

Menningarmiðstöð Hornafjarðar

**Fornleifaskráning**  
**vegna fyrirhugaðra framkvæmda við Fjárhúsvík í Hornafirði**

Fornleifaskráning 2017

---

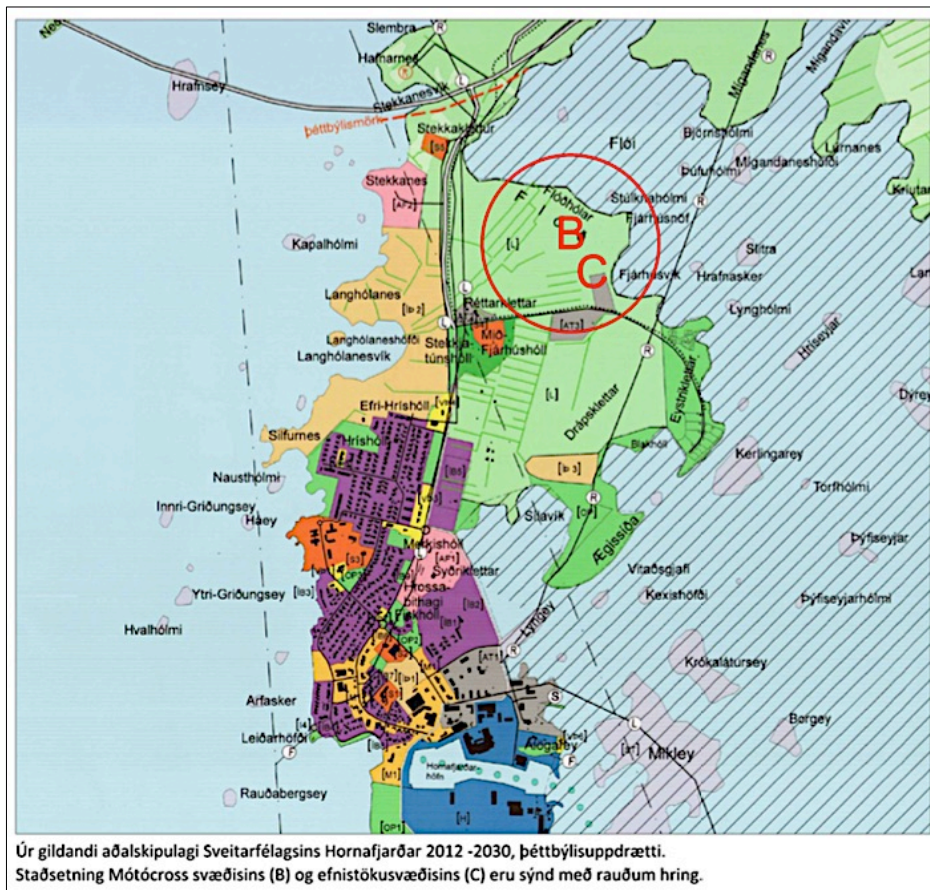
Vala Garðarsdóttir  
Sigríður G Björgvinsdóttir

Janúar 2017

## Inngangur

Vegna fyrirhugaðra framkvæmda við Fjánhúsvík á Höfn í Hornafirði er áður tilheyrði jörðinni Hafnarnes (landnr: 159558- sjá deiliskipulag: mynd 1), var framkvæmdarsvæðið tekið út með tilliti til fornminja, líkt og lög gera ráð fyrir. Farið var á vettvang 1. desember 2016 og svæðið kannað af fornleifafræðingi.

Umrætt svæði liggur nálægt strönd við Skarðsfjörð ( merkt B og C á mynd 1). Hér áður var þarna beitarrand og engi í landi Hafnarness. Geta heimildir þess ( Saga Hafnar í Hornafirði,1997<sup>1</sup>) að þarna hafi staðið fjár- og sauðahús er tilheyrðu jörðinni (en einnig nýtt af öðrum bændum í næsta nágrenni). Heimildir um skepnuhald á þessu svæði ná aftur til 14. aldar. Innan skipulagssvæðisins (sjá myndir 2 og 3) liggja túngarðar og garðlög (óþekkt) bæði norðan við námuna svokölluðu (sjá mynd 3) og eins suðaustan við hinn svokallaða Austur-Fjánhúshól.



Mynd 1. Þéttbýlisuppdráttur úr gildandi aðalskipulagi Sveitarfélagsins Hornafjarðar 2012-2030.

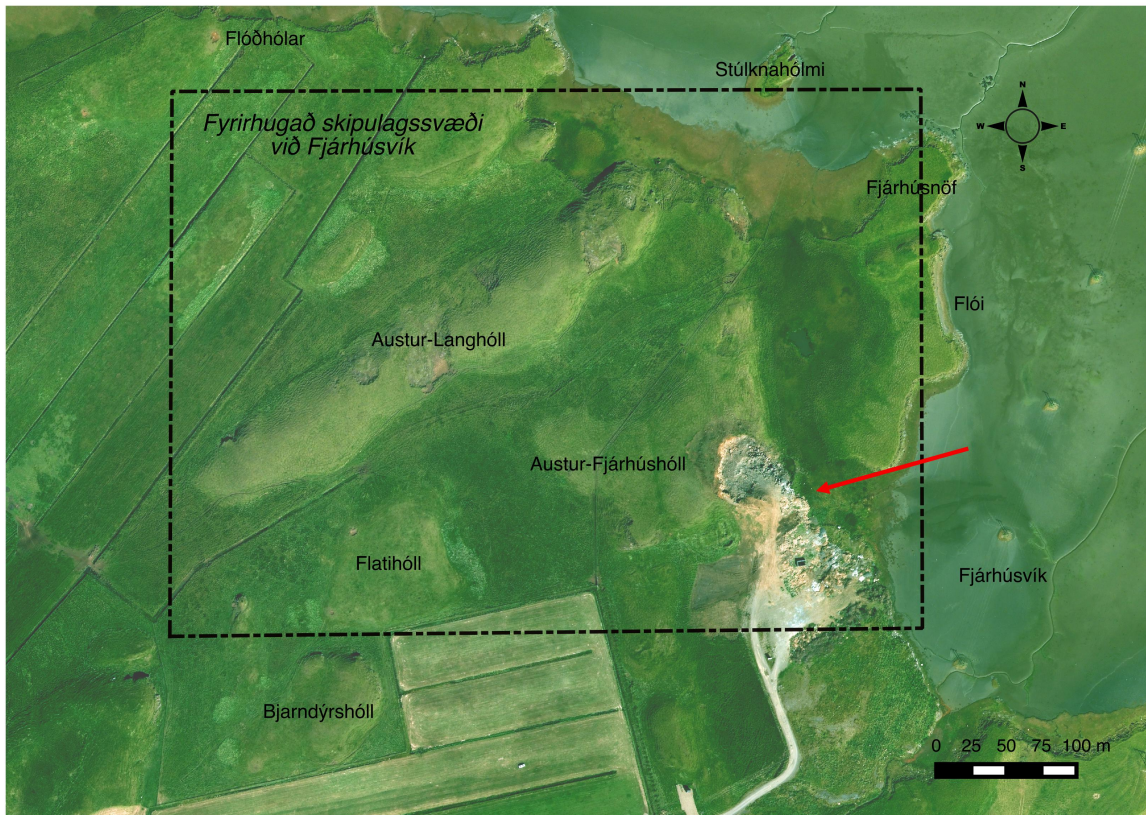
Kort sótt á heimasíðu sveitarfélagsins á slóð <http://www.hornafjordur.is/media/skipulagsmal/Adalskipulagslysing.pdf>

<sup>1</sup> Arnþór Gunnarsson, 1997, bls. 63



Svæði B - staðsetning deiliskipulags motocross-svæðis, m.kv. 1:5000

Mynd 2. Myndkortíð sýnir staðsetningu deiliskipulags fyrir motocross-svæði . Mynd sótt af heimasíðu sveitarfélagsins á slóð <http://www.hornafjordur.is/media/skipulagsmal/Adalskipulagslysing.pdf>



Mynd 3. Myndkort af Fjánhúsvík og og nágrenni. Svartur rammi afmarkar skipulagssvæðið skv. upprætti á korti 2, rauð ör vísar á námusvæði (svæði merkt C á mynd 1) .

## Heimildir og minjar

Samkvæmt Byggðasögu Austur-Skaftafellssýslu<sup>2</sup> eru elstu heimildir um jörðina Hafnarnes frá 14. öld. Fátækar heimildir birtast síðan 1522, 1540, 1556 en ekki formlega fyrr en Ísleifur Einarsson skráir jarðatal fyrir þá Árna Magnússon og Pál Vídalín 1708-1709, ásamt öðrum jörðum í Austur-Skaftafellssýslu. Þessi texti birtist í Blöndu (diplm.isl.) um Hafnarnes:

„Hafnarnes. Dómkirkju jörð. xij hdr. Landsk. 1 hdr. Kúg. 3. Kvaðir eru hestlán, skipsáróður, dagsláttur. Einar kvaðir af öllum þar búendum. Reka von lítil innan fjarðar við sjálfrar hennar land. Skógar ítak á jörðin í Dals landi, þar sem heitir Hafnarnesskógur. Skógur, hagbeit geldnautum á vetur í Dilksnesslandi og skógarhögg á 5 hesta í Dilksness skógi.“

Um dýrleika og landverð jarðarinnar hefur verið ritað í nokkrum heimildum. Árið 1753 var landverðið 12 hundruð, landskuldin 1 hundruð og kúgildin 2.

Árið 1847<sup>3</sup> var enga breytingu að sjá, þar segir þó að í *Stólsjarðabókinni* sé jörðin sögð 25 hundruð að dýrleika. Árið 1861 var ný jarðatala Hafnarness 18,1 hundruð.<sup>4</sup>

Jörðin Hafnarnes er í sveitinni Nes sem dregur nafn sitt af fjórum nesjum, yst er Dilksnes, svo Hafnarnes, Þinganes og innst Arnarnes. Um landamörk jarðarinnar segir að Hafnarnes hafi áður tilheyrt Nesjahreppi en Hafnarhreppur hafi verið stofnaður árið 1946 og hafi Hafnarnes verið eina bújörðin í þeim hreppi. Landamörkin urðu, við skiptin, hreppamörk Nesja- og Hafnarhreppa. Í sömu bók segir nánar: „[...] landamörk jarðarinnar Hafnarnes [eru] skráð við jarðirnar Horn, Þinganes, Dilksnes og Árnanes. ... Við [] skipti milli kaupsins og heimajarðarinnar árið 1928 voru landamörk þar ákveðin úr Fjárhúsvík [punktur 4 á mynd 4] í Skarðsfirði vestur yfir landið í sund milli Réttarkletta, sem eru norðan í Stekkatúnshól, þaðan í Hornafjörðinn vestur í hreppmörk, - allt bein lína. Að sjálfsögðu gilda hin fornu landamörk milli nærliggjandi jarða, síðar hreppamörk, fyrir núverandi býli, norðan greindrar línu milli landa þess og kaupsins.“<sup>5</sup>

Í Byggðasögunni segir einnig: „Land jarðarinnar er mjög vogskorið með mörgum nesjum og töngum. Yzt er Langhólanes í landinu fyrir sunnan Stekkakeldu, en Stekkanes og Línnes fyrir norðan hana. Allt land jarðarinnar er samfelt, þó slitnar það nærri sundur við Stekkakeldu. Meginhluti landsins er þar suður af. Það er mjög gott til ræktunar. Þjóðvegurinn til Hafnarkauptúns klýfur landið nær miðju sunnan við Stekkakeldu, en ofan hennar austan vegar er mjó landræma að firðinum til landamerkja Dilksness. Þar er nú tún. Í landinu sunnan Stekkakeldu skiptast á mýrar og vallendi. Samfelldast er vallendi vestan vegar, en í austurhlutanum standa hér og þar klappir upp úr hæðunum. Fyrir skiptin [1946] fylgdu allri jörðinni 42 eyjar og hólmar. ... Eftir skiptin fékk núverandi býli 18 litlar eyjar og hólma. ... Allar þessar eyjar eru vestur í firði. Lítil engjalönd fylgdu jörðinni. Heyjað var í Silfurnesi og Langhólum, sem nú fylgir Hafnarkauptúni. Allmikil taða fékkst í eyjunum og mest í Álaugarey. Meginhluti hefyngsins var fenginn að láni, fyrst í Skógey og síðar á Árnanesvöllum og Bjarnanessandi. En það bætti verulega úr engjaleyfinu, að útbeit var þar mjög góð, enda mikið

---

<sup>2</sup> Bjarni Bjarnason, 1976, bls. 155.

<sup>3</sup> Jarðatal Johnsen, 1847, bls. 5.

<sup>4</sup> Ný jarðabók fyrir Ísland, 1861, bls. 4.

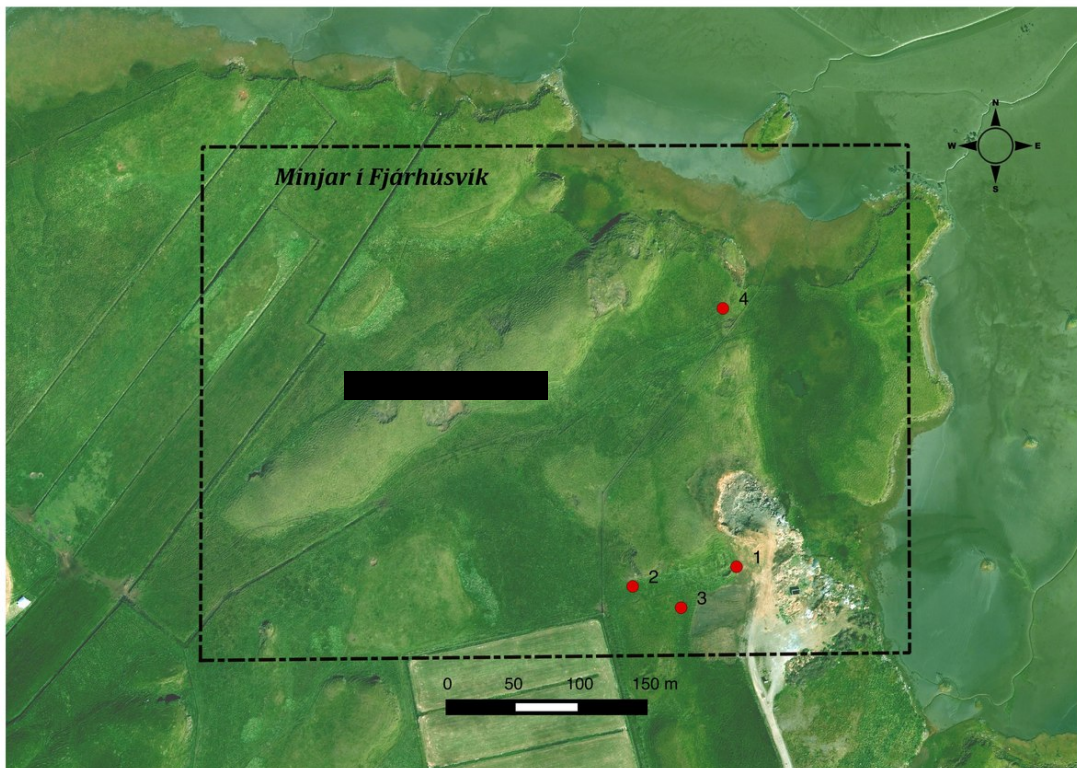
<sup>5</sup> Bjarni Bjarnason, 1976, bls. 153.

nytjuð fyrrum. ... Einnig voru sumar eyjarnar nytjaðar til beitar.“ „Mótekja var allgóð víða í landinu. Örnefni benda til þess, svo sem Móhóll, sem nú er í Hafnarkauptúni. Upprekstur átti jörðin í landi Þórisdals í Lóni. ... Hafnarnes var talið ein af bestu jörðum í Nesjahreppi. ... Allt land núverandi býlis er girt. Hefir verið unnið að því á síðustu árum.“

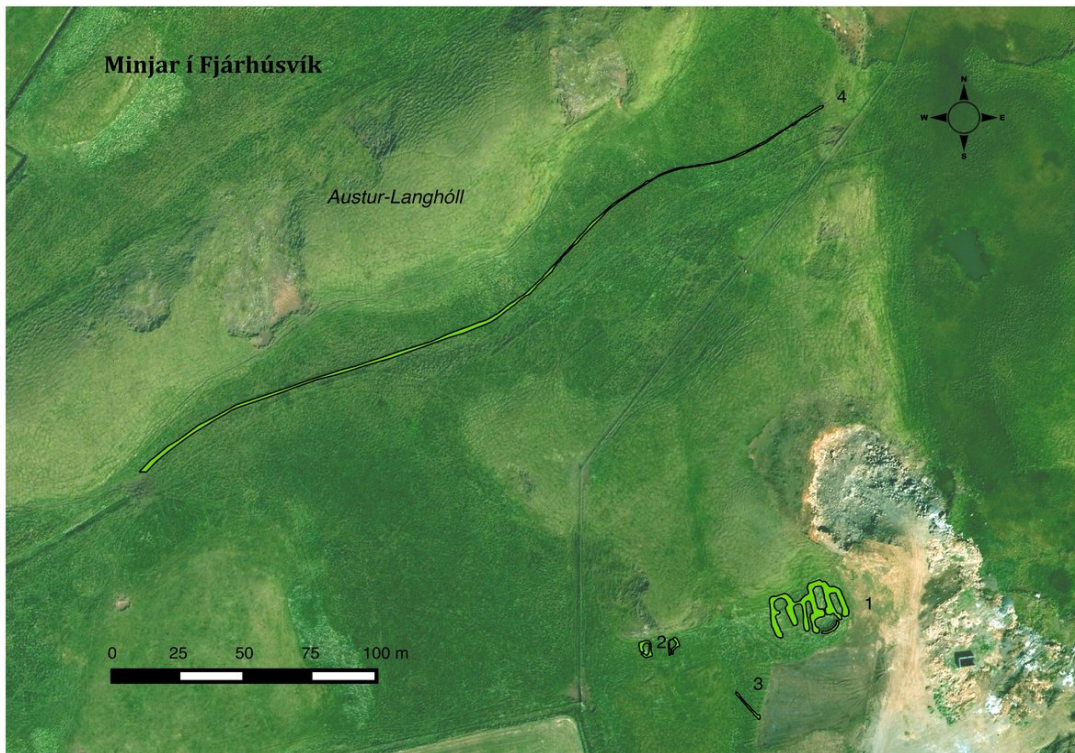
## Skráðar minjar/fornleifaskráning

Skráðar voru og mældar upp, sýnilegar minjar innan fyrirhugaðs skipulagssvæði/framkvæmdasvæðis (sjá myndir 4 og 5), má þess geta að helgunarlína friðaðra minja er 15 metrar en 100 metrar er varða friðlýstar minjar, samkvæmt lögum um Menningangarminjar.

Fjánhúsvík tilheyrir í dag Sveitarfélaginu Hornafirði:



Mynd 4. Skráðar minjar innan framkvæmdasvæðisins við Fjánhúsvík. Uppdrættir af tóftum og garðlögum koma fram á mynd 5.



Mynd 5. Myndkort með uppmældum minjum við Fjánhúsvík, nánari upplýsingar koma fyrir í fornleifaskráningu í skýrslu.

## P1

**SVH-Fjánhúsvík:001**

**Auðkennisnúmer: 159558:001**

Staðsetning: A 684643.396 – N 424219.297

Sérheiti:Fjánhúshóll

Tegund: tóft

Hlutverk: Fjánhús/sauðahús

Aldur frá: 800

Aldur til: 1900

Friðlýst: nei

Ástand: ágætt

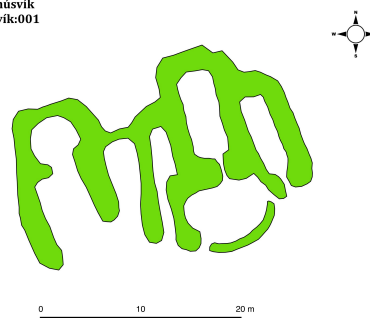
Hætta: mikil hætta vegna framkvæmda

Vegghæð frá: 0,5 m

Vegghæð til: 1,0 m

Veggjubreidd: 1,5 m

Minjar í Fjánhúsvík  
SVH-Fjánhúsvík:001



Mynd 6. Uppdráttur af tóft SVH-Fjánhúsvík:001. Sjá myndir 10-14 í viðauka.

## P2

### **SVH-Fjærhúsvík:002**

**Auðkennissnúmer: 159558:002**

*Staðsetning: A 684564.811 – N 424204.404*

Sérheiti: Fjærhúshóll

Tegund: tóft/garðlög

Hlutverk: Sauðahús

Aldur frá: 800

Aldur til: 1900

Friðlýst: nei

Ástand: illgreinanlegt

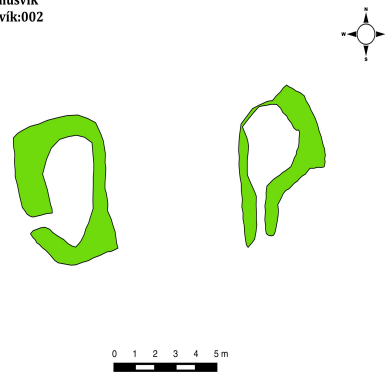
Hætta: hætta vegna framkvæmda

Vegghæð frá: 0,2 m

Vegghæð til: 0,3 m

Veggjæbreidd: 0,7 m

Minjar í Fjærhúsvík  
SVH-Fjærhúsvík:002



*Mynd 7. Uppdráttur af tóft SVH-Fjærhúsvík: 002. Sjá mynd 16 í viðauka.*

## P3

### **SVH-Fjærhúsvík:003**

**Auðkennissnúmer: 159558:003**

*Staðsetning: A 684601.454 – N 424188.325*

Sérheiti: Fjærhúshóll

Tegund: tóft/garðlag

Hlutverk: óþekkt

Aldur frá: 800

Aldur til: 1900

Friðlýst: nei

Ástand: illgreinanlegt

Hætta: hætta vegna framkvæmda

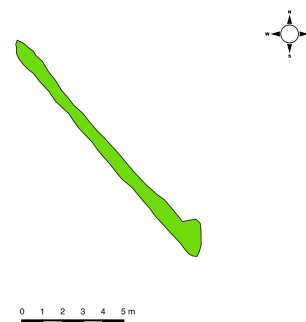
Vegghæð frá: 0,4 m

Vegghæð til: 0,4 m

Veggjæbreidd: 0,4 m

Annað: hlutverk ekki ljóst en líklegt sem garðlag í aðhaldi við sauðahúsin.

Minjar í Fjærhúsvík  
SVH-Fjærhúsvík:003



*Mynd 8. Uppdráttur af SVH-Fjærhúsvík:003. Sjá mynd 15 í viðauka.*

P4

**SVH-Fjærhúsavík:004**

**Auðkennissnúmer: 159558:004**

Staðsetning: A 684633.094 – N 424414.707

Sérheiti: Óþekkt

Tegund: tóft/garðlag

Hlutverk: óþekkt

Aldur frá: 800

Aldur til: 1900

Friðlýst: nei

Ástand: illgreinanlegt

Hætta: hætta vegna framkvæmda

Vegghæð frá: 0,4 m

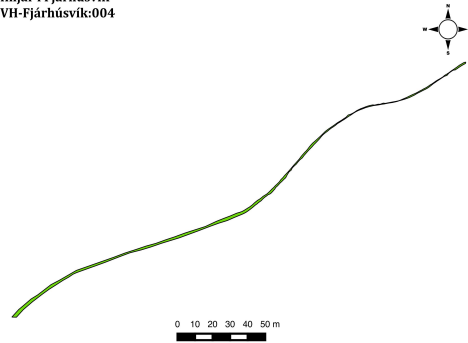
Vegghæð til: 0,4 m

Veggjastreidd: 0,4 m

Annað: hlutverk ekki ljóst, líklegt sem garðlag

en ekki er hægt að útiloka að hér sé um að ræða ummerki eftir kílræsingu frá því á seinni hluta 20. aldar.

Minjar í Fjærhúsvík  
SVH-Fjærhúsvík:004



Mynd 9. Uppdráttur af SVH-Fjærhúsvík:004. Sjá myndir 17-21 í viðauka.

## Niðurstaða

Fjórir minjastaðir voru skráðir innan ramma deiliskipulagstillögu SVH (sjá inngang). Fyrirhugað framkvæmdasvæði er innan 15 m helgunarlínu minjanna **P1-P4** (sjá myndir 4 og 5) er varðar lög um friðaðar minjar. Hlutverk **P4** liggur ekki ljóst fyrir, í skráningunni er mögulega um túngarð að ræða en líklegra eru ummerkin eftir kílræsingu á seinni árum 20. aldar. Aðrar fyrirhugaðar framkvæmdir innan skipulagssvæðisins (svæði C – efnistökusvæði á mynd 1) - eru utan 15 m helgunarlínu minjanna.

Minjastofnun fjallar efnislega um framkvæmasvæðið og tekur ákvarðanir er varðar þær minjar sem innan þess eru.

Virðingarfyllt,

Vala Garðarsdóttir og

Sigríður G. Björgvinsdóttir

## Heimildir

Arnþór Gunnarsson, 1997. *Saga Hafnar í Hornafirði, aðdrangdi búsetu og frumbýlisár, fyrri bindi*. Hornafirði: Hornafjarðarbær.

Bjarni Bjarnason, 1976. Hafnarnes. *Byggðasaga Austur-Skaftafellssýslu, III. bindi*. Reykjavík: Bókaútgáfa GuðjónsÓ.

*Diplomatarium Islandicum. Íslenskt fornbréfasafn, sem hefir inni að halda bréf og gjörninga, dóma og máldaga og aðrar skrár, er snerta Ísland eða íslenska menn. X. bindi (1169-1542). 1911-1921. Gefið út af hinu íslenska bókmenntafélagi, Reykjavík.*

Johnsen, J. 1847. *Jarðatal á Íslandi*. J. Johnsen, Kaupmannahöfn.

Sveitarfélagið Hornafjörður, 2016. *Stjórnsýsla, Skipulagsmál*. Skoðað 5. desember 2016 á <http://www.hornafjordur.is/media/skipulagsmal/Adalskipulagslysing.pdf>

## Viðauki



Mynd 10. Fjánhúsa-/beitarhúsatóft SVH-Fjánhúsvík:001, horft til austurs. Ljós. VG maí 2014.



Mynd 11. Tóft SVH-Fjánhúsvík:001, horft til norðurs. Ljós. SGB jan. 2017.



*Mynd 12. Tóft SVH-Fjánhúsvík:001, horft til suðurs. Ljós. SGB jan. 2017.*



*Mynd 13. Tóft SVH-Fjánhúsvík:001, horft til suðvesturs. Ljós. SGB jan. 2017.*



*Mynd 14. SVH-Fjánhúsvík:001, horft til vesturs. Ljós. SGB jan. 2017.*



*Mynd 15. Garðlag SVH-Fjánhúsvík:003. Rauð punktalína sýnir legu garðsins fyrir miðri mynd, horft til suðvesturs. Ljós.SGB jan. 2017.*



Mynd 16. SVH-Fjánhúsvík:002, þústir fjárhúss/sauðahúss. Horft er til norðurs. Ljós. VG maí 2014.



Mynd 17. Horft til norðvesturs garðlag SVH-Fjánhúsvík:004. Rauð ör vísar á lagið. Ljós. SGB jan. 2017.



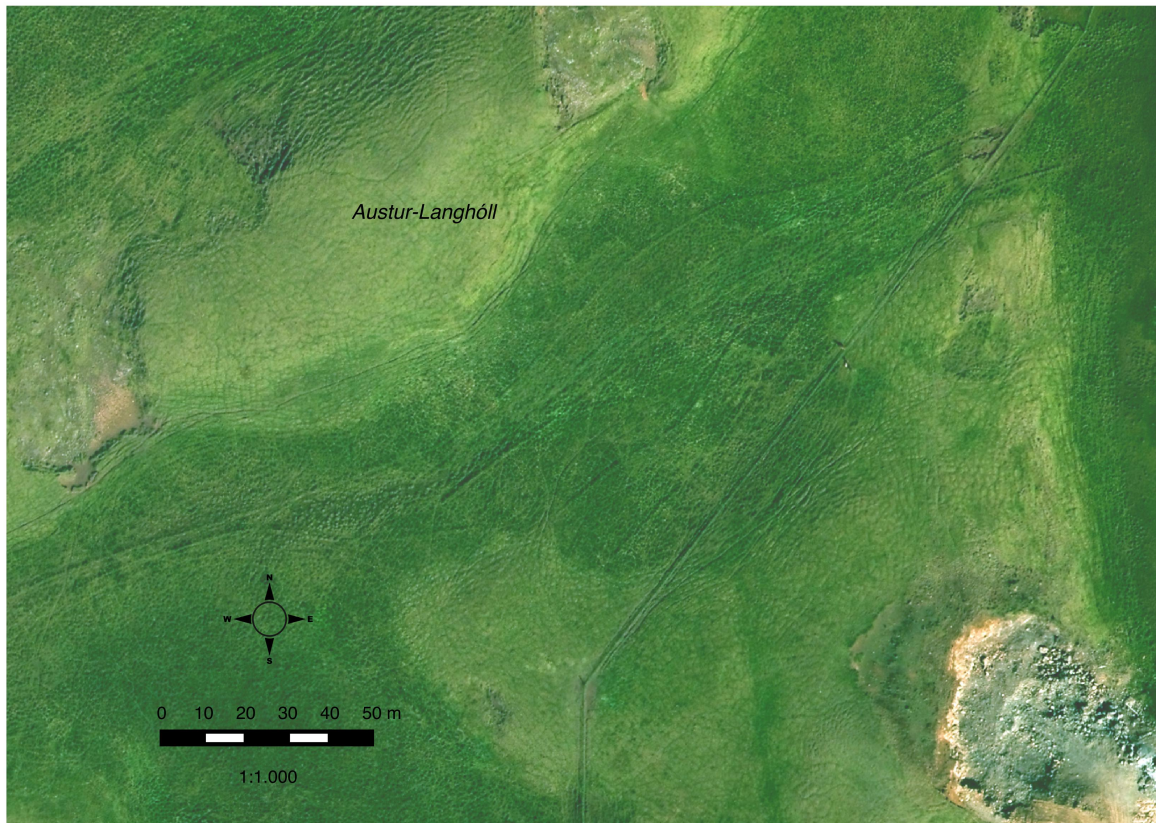
Mynd 18. Garðlag, SVH-Fjárhúsvík:004 séð til norðvesturs. Rauð ör vísar á lagið. Ljós. SGB jan. 2017.



Mynd 19. Garðlag SVH-Fjárhúsvík:004 (sjá ör), horft til norðurs. Ljós. SGB jan. 2017.



Mynd 20. Garðlag SVH-Fjáshúsvík:004 (sjá ör). Horft til norðurs. Ljós. SGB 2017.



Mynd 21. Loftmynd af garðlagi SVH-Fjáshúsvík:004 án uppdráttar sem sýnir á gleggri hátt legu garðlagsins í kílræstu landsvæði.