

HORNAFJARÐARSÖFN

**FORNLEIFAR Í LANDI HOFS Í ÖRÆFUM-
FORNLEIFASKRÁNING-**

Fornleifaskráning 2015

Sigríður Guðný Björgvinsdóttir og Vala Garðarsdóttir

Nóvember 2015

**Hornafjarðarsöfn
2015**

Efnisyfirlit

Inngangur bls 4

1. Hof í Öräfum bls 6
2. Elsti vitnisburður bls 7
3. Náttúrufar undir jökli bls 9
4. Fornleifar í landi Hofs- bæjarskipan
 - 4.1. Fornleifaskráning – Yfirlit, bls 12
 - 4.1.1. Hof I – Vesturhús/
 - 4.1.2. Hof IV- Hofskot
 - 4.1.3. Hof II-Lækjarhús
 - 4.1.4. Hof III- 160174-Austurbær/160170-Austurhús/Hofskirkja
 - 4.1.5. Hof V og Hof VI- Litlahof I og II
 - 4.1.6. Hof VII
5. Öräfasveit- fyrsta búseta, bls. 49
6. Elstu heimildir, bls. 50
7. Manntöl, bls. 53
8. Örnefni, bls. 54
9. Heimildir

Inngangur

Um fornleifaskráningu, staðla og löggjöf.

Skráning á minjum í þessari skýrslu er stöðluð samkvæmt skráningarkerfi Hornafjarðarsafna og stöðlum frá Minjastofnun Íslands.

Skráningarformið er því á þessa vegu:

Austur-Skaftafellssýsla-Landnúmer-Fornleif:001 (sem fer síðan hlaupandi innan landnúmers frá 001) Sem dæmi: [ASKAFT-160170:001]

Númerakerfi á ljósmyndum er á þessa vegu:

[ASKAFT-landnúmer-Mynd:001] (svo hlaupa númer mynda á landnúmeri frá 001)

Númerakerfi á Kortum:

[ASKAFT-landnúmer-Kort:001 (svo hlaupa númer korta á landnúmeri frá 001)]

Fornleifaskráning

Allir fornleifastaðir eru greindir til tegundar en hlutverk þeirra er ekki alltaf hægt að ákvarða.

Fornleifaskrá jarðar hefst á stuttu yfirliti yfir skiptingu hennar, eignarhaldi og matsverði, og einnig er gefin stutt lýsing á náttúrufari og búskaparaðstæðum og sléttun túna ef upplýsingar eru um slíkt. Þar á eftir kemur listi yfir allar þær fornleifar sem þekktar eru.

Í skráningunni fær hver minjastaður eitt númer og er framsetning upplýsinganna stöðluð. Hver minjastaður er skilgreindur með grunnupplýsingum þ.e. auðkennisnúmer, sérheiti, tegund og hlutverk.

Á eftir auðkennisnúmeri kemur sérheiti hennar ef eitthvert er og síðan tegund. Með tegundarflokkun er leitast við að skilgreina hvers eðlis fornleifin er, þ.e. hvort um er að ræða mannvirki af einhverju tagi sem enn sést, og þá hverskyns (t.d. skemma, fjárhús eða bær), mannvirki sem vitað er um en er horfið (heimild, örnefni) eða fornleif sem ekki hefur verið mannvirki heldur tengist t.d. álagabletti og sögustað.

Löggjöf um fornleifar

Í aldanna rás hefur maðurinn skilið eftir sig minjar í jörðu sem bera vitnisburð um lífsbaráttu hans á hverjum tíma. Minjarnar nefnast fornleifar, þær geyma sögu hveurrar kynslóðar og eru mikilvægar heimildir um liðna tíð og geta staðfest hugmyndir manna um búsetu, lífsbaráttu, atvinnu- og menningarsögu fólks.

Á nítjándu öld voru þau sjónarmið ríkjandi að einungis mannvirki frá söguöld gætu kallast fornleifar og væru þess virði að friðlýsa og skrá. En sú hugmynd hefur vikið fyrir nútímalegri hugmyndum, flestar friðlýsingar síðustu áratugina tengjast t.d. atvinnusögu þjóðarinnar á seinni öldum. Hið íslenska fornleifafélag hóf skráningu fornleifa á Íslandi seint á 19. öld. Margir

minjastaðirnir voru tengdir fornsögum og sögu þjóðveldisins. Eftir u.þ.b. 80 ára lægð í skráningu var hafist handa á ný og á því tímabili höfðu hugmyndir manna til varðveislu minja breyst. Skilningur vaknaði á nauðsyn þess að skrá upplýsingar um minjar og ekki síst að varðveita þær fyrir komandi kynslóðir. Vettvangsathuganir eru framkvæmdar, svonefnd fornleifaskráning, til að afla upplýsinga um gerð og ástand fornleifa. Undanfari vettvangsvinnunnar á tilteknum stað er heimildasöfnun, bæði ritaðar og munnlegar heimildir sem geta vísað á minjastaði og upplýst um hlutverk þeirra.

Breytingar hafa verið gerðar á undanförunum árum á löggjöf um verndun fornleifa og eftirliti með framkvæmd laganna aukið. Árið 1947 – sett lög um að íslenska ríkið ætti að halda við friðlýstum fornleifum. 1989 var sett ákvæði um friðun fornleifa við 100 ára aldur og fornleifaskráningu á skipulagsskyldum svæðum. Hús sem reist voru fyrir 1850 og kirkjur fyrir 1918 friðuð. Eigendum húsa sem reist voru fyrir 1900 voru gerðir tilkynningaskyldir fyrir öllum breytingum á húsum sínum. Árið 2012 voru hús byggð fyrir 1925 og kirkjur reistar fyrir 1940 umsagnarskyld. Öll mannvirki og fornleifar 100 ára og eldri eru friðuð og bátar og skip smíðað fyrir 1950 skilgreind sem fornleifar. Varðveisla á búsetulandslagi þ.e. heildir fornleifa var sett í lög árið 2001.

Hátt á aðra öld er liðið síðan skráning fornleifa hófst á Íslandi en þó er enn langt í land að til sé heildstæð skrá um fornleifar á Íslandi. Á síðustu áratugum 19. aldar voru margir minjastaðir kannaðir á vegum Hins íslenska fornleifafélags, einkum staðir sem á einn eða annan hátt tengdust fornsögum og sögu þjóðveldisins. Eftir aldamótin 1900 dró úr fornleifakönnun á vegum félagsins og var þráðurinn ekki tekinn upp að nýju fyrr en um og eftir 1980. Skoðanir manna á því hvað teljast fornleifar hafa breyst mikið á þessum tíma. Byggingar sem voru hversdagslegar fyrir hundrað árum eru nú orðnar minjar um horfna lífshætti. Skilningur hefur vaknað á nauðsyn þess að skrá upplýsingar um slíkar minjar og vernda þær fáu sem eftir eru fyrir komandi kynslóðir. Nauðsynlegra upplýsinga um gerð og ástand fornleifa er aðeins hægt að afla með vettvangsathugun, og við það er venjulega átt með hugtakinu fornleifaskráning (ýmist aðal- eða deiliskráning). Til þess að vettvangsathugun komi að fullu gagni verður þó fyrst að taka saman ýmsar upplýsingar, bæði skriflegar og munnlegar, sem vísa á minjastaði og geta gefið vísbendingar um hlutverk mannvirkjaleifanna (svæðisskráning).

Á undanförunum árum hafa verið gerðar breytingar á löggjöf um verndun fornleifa og hefur eftirlit með framkvæmd laganna verið aukið. Samkvæmt 10. grein þjóðminjalaga (nr. 107, 2001), eru allar fornleifar á Íslandi friðhelgar: „Fornleifum má enginn, hvorki landeigandi, ábúandi né nokkur annar, spilla, granda né breyta, ekki heldur hylja þær, laga né aflaga né úr stað flytja ...“ Er þessi fornleifakönnun í anda þeirra markmiða sem sett hafa verið þessari löggjöf.

Mat á áhrifum framkvæmda á fornleifar gerir kröfur um fjölþætta athugun á heimildum og vettvangsrannsókn, enda er skilgreining á fornleifum í þjóðminjalögum víðtæk. Til fornleifa teljast hvers kyns leifar fornra mannvirkja og annarra staðbundinna minja sem menn hafa gert eða mannaverk eru á, svo sem:

a. búsetulandslag, byggðaleifar, bæjarstæði og bæjarleifar ásamt tilheyrandi

mannvirkjum og öskuhaugum, húsaleifar hvers kyns, svo sem kirkna, bænahúsa, klaustra og búða,

leifar af verbúðum, naustum, verslunarstöðum og byggðaleifar í hellum og skútum;

b. vinnustaðir þar sem aflað var fanga, svo sem leifar af seljum, verstöðvum, bólum, mógröfum, kolagröfum og rauðablæstri;

c. gömul tún- og akurgerði, áveitumannvirki og leifar eftir veiðar til sjávar og sveita;

d. gamlir vegir, stíflur, brýr, vatnsvöð, varir, hafnir og bátalægi, slippir, ferjustaðir, kláfar, vörður og vitar og önnur vega- og siglingamerki ásamt kennileitum þeirra;

e. virki og skansar og önnur varnarmannvirki;

f. gamlir þingstaðir, meintir hörgar, hof og vé, brunnar, uppsprettur, álagablettir og aðrir staðir og kennileiti sem tengjast siðum, venjum, þjóðtrú eða þjóðsagnahefð;

g. áletranir, myndir eða önnur verksummerki af manna völdum í hellum eða skútum, á klettum, klöppum eða jarðföstum steinum og minningarmörk í kirkjugörðum;

h. haugar, dysjar og aðrir greftrunarstaðir úr heiðnum eða kristnum sið;

i. skipsflök eða hlutar úr þeim.

Minjar 100 ára og eldri teljast til fornleifa, en heimilt er þó að friðlýsa yngri minjar.

Það er skýrt af þessari skilgreiningu að fornleifar eru ekki aðeins öll mannvirki heldur einnig staðir sem á einn eða annan hátt tengjast menningu og atvinnuvegum, hvort heldur sem er vöð eða álagablettir. Þessari skilgreiningu er fylgt við hefðbundna fornleifaskráningu.

Ef nauðsynlegt er talið að spilla fornleifum eða hylja þær, þarf að leita heimildar Fornleifaverndar ríkisins. Komi til björgunargraftar vegna framkvæmda, ber framkvæmdaaðili þann kostnað sem af því hlýst.

1. Hof í Öräfum

Bæjartorfan að Hofi í Öräfum stendur undir bröttu Hofsfjalli suðvestur af Öräfajökli í Austur-Skaftafellssýslu. Djúpt gil, svonefnt Bæjargil skerst inn í Hofsfjall og um það rennur Skriðulækur sem borið hefur með sér grófan framburð og myndað skriðukeilu. Hofsbæirnir fimm standa sunnarlega á þessari keilu. Jörðin ber fyrri mannvist greinileg merki og má segja að búsetulandslagið sé með eindæmum ríkt. Norðan við bæjartorfuna er mikið af fjár- og útihúsum sem gengt hafa sýnu hlutverki hér áður fyrr, en standa nú sem minnismerki horfins tíma. Rafstöðvar og rafstöðvarhús sem kollvörpuðu búskaparháttum Hofsbænda á fyrri hluta síðustu aldar standa enn og varnargarðar á heimatúnnum endurspegla þá miskunnarlausu baráttu við náttúruöflin sem bændur háðu með handaflinu einu.

Í dag er jörðin Hof að mestu nytjaland en samkvæmt fasteignaskrá Þjóðskrár Íslands eru um 92 hektarar ræktað land.¹ Jarðamörk Hofslands liggja við Hofsnestland í austri, en við bakka Kotár í vestri þaðan sem hún fellur í föstum farvegi og þaðan lína um Kúabakka².

Í dag eru eftirfarandi bæir skráðir á jörðinni fyrir utan Hofskirkju (160171):

1. Hof 1/Austurhús (landnr: 160170)
2. Hof 1/Austurbær (Eystri bær, landnr: 160174)
3. Hof 2/Lækjarhús (landnr: 160175)
4. Hof 4/Kotið (Hofskot landnr: 160176)
5. Litla-Hof (landnr: 160181)

Þessi bæjarstæði á Hofi hafa verið svo til, með sama hætti í tæp 200 ár. Nokkur bæjarstæði hafa flust eða verið aflögð, en nánar verður greint frá því hér á eftir.

Margbýli á jörðum sem mynda bæjarþyrpingar er mun algengara í Austur-Skaftafellssýslu en annarsstaðar á Íslandi. Ágangur jökulvatna og takmarkað landrými eru m.a. áhrifaþættir sem kalla fram slíkt byggðamynstur. Slík bæjarhverfi eru nokkur í Örfæfasveit og fyrir á tímum gátu ábúendur verið allt að 10 samtals á einni og sömu jörð. Tínum var skipt milli bæja án þess að vera afmörkuð með girðingum en úthaginn óskiptur. Eggert Ólafsson lýsir húsaskipan á Austurlandi í ferðabók þeirra Bjarna Pálssonar frá miðri 18. öld: „Húsum er fagurlega skipað á bæjunum og sérstaklega þó í Skaftafellssýslu, þar sem margir bæir eru reistir saman á einni jörð. Bæirnir eru áfastir, og standa húsin öll í einni röð.“³ Húsagerð tók breytingum er fram liðu stundir en grunnskipan þeirra hélst lítið breytt. Rústir bæjarins Gröf í Örfæfum eru vitnisburður um slíkt byggingaform frá 14. öld.⁴

Frá landnámi hafa endurtekin áföll dunið yfir Örfæfasveitina vegna ýmissa náttúruhamfara. Framskrið jökla, eldgos, hamfarahlaup og óblíð veðrátta hefur reynt á menn og skepnur.

Eitt af stærri eldgosum Íslandssögunnar, Örfæfaldgos 1362 lagði sveitina í eyði um áratuga skeið. Áður en gosið reið yfir hét sveitin Litla-hérað, en eftir ósköpin fékk hún nafnið Örfæfi. En þrátt fyrir erfið búsetuskilyrði hafa Örfæfingar ekki gefist upp fyrir náttúruöflunum. Kynslóðir hafa lagað sig að aðstæðum, þó kjör þeirra vegna náttúrufars og ekki síst einangrunar hafi sett þeim takmörk. Það er einkum einangrunin sem hefur skapað ýmis sérkenni tengd mannlífínu og hafa mörg þeirra varðveist og má í því samhengi nefna hið sérstaka búsetuform sem getið er hér að ofan, örnefni eins Fátækramannahóll og Blesaklettur, almennur talsmáti og framburður sem og einstök sérvíska þó eflaust megi rökræða það.

2. Elsti vitnisburður og ritheimildir um búsetu á Hofi.

Upphaf búsetu að Hofi í Örfæfum er ekki ljós. Jarðarinnar er hvergi getið í fornsögum en samkvæmt Landnámu er jörðin í landnámi Þorgerðar (ekkjú Ásbjörns son Heyangurs-Bjarna er

¹ Fasteignaskrá Þjóðskrár Íslands 2015

² Byggðasaga A-Skaftafellssýslu III. bindi 1976, 67.

³ Ferðabók Eggerts og Bjarna Pálssonar

⁴ Árbók hins íslenska fornleifafélags. 1959, 7-15

lést á hafi á leið til Íslands), en hún helgaði sér land frá Kvía (Tóftafell/Staðarfjall) í austri að Jökulfelli/jökulsá í vestri (Skeiðará) og bjó að Sandfelli. Hún var sögð mikill kvenskörungur. Einnig er sagt að Véþormur sonur Þorgerðar landnámskonu hafi byggt Hof, hann var faðir Þuríðar hofgyðju og verið því fyrsti ábúandi að Hofi. Á hann að hafa flust frá Hofi að Papíli en ekki er vitað með vissu hvar það er í sveit sett nema um sé að ræða Steinadal í Suðursveit en þó passar ekki lýsing Landnámu við þá staðsetningu svo glatt.⁵

Elsta ritaða heimild um búsetu á Hofi er Hofsmáldagi Jóns biskups Sigurðssonar frá árinu 1343, en þá var þar risin kirkja, Hofskirkja. Var Hofskirkja í bændaeign og annexía frá Sandfelli – eða alkirkja sem helguð var heilögum Klemens frá Alexandríu, dýrlingi sæfarenda og samkvæmt máldaga átti hún talsverðar eignir. Undir kirkjuna lágu einnig tveir aðrir bæir, Gröf og Hofsnæs.⁶ Á þeim tíma er Hofskirkja talin ríkust kirkna í Öräfaveit, að lifandi peningi undanskildu. Innanstokksmunir voru metnir á 47 hundruð og 12 aura og var bókakostur stærsti hlutinn auk sex klukkna, tveir glergluggar og sólarsteinn. Af fasteignum átti kirkjan nokkuð, m.a. helming af heimalandi Hofs, hálf Svínafell, Skaftafell og Svínanes, ásamt hálfan Sandhöfða. Í kirknaskrá frá því um 1200 er ekki getið um kirkju að Hofi⁷ en auður kirkjunnar á 14. öld gefur hugmynd um að hún hafi staðið þar í um nokkurn tíma fyrir 1343, og er vitnisburður um blómlega byggð að Hofi í Öräfum fyrir tíma mikilla náttúruhamfara í kjölfar eldgossins í Örafajökli 1362. Flóð og aska lagði af alla byggð í héraðinu um tíma og eyddi hluta hennar til frambúðar. Tvær kirkjusóknir tóku af með öllu, Rauðalækur og Hof og samtals um 40 bæi.⁸ Sveitin hefur jafnað sig furðu vel og fljótt eftir hamfarirnar, aldarfjórðungi síðar er búseta hafin á ný að Hofi samkvæmt Hofsmáldaga frá 1387 en máldaginn er fyrsta heimildin þar um, sem getur þessa. Í Hofsmáldaga 1387 er þess einnig getið að jörðin Fjall tilheyrir þá orðið Hofi.

Litlar sem engar heimildir eru að finna um mannlíf í Öräfum eða búsetu að Hofi á 15. öld. Undir lok 16. aldar eru jarðirnar farnar að bera bú og orðnar talsvert efnaðar en misjafnlega þó samkvæmt tíundaskrá. Fyrir Örafagosíð 1362 mun hafa verið einbýli á Hofi og var þar að líkindum búið stóru og blómlegu búi.⁹ Um 1482 lætur Magnús Gunnarsson bóndi af hendi 10 hundruð í jörðinni til biskups og í kjölfarið verður Hof að prestsetri. Árið 1525 er Hof komið í fulla bændaeign (Ásgrímur Ásgrímsson gegn jarðaskiptum og fær þar að auki Kvísker og Breiðármörk). Kirkjan virðist tapa talsverðum eignum er líða tekur á 16. öldina, í Gíslamáldaga fyrir Hofskirkju árið 1570 segir: „Kirkjan að Hofi í Öräfum á heimaland hálf. Reka og ítök að fornu fari. Ím í fríðu 3 kír og eitt ásauðar kúgildi og hest á hundrað. Ím í kirkjunni ein messuklæði. Silfurkaleikur nýr. Ím ein klukka lítill.” Hér munar miklu frá fyrri máldögum.¹⁰

Í jarðabók Ísleifs Einarssonar frá 1708-1709 er jarðardýrleiki Hofs sögð 28 hndr, hálf kirkjueign, þrjár partar helmings í eign bænda og einn partur konungseign. Landskuld af

⁵ Sturlubók Landnámu, bls. 194-195

⁶ Byggðasaga Hofshrepps. 1976

⁷ Kirkjur Íslands

⁸ Skálholtsannáll

⁹ Árbók ferðafélags Íslands, Öräfaveit. 1979

¹⁰ Gíslamáldagi. 1570

konungseign 60 álnir og eitt kirkjukúgildi, af bænda eign 1 hundrað, 80 álnir og fylgja 3 kirkjukúgildi. Þar er einnig getið fjörueignar, eign í Ingólfshöfða og skógarítaks í Skaftafelli.¹¹

Margbýli hefur verið á Hofi á seinni tímum. Um 1800 eru sjö ábúendur, tíu árið 1840 en flestir árið 1860-70 eða ellefu. Um 1900 eru sjö ábúendur að Hofi, heimalandi og hjáleigum en meðalfjöldi bænda á 20. öldinni eru um fimm.¹² Á þeim tíma sem býlin í Þyrpingunni voru sem flest (1860-1870) var bæjarskipanin þannig: austast stóðu Litla-Hof 1,2 og 3, þá Austurhústorfan með, er mest var, þremur bæjum, Miðhús, Lækjarhús og Vesturbær en Hofskot var efst í túni Hofa. Fróðasker var austan við Litla-Hof (búið frá 1866 – 1870), Hofsstöðull á miðri skriðunni (búið 1868-1870) og loks Eyjólfshús.¹³

Áður fyrr tilheyrðu Hofi litlar en grasgefnar engjar og lítið en illa gróið fjalllendi. Ítök í Breiðumerkurfjalli, löng og erfið aðföng. Á seinni hluta 19. aldar tóku engjar Hofsbænda af að miklu leyti vegna stórhlaupa í Skeiðará. Heimamenn þurftu í kjölfarið að sækja mikinn heyskap langt að. Efnahagur Hofsbænda var því oft þröngur af þeim sökum og voru taldir fátækastir bænda í Örafasveit á þeim tíma. Hofsbændur reistu áveitur fyrir framan heimatún á fyrri hluta 20. aldar og bætti þá sprettu verulega. Voru full not af veitunni eftir 1930 þegar tún og veitur voru girtar af. Ekki varð því lengur þörf á að sækja heyskap um langan veg.¹⁴

3. Náttúrufar undir jökli

Það er eflaust hverjum manni ljóst að erfitt er að halda búskap og veita björg í bú þegar veður og vátta eru hverflynd sem undir Örafajökli. Í Örafasveit hefur náttúran ráðið ferðinni en þó hefur samspil manns og náttúru gengið sæmilega þó oft hafi tvísýnt verið. Á landnámsöld hefur landið þó lítið öðruvísi út en það gerir í dag eins og segir víða, sem dæmi í Landnámu og Íslendingabók þar sem Ari fróði segir landið *viði vaxið milli fjalls og fjöru*, eins hafa jurtagreiningar sýnt fram á það. Ekki er því ólíklegt að Ingólfrsmenn hafi haft á orði „bjarkahlíðar og víðlendir grasvellir”, er þeir stigu á land við Ingólfshöfðann. Á þeim tíma hefur verið öðruvísi um að lítast í Örafasveit, undirlendið grasi gróið og hlíðar skógi vaxnar. Sveitin bar fyrst nafnið Ingólfshöfðahverfi, síðan Hérað eða Litla-hérað en fær nafngiftina Örafi eftir Örafajökulsgosið 1362 eins og getið er hér að ofan. Máldagar kirknanna bera vitni um blómlega byggð fyrir gosið eða allt að 24 bæir í búskap. Á íslenskan mælikvarða er loftslag í Örafum gott einkum í vestanverðri sveitinni.¹⁵ En ágangur íss og jökulvatna taka sinn toll af nytjalandi og sums staðar einnig býlin sjálf. Frá Örafajökli teygja sig fjöldi skriðjökla niður á láglandið og frá sporðum þeirra renna straumþungar árnar. Upp úr 1250-1350 stækka jöklar á landinu og skriða fram í kjölfar kólnandi loftslags, kallast þetta kuldakast Litla-ísöld einu nafni. Jöklarnir hafa skriðið yfir jarðir og bæi og víða tók af búskapur. Í fyrstu hafa bæir hulist ís og síðar grafist auri í jökulleysingum er menn telja.

Eldgos í jarðsögu Íslands með tilheyrandi afleiðingum hafa leikið Örafasveitina grátt eins og áður sagði. Örafajökull, Grímsvötn og fleiri eldstöðvar hafa valdið ómælda hamförum fyrir

¹¹ Jarðabók Ísleifs Einarssonar 1708-1709.

¹² Manntöl, 1835,1850, 1860.

¹³ Byggðarsaga Austur-Skaftafellssýslu 1976. 71

¹⁴ Frásögn Guðlaugs Arnarsson Hofi 1.

¹⁵ Andvari 1957, 82árg. tibl. 1. 36-37

menn og dýr í sveitinni sem víðar. Talið er að jökulhlaup hafi verið á Skeiðarársandi 1332 og 1341 en svo er getið í Skálholts- og Gottskálks annálum.¹⁶ Tók af lönd í Svínafelli bæði bæ og kirkju og jafnvel fleiri jarðir segir í þeim heimildum. Þessum atburðum er oft ruglað við gosið 1362 í Örfafjökli. Þó er Sigurður Þórarinsson þessu ósammála og telur út frá sínum rannsóknum að einungis hafi gosið einu sinni á 14. öldinni og það var gosið sem tók af Héraðið.¹⁷ Eldgos var í Örfafjökli árið 1727, en bæði hlaup og aska eyddu jörðum í Örfafasveit og var Sandfell ein þeirra en Hof slapp. Hlaupið fór til vesturs niður undan Rótarfjallsjökli og Falljökli beggja vegna Sandfells. Í ferðabók Þorvaldar Thoroddsen frá 1894 kemur fram að Skeiðará er að ganga á graslendi Hofis og er á þeim tíma komin upp að Fátækramannahól. Af þessum lýsingum að dæma hafa búskaparhættir eflaust verið æði fjölbreyttir og fólk þurft að taka upp breytta búskaparhætti í takt við breyttar aðstæður sem oft komu skyndilega og án viðvarana.

¹⁶ Skálholts- og Gottskálks annálar

¹⁷ Andvari 1957, 82árg. tlb.1. 42-43

4. Fornleifar í Landi Hofs í Öræfum - bæjarskipan

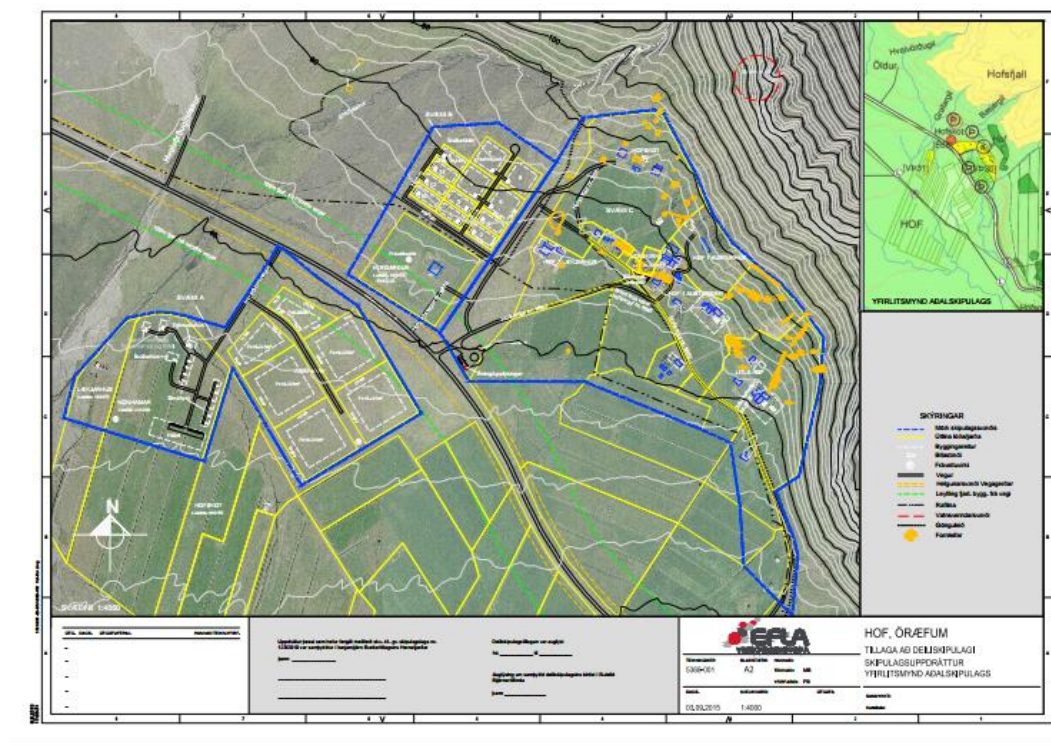
Áður en lengra er haldið er upplagt að ítreka bæjarskipan á Hofi. Eins og áður sagði eru fimm bæir (lögbýli) skráðir á jörðinni í dag. En hér áður fyrir voru bæði færri og fleiri bæjarstæði á torfunni. Vegna þessa munum við notast við núverandi bæjarskipan sem og túnakort frá 1920 með tilvísanir í þau bæjarstæði sem þekkt eru í heimildum en eru nú annaðhvort að öllu horfin eða orðin að tóftum. (sjá öll túnakort í viðauka I).

Eitt bæjarstæðið, Stöðull, sem átti ekki nema 10 ára líftíma var norðan við Hofgarð þar sem skriðan er og liggur sennilega undir henni- ekki er hægt að segja nákvæmlega hvar.

Fróðasker var bær sem lifði að sama skapi í 10 ár en er löngu horfið, í dag er þar hrjósturvöllur er ber nafnið Fróðasker (sjá Yfirlitskort).

Þessi bæjarstæði eru ekki tekin fyrir í þessari skýrslu- þó nefnd séu hér (sjá frekar í rannsóknarskýrslu Hornafjarðarsafna ASKAFT-002-2015)

Á myndinni hér fyrir neðan er jörðin Hof/deiliskipulag



Mynd 1 – deiliskipulag á Hofi (sjá frekar á <http://www.hornafjordur.is/media/skipulag/Deiliskipulag-Hof-yfirlitsmynd.pdf>)

Hofsbæirnir eru eftirfarandi í dag:

1. Hof 1/Austurhús (landnr: 160170)
2. Hof 1/Austurbær (Eystri bær, landnr: 160174)
3. Hof 2/Lækjarhús (landnr: 160175)
4. Hof 4/Kotið (Hofskot landnr: 160176)
5. Litla-Hof (landnr: 160181)

Hofsbæirnir á Túnakortum frá 1920:

1. Vesturhús- sem á túnakorti heitir Hof I/ Ábúandi Oddur Sigurðsson
2. Lækjarhús- sem á túnakorti heitir Hof II/ Ábúandi Karl Magnússon
3. Hofskirkja/Hof 1 sem á túnakorti er Hof III/ Ábúandi Þorlákur Jónsson
4. Hofskot- sem á túnakorti er Hof IV/ Ábúandi Arndís Halldórsdóttir
5. Litla Hof- sem á túnakorti er Hof V og litlahof/ Ábúandi Páll Jónsson
6. Litla Hof- sem á túnakorti er Hof VI og litlahof/ Ábúandi Finnbogi Einarsson
7. Litla Hof- sem á túnakorti er Hof VII og litlahof/ Þorsteinn Gissurarson

4.1. Fornleifaskráning- Yfirlit

Í þessu yfirliti eru þær minjar sem eru friðaðar og innan 15 metra helgunarlínu framkvæmdasvæðis/byggingalínu og friðlýstar minjar sem eiga 100 metra helgunarlínu samkvæmt minjaverndarlögum. (aðrar minjar sem eru utan þessarar helgunarlínu eru í rannsóknarskýrslu Hornafjarðarsafna ASKAFT-002-2015)

Hof I – Vesturhús/Vesturbær

Í dag er bærinn lagstur af og ummerki lítil sem enginn. Sést móta örlítið fyrir föllnum mannvirkjum þó ógreinileg séu, enda sléttaðar út. Bærinn fór í eyði milli 1960-1970 samkvæmt Ásdísi Magnúsdóttur núverandi ábúanda í Lækjarhúsum. En voru húsin sennilega sléttuð undir lok 8. áratugarins. Samkvæmt Ásdísi skiptust Vesturhús á milli Lækjarhúsa og Hofskots. Efri túnin fóru undir Hofskot (160176) en neðri túnin undir Lækjarhús (160175).

Vesturhús/Hof I (sjá túnakort I) var vestasti bærinn á torfunni samkvæmt túnakorti frá 1920.¹⁸ Túnastærð var þrjú hektarar og sáðreitir samtals 704 m². Á túnakortinu eru burstirnar á bænum sex talsins en ein stök litlu vestar og var þar smiðja. Önnur hús í heimatúni voru fimm talsins og sáðreitir tveir. Ábúandi var Oddur Sigurðsson. Mjög ógreinilegar þústir sjást á efra heimatúninu og voru mældar þar upp tvær talsins [160176:001 og 002] en ein í neðra túninu [160175:001]. Hlutverk þeirra er óþekkt en sennilega er um leifar af útihúsum að ræða frá Vesturhúsum sem hafa verið sléttuð eins og áður sagði (sjá kort 1).

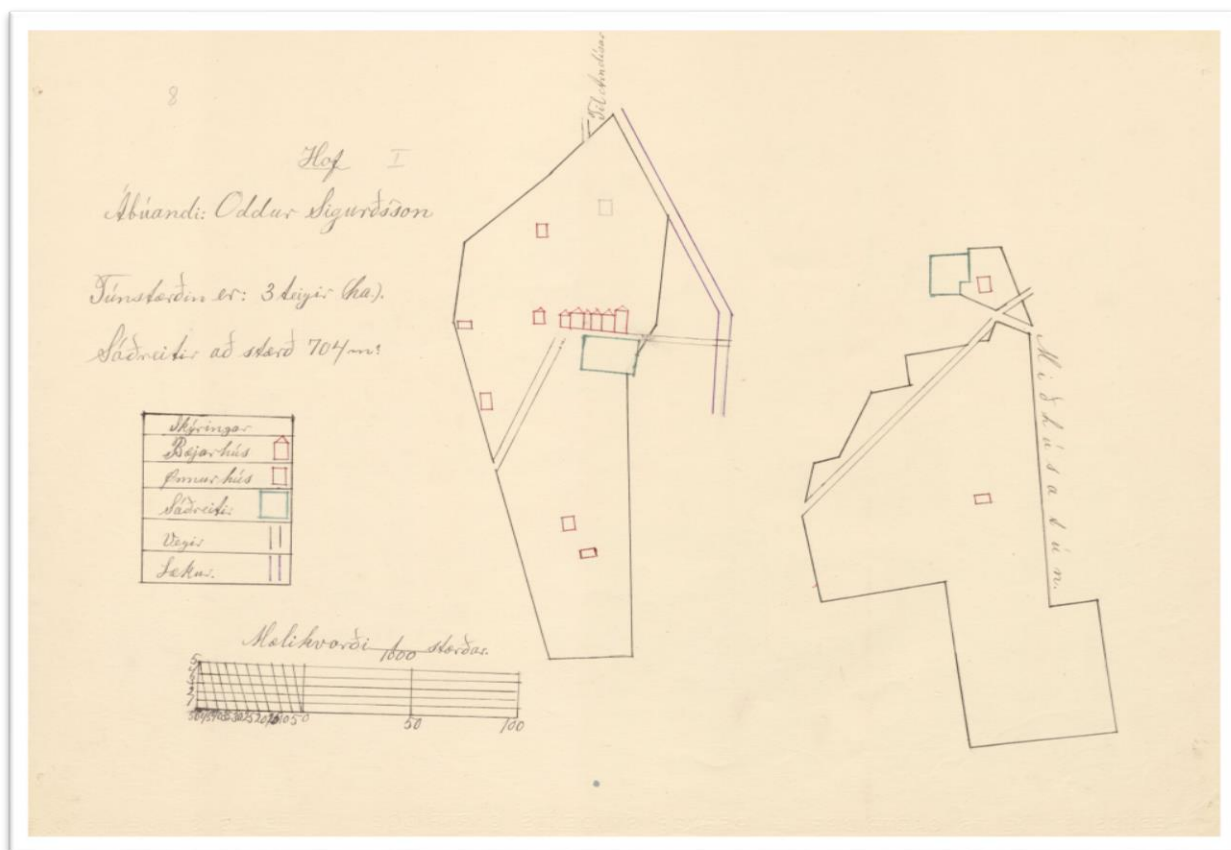
¹⁸ Túnakort teiknari Sigurður Þorsteinsson. 1920

Sýsla	Landnúmer	Auðkennisnr.	Sérheiti	Tegund	Hlutverk/Ástand
ASKAFT	160175	001	-	Heimild um fjárhús sunnan við Vesturhús í neðra túninu í landi Lækjarhús (160175)	/sléttað
Sýsla	Landnúmer	Auðkennisnr.	Sérheiti	Tegund	Hlutverk/Ástand
ASKAFT	160176	001	-	Heimild um vestasta hluta útihúsa frá Vesturhúsum	/sléttað
ASKAFT	160176	002	-	Heimild um hús	/sléttað

***sjá myndir í myndaskrá í viðauka I**



Kort 1



Túnakort I

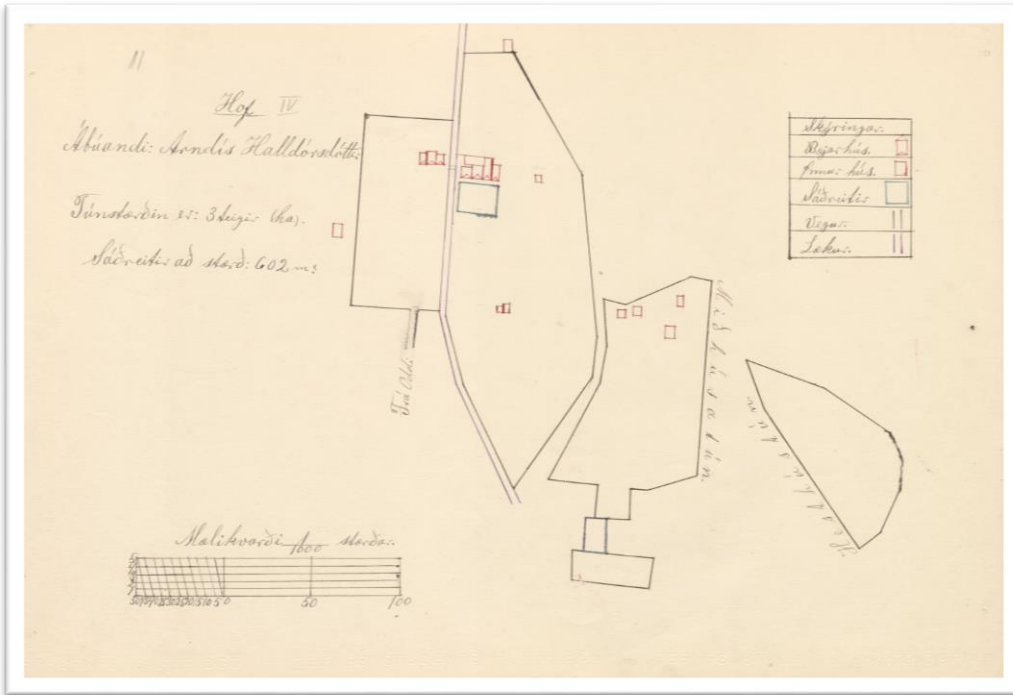
Hof IV/ Hofskot

Í landi Hofskots (160176) (sjá Túnakort II) er rás sem gengur frá bæjarlæknum í vestri og suðaustur með túninu. Þessi rás var gerð til þess að knýja rafstöð [160176:003] til raflýsingar á Hofsbæjunum árið 1925 (sjá kort 2). Standa veggir rafstöðvarhússins enn. Um 30 metra norðan við rafstöðina er sýruker [160176:004], höggvið í móbergsstein í jörðu og var rásin skorin ofan í kerid, þótti eflaust hentugt þegar verkið var gert. Sýruker þetta er talið ævafornt. Sýrukerið er á friðlýsingarskrá.

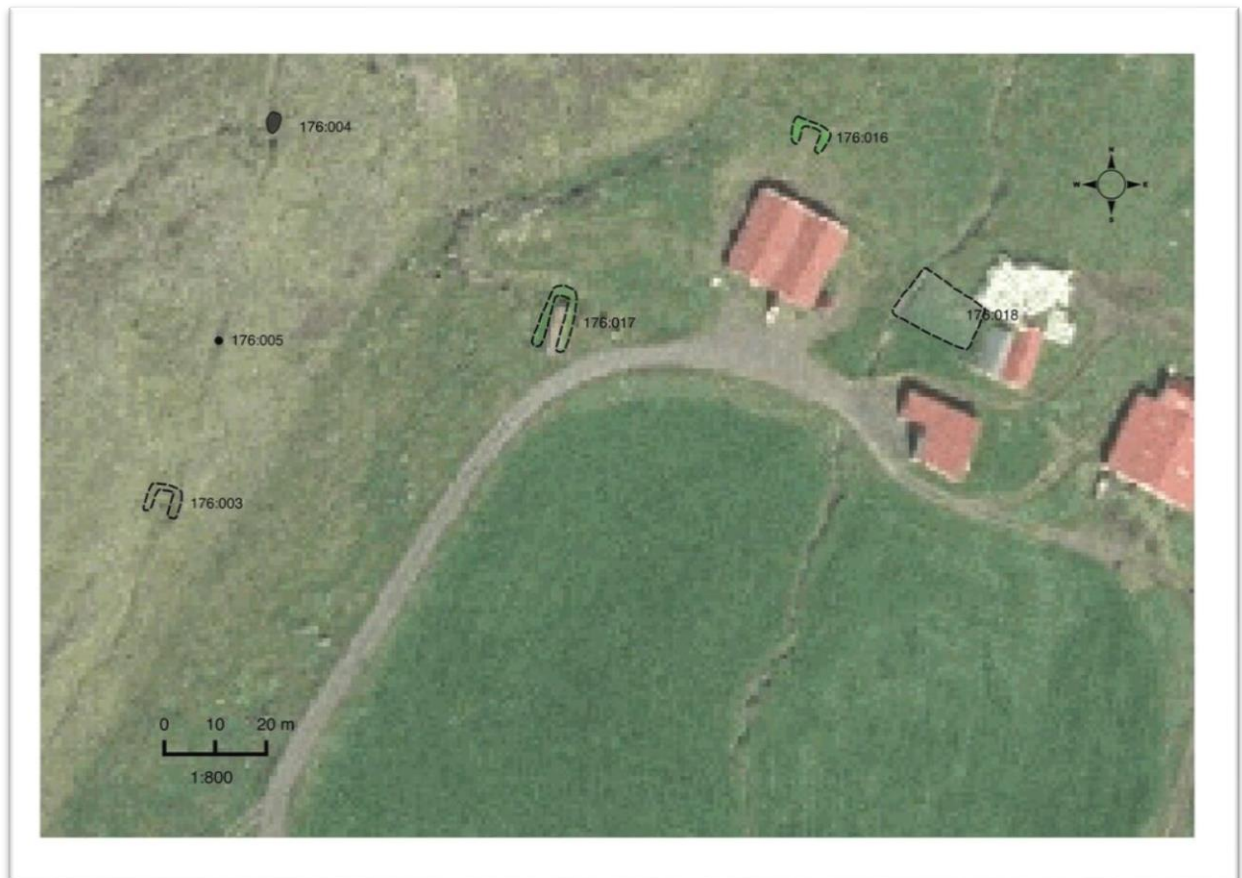
en svo er því lýst:

[...] á milli þessarar Grafar og Hofis er steinker, sem sagt er taki 18 tunnur, kallað af þeim sem nú eru á Hofi, sýruker, og af því svo kallað, að fyrrmeir, nú í elztu manna tíð hér á Hofi, þá söfnuðu menn í það sýru, hver eptir sínum efnum; var þá byggt hús ofan yfir; er nú af lagt, þar fyrir, að þegar féa vorin var þar á beit, datt féð ofan í þessa sýru og dó; var svo felt húsið ofan í kerid, og sést nú á barmana (Blanda I 1918-1920, 45-46).¹⁹

¹⁹ Blanda I 1918-1920, 45-46



Túnakort II



Kort 2

Sýsla	landnr	Auðknr	Sérheiti	Tegund	Hlutverk/ástand
ASKAFT	160176	003	Rafstöð	Rafstöð-tóft	Til raflýsingar/ágætt
ASKAFT	160176	004	Sýruker	tóft/Ker höggvið í móberg	sýruker/geymslu og vinnslu matvæla/ágætt
ASKAFT	160176	005	Rásin	tóft/rutt svæði/ manngerður farvegur vegna rafstöðvar	veituskurður/gott

Auðkennisnúmer: 160176-003

Sérheiti: -

Tegund: tóft

Tegund annað: heimild

Hlutverk: rafstöð

Aldur frá: 1890

Aldur til: 1960/70

Friðlýst: nei

Ástand: greinilegt

Hætta: hætta

vegg hæð frá: 1.2

vegg hæð til: 1.5

veggjubreidd: 1.5

annað: Hlaðið upp í hlíðina með torfi og grjóti þakið hrúnið fyrir allöngu. Túrbínan en staðsett í miðri tóft og er hún frá 1934.



Auðkennisnúmer: 160176-004

Sérheiti: Sýruker

Tegund: tóft/ höggið í móberg

Tegund annað: heimild

Hlutverk: sýruker

Aldur frá: 800

Aldur til: 1950

Friðlýst: já

Ástand: greinilegt

Hætta: hætta

vegg hæð frá: 1.2

vegg hæð til: 1.5

veggjubreidd: 0,80

annað: rofið og átt við í seinni tíð. Er að hluta brotið þó heillegt sé að líta.



Auðkennisnúmer: 160176-005

Sérheiti: Rásin

Tegund: skurður

Tegund annað: heimild

Hlutverk: áveituskurður/rás

Aldur frá: 1890

Aldur til: 1960/70

Friðlýst: nei

Ástand: greinilegt

Hætta: hætta

veghæð frá:

veghæð til:

veggjabreidd:

annað: skurður/rás sem tekið er í jörðu frá Bæjarlæknum, veitt í suðaustur í rafstöðina [003].

Lengd um 60 metrar í heildina. Breidd um 30 sm dýpt um 15 sm.



Auðkennisnúmer: 160176-006

Sérheiti: Uppistöðuhúsið

Tegund: tóft

Tegund annað: heimild

Hlutverk: veita

Aldur frá: 1890

Aldur til: 1960/70

Friðlýst: nei

Ástand: greinilegt

Hætta: hætta

veghæð frá: 0.1

veghæð til: 0.70

veggjabreidd: 1.0

annað: Húsið hefur verið fellt og síðan slétt en grunnurinn er að hluta sýnilegur.



Norðan við Hofskot er töluvert af uppistandandi mannvirkjum og tóftum. Búsetulandslagið í túninu ofan við bæinn er einstaklega fallegt og ber merki liðins tíma.

Nyrst í túninu er veita eða svokallað uppistöðuhús [160176:006] hjá Hofsmönnum. Í örnefnaskrá (ath. engin tilvísunarkort fylgdu með) frá 1972 segir svo:²⁰

[...] neðan við Efribotn heitir Neðribotn. Austan megin í Neðribotni er Innri uppspretta og Fremri uppspretta er beint upp af Hofskoti; þar í brekku neðan við klettabeltið er rafstöð fyrir Heimahof [Hof III]. Neðst í uppsprettu er Kvarnartóft, þar voru tvær myllur...

Sýsla	Landnúmer	Auðkennisnúmer	Sérheiti	Tegund	Hlutverk/Ástand
ASKAFT	160176	006	Uppistöðuhús	tóft	veita/ágætt
ASKAFT	160176	007	Rás/farvegur	skurður	farvegur/ágætt
ASKAFT	160176	008	Kvarnartóft	tóft	kvarnarhús/gróið
ASKAFT	160176	009	Myllan	tóft	Mylla/gróið
ASKAFT	160176	010	Myllan	tóft	Mylla/gróið
ASKAFT	160176	011	Rafstöðin	stendur	Rafveita/gott
ASKAFT	160176	012	Rafstöðin (austari)	stendur	Rafveita/gott
ASKAFT	160176	013	Fjánhúsið	tóft	fjánhús/ágætt
ASKAFT	160176	014	-	tóft	Kvarnarhús/gróið
ASKAFT	160176	015	-	tóft	Kró/geymsla/gróið
ASKAFT	160176	016	Hlaðan	tóft	Hlaða/fellt
ASKAFT	160176	017	Skemman	tóft	Skemma/fjánhús
ASAKFT	160176	018	Hof IV	heimild/hleðsla	Bær/slétt
ASKAFT	160176	019	-	tóft	Fjánhús og hlaða
ASKAFT	160176	020	-	tóft	Fjánhús
ASKAFT	160176	021	-	tóft	Fjánhús
ASAKFT	160176	022	-	tóft	Garður
ASKAFT	160176	023	-	tóft	útihús/gripahús
ASKAFT	160176	024	Sandlæg	dæld	Óþekkt
ASKAFT	160176	025	-	tóft	Óþekkt/Sáðreitur?
ASKAFT	160176	026	-	tóft	Óþekkt
ASKAFT	160176	027	-	tóft	Óþekkt
ASKAFT	160176	028	-	þúst/fellt/slétt	fjánhús/hlaða/geymsla

Auðkennisnúmer: 160176-007

Sérheiti: -

Tegund: skurður

Tegund annað: heimild

Hlutverk: áveituskurður/rás

Aldur frá: 1890

Aldur til: 1960/70

Friðlýst: nei

Ástand: greinilegt

Hætta: hætta

vegg hæð frá:

vegg hæð til:

veggjabreidd:

annað: skorið í jörðu, lengd um 35 metrar í heildina.

Um 15 sm djúp og að meðaltali 20 sm breið.

Auðkennisnúmer: 160176-008

Sérheiti: Kvarnartóft

Tegund: tóft

Tegund annað: heimild

Hlutverk: Kvörn

Aldur frá: 1890

Aldur til: 1950

Friðlýst: nei

Ástand: ágætlega greinilegt

Hætta: hætta

vegg hæð frá: 0.40

vegg hæð til: 1.10

veggjabreidd: 1.00

annað: Mest af byggingarefninu hefur veirð fjarlægt á einhverjum tímamarki. Eftir stendur gróin tóft sem er ágætlega sýnileg. Grasi vaxin og gróin.

²⁰ Örnefnaskrá Hof í Öræfum. 1972



Auðkennisnúmer: 160176-009

Sérheiti: Myllan

Tegund: tóft

Tegund annað: heimild

Hlutverk: mylla

Aldur frá: 1890

Aldur til: 1960/70

Friðlýst: nei

Ástand: greinilegt

Hætta: hætta

veghæð frá: 0.40

veghæð til: 1.10

veggjabreidd: 1.80

annað: Gróin tóft, grasi vaxin. Búið að gróðursetja birki í hana miðja á nokkrum stöðum.



Auðkennisnúmer: 160176-010

Sérheiti: Myllan (syðri)

Tegund: tóft

Tegund annað: heimild

Hlutverk: mylla

Aldur frá: 1890

Aldur til: 1950

Friðlýst: nei

Ástand: ágætlega greinilegt

Hætta: hætta

veghæð frá: 0.40

veghæð til: 1.10

veggjabreidd: 1.50

annað: Grasi vaxin, gróin.



Auðkennisnúmer: 160176-011

Sérheiti: Rafstöðin

Tegund: Heil og stendur enn

Tegund annað: heimild

Hlutverk: rafstöð

Aldur frá: 1890

Aldur til: 1960/70

Friðlýst: nei

Ástand: vel greinilegt

Hætta: hætta

veghæð frá: 1.50

veghæð til: 1.80

veggjubreidd: 1.10

annað: Rafstöðin er enn uppstandandi og í ágætis ástandi.



Auðkennisnúmer: 160176-012

Sérheiti: Rafstöð (austari)

Tegund: heil og stendur enn

Tegund annað: heimild

Hlutverk: rafstöð

Aldur frá: 1890

Aldur til: 1950

Friðlýst: nei

Ástand: vel greinilegt

Hætta: hætta

veghæð frá: 1.50

veghæð til: 1.80

veggjubreidd: 1.10

annað: Önnur af tveimur rafstöðum á þessu svæði-
uppstandandi og heilt mannvirki.



Auðkennisnúmer: 160176-013

Sérheiti: - Fjánhúsið

Tegund: tóft

Tegund annað: heimild

Hlutverk: Fjánhús

Aldur frá: 1860-70

Aldur til: 1960/70

Friðlýst: nei

Ástand: greinilegt

Hætta: hættu

veghæð frá: 0.30

veghæð til: 1.40

veggjabreidd: 1.0

annað: Hlaðið með torfi og grjóti, veggir ágætlega heilir en torf farið að síga.



Auðkennisnúmer: 160176-014

Sérheiti: -

Tegund: tóft

Tegund annað: heimild

Hlutverk: Kvörn/kvarnarhús

Aldur frá: 1890

Aldur til: 1950

Friðlýst: nei

Ástand: vel greinilegt

Hætta: hættu

veghæð frá: 0.40

veghæð til: 0.50

veggjabreidd: 1.20

annað: Hlaðið úr torfi og grjóti. Grasi gróið.



Auðkennisnúmer: 160176-015

Sérheiti: -
Tegund: tóft
Tegund annað: heimild
Hlutverk: kró/geymsla
Aldur frá: 1850
Aldur til: 1960/70
Friðlýst: nei
Ástand: ágætlega greinilegt
Hætta: hætta
veghæð frá: 0.20m
veghæð til: 0.30m
veggjabreidd: 0.80m
annað: Grasi gróin.



Auðkennisnúmer: 160176-016

Sérheiti: Hlaðan
Tegund: tóft
Tegund annað: heimild
Hlutverk: Hlaða/geymsla
Aldur frá: 1850
Aldur til: 1950
Friðlýst: nei
Ástand: greinilegt
Hætta: hætta
veghæð frá: 0.10
veghæð til: 0.20
veggjabreidd: 0.60
annað: Gróið.



Auðkennisnúmer: 160176-017

Sérheiti: Skemman
Tegund: tóft
Tegund annað: heimild
Hlutverk: fjárhús/skemma
Aldur frá: 1850
Aldur til: 1960/70
Friðlýst: nei
Ástand: greinilegt
Hætta: hætta
veghæð frá: 0.50
veghæð til: 1.0
veggjabreidd: 1.0
annað: Grasi vaxin tóft.

Auðkennisnúmer: 160176-018

Sérheiti: Hof IV
Tegund: tóft
Tegund annað: heimild
Hlutverk: Bær
Aldur frá: 1850
Aldur til: 1950
Friðlýst: nei
Ástand: sléttað og fellt
Hætta: -
veghæð frá: -
veghæð til: -
veggjabreidd: -
annað: sléttað á 8. áratugnum



Auðkennisnúmer: 160176-019

Sérheiti:

Tegund: tóft

Tegund annað: heimild

Hlutverk: fjárhús/hlaða

Aldur frá: 1860-70

Aldur til: 1960/70

Friðlýst: nei

Ástand: greinilegt

Hætta: hætta

veghæð frá: 0.50

veghæð til: 0.60

veggjabreidd: 1.0

annað: Grasi vaxin tóft.

Auðkennisnúmer: 160176-020

Sérheiti: -

Tegund: tóft

Tegund annað: heimild

Hlutverk: fjárhús

Aldur frá: 1860-70

Aldur til: 1950

Friðlýst: nei

Ástand: greinilegt

Hætta: -

veghæð frá: 1.0

veghæð til: 1.4

veggjabreidd: 1.5

annað: grjótveggirnir standa uppi að hluta



Auðkennisnúmer: 160176-021

Sérheiti:

Tegund: tóft

Tegund annað: heimild

Hlutverk: fjárhús

Aldur frá: 1890

Aldur til: 1960/70

Friðlýst: nei

Ástand: greinilegt

Hætta: hætta

vegg hæð frá: 0.50

vegg hæð til: 1.0

veggjabreidd: 1.2

annað:

Auðkennisnúmer: 160176-022

Sérheiti: -

Tegund: tóft

Tegund annað: heimild

Hlutverk: garður

Aldur frá: 1890

Aldur til: 1950

Friðlýst: nei

Ástand: greinilegt

Hætta: hætta

vegg hæð frá: 0.2

vegg hæð til: 0.4

veggjabreidd: 1.0

annað: grasi vaxið og gróið



Auðkennisnúmer: 160176-023

Sérheiti:

Tegund: tóft

Tegund annað: heimild

Hlutverk: útihús/gripahús/fjárhús

Aldur frá: 1850

Aldur til: 1960/70

Friðlýst: nei

Ástand: greinilegt

Hætta: hætta

vegg hæð frá: 0.50

vegg hæð til: 1.0

veggjabreidd: 1.1

**Auðkennisnúmer: 160176-024**

Sérheiti: Sandlæg

Tegund: dæld

Tegund annað: -

Hlutverk: óþekkt

Aldur frá: 800

Aldur til: 1950

Friðlýst: nei

Ástand: greinilegt

Hætta: -

vegg hæð frá: -

vegg hæð til: -

veggjabreidd: -

**Auðkennisnúmer: 160176-025**

Sérheiti:

Tegund: tóft

Tegund annað:

Hlutverk: óþekkt- minnir þó á sáðreit/kálgarð

Aldur frá: -

Aldur til: 1960/70

Friðlýst: nei

Ástand: greinilegt

Hætta: hætta

vegg hæð frá: 0.20

vegg hæð til: 0.30

veggjabreidd: 0.40

annað: Grasi vaxin tóft- búið að planta birkitrjám

Auðkennisnúmer: 160176-026

Sérheiti: -

Tegund: tóft

Tegund annað:

Hlutverk: óþekkt

Aldur frá: -

Aldur til: 1950

Friðlýst: nei

Ástand: greinilegt

Hætta: -

vegg hæð frá: 0.1

vegg hæð til: 0.2

veggjabreidd: 0.7

annað: Grasi vaxin tóft- vel gróin



Auðkennisnúmer: 160176-027

Sérheiti:

Tegund: tóft

Tegund annað:

Hlutverk: óþekkt

Aldur frá: -

Aldur til: 1960/70

Friðlýst: nei

Ástand: greinilegt

Hætta: hætta

veghæð frá: 0.20

veghæð til: 0.35

veggjubreidd: 1.0

annað: Grasi vaxin tóft að mestu

Auðkennisnúmer: 160176-028

Sérheiti: -

Tegund: tóft

Tegund annað: heimild

Hlutverk: fjárhús/geymsla/hlaða

Aldur frá: 1820-40

Aldur til: 1950

Friðlýst: nei

Ástand: sléttað og fellt- ill greinilegt

Hætta: -

veghæð frá: 1.0

veghæð til: 1.2

veggjubreidd: 1.0

annað: sléttað á 8. áratugnum



Hof II-Lækjarhús

Beint suður af Hofskoti er Hof II/Lækjarhús (160175). Lækjarhús eignuðust neðritún Vesturhúss (Hof I) er bærinn lagðist af eins og segir hér að ofan. Í dag er rekin ferðaþjónusta að Lækjarhúsum. Bærinn var austan við Vesturhús en þó næst-vestasti bærinn. Líkt og með Vesturhús og Hofskot eru heimildir af skornum skammti. Elstu heimildir um bæinn er að geta í Manntali frá 1703, ekki fyrr. En engin lýsing á dýrðleika, efname og gripakosti (sjá betur kafla 2).

Á túnakorti frá 1920 er túnastærðin 2,3 hektarar og sáðreitir 480,5 m². Ábúandi var Karl Magnússon og býr barnabarn hans þar í dag, okkar heimildarmaður Ásdís Magnúsdóttir.

Bæjarhúsin voru fjórar burstir samfastar og þrjár örlítið austar. Sáðreitir tveir og önnur hús fimm talsins.

Austan við Hof II/Lækjarhús var Miðhúsatún.

Bæjarstæði Hof II/Lækjarhús er horfið. Hafa húsin verið sléttuð og/eða felld en má þó greina mismislagi í jörðu sem gefur ágætis vísbendingar um þau mannvirki sem voru ásamt ljósmyndum frá sjötta áratug síðustu aldar. Þar sem bærinn stóð er nú töluverð skógrækt og því illgreinanlegar hleðslur.

Sýsla	Landnúmer	Auðkennisnr.	Sérheiti	Tegund	Hlutverk/Ástand
ASKAFT	160175	001	-	Heimild um fjárhús sunnan við Vesturhús í neðra túninu í landi Lækjarhús (160175) /	fjárhús/sléttað
ASKAFT	160175	002	Bær	Heimild/Hof II/Lækjarhús- bær frá því um 1700 en er sléttaður milli 1960-1970	Bær/sléttað/fellt
ASKAFT	160175	003	útihús	Heimild/Fjós, hlaða og smiðja	Fjós/hlaða/smiðja- /Sléttað
ASKAFT	160175	004	Súrheys -hlaða	heimild	Súrheyslaða/ sléttað
ASKAFT	160175	005	Fjárhús	heimild/mynd frá 1956	fjárhús/beitarhús/ sléttað

***Sjá kort 2**

Auðkennisnúmer: 160175-001

Sérheiti:
Tegund: heimild
Tegund annað: heimild
Hlutverk: fjárhús
Aldur frá: 1700
Aldur til: 1960/70
Friðlýst: nei
Ástand: slétt
Hætta: -
vegg hæð frá:
vegg hæð til:
veggjabreidd:
annað:



Auðkennisnúmer: 160175-002

Sérheiti: Hof II/ Lækjarhús
Tegund: tóft
Tegund annað: heimild
Hlutverk: bær
Aldur frá: 1700
Aldur til: 1970
Friðlýst: nei
Ástand: slétt
Hætta: -
vegg hæð frá: -
vegg hæð til: -
veggjabreidd: -
annað: -



Auðkennisnúmer: 160175-003

Sérheiti:
Tegund: heimild
Tegund annað: heimild
Hlutverk: útihús
Aldur frá: 1700
Aldur til: 1960/70
Friðlýst: nei
Ástand: slétt
Hætta: -
vegg hæð frá:
vegg hæð til:
veggjabreidd:
annað:

Auðkennisnúmer: 160175-004

Sérheiti:
Tegund: tóft
Tegund annað: heimild
Hlutverk: súrheysturn
Aldur frá: -
Aldur til: 1970
Friðlýst: nei
Ástand: slétt
Hætta: -
vegg hæð frá: -
vegg hæð til: -
veggjabreidd: -
annað: - „fótspor“ eftir grunninn- allt annað fjarlæggt



Horft í norður



Horft í suðvestur

Auðkennisnúmer: 160175-005

Sérheiti:

Tegund: heimild

Tegund annað: heimild

Hlutverk: fjárhús

Aldur frá: 1700

Aldur til: 1960/70

Friðlýst: nei

Ástand: slétt

Hætta: -

veghæð frá:

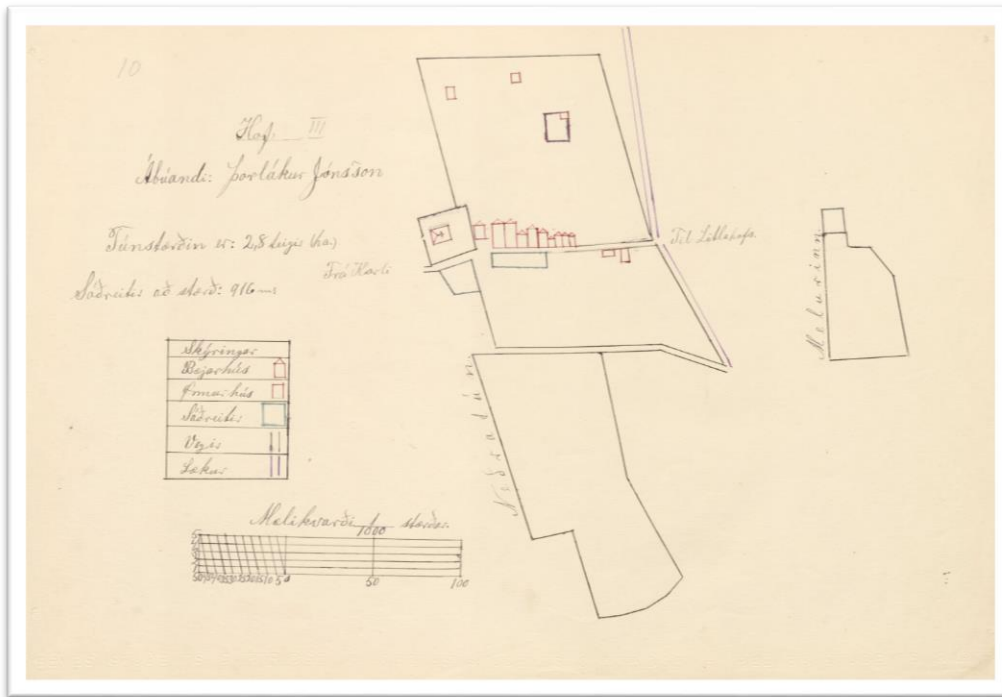
veghæð til:

veggjabreidd:

annað: staðsetning ónákvæm



Horft í suðvestur



Túnakort III

Elsta heimild um Hof mun vera Hofsmáldagi frá 1343. En þegar sú heimild er rituð er þá og þegar kirkja að Hofi af lýsingum að dæma í máldaganum. Átti kirkjan talsverðar eignir (sjá kafla 2). Á þessum tíma er einbýli á Hofi er virðist en tveir bæir að auki tilheyrðu kirkjunni, Hofsnes og Gröf.

Um 1482 lætur Magnús Gunnarsson bóndi af hendi 10 hundruð í jörðinni til biskups og í kjölfarið verður Hof að prestsetri.

Árið 1525 er Hof komið í fulla bændaeign (Ásgrímur Ásgrímsson gegn jarðaskiptum og fær þar að auki Kvísker og Breiðármörk). Kirkjan virðist tapa talsverðum eignum er líða tekur á 16. öldina, í Gíslamáldaga fyrir Hofskirkju árið 1570 segir: „Kirkjan að Hofi í Örafum á heimaland hálf. Reka og ítök að fornu fari. Item í fríðu 3 kýr og eitt ásauðar kúgildi og hest á hundruð. Item í kirkjunni ein messuklæði. Silfurkaleikur nýr. Item ein klukka lítil.” Hér munar miklu frá fyrri máldögum.²¹

Í manntali frá 1703 eru býlin að Hofi sögð fjögur, en þrjár bændur og 30 ábúendur þar af 16 vinnufærir.²²

Í jarðabók Ísleifs Einarssonar frá 1708-1709 er jarðardýrleiki Hofs sögð 28 hndr, hálf kirkjueign, þrjár partar helmings í eign bænda og einn partur konungseign. Landskuld af konungseign 60 álnir og eitt kirkjukúgildi, af bændaeign 1 hundruð, 80 álnir og fylgja 3

²¹ Gíslamáldagi. 1570

²² Manntal 1703

kirkjukúgildi. Þar er einnig getið fjörueignar, eign í Ingólfshöfða og skógarítaks í Skaftafelli.²³ Ekkert er minnst á húsakosti.

Margbýli hefur verið á Hofi á seinni tímum. Um 1800 eru sjö ábúendur, tíu árið 1840 en flestir árið 1860-70 eða ellefu. Um 1900 eru sjö ábúendur að Hofi, heimalandi og hjáleigum en meðalfjöldi bænda á 20. öldinni eru um fimm.²⁴ Á þeim tíma sem býlin í Þyrpingunni voru sem flest (1860-1870) var bæjarskipanin þannig: austast stóðu Litla-Hof 1,2 og 3, þá Austurhústorfan með þremur bæjum, Miðhús, Lækjarhús og Vesturbær en Hofskot var efst í túni Hofa. Fróðasker var austan við Litla-Hof (búið frá 1866 – 1870), Hofsstöðull á miðri skriðunni (búið 1868-1870) og loks Eyjólfshús.²⁵

Ljóst er að búseta á Hofi hefur verið nær samfelld (utan 3. áratuga eftir 1362) frá 13. öld samkvæmt rituðum heimildum. Er því búsetusaga Hofa um 800 ár.

Í dag er Kirkjujörðin (160171) í umsjá Þjóðminjasafnsins. Þar undir er kirkjan sjálf ásamt kirkjugarði og kirkjugarðsveggjum. (sjá kort 2)

Á túnakorti frá Hofi III er kirkjan vestasta bygging bæjarstæðisins og þá á kirkjujörð en fast austan við kirkjugarðinn er vestasta útihús Hofa III bæjarins sem sagt var lambahlaða síðan taka bæjarhúsin við (sjá túnakort).

Hof III er sagt 2.8 hektarar á túnakorti frá 1920 og sáðreitir 916 m². Bæjarhúsin voru 10 talsins en önnur hús 5 talsins.

Sáðreitirinn var sunnan við bæjarhúsin, en er með öllu horfin í dag. Bærinn var felldur milli 1960-1970 en þó fengu þrír veggir að standa af gömlu bæjarhúsunum. Nýtt hús var reist ásamt heytorni á milli veggja að vestanverðu og tyrft yfir felldu bæjarhúsin að austanverður á milli bæjarveggjana (sjá mynd 9412 og 9425). Samkvæmt Guðjóni Bergssyni ábúanda á Hofi 1 í dag var bærinn með fjóslofti, tvær hlöður, eldhús, skemma, smiðja og hjallur.

Sunnan við kirkjugarðsvegginn stendur steinn, herslusteinn Þorsteins Tól sem bjó á Hofi frá 1815, en afkomendur hans búa enn á jörðinni.

Fyrir framan kirkjuhlíðið er hin svokallaða Mundlaug [160174:009]. Við Mundlaugina er viðarstafur með áletruninni, *Mundlaug Máldagi 1343*.

Sýsla	Landnúmer	Auðkennisnúmer	Sérheiti	Tegund	Hlutverk/Ástand
ASKAFT	160174	001	Lambahlaða	heimild	lambahlaða/slétt
ASKAFT	160174	002	Bær	heimild	Bær/slétt
ASKAFT	160174	003	-	stendur 1/3	bæjarveggur/gott
ASKAFT	160174	004	-	stendur 2/3	bæjarveggur/stendur
ASKAFT	160174	005	-	stendur 3/3	bæjarveggur/stendur
ASKAFT	160174	006	Herslusteinn	stendur	herða járn/gott
ASKAFT	160174	007	Kóngspartur	heimild	Matjurtagarður/slétt
ASKAFT	160174	008	Samkomuhús	heimild	Samkomuhús/slétt

²³ Jarðabók Ísleifs Einarssonar 1708-1709.

²⁴ Manntöl, 1835,1850, 1860.

²⁵ Byggðarsaga Austur-Skaftafellssýslu 1976. 71

			byggt 1913		
ASKAFT	160174	009	Mundlaug	Steinn m/tveimur dældum	til að signa sig fyrir kirkjugöngu/stendur
ASKAFT	160174	010	Miðhús	heimild	bær/slétt
ASKAFT	160174	011	Sjómannaleiði	heimild	grafir/
ASKAFT	160174	012	Hesthús	heimild	Hesthús/slétt
ASAKFT	160174	013	Fjánhús	heimild	Fjánhús/slétt

Samkomuhús [160174:008] Öræfinga var reist 1913 en er nú slétt með öllu og stendur nú þjónustuhús á þeim reit í dag. Rétt norðan við Samkomuhúsið stóð Miðhúsabærinn, en hann lagðist af undir lok 19. aldar. Miðhúsabæjarins er getið í Manntali frá 1703²⁶ og var þá einn af Austurhúsunum á heimahofi.

Í kirkjugarðinum á Hofi eru sögð leiði þeirra manna er drukknuðu í sjóslysi við Ingólfshöfða um miðja 18. öld, Sjómannaleiði svokölluð [160174:011] staðsetning þeirra er í norðaustur horni gamla kirkjugarðsins.

Norðaustur af núverandi íbúðarhúsi þ.e. Hof 1/Austurhús, var Hesthús [160174:012] og fjánhús [160174:013] en eru nú horfin með öllu.

Önnur mannvirki eru ofar í landinu [014-034] og eru merkt á kort 4 – ekki er vitað með vissu nákvæmlega hvað er hvað en um úti- og gripahús er að ræða ásamt gördum.

Auðkennisnúmer: 160174-001

Sérheiti: Lambahlaða
Tegund: heimild
Tegund annað: heimild
Hlutverk: hlaða/geymsla
Aldur frá: 1700
Aldur til: 1960/70
Friðlýst: nei
Ástand: slétt
Hætta: -
vegg hæð frá:
vegg hæð til:
veggjastreidd:
annað:

Auðkennisnúmer: 160174-002

Sérheiti: Hof I- Austurbær
Tegund: tóft/hleðsla
Tegund annað: heimild
Hlutverk: Bær
Aldur frá: 1700
Aldur til: 1970
Friðlýst: nei
Ástand: slétt
Hætta: hætta
vegg hæð frá: 1.0
vegg hæð til: 1.5
veggjastreidd: 1.5
annað: - Búið að fella bæinn sjálfan nema þrjá vegg

²⁶ Manntal 1703, 435



Horft í norður



Horft í norður

Auðkennisnúmer: 160174-003

Sérheiti: Austurbær
Tegund: Tóft/hleðsla
Tegund annað: heimild
Hlutverk: veggur
Aldur frá: 1700
Aldur til: -
Friðlýst: nei
Ástand: greinilegt
Hætta: -hætta
vegg hæð frá: 1
vegg hæð til: 1.5
veggjabreidd: 1.5
annað:



Auðkennisnúmer: 160174-004

Sérheiti: Austurbær
Tegund: tóft/hleðsla
Tegund annað: heimild
Hlutverk: útveggur á bæjarröð
Aldur frá: 1700
Aldur til: -
Friðlýst: nei
Ástand: greinilegt
Hætta: hætta
vegg hæð frá: 1
vegg hæð til: 1.5
veggjabreidd: 1.5
annað: -
Sjá mynd á vinstri hönd á næstu síðu

Auðkennisnúmer: 160175-005

Sérheiti: Austurbær

Tegund: tóft/hleðsla

Tegund annað: heimild

Hlutverk: veggur af bænum (vestasti)

Aldur frá: 1700

Aldur til: -

Friðlýst: nei

Ástand: vel greinilegt

Hætta: hætta

vegg hæð frá: 1

vegg hæð til: 1.5

veggjabreidd: 1.5

annað:



Horft í norður

Auðkennisnúmer: 160175-006

Sérheiti: Herslusteinninn (Þorsteinn tól)

Tegund: herslusteinn

Tegund annað: heimild

Hlutverk: til járnsmíða-herða járn og kæla

Aldur frá: -

Aldur til: -

Friðlýst: nei

Ástand: gott

Hætta: hætta

annað:



Kirkjugarðsveggurinn (mót suðri) í baksýn

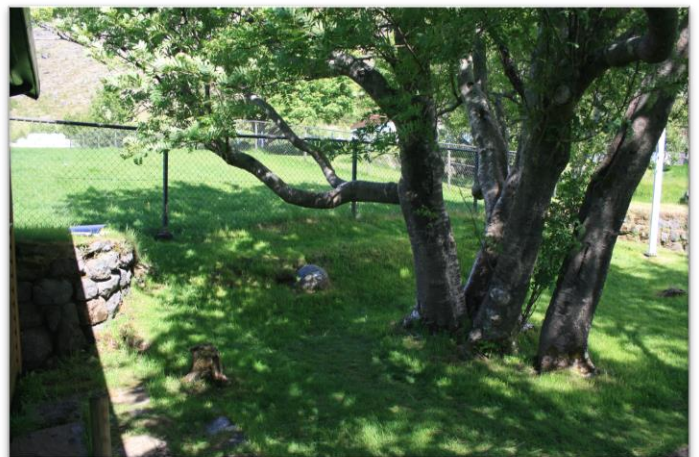
Auðkennisnúmer: 160174-007

Sérheiti: Kóngspartur
Tegund: heimild
Tegund annað: heimild
Hlutverk: Matjurtagarður
Aldur frá: 1700
Aldur til: 1960/70
Friðlýst: nei
Ástand: slétt
Hætta: -
annað:



Auðkennisnúmer: 160174-008

Sérheiti: Samkomuhúsið
Tegund: tóft
Tegund annað: heimild
Hlutverk: Samkomuhús
Aldur frá: 1913
Aldur til: 1978
Friðlýst: nei
Ástand: slétt
Hætta: -
Annað:



Auðkennisnúmer: 160174-009

Sérheiti: Mundlaug
Tegund: mundlaug/þvottalaug
Tegund annað: heimild
Hlutverk: Þvo og signa áður en gengið er til kirkju
Aldur frá: 1343
Aldur til: -
Friðlýst: nei
Ástand: gott
Hætta: hætta
annað: úr máldaga frá 1343

Auðkennisnúmer: 160174-010

Sérheiti: Miðhús
Tegund: heimild
Tegund annað: heimild
Hlutverk: bær
Aldur frá: 1700
Aldur til: 1860
Friðlýst: nei
Ástand: slétt
Hætta: -
Annað: Ekki vitað nákvæmlega um staðsetningu- en þó talið að hann hafi verið neðarlega (syðst) á Miðhúsatúni Miðhús lagðist af um eða eftir 1900 og kemur því ekki fram á túnakortum af Hofi sem varðveist hafa. Hofskirkja stóð að húsabaki Miðhúsa og þótti það ekki hefðbundið.

Bærinn lagðist af og heitir þaðan af Miðhúsatún þar sem bærinn stóð.



Horft í suðaustur

Auðkennisnúmer: 160174-011

Sérheiti: Sjómannaleiðin

Tegund: leiði/

Tegund annað: heimild

Hlutverk: grafreitur/minningarreitur

Aldur frá: 18.öld

Aldur til: -

Friðlýst: nei

Ástand: ill greinilegt

Hætta: hætta

annað:

sjá kort 3

Auðkennisnúmer: 160174-013

Sérheiti:

Tegund: heimild

Tegund annað: heimild

Hlutverk: fjárhús

Aldur frá: 1700

Aldur til: 1980

Friðlýst: nei

Ástand: slétt

Hætta: -

Annað: Ekki vitað nákvæmlega um staðsetningu

Sjá mynd til hægri

Auðkennisnúmer: 160174-012

Sérheiti:

Tegund: heimild

Tegund annað: heimild

Hlutverk: hesthús

Aldur frá: 1700

Aldur til: 1980

Friðlýst: nei

Ástand: slétt

Hætta: -

Annað: Ekki vitað nákvæmlega um staðsetningu



Horft í suðaustur

Það sem tilheyrir Austurhúsum í dag 160170 áður 160174 Austurbæ

Auðkennisnúmer: 160170-001

Sérheiti: -

Tegund: heimild

Tegund annað:

Hlutverk: fjárhús

Aldur frá: 18.öld

Aldur til: -

Friðlýst: nei

Ástand: fellt

Hætta:

annað:



Auðkennisnúmer: 160170-002

Sérheiti: -

Tegund: heimild

Tegund annað:

Hlutverk: úthús/gripahús/matjurtagarður

Aldur frá: 18.öld

Aldur til: -

Friðlýst: nei

Ástand: ágætlega greinilegt

Hætta:

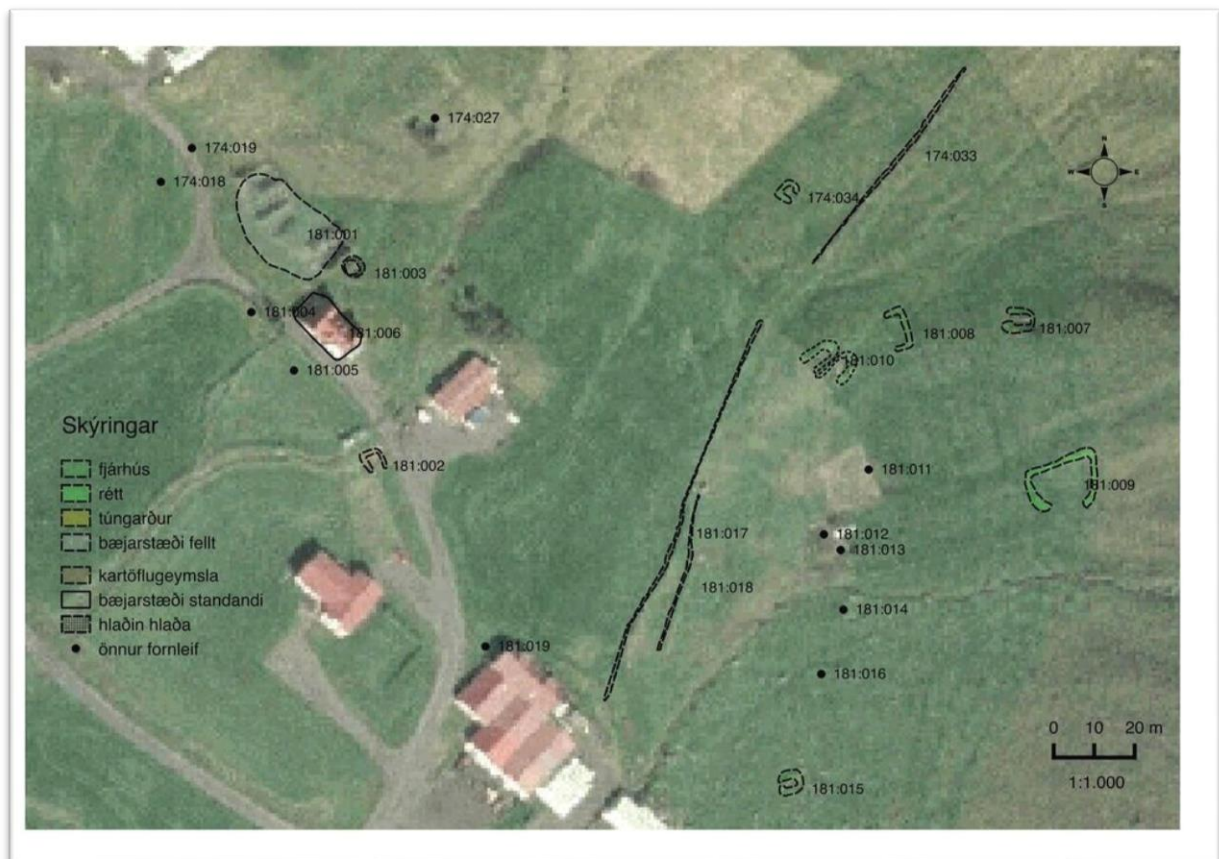
annað:



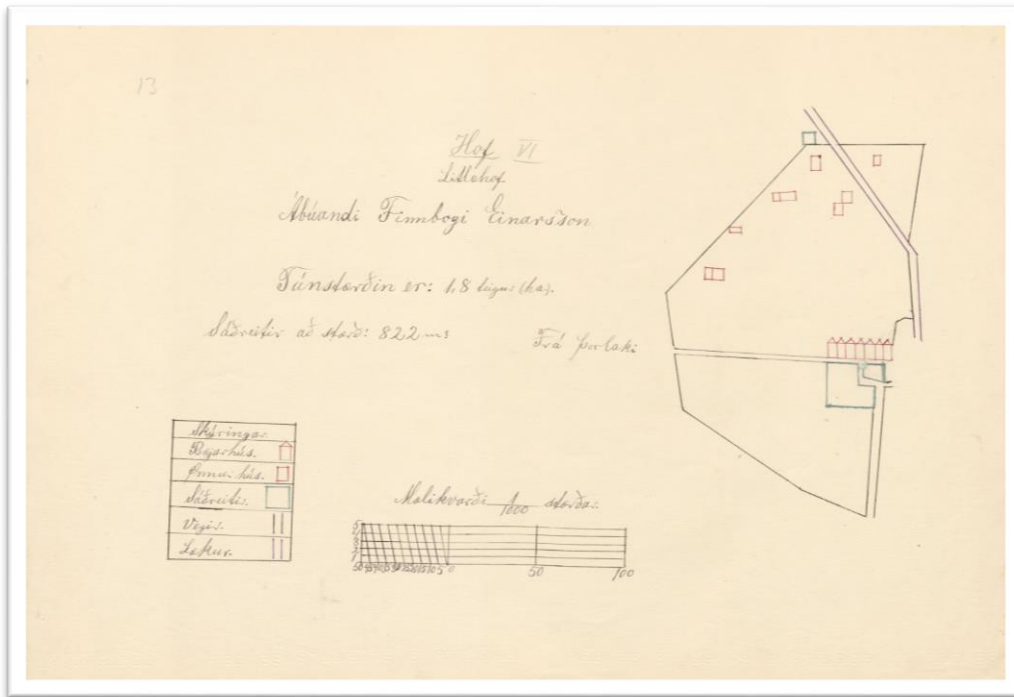
Hof VI/Litlahof

Hof VI

Sýsla	Landnúmer	Auðkennisnúmer	Sérheiti	Tegund	Hlutverk/Ástand
ASKAFT	160181	001	Hof VI	heimild	bær/slétt
ASKAFT	160181	002	-	tóft	Kartöflugeymsla/ágætt
ASKAFT	160181	003	-	Tóft/hleðsla	Hlaða/ágætt
ASKAFT	160181	004	-	heimild	Kálgarður
ASKAFT	160181	005	-	heimild	sáðreitur
ASKAFT	160181	006	-	heimild	útihús
ASKAFT	160181	015	-	tóft	Fjánhús
ASKAFT	160181	017	-	hleðsla	Varnargarður/garður
ASKAFT	160181	018	-	hleðsla	Varnargarður/garður
ASKAFT	160181	019	-	tóft	Óþekkt/kálgarður?



Kort 4



Túnakort IV

Auðkennisnúmer: 160181-001

Sérheiti: Litlahof/Hof VI

Tegund: heimild

Tegund annað:

Hlutverk: bæ

Aldur frá: 18.öld

Aldur til: 1970

Friðlýst: nei

Ástand: slétt

Hætta:-

annað:



Auðkennisnúmer: 160181-002

Sérheiti: -

Tegund: tóft/hleðsla

Tegund annað: heimild

Hlutverk: kartöflugeymsla

Aldur frá: 18.öld

Aldur til: -

Friðlýst: nei

Ástand: greinilegt

Hætta: hætta

Annað:



Auðkennisnúmer: 160181-003

Sérheiti: -
Tegund: tóft/hlaðið
Tegund annað: heimild
Hlutverk: hlaða
Aldur frá: 19.öld
Aldur til: -
Friðlýst: nei
Ástand: greinilegt
Hætta: hætta
annað:



Auðkennisnúmer: 160181-004

Sérheiti: -
Tegund: heimild
Tegund annað:
Hlutverk: sáðreitir/kálgarður
Aldur frá: 19.öld
Aldur til: 1980
Friðlýst: nei
Ástand: slétt
Hætta: -
Annað:

Sjá kort 4

Auðkennisnúmer: 160181-015

Sérheiti: -
Tegund: tóft
Tegund annað:
Hlutverk: fjárhús
Aldur frá: 18.öld
Aldur til: -
Friðlýst: nei
Ástand: vel greinilegt
Hætta: hætta
annað:

Auðkennisnúmer: 160181-017

Sérheiti: -
Tegund: tóft/hleðsla
Tegund annað:
Hlutverk: varnargarður/veitugarður
Aldur frá: 19.öld
Aldur til: -
Friðlýst: nei
Ástand: greinilegt
Hætta: hætta
annað:



Auðkennisnúmer: 160181-018

Sérheiti: -

Tegund: tóft/hlaðið

Tegund annað: heimild

Hlutverk: Garður/varnargarður/veitugarður

Aldur frá: 19.öld

Aldur til: -

Friðlýst: nei

Ástand: greinilegt

Hætta: hætta

annað:



Auðkennisnúmer: 160181-019

Sérheiti: -

Tegund: tóft

Tegund annað: heimild

Hlutverk: sáðreitir/kálgarður?

Aldur frá: 19.öld

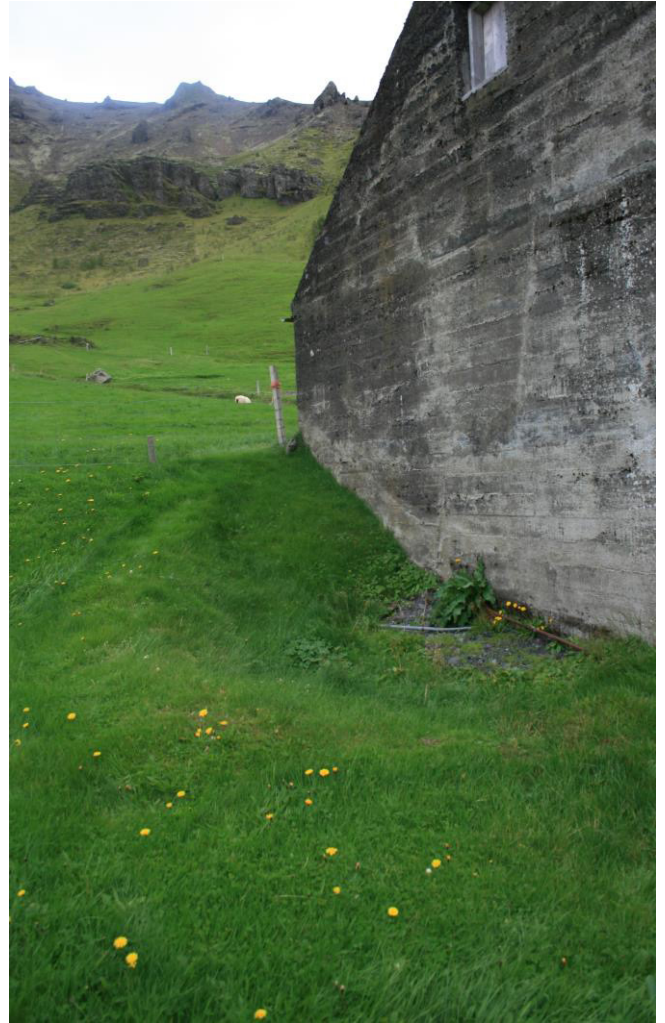
Aldur til: 19870-80

Friðlýst: nei

Ástand: greinilegt

Hætta: hætta

Annað: „Nýja“ hlaðan reist ofan í og því aðeins hluti sýnilegur

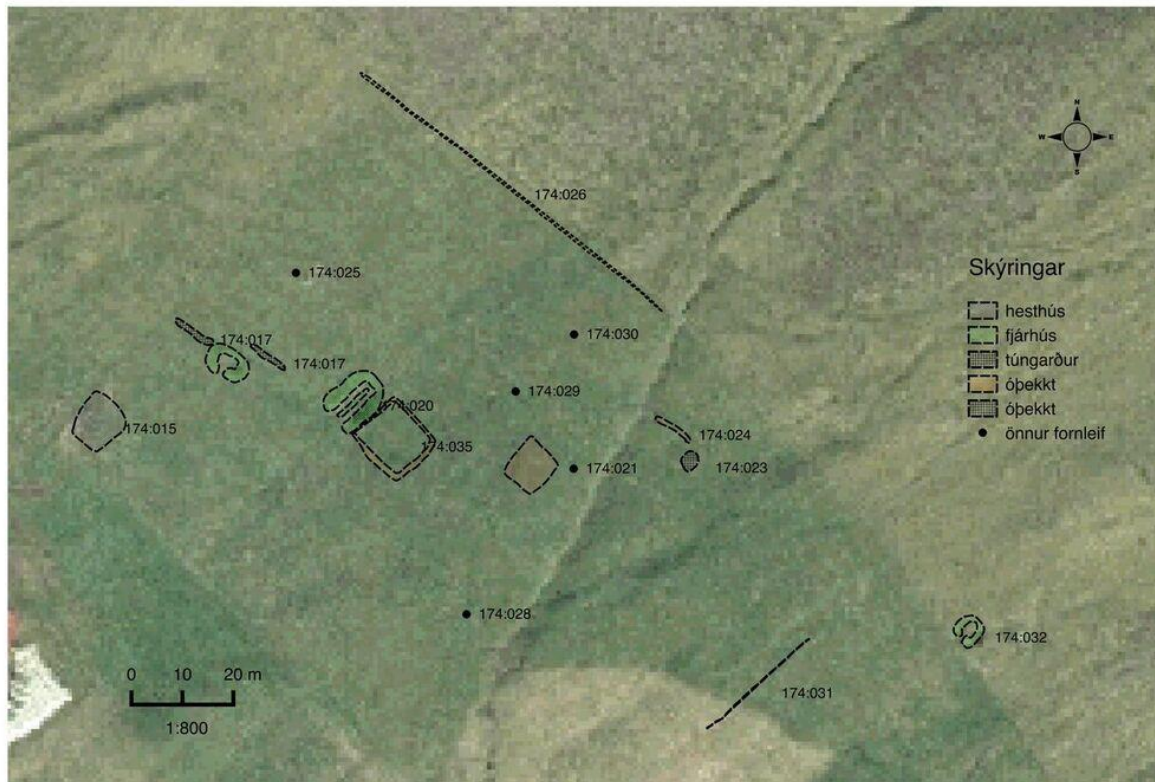


Hof VII

Með öllu horfið og ekki nákvæm staðsetning



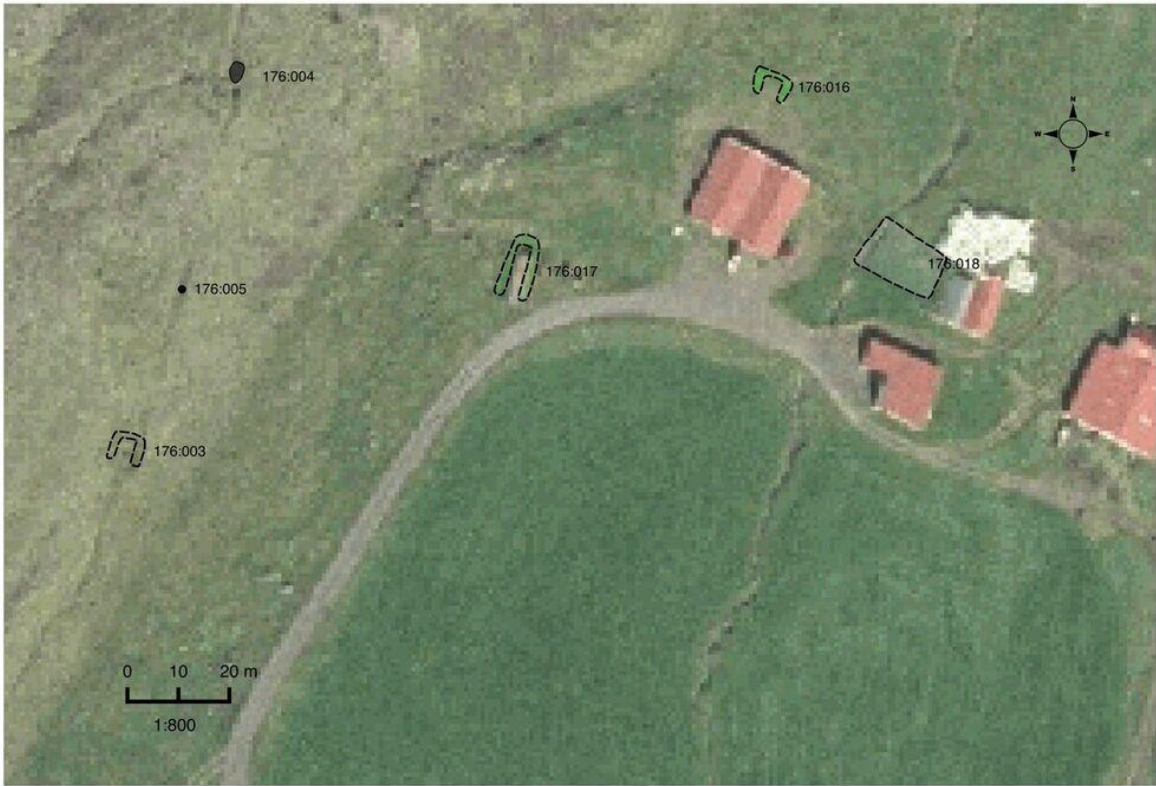
Yfirlitskort af minjum á jörðinni Hofi



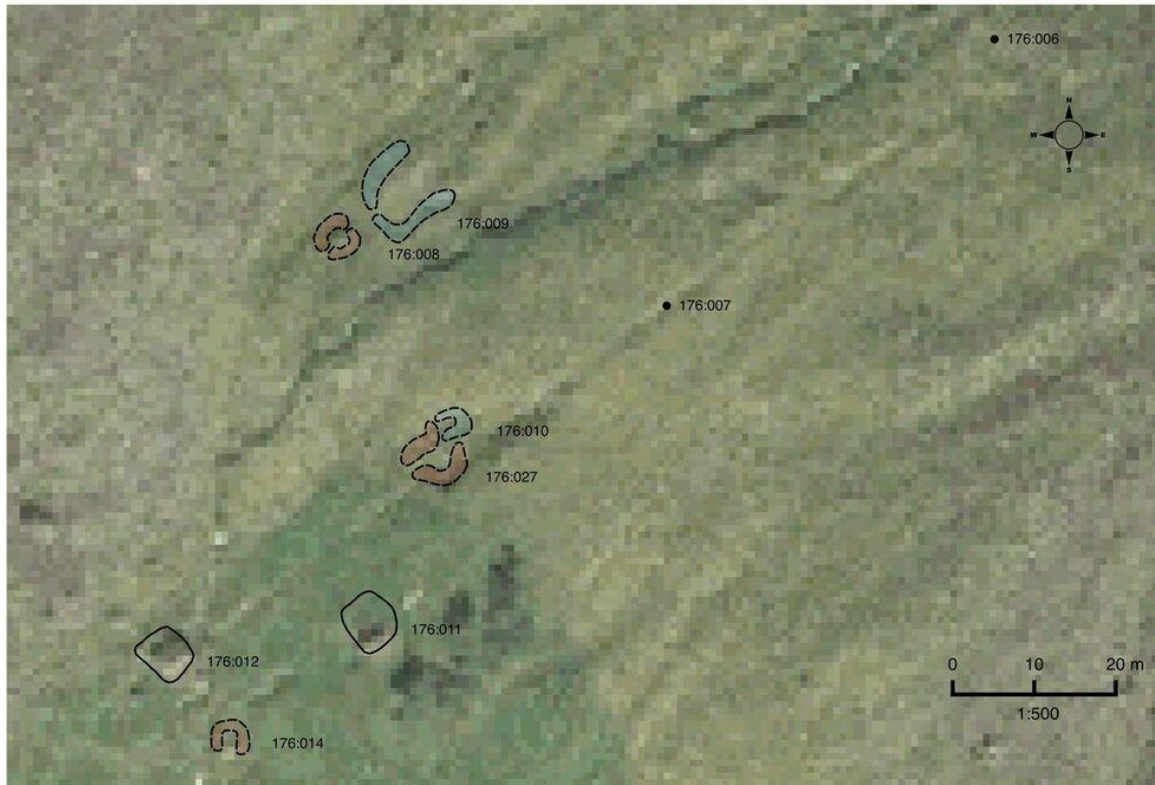
Litla Hof (utan framkvæmdasvæðis að mestu)



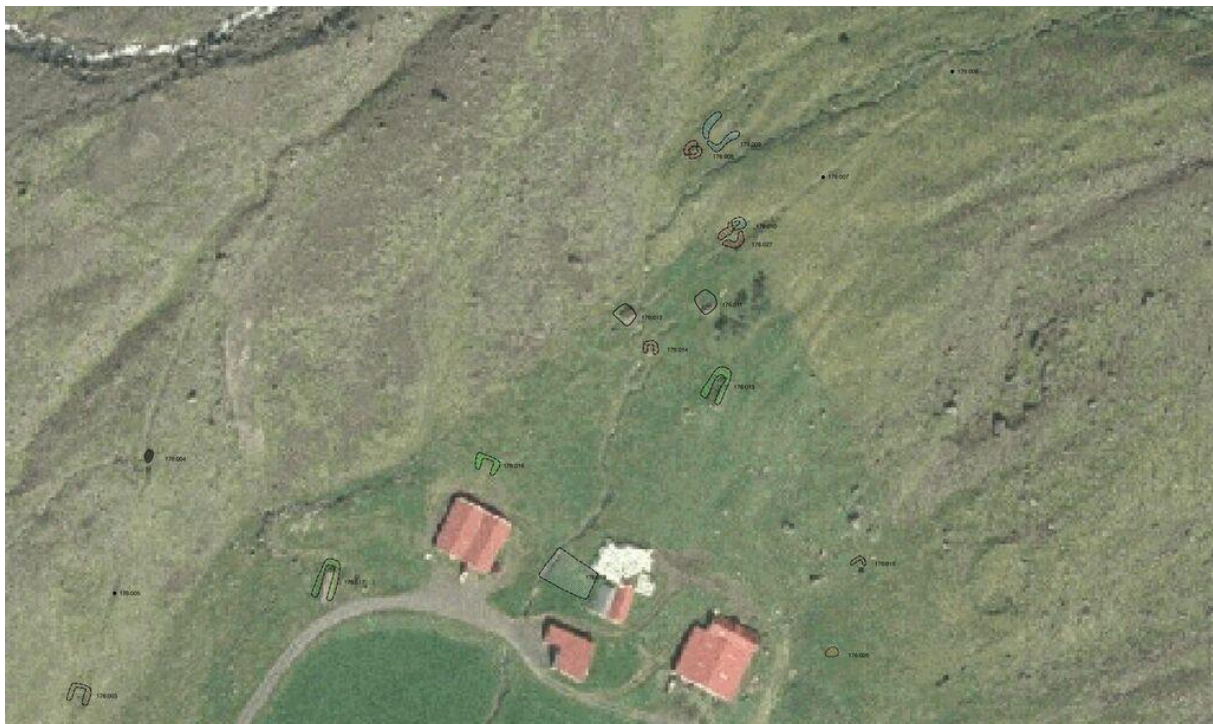
Litla Hof og Austurbær



Hofskot (Friðlýstar minjar 176:004)



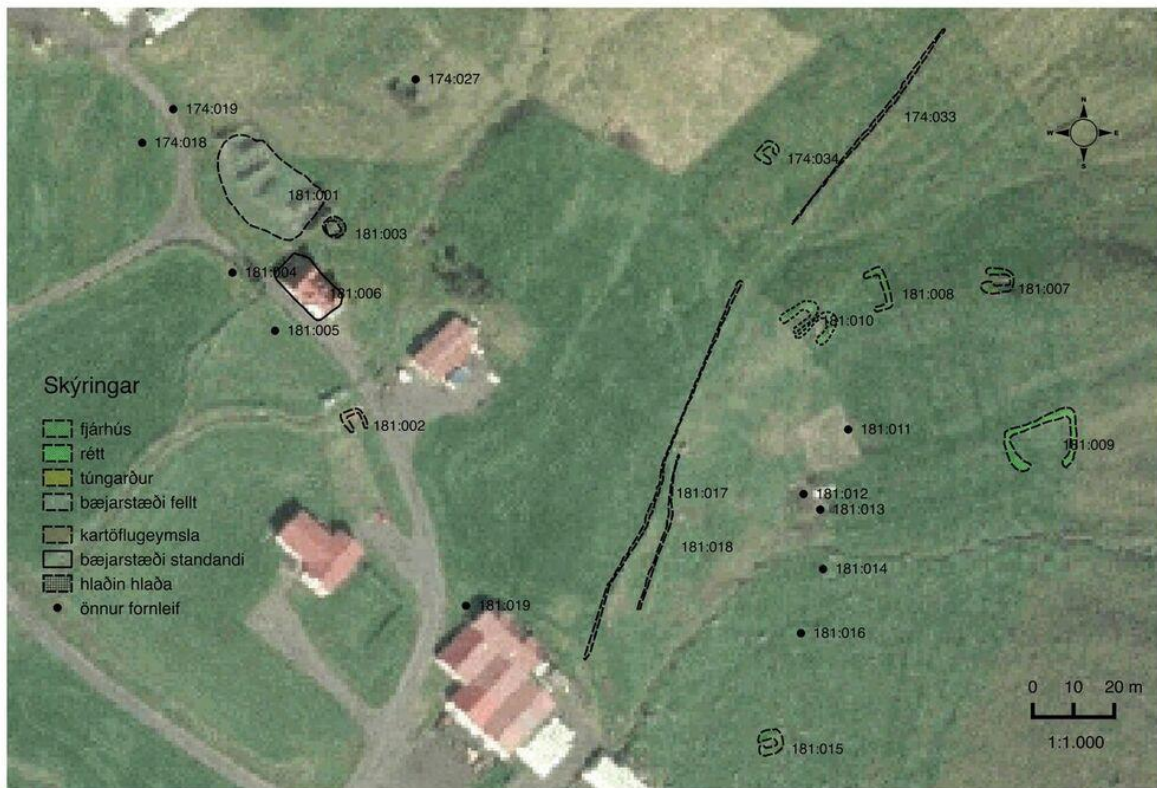
Hofskot, norðan bæjar (utan framkvæmdarsvæðis að mestu)



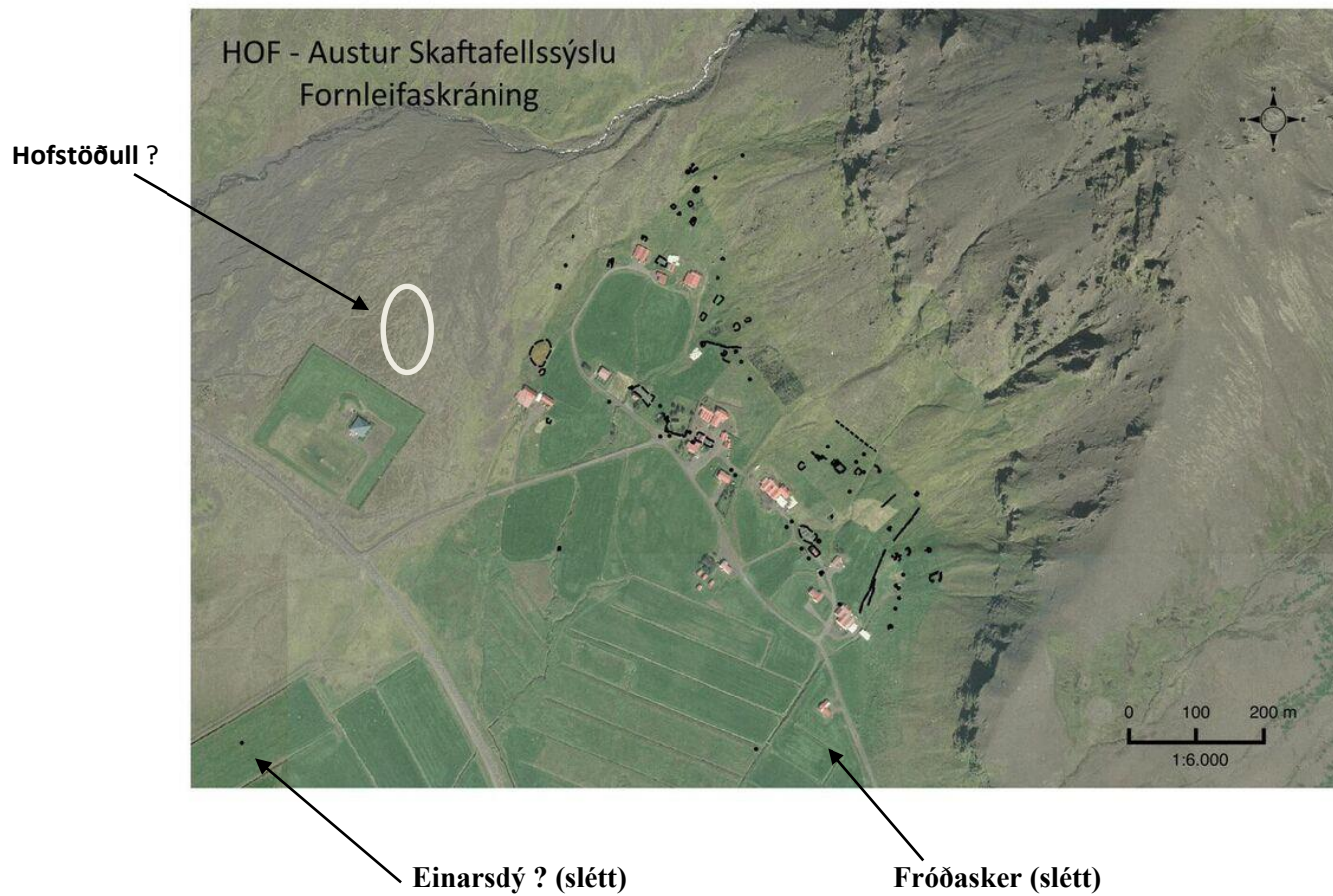
Hofskot



Vesturhús- Lækjarhús- Austurbær og Austurhús ásamt Hofskirkju og kirkjugarði



Litlahof I og II



Yfirlitskort- dreifing minja á jörðinni

5. Öräfasveit – fyrsta búseta

Tímaröð

870 – 874 – Samfelld saga íslensku þjóðarinnar hefst í Öräfasveit þegar Ingólfur Arnarson tók land á Íslandi við Ingólfshöfða (úr Landnámu, s. 194). Svo vitað sé er hann talinn vera fyrstur manna til að hafa vetursetu í Öräfum.

~**900** - Í Öräfum hefst föst búseta á seinni hluta landnámsaldar. Tveir landnámsmenn samkvæmt Landnámu: Þórður Illugi, gefið land milli Jökulsár og Kvíár – bjó að Felli/Fjalli undir Breiðamerkurfjalli – eða Breiða ; Þorgerður ekkja Ásbjarnar sonur Heyangurs-Bjarna og fjórir synir þeirra. Helgaði hún sér land frá Kvía (Tóftafell/Staðarfjall) í austri að Jökulfelli í vestri (Kiðjakletti) og bjó að Sandfelli (úr Landnámu, s. 194-195) (Björnsson, Byggðasaga Hofshrepps, 1976).

Á þeim tíma hefur verið öðruvísi um að lítast í Öräfasveit, undirlendið grasi gróið og hlíðar skógi vaxnar. Sveitin bar fyrst nafnið Ingólfshöfðahverfi, síðan Hérað eða Litlahérað til aðgreiningar frá Fljótsdalshéraði en fær nafngiftina Öräfi eftir Öräfajökulsgosið 1362.

1179 - Máldagi Maríukirkjunnar að Rauðalæk frá 1179 er með elstu þekktum heimildum um byggð í Öräfum. Bærinn Rauðalækur er talinn hafa staðið suður af Sandfelli og hafi tekið af í gosinu 1362 en kirkjan stóð. Eftir það er kirkjan flutt að Sandfelli (eftir 1387).

1343 – Máldagar Rauðalækjarkirkju– Hofskirkju – Hnappavallakirkju og Breiðárkirkju. Af þeim er Hofskirkja talin efnilegust – auður í innanstokksmunum og fasteignum. Ekki er vitað hvernig kirkjan eignast fasteignirnar. Því má ætla að blómleg byggð hafi verið í Litlahéraði um 1343. Samkvæmt máldögum fjögurra kirkna í Öräfasveit frá miðri 14. öld teljast vera 17 guðshús og 11 bænhús og bæjafjöldinn nærri 30. Seinni tíma hugmyndir um allt að 40 bæi í Öräfasveit á fyrstu öldum búsetu á Íslandi eru ekki mjög ýktar, þar sem ummerki um fleiri bæjarstæði hafa komið í ljós, s.b. Gröf.

1350 – Skeiðarárhlaup/Grímsvatnagos? Einhverja byggð tekur af, verið hugsanlega ruglað saman við Öräfagosið 1362. Menn rita annála eftirá oft tugum árum seinna (hér Flateyjarannáll 1390 – ritar um 1350 að upp hafi komið jarðeldur í Knappafellsjökli.... og eyddist allt Litlahérað). Til eru sagnir í Öräfasveit, skráðar á 18. öld sem geta bent til Grímsvatnagoss og Skeiðarárhlaups með tilheyrandi manntjóni. Ísleifur Einarsson sýslumaður skráir 1712 að sögn heimamanna að tvisvar hafi bæi á Skeiðarársandi tekið af.

1362 – Eldgos í Öräfajökli – stórt þeytigos – Nánast samtímaheimild; Skálholtsannáll skráður á Norðurlandi (eldur uppi á þrem stöðum fyrir sunnan) Hlaupið tók af tvær kirkjusóknir, Rauðalæk og Hof, samtals um 40 bæi!! Litlahérað fer í eyði í kjölfarið. Hve langur tími líður þar til héraðið byggist á ný? Hugsanlega 20-30 ár,

Gossins er getið í mörgum annálum; Skálholtsannáll (nærri samtíma), Flateyjarannáll 1390, Lögmannsannáll 14.öld, Gottskálksannáll á 16.öld, Lögmannsannáll Sr. Jóns Egilssonar 1605,

1387 – Máldagi Hofskirkju – mannfólk í Öräfum á ný. Hof eignað jörðin Fjall.

1488 - Jarðir í Öräfum farnar að bera bú og talsvert efnaðar næstu öld en misjafnlega samkv. tíundaskrá. Hofsbóndinn Magnús Gunnarsson lætur af hendi 10 hundruð í Hofi til biskups – vitnisburður um að Hof hafi rétt úr kútnum fljótt eftir gosið. Prestsetur að Hofi næstu árin – kirkjan eignast Sandfell síðar og þangað flytur prestsetrið.

1727 – Eldgos í Öræfajökli – minni atburður – aðallega flóð en minni aska – mun staðbundnari áhrif en 1362. Hof sleppur en Sandfell fer illa.

6. Hof í Öræfum – elstu heimildir

1641 – Brynjólfur biskup Sveinsson vísiterar kirkjuna. Þarfnast orðið lagfæringar en altari og predikunarstóll nýsmíðað.

1675 – ástand kirkjunnar sæmilegt – ekki getið viðhalds. Hofssókn: Hof, Hofsnæs, Hnappavellir og Kvísker.

1706 – Jón biskup Vídalín vísiterar. Lýsing kirkjunnar – galli að ekki sé gluggi við altari né predikunarstól.

1727 – Vísitasía – unnið hafði að endurbótum en enn vantar glugga. Kirkjan orðin gömul og þarfnast viðgerða.

1734 – Vísitering – kirkjan orðin fúin en þó talin stæðileg. Sóknin telst til 64 fermdra manna.

1748 – Endurbætur átt sér stað frá síðustu heimsókn. Komnir gluggar yfir altari og predikunarstól. Kirkjan orðin of lítil fyrir sóknarbörn, verður að bæta við einu stafgólfi.

1755 – Finnur Jónsson biskup – nauðsynlegt að stækka kirkjuna.

1763 – Kirkjuhúsinu hrakar.

1794 – Kirkjan endurbyggð, trúlega af vanefnum.

1812 – Fúi í sumu viðum.

1815 – Komið nýtt fjalargólf. Húsið stæðilegt en fúi nokkur.

1835 – Miklar endurbætur á kirkjunni – til bráðabrigða

1842 – Óhjákvæmilegt að byggja úr nýjum viði.

1847 – Gamla kirkjan rifin og ný byggð en hrörnaði fljótt.

1880 – Liggur fyrir að byggja þarf nýja kirkju.

1884 – Smíði nýrrar kirkju lokið og vígð 3. ágúst.

1885 – Lagt til að bærinn sunnan kirkjunnar verði færður og hlaðinn garður þeim megin við kirkjugarð.

1892 – Framkvæmdum lokið við garðinn.

1913 – Eigendskipti – fyrri eigendur afhenda söfnuði kirkjuna.

1953-4 – Ný kirkja byggð og vígð 1954. Varðveislugildi kirkjunnar hátt. Þjóðminjasafn Íslands kostaði endurgerð kirkjunnar. Samningur milli sóknarnefndar og Þjóðminjasafns; kirkjan á fornleifaskrá eins og hverja aðra menningarsögulega byggingu.

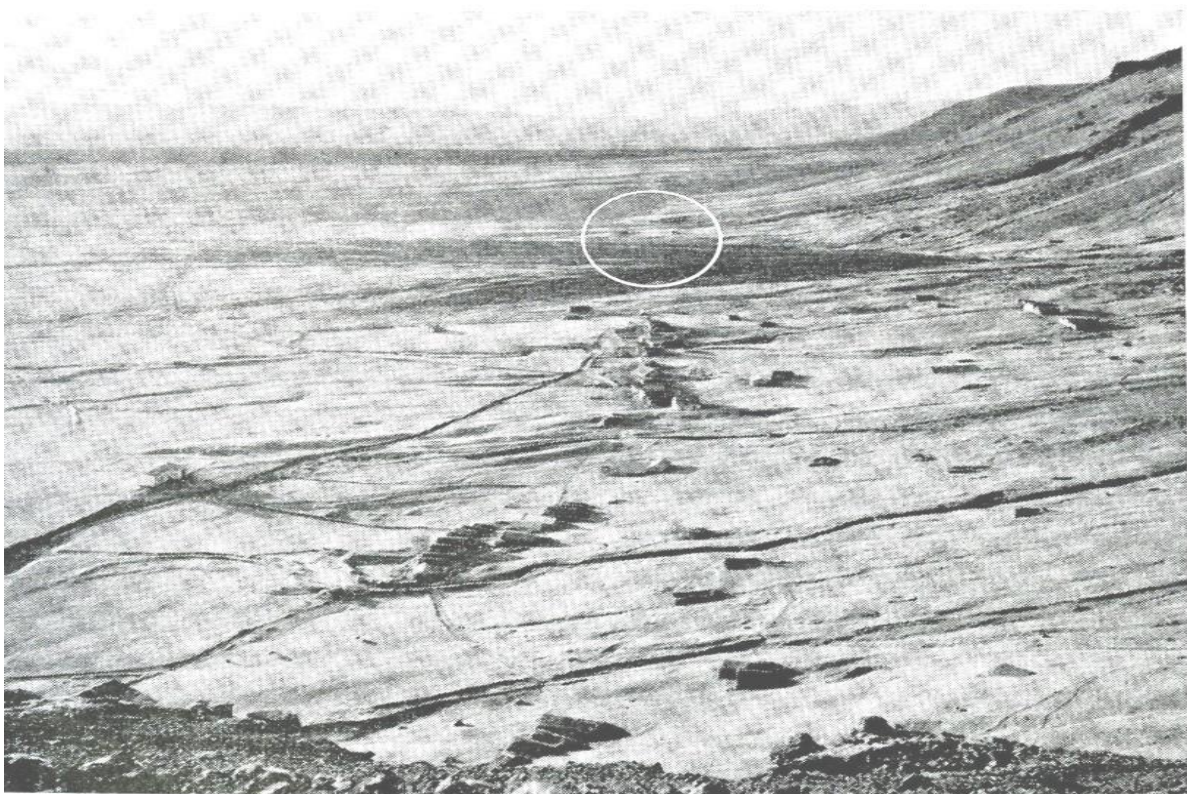
1982 – Járnpak sett á í stað hellupaks, tyrft yfir. Frá öndverðu hafði Hofskirkja verið með hellulögðu þaki undir torfi.

Heima-Hof eru 3 jarðir. (Hof-Austurhús- Lækjahús – Vesturhús). Litla-Hof eru 2 jarðir, eingöngu búið á annarri 1959 (Gísli Gestsson, 1959).

Frá 1679 var Hof manntalsþing sveitarinnar og Hofshreppur stofnaður (Björnsson, Öræfasveit Árbók Ferðafélags Íslands , 1979).

Árið 1912 voru Hofs- og Sandfellssóknir sameinaðar, Hofskirkja sem verið hafi bændakirkja fram að þessu var afhent söfnuði til eignar og umsjónar. Árið 1970 var Hofssókn færð til prestakalls Kálfafellsstaðar sem var síðan sameinuð Bjarnanesprestakalli 2009. (KIRKJUR Íslands).

Kirkjan að Hofi er torfkirkja með veggum að stórum hluta hlaðna úr grjóti en stafnar úr timbri með sex rúðna gluggum(kirkjur íslands). Hún stendur neðarlega í túni bænda og um hana er kirkjugarður. Kirkjan stendur í miðjum eldri hluta garðsins sem er girtur af með hlöðnum garði úr grjóti og torfi. Frá a.m.k. 1646 og fram undir aldamótin 1900 stóð kirkjan og kirkjugarðurinn að húsabaki við bæinn Miðhús. Sú skipan er fremur óvanaleg- er ekki þekkt frá öðrum stað, venjulega standa kirkjur frammar en bæjarhús eða til hliðar (Hofskirkja, Sig. Bj. 2001). Sú hefð komst á fljótt eftir kristnitöku. Gæti verið vísbending um að kirkjan hafi verið reist mjög snemma á elleftu öld að sú skipan hefur ekki verið orðin ríkjandi á byggingartíma hennar. Þrengdi bærinn orðið að kirkjunni, ekki síst garðinum til suðurs en bæjartún norðanverðu. Þegar kom að viðhaldi Miðhúsabæjar (um 1900) var ákveðið að færa bæinn ofar í túnið og rýma þar með til fyrir kirkjunni og garðinum.



Hof í Öræfum. Hringurinn sýnir staðsetningu bæjarins í Gröf. Skeiðarárfjökull í fjarska. — The farms at Hof. The ruins of Gröf in the circle.

Jarðamörk Hofs í austri eru við vesturmörk Hofsneslands í Kúadal og í vestri við Kotá.

Hof (Litlahof?) – 1986 fyrst til að setja á stofn bændagistingu í Öræfasveit. (Arnþór Gunnarsson,)

Bleikjueldi – Lækjarhús, 1996.

1995 – Íbúðarhús á fornu bæjarstæði = Fróðasker.

7. Manntöl:

1703 - Íbúar samtals 30 á fjórum bílum, vinnufærir 16 og þar af eru 3 bændur.

1835 – Íbúar = 34 (Miðhús – Lækjarhús – Hofskot – Kóngspartur – Austurhús – Litlahof 3bæir).

1838 – 7 ábúendur á .

1840 – (Minnahof ,hjáleiga)Litlahof =3 býli = 21 íbúi / Hofsbæir (Stóra-Hof /heima jörð) = Austurhús (2 bændur) – Miðhús - Lækjarhús – Vesturhús- Hofskot = 41 íbúi = **62 íbúar....**

1845 – Íbúar 61 að Hofi og hjáleigum ATH!!! (Búkolla) (Litlahof 1 og 3, Miðhús, Lækjarhús, Vesturhús, Austurhús, Hofskot.Kongspartur,

1850 – Íbúar samtals 48 - þar af eru 40 yfir fermingaraldir.

1855 - 59 íbúar skráðir til heimilis í Hofslandi – Hof/heimajörð og hjáleigur.

1860 – 77 íbúar – þar af eru 39 innan við fermingu – samtals 12 fjölskyldur (með vinnufólki).

8. Örnefni í Hofslandi sem tengjast mannvist

Grasjökull – hóll með tóftum; beitarhús frá Hofi vegna beitar sem jörðin á í Sandfellslandi.

Seltóftarey - ? efsta graslendi með Kotá – er að eyðast

Stórihnaus – grjóthóll með húsarústum, norðaustur frá Miðjökli (grasivaxinn hóll austan við Forarjökul).

Hvalvarða – framan við gilkaft (í Dýjakrók).

Grárófubakkahús – tættur frá Litla Hofi. Vestan við þar sem Langhólmalækur og Bakkalækur koma saman.

Eyjahús – í notkun - vestan og sunnan Grárófur.

Dórumelur – **Melatættur**/sauðahúsatættur - utan við Aur/Austurbakka – austan Grárófur.

Svartaveita – vestan við Grænuveitu, nú orðin að túni.

Einarsborgir – tóftarbrot vestan við Svörtuveitu, búið að jafna við jörðu.

Brúarendi – leifar af vegi ofan Austurbakka.

Nátthagi – austan við Grænudýjarlæk ofan vegar.

Fjárrétt – austan Miðhússtekkjartúns.

Fróðasker – fornt býli beint niður af Grasfróða .

Gröf – **Eystri-Gröf** – **Vestri-Gröf** - þrjár grastorfur innan við Grafargil, neðst í brekkum Hoffjalls (í Skógartungu?) rústir bæjarins Gröf.

Kirkjugarður – sporöskjulöguð dæld í austustu grastorfunni í Gröf.

Grófarból og Langaból – austan Grafargilslækjar.

Borgartún – neðan Grófarbóls, þar voru fjárborgir.

Stekkatún – austan

Torfur –

Uppspretta – rafstöð fyrir Heimahof í brekku neðan við klettabeltið, beint upp af Hofskoti.

Kvarnartóft – tvær millur, neðst í Uppsprettu.

Borgartún : fyrsta fjárhúsið reist. Árið 1954 vildu bændur gera kálgarð, við uppgröft komu búsetuleifar í ljós => **Gröf** nyrst í skriðukeilu Grafargils.

Fjárborgir í Örafum víða og oftast þaklausar.

Heimildir

- Sigurður Björnsson (1976). Byggðasaga Hofshrepps. Í B. Sigurður, B. Bjarni, & Gísli Björnsson, *Byggðasaga Austur-Skaftafellssýslu III.bindi* (bls. 11-148). Reykjavík: Bókaútgáfa Guðjónsó.
- Sigurður Björnsson (1979). *Öræfasveit Árbók Ferðafélags Íslands*. Reykjavík: Ferðafélag Íslands.
- Gísli Gestsson (1959). Gröf í Öræfum. Í Kristján Eldjárn (ritsj), *Árbók Hins íslenska fornleifafélags* (bls. 5-87). Reykjavík: Hið íslenska fornleifafélag.
- Hjörleifur Guttormsson (1993). Við rætur Vatnajökuls. Í G. Hjörleifur, *Árbók Ferðafélags Íslands*. Reykjavík: Ferðafélag Íslands.
- Páll M. Thorarensen (1997). Sandfells- og Hofssóknir í Öræfum. (Í Jón Aðalsteinn Jónsson & Svavar Sigmundsson,) *Skaftafellssýsla sýslu- og sóknarlýsingar hins íslenska bókmenntafélags 1839-1873* (bls. 145-153). Reykjavík: Sögufélag.
- Alþingi (2001). Lagasafn. Þjóðminjalög, nr. 107/2001. Skoðað 13. Júlí 2015 á <http://www.althingi.is/lagas/140b/2001107.html>
- Arnþór Gunnarsson (2011). *Á afskettum stað*. Reykjavík, Bókaútgáfan Hólar.
- Eggert Ólafsson (1981). Ferðabók Eggerts Ólafssonar og Bjarna Pálssonar; um ferðir þeirra á Íslandi árin 1752-1757, 2. bindi. Reykjavík: Bókaútgáfan Örn og Örlygur hf.
- Sigurður Björnsson (2001). Hofskirkja. Skaftfellingur 14, bls. 43-54.
- Sigurður Björnsson (2005). Gos í Öræfajökli 1362. Náttúrufræðingurinn 73 (3-4), bls. 125-132.
- Sigurður Björnsson (2007). Sótt fram, Saga sýslunefndar Austur-Skaftafellssýslu og þættir úr Öræfum. Höfn: Menningarmiðstöð Hornafjarðar.
- Einar Ól. Sveinsson (1948). Landnám í Skaftafellspingi. Skaftfellinga Rit II. Bindi. Reykjavík: Skaftfellingafélagið.

Páll Þorsteinsson (1981). Atvinnuhættir Austur Skaftfellinga. Höfn: Austur-Skaftafellssýsla.

Guðmundur L Hafsteinsson og Freyja Hlíðkvist Ómarsdóttir (2014). Hofskirkja. Í Jón Torfason og Þorsteinn Gunnarsson (ritsj.) *Kirkjur Íslands 23.bindi*, *Friðaðar kirkjur í Skaftafellsprófastsdæmi*. bls. 111 – 151. Reykjavík, Þjóðminjasafn Íslands, Minjastofnun Íslands, Biskupsstofa, Menningarmiðstöð Hornafjarðar og Suðurprófastdæmi.

