

Bryndís Zoëga

Fornleifaskráning vegna lagningar ljósleið- ara frá Sauðárkróki að Veðramóti og út Reykjaströnd



Bygðasafn Skagfirðinga

Rannsóknaskýrslur

2018/199

Forsíðumynd: Grásteinn sem talið er að jörðin Steinn sé nefnd eftir.



© Bryndís Zoëga
Bygðasafn Skagfirðinga, Sauðárkróki
2018/199

Efnisyfirlit

Inngangur	2
Tilgangur fornleifaskráningar	3
Aðferðarfræði.....	4
Samantekt	5
Minjar í lagnaleið.....	7
Sauðárkrókur að Reykjum	7
Skarð að Veðramótum	12
Fornleifaskráning.....	14
Heimildaskrá.....	35

Inngangur

Að beiðni sviðsstjóra veitu- og framkvæmdasviðs Sveitarfélagsins Skagafjarðar vann fornleifadeild Byggðasafns Skagfirðinga fornleifaskráningu vegna lagningar ljósleiðara frá Sauðárkróki að Veðramótum og út Reykjaströnd að Reykjum. Fyrirhuguð lagnaleið (sjá kort í viðauka) er frá spennistöð við Eyrarveg (gegn Eyrarvegi 18), norður að Skarðsvegi, þar sem hún beygir til vesturs, yfir Gönguskarðsá og upp á melana vestan ár. Vestan ár greinist lögnin í tvennt, annars vegar til suðvesturs, að Skarði og endastöð á Veðramótum I og II og hins vegar norður Reykjaströnd í gegnum: Innstaland, Meyjarland, Stein, Fagranes, Hólakot, Daðastaði, Hólkot, Syðri- og Ytri-Ingveldarstaði að Reykjum. Á lagnaleið út Reykjaströnd eru 13 heimtaugar en 3 á leiðinni að Veðramótum. Lagnaleiðin er í heild, með heimtaugum, rétt rúmlega 19km.

Skráningin fór fram í júní mánuði 2018 og þá var leiðin gengin, nema þar sem hún liggur meðfram vegöxl. Skarð var skráð í heild sinni árið 2006 og var sú skráning höfð til grundvallar. Undirbúningur, vettvangsskráning og skýrslugerð var í höndum Bryndísar Zoëga, landfræðings.

Heimildamenn og landeigendur fá þakkir fyrir veitta aðstoð.

Verkefnisnúmer Minjastofnunar: 1927

Tilgangur fornleifaskráningar

Fornleifaskráning er forsenda þess að hægt sé að gera heildstætt mat á minjum og minjagildi og er undirstaða allrar minjavörslu og áætlunar um varðveislu og kynningu minja. Með markvissri heildarskráningu skapast grundvöllur til að fylgjast með minjastöðum, hvort þeir séu í hættu vegna skipulagsgerðar eða annarra framkvæmda og hvort náttúrulegar aðstæður geti spillt þeim á einhvern hátt.

Allar fornleifar eldri en 100 ára falla undir ákvæði Menningarminjalaga nr. 80 frá 29. júní 2012.¹ Fornleifar teljast, samkvæmt 3. gr. laganna „hvers kyns mannvistarleifar, á landi, í jörðu, í jökli, sjó eða vatni, sem menn hafa gert eða mannaverk eru á og eru 100 ára og eldri [...]“

Um skráningu vegna skipulags og undirbúnings framkvæmda segir í 16. gr.: „Skráning fornleifa, húsa og mannvirkja skal fara fram áður en gengið er frá aðalskipulagi eða deiliskipulagi. Áður en deiliskipulag er afgreitt eða leyfi til framkvæmda eða rannsókna er gefið út skal skráning ætíð fara fram á vettvangi. [...]“

„Sá sem ber ábyrgð á skipulagsgerð í samræmi við skipulagslög skal standa straum af kostnaði við skráninguna. Ríkissjóður skal þó bera kostnað af fornleifaskráningu sem fram fer innan þjóðlendu nema um annað hafi verið samið. Skulu skipulagsyfirvöld hafa samráð við Minjastofnun Íslands um tilhögun skráningar eða endurskoðun á fyrri fornleifa-, húsa- og mannvirkjaskrárm með hliðsjón af fyrirhuguðum breytingum á skipulagi [...]“

Í 24 gr. segir: „Ef fornminjar sem áður voru ókunnar finnast við framkvæmd verks skal sá sem fyrir því stendur stöðva framkvæmd án tafar. Skal Minjastofnun Íslands láta framkvæma vettvangskönnun umsvifalaust svo skera megi úr um eðli og umfang fundarins. Stofnuninni er skylt að ákveða svo fljótt sem auðið er hvort verki megi fram halda og með hvaða skilmálum. Óheimilt er að halda framkvæmdum áfram nema með skriflegu leyfi Minjastofnunar Íslands.“ Þetta á að sjálfsögðu bæði við um minjar sem ekki eru sýnilegar á yfirborði en koma í ljós við jarðrask sem og minjar sem kunna að finnast eftir að fornleifaskráningu lýkur og skráningaraðilum hefur af einhverjum sökum yfirsést.

¹ Lögin má í heild skoða á vefsíðu Alþingis: <https://www.althingi.is/lagas/nuna/2012080.html>

Aðferðarfræði

Í undirbúningi að vettvangsskráningu fornleifa er farið gegnum ritheimildir svo sem fornbréfasafn, örnefnaskrár, jarðabækur og byggðasögurit auk þess sem talað er við staðkunnuga þar sem það er mögulegt. Vettvangsferðir felast í því að svæði eru gengin og minjar leitaðar uppi, þeim lýst og þær mældar upp og ljósmyndaðar. Þar sem mögulegt er eru loftmyndir notaðar til að greina minjar eða svæði þar sem líklegt er að minjar finnist.

Í skýrslunni fá allar staðsettar fornleifar nafn jarðarinnar sem þær tilheyra, auk sameiginlegs verkefnanúmers sem Minjastofnun Íslands úthlutar og hlaupandi númer. Til dæmis fær túngarðurinn á Innstalandi raðnúmerið 1 og framan við það er sett verkefnisnúmer Minjastofnunar [Innstaland-1927-1]. Númerið er notað þegar vísað er til fornleifa í texta og á kortum.

Reynt er að leggja mat á um hvaða tegund minja er að ræða, þ.e. hífýli manna, sjóhús o.s.frv., hversu vel þær eru varðveittar og í hve mikilli hættu þær eru af völdum utanaðkomandi áhrifa, s.s. jarðrækt eða landrofi. Ástand minja og hættumat er gefið upp eftir skráningarstöðlum Minjastofnunar Íslands sem finna má á vef stofnunarinnar: www.minjastofnun.is. Hættumat í þessu tilfelli miðast fyrst og fremst við mögulega hættu af völdum fyrirliggjandi framkvæmda við lagningu ljósleiðara og var það metið hverju sinni hvort minjar væru líklega til að vera í hættu eða ekki bæði út frá fjarlægð frá fyrirhugaðri lagnaleið og ekki síður staðhættum á hverjum stað. Hættumat getur breyst síðar vegna breyttra aðstæðna.

Minjarnar voru mældar upp á vettvangi með GPS tæki sem gefur nákvæmni undir 1m í skekkju.

Yfirlitsmyndir er að finna aftast í skýrslunni, auk töflu þar sem allar helstu upplýsingar um einstakar minjar koma fram: Sérheiti ef um slíkt er að ræða, hlutverk, tegund, ástand, hættumat og hættuorsök, áætlaður aldur o.s.frv. Þá er staðsetning minjanna gefin upp í töflunni í Ísnetshnitum (ISN93).

Samantekt

Fyrirhuguð lagnaleið liggur um land 13 jarða og voru alls skráðar 42 minjar, á 10 jörðum. Minjar fundust ekki innan skráningarsvæðis á Daðastöðum, Ytri-Ingveldarstöðum og Skarði. Af 42 skráðum minjum voru 19 minjar horfnar, 8 voru illgreinanlegar, 9 greinanlegar, 5 vel greinanlegar og 1 var skráð heilleg (sjá töflu 1).

Tafla 1. Ástand og fjöldi skráðra minja.

Ástand	Fjöldi
Heilleg	1
Vel greinanleg	5
Greinanleg	9
Illgreinanleg	8
Sést ekki	19
Samtals	42

Hættumat var gert fyrir allar skráðar minjar með tilliti til fjarlægðar eða afstöðu minjanna frá lagnaleið og er yfirlit yfir allar minjar og hættumat í töflu 3. Í töflu 2 má sjá yfirlit yfir fjölda minja í hverjum hættuflokki. Af 42 minjum eru 28 ekki taldar í hættu, 8 í hættu og 6 í mikilli hættu.

Tafla 2. Hættumat skráðra minja.

Hættumat	Fjöldi
Mikil hætta	6
Hætta	8
Engin hætta	28
Samtals	42

Í töflu 3 er yfirlit yfir hlutverk, tegund og ástand minjanna auk hættumats og í hvaða fjarlægð þær eru frá lagnaleið. Hnitaskrá með ítarlegri upplýsingum um minjarnar er í viðauka aftast í skýrslunni.

Tafla 3. Skráðar minjar.

Númer	Jörð	Hlutverk	Tegund	Ástand	Fjarlægð frá lagnaleið	Hættumat
1927-1	Innstaland	túngarður	garðlag	vel greinanleg	í lagnaleið	mikil hætta
1927-2	Innstaland	óþekkt	þúst	illgreinanleg	5	hætta
1927-3	Innstaland	híbýli	heimild, gróðurbreytingar	illgreinanleg	5	hætta
1927-4	Innstaland	fjós, hesthús	heimild, gróðurbreytingar	illgreinanleg	í lagnaleið	mikil hætta
1927-5	Innstaland	fjós, hesthús	heimild, gróðurbreytingar	illgreinanleg	15-20	engin hætta
1927-6	Innstaland	heimreið	heimild	sést ekki	horfin	engin hætta
1927-7	Meyjarland	fjánhús	dæld	greinanleg	í lagnaleið	mikil hætta
1927-8	Meyjarland	híbýli	heimild	sést ekki	5	hætta
1927-9	Meyjarland	fjós	heimild	sést ekki	15	engin hætta
1927-10	Meyjarland	fjánhús	heimild	sést ekki	20	engin hætta
1927-11	Meyjarland	huldufólks- bústaður	steinn	heillegur	3	engin hætta
1927-12	Steinn	óþekkt	tóft, náttúrulegt	greinanleg	15	engin hætta
1927-13	Steinn	óþekkt	tóft, náttúrulegt	greinanleg	15	engin hætta
1927-14	Steinn	óþekkt	tóft, náttúrulegt	greinanleg	15	engin hætta
1927-15	Fagranes	útihús	heimild	sést ekki	horfin	engin hætta
1927-16	Fagranes	matjurtagarður	heimild	sést ekki	horfinn	engin hætta
1927-17	Hólakot	túngarður	garðlag	vel greinanleg	í lagnaleið	mikil hætta
1927-18	Hólakot	óþekkt, túngarður, girðing	garðlag, hryggur	greinanlegur	í lagnaleið	mikil hætta
1927-19	Hólakot	híbýli	heimild	sést ekki	í lagnaleið	hætta
1927-20	Hólakot	fjós	hleðsla	illgreinanleg	11	engin hætta
1927-21	Hólakot	matjurta- og blómagarður	heimild	sést ekki	horfinn	engin hætta
1927-22	Hólakot	heimreið	heimild	sést ekki	horfin	engin hætta
1927-23	Hólakot	heimreið	heimild	sést ekki	horfin	engin hætta
1927-24	Hólakot	híbýli	hleðsla, dæld	greinanleg	8	engin hætta
1927-25	Hólakot	fjós	dæld	illgreinanleg	5	hætta
1927-26	Hólakot	fjánhús	hleðsla	greinanleg	5	engin hætta
1927-27	Syðri- Ingveldarstaðir	leið	vegur	vel greinanleg	10	engin hætta

Númer	Jörð	Hlutverk	Tegund	Ástand	Fjarlægð frá lagnaleið	Hættumat
1927-28	Syðri- Ingveldarstaðir	híbýli	heimild	sést ekki	í lagnaleið	engin hætta
1927-29	Syðri- Ingveldarstaðir	hesthús	heimild	sést ekki	í lagnaleið	engin hætta
1927-30	Veðramót	híbýli	heimild	sést ekki	í lagnaleið	hætta
1927-31	Veðramót	heimreið	heimild	sést ekki	horfin	engin hætta
1927-32	Veðramót	matjurtagarður	heimild	sést ekki	horfinn	engin hætta
1927-33	Veðramót	fjánhús	heimild	sést ekki	2	engin hætta
1927-34	Veðramót II	fjánhús	tóft	vel greinanleg	11	engin hætta
1927-35	Veðramót II	híbýli	heimild	sést ekki	horfið	hætta
1927-36	Veðramót II	fjánhús	heimild	sést ekki	horfið	hætta
1927-37	Veðramót II	óþekkt, rétt	tóft	vel greinanleg	44	engin hætta
1927-38	Veðramót II	túngarður, girðing	garðlag	greinanleg	50	engin hætta
1927-39	Reykir	sjóbúð, naust	tóft	vel greinanleg	9	engin hætta
1927-40	Reykir	sjóbúð	hús	illgreinanleg	5	engin hætta
1927-41	Reykir	hjallur	hús	illgreinanleg	í lagnaleið	mikil hætta
1927-42	Reykir	spil	Heimild	sést ekki	horfið	engin hætta

Minjar í lagnaleið

Ljósleiðarinn mun liggja um land 13 jarða og hér er farið yfir hverja jörð fyrir sig, fyrst jarðir á Reykjaströnd og svo og Veðramót. Fyrirhugaðri lagnaleið er lýst og gerð grein fyrir hvaða áhrif hún er talin hafa á minjar. Tillaga er gerð að mótvægisáðgerðum sé þess þörf en endanlega ákvörðun um þær er tekin af Minjaverði Norðurlands vestra. Fornleifaskráningin tekur til þeirra minja er enn sjást á yfirborði eða þar sem staðsetning jarðlægra eða horfinna minja er þekkt. Þess ber að gæta að minjar geta einnig leynst undir yfirborði þótt þær sjáist ekki ofanjarðar. Þar sem fornleifar koma óvænt í ljós ber að tilkynna fundinn til Minjastofnunar Íslands sbr. 24 grein laga um menningarminjar, sem ákvarðar um frekari aðgerðir til björgunar eða verndar minjunum.

Sauðárkrókur að Reykjum

Sauðárkrókur-Skarð

Engar minjar fundust á áætlaðri lagnaleið frá Sauðárkróki í Skarðsland, þar sem lögnin kvíslast og liggur annarsvegar út á Reykjaströnd og hins vegar að Veðramótum.

Skarð-Innstaland

Fyrirhuguð lagnaleið liggur fyrst yfir mela sem eru að mestu grónir og síðan með Reykjastrandavegi að austan í óræktuðu landi að túni á Innstalandi og síðan yfir heimatúnið að heimtaug að íbúðarhúsi. Engar minjar fundust á þeirri leið fyrr en komið var að heimatúninu en þar fer lögnin í gegnum túngarðinn [1927-1] og austan við þúst [1927-2] þar sem mögulega hefur staðið bygging. Túngarðurinn mun verða fyrir raski að óbreyttu en þústin ætti að sleppa þar sem hún er um 5m frá lagnaleið.

Tillögur að mótvægisáðgerðum

Lagt er til að lagnalínu verði hliðrað til vesturs um 3-5m og farið með hana í gegnum garðinn þar sem hann er þegar rofinn. Þannig má forða garðinum frá raski á þeim köflum þar sem hann er enn heillegur.

Innstaland

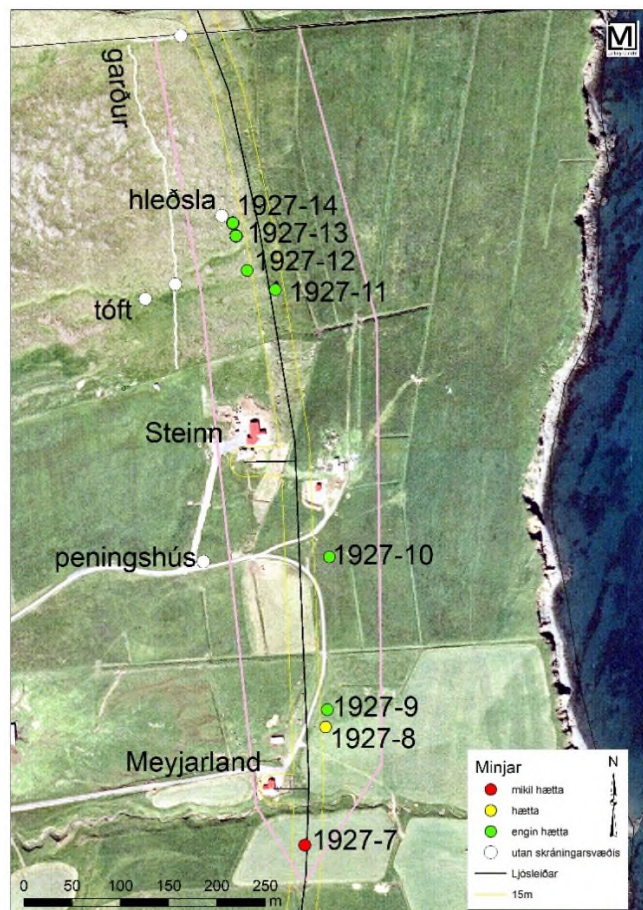
Heimtaugin kemur að íbúðarhúsinu úr austri og fundust engar minjar á þeirri leið.

Innstaland-Meyjarland

Frá heimtauginni að Innstalandi liggur áætluð lagnaleið til norðurs, fyrst í gegnum tún en síðan óræktað land þar til kemur að túni á Meyjarlandi. Lögnin liggur þarna vestan við Skotsvæði Ósmanns. Í heimatúninu á Innstalandi er áætluð lagnaleið yfir vesturenda gamla bæjarstæðisins, þar sem stóðu útihús [1927-4] og þar geta jarðlægar minjar orðið fyrir raski. Ekki fundust aðrar minjar á leiðinni fyrr en komið er að túni við Meyjarland en þar liggur lögnin þvert í gegnum fjárhústóft [1927-7] í túninu. Auk fornminja er rétt að geta þess að núverandi lagnaleið fer yfir eða í námunda við siturlagnir á Meyjarlandi og Steini.

Tillögur að mótvægisáðgerðum

Lagt er til að lögninni verði hliðrað um a.m.k. 10m til vesturs, við gamla bæjarstæðið á Innstalandi en þá fer lögnin ofan við gamla bæjarstæðið og líklegra að jarðlægar minjar verði ekki



Mynd 1. Tillaga að breyttri lagnaleið við Meyjarland og Stein. Svarta línan er áætlun lagnaleið ljósleiðara en bleika línan sýnir tvær breytingartillögur.

fyrir raski. Þegar komið er að fjárhústöft [1927-7] í túninu á Meyjarlandi væri æskilegt að fara með lögnina, annaðhvort upp fyrir og þá ofan við íbúðarhúsið á Meyjarlandi og áfram til suðurs, ofan íbúðarhúss á Steini eða hins vegar nokkuð neðan við íbúðarhúsin og þá áfram suður túnin og neðan við gamla íbúðarhúsið á Steini. Á meðfylgjandi mynd eru tillögur að því hvernig lögnin gæti legið (bleik lína á mynd) m.t.t. þeirra minja sem þekktar eru. Minjar merktar hvítu eru töluvert utan fyrirbyggjandi skráningarsvæðis og eru því ekki í skýrslunni. Ef lagnaleið verður breytt þarf að hafa í huga að minjar geta leynst á nýrri lagnaleið og hættumat skráðra minja getur breyst. Með tilliti til minja er heppilegra að færa lögnina niður fyrir, eða til austurs, og fara í gegnum tún á Steini.

Meyjarland

Heimtaugin að Meyjarlandi kemur að húsinu að austan. Ekki eru þekktar minjar á núverandi bæjarstæði Meyjarlands.

Meyjarland-Steinn

Frá heimtaug að Meyjarlandi að heimtaug að Steini liggur fyrirhuguð lagnaleið að mestu í gegnum tún en þverar veginn á milli bæjanna tvisvar. Gamli bæjarhóllinn [1927-8 og 9] var norðaustan við íbúðarhúsið á Meyjarlandi og mun lögnin að líkindum liggja rétt ofan við bæjarstæðið. Fjárhús voru sunnan við gamla íbúðarhúsið á Steini [1927-10] en núverandi lagnaleið liggur töluvert vestan við staðinn þar sem þau stóðu og ættu mögulegar jarðlægar minjar ekki að verða fyrir raski þó línan væri færð austar.

Tillögur að mótvægisáðgerðum

Gerð er tillaga að breytingu á lagnaleið (sjá mynd 1) þar sem lögnin fer í gegnum minjar [1927-7]. Ef farið verður með lögnina neðan við núverandi línu þarf að passa að fara niður fyrir gamla bæjarstæðið, sem þýðir að það þarf að hliðra lögninni um a.m.k. 60-70m til austur.

Steinn

Heimtaugin að Steini kemur úr austri. Engar minjar eru á þeirri leið en ef lögnin verður færð þarf að gæta þess að fara með hana austur fyrir gamla íbúðarhúsið og gamla bæjarstæðið sem var þar norðan við.

Steinn-Fagranes

Frá heimtauginni að Steini liggur fyrirhuguð lagnaleið fyrst eftir brekku út og ofan við Grástein [1927-11] og síðan í mýri að merkjum við Fagranes. Norðan við Grástein eru líklega þrennar tóftir [1927-12-14], 15m frá lagnaleið og eru ekki taldar í hættu miðað við fyrirhugaða leið. Ef línunni verður hnikað þá getur hættumat þessara minja breyst og einnig arf að hafa í huga að minjar eru á grjóholtinu þar vestan við og verði lagnaleið breytt þarf að endurskoða fornleifaskráninguna.

Tillögur að mótvægisáðgerðum

Minjum á þessu svæði stafar ekki hættu af núverandi lagnaleið en miðað við tillögur sem sýndar eru á mynd 1, færi lagnaleiðin annaðhvort austar eða vestar og þá þarf að endurskoða hættumat.

Steinn-Fagraberg

Frá merkjum á milli Steins og Fagraness liggur áætluð lagnaleið fyrst í gegnum uppburkað land, síðan óræktað en næst tún og tilvonandi skjólbelti að Fagrabergi. Engar minjar fundust á þessari leið og ekki eru þekktar minjar á bæjarstæði Fagrabergs.

Fagraberg-Fagranes

Heimtaugin að Fagranesi kemur að húsinu að austan. Engar minjar fundust á lagnaleið frá Fagrabergi að Fagranesi og minjar eru ekki þekktar á bæjarstæðinu.

Fagranes-Fagragerði

Milli heimtaugar að Fagranesi að heimtaugar á Fagragerði liggur lögnin í gegnum tún og síðan yfir nokkuð veglegt gil og síðan aftur yfir tún. Minjar fundust ekki á þessari leið en á túnakorti frá 1917 eru merkt útihús [1927-15] og sunnan við þau matjurtagarður [1927-16]. Útihúsin og matjurtagarðurinn eru horfin en voru hnitsett eftir túnakorti en gætu verið með allt að 30m skekkju. Þó hafa þau líklega ekki verið í fyrirhugaðri lagnalínu og eru því ekki talin í hættu vegna framkvæmda. Í gílinu á milli Fagraness og Fagragerðis eru hleðslur, beggja vegna lækjarins, en þær eru allar frá síðari hluta 20. aldar og teljast ekki til fornleifa.

Fagragerði

Heimtaugin að íbúðarhúsinu kemur úr austri. Gamla bæjarstæðið og kirkjugarður voru vestan við íbúðarhúsið og eru því ekki í hættu vegna framkvæmda.

Fagranes-Hólakot

Frá heimtaug að Fagragerði að heimtaug í Hólakoti liggur fyrirhuguð lagnaleið fyrst í gegnum tún í Fagranesi, síðan mela og meðfram Reykjastrandavegi að austan í gegnum skriður nánast alla leið að Fossá. Lögnin fer í gegnum tvennar minjar á leiðinni, fyrst túngarðinn á Hólakoti [1927-17] og síðan annað garðlag um 150 metrum norðar [1927-18], hlutverk þess er óvíst en það gæti verið hluti af túngarðinum eða hleðsla undan girðingu. Þessar minjar hafa þegar orðið fyrir raski vegna vegagerðar og þar sem lögnin liggur meðfram veginum er ekki lagt til að hún verði færð.

Hólakot

Íbúðarhúsið stendur austast á gamla bæjarstæðinu, þar sem framhús gamla bæjarins [1927-19] var en bærinn náði svo lengra til vesturs. Það sjást enn grjóthleðslur undan fjósinu [1927-20] sem eru ekki í hættu vegna framkvæmda. Heimtaugin kemur að húsinu úr austri og er talið að

Þetta sé heppilegasta leiðin að húsinu en þó kunna einhverjar minjar að leynast í jörðu. Þarna lá heimreiðin [1927-22] áður en hún er horfin. Ekki er lögð til breyting á lagnaleið.

Hólakot-Daðastaðir

Áætluð lagnaleið á milli Hólakots og Daðastaða liggur meðfram Reykjastrandavegi að austan og í gegnum tún nánast alla leið nema á smákafla þar sem hún fer í gegnum óræktað land. Minjar fundust ekki á þessari leið.

Daðastaðir

Heimtaugin að Daðastöðum er norðan við heimreiðina og að íbúðarhúsinu að vestan. Engar minjar fundust á þessari leið en gamli bæjarhóllinn er norðaustan við núverandi íbúðarhús.

Daðastaðir-Hólkot

Frá heimtaug að Daðastöðum að heimtaug í Hólkoti liggur áætluð lagnaleið austan með Reykjastrandavegi, í gegnum tún nema síðasta spölinn þar sem hún fer í gegnum óræktað land. Minjar fundust ekki á þessari leið.

Hólkot

Heimtaugin að sumarbústaðnum á Hólkoti kemur að húsinu að austan og liggur í gegnum tún, norðan við heimreiðina að sumarbústaðnum. Þar fer hún um 4m norðan við gamla bæjarstæðið [1927-24-25]. Vegurinn að bústaðnum er á milli minjanna og lagnaleiðar og þær ekki taldar í hættu vegna framkvæmda. Þarna lá gamla heimreiðin [1927-23] en hún er horfin í tún. Lögnin kemur austan að sumarbústaðnum sem stendur á gömlu fjárhússtæði [1927-26] og eru leifar af fjárhúsveggjum vestan við bústaðinn. Minjar geta hugsanlega leynst enn í jörðu en ekki er talið að önnur leið að húsinu sé betri.

Hólkot-Syðri-Ingveldarstaðir

Frá heimtaug á Hólkoti að heimtaug á Syðri-Ingveldarstöðum liggur lagnaleiðin að mestu mela og síðan tún þar til kemur að íbúðarhúsinu. Einn vegur [1927-27] er á leiðinni en hann er um 12m frá lögninni og ekki talin í hættu vegna framkvæmda.

Syðri-Ingveldarstaðir

Heimtaugin að Syðri-Ingveldarstöðum kemur að vesturhlið íbúðarhússins sem stendur á sama stað og Jónskot [1927-28] og síðar hesthús [1927-29] voru áður. Þarna er bæði búið að slétta tún og síðar byggja þarna íbúðarhús og ekki talið líklegt að minjar finnist í jörðu. Því er ekki lögð til tilfærsla á lagnaleið.

Syðri-Ingveldarstaðir-Ytri-Ingveldarstaðir

Fyrirhuguð lagnaleið liggur um tún á milli Syðri- og Ytri-Ingveldarstaða og kemur að íbúðarhúsinu á Ytri-Ingveldarstöðum úr vestri. Engar minjar fundust á þessari leið.

Ytri-Ingveldarstaðir-Reykir

Frá heimtaug að Ytri-Ingveldarstöðum að Reykjum fer lögnin fyrst í gegnum tún, austan með Reykjastrandavegi en beygir svo frá veginum en heldur áfram gegnum tún, síðan mýri, uppburrkað en óræktað land og síðan tún að gistiheimilinu á Reykjum. Engar minjar fundust á þessari leið.

Reykir

Tvennar heimtaugar eru á Reykjum, annarsvegar að gistiheimilinu og hins vegar að kaffihúsinu. Frá kaffihúsinu fer fyrirhuguð lagnaleið fyrst í gegnum tún en svo liggur hún yfir bílastæði, svo yfir endann á uppgerðum hjalli [1927-40] og svo eftir veginum að kaffihúsinu. Hún fer framhjá tóft [1927-39] og endurgerðri sjóbúð [1927-41]. Tvær síðarnefndu minjarnar eru ekki taldar í hættu.

Tillögur að mótvægisáðgerðum

Til að lögnin fari ekki í gamlar hleðslur undir hjallinum er lagt til að lögnin verði færð þannig að hún fari fyrr yfir veginn og fari þá í gegnum tún að kaffihúsinu.

Skarð að Veðramótum

Skarð

Skarð var ekki skráð á vettvangi heldur var notast var við fornleifaskráningu Skarðs frá árinu 2006. Frá því þar sem lögnin kvíslast annars vegar út á Reykjaströnd og hins vegar í átt að Skarði og Veðramótum liggur lögnin fyrst yfir mela, síðan tún á Skarði, óræktað en uppburrkað land að Hraksíðuá. Engar minjar fundust á þessari leið.

Veðramót I og II

Frá Hraksíðuá liggur fyrirhuguð lagnaleið um óræktað land, neðan malarnámu og síðan til vesturs í gegnum gamla bæjarstæði Brúarlands [1927-35] þar sem síðar stóðu fjárhús [1927-36]. Þar hefur verið sléttað tún og engar minjar eru greinanlegar. Hugsanlega finnast enn einhverjar minjar í jörðu.

Tillögur að mótvægisáðgerðum

Lagt er til að lögnin verði færð um 15m til norðurs þannig að hún sveigi upp fyrir bæjarstæðið. Þá þarf þó að gæta þess að fara ekki svo langt að minjar [1927-37 og 38] verði fyrir raski. Ekki er lagt til að lögnin verði færð niður fyrir bæjarstæðið því þar eru bæði túngarður og einhverjar tóftir.

Veðramót I

Frá bæjarstæðinu á Brúarlandi [1927-35] að heimtaugum á Veðramótum liggur áætluð lagnaleið mestmegnis gegnum gömul tún og síðan óræktað land að heimatúninu. Þar ofan vegar er fjárhústóft [1927-34] og önnur fjárhús [1927-33] voru nær bænum, þau eru horfin og sé farið með lögnina fast meðfram veginum eru mögulegar jarðlægar minjar ekki taldar í hættu. Eldra

(syðra) íbúðarhúsið stendur þar sem frambær gamla bæjarins [1927-30] var en hann náði austur fyrir íbúðarhúsið og að læknum. Þarna voru einnig matjurtagarður [1927-32] og gamla heimreiðin [1927-31] en þau eru bæði horfin. Lögnin kemur að íbúðarhúsinu í norðri og er talið að sú leið valdi minnstu raski á mögulegum jarðlægum minjum. Því er ekki lögð til tilfærsla á lagnaleið. Lögnin liggur að yngra íbúðarhúsinu að sunnan og engar þekktar minjar eru á þeirri leið.

Fornleifaskráning



Mynd 2. Túngarðurinn [1927-1] á Innstalandi. Girt hefur verið ofan á hann að hluta. Horft er til suðausturs.

Innstaland-1927-1

Hlutverk: Túngarður

Tegund: Garðlag

Hættumat: Mikil hætta

Staðhættir

Lækjargil er sunnan við túnið og á norðurbakka þess er túngarður. Garðurinn afmarkar suðurhluta túnsins.

Lýsing

Garðurinn er vel greinilegur meðfram heimatúninu að sunnan en rofinn á nokkrum stöðum.

Hann liggur austur-vestur en beygir til norðurs eða norðvestur við suðvestur horn túnsins. Um 40m kafli var skráður á vettvangi en garðurinn er í heild töluvert lengri. Hann er mest um 80cm breiður og að jafnaði um 40-60cm hár en á einum stað er hann meira en metri að hæð, niðri í lækjargilinu. Garðurinn sést einnig á kafla á Gerðinu norðan lækjar en sá hluti liggur rétt utan skráningarsvæðis.

Innstaland-1927-2

Hlutverk: Óþekkt

Tegund: Þúst

Hættumat: Hætta

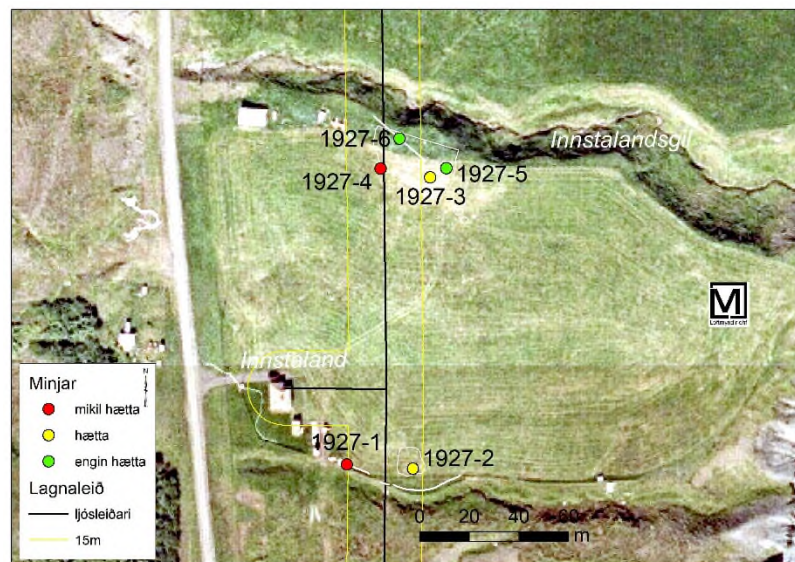
Staðhættir

Við suðurjaðar heimtúnsins, um 45m suðaustur frá íbúðarhúsinu er þúst eða lágur höll í túninu.

Lýsing

Þústin er um 10x11m að utanmáli. Hún er 10-20cm há að norðan en hækkar til suðurs og er suðurbrúnin hátt í metra á hæð. Þústin er

í túni og grasi gróin en gróður sker sig aðeins frá umhverfinu og virðist líklegt að þarna hafi staðið mannvirki af einhverju tagi. Þarna sést þó ekki bygging á túnakorti Innstalands sem er frá 1917.



Mynd 3. Á myndinni má sjá minjar í heimatúninu á Innstalandi og afstöðu þeirra til ljósleiðarans.

Innstaland-1927-3

Sérheiti: Innstaland

Hlutverk: Híbyli

Tegund: Heimild, gróðurbreytingar

Hættumat: Hætta

Staðhættir

Gamli bærinn stóð á suðurbakka Innstalandsgils um 95m nna af íbúðarhúsinu.

Lýsing

Á gilbakknum, í norðurjaðri heimatúnsins eru augljós gróðurskil þar sem að gamli bærinn stóð var og þar vex m.a. Ljósatvítönn. Bærinn sjálfur er horfinn og í gróðrinum sem var þegar skráning fór fram sáust engin ummerki hans en útlínur voru teiknaðar utan um gróðurbreytingarnar. Í Byggðasögunni (III. bindi, bls. 242) kemur fram að við bæinn hafi verið sambyggt bæði fjós og hesthús og á túnakorti frá 1917 eru tvönn útihús sitthvoru megin við bæinn og stutt heimreið, sem hefur legið niður í gilið.

Aðrar upplýsingar

Í I. Bindi Byggðasögu Skagafjarðar (bls. 242) segir: „Gamli bærinn stóð á suðurbakka Innstalandsgils svo sem 100 metrum neðan við veg, út og niður frá íbúðarhúsinu Þarna var sambyggt fjós, hesthús og bær með lítilli baðstofu.“

Innstaland-1927-4

Hlutverk: Fjós eða hesthús

Tegund: Heimild, gróðurbreytingar

Hættumat: Mikil hætta

Staðhættir

Gamli bærinn stóð á suðurbakka Innstalandsgils um 95m nna af íbúðarhúsinu.

Lýsing

Fjós og hesthús voru áföst gamla bænum á Innstalandi. Á túnakorti frá 1917 sést að útihús voru áföst bænum að austan og vestan. Óvíst er hvort það var fjósið eða hesthúsið sem var austan bæjar og lendir innan framkvæmdasvæðis.

Aðrar upplýsingar

Í I. Bindi Byggðasögu Skagafjarðar (bls. 242) segir: „Gamli bærinn stóð á suðurbakka Innstalandsgils svo sem 100 metrum neðan við veg, út og niður frá íbúðarhúsinu Þarna var sambyggt fjós, hesthús og bær með lítilli baðstofu.“

Innstaland-1927-5

Hlutverk: Hesthús eða fjós

Tegund: Heimild

Hættumat: Engin hætta

Staðhættir

Gamli bærinn stóð á suðurbakka Innstalandsgils um 95m nna af íbúðarhúsinu.

Lýsing

Fjós og hesthús voru áföst gamla bænum á Innstalandi. Á túnakorti frá 1917 sést að útihús voru bæði austan og vestan bæjar, óvíst er hvort var hvað.

Aðrar upplýsingar

Í I. Bindi Byggðasögu Skagafjarðar (bls. 242) segir: „Gamli bærinn stóð á suðurbakka Innstalandsgils svo sem 100 metrum neðan við veg, út og niður frá íbúðarhúsinu Þarna var sambyggt fjós, hesthús og bær með lítilli baðstofu.“

Innstaland-1927-6

Hlutverk: Heimreið

Tegund: Heimild

Hættumat: Engin hætta

Staðhættir

Gamli bærinn stóð á suðurbakka Innstalandsgils um 95m nna af íbúðarhúsinu. Heimreiðin lá til norðvesturs frá bænum, niður gilið.

Lýsing

Heimreiðin sést ekki á gilbakkanum en götur eru ofan í gilið á nokkrum stöðum og óvíst hvort það eru leifar heimreiðar eða götur eftir skepnur. Heimreiðin var hnitsett af túnakorti frá 1917 og má gera ráð fyrir allt að 10-15m skekkju.

Meyjarland-1927-7

Sérheiti: Bjarnahús

Hlutverk: Fjánhús

Tegund: Dæld

Hættumat: Mikil hætta

Staðhættir

Í túni rétt rúmlega 50m suðaustur frá íbúðarhúsinu á Meyjarlandi, og 20m sunnan bæjarlækjar eru dældir þar sem áður stóðu fjánhús.

Lýsing

Búið er að slétta að mestu úr tóftinni en dældir sjást enn í túninu. Utanmál tóftar er 10x14m og hafa húsin snúið norður-suður, mögulega tvístæð hús með fjórum króm og heytóft eða hlöðu vestan við. Dyr hafa snúið mót austri. Dældirnar eru mest um 20cm djúpar og útveggir 1,5-2m á breidd. Samkvæmt ábúanda var þarna fjánhús (munnl. heimild: Halla Guðmundsdóttir, 13.06.18). Óvíst er hvort húsin séu lagalega fornleifar þar sem þau eru ekki á túnakorti frá 1917 en þau voru hlaðin úr torfi og grjóti og eru því skráð hérna. Húsin sjást á loftmynd frá 1978, sjá mynd nr.

Meyjarland-1927-8

Hlutverk: Híbýli

Tegund: Heimild

Hættumat: Hætta

Staðhættir

Gamli bærinn á Meyjarlandi stóð í túninu um 40-70m norðaustur af núverandi íbúðarhúsi.

Lýsing

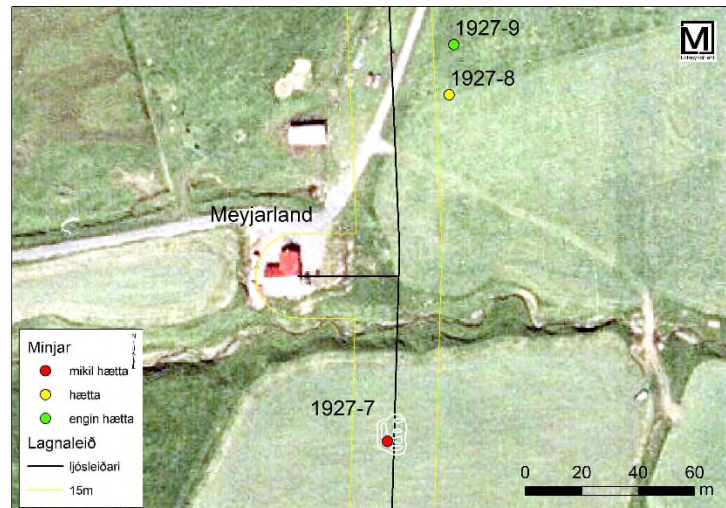
Búið er að rífa gamla bæinn og nú er slétt tún þar sem hann stóð.

Nákvæm staðsetning er ekki þekkt en punktur var tekinn

samkvæmt ábendingu ábúanda um 70m norðaustur af íbúðarhúsinu (Halla Guðmundsdóttir, 13.06.18). Gera má ráð fyrir a.m.k. 20m skekkju. Bænum var ýtt í bæjarlækjargilið sem var sunnar. Á loftmynd frá 1978 sést eitthvað sem virðast vera byggingaleifar í túninu, skammt frá þar sem bærinn stóð. Það gætu verið leifar fjóssins sem var norðan bæjarins.

Aðrar upplýsingar

Í I. Bindi Byggðasögu Skagafjarðar (bls. 238) segir: „Var gamla bænum sem stóð svo sem 40m utan og neðan við íbúðarhúsið rutt ofan í gilið en hann stóð rétt norðan við það [átt er við bæjarlækjargilið].“



Mynd 4. Minjar á Meyjarlandi. Í samantekt skýrslunnar er lögð til breyting á lagnaleið á Meyjarlandi.



Mynd 5. Lengst til vinstri á mynd sést í leifar Bjarnahúsa [1927] en lengst til hægri er ljós blettur neðan vegar sem virðist vera tóft. Þarna er búið að ýta út bæjarhólnum og fylla í bæjarlækjargilið.

Meyjarland-1927-9

Hlutverk: Fjós

Tegund: Heimild

Hættumat: Engin hætta

Staðhættir

Gamli bærinn á Meyjarlandi stóð í túninu um 40-70m norðaustur af íbúðarhúsinu og norðan hans var áfast fjós.

Lýsing

Á loftmynd frá 1978 sést, það sem virðist vera byggingaleifar í túninu, skammt frá þar sem bærinn stóð. Það gætu verið leifar fjóssins sem var norðan bæjarins. Sú bygging lendir utan skráningarsvæðis.

Steinn-1927-10

Hlutverk: Fjánhús

Tegund: Heimild

Hættumat: Engin hætta

Staðhættir

Samkvæmt örnefnaskrá voru fjánhús beint suður af íbúðarhúsinu og sjást þessi hús á túnakorti frá 1917.

Lýsing

Húsin eru horfin vegna túnasléttunar en þau voru hnitsett eftir túnakorti frá 1917. Gera má ráð fyrir allt að 20m skekkju. Ábúandendur á Steini og Meyjarlandi höfðu heyrt getið um húsin en gátu ekki staðsett þau með frekari nákvæmni (Gústav Bentsson og Halla Guðmundsdóttir, 13.06.18).

Aðrar upplýsingar

Í örnefnaskrá (bls. 1-2) segir: „Beint suður af íbúðarhúsinu, u.þ.b. miðja vega milli þess og merkja Meyjarlands og Steins, eru fjárhús.“

Steinn-1927-11

Sérheiti: Grásteinn

Hlutverk: Huldufólksbústaður

Tegund: Steinn

Hættumat: Engin hætta

Staðhættir

Ofarlega í brekku, um 180m nna af íbúðarhúsinu á Steini er stakur klettur sem nefnist Grásteinn.

Lýsing

Grásteinn er nokkuð hár stakur klettur sem stendur ofarlega í brekku, utan við bæinn á Steini .

Aðrar upplýsingar

Í I. bindi Byggðasögu Skagafjarðar (bls. 235) segir: „Grásteinn er stór og áberandi klettur í börðunum utan og ofan við bæinn og dregur bærinn vafalaust nafn af þessum sérkennilega steini. Á árunum um og eftir 1930 var skyggn unglingsstúlka á Steini og varð oftlega vör við huldukonuna í Grásteini, bæði í svefni og vöku, einkanlega þegar hún vakti yfir vellinum.“



Mynd 6. Grásteinn. Horft til suðausturs.

Steinn-1927-12

Hlutverk: Óþekkt

Tegund: Tóft, náttúrulegt

Hættumat: Engin hætta

Staðhættir

Norður og norðvestur frá bæjahúsum á Steini er grýtt eða klettótt holt og austast á því, fremst á brekkubrún eru mögulega þrennar tóftir.

Lýsing

Óvíst er hvort um tóftir eða náttúruleg fyrirbæri er að ræða en meintir veggir falla algerlega að umhverfi sínu og það sem gerir þetta tóftarlegt eru slétt grasi gróin svæði á milli þúfna. Nyrst er mögulega tvískipt tóft [1927-12] sem snýr austur-vestur, 6x12,5m að utanmáli. Mögulegir veggir eru því alveg komnir í þúfur sem eru aflangar, stórar og snúa norður-suður. Þúfurnar eru stórar sem gera mögulega veggir allt að 3m breiða og 20-40cm háa. Þær eru grasi, lyngi og mosa grónar. Ekki verður skorið úr um hvort tóftir er að ræða nema með frekari rannsókn.



Mynd 7. Grásteinn [1927-11] og minjar norðan hans [1927-12-14].

Steinn-1927-13

Hlutverk: Óþekkt

Tegund: Tóft, náttúrulegt

Hættumat: Engin hætta

Staðhættir

Norður og norðvestur frá bæjahúsum á Steini er grýtt eða klettótt holt og austast á því, fremst á brekkubrún eru mögulega þrennar tóftir.

Lýsing

Óvíst er hvort um tóftir eða náttúruleg fyrirbæri er að ræða en meintir veggir falla algerlega að umhverfi sínu og það sem gerir þetta tóftarlegt eru slétt grasi gróin svæði á milli þúfna. Sunnan við mögulega tóft [1927-12] er önnur mjög svipuð tóft [1927-13]. Hún snýr austur-vestur og 6,5x11,5m að utanmáli. Dyr virðast hafa snúið til austurs. Veggir eru 20-40cm háir og mest um 2,5m á breidd. Ekki verður skorið úr um hvort tóftir er að ræða nema með frekari rannsókn.

Steinn-1927-14

Hlutverk: Óþekkt

Tegund: Tóft, náttúrulegt

Hættumat: Engin hætta

Staðhættir

Norður og norðvestur frá bæjahúsum á Steini er grýtt eða klettótt holt og austast á því, fremst á brekkubrún eru mögulega þrennar tóftir.

Lýsing

Óvíst er hvort um tóftir eða náttúruleg fyrirbæri er að ræða en meintir veggir falla algerlega að umhverfi sínu og það sem gerir þetta tóftarlegt eru slétt grasi gróin svæði á milli þúfna. Syðst er tvískipt tóft eða tvær sambyggðar tóftir [1927-14]. Þær eru 6x9 og 8x8m að utanmáli. Veggir þýfðir, mest um 3m á breidd og 20-40cm háir. Ekki verður skorið úr um hvort tóftir er að ræða nema með frekari rannsókn.

Fagranes-1927-15

Hlutverk: Útihús

Tegund: Heimild

Hættumat: Engin hætta

Staðhættir

Á túnakorti frá 1917 eru útihús og matjurtagarður suðaustan við bæinn.

Lýsing

Útihúsin og matjurtagarðurinn sjást ekki í dag en þau voru hnitsett eftir túnakorti frá 1917. Þar sem fáir viðmiðunarpunktar voru við hnitsetningu túnakortsins má gera ráð fyrir allt að 30m skekkju. Jarðlægar minjar, ef einhverjar, eru þó ekki taldar í hættu.

Fagranes-1927-16

Hlutverk: Matjurtagarður

Tegund: Heimild

Hættumat: Engin hætta

Staðhættir

Á túnakorti frá 1917 eru útihús og matjurtagarður suðaustan við bæinn.

Lýsing

Útihúsin og matjurtagarðurinn sjást ekki í dag en þau voru hnitsett eftir túnakorti frá 1917. Þar sem fáir viðmiðunarpunktar voru við hnitsetningu túnakortsins má gera ráð fyrir allt að 30m skekkju.



Mynd 8. Horft eftir túngarðinum [1927-17] á Hólakoti, til norðausturs.

Hólakot-1927-17 [eldra númer 1733-98]

Hlutverk: Túngarður

Tegund: Garðlag

Hættumat: Mikil hætta

Staðhættir

Frá sjávarbakka og upp að Reykjastrandavegi, um 210m suðaustur frá íbúðarhúsinu á Hólakoti, er garðlag.

Lýsing

Garðlagið er sá hluti túngarðsins,

sem markaði hluta af suðurjaðri gamla túnsins. Garðurinn er þarna vel greinilegur en sést á nokkrum öðrum stöðum líka. Aðeins var sá hluti skráður sem er í námunda við lagnaleið. Garðurinn liggur sv-na og er 40m á lengd, 10-40cm hár og um metri á breidd. Hann er að hluta grasi gróinn en sér í grjóthleðslur á milli.

Hólakot-1927-18 [eldra númer 1733-98]

Hlutverk: Óþekkt, túngarður, hleðsla undan girðingu

Tegund: Garðlag, hryggur

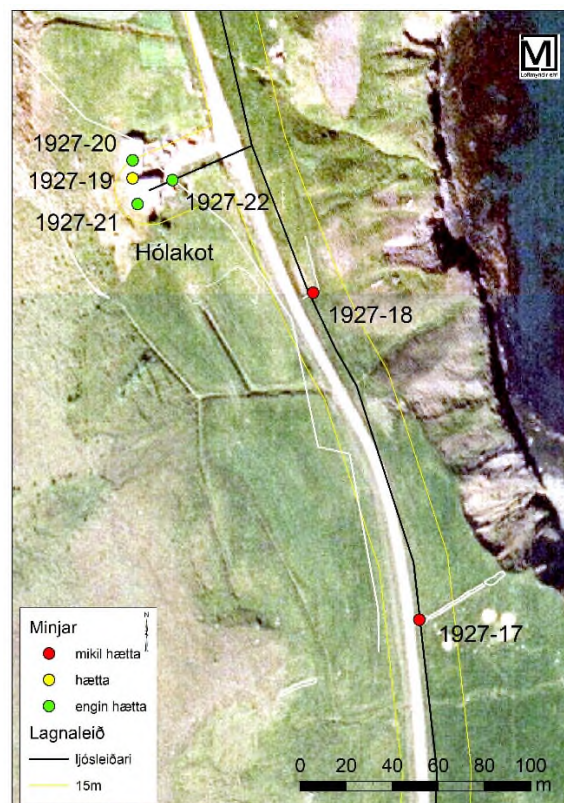
Hættumat: Mikil hætta

Staðhættir

Í austurjaðri túnsins, neðan Reykjastrandarvegar, 65-80m suðaustur af íbúðarhúsinu á Hólakoti er garðlag.

Lýsing

Garðlagið liggur nálega norður-suður en við suðurendann beygir það til vsv. Það er algróið og sést sem óljós hryggur að austan en 40cm hár bakki til suðurs. Mögulega leifar túngarðs eða hleðslu undan girðingu. Það er um 30m langt í heild. Á loftmynd sést far í túnjaðrinum áfram frá garðlaginu til norðurs.



Mynd 9. Minjar í landi Hólakots.

Hólakot-1927-19

Hlutverk: Hífbýli

Tegund: Heimild

Hættumat: Hætta

Staðhættir

Íbúðarhúsið stendur þar sem frambær gamla bæjarins, en hann náði vestur fyrir íbúðarhúsið (Sigurlaug Eiríksdóttir, 12.06.18).

Lýsing

Bærinn er horfinn en nokkuð af grjóti er í garðinum sem gætu verið leifar af vegghleðslum.

Hólakot-1927-20

Hlutverk: Fjós

Tegund: Hleðsla

Hættumat: Engin hætta

Staðhættir

Fjósið í Hólakoti var norðan við gamla bæinn, þar sem að nú er hæsnakofi, fast norðan við núverandi íbúðarhús.

Lýsing

Útihús, sem þegar skráning fór fram var notað sem hæsnakofi, stendur þar sem gamla fjósið var. Samkvæmt ábúanda er yngri byggingin nokkuð stærri en fjósið (Sigurlaug Eiríksdóttir, 12.06.18) en grjóthleðslur sjást undir húsinu að sunnan, vestan og norðan. Þær eru mest um 40cm háar.



Mynd 10. Hleðslur úr gamla fjósinu.

Hólakot-1927-21

Hlutverk: Matjurta- og blómagarður

Tegund: Heimild

Hættumat: Engin hætta

Staðhættir

Sunnan við gamla bæinn í Hólakoti og sunnan við núverandi íbúðarhús, var matjurta- og blómagarður (Sigurlaug Eiríksdóttir, 12.06.18). Garðurinn sést á túnakorti frá 1917.

Lýsing

Garðurinn er með öllu horfinn en heimildamaður sagði að þegar hún var að alast upp hafi garðurinn verið tvískiptur, nær bænum var blómagarður en sunnan við hann rófugarður (Sigurlaug Eiríksdóttir, 12.06.18)

Hólakot-1927-22

Hlutverk: Heimreið

Tegund: Heimild

Hættumat: Engin hætta

Staðhættir

Á túnakorti frá 1917 sést að heimreiðin lá austan við fjósið, gamla bæinn og matjurtagarðinn. Þar sem núna er bæjarhlaðið og tún.

Lýsing

Ekkert sér eftir af heimreiðinni á skráningarsvæðinu en ekki var skráð utan þess og því gæti verið að hún sjáist utan þess.

Hólkot-1927-23

Hlutverk: Heimreið

Tegund: Heimild

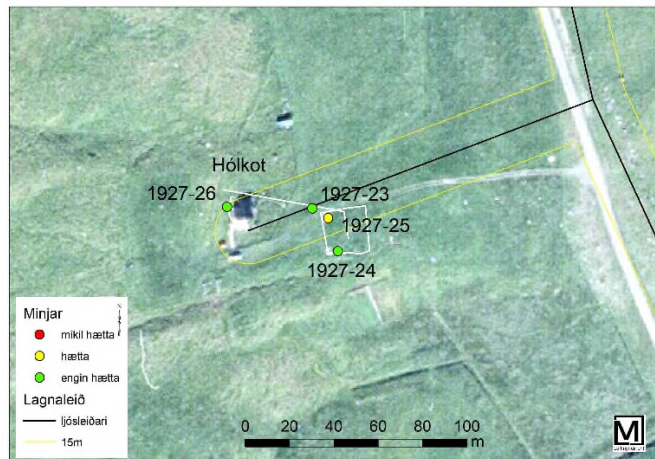
Hættumat: Engin hætta

Staðhættir

Á túnakorti frá 1917 sést að heimreiðin lá norðan við gamla bæinn, fjósið og fjárhúsin, á ská frá vnv-asa.

Lýsing

Gamla heimreiðin sést ekki lengur á þessum slóðum en þar er núna tún. Hún var hnitsett eftir túnakorti frá 1917 og má gera ráð fyrir allt að 20m skekkju.



Mynd 11. Minjar á Hólkoti.

Hólkot-1927-24

Hlutverk: Híbyli

Tegund: Garðlag, dæld

Hættumat: Engin hætta

Staðhættir

Gamli bærinn var á norðurbakka bæjarlækjarins, sunnan við núverandi heimreið og um 30m asa af sumarbústaðnum í Hólkoti.

Lýsing

Búið er að rífa bæinn að mestu en suðurveggur hans, stendur enn að hluta. Hann liggur austur-vestur og er rúmlega 8m langur, 20-50cm hár og innan við metri á breidd. Gróðurbreytingar eru á um 18x18m svæði norðan og norðaustan við veggjarbrotið og afmarkar líklega útlínur gamla bæjarins og fjóssins.

Aðrar upplýsingar

Í I. Bindi Byggðasögu Skagafjarðar (bls. 216) segir: „Gamli bærinn var örskammt neðan við sumarbústaðinn sem nú stendur á jörðinni. Bæjarlækur kom úr uppsprettu í hlíðinni fyrir ofan bæinn og rann rétt sunnan við hann, síðan suður af Hólkotsbrekkur og niður með henni að sunnan. Fór lækurinn þar í gegnum lítið hús sem auðveldaði vatnssón á vetrum. Kartöflugarður var milli lækjar og bæjar.“

Hólkot-1927-25

Hlutverk: Fjós

Tegund: Dæld

Hættumat: Hætta

Staðhættir

Gamli bærinn var á norðurbakka bæjarlækjarins, sunnan við núverandi heimreið og um 30m asa af sumarbústaðnum í Hólkoti. Á túnakorti má sjá útihús norðan við bæinn, líklega fjósið.

Lýsing

Búið er að rífa fjósið og meiri hluta gamla bæjarins, en suðurveggur hans stendur enn að hluta og 14m norðan við hann er um 20cm djúp dæld, þar sem fjósið gæti hafa staðið. Dældin er 2x4m að utanmáli og grasi gróin. Nákvæm staðsetning fjóssins er ekki þekkt en það var hnitsett eftir túnakorti frá 1917 og má gera ráð fyrir allt að 20m skekkju.

Hólkot-1927-26

Hlutverk: Fjánhús

Tegund: Hleðsla

Hættumat: Engin hætta

Staðhættir

Á túnakorti má útihús um 30m norðvestur af gamla bænum, þar sem nú stendur sumarbústaður.

Lýsing

Samkvæmt heimildamanni komu upp grjóthleðslur við byggingu sumarbústaðarins og m.a. steipt fjárbaðkar. Grjóthleðslurnar voru nýttar áfram en lagaðar og eru nú vestan og norðvestan við sumarbústaðinn (Friðbjörg Vilhjálmsdóttir 12.06.18). Þær eru í núverandi mynd 20-70cm háar.



Mynd 12. Hluti af hleðslunum sem voru endurnýjaðar þegar grafið var niður á fjánhús við framkvæmdir vegna byggingar sumarbústaðar. Þessi veggur er vestan við sumarbústaðinn.

Syðri-Ingveldarstaðir-1927-27

Hlutverk: Leið

Tegund: Vegur

Hættumat: Engin hætta

Staðhættir

Neðan Reykjastrandavegar og ofan heimatúnsins á Syðri-Ingveldarstöðum er hluti af gömlum vegi.

Lýsing

Vegurinn er í heild um 70m langur og liggur í boga neðan við Reykjastrandaveg. Hann er um 2.5m á breidd og er á kafla upphlaðinn. Hann var algróinn grasi þegar skráning fór fram. Aldur er óviss.



Mynd 13. Á myndinni sést vegurinn, þar sem hann beygir til norðvesturs, vinstra megin við skurðinn sem er lengst til hægri á mynd.

Syðri-Ingveldarstaðir-1927-28

Sérheiti: Jónskot

Hlutverk: Híbyli

Tegund: Heimild

Hættumat: Engin hætta

Staðhættir

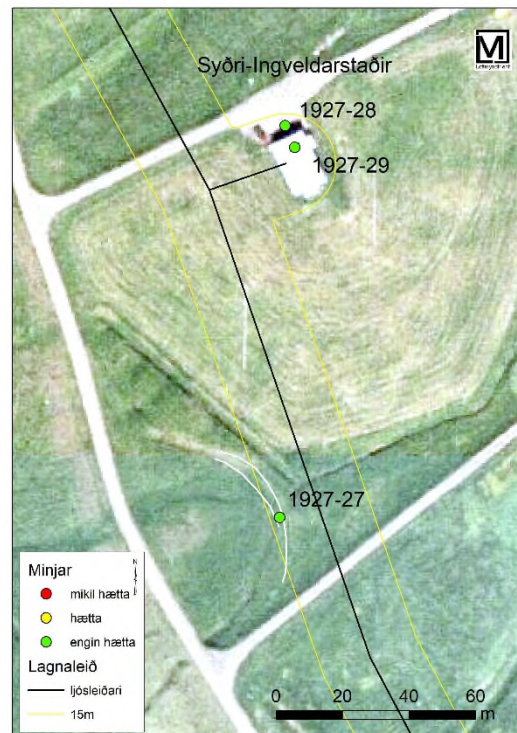
Jónskot stóð þar sem íbúðarhúsið á Syðri-Ingveldarstöðum er nú og síðar var þar hesthús.

Lýsing

Samkvæmt ábúanda var búið að slétta úr tóftum og gera tún áður en íbúðarhúsið var byggt (um 1981) (Úlfar Sveinsson 12.06.18). Þarna sjást því engar byggingar í dag og tiltölulega litlar líkur á minjum í jörðu þar sem bæði er búið að slétta þarna tún og síðar taka grunn að íbúðarhúsi og leggja veg/hlað. Hesthúsið var hnitsett af loftmynd.

Aðrar upplýsingar

Í I. bindi Byggðasögunnar (bls. 213) kemur fram að Jónskot hafi fyrst byggst á 18. öld og verið búið þar fram til 1876 en hafi síðan verið í eyði. Orðrétt segir: „Jónskot stóð þar sem íbúðarhúsið á Syðri-Ingveldarstöðum stendur núna, kannski örlitlu norðar. Þar var síðast hesthús fram yfir miðja 20. öld.“



Mynd 14. Minjar á Syðri-Ingveldarstöðum.

Syðri-Ingveldarstaðir-1927-29

Hlutverk: Hesthús

Tegund: Heimild

Hættumat: Engin hætta

Staðhættir

Jónskot stóð þar sem íbúðarhúsið á Syðri-Ingveldarstöðum er nú.

Lýsing

Samkvæmt ábúanda var búið að slétta úr tóftum og gera tún áður en íbúðarhúsið var byggt (um 1981) (Úlfar Sveinsson 12.06.18). Þarna sjást því engar byggingar í dag og tiltölulega litlar líkur á minjum í jörðu þar sem bæði er búið að slétta þarna tún og síðar taka grunn að íbúðarhúsi og leggja veg/hlað. Jónskot var hnitsett af loftmynd.

Aðrar upplýsingar

Í I. bindi Byggðasögunnar (bls. 213) kemur fram að Jónskot hafi fyrst byggst á 18. öld og verið búið þar fram til 1876 en hafi síðan verið í eyði. Orðrétt segir: „Jónskot stóð þar sem íbúðarhúsið á Syðri-Ingveldarstöðum stendur núna, kannski örlitlu norðar. Þar var síðast hesthús fram yfir miðja 20. öld.“

Veðramót-1927-30

Sérheiti: Veðramót

Hlutverk: Híbyli

Tegund: Heimild

Hættumat: Hætta

Staðhættir

Eldra íbúðarhúsið á Veðramótum stendur þar sem frambær gamla torfbæjarins var áður.

Lýsing

Búið er að rífa gamla bæinn og var íbúðarhúsið byggt þar sem frambærinn

stóð (munnl. heimild: Einar Guðmundsson 22.06.18). Áföst bænum voru smiðja, skemma, hestarétt og vatnsmylla við bæjarlækinn en fjósið var neðar, eða þar sem að stærstu fjárhúsin eru í dag.

Aðrar upplýsingar

Í örnefnaskrá Veðramóta eftir Sigurð Á. Björnsson er bæjarhúsum svo lýst: „Bæjarhús: Framhús, þil fram á hlaðið og gengið 3 tröppur upp í dyr á miðri framhlið inn í Bæjardyr. Á hægri hönd skáli, smíðahús og geymslu. Til vinstri úr Bæjardyrum er gestastofa, þar inn af svefnherbergi. Tveir gluggar 6 rúðu, eru á framhlið stofunnar og skálans. Yfir framhúsinu öllu



Mynd 15. Minjar á Veðramótum.

er loft til geymslu og kjallari undir stofunni, beint inn úr bæjardyrum eru göng, til hægri úr þeim innantil gengið í eldhús, og úr því til hægri þegar inn er komið í bú, en til vinstri inní gamalt eldhús þar sem eldar var á hlóðum stóreldar, soðið slátur og reykt kjöt og skinn og húðir. Inni í maskínuhúsi rétt við eldavélina, er vatnskranir með neyslu vatni, en frárennsli úr gamla eldhúsinu í útifor, og ofan á henni úti salerni. Til vinstri í göngunum er gengið inn í baðstofuna, í eru 3 herbergi: Hjónahús, Miðbaðstofa og Litlahús. Í baðstofunni eru 5 6 rúðugluggar og innri gluggar settir allstaðar á haustin til skjóls að vetrinum. Á vesturhlið baðstofunnar er timburhlið með hálfvegg úr torfi, eða upp að gluggum. Allur bærinn þiljaður í hólf og gólf, nema gamla eldhúsið og skálinn og risið á geymsluloftinu. Austan við framhúsið er skemma og er hún með burstþil fram á hlaðið, rúmgott hús til geymslu eldiviðar ofl. Þar austur af er smiðja með burstlaust til fram á hlaðið. Þá hestarétt milli smiðjunnar og vatnsmillu, sem byggð var yfir bæjarlækinn, og hann látinn mala rúg og bygg.“

Veðramót-1927-31

Hlutverk: Heimreið

Tegund: Heimild

Hættumat: Engin hættu

Staðhættir

Á túnakorti frá 1917 má sjá að gamla heimtröðin hefur verið á sama stað eða mjög svipuðum slóðum og heimreiðin að eldra íbúðarhúsinu.

Lýsing

Heimreiðin sést ekki lengur, þarna er núna malarvegur heim að eldra íbúðarhúsinu og tún þar sunnan við. Heimreiðin var hnitsett eftir túnakorti frá 1917, gera má ráð fyrir allt að 20m skekkju.

Veðramót-1927-32

Hlutverk: Matjurtagarður

Tegund: Heimild

Hættumat: Engin hættu

Staðhættir

Á túnakorti frá 1917 er sýndur matjurtagarður suðaustan við gamla bæinn, neðan heimtraðar.

Lýsing

Garðurinn sést ekki lengur en var hnitsettur af túnakorti frá 1917. Gera má ráð fyrir allt að 20m skekkju.

Veðramót-1927-33

Hlutverk: Fjárhús

Tegund: Heimild

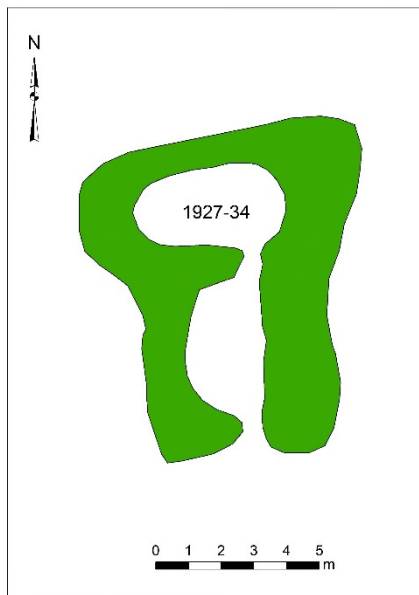
Hættumat: Engin hættu

Staðhættir

Fjánhús stóðu ofan heimreiðarinnar að Veðramótum, tæplega 100m norðaustan við eldra íbúðarhúsið.

Lýsing

Fjánhúsin eru horfin vegna túnasléttunar og litlar líkur á að minjar finnist í jörðu. Húsin voru hnitsett eftir ábendingu heimildamanns. Húsin tóku um 140 kindur (munnl. heimild: Einar Guðmundsson 22.06.18).



Veðramót-1927-34

Hlutverk: Fjánhús

Tegund: Tóft

Hættumat: Engin hætta

Staðhættir

Í túnjaðri um 140m norðaustur frá eldra íbúðarhúsinu á Veðramótum og ofan heimreiðar er fjárhústóft.

Lýsing

Tóftin snýr norður-suður og er 8,5x9.5m að utanmáli. Veggir eru grasi grónir og sér hvergi í grjóti í hleðslum. Þeir eru 40-100cm háir og mest um 1,5m á breidd. Dyr hafa snúið til suðurs og heytóft var norðan við fjárhúsin.

Veðramót-1927-35

Sérheiti: Brúarland

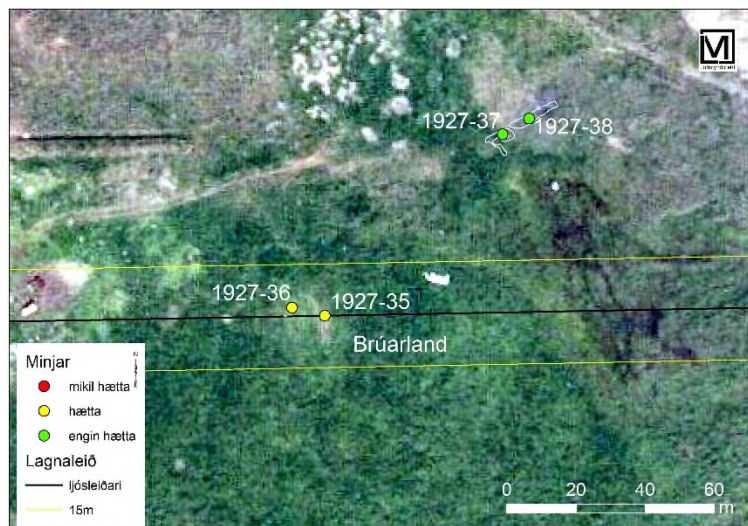
Hlutverk: Híbyli

Tegund: Heimild

Hættumat: Hætta

Staðhættir

Samkvæmt heimildum voru tóftir býlisins Brúarlands tæpa 900m austur af bæjarhúsum á Veðramótum. Þar var síðar sléttað tún en það hefur ekki verið slegið um nokkurn tíma og var í órækt þegar skráð var 2018.



Mynd 16. Minjar á fornbylinu Brúarlandi.

Lýsing

Tóftirnar hurfu við túnasléttun um miðja 20. öld. Síðar var byggt þarna fjárhús sem einnig hefur verið rífið og sléttað yfir minjarnar. Þær voru hnitsettar eftir lýsingum í Byggðasögunni (sjá aðrar upplýsingar) og má gera ráð fyrir allt að 30m skekkju.

Aðrar upplýsingar

Í Örnefnaskrá Veðramóta eftir Sigurð Á. Björnsson (bls. 1) segir: „Fyrir austan túnið, austur að Hraksíðuá heitir Brúarlandsstykki, og Brúarland austan til í því, gamalt túnstæði og mikil tóftarbrot.“ Um Brúarland segir í I. bindi Byggðasögunnar: „Þar voru glöggar tóftir, „þrjú hús fram og eins og lengja á bak við, en útúr því eitthvert afhýsi“. Glögglega sást fyrir vallargarði að sunnan og ofan og einnig að norðan. Sigurður Magnússon bylti þessu öllu í tún 1946 eða 1947 og sér ekki örmul eftir af bæjartóftum en í djúpum hvammi fyrir sunnan og neðan, við heimreiðina í Veðramót, sést enn á nokkrum kafla voldugur vallargarður sem beygir síðan til norðurs eftir óræktarmóum og ber þess vitni að landið innan garðs hefur verið mjög stór á þeirra tíma vísu.“

Veðramót-1927-36

Hlutverk: Fjárhús

Tegund: Heimild

Hættumat: Hætta

Staðhættir

Samkvæmt heimildum voru tóftir býlisins Brúarlands tæpa 900m austur af bæjarhúsum á Veðramótum. Þar voru síðar fjárhús sem samkvæmt heimildamanni voru ekki í notkun í hans minni (munnl. heimild: Einar Guðmundsson 22.06.18).

Lýsing

Fjárhúsin eru horfin en voru hnitsett eftir ábendingu heimildamanns (Einar Guðmundsson 22.06.18) og gera má ráð fyrir allt að 20m skekkju.

Aðrar upplýsingar

Húsin sjást á loftmynd frá 1974 og voru þá enn uppistandandi.

Veðramót-1927-37

Hlutverk: Óþekkt, rétt

Tegund: Tóft

Hættumat: Engin hættu

Staðhættir

Norðaustan við bæjarstæði fornbylisins Brúarlands [1927-35] og austur af malarnámu sem er austan við Hraksíðuá eru tóft [1927-37] og garðlag [1927-38].

Lýsing

Tóftin liggur sunnan við garðlagið sem er norðurveggur tóftarinnar. Hún er 1,5x5,5m að innamáli, hlið hefur verið til suðurs og smá garður er í átt frá hliðinu og hefur að líkindum verið

til að auðvelda innrekstur. Veggir eru hlaupnir í þúfur, 20-50cm háir og um 60cm á breidd. Þeir eru algrónir grasi og mosa.

Veðramót-1927-38

Hlutverk: Túngarður, hleðsla undan girðingu

Tegund: Garðlag

Hættumat: Engin hætta

Staðhættir

Norðaustan við bæjarstæði fornbylisins Brúarlands [1927-35] og austur af malarnámu sem er austan við Hraksíðuá eru tóft [1927-37] og garðlag [1927-38].

Lýsing

Garðlagið er 23ja metra langt og liggur norðaustur-suðvestur. Það þýft, nokkuð hrunið og er mest tæplega 2m á breidd, algróið grasi og mosa. Á garðinum eru staurar og gaddavír og þarna hefur mögulega verið hlaðið undir girðingu eða að girt hefur verið eftir garðinum. Aldur er óviss.

Reykir-1927-39 [eldra númer 1733-38]

Sérheiti: Naustið

Hlutverk: Naust, sjóbúð

Tegund: Tóft

Hættumat: Engin hætta

Staðhættir

Suðvestan við höfnina á Reykjum er búið að endurreisa tvennar sjóbúðir og hjall sem þar stóðu. Sunnan við sjóbúð [1927-41] eru tóftir nausts og áfast að sunnan eru tvö hús, a.m.k. annað sjóbúð.

Lýsing

Tóftin snýr nnv-ssa og er 9x16m að utanmáli. Hún er þrískipt og hefur naust fyrir bát verið til norðurs nnv en tvö minni hús til ssv, annað þeirra sjóbúð sem síðast var notað sem reykkofi. Veggir eru grjóthlaðnir 20-120sm háir, hærri í syðri húsunum en naustinu en þar hafa veggir líklega að einhverju leyti verið úr torfi. Það er svolítið hrunið úr vegghleðslum sem eru 1-1,5m á breidd. Dyr hafa verið á öllum húsnum og snúið til nnv, sv og ssa.

Aðrar upplýsingar

Í Örnefnaskrá Reykja segir: „Stórt, bátanaust, kallað Naustið, var á bakkanum, stutt sunnan við ytri sjóbúðina en orðan við syðri sjóbúðina. Niður af sjóbúðunum er Vörin. Bátaspil var á milli



Mynd 17. Minjar á Reykjum.

Naustsins og ytri sjóbúðarinnar, beint upp undir Vörinni.“ (Örnefnaskrá Reykja, 5). Í Byggðasögu Skagafjarðar kemur fram að naustið hafi verið þaklaust (Byggðasaga Skagafjarðar I. bindi, 201).

Reykir 1927-40 [eldra númer 1733-39]

Hlutverk: Sjóbúð

Tegund: Tóft

Hættumat: Engin hætta

Sjóvarnargarður sem ver höfnina nær suður að húsinu og endar þar. Þarna er hann umfangsminni og mögulegt að sjórinn nái að minjunum í mjög miklu brimi.

Staðhættir

Sjóbúð var við fjöruna suðvestan við höfnina sem nú er þar sem lendingin var áður. Þar stendur nú hús sem endurreist var á sjóbúðatóftinni (Munnl. heimild. Jón Eiríksson 23.09.15).

Lýsing

Sjóbúðina má sjá á ljósmynd Páls Jónssonar sem tekin var ca. 1945-46 og er í eigu Héraðsskjalasafns Skagfirðinga. Húsið hefur verið að mestu byggt úr timbri með timburgrind og -þili til norðurs og suðurs en grjót og mögulega torfhlaðnir veggir hafa verið til austurs og vesturs. Stór hurð hefur verið á frambili sem snéri til suðurs auk tveggja glugga. Húsið sem reist var á tóftinni er í gömlum stíl en þó ekki líkt upprunalegu byggingunni. Veggir eru hlaðnir úr torfi og grjóti og timburþil til norðurs og suðurs. Það er 7,5x9m að utanmáli og ekki er ósennilegt að sjóbúðin sem stóð þarna áður hafi verið svipuð að grunnmáli. Sjóbúðin var byggð á árunum 1994-1998 (Byggðasaga Skagafjarðar I. bindi, 201).

Aðrar upplýsingar

Í Byggðasögu Skagafjarðar (I. bindi, bls. 197) segir: „Meðal annarra mannvirkja eru þá talin skemma, rangali og brunnhús, sjóbúðartóftir og hjallveggir, grjótbyrgi kringum laugina, súrheysgröf er tekur 40 hesta af heyi, nýgerð hlandfor og vörslugarður utan frá sjó og suður fyrir ofan tún.“ Í Örnefnaskrá Reykja (bls. 5) segir: „Niður af Ýsulaut, á sjávarkambinum var Hjallurinn og tvær sjóbúðir. Sjóbúðirnar eru nú báðar hrundar. Önnur stóð fast fyrir neðan hjallinn og hrundi hún í fyrra.“



Mynd 18. Á myndinni er húsið sem reist var á grunni sjóbúðarinnar. Það hýsir nú ferðaþjónustu.



Mynd 19. Hjallurinn á myndinni var reistur á tóftum eldri hjalls [1927-40].

Reykir 1927-41 [eldra númer 1733-40]

Hlutverk: Hjallur

Tegund: Tóft

Hættumat: Mikil hætta

Staðhættir

Sjóbúð [1927-40] var við fjöruna suðvestan við höfnina sem nú er, þar sem landingin var fyrrum. 15m suðvestan við hana var hjallur og naust [1927-41] 5m austur af honum.

Lýsing

Timburhjallur hefur verið endurreistur á rústum eldri hjalls. Húsið er um 7x9m að utanmáli og má gera ráð fyrir að það sé álíka stórt eldra hjallinum. Húsið snýr norðvestur-suðaustur og er timburþil að framan og aftan en grjóthleðslur utan með veggjum til norðaustur og suðvestur. Gras er á þaki. Mögulega eru einhverjar hleðslur varðveittar undir húsinu.

Aðrar upplýsingar

Um hjallinn segir í Byggðasögu Skagafjarðar (I. bindi, bls. 201): „Sunnan við búðina var spil til að draga báta upp úr fjörunni og síðan kom þaklaust naust. Fast sunnan við það var reykkofi en hjallur stuttu ofar. Sjást tóftir þessara mannvirkja en spilið er með öllu horfið.“ Í Örnefnaskrá Reykja (bls. 5) segir: „Niður af Ýsulaut, á sjávarkambinum var Hjallurinn og tvær sjóbúðir. Sjóbúðirnar eru nú báðar hrundar. Önnur stóð fast fyrir neðan hjallinn og hrundi hún í fyrra.“



Mynd 20. Gamla sjóbúðin á Reykjum. Ljósmyndari: Páll Jónsson. Birt með leyfi Héraðsskjalasafns Skagfirðinga.

Reykir 1927-42 [eldra númer 1733-41]

Hlutverk: Spil

Tegund: Heimild

Hættumat: Engin hætta

Staðhættir

Samkvæmt heimildum var spil til að draga báta upp úr fjörunni sunnan við sjóbúðina [1927-38].

Lýsing

Spilið er horfið en hnit voru tekin af loftmynd og má gera ráð fyrir allt að 15m skekkju.

Aðrar upplýsingar

Um spilið segir í Byggðasögu Skagafjarðar (I. bindi, bls. 201): „Sunnan við búðina var spil til að draga báta upp úr fjörunni og síðan kom þaklaust naust. Fast sunnan við það var reykkofi en hjallur stuttu ofar. Sjást tóftir þessara mannvirkja en spilið er með öllu horfið.“

Heimildaskrá

Hjalti Pálsson (1999). *Byggðasaga Skagafjarðar. I. Bindi. Skefilsstaðahreppur-Seyluhreppur*. Sögufélag Skagfirðinga; Sauðárkrókur.

Þjóðskjalasafn Íslands. Túnakort Guðmundar Sveinssonar 1917-1918. Aðgengilegt á: <http://testbirting.manntal.is/>. Skoðað 7. Júní 2018.

Fagranes, 1917.

Hólakot, 1917.

Hólkot, 1917.

Innstaland, 1917.

Meyjarland, 1917.

Steinn, 1917.

Veðramót, 1917.

Steinn á Reykjaströnd. Kristján Eiríksson skráði. Örnefnastofnun Íslands.

Lýsing á jörðinni Veðramót í Skarðshreppi í Skagafirði, árið 1934. Sigurður Á. Björnsson skráði. Örnefnastofnun.

Reykir á Reykjaströnd. Kristján Eiríksson skráði. Örnefnastofnun Íslands.

Fylgiskjöl

Hnitaskrá 1927

minj_id	jörð	sérheiti	tegund	hlutverk	aldur frá	aldur til	ástand	haettumat	hættuorsök	austun	norðun
1927-1	Innstaland		garðlag	túngarður	1700	1900	vel greinanleg	mikil hætta	framkvæmda	469390	586960
1927-2	Innstaland		búst	óþekkt	800	1900	illgreinanleg	hætta	framkvæmda	469417	586958
1927-3	Innstaland	Innstaland	heimild, gróðurbreytingar	híbýli	800	1930	illgreinanleg	hætta	framkvæmda	469424	587076
1927-4	Innstaland		heimild, gróðurbreytingar	fjós, hesthús	800	1930	illgreinanleg	mikil hætta	framkvæmda	469404	587080
1927-5	Innstaland		heimild, gróðurbreytingar	fjós, hesthús	800	1930	illgreinanleg	engin hætta		469430	587080
1927-6	Innstaland		heimild	heimreið	800	1930	sést ekki	engin hætta		469411	587092
1927-7	Meyjarland		dæld	fjánhús	1800	1970	greinanleg	mikil hætta	framkvæmda	469381	588462
1927-8	Meyjarland	Meyjarland	heimild	híbýli	800	1900	sést ekki	hætta	framkvæmda	469403	588585
1927-9	Meyjarland		heimild	fjós	1700	1900	sést ekki	engin hætta		469405	588603
1927-10	Meyjarland		heimild	fjánhús	1700	1960	sést ekki	engin hætta		469407	588761
1927-11	Meyjarland	Grásteinn	steinn	huldufólks-bústað	874	2018	heillegur	engin hætta		469351	589038
1927-12	Steinn		tóft, náttúrulegt	óþekkt	800	1600	greinanleg	engin hætta		469321	589058
1927-13	Steinn		tóft, náttúrulegt	óþekkt	800	1600	greinanleg	engin hætta		469310	589093
1927-14	Steinn		tóft, náttúrulegt	óþekkt	800	1600	greinanleg	engin hætta		469307	589107
1927-15	Fagranes		heimild	útihús	1700	1950	sést ekki	engin hætta		468765	590362
1927-16	Fagranes		heimild	matjurtagarður	1850	1950	sést ekki	engin hætta		468768	590352
1927-17	Hólakot		garðlag	túngarður	1500	1950	vel greinanlegur	mikil hætta	framkvæmda	468616	592859
1927-18	Hólakot		garðlag, hryggur	óþekkt, túngarður, girðing	1500	1900	greinanleg	mikil hætta	framkvæmda	468570	593000
1927-19	Hólakot	Hólakot	heimild	híbýli	1000	1960	sést ekki	hætta	framkvæmda	468492	593050
1927-20	Hólakot		hleðsla	fjós	1700	1960	illgreinanleg	engin hætta		468492	593058
1927-21	Hólakot		heimild	matjurta og blómagarður	1900	1960	sést ekki	engin hætta		468494	593039
1927-22	Hólakot		heimild	heimreið	1000	1960	sést ekki	engin hætta		468509	593049
1927-23	Hólakot		heimild	heimreið	1500	1930	sést ekki	engin hætta		467695	595342
1927-24	Hólakot	Hólakot	hleðsla, dæld	híbýli	800	1930	greinanleg	engin hætta		467706	595322
1927-25	Hólakot		dæld	fjós	1700	1930	illgreinanleg	hætta	framkvæmda	467702	595337
1927-26	Hólakot		hleðsla	fjánhús	800	1970	greinanleg	engin hætta		467656	595342

Hnitaskrá 1927

minj_id	jörð	sérheiti	tegund	hlutverk	aldur frá	aldur til	ástand	haettumat	hættuorsök	austun	norðun
1927-27	Syðri- Ingveldarstaðir		vegur	leið	1920	1960	vel greinanleg	engin hættu		467447	595982
1927-28	Syðri- Ingveldarstaðir	Jónskot	heimild	híbyli	1700	1950	sést ekki	engin hættu		467449	596099
1927-29	Syðri- Ingveldarstaðir		heimild	hesthús	1800	1950	sést ekki	engin hættu		467452	596093
1927-30	Veðramót	Veðramót	heimild	híbyli	1000	1945	sést ekki	hættu	framkvæmda	466756	584061
1927-31	Veðramót		heimild	heimreið	1700	1950	sést ekki	engin hættu		466771	584066
1927-32	Veðramót		heimild	matjurtagarður	1700	1970	sést ekki	engin hættu		466769	584050
1927-33	Veðramót		heimild	fjánhús	1800	1970	sést ekki	engin hættu		466842	584111
1927-34	Veðramót II		tóft	fjánhús	1800	1940	vel greinanleg	engin hættu		466882	584126
1927-35	Veðramót II	Brúarland	heimild	híbyli	1000	1700	sést ekki	hættu	framkvæmda	467660	584155
1927-36	Veðramót II		heimild	fjánhús	1800	1980	sést ekki	hættu	framkvæmda	467651	584157
1927-37	Veðramót II		tóft	óþekkt, rétt	1300	1900	vel greinanleg	engin hættu		467712	584208
1927-38	Veðramót II		garðlag	túngarður, girðing	800	1900	greinanleg	engin hættu		467719	584212
1927-39	Reykir		tóft	búð, naust	1600	1900	greinanleg	engin hættu		466403	598401
1927-40	Reykir		hús	sjóbúð	1000	2000	illgreinanleg	engin hættu		466399	598428
1927-41	Reykir		hús	hjallur	1700	2000	illgreinanleg	mikil hættu	framkvæmda	466391	598406
1927-42	Reykir		heimild	spil	1800	1950	sést ekki	engin hættu		466402	598419



Yfirlitsmynd 1

Minjar

-  mikil hætta
-  hætta
-  engin hætta

Lagnaleið

-  Ljósleiðari
-  15m



Ytri-Ingveldarstaðir

1927-28

1927-29

Syðri-Ingveldarstaðir

1927-27



Hólkot

1927-26

1927-23

1927-25

1927-24

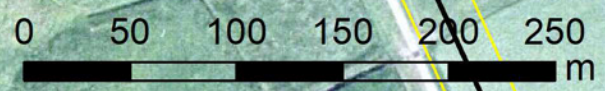
Yfirlitsmynd 2

Minjar

- mikil hættu
- hættu
- engin hættu

Lagnaleið

- Ljósleiðari
- 15m



1927-20
1927-19
1927-21

1927-22

Hólakot

1927-18

1927-17

Fossá

Yfirlitsmynd 3

Minjar

- mikil hættu
- hættu
- engin hættu

Lagnaleið

- Ljósleiðari
- 15m



Fagragerði 1927-15
1927-16




Fagranes

Fagraberg

0 200 400 600 m

Yfirlitsmynd 4

Minjar

-  mikil hætta
-  hætta
-  engin hætta

Lagnaleið

-  Ljósleiðari
-  15m



1927-13 1927-14
1927-12 1927-11

Steinn

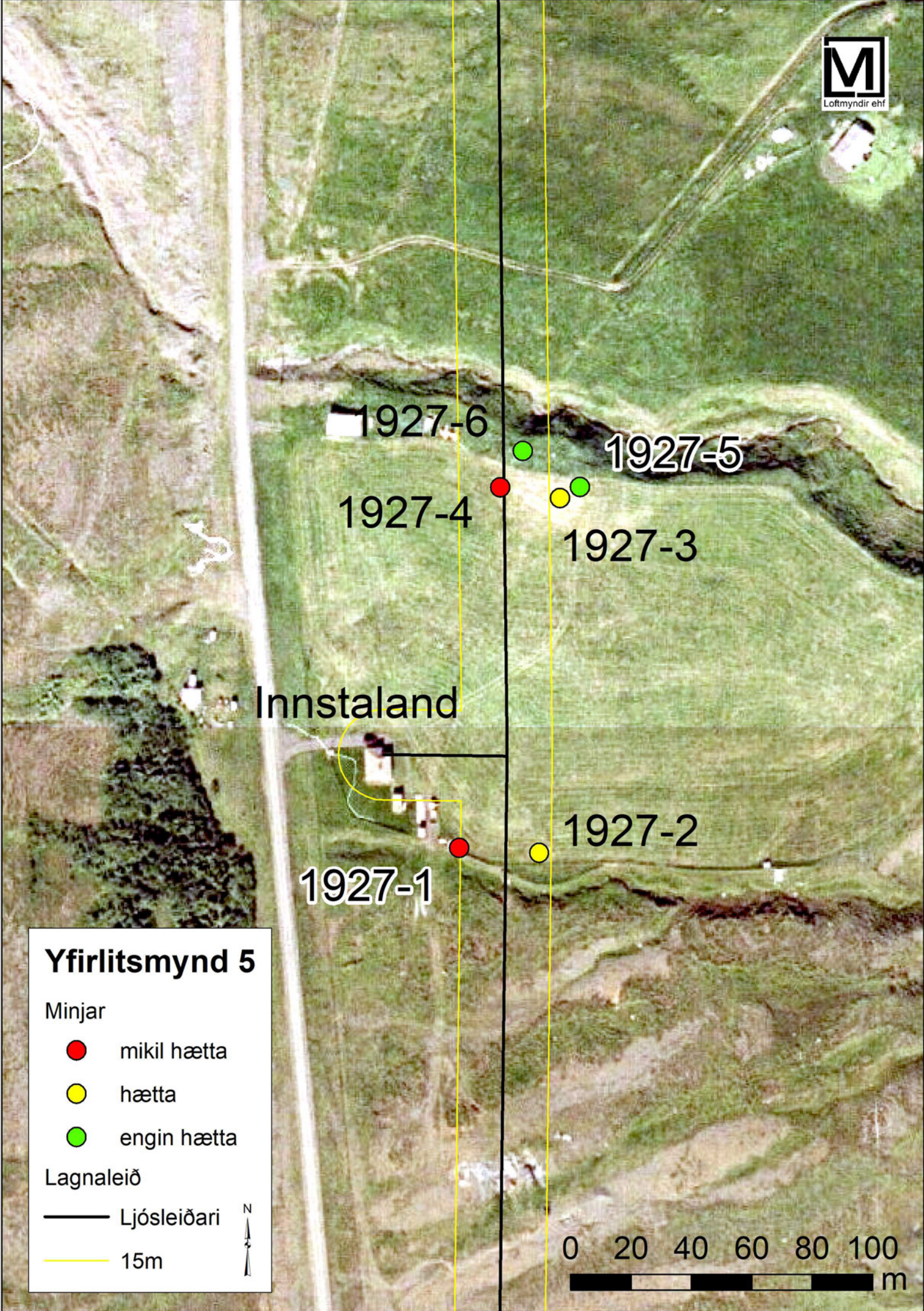
1927-10

1927-9

1927-8

Meyjarland

1927-7



Yfirlitsmynd 5

Minjar

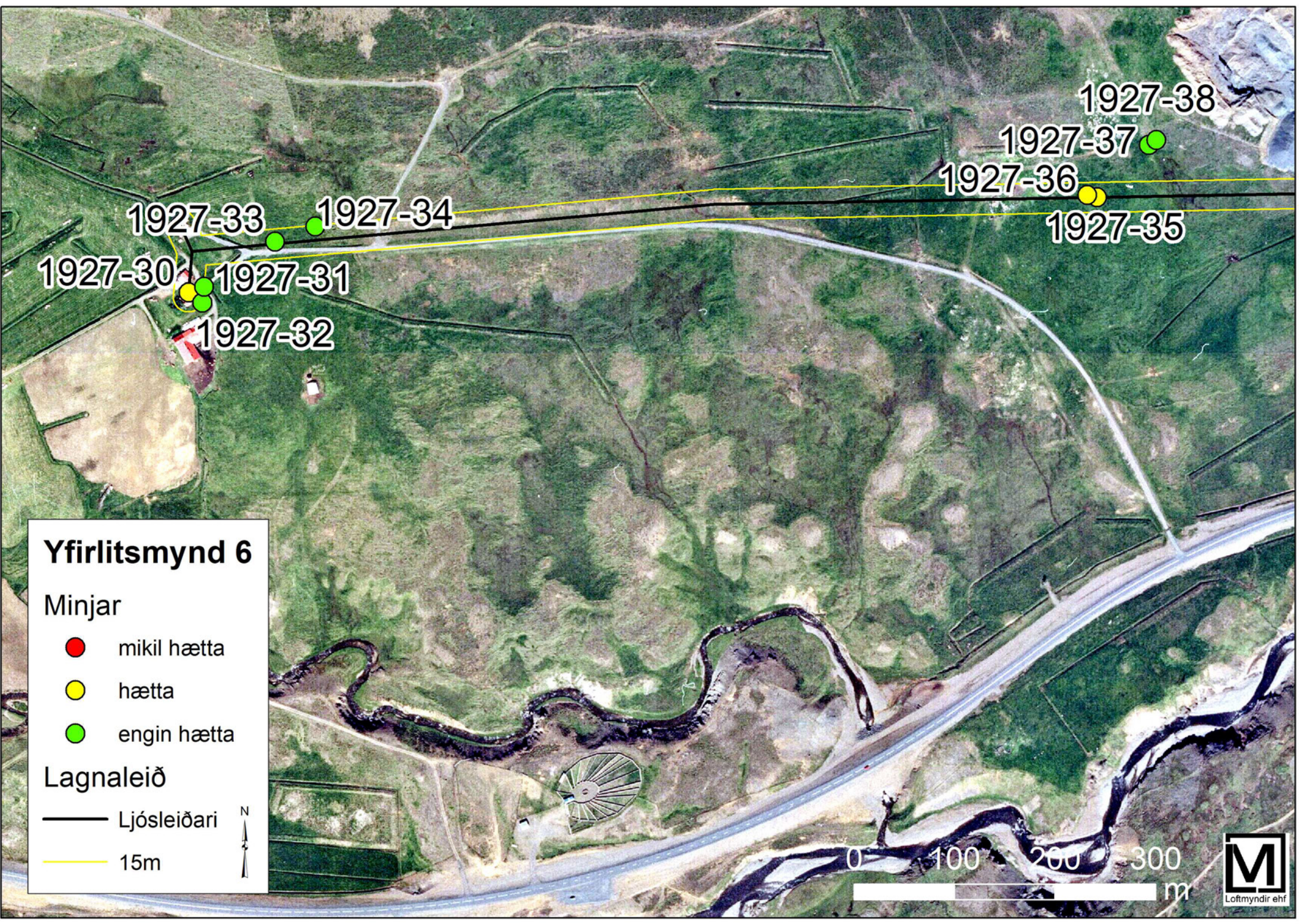
- mikil hætta
- hætta
- engin hætta

Lagnaleið

- Ljósleiðari
- 15m

N





Yfirlitsmynd 6

Minjar

- mikil hættu
- hættu
- engin hættu

Lagnaleið

- Ljósleiðari
- 15m

