

Fornleifaskráning vegna deiliskipulags á hafnarsvæði Hvammstanga, Vestur-Húnavatnssýslu



Óskar Leifur Arnarsson
Sólveig Hulda Benjamínsdóttir
2017

Mynd 1: Ljósmynd á forsiðu í eigu Héraðsskjalasafns Vestur-Húnavatnssýslu. Óskráð einkaskjalasafn Ólafs Steinars Björnssonar. (Mót norðaustur. Ljós. Ólafur Steinar Björnsson).

© Óskar Leifur Arnarsson & Sólveig Hulda Benjamínsdóttir, október 2017

Fornleifaskráning vegna deiliskipulags á hafnarsvæði Hvammstanga, Vestur-Húnavatnssýlu

Útgáfustaður: Patreksfjörður

Útgefandi: Óskar Leifur Arnarsson

Netfang: oskarar@gmail.com

Unnið fyrir Húnaþing vestra.

Minjastofnun Íslands - auðkennisnúmer verkefnis: 1856

Heiti verkefnis: Fornleifaskráning vegna deiliskipulags á hafnarsvæði Hvammstanga, Vestur-Húnavatnssýlu Lokaskýrsla	Verknr. / Rannsóknarnr.(Minjastofnun Íslands): 1856
Sveitafélag / (Hreppur): Húnaþing vestra (Hvammstangahreppur)	Sýsla: Vestur-Húnavatnssýla
Jörð / lögþýli: Kirkjuhvammur og Syðsti-Hvammur	Landnúmer (Þjóðskrá Íslands): Kirkjuhvammur (landnr. 1444485) og Syðsti-Hvammur (án landnúmers)
Verkkaupi: Húnaþing vestra	Landeigandi, heimilisfang:
Landmælingar Íslands – Herforingjaráðskort: 33 SA. Óspakseyri - Hrútafjörður	Hnit: -
Gripir nr. (Sarpur): -	Sýni: -
Skýrsluhöfundar: Óskar Leifur Arnarsson & Sólveg Hulda Benjamínsdóttir	Tímabil vettvangsvinnu: apríl og maí 2016
Verkefnisstjórar: Óskar Leifur Arnarsson & Sólveig Hulda Benjamínsdóttir	Dagsetning: 31.10.2017

Verkefnið/skipulagið stangast ekki á við menningarminjalög

Verkefnið/skipulagið stangast á við menningarminjalög

Efnisyfirlit

1. Inngangur.....	1
2. Markmið og aðferðir.....	3
Tilgangur fornleifaskráninga.....	3
Af hverju fornleifaskráning?.....	5
Fornleifaskráning og aðferðir.....	5
Staðardagskrá 21 - sjálfbær þróun.....	6
3. Sögulegt yfirlit.....	7
Eldri hús innan og við skipulagsreitinn.....	10
4. Úttekt á einstökum byggingareitum.....	15
5. Niðurstöður.....	17
6. Heimildaskrá.....	19
7. Kort.....	23
8. Fornleifaskrá.....	25

1. Inngangur

Að beiðni sveitarstjóra Húnaþings vestra, hóf Byggðasafn Húnvetninga og Strandamanna skráningu fornleifa vegna deiliskipulagsvinnu á hafnarsvæði Hvammstanga vorið 2016. Fornleifaskráningin takmarkast við umrætt skipulagssvæðið, sem er rúmlega 10 hektarar að stærð. Hafnarsvæðið er beggja vegna við Syðri-Hvammsá, sem er landamerki milli Kirkjuhvamms (landnr. 1444485) og Syðsta-Hvamms (án landnúmers). Á deiliskipulagsreitnum hefur átt sér stað mikið jarðrask og framkvæmdir á 20. öld og hefur útlit svæðisins tekið miklum breytingum. Stór hluti svæðisins er landfylling, auk þess sem þar stendur fjöldi bygginga og annarra mannvirkja. Vegna þessa eru flestar minjar svæðisins huldar sjónum, en hugsanlega eru leifar einhverra þeirra þó enn til staðar undir yfirborði jarðar; undir malbiki, húsum eða öðrum byggingum. Aðeins ein tóft er sjáanleg á deiliskipulagsreitnum. Auk þess voru skráðar heimildir um allar aðrar minjar og byggingar frá upphafi 20. aldar innan svæðisins og meðal annars notast við bæjarkort danska herforingjaráðsins frá 1912.

Yngvi Þór Loftsson landslagsarkitekt hjá Landmótun sér um deiliskiplagsvinnuna. Samkvæmt henni er gert ráð fyrir nýjum lóðum og viðbyggingum við hús sem þegar eru innan svæðisins.

Vettvangsathugun annaðist Sólveig Hulda Benjamínsdóttir, fornleifafræðingur og forstöðumaður safna í Húnaþingi vestra. Auk hennar sá Óskar Leifur Arnarsson, fornleifafræðingur, um skýrsluskrif, könnun eldri gagna, frágang mæligagna og skýrslu. Skýrsluhöfundar vilja þakka öllum þeim sem aðstoðuðu á einhvern hátt. Sérstakar þakkir fá heimildamennirnir, Björn Þórir Sigurðsson, Birgir Karlsson, Þórður Skúlason og Þór Magnússon fyrir aðstoð og áhuga sem þeir sýndu verkefninu. Þór fær einnig þakkir fyrir að leyfa skýrsluhöfundum að birta myndir eftir hann.

Umrædd fornleifaskráning takmarkast við ofangreint skipulagssvæði (sjá nánari mörk á korti í kafla 7). Ekki er um tæmandi upptalningu á fornleifum á svæðinu að ræða og fleiri fornleifar geta komið í ljós við framkvæmdir. Þá má geta þess að skráning í þéttbýli getur verið flókin vegna þess að á hverju ári bætast við nýjar fornleifar vegna 100 ára reglunnar og í þéttbýli hafa breytingar verið meiri, þéttari og hraðari og þar af leiðandi hafa sumar minjar einungis staðið í skamman tíma. Af þessum sökum er hugsanlega meiri hætta á því að skráningin sé ekki tæmandi.

2. Markmið og aðferðir

Tilgangur fornleifaskráninga

Lög um menningarminjar nr. 80/2012 eiga að tryggja eftir föngum verndun menningarsögulegra minja í eigin umhverfi og að íslenskum menningararfi verði skilað óspilltum til komandi kynslóða. Eins eiga lögin að auðvelda aðgang og kynni af menningarminjum og greiða fyrir rannsóknum. Þá er fornleifaskráning bundin skipulagsgerð skv. lögnum, en í 16. gr., IV. kafla segir: „Skráning fornleifa, húsa og mannvirkja skal fara fram áður en gengið er frá aðalskipulagi eða deiliskipulagi. Áður en deiliskipulag er afgreitt eða leyfi til framkvæmda eða rannsókna er gefið út skal skráning ætíð fara fram á vettvangi. ... Sá sem ber ábyrgð á skipulagsgerð í samræmi við skipulagslög skal standa straum af kostnaði við skráninguna.“

Í 2. gr., I. kafla laganna eru þjóðminjar skilgreindar sem: „Þjóðminjar teljast jarðfastar minjar eða lausir gripir eða hlutir sem eru einstakir og hafa sérstaka merkingu og mikilvægi fyrir menningarsögu Íslands.“ Í sömu grein eru þjóðarverðmæti skilgreind sem: „hvers konar munir, gripir, myndir, skjöl, handrit og bækur í eigu opinberra stofnana, fyrirtækja, félagasamtaka eða einstaklinga sem hafa sérstaka þýðingu fyrir íslenska þjóðmenningu.“

Í 3. gr., I. kafla laganna eru fornminjar skilgreindar sem: „annars vegar forngrípur og hins vegar fornleifar. Forngrípur eru lausamunir 100 ára og eldri sem menn hafa notað eða mannaverk eru á og fundist hafa í eða á jörðu eða jökli, í vatni eða sjó. Skip og bátar frá því fyrir 1950 teljast til forngrípa. Til forngrípa teljast einnig leifar af líkömum manna og hræjum dýra sem finnast í fornleifum, svo sem fornum haugum, dysjum og leiðum.“

„Fornleifar teljast hvers kyns mannvistarleifar, á landi, í jörðu, í jökli, sjó eða vatni, sem menn hafa gert eða mannaverk eru á og eru 100 ára og eldri, svo sem:

- a. búsetulandslag, skrúðgarðar og kirkjugarðar, byggðaleifar, bæjarstæði og bæjarleifar ásamt tilheyrandi leifum mannvirkja og öskuhauga, húsaleifar hvers kyns, svo sem leifar kirkna, bænhúsa, klaustra, þingstaða og búða, leifar af verbúðum, naustum og verslunarstöðum og byggðaleifar í hellum og skútum,
- b. vinnustaðir þar sem aflað var fanga, svo sem leifar af seljum, verstöðvum, bólum, mógröfum, kolagröfum og rauðablæstri,
- c. tún- og akurgerði, leifar rétta, áveitumannvirki og aðrar ræktunarminjar, svo og leifar eftir veiðar til sjávar og sveita,
- d. vegir og götur, leifar af stíflum, leifar af brúm og öðrum samgöngumannvirkjum, vöð, varir, leifar hafnarmannvirkja og bátalægi, slippir, ferjustaðir, kláfar, vörður og önnur vega- og

- siglingamerki ásamt kennileitum þeirra,*
- e. virki og skansar og leifar af öðrum varnarmannvirkjum,*
 - f. þingstaðir, meintir hörgar, hof og vé, brunnar, uppsprettur, álagablettir og aðrir staðir og kennileiti sem tengjast siðum, venjum, þjóðtrú eða þjóðsagnahefð,*
 - g. áletranir, myndir eða önnur verksummerki af manna völdum í hellum eða skútum, á klettum, klöppum eða jarðföstum steinum og minningarmörk í kirkjugörðum,*
 - h. haugar, dysjar og aðrir greftrunarstaðir úr heiðnum eða kristnum sið,*
 - i. skipsflök eða hlutar þeirra.*

Fornminjar njóta friðunar nema annað sé ákveðið af Minjastofnun Íslands.“

Um verndun fornleifa segir í 21. gr. VI. kafla: „*Fornleifum, sbr. 3. mgr. 3. gr., jafnt þeim sem eru friðlýstar sem þjóðminjar og þeim sem njóta friðunar í krafti aldurs, má enginn, hvorki landeigandi, ábúandi, framkvæmdaraðili né nokkur annar, spilla, granda eða breyta, hylja, laga, aflaga eða flytja úr stað nema með leyfi Minjastofnunar Íslands.*

Eigendur og ábúendur jarða skulu hlúa að fornleifum á landareignum sínum og viðhalda umhverfi þeirra eftir því sem sanngjarnt getur talist. Minjastofnun Íslands er skylt að veita ráðgjöf og leiðbeiningar í því sambandi.“

Í 22. grein segir: „*Fornleifum sem eru friðlýstar skal fylgja 100 metra friðhelgað svæði út frá ystu sýnilegu mörkum þeirra og umhverfis nema kveðið sé á um annað. Hvers konar röskun, byggingarframkvæmdir eða aðrar framkvæmdir á friðhelguðu svæði umhverfis friðlýstar fornleifar eru óheimilar án leyfis Minjastofnunar Íslands. Friðhelgað svæði umhverfis aðrar fornleifar, sem ekki eru friðlýstar en njóta friðunar, skal vera 15 metrar nema annað sé ákveðið.“*

Sú skylda hvílir á sveitarfélögum eða framkvæmdaaðilum að gera Minjastofnun Íslands viðvart með sannanlegum hætti og minnst fjöggra vikna fyrirvara ef fyrirsjáanlegt er að minjar spillist vegna hvers konar framkvæmda eða breyttrar landnotkunar. Eins er hverjum þeim sem verður var við að fornleifar liggja undir skemmdum skylt að láta sömu stofnun vita án tafar (sjá 23. gr., VI. Kafla).

Ef óþekktar fornminjar koma í ljós, t.d. undir yfirborði jarðar, sjávar, vatns eða í jökli skal Minjastofnun Íslands gert viðvart svo fljótt sem unnt er.

Þá skal sá sem fyrir framkvæmdum stendur stöðva þær án tafar og hafa samband við Minjastofnun Íslands ef óþekktar fornminjar finnast á framkvæmdasvæði. Skriflegt leyfi Minjastofnunar Íslands þarf til að hefja framkvæmdir að nýju á fundarstað fornminja (sjá 24. gr., VI. Kafla).

Í lögum um menningarminjar er einnig fjallað um byggingararfinn. Skv. þeim eru öll hús og mannvirki eldri en 100 ára friðuð. Þá eru framkvæmdir við hús og mannvirki sem byggð voru fyrir 1925 og kirkur frá 1940 og fyrr umsagnarskyldar og er málaflokkurinn undir Minjastofnun Íslands.

Af hverju fornleifaskráning?

Eitt af markmiðum fornleifaskráningar er að koma í veg fyrir að minjar verði fyrir skemmdum af gáleysi eða nauðsynjalausu. Fornleifaskráning nýtist við minjavörslu þegar ákveða á verndun á einstökum minjastöðum. Eins kemur hún að miklum notum við skipulagsvinnu og vegna fyrirhugaðra framkvæmda. Þá er hægt að taka tillit til minjanna við skipulagsgerð og nýta þær í rannsókn- eða kynningarskyni. Með fornleifaskráningu má einnig stórlega minnka líkur á að fornleifar komi óvænt í ljós við framkvæmdir sem gæti leitt til tafa og aukins kostnaðar á viðkomandi verki.

En það er ekki aðeins lagaleg ástæða fyrir því að fornleifar eru skráðar. Ástæður eins og fræðilegar, menningarlegar, siðferðislegar og sögulegar geta þar einnig komið til. Saga og minjar eru mikilvægar hluti af þjóðarímynd Íslendinga. Yngri rústir eru mikilvægar til að varpa ljósi á eldri minjar og búsetusögu svæðis. Til að yfirvöld sem fara með minjavörslu geti sinnt hlutverki sínu varðandi fornleifar, verða þau að hafa yfirsýn yfir hvaða minjar eru til og staðsetningu þeirra.

Fornleifarnar geyma upplýsingar sem hvergi annars staðar er að finna. Þessar upplýsingar eru ekki geymdar í handritunum eða safngripum. Upplýsingar um líf og störf genginna kynslóða og sögu persónanna sem landið byggðu. Einnig gefa fornleifarnar innsýn inn í daglegt amstur og lífsafkomu íbúanna. „Hvort sem okkur líkar það betur eða verr, voru þessar rústir hluti af tilverunni og veruleikanum og þess vegna eru þær mikilvægar fyrir þjóðina, sögu hennar og ímynd. Ef hún eyðir þeim, eyðir hún hluta af sjálfri sér“¹

Fornleifaskráning og aðferðir

Við fornleifaskráninguna er farið eftir skráningarstöðlum Minjastofnunar Íslands frá 2013 með síðari tíma viðbótum og breytingum.

Við undirbúning og úrvinnslu voru fyrirbyggjandi heimildir athugaðar, svo sem jarðabækur, örnefnaskrár og fornrit. Þá var einnig rætt við heimildarmenn. Fornleifaskráning á vettvangi var takmörkuð við það svæði sem verið er að deiliskipuleggja. Gengið var skipulega um svæðið. Hver

1 Bjarni F. Einarsson (2007): 7

minjastaður var hnitsettur (ÍSN93), honum lýst, ljósmyndaður og teiknaður þegar við átti. Þá var einnig notast við hnitsetta loftmynd frá Loftmyndum ehf. til staðsetningar á fornleifum og farið var yfir eldri kort og loftmyndir frá Landmælingum Íslands. Kortin eru unnin í QuantumGIS. Fornleifar sem eru skráðar fá hver sitt númer eftir stöðlum Minjastofnunar Íslands. Númerið byggir á verknúmeri verkefnisins sem fæst við stofnun þess í kortavefsjá Minjastofnunar Íslands og hlaupandi númeri innan verkefnisins (d. Verknúmer 1856, heimild um fornt naust norðan við árósin 1856-1). Metið er hvort fornleifar á sama svæði tilheyra ákveðinni minjaheild út frá stöðlum Minjastofnunar Íslands.²

Ekki má líta svo á að um tæmandi fornleifaskráningu á vettvangi sé að ræða og óþekktar fornleifar geta óvænt komið í ljós við framkvæmdir.

Staðardagskrá 21 - sjálfbær þróun

Árið 1992 sendi Heimsráðstefna Sameinuðu þjóðanna um umhverfi og þróun sem haldin var í Rio de Janeiro frá sér ályktun. Ályktunin *Dagskrá 21* eða *Framkvæmdaáætlun 21* (e. *Agenda 21*) miðar að því að hvetja þjóðir heims til vitundarvakningar um sjálfbæra þróun.

Staðardagskrá 21 miðar að því að allar sveitastjórnir heimsins geri með sér áætlun um sjálfbæra þróun samfélagsins og þau verk sem vinna þarf til að ná þeim markmiðum. Sjálfbær þróun samfélags tekur mið af félagslegum, hagrænum, menningarlegum og vistfræðilegum þörfum núlifandi íbúa og komandi kynslóða. Húnaþing vestra er aðili að Staðardagskrá 21.³ Hins vegar er ekki fjallað sérstaklega um fornleifar, menningarminjar eða menningarlandslag í samþykkt sveitafélagsins að Staðardagskrá 21.

Grundvöllur sjálfbærrar þróunar fornleifa er fölginn í ítarlegri fornleifaskráningu. Til að geta unnið að skipulagsgerð og tekið ákvarðanir um örlög þeirra minja sem finnast á tilteknu svæði, er nauðsynlegt að þekkja hvað finnst. Með skráningu fornleifa fæst vitneskja um hvort að stök rúst eða minjasvæði sé einstakt fyrir svæðið, hvort um sé að ræða fornleifar sem eru dæmigerðar og góður fulltrúi fyrir svæðið eða hvort um sé að ræða minjar sem á sér margar líkar. Þetta verður allt að liggja fyrir áður en ákvörðun um framhaldið er tekin, hvort minjar eigi að vernda sérstaklega eða fórna og þessi vitneskja fæst einungis með fornleifaskráningu.⁴

2 Minjastofnun Íslands (2013) og Oddgeir Isaksen (2016).

3 Stefán Gíslason. (2010)

4 Bjarni F. Einarsson og Sandra Sif Einarsdóttir (2008): 9

3. Sögulegt yfirlit

Fornleifaskráning þessi er vegna deiliskipulags á hafnarsvæði Hvammstanga, Vestur-Húnavatnssýslu. Þéttbýlisstaðurinn Hvammstangi er byggður í landi Kirkjuhvamms (landnr. 1444485) og Syðsta-Hvamms (án landnúmers) og markar Syðri-Hvammsáin landamerki þessara tveggja jarða. Ekki er um tæmandi sagnfræðilega úttekt á jörðunum að ræða. Verða hér því stuttlega raktar helstu heimildir um jörðina, en meiri áhersla lögð á sögu minja sem tengjast deiliskipulagsreitnum beint.

Um landnám svæðisins eru *Sturlubók* og *Melabók Landnámabókar* í meginatriðum samhljóma, en þó virðist *Sturlubók* ítarlegri. Í *Sturlubók* segir: „*Skútaðar-Skeggi hét maðr ágætr í Nóregi; hans son var Björn, er kallaðr var Skinna-Björn, því at hann var Hólmgarðsfari; ok er honum leiddusk kaupferðir, fór hann til Íslands ok nam Miðfjörð ok Línakradal. Hans son var Miðfjarðar-Skeggi;*“ ... „*Skeggi bjó á Reykjum í Miðfirði...*“⁵

Í bókinni *Landið og landnáma* er bent á að ekki sé ljóst hvar austurmörk landnáms Skinna-Björns voru á Vatnsnesi. Líklegt er að hann hafi numið land langt út með strönd Vatnsness, allt út til landnáms Haraldar hrings að Ambáttará. Það er þó um 20 km fyrir utan mynni Miðfjarðar. Þá eru mörkin einnig óljós að austan á móti Sóta sem nam Vesturhóp, því segja má að Línakradalur nái landfræðilega úr Miðfirði í Vesturhópsvatn en sveitamörkin eru hins vegar um Þóreyjarnúp.⁶

Kirkjuhvamms er fyrst getið árið 1318 í máldögum Auðunar biskups rauða Þorberssonar fyrir Hólabiskupsdæmi. Þá hét jörðin bara Hvammur og af eignum kirkjunnar þar má ætla að hún hafi ekki verið nýstofnuð þegar máldaginn er gerður.⁷ Hugsanlegt er að á þessum tíma sé jörðin Hvammur óskipt, en það þarf þó ekki að vera.

Kirkjuhvamms nafnið kemur ekki fram í rituðum heimildum fyrr en þegar Einar Daðason seldi Ásgrími Snorrasyni jörðina 5. febrúar 1406. Í samningnum segir um landamerki Kirkjuhvamms og Syðsta Hvamms: „*Sagdi einar þesse lanndamerki mille synsta hvammz. ad lækur sa riedi ad fielli j mille nausta ofan j sio og upp í riettsyne j lækiarbug. ...*“⁸ Leiða má líkum að því að Synsti Hvammur sé í raun Syðsti-Hvammur og að lækurinn sem átt er við sé Syðri-Hvammsá. Þarna er heimild fyrir því að naust fyrir báta hafi verið beggja vegna við lækinn, en það er þó ekki elsta heimildin um útræði úr Vík eða Hvammsvík við Hvammstanga. Því í sögu Guðmundar góða

5 Íslendingabók Landnámabók (1968): 212

6 Landið og landnáma, I.bindi (1982): 247-48

7 D.I. Íslenzkt fornbréfasafn (1893), 2. bindi: 481-2

8 D.I. Íslenzkt fornbréfasafn (1896), 3. bindi: 706-8

Arasonar er getið lendingar í Hvammsnausti í Miðfirði um eða skömmu eftir 1200. Guðmundur var biskup á Hólum 1203-1237. Þar segir frá Teiti nokkrum er bjó á Kambi á Ströndum og fór hans yfir Flóa til Miðfjarðar. Var þetta hættuför vegna veðurs, en einnig vegna þess að samferða var óvætturinn Selkolla. En daginn sem þér héldu af stað höfðu þeir hlotið blessun Guðmundar góða og varð ekki meint af förinni.⁹

Syðsta-Hvamms er getið í afsali árið 1449, þegar Jón Þorkelsson fékk jörðina auk 10 kúgilda í skiptum fyrir 25 hdr. í jöðrinni Ási í Vatnsdal.¹⁰ Ef um er að ræða alla jörðina Syðsta-Hvamm, þá hefur jörðin ekki verið metin á meira en 15 hdr. á þeim tíma.

Í doktorsritgerð Björns Lárussonar er mat Kirkjuhvamms skráð 40 hdr. árin 1686 og 1696. Árið 1686 er mat Syðsta-Hvamms 30 hdr., en lækkar niður í 24 hdr. árið 1695. Á þessum tíma var Kirkjuhvammur í einkaeigu, en Syðsti-Hvammur í Konungseigu árið 1686 en einkaeigu 1696¹¹ Í *Jarðabók* Árna og Páls árið 1705 er jarðardýrleiki Kirkjuhvamms metinn 40 hdr. og Syðsta-Hvamms 30 hdr.¹² Í *Jarðatali* Johnsens frá 1847 er dýrleiki Kirkjuhvamms metinn 40 hdr. og Syðsta-Hvamms 24 hdr.¹³ Í *Nýrri jarðabók fyrir Ísland* er fornt jarðamat það sama og í *Jarðatali*. En nýtt jarðamat Kirkjuhvamms var metið 28.5 hdr. og Syðsta-Hvamms 15.6 hdr.¹⁴

Heimaútræði hefur verið lengi frá báðum jörðunum. Í því sambandi má benda á að Hvammsnaust eru nefnd í heimildum frá því um 1200 og naust á báðum jörðum árið 1406. Líklega hefur verið útræði frá Víkinni, sem einnig er kölluð Hvammsvík og er fyrir innan tangann sem bærinn dregur nafn sitt af. Í henni er ós Syðri-Hvammsár og besta hafnaraðstaða fyrir landi jarðanna. Í *Jarðabók* Árna og Páls segir um Syðsta-Hvamm að „Heimræði er sem áður segir um Ytrivelli og litlu betur til komið.“ Þá segir einnig að lending jarðarinnar sé nær óbrigðul.¹⁵ Heimræði Ytrivalla er sagt vera um vor, sumar og haust, þegar fiskgengd er í Miðfirði, en lítið eða ekkert gagn hafi verið af því í mörg ár.¹⁶ Þar sem jarðabókin er tekin saman til að ákvarða eignir og þar með skattheimtu, virðast jarðeigendur haft varann á og reynt að telja niður hlunnindi og kosti jarða eins og hægt var. Um heimræði Kirkjuhvamms er sagt það sama og fyrir Syðsta-Hvamm.¹⁷

9 Biskupa sögur (1858), 1. bindi: 608

10 D.I. Íslenskt fornbréfasafn (1899-1902), 5. bindi: 27

11 Björn Lárusson (1967): 227-8

12 Árni Magnússon og Páll Vídalín (1926): 112-14

13 J.Johnsen (1847): 226

14 Ný jarðabók fyrir Ísland (1861): 97

15 Árni Magnússon og Páll Vídalín (1926): 113

16 Árni Magnússon og Páll Vídalín (1926): 111

17 Árni Magnússon og Páll Vídalín (1926): 114

Í bókinni Húnaþing (1. bindi) skrifar Gústav Halldórsson grein um Hvammstanga. Þar fjallar hann m.a. um hlunnindin sem fólust í svæðinu sunnan tangans, sem Hvammstangi er kenndur við. Þar hafi áður verið „lending Hvammamanna, er þeir reru til fiskjar á fjörðinn. En fleiri voru það, sem létu í haf úr þeirri vör en bændur og búalið Hvammamanna...“¹⁸ Gefur þetta til kynna að tanginn hafi verið vinsæll lendingarstaður bænda hér á svæðinu.

Flestar minjar sem finna má á hafnarsvæði Hvammstanga eru minjar frá því um aldamótin 1900, en sögu kaupstaðarins Hvammstanga má rekja aftur til 13. desember 1895 þegar Alþingi tók ákvörðun um að gera staðinn að löggiltum verslunarstað. Þessar breytingar voru taldar til mikilla bóta fyrir íbúa héraðsins sem áður höfðu þurft að sækja verslun til Borðeyrar í Hrutafirðir, en það þótti mikil vegalengd að fara fyrir fólk af svæðinu.¹⁹ Eftir að Hvammstangi varð að löggiltum verslunarstað átti uppbygging sér stað. Í upphafi var staðurinn kallaður Kirkjuhvammstangi og er núverandi nafn, Hvammstangi, líklega eldra örnefni²⁰ eða þá stytting úr fyrra nafni. Árið 1904 voru skráðir íbúar í sóknarmannatali 35 talsins í sex íbúðarhúsum.²¹ Flestöll eldri íbúðarhús bæjarins sem og atvinnuhúsnaði voru í námunda við tangann og víkina innaf honum, en þar er núverandi hafnarsvæðið. Af íbúðarhúsum má nefna Möllershús, Óskarbæinn, Sjávarborg, Hruna, Vindhæli og verkamannabæinn svokallaða. Aðeins Sjávarborg er ennþá uppistandandi, en stendur á öðrum stað í bænum. Tóft Vindhælis er ennþá sýnileg í dag og staðsett sunnarlega á deiliskipulagssvæðinu. Atvinnuhúsnaði voru einnig allmörg en flest þeirra eru horfin. Má þar nefna Riishúsið, Riisbúðina (eða pakkhúsið), gamla kaupfélagshúsið, sláturskúr, saltskúr o.fl. Þorspmyndunin á Hvammstanga var frábrugðin mörgum öðrum stöðum á landinu. Víðast hvar voru fiskveiðar og verkun sem ýttu undir þéttbýlismyndunina, en á Hvammstanga varð hún vegna verslunarinnar og þeirrar miðstöðvar sem staðurinn varð.

Árið 1910 voru þrjár verslanir á Hvammstanga; Riisverslun, verslun Garðars Gíslasonar og Verslunarfélag bænda, sem síðar varð grunnur að Kaupfélagi Vestur-Húnvetninga. Þá var fjöldi íbúa kominn í 114 og voru 24 íbúðarhús á staðnum.²²

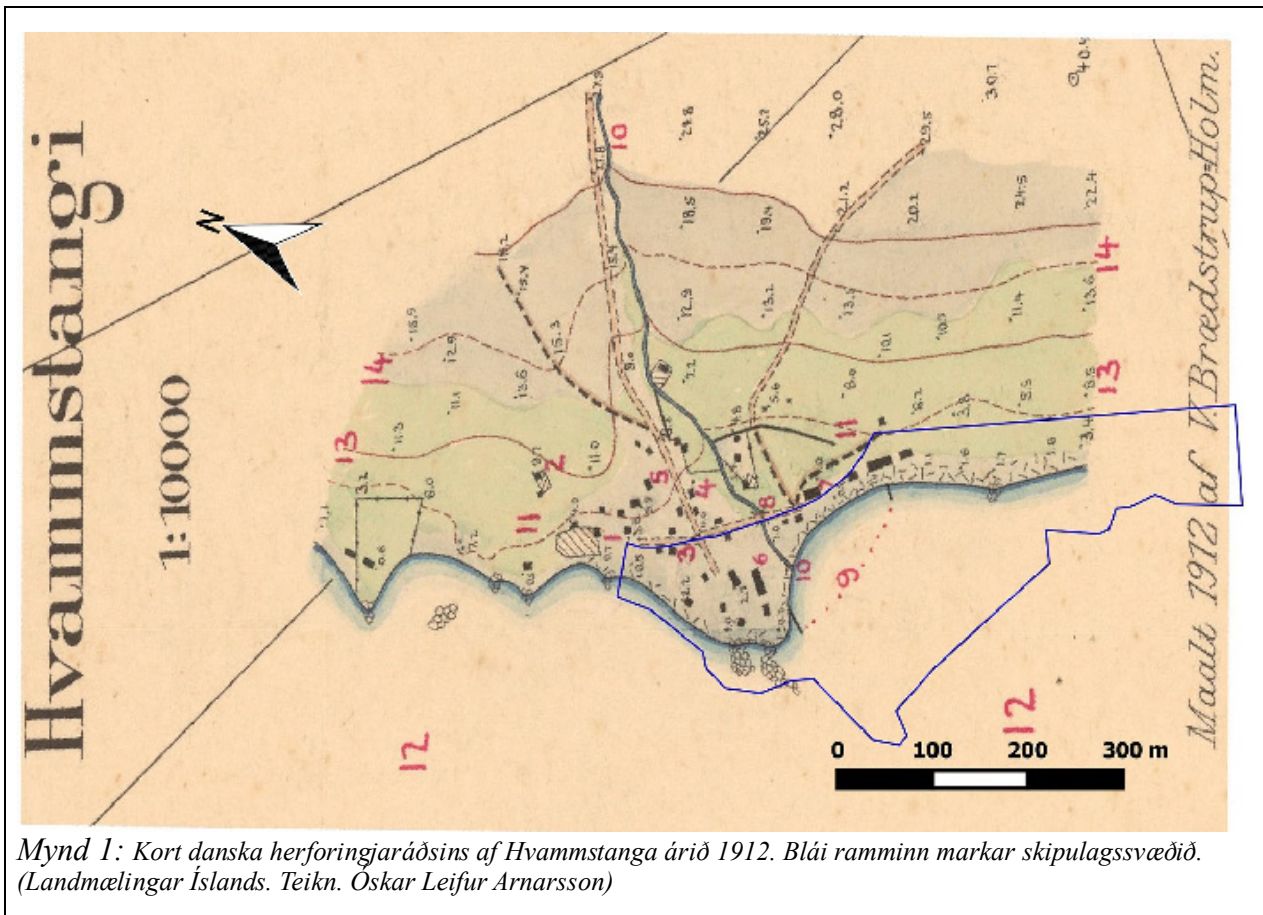
18 Gústav Halldórsson (1975): 366

19 Steingrímur Steinþórsson (1995): 191-192

20 Örnefnaskrá. Þór Magnússon.

21 Sóknarmannatal í Kirkjuhvammssókn við húsvitjun 31. desember 1904. Afrit varveitt á Héraðsskjalasafni Vestur-Húnvatnssýslu. Frumrit er varðveitt á Þjóðskjalasafni Íslands.

22 Steingrímur Steinþórsson (1995): 199-200



Eldri hús innan og við skipulagsreitinn

Innan og rétt við skipulagsreitinn er að finna nokkur gömul hús. Eins og kom fram í 2. kafla um tilgang fornleifaskráningar, þá eru öll hús og mannvirki eldri en 100 ára friðuð. Eins eru framkvæmdir við hús og mannvirki sem byggð voru fyrir 1925 umsagnarskyld.

Brekkugata 4. Pakkhúsið á Brekkugötu 4 var reist sem skv. fasteignaskrá árið 1909. Í færslu við ljósmynd Geirs Zoëga vegamálastjóra, sem finna má á gagnasafninu Sarpi (ljósmynd nr. GZ1-774) segir hins vegar að húsið hafi verið reist af Jóni L. Hanssýni árið 1907. Árið 1909 hafi verslun Garðars Gíslasonar og Hay eignast það²³, en Verslunarfélag Vestur-Húnavatnssýslu (VVH)



²³ Færsla við ljósmynd nr. GZ1-774 á www.sarpur.is

eignast allar eignir Garðars Gíslasonar og Hay árið 1914. Verslunarfélagið varð síðar að Kaupfélagi Vestur-Húnavetninga árið 1919.²⁴ Eins gæti húsið hafa verið reist beint fyrir Slátrunarfélag eða Verslunarfélag Vestur-Húnavatnssýslu (SVH og VVH), en sláturhús var reist suðaustan við Pakkhúsið árið 1908.²⁵ Verslun Sigurðar Pálmasonar keypti pakkhúsið og sláturhúsið árið 1923. Í húsinu er í dag rekinn handverksmarkaður og Verslunarminjasafn sem varðveitir krambúð Sigurðar Davíðssonar frá fyrri hluta 20. aldar. Húsið stendur innan skipulagsreitsins.

Brekkugata 2. Á lóðinni eru tvö hús sem lengst af hafa gengið undir heitinu Meleyri og samkvæmt fasteignaskrá Þjóðskrár Íslands eru sunnanmegin verbúð reist árið 1926 og norðanmegin útihús frá 1928. Bæði húsin standa innan skipulagsreitsins. Upphaflega reisti Guðmundur Z. Guðmundsson, smiður, Meleyrarhúsið árið 1906 og var það í fyrstu kallað Smiðshús. Árið 1914 keypti Sigurður Pálmason húsið af Guðmundi og var þetta þá eina steinhúsið á staðnum.²⁶ Sigurður rak þar verslun sína og árið 1926 byggði hann við húsið og er upphaflega húsið suðvestur horn núverandi húss.²⁷ Í grein Gústavs Halldórssonar segir hins vegar að elsti hlutinn sé norðvestur horn hússins í dag.²⁸ Á bæjarteikningu herforingjaráðsins frá 1912 er merkt inn hús þar sem útihúsin norðan Meleyrar eru. Áður munu hafa verið útihús úr torfi þarna, áður en þau steyptu komu. Í Meleyrar útihúsunum er nú rekinn veitingastaðurinn Hlaðan. Fjósið var lága byggingin vestan megin og þar var kamar í suðvesturhorninu, en hlaðan háa byggingin við götuna.²⁹ Samkvæmt grein Gústavs Halldórssonar, mun þetta vera elsta steinhúsið í Vestur-Húnavatnssýslu.³⁰ Húsin standa innan við skipulagsreitinn.



24 Steingrímur Steinþórsson (1995): 214-223

25 Steingrímur Steinþórsson (1995): 214

26 Gústav Halldórsson (1975): 374

27 Þór Magnússon, tölvupóstur

28 Gústav Halldórsson (1975): 378

29 Þór Magnússon, tölvupóstur

30 Gústav Halldórsson (1975): 378

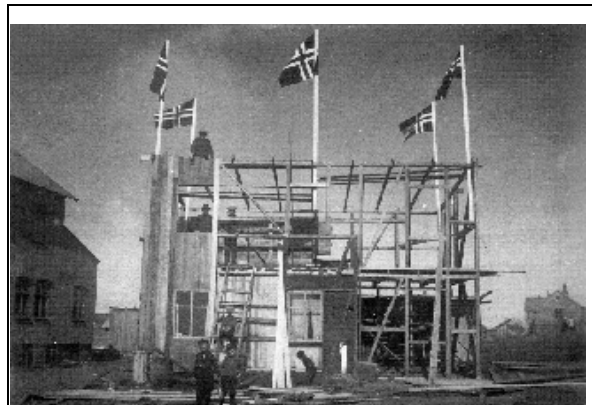
Brekkugata 1. Húsið var upphaflega reist sem skúr pöntunarfélagsins (Pöntunarfélagsskúrin) norðantil á Hvammstanga árið 1902 (sjá fornleifar nr. 1856-12). Pöntunarfélagið var rekið af Kaupfélagi Húnvetninga. Í húsinu mun svo Kaupfélag Vestur-Húnvetninga hafa rekið sína fyrstu verslun. Guðmundur Z. Guðmundsson keypti húsið árið 1914, þegar hann seldi Sigurði Pálmasyni Meleyri. Guðmundur flutti húsið neðan af tanganum og að Brekkugötu 1, þar sem steypt var hæð undir það. Eftir það hefur það heitið Guðmundarhús. Guðmundur stundaði einhverja verslun í húsinu þar til hann lést.³¹

Skv. fasteignaskrá Þjóðskrár Íslands er húsið byggt 1908, en samkvæmt Sögu Hvammstanga er það upphaflega byggt 1902, en flutt og stækkað árið 1914. Húsið stendur utan við skipulagsreitinn.

Strandgata 4. Húsið var upphaflega reist sem hesthús í upphafi 20. aldar. Nákvæmt byggingarár er ekki þekkt, en í bókinni Sögu Hvammstanga er mynd frá árinu 1914 sem sýna þinghúsið vestan Strandgötu og hesthúsið austan hennar. Árið 1920 var byggt við húsið og er gamla hesthúsið nú í suðvestur horni hússins. Á árunum 1919-1921 gekk húsið undir heitinu Bjarnabær eftir Bjarna Sveinssyni, en frá 1931 hefur húsið heitið Gunnarshús. Á neðri hæðinni var Verslun Gunnars Kristóferssonar og á efri hæðinni íbúð.³² Í fasteignaskrá Þjóðskrár Íslands er skráð byggingarár 1922. Húsið stendur utan við skipulagsreitinn.



Mynd 4: Brekkugata 1, Guðmundarhús. Ljós. Óskar Leifur Arnarsson.



Mynd 5: Strandgata 4. Myndin er tekin þegar húsið var stækkað árið 1920. Upphaflega byggingin sést. Ljós. Björn P. Blöndal.



Mynd 6: Strandgata 4, Gunnarshús, eins og það er í dag. Ljós. Óskar Leifur Arnarsson.

31 Steingrímur Steinþórsson (1995): 192, 216, 218 og 232

32 Þórður Skúlason. Húsaskrá.

Strandgata 6. Ásgeir Magnússon reisti húsið sem hlöðu árið 1914 skv. húsaskrá Þórðar Skúlasonar og var húsið þá kallað Ásgeirshús. Í fasteignaskrá Þjóðskrár Íslands er byggingarár hússins það sama. Fyrsta skráða búseta í húsinu skv. húsaskrá Þórðar er 1920, en milli 1920-29 var húsið kallað Eiríkshús. Eftir 1930 hefur það verið kallað Steinar.

Á bæjarteikningu danska herforingjaráðsins frá

1912 er hús merkt inn á þessum stað og því er spurning hvort húsið sé eldra eða hvort þar hafi staðið annað hús áður. Það getur þurft að kanna nánar ef til stendur að framkvæma norðan við húsið. Húsið stendur utan við skipulagsreitinn.

Strandgata 7. Systkinin Sveinbjörn og Anna Jónsbörn reistu timburhús sem þau kölluðu Bjarg árið 1908. Í því stunduðu þau greiðasölu í 34 ár, en almennt var það aldrei kallað annað en Sveinbjörnshús eða Vertshús.³³ Í fasteignaskrá Þjóðskrár Íslands er húsið skráð byggt 1907. Byggt hefur verið við húsið síðar. Það stendur utan við skipulagsreitinn.



Mynd 7: Strandgata 6, Steinar, eins og það er í dag. Ljós. Óskar Leifur Arnarsson.



Mynd 8: Strandgata 7, Bjarg. Ljós. Óskar Leifur Arnarsson.

33 Gústav Halldórsson (1975): 378

4. Úttekt á einstökum byggingareitum

Mestur þéttleiki skráðra minja er sitthvoru megin við Syðri-Hvammsá, meðfram Víkinni að sunnan verðu og út á tangann (Hvammstanga) að norðan. Flestar minjarnar sem skráðar voru eru fremur ungar, eða frá því um og eftir aldamótin 1900. Þær tengjast þéttbýlismyndun á tanganum sem hófst eftir að staðurinn varð löggildur verslunarstaður árið 1895 og eru minjar um búsetu, landbúnað, slátrun, verslun, veiðar og fiskverkun. Þó verður að benda á það að heimaútræði bæjanna Kirkjuhvamms og Syðsta-Hvamms hefur lengi verið stundað frá þessum stað og elstu heimildirnar um svæðið frá upphafi 13. og 15. aldar, sem bendir til að þarna hafi staðið naust fyrir báta beggja vegna við árósin sem var á landamerkjum jarðanna.

Töluvert margar minjar lenda inn á skipulagssvæðinu og eru minjar nr. 1856-15, 16, 26, 27, 28 og 31 í mikilli hættu vegna nýrra framkvæmda í fyrirhuguðu skipulagi (tillaga frá janúar 2017). Þó má benda á að þessar minjar eru allar frá því eftir 1900 og einhverjar þeirra stóðu langt fram á 20. öldina. Flestar minjarnar sem skráðar voru eru heimildir um minjar og minjastaði, þar sem að framkvæmdir á 20. öld hafa hulið eða eyðilagt þær flestar. Nákvæm staðsetning er byggð á eldri kortum, heimildum og ljósmyndum. Þó er ekki ólíklegt að undir malbiki og steypu leynist eitthvað enn.

Helst eru minjar í hættu á lóð Strandgötu 1. Þá er möguleiki á að minjar geti leynst á lóðum Hafnarbrautar 3, 9, 11 og 13. Heimildir eru um bæi í nágrenni við Höfðabraut 28 og á lóð Höfðabrautar 30. Lítil eða engin hættu er á að minjar séu innan lóða Tanga 1 og 3.

Athugið að neðangreind úttekt er samkvæmt skipulagstillögu frá því í janúar 2017.³⁴



Mynd 9: Tillaga að deiliskipulagi hafnarsvæðis Hvammstanga. Nýjar lóðir eru appelsínugular. (Landmótun, janúar 2017)

34 Yngvi Þór Loftsson o.fl. (2017)

Strandgata 1: Miklar breytingar hafa verið á þessu svæði á síðustu öld. Á suðaustur hluta lóðarinnar stendur verslunarhús og á vesturhlutanum eru vörugeymsla /frystir. Gert er ráð fyrir stækkun kaupfélagshússins og gamla sláturhússins og milli þeirra verði bensíndælur. Á svæðinu í kring á tanganum eru heimildir um minjar, en flestar þeirra eru fremur ungar eða frá því þegar þéttbýlismyndun hófst á tanganum um aldamótin 1900.

Leita verður áhlits Minjastofnunar Íslands ef til stendur að framkvæma meira innan lóðarinnar eða í næsta nágrenni hennar. Hugsanlega þarf að grafa könnunarskurði til kanna hvort minjar leynist innan byggingreits. Ef áður óþekktar fornminjar koma í ljós við hverskyns framkvæmdir, ber samkvæmt *menningarminjalögum* að stöðva framkvæmdir strax og gera Minjastofnun Íslands viðvart.

Hafnarbraut 3, 9, 11 og 13: Búið er að reisa hús á Hafnarbraut 3, sem stendur á landfyllingu. Þar er gert ráð fyrir viðbyggingu. Fremur ólíklegt má telja að þar séu einhverjar minjar, vegna þess að þar var sjávarmálið og sjór áður.

Lóðir 9, 11 og 13 eru nýjar lóðir. Þær standa í gömlu fjörunni eða rétt fyrir ofan hana. Ekki eru heimildir fyrir minjum á þessu svæði.

Ef áður óþekktar fornminjar koma í ljós við hverskyns framkvæmdir, ber samkvæmt *menningarminjalögum* að stöðva framkvæmdir strax og gera Minjastofnun Íslands viðvart.

Höfðabraut 28 og 32: Um er að ræða nýjar lóðir, en við Höfðabraut 30 stendur hús frá 1988.

Heimildir eru um bæi frá fyrrihluta 20. aldar í nágrenninu og við lóð Höfðabrautar 30. Því getur þurft að grafa könnunarskurð til fá úr því skorið hvort að eldri minjar leynist á svæðinu. Sjá nánar kafla 8.

Ef áður óþekktar fornminjar koma í ljós við hverskyns framkvæmdir, ber samkvæmt *menningarminjalögum* að stöðva framkvæmdir strax og gera Minjastofnun Íslands viðvart.

Tangi 1 og 3: Þessar lóðir eru nýjar og standa á landfyllingu norðanmegin við bryggjuna og höfnina. Þar eru ekki heimildir fyrir minjum og mjög ólíklegt að þar leynist nokkuð.

Ef áður óþekktar fornminjar koma í ljós við hverskyns framkvæmdir, ber samkvæmt *menningarminjalögum* að stöðva framkvæmdir strax og gera Minjastofnun Íslands viðvart.

Skóða verður fornleifaskrána með tilliti til annarra staða innan skipulagssvæðisins vegna hverskonar framkvæmda og ef breytingar verða á skipulagi á síðari stigum.

5. Niðurstöður

Eitt af meginmarkmiðum fornleifaskráningar er að vera skipulagsyfirvöldum innan handar við að standa vörð um fornleifar og marka stefnu í minjavernd og skipulagsmálefnum. Fornleifaskráningu lýkur í raun aldrei, bæði vegna þess að nýjar óþekktar minjar geta komið í ljós og eins vegna aldurskilgreiningar á fornleifum í *lögum um menningarminjar*. Samkvæmt þeim teljast fornleifar vera hvers kyns mannvistarleifar 100 ára og eldri og því bætast nýjar minjar við árlega.

Alls voru skráðir 40 stakir minjastaðir og 7 hús innan og rétt utan við skipulagssvæðið. Af þessum 40 minjum er einungis ein tóft sýnileg í dag. Innan reitsins eru 2-3 hús sem eru uppistandandi að hluta eða öllu leiti og eru aldursfriðuð eða umsagnarskyld. Svæðinu hefur mikið verið raskað, en fyrstu íbúðarhúsin á Hvammstanga voru byggð um 1900. Hafnarsvæðið hefur því tekið miklum breytingum á 20. öld. Minjarnar sem skráðar voru eru flestar frá fyrri hluta 20. aldar, en þó eru heimildir um naust á svæðinu frá 13.-15. öld og þeim hafa fylgt uppsátur. Gera má ráð fyrir að enn leynist minjar undir yfirborði, þó þær sjáist ekki í dag. Sjá nánar um hvern minjastað í kafla 8, aftast í skýrslunni.

Minjarnar sem skráðar voru tengjast sjósókn fyrri alda og upphafi þéttbýlis á Hvammstanga. Um helmingur minjanna er staðsetning húsa og mannvirkja sem eru sýnd á korti frá 1912, en eru nú horfin. Auk þess eru heimildir um hjalla, naust, uppsátur, bryggjur brýr og vegi. Verndargildi hvers minjastaðar fyrir sig er metið í fornleifaskránni, kafla 8.

Fyrirhugað skipulag stangast á við *Lög um menningarminjar nr. 80/2012* og hætta er á að minjar sem nú eru horfnar á yfirborði, leynist undir uppfyllingu, malbiki og steinsteypu. Sjá nánar í kafla 4.

Það skal áréttað að aðrar fornleifar en friðlýstar fornleifar njóta 15 metra friðhelgi og skal hafa það í huga varðandi allar framkvæmdir innan skipulagssvæðisins. Reynslan hefur sýnt að undir yngri minjum leynast oft eldri minjar. Sérstök aðgát skal höfð við framkvæmdir og rask í nágrenni skráðra fornleifa. Þetta á ekki einungis við um byggingaframkvæmdir, heldur einnig framkvæmdir eins og við lagningu neysluvatns, frárennslis, rafmagns, heimkeyrslna, trjáræktar o.fl. Lögð er áhersla á að samkvæmt *menningarminjalögum* ber að stöðva framkvæmdir strax og gera Minjastofnun Íslands viðvart ef áður óþekktar fornminjar koma í ljós við jarðrask á framkvæmdatíma.

Patreksfjörður, 31. október 2017

Óskar Leifur Arnarsson

6. Heimildaskrá

- Árni Magnússon og Páll Vídalín. (1926). *Jarðabók Árna Magnússonar og Páls Vídalíns. Húnavatnssýsla*. 8. bindi. Kaupmannahöfn: Hið íslenska fræðafjelag. [Reykjavík: Sögufélagið. Ljósprentuð útgáfa 1984.]
- Biskupa sögur*. (1858). 1. bindi. Kaupmannahöfn, Hið íslenska bókmenntafélag.
- Bjarni F. Einarsson. (2007). „Minjavernd er umhverfisvernd.“ *Eldjárn*. 2. árg. 1. tbl. s. 6-8
- Bjarni F. Einarsson og Sandra Sif Einarsdóttir. (2008). *Fornleifaskrá Reykjanesbæjar*. Reykjavík: Fornleifafræðistofan.
- Björn Lárusson. (1967). *The old icelandic land registers*. Lund: C.W.K. Gleerup.
- Diplomatarium Islandicum. Íslenzkt fornbréfasafn, sem hefir inni að halda bréf og gjörninga, dóma og máldaga og aðrar skrár, er snerta Ísland eða íslenzka menn. II. bindi. 1253-1350*. Hið íslenska bókmenntafjelag, Kaupmannahöfn, 1893.
- Diplomatarium Islandicum. Íslenzkt fornbréfasafn, ... 3. bindi. 1269-1415*. Hið íslenska bókmenntafjelag, Kaupmannahöfn, 1896.
- Diplomatarium Islandicum. Íslenzkt fornbréfasafn, ... 5. bindi. 1330-1476*. Hið íslenska bókmenntafjelag, Kaupmannahöfn og Reykjavík, 1899-1902.
- Gústav Halldórsson (1975). „Hvammstangi“ Í Sigurður J. Líndal og Stefán Á. Jónsson (ritnefnd). *Húnaþing. I. bindi*. Akureyri: Búnaðarsamband Austur-Húnavetninga, Búnaðarsamband Vestur-Húnavetninga, Kaupfélag Húnavetninga Blönduósi, Kaupfélag Vestur-Húnavetninga, Sögufélag Húnavetninga. bls. 366-419.
- Haraldur Matthíasson. (1982). *Landið og Landnáma*. I. bindi. Reykjavík: Örn og Örlygur hf.
- Íslendingabók Landnámabók*. (1968). Jakob Benediktsson (gaf út). Íslensk fornrit, I. bindi. Reykjavík: Hið íslenska fornritafélag.
- J. Johnsen. (1847). *Jarðatal á Íslandi, með brauðalýsingum, fólkstölu í hreppum og prestaköllum, ágripi úr búnaðartöflum 1835-1845, og skýrslum um sölu þjóðjarða á landinu*. Kaupmannahöfn.
- Lög um menningarminjar nr. 80, 29. júní 2012. <http://www.althingi.is/altext/stjt/2012.080.html>
- Ný jarðabók fyrir Ísland, samín eptir tilskipun 27. maímánaðar 1848 og allramildilegast staðfest með tilskipun 1. aprílmánaðar 1861. (1861). Kaupmannahöfn: [Jarðabókaútgáfan].
- Oddgeir Isaksen og Orri Vésteinsson. (2015, 21. október). „Fornleifar þurfa ekki að koma á óvart.“ *Fréttablaðið*, bls. 15.
- Oddgeir Isaksen (2016). *Leiðbeiningar Minjastofnun Íslands 1. Skil á fornleifaskráningargögnum. Landupplýsingagögn: Punktaskrár, línu- og flákagögn*. Minjastofnun Íslands, Reykjavík. http://www.minjastofnun.is/media/skjol-i-grein/Skilaferli-skraningargagna_leidbeiningar_uppf.pdf
- Sarpur, menningarsögulegt gagnasafn. Skoðað í október 2017. www.sarpur.is
- Skrá yfir vita og sjómerki á Íslandi. Samið í desember 1926 af vitamálastjóra*. (1927). Reykjavík, vitamálastjóri.
- Skráningarstaðlar fornleifa*. (2013). Minjastofnun Íslands. http://www.minjastofnun.is/media/skjol-i-grein/skraningarstadlar_2013_fornleifar.pdf
- Staðardagskrá 21. Framtíðarsýn. Sjálfbær þróun á 21. öld*. Húnaþing vestra.

<http://www.hunathing.is/GetAsset.ashx?id=1280>

Stefán Gíslason. (2010). *Staðardagskrá 21 á Íslandi. Lokaskýrsla um samstarfsverkefni Sambands íslenskra sveitarfélaga og umhverfisráðuneytisins 1998-2009*. [www.samband.is/media/sjalfbaer-throun---stadardagskra-21/Lokaskyrsla SD21 Island agust2010.pdf](http://www.samband.is/media/sjalfbaer-throun---stadardagskra-21/Lokaskyrsla_SD21_Island_agust2010.pdf)

Steingrímur Steinþórsson. (1995). *Saga Hvammstanga og hins forna Kirkjuhvammshrepps. I. bindi. Kirkjuhvammshreppur hinn forni*. Hvammstangahreppur.

Yngvi Þór Loftsson, Óskar Örn Gunnarsson og Margrét Ólafsdóttir. (2014). Húnaþing vestra. *Aðalskipulag 2014-2026. Greinagerð*. Landmótun. http://www.hunathing.is/assets/SA1301_greinargerð_minni_6906691.pdf

Yngvi Þór Loftsson, Margrét Ólafsdóttir og María Guðbjörg Jóhannsdóttir. (2017). *Tillaga að greinagerð með deiliskipulagi*. (Drög). Landmótun.

Þjóðskrá Íslands. (e.d.). *Fasteignaskrá*. Sótt 20. janúar 2017. <http://www.skra.is>

Örnefnaskrár:

Örnefni í Hvammstangahreppi, Vestur-Húnaþingssýslu. Þór Magnússon.

Óútgefið:

Hvammstangi, húsaskrá. Íbúðarhús með sérheitum. 2. drög. Þórður Skúlason

Sóknarmannatal í Kirkjuhvammssókn við húsvitjun 31. desember 1904. Afrit varðveitt á Héraðsskjalasafni Vestur-Húnaþingssýslu. Frumrit er varðveitt á Þjóðskjalasafni Íslands.

Tölvupóstsamskipti höfundar við Þór Magnússon, haustið 2017.

Munnlegar heimildir:

Birgir Karlsson, Hvammstanga (f. 1955)

Björn Þórir Sigurðsson, Hvammstanga (f. 1935)

Þórður Skúlason, fv. sveitastjóri á Hvammstanga (f. 1943)

Þór Magnússon, fv. þjóðminjavörður (f. 1937)

Loftmyndir:

Landmælingar Íslands, loftmynd nr.:

- 1957_LMI_Li2-5511
- 1964_LMI_A6858
- 1969_LMI_B4605
- 1974_LMI_D4739
- 1976_LMI_E04-E-0922
- 1979_LMI_F24-F-4989
- 1991_LMI_L30-L-8164

- 1993_LMI_M12-M-2584

Loftmyndir ehf., loftmynd frá árinu 2014.

Ljósmyndir:

Ljósmyndir í eigu Héraðsskjalasafns Vestur-Húnavatnssýslu.

Sigurður Jónsson (1865-1931), ljósmyndari frá Kollsá á Ströndum (Þjms.)

Póstkortasafn Andrésar Johnson. (Þjms.)

Björn P. Blöndal (1888-1966), póstaftgreiðslumaður á Hvammstanga. (Þjms.)

Þór Magnússon, fv. Þjóðminjavörður. (Þjms.)

Kort:

Generalstabens topografiske Kort (1914). 33 SA. *Óspakseyri - Hrótafjörður*. 1:50.000.

Kaupmannahöfn: Generalstabens topografiske Afdeling.

Hvammstangi, bæjarteikning (1912). Mælt af V. Brædstrup-Holm. 1:10.000. Generalstabens topografiske Afdeling.

https://atlas.lmi.is/soguleg_gogn/herforingjarad_frumgogn_myndir/baejarteikningar/Baejarteikningar.jpg_veflausn/B33L033.jpg

7. Kort

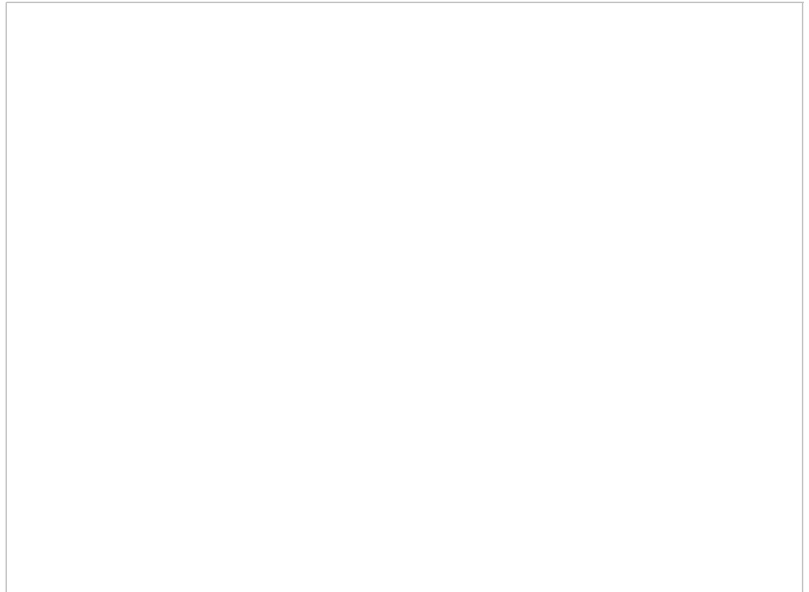


8. Fornleifaskrá

<i>Fornleifanr. MÍ</i>	1856-1	<i>Ástand</i>	Ekki sést til fornleifa
<i>Verknr. MÍ</i>	1856	<i>Horfin</i>	vegna rasks
<i>Eldra númer</i>		<i>Hættumat</i>	Hætta
		<i>Hættuorsök</i>	rask
<i>Sýsla</i>	Vestur-Húna vatnssýsla	<i>Veggjahæð</i>	
<i>Sveitarfélag</i>	Húnaþing vestra	<i>Veggþykkt</i>	
<i>Hreppur nr.</i>	5504 (Hvammstanga-hreppur)	<i>Breidd</i>	
<i>Landareign</i>	Kirkjuhvammur	<i>Lengd</i>	
<i>Landnúmer</i>	1444485		
<i>Skrásetjari</i>	Óskar Leiður Arnarsson	<i>Lýsing:</i>	Líkur eru á að naust Hvammamanna sem neft er í heimildum frá um 1200 og 1406 hafi verið á þessum slóðum, í vari innantil við Hvammstanga við árósin. Ritadaur heimildir um naust á þessum slóðum ná allavega aftur til 1406 og hugsanlega aftur á fyrrihluta 13. aldar. Af heimildunum frá 1406 að dæma, virðast naust hafa verið beggja vegna við ós Syðri-Hvammsár, sem er á landamerkjum Syðsta-Hvamms og Kirkjuhvamms. Kirkjuhvamms nafnið kemur ekki fram í rituðum heimildum fyrr en þegar Einar Daðason seldi Ásgrími Snorrasyni jörðina 5. febrúar 1406. Í samningnum segir um landamerkin Kirkjuhvamms og Syðsta Hvamms: „Sagdi einar tesse landamerki mille synsta hvammz. ad lækur sa riedi ad fielli j mille nausta ofan j sio og upp i riettsyne j lakiarbug...”
<i>Heimsótt</i>	27.9.2017		
<i>GPS hnit</i>	A409551 N545479		
<i>Hnitakerfi</i>	ISN93		
<i>M.y.s.</i>	-		
<i>Skekka</i>	0-3 m		
<i>Sérheiti / örnefni</i>			
<i>Minjaheild</i>			
<i>Tegund</i>	heimild		
<i>Tegund annað</i>			
<i>Hlutverk</i>	naust		
<i>Hlutverk annað</i>			
<i>Aldur</i>	1200-1850		
<i>Friðlýst?</i>	Nei		
<i>Friðlýsa?</i>	Nei		
<i>Varðveislugildi</i>	Talsvert		
<i>Minjaspjöll?</i>			
<i>Gróður</i>			
			<i>Árbók FÍ (2015): 117-118. Biskupasögur. D.I. 3.bindi: 706-708.</i>

Fornleifaskrá

<i>Fornleifanr. MÍ</i>	1856-2	<i>Ástand</i>	Ekki sést til fornleifa
<i>Verknr. MÍ</i>	1856	<i>Horfin</i>	vegna rasks
<i>Eldra númer</i>		<i>Hættumat</i>	Hætta
		<i>Hættuorsök</i>	rask
<i>Sýsla</i>	Vestur-Húna vatnssýsla	<i>Veggjahæð</i>	
<i>Sveitarfélag</i>	Húnaþing vestra	<i>Veggþykkt</i>	
<i>Hreppur nr.</i>	5504 (Hvammstanga hreppur)	<i>Breidd</i>	
<i>Landareign</i>	Syðsti-Hvammur	<i>Lengd</i>	
<i>Landnúmer</i>	-		
<i>Skrásetjari</i>	Sólveig Hulda Benjamínsdóttir	<i>Lýsing:</i>	Á ljósmyndum frá 1907 sést fiskhjallur suður undir Hvammstanga og sunnan við ós Syðri-Hvammsár. Hjallurinn er líklega ekki merktur inn á Herforingjaráðskort frá 1912, nema þá að hann hafi staðið þar sem útihús Meleyrar eru í dag. Það er hugsanlegt að einungis íbúðarhús og stærri atvinnuhúsnaði hafi verið merkt inn á kortið, en ekki minni skúrar, hjallar eða önnur minni mannvirki.
<i>Heimsótt</i>	25.4.2016		Guðrún Ólafsdóttir var fyrsta veitingakonan á Hvammstanga, en þangað fluttist hún um 1900. Hún byrjaði greiðasölu í fiskhjalli Syðsta-Hvammsmanna árið 1900 og var tjaldað fyrir austurendann svo ekki blési í gegn. Þar tók hún m.a. á mótí farþegum e/s Skálholts og veitti bæði drykk og mat.
<i>GPS hnit</i>	A409583 N545481		Ekki er ljóst hvort að minjar um hjalliinn er að finna þarna á svæðinu eða hvort þær hafi horfið þegar útihús Meleyrar voru byggð eða við aðrar framkvæmdir.
<i>Hnitakerfi</i>	ISN93		<i>Árbók FÍ (2015): 119. GH (1975): 377-378.</i>
<i>M.y.s.</i>	-		
<i>Skekkja</i>	0-3 m		
<i>Sérheiti / örnefni</i>			
<i>Minjaheild</i>			
<i>Tegund</i>	heimild		
<i>Tegund annað</i>			
<i>Hlutverk</i>	óþekkt		
<i>Hlutverk annað</i>			
<i>Aldur</i>	1850-1910		
<i>Friðlýst?</i>	Nei		
<i>Friðlýsa?</i>	Nei		
<i>Varðveislugildi</i>	Lítið		
<i>Minjaspjöll?</i>			
<i>Gróður</i>			



Mynd 10: Rétt vinstra megin við miðja mynd sér í ljósann stafn á hjalli (nr. 1856-2) sem tilheyrði Syðsta-Hvammi. Uppaf hjallinum, uppá bakkanum frá vinstri eru Faktorshúsið, hesthúsið (Gunnarshús) og Verkamannabærinn (torfbær). Hluti úr ljósm. Sigurjóns Jónssonar frá 1907.

Fornleifaskrá

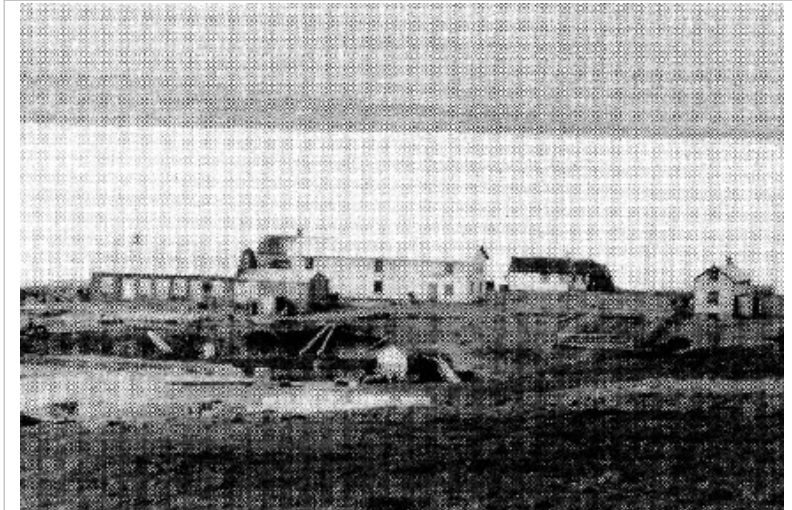
<i>Fornleifanr. MÍ</i>	1856-3	<i>Ástand</i>	Ekki sést til fornleifa
<i>Verknr. MÍ</i>	1856	<i>Horfin</i>	vegna rasks
<i>Eldra númer</i>		<i>Hættumat</i>	Hætta
		<i>Hættuorsök</i>	rask
<i>Sýsla</i>	Vestur-Húna vatnssýsla	<i>Veggjahæð</i>	
<i>Sveitarfélag</i>	Húnaþing vestra	<i>Veggþykkt</i>	
<i>Hreppur nr.</i>	5504 (Hvammstanga hreppur)	<i>Breidd</i>	
<i>Landareign</i>	Kirkjuhvammur	<i>Lengd</i>	
<i>Landnúmer</i>	1444485		
<i>Skrásetjari</i>	Sólveig Hulda Benjamínsdóttir	<i>Lýsing</i>	Riisbúðin var stórt verslunarhús sem stóð sunnantil á Hvammstanga. Til eru ljósmyndir af húsinu og það er teiknað inn á herforingjaráðskort frá 1912. Á kortinu er það nr. 3, “Köbmandshandel, Dampskibsekspedition (D.F.D.S). Verslunarhús Riis varð síðar pakkhús Kaupfélags Vestur-Húnavetninga (KVH) eftir að Kaupfélagið hafði keypt eignir Riisverslunarinnar árið 1919.
<i>Heimsótt</i>	21.4.2016		Húsið var líklega rífið um 1960, en það sést á loftmynd LMÍ frá 1957, en er horfið á loftmynd LMÍ frá 1964.
<i>GPS hnit</i>	A409526 N545478		Þar sem Riisbúðin var, er nú bílastæði og gata. Því er hugsanlegt að leifar búðarinnar sé að finna þar undir malbiki. Ekki er vitað hvort að eldri mannvirki stóðu á þessum stað.
<i>Hnitakerfi</i>	ISN93		<i>Árbók FÍ (2015). GH (1975). Herforingjaráðskort (1912). Ljósmyndir. Loftmyndir LMÍ frá 1957 og 1964. SS (1995). Sarpur, www.sarpur.is.</i>
<i>M.y.s.</i>	-		
<i>Skekka</i>	0-3 m		
<i>Sérheiti / örnefni</i>	Riisbúðin		
<i>Minjaheild</i>	kauptún		
<i>Tegund</i>	heimild		
<i>Tegund annað</i>			
<i>Hlutverk</i>	óþekkt		
<i>Hlutverk annað</i>			
<i>Aldur</i>	1902-1960		
<i>Friðlýst?</i>	Nei		
<i>Friðlýsa?</i>	Nei		
<i>Varðveislugildi</i>	Hátt		
<i>Minjaspjöll?</i>			
<i>Gróður</i>			



Mynd 11: Riisbúðin, verslunarhús, árið 1954. Ljós. Þór Magnússon / ÞJMS.

Fornleifaskrá

<i>Fornleifanr. MÍ</i>	1856-4	<i>Ástand</i>	Ekki sést til fornleifa
<i>Verknr. MÍ</i>	1856	<i>Horfin</i>	vegna bygginga
<i>Eldra númer</i>		<i>Hættumat</i>	Hætta
		<i>Hættuorsök</i>	rask
<i>Sýsla</i>	Vestur-Húna vatnssýsla	<i>Veggjahæð</i>	
<i>Sveitarfélag</i>	Húnaþing vestra	<i>Veggþykkt</i>	
<i>Hreppur nr.</i>	5504 (Hvammstanga hreppur)	<i>Breidd</i>	
<i>Landareign</i>	Kirkjuhvammur	<i>Lengd</i>	
<i>Landnúmer</i>	1444485		
<i>Skrásetjari</i>	Sólveig Hulda Benjamínsdóttir	<i>Lýsing:</i>	Á Hvammstanga stofnaði Riisverslunin á Borðeyri útibú árið 1902.
<i>Heimsótt</i>	25.4.2016		Húsið var byggt fyrir Riis verslunina og gengdi hlutverki pakkhúss, en varð síðar frystihús KVH frá 1925. Þetta mun hafa verið fyrsta kjötfrystihús á landinu. Til eru ljósmyndir af húsinu og það er teiknað inn á herforingjaráðskort frá 1912. Af ljósmyndum að dæma virðist það hafa tekið einhverjum breytingum á meðan það stóð og byggt hefur verið við það til norðausturs.
<i>GPS hnit</i>	A409518 N545505		Pakkhúsið var í suðvestur endanum. Svo kom frystihús og í norðaustur enda var lítið sláturhús með flötu þaki.
<i>Hnitakerfi</i>	ISN93		Sláturhúsið fauk árið 1942. Húsið var líklega rífið um 1960, en það sést á loftmynd LMÍ frá 1957, en er horfið á loftmynd LMÍ frá 1964.
<i>M.y.s.</i>	-		Miklar framkvæmdir hafa átt sér stað á þessum reit og líklega hafa minjar um pakkhúsið lent undir suðurálmu kaupfélagsins um 1960.
<i>Skekkja</i>	0-3 m		<i>Árbók FÍ (2015): 118-119. GH (1975): 377. Herforingjaráðskort (1912). Ljósmyndir. Loftmyndir LMÍ 1957 og 1964. SS (1995):216. Sarpur, www.sarpur.is. Þór Magnússon, tölvupóstsamskipti. Þórður Skúlason, munnleg heimild.</i>
<i>Sérheiti / örnefni</i>	Pakkhús Riis		
<i>Minjaheild</i>	kaupún		
<i>Tegund</i>	heimild		
<i>Tegund annað</i>			
<i>Hlutverk</i>	óþekkt		
<i>Hlutverk annað</i>			
<i>Aldur</i>	1902-1960		
<i>Friðlýst?</i>	Nei		
<i>Friðlýsa?</i>	Nei		
<i>Varðveislugildi</i>			
<i>Minjaspjöll?</i>			
<i>Gróður</i>			



Mynd 12: Ljósá húsið fyrir miðri mynd er pakkhúsið. Vinstra megin við það er Riisbúðin. Bak við glittir í Möllershús. Hægra megin er svo Óskarbærinn og Faktorshúsið. Hjallurinn (nr. 1856-2) sem tilheyrði Syðsta-Hvammí er fyrir miðri mynd, undir bakknum. Hluti úr ljósm. Sigurjóns Jónssonar frá 1907.

Fornleifaskrá

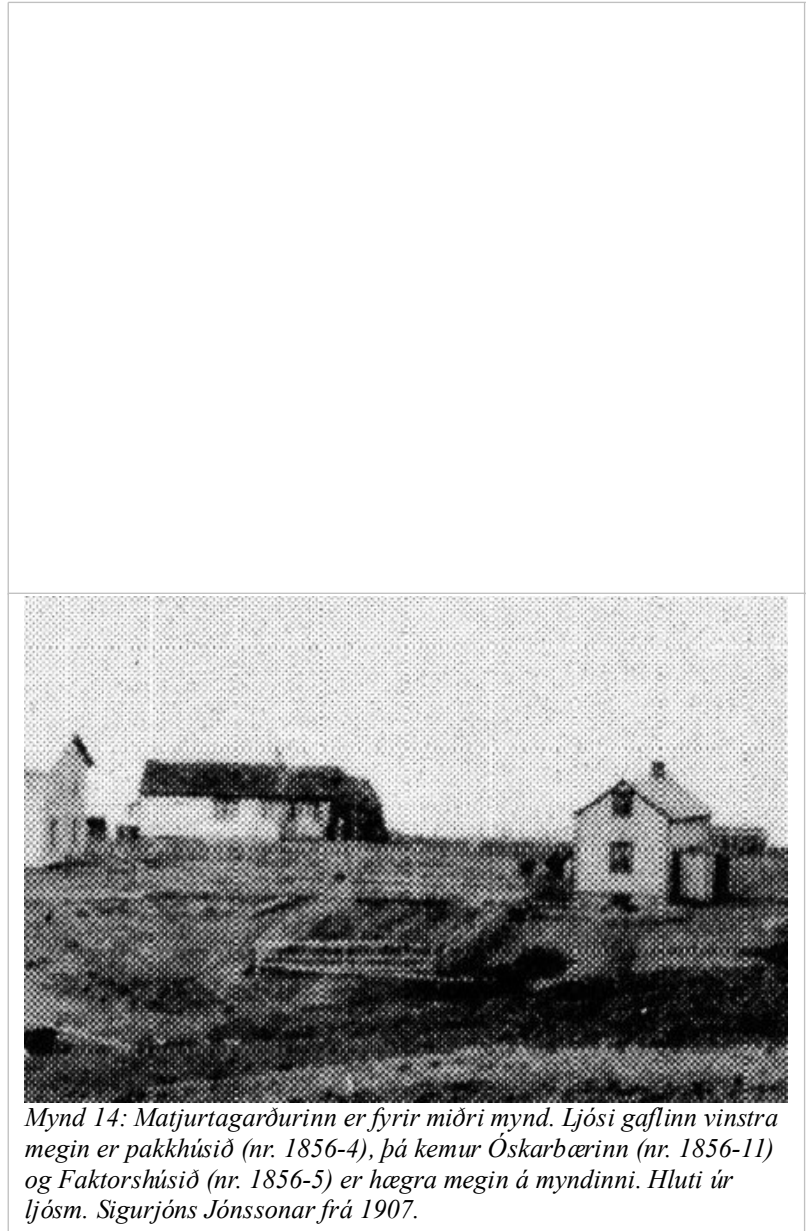
<i>Fornleifanr. MÍ</i>	1856-5	<i>Ástand</i>	Ekki sést til fornleifa
<i>Verknr. MÍ</i>	1856	<i>Horfin</i>	vegna rasks
<i>Eldra númer</i>		<i>Hættumat</i>	Hætta
		<i>Hættuorsök</i>	rask
<i>Sýsla</i>	Vestur-Húna vatnssýsla	<i>Veggjahæð</i>	
<i>Sveitarfélag</i>	Húnaþing vestra	<i>Veggþykkt</i>	
<i>Hreppur nr.</i>	5504 (Hvammstanga hreppur)	<i>Breidd</i>	
<i>Landareign</i>	Kirkjuhvammur	<i>Lengd</i>	
<i>Landnúmer</i>	1444485		
<i>Skrásetjari</i>	Óskar Lei fur Arnarsson	<i>Lýsing:</i>	Á Hvammstanga stofnaði Riisverslunin á Borðeyri útibú árið 1902. Faktorshúsið eða Riishúsið var byggt af R.P.Riis fyrir verslunarstjóran. Það var síðar flutt að Húnabraut 6 um 1945 og hét þá Hvammur. Hvammur var líklega rifinn rétt fyrir 1970. Til eru ljósmyndir af húsinu og það er teiknað inn á herforingjaráðskort frá 1912. Faktorshúsið hefur staðið við austurhluta KVH. Ekki er ljóst hvort að minjar um húsið hafi alveg horfið þegar kaupfélagið var byggt 1956 eða hvort þær leynist undir bílastæðinu austan við húsið.
<i>Heimsótt</i>	27.9.2017		
<i>GPS hnit</i>	A409558 N545528		
<i>Hnitakerfi</i>	ISN93		
<i>M.y.s.</i>	-		
<i>Skekka</i>	0-3 m		
<i>Sérheiti / örnefni</i>	Faktorshús		
<i>Minjaheild</i>	kaupún		
<i>Tegund</i>	heimild	<i>Árbók FÍ (2015): 118-119. GH (1975): 373. Herforingjaráðskort (1912). Ljósmyndir. SS (1995):212. Þórður Skúlason, Húsaskrá. Þórður Skúlason, munnleg heimild.</i>	
<i>Tegund annað</i>			
<i>Hlutverk</i>	híbýli		
<i>Hlutverk annað</i>			
<i>Aldur</i>	1901-1945		
<i>Friðlýst?</i>	Nei		
<i>Friðlýsa?</i>	Nei		
<i>Varðveislugildi</i>	Lítið		
<i>Minjaspjöll?</i>			
<i>Gróður</i>			



Mynd 13: Faktorshúsið er fremra húsið hægra megin. Aftan við það er Þinghúsið (nr.1856-16). Á myndinni sést upphaflega Strandgata (nr. 1856-18) til norðvesturs og Frúarbrúin (nr. 1856-19). Vinstra megin á myndinni er Óskarbærinn (nr. 1856-11). Myndin er tekin fyrir 1913, en það ár var Þinghúsið stækkað. Hluti úr ljósm. Björns P. Blöndal.

Fornleifaskrá

<i>Fornleifanr. MÍ</i>	1856-6	<i>Ástand</i>	Ekki sést til fornleifa
<i>Verknr. MÍ</i>	1856	<i>Horfin</i>	vegna bygginga
<i>Eldra númer</i>		<i>Hættumat</i>	Ómetið
		<i>Hættuorsök</i>	rask
<i>Sýsla</i>	Vestur-Húna vatnssýsla	<i>Veggjahæð</i>	
<i>Sveitarfélag</i>	Húnaþing vestra	<i>Veggþykkt</i>	
<i>Hreppur nr.</i>	5504 (Hvammstanga hreppur)	<i>Breidd</i>	
<i>Landareign</i>	Kirkjuhvammur	<i>Lengd</i>	
<i>Landnúmer</i>	1444485		
<i>Skrásetjari</i>	Óskar Lei fur Arnarsson	<i>Lýsing:</i> Á ljósmynd af Hvammstanga frá 1907 sést afgirtur kálgarður í hallanum niður að Syðri-Hvammsá, suðvestur af Faktorshúsinu og hefur garðurinn líklega tilheyrt því. Garðurinn sést ekki á ljósmyndum af sama svæði frá um 1913. Ólíklegt telst að leifar um garðinn finndust í dag.	
<i>Heimsótt</i>	27.9.2017	<i>Ljós.</i> Björns P. Blöndal. <i>Ljós.</i> Sigurjón Jónsson frá 1907.	
<i>GPS hnit</i>	A409556 N545512		
<i>Hnitakerfi</i>	ISN93		
<i>M.y.s.</i>	-		
<i>Skekka</i>	0-3 m		
<i>Sérheiti / örnefni</i>			
<i>Minjaheild</i>	kaupún		
<i>Tegund</i>	heimild		
<i>Tegund annað</i>			
<i>Hlutverk</i>	matjurtagarður		
<i>Hlutverk annað</i>			
<i>Aldur</i>	1901-1914		
<i>Friðlýst?</i>	Nei		
<i>Friðlýsa?</i>	Nei		
<i>Varðveislugildi</i>	Ekkert		
<i>Minjaspjöll?</i>			
<i>Gróður</i>			



Mynd 14: Matjurtagarðurinn er fyrir miðri mynd. Ljósi gaflinn vinstra megin er pakkhúsið (nr. 1856-4), þá kemur Óskarbærinn (nr. 1856-11) og Faktorshúsið (nr. 1856-5) er hægra megin á myndinni. Hluti úr ljósm. Sigurjóns Jónssonar frá 1907.

Fornleifaskrá

<i>Fornleifanr. MÍ</i>	1856-7	<i>Ástand</i>	Ekki sést til fornleifa
<i>Verknr. MÍ</i>	1856	<i>Horfin</i>	vegna bygginga
<i>Eldra númer</i>		<i>Hættumat</i>	Ómetið
		<i>Hættuorsök</i>	rask
<i>Sýsla</i>	Vestur-Húna vatnssýsla	<i>Veggjahæð</i>	
<i>Sveitarfélag</i>	Húnaþing vestra	<i>Veggþykkt</i>	
<i>Hreppur nr.</i>	5504 (Hvammstangahreppur)	<i>Breidd</i>	
<i>Landareign</i>	Kirkjuhvammur	<i>Lengd</i>	
<i>Landnúmer</i>	1444485		
<i>Skrásetjari</i>	Óskar Lei fur Arnarsson	<i>Lýsing:</i>	Fremst á Hvammstanga stóðu tveir skúrar sem gengdu hlutverki saltskúrs, sláturskúrs og geymslu (nr.1856-7 og 8). R.P.Riis kaupmaður lét reisa salt- og fiskskúra fremst á tanganum um 1900. Þeir voru líklega rifnir um eða upp úr 1940, þegar KVH byggði nýtt sláturhús og frystigeymslu. Til eru ljósmyndir af skúrunum og þeir eru teiknað inn á herforingjaráðskort frá 1912.
<i>Heimsótt</i>	27.9.2017		Ekki er vitað hvort að leifar þessara húsa er enn að finna á svæðinu eða hvort allt hafi horfið við bygginga framkvæmdir.
<i>GPS hnit</i>	A409501 N545464		
<i>Hnitakerfi</i>	ISN93		
<i>M.y.s.</i>	-		
<i>Skekkja</i>	0-3 m		
<i>Sérheiti / örnefni</i>			
<i>Minjaheild</i>	kaupún		
<i>Tegund</i>	heimild		
<i>Tegund annað</i>			
<i>Hlutverk</i>	óþekkt		
<i>Hlutverk annað</i>			
<i>Aldur</i>	1900-1940		
<i>Friðlýst?</i>	Nei		
<i>Friðlýsa?</i>	Nei		
<i>Varðveislugildi</i>	Lítið		
<i>Minjaspjöll?</i>			
<i>Gróður</i>			



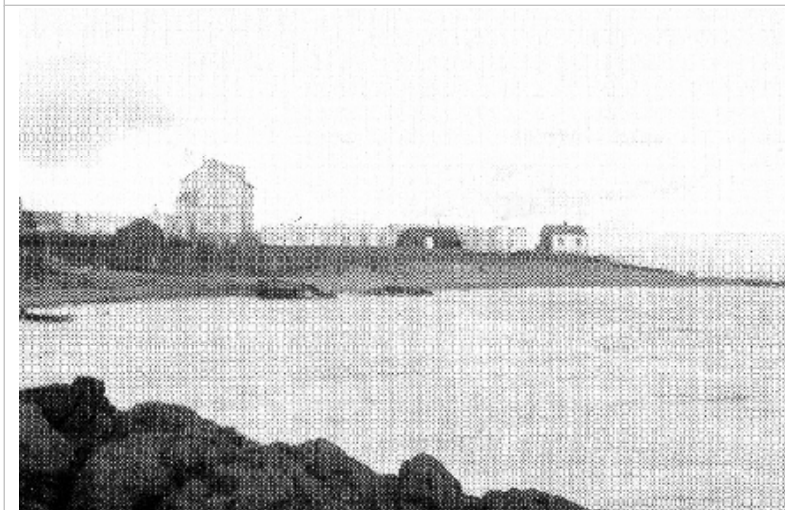
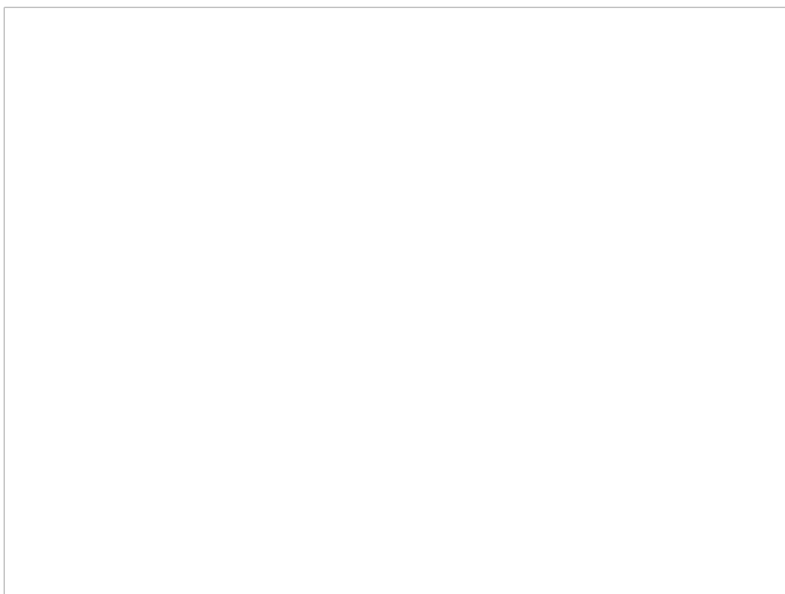
Mynd 15: Lendingin á Hvammstanga. Næst eru slátur- og saltskúrar (nr. 1856-7 og 8) Riis verslunarinnar. Hægra megin er Riisbúðin (nr. 1856-3) og milli skúranna sér í Möllershús (nr. 1856-9). Ljós. Héraðsskjalasafn Vestur-Húnavatnssýslu.

Fornleifaskrá

<i>Fornleifanr. MÍ</i>	1856-8	<i>Ástand</i>	Ekki sést til fornleifa
<i>Verknr. MÍ</i>	1856	<i>Horfin</i>	vegna bygginga
<i>Eldra númer</i>		<i>Hættumat</i>	Ómetið
		<i>Hættuorsök</i>	rask
<i>Sýsla</i>	Vestur-Húna vatnssýsla	<i>Veggjahæð</i>	
<i>Sveitarfélag</i>	Húnaþing vestra	<i>Veggþykkt</i>	
<i>Hreppur nr.</i>	5504 (Hvammstanga-hreppur)	<i>Breidd</i>	
<i>Landareign</i>	Kirkjuhvammur	<i>Lengd</i>	
<i>Landnúmer</i>	1444485		
<i>Skrásetjari</i>	Óskar Lei fur Arnarsson	<i>Lýsing:</i>	Fremst á Hvammstanga stóðu tveir skúrar sem gengdu hlutverki saltskúrs, sláturskúrs og geymslu (nr.1856-7 og 8). R.P.Riis kaupmaður lét reisa salt- og fiskskúra fremst á tanganum um 1900. Þeir voru líklega rifnir um eða upp úr 1940, þegar KVH byggði nýtt sláturhús og frystigeymslu. Til eru ljósmyndir af skúrunum og þeir eru teiknað inn á herforingjaráðskort frá 1912.
<i>Heimsótt</i>	27.9.2017		Ekki er vitað hvort að leifar þessara húsa er enn að finna á svæðinu eða hvort allt hafi horfið við bygginga framkvæmdir.
<i>GPS hnit</i>	A409479 N545484		
<i>Hnitakerfi</i>	ISN93		
<i>M.y.s.</i>	-		
<i>Skekka</i>	0-3 m		
<i>Sérheiti / örnefni</i>			
<i>Minjaheild</i>	kauptún		
<i>Tegund</i>	heimild		<i>Árbók FÍ (2015): 118-119. Herforingjaráðskort (1912). Ljósmyndir: SS (1995):206-7. Þórður Skúlason, munnleg heimild.</i>
<i>Tegund annað</i>			
<i>Hlutverk</i>	óþekkt		
<i>Hlutverk annað</i>			
<i>Aldur</i>	1900-1940		
<i>Friðlýst?</i>	Nei		
<i>Friðlýsa?</i>	Nei		
<i>Varðveislugildi</i>	Lítið		
<i>Minjaspjöll?</i>			
<i>Gróður</i>			

Fornleifaskrá

Fornleifanr. MÍ	1856-9	Ástand	Ekki sést til fornleifa
Verknr. MÍ	1856	Horfin	vegna bygginga
Eldra númer		Hættumat	Ómetið
		Hættuorsök	rask
Sýsla	Vestur-Húnavatnssýsla	Veggjahæð	
Sveitarfélag	Húnaþing vestra	Veggþykkt	
Hreppur nr.	5504 (Hvammstangahreppur)	Breidd	
Landareign	Kirkjuhvammur	Lengd	
Landnúmer	1444485		
Skrásetjari	Óskar Leifur Arnarsson	Lýsing:	Húsið var byggt á Skagaströnd um 1900. Jóhann Möller yngri (sonur Jóhanns G. Möller kaupmanns), flutti húsið frá Skagaströnd og reisti fremst á Hvammstanga árið 1906 og var húsið kallað Möllershús til 1912. Riis verslunin tók yfir eignir Möllersverslunarinnar eftir að Jóhann Möller yngri flutti frá Hvammstanga og húsið var kallað Riishús 1913-1938. Húsið er líklega flutt um það leiti ofar á tangann og kallað Sjávarborg (nr. 1856-10) frá 1940. Húsið var aftur flutt um 1960 og stendur nú við Spítalastíg 4. Til eru ljósmyndir af húsinu og það er teiknað inn á herforingjaráðskort frá 1912.
Heimsótt	27.9.2017		Líklega hafa allar leifar um Möllershús horfið þegar KVH reisti sláturhús og frystigeymslu á svæðinu um 1942.
GPS hnit	A409487 N545507	Árbók FÍ (2015): 118-119. Fasteignaskrá Þjóðskrár Íslands, www.skra.is . GH (1975): 372-3.	
Hnitakerfi	ISN93	Herforingjaráðskort (1912). Ljósmyndir. SS (1995):208. Þórður Skúlasonar, Húsaskrá. Þórður Skúlason, munnleg heimild.	
M.y.s.	-		
Skekkja	0-3 m		
Sérheiti / örnefni	Möllershús		
Minjaheild	kauptún		
Tegund	heimild		
Tegund annað			
Hlutverk	híbýli		
Hlutverk annað			
Aldur	1906-1938		
Friðlýst?	Nei		
Friðlýsa?	Nei		
Varðveislugildi	Lítið		
Minjaspjöll?			
Gróður			



Mynd 16: Möllershúsið er hægra megin á myndinni, þá Pöntunarfélagsskúrin (nr. 1856-12), Öskarbærinn (nr. 1856-11) og vinstra megin gnæfir Þinghúsið (nr. 1856-16). Myndin er tekin fyrir 1914. Hluti úr ljós. Björns P. Blöndal.

Fornleifaskrá

<i>Fornleifanr. MÍ</i>	1856-10	<i>Ástand</i>	Ekki sést til fornleifa
<i>Verknr. MÍ</i>	1856	<i>Horfin</i>	vegna bygginga
<i>Eldra númer</i>		<i>Hættumat</i>	Ómetið
		<i>Hættuorsök</i>	
<i>Sýsla</i>	Vestur-Húnavatnssýsla	<i>Veggjahæð</i>	
<i>Sveitarfélag</i>	Húnaþing vestra	<i>Veggþykkt</i>	
<i>Hreppur nr.</i>	5504 (Hvammstangahreppur)	<i>Breidd</i>	
<i>Landareign</i>	Kirkjuhvammur	<i>Lengd</i>	
<i>Landnúmer</i>	1444485		
<i>Skrásetjari</i>	Sólveig Hulda Benjamínsdóttir	<i>Lýsing:</i>	Sjá nánar nr. 1856-9. Á þessum stað stóð Sjávarborgar (Möllershús) eftir að það var flutt ofar á tangann um 1940. Þar af leiðandi njóta leifarnar ekki verndar skv. menningarminjalögum, en eru skráðar í tengslum við byggðasögu Hvammstanga. Húsið var aftur flutt um 1960 og stendur nú við Spítalastíg 4. Húsið var upphaflega byggt á Skagaströnd um 1900. Jóhann Möller yngri (sonur Jóhanns G. Möller kaupmanns), flutti húsið frá Skagaströnd og reisti fremst á Hvammstanga árið 1906 og var húsið kallað Möllershús til 1912. Riis verslunin tók yfir eignir Möllersverslunarinnar eftir að Jóhann Möller yngri flutti frá Hvammstanga og húsið var kallað Riishús 1913-1938.
<i>Heimsótt</i>	21.4.2016		Ekki er um eiginlegar fornleifar í skilningi laganna. Þ.e. grunnurinn sem húsið stóð á þarna, nýtur ekki verndar í skilningi laga um menningarminjar, þó húsið sjálft sem á honum stóð sé fyrst byggt um 1900.
<i>GPS hnit</i>	A409522 N545537		Ekki eru heimildir fyrir því að eldri byggingar hafi staðið á þessum stað, en það er þó ekki óhugsandi. Sjávarborg stóð við norðvestur horn kaupfélagsins og því er hugsanlegt að minjar um húsið séu þar undir planinu í portinu.
<i>Hnitakerfi</i>	ISN93		<i>GH (1975): 373. Ljósmyndir. SS (1995):208. Þórður Skúlasonar; Húsaskrá.</i>
<i>M.y.s.</i>	-		
<i>Skekkja</i>	0-3 m		
<i>Sérheiti / örnefni</i>	Sjávarborg		
<i>Minjaheild</i>	kaupún		
<i>Tegund</i>	heimild		
<i>Tegund annað</i>			
<i>Hlutverk</i>	híbýli		
<i>Hlutverk annað</i>			
<i>Aldur</i>	1940-1960		
<i>Friðlýst?</i>	Nei		
<i>Friðlýsa?</i>	Nei		
<i>Varðveislugildi</i>	Ekkert		
<i>Minjaspjöll?</i>			
<i>Gróður</i>			

Fornleifaskrá

<i>Fornleifanr. MÍ</i>	1856-11	<i>Ástand</i>	Ekki sést til fornleifa
<i>Verknr. MÍ</i>	1856	<i>Horfin</i>	sléttað yfir
<i>Eldra númer</i>		<i>Hættumat</i>	Mikil hætta
		<i>Hættuorsök</i>	rask
<i>Sýsla</i>	Vestur-Húnavatnssýsla	<i>Veggjahæð</i>	
<i>Sveitarfélag</i>	Húnaþing vestra	<i>Veggþykkt</i>	
<i>Hreppur nr.</i>	5504 (Hvammstangahreppur)	<i>Breidd</i>	
<i>Landareign</i>	Kirkjuhvammur	<i>Lengd</i>	
<i>Landnúmer</i>	1444485		
<i>Skrásetjari</i>	Sólveig Hulda Benjamínsdóttir	<i>Lýsing:</i>	Árið 1900 hóf Jóhann G. Möller kaupmaður verslun á Hvammstanga, eða sama ár og Riisverslunin kom þangað. Í tengslum við verslun Jóhanns, var reistur lítill timburskúr og bær fyrir verslunarstjórann og stóð bærinn fyrir norðan Riisverslunina á tanganum. Samkvæmt samantekt Þórðar Skúlasonar um hús á Hvammstanga, var húsið kallað Einbúi á árunum 1909-10. En eftir það var hann kallaður Óskarbær, eftir Ósk Sveinsdóttur, eða fram til 1931. Ekki er ljóst hvenær húsið var rífið, en á lóðinni voru byggð vöru- og frystigeymsla KVH um 1942. Til eru ljósmyndir af húsinu og það er teiknað inn á herforingjaráðskort frá 1912. Ekki eru heimildir fyrir því að eldri byggingar hafi staðið á þessum stað, en það er þó ekki óhugsandi. Óskarbærinn stóð í portinu milli kaupfélagsins og sláturhússins. Á þessum slóðum stóð Rjórabúið sem var steipt hús og rífið um 1980. Eins stóð Sjávarborg (nr. 1856-10) þarna í svæðinu. Það hafa því verið töluverðar framkvæmdir þarna á svæðinu, en samt er ekki óhugsandi að einhverjar leifar eftir Óskarbæinn séu þarna undir planinu.
<i>Heimsótt</i>	25.4.2016	<i>Ljósmyndir:</i>	<i>Herforingjaráðskort (1912). SS (1995):207. Þórður Skúlasonar, Húsaskrá.</i>
<i>GPS hnit</i>	A409510 N545535		
<i>Hnitakerfi</i>	ISN93		
<i>M.y.s.</i>	-		
<i>Skekkja</i>	0-3 m		
<i>Sérheiti / örnefni</i>	Óskarbærinn		
<i>Minjaheild</i>	kaupún		
<i>Tegund</i>	heimild		
<i>Tegund annað</i>			
<i>Hlutverk</i>	híbýli		
<i>Hlutverk annað</i>			
<i>Aldur</i>	1900-1940		
<i>Friðlýst?</i>	Nei		
<i>Friðlýsa?</i>	Nei		
<i>Varðveislugildi</i>	Lítið		
<i>Minjasþjöll?</i>			
<i>Gróður</i>			



Mynd 17: Myndin er af Óskarbænum. Ekki er ljóst hvaða ár myndin er tekin. Myndin er úr póstkortasafni Anrésar Johnson.

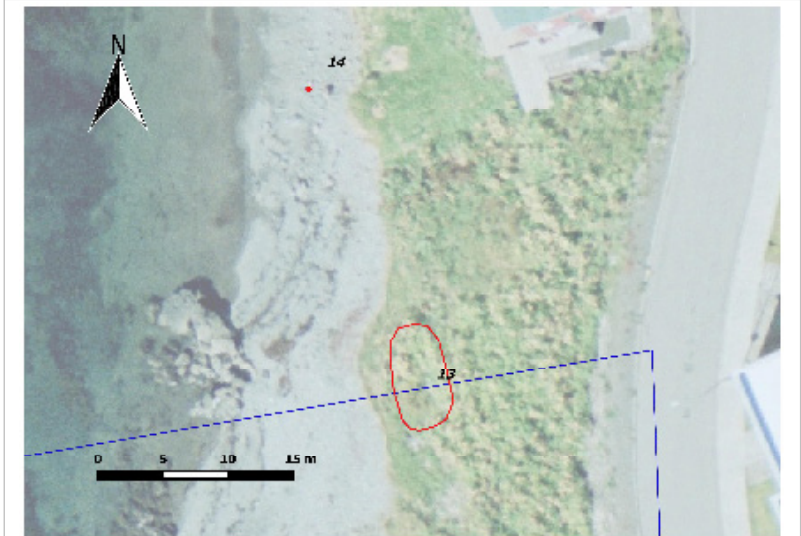
Fornleifaskrá

<i>Fornleifanr. MÍ</i>	1856-12	<i>Ástand</i>	Ekki sést til fornleifa
<i>Verknr. MÍ</i>	1856	<i>Horfin</i>	sléttað yfir
<i>Eldra númer</i>		<i>Hættumat</i>	Ómetið
		<i>Hættuorsök</i>	rask
<i>Sýsla</i>	Vestur-Húnavatnssýsla	<i>Veggjahæð</i>	
<i>Sveitarfélag</i>	Húnaþing vestra	<i>Veggþykkt</i>	
<i>Hreppur nr.</i>	5504 (Hvammstangahreppur)	<i>Breidd</i>	
<i>Landareign</i>	Kirkjuhvammur	<i>Lengd</i>	
<i>Landnúmer</i>	1444485		
<i>Skrásetjari</i>	Óskar Leifur Arnarsson	<i>Lýsing:</i>	Út frá greiningu ljósmynda, mun þetta vera Pöntunarfélagsskúrin svokallaði sem var reistur árið 1902 og stóð norðantil á tanganum. Byggingin er merkt inn á herforingjaráðskortið frá 1912. Í honum var rekstur pöntunarfélags Kaupfélags Húnavetninga. Einnig varð þetta fyrsta verslunarhús Kaupfélags Vestur-Húnavatnssýslu. Árið 1914 seldi Guðmundur Z. Guðmundsson Sigurði Pálmasyni Meleyri (sjá Bröttugötu 2, kafla 3) og á sama tíma keypti Guðmundur pöntunarfélagsskúrin og flutti húsið neðan af tanganum og að Brekkugötu 1, þar sem steipt var hæð undir það. Guðmundur stundaði einhverja verslun í húsinu þar til hann lést. Húsið stendur enn á Brekkugötu 1.Skv.
<i>Heimsótt</i>	27.9.2017		Þjóðskrá er húsið byggt 1908, en samkvæmt Sögu Hvammstanga er það upphaflega byggt 1902, en flutt og stækkað árið 1914.
<i>GPS hnit</i>	A409480 N545543		Ekki er vitað hvort að leifar hússins sé að finna á svæðinu eða hvort þær hafi horfið þegar sláturhús og frystigeymsla KVH voru byggðar 1942.
<i>Hnitakerfi</i>	ISN93		
<i>M.y.s.</i>	-		
<i>Skekkja</i>	0-3 m		
<i>Sérheiti / örnefni</i>	Pöntunarfélagsskúrin		
<i>Minjaheild</i>	kaupún		
<i>Tegund</i>	heimild		
<i>Tegund annað</i>			
<i>Hlutverk</i>	óþekkt		
<i>Hlutverk annað</i>			
<i>Aldur</i>	1902-1914		
<i>Friðlýst?</i>	Nei		
<i>Friðlýsa?</i>	Nei		
<i>Varðveislugildi</i>	Lítið		
<i>Minjaspjöll?</i>			
<i>Gróður</i>			

Herforingjaráðskort (1912). Ljósmyndir. SS (1995): 192, 214, 216, 218, 232. Þórður Skúlasonar, Húsaskrá. Þórður Skúlason, munnleg heimild.

Fornleifaskrá

Fornleifanr. MÍ	1856-13	Ástand	Illgreinanlegar fornleifar
Verknr. MÍ	1856	Horfin	sléttað yfir
Eldra númer		Hættumat	Hætta
		Hættuorsök	framkvæmdir
Sýsla	Vestur-Húnavatnssýsla	Veggjahæð	
Sveitarfélag	Húnaþing vestra	Veggþykkt	
Hreppur nr.	5504 (Hvammstangahreppur)	Breidd	5,0 m
Landareign	Kirkjuhvammur	Lengd	9,0 m
Landnúmer	1444485		
Skrásetjari	Sólveig Hulda Benjamínsdóttir	Lýsing:	Norðan megin á Hvammstanga stóð hjallur, skammt sunnan við vör (nr. 1856-14) og suðvestan við húsið Berg. Ekki er vitað hvenær hann var reistur, en hann má sjá á loftmyndum Landmælinga Íslands frá 1957-1993 og hefur því verið ríflinn eftir það. Hjallurinn er ekki á herforingjaráðskortinu frá 1912, en hugsanlega voru ekki allar byggingar teiknaðar inn á kortið, heldur bara íbúðar- og verslunarhús. Þá hafa ekki fundist nógu góðar eldri ljósmyndir af þessum hluta bæjarins. Svæðið hefur verið sléttað og minjarnar eru ekki vel greinilegar.
Heimsótt	21.4.2016	Loftmyndir LMÍ 1957-1993.	
GPS hnit	A409499 N545621		
Hnitakerfi	ISN93		
M.y.s.	-		
Skekka	0-3 m		
Sérheiti / örnefni			
Minjaheild	kaupún		
Tegund	heimild		
Tegund annað			
Hlutverk	óþekkt		
Hlutverk annað			
Aldur			
Friðlýst?	Nei		
Friðlýsa?	Nei		
Varðveislugildi	Lítið		
Minjaspjöll?			
Gróður	ræktað land		



Mynd 18: Hjallur nr. 1856-13 hefur staðið á mörkum skipulagssvæðisins. (Teikn. ÓLA).

Fornleifaskrá

<i>Fornleifanr. MÍ</i>	1856-14	<i>Ástand</i>	Ekki sést til fornleifa
<i>Verknr. MÍ</i>	1856	<i>Horfin</i>	ekki vitað
<i>Eldra númer</i>		<i>Hættumat</i>	Ómetið
		<i>Hættuorsök</i>	
<i>Sýsla</i>	Vestur-Húnavatnssýsla	<i>Veggjahæð</i>	
<i>Sveitarfélag</i>	Húnaþing vestra	<i>Veggþykkt</i>	
<i>Hreppur nr.</i>	5504 (Hvammstangahreppur)	<i>Breidd</i>	
<i>Landareign</i>	Kirkjuhvammur	<i>Lengd</i>	
<i>Landnúmer</i>	1444485		
<i>Skrásetjari</i>	Óskar Leifur Arnarsson	<i>Lýsing:</i>	Norðan við Hvammstanga, vestan og suðvestan við húsið Berg, var lending og vör. Á ljósmyndum frá fyrri hluta 20. aldar má sjá báta þarna í fjörinni. Sunnan við vörina var hjallur nr. 1856-13.
<i>Heimsótt</i>	27.9.2017		
<i>GPS hnit</i>	A409490 N545645		
<i>Hnitakerfi</i>	ISN93		
<i>M.y.s.</i>	-		
<i>Skekka</i>	0-3 m		
<i>Sérheiti / örnefni</i>			
<i>Minjaheild</i>			
<i>Tegund</i>	heimild		
<i>Tegund annað</i>			
<i>Hlutverk</i>	uppsátur		
<i>Hlutverk annað</i>			
<i>Aldur</i>			
<i>Friðlýst?</i>	Nei		
<i>Friðlýsa?</i>	Nei		
<i>Varðveislugildi</i>	Lítið		
<i>Minjaspjöll?</i>			
<i>Gróður</i>	gróðurvana		

Fornleifaskrá

<i>Fornleifanr. MÍ</i>	1856-15	<i>Ástand</i>	Ekki sést til fornleifa
<i>Verknr. MÍ</i>	1856	<i>Horfin</i>	sléttað yfir
<i>Eldra númer</i>		<i>Hættumat</i>	Mikil hætta
		<i>Hættuorsök</i>	byggingaframkvæmdir
<i>Sýsla</i>	Vestur-Húna vatnssýsla	<i>Veggjahæð</i>	
<i>Sveitarfélag</i>	Húnaþing vestra	<i>Veggþykkt</i>	
<i>Hreppur nr.</i>	5504 (Hvammstanga hreppur)	<i>Breidd</i>	
<i>Landareign</i>	Kirkjuhvammur	<i>Lengd</i>	
<i>Landnúmer</i>	1444485		
<i>Skrásetjari</i>	Óskar Leiður Arnarsson	<i>Lýsing:</i>	Íbúðarhús var reist vestan Strandgötu og norðan við Þinghúsið árið 1909. Fram til 1923 var það kallað Björnshús. En eftir það var það kallað Jóhannshús. Húsið er merkt inn á herforingjaráðskort frá 1912 og sést á loftmyndum Landmælinga Íslands fram til 1969. Það hefur verið frekar lágreist og ekki hafa fundist greinilegar ljósmyndir af því. Húsið var líklega rífið um 1970. Ekki eru heimildir fyrir því að eldri byggingar hafi staðið á þessum stað, en það er þó ekki óhugsandi. Eftir að húsið var rífið, var svæðið notað sem vöruport. Því eru töluverðar líkur á því að leifar þess séu undir planinu.
<i>Heimsótt</i>	27.9.2017		
<i>GPS hnit</i>	A409521 N545591		
<i>Hnitakerfi</i>	ISN93		
<i>M.y.s.</i>	-		
<i>Skekka</i>	0-3 m		
<i>Sérheiti / örnefni</i>	Jóhannshús		
<i>Minjaheild</i>	kaupún		
<i>Tegund</i>	heimild		
<i>Tegund annað</i>			
<i>Hlutverk</i>	híbýli		
<i>Hlutverk annað</i>			
<i>Aldur</i>	1909-1970		
<i>Friðlýst?</i>	Nei		
<i>Friðlýsa?</i>	Nei		
<i>Varðveislugildi</i>	Lítið		
<i>Minjaspjöll?</i>			
<i>Gróður</i>			

Herforingjaráðskort (1912). Loftmynd LMÍ 1957, 1964 og 1969. Þórður Skúlasonar, Húsaskrá. Þórður Skúlason, munnleg heimild.

Fornleifaskrá

<i>Fornleifanr. MÍ</i>	1856-16	<i>Ástand</i>	Ekki sést til fornleifa
<i>Verknr. MÍ</i>	1856	<i>Horfin</i>	sléttað yfir
<i>Eldra númer</i>		<i>Hættumat</i>	Mikil hætta
		<i>Hættuorsök</i>	byggingaframkvæmdir
<i>Sýsla</i>	Vestur-Húna vatnssýsla	<i>Veggjahæð</i>	
<i>Sveitarfélag</i>	Húnaþing vestra	<i>Veggþykkt</i>	
<i>Hreppur nr.</i>	5504 (Hvammstanga hreppur)	<i>Breidd</i>	
<i>Landareign</i>	Kirkjuhvammur	<i>Lengd</i>	
<i>Landnúmer</i>	1444485		
<i>Skrásetjari</i>	Sólveig Hulda Benjamínsdóttir	<i>Lýsing:</i>	Árið 1906 var þingstaður Kirkjuhvammshrepps fluttur frá Kirkjuhvammi á Hvammstanga. Sjá nánar nr. 1856-35.
<i>Heimsótt</i>	25.4.2016		Árið 1909 stóðu Kirkjuhvammshreppur (2/3) og Umf. Hvammstanga og nágreimis (1/3) fyrir byggingu Þinghússins. Það var bárujárnsklaett timburhús, hæð og ris á hlöðnum kjallara. Síðar var bætt við einni hæð árið 1913. Árið 1930 var inngangi hússins breytt og við það byggt leiksvið. Það er merkt inn nr. 3 (Tíngús) á herforingjaráðskortið af Hvammstanga frá 1912. Það var líklega rífið um 1970. Í húsinu voru haldin manntalsþing, opinberir fundir, dansleikir og skemmtanir. Verslun Sigurðar Davíðssonar var í kjallaranum, starfsemi barnaskólans fór þar fram milli 1910-1962. Í kjallara og risi var stundum búíð og þar herbergi sem leigð voru út. Ekki eru heimildir fyrir því að eldri byggingar hafi staðið á þessum stað, en það er þó ekki óhugsandi. Eftir að húsið var rífið, var svæðið notað sem vöruport. Því eru tölurverðar líkur á því að leifar þess séu undir planinu.
<i>GPS hnit</i>	A409525 N545576	<i>GH(1975):</i>	378, 393. <i>Herforingjaráðskort (1912).</i>
<i>Hnitakerfi</i>	ISN93	<i>Ljósmyndir:</i>	SS (1995):248, 256. Þórður Skúlasonar, Húsaskrá.
<i>M.y.s.</i>	-		
<i>Skekka</i>	0-3 m		
<i>Sérheiti / örnefni</i>	Þinghúsið		
<i>Minjaheild</i>	kaupún		
<i>Tegund</i>	heimild		
<i>Tegund annað</i>			
<i>Hlutverk</i>	híbýli		
<i>Hlutverk annað</i>			
<i>Aldur</i>			
<i>Friðlýst?</i>	Nei		
<i>Friðlýsa?</i>	Nei		
<i>Varðveislugildi</i>	Talsvert		
<i>Minjaspjöll?</i>			
<i>Gróður</i>			



Mynd 19: Þinghúsið eftir stækkun. Myndin er tekin milli 1913 og 1920, því að byggt var við hesthúsið (Gunnarshús) árið 1920. Ljós. Björn P. Blöndal.

Fornleifaskrá

<i>Fornleifanr. MÍ</i>	1856-17	<i>Ástand</i>	Ekki sést til fornleifa
<i>Verknr. MÍ</i>	1856	<i>Horfin</i>	vegna vegagerðar
<i>Eldra númer</i>		<i>Hættumat</i>	Hætta
		<i>Hættuorsök</i>	vegagerð
<i>Sýsla</i>	Vestur-Húna vatnssýsla	<i>Veggjahæð</i>	
<i>Sveitarfélag</i>	Húnaþing vestra	<i>Veggþykkt</i>	
<i>Hreppur nr.</i>	5504 (Hvammstanga-hreppur)	<i>Breidd</i>	
<i>Landareign</i>	Kirkjuhvammur	<i>Lengd</i>	
<i>Landnúmer</i>	1444485		
<i>Skrásetjari</i>	Óskar Leifur Arnarsson	<i>Lýsing:</i>	Búið var að markja fyrir tveimur götum í þorpinu árið 1910. Lögð var einföld steinaröð beggja vegu og fyllt með mold og möl á milli. Breidd um 6 fet milli steinaraða. Göturnar skárust sunnan og austan við Þinghúsið. Gatan er sýnd á herforingjaráðskort frá 1912 og til eru ljósmyndir af henni. Í dag heitir þessi gata Húnabraut. Ofan við Húnabraut 6 greindi veginn í tvennt og lág annar hlutinn upp með Syðri-Hvammsá, en hinn lág til norðurs að núverandi Klapparstíg. Ekki sést fyrir þessari gömlu gatnaframkvæmd innan skipulagssvæðisins í dag og óvíst hvort að leifar hennar leynist undir núverandi götu.
<i>Heimsótt</i>	27.9.2017	<i>GH (1975):</i>	380-81. <i>Herforingjaráðskort (1912).</i>
<i>GPS hnit</i>	A409541 N545548	<i>Ljósmyndir:</i>	SS (1995): 150-51, 212-13.
<i>Hnitakerfi</i>	ISN93		
<i>M.y.s.</i>	-		
<i>Skekkja</i>	0-3 m		
<i>Sérheiti / örnefni</i>	Húnabraut		
<i>Minjaheild</i>	kauptún		
<i>Tegund</i>	heimild		
<i>Tegund annað</i>			
<i>Hlutverk</i>	leið		
<i>Hlutverk annað</i>			
<i>Aldur</i>	1910		
<i>Friðlýst?</i>	Nei		
<i>Friðlýsa?</i>	Nei		
<i>Varðveislugildi</i>	Ekkert		
<i>Minjaspjöll?</i>			
<i>Gróður</i>			

Fornleifaskrá

<i>Fornleifanr. MÍ</i>	1856-18	<i>Ástand</i>	Ekki sést til fornleifa
<i>Verknr. MÍ</i>	1856	<i>Horfin</i>	vegna vegagerðar
<i>Eldra númer</i>		<i>Hættumat</i>	Hætta
		<i>Hættuorsök</i>	vegagerð
<i>Sýsla</i>	Vestur-Húna vatnssýsla	<i>Veggjahæð</i>	
<i>Sveitarfélag</i>	Húnaþing vestra	<i>Veggþykkt</i>	
<i>Hreppur nr.</i>	5504 (Hvammstangahreppur)	<i>Breidd</i>	
<i>Landareign</i>	Kirkjuhvammur	<i>Lengd</i>	
<i>Landnúmer</i>	1444485		
<i>Skrásetjari</i>	Óskar Leiður Arnarsson	<i>Lýsing</i>	Búið var að marka fyrir tveimur götum í þorpinu árið 1910. Lögð var einföld steinaröð beggja vegu og fyllt með mold og mól á milli. Breidd um 6 fet milli steinaraða. Göturnar skárust sunnan og austan við Þinghúsið. Gatan er sýnd á herforingjaráðskorti frá 1912 og til eru ljósmyndir af henni. Í dag er heitir þessi gata Strandgata. Ekki sést fyrir þessari gömlu gatnaframkvæmd við skipulagssvæðið í dag og óvíst hvort að leifar hennar leynist undir núverandi götu.
<i>Heimsótt</i>	27.9.2017	<i>GH (1975):</i>	380-81. <i>Herforingjaráðskort (1912).</i>
<i>GPS hnit</i>	A409560 N545542	<i>Ljósmyndir:</i>	SS (1995): 150-51, 212-13.
<i>Hnitakerfi</i>	ISN93		
<i>M.y.s.</i>	-		
<i>Skekka</i>	0-3 m		
<i>Sérheiti / örnefni</i>	Strandgata / Brekkugata		
<i>Minjaheild</i>	kaupún		
<i>Tegund</i>	heimild		
<i>Tegund annað</i>			
<i>Hlutverk</i>	leið		
<i>Hlutverk annað</i>			
<i>Aldur</i>	1910		
<i>Friðlýst?</i>	Nei		
<i>Friðlýsa?</i>	Nei		
<i>Varðveislugildi</i>	Ekkert		
<i>Minjaspjöll?</i>			
<i>Gróður</i>			



Mynd 20: Á myndinni má greina steinaröð beggja vegna við Strandgötu. Faktorshúsið er fremra húsið hægra megin og milli þess og Þinghússins (nr. 1856-16) má greina Húnabraut (nr. 1856-17). Óskarbærinn (nr. 1856-11) er vinstra megin. Myndin er tekin fyrir 1913, en þá var Þinghúsið stækkað. Hluti úr ljósm. Björns P. Blöndal.

Fornleifaskrá

<i>Fornleifanr. MÍ</i>	1856-19	<i>Ástand</i>	Ekki sést til fornleifa
<i>Verknr. MÍ</i>	1856	<i>Horfin</i>	vegna vegagerðar
<i>Eldra númer</i>		<i>Hættumat</i>	Ómetið
		<i>Hættuorsök</i>	
<i>Sýsla</i>	Vestur-Húnavatnssýsla	<i>Veggjahæð</i>	
<i>Sveitarfélag</i>	Húnaþing vestra	<i>Veggþykkt</i>	
<i>Hreppur nr.</i>	5504 (Hvammstangahreppur)	<i>Breidd</i>	
<i>Landareign</i>	Kirkjuhvammur	<i>Lengd</i>	
<i>Landnúmer</i>	1444485		
<i>Skrásetjari</i>	Óskar Lei fur Arnarsson	<i>Lýsing:</i>	Árið 1911 sóttu nokkrar konur um styrk í sýslusjóð Húnavatnssýslu fyrir brú á Syðri-Hvamsá. Styrkurinn fékkst og var brúin smíðuð 1913. Timbrið kom úr norska skipinu Norrænu sem strandaði á Norrænuboða innan við Hvammstanga árið 1908. og var mannvirkið, mikill „tréhlemmur“, sem í gamansemi var kallaður Frúarbrúin. Brúin er merkt inn nr. 8, “Træbro” á herforingjaráðskort frá 1912 og til eru ljósmyndir af henni.
<i>Heimsótt</i>	27.9.2017		Hún stóð í rúm 30 ár frá byggingu, ca.1913-1935. Þá var steipt brú á sama stað, vegna aukins umferðarþunga. Ekki sjást leifar af upphaflegu brúnni í dag.
<i>GPS hnit</i>	A409590 N545503	<i>GH (1975):</i>	380-81. <i>Herforingjaráðskort (1912).</i>
<i>Hnitakerfi</i>	ISN93	<i>Ljósmyndir:</i>	SS (1995): 150-51, 212-13.
<i>M.y.s.</i>	-		
<i>Skekkja</i>	0-3 m		
<i>Sérheiti / örnefni</i>	Frúarbrúin		
<i>Minjaheild</i>	kauptún		
<i>Tegund</i>	heimild		
<i>Tegund annað</i>			
<i>Hlutverk</i>	brú		
<i>Hlutverk annað</i>			
<i>Aldur</i>	1913-1935		
<i>Friðlýst?</i>	Nei		
<i>Friðlýsa?</i>	Nei		
<i>Varðveislugildi</i>	Ekkert		
<i>Minjaspjöll?</i>			
<i>Gróður</i>			

Fornleifaskrá

<i>Fornleifanr. MÍ</i>	1856-20	<i>Ástand</i>	Ekki sést til fornleifa
<i>Verknr. MÍ</i>	1856	<i>Horfin</i>	vegna rasks
<i>Eldra númer</i>		<i>Hættumat</i>	Hætta
		<i>Hættuorsök</i>	rask
<i>Sýsla</i>	Vestur-Húna vatnssýsla	<i>Veggjahæð</i>	
<i>Sveitarfélag</i>	Húnaþing vestra	<i>Veggþykkt</i>	
<i>Hreppur nr.</i>	5504 (Hvammstangahreppur)	<i>Breidd</i>	
<i>Landareign</i>	Kirkjuhvammur	<i>Lengd</i>	
<i>Landnúmer</i>	1444485		
<i>Skrásetjari</i>	Óskar Leiður Arnarsson	<i>Lýsing:</i> Uppsátur fyrir smábáta voru fremst á Hvammstanga. Síðan var gerð betri aðstað til að koma smábátum upp þarna fremst á tanganum með liggjandi trébitum og kölluð Bátaplanið. Handknúið dráttarspil var upp af Bátaplani nu til að draga bátana upp. Til eru ljósmyndir af því. Það var innantil við bryggjuna og hafnargarðinn og sést á loftmyndum Landmælinga Íslands fram til 1969, en er að mestu farið 1974 vegna uppfyllingar og hafnargerðar. Þessu svæði hefur verið mikið raskað.	
<i>Heimsótt</i>	27.9.2017	<i>Ljósmyndir:</i> Loftmyndir LMÍ 1957, 1964, 1969 og 1974. Þórður Skúlason, munnleg heimild.	
<i>GPS hnit</i>	A409533 N545449		
<i>Hnitakerfi</i>	ISN93		
<i>M.y.s.</i>	-		
<i>Skekkja</i>	0-3 m		
<i>Sérheiti / örnefni</i>	Bátaplanið		
<i>Minjaheild</i>	kaupún		
<i>Tegund</i>	heimild		
<i>Tegund annað</i>			
<i>Hlutverk</i>	uppsátur		
<i>Hlutverk annað</i>			
<i>Aldur</i>	1850-1970		
<i>Friðlýst?</i>	Nei		
<i>Friðlýsa?</i>	Nei		
<i>Varðveislugildi</i>	Ekkert		
<i>Minjaspjöll?</i>			
<i>Gróður</i>			



Mynd 21: Bítaplanið milli 1940-50. Ljós. Héraðsskjalasafn Vestur-Húnavatnssýslu.

Fornleifaskrá

<i>Fornleifanr. MÍ</i>	1856-21	<i>Ástand</i>	Ekki sést til fornleifa
<i>Verknr. MÍ</i>	1856	<i>Horfin</i>	vegna bygginga
<i>Eldra númer</i>		<i>Hættumat</i>	Hætta
		<i>Hættuorsök</i>	rask
<i>Sýsla</i>	Vestur-Húna vatnssýsla	<i>Veggjahæð</i>	
<i>Sveitarfélag</i>	Húnaþing vestra	<i>Veggþykkt</i>	
<i>Hreppur nr.</i>	5504 (Hvammstanga hreppur)	<i>Breidd</i>	
<i>Landareign</i>	Kirkjuhvammur	<i>Lengd</i>	
<i>Landnúmer</i>	1444485		
<i>Skrásetjari</i>	Óskar Lei fur Arnarsson	<i>Lýsing:</i>	Á sama stað og steinbryggjan fremst á Hvammstanga er nú, var trébryggja áður. Í grein Gústavs Halldórssonar er lýsing á bryggjunni sem kölluð var Riisbryggjan. „Áður en steinbryggjan kom til nota, fór upp- og framskipun fram við lausabryggjur sunnan ár. Riis hafði látið gera fasta bryggju á þann hátt, að sterkir trébúkkar voru fylltir grjóti og tré lögð milli þeirra, en lausir tréflakar lagðir þar á ofan. Hallaði bryggjunni það fram, að svipuð hæð var ofan í bátinn, hvernig sem stóð á sjó.“ Bygging steinbryggjunnar hófst árið 1939 og síðan hefur hún verið lengd og bætt. GH (1975): 396
<i>Heimsótt</i>	27.9.2017		Í Árbók Ferðafélags Íslands 2015 segir að Möllersbryggja hafi staðið rétt norðan við árminnið. Ekki er ljóst hvort það er sama bryggja og kölluð er Riisbryggja. Ef svo er ekki, hefur Möllersbryggjan ekki staðið lengi þar sem að einungis er ein bryggja norðan við ósinn á korti herforingjaráðsins frá 1912. Á kortinu eru merktar inn tvær bryggjur nr. 9 „Baadebro“, önnur fremst á Hvammstanga og hin innar í Hvammsvík.
<i>GPS hnit</i>	A409494 N545424		Telja verður það mjög ósennilegt að nokkuð sé varðveitt af trébryggju eða undirstöðum hennar á þessum stað.
<i>Hnitakerfi</i>	ISN93		<i>Árbók FÍ (2015): 120. GH (1975): 396. Herforingjaráðskort (1912). Ljósmyndir.</i>
<i>M.y.s.</i>	-		
<i>Skekka</i>	0-3 m		
<i>Sérheiti / örnefni</i>	Riisbryggja		
<i>Minjaheild</i>	kaupún		
<i>Tegund</i>	heimild		
<i>Tegund annað</i>			
<i>Hlutverk</i>	bryggja		
<i>Hlutverk annað</i>			
<i>Aldur</i>	1895-1939		
<i>Friðlýst?</i>	Nei		
<i>Friðlýsa?</i>	Nei		
<i>Varðveislugildi</i>	Ekkert		
<i>Minjaspjöll?</i>			
<i>Gróður</i>			



Mynd 22: Uppskipun á Hvammstanga í upphafi 20. aldar. Ljósmynd frá Héraðsskjalasafni Vestur-Húnavatnssýslu.

Fornleifaskrá

<i>Fornleifanr. MÍ</i>	1856-22	<i>Ástand</i>	Ekki sést til fornleifa
<i>Verknr. MÍ</i>	1856	<i>Horfin</i>	vegna fyllingar
<i>Eldra númer</i>		<i>Hættumat</i>	Hætta
		<i>Hættuorsök</i>	rask
<i>Sýsla</i>	Vestur-Húna vatnssýsla	<i>Veggjahæð</i>	
<i>Sveitarfélag</i>	Húnaþing vestra	<i>Veggþykkt</i>	
<i>Hreppur nr.</i>	5504 (Hvammstangahreppur)	<i>Breidd</i>	
<i>Landareign</i>	Syðsti-Hvammur	<i>Lengd</i>	
<i>Landnúmer</i>	-		
<i>Skrásetjari</i>	Óskar Lei fur Arnarsson	<i>Lýsing:</i>	Á gömlum myndum má sjá báta í fjörunni sunnan megin við ársinn og líklega hafa verið uppsátur þar.
<i>Heimsótt</i>	27.9.2017		Heimildir frá 15. öld gefa til kynna að naust hafi verið
<i>GPS hnit</i>	A409620 N545440		beggja vegna við ós Syðri-Hvammsár og má þá leiða
<i>Hnitakerfi</i>	ISN93		líkum að því að einhversstaðar við Hvammsvík sunnan
<i>M.y.s.</i>	-		við ósinn hafi verið naust, en nákvæm staðsetning þeirra
<i>Skekka</i>	0-3 m		er ekki þekkt og því óvíst hvort eitthvað er eftir af þeim.
<i>Sérheiti / örnefni</i>			Sjá nr. 1856-1.
<i>Minjaheild</i>			<i>D.I. 3.bindi: 706-708. Ljósmyndir.</i>
<i>Tegund</i>	heimild		
<i>Tegund annað</i>			
<i>Hlutverk</i>	uppsátur		
<i>Hlutverk annað</i>			
<i>Aldur</i>	1400-1950		
<i>Friðlýst?</i>	Nei		
<i>Friðlýsa?</i>	Nei		
<i>Varðveislugildi</i>	Ekkert		
<i>Minjaspjöll?</i>			
<i>Gróður</i>			

Fornleifaskrá

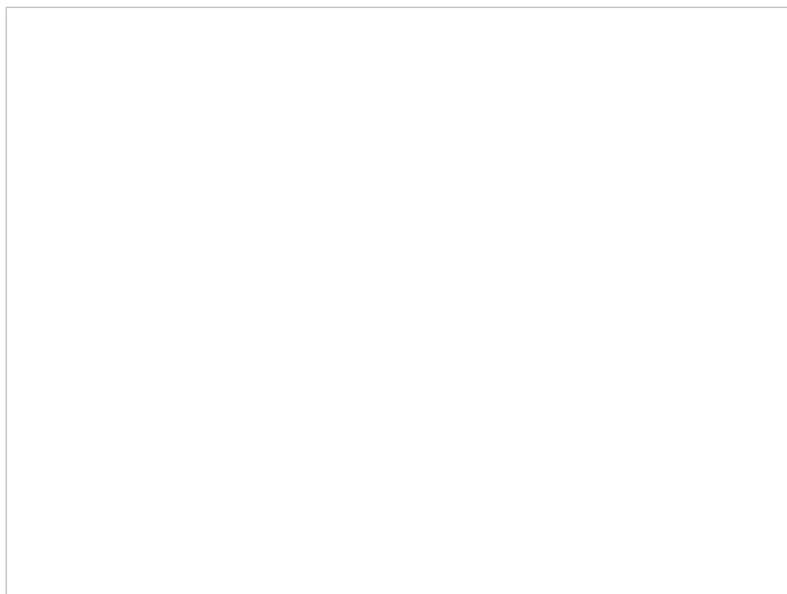
<i>Fornleifanr. MÍ</i>	1856-23	<i>Ástand</i>	Ekki sést til fornleifa
<i>Verknr. MÍ</i>	1856	<i>Horfin</i>	vegna fyllingar
<i>Eldra númer</i>		<i>Hættumat</i>	Hætta
		<i>Hættuorsök</i>	rask
<i>Sýsla</i>	Vestur-Húnavatnssýsla	<i>Veggjahæð</i>	
<i>Sveitarfélag</i>	Húnaþing vestra	<i>Veggþykkt</i>	
<i>Hreppur nr.</i>	5504 (Hvammstanga-hreppur)	<i>Breidd</i>	
<i>Landareign</i>	Syðsti-Hvammur	<i>Lengd</i>	
<i>Landnúmer</i>	-		
<i>Skrásetjari</i>	Óskar Leiður Arnarsson	<i>Lýsing:</i> Bryggja var innan til í Hvammsvík, neðan við Pakkhús og Sláturhús VSP. Á herforingjaráðskort frá 1912 eru merktar inn tvær bryggjur nr. 9 „Baadebro“, önnur fremst á Hvammstanga (nr. 1856-21) og hin innar í Hvammsvík. Minjar um þessa bryggju hafa verið fjarlægðar eða eru undir landfyllingu.	
<i>Heimsótt</i>	27.9.2017	Í grein Gústavs Halldórssonar segir að lausabryggjur hafi verið notaðar sunnan ár, en Riisbryggjan hafi verið norðan megin fremst á tanganum. Það verður þó að teljast líklegra að fóst bryggja hefði ratað inn á kort og trúlega hefur slík verið um tíma við pakkhús og sláturhús Verslunarfélags Vestur-Húnavatnssýslu þarna sunnan til í víkinni.	
<i>GPS hnit</i>	A409661 N545384	Óvíst er hvort einhverjar leifar af undirstöðum bryggjunnar sé enn að finna á þessu svæði.	
<i>Hnitakerfi</i>	ISN93	<i>Árbók FÍ (2015). GH (1975): 396. Herforingjaráðskort (1912). Ljósmyndir.</i>	
<i>M.y.s.</i>	-		
<i>Skekkja</i>	0-3 m		
<i>Sérheiti / örnefni</i>			
<i>Minjaheild</i>	kauptún		
<i>Tegund</i>	heimild		
<i>Tegund annað</i>			
<i>Hlutverk</i>	bryggja		
<i>Hlutverk annað</i>			
<i>Aldur</i>	1909-1950		
<i>Friðlýst?</i>	Nei		
<i>Friðlýsa?</i>	Nei		
<i>Varðveislugildi</i>	Ekkert		
<i>Minjaspjöll?</i>			
<i>Gróður</i>			



Mynd 23: Myndin er frá 4. áratugnum og sýnir skip á Legunni (nr. 1856-32). Vinstra megin er bryggja Sigurðar Pálmasonar og hægra megin er kaupfélagsbryggjan. Líklega hafa þessar bryggjur verið innnan til í Hvammsvík. Ljós. Björn P. Blöndal.

Fornleifaskrá

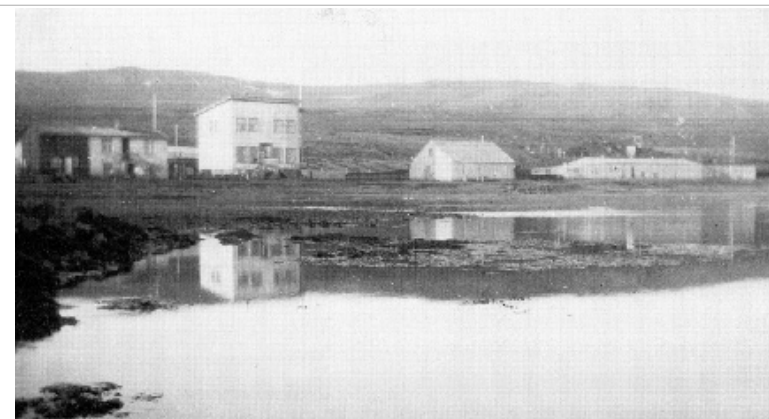
Fornleifanr. MÍ	1856-24	Ástand	Ekki sést til fornleifa
Verknr. MÍ	1856	Horfin	vegna bygginga
Eldra númer		Hættumat	Ómetið
		Hættuorsök	rask
Sýsla	Vestur-Húnavatnssýsla	Veggjahæð	
Sveitarfélag	Húnaþing vestra	Veggþykkt	
Hreppur nr.	5504 (Hvammstangahreppur)	Breidd	
Landareign	Syðsti-Hvammur	Lengd	
Landnúmer	-		
Skrásetjari	Óskar Lei fur Arnarsson	<i>Lýsing:</i> Slátrunarfélag Vestur-Húnavatnssýslu (SVH) var stofnað 1908 og sama ár stóð það fyrir byggingu sláturhúss sem stóðu við Brekkugötu 4 og 4a. Ári seinna var Verslunarfélag Vestur-Húnavatnssýslu (VVH) og urðu þetta grunnurinn að stofnun Kaupfélags Vestur-Húnvetninga (KVH) árið 1919. Verslun Sigurðar Pálmasonar keypti pakkhúsið og sláturhúsið af KVH árið 1923. Húsin hafa líklega tekið einhverjum breytingum á meðan þau stóðu, en skv. fasteignaskrá eru flest húsanna sem þarna standa nú byggð á milli 1960-1974 og eldri húsin hafa því líklega verið rifin um 1960. Ólíklegt er að leifar upphaflegu húsanna sé að finna þarna undir.	
Heimsótt	27.9.2017		
GPS hnit	A409680 N545400		
Hnitakerfi	ISN93		
M.y.s.	-		
Skekkja	0-3 m		
Sérheiti / örnefni			
Minjaheild	kauptún		
Tegund	heimild		
Tegund annað			
Hlutverk	óþekkt		
Hlutverk annað			
Aldur	1908-1960		
Friðlýst?	Nei		
Friðlýsa?	Nei		
Varðveislugildi	Ekkert		
Minjaspjöll?			
Gróður			



Mynd 24: Fyrir miðri mynd frá vinstri eru kaupfélagshúsið (nr. 1856-38), Pakkhúsið og tvær sláturhúsbyggingar (nr. 1856-24 og 25). Lengst til vinstri sér í Þinghúsið (nr. 1856-16) og Berg (1856-40) er lengst til hægri. Ljós. Björn P. Blöndal (1917).

Fornleifaskrá

Fornleifanr. MÍ	1856-25	Ástand	Ekki sést til fornleifa
Verknr. MÍ	1856	Horfin	vegna bygginga
Eldra númer		Hættumat	Ómetið
		Hættuorsök	rask
Sýsla	Vestur-Húnavatnssýsla	Veggjahæð	
Sveitarfélag	Húnaþing vestra	Veggþykkt	
Hreppur nr.	5504 (Hvammstanga-hreppur)	Breidd	
Landareign	Syðsti-Hvammur	Lengd	
Landnúmer	-		
Skrásetjari	Óskar Lei fur Arnarsson	Lýsing:	Slátrunarfélag Vestur-Húnavatnssýslu (SVH) var stofnað 1908 og sama ár stóð það fyrir byggingu slátruhúss sem stóðu við Brekkugötu 4 og 4a. Ári seinna var Verslunarfélag Vestur-Húnavatnssýslu (VVH) og urðu þetta grunnurinn að stofnun Kaupfélags Vestur-Húnvetninga (KVH) árið 1919. Verslun Sigurðar Pálmasonar keypti pakkhúsið og slátruhúsið af KVH árið 1923. Húsin hafa líklega tekið einhverjum breytingum á meðan þau stóðu, en skv. fasteignaskrá eru flest húsanna sem þarna standa nú byggð á milli 1960-1974 og eldri húsin hafa því líklega verið rífin um 1960. Ólíklegt er að leifar upphaflegu húsanna sé að finna þarna undir.
Heimsótt	27.9.2017	Fasteignaskrá	Djódskrár Íslands, www.skra.is . GH (1975): 375-77. Herforingjaráðskort (1912). SS (1995):214-15. Sarpur, www.sarpur.is .
GPS hnit	A409702 N545377		
Hnitakerfi	ISN93		
M.y.s.	-		
Skekkja	0-3 m		
Sérheiti / örnefni			
Minjaheild	kauptún		
Tegund	heimild		
Tegund annað			
Hlutverk	óþekkt		
Hlutverk annað			
Aldur	1908-1960		
Friðlýst?	Nei		
Friðlýsa?	Nei		
Varðveislugildi	Ekkert		
Minjaspjöll?			
Gróður			



Mynd 25: Slátruhúsin eru lengst til hægri. Fyrir miðri mynd er Pakkhúsið, svo kaupfélagið og vinstra megin er Meleyri fyrir stækkun. Ljósm. Björn P. Blöndal.

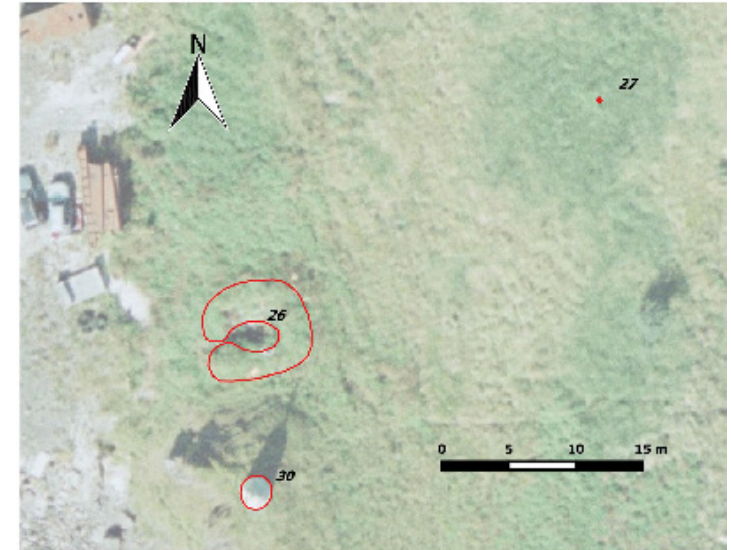
Fornleifaskrá

<i>Fornleifanr. MÍ</i>	1856-26	<i>Ástand</i>	Vel greinanlegar fornleifar
<i>Verknr. MÍ</i>	1856	<i>Horfin</i>	Nei
<i>Eldra númer</i>		<i>Hættumat</i>	Mikil hætta
		<i>Hættuorsök</i>	rask
<i>Sýsla</i>	Vestur-Húna vatnssýsla	<i>Veggjahæð</i>	0,7 m
<i>Sveitarfélag</i>	Húnaþing vestra	<i>Veggþykkt</i>	1,5 m
<i>Hreppur nr.</i>	5504 (Hvammstangahreppur)	<i>Breidd</i>	7,0 m
<i>Landareign</i>	Syðsti-Hvammur	<i>Lengd</i>	8,0 m
<i>Landnúmer</i>	-		
<i>Skrásetjari</i>	Sólveig Hulda Benjamínsdóttir		
<i>Heimsótt</i>	27.9.2017		
<i>GPS hnit</i>	A409757 N545175		
<i>Hnitakerfi</i>	ISN93		
<i>M.y.s.</i>	-		
<i>Skekkja</i>	0-3 m		
<i>Sérheiti / örnefni</i>	Vindhæli		
<i>Minjageild</i>	kaupþún		
<i>Tegund</i>	tóft		
<i>Tegund annað</i>			
<i>Hlutverk</i>	híbýli		
<i>Hlutverk annað</i>			
<i>Aldur</i>	1910-1940		
<i>Friðlýst?</i>	Nei		
<i>Friðlýsa?</i>	Nei		
<i>Varðveislugildi</i>	Hátt		
<i>Minjaspjöll?</i>	Nei		
<i>Gróður</i>	graslendi		

Lýsing: Búseta er fyrst skráð í Vindhæli árið 1926. En upphaflega hlutverk byggingarinnar var íshús og það var einnig kallað Íshúskofinn. Byggingarár er ekki þekkt. Húsið er rétt utan við mörk herforingjaráðskortsins frá 1912 og gæti hafa verið komið þá, sbr. nr. 1856-27. Á loftmynd Landmæling Íslands frá 1957, má greina að húsið er fallið.

Tóftin er með hlöðnum veggjum úr torfi og grjóti og er vel greinileg í dag. Þetta er líklega eina tóftin eftir torfbæ sem búið var í eftir að þéttbýlismyndun hófst á Hvammstanga og eina tóftin sem er sýnileg innan skipulagssvæðisins. Eins var notkunartími hússins fremur stuttur. Varðveislugildið er því hátt.

Loftmynd LMÍ 1957. Þórður Skúlason, Húsaskrá.



Mynd 26: Tóft Vindhælis nr. 1856-26 er norðan megin við Kúskeljakklett. Upp á klettinum stendur varða 1856-30. (Teikn. ÓLA).



Mynd 27: Vindhæli eða Ishústóftin, séð mót norður. Ljós. Sólveig Hulda Benjamínsdóttir.

Fornleifaskrá

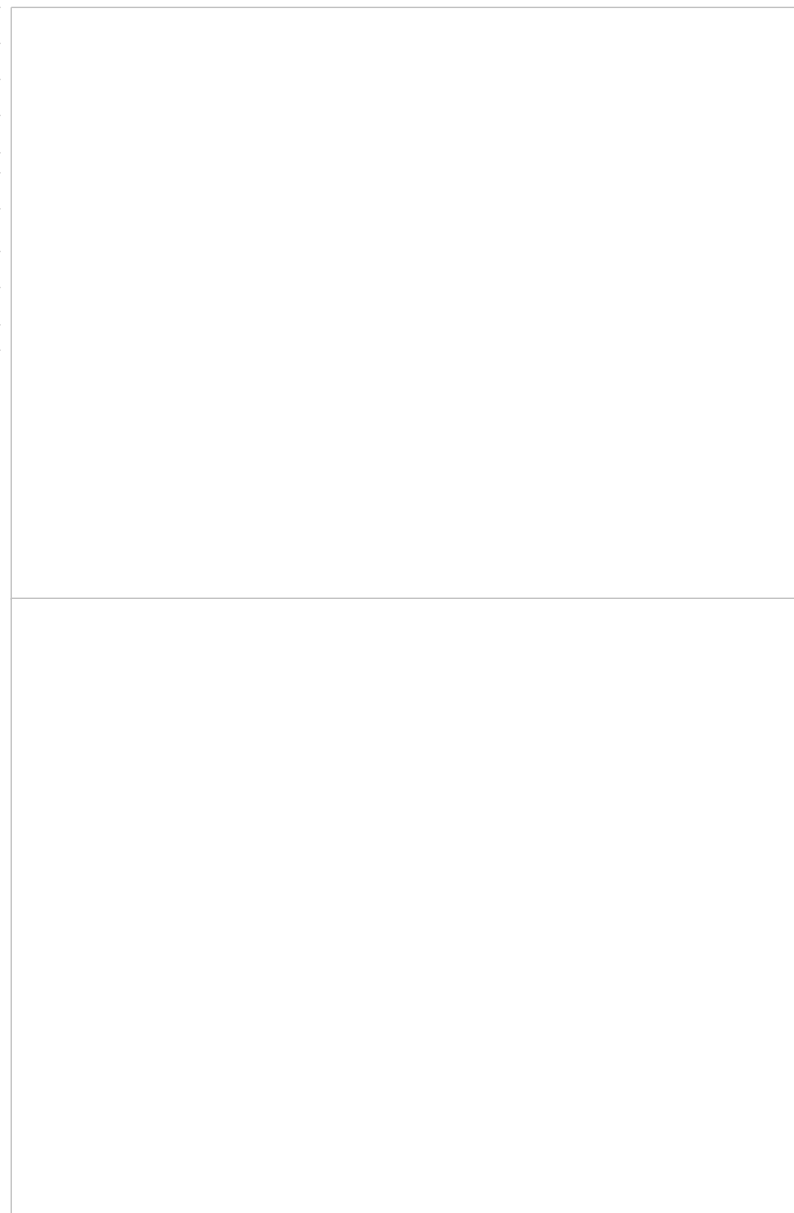
<i>Fornleifanr. MÍ</i>	1856-27	<i>Ástand</i>	Ekki sést til fornleifa
<i>Verknr. MÍ</i>	1856	<i>Horfin</i>	sléttað yfir
<i>Eldra númer</i>		<i>Hættumat</i>	Mikil hætta
		<i>Hættuorsök</i>	framkvæmdir
<i>Sýsla</i>	Vestur-Húna vatnssýsla	<i>Veggjahæð</i>	
<i>Sveitarfélag</i>	Húnaþing vestra	<i>Veggþykkt</i>	
<i>Hreppur nr.</i>	5504 (Hvammstanga-hreppur)	<i>Breidd</i>	70 m
<i>Landareign</i>	Syðsti-Hvammur	<i>Lengd</i>	50 m
<i>Landnúmer</i>	-		
<i>Skrásetjari</i>	Óskar Leiður Arnarsson		
<i>Heimsótt</i>	27.9.2017		
<i>GPS hnit</i>	A409784 N545192		
<i>Hnitakerfi</i>	ISN93		
<i>M.y.s.</i>	-		
<i>Skekkja</i>	0-3 m		
<i>Sérheiti / örnefni</i>	Klettur	<i>Lýsing:</i>	Rétt norðaustan við Kúskeljaklett stóð bærinn Klettur. Sem stundum var einnig kallaður Landakot. Hjörtur Kristmundsson byggði bæinn árið 1912. Bærinn var líklega rífinn einhverntímann upp úr 1980. Býlið Klettur er rétt utan við mörk herforingjaráðskortsins frá 1912. Á loftmynd frá Landmælingum Íslands frá 1974 virðist mega greina túngarða sem snúa ca. austur – vestur og eru annarsvegar fyrir sunnan vörður (nr. 1856-30 og 31) og svo rétt norðan við Klett. Það er þó einnig hugsanlegt að þetta séu skurðir eða gróðurvöxtur undir girðingum. Hvorugt fannst á vettvangi.
<i>Minjaheild</i>	kaupún		Þar sem svæðið hefur einungis verið sléttað, má gera ráð fyrir minjum þarna undir sverði. Ekki eru heimildir um eldri minjar á þessum stað, en það er þó ekki óhugsandi. Á loftmynd Loftmynda ehf. má sjá á skærari gróðurlit líklega staðsetningu húsa.
<i>Tegund</i>	heimild		
<i>Tegund annað</i>			
<i>Hlutverk</i>	býli		
<i>Hlutverk annað</i>			
<i>Aldur</i>	1912-1980	<i>Þór Magnússon, tölvupóstsamskipti. Þórður Skúlasonar, Húsaskrá.</i>	
<i>Friðlýst?</i>	Nei		
<i>Friðlýsa?</i>	Nei		
<i>Varðveislugildi</i>	Lítið		
<i>Minjaspjöll?</i>	Nei		
<i>Gróður</i>	ræktað land		



Mynd 28: Úr loftmynd Landmælinga Íslands frá 1964. Fyrir miðju er býlið Klettur. Vinstra megin við það sést Vindhæli (nr.1856-26) sem þá hefur verið fallið í tóft. Í vinstra horni er Kúskeljaklettur. Loftm. LMÍ.

Fornleifaskrá

Fornleifanr. MÍ	1856-28	Ástand	Ekki sést til fornleifa
Verknr. MÍ	1856	Horfin	sléttað yfir
Eldra númer		Hættumat	Mikil hætta
		Hættuorsök	framkvæmdir
Sýsla	Vestur-Húna vatnssýsla	Veggjahæð	
Sveitarfélag	Húnaþing vestra	Veggþykkt	
Hreppur nr.	5504 (Hvammstangahreppur)	Breidd	40 m
Landareign	Syðsti-Hvammur	Lengd	40 m
Landnúmer	-		
Skrásetjari	Óskar Lei fur Arnarsson	Lýsing:	Vestan við Mjólkurstöðina og norðan við Björgunarsveitarhúsið stóð bærin Harðangur. Skarphéðinn Bjarnason byggði bæinn árið 1925 og var hann einnig stundum kallaður Skarphéðinsbærinn. Líklega hefur bærin farið um 1960 og svæðið var svo sléttað upp úr 1970.
Heimsótt	27.9.2017		Minjarnar teljast ekki friðaðar skv. menningarminjalögum. Ekki er ljóst hvort að bærin var reistur á stað sem hefur að geyma eldri minjar, en hugsanlega má fá upplýsingar um það ef þar yrði grafinn könnunarskurður af fornleifafræðingi. Á loftmynd Loftmynda ehf. má sjá á skærari gróðurlit líklega staðsetningu húsa.
GPS hnit	A409808 N545131		
Hnitakerfi	ISN93		
M.y.s.	-		
Skekkja	0-3 m		
Sérheiti / örnefni	Harðangur		
Minjaheild	kaupún		
Tegund	heimild		
Tegund annað			
Hlutverk	býli		
Hlutverk annað			
Aldur	1925-1970		
Friðlýst?	Nei		
Friðlýsa?	Nei		
Varðveislugildi	Lítið		
Minjaspjöll?	Nei		
Gróður	ræktað land		



Fornleifaskrá

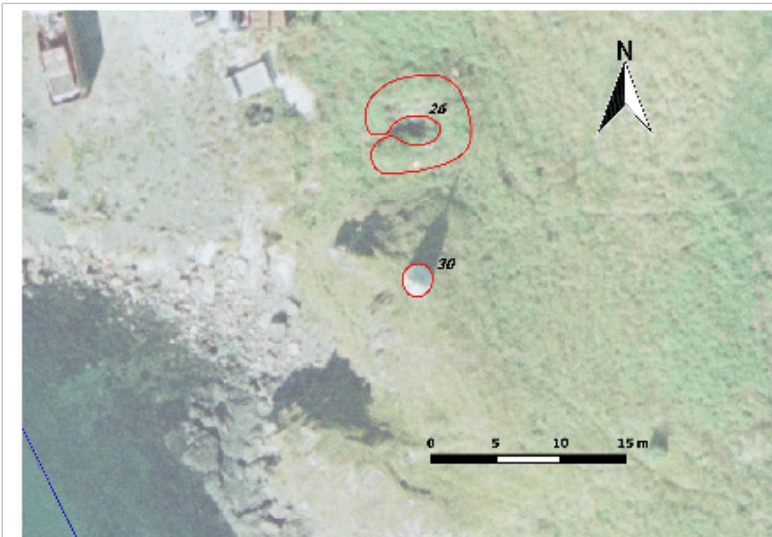
<i>Fornleifanr. MÍ</i>	1856-29	<i>Ástand</i>	Ekki sést til fornleifa
<i>Verknr. MÍ</i>	1856	<i>Horfin</i>	sléttað yfir
<i>Eldra númer</i>		<i>Hættumat</i>	Mikil hætta
		<i>Hættuorsök</i>	framkvæmdir
<i>Sýsla</i>	Vestur-Húna vatnssýsla	<i>Veggjahæð</i>	
<i>Sveitarfélag</i>	Húnaþing vestra	<i>Veggþykkt</i>	
<i>Hreppur nr.</i>	5504 (Hvammstanga-hreppur)	<i>Breidd</i>	40 m
<i>Landareign</i>	Syðsti-Hvammur	<i>Lengd</i>	40 m
<i>Landnúmer</i>	-		
<i>Skrásetjari</i>	Óskar Leiður Arnarsson	<i>Lýsing</i>	Sunnan við Harðangur, innan lóðar Björgunarsveitarhússins að Höfðabraut 30, stóð bærin Klöpp. Markús Danielsson byggði bæinn árið 1920 og var hann stundum kallaður Markúsarbær eða Rönkubær. Líklega hefur bærin farið um 1960 og svæðið var svo sléttað upp úr 1970.
<i>Heimsótt</i>	27.9.2017		Minjarnar teljast ekki friðaðar skv. menningarminjalögum. Ekki er ljóst hvort að bærin var reistur á stað sem hefur að geyma eldri minjar, en hugsanlega má fá upplýsingar um það ef þar yrði grafinn könnunarskurður af fornleifafræðingi. Á loftmynd Loftmynda ehf. má sjá á skærari gróðurlit líklega staðsetningu húsa.
<i>GPS hnit</i>	A409837 N545085	<i>Þór Magnússon, tölvupóstsamskipti. Þórður Skúlasonar, Húsaskrá.</i>	
<i>Hnitakerfi</i>	ISN93		
<i>M.y.s.</i>	-		
<i>Skekkja</i>	0-3 m		
<i>Sérheiti / örnefni</i>	Klöpp		
<i>Minjaheild</i>	kauptún		
<i>Tegund</i>	heimild		
<i>Tegund annað</i>			
<i>Hlutverk</i>	býli		
<i>Hlutverk annað</i>			
<i>Aldur</i>	1920-1970		
<i>Friðlýst?</i>	Nei		
<i>Friðlýsa?</i>	Nei		
<i>Varðveislugildi</i>	Lítið		
<i>Minjaspjöll?</i>	Nei		
<i>Gróður</i>	ræktað land		



Mynd 29: Bærin Klöpp, myndin er tekin 1967. Ljós. Þór Magnússon / ÞJMS.

Fornleifaskrá

<i>Fornleifanr. MÍ</i>	1856-30	<i>Ástand</i>	Heillegar fornleifar
<i>Verknr. MÍ</i>	1856	<i>Horfin</i>	Nei
<i>Eldra númer</i>		<i>Hættumat</i>	Hætta
		<i>Hættuorsök</i>	framkvæmdir
<i>Sýsla</i>	Vestur-Húna vatnssýsla	<i>Veggjahæð</i>	2,5 m
<i>Sveitarfélag</i>	Húnaþing vestra	<i>Veggþykkt</i>	2,5 m
<i>Hreppur nr.</i>	5504 (Hvammstangahreppur)	<i>Breidd</i>	
<i>Landareign</i>	Syðsti-Hvammur	<i>Lengd</i>	
<i>Landnúmer</i>	-		
<i>Skrásetjari</i>	Óskar Leifur Arnarsson		
<i>Heimsótt</i>	27.9.2017		
<i>GPS hnit</i>	A409758 N545163		
<i>Hnitakerfi</i>	ISN93		
<i>M.y.s.</i>	-		
<i>Skekkja</i>	0-3 m		
<i>Sérheiti / örnefni</i>	Kúskeljaklettur	<i>Lýsing:</i>	Hvammstangi varð löggiltur verslunarstaður 13. desember 1895. Elsta heimildin um komu vöruskipa til Hvammstanga er þegar skip frá Dalafélaginu svokallaða kom þar 1896 eða 1897 og fyrir 1900 voru frekar fá skip sem komu þangað til að afferma þungavörur. Skipin lágu fram af Hvammsvík og uppskipun fór fram með minni bátum sem sigldu með vörur milli skips og lands. Á Hvammstanga eru fjórar vörður (nr. 1856-30, 31, 33 og 34.) sem marka Skipaleguna (nr. 1856-32). Aldur þeirra er óþekktur, en elsta heimildin sem fannst um þær er frá 1926. Þær eru hlaðnar úr grjóti og múraðar og sá hluti sem er í sjónstefnu legunnar er gulur á litni. Upp úr þeim stendur stöng með þríhyrnu merki. Í vörðunum er hilla, þar sem komið var fyrir oliulugt sem kveikt var á ef skip komu í dimmu. Áður voru vörðurnar hvítar á litinn með rauðri rönd og mismunandi merki. Varðan sem stendur á Kúskeljaklett var hvít með rauðri lódréttri rönd og rauðri ferhyrndri plötu. Þó að nútímatækni og hafnaraðstaða hafi leyst vörðurnar að mestu af hólmi, hafa þær enn gildi sem legumerki og eru með eldri minnisvörðum um upphaf verslunar og vörusiglinga á Hvammstanga. Komnar eru sprungur í vörðurnar og málning er flögnuð. Ef kostur er á, ætti að reyna að tryggja varðveislun og sýnileika varðanna og að ekki verði byggt í sjónlínu þeirra til að halda þeim sem legumerkjum.
<i>Minjaheild</i>	kaupún	<i>GH (1975):</i>	369-70. <i>Ljósmyndir. Skrá yfir vita og sjómerki á Íslandi (1927). SS (1995):</i> 191-2, 203-5. Þór Magnússon, <i>tölvupóstsamskipti. Ö-Hvammstangahreppi.</i>
<i>Tegund</i>	varða		
<i>Tegund annað</i>			
<i>Hlutverk</i>	kenni mark		
<i>Hlutverk annað</i>			
<i>Aldur</i>	1910		
<i>Friðlýst?</i>	Nei		
<i>Friðlýsa?</i>	Nei		
<i>Varðveislugildi</i>	Hátt		
<i>Minjaspjöll?</i>	Nei		
<i>Gróður</i>	rikt mólendi		



Mynd 30: Varða 1856-30 stendur upp á Kúskeljaklett. (Teikn. ÓLA).



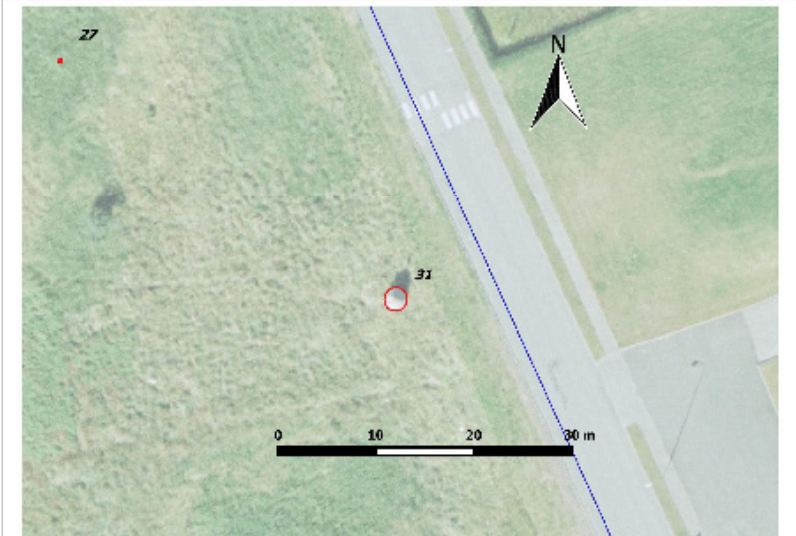
Mynd 31: Syðri legumerkin, séð til austurs. Legumerkið á Kúskeljaklett er nær. Ljósm. Óskar Leifur Arnarsson

Fornleifaskrá

<i>Fornleifanr. MÍ</i>	1856-31	<i>Ástand</i>	Heillegar fornleifar
<i>Verknr. MÍ</i>	1856	<i>Horfin</i>	Nei
<i>Eldra númer</i>		<i>Hættumat</i>	Mikil hætta
		<i>Hættuorsök</i>	framkvæmdir
<i>Sýsla</i>	Vestur-Húna vatnssýsla	<i>Veggjahæð</i>	2,5 m
<i>Sveitarfélag</i>	Húnaþing vestra	<i>Veggþykkt</i>	2,5 m
<i>Hreppur nr.</i>	5504 (Hvammstangahreppur)	<i>Breidd</i>	
<i>Landareign</i>	Syðsti-Hvammur	<i>Lengd</i>	
<i>Landnúmer</i>	-		
<i>Skrásetjari</i>	Óskar Leiður Arnarsson		
<i>Heimsótt</i>	27.9.2017		
<i>GPS hnit</i>	A409818 N545168		
<i>Hnitakerfi</i>	ISN93		
<i>M.y.s.</i>	-		
<i>Skekkja</i>	0-3 m		
<i>Sérheiti / örnefni</i>			
<i>Minjaheild</i>	kaupún		
<i>Tegund</i>	varða		
<i>Tegund annað</i>			
<i>Hlutverk</i>	kenni mark		
<i>Hlutverk annað</i>			
<i>Aldur</i>	1910		
<i>Friðlýst?</i>	Nei		
<i>Friðlýsa?</i>	Nei		
<i>Varðveislugildi</i>	Hátt		
<i>Minjaspjöll?</i>	Nei		
<i>Gróður</i>	graslendi		

Lýsing: Hvammstangi varð löggiltur verslunarstaður 13. desember 1895. Elsta heimildin um komu vöruskipa til Hvammstanga er þegar skip frá Dalafélaginu svokallaða kom þar 1896 eða 1897 og fyrir 1900 voru frekar fá skip sem komu þangað til að affærma þungavörur. Skipin lágu fram af Hvammsvík og uppskipun fór fram með minni bátum sem sigldu með vörur milli skips og lands. Á Hvammstanga eru fjórar vörður (nr. 1856-30, 31, 33 og 34.) sem marka Skipaleguna (nr. 1856-32). Aldur þeirra er óþekktur, en elsta heimildin sem fannst um þær er frá 1926. Þær eru hlaðnar úr grjóti og múraðar og sá hluti sem er í sjónstefnu legunnar er gulur á litni. Upp úr þeim stendur stöng með þríhyrnu merki. Í vörðunum er hilla, þar sem komið var fyrir oliulugt sem kveikt var á ef skip komu í dimmu. Áður voru vörðurnar hvítar á litinn með rauðri rönd og mismunandi merki. Varðan er 60 metrum fyrir austan Kúskeljaklett og hún var hvít með rauðri láréttri rönd og rauðri þríhyrndri plötu. Þó að nútímataekni og hafnaraðstaða hafi leyst vörðurnar að mestu af hólmi, hafa þær enn gildi sem legumerki og eru með eldri minnisvörðum um upphaf verslunar og vörusiglinga á Hvammstanga. Komnar eru sprungur í vörðurnar og málning er flögnuð. Ef kostur er á, ætti að reyna að tryggja varðveislur og sýnileika varðanna og að ekki verði byggt í sjónlínu þeirra til að halda þeim sem legumerkjum.

GH (1975): 369-70. Ljósmyndir. Skrá yfir vita og sjómerki á Íslandi (1927). SS (1995): 191-2, 203-5. Þór Magnússon, tölvupóstsamskipti. Ö-Hvammstangahreppi.



Mynd 32: Varða 1856-31 stendur 60 metrum austan við Kúskeljaklett og skammt vestan við Höfðabraut. (Teikn. ÓLA).



Mynd 33: Legumerkin séð til norðvesturs. Kúskeljaklettur er vinstra megin á myndinni. Ljós. Óskar Leifur Arnarsson.

Fornleifaskrá

<i>Fornleifanr. MÍ</i>	1856-32	<i>Ástand</i>	
<i>Verknr. MÍ</i>	1856	<i>Horfin</i>	
<i>Eldra númer</i>		<i>Hættumat</i>	
		<i>Hættuorsök</i>	
<i>Sýsla</i>	Vestur-Húna vatnssýsla	<i>Veggjahæð</i>	
<i>Sveitarfélag</i>	Húnaþing vestra	<i>Veggþykkt</i>	
<i>Hreppur nr.</i>	5504 (Hvammstangahreppur)	<i>Breidd</i>	
<i>Landareign</i>	Kirkjuhvammur	<i>Lengd</i>	
<i>Landnúmer</i>	1444485		
<i>Skrásetjari</i>	Óskar Leiður Arnarsson	<i>Lýsing:</i>	Með lögum varð Hvammstangi löggiltur verslunarstaður 13. desember 1895, en fyrir það höfðu skip neitað að sigla þangað vegna þess að þau væru ótryggð í ólöggiltum höfnum. Elsta heimildin um komu vöruskipa til Hvammstanga er þegar skip frá Dalafélaginu svokallaða kom þar 1896 eða 1897. Þó eru fyrstu skýrslurnar um aðflutning til Hvammstanga frá 1899 og fyrir 1900 voru frekar fá skip sem komu þangað til að afferma þungavörur. Skipin lágu við akkeri fram af Hvammsvík á Skipalegunni eða Legunni og uppskipun fór fram með minni bátum sem sigldu með vörur milli skipa og lands. Það má því gera ráð fyrir að fljótlega um eða upp úr aldamótum hafi verið sett upp einhverslags legumerki, þó að elsta útgefna heimildin sem fundist hefur um vörðurnar sem nú standa sé frá 1926. Bygging streinbryggjunnar framm úr tanganum hófst árið 1939 og síðan hefur hún verið lengd og bætt og þar með hafa skip ekki þurft að liggja eins á legunni.
<i>Heimsótt</i>	-		
<i>GPS hnit</i>	A409308 N545128		
<i>Hnitakerfi</i>	ISN93		
<i>M.y.s.</i>	-		
<i>Skekka</i>	0-3 m		
<i>Sérheiti / örnefni</i>	Skipalegan		
<i>Minjaheild</i>	kaupún		
<i>Tegund</i>	heimild		
<i>Tegund annað</i>			
<i>Hlutverk</i>	óþekkt		
<i>Hlutverk annað</i>			
<i>Aldur</i>	1895-1950		
<i>Friðlýst?</i>	Nei		
<i>Friðlýsa?</i>	Nei		
<i>Varðveislugildi</i>			
<i>Minjaspjöll?</i>			
<i>Gróður</i>			
			Staðurinn er utan skipulagssvæðisins, en tengist því beint vegna hafnarinnar og legumerkjanna nr. 1856-30, 31, 33 og 34. Ekki er vitað hvort á svæðinu leynist fornleifar á hafsbötni.
			<i>GH (1975): 396. Ljósmyndir. Skrá um vita og sjómerki (1927). Þór Magnússon, tölvupóstsamskipti. Ö-Hvammstangahreppi.</i>

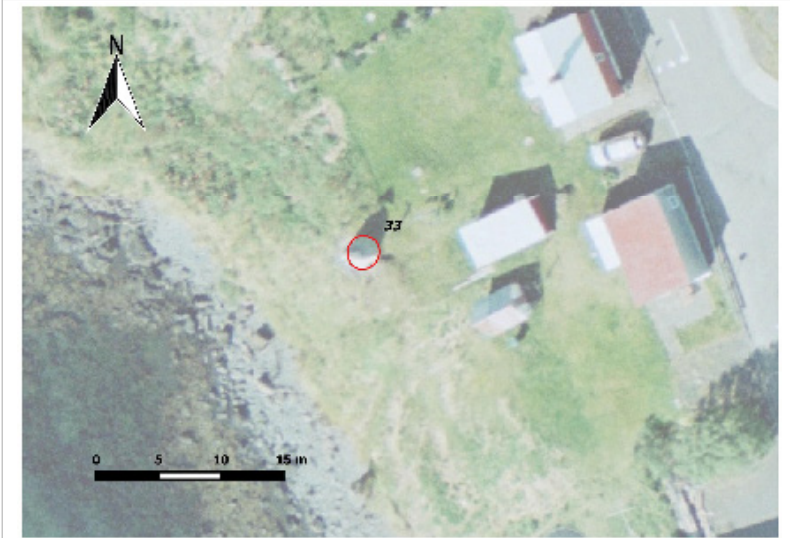


Mynd 34: Myndin er frá 4. áratugnum og sýnir skip á Legunni. Vinstra megin er bryggja Sigurðar Pálmasonar og hægra megin er kaupfélagsbryggjan. Líklega hafa þessar bryggjur verið innan til í Hvammsvík. Ljós. Björn P. Blöndal.

Fornleifaskrá

<i>Fornleifanr. MÍ</i>	1856-33	<i>Ástand</i>	Heillegar fornleifar
<i>Verknr. MÍ</i>	1856	<i>Horfin</i>	Nei
<i>Eldra númer</i>		<i>Hættumat</i>	Ómetið
		<i>Hættuorsök</i>	rask
<i>Sýsla</i>	Vestur-Húna vatnssýsla	<i>Veggjahæð</i>	2,5 m
<i>Sveitarfélag</i>	Húnaþing vestra	<i>Veggþykkt</i>	2,5 m
<i>Hreppur nr.</i>	5504 (Hvammstangahreppur)	<i>Breidd</i>	
<i>Landareign</i>	Kirkjuhvammur	<i>Lengd</i>	
<i>Landnúmer</i>	1444485		
<i>Skrásetjari</i>	Óskar Leifur Arnarsson		
<i>Heimsótt</i>	27.9.2017		
<i>GPS hnit</i>	A409480 N545694		
<i>Hnitakerfi</i>	ISN93		
<i>M.y.s.</i>	-		
<i>Skekka</i>	0-3 m		
<i>Sérheiti / örnefni</i>			
<i>Minjaheild</i>	kaupún		
<i>Tegund</i>	varða		
<i>Tegund annað</i>			
<i>Hlutverk</i>	kenni-mark		
<i>Hlutverk annað</i>			
<i>Aldur</i>	1910		
<i>Friðlýst?</i>	Nei		
<i>Friðlýsa?</i>	Nei		
<i>Varðveislugildi</i>	Hátt		
<i>Minjaspjöll?</i>	Nei		
<i>Gróður</i>	graslendi		

Lýsing: Hvammstangi varð löggiltur verslunarstaður 13. desember 1895. Elsta heimildin um komu vöruskipts til Hvammstanga er frá 1896 eða 1897 og fyrir 1900 voru frekar fá skip sem komu þangað til að afferma vörur. Skipin lágu fram af Hvammsvík og uppskipun fór fram með minni bátum sem sigldu með vörur milli skips og lands. Á Hvammstanga eru fjórar vörður (nr. 1856-30, 31, 33 og 34.) sem marka Skipaleguna (nr. 1856-32). Aldur þeirra er óþekktur, en elsta heimildin sem fannst um þær er frá 1926. Þær eru hlaðnar úr grjóti og múraðar og sá hluti sem er í sjónstefnu legunnar er gulur á litni. Upp úr þeim stendur stöng með þríhyrnu merki. Í vörðunum er hilla, þar sem komið var fyrir oliulugt sem kveikt var á ef skip komu í dimmu. Áður voru vörðurnar hvítar á litinn með rauðri rönd og mismunandi merki. Varðan er norðarlega í þorpinu, nærri húsinu Höfn og hún var áður hvít með rauðri lódréttri rönd og rauðri kringlóttri plötu. Þó að nútímatækni og hafnaraðstaða hafi leyst vörðurnar að mestu af hólmi, hafa þær enn gildi sem legumerki og eru með eldri minnisvörðum um upphaf verslunar og vörusiglinga á Hvammstanga. Komnar eru sprungur í vörðurnar og málning er flögnuð. Ef kostur er á, ætti að reyna að tryggja varðveislu og sýnileika varðanna og að ekki verði byggt í sjónlínu þeirra til að halda þeim sem legumerkjum. Staðurinn er utan skipulagssvæðisins, en tengist því beint vegna hafnarinnar og legumerkjanna nr. 1856-30 og 31. *GH (1975): 369-70. Ljósmyndir. Skrá yfir vita og sjómerki á Íslandi (1927). SS (1995): 191-2, 203-5. Þór Magnússon, tölvupóstsamskipti. Ö-Hvammstangahreppi.*



Mynd 35: Varða 1856-33 stendur norðanlega í þorpinu. (Teikn. ÓLA).



Mynd 36: Frá hægri eru Bjarg (Strandgata 7), Hábaer (Strandgata 9) og Höfn (Strandgata 11). Legumerkin eru norðan við Höfn og sunnan spítalans. Séð mót norður. Ljós. Óskar Leifur Arnarsson.

Fornleifaskrá

<i>Fornleifanr. MÍ</i>	1856-34	<i>Ástand</i>	Heillegar fornleifar
<i>Verknr. MÍ</i>	1856	<i>Horfin</i>	Nei
<i>Eldra númer</i>		<i>Hættumat</i>	Ómetið
		<i>Hættuorsök</i>	rask
<i>Sýsla</i>	Vestur-Húna vatnssýsla	<i>Veggjahæð</i>	2,5 m
<i>Sveitarfélag</i>	Húnaþing vestra	<i>Veggþykkt</i>	2,5 m
<i>Hreppur nr.</i>	5504 (Hvammstangahreppur)	<i>Breidd</i>	
<i>Landareign</i>	Kirkjuhvammur	<i>Lengd</i>	
<i>Landnúmer</i>	1444485		
<i>Skrásetjari</i>	Óskar Leifur Arnarsson	<i>Lýsing</i>	Hvammstangi varð löggiltur verslunarstaður 13. desember 1895. Elsta heimildin um komu vöruskips til Hvammstanga er frá 1896 eða 1897 og fyrir 1900 voru frekar fá skip sem komu þangað til að afferma vörur. Skipin lágu fram af Hvammsvík og uppskipun fór fram með minni bátum sem sigldu með vörur milli skips og lands. Á Hvammstanga eru fjórar vörður (nr. 1856-30, 31, 33 og 34.) sem marka Skipaleguna (nr. 1856-32). Aldur þeirra er óþekktur, en elsta heimildin sem fannst um þær er frá 1926. Þær eru hlaðnar úr grjóti og múraðar og sá hluti sem er í sjónstefnu legunnar er gulur á litni. Upp úr þeim stendur stöng með þríhyrnu merki. Í vörðunum er hilla, þar sem komið var fyrir oliulugt sem kveikt var á ef skip komu í dimmu. Áður voru vörðurnar hvítar á litinn með rauðri rönd og mismunandi merki. Varðan stendur á klettinum sunnan við sjúkrahúsið og hún var áður hvít með rauðri láréttri rönd og rauðri tígullaga plötu. Þó að nútímatekni og hafnaraðstaða hafi leyst vörðurnar að mestu af hólmi, hafa þær enn gildi sem legumerki og eru með eldri minnisvörðum um upphaf verslunar og vörusiglinga á Hvammstanga. Komnar eru sprungur í vörðurnar og málning er flögnuð. Ef kostur er á, ætti að reyna að tryggja varðveislu og sýnileika varðanna og að ekki verði byggt í sjónlínu þeirra til að halda þeim sem legumerkjum. Staðurinn er utan skipulagssvæðisins, en tengist því beint vegna hafnarinnar og legumerkjanna nr. 1856-30 og 31. <i>GH (1975): 369-70. Ljósmyndir. Skrá yfir vita og sjómerki á Íslandi (1927). SS (1995): 191-2, 203-5. Þór Magnússon, tölvupóstsamskipti. Ö-Hvammstangahreppi.</i>
<i>Heimsótt</i>	27.9.2017		
<i>GPS hnit</i>	A409499 N545757		
<i>Hnitakerfi</i>	ISN93		
<i>M.y.s.</i>	-		
<i>Skekkja</i>	0-3 m		
<i>Sérheiti / örnefni</i>			
<i>Minjaheild</i>	kaupún		
<i>Tegund</i>	varða		
<i>Tegund annað</i>			
<i>Hlutverk</i>	kenni mark		
<i>Hlutverk annað</i>			
<i>Aldur</i>	1910		
<i>Friðlýst?</i>	Nei		
<i>Friðlýsa?</i>	Nei		
<i>Varðveislugildi</i>	Hátt		
<i>Minjaspjöll?</i>	Nei		
<i>Gróður</i>	ræktað land		



Mynd 37: Varða 1856-34 stendur á klettinum sunnan við sjúkrahúsið. (Teikn. ÓLA).



Mynd 38: Legumerkið á klettinum sunnan við spítalann. Séð mót norðaustur. Ljós m. Óskar Leifur Arnarsson.

Fornleifaskrá

<i>Fornleifanr. MÍ</i>	1856-35	<i>Ástand</i>	Ekki sést til fornleifa
<i>Verknr. MÍ</i>	1856	<i>Horfin</i>	sléttað yfir
<i>Eldra númer</i>		<i>Hættumat</i>	Hætta
		<i>Hættuorsök</i>	rask
<i>Sýsla</i>	Vestur-Húna vatnssýsla	<i>Veggjahæð</i>	
<i>Sveitarfélag</i>	Húnaþing vestra	<i>Veggþykkt</i>	
<i>Hreppur nr.</i>	5504 (Hvammstangahreppur)	<i>Breidd</i>	
<i>Landareign</i>	Kirkjuhvammur	<i>Lengd</i>	
<i>Landnúmer</i>	1444485		
<i>Skrásetjari</i>	Sólveig Hulda Benjamínsdóttir	<i>Lýsing:</i>	Húsið Hruni stóð syðst á lóðinni Strandgötu 4. Skv. grein Gústavs Halldórssonar var það reist fyrir Guðrúnu Ólafsdóttur, veitingakonu, um 1900 og kallað Guðrúnarkot. Árið 1906 eignast hreppsnefnd Kirkjuhvammshrepps húsið og þar voru haldin manntalsþing og opinberir fundir sveitarinnar. Gústav segir að Guðrúnarkot hafi verið ein hæð með lofti, með timburveggjum að vestan og sunnan, en torfveggjum að norðan og austan. Nafnið Hruni segir Gústav að hafi komið seinna, þegar húsið var orðið hrörlegt og komið falli nær.
<i>Heimsótt</i>	21.4.2016		En Þórður Skúlason telur í húsaskrá sinni Hruna og Guðrúnarkot ekki sama húsið, heldur að Guðrúnarkot hafi síðar verið kallað Davíðsbær og hafi staðið austan við Strandgötu 6A. Skv. skrá Þórðar var Hruni síðast kallaður Helgubær fram til 1932.
<i>GPS hnit</i>	A409564 N545582		Ekki eru heimildir um eldri mannvirki á staðnum. Í dag er þar gata og lóð og hugsanlega eru leifar hússins þar undir.
<i>Hnitakerfi</i>	ISN93		
<i>M.y.s.</i>	-		
<i>Skekkja</i>	0-3 m		
<i>Sérheiti / örnefni</i>	Hruni		
<i>Minjaheild</i>	kaupún		
<i>Tegund</i>	heimild		
<i>Tegund annað</i>			
<i>Hlutverk</i>	híbýli		
<i>Hlutverk annað</i>			
<i>Aldur</i>	1901-1932		
<i>Friðlýst?</i>	Nei		
<i>Friðlýsa?</i>	Nei		
<i>Varðveislugildi</i>	Lítið		
<i>Minjaspjöll?</i>			
<i>Gróður</i>	ræktað land		
		<i>GH (1975): 377-78. Herforingjaráðskort (1912). SS (1995):213,233,235. Þórður Skúlasonar, Húsaskrá.</i>	



Mynd 39: Séð í norðaustur eftir Húnabraut. Vinstra megin er Hruni og hægra megin Þorsteinshús. Myndin er líklega tekin upp úr 1920. Ljós. úr safni Halldórs Sigurðssonar (úr Sögu Hvammstanga, bls. 235).

Fornleifaskrá

<i>Fornleifanr. MÍ</i>	1856-36	<i>Ástand</i>	Ekki sést til fornleifa
<i>Verknr. MÍ</i>	1856	<i>Horfin</i>	sléttað yfir
<i>Eldra númer</i>		<i>Hættumat</i>	Hætta
		<i>Hættuorsök</i>	rask
<i>Sýsla</i>	Vestur-Húna vatnssýsla	<i>Veggjahæð</i>	
<i>Sveitarfélag</i>	Húnaþing vestra	<i>Veggþykkt</i>	
<i>Hreppur nr.</i>	5504 (Hvammstangahreppur)	<i>Breidd</i>	
<i>Landareign</i>	Kirkjuhvammur	<i>Lengd</i>	
<i>Landnúmer</i>	1444485		
<i>Skrásetjari</i>	Óskar Lei fur Arnarsson	<i>Lýsing</i>	Þorsteinshús stóð á lóðinni Strandgötu 2, og hugsanlega við lóðamörkin að Húnaþing 2. Af ljósmyndum að dæma hefur það verið bárujárnsklætt timburhús, á hlöðnum grunni. Skv. húsaskrá Þórðar Skúlasonar var Þorsteinshús reist árið 1904. Fyrstu tvö árin var það kallað Ömundargerði, en frá 1906-39 gekk það undir heitinu Þorsteinshús. Jón L. Hansson hóf verslun í Þorsteinshúsi árið 1906, en skömmu síðar byggði hann sér verslunar- og íbúðarhús (sjá. nr. 1856-38 og 39). Ketilríður Einarsdóttir rak þar greiðasölu á árunum 1924-40 og var húsið því einnig kallað Ketilríðarhús. En frá 1940-47 var það kallað Bakki. Húsið brann og annað hús var reist þar árið 1954 sem kallað er Laufskáli.
<i>Heimsótt</i>	27.9.2017		
<i>GPS hnit</i>	A409572 N545568		
<i>Hnitakerfi</i>	ISN93		
<i>M.y.s.</i>	-		
<i>Skekka</i>	0-3 m		
<i>Sérheiti / örnefni</i>	Þorsteinshús		
<i>Minjaheild</i>	kaupún		
<i>Tegund</i>	heimild		
<i>Tegund annað</i>			
<i>Hlutverk</i>	híbýli		
<i>Hlutverk annað</i>			
<i>Aldur</i>	1904-1940		
<i>Friðlýst?</i>	Nei		
<i>Friðlýsa?</i>	Nei		
<i>Varðveislugildi</i>	Lítið		
<i>Minjaspjöll?</i>			
<i>Gróður</i>			



Mynd 40: Þorsteinshús á stríðsárunum. Ljós. Jóhannes Davíðsson (úr Sögu Hvammstanga, bls. 226).

Fornleifaskrá

<i>Fornleifanr. MÍ</i>	1856-37	<i>Ástand</i>	Ekki sést til fornleifa
<i>Verknr. MÍ</i>	1856	<i>Horfin</i>	sléttað yfir
<i>Eldra númer</i>		<i>Hættumat</i>	Hætta
		<i>Hættuorsök</i>	rask
<i>Sýsla</i>	Vestur-Húna vatnssýsla	<i>Veggjahæð</i>	
<i>Sveitarfélag</i>	Húnaþing vestra	<i>Veggþykkt</i>	
<i>Hreppur nr.</i>	5504 (Hvammstanga-hreppur)	<i>Breidd</i>	
<i>Landareign</i>	Kirkjuhvammur	<i>Lengd</i>	
<i>Landnúmer</i>	1444485		
<i>Skrásetjari</i>	Óskar Leiður Arnarsson	<i>Lýsing:</i>	Verkamannabærinn var torfbær, byggður af Riisverslun árið 1907. Hann var rifinn um 1930. Bærinn stóð á lóðinni Strandgötu 2, neðan við Þorsteinshús og nær Strandgötu.
<i>Heimsótt</i>	27.9.2017		
<i>GPS hnit</i>	A409573 N545543		
<i>Hnitakerfi</i>	ISN93		Ekki eru heimildir um eldri mannvirki á staðnum. Bærinn hefur staðið innan lóðar Strandgötu 2 og við bílastæði sem er meðfram Strandgötu og hugsanlega eru leifar bæjarins þar undir.
<i>M.y.s.</i>	-		
<i>Skekka</i>	0-3 m		
<i>Sérheiti / örnefni</i>	Verkamannabærinn	<i>GH (1975):</i>	380. <i>Herforingjaráðskort (1912). SS (1995):</i>
<i>Minjaheild</i>	kaupún		213, 255. <i>Þórður Skúlasonar, Húsaskrá. Sarpur,</i>
<i>Tegund</i>	heimild		www.sarpur.is .
<i>Tegund annað</i>			
<i>Hlutverk</i>	híbýli		
<i>Hlutverk annað</i>			
<i>Aldur</i>	1907-1930		
<i>Friðlýst?</i>	Nei		
<i>Friðlýsa?</i>	Nei		
<i>Varðveislugildi</i>	Lítið		
<i>Minjaspjöll?</i>			
<i>Gróður</i>	ræktað land		



Mynd 41: Verkamannabærinn er torfbærinn fyrir miðri mynd. Á bakvið frá vinstri eru Þinghúsið (nr. 1856-16), hesthúsið (Gunnarshús) og Þorsteinshús (nr. 1856-36) Myndin er tekin fyrir 1913, en það ár var Þinghúsið stækkað. Hluti úr ljósm. Björns P. Blöndal.

Fornleifaskrá

<i>Fornleifanr. MÍ</i>	1856-38	<i>Ástand</i>	Ekki sést til fornleifa
<i>Verknr. MÍ</i>	1856	<i>Horfin</i>	sléttað yfir
<i>Eldra númer</i>		<i>Hættumat</i>	Hætta
		<i>Hættuorsök</i>	rask
<i>Sýsla</i>	Vestur-Húnavatnssýsla	<i>Veggjahæð</i>	
<i>Sveitarfélag</i>	Húnaþing vestra	<i>Veggþykkt</i>	
<i>Hreppur nr.</i>	5504 (Hvammstanga-hreppur)	<i>Breidd</i>	
<i>Landareign</i>	Syðsti-Hvammur	<i>Lengd</i>	
<i>Landnúmer</i>	-		
<i>Skrásetjari</i>	Sólveig Hulda Benjamínsdóttir	<i>Lýsing</i>	Rétt suðaustan við Meleyri (sjá Bröttugötu 2, kafla 3) var Kaupfélagshúsið svokallaða. Jón L. Hansson byggði það árið 1907-8 sem verslunar- og íbúðarhús og var það kallað Jónshús. Það var tveggja hæða bárujárnsklætt timburhús með hallandi þaki og á hlöðnum grunni. Á milli 1910-1919 var það kallað Garðarshús og þar rekin verslun Garðars Gíslasonar og Hay, en eftir það Kaupfélagshúsið eftir að KVH eignaðist það árið 1914 og þar var rekin verslun KVH til 1960. Byggingin sést á loftmyndum Landmælinga Íslands 1957-1964, en búið er að rífa það þegar loftmynd er tekin árið 1969. Aftan við það stóð útihús (hesthús og fjós), sjá nr. 1856-39.
<i>Heimsótt</i>	21.4.2016		Ekki eru heimildir um eldri mannvirki á staðnum. Í dag er þar gata og bílastæði og hugsanlega eru leifar hússins þar undir.
<i>GPS hnit</i>	A409631 N545458	<i>Árbók FÍ (2015): 119. GH (1975): 373-4.</i>	
<i>Hnitakerfi</i>	ISN93	<i>Herforingjaráðskort (1912). Ljósmyndir. Loftmyndir LMÍ 1957-69. SS (1995): 209-10. Sarpur; www.sarpur.is. Þór Magnússon, tölvupóstsamskipti. Þórður Skúlasonar, Húsaskrá.</i>	
<i>M.y.s.</i>	-		
<i>Skekkja</i>	0-3 m		
<i>Sérheiti / örnefni</i>	Gamla kaupfélagið		
<i>Minjaheild</i>	kauptún		
<i>Tegund</i>	heimild		
<i>Tegund annað</i>			
<i>Hlutverk</i>	óþekkt		
<i>Hlutverk annað</i>			
<i>Aldur</i>	1907-1964		
<i>Friðlýst?</i>	Nei		
<i>Friðlýsa?</i>	Nei		
<i>Varðveislugildi</i>	Lítið		
<i>Minjaspjöll?</i>			
<i>Gróður</i>			



Mynd 42: Gamla kaupfélagshúsið. Ljós. Héraðsskjalasafn Vestur-Húnavatnssýslu.

Fornleifaskrá

<i>Fornleifanr. MÍ</i>	1856-39	<i>Ástand</i>	Ekki sést til fornleifa
<i>Verknr. MÍ</i>	1856	<i>Horfin</i>	sléttað yfir
<i>Eldra númer</i>		<i>Hættumat</i>	Hætta
		<i>Hættuorsök</i>	rask
<i>Sýsla</i>	Vestur-Húna vatnssýsla	<i>Veggjahæð</i>	
<i>Sveitarfélag</i>	Húnaþing vestra	<i>Veggþykkt</i>	
<i>Hreppur nr.</i>	5504 (Hvammstangahreppur)	<i>Breidd</i>	
<i>Landareign</i>	Syðsti-Hvammur	<i>Lengd</i>	
<i>Landnúmer</i>	-		
<i>Skrásetjari</i>	Sólveig Hulda Benjamínsdóttir	<i>Lýsing:</i>	Aftan við Kaupfélags húsið var útihús, í fyrstu hesthús en síðar notað sem fjós. Ekki er vitað hvenær húsið var reist og það er ekki teiknað inn á herforingjaráðskortið frá 1912. Það má þó sjá á ljósmynd frá 1919. Útihúsin sjást á loftmyndum Landmælinga Íslands 1957-69, en búið er að rífa það þegar mynd loftmynd er tekin 1974.
<i>Heimsótt</i>	21.4.2016		
<i>GPS hnit</i>	A409637 N545469		
<i>Hnitakerfi</i>	ISN93		
<i>M.y.s.</i>	-		
<i>Skekkja</i>	0-3 m		Ekki eru heimildir um eldri mannvirki á staðnum. Í dag er þar bílastæði og hugsanlega eru leifar húsanna þar undir.
<i>Sérheiti / örnefni</i>			
<i>Minjaheild</i>	kauptún		<i>Herforingjaráðskort (1912). Loftmyndir LMÍ 1957-74. SS (1995):209-10, 263. Sarpur, www.sarpur.is. Þór Magnússon, tölvupóstsamskipti.</i>
<i>Tegund</i>	heimild		
<i>Tegund annað</i>			
<i>Hlutverk</i>	útihús		
<i>Hlutverk annað</i>			
<i>Aldur</i>	1907-1970		
<i>Friðlýst?</i>	Nei		
<i>Friðlýsa?</i>	Nei		
<i>Varðveislugildi</i>	Ekkert		
<i>Minjaspjöll?</i>			
<i>Gróður</i>			

Fornleifaskrá

<i>Fornleifanr. MÍ</i>	1856-40	<i>Ástand</i>	Ekki sést til fornleifa
<i>Verknr. MÍ</i>	1856	<i>Horfin</i>	sléttað yfir
<i>Eldra númer</i>		<i>Hættumat</i>	Hætta
		<i>Hættuorsök</i>	rask
<i>Sýsla</i>	Vestur-Húna vatnssýsla	<i>Veggjahæð</i>	
<i>Sveitarfélag</i>	Húnaþing vestra	<i>Veggþykkt</i>	
<i>Hreppur nr.</i>	5504 (Hvammstanga-hreppur)	<i>Breidd</i>	30 m
<i>Landareign</i>	Syðsti-Hvammur	<i>Lengd</i>	30 m
<i>Landnúmer</i>	-		
<i>Skrásetjari</i>	Óskar Leiður Arnarsson	<i>Lýsing:</i>	Á korti herforingjaráðsins frá 1912 má sjá byggingu á þessum stað, þ.e. norðan eða norðvestan við þar sem húsið Valhöll (Brekkgata 8) er.
<i>Heimsótt</i>	27.9.2017		Í færslu við ljósmynd Geirs Zoëga vegamálastjóra, sem finna má á gagnasafninu Sarpí (ljósmynd nr. GZ1-774) gefur til kynna að á þessum slóðum hafi staðið torfbærinn Berg ásamt útihúsum, byggður 1917. Berg gekk í daglegu tali undir nafninu Ingimarsbærinn.
<i>GPS hnit</i>	A409722 N545414		Í húsaskrá Þórðar Skúlasonar segir að Berg hafi staðið fyrir vestan gamla vélaverkstæðið við Valhöll og fyrsta skráða búseta er 1915. Þór Magnússon telur að Berg hafi lent undir Höfðabraut.
<i>Hnitakerfi</i>	ISN93		Líklega eru umræddar minjar Berg sem stóð milli Valhallar (Brekkgötu 8) og sláturhúss SVH (nr. 1856-24). Nákvæm staðsetning gæti verið á auða svæðinu sunnan Brekkugötu og vestan Höfðabrautar, eða þá undir Höfðabraut. Ekki er vitað hvort að umrædd bygging sem merkt er á kortið frá 1912 sé útihús eða íbúðarhús.
<i>M.y.s.</i>	-	<i>Herforingjaráðskort (1912).</i>	<i>Sarpur, www.sarpur.is. Þór Magnússon, tölvupóstsamskipti. Þórður Skúlasonar, Húsaskrá.</i>
<i>Skekkja</i>	0-3 m		
<i>Sérheiti / örnefni</i>	Berg		
<i>Minjaheild</i>	kaupún		
<i>Tegund</i>	heimild		
<i>Tegund annað</i>			
<i>Hlutverk</i>	býli		
<i>Hlutverk annað</i>			
<i>Aldur</i>	1912-1950		
<i>Friðlýst?</i>	Nei		
<i>Friðlýsa?</i>	Nei		
<i>Varðveislugildi</i>	Lítið		
<i>Minjaspjöll?</i>			
<i>Gróður</i>			