



**Sjálfsmatsskýrsla**  
**Menntaskólans í Reykjavík**  
**2019–2020**

**Gæðastjóri**  
Hilmar Guðlaugsson

# Efnisyfirlit

1.	Inngangur .....	1
1.1	Stefnuskrá, markmið og leiðir .....	1
2.	Sjálfsmat .....	5
2.1	Síðastliðin ár .....	5
2.2	Sjálfsmat Menntaskólans í Reykjavík 2018–2019 .....	5
2.2.1	Samantekt jólaprófa .....	5
2.2.2	Kennslukönnun .....	6
2.2.3	Fundir með nemendum.....	10
2.2.4	Skólanámskrá.....	11
2.2.6	Umbótaáætlun.....	11
2.3	Annað.....	12
3.	Lokaorð .....	13

## 1. Inngangur

Samkvæmt lögum um framhaldsskóla nr. 92/2008 ber hverjum skóla að meta skólstarfið með skipulögðum og markvissum hætti. Tilgangurinn með matinu er að stuðla að metnaðarfullri og markvissri framþróun í starfsemi skólans með langtímaávinning að leiðarljósi. Með skólstarfinu er átt við stjórnun skólasamfélagsins, kennslu og aðra þjónustu innan skólans en einnig ytri tengsl við önnur skólastig og nærsamfélagið. Ennfremur er leitast við að gera skólstarfið sýnilegra fyrir foreldra og aðra sem hlut eiga að máli.

Sjálfsmatsskýrslur MR fyrir síðastliðin tíu ár má kynna sér á heimasíðu skólans. Árlega er sett fram skipulögð rammaáætlun um þá þætti skólstarfsins sem metnir verði næstu fimm árin. Kannanir og rannsóknir eru framkvæmdar, niðurstöður greindar, aðgerðir til úrbóta eru lagðar fram og þeim fylgt eftir með aðgerðaáætlun.

Að sjálfsögðu sýnir sjálfsmatsskýrslan aðeins hluta af öllu því starfi sem fer fram innan veggja skólans en árlegt sjálfsmat gerir starfsfólki kleift að sjá svart á hvítu það sem vel er gert og einnig það sem miður fer. Þá er hægt að finna leiðir til úrbóta og gera skólann betri.

Í Menntaskólanum í Reykjavík starfar gæðanefnd skipuð rektor, konrektor, kennslustjóra og fjármálastjóra. Kennslustjóri og gæðastjóri skipuleggja og stýra sjálfsmati skólans.

### 1.1 Stefnuskra, markmið og leiðir

Menntaskólinn kappkostar að undirbúa nemendur fyrir þátttöku í lýðræðislegu samfélagi, efla þroska þeirra og gagnrýna hugsun, umburðarlyndi og víðsýni. Stuðlað er að því að nemendur taki ábyrga afstöðu til jafnréttis, mannréttinda og umhverfismála og einnig er leitast við að gera nemendur meðvitaða um ábyrgð allra á sjálfbærum lifnaðarháttum.

Skólinn er bóknámsskóli og því er aðalmarkmið hans að nemendur séu að loknu stúdentsprófi vel undir það búnir að takast á við háskólanám, hvort heldur sem er innan lands eða utan.

Með markvissri kennslu, miklum en raunsæjum kröfum og öguðum vinnubrögðum leitast skólinn við að gera nemendum ljóst sambandið milli árangurs og erfiðis og í náminu eru þjálfuð jafnt sjálfstæð vinnubrögð sem samvinna.

Menntaskólinn í Reykjavík leggur kapp á að kynna nemendum sínum menningarverðmæti á sviði bókmennta, erlendra tungumála og lista, innlendra jafnt sem erlendra, og leitast við að gera þeim kleift að taka virkan þátt í margvíslegu menningarstarfi. Skólinn leggur áherslu á vísindalæsi nemenda og hefur vel útbúna aðstöðu til verklegrar þjálfunar á því sviði.

Með fræðslu sinni, kröfum og handleiðslu vill skólinn efla þekkingarleit nemenda og gera þá virka og áhugasama um áframhaldandi menntun, um leið og hann leitast við að efla heilbrigða dómgreind og verðmætamat nemenda sinna. Menntaskólinn í Reykjavík leggur einnig áherslu á að nemendur nýti sér þá miklu möguleika sem upplýsingatæknin býður upp á.

Skólinn mun einnig á markvissan hátt leitast við að búa nemendur sína vel undir virka þátttöku í þjóðfélaginu og efla ábyrgðarkennd þeirra gagnvart einstaklingum, fjölskyldu og samfélagi, sem og að kynna fyrir þeim kröfur daglegs lífs og vinnumarkaðarins, atvinnuhætti og samfélagsskipan ásamt fjármálaskyldum, einstaklingskyldum og réttindum.

Í fjölbreyttu félagsstarfi leitast skólinn við að efla félagsþroska og jafnréttisvitund nemendanna. Þar fá þeir tækifæri til þess að bera margvíslega ábyrgð, taka sjálfstæðar ákvarðanir, vinna saman, uppgötva, þroska, efla og nýta ótal hæfileika, sýna umburðarlyndi og skilning og láta skoðanir sínar í ljós.

Menntaskólinn í Reykjavík leggur áherslu á heilbrigt lífni og vinnur í anda heilsueflandi framhaldsskóla í samvinnu við embætti landlæknis. Markmiðið er að stuðla markvisst að líkamlegu og andlegu heilbrigði nemendanna. Boðið er upp á fræðslu og námskeið til að stuðla að bættri sjálfsmynd en því miður hefur skólinn ekki tök á því að bjóða nemendum upp á hollan og næringarríkan mat í hádeginu þar sem ekkert mótuneyti er fyrir hendi. Af veikum mætti er þó reynt að bjóða upp á takmarkað framboð af hollum mat.

Hlutverk Menntaskólans í Reykjavík, samkvæmt skólasamningi við Mennta- og menningar- málaráðuneytið, er að bjóða upp á bóklegt nám til stúdentsprófs á tveimur námsbrautum, mála- og náttúrufræðibraut. Í samræmi við þann samning hefur skólinn kappkostað að aðstoða nemendur við ástundun náms og hefur tekið virkan þátt í því verkefni að vinna gegn brottfalli. Þar má nefna aukna námsráðgjöf, öflugt starf umsjónarkennara og framboð. Þessi viðleitni hefur tekist afar vel og telst brottfall nemenda skólans vera á bilinu 0-1% samkvæmt skilgreiningu Hagstofunnar en í meðfylgjandi töflu kemur fram hversu mjög námsframvinda nemenda skólans hefur batnað á undanförunum árum. Síðastliðið ár kemur afar vel út í þeim efnum:

**Tafla 1: Fjöldi nemenda**

Haust	Innritun	Fjöldi í vorpróf	Fall á prófum	%	Hættu í MR eða féllu á árinu	%
2002	779	757	88	11,60%	110	14,10%
2003	814	785	47	6,00%	76	9,30%
2004	840	826	53	6,40%	67	8,00%
2005	850	825	23	2,80%	48	5,60%
2006	865	852	65	7,60%	78	9,00%
2007	877	861	45	5,20%	61	7,00%
2008	853	845	41	4,90%	49	5,70%
2009	908	891	44	4,90%	58	6,40%
2010	876	863	47	5,40%	60	6,85%
2011	894	863	47	5,40%	78	8,72%
2012	919	910	54	5,90%	63	6,86%
2013	897	867	44	5,07%	74	8,25%
2014	903	877	42	4,79%	68	7,53%
2015	871	851	46	5,41%	66	7,58%
2016	851	836	50	5,98%	65	7,65%
2017	855	834	34	3,72%	55	6,43%
2018	829	768	59	7,6%	37	4,46%
2019	655	641	8	1,3%	28	4,3%
2020	668					

Í upphafi skólaárs 2019-20 voru innritaðir nemendur 668, val nemenda er áhugavert út frá kynjaskiptingu: á málbraut er yfirgnæfandi meirihluti nemenda stúlkur, á eðlisfræðibraut hefur þessi kynjaskipting snúist við. Meirihluti nemenda á eðlisfræðibraut eru piltar. Á náttúrufræðibraut er meirihlutinn stúlkur sem endurspeglar hlutfall kynjanna í skólanum.

Nemendafjöldi á haustmisseri eftir kynjum og brautum/deildum												
	6.bekkur				5.bekkur				4.bekkur		Alls	%
	Forn	Ným	Eðl	Nát	Forn	Ným	Eðl	Nát	Mál	Nát		
Piltar	1	6	38	43	8	8	36	40	10	91	281	42%
Stúlkur	11	20	18	82	5	11	20	76	18	122	383	58%
Alls	12	26	56	125	13	19	56	116	28	213	664	100%

viðmiðunardagsetning er 15.10.2019

Skólaárið 2019–20 eru starfsmenn skólans 78. Það voru miklar breytingar á starfsmannahópnum. Fyrst og fremst var um að ræða fækkun starfa vegna styttingar náms til stúdentsprófs eða starfsmenn hættu sökum aldurs.

Starfsmenn skólans á haustmisseri 2019 skiptast þannig:

Starfsheiti	Karlar		Konur	
	Fjöldi	Starfshlutfall	Fjöldi	Starfshlutfall
Rektor			1	100%
Konrektor	1	100%		
Kennslustjóri			1	90%
Fjármálastjóri			1	100%
Verkefnastjóri			1	50%
Framhaldsskólakennarar	19		24	43x100%
Framhaldsskólakennarar	6		2	8x70%
Stundakennarar	7		2	
Leiðbeinendur	1		1	2x70%
Náms- og starfsráðgjafar			2	170%
Hjúkrunarfræðingur			1	70%
Bókavörður			1	100%

Skólafulltrúar			2	100%+70%
Umsjónarmaður fasteigna	1	100%		
Matráður	1	100%		
Ræstitæknar			3	300%
	36		42	

Kynjaskipting starfsmanna er mjög jöfn, eða 36 karlmenn og 42 konur. Í hópi þeirra sem annast kennslu er hlutfallið 31 karlmenn og 28 konur. Menntunarstig kennara er hátt en sex þeirra eru með doktorspróf og mikill meirihluti þeirra er með meistarapróf. 99% kennara eru með full kennsluréttindi í þeim greinum sem þeir kenna. Stundakennarar eru fáir þetta skólaár, flestir með kennsluréttindi eða eru að ljúka þeim á haustmisseri.

## 2. Sjálfsmat

### 2.1 Síðastliðin ár

Á síðastliðnum árum hefur sjálfsmat MR verið í stöðugri þróun. Ákveðnir matsþættir fara fram á hverju ári. Þessir þættir eru samantektir á niðurstöðum jólaprófa og rafræn kennslukönnun, sem nær ekki aðeins til kennslu, kennsluhátta og námsefnis, heldur einnig annarra þátta í starfi skólans og eru efnistöð þess hluta könnunarinnar breytileg á milli ára. Skólaárið 2019-20 var um margt sérstakt sökum Covid 19 og sneri könnunin því að líðan, þörfum meðal nemenda og kennara.

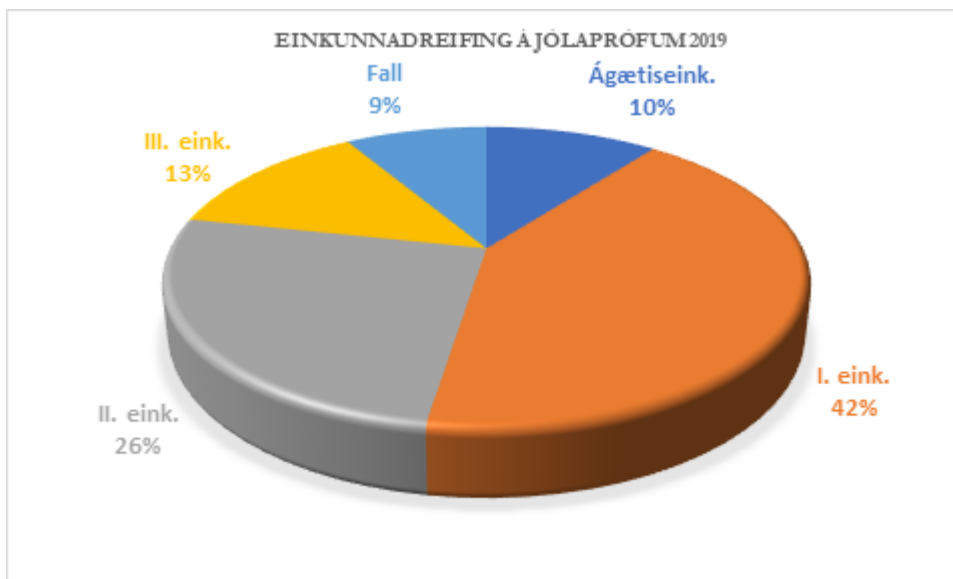
Þegar rannsóknir þessar voru undirbúnar var stuðst við ákveðið vinnuferli og starfshópar völdu hæfilegar matsspurningar. Sett voru viðmið og gögnin síðan greind og túlkuð. Þess er gætt að litið sé til veikra jafnt sem sterkra hliða í niðurstöðu könnunarinnar. Loks er umbótaáætlun sett fram þar sem þurfa þykir.

### 2.2 Sjálfsmat Menntaskólans í Reykjavík 2019–2020

#### 2.2.1 Samantekt jólaprófa

Niðurstöður jólaprófa voru teknar saman og kynntar á kennarafundi í janúar. Á myndinni hér fyrir neðan má sjá einkunnadreifingu á jólaprófum 2019.





Niðurstöðurnar gera stjórnendum og kennurum kleift að bera saman bekkji í einstökum greinum, greinar hjá einstökum bekkjum og jafnvel bera saman niðurstöður og fall miðað við fyrri ár. Umsjónarkennarar notuðu svo niðurstöður jólaþróa og samantektina þegar þeir tóku einstaklingsviðtöl við umsjónarnemendur sína. Viðtölin eru framkvæmd a.m.k. einu sinni á misseri og á vormisseri er jólaþróaárangur nemenda sérstaklega skoðaður en þá er þeim sem ekki hefur gengið sem skyldi veitt sérstök ráðgjöf og reynt að beina þeim á rétta braut.

Kennarar innan greina hittast reglulega og fara yfir námsaðferðir, námsgögn, próf, ræða árangur einstakra nemenda og finna leiðir til úrbóta. Sem dæmi um úrbætur má nefna aukatíma og stoðtíma í ýmsum greinum auk stoðkerfis fyrir nemendur með lestrarörðugleika, kvíðaröskun og nemendur sem hafa annað móðurmál en íslensku.

### 2.2.2 Kennslukönnun

Á maí 2020 var gerð kennslukönnun meðal nemenda og kennara skólans. Síðastliðin ár hefur könnunin verið gerð rafrænt og var sami háttur hafður á að þessu sinni. Að þessu sinni tóku bæði kennarar og nemendur þátt í kennslukönnuninni. Fyrsti hlutinn sýnir svör nemenda og annar hlutinn svör kennara.

#### **Kennslukönnun I. hluti**

##### **Niðurstöður**

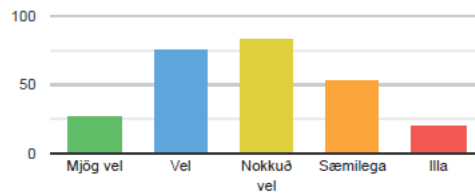
### Hvernig líkaði þér skólastarfið á meðan skólinn var lokaður?

1. Mjög vel 10% (27/261)
2. Vel 29% (76/261)
3. Nokkuð vel 32% (84/261)
4. Sæmilega 20% (53/261)
5. Illa 8% (21/261)

#### Tölulegar upplýsingar

Fj. svara: 261 af 261

Svarhlutfall: 100%



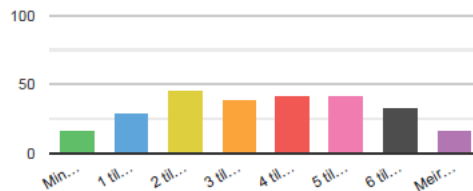
### Hvað notaðir þú að meðaltali margar klukkustundir í námið á dag á meðan skólinn var lokaður?

1. Minna en 1 klukkustund á dag 6% (16/261)
2. 1 til 2 klukkustundir á dag 11% (29/261)
3. 2 til 3 klukkustundir á dag 18% (46/261)
4. 3 til 4 klukkustundir á dag 15% (39/261)
5. 4 til 5 klukkustundir á dag 16% (41/261)
6. 5 til 6 klukkustundir á dag 16% (41/261)
7. 6 til 7 klukkustundir á dag 13% (33/261)
8. Meira en 7 klukkustundir á dag 6% (16/261)

#### Tölulegar upplýsingar

Fj. svara: 261 af 261

Svarhlutfall: 100%



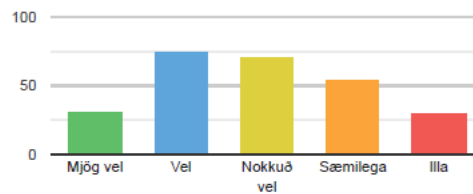
Hvernig náðir þú að tileinka þér námsefnið á meðan skólinn var lokaður?

1. Mjög vel 12% (31/261)
2. Vel 29% (75/261)
3. Nokkuð vel 27% (71/261)
4. Sæmilega 21% (54/261)
5. Illa 11% (30/261)

Tölulegar upplýsingar

Fj. svara: 261 af 261

Svarhlutfall: 100%

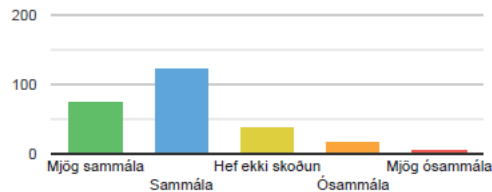


Námsmatið var með öðrum hætti í sumum greinum á vormisseri en venja er í skólanum. Hversu sammála ertu að tilhögun námsmatsins hafi verið sanngjörn í ljósi aðstæðna?

1. Mjög sammála 29% (76/261)
2. Sammála 47% (123/261)
3. Hef ekki skoðun 15% (39/261)
4. Ósammála 7% (17/261)
5. Mjög ósammála 2% (6/261)

Tölulegar upplýsingar

Fj. svára: 261 af 261  
Svarhlutfall: 100%



Kennarar notuðu mjög misjafnar aðferðir til að ná til nemenda sinna á meðan skólinn var lokaður. Hvaða aðferðir fundust þér bestar og hverjar nýttust þér best í náminu?

[Sýna Textasvör](#)

Tölulegar upplýsingar

Fj. svára: 213 af 261  
Svarhlutfall: 82%

Eftirfarandi töflur sýna svör nemenda við spurningum könnunarinnar. Fjöldi þátttakenda í 1. hluta könnunarinnar var 261 sem er um 41% svarhlutfall. Það er ýmislegt athyglisvert sem kemur í ljós þegar rýnt er í tölurnar úr þessari könnun. Rúmlega sjötíu prósent nemenda sem svára könnunni eru ánægð með skólastarfið í vor eftir að skólanum var lokað. Slík tala hlýtur að teljast ánægjulega há í ljósi þess mikla vanda sem skólastjórnendur og kennarar stóðu frammi fyrir í vor sökum covid-veirunnar.

Annað sem einnig kemur fram er að nemendur voru að leggja á sig mikla vinnu á hverjum degi til að ná að klára misserið. Nemendur virðast samt sem áður jákvæðir gagnvart námsmatinu og eigin færni til þekkingaröflunnar og slíkt hlýtur að teljast varnarsigur fyrir skólann að hafa náð miðla til áfram til nemenda þrátt fyrir að kennsla færðist fyrir á netið.

Í skriflega svarinu er erfitt að greina eina niðurstöðu þar svörin voru mismunandi. Mörgum nemendum fannst gott að hafa tíma gegnum Microsoft Teams þar sem þeir gátu átt í beinum samskiptum við kennarann. Hérna er dæmi um svar frá nemanda sem er á þessum nótum:

„Tímar á netinu með Teams (eða einhverju svipuðu t.d. Discord). Fannst það henta betur en ef kennarar settu skriflegar leiðbeiningar á netið án þess að taka neitt upp.“ Það hentaði þó einhverjum nemendum að kennarinn setti fyrir vikuplan og vinna nemenda varð verkefnaábyrgðari. Hér er dæmi um nemanda sem hafði aðra upplifun af Microsoft Teams: „Brigir (sic) Guðjónsson var með lang bestu kennsluáferðirnar. Hann setti daglega inn stuttar glósur úr námsefni dagsins, lét okkur fá heimavinnu og fór yfir dæmi sem okkur fannst erfið. Ég lærði minnst á því að hitta kennara inna Discord eða Teams.“ Því mætti taka það út þessu að mikilvægt sé að kennarar reyni að koma til móts við nemendur með mismunandi kennsluáferðum.

## Tafla 2: Niðurstöður kennslukönnunar\*

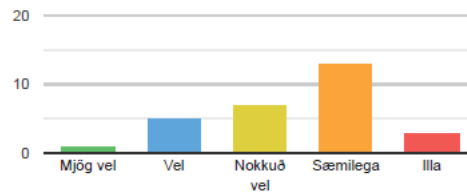
Hvernig líkaði þér að kenna í fjarnámi á meðan skólinn var lokaður?

1. Mjög vel 3% (1/29)
2. Vel 17% (5/29)
3. Nokkuð vel 24% (7/29)
4. Sæmilega 45% (13/29)
5. Illa 10% (3/29)

Tölulegar upplýsingar

Fj. svara: 29 af 29

Svarhlutfall: 100%



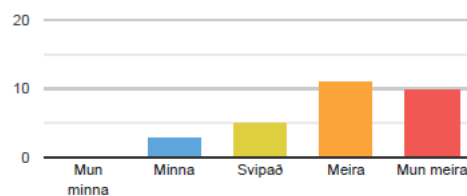
Hvernig var vinnuálag þitt í fjarnáminu á meðan skólinn var lokaður í samanburði við hefðbundna kennslu?

1. Mun minna 0% (0/29)
2. Minna 10% (3/29)
3. Svipað 17% (5/29)
4. Meira 38% (11/29)
5. Mun meira 34% (10/29)

Tölulegar upplýsingar

Fj. svara: 29 af 29

Svarhlutfall: 100%



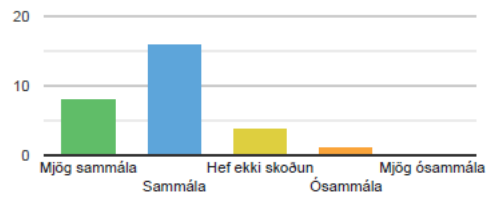
Hversu sammála ertu þeirri fullyrðingu að þú hafir lært margt nýtt hvað varðar kennslu og tækni í fjarnáminu á meðan skólinn var lokaður.

1. Mjög sammála 28% (8/29)
2. Sammála 55% (16/29)
3. Hef ekki skoðun 14% (4/29)
4. Ósammála 3% (1/29)
5. Mjög ósammála 0% (0/29)

#### Tölulegar upplýsingar

Fj. svara: 29 af 29

Svarhlutfall: 100%



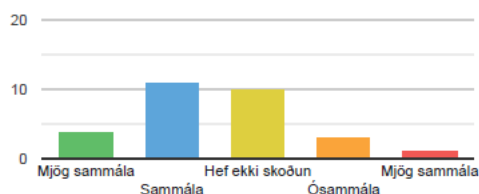
Námsmatið var með öðrum hætti á vormisseri en venja er í skólanum. Hversu sammála ertu því að tilhögun námsmatsins hafi verið sanngjörn í ljósi aðstæðna?

1. Mjög sammála 14% (4/29)
2. Sammála 38% (11/29)
3. Hef ekki skoðun 34% (10/29)
4. Ósammála 10% (3/29)
5. Mjög sammála 3% (1/29)

Tölulegar upplýsingar

Fj. svara: 29 af 29

Svarhlutfall: 100%



Kennarar notuðu mjög misjafnar aðferðir til að miðla efninu til nemenda sinna á meðan skólinn var lokaður. Hvaða aðferðir notaðir þú? (Athugið að þessi spurning er valkvæð)

[Sýna Textasvör](#)

Tölulegar upplýsingar

Fj. svara: 23 af 29

Svarhlutfall: 79%

Telur þú að þú munir nota einhverjar af þeim aðferðum sem þú tileinkaðir þér í fjarnáminu við þína kennslu í framtíðinni? (Athugið að þessi spurning er valkvæð)

[Sýna Textasvör](#)

Tölulegar upplýsingar

Fj. svara: 21 af 29

Svarhlutfall: 72%

Telur þú að einhverjir nemendur hafi átt auðveldara með að tileinka sér kennsluefnið í fjarkennslu en í venjulegri bekkjarkennslu? (Athugið að þessi spurning er valkvæð)

[Sýna Textasvör](#)

Tölulegar upplýsingar

Fj. svara: 21 af 29

Svarhlutfall: 72%



**Hér að ofan tala tölurnar sínu máli.** Fjöldi þátttakenda í II. hluta könnunarinnar var 29 sem er um 48% svarhlutfall. Tölurnar sýna að meirihluti kennara upplifði fjarkennsluna á neikvæðan hátt. Einnig fannst stórum hluta vinnuálagið á sér meira í fjarkennslunni. Samt sem áður töldu meirihluti kennara að þessi reynsla hefði haft þau jákvæðu áhrif að þeir lærðu margt nýtt. Þarna mætti því álykta sem svo að þó meirihluti kennarar svari að þeim líka ekki vel (eða sæmilega) að kenna í fjárnám þá virðist stórhylti hafa nýtt þennan tíma til að læra eitthvað nýtt.

Flestir kennarar sem svöruðu skriflegu spurningunum notuðu Microsoft Teams til að hafa samskipti við nemendur sína. Hér um dæmi um skriflegt svar sem endurspeglar algenga notkun hjá kennurum: „Ég notaði teams, námsnetið, innu og tölvupóst. Ég var með tíma gegnum teams.“ Samskiptamiðillinn Microsoft Teams var sannarlega algengastur en þó voru aðrir valkostir nefndir, t.d. Inna, Discord og Facebook.

Ýmsir kennarar skrifuðu að þeir myndu nota aðferðir sem þeir lærðu af þessu ferli í framtíðinni. Eftirfarandi er dæmi um kennara sem telur að þessi reynsla af fjarkennslu gæti haft varanleg áhrif á sína kennslu. „Ég sé fyrir mér að prufa mig aðeins áfram með vendikennslu. Ég tók eftir því að það tók miklu styttri tíma að "fara yfir" efnið á netinu en í kennslustofu. Síðan gat ég nýtt restina af vikunni í spurningar og verkefni, og ég held að nemendur geti grætt meira á þannig fyrirkomulagi.“ Þetta er svar frá einum kennara en fleiri kennarar skrifuðu í svipuðum dúr, þ.e.a.s að þeir teldu sig geta lært af þessari fjarkennslu.

Einn kennari nefndi að hann teldi að fjárnámið hafi verið jákvætt fyrir ákveðna nemendur sína. Hérna er hans svar: „Mér sýnist að þeir nemendur sem eru með ADHD-greiningu hafi grætt helling á þessu. Flestir komu jafnvel eða verr út úr fjarkennslu en hefðbundinni bekkjarkennslu, en ADHD-krakkarnir blómsturðu. Þer (sic) fengu að stjórna eigin umhverfi og læra á sínum hraða og án ytra áreitis, þó með ytra aðhaldi. Þar er allavega tækifæri...“ Þetta er hugsanlega eitthvað sem er vert að hafa í huga og skoða í framtíðinni.

Aðrir kennarar töldu að ekki allir nemendur væru ekki að væru ekki að sinna náminu sínu af sömu festu og þar væri kynjamunur, eftirfarandi er svar er dæmi um það: „Já alveg klárlega, alveg eins og sumir nemendur kynntu sér ekkert námsefnið. Hér (sic) er líka ansi hræddur um að kynjamunurinn sé mikill en stelpurnar voru mun samviskusamari og duglegri en strákarinn í

öllum mínum bekkjum og mun virkari á fjarfundum, skilaboðum, að spyrja spurninga og að skila verkefnum.“ Þetta svar er upplifun viðkomandi kennara, því er erfitt að leggja mat á hversu algengur þessi kynjamunur er eða hvort þetta er raunverulegt vandamál.

Tæpur meirihluti þeirra kennara sem tóku þessa könnun virðast vera ýmist mjög sammála eða sammála því að námsmatið sem notast var við í lok vormisseris 2020 var sanngjarnt.

### **2.2.3 Fundir með nemendum**

Í lögum um framhaldsskóla er kveðið á um að haldnir séu opnir fundir með nemendum og stjórnendum. Í aðgerðaáætlun 2019–2020 sagði að halda ætti opna fundi með nemendum. Stjórnendur hittu alla bekki skólans. Rektor sat alla fundina og með henni voru annað hvort konrektor eða kennslustjóri. Fundirnir með nemendum fóru fram í nóvember 2019. Margt gagnlegt kom fram á þessum fundum og skráðu stjórnendur sýn nemenda en þeim gafst kostur á að koma með tillögur að úrbótum og nýjar hugmyndir. Það var mat bæði nemenda og stjórnenda að fundir þessir hefðu verið gagnlegir, umræðan var góð og uppbyggileg og mun án efa nýtast stjórnendum í framtíðinni við stefnumörkun.

### **2.2.4 Skólanámskrá**

Ný skólanámskrá tók gildi við skólann haustið 2016 og er nú framhaldsskólamenntun þrjú ár í stað fjögurra. Námsbrautalýsing fyrir nýtt námskerfi hefur hlotið staðfestingu frá ráðuneytinu og er nú unnið samkvæmt henni. Þetta skólaár var fyrsta árið sem þar sem eingöngu voru nemendur á þriggja ára stúdentsbrautum.

### **2.2.5 Umbótaáætlun**

1. Í endurskoðun skólareglna starfsmenn og nemendur skólans vinna saman að endurskoðun skólareglna. Framkvæmd endurskoðunarinnar er í höndum stjórnenda á vor- og haustmisseri. Niðurstöður verða kynntar nemendum og ræddar í deildum og á kennarafundi.

2. Sökum Covid-veirunnar var ekki unnt að vinna umbótaráætlunin líkt og stefnt var að. Veturinn mótaðist að miklu leiti í kringum sóttvarnir og því fylgdi fjarkennsla. Því var ekki hægt að sinna umbótum með þeim hætti sem heppilegt hefði verið.

3. Sjálfsmatsáætlun 2020-2021

Sjá aukaskjal.

## 2.3 Annað

### 1. Starfsmannahandbók

Starfsmannahandbók MR var yfirfarin og birt á netinu óbreytt þetta ár.

## 3. Lokaorð

Lögum samkvæmt ber framhaldsskólum að skipuleggja árlegar rannsóknir á skólastarfinu í þeirri viðleitni að gera skólastarfið eins gott og mögulegt er á öllum sviðum þess. Sjálfsmatið sem er formlegt og altækt hefur stöðugt vaxið að umfangi í Menntaskólanum í Reykjavík. Reynt er að rannsaka sem flesta þætti skólastarfsins með það fyrir augum að gera umbætur þar sem þess telst þörf til að árangur af starfi MR verði sem heilladrýgstur fyrir alla starfsmenn og nemendur skólans.

Veturinn 2019-2020 var um margt einstakur og honum fylgdu áskoranir sem starfsfólk Menntaskólans í Reykjavík reyndu að takast á við eftir fremsta megni. Kennslukannanirnar veita ákveðna innsýn inn í upplifun nemenda og starfsmanna á því hvernig tókst til í vor og veitir tól sem hægt er að nýta í vetur til að reyna bæta það sem betur hefði mátt fara. Það er ánægjulegt að það virðist vera almenn sátt um þá leið sem var farin í námsmatinu í vor. Það er mikilvægt fyrir skólastjórnendur geta fengið slíkar upplýsingar, því eru verkferlar á borð við kennslukannanirnar mikilvægar fyrir eflingu skólastarfsins.

Sjálfsmatið skapar vettvang fyrir skólann að skoða starf stofunnarinnar á hlutlægan hátt og með því bæta kennslustarf og þjónustu við nemendur. Veturinn 2019-2020 sýndi að það er mikil geta í kennaraliðinu til að sinna fjarnámi og jafnframt að starfsmenn og nemendur skólans geta lagað sig fljótt að ótrúlegustu aðstæðum.