



# SÍÐUVEGUR, VATNSNESVEGUR OG NÁMUKOSTIR

FORNLEIFASKRÁNING VEGNA VEGAGERÐAR

ÁSTA HERMANNSDÓTTIR OG YLFA LEIFSDÓTTIR  
BYGGÐASAFN SKAGFIRÐINGA  
2025/302



**Byggðasafn**  
Skagfirðinga

Höfundar: Ásta Hermannsdóttir og Ylfa Leifsdóttir. 2025/302

Mynd á forsiðu: Túngarðar [3487-2 og 3] í landi Galtarness. Garður [3487-3] fyrir miðri mynd og túngarður [3487-2] hægra megin.

© Byggðasafn Skagfirðinga, 2025. Öll réttindi áskilin.

# Efnisyfirlit

<b>INNGANGUR</b> .....	<b>2</b>
<b>TILGANGUR FORNLEIFASKRÁNINGAR</b> .....	<b>3</b>
<b>AÐFERÐARFRÆÐI</b> .....	<b>4</b>
<b>SAMANTEKT</b> .....	<b>5</b>
SKRÁNINGARSVÆÐIÐ .....	5
<i>Síðurvegur</i> .....	5
<i>Vatnsnesvegur</i> .....	6
<i>Námur</i> .....	6
VIÐVARANDI HÆTTUMAT .....	6
<b>NIÐURLAG</b> .....	<b>7</b>
<b>FORNLEIFASKRÁ</b> .....	<b>8</b>
<i>Sólbakki</i> .....	9
<i>Galtarnes</i> .....	9
<i>Síða</i> .....	16
<i>Breiðabólstaður</i> .....	17
<i>Grund</i> .....	21
<i>Böðvarshólar</i> .....	21
<i>Hörgshóll</i> .....	22
<i>Póreyjarnúpur</i> .....	25
<b>HEIMILDASKRÁ</b> .....	<b>27</b>
<b>VIÐAUKI 1</b> .....	<b>29</b>
YFIRLITSKORT .....	29
<b>VIÐAUKI 2</b> .....	<b>37</b>
HÆTTUMAT VEGNA FRAMKVÆMDA .....	37

## Inngangur

Byggðasafn Skagfirðinga tók að sér skráningu vegna uppbyggingar á Síðuvegi (716) og mati á átta námukostum í nágrenni vegarins í Húnaþingi vestra. Vegstæði Síðuvegar liggur í gegnum jarðir Gatlarness, Síðu og Bjarghúsa. Námurnar eru á jörðum Jörfa, Sólbakka, Galtarness, Bjarghúsa, Grundar, Klambra, Böðvarsholts og Hörghóls. Um mánaðarmótin september-október var óskað eftir viðbót við verkið: skráningu á rúmlega 10 km kafla á Vatnsnesvegi (711), frá Þjóðvegi í suðri og norður fyrir Síðuveg. Þessi hluti Vatnsnesvegar liggur í gegnum jarðir Breiðabólsstaðar, Grundar, Böðvarshóla, Hörghóls, Þóreyjarnúps, Núpshlíðar og Vatnshóls. Er gerð grein fyrir öllum þessum verkþáttum: Síðuvegi, Vatnsnesvegi og átta námukostum, í þessari skýrslu. Verkið var unnið fyrir Vegagerðina að beiðni Helgu Aðalgeirsdóttur.

Fyrir lágu tvær fornleifaskráningar á hluta framkvæmdasvæðisins en allt svæðið var þó kannað á vettvangi dagana 11. september og 13. október 2025. Engar minjar höfðu verið skráðar innan svæðisins í þessum eldri skráningum: Guðný Zoëga og Bryndís Zoëga (2019) og Katrín Gunnarsdóttir (2020). Ásta Hermannsdóttir fornleifafræðingur sá um undirbúning og skýrslugerð, Ásta Hermannsdóttir og Ylfa Leifsdóttir fornleifafræðinemi sáu um vettvangsvinnu.

Heimildamenn og landeigendur fá þakkir fyrir veitta aðstoð.

Verknúmer Minjastofnunar Íslands: 3487



## Tilgangur fornleifaskráningar

Fornleifaskráning er forsenda þess að hægt sé að gera heildstætt mat á minjum og minjagildi og er undirstaða allrar minjavörslu og áætlunar um varðveislu og kynningu minja. Með markvissri heildarskráningu skapast grundvöllur til að fylgjast með minjastöðum, hvort þeir séu í hættu vegna skipulagsgerðar eða annarra framkvæmda og hvort náttúrulegar aðstæður geti spillt þeim á einhvern hátt.

Allar fornleifar eldri en 100 ára falla undir ákvæði laga um menningarminjar nr. 80/2012.<sup>1</sup> Fornleifar teljast, samkvæmt 3. gr. laganna, „hvers kyns mannvistarleifar, á landi, í jörðu, í jökli, sjó eða vatni, sem menn hafa gert eða mannaverk eru á og eru 100 ára og eldri [...]“.

Um skráningu vegna skipulags og undirbúnings framkvæmda segir í 16. gr.: „Skráning fornleifa, húsa og mannvirkja skal fara fram áður en gengið er frá aðalskipulagi eða deiliskipulagi. Áður en deiliskipulag er afgreitt eða leyfi til framkvæmda eða rannsókna er gefið út skal skráning ætíð fara fram á vettvangi. [...] Sá sem ber ábyrgð á skipulagsgerð í samræmi við skipulagslög skal standa straum af kostnaði við skráninguna. Ríkissjóður skal þó bera kostnað af fornleifaskráningu sem fram fer innan þjóðlendu nema um annað hafi verið samið. Skulu skipulagsyfyrvöld hafa samráð við Minjastofnun Íslands um tilhögun skráningar eða endurskoðun á fyrri fornleifa-, húsa- og mannvirkjaskrárm með hliðsjón af fyrirhuguðum breytingum á skipulagi [...]“.

Í 24 gr. segir: „Ef fornminjar sem áður voru ókunnar finnast við framkvæmd verks skal sá sem fyrir því stendur stöðva framkvæmd án tafar. Skal Minjastofnun Íslands láta framkvæma vettvangskönnun umsvifalaust svo skera megi úr um eðli og umfang fundarins. Stofnuninni er skylt að ákveða svo fljótt sem auðið er hvort verki megi fram halda og með hvaða skilmálum. Óheimilt er að halda framkvæmdum áfram nema með skriflegu leyfi Minjastofnunar Íslands.“ Þetta á að sjálfsögðu bæði við um minjar sem ekki eru sýnilegar á yfirborði en koma í ljós við jarðrask sem og minjar sem kunna að finnast eftir að fornleifaskráningu lýkur og skráningaraðilum hefur af einhverjum sökum yfirsést.

---

<sup>1</sup> Lögin má í heild skoða á vefsíðu Alþingis: <https://www.althingi.is/lagas/nuna/2012080.html>

## Aðferðarfræði

Í undirbúningi að vettvangsskráningu fornleifa er farið í gegnum ritheimildir, svo sem fornbréfasafn, örnefnaskrár, jarðabækur og byggðasögurit, auk þess sem talað er við staðkunnuga þar sem það er mögulegt. Vettvangsferðir felast í því að svæði eru gengin og minjar leitaðar uppi, þeim lýst og þær mældar upp og ljósmyndaðar. Þar sem mögulegt er eru loftmyndir notaðar til að greina minjar eða svæði þar sem líklegt er að minjar finnist. Örnefnaskrár allra bæja, túnakort þar sem við átti og gamlar loftmyndir voru skoðuð áður en farið var á vettvang.

Í skýrslunni fá allar staðsettar fornleifar nafn jarðarinnar sem þær tilheyra auk sameiginlegs verkefnanúmers sem Minjastofnun Íslands úthlutar og hlaupandi númers. Númerið er notað þegar vísað er til fornleifa í texta og á kortum.

Lagt er mat á um hvaða tegund minja er að ræða eins og hægt er, þ.e. híbýli manna, útihús o.s.frv., hversu vel þær eru varðveittar og í hve mikilli hættu þær eru af völdum utanaðkomandi áhrifa. Ástand minja og hættumat er gefið upp eftir skráningarstöðlum Minjastofnunar Íslands sem finna má á vef stofnunarinnar: [www.minjastofnun.is](http://www.minjastofnun.is). Hættumat er tvennskona í skýrslunni, annars vegar viðvarandi hættumat, þ.e. vegna ástands minja nú eða aðstæðna í umhverfinu, og hins vegar vegna yfirvofandi framkvæmda. Hættumat vegna framkvæmda er í viðauka 2 aftast í skýrslu. Séu engar upplýsingar um viðvarandi hættumat í fornleifaskrá eru minjarnar ekki metnar í hættu. Hættumat vegna framkvæmda er ekki tekið fram í fornleifaskrá.

Minjarnar voru mældar upp á vettvangi með GPS tækjum sem gefa nákvæmni undir 1m í skekkju: Trimble GEO7X og Trimble Juno T41/5.

## Samantekt

Skráningin fór fram við góðar aðstæður dagana 11. september og 13. október 2025. Öll svæði voru könnuð á vettvangi, 30 m út frá veglínu til hvorrar handar, samtals 60 m breitt belti. Samtals voru skráðar 22 minjar: ein í landi Sólbakka, níu í landi Galtarness, einar í landi Síðu, fjórar í landi Breiðabólsstaðar, einar í landi Grundar, einar í landi Böðvarshóla, þrjár í landi Hörgshóls og tvær í landi Þóreyjarnúps. Við Síðuveg og námukosti eru allar minjar, að tveimur undanskildum, innan túns eða við tún. Þær tvær sem eftir standa eru leiðarhlutar, samgönguminjar. Við Vatnsnesveg eru allar minjar utan heimatúna.

## Skráningarsvæðið

Skráningarsvæðið samanstóð af sjö stökum námukostum, tæplega 6 km löngum kafla með Síðuvegi og einum námukosti við vegstæðið annars vegar og rúmlega 10 km löngum kafla á Vatnsnesvegi hins vegar. Vegstæðin fylgja að stærstum hluta núverandi vegi og eru því að miklu leyti þegar röskuð svæði. Námukostirnir eru í mörgum tilfellum svæði sem þegar hafa verið nýtt að hluta sem námur með tilheyrandi raski.

## Síðurvegur

Skráningarsvæðið liggur að mestu í núverandi vegstæði Síðuvegar (716) þar sem veglína A liggur að mestu í núverandi vegstæði en veglínu B fylgja smávægilegar tilfæringa á nokkrum stöðum. Helsta hættusvæði fyrir báðar veglínur er við bæjarstæði Síðu þar sem núverandi vegur, og bæði veglína A og B, sem þar liggja í núverandi vegi, fara í gegnum tún Síðu. Í dag eru útihús um 20 m ofan (vestan) vegar og bæjarhús og fleiri útihús um 85 m neðan (austan) vegar. Eitt útihús [3487-11] er merkt inn á túnakort innan skráningarsvæðisins, austan vegar, en það er nú í sléttuðu túni og því horfið. Vegurinn liggur í gegnum útjaðar túns Síðu en ekki er þar að sjá neinar leifar af túngarði. Getur þó verið að hann sé löngu horfinn vegna rasks í tengslum við núverandi veg og útihús ofan vegar. Einungis voru skráðar minjar á einum stað til viðbótar við veginn. Það er bútur af upphlöðnum vegi [3487-10] austan núverandi vegar, rétt suðaustan við Síðukrök. Er vegbútur þessi innan jarðar Galtarness, rétt sunnan landamerkja Síðu og Galtarness.

## Vatnsnesvegur

Skráningarsvæðið liggur í núverandi vegstæði Vatnsnesvegur (711). Í landi Breiðabólstaðar eru fjórar minjar skráðar, allar hluti af sama minjasvæðinu sem samanstendur af garðlagi [3487-13] og tóftahól [3487-14] með tveimur skráðum minjum [3487-15 og 16]. Í landi Grundar er eitt garðlag [3487-17] með óþekkt hlutverk sem teygir sig inn á skráningarsvæðið. Ein tóft er við Hörghólsá í landi Böðvarshóla, rétt austan við brúna. Í landi Hörghóls eru leifar þriggja samgönguminja [3487-12 og 19-20]. Ein af þeim er gamall vegbútur [3487-19], sem hlykkjast inn og út af skráningarsvæðinu á um 1 km löngum kafla. Í landi Þóreyjarnúps eru leifar af gömlum vegbúti/heimreið [3487-21] og síðast en ekki síst heimild um kumlfund við vegagerð árið 1928 [3487-22]. Staðsetning kumlfundarins er ekki þekkt nákvæmlega en tvö örnefni eru tengd við fundinn, Beinholt og Dysjaholt, en líklegra er að Dysjaholt sé rétti staðurinn. Er það holtið sem heimreiðin heim að Þóreyjarnúpi liggur um, og er það að allra mestu leyti utan skráningarsvæðisins (sjá mynd 27). Ljóst er þó að heimildin gefur ástæðu til að farið sé að öllu með gát í kringum umrædd holt.

## Námur

Skráðar voru minjar innan þriggja námukosta: við Dalsá í landi Sólbakka [3487-1], í landi Galtarness [3487-2-9] og í landi Hörghóls [3487-12]. Engar minjar voru skráðar innan tilvonandi námukosta í landi Jörfa, Bjarghúsa, Klambra og Grundar. Þó skal tekið fram að flestir námukostanna hafa nú þegar verið nýttir að hluta sem námur og eru þau svæði því sum mjög röskuð.

Í landi Galtarness nær fyrirhugað námusvæði inn í gamla heimatún bæjarins. Þar eru því mest áhrif á minjar af öllum átta námukostunum.

## Viðvarandi hættumat

Tvær minjar voru metnar í viðvarandi hættu vegna rofs [3487-19] og [3487-21]. Minjar [3487-2-7] eru innan sléttaðs túns á Galtarnesi og minjar [3487-11] innan sléttaðs túns á Síðu og eru þessi tún enn nýtt til slægna, en minjarnar eru þó ekki metnar í hættu af þeim sökum. Hættumat vegna framkvæmda má sjá í Viðauka 2.

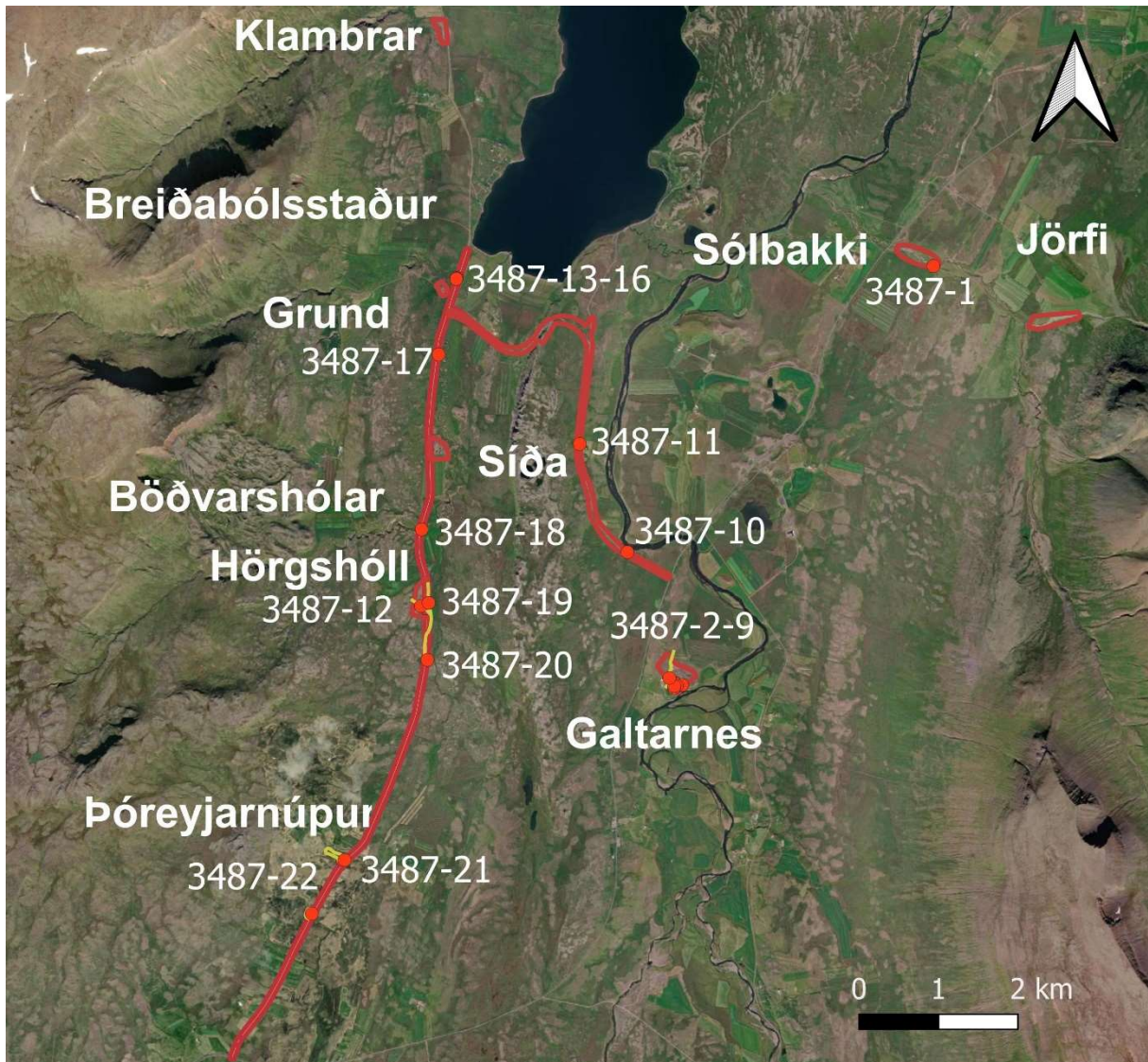


## Niðurlag

Í heildina voru skráðar 22 minjar á skráningarsvæðinu meðfram Síðuvegi, Vatnsnesvegi og á átta námukostum. Minjarnar eru að miklu leyti samgönguminjar og minjar innan heimatúna. Þó er heimild um kumlfund [3487-22] sem er ekki með þekkta nákvæma staðsetningu en er vert að vera á varðbergi gagnvart, enda kallar eitt kuml oft á fleiri kuml. Einar minjar í landi Galtarness, Hesthúshóll [3487-9], eru án staðsetningar í landupplýsingagögnum. Orsakast það af því að nákvæm staðsetning örnefnisins er ekki þekkt (sjá umfjöllun undir minjum [3487-9] í fornleifaskrá) og að engar viðeigandi minjar fundust á svæðinu sem gátu gefið örnefninu staðsetningu. Þessar minjar eru því einungis skráðar sem heimild.

Af námukostunum eru fjórir án minja (í landi Jörfa, Klambra, Grundar og Böðvarshóla), en í landi Sólbakka er ein stök þúst [3487-1] í útjaðri námukostsins, ein leið [3487-12] nær yfir námukost í landi Hörghóls og nokkur hluti námukostsins í landi Galtarness er innan gamla heimatúns bæjarins, þar sem skráðar eru minjar [3487-2-7]. Minjar [3487-8 og 9] eru á svipuðu svæði en [3487-8] er horfin, og [3487-9] er ekki með þekkta staðsetningu.

## Fornleifaskrá



Mynd 1. Yfirlit yfir skráningarsvæðið. Rauðar línur afmarka vegstæði og námukosti. Númer vísa til númera í fornleifaskrá. Rauðir punktar og gular línur sýna skráðar minjar.

## Sólbakki

Einar minjar voru skráðar í landi Sólbakka. Skráningarsvæðið er að mestu í og við árfarveg og á svæði sem áin flæðir yfir í leysingum og færir sig til á.

### Sólbakki-3487-1

**Hlutverk:** Óþekkt

**Tegund:** Þúst

#### Staðhættir

Uppi á smá bakka ofan, sunnan, við árfarveg Dalsár, um 12 m norður af vegi, er þúst. Umhverfið er þýft og gróið.

#### Lýsing

Þústin er eins og smá hóll, um 60-70 cm há, með dæld í miðjunni, en þó ekki

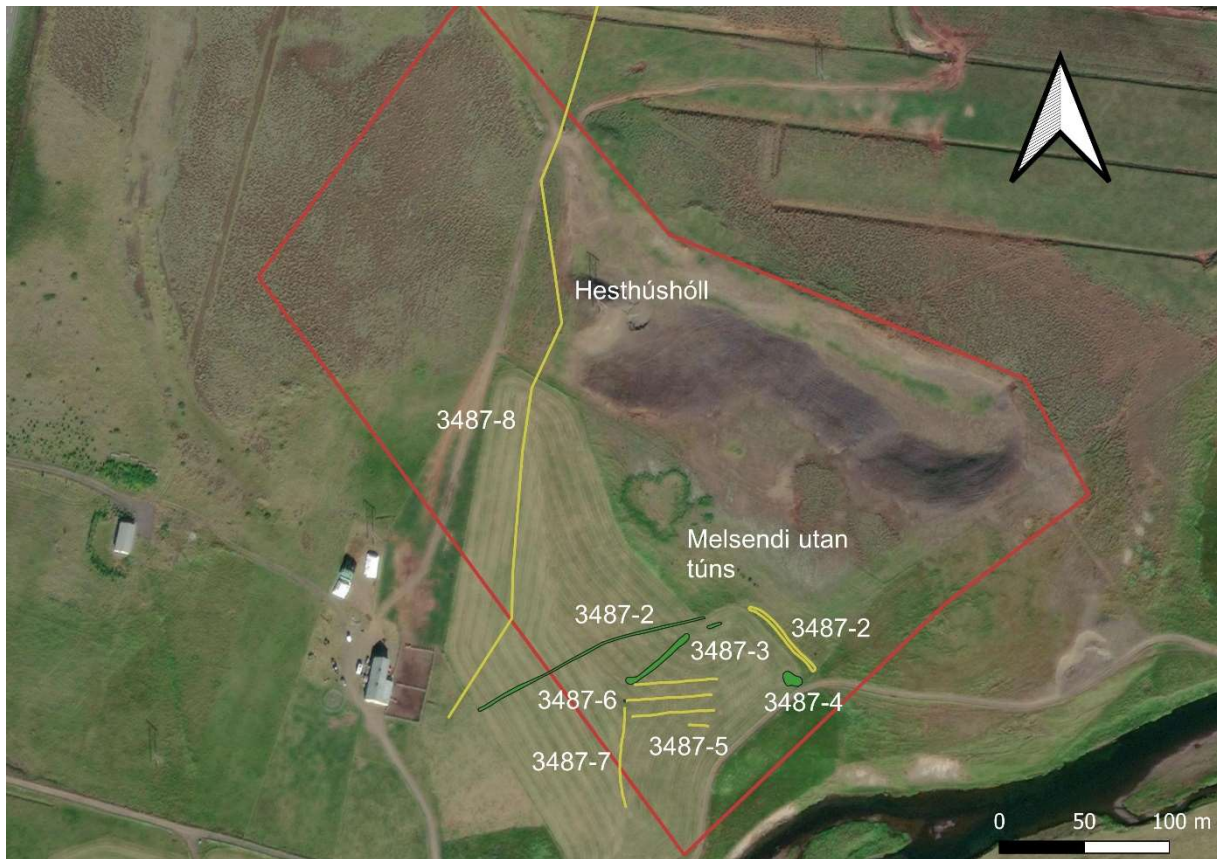
þannig að hægt sé að segja að það sé rými í tóft eða að veggjalög sjáist. Dældin er um 10-30 cm djúp. Þústin er græn og mjög þýfð og sker sig úr nærumhverfinu. Þó er nokkuð þýft í kring. Ekki eru vísbendingar um nýlegt rask á svæðinu og því er ólíklegt þústin sé afleiðing slíks, en það gæti þó verið. Á fluglínmynd frá 1946 (Náttúrufræðistofnun 1946 (b)) virðist dökkur blettur á þessum stað, sem gæti bent til minja, en það er þó ekki óyggjandi sönnun þess.



Mynd 2. Þúst [3487-1], horft til suðurs.

## Galtarnes

Í landi Galtarness voru skráðar níu minjar, þar af sjö innan túns. Túnakort Galtarness frá 1920 gefur nokkuð góða mynd af legu túnsins og staðsetningu húsa innan þess, og er þar heimild um eitt útihús innan skráningarsvæðisins. Einnig fannst túngarður að hluta innan svæðisins, á norðvesturmörkum gamla túnsins. Þar sem túngarðurinn hefði átt að vera að norðaustanverðu, samkvæmt túnakortinu, er smá lækkun í landinu og öðruvísi gróður og gæti það verið vísbending um að túngarðurinn þarna hafi hreinlega verið fjarlægður, eða að síðasta skeið afmörkunar túnsins á þessu svæði hafi verið girðing. Nú er girðingin eilítið neðar. Minjar [3487-9] eru án staðsetningar í landupplýsingagögnum og eru því ekki merktar inn á kortið á mynd 3.



Mynd 3. Minjar í landi Galtarness. Örnefnið Hesthúshóll merkt inn á sama stað og á örnefnasjá Náttúrufræðistofnunar, sem og mögulegur melsendi utan túns. Athugið að Hesthúshóll er ekki með staðsetningu í landupplýsingagögnum, sjá skýringu undir minjum [3487-9].

### **Galtarnes-3487-2**

**Hlutverk:** Túngarður

**Tegund:** Garðlag

**Staðhættir**

Í sléttuðu túni, nyrst í hinu gamla túni Galtarness, eru leifar túngarðs. Túnið er enn nytjað og var nýlega slegið við skráningu og sést móta sæmilega fyrir garðlaginu í sléttum fletinum.

## Lýsing

Garðlagið er að jafnaði um 2 m að breidd, stundum breiðara, en einungis um 10 cm hátt. Garðlagið hefur verið sléttað alveg við ræktun túnsins og því er ómögulegt að segja til um byggingarefni þess. Garðlagið er aðeins greinanlegra að innan (austan) en að utan (vestan). Hægt er að fylgja garðlaginu frá girðingu við útihús (utan skráningarsvæðis) og í norðaustur upp að brekku utan núverandi túns. Þar hverfur garðlagið í gróðurinn og ekki finnst móta fyrir því undir honum. Hugsanlegt er að garðurinn hafi á einhverjum tímapunkti allur verið sléttaður eða rifinn, ekki bara sá hluti sem er í sléttaða túninu. Norðaustan við gróðurinn, efst í gamla túninu, eru vísbendingar um legu garðsins þar sem sjá má breytingu í gróðri og dálítið vik í jarðveginum. Gæti túngarðurinn hafa legið þarna en verið tekinn niður. Lína var tekin utan um þetta svæði auk þess sem túngarðurinn var mældur upp alla leiðina sem hann var greinanlegur, ekki bara innan skráningarsvæðisins.

## Aðrar upplýsingar

Í örnefnaskrá segir: „Það er fornbylí, og eru þar tveir fornir garðar umhverfis túnið, en það er á bakka Víðidalsár á móti suðri“ (Ö-Galtarnes: 1).

## Galtarnes-3487-3

**Hlutverk:** Óþekkt, túngarður

**Tegund:** Garðlag

### Staðhættir

Í sléttuðu túni, nyrst í hinu gamla túni Galtarnes, eru leifar garðs, líklega túngarðs, [3487-2], skammt austan (innan) við túngarðinn er annað garðlag.

## Lýsing

Garðlagið er breiðara og styttra en túngarðurinn [3487-2]. Garðlögin virðast hafa legið nær samsíða þar sem þau eru greinanleg nyrst en þetta garðlag liggur krappar til suðurs en túngarður [3487-2], sem liggur meira til vesturs, og því fjarlægjast garðlögin hvort annað eftir því sem vestar dregur. Þetta garðlag er allt að 20 cm hátt og herra að innan (austan) eins og túngarðurinn. Garðlagið er



Mynd 4. Horft eftir túngarði [3487-2] til suðvesturs.



Mynd 5. Horft eftir túngarði [3487-3] til suðvesturs.

um 4 m breitt þar sem mest er en að jafnaði um 3 m. Eitthvert rask virðist vera við vesturendann þar sem það hverfur, en þar er dálítill sporður á garðlaginu sem ekki passar við stefnu þess. Nyrst er lítill bútur uppi í brekkunni, mjög ógreinilegur, sem virðist þó vera í sömu stefnu og er því túlkaður sem hluti af þessu garðlagi. Ekkert grjót sést enda er garðlagið í sléttuðu, grónu túni. Í örnefnaskrá er talað um að bærinn sé girtur tveimur gördum umhverfis, og er líklegt að þetta sé annar þeirra, en einnig gæti þetta verið garður með annað hlutverk.

### Aðrar upplýsingar

Í örnefnaskrá segir: „Það er fornbyli, og eru þar tveir fornir garðar umhverfis túnið, en það er á bakka Víðidalsár á móti suðri“ (Ö-Galtarnes: 1).

### Galtarnes-3487-4

**Hlutverk:** Útihús

**Tegund:** Dæld, heimild

#### Staðhættir

Norðaustasti hluti gamla túnsins í Galtarnesi er smá sléttur stallur ofan við talsverða brekku. Norðaustast á þeim stelli, rétt innan við girðingu og vestan við vegslóða sem liggur meðfram túninu eru dálitlar dældir.

#### Lýsing

Norðaustast í túninu er merkt inn útihús á túnakorti frá 1920. Engar greinilegar leifar fundust af útihúsinu en nokkurn veginn á sama svæði eru dældir hér og þar

í túninu sem gætu verið leifar húss sem hefur horfið við sléttun. Svæðið sem dældirnar ná yfir var mælt upp og er um 7x12,5m að umfangi.



Mynd 6. Dældir í túni sem hugsanlega eru leifar útihúss [3487-4], horft til norðausturs.

### Galtarnes-3487-5

**Hlutverk:** Beðasléttur

**Tegund:** Dæld, niðurgröftur

#### Staðhættir

Í brekku í sléttuðu túni sem liggur mót vestri eru fjórar greinilegar samsíða dældir og aðeins upphækkað svæði á milli, líklega beðasléttur.

## Lýsing

Dældirnar eru fjórar, og eru þrjár þeirra mjög áþekkar að stærð. Sú fjórða er sú syðsta og hún er mun styttri en hinar. Dældirnar þrjár eru allar um 50 m langar og eru u.þ.b. 9 m á milli þeirra. Um 8,5 m eru frá syðstu dældinni af þessum þremur og yfir í þá fjórðu og stystu. Það er því næsta víst að þessar dældir hafa verið grafnar skipulega í túnið og líklega er um beðasléttur að ræða. Dældirnar eru um 10-30 cm djúpar og allt að 1 m breiðar.



Mynd 7. Horft yfir beðasléttur [3487-5] til suðvesturs.

## Galtarnes-3487-6

**Hlutverk:** Óþekkt

**Tegund:** Niðurgröftur

### Staðhættir

Í sléttuðu túni, skammt frá suðurenda garðlags [3487-3], fast vestan við beðasléttur [3487-5] og norðan við dæld [3487-7] er niðurgröftur.

### Lýsing

Niðurgröfturinn er um 30 cm djúpur og rúmlega 1 m í þvermál. Helst kemur upp í hugann brunnur, miðað við stærð og lögun. Dæld [3487-7] liggur frá niðurgreftinum og í átt að bæ, og



Mynd 8. Niðurgröftur [3487-6], horft til SSV.

gæti þar verið komin brunngata, en það verður þó að teljast fremur ólíklegt þar sem Víðidalsáin rennur fast austan við túnið og því hefur líklega verið auðvelt um að fá vatn úr henni. Þó gæti verið að brunnur hafi verið gerður til að sinna brynningum í útihúsum. Sé þetta ekki raunin er hlutverk niðurgreftarins óþekkt, og brunns er ekki getið í örnefnaskrá eða á túnakorti.

### Galtarnes-3487-7

**Hlutverk:** Óþekkt, leið

**Tegund:** Dæld, gata

#### Staðhættir

Í sléttuðu túni má sjá dæld sem gæti verið merki um leið. Dældin liggur frá niðurgrefti [3487-6] og í gegnum túnið í átt að bæjarhóli Galtarness.

#### Lýsing

Dældin er um 30-50 cm breið og um 20 cm djúp og mjög greinileg. Hægt er að fylgja henni frá niðurgrefti [3487-6] og í átt að bæjarhólnum um 35 m leið innan skráningarsvæðisins og svo áfram suður frá því. Ekki er þó öruggt að um götu sé að ræða og gæti hlutverk verið annað.



Mynd 9. Horft eftir dæld [3487-7] í átt að niðurgrefti [3487-6] til norðvesturs.

### Galtarnes-3487-8

**Hlutverk:** Gata

**Tegund:** Heimild

#### Staðhættir og lýsing

Í örnefnaskrá segir að þjóðleið hafi legið um Ásinn og norður að Steinsvaði. Götunnar virðist gæta á fluglínmynd frá 1946 (Náttúrufræðistofnun 1946 (d)) sem og loftmynd frá 1974 (Loftmyndasjá). Hugsanlega hafa götur legið á fleiri en einum stað á Ásnum, þ.e. mögulega vestar fyrir þá sem ekki voru á leið norður í gegnum Galtarnes, en ekki er ástæða til að telja að þessi gata sem sést á myndunum sé ekki hluti af þjóðleiðinni. Ekki fundust leifar af götunni innan skráningarsvæðisins, en á loftmyndum má sjá að hún virðist greinanleg norðan þess og út Ásinn. Gatan var mæld upp af gömlum loftmyndum og er því áætluð lega í landupplýsingagögnum.

#### Aðrar upplýsingar

Í örnefnaskrá segir: „Út frá túni er langur ás allt út að Steinsvaði. Um Ásinn og vaðið var alkunn þjóðleið allt frá fornöld“ (Ö-Galtarnes: 1).

### Galtarnes-3487-9

**Sérheiti:** Hesthúshóll

**Hlutverk:** Hesthús

**Tegund:** Heimild



## Staðhættir og lýsing

Örnefnið Hesthúshóll bendir til þess að hesthús hafi staðið á hólnum. Lýsingin í örnefnaskrá, að örnefnið sé melsendi yst í túni, passar ekki við staðsetningu á örnefnasjá Náttúrufræðistofnunar, en þar er örnefnið merkt talsvert norðnorðvestar (sjá mynd 9). Líklegra er að örnefnið sé nær því að vera rétt staðsett efst (norðaustast) í túninu, en þar er nokkur brekka og norðaustasti parturinn er talsvert hærri en aðrir hlutar túnsins. Utan túnsins til norðvesturs er síðan það sem kalla mætti melsenda og spurning hvort örnefnið eigi betur heima þar (sjá mynd 9). Þar fundust þó engar byggingaleifar, en mikil lúpína er á svæðinu og því erfitt að kanna svæðið til fullnustu. Engin staðsetning verður því sett hér á örnefnið Hesthúshól, en í öllu falli er ljóst að engar mannvirkjaleifar eru þar sem Hesthúshóll er merktur á örnefnasjá Náttúrufræðistofnunar og engar mannvirkjaleifar fundust á svæðinu sem gætu verið leifar hesthúss.

## Aðrar upplýsingar

Í örnefnaskrá segir: „Yzt í túni er Hesthúshóll (melsendi)“ (Ö-Galtarnes: 1).

## Galtarnes-3487-10

**Hlutverk:** Vegur

**Tegund:** Leið

### Staðhættir

Á mjög grónu svæði norðan girðingar, norðan Síðuvegar, rétt austan við Síðukrók, er upphlaðinn vegbútur.

### Lýsing

Upphleðslan hefur líklega tilheyrt vegi sem lá sunnan við Víðidalsá og að Síðu. Aldur hennar er ekki þekktur en á Atlaskorti frá 1934 er ekki merktur vegur á þessum stað. Hins vegar er þarna leið á fluglínumynd frá 1946 (Náttúrufræðistofnun 1946 (c)). Þótt vegurinn sé ekki merktur á kortið 1934 er ekki þar með sagt að leið hafi ekki legið um svæðið og í raun verður að teljast líklegt að uppbyggður vegurinn hafi verið lagður ofan á eldri leið. Því fær þessi upphleðsla skráningu hér í fornleifaskrá, í ljósi þess að hún byggir líklega á eldri leið. Upphleðslan er horfin á svæðinu frá núverandi vegi og að girðingu, líklega vegna seinni tíma framkvæmda, en er greinanleg skáhallt frá girðingu og u.þ.b. 20 m að útmörkum skráningarsvæðis. Upphleðslan er um 20-40 cm há og 4 m breið og algróin.



Mynd 10. Vegur [3487-10], horft í átt að núverandi vegi, til suðvesturs.

## Síða

Í landi Síðu voru skráðar einar minjar. Fyrirhugaðar veglínur fylgja núverandi vegstæði sem liggur í gegnum vesturhluta hins gamla túns Síðu. Eins og næst verður komist af túnakorti Síðu frá 1920 er einungis eitt útihús merkt innan skráningarsvæðisins [3487-11]. Engar leifar fundust af túngarði á mörkum túnsins, en ekki er ljóst hvort girt var með garði eða ekki.

### Síða-3487-11

**Hlutverk:** Útihús

**Tegund:** Heimild

### Staðhættir og lýsing

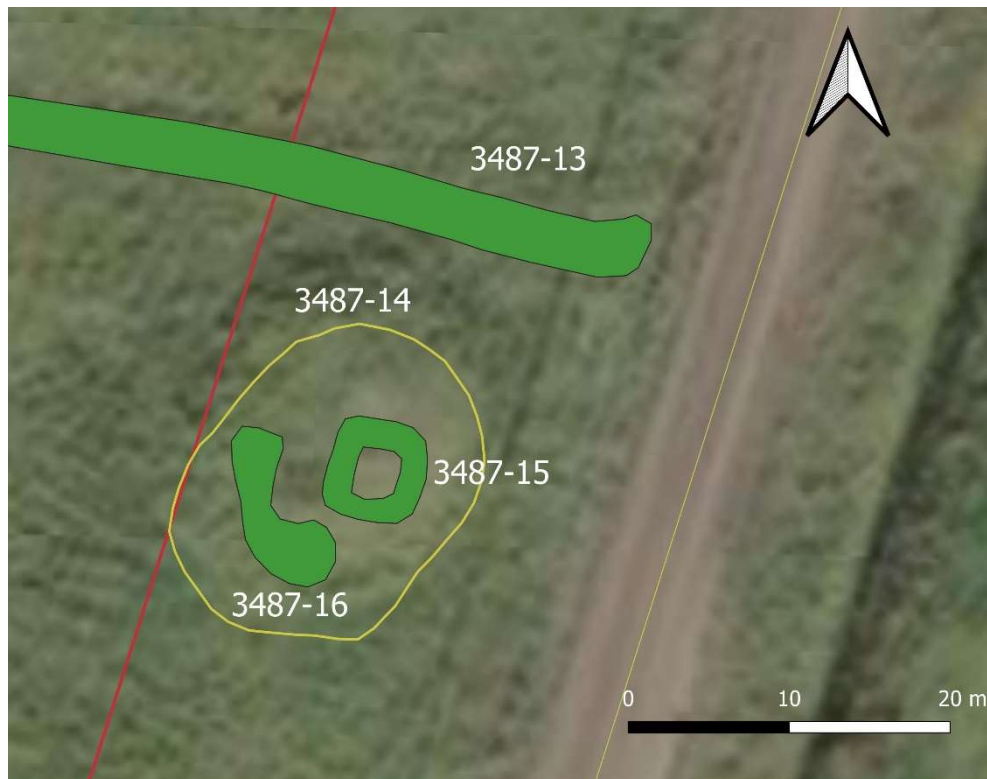
Á túnakorti Síðu frá 1920 er merkt útihús vestarlega í túni, um 14 m austur af núverandi vegi. Þar er nú sléttað tún og engin merki sjást um útihúsið. Punktur var settur inn í landupplýsingagögn út frá staðsetningu á túnakorti, skekkju getur því gætt í nákvæmri staðsetningu.



*Mynd 11. Horft yfir sléttað tún á Síðu þar sem útihús [3487-11] var skv. túnakorti frá 1920. Horft til norðurs.*

## Breiðabólsstaður

Í landi Breiðabólsstaðar voru skráðar fjórar minjar [3487-13-16], sem allar eru hluti af sama minjasvæðinu.



Mynd 12. Minjar [3487-13-16].

### Breiðabólsstaður-3487-13

**Hlutverk:** Óþekkt

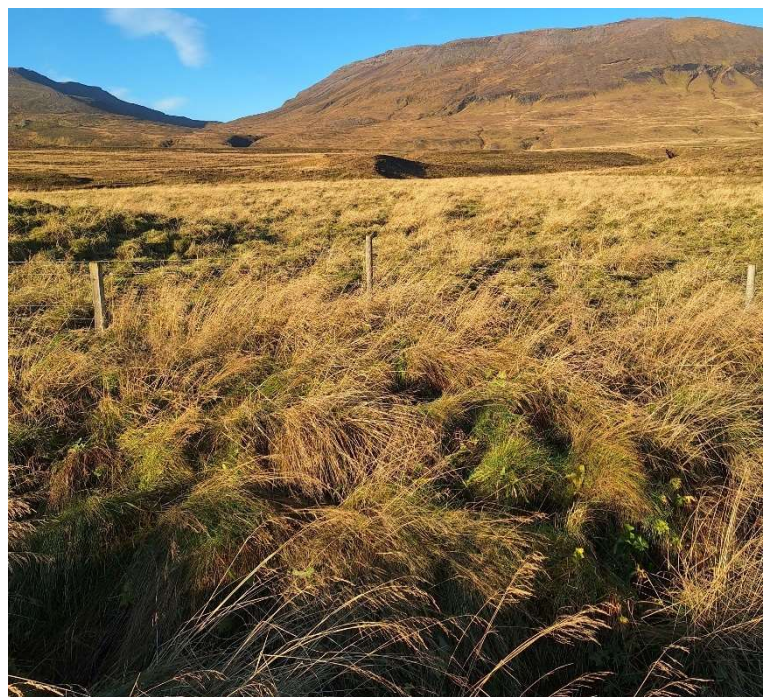
**Tegund:** Garðlag

**Staðhættir**

Við skurðbarm um 3,5 m vestur af núverandi vegi er endi garðlags sem teygir sig svo áfram til vesturs, nokkuð langan veg. Svæðið er þýft og grasi gróið. Girðing liggur yfir garðlagið u.þ.b. 4 m frá upphafi þess að austan. Garðlagið er um 6,5 m norður af hól [3487-14].

**Lýsing**

Garðlagið er að því er virðist breiðast við austurendann, sem mögulega orsakast af raski vegna skurðargraftar. Annars er



Mynd 13. Garðlag [3487-13], horft til vesturs. Endinn á hól [3487-14] sést lengst til vinstri.

garðlagið að jafnaði um 1,8 m breitt og um 20-30 cm hátt. Garðlagið er mjög sigið og hlaupið í þúfur og fellur vel inn í landslagið. Ekki sést í grjót í garðlaginu.

### **Breiðabólsstaður-3487-14**

**Hlutverk:** Óþekkt

**Tegund:** Hóll

#### **Staðhættir**

Um 8,5 m vestur af núverandi vegi, um 90 m norður af Grundará, fast vestan girðingar, er greinilegur tóftahóll.

#### **Lýsing**

Hóllinn er um 16x20 m að ummáli, aðeins lengri norður-suður. Hóllinn er vel greinanlegur og sker sig úr umhverfinu þótt hann sé grasi gróinn og þýfður eins og umhverfið. Hóllinn er um 1,5 m hár þar sem mest er. Minjar [3487-15 og 16] standa á hólnum. Líklegt verður að teljast að fleiri, eldri minjar leynist í hólnum, en grunsamlegar þúfur eru víða utan skráðu minjanna.



*Mynd 14. Hóll [3487-14], horft til vesturs af Síðuvegi.*

### **Breiðabólsstaður-3487-15**

**Hlutverk:** Óþekkt

**Tegund:** Tóft

#### **Staðhættir**

Á hól [3487-14], norðaustan við miðjan hólinn, er greinileg tóft. Svæðið er grasi gróið og þýft, en greinilegt er að fé eða hestar hafa verið á beit á svæðinu og er tóftin bitnari en umhverfið og því vel greinileg.

## Lýsing

Tóftin er einföld og ekkert op er greinanlegt á henni. Veggir eru ávalir og ekki sést í grjót. Veggir eru um 20-40 cm háir og um 1,5 m breiðir, en tóftin er dýpst inn í miðju og hallar upp á veggina, líkt og veggir hafi fallið inn í hana. Hlutverk er óþekkt, en gæti verið heytóft.



Mynd 15. Tóft [3487-15], horft til austurs.

## Breiðabólsstaður-3487-16

**Hlutverk:** Óþekkt

**Tegund:** Garðlag

**Staðhættir**

Á hól [3487-14], suðvestan við miðjan hólinn, er óljóst garðlag. Um 1 m er á milli garðlagsins og suðvesturhorns tóftar [3487-15]. Svæðið er grasi gróið og þýft.

## Lýsing

Garðlagið er mun ógreinilegra en tóft [3487-15], en sker sig þó aðeins úr umhverfinu og nokkuð

ljóst að þarna er um mannvirki að ræða. Hóllinn er stórþýfður og líklegt að fleiri minjar leynist í honum. Garðlagið er um 20-50 cm á hæð og um 3 m breitt þar sem mest er, en víðast mjórra. Grjót sést ekki í garðlaginu. Hlutverk er óljóst en gæti verið aðhald.



Mynd 16. Garðlag [3487-16], horft til SSA.



*Mynd 17. Drónamynd af minjum [3487-13-16], horft til VNV.*

## Grund

Í landi Grundar var skráð eitt garðlag sem liggur á svæðinu á milli núverandi vegar og Reyðarlækjar.

### Grund-3487-17

**Hlutverk:** Óþekkt

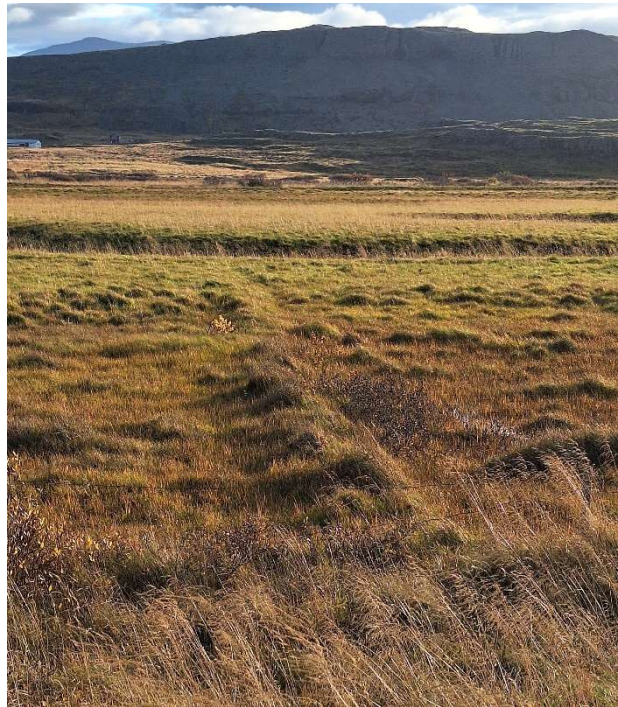
**Tegund:** Garðlag

#### Staðhættir

Um 7 m austur af núverandi vegi, um 620 m suður af brúnni yfir Reyðarlæk á mörkum Síðu- og Vatnsnesvega, er garðlag.

#### Lýsing

Garðlagið er um 10-30 cm hátt og 70-100 cm breitt. Það er nokkuð beint og liggur yfir votlendi í átt að ánni. Hlutverk er óljóst en fleiri garðlög eru utan skráningarsvæðisins, sunnar, og gæti þetta garðlag tengst þeim með einhverjum hætti.



Mynd 18. Garðlag [3487-17], horft til austurs í átt að Reyðarlæk.

## Böðvarshólar

Í landi Böðvarshóla var ein tóft skráð, fast við Hörghólsá.

### Böðvarshólar-3487-18

**Hlutverk:** Óþekkt

**Tegund:** Tóft

#### Staðhættir

Á árbakka Hörghólsár, nær alveg við brún árbakkans, fast vestan við brúna yfir ána á núverandi vegi, er tóft.

#### Lýsing

Tóftin er ferhyrnd, einföld og opin til suðurs, í átt að ánni. Gróið rof er í veggjaendum við árbakkann, líklegt er að áin hafi á einhverjum tímapunkti kroppað í veggj tóftarinnar. Veggirnir eru lægri



Mynd 19. Tóft [3487-18], horft til SSA.

vestanvert (niður í 10 cm), en hæstir í NNA-horninu (um 60 cm). Veggjabreidd er um 1-1,2 m. Tóftin er algróin en finnst fyrir grjóti neðst í veggjum.



Mynd 20. Drónamynd af tóft [3487-18] (fyrir miðri mynd, við endann á örinni) við Hörghólsána, utan girðingar við veginn. Önnur tóft sést lengst til vinstri á myndinni, utan skráningarsvæðisins.

## Hörgshóll

Í landi Hörgshóls voru skráðar þrjár minjar, allt samgönguminjar.

### Hörgshóll-3487-12

**Hlutverk:** Leið

**Tegund:** Gata

**Staðhættir**

Frá núverandi vegi í austri og skáhallt til norðvesturs yfir Neðstamel, í átt að bæjarstæði Hörgshóls, liggur ógreinileg gata. Holtið er að hluta gróið og að hluta blásið.



## Lýsing

Leiðin er nokkuð greinileg á loftmyndum, bæði gömlum og nýjum (elsta frá 1946 (Náttúrufræðistofnun 1946 (c))), en ógreinilegri á jörðu niðri. Þó sést móta fyrir henni þar sem hún liggur skáhallt upp brekkuna og í gegnum lítið skarð í melnum. Gatan er niðurgrafin neðst að austanverðu en breytist þegar ofar dregur í brekkuna og er meira eins og pallur ofar. Neðan, austan, við núverandi veg, virðist leiðin halda áfram og liggur hún þar í áttina að vegi [3487-19]. Líklega hefur hún legið af þeirri leið og heim á bæ. Leiðin var teiknuð upp af loftmynd í landupplýsingagögn.



Mynd 21. Horft norðvestur eftir leið [3487-12].

## Hörgshóll-3487-19

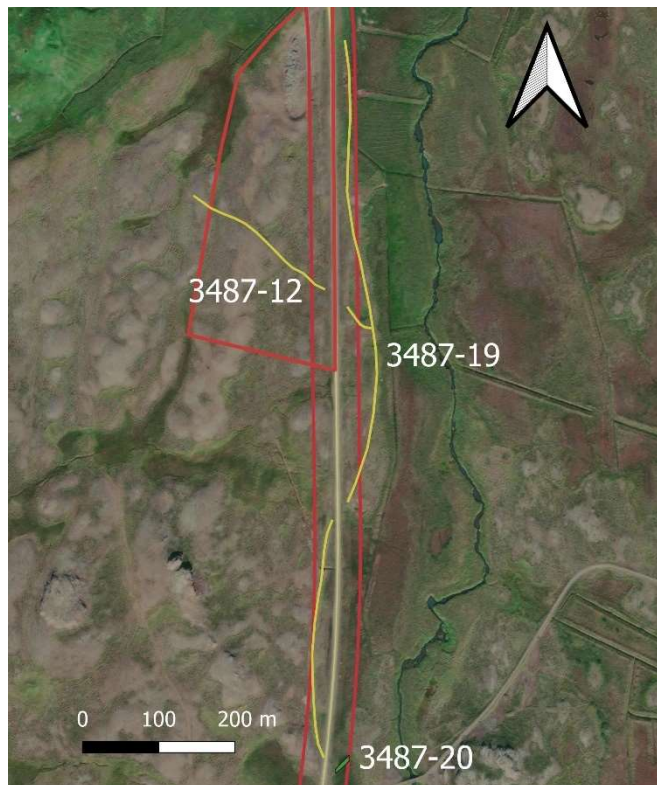
**Hlutverk:** Leið

**Tegund:** Vegur

**Hættumat:** Hætta vegna rofs

### Staðhættir

Austan við Neðstamel í landi Hörgshóls og suður að afleggjara heim að Urðarbaki er gamall vegur sem hlykkjast austan við núverandi veg nyrst og fer síðan undir hann og er suðurhlutinn vestan við núverandi veg. Vegurinn hlykkjast að mestu um mela og lítið gróin svæði.



Mynd 22. Yfirlitskort yfir minjar [3487-12 og 19-20].

## Lýsing

Vegurinn er nokkuð greinilegur víðast hvar, en sums staðar til norðurs er hann farinn að láta á sjá vegna rofs. Vegurinn hverfur svo bæði til norðurs og suðurs, líklega undir núverandi veg, og er ekki greinilegur annars staðar á skráningarsvæðinu. Vegurinn sést á fluglínmynd frá 1946 (Náttúrufræðistofnun 1946 (c)) og er þá norðurhluti hans aflagður en suðurhlutinn virðist vera hluti af þáverandi vegi. Vegurinn er um 3-4 m breiður og sums staðar aðeins uppbyggður. Ekki er vitað hversu gamall vegurinn er og gæti hann verið yngri en 100 ára, en hann er í það minnsta eldri en frá 1946.



*Mynd 23. Horft til norðausturs yfir veg [3487-19] austan við Neðstamel.*



*Mynd 24. Horft norður eftir vegi [3487-19].*

## Hörgshóll-3487-20

**Hlutverk:** Leið

**Tegund:** Vegur

**Staðhættir**

Um 9 m austur af núverandi vegi, um 40 m norður af afleggjara heim að Urðarbaki, er bútur af uppbyggðum vegi í grónu votlendi.

**Lýsing**

Vegurinn er um 26 m langur innan skráningarsvæðisins, og er líklega gamli afleggjarinn að Urðarbaki. Vegurinn sést á fluglínummynd frá 1946 (Náttúrufræðistofnun 1946 (c)). Vegurinn er um 3-4 m breiður og er uppbyggður, um 20-40 cm hár. Til vesturs stoppar hann við girðingu og er líklega horfinn vestan hennar vegna rasks. Ekki sést í grjót, enda er vegurinn nokkuð vel gróinn.



Mynd 25. Vegur [3487-20], horft til norðausturs.

## Þóreyjarnúpur

Í landi Þóreyjarnúps voru skráðar tvær minjar, þar af heimild um kumlfund [3487-22] við vegagerð árið 1928.

## Þóreyjarnúpur-3487-21

**Hlutverk:** Leið, heimreið

**Tegund:** Vegur

**Hættumat:** Hætta vegna rofs

**Staðhættir**

Um 10 m norðaustur af núverandi afleggjara heim að Þóreyjarnúpi, vestan núverandi vegar, eru ógreinilegar leifar af vegi. Svæðið er gróðurlítið og blásið.

**Lýsing**

Vegbúturinn er um 20 m langur innan skráningarsvæðisins en nær



Mynd 26. Vegur [3487-21], horft til austurs.

lengra norðvestur utan þess. Vegurinn er að mestu ógróin moldarupphækkun. Upphækkunin er um 10-20 cm og er hún um 7 m breið þar sem mest er. Hugsanlega er hér um leifar gamals afleggjara/heimreiðar heim að Þóreyjarnúpi að ræða, sem er illa farinn og útflattur. Á fluglínamynd frá 1946 (Náttúrufræðistofnun 1946 (d)) er afleggjarinn beinni en hann er nú og eru þetta líklega leifar af afleggjaranum sem þar sést.

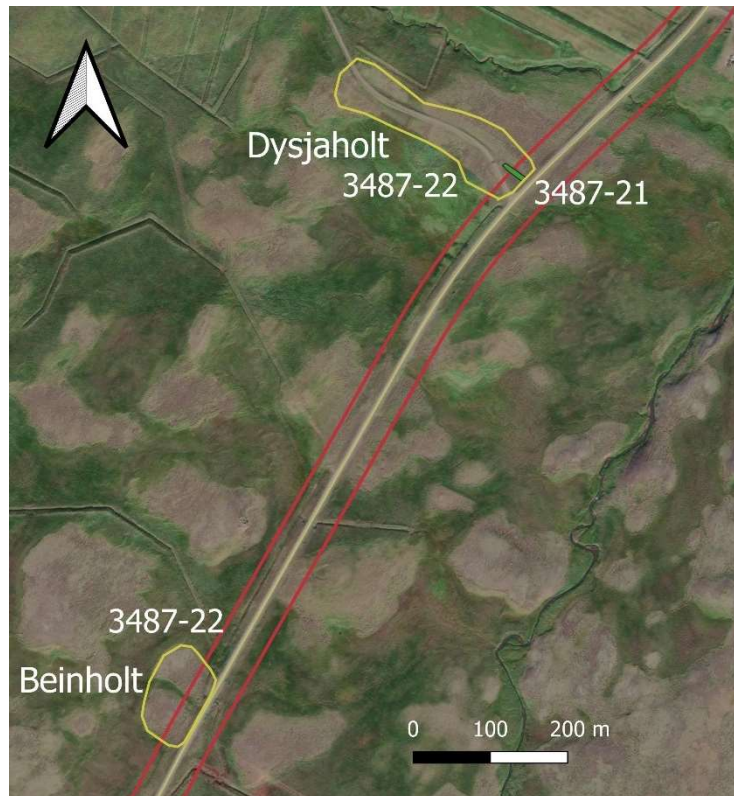
## Þóreyjarnúpur-3487-22

**Hlutverk:** Kuml

**Tegund:** Heimild

### Staðhættir og lýsing

Árið 1928 fannst við vegagerð kuml með hesti og haugfé, einnig fannst beinagrind af manni en ekki er getið nákvæmlega um hvort það hafi verið í sömu gröf og hesturinn (sjá heimildaumfjöllun í *Aðrar upplýsingar*). Nákvæm staðsetning kumlsins er óþekkt og ekkert fannst innan skráningarsvæðisins við holtin Dysjaholt og Beinholt sem gæti bent til kumla. Hins vegar er ljóst að þar sem kumlið fannst á sínum tíma við vegagerð þarf að gera ráð fyrir að sú framkvæmd hafi verið við núverandi veg eða heimreið að Þóreyjarnúpi, og að fara þurfi með mikilli gát í rask á þessu svæði. Líklegast er, miðað við lýsingar í örnefnaskrá, að



Mynd 27. Kort af minjum [3487-21 og 22]. Gulir flákar fyrir [3487-22] eru varúðarsvæði vegna kumlfundar árið 1928 þar sem nákvæm staðsetning hans er ekki þekkt.

kumlfundurinn hafi verið á holtinu sem heimreiðin að bænum liggur um, og heitir Dysjaholt skv. annarri örnefnaskránni, en þar sem það er ekki öruggt þarf að láta örnefnið Beinholt einnig liggja á milli hluta. Því eru settir flákar utan um bæði holtin í landupplýsingagögnum, en þau eru þó að langmestu leyti utan skráningarsvæðisins.

### Aðrar upplýsingar

Í örnefnaskrá Þóreyjarnúps segir: „Sunnan lækjar niður frá túni er Langimelur, suður og upp af honum fannst dys manns og hesta í melholti 1930, þar suður af eru Lambalágar“ (Ö-Þóreyjarnúpur, án höfundar: 1). Í annarri örnefnaskrá Þóreyjarnúps segir: „Suður og niður frá þeim [Lambalágum] er klettholt, Kóngur, niður frá honum Sótaholt, suður frá honum Beinholt, en norður frá honum Dysjaholt. Þar fundust bein manns og hestar við vegargjörð um 1930“ (Ö-Þóreyjarnúpur, Helgi Guðmundsson: 1-2). Ljóst er að í hvorugri örnefnaskránni er nákvæm staðsetning kumlfundarins tiltekinn og ábúandi hafði talið að fundurinn hefði verið í Beinholti (Gerður Hauksdóttir, munnl. heim.). Í *Kuml og haugfé* er fjallað um kumlfundinn en nákvæm staðsetning ekki gefin upp, bara jarðarheitið: „Árið 1928 afhenti vegamálastjóri Þjóðminjasafninu nokkur *hrossbein* sem fundist höfðu í melhól undan Þóreyjarnúpi í Línakradal. Þar fundurst einnig *þrjú naglabrot* og brot af *flötu járn*, vafalaust úr söðli. Á sama hól fannst *beinagrind úr manni* sem jörðuð var að Breiðabólstað samkvæmt fyrirmælum biskups, en að þjóðminjaverði forspurðum“ (Kristján Eldjárn 2016: 122).

## Heimildaskrá

Árni Magnússon og Páll Vídalín. (1926). *Jarðabók*. 8. bindi. Húnavatnssýsla. Hið íslenska fræðafjelag.

Guðný Zoëga og Bryndís Zoëga. (2019). *Fornleifaskráning vegna lagningar ljósleiðara á Vatnsnesi 2019/222*. Byggðasafn Skagfirðinga. Aðgengilegt á: [https://www.glaumbaer.is/static/files/pdf/Rannsoknarskyrslur\\_200-249/bsk-2019-222.pdf](https://www.glaumbaer.is/static/files/pdf/Rannsoknarskyrslur_200-249/bsk-2019-222.pdf)

Katrín Gunnarsdóttir. (2020). *Vatnsneslína strengur að austan. Athugun á fornleifum vegna strenglagningar RARIK í Vatnsnesi*. DRÖG. Júní 2020.

Kristján Eldjárn. (2016). *Kuml og haugfé úr heiðnum sið á Íslandi*. 3. útgáfa. Adolf Friðriksson (ritstjóri). Mál og menning.

Náttúrufræðistofnun Atlaskort: LMI-Kort-2009-43. Aðgengilegt á: <https://www.natt.is/is/midlun/kortagogn/kortasafn>

Túnakort Galtarness. (1920). Aðgengilegt á: <https://testbirting.mannal.is/default.aspx?leit=R2FsdGFybmVzIMOeb3JrZWxzMOzbHNocmVwcHVyIFZlc3R1ci1Iw7puYXZhdG5zc8O9c2xh>

Túnakort Síðu. (1920). Aðgengilegt á: <https://testbirting.mannal.is/default.aspx?leit=U8Otw7BhIMOedmVyw6FyaHJlcHB1ciBWZXN0dXI0SMO6bmF2YXRuc3PDvXNsYQ==>

## Örnefnaskrár

Ö-Breiðabólstaður. (1977). Karl Guðfínnsson. Aðgengilegt á: <https://xn--nafni-mta.is/ornefnaskra/25308/pdf>

Ö-Breiðabólstaður. (1980). Karl Guðfínnsson. Aðgengilegt á: <https://xn--nafni-mta.is/ornefnaskra/25309/pdf>

Ö-Breiðabólstaður. (1994). Bragi Melax. Aðgengilegt á: <https://xn--nafni-mta.is/ornefnaskra/25306/pdf>

Ö-Breiðabólstaður. (e.d.). Helgi Guðmundsson skráði. Aðgengilegt á: <https://xn--nafni-mta.is/ornefnaskra/25307/pdf>

Ö-Böðvarshólar. (1953). Páll Guðmundsson. Aðgengilegt á: <https://xn--nafni-mta.is/ornefnaskra/25303/pdf>

Ö-Galtarnes. (e.d.) Helgi Guðmundsson skráði. Aðgengilegt á: <https://xn--nafni-mta.is/ornefnaskra/25389/pdf>

Ö-Grund. (e.d.). Helgi Guðmundsson skráði. Aðgengilegt á: <https://xn--nafni-mta.is/ornefnaskra/25324/pdf>

Ö-Hörghóll. (e.d.). Helgi Guðmundsson skráði. Aðgengilegt á: <https://xn--nafni-mta.is/ornefnaskra/25330/pdf>

Ö-Síða. (e.d.). Aðgengilegt á: <https://xn--nafni-mta.is/ornefnaskra/25358/pdf>

Ö-Þóreyjarnúpur. (e.d.). Aðgengilegt á: <https://xn--nafni-mta.is/ornefnaskra/25287/pdf>

Ö-Þóreyjarnúpur. (e.d.). Helgi Guðmundsson skráði. Aðgengilegt á: <https://xn--nafni-mta.is/ornefnaskra/25284/pdf>

### **Loftmyndir**

Loftmyndasjá Náttúrufræðistofnunar. Aðgengileg á:

<https://loftmyndasja.gis.is/mapview/?application=loftmyndasja>

Náttúrufræðistofnun 1945: AMS26\_1230\_080 (tekin 17.09.1945). Aðgengileg á Loftmyndasjá Náttúrufræðistofnunar.

Náttúrufræðistofnun 1946 (a): AMS44\_2 (tekin 10.09.1946). Aðgengileg á Loftmyndasjá Náttúrufræðistofnunar.

Náttúrufræðistofnun 1946 (b): AMS44\_2-1\_026 (tekin 10.09.1946). Aðgengileg á Loftmyndasjá Náttúrufræðistofnunar.

Náttúrufræðistofnun 1946 (c): AMS44\_2-1\_025 (tekin 10.09.1946). Aðgengileg á Loftmyndasjá Náttúrufræðistofnunar.

Náttúrufræðistofnun 1946 (d): AMS44\_2-1\_035 (tekin 10.09.1946). Aðgengileg á Loftmyndasjá Náttúrufræðistofnunar.

### **Heimildamenn**

Ægir Jóhannesson, Jörfa. 10. september 2025.

Hartmann Bragi Stefánsson, Sólbakka. 10. september 2025.

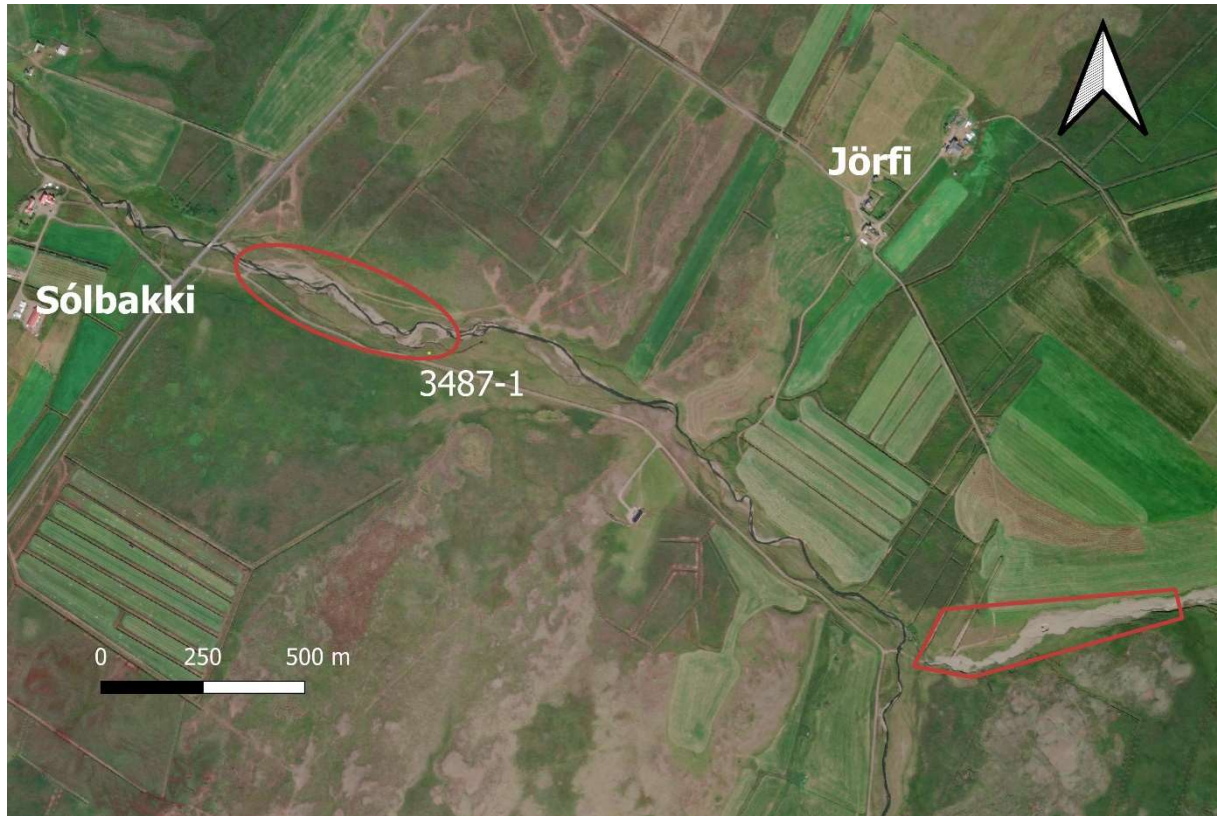
Teitur Jónsson, Galtarnesi. 10. september 2025.

Ingveldur Ása Konráðsdóttir, Böðvarshólum. 10. september 2025.

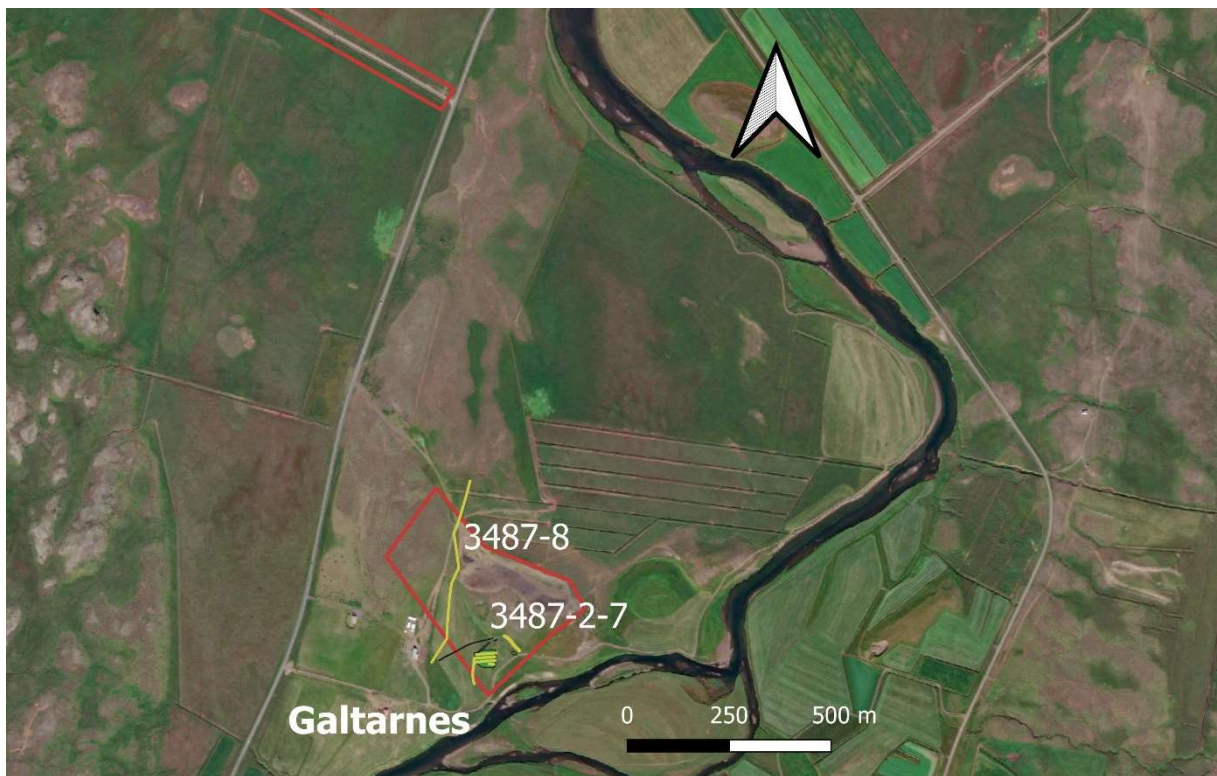
Gerður Hauksdóttir, Þóreyjarnúpi. 10. október 2025.

# Viðauki 1

## Yfirlitskort

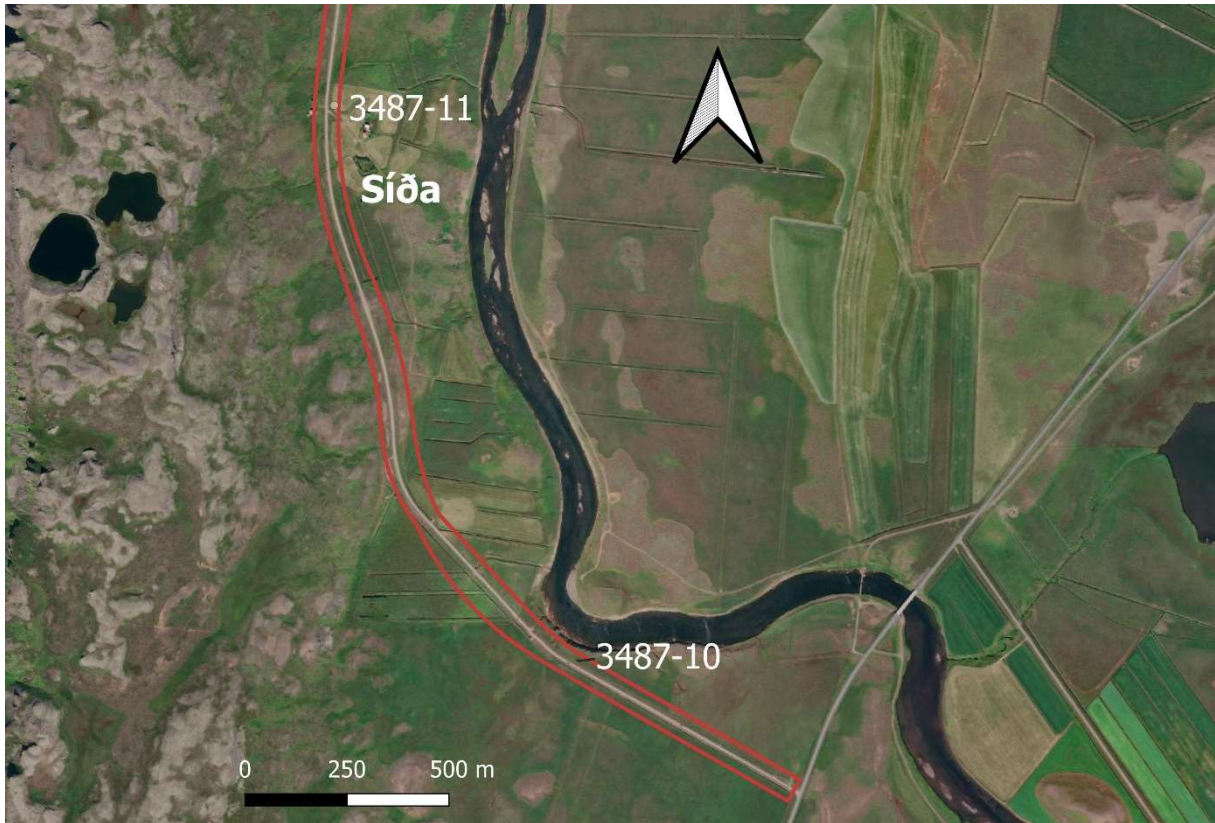


Mynd 28. Yfirlitskort yfir skráningasvæði í landi Jörfa og Sólbakka.

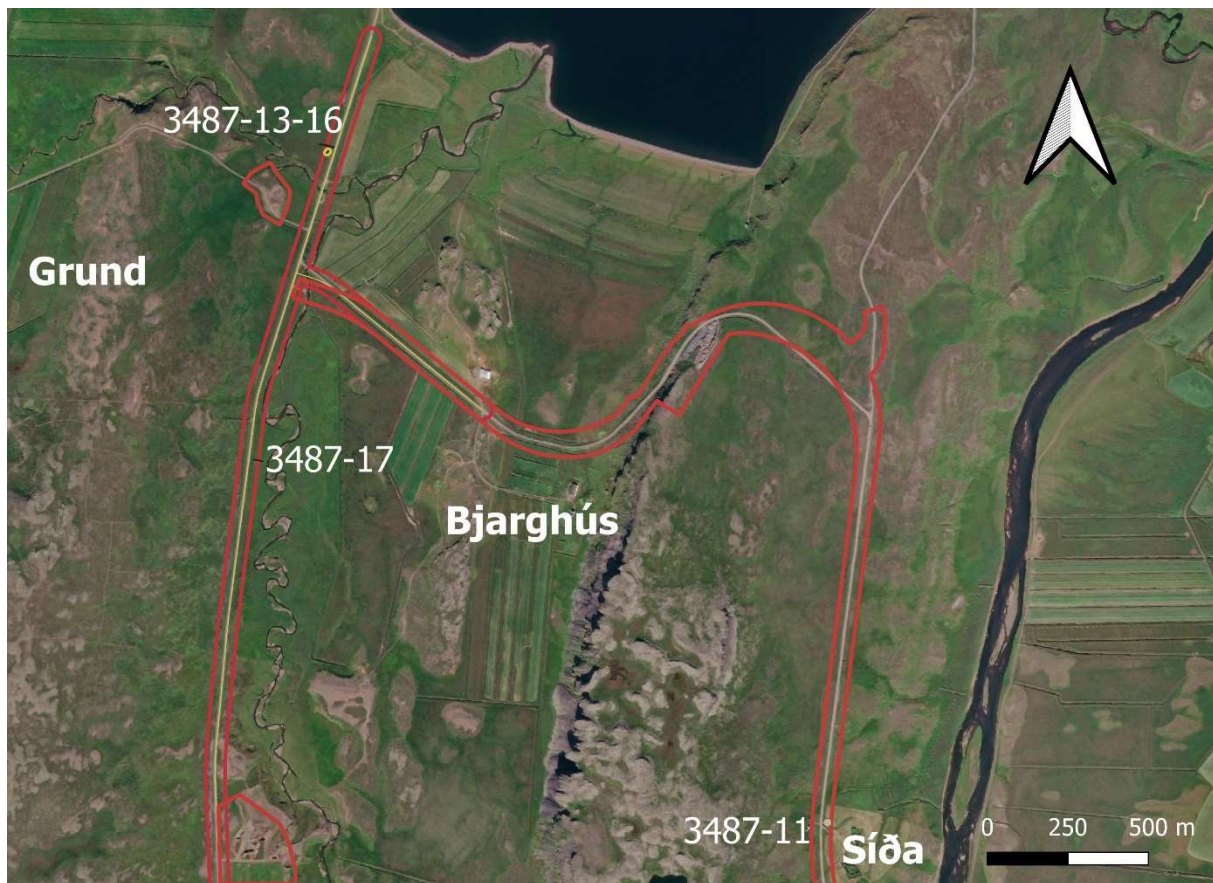


Mynd 29. Yfirlitskort af skráningarsvæði í landi Galtarness.

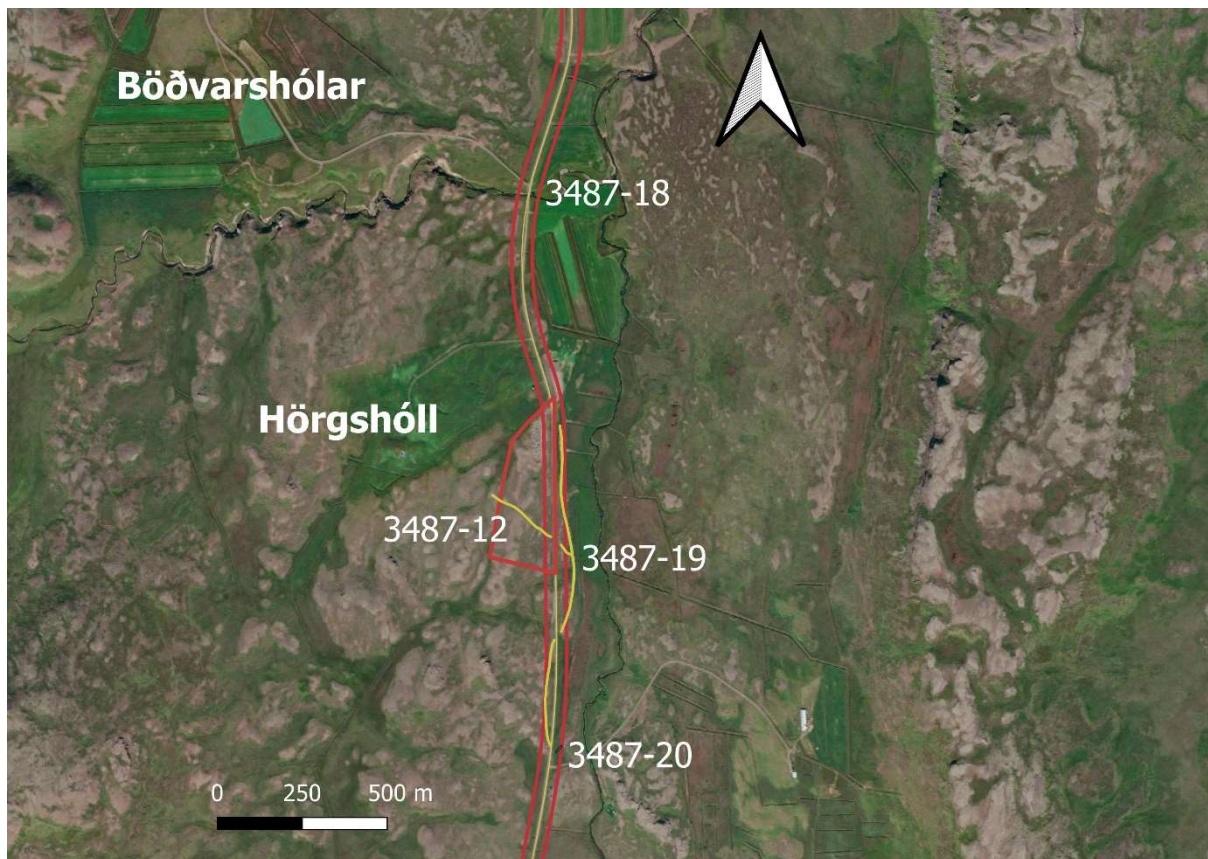




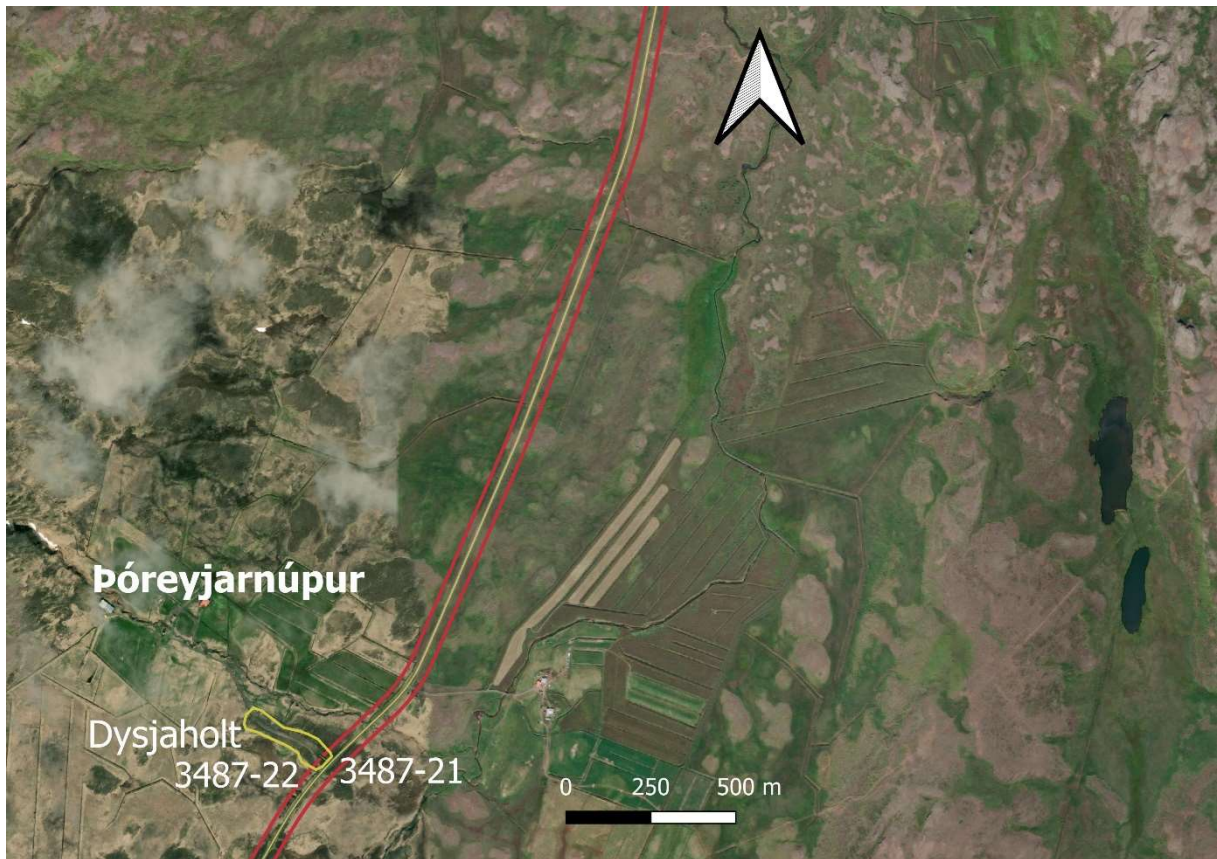
Mynd 30. Yfirlitskort af skráningarsvæði í landi Síðu og Galtarness.



Mynd 31. Yfirlitskort af skráningarsvæði í landi Síðu, Bjarghúsa, Grundar, Böðvarshóla og Breiðabólstaðar.



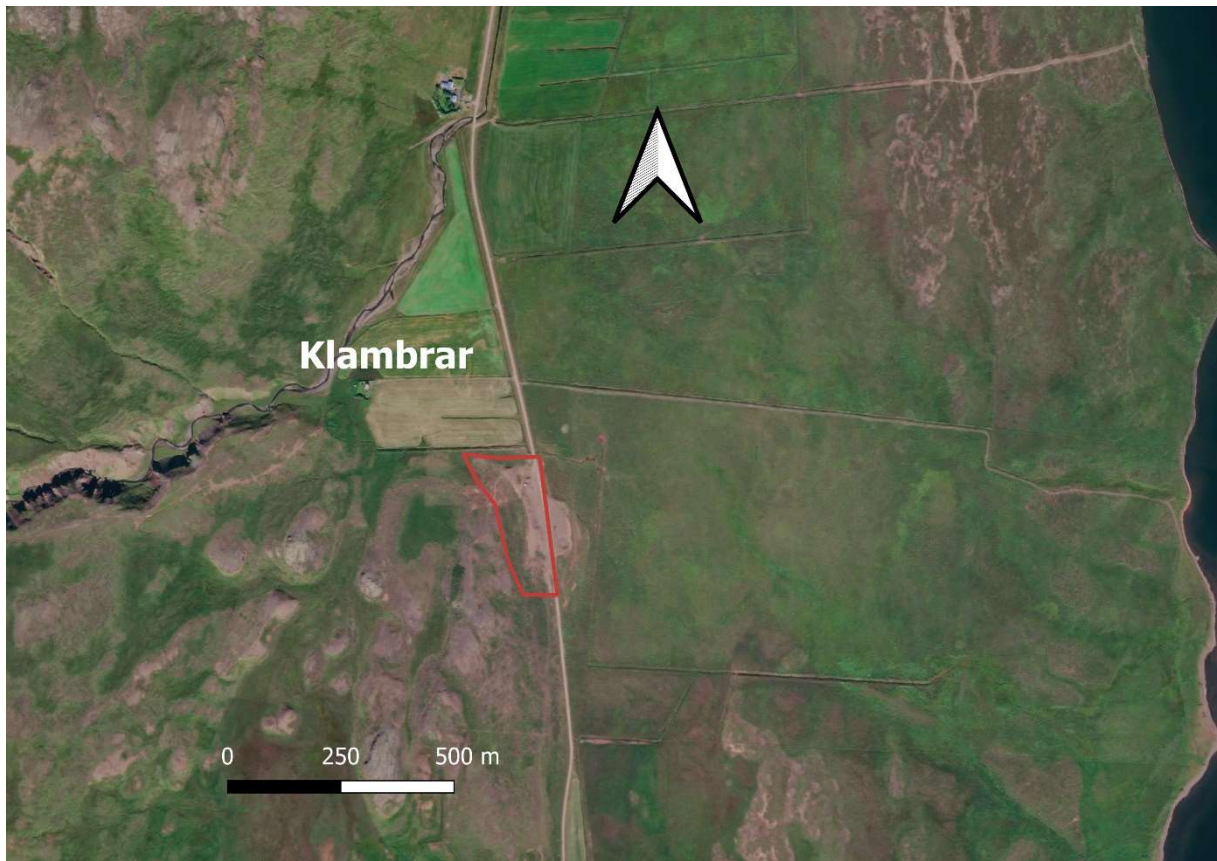
Mynd 32. Yfirlitskort af skráningarsvæði í landi Böðvarshóla og Hörgshóls.



Mynd 33. Yfirlitskort yfir skráningarsvæði í landi Þóreyjarnúps.



Mynd 34. Yfirlitskort yfir skráningarsvæði í landi Þóreyjarnúps, Núpshlíðar og Vatnshóls.



*Mynd 35. Yfirlitskort af skráningarsvæði í landi Klambra.*

## Viðauki 2

### Hættumat vegna framkvæmda

Í eftirfarandi töflu má sjá hættumat út frá framkvæmdasvæði verkkaupa, miðlínu vegar. Voru 18 minjar metnar í hættu vegna fyrirhugaðra framkvæmda. Fjórar minjar eru horfnar og af þeim sökum ekki metnar í hættu.

Sjö minjar eru innan námukosta, tíu minjar innan 30 m frá miðlínu vegar og einar minjar eru bæði innan námukosts og innan 30 m frá miðlínu vegar [3487-12].

Númer	Jörð	Hlutverk	Tegund	Ástand	Athugasemd
3487-1	Sólbakki	Óþekkt	Þúst	Greinanlegar	Innan námukosts
3487-2	Galtarnes	Túngarður	Garðlag	Illgreinanlegar	Innan námukosts
3487-3	Galtarnes	Óþekkt, túngarður	Garðlag	Illgreinanlegar	Innan námukosts
3487-4	Galtarnes	Útihús	Dæld, heimild	Illgreinanlegar	Innan námukosts
3487-5	Galtarnes	Beðaslétta	Dæld, niðurgröftur	Greinanlegar	Innan námukosts
3487-6	Galtarnes	Óþekkt	Niðurgröftur	Greinanlegar	Innan námukosts
3487-7	Galtarnes	Óþekkt	Dæld	Greinanlegar	Innan námukosts
3487-10	Galtarnes	Leið	Vegur	Greinanlegar	14 m frá fyrirhugaðri miðlínu
3487-12	Hörgshóll	Leið	Gata	Greinanlegar	Innan námukosts og 15 m frá fyrirhugaðri miðlínu
3487-13	Breiðabólsstaður	Óþekkt	Garðlag	Greinanlegar	7 m frá fyrirhugaðri miðlínu
3487-14	Breiðabólsstaður	Óþekkt	Hóll	Greinanlegar	12,5 m frá fyrirhugaðri miðlínu
3487-15	Breiðabólsstaður	Óþekkt	Tóft	Greinanlegar	15,5 m frá fyrirhugaðri miðlínu
3487-16	Breiðabólsstaður	Óþekkt	Garðlag	Greinanlegar	19,5 m frá fyrirhugaðri miðlínu
3487-17	Grund	Óþekkt	Garðlag	Greinanlegar	12 m frá fyrirhugaðri miðlínu
3487-18	Böðvarshólar	Óþekkt	Tóft	Greinanlegar	8 m frá fyrirhugaðri miðlínu
3487-19	Hörgshóll	Leið	Vegur	Greinanlegar	7-30 m frá fyrirhugaðri miðlínu
3487-20	Hörgshóll	Leið	Vegur	Greinanlegar	14 m frá fyrirhugaðri miðlínu
3487-21	Þóreyjarnúpur	Leið	Vegur	Greinanlegar	11 m frá fyrirhugaðri miðlínu

Fylgiskjal



Jörð	minj_id	Sérheiti	Hlutverk	Tegund	Aldur frá	Aldur til	Ástand	Viðvarandi hættumat	x	y
Sólbakki	3487-1		Óþekkt	Þúst	1700	1900	Greinanlegar	Engin hætta	427554	550488
Galtarnes	3487-2		Túngarður	Garðlag	1500	1950	Illgreinanlegar	Engin hætta	424383	545235
Galtarnes	3487-3		Óþekkt, túngarður	Garðlag	1500	1950	Illgreinanlegar	Engin hætta	424313	545224
Galtarnes	3487-4		Útihús	Dæld	800	1900	Illgreinanlegar	Engin hætta	424388	545210
Galtarnes	3487-5		Beðaslétta	Niðurgröftur, dæld	1850	1950	Greinanlegar	Engin hætta	424318	545199
Galtarnes	3487-6		Óþekkt	Niðurgröftur	1700	1950	Greinanlegar	Engin hætta	424289	545198
Galtarnes	3487-7		Óþekkt	Dæld, gata	1700	195	Greinanlegar	Engin hætta	424288	545164
Galtarnes	3487-8		Leið	Heimild	800	1900	Sést ekki	Engin hætta	424238	545408
Galtarnes	3487-9	Hesthúshóll	Útihús, hesthús	Heimild, örnefni	800	1900	Sést ekki	Engin hætta	x	x
Galtarnes	3487-10		Leið	Vegur	1800	1950	Greinanlegar	Engin hætta	423714	546887
Síða	3487-11		Útihús	Heimild	800	1900	Sést ekki	Engin hætta	423097	548247
Hörgshóll	3487-12		Leið	Gata	800	1900	Greinanlegar	Engin hætta	421095	546205
Breiðabólstaður	3487-13		Óþekkt	Garðlag	800	1900	Greinanlegar	Engin hætta	421542	550350
Breiðabólstaður	3487-14		Óþekkt	Hóll	800	1900	Greinanlegar	Engin hætta	421544	550330
Breiðabólstaður	3487-15		Óþekkt	Tóft	800	1900	Greinanlegar	Engin hætta	421547	550331
Breiðabólstaður	3487-16		Óþekkt	Garðlag	800	1900	Greinanlegar	Engin hætta	421541	550329
Grund	3487-17		Óþekkt	Garðlag	1500	1950	Greinanlegar	Engin hætta	421328	549372
Böðvarshólar	3487-18		Óþekkt	Tóft	800	1900	Greinanlegar	Engin hætta	421107	547170
Hörgshóll	3487-19		Leið	Vegur	1850	1950	Greinanlegar	Hætta vegna rofs	421186	546017
Hörgshóll	3487-20		Leið	Vegur	1850	1950	Greinanlegar	Engin hætta	421182	545534
Þóreyjarnúpur	3487-21		Leið	Vegur	1850	1950	Greinanlegar	Hætta vegna rofs	420127	543009
Þóreyjarnúpur	3487-22		Grafreitir	Heimild	800	1000	Sést ekki	Engin hætta	419909	542816