

Gróðursamfélög á vikurnámssvæðum við Snæfellsjökul

Guðmundur Guðjónsson

Unnið fyrir Verkfræðistofuna Stuðul ehf

NÍ - 97004

Reykjavík, apríl 1997



1 Inngangur

Með bréfi til Náttúrufræðistofnunar Íslands frá Verk- og jarðfræðipjónustunni Stuðli ehf. dagsettu 18. nóvember 1996, er þess farið á leit við stofnunina að hún vinni lýsingu á gróðurfari nýrra vikurnámasvæða, vegastæða og athafnasvæðis við norðan- og austanverðan Snæfellsjökul. Beiðnin er tilkomin vegna umhverfismats er Nesvikri ehf. hefur falið Stuðli að undirbúa.

Gróðurfarsúttektin er eingöngu byggð á gróður- og jarðakorti Náttúrufræðistofnunar Íslands í mælikvarða 1: 25.000. Vegna vetrarríkis var ekki unnt að fara sérstaklega á staðinn til að skoða aðstæður og er því hvorki vitað um tegundafjölda né tegundafjölbreytni háplantna, mosa eða fléttna á svæðinu. Gróður- og landgreining var gerð af starfsmönnum gróðurkortagerðar Rannsóknastofnunar landbúnaðarins sumarið 1982. Gerð grunnkorts og innfærsla gróðurmarka fór fram hjá Verkfræðistofnunni Hniti hf. 1988. Loftmyndir sem notaðar voru eru frá árinu 1979. Að tilhlutan Skipulags ríkisins vegna svæðisskipulags var kortið tölvutekið hjá Ísgrafi og Rala 1995. Meðfylgjandi er smækkuð útprentun af gróðurkortinu með fyrirhuguðum mannvirkjum og jarðraski merktum inn á.

Gróðurfarsúttektin skiptist í þrjá hluta. Fyrst er stutt lýsingu á gróðursamfélögum hvers vikurnámasvæðis og athafnasvæðisins við Breið. Síðan er lýsing á þeim gróðursamfélögum er fyrirhugaðir vegir koma til með að raska. Í niðurstöðum er fjallað um hugsanleg áhrif fyrirhugaðra framkvæmda á umhverfið og tillögur um úrbætur með tilliti til þeirra gróðursamfélaga sem lýst er á kortinu.

2 Einstök svæði

1. svæði á Harðabala. Mestur hluti svæðisins er hálfgróið land þar sem tvö óaðgreind gróðursamfélög eru ríkjandi. Annars vegar er um að ræða snjóðældagróður með grasvíði og nokkrum snjómosa, en hins vegar mosapembu með smárunnum. Austasti hluti svæðisins er lítt eða ógróið grýtt fjalllendi.

2. svæði við Móðulækjardrög. Svæðið er að mest leyti lítt eða ógróinn grýttur melur og grýttir jökulaurar. Allra nyrsti hluti svæðisins teygir sig inn á hálfgrónu gróðurlendin sem lýst er á 1. svæði.

3. svæði, vestan Móðulækjardraga. Svæðið er gróðursnautt á grýttum mel og grýttum jökulaurum. Það teygir sig upp að og fylgir á kafla jaðri hálfgróinnar mosapembu með smárunnum.

4. svæði, á Jökulhálsi. Svæðið er að mestu lítt eða ógróið. Mestur hluti þess eru vikrar, nokkuð er um jökulfannir og grýtta jökulurð. Hluti svæðisins teygir sig allnokkuð upp í skriðurnar í Sandkúlum.

5. svæði milli Sandkúlna og Geldingafells. Svæðið er mjög lítið og samkvæmt kortinu er það til helminga á grýttri ógróinni jökulurð og jökli.

6. svæði, norðvestan við Sandkúlur. Svæðið er samkvæmt kortinu í reit sem merktur er lítt eða ógróið grýtt fjallendi, en samkvæmt ljósmynd er á þessum tiltekna stað um að ræða eins konar sandsléttu. Við norðurjaðar svæðisins er snjómosatunga sem gróin er að einum þriðja hluta.

7. svæði, norðaustan við Sandkúlur. Helmingur svæðisins er hálfgróinn, annars vegar mosapembu með smárunnum og hins vegar snjóðældagróðri með grasvíði. Ógróni hlutinn eru skriður og jökulfannir.

8. svæði, athafnasvæði við Breið. Svæðið er að mestu algróið land og flokkast stærsti hluti þess sem votlendi. Meirihluti svæðisins er tiltölulega þurr jaðar eða hálfdeigja með hrossanál, störum og grösum. Inni á svæðinu og í næsta nágrenni þess er að finna mýrar með mýrastör og gulstör sem ríkjandi tegundir. Þarna er einnig að finna algróið og nær algróið graslendi. Hluti svæðisins er lítt eða ógróin þurr áreyri.

3 Nýir vegir

Norðan Geldingafells og Harðabala. Áætlaður vegur er um 3,7 kílómetra langur. Vestan til mun hann liggja nálægt norðurjaðri vikurnámasvæðisins. Þar mun hann á liðlega tveggja kílómetra kafla fara um hálfgróið land, þ.e. sömu gróðurlendi og lýst er á 1. svæði hér að framan. Eystri hluti vegarins kemur til með að liggja á ógrónu, nokkuð grýttu landi á um 1,5 kílómetra kafla.

Frá Hreggnasa að athafnasvæði við Breið. Þessi vegur verður liðlega fjögurra kílómetra langur og kemur til með að liggja um nokkuð fjölbreytt gróðurlendi. Helmingur gróðurlendanna er gróinn að tveimur þriðju hlutum en afgangurinn ýmist algróinn, hálfgróinn eða lítt eða ógróinn.

Sé fyrirhugaður vegur rakinn frá núverandi vegi við Hreggnasa til norðurs í átt að athafnasvæðinu fer hann um eftirfarandi gróðurlendi: Fyrsti kaflinn, 1,5 kílómetra langur, liggur um hraun sem gróið er mosapembu með smárunnum að tveimur þriðju hlutum. Inni á milli í bollum er lyngmói með bláberjalyngi, krækilyngi og víði. Þegar hrauninu sleppir tekur við liðlega eins kílómetra kafla sem gróinn er grösum og smárunnum, ýmist að tveim þriðju hlutum eða hálfgróinn. Þarna liggur vegurinn á stuttum kafla um stinnastararmóa sem einnig er með smárunnum. Þegar graslendinu sleppir tekur við blásið

land með grýttum lítt eða ógrónum mel á tæplega eins kílómetra kafla. Á þeim hluta fer vegurinn þó um 100 - 200 metra af hálfgrónu graslendi með smárunnum. Á þeim tæpa kílómetra sem eftir er að athafnasvæðinu við Breið mun vegurinn að mestu liggja yfir mýrarstaramýri eða liggja á mörkum mýrastaramýrar og graslendis.

4 Niðurstöður

Vikurnámasvæðin. Fyrirhuguð vikurnámasvæði eru öll í mikilli hæð yfir sjó þar sem gróðurskilyrði eru ekki góð og gróður þar af leiðandi ekki mikill. Svæðin eru að miklu leyti lítt eða ógróin, en þar sem gróðurþekja hefur náð að myndast er um gisna mosapembu og grasvíðisnjóðæld að ræða. Ekki er af kortinu sjáanlegt að þessi gróðurlendi séu á einhvern hátt það sérstæð eða mikilvæg fyrir náttúru svæðisins að þau hafi sérstakt varðveislugildi. Þó skal bent á að gróður sem vex þar sem hann á erfitt uppdráttar er verðmætari en sams konar gróður sem vex við góð skilyrði. Skýrt skal tekið fram að á svæðinu geta verið sjaldgæfar plöntutegundir. Slíkar upplýsingar er ekki hægt að lesa af gróðurkortinu og verður að rannsaka sérstaklega á staðnum að sumarlagi.

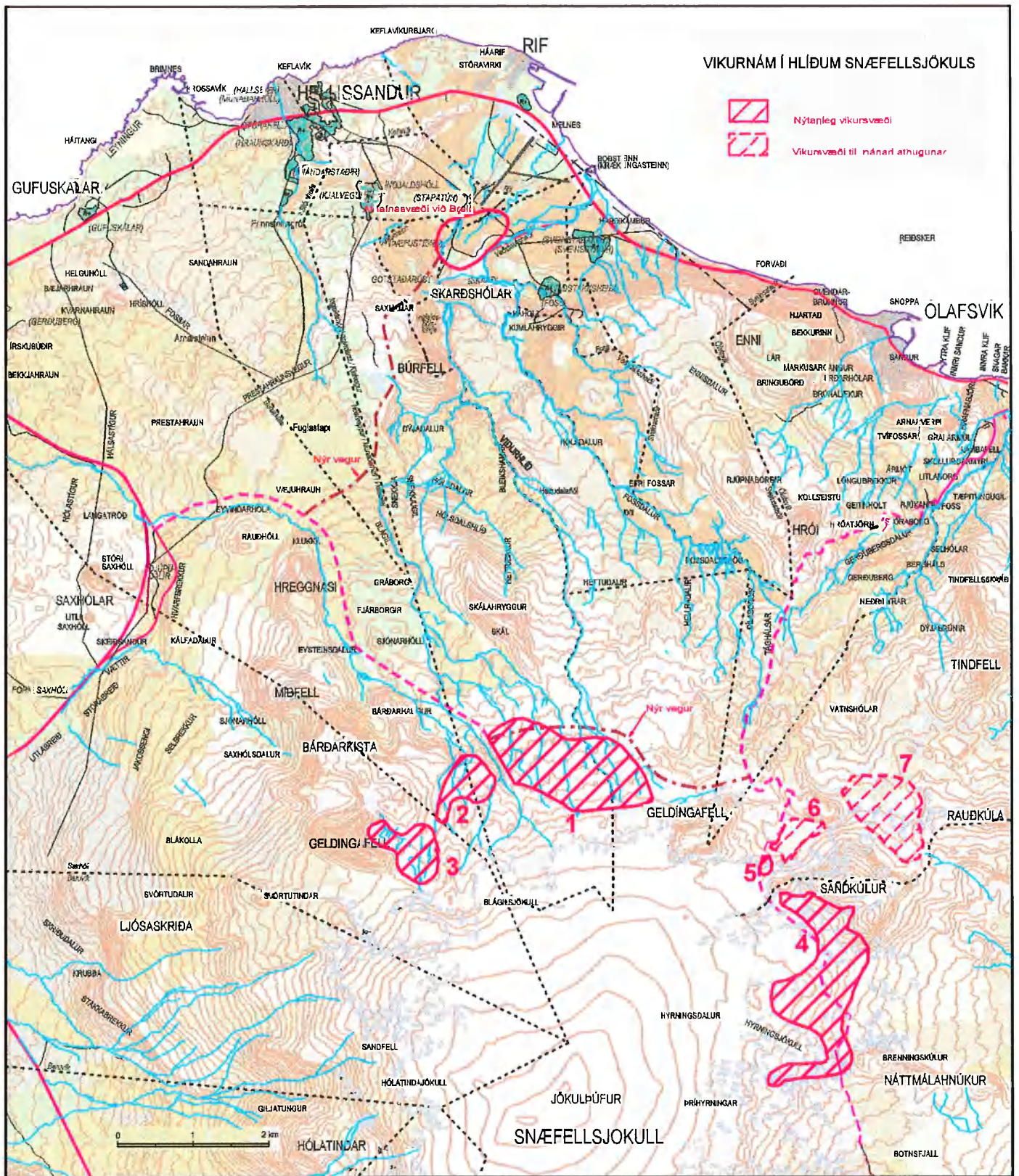
Athafnasvæði við Breið. Æskilegt er að komast hjá því að spilla votlendi með því að staðsetja athafnasvæðið eftir því sam unnt er á lít gróinni áreyrinni, á graslendinu eða þar sem jaðarinn er þurrastur. Hlífa ber mýrlendinu algjörlega við öllu raski. Á Útnesinu er lítið um votlendi og því er enn ríkari ástæða til að varðveita þær fáu mýrar er þar finnast.

Nýir vegir. Með tilliti til gróðurfarsins eru hér ekki gerðar athugasemdir við lagningu nýs vegar norðan Geldingafells og Harðabala.

Vegna vegarlagningar frá Hreggnasa að athafnasvæðinu við Breið skal bent á eftirfarandi atriði. Hægt er að minnka til muna spjöll á gróðri með því að leggja veginn vestar en fyrirhugað er, þ.e. frá Eyvindarhólum um hálfgróið hraun vestan Fuglstapa og þaðan stystu leið að ógróna landinu og um það að fyrirhuguðum vegi næst Breiðinni. Þannig yrði einnig komist hjá því að leggja veginn eftir brúnum Dýjadals rétt ofan við mýrablettina sem þar er að finna. Ofan vegarins á þessum slóðum er einnig tjörn sem vert er að gefa gætur.

VIKURNÁM Í HLÍÐUM SNÆFELLSJÓKULLS

-  Nýtanleg vikursvæði
-  Vikursvæði til mánað athugunar



GRÖBURSKÝRINGAR:

- | | | | | | |
|-----------|--|---|---|--|--|
| Algróð: |  Mosagróður |  Kvistendi |  Graslendi |  Votlendi |  Rækt |
| Hálfgróð: |  Mosagróður |  Kvistendi |  Graslendi |  Lítt- eða ógrótt | |