

**Fornleifaskráning vegna deiliskipulags á  
Njarðvíkurheiði**

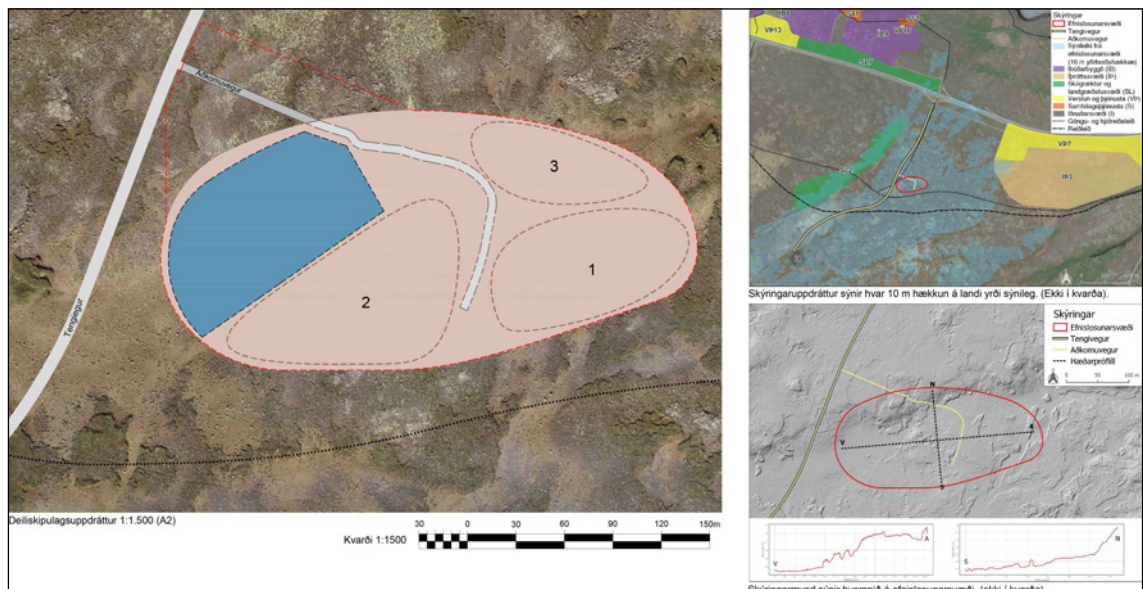


Að beiðni Reykjanesbæjar kannaði Fornleifafræðistofan hvort fornleifar kynnu að leynast á deiliskipulagsreit og aðkomuvegar á Njarðvíkurheiði vegna fyrirhugaðrar efnisgeymslu og losun á heiðinni. Stærð reitarins er 4,9 ha og er hann um 900 m sunnan við Reykjanesbrautina (sjá mynd 1). Landið einkennist af urð og grjóti með mosapembum, hraunhólum og blásnum lægðum og gróðurtorfum hér og hvar.

Við vettvangskönnun þann 3. mars síðastliðinn komu engar fornleifar í ljós og litlar sem engar líkur á að þær finnist. Svæðið var allt gengið og minja leitað. Engar heimildir eru um að þarna kunni að leynast fornleifar. Svæðið var áður kannað á árunum fyrir 2008. (Sandra Sif Einarsdóttir o.fl. 2008).

Komi annað í ljós við framkvæmdir er bent á 24. gr. laga um menningarminjar, en þar er öllum þeim sem finna áður óþekktar fornleifar skylt að skýra Minjastofnun Íslands frá fundinum eins fljótt og hægt er.

Fulltrúi verkkaupa var Gunnar Kristinn Ottósson, skipulagsfulltrúi Reykjanesbæjar.



Mynd 1. Deiliskipulagsreiturinn á Njarðvíkurheiði. Blár reitur sýnir fyrirhugan byggingareit. (Loftmynd: Mosfellsbær).

## Heimildir

Lög um menningarminjar. Lög nr. 80 29. Júní 2012.

Sandra Sif Einarsdóttir og Bjarni F. Einarsson. *Fornleifaskrá Reykjanesbæjar*. Fornleifafræðistofan. Reykjavík 2008.

Forsíðumyndin sýnir gamlan slóða sem liggur talsvert norðan við deiliskipulagsreitinn. Hann var skráður, en ekki látinn fylgja þessari skýrslu, en skráningargögnin send Minjastofnun Íslands. (Horft mót VNV. Ljósm. BFE 2023).