

# Klöpp – Skúlagata

## Fornleifaskrá

Anna Lís Guðmundsdóttir



Reykjavík 2023

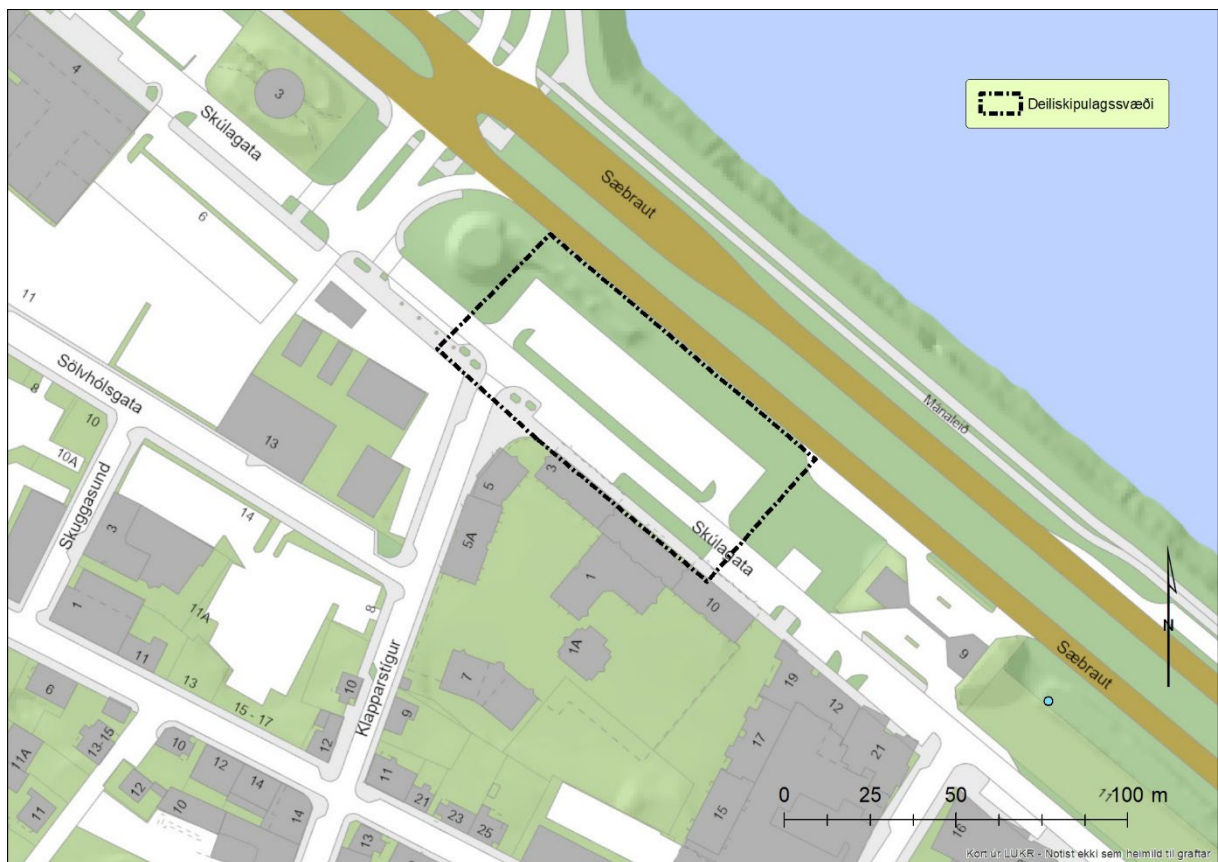
Borgarsögusafn Reykjavíkur  
Skýrsla nr. 229



# Klöpp – Skúlagata

## Fornleifaskrá

Anna Lía Guðmundsdóttir



Reykjavík 2023

Borgarsögusafn Reykjavíkur  
Skýrsla nr. 229

Unnið að beiðni Umhverfis- og skipulagssviðs Reykjavíkur.

Skýrslur Borgarsögusafns Reykjavíkur.

Ábyrgðarmaður: María Karen Sigurðardóttir, deildarstjóri minjavörslu og rannsókna,  
Borgarsögusafni Reykjavíkur.

© Borgarsögusafn Reykjavíkur

Anna Líska Guðmundsdóttir

Mynd á forsíðu:

Ljósmyndasafn Reykjavíkur: Ljósmynd af Klöpp og Klapparvör um 1900. ÁBS 11-410. Ljósmyndari, ekki vitað.

Borgarsögusafn Reykjavíkur

Skýrsla nr. 229

Reykjavík 2023

Öll réttindi áskilin.

## Efnisyfirlit

Formáli .....	2
1 Saga svæðisins.....	3
2 Almenn um verndun menningarminja.....	10
3 Tilgangur og aðferðafræði við skráningu fornleifa, mannvirkja og yngri minja.....	12
4 Fornleifaskrá og varðveislumat fyrir fornleifar, mannvirki og yngri minjar.....	13
4.1 Fornleifaskrá fyrir hluta af gildandi deiliskipulagi Skúlagötusvæðis.....	14
Arnarhóll 7-40 Klöpp .....	14
Arnarhóll 7-41 Hjallur.....	15
Arnarhóll 7-42 Skemma .....	16
Arnarhóll 7-43 Vör.....	16
Arnarhóll 7-119 Skuggi/Jenskot.....	16
Arnarhóll 7-119 Járabraut .....	17
Arnarhóll 7-119 Klapparhús.....	17
Arnarhóll 7-182 Hjallur.....	17
Arnarhóll 7-183 Völundarbryggja.....	18
Arnarhóll 7-184 Klöpp .....	18
Arnarhóll 7-185 Olíuverslun BP. Klöpp .....	18
4.2 Varðveislumat fyrir fornleifar, mannvirki og yngri minjar .....	19
5 Heimildir .....	20
Viðauki.....	22

## Formáli

Hér fer á eftir skráning fornleifa, mannvirkja og yngri minja vegna breytingar á deiliskipulagi Skúlagötusvæðis vegna tímabundinnar skiptistöðvar Strætó<sup>1</sup>. Vegna fyrirhugaðra framkvæmda umhverfis Hlemm þarf að koma fyrir tímabundinni skiptistöð fyrir Strætó og starfsmannaaðstöðu fyrir starfsmenn Strætó við Skúlagötu. Skiptistöðin verður á milli Skúlagötu og Sæbrautar, þar sem nú er bílastæði til móts við Skúlagötu 10 og Klapparstíg 1-3, sjá afmörkun á mynd 1.

Borgarsögusafn Reykjavíkur, áður Minjasafn Reykjavíkur, hefur um árabíl gert fornleifaskráningar og fylgja þær ákvæðum um skráningu menningarminja sem er að finna í **lögum um menningarminjar nr. 80/2012** sem tóku gildi 1. janúar 2013. Fjallað er um skráningu vegna skipulags í 16. gr. þar sem segir að skráning fornleifa, húsa og mannvirkja skuli fara fram áður en gengið er frá aðalskipulagi eða deiliskipulagi og að skráning skuli „ætið fara fram á vettvangi“ áður en deiliskipulag er afgreitt eða áður en gefið er út leyfi til framkvæmda.<sup>2</sup>

Fornleifaskráning er fornleifarannsókn án jarðrasks og felst í heimilda- og vettvangskönnun á minjum á tilteknu svæði, lýsingu á staðhättum og ástandi og gerð minjanna, mati á aldri þeirra, hlutverki og tegund, ásamt varðveislumati.

Nóvember 2023  
María Karen Sigurðardóttir  
deildarstjóri minjavörslu og rannsókna  
Borgarsögusafni Reykjavíkur

---

<sup>1</sup> Skúlagötusvæði, tillaga að deiliskipulagi, staðfest 13. maí 1986  
<http://skipulagsaetlanir.skipulagsstofnun.is/skipulagvefur/DisplayDoc.aspx?itemid=07634904696616165764> og núverandi tillaga <https://fundur.reykjavik.is/sites/default/files/agenda-items/2%20Sk%C3%BAlag%C3%B6tusv%C3%A6%C3%B0i.pdf>

<sup>2</sup> Lög um menningarminjar - nr. 80 - 29. júní 2012. Tóku gildi 1. janúar 2013.

## 1 Saga svæðisins

Hér fer á eftir skráning fornleifa, mannvirkja og yngri minja vegna breytingar á deiliskipulagi Skúlagötusvæðis vegna tímabundinnar skiptistöðvar Strætó<sup>3</sup>. Skiptistöðin verður á milli Skúlagötu og Sæbrautar þar sem nú er bílastæði til móts við Skúlagötu 10 og Klapparstig 1-3, sjá afmörkun á mynd 1.

Svæðið er á gömlu landi býlisins Klappar sem stóð áður á klappartanga við ströndina. Að vestan var Klapparvör og Skuggavör að austan, en varirnar voru gömul uppsátur tómhúsbænda í Skuggahverfi. Skúlagata var lögð og sjóvarnargarður með henni 1915 – 1930.<sup>4</sup> Árið 1979 hófst mikil landuppfylling með norðurströndinni, fyllt var upp í gömlu varirnar og olústöðin á Klöpp var rifin 1988 til að koma fyrir Sæbraut.<sup>5</sup>

Landsvæðið, sem núverandi borgarland Reykjavíkur nær yfir, skiptist á öldum áður upp í jarðir lögbýla. Það landsvæði sem er skilgreint sem *deiliskipulagssvæði Skúlagata – Tímabundin skiptistöð Strætó* tilheyrði áður bújörðinni Arnarhól.



Mynd 1. Afmörkun úttektarsvæðis með svartri brotalínu.<sup>6</sup>

<sup>3</sup> Skúlagötusvæði, tillaga að deiliskipulagi, staðfest 13. maí 1986 <http://skipulagsaaetlanir.skipulagsstofnun.is/skipulagvefur/DisplayDoc.aspx?itemid=07634904696616165764> og núverandi tillaga <https://fundur.reykjavik.is/sites/default/files/agenda-items/2%20Sk%C3%BAlag%C3%B6tusv%C3%A6%C3%B0i.pdf>

<sup>4</sup> Borgarsögusafn Reykjavíkur. Kortasafn: Kort Ólafs Þorsteinssonar af Reykjavík 1915-1918 og Skipulagsuppdráttur af Reykjavík innan Hringbrautar frá árinu 1927, afrit.

<sup>5</sup> Borgarvefsjá: Loftmynd frá árinu 1995. Guðjón Friðriksson: Alfræði Reykjavíkur.

<sup>6</sup> Kort af Reykjavík 2020 úr Landupplýsingakerfi Reykjavíkur (LUKR). Borgarvefsjá. Vefslóð: <http://lukr-01.reykjavik.is/borgarvefsja/>.

Á fyrri hluta 19. aldar tók að myndast tómthúsabyggð austan við túngarð Arnarhóls. Arnarhóll var lengi konungseign, en stiftamtmenn höfðu býlið til ábúðar. Árið 1828 var Arnarhóll lagður í eyði, en stiftamtmaður hafði áfram afnot af túninu. Talið er að eitt fyrsta tómthúsbylíð hafi verið Skuggi sem Skuggahverfi dregur nafn sitt af. Skuggi reis á Klöppinni að austan niður við sjó um 1802.<sup>7</sup> Kotið reistu Jens Jensson og Anna Sigurðardóttir, nálægt þar sem olústöðin Klöpp kom síðar eða austan við klettana þar, fram undan Klapparstíg, kotið var auk þess nefnt Jenshús eða Jenskot í manntölum.<sup>8</sup> Vörin við bæinn var einnig nefnd Skuggi.<sup>9</sup> Tómthúsbylíð Klöpp byggðist svo vestan við Skugga, fyrst 1838 af Eyjólfri Þorkelssyni og var það ýmist kallað Skuggi II eða Klöpp, en síðara nafnið festist þó við það.

Á korti frá árinu 1876, sem sýnir svæðið, var byggðin í Skuggahverfi farin að teygja sig til suðausturs með norðurströndinni, en tómthúsbylin Klöpp og Skuggi voru þar við ströndina auk annarra bæja. Við Klöpp var lendingin Klapparvör að vestan en Skuggavör var talin að austan.<sup>10</sup>



Mynd 2. Uppdráttur Sveins Sveinssonar frá árinu 1876, sem sýnir tómthúsbylin og uppsátur fyrir austan túngarð Arnarhóls, varpað á nútímagrunn í LUKR.<sup>11</sup>

<sup>7</sup> Guðný Gerður Gunnarsdóttir, *Skuggahverfi, skrá yfir hús norðan Hverfisgötu, milli Ingólfsstrætis og Vitastígs*. Árbæjarsafn 1985.

<sup>8</sup> Guðjón Friðriksson, *Alfræði Reykjavíkur*. „Skuggi“.

<sup>9</sup> Guðjón Friðriksson, „Forðum tíð í Flosaporti“ *Lesbók Morgunblaðsins* 16.09.1989, bls. 4-5.

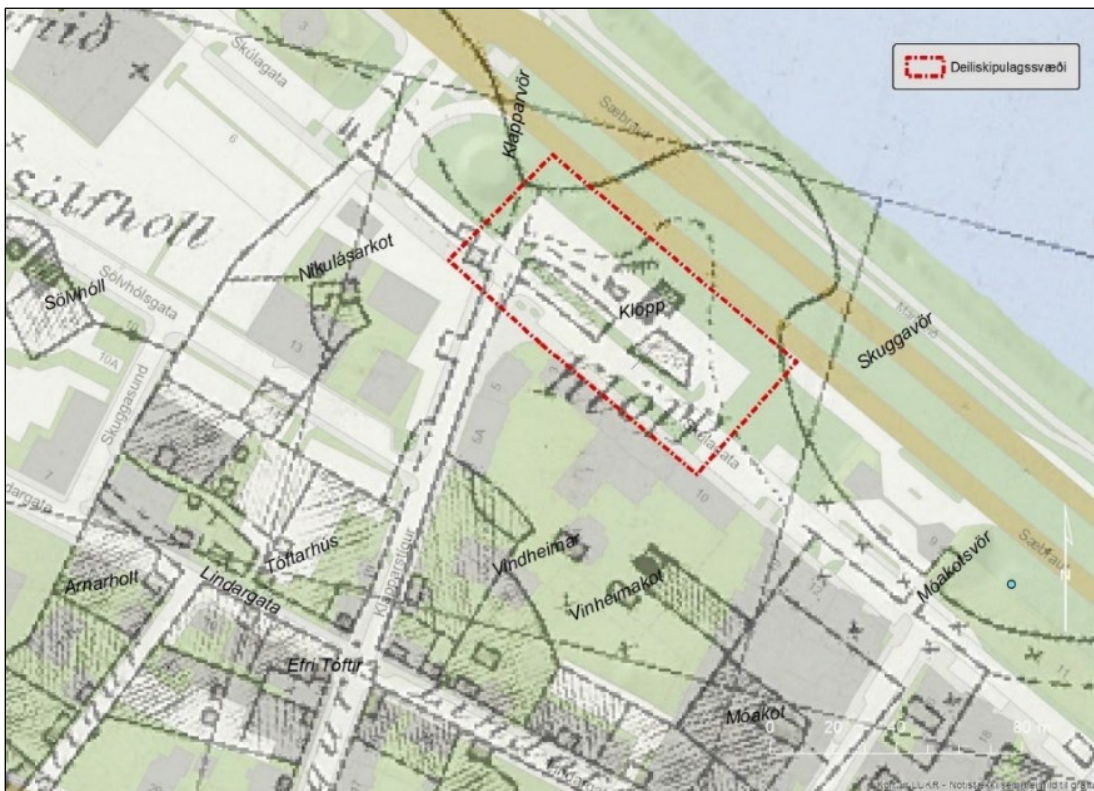
<sup>10</sup> Einar S. Arnalds, *Saga Reykjavíkur. Sögustaður við Sund*. 4. bindi, bls. 66.

<sup>11</sup> *Borgarsögusafn Reykjavíkur*. Kortasafn: Hluti af korti Benedikts Gröndal frá árinu 1887.





Mynd 3. Klapparvör og Klöpp, í vörinni eru níu árabátar tómthúsbænda úr Skuggahverfi. Austar er hjallur og torfhús sem snýr austur vestur eins og hjallurinn, enn austar er annað torfhús sem snýr eins, það er með tveimur þakgluggum og strompi. Fyrir framan hjallinn situr kona. Fjar eru nokkrir bátar í Mókotsvör og Miðhúsavör, í fjarska má sjá íbúðarhús á Rauðará, myndin er tekin á tímabilinu 1891-1902.<sup>12</sup>



Mynd 4. Kort frá árinu 1902 sem sýnir byggðina á svæðinu. Bærinn Klöpp, skemmur og hjallur á bæjarhlaðinu, sunnan við eru matjurtagarðar. Tvö hús vestan við Klapparstíg eru líklega hjallar sem tilheyrðu Nýjabæ eða Nikulásarkoti.<sup>13</sup>

<sup>12</sup> Ljósmyndasafn Reykjavíkur. EFT 1482. Ljósmyndari óþekktur.

<sup>13</sup> Landmælingar Íslands: Reykjavík, kort Landmælingadeildar Herforingjaráðs 1902.

Vísir að Klapparstíg kemur samhliða því að býlin Skuggi og Klöpp eru reist austan túngarðs Arnarhóls. Tómt húsbændur í Skuggahverfi sóttu í að nýta Klapparvör og fóru stíginn, hann var fyrst lagður 1879 og þá kallaður Skuggahverfisvegur en árið 1883 var hann fyrst kallaður Klapparstígur. Árið 1887 náði Klapparstígur að Laugavegi en síðar var hann framlengdur að Skólavörðustíg.<sup>14</sup>

Ópreyjan eftir betri hafnaraðstöðu í Reykjavík var mikil og réðust ýmsir útgerðarmenn í bryggjum um og eftir aldarmótin 1900, einkum framan við Skuggahverfið. Árið 1899 byggði Jón Þórðarson kaupmaður bryggju niður af Vatnsstíg. Útgerðarfélagið Kveldúlfur stækkaði bryggjuna mikið árið 1914 til þess að togarar gætu lagst að henni og var hún kölluð Kveldúlfsbryggjan. Niður af Barónsstíg var bryggja barónsins á Hvítárvöllum, síðar kölluð Sjávarborgarbryggjan. Þorsteinn Þorsteinsson lét gera litla steinbryggju niður af Bakkabúð (Lindargötu 45) árið 1903. Árið 1906 fékk trésmiðjan Völundur leyfi til að byggja bryggju niður af Klapparstíg og var hún m.a. notuð fyrir Bátasmíðastöð Reykjavíkur en sú bryggja kemur við sögu hér. Þá fengu Sláturfélag Suðurlands og Garðar Gíslason stórkaupmaður leyfi til að smíða hafskipabryggjur niður af sínum lóðum.<sup>15</sup>



Mynd 5. Fremst á myndinni eru konur að vinna við uppskipun á timbri á Völnudarbryggju sem var í Klapparvör.<sup>16</sup>

Skúlagata var í fyrstu slóði meðfram sjónum sem myndaðist samhliða því að fyrirtæki fluttu starfsemi sína á svæðið. Gatan er kennd við Skúla Magnússon landfógeta

<sup>14</sup> Guðjón Friðriksson, „Forðum tíð í Flosaporti“ *Lesbók Morgunblaðsins* 16.09.1989, bls. 4-5.

<sup>15</sup> Guðjón Friðriksson, *Saga Reykjavíkur. Bærinn vaknar, 1870-1940*. Fyrri hluti, bls. 320-321.

<sup>16</sup> Þjóðminjasafn Íslands. ÖM-MÖL-487. Ljósmyndari Magnús Ólafsson/Ólafur Magnússon.

og var nafngiftin ákveðin 1918. Eldra nafn á götunni var Vindheimagata<sup>17</sup> og náði hún framnan af aðeins frá Kalkofnsvegi að Klapparstíg, en árið 1914 var hún lögð áfram inn að Barónsstíg.<sup>18</sup>

Teinar járnbrautarinnar voru lagðir með sjónum. Lestin brunaði eftir þeim með vagnana fulla af grjóti frá Öskjuhlíð að Ingólfsgarði, vegna hafnargerðarinnar 1913-1917. Þegar verkinu lauk, voru teinarnir teknir upp og gatan lagfærð og grjótgarður hlaðinn meðfram sjónum.<sup>19</sup>



Mynd 6. Kort frá árinu 1915–18. Þar má sjá Völundarbryggjuna vestast, þar sem Klappavör var. Þrjú hús sem tilheyrðu tótmúsbylínu Klöpp og Klapparhús (merkt Klöpp) sem stóð þar sem nú er Skúlagata. Brotna línan, táknar járnbrautarteinana, þar sem Skúlagata var lögð síðar.<sup>20</sup>

Klapparhús var byggt á Klapparlóðinni. Það hús byggðu Steingrímur Jónsson og Steingrímur Steingrímsson árið 1903, þá eigendur Klappar. Klapparhús var bárujárnsklætt timburhús, einlyft með portbyggðu risi og á kjallara. Árið 1904 seldi Reykjavíkurbær Völundi hf. hluta af Klapparlóð og var þá ákveðið að leggja Skúlagötuna austur fyrir Klapparstíginn. Vegna lagningar Skúlagötunnar þurfti að fjarlægja „Klapparhúsið“ og keypti bærinn það af eigendunum og seldi síðan til niðurrifs. Guðjón Jónsson keypti húsið árið 1931 og byggði upp úr því húsið að Hörpugötu 4 árið 1932.<sup>21</sup>

<sup>17</sup> Vindheimar var torfbær á Völundarlóð, Klapparstíg 1.

<sup>18</sup> Guðjón Friðriksson, *Alfræði Reykjavíkur*. „Vindheimagata“.

<sup>19</sup> Guðný Gerður Gunnarsdóttir, *Skuggahverfi – Skrá yfir hús í hverfi norðan Hverfisgötu, milli Ingólfsstrætis og Vitastígs*, bls. 9.

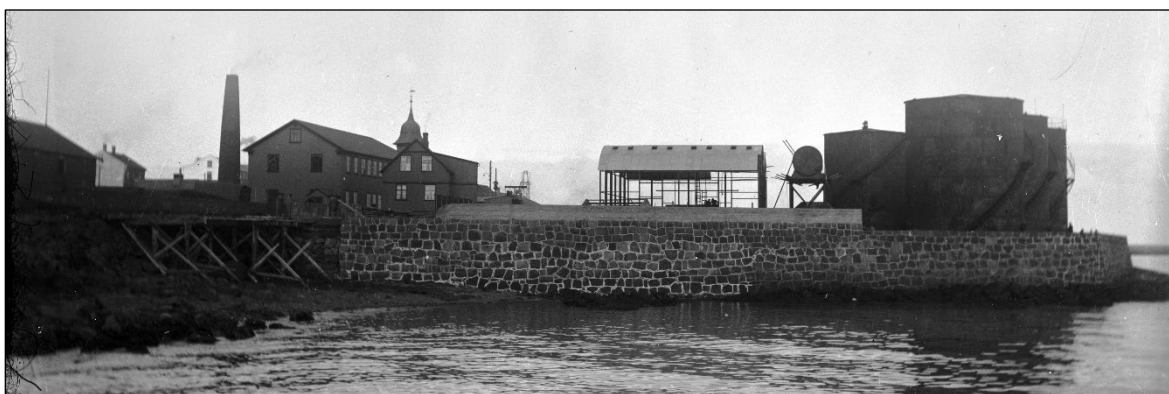
<sup>20</sup> Borgarsögusafn Reykjavíkur. Kortasafn: Hluti af korti Ólafs Þorsteinssonar frá 1915-1918 varpað á nútímagrunn í LUKR.

<sup>21</sup> Borgarsögusafn Reykjavíkur. Húsaskrá Reykjavíkur: Hörpugata 4.



*Mynd 7. Unnið við uppbyggingu á bólverki við Klöpp, þar sem Olústöð BP. við Skúlagötu reis. Til hægri á myndinni eru klappirnar sem Klöpp var kennd við og Klapparvör fremst á myndinni.<sup>22</sup>*

Grjótið úr gömlu bryggjunum á svæðinu var líklega notað í sjóvarnargarð, sem gerður var með Skúlagötunni fyrir árið 1930.<sup>23</sup> Ekki er ólíklegt að grjót úr Klapparbænum og grjótgarðarnir við bæinn hafi farið í grjótvarnargarðinn fyrir olústöðina árið 1928, sjá mynd 7 og 8.



*Mynd 8. Horft í vestur, Trésmiðjan Völundur og Klapparhús sem stóð í götustæði Skúlagötu til 1931. Olústöð B.P. við Skúlagötu í byggingu á Klöpp 1928, búið er að reisa voldugan sjóvarnargarð við Klöpp.<sup>24</sup>*

<sup>22</sup> Ljósmyndasafn Reykjavíkur. ÁBS 11 412. Ljósmyndari Guðmundur Hlíðdal, 1928.

<sup>23</sup> Ljósmyndasafn Reykjavíkur. ÁBS LS 30-21. Ljósmyndari Loftur Guðmundsson, 1930.

<sup>24</sup> Ljósmyndasafn Reykjavíkur. KAN ÁBS 5063. Ljósmyndari Karl Christian Nilsen, 1928.



Mynd 9. Kort frá 1935, Óliustöðin BP. við Klöpp, hluti af henni er innan deiliskipulagssvæðisins.<sup>25</sup>



Mynd 10. Loftmynd af byggðinni við Skúlagötu, horft í vestur, árið 1930. Sjóvarnargarður er með allri Skúlagötunni, en líklega hefur grjótið úr gömlu bryggjunum sem voru þar við ströndina verið notað í garðinn. Hluti af Kveldúlfsbryggjunni stendur þó enn og býið að hlaða veglegan varnargarð fyrir Óliustöðina á Klöpp.<sup>26</sup>

Engin byggð er í dag á deiliskipulagssvæðinu sem er notað sem bílastæði og engin merki eru um minjar á yfirborði á þessu svæði. Fornleifar geta þó leynst í jörðu. Engin fornleifarannsókn hefur farið fram á svæðinu. Leita skal til Minjastofnunar Íslands ef framkvæmdir eru fyrirhugaðar á umræddum reit vegna áætlaðra minja í jörðu, sjá fornleifaskrá.

<sup>25</sup> Borgarsögusafn Reykjavíkur. Kortasafn: Hluti af korti Þorláks Helgasonar frá 1936 varpað á kortagrunn LUKR.

<sup>26</sup> Ljósmyndasafn Reykjavíkur. ÁBS LS 30-21. Ljósmyndari Loftur Guðmundsson, 1930.



Mynd 11. Loftmynd af skráningarsvæðinu 2022.<sup>27</sup>

## 2 Almennt um verndun menningarminja

Samkvæmt lögum um menningarminjar nr. 80/2012 fer mennta- og menningarmálaráðherra með yfirstjórn verndunar og vörslu menningarminja í landinu. Tilgangur laganna er að stuðla að verndun menningarminja og tryggja að íslenskum menningararfi verði skilað óspilltum til komandi kynslóða. Lögin eiga jafnframt að tryggja eftir föngum varðveislu menningarminja í eigin umhverfi.

Minjastofnun Íslands, sem er ríkisstofnun undir yfirstjórn ráðherra, annast framkvæmd laganna. Samkvæmt 16. gr. laganna skal skrá fornleifar, hús og mannvirki áður en gengið er frá aðalskipulagi eða deiliskipulagi.<sup>28</sup>

Menningarminjar teljast ummerki um sögu þjóðarinnar, svo sem fornminjar, menningar- og búsetulandslag, kirkjugripir og minningarmörk, hús og önnur mannvirki, skip og bátar, samgöngutæki, listmunir og nytjahlutir, svo og myndir og aðrar heimildir um menningarsögu þjóðarinnar. Lögin taka einnig til staða sem tengjast menningarsögu. Um friðun og friðlýsingu er fjallað í 5. gr. laganna:

Friðun felur í sér sjálfkrafa verndun fornminja, húsa og mannvirkja á grundvelli aldurs þeirra, samkvæmt nánari fyrirmælum laga þessara. ... Friðlýsing fornleifa, húsa og mannvirkja getur falið í sér kvöð sem þinglýst er á fasteign og hefur þann tilgang að tryggja sem best varðveislu menningarminja.

Friðlýsing er síðan nánar útfærð í 18. gr. laganna en samkvæmt þeim skal Minjastofnun Íslands hafa samráð við skipulagsyfirvöld þess landsvæðis sem menningarminjar tilheyra þegar fjallað er um friðlýsingu þeirra.

<sup>27</sup> Borgarvefsjá. Loftmynd frá 2022.

<sup>28</sup> Lög um menningarminjar 2012 - nr. 80 - 29. júní. Tóku gildi 1. janúar 2013.

Friðlýsa má fornleifar, skip og báta, svo og hús og mannvirki eða hluta þeirra, sem hafa menningarsögulegt, vísindalegt eða listrænt gildi. Friðlýsing getur náð til nánasta umhverfis hins friðlýsta minjastaðar, húss eða mannvirkis. Friðlýsa má samfelld svæði þar sem fleiri en einn minjastaður teljast hafa sérstakt menningarsögulegt gildi. Einnig má friðlýsa samstæður húsa sem hafa sama gildi og að framan greinir og gilda þá reglur friðlýsingar um hvert einstakt þeirra.

Samkvæmt lögum eru allar fornleifar friðhelgar og verndaðar gegn hvers kyns raski. Í 21. gr. laganna segir:

Fornleifum, sbr. 3. mgr. 3. gr., jafnt þeim sem eru friðlýstar sem þjóðminjar og þeim sem njóta friðunar í krafti aldurs, má enginn, hvorki landeigandi, ábúandi, framkvæmdaraðili né nokkur annar, spilla, granda eða breyta, hylja, laga, aflaga eða flytja úr stað nema með leyfi Minjastofnunar Íslands.

Þetta á við um allar fornleifar, kunnar sem ókunnar, samanber 24. grein:

Finnist fornminjar sem áður voru ókunnar, t.d. undir yfirborði jarðar, sjávar, vatns eða í jökli, skal skýra Minjastofnun Íslands frá fundinum svo fljótt sem unnt er. Sama skylda hvílir á landeiganda og ábúanda er þeir fá vitneskju um fundinn.

Fornminjar njóta friðunar nema annað sé ákveðið af Minjastofnun Íslands. Fornminjar eru annars vegar forngrípir og hins vegar fornleifar. Fornleifar eru skilgreindar svo samkvæmt 3. gr. laganna:

Fornleifar teljast hvers kyns mannvistarleifar, á landi, í jörðu, í jökli, sjó eða vatni, sem menn hafa gert eða mannaverk eru á og eru 100 ára og eldri, svo sem:

- a. búsetulandslag, skrudgarðar og kirkjugarðar, byggðaleifar, bæjarstæði og bæjarleifar ásamt tilheyrandi leifum mannvirkja og öskuhauga, húsaleifar hvers kyns, svo sem leifar kirkna, bænhúsa, klaustra, þingstaða og búða, leifar af verbúðum, naustum og verslunarstöðum og byggðaleifar í hellum og skútum,
- b. vinnustaðir þar sem aflað var fanga, svo sem leifar af seljum, verstöðvum, bólum, mógröfum, kolagröfum og rauðablæstri,
- c. tún- og akurgerði, leifar rétta, áveitumannvirki og aðrar ræktunarmínjar, svo og leifar eftir veiðar til sjávar og sveita,
- d. vegir og götur, leifar af stíflum, leifar af brúm og öðrum samgöngumannvirkjum, vöð, varir, leifar hafnarmannvirkja og bátalægi, slippir, ferjustaðir, kláfar, vörður og önnur vega- og siglingamerki ásamt kennileitum þeirra,
- e. virki og skansar og leifar af öðrum varnarmannvirkjum,
- f. þingstaðir, meintir hörgar, hof og vé, brunnar, uppsprettur, álagablettir og aðrir staðir og kennileiti sem tengjast síðum, venjum, þjóðtrú eða þjóðsagnahefð,
- g. áletranir, myndir eða önnur verksummerki af manna völdum í hellum eða skútum, á klettum, klöppum eða jarðföstum steinum og minningarmörk í kirkjugörðum,
- h. haugar, dysjar og aðrir grefrunarstaðir úr heiðnum eða kristnum sið,
- i. skipsflök eða hlutar þeirra.

Eitt markmið skráningar menningarminja; fornleifa, húsa og mannvirkja, er að koma í veg fyrir að þær verði fyrir raski eða skemmdum að nauðsynjalausu. Það er hagar þeirra sem stýra framkvæmdum að til sé yfirlit yfir menningarminjar á tilteknum svæðum og það fæst með skráningu minjanna.

Fornleifaskráning minnkar líkur á því að óvænt finnist fornleifar á svæðinu sem nauðsynlega verður að rannsaka. Björgunaruppgröftur sem unninn er vegna framkvæmda og undir þrýstingi frá framkvæmdaraðilum er ekki æskilegur frá sjónarmiði fornleifafræðinnar. Fornleifaskráning sameinar því hagsmuni framkvæmdaraðila og fræðigreinarinnar. Almenn er æskilegast að framkvæmdum sé beint frá minjastöðum, því að þeir sem standa fyrir meiriháttar framkvæmdum bera kostnað af fornleifarannsóknum sem nauðsynlegar reynast þeirra vegna, samanber 28. grein:

Framkvæmdaraðili greiðir kostnað við þær rannsóknir á fornleifum sem Minjastofnun Íslands ákveður að séu nauðsynlegar vegna fyrrihugaðra framkvæmda. Við allar umfangsmiklar framkvæmdir skal sá sem fyrir þeim stendur bera kostnað af nauðsynlegum rannsóknum og vettvangsskráningu fornleifa.

### 3 Tilgangur og aðferðafræði við skráningu fornleifa, mannvirkja og yngri minja

Borgarsögusafn Reykjavíkur heldur skrár yfir menningarminjar í Reykjavík, fornleifaskrá og húsaskrá, sem eru rafrænar skrár. Fornleifaskrá Reykjavíkur var fyrst gefin út árið 1995 og þá voru um 200 minjastaðir skráðir. Stöðugt er unnið að endurskoðun hennar og nú (2023) eru um 4200 minjastaðir skráðir. Fornleifaskráning er í raun skilyrði þess að hægt sé að vinna markvisst að varðveislu fornleifa.

Allar fornleifar eru skráðar í *Sarp* – menningarsögulegan gagnagrunn. Minjar eru skráðar eftir jörðum og þeirri jarðaskiptingu fylgt sem tíðkaðist um 1835-1845. Hver minjastaður fær þrískipt númer: í fyrsta lagi landsnúmer sem fasteignaskrá Þjóðskrár Íslands úthlutar, í öðru lagi jarðarnúmer úr Jarðatali J. Johnsens frá 1847 og í þriðja lagi númer fornleifar, hlaupandi tölu innan jarðar. Hér eru einungis notaðar þær tvær síðastnefndu.

Fornleifaskrá þessi er unnin eftir stöðlum Minjastofnunar Íslands í samræmi við ákvæði laga um menningarminjar nr. 80/2012. Minjastofnun úthlutar skráningaraðilum verkefnanúmeri og hefur þessi skráning hlotið númerið **3119**.

Við skráningu fornleifa og annarra menningarminja er byrjað á að fara yfir ritheimildir og fyrri rannsóknir sem varða svæðið ásamt því að rýnt er í kort og loftmyndir sem vísað er til eftir því sem við á. Þessi skráning byggir að hluta til á eldri sögulegum úttektum ásamt vettvangsrannsókn sem fólst í því að gengið var um viðkomandi svæði og minjar leitaðar uppi. Þar sem minjar eru sjáanlegar er staðháttum lýst, minjar mældar upp og ljósmyndaðar. Ef minjar finnast ekki á yfirborði eru þær skráðar sem **heimild**, en á þeim stöðum eru líkur á því að minjar sé enn að finna í jörðu og geti komið í ljós við jarðrask. Í lokin er vísað í þær heimildir sem hafa gefið tilefni til skráningar fornleifa. Þá er reynt að áætla út frá staðsetningu hvaða hlutverk minjar hafa haft og lagt mat á ástand þeirra.

Við staðsetningu á minjum er gömlum kortum og loftmyndum varpað (þær strekktar) á hnitsettan grunn sem sóttur er í Landupplýsingakerfi Reykjavíkurborgar (LUKR) og þar eru minjarnar hnitsettar í kerfinu ISN 93 sem punktar. Ef minjarnar eru sýnilegar á yfirborði eru þær mældar inn á vettvangi.

Minjar eru flokkaðar eftir aldri. Elstu minjarnar eru fornleifar í rauðum flokki og eru þær friðaðar. Yngri minjar eru merktar með gulum og grænum lit, en herminjar eru flokkaðar sérstaklega og merktar bláum lit. Aldur er áætlaður út frá útliti og upplýsingum um sögu byggðar.

Tafla 1. Minjaflokkar

Flokkur	Tegundir minja	Litur flokks
1	Fornleifar, minjar 100 ára og eldri	● Rauður
2	Minjar frá 1924-1934	● Gulur
3	Minjar frá 1935 og yngri	● Grænn
4	Herminjar frá 1940 og yngri	● Blár

Öll kort í skýrslunni eru unnin á grunna Landupplýsingakerfis Reykjavíkurborgar (LUKR) í tölvuforritinu ArcMap.



## 4 Fornleifaskrá og varðveislumat fyrir fornleifar, mannvirki og yngri minjar

Hér fer á eftir skráning fornleifa, mannvirkja og yngri minja vegna breytingar á deiliskipulagi Skúlagötusvæðis vegna tímabundinnar skiptistöðvar Strætó<sup>29</sup>. Vegna fyrirhugaðra framkvæmda umhverfis Hlemm þarf að koma fyrir tímabundinni skiptistöð fyrir Strætó og starfsmannaaðstöðu fyrir starfsmenn Strætó við Skúlagötu. Skiptistöðin verður á milli Skúlagötu og Sæbrautar þar sem nú er bílastæði á móts við Skúlagötu 10 og Klapparstíg 1-3, sjá afmörkun á mynd 1.

Fornleifaskráning hefur ekki farið fram áður á þessu svæði, en fyrir liggur skýrsla frá 1985: *Skuggahverfi – Skrá yfir hús í hverfi norðan Hverfisgötu, milli Ingólfsstrætis og Vitastígs*.<sup>30</sup> Skráningin tekur mið af núgildandi lögum um menningarminjar 80/2012 og þeim reglum sem gilda um skráningu fornleifa og skil á gögnum til Minjastofnunar Íslands.<sup>31</sup> Minjastofnun úthlutar skráningaraðilum verkefnanúmeri og hefur þessi skráning hlotið númerið **3119**.

Vettvangsrannsókn fór fram 30.10.2023. Kort og teikningar voru unnin á grunna Landupplýsingakerfis Reykjavíkurborgar (LUKR) í tölvuforritinu ArcMap. Upplýsingum úr þessari fornleifaskrá hefur verið skilað til Minjastofnunar samkvæmt skráningarstöðlum og leiðbeiningum stofnunarinnar.<sup>32</sup>

---

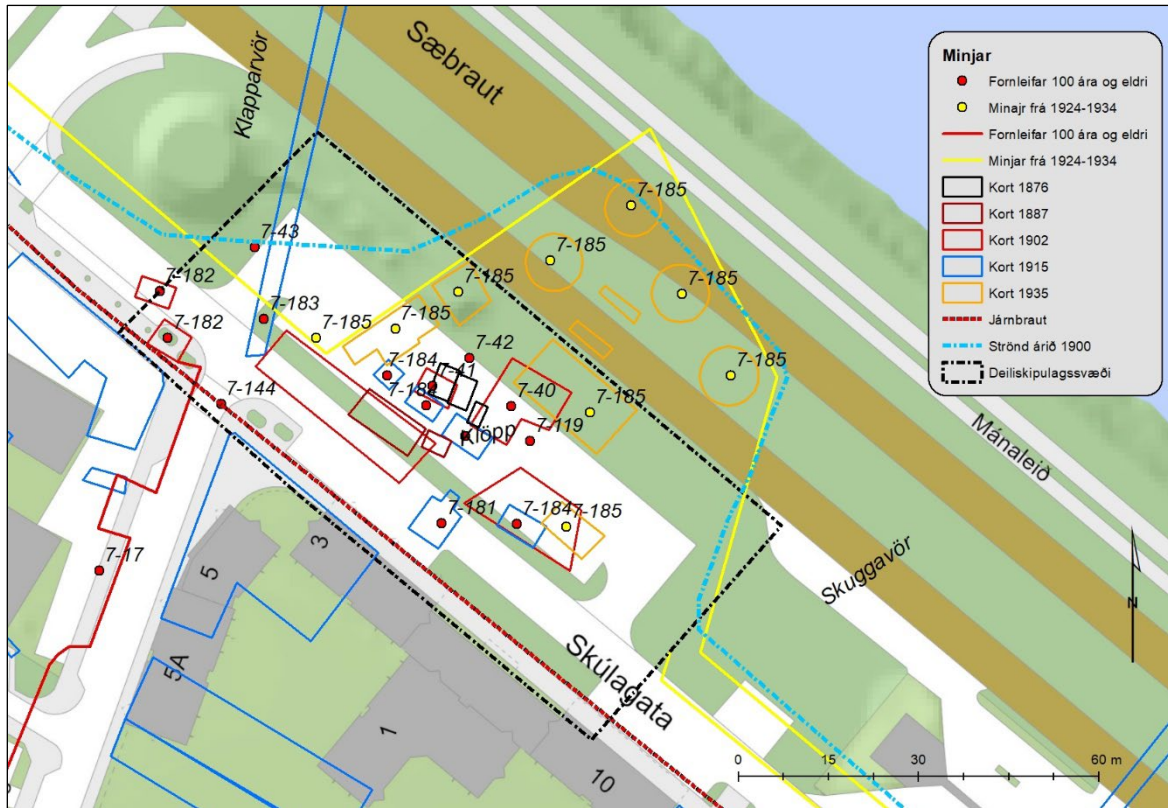
<sup>29</sup> [Skúlagötusvæði, tillaga að deiliskipulagi, staðfest 13. maí 1986](#) og [núverandi tillaga 2023](#).

<sup>30</sup> Guðný Gerður Gunnarsdóttir, *Skuggahverfi – Skrá yfir hús í hverfi norðan Hverfisgötu, milli Ingólfsstrætis og Vitastígs*.

<sup>31</sup> *Lög um menningarminjar* - nr. 80 – 29 júní 2012. Tóku gildi 1. janúar 2013 – *Skráningarstaðlar fornleifa*. Minjastofnun Íslands, 2013.

<sup>32</sup> Oddgeir Isaksen, *Skil á fornleifaskráningargögnum – Landupplýsingar gögn: punktaskrár, línu- og flákagögn*, 2016.

## 4.1 Fornleifaskrá fyrir hluta af gildandi deiliskipulagi Skúlagötusvæðis



Mynd 12. Fornleifar, mannvirki og yngri minjar á deiliskipulagsreitnum Skúlagata- tímabundin skiptistöð Strætó.<sup>33</sup>

### Arnarhóll 7-40 Klöpp

Safn nr.	Sérheiti	Hlutverk	Tegund	Aldur	Hnit X ISN93	Hnit Y ISN93	Lengd m	Breidd m	Ástand	Horfin
7-40	Klöpp	Tómthúsbýli	Heimild	1838–1910	357586	408329	8	8	Ómetið	Að mestu

**Staðhættir:** Klöpp var tómthúsbýli byggt úr landi Arnarhóls 1838 rétt fyrir vestan Skuggabæinn.<sup>34</sup> Bærinn stóð áður á hárra klöpp við sjóinn, sem hann dró nafn sitt af. Þar sem nú er bílastæði móts við Klapparstíg 3. Nú eru öll ummerki um bæinn horfin en Sæbraut liggur eftir landfyllingu þar norður af.

Elstu staðsetningu á bænum er að sjá á korti Björns Gunnlaugssonar frá árinu 1850, þar eru merktir inn bæirnir Klöpp og Skuggi austan við Sölvhól. Á korti Sveins Sveinssonar frá 1876 var Klapparbær merktur inn. Bærinn er þá teiknaður sem tvær burstir sem snúa norður suður og svo eitt hús aðeins austar sem sneri eins, auk þess eru tveir stórir matjurtagarðar sunnan við bæinn. Bærinn hefur líklega verið endurbyggður nokkrum sinnum á svipuðum stað, en árið 1902 stóð hann líklega aðeins austar og snéru þá burstir austur vestur og vestan við bæinn voru þá skemma og hjallur sem sjást á ljósmynd (sjá mynd 3) frá því um aldarmótin. Vestan við bæjarstæðið var Klapparvör en austan við var Skuggavör. Úr Klapparvör gerðu út fleiri tómthúsbændur sem bjuggu í Skuggahverfi.

<sup>33</sup> Borgarsögusafn. Kort unnið á grunn úr Landupplýsingakerfi Reykjavíkur (LUKR). Kortavinnsla ALG, Borgarsögusafni.

<sup>34</sup> Lögberg. „Á fimmtíu ára afmæli sínu var Reykjavík Torfbæjarborg,“ 8. desember 1949, bls. 2.

Eyjólfur Þorkelsson mun upphaflega hafa reist bæinn Klöpp árið 1838, en Niels Eyjólfsson sonur hans tók við bænum og í manntalinu 1850 voru íbúar fjórir í Klöpp, Niels og kona hans Helga Jónsdóttir, móðir Nielsar Guðrún Jónsdóttir og tókubarnið Eyjólfur Eyjólfsson.<sup>35</sup>

Fram kemur í grein Guðjóns Friðrikssonar í Lesbókinni að: „Jón Helgason biskup segir að Niels á Klöpp hafi aldrei látið sér verk úr hendi falla á meðan heilsa og aldur leyfðu. Oddur sterki af Skaganum skrifaði skemmtilegar Reykjavíkurendurminningar í blað sitt Harðjagl árið 1925 og þar segir hann um fólkið á Klöpp: Þar bjó Niels, duglegur og harðger maður. Helga hét hans kona, skörungur hinn mesti og sívinnandi, átti hún stóra og framúrskarandi góða kálgarða. Hafði heimilið af þeim hið mesta bjargræði en nú eru þeir búnir að vera eins og margt annað því verksmiðjan Völundur stendur nú þar sem þeir voru áður. Í þennan tíma var svörður eða mór hafður aðallega til eldsneytis, voru nokkrir sem höfðu dálitlar tekjur af því að taka hann upp og selja öðrum auk þess sem haft var til eigin heimilisnotkunar. Helga var ein af þeim sem þetta stundaði, fór hún ein með fósturdótturina inn í mýri og tók upp. Gamla konan pældi og kastaði af pálum upp á bakkana en stúlkan tók við og hlóð köstinn. Þegar gamla konan varð þreytt í bakinu þá stökk hún upp úr grófinni, velti sér um hrygg, var þegar aflúin og byrjaði aftur.“<sup>36</sup> Helga Jónsdóttir og Niels Eyjólfsson á Klöpp létust bæði úr influensu 2. og 5. júlí árið 1890, þá háöldruð, hún komin yfir nírátt (f. 1. okt. 1799), hann rúmlega sjötugur. Þau höfðu búið á Klöpp í meira en 40 ár, barnlaus, en ólu upp mörg fósturbörn.<sup>37</sup> Árið 1890 keypti Steingrímur Jónsson frá Sölvhól bæinn Klöpp og bjó þar lengi og hans fólk.<sup>38</sup>

Húsbruni var á Klöpp í Skuggahverfi aðfaranóttina 10. febrúar 1893. Eldur kom upp í bænum og mun það hafa orsakast af því, að bakað hafði verið brauð um nóttina, og eldurinn komist í eitthvert eldsneyti í kring. Enginn var þar heima, nema konur og börn, og var börnunum bjargað út úr svælnni berum, eldhúsgöng og frambærinn logaði innan, en þó eldhúsið mest.<sup>39</sup> Áfram var búið í húsunum en það var ekki fyrr en 1903 Steingrímur Jónsson og Steingrímur Steingrímsson byggðu nýtt hús að Klöpp þá bárujárnsklætt timburhús, einlyft með portbyggðu risi og á kjallara.<sup>40</sup> Húsið var nefnt Klapparhús og stóð þar sem síðar var Skúlagata. Timburverslun Völundar var byggð úr lóð Klappar árið 1905 og bensínstöð Olíuverslunar Íslands Klöpp norðan við bæjarstæðið 1928.

**Lýsing:** Íveruhúsið var tvær burstir og snéri norður- suður árið 1876, seinna eða 1902 stóð húsið austar og gaflar snéru í austur vestur. Horfið undir landfyllingu

## Arnarhóll 7-41 Hjallur

Safnnr.	Sérheiti	Hlutverk	Tegund	Aldur	Hnit X ISN93	Hnit Y ISN93	Lengd m	Breidd m	Ástand	Horfin
7-41	Klöpp	Hjallur	Heimild	1838	357589	408336	6	4	Ómetið	Já

**Staðhættir:** Á mynd af bæjarhúsunum frá því um aldarmótin 1900 má sjá hjall við Klapparvör (mynd 3), húsið snýr austur vestur og var um 6x4 m samkvæmt korti sem sýnir byggingar á Klöpp árið 1902.<sup>41</sup>

**Lýsing:** Horfið undir landfyllingu.

<sup>35</sup> *Þjóðskjalasafn Íslands*. Manntöl: Skuggi og Klöpp.

<sup>36</sup> Guðjón Friðriksson, „Forðum tíð í Flosaporti“, *Lesbók Morgunblaðsins*, 16. júní 1989, bls. 4.

<sup>37</sup> *Heimskringla*, 14.08.1890 og *Lögberg*, 31. ágúst 1890.

<sup>38</sup> Guðjón Friðriksson, „Forðum tíð í Flosaporti“, *Lesbók Morgunblaðsins*, 16. júní 1989, bls. 4.

<sup>39</sup> *Reykviðingur*, 1. mars 1893.

<sup>40</sup> *Borgarsögusafn Reykjavíkur*. Húsaskrá Reykjavíkur.

<sup>41</sup> *Landmælingar Íslands*. Reykjavík, kort Landmælingadeildar Herforingjaráðs 1902.

## Arnarhóll 7-42 Skemma

Safnnr.	Sérheiti	Hlutverk	Tegund	Aldur	Hnit X ISN93	Hnit Y ISN93	Lengd m	Breidd m	Ástand	Horfin
7-42	Klöpp	Skemma	Heimild	1878	357602	408345	6	4	Ómetið	Já

**Staðhættir:** Á mynd af bænum frá því um aldarmótin 1900 má sjá skemmu, torfhús vestan við hjallinn (mynd 3), húsið snýr austur vestur og var um 6x4 m samkvæmt korti sem sýnir byggingar á Klöpp árið 1902.<sup>42</sup>

**Lýsing:** Horfið undir landfyllingu..

## Arnarhóll 7-43 Vör

Safnnr.	Sérheiti	Hlutverk	Tegund	Aldur	Hnit X ISN93	Hnit Y ISN93	Lengd m	Breidd m	Ástand	Horfin
7-43	Klapparvör	Vör	Heimild	1800–1900	357567	408364			Ómetið	Að mestu

**Staðhættir:** Klapparvör var vestan við bæinn Klöpp og beint niður af Klapparstíg, þar sem nú er bílastæði og hljóðmön milli Skúlagötu og Sæbrautar. Úr Klapparvör reru margir af helstu sjósóknurum Skuggahverfis á síðustu öld og má þar nefna tómtúsmenn á Klöpp, Vindheimum, Nikulásarkoti og Tóttum sem allt voru litlir kotbær þarna rétt fyrir ofan.<sup>43</sup> Síðar var Völundarbryggja byggð í Klapparvör.

**Lýsing:** Horfið undir landfyllingu.

## Arnarhóll 7-119 Skuggi/Jenskot

Safnnr.	Sérheiti	Hlutverk	Tegund	Aldur	Hnit X ISN93	Hnit Y ISN93	Lengd m	Breidd m	Ástand	Horfin
7-119	Skuggi, Jenskot	Tómtúsbýli	Heimild	1803	357613	408331			Ómetið	Að mestu

**Staðhættir:** Samkvæmt korti Björns Gunnlaugssonar sem sýndi býli og mýrar í Reykjavík frá 1850, var Skuggi rétt austan við Klöpp. Skuggi er ekki merktur inn á önnur kort svo vitað sé. Skuggi hefur líklega verið á svipuðum stað og Klöpp, en bara aðeins austar á klappartanganum.<sup>44</sup> Fyrsta býlið í Skuggahverfinu var Jenskot sem síðar var nefnt Skuggi. Hverfið dregur nafnið af býlinu en ekki er vitað með vissu hvernig nafnið er til komið. En líklegt er að nafnið Skuggi sé komið til af því, að á þeim árstíma þegar sólargangur er stytur myndast fyrr skuggi niður við Skúlagötuna en upp á Skólavörðuholti. Jens Jensson byggði fyrst bæinn um 1803 og bjó þar með fjölskyldu sinni. Kona hans hét Anna Sigurðardóttir. Um 1820 var tvíbýli á Skugga. Þá bjuggu þar hjónin Jón Sæmundsson og Soffía Þorkelsdóttir ásamt tveimur börnum sínum. Á hinu heimilinu voru Gísli Nikulásason og Helga Jónsdóttir ásamt tveimur börnum sínum. Húsbændur í Skugga voru tómtúsmenn. Samkvæmt manntali frá árinu 1835 er Helga Jónsdóttir húsráðandi. Þá orðin ekkja og bjó í Skugga með börnum sínum, Þórði Gíslasyni 24 ára og Guðrúnu Gísladóttur 29 ára, báðum ógiftum. Þórður er þá skráður fyrirvinna heimilisins. Helga og börn hennar bjuggu í Skugga fram að miðri 19. öld, en Helga lést árið 1845 eða 1846. Börn hennar virðast þá fljótlega flytja af staðnum og er talið að þá hafi Skuggi lagst í eyði. Í bókinni „Reykjavík fyrri tíma“ eftir Árna Óla, segir að Skuggi hafi farið í eyði, og aldrei verið byggður síðan. En í manntali frá árinu 1850 eru komnir nýir ábúendur á Skugga, Gísli Gunnlaugsson 43 ára sjómaður og Kristín Ólafsdóttir 38 ára kona hans. Með þeim í heimili eru börn þeirra tvö, Margrét Gísladóttir 6 ára og Oddrún Gísladóttir 1 árs gömul. Þessi fjölskylda bjó áfram í Skugga um 1860. En árið 1870 var komin önnur fjölskylda, Ragnheiður Þorsteinsdóttir tómtúskona og tvö börn hennar, auk Kristínar Ólafsdóttur vinnukonu. Skuggi var svo komin í eyði 1880.<sup>45</sup>

<sup>42</sup> Landmælingar Íslands. Reykjavík, kort Landmælingadeildar Herforingjaráðs 1902.

<sup>43</sup> Guðjón Friðriksson, „Forðum tíð í Flosaporti“, *Lesbók Morgunblaðsins*, 16. júní 1989, bls. 4.

<sup>44</sup> Lögberg. „Á fimmtíu ára afmæli sínu var Reykjavík Torfbæjarborg,“ 8. desember 1949, bls. 2.

<sup>45</sup> Þjóðskjalasafn Íslands. Manntöl: Jenskot, Skuggi. *Dagur*, „Íslendingaþættir. Hvernig Skuggahverfið varð til,“ 20. nóvember 1999, bls. 1.

Árna Óla skrifaði um Skugga: „Nú á seinni árum hafa komið upp missagnir um hvar býlið hafi staðið. En til þessa að taka allan vafa af um þetta, leitaði ég til Sigurðar Arnasonar fyrrverandi ishússtjóra og bað hann að segja mér hvar Skuggi hefði staðið. Honum sagði svo frá: Býlið Skuggi var austarlega á tanganum, þar sem nú er olústöð BP við Skúlagötu beint á móti Völundi. Á þeim tanga var býlið Klöpp, sem aldraðir Reykvíkingar muna vel eftir. Þegar ég man fyrst eftir voru grasi grónar bæjartóftir austan við Klöpp. Sögðu þá foreldrar okkar sex Skuggahverfinga, sem nú eru á aldrinum 72-90 ára – og tveir af þeim ólust upp á Klöpp – að þar væru leifar af býlinu Skugga.<sup>46</sup>

**Lýsing:** Horfið undir landfyllingu.

## Arnarhóll 7-144 Járnbraut

Safnr.	Sérheiti	Hlutverk	Tegund	Aldur	Hnit X ISN93	Hnit Y ISN93	Lengd m	Breidd m	Ástand	Horfin
7-144		Járnbrautarteinn	Heimild	1913–1917	357778	408161			Ómetið	Já

**Staðhættir:** Stórfellt grjótnám hófst í Öskjuhlíð árið 1913, í tengslum við hafnargerð í Reykjavík. Grjótið var sprengt úr grágrýtisklettum undir norðurtagli hlíðarinnar og flutt með járnbrautarlest niður í Reykjavíkurbæ til hafnargerðar. Járnbrautarteinar lágu frá námunni að Snorrabraut og síðan með ströndinni þar sem síðar varð Skúlagata og enduðu við Ingólfsгарð. Teinarnir voru fjarlægðir áður en Skúlagata var lögð endanlega.<sup>47</sup>

**Lýsing:** Horfnir.

## Arnarhóll 7-181 Klapparhús

Safnr.	Sérheiti	Hlutverk	Tegund	Aldur	Hnit X ISN93	Hnit Y ISN93	Lengd m	Breidd m	Ástand	Horfin
7-181	Klapparhús	Íbúðarhús	Heimild	1903–1931	357598	408318	9	6	Ómetið	Að mestu

**Staðhættir:** Klöpp eða Klapparhús stóð þar sem síðar kom Skúlagata til móts við þar sem í dag er Klapparstígur 3. Húsið var byggt af þeim feðgum Steingrími Jónssyni og Steingrími Steingrímssyni árið 1903. Klapparhús var bárujárnsklætt timburhús, einlyft með portbyggðu risi og á steinhlöðnum kjallara. Árið 1904 seldi Reykjavíkurbær Völundi hf. hluta af Klapparlóð og þá var ákveðið að leggja nýja götu með sjónum en það var Skúlagata. Vegna lagningar götunnar þurfti að fjarlægja „Klapparhúsið“ og keypti bærinn það af eigendunum og seldi síðan til niðurrifs áið 1931. Guðjón Jónsson keypti það og byggði upp úr því húsið á Hörpugötu 4 (áður 27) sem var virt nýtt 21. júní 1932. Ekki er ljóst að hvað stórum hluta húsið var byggt upp úr gamla Klapparhúsinu þar sem erfitt er að finna um það heimildir.<sup>48</sup>

**Lýsing:** Horfið að mestu, hugsanlega er sökkulinn eftir í jörðu, sjá mynd 8.

## Arnarhóll 7-182 Hjallur

Safnr.	Sérheiti	Hlutverk	Tegund	Aldur	Hnit X ISN93	Hnit Y ISN93	Lengd m	Breidd m	Ástand	Horfin
7-182	Nýibær, Nikulásarkot	Hjallur	Heimild	1876-1905	357552	408349			Ómetið	Já

**Staðhættir:** Samkvæmt korti frá 1902<sup>49</sup> voru tvær byggingar líklega hjallar vestan við Klapparstíg þar sem síðar kom Skúlagata. Þessi hús hafa tilheyrt Nýjabæ eða Nikulásarkoti, bændur í Nýjabæ og Nikulásarkoti gerðu út frá Klapparvör.

**Lýsing:** Horfið.

<sup>46</sup> Guðjón Friðriksson, „Forðum tíð í Flosaporti“, *Lesbók Morgunblaðsins*, 16. júní 1989, bls. 4.

<sup>47</sup> Þorleifur Þorleifsson, „Járnbrautin í Reykjavík“, *Sagnir* 11. árgangur 1973, bls. 127-128. Guðný Gerður Gunnarsdóttir, *Skuggahverfi – Skrá yfir hús í hverfi norðan Hverfisgötu, milli Ingólfsstrætis og Vitastígs*, bls. 7.

<sup>48</sup> *Borgarsögusafn Reykjavíkur*. Húsaskrá Reykjavíkur, Hörpugata 4.

<sup>49</sup> *Landmælingar Íslands*. Landmælingadeildar herforingjaráðsins, „Reykjavíkur“ 1902.



Mynd 13. Kort sýnir staðsetningu tveggja húsa, líklega hjalla upp af Klapparvör við Klapparstíg að vestan.<sup>50</sup>

### Arnarhóll 7-183 Völundarbryggja

Safnnr.	Sérheiti	Hlutverk	Tegund	Aldur	Hnit X ISN93	Hnit Y ISN93	Lengd m	Breidd m	Ástand	Horfin
7-183	Völundar bryggja	Bryggja	Heimild	1906- 1928	357568	408352	70	3	Ómetið	Já

**Staðhættir:** Árið 1906 fékk trésmiðjan Völundur leyfi til að byggja bryggju niður af Klapparstíg og var hún m.a. notuð fyrir Bátasmíðastöð Reykjavíkur.<sup>51</sup> Bryggja lá út Klapparvör.

**Lýsing:** Bryggjan var timburbryggja og er horfin.

### Arnarhóll 7-184 Klöpp

Safnnr.	Sérheiti	Hlutverk	Tegund	Aldur	Hnit X ISN93	Hnit Y ISN93	Lengd m	Breidd m	Ástand	Horfin
7-184	Klöpp	Hús	Heimild	1915- 1928	357589	408342			Ómetið	Að mestu

**Staðhættir:** Þrjú hús eru merkt inn á kort frá 1915,<sup>52</sup> ekki er ljóst hvað hús þetta eru, en gætu verið hluti af geymsluhúsnæði sem er byggt upp á svipuðum tíma og Klapparhús.

**Lýsing:** Horfið.

### Arnarhóll 7-185 Olíuverslun BP. Klöpp

Safnnr.	Sérheiti	Hlutverk	Tegund	Aldur	Hnit X ISN93	Hnit Y ISN93	Lengd m	Breidd m	Ástand	Horfin
7-185	Olíuverslun BP. Klöpp	Olíustöð	Heimild	1928- 1988	357577	408349			Ómetið	Að mestu

**Staðhættir:** Olíustöð B.P. var reist á Klöpp 1928, en Olíuverslun Íslands hf. hafði umboð fyrir BP. fyrst var steinhlaðinn varnargarður reistur út fyrir tangann. Á svæðinu voru 4 olíutankar, hús með bogapaki sem var síðar bensinstöð og nokkur önnur hús, allt skráð á sama númer.

<sup>50</sup> Landmælingar Íslands. Landmælingadeildar herforingjaráðsins, Reykjavík, 1902.

<sup>51</sup> Guðjón Friðriksson, Saga Reykjavíkur. Bærinn vaknar, 1870-1940. Fyrri hluti, bls. 320-321.

<sup>52</sup> Borgarsögusafn Reykjavíkur. Kortasafn: Kort Ólafar Þorsteinssonar 1915-1918.

**Lýsing:** Öll mannvirki sem voru ofanjarðar eru horfin, en búast má við að steinhleðslur og aðrar undirstöður mannvirkja hafi ekki verið hreinsuð upp þegar síðustu mannvirkin á Klöpp voru rifin 1988 til að rýma fyrir lagningu Sæbrautar.

## 4.2 Varðveislumat fyrir fornleifar, mannvirki og yngri minjar

Á framkvæmdasvæðinu eru skráðir 10 minjastaðir undir jörðina Arnarhól. Minjarnar eru flokkaðar eftir aldri sem er áætlaður út frá heimildum. Elstu minjarnar tilheyra fyrstu tómhúsbylum Reykjavíkur, býlunum Klöpp (7-40) og Skugga (7-119). Vestan við bæina var Klapparvör (7-43) sem var forn lendingarstaður. Yngsta húsið, Klapparhús (7-181) var svo byggt (1903) sunnan til á bæjarstæðinu, það var síðar flutt í Skerjafjörð og notað þar í annað hús. Yngri minjar er Olústöðin BP. sem var reist 1928, fjórir olíutankar og bensinstöð. Ekkert af framantöldum minjum er sjáanlegt á yfirborði, en geta leynst í jörðu sem fornleifar. Lagt er til að settar verða upp menningarmerkingar á svæðinu og saga svæðis kynnt. Auk þess mætti skiptistöð Strætó bera nafnið Klöpp til minningar um þetta gamla býli og bensinstöðvar.

Tafla 2. Aldursflokkun minja.

Flokkur	Tegund minja	Litur flokks	Fjöldi skráðra minja
1	Fornleifar, minjar 100 ára og eldri	● Rauður	9
2	Minjar frá 1923-1933	● Gulur	1
3	Minjar frá 1933 og yngri	● Grænn	0
4	Herminjar frá 1940 og yngri	● Blár	0

***Leita þarf til Minjastofnunar Íslands ef raska þarf fornleifum.***

## 5 Heimildir

### Óprentaðar / Óútgefnar heimildir / Skjöl

#### **Borgarsögusafn Reykjavíkur:**

Deild minjavörslu og rannsókna (Árbæjarsafni).  
Fornleifaskrá Reykjavíkur. Rafræn skrá.  
Húsaskrá Reykjavíkur. Rafræn skrá og gagnasafn.  
Kortasafn.  
    Ýmis kort og uppdrættir.  
Skjalasafn um fornleifar.  
Rafræn gögn.  
    Ljósmyndir teknar við vettvangskonun.  
Ljósmyndasafn Reykjavíkur.  
    Ljósmyndir úr safneign.

#### **Landmælingar Íslands:**

*Reykjavík*, kort Landmælingadeildar Herforingjaráðs 1902.

### Prentaðar / Útgefnar heimildir

Árni Óla, „Á fimmtíu ára afmæli sínu var Reykjavík torfbæjaborg“, Lögberg, bls. 2–6.  
Dagur, „Íslendingaþættir. Hvernig Skuggahverfið varð til“, 20. nóvember 1999.  
Einar. S. Arnalds, Saga Reykjavíkur. Sögustaður við Sund. 4. bindi. Reykjavík 1989.  
Guðjón Friðriksson, Saga Reykjavíkur. Bærinn vaknar. 1870-1940. Fyrri hluti. Reykjavík 1991.  
Guðjón Friðriksson, „Forðum tíð í Flosaporti“, Lesbók Morgunblaðsins 16. nóvember 1989.  
Guðný Gerður Gunnarsdóttir, Skuggahverfi – Skrá yfir hús í hverfi norðan Hverfisgötu, milli Ingólfsstrætis og Vitastígs. Árbæjarsafn, 1985.  
Guðný Gerður Gunnarsdóttir, Járnbrautin í Reykjavík: Hafnargerð í Reykjavík og járnbrautir á Íslandi. Árbæjarsafn, 1982.  
Heimskringla, 14. ágúst 1890.  
Lög um menningarminjar - nr. 80 - 29. júní 2012. Tóku gildi 1. janúar 2013.  
Lögberg, 31. ágúst 1890.  
Reykvíkingur, 1. mars 1893.  
Oddgeir Isaksen: Skil á fornleifaskráningargögnum. Landupplýsingagögn: Punktaskrár, línu- og flákagögn. Minjastofnun Íslands 2016.  
Pál Líndal; Saga Reykjavíkur: Sögustaður við Sund. 3 bindi. Reykjavík 1989.  
Þorleifur Þorleifsson, „Járnbrautin í Reykjavík“, Sagnir 11. árgangur 1973.



## Rafrænar heimildir / Vefsíður / Gagnagrunnar

Alþingi: <http://www.althingi.is/>.

Borgarvefsjá: <https://borgarvefsja.reykjavik.is/borgarvefsja/>

Borgarsögusafn Reykjavíkur: <http://borgarsogusafn.is/>  
Útgáfa. Skýrslur.

Guðjón Friðriksson: Alfræði Reykjavíkur <http://archive.ph/Xzmet#selection-54031.0-54033.409>

Minjastofnun Íslands: <http://www.minjastofnun.is/>  
Skráningarstaðlar fornleifa, 2013.  
Skil á fornleifaskráningargögnum. Landupplýsingagögn: Punkt-skrár, línu- og flákagögn. 2013.

Reykjavíkurborg: <http://reykjavik.is/>  
Breyting á deiliskipulagi Skúlagötusvæðis. Tímabundin skiptistöð Strætó.  
<https://fundur.reykjavik.is/sites/default/files/agenda-items/2%20Sk%C3%BAlag%C3%B6tusv%C3%A6%C3%B0i.pdf>

Sarpur. Menningarsögulegt gagnasafn: <http://sarpur.is/>

Skipulagsstofnun: <https://www.skipulag.is/>  
Skipulagsuppdráttur: Skúlagötusvæði, tillaga að deiliskipulagi, samþykkt 13. maí 1986.

Teikningavefur Reykjavíkurborgar: <http://skjalasafn.reykjavik.is/fotoweb/>  
Skipulagsuppdrættir. Aðaluppdrættir.

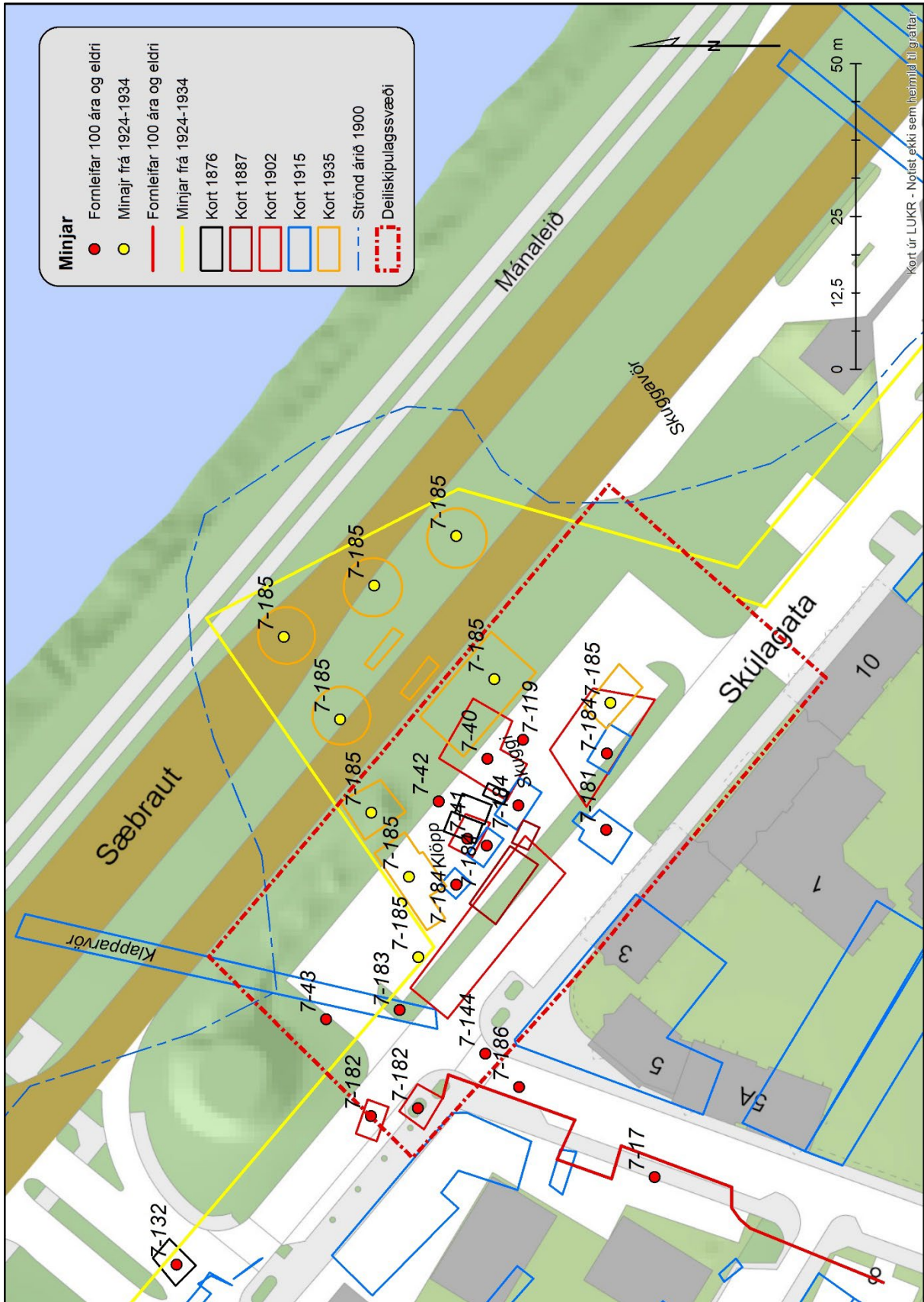
Þjóðskjalasafn, mantöl: <https://www.manntal.is/>  
Bær: Skuggi/Jenshús, Klöpp.

## Viðauki

### Minjatafla

Safnnr.	Sérheiti	Hlutverk	Tegund	Aldur	Hnit X ISN93	Hnit Y ISN93	Lengd m	Breidd m	Ástand	Horfin
7-40	Klöpp	Bústaður	Heimild	1838–1910	357586	408329	8	8	Ómetið	Að mestu
7-41	Klöpp	Hjallur	Heimild	1838	357589	408336			Ómetið	Já
7-42	Klöpp	Skemma	Heimild	1878	357602	408345			Ómetið	Já
7-43	Klapparvör	Vör	Heimild	1800–1900	357567	408364			Ómetið	Að mestu
7-119	Skuggi, Jenskot	Kot, kotbýli	Heimild	1803	357613	408331			Ómetið	Að mestu
7-144		Járnbrautarteinn	Heimild	1913-1917	357778	408161			Ómetið	Já
7-181	Klapparhús	Íbúðarhús	Heimild	1903-1931	357598	408318	9	6	Ómetið	Að mestu
7-182	Nýibær, Nikulásarkot	Hjallur	Heimild	1876-1905	357552	408349			Ómetið	Já
7-183	Völundar bryggja	Bryggja	Heimild	1906-1928	357568	408352	70	3	Ómetið	Já
7-184	Klöpp	Hús	Heimild	1915-1928	357589	408342			Ómetið	Að mestu
7-185	Olíuverslun BP. Klöpp	Olíustöð	Heimild	1928-1988	357577	408349			Ómetið	Að mestu

Minjakort



## Skýrslur Borgarsögusafns Reykjavíkur

- 190 Sólrún Inga Traustadóttir: *Fornar rætur Árbæjar. Fornleifarannsókn. Áfangaskýrsla 2017*. Rvk. 2018.
- 191 Anna Lís Guðmundsdóttir og Margrét Björk Magnúsdóttir: *Fornleifaskráning á efnisvinnslusvæði við Álfnesvík Þerneyjarsundi*. Rvk. 2018.
- 192 Anna Lís Guðmundsdóttir og Margrét Björk Magnúsdóttir: *Fornleifaskráning vegna athafnasvæðis á Hólmsheiði*. Rvk. 2018.
- 193 Anna Sofía Kristjánsdóttir, Anna Lís Guðmundsdóttir og Margrét Björk Magnúsdóttir: *Köllunarklettur Þ47. Héðinsgata, Köllunarklettsvegur, Sundagarðar, Sæbraut*. Rvk. 2018.
- 194 Anna Lís Guðmundsdóttir og Margrét Björk Magnúsdóttir: *Fornleifaskráning vegna deiliskipulags á Stórahjúk Úlfarsfelli*. Rvk. 2018.
- 195 Anna Lís Guðmundsdóttir og Margrét Björk Magnúsdóttir: *Fornleifaskráning vegna deiliskipulags á bæjarstæði Mógilsár*. Rvk. 2019.
- 196 Anna Sofía Kristjánsdóttir, Anna Lís Guðmundsdóttir og Drífa Kristín Þrastardóttir: *Dunhagi, Hjarðarhagi, Tómasarhagi. Fornleifaskrá og húsakönnun*. Rvk. 2019.
- 197 Sólrún Inga Traustadóttir o.fl.: *Fornar rætur Árbæjar – Fornleifarannsókn. Áfangaskýrsla 2018*. Rvk. 2019.
- 198 Anna Sofía Kristjánsdóttir, Anna Lís Guðmundsdóttir og Drífa Kristín Þrastardóttir: *Sjómanskólareitur. Nóatún, Háteigsvegur, Vatnsholt, Skipholt. Fornleifaskrá og húsakönnun*. Rvk. 2019.
- 199 Margrét Björk Magnúsdóttir og Anna Lís Guðmundsdóttir: *Fornleifaskráning á lóð fyrir innsiglingamerki á Gufuneshöfða*. Rvk. 2019.
- 200 Anna Lís Guðmundsdóttir, Drífa Kristín Þrastardóttir og Margrét Björk Magnúsdóttir: *Nauthólsvík og Nauthólsvíkurvegur. Fornleifaskrá og húsakönnun*. Rvk. 2019.
- 201 Margrét Björk Magnúsdóttir og Anna Lís Guðmundsdóttir: *Fornleifaskráning á hluta jarðarinnar Jörfa á Kjalarnesi vegna deiliskipulags*. Rvk. 2019.
- 202 Sólrún Inga Traustadóttir, Almar Smári Óskarsson, Anna Sofía Ingólfssdóttir, Björn Ari Örvarsson, Ísak Freyr Valsson, Jóhanna Valgerður Guðmundsdóttir, Katrín Alda Ámundadóttir, Snædis Sunna Thorlacius: *Fornar rætur Árbæjar. Fornleifarannsókn. Framvinduskýrsla 2019*. Rvk. 2020.
- 203 Anna Lís Guðmundsdóttir, Alma Sigurðardóttir, Margrét Björk Magnúsdóttir og Drífa Kristín Þrastardóttir: *Elliðaárdalur. Fornleifaskrá og húsakönnun*. Rvk. 2020.
- 204 Drífa Kristín Þrastardóttir og Anna Lís Guðmundsdóttir: *Nýi-Skerjafjörður. Fornleifaskrá og húsakönnun*. Rvk. 2021.
- 205 Anna Lís Guðmundsdóttir og Margrét Björk Magnúsdóttir: *Göngustígur í Öskjuhlíð. Fornleifaskrá*. Rvk. 2020.
- 206 Anna Lís Guðmundsdóttir: *Skúlagata – Frakkastígur 1. Fornleifaskrá*. Rvk. 2020.
- 207 Anna Lís Guðmundsdóttir og Margrét Björk Magnúsdóttir: *Fornleifaskráning vegna tvöföldunar Suðurlandsvegar frá Bæjarhálsi austur að Hólmsá. Fornleifaskrá*. Rvk. 2020.
- 208 Alma Sigurðardóttir og Drífa Kristín Þrastardóttir: *Veðurstofuhæð. Húsakönnun*. Rvk. 2021.
- 209 Margrét Björk Magnúsdóttir og Anna Lís Guðmundsdóttir: *Veðurstofuhæð. Fornleifaskrá*. Rvk. 2022.
- 210 Anna Lís Guðmundsdóttir: *Laugavegur sem göngugata 2. áfangi. Fornleifaskrá*. Rvk. 2021.
- 211 Alma Sigurðardóttir og Drífa Kristín Þrastardóttir: *Ártúnshöfði. Svæði 1-4. Húsakönnun*. Rvk. 2021.
- 212 Anna Lís Guðmundsdóttir og Margrét Björk Magnúsdóttir: *Ártúnshöfði. Fornleifaskrá*. Rvk. 2021.
- 213 Sólrún Inga Traustadóttir, Ásta Rakel Viðarsdóttir, Þóra Kristín Briem, Jakob Kristján Þrastarson, Ögn Þórarinsdóttir: *Fornar rætur Árbæjar – Fornleifarannsókn. Áfangaskýrsla 2020*. Rvk. 2021.
- 214 Drífa Kristín Þrastardóttir og Anna Lís Guðmundsdóttir: *Holtsgata 10-12 og Brekkustígur 16. Fornleifaskrá og húsakönnun*. Rvk. 2021.
- 215 Anna Lís Guðmundsdóttir: *Fornleifaskrá. Vesturgata - Framkvæmdarsvæði frá Stýrimannastíg að Bræðraborgastíg og þaðan niður að Hlésgötu*. Rvk. 2021.
- 216 Drífa Kristín Þrastardóttir, Anna Lís Guðmundsdóttir, Margrét Björk Magnúsdóttir, María Gísladóttir: *Byggðakönnun. Borgarhluti 6 – Breiðholt*. Rvk. 2021.
- 217 Anna Lís Guðmundsdóttir og Margrét Björk Magnúsdóttir: *Rauðhólar. Fornleifaskrá*. Rvk. 2021.
- 218 Anna Lís Guðmundsdóttir og Margrét Björk Magnúsdóttir: *Sörlaskjól. Fornleifaskrá*. Rvk. 2021.
- 219 Sólrún Inga Traustadóttir, Albína Hulda Pálsdóttir, Brynja Árnadóttir, Gavin Lucas, Sigþór Bjarmi Geirsson, Torbjörn Brorsson: *Fornar rætur Árbæjar – Fornleifarannsókn. Áfangaskýrsla 2021*. Rvk. 2022.
- 220 Salvör Jónsdóttir og Anna Lís Guðmundsdóttir: *Stúdentagarðar við Eggertsgötu. Fornleifaskrá og húsakönnun*. Rvk. 2022.
- 221 Alma Sigurðardóttir: *KR-svæðið – Frostaskjól 2-6. Húsakönnun*. Rvk. 2022.
- 222 Salvör Jónsdóttir: *Keldur og Keldnaholt. Húsakönnun*. Rvk. 2022.
- 223 Anna Lís Guðmundsdóttir, Drífa Kristín Þrastardóttir, Guðlaug Erna Jónsdóttir og Margrét Björk Magnúsdóttir: *Byggðakönnun. Borgarhluti 3 – Hlíðar*. Rvk. 2023.
- 224 Anna Lís Guðmundsdóttir og Margrét Björk Magnúsdóttir: *Fornleifaskrá. Borgarhluti 3 – Hlíðar*. Rvk. 2023.
- 225 Sólrún Inga Traustadóttir, Daníel Freyr Ivarsson, Guðrún M. Eyfjörð Skarphéðinsdóttir, Ingvar Örn Magnússon, Jóhanna Teuffer, Margrét Rós Svansdóttir: *Fornar rætur Árbæjar – Fornleifarannsókn. Áfangaskýrsla 2022*. Rvk. 2023.
- 226 Guðlaug Erna Jónsdóttir og Salvör Jónsdóttir: *Bensínstöðvar á uppbyggingarlóðum. Húsakönnun*. Rvk. 2023.
- 227 Margrét Björk Magnúsdóttir og Anna Lís Guðmundsdóttir: *Leirtjörn vestur. Fornleifaskrá*. Rvk. 2023.
- 228 Margrét Björk Magnúsdóttir og Anna Lís Guðmundsdóttir: *Fornleifaskráning fyrir Skotsvæði á norðanverðu Álfnesi*. Rvk. 2023.