



# FÉLAGSPJÓNUSTA KÓPAVOGS

## Ársskýrsla 2008

---



Útgefandi: Félagsþjónusta Kópavogs  
Ábyrgðarmaður: Aðalsteinn Sigfússon  
Hönnun og uppsetning: Rannveig María Þorsteinsdóttir  
Prentun: Svansprent

## EFNISYFIRLIT

|                                   |    |
|-----------------------------------|----|
| NEFNDIR OG RÁÐ .....              | 4  |
| ÁVARP FÉLAGSMÁLASTJÓRA .....      | 5  |
| SKIPURIT FÉLAGSPJÓNUSTUNNAR ..... | 6  |
| SKIPTING FJÁRMAGNS .....          | 7  |
| HÚSNÆÐISDEILD .....               | 8  |
| ÞJÓNUSTUDEILD FATLAÐRA .....      | 11 |
| ÞJÓNUSTUDEILD ALDRAÐRA .....      | 14 |
| FÉLAGSSTARF ALDRAÐRA .....        | 18 |
| DAGGÆSLUDEILD .....               | 21 |
| FJÖLSKYLDEILD .....               | 22 |
| REKSTRARDEILD.....                | 26 |
| ÞRÓUN VERKEFNA.....               | 27 |

## NEFNDIR OG RÁÐ

### FÉLAGSMÁLARÁÐ

Ármann Kr. Ólafsson, formaður

Gísli Rúnar Gíslason

Sigurbjörg Vilmundardóttir

Margrét S. Sigbjörnsdóttir

Magnús Norðdahl

### HÚSNÆÐISNEFND

Ólöf Pálina Úlfarsdóttir, formaður

Margrét Halldórsdóttir

Atli Þórsson

Þorsteinn Ingimarsson

Björk Óttarsdóttir

### FERLINEFND

Helga Skúladóttir, formaður

Einar Sveinn Ólafsson

Jóhann Guðmundsson

Guðríður Ólafsdóttir

Sigmar Maríusson

## ÁVARP FÉLAGSMÁLASTJÓRA

Árið 2008 verður lengi í minnum haft sem ár andstæðnanna. Byrjun þess gaf fyrirheit um öfluga þjónustu í mikilli framþróun. Líklega hefur Félagsþjónustan sjaldan tekið jafn miklum jákvæðum breytingum eins og undanfarin tvö til þrjú ár. Hvar sem borið er niður hafa starfsmenn unnið að nýbreytni og margbreytni til að koma enn frekar til móts óskir og þarfir Kópavogsbúa.

Starfsmannamál hafa verið í brennidepli með starfsánægjukönnunum, starfsdögum og bættu starfsumhverfi. Framlög til Félagsþjónustunnar hafa vaxið hratt og í takt við stækkun bæjarfélagsins. Á árinu var þriðji starfsmaðurinn ráðinn í barnavernd eldri barna og þannig lagður grunnur að því að mæta auknum þunga unglingavandamálum. Fjórti starfsmaðurinn fékkst ráðinn í félagslega ráðgjöf og fjárhagsaðstoð og lagður var grunnur að ráðningu lögmanns við stofnunina. Þrír félagsliðar voru ráðnir til að bæta heimaþjónustu, í nánú samstarfi og reyndar undir stjórn heimahjúkrunar.

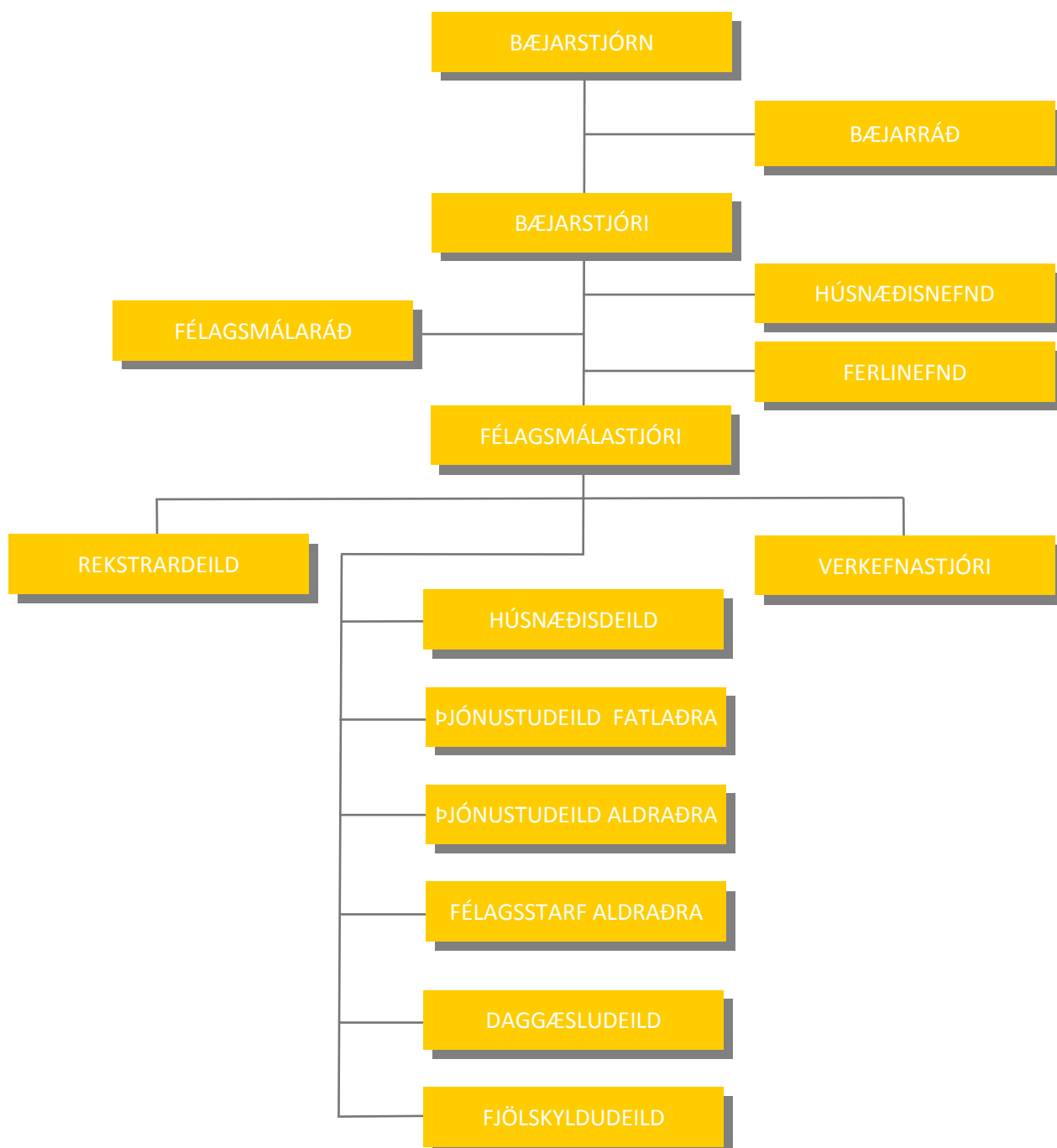
Verkefni Félagsþjónustunnar voru hefðbundin á árinu. Húsaleigubætur jukust talsvert og eru heimgreiðslur til foreldra ungra barna orðnar snar þáttur í útgjöldum stofnunarinnar. Fjárhagsaðstoð jókst umfram áætlun jafnt og þétt yfir árið sem gaf vísbendingu um versnandi efnahag heimilanna. Þrátt fyrir verulega fækkun barnaverndartilkynninga frá fyrra ári og fækkun barna sem hlut áttu að máli, var það samdóma álit starfsmanna í barnavernd að unglingamál væru erfiðari og óviðráðanlegri en áður. Oft er erfitt að greina frumorsök vandamála unglinga, en í flestum málum voru vímuefnavandamál áberandi þáttur.

Í kjölfar bankahrunsins urðu talsverðar breytingar hjá Félagsþjónustunni. Starfsmenn undirbjuggu viðbragðsáætlun til að mæta ætlaðri aukningu beiðna um aðstoð. Ásamt öðrum stofnunum bæjarins, kirkjunni, RKÍ Kópavogsdeild og félagasamtökum var opnaður viðbragðssími sem hægt var að hringja í á vinnutíma. Skemmst er frá því að segja að ekki reyndist þörf á slíku úrræði og var það lagt niður. Að mörgu leyti var þetta dæmigert; starfsmenn áttu von á verulegri aukningu beiðna af ýmsu tagi. Af slíku varð ekki. Þrátt fyrir það sýndu viðbrögð hlutaðeigandi aðila hversu samfélagið er í raun hæft til að bregðast við aðsteðjandi hættu, en jafnframt kom í ljós hversu óþekktar aðstæður voru komnar upp í þjóðfélaginu og aðgerðir því að mörgu leyti ómarkvissar.

Síðasti fjórðungur ársins einkenndist af endurskoðun útgjalda vegna þjónustunnar auk fjárhagsáætlunar. Sveitarfélögin leituðu til hvers annars með fyrirspurnir og samræmingu á reglum. Þar kom til beiðni SSH að sveitarfélögin leituðu allra leiða til sparnaðar, þó þannig að ekki væri vegið að lögbundinni þjónustu. Þar sem fyrir séð var að megin þungi þjónustunnar yrði fjárhagsleg framlög í formi framfærslu, heimgreiðslna og húsaleigubóta ákvað bæjarstjórn að auka framlög til félagsþjónustu. Engu að síður var í lok ársins gripið til sparnaðar vegna ýmissa útgjaldaliða og fyrir séð er að svo verði áfram. Á árinu stóð til að svara húsnaðisþörfum Félagsþjónustunnar, en starfsmannfjöldi hennar í stjórnsýslunni hefur fimm faldast frá árinu 1990, eða frá þeim tíma er stofnunin var staðsett í Fannborg 4. Vegna aðstæðna var tekin ákvörðun um að skjóta slíkum áætlunum á frest. Vinnuaðstæður starfsmanna hafa því versnað. Starfsmenn hafa þó sýnt einurð og tryggð við Félagsþjónustuna og óhætt er að segja að vinnuandi og framlag starfsmanna er með miklum ágætum. Kann ég þeim bestu þakki fyrir þeirra störf.

Aðalsteinn Sigfússon, félagsmálastjóri

## SKIPURIT FÉLAGSÞJÓNUSTUNNAR



# SKIPTING FJÁRMAGNS

Samanburður á útgjaldaliðum árin 2006 til 2008 (á verðlagi 2008)

|   | 2006               | 2007                 | 2008                 |
|---|--------------------|----------------------|----------------------|
| Félagsmálaráð   | 4.427.675          | 3.822.946            | 3.644.259            |
| Skrifstofuhald  | 82.815.233         | 91.472.083           | 78.917.909           |
| Vensl/Dalshús   | 5.514.979          | 4.676.046            | 4.081.759            |
| Tilsjón   | 9.080.309          | 13.433.838           | 14.105.160           |
| Liðveisla   | 20.324.931         | 23.917.117           | 21.346.459           |
| Fjölskyldudeild   | 59.418.321         | 70.635.513           | 67.670.592           |
| Fjárhagsaðstoð  | 76.109.612         | 95.774.272           | 127.770.737          |
| Niðurgreidd leikskólagjöld                                  | 27.543.275         | 24.911.660           | 14.354.555           |
| Fósturlaun og vistanir                                      | 38.193.389         | 50.729.212           | 41.163.001           |
| Unglingasmiðja  |                    | 12.141.892           | 16.168.255           |
| Unglingasambýli   | 5.363.728          | 5.150.963            | 5.398.632            |
| Húsaleigubætur nettó  | 46.944.596         | 40.546.999           | 50.234.139           |
| Öldrunarmál - skrifstofa                                    | 18.149.095         | 19.448.923           | 24.450.634           |
| Félagsleg heimaþjónusta                                     | 93.692.496         | 113.616.146          | 119.118.262          |
| Framlög til lífeyrisþega - sund, fargjöld í strætó          | 24.605.454         | 30.911.670           | 21.200.013           |
| Afsláttur fasteignagjalda aldraðra                          | 95.074.902         | 55.268.782           | 48.419.300           |
| Sambýli aldraðra  | 43.629.194         | 41.221.479           | 34.181.129           |
| Hjúkrunarheimili og dagvist í Roðasölum                     | 12.444.577         | -1.627.785           | 24.171.667           |
| Félagsstarf aldraðra  | 59.593.655         | 52.238.599           | 53.105.524           |
| Daggæsludeild   | 85.402.591         | 57.943.471           | 12.790.002           |
| Heimgreiðslur   | 8.684.295          | 111.950.024          | 180.670.000          |
| Gæsluleikvællir   | 30.831.585         | 21.477.423           | 18.678.332           |
| Málefni fatlaðra - skrifstofa, ferðaþjónusta og Fannborg 1  | 42.150.710         | 47.836.737           | 50.437.485           |
| Málefni fatlaðra - Dvöl, búsetuúrræði og frístundaheimili   | 9.505.973          | 15.917.712           | 19.210.053           |
| Styrkir til líknfélaga, jafnréttismál, orlof húsmæðra o.fl. | 8.757.287          | 8.657.241            | 5.889.000            |
| Alþjóðahús  | 7.887.327          | 7.498.455            | 6.512.000            |
| Húsnæðisdeild - skrifstofa                                  | 22.623.190         | 21.932.773           | 20.374.170           |
| <b>Samtals félagsmál</b>                                    | <b>938.768.379</b> | <b>1.041.504.189</b> | <b>1.084.051.938</b> |
| Fjárhagsáætlun  | 940.052.567        | 1.068.972.054        | 1.093.595.000        |
| Staða miðað við áætlun                                      | 99,86%             | 97,43%               | 99,13%               |
| Skatttekjur Kópavogs  | 11.643.927.418     | 12.918.753.548       | 12.953.029.000       |
| Hlutfall útgjalda félagsþjónustu / skatttekjur              | 9,77%              | 9,28%                | 8,37%                |
| Íbúafjöldi 1. desember                                      | 27.536             | 28.561               | 29.957               |
| Kostnaður félagsmála á hvern íbúa                           | 34.092             | 36.466               | 36.187               |
| Fjárhagsaðstoð  | 76.109.612         | 95.774.272           | 127.770.737          |
| Fjárhagsaðstoð á hvern íbúa                                 | 2.764              | 3.353                | 4.265                |
| <i>Vísitala neysluverðs</i>                                 | <i>1,21</i>        | <i>1,15</i>          | <i>1,00</i>          |

**Y**firmaður húsnæðisdeildar er Ragnar Snorri Magnússon. Við deildina eru 2 starfsmenn í 2,0 stöðugildum.

## VERKSVIÐ

Húsnæðisnefnd Kópavogs starfar samkvæmt lögum um húsnæðismál nr. 44/1998 með síðari breytingum. Helstu verkefni húsnæðisnefndar eru eftirfarandi:

- Veita almennar upplýsingar og ráðgjöf um húsnæðismál og húsaleigusamninga.
- Gera árlega áætlanir fyrir sveitarfélagið um þörf á íbúðarhúsnæði í sveitarfélaginu og að hafa milligöngu um, og geta átt frumkvæði að því, að aflað verði húsnæðis í því skyni og aðstoða einstaklinga við húsnæðisöflun.
- Hafa milligöngu um töku lána hjá Íbúðalánasjóði fyrir hönd sveitarfélagsins til öflunar leiguhúsnæðis fyrir einstaklinga.
- Aðstoða aldraða og fatlaða, svo og samtök þeirra, við öflun húsnæðis með ráðgjöf við útboð, byggingaframkvæmdir, samningagerð o.fl.

Jafnframt sér húsnæðisnefnd um önnur þau verkefni sem sveitarstjórn felur henni á sviði húsnæðismála.

Húsnæðisnefnd hélt 5 fundi á árinu.

## HEIMILDIR FRÁ ÍBÚÐALÁNASJÓÐI

Húsnæðisnefnd Kópavogs markaði sér þá stefnu 2004 að kaupa eða byggja að lámarki 20 íbúðir á ári í fjögur ár. Hinsvegar hafa bæjaryfirvöld nú ákveðið að stefnt skuli að því að kaupa allt að 30 íbúðir á árinu 2008. Í árslok 2008 voru 356 íbúðir í útleigu hjá nefndinni.

Gera má ráð fyrir að einhver hreyfing sé á leigutökum út úr íbúðum eða þeir flytjist ýmist í stærri eða minni íbúðir eftir atvikum innan kerfisins. Í árslok 2008 voru 143 óafgreiddar umsóknir hjá nefndinni og auk þess umsóknir frá 39 leigjendum sem óskuðu eftir flutningi ýmist í minni íbúðir eða stærri eftir aðstæðum.

Á árinu fékk húsnæðisnefnd Kópavogs eftirfarandi heimildir frá Íbúðalánasjóði:

- Lán til bygginga eða kaupa á leiguíbúðum sbr. VIII kafla laga nr. 44/1998 að fjárhæð allt að kr. 528.900.000 til 50 ára með breytilegum vöxtum.
- Heildarlán úr Íbúðalánasjóði má nema allt að 90% af matsverði íbúðar sbr. þó viðmiðunarreglur Íbúðalánasjóðs um hámarksverð, stærð og verð á hvern fermetra. Reyndar er Íbúðalánasjóður búinn að losa um þessa reglu og hægt er að óska eftir því að fá 90% lánað af kostnaðarverði íbúða, en eins og kunnugt er hefur íbúðarverð á höfðuborgarsvæðinu farið mjög hækkandi og er verið að bregðast við því. Lánskjör skv. 36. gr. laga nr. 44/1998 eru að lánstími er til 50 ára. Vextir eru breytilegir og ákveður stjórn Íbúðalánasjóðs þá við gerð fjárhagsáætlunar ár hvert að fenginni umsógn Seðlabanka Íslands. Lánin eru jafngreiðslulán og var samþykkt af stjórn Íbúðalánasjóðs að ársvextir vegna ársins 2008 skyldu vera 3,5%.

Íbúðalánasjóður hefur gefið út viðmiðunarreglur um útreikning húsaleigu þar sem gengið er út frá að leigan reiknist út frá kostnaðarverði íbúðanna. Þann 29. september 2003 samþykkti Húsnæðisnefnd Kópavogs að reikna húsaleigu á

félagslegum leiguíbúðum útfrá gildandi fasteignamat hverju sinni. Með því móti telur nefndin að leiguverðið verði það sama fyrir íbúðir af sömu stærð og gæðum, en nokkuð bar orðið á því að leiga, jafnvel í sama húsi, var mjög mishá þó svo að um samskonar íbúðir væri að ræða, en sem keyptar voru inni kerfið á misjöfnum tíma og á ólíku verði.

Breytingin var framkvæmd þannig, að reiknað var út hver heildarleigan samkvæmt viðmiði Íbúðalánasjóðs skyldi vera og sú fjárhæð umreiknuð yfir á þágildandi fasteignamat. Upphaflega var reiknistuðullinn 5,7% af matinu, en honum hefur verið breytt árlega þannig að leigan hækkar ekki meira en sem nemur almennum verðlagsbreytingum á milli ára.

Reiknistuðullinn fyrir árið 2008 var 3,89% af þágildandi fasteignamat.

## KEYPTAR ÍBÚÐIR

Keyptar voru 18 notaðar íbúðir í bæjarfélaginu á árinu 2008 og voru gerðar töluverðar lagfæringar og endurbætur á þeim eins og verið hefur með allar íbúðir sem koma nýjar inn í kerfið. Þá voru keyptar 10 íbúðir í nýjum húsum. Byggingakostnaður, kaupverð og kostnaður við endurbætur á þessum íbúðum nam um það bil 660 milljónum og lán frá Íbúðalánasjóði um kr. 590 milljónum.

Framlag bæjarsjóðs nemur 10% af innlausnar- eða kaupverði. Öll ný lán frá Íbúðalánasjóði bera breytilega vexti, nú 3,5% og er lánstími til 50 ára, eins og áður sagði.

4 íbúðum þar sem eigendur félagslegra íbúða höfðu greitt upp lán frá Byggingasjóði verkamanna og voru skuldlausir við framkvæmdaaðila.

## LEIGA

Félagslegar leiguíbúðir Kópavogsbæjar eru í eigu bæjarsjóðs en þær eru leigðar til tekju- og efnalítilla fjölskyldna. Húsnæðisdeild Félagsþjónustunnar fer með umsýslu þeirra en það er úthlutunarhópur sem velur umsækjendur af biðlista í umboði félagsmálaráðs. Í úthlutunarhópi eru: Einn starfsmaður frá húsnæðisdeild, einn frá fjölskyldudeild og einn frá þjónustudeild aldraðra. Um útleigu íbúðanna gilda reglur sem félagsmálaráð setti 11. desember 2003.

Umsóknarréttur um félagslega leiguíbúð er bundinn eftirfarandi skilyrðum, en endurnýja þarf umsókn á hverju ári:

- Umsækjandi þarf að hafa átt lögheimili og aðsetur í Kópavogi a.m.k. í 6 mánuði áður en umsókn berst Félagsþjónustunni.
- Umsækjandi má ekki eiga fasteign í neinu því formi sem

### Leiguverð félagslegra leiguíbúða

| Íbúðastærð    | Lægsta leiga | Hæsta leiga |
|---------------|--------------|-------------|
| 2ja herbergja | Kr. 25.706   | kr. 70.096  |
| 3ja herbergja | kr. 43.487   | kr. 92.034  |
| 4ra herbergja | Kr. 57.280   | kr. 99.973  |
| 5 herbergja   | kr. 69.080   | kr. 92.290  |



### Leiguverð félagslegra leiguíbúða

| Upphæð leiguverðs | Fjöldi íbúða | Samtals | Hlutfall af heild | Hlutfall alls | Stærð / fjöldi herbergja |     |     |   |
|-------------------|--------------|---------|-------------------|---------------|--------------------------|-----|-----|---|
|                   |              |         |                   |               | 2ja                      | 3ja | 4ra | 5 |
| < 50.000          | 43           |         | 12,54%            |               | 38                       | 5   | 0   | 0 |
| 50-60 þús.        | 70           |         | 20,41%            |               | 48                       | 22  | 0   | 0 |
| < 60.000 þús.     |              | 113     |                   | 32,94         | 86                       | 27  | 0   | 0 |
| 60-70 þús.        | 137          |         | 39,94%            |               | 29                       | 94  | 14  | 0 |
| < 70.000          |              | 250     |                   | 72,89%        | 115                      | 121 | 14  | 0 |
| 70-80 þús.        | 63           |         | 18,37%            |               | 3                        | 15  | 41  | 0 |
| <80.000           |              | 313     |                   | 91,25%        | 118                      | 136 | 55  | 4 |
| >80.000           | 30           | 30      | 8,75%             |               | 0                        | 13  | 16  | 1 |

jafna má til íbúðarhúsnæðis.

- Umsækjandi þarf að færa sönnur á því að hann standist ekki greiðslumat til að kaupa á íbúð.
- Umsækjandi þarf að vera innan tekju- og eignamarka sem eru frá 1. janúar 2009 samkvæmt félagsmálaráðuneytinu:

Tekjumörk einstaklings.....kr. 3.358.000,-

Tekjumörk hjóna og sambúðarfólks...kr. 4.702.000,-

Fyrir hvert barn að 20 ára aldri sem

býr á heimilinu bætast síðan við.....kr. 562.000,-

Eignamörkin eru.....kr. 3.625.000,-

Við ákvörðun húsaleigu er tekið mið af fasteignamat viðkomandi íbúðar og stuðull reiknaður út í byrjum hvers árs.

Mjög mikill mismunur er orðinn á lægstu leigu og þeirri hæstu, eins og meðfylgjandi tafla ber með sér. Sjá má hvernig húsaleigan skiptist eftir upphæðum í töflu hér fyrir ofan.

Unnið er að því að jafna þennan mikla mun og verða tillögur þar að lútandi lagðar fram á árinu 2009

Umsækjendur eru langflestir án maka, annars vegar barnlausir einstaklingar og hins vegar einstæðir foreldrar. Áréttað er þó að umsækjenda hópurinn er margbreytilegur innbyrðis. Við úthlutun íbúða er tekið mið af ýmsum þáttum sem varða til að mynda félagslega- og fjárhagslega stöðu og framtíðarhorfur í þeim efnum, hvort viðkomandi hafi barn/börn á framfæri, aldur, fötlun, núverandi búsetu og biðtíma á biðlista.

Samtals voru útbúnir 99 húsaleigusamningur og var ýmist um nýja samninga að ræða eða endurnýjun á eldri samningum. Mjög mismunandi er hversu margir samningar eru gerðir hvert ár sem stafar af því að fyrir fjórum árum var tekin upp sú nýbreytni að við upphaf leigu er gerður leigusamningur til sex mánaða en við lok þess tímabils er kannað hvort viðkomandi hafi staðið skil á leigugreiðslum, hvort umgengni um íbúð og sameign hafi verið með viðunandi hætti og hvort kvörtun hafi borist vegna leigutaka. Ef allir þessir þrír þættir eru í lagi er gerður ótímabundinn samningur til þriggja ára en jafnframt óskað eftir upplýsingum um tekjur og eignir á 12 mánaða fresti. Þessi tilhögun hefur létt nokkuð á deildinni og líkað vel hjá leigutökunum.

### INNLAUSNIR

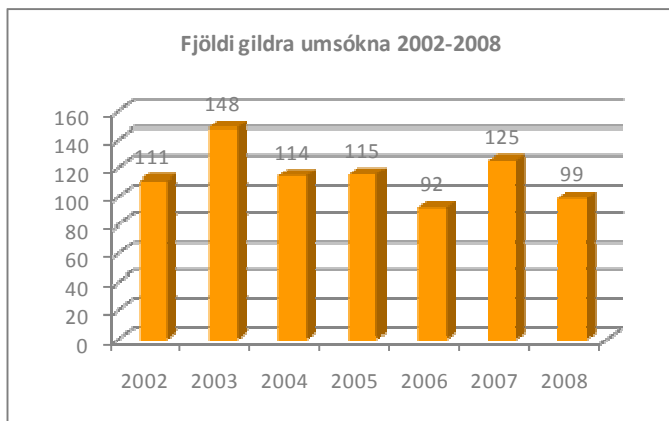
Samkvæmt lögum um Húsnæðisstofnun ríkisins, nú lög um húsnæðismál, hvílir innlausnarskylda á húsnæðisnefndum vegna félagslegra eignaríbúða. Markaðsaðstæður hafa hins vegar verið þannig, að mjög óhagkvæmt hefur verið fyrir fólk að skila slíkum íbúðum inn þar sem markaðsverðið er mun hærra en innlausnarverðið. Frá árinu 2004 hefur engin félagsleg eignaríbúð verið innleyst af Húsnæðisnefnd Kópavogs. Á árinu 2002 óskaði bæjarstjórn Kópavogs eftir því við félagsmálaráðuneytið að innlausnarskyldu sveitarfélagsins á félagslegum eignaríbúðum yrði aflétt og féllst ráðherra á það í maí sama ár. Skilyrði fyrir því að aflétt sé kvöð um að viðkomandi íbúð sé félagsleg eignaríbúð er að skuld við framkvæmdaaðila sé að fullu greidd svo og þau lán sem veitt hafa verið af Byggingasjóði verkamanna.

Þess misskilnings virðist gæta að með þessum aðgerðum hafi öllum hömlum verið létt af félagslegu eignaríbúðunum, en svo er alls ekki. Samkvæmt 71. gr. laga nr. 97/1993 sbr. nú lög nr. 44/1998 bráðabirgðaákvæði IV er ekki heimilt að veðsetja íbúð sem á hvílir lán frá Byggingasjóði verkamanna fyrr en uppreiknað lán er komið niður fyrir 75% af uppreiknuðu kostnaðarverði íbúðarinnar. Þá eru eigendaskipti ekki heimiluð nema lán frá Byggingasjóði verkamanna sé að fullu uppgreitt, en við það er gefin út yfirlýsing um að aflétt sé kvöðum um að viðkomandi íbúð sé félagsleg íbúð.

Framangreind þróun hefur valdið þeim einstaklingum sem eru á biðlistum eftir leiguhúsnæði hjá Kópavogsbæ erfiðleikum en hér áður fyrr varð fjölgun á leiguíbúðum fyrst og fremst við innlausnir á félagslegum eignaríbúðum. Gríðarleg hækkun á kaupverði íbúða leiddi til þess, að húsaleigan varð í einhverjum tilfellum óþægilega há, en með jöfnun leigunnar og nýju viðmiði við fasteignamat eins og áður sagði, er leigan almennt viðráðanlegri.

### UMSÓKNIR OG ÚTHLUTANIR

Á árinu bárust 99 gildar umsóknir um leiguíbúðir, sjá mynd, og fengu alls 43 aðilar úthlutað íbúð til leigu á árinu, sjá



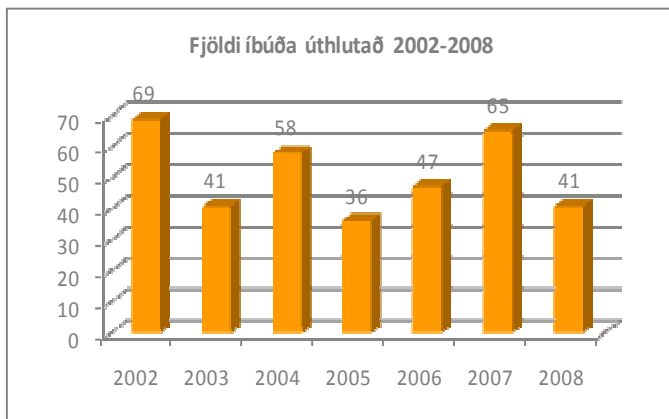
húsnæðisdeildar á árinu auk þess sem mjög margir leituðu upplýsinga og eftir annarri þjónustu í skráðum símatímum. Þá hafa samskipti í gegnum tölvupóst farið sívaxandi og eru nú orðin veruleg.

Á árinu sóttu starfsmenn námskeið og fundi sem snerta starfsemi deildarinnar.

mynd.

Eins og myndin ber með sér fækkaði umsóknum nokkuð frá árinu 2003 til 2007. Ástæður þess að umsóknum fækkar má eflaust m.a. rekja til þess að á árinu 2004 voru viðbótarlánin tekin upp sem gerði fólki auðveldara um vik með að kaupa sínar eigin íbúðir á frjálsa markaðnum.

Á myndinni fyrir neðan má sjá hversu mismunandi fjöldi íbúða er úthlutað á hverju ári. Að meðaltali er úthlutað rúmlega 52 íbúðum ár hvert. Fjöldinn helgast fyrst og fremst af því hversu margar íbúðir eru keyptar inn í kerfið ár hvert og síðan hversu mikil hreyfing er á leigjendum. Fæstar úthlutanir áttu sér stað á árinu 2005, en það ár var óvenjumikil spenna á íbúðamarkaðinum og hélt húsnæðisnefndin því að sér höndum við innkaup á íbúðum.



## VIÐHALD ÍBÚÐA

Fyrir nokkrum árum var tekinn upp sá háttur í sambandi við viðhald íbúðanna að umsjónarmanni fasteigna bæjarins var falið að sjá um það. Ef leigjandi telur að eitthvað þurfi að lagfæra sem nefndinni ber skylda til að sjá um hefur viðkomandi samband við Tæknideildina og frá þeim er sendur maður til að meta viðgerðarþörfina. Sama á við um þegar íbúðir eru keyptar inni kerfið, þá metur starfsmaður Tæknideildar þörfina til endurbóta, sér um að ráða verktaka til verksins og heldur utan um heildarkostnaðinn við framkvæmdina. Þegar um er að ræða nýjar íbúðir inni kerfið er haft samráð við yfirmann húsnæðisdeildar, enda er þá um stofnframkvæmd að ræða.

## ANNAÐ

176 einstaklingar komu í fyrirfram bókuð viðtöl við yfirmann

**Y**firmaður þjónustudeildar fatlaðra er Guðlaug Ósk Gísla-dóttir félagsráðgjafi. Í árslok voru 2,0 fóst stöðugildi á skrifstofu deildarinnar.

## VERKSVIÐ

Hlutverk deildarinnar byggir á lögum um málefni fatlaðra nr. 59/1992. Mikið samstarf er milli deildarinnar og annarra stofnana og hagsmunasamtaka sem sinna málefnum fatlaðra. Þetta samstarf hefur verið mikilvægt í uppbyggingu þjónustunnar. Helstu verkefni deildarinnar eru:

- Ferðapjónusta.
- Stuðningsþjónusta.
- Ferlimál.
- Ráðgjöf og ýmis verkefni sem tengjast fötlun.
- Búsetumál.

## ÁTAK Í MÁLEFNUM FATLAÐRA

Bæjarráð Kópavogs samþykkti í byrjun árs 2006 stefnumótun sveitarfélagsins í málefnum fatlaðra til ársins 2009 þar sem áhersla er lögð á að efla þjónustu við fatlaða. Leitað var eftir álit og hugmyndum hagsmunasamtaka og annarra aðila er koma að málefnum fatlaðra við mótun stefnunnar.

Í stefnumótuninni er meðal annars lögð áhersla á að efla stuðningsþjónustu við fatlaða og aðstandendur með stuðnings fjölskylduúrræði og niðurgreiddri sérfræðiráðgjöf til foreldra. Þá geta íbúar á sambýli sótt um liðveislu. Auka á fjölbreytni í ferðapjónustu og vinna að frekari uppbyggingu búsetuúrræða fyrir geðfatlaða í Kópavogi. Stöðugildi á skrifstofu var aukið úr 1,5 í 2,0 í samræmi við aukið umfang deildarinnar og fjölbreyttari þjónustu úrræði.

## FERÐAPJÓNUSTA FATLAÐRA

Úthlutun ferða í ferðapjónustu fatlaðra fer fram þrisvar á ári; í desember, maí og ágúst. Úthlutað er til íbúa sambýla á ársgrundvelli. Starfsmenn deildarinnar meta umsóknir. Í maí 2007 samþykkti bæjarráð Kópavogs nýjar reglur í ferðapjónustu þar sem meðal annars er kveðið á um aukinn hámarksfjölda ferða svo og auknar heimildir vegna ferðapjónustu fyrir aldraða.

Á árinu fengu 90 einstaklingur ferðapjónustu. Heildarfjöldi ferða var 22.492. eða að meðaltali 250 ferðir á einstakling. Flestir notendur voru á aldrinum 36 til 66 ára. Á árinu 2007 nýttu 92 einstaklingur sér ferðapjónustu og heildarfjöldi ferða var 20.736 eða að meðaltali 225 ferðir á einstakling. Farþega-fjöldi var svipaður milli ára, en ferðum fjölgaði að meðaltali. Á haustönn fengu 7 framhalds- og háskólanemar frítt með ferðapjónustu fatlaðra samanber samþykkt bæjarráðs um

| Ferðapjónusta fatlaðra |           |               |
|------------------------|-----------|---------------|
| Aldur                  | Fjöldi    | Fjöldi ferða  |
| 0 - 18 ára             | 16        | 1.243         |
| 19 - 35 ára            | 23        | 9.473         |
| 36 - 66 ára            | 51        | 11.667        |
| <b>Samtals</b>         | <b>90</b> | <b>22.492</b> |

gjaldfrjálsan aðgang að strætó skólaárið '08-'09.

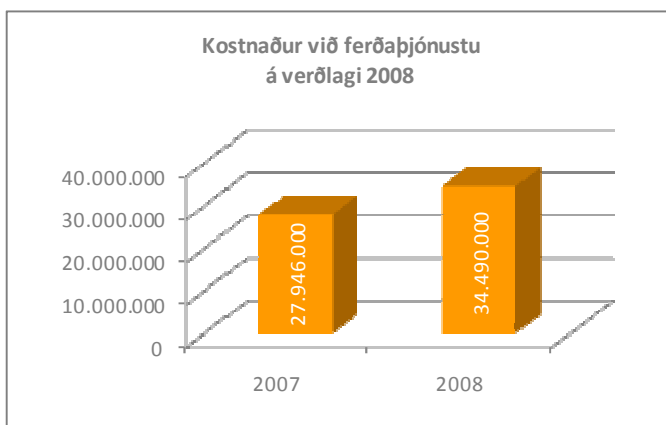
Félagsþjónustan gerði samning við Svæðisskrifstofu um mál-efni fatlaðra á Reykjanesi um greiðslu vegna aksturs fyrir fimm einstaklinga sem búa á vistheimilinu Dimmuhvarfi. Kostnaður vegna þessa var um kr. 1.761.935 á árinu og ferða-fjöldi um 2.400. Um var að ræða akstur í skóla, hæfingu og tómstundir.

Á árinu fengu 84 einstaklingar 67 ára og eldri úthlutað samtals 3.854 ferðum. Kostnaður var kr. 3.915.190. Á árinu 2007 fengu 51 einstaklingur úthlutað samtals 2.245 ferðum. Umtalsverð fjölgun farþega er milli ára og má ætla að sú fjölgun sé meðal annars tilkomin vegna breytinga á reglum um ferðapjónustu. Í reglum er meðal annars kveðið á um allt að 16 ferðir til einkaerinda í mánuði. Jafnframt ferðir vegna tímabundinna lækni meðferðar eða endurhæfingar, í dagvist utan Kópavogs svo og ferðir í skipulagt félagsstarf á vegum bæjarfélagsins.

Samanlagður fjöldi ferða fatlaðra og aldraðra á árinu var 28.969 en var 24.481 á árinu 2007.

| Ferðapjónusta fyrir aldraða |        |              |
|-----------------------------|--------|--------------|
| Aldur                       | Fjöldi | Fjöldi ferða |
| > 67 ára                    | 84     | 3.584        |

Heildarkostnaður við ferðapjónustu á árinu var kr. 34.489.560 en var árið 2007 kr. 27.946.082 kr. á uppreiknuðu verðlagi. Hlutur bæjarfélagsins í hverri ferð á árinu var að meðaltali kr.1254. Hlutur þjónustuþega yngri en 67 ára nam helmingi af fargjaldi Strætó en hlutur aldraða þjónustuþega nam fullu fargjaldi Strætó.



## LIÐVEISLA

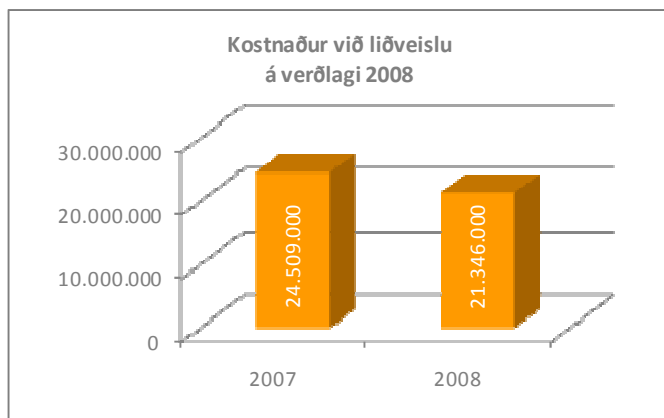
Sveitarfélagið veitir fötluðum liðveislu. Með liðveislu er átt við persónulegan stuðning og aðstoð sem miðar að því að rjúfa félagslega einangrun og auka félagslega færni. Hámarkstímafjöldi liðveislu á einstakling er 36 tímar á mánuði samkvæmt reglum Félagsþjónustunnar.

Á árinu fengu 65 einstaklingur liðveislu. Heildarfjöldi liðveislutíma var 9.444 eða að meðaltali 145 tímar á hvern einstakling á ári. Flestir þjónustuþegar voru á aldrinum 6 til 18 ára og var tímafjöldi á hvern einstakling í þeim aldursflokki

131 tími að meðaltali. Árið 2007 fengu 66 einstaklingar liðveislu og var heildarfjöldi liðveislutíma 9.202 eða að meðaltali 137 tímar á hvern einstakling á ári. Fjöldi þjónustuþega er svipaður milli ára, en liðveislutímum fjölga að meðaltali á hvern einstakling.

| Liðveisla      |           |              |
|----------------|-----------|--------------|
| Aldur          | Fjöldi    | Fjöldi tíma  |
| 6 - 18 ára     | 44        | 5.759        |
| 19 - 35 ára    | 5         | 543          |
| 36 - 66 ára    | 16        | 3.142        |
| <b>Samtals</b> | <b>65</b> | <b>9.444</b> |

Heildarkostnaður vegna liðveislu á árinu var kr. 21.346.459 en var kr. 24.509.443 á árinu 2007 á uppreiknuðu verðlagi.



Í samræmi við stefnumótun var stuðningsþjónusta við fjölskyldur fatlaðra barna efl. Samkvæmt reglum um stuðningsþjónustu geta foreldrar fatlaðra barna sótt um sérfræðiaðstoð og fjölskyldur barna með þroska- og/ eða atferlisraskanir geta sótt um stuðningsfjölskylduúrræði. Á árinu nýttu þrjú börn úrræði stuðningsfjölskyldu og alls sóttu fimm um sérfræðiráðgjöf.

## FRÍSTUNDAHEIMILI

Í upphafi haustannar opnaði Félagsþjónustan frístundaheimili í Smáraskóla fyrir 11 til 16 ára fatlaða nemendur úr öllum grunnskólum Kópavogs. Alls starfa 4 starfsmenn í úrræðinu í 2,0 stöðugildum. Forstöðumaður er Jóhanna Lilja Ólafsdóttir.

Áður var úrræðið rekið í tenglum við félagsmiðstöðina í Snælandsskóla og var tilraunar- og samstarfsverkefni félags-, fræðslu- og tómstunda- og menningarsviðs. Í Smáraskóla er um heilsárs skólatengt úrræði að ræða þar sem börnum gefst tækifæri á að dvelja við leik og skapandi störf í umsjá starfsfólks eftir að skólastarfi líkur. Yfir sumartímann er boðið upp á fimm vikna námskeið fyrir sama aldurshóp. Leitast er við að bjóða upp á fjölbreytta og fræðandi afþreyingu. Í frístundaheimilinu er mikið úrval verkefna s.s. púsl, leir, spil og körfuverkefni. Farið var í gönguferðir í nágrenni Smáraskóla og gengið í Fífunni þegar veður var slæmt. Farið var á þjóðminjasafnið, í húsdýragarðinn og á náttúrgripasafnið. Á haustönn nýttu fjórir nemendur úrræðið.

## BÚSETUMÁL

Íbúðakjarni fyrir geðfatlaða var tekinn í notkun í lok árs 2007. Forstöðumaður er Kolbrún H. Jónsdóttir hjúkrunarfræðingur en hún tók til starfa 1. mars af Bryndísi Björgvinsdóttur þorskapjálfa. Um er að ræða sjö 65 fermetra tveggja herbergja íbúðir sem eru til útleigu og eina þjónustuíbúð. Íbúar fá þjónustu frá Félagsþjónustunni og Svæðisskrifstofu samkvæmt samstarfssamningi. Félagsþjónustan annast skipulagningu þjónustu, ráðgjöf og handleiðslu til starfsmanna og einnig viðhald og almennan rekstur þjónustuíbúðar ásamt stofnkostnaði við húsbúnað. Tvö stöðugildi eru vegna þjónustu við íbúa og greiðir Svæðisskrifstofa helming launakostnaðar á móti Félagsþjónustunni. Markmið úrræðisins er meðal annars að hvetja og styðja íbúa til sjálfshjálpar og virkrar þátttöku í daglegu lífi. Íbúar fá stuðning og eru hvattir til að sækja atvinnu, nám og þau úrræði sem eru til staðar í samfélaginu jafnframt því sem stuðlað var að samverustundum í íbúðarkjarna. Lögð var áhersla á útivist og var farið í vikulegar gönguferðir og sund. Á árinu var farið í nokkrar dagsferðir og var þátttaka almennt góð. Farið var á Þingvöll, á Selfoss, Eyrarbakka og Þorlákshöfn og í heimsókn að Gljúfrasteini í Mosfellsdal. Einnig var farið í haustferð í Borgarfjörð þar sem farið var í berjamó. Í maí tóku íbúar þátt í könnun sem gerð var af starfsendurhæfingu Hlutverkaseturs og styrkti Félags- og tryggingamálaráðuneytið verkefnið. Kannað var viðhorf íbúa til búsetu og þjónustu og voru niðurstöðurnar kynntar á starfsdegi í nóvember fyrir íbúum, aðstandendum og starfsmönnum. Í framhaldi var unnin aðgerðaráætlun fyrir úrræðið og voru niðurstöður könnunar hafðar til hliðsjónar.

Þjónustuíbúðakjarni var tekin í notkun 2002. Um er að ræða þrjár þjónustuíbúðir í eigu Landssamtakanna Þroskahjálpar og eina þjónustuíbúð í eigu Félagsþjónustunnar. Íbúar fá þjónustu frá Félagsþjónustu Kópavogs og Svæðisskrifstofu Reykjaness samkvæmt samstarfssamningi. Svæðisskrifstofan annast skipulagningu þjónustu, ráðgjöf og handleiðslu til starfsmanna í Hörðukór. Á árinu var stöðugildi 0,4 og var það í samræmi við þörf íbúa fyrir þjónustu.

Í mars undirrituðu Kópavogsbær og félags- og tryggingamálaráðuneytið yfirlýsingu um frekari uppbyggingu búsetu og þjónustu við íbúa í Kópavogi sem búa við geðfötlun.

## FERLIMÁL

Um þennan málaflokk fjallar ferlinefnd og hélt hún fimm fundi á árinu. Aðalverksvið ferlinefndar er að sjá til þess, að allar opinberar byggingar og annað húsnæði þar sem almenningur þarf að sækja þjónustu, sé öllum aðgengilegt. Starf nefndarinnar hefur breyst samfara örri stækkun bæjarins. Breytingarnar fela m.a. í sér, að starf ferlinefndar nær til fleiri þátta en áður, þar með talið umhverfismála. Verkefni nefndarinnar á árinu voru ferlimál í og við atvinnuhúsnæði, íþróttamannvirki svo og við útivistasvæði sem er hannað og frágengið með tilliti til aðgengis og merkt sérstaklega aðgengi fyrir alla. Við framkvæmd var stuðst við *Byggingareglugerð* og bókina *Aðgengi fyrir alla, handbók um umhverfi og byggingar*. Áfram hefur verið unnið að því að endurhanna og lagfæra gangstéttir í eldri og nýjum hverfum með aðgengi

allra í huga. Einnig var hugað að aðgengi á gönguleiðum. Á árinu voru arkitektar og sérfræðingar boðaðir á fundi nefndarinnar vegna nýrra bygginga í bæjarfélaginu og hefur samstarf við þá verið með ágætum. Að venju fóru nefndarmenn á vettvang til að kynna sér hönnun og umhverfi bygginga.

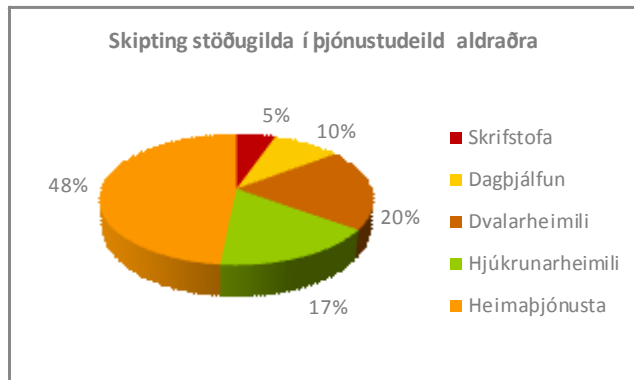
Á Alþjóðadegi fatlaðra 3. desember sl. veitti ferlinefndin Sundlaug Kópavogs viðurkenningu fyrir gott aðgengi. Auglýst var eftir ábendingum um fyrirtæki eða þjónustuaðila í Kópavogi sem til greina kæmu við úthlutun viðurkenningar. Nefndin er með heimasíðu á vef bæjarins, þar sem nálgast má helstu upplýsingar um nefndina. Á ári hverju berast nefndinni ábendingar og fyrirspurnir.

## DVÖL

Dvöl er samvinnuverkefni Kópavogsbæjar, Kópavogsdeildar Rauða kross Íslands og Svæðisskrifstofu Reykjaness. Dvöl er athvarf fyrir geðfatlaða og er til húsa í Reynihvammi 43. Kópavogsbær er eigandi húsnæðisins og greiðir viðhald og rekstur þess og leggur jafnframt 0,5 stöðugildi til starfseminnar. Kópavogsdeild RKÍ leggur til laun forstöðumanns og annast annan daglegan rekstur hússins, s.s. vegna matarkaupa og skrifstofugagna. Svæðisskrifstofa leggur til 1,3 stöðugildi. Nýr rekstrarsamningur til þriggja ára var undirritaður á 10 ára afmæli Dvalar og tók hann gildi 1. janúar 2009. Í þriggja manna verk-efnastjórn Dvalar sitja fulltrúar rekstraraðila auk þess sem forstöðumaður Dvalar situr fundi stjórnarinnar.

Í Dvöl koma gestir á eigin forsendum til að njóta samveru við starfsfólk og aðra gesti. Fjöldi gesta var að meðaltali 12 á dag og voru matargestir að meðaltali 10 en gestir geta fengið heitan mat í hádeginu. Í húsinu er m.a. aðstaða til tómstundaiðkunar. Á árinu var farið í dagsferð að Skógum þar sem byggðarsafnið var skoðað. Hið árlega landsmót athvarfanna var haldið í Reykholti í Borgarfirði og var þátttaka almennt góð. Haldið var upp á 10 ára afmæli Dvalar og fór athöfnin fram í Digraneskirkju þangað sem gestum var boðið upp á veitingar og mættu 110 manns. Á árinu var farið í leikhús, á tónleika og kaffihús. Ýmsir hópar voru starfandi í Dvöl og má þar nefna þróunahóp, gönguhóp og menningarhóp.

**Y**firmaður þjónustudeildar aldraðra er Svanhildur Þengilsdóttir hjúkrunarfræðingur. Í árslok var heildarfjöldi stöðugilda 74,4 sem skiptist þannig: 4,0 á skrifstofu í Fannborg 4; 7,0 í dagþjálfun Roðasölum; 7,5 á dvalarheimilinu Gullsmára; 7,5 á dvalarheimilinu Skjólbrekku; 12,4 á hjúkrunarheimilinu Roðasölum og 36,0 í félagslegri heimaþjónustu.



## VERKSVIÐ

Þjónustudeild aldraðra vinnur samkvæmt lögum um félagsþjónustu sveitarfélaga nr. 40/1991 og lögum um málefni aldraðra nr. 125/1991. Á árinu var unnið áfram að þeim fjölbreyttu verkefnum sem liggja fyrir innan deildarinnar með það að markmiði að efla þjónustu til aldraðra.

Helstu verkefni þjónustudeildarinnar eru:

- Félagsleg heimaþjónusta.
- Vistunar- og búsetumál.
- Rekstur dvalarheimila fyrir aldraða í Gullsmára og á Skjólbraut.
- Rekstur hjúkrunarheimilis og dagþjálfunar fyrir minnissjúka aldraða í Roðasölum.
- Þátttaka í úthlutun leiguíbúða bæjarins.
- Upplýsingar og ráðgjöf til aldraðra.
- Vistunarmál.
- Samstarf við félagasamtök og aðila í heilbrigðis- og öldrunarþjónustu.
- Stefnumótun og áætlanagerð.

Kópavogsbúar 67 ára og eldri voru 3024 í árslok. Þeim hafði fjölgaði á árinu 1,1%, en árið 2007 voru þeir 2991.

Þjónustudeildin tók á móti rúmlega 9500 símtölum á árinu og leysti úr margvíslegum erindum skjólstæðinga. Að auki var boðið upp á viðtalstíma sem fjölmargir nýttu sér.

Í öldrunarþjónustu Kópavogsbæjar er lögð áhersla á að bjóða upp á fjölbreytta þjónustu, bæði inni á heimilum aldraðra og á dvalar- og hjúkrunarheimilum sem rekin eru af sveitarfélaginu.

Á haustmánuðum var tekin skóflustunga að nýjum þjónustukjarna við Boðabing. Í kjarnanum, sem er hinn glæsilegasti, er þjónustumiðstöð og hjúkrunarheimili með 88 rýmum. Stefnt er að því að þjónustumiðstöðin og fyrstu 44 rýmin verði tekin í notkun í mars 2010.

## SAMSTARFSVERKEFNI

Mikil og góð samvinna er við þá aðila sem koma að

öldrunarþjónustu, bæði innan Kópavogs og utan. Má þar nefna heimahjúkrunarsvið Heilsugæslunnar í Hamraborg, Sunnuhlíð, vistunarmatsnefndir höfuðborgarsvæðisins, heilsugæslustöðvarnar í Kópavogi, Kópavogsdeild Rauða kross Íslands, félagsstarf aldraðra í Kópavogi, öldrunarsvið Landsspítala háskólasjúkrahúss, öldrunarteymi Landspítalans, við Hrafnistu DAS og Félag eldri borgara í Kópavogi (FEBK).

Í september var undirritaður samningur til eins árs á milli Kópavogsbæjar og Heilsugæslu höfuðborgarsvæðisins um ráðningu félagsliða til starfa við heimahjúkrun í Kópavogi. Samningurinn felur í sér að Kópavogsbær leggur til þrjú stöðugildi félagsliða á móti einu stöðugildi félagsliða frá Heilsugæslu höfuðborgarsvæðisins. Félagsliðar vinna að verkefnum tengdum félagslegum stuðningu, persónulegri umhirðu og félagslegri virkni skjólstæðinga og eru hluti af teymi heimahjúkrunar í Kópavogi. Þeir eru jafnframt starfsmenn Heilsugæslu höfuðborgarsvæðisins sem fer með stjórnun starfsmannahalds. Heilsugæslan í Hamraborg hefur umsjón með skipulagningu verkefna og heldur utan um daglega stjórnun þjónustunnar. Samstarfið hefur verið með ágætum og aðilar sammála um það að slík samþætting á þjónustu skili sér að fullu til skjólstæðinga sem hennar njóta.

Kópavogsbær undirritaði samkomulag við Sunnuhlíð um tímabundna fjárveitingu að upphæð 2,4 milljónir. Fjárveitingunni var ætlað að standa undir kostnaði til að mæta vöntun á hjúkrunarfræðingum til starfa á heimilinu. Auk þess var skrifað undir samkomulag sem felur í sér að Sunnuhlíð vistar á hjúkrunardeild þá einstaklinga sem ekki geta lengur dvalið í Roðasölum hjúkrunarheimili fyrir minnissjúka, þó út frá formlegri úrvinnslu vistunarmats. Góð samvinna hefur verið við vistunarmatsnefndir höfuðborgarsvæðisins og hafa aðilar í Kópavogsbæ sem vinna að vistunarmálum lagt áherslu á að viðhalda góðu upplýsingaflæði.

Til að auka öryggi starfsmanna og skjólstæðinga á dvalar- og hjúkrunarheimilum bæjarins var gerður samningur á milli Félagsþjónustunnar í Kópavogi og Öryggismiðstöðvarinnar í september 2008. Samningurinn felur í sér að starfsmaður Öryggismiðstöðvarinnar aðstoðar starfsmann dvalar- og hjúkrunarheimila ef vistmaður hefur fallið á gólfið, metur hvort viðkomandi hafi mögulega hlotið áverka og kallar þá ásamt starfsmanni eftir sjúkrabíl.

Vinnuhópur um lausnir á heilbrigðissviði kom saman nokkrum sinnum til að ræða þann möguleika að auka öryggi aldraðra íbúa í Kópavogsbæ. Í vinnuhópnum sátu auk fulltrúa frá Kópavogi, starfsmenn frá Símanum. Skoðaður var sá möguleiki að nýta þá tækni sem til staðar er til þess að geta boðið upp á vöktun og eftirlit í íbúðum eða þjónustuíbúðum aldraðra sem á þurfa að halda. Verkefninu var frestað um óákveðinn tíma.

## FÉLAGSLEG HEIMAÞJÓNUSTA

Í reglum um félagslega heimaþjónustu kemur fram að þjónustan sé fyrir þá sem búa í heimahúsum og geta ekki séð hjálparlaust um heimilishald og persónulega umhirðu vegna skertrar getu, fjölskylduaðstæðna, álags, veikinda, barnsburðar eða fötlunar.



- Markmið með félagslegri heimaþjónustu er að:
- Efla einstaklinga til sjálfsbjargar.
  - Gera einstaklingum kleift að búa sem lengst heima, við sem eðlilegastar aðstæður.

Á árinu nutu 515 einstaklingar í Kópavogi margvíslegrar þjónustu. Í því sambandi má nefna aðstoð við almennt heimilishald og þrif, aðstoð við persónulega umhirðu og félagslegan stuðning og aðstoð við umönnun barna og ungmenna.

| Félagsleg heimaþjónusta          |  |
|----------------------------------|--|
| Hverfi                           | Þjónustustjóri                                 |
| Austurbær og Vogatunga           | Gyða Sigurðardóttir / Guðrún Mogensen          |
| Smári, Lindir, Salir og Hvörf    | Halldóra M. Hauksdóttir                        |
| Vesturbær, Hamraborg og Fannborg | Sigurlína Sigurðardóttir / Ágústa Hjaltadóttir |
| Samtals fjöldi stöðugilda        | 36   |
| Einstaklingar með þjónustu       | Fjöldi   |
| 19 - 66 ára                      | 98   |
| 67 - 77 ára                      | 145  |
| 78 - 88 ára                      | 234  |
| 89 ára og eldri                  | 38   |
| Samtals einstaklingar            | 515  |
| Rekstrarkostnaður 2009           | Kr. 117.101.372                                |
| Tekjur                           | Kr. 10.000.000                                 |
| Nettó rekstrarkostnaður          | Kr. 107.101.372                                |

Starfsmenn heimaþjónustu eru 54 í alls 36 stöðugildum. Vinnutími starfsmanna er dagvinna á virkum dögum, en kvöldþjónustan var lögð niður þegar samkomulag um félagsliða var gert við Heilsugæslu höfuðborgarsvæðisins. Hluti af fræðslu til starfsmanna var tengdur almennri starfsemi Félagsþjónustunnar og er það liður í starfsþróun starfsmanna. Einnig var boðið var upp á námskeið í skyndihjálp og fyrirlestra um samskipti við heilabílaða, um þunglyndi aldraðra og um fjölskyldutengsl. Þjónustustjórar halda reglulega fundi með starfsmönnum þar sem farið er yfir málefni tengd starfinu. Tekið var í gagnið nýtt skráningar- og skjalavistunarkerfi í heimaþjónustu, One Systems, sem heldur utan um alla þjónustuþega og býður upp á ýmsa möguleika. Öll skjöl heimaþjónustunnar voru skönnuð inn í tölvukerfið og auðveldar slíkt alla úrvinnslu gagna. Gyða Sigurðardóttir og Sigurlína Sigurðardóttir þjónustustjórar heimaþjónustu létu af störfum í lok ársins. Við starfi þeirra tóku þær Ágústa Hjaltadóttir og Guðrún Mogensen. Halldóra María Hauksdóttir þjónustustjóri í Smára, Lindum, Hvörfum og Kórum flutti

skrifstofu sína úr Fannborg 6 í Gullsmára 13, sama húsnæði og félagsstarf aldraða er til húsa.

### VISTUNARMÁL

Vistunarmat vegna dvalarrýma er í höndum starfsmanna Félagsþjónustunnar. Þegar umsókn um dvalarrými berst til Félagsþjónustunnar, er hún yfirfarin og í framhaldi er um-sækjandi heimsóttur og aðstæður hans metnar. Ef ljóst er að stuðningur til áframhaldandi búsetu á eigin heimili er full-reyndur er umsóknin send ásamt greinargerð til nefndar sem metur þörf fyrir vistun. Fjöldi þeirra sem sóttu um dvalarrými á árinu var níu. Umsagnir vegna umsókna um hjúkrunarými eru einnig í höndum starfsmanna Félagsþjónustunnar og voru unnar fjölmargar umsagnir um einstaklinga sem óskuðu eftir plássi í hjúkrunarými.

### Þjónustuhópur aldraðra

Samkvæmt lögum um málefni aldraðra skal vera starfandi þjónustuhópur í hverju heilsugæsluumdæmi. Starf þjónustu-hóps er samkvæmt lögum að:

- Fylgjast með heilsufari og félagslegri velferð aldraðra og samhæfa þjónustu.
- Gera tillögur til sveitarstjórna um öldrunarþjónustu.
- Leitast við að tryggja að aldraðir fái þá þjónustu sem þeir þarfnast og kynna öldruðum þá kosti sem í boði eru.
- Meta vistunarþörf aldraðra.

Þjónustuhópurinn fundaði ekki formlega á árinu en samskipti hafa verið innan hópsins um einstök mál einstaklinga sem brýnt hefur verið að leysa úr. Í þjónustuhópi aldraðra á árinu voru Bjarney Sigurðardóttir, hjúkrunarfræðingur og hverfis-stjóri í heimahjúkrun, Björn Guðmundsson, læknir, Ragnar Ásmundsson frá félagi eldri borgara í Kópavogi, Svanhildur Þengilsdóttir, yfirmaður þjónustudeilda aldraðra og jafn-framt formaður hópsins og Sigurlína Sigurðardóttir, þjónustustjóri í heimaþjónustu. Fulltrúi Sunnuhlíðar í hópnum var Dagmar Huld Matthíasdóttir, hjúkrunarfræðing-ur og hjúkrunarforstjóri Sunnuhlíðar.

Upplýsingar um heildarfjölda vistaðra Kópavogsbúa á hjúkrunarheimili eru ekki áánlegar hjá vistunarmatsnefnd höfuðborgarsvæðisins, en í Sunnuhlíð komu inn á árinu 36 einstaklingar, 24 konur og 12 karlar. Alls voru innritaðir 9 í dvalarheimli Kópavogsbæjar og 4 í hjúkrunarheimilið Roða-sölum, sjá nánar í töflu á næstu síðu.

### Vistunarúrræði

Á dvalar- og hjúkrunarheimilum er áhersla lögð á að hafa umhverfið allt sem heimilislegast m.a. með því að elda heimilismat og hafa allt yfirbragð notalegt og aðlaðandi. Að auki er lögð áhersla á tómstundastarf og líkamspjálfun ásamt því að virkja fólk eins og hægt er til þátttöku í daglegum verk-efnum heimilisins. Til þess að komast á dvalar- eða hjúkrunarheimili verður viðkomandi að eiga gilt vistunarmat.

Markmið vistunarúrræða er að:

- Veita heimilismönnum bestu mögulega þjónustu sem völ er á, með persónulegri umönnun, faglegri umhyggju og hjúkrun.
- Viðhalda andlegri, líkamlegri og félagslegri færni heimilis-

- manna, reisu, sjálfsmynd og sjálfsvirðingu.
- Veita heimilismönnum öryggi og vellíðan.
  - Stuðla að jákvæðum samskiptum sem einkennast af virðingu, skilningi, hlýju, trausti og hjálpssemi.

SKJÓLBREKKA OG GULLSMÁRI

Starfsemi dvalarheimilanna var með hefðbundnu sniði á árinu. Haldið var upp á nokkur stórafmæli vistmanna og farið í hefðbundnar vor- og haustferðir, en þær eru ómissandi þáttur starfseminnar. Sjúkraliði hóf störf í Gullsmáranum og eru nú starfandi þar tveir sjúkraliðar auk almennra starfsmanna. Læknisþjónusta fyrir heimilin kemur frá heilsugæslustöð Sala-hverfis. Starfsmenn heimilanna fengu fjölbreytta fræðslu þar sem fjallað var um áhrif umhverfis og starfsfólks á líðan vistmanna. Þá var boðið upp á erindi um væga vitræna skerðingu, hvar liggja mörkin milli eðlilegs minnistaps og byrjandi heilabilunar, og tannhirðu.

Starfsmenn á Skjólbrekku skipulögðu fræðsluferð til Dublin um miðjan nóvember. Tilgangur ferðarinnar var að kynna sér hugmyndafræði í öldrunarhjúkrun á nýju hjúkrunarheimili sem heitir Marlay og er staðsett rétt fyrir utan borgina. Heimilið sem var byggt árið 2006 er með 124 einbýli og þykir afar vel skipulagt ásamt því að vera mjög framarlega á sviði öldrunarhjúkrunar. Starfsmenn fóru í skoðunarferðir og fengu fræðslu um áhugaverða þætti tengda starfinu.

ROÐASALIR

Árið var fjórða starfsár Roðasala sem er bæði hjúkrunarheimili og dagþjálfun fyrir minnissjúka aldraða. Í Roðasölum er mikil áhersla lögð á einstaklingsmiðaða hjúkrun og góð samskipti við aðstandendur. Innra starf og skipulag í Roðasölum var með hefðbundnum hætti á árinu og í boði var fjölbætt starfsemi sem öll miðar að því að mæta þörfum einstaklingsins og veita heilabíluðum framúrskarandi þjónustu. Læknisþjónusta Roðasala kemur sem fyrr frá öldrunarsviði

Landspítala háskólasjúkrahúss. Talsvert var um heimsóknir á árinu frá aðilum sem telja að Roðasalir sé fyrirmynd sem vert sé að taka mið af við uppbyggingu á þjónustu fyrir aldraða einstaklinga með minnissjúkdóma. Nemendur og kennarar við hjúkrunarfræðideild háskólans í Iowa í Bandaríkjunum kom í heimsókn þriðja árið í röð. Eins og undafarin ár hafa hjúkrunar- og sjúkraliðanemar fengið starfsþjálfun í öldrunarhjúkrun í Roðasölum og hefur verið almenn ánægja með námsdöl þeirra.

Hugmyndafræði

- Hugmyndafræði hjúkrunar í Roðasölum byggir á kenningum Donnu Algase og félaga um samspil bakgrunns og breytilegra þátta sem hafa áhrif á líðan og hegðun heilabílaðra.
- Eftirtaldir kvarðar eru notaðir í Roðasölum til að meta færni, ástand og þjónustuþörf:
- *PFQ* (Present Functioning Questionnaire) já eða nei spurningar sem meta starfsgetu aldraðra í daglegu lífi varðandi persónuleika, verkefni daglegs lífs, hæfni til munnlegrar tjáningar, minni og minnisstarfssemi og sjálfs-hjálp.
  - *FRS* (Functional Rating Scale) fimm punkta Likkert kvarði sem metur upplýsingar um aldraða á átta sviðum þ.e.a.s. minni, samskipti/samfélag og atvinnu, heimili og áhugamál, persónulega umhirdu, málfarslega færni, lausn vandamála og röksemdarfærslu, tilfinningar og áttun.
  - *NPI-D* eða *NPI-NH* (Neuropsychiatric Inventory with Caregiver Distress eða Nursing Home) sem mæla hegðunartruflanir og geðræn einkenni hjá heilabíluðum.

Námsferðir starfsmanna

Starfsmenn hjúkrunarheimilis og starfsmenn dagþjálfunar fóru í námsferð til Danmerkur til að kynna sér starfsemi og hugmyndafræði í vinnu með minnissjúka aldraða. Var almenn ánægja með ferðirnar sem voru afar fræðandi og áhuga-verðar. Starfsmenn dagþjálfunar skipulögðu sína ferð sjálfir

| Vistunarmál                                 |                                 |                                  |                                   |                                  |
|---|---------------------------------|----------------------------------|-----------------------------------|----------------------------------|
| Tegund vistunar                             | Dvalarheimilið Skjólbrekka      | Dvalarheimilið Gullsmári         | Hjúkrunarheimilið Roðasölum       | Dagþjálfun Roðasölum             |
| Forstöðumaður                               | Helga Steinarsdóttir sjúkraliði | Sigrún Guðmundsdóttir sjúkraliði | Ída Atladóttir hjúkrunarfræðingur |                                  |
| Deildarstjóri                               |                                 |                                  | Guðrún S. Viggósdóttir sjúkraliði | Helga M. Arnarsdóttir sjúkraliði |
| Stöðugildi starfsmanna                      | 7,5                             | 7,5                              | 12,4                              | 7,0                              |
| Fjöldi vistamanna                           | 11                              | 10                               | 11                                | 22                               |
| Hlutfall konur : karlar                     | 5:6                             | 10:0                             | 9:1                               | 10:12                            |
| Meðalaldur                                  | 85,3                            | 86,3                             | 80,0                              | 79,2                             |
| Fjöldi í hvíldarinnlögn                     |                                 |                                  | 17                                |                                  |
| Fjöldi innritaðra á árinu                   | 4                               | 5                                | 5                                 | 16                               |
| Áætlaður rekstrarkostnaður (2009)           | Kr. 54.170.516                  | Kr. 50.350.599                   | Kr. 153.999.478                   |                                  |
| Daggjald fyrir vistmann greitt af TR (2008) | Kr. 7.400                       | Kr. 7.400                        | Kr. 16.515                        | Kr. 9.162                        |



og heimsóttu meðal annars Pilhuset og fleiri staði sem bjóða upp á þjónustu fyrir minnissjúka aldraða.

Gripið er niður í ferðasögu sem Guðrún Viggósdóttir, deildarstjóri tók saman frá ferðalagi starfsmanna hjúkrunarheimilis:

“Löng dagskrá beið okkar að morgni föstudags. Svava Aradóttir hjúkrunarfræðingur hjá Nordic Lights hafði aðstoðað okkur með að skipuleggja kynnisferðir og fræðsludagskrá og var túlkur okkar á tveimur heimilum fyrir minnissjúka sem við heimsóttum. Fyrst lá leiðin á Lottehemmet, en það var í göngufæri frá gististað okkar. Eftirtektarvert var húsnaðið í Lottehemmet en það er í hundrað ára gömlu húsi á þremur hæðum. Herbergin voru með utan á liggjandi lagnir út um allt og rúmin gömul járnrum sem stílt var upp við vegg. Lyfta var sett í húsið 2002, fram að því var heimilisfólk borið á milli hæða en þarna eru nokkrir sem nota hjólastóla. Borðstofan var á neðri hæðinni en setustofan á þeirri efri. Þar gengum við inn í reykjamökk en þar sátu nokkrir heimilismenn og heimiliskötturinn sem lét fara vel um sig í einum stólnum. 23 íbúar eru á heimilinu. Grunnhugsun starfsins í Lottehemmet er að hafa heimilið eins og starfsmennirnir myndu sjálfir óska sér að það væri ef þeir ættu í hlut. Þar eru starfsmenn ekki fleiri en á öðrum hjúkrunarheimilum og sömu daggjöld. Þau velja ekki sjálf inn sína skjólstæðinga frekar en önnur slík heimili. Á Lottehemmet er lagt upp úr að dekra við starfsfólkið svo það hafi eitt-hvað að gefa sjálft. Það skilar sér í góðri mætingu og litlum veikindaforföllum en þau eru 2,1% á Lottehemmet en markmið er að komast niður í 7% hjá Kaupmannahafnar kommunu. Einnig er gert í að yfirmenn séu sýnilegir en ekki lokaðir inn á skrifstofu en engin tölva er í húsinu og þau komast upp með það hjá yfirvöldum að hafa enga rafræna skráningu.

Áherslan er á „lífið fyrir dauðann“. Peningar sem sparast vegna lítilla veikinda eru notaðir til að ferðast, kaupa rauðvín og koníak. Þau hafa mætt með allt að 14 hjólastóla í flugstöðina á leið til Spánar. Starfsmenn fá ferð og uppihald frítt en halda sömu launum þrátt fyrir mikla vinnu í ferðunum.

Pilehuset er miðstöð fyrir minnissjúka, en það veitir einnig ráðgjöf til annara öldrunarhjúkrunarheimila. Pilehuset leggur sig fram um að veita góða þjónustu fyrir heilabílaða og aðstandendur þeirra. Nýjasta deildin þar er fyrir framheila-bílaða einstaklinga. Að sögn Tomasar, sem tók á móti okkur, skipti það sköpum að árið 2000 var tekin pólitísk ákvörðun um að gera eitthvað fyrir heilabílaða en stefnumörkun var ekki gerð fyrr en 2003. Sum hjúkrunarheimili voru lögð niður og gerð sérhæfð úrræði fyrir heilabílaða í staðinn.

Áhersla er á þverfaglega samvinnu og samsetning starfsmanna er 70% faglærðir og 30% ófaglærðir. Veikindatíðni í Pilehuset er 8%.

Nýir starfsmenn fá fjögurra daga námskeið í upphafi starfs segir Tomas. Þar er farið yfir hugmyndafræði breska sálfræðingsins Tom Kitwod sem unnið er eftir í Pilehuset, farið yfir brunavarnir, öryggi og launamál. Einnig er fræðsla um mismunandi nálganir út frá kenningum Toms Kitwods, DMC gæðakerfi innan heilabilunarinnar, skráð vellíðan og vanda-mál og allir starfsmenn fá handleiðslu einu sinni í mánuði út frá samskiptum sínum við heilabílaða skjólstæðinga sína. Þar

er lögð áhersla á að einblína á það sem gengur vel og að vera rogginn, læra af þessu góða. Einu sinni á ári fara allir starfsmenn deildar saman í burtu í tvo daga og þá leysa deildirnar hvor aðra af á meðan. Fjórum sinnum á ári eru fundir starfsmanna með ættingjum og heimilismönnum þar sem boðið er upp á fræðslu og spjall”.

**Y**firmaður félagsstarfs aldraðra er Sigurbjörg Björgvinsdóttir. Stöðugildi voru 7,25 unnin af 8 starfsmönnum; 4,00 í Gjábakka og 3,25 í Gullsmára.

## VERKSVIÐ

Félagsstarfið var starfrækt í félagsheimilunum Gjábakka og Gullsmára. Helstu verkefni félagsstarfsins voru:

Rekstur félagsheimilanna.

Þróun og framkvæmd félagsstarfsins í samráði við eldri Kópavogsbúa.

Matarþjónusta og matarsendingar í heimahús í samráði við þjónustudeild aldraðra.

Markmið félagsstarfsins eru að:

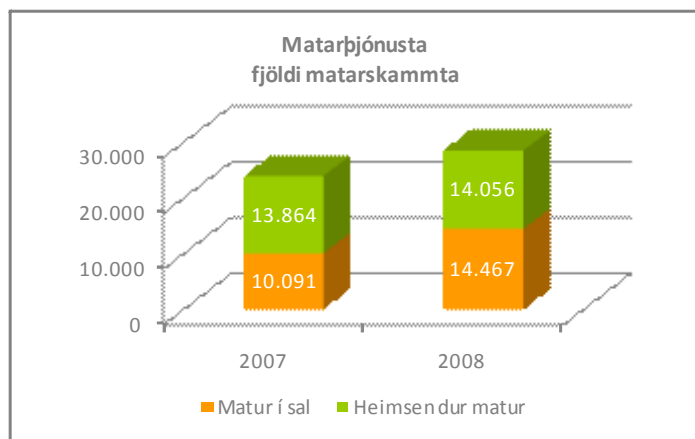
- Ýta undir frumkvæði og hafna forsjárhyggju.
- Undirbúa einstaklinga félagslega fyrir eftirlaunaldurinn.
- Rjúfa félagslega einangrun.
- Brúa bilið milli aldurshópa.
- Breyta viðhorfum til þess að verða og vera gamall.

## REKSTUR FÉLAGSHEIMILANNA

Heildarkostnaður félagsheimilanna Gjábakka og Gullsmára hækkaði á árinu um 4,8 milljónir og var helsta ástæða hækkunarinnar að bæjarstjórn ákvað að hætta frá áramótum að innheimta gjald fyrir akstur með mat í heimahús. Heildarkostnaður við reksturinn var 79,6 milljónir. Þar af voru tekjur 28,4 en voru 23,3 árið 2007. Framlag Kópavogsbæjar var því 51,3 milljónir, en þar af var húsaleiga 17,2 milljónir.

## Veitingaþjónusta

Matarþjónusta var veitt alla daga ársins. Alla virka daga ársins var framreiddur hádegisverður í báðum félagsheimilunum ef frá eru taldar tvær vikur sem lokað var í Gjábakka vegna endurbóta á húsnaðinu. Alls voru framreiddir 14.467 hádegisverðir, 4.308 í Gullsmára og 10.159 í Gjábakka. Árið 2007 voru framreiddir 13.864 matarskammtar og var aukning fyrst og fremst í Gullsmára.



Matarþjónusta í heimahús var alla daga ársins. Alls voru sendir heim 14.056 matarskammtar í stað 10.091 árið 2007 sem var aukning um rúm 39%. Þessi mikla aukning er að stærstum hluta tilkomin vegna niðurfellingar á gjaldtöku fyrir heimsendingar.

Kaffiþjónusta var í félagsheimilunum alla virka daga. Kaffigestir voru 18.962, en voru árið 2007 19.604 og fækkaði um 632.

## Handmennt

Handavinnustofur voru opnar alla virka daga í báðum félagsheimilunum. Í handvinnustofunum voru unnir skraut- og nytjamunir sem nutu sín vel á handvinnusýningum í félagsheimilunum sem haldnar voru í maí.

Að meðaltali voru 26 í handvinnustofu Gjábakka þegar leiðbeinandi var á staðnum en 24 í Gullsmára.

## Námskeiðahald

Námskeiðahald var afar fjölbreytt og allt unnið í áhugavinnu. Möguleikum er alltaf að fjölga og einnig námskeiðum. Námskeiðstímabilið var fram í júní og byrjað var aftur 1. september. Ekki er vitað hversu margir sóttu námskeið en fullvíst er að þeir voru mun fleiri en árið 2007 en þó var aukning á því ári.

Aðeins var einn handverksmarkaður, jólamarkaðurinn í Gjábakka enda eldri fólk að selja á almennum markaðsdögum sínar afurðir. Þá má geta þess að söluskápur er í Gullsmára og alla jafna fullur af áhugaverðum handunnum munum.

## Áhugamannavinnan

Aðeins bættist við einn hópur á árinu og voru 57 með 39 hópstjórum. Þessi starfsemi er lykilatriði í fjölbreyttri starfsemi í félagsheimilunum.

**Söngvinir, kór aldraðra í Kópavogi**, starfaði af miklum krafti á árinu. Alls æfðu 55 – 60 einstaklingar undir stjórn Kjartans Sigurjónssonar. Kórinn fór í vorferð um Suðurland, tók þátt í mótum með öðrum kórum og söng við fjölmörg tækifæri. Þá hélt kórinn konsert í Digraneskirkju ásamt gestakór við góðar móttökur.

**Íþróttafélagið Glóð** starfaði af miklum metnaði. Félagið er opið einstaklingum á öllum aldri en flestir eru félagarnir, sem voru 121 í árslok, fæddir fyrir 1940. Félagið stóð fyrir 7 fræðslufyrirlestrum um hreyfingu, fæðuval og heilsu. Íþróttanámskeið voru á vegum félagsins t.d. í dösnum og stafagöngu. Félagið stóð fyrir hringdösnum sem voru öllum opnir og voru vel sóttir. Þjálfarar frá Danmörku heimsóttu félagið og fóru þeir ásamt félögum í ferð um Borgarfjörð. Ringó var kynnt m.a. á Norðurlandi og á Vestfjörðum og einnig tók hópur félaga þátt í sýningu á Kanaríeyjum í nóvember. Til að fjármagna kostnað félagsins efndu Glóðarfélagar til Gleðidags í Gjábakka. Einnig var kökubasar þar sem girnilegt bakkelsi var boðið til sölu. Glóð hélt Íþróttadag sinn 7. maí og voru ýmsar uppákomur í tilefni dagsins.

**Félag eldri borgara í Kópavogi (FEBK)** var með nær allt sitt félagsstarf í félagsheimilunum Gjábakka og Gullsmára. Aðstöðuna hafði félagið án endurgjalds. Félagið sá um nær öll styttri ferðalög, bingo, boccia, spilamennsku, dansleiki, leshópa og margt fleira. Þorablótin voru samstarfsverkefni félagsins og félagsstarfsins. Félagið var einnig með samkomur sem nefnast "Opíð hús". Á þessum samkomum voru skemmti- og fræðsludagskrár og veitingar í boði félagsins. FEBK var með viðtalstíma í Gjábakka einu sinni í

vikur.

**Nafnlausir leikhópurinn** starfaði á árinu en ekki var sett á svið neitt verk.

**Bossíahópar** störfuðu af miklum krafti í Gjábakka. Hóparnir stóðu fyrir Bossíamótum og tóku þátt í mörgum mótum á árinu.

**Sönghópar** störfuðu í Gjábakka og Gullsmára, Söngfuglarnir í Gjábakka og Gleðigjafarnir í Gullsmára. Jafnan sungu um 35 – 40 manns í hverri viku í félagsheimilunum. Gestir sönghópanna voru börn úr leikskólanum Arnarsmára í Gullsmára og fatlaðir einstaklingar í Gjábakka.

**Leshópur** starfaði af miklum metnaði og áhuga í Gullsmára

**Íslendingasögurnar** voru lesnar og ræddar í Gullsmára undir leiðsögn Arngríms Ísberg og lauk með ferðalagi á söguslóðir á vordögum.

**Bobb** var spilað vikulega allan ársins hring í Gjábakka.

**Ljóðahópurinn Skapandi skrif** hittist í Gjábakka vikulega yfir vetrartímann. Hópurinn gaf út ljóðabókina Samhljóm á vordögum. Hluti ljóðahópsins, Jónasarhópurinn, vann dagskrá sem nefndist Jónasarvaka upp úr ljóðabókinni í sumardal sem kom út árið 2007. Hópurinn fékk til liðs við sig Stefán Helga Stefánsson tenor, Davíð Ólafsson bassa og Helga Hannesson píanóleikara. Dagskráin var flutt 7 sinnum auk þess að vera flutt í útvarpinu á fæðingardegi Jónasar Hallgrímssonar þann 16. nóv. Þórður Helgason cand mag stýrði dagskránni.

**Almenn líkamsrækt svo og sjúkra- og jóga-leikfimi** var stunduð í báðum félagsheimilunum. Þúttuð var á inni- og útibrautum. Mjög góð þátttaka var í líkamsrækt og er merkjanlegur aukinn áhugi ár frá ári. Stofnun íþróttafélagsins Glóðar hefur að öllum líkindum haft áhrif á áhuga fólks að stunda líkamsrækt. Eitt-hvað á fjórða hundrað einstaklingar stunduðu líkamsrækt í einhverju formi í félagsstarfinu á árinu. Svipaður fjöldi stundar vatnsleikfimi frá ári til árs, 50 til 60 manns, í útilaugunum en hægt var að æfa vatnsleikfimi í innilaugum síðari hluta ársins og nýttu sér það margir.

**Bókmenntaklúbbur Hana-nú** hafði aðstöðu fyrir starfsemi sína á Bókasafni Kópavogs. Hópurinn flutti metnaðarfulla dagskrá á vordögum í Kórnum á Bókasafninu.

**Gönguhópar** voru starfandi í báðum félagsheimilunum. Laugardagsganga Hana-nú var fjölmennasti hópurinn, 15- 20 manns að jafnaði.

**Lomber, Alkort og Canasta** allt gömul spil voru spilað vikulega yfir vetrartímann.

**Bridge** var spilað í Gullsmára 3svar í viku. Þar spilar nú kvennahópur vikulega yfir vetrartímann.

**Listvefarahópar** störfuðu í Gjábakka og Gullsmára og sýndu glæsileg listaverk á vorsýningunni.

**Glerslistahópar** störfuðu í Gjábakka.

**Bútasaumshópur** starfaði í Gullsmára.

**Myndlistarhópar** störfuðu í Gjábakka og Gullsmára. Allir hóparnir luku starfsemi sinni með afar glæsilegum sýningum á vordögum.

Hér hafa ekki verið gerð tæmandi skil á þeirri gífurlega fjölbreyttu áhugavinnu sem unnin var í félagsstarfi aldrei á Gjá-

bakka og Gullsmára. Ótalið er t.d. að fólk kom reglulega, spjallaði eða greip í spil, las blöðin og margt fleira. Einnig mætti nefna að fólk tók sig saman og fór í leikhús. Ár frá ári fjölga hópunum sem hittast í félagsheimilunum t. d. árgangar úr hinum ýmsu skólum, enda kjörinn vettvangur.

## MENNINGARVIÐBURÐIR

Enda þótt almennum samkomum á vegum félagsstarfsins hafi fækkað á árinu var eins og áður lögð áhersla á fjölbreytta menningarstarfsemi þar sem alþýðulistinni og fagmennskunni var gert nær jafnt undir höfði. Þá var einnig lögð áhersla á að gefa ungum verðandi listamönnum tækifæri í hljóðfæraleik, söng, dansi o.fl. Nefna má einstaka menningarviðburði eins og Góugleði, einmánaðarfagnað, aðventukaffi, grillveislu þar sem tekið var á móti dönskum gestum, bóndakaffi, konukaffi, jólahlaðborði, skótuveislum og laufabrauðsgerð, þorrablótum, kóramótum o.fl. Á þessum samkomum var mikil breidd í aldri gesta, frá kornabörnum upp í einstaklinga á tíræðisaldri.

## FERÐALÖG

Nær öll styttri ferðalög voru farin á vegum FEBK eins og fyrr sagði. Góð þátttaka var í flestum ferðum sem félagið auglýsti.

Gönguhópur Hana-nú fór í heimsókn í Lækjarbrekku í Kjós. Þar mætti Guðni Stefánsson með harmonikuna og var sungið og dansað, drukkíð kaffi og snæddar vöflur að sveitasið.

Handavinnufólkið tók sig saman og fór í ágæta fræðslu- og skemmtiferð austur í Ölfus. Félag eldri borgara stóð fyrir leikhúsferðum og einnig tóku hópar sig saman og fóru í leikhús.

## KYNNINGARSTARF

Starfsemin var kynnt víða svo sem á netinu, í skólum, á almennum samkomum, með blaðagreinum, auglýsingum, m.a. var birt heilsíðuauglýsing í Kópavogspóstinum í byrjun ársins. Eins og undanfarin ár var mörgum þúsundum af dag-skrám dreift. Þá voru allir daglegir og einstakir viðburðir í starfseminni tilkynntir á upplýsingatöflum í félagsheimilunum og í Staður og stund í Morgunblaðinu. Nokkur blaða- og ljósvakaviðtöl birtust við þátttakendur og starfsmenn félagsstarfsins.

Eins og jafnan áður heimsóttu margir félagsstarfið víðsvegar að af landinu og einnig erlendir gestir. Starfsmenn félagsstarfsins fóru einnig í kynnisferð til Berlínar sem var í alla staði áhugaverð. Mótökurnar voru frábærar og skipst var á gagnlegum upplýsingum.

## SAMSTARF

Samráðshópur um starfsemi Gullsmára og Gjábakka, sem í eiga sæti tveir fulltrúar frá FEBK, tveir starfsmenn Kópavogsbæjar og einn frá húsfélögunum 7, 9 og 11 við Gullsmára, fundaði mánaðarlega yfir vetrartímann. Á þessum fundum voru dagskrár félagsins og félagsstarfsins samræmdar svo starfið mætti verða sem fjölbreyttast og án árekstra. Á fundunum var einnig skipst á gagnlegum upplýsingum og starfsemin rædd. Tilgangur þessara funda, eins og endranær, var sá að hinn almenni borgari gæti komið óskum og athuga-

semdum gegnum stjórn FEBK til starfsmanna félagsstarfsins, enda eru það eldri borgarar í Kópavogi sem eiga að ráða hvaða starfsemi fer fram í félagsstarfinu. Lykilatriði í þessu félagsstarfi sem öðru er þátttaka fólksins.

Félagsheimilin áttu á árinu gott samstarf við leikskóla, grunnskóla, framhaldsskóla, heilsugæsluna, RKÍ, Háskóla Íslands o.fl.

Samstarfsverkefni sem verið hefur milli Gjábakka og Kópavogsskóla varð markvissara og hlaut nafnið "Heimaslóðaljóð". Það er ljóðahópur Gjábakka og myndlistarhópur sem eru í formlegu samstarfi við 3ju bekk Kópavogsskóla og stefnt er að því að þessi vinna komi út í bókformi á vordögum 2009.

Á vegum Háskóla Íslands voru nemar í Öldrunarhjúkrun í vettvangsnámi í félagsheimilunum. Myndaðir voru umræðuhópar í félagsheimilunum þar sem nemar og þátttakendur skiptust á gagnlegum upplýsingum.

## SÉRTÆK ÞJÓNUSTA

Í báðum félagsheimilunum Gjábakka og Gullsmára voru starfandi hársnyrti- og fóttaðgerðasstofur sem veittu jafnt konum sem körlum þjónustu.

## NÝTT Í STARFSEMINNI

Alltaf eru ýmsar nýjungar í starfseminni t.d. í handavinnustofunum. Þar má nefna ýmsa handavinnu svo sem ýmsar útfærslur í hekli, prjón og vefnaði o.fl. Glerbræðsla var í báðum félagsheimilunum. Málm- og silfursmíði hófst í Gullsmára á árinu. Nefna má Jónasarvöku, verkefni sem áður hefur verið kynnt. Dönskunámskeið var í Gjábakka. Nýtt í starfsemi eru fræðsluferðir handavinnuhópanna og leikhúsfærðir FEBK. Þá var ýmis starfsemi á vegum Íþróttafélagsins Glóðar nýtt í starfseminni.

Á árinu gafst einstaklingum í fyrsta sinn kostur á að stunda vatnsleikfimi í innilaugunum bæði í Salalaug og Kópavogslaug.

## ÞÁTTTAKA

Samkvæmt talningu eina viku í október reyndust komur í félagsheimilin vera alls 2475 en voru 2437 árið 2007. Hlutfall kynjanna reyndist svipað þ.e. konur 65,7% og karlar 34,3%.

Ekki er nú frekar en áður hægt að alhæfa neitt um þátttöku út frá þessum tölum en samkvæmt skráningu var sá fjöldi sem eitthvað tók þátt í félagsstarfinu um 1400 árið 2007 og ekki eru neinar vísbendingar um að um fækkun sé að ræða. Mjög

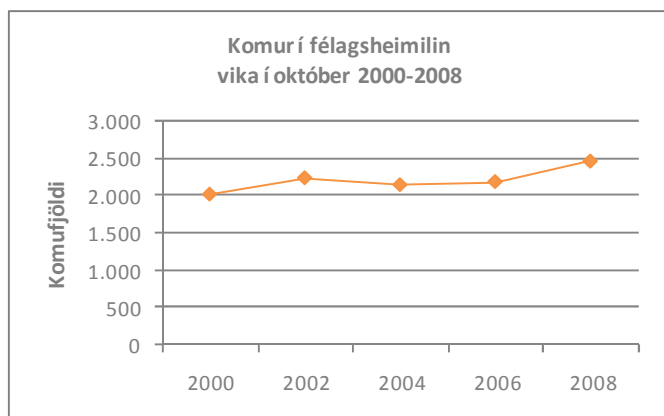
er misjafnt hversu oft einstaklingar koma í félagsheimilin.

## ANNAÐ

Óvenju langvarandi veikindi voru meðal starfsmanna á árinu en starfsmanna breytingar litlar. Á árinu sóttu starfsmenn námskeið sem tengjast starfseminni, m.a. námskeið í skyndihjálpi og í aðgerðaáætlun ef rýma þyrfti húsnæðið svo og í brunavörnum. Nær allir fóru í fræðsluferðina til Berlínar, en slíkar ferðir eru afar mikilvægur hluti af símenntun starfsmanna. Kópavogsbær og starfsmannafélagið veittu styrki til fararinnar.

Starfsmaður í heimaþjónustu fékk aðstöðu í félagsheimilinu Gullsmára á árinu.

Lista- og menningarráð Kópavogs veitti styrk til Jónasarhópsins vegna Jónasarvöku að upphæð kr. 100.000.-



**Y**firmaður daggæsludeildar er Emilía Júlíusdóttir. Stöðugildi deildarinnar eru 5,6 þar af er eitt stöðugildi á skrifstofu.

## VERKSVIÐ

Helstu verkefni deildarinnar eru:

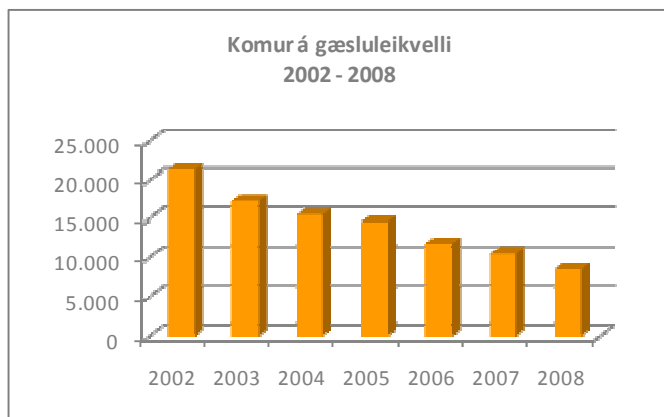
- Rekstur gæsluleikvalla.
- Umsjón með daggæslu barna í heimahúsum.
- Umsjón leikfangasafns.

## GÆSLULEIKVELLIR

Á vegum Kópavogsbæjar eru starfræktir 4 gæsluleikvelli, einn í hverjum bæjarhluta: Holtsvöllur við Borgarholtsbraut, Hjallavöllur við Efstahjalla, Lækjavöllur við Dalsmára og Hvammsvöllur við Hvammsveg. Tveir velli eru lokaðir yfir vetrarmánuðina; Hjallavöllur og Hvammsvöllur. Á árinu voru haldnir 9 starfsmannafundir með starfsmönnum gæsluleikvallanna. Þar var rætt um gjalddöku, viðhald, innra starf vallanna og öryggi og umönnun barna.

### Aðsókn

Komur á gæsluleikvelli á árinu voru 8,469 en voru 10.482 árið 2007. Þess má geta að komur árið 1991 voru 53.000. Börnum hefur fjölgað sem eru á leikskólum allan daginn. Þetta hefur haft áhrif á aðsókn á leikvelli. Aðsókn á gæsluvelli er háð veðráttu og er aðsóknin því mun meiri yfir sumarmánuðina.



## DAGGÆSLA Í HEIMAHÚSUM

Í desember voru 31 dagforeldri starfandi með 124 börn, en í desember 2007 voru dagforeldrar 31 með 140 börn. Meira framboð var að leikskólaplássum haustið 2008 og hefur því börnum fækkað tímabundið hjá dagforeldrum.

Langflest barnanna voru í 8 tíma gæslu eða 102, 13 börn voru í

6 tíma og 9 börn í 6 tíma eða skemur.

### Leyfi til daggæslu

Dagforeldrar þurfa að uppfylla ákveðin skilyrði til að hljóta leyfi félagsmálaráðs fyrir daggæslu. Ákvarðast það af reglugerð um daggæslu barna í heimahúsum og reglum félagsmálaráðs Kópavogs um daggæslu í heimahúsum frá maí 2002. Markmiðið með reglunum er að gera dvöl barnanna hjá dagforeldrum að öruggu úrræði.

Ný leyfi til daggæslu í heimahúsum eru veitt á hverju ári. Á árinu voru veitt 9 ný leyfi, en 6 dagforeldrar hættu störfum.

### Námskeið fyrir dagforeldra

Sjö dagforeldrar sóttu 60 klst. námskeið um uppeldis- og fræðslumál hjá Miðstöð símenntunar í Hafnarfirði.

Í mars var haldinn starfsdagur fyrir dagforeldra þar sem hjúkrunarfræðingur fjallaði um slys á börnum og fyrstu hjálp og ástæður slysa og hvernig hægt er að vinna fyrirbyggjandi til að tryggja öryggi barna.

### Könnun á viðhorfi foreldra

Samkvæmt reglum um daggæslu í Kópavogi er leitað einu sinni á ári eftir viðhorfum foreldra til daggæslu barna sinna. Þessi leið er viðbót við eftirlitskerfið sem byggir á mánaðarlegum skýrslum frá dagforeldrum og reglubundnum eftirlitsheimsóknnum sem eru fjórar á ári og óboðaðar. Einnig er farið tvisvar á ári í ráðgefandi heimsóknir sem eru boðaðar.

Viðhorfskönnunin var gerð í marsmánuði og voru send bréf til allra foreldra sem voru 124. Svör bárust frá 94 foreldrum eða 76%. Flestir þeirra sem svöruðu eða 97% voru mjög ánægð eða frekar ánægð með daggæslu barna sinna hjá dagforeldri. Þetta er meira svarhlutfall en árið 2007 en þá var sent bréf til 132 foreldra og 76 foreldrar svöruðu könnun eða 58%.

### Félagsaðstaða dagmæðra

Leikfangasafn dagmæðra og Samtök dagmæðra eru með félagsaðstöðu að Digranesvegi 10. Kópavogsbær veitir Samtökum dagmæðra í Kópavogi fjárstyrk sem nemur leigu á húsnæðinu. Húsnæðið gerir dagforeldrum kleift að starfa sem samtök og hefur haft örvandi áhrif á félagsstarf þeirra. Einnig hefur húsnæðið nýst fyrir tvo til þrjá dagforeldra sem hittast með börnin dag og dag. Húsnæðið er sömuleiðis notað fyrir sameiginlega fundi daggæsludeildar og dagforeldra.

### Leikfangasafn

Leikfangasafn fyrir dagforeldra í Kópavogi var stofnað 1988. Leikfangasafnið er opið einu sinni í viku og þeir dagforeldrar sem ganga í safnið eiga ákveðinn tíma einu sinni í mánuði þar sem þeir fá ráðgjöf eftir þörfum.

### Niðurgreiðslur

Breyting varð á niðurgreiðslu vegna daggæslu barna í heimahúsum á árinu 2008. Um heimgreiðslur gilda ákveðnar reglur. Daggæslan niðurgreidd í formi heimgreiðslu beint til foreldra og sjá foreldrar um að greiða til dagforeldra. Í desember mánuði voru þessar greiðslur veittar vegna 405 barna.

| Aldur barna í daggæslu |            |
|------------------------|------------|
| Fæðingarár             | Fjöldi     |
| 2006                   | 1          |
| 2007                   | 105        |
| 2008                   | 18         |
| <b>Samtals</b>         | <b>124</b> |



Félagsmálaráð fer með verkefni barnaverndarlaga nr. 80/2002 samkvæmt samþykkt félagsmálaráðs frá 16. október 2001.

## HÚSNÆÐI

Fjölskyldudeild er til húsa í Fannborg 4.

## STARFSMANNAHALD

Við deildina starfa 15 manns. Yfirmaður deildarinnar er Hildur Jakobína Gísladóttir, MBA.

Eftirtalin stöðugildi eru í fjölskyldudeild: 7,0 stöðugildi félagsráðgjafa við vinnslu barnaverndarmála, 0,40 stöðugildi við vinnslu stuðningsúrræða samkvæmt barnaverndarlögum, 4,0 stöðugildi félagsráðgjafa við fjárhags- og félagslega ráðgjöf, 1,00 stöðugildi við tilsjón og 1,0 stöðugildi yfirmanns. Samtals eru 13,40 stöðugildi.

## SKIPULAG

Starfsemi fjölskyldudeildar skiptist í:

- Félagslega ráðgjöf sem sinnir fjárhagsaðstoð, fjölskyldu- og einstaklingsráðgjöf.
- Barnavernd sem sinnir vinnslu barnaverndarmála skv. barnaverndarlögum nr. 80/2002 auk mála sem unnin eru skv. barnalögum nr. 76/2003.

Meginverkefni deildarinnar eru:

- Barnavernd.
- Fjárhagsaðstoð.
- Félagsleg ráðgjöf.
- Fjölskylduráðgjöf.
- Umgengnis- og ættleiðingarmál.
- Fósturmál, vistun og tilsjón við börn.
- Umsagnarmál.
- Eftirlit með fósturheimilum og sumardvalarheimilum.
- Ráðgjöf við samstarfsaðila.
- Samvinna við aðra er koma að málefnum einstaklinga og fjölskyldna.
- Áfengis- og vímuefnamál.
- Heimilisofbeldismál.

Samvinna er milli deildarinnar og þjónustudeildar fatlaðra um þá þætti félagsþjónustu sem eru sameiginlegir. Einnig kemur deildin að úrvinnslu og meðferð umsókna um leiguhúsnæði húsnæðisnefndar. Starfsmaður fjölskyldudeildar sinnir ásamt daggæslufulltrúa úttekt á þeim er sækja um leyfi til daggæslu í heimahúsum.

## BARNAVERNDARSTARF

Starfsmenn í Barnavernd hjá Fjölskyldudeild Kópavogs vinna í umboði félagsmálaráðs bæjarins sbr. samþykkt þess frá 06.06.2003. Markmið barnaverndarstarfs er að tryggja að börn sem búa við óviðunandi aðstæður eða börn sem stofna heilsu sinni og þroska í hættu fái nauðsynlega aðstoð hverju sinni. Stuðst er við Skilgreiningar og flokkunarkerfi í Barnaverndarmálum (SOF kerfið) sem var útbúið af Dr. Freydísi J. Freysteinsdóttur. Hagsmunir barna eru ávallt hafðir í fyrirrúmi við vinnslu barnaverndarmála. Félagsmálaráð fer með hlutverk

barnaverndarnefndar skv. barnaverndarlögum nr. 80/2002. Í vinnslu þessara mála er leitast eftir að ná samvinnu við forsjáraðila og næst slíkt í flestum tilvikum. Með því nægja oftast almennar stuðnings- og fyrirbyggjandi aðgerðir. Samstarf við aðrar starfsstéttir sem vinna með börnum er mikilvægt þegar kemur að barnaverndarvinnslu og nauðsynlegt að þeir aðilar virði tilkynningarskyldu sína lögum samkvæmt og geri barnaverndarnefnd viðvart ef talið er að barn búi við óviðunandi skilyrði eða aðstæður. Grundvallarregla barnaverndarstarfsmanns hjá bænum er sú að barnið skal ávallt njóta vafans í þeim málum sem grunur er um að ofbeldi sé til staðar. Í barnaverndarstarfi er enn fremur leitast við að styrkja fjölskyldur í uppeldishlutverki sínu. Trúnaður er gætt við vinnslu þessara mála.

Á árinu 2008 bárust 641 tilkynning til starfsmanna vegna 401 barns. Þar af voru 449 tilkynningar frá lögreglu. Félagsmálaráð fjallaði um mál 23 barna.

| Barnaverndartilkynningar                     |      |      |
|--|------|------|
|  | 2008 | 2007 |
| Fjöldi tilkynninga                           | 641  | 805  |
| Fjöldi barna                                 | 410  | 505  |
| Fjöldi barn til umfjöllunar í félagsmálaráði | 21   | 28   |

Í meðfylgjandi töflu er yfirlit yfir kyn og aldur þeirra barna sem starfsmenn barnaverndar aðstoðuðu á árinu.

| Aldur og kyn barna í barnavernd |         |         |         |
|---------------------------------|---------|---------|---------|
| Aldur                           | Drengir | Stúlkur | Samtals |
| 0-5 ára                         | 47      | 49      | 96      |
| 6-10 ára                        | 54      | 30      | 84      |
| 11-14 ára                       | 66      | 58      | 124     |
| 15-17 ára                       | 55      | 40      | 95      |
| Samtals                         | 222     | 177     | 399     |

## Úrskurðir félagsmálaráðs

Árið 2008 kvað félagsmálaráð upp 5 úrskurði sem vörðuðu 4 börn frá 2 heimilum.

## Kynferðisbrot gegn börnum

Á árinu 2008 bárust alls 32 tilkynningar vegna gruns um að barn hafi orðið fyrir kynferðislegu ofbeldi. Árinu áður var þessi fjöldi 30. Starfsmenn barnaverndar Kópavogs unnu með starfsmönnum Barnahúss, læknum, lögreglu, lögmennum, Héraðsdómi Reykjavíkur og Reykjaness og skipuðum réttargæslumönnum í málum þar sem grunur lék á kynferðisbroti gegn börnum undir 18 ára aldri.

Heildarfjöldi ofbeldismála voru 143. Þar af voru 68 vegna tilfinningalegs ofbeldis og 48 vegna gruns um líkamlegt ofbeldi.

Lögreglan

Góð samvinna hefur verið milli lögreglu og barnaverndar-yfirvalda, m.a. þegar börn eða unglingar brjóta af sér eða þegar lögreglan hefur haft afskipti af heimilum vegna ölvunar eða ofbeldis. Barnaverndarstarfsmenn hafa fengið afhentar allar lögregluskýrslur er varða mál barna og ungmenna. Þetta á við bæði ef brot er framið af barni eða beint gegn barni.

Bakvaktir

Þó nokkur hluti barnaverndarmála kemur upp utan dag-vinnutíma. Þar má nefna yfirheyrslur yfir ungmennum hjá lögreglu eða neyðarástand sem skapast á heimilum sem krefst tafarlausrar íhlutunar starfsmanna deildarinnar. Bakvaktir vegna barnaverndar eru alla daga vikunnar allt árið um kring. Stór hluti þeirra sem leita til bakvaktar hringja í gegnum neyðarlínuna 112 en það fyrirkomulag var tekið upp þann 1. febrúar 2004. Einnig er hægt að hringja beint í bak-vaktarsímann og er númerið auglýst á heimasíðu bæjarins.

Forsjár -, umgengnis- og ættleiðingarmál

Þau mál sem berast frá Sýslumannsembættum vegna forsjár-mála eða umgengnismála eru oft unnin í samvinnu við barnaverndarnefndir og félagsþjónustu í öðrum sveitar-félögum. Sumum þeirra lýkur með sátt, öðrum þarf að vísa til annarra sveitarfélaga þar sem foreldri er flutt úr Kópavogi og enn önnur eru lögð fyrir Félagsmálaráð Kópavogs.

Í forsjármálum er unnið að sáttum og umsögnum.

Í umgengnismálum er reynt að ná samkomulagi um umgengni og eru gerðar tillögur um umgengni á grundvelli úttekta á stöðu og högum barna og foreldra. Í forsjár- og umgengnis-málum er unnið skv. barnalögum nr. 76/2003. Á árinu 2008 var mikil aukning á umgengnismálum sem bárust til umsagnar hjá fjölskyldudeildinni.

Í ættleiðingarmálum er um að ræða úttektir og umsagnir vegna ættleiðingar á börnum erlendis frá sem og barna sem ættleidd eru innanlands. Það dró úr umsóknum um ætt-leiðingar barna erlendis frá á árinu.

| Umsagnarmál    |      |      |      |
|----------------|------|------|------|
|                | 2008 | 2007 | 2006 |
| Umgengnismál   | 2    | 5    | 16   |
| Forsjármál     | 1    | 0    | 1    |
| Ættleiðingamál | 9    | 3    | 6    |
| Fósturmál      | 3    | 3    | 2    |
| Samtals        | 15   | 11   | 25   |

Fósturmál

Fósturráðstafanir eru tvenns konar, tímabundnar og varan-legar „auk “styrkts fósturs“. Það er ætlað þeim börnum sem eiga við alvarleg hegðunarvandamál að stríða og þurfa meira á sérhæfðari þjónustu að halda á meðan á fósturvistuninni stendur. Tímabundin fósturráðstöfun byggist á samþykkt eða beiðni foreldris um fóstur fyrir barn sitt og er einungis ætlað að standa yfir í ákveðinn tíma, þar sem markmiðið er oftast að

barnið flytji heim aftur og því gert ráð fyrir ríkum tengslum við foreldra. Við slíka ráðstöfun er gerður fóstursamningur við fósturforeldra og hann staðfestur af félagsmálaráði.

Varanlegt fóstur kemur oftast til í kjölfar forsjárvíptingar eða fráfalls forsjáraðila en getur líka byggst á beiðni foreldris. Við slíka ráðstöfun er gerður fóstursamningur við fósturforeldra og hann staðfestur af félagsmálaráði. Starfsmenn fjölskyldu-deildar leggja ríka áherslu á að fylgjast vel með börnum sem vistuð eru af hálfu deildarinnar. 27 börn voru heimsótt á fósturheimili á árinu.

| Fósturmál                     |              |
|-------------------------------|--------------|
|                               | Fjöldi barna |
| Börn fóru í varanlegt fóstur  | 1            |
| Börn í varanlegu fóstri       | 13           |
| Börn fóru í tímabundið fóstur | 12           |
| Börn í tímabundnu fóstri      | 25           |
| Styrkt fóstur                 | 1            |
| Fósturrof                     | 3            |
| Samtals                       | 55           |

Fjölpáttameðferð (MST)

Barnaverndarstofa hóf haustið 2008innleiðingu á meðferð sem kölluð er fjölpáttameðferð. MST er hannað að fjöl-skyldum unglinga með fjölpættan hegðunarvanda sem kominn er á það alvarlegt stig að vistun unglinga utan heimilis er talin koma til greina. Forsendurnar eru þær að unglingurinn búi heima hjá sér, komist ekki í kast við lögín, noti ekki vímuefni, beiti ekki ofbeldi eða hótunum og stundi skóla eða vinnu.

Þrjú börn voru í MST fjölpáttameðferð á árinu.

Sumardvöl

Sumardvöl er úrræði á vegum fjölskyldudeildar þar sem börn dvelja hluta úr sumri í sveit. Þeir sveitabærir sem fjölskyldu-deild hefur notað hafa leyfi Barnaverndarstofu fyrir slíkri starfssemi. Alls fóru 5 börn á árinu í sumardvöl í sveit.

Stuðningsfjölskyldur

Stuðningsfjölskyldur eru úrræði sem barnaverndarnefndir skulu hafa tiltækar skv. 85. gr. barnaverndarlaga nr. 80/2002. Þeir sem taka slíkt að sér þurfa að hafa til þess leyfi Barnaverndarstofu. Hlutverk stuðningsforeldra er að taka börn til dvalar reglubundið eina til tvær helgar í mánuði. Markmið stuðningsfjölskyldna getur verið annað hvort að hvíla foreldra sem oftast eru einstæðir eða að veita börnunum tilbreytingu.

Á árinu voru 14 stuðningsfjölskyldur starfandi.

Persónulegir ráðgjafar og tilsjónarmenn

Hér er um að ræða stuðning sem veittur er hjá fjölskyldu-deild. Persónulegur ráðgjafi tekur að sér stuðning við barn eða ungling t.d vegna vandamála heima við eða í persónulega lífi barnsins. Tilsjónarmenn eru til stuðnings við

foreldra varðandi ýmis uppeldistengd mál og heimilisstarfa. Tilsjónarmaður á vegum fjölskyldudeildar var í 60 % starfi á árinu til að efla þjónustu við foreldra sem þurfa á aðstoð að halda til að takast á við umönnun og uppeldi barna sinna með tímabundnum stuðningi inni á heimili fjölskyldunnar.

Tilsjónarsambýli Dalbrekku 4

Tilsjónarsambýli var opnað í apríl 2002. Úrræðið er ætlað ungu fólki á aldrinum 17-24 ára sem hefur lítið bakland. Heimilið tekur 4-6 í einu. Búsetuskilyrði er að vera í námi eða starfi. Þeir bera sjálfir ábyrgð á leigu og framfærslu. Markmiðið er að bjóða stuðning og aðstoð til að auka færni íbúa til að taka ábyrgð á daglegu lífi sínu. Forstöðumaður úrræðisins er Ásdís Magnea Ingólfssdóttir og sér hún um daglegan rekstur heimilisins.

Á árinu bjuggu 5 ungmenni á sambýlinu.

Unglingasmiðjan

Unglingasmiðjan er samstarf um náms- og vistunarúrræði fyrir grunnskólanemendur í bænum. Úrræðið er frumkvöðlastarf, sem sett var á laggirnar sem tilraunaverkefni samtarfs Fræðsluskrifstofu Kópavogsbæjar og Félagsþjónustunnar í upphafi. Verkefnið hófst í febrúar 2007 og var endurmetið í júní 2008. Úrræðið er nú komið til að vera hjá bænum og hefur tekist mjög vel upp með þá starfssemi sem þar er og er það í stöðugri þróun.

Markmiðið með unglingasmiðjunni er að veita þeim nemendum sem ella hefðu þurft að leita eftir vistunar- og skólaúrræðum úti á landi, tækifæri til náms og félagslegrar aðlögunar í sínum heimabæ. Úrræðið er ætlað 4-6 nemendum í 7. -10. bekk. Verkefnið er úrræði á vegum barnaverndar í Kópavogi.

Annað markmið með úrræðinu er að vinna markvisst að bættum samskiptum ungmennanna við foreldra sína og jafn-aldra og skapa aðstæður þar sem þeim er gert kleift að vinna úr erfiðum tilfinningum sínum og vandamálum. Heildarmynd fjölskyldunnar er hér í fyrirrúmi. Forstöðumaður Unglingasmiðjunnar er Hrafnhildur Ástþórsdóttir. 6 börn tóku þátt í daglegri starfssemi í húsinu árið 2008.

Skammtímvistun á einkaheimili

Einkaheimili á vegum fjölskyldudeildar er heimili sem deildin er í samvinnu við um að taka að sér börn til tímabundinnar vistunar með litlum eða engum fyrirvara. Einkaheimili sem rekið hefur verið í nokkur ár hætti í byrjun sumarsins og tók nýtt heimili til starfa í desember 2008. Árið 2008 voru 4 börn vistuð þar samkvæmt barnaverndarlögum. Meðalaldur þeirra var 13 ár.

Kynning á barnaverndarstarfi bæjarins

Unnið var skipulega að kynningu á barnaverndarstarfi félagsþjónustunnar hjá leikskólum og skólum bæjarins, heilsugæslu og öðrum einingum er lúta að starfi með börn og foreldra. Markmiðið með kynningunni var að efla ímynd barnaverndarmálaflokksins og kynna hvað unnið er með hjá deildinni. Sem liður í forvarnastefnu deildarinnar er áhersla lögð á forvarnarstarf foreldra með ung börn til að tryggja að haldið verði utan um fjölskylduna með snemmtækri íhlutun,

þ.e. þegar barnið er enn lítið til þess að hægt sé að móta og laga þann vanda sem þar kemur upp og hamla þróun enn frekari vandamála.

FJÁRHAGSAÐSTOÐ OG FÉLAGSLEG RÁÐGJÖF

Félagsþjónustan veitir einstaklingum og fjölskyldum ráðgjöf varðandi hin ýmsu málefni er varða lög um félagslega þjónustu. Þetta eru þættir eins og erfiðleikar við uppeldi barna, húsnaðishrakningar, veikinda í fjölskyldu, áfengis- eða fíkniefnavanda, atvinnumissis o.fl.

Fjárhagsaðstoð sem veitt er af Félagsþjónustunni fer eftir reglum sem samþykktar hafa verið af bæjarstjórn. Samkvæmt reglunum eiga þeir rétt á fjárhagsaðstoð sem eru undir ákveðnum tekjumörkum og geta ekki séð sér og sínum farborða. Einnig er fjárhagsaðstoð veitt til að koma í veg fyrir að fjölskyldur komist í þá aðstöðu að geta ekki framfleytt sér eða í ákveðnum endurhæfingartilvikum.

Í töflunni hér fyrir neðan er finna ýmsar upplýsingar um veitta fjárhagsaðstoð. Alls fengu 396 fjölskyldur fjárhagsaðstoð á árinu miðað við 266 árið á undan. Af þessum 396 fjölskyldum fengu 299 grunnaðstoð til framfærslu.

Árið 2003 hóf Félagsþjónustan formlegt samstarf við Tryggingastofnun ríkisins um endurhæfingu einstaklinga sem eiga við áfengis- og vímuefnavanda að stríða og hafa notið fjárhagsaðstoðar til lengri tíma vegna félagslegra aðstæðna

| Skipting fjárhagsaðstoðar           |                 |          |
|-------------------------------------|-----------------|----------|
| Tegund aðstoðar                     | Upphæð          | Hlutfall |
| Framfærsla                          | Kr. 84.527.359  | 66,2%    |
| Veitt lán                           | Kr. 6.077.627   | 4,8%     |
| Endurgreidd lán og niðurfelld       | Kr. -4.957.937  | -3,9%    |
| Sérúrræði í barnaverndarmálum       | Kr. 5.558.707   | 4,4%     |
| Fjölsmiðjan                         | Kr. 12.088.738  | 9,5%     |
| Styrkir vegna sérfræðiaðstoðar      | Kr. 1.454.467   | 1,1%     |
| Nám og endurhæfing                  | Kr. 15.056.336  | 11,8%    |
| Útfararstyrkir                      | Kr. 630.000     | 0,5%     |
| Ráðgjafastofa um fjármál heimilanna | Kr. 1.061.988   | 0,8%     |
| Kostnaður vegna leiguíbúða          | Kr. 0           | 0,0%     |
| Jólastyrkir                         | Kr. 605.711     | 0,5%     |
| Húsbúnaðarstyrkir                   | Kr. 1.021.402   | 0,8%     |
| Styrkur vegna sérstakra erfiðleika  | Kr. 2.929.211   | 2,3%     |
| Niðurgreidd leikskólagjöld          | Kr. 1.271.699   | 1,0%     |
| Aðrir styrkir                       | Kr. 445.429     | 0,3%     |
| Samtals                             | Kr. 127.770.737 | 100%     |



sinna. Árið 2004 var gerður þjónustusamningur við Ráðgjafastofu um fjármál heimilanna. Þá hefur Félagsþjónustan stutt einstaklinga 18 ára og eldri til að nýta sér verkþjálfun og fræðslustarfsemi Fjölsmiðjunnar. Gerður var samningur við Garðar Björgvinsson fjármálaráðgjafa í byrjun árs 2008 um pláss fyrir allt að 7 manns á fjármálanámskeið hjá honum.

Á árinu var einnig gerður samningur við Ekron sem er sértæk starfsþjálfun og endurhæfing fyrir einstaklinga sem eiga ekki greiðan aðgang út á atvinnumarkaðinn vegna áfengis- eða fíkniefnaneyslu. Félagsþjónustan var með samning fyrir 5 einstaklinga á árinu sem var fullnýtt.

Í kjölfar efnahagshrunsins í landinu í október 2008 jókst eftirspurn eftir félagsráðgjafa í fjárhagslegri aðstoð og samþykkti bæjarstjórn að framlengja einu 100% stöðugildi félagsráðgjafa um 6 mánuði. Þannig voru stöðugildin 4 talsins.

**Y**firmaður rekstrardeildar er Atli Sturluson. Við deildina eru starfsmenn í 8,25 stöðugildum.

## VERKSVIÐ

Rekstrardeildin er stoðdeild innan Félagsþjónustunnar og annast hún fjárhagslega umsýslu og bókhald fyrir aðrar deildir Félagsþjónustunnar. Meginverkefni deildarinnar eru eftirfarandi:

- Greiðsla styrkja og lána og ábyrgð á innheimtu lána sem veitt eru af félagsþjónustu.
- Innheimta húsaleigu fyrir húsnæðisdeild. Eins og sjá má í kafla húsnæðisdeildar eru 356 íbúðir í útleigu og sér rekstrardeild um að innheimta húsaleigu fyrir húsnæðisdeildina. Sé um vanskil að ræða fara kröfur fyrst í gegnum milliinnheimtu hjá Intrum en að því loknu í lögfræðisinnheimtu hjá TCM innheimtu ehf.
- Umsjón með færslu bókhalds húsnæðisdeildar, afstemmingum og skilum til endurskoðenda.
- Greiðsla reikninga fyrir húsnæðisdeild.
- Umsjón með vsk uppgjöri og að endurgreiðslur á vsk vegna viðhalds íbúða berist til húsnæðisdeildar.
- Umsjón með skuldabréfaeign og -skuldum húsnæðisdeildar. Skuldabréfaeign er tilkomin vegna samninga við leigutaka sem hafa lent í tímabundnum erfiðleikum með leigugreiðslur og hafa fengið að breyta vanskilum sínum í skuldabréf. Skuldabréfaskuldir felast í lánum frá Íbúðarlánasjóði vegna kaupa á félagslegum leigu-íbúðum. Um er að ræða yfir 340 lán sem nema um það bil 4,1 milljörðum í árslok 2008.
- Greiðsla húsaleigubóta. (Sjá kafla um húsaleigubætur).
- Heimgreiðslur til foreldra barna frá 6 mánaða þar til leikskóladvöl hefst.
- Eftirlit með hvernig rekstur félagsþjónustu gengur m.t.t. rekstraráætlunar.

Deildin annast einnig um alla almenna afgreiðslu, ritaraþjónustu, símaþjónustu, ræstingar, umsjón með innkaupum rekstrarvara og fl. og umsjón með tölvu- og hugbúnaðarmálum stofnunarinnar í samvinnu við upplýsingatæknideild bæjarins.

## HÚSALEIGUBÆTUR

Árið 2001 var síðasta árið sem húsaleigubætur voru skattlagðar og kom það fram í mikilli aukningu á umsóknum árin

2002 og 2003. Á mynd sést þróun útgreiddra húsaleigubóta frá árinu 2003 til 2008 á verðlagi desember 2008. Jöfnunar-sjóður sveitarfélaga endurgreiddi til sveitarfélaga u.þ.b. 49% af útgreiddum bótum og hefur það hlutfall hækkað frá árinu á undan þegar það var um 40%. Hafa verður í huga þegar myndin er skoðuð að á árinu 2003 voru færðir til gjalda 13 mánuðir í húsaleigubótum þar sem áður tíðkaðist að gjaldfæra bætur vegna mánaðarins á undan í samræmi við dagsetningu greiðslu. Þannig voru t.d. húsaleigubætur vegna desember 2002 gjaldfærðar í janúar 2003. Þessu var breytt á miðju ári 2003.

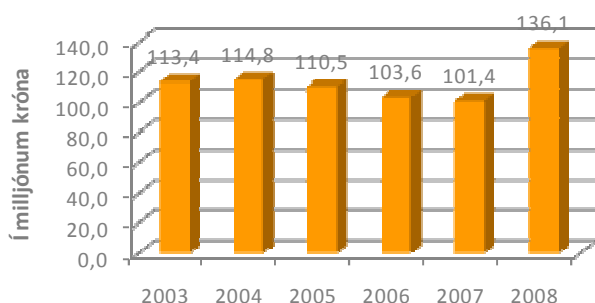
Á síðasta ársfjórðungi 2008 voru greiddar út húsaleigubætur til 622 heimila, þar af 328 í almenna kerfinu.

Húsaleigubætur hækkuðu töluvert frá og með apríl mánuði þegar viðmiðunarmörk tekna og eigna voru hækkuð verulega.

## HEIMGREIÐSLUR

Í nóvember 2006 hófust heimgreiðslur, sem er nýr valkostur fyrir ungarnaforeldra í Kópavogi. Foreldrar fá nú greiddar kr. 35.000- á mánuði fyrir hvert barn meðan þeir eru heima eða velja sjálfir gæsluform, annað en leikskóla. Greiðslur hefjast frá því að fæðingarorlofi lýkur og fram til að barn hefur leikskólavistun eða skólagöngu. Heildarfjárhæð heimgreiðslna á árinu var ríflega 180,2 milljónir króna og var greitt til 410 heimila í desember síðastliðnum. Í desember voru gerðar breytingar á reglum um heimgreiðslur þar sem hækkun aldursmarka var færð til baka og verður því ekki greitt vegna barna eldri en 24 mánaða á næsta ári. Undanþágur verða veittar ef ekki er laust pláss á leikskóla fyrir barnið við tveggja ára aldur.

Húsaleigubætur ríkis og sveitarfélaga á verðlagi 2008



Þróun verkefna er í höndum verkefnastjóra Félagsþjónustunnar sem er Rannveig María Þorsteinsdóttir.

## VERKSVIÐ

Verkefnastjóri tekur þátt í framþróun og nýsköpun innan Félagsþjónustunnar í samráði og samvinnu við félagsmálastjóra og starfsmenn. Önnur helstu verkefni hans eru:

- Umsjón með upplýsingaöryggiskerfi.
- Forvarnastarf.
- Málefni innflytjenda.
- Fræðslu- og starfsmannamál.
- Útgáfumál.

## VERKEFNI

Unnið var með deildum stofnunarinnar að ýmsum verkefnum í samstarfi við deildarstjóra og starfsmenn. Unnar voru umsagnir vegna styrkbeiðna og gagnaöflun og úrvinnsla á ýmsum upplýsingum, m.a. var unnin greinargerð um félagslega íbúðarkerfið, þróun þess og skilyrði fyrir rétti til leigu og greining á biðlista.

Unnið var að stefnumótun og aðgerðaráætlun fyrir stofnunina ásamt starfsmönnum og var hún samþykkt í september. Yfirskrift stefnunar er *Þekking - Traust og Gleði - Starfsánægja*. Stefnan skilgreinir hlutverk og framtíðarsýn Félagsþjónustunnar og tilgreinir hvað hafa skal að leiðarljósi í starfsemi hennar. Markmiðin miða að því að efla stofnunina bæði útá við gagnvart íbúum og notendum og inná við gagnvart innra starfi og mannauð þar sem traust ímynd, góð þjónusta og hæfir og ánægðir starfsmenn eru í forgrunni.

Verkefnastjóri hafði með höndum skipulag og utanumhald samráðs sem stofnað var til í kjölfar bankahrunsins. Fulltrúar frá fagsviðum bæjarins, kirkjunni, heilsugæslunni, lögreglunni, Kópavogsdeild Rauða kross Íslands, Menntaskólanum í Kópavogi og mæðrastyrksnefnd hittust mánaðarlega og fóru yfir stöðu mála og tölulegar upplýsingar. Upp úr því starfi varð til verkefnið Hönd í hönd, símaráðgjafaver fyrir bæjarbúa, sem starfaði frá síðustu viku október.

með að farið sé eftir öryggisstefnu og öryggisreglum og annast fræðslu fyrir nýja starmenn.

Á árinu var unnið áhættumat og hafin vinna við endurskoðun á öryggisstefnu.

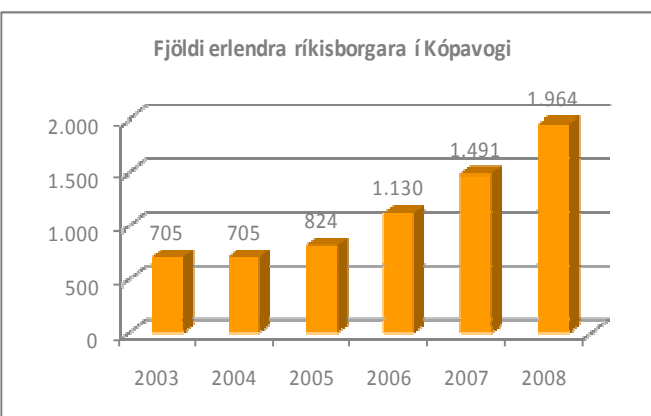
## FORVARNASTARF

Verkefnastjóri var fulltrúi Félagsþjónustunnar í samstarfshópi um forvarnir í Kópavogi. Forvarnastefna Félagsþjónustunnar var lögð fram og er hluti af forvarnastefnu Kópavogs sem bíður samþykktar.

## MÁLEFNI INNFLYTJENDA

Verkefnastjóri fylgir eftir stefnu Kópavogsbæjar í málefnum útlendinga sem samþykkt var í bæjarstjórn í september 2001. Kópavogsbær var einn af stofnaðilum Alþjóðahússins og var þjónustusamningur við húsið endurnýjaður á árinu.

Erlendir ríkisborgarar voru 1964 eða 6,6 % af íbúafjölda Kópavogs á árinu. Á landinu öllu var hlutfall erlendra ríkisborgara af íbúafjölda hærra eða 7,6%. Erlendum ríkisborgurum fjölgaði í Kópavogi um 473 milli ára, voru 1491 árið áður og er það aukning um tæp 32%. Af þessum 1964 voru langflestir frá Póllandi eða samtals 931 eða 47% af öllum erlendum ríkisborgurum. Þá voru á árinu 187 frá Litháen, 86 frá Portúgal, 71 frá Þýskalandi, 70 frá Lettlandi og 66 frá Danmörku svo fjölmennustu ríkin séu nefnd.



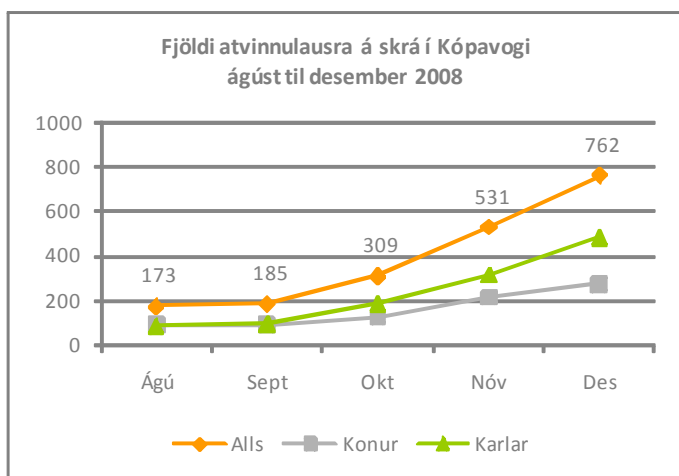
Heimild: Hagstofa Íslands

## STARFSMANNAMÁL

Starfsdagur var haldinn í febrúar. Viðfangsefni dagsins var að hefja vinnu við stefnumótun fyrir stofnunina. Fram að þeim tíma hafði verið unnið markvisst að því að efla liðsheild og styrkja ímynd Félagsþjónustunnar. Það var gert í hópavinnu sem stofnað hafði verið til á árinu 2007 í kjölfar starfsánægjukönnunar. Á starfsdeginum kynntu hóparnir niðurstöður sínar og voru þær innlegg í stefnumótunarvinnuna en henni er lýst hér á undan.

Starfsánægjukönnun var endurtekin í apríl. Framkvæmdina annaðist HRM-Rannsóknir & ráðgjöf eins og árið á undan, en fyrirtækið hefur þýtt og staðfært spurningalista sem mælir starfsánægjuvísitölu byggða á gagnagrunni íslenskra fyrirtækja. Niðurstöður voru kynntar starfsmönnum á morgunverðarfundum í Gullsmára.

Megin niðurstöður voru þær að á heildina litið voru starfs-

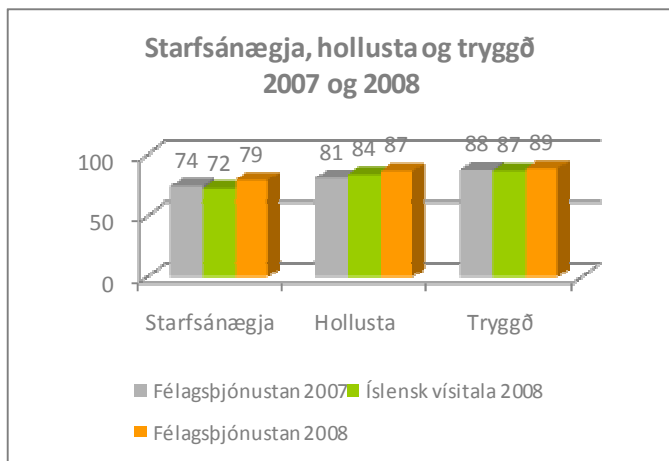


Heimild: Vinnumálastofnun

## UPPLÝSINGAÖRYGGISKERFI

Upplýsingaöryggiskerfi Félagsþjónustunnar var innleitt vorið 2004. Verkefnastjóri er öryggisstjóri og hefur umsjón og eftirlit

menn Félagsþjónustunnar ánægðari en árið á undan og einnig ánægðari en starfsmenn annarra fyrirtækja. Starfsánægja mældist 79 á árinu en 74 árið áður. Hollusta var einnig hærri eða 87 miðað við 81 árið á undan. Tryggð var einnig hærri eða 89 en var 88.



Starfsmannafundir voru alla jafna haldnir einu sinni í mánuði en þeir eru vettvangur fyrir upplýsingar og umræður um starfsmannamál og ákvarðanir varðandi félagssviðið.

Starfsmannasamtöl voru haldin fjórða árið í röð en þau eru stór þáttur í gerð símenntunaráætlunar bæjarins fyrir starfsmenn.

## FRÆÐSLA

Áhersla er lögð á að bjóða starfsmönnum fræðslu til að styrkja þá og efla í starfi. Er ýmist um að ræða reglulega fræðslufundi, stutt námskeið eða starfsdaga.

Reglulegir fræðslufundir hafa verið fastur liður yfir vetrarmánuðina undanfarin ár. Ýmist eru það starfsmenn sjálfir sem standa fyrir kynningum og fræðslu eða fengnir utanaðkomandi aðilar til að fjalla um sín sérsvið. Á síðasta ári voru fræðslufundir að jafnaði mánaðarlega yfir vetrarmánuðina. Á vorönn var fjallað um starfsánægju og ánægt starfsfólk, öryggi í meðferð persónuupplýsinga, hollustu í mataræði og í lok maí kynnt fróðleg og áhugaverð útivistarfræðsla. Á haustönn var fyrirlestur með yfirskriftina *Inní hvaða leikrit fæddist þú* og fjallaði um félagslegan arf upprunafjölskyldunnar sem mótað getur færni einstaklings, lífsleikni hans og sjálfsmynd, viðbrögð við álagi og færni í tengslum og samskiptum. Þá var fjallað um blóð og svita þjónustuaðila og tár viðskiptavinarins í þeirri viðleitni að veita góða þjónustu. Í kjölfar bankahrunsins var fjallað um áhrif efnahagsástandsins á mannauðsstjórnun. Í lok árs var fyrirlestur um borðsiði og góðar venjur í veisluhöldum.

## ÚTGÁFUMÁL

Starfsmannahandbók Félagsþjónustunnar *“Vegvísir fyrir starfsmenn”* kom út árið 2006. Uppfærsla hennar er í höndum verkefnastjóra. Bókinni er ætlað að veita

upplýsingar um uppbyggingu og boðleiðir innan stofnunarinnar og bæjarkerfisins, veita yfirsýn yfir starfsumhverfi, öryggismál, starfshætti og starfsvenjur ásamt því að auka hagræði með því að veita beinan aðgang að t.d. reglum, eyðublöðum stofnunarinnar og öðrum upplýsingum t.d. á netinu.

Einnig var á árinu sinnt hefðbundnum verkefnum í útgáfumálum, eins og ársskýrslu- og bæklingagerð og uppfærslu á heimasíðu.