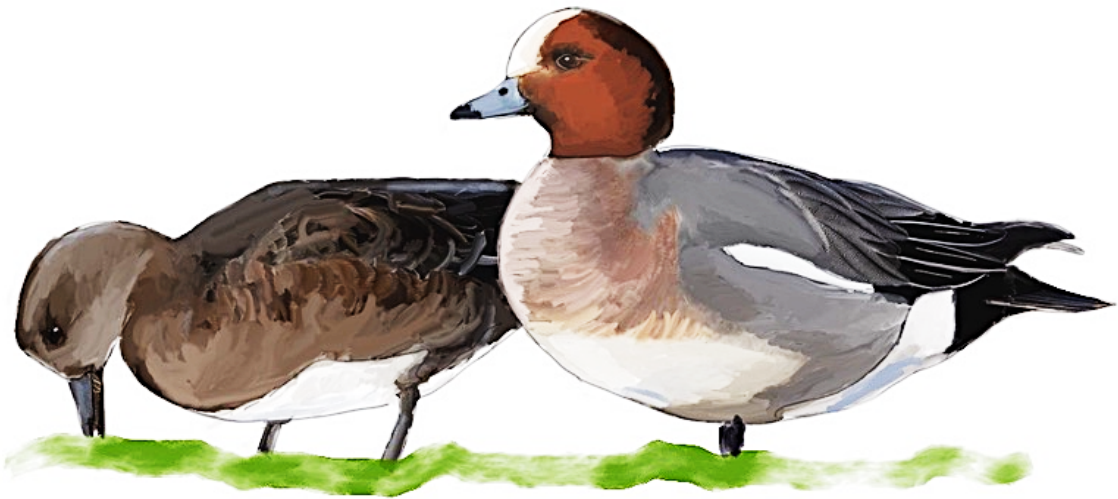


Árni Einarsson:

Fuglatalningar í Svarfaðardal 1990–2024



Náttúrurannsóknastöðin við Mývatn 2024
Skýrsla

Fuglatalningar í Svarfaðardal 1990 – 2024

Árni Einarsson

Náttúrurannsóknastöðin við Mývatn

Inngangur

Árið 1975 hófst vöktun fuglastofna á Mývatni og Laxá. Af því tilefni var hugað að svæðum sem væru hæf til samanburðar. Eitt þeirra var Svarfaðardalur. Þar er auðugt fuglalíf og votlendið á dalbotninum hafði nýlega verið friðlýst að frumkvæði Svarfdæla (Friðland Svarfdæla, sbr. Hjörtur Þórarinsson 1975). Sú friðlýsing, ein sér, kallaði líka á sjálfstæða vöktun fuglalífs í dalnum. Skýrsla þessi sýnir niðurstöður fuglatalninga í 35 ár (1990-2024). Fyrstu árin voru talningar bundnar við vaðfugla og vatnafugla en frá og með 1996 hafa máfar einnig verið skráðir. Síðustu árin hafa allir séðir og heyrðir fuglar verið skráðir. Skýrslan er fyrst og fremst ætluð sem gagnagrunnur. Bent er á helstu breytingar á fuglalífi en formleg tölfræðigreining fylgir ekki, hvað þá samanburður við önnur svæði. Tölur sýna hráar talninganiðurstöður, línurit sýna fjöldabreytingar algengustu tegunda. Þess skal getið að til eru eldri talningar úr Svarfaðardal, byggðar á sömu aðferð og sama svæði og hér er lýst, og eru þær í skjölum frá Arnþóri Garðarssyni sem varðveitt eru á Náttúrufræðistofnun, en Arnþór var upphafsmaður talningana í Svarfaðardal.

Aðferðir

Varið er einum degi í talninguna og fellur hann á tímabilið 15. maí til 10. júní (undantekningar eru 17. júní 2013 og 13. júní 2024), en það er sá tími sem gefst til talninga vorfugla á Mývatni. Sé talið fyrir er hætt við að vissir fuglar séu ókomnir af vetrarstöðvunum. Sé talið eftir 10. júní getur útkoman orkað tvímælis, því að útbreiðsla fugla breytist mjög hratt um það leyti. Þá fara andarsteggir að safnast á fellistöðvar, þar sem þeir verja sumrinu lítt sýnilegir í fjaðrafelli og ófleygir. Kort af talningarsvæðinu er að finna í lok þessarar skýrslu.

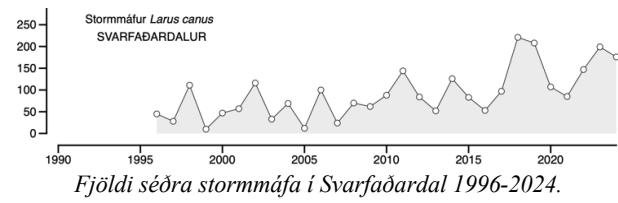
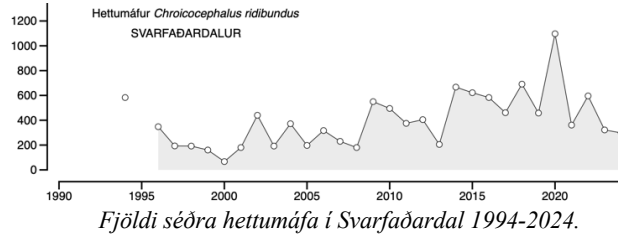
Talið er með handsjónauka og fjarsjá frá vegum umhverfis votlendissvæðin (sjá kort) og allir fuglar skráðir sem sjást eða heyrast, bæði ofan vegar og neðan. Aðeins við Hrísatjörn þarf að ganga frá bíl til að fá yfirsýn yfir talningarsvæði (Hrísatjörnina sjálfa). Líta má svo á, að talningin gefi góða mynd af því sem áhugasamur og vel útbúinn fuglaskoðari myndi sjá og heyra á ferð um Svarfaðardal. Talningarnar sýna vel langtíma breytingar á fuglalífinu, en breytileiki milli einstakra ára ræðst nokkuð af tímasetningu, t.d. eru fargæsir (helsingjar) á ferð snemma vors. Eins ráða vatnavextir nokkru um hversu vel endur sjást. Talningar meðan vorflóð standa yfir gefa líklega hærri tölu en ella því að endurnar leynast síður í skurðum og kílum. Ekki er farið alla leið að ósi Svarfaðardalsár, því að þar situr oftast ger stórra máfa sem lítið koma fuglalífi dalsins við. Engin kerfisbundin skráning er á hreiðrum eða varpi yfirhöfuð. Fyrstu árin voru einungis vatnafuglar skráðir, en það breyttist þegar fram liðu stundir og frá og með 2014 voru allir fuglar sem sáust og heyrðust skrásettir.

Helstu breytingar

Máfar, kjói og kría

Algengustu máfarnir eru hettumáfur og stormmáfur, sem báðir eru nýlegir landnemar á Íslandi, hettumáfurinn nam land uppúr 1930 og stormmáfurinn um 1950. Talsvert varp þessara máfa er í Svarfaðardal og víðar við Eyjafjörð. Fjöldi beggja hefur aukist hægt og rólega á tímabilinu, en hettumáfi hefur þó fækkað fjögur síðustu árin. Fjöldi stormmáfa hefur tvöfaldast, gróft á

litið. Varp hettumáfs og stormmáfs hefur verið skráð reglulega við Eyjafjörð, þar á meðal í Svarfaðardal, af Ævari Petersen, Sverri Thorstensen og Eyþóri Inga Jónssyni (sjá heimildaskrá). Kríur voru ekki taldar framan af, en fjöldi þeirra á síðari árum hefur verið mjög breytilegur, oftast frá nokkrum tugum upp í tæplega 400. Stöku kríur verpa meðfram Svarfaðardalsá, en ekki er vitað um eiginleg kríuvörp. Að jafnaði sjást 1-4 kjóar í fuglatalningunni.



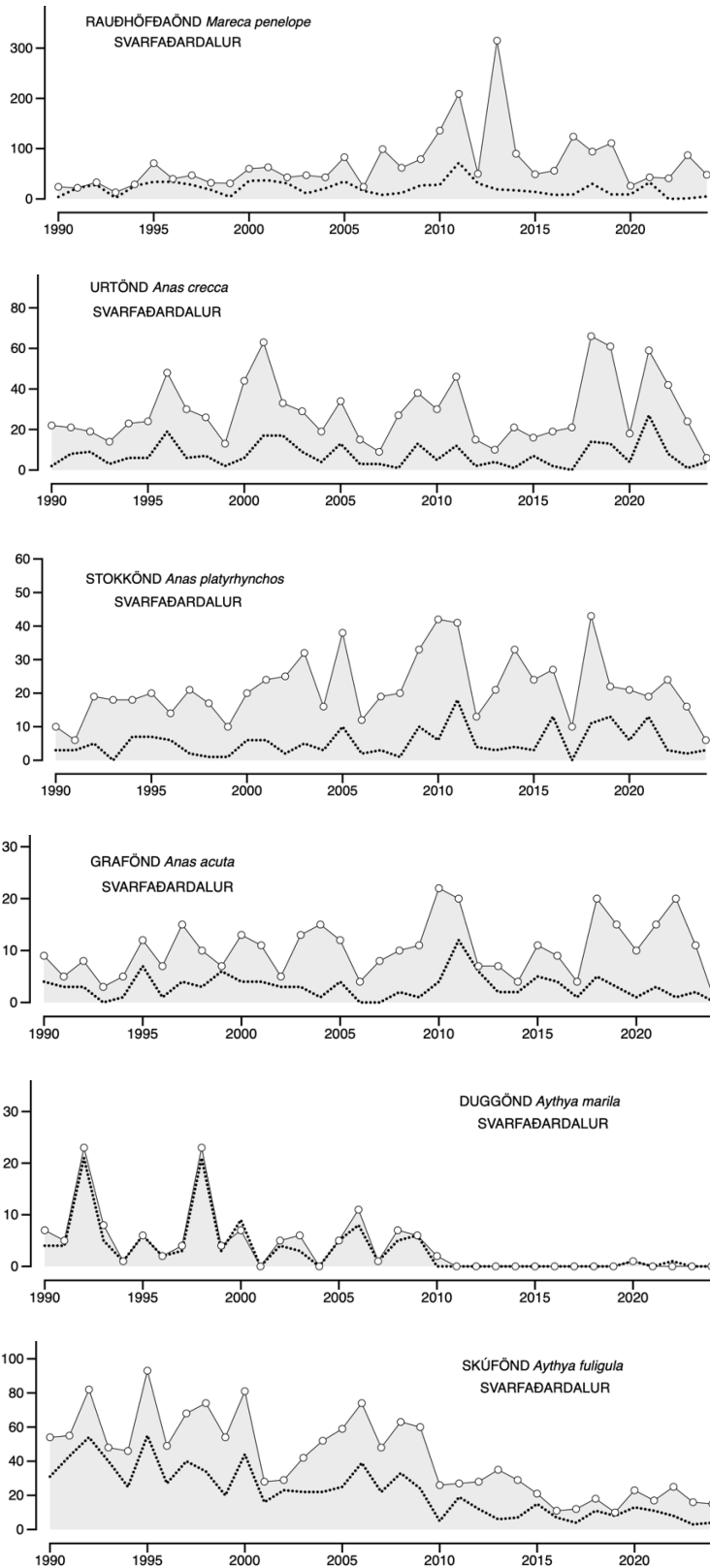
TAFLA: Máfar, kjói og kría í Svarfaðardal 1990-2024. Bandstrik þýðir að ekki var talið.

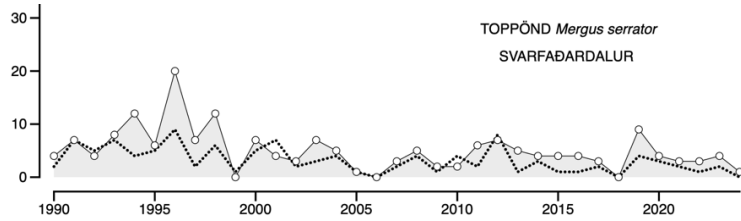
	1990	1991	1992	1993	1994	1995	1996	1997	1998	1999	2000	2001	2002	2003	2004	2005	2006	2007	2008	2009	2010	2011	2012	2013	2014	2015	2016	2017	2018	2019	2020	2021	2022	2023	2024
Dagur	4	11	20	26	21	10	17	20	19	5	19	26	26	27	23	30	1	31	24	22	1	31	25	17	29	1	7	5	25	27	25	14	25	8	13
Mánuður	6	5	5	5	5	6	5	5	5	6	5	5	5	5	5	6	5	5	5	5	6	5	5	6	5	6	6	6	5	5	5	5	5	6	6
Kjói	0	0	0	0	0	0	1	0	2	4	4	2	0	3	3	1	3	4	0	1	3	2	2	3	1	3	2	1	5	1	2	2	2	1	0
Hettumáfur	-	-	-	-	583	-	348	193	192	160	67	180	440	192	372	197	317	230	180	550	495	375	405	205	667	622	583	461	691	458	1097	361	596	322	298
Stormmáfur	-	-	-	-	-	45	28	111	10	47	57	116	33	69	12	100	24	70	62	88	144	84	52	126	83	53	97	221	208	107	85	147	199	176	
Silámáfur	-	-	-	-	3	0	1	0	6	3	14	1	0	2	3	3	12	5	0	4	4	21	0	1	0	5	9	7	2	21	1	7	3	1	1
Silfurháfur	-	-	-	-	2	0	0	0	36	0	0	3	0	2	0	0	3	0	1	1	0	0	1	0	0	1	5	0	5	7	4	0	1	0	3
Bjartmáfur	-	-	-	-	0	0	0	0	8	0	0	0	0	0	0	0	0	0	0	0	0	0	0	0	0	0	0	1	1	0	0	0	0	0	0
Hvítmáfur	-	-	-	-	0	0	0	0	8	0	0	0	0	0	0	0	0	0	0	0	0	0	0	0	0	0	1	1	0	1	0	0	0	0	0
Svarbakur	-	-	-	-	1	0	0	0	28	0	0	0	0	2	0	1	4	0	0	2	4	22	7	2	2	5	3	4	5	8	4	2	0	1	2
Kría	-	-	-	-	++	-	+++	98	-	-	-	-	27	-	-	-	204	-	-	-	-	386	-	50	34	163	128	56	367	126	36	1	302	129	28

Endur

Brandönd er nýlegur landnemi á Íslandi, fannst fyrst verpanði á Íslandi 1990, í Eyjafirði) (Þórir Snorrason 1992). Hún hefur breiðst hratt út á Íslandi síðan (Ævar Petersen o.fl. 2024). Brandendur eru oft í ósi Svarfaðardalsár en hending ræður hvort þær sjást í talningunni (sáust þar árin 2018 og 2021). Mandarínendur, 2 steggir, sáust vorið 2018 (ekki sýndir í meðfylgjandi töflu). Æðarfuglar eru algengir í árósum utan talningarsvæðisins en voru ekki skráðir með reglubundnum hætti, þótt örfáir fuglar slæddust stundum inn á talningarsvæðið.

Skyggðu svæðin á meðfylgjandi línuritum sýna fjölda steggja, en punktalínan fjölda kvenfugla. Mismunur á fjölda karl- og kvenfugla á sumpart rætur að rekja til skakks kynjahlutfalls frá náttúrunnar hendi en einnig til mismunandi sýnileika fuglanna. Kvenfuglar láta minna á sér bera og eru sumir komnir á hreiður á talningartímanum. Duggönd var algeng til 2010 en hefur varla sést síðan. Skúfönd er algeng en hefur farið fækkandi. Toppur í fjölda rauðhöfða 2013 (yfir 300 steggir) gæti stafað af því hve seint talið var (17. júní) en rauðhöfðasteggir leita inn á svæðið til að fella fjaðrir. Það vor sáust yfir 300 rauðhöfðasteggir en engin samsvarandi fjölgun á kollum. Engar langtíma-breytingar sjást á fjölda stökkanda, urtanda eða grafanda, aðeins tímabundnar sveiflur. Skeiðönd hefur bara sést einu sinni, en það var þar árið 2004. Straumendur eru fáar og virðist þeim fara fækkandi með árunum.



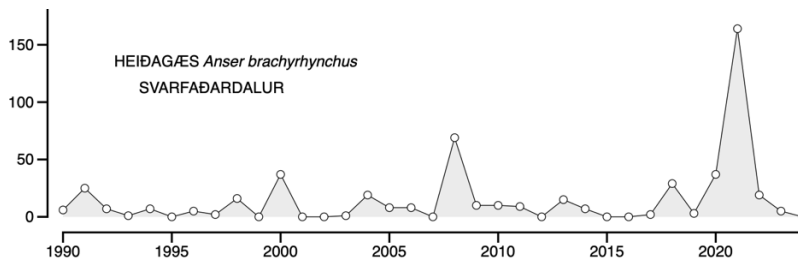
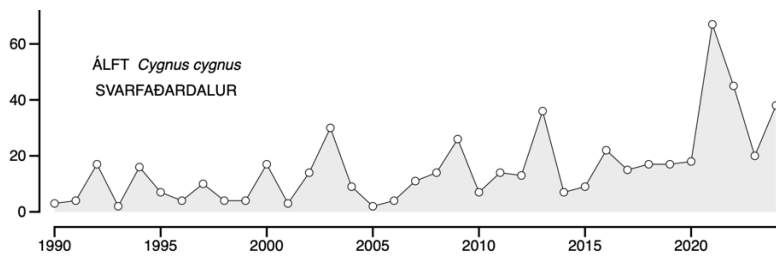


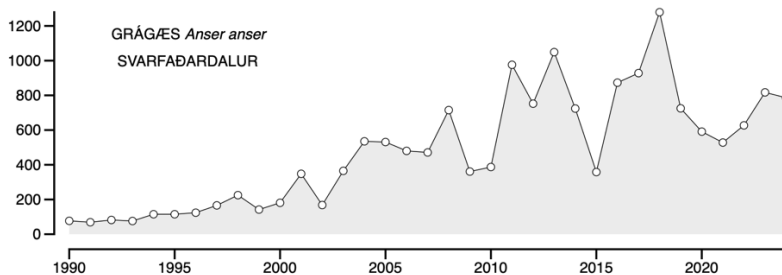
TAFLA: Endur í Svarfaðardal 1990-2024. S: steggir, k: kollur.

	1990	1991	1992	1993	1994	1995	1996	1997	1998	1999	2000	2001	2002	2003	2004	2005	2006	2007	2008	2009	2010	2011	2012	2013	2014	2015	2016	2017	2018	2019	2020	2021	2022	2023	2024		
Dagur	4	11	20	26	21	10	17	20	19	5	19	26	26	27	23	30	1	31	24	22	1	31	25	17	29	1	7	5	25	27	25	14	25	8	13		
Mánuður	6	5	5	5	5	6	5	5	5	6	5	5	5	5	5	5	6	5	5	5	5	6	5	6	5	6	6	6	6	5	5	5	5	5	6	6	
Rauðhöfði	s	24	22	33	13	29	71	40	47	32	31	60	63	43	47	43	83	24	99	62	79	136	209	50	315	90	49	56	124	94	111	26	43	41	87	48	
	k	4	22	28	2	26	34	34	28	18	4	36	37	31	11	21	35	16	8	12	27	28	72	31	19	17	14	8	9	30	9	9	33	0	1	5	
Urtönd	s	22	21	19	14	23	24	48	30	26	13	44	63	33	29	19	34	15	9	27	38	30	46	15	10	21	16	19	21	66	61	18	59	42	24	6	
	k	2	8	9	3	6	6	19	6	7	2	6	17	17	9	4	13	3	3	1	13	5	12	2	4	1	7	2	0	14	13	4	27	8	1	4	
Stökkönd	s	10	6	19	18	18	20	14	21	17	10	20	24	25	32	16	38	12	19	20	33	42	41	13	21	33	24	27	10	43	22	21	19	24	16	6	
	k	3	3	5	0	7	7	6	2	1	1	6	6	2	5	3	10	2	3	1	10	6	18	4	3	4	3	13	0	11	13	6	13	3	2	3	
Gargönd	s	0	0	0	0	0	0	0	0	0	0	0	0	0	0	0	0	0	1	1	0	0	0	1	0	1	0	0	0	2	0	0	0	0	0	0	
	k	0	0	0	0	0	0	0	0	0	0	0	0	0	0	0	0	0	1	0	0	0	0	1	0	0	0	0	0	0	0	0	0	0	0	0	0
Grafönd	s	9	5	8	3	5	12	7	15	10	7	13	11	5	13	15	12	4	8	10	11	22	20	7	7	4	11	9	4	20	15	10	15	20	11	0	
	k	4	3	3	1	7	1	4	3	6	4	4	3	3	1	4	0	0	2	1	4	12	6	2	2	5	4	1	5	3	1	3	1	2	0	0	
Skúfönd	s	54	55	82	48	46	93	49	68	74	54	81	28	29	42	52	59	74	48	63	60	26	27	28	35	29	21	11	12	18	10	23	17	25	16	15	
	k	31	43	54	40	25	55	27	40	34	20	44	16	23	22	22	25	39	22	33	24	5	19	12	6	7	15	7	4	11	8	13	11	8	3	4	
Duggönd	s	7	5	23	8	1	6	2	4	23	4	7	0	5	6	0	5	11	1	7	6	2	0	0	0	0	0	0	0	0	0	1	0	0	0	0	0
	k	4	4	21	5	1	6	2	3	21	3	9	0	4	3	0	5	8	1	5	6	0	0	0	0	0	0	0	0	0	0	1	0	1	0	0	0
Straumönd	s	2	5	6	1	3	5	10	9	5	3	5	5	11	0	2	1	2	3	3	2	1	5	5	4	3	1	0	2	2	1	1	2	2	0	1	
	k	1	5	4	0	2	3	7	4	4	2	4	5	4	0	1	1	2	0	3	2	0	3	1	1	2	0	0	0	1	1	0	2	1	0	1	
Hávella	s	0	2	3	2	1	1	1	1	1	2	1	0	0	1	0	2	4	1	1	1	0	1	1	0	2	0	0	1	1	0	0	0	0	0	0	
	k	0	1	6	1	0	0	1	1	1	0	1	0	0	1	0	1	3	1	0	1	0	0	1	0	0	0	0	0	1	1	0	0	0	0	0	0
Toppönd	s	4	7	4	8	12	6	20	7	12	0	7	4	3	7	5	1	0	3	5	2	2	6	7	5	4	4	4	3	0	9	4	3	3	4	1	
	k	2	7	5	7	4	5	9	2	6	1	5	7	2	3	4	1	0	2	4	1	4	2	8	1	3	1	1	2	0	4	3	2	1	2	0	
Gulönd	s	0	0	0	2	0	0	0	0	1	0	0	0	0	0	0	0	0	0	0	0	0	0	0	0	1	0	0	0	0	0	0	0	0	0	0	0
	k	0	0	1	0	0	0	0	1	0	0	0	0	0	0	0	0	0	0	0	0	0	0	0	0	0	0	0	0	0	0	0	0	0	0	0	0
Skeiðönd	s	0	0	0	0	0	0	0	0	0	0	0	0	0	0	1	0	0	0	0	0	0	0	0	0	0	0	0	0	0	0	0	0	0	0	0	0
	k	0	0	0	0	0	0	0	0	0	0	0	0	0	0	0	0	0	0	0	0	0	0	0	0	0	0	0	0	0	0	0	0	0	0	0	0
Brandönd	s	0	0	0	0	0	0	0	0	0	0	0	0	0	0	0	0	0	0	0	0	0	0	0	0	0	0	0	0	0	0	0	0	0	1	0	0
	k	0	0	0	0	0	0	0	0	0	0	0	0	0	0	0	0	0	0	0	0	0	0	0	0	0	0	0	0	0	0	0	0	1	0	0	0

Gæsir

Helsingjar og heiðagæsir fara um Svarfaðardal mest fyrir miðjan maí og koma því einkum fram þau ár sem talið er snemma. Blesgæs hefur aðeins sést einu sinni í Svarfaðardalstalningu (vorið 2001).



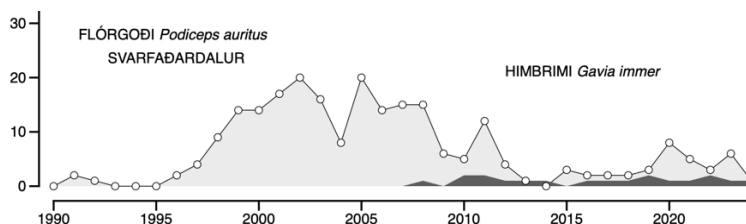
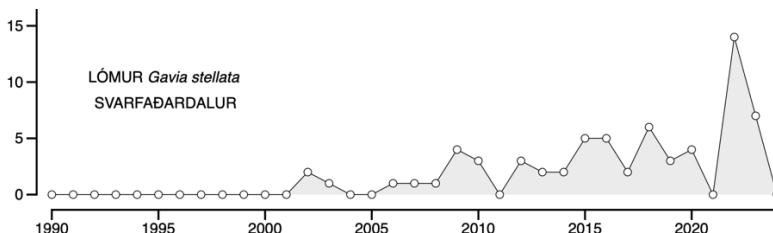
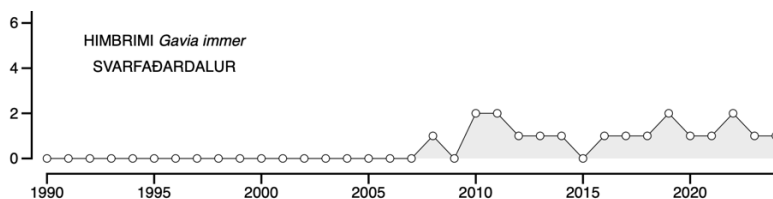


TAFLA: Álfir og gæsir í Svarfaðardal 1990-2024

	1990	1991	1992	1993	1994	1995	1996	1997	1998	1999	2000	2001	2002	2003	2004	2005	2006	2007	2008	2009	2010	2011	2012	2013	2014	2015	2016	2017	2018	2019	2020	2021	2022	2023	2024
Dagur	4	11	20	26	21	10	17	20	19	5	19	26	26	27	23	30	1	31	24	22	1	31	25	17	29	1	7	5	25	27	25	14	25	8	13
Mánuður	6	5	5	5	5	6	5	5	5	6	5	5	5	5	5	5	6	5	5	5	6	5	5	6	5	6	6	6	5	5	5	5	5	6	6
Álft	3	4	17	2	16	7	4	10	4	4	17	3	14	30	9	2	4	11	14	26	7	14	13	36	7	9	22	15	17	17	18	67	45	20	38
Heiðagæs	6	25	7	1	7	0	5	2	16	0	37	0	0	1	19	8	8	0	69	10	10	9	0	15	7	0	0	2	29	3	37	164	19	5	0
Grágæs	77	69	82	76	115	115	124	166	225	142	181	348	168	365	535	531	480	471	715	361	387	976	752	1049	724	358	873	928	1279	725	591	528	627	817	786
Helsingi	0	303	397	3	26	2	95	4	23	0	76	0	0	0	4	0	1	0	2	0	0	0	0	0	0	1	0	0	4	0	0	163	0	0	0
Blesgæs	0	0	0	0	0	0	0	0	0	0	0	1	0	0	0	0	0	0	0	0	0	0	0	0	0	0	0	0	0	0	0	0	0	0	0

Brúsar og flórgoði

Himbrimar hafa orpið á Hrisatjörn á svo til hverju ári síðan 2008 en sáust ekki í talningum 1990-2007. Lómar sáust ekki 1990-2001 en þeim hefur fjölgað smám saman síðan og urðu flestir 2022, 14 fuglar. Flórgoðar voru sárasjaldgæfir 1990-96 en tóku síðan að verpa á Hrisatjörn og nágrenni og fjölgaði hratt, náðu 20 fuglum skömmu eftir aldamótin. Eftir að himbrimi settist að á Hrisatjörn fækkaði flórgoða óðara og eru nú aðeins fáeinir.

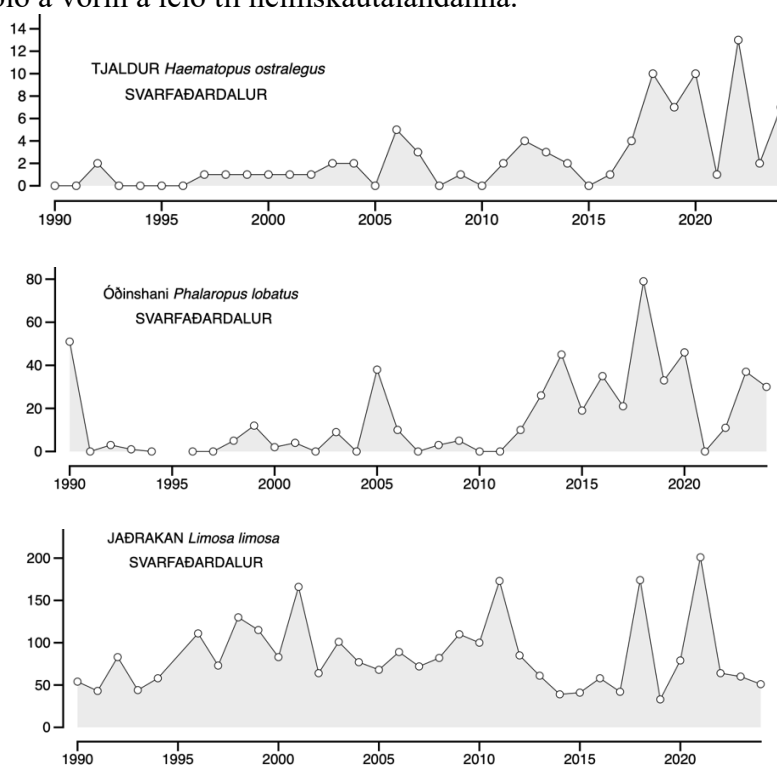


TAFLA: Brúsar og flórgoðar í Svarfaðardal 1990-2024

	1990	1991	1992	1993	1994	1995	1996	1997	1998	1999	2000	2001	2002	2003	2004	2005	2006	2007	2008	2009	2010	2011	2012	2013	2014	2015	2016	2017	2018	2019	2020	2021	2022	2023	2024	
Dagur	4	11	20	26	21	10	17	20	19	5	19	26	26	27	23	30	1	31	24	22	1	31	25	17	29	1	7	5	25	27	25	14	25	8	13	
Mánuður	6	5	5	5	5	6	5	5	5	6	5	5	5	5	5	5	6	5	5	5	6	5	5	6	5	6	6	6	5	5	5	5	5	5	6	6
Flórgoði	0	2	1	0	0	0	2	4	9	14	14	17	20	16	8	20	14	15	15	6	5	12	4	1	0	3	2	2	2	3	8	5	3	6	1	
Himbrimi	0	0	0	0	0	0	0	0	0	0	0	0	0	0	0	0	0	0	1	0	2	2	1	1	1	0	1	1	1	2	1	1	2	1	1	
Lómur	0	0	0	0	0	0	0	0	0	0	0	0	2	1	0	0	1	1	1	1	4	3	0	3	2	2	5	5	2	6	3	4	0	14	7	0

Vaðfuglar

Tjaldur sást ekki fyrstu árin og aðeins tveir til þrjú fuglar lengi vel. Smám saman hefur þeim fjölgað síðan en mest þó eftir 2017. Óðinshana hefur fjölgað mikið eftir 2012, mesti fjöldi var 79 fuglar, vorið 2018. Jaðrakan er áberandi fugl í Svarfaðardal og er engu sláandi langtímabreytingu að sjá. Þó var greinileg fjölgun fyrstu 6 árin og á tímabilinu 2013-17 var óvenju lítið af jaðrakan. Rauðbrystingar sjást stundum í hóp(um) í Svarfaðardal, allt upp í 500 fugla saman. Það virðist tilviljun háð hvort þeir sjást þar, en rauðbrystingar eiga leið um Eyjafjarðarsvæðið á vorin á leið til heimskautalandanna.



TAFLA: Vaðfuglar í Svarfaðardal 1990-2024. Bandstrik þýðir að ekki var talið.

	1990	1991	1992	1993	1994	1995	1996	1997	1998	1999	2000	2001	2002	2003	2004	2005	2006	2007	2008	2009	2010	2011	2012	2013	2014	2015	2016	2017	2018	2019	2020	2021	2022	2023	2024	
Dagur	4	11	20	26	21	10	17	20	19	5	19	26	26	27	23	30	1	31	24	22	1	31	25	17	29	1	7	5	25	27	25	14	25	8	13	
Mánuður	6	5	5	5	5	6	5	5	5	6	5	5	5	5	5	5	6	5	5	5	6	5	5	6	5	6	6	6	5	5	5	5	5	5	6	6
Tjaldur	0	0	2	0	0	0	0	1	1	1	1	1	1	2	2	0	5	3	0	1	0	2	4	3	2	0	1	4	10	7	10	1	13	2	7	
Sandlóa	-	-	-	-	-	-	2	40	0	0	16	0	5	0	0	0	0	0	0	0	0	0	0	2	0	0	7	1	38	33	1	30	3	0	0	
Heiðlóa	-	26	8	-	1	-	-	-	++	-	-	-	-	-	-	1	-	-	-	-	-	-	-	-	12	9	126	57	81	60	92	125	81	16	6	
Tilðra	0	0	0	0	0	0	1	0	0	0	0	0	0	0	0	0	0	0	0	0	0	0	0	0	0	0	0	0	0	0	0	0	0	5	0	0
Lóupræll	1	14	-	-	-	-	-	-	87	-	-	29	-	7	-	-	-	-	-	-	-	-	-	-	-	6	0	6	52	0	151	5	0	5		
Hrossagaður	5	6	-	-	++	-	-	+	++	-	-	-	-	++	-	-	-	-	-	-	-	-	-	-	3	8	9	15	40	18	9	9	27	10	17	
Jaðrakan	54	43	83	44	58	-	111	73	130	115	83	166	64	101	77	68	89	72	82	110	100	173	85	61	39	41	58	42	174	33	79	201	64	60	51	
Spói	9	12	23	-	+	-	+	+++	+++	4	-	-	14	11	11	3	-	-	-	-	-	-	-	-	30	14	10	22	3	19	24	18	15	39	10	13
Stelkur	34	25	42	-	+	-	+	+++	+++	-	-	-	24	50	-	1	-	-	-	-	-	-	-	-	-	21	16	16	20	70	38	25	37	33	17	
Óðinshani	51	0	3	1	0	0	0	0	5	12	2	4	0	9	0	38	10	0	3	5	0	0	10	26	45	19	35	21	79	33	46	0	11	37	30	
Rauðbrystingar	0	2	0	0	0	0	0	0	0	0	0	0	0	0	0	0	0	0	0	0	296	0	0	516	0	0	0	0	0	0	200	30	0	0	0	

Spörfuglar, ugla, rjúpa og bleshæna

Talningar á litlum spörfuglum hófust ekki fyrr en 2014. Hrafnar hafa verið fáir og oft engir og fjölgun ekki merkjanleg á tímabilinu 1990-2024. Brandugla sást aðeins einu sinni á tímabilinu (2018). Starar sáust fyrst á Dalvík 2010 og árlega frá og með 2016. Bleshænur hafa örsjaldan sést (á Hrísatjörn).

TAFLA: Spörfuglar, ugla, rjúpa og bleshæna í Svarfaðardal 1990-2024. Bandstrik þýðir að ekki var talið.

	1990	1991	1992	1993	1994	1995	1996	1997	1998	1999	2000	2001	2002	2003	2004	2005	2006	2007	2008	2009	2010	2011	2012	2013	2014	2015	2016	2017	2018	2019	2020	2021	2022	2023	2024	
Dagur	4	11	20	26	21	10	17	20	19	5	19	26	26	27	23	30	1	31	24	22	1	31	25	17	29	1	7	5	25	27	25	14	25	8	13	
Mánuður	6	5	5	5	5	6	5	5	5	6	5	5	5	5	5	5	6	5	5	5	5	6	5	5	6	5	6	6	6	5	5	5	5	5	6	6
Hrafn	-	-	1	-	-	-	-	1	0	0	0	0	0	1	0	1	1	0	1	0	1	3	1	0	0	2	0	1	0	2	2	0	5	0	2	
Þúfuttlingur	-	-	-	-	-	-	-	++	-	-	-	-	-	-	-	-	-	-	-	-	-	-	-	-	-	3	3	3	1	18	10	5	1	13	4	8
Mariuerla	-	-	-	-	-	-	-	-	+	-	-	-	-	-	-	-	-	-	-	-	-	-	-	-	-	1	0	0	0	1	3	1	0	1	2	1
Stari	0	0	0	0	0	0	0	0	0	0	0	0	0	0	0	0	0	0	0	0	1	0	0	0	0	0	1	1	1	1	7	1	3	3	4	3
Skógarþröstur	-	-	-	-	-	-	-	-	++	-	-	-	-	-	-	-	-	-	-	-	-	-	-	-	-	2	1	5	4	10	24	15	3	41	33	8
Auðnutittlingur	-	-	-	-	-	-	-	-	-	-	-	-	-	-	-	-	-	-	-	-	-	-	-	-	-	0	0	1	0	0	2	0	0	1	4	0
Svartþröstur	0	0	0	0	0	0	0	0	0	0	0	0	0	0	0	0	0	0	0	0	0	0	0	0	0	0	0	0	0	0	0	0	1	1	0	0
Brandugla	0	0	0	0	0	0	0	0	0	0	0	0	0	0	0	0	0	0	0	0	0	0	0	0	0	0	0	0	0	1	0	0	0	0	0	0
Rjúpa	0	2	0	0	2	0	1	4	2	0	0	0	0	0	0	0	2	0	0	0	0	1	0	0	0	0	0	0	0	1	0	1	1	4	1	0
Bleshæna	0	0	0	0	0	0	0	0	0	0	0	0	0	0	0	0	2	0	0	0	0	0	0	0	0	0	0	0	0	1	1	0	1	0	0	0

Heimildir

Hjörtur Þórarinnsson. 1975. Um Friðland Svarfdæla. Rit Landverndar 4. Votlendi., bls. 187-192 (Ritstjóri Arnþór Garðarsson). Landvernd, Reykjavík.

Sverrir Thorstensen og Ævar Petersen 2013. Enn fjölga stormmáfum í Eyjafirði. Náttúrufræðingurinn 83: 159-166.

Sverrir Thorstensen og Ævar Petersen 2016. Vöktun stormmáfa í Eyjafirði 2015. Náttúrufræðingurinn 88: 158-166.

Sverrir Thorstensen og Ævar Petersen. 2017. Hettumáfar í Eyjafirði: Er áralöng fækkun á enda? Náttúrufræðingurinn 87: 148-157.

Sverrir Thorstensen, Ævar Petersen og Eyþór Ingi Jónsson 2023. Hettumáfar í Eyjafirði 2020. Náttúrufræðingurinn 93: 159-166.

Ævar Petersen og Sverrir Thorstensen 1993. Hettumáfsvörp í Eyjafirði 1990. Bliki 13: 45-59.

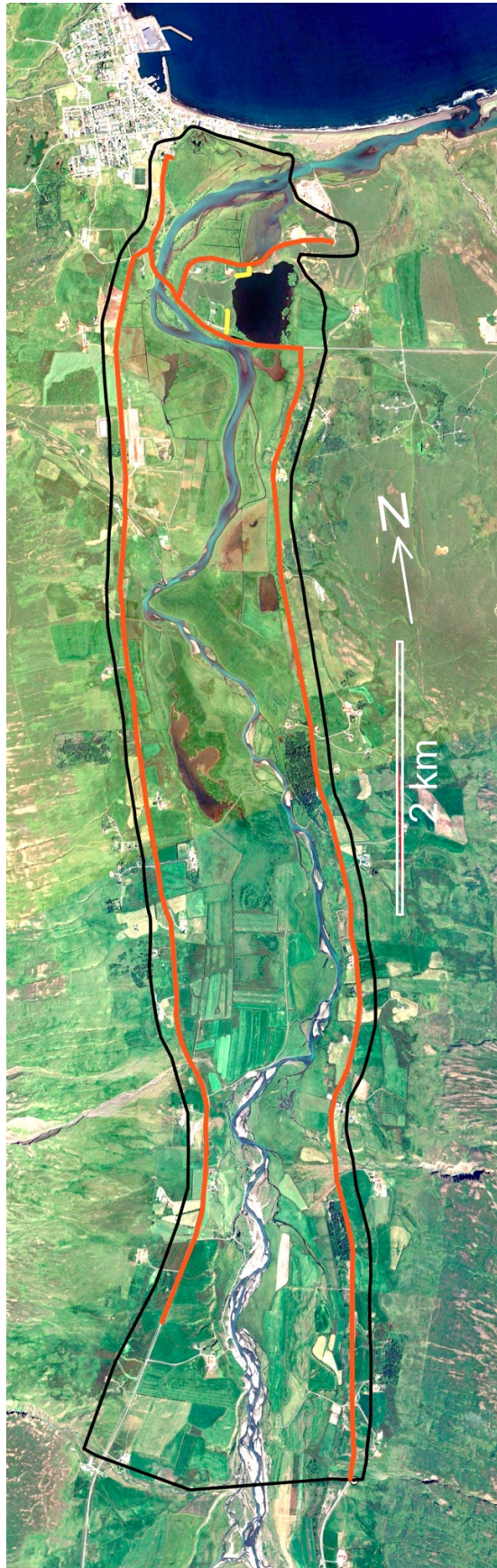
Ævar Petersen og Sverrir Thorstensen 2004. Vöktun stormmáfsstofnsins í Eyjafirði 1980–2000. Náttúrufræðingurinn 72: 144–154.

Ævar Petersen og Sverrir Thorstensen 2005. Vöktun hettumáfs í Eyjafirði 1995-2000. Náttúrufræðingurinn 73: 39-46.

Ævar Petersen, Sverrir Thorstensen og Eyþór Ingi Jónsson 2020. Fjöldi stormmáfa í Eyjafirði vorið 2020. Náttúrufræðingurinn 92: 143-159

Ævar Petersen, Niall Tierney, Rachel A. Tierney, Ros M.W. Green, Scott W. Petrek, Sverrir Thorstensen og Kane Brides. 2024. Þættir í lifnaðarháttum brandanda á Íslandi. Borgfirðingabók 2024. Bls. 152-182.

Þórir Snorrason 1992. Brandendur í Eyjafirði 1990. Bliki 12: 9–1



Kort af talningarsvæðinu í Svarfaðardal. Talið er innan svörtu línunnar. Farið er akandi eftir vegum merktum með rauðum línunni og fótgangandi við Hrísatjörn (gul strik, annað hvort gengið að sunnan eða norðanverðu). Hrísatjörn er með svörtum lit á kortinu.