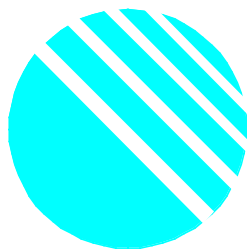


Nóvember
1990

MÝRDALSHREPPUR
ATVINNULÍF
OG BYGGÐAÞRÓUN



Byggðastofnun

2

Mýrdalshreppur

EFNISYFIRLIT

FORMÁLI	3
1. INNGANGUR	5
2. SVÆÐISLÝSING	6
2.1. Jarðfræði	6
2.2. Veðurfarslýsing	8
2.3. Íbúar í Mýrdalshreppi	9
2.4. Eigendur jarða	12
2.5. Húsakostur og ástand bygginga	13
2.6. Landgræðsla	14
2.7. Skógrækt	16
2.8. Orkumál	17
2.9. Samgöngur og vegamál	18
3. LANDBÚNAÐUR	19
3.1. Almenn um landbúnað	19
3.2. Fullvirðisréttur í Mýrdalshreppi	21
3.3. Sauðfjárrækt	22
3.4. Nautgriparækt	23
3.5. Hrossarækt	24
3.6. Garðávaxtarækt	24
3.7. Svínarækt	25
3.8. Alifuglar	26
3.9. Aðrar búgreinar	27
4. ATVINNUREKSTUR	28
4.1. Verslun	28
4.2. Byggingastarfsemi og trésmiðjur	30
4.3. Fiskrækt og fiskeldi	30
4.4. Vöruflutningar	33
4.5. Ferðaþjónusta	34
4.6. Iðnaður	38
4.7. Bifreiða- og búvélaviðgerðir	40
4.8. Fiskveiðar og fiskvinnsla	41
4.9. Bankastarfsemi	42
4.10. Fjarvinnsla	42
4.11. Önnur þjónusta	44
5. SVEITARFÉLAGIÐ	46
5.1. Sameining hreppa	46
5.2. Yfirstjórn sveitarfélagsins	46
5.3. Félags- og menningarmál	46
5.4. Heilbrigðismál	47
5.5. Fræðslumál	47
5.6. Atvinnumál	47
5.7. Slökkvilið og brunavarnir	48
5.8. Sorphirða og umhverfismál	48

5.9. Þróun og breytingar	48
5.10. Þjónusta Mýrdalshrepps	49
6. FÉLÖG OG FÉLAGASAMTÖK	50
6.1. Ungmennafélög	50
6.2. Kvenfélög	50
6.3. Búnaðarfélög	50
6.4. Stjórnmalasamtök	50
6.5. Verkalýðsfélag	51
6.6. Björgunarsveit	51
6.7. Lionsklúbbur	51
6.8. Leikfélag	51
6.9. Veiðifélög	51
7. HELSTU VANDAMÁL	52
8. NÝ TÆKIFÆRI	54
9. NIÐURSTÖÐUR	59
10. VIÐAUKI	61

Listi yfir myndir

Mynd 1. Kort af Mýrdalshreppi	4
Mynd 2. Atvinnugreinaskipting í Mýrdalshreppi.	6
Mynd 3. Jarðfræðikort af Mýrdalshreppi.	7
Mynd 4. Meðalhiti áráanna 1951-1980 í Mýrdalshreppi	8
Mynd 5. Meðalúrkoma áráanna 1951 - 1980 í Mýrdalshreppi.	9
Mynd 6. Mýrdalshreppur, aldurskipting íbúa 1/1 90	9
Mynd 7. Ársverk í Mýrdalshreppi 1988.	10
Mynd 8. Samanburður á atvinnuleysi milli mánaða 1980-1990.	11
Mynd 9. Þróun í byggingu íbúðarhúsa frá aldamótum	12
Mynd 10. Jarðir í Mýrdalshreppi	12
Mynd 11. Eignarhald jarða í ábúð í Mýrdalshreppi	13
Mynd 12. Aldur íbúðarhúsa á sveitabæjum í Mýrdalshreppi	13
Mynd 13. Aldur útihúsa á sveitabæjum í Mýrdalshreppi	14
Mynd 14. Aldur núverandi ábúenda í Mýrdalshreppi	19
Mynd 15. Stærð ræktunar á jörðum í Mýrdalshreppi	19
Mynd 16. Ábúendur með hlutatekjur af búskap.	20
Mynd 17. Ábúendur með fullar tekjur af búskap	20
Mynd 18. Bústærð eftir fullvirðisrétti í Mýrdalshreppi	21
Mynd 19. Fjöldi sauðfjár árin 1981-1989 í Mýrdalshreppi	22
Mynd 20. Fjöldi nautgripa árin 1981-1989 í Mýrdalshreppi.	23
Mynd 21. Fjöldi hrossa árin 1981-1989 í Mýrdalshreppi.	24
Mynd 22. Gulrófnauppskera í tonnum árin 1981-1989 í Mýrdalshreppi.	24
Mynd 23. Kartöfluuppskera í tonnum árin 1981- 1989 í Mýrdalshreppi.	25
4 Mynd 24. Fjöldi svína árin 1981-1989 í Mýrdalshreppi.	25
Mynd 25. Fjöldi gæsa og anda árin 1981-1989 í Mýrdalshreppi.	26
Mynd 26. Fjöldi hænsna árin 1981-1989 í Mýrdalshreppi.	26
Mynd 27. Votheysuppskera í tonnum í Mýrdalshreppi árin 1981-1989	27
Mynd 28. Þurrheysuppskera í tonnum í Mýrdalshreppi árin 1981-1989	27
Mynd 29. Gistinætur á Hótelu og í Víkurseli árin 1987-1990. Ágúst 1990 vantar.	34

FORMÁLI

Þetta verk sem er síðasti hluti athugunar Byggðastofnunar á atvinnulífi í Rangárvalla- og Vestur-Skaftafellssýslu er unnið að beiðni forsætisráðuneytisins. Byggðastofnun leitaði til heimamanna til að starfa á vegum stofnunarinnar að skýrslugerðinni. Áður hafa Rangárvallasýslu og Vestur-Skaftafellssýslu austan Mýrdalssands verið gerð skil. Páll Pétursson í Vík var fenginn til að vinna þennan síðasta hluta verksins vorið 1990.

Páll er stúdent frá Samvinnuskólanum í Bifröst og hefur starfað við fjarvinnustofu í Vík síðustu tvö ár.

Með þessari skýrslu er að vissu leyti brotið blað í vinnubrögðum Byggðastofnunar. Þetta er í fyrsta sinn sem öll vinnsla á skýrslu frá stofnuninni fer fram utan höfuðborgarinnar, allt frá samningu, yfirlestri, umbroti og til fjölrítunar.

Eins og fyrri skýrslurnar um landshlutann er þessarri ætlað að lýsa ástandi mála og fjalla nokkuð um framtíðarhorfur. Það er von stofnunarinnar að skýrslan geti orðið íbúum landssvæðisins til framdráttar í málum sínum. Jafnframt er vonast til að stjórnvöld horfi til þessa verks við ákvarðanir í málefnum sveitarfélagsins.

Byggðastofnun í nóvember 1990

Mynd 1. Kort af Mýrdalshreppi.

6

Mýrdalshreppur

1. INNGANGUR

Skýrsla þessi, sem fjallar um atvinnuástand og horfur í Mýrdalshreppi, var unnin á tímabilinu maí til október 1990. Upplýsinga var aflað hjá fyrirtækjum, bændum, sveitarfélaginu og fleiri aðilum, og er þeim þakkað fyrir þeirra framlag til verksins. Upplýsingaöflunin fór þannig fram, að fyrst voru sendir spurningalistar til þessara aðila, og síðan voru þeir heimsóttir og spurningalistarnir útfylltir hjá hverjum fyrir sig.

Viðtökurnar voru almennt mjög góðar, og svörunin var nærri 80 %. Þess vegna má telja að þær upplýsingar, sem liggja fyrir um atvinnumálin í Mýrdalshreppi, séu nokkuð nákvæmar og hægt að byggja á þeim að miklu leyti við eflingu atvinnulífsins á svæðinu.

Landbúnaður er fjölmennasta einstaka atvinnugreinin í hreppnum, og hefur samdráttur undanfarin ár bitnað mjög á þjónustu í Vík. Þessi mál eru skoðuð í þessari skýrslu, auk þess sem fjallað er um búsetu, búferlaflutninga og skilyrði og möguleika sem bjóðast atvinnurekstri. Einnig er í sérstökum viðauka gerð grein fyrir þeim fyrirtækjum sem starfa í hreppnum.

Skýrslan er prentuð á endurunninn pappír.

Í skýrslunni eru settar fram tillögur um aðgerðir sem mættu verða til úrbóta í atvinnumálum og auðvelda forráðamönnum sveitarfélagsins og öðrum að átta sig á því hvað hentar þessu svæði.

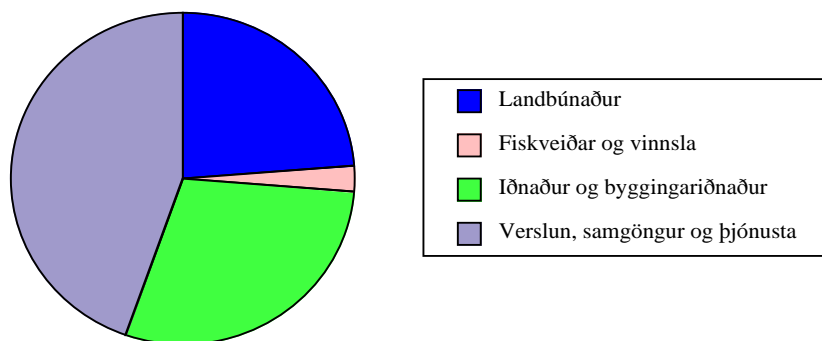
2. SVÆÐISLÝSING

2.1. Jarðfræði

Mýrdalshreppur er syðsta sveit landsins í vesturhluta Vestur-Skaftafellssýslu, og eru hreppamörkin við Jökulsá á Sólheimasandi í vestri og við Blautukvísl á Mýrdalssandi í austri. Í norður er svo Mýrdalsjökull og hinn forni fjandi, eldstöðin Katla og í suður sendin strönd. Skapast hafa miklar andstæður af náttúrunnar hendi og svæðið afmarkast í austri og vestri af miklum söndum, en mjög gróðursælt er á milli þeirra, þar sem í daglegu tali nefnist Mýrdalur.

Mýrdalur dregur nafn sitt af miklu mýrlendi, sem var þar áður, en hefur nú verið ræst fram að mestu. Berggrunnur Mýrdalsins er að mestu hlaðinn upp á næst síðasta jökulskeiði ísaldar og hlýviðraskeiði á undan síðasta jökulskeiðinu. Mestur hluti Mýrdalsfjalla er ýmist myndaður við neðansjávargos eða gos undir jökli, og er efni þeirra þar af leiðandi að mestu hluta móberg, þótt megi sjá þar bæði blágrýti og grágrýti. Mýrdalurinn einkennist af miklum fjöllum sem ná niður í byggð. Fjöllin eru sundurskorin af gljúfrum, sem hafa myndast af völdum lækja og áa, og er athyglisvert hvað gljúfrin eru oft þröng og djúp. Úr Mýrdalsjökli falla tvær stórar jökulár, Jökulsá á Sólheimasandi í vestri og Múlakvísl í austri, ásamt öðrum minni ám. Reynisfjall og Reynisdrangar eru ein þekktustu náttúruvætti Íslands ásamt Dyrhólaey.

8



Mynd 2. Atvinnugreinaskipting í Mýrdalshreppi.

Mýrdalshreppur

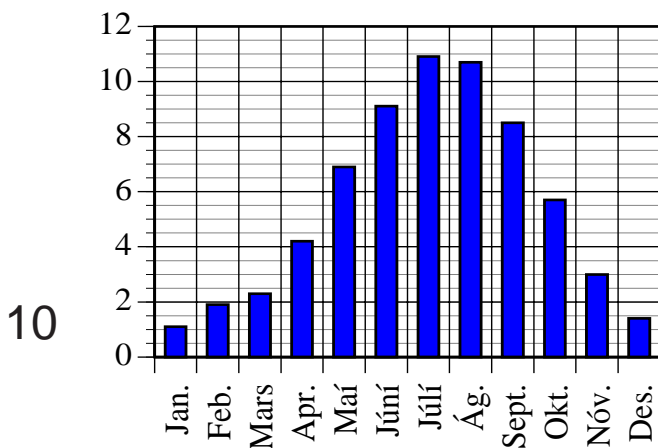
Mynd 3. Jarðfræðikort af Mýrdalshreppi.

Mýrdalssandur hefur myndast í jökulhlaupum á undanförunum öldum, síðast árið 1918. Jökulhlaup þessi eru samfara eldsumbrotum í Kötlu, og teljast þau all stórkostleg náttúrufyrirbæri. Hefur rennsli stærstu hlaupanna verið áætlað allt að 300.000 - 400.000 rúmmetrar á sek., sem er tvöfalt til þrefalt rennsli Amazon. Sólheimasandur myndaðist við jökulhlaup árið 1245 og 1262. Ströndin á milli Hjörleifshöfða og Höfðabrekkufjalla hefur færst fram um allt að 4 km., þar sem áður var 40 m dýpi, vegna framburðar frá jökulhlaupum. Það má segja að Katla vinni ötullega að eflingu Suðurlands og jafnframt Mýrdalshrepps með því að stækka landið til suðurs.

Í árdaga hefur verið mjög mikil eldvirkni í Mýrdalnum, og er þar að finna að minnsta kosti tvær geysistórar öskjur. Önnur er þar sem Heiðardalur er nú, og bæirnir þar eru líklega þeir einu á landinu sem standa í öskju. Hin er sprengigígurinn Vatnsdalur, sem er uppi á Heiðarheiði hjá Gæsatindum. Talið er að þetta sé einn stærsti sprengigígur landsins að flatarmáli. Fossholtshraun er stærsta hraun í Mýrdal, og rann það úr eldstöð á Falli. Víðast er hraunið hulið jarðvegi, þó sést það á stöku stað, þá helst sunnan við Fossbæina. Einnig kemur hraunið allvel í ljós vestur á Gatnabrún. Yngsta eldstöð sunnan jökla er Grafarhóll, en hann er eini stapinn í Mýrdal.

2.2. Veðurfarslýsing

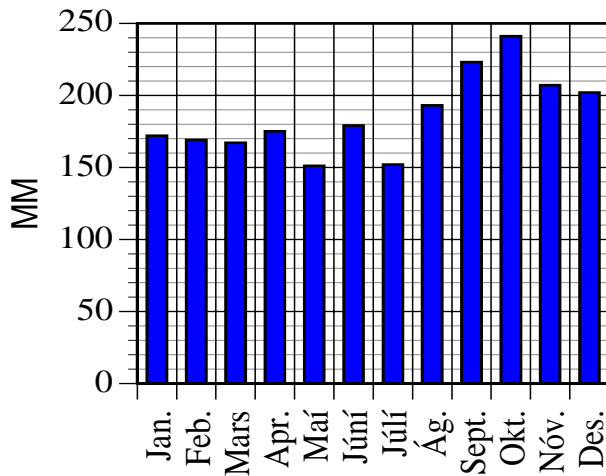
Það sem helst einkennir veðurfar á þessum slóðum er hin mikla úrkoma og tiltölulega tíð hvassviðri. Sandfok er meira en víðast hvar annars staðar á láglandi á landinu. Meðalhiti er einnig hærri en víðast hvar annars staðar (sjá mynd 4).



Við sjóinn vestan Reynisfjalls mun úrkoma þó vera nokkru minni en í Vík, en líklegt að upp við fjöllin sé munurinn minni (sjá mynd 5). Tíðni vindátta og vindhraði er mjög háð staðháttum á hverjum stað. Þessar aðstæður skapast af legu sveitarinnar syðst á landinu og Mýrdalsjökli norðan byggðarinnar.

Ef litið er á árið í heild eru vindar frá norðaustri og austri

Mynd 4. Meðalhiti árána 1951-1980 í Mýrdalshreppi.



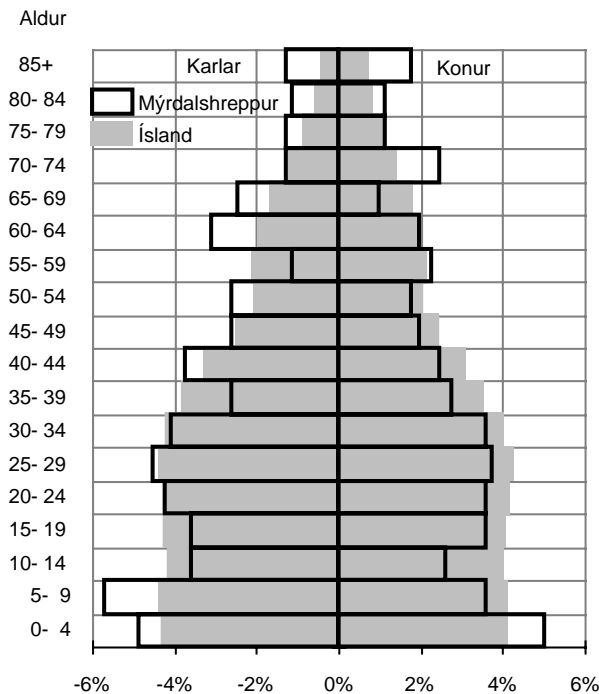
tíðastir, og einnig er norðvestanátt tiltölulega algeng. Algengt er að alskýjað sé á þessu svæði, en þoka er fremur fátíð og hennar verður að jafnaði ekki vart nema 1-2 daga í mánuði.

Mynd 5. Meðalúrkoma árána 1951 - 1980 í Mýrdalshreppi.

2.3. Íbúar í Mýrdalshreppi

Mýrdalshreppur varð til við sameiningu Hvammshrepps og Dyrhólahrepps hinn 1. janúar 1984. Mýrdælingar lifa fyrst og fremst á landbúnaði, annað hvort beint eða óbeint, við þjónustustörf og verslun tengda honum.

Mynd 6. Mýrdalshreppur, aldurskipting 1/1 90.



Þéttbýliskjarni er í Vík, og eru þjónusta, verslun og léttur iðnaður aðal atvinnugreinarnar þar.

Hinn 1. desember 1989 bjuggu í Mýrdalshreppi 614 manns (sjá mynd 6), tæplega helmingur íbúa í Vestur-Skaftafellssýslu. Stöðug fækkun hefur verið á svæðinu undanfarna áratugi og er fólksfækkunin nærri 100 manns á undanförunum 20 árum. Það samsvarar því að það fækki um 5 á hverju ári, eða rúmlega eina vísitölu-fjölskyldu. Fólksfjölgun á landinu í heild á þessu sama tímabili var 22,3 %, en fækkunin hér var 13,6 %.

Svæðislýsing

Meirihluti þessa fólks, eða 88 %, hefur flutt á höfuðborgarsvæðið á þessum tíma.

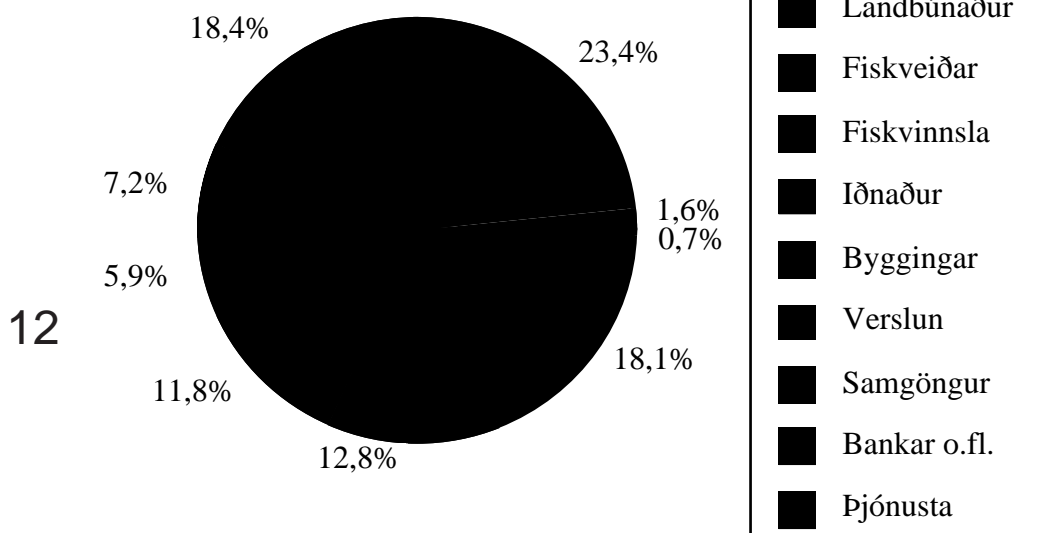
Þéttbýli byrjaði að myndast í Vík fyrir aldamót, og var það upphaflega í tengt verslun. Staðurinn hefur síðan þróast í kringum verslun, þjónustu og léttan iðnað. Ársverk árið 1987 voru 334, en 1988 voru þau sem hér segir:

Atvinnugrein	Ársverk	% skipting ársverka	Meðaltal í þús.kr.	Frávik frá landsmeðaltali
Landbúnaður	71	23,4 %	678	0 %
Fiskveiðar	5	1,5 %	1129	-42 %
Fiskvinnsla	2	0,7 %	*	*
Iðnaður	55	18,0 %	706	-35 %
Byggingar	39	13,0 %	1034	-3 %
Verslun	36	12,0 %	860	-5 %
Samgöngur	18	5,8 %	804	-26 %
Bankar o.fl.	22	7,3 %	914	-17 %
Þjónusta	56	18,4 %	1059	2 %
Samtals	303	100,0 %	857	-20 %

Í þessum tölum eru ársverk í landbúnaði lækkuð um 30 %.

Ársverk í Mýrdalshreppi árið 1988 voru 303 og þar af tæplega fjórðungur í landbúnaði og nærri þriðjungur í iðnaði og byggingastarfsemi (sjá mynd 7). Stærsti hluti ársverka er í þjónustu og verslun og hefur heldur aukist á síðari árum á kostnað iðnaðar og landbúnaðar. Fiskveiðar og fiskvinnsla hefur verið mjög lágt hlutfall, en í ár verða fleiri ársverk í þessari grein en áður hefur verið.

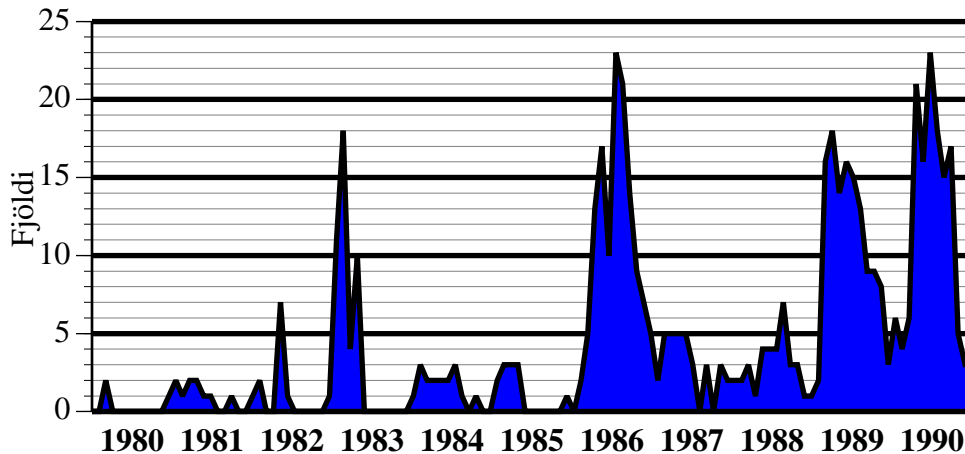
Mynd 7. Ársverk í Mýrdalshreppi 1988.



Mýrdalshreppur

Atvinnuleysi hefur verið mjög mismunandi á undanförunum 10 árum, en að meðaltali hafa verið 3 konur og 2,9 karlar atvinnulaus á mánuði á þessum tíma. Öllu meiri sveiflur eru í atvinnuleysi kvenna, og eykst það mikið árið 1986, en þá varð Þrjónastofan Katla gjaldþrota og voru 16 konur á tímabili á atvinnuleysisskrá. Seinustu mánuðina 1988 og fyrstu mánuðina 1989 var atvinnuleysi einnig mjög mikið, og skapaðist það aðallega vegna fækkunar starfsfólks hjá Kaupfélaginu (mynd 8). Árið 1990 ætla þó að slá allt út, því að fyrstu fjóra mánuði þessa árs voru að meðaltali 18 aðilar skráðir atvinnulausir, þar af nokkrir hluta úr degi, en fór þó heldur fækkandi þegar leið á sumarið og var komið niður í 3 í júlí.

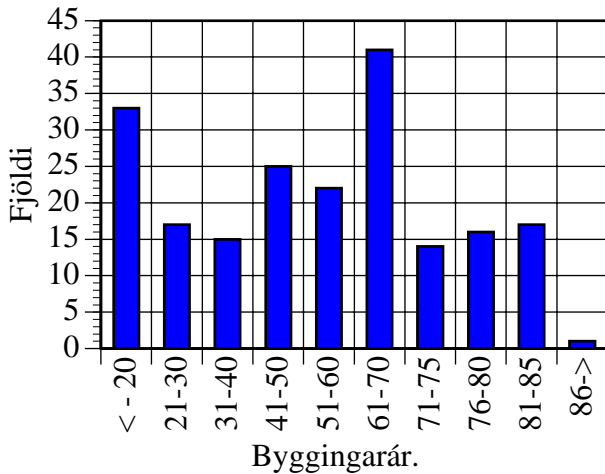
Mynd 8. Samanburður á atvinnuleysi milli mánaða 1980-1990.



Nokkuð er um það að fólk vinni utan hreppsins, og hægt er að slá því föstu að stór hluti þeirra myndi vilja vinna heima ef einhver vinna væri við þeirra hæfi á staðnum. Áberandi er, að unglingar sem búnir eru að sækja framhaldsnám koma ekki til baka á vinnumarkaðinn heima. Þá er algengt að nemar séu með lögheimili í hreppnum en búi og vinni annars staðar allt árið. Raunverulegur íbúafjöldi hreppsins er því e.t.v. eitthvað lægri en segir til í þjóðskrá. Sveitarfélagið fær samt tekjur af þeim einstaklingum sem eru skráðir með lögheimili í hreppnum, þó að þeir vinni annars staðar.

Verð á íbúðum í Vík í Mýrdal er mjög lágt, og eftirspurn eftir húsnæði er alveg í lágmarki eins og er. Það eru alltaf einhverjar húseignir til sölu á staðnum, og margt fólk íhugar að flytja burt af svæðinu til Reykjavíkur eða á aðra þéttbýlisstaði á Suðvesturlandi. Margir hafa flutt á þessu ári og flestir á suðvesturhornið, en einnig hefur fólk flutt hingað í staðinn.

Mynd 9. Þróun í byggingu íbúðarhúsa frá aldamótum.



Lítið hefur verið byggt af nýjum húsum á undanförunum 10 árum, eða aðeins 18. Þess má geta til samanburðar, að árin 1961-1970 voru byggð yfir 40 íbúðarhús í Vík (sjá mynd 9). Þetta veldur samdrætti hjá iðnaðarmönnum og verktökum í byggingariðnaði og getur haft alvarlegar afleiðingar á atvinnulífið þegar til lengri tíma er litið.

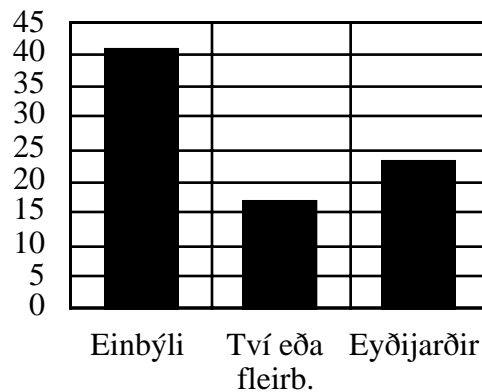
Atvinnuhúsnæði er yfirleitt í eigu þeirra sem starfa í því, en nokkrir aðilar leigja húsnæði undir starfsemi sína. Nokkur fyrirtæki hafa hætt starfsemi sinni á undanförunum árum, og þar af leiðir að til er ónotað húsnæði sem hægt væri að nota fyrir rekstur fyrirtækja.

Mikilvægt er að koma í veg fyrir frekari fólksfækkun í hreppnum en orðið er með því að efla atvinnulífið, sem er á staðnum, og einnig að fá á svæðið fjölbreyttari atvinnutækifæri. Þá þarf að skapa störf fyrir þá sem fara í framhaldsnám, til þess að stöðva atgervisflóttann sem verið hefur undanfarin ár.

2.4. Eigendur jarða

14

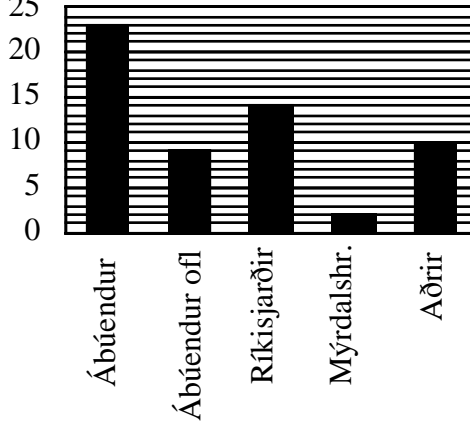
Í Mýrdalshreppi er skráð 81 jörð samkvæmt jarðaskrá Landbúnaðarráðuneytisins fardagaárið 1989-1990. Ábúðarjarðir eru alls 58 talsins og þar af 41 einbýlisjörð og 17 tví- eða fleirbýlisjarðir (mynd 11). Í eigu ábúenda sjálfra og fleiri skyldra aðila eru 32 jarðir, en 14 eru í eigu ríkisins, og 12 eru í eigu annarra aðila, svo sem dánarbúa fyrri ábúenda. Það vekur athygli, að eyðijarðir eru 23 talsins,



Mynd 10. Jarðir í Mýrdalshreppi.

og það er 2/3 af öllum eyðijörðum í 25 Vestur-Skaftafellssýslu (mynd 10). Nokkrar þessara jarða eru nýttar til slægju af bændum í nágrenninu.

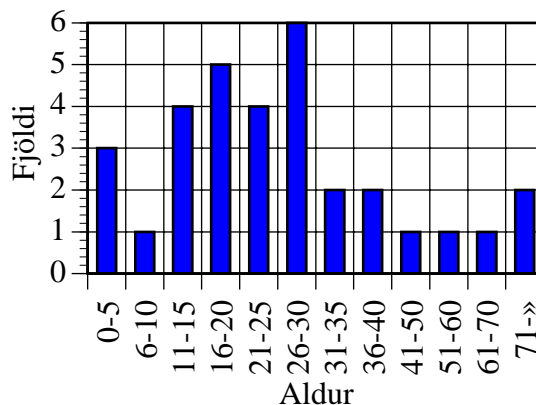
Snúa verður þessari þróun við með því að nýta jarðirnar í annað en hefðbundna landbúnaðarframleiðslu, því að allt bendir til þess að á næstu 10 árum hætti 10-15 bændur búskap, og í flestum tilfellum er ekki vitað um neinn sem tekur við búskapnum.



Mynd 11 Eignarhald jarða í ábúð í Mýrdalshreppi.

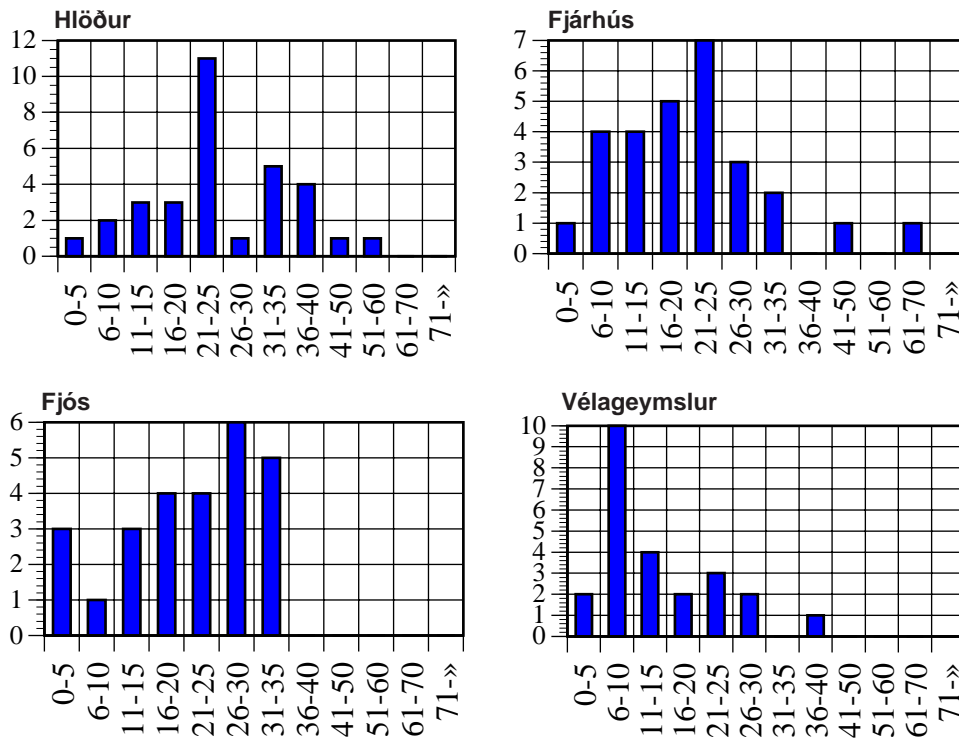
2.5. Húsakostur og ástand bygginga

Aldur bygginga í sveitum í Mýrdalshreppi er nokkuð hár að meðaltali, og til dæmis eru íbúðarhús flest á bilinu 10-35 ára gömul og nokkur allt upp í 70 ára og eldri (mynd 12). Það er á nokkrum bæjum þörf fyrir stækkun eða byggingu nýrra íbúðarhúsa. Útihús eru einnig víða komin til ára sinna nema helst vélageymslur sem hafa flestar verið byggðar á undanförunum 10 árum. Samt voru flestir sem sögðu að það vantaði vélageymslu, og bendir það til þess að bændur eru sífellt meira að átta sig á því að geymsla véla og tækja skiptir miklu máli í sambandi við endingu. Næst á óskalistanum var fjárhús og síðan fjós og garðávaxta-geymsla. Í sambandi við fjármögnun svöruðu flestir eða 11 því, að einungis væri hægt að byggja með því að nota þau byggingalán og skammtímalán sem í boði eru. Þeir sem töldu



Mynd 12. Aldur íbúðarhúsa á sveitabæjum í Mýrdalshreppi.

að tekjur af búinu auk mögulegra lána gætu staðið undir kostnaði af byggingu voru 7 talsins og, aðrir 7 sögðu að tekjur af búinu gætu ekki staðið undir neinum nýjum framkvæmdum. Tveir af hverjum fimm sögðu, að þörf væri á nýjum húsakosti miðað við núverandi framleiðslu og bústofn, og einn af hverjum þremur telur þörf á þessu á næstu 5 árum.



Mynd 13. Aldur útihúsa á sveitabæjum í Mýrdalshreppi .

Fá útihús voru byggð á síðustu 5 árum í hreppnum og hefur farið heldur fækkandi síðustu 10 árin.

Helst eru horfur á aukningu í byggingu á garðávaxtageymslum og vélageymslum eða annars konar sérhæfðum húsum.

2.6. Landgræðsla

Gróður og jarðvegur í Mýrdalshreppi er mjög viðkvæmur. Eldgos og jökulvötn hafa verið stórvirk við eyðingu jarðvegs og byggðar, og svo er hreppurinn á móbergssvæði sem veðrast mjög hratt. Jarðvegsmyndun er því ör og jarðvegurinn laus og foggjarn.

16

Mikið verk hefur verið unnið í landgræðslu í Mýrdal, og má þar nefna nokkur dæmi. Ef byrjað er austast í hreppnum, má nefna, að í landi Höfðabrekku og Fagradals hafa verið ræktaðir sandar og melar við ströndina, og melgresi hefur verið sáð í fjöruna allt vestur að Reynisfjalli og raunar vestur með ströndinni allri. Á afréttum hafa verið ræktað upp stór svæði í Kárhólum

í landi Litlu-Heiðar, og Fall er orðið grasi vaxið, þar sem áður voru fokmelar og moldarbörð. Þess má geta, að moldrok eru orðin fátíð í hreppnum, og er hægt að þakka uppgræðslu stórra svæða þann árangur. Þegar utar er farið í hreppnum, er áberandi landgræðsla á Steigarhálsi, sem var mjög illa farinn, og einnig í nágrenni Péturseyjar og á Sólheimasandi. Sólheimasandur hefur gróið mikið á síðustu 30 árum, eftir að vetrararbeit var hætt, og er talið að nálægt 5 % sandsins sé nú gróinn. Nú er hafin lúpínurækt á Mýrdalssandi á milli Múlakvísar og Blautukvísar og er talið að það landsvæði bjóði upp á góð skilyrði fyrir slíka ræktun.

Ekki er hægt að kenna ofbeit um uppblásturinn nú nema að litlu leyti, þó að svo hafi e.t.v. verið áður fyrir, því að sauðfé hefur fækkað úr 9.500 kindum í 6.800 í hreppnum á síðustu 10 árum.

Að landgræðslunni hafa staðið einstaklingar, bændur og félagasamtök í hreppnum með stuðningi frá Landgræðslu ríkisins og Mýrdalshreppi, en hreppurinn lagði fram kr. 500 þúsund árið 1989 til stuðnings landgræðslu. Landgræðslan útvegar áburð og fræ sem síðan er dreift í sjálfboðavinnu.

Mikil verkefni eru þó fram undan, og gætu skapast af þeim nokkur atvinnutækifæri fyrir bændur yfir sumarmánuðina. Hætt er við að fullvirðisréttur sauðfjábænda verði skertur sérstaklega við gerð næstu búvörusamninga. Leggja þarf aukna áherslu á stuðning Landgræðslu ríkisins við landgræðslustörf í Mýrdal, því að með því er verið að búa í haginn fyrir framtíðina.

2.7. Skógrækt

Þegar Ísland byggðist er talið að það hafi verið að fjórðungi skógi vaxið að minnsta kosti. Hann veitti skjól fjölbreyttari gróðri en hægt er að finna á landinu á okkar tímum. Nú er mjög lítið um náttúrulegt skóglendi í Mýrdal, og er það helst víðir og kræklótt og lágvaxið birki.

Skógræktarfélag Mýrdælinga hefur gert nokkuð af því að planta trjám á friðuðum svæðum, og virðast þau þrífast vel á nokkrum stöðum. Einnig hefur Skógræktarfélag Reykjavíkur tekið á leigu jörðina Álftagróf í Mýrdalshreppi, og er þar ætlunin að gróðursetja trjáplöntur. Markmiðin með skógrækt á því svæði eru til skjóls og úti vistar í sambandi við sumarbústaðabyggð í Fellsmörk, en þar eru jarðirnar Álftagróf og Fell.

Ekki hefur verið gerð úttekt á skilyrðum fyrir skógrækt á svæðinu, en mikil þörf er á því, sérstaklega með tilliti til ræktunar nytjaskóga. Helstu skilyrði fyrir slíkri ræktun eru þau, að sumarithinn þarf að vera hærri en 8,5 gráður að meðaltali og meðalhámarkshitinn þarf að vera 12,5 gráður eða hærri í 25 daga yfir sumarið. Á ýmsum svæðum í Mýrdal eru þessi skilyrði fyrir hendi, auk þess sem úrkoma er yfir meðallagi. Við núverandi loftslagsskilyrði eiga því birkiskógar að geta átt möguleika á að þrífast vel hér. Markmiðið með hugsanlegri nytjaskógarækt á Íslandi er það helst að fullnægja í framtíðinni þörfum landsmanna fyrir trjávörur.

Nútímabúskapur gerir ráð fyrir landnýtingu fyrir búfjárbætur á skóglausum svæðum, en búfjárbætur og skógrækt eru ekki ósamrýmanlegar andstæður ef rétt er á málum haldið. Land, sem á að klæða birkiskógi, þarf að friða í 20-40 ár, og að þeim tíma liðnum er það orðið mun betra beutiland en hinn skóglaus úthagi. Með góðri skipulagningu á að vera hægt að koma upp að nýju skógi klæddum beutilöndum í áföngum án þess að leggja niður sauðfjárrækt á meðan. Skilyrði til að hlífa skógum og kjarri hafa batnað verulega með þeim breytingum sem orðið hafa á beitarháttum, sérstaklega vegna þess að vetrarþauðfjár hefur verið hætt í Mýrdal. Einnig hefur orðið nokkur fækkun á sauðfé á undanförunum árum í hreppnum.

18

Nauðsynlegt er að fá Skógrækt ríkisins til að gera úttekt á skilyrðum á svæðinu til skógræktar og kanna, hvaða möguleika slíkt býður upp á. Það er möguleiki, að bændur sem hætta búskap á jörðum sínum, snúi sér að ræktun nytjaskóga í stað hefðbundins búskapar, og komi þá til greiðslur frá hinu opinbera.

2.8. Orkumál

Rafmagnsveitur ríkisins sjá um alla dreifingu á raforku í Mýrdalshreppi og er um tvær aðflutningsleiðir að ræða. Aðallínan er frá Hvolsvelli, og hefur hún flutningsgetu upp á 33 KV og hægt er að grípa til línu frá Kirkjubæjarklaustri í neyðartilfellum, en hún hefur flutningsgetu upp á 19 KV. Sú lína flytur einnig rafmagn í Skaftártungu og Álftaver. Þessi lína var aðalflutningsleiðin austur á Kirkjubæjarklaustur allt fram til ársins 1983, þegar aðveitustöð byggðalínu var reist við Prestbakka. Meðal orkunotkun í hreppnum er rúmlega 1,5 MW. Díselrafstöð er staðsett í Vík, og getur hún framleitt 1 MW, og nægir hún í flestum tilfellum þegar rafmagnslaust verður yfir sumartímenn. Á mesta álagstímanum yfir veturinn þarf að flytja orku frá Kirkjubæjarklaustri þegar línan frá Hvolsvelli dettur út til þess að ekki þurfi að skammta rafmagn í Vík og sveitina. Ein sér nægir díselstöðin fyrir Víkurþorp og ekki eru neinar áætlanir um stækkun á henni, enda þörfin ekki fyrir hendi þar sem aðflutningsleiðir eru tvær.

Heildarafkastageta aðflutningsleiðarinnar frá Hvolsvelli er nærri 4,5 MW, þannig að við óbreyttar aðstæður á að vera hægt að fá hér næga orku fyrir atvinnuuppbyggingu í hreppnum t.d. í léttan iðnað.

Sveitalínur í Mýrdal eru flestar tveggja víra. Heim á nokkra bæi er lína með einum vír, og þá er jörðin notuð sem annar leiðarinn. Ekki eru neinar hugmyndir um að leggja þriggja fasa rafmagn heim á hvern bæ, en til þess þurfa að vera þrjú vírar. Aftur á móti er ákveðið að útrýma einnar línu kerfum á næstunni. Það er mjög óhagkvæmt fyrir bændur sem nota rafmagnstæki við landbúnað, svo sem súgþurrkunarblásara, að hafa ekki aðgang að þriggja fasa rafmagn því að raftæki fyrir tveggja fasa straum eru mun dýrari en önnur.

Ekki er gert ráð fyrir miklum framkvæmdum á næstu árum, en ráðgert er að byggja nýja flutningslínu frá Kirkjubæjarklaustri til Víkur fyrir árið 1996.

Heimildir: Örlygur Jónasson umdæmisstjóri RARIK í Hvolsvelli.

Það er mikið hagsmunamál fyrir bændur að lagt sé þriggja fasa rafmagn heim á sveitabæi vegna þess kostnaðar sem er við tveggja fasa raftæki. Gera þarf athugun á því hvort hægt sé að virkja Víkurá til raforkuframleiðslu á ódýran hátt t.d. til þess að hita vatn í sundlaug eða heitan pott. Einnig er athugandi að nýta sorpbrennsluofn til að framleiða varmaorku til slíkra nota.

2.9. Samgöngur og vegamál

Samgöngur hafa farið batnandi á undanförunum árum, bæði hefur vegakerfið batnað með auknu slitlagi og einnig hefur þjónusta sérleyfishafa aukist. Með tilkomu brúar yfir Skeiðará opnaðist hringvegurinn fyrir umferð árið 1974, og má þá segja að Vík hafi komist í þjóðbraut í einu vetfangi. Þar með stórvókst ferðamannastraumur í gegnum Víkina, og má kannske segja að ekki hafi verið hægt að fylgja þróuninni eftir með aukinni þjónustu fyrir ferðamenn.

Austurleið hf. er með sérleyfið Reykjavík - Höfn í fólksflutningum, og yfir sumarið eru þeir með daglegar ferðir. Auk þess er rúta sem fer frá Reykjavík seinnipart dags og er komin til Víkur eftir kvöldmat alla virka daga. Vetaráætlun hljóðar upp á þrjár ferðir í viku.

Póstferðir eru einu sinni á dag virka daga til og frá Reykjavík. Pósturinn kemur með rútnni á sumrin, en með pósthól frá Reykjavík í annan tíma.

Þjóðvegur 1 liggur í gegnum hreppinn endilangann, og gefur þar að líta sýnishorn af vegakerfi landsins. Utarlega í hreppnum er sléttlendi og greiðfær vegur með slitlagi og á Mýrdalssandi hefur verið lagður nýr vegur með bundnu slitlagi. Þar á milli er leiðin frá Hvammsá malarvegur upp Gatnabrún, sem er brött brekka með kröppum beygjum, og til Víkur niður allbratta brekku sem er byggð utan í Reynisfjall austanvert, og fyrir neðan er djúpt gljúfur, þar sem Víkurá rennur til sjávar. Þessi leið verður fljótt ófær af snjó á veturnum, og það sama má segja um Mýrdalssand. Það er að vísu orðin einhver breyting á því með tilkomu nýja vegarins yfir sandinn, því hann liggur mun lægra og nær sjó en gamli vegurinn. Frá Reykjavík og til Víkur eru 188 km, og mestur hluti leiðarinnar er með bundnu slitlagi.

Flugvöllur er skammt sunnan Höfðabrekku, u.þ.b. 5 km frá Vík. Hann er eingöngu notaður fyrir útsýnisflug og leiguflug, því ekki er áætlunarflug á þennan flugvöll. Hann er með malarbraut, en býður upp á einhverja stækkun í náinni framtíð, ef talin yrði þörf á að byrja áætlunarflug til staðarins.

Heimildir: Gylfi Júlíusson VR., Reynir Ragnarsson Reynisflug/lögreglumaður.

20

Tryggja þarf öryggi Víkurbúa yfir veturinn með því að auka snjósmokstur. Vegurinn frá Gatnabrún og til Víkur er í mörgum tilfellum hættulegur yfirferðar, enda hafa orðið 2-3 bílveltur eða útafkeyrslur á þessari leið á hverju ári á undanförunum 5 árum. Nauðsynlegt er að flýta endurbótum á þessum vegi.

Mýrdalshreppur

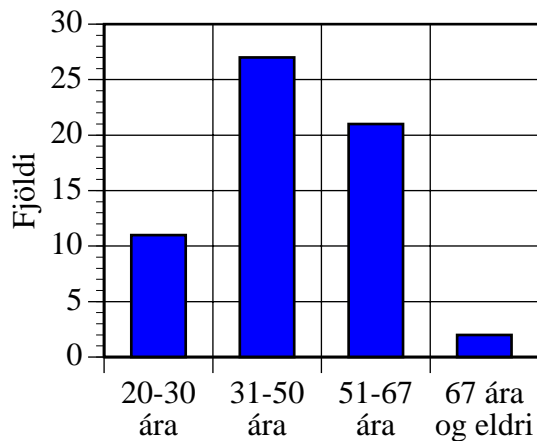
3. LANDBÚNAÐUR

3.1. Almennt um landbúnað

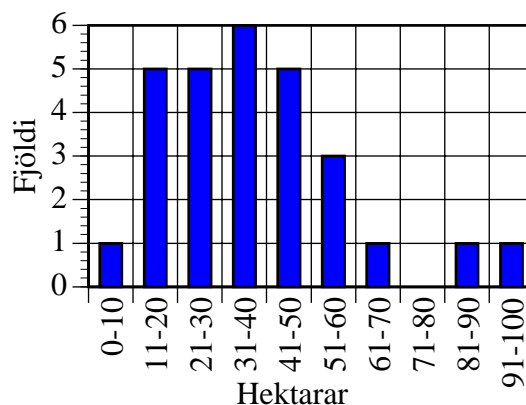
Landbúnaðurinn hefur margvísleg áhrif á náttúruna og það umhverfi sem við búum í. Landbúnaðurinn hefur einnig mikil áhrif á aðrar atvinnugreinar og dreifingu byggðar um landið. Hlutverk landbúnaðar er að fullnægja þörfum þjóðarinnar fyrir landbúnaðarafurðir til mannelis og iðnaðarframleiðslu og að tryggja þeim, sem vinna við landbúnaðarstörf, sambærileg kjör og aðrir landsmenn njóta. Landbúnaður er aðalvinnuvegurinn í Mýrdalshreppi, og ber þar mest á blönduðum sauðfjár- og kúabúum. Nokkuð margir hafa aukabúgreinar, svo sem gulrófnarækt, kornrækt, nautakjötsframleiðslu o.fl., en flestir í litlu magni.

Upplýsingaöflun um landbúnaðinn hófst með því að spurningalisti var sendur til allra bænda í hreppnum, og því var fylgt eftir með heimsóknum til þeirra. Svörun var ágæt, því að nálægt 70 % bænda tók þátt í þessari könnun, en ekki tókst að heimsækja alla. Niðurstöður könnunarinnar eru því yfirlærðar á bændur í Mýrdalshreppi sem heild. Úrvinnsla upplýsinganna fer hér á eftir og eru ýmsir liðir útskýrðir í myndum til áréttingar.

Meðalaldur ábúenda í Mýrdalshreppi er u.þ.b. 45 ár, og langflestir eru á aldrinum 31-67 ára (sjá mynd 14). Það virðist vera, að fátt ungt fólk byrji á búskap nú til dags, og margir bændur sem eru að komast á sjötugsaldurinn vita ekki um neinn sem ætlar sér að taka við búinu þegar þeir hætta búskap.

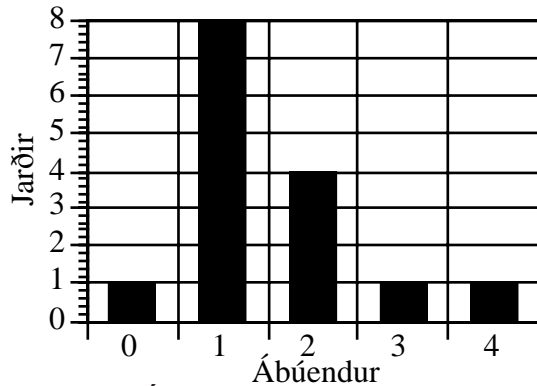


Mynd 14. Aldur núverandi ábúenda í Mýrdalshreppi.

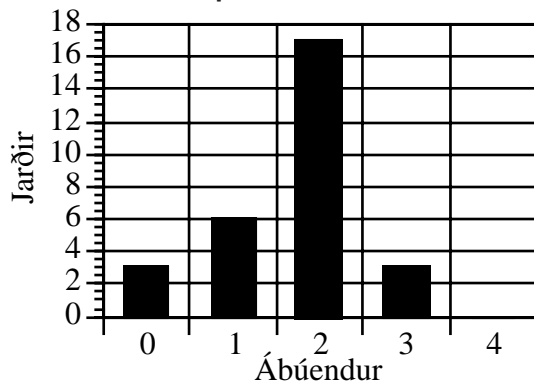


Mynd 15. Stærð ræktunar á jörðum í Mýrdalshreppi.

Stærð búa í Mýrdalshreppi er nokkuð minni en gerist annars staðar á landinu, og algengasta stærð ræktunar er 20-50 hektarar (sjá mynd 15). Landrými er ekki mikið í Mýrdal og byggðin þétt, og hvetur það bændur til að auka við ræktun jarða sinna eins og landrými leyfir. Margar jarðir hafa ekki aðgang að afrétti og verða því að nýta úthaga frá jörðum sínum til beitar.



Mynd 16. Ábúendur með hlutatekjur af búskap.



Mynd 17. Ábúendur með fullar tekjur af búskap.

Meira en helmingur bænda svaraði því að tekjur heimilisins kæmu frá öðru en býlinu, og þá aðallega vinna við sauðfjárslátrun á haustin og einnig ýmis þjónustustörf, þar sem vinna væri sótt til Víkur (mynd 16).

Algengast er að tveir ábúendur á hverri jörð hafi fullar tekjur af landbúnaði (mynd 17), en í mörgum tilfellum eru einn til tveir sem aðeins hafa hlutatekjur af landbúnaði og vinna þá önnur störf til viðbótar við bústörf til að afla heimilinu tekna. Á átján bæjum eru einhverjir eldri en 16 ára, sem eiga heima á býlinu en vinna annars staðar og þá flestir hluta úr ári, eða 16 aðilar. Þá eru ótaldir þeir sem eiga lögheimili á bæjum í Mýrdal en búa og vinna annars staðar, en það kom fram að þeir eru á milli 10 og 15.

22

Úr þessu má lesa þá þróun, að bændur séu í auknum mæli að fara út á almenna vinnumarkaðinn, vegna þess að tekjur af landbúnaði eru ekki nægjanlega miklar til þess að hægt sé að lifa af þeim. Á tímum samdráttar í atvinnulífi fær þetta fólk ekki vinnu nema að litlu leyti og er þá oft í samkeppni við íbúa þéttbýlisins.

3.2. Fullvirðisréttur í Mýrdalshreppi

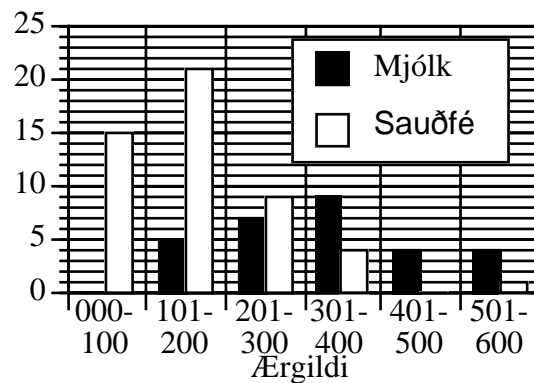
Heildarfullvirðisréttur í Mýrdalshreppi er 17.025 ærgildi samkvæmt upplýsingum frá Framleiðsluráði landbúnaðarins og skiptist þannig, að í mjólk eru 1.698.907 lítrar eða 9.763,8 ærgildi, sem er 1,64 % af landsréttinum.

Sauðfjarkvóttinn er 132.161,1 kg eða 7.261,6 ærgildi, sem er 1,28 % af landsréttinum. Eins og sést á mynd 18 hér til hægri, eru sauðfjarkvóttinn í Mýrdal með áberandi minni fullvirðisrétt en kúabú og gefa því minna af sér en þau.

Á flestum búum er mjólkurframleiðsla aðalbúgreinin, en sauðfjarrækt kemur næst á eftir mjólkinni. Þar sem aðeins ein búgrein telst sem aðalbúgrein, er sauðfjarrækt algengasta aukabúgreinin og þá næst nautakjötsframleiðsla.

Mjög skiptar skoðanir komu fram þegar spurt var hvort viðkomandi hefði hug á að breyta samsetningu bústofns sem háður er fullvirðisrétti og skiptust bændur nokkuð í tvo hópa, annars vegar þeir sem vildu óbreytt ástand áfram og hins vegar þeir sem vildu breyta. Flestir þeirra vildu breyta úr sauðfjarrækt yfir í mjólkurframleiðslu.

Óréttlæti í sambandi við breytingu á samsetningu bústofns felst í því, að ef breytt er úr sauðfé í mjólkurframleiðslu veldur það skerðingu á fullvirðisrétti, og kemur það í veg fyrir að margir bændur geti breytt um framleiðslu, eftir því sem þeim hentar best. Einnig þarf að auðvelda bændum að selja eða kaupa framleiðslurétt í mjólk og sauðfé, því að þá geta þeir aukið framleiðslu sína sem eiga góð hús og stórar jarðir. Það gæti orðið til þess að fleiri bændur hefðu fulla atvinnu af búskapnum.

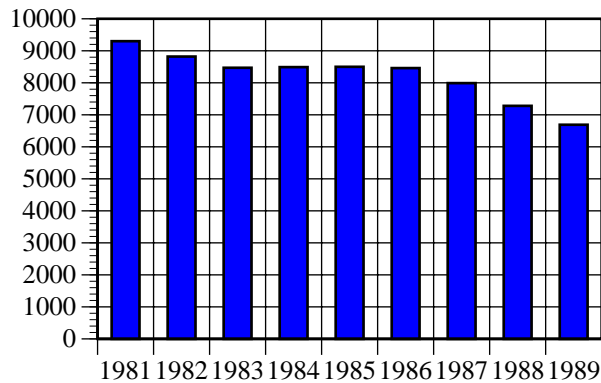


Mynd 18. Bústærð eftir fullvirðisrétti í Mýrdalshreppi.

3.3. Sauðfjarrækt

Sauðfjarrækt telst vera næstalgengasta búgreinin í Mýrdalshreppi, á eftir kúabúskap. Sauðfjarrækt þarfnast bæði mikils landrýmis og góðra beutilanda.

Landrými í Mýrdalshreppi er ekki mikið, en beutilönd ágæt. Samkvæmt mynd 19 fer sauðfé ört fækkandi í hreppnum, og eru bændur þá bæði að breyta úr sauðfjarrækt í mjólkurframleiðslu og einnig hefur riðuveiki stungið sér niður á nokkrum bæjum. Því hefur þurft að skera allt sauðfé á þeim bæjum til þess að reyna að hefta útbreiðslu veikinnar. Hjá



Mynd 19. Fjöldi sauðfjár árin 1981-1989 í Mýrdalshreppi.

þeim bændum sem svöruðu könnuninni eru 8 sem hafa sauðfjarrækt sem aðalbúgrein, en 15 sem aukabúgrein. Rúmlega helmingur bændanna var á þeirri skoðun að fækka sauðfé heldur en að fjölga því, þó svo að í flestum tilfellum gæti jörðin tekið við stækkun og einnig væri húsakostur nægur. Það bendir til þess að sauðfé eigi eftir að fækka enn frekar en orðið er og þeir bændur sem núna eru með sauðfé sem aðalbúgrein fari í auknum mæli yfir í aðrar búgreinar, svo sem mjólkurframleiðslu og nautakjötsframleiðslu.

Nokkuð er um það að bændur sem hafa lent í niðurskurði vegna riðuveiki taki ekki sauðfé aftur, bæði af ótta við að veikin stingi sér niður að nýju og einnig vegna þess að það þurfa að líða nokkur ár áður en það er leyfilegt. Þá þurfa þeir oft að breyta húsum og vinnuáferðum vegna upptöku nýrra búgreina.

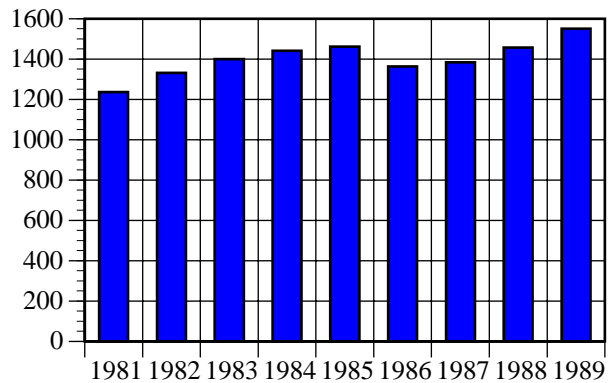
24

Þróun undanfarinna ára bendir til þess, að sauðfjarrækt dragist enn frekar saman á næstu árum. Þar spilar margt inn í, meðal annars markaðsmál vegna sölu á kindakjöti og betri afkoma bænda í mjólkurframleiðslu og öðrum búgreinum. Sauðfjárnú eru oftast miklu minni en kúabú og afraksturinn þess vegna ekki eins mikill. Gera þarf sauðfjárnú bændum, sem það vilja, kleift að breyta kvóta sínum yfir í mjólk, og hinum sem vilja fjölga sauðfé, að kaupa eða leigja kvóta.

3.4. Nautgriparækt

Nautgriparækt er aðallega stunduð á ræktuðu landi og landþörf búgreinarinnar utan þess lítil. Því hefur nautgriparæktin lítil áhrif á gróður í landinu, en mikil áhrif á dreifingu byggðar. Nautgriparækt er

fyrst og fremst stunduð til mjólkurframleiðslu, og er hún stærsta einstaka búgreinin í Mýrdalshreppi, og fer gripum fjölgandi (sjá mynd 20). Bændur sem svöruðu könnuninni og voru með kýr á annað borð voru langflestir með þær sem aðalbúgrein eða 17 bændur af 19. Þar af vildu 11 hafa möguleika á að



Mynd 20. Fjöldi nautgripa árin 1981-1989 í Mýrdalshreppi.

fjölga, og þá allt að 10-15 gripum. Að mati þessara bænda geta jarðir þeirra tekið við fjölgun nautgripa og í mörgum tilfellum er einnig húsakostur nægur.

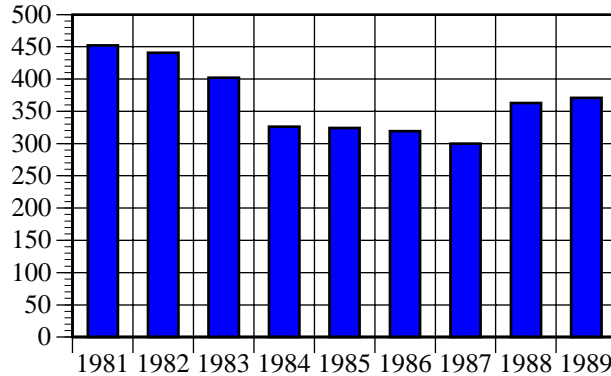
Sex bændur af þeim sem svöruðu voru með nautakjötsframleiðslu sem aukabúgrein og einn sem aðalbúgrein. Mýrdalshreppur er á svæði Mjólkurbús Flóamanna á Selfossi, og er mjólk sótt þrisvar í viku til bændanna. Framleiðsla í hreppnum nemur tæplega 1.7 millj. lítra af mjólk á ári.

Horfur eru á aukningu í nautgriparækt í hreppnum á komandi árum. Bændur sem eru að hætta sauðfjárrækt af einhverjum ástæðum snúa sér oftast að mjólkurframleiðslu og nautakjötsframleiðslu samhliða henni. Einn kostur mjólkurframleiðslu umfram sauðfjárrækt er sá, að greiðslur fyrir mjólkurafurðir berast mánaðarlega í stað þess að tekjur af sauðfjárinleggja koma á nokkrum mánuðum eftir að lagt hefur verið inn.

Opna þarf möguleika á verslun með kvóta til þess að bændur með góð hús og stórar jarðir geti keypt kvóta og fullnýtt eignirnar til hagkvæmari framleiðslu. Það getur einnig komið í veg fyrir að kvóti tapist út úr hreppnum ef einhver hættir búskap.

3.5. Hrossarækt

Hrossarækt er fremur lítil í Mýrdalshreppi og voru hross á aðeins 11 bæjum sem könnunin náði til. Hjá þremur bændum taldist hrossarækt vera aukabúgrein og tekjur mjög litlar af henni. Hinir átta töldu hrossin vera tólmstundagaman og höfðu ekki hug á að breyta fjölda, nema þá helst að fækka þeim. Þar sem tekjur af afurðum hrossa eru litlar, hafa bændurnýtt þau á annan hátt, meðal annars með hestaleigu í sambandi við ferðaþjónustu og einnig tamið og selt reiðhesta. Fjöldi



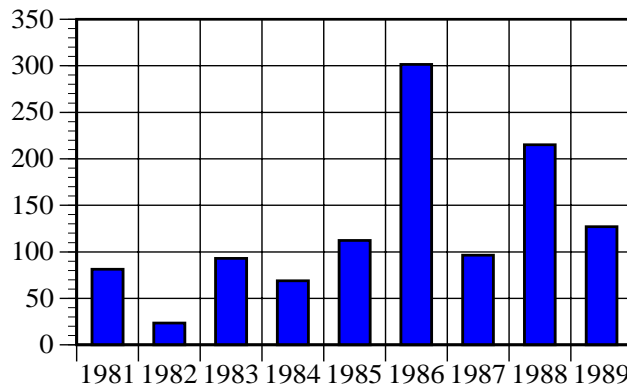
Mynd 21. Fjöldi hrossa árin 1981-1989 í Mýrdalshreppi.

hrossa hefur mikil áhrif á gróður og landnýtingu sökum þess hve mikið beutiland þau þurfa. Talið er, að fullorðið hross þurfi um 7-10 sinnum meira gróðurlendi en lambær á sumarheit einni. Eins og sjá má á mynd 21 hefur hrossum fjölgað nokkuð á síðustu árum, en ná þó ekki þeim fjölda sem var til í hreppnum fyrir 10 árum, þegar þau voru u.þ.b. 450 talsins.

Helstu möguleikar í hrossaræktinni á næstu árum virðast vera í þjónustu við ferðamenn með hestaleigu, og einnig er reiðhestasala og tanningar alltaf fyrir hendi.

3.6. Garðávaxtarækt

Framleiðsla garðávaxta er á höndum nokkurra bænda í hreppnum, og eru það þá helst gulrófur og kartöflur. Einn bóndi er með framleiðslu á grænmeti, svo sem hvítkáli og gulrótum, og einn framleiðandi er lang stærstur í



Mynd 22. Gulrófnauppskera í tonnum árin 1981-1989 í Mýrdalshreppi.

kartöfluræktinni. Verðsveiflur eru miklar á þessum markaði, og gott verð eitt árið veldur því oft á tíðum að fleiri bændur fara út í garðávaxtarækt sem aftur skapar offramboð á markaðnum. Af þessu leiðir síðan að þeir sem illa eru staddir fjárhagslega hætta framleiðslu og verðið hækkar á ný og markaðurinn kemst í jafnvægi. Þessar sveiflur eru mjög greinilegar á myndum 22 og 23 sem sýna framleiðslu í tonnum síðustu 10 árin á gulrófum annars vegar og kartöflum hins vegar.

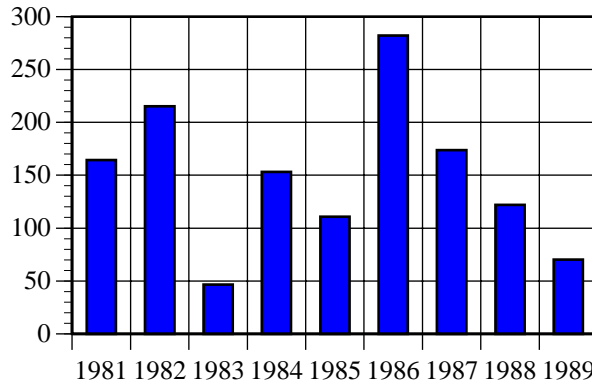
Það er einnig athyglisvert að kartöfluframleiðsla fer minnkandi eftir toppinn sem varð 1986, og hefur aðeins einu sinni á síðustu 10 árum verið minni en árið 1989,

en það var 1983. Þeir sem rækta gulrófur hafa langflestir hug á að auka þá framleiðslu og hafa jafnvel verið að undirbúa byggingu á garðávaxtageymslum til þess að vera betur samkeppnisfærir þegar líður á sölutímabilið. Allt stefnir í mikla framleiðslu á kartöflum á þessu sumri, og hætt er við að verð til framleiðenda lækki eitthvað af þeim sökum.

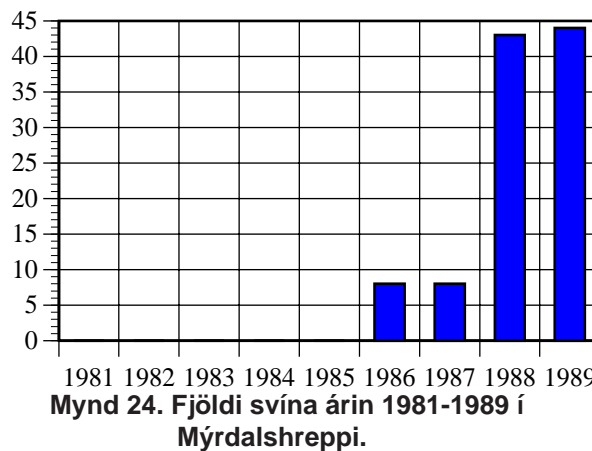
Svæðið býður upp á mikla möguleika til garðræktar vegna þess að sumarið er langt og mjög oft hægt að vera að taka upp fram í nóvember. Meðalhiti er einnig sá hæsti á landinu í Mýrdalnum.

3.7. Svínarækt

Svínarækt er tiltölulega ný búgrein í Mýrdalshreppi og sést á mynd 24, að það hefur fyrst verið byrjað á svínarækt fyrir alvöru árið 1986. Svínabú var í Vík á árunum upp úr 1970 og voru þar 10 gyltur. Stærsti framleiðandinn nú er með 25 gyltur og hefur hug á því



Mynd 23. Kartöfluuppskera í tonnum árin 1981-1989 í Mýrdalshreppi.

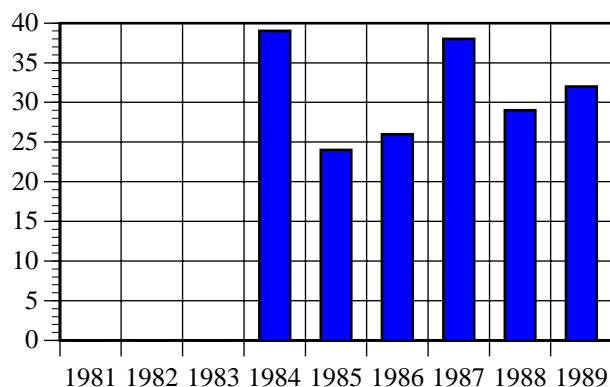


Mynd 24. Fjöldi svína árin 1981-1989 í Mýrdalshreppi.

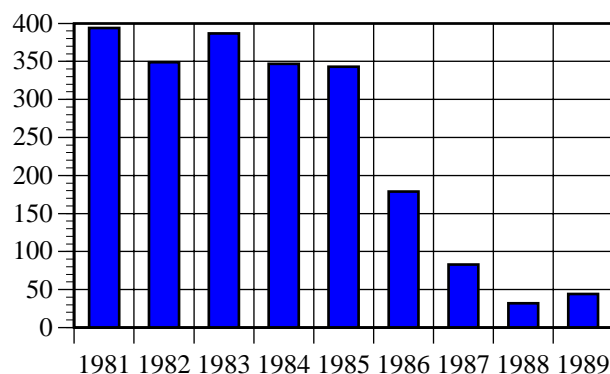
að fjölga þeim um 5. Aðrir eru með færri og búast við óbreyttum fjölda gripa. Helstu ókostir við svínarækt hér eru þeir að flytja þarf allt kjarnfóður frá Reykjavík, en það er eina fóðrið sem svínin fá. Reynt hefur verið að gefa grísum súrsað korn og virðast þeir þrífast ágætlega á því. Ræktun á korni er í svo smáum stíl að hún er til lítils sparnaðar. Einnig þarf að flytja gripa til slátrunar út á Hellu einu sinni í mánuði.

3.8. Alifuglar

Mjög fáir bændur stunda alifuglarækt til þess að selja afurðir þeirra í verðslanir en nokkuð margir eru með þá til heimanota, og þá helst hænur. Gæsir og endur eru ung búgrein í hreppnum og ekki stunduð fyrir alvöru nema af örfáum aðilum. Eins og sjá má á mynd 25, er fjöldinn í dag nærri 30 fuglar. Aðra sögu er að segja af hænsum, því að þeim hefur fækkað úr 400 árið 1981 niður í tæplega 50 árið 1989. Það bendir til þess að þessi búgrein sé að hverfa og ekki verði einusinni um heimanot að ræða eftir nokkur ár. Þetta er athyglisverð þróun, því að árið 1985 voru yfir 300 varphænur í hreppnum. Hugsanleg skýring á þessu er hækkað fóðurverð og einnig léleg hús fyrir hænurnar. Þá hafa bændur ekki endurnýjað varphænur þegar gamlar hænur drepast.



Mynd 25. Fjöldi gæsa og anda árin 1981-1989 í Mýrdalshreppi.

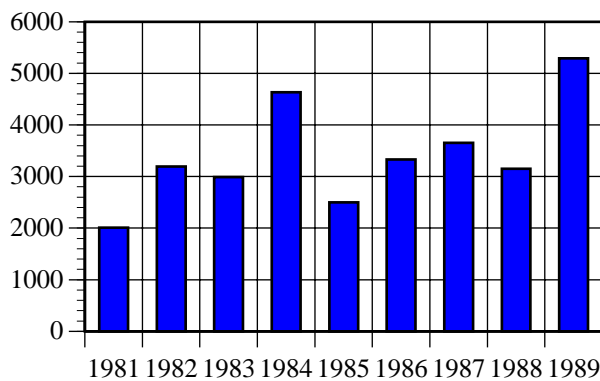


Mynd 26. Fjöldi hænna árin 1981-1989 í Mýrdalshreppi.

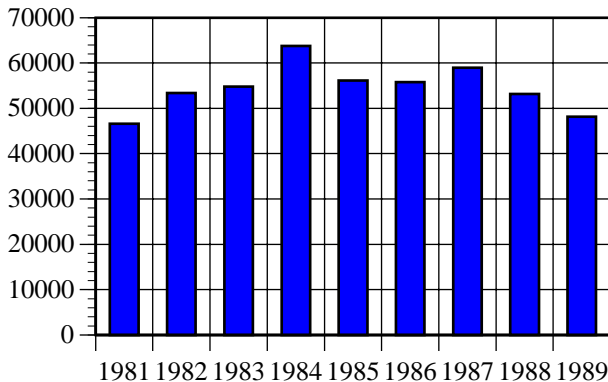
Aliendur og gæsir eru vinsæll hátíðarmatur, og gætu orðið vinsælar sem náttúruleg afurð ef þær væru fóðraðar með öðru en tilbúnu innfluttu fóðri, hugsanlega korni sem ræktað er á svæðinu.

3.9. Aðrar búgreinar

Kornrækt er stunduð á nokkrum bæjum í hreppnum, og keyptu bændurnir í sameiningu kornskurðarvél til þess að vera ekki öðrum háðir við kornslátt. Kornid er súrsað og notað í staðinn fyrir fóðurbæti og gefið kúm, sauðfé, hrossum, svínunum og öðru búfé. Það getur sparað mikil kjarnfóðurkaup þar



Mynd 27. Votheysuppskera í tonnum í Mýrdalshreppi árin 1981-1989.



Mynd 28. Þurrheysuppskera í tonnum í Mýrdalshreppi árin 1981-1989.

sem framleiðslan er mikil. Næringargildið er fyllilega sambærilegt við kjarnfóður.

Útgerð smábáta er stunduð af nokkrum bændum og er veitt á handfæri stutt frá landi. Aflinn er mestallur flakaður og saltaður og seldur í verslanir og til fleiri aðila í Vestur-Skaftafellssýslu. Sjósetning fer fram með sérstökum búnaði sem tengdur er aftan í jarðýtu, nokkurs konar flotbryggju á hjólum. Veður takmarkar veiðar vegna þess að ekki er hægt að sjósetja bátana ef mikið brimer. Útgerðin færir þessum aðilum tekjur og þess vegna væri hægt að auka sjósókn á smábátum með þessum hætti.

Það þarf að fara að huga að nýjum búgreinum þar sem breytingar kunna að verða miklar á hefðbundnum landbúnaði á næstu árum, og bendi ég sérstaklega á nytjaskógrækt. Einnig mun vægi náttúruverndar aukast á næstu árum og gætu bændur átt stórann þátt í því. Óspillt náttúra landsins er ein helsta auðlind þess.

4. ATVINNUREKSTUR

4.1. Verslun

Verslunarsaga Mýrdalsins er orðin nokkuð löng eða frá árinu 1886, og spratt byggðin í Vík upp í kringum verslun fyrir aldamót. Lengst af voru tvær verslanir í Vík þ.e. Kaupfélag Skaftfellinga og Verslunarfélag Skaftfellinga. Samkeppni var oft mjög hörð milli þessara aðila, og svo fór að Verslunarfélagið hætti rekstri og stofnað var hlutafélagið Stapi hf., sem byggði verslunarhús að Víkurbraut 5. Stapi hf. varð gjaldþrota og Kaupfélag Skaftfellinga keypti verslunarhúsið við Víkurbrautina. Í nokkur ár var Kaupfélagið eina verslunin á staðnum, en árið 1985 var Nýland hf. stofnað og byggði verslunarhús að Sunnubraut 21. Þar rak Nýland hf. nýlenduverslun í þrjú ár, en fyrirtækið varð gjaldþrota árið 1988.

Þrátt fyrir þessi áföll var enn stofnað félag, Skaftfellingur hf., um rekstur verslunar sem nefndist, Skaftfellingabúð og var í samkeppni við Kaupfélagið. Skaftfellingur hf. tók á leigu húsnæði það sem Nýland var í. Félagið var síðan rekið í eitt og hálf ár, en þá sýndi það sig að reksturinn gat ekki borið sig og var starfseminni hætt áður en félagið yrði gjaldþrota. Verslunin var nýlenduverslun og voru hluthafar 30 talsins, bæði einstaklingar í sýslunni og fyrirtæki í Reykjavík. Fjöldi starfsmanna var 3, þar af 2 í hlutastarfi, en við stofnun fyrirtækisins voru 4 starfsmenn, þar af 2 í hlutastarfi. Þegar reksturinn hófst var einnig verið með fata- og vefnaðarvöruverslun, en rekstri hennar var hætt í október 1989 og á sama tíma var fækkað um 2 hlutastörf.

Það er hugsanlega hægt að benda á þá ástæðu fyrir þessum erfiðleikum í rekstri að íbúar í Vík eru í auknum mæli farnir að versla utan heimabyggðar (í Reykjavík) og að álagning var í lágmarki. Markaðssvæðið er einnig fámennt og of lítið fyrir tvær stórar verslanir.

- 30 Á þessum tíma átti Kaupfélag Skaftfellinga í miklum erfiðleikum í rekstri og leigði meðal annars rekstur bílaverkstæðisins til einkaaðila. Það fór síðan svo að K.S. hætti rekstri í ágúst 1988 og leigði reksturinn til Kaupfélags Árnesinga á Selfossi. Vorið 1989 tókust nauðasamningar milli Kaupfélags Skaftfellinga og viðkomandi lánardrottna og hefur félagið verið sameinað Kaupfélagi Árnesinga.

Kaupfélag Árnesinga rekur nú Víkurskála, en þar er ferðamannaverslun, bensín- og olíusala og veitingasala. Starfsmannahald er mjög mismunandi yfir árið, því að á veturna eru 5 starfsmenn, en fara upp í 18 yfir sumarið. Sumarið er mesti annatíminn í þessum rekstri, þar sem skálinn er staðsettur við hringveginn og mjög margir ferðamenn stansa þar. Á veturna er aftur á móti mjög lítið að gera, og fyrir nokkrum árum var veitingasölunni lokað í nokkra mánuði yfir veturinn.

Öryggi þessa rekstrar væri betur tryggt ef ferðamannatíminn lengdist, bætt yrði gistiaðstaða á staðnum og aukin affþreying kæmi til í tengslum við ferðamenn.

Víkurmarkaður K.Á. er blönduð verslun þar sem vinna 5-6 starfsmenn að meðaltali, þar af einn í hlutastarfi. Þar eru ekki horfur á neinni breytingu í starfsmannahaldi. Undanfarin ár hafa orðið skipulagsbreytingar á rekstrinum sem hafa orðið til hagræðingar fyrir starfsfólk og viðskiptavinum verslunarinnar. Í kjölfarið fækkaði nokkuð starfsfólki og ýmsum breytingum á útstillingum á vörum komið í framkvæmd. Útkeyrsla á vörum í sveitina hefur að mestu lagst af og sparar það mikla vinnu.

Framtíðarhorfur eru góðar, því það er búið að ná niður kostnaði við reksturinn og hann er í góðu lagi. Helstu vandamál við rekstur verslunarinnar er fámenni og margt bendir til þess að fólki eigi eftir að fækka eitthvað í hreppnum.

Lítill fataverslun var opnuð á árinu 1989, ber hún nafnið Verslunin Ýr og er í einkaeigu. Verslunin er staðsett í bílskúr, sem innréttaður hefur verið fyrir reksturinn. Í versluninni er seldur fatnaður á alla fjölskylduna, tískufatnaður, vefnaðarvara og snyrtivörur.

Á árinu hætti Sláturfélag Suðurlands rekstri frystihússins í Vík og þeirri þjónustu sem þar var í sambandi við geymslu og sögun á kjöti fyrir heimamenn. Fyrrum starfsmaður Sláturfélagsins tók á leigu aðstöðuna og opnaði stuttu síðar kjötverslun með kæliborði og fjölbreyttu úrvali kjötvara. Einnig er hann með sömu þjónustu og Sláturfélagið rak áður með hólfaleigu og sögun á kjöti.

Bættar samgöngur eru bæði kostur og galli fyrir verslunina á staðnum, vegna þess að sífellt fleiri íbúar á svæðinu sækja verslun á höfuðborgarsvæðið. Mikill hluti verslunarinnar á sumrin er aftur á móti ferðamannaverslun vegna stóraukins ferðamannastraums undanfarin ár.

Vinna þarf að því að þjónusta við verslunina verði sem mest unnin af heimamönnum, bæði skrifstofustörf, bókhaldsþjónusta og einnig flutningastarfsemi. Mörg þessara starfa töpuðust þegar Kaupfélag Skafffellinga hætti starfsemi sinni.

Heimildir: Vigfús Guðmundsson, Guðmundur Elíasson, Oddný Runólfsdóttir.

4.2. Byggingastarfsemi og trésmiðjur

Tvær trésmiðjur eru starfandi í Vík. Þær eru Trésmiðja 3K, sem hóf starfsemi sína árið 1972 og var til skamms tíma rekin af þremur kaupfélögum á Suðurlandi, en núna er Kaupfélag Árnesinga orðinn rekstraraðili fyrirtækisins. Hin er Byggingafélagið Klakkur hf., sem stofnað var árið 1975. Hluthafar þess eru 19 talsins. Starfsmannafjöldi í þessari grein er 17-25 eftir árstíma, og eru engar horfur á því að fjölgun verði í þessum störfum á næstu árum við óbreytt ástand

Fyrirtækin eru í góðu húsnæði og tækjakostur þeirra er mjög góður. Trésmiðja 3K hefur sérhæft sig í smíði hurða og framleiða þeir nú 500-600 hurðir á ári á innanlandsmarkað. Framleiðslan á erfitt uppdráttar í samkeppni við innflutning á ódýrum hurðum. Byggingafélagið Klakkur hf. starfar sem alhliða byggingaverktaki og hefur m.a. rekið steypubíl undanfarin 6 ár. Klakkur hf. hefur smíðað nokkur sumarhús eftir pöntunum frá ýmsum aðilum, en þeir hafa aðstöðu til þess að smíða lítil hús inni í iðnaðarhúsnæði fyrirtækisins og koma þeim út í heilu lagi. Markaður fyrir sumarhús er vaxandi, og gefur það vonir um bjartari framtíð í þessum iðnaði.

Helstu vandamálin í þessum rekstri eru flutningskostnaður á efni, vaxtakostnaður, markaðsmál og solumál.

Bæta þarf sölukerfi þessara fyrirtækja, og markaðssetningu framleiðslunnar til þess að ná til stærri kaupendahóps. Kanna þarf t.d. möguleika á að framleiða lítil garðhús í einingum sem hægt er að setja saman á einfaldan hátt eða eitthvað annað sem ekki er á markaðnum.

32

Heimildir: Björn Sæmundsson framkvæmdastjóri Klakks hf., Sigurður Ævar Harðarson framkvæmdastjóri Trésmiðju 3K., og Ágúst Magnússon 3K. Kaupfélagi Árnesinga.

4.3. Fiskrækt og fiskeldi

Fiskeldi með því sniði sem það er nú er tiltölulega ung atvinnugrein í Mýrdalshreppi eða frá 1976. Starfandi er seiðaeldisstöð í Vík og hafbeitarstöð í Dyrhólaósi. Seiðum hefur einnig verið sleppt í Vatnsá, sem rennur úr Heiðarvatni, mörg undanfarin ár og hefur stangveiði verið nokkur í henni.

Eldisstöðin hf. var stofnuð árið 1987 og er til húsa í gamalli hlöðu í Vík sem búið er að innréttu og breyta til þessara hluta. Umsvif fyrirtækisins eru of lítil í dag til þess að bera starfsmann og þess vegna vinna eigendur við stöðina í frístundum. Verkefni virðast hins vegar vera næg framundan en það byggist mikið á framtíð Dyrhólalax hf. Það getur vonandi orðið breyting á þessu rekstrarfyrirkomulagi svo hægt verði að ráða starfsmann. Það sem helst veldur þessu er óöryggi í greiðslum frá þeim sem kaupa seiðin, þ.e. laxeldisstöðvum.

Árið 1977 var boruð 550 m djúp rannsóknarhola í Vík í þeim tilgangi að kanna möguleika á öflun heits vatns. Mikið vatn kom í holuna ofan 100 m. og síðan fleiri en minni vatnsæðar niður á a.m.k. 430 m. dýpi. Hiti í æðum á dýptarbilinu 250-430 m reyndist vera 25-35 gráður C. Rennsli úr holunni var að borun lokinni um 2 sek.lítrar af rúmlega 21 gráðu heitu vatni.

Vorið 1986 áformaði Eldisstöðin í Vík hf. borun á um 400 m djúpri holu í landi Norður-Víkur í nágrenni rannsóknarholunnar frá 1977 til öflunar á volgu vatni til fiskeldis. Borun hófst í apríl sama ár með jarðbor frá Orkustofnun og var borað niður á 946, 5 metra dýpi. Fjármagn dugði ekki til borunar niður á meira dýpi, en 4 millj. kr framlag kom frá Iðnaðarráðuneytinu. Borun lauk 24. júní það ár.

Niðurstöður dæluþrófana benda til að holur 1 og 2 skeri sömu vatnskerfi. Þessi vatnskerfi eru lokuð að ofan sem gæti til lengri tíma litið takmarkað að einhverju leyti endurnýjun vatns í kerfinu og þar með endingartíma vatna-kerfisins. Aðstreymi að holunum er takmarkað úr tveimur áttum. Áætlað er að hola 2 geti staðið undir vinnslu sem sé að jafnaði um 2 sek.lítrar. Vatnið inniheldur talsvert magn uppleystra efna og mikið magn af flúor og klóríði er gerir það ónothæft sem neysluvatn (drykkjarvatn). Ef nota á vatnið til seiða-eða fiskeldis er nauðsynlegt að bera efnasamsetningu þess undir fiskeldisfræðing. Styrkur kísils og hlutföll alkalímálma hafa verið notuð til að ráða í hver hiti vatnsins hafi verið djúpt í jörðu, þar sem ríkir jafnvægi milli vatns og bergs. Útreikningar á slíkum efnasamböndum benda til þess að

vatnið komi úr jarðlögum þar sem hiti er á bilinu 65-70 gráður. Efnasamsetning vatnsins gefur hins vegar ekki til kynna hvar eða hversu djúpt þarf að bora eftir slíku vatni. Þessi hiti er 10-15 gráðum hærri en botnhiti sem mældist í borholunni u.þ.b. mánuði eftir að borun lauk.

Á þessum tíma var einnig boruð hola niður við sjó og var tilgangurinn að afla sjávar til fiskeldis. Holan er 66 m djúp, og reyndist rennsli úr henni vera 50-60 sek.lítrar af fersku vatni. Hiti var um 9 gráður.

Þriðja holan var boruð árið 1989 þegar jarðborinn Glaumur frá Jarðborunum hf. hóf borun þann 6. júní. Holan er í fjörukambinum 90 metra frá sjávarmáli. Borað var 16 metra á fyrsta degi, 44 metra á öðrum degi og þann 16 júní var komið niður á 100 m dýpi. Þar örлаði ekki á jarðsjó í holunni og var því ákveðið að fara niður á 134 m dýpi. Úr bólstrabergi á 40-72 m dýpi kom gríðarlegt vatnsmagn meðan á borun stóð. Mælingar sýndu allt 150 sek.lítra rennsli. Lítið er hægt að segja um vatnsleiðni neðan við bólstrabergið, því vatnið sem kemur inn í efri hluta holunnar er líklega meira en holan getur flutt. Fjarlægðin milli þessarar holu og hinnar fyrri er 30 metrar, og hafði þessi mikil áhrif á vatnshæðina í þeirri sem fyrir var. Þess vegna er óráðlegt að hafa holur nær hver annarri en 60 m. ef til þess kemur að vatn verði unnið úr jörð.

Gagnstætt því sem búist hafði verið við kom enginn sjór í holuna. Aðstæður þarna við ströndina eru afar sérstæðar. Mælingar á nokkrum stöðum við Suðurströndina sýna að víðast hvar er minna en 130 m á sjó eða sjóblandað grunnvatn niður undir flæðarmáli (Hjálmar Eysteinnsson 1989). Reynt var með sama hætti að mæla dýpið á jarðsjó eða sjávarblönduðu lagi við Vík en það tókst ekki. Niðurstaðan er sú, að telja má fullreynt að ekki fæst jarðsjór á þessum slóðum.

Framtíðarmöguleikarnir eru helst í því að setja upp eldi niðri í fjöru og vera með seiðaeldi og matfiskeldi á silungi í kerjum í sandinum.

34

Dyrhólalax var stofnað árið 1989, og starfsemi fyrirtækisins er hafbeiti á laxi, sjóbirtingi og bleikju. Stöðin er í Dyrhólaósi, við útfallið fram í sjó. Fyrirtækið er hlutafélag þar sem eigendur eru Veiðifélag Dyrhólaóss, Eldisstöðin í Vík hf., Björgun hf. og Byggðastofnun. Einungis einn starfsmaður vinnur við fyrirtækið, og það í hálfu starfi, en reiknað er með að bæta við einu starfi yfir sumarið til að byrja með. Síðar ef vel gengur og stöðin hefur náð fullri stærð verður þar vinna fyrir marga menn yfir sumarið.

Byrjað var á því að kanna lífríki óssins árið 1989 og sama ár var seiðum sleppt í hann. Einnig voru seiði sett í kvíar á síðasta ári innan við útfallið, en það skilaði ekki nógu góðum árangri.

Taldir eru miklir möguleikar á hafbeiti á þessu svæði vegna þess að niðurstöður rannsókna sem fóru fram á svæðinu voru mjög jákvæðar. Ákveðið var í upphafi að fyrstu þrjú rekstrarárin yrðu tilraunaár, og niðurstaðan eftir þann tíma ræður úrslitum um það hvort haldið verður áfram rekstrinum. Einnig er stefnt að því að selja stangveiðileyfi í árnar sem renna í ósinn, og er þá sleppt í árnar stórum hafbeitarfiski.

Helstu vandamálín sem eru fyrirsjáanleg við þennan rekstur eru þau, að vatnshæð í ósnum er mjög mismunandi og útfallið getur lokast af sandi. Einnig getur orðið vandamál að ná fiskinum í útfallinu þegar hann gengur í ósinn.

Margir óttast framtíð fiskeldisins eftir öll þau áföll sem það hefur orðið fyrir á undanförunum árum, og vilja þess vegna fara varlega af stað og leggja út í eins lítinn kostnað og mögulegt er. Gera þarf nákvæma könnun á mögulegum jarðhita í Mýrdalnum. Einnig þarf að láta gera úttekt á fiskræktarmöguleikum svæðisins, sérstaklega með bleikjueldi í huga.

Heimildir: Þórir N. Kjartansson framkvstj. Eldisstöðvarinnar í Vík, Guðni Einarsson framkvstjóri Dyrhólalax hf. Einar Klemensson. Skýrslur frá Orkustofnun um borun í Vík.

4.4. Vöruflutningar

Vöruflutningar milli Víkur, Kirkjubæjarklausturs, Selfoss og Reykjavíkur er eitt af hlutverkum Kaupfélags Árnesinga í Vík.

Einnig sala á fóðurvörum, áburði, byggingarvörum og málningarvörum. Fjöldi starfsmanna er 5 og hefur verið svipaður í mörg ár að vísu mismunandi eftir bílaeign félagsins. Ekki er fyrirsjáanleg nein breyting á starfseminni, starfsmannahaldi eða verkefnum.

Breyting varð á bílaflota deildarinnar eftir að K.Á. yfirtók reksturinn og það er breyting til hins verra að sögn starfsmanna og bílstjóra. Keyptur var tengivagn sem allt er flutt með til og frá Vík og segja starfsmenn pakkhússins að óhentugt sé að ferma og afferma hann miðað við bílana sem voru í notkun hjá Kaupfélagi Skaftfellinga.

Nokkuð margir vörubílstjórar eru á þessum markaði ásamt K.Á. og eru þeir helst í áburðar- og fóðurflutningum fyrir bændur, en Böggull sf. hefur flutt vörur fyrir einstaklinga og fyrirtæki til Víkur um nokkurn tíma. Böggull sf. flutti meðal annars allt fyrir Skaftfellingabúð, þegar hún var starfandi. Það hafði slæm áhrif á fyrirtækið að missa þessa flutninga og starfsemi þess hefur síðan þá dregist saman þannig að nú er aðeins einn bíll í notkun hjá þeim í stað tveggja áður.

Heimildir: Jón Einarsson K.Á., Jónína Jóhannesdóttir Böggull sf.

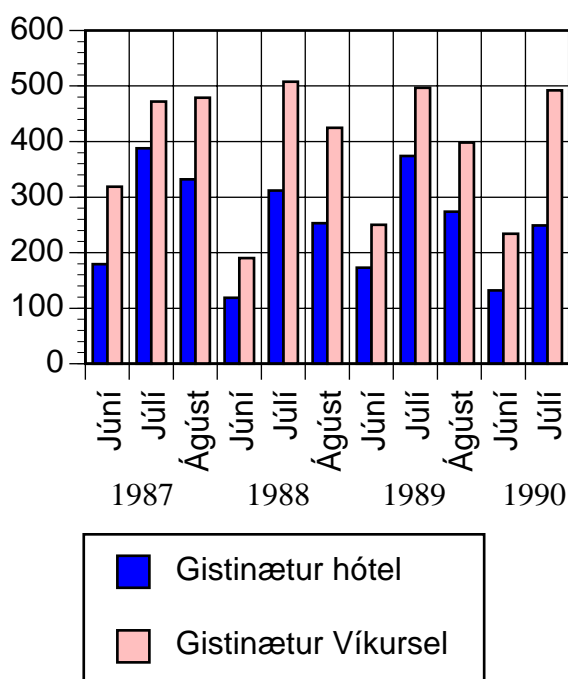
4.5. Ferðapjónusta

Vík í Mýrdal er meira en bara bensínstöð og sjoppa. Þjónusta við ferðamenn í Mýrdal er fjölbreytt og ekki bundin við einhvern ákveðinn stað í hreppnum, heldur dreifð á marga staði og í ýmsu formi. Það er stutt að aka frá Reykjavík í Mýrdalinn og mest allt á malbiki. Mýrdalurinn býður upp á mikla náttúrufegurð og fjölbreytt fuglalíf og gróður.

Ferðapjónusta bænda er á þremur bæjum í Mýrdal, og á þeim öllum er boðið upp á gistingu bæði í sérhúsum og á sérhæð á einum bænum. Gistipláss á þessum bæjum er fyrir 25 - 30 manns. Ýmis afþreying er í boði á þessum bæjum, og er t.d. á einum stað boðið upp á vélsleðaferðir á Mýrdalsjökul og annars staðar er hestaleiga og silungsveiði í heimatilbúnum lónum.

36

Gistihús er starfrækt í Vík á vegum K.Á. og er þar boðið upp á 23 rúm í eins og tveggja manna herbergjum með morgunverði. Önnur veitingasala fer fram í Víkurgrilli. Gistihúsið í Vík er orðið mjög gamalt og úr sér



Mynd 29. Gistinætur á hóteli og í Víkurseli árin 1987-1990. Ágúst 1990 vantar.

gengið og því er lokað yfir veturinn. Í tengslum við gistihúsið er boðið upp á gistingu í Víkurseli, sumarhúsum við Klettsveg vestan við tjaldstæðið. Það eru 5 hús með 2 herbergjum hvert með sameiginlegu salerni og sturtu. Tjaldstæðið í Vík er orðið geysistört, og hafa rúmast á því nærri 800 tjöld þegar Víkurhátíðirnar eru haldnar um verslunarmannahelgina. Á tjaldstæðinu er kalt vatn, salerni, sturta, leiktæki og íþróttaaðstaða. Tjaldstæðið er mjög vinsælt bæði af útlendingum og Íslendingum, og eru oft hópar af útlendingum frá ferðaskrifstofum á tjaldstæðinu. Þar hefur verið rekin upplýsingaþjónusta fyrir ferðamenn yfir sumarmánuðina. Farfuglaheimili er rekið yfir sumarmánuðina á Reynisbrekku og eru bæði Íslendingar og útlendingar sem notfæra sér þessa þjónustu. Gistingum hefur heldur fjölgað þar á undanförunum árum.

Ef ekki verður byggt nýtt hótél í Vík, og gistihúsinu verður endanlega lokað, þá verður ekki hægt að bjóða upp á gistingu á staðnum nema í Víkurseli, sumarhúsunum.

Fjallahestar hf. hafa verið með hestaferðir um Mýrdalinn í sumar, og eru horfur á að þær haldi áfram á næsta ári. Þetta eru nokkurs konar ævintýraferðir á hestum sem taka nokkra daga. Slíkar ferðir njóta nú æ meiri vinsælda og oft er boðið upp á ferðir þar sem þátttakendur vita ekki nákvæma dagskrá, heldur verða ýmsar óvæntar uppákomur til að krydda ferðina.

Veiði er á nokkrum stöðum, og má þar helst nefna Heiðarvatn, Oddnýjartjörn, Vatnsá, Kerlingadalsá og Höfðabrekku, og einnig er farið að selja veiðileyfi í Hvammsá, en í hana var sleppt laxi frá Dyrhólalaxi hf. Veiði hefur verið nokkuð góð, nema hvað silungurinn í Heiðarvatni er smár. Hægt er að fá þar stóra sjóbirtinga á stöng.

Boðið er upp á útsýnisflug frá flugvelli austan Víkur, nánar tiltekið á Höfðabrekkujökli. Flogið er yfir helstu útsýnisstaði á Suðurlandi, svo sem Dyrhólaey, Skógafoss, Vestmannaeyjar, Þórsmörk, Heklu, Landmannalaugar, Eldgjá og Lakagíga. Þetta geta verið allt að 1 1/2 tíma ferðir.

Skíðamenn geta komist á skíði yfir sumarið á Mýrdalsjökli, en þar er staðsett færanleg 300 metra löng toglyfta sem er í eigu ungmennafélaga í Mýrdal. Þar er mjög góð aðstaða til skíðaiðkunar þar sem jökullinn er mjög sléttur á þessum slóðum. Hægt er að komast að lyftunni eftir vegarslóða upp frá Sólheimabæjum. Hins vegar vantar hús við jökulinn þar sem hægt væri að vera með veitingasölu og jafnvel gistingu fyrir hópa í svefnpokaplássu.

Nýstárlegar útsýnisferðir á hjólabátum frá Vík eru mjög vinsælar af ferðamönnum, og hafa verið stundaðar í nokkur ár. Boðið er upp á tvenns konar ferðir, annars vegar að Reynisdröngum og hins vegar að Dyrhólaey. Þetta eru sannkallaðar ævintýraferðir og eftirminnilegar fyrir ferðamenn sökum nálægðar við hrikalega náttúru Reynisdranga, Reynisfjalls og einnig Dyrhólaeyjar. Það er mikilvægt að tryggja öryggi fólks um borð í bátunum. Einnig væri gott að hafa leiðsögumann sem lýsir kennileitum, örnefnum og því sem fyrir augu ber í bátsferðunum.

Upplýsingaþjónusta fyrir ferðamenn hefur gengt sínu hlutverki nokkuð vel og hefur verið hægt að fá þar upplýsingar um alla athyglisverða staði í hreppnum, hvar má veiða og hvað það kostar, athyglisverðar gönguleiðir og alla þjónustu sem veitt er ferðamönnum í Vík. Upplýsingaþjónustan er rekin af Mýrdalshreppi og eru þar yfirleitt tveir starfsmenn á vöktum allt sumarið.

Uppi eru hugmyndir um byggingu á hóteli í Vík og hefur verið gerð rekstraráætlun fyrir slíka byggingu. Í henni er gert ráð fyrir 32ja herbergja hóteli sem yrði í notkun allt árið með 5 starfsmönnum yfir sumartímamann en einum starfsmanni aðra hluta ársins. Það yrði væntanlega reist í nágrenni við Víkurskála til þess að hægt verði að samnýta matsölu í Víkurgrilli. Þetta yrði nokkuð kostnaðarsamt verkefni, og er mjög mikilvægt að hægt sé að fá fjármagn frá hinu opinbera og aðilum í ferðamannaþjónustunni, svo sem hlutafé frá ferðaðskrifstofum og stórum fyrirtækjum.

Í desember 1987 var gefin út skýrsla sem heitir "Ferðaþjónusta í Mýrdal - staða og framtíðarmöguleikar" og var unnin af Landkostum hf. á Selfossi. Í henni koma fram margar athyglisverðar hugmyndir um úrbætur sem gætu komið ferðaþjónustunni til góða. Ég ætla að taka hér á eftir nokkur atriði úr skýrslunni til umfjöllunar.

38 Gamla hótelið í Vík er mögulegt að nýta sem veitingahús þar sem lögð væri áhersla á góðan mat sem er sérstakur og einkennandi fyrir Mýrdalinn, t.d. fýl, lunda, sjóbirting og þess háttar. Hótelið er staðsett fjarri þjóðveginum á mjög rólegum stað í þorpinu og býður þess vegna upp á ýmsa kosti fyrir ferðamenn. Sambærilegir sælkerastaðir eru t.d. í Hrísey og á Búðum á Snæfellsnesi.

Á tjaldstæðinu þarf að bæta aðstöðu fyrir ferðafólk með því að koma upp húsi með inniaðstöðu til umönnunar ungra barna og herbergi þar sem hægt er að matreiða og borða inni á rigningardögum. Einnig mætti koma upp þvottavél og þurrkara með sjálfsala í þessu húsi.

Komið verði upp safni til þess að kynna rafvæðingarsögu Mýrdalsins á einum stað, samanber rjómabúið á Baugsstöðum í Stokkseyrarhreppi. Slíkt hefur oft aðdráttarafl fyrir ferðamenn og nýtur sín oft betur en inni á eiginlegum byggðasöfnum.

Reiðhjólaleiga og bílaleiga eru kostir sem vert er að skoða, því að margir sem hugsanlega koma á staðinn með áætlunarbílum hefðu áhuga á að skoða Vík og nánasta umhverfi hennar. Það er hægt að skoða margt á skemmtilegan máta á reiðhjóli.

Margar fallegar gönguleiðir eru í nágrenni Víkur og þyrfti að vera til kort af Vík og næsta nágrenni þar sem merktar væru inn á helstu gönguleiðir, leiðarlýsing og örnefnalýsing á svæðinu. Æ fleiri ferðamenn leggja áherslu á útivist og gönguferðir og með þessu móti er hægt að þjóna þeim betur. Í tengslum við það mætti athuga þann möguleika að hafa staðarleiðsögumann sem hefði leiðsögn í skipulögðum gönguferðum.

Auglýsing og kynning á möguleikum svæðisins fyrir ferðamenn er mikilvægari en margir halda. Það sem heimamönnum finnst sjálfsagt að aðrir þekki verður að kynna fyrir ókunnugum. Það er hörð samkeppni um ferðamennina um allt land og það getur skipt sköpum að auglýsingaherferð og kynning sé öflug.

Smáritið "Leiðarlýsing Vestur-Skaftafellssýslu", var gefið út árið 1980 og samanstendur af stuttum og hnitmiðuðum leiðarlýsingum. Ýmsar upplýsingar í smáritinu eru orðnar úreltar og rangar og því er nauðsynlegt að fara að huga að endurskoðun og endurútgáfu þess. Þá er nauðsynlegt að hafa myndir og kort sem sýna alla helstu staði sem vert er að skoða. Þá væri hægt að koma inn á kortin gönguleiðum sem eru margar í hreppnum og örnefnalýsingum. Þegar þetta verður gert er nauðsynlegt að gefa leiðarlýsinguna einnig út á erlendum tungumálum.

Smáritið "Vík í Mýrdal, sælureitur sunnan jökla", var gefið út árið 1989 og í því er talin upp ýmis þjónusta við ferðamenn á íslensku, ensku og þýsku. Í því er mjög stutt yfirlit yfir áhugaverða staði í Mýrdalnum og kort af Vík aftan á. Eini gallinn við kortið er sá að það vantar hluta af bænum og ekki er merkt inn á það þjónusta og verslanir í Vík. Það nýtist þess vegna ekki nógu vel fyrir ferðamenn. En erlendir ferðamenn fá þarna í mjög samþjöppuðu formi helstu upplýsingar um ferðamannaþjónustuna í Mýrdalnum.

Mýrdælingar þurfa að kynna vel sérstöðu sína í ferðamálum og leggja sérstaka áherslu á t.d. hjólabátana, skíðalyftuna, jöklaferðir, tjaldstæðið og sumarhúsin í Vík. Það er mikilvægt, að allir sameinist um þessa kynningu, annað hvort með útgáfu smárita eða með öðrum hætti. Kynningin má ekki vera of hógvær til þess að hún nái athygli almennings.

Vert er að athuga hvort ekki komi betur út að hafa veðurathugunarstöð í Vík í stað Vatnsskarðshóla vegna ólíkra veðurskilyrða á þessum stöðum.

Heimildir: Björn S. Lárusson Selfossi, "Ferðaþjónusta í Mýrdal" Landkostir hf., auk ýmissa forsvarsmanna í ferðaþjónustu í Mýrdal.

4.6. Iðnaður

Framleiðslufyrirtæki í iðnaði eru fá í Mýrdalshreppi, og stafar það ef til vill af of mikilli fjarlægð frá aðalmarkaðssvæðinu. Rafmagn er einnig dýrt á þessu svæði og flutningskostnaður hár.

Mest hefur borið á tveimur fyrirtækjum í sauma- og þrjónaiðnaði, en það eru Saumastofan Gæði hf. og Víkurþrjón hf. Samtals veita þessi fyrirtæki rúmlega 30 manns atvinnu, þar af eru 11 í hlutastörfum. Þetta eru aðallega konur og enginn faglærður starfsmaður vinnur á þessum stöðum, en flestir hafa sótt námskeið hér á landi og erlendis. Verkefni þessara fyrirtækja eru næg, en einkennast af miklum sveiflum hjá Gæðum.

Hjá Víkurþrjóni er mikil samkeppni við innflutta framleiðslu og ekki er búist við mikilli aukningu í sölu á næstunni. Framleiðsla fyrirtækisins er orðin mun fjölbreyttari en hún var í upphafi vegna þess að keyptar hafa verið nýjar vélar og aðrar endurnýjaðar reglulega til þess að dragast ekki aftur úr í þróuninni. Það voru meðal annars keyptar vélar og lager af sokkaverksmiðjunni Papey til framleiðslu á knattspyrnusokkum. Þrátt fyrir viðbót 1988 dróst salan saman það ár en virðist nú aftur vera að aukast.

- 40 Saumastofan Gæði framleiðir peysur úr bómull og ull og fleiri vörur svo sem vettlinga og trefla. Í upphafi var aðeins framleitt úr ull, en nú er framleiðsla úr bómull orðin meira en helmingur af veltu ársins 1989. Það bjargaði fyrirtækinu frá miklum erfiðleiklum því að samdráttur varð í sölu á ullarvörum árin 1988 og 1989. Framleiðsla fyrir útflutning er 70 % af framleiðslu Gæða. Væntanleg er söluaukning á bæði ullar- og bómullarpeysum á þessu

ári, en fast verð á peysum gerir fyrirtækinu erfitt um vik. Verð er alltaf ákveðið ár fram í tímann, en hráefnið er keypt á því verði sem það er á á hverjum tíma og er þá oft verið að kaupa dýrara hráefni en ákveðið var í upphafi ársins. Það veldur því að kostnaðaráætlanir standast ekki. Framtíðarsýn fyrirtækisins er að framleiða peysur úr fleiri hráefnistegundum sem hafa mismunandi sölutímabil og vera þannig með næg verkefni allt árið.

Það sem helst háir þessum fyrirtækjum er mikill flutningskostnaður og hátt raforkuverð, og einnig eru ferðir flutningabíla einungis sniðnar við það að flytja vörur í verslanir í Vík, en ekki við það að koma vörum á markað í Reykjavík eða í flug til útlanda.

Síðasta ferð í viku frá Vík er kl. 7.00 á miðvikudagsmorgnum þannig að allt sem er framleitt á miðvikudegi til föstudags kemst ekki á markað eða í flug á erlendan markað fyrr en seinnihluta mánudags í vikunni á eftir.

Eitt sláturhús er starfandi í Vík en það er Sláturfélag Suðurlands sem rekur það en fyrir nokkrum árum voru húsin tvö. Sláturhúsið Vík hf. hætti rekstri árið 1988 og fluttist þá sú slátrun sem hafði farið fram í því yfir í hús SS. Engin úrvinnsla á kjöti fer nú fram í Vík, en möguleikarnir eru margir á því sviði. Má þar nefna t.d. sögun á kjöti í neytendaumbúðir, saltkjötsframleiðslu o.fl. Allt bendir til þess að SS flytji starfsemi sína að mestu leyti á Hvolsvöll á næstunni og mætti þá hafa í huga einhverja úrvinnslu hér á því sem er slátrað í Vík.

Víkurvagnar framleiða kerrur fyrir fólksbíla og ýmsar aðrar þarfir, svo sem hestakerrur, snjósleðakerrur o.fl. Fyrirtækið er að stærstum hluta í eigu einstaklings í Kópavogi og þar fer salan fram. Framleiðslan fer eingöngu fram í Vík og eru starfsmenn hér 3 talsins, en 2 í söludeildinni í Kópavogi. Ekki eru fyrirsjáanlegar nokkrar breytingar á því á næstunni. Mikil breyting hefur orðið á framleiðslunni frá því að fyrirtækið var stofnað árið 1977 því að í upphafi voru aðeins framleiddir sturtuvagnar, en þeir eru að mestu hættir að seljast vegna þess að innflutningurinn er mun ódýrari. Þess má til gamans geta að á Hvanneyri var vigtaður innfluttur sturtuvagn og kom þá í ljós að það kostaði meira að kaupa járneð í vagninn heldur en að kaupa tilbúinn vagn. Þetta er gott dæmi um slæma samkeppnisstöðu iðnaðar á Íslandi.

Annað fyrirtæki sem hefur orðið illa úti í samkeppni við innflutning er Hrafnatindur hf. framleiðir á rafmagns þilofna í mörgum stærðum. Aðeins hefur verið eitt ársverk í fyrirtækinu allt frá stofnun árið 1979 og ekki eru

neinar líkur á fjölgun á næstunni. Þvert á móti bendir allt til þess að fyrirtækið hætti starfsemi sinni á þessu ári eða á því næsta ef ekki kemur til breyting á þessum markaði. Verkefni fram undan eru fá og framleiðslan hefur farið verulega minnkandi frá árinu 1986. Sala ársins 1990 virðist ætla að verða helmingi minni en árið 1989. Helstu orsakir fyrir þessari þróun er ódýr innflutningur á ofnum, og einnig hefur verið lítið um nýbyggingar þar sem ekki er hitaveita. Einnig hefur verið dýrt að kynda með rafmagni til þessa.

Mýrdalshreppur hefur upp á marga kosti að bjóða fyrir léttan iðnað, t.d. er fjarlægðin frá Reykjavík ekki mikil, iðnaðarhúsnæði er til á staðnum, og næg orka er fyrir hendi. Flutningskostnaður og rafmagnskostnaður er að vísu í mörgum tilfellum hár. Það þarf að koma til einhver lagfæring á ýmsum veigamiklum atriðum í rekstri fyrirtækja, svo sem lækkun á orkuverði, lækkun vaxta og flutningsgjalda og í mörgum tilfellum bætt markaðsstarfsemi.

Það getur verið hagkvæmur kostur fyrir fyrirtæki á höfuðborgarsvæðinu að vera með framleiðslu sína í Vík en hafa sölukerfi sitt í Reykjavík. Hugbúnaðariðnaðurinn er gott dæmi um fyrirtæki sem getur í raun verið hvar sem er á landinu.

Heimildir: Þórir Kjartansson frkvstj. Víkurprjóns hf., Sigurður Guðjónsson frkvstj. Saumast. Gæða hf., Karl Einarsson Víkurvögnum hf., Árni Oddsteinsson frkvstj. Hrafnatinds hf.

4.7. Bifreiða- og búvélaviðgerðir

Aðeins eitt bílaverkstæði er starfandi í hreppnum, og eru það Víkursmiðjur hf. sem var stofnað 1988. Starfsmenn fyrirtækisins eru 4 - 6 talsins eftir árstíma. Fyrirtækið er með smurstöð, dekkjaverkstæði varahlutaverslun auk almennra bílaviðgerða. Rekstur fyrirtækisins hefur gengið heldur erfiðlega á undanfögnu ári, og er nauðsynlegt að bæta rekstrarskilyrði fyrirtækisins ef framhald á að vera á starfseminni. Reynt hefur verið að fara út í framleiðslu, t.d. flutningakassa aftan á dráttarvélar og útileiktæki fyrir börn.

42 **Flutningakassinn gæti verið góður kostur fyrir bændur, og þarf þess vegna að hyggja að markaðs- og sölumálum í sambandi við þá framleiðslu.**

Yfir sumarið er mest að gera í viðgerðum á heyvinnuvélum, en einnig er dálítið um viðgerðir fyrir ferðamenn. Yfir vetrarmánuðina byggjast viðskiptin

að mestu á heimamönnum. Víkursmiðjur sjá um viðhald á tækjum fyrir Vegagerð ríkisins í Vík og einnig er nokkuð um tryggingaviðgerðir, en það er ein leið til að auka verkefni fyrirtækisins og fá öruggar greiðslur fyrir. Annar aðili er einnig með hjólbarðaviðgerðir og sölu, en það er Framrás hf. Framrás er verktakafyrirtæki með gröfur, ýtur og dráttarbíl með tengivagni. Rekið er viðgerðaverkstæði í tengslum við þessa starfsemi.

Heimildir: Bergur Örn Eyjólfsson, Ársæll Guðlaugsson.

4.8. Fiskveiðar og fiskvinnsla

Það hugsa kannske margir sem svo að ekki sé möguleiki á að stunda útgerð frá Vík eða annars staðar frá hafnlausri strönd sýslunnar. Þetta hefur samt verið gert hér í Vík undanfarin 3 ár af Mýrdælingi hf. og hafa verið notaðir tveir hjólabátar til þess að komast á sjó. Bátarnir hafa verið búnir handfærarúllum og hægt er að veiða 1-2 tonn í hverri ferð. Á hvorum bát eru tveir menn að meðaltali og er þá farið út á morgnana og komið að á kvöldin. Það hefur sprottið upp vísir að fiskvinnslu á staðnum í tengslum við þessar veiðar, og hefur aflinn verið unninn í saltfisk til útflutnings. Þetta veitir 30-40 manns vinnu að staðaldri yfir sumarið við flatningu og söltun. Þá hefur Mýrdælingur hf. komist í það að vera með flest fólk í vinnu af öllum fyrirtækjum í sýslunni þegar best lætur. Með hjólabátunum hefur skapast óvenjuleg löndunaraðferð þegar keyptur er fiskur af trillum, sem veiða mikið hér stutt frá landi, og siglt og ekið með hann í fiskverkunina. Rekstur fyrirtækisins hefur ekki gengið sem skyldi, því að fjármagn var of lítið í upphafi þegar tekið er tillit til þess að verið var að koma á fót útgerð og fiskvinnslu í fyrsta skipti þar sem engin hafði verið fyrir. Einstaklingur keypti tvær trillar og flutti þær til Víkur og gerði út þaðan í nokkra mánuði á þessu ári. Hjólabátarnir voru notaðir til að draga vagn með trillunni í út fyrir brimgarðinn. Það sýnir að hægt er að bjarga sér við þessar aðstæður þrátt fyrir að vissulega þyrfti að endurbæta búnaðinn.

Þrátt fyrir erfiðleika í rekstri er mikilvægt fyrir ferðapjónustuna á svæðinu að fyrirtækið haldi áfram rekstri. Nauðsynlegt er að breyta áherslum og einbeita sér frekar að fiskverkun því það hefur sýnt sig að bátarnir eru reknir með tapi þegar þeir eru notaðir til fiskveiða. Hægt er að landa áfram úr bátum undan ströndinni, en setja þarf einhver takmörk á hversu mikið magn kemur í land á sólarhring, til þess að fiskurinn skemmist ekki.

Heimildir: Reynir Ragnarsson framkvæmdastjóri Mýrdælings hf.

4.9. Bankastarfsemi

Tveir bankar hafa verið starfræktir í Vík frá árinu 1970 þegar Samvinnubankinn opnaði útibú á staðnum. Búnaðarbankinn hefur verið starfræktur í Vík síðan hann tók við starfsemi Sparisjóðs Vestur-Skaftfellinga. Samvinnubankinn flutti inn í húsnæði að Víkurbraut 26 þegar útibúið var fyrst opnað í Vík fyrst, en flutti síðan í nýtt húsnæði árið 1984. Búnaðarbankinn hefur verið í sama húsnæði allt frá upphafi.

Samtals eru starfsmenn bankanna 14 talsins og hefur fjölgað um helming á síðustu 20 árum. Það eru frekar horfur á fækkun á næstu árum, því að velta bankanna hér er allt of lítil miðað við búnað og starfsmannafjölda. Einnig hafa margir áhyggjur af hugsanlegri sameiningu ríkisbankanna eftir að Landsbankinn varð eigandi að Samvinnubankanum. Það myndi verða til þess að 5-6 störf myndu tapast.

Bankarnir hafa verið beinlínutengdir og tölvuvæðing hefur verið mikil á undanförunum árum. Viðskiptahættir og fyrirgreiðsla er í sama farinu og í upphafi.

Helstu vandamál eru þau, að velta minnkar mjög mikið yfir vetrarmánuðina, vegna þess hvernig atvinnulífið er uppbyggt í Vík. Einnig hafa rafmagnstruflanir nokkur áhrif á starfsemina, sérstaklega á veturna.

Bankaþjónusta er orðin tölvuvædd að langmestu leyti, og ekki eru horfur á breytingum á því sviði á næstu árum. Afleiðingar tölvuvæðingarinnar gætu valdið fækkun starfsmanna, þegar til lengri tíma er litið. Einnig hafa menn áhyggjur af hugsanlegri sameiningu bankanna í Vík, og kæmi þá til uppsagna margra starfsmanna.

Heimildir: Magnús Kristjánsson fulltrúi Búnaðarbanka Íslands og Björn H. Sigurjónsson útibússtjóri Samvinnubanka Íslands.

44 4.10. Fjarvinnsla

Fjarvinnsluhugtakið er tiltölulega nýtt hér á landi, og felur það í sér að verkefni sem fengin eru frá opinberum aðilum eða fyrirtækjum eru annað hvort unnin á fjarvinnustofunni eða send frá henni til einstaklinga í nágrenninu sem vinna þau heima hjá sér. Síðan þegar verkinu er lokið er það yfirfarið á

fjarvinnustofunni og sent til þess sem lét vinna verkið, annaðhvort með mótaldi í gegnum síma eða á annan hátt.

Fjarvinnustofur eiga að gegna þjónustuhlutverki við fyrirtæki og einstaklinga í sinni heimabyggð með því að vera miðstöð fyrir útgáfustarfsemi, bókhaldsþjónustu og annað sem því tengist. Þær eru litlir vinnustaðir, oftast í dreifbýli, þar sem starfsmannafjöldi er allt niður í einn mann.

Þetta hefur verið hlutverk VÍST fjarvinnustofu frá því hún var stofnuð en verkefni á heimamarkaði eru alltaf að dragast saman vegna erfiðleika í rekstri fyrirtækja. Einnig hefur verið mjög erfitt að fá verkefni frá opinberum aðilum en aukinn skilningur stjórnvalda síðari hluta ársins 1990 á möguleikum fjarvinnslunnar hefur komið hreyfingu á þessi mál. Nauðsynlegt er að fá stuðning þingmanna í kjördæminu til þess að þessi atvinnugrein geti átt framtíð fyrir sér.

Fjarvinnsla byggist aðallega á tölvuvinnslu og þar af leiðandi tölvukunnáttu þeirra sem taka að sér verkefnin. Þess vegna væri gott að koma á fót tölvukennslu í skólunum og ekki síður að fá tölvunámskeið fyrir fullorðna. Nauðsynlegt er að hafa námskeiðin stutt og ódýr til að byrja með á meðan fólk er að kynnst tölvunotkun. Á fjarvinnustofum getur einnig farið fram nám og kennsla á tölvur.

Fjarvinnustofur stuðla að útbreiðslu nýrrar þekkingar í strjálbýlinu, veita fjölbreyttari atvinnutækifæri og draga úr atgervisflóttu.

Fjarvinnustofur nýta kunnáttu og starfsgetu fólks hvar sem er á landinu svo að það þurfi ekki að flytjast úr heimabyggð sinni til að fá vinnu.

Helstu vandamálin eru hve ótrygg verkefni eru sem unnin eru fyrir aðila á heimamarkaði. Mestu erfiðleikarnir í sambandi við fjarvinnslu er að finna hentug verkefni, og nauðsynlegt er að vinna markvist að eflingu þessarar starfsemi.

4.11. Önnur þjónusta

Ríkisreknar þjónustustofnanir eru fjórar í Vík, Sýslumannsembætti Vestur-Skaftafellssýslu, Rafmagnsveitur ríkisins, Vegagerð ríkisins og Póstur og sími.

Á sýsluskrifstofunni er umboð Tryggingastofnunar ríkisins auk þess sem þar fer fram innheimta opinberra gjalda fyrir sýsluna. Lögreglan hefur einnig aðsetur í sama húsi. Áberandi er hversu mikið uppboðum hefur fjölgað á síðustu árum og bendir það til versnandi afkomu fólks og ástands í atvinnu-málum í sýslunni. Skrifstofan flutti í nýtt húsnæði árið 1988 og var þá embættið tölvuvætt fyrir alvöru.

Starfsmenn RARIK í Vík eru tveir í 1 1/2 starfi, og er annar þeirra rafvirki í fullu starfi. Helsta hlutverk þeirra er þjónusta við kerfið, álestur, innheimta, vélagæsla við díselrafstöðina, viðgerðir og nýlagnir. Í stærri verkefni eru kallaðir til aðstoðar starfsmenn frá RARIK í Hvolsvelli eða á Kirkjubæjar-klaustri. Ekki eru horfur á breytingu á fjölda starfsmanna á næstunni.

Starfsemi Pósts og síma er með hefðbundnu sniði, og helstu breytingar á starfseminni undanfarin ár er tilkoma sjálfvirka símans og einnig aukið póstmagn. Lokið er við lagningu ljósleiðarans frá Hvolsvelli til Víkur en ekki búið að tengja ennþá við stöðina. Þegar því verður lokið stóreykst öryggi okkar í símamálum og gefur ýmsa möguleika sem ekki hafa þekkst áður, svo sem hugsanlegar stjórnvarpsendingar eftir leiðaranum.

Fjöldi starfsmanna er 5, og þar af eru tveir símvirkjar sem starfa í allri sýslunni en eru skráðir undir starfsemi Pósts og síma í Hvolsvelli.

46

Verktakar í hreppnum hafa haft nokkra vinnu af vegagerð og viðhaldi vega, og má þar nefna helst fyrirtækið Framrás hf. sem er með ýtur og skurðgröfur og hefur tekið að sér verk fyrir Vegagerðina á undanförunum árum. Fyrirtækið starfar einnig við skurðgröft fyrir bændur og fékk til þess framlag frá Búnaðarfélagi Íslands, en nú stendur til að skera framlagið niður. Ekki er þess vegna vitað hversu mörg verkefni verða á þessu sviði á næsta ári. Einnig eru nokkuð margir vörubílstjórar í hreppnum sem eiga bíla sem henta til þessara hluta. Þessir aðilar eiga erfitt að keppa við stærri verktakafyrirtæki um verk í sýslunni ef þau eru boðin út á almennum markaði, og þess vegna hafa utanaðkomandi fyrirtæki fengið öll stærri verk í vegagerð hér mörg undanfarin ár.

Í Vík eru búsettir tveir mjólkurbílstjórar frá Mjólkurbúi Flóamanna. Þeir sækja mjólk austur yfir Mýrdalssand og keyra út á Selfoss. Þá eru einnig tveir bílstjórar á olíubílum frá Skeljungi og Olúfélaginu hf. búsettir í Vík.

Einn starfsmaður frá Kynbótastöð Suðurlands er staðsettur í Vík og þjónar hann Mýrdalnum og Eyjafjöllum.

Vídeóleiga er rekin í Vík og er opin á kvöldin og um helgar. Viðskipti eru nokkuð stöðug, en lítil aukning.

Einn rafverktaki og einn trésmiður vinna sjálfstætt í Vík við sína iðn. Einn aðili stundar málmsmíði og vélaviðgerðir heima í bílskúr í hlutastarfi. Auk þess er einn aðili sem er ný byrjaður að vinna við bifvéla- og kælivélaviðgerðir. Kona ein í Vík stundar flatkökubakstur í bílskúr og selur framleiðsluna í verslun kaupfélagsins í Vík.

Umboð þriggja tryggingafélaga eru í Vík og veitir það viðkomandi umboðsmönnum tekjur, mismunandi miklar eftir umfangi hvers umboðs. Einnig eru þar þrjú happdrættisumboð.

Sóknarprestur fyrir Víkurkirkju, Reyniskirkju, Skeiðflatarkirkju og Sólheimakapellu er búsettur í Vík.

Rauða Kross deild er starfrækt í Vík og á deildin sjúkrabíl. Allir sjúkraflutningar í Mýrdalshreppi fara fram á vegum Rauða Kross deildarinnar og eru 3-5 bílstjórar sem taka viku vaktir í senn með bílinn.

Heimildir: Sigurður Gunnarsson sýslumaður V.-Skaft., Örlýgur Jónasson umdæmisstjóri RARIK í Hvolsvelli, Guðný Guðnadóttir símstöðvarstjóri í Vík, Ársæll Guðlaugsson Framrás hf.

Það er áriðandi að halda ríkisstofnunum í hreppnum, því að atvinnuöryggi starfsmanna þeirra er oftast meira en hjá almennum fyrirtækjum.

Einstaklingar með rekstur eru mikilvægur hluti í atvinnulífi sveitarfélaga, sérstaklega hinna smærri, og oft er ekki hægt að reka fyrirtæki með 2-3 starfsmönnum í einhverri starfsgrein þar sem markaðurinn er aðeins fyrir einn aðila. Oft þarf einnig að sækja þessa þjónustu langt annað.

5. SVEITARFÉLAGIÐ

5.1. Sameining hreppa

Mýrdalshreppur varð til við sameiningu tveggja hreppa, Hvammshrepps og Dyrhólahrepps, og tók sameiningin gildi 1. janúar 1984. Rúmlega helmingur íbúa hreppsins býr í Vík, og þar er til staðar öll þjónusta sveitarfélagsins að undanskildum Barnaskólanum á Ketilsstöðum.

5.2. Yfirstjórn sveitarfélagsins

Skrifstofa Mýrdalshrepps er að Mýrarbraut 13 í Vík. Auk sveitarstjóra er þar starfsmaður í hálfu starfi og byggingafulltrúi hefur aðstöðu þar. Skrifstofan annast allt bókhald, innheimtu og almenn skrifstofustörf fyrir sveitarfélagið. Einnig sér skrifstofan um tölvuvinnslu bókhalds og launa fyrir dvalarheimilið Hjallatún, en heimilið hefur sjálfstæðan rekstur og fjárhag. Góð fundaraðstaða er á skrifstofunni og heldur sveitarstjórn fundi sína þar 1. og 3. fimmtudag hvers mánaðar. Þar halda einnig flestar nefndir sveitarfélagsins fundi sína. Hjá Mýrdalshreppi eru nú 18,5 stöðugildi, en fjöldi starfsmanna er 30-40 yfir árið. Launagreiðslur er stærsti gjaldaliður sveitarfélagsins.

5.3. Félags- og menningarmál

Mýrdalshreppur rekur leikskóla sem er opinn allan daginn, og rekin hefur verið ungbarnadeild undanfarna vetur, en það fer eftir eftirspurn hvort þeirri deild er haldið opinni. Vistpláss við leikskólann í Suður-Vík 1989 voru 30 og á ungbarnadeildinni voru 5 pláss.

Nýtt dvalarheimili fyrir aldraða, Hjallatún var tekið í notkun á árinu 1989, en framkvæmdir hófust árið 1987. Húsið er 450 m² að gólfleti og eru í því 10 eins manns herbergi. Það er sambyggt fjórum íbúðum fyrir aldraða sem eru búnar að vera í notkun í nokkur ár. Í Hjallatúni vinna 6 starfsmenn á vöktum allan sólarhringinn.

48

Á árinu 1989 var bókasafninu í Ketilsstaðaskóla breytt í skólabókasafn við skólann og héraðsbókasafnið flutti í nýtt húsnæði við Ránarbraut. Bókasafnið var áður í Víkurskóla, en vegna þrengsla í skólanum varð að rýma það húsnæði fyrir kennslu og skólabókasafn.

5.4. Heilbrigðismál

Heilbrigðismál var fjórði stærsti útgjaldaliðurinn í rekstri sveitarfélagsins á síðasta ári, en með tilkomu nýrra laga um verkaskiptingu ríkis og sveitarfélaga minnka útgjöld vegna þessa málaflokks verulega. Ríkið hefur tekið við rekstri heilsugæslustöðvarinnar.

5.5. Fræðslumál

Fræðslumálin eru útgjaldahæsti málaflokkurinn, en undir hann falla grunnskólar í Vík og á Ketilsstöðum, Tónskóli, Fjölbrautarskóli Suðurlands, vinnuskóli og akstur skólanna.

Veturinn 1989-1990 sóttu 66 nemendur nám í Víkurskóla og störfuðu þar 6 kennarar auk skólastjóra og matráðskonu. Við Ketilsstaðaskóla voru 2 kennarar ásamt skólastjóra, og 32 nemendur sóttu þangað nám. Verið er að byggja við Ketilsstaðaskóla, og var það gert fokhelt árið 1989 og er haldið áfram með þessa byggingu á árinu 1990. Mýrdalshreppur er eignaraðili að Fjölbrautaskóla Suðurlands, og þarf að greiða hluta af rekstrarkostnaði við skólann, sem var kr. 500.000.- á árinu 1989.

Ef mið er tekið af aldursskiptingu íbúa í sveitarfélaginu fjölgar nemendum um 10-15 á næstu 5 árum miðað við óbreytt ástand í búsetu.

Í Tónskólanum voru 50 nemendur á haustönn og 1 kennari auk skólastjóra og var stofnuð lúðrasveit við skólann haustið 1989.

Vinnuskóli er starfræktur að jafnaði í tvo mánuði á sumrin og síðast liðið sumar voru í honum 30 nemendur úr 4.-9. bekk með 3 flokkstjórum. Hlutverk vinnuskólans er að slá og snyrta opin svæði í umsjá hreppsins og fegra umhverfið yfir sumartímann.

5.6. Atvinnumál

Atvinnubótasjóður var stofnaður á árinu 1989 og er hlutverk hans að styrkja ný fyrirtæki. Atvinnumálanefnd er starfandi á vegum sveitarstjórnar, og hennar hlutverk er að vinna að eflingu atvinnulífsins og leita eftir nýjum atvinnutækifærum, t.d. með stofnun atvinnuþróunarfélags. Sveitarfélagið hefur rekið upplýsingamiðstöð á tjaldstæðinu undanfarin sumur. Ráðinn var

Sveitarfélagið

starfsmaður til þess að gera úttekt á ferðamálum í Mýrdalshreppi og sá hann um útgáfu á bæklingi til kynningar á ferðamálum í hreppnum. Einnig tók hreppurinn þátt í ferðamálasýningu í Reykjavík og atvinnusýningunni Bergsveini á Selfossi.

5.7. Slökkvilið og brunavarnir

Mýrdalshreppur rekur slökkvilið sem hefur yfir að ráða einum gömlum slökkvibíl með vatnstanki og litlum pallbíl með færanlegri dælu, millifroðutækjum og reykköfunartækjum. Einnig hefur slökkviliðið eftirlit með brunavörnum í hreppnum.

5.8. Sorphirða og umhverfismál

Sorphirða er í umsjá Mýrdalshrepps, og á árinu 1988 varð sú breyting á henni að farið var að hirða sorp hjá bændum einu sinni í viku. Einnig er tekið rusl í Vík einu sinni í viku. Þá er sorp flutt á öskuhauga hreppsins og brennt þar. Fyrstu árin var í notkun traktor með sturtuvagni fyrir ruslasöfnun, en á tímabili var í notkun pallbíl til sömu nota í stað traktorsins. Haustið 1990 var keypt dráttarvél sem nú hefur leyst pallbílinn af hólmi. Þennan pallbíl má áfram nota sem þjónustubifreið við umsjón fasteigna hreppsins og sem snjórúðningstæki á göturnar í Vík, og var hann notaður sem slíkur veturinn 1989-1990 og reyndist nokkuð vel. Í umhverfismálum hefur Mýrdalshreppur haft forgöngu um hreinsunardag einu sinni á ári bæði í þorpinu og sveitinni.

5.9. Þróun og breytingar

Eftir því sem tíminn líður gerir fólkið meiri kröfur og sveitarstjórnin reynir að fara eftir því með því að auka þjónustuna. Það kallar á hærri gjöld og fjölgun starfsfólks.

50

Framtíðarhorfur eru óljósar, en sveitarstjórn telur mestar vonir bundnar við ferðaþjónustu. Auknar áherslur verða væntanlega á umhverfismálin á næstu árum og hugsanlegt er að tengja þessa hluti saman. Sveitarstjórnin hefur mikinn áhuga á að koma á fót átaksverkefni á næsta ári til eflingar atvinnulífi og byggð í Mýrdalshreppi. Mikil þörf er á að styrkja þau fyrirtæki sem eru í rekstri í hreppnum, því að mörg eiga í miklum erfiðleikum og nokkur hafa lagt upp laupana á síðustu árum.

Mýrdalshreppur

5.10. Þjónusta Mýrdalshrepps

Hér á eftir er upptalning á þeirri þjónustu sem hreppurinn býður upp á: heimaþjónusta, leikskóli, grunnskólar, tónskóli, vinnuskóli, bókasafn, slökkvilið - brunavarnir, sorphirða - umhverfismál, byggingafulltrúi - skipulagsmál, fjallskil - landbúnaðarmál, tjaldstæði, rekstur fasteigna (félagsheimilið Leikskálar), heilbrigðismál og gatnagerð.

Heimildir: Hafsteinn Jóhannesson sveitarstjóri, Ársskýrsla Mýrdalshrepps 1989.

Sveitarstjórn Mýrdalshrepps bindur mestar vonir við ferðaþjónustuna, og ef byggt verður hótél í Vík verður hægt að auka fjölbreytni í ferðaþjónustu til muna. Huga þarf að eflingu fyrirtækja sem eru starfandi í hreppnum, og auka fjölbreytni atvinnulífsins t.d. með auknum verkefnum í fjarvinnslu og "umhverfisvænum" fyrirtækjum.

Í framtíðinni munu neytendur leggja mikla áherslu á náttúrulega framleiðslu á matvörum og endurvinnslu. Athugandi væri að gera Mýrdalinn að slíku framleiðslusvæði og byggja upp fyrirtæki sem eru ekki mengunarvaldandi og nýta gæði náttúrunnar.



6. FÉLÖG OG FÉLAGASAMTÖK

Félagastarfsemi stendur með miklum blóma í Mýrdalshreppi, og eru starfandi a.m.k. 15 félög með mismunandi starfsemi. Lítið er um að félög hafi launaðan starfsmann, nema ungmennafélögin þegar þjálfari hefur verið ráðinn. Því er ekki hægt að segja að félögin séu atvinnuskapandi nema þá óbeint með kaupum á ýmis konar vörum og þjónustu á svæðinu.

6.1. Ungmennafélög

Tvö ungmennafélög eru starfandi í hreppnum og allt íþróttastarf í hreppnum tengist starfsemi þeirra meira og minna. Umf. Drangur í Vík hefur verið með þjálfara á launum yfir sumarið. Félagið hefur ásamt Umf. Dyrhólaey fest kaup á skíðalyftu sem komið er fyrir á Mýrdalsjökli og með henni komst skíðaáhugi af stað í hreppnum. Skíðalyftan verður væntanlega atvinnuskapandi þegar starfsemi hennar verður komin í fast form. Hátíðarhöld um verslunarmannahelgina undanfarin ár hafa verið í umsjón Drangs og Björgunar-sveitarinnar Víkverja. Það hefur verið góð fjáröflun fyrir félögin og einnig skilað miklum tekjum inn í sveitarfélagið með aukinni verslun ferðamanna yfir helgina.

6.2. Kvenfélög

Þrjú kvenfélög eru starfandi í hreppnum og starfsemi þeirra byggist aðallega á því að safna fé til líknarmála. Þau hafa ekki haft starfsmann á launum, enda fer öll starfsemi þeirra fram í sjálfböðavinnu. Þau studdu meðal annars dyggilega við dvalarheimilið Hjallatún þegar það var í byggingu og gáfu margar stórar gjafir til þess.

6.3. Búnaðarfélag

Áður en hrepparnir í Mýrdalnum voru sameinaðir var eitt búnaðarfélag í hvorum hreppi og það hefur ekki breyst þrátt fyrir sameininguna. Þau starfa að málum landbúnaðarins og hafa ekki verið með launaða starfsmenn.

6.4. Stjórnmalasamtök

52 Tveir stjórnmalaflokkar hafa félög í hreppnum, Framsóknarfélag og Sjálfstæðisfélag. Þau starfa bæði á félagslegum grunni og móta stefnu í ýmsum málum og undirbúa framboð til kosninga í sveitarstjórn. Ekki hefur verið um að ræða launaða starfsmenn á þeirra vegum en þau kaupa vöru og þjónustu fyrirtækja þegar á þarf að halda.

6.5. Verkalýðsfélag

Verkalýðsfélagið Víkingur er eina starfandi verkalýðsfélagið í hreppnum eftir að Verslunarmannafélag Vestur-Skaftfellinga var lagt niður. Þá var stofnuð deild verslunar- og skrifstofufólks í Víkingi. Félagið festi kaup á húsi í Vík sem hefur verið breytt í orlofshús. Ætlunin er að leigja það út til annarra félaga yfir sumarið og kemur það því til með að auka ferðamannastrauminn til Víkur. Ekki hefur verið ráðinn starfsmaður til að sinna rekstri félagsins.

6.6. Björgunarsveit

Björgunarsveitin Víkverji hefur bækistöðvar sínar í Vík. Starfsemi sveitarinnar er hefðbundin og miðar að því að veita meðborgurinum aðstoð í neyðartilvikum. Víkverji hefur átt aðild að Víkurhátíðunum frá upphafi. Enginn starfsmaður er á launum hjá björgunarsveitinni en félagsmönnum er skipt niður í hópa sem sjá um viss verkefni.

6.7. Lionsklúbbur

Lionsklúbburinn Suðri hefur starfssvæði frá Skógum til Víkur og starfsemi klúbbsins er líkna starfsemi og verklegur stuðningur við ýmis mál, svo sem landgræðslu í hreppnum.

6.8. Leikfélag

Víkurleikflokkurinn varð upphaflega til við samstarf Kvenfélags Hvammshrepps og Umf. Drangs í Vík. Leikflokkurinn hefur sett upp nokkur leikrit á undanförunum árum og hefur sett mikinn svip á félagslíf Mýrdælinga og annarra Sunnlendinga. Leikflokkurinn hefur veitt hópferðabifreiðum tekjur þegar farið er í leikferðir um Suðurland og á höfuðborgarsvæðið. Leikstjórar hafa alltaf verið aðkomumenn.

6.9. veiðifélög

Stangveiðifélagið Stakkur er starfandi í Vík og hefur m.a. á leigu Tungufljót í Skaftártungu að hluta. Veiðifélag Dyrhólaóss er félag landeigenda sem eiga veiðirétt í Dyrhólaósi. Félagið er hluthafi í Dyrhólalaxi hf. sem hefur bækistöðvar sínar í Dyrhólaósi.

7. HELSTU VANDAMÁL

Hér á eftir tel ég upp nokkur atriði sem stjórnendur fyrirtækja töldu vera helstu vandamálin í sambandi við rekstur þeirra, og sem mikilvægt væri að geta átt kost á að breyta. Þessi upptalning er ekki tæmandi, og tek ég ekk í með ýmsar persónulegar skoðanir á þessum hlutum.

- # **Allir flutningar miðast við það að flytja vörur til Víkur, en ekki að koma þeim á markað í Reykjavík (Tvær ferðir í viku).**
- # **Hár orkukostnaður.**
- # **Hár flutningskostnaður.**
- # **Mikill hluti verslunar fer út fyrir svæðið.**
- # **Þegar eitt fyrirtæki hættir starfsemi, þá bitnar það á allri þjónustustarfsemi í Vík.**
- # **Hafnleysi.**
- # **Vandamál við hafbeit er veiði fisksins þegar hann kemur úr sjó.**
- # **Dauður tími í ferðamannaþjónustu 8-9 mánuði á ári.**
- # **Ekki hefur fengist nægur jarðhiti úr borholum á svæðinu.**
- # **Almenningur tekur lítinn þátt í kaupum á hlutafé fyrirtækja.**
- # **Fjarlægð frá helsta markaðssvæði landsins.**
- # **Hvernig má fá meiri tekjur inn í rekstur sveitarfélagsins til þess að sinna lögbundnum verkefnum án hækkunar skatta?**
- # **Sölukerfi í Reykjavík þarfnast endurskoðunar (Trésmiðja 3K).**
- # **Rafmagnstruflanir hafa oft mikil áhrif á starfsemi þeirra sem byggja á tölvuvinnslu.**

- # **Flutningskostnaður of hár á byggingavörum.**
- # **Mikill tími fer í það að leysa vörur úr tolli í Reykjavík.**
- # **Rekstrargrundvöllur hópferðabíla er 3 mánuðir á ári.**
- # **Vandamál að reka verslun í fámenni.**

Þetta eru aðeins sýnishorn af þeim vandamálum sem fyrirtæki í hreppnum eiga við að glíma og sum þeirra er sjálfsagt ekki hægt að leysa á einfaldan hátt, en engu að síður er þetta birt hér til umhugsunar.

8. NÝ TÆKIFÆRI

Flestir af þeim sem talað var við höfðu einhverjar hugmyndir um ný atvinnutækifæri sem hægt væri að reyna í hreppnum, eða þá breytingar á því sem fyrir er og jafnvel nýting á gæðum náttúrunnar. Hér á eftir fer listi yfir slík atriði, og stutt skýring með hverju fyrir sig.

- * **Hugsanlegt að vinna meiri fisk hér.**
- * **Eiga bát sem hægt væri að landa úr hér eða keyra fisk frá Þorlákshöfn.**
- * **Kaupa stærri bílbát sem hægt væri að breyta í togbát eða netabát.**

Þessar hugmyndir miða að því að auka fullvinnslu sjávarafra í hreppnum, þrátt fyrir hafnleysið sem háir okkur mjög. Álitlegur kostur væri að kaupa t.d. 100 tonna bát, sem legði upp í Þorlákshöfn og síðan yrði aflinn fluttur á bílum til Víkur og þar væri unninn saltfiskur til útflutnings. Þá væri einnig kominn fiskveiðikvóti í sýsluna umfram þann sem nú er hjá Mýrdælingi hf. Áfram væri hægt að kaupa fisk úr trillum sem veiða mikið undan Víkinni og fullvinna hér í landi. Það byggist á því að hjólabátarnir verði til hér áfram. Ef þetta er gert allt árið, gæti skapast vinna fyrir 20-30 manns að staðaldri. Hins vegar yrði flutningskostnaður hár í svona dæmi, og erfitt yrði að keppa við fiskvinnslu á þeim stöðum sem boðið er upp á höfn.

- * **Stuðningur við rekstur sem fyrir er á staðnum.**

Það þarf að efla starfsemi þeirra fyrirtækja sem eru starfandi í Vík ekki síður en að finna ný atvinnutækifæri. Koma þarf á aðstoð í formi markaðsöflunar, áætlanagerðar og hugsanlega aðstoð við öflun verkefna. Mörg fyrirtæki í hreppnum eru ekki í stakk búin til að fara út í markaðssetningu og vöruþróun á eigin spýtur.

- * **Steyptar einingar í brýr.**

56 Vegagerð ríkisins í Vík hefur unnið við það innanhúss yfir veturinn að steypa einingar í brýr og gæti þetta orðið stærri liður í verkefnum Vegagerðarinnar í framtíðinni. Einnig kemur til greina að auka framleiðslu ristabotna í ristahlið og glitmerkja sem sett eru innan á brúarhandriðin, en það er mjög mikið öryggisatriði fyrir ökumenn. Verkefni sem þessi ættu að tryggja það að þeir sem hafa haft vinnu hjá Vegagerðinni undanfarin ár gætu haldið henni áfram.

- * **Ýmiss konar smáiðnaður þar sem flutningskostnaður er lágur og markaðssetning ódýr.**
- * **Smáiðnaður, framleiðsla sem ekki veldur mengun.**
- * **"Grænt er gott", lífræn ræktun og endurvinnsla.**

Nú er farið að nýta húsnæði sem hefur staðið autt í nokkra mánuði, en það hefur verið leigt undir pökkunarstöð á grænmeti. Ef til vill er það byrjunin á "umhverfisvænum" iðnaði í Vík. Það væri æskilegt að fá til Víkur einhvern iðnað sem ekki þarf mikinn flutningskostnað á aðföngum og framleiðslu. Hugbúnaðariðnaðurinn er einmitt slík atvinnugrein. Staðsetning slíks fyrirtækis getur verið nánast hvar sem er á landinu með tilliti til markaðssetningar. Fyrirtæki eins og talin eru upp hér að ofan eru trúlega vandfundin.

- * **Sala á villtum vatnafiski, bleikju, urriða o.þ.h.**
- * **Bleikjueldi.**
- * **Reykja og "vacumpakka" sjóbirtingi og laxi.**
- * **Selja veiðileyfi í ár sem hafbeitarlaxi hefur verið sleppt í.**

Vatnafiskur hf. er hlutafélag á lands vísu sem starfar við það að markaðssetja og selja vatnafisk, bleikju og urriða, til útflutnings, meðal annars til Svíþjóðar. Fyrirtæki þetta er kjörinn vettvangur fyrir sölu á silungi úr Heiðarvatni, og veiði í vatninu myndi fækka fiski í því og verða til þess að fiskurinn yrði stærrí með tímanum. Það yrði síðan opin leið fyrir næsta möguleika sem er að reykja sjóbirting og lax og pakka í neytendapakkingar í lofttæmdar umbúðir. Bleikjueldi gæti einnig verið álitlegur kostur, en ekki hefur verið gerð könnun á þeim aðstæðum sem eru fyrir hendi í Mýrdalnum. Vinna þarf að því að láta Veiðimálastofnun gera slíka könnun sem fyrst. Nú hefur hafbeitarlaxi verið sleppt í Hvammsá og seld veiðileyfi í hana.

- * **Nokkrir aðilar auglýsi í blöðum undir einu nafni.**

Hugmyndin er sú að nokkur fyrirtæki taki sig saman og auglýsi í dagblöðum framleiðslu sína og þjónustu. Þetta væri lítil auglýsing sem yrði alltaf á sama stað í blaðinu og síðan yrði skipt um fyrirtæki vikulega. Auglýst yrði undir einu ákveðnu nafni eða heiti, t.d. VÍKURVÖRUR eða eitthvað í þeim dúr. Svona auglýsing yrði ódýr og áhrifarík, og einnig væri hægt að ná hagstæðu auglýsingaverði ef keyptur yrði ákveðinn fjöldi af birtingum. Forráðamenn fyrirtækja í hreppnum ættu að reyna að vinna að sameiginlegu marki með því að kynna fyrirtæki sín á landsmælikvarða. Samstaðan er mikilvæg.

- * **Flutningakassi fyrir dráttarvélar.**
- * **Tjónaviðgerðir fyrir tryggingafyrirtæki.**
- * **Framleiðsla á útileiktækjum fyrir börn.**

Ýmislegt sem gæti orðið fyrirtækjum í járníðnaði til framdráttar. Þess háttar verkefni krefjast oftast mikils undirbúnings og góðrar markaðssetningar á framleiðslunni til þess að hægt sé að láta dæmið ganga upp. Tjónaviðgerðir eru góður kostur, og eiga að geta skilað miklum tekjum sé unnið vel að undirbúningi tilboða í þess konar verk.

- * **Minjagripaframleiðsla.**
- * **Léttur iðnaður í tengslum við ferðamenn.**
- * **Jeppaferðir inn á fjöll með ferðamenn.**
- * **Ferðamannaþjónusta ýmiss konar.**

Ferðamannaþjónustan er vaxandi atvinnugrein, og það þarf að gera eitthvað til þess að lengja ferðamannatímamann eða a.m.k. að lengja þann tíma sem hægt er að hafa tekjur af sölu og framleiðslu á ferðamannavörum. Minjagripir eru vinsælir af ferðamönnum, og kaup á einhverju sem minnir á ákveðinn stað eru algeng, sérstaklega hjá útlendingum. Íslensk náttúra býður upp á mikla fegurð, og margir missa af því sem Mýrdalurinn býður upp á í þeim efnum. Jeppaferðir á fjöll myndu sýna ferðamönnum það sem fáir sjá að öllu jöfnu, t.d. ferð inn á Höfðabrekkuheiði og inn að Mýrdalsjökli. (Sjá nánar í kafla 4.5. Ferðaþjónusta)

- * **Trefjasteypa.**
- * **Fjöldaframleiðsla á gluggum í hús.**
- * **Úrvinnsla á sláturafurðum.**
- * **Sögun á kjöti í neytendaumbúðir.**
- * **Ullarþvottur heima í héraði.**

Iðnaður í hreppnum er ekki fjölskrúðugur miðað við marga aðra staði, og mætti auka fjölbreytni í framleiðslu Mýrdælinga. Í því sambandi er t.d. hægt að benda á trefjasteypu sem einn kost, eða framleiðslu á stöðluðum gluggum í hús svo að nefnd séu einhver dæmi. Úrvinnsla á sláturafurðum er mikið hagsmunamál fyrir okkur, því að á hverju ári er slátrað 15.000-17.000 lömbum í Vík, sem eru rösklega 230 tonn af kjöti. Það er allt flutt í heilum skrokkum til Reykjavíkur þar sem það er unnið. Ef kjötið yrði sagað niður í neytendaumbúðir (lambakjöt á lágmarksverði) myndi sparast mikill flutningskostnaður fyrir SS, og ekki síður myndi það veita nokkrum mönnum atvinnu mestallt árið. Þá er hægt að nefna ullarþvott sem yrði komið á fót í

Vík eða í sveitinni og er markaðurinn t.d. öll Skaftafellssýsla og e.t.v. næstu nágrennar í austri og vestri. Gert yrði átak í því að bændur vandi betur umhirðu ullarinnar, því hún getur verið verðmæt.

* **Aukin verkefni í fjarvinnslu frá opinberum aðilum.**

Í ljósi þróunarinnar í fjarvinnslumálum á árinu 1990 og þá sérstaklega forgöngu viðskiptaráðherra í því að senda verkefni út á land er mikilvægt að fylgja því eftir með enn frekari kynningu á fjarvinnustofunni í Vík fyrir opinberum aðilum. Þessi vinnuáðferð kemur til með að verða algengari á næstu árum með aukinni tölvutækni og tölvueign landsmanna, og mikilvægt að vera með í þróuninni. Verð á tölvum og tölvubúnaði fer lækkandi og tölvur geta orðið almenningsseign á örfáum árum. Efla þarf tölvuþekkingu fólks í hreppnum með námskeiðahaldi til þess að íbúar í hreppnum verði betur í stakk búnir til þess að taka þátt í verkefnum sem kynnu að bjóðast.

* **Hundahöll.**

Þeir sem eiga gæludýr þurfa að skilja þau eftir hjá einhverjum þegar þarf að skreppa í utanlandsferð eða þ.h. Þessir aðilar eru oft tilbúnir til þess að borga vel fyrir það að hundurinn sé á góðum stað. Þetta býður upp á það að stofnað verði hundahótel á sveitabæ. Stofnun svipuð þessu er til í Reykjavík.

* **Sumarbústaðaland verði skipulagt í nágrenni Víkur og annað einhvers staðar í sveitinni.**

Mikil eftirspurn er eftir sumarbústaðalandi í hreppnum og hefur þeim fjölgað nokkuð á undanförunum árum. Nauðsynlegt er að koma ákveðnu skipulagi á þær framkvæmdir til þess að landnýting verði sem best og minni kostnað þarf þess vegna að leggja í t.d. vatns- og skolplagnir. Sumarbústaðabyggð eykur ferðamannastrauminn í hreppinn og verður enn fremur til að lengja ferðamannatímamann. Í tengslum við svona byggð kemur aukning á þjónustu og verslun og skapar einnig verkefni fyrir iðnaðarmenn.

* **Dagheimili í Ketilsstaðaskóla yfir sumarið fyrir börn 0-9 ára.**

Ketilsstaðaskóli er ekkert notaður utan hins hefðbundna skólatíma, þ.e. yfir sumarið. Nokkur fjöldi barna í vesturhluta Mýrdalshrepps er á aldrinum 0-9 ára, og væri þess vegna mjög þægilegt fyrir foreldra ungra barna að geta átt þess kost að setja þau á dagheimili t.d. þegar verið er í heyskap og nýta þarf allt vinnuafli á bænum. Það er einnig þroskandi fyrir börn að leika sér saman og að kynnast áður en skólaganga hefst.

* **Holdanaut til kjötframleiðslu.**

Það eru sífellt fleiri bændur að fara út í nautakjötsframleiðslu, og væri þess vegna ekki óraunhæft að hefja holdanautaræktun á þessu svæði. Holdanaut gefa meiri kjötpyngd og meiri vaxtarhraða.

* **Höfn og smábátaútgerð.**

Það eru mörg ár síðan farið var að ræða um höfn við Dyrhólaey, og ekki er hún væntanleg alveg á næstu árum. Halda þarf áfram að þrýsta á stjórnvöld til að þessi hugmynd geti orðið að veruleika. Höfn á þessum stað yrði mikið öryggisatriði fyrir sjómenn því að Vík er staðsett nærri miðsvæðis á hafnlausri suðurströndinni.

* **Koma upp skíðasvæði á Mýrdalsjökli.**

Ungmennafélögin í Mýrdalshreppi keyptu skíðalyftu á árinu 1988 og var hún sett upp á Mýrdalsjökli. Lyftan getur skapað þjónustu við skíðamenn yfir sumarið í formi veitingasölu og gistingar. Einnig er rétt að benda á það að skíðalyftan er eitt af þeim atriðum sem ferðaþjónustan gæti byggst á hér á komandi árum og þarf þess vegna að tryggja það að sem flestir geti nýtt sér aðstöðunáðann tíma sem lyftan er opin. Gæta þarf þess að vegurinn sé gerður þannig að hann sé fær öllum venjulegum bílum allt sumarið.

* **Samstarf við aðila á Kirkjubæjarklaustri innan sömu atvinnugreina.**

Þó að Vestur-Skaftafellssýsla sé ein af fámennustu sýslum á landinu er hún tvískipt landfræðilega af Mýrdalssandi. Samskipti og samstarf milli fyrirtækja í sömu atvinnugreinum er og hefur verið mjög lítið, og ekki eru neinar horfur á breytingu í þeim efnum á næstunni. Það gæti hins vegar verið til góðs að koma á einhvers konar samstarfi eða samvinnu í ýmsum málum, t.d. í verslunarmálum eða iðnaðarframleiðslu. Það eru fordæmi fyrir slíku samstarfi milli sveitarfélaga í uppsveitum Árnessýslu, og ekki nokkur ástæða til að ætla að það gæti ekki gerst hér líka. Ef okkur byðist fyrirtæki sem veitti mörgum atvinnu gæti samt reynst erfitt að ákveða staðsetningu þess í slíku samstarfi, því að sýslan er ekki eitt atvinnusvæði af fyrrgreindum ástæðum.

60

Þetta eru atriði sem vert er að skoða hvert fyrir sig og jafnvel að gera kostnaðarútreikninga og markaðskönnun. Ef slík athugun leiddi til þess að eitt nýtt fyrirtæki myndi hefja starfsemi sína hér þá er markmiðinu náð.

9. NIÐURSTÖÐUR

Þegar litið er yfir þessa skýrslu kemur í ljós að atvinnustarfsemi í Mýrdalshreppi er nokkuð fjölbreytt þó svo að sumar greinar standi höllum fæti um þessar mundir. Háir vextir og orkuverð hafa haft mest áhrif á iðnaðinn og aðrar atvinnugreinar hafa einnig fundið fyrir þessu.

Samdráttur í sölu á landbúnaðarafurðum getur haft ófyrirsjáanlegar afleiðingar á næstu árum og því er mjög erfitt að spá í þróunina á því sviði. Þó er óhætt að fullyrða að fjöldi bænda hættir hefðbundnum búskap á næstu 10 - 15 árum og margir þeirra vegna aldurs. Fækkun sauðfjár er óumflýjanleg á komandi árum og breytingar verða á búskaparháttum, en nautgriparækt eykst bæði til mjólkurframleiðslu og kjötframleiðslu.

Í verslunarmálum er ekki von á mikilli breytingu á næstunni, nema ef verður úr stofnun Kaupfélags Suðurlands, en það byggist á því að kaupfélög á Suðurlandi sameinist undir einu merki. Það gæti orðið til þess að vöruverð lækkaði og myndi þá um leið draga úr verslunarferðum fólks til Reykjavíkur.

Starfsemi byggingaverktaka mun halda áfram að dragast saman á næstunni nema ef íbúapróuninni verður snúið við með auknum atvinnutækifærum og bættum lífskjörum. Vinnan yrði að mestu leyti við viðhald á því sem fyrir er og e.t.v. verkefni á vegum sveitarfélagsins.

Fiskeldi og hafbeit gæti orðið framtíðaratvinnugrein í hreppnum þrátt fyrir að þróunin hafi orðið önnur á öðrum stöðum þar sem fiskeldi hefur verið stundað. En til þess að það megi verða er nauðsynlegt að fara varlega í fjárfestingar, sérstaklega fyrst um sinn meðan verið er að byggja upp stofna og markað.

Nýtt hótél í Vík er undirstaða fyrir frekari þróun og aukningu í ferðaþjónustu í Mýrdal. Allt annað er afturför því að gamla hótelið er komið á síðasta snúning. Nauðsynlegt er samhliða því að auka fjölbreytnina og leggja mikla áherslu á kynningu svæðisins, sérstaklega á sérstöðu Mýrdalsins.

Iðnaður stendur á völtum fótum og þarf að styrkja undirstöður og auka fjölbreytni í framleiðslu hjá þeim fyrirtækjum sem eru starfandi nú. Það dreifir áhættunni á því að framleiðslan hætti að seljast eða verði úrelt af einhverjum orsökum. Hugsa þarf fyrir flutningum vöru á markað þannig að ferðir miðist ekki eingöngu við að flytja vörur til Víkur.

Niðurstöður

Fiskveiðar og fiskvinnsla eru nýjar atvinnugreinar í hreppnum og hafa skapað mörgum þökkalegar tekjur tímabundið. Vinna þarf að því að efla þessa grein t.d. með því að gera samning við smábáta frá Vestmannaeyjum um að landa afla hér yfir sumartímam. Þessar greinar byggjast fyrst og fremst á tilvist hjólabátanna í Vík.

Fjarvinnsla er einnig ný atvinnugrein sem byggist aðallega á margs konar tölvuvinnslu verkefna fyrir fyrirtæki og einstaklinga. Tölvukunnátta er í mörgum tilvikum nauðsynleg við þessi verkefni og efling fræðslu á þessu sviði er nauðsýleg. En fyrst og fremst þarf að huga að verkefnaöflun frá opinberum aðilum og stórum fyrirtækjum sem starfa á landsvísu.

Koma þarf á fót átaksverkefni í atvinnumálum í hreppnum strax á næsta ári því það eru mörg mál sem brýnt er að leysa úr og bæta. Gagnlegt væri að stofna atvinnuþróunarfélag samhliða þessu verkefni með þátttöku sveitarfélagsins og fyrirtækja í hreppnum.

Við Mýrdælingar verðum að gera okkur grein fyrir því að við fáum ekkert á silfurfati frá hinu opinbera, heldur verður frumkvæðið að koma frá heimamönnum. Hugmyndirnar verða að koma frá fólkinu í hreppnum og e.t.v. væri gott að koma upp einhvers konar hugmyndabanka eða hugmyndasamkeppni. Þingmenn kjördæmisins geta í mörgum tilfellum reynst hjálplegir þegar heimamenn vita hvað þeir vilja.

Til þess að hægt sé að rífa atvinnulífið upp úr þeim öldudal sem það hefur verið í undanfarið verða allir að standa saman um þessi mál jafnt í þéttbýli og dreifbýli.

10. VIÐAUKI

Búnaðarbanki Íslands

Búnaðarbankinn opnaði útibú í Vík árið 1975 þegar hann tók við rekstri Sparisjóðs Vestur-Skaftfellinga. Við opnun útibúsins voru starfsmenn bankans 6 talsins og hefur fjölgað um tvo á síðustu 15 árum. Það eru frekar horfur á fækkun á næstu árum, því að velta bankanna hér er allt of lítil miðað við búnað og starfsmannafjölda.

Bankinn hefur verið beinlínutengdur og tölvuvæðing og sjálfvirkni aukist á undanförunum árum. Viðskiptahættir og fyrirgreiðsla er í sama farinu og í upphafi.

Helstu vandamál eru þau, að velta minnkar mjög mikið yfir vetrarmánuðina vegna þess hvernig atvinnulífið er uppbyggt í Vík. Einnig hafa rafmagnstruflanir nokkur áhrif á starfsemina, sérstaklega á veturna. Ljósleiðari Pósts og síma mun hafa í för með sér aukið öryggi í gagnaflutningum.

Heimildir: Magnús Kristjánsson fulltrúi í Búnaðarbanka Íslands í Vík.

Byggingafélagið Klakkur hf.

Hluthafar í Byggingafélaginu Klakki í Vík eru 19 talsins og var fyrirtækið stofnað árið 1975. Starfsmenn eru í dag 10-16 eftir árstíma, en voru 8 við stofnun fyrirtækisins. Þar af er einn húsasmiður og tveir rafvirkjar. Ekki eru neinar breytingar fyrirsjáanlegar á starfsmannahaldi, þó svo að verkefni séu of lítil eins og er.

Tekið var í notkun á síðasta ári nýtt 540 m² hús undir starfsemina og fyrirtækið hefur rekið steypubíl undanfarin 6 ár.

Það helsta sem horft er til í framtíðinni er smíði á sumarhúsum (einingahúsum), og hægt er að byggja lítil hús inni í iðnaðarhúsi fyrirtækisins og koma þeim út í heilu lagi. Einnig er að opnast stór markaður í landi Skógræktarfélags Reykjavíkur í Álftagróf.

Stærstu vandamálin í rekstrinum eru mikill vaxtakostnaður, ekki nægjanlega mikið veltufé og flutningskostnaður á efni og húsum er hár. Einnig er vandamál þegar þarf að hífa hús í heilu lagi á bíl því að þá þarf að panta kranabíl frá Selfossi.

Bæta þarf markaðssetningu og sölumál fyrirtækisins og vinna að hugsanlegu samstarfi við Trésmiðjuna Hag á Kirkjubæjarklaustri.

Heimildir: Björn Sæmundsson.

Böggull sf.

Böggull sf. er vöruflutningafyrirtæki sem var stofnað árið 1989 og hefur yfir að ráða 2 bílum. Tveir starfsmenn hafa unnið við fyrirtækið undanfarið ár, en fyrirsjáanlegur er mikill samdráttur meðal annars vegna þess að stórir viðskiptaaðilar hættu í viðskiptum á árinu. Framtíðarhorfur eru slæmar, lítil verkefni að hafa.

Heimildir: Jónína Jóhannesdóttir.

Viðauki

Dyrhólalax hf.

Dyrhólalax var stofnað árið 1989, og starfsemi fyrirtækisins er hafbeiti á laxi, sjóbirtingi og bleikju. Stöðin er staðsett í Dyrhólaósi, við útfallið fram í sjó. Fyrirtækið er í eigu Björgunar hf., Veidifélags Dyrhólaóss, Eldisstöðvarinnar í Vík og nokkurra einstaklinga auk þess sem Byggðastofnun er hluthafi. Einungis einn starfsmaður vinnur við fyrirtækið, og það í hálfu starfi, en reiknað er með að bæta við einu starfi yfir sumarið til að byrja með. Síðar ef vel gengur og stöðin hefur náð fullri stærð verður þar vinna fyrir marga menn yfir sumarið.

Ákveðið var í upphafi að fyrstu þrjú rekstrarárin yrðu tilraunaár, og niðurstaðan eftir þann tíma ræður úrslitum um það hvort haldið verður áfram rekstrinum.

Margir óttast framtíð þessa fyrirtækis eftir öll þau áföll sem fiskeldið hefur orðið fyrir á undanförunum árum, og vilja þess vegna fara varlega af stað og leggja út í eins lítinn kostnað og mögulegt er.

Heimildir: Guðni Einarsson framkvæmdastjóri Dyrhólalax hf.

Efnaland hf.

Fyrirtækið starfaði við átöppun á olfu og hreinsivörum, auk pökkunar á einnota hnífapörum o.fl. Það var stofnsett hér í Vík árið 1989, en selt aftur úr þorpinu á árinu 1990.

Ætla má að mjög hagstætt sé að reka fyrirtæki af þessari stærðargráðu hér í Vík, þar sem tækjabúnaður er ekki mikill eða dýr og verðmætamyndun mikil við það að pakka vöru í neytendaumbúðir.

Heimildir: Hermann Hermannsson.

Eldisstöðin Vík hf.

Eldisstöðin var stofnsett árið 1987 og er til húsa í gamalli hlöðu sem búið er að innrétta og breyta til þessara hluta.

Það er enginn starfsmaður á launaskrá við fyrirtækið, en eigendur vinna við það í frístundum. Það er of lítið í dag til þess að bera starfsmann, en vonandi getur orðið breyting á því, vegna þess að verkefni eru næg framundan.

Ársframleiðslan er 25.000 gönguseiði og 40.000 smáseiði í 22 rúmmetra eldisrými, og hefur það verið óbreytt frá stofnun.

Vatn, 26 gráðu heitt, sem kemur úr borholu við Suður- Vík er notað við eldið, en holan gefur mjög lítið vatn. Hátt raforkuverð veldur því að það er kostnaðarsamt að dæla upp úr holunni. Framtíðarmöguleikarnir eru helst í því að setja upp eldi niðri í fjöru og vera með seiðaeldi og matfiskeldi á silungi í kerjum í sandinum. Þar eru nýjar borholur sem gefa geysilega mikið rennsli u.þ.b. 100 sek.lítra af 9-10 gráðu heitu vatni.

Heimildir: Þórir Kjartansson.

Elínborg VS-7

Elínborg VS-7 er smábátur með 2-3ja tonna burðargetu og var keyptur af einstaklingi í janúar 1990. Annar smábátur var keyptur í apríl sama ár, og báðir þörfnuðust viðgerðar.

Eigandi vann við útgerðina ásamt konu sinni. Báturinn var sjósettur í flotvagni sem dreginn var út fyrir brimgarðinn með hjólabát frá Mýrdælingi hf.

Stærsta vandamálið er hafnleysið. Elínborg var seld í júlí 1990 en hinn báturinn er í Vík.

Heimildir: Ragnar Reynisson.

Framrás hf.

Fyrirtækið Framrás hf. var stofnað árið 1989, með því að Guðlaugur Guðjónsson og tveir synir hans keyptu öll tæki og vélar Ræktunarsambandsins Hjörleifs. Þeir höfðu áður rekið svipaða starfsemi í mörg ár.

Starfsemin er rekstur þungavinnuvéla og verkstæðis. Starfsmenn í dag eru 4-6, og allir hafa farið á námskeið í stjórnun og meðferð þungavinnuvéla. Þegar fyrirtækið var stofnað voru starfsmenn 5 talsins, en ekki er gert ráð fyrir meiri breytingum á næstunni.

Verkefni fram undan eru nokkuð óviss, vegna þess að samdráttur er í framræslu um u.þ.b. 80 % vegna ríkisframlags til ræktunar og horfur á enn frekari samdrætti á þessu sviði á næstu árum. Vinna hjá opinberum aðilum, svo sem Vegagerð ríkisins, fer eftir því hvort verk fara í útboð út úr sýslunni eða eingöngu boðin út heima í héraði.

Heimildir: Ársæll Guðlaugsson.

Heilsugæslustöð.

Heilsugæslustöðin í Vík er sameign Mýrdalshrepps og Austur-Eyjafjallahrepps. Ríkið hefur nú tekið við rekstri heilsugæslustöðva með tilkomu nýrra laga um verkaskiptingu milli ríkis og sveitarfélaga. Starfslið í dag er einn læknir, hjúkrunarfræðingur, ritari og ræstitæknir í hlutastarfi.

Eðli þeirrar starfsemi sem fram fer í heilsugæslustöðvum er þannig að stöðug þróun þarf að eiga sér stað. Umfang þeirrar starfsemi sem nú fer fram, og svo þess sem gjarnan þyrfti að sinna, er slíkt að æskilegt væri að hafa fleiri stöðugildi, og þá faglært fólk.

Heimildir: Helga Þorbergsdóttir.

Hrafnatindur hf.

Félagið var stofnað árið 1979 og starfsemi þess er framleiðsla á rafmagnsþilofnum í mörgum stærðum. Aðeins hefur verið eitt ársverk við fyrirtækið allt frá stofnun þess, og ekki eru neinar líkur á fjölgun. Verkefni fram undan eru of fá, og framleiðslan hefur farið verulega minnkandi frá árinu 1986. Árin 1985-1986 var mesta salan, en innflutningur hefur haft mikil áhrif þar sem þeir ofnar eru töluvert ódýrari. Einnig spilar það inni, að þar sem ekki er

Mýrdalshreppur

Viðauki

hitaveita er lítið um nýbyggingar, og rafmagnskynding hefur verið of dýr til þessa. Mest hefur verið selt í sumarbústaði.

Miklar líkur eru á því að fyrirtækið hætti starfsemi sinni ef ekki kemur til einhver breyting á þessum markaði.

Heimildir: Árni Oddsteinsson.

Hópfærðabílar Suðurlands sf.

Tveir eigendur eru að fyrirtækinu sem stofnað var árið 1989. Þessi starfsemin hefur verið rekin frá árinu 1976. Á veturnum hefur fyrirtækið stundað skólaakstur í hluta hreppsins, en annar eigandinn hafði stundað skólaakstur frá 1969. Starfsmenn eru í hlutastarfi við fyrirtækið.

Það er aðeins rekstrargrundvöllur fyrir þessa þjónustu 3-4 mánuði yfir sumarið. Núna á fyrirtækið fjóra bíla, þar af einn nýjan. Samtals eru rúmlega 100 sæti í bílunum. Lenging ferðamannatímans hér á landi gæti aukið notagildi þessara bíla.

Heimildir: Árni Oddsteinsson og Eyjólfur Sigurjónsson.

Hálmur sf.

Hálmur sf. er félag sem stofnað var af 20 bændum í Mýrdal sem stunda kornrækt sem aukabúgrein. Kornslátturinn fer fram með þreskivél sem er sameign bændanna, og unnu nokkrir aðilar í samtals 150 stundir á vélinni á árinu 1989. Starfsemin er einungis bundin við 1 1/2 mánuð seinnipart sumars.

Helstu kostir við þessa framleiðslu eru þeir að kjarnfóðurkaup stórminnka hjá þessum aðilum. Kornræktin hefur einnig góð áhrif á jarðveginn, þannig að fjórföld uppskera fæst af heyi á þeim tünnum sem korn hefur verið ræktað í þrjú ár.

Ekki er gert ráð fyrir neinum breytingum á þessari starfsemi á næstu árum, og ekki nein áform um mikla aukningu á kornrækt hjá bændum. Lítið hefur verið reynt að selja þessa framleiðslu til bakara eða fóðurframleiðenda hér á landi.

Heimildir: Sigursveinn Eggertsson.

Kaupfélag Árnesinga - pakkhús og flutningadeild

Starfsemi þess er vöruflutningar milli Víkur, Kirkjubæjarklausturs, Selfoss og Reykjavíkur. Einnig sala á fódurvörum, áburði, byggingarvörum og málningarvörum. Fjöldi starfsmanna er 5, og hefur verið svipaður í mörg ár að vísu mismunandi eftir bílaeign félagsins. Ekki er fyrirsjáanleg nein breyting á starfseminni, starfsmannahaldi eða verkefnum.

Breyting varð á bílaflota deildarinnar eftir að K.Á. yfirtók reksturinn í Vík og það er breyting til hins verra að sögn starfsmanna og bílstjóra. Keyptur var trailervagn sem allt er flutt með til og frá Vík og mjög óhentugt að ferma og afferma hann.

Heimildir: Jón E. Einarsson.

Mýrdalshreppur

Mýrdælingur hf.

Mýrdælingur hf. starfar við útgerð hjólabáta, fiskvinnslu og siglingar með ferðamenn yfir sumartímenn. Fyrirtækið er hlutafélag, og stofnár þess er 1987. Fjöldi starfsmanna er á ársgrundvelli 2 í fullu starfi, en fjölgar yfir annatímenn. Verkefni framundan eru of lítil, og rekstur gengur illa á því sem fyrir hendi er.

Velta fyrirtækisins hefur heldur farið vaxandi frá stofnun þess, og starfsfólk þess flest lausráðið í ígripavinnu. Fyrirtækið hefur ekki skilað arði og fjármagn verið of lítið þegar á það er litið að bæði er verið að koma af stað útgerð, þar sem engin er fyrir og fiskvinnslu. Breytinga er að vænta á rekstri fyrirtækisins þar sem tveir hluthafar hafa óskað eftir að kaupa meirihluta hlutafjár og taka þá við rekstrinum.

Heimildir: Reynir Ragnarsson.

Póstur og sími

Starfsemi hófst í Vík árið 1914 og frá 1967 í núverandi húsnæði. Fjöldi starfsfólks er 5, en árið 1967 voru 3 starfsmenn. Af núverandi starfsmönnum hafa 2 lokið námi í Póst og símamannaskólanum. Tveir símvirkjar sem starfa í Vík eru skráðir undir starfsemi Pósts og síma á Hvolsvelli.

Helstu breytingar á starfsemi undanfarin ár er tilkoma sjálfvirka símans og aukið póstmagn. Tækniþróun er mjög ör á þessu sviði, og verður ljósleiðarinn væntanlega tengdur í Vík í haust. Helstu vandamál eru þau, að þegar eitthvert fyrirtæki hættir rekstri á staðnum, þá minnkar og breytist afgreiðslan hjá fyrirtækinu. Mikil breyting varð þegar Kaupfélag Skaftfellinga hætti starfsemi sinni á árinu 1988.

Heimildir: Guðný Guðnadóttir.

Reynisflug

Starfsemi fyrirtækisins er leiguflug, útsýnisflug og sjúkraflug og er einkafyrirtæki stofnað árið 1986. Flugreksturinn er hlutastarf og ígripavinna fyrir einn mann eftir því sem til fellur, útilokað án annarrar fastrar vinnu og skilar ekki arði. Tvær flugvélar eru í eigu fyrirtækisins, eins hreyfils fjögurra sæta og tveggja hreyfla sex sæta vél.

Litlar breytingar hafa orðið á rekstrinum undanfarin ár og framtíðarhorfur eru svipaðar. Verkefni eru of lítil, of mikið háð fjölda ferðamanna og veðri, en útsýnisflug byggist algerlega á stöðugu veðri og góðviðri.

Heimildir: Reynir Ragnarsson.

Reynisbrekka - farfuglaheimili

Að Reynisbrekku er starfrækt farfuglaheimili þar sem boðið er upp á gistingu með eða án morgunverðar. Reynisbrekka er í eigu hjóna, og í sambandi við gistingu er bindandi starf fyrir einn yfir sumarmánuðina júní - ágúst. Verkefni hafa heldur verið vaxandi undanfarin ár, en engar stökkbreytingar eru sjáanlegar í framtíðinni.

Heimildir: Reynir Ragnarsson.

Viðauki

Samvinnubanki Íslands hf.

Samvinnubankinn hefur verið starfræktur í Vík frá árinu 1970 og voru starfsmenn 2 við stofnun útibúsins. Á árinu 1984 var flutt í nýtt húsnæði, og eru starfsmenn 6 þar af einn í hlutastarfi. Tölvuvæðing er orðin allgóð, og beinlínutenging við Reiknistofu bankanna er komin á. Veltuaukning hefur orðið í heildina, en velta minnkar alltaf yfir vetrarmánuðina. Í starfsmannamálum eru meiri líkur á fækkun í framtíðinni.

Heimildir: Björn Sigurjónsson útibússtjóri Samvinnubankans í Vík.

Saumastofan Gæði hf.

Saumastofan Gæði er þrjóna- og saumastofa sem var stofnuð árið 1986 eftir gjaldþrot Þrjónastofunnar Kötlu hf. Á fyrsta ári starfseminnar voru 10 starfsmenn, en í dag eru þeir 23, og þar af 9 í hlutastarfi. Enginn starfsmaður er faglærður við sitt starf, en flestallir starfsmenn tóku þátt í grunnnámskeiði í fataiðnaði og nokkrir hafa sótt sérhæfð námskeið hér á landi og erlendis.

Verkefni fram undan eru næg, en þau eru sveiflukennd. Frá janúar til ágúst er yfirleitt annatími og stjórnast starfsmannahald nokkuð af því þannig að það fækkar á haustin.

Fyrirtækið var framleiðslufyrirtæki á ullarfatnaði, en nú hefur fyrirtækið verið miðað við að framleiða peysur og smávörur (húfur, vettlinga o.fl.) úr mismunandi hráefnum. Framleiðsla úr bómull var t.d. yfir 50 % af veltu ársins 1989.

Samdráttur í sölu á ullarvörum var mikill árin 1988 og 1989, en á móti kom ný framleiðsla (bómullarpeysur) árið 1989. Nú á árinu 1990 er væntanleg söluaukning bæði í ullar- og bómullarvörum. U.þ.b. 70 % af framleiðslunni er til útflutnings.

Helstu vandamálin eru þau að allir flutningar miðast við að flytja vörur til Víkur en ekki að koma vörum á markað í Reykjavík. Einnig er orkuverð mjög hátt í Vík, og flutningsgjöld á bandi frá Reykjavík og fullunninni vöru til Reykjavíkur.

Heimildir: Sigurður Guðjónsson.

Skaftfellingur hf. - matvöruverslun

Fyrirtækið var stofnað árið 1988 eftir að verslunin Nýland varð að hætta rekstri vegna gjaldþrots. Verslun Skaftfellings hf. hætti starfsemi sinni 31. maí 1990 og var vörulagerinn seldur í heilu lagi til verslunar á Suðurlandi. Verslunin var nýlenduvöruverslun og voru hluthafar 30 talsins, bæði einstaklingar í sýslunni og fyrirtæki í Reykjavík. Fjöldi starfsmanna var 3, þar af 2 í hlutastarfi, en við stofnun fyrirtækisins voru þeir 4, þar af 2 í hlutastarfi. Þegar reksturinn hófst var einnig verið með fata- og vefnaðarvöruverslun, en rekstri hennar var hætt í október 1989 og á sama tíma var fækkað um 2 hlutastörf.

Heimildir: Oddnýr Runólfsdóttir.

Sýslumaður Vestur-Skaftafellssýslu

Sýslumannsembættið er staðsett í Vík, og vinna í dag 12 starfsmenn á þess vegum. Þar af eru 8 í hlutastarfi og tveir héraðslögreglumenn á Kirkjubæjarklaustri. Umboð Tryggingastofnunar

Mýrdalshreppur

ríkisins er á sýsluskrifstofunni og er þar eitt starf allt árið. Flutt var í nýtt húsnæði árið 1988, og í kjölfarið hófst tölvuvæðing embættisins fyrir alvöru.

Áberandi er hvað uppboðum hefur fjölgað á síðustu árum, og bendir það til versnandi ástands í atvinnumálum í sýslunni og þrengri fjárráðum fyrirtækja og almennings.

Heimildir: Sigurður Gunnarsson.

Trésmiðja 3K

Starfsemi fyrirtækisins er í dag innihurðaframleiðsla og ýmis þjónusta í sambandi við trésmiðar. Starfsmenn eru í dag 7 talsins, en við stofnun fyrirtækisins voru þeir 5.

Fyrirtækið hóf starfsemi sína árið 1972, og er rekið af Kaupfélagi Árnesinga. Árið 1986 var tekin í notkun viðbygging sem stækkaði vinnusvæðið um helming, og er það nú 770 m². Vélakostur er góður, og alveg sambærilegur við aðrar trésmiðjur í svipaðri framleiðslu.

Gagnger breyting á sölukerfi er nauðsyn fyrir áframhaldandi starfsemi trésmiðjunnar og aukningu á framleiðslu. Framleiðsla fyrirtækisins er 500-600 hurðir á ári, en með bættu sölukerfi og helmingsfjölgun starfsmanna er mögulegt að framleiða 5.000 hurðir á ári. Helstu vandamál eru fjarlægð frá markaði á Reykjavíkursvæðinu og einnig hátt orkuverð.

Heimildir: Sigurður Evar Harðarson, Ágúst Magnússon.

Vegagerð ríkisins

Vegagerðin hefur verið starfrækt í Vík allt frá árinu 1918 og frá 1974 í núverandi húsnæði. Vegagerðin starfar við viðhald og rekstur vega í Vestur-Skaftafellssýslu auk brúargerðar og hefur brúarvinnuflokkurinn í Vík starfað víða um land.

Fjöldi starfsmanna í dag er 8-16, eftir árstíma og hefur fækkað um rúmlega helming síðustu 10 ár. Fyrirsjáanleg er fækkun starfsmanna á komandi árum vegna skipulagsbreytinga innan Vegagerðarinnar. Ýmsir sérhæfðir vinnuflokkar koma til með að ferðast um landið og taka að sér ýmis sérverkefni, svo sem malbikun o.fl.

Grundvallarbreyting varð þegar bundin slitlög komu fram, og kallar það á meiri sérhæfingu starfsmanna.

Vegagerðin verður starfrækt í Vík á komandi árum, en starfsemi hennar breytist meira í þjónustustarfsemi við vegfarendur og vegakerfið en verið hefur.

Vegagerðin í Vík hefur steipt einingar undir brúna á Múllakvísl inni í húsi í vetur, og verður væntanlega framhald á þannig verkefnum til þess að fylla upp í dauðan tíma yfir veturinn. Einnig framleiðir vegagerðin í Vík steipta ristarhliðabotna og glitmerki á brýr sem selt er um allt land.

Heimildir: Gylfi Júlíusson.

Viðauki

Víkursmiðjur hf.

Víkursmiðjur hf. starfrækja bílaverkstæði, smurstöð, dekkjaverkstæði og varahlutaverslun. Félagið var stofnað vorið 1988, þegar Kaupfélag Skaftfellinga ætlaði að hætta rekstri þessarar starfsemi í Vík vegna rekstrarerfiðleika. Þá tóku sig saman nokkrir starfsmanna verkstæðisins, nokkrir bændur og Víkurbúar og stofnuðu hlutafélag um reksturinn. Fjöldi starfsmanna í dag er 5, og af þeim er einn lærður sem bifvélavirki. Einnig er einn vélstjóri í vinnu á verkstæðinu. Í upphafi voru 7 starfsmenn og voru þegar flest var 10 talsins síðast liðið sumar. Þegar Kaupfélag Skaftfellinga hætti rekstri dróst mjög mikið saman þjónustan, og Kaupfélag Árnesinga notar ekki eins mikið viðgerðþjónustu hér í Vík og K.S. gerði áður aðallega vegna breyttrar samsetningar bílaflotans.

Rekstur fyrirtækisins hefur gengið erfiðlega undanfarna mánuði, allt frá síðasta sumri, og nauðsyn er á að auka hlutafé félagsins til þess að það eigi öruggari rekstrargrundvöll en nú er. Gjaldþrot og greiðsluerfiðleikar viðskiptaaðila hafa einnig farið illa með reksturinn, og tapast væntanlega nálægt 1 milljón á þessu ári af þeim sökum.

Nauðsynlega þarf að hyggja að markaðs- og sölumálum í sambandi við þá framleiðslu sem þar fer fram. Þar hefur verið framleiddur flutningakassi aftan á dráttarvélar, og ætti hann að vera mjög góður kostur fyrir bændur. Einnig hafa verið framleiddar hornaklippur fyrir sláturhús. Einnig eru miklir möguleikar því að taka að sér tjónaviðgerðir fyrir tryggingafélögin, og teljast nokkuð öruggar tekjur af slíkri vinnu.

Það sem helst háir starfseminni er fjármagnsskortur og erfitt er að skipuleggja starfið nógu vel til þess að nýta húsplássið og starfsmennina. Einnig er húsnæðið, sem er á leigu frá Kaupfélagi Árnesinga, mjög lélegt og beinlínis hættulegt frá vinnuverndarsjónarmiði.

Heimildir: Bergur Örn Eyjólfsson.

Víkurskáli - Kaupfélag Árnesinga

Í Víkurskála er rekin sjoppa, ferðamannaverslun, grillskáli, og bensín- og olíusala. Húsið var tekið í notkun árið 1974, og hefur starfsemin verið að mestu leyti óbreytt frá upphafi, nema breytingar til hagræðingar fyrir starfsfólk og til þess að gera staðinn meira aðlaðandi fyrir viðskiptavinum. Rekstraraðili er Kaupfélag Árnesinga frá því í ágúst 1988, en þá hætti Kaupfélag Skaftfellinga starfsemi sinni.

Starfsmannahald er mjög mismunandi yfir árið. Á veturna eru 4 starfsmenn, en fara upp í 18 yfir sumarið. Sumarið er mikill annatími þar sem "skálinn" stendur við hringveginn og mjög margir ferðamenn stoppa þar. Á veturna er aftur á móti mjög lítið að gera og hefur komið fyrir að grillinu hafi verið lokað í nokkra mánuði.

70

Framtíðin byggist á því að ferðamannatíminn lengist, bætt verði gístiaðstaða á staðnum og aukin afþreying komi til í tengslum við ferðamenn.

Helstu vandamál við reksturinn eru þau, að opnunartími er langur og dauður tími á veturna.

Heimildir: Guðmundur Elíasson.

Mýrdalshreppur

Víkurprjón hf.

Víkurprjón hf. var stofnað árið 1980 og er eitt af elstu starfandi hlutafélögum hér í hreppnum. Starfsemi þess er sokkaframleiðsla.

Við stofnun fyrirtækisins voru 3 starfsmenn, en nú eru þeir 9 talsins, þar af 2 í hlutastarfi, og allar líkur benda til þess að það verði óbreytt áfram því að verkefni eru næg framundan. Helstu breytingar og þróun á starfseminni hafa verið þær, að keyptar hafa verið nýjar vélar og endurnýjað reglulega til þess að dragast ekki aftur úr þróuninni. Framleiðslan er orðin fjölbreyttari en í upphafi, en sumt hefur þó ekki gengið upp. Þrátt fyrir viðbót 1988 dróst salan saman í pörum talið. Þá voru keyptar vélar og lager af sokkaverksmiðjunni Papey til framleiðslu á knattspyrnusokkum.

Ekki er búist við mikilli aukningu í sölu á næstunni, og samkeppni við innflutning er mikil. Helstu vandamál sem Víkurprjón á við að glíma eru hátt orkuverð, háir vextir og einnig þarf að hafa lager í Reykjavík fyrir viðskiptavinum á því svæði.

Heimildir: Þórir Kjartansson.

Víkurvagnar hf.

Víkurvagnar hf. framleiða kerrur og vagna í mörgum stærðum og gerðum m.a. fólksbílakerrur, hestakerrur, snjósleðakerrur o.fl. Fyrirtækið var fyrst stofnsett árið 1977 og hefur skipt tvisvar um eigendur síðan. Flestir hafa starfsmenn verið 5 talsins, en nú eru þeir 3, og ekki fyrirsjáanlegar breytingar á því.

Starfsmenn fyrirtækisins hafa framleitt kerrur á lager í vetur, og er með því móti reynt að hafa sem minnstan afgreiðslufrest á vörunni yfir sumarið, sem er aðalsölutíminn.

Mikil breyting hefur orðið á starfsemi fyrirtækisins frá því að það var stofnað. Í upphafi voru eingöngu framleiddir sturtuvagnar, en þeir eru að mestu hættir að seljast vegna þess að innflutningurinn er mun ódýrari. Þá var á tímabili unnið við samsetningu á tjaldvögnum og hjólhýsum, en svo er ekki lengur. Í dag byggist framleiðslan nær eingöngu á litlum kerrum, og líkur eru á að það breytist ekki á næstunni.

Heimildir: Karl Einarsson.

Víkurmarkaður K.Á.

Kaupfélag Árnesinga hefur rekið verslun og þjónustu í Vík frá því í ágúst 1988 þegar Kaupfélag Skaftfellinga hætti rekstri. Ein þeirra deilda er Víkurmarkaður, en þar er rekin blönduð verslun. Fjöldi starfsmanna nú er 5-6, og þar af 1 í hlutastarfi, en á tímabili þegar K.S. rak verslunina voru þar allt að 10 starfsmenn. Það eru ekki horfur á neinni breytingu hvorki til fjölgunar né fækkunar.

Undanfarin ár hafa orðið skipulagsbreytingar á rekstrinum sem hafa orðið til hagræðingar fyrir starfsfólk og viðskiptavinum verslunarinnar.

Viðauki

Framtíðarhorfurnar eru góðar, því það er búið að ná niður kostnaði við reksturinn og hann er í góðu lagi.

Helsta vandamálið við rekstur verslunarinnar er fámenni.

Heimildir: Vigfús Guðmundsson.

VÍST fjarvinnustofa

Hinn 1. janúar 1989 var stofnað í Vík fyrirtæki sem bar nafnið VÍST sf. fjarvinnustofa. Aðdragandi þessa var sá að uppi voru hugmyndir um stofnun fyrirtækis hérlendis sem ynni við fjarvinnslu að erlendri fyrirmynd. Jón Erlendsson hjá upplýsingaþjónustu Háskólans kynnti þessar hugmyndir fyrir atvinnumálanefnd Mýrdalshrepps sem síðan kom hugmyndinni á framfæri við heimamenn.

VÍST var stofnað upp úr Víkurbókhalði, fyrirtæki sem hafði verið rekið í 3 ár og byrjaði starfsemi sína með því að taka við verkefnum þess fyrirtækis. Í upphafi voru eigendurnir tveir starfsmenn hjá fyrirtækinu en nú er 1 starfsmaður sem jafnframt er eigandi fyrirtækisins. Fljótlega var farið að leita eftir verkefnum hjá opinberum aðilum og var meðal annars farið á fund skrifstofustjóra Alþingis. Þar voru verkefnin kannske til en ekki var til fjármagn til að senda þau út á land svo að þau voru frekar látin vera óunnin. Svipuð svör fengust hjá fleiri aðilum á þessum tíma, enda verið að kynna fjarvinnsluhugtakið í fyrsta skipti hér á landi.

Nú hefur þjónusta við fyrirtæki í hreppnum dregist saman vegna rekstrarörðugleika margra fyrirtækja og ekki eru horfur á mikilli aukningu á þeim markaði. Flest þau verkefni sem fyrirtækið tók við af Víkurbókhalði eru ekki lengur til staðar. Aftur á móti gæti vaxtarbroddur leynst í bókhaldsþjónustu við bændur þar sem þeir þurfa að halda bókhald yfir virðisaukaskattskylda starfsemi sína.

Haustið 1990 var byrjað á kynningu fyrirtækisins við opinbera aðila, og öllum ráðherrum sent bréf þar sem minnt er á tilvist fjarvinnustofunnar. Einnig hefur komist á samstarf við Landkosti hf. á Selfossi við verkefnaöflun og samvinnu í ákveðnum verkefnum á fjarvinnslusviðinu og síðar verður tölvutenging við aðrar fjarvinnustofur.

Ýmsar hugmyndir eru í gangi í sambandi við tölvur og hugbúnaðargerð sem verið er að þróa í samstarfi við Fjarhönnun hf. í Reykjavík og kemur í ljós betur á næsta ári hvort það skilar einhverjum árangri. Í því sambandi er verið að vinna myndrænan gagnagrunn fyrir bændur, þar sem þeir geta haldið utan um allar upplýsingar í sambandi við bústofn, ræktun, hús, vélar og fjármál. Einnig er svipað verkefni í könnun fyrir íþróttafélög.

Heimildir: Páll Pétursson.



11. Heimildaskrá

Ágúst Magnússon	3K. Selfossi
Árni Oddsteinsson	Hrafnatindur hf.
Ársæll Guðlaugsson	Framrás hf.
Bergur Örn Eyjólfsson	Víkursmiðjur hf.
Björn S. Lárusson	
Björn H. Sigurjónsson	Samvinnubanki Íslands Vík
Björn Sæmundsson	Klakkur hf.
Búnaðarfélag Íslands	
Bygðastofnun þróunarsvið	
Einar H. Einarsson	
Einar Klemensson	
Einar Þorsteinsson	
Framleiðsluráð Landbúnaðarins	
Guðmundur Elíasson	Víkurskáli
Guðni Einarsson	Dyrhólalax hf.
Guðný Guðnadóttir	Póstur og sími
Gylfi Júlíusson	Vegagerð ríkisins Vík
Hagstofa Íslands	
Helga Þorbergsdóttir	Heilsugæslustöðin Vík
Hermann Hermannsson	Efnaland hf.
Jón E. Einarsson	Pakkhús KÁ.
Jónína Jóhannsdóttir	Böggull hf.
Karl Einarsson	Víkurvagnar hf.
Landbúnaðarráðuneytið, ritið Landnýting á Íslandi	
Landkostir hf. skýrsla Ferðaþjónusta í Mýrdal	
Landmælingar Íslands	
Magnús Kristjánsson	Búnaðarbanka Íslands Vík
Náttúruverndarráð	
Oddný Runólfsdóttir	Skaftellingur hf.
Orkustofnun, jarðhitadeild	
Reynir Ragnarsson	Mýrdælingur hf./Reynisflug
Sigrún Tómasdóttir	Ritgerð: Jarðfræði Mýrdalsins
Sigurður Guðjónsson	Saumastofan Gæði hf.
Sigurður Gunnarsson	Sýslumaður V-Skaft
Sigurður Ævar Harðarson	Trésmiðja 3K.
Sigursveinn Eggertsson	Hálmur sf.
Skógrækt Ríkisins	Tumastöðum
Sveinn Runólfsson	Landgræðsla ríkisins
Sæmundur Hafsteinn Jóhannesson	Mýrdalshreppur
Trausti Jónsson	Veðurstofa Íslands
Veiðimálastofnun	
Vigfús Guðmundsson	Víkurmarkaður KÁ.
Þórir N. Kjartansson	Víkurprjón hf./Eldisstöðin Vík hf.
Örlygur Jónasson	RARIK Hvolsvelli.