

Heilbrigðisstofnun Suðurnesja



Ársskýrsla 2012

Efnisyfirlit

Myndrit	3
Töfluyfirlit	4
Samanburður á íbúafjölda og þjónustusvæði árin 2010-2012	7
Heilsugæsla-yfirlit	8
Sjúkrahús-yfirlit.....	9
Stjórn og stjórnendur	10
Ársskýrsla forstjóra 2012	11
Starfsmannahald.....	14
Greidd ársverk að meðaltali árið 2012	16
Heilsugæsla.....	17
Heilsugæslustöðin í Reykjanesbæ	18
Læknavaktin.....	19
Almenn móttaka hjúkrunarfræðinga og sjúkraliða	20
Sykursýkismóttaka	21
Slysa- og bráðamóttaka	23
Ljósmeðravakt	24
Ung- og smábarnavernd	27
Skólaheilsugæsla.....	28
Geð- og sálfélagsleg þjónusta	29
Heilsugæslustöðin í Grindavík	31
Hjúkrunarmóttaka í Grindavík.....	32
Mæðravernd í Grindavík.....	33
Ung- og smábarnavernd í Grindavík.....	34
Skólaheilsugæsla í Grindavík	34
Sjúkrahús – starfsemi	36
Heildaryfirlit yfir starfsemi legudeilda	36
D-deild	37
Heimahjúkrun	40
Víðihlíð í Grindavík Hjúkrunardeild.....	42
Móttaka sérfræðinga.....	44
Rannsóknadeild	45
Röntgendeild / Myndgreining	47
Sjúkraþjálfun.....	48
Lyfjanefnd.....	50

Læknaritarar	51
Spjaldskrá.....	51
Móttaka	51
Eldhús og býtibúr.....	51
Ræsting	51
Innkaupadeild	51
Tölvu- og upplýsingatæknideild.....	52
Upplýsingadeild	52
Viðhalds- og tæknideild	52
Skrifstofa fjárreiðna og upplýsinga.....	52
Gjafir	53
Ársreikningur 2012	54

Myndrit

Myndrit 1: Yfirlit yfir samskipti í heilsugæslu árin 2010-2012.....	17
Myndrit 2: Hlutfall heildarfjölda samskipta í heilsugæslu raðað eftir aldri árið 2012.....	17
Myndrit 3: Hlutfall fjölda viðtala í heilsugæslu raðað eftir aldri árið 2012	18
Myndrit 4: Yfirlit yfir viðtöl, símtöl og vitjanir á heilsugæslustöðinni í Reykjanesbæ 2010-2012.....	19
Myndrit 5: Fjöldi koma á læknavakt utan dagvinnu eftir mánuðum 2010-2012	19
Myndrit 6: Heildarfjöldi samskipta hjúkrunarfræðinga/sjúkraliða og fjöldi svínainflúensubólusetninga - 2008-2012.....	20
Myndrit 7: Fjöldi slysa eftir mánuðum á dagvakt og læknavakt árið 2012	23
Myndrit 8: Fjöldi samskipta á slysa- og bráðamóttöku á dagvakt árin 2010-2012	24
Myndrit 9: Heildarfjöldi koma í meðgönguvernd 2010-2012.....	24
Myndrit 10: Heildarfjöldi innlagna á ljósmæðravakt árin 2010-2012	25
Myndrit 11: Heildarfjöldi legudaga á ljósmæðravakt árin 2010-2012	26
Myndrit 12: Fjöldi koma á göngudeild ljósmæðravaktar 2010-2012	26
Myndrit 13: Samanburður á samskiptum á ljósmæðravakt árin 2010-2012	26
Myndrit 14: Komur, símtöl og vitjanir í ung- og smábarnavernd árin 2010-2012.....	27
Myndrit 15: Aldursskipting í Geðteymi árið 2012	30
Myndrit 16: Aldursskipting í FMTB árið 2012.....	31
Myndrit 17: Íbúafjöldi í Grindavík árin 2008-2012	31
Myndrit 18: Fjöldi viðtala, símtala og vitjana í Grindavík 2010-2012.....	32
Myndrit 19: Móttaka hjúkrunarfræðinga í Grindavík - samskipti 2010-2012	33
Myndrit 20: Heildarfjöldi viðtala í mæðravernd í Grindavík 2010-2012	33
Myndrit 21: Ung- og smábarnavernd í Grindavík - samanburður árin 2010-2012.....	34
Myndrit 22: Heildarfjöldi innlagna á HSS árin 2010-2012	36
Myndrit 23: Heildarfjöldi legudaga á HSS árin 2010-2012	36
Myndrit 24: Hlutfallsleg skipting innlagna eftir ségreinum árið 2012.....	36
Myndrit 25: Dvalir á D deild árið 2012 - hlutfall ségreina	38
Myndrit 26: Heildarfjöldi koma á D göngudeild árin 2010-2012.....	39
Myndrit 27: Fjöldi speglana á skurðstofu árin 2011-2012.....	39

Myndrit 28: Fjöldi vitjana í heimahjúkrun eftir aldurstímabilum 2010-2012.....	40
Myndrit 29: Fjöldi vitjana í heimahjúkrun eftir kyni árið 2012.....	41
Myndrit 30: Fjöldi vitjana í heimahjúkrun eftir póstnúmeri skjólstaðings árið 2012.....	41
Myndrit 31: Heildarfjöldi innlagna í Víðihlíð árin 2010-2012	42
Myndrit 32: Heildarfjöldi legudaga í Víðihlíð árin 2010-2012	42
Myndrit 33: Heildarfjöldi legudaga í Víðihlíð eftir mánuðum árin 2010-2012.....	43
Myndrit 34: Heildarfjöldi rannsókna og rannsóknæininga 2010-2012	45
Myndrit 35: Samanburður á fjölda algengustu blóðrannsókna árið 2012	45
Myndrit 36: Samanburður á heildarfjölda inniliggjandi sjúklinga og ferlisjúklinga 2010-2012.....	46
Myndrit 37: Fjöldi sendra rannsóknasýna árin 2010-2012.....	46
Myndrit 38: Heildarfjöldi skjólstaðinga og röntgenrannsókna 2010-2012	47
Myndrit 39: TS-rannsóknir og sjúklingar árin 2010-2012.....	47
Myndrit 40: Heildarfjöldi meðferða og tímaeininga sjúkraþjálfunar 2010-2012	48
Myndrit 41: Heildarfjöldi meðferða í hjarta- og lungnaendurhæfingu á göngudeild 2010-2012	49
Myndrit 42: Heildarlfjakostnaður á HSS árin 2010-2012.....	50
Myndrit 43: Heildarlfjakostnaður í milljónum króna á HSS eftir mánuðum árin 2010-2012	50

Töfluyfirlit

Tafla 1: Íbúafjöldi 2010 - 2012 eftir þjónustusvæði, skv. Hagstofu.....	7
Tafla 2: Íbúafjöldi 2012 á þjónustusvæði HSS, aldurs- og kynjaskipt, skv. Hagstofu.....	7
Tafla 3: Yfirlit heilsugæsla.....	8
Tafla 4: Yfirlit sjúkrahús	9
Tafla 5: Greidd ársverk starfsmanna að meðaltali á mánuði eftir stéttarfélagi 2010-2012.....	14
Tafla 6: Starfsmannavelta árið 2012.....	15
Tafla 7: Starfsmannavelta árið 2011.....	15
Tafla 8: Fjöldi samskipta eftir starfsemi árin 2010-2012 á heilsugæslunni í Reykjanesbæ.....	22
Tafla 9: Upplýsingar tengdar fæðingum - % tölur eru hundraðshluti	25
Tafla 10: Yfirlit yfir tegundir koma, símtöl og vitjanir í ung- og smábarnavernd árin 2010-2012	28
Tafla 11: Upplýsingar um starfsemi skólaheilsugæslu skólaárið 2012/2013	29
Tafla 12: Starfsemistölur Geðteymis árin 2011-2012.....	30
Tafla 13: Starfsemistölur FMTB árin 2010-2012.....	30
Tafla 14: Heildarfjöldi legurúma (bráðarúm 15).....	36
Tafla 15: Heildarfjöldi dvala, legudaga og meðalrúmanýting eftir mánuðum á D-deild árið 2012.....	37
Tafla 16: Dvalir og legudagar á D deild árið 2012 - aldursskipt	38
Tafla 17: Dvalir, leyfis dagar, legudagar-leyfis dagar og meðallegudagar án leyfis daga eftir þjónustuflokkum á D deild.....	38
Tafla 18: Algengustu aðalkóðar á D deild árið 2012, raðað eftir tíðni	39
Tafla 19: Helstu verkefni heimahjúkrunar árið 2012.....	41
Tafla 20: Dvalir og legudagar án leyfis daga í Víðihlíð árið 2012 - aldursskipt	42
Tafla 21: Fjöldi koma á göngudeild sérfræðinga HSS árin 2010-2012.....	44
Tafla 22: Heildarfjöldi annarra meðferða/verka hjá sjúkraþjálfun árin 2010-2012	49
Tafla 23: Rekstrarreikningur ársins 2012.....	54
Tafla 24: Efnahagsreikningur 31. desember 2012	55
Tafla 25: Yfirlit um sjóðstreymi árið 2012.....	56

Útgefandi: Heilbrigðisstofnun Suðurnesja

Ritstjórn, hönnun og umbrot: Guðrún Sigríður Jóhannesdóttir

Forsíðumynd: Oddgeir Karlsson og Guðrún Sigríður Jóhannesdóttir

Prentun: Grágás

Lykiltölur úr starfsemi Heilbrigðisstofnunar Suðurnesja 2012

- ✓ Íbúafjöldi á þjónustuvæði HSS var 21.196 árið 2012 en var 21.261 árið 2011.
- ✓ Innlagdir á sjúkrahúsið voru 1.283 en voru 1.325 árið 2011, sem er 3% fækkun milli ára.
- ✓ Legudagar á sjúkrahúsinu voru 16.285 en voru 16.660 árið 2011, sem er 2% fækkun milli ára.
- ✓ Meðalnýting sjúkradeildar var 72% en var 73% árið 2011.
- ✓ Innlagdir á sjúkrahúsið voru að meðaltali 3,4 á hverjum degi (Víðihlíð ekki meðtalin).
- ✓ Komur á göngudeildir til hjúkrunarfræðinga/ljósmæðra á sjúkrahúsinu voru 2.311 en voru 2.428 árið 2011, sem er 5% fækkun milli ára.
- ✓ Heildarfjöldi viðtala á heilsugæslu var 66.373 en var 69.245 árið 2011, sem er 4% fækkun milli ára.
- ✓ Heildarfjöldi vitjana á heilsugæslu var 28.033 en var 26.020 árið 2011, sem er 8% aukning milli ára.
- ✓ Fjöldi skráðra símtala á heilsugæslu var 22.886 en var 23.791 árið 2011, sem er 4% fækkun milli ára.
- ✓ Viðtöl í sykursýkismóttöku voru 1.144 en voru 1.037 árið 2011, sem er 3% aukning milli ára.
- ✓ Fjöldi samskipta á slysa- og bráðamóttöku á dagvinnutíma var 5.749 en var 5.357 árið 2011, sem er 7% aukning milli ára.
- ✓ Heildarfjöldi slysa sem sinnt var á HSS var 3.256 en var 3.319 árið 2011, sem er 2% fækkun milli ára.
- ✓ Fjöldi koma í meðgönguvernd var 2.322 en var 2.997 árið 2011, sem er 23% fækkun milli ára.
- ✓ Á ljósmæðravakt fæddust 113 börn en árið 2011 fæddust 138 börn, fækkun um 18% milli ára.
- ✓ Fjöldi vitjana í heimahjúkrun voru 27.275 en voru 24.861 árið 2011, sem er 10% aukning milli ára.
- ✓ Fjöldi skjólstæðinga í heimahjúkrun voru 337 en voru 328 árið 2011, sem er 3% aukning milli ára.
- ✓ Lyfjakostnaður var rúmlega 30 milljónir eða svipaður og árið 2011.
- ✓ Meðallyfjakostnaður á mánuði var rúmar 2,5 milljónir eða svipaður og árið 2011
- ✓ Framkvæmdar voru 84.824 blóð- og þvagrannsóknir en voru 81.306 árið 2011, sem er 4% aukning milli ára.
- ✓ Heildarfjöldi rannsóknareininga var 551.995 en var 530.861 árið 2011, sem er 4% aukning milli ára.
- ✓ Framkvæmdar voru 5.580 röntgen- og tölvusneiðmyndarannsóknir en voru 5.959 árið 2011, sem er 6% fækkun milli ára.
- ✓ Fjöldi skjólstæðinga í hjarta- og lungnaendurhæfingu sjúkráþjálfunar var 615 en var 413 árið 2011, sem er 49% aukning milli ára.
- ✓ Starfsmenn voru alls 380 á launaskrá í 220 stöðugildum (255 starfsmenn fastráðnir að meðaltali).

Samanburður á íbúafjölda og þjónustusvæði árin 2010-2012

Sveitarfélög	2010	2011	2012
Reykjanesbær	14.091	14.156	14.233
Grindavík	2.837	2.827	2.850
Sandgerði	1.710	1.664	1.579
Garður	1.515	1.484	1.428
Vogar	1.206	1.130	1.106
Samtals:	21.359	21.261	21.196

Tafla 1: Íbúafjöldi 2010 - 2012 eftir þjónustusvæði, skv. Hagstofu

Hagstofa Íslands	0-14 ára	15-44 ára	45-66 ára	67-80 ára	> 80 ára	Samtals:
Karlar	2.480	4.734	2.724	728	199	10.865
Konur	2.341	4.484	2.559	721	232	10.331
Samtals:	4.821	9.212	5.283	1.449	431	21.196

Tafla 2: Íbúafjöldi 2012 á þjónustusvæði HSS, aldurs- og kynjaskipt, skv. Hagstofu

Heilsugæsla-yfirlit	Heilbrigðisstofnun Suðurnesja				Breyting %
	2012	2011	2010	2009	2012/2011
Heilsugæsla allt *Ath. aukning í "Annað" er líklegast vegna aukningar í rafrænum samskiptum vegna endurnýjunar lyfseðla eða að skráning hafi verið röng. Athugið einnig að símtöl eru vanskráð.					
Viðtöl	66.373	69.245	66.984	75.045	-4%
Símtöl *	22.886	23.791	23.861	23.708	-4%
Vitjanir	28.033	26.020	27.523	24.360	8%
Færslur án samskipta	3.082	4.950	4.081	3.696	-38%
Annað*	10.170	8.458	1.323	2.089	20%
Heildarfjöldi samskipta	130.544	132.464	123.772	128.898	-1%
Læknavaktin					
Viðtöl utan dagv.t.	22.500	19.371	18.084	16.698	16%
Móttaka hjúkrunarfræðinga/sjúkraliða					
Samskipti	14.552	13.243	13.158	N/A	10%
Fjöldi slysa					
Slys	3.256	3.319	3.086	3.163	-2%
Endurkomur	659	598	771	1.907	9%
Mæðravernd					
Viðtöl	2.322	2.997	3.079	3.377	-23%
Fjöldi kvenna	520	537	575	572	-3%
Ung- og smábarnavernd **					
Viðtöl	4.877	4.800	4.763	3.992	2%
Vitjanir	235	990	902	882	-76%
Skólaheilsugæsla					
Fjöldi barna	3.047	3.116	3.117	3.205	-2%
Heimahjúkrun					
Vitjanir	27.275	24.861	26.472	22.915	10%
Fjöldi sjúklinga	337	328	336	342	3%
GOSA-teymi - Geð- og sálfélagsleg aðstoð					
Viðtöl - FMTB	1.088	1.534	1.170	982	7%
Fjöldi skjólst.- FMTB	310	362	286	311	1%
Fjöldi nýrra tilvísana - FMTB	192	282	158	169	-32%
Viðtöl - Geðteymi	954	255***	N/A	N/A	N/A
Fjöldi skjólst.- Geðteymi	240	89***	N/A	N/A	N/A
Fjöldi nýrra tilvísana- Geðteymi	156	76***	N/A	N/A	N/A
Næringarráðgjafi					
Viðtöl	359	386	308	340	-7%
Sykursýkisteymi ****					
Viðtöl	1.144	1.037	1.077	1.061	3%
Fjöldi sjúklinga	496	460	438	364	8%

Tafla 3: Yfirlit heilsugæsla

** Tölur lagfærðar 4. júní 2013. Vitjanir voru rangt taldar og fjöldi viðtala var ekki réttur því fæðingatilkynningar voru taldar með öll árin. Árið 2009 hefur ekki verið leiðrétt.

*** Tölur frá tímabilinu júlí - desember.

**** Tölur fyrir sykursýkismóttöku leiðréttar í þessari ársskýrslu – tölur núna teknar út með afgreiðslukubbi og viðtöl hjfr. og sjúkraliða talin með í viðtölum.

Sjúkrahús-yfirlit	Heilbrigðisstofnun Suðurnesja				Breyting %
	2012	2011	2010	2009	2012/2011
Fjöldi sjúkrarúma	72	72	62	72	0%
þar af bráðarúm alls	15	15	31	31	
Fjöldi dvala á legudeildum	1.283	1.325	1.666	1.992	-3%
Fjöldi legudaga	16.285	16.660	17.443	19.759	-2%
D-deild legudeild - Ath. - D og A deild sameinuðust í lok jan 2011 og í mars 2011 fór D deild að sinna 18 hjúkrunarrúmum = lengri dvalir á deild. D deild er því með 18 hjúkrunarrými, 15 bráðarúm og 6 endurhæfingarúm.					
Fjöldi dvala	813	788	874	1.138	3%
Fjöldi legudaga	10.269	9.737	6.398	7.104	5%
Meðalfjöldi legudaga	12,3	12,4	7,3	5,4	-1%
Meðal nýting á sjúkradeild	72%	73%	84%	85%	-1%
Göngudeildarþj. (hjfr.)	991	1.113	552	395	-11%
Speglanir	504	468	N/A	N/A	8%
F-deild fæðinga- og kvensjúkdómadeild * 8 rúm 2011 en 4 rúm 2012.					
Fjöldi fæðinga	113	138	172	273	-18%
Fjöldi dvala	432	493	533	539	-12%
Fjöldi legudaga	661	821	985	1.346	-19%
Meðalfjöldi legudaga	1,5	1,7	1,9	2,3	-12%
Meðal nýting *	45%	28%	34%	46%	61%
Göngudeildarþj.(hjfr./ljósm.)	1.320	1.315	924	1.137	0%
A-deild **Ath. A-deild sameinaðist D deild í lok janúar 2011.					
Fjöldi dvala	N/A	20 **	208	285	N/A
Fjöldi legudaga	N/A	125,9 **	1.861	2.454	N/A
Meðalfjöldi legudaga	N/A	6,3	8,95	7,3	N/A
Meðal nýting	N/A	N/A	98%	93%	N/A
B-deild dag- og göngud.þj. *** Sameinast D deild í lok janúar 2011.					
Fjöldi koma	N/A	N/A ***	411	429	N/A
G-deild **** Rúmum fækkað í Víðihlíð vegna breytinga í einbýli.					
Fjöldi dvala	38	44	51	30	-14%
Fjöldi legudaga	5.355	6.103	8.198	8.855	-12%
Meðalfjöldi legudaga	27,28	27,03	27,6	27,5	1%
Meðal nýting	59%****	67%	90%	97%	-12%
Myndgreining (Rtg.)					
Fjöldi rannsókna	5.580	5.959	5.288	5.415	-6%
Fjöldi sjúklinga	4.533	4.850	4.363	4.271	-7%
Rannsókn					
Fjöldi rannsóknæininga	551.995	530.861	488.885	551.840	4%
Fjöldi sjúklinga	17.006	17.200	16.359	16.578	-1%
Sjúkraþjálfun					
Fjöldi meðferða	2.654	3.189	3.347	4.008	-17%
Fj. hjartaendurhæfing	615	413	236	178	49%
Fjöldi ferliverka	379	334	252	130	13%

Tafla 4: Yfirlit sjúkrahús

Stjórn og stjórnendur

Framkvæmdastjórn

Forstjóri: Sigríður Snæbjörnsdóttir
Framkvæmdastjóri hjúkrunar: Þórunn Benediktsdóttir
Framkvæmdastjóri lækninga: Sigurður Þór Sigurðarson
Framkvæmdastjóri fjármála og rekstrar: Elís Reynarsson

Forstöðumenn

Sjúkradeild

Bryndís Sævarsdóttir yfirhjúkrunarfræðingur
Sigurður Þór Sigurðarson yfirlæknir til 10/12
Steingerður A. Gunnarsdóttir frá 11/12

Heimahjúkrun

Margrét Blöndal deildarstjóri
Sigurður Þór Sigurðarson yfirlæknir

Víðihlið hjúkrunardeild

Edda Bára Sigurbjörnsdóttir yfirhjúkrunarfræðingur
Ingibjörg Þórðardóttir deildarstjóri
Sigurður Þór Sigurðarson yfirlæknir

Sóttþreinsunardeild

Íris Kristjánsdóttir deildarstjóri

Rannsóknarstofa

Sigurlaug N. Þráinsdóttir yfirlífeindafræðingur

Röntgendeild

Stella María Thorarensen yfirgeislafræðingur

Lyfjabúr

Svavar Jóhannesson lyfjafræðingur

Kennsla, þróun og vísindi

Vikas Pethkar heilsugæslulæknir

Læknaritarar

Ásdís M. Sigurðardóttir deildarstjóri

Afgreiðsla og móttaka

Ástríður Sigþórsdóttir deildarstjóri

Sjúkraþjálfun

Sara Guðmundsdóttir yfirsjúkraþjálfari

Eldhús og býtibúr

Sigríður Magnúsdóttir yfirmatráður
Guðbjörg Lilja Guðmundsdóttir yfirmaður
eldhúss/býtibúrs í Víðihlíð í Grindavík til 03/12
Atli Kolbeinn Atlason frá 04/12

Ræsting

Margrét Valdimarsdóttir ræstingarstjóri til 02/12

Innkaupadeild

Kristjana Bergsteinsdóttir innkaupastjóri

Starfsmannastjóri

Bjarnfríður Bjarnadóttir

Tölvu- og upplýsingatæknideild

Agnar Guðmundsson forstöðumaður

Upplýsingadeild

Guðrún Sigríður Jóhannesdóttir forstöðumaður

Eignir og viðhald

Hermann F. Ólason deildarstjóri

Heilsugæslustöð Reykjanesbæ

Ingibjörg Steindórsdóttir yfirhjúkrunarfræðingur
Snorri Björnsson yfirlæknir

Slysa- og bráðamóttaka

Íris Kristjánsdóttir deildarstjóri

Ungbarnavernd

Guðrún Guðmundsdóttir deildarstjóri

Ljósmeðravakt

Jónína Birgisdóttir deildarstjóri
Konráð A. Lúðvíksson yfirlæknir

Skólahjúkrun

Íris Dröfn Björnsdóttir deildarstjóri

Heilsugæslustöð Grindavík

Laufey Birgisdóttir yfirhjúkrunarfræðingur
Snorri Björnsson yfirlæknir

Ársskýrsla forstjóra 2012

Árið 2012 á Heilbrigðisstofnun Suðurnesja var í



ýmsu hefðbundið ef hægt er að tala um að eitthvað sé hefðbundið í heilbrigðisþjónustu á þessum breytingatímum sem við höfum gengið í gegnum eftir að kreppan skall á.

Skipulag og breytingar

Þann 1. febrúar var fyrirkomulagi móttöku sjúklinga á kvöldin og nóttunni breytt í þeim tilgangi að fækka milliliðum og tryggja að fagfólk væri með í móttökufurlinu frá upphafi. Samið var við neyðarlínuna (112) um að taka við símtölum á kvöldin og nóttunni og leiðbeina fólki hvert það skuli leita eftir þjónustu í neyðartilvikum. Miklar breytingar urðu á sama tíma varðandi öryggismál á HSS; aðgangur að stofnuninni um kvöld og nætur var hertur, fleiri öryggismyndavélar voru keyptar og öllum starfsmönnum voru fengin aðgangskort til að komast leiðar sinnar um húsið. Þessar aðgerðir voru bæði flóknar og kostnaðarsamar en engu að síður nauðsynlegar í ljósi breyttra og óvægnari tíma.

Ákveðið var að bjóða út ræstingu á HSS í hagræðingarskyni. Þann 1. mars tók ISS Ísland ehf. við ræstingu á HSS eftir langt útboðsferli.

Ný starfsemi hófst 1. nóvember fyrir unglínga, ungmennþjónustan, eftir að í ljós kom að mikil eftirspurn var eftir slíkri þjónustu. Ungmenn á aldrinum 16-25 ára geta sent inn fyrirspurnir í tölvupósti til hjúkrunarfræðinga sem svara og veita faglega ráðgjöf innan 48 tíma.

Endurnýjun á húsnæði Víðihlíðar hefur tekið lengri tíma en áætlað var. Vaktherbergi var endurnýjað á árinu ásamt eldhúsi og setustofu. Endurnýjun á herbergjum skjólstaðinga á efri

hæðinni var hafin í þeim tilgangi að nútímavæða aðstöðuna og gera hana heimilislegri. Ekki tókst að ljúka þeim breytingum á árinu. Að venju var mikið um viðhaldsvinnu, breytingar á klínísku húsnæði og endurnýjun eins og gengur á stóru heimili.

Nokkrir fundir voru haldnir um stöðu, stefnu og framtíðarsýn fyrir HSS. Mikilvægt þykir að forgangsroðun, einfaldleiki og eftirfylgni verði leiðarljós starfseminnar og gildin okkar – **Umhyggja – Fagmennska – Virðing** – endurspeglit í þjónustu við alla skjólstaðinga.

Starfsemi

Hefð er komin á að bjóða starfsfólki sem lét af störfum á fyrra ári í kveðjukaffi á þrettándanum. Ánægjulegt var að sjá hversu vel var mætt og spunnust þar fjörugar umræður.

Tekist hefur að vernda starfsemi heilsugæslu- og sjúkrahúsþjónustu á ýmsum sviðum þrátt fyrir erfiðar aðstæður sem við höfum búið við undanfarin ár. Starfsemi heilsugæslunnar hefur aukist, nýjungar hafa litið dagsins ljós og þróun hefur í marga staði verið jákvæð. Ungbarnaverndin hefur blómstrað um langt skeið og er rómuð fyrir fagleg vinnubrögð. Álag heldur áfram að aukast hjá geð- og sálfélagslega teyminu, annars vegar í barnateymi og hins vegar í geðteymi fullorðinna. Álagið endurspeglar ýmsa þá erfiðleika sem íbúar á Suðurnesjum standa frammi fyrir. Móttaka hjúkrunarfræðinga á heilsugæslu eflist jafnt og þétt, verkefnum fjölgar og fjöldi koma eykst á læknavaktina á milli ára. Einnig var aukning í fjölda slysa- og bráðatilvika á milli ára sem og í vitjunum heimahjúkrunar.

Það kemur kannski einhverjum á óvart að slysa- og bráðamóttaka HSS er líklega sú þriðja stærsta á landinu. Mönnun og fjárveiting til deildarinnar er því ekki í neinu samhengi við umfang starfseminnar. Síðastliðið vor var fulltrúum slysa- og bráðamóttöku LSH boðið í heimsókn á HSS í

þeim tilgangi að efla upplýsingaflæði og samstarf á vettvangi slysa- og bráðapjónustu. Sá fundur þótti takast mjög vel. Síðan endurgalt slysa- og bráðamóttakan í Fossvogi boðið og fengu fulltrúar HSS góðar móttökur í Fossvogi og var þeim kynnt starfsemin. Fátt skilar betra samstarfi en góður skilningur á hlutverkum þeirra sem hlut eiga að máli.

Mikið álag er að jafnaði á sjúkrahúsinu en þar er veitt umfangsmikil, fjölbreytt og góð almenn sjúkrahúspjónusta. Legudögum fjölgaði á sjúkrahúsinu milli ára en nokkur fækkun var í legudögum hjá öldruðum bæði í Reykjanesbæ og í Grindavík. Blikur eru nú á lofti varðandi mönnun og má gera ráð fyrir að læknum muni fækka á sjúkrahúsinu ef ekki tekst að ráða nýja í stað þeirra sem eru á förum.

Öldrunarmál

Talsverðar umræður urðu um þjónustu við aldraða á Suðurnesjum, bæði m.t.t. faglegrar þjónustu og hagkvæmni. Þessi þjónusta er nú veitt af tveim aðilum, annars vegar af DS (Dvalarheimilum Suðurnesja) og hins vegar af HSS. Þjónustan er veitt í Víðihlíð (HSS) í Grindavík, HSS í Reykjanesbæ, Garðvangi í Garði og Hlévangi í Reykjanesbæ. Margt bendir til að aukinni hagkvæmni verði helst náð sé öll þjónustan veitt á einni hendi. Oft hefur komið fram að hjúkrunarheimili berjast í bökkum fjárhagslega og virðist hagkvæmni stærðar ráða miklu um afkomu þeirra. HSS gerði samning við ráðuneytið um rekstur 18 hjúkrunarrýma árið 2011 þar til byggingu nýs hjúkrunarheimils á Nesvöllum mun ljúka árið 2014. Mikilvægt er að sú fjárveiting sem nú fer í rekstur þessara rýma á HSS verði varið í almennan sjúkrahúsrekstur þegar Nesvellir taka til starfa. Rekstur þessara 18 hjúkrunarrýma hefur gengið vel og með góðu skipulagi og samstarfi sjúkrahúss og heimahjúkrunar hefur verið unnt að taka strax við öllum þeim öldruðu skjólstaðingum sem hafa verið metnir í þörf fyrir hjúkrunarvistun.

Sumarið

Sumarið 2012 reyndist erfiðara en oft áður. Þar setti Nóró veiran strik í reikninginn. Milli 15 og 20 sjúklingar veiktust á HSS og þurftu á einangrun að halda. Yfir 20 starfsmenn veiktust einnig af þessari veiru en hún fer svo sannarlega ekki í manngreinaralit. Um leið þurfti að loka fyrir innlagnir á deildina. Það er hægt að fullyrða að starfsfólk D deildar hefur fengið mikla þjálfun í hvernig skal snúa sér þegar þennan vágest ber að garði og getur gefið ráðgjöf langt út fyrir veggj stofnunarinnar.

Í ágúst fékk HSS viðurkenningu frá Reykjanesbæ fyrir fallegan garð, Miðgarð, sem þrátt fyrir smæð sína er oft eins og vin í eyðimörkinni. Þær eru ófáar stundirnar sem starfsfólk hefur notið þar fallegs gróðurs og sumarblíðu.

Fjármál og rekstur

Í lok árs 2012 var rekstur stofnunarinnar í jafnvægi. Ekki er víst að allir átti sig á hversu miklar fórnir starfsfólk (og skjólstaðingar) hefur þurft að færa til að ná þeim árangri. Ljóst er að þó ekki sé um beinan niðurskurð að ræða á árinu 2013 eru gerðar miklar kröfur til starfsfólks um að ýtrasta aðhalds verði gætt. Allt starfsfólk hefur þurft að taka á honum stóra sínum í nokkur ár og er ekki skrytið þó þreytu sé farið að gæta. Starfsfólk á að fá að njóta sannmælis fyrir störf sín því þau eru ómetanleg. Heilbrigðisstofnun Suðurnesja er stór og öflug stofnun sem hefur frábært fólk í vinnu og sinnir burðarhlutverki á svæðinu. Von mín er sú að senn fari að sjá til sólar og að uppbygging á HSS verði að veruleika á ný.

Að leiðarlokum

Eftir 10 ára starf við stjórnvölinn á HSS tel ég kominn tíma á að breyta til og ákvað í vetur að segja starfi mínu lausu. Það er engum hollt að segja starfi mínu lausu. Það er engum hollt að vera of lengi í sama stjórnunarhlutverkinu. Þegar ég lít til baka, get ég með sanni sagt að þessi ár hafa verið afar viðburðarík og gefandi en jafnframt geri ég ekki lítið úr þeim erfiðu tímum sem við höfum gengið í gegnum. Það hefur blásið

hressilega um stofnunina en vonandi hefur það leitt til góðs og verið okkur hvati til áframhaldandi dáða. Ég kveð hér starfsfólk með miklum söknuði. Ég hef fullyrt og geri áfram að hér vinnur úrvalsstarfsfólk og hér ríkir góður starfsandi. Þessi staðreynd er ómetanleg en hún er ekki sjálfgefin. Halda þarf áfram að hlúa að þessum verðmætum og þar skiptir stuðningur samfélagsins og skilningur á hlutverki stofnunarinnar miklu. Arftaka mínum óska ég velfarnaðar í mikilvægu starfi.

Takk fyrir mig,

Sigríður Snæbjörnsdóttir

Starfsmannahald

Starfsmannastjóri: Bjarnfríður Bjarnadóttir

Í heildina störfuðu 380 einstaklingar hjá Heilbrigðisstofnun Suðurnesja árið 2012. Þar af voru liðlega 92 starfsmenn í afleysingum. Að meðaltali voru 255 fastráðnir starfsmenn við störf á árinu, en voru 265 árið 2011.

Fækkun í ársverkum á milli árána 2011 og 2012 var um 4%. Á árinu 2012 var ræsting boðin út hjá stofnuninni og var 11 starfsmönnum, sem höfðu starfað hjá stofnuninni, sagt upp. Fjölgun átti sér

stað í helstu umönnunar stéttum eins og sjá má í töflu 5 hér að neðan.

Alls voru 15 starfsmenn í fæðingarorlofi á árinu og 13 starfsmenn áttu við lengri veikindi að stríða, allt frá 1 – 12 mánuðum. Einnig fóru sex starfsmenn í lengri launalaus leyfi. Þá var 41 fastráðinn starfsmaður sem hætti störfum hjá stofnuninni. Veikindahlutfall hjá stofnuninni árið 2012 var 4,8%.

Nafn stéttarfélags	Greidd ársverk 2012	Greidd ársverk 2011	Greidd ársverk 2010
Félag geislafræðinga	3,15	2,85	2,18
Félag íslenskra hjúkrunarfræðinga	45,10	44,67	43,66
Félag lífeindafræðinga	4,43	4,62	3,39
Fræðagarður	1,94	1,68	1,50
Kjarafélag viðskipta- og hagfræðinga	4,23	3,01	2,72
Kjaranefndir ýmsir	1,00	1,00	1,00
Landssamband slökkviliðs- & sjúkraflutningamanna	3,15	3,26	1,80
Ljósmeðrafélag Íslands	9,63	10,71	9,35
Læknafélag Íslands og skurðlæknafélag Íslands	25,69	23,43	18,70
Sálfræðingafélag Íslands	3,48	2,83	1,43
Sjúkraliðafélag Íslands	53,33	49,20	46,62
Starfsmannafélag Suðurnesja og SFR	31,85	36,16	33,89
Stéttarfélag háskólamanna á matvæla- og næringarsviði	0,55	0,56	0,50
Stéttarfélag íslenskra félagsráðgjafa	0,21	1,02	0,74
Stéttarfélag sjúkrabjálfa	1,87	1,83	1,80
Verkalýðs- og sjómannafélag Keflavíkur	13,94	22,48	19,51
Verkalýðsfélag Grindavíkur	16,90	19,67	21,31
Samtals	220,46	228,96	210,09

Tafla 5: Greidd ársverk starfsmanna að meðaltali á mánuði eftir stéttarfélagi 2010-2012

Nafn stéttarfélags	Fj. fastráðinna starfsm. sem hættu 2012	Fj. fastráðinna starfsmanna 1.jan.2012	Fj. fastráðinna starfsm. 31.des.2012	Starfsmanna-velta	Starfsm. í tímab. ráðningum og tímavinnu
Félag geislafræðinga	0,0	3,0	3,0	0,00%	2
Félag íslenskra hjúkrunarfræðinga	5,0	53,0	54,0	9,35%	12
Félag lífeindafræðinga	1,0	4,0	3,0	28,57%	1
Kjarafélag viðskipta- og hagfræðinga	0,0	4,0	4,0	0,00%	0
Kjararáð ýmsir	0,0	1,0	1,0	0,00%	0
Fræðagarður	1,0	3,0	2,0	40,00%	0
Landssamband slökkviliðs- & sjúkrafl.m.	0,0	6,0	6,0	0,00%	1
Ljósmeðrafélag Íslands	1,0	12,0	12,0	8,33%	8
Læknafélag Íslands	2,0	20,0	22,0	9,52%	25
SFR - stéttarfélag í almannajónustu	1,0	1,0	0,0	100,00%	1
Sálfr.f. Íslands og stéttarf. Ísl. félagsráðgj.	2,0	4,0	4,0	50,00%	0
Sjúkraliðafélag Íslands	6,0	65,0	66,0	9,16%	8
Starfsm.f. Suðurn. og félag matreiðslum.	3,0	34,0	33,0	8,96%	19
Stéttarf. Háskólam. á matv.- og næringarsv.	0,0	1,0	1,0	0,00%	0
Stéttarfélag íslenskra félagsráðgjafa	1,0	1,0	0,0	100,00%	1
Stéttarfélag sjúkrapjálfa	0,0	2,0	3,0	0,00%	0
Verkalýðs- og sjómannafélag Keflavíkur	12,0	25,0	14,0	61,54%	2
Verkalýðsfélag Grindavíkur	7,0	24,0	21,0	31,11%	12
Samtals:	42,0	263,00	249,0	16,41%	92

Tafla 6: Starfsmannavelta árið 2012

[Starfsmannavelta - útreikningur: Hættir á tímabili / (starfandi í upphafi tímabils + starfandi í lok tímabils) / 2]

Nafn stéttarfélags	Fj. fastráðinna starfsm. sem hættu 2011	Fj. fastráðinna starfsm. 1.jan.2011	Fj. fastráðinna starfsm. 31.des.2011	Starfsmanna-velta	Starfsm. í tímab. ráðningum og tímavinnu
Félag geislafræðinga	0,0	3,0	3,0	0,00%	3
Félag íslenskra hjúkrunarfræðinga	6,0	54,0	53,0	11,21%	8
Félag lífeindafræðinga	0,0	4,0	4,0	0,00%	0
Kjarafélag viðskipta- og hagfræðinga	0,0	4,0	4,0	0,00%	0
Kjararáð ýmsir	0,0	1,0	1,0	0,00%	0
Fræðagarður	0,0	2,0	2,0	0,00%	0
Landssamband slökkviliðs- & sjúkrafl.m.	0,0	6,0	6,0	0,00%	0
Ljósmeðrafélag Íslands	2,0	12,0	11,0	17,39%	9
Læknafélag Íslands	0,0	21,0	21,0	0,00%	25
SFR - stéttarfélag í almannajónustu	0,0	1,0	1,0	0,00%	0
Sálfr.f. Íslands og stéttarf. ísl. félagsráðgj.	0,0	2,0	4,0	0,00%	0
Sjúkraliðafélag Íslands	5,0	65,0	65,0	7,69%	6
Starfsm.f. Suðurn. og félag matreiðslum.	4,0	37,0	37,0	10,81%	20
Stéttarf. háskólam. á matv.- og næringarsv.	0,0	1,0	1,0	0,00%	0
Stéttarfélag íslenskra félagsráðgjafa	0,0	1,0	1,0	0,00%	0
Stéttarfélag sjúkrapjálfa	0,0	2,0	2,0	0,00%	0
Verkalýðs- og sjómannafélag Keflavíkur	5,0	26,0	21,0	21,28%	9
Verkalýðsfélag Grindavíkur	3,0	27,0	24,0	11,76%	10
Samtals:	25,0	269,00	261,0	9,43%	90

Tafla 7: Starfsmannavelta árið 2011

Greidd ársverk að meðaltali árið 2012

D-deild sjúkradeild

Hjúkrunarfræðingar	21,56
Sjúkraliðar	26,58
Deildarritari	2,50
Læknar	5,07

Ljósmeðravakt

Ljósmeður	7,60
Læknir	0,84

G-deild hjúkrunardeild Víðihlíð

Hjúkrunarfræðingar	3,77
Sjúkraliðar	11,95
Aðrir	16,53

Heilsugæslustöðin í Reykjanesbæ

Hjúkrunarfr./ljósmeður	3,91
Sjúkraliðar	2,13
Aðrir	0,51
Læknar	15,76

Slysa- og bráðamóttaka

Hjúkrunarfræðingar	3,65
Læknar	1,19
Aðrir	0,70

Ung- og smábarnavernd

Hjúkrunarfr./ljósmeður	3,75
Sjúkraliðar	0,50
Læknar	1,32

Skólaheilsugæsla

Hjúkrunarfræðingar	3,81
--------------------	------

Heimahjúkrun

Hjúkrunarfræðingar	5,51
Sjúkraliðar	7,48
Aðrir	0,58
Læknir	0,30

Geð- og sálfélagsleg þjónusta

Sálfræðingar	3,48
Félagsráðgjafi og aðrir	0,53
Hjúkrunarfræðingar	1,42

Heilsugæslustöðin í Grindavík

Hjúkrunarfr./ljósmeður	1,75
Aðrir	2,81
Læknar	1,02

Rannsókn

Lífeindafræðingar	4,43
-------------------	------

Röntgen

Geislafræðingar	3,24
Aðrir	0,60

Sjúkraþjálfun

Sjúkraþjálfarar	1,87
Aðrir	0,80

Læknaritarar

Læknaritarar	7,51
--------------	------

Eldhús

Eldhús	13,19
--------	-------

Ræsting

Ræsting	3,27
---------	------

Móttaka

Móttaka	8,77
---------	------

Skrifstofa

Skrifstofa	7,68
------------	------

Tölvudeild

Tölvudeild	1,59
------------	------

Upplýsingadeild

Upplýsingadeild	1,00
-----------------	------

Umsjón fasteigna

Umsjón fasteigna	1,00
------------------	------

Sjúkraflutningsmenn

Sjúkraflutningsmenn	3,15
---------------------	------

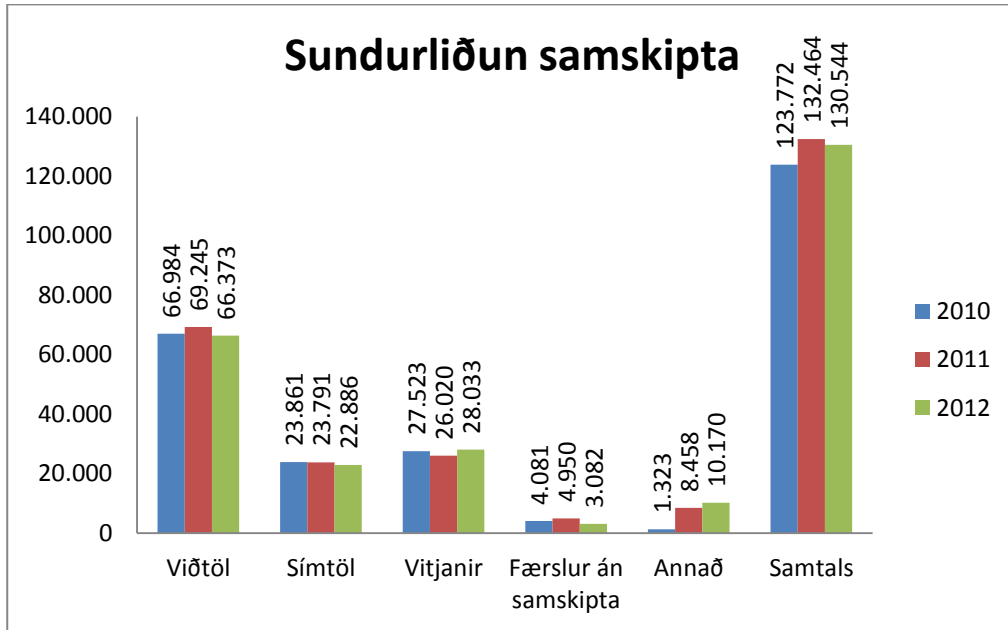
Framkvæmdastjórn

Framkvæmdastjórn	3,49
------------------	------

Heilsugæsla

Heilsugæslustöðvar HSS eru tvær, staðsettar í Grindavík og í Reykjanesbæ. Heilsugæslusel er í Vogunum en þar er boðið upp á lækniþjónustu hálfan dag í viku. Uppbygging heilsugæslusviðs hefur haldið áfram á árinu þar sem verið er að efla hjúkrunarmóttöku enn frekar og auka

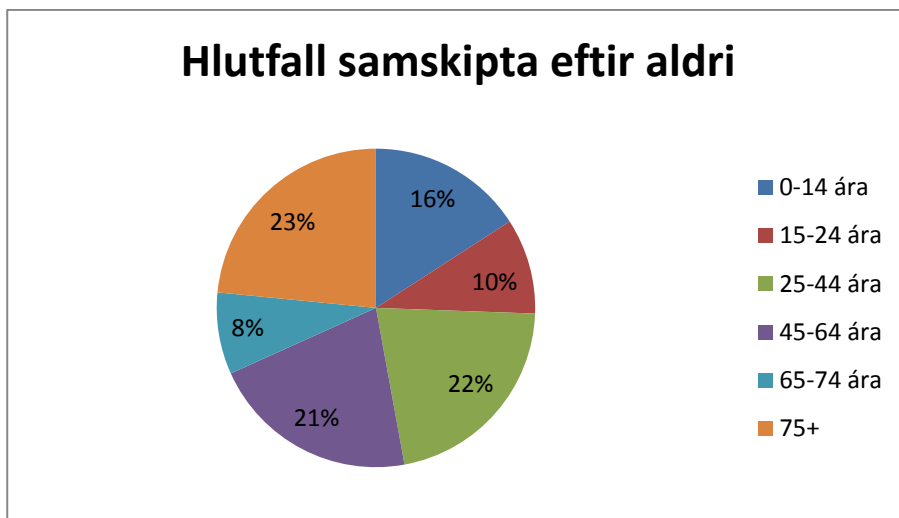
teymisvinnu lækna og hjúkrunarfræðinga. Samkvæmt Hagstofu Íslands var fólksfjöldi á Suðurnesjum árið 2012 21.242 sem er svipaður fjöldi og árið 2011 eða 21.261 manns.



Myndrit 1: Yfirlit yfir samskipti í heilsugæslu árin 2010-2012

Samskipti heilbrigðisstarfsfólks við sjúklinga eru skráð í sjúkraskrá þeirra. Árið 2012 voru heildarfjöldi samskipta 130.544 sem er 1% fækkun frá fyrra ári. Fækkun var í viðtölum milli áráanna 2011 og 2012 eða um 4%, skráð símtöl fækkaði einnig um 4% en vitjanir jukust um 8%.

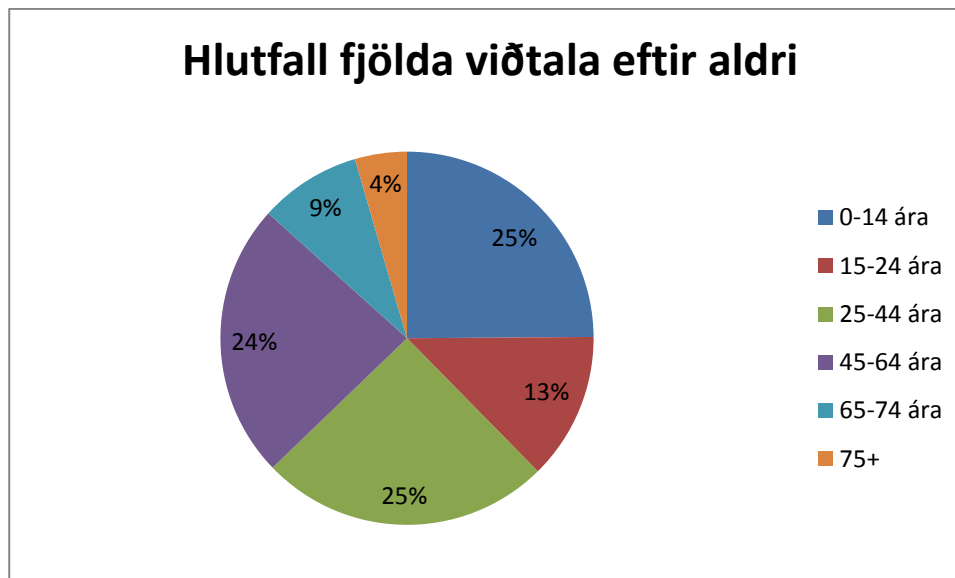
Samskipti dreifast nokkuð jafnt milli aldursflokka 25-44 ára, 45-64 ára og 75+ (21-23%) en hlutföll samskipta í aldursflokkinum 0-14 ára er 16%, 15-24 ára er 10% og minnstu hlutföllin er í aldursflokkinum 65-74 ára eða 8%.



Myndrit 2: Hlutfell heildarfjölda samskipta í heilsugæslu raðað eftir aldri árið 2012

Flest viðtöl á heilsugæslu eru við einstaklinga á aldurskeiðinu 0-14 ára (25%) og 25-44 ára (25%). Einnig er stór hluti viðtala við einstaklinga á aldurskeiðinu 45-64 ára (24%). Þetta er

sambærilegt við hlutfall viðtala eftir aldurskiptingu á árinu 2011 en þá var skiptingin 0-14 ára (26%), 25-44 ára (25%) og 45-64 ára (22%).



Myndrit 3: Hlutfall fjölda viðtala í heilsugæslu raðað eftir aldri árið 2012

Hlutföll samskipta í heilsugæslu eftir kyni árið 2012 var 61% konur og 39% karlar og voru hlutföllin samskonar árið 2011.

Heilsugæslustöðin í Reykjanesbæ

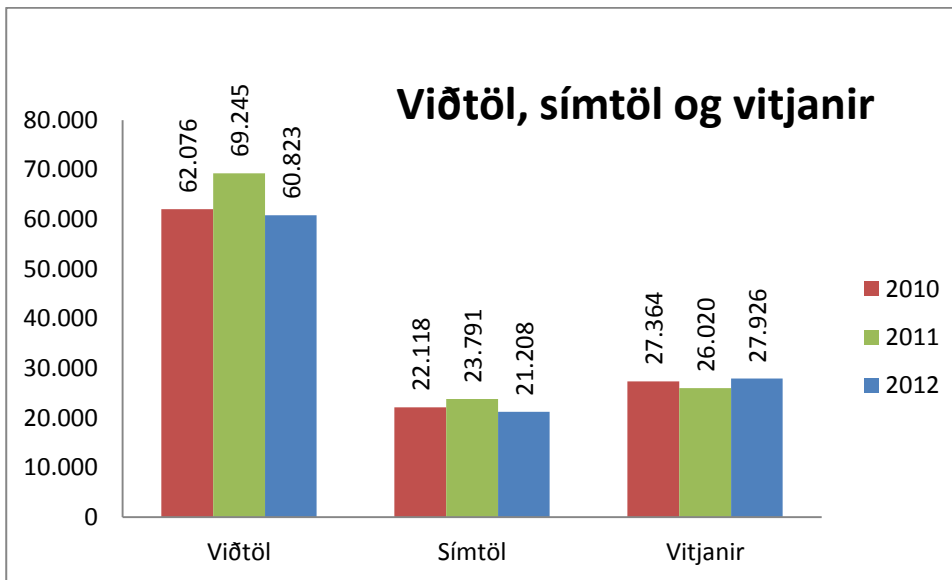
Yfirhjúkrunarfræðingur: Ingibjörg Steindórsdóttir

Yfirlæknir: Snorri Björnsson

Starfsemi

Almenn móttaka heilsugæslunnar í Reykjanesbæ er m.a. almenn lækniþjónusta, almenn móttaka hjúkrunarfræðinga, móttaka fyrir sykursjúka, slysa- og bráðamóttaka, mæðravernd og fæðingarþjónusta, ung- og smábarnavernd, skólaheilsugæsla, næringarráðgjöf, heyrnarvernd, sálfélagsleg móttaka og félagsráðgjöf.

Algengustu greiningar á heilsugæslustöðina voru eins og fyrri ár, lyfjaendurnýjanir, læknisvottorð, ónæmisaðgerðir, efri loftvegasykingar, augnvandamál, slys/áverkar, stoðkerfisverkir, bakteríu- og veirusýkingar, blóðþrýstingseftirlit, útbrot, kviðverkir, slappleiki, kvíði og þunglyndi, brjóstverkur og höfuðverkur.



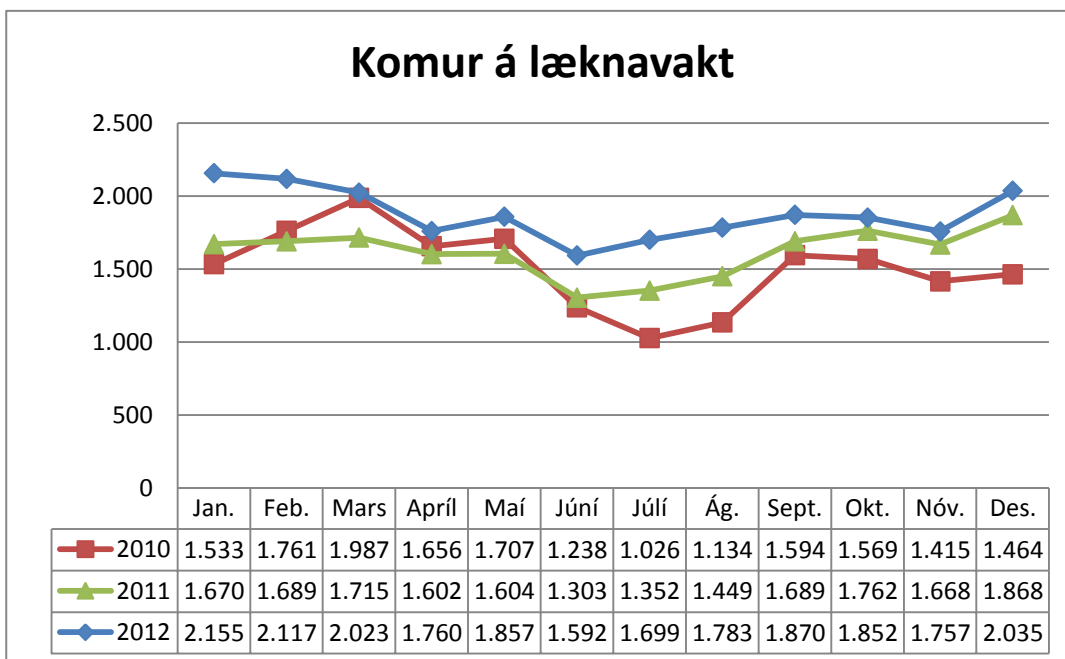
Myndrit 4: Yfirlit yfir viðtöl, símtöl og vitjanir á heilsugæslustöðinni í Reykjanesbæ 2010-2012

Fækkun var í viðtölum (12%) og símtölum (11%), en aukning var í vitjunum (7%) milli ára 2011 og 2012.

Læknavaktin

Síðdegisvakt er opin frá kl. 16:00 – 20:00 alla virka daga og frá kl. 10:00 – 13:00 og 17:00 – 19:00 á helgidögum og um helgar. Læknir er á bakvakt allan sólarhringinn, alla daga ársins.

Alls voru skráðar 20.500 komur á læknavakt heilsugæslunnar árið 2012 sem er 16% aukning frá fyrra ári en þá voru skráðar komur á læknavaktina 19.371.

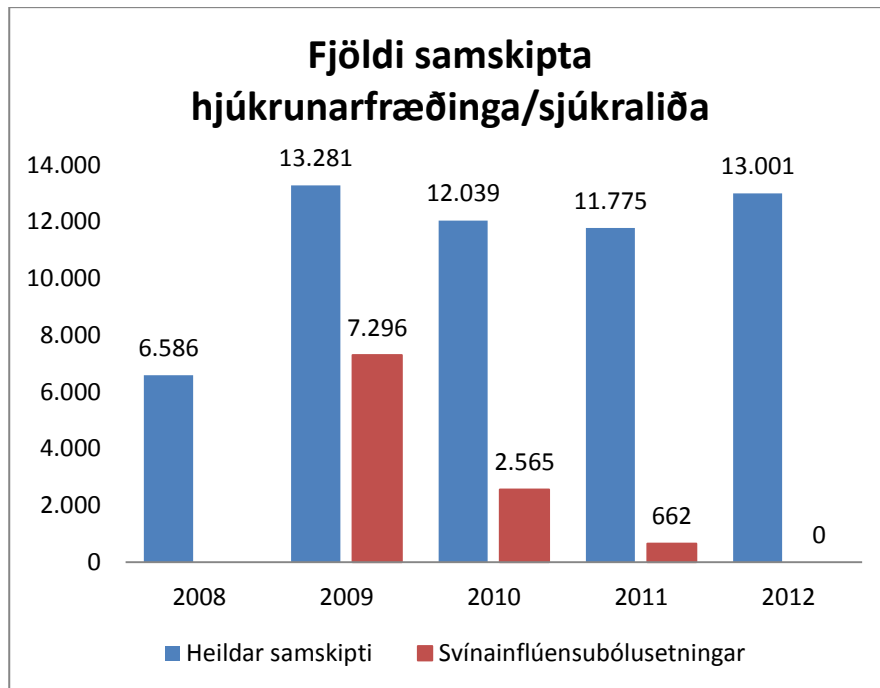


Myndrit 5: Fjöldi koma á læknavakt utan dagvinnu eftir mánuðum 2010-2012

Almenn móttaka hjúkrunarfræðinga og sjúkraliða

Almenn móttaka hjúkrunarfræðinga og sjúkraliða er alla virka daga frá kl. 08:00 – 16:00. Helstu ástæður komu til hjúkrunarfræðings og sjúkraliða eru blóðþrýstingseftirlit, bólusetningar, sprautugjafir, sárameðferð, saumataka, ýmis fræðsla og ráðgjöf, ferðamanna- og

inflúensubólusetningar, heilsufarsskoðanir aðrar s.s. hjá sjúkraflutningsmönnum, símaráðgjöf, endurnýjun lyfseðla, öndunarpróf (spiro), hjartalínurit, heyrnarvernd og krabbameinsskoðun.



Myndrit 6: Heildarfjöldi samskipta hjúkrunarfræðinga/sjúkraliða og fjöldi svínainflúensubólusetninga - 2008-2012

Fjöldi samskipta í almennri móttöku hjúkrunarfræðinga og sjúkraliða jókst um 10% milli ára 2011 og 2012. Samskipti voru 13.001 árið 2012 en 11.775 árið 2011. Engar svínainflúensubólusetningar voru árið 2012 og er þetta því mikil aukning á samskiptum. Fjöldi svínainflúensubólusetninga var 7.296 árið 2009, 2.565 árið 2010 og 662 árið 2011. Mikil aukning

hefur því orðið í hjúkrunarmóttöku milli ára ef borin er saman árin 2008 (6.586) og 2012, en þá er aukningin 97%. Fjöldi viðtala í hjúkrunarmóttöku var 5.627 árið 2012 en það er fyrir utan símaráðgjöf, lyfjaendurnýjun, sykursýkismóttöku, næringarráðgjöf og sjúkraliðamóttöku. Árið 2011 voru viðtölin samtals 4.960 sem er aukning um 13%.

Lungnamælingar og Holter

Á heilsugæslunni eru framkvæmdar lungnamælingar og Holter rannsóknir. Framkvæmdar voru samtals 504 lungnamælingar árið 2012 sem er fækkun um 2% frá árinu 2011 en þá voru þær 515. Framkvæmdar voru 49 Holter rannsóknir á árinu 2012 en voru þær 52 árið 2011.

Hjartalínurit

Sjúkraliði á heilsugæslu sinnir flestum hjartalínuritum fyrir stofnunina utan hjartalínurita skjólstaðinga slysa- og bráðamóttöku. Fjöldi hjartalínurita árið 2012 voru 998 sem er nánast sami fjöldi og árið 2011 eða 987 (1% aukning).

Heyrnarvernd

Heyrnarvernd HSS sinnir viðgerðum og hreinsunum heyrnartækja og heyrnarmælingum í þar til gerðum heyrnarmælingaklefa. Heyrnarmælingar voru 142 árið 2012 en 145 árið 2011 sem er fækkun um 2% á mælingum milli ára.

Ónæmisaðgerðir – inflúensa, lungnabólga og svínainflúensa

Fjöldi inflúensubólusetninga á allri stofnuninni árið 2012 var 1.629 en 1.336 árið 2011. Þetta er aukning um 22% milli ára. Á árinu 2012 voru 200 lungnabólgaubólusetningar en árið 2011 voru þær 194 en það er aukning um 3% milli ára.

Ónæmisaðgerðir tengdar utanlandsferðum og heilbrigðisstarfsfólki

Ónæmisaðgerðir vegna utanlandsferða eru framkvæmdar allt árið og um leið lögð áhersla á að veita fræðslu og ráðgjöf varðandi matvöru, drykki, skordýr o.fl. Fjöldi ferðaónæmisaðgerða árið 2012 var 1.842 en árið 2011 voru þær 1.731 sem er 6% aukning frá fyrra ári. Á árinu 2012 var farið að vinna samkvæmt fyrirmælum Landlæknis um bólusetningar starfsmanna í umönnun og skýrir það að hluta til aukningu á fjölda bólusetninga.

Símaráðgjöf

Frá árinu 2009 var formleg símaráðgjöf hjúkrunarfræðinga opnuð og hefur hún verið markvisst eflid síðan þá. Á árinu 2012 var fjöldi símtala 1.885 en 1.539 árið 2011 og er það 22% aukning milli ára.

Lyfjaendurnýjun

Hægt er að fá endurnýjun lyfseðla hjá hjúkrunarfræðingum/sjúkraliðum en fjöldi þeirra var 3.120 árið 2012 en 2.975 árið 2011 sem er 5% aukning milli ára.

Sárameðferð og saumataka

Mikil aukning hefur verið í móttöku hjúkrunarfræðinga vegna sárameðferða síðastliðið ár en á árinu 2012 var fjöldi viðtala vegna sárameðferða 1.470 en 1.204 árið 2011

sem er 22% aukning milli ára. Saumatökur voru 412 árið 2012 en 394 árinu á undan og er það aukning um 5% milli ára.

Sprautugjafir, blóðþrýstingseftirlit, heilsufarsskoðanir aðrar

Á árinu 2012 voru 1.078 sprautugjafir framkvæmdar í hjúkrunarmóttöku en 930 árið 2011 og er það 16% aukning milli ára. Fjöldi þeirra sem komu í blóðþrýstingseftirlit voru 499 árið 2012 en 319 árinu á undan en það er 56% aukning milli ára. Berklapróf og heilsufarsskoðanir BS manna voru samtals 138 árið 2012 en 161 árið 2011, sem en 14% fækkun frá fyrra ári. Heilsufarsskoðanir BS manna voru með öðru sniði árið 2012 þar sem þeir komu aðeins í blóðprufu og spiró. Einnig hafa berklaprófum fækkað þar sem breytingar voru gerðar á leiðbeiningum sóttvarnarlæknis um nýbúa/hælisleitendur og í stað berklaprófa er tekin lungnamynd.

Krabbameinsleit

Einu sinni á ári hefur Leitarstöðin í samvinnu við HSS verið með leghálsskoðun og brjóstamyndatöku hálfan mánuð í senn. Tæplega 2.600 bréf voru send út á árinu 2012 en rúmlega 2.700 árið áður. Samtals komu 738 konur í skoðun en framkvæmdar voru 419 leghálsskoðanir árið 2012 en 495 árið 2011. Fjöldi brjóstamyndataka var hins vegar 603 árið 2012 en 622 árið á undan. Leghálsskoðun er einnig einu sinni í mánuði á stofnuninni. Fjöldi kvenna sem nýttu sér þessa þjónustu á árinu 2012 var 111 en voru 116 árið 2011.

Sykursýkismóttaka

Unnið er í sykursýkismóttöku samkvæmt klínískum leiðbeiningum Landlæknis. Skjólstæðingar hitta lækni og hjúkrunarfræðing reglulega og öllum er boðið viðtal við næringarráðgjafa. Fjöldi skjólstæðinga sem nýttu sér sykursýkismóttöku á árinu 2012 var 496 en voru 460 á árinu á undan. Fjöldi viðtala árið 2012 var 1.144 en var 1.037 árið 2011. Þetta er 3% aukning í fjölda viðtala milli áranna 2011 og 2012

og 8% fjölgun í fjölda skjólstæðinga milli ára. Tölur frá ársskýrslu 2011 eru ekki þær sömu og eru uppgefnar nú þar sem talning í sykursýkismóttöku var leiðrétt. Árið 2011 gleymdist að telja með fjölda viðtala sem hjúkrunarfræðingar sinntu en þau viðtöl höfðu verið talin með árin á undan. Þetta er leiðrétt nú og tölur teknar út á nýjan hátt, með afgreiðslukubbi í SÖGU.

Næringarráðgjöf á HSS

Næringarráðgjöfin er einkum vegna sykursýki, offitu, hjarta- og æðasjúkdóma. Aðrar beiðnir eru hluti af þverfaglegri teymisvinnu með læknum, hjúkrunarfræðingum, ljósmæðrum, sjúkraþjálfurum, sálfræðingum og félagsráðgjafa.

Heildarfjöldi viðtala hjá næringarráðgjafa árið 2012 var 359 en árið 2011 var fjöldi viðtala 386 (7% fækkun milli ára).

Ungmennamóttaka

Þrátt fyrir mikinn sparnað tókst að vernda grunnþjónustuna og bjóða upp á nýtt úrræði, ungmennapjónustu, sem var formlega opnuð 1. nóvember 2012. Gerð var þarfagreining meðal ungmenna á Suðurnesjum og kom í ljós að ungmenni voru jákvæð á að nýta sér slíka þjónustu. Ungmenni geta sent nafnlausan póst á netfangið ungmenni@hss.is til hjúkrunarfræðinga með hvers kyns fyrirspurnum og fá svar innan 48 klst.

Starfsemi	2010	2011	2012	Breyting % 2011/2012
Lungnamælingar (spirometria)	373	515	504	-2%
Hjartalínurit	588	730	680	1%
Heyrnarvernd	314	145	142	-2%
Inflúensubólusetning	1.067	1.336	1.629	22%
Lungabólgubólusetning	146	194	200	3%
Svínainflúensubólusetning	2.565	662	0	n/a
Ferðamannabólusetning	1.675	1.731	1.842	6%
Símaráðgjöf	1.901	1.539	1.885	22%
Lyfjaendurnýjun	2.582	2.975	3.120	5%
Sármeðferð	935	1.204	1.470	22%
Saumataka	323	394	412	5%
Sprautugjafir	716	930	1.078	16%
Blóðþrýstingsmæling	191	319	499	56%
Berklapróf	80	122	93	-24%
BS skoðun	45	39	45	15%
Krabbameinsleit/brjóstamyndataka	660	622	603	-3%
Krabbameinsleit/leghálsskoðun	355	495	419	-15%
Sykursýkismóttaka	1.077	1.037	1.144	3%
Næringarráðgjöf	308	386	359	-7%

Tafla 8: Fjöldi samskipta eftir starfsemi árin 2010-2012 á heilsugæslunni í Reykjanesbæ

Slysa- og bráðamóttaka

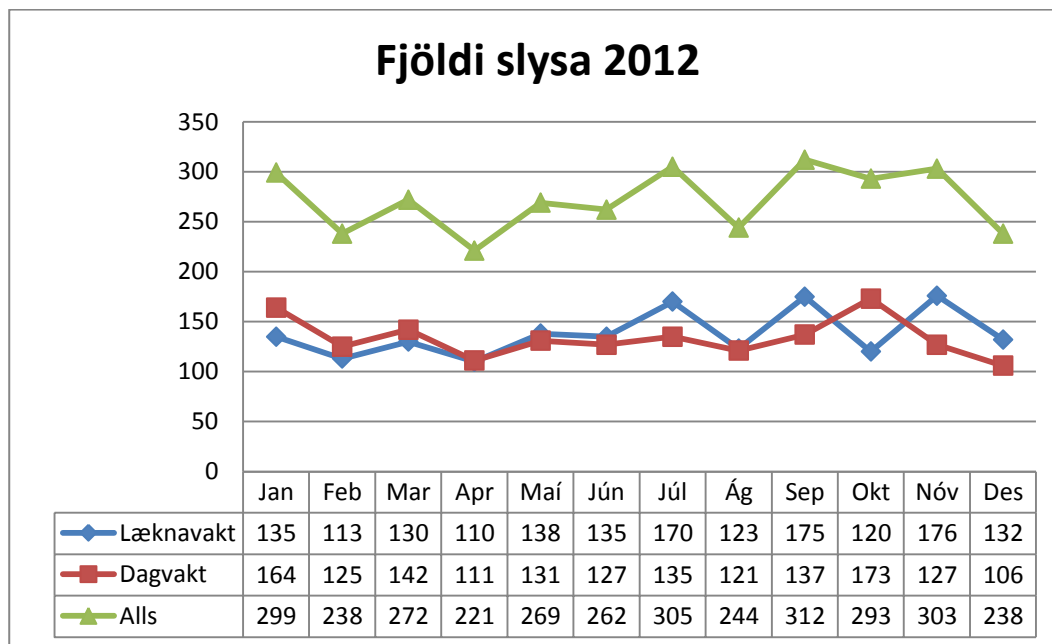
Deildarstjóri: Íris Kristjánsdóttir

Starfsemi

Slysa- og bráðamóttaka HSS tekur á móti öllum sjúklingum sem eru slasaðir og einnig þeim sem eru veikir og treysta sér ekki til að bíða eftir næsta lausa tíma hjá lækni.

Það eru tveir hjúkrunarfræðingar á vakt á virkum dögum frá 08:00 - 16:00 og frá janúar til september var einn hjúkrunarfræðingur frá 16:00 – 21:30. Frá september 2012 hefur tími

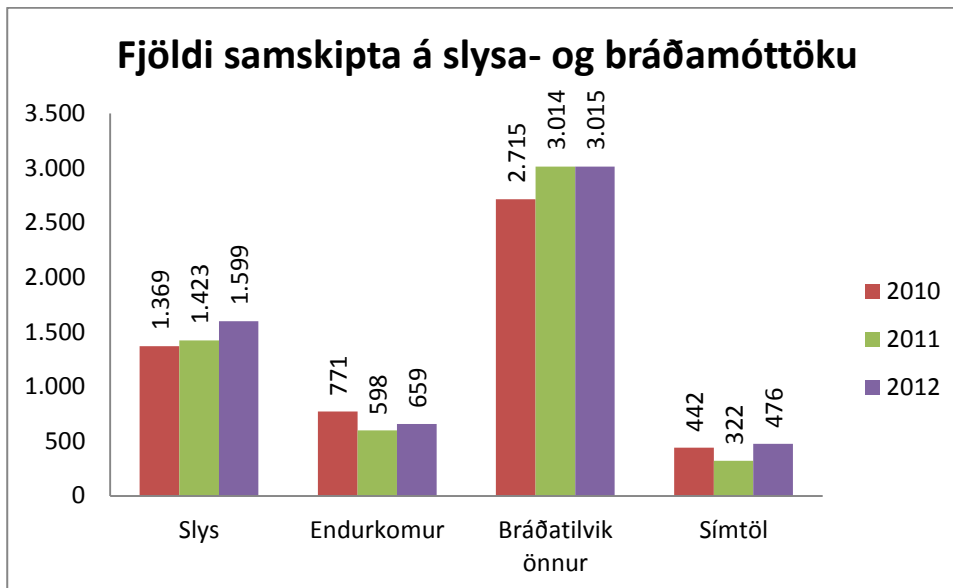
hjúkrunarfræðings á vaktinni verið framlengdur til kl. 23:30. Hjúkrunarfræðingar taka á móti öllum sjúklingum, meta ástand þeirra, gera ýmsar skyndirannsóknir og kalla til viðeigandi lækni. Að auki aðstoða þeir við brotaendurkomu s.s. með gipsun. Bráðameðferð, lífsmarkamælingar og lyfjagjafir eru einnig hluti starfsins. Þá eru hjúkrunarfræðingar mikilvægir hlekkir í endurlífgun.



Myndrit 7: Fjöldi slysa eftir mánuðum á dagvakt og læknavakt árið 2012

Heildarfjöldi slysa árið 2012 var 3.256 sem er 2% fækkun frá árinu áður, var 3.319 árið 2011. Heildarfjöldi slysa á dagvakt var 1.599 sem er 12% aukning frá fyrra ári og heildarfjöldi slysa á

læknavakt var 1.657 sem er 13% fækkun frá árinu 2011, var 1.896 árið 2011.



Myndrit 8: Fjöldi samskipta á slysa- og bráðamóttöku á dagvakt árin 2010-2012

Árið 2012 voru 5.749 samskipti á deildinni og er það 7% aukning frá fyrra ári, var 5.357 árið 2011. Fjöldi slysa jókst um 12% milli árána 2012 (1.599) og 2011 (1.423). Einnig var aukning í

endurkomum á milli árána 2012 og 2011 en þær jukust um 10% milli ára. Aftur á móti var fjöldi annarra bráðatilvika á slysa- og bráðamóttöku svipaður milli árána 2011 og 2012.

Ljósmeðravakt

Yfirljósmóðir: Jónína Birgisdóttir

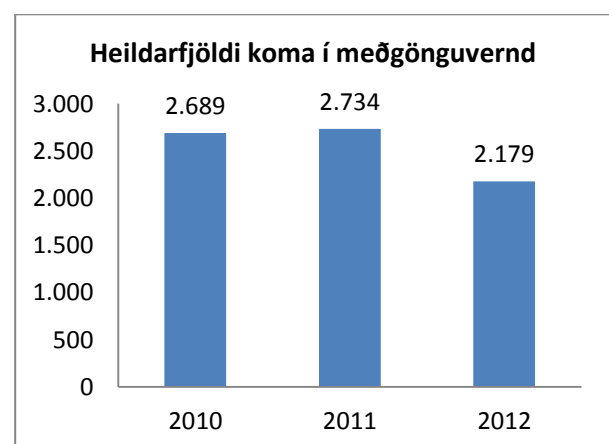
Yfirlæknir: Konráð Lúðvíksson

Á ljósmeðravaktinni starfa ljósmeður allan sólarhringinn og sinna konum og fjölskyldum þeirra í barneignaferlinu. Ljósmeðravaktin hefur fjölbætt hlutverk og er miðstöð fyrir meðgönguvernd, fæðingarþjónustu, meðgöngu og sængurlegu ásamt göngudeildarþjónustu fyrir konur bæði fyrir og eftir fæðingu.

Meðgönguvernd

Markmið meðgönguverndar er að gæta að og efla heilsu, vöxt og þroska móður, barns og fjölskyldu með eftirliti, stuðningi og fræðslu. Einnig að greina og meðhöndla frávik frá eðlilegri meðgöngu og væntanlegri fæðingu sem fyrst. Það er gert með blóð- og þvaggrannsóknnum ásamt mati á líkamlegu og andlegu ástandi. Mæður koma í skoðun frá 12 vikna meðgöngu, í u.þ.b. 8-11 skipti, eða eftir þörfum. Á árinu 2012 komu alls 520 konur í meðgönguvernd, sem er fækkun

um 3% frá árinu 2011, en þá voru þær 537. Heildarfjöldi koma í meðgönguvernd var 2.179 sem er fækkun um 20% frá árinu 2011 en þá var heildarfjöldi koma 2.734. Innskriftir á árinu voru 258 eða 10% fækkun frá árinu 2011, en þá voru þær 286.



Myndrit 9: Heildarfjöldi koma í meðgönguvernd 2010-2012

Ómskoðanir

Öllum verðandi mæðrum er boðið upp á ómskoðanir á 20. viku og síðan aftur við 34. viku

meðgöngu en þá er stærð og vöxtur barns metinn. Heildarfjöldi ómskoðana á árinu voru 384 en voru 672 árið 2011 og er það fækkun um 43%.

Fæðingar

Ljósmeðravaktin er D fæðingarstaður þar sem heilbrigðar konur geta fætt, sem hafa enga þekkta áhættuþætti. Á meðgöngu eru konur skimaðar fyrir áhættuþáttum og fyrir vandamálum sem gætu komið upp á meðgöngu eða fæðingu.

Heildarfjöldi fæðinga árið 2012 var 113. Dregið hefur úr fæðingum sem er hægt að útskýra með fækkun á fjölda þungaðra kvenna. Tíðni vatnsfæðinga hefur verið hæst hér á landsvísu undanfarin ár og þetta árið eru þær 38% allra fæðinga eða 43 talsins. Þetta er fækkun um 31% frá síðasta ári en þá voru vatnsfæðingar alls 62 eða 45% af öllum fæðingum á HSS.

Á árinu 2012 voru 2 konur sem fæddu á HSS sem voru utansvæðis, þ.e. ekki af Suðurnesjum.

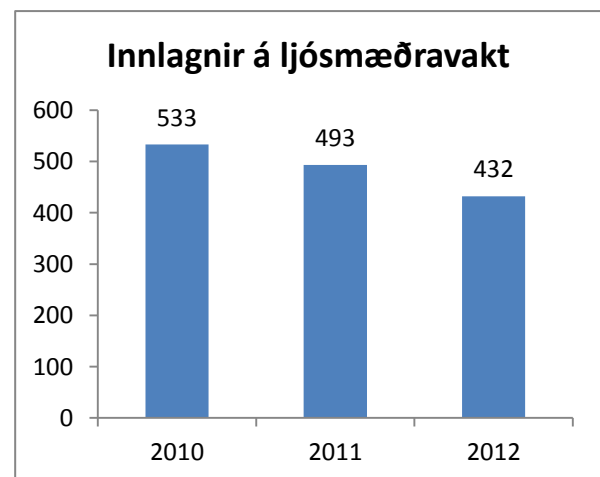
Fæðingar 2012	Samtals:	Samtals % af heild
Fjöldi fæðinga	113	100%
Frumbyrjur	39	34%
Fjölbyrjur	74	66%
Vatnsfæðingar	43	38%
Bað sem verkjaleyfing	87	77%
Pethidin	3	3%
Nálastungur í fæðingu	17	15%
Sogklukka	4	4%
Heil spöng	28	25%
Tíðni 1° spangarrofs	24	21%
Tíðni 2° spangarrofs	49	43%
Tíðni 3° spangarrofs	4	4%
Tíðni 4° spangarrofs	1	1%
Spangarklipping	7	6%

Tafla 9: Upplýsingar tengdar fæðingum - % tölur eru hundraðshluti

Meðganga og sængurlega

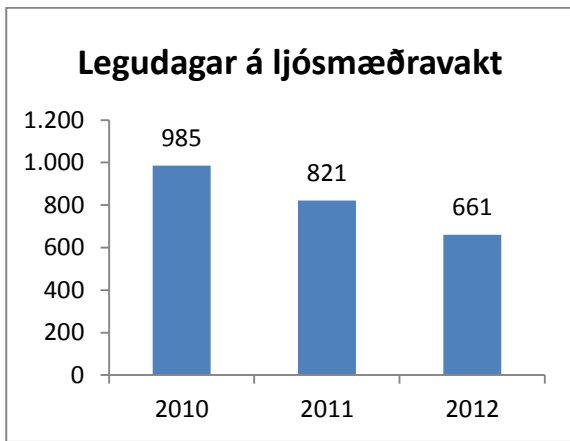
Á ljósmeðravaktinni leggjast inn konur á meðgöngu vegna ýmissa fylgikvilla, eins og ógleði og uppkasta, háþrýstings, til hvíldar og af ýmsum öðrum orsökum. Eftir fæðingu geta konur legið sængurlegu ef þær óska eftir því og liggja þá í 3-6 daga. Aðrar konur fara heim 6-48 tímum eftir fæðingu og njóta heimaþjónustu ljósmóður í sængurlegu heima, fyrstu vikuna eftir fæðingu. Í sængurlegu er lögð áhersla á að fræða, leiðbeina og hjálpa foreldrum að aðlaga sig að foreldrahlutverkinu.

Heildarfjöldi innlagna á ljósmeðravakt árið 2012 var 432 (nýburar 187), sem er fækkun um 12% frá fyrra ári. Alls voru það 373 einstaklingar sem voru lagðir inn á ljósmeðravakt árið 2012, sem er 16% fækkun frá árinu 2011 en þá voru einstaklingarnir 445. Þess má geta að nýburar sem hér eru fæddir eru skráðir sem innlagnir á ljósmeðravaktina, sem útskýrir litla breytingu á fjölda innlagna milli ára. Heildarfjöldi nýbura sem fæddist á deildinni árið 2012 var 113 en var 138 árið 2011. Heildarfjöldi legudaga á ljósmeðravakt árið 2012 var 661, sem er 19% fækkun frá fyrra ári en þá var fjöldi legudaga 821.



Myndrit 10: Heildarfjöldi innlagna á ljósmeðravakt árin 2010-2012

Meðallega var 1,5 dagar árið 2012 en árið 2011 var meðallega 1,67. Konur fara nú í auknum mæli í heimaþjónustu ljósmóðra, í stað þess að liggja sængurlegu sem fækkar legudögum.

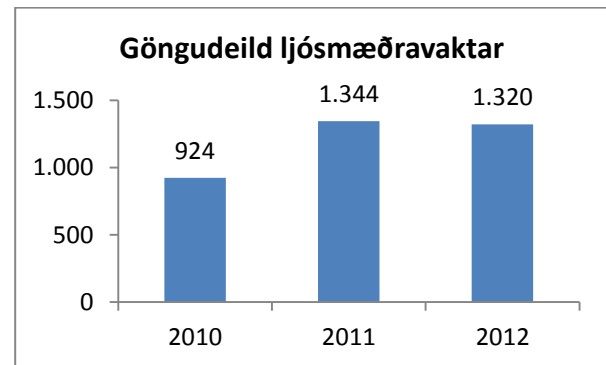


Myndrit 11: Heildarfjöldi legudaga á ljósmæðravakt árin 2010-2012

Göngudeildarþjónusta

Ljósmæður sinna göngudeildarþjónustu allan sólarhringinn, við konur sem leita á deildina eða er vísað af læknum eða ljósmæðrum í eftirlit fyrir

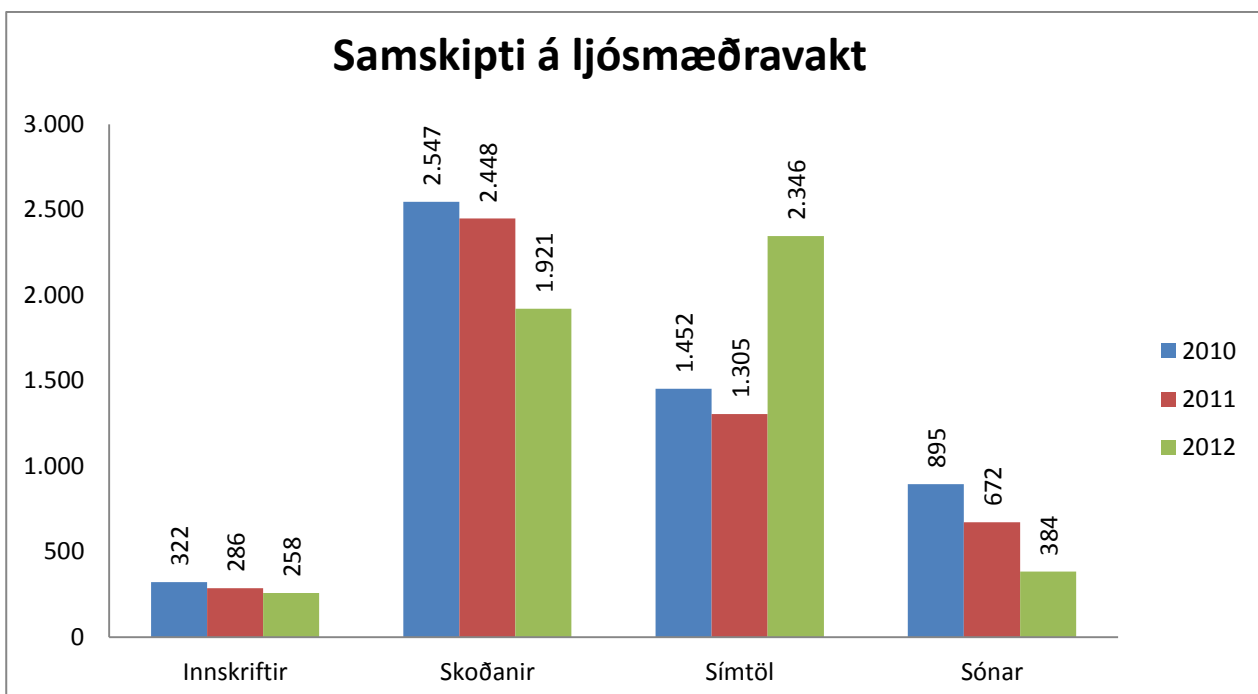
eða eftir fæðingu. Helstu ástæður eru samdrættir á meðgöngu, minnkaðar hreyfingar fósturs, blæðingar, verkir, nálastungur og vandamál tengd brjóstagiöf. Á árinu voru alls 1.320 komur á göngudeild, sem er samskonar fjöldi og á árinu 2011 en þá voru komur 1.344.



Myndrit 12: Fjöldi koma á göngudeild ljósmæðravaktar 2010-2012

Símaráðgjöf

Ljósmæður veita símaráðgjöf fyrir konur og fjölskyldur þeirra í barneignarferlinu. Mikil aukning er á símtölum á ljósmæðravakt og er ástæðan eflaust sú að skráning hefur aukist mikið og fjöldi símtala sem tengjast göngudeildarþjónustu/fæðingarhluta og meðgönguvernd eru nú talin saman. Fjöldi símtala á árinu 2012 var 2.346 en var 1.305 árið 2011, sem er 80% aukning milli ára.



Myndrit 13: Samanburður á samskiptum á ljósmæðravakt árin 2010-2012

Ung- og smábarnavernd

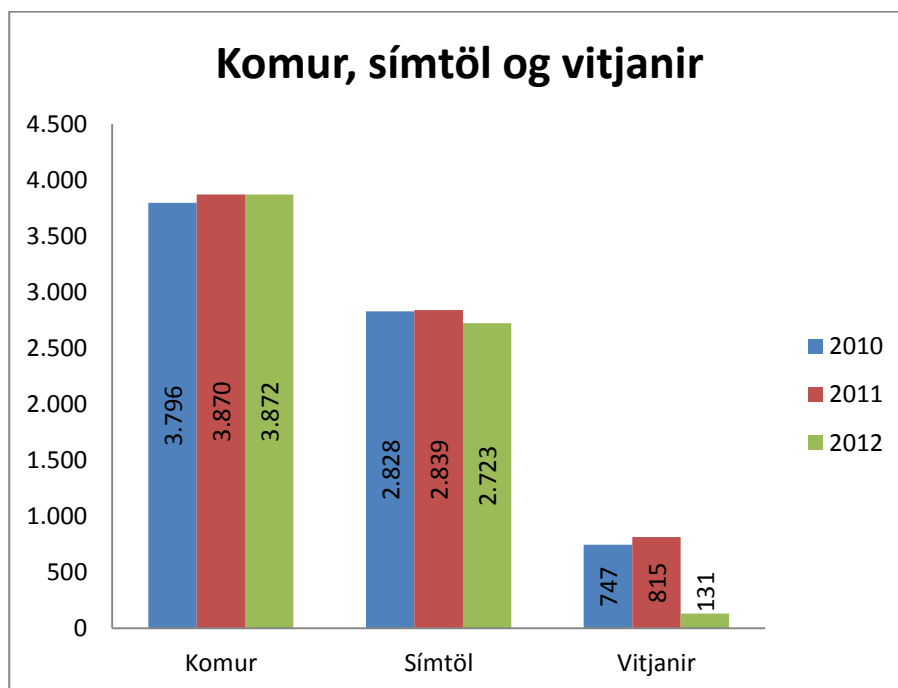
Deildarstjóri: Guðrún Guðmundsdóttir

Starfsemi

Markmið ung- og smábarnaverndar er að fylgjast með vexti og þroska barna frá fæðingu til 6 ára aldurs, en þá tekur skólaheilsugæslan við. Breyting hefur orðið á vitjunum í heimahús þannig að metið er hverju sinni hvernig heilsufar móður og barns er eftir fæðingu og hvort fæðingin var eðlileg eða ekki. Í heilsufarsflokk A eru þær mæður sem eru heilbrigðar, fæðingin var eðlileg og hraust barn og koma mæður í þeim flokki með börnin í vigtun á HSS þegar barnið er 2ja og 4ra vikna. Í heilsufarsflokk B eða C eru þær mæður sem eru með undirliggjandi sjúkdóm, eða veikjast á meðgöngunni, inngrip voru í fæðingu

og hraust barn en þá er metið hverju sinni hver fær vitjun heim og hver kemur á HSS. Skoðanir eru áfram óbreyttar frá síðasta ári en þær eru framkvæmdar við 6 og 9 vikna aldur og við 3ja, 5, 6, 8, 10, 12 og 18 mánaða aldur. Proskamat er gert hjá börnum í 2 ½ árs skoðun og þá er einnig læknisskoðun og þroskamat er einnig gert í 4ra ára skoðun. Húsnæðið var endurnýjað á síðasta ári og tókst breytingin mjög vel.

Til gamans má segja frá því að þjóðerni foreldra barna í Ung- og smábarnavernd á árinu 2012 var afar fjölbreytt og var fjöldi þjóðerna 20 á árinu og er Ísland þar með talið.



Myndrit 14: Komur, símtöl og vitjanir í ung- og smábarnavernd árin 2010-2012

Komur í ung- og smábarnavernd	2010	2011	2012
6 vikna skoðun	310	335	247
9 vikna skoðun hjá hjfr./sjúkraliða	290	310	249
5 og 8 mán. skoðun hjá hjfr./sjúkraliða	567	635	510
0-1 árs læknisskoðun	1.226	1.218	1.111
12 mán. skoðun hjá hjúkrunarfræðing	n/a	37	n/a
18 mán., 2 ^{1/2} árs, 4 og 5 ára læknisskoðun	415	469	556
2 ^{1/2} árs þroskamat	222	215	237
4 ára þroskamat	208	157	193
5 ára viðtal og bólusetning	138	12	7
Nýburavigtanir hjá ungbarnavernd	n/a	n/a	364
Aukaskoðanir	420	482	398
Komur alls	3.796	3.870	3.872
Vitjanir alls	747	815	131
Símtöl alls	2.828	2.839	2.723

Tafla 10: Yfirlit yfir tegundir koma, símtöl og vitjanir í ung- og smábarnavernd árin 2010-2012

Ef kafli Ung- og smábarnaverndar í ársskýrslu HSS 2012 er borin saman við ársskýrslu HSS 2011 og 2010 þá kemur í ljós að fjöldi viðtala, símtala og vitjana er ekki sá sami, þ.e. þegar sömu ár eru borin saman. Ástæðan er sú að talning á viðtölum, símtölum og einstaka vitjunum var röng. Fæðingatilkygningar, sem eru skráðar sem símtöl, voru skráðar sem viðtöl. Það hefur verið lagfært nú, þrjú ár aftur í tímann. Þá bættum við fjölda fæðingatilkygninga við fjölda símtala þessi sömu þrjú ár.

Starfsemi Ung- og smábarnaverndar hefur verið með svipuðu móti síðastliðin þrjú ár og ekki mikil aukning í komum eða símtölum. Vitjunum í heimahús fækkaði talsvert vegna skipulagsbreytinga, eða um 84% milli árana 2011 og 2012.

Skólaheilsugæsla

Deildarstjóri: Íris Dröfn Björnsdóttir

Starfsemi

Níu grunnskólar eru í umsjá skólaheilsugæslunnar og um 2.600 börn. Starfssvæði skólaheilsugæslu HSS er nokkuð dreift þar sem langt er á milli skólanna. Samskipti í skólaheilsugæslu eru ekki skráð í sjúkraskrárkerfið SÖGU eins og önnur samskipti í þessari ársskýrslu heldur í kerfi sem kallast „Ískrá“. Ískrá er forrit sem notað er til að skrá heilsufarsupplýsingar skólabarna og var tekið í notkun hjá skólaheilsugæslu HSS í lok árs 2012. Meginstörf skólaheilsugæslu felast í forvörnum í formi fræðslu, reglubundnu eftirliti með líkamlegri og andlegri heilsu barnanna og ónæmisaðgerðum. Hjúkrunarfræðingar hafa einnig veitt heilbrigðisfræðslu til foreldra og starfsfólks skólanna. Hjúkrunarfræðingar sinna

slysum og veikindum sem upp koma á skólatíma og nemendum með langvinna sjúkdóma og fötlun.

Hjúkrunarfræðingar eiga sæti í nemendaverndar-ráðum allra grunnskóla Suðurnesja og eru tengiliðir skóla, heimila og HSS. Þeir starfa í þverfaglegum teyimum innan skóla og heilsugæslunnar um málefni barna með sérþarfir sem þurfa sérstök úrræði.

Heilsufarsskoðanir eru framkvæmdar í fjórum árgöngum, 1., 4., 7. og 9. bekk þar sem mæld er hæð, þyngd, sjón og litaskyn. Við heilsufarsskoðanirnar ræðir hjúkrunarfræðingurinn við nemendur um lífsstíl og líðan. Markmið þessara

viðtala er að styrkja vitund nemenda um eigin lífsstíl og líðan og að geta gripið til úrræða ef vart verður við vanlíðan eða áhyggjur.

Ónæmisaðgerðir eru framkvæmdar í 7. og 9. bekk. Á síðastliðnu ári hófust ónæmisaðgerðir gegn HPV veirunni og verður hún framvegis í boði fyrir stúlkur í 7. bekk.

GRUNNSKÓLI	Fjöldi nemenda	Samtals skyldu-fræðsla	Fjöldi samskipta v/ fræðslu	Fjöldi bólu-setninga	Fjöldi samskipta v/ einst.þjónustu	Samtals samskipti
Akurskóli	371	725	2.517	69	364	3.367
Gerðaskóli	194	371	448	42	157	859
Grunnskólinn í Sandgerði	213	178	199	259	309	991
Háaleitisskóli	121	193	193	42	3	327
Heiðarskóli	412	936	1.106	139	324	2.075
Holtaskóli	417	762	3.576	535	812	5.376
Myllubakkaskóli	304	656	2.322	387	361	3.415
Njarðvíkurskóli	361	504	504	135	16	781
Vogaskóli	187	410	446	17	226	900
Alls:	2.580	4.735	11.311	1.625	2.572	18.091

Tafla 11: Upplýsingar um starfsemi skólaheilsugæslu skólaárið 2012/2013

Geð- og sálfélagsleg þjónusta

Yfirhjúkrunarfræðingur geðteymis: Hrönn Harðardóttir

Teymisstjóri forvarnar- og meðferðarteymis barna: Ásdís Claessen sálfræðingur

Geðteymi

Í febrúar 2011 var fyrsta skrefið tekið til að auka geð- og sálfélagslega aðstoð við einstaklinga 18 ára og eldri, með stofnun Geðteymis og Samráðsteymis milli HSS, félagsþjónustu og geðsviðs Landspítala Háskólasjúkrahúss. Teymið tók formlega til starfa í júlí 2011.

Með stofnun geðteymis er hægt að bjóða upp á göngudeildarþjónustu, sem nær til einstaklinga með alvarlegar geðraskanir. Geðteymið starfar eftir batahugmyndafræði eða „recovery model“. Þjónustan er veitt á jafnréttisgrundvelli þar sem virk þátttaka, virðing og traust er lykilþáttur. Hlutverk fagfólks er að efla von og trú einstaklingsins um bata, styðja við gildi hans og styrkleika, leiðbeina og styðja hann í átt að markmiðum sínum. Unnið er að því að draga úr geðrænum einkennum og auka lífsgæði einstaklingsins. Þannig er reynt að efla bjargráð skjólstæðinga og hjálpa þeim að ná tökum á eigin

lífi. Meginmarkmiðið er að færa geðheilbrigðisþjónustu í heimabyggð og auka aðgengi og samstarf milli þjónustuaðila. Einnig er markmið að fækka innlögnum á geðsvið LSH og stytta legutíma.

Mældur árangur eftir fyrstu 12 mánuði sem geðteymi starfaði :

- Innlögnum Suðurnesjamanna á geðsvið Landspítala Háskólasjúkrahúss fækkaði um 48 innlagnir á 12 mánaða tímabili borið saman við fyrra ár.
- Meðallegutími minnkaði um 38%, var 10,0 dagar 2010 og fór í 7,1 árið 2012.

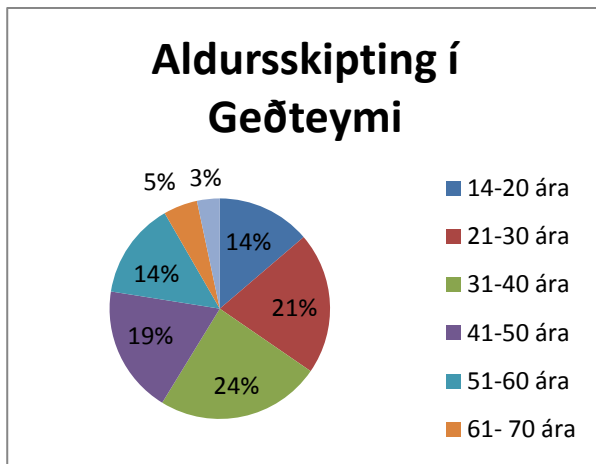
Geðteymið starfar í náinni samvinnu við geðsvið Landspítala Háskólasjúkrahúss, Björgina; geðræktarmiðstöð Suðurnesja og félagsþjónustuna á svæðinu.

Geðteymið hefur boðið upp á sex vikna námskeið í hugrænni atferlismeðferð, undir handleiðslu tveggja fagmanna. Námskeiðið er fyrir þá sem eiga við kvíða, þunglyndi eða annan tilfinningavanda að stríða og eru ekki í virkri neyslu eða undir áhrifum sterkra róandi lyfja. Markmið námskeiðsins er að þátttakendur læri aðferðir til að breyta líðan sinni með því að læra hvernig hugsanir okkar, tilfinningar og hegðun spila saman.

Geðteymi	2012	Júlí - des 2011
Samskipti	1.736	360
Viðtöl	954	255
Nýjar tilvísanir	156	76
Fjöldi skjólstæðinga	240	89

Tafla 12: Starfsemistölur Geðteymis árin 2011-2012

Fjöldi samskipta hjá geðteymi árið 2012 var 1.736 og var fjöldi viðtala 954. Ekki er hægt að bera saman árin 2011 og 2012 þar sem Geðteymið hóf störf um mitt ár 2011.



Myndrit 15: Aldursskipting í Geðteymi árið 2012

Forvarnar- og meðferðarteymi barna

Á heilsugæslu HSS er starfandi Forvarnar- og meðferðarteymi barna (FMTB), teymi sérfræðinga, sem veitir börnum og fjölskyldum þeirra ráðgjöf og meðferð. Teymið vinnur í nánú samstarfi við annað fagfólk innan og utan stofnunarinnar. Markmiðið er að veita börnum og foreldrum ráðgjöf og meðferð og grípa inn í á fyrstu stigum vandans. Dæmi um viðfangsefni er

uppeldis- og fjölskylduvandi, hegðunarerfiðleikar, þunglyndi, kvíði, félagsvandi og afleiðingar áfalla. Boðið er upp á einstaklingsviðtöl, fjölskylduviðtöl og meðferð sem beinist að því að auka virkni barnanna og fjölskyldunnar. Í vinnu með börnum og unglingum er unnið eftir þörfum með foreldrum þeirra og fjölskyldu.

Markhópur teymisins er:

Börn og unglingar að 18 ára aldri Hér er um að ræða börn og unglunga með vel skilgreindan hegðunar- og/eða tilfinningavanda (t.d. reiðstjórnunarvanda, kvíða, þunglyndi, áfallastreitu(röskun) og langvarandi sorgarviðbrögð) sem:

- Hafa farið í gegnum greiningu hjá barnalækni, heilsugæslulækni eða skólasálfræðingi
- Falla fyrir utan ramma þeirrar þjónustu sem skólasálfræðingar veita á Suðurnesjum

Móðir barn

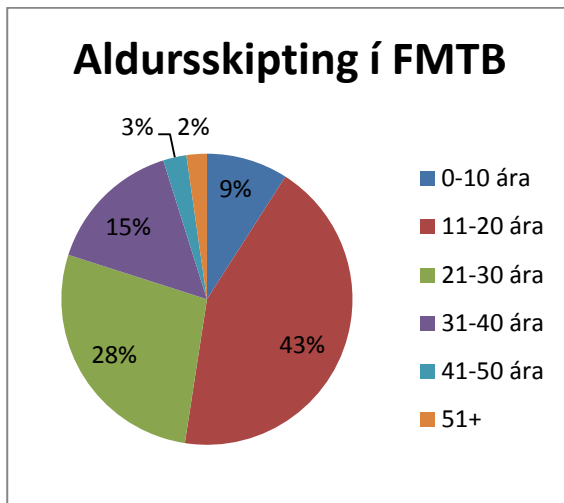
Þjónusta innan forvarnar- og meðferðarteymisins nær til kvenna á meðgöngu og eftir fæðingu. Tilgangurinn er að styðja undir jákvæða byrjun í lífi barnsins svo að eðlileg tengslamyndun eigi sér stað. Boðið er upp á einstaklingsviðtöl, sjálfstyrkingarnámskeið og hópmeðferð.

Markhópur teymisins er:

Ófrískar og nýbakaðar mæður Hér er um að ræða ófrískar konur og mæður sem eiga við andlega kvilla að stríða. Aðallega þunglyndar og mjög kvíðnar mæður sem og mæður sem eiga við persónuleikavandamál að stríða.

FMBT	2012	2011	2010
Samskipti	1.888	2.144	1.356
Viðtöl	1.088	1.534	1.170
Nýjar tilvísanir	192	282	158
Fjöldi skjólstæðinga	310	362	286

Tafla 13: Starfsemistölur FMTB árin 2010-2012



Myndrit 16: Aldursskipting í FMTB árið 2012

Heildarfjöldi samskipta í FMTB á árinu 2012 var 1.888 en árið 2011 var heildarfjöldi samskipta

2.144 og er þetta 12% fækkun milli ára. Þessi fækkun er ekki marktæk þar sem GOSA teymi var skipt upp í tvö teymi á miðju ári 2011 og því fækkar samskiptum ef horft er á fjölda samskipta í hverju teymi fyrir sig. Ef horft er á samanlagða tölu samskipta í báðum teyimum þá er aukning. Sama má segja um fjölda viðtala, fjölda nýrra tilvísana og fjölda skjólstæðinga. Tölur milli árána 2011 og 2012 eru í raun ekki samanburðarhæfar vegna þessara breytinga.

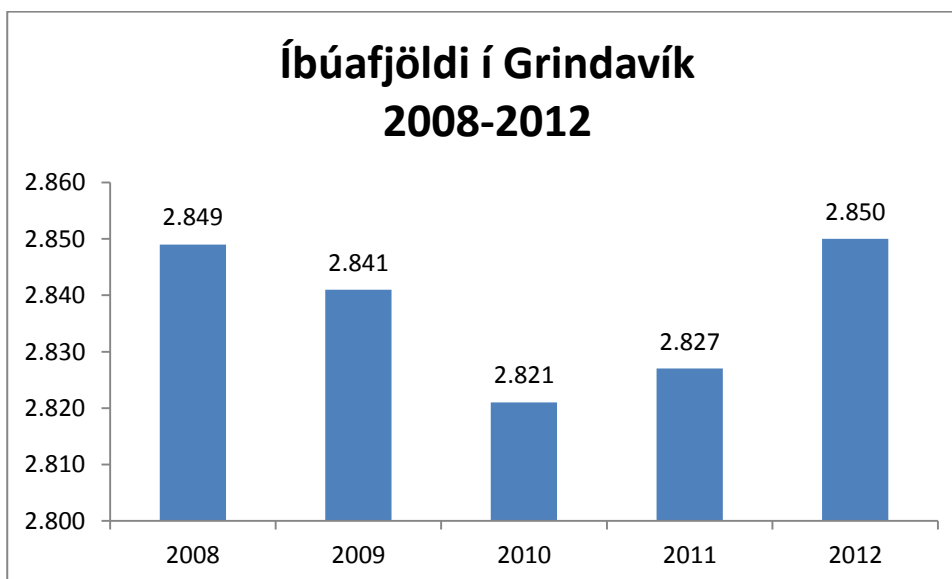
Aldursskipting í FMTB er miðuð við alla skjólstæðinga sem fengu þjónustu hjá teyminu árið 2012. Ekki er hægt að bera saman við fyrri ár vegna breytinga á starfsemi teymanna um mitt ár 2011.

Heilsugæslustöðin í Grindavík

Yfirhjúkrunarfræðingur: Laufey Birgisdóttir

Yfirlæknir: Snorri Björnsson

Heilsugæslan í Grindavík þjónar íbúum í Grindavík. Íbúafjöldinn í lok desember 2012 var 2.850 og hefur íbúum fjölgað um 23 frá árinu 2011.



Myndrit 17: Íbúafjöldi í Grindavík árin 2008-2012

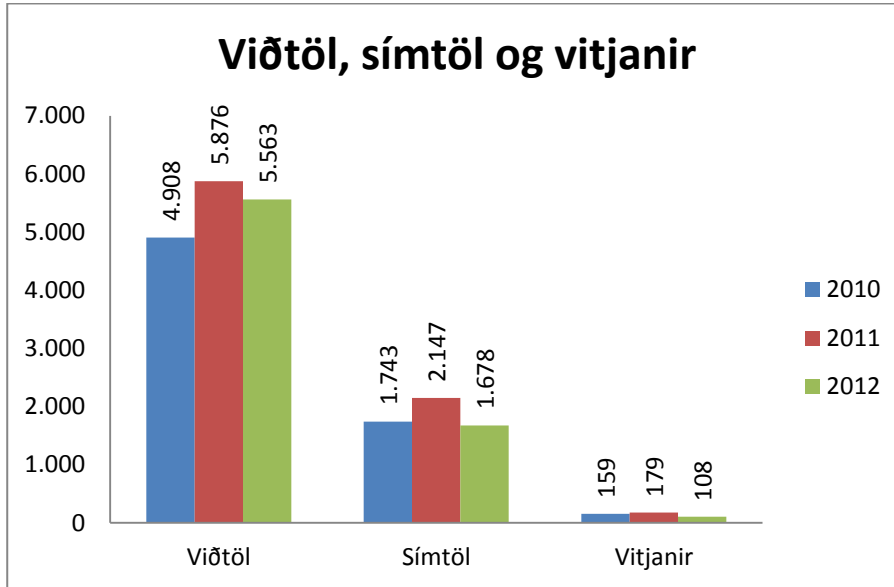
Starfsemi

Heilsugæslustöðin í Grindavík er hluti af Heilbrigðisstofnun Suðurnesja og skilgreinist sem H 2 stöð. Heilsugæslan er opin alla virka

daga frá kl. 08:00 – 16:00. Vaktþjónusta lækna er sameiginleg HSS í Reykjanesbæ eftir kl. 16:00.

Þjónusta sem stendur skjólstæðingum til boða er m.a. almenn læknisþjónusta, almenn móttaka hjúkrunarfræðinga, mæðravernd, ungbarnavernd, skólaheilsugæsla, krabbameinsleit og ónæmisaðgerðir. Auk

þess er sérfræðingur í kvensjúkdómum með reglubundna móttöku og blóðprufur eru teknar tvisvar í viku. Þá er þjónusta augnlæknis einu sinni í mánuði.



Myndrit 18: Fjöldi viðtala, símtala og vitjana í Grindavík 2010-2012

Fækkun var á fjölda viðtala (5%), símtala (22%) og vitjana (40%) milli árunna 2011 og 2012 á heilsugæslunni í Grindavík.

Heildarfjöldi samskipta á heilsugæslunni í Grindavík fækkaði einnig milli árunna 2011-2012 eða um 12%.

Hjúkrunarmóttaka í Grindavík

Starfsemi

Hlutverk hjúkrunar er að styrkja heilbrigði og fyrirbyggja sjúkdóma og slys. Hjúkrunarfræðingar veita margvíslega þjónustu á heilsugæslusviði, m.a. stuðningsviðtöl, heilsueflandi ráðgjöf og kennslu varðandi heilbriggt lífni, t.d. hollt mataræði, skaðsemi reykinga og vímuefna og notkun getnaðarvarna. Þeir sjá um sáraskiptingar, lyfjatiltekt og lyfjagjafir.

Hjúkrunarfræðingar sjá um berklapróf og ýmis konar ónæmisaðgerðir t.d. gegn influensu, lungnabólgu og ferðamanna-ónæmisaðgerðir. Í ársskýrslu 2011 var gefin upp talan 1.400 sem fjöldi samskipta í hjúkrunarmóttöku. Það er rangt þar sem það var einungis fjöldi viðtala hjúkrunarfræðinga en ekki öll samskipti í hjúkrunarmóttöku. Þetta er leiðrétt í ársskýrslu HSS 2012.



Myndrit 19: Móttaka hjúkrunarfræðinga í Grindavík - samskipti 2010-2012

Aukning var í móttöku hjúkrunarfræðinga milli ára 2011 og 2012 eða 3%.

Mæðravernd í Grindavík

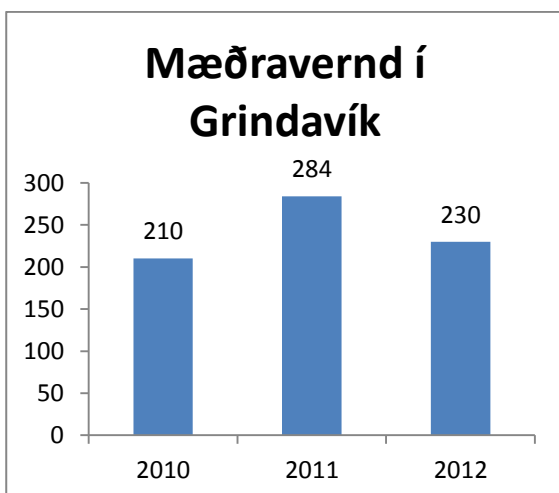
Starfsemi

Tilgangur og markmið mæðraverndar er að stuðla að heilbrigði móður og barns, stuðla að eðlilegri og ánægjulegri fæðingu og að undirbúa verðandi foreldra undir hlutverk sitt með fræðslu um: meðgöngu, fæðingu og meðferð ungbarna, getnaðarvarnir og fjölskylduáætlanir.

Ljós móðir annast reglubundið mæðraeftirlit. Æskilegt er að fyrsta skoðun fari fram fyrir 11. – 12. viku meðgöngu. Á því tímabili er foreldrum einnig boðið upp á snemmsónar. Gerð er skýrsla um konuna og veitt fræðsla um þungunina, fæðinguna og hvernig mæðraeftirliti er háttað.

Framhaldsskoðanir eru síðan eftir fyrirfram ákveðinni áætlun miðað við áhættuþætti og óskir foreldra. Öllum konum er boðið upp á ómskoðun í kringum 19. – 20. viku og 33. viku meðgöngu. Kvensjúkdómalæknir á heilsugæslunni í Reykjanesbæ er ljósmóður innan handar ef þörf krefur. Verðandi foreldrum er boðið upp á sérstaka fræðslutíma fyrir fæðingu barns.

Heildarfjöldi viðtala í mæðravernd árið 2012 var 230 sem er 19% fækkun frá fyrra ári en þá var heildarfjöldi viðtala í mæðravernd 284. Heildarfjöldi kvenna sem voru í mæðravernd í Grindavík er færri en árið áður, þær voru 65 árið 2011 en 54 árið 2012.



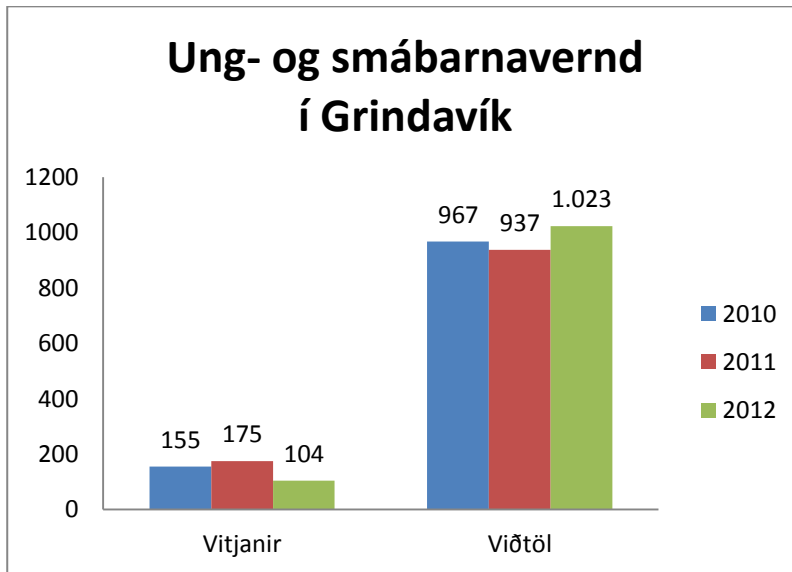
Myndrit 20: Heildarfjöldi viðtala í mæðravernd í Grindavík 2010-2012

Ung- og smábarnavernd í Grindavík

Starfsemi

Markmið ung- og smábarnaverndar er að fylgjast með vexti og þroska frá fæðingu barns til skólaaldurs ásamt því að veita foreldrum fræðslu og stuðning. Hjúkrunarfræðingur heimsækir foreldra tvisvar til þrisvar sinnum eftir fæðingu og oftast ef þurfa þykir. Fyrstu átján mánuðina

kemur barnið í reglulegar skoðanir til hjúkrunarfræðings og læknis, þar sem fylgst er með andlegum, félagslegum og líkamlegum þroska ásamt bólusetningum. Sem fyrr voru þroskapróf framkvæmd á leikskólum bæjarins.



Myndrit 21: Ung- og smábarnavernd í Grindavík - samanburður árin 2010-2012

Heildarfjöldi viðtala í ung- og smábarnavernd var 1.023 sem er 9% fleiri en árið á undan þegar viðtölin voru alls 937. Fjöldi vitjana í heimahúsi voru alls 104 sem er fækkun um 41% frá árinu á undan en þá var fjöldi vitjana 175.

Brjóstgjöf

Á meðgöngutíma og eftir fæðingu barns er lögð áhersla á árangursríka brjóstgjöf, þar sem stuðst

er við 10 þrep til vel heppnaðrar brjóstgjafar samkvæmt (WHO/UNICEF, 1989).

Líðan konu eftir barnsburð

Þunglyndiskvarði (Edinborgarkvarði) er notaður til að leita að einkennum þunglyndis hjá konum eftir barnsburð. Þetta mat er gert á heimili viðkomandi. Ef úrræða er þörf aðstoðar hjúkrunarfræðingur við leit að þeim.

Skólaheilsugæsla í Grindavík

Starfsemi

Á svæði heilsugæslunnar er einn skóli sem hefur aðsetur á tveimur stöðum í bænum. Í Hópsskóla eru börn í 1. – 3. bekk og í Grunnskólanum börn í 4. – 10. bekk. Heildarfjöldi nemenda um áramót var 447 nemendur. Þar af eru stúlkur 212 og

drengir 235. Komur til skólahjúkrunarfræðings voru 997. Bólusetningar voru 165 í 7. og 9. bekk.

Markmið heilsugæslu í skólum er að stuðla að góðri andlegri og líkamlegri og félagslegri heilsu

skólabarna. Fylgst er náið með börnunum og ef frávik finnast eru gerðar viðeigandi ráðstafanir.

Aðstaða skólahjúkrunarfræðings er góð í grunnskólanum við Ásabraut. Ekki hefur verið fundin aðstaða fyrir hjúkrunarfræðing í Hópsskóla, sem uppfyllir þær heilbrigðiskröfur sem gerðar eru. Vonast er til að aðstaða verði tilbúin þar í haust þegar nýtt skólaár hefst.

Sjúkraliði var í 50% stöðu í vetur og hjúkrunarfræðinemi í 10% stöðu. Skráning hefur gengið brösuglega eftir að Ískrá var tekin inn. Það hafa verið erfiðleikar við að koma því kerfi almennilega af stað. Sem stendur hefur Ískrá ekki verið notuð frá því eftir jóla. Það hefur farið mikill tími í að reyna að koma skráningu skólans í góðan farveg en það hefur ekki tekist sem skildi. Vonir eru bundnar við að það verði búið að lagfæra skráningu og koma þeim málum í lag í haust.

Skólahjúkrunarfræðingur situr í eineltisteymi skóla og nemendaverndarráði. Haldnir eru fundir í báðum teymunum aðra hvora viku.

Skólahjúkrunarfræðingur situr einnig í áfallateymi og situr aðra tilfallandi fundi er varða nemendur skólans.

Skólahjúkrunarfræðingur sinnir eftirliti með heilbrigði nemenda, veitir heilbrigðisfræðslu, einstaklingsbundna fræðslu og meðferð. Skólahjúkrunarfræðingur skilar skýrslum í lok skólaárs.

Heilsufarsskoðanir eru framkvæmdar í fjórum árgöngum: 1., 4., 7. og 9. bekk þar sem mæld er hæð, þyngd og sjón. Í 9. bekk er mældur blóðþrýstingur. Framkvæmdar eru ónæmis-aðgerðir í 7. bekk þar sem stúlkur fá fjórum sinnum ónæmisaðgerð og drengir eina bólusetningu yfir árið. Í 9. bekk eru bæði drengir og stúlkur bólusett einu sinni. Litaskyn er kannað í 7. bekk. Flúorskolun er framkvæmd fjórum sinnum yfir árið í 1., 7. og 10. bekk. Er hún framkvæmd þannig að börnin fá flúor 3 daga í röð á tveggja mánaða fresti. Einnig fá nemendur fræðslu og kennslu um góða tannhirðu og gagnsemi hennar.

Í heilbrigðisfræðslu er fjallað um hreinlæti, hollt mataræði, skólanesti, tannvernd, kynþroska, kynsjúkdóma, getnaðarvarnir, reykingar, fíkniefni og annað tilfallandi.

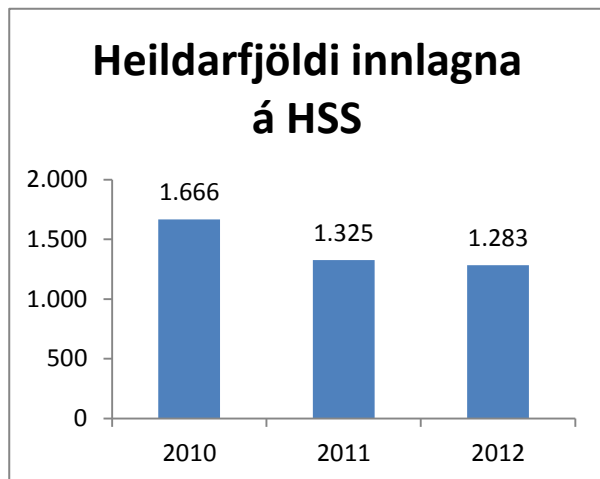
Sjúkrahús – starfsemi

Legudeild	Tegund deildar	Fjöldi legurúma
D-deild	Sjúkradeild	39
F-deild	Fæðingadeild/ Ljósmeðravakt	8
G-deild	Hjúkrunardeild í Grindavík	25

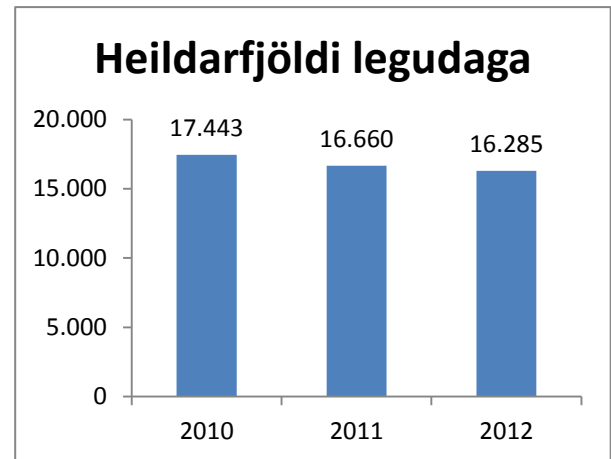
Tafla 14: Heildarfjöldi legurúma (bráðarúm 15)

Legurúm á sjúkrahúsinu voru alls 72 árið 2012, þar af voru 15 bráðarúm og 6 endurhæfingarrúm á D deild.

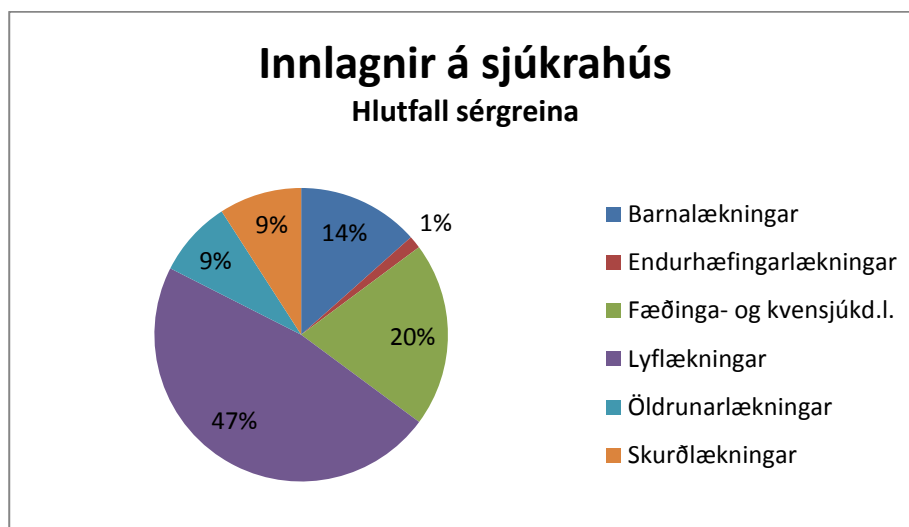
Heildaryfirlit yfir starfsemi legudeilda



Myndrit 22: Heildarfjöldi innlagna á HSS árin 2010-2012



Myndrit 23: Heildarfjöldi legudaga á HSS árin 2010-2012



Myndrit 24: Hlutfallsleg skipting innlagna eftir ségreinum árið 2012

D-deild

Sjúkradeild

Hjúkrunardeildarstjóri: Bryndís Sævarsdóttir

Yfirlæknir: Sigurður Þór Sigurðarson

Starfsemi

Starfsemin er umfangsmikil og mjög fjölbreytt. Deildin er nú blönduð lyf-, hand-, hjúkrunar- og endurhæfingardeild með 39 legurúm. Þar af eru 18 hjúkrunarrými sem eru starfrækt tímabundið samkvæmt sérstökum samningi við Velferðarráðuneytið til að mæta miklum skorti á hjúkrunarrýmum á Suðurnesjum þar til nýtt hjúkrunarheimili við Nesvelli í Reykjanesbæ verður tekið í notkun. Við deildina starfa reyndir hjúkrunarfræðingar á ýmsum sviðum og sjúkraliðar ásamt læknum með undirsérgreinar,

s.s. í lungna-, hjarta-, meltingarfæra-, innkirtla- og krabbameinslækningum ásamt sérfræðingi í almennum skurðlækningum. Öflug göngudeildarþjónusta er starfrækt innan deildarinnar. Þar er einkum um að ræða krabbameinslyfjagjafir, blóðgjafir og sýklalyfjagjafir. Einnig eru í tengslum við deildina framkvæmdar smáaðgerðir á skurðstofu sem hægt er að gera í staðdeygingu. Þar eru einnig framkvæmdar berkju-, maga-, ristil- og blöðruspeglanir.

2012	Heildarfjöldi dvala, legudaga og rúmanýting eftir mánuðum					
	Hjúkrunarrými			Sjúkradeild		
Mánuður	Fjöldi lega	Fjöldi legudaga	Rúmanýting	Fjöldi lega	Fjöldi legudaga	Rúmanýting
Janúar	18	487,1	87,3%	94	481,6	74,0%
Febrúar	20	346,6	66,4%	90	565,2	92,8%
Mars	15	417,8	74,9%	96	535,7	82,3%
Apríl	14	329,8	61,1%	81	477,8	75,8%
Mái	10	248,3	44,5%	72	556,2	85,4%
Júní	10	221,6	41,0%	88	515,5	81,8%
Júlí	10	262	47,0%	61	465,5	71,5%
Ágúst	9	230,9	41,0%	65	566,5	87,0%
September	7	180,9	33,5%	83	758,9	120,5%
Október	12	171,7	30,8%	62	626,9	96,3%
Nóvember	16	339,2	62,8%	83	623,5	99,0%
Desember	8	197,7	35,4%	87	663,4	101,9%
Samtals:	149	3433,6	52,1%	962	6.836,7	89,0%

Tafla 15: Heildarfjöldi dvala, legudaga og meðalrúmanýting eftir mánuðum á D-deild árið 2012

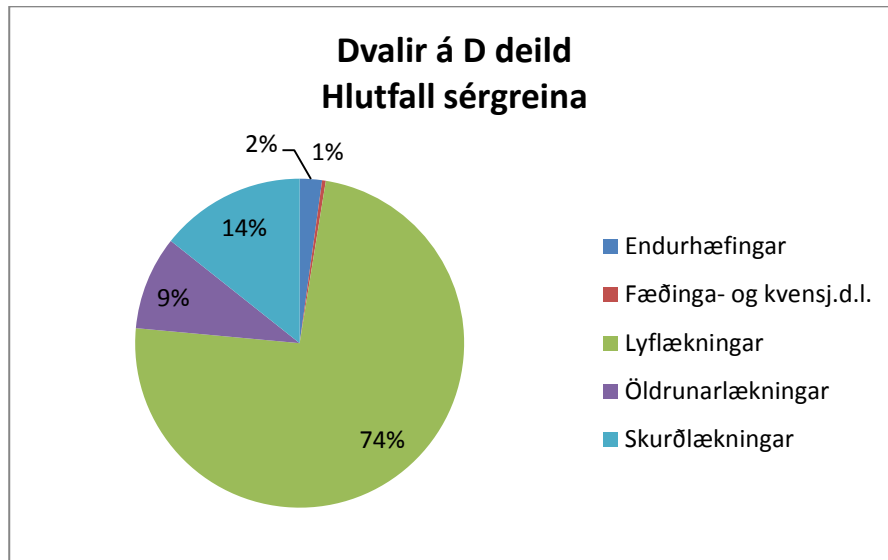
Ef litið er á deildina sem heild, án þess að aðgreina hjúkrunarrými frá sjúkradeild þá voru alls 813 innlagnir, sem er 3% aukning frá árinu 2011 (788 innlagnir). Rúmanýting var að meðaltali 72% á árinu 2012, minnst í júlí (60%) og mest í nóvember (82%).

Heildarfjöldi legudaga á D-deild jókst um 5% milli árána 2011 (9.737) og 2012 (10.269 - með leyfisdögum). Meðallegutími jókst einnig milli ára, en árið 2011 var meðallegutími 11,8 dagar en árið 2012 12,3 dagar.

2011	0-24 ára	25-44 ára	45-64 ára	65-74 ára	75-84 ára	85+	Samtals:
Dvalir	22	61	165	182	274	109	813
Legudagar án leyfisbata	26,7	181,9	1.205,7	1.567,4	4.353,5	2.678,6	10.013,8

Tafla 16: Dvalir og legudagar á D deild árið 2012 - aldurskipt

Hlutfall sjúklunga 65 ára og eldri var 69% af öllum innlögnum á deildina.



Myndrit 25: Dvalir á D deild árið 2012 - hlutfall sérgreina

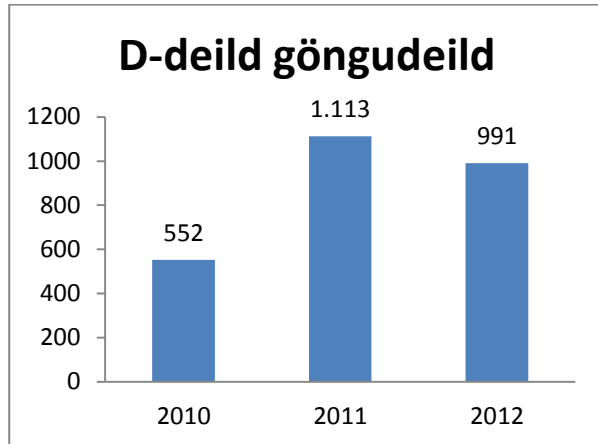
2012	D deild			
	Dvalir	Leyfisbata	Legudagar- leyfisbata	Meðallegudagar án leyfisbata
Endurhæfingalækningar ALLS:	18	24	310	17
Fæðinga- og kvensjúkdómalækningar	3	0	9	3
Almennar lyflækningar	395,0	66,0	2.889,4	7,3
Hjartalækningar	68,0	0,5	271,5	4,0
Krabbameinslækningar	80,0	16,8	1.010,5	12,6
Lungnalækningar	56,0	14,6	466,0	8,3
Meltingalækningar	10,0	0,0	14,3	1,4
Lyflækningar ALLS:	609,0	97,9	4.651,7	6,7
Bið eftir vistunarræði	1,0	0,0	34,4	34,4
Hvíldarinnlagn aldraðra	27,0	0,0	324,9	12,0
Umönnun aldraðra á hjúkrunarrými	49,0	124,7	3.431,0	68,6
Öldrunarlækningar ALLS:	76,0	124,7	3.755,9	40,3
Almennar skurðlækningar ALLS:	118,0	8,6	1.252,6	10,6

Tafla 17: Dvalir, leyfisbata, legudagar-leyfisbata og meðallegudagar án leyfisbata eftir þjónustuflokkum á D deild

Fjöldi innlagna á handlækningasviði var samskonar milli árána 2011 (115) og 2012 (118). Á lyflækningasviði jukust innlagnir um 13% milli árána 2011 (538) og 2012 (609).

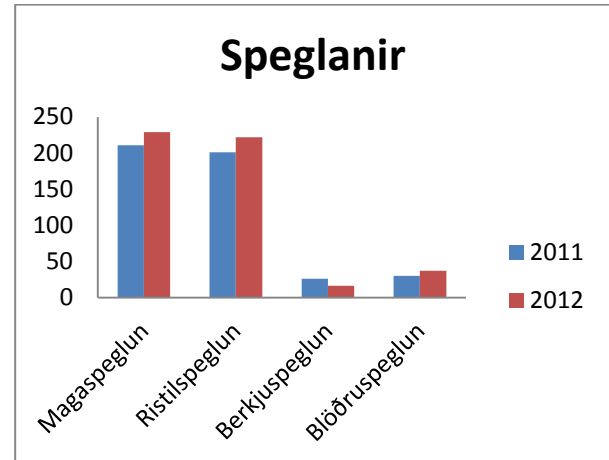
Göngudeildarþjónusta

Heildarfjöldi koma á göngudeild til hjúkrunarfræðinga á D-deild árið 2012 var 991, sem er 11% fækkun frá fyrra ári, var 1.113 árið 2011.



Myndrit 26: Heildarfjöldi koma á D göngudeild árin 2010-2012

Helstu ástæður fyrir komu á göngudeild voru krabbameinslyfjagjafir og sýklalyfjagjafir.



Myndrit 27: Fjöldi speglana á skurðstofu árin 2011-2012

Í tengslum við deildina voru framkvæmdar 199 smáaðgerðir á skurðstofu, sem gerðar voru í staðdeyfingu. Þá voru einnig framkvæmdar 504 berkju-, maga-, ristil- og blöðruspeglanir, sem er aukning um 8% milli ára.

Tíu algengustu læknisfræðilegu greiningar á árinu 2012 voru eftirfarandi og eru gefnar upp eftir tíðni.

Aðalkóðar
LUNGNABÓLGA
SLAPPLEIKI
CHRONIC OBSTRUCTIVE PULMONARY DISEASE, UNSPECIFIED
HJARTABILUN
ANEMIA OTHER/UNSPECIFIED
KVIÐVERKIR
CELLULITIS
ATRIAL FIBRILLATION/FLUTTER
MALIGNANT NEOPLASM OF BRONCHUS OR LUNG, UNSPECIFIED
URINARY TRACT INFECTION, SITE NOT SPECIFIED

Tafla 18: Algengustu aðalkóðar á D deild árið 2012, raðað eftir tíðni

Heimahjúkrun

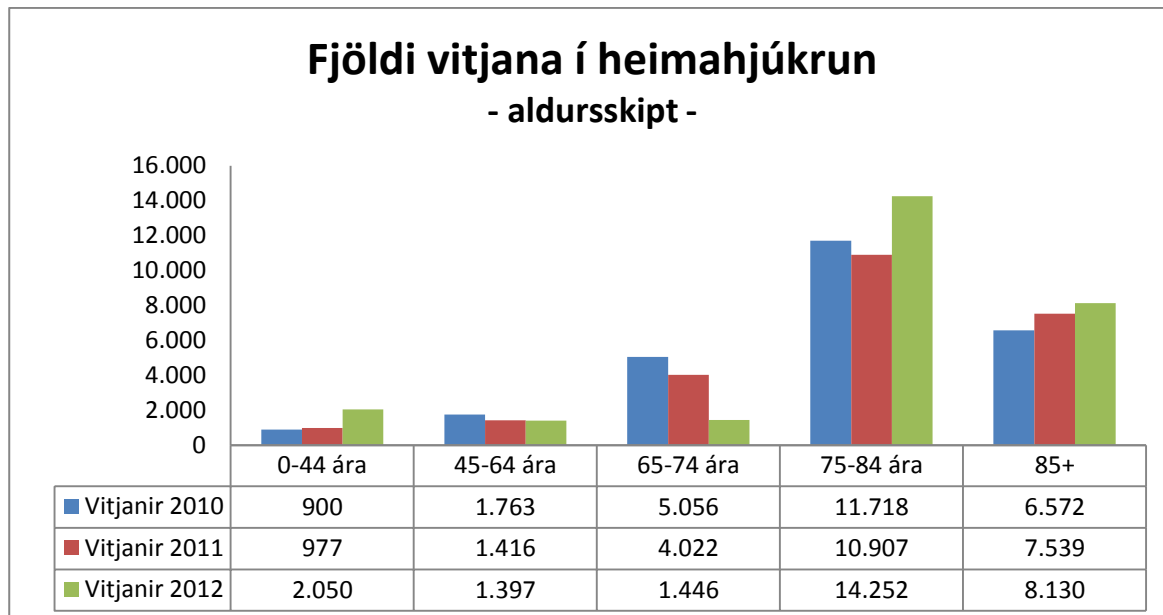
Deildarstjóri: Margrét Blöndal

Yfirlæknir: Sigurður Þór Sigurðarson

Starfsemi

Starfsemi heimahjúkrunar hefur verið í fararbroddi á landinu hvað varðar skipulagningu á þjónustu. Heimahjúkrun veitir hjúkrun í heimahúsum. Markmiðið er að gera einstaklingum, sem þurfa á hjúkrun að halda, kleift að búa sem lengst heima við sem bestar aðstæður. Góð samvinna og markviss teymisvinna á sér stað milli heimahjúkrunar og sjúkradeildar HSS. Öll meðferð, s.s. verkjastilling, einkenameðferð, líknarmeðferð, endurhæfing,

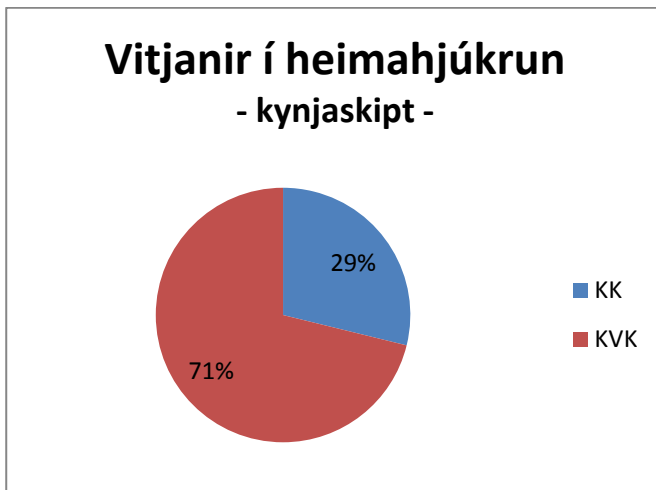
lyfjaendurnýjanir og fleira verður þannig hnitmiðaðri. Stuttar boðleiðir og góð samvinna við aðrar deildir eru einkenni heimahjúkrunar og á það við um legudeild, hjúkrunarmóttöku, rannsókn, sjúkrabjálfun, geð- og sálfélagslega þjónustu og slysa- og bráðamóttöku. Einnig er mikil samvinna við félagsþjónustu allra sveitafélaganna á Suðurnesjum sem og við aðrar heilbrigðisstofnanir.



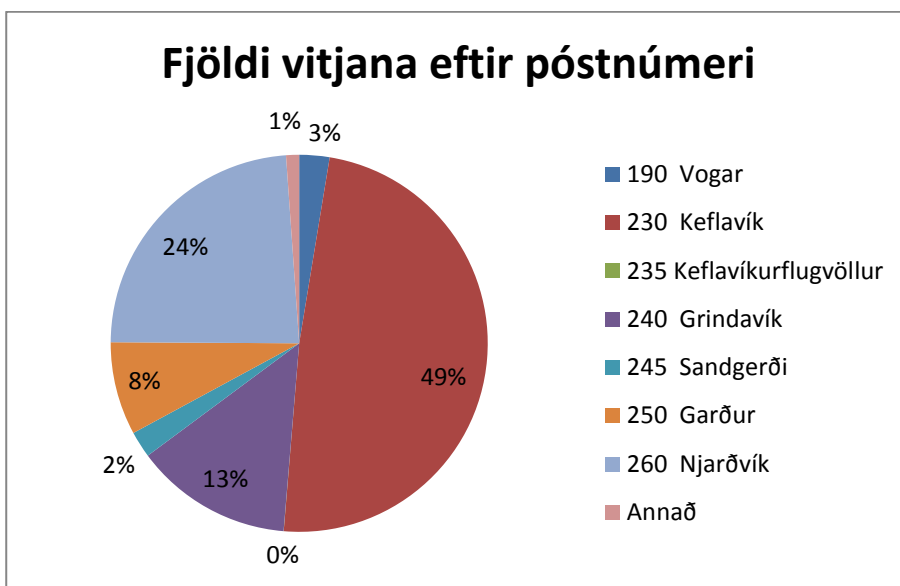
Myndrit 28: Fjöldi vitjana í heimahjúkrun eftir aldurstímabilum 2010-2012

Fjöldi vitjana í heimahjúkrun jókst um 10% milli áráanna 2011 og 2012, voru 24.861 árið 2011 en 27.275 árið 2012. Þá hefur fjöldi skjólstæðinga í

heimahjúkrun aukist um 3% milli áráanna 2011 (328) og 2012 (337).



Myndrit 29: Fjöldi vitjana í heimahjúkrun eftir kyni árið 2012



Myndrit 30: Fjöldi vitjana í heimahjúkrun eftir póstnúmeri skjólstæðings árið 2012

Helstu verkefni heimahjúkrunar
Aðstoð við böðun/hreinlæti
Aðstoð við klæðnað/snyrtingu
Aðstoð við sjálfsumönnun
Blóðsykur mældur
Eftirlit
Eftirlit með húð
Húðmeðferð
Líknarmeðferð
Lyfjagjöf á húð
Lyfjagjöf í auga
Lyfjagjöf um munn
Lyfjagjöf undirhúð (SC)
Lyfjaumsjón
Mæling lífsmarka
Umhirða vegna þvagleggs

Tafla 19: Helstu verkefni heimahjúkrunar árið 2012

Víðihlíð í Grindavík

Hjúkrunardeild

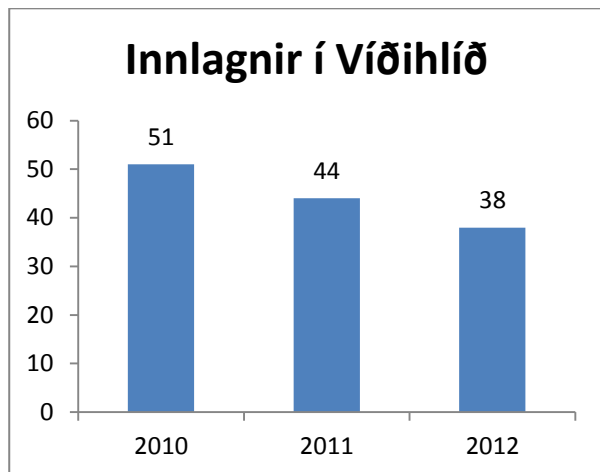
Yfirhjúkrunarfræðingur: Edda Bára Sigurbjörnsdóttir

Deildarstjóri: Ingibjörg Þórðardóttir

Læknir: Sigurður Þór Sigurðarson og Fjölur Freyr Guðmundsson

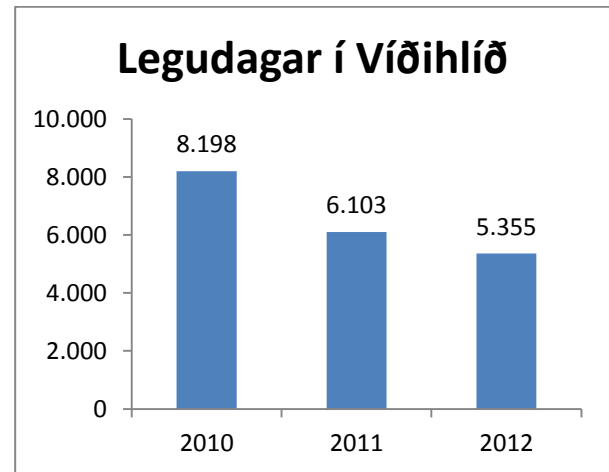
Starfsemi

Víðihlíð er hjúkrunardeild. Þar eru rúm fyrir 20 íbúa en 19 eru nýtt, þar sem ein stofa á efri hæðinni er einskonar gæslu/bráða herbergi fyrir sérstaklega veika skjólstaðinga eða deyjandi. Engar framkvæmdir voru gerðar á árinu og verður ekki byrjað á lagfæringum á neðri hæð hússins fyrr en á árinu 2013. Innlagnir á árinu voru alls 38 sem er 14% fækkun frá árinu áður. Ástæðan fyrir þessari fækkun er sú að herbergjum á efri hæð var breytt úr tvíbýlum yfir í einbýli eins og áður var getið. Legudögum



Myndrit 31: Heildarfjöldi innlagna í Víðihlíð árin 2010-2012

fækkaði um 12% og meðaltals rúmanýting var 59% (var 67% árið 2011). Meðallegudagafjöldi árið 2011 var 27,03 dagar.



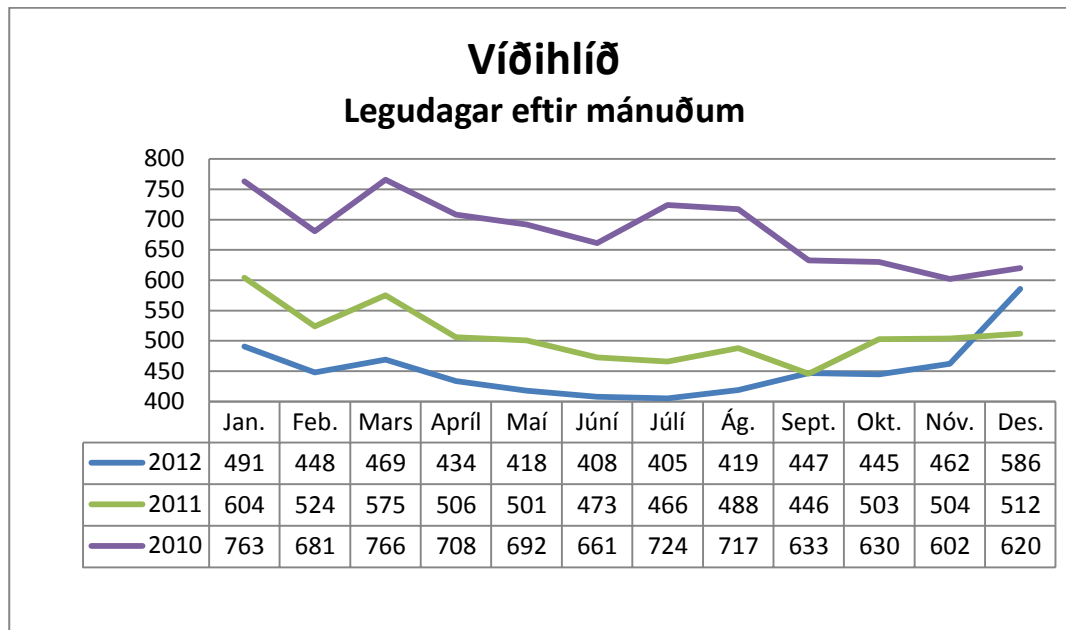
Myndrit 32: Heildarfjöldi legudaga í Víðihlíð árin 2010-2012

2012	55-59	65-69	70-74 ára	75-79 ára	80-84 ára	85-89 ára	90 +	Alls:
Dvalir	2	4	2	9	10	4	7	38
Legudagar án leyfisdaga	36,8	573	63,4	1.401,6	1.171,5	1.100,1	1.008,1	5.354,5

Tafla 20: Dvalir og legudagar án leyfisdaga í Víðihlíð árið 2012 - aldursskipt

RAI – mat (raunverulegur aðbúnaður íbúa) var gert þrjár samkvæmt reglum. Niðurstöður varðandi hjúkrunarþyngdarstuðla voru eftirfarandi:

- 1. janúar – 15. febrúar: 0.99 og voru 17 einstaklingar innliggjandi (1.00 árið 2011)
- 1. maí – 15. júní: 1.03 og voru 14 einstaklingar innliggjandi (1.03 árið 2011)
- 1. september – 15. október: 1.02 og voru 16 einstaklingar innliggjandi (0.98 árið 2011)



Myndrit 33: Heildarfjöldi legudaga í Víðihlíð eftir mánuðum árin 2010-2012

Heimahjúkrun í Víðihlíð

Í september 2011 tók hjúkrunardeildin að sér að sinna heimahjúkrun í Grindavík. Þetta fyrirkomulag hefur reynst vel og hefur einstaklingum sem njóta heimahjúkrunar farið fjölgandi og verkefnin hafa vaxið að umfangi. Á tímabilinu 1. september til 31. desember 2011 voru heimsóknir heimahjúkrunar alls: 1.147 en fjöldi heimsókna heimahjúkrunar árið 2012 var alls: 3.693.

Móttaka sérfræðinga

Umfangsmikil móttaka sérfræðiþjónustu er til staðar innan veggja HSS. Bæði er um að ræða móttöku sjúklinga á stofu og starfsemi á skurðstofu og legudeildum.

Eftirfarandi sérgreinar voru starfræktar við HSS árið 2012:

- ✓ Almennar skurðlækningar
- ✓ Almennar lyflækningar
- ✓ Augnlækningar
- ✓ Barnalækningar
- ✓ Háls-, nef-, og eyrnalækningar
- ✓ Hjartalækningar
- ✓ Innkirtlalækningar
- ✓ Fæðinga- og kvensjúkdómalækningar
- ✓ Krabbameinslækningar
- ✓ Lungnalækningar
- ✓ Meltingarfæralækningar

Sérfræðingur	Sérgrein	Fjöldi 2010	Fjöldi 2011	Fjöldi 2012
Árni Leifsson	Almennar Skurðlækningar	526	380	224
Gottskálf Gizurarson	Hjartalækningar	0	0	231
Guðjón Karlsson	Hjartalækningar	193	303	300
Konráð Lúðvíksson	Fæðinga- og kvensjúkdómalækningar	1.138	1.339	1.334
Páll Svavar Pálsson	Innkirtlalækningar	0	0	436
Sigurður Árnason	Krabbameinslækningar	125	60	13
Sigurður Björnsson	Barnalækningar	280	281	275
Sigurður Einarsson	Meltingarlækningar	90	0	0
Sigurður Þór Sigurðarson	Lungnalækningar	522	498	444
Stefán Eggertsson	Háls- nef- og eyrnalækningar	102	681	650
Steingerður A. Gunnarsdóttir	Meltingarfæralækningar	4	257	208
Úlfur Agnarsson	Barnalækningar	483	291	144
Samtals:		3.463	4.090	4.259

Tafla 21: Fjöldi koma á göngudeild sérfræðinga HSS árin 2010-2012

Rannsóknadeild

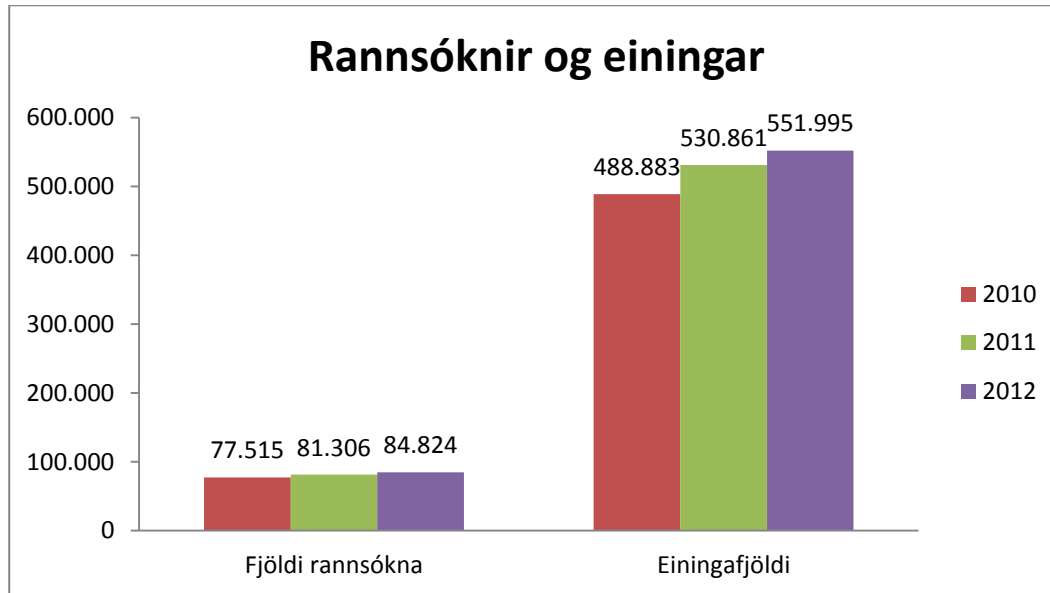
Yfirlífeindafræðingur: Sigurlaug Þráinsdóttir

Yfirlæknir: Sigurður Þór Sigurðarson

Starfsemi

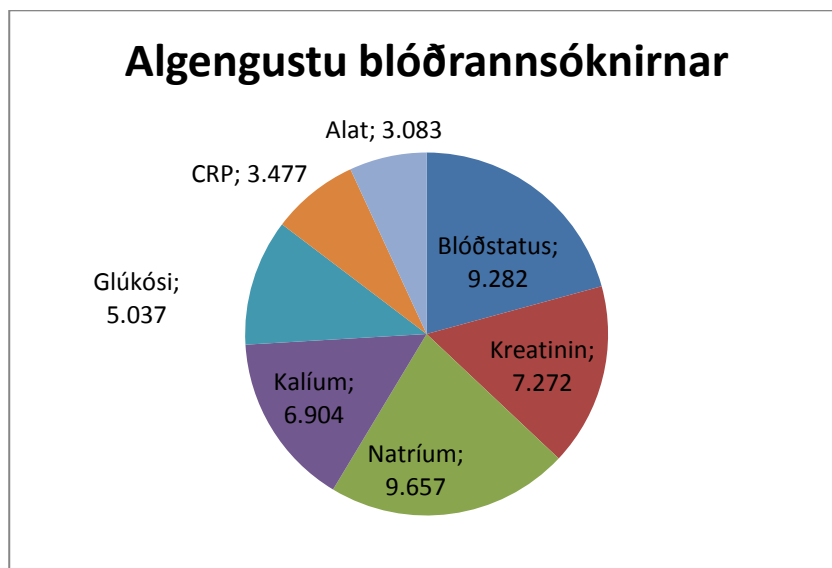
Allar almennar blóðrannsóknir, þvagskoðanir og almennar sýklarannsóknir eru gerðar á rannsóknadeild HSS. Rannsóknadeildin er opin alla virka daga frá kl. 08:00 - 15.30. Utan þess er vaktþjónusta til miðnætis alla daga vikunnar.

Rannsóknadeildin er einnig með starfsemi á heilsugæslunni í Grindavík alla fimmtudaga frá kl. 08:30 – 09:30. Hjúkrunarfræðingar í Víðihlíð sinna nú blóðtökum þar. Sýntökum er sinnt eftir þörfum á Garðvangi og Hlévangi.



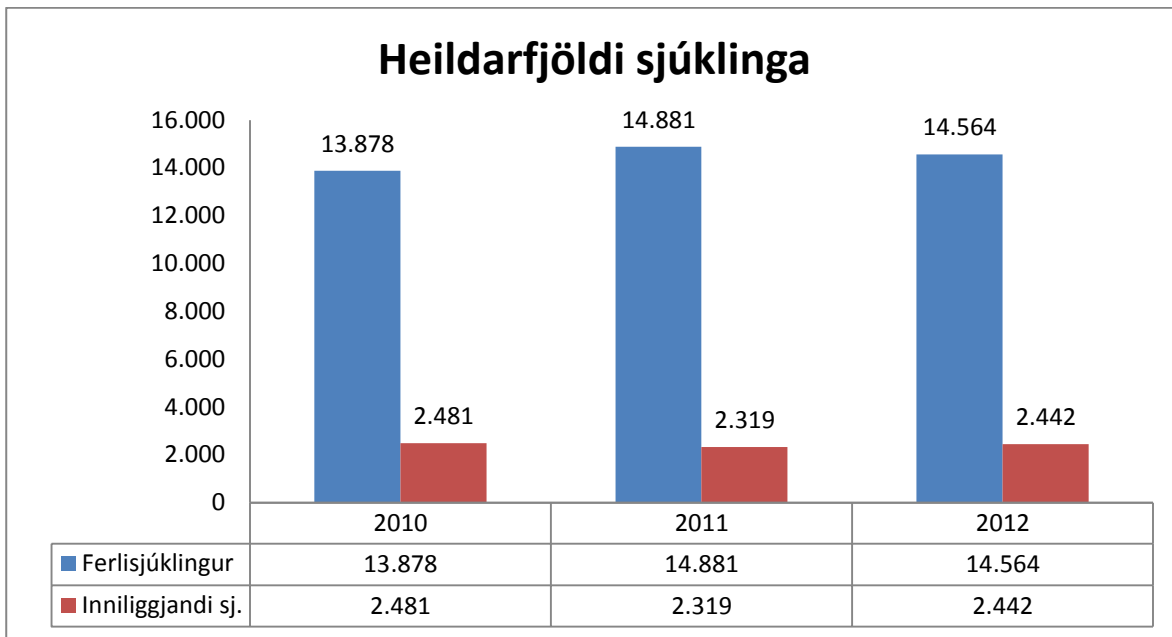
Myndrit 34: Heildarfjöldi rannsókna og rannsóknareininga 2010-2012

Heildarfjöldi rannsókna árið 2012 var 84.824 sem er 4% aukning frá árinu áður. Heildarfjöldi rannsóknareininga jókst um 4% milli ára.



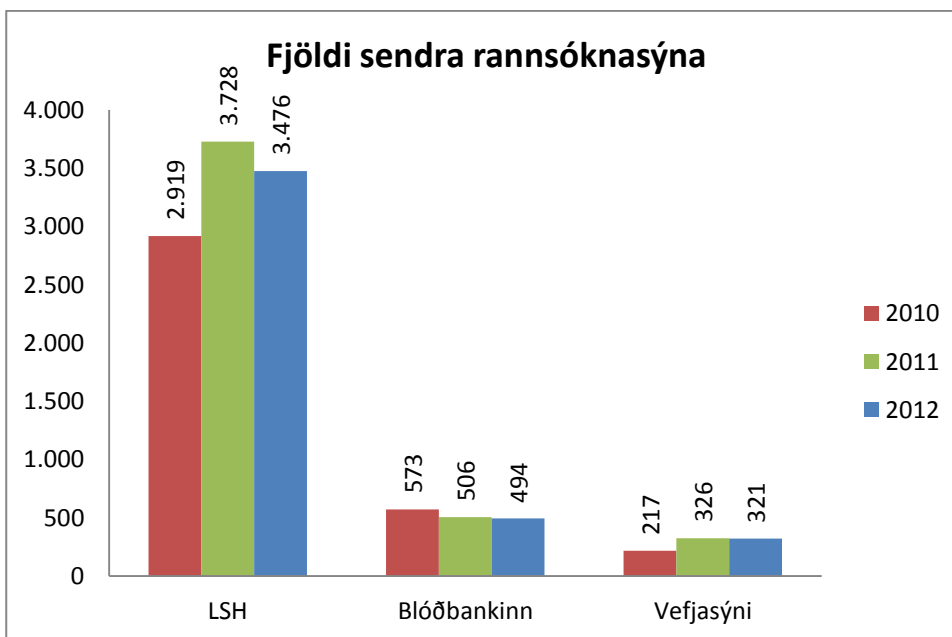
Myndrit 35: Samanburður á fjölda algengustu blóðrannsóknna árið 2012

Algengast er að þegar beðið er um blóðstatus að þá er einnig beðið um rannsókn á Natríum, Kalíum og Kreatínin.



Myndrit 36: Samanburður á heildarfjölda inniliggjandi sjúklinga og ferlisjúklinga 2010-2012

Heildarfjöldi ferlisjúklinga sem fengu þjónustu á rannsóknardeild fækkaði um 2% milli árana 2011 og 2012 en aukning var á heildarfjölda inniliggjandi sjúklinga, um 5%.



Myndrit 37: Fjöldi sendra rannsóknasýna árin 2010-2012

Rannsóknasýnum sem hafa verið send til LSH hefur fækkað um 7%. Rannsóknasýnum sem hafa verið send til blóðbanka hefur fækkað um 2%. Þá hefur vefjasýnum sem hafa verið send frá HSS til

greiningar fækkað um 2% milli árana 2011-2012. Reynt hefur verið að draga sem mest úr því að senda sýni frá HSS til greiningar vegna kostnaðar.

Röntgendeild / Myndgreining

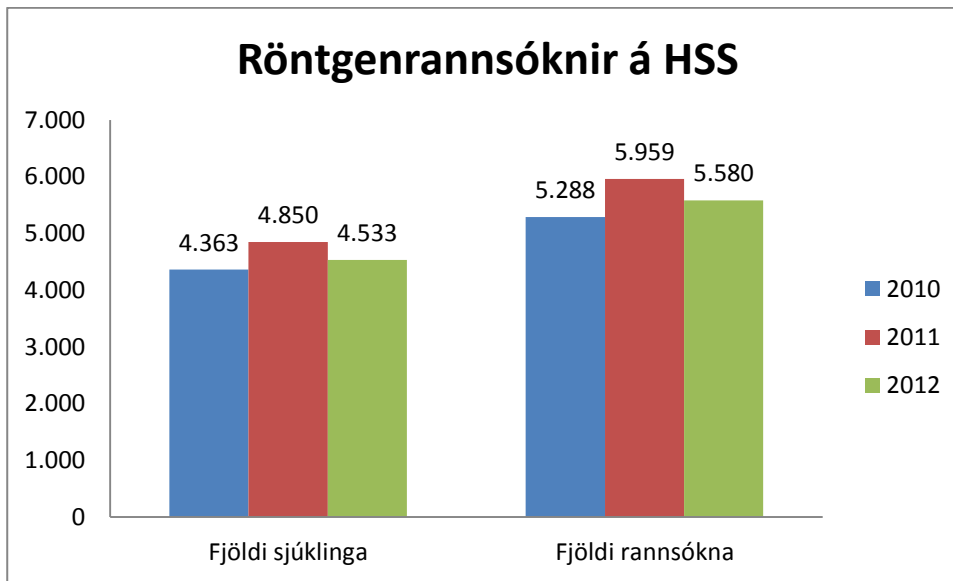
Yfirgeislafræðingur: Stella María Thorarensen

Yfirlæknir: Snorri Björnsson

Starfsemi

Röntgendeildin sinnir öllum almennum röntgen- og tölvusneiðmyndarannsóknum. Röntgendeildin þjónar deildum sjúkrahússins, jafnt sem sjúklingum í eftirliti á vegum lækna þar og stofnana tengdum sjúkrahúsinu og öðrum tilvísandi læknum.

Deildin er opin 365 daga á ári, þ.e. alla virka daga frá kl. 08:00 til 15:30. Utan þess er vaktþjónusta til miðnættis alla daga vikunnar.

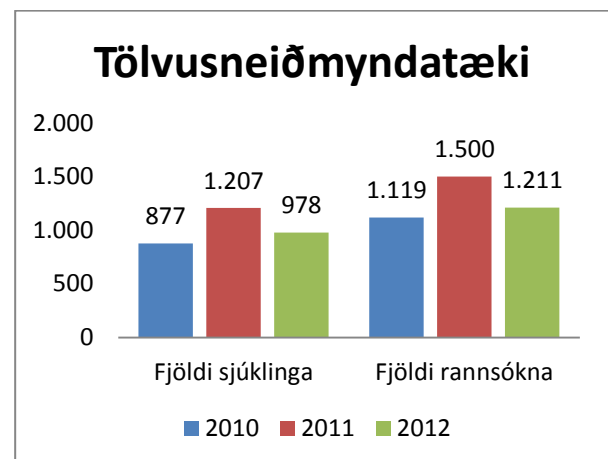


Myndrit 38: Heildarfjöldi skjólstæðinga og röntgenrannsókna 2010-2012

Heildarfjöldi rannsókna á árinu 2012 voru 5.580 rannsóknir sem er 6% fækkun frá fyrra ári. Fjöldi sjúklinga var 4.533 sem er 7% fækkun frá árinu áður.

HSS kaupir þjónustu til úrlestrar og geymslu á þeim rannsóknum sem eru gerðar á deildinni frá Læknisfræðilegri Myndgreiningu ehf. í Domus Medica. Þar sem sérfræðilæknar í myndgreiningu sinna úrlestri o.fl. fyrir lækna og sérfræðinga á höfuðborgarsvæðinu og heilbrigðisstofnanir víða um land.

Heildarfjöldi rannsókna í tölvusneiðmyndataeki var 1.211 á árinu 2012 sem er fækkun um 19%, var 1.500 árið 2011. Þá var heildarfjöldi sjúklinga sem fóru í rannsókn í tölvusneiðmyndataekinu 978 á árinu 2012 en var 1.207 á árinu 2011 og er þetta fækkun um 19%.



Myndrit 39: TS-rannsóknir og sjúklingar árin 2010-2012

Sjúkraþjálfun

Yfirsjúkraþjálfari: Sara Guðmundsdóttir

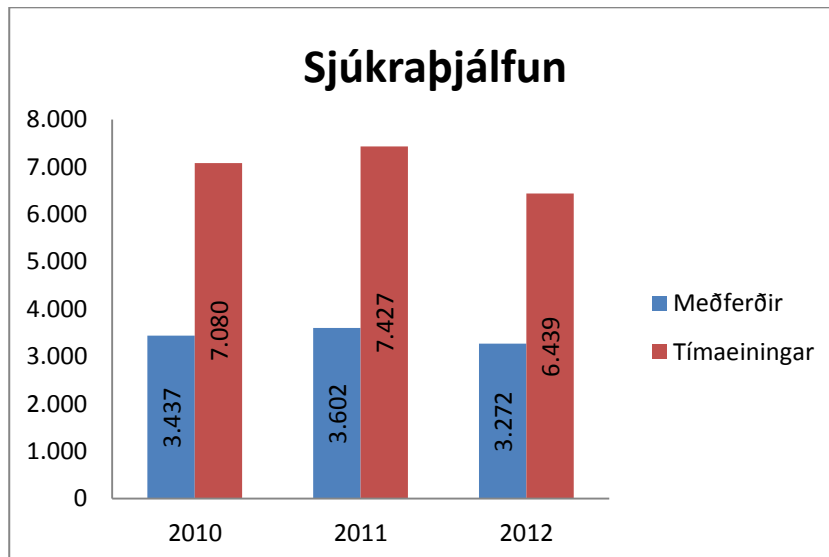
Yfirlæknir: Sigurður Þór Sigurðarson

Starfsemi

Starfsemi sjúkraþjálfunar fer fram alla virka daga frá 8:00-16:00. Sjúkraþjálfarar hafa sinnt sjúkradeild HSS auk þess að vera með göngudeild fyrir 1. stigs hjartaendurhæfingu og lungnaendurhæfingu. Eru sjúkraþjálfarar í samstarfi með hjarta- og lungnalæknum stofnunarinnar vegna göngudeildanna. Sjúkraþjálfarar héldu áfram að aðstoða við áreynslupróf sem hjartalæknir stofnunarinnar framkvæmir.

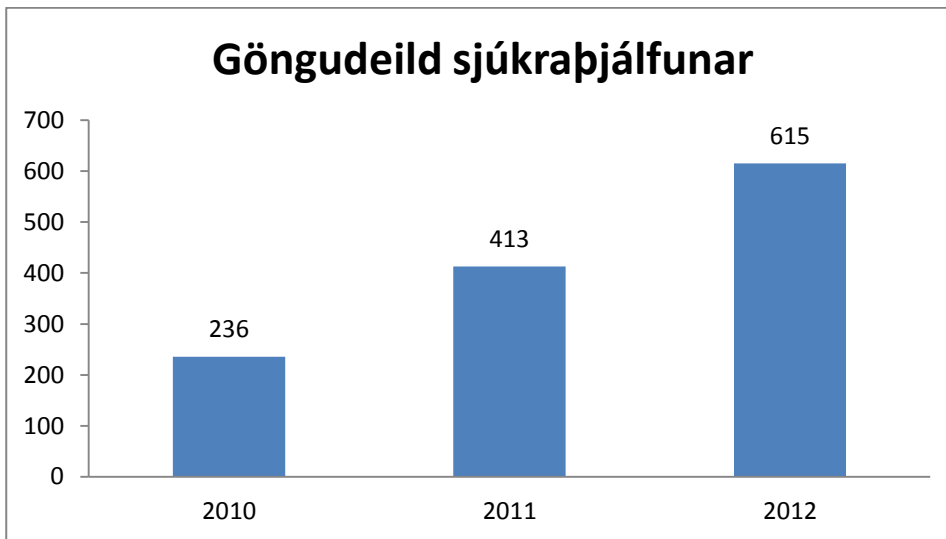
Sem fyrr hefur verið samstarf milli sjúkraþjálfara og heimahjúkrunar fyrir skjólstæðinga heimahjúkrunar, aðallega vegna hjálpartækja og heimilisathugana, þar sem enginn iðjuþjálfari er að störfum á HSS.

Ljósameðferð fyrir psoriasis og exem sjúklunga hefur verið sinnt af aðstoðarmanni sjúkraþjálfunar og hefur sú starfsemi verið með svipuðu móti og síðastu ár.



Myndrit 40: Heildarfjöldi meðferða og tímaeininga sjúkraþjálfunar 2010-2012

Heildarfjöldi meðferða á árinu 2012 var 3.272, sem er 9% fækkun frá fyrra ári. Heildarmeðferðartími sjúkraþjálfunar árið 2012 var 6.439 sem er 13% fækkun frá fyrra ári. Af þeim 3.272 meðferðum sem veittar voru hjá sjúkraþjálfun voru 1.325 meðferðir inni í sal og 1.328 á sjúkradeildum.



Myndrit 41: Heildarfjöldi meðferða í hjarta- og lungnaendurhæfingu á göngudeild 2010-2012

Aukning var á göngudeild milli ára, var 413 árið 2011 en á árinu 2012 var fjöldinn 615 meðferðir, sem er 49% aukning milli ára enda bættist lungnahópur við göngudeildina á árinu 2011.

Aðrar meðferðir/verk	2010	2011	2012
Áreynslupróf	137	131	169
MMSE	87	59	51
ADL-mat	32	0	1
Ljósameðferð	453	431	583
Hjálpartæki	60	80	46
Annað:	92	65	15
Samtals:	861	766	865

Tafla 22: Heildarfjöldi annarra meðferða/verka hjá sjúkraþjálfun árin 2010-2012

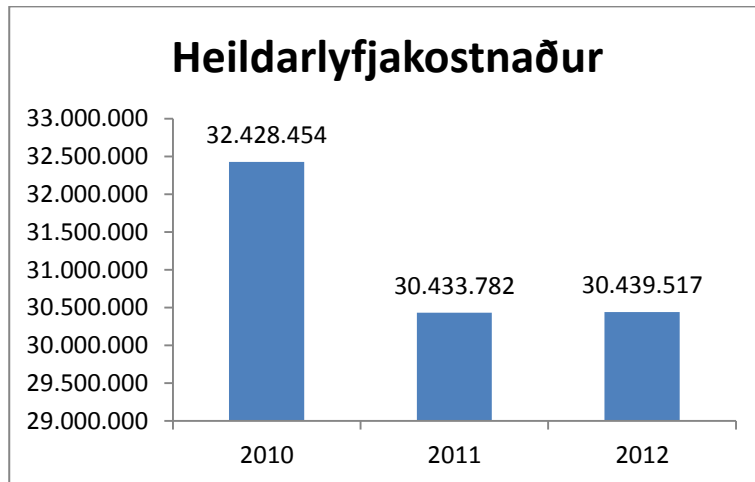
Aukning var á öðrum meðferðum/verkum milli árána 2011 (769) og 2012 (869) um 13%.

Lyfjanefnd

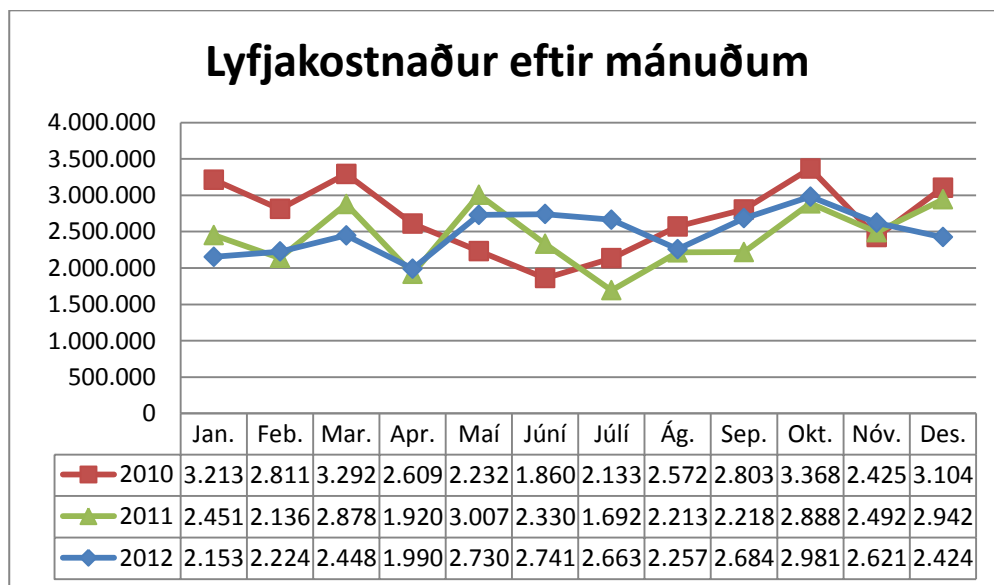
Formaður: Sigurður Þór Sigurðarson

Lyfjanefnd hefur starfað frá árinu 2004 og er skipuð fulltrúum af sjúkrahús- og heilsugæslusviði, ásamt lyfjafræðingi. Markmið nefndarinnar er að gæta öryggis og hagkvæmni í vali og innkaupum á lyfjum. Nefndin gefur út lyfjalista sem er endurskoðaður með reglulegu millibili.

Heildarlyfjakostnaður árið 2012 hélst nokkurn veginn óbreyttur samanborið við árið 2011 sem endurspeglar aðhald og aðgæslu í lyfjamálum á stofnuninni.



Myndrit 42: Heildarlyfjakostnaður á HSS árin 2010-2012



Myndrit 43: Heildarlyfjakostnaður í milljónum króna á HSS eftir mánuðum árin 2010-2012

Læknaritarar

Deildarstjóri: Ásdís M. Sigurðadóttir

Yfirlæknir: Snorri Björnsson

Læknaritarar starfa fyrir u.þ.b. 20-25 lækna, bæði sérfræðinga og heimilislækna. Læknaritarar skrá inn í SÖGUKerfið samskipti á stofu, setja inn speglunarlýsingar og aðrar lýsingar frá minni aðgerðum á skurðstofu, slysa- og bráðamóttökunótur, inn- og útskriftir sjúklinga af legudeildum, ganga frá útskriftum og loka lotum. Skrifa röntgen- og tölvusneiðmyndasvör og hvers konar læknisfræðilegar skýrslur, bréf og vottorð varðandi sjúkdóma, slys og aðgerðir. Sjá um lyfjaendurnýjanir á rafrænu formi sem sent er á el@hss.is og senda áfram á viðkomandi lækni. Fækkun hefur orðið á faglærðum læknariturum á HSS en ófaglærðir ritarar hafa séð um að skanna inn öll ný aðsend læknabréf, sem er mikil aukning í og alla nýja útskriftarpappíra frá sjúkrahúsinu. Einnig aðstoða þeir ritarar við pappírsvinnu vegna geð- og sálfélagsslegrar þjónustu.

Spjaldskrá

Deildarstjóri: Ásdís M. Sigurðadóttir

Starfsemin felst einkum í að finna og ganga frá sjúkraskýrslum á pappírformi. Einnig að flokka póst. Á árinu 2011 byrjuðu spjaldskrárritarar að skanna inn í SÖGU gamlar sjúkraskrár skjólstæðinga HSS og er mesta vinnan í því í dag hjá spjaldskrá. Stefnt er að algerlega pappírslausri heilsugæslu og sjúkrahúsi á næstu árum.

Móttaka

Deildarstjóri: Ástríður Sigþórsdóttir

Opnunartími móttöku HSS breyttist 1. febrúar 2012. Sólarhringsopnun sem var alla daga ársins var hætt en er nú alla virka daga opið frá kl. 07:30 – 20:00 og um helgar og helgidaga er opið frá kl. 10:00 – 19:00. Aðalstarf móttökuritarara felst í að leiðbeina og þjónusta skjólstæðinga stofnunarinnar, sjá um tímabókanir, taka við greiðslu gjaldskyldrar þjónustu, sjá um uppgjör í

lok hvernar vaktar. Einnig að sinna allri símaþjónustu stofnunarinnar, sjá um útköll starfsfólks, skilaboð og spjaldskrá utan dagvinnutíma.

Eldhús og býtibúr

Yfirmatráður: Sigríður Magnúsdóttir
matreiðslumaður

Yfirmaður eldhúss í Víðihlíð í Grindavík:

Guðbjörg Lilja Guðmundsdóttir, janúar-mars 2012
Atli Kolbeinn Atlason, apríl-desember 2012

Hjá HSS eru rekin tvö eldhús, annað í Reykjanesbæ en hitt í Víðihlíð í Grindavík. Í báðum eldhúsunum er útbúinn matur fyrir sjúklinga, aðstandendur og starfsfólk. Í Reykjanesbæ og Víðihlíð voru að meðaltali afgreiddir 180 matarskammtar daglega til sjúklinga og starfsmanna. Þá var útbúið fundarkaffi og meðlæti fyrir ýmsa viðburði á vegum stofnunarinnar. Samstarf er við næringarfræðing til að tryggja að sjúklingar fái rétt samsett fæði og með hliðsjón af manneldismarkmiðum.

Ræsting

Ræstingastjóri: Margrét Valdimarsdóttir

Alls eru 5.068 fermetrar ræstir á HSS. Víðihlíð og heilsugæslan í Grindavík eru þar meðtalin. Vinna við ræstingu var boðin út frá og með 1. mars 2012 hjá Heilbrigðisstofnun Suðurnesja nema í Víðihlíð og heilsugæslu Grindavíkur. Öll umsjón og eftirlit með ræstingu heyrir undir Innkaupadeild frá 1. mars 2012.

Innkaupadeild

Innkaupastjóri: Kristjana G. Bergsteinsdóttir

Innkaupadeild notar birgðakerfi Theriak. Innkaupadeild sér um innkaup á öllum hjúkrunar-, rannsóknar-, ræstinga-, skrifstofu-, einnota eldhús- og línvörum, tækjum og almennum rekstrarvörum fyrir stofnunina. Innkaupadeild þjónar 40 deildum.

Pantanir eru afgreiddar rafrænt og voru 2.413 pantanir afgreiddar árið 2012 sem er 6% minnkun frá fyrra ári en þá voru þær alls 2.575. Verð á heildarinnkaupum HSS fyrir árið 2012 var alls 71.493.484 krónur með vsk. en var árið 2011 70.809.242 krónur. Þetta er aukning um 1% milli áranna 2011 og 2012.

Tölvu- og upplýsingatæknideild

Forstöðumaður: Agnar Guðmundsson

Tölvudeildin sér um öll samskipti við notendur, sér um innviði tölvukerfisins og ber ábyrgð á að allir miðlarar og hugbúnaður séu í viðunandi ásigkomulagi. Tölvukerfið er hefðbundið með netþjónum og útstöðvum. Netþjónarnir eru í afar öruggu kældu umhverfi og mikil áhersla lögð á öryggismál og almennt tölvuöryggi í notkun útstöðva. Helstu verkefni ársins 2012 voru að styrkja innviði upplýsingatæknimála með reglulegum uppfærslum á hugbúnaði og tölvubúnaði. Lögð var áhersla á bættu þjónustu og að finna snjallar lausnir þegar kom að útfærslu verkefna. Meðal verkefna var nánari útfærsla á nýju símkerfi, uppsetning á Ískrá, skráningarkerfi Skólaheilsugæslu, endurnýjun á búnaði hjá Röntgen og upptaka á nýju stimpilkukkukerfi ásamt því að innleiða öryggiskort fyrir alla starfsmenn. Starfsmenn tölvu- og upplýsingatæknideildar eru Heiðar Sigurjónsson og Agnar Guðmundsson.

Upplýsingadeild

Forstöðumaður: Guðrún S. Jóhannesdóttir

Upplýsingadeild hefur umsjón með sjúklingaupplýsingakerfum stofnunarinnar, úrvinnslu gagna og heilbrigðisupplýsinga. Einnig hefur deildin umsjón með rafrænni sjúkraskrá og samþættingu skráningar. Gæðastjórn skráningar heyrir undir Upplýsingadeild en hlutverk gæðastjórnunar er m.a. að meta gæði gagna, leiðbeina notendum og vera tengiliður stofnunarinnar við hina miðlægu þjónustueiningu Embættis landlæknis. Ársskýrsla stofnunarinnar

heyrir einnig undir deildina sem og innri og ytri vefsíður HSS.

Viðhalds- og tæknideild

Deildarstjóri: Hermann F. Ólason

Starfsvæði eigna- og viðhaldsdeildar nær yfir allt starfsvæði HSS, þ.e. í Reykjanesbæ, Víðihlíð í Grindavík og heilsugæslustöðina í Grindavík. Undir starfsemi eigna- og viðhaldsdeildar falla ýmis verkefni t.d. viðhald og viðgerðir á húsnæði og tækjakosti stofnunarinnar og eftirlit með nýframkvæmdum og tækjakaupum.

Skrifstofa fjárreiðna og upplýsinga

Framkvæmdastjóri

fjármála og rekstrar: Elís Reynarsson

Skrifstofa fjárreiðna og upplýsinga fer með yfirstjórn fjármála HSS og ber ábyrgð á að upplýsingar um starfsemi og rekstur séu í samræmi við þarfir um áreiðanlega og virka upplýsingagjöf. Meginviðfangsefni eru áætlanagerð, fjárhagsbókhalð, reikningsskil, fjárstýring, innheimta krafna, starfsmannahald og launavinnsla.

Gjafir

Heilbrigðisstofnun Suðurnesja er rík af velunnurum og góðum vinum. Að vanda hefur fjöldi velunnara HSS lagt á sig bæði tíma og fyrirhöfn til að létta sjúklingum og skjólstæðingum okkar lífið. Á árinu 2012 hefur borist mikill fjöldi gjafa og peningastyrkja sem hefur verið nýttur í samráði við gefendur og

velunnara til kaupa á nauðsynjum; s.s. tækjum, húsbúnaði o.fl. Sá hlýhugur sem fylgir þessum góðu gjöfum er okkur starfsfólki á HSS mikilvægur hvati til áframhaldandi dáða og verður seint fullþakkaður. Öllum þessum velunnurum sem og þeim sem hafa styrkt okkur á svo marga vegu á fyrri árum þökkum við einlæglega.

Gjafir afhentar á árinu 2012:

- **Til Ung- og smábarnaverndar:**
 - Lionsklúbbur Keflavíkur gaf sjónvarp.
 - Lionsklúbbur Keflavíkur gaf DVD-spilara.
 - Lionessklúbbur Keflavíkur gaf tvo leðurstóla.
 - Lionessklúbbur Keflavíkur gaf einn leðursófa.
- **Til slysa-og bráðamóttöku:**
 - Þrír súrefnismettunarmælar.
 - Lionsklúbbur Keflavíkur gaf einn.
 - Lionessklúbbur Keflavíkur gaf tvo.
- **Til Ljósmeðravaktar:**
 - Lionessklúbbur Keflavíkur gaf vatnsheldan fósturdoppler.
- **Til legudeildar:**
 - Vilborg Sigurjónsdóttir, ekkja Siguróla Geirssonar, sem lést á HSS fyrir nokkrum árum, gaf kr. 100 þúsund til minningar um mann sinn.
 - Einarína Jóna Sigurjónsdóttir gaf kr. 30 þúsund til minningar um mann sinn, Húnboga Þorleifsson, sem lést á HSS fyrir nokkrum árum.
 - Börn Lilju Gunnarsdóttur og Jóns Söring, sem létust á HSS á árinu, gáfu fjórar eggjabakkadýnu.
 - Kvenfélagið í Garði gaf 20 kotta.

Styrktar og gjafasjóður HSS – sjóðurinn keypti eftirfarandi tæki:

- Nycocard Visual mælitæki (mælir CRP og m.a. langtíma blóðsykur) fyrir Slysa- og bráðamóttöku. Verð kr. 125.000.-
- Æfingamottur frá Tenasensa, fyrir sjúkrapjálfun. Verð kr. 153.600.-
- Hjartastuðtæki fyrir Slysa-og bráðamóttöku. Verð kr.1.110.197.-
- Leðursófi , púðar og tvö sófaborð í sólstofu D-deildar.
- Sex leðurstólar í sólstofu og á ganga D-deildar.
- Eyrnahitamælir fyrir D-deild.
- Tveir metunarmælar fyrir D-deild.
- Gerviblóm, pottar, bollastell, diskar og lampi fyrir D-deild.

Ársreikningur 2012



Rekstrarreikningur árið 2012

Tekjur	Skýr.	2012	2011
Seld þjónusta	1	127.268.302	114.825.088
Aðrar tekjur	2	40.238.909	36.726.306
		<u>167.507.211</u>	<u>151.551.394</u>
Gjöld			
Laun og launatengd gjöld	3	1.591.419.659	1.529.874.143
Skrifstofu- og stjórnunarkostnaður	4	17.180.557	19.775.656
Funda- og ferðakostnaður	5	31.908.223	30.965.634
Aðkeypt sérfræðiþjónusta	6	58.408.143	57.380.645
Lyf, lækninga- og hjúkrunarvörur	7	62.063.131	62.207.052
Fæðiskostnaður	8	44.183.242	47.347.463
Rekstur tækja og áhalda	9	22.804.591	19.326.703
Bifreiðarekstur	10	2.221.009	3.337.870
Húsnæðiskostnaður	11	106.771.740	84.761.895
Annar rekstrarkostnaður	12	56.927.658	60.669.092
		<u>1.993.887.953</u>	<u>1.915.646.153</u>
Eignakaup	13	7.654.037	18.798.120
		<u>2.001.541.990</u>	<u>1.934.444.273</u>
Tekjuhalli fyrir hreinar fjármunatekjur		(1.834.034.779)	(1.782.892.879)
Fjármunatekjur (fjármagnsgjöld)	14	237.141	(65.636)
Tekjuhalli fyrir ríkisframlag		(1.833.797.638)	(1.782.958.515)
Ríkisframlag		<u>1.830.900.000</u>	<u>1.784.100.000</u>
Tekjuafgangur (tekjuhalli) ársins		<u>(2.897.638)</u>	<u>1.141.485</u>



Efnahagsreikningur 31. desember 2012

Eignir	Skýr.	2012	2011
Veltufjármunir			
Vörubirgðir		11.614.156	11.995.499
Viðskiptakröfur		21.465.565	17.138.581
Vörslufé		0	0
Handbært fé		38.729.779	29.389.469
		<u>71.809.500</u>	<u>58.523.549</u>
Eignir alls		<u>71.809.500</u>	<u>58.523.549</u>
Eigið fé og skuldir			
Eigið fé			
<i>Höfuðstóll:</i>			
Höfuðstóll í ársbyrjun		(47.525.918)	(48.667.403)
Tekjuafgangur (tekjuhalli) ársins		(2.897.638)	1.141.485
Höfuðstóll 16		<u>(50.423.556)</u>	<u>(47.525.918)</u>
<i>Annað eigið fé:</i>			
Framlag til eignamyndunar		6.042.476	6.042.476
Annað eigið fé 16		<u>6.042.476</u>	<u>6.042.476</u>
Eigið fé		<u>(44.381.080)</u>	<u>(41.483.442)</u>
Skuldir			
Skammtímaskuldir			
Ríkissjóður	15	90.292.337	67.507.097
Viðskiptaskuldir		25.898.243	32.499.894
Vörslufé		0	0
Skuldir		<u>116.190.580</u>	<u>100.006.991</u>
Eigið fé og skuldir alls		<u>71.809.500</u>	<u>58.523.549</u>



Sjóðstreymi árið 2012

	Skýr.	2012	2011
Rekstrarhreyfingar			
<i>Veltufé frá rekstri:</i>			
Tekjuafgangur (tekjuhalli) ársins.....	(2.897.638)	1.141.485
Veltufé frá rekstri	(2.897.638)	1.141.485
<i>Breytingar á rekstartengdum eignum og skuldum:</i>			
Vörubirgðir lækkun/(hækkun).....		381.343	(384.232)
Skammtímakröfur lækkun/(hækkun).....	(4.326.984)	4.153.015
Viðskiptaskuldir (lækkun)/hækkun.....	(6.601.651)	(13.116.362)
	(10.547.292)	(9.347.579)
Handbært fé frá rekstri	(13.444.930)	(8.206.094)
Fjármögnunarhreyfingar			
<i>Breyting á stöðu við ríkissjóð</i>			
Framlag ríkissjóðs.....	(1.830.900.000)	(1.784.100.000)
Greitt úr ríkissjóði.....		1.853.685.240	1.792.237.457
Fjármögnunarhreyfingar		22.785.240	8.137.457
Hækkun (lækkun) á handbæru fé.....		9.340.310	(68.637)
Handbært fé í ársbyrjun.....		29.389.469	29.458.106
Handbært fé í lok ársins		38.729.779	29.389.469