

Heilbrigðisstofnun Suðurnesja



Ársskýrsla 2011

Efnisyfirlit

Myndrit	3
Töfluyfirlit	5
Samanburður á íbúafjölda og þjónustusvæði árin 2009-2011	7
Stjórn og stjórnendur	10
Pistill forstjóra.....	11
Starfsmannahald.....	12
Greidd ársverk að meðaltali árið 2011	14
Heilsugæsla.....	15
Heilsugæslustöðin í Reykjanesbæ	16
Læknavaktin.....	17
Almenn móttaka hjúkrunarfræðinga og sjúkraliða	18
Sykursýkismóttaka.....	19
Næringarráðgjöf á HSS	19
Slysa- og bráðamóttaka	20
Ljósmeðravakt	22
Ung- og smábarnavernd	26
Skólaheilsugæsla.....	28
Geð- og sálfélagsleg aðstoð.....	31
Heilsugæslustöðin í Grindavík	34
Hjúkrunarmóttaka í Grindavík.....	35
Mæðravernd í Grindavík.....	36
Ung- og smábarnavernd í Grindavík.....	36
Skólaheilsugæsla í Grindavík	38
Sjúkrahús – starfsemi	39
Heildaryfirlit yfir starfsemi legudeilda	39
D-deild	40
Heimahjúkrun	43
Víðihlíð í Grindavík Hjúkrunardeild.....	45
Móttaka sérfræðinga.....	47
Rannsóknadeild	47
Röntgendeild / Myndgreining	50
Sjúkraþjálfun.....	51
Lyfjanefnd.....	53

Læknaritarar	54
Spjaldskrá.....	54
Móttaka	54
Eldhús og býtibúr.....	54
Ræsting	54
Innkaupadeild	54
Tölvu- og upplýsingatæknideild.....	55
Upplýsingadeild	55
Viðhalds- og tæknideild	55
Skrifstofa fjárreiðna og upplýsinga	55
Gjafir	56
Ársreikningur 2011	58

Myndrit

Myndrit 1: Yfirlit yfir samskipti í heilsugæslu árin 2009-2011.....	15
Myndrit 2: Hlutfall heildarfjölda samskipta í heilsugæslu raðað eftir aldri árið 2011.....	15
Myndrit 3: Hlutfall fjölda viðtala í heilsugæslu raðað eftir aldri árið 2011	16
Myndrit 4: Yfirlit yfir viðtöl, símtöl og vitjanir á heilsugæslustöðinni í Reykjanesbæ 2009-2011.....	17
Myndrit 5: Fjöldi koma á læknavakt utan dagvinnu eftir mánuðum 2009-2011	17
Myndrit 6: Heildarfjöldi samskipta hjúkrunarfræðinga/sjúkraliða og fjöldi svínainflúensubólusetninga - 2009-2011.....	18
Myndrit 7: Fjöldi slysa eftir mánuðum á dagvakt og læknavakt árið 2011	21
Myndrit 8: Fjöldi samskipta á slysa- og bráðamóttöku á dagvakt árin 2009-2011	21
Myndrit 9: Heildarfjöldi innlagna á F-deild árin 2009-2011	22
Myndrit 10: Heildarfjöldi legudaga á F-deild árin 2009-2011	22
Myndrit 11: Fjöldi innlagna á F-deild árið 2011 – aldurskipt	23
Myndrit 12: Fjöldi koma á göngudeild F-deildar 2009-2011	23
Myndrit 13: Heildarfjöldi fæðinga eftir mánuðum á F-deild 2009-2011.....	24
Myndrit 14: Heildarfjöldi fæðinga á F-deild 2009-2011	24
Myndrit 15: Heildarfjöldi koma í mæðravernd 2009-2011	25
Myndrit 16: Samanburður á samskiptum í mæðravernd árin 2009-2011	25
Myndrit 17: Aldursskipting kvenna í mæðravernd árið 2011.....	26
Myndrit 18: Komur, símtöl og vitjanir í ung- og smábarnavernd árin 2009-2011.....	27
Myndrit 19: Fjöldi samskipta í grunnskólum skólaheilsugæslu HSS í Reykjanesbæ skólaárið 2011/2012	29
Myndrit 20: Orsök slysa í grunnskólum skólaheilsugæslu skólaárið 2011/2012.....	29
Myndrit 21: Tegundir slysa í grunnskólum skólaheilsugæslu skólaárið 2011/2012.....	30
Myndrit 22: Skaddaðir líkamshlutar í grunnskólum skólaheilsugæslu skólaárið 2011/2012	30
Myndrit 23: Slysstaðir í grunnskólum skólaheilsugæslu skólaárið 2011/2012	31
Myndrit 24: Heildarfjöldi samskipta í GOSA-teymi 2009-2011	32
Myndrit 25: Aldursskipting skjólstæðinga árið 2011.....	32
Myndrit 26: Aldursskipting skjólstæðinga árið 2010.....	32
Myndrit 27: Heildarfjöldi skjólstæðinga og viðtala í geð- og sálfélagslegri þjónustu 2009-2011	33

Myndrit 28: Aldursskipting í Geðteymi árið 2011	33
Myndrit 29: Íbúafjöldi í Grindavík árin 2007-2011	34
Myndrit 30: Fjöldi viðtala, símtala og vitjana í Grindavík 2009-2011.....	35
Myndrit 31: Móttaka hjúkrunarfræðinga í Grindavík - samskipti 2009-2011	35
Myndrit 32: Heildarfjöldi samskipta í mæðravernd í Grindavík 2009-2011.....	36
Myndrit 33: Ung- og smábarnavernd í Grindavík - samanburður árin 2009-2011.....	37
Myndrit 34: Skólaheilsugæsla í Grunnaskóla Grindavíkur skólaárin 2008/2009 - 2011/2012.....	38
Myndrit 35: Heildarfjöldi innlagna á HSS árin 2009-2011 (A deild ekki meðtalin).....	39
Myndrit 36: Heildarfjöldi legudaga á HSS árin 2009-2011 (A deild ekki meðtalin	39
Myndrit 37: Hlutfallsleg skipting innlagna eftir sérgreinum árið 2011	39
Myndrit 38: Dvalir á D deild árið 2011 - hlutfall sérgreina	41
Myndrit 39: Heildarfjöldi koma á D göngudeild árin 2009-2011.....	42
Myndrit 40: Fjöldi speglana á skurðstofu árið 2011	42
Myndrit 41: Fjöldi vitjana í heimahjúkrun eftir aldurstímabilum 2009-2011.....	43
Myndrit 42: Fjöldi vitjana í heimahjúkrun eftir kyni árið 2011.....	44
Myndrit 43: Fjöldi vitjana í heimahjúkrun eftir póstnúmeri skjólstæðings árið 2011.....	44
Myndrit 44: Heildarfjöldi innlagna í Víðihlíð árin 2009-2011	45
Myndrit 45: Heildarfjöldi legudaga í Víðihlíð árin 2009-2011	45
Myndrit 46: Heildarfjöldi legudaga í Víðihlíð eftir mánuðum árin 2009-2011.....	46
Myndrit 47: Heildarfjöldi rannsókna og rannsóknæininga 2009-2011	48
Myndrit 48: Samanburður á fjölda algengustu blóðrannsókna árið 2011	48
Myndrit 49: Samanburður á heildarfjölda inniliggjandi sjúklinga og ferlisjúklinga 2009-2011.....	49
Myndrit 50: Fjöldi sendra rannsóknasýna árin 2009-2011.....	49
Myndrit 51: Heildarfjöldi skjólstæðinga og rannsókna 2009-2011	50
Myndrit 52: TS-rannsóknir og sjúklingar árin 2010-2011	50
Myndrit 53: Heildarfjöldi meðferða og tímaeininga sjúkraþjálfunar 2009-2011	51
Myndrit 54: Heildarfjöldi meðferða í hjarta- og lungnaendurhæfingu á göngudeild 2009-2011	52
Myndrit 55: Heildarlfjakostnaður á HSS árin 2009-2011	53
Myndrit 56: Heildarlfjakostnaður í milljónum króna á HSS eftir mánuðum árin 2009-2011	53

Töfluyfirlit

Tafla 1: Íbúafjöldi 2009 - 2011 eftir þjónustusvæði, skv. Hagstofu.....	7
Tafla 2: Íbúafjöldi 2011 á þjónustusvæði HSS, aldurs- og kynjaskipt, skv. Hagstofu.....	7
Tafla 3: Yfirlit heilsugæsla.....	8
Tafla 4: Yfirlit sjúkrahús	9
Tafla 5: Greidd ársverk starfsmanna að meðaltali á mánuði eftir stéttarfélagi 2009-2011.....	12
Tafla 6: Starfsmannavelta árið 2011.....	13
Tafla 7: Starfsmannavelta árið 2010.....	13
Tafla 8: Fjöldi samskipta eftir starfsemi árin 2009-2011 á heilsugæslunni í Reykjanesbæ.....	20
Tafla 9: Upplýsingar tengdar fæðingum - % tölur eru hundraðshluti	24
Tafla 10: Yfirlit yfir tegundir koma, símtöl og vitjanir í ung- og smábarnavernd árin 2009-2011	27
Tafla 11: Fjöldi nemenda eftir skólum skólaárið 2011/2012.....	28
Tafla 12: Heildarfjöldi legurúma (bráðarúm 15).....	39
Tafla 13: Heildarfjöldi dvala, legudaga og meðalrúmanýting eftir mánuðum á D-deild árið 2011.....	40
Tafla 14: Dvalir og legudagar á D deild árið 2011 - aldursskipt.....	41
Tafla 15: Dvalir, leyfis dagar, legudagar-leyfis dagar og meðallegudagar án leyfis daga eftir þjónustuflokkum á D deild.....	41
Tafla 16: Algengustu aðalkóðar á D deild árið 2011, raðað eftir tíðni	42
Tafla 17: Helstu verkefni heimahjúkrunar árið 2011.....	44
Tafla 18: Dvalir og legudagar án leyfis daga í Víðihlíð árið 2011 - aldursskipt	45
Tafla 19: Fjöldi koma á göngudeild sérfræðinga HSS árin 2009-2011.....	47
Tafla 20: Heildarfjöldi annarra meðferða/verka hjá sjúkraþjálfun árin 2009-2011	52
Tafla 21: Rekstrarreikningur ársins 2011.....	58
Tafla 22: Efnahagsreikningur 31. desember 2011	59
Tafla 23: Yfirlit um sjóðstreymi árið 2011.....	60

Útgefandi: Heilbrigðisstofnun Suðurnesja

Ritstjórn, hönnun og umbrot: Guðrún Sigríður Jóhannesdóttir

Forsíðumynd: Oddgeir Karlsson

Prentun: Grágás

Lykiltölur úr starfsemi Heilbrigðisstofnunar Suðurnesja 2011

- ✓ Íbúafjöldi á þjónustuvæði HSS var 21.261 árið 2011 en var 21.359 árið 2010
- ✓ Innlagdir á sjúkrahúsið voru 1.325 en voru 1.666 árið 2010, sem er 20% fækkun milli ára
- ✓ Legudagar á sjúkrahúsinu voru 16.660 en voru 17.443 árið 2010, sem er 4% fækkun milli ára
- ✓ Meðalnýting sjúkradeildar var 73% en var 84% árið 2010
- ✓ Innlagdir á sjúkrahúsið voru að meðaltali 3,5 á hverjum degi (Víðihlíð ekki meðtalin)
- ✓ Komur á göngudeildir til hjúkrunarfræðinga/ljósmæðra á sjúkrahúsinu voru 2.428 en voru 1.888 árið 2010, sem er 29% aukning milli ára
- ✓ Heildarfjöldi viðtala á heilsugæslu var 69.245 en var 66.984 árið 2010, sem er 3% aukning milli ára
- ✓ Heildarfjöldi vitjana á heilsugæslu var 26.020 en var 27.523 árið 2010, sem er 5% fækkun milli ára
- ✓ Fjöldi skráðra símtala á heilsugæslu var 23.791 en var 23.861 árið 2010
- ✓ Komur í sykursýkismóttöku voru 775 en voru 1.096 árið 2010, sem er 29% fækkun milli ára
- ✓ Fjöldi samskipta á slysa- og bráðamóttöku á dagv.t. var 5.357 en var 5.297 árið 2010, sem er 1% aukning milli ára
- ✓ Heildarfjöldi slysa sem sinnt var á HSS var 3.319 en var 3.086 árið 2010, sem er 8% aukning milli ára
- ✓ Fjöldi koma í mæðravernd var 2.997 en var 3.079 árið 2010, sem er 3% fækkun milli ára
- ✓ Á fæðingadeildinni fæddust 138 börn en árið 2010 fæddust 172 börn, sem er 20% fækkun milli ára
- ✓ Fjöldi vitjana í heimahjúkrun voru 24.861 en voru 26.472 árið 2010, sem er 6% fækkun milli ára
- ✓ Fjöldi skjólstæðinga í heimahjúkrun voru 328 en voru 336 árið 2010, sem er 2% fækkun milli ára
- ✓ Lyfjakostnaður var rúmlega 30 milljónir eða 6% lækkun frá árinu 2010 (voru rúmar 32 milljónir)
- ✓ Meðallyfjakostnaður á mánuði var rúmar 2,4 millj., eða 10% lækkun frá árinu 2010 (var 2,7 millj.)
- ✓ Framkvæmdar voru 81.306 blóð- og þvagrannsóknir en voru 77.461 árið 2010, sem er 5% aukning milli ára
- ✓ Heildarfjöldi rannsóknareininga var 530.861 en var 488.885 árið 2010, sem er 9% aukning milli ára
- ✓ Framkvæmdar voru 5.959 röntgen- og tölvusneiðmyndarannsóknir en voru 5.288 árið 2010, sem er 13% aukning milli ára
- ✓ Fjöldi skjólstæðinga í hjarta- og lungnaendurhæfingu sjúkráþjálfunar var 413 en var 236 árið 2010, sem er 75% aukning milli ára
- ✓ Starfsmenn voru alls 378 á launaskrá í 229 stöðugildum (265 starfsmenn fastráðnir að meðaltali)

Samanburður á íbúafjölda og þjónustusvæði árin 2009-2011

Sveitarfélög	2009	2010	2011
Reykjanesbær	14.081	14.091	14.156
Grindavík	2.841	2.837	2.827
Sandgerði	1.711	1.710	1.664
Garður	1.520	1.515	1.484
Vogar	1.195	1.206	1.130
Samtals:	23.357	21.359	21.261

Tafla 1: Íbúafjöldi 2009 - 2011 eftir þjónustusvæði, skv. Hagstofu

Hagstofa Íslands	0-14 ára	15-44 ára	45-66 ára	67-80 ára	> 80 ára	Samtals:
Karlar	2.532	4.750	2.724	696	182	10.884
Konur	2.379	4.531	2.562	692	213	10.377
Samtals:	4.911	9.281	5.286	1.388	395	21.261

Tafla 2: Íbúafjöldi 2011 á þjónustusvæði HSS, aldurs- og kynjaskipt, skv. Hagstofu

Heilsugæsla	Heilbrigðisstofnun Suðurnesja			Breyting %
	2011	2010	2009	2011/2010
Heilsugæsla allt *Ath. aukning í "Annað" er líklegast vegna aukningar í rafrænum samskiptum vegna endurnýjunar lyfseðla eða að skráning hafi verið röng. Athugið einnig að símtöl eru vanskrað				
Viðtöl	69.245	66.984	75.045	3%
Símtöl *	23.791	23.861	23.708	Óbr.
Vitjanir	26.020	27.523	24.360	-5%
Færslur án samskipta	4.950	4.081	3.696	21%
Annað	8.458	1.323	2.089	539%
Heildarfjöldi samskipta	132.464	123.772	128.898	7%
Læknavaktin				
Viðtöl utan dagv.t.	19.371	18.084	16.698	7%
Móttaka hjúkrunarfræðinga/sjúkraliða				
Viðtöl	13.243	13.158	N/A	1%
Fjöldi slysa				
Slys	3.319	3.086	3.163	8%
Endurkomur	598	771	1.907	-22%
Mæðravernd				
Viðtöl	2.997	3.079	3.377	-3%
Fjöldi kvenna	537	575	572	-7%
Ung- og smábarnavernd				
Viðtöl	5.114	5.096	3.992	Óbr.
Vitjanir	990	902	882	10%
Skólaheilsugæsla				
Fjöldi barna	3.116	3.117	3.205	Óbr.
Heimahjúkrun				
Vitjanir	24.861	26.472	22.915	-6%
Fjöldi sjúklinga	328	336	342	-2%
GOSA-teymi - Geð- og sálfélagsleg aðstoð				
Viðtöl	1.789	1.170	982	53%
Fjöldi nýrra tilvísana-barna	282	158	169	90%
Fjöldi nýrra tilvísana-geðteymi	76	N/A	N/A	N/A
Fjöldi sjúklinga	451	286	311	58%
Næringarráðgjafi				
Viðtöl	386	308	340	25%
Sykursýkisteymi				
Viðtöl	775	1.096	1.061	-29%
Fjöldi sjúklinga	388	386	364	1%

Tafla 3: Yfirlit heilsugæsla

Sjúkrahús	Heilbrigðisstofnun Suðurnesja			Breyting %
	2011	2010	2009	2011/2010
Fjöldi sjúkrarúma	72	62	72	16%
þar af bráðarúm alls	15	31	31	-51%
Fjöldi dvala á legudeildum (A deild ekki meðtalin)	1.325	1.666	1.992	-20%
Fjöldi legudaga (A deild ekki meðtalin)	16.660	17.443	19.759	-4%
D-deild legudeild Ath. - D og A deild sameinuðust í lok jan 2011 og í mars 2011 fór D deild að sinna 18 hjúkrunarrúmum = lengri dvalir á deild. D deild er því með 18 hjúkrunarrými, 15 bráðarúm og 6 endurhæfingarúm.				
Fjöldi dvala	788	874	1.138	-10%
Fjöldi legudaga	9.737	6.398	7.104	52%
Meðalfjöldi legudaga	12,4	7,3	5,4	70%
Meðal nýting á sjúkradeild	73%	84%	85%	-13%
Göngudeildarþj. (hjfr.)	1.113	552	395	102%
Speglanir	468	N/A	N/A	N/A
F-deild fæðinga- og kvensjúkdómadeild				
Fjöldi fæðinga	138	172	273	-20%
Fjöldi dvala	493	533	539	-8%
Fjöldi legudaga	821	985	1.346	-17%
Meðalfjöldi legudaga	1,7	1,9	2,3	-11%
Meðal nýting	28%	34%	46%	-18%
Göngudeildarþj.(hjfr./ljósm.)	1.315	924	1.137	42%
A-deild **Ath. A-deild sameinaðist D deild í lok janúar 2011.				
Fjöldi dvala	20 **	208	285	N/A
Fjöldi legudaga	125,9 **	1.861	2.454	N/A
Meðalfjöldi legudaga	6,3	8,95	7,3	N/A
Meðal nýting	N/A	98%	93%	N/A
B-deild dag- og göngud.þj. *** Sameinast D deild í lok janúar 2011.				
Fjöldi koma	N/A ***	411	429	N/A
G-deild				
Fjöldi dvala	44	51	30	-14%
Fjöldi legudaga	6.103	8.198	8.855	-26%
Meðalfjöldi legudaga	27,03	27,6	27,5	-2%
Meðal nýting	67%	90%	97%	-26%
Myndgreining (Rtg.)				
Fjöldi rannsóknna	5.959	5.288	5.415	13%
Fjöldi sjúklinga	4.850	4.363	4.271	11%
Rannsókn				
Fjöldi rannsóknæininga	530.861	488.885	551.840	9%
Fjöldi sjúklinga	17.200	16.359	16.578	5%
Sjúkráþjálfun				
Fjöldi meðferða	3.189	3.347	4.008	-5%
Fj. hjartaendurhæfing	413	236	178	75%
Fjöldi ferliverka	334	252	130	33%

Tafla 4: Yfirlit sjúkrahús

Stjórn og stjórnendur

Framkvæmdastjórn

Forstjóri: Sigríður Snæbjörnsdóttir
Framkvæmdastjóri hjúkrunar: Þórunn Benediktsdóttir
Framkvæmdastjóri lækninga: Sigurður Þór Sigurðarson
Framkvæmdastjóri fjármála og rekstrar: Elís Reynarsson

Forstöðumenn

Sjúkradeild

Bryndís Sævarsdóttir yfirhjfr./deildarstjóri
Sigurður Þór Sigurðarson yfirlæknir

Heimahjúkrun

Bryndís Guðbrandsdóttir deildarstjóri til 08/11
Margrét Blöndal deildarstjóri frá 09/11
Sigurður Þór Sigurðarson yfirlæknir

Víðihlíð hjúkrunardeild

Edda Bára Sigurbjörnsdóttir yfirhjúkrunarfræðingur
Ingibjörg Þórðardóttir, deildarstjóri
Sigurður Þór Sigurðarson yfirlæknir

Sóttþreinsunardeild

Íris Kristjánsdóttir deildarstjóri

Rannsóknarstofa

Sigurlaug N. Práinsdóttir yfirlífeindafræðingur

Röntgendeild

Stella María Thorarensen yfirgeislafræðingur

Lyfjabúr

Svavar Jóhannesson lyfjafræðingur

Kennsla, þróun og vísindi

Vikas Pethkar, heilsugæslulæknir

Læknaritarar

Ásdís M. Sigurðardóttir deildarstjóri

Afgreiðsla og móttaka

Ástríður Sigþórsdóttir deildarstjóri

Sjúkraþjálfun

Sara Guðmundsdóttir yfirsjúkraþjálfari

Eldhús og býtibúr

Sigríður Magnúsdóttir yfirmatráður
Guðbjörg Lilja Guðmundsdóttir yfirmaður
eldhúss/býtibúrs í Víðihlíð í Grindavík

Ræsting

Margrét Valdimarsdóttir ræstingarstjóri

Innkaupadeild

Kristjana Bergsteinsdóttir innkaupastjóri

Starfsmannastjóri

Guðrún Alda Elísdóttir til 08/11
Bjarnfríður Bjarnadóttir frá 09/11

Tölvu- og upplýsingatæknideild

Agnar Guðmundsson forstöðumaður

Upplýsingadeild

Guðrún Sigríður Jóhannesdóttir, forstöðumaður

Eignir og viðhald

Hermann F. Ólason deildarstjóri

Heilsugæslustöð Reykjanesbæ

Ingibjörg Steindórsdóttir yfirhjúkrunarfræðingur
Snorri Björnsson yfirlæknir

Slysa- og bráðamóttaka

Íris Kristjánsdóttir, deildarstjóri

Ungbarnavernd

Guðrún Guðmundsdóttir deildarstjóri

Mæðravernd/ljósmeðravakt

Halldóra Kristinsdóttir deildarstjóri til 06/11
Jónína Birgisdóttir deildarstjóri frá 07/11

Fæðingadeild/ljósmeðravakt

Anna Rut Sverrisdóttir yfirljós móðir til 06/11
Guðrún Guðbjartsdóttir yfirljós móðir til 06/11
Jónína Birgisdóttir deildarstjóri frá 07/11
Konráð A. Lúðvíksson yfirlæknir

Skólahjúkrun

Íris Dröfn Björnsdóttir deildarstjóri

Heilsugæslustöð Grindavík

Laufey Birgisdóttir yfirhjúkrunarfræðingur
Snorri Björnsson yfirlæknir

Pistill forstjóra

Ársskýrsla Heilbrigðisstofnunar Suðurnesja (HSS)



fyrir árið 2011 lítur nú dagsins ljós. Í henni eru settar fram samandregnar upplýsingar um starfsemi stofnunarinnar. Þeim er ætlað að varpa ljósi á þá umfangsmiklu þjónustu sem hér er veitt. Kreppan hefur

haft áhrif á HSS eins og aðrar heilbrigðisstofnanir. Niðurskurður og aukið aðhald í fjármálum og rekstri hefur einkennt andrúmsloftið.

Ekki tókst að ljúka stefnumótunarvinnu sem hafin var 2010 vegna niðurskurðar í fjárveitingum. Ýmislegt gagnlegt hefur þó áunnist, t.d. voru gildin *fagmennska, umhyggja og virðing* sett fram sem leiðarljós fyrir sjúklinga, skjólstæðinga og starfsfólk. Vinnu við stefnumótun verður haldið áfram á næsta ári.

Betur hefur tekist en á horfðist að vernda bæði heilsugæslu- og sjúkrahúspjónustu miðað við þær erfiðu aðstæður sem við höfum búið við að undanfögnu. Starfsemi *heilsugæslunnar* hefur aukist og nýjungar hafa litið dagsins ljós. Þar ber kannski hæst starf geð- og sálfélagslega teymisins sem hefur vaxið og eflst mikið. Því miður eru verkefni á því sviði mýmörg og biðlisti er eftir þjónustu. Móttaka hjúkrunarfræðinga hefur dafnað vel, álagið er mikið og verkefni óþrjótandi. Mönnun lækna hefur batnað að undanfögnu þvert á þróun víðast annars staðar þó ekki sé hægt að mæta allri eftirspurn eftir

þjónustu. Miðað við aðstæður getum við vel við unað.

Á *sjúkrahúsinu* hafa líka orðið miklar breytingar en mest áhrif á starfsemi hafði ákvörðunin um lokun skurðstofanna á miðju ári 2010. Starfsemi fæðingadeildarinnar hefur gengið í gegnum erfitt þróunarferli sem endaði með sameiningu mæðraverndar og fæðingadeildar í nóvember í Ljósmeðravaktina. Starfsemi A og D deildar var sameinuð í byrjun febrúar undir einni stjórn í hagræðingarskyni. Viðhald og endurnýjun á hjúkrunardeildinni í Víðihlíð heldur áfram en ekki sér fyrir endann á þeim breytingum í árslok 2011. Samningur var gerður við velferðarráðuneytið í ársbyrjun 2011 um rekstur 18 hjúkrunarrýma á HSS þar til nýtt hjúkrunarheimili yrði reist á Nesvöllum árið 2014. Mikilvægt er að sú fjárveiting sem nú fer í rekstur þessara rýma haldist inni á sjúkrahúsinu og nýtist sjúklingum á Suðurnesjum áfram.

Almennt getum við verið stolt af þeirri miklu þjónustu sem hér er veitt. Að vanda er það starfsfólkið sem á allan heiður af því hversu vel hefur tekist til. Rekstur stofnunarinnar hefur verið í jafnvægi undanfarnin ár sem er frábær árangur á erfiðum ólgutímum en ekkert má út af bregða. Við stefnum ótrauð á að HSS verði leiðandi stofnun á landsvísu á sviði heilsugæslu og nærþjónustu, verði góður vinnustaður sem mætir þörfum íbúa og veitir almenna fyrirmyndarþjónustu.

Sigríður Snæbjörnsdóttir

Starfsmannahald

Starfsmannastjóri: Guðrún Alda Elísdóttir – janúar til ágúst 2011

Bjarnfríður Bjarnadóttir – september til desember 2011

Í heildina störfuðu 378 einstaklingar hjá Heilbrigðisstofnun Suðurnesja árið 2011. Þar af voru liðlega 90 starfsmenn í afleysingum. Að meðaltali voru 265 fastráðnir starfsmenn við störf á árinu, en voru 285 árið 2010.

Fækkun í ársverkum á milli árána 2010 og 2011 var um 9%. Mesta aukningin varð í röðum lækna og sjúkraliða eins og sjá má í töflu 5 hér að neðan.

Alls voru 16 starfsmenn í fæðingarorlofi á árinu og 10 starfsmenn áttu við lengri veikindi að stríða, allt frá 1 – 12 mánuðum. Einnig fóru 3 fastráðnir starfsmenn í lengri launalaus leyfi, allt frá 1 og upp í 9 1/2 mánuð. Þá voru 25 fastráðnir starfsmenn sem hættu störfum hjá stofnuninni.

Nafn stéttarfélags	Greidd ársverk að meðaltali á mánuði 2011	Greidd ársverk að meðaltali á mánuði 2010	Greidd ársverk að meðaltali á mánuði 2009
Félag geislafræðinga	2,3	2,18	2,2
Félag íslenskra hjúkrunarfræðinga	44,7	43,66	41,2
Félag lífeindafræðinga	4,6	3,4	3,9
Félag matreiðslumanna			
Iðjubjálfafélag Íslands	0,0		
Fræðagarður	1,7	1,5	1,2
Kjarafélag viðskipta- og hagfræðinga	3,0	2,7	3,2
Kjaranefndir ýmsir	1,0	1,0	1,0
Landssamband slökkviliðs- & sjúkraflutningamanna	3,3	1,8	1,6
Ljósmeðrafélag Íslands	10,7	9,4	10,3
Læknafélag Íslands og skurðlæknafélag Íslands	23,4	18,7	20,9
Sálfræðingafélag Íslands	2,8	1,4	1,5
SFR - stéttarfélag í almannajónustu	0,8	0,84	
Sjúkraliðafélag Íslands	49,2	46,6	49,2
Starfsmannafélag Suðurnesja og SFR	35,4	33,1	37,8
Stéttarfélag háskólamanna á matvæla- og næringarsviði	0,6	0,5	0,4
Stéttarfélag íslenskra félagsráðgjafa	1,0	0,7	1,0
Stéttarfélag sjúkrapjálfa	1,8	1,8	1,9
Utan félag opinberir starfsm. Fræðagarður og kjaranefnd ýmsir			0,3
Útgarður, félag háskólamanna			0,0
Verkalýðs- og sjómannafélag Keflavíkur	22,5	19,5	19,9
Verkalýðsfélag Grindavíkur	19,7	21,3	21,7
Samtals	229,0	210,09	219,2

Tafla 5: Greidd ársverk starfsmanna að meðaltali á mánuði eftir stéttarfélagi 2009-2011

Nafn stéttarfélags	Fj. fastráðinna starfsm. sem hættu 2011	Fj. fastráðinna starfsmanna 1.jan.2011	Fj. fastráðinna starfsm. 31.des.2011	Starfsmanna-velta	Starfsm. í tímab. ráðningum og tímavinnu
Félag geislafræðinga	0,0	3,0	3,0	0,00%	3
Félag íslenskra hjúkrunarfræðinga	6,0	54,0	53,0	11,21%	8
Félag lífeindafræðinga	0,0	4,0	4,0	0,00%	0
Kjarafélag viðskipta- og hagfræðinga	0,0	4,0	4,0	0,00%	0
Kjararáð ýmsir	0,0	1,0	1,0	0,00%	0
Fræðagarður	0,0	2,0	2,0	0,00%	0
Landssamband slökkviliðs- & sjúkrafl.m.	0,0	6,0	6,0	0,00%	0
Ljósmeðrafélag Íslands	2,0	12,0	11,0	17,39%	9
Læknafélag Íslands	0,0	21,0	21,0	0,00%	25
SFR - stéttarfélag í almannajónustu	0,0	1,0	1,0	0,00%	0
Sálfr.f. Íslands og stéttarf. Ísl. félagsráðgj.	0,0	2,0	4,0	0,00%	0
Sjúkraliðafélag Íslands	5,0	65,0	65,0	7,69%	6
Starfsm.f. Suðurn. og félag matreiðslum.	4,0	37,0	37,0	10,81%	20
Stéttarf. Háskólam. á matv.- og næringarsv.	0,0	1,0	1,0	0,00%	0
Stéttarfélag íslenskra félagsráðgjafa	0,0	1,0	1,0	0,00%	0
Stéttarfélag sjúkrapjálfa	0,0	2,0	2,0	0,00%	0
Verkalýðs- og sjómannafélag Keflavíkur	5,0	26,0	21,0	21,28%	9
Verkalýðsfélag Grindavíkur	3,0	27,0	24,0	11,76%	10
Samtals:	25,0	269,00	261,0	9,43%	90

Tafla 6: Starfsmannavelta árið 2011

[Starfsmannavelta - útreikningur: Hættir á tímabili / (starfandi í upphafi tímabils + starfandi í lok tímabils) / 2]

Nafn stéttarfélags	Fj. fastráðinna starfsm. sem hættu 2010	Fj. fastráðinna starfsm. 1.jan.2010	Fj. fastráðinna starfsm. 31.des.2010	Starfsmanna-velta	Starfsm. í tímab. ráðningum og tímavinnu
Félag geislafræðinga	0,0	3,0	3,0	0,00%	1
Félag íslenskra hjúkrunarfræðinga	4,0	55,0	57,0	7,14%	4
Félag lífeindafræðinga	0,0	5,0	5,0	0,00%	0
Kjarafélag viðskipta- og hagfræðinga	0,0	3,0	4,0	0,00%	0
Kjararáð ýmsir	0,0	1,0	1,0	0,00%	0
Fræðagarður	0,0	2,0	2,0	0,00%	0
Landssamband slökkviliðs- & sjúkrafl.m.	2,0	6,0	6,0	33,33%	1
Ljósmeðrafélag Íslands	0,0	12,0	13,0	0,00%	3
Læknafélag Íslands	3,0	20,0	34,0	11,11%	34
SFR - stéttarfélag í almannajónustu	0,0	1,0	1,0	0,00%	0
Sálfr.f. Íslands og stéttarf. ísl. félagsráðgj.	0,0	2,0	3,0	0,00%	0
Sjúkraliðafélag Íslands	3,0	63,0	68,0	4,58%	7
Starfsm.f. Suðurn. og félag matreiðslum.	4,0	42,0	41,0	9,64%	16
Stéttarf. háskólam. á matv.- og næringarsv.	0,0	1,0	1,0	0,00%	0
Stéttarfélag íslenskra félagsráðgjafa	1,0	1,0	1,0	100,00%	0
Stéttarfélag sjúkrapjálfa	1,0	3,0	2,0	40,00%	0
Verkalýðs- og sjómannafélag Keflavíkur	2,0	26,0	25,0	7,84%	6
Verkalýðsfélag Grindavíkur	1,0	27,0	29,0	3,57%	28
Samtals:	21,0	274,00	297,0	7,36%	100

Tafla 7: Starfsmannavelta árið 2010

Greidd ársverk að meðaltali árið 2011

D-deild sjúkradeild

Hjúkrunarfræðingar	20,66
Sjúkraliðar	24,78
Deildarritari	1,00
Læknar	4,62

F-deild fæðinga- og kvensjúkdómadeild

Ljósmeður	7,03
Sjúkraliðar	0,36
Læknir	0,82

G-deild hjúkrunardeild Víðihlíð

Hjúkrunarfræðingar	3,74
Sjúkraliðar	10,21
Aðrir	21,15

Skurðstofur og svæfingadeild

Hjúkrunarfræðingar	0,80
Sjúkraliðar	0,50

Heilsugæslustöðin í Reykjanesbæ

Hjúkrunarfr./ljósmeður	3,02
Sjúkraliðar	2,15
Aðrir	0,90
Læknar	14,36

Slysa- og bráðamóttaka

Hjúkrunarfræðingar	2,48
Læknar	0,94
Aðrir	0,50

Mæðravernd

Hjúkrunarfr./ljósmeður	1,51
------------------------	------

Ung- og smábarnavernd

Hjúkrunarfr./ljósmeður	3,64
Sjúkraliðar	0,47
Læknar	1,39

Skólaheilsugæsla

Hjúkrunarfræðingar	3,70
--------------------	------

Heimahjúkrun

Hjúkrunarfræðingar	6,76
Sjúkraliðar	8,91
Aðrir	1,49
Læknir	0,13

Geð- og sálfélagsleg þjónusta

Sálfræðingar	2,73
Félagsráðgjafi	1,00
Hjúkrunarfræðingar	0,76

Heilsugæslustöðin í Grindavík

Hjúkrunarfr./ljósmeður	1,81
Aðrir	2,71
Læknar	0,99

Rannsókn

Lífeindafræðingar	4,62
-------------------	------

Röntgen

Geislafræðingar	3,60
-----------------	------

Sjúkraþjálfun

Sjúkraþjálfarar	1,83
Aðrir	0,81

Læknaritarar

Eldhús	14,52
--------	-------

Ræsting	10,60
---------	-------

Móttaka	11,06
---------	-------

Skrifstofa	6,83
------------	------

Tölvudeild	0,73
------------	------

Upplýsingadeild	1,00
-----------------	------

Umsjón fasteigna	2,24
------------------	------

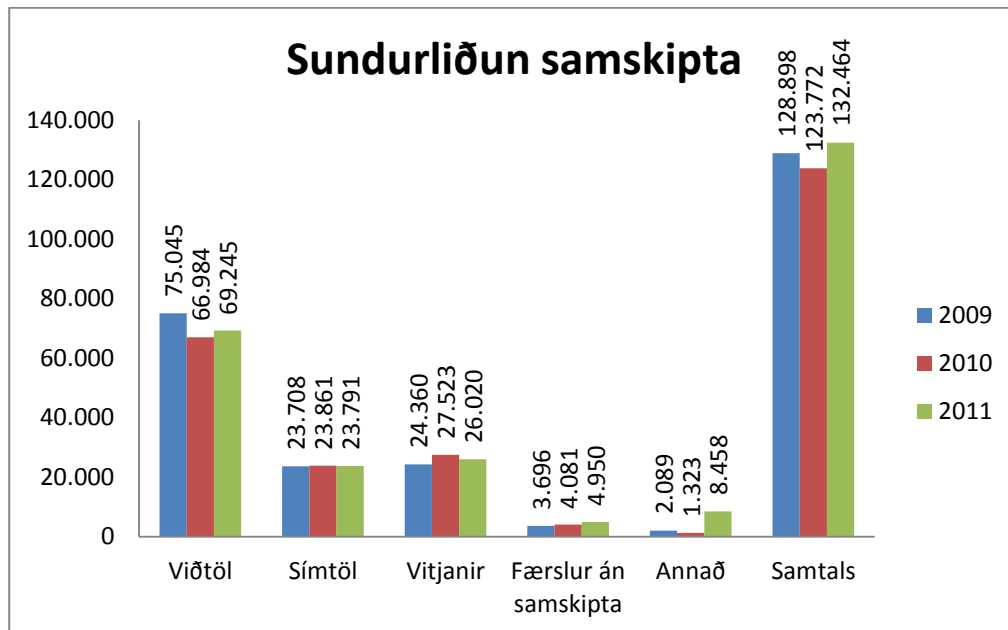
Sjúkraflutningsmenn	3,26
---------------------	------

Framkvæmdastjórn	3,56
------------------	------

Heilsugæsla

Heilsugæslustöðvar HSS eru tvær, staðsettar í Grindavík og í Reykjanesbæ. Einnig var heilsugæslusel í Vogunum opnað aftur á árinu hálfan dag, einu sinni í viku. Talsverðar breytingar hafa orðið á heilsugæslusviði HSS undanfarið ár t.a.m. sameinaðist mæðravernd fæðingardeild og flutti upp á aðra hæð. Verið er að vinna í að byggja upp heilsugæslusvið með

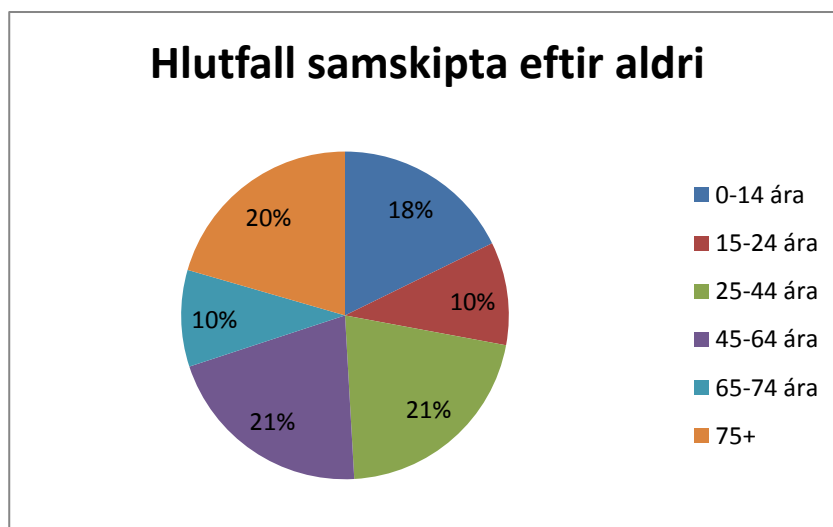
öflugri hjúkrunarmóttöku og aukinni teymisvinnu lækna og hjúkrunarfræðinga og mun sú vinna þróast áfram næstu árin. Samkvæmt Hagstofu Íslands var fólksfjöldi á Suðurnesjum árið 2011 21.261 sem er svipaður fjöldi og árið 2010 eða 21.165 manns.



Myndrit 1: Yfirlit yfir samskipti í heilsugæslu árin 2009-2011

Samskipti heilbrigðisstarfsfólks við sjúklinga eru skráð í sjúkraskrá þeirra. Árið 2011 voru heildarfjöldi samskipta 132.464 sem er 7% aukning frá fyrra ári. Aukning var í viðtölum milli áráanna 2010 og 2011 eða um 3%, skráð símtöl voru nánast eins og vitjunum fækkaði um 5%.

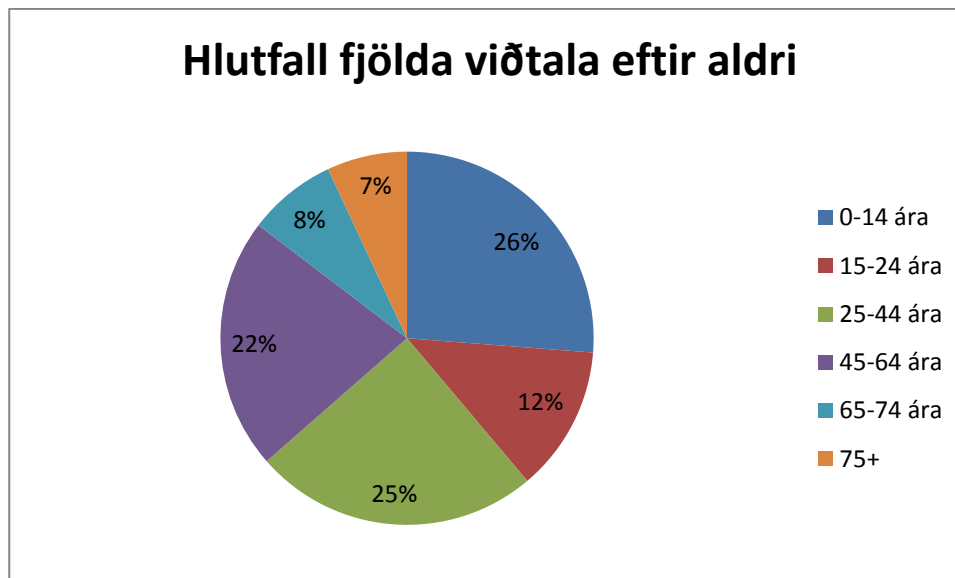
Samskipti dreifast nokkuð jafnt milli aldursflokka 0-14 ára, 25-44 ára og 75+ (18-21%) en hlutföll samskipta í aldursflokkunum 15-24 ára og 65-74 ára skiptist jafnt eða 10%.



Myndrit 2: Hlutfall heildarfjölda samskipta í heilsugæslu raðað eftir aldri árið 2011

Flest viðtöl á heilsugæslu eru við einstaklinga á aldurskeiðinu 0-14 ára (26%) og 25-44 ára (25%). Einnig er stór hluti viðtala við einstaklinga á aldurskeiðinu 45-64 ára (22%). Þetta er

sambærilegt við hlutfall viðtala eftir aldurskiptingu á árinu 2010 en þá var skiptingin 0-14 ára (25%), 25-44 ára (26%) og 45-64 ára (21%).



Myndrit 3: Hlutfall fjölda viðtala í heilsugæslu raðað eftir aldri árið 2011

Hlutföll samskipta í heilsugæslu eftir kyni árið 2011 var 61% konur og 39% karlar og voru hlutföllin samskonar árið 2010.

Heilsugæslustöðin í Reykjanesbæ

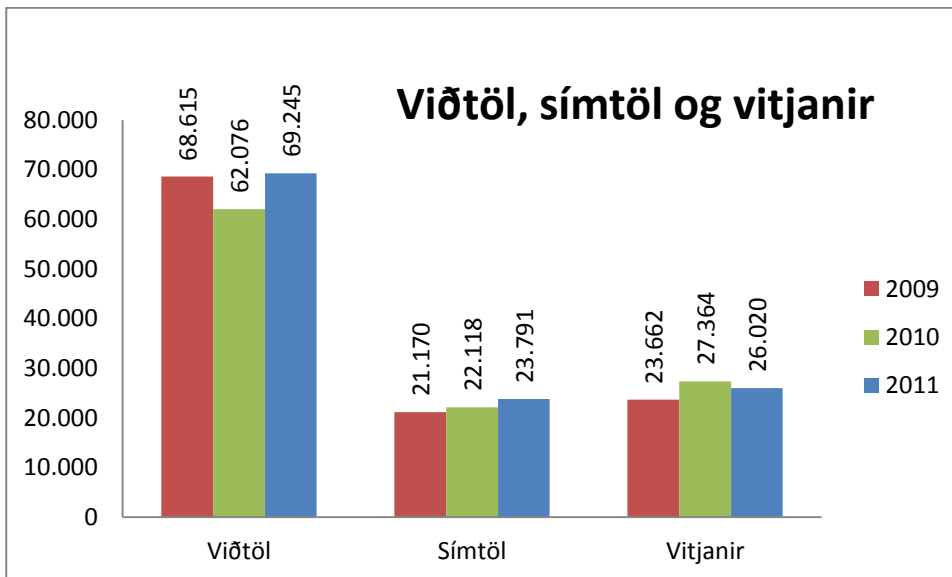
Yfirhjúkrunarfræðingur: Ingibjörg Steindórsdóttir

Yfirlæknir: Snorri Björnsson

Starfsemi

Almenn móttaka heilsugæslunnar í Reykjanesbæ er m.a. almenn lækniþjónusta, almenn móttaka hjúkrunarfræðinga, móttaka fyrir sykursjúka, slysa- og bráðamóttaka, mæðravernd, ung- og smábarnavernd, skólaheilsugæsla, heimahjúkrun, næringarráðgjöf, heyrnarvernd, sálfélagsleg móttaka og félagsráðgjöf.

Algengustu greiningar á heilsugæslustöðina voru eins og fyrri ár, lyfjaendurnýjanir, læknisvottorð, ónæmisaðgerðir, efri lofvegasykingar, augnvandamál, slys/áverkar, stoðkerfisverkir, baktríu- og veirusýkingar, blóðþrýstingseftirlit, útbrot, kviðverkir, slappleiki, kvíði og þunglyndi, brjóstverkur og höfuðverkur.



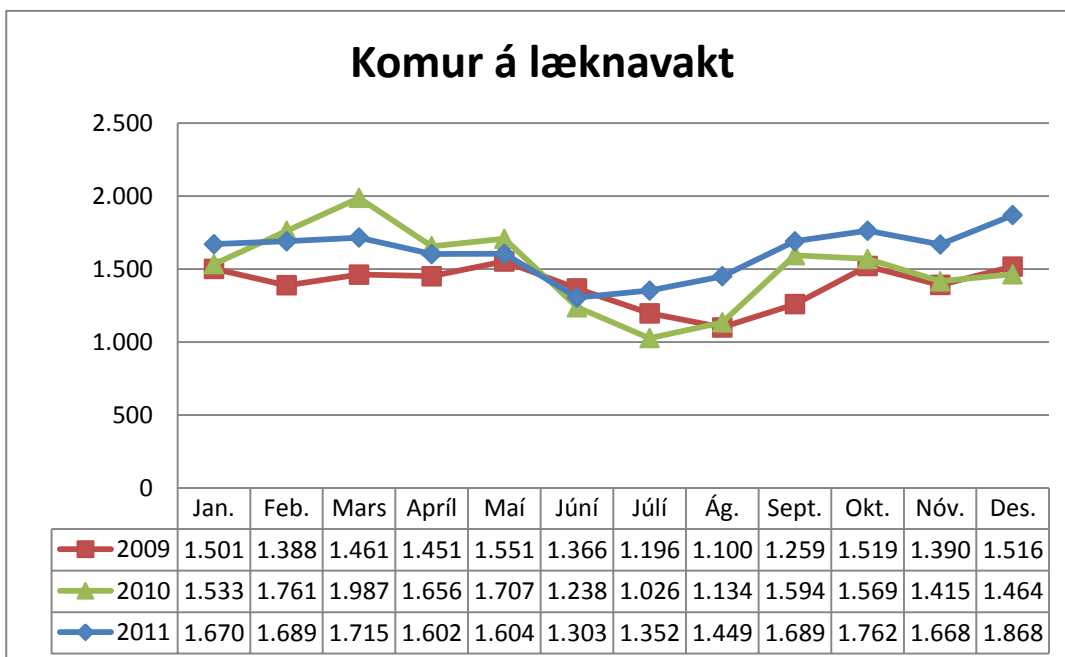
Myndrit 4: Yfirlit yfir viðtöl, símtöl og vitjanir á heilsugæslustöðinni í Reykjanesbæ 2009-2011

Aukning var í viðtölum (12%) og símtölum (8%), en fækkun var í vitjunum (5%) milli árana 2010 og 2011.

Læknavaktin

Síðdegisvakt er opin frá kl. 16:00 – 20:00 alla virka daga og frá kl. 10:00 – 13:00 og 17:00 – 19:00 á helgidögum og um helgar. Læknir er á bakvakt allan sólarhringinn, alla daga ársins.

Alls voru skráðar 19.371 komur á læknavakt heilsugæslunnar árið 2011 sem er 7% aukning frá fyrra ári en þá voru skráðar komur á læknavaktina 18.084.

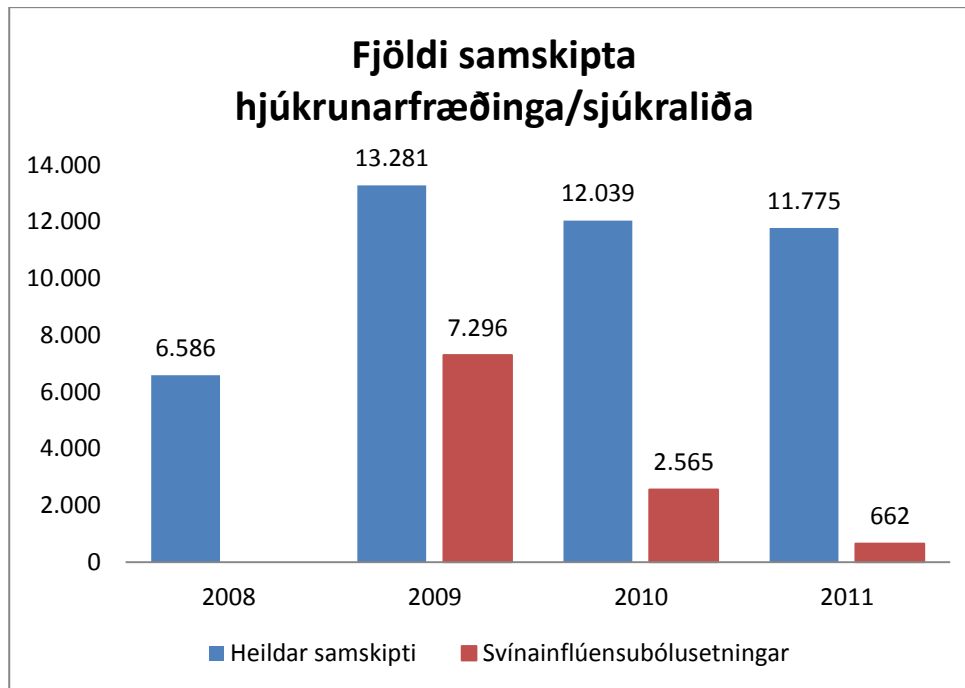


Myndrit 5: Fjöldi koma á læknavakt utan dagvinnu eftir mánuðum 2009-2011

Almenn móttaka hjúkrunarfræðinga og sjúkraliða

Almenn móttaka hjúkrunarfræðinga og sjúkraliða er alla virka daga frá kl. 08:00 – 16:00 og frá kl. 16:00-20:00 á virkum dögum. Helstu ástæður komu til hjúkrunarfræðings og sjúkraliða eru blóðþrýstingseftirlit, bólusetningar, sprautugjafir, sármeðferð, saumataka, ýmis fræðsla og

ráðgjöf, ferðamanna- og influensubólusetningar, heilsufarsskoðanir aðrar s.s. hjá sjúkraflutningsmönnum, símaráðgjöf, endurnýjun lyfseðla, öndunarpróf (spiro), hjartalínurit, heyrnarvernd og krabbameinsskoðun.



Myndrit 6: Heildarfjöldi samskipta hjúkrunarfræðinga/sjúkraliða og fjöldi svínainflúensubólusetninga - 2009-2011

Fjöldi samskipta í almennri móttöku hjúkrunarfræðinga og sjúkraliða fækkaði um 2% milli árana 2010 og 2011. Fjöldi samskipta í skólaheilsugæslu voru talin með árin 2008 og 2009 en tekin út í ársskýrslu 2010 og greint frá þeim í kafla um skólaheilsugæslu. Fjöldi svínainflúensubólusetningar var 7.296 árið 2009, 2.565 árið 2010 og 662 árið 2011. Mikil aukning

hefur því orðið í hjúkrunarmóttöku milli ára ef borin er saman árin 2008 og 2011, en þá er aukningin 79%. Fjöldi viðtala í hjúkrunarmóttöku var 4.960 árið 2011 en það er fyrir utan símaráðgjöf, lyfjaendurnýjun, sykursýkismóttöku, næringarráðgjöf og sjúkraliðamóttöku. Árið 2010 voru viðtölin samtals 3.492 sem er aukning um 42%.

Lungnamælingar og Holter

Á heilsugæslunni eru framkvæmdar lungnamælingar og Holter rannsóknir. Framkvæmdar voru samtals 515 lungnamælingar árið 2011 sem er aukning um 38% frá árinu 2010 en þá voru þær 373. Framkvæmdar voru 52 Holter rannsóknir á árinu 2011 en voru þær 49 árið 2010.

Hjartalínurit

Sjúkraliði á heilsugæslu sinnir flestum hjartalínuritum fyrir stofnunina utan hjartalínurita skjólstaðinga slysa- og bráðamóttöku. Fjöldi hjartalínurita árið 2011 voru 987 sem er nánast sami fjöldi og árið 2010 eða 985.

Heyrnarvernd

Heyrnarvernd HSS sinnir viðgerðum og hreinsunum heyrnartækja og heyrnarmælingum í þar til gerðum heyrnarmælingaklefa. Heyrnarmælingar voru 145 árið 2011 en 314 árið 2010 sem er fækkun um 54% á mælingum milli ára. Heyrnarmæling 5 ára barna var lögð niður um mitt ár 2010 sem skýrir þessa fækkun.

Ónæmisaðgerðir – inflúensa, lungnabólga og svínainflúensa

Fjöldi inflúensubólusetninga árið 2011 var 1.336 en 1.067 árið 2010. Þetta er aukning um 25% milli ára. Á árinu 2011 voru 194 lungnabólgaubólusetningar en árið 2010 voru þær 146 en það er aukning um 33% milli ára.

Ónæmisaðgerðir tengdar utanlandsferðum

Ónæmisaðgerðir vegna utanlandsferða eru framkvæmdar allt árið og um leið lögð áhersla á að veita fræðslu og ráðgjöf varðandi matvöru, drykki, skordýr o.fl. Fjöldi ferðaónæmisaðgerða árið 2011 var 1.731 en árið 2010 voru þær 1.675 sem er 3% aukning frá fyrra ári.

Símaráðgjöf

Frá árinu 2009 var formleg símaráðgjöf hjúkrunarfræðinga opnuð og hefur hún verið markvisst eflað síðan þá. Á árinu 2011 var fjöldi símtala 1.539 en 1.901 árið 2010 og er það 19% fækkun milli ára.

Lyfjaendurnýjun

Hægt er að fá endurnýjun lyfseðla hjá hjúkrunarfræðingum/sjúkraliðum en fjöldi þeirra var 2.975 árið 2011 en 2.582 árið 2010 sem er 15% aukning milli ára.

Sárameðferð og saumatata

Mikil aukning hefur verið í móttöku hjúkrunarfræðinga vegna sárameðferða síðastliðið ár en á árinu 2011 var fjöldi viðtala vegna sárameðferða 1.204 en 935 árið 2010 sem er 22% aukning milli ára. Saumatökur voru 394 árið 2011 en 323 árinu á undan og er það aukning um 22% milli ára.

Sprautugjafir, blóðþrýstingseftirlit, heilsufarsskoðanir aðrar

Á árinu 2011 voru 930 sprautugjafir framkvæmdar í hjúkrunarmóttöku en 716 árið 2010 og er það 30% aukning milli ára. Fjöldi þeirra sem komu í blóðþrýstingseftirlit voru 319 árið 2011 en 191 árinu á undan en það er 67% aukning milli ára. Berklapróf og heilsufarsskoðanir BS manna voru samtals 161 árið 2011 en 125 árið 2010 en þar munar mestu um fjölgun berklaprófa á árinu.

Krabbameinsleit

Einu sinni á ári hefur Leitarstöðin í samvinnu við HSS verið með leghálsskoðun og brjóstamyndatöku hálfan mánuð í senn. Rúmlega 2.700 bréf voru send út á árinu 2011 en 2.300 árið áður. Samtals komu 858 konur í skoðun en framkvæmdar voru 495 leghálsskoðanir árið 2011 en 355 árið 2010. Fjöldi brjóstamyndataka var hins vegar 622 árið 2011 en 660 árið á undan. Leghálsskoðun er einnig einu sinni í mánuði á stofnuninni. Fjöldi kvenna sem nýttu sér þessa þjónustu á árinu 2011 var 116 og sami fjöldi árið 2010.

Sykursýkismóttaka

Unnið er í sykursýkismóttöku samkvæmt klínískum leiðbeiningum Landlæknis. Skjólstæðingar hitta lækni og hjúkrunarfræðing reglulega og öllum er boðið viðtal við næringarráðgjafa. Fjöldi skjólstæðinga sem nýttu sér sykursýkismóttöku á árinu 2011 var 388 en voru 386 á árinu á undan. Fjöldi viðtala árið 2011 var 775 en var 1.096 árið 2010. Þetta er 29% fækkun í fjölda viðtala milli árána 2010 og 2011 og 1% fjölgun í fjölda skjólstæðinga milli ára.

Næringarráðgjöf á HSS

Næringarráðgjöfin er einkum vegna sykursýki, offitu, hjarta- og æðasjúkdóma. Aðrar beiðnir eru hluti af þverfaglegri teymisvinnu með læknum, hjúkrunarfræðingum, ljósmæðrum, sjúkraþjálfurum, sálfræðingum og félagsráðgjafa. Heildarfjöldi viðtala hjá næringarráðgjafa árið 2011 var 386, en árið 2010 var fjöldi viðtala 308 (25% aukning milli ára).

Starfsemi	2009	2010	2011
Lungnamælingar (spirometria)	366	373	515
Hjartalínurit	652	588	730
Heyrnarvernd	247	314	145
Inflúensubólusetning	1.552	1.067	1.336
Lungabólgubólusetning	158	146	194
Svínainflúensubólusetning	7.296	2.565	662
Ferðamannabólusetning	1.311	1.675	1.731
Símaráðgjöf	n/a	1.901	1.539
Lyfjaendurnýjun	n/a	2.582	2.975
Sárameðferð	n/a	935	1.204
Saumataka	n/a	323	394
Sprautugjafir	n/a	716	930
Blóðþrýstingsmæling	n/a	191	319
Berklapróf	n/a	80	122
BS skoðun	n/a	45	39
Krabbameinsleit/brjóstamyndataka	712	660	622
Krabbameinsleit/legghálsskoðun	694	355	495
Sykursýkismóttaka	1.061	1.096	775
Næringarráðgjöf	340	308	386

Tafla 8: Fjöldi samskipta eftir starfsemi árin 2009-2011 á heilsugæslunni í Reykjanesbæ

Slysa- og bráðamóttaka

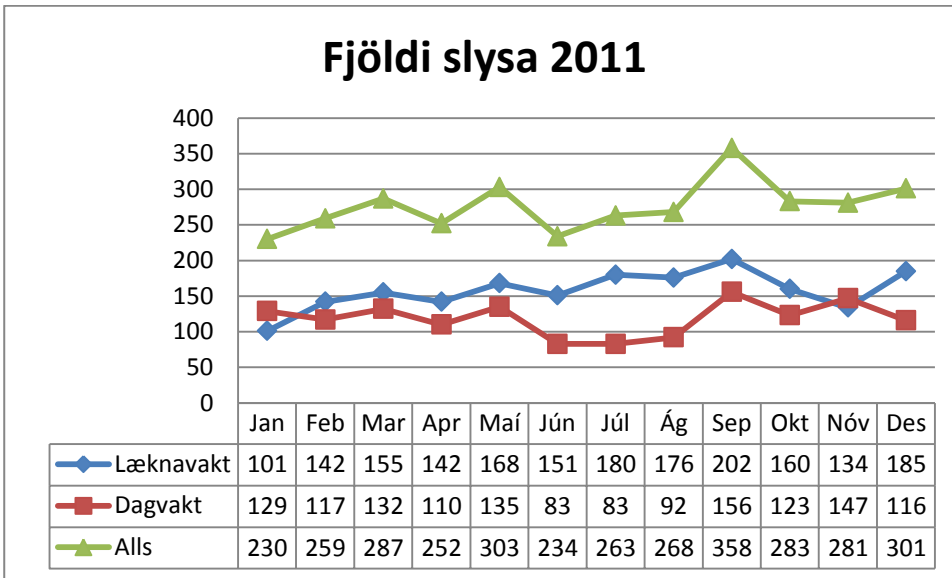
Deildarstjóri: Íris Kristjánsdóttir

Starfsemi

Slysa- og bráðamóttaka HSS tekur á móti öllum sjúklingum sem eru slasaðir og einnig þeim sem eru veikir og treysta sér ekki til að bíða eftir næsta lausa tíma hjá lækni.

Það eru tveir hjúkrunarfræðingar á vakt og taka þeir á móti öllum sjúklingum, meta ástand þeirra

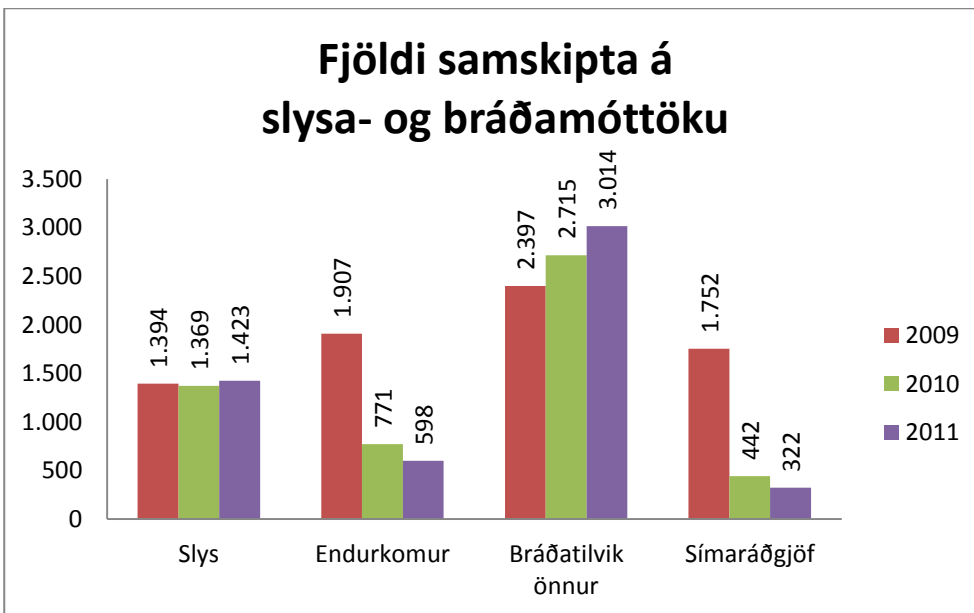
og kalla til viðeigandi lækni. Að auki aðstoða þeir við brotaendurkomu s.s. með gipsun. Bráðameðferð, lífsmarkamælingar og lyfjagjafir eru einnig hluti starfsins. Þá eru hjúkrunarfræðingar mikilvægir hlekkir í endurlífgun.



Myndrit 7: Fjöldi slysa eftir mánuðum á dagvakt og læknavakt árið 2011

Heildarfjöldi slysa árið 2011 var 3.319 sem er 8% aukning frá árinu áður. Heildarfjöldi slysa á dagvakt var 1.423 sem er 4% aukning frá fyrra ári

og heildarfjöldi slysa á læknavakt var 1.896 sem er 10% aukning frá árinu 2010.



Myndrit 8: Fjöldi samskipta á slysa- og bráðamóttöku á dagvakt árin 2009-2011

Árið 2011 voru 5.357 samskipti á deildinni og er það svipaður fjöldi og árið áður, var 5.297 árið 2010 og 5.357 árið 2011. Fjöldi slysa var einnig svipaður milli árána 2010 og 2011. Endurkomum fækkaði um 22% frá árinu 2010 en

það skýrist líklega af því að enn var verið að sinna einhverjum sárameðferðum það ár (2010). Aftur á móti var 11% aukning á öðrum bráðatilvikum á slysa- og bráðamóttöku, var 2.715 árið 2010 en jókst í 3.014 árið 2011.

Ljósmeðravakt

Sameinuð deild mæðraverndar og fæðingadeildar

Á árinu sameinuðust mæðravernd og fæðingardeild í eina deild og hefur deildin fengið nafnið Ljósmeðravaktin. Með sameiningunni er verið að hagræða en jafnframt að bæta þjónustuna með því að leggja áherslu á samfellda ljósmeðraþjónustu í barneignarferlinu. Allar ljósmeður sinna nú mæðravernd og er hver ljósmóðir með einn dag í viku í mæðravernd. Sama ljósmóðir reynir að sinna foreldrum í gegnum allt barneignarferlið. Með þessari sameiningu er einnig verið að tryggja gott aðgengi að ljósmeðrum fyrir barnshafandi konur og fjölskyldu þeirra. Gerðar voru miklar breytingar á húsnæði fæðingardeildarinnar vegna sameiningarinnar. Mæðraverndin sem var staðsett á heilsugæslunni fluttist upp á fæðingardeild. Sængurlegustofum var fækkað úr fjórum í þrjár og einnig var barnastofu breytt í mæðraverndarstofu. Deildin er nú með tvær stofur fyrir mæðraverndina, aðstöðu til að setja konur í rit, litla barnastofu, eina fæðingastofu með baði, tvö einbýli og eitt tvíbýli.

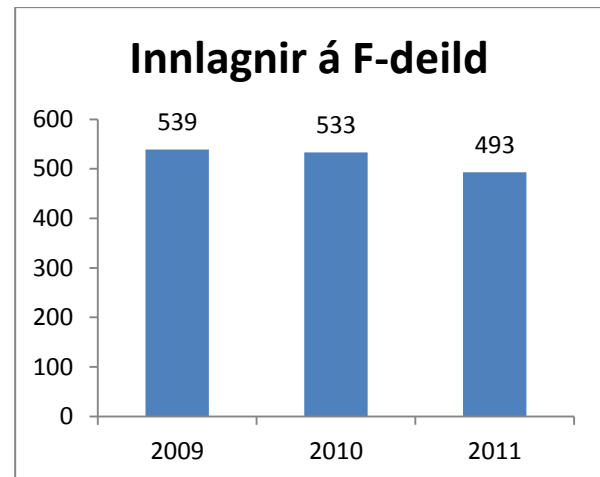
Fæðingadeild

Yfirljósmæður: Anna Rut Sverrisdóttir og Guðrún Guðbjartsdóttir - janúar til júní. Jónína Birgisdóttir - júlí – desember.

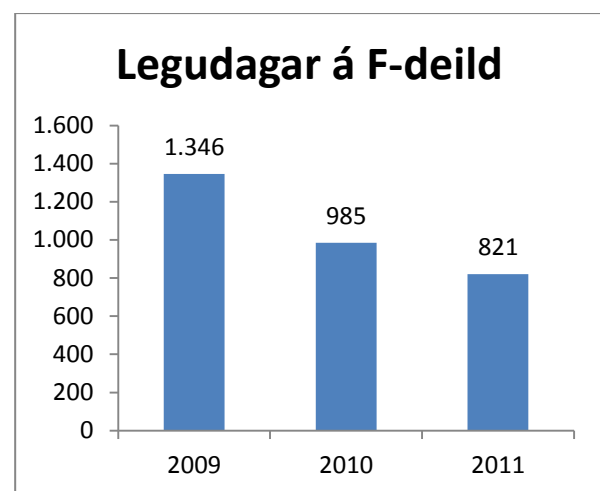
Yfirlæknir: Konráð Lúðvíksson

Starfsemi

Deildin er opin allan sólarhringinn og er með fæðinga- og göngudeildarþjónustu fyrir barnshafandi konur. Í nóvember sameinaðist mæðravernd fæðingardeildinni og sinna ljósmeður meðgönguvernd frá kl. 8:00 til 16:00 alla virka daga. Eftir lokun skurðstofu 1.maí 2010 breyttist deildin í D1 fæðingarstað. Konur sem eru hraustar og meðgangan eðlileg geta fætt á HSS en konur í áhættumeðgöngu er vísað á LSH. Árið 2011 er því fyrsta heila árið þar sem Ljósmeðravaktin hefur verið D1 fæðingarstaður. Fæðinga- og kvensjúkdómalæknir starfar við

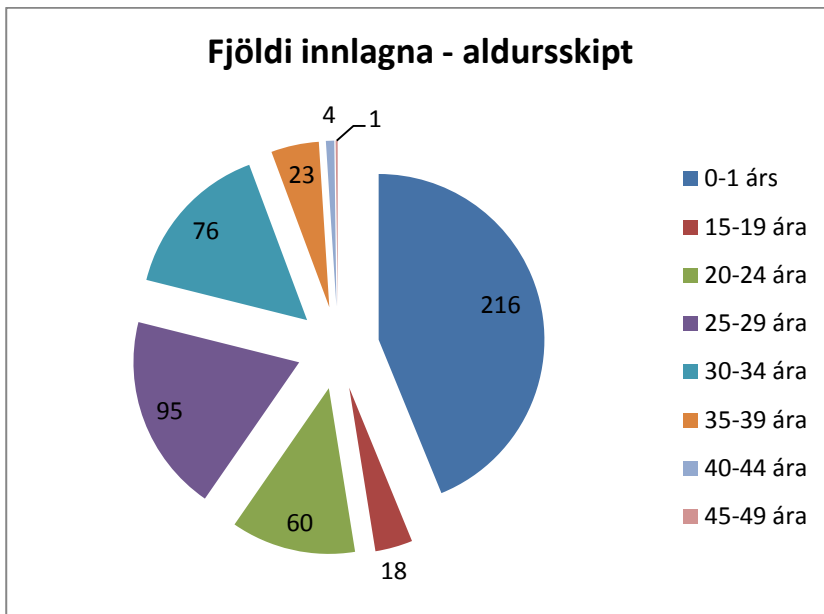


Myndrit 9: Heildarfjöldi innlagna á F-deild árin 2009-2011



Myndrit 10: Heildarfjöldi legudaga á F-deild árin 2009-2011 deildina sem hægt er að leita til á dagvinnutíma þrjár vikur í mánuði.

Heildarfjöldi innlagna á F-deild árið 2011 var 493 (nýburar 138), sem er fækkun um 7,5% frá fyrra ári. Alls voru það 445 einstaklingar sem voru lagðir inn á F-deild árið 2011, sem er 10% fækkun frá árinu 2010 en þá voru einstaklingarnir 495. Þess má geta að nýburar sem hér eru fæddir eru skráðir sem innlagnir á F-deild, sem útskýrir litla breytingu á fjölda innlagna og aukningu á fjölda einstaklinga sem innlagðir voru á árinu. Heildarfjöldi nýbura á árinu 2011 var 138 en voru 172 árið 2010. Heildarfjöldi legudaga á F-deild árið 2011 var 821, sem er 17% fækkun frá fyrra ári. Meðal lega var 1,67 dagar árið 2011 en árið 2010 var meðal lega 1,85. Konur fara nú í auknum mæli í heimaþjónustu ljósmeðra, í stað þess að liggja sængurlegu sem fækkar legudögum.

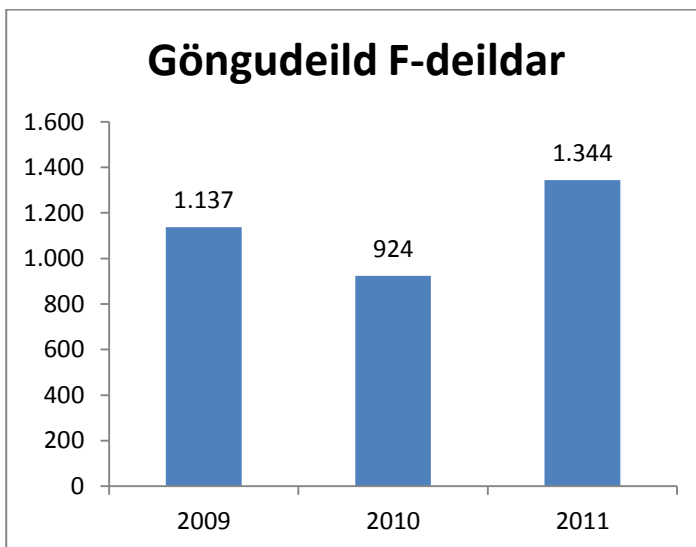


Myndrit 11: Fjöldi innlagna á F-deild árið 2011 – aldurskipt

Göngudeildarþjónusta

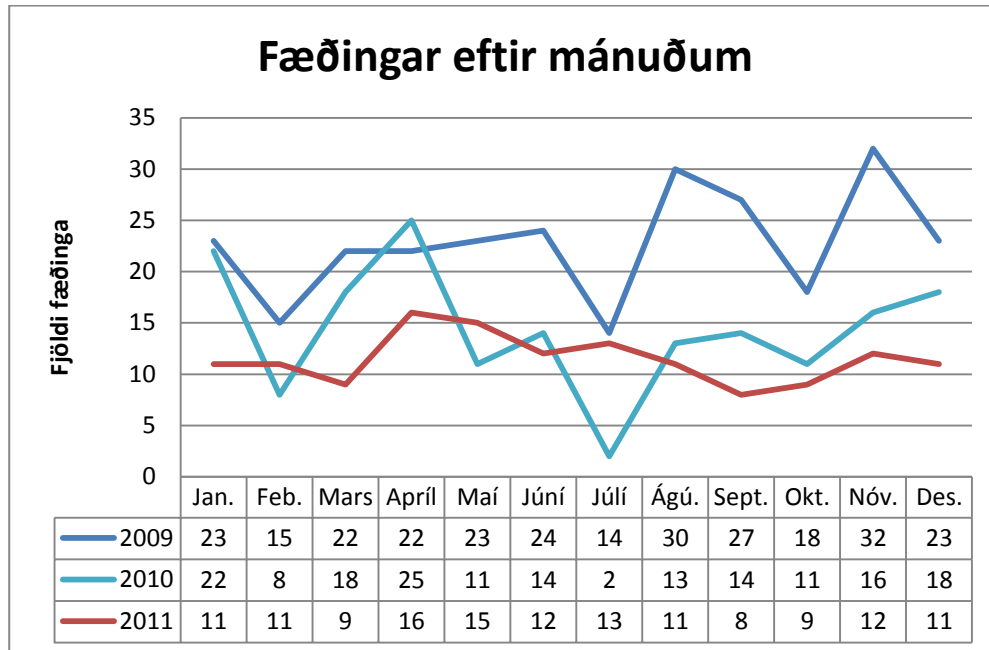
Mikil göngudeildarþjónusta er tengd meðgöngu og barneignum. Á árinu voru alls 1.344 komur á göngudeild, sem er 45% aukning frá árinu 2010. Þjónustuna nota barnshafandi konur sem koma í hjartsláttarrit, mat á byrjandi fæðingu,

nálastungur og mæður með vandamál tengd brjóstgjöf svo fátt eitt sé nefnt. Einnig hefur skráning þjónustunnar verið bætt sem skýrir líka þessa fjölgun.



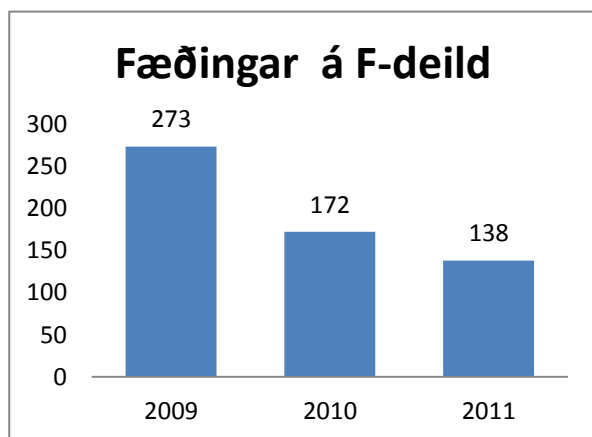
Myndrit 12: Fjöldi koma á göngudeild F-deildar 2009-2011

Fæðingar



Myndrit 13: Heildarfjöldi fæðinga eftir mánuðum á F-deild 2009-2011

Heildarfjöldi fæðinga árið 2011 var 138. Dregið hefur úr fæðingum sem er bæði hægt að útskýra með fækkun á fjölda þungaðra kvenna og breyting á fæðingarstað úr C í D fæðingastað. Tíðni vatnsfæðinga hefur verið hæst hér á landsvísu undanfarin ár og þetta árið eru þær 45% allra fæðinga eða 62 talsins. Þetta er fækkun um 5% frá síðasta ári.



Myndrit 14: Heildarfjöldi fæðinga á F-deild 2009-2011

Á árinu 2011 voru 6 konur sem fæddu á HSS sem voru utansvæðis, þ.e. ekki af Suðurnesjum

Upplýsingar tengdar fæðingum

Fæðingar 2011	Samtals:	Samtals % af heild
Fjöldi fæðinga	138	100%
Frumbyrjur	36	26%
Fjölbyrjur	102	74%
Vatnsfæðingar	62	45%
Tvíburar	0	0%
Bað sem verkjaleyfing	92	67
Pethidin	7	5%
Nálastungur í fæðingu	25	18%
Sogklukka	8	6%
Heil spöng	38	28%
Tíðni 1° spangarrofs	47	34%
Tíðni 2° spangarrofs	42	30%
Tíðni 3° spangarrofs	2	1%
Tíðni 4° spangarrofs	0	0%
Spangarklipping	8	6%
Heimaþj. e/ fæðingu	265	N/A

Tafla 9: Upplýsingar tengdar fæðingum - % tölur eru hundraðshluti

Mæðravernd

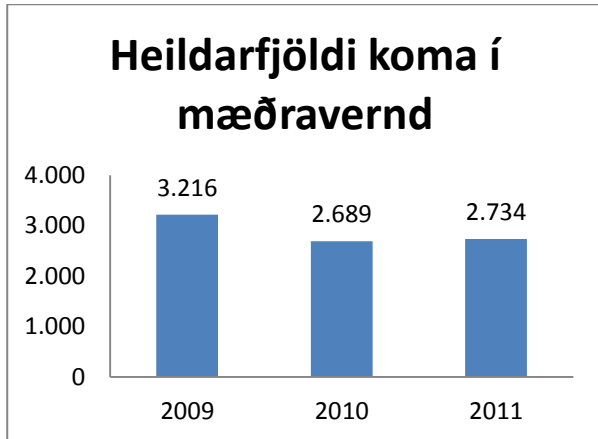
Deildarstjóri: Halldóra Kristinsdóttir – janúar til júní 2011

Jónína Birgisdóttir – frá 1. júlí 2011

Starfsemi

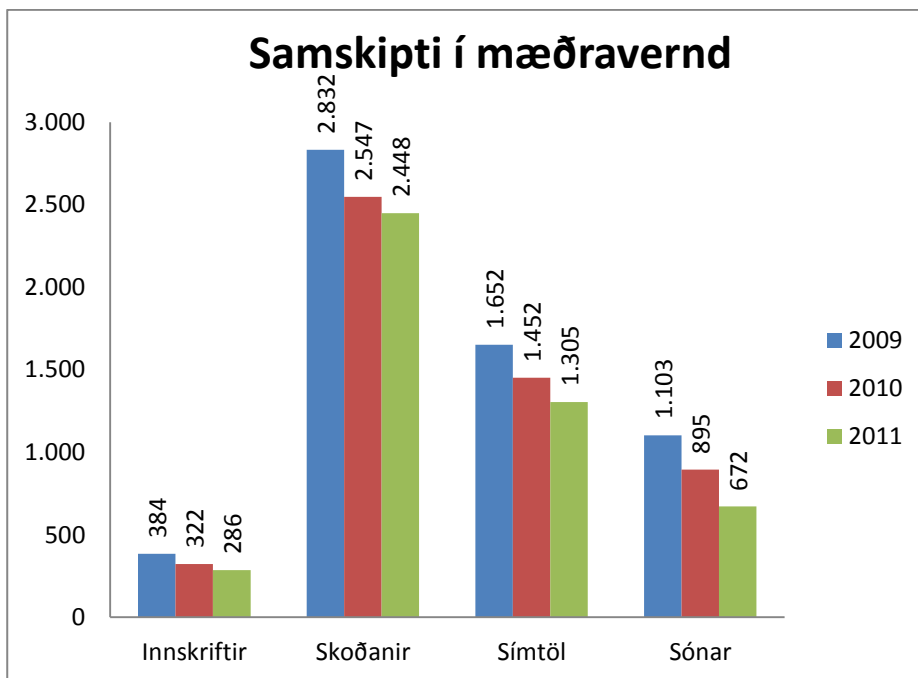
Markmið mæðraverndar er að gæta að og efla heilsu, vöxt og þroska móður, barns og fjölskyldu með eftirliti, stuðningi og fræðslu. Einnig að greina og meðhöndla frávík frá eðlilegri meðgöngu og væntanlegri fæðingu sem fyrst.

Það er gert með blóð- og þvaggrannsóknunum ásamt mati á líkamlegu og andlegu ástandi. Mæður koma í skoðun frá 12 vikna meðgöngu, í u.þ.b. 8-11 skipti, eða eftir þörfum.



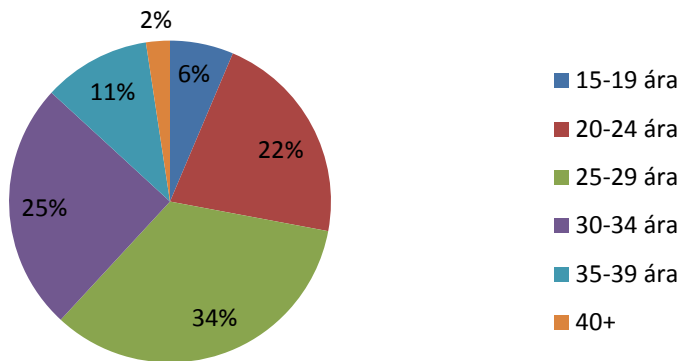
Myndrit 15: Heildarfjöldi koma í mæðravernd 2009-2011

Á árinu 2011 komu alls 524 konur í mæðraverndina sem er fækkun um 9% frá árinu 2010, en þá voru þær 575. Heildarfjöldi koma í mæðravernd var 2.734 sem er aukning um 2% frá árinu 2010. Innskriftir á árinu voru 286 eða 11% fækkun frá árinu 2010. Ljósæður sinna einnig símaráðgjöf fyrir verðandi mæður ásamt því að sjá um að bóka konur í fyrstu mæðraskoðun og voru á árinu skráð 1.305 símtöl, sem er 10% fækkun frá árinu 2010.



Myndrit 16: Samanburður á samskiptum í mæðravernd árin 2009-2011

Aldursskipting kvenna í mæðravernd



Myndrit 17: Aldursskipting kvenna í mæðravernd árið 2011

Ómskoðanir

Öllum verðandi mæðrum er boðið upp á ómskoðanir í 20.viku og síðan aftur við 34. viku meðgöngu en þá er stærð og vöxtur barns metinn. Heildarfjöldi ómskoðana á árinu voru 672 en voru 895 árið 2010 og er það fækkun um 25%.

Foreldrafræðsla

Verðandi foreldrum er boðið upp á fræðslunámskeið til að undirbúa sig fyrir fæðinguna, sængurleguna og brjóstgjöfina. Á árinu 2011 voru haldin 9 námskeið og voru 82 þátttakendur á þeim.

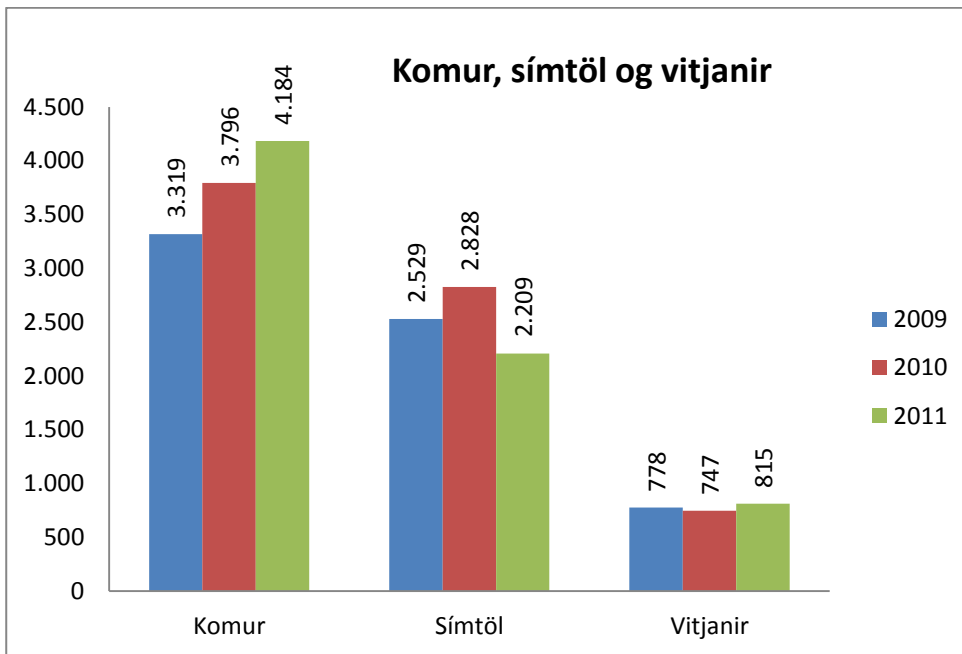
Ung- og smábarnavernd

Deildarstjóri: Guðrún Guðmundsdóttir

Starfsemi

Markmið ung- og smábarnaverndar er að fylgjast með vexti og þroska barna frá fæðingu til 6 ára aldurs, en þá tekur skólaheilsugæslan við. Farið er í 2 - 3 vitjanir (eða oftari) til nýfæddra barna fyrstu 4 vikurnar. Eftir það koma þau í 6 vikna skoðun til hjúkrunarfræðings og barnalæknis og síðan í hefðbundnar skoðanir, þ.e. 3ja, 5, 6, 8, 10, 12 og 18 mánaða. Þroskamati er framkvæmt við

2 ½ - 3ja ára aldur og þá er einnig læknisskoðun. Einnig er verið að þroskameta 4-5 ára börn. Mikið er um símaráðgjöf og brjóstgjafaráðgjöf. 1. apríl var farið að bólusetja við Pneumokokkum, þannig að öll börn fædd 2011 fá þessa bólusetningu og er hún gefin í 3ja mánaða skoðun, 5 mánaða og 12 mánaða skoðunum. Börnin fá tvær sprautur í þessum skoðunum.



Myndrit 18: Komur, símtöl og vitjanir í ung- og smábarnavernd árin 2009-2011

Komur í ung- og smábarnavernd	2009	2010	2011
6 vikna skoðun	332	310	315
9 vikna skoðun hjá hjfr./sjúkraliða	276	290	310
5 og 8 mán. skoðun hjá hjfr./sjúkraliða	518	567	635
0-1 árs læknisskoðun	1.097	1.226	1.218
12 mán. skoðun hjá hjúkrunarfræðing	n/a	n/a	37
18 mán., 2 ^{1/2} árs, 4 og 5 ára læknisskoðun	n/a	415	469
2 ^{1/2} árs þroskamat	17	222	215
4 ára þroskamat	43	208	157
5 ára viðtal og bólusetning	n/a	n/a	11
Aukaskoðanir	370	420	482
Komur alls:	2.653	3.658	3.849
Vitjanir alls:	778	747	815
Símtöl alls:	2.529	2.828	2.209

Tafla 10: Yfirlit yfir tegundir koma, símtöl og vitjanir í ung- og smábarnavernd árin 2009-2011

Skólaheilsugæsla

Deildarstjóri: Íris Dröfn Björnsdóttir

Starfsemi

Níu grunnskólar eru í umsjá skólaheilsugæslunnar og rúmlega 2.600 börn. Starfssvæði skólaheilsugæslu HSS er nokkuð dreift þar sem langt er á milli skólanna. Meginstörf skólaheilsugæslu felast í forvörnum í formi fræðslu, reglubundnu eftirliti með líkamlegri og andlegri heilsu barnanna og ónæmisaðgerðum. Hjúkrunarfræðingar hafa einnig veitt heilbrigðisfræðslu til foreldra og starfsfólks skólanna. Hjúkrunarfræðingar sinna slysum og veikindum sem upp koma á skólatíma og nemendum með langvinna sjúkdóma og fötlun.

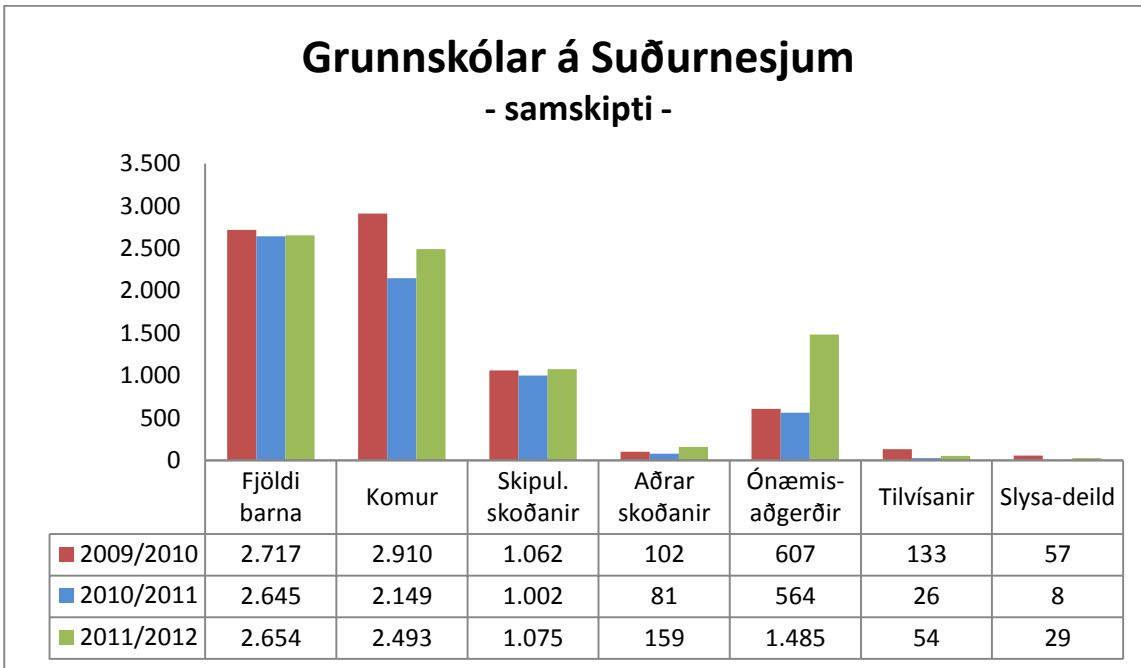
Hjúkrunarfræðingar unnu í vetur að gerð ýmiss fræðsluefnis og aðlöguðu að aldri og þroska barnanna. Þeir eiga sæti í nemendaverndarráðum allra grunnskóla Suðurnesja og eru tengiliðir skóla, heimila og HSS. Þeir starfa í þverfaglegum teymum innan skóla og heilsugæslunnar um málefni barna með sérþarfir sem þurfa sérstök úrræði.

Heilsufarsskoðanir eru framkvæmdar í fjórum árgöngum, 1., 4., 7. og 9. bekk þar sem mæld er hæð, þyngd, sjón og litaskyn. Við heilsufarsskoðanirnar ræðir hjúkrunarfræðingurinn við nemendur um lífsstíl og líðan. Markmið þessara viðtala er að styrkja vitund nemenda um eigin lífsstíl og líðan og að geta gripið til úrræða ef vart verður við vanlíðan eða áhyggjur.

Ónæmisaðgerðir eru framkvæmdar í 7. og 9. bekk. Í ár bættist við ónæmisaðgerð gegn HPV veirunni. Stúlkum í 7. og 8. bekk bauðst þessi bólusetning en framvegis verður hún í boði fyrir stúlkur í 7. bekk. Nemendur í 1., 7. og 10. bekk bauðst flúorskolun, samtals 12 skipti yfir skólaárið. Þeir fá einnig kennslu um góða tannhirðu og gagnsemi hennar.

GRUNNSKÓLI	Haust			Vor		
	Drengir	Stúlkur	Alls	Drengir	Stúlkur	Alls
Akurskóli	182	200	382	182	200	382
Gerðaskóli	122	96	218	121	98	219
Grunnskólinn í Sandgerði	129	102	231	131	108	239
Háaleitisskóli	56	44	100	56	44	100
Heiðarskóli	222	207	429	222	205	427
Holtaskóli	225	193	418	228	198	426
Myllubakkaskóli	144	160	304	141	163	304
Njarðvíkurskóli	203	171	374	200	175	375
Vogaskóli	95	95	190	97	93	190
Alls:	1.378	1.268	2.646	1.378	1.284	2.662

Tafla 11: Fjöldi nemenda eftir skólum skólaárið 2011/2012



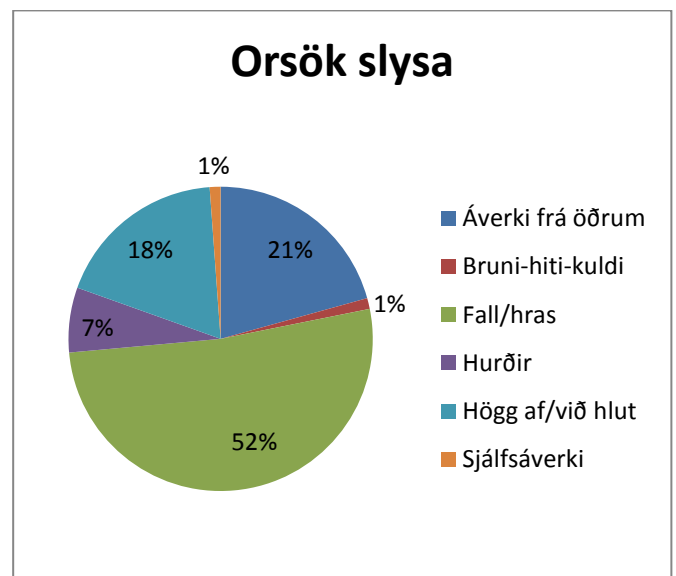
Myndrit 19: Fjöldi samskipta í grunnskólum skólaheilsugæslu HSS í Reykjanesbæ skólaárið 2011/2012

Fjöldi nemenda í grunnskólum skólaheilsugæslu HSS í Reykjanesbæ skólaárið 2011/2012 var mjög svipaður milli ára. Heildarfjöldi samskipta hjúkrunarfræðinga í skólaheilsugæslu var 3.277 þar af voru nemendasamskipti 2.493. Á fyrra skólaári var heildarfjöldi samskipta 2.525 og er þetta aukning um 30% milli skólaára. Ástæðan fyrir þessari aukningu er líklegast sú að hjúkrunarfræðingar bættu skráningu verulega og það var meiri viðvera hjúkrunarfræðinga í skólum. Þá voru skráðir alls 174 starfsmenn sem leituðu til hjúkrunarfræðings vegna eigin vandamála. Er þetta aukning um 142% milli ára en á síðasta skólaári voru 72 starfsmenn sem leituðu til hjúkrunarfræðinga í grunnskólum. Tilvísanir jukust milli skólaára úr 25 í 54 tilvísanir. Mikil aukning var í ónæmisaðgerðum milli skólaáranna 2010/2011 og 2011/2012 eða um 163% og er ástæðan sú að byrjað var að bólusetja stúlkur í 7. og 8. bekk gegn leghálskrabbameini og eru bólusetningarnar alls 3 á hvern einstakling yfir skólaárið.

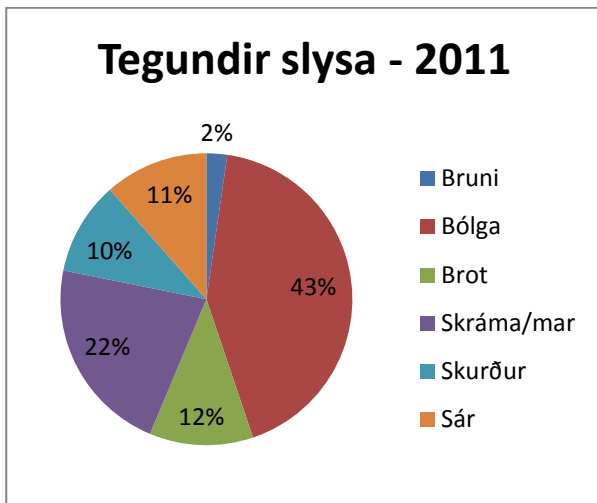
Slysaskráning skólaheilsugæslu

Fjöldi nemenda sem voru sendir á slysideild jókst milli ára eða úr 8 einstaklingum í 29. Þess má geta að hjúkrunarfræðingar eru ekki alla daga með viðveru í skólunum og því getur slysatala í skólum verið mjög mismunandi milli ára.

Algengasta orsök slysa var fall/hras (52%), áverki frá öðrum (21%) og högg af/við hlut (18%).

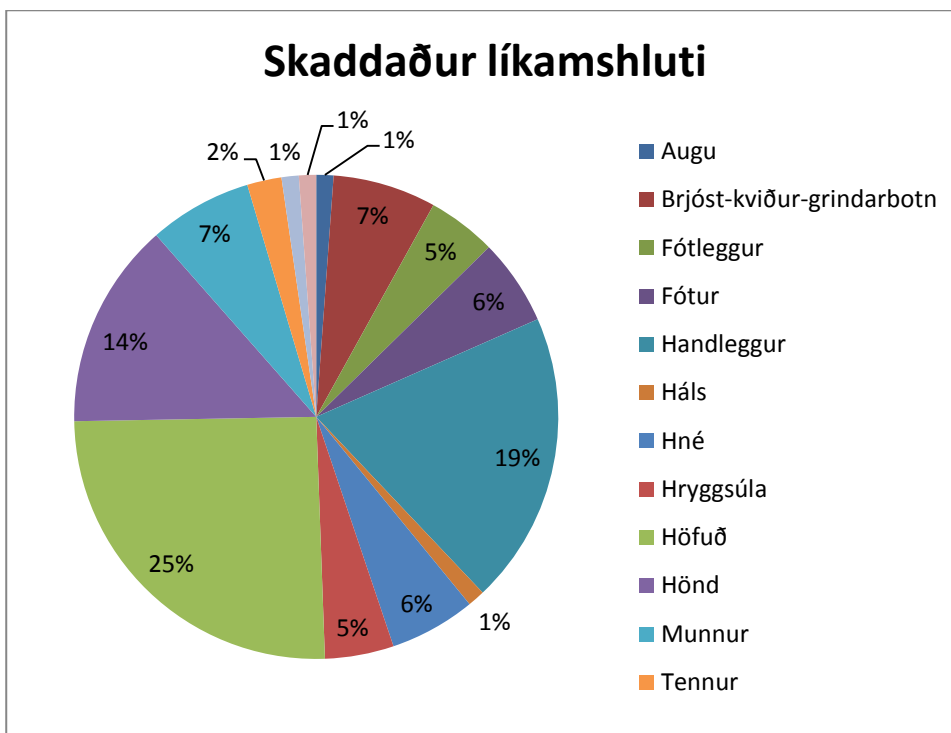


Myndrit 20: Orsök slysa í grunnskólum skólaheilsugæslu skólaárið 2011/2012



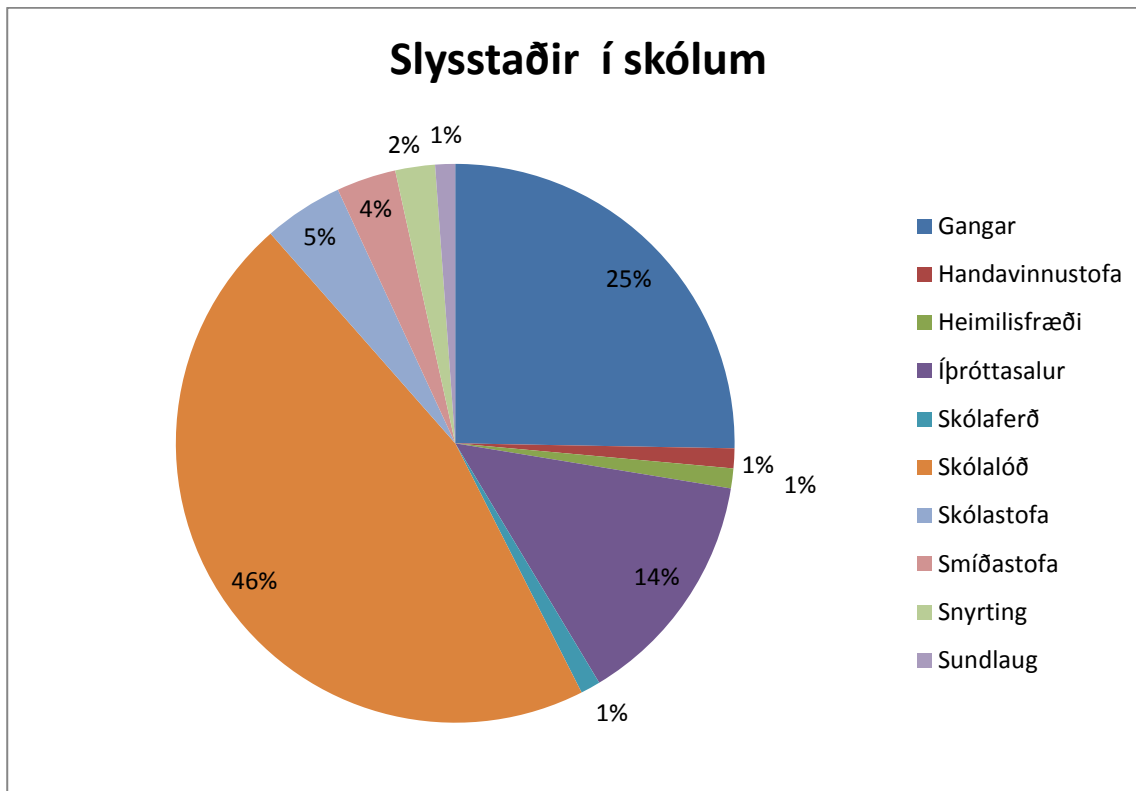
Algengasta tegund slysa í grunnskólum skólaheilsugæslu var bólga eða 43%. Þá var skráma/mar nokkuð algeng tegund slyss eða (22%), brot (12%), sár (11%) og skurður (10%).

Myndrit 21: Tegundir slysa í grunnskólum skólaheilsugæslu skólaárið 2011/2012



Myndrit 22: Skaddaðir líkamshlutar í grunnskólum skólaheilsugæslu skólaárið 2011/2012

Þeir líkamshlutar sem oftast sködduðust samkvæmt slysaskráningu skólaheilsugæslu skólaárið 2011/2012 voru fótleggur (25%), handleggur (19%) og hönd (14%).



Myndrit 23: Slysstaðir í grunnskólum skólaheilsugæslu skólaárið 2011/2012

Algengasti slysstaður í grunnskólum skólaheilsugæslu var á skólalóð (46%), þá voru 25% slysa á göngum og 14% slysa í íþróttasal.

Geð- og sálfélagsleg aðstoð

Yfirsálfræðingur: Hrund Sigurðardóttir - janúar – júní 2011

Yfirhjúkrunarfræðingur: Hrönn Harðardóttir – júlí – desember 2011

Teymisstjóri forvarnar- og meðferðarteymis: Ásdís Claessen sálfræðingur

Starfsemi

Í febrúar 2011 var fyrsta skrefið tekið til að auka geð- og sálfélagslega aðstoð við einstaklinga 18 ára og eldri, með stofnun Geðteymis og Samráðsteymis milli HSS, félagsþjónustu og geðsviðs Landspítala Háskólasjúkrahúss.

Með stofnun geðteymis er hægt að bjóða upp á göngudeildarþjónustu, sem nær til einstaklinga með alvarlegar geðraskanir, en sinnir einnig bráðatilfellum og áfallahjálp. Geðteymið starfar eftir hugmyndafræði valdeflingar, þar sem meðferðarvinna er unnin í samvinnu við skjólstæðinga og stuðlar að aukinni þekkingu á sjúkdómseinkennum. Þannig er reynt að efla þjargráð skjólstæðinga og hjálpa þeim að ná tökum á eigin lífi. Meginmarkmiðið er að færa

geðheilbrigðisþjónustu í heimabyggð og auka aðgengi og samstarf milli þjónustuaðila.

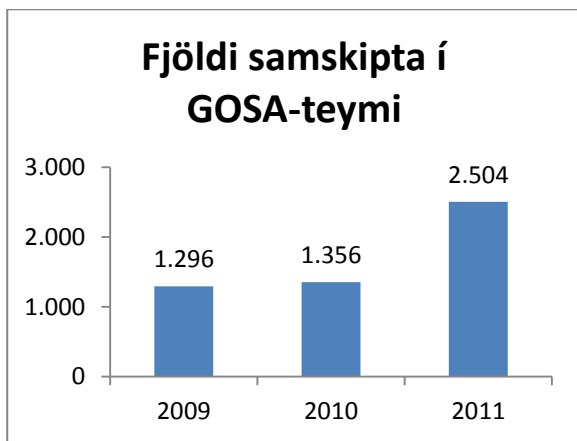
Geðteymið starfar í náinni samvinnu við geðsvið Landspítala Háskólasjúkrahúss, Björgina; geðræktarmiðstöð Suðurnesja og félagsþjónustuna á svæðinu.

GOSA teymi HSS skiptist um mitt ár 2011 upp í forvarnar- og meðferðarteymi barna sem veitir þjónustu fyrir börn 0-18 ára og fjölskyldum þeirra og hinsvegar Geðteymi sem sinnir 18 ára og eldri. Forvarnar- og meðferðarteymi barna sinnir geð- og sálfélagslegri aðstoð fyrir börn 0-18 ára. Teymið vinnur í nánu samstarfi við annað fagfólk innan og utan stofnunarinnar. Markmiðið er að veita börnum og foreldrum ráðgjöf og meðferð

og grípa inn í á fyrstu stigum vandans. Dæmi um viðfangsefni teymisins er uppeldis- og fjölskylduvandi, hegðunarerfiðleikar, þunglyndi og kvíði, félagsvandi og afleiðingar áfalla.

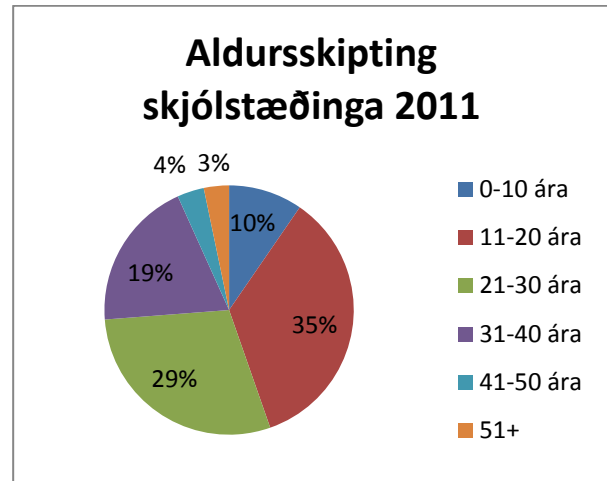
Einnig hefur verið boðið upp á 6 vikna námskeið í hugrænni atferlismeðferð, undir handleiðslu tveggja sálfræðinga. Námskeiðið er fyrir þá sem eiga við kvíða, þunglyndi eða annan tilfinningavanda að stríða og eru ekki í virkri neyslu eða undir áhrifum sterkra róandi lyfja. Markmið námskeiðsins er að þátttakendur læri aðferðir til að breyta líðan sinni með því að læra hvernig hugsanir okkar, tilfinningar og hegðun spila saman.

Talsverðar mannbreytingar hafa orðið í teymunum. Yfirsálfræðingur fór í veikindaleyfi um mitt ár og tveir nýir sálfræðingar voru ráðnir inn í ársbyrjun. Þá voru tveir geðhjúkrunarfræðingar ráðnir, annar í ársbyrjun en hinn um mitt ár. Í teymunum starfa samtals fjórir sálfræðingar, tveir hjúkrunarfræðingar, einn félagsráðgjafi auk ráðgefandi lækna á heilsugæslustöð.



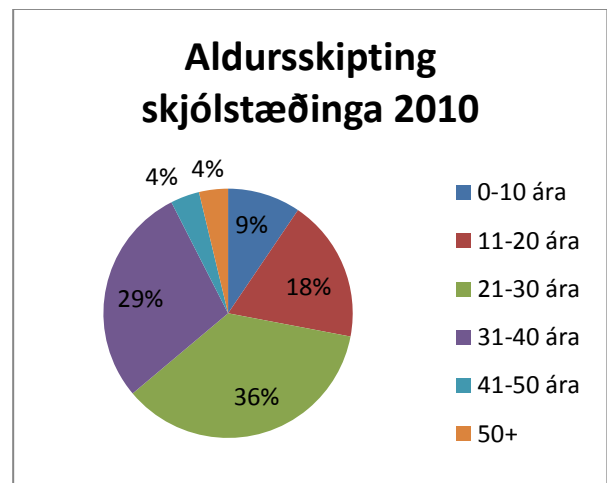
Myndrit 24: Heildarfjöldi samskipta í GOSA-teymi 2009-2011

Heildarfjöldi samskipta á árinu 2011 var 2.504 en árið 2010 var heildarfjöldi samskipta 1.356 og er þetta 85% aukning milli ára.

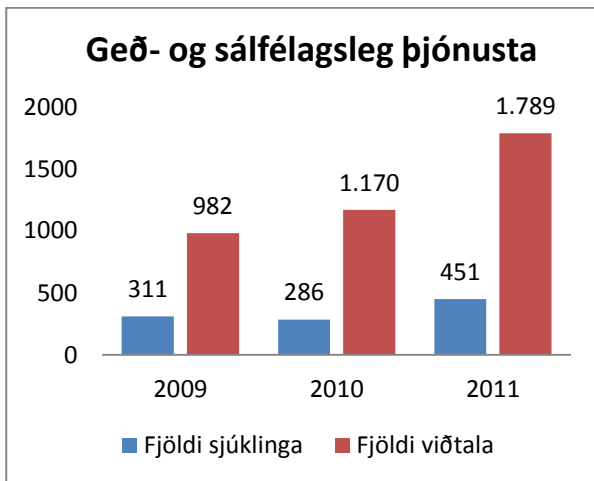


Myndrit 25: Aldursskipting skjólstæðinga árið 2011

Aldursskipting þessi er miðuð við alla skjólstæðinga sem fengu þjónustu hjá GOSA-teymi HSS frá ársbyrjun til júní 2011 og skjólstæðinga sem fengu þjónustu hjá forvarnar- og meðferðarteymi barna frá júlí til ársloka 2011. Ef borin eru saman árin 2010 og 2011 má sjá að mesta aukningin er á aldersbilinu 11-20 ára en það er aukning um 17%. Þá var fækkun á aldersbilinu 21-30 ára (7%) og 31-40 ára (10%). Fækkun á aldersbilinu 21-30 ára og 31-40 ára skýrist á því að geðteymi fullorðinna tók til starfa um mitt ár og hóf að sinna fullorðnum skjólstæðingum, fullorðnir skjólstæðingar sem áður tilheyrðu GOSA teymi fluttust yfir í geðteymið.



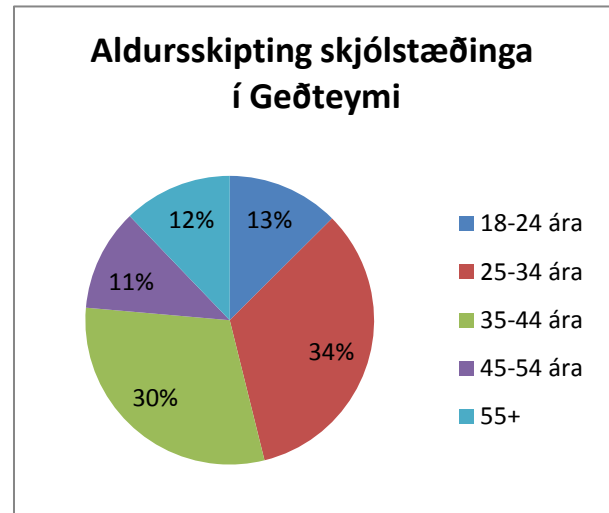
Myndrit 26: Aldursskipting skjólstæðinga árið 2010



Myndrit 27: Heildarfjöldi skjólstæðinga og viðtala í geð- og sálfélagslegri þjónustu 2009-2011

Heildarfjöldi einstaklinga sem fengu viðtal hjá forvarnar- og meðferðarteymi barna og GOSA teymi árið 2011 var 389 og heildarfjöldi einstaklinga sem fengu viðtal hjá Geðteymi HSS (júlí-des) var 89. Samtals eru þetta 478 einstaklingar sem fengu viðtalsmeðferð hjá Geð- og sálfélagslegri þjónustu HSS. Ástæðan fyrir því að þessi tala stemmir ekki við heildarfjölda skjólstæðinga sem geð- og sálfélagslega þjónustan sinnti (451) er sú að nokkrir einstaklingar eru skráðir hjá báðum teymum, þ.e. hjá GOSA-teymi fyrri hluta árs og svo aftur hjá Forvarnar- og meðferðarteymi barna og Geðteymi á seinni hluta ársins 2011.

Aldursskipting skjólstæðinga í geðteymi HSS dreifist þannig að 13% eru á aldersbilinu 18-24 ára, 34% eru á aldersbilinu 25-34 ára, 30% eru á aldersbilinu 35-44 ára, 11% á aldersbilinu 45-54 ára og 12% eru 55 ára og eldri.



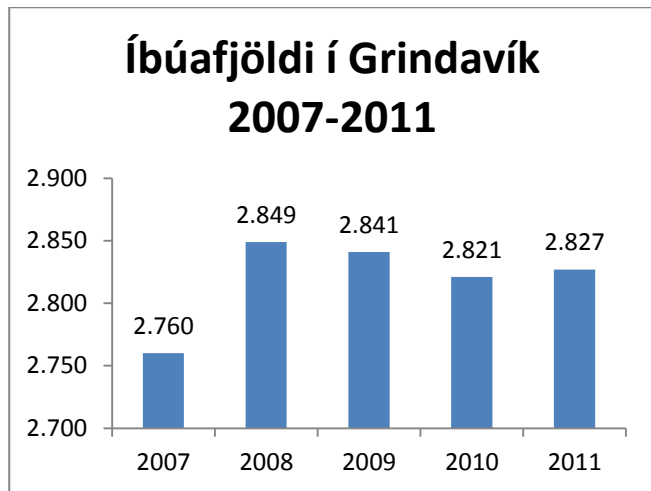
Myndrit 28: Aldursskipting í Geðteymi árið 2011

Heilsugæslustöðin í Grindavík

Yfirhjúkrunarfræðingur: Laufey Birgisdóttir

Yfirlæknir: Snorri Björnsson

Heilsugæslan í Grindavík þjónar íbúum í Grindavík. Íbúafjöldinn í lok desember 2011 var 2.827 og hefur íbúum fjölgað um sex frá árinu 2010.



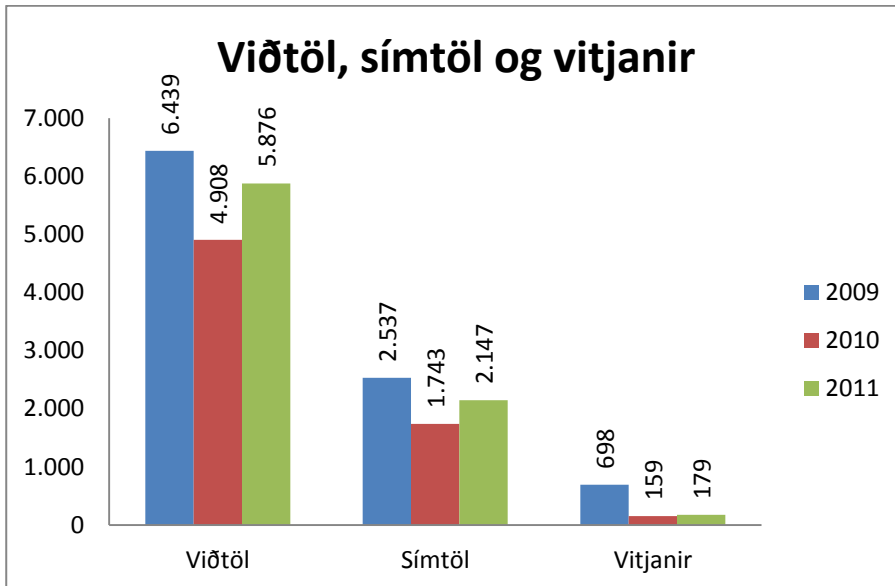
Myndrit 29: Íbúafjöldi í Grindavík árin 2007-2011

Starfsemi

Heilsugæslustöðin í Grindavík er hluti af Heilbrigðisstofnun Suðurnesja og skilgreinist sem H 2 stöð. Heilsugæslan er opin alla virka daga frá kl. 08:00 – 16:00. Vaktþjónusta lækna er sameiginleg HSS í Reykjanesbæ eftir kl. 16:00.

Þjónusta sem stendur skjólstæðingum til boða er m.a. almenn lækniþjónusta, almenn

móttaka hjúkrunarfræðinga, mæðravernd, ungbarnavernd, skólaheilsugæsla, krabbameinsleit og ónæmisaðgerðir. Auk þess er sérfræðingur í kvensjúkdómum með reglubundna móttöku og lífeindafræðingur kemur einu sinni í viku. Þá er þjónusta augnlæknis og næringarráðgjafa.



Myndrit 30: Fjöldi viðtala, símtala og vitjana í Grindavík 2009-2011

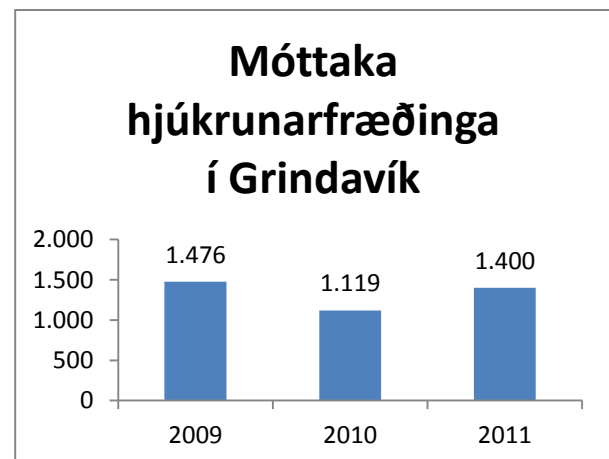
Aukning var á fjölda viðtala (20%), símtala (23%) og vitjana (13%) milli ára 2010 og 2011 á heilsugæslunni í Grindavík.

Heildarfjöldi samskipta á heilsugæslunni í Grindavík jókst einnig milli ára 2010-2011 eða um 21%.

Hjúkrunarmóttaka í Grindavík

Starfsemi

Hlutverk hjúkrunar er að styrkja heilbrigði og fyrirbyggja sjúkdóma og slys. Hjúkrunarfræðingar veita margvíslega þjónustu á heilsugæslusviði, m.a. stuðningsviðtöl, heilsueflandi ráðgjöf og kennslu varðandi heilbriggt lífni, t.d. hollt mataræði, skaðsemi reykinga og vímuefna og notkun getnaðarvarna. Þeir sjá um sáraskiptingar, lyfjatiltekt og lyfjagjafir. Hjúkrunarfræðingar sjá um berklapróf og ýmis konar ónæmisaðgerðir t.d. gegn influensu, lungnabólgu og ferðamannaónæmisaðgerðir.



Myndrit 31: Móttaka hjúkrunarfræðinga í Grindavík - samskipti 2009-2011

Aukning var í móttöku hjúkrunarfræðinga milli ára 2010 og 2011 eða 25%.

Mæðravernd í Grindavík

Starfsemi

Tilgangur og markmið mæðraverndar er að stuðla að heilbrigði móður og barns, stuðla að eðlilegri og ánægjulegri fæðingu og að undirbúa verðandi foreldra undir hlutverk sitt með fræðslu um: meðgöngu, fæðingu og meðferð ungbarna, getnaðarvarnir og fjölskylduáætlanir.

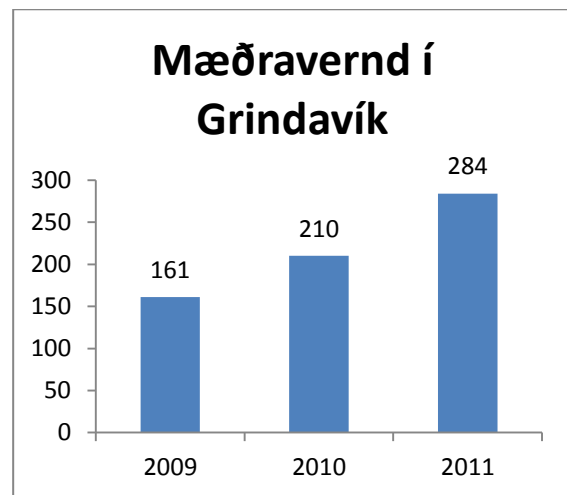
Ljósmeður og sérfræðingar í kvensjúkdómum og fæðingarhjálp annast reglubundið mæðraeftirlit. Æskilegt er að fyrsta skoðun fari fram fyrir 11. – 12. viku meðgöngu. Á því tímabili er foreldrum einnig boðið upp á snemmsómar. Gerð er skýrsla um konuna og veitt fræðsla um þungunina, fæðinguna og hvernig mæðraeftirliti er háttað. Framhaldsskoðanir eru síðan eftir fyrirfram ákveðinni áætlun miðað við áhættuþætti og óskir foreldra. Öllum konum er boðið upp á ómskoðun í kringum 19. – 20. viku og 33. viku meðgöngu. Kvensjúkdómalæknir á heilsugæslunni í Reykjanesbæ er ljósmóður innan handar ef þörf krefur. Verðandi foreldrum er boðið upp á sérstaka fræðslutíma fyrir fæðingu barns. Einnig veitir HSS í Reykjanesbæ foreldrafræðslu.

Ung- og smábarnavernd í Grindavík

Starfsemi

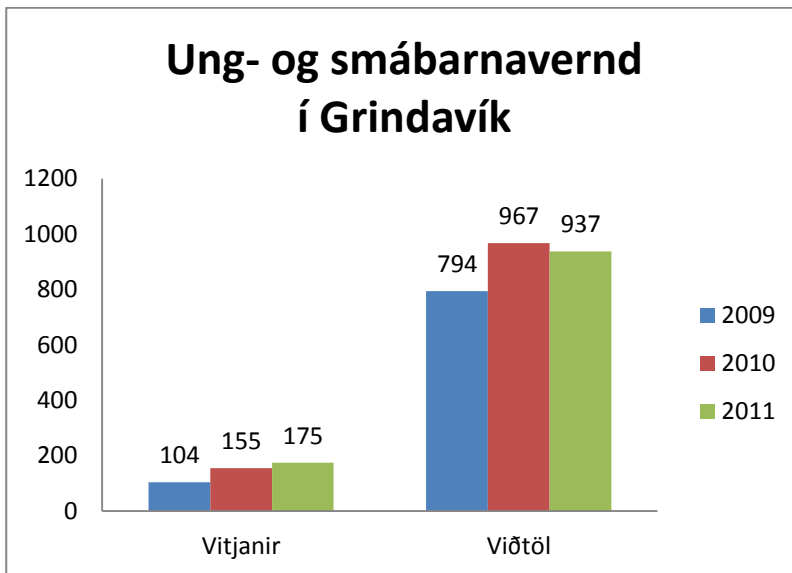
Markmið ung- og smábarnaverndar er að fylgjast með vexti og þroska frá fæðingu barns til skólaaldurs ásamt því að veita foreldrum fræðslu og stuðning. Hjúkrunarfræðingur heimsækir foreldra tvisvar til þrisvar sinnum eftir fæðingu og oftast ef þurfa þykir. Fyrstu átján mánuðina

Heildarfjöldi samskipta í mæðravernd árið 2011 var 284 sem er aukning frá fyrra ári en þá var heildarfjöldi samskipta í mæðravernd 210. Þetta er 35% aukning milli ára. Heildarfjöldi kvenna sem voru í mæðravernd í Grindavík er fleiri en árið áður, þær voru 41 árið 2010 en 65 árið 2011.



Myndrit 32: Heildarfjöldi samskipta í mæðravernd í Grindavík 2009-2011

kemur barnið í reglulegar skoðanir til hjúkrunarfræðings og lækni, þar sem fylgst er með andlegum, félagslegum og líkamlegum þroska ásamt bólusetningum. Sem fyrr voru þroskapróf framkvæmd á leikskólum bæjarins.



Myndrit 33: Ung- og smábarnavernd í Grindavík - samanburður árin 2009-2011

Heildarfjöldi samskipta í ung-og smábarnavernd var 937 sem er 3% færri en árið á undan þegar samskiptin voru alls 967. Fjöldi vitjana í heimahús voru alls 175 sem er aukning um 13% frá árinu á undan en þá var fjöldi vitjana 155.

Brjóstgjöf

Á meðgöngutíma og eftir fæðingu barns er lögð áhersla á árangursríka brjóstgjöf, þar sem stuðst

er við 10 þrep til vel heppnaðrar brjóstgjafar samkvæmt (WHO/UNICEF, 1989).

Líðan konu eftir barnsburð

Þunglyndiskvarði (Edinborgarkvarði) er notaður til að leita að einkennum þunglyndis hjá konum eftir barnsburð. Þetta mat er gert á heimili viðkomandi. Ef úrræða er þörf aðstoðar hjúkrunarfræðingur við leit að þeim.

Skólaheilsugæsla í Grindavík

Starfsemi

Á svæði heilsugæslunnar er einn skóli sem hefur aðsetur á tveimur stöðum, annars vegar í Hópsskóla frá 1. til 3. bekk og hins vegar í Grunnskólanum frá 4. bekk til lok 10. bekkjar. Heildarfjöldi nemenda í grunnskóla Grindavíkur var 462, 247 drengir og 215 stúlkur. Markmið heilsugæslu í skólum er að stuðla að andlegu, líkamlegu og félagslegu heilbrigði skólabarna. Fylgst er náið með börnunum og ef frávik finnast eru gerðar viðeigandi ráðstafanir.

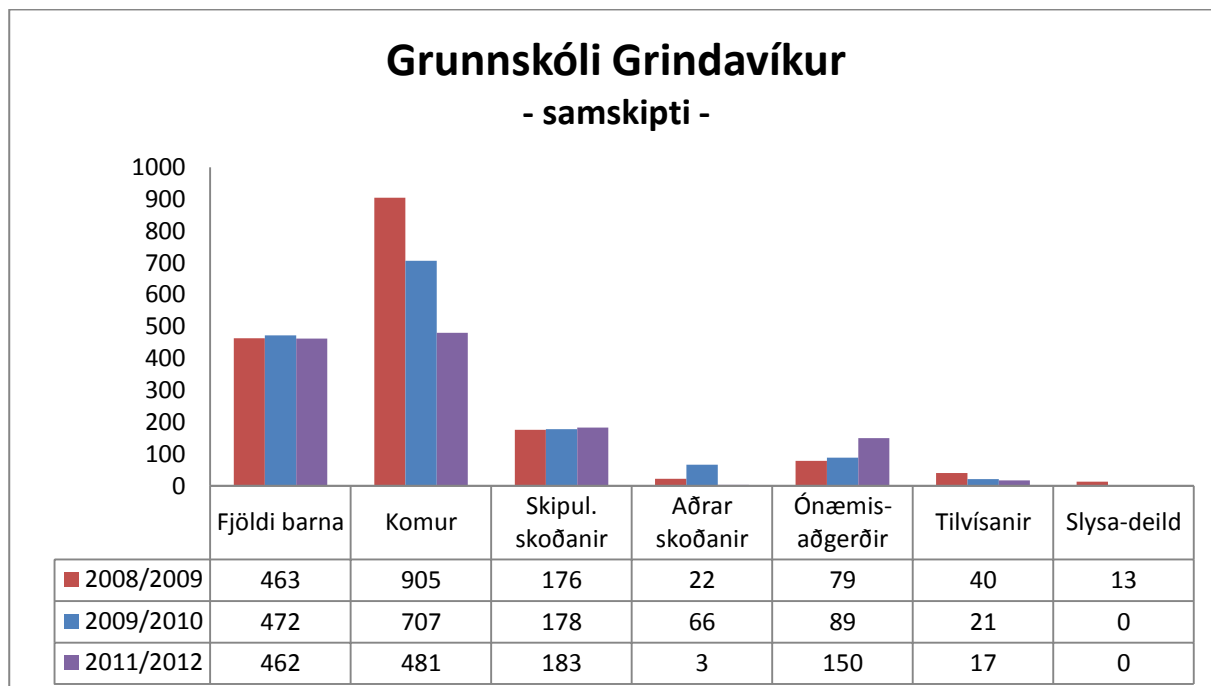
Skólahjúkrunarfræðingar (50% starf) sinna eftirliti með heilbrigði nemenda, veita heilbrigðisfræðslu, einstaklingsbundna fræðslu og meðferð og skila skýrslum í lok skólaárs. Heilsufarsskoðanir eru framkvæmdar í fjórum árgöngum; 1., 4., 7. og 9. bekk þar sem mæld er hæð, þyngd og sjón en að auki eru heyrnarmælingar í 1. bekk og blóðþrýstingsmælingar í 9. bekk. Einnig eru framkvæmdar ónæmisaðgerðir í 7. og 9. bekk og litaskyn kannað í 7. bekk. Flúorskolun er gerð fjórum sinnum yfir árið í 1. 7. og 10. bekk og er hún framkvæmd þannig að börnin fá flúor 3 daga í röð á tveggja mánaða fresti. Einnig fá nemendur

fræðslu og kennslu um góða tannhirðu og gagnsemi hennar.

Í heilbrigðisfræðslu er fjallað um hreinlæti, hollt mataræði, skólanesti, tannvernd, kynþroska, kynsjúkdóma, getnaðarvarnir, reykingar, fíkniefni og fleira. Skólahjúkrunarfræðingar sitja í þverfaglegum teyllum innan skóla um málefni barna með sérþarfir og þurfa sérstök úrræði.

Vegna tíðra mannaskipta í skólanum og þess að hluta vetrarins vantaði skólahjúkrunarfræðing, er skráning ekki marktæk. Hér koma því þær tölur sem hægt var að ná í.

Nemendur voru 462 á skólaárinu 2011/2012 í Grunnskóla Grindavíkur og er það 2% fækkun frá fyrra skólaári. Heildarfjöldi koma til hjúkrunarfræðings/sjúkraliða í skólaheilsugæslu Grindavíkur var 481 sem er fækkun um 32% frá fyrra skólaári. Aukning var í ónæmisaðgerðum um 69% milli skólaára og er ástæða þessarar aukningar sú að byrjað var að bólusetja stúlkur í 7. og 8. bekk gegn leghálskrabbameini. Tilvísunum fækkaði um 19% milli skólaára.



Myndrit 34: Skólaheilsugæsla í Grunnskóla Grindavíkur skólaárin 2008/2009 - 2011/2012

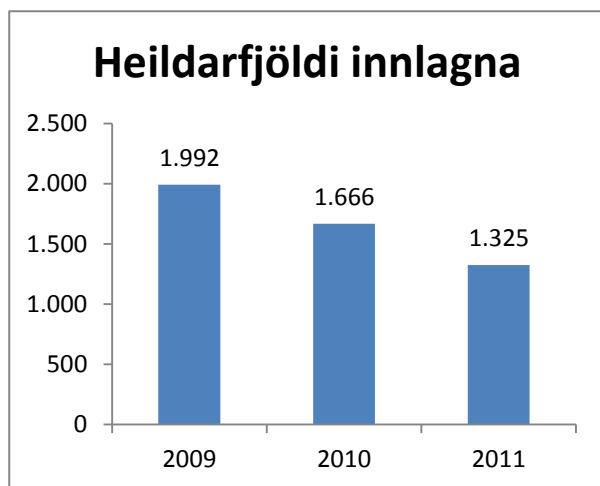
Sjúkrahús – starfsemi

Legudeild	Tegund deildar	Fjöldi legurúma
D-deild	Sjúkradeild	39
AB-deild	5 daga deild	8 (jan)
F-deild	Fæðingadeild/ Ljósmeðravakt	8
G-deild	Hjúkrunardeild í Grindavík	25

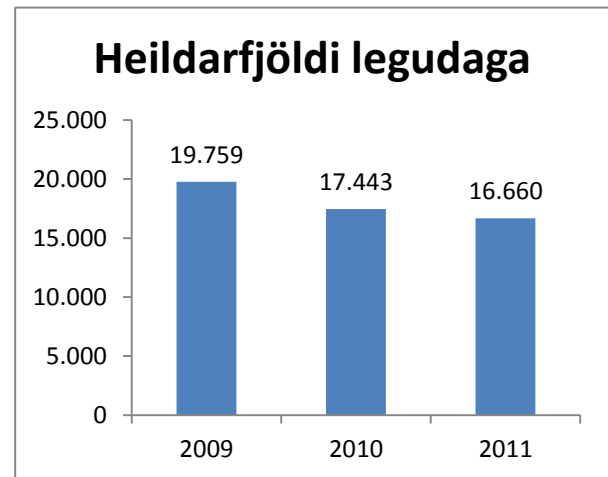
Tafla 12: Heildarfjöldi legurúma (bráðarúm 15)

Legurúm á sjúkrahúsinu voru alls 72 árið 2011, þar af voru 15 bráðarúm og 6 endurhæfingarrúm á D deild. D deild og AB deild sameinuðust í lok janúar 2011 og í mars 2011 fór D deildin að sinna 18 hjúkrunarrýmum samkvæmt samningi við ráðuneytið.

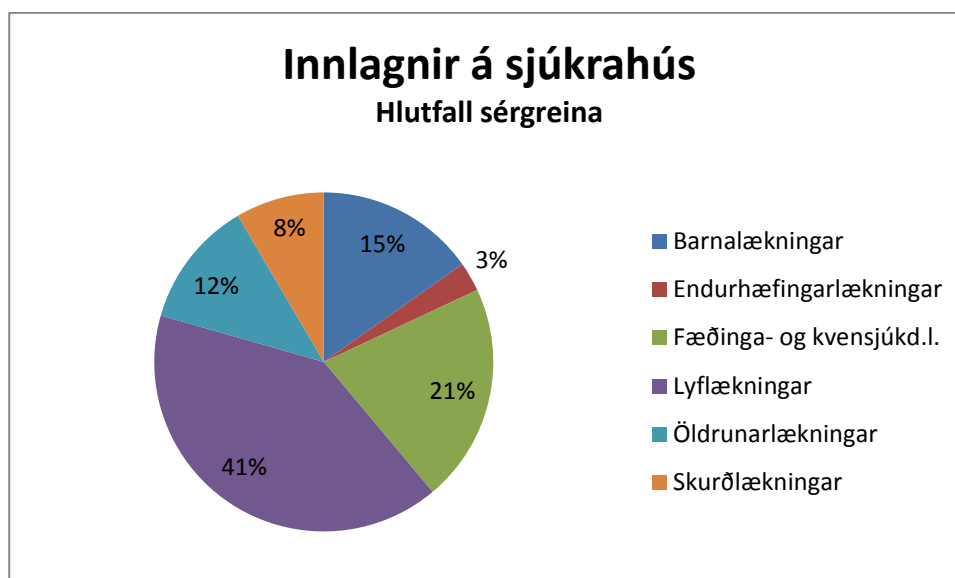
Heildaryfirlit yfir starfsemi legudeilda



Myndrit 35: Heildarfjöldi innlagna á HSS árin 2009-2011 (A deild ekki meðtalin)



Myndrit 36: Heildarfjöldi legudaga á HSS árin 2009-2011 (A deild ekki meðtalin)



Myndrit 37: Hlutfallsleg skipting innlagna eftir sérgreinum árið 2011

D-deild

Sjúkradeild

Hjúkrunardeildarstjóri: Bryndís Sævarsdóttir

Yfirlæknir: Sigurður Þór Sigurðarson

Starfsemi

Starfsemin er umfangsmikil og mjög fjölbreytt. Þann 1. febrúar 2011 sameinuðust A-deild Hjúkrunar- og endurhæfingardeild og D-deild Lyf- og handlæknisdeild. Deildin er nú blönduð lyf-, hand-, hjúkrunar- og endurhæfingardeild með 39 legurúm. Þar af eru 18 hjúkrunarrými sem eru starfrækt tímabundið samkvæmt sérstökum samningi við Velferðarráðuneytið til að mæta miklum skorti á hjúkrunarrýmum á Suðurnesjum þar til nýtt hjúkrunarheimili við Nesvelli í Reykjanesbæ verður tekið í notkun. Við deildina starfa reyndir hjúkrunarfræðingar á ýmsum sviðum og sjúkraliðar ásamt læknum með

undirsérgreinar, s.s. í lungna-, hjarta-, meltingarfæra- og innkirtlasjúkdómum, ásamt sérfræðingi í krabbameinslækningum og sérfræðingi í almennum skurðlækningum. Öflug göngudeildarþjónusta er starfrækt innan deildarinnar. Þar er einkum um að ræða krabbameinslyfjagjafir, blóðgjafir og sýklalyfjagjafir. Einnig eru í tengslum við deildina framkvæmdar smáaðgerðir á skurðstofu sem hægt er að gera í staðeyfingu. Þar eru einnig framkvæmdar berkju-, maga-, ristil- og blöðruspeglanir.

Heildarfjöldi dvala, legudaga og rúmanýting eftir mánuðum

Mánuður	Hjúkrunarrými			Sjúkradeild		
	Fjöldi lega	Fjöldi legudaga	Rúmanýting	Fjöldi lega	Fjöldi legudaga	Rúmanýting
Janúar	N/A	N/A	N/A	85	476,7	73,0%
Febrúar	N/A	N/A	N/A	75	583,2	99,0%
Mars	20	441,9	79,2%	78	485,1	74,5%
Apríl	34	445,3	82,5%	66	371,7	59,0%
Mái	29	495,4	88,8%	62	378,2	58,1%
Júní	29	500,8	92,7%	61	326	51,7%
Júlí	21	465,4	83,4%	43	263,9	40,5%
Ágúst	26	391,2	70,1%	62	364,6	56,1%
September	21	512,4	94,9%	66	484	76,8%
Október	23	535,5	96,0%	81	452	69,4%
Nóvember	23	503,5	93,2%	68	382,1	60,7%
Desember	16	432,7	77,5%	95	479,6	73,7%
Samtals:	242	4.724,1	85,8%	842	5.047,1	66,0%

Tafla 13: Heildarfjöldi dvala, legudaga og meðalrúmanýting eftir mánuðum á D-deild árið 2011

Ef litið er á deildina sem heild, án þess að aðgreina hjúkrunarrými frá sjúkradeild þá voru alls 788 innlagnir, sem er 10% fækkun frá árinu 2010 (874 innlagnir). Rúmanýting var að

meðaltali 73% á árinu 2011 (mars-des), minnst í júlí (60%) og mest í september (85%).

Heildarfjöldi legudaga á D-deild jókst mikið ef litið er á deildina í heild, jókst um 52% milli árána 2010 (6.398) og 2011 (9.798 - með leyfisögum).

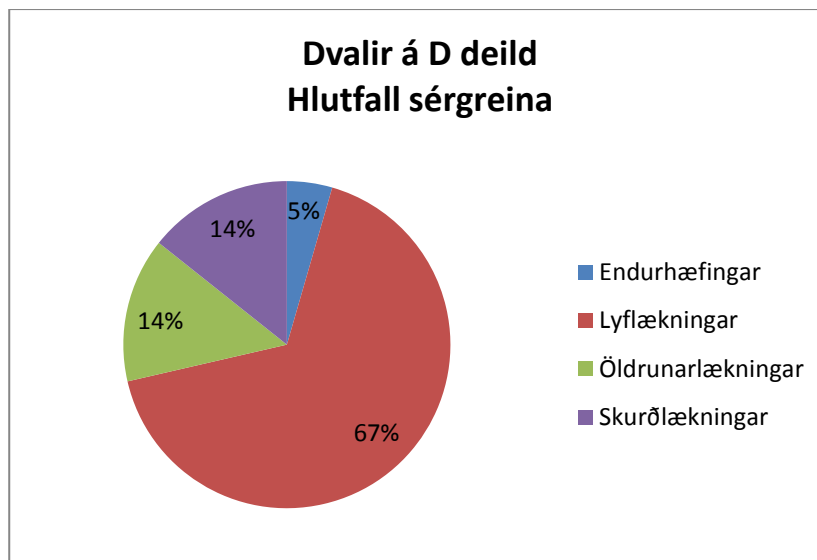
Meðallegutími hefur þá jafnframt aukist milli ára, en árið 2010 var meðallegutími 7,3 dagar en árið 2011 11,8 dagar. Þessar breytingar á fjölda innlagna, aukninga á legudögum og lengri

legutíma skýrast af þeim 18 hjúkrunarrýmum sem deildin sinnti frá mars 2011 samkvæmt samkomulagi við ráðuneytið.

2011	0-24 ára	25-44 ára	45-64 ára	65-74 ára	75-84 ára	85+	Samtals:
Dvalir	23	57	188	171	258	91	788
Legudagar án leyfisdaga	26,6	198,2	1.213	1.556	4.385	1.887	9.265

Tafla 14: Dvalir og legudagar á D deild árið 2011 - aldurskipt

Hlutfall sjúklinga 65 ára og eldri var 66% af öllum innlögnum á deildina.



Myndrit 38: Dvalir á D deild árið 2011 - hlutfall sérgreina

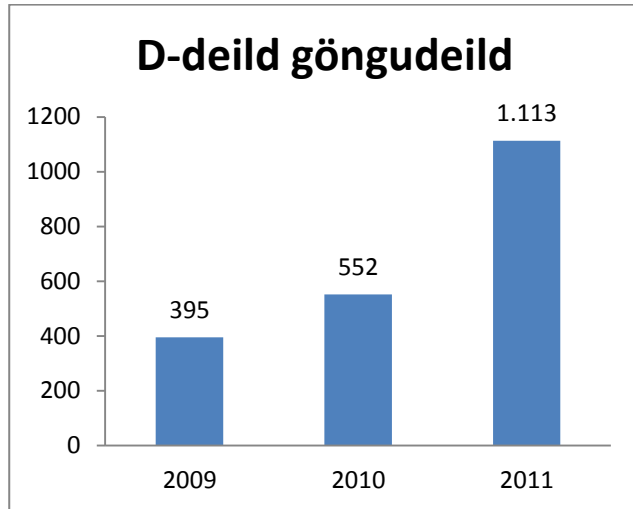
2011	D deild			
	Dvalir	Leyfis dagar	Legudagar- leyfis dagar	Meðallegudagar án leyfis daga
Endurhæfingalækningar ALLS:	36	52	359	10
Almennar lyflækningar	335	71	1.768	5
Hjartalækningar	67	1	378	6
Krabbameinslækningar	66	46	606	9
Lungnalækningar	52	32	382	7
Meltingalækningar	18	1	58	3
Lyflækningar ALLS:	538	152	3.192	6
Öldrunarlækningar ALLS:	115	262	4.908	20
Almennar skurðlækningar ALLS:	115	8	805	7

Tafla 15: Dvalir, leyfis dagar, legudagar-leyfis dagar og meðallegudagar án leyfis daga eftir þjónustuflokkum á D deild

Fækkun innlagna á handlækningasviði var 39% á milli árána 2010 (189) og 2011 (115). Á lyflækningasviði fækkaði innlögnum um 17% milli árána 2010 (647) og 2011 (538).

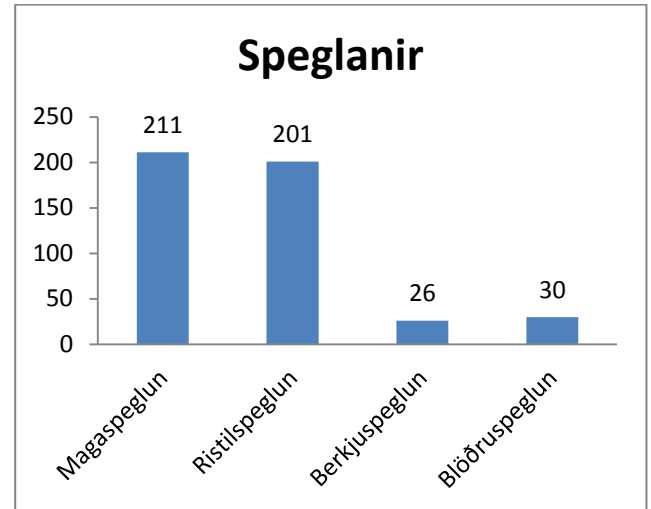
Göngudeildarþjónusta

Heildarfjöldi koma á göngudeild til hjúkrunarfræðinga á D-deild árið 2011 var 1.113, sem er 102% aukning frá fyrra ári, var 552 árið 2010.



Myndrit 39: Heildarfjöldi koma á D göngudeild árin 2009-2011

Helstu ástæður fyrir komu á göngudeild voru krabbameinslyfjagjafir og sýklalyfjagjafir.



Myndrit 40: Fjöldi speglana á skurðstofu árið 2011

Í tengslum við deildina voru framkvæmdar 287 smáaðgerðir á skurðstofu, sem gerðar voru í staðdeygingu. Þá voru einnig framkvæmdar 468 berkju-, maga-, ristil- og blöðruspeglanir.

Tíu algengustu læknisfræðilegu greiningar á árinu 2011 voru eftirfarandi og eru gefnar upp eftir tíðni.

Aðalkóðar
LUNGNABÓLGA
CHRONIC OBSTRUCTIVE PULMONARY DISEASE, UNSPECIFIED
SLAPPLEIKI
CELLULITIS
HJARTABILUN
ANEMIA OTHER/UNSPECIFIED
ATRIAL FIBRILLATION/FLUTTER
MYELOYDYSPLASTIC SYNDROME, UNSPECIFIED
REHABILITATION NOS
URINARY TRACT INFECTION, SITE NOT SPECIFIED

Tafla 16: Algengustu aðalkóðar á D deild árið 2011, raðað eftir tíðni

Heimahjúkrun

Deildarstjóri: Bryndís Guðbrandsdóttir – janúar til ágúst 2011

Margrét Blöndal – september til desember 2011

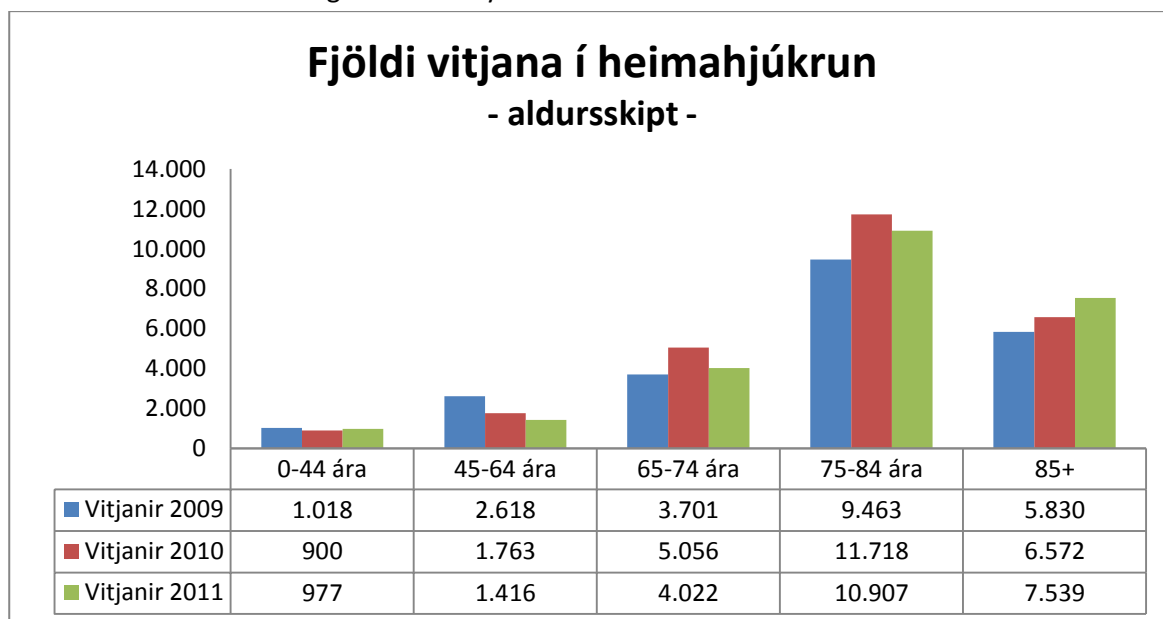
Yfirlækni: Sigurður Þór Sigurðarson

Starfsemi

Starfsemi heimahjúkrunar hefur verið í fararbroddi á landinu hvað varðar skipulagningu á þjónustu. Skjólstæðingar HSS sem þurfa á heimahjúkrun að halda geta útskrifast til heimahjúkrunar um leið og virkri meðferð á sjúkrahúsi lýkur og sjaldan er biðtími eftir innlögn aftur á sjúkrahús ef þörf krefur.

Haustið 2011 tók Víðihlíð við heimahjúkrun í Grindavík. Þannig er þjónustan færð nær bæjarbúum og starfsfólkið nýtt betur. Íbúar fá sömu þjónustu og er í boði annars staðar á svæðinu. Góð samvinna og markviss teymisvinna

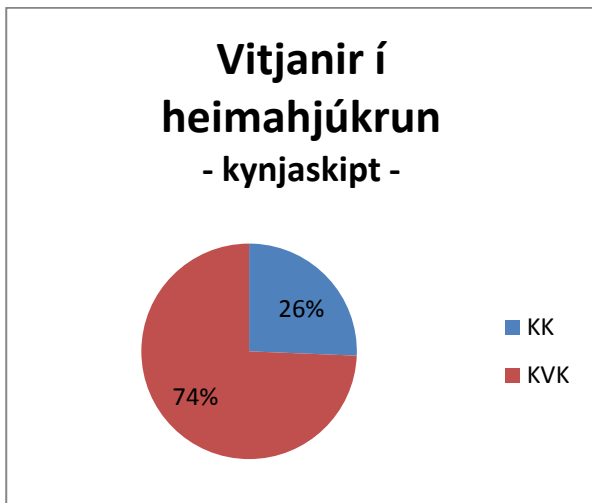
á sér stað milli heimahjúkrunar og legudeildar HSS. Öll meðferð, s.s. verkjastilling, einkenameðferð, líknarmeðferð, endurhæfing, lyfjaendurnýjanir og fleira verður þannig hnitmiðaðri. Stuttar boðleiðir og góð samvinna við aðrar deildir eru einkenni heimahjúkrunar og á það við um legudeild, hjúkrunarmóttöku, rannsókn, sjúkraþjálfun, geð- og sálfélagslega þjónustu og slysa- og bráðamóttöku. Einnig er mikil samvinna við félagsþjónustu allra sveitafélaganna á Suðurnesjum sem og við aðrar heilbrigðisstofnanir.



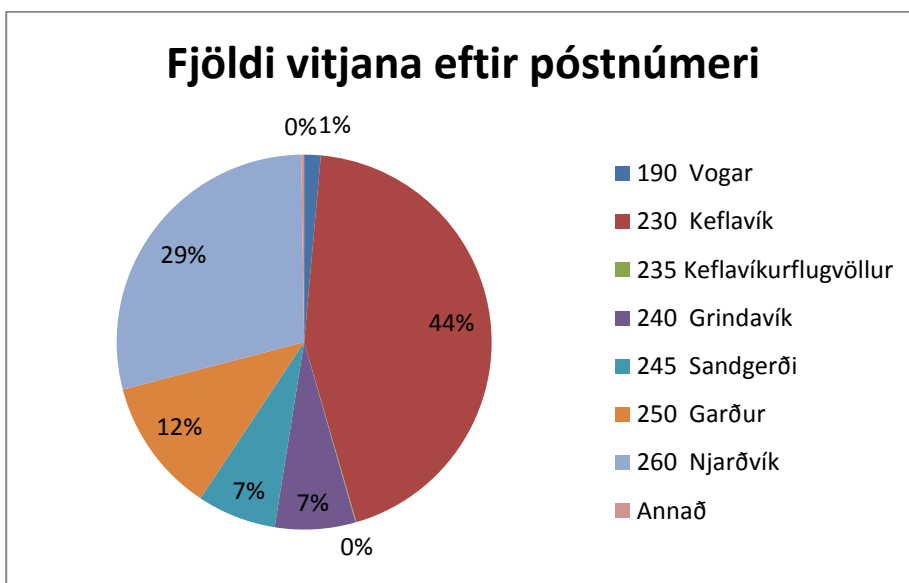
Myndrit 41: Fjöldi vitjana í heimahjúkrun eftir aldurstímabilum 2009-2011

Fjöldi vitjana í heimahjúkrun hefur fækkað lítillega milli árána 2010-2011. Fjöldi vitjana fækkaði um 6%, voru 26.009 árið 2010 en 24.861

árið 2011. Þá hefur fjöldi sjúklinga í heimahjúkrun fækkað um 2% milli árána 2010 (336 einstl.) og 2011 (328 einstl.)



Myndrit 42: Fjöldi vitjana í heimahjúkrun eftir kyni árið 2011



Myndrit 43: Fjöldi vitjana í heimahjúkrun eftir póstnúmeri skjólstaðings árið 2011

Helstu verkefni heimahjúkrunar
Aðstoð við böðun/hreinlæti
Aðstoð við klæðnað/snyrtingu
Aðstoð við sjálfsmönun
Blóðsykur mældur
Eftirlit
Eftirlit með húð
Húðmeðferð
Líknandi meðferð
Lyfjagjöf á húð
Lyfjagjöf í auga
Lyfjagjöf um munn
Lyfjagjöf undirhúð (SC)
Lyfjaumsjón
Mæling lífsmarka
Umhirða vegna þvagleggs

Tafla 17: Helstu verkefni heimahjúkrunar árið 2011

Víðihlíð í Grindavík

Hjúkrunardeild

Yfirhjúkrunarfræðingur: Edda Bára Sigurbjörnsdóttir

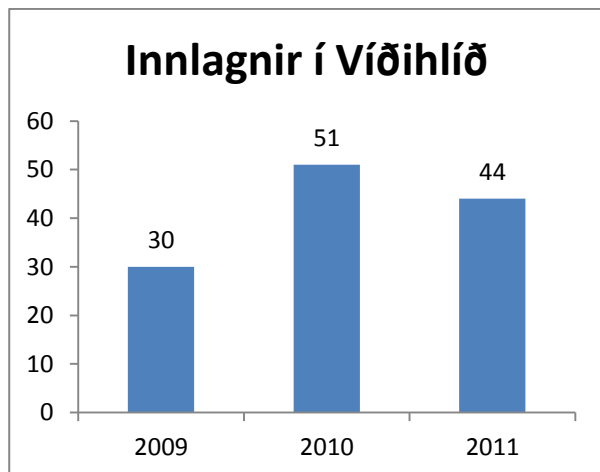
Deildarstjóri: Ingibjörg Þórðardóttir

Læknir: Sigurður Þór Sigurðarson og Fjölur Freyr Guðmundsson

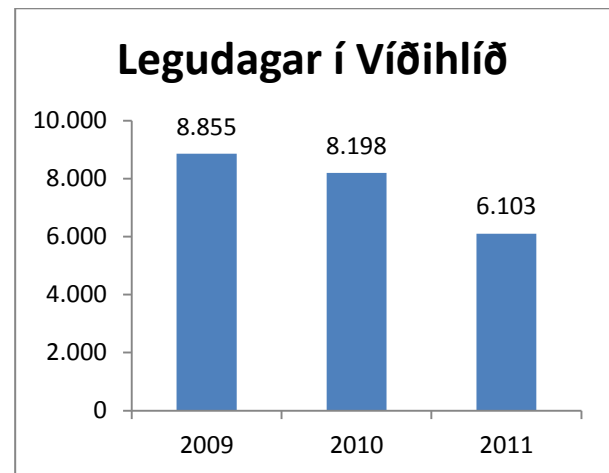
Starfsemi

Víðihlíð er hjúkrunardeild. Þar eru nú rúm fyrir 19 íbúa. Á árinu hefur verið unnið að skipulagsbreytingum og endurbótum á efri hæð. Í þessum endurbótum fólst flutningur á matsal og tvíbýlum var breytt í einbýli. Innlagnir á árinu voru alls 44 sem er 14% fækkun frá árinu áður. Ástæðan fyrir þessari fækkun er sú að herbergjum á efri hæð var breytt úr tvíbýlum yfir í einbýli eins og áður var getið. Legudögum

fækkaði um 26% og meðaltals rúmanýting var 67% (var 90% árið 2010). Meðallegudagafjöldi árið 2010 var 27,03 dagar.



Myndrit 44: Heildarfjöldi innlagna í Víðihlíð árin 2009-2011



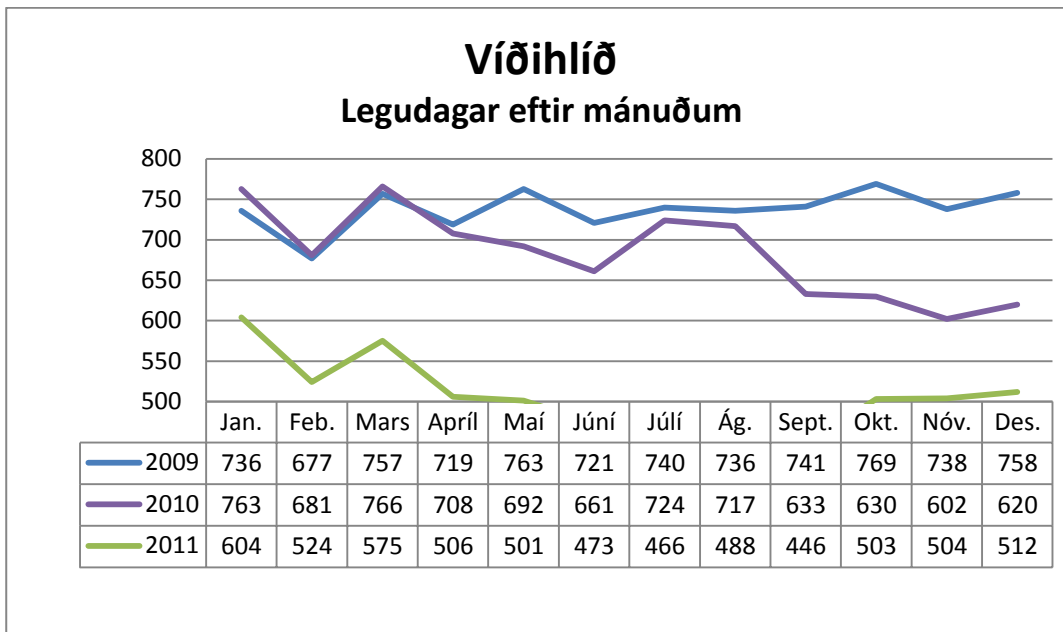
Myndrit 45: Heildarfjöldi legudaga í Víðihlíð árin 2009-2011

2011	55-59	65-69	70-74 ára	75-79 ára	80-84 ára	85-89 ára	90 +	Alls:
Dvalir	2	1	5	11	13	7	5	44
Legudagar án leyfisdaga	142,7	15,4	550,6	1.117,0	1.824,6	1.288,5	1.157,8	6.096,7

Tafla 18: Dvalir og legudagar án leyfisdaga í Víðihlíð árið 2011 - aldursskipt

RAI – mat (raunverulegur aðbúnaður íbúa) var gert þrisvar samkvæmt reglum. Niðurstöður varðandi hjúkrunarþyngdarstuðla voru eftirfarandi:

- 1. janúar – 15. febrúar: 1.00 (1.07 árið 2010)
- 1. maí – 15. júní: 1.03 (1.01 árið 2010)
- 1. september – 15. október: 0.98 (1.01 árið 2010)



Myndrit 46: Heildarfjöldi legudaga í Víðihlið eftir mánuðum árin 2009-2011

Heimahjúkrun í Víðihlið

Í september tók hjúkrunardeildin að sér að sinna heimahjúkrun í Grindavík. Þetta fyrirkomulag hefur reynst vel og hefur einstaklingum sem njóta heimahjúkrunar farið fjölgandi og verkefni hafa vaxið að umfangi. Á tímabilinu 1. september til 31. desember voru heimsóknir heimahjúkrunar alls: 1.147.

Móttaka sérfræðinga

Umfangsmikil móttaka sérfræðiþjónustu er til staðar innan veggja HSS. Bæði er um að ræða móttöku sjúklinga á stofu og starfsemi á skurðstofu og legudeildum.

Eftirfarandi sérgreinar voru starfræktar við HSS árið 2011:

- ✓ Almennar skurðlækningar
- ✓ Almennar lyflækningar
- ✓ Augnlækningar
- ✓ Barnalækningar
- ✓ Háls-, nef-, og eyrnalækningar
- ✓ Hjartalækningar
- ✓ Innkirtlalækningar
- ✓ Kvensjúkdóma- og fæðingalækningar
- ✓ Krabbameinslækningar
- ✓ Lungnalækningar
- ✓ Meltingarfæralækningar

Sérfræðingur	Sérgrein	Fjöldi 2009	Fjöldi 2010	Fjöldi 2011
Árni Leifsson	Almennar Skurðlækningar	579	526	380
Guðjón Karlsson	Hjartalækningar	407	193	303
Konráð Lúðvíksson	Fæðinga- og kvensjúkdómalækningar	1.014	1.138	1.339
Sigurður Árnason	Krabbameinslækningar	78	125	60
Sigurður Björnsson	Barnalækningar	242	280	281
Sigurður Einarsson	Meltingarlækningar	233	90	0
Sigurður Þór Sigurðarson	Lungnalækningar	401	522	498
Stefán Eggertsson	Háls- nef- og eyrnalækni	0	102	681
Steingerður A. Gunnarsdóttir	Meltingarfæralækningar	0	4	257
Úlfur Agnarsson	Barnalækningar	521	483	291
Samtals:		3.475	3.463	4.090

Tafla 19: Fjöldi koma á göngudeild sérfræðinga HSS árin 2009-2011

Rannsóknadeild

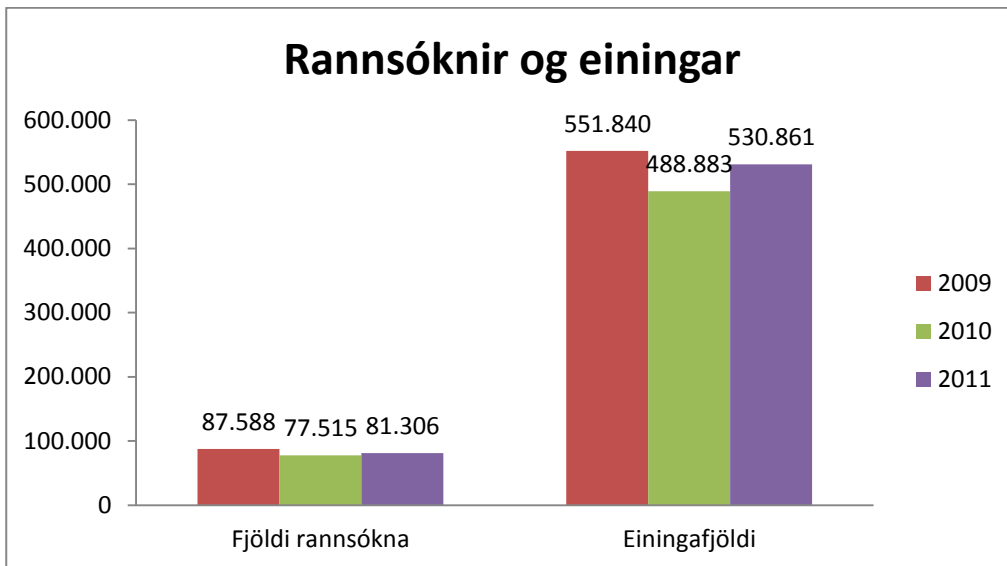
Yfirlífeindafræðingur: Sigurlaug Þráinsdóttir

Yfirlæknir: Sigurður Þór Sigurðarson

Starfsemi

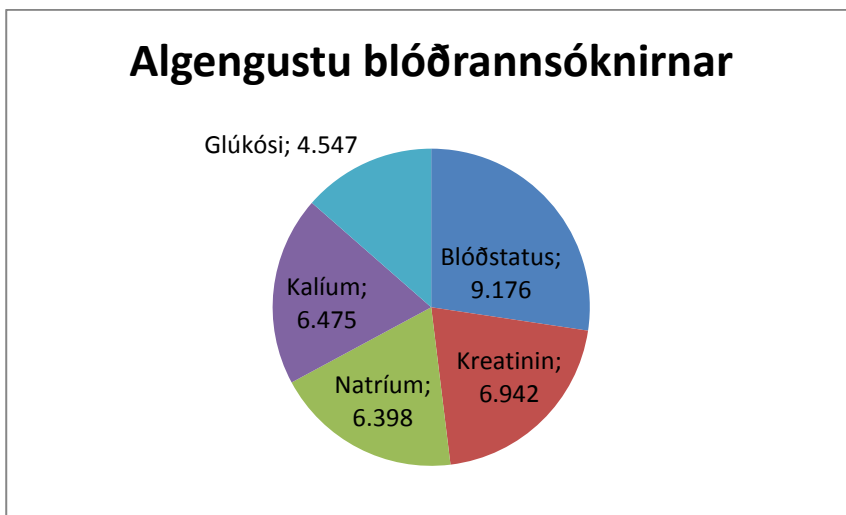
Allar almennar blóðrannsóknir, þvagskoðanir og almennar sýklarannsóknir eru gerðar á rannsóknadeild HSS. Rannsóknadeildin er opin alla virka daga frá kl. 08:00 - 15.30. Utan þess er vaktþjónusta til miðnættis alla daga vikunnar. Rannsóknadeildin er einnig með starfsemi á heilsugæslunni í Grindavík alla fimmtudaga frá kl.

08:30 – 09:30. Hjúkrunarfræðingar í Víðihlíð sinna nú blóðtökum þar. Sýntökum er sinnt eftir þörfum á Garðvangi og Hlévangi. Stöðugildum í rannsókn var fækkað um 0,8 og tók það gildi í lok árs 2011. Kostnaður við rannsóknir sem eru gerðar í Reykjavík hefur hækkað um 20% milli árana 2010 og 2011.



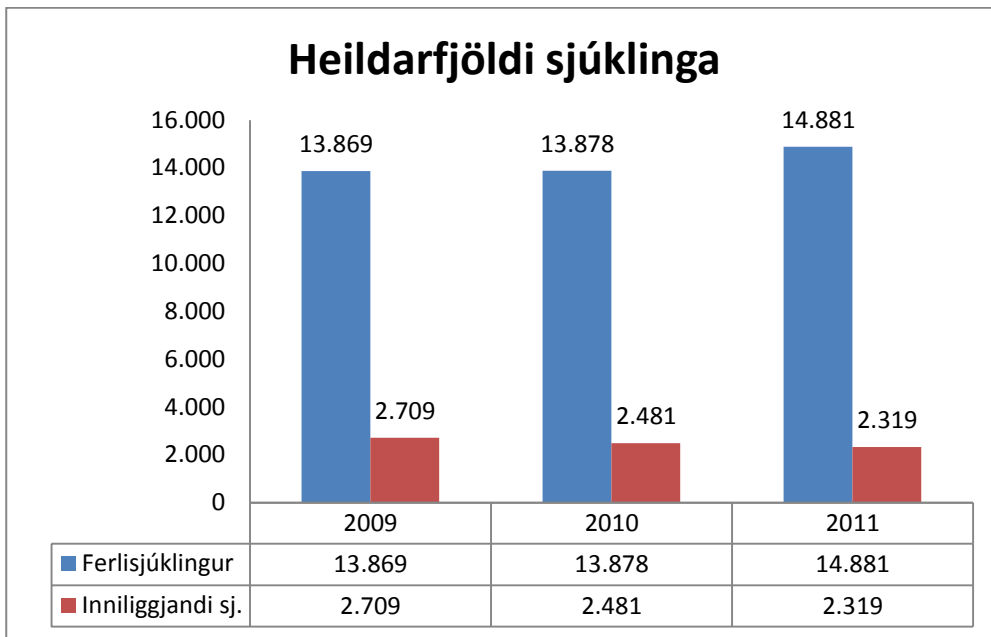
Myndrit 47: Heildarfjöldi rannsókna og rannsóknareininga 2009-2011

Heildarfjöldi rannsókna árið 2011 var 81.306 sem er 5% aukning frá árinu áður. Heildarfjöldi rannsóknareininga jókst um 9% milli ára.



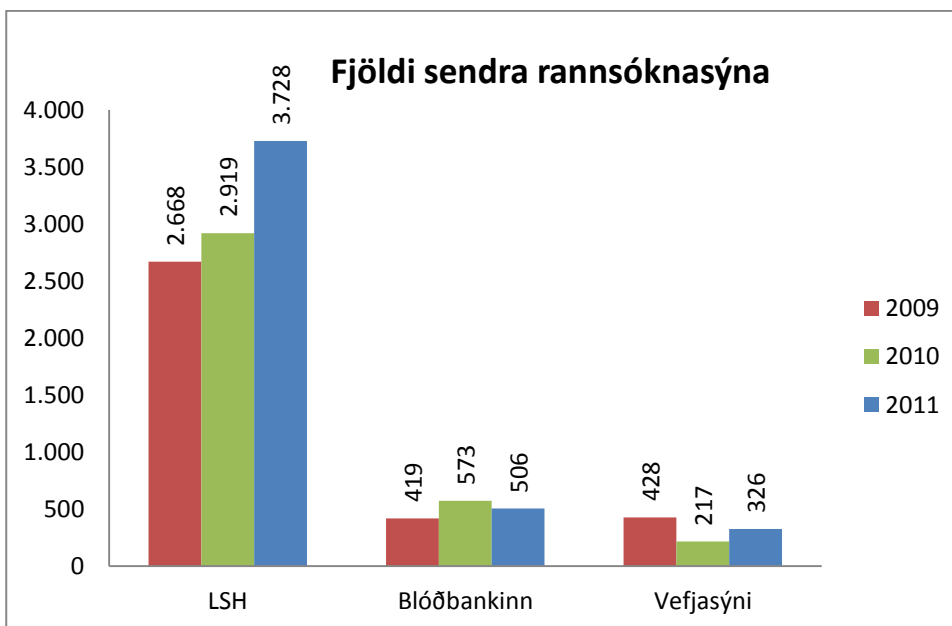
Myndrit 48: Samanburður á fjölda algengustu blóðrannsókna árið 2011

Algengast er að þegar beðið er um blóðstatus að þá er einnig beðið um rannsókn á Natríum, Kalíum og Kreatínin.



Myndrit 49: Samanburður á heildarfjölda inniliggjandi sjúklinga og ferlisjúklinga 2009-2011

Heildarfjöldi ferlisjúklinga sem fengu þjónustu á rannsóknardeild jókst um 7% milli árana 2010 og 2011 en fækkun var á heildarfjölda inniliggjandi sjúklinga, um 7%.



Myndrit 50: Fjöldi sendra rannsóknasýna árin 2009-2011

Rannsóknasýnum sem hafa verið send til LSH hefur fjölgað um 28%. Rannsóknasýnum sem hafa verið send til blóðbanka hefur fækkað um 12%. Þá hefur vefjasýnum sem hafa verið send

frá HSS til greiningar aukist um 50% milli árana 2010-2011. Reynt hefur verið að draga sem mest úr því að senda sýni frá HSS til greiningar vegna kostnaðar.

Röntgendeild / Myndgreining

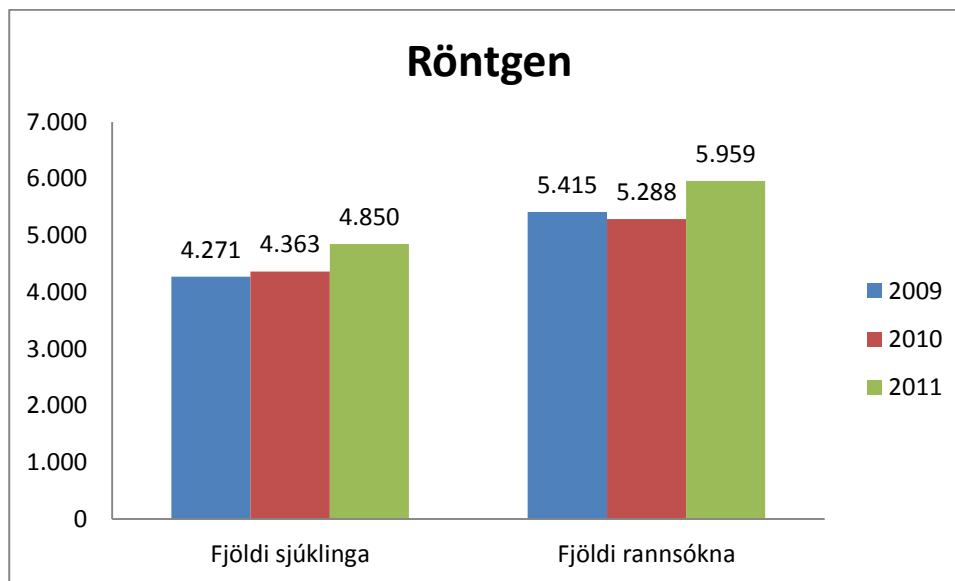
Yfirgeislafræðingur: Stella María Thorarensen

Yfirlæknir: Snorri Björnsson

Starfsemi

Röntgendeildin sinnir öllum almennum röntgen- og tölvusneiðmyndarannsóknum. Röntgendeildin þjónar deildum sjúkrahússins, jafnt sem sjúklingum í eftirliti á vegum lækna þar og stofnana tengdum sjúkrahúsinu og öðrum tilvísandi læknum.

Deildin er opin 365 daga á ári, þ.e. alla virka daga frá kl. 08:00 til 15:30. Utan þess er vaktþjónusta til miðnættis alla daga vikunnar.

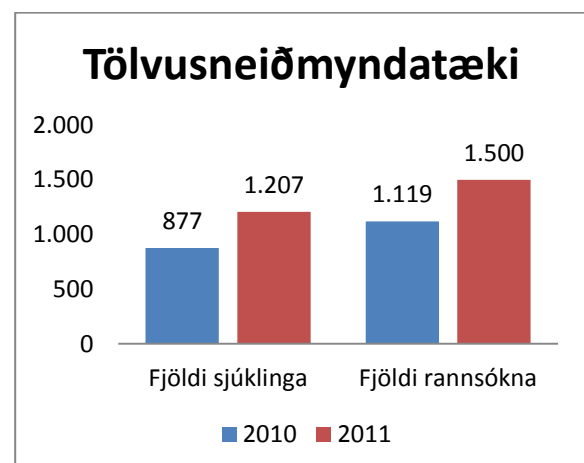


Myndrit 51: Heildarfjöldi skjólstaðinga og rannsókna 2009-2011

Heildarfjöldi rannsókna á árinu 2011 voru 5.959 rannsóknir sem er 13% aukning frá fyrra ári. Fjöldi sjúklinga var 4.850 sem er 11% aukning frá árinu áður.

HSS kaupir þjónustu til úrlestrar og geymslu á þeim rannsóknum sem eru gerðar á deildinni frá Læknisfræðilegri Myndgreiningu ehf. í Domus Medica. Þar sem sérfræðilæknar í myndgreiningu sinna úrlestri o.fl. fyrir lækna og sérfræðinga á höfuðborgarsvæðinu og heilbrigðisstofnanir víða um land.

Heildarfjöldi rannsókna í tölvusneiðmyndataeki var 1.500 á árinu 2011 sem er aukning um 24%, var 1.207 árið 2010. Þá var heildarfjöldi sjúklinga sem fóru í rannsókn í tölvusneiðmyndataekinu 1.119 á árinu 2011 en var 877 á árinu 2010 og er þetta aukning um 28%.



Myndrit 52: TS-rannsóknir og sjúklingar árin 2010-2011

Sjúkraþjálfun

Yfirsjúkraþjálfari: Sara Guðmundsdóttir

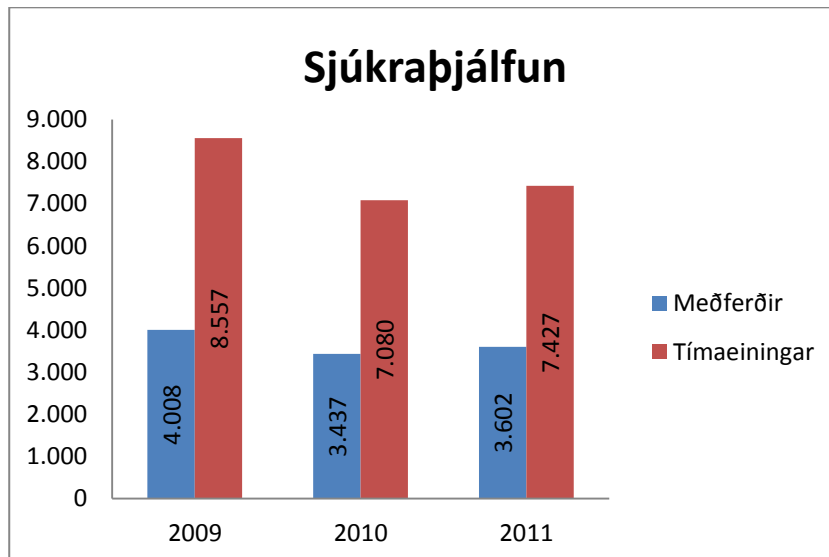
Yfirlæknir: Sigurður Þór Sigurðarson

Starfsemi

Starfsemi sjúkraþjálfunar fer fram alla virka daga frá 8:00-16:00. Sjúkraþjálfarar hafa sinnt sjúkradeild HSS auk þess að vera með göngudeild fyrir 1. stigs hjartaendurhæfingu og í maí 2011 var byrjað með göngudeild fyrir lungnaendurhæfingu. Eru sjúkraþjálfarar í samstarfi með hjarta- og lungnalæknum stofnunarinnar vegna göngudeildarinnar. Sjúkraþjálfarar héldu áfram að aðstoða við áreynslupróf sem hjartalæknir stofnunarinnar framkvæmir.

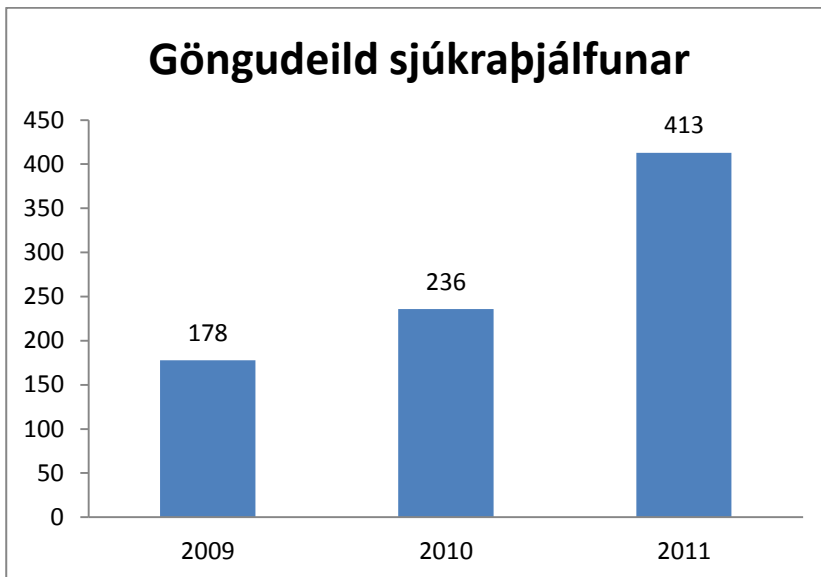
Sem fyrr hefur verið samstarf milli sjúkraþjálfara og heimahjúkrunar fyrir skjólstæðinga heimahjúkrunar, aðallega vegna hjálpartækja, þar sem enginn iðjuþjálfari er að störfum á HSS. Hefur þetta samstarf verið að aukast á milli ára.

Ljósameðferð fyrir psoriasis og exem sjúklunga hefur verið sinnt af aðstoðarmanni sjúkraþjálfunar og hefur sú starfsemi verið með svipuðu móti og síðasta ár.



Myndrit 53: Heildarfjöldi meðferða og tímaeininga sjúkraþjálfunar 2009-2011

Heildarfjöldi meðferða á árinu 2011 var 3.602, sem er 5% aukning frá fyrra ári. Heildarmeðferðartími sjúkraþjálfunar árið 2011 var 7.427 sem er 5% aukning frá fyrra ári. Af þeim 3.602 meðferðum sem veittar voru hjá sjúkraþjálfun voru 2.330 meðferðir inni í sal og 1.272 á sjúkradeildum.



Myndrit 54: Heildarfjöldi meðferða í hjarta- og lungnaendurhæfingu á göngudeild 2009-2011

Aukning var á göngudeild milli ára, var 236 árið 2010 en á árinu 2011 var fjöldinn 413 meðferðir, sem er 75% aukning milli ára enda bættist lungnahópur við göngudeildina á árinu.

Aðrar meðferðir/verk	2009	2010	2011
Áreynslupróf	199	137	131
Spirometría	1	9	7
MMSE	59	87	59
ADL-mat	24	32	0
Ljósameðferð	346	453	431
Hjálpartæki	67	60	80
Boccia	181	0	6
Gönguhópur	93	3	28
Slökun/slökun fyrir starfsfólk	168	72	13
Handarvax	0	8	11
Heimilisathugun	9	8	3
Samtals:	1.147	869	769

Tafla 20: Heildarfjöldi annarra meðferða/verka hjá sjúkraþjálfun árin 2009-2011

Fækkun var á öðrum meðferðum/verkum milli árana 2010 (869) og 2011 (769) um 12%.

Lyfjanefnd

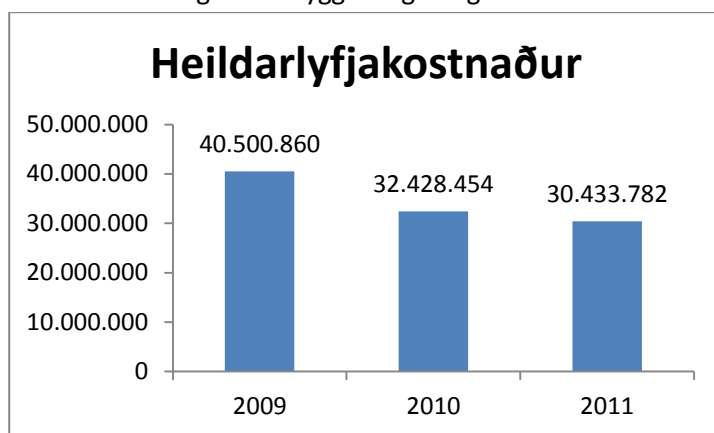
Formaður: Sigurður Þór Sigurðarson

Lyfjanefnd HSS er skipuð fjórum aðilum, Sigurði Þór Sigurðarsyni framkvæmdastjóra lækninga og formanni nefndarinnar, Steingerði Önnu Gunnarsdóttur sérfræðing í meltingar-færalækningum, Þórunni Benediktsdóttur framkvæmdastjóra hjúkrunar og Svavari Jóhannessyni lyfjafræðingi.

Starfsemi

Nefndin hefur starfað síðan árið 2004 og hefur að markmiði að gæta öryggis og hagkvæmni í

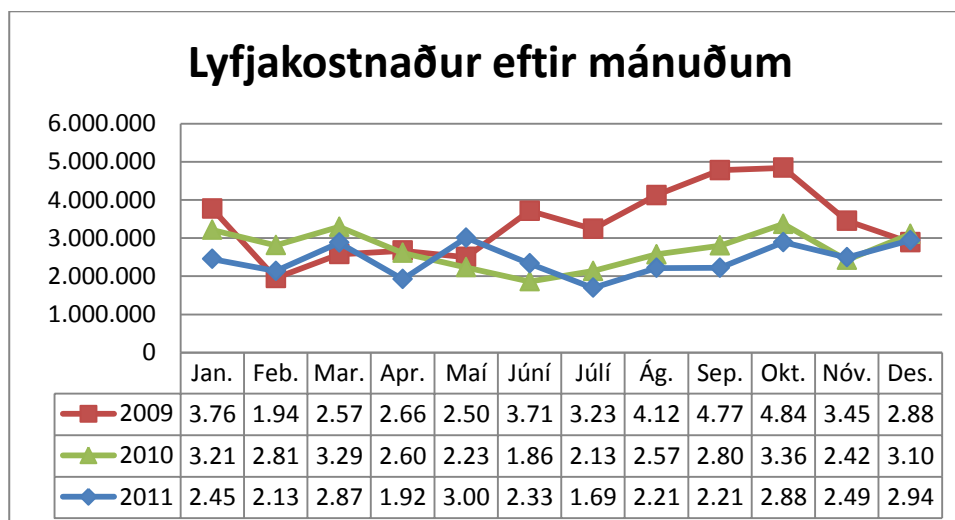
lyfjaval og innkaupum lyfja. Nefndin gefur út lyfjalista sem er endurskoðaður með ákveðnu millibili. Helstu verkefni lyfjanefndar HSS árið 2011 voru eftirlit með innkaupum, notkun lyfja og endurskoðun/uppfærsla lyfjalista. Þá var einnig eftirlit með lyfjakostnaði og kostnaðargreining milli deilda og loks eftirfylgni með notkun Gæðahandbókar.



Myndrit 55: Heildarlyfjakostnaður á HSS árin 2009-2011

Heildarlyfjakostnaður árið 2011 lækkaði um 6% samanborið við árið 2010 en lækkun lyfjakostnaðar árið 2010 samanborið við árið 2009 var 20%. Skýringin á mikilli hækkun í lyfjakostnaði seinni hluta árs 2009 er að hluta til

vegna mikils álags á lyf- og handlækningadeild (D-deild) þennan tíma ásamt verðhækkunum sem tengjast gengislækkunar krónunnar. Meðalkostnaður á mánuði árið 2011 var 2.431.217 kr. sem er 10% lækkun frá fyrra ári.



Myndrit 56: Heildarlyfjakostnaður í milljónum króna á HSS eftir mánuðum árin 2009-2011

Læknaritarar

Deildarstjóri: Ásdís M. Sigurðadóttir

Yfirlæknir: Snorri Björnsson

Læknaritarar starfa fyrir u.þ.b. 20-25 lækna, bæði sérfræðinga og heimilislækna. Læknaritarar skrá inn í SÖGUKerfið samskipti á stofu, setja inn aðgerðarlýsingar frá skurðstofum, útbúa slysa- og bráðamóttökunótur, halda utan um inn- og útskriftir sjúklinga af legudeildum, skrifa röntgen- og tölvusneiðmyndasvör og hvers konar læknisfræðilegar skýrslur, bréf og vottorð varðandi sjúkdóma, slys og aðgerðir. Sjá um lyfjaendurnýjanir á rafrænu formi sem sent er á el@hss.is og senda áfram á viðkomandi lækni. Læknaritarar sjá einnig um að skanna inn öll ný aðsend læknaþríf og alla nýja útskriftarpappíra frá sjúkrahúsinu. Einnig aðstoða læknaritarar við ritvinnslu vegna geð- og sálfélagslegrar þjónustu.

Spjaldskrá

Deildarstjóri: Ásdís M. Sigurðadóttir

Starfsemin felst einkum í að finna, flokka og ganga frá öllum sjúkraskýrslum á pappírformi. Einnig að flokka póst og koma í hendur réttara aðila. Á árinu 2011 byrjuðu spjaldskráritarar að skanna inn í SÖGU gamlar sjúkraskrár skjólstæðinga HSS. Stefnt er að algerlega pappírslausri heilsugæslu og sjúkrahúsi á næstu árum.

Móttaka

Deildarstjóri: Ástríður Sigþórsdóttir

Móttakan er opin allan sólarhringinn alla daga ársins. Aðalstarf móttökuritarara felst í að leiðbeina og þjónusta skjólstæðinga stofnunarinnar, sjá um tímabókanir, taka við greiðslu gjaldskyldrar þjónustu, sjá um uppgjör í lok hverrar vaktar. Einnig að sinna allri símaþjónustu stofnunarinnar, sjá um útköll starfsfólks, skilaboð og spjaldskrá utan dagvinnutíma.

Eldhús og býtibúr

Yfirmatráður: Sigríður Magnúsdóttir
matreiðslumaður

Yfirmaður eldhúss í Víðihlíð í Grindavík:

Guðbjörg Lilja Guðmundsdóttir

Hjá HSS eru rekin tvö eldhús, annað í Reykjanesbæ en hitt í Víðihlíð í Grindavík. Í báðum eldhúsunum er útbúinn matur fyrir sjúklinga, aðstandendur og starfsfólk. Í Reykjanesbæ og Víðihlíð voru að meðaltali afgreiddir 180 matarskammtar daglega til sjúklinga og starfsmanna. Þá var útbúið fundarkaffi og meðlæti fyrir ýmsa viðburði á vegum stofnunarinnar. Samstarf er við næringarfræðing til að tryggja að sjúklingar fái rétt samsett fæði og með hliðsjón af manneldismarkmiðum.

Ræsting

Ræstingastjóri: Margrét Valdimarsdóttir

Alls eru 5.068 fermetrar ræstir á HSS. Víðihlíð og heilsugæslan í Grindavík eru þar meðtalin.

Innkaupadeild

Innkaupastjóri: Kristjana G. Bergsteinsdóttir

Innkaupadeild notar birgðakerfi Theriak. Innkaupadeild sér um innkaup á öllum hjúkrunar-, rannsóknar-, ræstinga-, skrifstofu-, einnota eldhús- og línvörum, tækjum og almennum rekstrarvörum fyrir stofnunina. Innkaupadeild þjónar 40 deildum.

Pantanir eru afgreiddar rafrænt og voru 2.575 pantanir afgreiddar árið 2011 sem er 4% aukning frá fyrra ári en þá voru þær alls 2.474. Verð á heildarinnkaupum HSS fyrir árið 2011 var alls 70.809.242 krónur með vsk. en var árið 2010 63.310.229 krónur. Þetta er aukning um 12% milli árána 2010 og 2011.

Tölvu- og upplýsingatæknideild

Forstöðumaður: Agnar Guðmundsson

Tölvudeildin sér um öll samskipti við notendur, sér um innviði tölvukerfisins og ber ábyrgð á að allir miðlarar og hugbúnaður séu í viðunandi ásigkomulagi. Tölvukerfið er hefðbundið með netþjónum og útstöðvum. Netþjónarnir eru í afar öruggu kældu umhverfi og mikil áhersla lögð á öryggismál og almennt tölvuöryggi í notkun útstöðva. Nýtt símkerfi var tekið í notkun árið 2011. Símkerfið er nú keyrt yfir tölvunet HSS og hefur leyst af hólmi símkerfi sem var tekið í notkun á níunda áratug síðustu aldar. Nýtt öryggiskerfi var einnig tekið í notkun.

Viðhalds- og tæknideild

Deildarstjóri: Hermann F. Ólason

Starfsvæði eigna- og viðhaldsdeildar nær yfir allt starfsvæði HSS, þ.e. í Reykjanesbæ, Víðihlíð í Grindavík og heilsugæslustöðina í Grindavík. Undir starfsemi eigna- og viðhaldsdeildar falla

Skrifstofa fjárreiðna og upplýsinga

Framkvæmdastjóri

fjármála og rekstrar: Elís Reynarsson

Skrifstofa fjárreiðna og upplýsinga fer með yfirstjórn fjármála HSS og ber ábyrgð á að upplýsingar um starfsemi og rekstur séu í samræmi við þarfir um áreiðanlega og virka

Öryggiskerfið heldur utan um starfsmannaskírteini, aðgang að svæðum og öryggismyndavélar HSS.

Upplýsingadeild

Forstöðumaður: Guðrún S. Jóhannesdóttir

Upplýsingadeild hefur umsjón með sjúklíngaupplýsingakerfum stofnunarinnar, úrvinnslu gagna og heilbrigðisupplýsinga. Einnig hefur deildin umsjón með rafrænni sjúkraskrá og samþættingu skráningar. Ársskýrsla stofnunarinnar heyrir einnig undir deildina sem og innri og ytri vefsíður HSS.

ýmis verkefni t.d. viðhald og viðgerðir á húsnæði og tækjakosti stofnunarinnar og eftirlit með nýframkvæmdum og tækjakaupum.

upplýsingagjöf. Meginviðfangsefni eru áætlanagerð, fjárhagsbókhalð, reikningsskil, fjárstýring, innheimta krafna, starfsmannahald og launavinnsla.

Gjafir

Heilbrigðisstofnun Suðurnesja er rík af velunnurum og góðum vinum. Að vanda hefur fjöldi velunnara HSS lagt á sig bæði tíma og fyrirhöfn til að létta sjúklingum og skjólstæðingum okkar lífið. Á árinu 2011 hefur borist mikill fjöldi gjafa og peningastyrkja sem hefur verið nýttur í samráði við gefendur og

velunnara til kaupa á nauðsynjum; s.s. tækjum, húsbúnaði o.fl. Sá hlýhugur sem fylgir þessum góðu gjöfum er okkur starfsfólki á HSS mikilvægur hvati til áframhaldandi dáða og verður seint fullþakkaður. Öllum þessum velunnurum sem og þeim sem hafa styrkt okkur á svo marga vegu á fyrri árum þökkum við einlæglega.

Eftirfarandi einstaklingar og félög gáfu D deild:

- Ættingjar Árna Baldvins Hermannssonar gáfu málverkið „Til allra átta“ fyrir frábæra umönnun og þjónustu sem Árna var veitt. Deildinni er frjálst að ráðstafa gjöfinni að vild, hvort sem við viljum nota hana til fjáröflunar fyrir deildina eða halda verkinu fyrir okkur og þeim sem hér dvelja til yndis og ánægju. Myndin er máluð af Hermanni Árnasyni listmálara, syni Árna Baldvins og hangir hún uppi á D-hluta sjúkradeildar.
- Ólöf Hallsdóttir afhenti peningagjöf til minningar um eiginmann sinn Jens Sævar Guðbergsson.
- Ásta Árnadóttir listmálari gaf deildinni vatnslitamynd málaða af henni sjálfri. Myndin heitir „Hafnargatan í meðferð“ og hangir uppi við inngang Ljósmæðravaktar á A-hluta.
- Ættingjar Þorbjargar Elínar Friðriksdóttur gáfu sjónvarpstæki það er Þorbjörg kom með að heiman frá sér er hún lagðist inn á deildina.
- Leifur Gunnarsson gaf peningagjöf til minningar um Jóhönnu eiginkonu sína og Lionsklúbburinn Æsa gaf einnig peningagjöf til minningar um Jóhönnu.
- Börn Þorbjargar Elínar Friðriksdóttur þau Erla Björg og Halli Valli Rúnarsbörn héldu áfram með söfnun þá er hún hóf fyrir flatskjám á stofur sjúklinga og afhentu deildinni peningagjöf.
- Lionsklúbburinn í Garði færði deildinni sjónvarpsflatskjá að gjöf til minningar um Anton Hjörleifsson félag þeirra í Lionsklúbbum.

Eftirfarandi félög, einstaklingar og fyrirtæki gáfu Víðihlið í Grindavík:

- Landsbankinn í Grindavík gaf tvo sófa
- Vísir gaf flatskjá
- Þorbjörn gaf hljómflytningstæki og flakkara
- Fjölskylda Sigurðar Halldórssonar gaf stytur
- Sjómannafélag Grindavíkur gaf garðhúsgögn
- Veiðafæraþjónustan gaf blóðþrýstingsmæli á standi
- Ásta Pálsdóttir gaf tvö málverk
- Eftirfarandi fyrirtæki gáfu peningagjafir:
 - Gjögur
 - Optimal
 - Jón og Margeir
 - Örninn
 - Kvenfélag Grindavíkur
 - Framtíðarlind
 - Martak
 - Nettó

- Northern Light Inn
- Ó S Fiskverkun
- Sílfell
- Rossini
- Sjóvá
- Verslunin Palóma
- Það sem var keypt fyrir peningagjafirnar var:
 - Sjónvarpsskenkur, sófaborð og tveir stólar frá Ego Dekor
 - Silkiblóm, skál, blómavasar og púðar frá Danco
 - Saltsteinslampar frá Ditto.is
 - Dúkar frá Rúmfatalagernum
 - Silkiblóm frá Habitat
 - Plastdúkur (yfirdúkur) frá Álnabæ
- Fyrirtækin sem verslað var hjá veittu góða afslætti.

Eftirfarandi félög og félagsamtök gáfu Ljósmeðravakt:

- Sandgerðingarnir Eiríkur Bragason og Lilja Hafsteinsdóttir gáfu heklaða ungbarnasmekki og stand undir þá til að gefa nýbökuðum foreldrum
- Félagsstarf aldraðra í Sandgerði gaf heklaðar barnahosur
- Hrönn Harðardóttir, yfirhjúkrunarfræðingur geð- og sálfélagslegrar þjónustu HSS, gaf stóran tréstork frá Danmörku og Ásdís Hjalmrós Jóhannesdóttir, 8 ára nemi úr Háaleitisskóla, gaf Baby Born dúkkuna sína. Storkurinn og dúkkan eru staðsett í anddyri Ljósmeðravaktar.

Ársreikningur 2011

Rekstrarreikningur ársins 2011		
Tekjur	2011	2010
Seld sérfræðipjónusta.....	115.277.059	104.284.354
Aðrar tekjur.....	36.274.335	39.212.221
Tekjur samtals	151.551.394	143.496.575
Gjöld		
Laun og launatengd gjöld.....	1.529.874.143	1.390.474.774
Vörukaup almenn.....	81.714.907	75.590.859
Vörukaup sérgreind.....	88.319.581	94.101.721
Þjónusta I.....	93.470.948	103.595.083
Þjónusta II.....	122.263.908	122.580.702
Rekstrargjöld samtals	1.915.643.487	1.786.343.139
Eignakaup.....	18.798.120	12.447.391
Gjöld samtals	1.934.441.607	1.798.790.530
Gjöld umfram tekjur án fjármagnsliða	(1.782.890.213)	(1.655.293.955)
Fjármunatekjur og (fjármagnsgjöld)		
Fjármunatekjur	927.899	825.183
Fjármagnsgjöld.....	(996.201)	(6.442.156)
	(68.302)	(5.616.973)
Tekjuhalli fyrir ríkisframlag	(1.782.958.515)	(1.660.910.928)
Ríkisframlag.....	1.784.100.000	1.713.500.000
Tekjuafgangur ársins	1.141.485	52.589.072

Tafla 21: Rekstrarreikningur ársins 2011

Efnahagsreikningur 31. desember 2011

Eignir	2011	2010
Veltufjármunir		
Sjóðir og bankareikningar.....	29.389.469	29.458.106
Skuldunautar.....	16.879.396	20.349.441
Aðrar skammtímakröfur.....	157.569	985.180
Fyrirfram greidd laun.....	29.892	494.938
Vörubirgðir.....	11.995.499	11.611.267
Veltufjármunir samtals	58.451.825	62.898.932
Eignir Samtals	58.451.825	62.898.932
Skuldir og eigið fé		
Eigið fé		
Höfuðstóll.....	(47.525.918)	(48.667.403)
Annað eigið fé:		
Framlag til eignarmyndunar.....	6.042.476	6.042.476
Annað eigið fé samtals	6.042.476	6.042.476
Eigið fé samtals	(41.483.442)	(42.624.927)
Ríkissjóður		
Skuld við ríkissjóð	67.507.097	59.369.640
Skammtímaskuldir		
Yfirdráttur á hlaupareikningi.....	0	0
Lánardrotnar.....	32.428.170	46.154.219
Skammtímaskuldir samtals	32.428.170	46.154.219
Skuldir samtals	99.935.267	105.523.859
Skuldir og eigið fé samtals	58.451.825	62.898.932

Tafla 22: Efnahagsreikningur 31. desember 2011

Yfirlit um sjóðstreymi árið 2011		
	2011	2010
Rekstrarhreyfingar		
Niðurstaða ársins	1.141.485	52.589.072
Veltufé frá rekstri	<u>1.141.485</u>	<u>52.589.072</u>
Breytingar á rekstrar		
Birgðir, lækkun	(384.232)	4.860.149
Skammtímakröfur, (hækkun)	4.762.702	(1.921.281)
Skammtímaskuldir, hækkun	(13.726.049)	(96.662.104)
	<u>(9.347.579)</u>	<u>(93.723.236)</u>
Handbært fé (til rekstrar)	<u>(8.206.094)</u>	<u>(41.134.164)</u>
Fjármögnunarhreyfingar		
Breyting á stöðu við ríkissjóð		
Ríkisframlag	(1.784.100.000)	(1.713.500.000)
Greitt úr ríkissjóði	1.792.237.457	1.774.668.416
	<u>8.137.457</u>	<u>61.168.416</u>
(Lækkun) hækkun á handbæru fé	(68.637)	20.034.252
Handbært fé í ársbyrjun	29.458.106	9.423.854
Handbært fé í árslok	<u>29.389.469</u>	<u>29.458.106</u>

Tafla 23: Yfirlit um sjóðstreymi árið 2011