

Heilbrigðisstofnun Suðurnesja



Ársskýrsla 2010

Efnisyfirlit

Myndrit	3
Töfluyfirlit	5
Lykiltölur úr starfsemi Heilbrigðisstofnunar Suðurnesja 2010	6
Samanburður á íbúafjölda og þjónustusvæði árin 2008-2010	7
Heilsugæsla-yfirlit	8
Sjúkrahús-yfirlit.....	9
Stjórn og stjórnendur	10
Pistill forstjóra.....	11
Starfsmannahald.....	13
Greidd ársverk að meðaltali árið 2010	15
Heilsugæsla.....	16
Heilsugæslustöðin í Reykjanesbæ	17
Læknavaktin.....	18
Almenn móttaka hjúkrunarfræðinga og sjúkraliða	19
Sykursýkismóttaka.....	21
Næringarráðgjöf á HSS	21
Slysa- og bráðamóttaka	22
Mæðravernd.....	23
Ung- og smábarnavernd	25
Skólaheilsugæsla.....	26
Heimahjúkrun	29
GOSA teymi – Geð- og sálfélagsleg aðstoð.....	31
Heilsugæslustöðin í Grindavík	32
Hjúkrunarmóttaka í Grindavík.....	33
Mæðravernd í Grindavík.....	34
Ung- og smábarnavernd í Grindavík.....	35
Skólaheilsugæsla í Grindavík	36
Sjúkrahús – starfsemi	37
Heildaryfirlit yfir starfsemi legudeilda	37
D-deild	38
F-deild Fæðinga- og kvensjúkdómadeild.....	41
A- og B- deildir Hjúkrunar og endurhæfingardeild heimahjúkrunar	45
Víðihlíð í Grindavík Hjúkrunardeild.....	47
Skurðstofur og svæfingadeild	48

Móttaka sérfræðinga.....	49
Rannsóknadeild	50
Röntgendeild / Myndgreining	52
Sjúkraþjálfun.....	54
Lyfjanefnd	56
Læknaritarar	57
Spjaldskrá.....	57
Móttaka	57
Eldhús og býtibúr.....	57
Ræsting	57
Innkaupadeild	57
Tölvu- og upplýsingatæknideild.....	57
Upplýsingadeild	58
Viðhalds- og tæknideild	58
Skrifstofa fjárreiðna og upplýsinga	58
Gjafir	59
Ársreikningur 2010	60

Myndrit

Myndrit 1: Yfirlit yfir samskipti í heilsugæslu árin 2008-2010	16
Myndrit 2: Hlutfall heildarfjöldna samskipta í heilsugæslu raðað eftir aldri árið 2010	16
Myndrit 3: Hlutfall fjölda viðtala í heilsugæslu raðað eftir aldri árið 2010	17
Myndrit 4: Yfirlit yfir viðtöl, símtöl og vitjanir á heilsugæslustöðinni í Reykjanesbæ	18
Myndrit 5: Fjöldi koma á læknavakt utan dagvinnu eftir mánuðum 2008-2010.....	18
Myndrit 6: Fjöldi samskipta hjúkrunarfræðinga/sjúkraliða á heilsugæslu árin 2008-2010	19
Myndrit 7: Fjöldi slysa eftir mánuðum og vakt árið 2010	22
Myndrit 8: Fjöldi samskipta á slysa- og bráðamóttöku árin 2008-2010	22
Myndrit 9: Heildarfjöldi koma í mæðravernd 2008-2010	23
Myndrit 10: Samanburður á samskiptum í mæðravernd árin 2008-2010	24
Myndrit 11: Aldursskipting kvenna í mæðravernd árið 2010	24
Myndrit 12: Komur, símtöl og vitjanir í ung- og smábarnavernd árin 2008-2010.....	25
Myndrit 13: Fjöldi samskipta í grunnskólum skólaheilsugæslu HSS í Reykjanesbæ skólaárið 2010/2011..	27
Myndrit 14: Orsök slysa í grunnskólum skólaheilsugæslu skólaárið 2010/2011.....	27
Myndrit 15: Tegundir slysa í grunnskólum skólaheilsugæslu skólaárið 2010/2011.....	27
Myndrit 16: Skaddaðir líkamshlutar í grunnskólum skólaheilsugæslu skólaárið 2010/2011	28
Myndrit 17: Slysstaðir í grunnskólum skólaheilsugæslu skólaárið 2010/2011.....	28
Myndrit 18: Fjöldi vitjana í heimahjúkrun eftir aldurstímabilum	29
Myndrit 19: Fjöldi vitjana í heimahjúkrun eftir kyni árið 2010	29
Myndrit 20: Fjöldi vitjana í heimahjúkrun eftir póstnúmeri skjólstaðings árið 2010.....	30
Myndrit 21: Fjöldi samskipta í GOSA-teymi HSS 2008-2010	31

Myndrit 22: Aldursskipting skjólstæðinga árið 2010	31
Myndrit 23: Íbúafjöldi í Grindavík árin 2006-2010	32
Myndrit 24: Fjöldi viðtala, símtala og vitjana í Grindavík 2008-2010	33
Myndrit 25: Móttaka hjúkrunarfræðinga í Grindavík - samskipti 2008-2010	34
Myndrit 26: Heildarfjöldi samskipta í mæðravernd í Grindavík 2008-2010	34
Myndrit 27: Ung- og smábarnavernd í Grindavík - samanburður árin 2008-2010	35
Myndrit 28: Skólaheilsugæsla í Grunnaskóla Grindavíkur skólaárið 2010/2011	36
Myndrit 29: Heildarfjöldi innlagna á HSS árin 2008-2010	37
Myndrit 30: Heildarfjöldi legudaga á HSS árin 2008-2010	37
Myndrit 31: Hlutfallsleg skipting innlagna eftir sérgreinum árið 2010	37
Myndrit 32: Fjöldi innlagna eftir mánuðum á D-deild árin 2008-2010	38
Myndrit 33: Heildarfjöldi innlagna á D-deild árin 2008-2010	39
Myndrit 34: Heildarfjöldi legudaga á D deild árin 2008-2010	39
Myndrit 35: Innlagnir á D deild árið 2010 - hlutfall sérgreina	39
Myndrit 36: Fjöldi innlagna eftir sérgrein á D deild árin 2008-2010	40
Myndrit 37: Heildarfjöldi koma á D göngudeild árin 2008-2010	40
Myndrit 38: Heildarfjöldi innlagna á F-deild árin 2008-2010	41
Myndrit 39: Heildarfjöldi legudaga á F-deild árin 2008-2010	41
Myndrit 40: Fjöldi innlagna á F-deild árið 2010 – aldursskipt	42
Myndrit 41: Fjöldi koma á göngudeild F-deildar 2008-2010	42
Myndrit 42: Heildarfjöldi fæðinga eftir mánuðum á F-deild 2008-2010	43
Myndrit 43: Heildarfjöldi fæðinga á F-deild 2008-2010	43
Myndrit 44: Heildarfjöldi innlagna á mánuði á A-deild árin 2008-2010	45
Myndrit 45: Heildarfjöldi innlagna á A-deild árin 2008-2010	46
Myndrit 46: Heildarfjöldi legudaga á A-deild árin 2008-2010	46
Myndrit 47: Innlagnir á A deild árið 2010 - hlutfall sérgreina	46
Myndrit 48: Heildarfjöldi koma á B-deild	46
Myndrit 49: Heildarfjöldi innlagna í Víðihlíð árin 2008-2010	47
Myndrit 50: Heildarfjöldi legudaga í Víðihlíð árin 2008-2010	47
Myndrit 51: Heildarfjöldi legudaga í Víðihlíð eftir mánuðum árin 2008-2010	48
Myndrit 52: Heildarfjöldi rannsókna og rannsóknæininga 2008-2010	50
Myndrit 53: Samanburður á fjölda algengustu blóðrannsókna árið 2010	50
Myndrit 54: Samanburður á heildarfjölda rannsókna hjá inniliggjandi sj. vs. ferlisj. 2008-2010	51
Myndrit 55: Fjöldi sendra rannsóknasýna árin 2008-2010	51
Myndrit 56: Heildarfjöldi skjólstæðinga og rannsókna 2008-2010	52
Myndrit 57: Heildarfjöldi TS-rannsókna og sjúklinga árið 2010	53
Myndrit 58: Fjöldi meðferða og tímaeininga inniliggjandi sjúklinga 2008-2010	54
Myndrit 59: Heildarfjöldi meðferða í hjartaendurhæfingu á göngudeild 2009-2010	55
Myndrit 60: Heildarlfjakostnaður á HSS árin 2008-2010	56
Myndrit 61: Heildarlfjakostnaður í milljónum króna á HSS eftir mánuðum árin 2008-2010	56

Töfluyfirlit

Tafla 1: Íbúafjöldi 2008 - 2010 eftir þjónustusvæði, skv. Hagstofu.....	7
Tafla 2: Íbúafjöldi 2010 á þjónustusvæði HSS, aldurs- og kynjaskipt, skv. Hagstofu.....	7
Tafla 3: Yfirlit heilsugæsla.....	8
Tafla 4: Yfirlit sjúkrahús.....	9
Tafla 5: Greidd ársverk starfsmanna að meðaltali á mánuði eftir stéttarfélagi 2008-2010.....	13
Tafla 6: Starfsmannavelta árið 2010.....	14
Tafla 7: Starfsmannavelta árið 2009.....	14
Tafla 8: Fjöldi samskipta eftir starfsemi árin 2008-2010 á heilsugæslunni í Reykjanesbæ.....	21
Tafla 9: Yfirlit yfir tegundir koma, símtöl og vitjanir í ung- og smábarnavernd árin 2008-2010.....	25
Tafla 10: Fjöldi nemenda eftir skólum skólaárið 2010/2011.....	26
Tafla 11: Helstu verkefni heimahjúkrunar árið 2010.....	30
Tafla 12: Heildarfjöldi legurúma (bráðarúm 31).....	37
Tafla 13: Dvalir og legudagar á D deild árið 2010 - aldursskipt.....	39
Tafla 14: Upplýsingar tengdar fæðingum - % tölur eru hundradshluti.....	44
Tafla 15: Dvalir og legudagar á A-deild árið 2010 - aldursskipt.....	46
Tafla 16: Dvalir og legudagar í Víðihlíð árið 2010 - aldursskipt.....	47
Tafla 17: Fjöldi koma á göngudeild sérfræðinga HSS árin 2009-2010.....	49
Tafla 18: Heildarfjöldi annarra meðferða/verka hjá sjúkrapjálfun árin 2008-2010.....	55
Tafla 19: Rekstrarreikningur ársins 2010.....	60
Tafla 20: Efnahagsreikningur 31. desember 2010.....	61
Tafla 21: Yfirlit um sjóðstreymi árið 2010.....	62

Útgefandi: Heilbrigðisstofnun Suðurnesja

Ritstjórn, hönnun og umbrot: Guðrún Sigríður Jóhannesdóttir

Forsíðumynd: Oddgeir Karlsson

Prentun: Grágás

Lykiltölur úr starfsemi Heilbrigðisstofnunar Suðurnesja 2010

- ✓ Íbúafjöldi á þjónustuvæði HSS var 21.359 árið 2010 en var 21.348 árið 2009
- ✓ Innlagdir á sjúkrahúsið voru 1.666 en voru 1.992 árið 2009, sem er 16% fækkun milli ára
- ✓ Legudagar á sjúkrahúsinu voru 17.443 en voru 19.759 árið 2009, sem er 12% fækkun milli ára
- ✓ Meðalnýting lyf- og handlækningadeildar var 84% en var 85% árið 2009
- ✓ Innlagdir á sjúkrahúsið voru að meðaltali 4,4 á hverjum degi (Víðihlíð ekki meðtalin)
- ✓ Komur á göngudeildir til hjúkrunarfræðinga/ljósmæðra á sjúkrahúsinu voru 1.888 en voru 1.961 árið 2009, sem er 4 % fækkun milli ára
- ✓ Heildarfjöldi viðtala á heilsugæslu var 66.984 en var 75.045 árið 2009, sem er 11% fækkun milli ára
- ✓ Heildarfjöldi vitjana á heilsugæslu var 27.523 en var 24.360 árið 2009, sem er 13% aukning milli ára
- ✓ Fjöldi skráðra símtala á heilsugæslu var 23.861 en var 23.708 árið 2009, sem er 1% aukning milli ára
- ✓ Komur í sykursýkismóttöku voru 1.096 en voru 1.061 árið 2009, sem er 3% aukning milli ára
- ✓ Fjöldi samskipta á slysa- og bráðamóttöku á dagv.t. var 5.297 en var 7.450 árið 2009, sem er 29% fækkun milli ára
- ✓ Heildarfjöldi slysa sem sinnt var á HSS var 3.086 en var 3.163 árið 2009, sem er 2% fækkun milli ára
- ✓ Fjöldi koma í mæðravernd var 3.079 en var 3.216 árið 2009, sem er 4% fækkun milli ára
- ✓ Á fæðingadeildinni fæddust 172 börn en árið 2009 fæddust 273 börn, sem er 37% fækkun milli ára
- ✓ Fjöldi vitjana í heimahjúkrun voru 26.472 en voru 22.915 árið 2009, sem er 16% aukning milli ára
- ✓ Fjöldi skjólstæðinga í heimahjúkrun voru 336 en voru 342 árið 2009, sem er 2% fækkun milli ára
- ✓ Lyfjakostnaður var rúmlega 32 milljónir eða 20% lækkun frá árinu 2009 (voru rúmar 40 milljónir)
- ✓ Meðallyfjakostnaður á mánuði var tæpar 2,7 millj., eða 20% lækkun frá árinu 2009 (var 3,4 millj.)
- ✓ Framkvæmdar voru 77.461 blóð- og þvagrannsóknir en voru 87.588 árið 2009, sem er 12% fækkun milli ára
- ✓ Heildarfjöldi rannsóknareininga var 488.885 en var 551.840 árið 2009, sem er 11% fækkun milli ára
- ✓ Framkvæmdar voru 5.288 röntgenrannsóknir og ómskoðanir en voru 5.415 árið 2009, sem er 2% fækkun milli ára
- ✓ Fjöldi skjólstæðinga í hjartaendurhæfingu sjúkráþjálfunar var 236 en var 178 árið 2009, sem er 33% aukning milli ára
- ✓ Starfsmenn voru alls 424 á launaskrá í 210 stöðugildum (285 starfsmenn fastráðnir að meðaltali)

Samanburður á íbúafjölda og þjónustusvæði árin 2008-2010

Sveitarfélög	2008	2009	2010
Reykjanesbær	14.208	14.081	14.091
Grindavík	2.849	2.841	2.837
Sandgerði	1.750	1.711	1.710
Garður	1.542	1.520	1.515
Vogar	1.215	1.195	1.206
Samtals:	23.572	23.357	21.359

Tafla 1: Íbúafjöldi 2008 - 2010 eftir þjónustusvæði, skv. Hagstofu

Hagstofa Íslands	0-14 ára	15-44 ára	45-66 ára	67-80 ára	> 80 ára	Samtals:
Karlar	2.537	4.992	2.680	665	155	11.029
Konur	2.401	4.623	2.456	664	186	10.330
Samtals:	4.938	9.615	5.136	1.329	341	21.359

Tafla 2: Íbúafjöldi 2010 á þjónustusvæði HSS, aldurs- og kynjaskipt, skv. Hagstofu

Heilsugæsla-yfirlit	Heilbrigðisstofnun Suðurnesja			Breyting %
	2010	2009	2008	2010/2009
Heilsugæsla allt * Ath. Símtöl eru vanskrað				
Viðtöl	66.984	75.045	73.404	-11%
Símtöl *	23.861	23.708	22.180	1%
Vitjanir	27.523	24.360	19.178	13%
Færslur án samskipta	4.081	3.696	3.935	10%
Annað	1.323	2.089	1.335	-37%
Heildarfjöldi samskipta	123.772	128.898	120.032	-4%
Læknavaktin				
Viðtöl utan dagv.t.	18.084	16.698	18.433	8%
Móttaka hjúkrunarfræðinga/sjúkraliða				
Viðtöl	13.158	n/a	n/a	
Fjöldi slysa				
Slys	3.086	3.163	3.749	-2%
Endurkomur	771	1.907	2.206	-60%
Mæðravernd				
Viðtöl	3.079	3.377	3.450	-9%
Fjöldi sjúklinga	575	572	497	1%
Ung- og smábarnavernd *aukaskoðanir taldar með í fyrsta sinn				
Viðtöl	5.096*	3.992	4.031	28%
Vitjanir	902	882	887	2%
Skólaheilsugæsla				
Fjöldi barna	3.112	3.160	3.373	-1%
Heimahjúkrun				
Vitjanir	26.472	22.915	17.667	16%
Fjöldi sjúklinga	336	342	319	-6%
GOSA-teymi - Geð- og sálfélagsleg aðstoð				
Viðtöl	1.170	982		19%
Fjöldi nýrra tilvísana	158	169		-7%
Fjöldi sjúklinga	286	311		-8%
Næringarráðgjafi				
Viðtöl	308	340		-9%
Sykursýkisteymi				
Viðtöl	1.096	1.061	893	3%
Fjöldi sjúklinga	386	364	338	6%

Tafla 3: Yfirlit heilsugæsla

Sjúkrahús-yfirlit	Heilbrigðisstofnun Suðurnesja			Breyting %
	2010	2009	2008	2010/2009
Fjöldi sjúkrarúma þar af bráðarúm alls	62 31	72 31	72 31	14% Óbr.
Fjöldi innl. á legud.	1.666	1.992	2.443	-16%
Fjöldi legudaga	17.443	19.759	20.277	-12%
D-deild lyf- og handlækningadeild *Breytt tilhögun vegna A deildar				
Fjöldi innlagna	874	1.138	1.677*	-23%
Fjöldi legudaga	6.398	7.104	8.120*	-10%
Meðalfjöldi legudaga	7,3	5,4	4,3*	35%
Meðal nýting	84%	85%	95%	-1%
Göngudeildarþj. (hjfr.)	552	395	343	40%
Speglanir	141	408	288	-65%
F-deild fæðinga- og kvensjúkdómadeild				
Fjöldi fæðinga	172	273	251	-37%
Fjöldi innlagna	533	539	513	-1%
Fjöldi legudaga	985	1.346	1.108	-27%
Meðalfjöldi legudaga	1,9	2,3	2,0	-17%
Meðal nýting	34%	46%	38%	-26%
Heimþjónusta ljósm.	117	117	44	Óbr.
Göngudeildarþj.(hjfr./ljósm.)	924	1.137	950	-19%
A-deild *Ath. breytt rekstrarform-deildin færkar sólarhringsrúmum í átta frá mars 2010				
Fjöldi innlagna	208*	285	223	-27%
Fjöldi legudaga	1.861*	2.454	2.361	-24%
Meðalfjöldi legudaga	9,0	7,3	8,1	23%
Meðal nýting	98%	93%	97%	5%
B-deild dag- og göngudeildarþjónusta				
Fjöldi koma	411	429	403	-4%
G-deild				
Fjöldi innlagna	51	30	30	70%
Fjöldi legudaga	8.198	8.855	8.688	-7%
Meðalfjöldi legudaga	27,6	27,5	28	0,3%
Meðal nýting	90%	97%	95%	-7%
Myndgreining (Rtg.)				
Fjöldi rannsóknna	5.288	5.415	6.092	-2%
Fjöldi sjúklinga	4.363	4.271	4.794	2%
Rannsókn				
Fjöldi rannsóknæininga	488.885	551.840	589.657	-11%
Fjöldi sjúklinga	16.359	16.578	17.010	-1%
Sjúkraþjálfun				
Fjöldi meðferða	3.437	4.008	3.557	-14%
Fj. hjartaendurhæfing	236	178	0	33%
Fjöldi ferliverka	252	130	34	94%

Tafla 4: Yfirlit sjúkrahús

Stjórn og stjórnendur

Framkvæmdastjórn

Forstjóri: Sigríður Snæbjörnsdóttir
Framkvæmdastjóri hjúkrunar: Þórunn Benediktsdóttir
Framkvæmdastjóri lækninga: Sigurður Þór Sigurðarson
Framkvæmdastjóri fjármála og rekstrar: Elís Reynarsson

Forstöðumenn

Lyf- og skurðlækningadeild

Bryndís Sævarsdóttir hjúkrunardeildarstjóri
Árni Leifsson yfirlæknir handlækningadeildar
Sigurður Þór Sigurðarson yfirlæknir lyflækningad.

Fæðinga- og kvensjúkdomadeild

Anna Rut Sverrisdóttir yfirljósmóðir
Guðrún Guðbjartsdóttir yfirljósmóðir
Konráð A. Lúðvíksson yfirlæknir

Hjúkrunar- og endurhæfingardeild heimahjúkrunar

Bryndís Guðbrandsdóttir hjúkrunardeildarstjóri
Sigurður Árnason yfirlæknir

Víðihlið hjúkrunardeild

Edda Bára Sigurbjörnsdóttir yfirhjúkrunarfræðingur
Ingibjörg Þórðardóttir, hjúkrunardeildarstjóri
Sigurður Þór Sigurðarson yfirlæknir

Skurð- og svæfingadeild

Ásdís Johnsen hjúkrunardeildarstj. skurðd.
Rut Þorsteinsdóttir hjúkrunardeildarstj. svæfingad.
Árni Leifsson yfirlæknir

Sóttþreinsunardeild

Íris Kristjánsdóttir hjúkrunardeildarstjóri

Rannsóknarstofa

Sigurlaug N. Þráinsdóttir yfirlífeindafræðingur

Röntgendeild

Stella María Thorarensen yfirgeislafræðingur

Lyfjabúr

Svavar Jóhannesson lyfjafræðingur

Kennsla, þróun og vísindi

Sigurður Árnason yfirlæknir

Læknaritarar

Ásdís M. Sigurðardóttir deildarstjóri

Afgreiðsla og móttaka

Ástríður Sigþórsdóttir deildarstjóri

Sjúkraþjálfun

Sara Guðmundsdóttir yfirsjúkraþjálfari

Eldhús og býtibúr

Sigríður Magnúsdóttir yfirmatráður
Guðbjörg Lilja Guðmundsdóttir yfirmaður
eldhúss/býtibúrs í Víðihlið í Grindavík

Ræsting

Margrét Valdimarsdóttir ræstingarstjóri

Innkaupadeild

Kristjana Bergsteinsdóttir innkaupastjóri

Starfsmannastjóri

Guðrún Alda Elísdóttir

Tölvu- og upplýsingatæknideild

Agnar Guðmundsson forstöðumaður

Upplýsingadeild

Guðrún Sigríður Jóhannesdóttir, forstöðumaður

Eignir og viðhald

Hermann F. Ólason deildarstjóri

Heilsugæslustöð Reykjanesbæ

Ingibjörg Steindórsdóttir yfirhjúkrunarfræðingur
Sigurjón Kristinsson yfirlæknir

Slysa- og bráðamóttaka

Íris Kristjánsdóttir, hjúkrunardeildarstjóri

Ungbarnavernd

Guðrún Guðmundsdóttir hjúkrunardeildarstjóri

Mæðravernd

Halldóra Kristinsdóttir deildarstjóri

Skólahjúkrun

Guðbjörg Á. Sigurðard. hjúkrunardeildarstj. til 01.08.10
Íris Dröfn Björnsdóttir hjúkrunardeildarstj. frá 01.08.10.

Heilsugæslustöð Grindavík

Laufey Birgisdóttir yfirhjúkrunarfræðingur
Sigurjón Kristinsson yfirlæknir

Pistill forstjóra



Árið 2010 einkenndist af auknu aðhaldi í starfsemi og rekstri. Mikil óvissa hefur ríkt um áframhaldandi starfsemi á stofnuninni til framtíðar og þá

sérstaklega skurðstofustarfsemina. Álag á stofnuninni virðist nú hafa náð ákveðnu jafnvægi eftir margra ára stöðuga aukningu í starfsemi milli ára. Smááherslubreytingar má sjá á milli deilda og eininga; áhersla á heilsugæslu hefur verið aukin og mönnun þar hefur batnað. Til að takast á við aukna almenna eftirspurn eftir þjónustu hefur hjúkrunarmóttaka verið eflað verulega, einnig hefur verið aukning hjá ung- og smábarnavernd á milli ára. Í kjölfar vaxandi samfélagslegra erfiðleika eins og atvinnuleysis, var þjónusta við börn og unglunga styrkt sem áttu við sálfélagslega erfiðleika að stríða. Ekki er séð fyrir endann á því hvenær unnt verður að mæta eftirspurn eftir þeirri þjónustu en þörfin er víða mikil.

Starfsemi heimahjúkrunar heldur áfram að eflast sem er jákvæð og eðlileg þróun, þ.e. að gefa skjólstæðingum tækifæri á að dvelja sem allra lengst heima hjá sér, hvort sem um aldraða einstaklinga er að ræða eða þá sem eru að ná sér eftir margvísleg veikindi.

Í samræmi við auknar hagræðingar-/sparnaðarkröfur var skurðstofum sjúkrahússins lokað 1. maí. Skurðlækningar er sá þáttur sem skv. heilbrigðislögum um umdæmissjúkrahús var aftastur í röðinni. Sú ákvörðun að loka skurðstofunum var sár og

erfið fyrir alla sem að henni komu. Skurðstofurnar höfðu til langs tíma þjónað samfélaginu vel, þar starfaði afar hæft og gott starfsfólk sem stóð frammi fyrir því að þurfa að leita sér að nýju starfi. Öllum hjúkrunarfræðingum og sjúkraliðum var boðið annað starf við stofnunina sem sumir þáðu en aðrir ekki. Nokkrum skurðlæknum var boðið nýtt starf við stofnunina en ekki öllum eðli málsins samkvæmt. Þessi tími reyndist starfsfólki erfiður.

Lokun skurðstofa hafði líka mikil áhrif á starfsemi fæðingadeildar. Eftir 1. maí hefur þurft að senda allar konur sem fara í keisaraskurð á Landspítalann sem og allar áhættufæðingar. Afleiðingin er sú að fæðingum á HSS hefur fækkað talsvert á milli áranna 2009 og 2010.

Talsverð vinna var lögð í stefnumótunarvinnu fyrri hluta ársins og voru fengnir utanaðkomandi ráðgjafar til að vinna með starfsfólki. Vegna mikilla breytinga á starfsemi og fjárveitingum var ákveðið að taka hlé frá stefnumótunarvinnunni meðan framtíðarsýnin skýrðist. Sú vinna er geymd en ekki gleymd og verður henni vonandi haldið áfram á næsta ári.

Á haustdögum höfðu fulltrúar Iceland Healthcare samband við stofnunina og komu með beiðni um að fá að leigja tómar og ónýttar skurðstofur HSS til einkarekinnar starfsemi sem yrði fyrst og fremst fólgin í skurðaðgerðum á erlendum sjúklingum til að byrja með. Mjög mikil vinna fór í að undirbúa og fá leyfi til slíkrar leigu hjá heilbrigðisráðuneytinu (velferðarráðuneytinu). Farið var í útboðsvinnu með Ríkiskaupum til að allir hefðu tækifæri til að bjóða í húsnæðið og var

mikið fundað með starfsfólki ráðuneytanna (fjármála og heilbrigðismála) auk fjölda annarra aðila. Húsnæðið var síðan boðið út í desember og bærust tvö tilboð. Ljóst er að örar breytingar í heilbrigðisráðuneytinu höfðu m.a. áhrif á ákvarðanatöku – eða skort á ákvarðanatöku. Lítið var um svör og engin niðurstaða lá fyrir um áramótin.

Góð samvinna var við fulltrúa Fasteigna ríkissjóðs eins og undanfarin ár. Mest var um almenna viðhaldsvinnu af ýmsu tagi en einnig var anddyrið við aðalinngang stækkað. Húsnæði HSS á Mánagötu 9 var tekið í gegn að utan og brunakerfi í A og B byggingum var endurnýjað. Lokið var við að útbúa göngudeildarherbergi fyrir langveika sjúklinga sem velunnarar gáfu fjármuni í til að búa það öllum þægindum. Ástand á byggingum stofnunarinnar hefur gjörbreytt á undanförunum árum til hins betra og er nú að verða skjólstaðingum og íbúum Suðurnesja til sóma. Eitt mikilvægt verkefni bíður enn, en það er endurnýjun húsnæðis í Víðihlíð í Grindavík. Gert er ráð fyrir að þar verði hafist handa á næsta ári. Ef horft er til ársins 2012, verður húsnæði heilsugæslunnar sett í forgang, þar er vinnuaðstaða flestra orðin bágborin. Einnig hefur orðið mikil fjölgun starfsfólks sem þarf að búa betur að enda heilsugæsla HSS ein sú umfangsmesta á landinu.

Tæplega 5% fækkun var á ársverkum starfsmanna milli árána 2009 og 2010 (úr 220 ársverkum í 210 ársverk) með einhverri

tilfærslu starfsfólks á milli deilda. Starfsmannavelta minnkaði um rúman helming úr 15% í 7%. Launakostnaður lækkaði um tæp 10% sem segir til um hversu mikið starfsfólk lagði að sér til að ná settum markmiðum. Þessi lækkun var tilkomin ekki síst vegna minni yfirvinnu. Erfitt er að sjá að hægt verði að gera sambærilegar kröfur aftur við óbreytt skilyrði.

Rekstrarafgangur fyrir árið 2010 var um 52 m.kr. sem var tilkominn fyrst og fremst vegna lokunar skurðstofanna, fækkunar starfsfólks auk minnkaðrar yfirvinnu. Fyrirhugað var að nýta þennan rekstrarafgang í áframhaldandi boðaðan niðurskurð. Það gekk ekki eftir þar sem uppsafnaður halli stofnunarinnar var rúmar 100 m.kr. Rekstrarafgangurinn var því nýttur til að greiða niður hallann um helming og standa því eftir tæpar 50 m.kr. í uppsafnaðan halla í ársbyrjun 2011.

Þegar lítið er yfir árið 2010 verður að segja starfsfólki HSS til hróss að það hefur staðið sig aðdáunarlega vel við mjög erfið skilyrði. Það hefur haldið uppi svo til óbreyttri starfsemi um leið og kreppt hefur verulega að rekstrinum. Fyrir hönd framkvæmdastjórnar vil ég lýsa yfir þakklæti mínu til allra starfsmanna fyrir frábæra frammistöðu á liðnu ári. Suðurnesjabúar geta verið stoltir af því frábæra starfsfólki sem hér vinnur.

Sigríður Snæbjörnsdóttir

Starfsmannahald

Starfsmannastjóri: Guðrún Alda Elísdóttir

Í heildina störfuðu 424 einstaklingar hjá Heilbrigðisstofnun Suðurnesja árið 2010. Þar af voru liðlega 100 starfsmenn í afleysingum. Að meðaltali voru 285 fastráðnir starfsmenn við störf á árinu, en voru 282 árið 2009.

Fækkun í ársverkum á milli árána 2009 og 2010 var um 4,1%. Aukning varð í röðum hjúkrunarfræðinga en fækkun í röðum sjúkraliða

hjá stofnuninni eins og sjá má í töflu 5 hér að neðan.

Alls voru 18 starfsmenn í fæðingarorlofi á árinu og 8 starfsmenn áttu við lengri veikindi að stríða, allt frá 1 – 12 mánuðum. Einnig fóru 4 fastráðnir starfsmenn í lengri launalaus leyfi, allt frá 1 og upp í 9 1/2 mánuð. Þá voru 20 fastráðnir starfsmenn sem hættu störfum hjá stofnuninni.

Nafn stéttarfélags	Greidd ársverk að meðaltali á mánuði 2010	Greidd ársverk að meðaltali á mánuði 2009	Greidd ársverk að meðaltali á mánuði 2008
Félag geislafræðinga	2,18	2,2	2,9
Félag íslenskra hjúkrunarfræðinga	43,66	41,2	37,4
Félag lífeindafræðinga	3,4	3,9	3,5
Félag matreiðslumanna			
Iðjubjálfafélag Íslands			0,6
Fræðagarður	1,5	1,2	3,0
Kjarafélag viðskipta- og hagfræðinga	2,7	3,2	
Kjaranefndir ýmsir	1,0	1,0	
Landssamband slökkviliðs- & sjúkraflutningamanna	1,8	1,6	2,1
Ljósmeðrafélag Íslands	9,4	10,3	8,8
Læknafélag Íslands	18,7	20,9	22,4
Sálfræðingafélag Íslands	1,4	1,5	1,4
Sjúkraliðafélag Íslands	46,6	49,2	47,4
Starfsmannafélag Suðurnesja og SFR	33,1	37,8	39,0
Stéttarfélag háskólamanna á matvæla- og næringarsviði	0,5	0,4	0,3
Stéttarfélag íslenskra félagsráðgjafa	0,7	1,0	1,0
Stéttarfélag sjúkrapjálfa	1,8	1,9	1,8
Után félag opinberir starfsm. Fræðagarður og kjaranefnd ýmsir		0,3	1,7
Útgarður, félag háskólamanna		0,0	0,1
Verkalýðs- og sjómannafélag Keflavíkur	19,5	19,9	19,3
Verkalýðsfélag Grindavíkur	21,3	21,7	22,8
Samtals	210,09	219,2	215,62

Tafla 5: Greidd ársverk starfsmanna að meðaltali á mánuði eftir stéttarfélagi 2008-2010

Nafn stéttarfélags	Fj. fastráðinna starfsm. sem hættu 2010	Fj. fastráðinna starfsm. 1.jan.2010	Fj. fastráðinna starfsm. 31.des.2010	Starfsmanna-velta	Starfsm. í tímab. ráðningum og tímavinnu
Félag geislafræðinga	0,0	3,0	3,0	0,00%	1
Félag íslenskra hjúkrunarfræðinga	4,0	55,0	57,0	7,14%	4
Félag lífeindafræðinga	0,0	5,0	5,0	0,00%	0
Kjarafélag viðskipta- og hagfræðinga	0,0	3,0	4,0	0,00%	0
Kjararáð ýmsir	0,0	1,0	1,0	0,00%	0
Fræðagarður	0,0	2,0	2,0	0,00%	0
Landssamband slökkviliðs- & sjúkrafl.m.	2,0	6,0	6,0	33,33%	1
Ljósmeðrafélag Íslands	0,0	12,0	13,0	0,00%	3
Læknafélag Íslands	3,0	20,0	34,0	11,11%	34
SFR - stéttarfélag í almannajónustu	0,0	1,0	1,0	0,00%	0
Sálfr.f. Íslands og stéttarf. ísl. félagsráðgj.	0,0	2,0	3,0	0,00%	0
Sjúkraliðafélag Íslands	3,0	63,0	68,0	4,58%	7
Starfsm.f. Suðurn. og félag matreiðslum.	4,0	42,0	41,0	9,64%	16
Stéttarf. háskólam. á matv.- og næringarsv.	0,0	1,0	1,0	0,00%	0
Stéttarfélag íslenskra félagsráðgjafa	1,0	1,0	1,0	100,00%	0
Stéttarfélag sjúkrapjálfa	1,0	3,0	2,0	40,00%	0
Utan félaga opinberir starfsmenn	0,0	1,0	1,0	0,00%	0
Verkalýðs- og sjómannafélag Keflavíkur	2,0	26,0	25,0	7,84%	6
Verkalýðsfélag Grindavíkur	1,0	27,0	29,0	3,57%	28
Samtals	21,0	274,00	297,0	7,36%	100

Tafla 6: Starfsmannavelta árið 2010

[Starfsmannavelta formúla: Hættir á tímabili / (starfandi í upphafi tímabils + starfandi í lok tímabils) / 2]

Nafn stéttarfélags	Fj. fastráðinna starfsm. sem hættu 2009	Fj. fastráðinna starfsm. 1.jan.2009	Fj. fastráðinna starfsm. 31.des.2009	Starfsmanna-velta	Starfsm. í tímab. ráðningum og tímavinnu
Félag geislafræðinga	0,0	3,0	3,0	0,00%	2
Félag íslenskra hjúkrunarfræðinga	9,0	49,0	56,0	17,14%	5
Félag lífeindafræðinga	0,0	4,0	4,0	0,00%	1
Kjarafélag viðskipta- og hagfræðinga	0,0	3,0	3,0	0,00%	1
Fræðagarður		2,0	2,0	0,00%	
Landssamband slökkviliðs- & sjúkrafl.m.	1,0	5,0	5,0	20,00%	
Ljósmeðrafélag Íslands	0,0	13,0	13,0	0,00%	2
Læknafélag Íslands	8,0	26,0	18,0	36,36%	22
Sálfr.f. Íslands og stéttarf. ísl. félagsráðgj.	0,0	3,0	3,0	0,00%	0
Sjúkraliðafélag Íslands	7,0	70,0	67,0	10,22%	1
Starfsm.f. Suðurn. og félag matreiðslum.	10,0	49,0	40,0	22,47%	12
Stéttarf. háskólam. á matv.- og næringarsv.	0,0	1,0	1,0	0,00%	0
Stéttarfélag sjúkrapjálfa	0,0	3,0	3,0	0,00%	0
Utan félaga, kjaraf. viðskipta- og hagfr. og útgarður félag háskólam.	0,0	5,0	5,0	0,00%	1
Verkalýðs- og sjómannafélag Keflavíkur	4,0	25,0	21,0	17,39%	7
Verkalýðsfélag Grindavíkur	2,0	31,0	28,0	6,78%	4
Samtals	41,0	292,00	272,0	14,54%	58

Tafla 7: Starfsmannavelta árið 2009

Greidd ársverk að meðaltali árið 2010

D-deild lyf- og handlækningadeild

Hjúkrunarfræðingur	16,51
Sjúkraliði	15,25
Deildarritari	1,00
Læknar	3,24

A-deild hjúkrunar- og endurhæfingardeild heimahjúkrunar/B-deild göngudeild

Hjúkrunarfræðingur	0,91
Sjúkraliði	2,81
Deildarritari	0,35
Læknir	0,10

F-deild fæðinga- og kvensjúkdómadeild

Ljós móðir	5,56
Sjúkraliði	0,36
Deildarritari	0,35
Læknir	0,53

G-deild hjúkrunardeild Víðihlíð

Hjúkrunarfræðingur	3,76
Sjúkraliði	10,34
Aðrir	22,42
Læknir	0,10

Skurðstofur og svæfingadeild

Hjúkrunarfræðingur	3,30
Sjúkraliði	1,98
Aðrir	0,20
Læknar	0,17

Heilsugæslustöðin í Reykjanesbæ

Hjúkrunarfræðingur/ljós móðir	2,14
Sjúkraliði	1,51
Aðrir	0,20
Læknir	10,43

Slysa- og bráðamóttaka

Hjúkrunarfræðingur	2,25
Læknir	0,18
Aðrir	0,77

Mæðravernd

Ljós móðir	1,80
Sjúkraliði	0,12
Læknir	0,50

Ung- og smábarnavernd

Hjúkrunarfræðingur/ljós móðir	3,46
Sjúkraliði	0,50
Læknir	0,70

Skólaheilsugæsla

Hjúkrunarfræðingur	4,08
Sjúkraliði	0,14
Aðrir	0,17

Heimahjúkrun

Hjúkrunarfræðingur	7,13
Sjúkraliði	10,46
Aðrir	1,59
Læknir	0,30

GOSA-teymi

Sálfræðingur	1,43
Félagsráðgjafi	0,72
Ljós móðir	0,20

Heilsugæslustöðin í Grindavík

Hjúkrunarfræðingur/ljós móðir	1,61
Aðrir	3,04
Læknir	1,43

Rannsókn

Lífeindafræðingur	3,39
-------------------	------

Röntgen

Geislafræðingur	2,18
Aðrir	0,82

Sjúkraþjálfun

Sjúkraþjálfari	1,80
Aðrir	0,80
Iðjuþjálfari	0,13

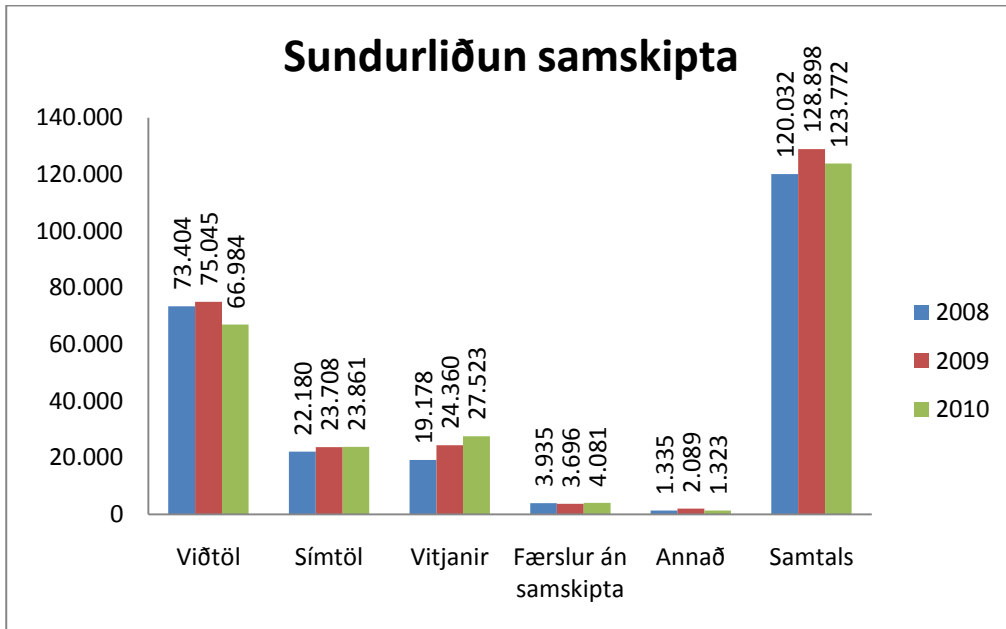
Læknaritarar

Eldhús	12,88
Ræsting	9,41
Móttaka	10,70
Skrifstofa	6,58
Tölvudeild	1,17
Upplýsingadeild	0,4
Umsjón fasteigna	2
Sjúkraflutningsmenn	1,80
Framkvæmdastjórn	4,07

Heilsugæsla

Mikil og stöðug uppbygging hefur átt sér stað á heilsugæslusviði HSS undanfarin ár og þjónusta frá hjúkrunarfólki og ljósmæðrum hefur aukist verulega. Fólksfjölgun á Suðurnesjum hefur verið langt umfram landsmeðaltal undanfarin misseri.

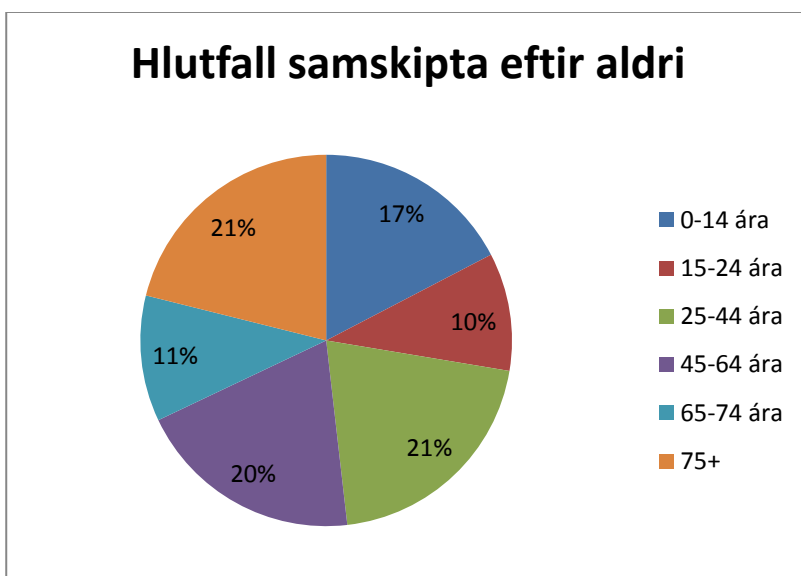
Árið 1997 voru íbúar á Suðurnesjum alls 15.685 samkvæmt Hagstofu Íslands en er í dag 21.359. Heilsugæslustöðvar eru staðsettar bæði í Reykjanesbæ og Grindavík.



Myndrit 1: Yfirlit yfir samskipti í heilsugæslu árin 2008-2010

Samskipti heilbrigðisstarfsfólks við sjúklinga eru skráð í sjúkraskrá þeirra. Samskiptin geta verið m.a. viðtal, símtal, vitjun. Árið 2010 voru heildarfjöldi samskipta 123.772 sem er 4% fækkun frá fyrra ári. Mikil fækkun var í viðtölum milli áráanna 2009 og 2010 eða um 11%, skráð

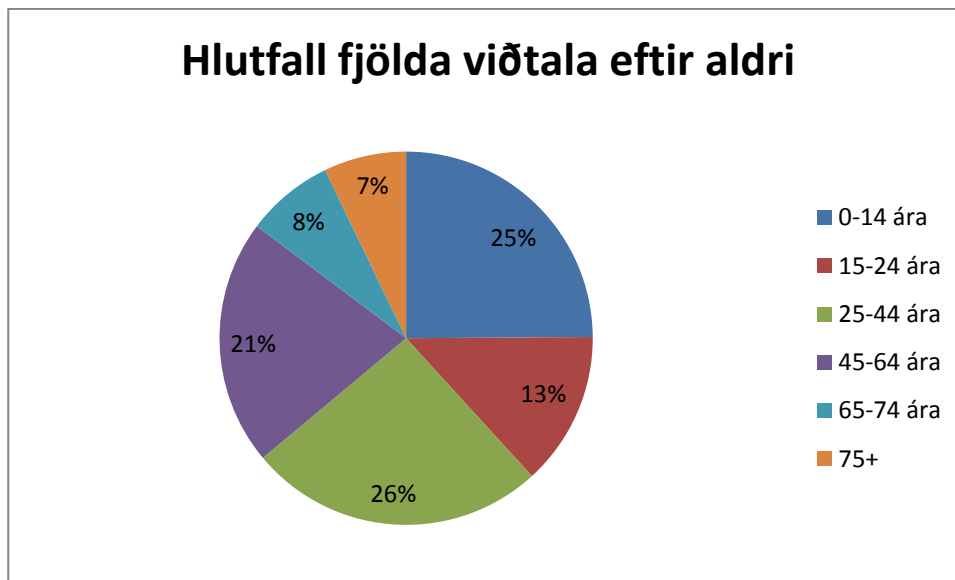
símtöl voru nánast eins og vitjanir jukust um 13%. Samskipti dreifast nokkuð jafnt milli aldursflokkanna 0-14 ára, 25-44, 45-64 ára og 75+ (17-21%) en hlutföll samskipta í aldursflokkunum 15-24 ára og 65-74 ára er 10-11%.



Myndrit 2: Hlutfall heildarfjölda samskipta í heilsugæslu raðað eftir aldri árið 2010

Flest viðtöl á heilsugæslu eru við einstaklinga á aldurskeiðinu 0-14 ára (25%) og 25-44 ára (26%). Einnig er stór hluti viðtala við einstaklinga á aldurskeiðinu 45-64 ára (21%). Þetta er

sambærilegt við hlutfall viðtala eftir aldurskiptingu á árinu 2009 en þá var skiptingin 0-14 ára (25%), 25-44 ára (25%) og 45-64 ára (22%).



Myndrit 3: Hlutfall fjölda viðtala í heilsugæslu raðað eftir aldri árið 2010

Hlutföll samskipta í heilsugæslu eftir kyni árið 2010 var 61% konur og 39% karlar og voru hlutföllin samskonar árið 2009.

Heilsugæslustöðin í Reykjanesbæ

Yfirhjúkrunarfræðingur: Ingibjörg Steindórsdóttir

Yfirlæknir: Sigurjón Kristinsson

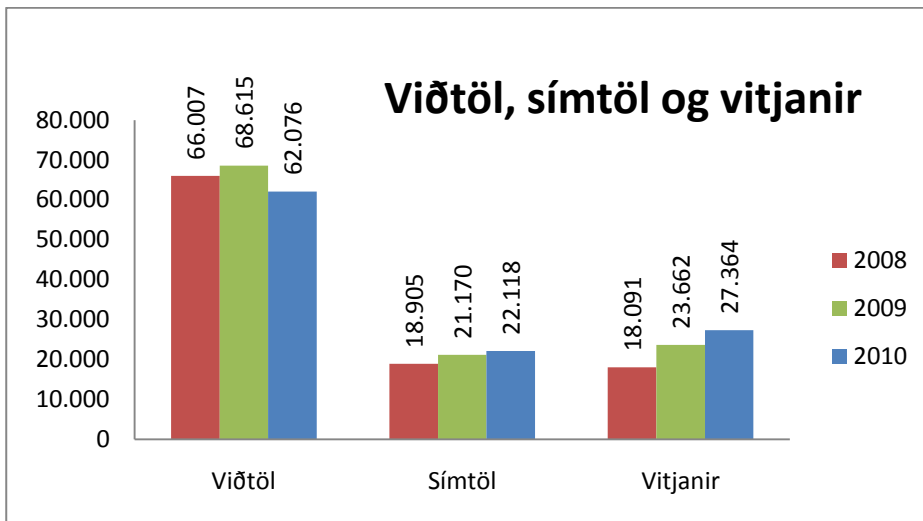
Starfsemi

Almenn móttaka lækna og hjúkrunarfræðinga er opin alla virka daga frá kl. 08:00 – 16:00 og í henni felst öll almenn þjónusta heilsugæslulækna og hjúkrunarfræðinga.

Starfsemi heilsugæslunnar styrkist og eflist með hverju ári. Þjónusta sem stendur skjólstæðingum HSS til boða er m.a. almenn lækniþjónusta, almenn móttaka hjúkrunarfræðinga, móttaka fyrir sykursjúka, slysa- og bráðamóttaka, mæðravernd, ung- og smábarnavernd,

skólaheilsugæsla, heimahjúkrun, næringarráðgjöf, heyrnarvernd, sálfélagleg móttaka og félagsráðgjöf.

Algengustu ástæður komu á heilsugæslustöðina voru eins og fyrri ár, lyfjaendurnýjanir, ónæmisaðgerðir, hósti, slys/áverkar, hálsbólga, bakverkur, hiti, almennir verkir, kvef, blóðþrýstingseftirlit, eyrnaverkur, útbrot, kviðverkir, slappleiki, kvíði, brjóstverkur og höfuðverkur.



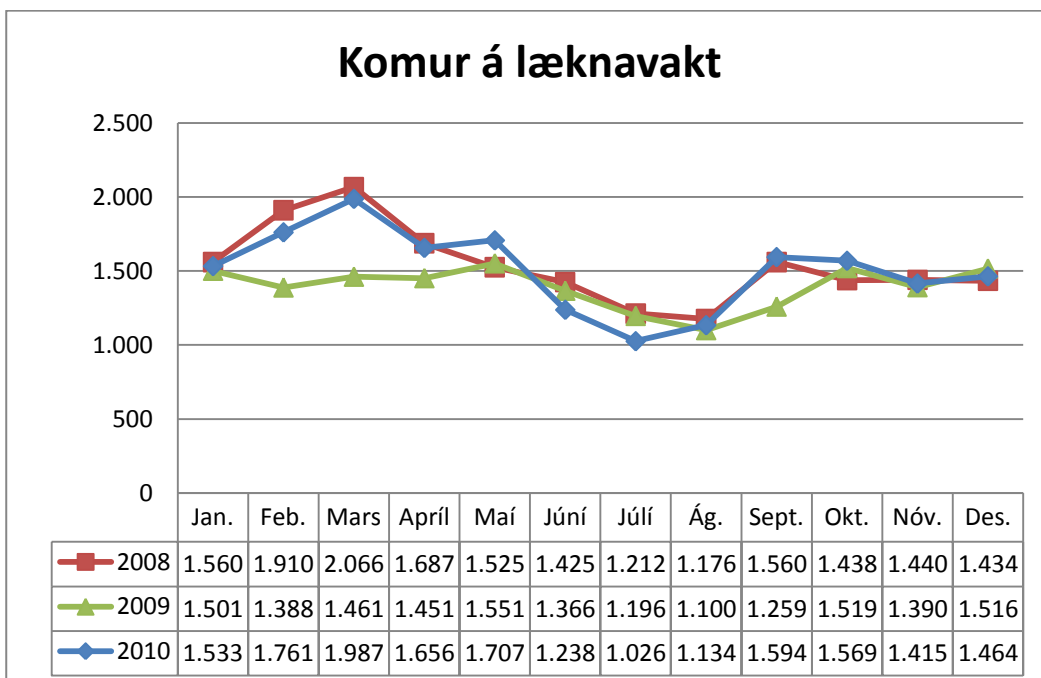
Myndrit 4: Yfirlit yfir viðtöl, símtöl og vitjanir á heilsugæslustöðinni í Reykjanesbæ

Fækkun var í viðtölum (10%) og símtölum (4%), en aukning var í vitjunum (16%) milli ára 2009 og 2010.

Læknavaktin

Síðdegisvakt er opin frá kl. 16:00 – 20:00 alla virka daga og frá kl. 10:00 – 13:00 og 17:00 – 19:00 á helgidögum og um helgar. Læknir er á bakvakt allan sólarhringinn, alla daga ársins.

Alls voru skráðar 18.084 komur á læknavakt heilsugæslunnar árið 2010 sem er 8% aukning frá fyrra ári en þá voru skráðar komur á læknavaktina 16.698.

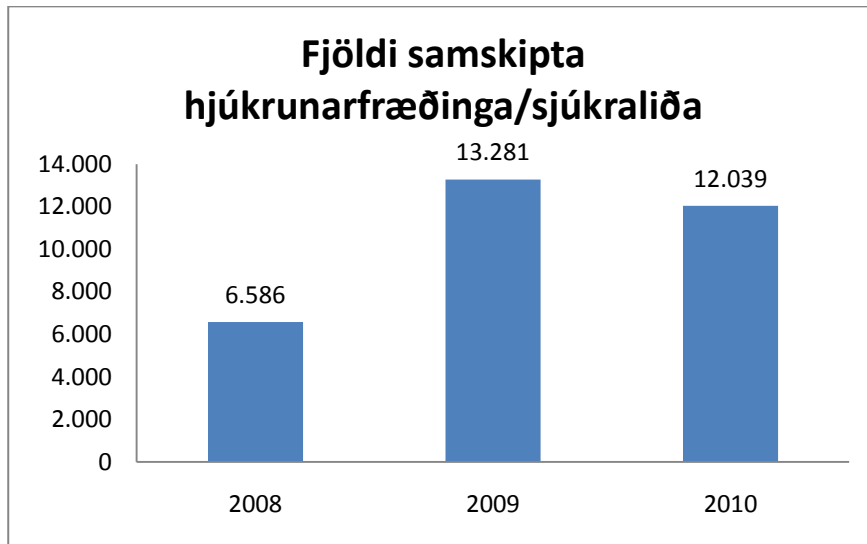


Myndrit 5: Fjöldi koma á læknavakt utan dagvinnu eftir mánuðum 2008-2010

Almenn móttaka hjúkrunarfræðinga og sjúkraliða

Almenn móttaka hjúkrunarfræðinga og sjúkraliða er alla virka daga frá kl. 08:00 – 16:00 en í byrjun árs hófu hjúkrunarfræðingar vaktmóttöku frá 16:00-20:00 á virkum dögum. Helstu ástæður komu til hjúkrunarfræðinga og sjúkraliða eru blóðþrýstingseftirlit, bólusetningar, sprautugjafir, sármeðferð, saumatata, ýmis fræðsla og

ráðgjöf, ferðamannabólusetningar, inflúensubólusetningar (árlegar og svínainflúensa), heilsufarsskoðanir aðrar s.s. hjá sjúkraflutningsmönnum, símaráðgjöf, endurnýjun lyfseðla, öndunarpróf (spiro), hjartalínurit, heyrnarvernd og krabbameinsskoðun.



Myndrit 6: Fjöldi samskipta hjúkrunarfræðinga/sjúkraliða á heilsugæslu árin 2008-2010

Fjöldi samskipta í almennri móttöku hjúkrunarfræðinga og sjúkraliða fækkaði um 9% milli árána 2009 og 2010. Ástæðan fyrir þessari fækkun er annars vegar sú að fjöldi samskipta í skólaheilsugæslu eru talin með árin 2008 og 2009 en ákveðið var að taka þau út í ársskýrslu 2010 og greina frá þeim sértaklega í kafla um skólaheilsugæslu. Hins vegar var fjöldi svínainflúensubólusetningar 7.296 árið 2009 en

2.565 árið 2010. Mikil breyting hefur orðið á starfsemi hjúkrunarmóttöku árið 2010 vegna aukinnar þjónustu við skjólstæðinga HSS. Þjónustan felst m.a. í því að hjúkrunarfræðingar hófu móttöku á vakt milli kl. 16-20 alla virka daga, tóku við lyfjaendurnýjun og sármeðferðum frá slysa- og bráðamóttöku og símaráðgjöf hefur verið efl. Einnig var mikill fjöldi einstaklinga sem fékk svínainflúensubólusetningu í byrjun árs 2010.

Lungnamælingar (spirometria)

Á heilsugæslunni eru framkvæmdar lungnamælingar sem er mikilvæg rannsókn við greiningu, meðferð og eftirlit lungnasjúklinga. Sjúkraliði sinnir nær alfarið þessari rannsókn fyrir alla stofnunina og voru framkvæmdar samtals 373 lungnamælingar árið 2010. Aukning um 2% var á öndunarprófum milli árána 2009 og 2010.

Hjartalínurit

Sjúkraliði á heilsugæslu sinnir flestum hjartalínuritum fyrir stofnunina utan hjartalínurita skjólstæðinga á slysa- og bráðamóttöku. Fjöldi þeirra sem komu í slík rit árið 2010 var 985 en 1.242 árið 2009, sem er 21% fækkun milli ára.

Heyrnarvernd

Einu sinni í viku er sjúkraliði með tíma fyrir heyrnarmælingu í þar til gerðum klefa. Hægt er að panta tíma án tilvísunar heilbrigðisstarfsmanns. Heyrnarverndin sinnir viðgerðum og hreinsunum heyrnartækja skjólstaðinga HSS. Heyrnarmælingar voru 314 árið 2010 en 247 árið 2009, sem gerir 27% aukningu milli ára. Þrátt fyrir að heyrnarmæling 5 ára barna hafi verið lögð niður um mitt ár 2010 er samt þessi mikla aukning milli ára.

Ónæmisaðgerðir – inflúensa, lungnabólga og svínainflúensa

Á hverju hausti kemur fjöldi manns í inflúensubólusetningar eða 1.067 einstaklingar á árinu 2010, sem er 31% fækkun frá árinu 2009, en þá voru 1.552 einstaklingar sem fengu inflúensubólusetningu. Á árinu 2010 voru alls 146 einstaklingar sem fengu lungnabólgaþólusetningu en voru 158 árið 2009. Hjúkrunarfræðingar hafa einnig tekið að sér að fara út í fyrirtækin og bólusetja starfsfólk sé þess óskað. Á árinu 2009 bættist við bólusetning vegna svínainflúensu og fjöldi einstaklinga sem var bólusettur var 7.296, en á árinu 2010 var fjöldinn 2.565. Þess má geta að margir einstaklingar fengu endurbólusetningu gegn svínainflúensu með hinni árlegu inflúensubólusetningu.

Ónæmisaðgerðir tengdar utanlandsferðum

Ónæmisaðgerðir tengdar utanlandsferðum eru framkvæmdar allt árið og um leið lögð áhersla á að veita fræðslu og ráðgjöf varðandi matvöru, drykki, skordýr o.fl. Fjöldi ferðaónæmisaðgerða árið 2010 var 1.675, sem er 28% aukning frá fyrra ári, en árið 2009 var fjöldi ónæmisaðgerða 1.311.

Símaráðgjöf

Frá árinu 2009 var formleg símaráðgjöf hjúkrunarfræðinga opnuð og hefur hún verið markvisst eflað síðan þá. Á árinu 2010 var fjöldi símtala 1.901. Samanburður við fyrri ár er ekki til staðar en hjúkrunarfræðingar slysa- og

bráðamóttöku sinnu hluta þess áður og má sjá fækkun símtala hjá þeim á sama tíma.

Lyfjaendurnýjun

Hægt er að endurnýja ákveðin lyf í gegnum heimasíðu HSS. Eftir pöntun kemur sjálfvirk svar um að pöntun sé móttækin. Til að auka við þjónustu skjólstaðinga hafa hjúkrunarfræðingar boðið upp á lyfjaendurnýjun í samstarfi við lækni. Fjöldi lyfjaendurnýjunar hjúkrunarfræðinga og sjúkraliða var 2.582 árið 2010.

Sárameðferð og saumatata

Mikil aukning hefur verið í móttöku hjúkrunarfræðinga vegna sármeðferða síðastliðið ár. Slysa- og bráðamóttaka sinni skjólstaðingum vegna sármeðferða og saumatöku áður en hefur nær alfarið flust yfir á móttöku hjúkrunarfræðinga. Á árinu 2010 var fjöldi viðtala vegna sármeðferða 935 og 323 saumatökur.

Sprautugjafir, blóðþrýstingseftirlit, heilsufarsskoðanir aðrar

Mikil aukning hefur orðið á þessum lið hjúkrunarmóttöku þar sem mikill fjöldi skjólstaðinga þarf á lyfjagjöfum að halda reglulega sem og blóðþrýstingseftirlit. Á árinu 2010 voru 716 sprautugjafir og 191 blóðþrýstingsmæling, berklapróf og BS skoðanir voru samtals 125.

Krabbameinsleit

Einu sinni á ári hefur leitarstöðin í samvinnu við HSS verið með leghálsskoðun og brjóstamyndatöku hálfan mánuð í senn, fyrir konur á Suðurnesjum. Rúmlega 2.300 bréf voru send út á árinu 2010 og komu 355 konur í leghálsskoðun og 660 í brjóstamyndatöku. Þar fyrir utan er leghálsskoðun einu sinni í mánuði á HSS. Fjöldi kvenna sem nýttu sér þessa þjónustu á árinu 2010 var 116. Fjöldi leghálsskoðana hefur fækkað um 49% og má rekja ástæðuna til þess að leghálsskoðun er núna á fjögurra ára fresti í stað tveggja ára áður.

Sykursýkismóttaka

Unnið er í sykursýkismóttöku samkvæmt klínískum leiðbeiningum Landlæknis. Skjólstæðingar hitta lækni og hjúkrunarfræðing reglulega og öllum er boðið viðtal við næringarráðgjafa við greiningu eða innskráningu í móttökuna og síðan eftir þörfum. Fjöldi skjólstæðinga sem nýttu sér sykursýkismóttöku á árinu 2010 var 386 en voru 364 á árinu á undan. Fjöldi viðtala árið 2010 var 1.096 en var 1.061 árið 2009. Þetta er 3% aukning í fjölda viðtala milli áranna 2009 og 2010 og 6% fjölgun í fjölda skjólstæðinga milli ára.

Næringarráðgjöf á HSS

Næringarráðgjöfin er einkum vegna sykursýki, offitu, hjarta- og æðasjúkdóma. Beiðnir koma aðallega frá lækni eða hjúkrunarfræðingi í sykursýkismóttöku. Allir með nýgreinda sykursýki eða þeir sem eru að byrja í eftirliti fá viðtal við næringarráðgjafa. Þeir sem eru á insúlínmeðferð fá viðtal við næringarráðgjafa a.m.k. einu sinni á ári, aðrir eftir þörfum. Aðrar beiðnir eru hluti af þverfaglegri teymisvinnu með læknum, hjúkrunarfræðingum, ljósmæðrum, sjúkrahjálfurum, sálfræðingum og félagsráðgjafa. Heildarfjöldi viðtala hjá næringarráðgjafa árið 2010 var 308, en árið 2009 var fjöldi viðtala 340 (9% fækkun milli ára).

Starfsemi	2008	2009	2010
Lungnamælingar (spirometria)	360	366	373
Hjartalínurit	609	652	588
Heyrnarvernd	n/a	247	314
Inflúensubólusetning	1.222	1.552	1.067
Lungabólubólusetning	118	158	146
Svínainflúensubólusetning	n/a	7.296	2.565
Ferðamannabólusetning	1.604	1.311	1.675
Símaráðgjöf	n/a	n/a	1.901
Lyfjaendurnýjun	n/a	n/a	2.582
Sárameðferð	n/a	n/a	935
Saumataka	n/a	n/a	323
Sprautugjafir	n/a	n/a	716
Blóðþrýstingsmæling	n/a	n/a	191
Berklapróf	n/a	n/a	80
BS skoðun	n/a	n/a	45
Krabbameinsleit/brjóstamyndataka	642	712	660
Krabbameinsleit/legghálsskoðun	666	694	355
Sykursýkismóttaka (fj. viðtala)	893	1.061	1.096
Næringarráðgjöf (fj. viðtala)	n/a	340	308

Tafla 8: Fjöldi samskipta eftir starfsemi árin 2008-2010 á heilsugæslunni í Reykjanesbæ

Slysa- og bráðamóttaka

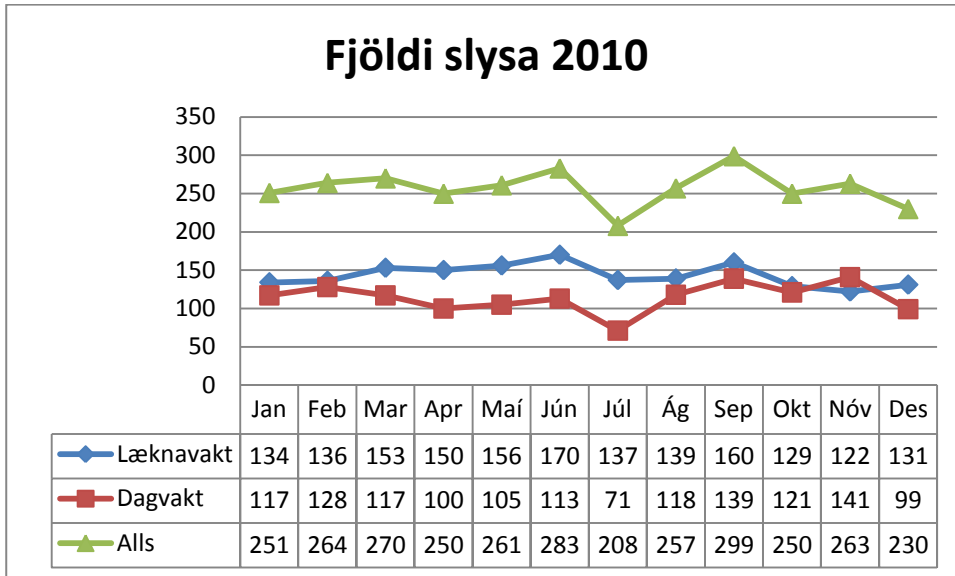
Deildarstjóri: Íris Kristjánsdóttir

Starfsemi

Slysa- og bráðamóttaka HSS tekur á móti öllum sjúklingum sem eru slasaðir og einnig þeim sem eru veikir og treysta sér ekki til að bíða eftir næsta lausa tíma hjá lækni.

Það eru tveir hjúkrunarfræðingar á vakt og taka þeir á móti öllum sjúklingum, meta ástand þeirra

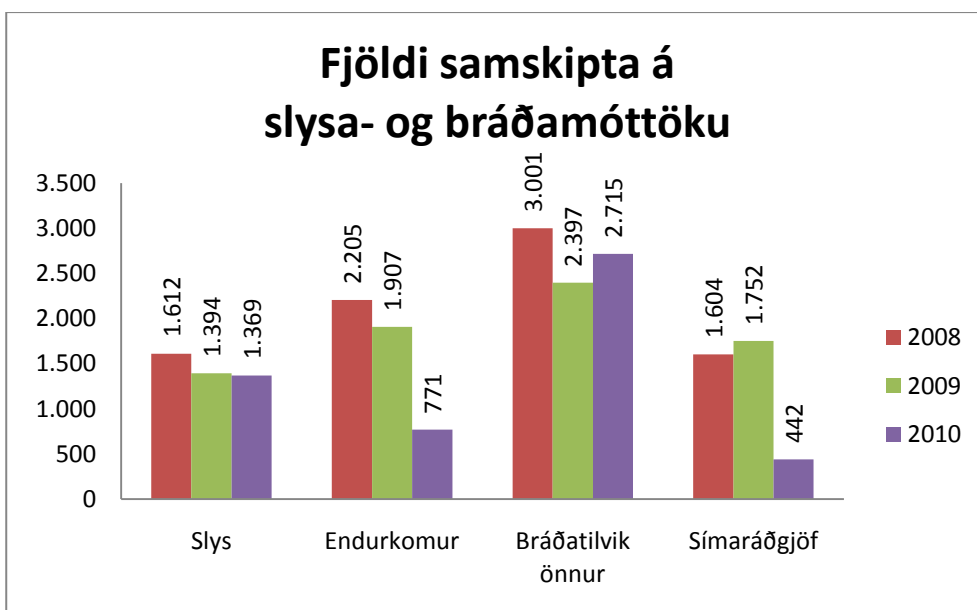
og kalla til viðeigandi lækni. Að auki aðstoða þeir við brotaendurkomu s.s. með gipsun. Bráðameðferð, lífsmarkamælingar og lyfjagjafir eru einnig hluti starfsins. Þá eru hjúkrunarfræðingar mikilvægir hlekkir í endurlífgun.



Myndrit 7: Fjöldi slysa eftir mánuðum og vakt árið 2010

Heildarfjöldi slysa árið 2010 var 3.086 sem er 2% fækkun frá árinu áður. Heildarfjöldi slysa á dagvakt var 1.369 sem er 2% fækkun frá fyrra ári

og heildarfjöldi slysa á læknavakt var 1.717 sem er 3% fækkun frá árinu 2009.



Myndrit 8: Fjöldi samskipta á slysa- og bráðamóttöku árin 2008-2010

Árið 2010 voru 5.297 samskipti á deildinni og er það fækkun um 2.153 samskipti á milli árunna 2009 og 2010 eða 29% fækkun. Skýringin getur að hluta til verið vegna þess að hjúkrunarfræðimóttakan á heilsugæslunni hefur tekið yfir allar saumatökur og meirihlutann af

sárameðferðunum og símaráðgjöf hefur einnig flust að miklu leyti til hjúkrunarfræðimóttöku. Þá voru einnig færri slys og endurkomur árið 2010. Aftur á móti var 13% aukning á öðrum bráðatilvikum á slysa- og bráðamóttöku, var 2.397 árið 2009 en jókst í 2.715 árið 2010.

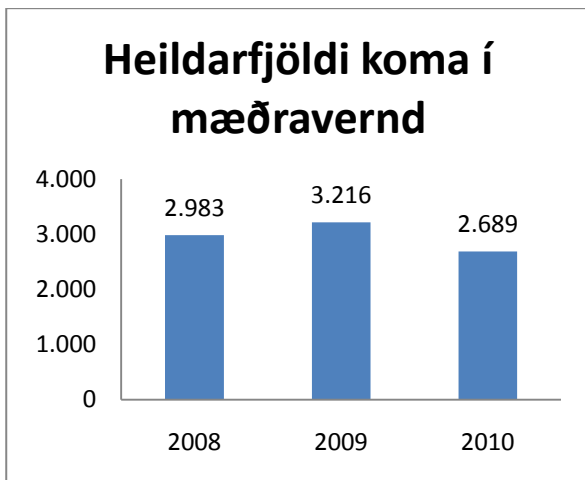
Mæðravernd

Deildarstjóri: Halldóra Kristinsdóttir

Starfsemi

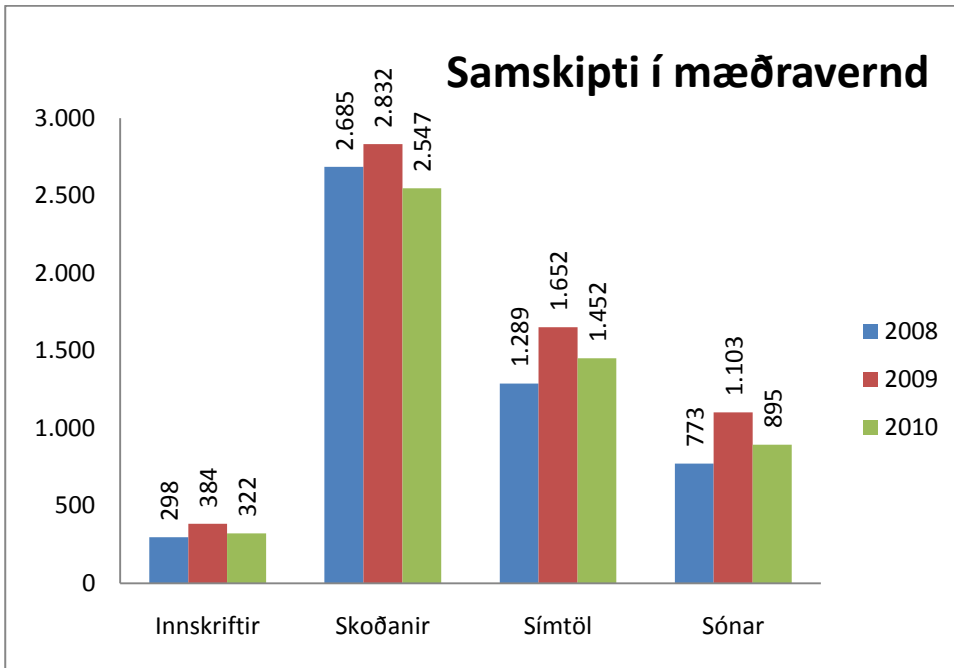
Markmið mæðraverndar er að gæta að og efla heilsu, vöxt og þroska móður, barns og fjölskyldu með eftirliti, stuðningi og fræðslu. Einnig að greina og meðhöndla frávík frá eðlilegri meðgöngu og væntanlegri fæðingu sem fyrst.

Það er gert með blóð- og þvagrannsóknnum ásamt mati á líkamlegu og andlegu ástandi. Mæður koma í skoðun frá 12 vikna meðgöngu, í u.þ.b. 8-11 skipti, eða eftir þörfum.

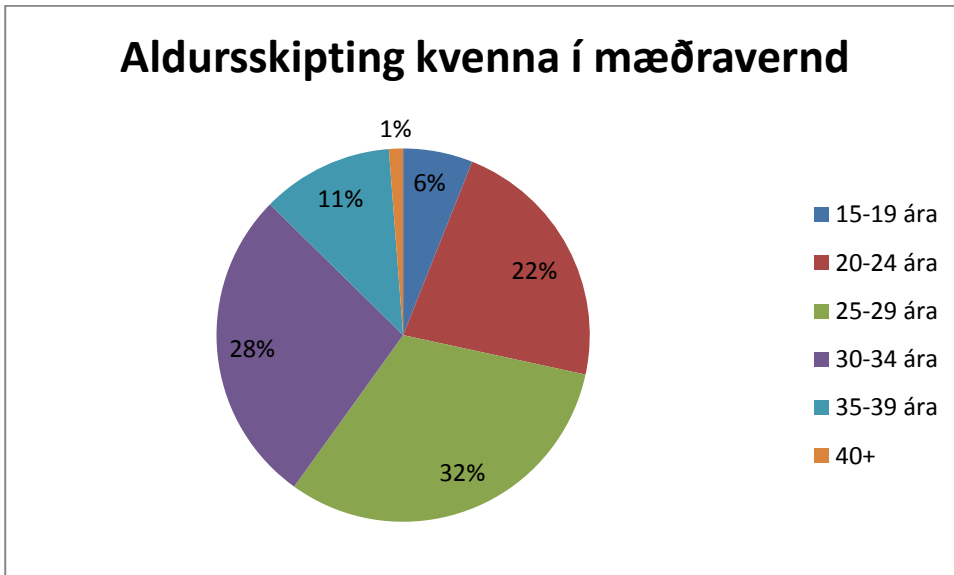


Myndrit 9: Heildarfjöldi koma í mæðravernd 2008-2010

Á árinu 2010 komu alls 575 konur í mæðraverndina sem er aukning um þrjár konur frá árinu 2009, en þá voru þær 572. Heildarfjöldi koma í mæðravernd var 2.689 sem er fækkun um 16% frá árinu 2009. Innskriftir á árinu voru 322 eða 16% fækkun frá árinu 2009. Ljósmaður sinna einnig símaráðgjöf fyrir verðandi mæður ásamt því að sjá um að bóka konur í fyrstu mæðraskoðun og voru á árinu skráð 1.452 símtöl, sem er 12% fækkun frá árinu 2009.



Myndrit 10: Samanburður á samskiptum í mæðravernd árin 2008-2010



Myndrit 11: Aldursskipting kvenna í mæðravernd árið 2010

Ómskoðanir

Öllum verðandi mæðrum er boðið upp á ómskoðanir í 20.viku og síðan aftur við 34. viku meðgöngu. Heildarfjöldi ómskoðana á árinu voru 895 en voru 1.103 árið 2009 og er það fækkun um 19%.

Foreldrafræðsla

Verðandi foreldrum er boðið upp á fræðslunámskeið til að undirbúa sig fyrir fæðinguna, sængurleguna og brjóstgjöfina. Á árinu 2010 voru haldin 11 námskeið og voru 140 þátttakendur á þeim.

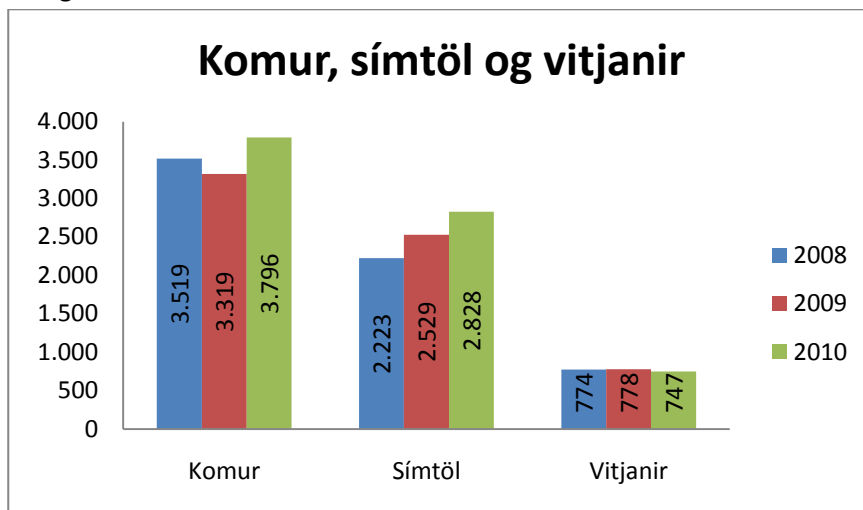
Ung- og smábarnavernd

Deildarstjóri: Guðrún Guðmundsdóttir

Starfsemi

Markmið ung- og smábarnaverndar er að fylgjast með vexti og þroska barna frá fæðingu til 6 ára aldurs, en þá tekur skólaheilsugæslan við. Farið er í 2 - 3 vitjanir (eða oftari) til nýfæddra barna á fyrsta mánuðinum. Eftir það koma þau í 6 vikna skoðun til hjúkrunarfræðings og barnalæknis og síðan í hefðbundnar skoðanir, þ.e. 3ja, 5, 6, 8, 10, 12 og 18 mánaða. Þroskamati er framkvæmt við

2 ½ árs aldur og þá er einnig læknisskoðun og eru það samtals 222 börn, sem er hrein viðbót við það sem fyrir var. Einnig er nú verið að þroskameta 4 ára börn en þau þurfa öll að koma aftur í bólusetningu 5 ára. Þá er verið að klára að skoða 5 ára börn og bólusetja þau þar sem sú skoðun dettur út eftir nokkra mánuði.



Myndrit 12: Komur, símtöl og vitjanir í ung- og smábarnavernd árin 2008-2010

Mikið er um símaráðgjöf (2.828 skráð símtöl) og brjóstgafaráðgjöf sem og fræðsla á mömmumorgnum í Keflavíkurkirkju og til stóð á

árinu 2010 að vera líka með fræðslu í Sandgerðiskirkju og í Njarðvíkurkirkju en það varð ekki úr því vegna anna.

Komur í ung- og smábarnavernd	2008	2009	2010
6 vikna skoðun	274	332	310
9 vikna skoðun hjá hjfr./sjúkraliða	235	276	290
5 og 8 mán. skoðun hjá hjfr./sjúkraliða	566	518	567
0-1 árs læknisskoðun	1.146	1.097	1.226
18 mán., 2 ^{1/2} árs, 4 og 5 ára læknisskoðun	n/a	n/a	415
18 mán., 3 ^{1/2} árs og 5 ára læknisskoðun	559	400	n/a
2 ^{1/2} árs þroskamat	n/a	17	222
3 ^{1/2} árs þroskamat	234	70	n/a
4 ára þroskamat	n/a	43	208
5 ára þroskamat	236	196	138
Aukaskoðanir	269	370	420
Komur alls	3.519	3.319	3.796
Vitjanir alls	774	778	747
Símtöl alls	2.223	2.529	2.828

Tafla 9: Yfirlit yfir tegundir koma, símtöl og vitjanir í ung- og smábarnavernd árin 2008-2010

Skólaheilsugæsla

Deildarstjóri: Íris Dröfn Björnsdóttir

Starfsemi

Níu grunnskólar eru í umsjá skólaheilsugæslunnar og rúmlega 2.600 börn. Starfssvæði skólaheilsugæslu HSS er nokkuð dreift þar sem langt er á milli skólanna. Meginstörf skólaheilsugæslu felast í forvörnum í formi fræðslu, reglubundnu eftirliti með líkamlegri og andlegri heilsu barnanna og ónæmisaðgerðum. Hjúkrunarfræðingar hafa einnig verið með heilbrigðisfræðslu fyrir foreldra og starfsfólk skólanna. Hjúkrunarfræðingur sinnir slysum og veikindum sem upp koma á skólatíma í viðveru hans og nemendum með langvinna sjúkdóma og fötlun.

Hjúkrunarfræðingar sinna í auknum mæli viðtölum við börn sem eiga við vanlíðan, kvíða og ýmis vandamál að stríða. Í framhaldi af því hefur orðið áherslubreyting í fræðslunni þar sem meira er um einstaklingsviðtöl vegna sjálfsmats um heilbrigði, óyndi, kvíða og vanlíðan af ýmsum toga. Hjúkrunarfræðingar unnu einnig að gerð ýmiss fræðsluefnis og aðlöguðu að aldri og þroska

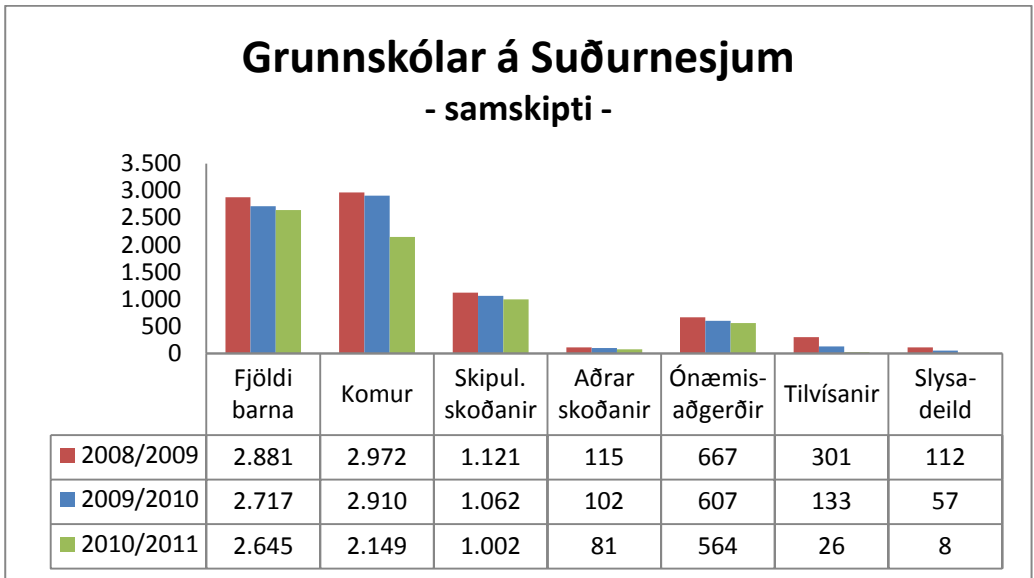
barnanna. Þegar skimanir fara fram í 1., 4., 7. og 9. bekk ræðir hjúkrunarfræðingurinn við nemendur um lífsstíl og líðan. Markmið þessara viðtala er að styrkja vitund nemenda um eigin lífsstíl og líðan og að geta gripið til úrræða ef vart verður við vanlíðan eða áhyggjur.

Hjúkrunarfræðingar eiga sæti í nemendaverndarráðum allra grunnskóla Suðurnesja og eru tengiliðir skóla, heimila og HSS. Þeir starfa í þverfaglegum teymum innan skóla og heilsugæslunnar um málefni barna með sérþarfir og þurfa sérstök úrræði.

Heilsufarsskoðanir eru framkvæmdar í fjórum árgöngum, 1., 4., 7. og 9. bekk þar sem mæld er hæð, þyngd, sjón og litaskyn. Ónæmisaðgerðir eru framkvæmdar í 7. og 9. bekk. Tannvernd felur í sér flúorskolun 12 skipti yfir skólaárið á hvern árgang í 1., 7. og 10. bekk. Nemendur fá einnig kennslu um góða tannhirðu og gagnsemi hennar.

GRUNNSKÓLI	Haust			Vor		
	Drengir	Stúlkur	Alls	Drengir	Stúlkur	Alls
Akurskóli	190	183	373	190	183	373
Gerðaskóli	121	106	227	109	111	220
Grunnskólinn í Sandgerði	128	113	241	126	112	238
Háaleitisskóli	44	43	87	40	44	84
Heiðarskóli	227	224	451	227	225	452
Holtaskóli	227	184	411	228	187	415
Myllubakkaskóli	152	159	311	153	152	305
Njarðvíkurskóli	198	161	359	208	163	371
Vogaskóli	100	87	187	95	89	184
Alls:	1.387	1.260	2.647	1.376	1.266	2.642

Tafla 10: Fjöldi nemenda eftir skólum skólaárið 2010/2011



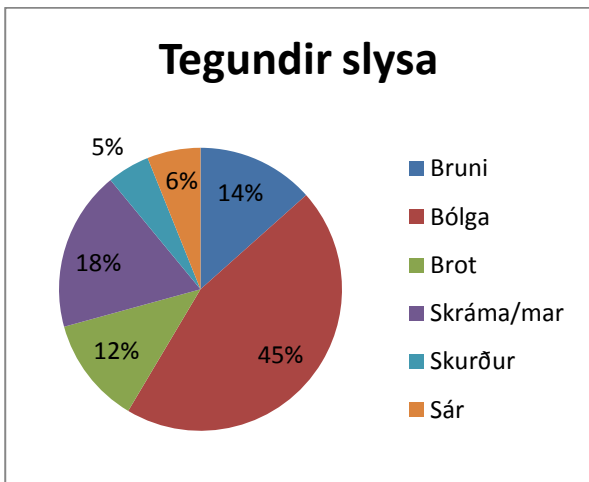
Myndrit 13: Fjöldi samskipta í grunnskólum skólaheilsugæslu HSS í Reykjanesbæ skólaárið 2010/2011

Fjöldi nemenda í grunnskólum skólaheilsugæslu HSS í Reykjanesbæ skólaárið 2010/2011 fækkaði um 3% miðað við skólaárið þar á undan. Heildarfjöldi samskipta við hjúkrunarfræðinga í skólaheilsugæslu voru 2.525 þar af voru

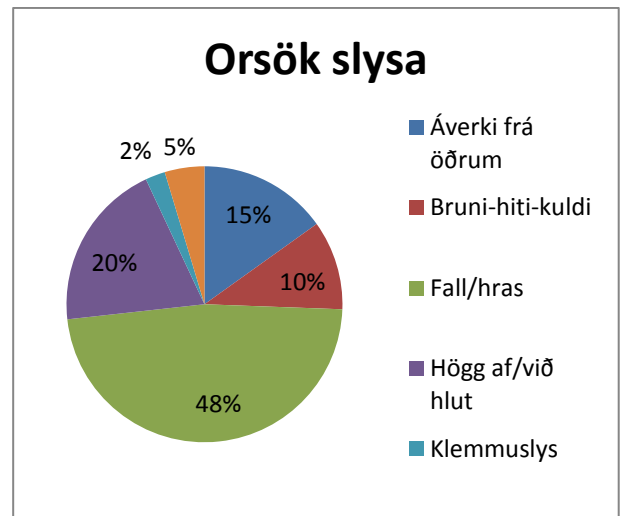
nemendasamskipti 2.149. Þá voru skráðir alls 72 starfsmenn sem leituðu til hjúkrunarfræðings vegna eigin vandamála. Tilvísunum hjúkrunarfræðinga fækkaði verulega milli skólaára eða um 80%.

Slysaskráning skólaheilsugæslu

Fjöldi nemenda sem voru sendir á slysadeild fækkaði mikið eða um 86%. Þess má geta að hjúkrunarfræðingar eru ekki alla daga með viðveru í skólunum og því getur slysatala í skólum verið hærri en hér er greint frá. Eftirfarandi tölur í slysaskráningu eru einungis miðaðar við þá daga sem hjúkrunarfræðingur hafði viðveru í skóla.

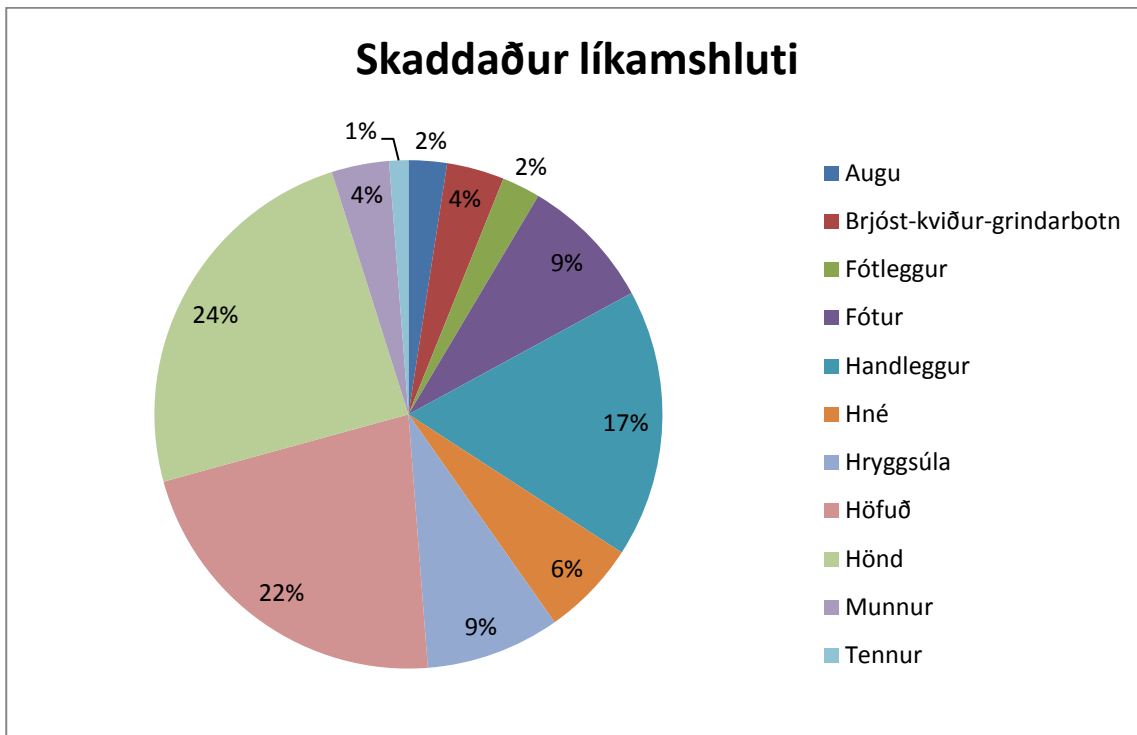


Myndrit 14: Orsök slysa í grunnskólum skólaheilsugæslu skólaárið 2010/2011



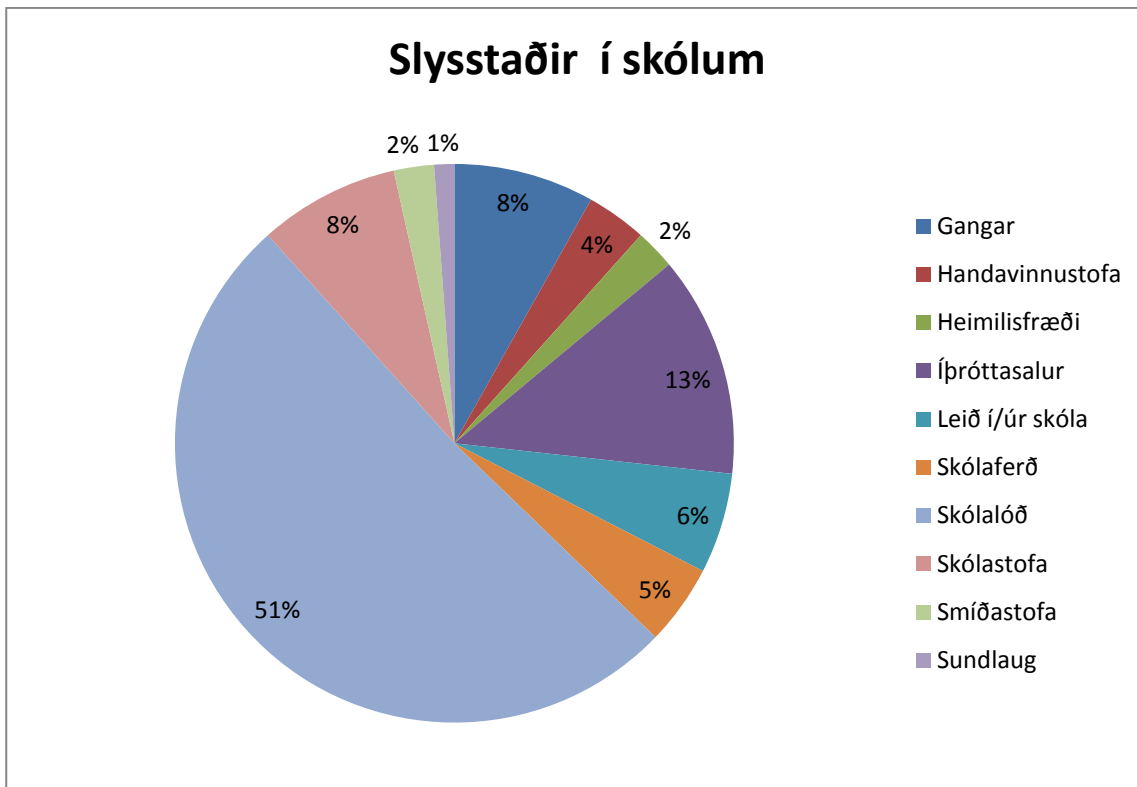
Myndrit 15: Tegundir slysa í grunnskólum skólaheilsugæslu skólaárið 2010/2011

Algengasta orsök slysa var fall/hras (48%), högg af/við hlut (20%) og áverki frá öðrum (15%). Algengasta tegund slysa í grunnskólum skólaheilsugæslu var bólga eða 45%. Þá var skráma/mar nokkuð algeng tegund slyss eða (18%).



Myndrit 16: Skaddaðir líkamshlutar í grunnskólum skólaheilsugæslu skólaárið 2010/2011

Þeir líkamshlutar sem oftast sködduðust samkvæmt slysaskráningu skólaheilsugæslu skólaárið 2010/2011 voru fótleggur (24%), höfuð (22%) og handleggur (17%).



Myndrit 17: Slysstaðir í grunnskólum skólaheilsugæslu skólaárið 2010/2011

Algengasti slysstaður í grunnskólum skólaheilsugæslu var á skólalóð (51%), þá voru 13% slysa í íþróttasal og 8% slysa í skólastofu og á göngum skólanna.

Heimahjúkrun

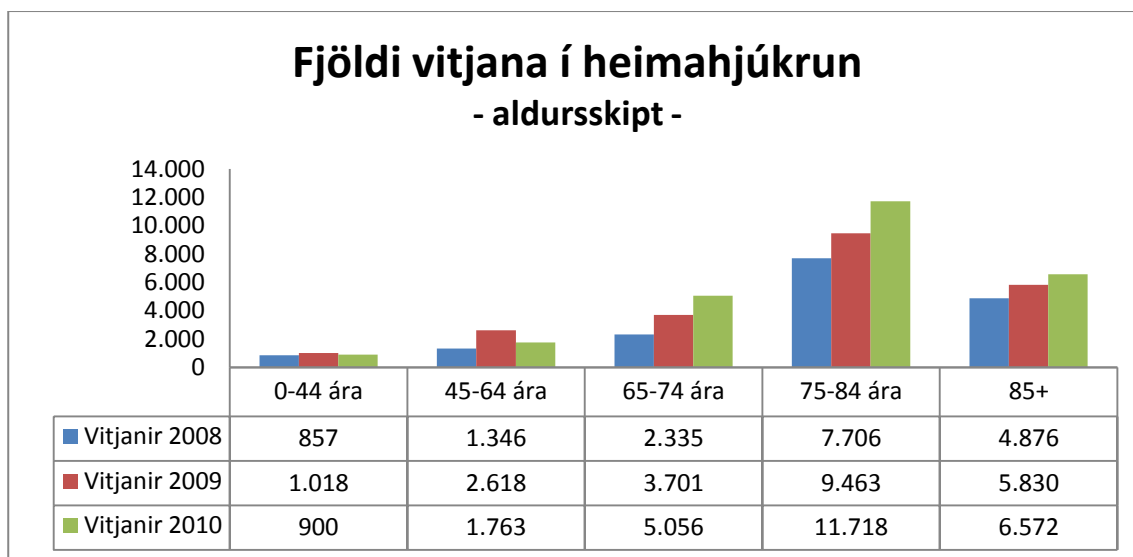
Deildarstjóri: Bryndís Guðbrandsdóttir

Yfirlæknir: Sigurður Árnason

Starfsemi

Starfsemi heimahjúkrunar hefur vaxið mikið undanfarin ár bæði að umfangi og fjölbreytni og er nú í fararbroddi á landinu með skipulag þjónustu. Skjólstæðingar HSS sem þurfa á heimahjúkrun að halda geta útskrifast um leið og virkri meðferð á sjúkrahúsi lýkur og enginn biðtími er eftir innlögn aftur á sjúkrahús ef þörf krefur. Árið 2010 rak heimahjúkrun 5 daga deild á sjúkrahúsinu. Deildin var hugsuð fyrir

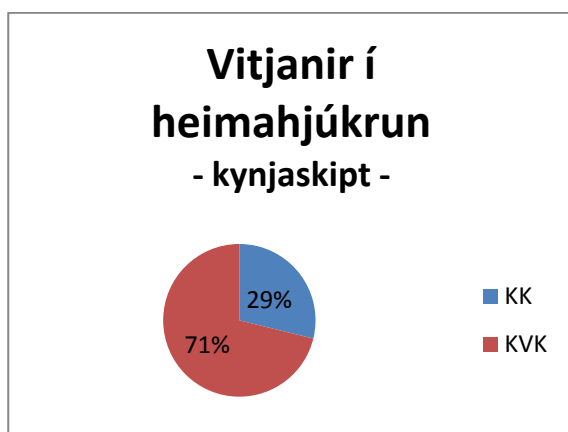
hvíldarinnlagnir, lyfjaendurnýjanir, endurhæfingu og til verkjastillingar fyrir skjólstæðinga heimahjúkrunar. Mikil samvinna var við bráðadeild sjúkrahússins. Mikil samfella var í þjónustunni þar sem starfsfólkið samnýttist á vöktum milli deildanna. Einnig er mikil samvinna við félagsþjónustu allra sveitafélaganna á Suðurnesjum sem og við aðrar heilbrigðisstofnanir.



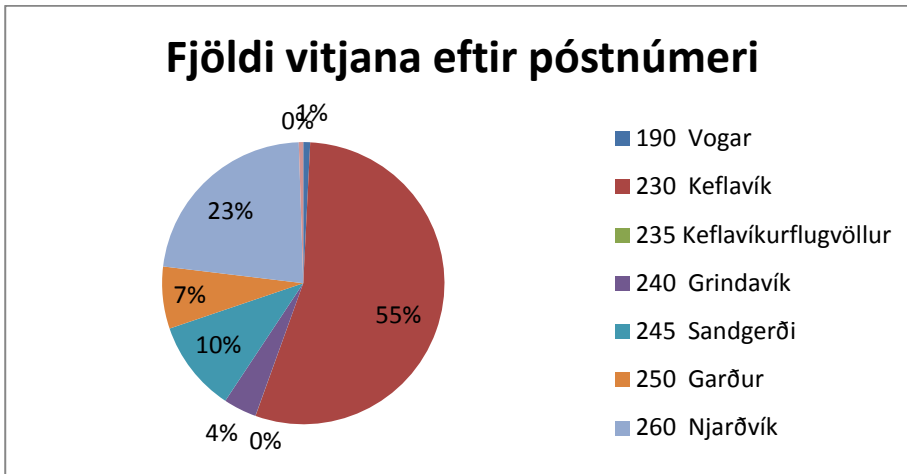
Myndrit 18: Fjöldi vitjana í heimahjúkrun eftir aldurstímabilum

Fjöldi vitjana í heimahjúkrun hefur aukist mikið milli árána 2009-2010. Fjöldi vitjana jókst um 15%, voru 22.630 árið 2009 en 26.009 árið 2010.

Þá hefur fjöldi sjúklinga í heimahjúkrun aukist um 5% milli árána 2009 (321 einstl.) og 2010 (336 einstl.)



Myndrit 19: Fjöldi vitjana í heimahjúkrun eftir kyni árið 2010



Myndrit 20: Fjöldi vitjana í heimahjúkrun eftir póstnúmeri skjólstæðings árið 2010

Helstu verkefni heimahjúkrunar
Aðstoð við böðun/hreinlæti
Aðstoð við klæðnað/snyrtingu
Aðstoð við sjálfsumönnun
Blóðsykur mældur
Eftirlit
Eftirlit með húð
Húðmeðferð
Lyfjagjöf á húð
Lyfjagjöf í auga
Lyfjagjöf um munn
Lyfjagjöf undir húð (SC)
Lyfjaumsjón
Mæling lífsmarka
Umhirða vegna þvagleggs

Tafla 11: Helstu verkefni heimahjúkrunar árið 2010

GOSA teymi – Geð- og sálfélagsleg aðstoð

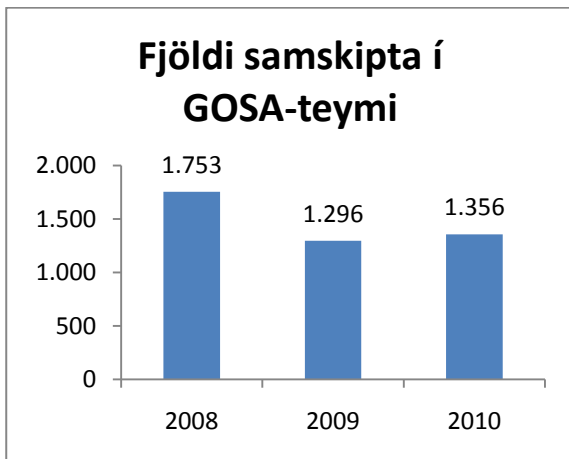
Yfirsálfræðingur: Hrund Sigurðardóttir

Starfsemi

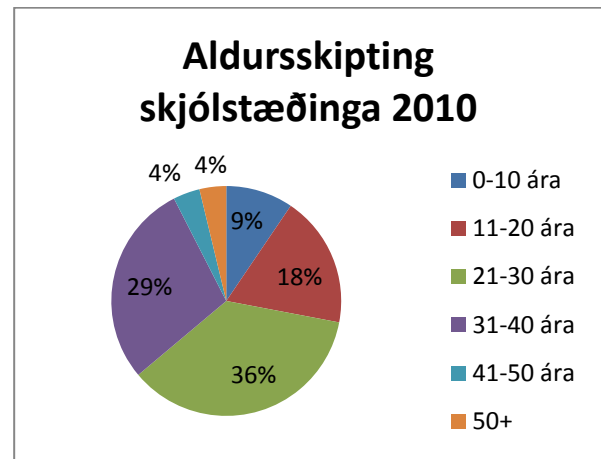
GOSA teymi HSS sinnir geð- og sálfélagslegri aðstoð fyrir börn 0-18 ára auk þess sem félagsráðgjafi sinnir almennri heilsutengdri félagsráðgjöf til skjólstæðinga HSS. Á árinu 2010 fór fram mikil stefnumótunarvinna í geðheilbrigðismálum og mun sú stefna koma til framkvæmda á árinu 2011. Á árinu 2010 störfuðu í teyminu tveir sálfræðingar, hjúkrunarfræðingur og félagsráðgjafi. Verkefni teymisins snúa annars vegar að vinnu með 0-3 ára börn og foreldra þeirra. Sú vinna fer fram í nánnum tengslum við mæðra- og ungbarnavernd og unnið er út frá hugmyndafræði um mikilvægi fyrstu tengsla fyrir þroska barnsins og fjölskylduheilbrigði. Hins

vegar snýr vinnan að meðferð barna og unglunga sem sýna einkenni vanlíðunar eins og hegðunarerfiðleika, depurð og/eða kvíða. Teymið sinnir fjölskyldumeðferð, einstaklingsmeðferð, ráðgjöf og fræðslu. Félagsráðgjafi starfar í samræmi við lög um félagsráðgjöf nr. 95/1990 og auk annarra laga sem starfssviðinu tilheyra. Unnið er út frá kenningum um mannlega hegðun og félagsleg kerfi. Horft er á mál með nálgun heildarsýnar sem er grundvallarhugtak í félagsráðgjöf. Starf félagsráðgjafa felst í sérhæfðri meðferðarvinnu, ráðgjöf í réttindamálum og teymisvinnu.

Heildarfjöldi sjúklunga á árinu var 286, sem er 8% fækkun frá árinu 2009 (311) og fóru þeir í 1.170 viðtöl, sem er 19% aukning milli ára (fjöldi viðtala var 982 árið 2009). Fjöldi nýrra tilvísanna var 158 en voru 169 árið 2009 (7% fækkun). Heildarfjöldi samskipta var 1.356 árið 2010 en árið 2009 var heildarfjöldi samskipta 1.296 og er þetta aukning um 5% milli ára. Ástæðan fyrir fækkun skjólstæðinga og tilvísana má fyrst og fremst leita í niðurskurði sem bitnaði mikið á starfsemi teymisins á fyrri hluta ársins. Teymið náði fullum kröftum seinni hluta ársins og var starfsemi þá með eðlilegu móti.



Myndrit 21: Fjöldi samskipta í GOSA-teymi HSS 2008-2010



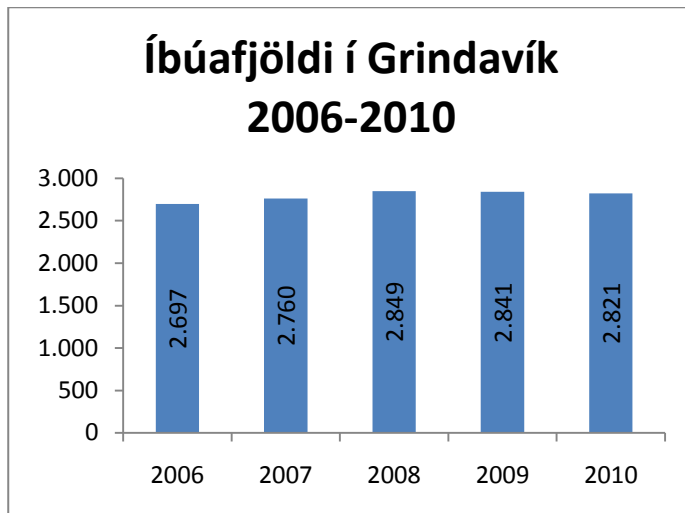
Myndrit 22: Aldursskipting skjólstæðinga árið 2010

Heilsugæslustöðin í Grindavík

Yfirhjúkrunarfræðingur: Laufey Birgisdóttir

Yfirlæknir: Sigurjón Kristinsson

Heilsugæslan í Grindavík þjónar íbúum í Grindavík. Íbúafjöldinn í lok desember 2010 var 2.821 og hefur fækkað um 20 íbúa frá árinu 2009.



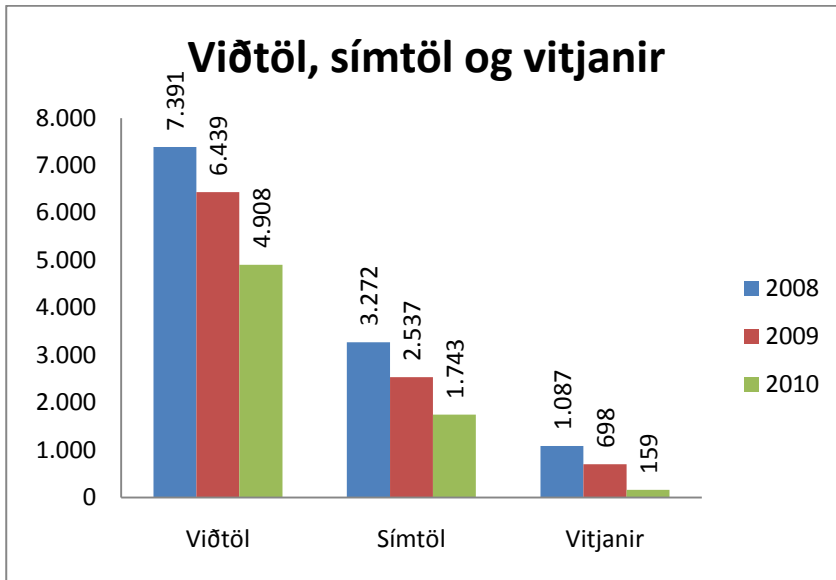
Myndrit 23: Íbúafjöldi í Grindavík árin 2006-2010

Starfsemi

Heilsugæslustöðin í Grindavík er hluti af starfsemi Heilbrigðisstofnunar Suðurnesja og skilgreinist sem H 2 stöð. Heilsugæslan er opin alla virka daga frá kl. 08:00 – 16:00. Vaktþjónusta lækna er sameiginleg HSS í Reykjanesbæ eftir kl. 16:00.

Þjónusta sem stendur skjólstæðingum til boða er m.a. almenn lækniþjónusta, almenn

móttaka hjúkrunarfræðinga, mæðravernd, ungbarnavernd, skólaheilsugæsla, krabbameinsleit og ónæmisaðgerðir. Auk þess er sérfræðingur í kvensjúkdómum með reglubundna móttöku og lífeindafræðingur kemur einu sinni í viku. Þá er þjónusta augnlæknis, næringarráðgjafa, sálfræðings og félagsráðgjafa.



Myndrit 24: Fjöldi viðtala, símtala og vitjana í Grindavík 2008-2010

Fækkun var á fjölda viðtala (24%), símtala (31%) og vitjana (77%) milli árána 2009 og 2010 á heilsugæslunni í Grindavík. Ástæða þessarar fækkunar er breyting á starfsemi heilsugæslunnar, sem hefur verið töluverð frá síðasta ári. Mikið af þessum breytingum eru vegna niðurskurðar sem gerður var hjá stofnuninni. Flestar þær breytingar þýða skerðingu á þjónustu við íbúa á svæðinu og

eru vonandi tímabundnar. Ástæða mikillar fækkunar á fjölda vitjana er að öll heimahjúkrun heilsugæslunnar í Grindavík var færð til heimahjúkrunar heilsugæslunnar í Reykjanesbæ frá 1. maí 2009.

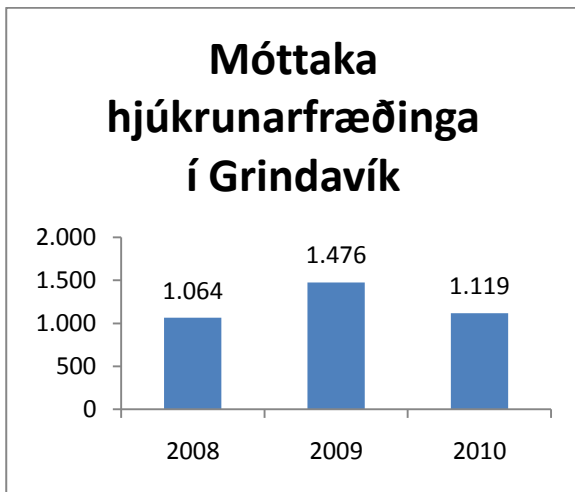
Heildarfjöldi samskipta á heilsugæslunni í Grindavík fækkaði einnig milli árána 2009-2010 eða um 29%.

Hjúkrunarmóttaka í Grindavík

Starfsemi

Hlutverk hjúkrunar er að styrkja heilbrigði og fyrirbyggja sjúkdóma og slys. Hjúkrunarfræðingar veita margvíslega þjónustu á heilsugæsluviði, m.a. stuðningsviðtöl, heilsueflandi ráðgjöf og kennslu varðandi heilbriggt lífni, t.d. hollt mataræði, skaðsemi reykinga og vímuefna og

notkun getnaðarvarna. Þeir sjá um sáraskiptingar, lyfjatiltekt og lyfjagjafir. Hjúkrunarfræðingar sjá um berklapróf og ýmis konar ónæmisaðgerðir t.d. gegn influensu, lungnabólgu og ferðamannaónæmisaðgerðir.



Myndrit 25: Móttaka hjúkrunarfræðinga í Grindavík - samskipti 2008-2010

Mæðravernd í Grindavík

Starfsemi

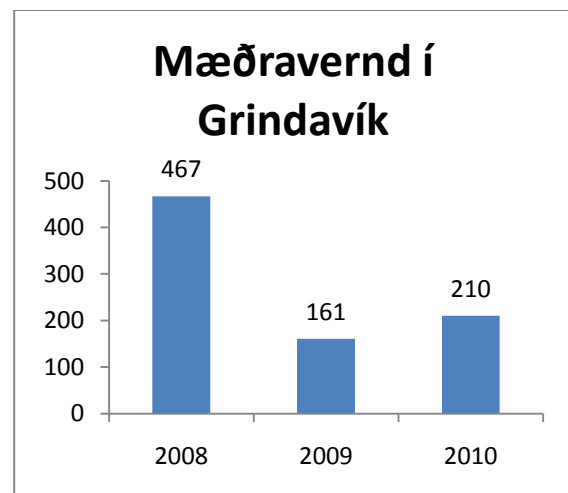
Tilgangur og markmið mæðraverndar er að stuðla að heilbrigði móður og barns, stuðla að eðlilegri og ánægjulegri fæðingu og að undirbúa verðandi foreldra undir hlutverk sitt með fræðslu um: meðgöngu, fæðingu og meðferð ungbarna, getnaðarvarnir og fjölskylduáætlanir.

Ljósmeður og sérfræðingar í kvensjúkdómum og fæðingarhjálp annast reglubundið mæðraeftirlit. Æskilegt er að fyrsta skoðun fari fram fyrir 11. – 12. viku meðgöngu. Á því tímabili er foreldrum einnig boðið upp á snemmsónar. Gerð er skýrsla um konuna og veitt fræðsla um þungunina, fæðinguna og hvernig mæðraeftirliti er háttað. Framhaldsskoðanir eru síðan eftir fyrirfram ákveðinni áætlun miðað við áhættuþætti og óskir foreldra. Öllum konum er boðið upp á ómskoðun í kringum 19. – 20. viku og 33. viku meðgöngu. Kvensjúkdómalæknir á heilsugæslunni í

Heildarfjöldi samskipta í mæðravernd árið 2010 var 210 sem er aukning frá fyrra ári en þá var heildarfjöldi samskipta í mæðravernd 161. Þetta er 30% aukning milli ára. Heildarfjöldi kvenna sem voru í mæðravernd í Grindavík er færri

Fækkun var í móttöku hjúkrunarfræðinga milli ára 2009 og 2010 eða 24% og má m.a. rekja ástæðuna til aukningar á hjúkrunarmóttöku árið áður vegna svínainflúensubólusetningar.

Reykjanesbæ er ljósmóður innan handar ef þörf krefur. Verðandi foreldrum er boðið upp á sérstaka fræðslutíma fyrir fæðingu barns. Einnig veitir HSS í Reykjanesbæ foreldrafræðslu.



Myndrit 26: Heildarfjöldi samskipta í mæðravernd í Grindavík 2008-2010

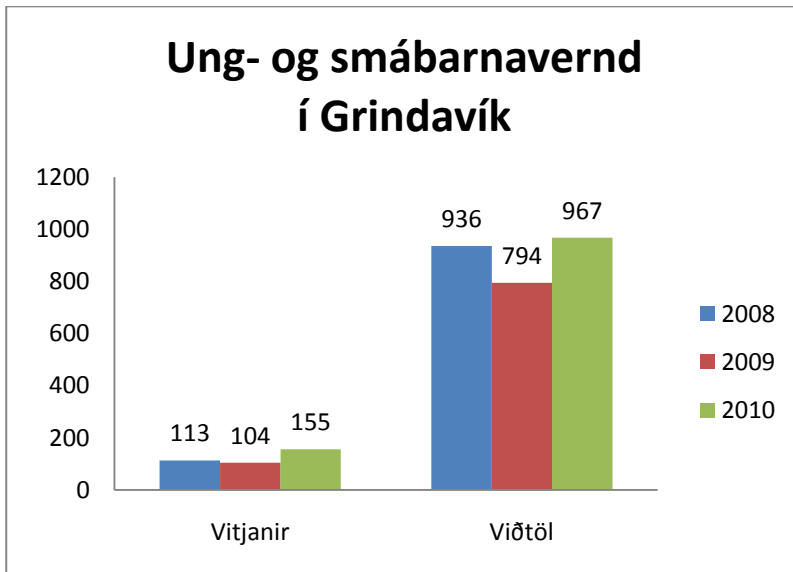
en árið áður, þær voru 38 árið 2010 en 41 árið 2009. Stöðugildi ljósmóður var aukið í 20% frá september 2010 og skýrir það eflaust aukninguna á heildarfjölda samskipta í mæðravernd árið 2010.

Ung- og smábarnavernd í Grindavík

Starfsemi

Markmið ung- og smábarnaverndar er að fylgjast með vexti og þroska frá fæðingu barns til skólaaldurs ásamt því að veita foreldrum fræðslu og stuðning. Hjúkrunarfræðingur heimsækir foreldra tvisvar til þrisvar sinnum eftir fæðingu og oftast ef þurfa þykir. Fyrstu átján mánuðina

kemur barnið í reglulegar skoðanir til hjúkrunarfræðings og læknis, þar sem fylgst er með andlegum, félagslegum og líkamlegum þroska ásamt bólusetningum. Sem fyrr voru þroskapróf framkvæmd á leikskólum bæjarins.



Myndrit 27: Ung- og smábarnavernd í Grindavík - samanburður árin 2008-2010

Heildarfjöldi samskipta í ung- og smábarnavernd var 967 sem er 22% fleiri en árið á undan þegar samskiptin voru alls 794. Fjöldi vitjana í heimahús voru alls 155 sem er aukning um 49% frá árinu á undan en þá var fjöldi vitjana 104.

Brjóstgjöf

Á meðgöngutíma og eftir fæðingu barns er lögð áhersla á árangursríka brjóstgjöf, þar sem stuðst

er við 10 þrep til vel heppnaðrar brjóstgjafar samkvæmt (WHO/UNICEF, 1989).

Líðan konu eftir barnsburð

Þunglyndiskvarði (Edinborgarkvarði) er notaður til að leita að einkennum þunglyndis hjá konum eftir barnsburð. Þetta mat er gert á heimili viðkomandi. Ef úrræða er þörf aðstoðar hjúkrunarfræðingur við leit að þeim.

Skólaheilsugæsla í Grindavík

Starfsemi

Á svæði heilsugæslunnar er einn skóli sem hefur aðsetur á tveimur stöðum, annars vegar í Hópsskóla frá 1. til 3. bekk og hins vegar í Grunnskólanum frá 4. bekk til lok 10. bekkjar. Heildarfjöldi nemenda í grunnskóla Grindavíkur var 472, 254 drengir og 218 stúlkur. Markmið heilsugæslu í skólum er að stuðla að andlegu, líkamlegu og félagslegu heilbrigði skólabarna. Fylgst er náið með börnunum og ef frávik finnast eru gerðar viðeigandi ráðstafanir.

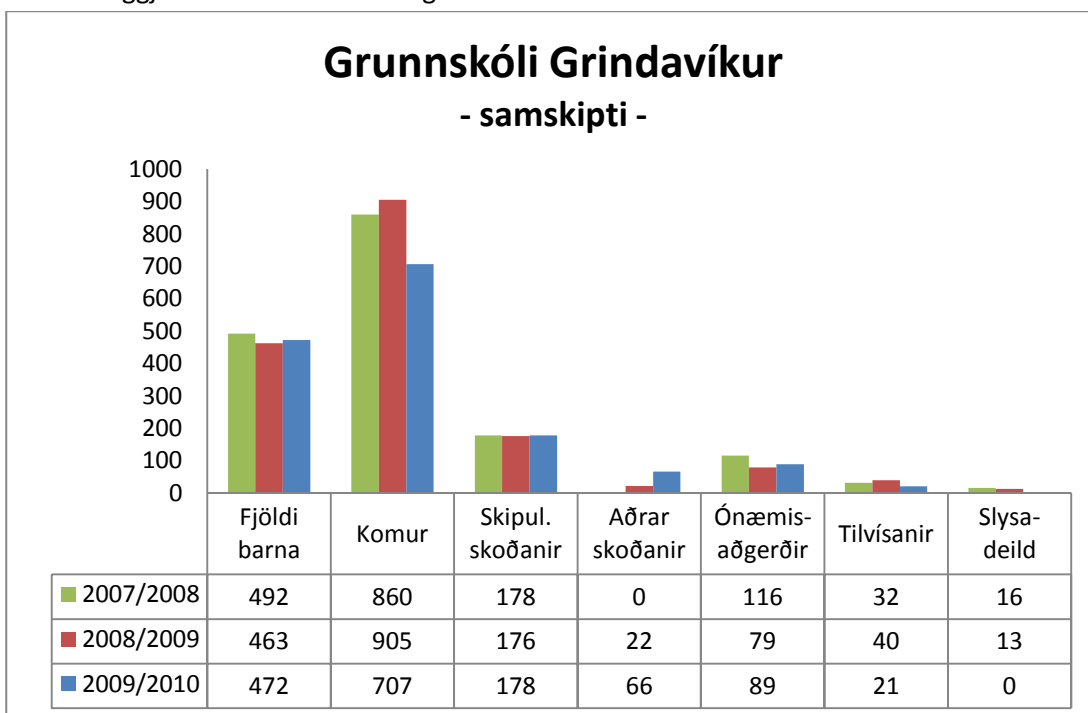
Skólahjúkrunarfræðingar (15% starf) og sjúkraliði (40% starf) sinna eftirliti með heilbrigði nemenda, veita heilbrigðisfræðslu, einstaklingsbundna fræðslu og meðferð og skila skýrslum í lok skólaárs. Heilsufarsskoðanir eru framkvæmdar í fjórum árgöngum; 1., 4., 7. og 9. bekk þar sem mæld er hæð, þyngd og sjón en að auki eru heyrnarmælingar í 1. og 9. bekk og blóðþrýstingsmælingar í 9. bekk. Einnig eru framkvæmdar ónæmisaðgerðir í 7. og 9. bekk og litaskyn kannað í 7. bekk. Flúorskolun er gerð fjórum sinnum yfir árið í 1. 7. og 10. bekk og er hún framkvæmd þannig að börnin fá flúor 3 daga í röð á tveggja mánaða fresti. Einnig fá nemendur

fræðslu og kennslu um góða tannhirðu og gagnsemi hennar.

Í heilbrigðisfræðslu er fjallað um hreinlæti, hollt mataræði, skólanesti, tannvernd, kynþroska, kynsjúkdóma, getnaðarvarnir, reykingar, fíkniefni og fleira. Skólahjúkrunarfræðingar sitja í þverfaglegum teyllum innan skóla um málefni barna með sérþarfir og þurfa sérstök úrræði.

Í vetur hefur ekki gengið vel að nota skráningu á tölvutæku formi þar sem tölvan hefur lítið virkað. Skráningar eru ekki marktækar sökum þessa. Skilað var inn því sem var náð úr tölvunni en því miður sýna þær niðurstöður eingöngu hluta af vetrinum.

Nemendur voru 472 á skólaárinu 2010/2011 í Grunnskóla Grindavíkur og er það 3% fækkun frá fyrra skólaári. Heildarfjöldi koma til hjúkrunarfræðings/sjúkraliða í skólaheilsugæslu Grindavíkur var 707 sem er fækkun um 22% frá fyrra skólaári. Aukning var í ónæmisaðgerðum um 13% milli skólaára og tilvísunum fækkaði um 48% milli skólaára.



Myndrit 28: Skólaheilsugæsla í Grunnskóla Grindavíkur skólaárið 2010/2011

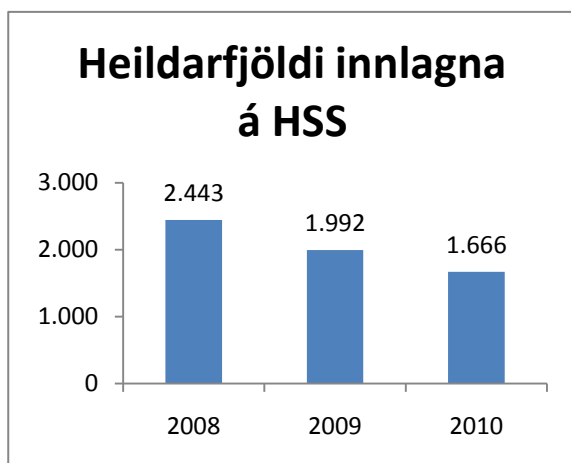
Sjúkrahús – starfsemi

Legudeild	Tegund deildar	Fjöldi legurúma
D-deild	Blönduð hand- og lyflækningadeild	21
AB-deild	5 daga deild	16 (jan-feb)
AB-deild	5 daga deild	8 (mar-des)
F-deild	Fæðinga- og kvensjúkdómadeild	8
G-deild	Hjúkrunardeild í Grindavík	25

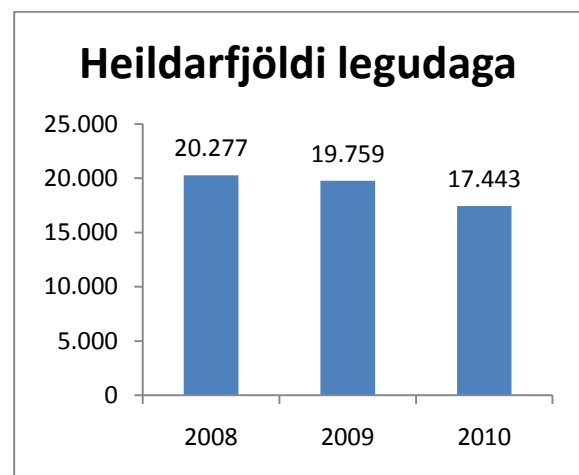
Tafla 12: Heildarfjöldi legurúma (bráðarúm 31)

Legurúm á sjúkrahúsinu voru alls 62 árið 2010, þar af voru 31 bráðarúm. Legurúmum var fækkað um tvö á D deild árið 2010 vegna þess að fjárveiting miðast við 21 legurúm. Sama gildir um A deild en fjárveiting miðast við 8 rúma 5-daga deild og 8 rúma dagdeildarþjónustu. Þessu var breytt á A deild í mars 2010.

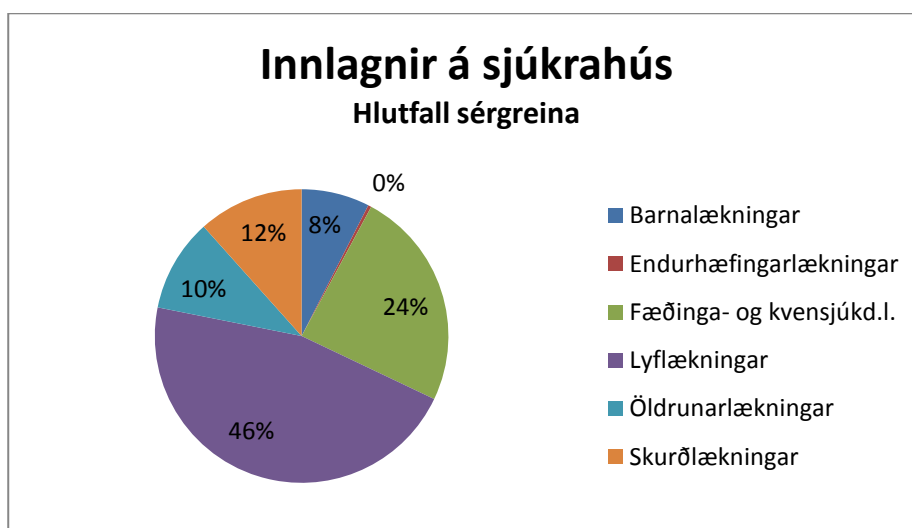
Heildaryfirlit yfir starfsemi legudeilda



Myndrit 29: Heildarfjöldi innlagna á HSS árin 2008-2010



Myndrit 30: Heildarfjöldi legudaga á HSS árin 2008-2010



Myndrit 31: Hlutfallsleg skipting innlagna eftir sérgreinum árið 2010

D-deild

Lyf- og handlækningadeild

Hjúkrunardeildarstjóri: Bryndís Sævarsdóttir

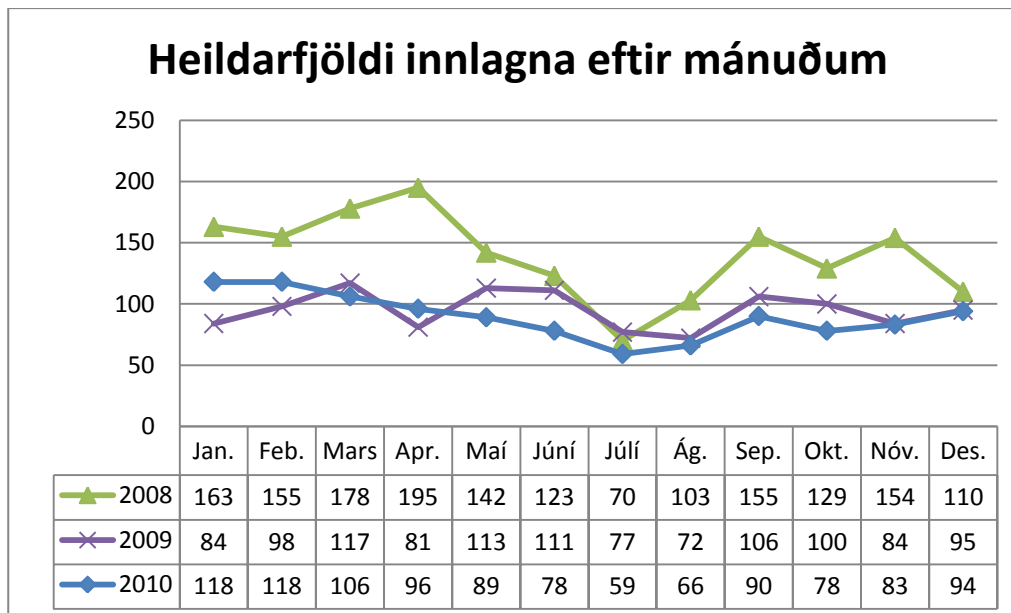
Yfirlæknir lyflækningadeildar: Sigurður Þór Sigurðarson

Yfirlæknir handlækningadeildar: Árni Leifsson

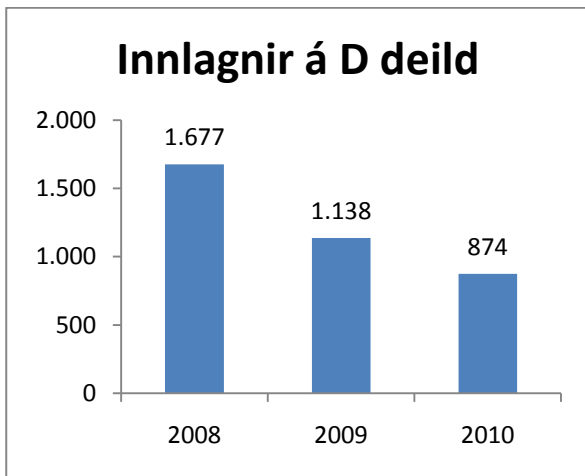
Starfsemi

Deildin er blönduð lyf- og handlækningadeild með 21 legurúm. Fyrri ár hefur deildin starfað með 23 rúm en á árinu 2010 var ákveðið að fækka rúmum í 21 í samræmi við fjárveitingar. Starfsemi deildarinnar er umfangsmikil og fjölbreytt. Við deildina starfa reyndir hjúkrunarfræðingar á ýmsum sviðum og sjúkraliðar ásamt lyflæknum og skurðlæknum

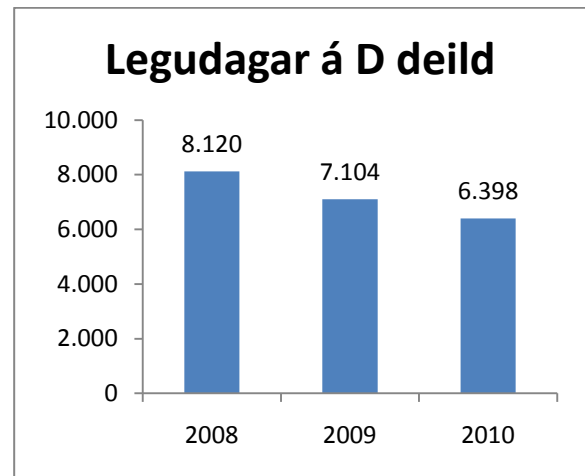
með undirsérgreinar, s.s. í lungna-, hjarta- og meltingarfærasjúkdómum, ásamt sérfræðingi í krabbameinlækningum og sérfræðingi í almennum skurðlækningum. Göngudeild krabbameinssjúkra hefur starfað síðan 2008 þar sem sérþjálfaðir hjúkrunarfræðingar sjá um krabbameinslyfjagjafir.



Myndrit 32: Fjöldi innlagna eftir mánuðum á D-deild árin 2008-2010



Myndrit 33: Heildarfjöldi innlagna á D-deild árin 2008-2010



Myndrit 34: Heildarfjöldi legudaga á D deild árin 2008-2010

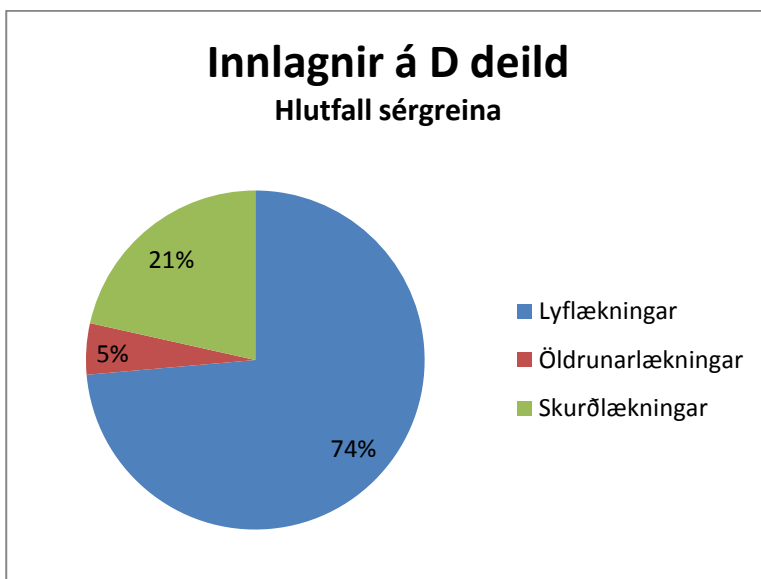
Á árinu voru alls 874 innlagnir, sem er 23% fækkun frá árinu 2009 (1.138 innlagnir). Rúmanýting var að meðaltali 84% á árinu 2010, minnst í júlí (58%) og mest í febrúar (109%).

Heildarfjöldi legudaga á D-deild hefur fækkað um 10% milli árána 2009 (7.104) og 2010 (6.398). Meðallegutími hefur aftur á móti aukist milli ára, en árið 2009 var meðallega 5,4 dagar en árið 2010 7,3 dagar.

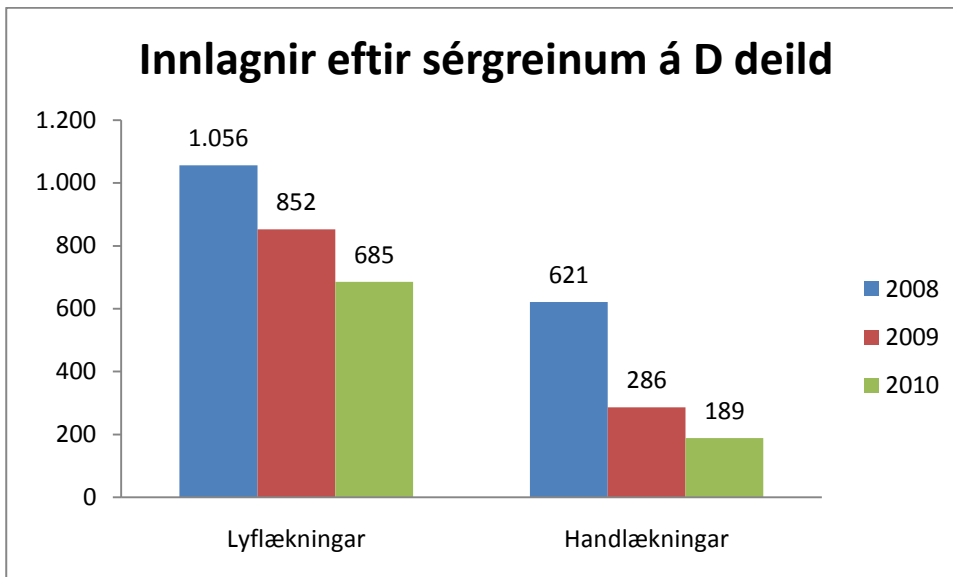
2010	0-24 ára	25-44 ára	45-64 ára	65-74 ára	75-84 ára	85+
Dvalir	45	96	190	177	251	115
Legudagar	87	296,3	1.243,2	1.287,9	2.439,2	1.044,8

Tafla 13: Dvalir og legudagar á D deild árið 2010 - aldurskipt

Hlutfall sjúklinga 65 ára og eldri var 62% af öllum innlögnum á deildina.



Myndrit 35: Innlagnir á D deild árið 2010 - hlutfall sérgreina

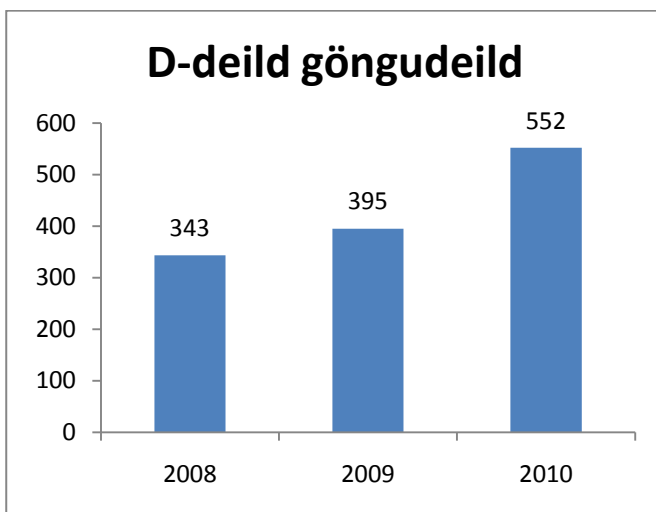


Myndrit 36: Fjöldi innlagna eftir sérgrein á D deild árin 2008-2010

Fækkun innlagna á handlækningasviði var 34% á milli áráanna 2009 (286) og 2010 (189). Á lyflækningasviði fækkaði innlögnum um 20% milli áráanna 2009 (852) og 2010 (685).

Göngudeildarþjónusta

Heildarfjöldi koma á göngudeild til hjúkrunarfræðinga á D-deild árið 2010 var 552, sem er 40% aukning frá fyrra ári, var 395 árið 2009.



Myndrit 37: Heildarfjöldi koma á D göngudeild árin 2008-2010

Helstu ástæður fyrir komu á göngudeild voru krabbameinslyfjagjafir og sýklalyfjagjafir.

F-deild

Fæðinga- og kvensjúkdómadeild

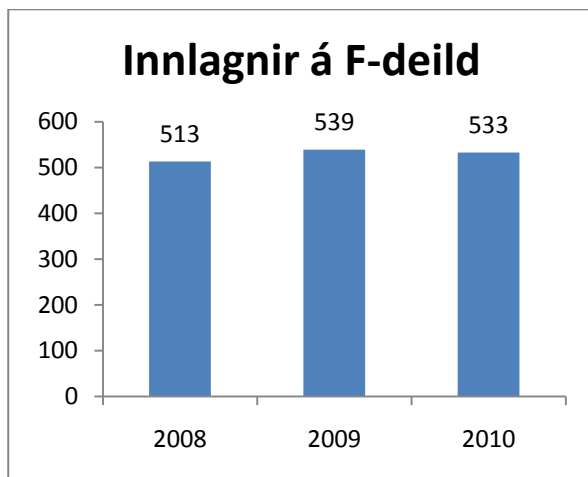
Yfirljósmæður: Anna Rut Sverrisdóttir og Guðrún Guðbjartsdóttir

Yfirlæknir: Konráð Lúðvíksson

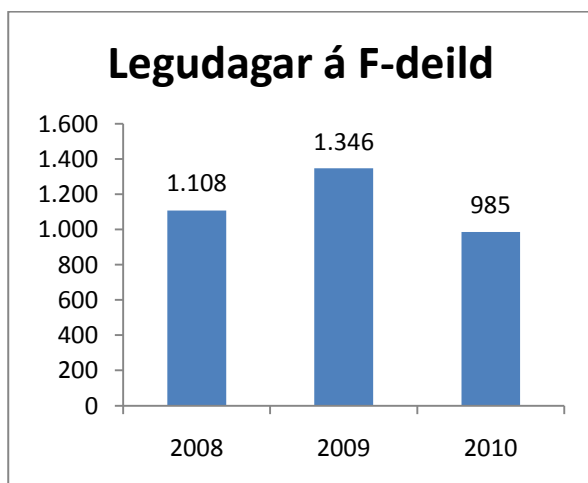
Starfsemi

Starfsemi deildarinnar breyttist töluvert á árinu í kjölfar lokunar skurðstofu 1. maí 2010. Fram til 1. maí var starfsemin eins og fyrri ár, þ.e. deildin sinnti konum í fæðingu, sængurlegu og þeim sem þurftu innlagnar við á meðgöngu. Einnig voru konur lagðar inn á deildina vegna kvensjúkdóma. Eftir 1. maí sinna ljósmæður konum í fæðingu, sængurlegu og þeim sem þurfa innlagnar við á meðgöngu. Samkvæmt leiðbeiningum

Landlæknisembættisins flokkast deildin, eftir breytingar, sem fæðingastaður D1. Það þýðir að ljósmæður eru ábyrgar fyrir starfsemi deildarinnar. Hér fæða nú einvörðungu konur sem eru hraustar og í eðlilegri meðgöngu, þ.e. án þekktra áhættuþátta. Við deildina starfar fæðinga- og kvensjúkdómalæknir sem hægt er að leita til á dagvinnutíma þrjár vikur í mánuði.

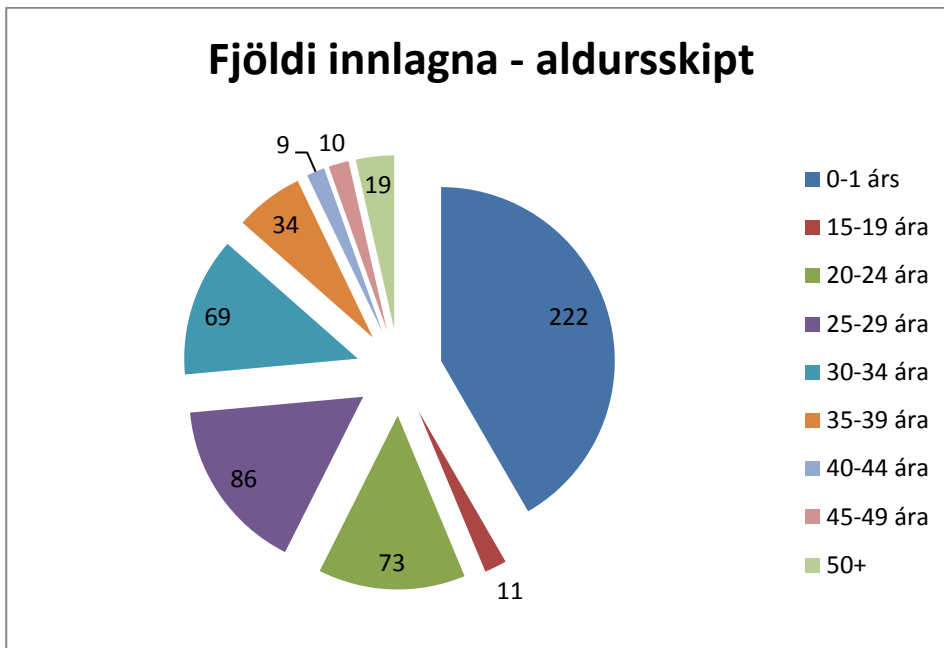


Myndrit 38: Heildarfjöldi innlagna á F-deild árin 2008-2010



Myndrit 39: Heildarfjöldi legudaga á F-deild árin 2008-2010

Heildarfjöldi innlagna á F-deild árið 2010 var 533, sem er fækkun um 1% frá fyrra ári. Alls voru það 495 einstaklingar sem voru lagðir inn á F-deild árið 2010, sem er 9% aukning frá árinu 2009 en þá voru einstaklingarnir 455. Þess má geta að nýburar sem hér eru fæddir eru í fyrsta sinn skráðir sem innlagnir á F-deild, sem útskýrir litla breytingu á fjölda innlagna og aukningu á fjölda einstaklinga sem innlagðir voru á árinu. Heildarfjöldi nýbura á árinu 2010 var 172 en voru 273 árið 2009. Heildarfjöldi legudaga á F-deild árið 2010 var 985, sem er 27% fækkun frá fyrra ári. Meðallega var 1,85 dagar árið 2010 en árið 2009 var meðallega 2,3.

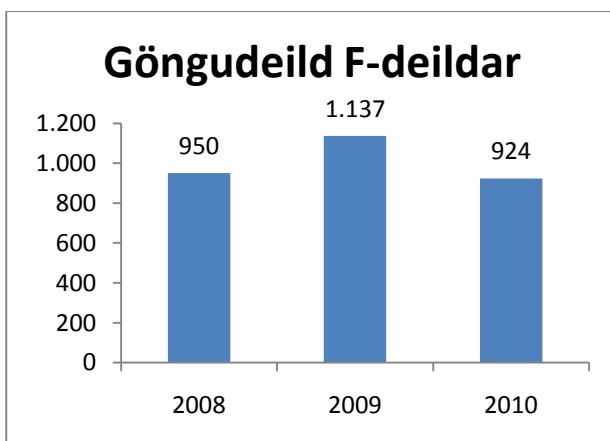


Myndrit 40: Fjöldi innlagna á F-deild árið 2010 – aldurskipt

Göngudeildarþjónusta

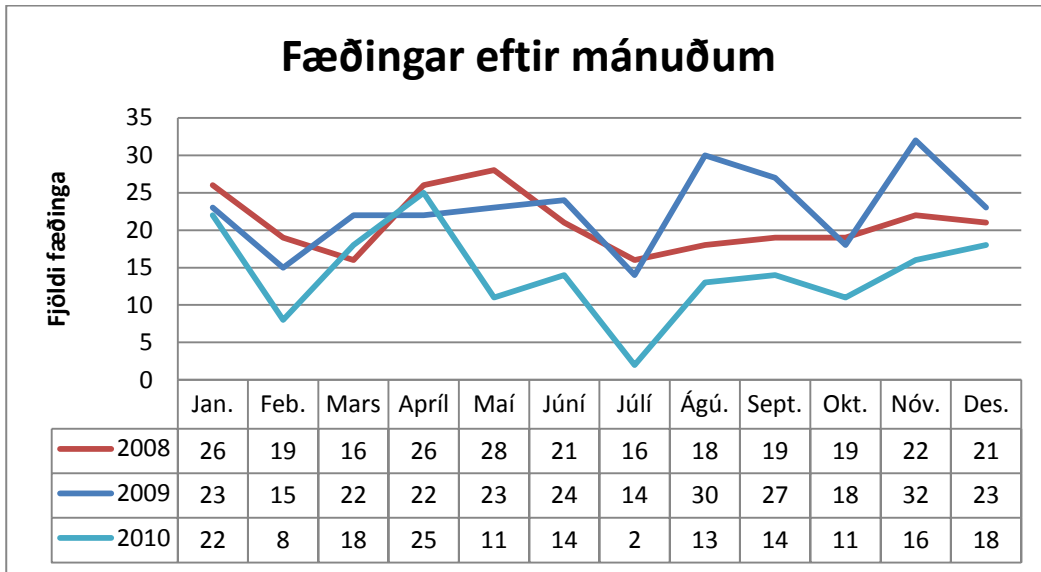
Mikil göngudeildarþjónusta er tengd meðgöngu og barneignum. Á árinu voru alls 924 komur á göngudeild, sem er 19% fækkun frá árinu 2009. Þjónustuna nota barnshafandi konur sem koma í

hjartsláttarrit, mat á byrjandi fæðingu, nálastungur og mæður með vandamál tengd brjóstagjöf svo fátt eitt sé upptalið.



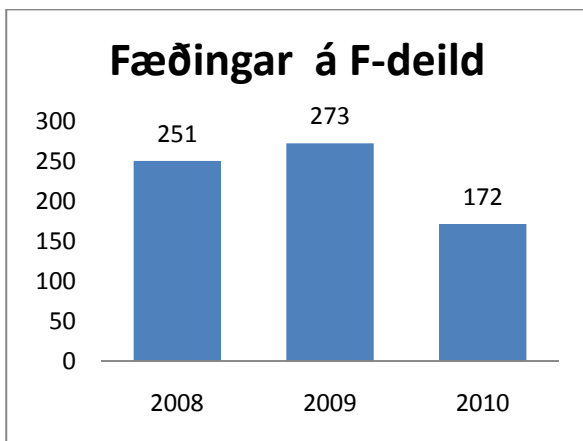
Myndrit 41: Fjöldi koma á göngudeild F-deildar 2008-2010

Fæðingar



Myndrit 42: Heildarfjöldi fæðinga eftir mánuðum á F-deild 2008-2010

Heildarfjöldi fæðinga árið 2010 var 172. Tíðni vatnsfæðinga hefur verið hæst hér á landsvísu undanfarin ár og þetta árið eru þær 38% allra fæðinga eða 65 talsins. Þetta er aukning um 11% frá síðasta ári. Til að gera sér gleggri mynd af árinu verður umræðan tvískipt þ.e. fyrir og eftir 1. maí.



Myndrit 43: Heildarfjöldi fæðinga á F-deild 2008-2010

Upplýsingar tengdar fæðingum

FÆÐINGAR 2010	Janúar- apríl	% af heild jan-apr	Mai- desember	% af heild maí-des	Samtals	Samtals % af heild
Fjöldi fæðinga	73	100%	99	100%	172	100%
Frumbyrjur	21	29%	35	35%	56	33%
Fjölbyrjur	52	71%	64	65%	116	67%
Vatnsfæðingar	22	30%	43	43%	65	38%
Tvíburar	0	0%	n/a	n/a	0	0%
Fjöldi keisaraskurða	5	7%	n/a	n/a	5	3%
Bráðakeisarar	1	1%	n/a	n/a	1	0,6%
Valkeisarar	4	6%	n/a	n/a	4	2,4%
Gangsetningar	11	15%	1	1%	12	7%
Mænurótardeyfi	8	11%	n/a	n/a	8	5%
Pethidin	7	10%	13	13%	20	12%
Nálastungur í fæðingu	4	5%	8	8%	12	7%
Sogklukka	3	4%	2	2%	5	3%
Heil spöng	31	42%	29	29%	60	35%
Tíðni 1° spangarrofs	18	25%	32	32%	50	29%
Tíðni 2° spangarrofs	22	30%	29	29%	53	31%
Tíðni 3° spangarrofs	0	0%	0	0%	0	0%
Tíðni 4° spangarrofs	1	1%	2	2%	3	2%
Spangarklipping	1	1%	7	7%	8	5%
Heimþjónusta e. fæðingu					117	68%

Tafla 14: Upplýsingar tengdar fæðingum - % tölur eru hundraðshluti

Fyrri part ársins var tíðni inngripa mjög svipuð fyrra ári að einu atriði undanskildu en það er tíðni keisaraskurða sem lækkaði úr 14% í 7%. Önnur inngríp eru fremur fá, gangsetningar eru 15%, mænurótardeyfi eru 11% og sogklukkufæðingar 4% (sjá töflu).

Eftir 1. maí heyrar nær öll inngríp í fæðingar sögunni til og fæða hér nú eingöngu hraustar konur í eðlilegri meðgöngu sem stefna á eðlilega fæðingu. Ein fjölbyrja var gangsett með belgjarofi (1%) og sogklukkufæðingar eru tvær (2%). Á árinu dró úr notkun pethidins í fæðingum um 2%. Konur leita í auknum mæli eftir náttúrulegri verkjameðferð og nota 76% kvenna vatn í þeim tilgangi og vatnsfæðingum hefur fjölgað verulega eftir breytingarnar og eru nú alls 43% fæðinga. Þá er ánægjulegt að geta þess að hlutfall frumbyrjufæðinga er sambærilegt við síðustu ár þrátt fyrir breytingar á þjónustustigi.

A- og B- deildir

Hjúkrunar og endurhæfingardeild heimahjúkrunar

Hjúkrunardeildarstjóri: Bryndís Guðbrandsdóttir

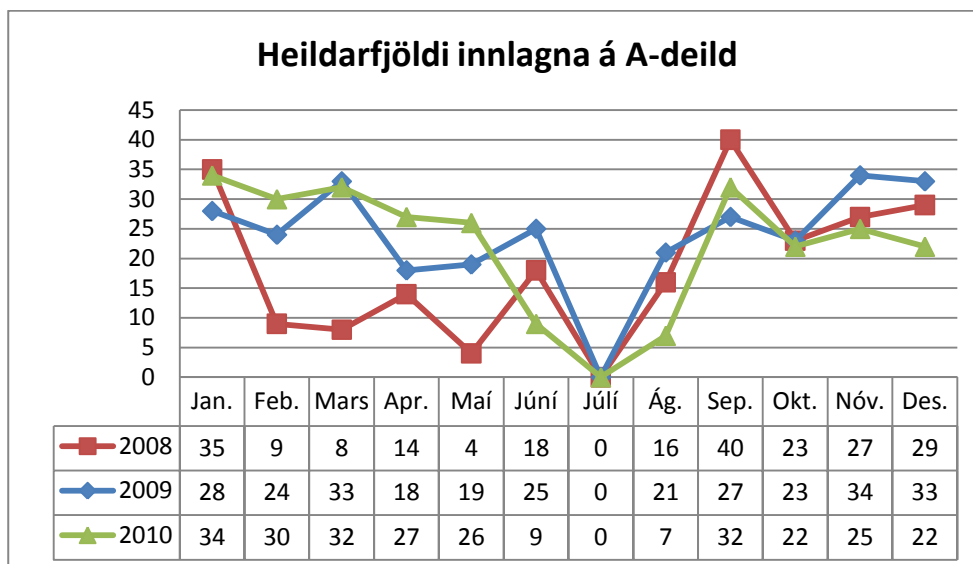
Yfirlæknir: Sigurður Árnason

Starfsemi

A- deild er 5 daga hjúkrunar- og endurhæfingardeild. Í september 2009 sameinaðist hjúkrunar- og endurhæfingardeild sjúkrahússins heimahjúkrun. Við sameininguna skapaðist svigrúm til aukinnar samfellu og bættrar þjónustu. Meginstarf deildarinnar er að bjóða upp á einstaklingsmiðaða meðferð, endurhæfingu, lyfja- og verkjameðferðir, hvíldarinnlagnir og bráðainnlagnir fyrir

skjólstæðinga heimahjúkrunar. Lengd dvalar getur því verið mismunandi eftir þörfum einstaklinga.

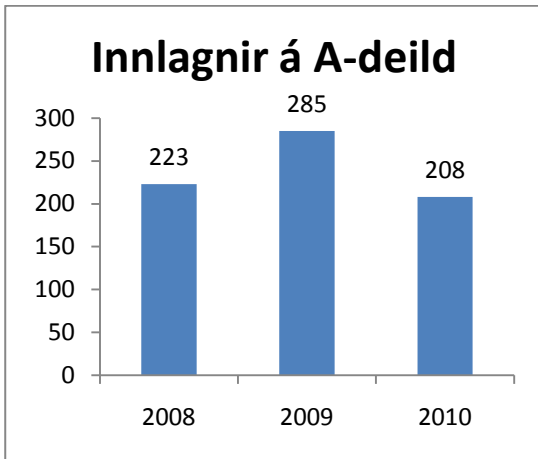
B-deild sinnir göngudeildarþjónustu, s.s. inndælingu lyfja, blóðgjafir og fleira. Þessum sjúklingum er sinnt á göngum deildarinnar eins og er en verið er að undirbúa, með hjálp líknarfélaga á svæðinu, sérstaka stofu sem staðsett er í gömlu skurðstofueiningunni á sama gangi.



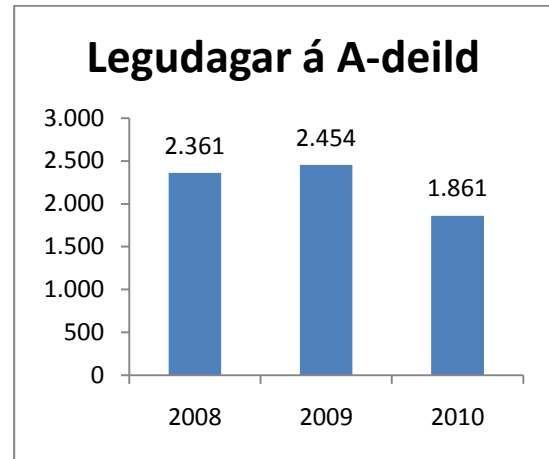
Myndrit 44: Heildarfjöldi innlagna á mánuði á A-deild árin 2008-2010

Á árinu 2008 var deildin 7 daga legudeild frá 1. janúar til 31. maí. Eftir það tók D-deild við starfsemi skurðsjúklinga. Starfsemi A-deildar breyttist aftur í september 2009 en þá sameinaðist hjúkrunar- og endurhæfingardeild sjúkrahússins heimahjúkrun. Í mars 2010 breyttist aftur starfsemi deildarinnar þannig að einungis 8 rúm voru 5 daga sólarhringsrúm og 8 rúm voru notuð fyrir göngudeildarsjúklinga. A- og

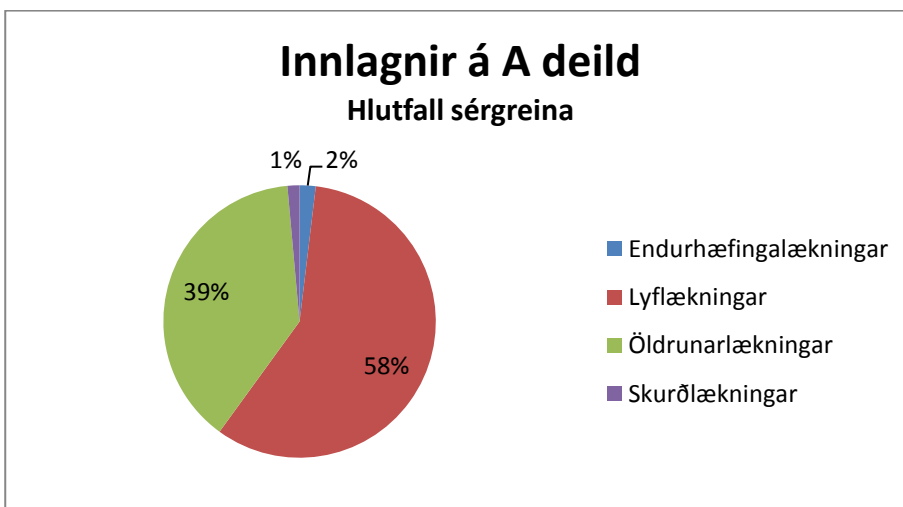
B-deildirnar voru lokaðar 5. júní - 30. ágúst 2010. Meðalrúmanýting á árinu 2010 var 98% og meðallegudagafjöldi var 8,9. Fjöldi innlagna árið 2010 var 208, sem er 27% fækkun frá fyrra ári. Fjöldi legudaga var 1.861 árið 2010 sem er 24% fækkun frá fyrra ári. Alls voru 104 einstaklingar lagðir inn á A-deild árið 2010, en voru 143 árið 2009. Fækkun sólarhringsrúma á A deildinni skýrir eflaust þessa fækkun á fjölda innlagna og legudagafjölda.



Myndrit 45: Heildarfjöldi innlagna á A-deild árin 2008-2010



Myndrit 46: Heildarfjöldi legudaga á A-deild árin 2008-2010



Myndrit 47: Innlagnir á A deild árið 2010 - hlutfall sérgreina

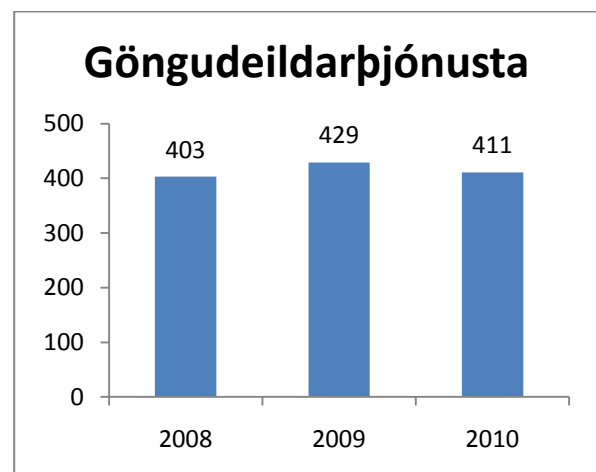
2010	0-44 ára	45-64 ára	65-74 ára	75-84 ára	85+
Dvalir	8	29	44	90	37
Legudagar	48,8	255,1	300	851,4	406

Tafla 15: Dvalir og legudagar á A-deild árið 2010 - aldurskipt

Göngudeildarþjónusta B-deildar

Heildarfjöldi koma á göngudeild til hjúkrunarfræðinga á B-deild árið 2010 var 411, sem er 4% fækkun frá fyrra ári.

Helstu ástæður fyrir komu á göngudeild voru almenn endurhæfing, járn- og lyfjagjafir og hjúkrun.



Myndrit 48: Heildarfjöldi koma á B-deild

Víðihlíð í Grindavík

Hjúkrunardeild

Yfirhjúkrunarfræðingur: Edda Bára Sigurbjörnsdóttir

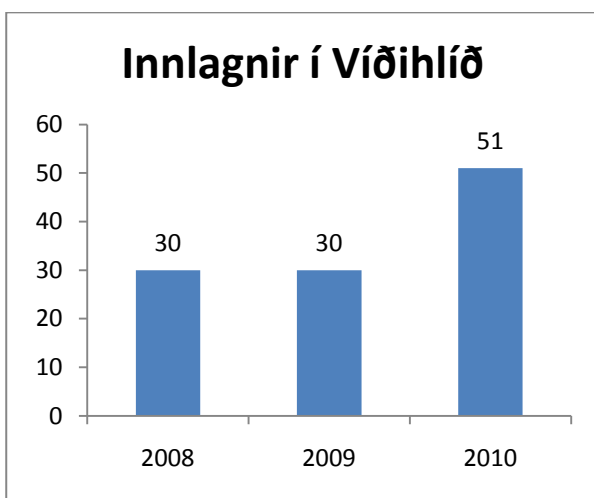
Deildarstjóri: Ingibjörg Þórðardóttir

Læknir: Bragi Þór Stefánsson

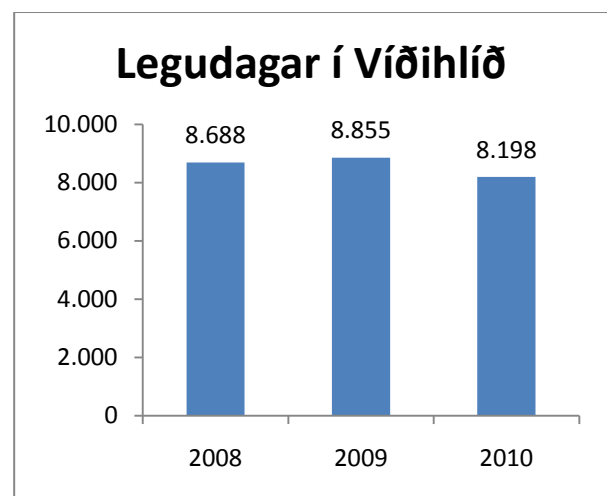
Starfsemi

Víðihlíð er hjúkrunardeild fyrir aldraða. Þar eru rúm fyrir 25 vistmenn. Innlagnir á árinu voru alls 51 sem er 70% aukning frá árinu áður. Ástæðan fyrir þessari aukningu er nýtt og betra legukerfi og haldið er betra um flutning skjólstaðinga milli stofnanna en áður var gert. Legudögum

fækkaði um 7% og meðaltals rúmanýting var 90% (var 97% árið 2009). Meðallegudagafjöldi árið 2010 var 27,6 dagar.



Myndrit 49: Heildarfjöldi innlagna í Víðihlíð árin 2008-2010



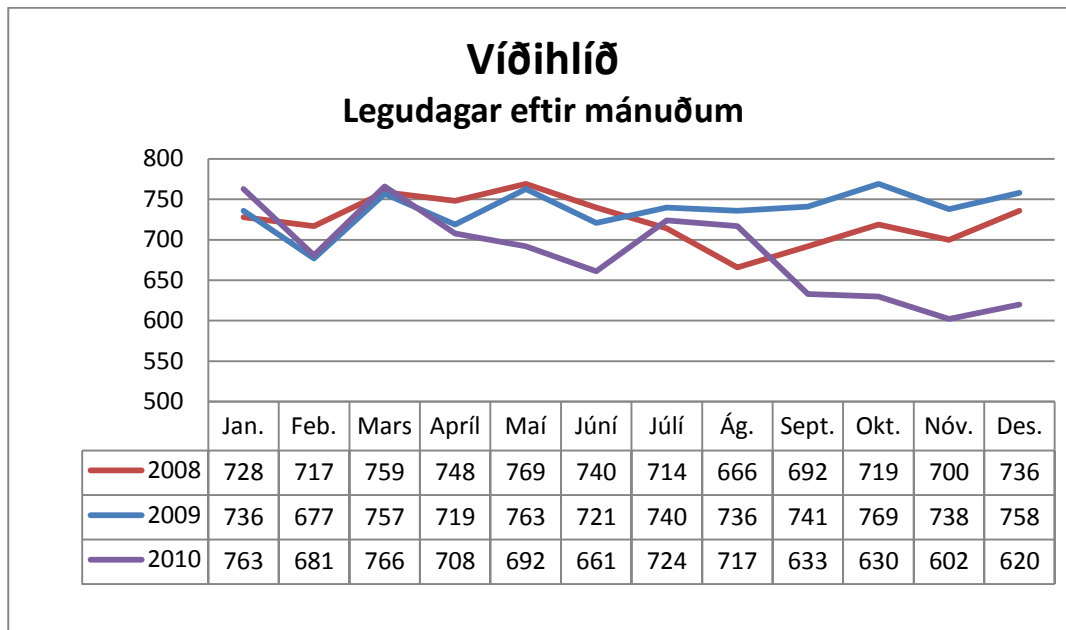
Myndrit 50: Heildarfjöldi legudaga í Víðihlíð árin 2008-2010

2010	70-74 ára	75-79 ára	80-84 ára	85-89 ára	90 +
Dvalir	15	11	9	11	5
Legudagar	1.232,5	1.660,7	1.917,4	2.134,0	1.253,3

Tafla 16: Dvalir og legudagar í Víðihlíð árið 2010 - aldurskipt

RAI – mat (raunverulegur aðbúnaður íbúa) var gert þrisvar samkvæmt reglum. Niðurstöður varðandi hjúkrunarþyngdarstuðla voru eftirfarandi:

- 1. janúar – 15. febrúar: 1.07 (1.04 árið 2009)
- 1. maí – 15. júní: 1.01 (1.02 árið 2009)
- 1. september – 15. október: 1.01 (1.02 árið 2009)



Myndrit 51: Heildarfjöldi legudaga í Víðihlið eftir mánuðum árin 2008-2010

Skurðstofur og svæfingadeild

Hjúkrunardeildarstjóri skurðstofu: Ásdís Johnsen

Hjúkrunardeildarstjóri svæfingadeildar: Rut Þorsteinsdóttir

Yfirlæknir: Árni Leifsson

Starfsemi

Skurðstofa og svæfingadeild HSS var starfrækt til 1. maí 2010 en þá var henni lokað vegna niðurskurðar. Skurðstofa og svæfingadeild var fram að því opin frá mánudegi til fimmtudags. Bakvaktir voru á mánudögum frá kl. 16:00 - 20:00, þriðjudögum frá kl. 16:00 – 08:00 næsta morgunn, miðvikudögum frá kl. 16:00 – 08:00 næsta morgun og fimmtudögum frá kl. 16:00 – 20:00. Tvær skurðstofur og speglunarstofa eru til staðar á HSS.

Á árinu 2010 fóru alls 424 einstaklingar í 540 skurðaðgerðir og speglanir. Fjöldi bráðaaðgerða var 12 og fjöldi speglana var 141. Fjöldi svæfinga og deyfinga á árinu var 342, svæfingar voru alls 237 og deyfingar 105. Fjöldi rúss sem gefið var með deyfingu var 8 á árinu 2010.

Eftir að skurðstofu var lokað 1. maí 2010 hafa verið gerðar maga- og ristilspeglanir, berkjuspeglanir, leghálsspeglanir og blöðruspeglanir á skurðstofu HSS. Þá hefur skurðlæknir einnig gert minniháttar aðgerðir í staðdeyfingu, svo sem blettatökur og meðferðir við gyllinæð.

Móttaka sérfræðinga

Umfangsmikil móttaka sérfræðiþjónustu er til staðar innan veggja HSS. Bæði er um að ræða móttöku sjúklinga á stofu og starfsemi á skurðstofu og legudeildum.

Eftirfarandi sérgreinar voru starfræktar við HSS árið 2010:

- ✓ Almennar skurðlækningar
- ✓ Almennar lyflækningar
- ✓ Augnlækningar
- ✓ Barnalækningar
- ✓ Háls-, nef-, og eyrnalækningar (janúar – apríl 2010 og svo nóvember - desember 2010)
- ✓ Hjartalækningar
- ✓ Innkirtlalækningar
- ✓ Kvensjúkdóma- og fæðingalækningar
- ✓ Krabbameinslækningar
- ✓ Lungnalækningar
- ✓ Meltingarfæralækningar (Sigurður Einarsson frá janúar - júní 2010 og svo Steingerður A. Gunnarsdóttir frá desember 2010)
- ✓ Lýtalækningar (janúar-apríl 2010)

Sérfræðingur	Sérgrein	Fjöldi 2009	Fjöldi 2010
Árni Leifsson	Almennar Skurðlækningar	579	526
Guðjón Karlsson	Hjartalækningar	407	193
Konráð Lúðvíksson	Fæðinga- og kvensjúkdómalækningar	1.014	1.138
Sigurður Árnason	Krabbameinslækningar	78	125
Sigurður Björnsson	Barnalækningar	242	280
Sigurður Einarsson	Meltingarfæralækningar	233	90
Sigurður Þór Sigurðarson	Lungnalækningar	401	522
Stefán Eggertsson	Háls- nef- og eyrnalækningar		102
Steingerður A. Gunnarsdóttir	Meltingarfæralækningar		4
Úlfur Agnarsson	Barnalækningar	521	483
Samtals:		3.475	3.463

Tafla 17: Fjöldi koma á göngudeild sérfræðinga HSS árin 2009-2010

Rannsóknadeild

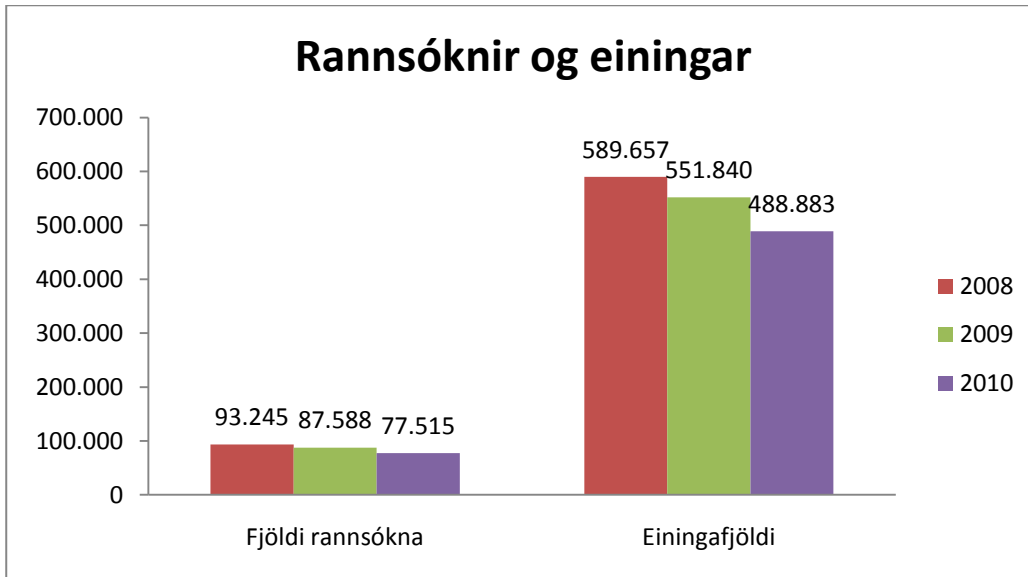
Yfirlífeindafræðingur: Sigurlaug Þráinsdóttir

Yfirlæknir: Sigurður Þór Sigurðarson

Starfsemi

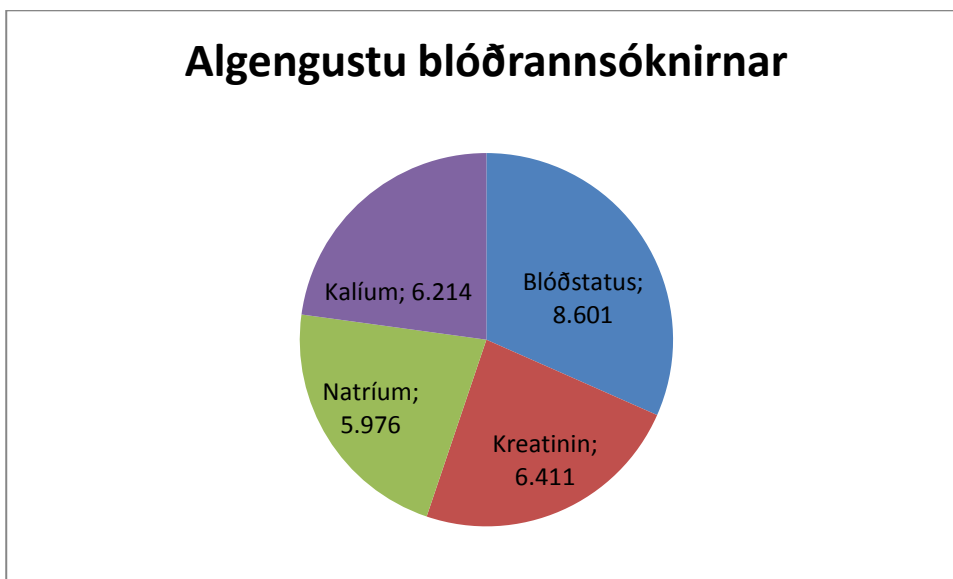
Allar almennar blóðrannsóknir, þvagskoðanir og almennar sýklarannsóknir eru gerðar á rannsóknadeild HSS. Rannsóknadeildin er opin alla virka daga frá kl. 08:00 - 15.30. Utan þess er vaktþjónusta til miðnættis alla daga vikunnar.

Rannsóknadeildin er einnig með starfsemi á heilsugæslunni í Grindavík alla fimmtudaga frá kl. 08:30 – 09:30 og blóðtökur í Víðihlíð á fimmtudögum eftir þörfum. Sýntökum er sinnt eftir þörfum á Garðvangi og Hlévangi.



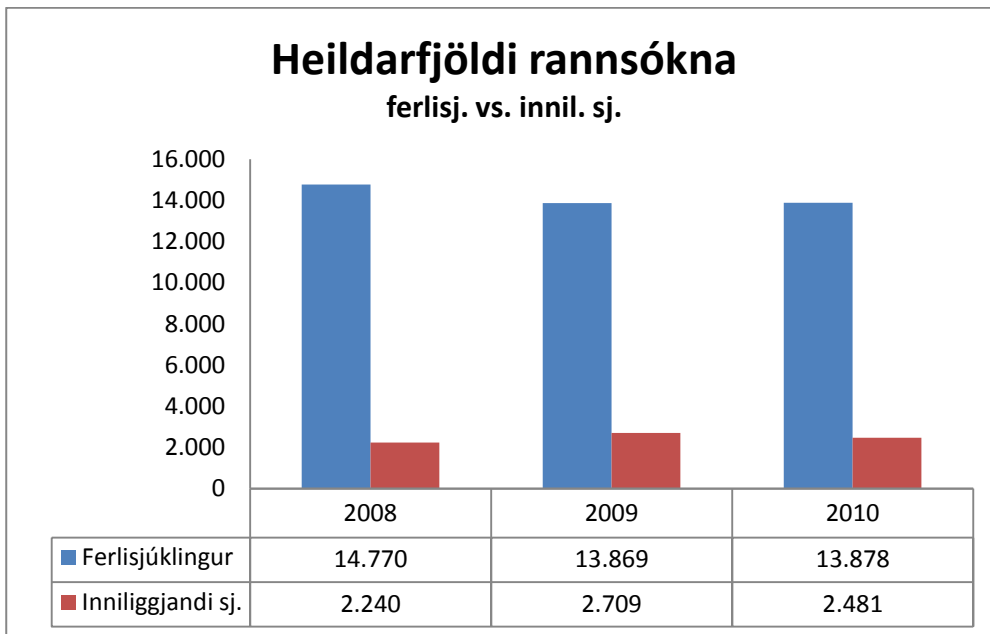
Myndrit 52: Heildarfjöldi rannsókna og rannsóknareininga 2008-2010

Heildarfjöldi rannsókna árið 2010 var 77.515 sem er 12% fækkun frá árinu áður. Heildarfjöldi rannsóknareininga fækkaði um 11% milli ára.



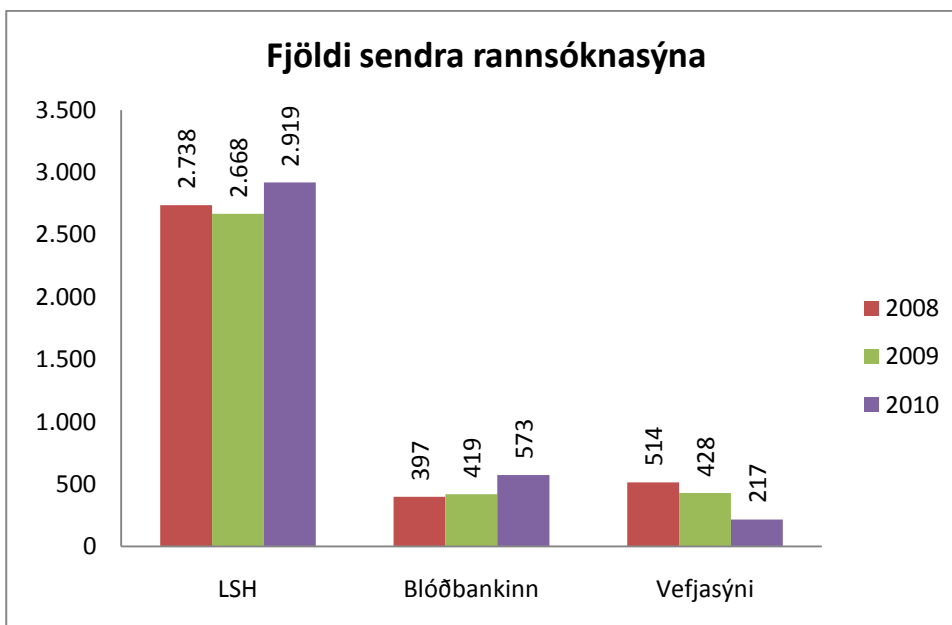
Myndrit 53: Samanburður á fjölda algengustu blóðrannsókna árið 2010

Algengast er að þegar beðið er um blóðstatus að þá er einnig beðið um rannsókn á Natríum, Kalíum og Kreatínin.



Myndrit 54: Samanburður á heildarfjölda rannsókna hjá inniliggjandi sj. vs. ferlisj. 2008-2010

Heildarfjöldi rannsókna hjá ferlisjúklingum fækkaði um 9% milli árána 2009 og 2010 og einnig fækkaði heildarfjöldi rannsókna hjá inniliggjandi sjúklingum, um 25%.



Myndrit 55: Fjöldi sendra rannsóknasýna árin 2008-2010

Rannsóknasýnum sem hafa verið send til LSH hefur fjölgað um 9%. Rannsóknasýnum sem hafa verið send til blóðbanka hefur fjölgað um 37%. Þá hefur vefjasýnum sem hafa verið send frá HSS

til greiningar fækkað um 49% milli árána 2009-2010. Reynt hefur verið að draga sem mest úr því að senda sýni frá HSS til greiningar vegna kostnaðar.

Röntgendeild / Myndgreining

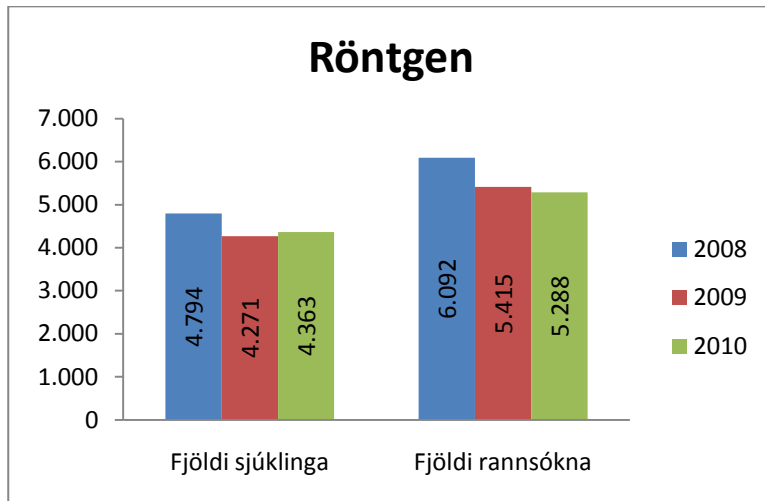
Yfirgeislafræðingur: Stella María Thorarensen

Yfirlæknir: Sigurjón Kristinsson

Starfsemi

Röntgendeildin sinnir öllum almennum röntgen- og tölvusneiðmyndum. Röntgendeildin þjónar deildum sjúkrahússins, jafnt sem sjúklingum í eftirliti á vegum lækna þar og stofnana tengdum sjúkrahúsinu og öðrum tilvísandi læknum.

Deildin er opin 365 daga á ári, þ.e. alla virka daga frá kl. 08:00 til 15:30. Utan þess er vaktþjónusta til miðnættis alla daga vikunnar.



Myndrit 56: Heildarfjöldi skjólstæðinga og rannsókna 2008-2010

Heildarfjöldi rannsókna á árinu 2010 voru 5.288 rannsóknir sem er 2% fækkun frá fyrra ári. Fjöldi sjúklinga var 4.363 sem er 2% aukning frá árinu áður.

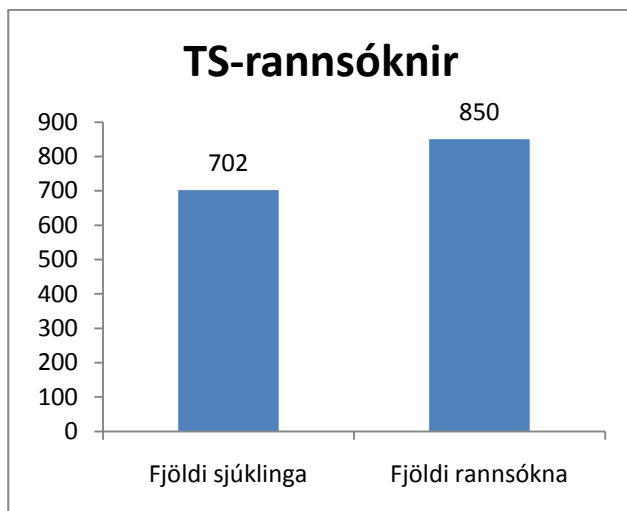
HSS kaupir þjónustu til úrlestrar og geymslu á þeim rannsóknum sem eru gerðar á deildinni frá Læknisfræðilegri Myndgreiningu ehf. í Domus Medica. Þar sem sérfræðilæknar í myndgreiningu sinna úrlestri o.fl. fyrir lækna og sérfræðinga á höfuðborgarsvæðinu og heilbrigðisstofnanir víða um land.

Heildarfjöldi ómskoðana á árinu 2010 var 151 sem er 76% fækkun frá fyrra ári. Þá var heildarfjöldi skjólstæðinga sem fóru í ómskoðanir 73, sem er 77% fækkun frá fyrra ári. Ástæðan fyrir þessari miklu fækkun er sú að framkvæmdastjórn HSS tók þá ákvörðun að hætta að bjóða upp á ómskoðanir frá 1. mars 2010 í ljósi niðurskurðar sem stofnuninni var fyrirlagt og nýta fjármagnið frekar til reksturs á tölvusneiðmyndataeki sem þá var nýtekið í notkun.

Tölvusneiðmyndataeki

Á haustmánuðum 2007 gaf Kaupfélag Suðurnesja HSS mjög höfðinglega peningagjöf til kaups á tölvusneiðmyndataeki (TS). Strax var hafist handa við að leita hagstæðra tilboða.

Tilboði frá A.Karlsson var tekið, en þeir eru með umboð fyrir General Electric búnað sem er mjög framarlega í þróun slíkra tækja. Í framhaldi af því var farið í að kostnaðargreina þær breytingar á húsnæðinu sem tölvusneiðmyndarannsóknir yrðu gerðar í. Um áramótin 2008-2009 tóku Fasteignir ríkisins við rekstri húseignanna og á haustmánuðum 2009 var hafist handa við húsnæðisbreytingar og geislafræðingar HSS fóru í þjálfun á TS-tæki bæði á LSH og hjá Röntgen Domus.



Myndrit 57: Heildarfjöldi TS-rannsókna og sjúklinga árið 2010

Tölvusneiðmyndataekið var loks tekið í notkun á HSS um miðjan desember 2009.

Enginn vafi er á þörfinni fyrir TS-tæki á Suðurnesjum. Samkvæmt upplýsingum frá Brunavörnum Suðurnesja voru um 300 sjúkraflutningar til höfuðborgarsvæðisins vegna TS-rannsókna. Þá eru ótaldir þeir sjúklingar sem fóru á eigin vegum í slíkar rannsóknir. Þetta tæki á eftir að bæta þjónustu við íbúa Suðurnesja svo um munar.

Nú hefur TS tækið verið starfrækt í tæplega 1 ½ ár og hefur það svo sannarlega sannað þörfina fyrir slíkan rannsóknarmöguleika á Suðurnesjum og sparað mörgum íbúanna tíma og ferðir til Reykjavíkur.

Sjúkraþjálfun

Yfirsjúkraþjálfari: Sara Guðmundsdóttir

Yfirlæknir: Sigurður Þór Sigurðarson

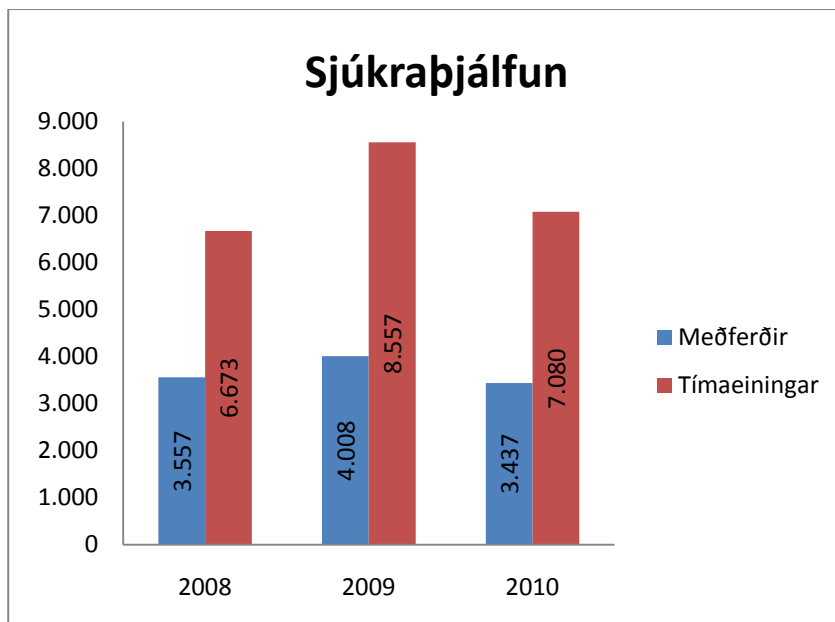
Starfsemi

Starfsemi sjúkraþjálfunar fer fram alla virka daga frá 8:00-16:00. Starfsemi deildarinnar var með svipuðu sniði og síðustu ár nema að þjónusta við Víðihlíð var að mestu lögð niður í byrjun árs í sparnaðarskyni.

Sjúkraþjálfarar hafa sinnt A og D deildum auk þess að vera með göngudeild fyrir hjartaendurhæfingu og við að liðsinna við áreynslupróf sem hjartalæknir framkvæmir.

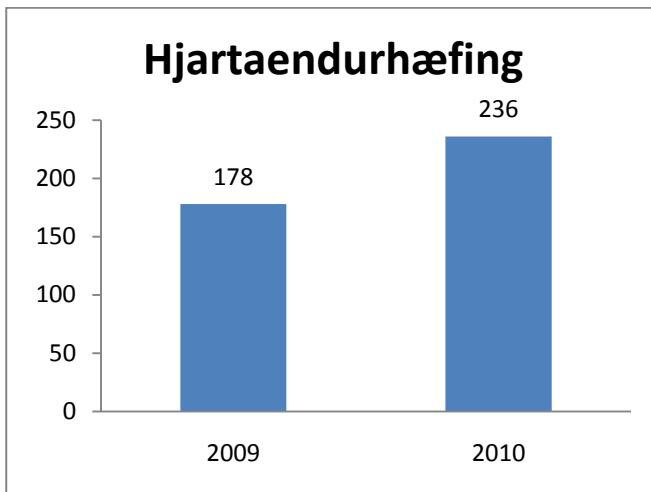
Þar sem enginn iðjuþjálfari er að störfum á HSS hefur samstarf sjúkraþjálfara og heimahjúkrunar verið að aukast og þá helst vegna hjálpartækja.

Aðstoðarmaður sjúkraþjálfara sinnti móttöku á ljósameðferðum fyrir psoriasis og exem sjúklinga og hefur verið stöðug aukning á þeirri þjónustu síðustu árin.



Myndrit 58: Fjöldi meðferða og tímaeininga innliggjandi sjúklinga 2008-2010

Heildarfjöldi meðferða á árinu 2010 var 3.437, sem er 14% fækkun frá fyrra ári og er sú fækkun í nokkuð beinu hlutfalli við þá þjónustu sem Víðihlíð var með.



Myndrit 59: Heildarfjöldi meðferða í hjartaendurhæfingu á göngudeild 2009-2010

Aukning var í hjartaendurhæfingu á göngudeild milli ára, var árið 2009 178 en 236 á árinu 2010, sem er 33% aukning milli ára.

Aðrar meðferðir/verk	2008	2009	2010
Áreynslupróf	285	199	137
Spirometria	20	1	9
MMSE	0	59	87
ADL-mat	0	24	32
Ljósameðferð	227	346	453
Hjálpartæki	0	67	60
Boccia	58	181	0
Gönguhópur	16	93	3
Slökun/slökun fyrir starfsfólk	45	168	72
Handarvax	0	0	8
Heimilisathugun	0	9	8
Samtals:	651	1.147	869

Tafla 18: Heildarfjöldi annarra meðferða/verka hjá sjúkrahjálfun árin 2008-2010

Fækkun var á öðrum meðferðum/verkum milli áranna 2009 (1.147) og 2010 (869) um 24%. Ástæðan fyrir þessari fækkun var sú að ýmis hópstarfsemi var lögð niður, s.s. boccia, útiganga og slökun.

Lyfjanefnd

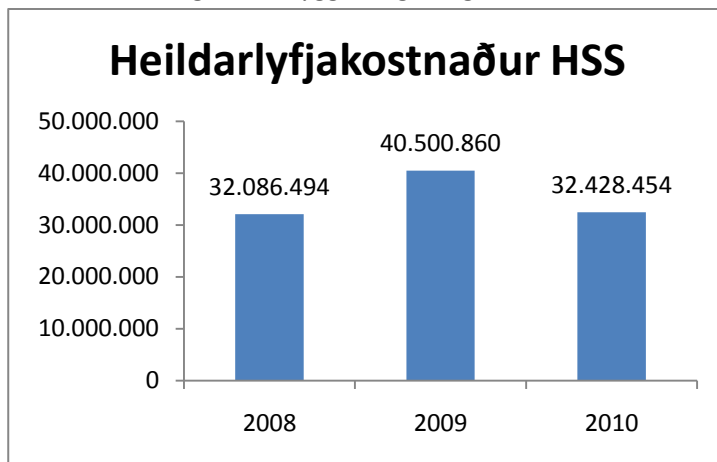
Formaður: Sigurður Árnason

Lyfjanefnd HSS er skipuð fjórum aðilum, Sigurði Árnasyni yfirlækni og formanni nefndarinnar, Sigurði Þór Sigurðarsyni framkvæmdastjóra lækninga, Þórunni Benediktsdóttur framkvæmdastjóra hjúkrunar og Svavari Jóhannessyni lyfjafraeðingi.

Starfsemi

Nefndin hefur starfað síðan árið 2004 og hefur að markmiði að gæta öryggis og hagkvæmni í

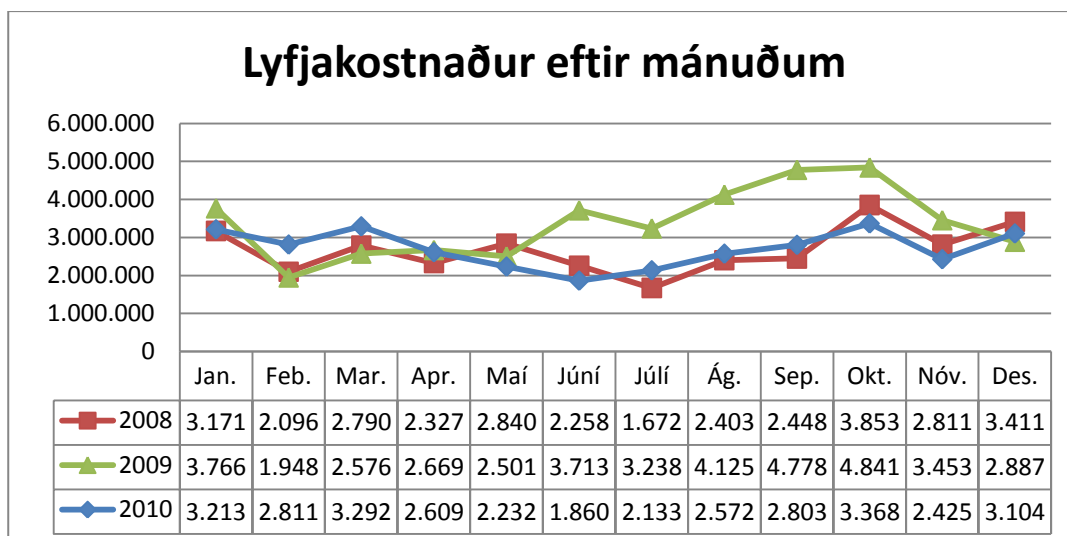
lyfjavalí og innkaupum lyfja. Nefndin gefur út lyfjalista sem er endurskoðaður með ákveðnu millibili. Helstu verkefni lyfjanefndar HSS árið 2010 voru eftirlit með innkaupum, notkun lyfja og endurskoðun/uppfærsla lyfjalista. Þá var einnig eftirlit með lyfjakostnaði og kostnaðargreining milli deilda og loks eftirfylgni með notkun Gæðahandbókar.



Myndrit 60: Heildarlyfjakostnaður á HSS árin 2008-2010

Heildarlyfjakostnaður árið 2010 lækkaði um 20% samanborið við árið 2009 en hækkun lyfjakostnaðar árið 2009 samanborið við árið 2008 var 26%. Skýringin á mikilli hækkun í lyfjakostnaði seinni hluta árs 2009 er að hluta til

vegna mikils álags á lyf- og handlækningadeild (D-deild) þennan tíma ásamt verðhækkunum sem tengjast gengislækkunar krónunnar. Meðalkostnaður á mánuði árið 2010 var 2.702.371 kr. sem er 20% lækking frá fyrra ári.



Myndrit 61: Heildarlyfjakostnaður í milljónum króna á HSS eftir mánuðum árin 2008-2010

Læknaritarar

Deildarstjóri: Ásdís M. Sigurðadóttir

Yfirlæknir: Sigurjón Kristinsson

Læknaritarar starfa fyrir u.þ.b. 20-25 lækna, bæði sérfræðinga og heimilislækna. Læknaritarar skrá inn í SÖGUKerfið samskipti á stofu, setja inn aðgerðarlýsingar frá skurðstofum, útbúa slysa- og bráðamóttökunótur, halda utan um inn- og útskriftir sjúklinga af legudeildum, skrifa röntgen- og tölvusneiðmyndasvör og hvers konar læknisfræðilegar skýrslur, bréf og vottorð varðandi sjúkdóma, slys og aðgerðir. Sjá um lyfjaendurnýjanir á rafrænu formi sem sent er á el@hss.is og senda áfram á viðkomandi lækni.

Spjaldskrá

Deildarstjóri: Ásdís M. Sigurðadóttir

Starfsemin felst einkum í að finna, flokka og ganga frá öllum sjúkraskýrslum á pappírformi. Einnig að flokka póst og koma í hendur réttara aðila.

Móttaka

Deildarstjóri: Ástríður Sigþórsdóttir

Móttakan er opin allan sólarhringinn alla daga ársins. Aðalstarf móttökuritara felst í að leiðbeina og þjónusta skjólstæðinga stofnunarinnar, sjá um tímabókanir, taka við greiðslu gjaldskyldrar þjónustu, sjá um uppgjör í lok hverrar vaktar. Einnig að sinna allri símaþjónustu stofnunarinnar, sjá um útköll starfsfólks, skilaboð og spjaldskrá utan dagvinnutíma.

Eldhús og býtibúr

Yfirmatráður: Sigríður Magnúsdóttir
matreiðslumaður

Yfirmaður eldhúss í Víðihlíð í Grindavík:

Guðbjörg Lilja Guðmundsdóttir

Hjá HSS eru rekin tvö eldhús, annað í Reykjanesbæ en hitt í Víðihlíð í Grindavík. Í báðum eldhúsum er útbúinn matur fyrir

sjúklinga, aðstandendur og starfsfólk. Í Reykjanesbæ og Víðihlíð voru að meðaltali afgreiddir 180 matarskammtar daglega til sjúklinga og starfsmanna. Þá var útbúið fundarkaffi og meðlæti fyrir ýmsa viðburði á vegum stofnunarinnar. Samstarf er við næringarfræðing til að tryggja að sjúklingar fái rétt samsett fæði og með hliðsjón af mannelismarkmiðum.

Ræsting

Ræstingastjóri: Margrét Valdimarsdóttir

Alls eru 5.068 fermetrar ræstir á HSS. Víðihlíð og heilsugæslan í Grindavík eru þar meðtalin.

Innkaupadeild

Innkaupastjóri: Kristjana G. Bergsteinsdóttir

Innkaupadeild notar birgðakerfi Theriak. Innkaupadeild sér um innkaup á öllum hjúkrunar-, rannsóknar-, ræstinga-, skrifstofu-, einnota eldhús- og línvörum og almennum rekstrarvörum fyrir stofnunina. Innkaupadeild þjónar 40 deildum.

Pantanir eru afgreiddar rafrænt og voru 2.474 pantanir afgreiddar árið 2010 sem er 21% fækkun frá fyrra ári en þá voru þær alls 3.132. Verð á heildarinnkaupum HSS fyrir árið 2010 var alls 63.310.229 krónur með vsk. en var árið 2009 89.013.619 krónur. Þetta er minnkun um 29% milli áranna 2009 og 2010.

Tölvu- og upplýsingatæknideild

Forstöðumaður: Agnar Guðmundsson

Tölvudeildin sér um öll samskipti við notendur, sér um innviði tölvukerfisins og ber ábyrgð á að allir miðlarar og hugbúnaður séu í viðunandi ásigkomulagi. Tölvukerfið er hefðbundið með netþjónum og útstöðvum. Netþjónarnir eru í afar öruggu kældu umhverfi og mikil áhersla lögð á öryggismál og almennt tölvuöryggi í notkun útstöðva.

Upplýsingadeild

Forstöðumaður: Guðrún S. Jóhannesdóttir

Upplýsingadeild hefur umsjón með sjúklíngaupplýsingakerfum stofnunarinnar,

úrvinnslu gagna og heilbrigðisupplýsinga. Einnig hefur deildin umsjón með rafrænni sjúkraskrá og samþættingu skráningar. Ársskýrsla stofnunarinnar heyrir einnig undir deildina sem og innri og ytri vefsíður HSS.

Viðhalds- og tæknideild

Deildarstjóri: Hermann F. Ólason

Starfsvæði eigna- og viðhaldsdeildar nær yfir allt starfsvæði HSS, þ.e. í Reykjanesbæ, Víðihlíð í Grindavík og heilsugæslustöðina í Grindavík. Undir starfsemi eigna- og viðhaldsdeildar falla ýmis verkefni t.d. viðhald og viðgerðir á húsnæði

og tækjakosti stofnunarinnar og eftirlit með nýframkvæmdum og tækjakaupum. Fasteignir ríkissjóðs tóku við rekstri og viðhaldi húseigna í ársbyrjun 2009.

Helstu framkvæmdir á árinu 2010 voru eftirfarandi:

- Þakklæðning sett á A byggingu
- Endurlagður pappi á tengibyggingu
- Mánagata 9, þak endurnýjað ásamt múrviðgerðum og húsið málað
- Víðihlíð, ytra byrði endurunnið, múrviðgerðir, húsið málað og skipt um svalahandrið og lagðar drenlagnir
- Byggt nýtt og stærra anddyri við aðalbyggingu HSS
- Útilýsing sett upp á bakhlið
- Settar nýjar innihurðir á slysamóttökugang
- Sett ný lyfta í A-byggingu
- Ný setustofa á A gang innri
- Aðrar smærri viðhaldsviðgerðir

Skrifstofa fjárreiðna og upplýsinga

Framkvæmdastjóri fjármála og rekstrar: Elís Reynarsson

Skrifstofa fjárreiðna og upplýsinga fer með yfirstjórn fjármála HSS og ber ábyrgð á að upplýsingar um starfsemi og rekstur séu í samræmi við þarfir um áreiðanlega og virka

upplýsingagjöf. Meginviðfangsefni eru áætlanagerð, fjárhagsbókhald, reikningsskil, fjárstýring, innheimta krafna, starfsmannahald og launavinnsla.

Gjafir

Heilbrigðisstofnun Suðurnesja er rík af velunnurum og góðum vinum. Að vanda hefur fjöldi velunnara HSS lagt á sig bæði tíma og fyrirhöfn til að létta sjúklingum og skjólstæðingum okkar lífið. Á árinu 2010 hefur borist mikill fjöldi gjafa og peningastyrkja sem hefur verið nýttur í samráði við gefendur og

velunnara til kaupa á nauðsynjum; s.s. tækjum, húsbúnaði o.fl. Sá hlýhugur sem fylgir þessum góðu gjöfum er okkur starfsfólki á HSS mikilvægur hvati til áframhaldandi dáða og verður seint fullþakkaður. Öllum þessum velunnurum sem og þeim sem hafa styrkt okkur á svo marga vegu á fyrri árum þökkum við einlæglega.

Eftirfarandi félög og félagasamtök gáfu líknardeild:

- Systrafélag Keflavíkurkirkju gaf peninga.
- Lionessklúbbur Keflavíkur gaf peninga.
- Styrktarfélag HSS gaf peninga.
- Krabbameinsfélag Suðurnesja gaf peninga.
- Lionsklúbbur Keflavíkur gaf peninga.
- Minningarsjóður Vilhjálms Ketilssonar gaf peninga.
- Þórdís Þormóðsdóttir saumaði gardínur.
- Peningagjöf til minningar um Magnús Sigurðsson.
- Styrktarfélag krabbameinssjúkra barna gaf leikjatölvu.
- Sossa myndlistarkona lánaði 3 málverk.
- Tekk Company gaf veglegan afslátt af húsgögnum.
- Heimilistæki - Tölvulistinn gaf veglegan afslátt af flatskjá/sjónvarpi.
- Álnabær gaf bæði gardínur og sóltjöld.
- Nokkrir aðilar gáfu kærkomnar gjafir en vildu ekki láta nafns síns getið.

Eftirfarandi einstaklingar gáfu D deild:

- Sigurður Wium, verndari deildarinnar, gaf peninga til tækjakaupa.
- Ólöf Hallsdóttir gaf peninga til tækjakaupa til minningar um eiginmann sinn Jens Sævar Guðbergsson.
- Þorbjörg Elín Friðriksdóttir stóð fyrir söfnun til tækjakaupa, m.a. voru keypt ytri öndunarvél, vökvadæla og tveir hjólastólar. Haustið 2010 hóf Þorbjörg og fjölskylda hennar einnig söfnun fyrir sjónvarpsflatskjám á allar stofur á D deild.

Eftirfarandi félög og einstaklingar gáfu Víðihlíð í Grindavík:

- Lionsklúbbur Grindavíkur og Sjómannafélag Grindavíkur gaf gardínukappa, sóltjöld, borðdúka og glerplötur á borð í samkomusal Víðihlíðar.
- Kvenfélag Grindavíkur gaf saumaskap á dúkum og gardínum.
- Glerborg gaf gler til að búa til skrautmuni í salinn.
- Þorbjörn hf gaf slípun og lökkun á borðplötur í samkomusal.
- Kvenfélag Grindavíkur gaf lyfjadælu.
- Einar Lárusson gaf málverk.
- Dagbjört Óskarsdóttir gaf blóðrauðamæli.
- Lionsklúbbur Grindavíkur gaf 8 stóla og 4 borð í útskotin á efri hæð.
- Veiðarfæraþjónustan gaf blóðþrýstingsmæli á standi með hita og mettunarmæli. (er væntanlegt).

Eftirfarandi félög gáfu Rannsóknardeild:

- Styrktarfélagi HSS og Lionessklúbbur Keflavíkur gáfu blóðtökustól.

Ársreikningur 2010

Rekstrarreikningur ársins 2010		
Tekjur	2010	2009
Seld sérfræðipjónusta.....	104.284.354	107.137.463
Aðrar tekjur.....	39.212.221	46.839.273
Tekjur samtals	143.496.575	153.976.736
Gjöld		
Laun og launatengd gjöld.....	1.390.474.774	1.435.839.509
Vörukaup almenn.....	75.590.859	87.559.341
Vörukaup sérgreind.....	94.101.721	111.165.877
Pjónusta I.....	103.595.083	120.332.346
Pjónusta II.....	122.580.702	124.842.023
Rekstrargjöld samtals	1.786.343.139	1.879.739.096
Eignakaup.....	12.447.391	10.792.547
Gjöld samtals	1.798.790.530	1.890.531.643
Gjöld umfram tekjur án fjármagnsliða	(1.655.293.955)	(1.736.554.907)
Fjármunatekjur og fjármagnsgjöld		
Fjármunatekjur	825.183	521.597
Fjármagnsgjöld.....	(6.442.156)	(8.926.928)
	(5.616.973)	(8.405.331)
Tekjuhalli fyrir ríkisframlag	(1.660.910.928)	(1.744.960.238)
Ríkisframlag.....	1.713.500.000	1.723.000.000
Tekjuafgangur(tekjuhalli) ársins	52.589.072	(21.960.238)

Tafla 19: Rekstrarreikningur ársins 2010

Efnahagsreikningur 31. desember 2010		
Eignir	2010	2009
Ríkissjóður		
Inneign hjá ríkissjóði.....	0	1.798.776
Veltufjármunir		
Sjóðir og bankareikningar.....	29.458.106	9.423.854
Skuldunautar.....	20.349.441	19.564.880
Aðrar skammtímakröfur.....	985.180	159.398
Fyrirfram greidd laun.....	494.938	184.000
Vörubirgðir.....	11.611.267	16.471.416
Veltufjármunir samtals	62.898.932	45.803.548
Eignir Samtals	62.898.932	47.602.324
Skuldir og eigið fé		
Eigið fé		
Höfuðstóll.....	(48.667.403)	(101.256.475)
Annað eigið fé:		
Framlag til eignarmyndunar.....	6.042.476	6.042.476
Annað eigið fé samtals	6.042.476	6.042.476
Eigið fé samtals	(42.624.927)	(95.213.999)
Ríkissjóður		
Skuld við ríkissjóð	59.369.640	0
Skammtímaskuldir		
Lánardrottnar.....	46.154.219	142.816.323
Skammtímaskuldir samtals	46.154.219	142.816.323
Skuldir samtals	105.523.859	142.816.323
Skuldir og eigið fé samtals	62.898.932	47.602.324

Tafli 20: Efnahagsreikningur 31. desember 2010

Yfirlit um sjóðstreymi árið 2010

	2010	2009
Rekstrarhreyfingar		
Niðurstaða ársins	52.589.072	(21.960.238)
Veltufé frá rekstri	52.589.072	(21.960.238)
Breytingar á rekstrar		
Birgðir, lækkun	4.860.149	(4.525.234)
Skammtímakröfur, (hækkun)	(1.921.281)	750.030
Skammtímaskuldir, hækkun	(96.662.104)	23.453.438
	(93.723.236)	19.678.234
Handbært fé frá rekstri (til rekstrar)	(41.134.164)	(2.282.004)
Fjármögnunarhreyfingar		
Breyting á stöðu við ríkissjóð		
Ríkisframlag	(1.713.500.000)	(1.723.000.000)
Greitt úr ríkissjóði	1.774.668.416	1.727.548.781
	61.168.416	4.548.781
Hækkun á handbæru fé	20.034.252	2.266.777
Handbært fé í ársbyrjun	9.423.854	7.157.076
Handbært fé í árslok	29.458.106	9.423.854

Tafla 21: Yfirlit um sjóðstreymi árið 2010