

# STARFSÁRIÐ 2006



# Þjónusta og starfsemi á Heilbrigðisstofnun Suðurnesja

Í  
Reykjanesbæ  
Grindavík  
Garði  
Sandgerði  
Vogum



**Útgefandi:** Heilbrigðisstofnun Suðurnesja

**Ritstjórn, hönnun og umbrot:** G. Auður Harðardóttir

**Ljósmyndun:** G. Auður Harðardóttir, Bryndís Guðbrandsdóttir og Hermann Ólason

**Fyrirsætur:** Andrea Ósk Sigurðardóttir, Birta Rún Ingimundardóttir, Einar Sveinn Einarsson, Leifur Skarphéðinn Snorri Árnason, Orri Freyr Ingimundarson, Sigurður Helgi Sigurðarson og Vigfús Höskuldur Orri Árnason.

**Prentun:** Grágás

# Lykiltölur úr starfsemi Heilbrigðisstofnunar Suðurnesja



## Á árinu 2006

- var íbúafjöldi á þjónustusvæði heilbrigðisstofnunarinnar tæplega 19.000
- voru innlagnir á sjúkrahúsið rúmlega 2.000
- voru legudagar á sjúkrahúsinu tæplega 20.000
- var meðalnýting lyf- og handlækningadeildar rúmlega 90%
- lögðust að meðaltali 3 sjúklingar inn á hverjum degi á lyf- og handlækningadeild (D-deild)
- voru komur á göngudeildir sjúkrahússins tæplega 3.000
- voru framkvæmdar yfir 1.000 skurðaðgerðir
- var heildarfjöldi viðtala á heilsugæslustöð tæplega 60.000
- var heildarfjöldi vitjana í heilsugæslu rúmlega 15.000
- var fjöldi skráðra símtala í heilsugæslu tæplega 19.000
- voru komur í sykursýkismóttöku rúmlega 800
- var fjöldi samskipta á slysa- og bráðamóttöku á dagvinnutíma rúmlega 7.000
- voru framkvæmdar rúmlega 77.000 blóð- og þvagrannsóknir
- var heildar einingafjöldi rannsókna tæplega 490.000
- voru framkvæmdar rúmlega 5.000 röntgenrannsóknir og ómskoðanir
- voru tæplega 3.000 komur í mæðravernd
- fæddust 206 börn, þar af tvennir tvíburar
- voru samskipti heimahjúkrunar við skjólstæðinga um 15.000
- var lyfjakostnaður rúmlega 23.5 milljónir eða 8% hækkun frá árinu 2005
- var heildarkostnaður við sjúkraflutninga rúmlega 12 milljónir
- voru um 360 starfsmenn á launaskrá í rúmlega 190 stöðugildum (256 starfsmenn fastráðnir að meðaltali)
- framreiddu eldhúsin í Reykjanesbæ og Víðihlíð í Grindavík um 212 máltíðir hvern dag

# Efnisyfirlit

<b>Lykiltölur úr starfsemi á árinu 2006</b>	Bls. 2
<b>Stjórn og stjórnendur</b>	Bls. 4-5
<b>Framkvæmdastjóri</b>	Bls. 6-9
<b>Sjúkrahús</b>	
Fjöldi rúma á legudeildum	Bls. 10
Heildaryfirlit yfir starfsemi legudeilda ( <b>Myndrit 1-4</b> )	Bls. 10-11
Móttaka sérfræðinga	Bls. 12
Lyflækninga- og handlækningadeild ( <b>Myndrit 5-7</b> )	Bls. 13-15
Fæðinga- og kvensjúkdómadeild ( <b>Myndrit 8-10</b> )	Bls. 16-18
Dag- og endurhæfingardeildir	Bls. 18
Endurhæfingardeild ( <b>Myndrit 11-12</b> )	Bls. 19-20
Dag- og göngudeild ( <b>Myndrit 13-15</b> )	Bls. 21-22
Hjúkrunardeild Víðihlíð ( <b>Myndrit 16-18</b> )	Bls. 23-24
Skurðstofur og sótthreinsunardeild ( <b>Myndrit 19-23</b> )	Bls. 25-27
Svæfingadeild ( <b>Myndrit 24-25</b> )	Bls. 27-28
Rannsóknadeild ( <b>Myndrit 26-30</b> )	Bls. 28-30
Röntgendeild ( <b>Myndrit 31-32</b> )	Bls. 31-32
Sjúkraþjálfun ( <b>Myndrit 33-36</b> )	Bls. 32-34
Iðjuþjálfun	Bls. 34-35
Læknaritarar	Bls. 35
Spjaldskrá	Bls. 36
Móttaka	Bls. 36
Eldhús og býtibúr	Bls. 37
Ræsting	Bls. 37
Innkaupadeild ( <b>Myndrit 37-38</b> )	Bls. 38
Tölvu- og upplýsingatæknideild	Bls. 39
Heilbrigðisölfraði og gæðamál	Bls. 39
Eigna- og viðhaldsdeild	Bls. 40
Skrifstofa fjárreiðna og upplýsinga	Bls.40
Lyfjanefnd ( <b>Myndrit 39</b> )	Bls.41
<b>Heilsugæsla (<b>Myndrit 40</b>)</b>	Bls. 42
Heilsugæslustöðin í Reykjanesbæ ( <b>Myndrit 41</b> )	Bls. 43
Móttaka hjúkrunarfræðinga ( <b>Myndrit 42-46</b> )	Bls. 44-46
Sykursýkismóttaka ( <b>Myndrit 47</b> )	Bls. 46
Heyrnarvernd ( <b>Myndrit 48-49</b> )	Bls. 47
Mæðravernd ( <b>Myndrit 50</b> )	Bls. 48
Krabbameinsskimun kvenna ( <b>Myndrit 51</b> )	Bls. 48-49
Ung- og smábarnavernd ( <b>Myndrit 52-53</b> )	Bls. 49-50
Geð- og sálfélagsleg aðstoð	Bls. 51
Skólaheilsugæsla ( <b>Myndrit 54-57</b> )	Bls. 51-54
Heimahjúkrun ( <b>Myndrit 58-59</b> )	Bls. 55-56
Slysa- og bráðamóttaka ( <b>Myndrit 60-62</b> )	Bls. 56-58
Heilsugæslustöðin í Grindavík ( <b>Myndrit 63</b> )	Bls. 58-59
Mæðravernd ( <b>Myndrit 64-65</b> )	Bls. 60
Ung- og smábarnavernd ( <b>Myndrit 66</b> )	Bls. 61
Skólaheilsugæsla ( <b>Myndrit 67-70</b> )	Bls. 61-64
Heimahjúkrun ( <b>Myndrit 71</b> )	Bls. 64
<b>Gjafir</b>	Bls. 65
<b>Starfsmannahald</b>	Bls. 66-67
<b>Ársreikningur 2006 (<b>Myndrit 72</b>)</b>	Bls. 68-70

# Stjórn og stjórnendur



## Framkvæmdastjórn

Framkvæmdastjóri	Sigríður Snæbjörnsdóttir fór í ársleyfi 15. október
Framkvæmdastjóri	Drífa Sigfúsdóttir frá 15. október
Hjúkrunarforstjóri	Hildur Helgadóttir
Lækningaforstjóri	Konráð A. Lúðvíksson
Fjármálastjóri	Elís Reynarsson

## Forstöðumenn deilda

### Lyflækninga- og skurðlækningadeild

Bryndís Sævarsdóttir hjúkrunardeildarstjóri  
Árni Leifsson yfirlæknir handlækningadeildar  
Sigurður Þór Sigurðarson yfirlæknir  
lyflækningadeildar

### Fæðinga- og kvensjúkdómadeild

Guðrún Guðbjartsdóttir og  
Anna Rut Sverrisdóttir  
yfirljósmæður  
Konráð A. Lúðvíksson yfirlæknir

### Dag- og endurhæfingadeildir

Þórunn Einarsdóttir hjúkrunardeildarstjóri  
Sigurður Þór Sigurðarson yfirlæknir

### Víðihlið hjúkrunardeild

Edda Bára Sigurbjörnsdóttir  
hjúkrunarframkvæmdastjóri  
Sigurður Árnason yfirlæknir

### Skurð- og svæfingadeild

Ásdís Johnsen  
hjúkrunardeildarstjóri skurðeildar  
Rut Þorsteinsdóttir  
hjúkrunardeildarstjóri svæfingadeildar  
Árni Leifsson yfirlæknir

### Sóthreinsunardeild

Ásdís Johnsen hjúkrunardeildarstjóri

### Rannsóknarstofa

Sigurlaug N. Þráinsdóttir yfirlífeindafræðingur

### Röntgendeild

Stella María Thorarensen yfirgeislafræðingur

### Lyfjabúr

Svavar Jóhannesson lyfjafræðingur

### Kennsla, þróun og vísindi

Sigurður Árnason yfirlæknir

### Læknaritarar

Ásdís M. Sigurðardóttir deildarstjóri

### Afgreiðsla og móttaka

Agnes M. Garðarsdóttir deildarstjóri til 1. nóv.  
Ástríður Sigþórsdóttir deildarstjóri frá 1. nóv.

### Sjúkraþjálfun

Sara Guðmundsdóttir yfirsjúkraþjálfari

### Iðjuþjálfun

Berglind Bára Bjarnadóttir yfiriðjuþjálfari



---

**Eldhús**

Sigríður Magnúsdóttir yfirmaður eldhúss í  
Reykjanesbæ

Dagný Jónasdóttir yfirmaður býtibúrs  
Sigrún Sigurgeirsdóttir yfirmaður  
eldhúss/býtibúrs í Víðihlíð í Grindavík

**Ræsting**

Margrét Valdimarsdóttir ræstingarstjóri

**Innkaupadeild**

Kristjana Bergsteinsdóttir innkaupastjóri

**Tölvu- og upplýsingatæknideild**

Viktor Kjartansson forstöðumaður til 1.des.  
Agnar Guðmundsson frá 1. des.

**Heilbrigðistölfræði og gæðamál**

Guðrún Auður Harðardóttir forstöðumaður

**Eignir og viðhald**

Hermann F. Ólason deildarstjóri

**Heilsugæslustöð Reykjanesbæ, Garði,  
Sandgerði og Vogum**

Sigrún Ólafsdóttir  
hjúkrunarframkvæmdastjóri  
Sigurjón Kristinsson yfirlæknir

**Slysa- og bráðamóttaka**

Íris Kristjánsdóttir hjúkrunardeildarstjóri

**Ungbarnavernd**

Sólveig Toffolo hjúkrunardeildarstjóri

**Mæðravernd**

Halldóra Kristinsdóttir yfirljósmóðir

**Skólahjúkrun**

Ingibjörg S. Steindórsdóttir  
hjúkrunardeildarstjóri

**Heimahjúkrun**

Bryndís Guðbrandsdóttir hjúkrunardeildarstjóri

**Heilsugæslustöð Grindavík**

Sólveig Þórðardóttir hjúkrunarforstjóri  
Sigurjón Kristinsson yfirlæknir



# Framkvæmdastjórn



## Starfsemi

Umfang starfseminnar eykst ár frá ári og bar margt til tíðinda á árinu. Hæst ber að í ágúst 2006 undirritaði Siv Friðleifsdóttir, heilbrigðisráðherra samning um lokafrágang á D-álmum 3 hæð.

Framkvæmdastjórn samþykkti í september 2006 endurskoðaða framtíðarsýn fyrir HSS fyrir árin 2006-2010. Heilbrigðisstofnun Suðurnesja hefur sett sér það markmið að sinna 80% af þjónustuhörf íbúa svæðisins. Það vantar þó enn verulega fjármuni til að ná þeim árangri. Miðað við upplýsingar frá Tryggingastofnun ríkisins þarf meðal annars að auka þjónustu sem fyrir er og bjóða upp á mun fjölbreyttari sérfræðiþjónustu lækna.

Íbúum á Suðurnesjum fjölgaði um 5.5% milli ára 2005 og 2006. Svipuð fjölgun virðist vera í sveitarfélögunum árið 2007 en auk þess bættust við rúmlega 800 íbúar á Keflavíkurflugvelli og von er á 300 íbúum til viðbótar í upphafi ársins 2008. Þessi mikla fjölgun kallar á aukna vinnu starfsfólks með tilheyrandi kostnaði.

## Þjónusta HSS

### Heilsugæsla

Heildaraukning samskipta lækna og hjúkrunarfræðinga við skólstæðinga á heilsugæslu jókst milli ára 2005 og 2006 um 10%. Því varð biðtími eftir tíma hjá lækni, iðulega lengri en æskilegt getur talist. Það leiddi til þess að fólk sótti í auknum mæli þjónustu lækna á vöktum, ekki síst barnafólkið.



Til að bæta þjónustuna og draga úr kostnaði var tekin upp í október 2006 nýtt skipulag í neyðar- og slysaþjónustu. Allir sem þangað leita fá þjónustu samdægurs en hjúkrunarfræðingar flokka skjólstæðinga eftir forgangi og þörf fyrir þjónustu sem síðan er reynt að mæta sem fyrst. Þessi aukna þjónusta hefur dregið úr biðtíma á vaktinni. Samskiptum fjölgaði í neyðar- og slysaþjónustu um 30% milli ára 2004 og 2006, en á árinu 2005 var fyrirkomulag með öðrum hætti.



Öflugt forvarnarstarf er rekið vegna sykursýki en sykursýkismóttakan óx hratt milli ára eða um rúm 30%. Í febrúar héldu starfsmenn námskeið fyrir sykursjúka og aðstandendur þeirra og í september höfðu þeir umsjón með Tóbaksvarnarráðstefnunni LOFT sem haldin var í Reykjanesbæ.

Annað mikilvægt forvarnarstarf er Geð- og sálfélagslega teymið (GOSA-teymi) en á árinu bárust því 94 tilvísanir en þjónustan sinnir fjölskyldum barna 0-10 ára. Í teyminu eru sálfræðingar, félagsráðgjafi og iðjubjálfi. Reykjanesbær hefur greitt laun sálfræðings og á árinu 2007 komu önnur sveitarfélög á Suðurnesjum inn í teymið með því að greiða ½ stöðu sérfræðings.



Hjá mæðravernd fjölgaði verkefnum um 10% og fæðingum fjölgaði milli ára um 15%. Það fæddust 206 börn árið 2006 og gert er ráð fyrir áframhaldandi fjölgun fæðinga árið 2007.



Á árinu voru birtar niðurstöður þjónustukönnar á fæðingardeild. Í henni kom skýrt fram að konur voru mjög ánægðar með þjónustuna, aðbúnaðinn og viðmótið.

Starfsemi heimahjúkrunar jókst mjög mikið milli árána 2005 og 2006 eða um 31%. Innlögnum á sjúkrahús fjölgaði milli árána 2005 og 2006 um 4% en þær voru um 2.000.



### **Sjúkrahús**

Legudagar voru um 20.000 á árinu 2006. Flestir sjúklingar voru lagðir inn vegna lyf- og handlækninga eða 71%. Fjöldi innlagna á lyf- og handlækningadeild fjölgaði um 4% og meðalnýting rúma þar var 94% sem er mjög há nýtingartala. Lyfjakostnaður jókst á milli ára á lyf- og handlæknisdeild en var lægri árið 2006 en árið 2004 sem verður að teljast mjög góður árangur. Skurðaðgerðum fjölgaði lítillega milli ára en þær voru um 1.000. Mikil nauðsyn er á að hér verði tekin upp sólarhringsþjónusta á skurðstofu alla daga ársins.

Rannsóknnum fjölgar milli árána 2005 og 2006 um 9% en skjólstaðingum fjölgar milli ára um 15%. Af því má sjá að rannsóknir verða hnitmiðaðari með hverju árinu. Framkvæmdar voru yfir 77.000 blóð og þvag rannsóknir á árinu 2006. Rannsóknnum á röntgendeild fækkaði um 14% á árinu sem var m.a. vegna þess að starfssemi var í



lágmarki hluta ársins á meðan innréttuð var aðstaða fyrir ný stafræn röntgentæki. Í lok ársins 2006 voru nýju tækin tekin í notkun en samið var við Læknisfræðilega myndgreiningu úrlestur mynda fyrir HSS.



### Starfsfólk

Starfsemin byggir á reynslu, þekkingu og vinnu starfsmanna. Án þeirra er engin þjónusta veitt. Það er því eðlilegt að lang stærsti liðurinn í rekstri er launakostnaður sem nam 75 % af heildarfjárveitingum til stofnunarinnar. Það er því vel við hæfi að í ársskýrslunni er nýr liður með nokkrum viðbótarupplýsingum er varða starfsmenn. Þar má meðal annars sjá að fjöldi starfsmanna í upphafi árs var 259 en í lok ársins 251 en starfsmenn í tímabundnu starfi á árinu voru 99. Greidd stöðugildi á mánuði voru 192.99 og yfirvinna í ársverkum nam 23.36 stöðu-gildum.

Starfsmannavelta var að meðaltali 13.73% en veltan er almennt hæst hjá ófaglærðu starfsfólki en 0.0 hjá ráðnum læknum árið 2006. Nýr stofnanasamningur var undirritaður í maí 2006 milli HSS og aðildarfélaga BHM sem hafa haft samflot um slíkan samning. Í kjölfarið nota öll félög háskólamanna sem starfa á HSS nema sálfræðingar sömu launatöfluna.

Mikið álag hefur verið á starfsfólk meðal annars vegna fjölgun verkefna,

aðhald í rekstri og vöntun á starfsfólki. Gerð var tilraun til að draga úr kostnaði með því að ráða ekki lækna til afleysinga um sumarið 2006 á heilsugæsluna en sú aðgerð bar ekki þann árangur sem vonast var eftir vegna aukinnar yfirvinnu annarra starfsmanna.

Árlega er boðið upp á margvíslega fræðslu og þjálfun hjá HSS til að styrkja starfsmenn í þeirra störfum.

### Fjármál

Heilbrigðisstofnunin hefur glímt við erfiða fjárhagsstöðu í langan tíma en í lok ársins fékk stofnunin aukafjárveitingu sem hreinsaði upp eldri halla sem dregur úr kostnaði en reksturinn er þó ekki kominn í jafnvægi. Árið 2006 varð 126.8 milljóna króna afgangur af rekstri stofnunarinnar. Samkvæmt efnahagsreikningi námu eignir stofnunarinnar krónur 44.4 milljónum og neikvætt eigið fé að frádregnum hagnaði ársins var 19.7 milljónir króna í árslok 2005. Framlag ríkissjóðs til rekstrarins nam 1.393 milljónum króna árið 2006, þar af námu aukafjárveitingar um 200 milljónum króna. Framlag úr ríkissjóði til rekstrar fyrir árið 2007 nemur 1.364 milljónum króna.



Á árinu kynnti Heilbrigðis- og tryggingamálaráðuneytið reiknilíkan sem fjárveitingar fyrir árið 2007 voru miðaðar við. Framkvæmdastjórn hefur lýst ánægju með að unnið sé eftir líkani

við ákvörðun fjárveitinga en gerir athugasemd við útreikninga vegna fjölda rúma, því líkanið tekur mið af tveimur færri rúmum en eru á stofnuninni. Það hefur í för með sér að tekjur til stofnunarinnar eru 36.2 m.kr. lægri en ef rétt viðmið hefði verið notað. Þá hefur það hamlað starfssemi heilsugæslu að ekki er tekið mið af nýjustu íbúatölum við ákvörðun fjárveitinga. Í ljósi örrar fólksfjölgunar á svæðinu en því knýjandi þörf fyrir endurskoðun á því ákvæði.

### **Framkvæmdir**

Unnið var við innréttingar á 3 hæð í D-álmu en þar verða 3 aðgerðarstofur, 2 stærri skurðstofur og ein minni. Auk aðstöðu sem því fylgir verða þar skrifstofur, fundarsalur og sóttthreinsun. Enn vantar á fjárveitingar til að ljúka verkefninu þannig að húsnæðið komist í fulla notkun. Þá vantar til að ljúka framkvæmdum á lóð vegna D-álmu og þar á meðal aðkomu slökkvibíls.

Mjög mikilvægt er að koma kaldvatnsmálum stofnunarinnar í lag en leiðslur eru víða stíflaðar. Brýnt er að farið verði í endurnýjun á eldhúsi og matsal í Keflavík, endurnýjun á þaki í Víðihíð og viðhald á húsnæði í Heilsugæslu í Grindavík. Fjölmörg brýn smærri verkefni bíða einnig úrlausnar. Nýlega fengust upplýsingar um að farið verði í viðhald utanhúss í B og C byggingu í Keflavík árið 2008.

### **Gjafir**

Fjölmargir aðilar, bæði einstaklingar og fyrirtæki gáfu gjafir til stofnunarinnar á síðasta ári og eru þeim þakkað þann hlýhug sem þeir sýna starfsemi

HSS. Mikil þörf er á að fyrirtæki og félög á svæðinu sameinist um kaup á tölvusneiðmyndataeki. Ég trúir því að fyrirtækin á svæðinu muni leggja fé í verkefnið svo hægt verði að kaupa tölvu-sneiðmyndataeki.

Starfsmenn sýndu stofnuninni mikla ræktarsemi með því að smíða sólpall og gróðurbeð ásamt því að gróðursetja plöntur í fallegan garð milli heilsugæslu og D-álmu. Garðurinn hefur nú fengið nafnið Miðgarður.



### **Að lokum**

Starfstíma mínum fer senn að ljúka. Þessi tími hefur verið mjög upplýsandi og gefandi fyrir mig. Ég óska þess að Heilbrigðisstofnun Suðurnesja nái að vaxa og dafna um ókomin ár til að stofnunin geti sem best sinnt nærþjónustu við heimamenn. Ég þakka starfsmönnum fyrir góð kynni og óska þeim og fjölskyldum þeirra velfarnaðar um ókomin ár.

Drífa Sigfúsdóttir  
framkvæmdastjóri

# Sjúkrahús

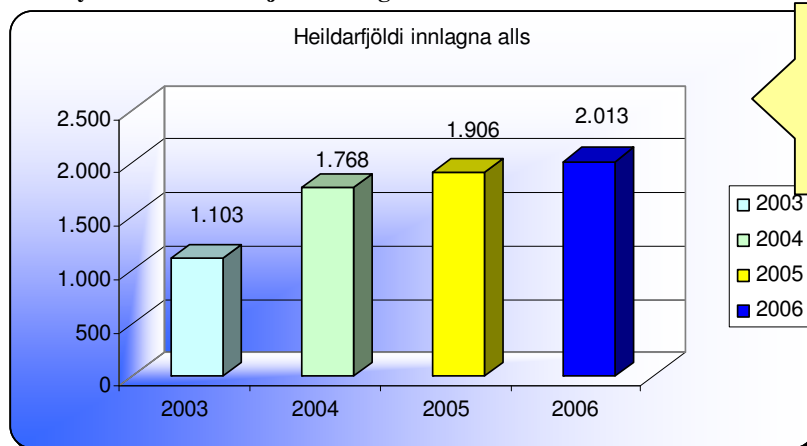
Tafla 1: Heildarfjöldi rúma

Deild	Fjöldi rúma
D-deild (Lyflækningar- og handlækningar)	23
F-deild (Fæðingar- og kvensjúkdómar)	8
A-deild (5 daga endurhæfingadeild)	16
Víðihlið (hjúkrunardeild)	25
Alls	72



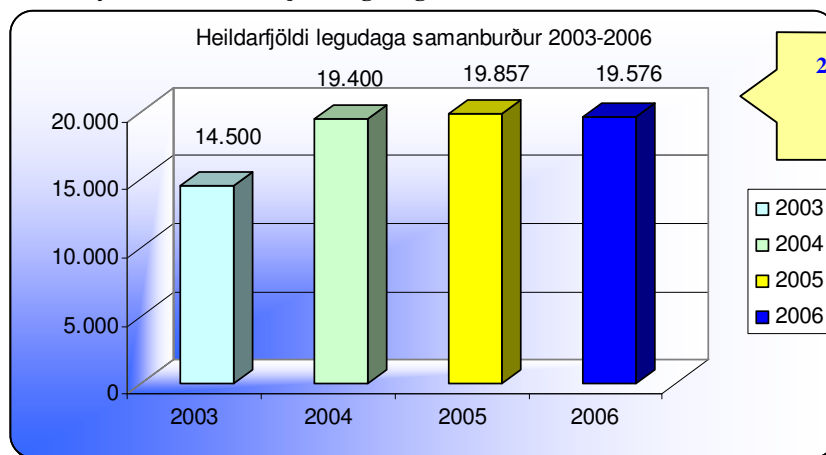
## Heildaryfirlit yfir starfsemi legudeilda

Myndrit 1: Heildarfjöldi innlagna á HSS - Samanburður 2003-2006

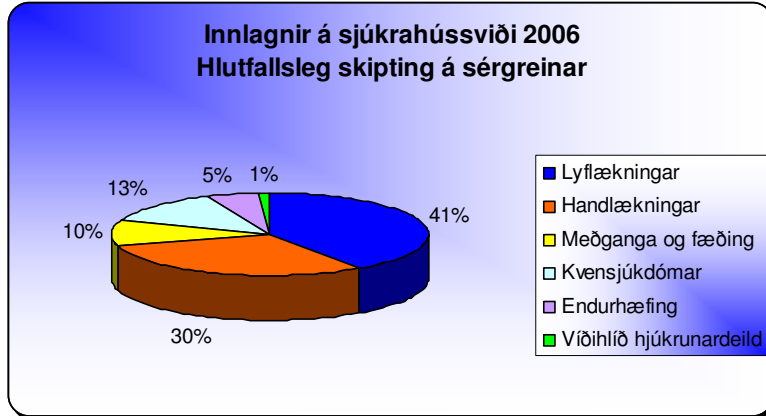


\* ATH. Nýburar (206 börn) ekki meðtaln

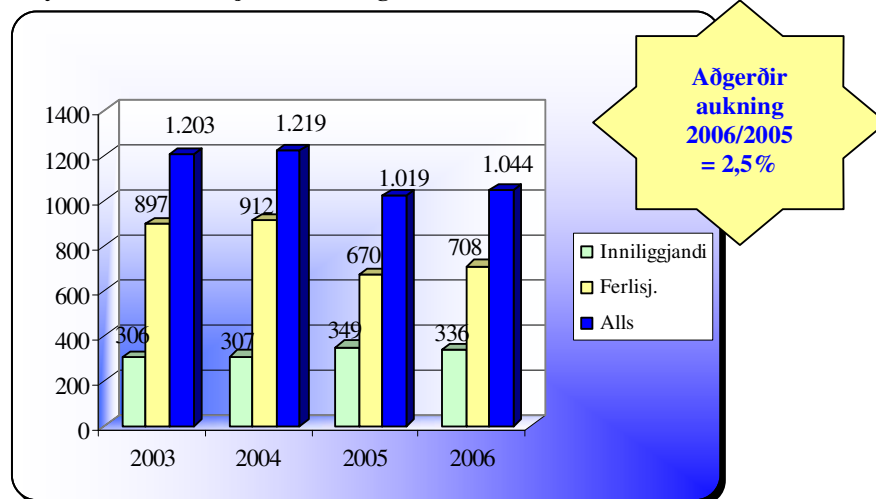
Myndrit 2: Heildarfjöldi legudaga á HSS samanburður 2003-2006



Myndrit 3: Hlutfallsleg skipting innlagna eftir sérgreinum árið 2006



Myndrit 4: Heildarfjöldi skurðaðgerða- Samanburður 2003-2006



**Heildarfjöldi koma á dag- og göngudeildir sjúkrahússins**  
Móttaka sérfræðinga ekki meðtalin  
Alls 2.583 árið 2006  
Alls 3.753 árið 2005





# Móttaka sérfræðinga

Á undanförunum árum hefur umfangsmikil sérfræðimóttaka farið fram innan veggja HSS. Bæði er um að ræða móttöku sjúklinga á stofu og starfsemi á skurðstofu. Fyrr á árum var áhersla á skurðtengda sérfræðiþjónustu, en nú er hér einnig veitt umfangsmikil þjónusta lyflækna. Nokkuð dróg úr skurðtengdri sérfræðiþjónustu eftir að ferliverksamningum lækna var sagt upp. Það er von okkar að þessi þjónusta nái að eflast aftur með tilkomu nýrra skurðstofa á næsta ári.

## Eftirfarandi sérgreinar voru starfræktar við HSS árið 2006:

Almennar skurðlækningar  
Almennar lyflækningar  
Augnlækningar  
Barnalækningar  
Bæklunarlækningar  
Háls-, nef-, og eyrnalækningar  
Hjartalækningar  
Innkirtlasjúkdómar  
Kvensjúkdómar og fæðingarhjálp  
Krabbameinslækningar  
Lungnalækningar  
Lýtalækningar  
Meltingarfæralækningar



### Komur í móttöku til sérfræðinga árið 2006

Fæðingahjálp  
Kvensjúkdómar  
Barnalækningar  
**Alls 3.464**

### Komur í móttöku til sérfræðinga árið 2006

Almennar skurðlækningar  
Bæklunarlækningar  
Háls-, nef- og eyrnalækningar  
**Alls 1.508**

### Komur í móttöku til sérfræðinga árið 2006

Hjartalækningar  
Innkirtlasjúkdómar  
Krabbameinslækningar  
Lungnalækningar  
Meltingarfæralækningar  
**Alls 3.004**

### Komur í móttöku til sérfræðinga árið 2006

**Alls 7.976**

# D-deild

## Lyflækninga- og handlækningadeild



Hjúkrunardeildarstjóri: Bryndís Sævarsdóttir.  
Yfirlæknir lyflækningadeildar: Sigurður Þór Sigurðarson.  
Yfirlæknir handlækningadeildar: Árni Leifsson.

### Starfsfólk:

Í ársbyrjun árið 2006 voru 13 hjúkrunarfræðingar við störf í 9,2 stöðugildum, en það er fækkun um 1,1 stöðugildi frá árinu 2005. Sjúkraliðar voru 20 í samtals 12,8 stöðugildum, en það er fjölgun um tæplega 2 stöðugildi. Deildarritari starfaði í 1,0 stöðugildi.

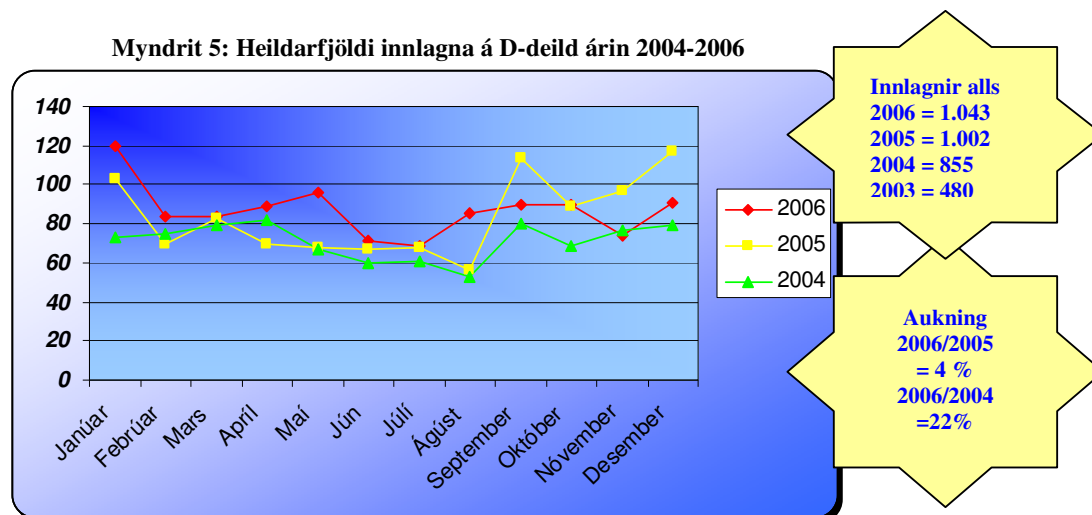
Á deildinni störfuðu 3 sérfræðingar í lyflækningum og 3 sérfræðingar í skurðlækningum. Lyflæknarnir hafa sérfræðiréttindi í lungna, hjarta- og krabbameinslækningum og skurð-

læknarnir í almennum skurðlækningum. Auk þess er einn aðstoðarlæknir í fullu starfi.

### Starfsemi:

Á deildinni eru 23 legurúm. Mikil og stöðug aukning hefur verið í starfsemi deildarinnar síðastliðin ár. Innlagnir á árinu voru alls 1.043, en að meðaltali voru 3 innlagnir daglega allt árið. Þetta er 4% aukning í innlögnum frá árinu 2005 og 22% aukning frá árinu 2004.

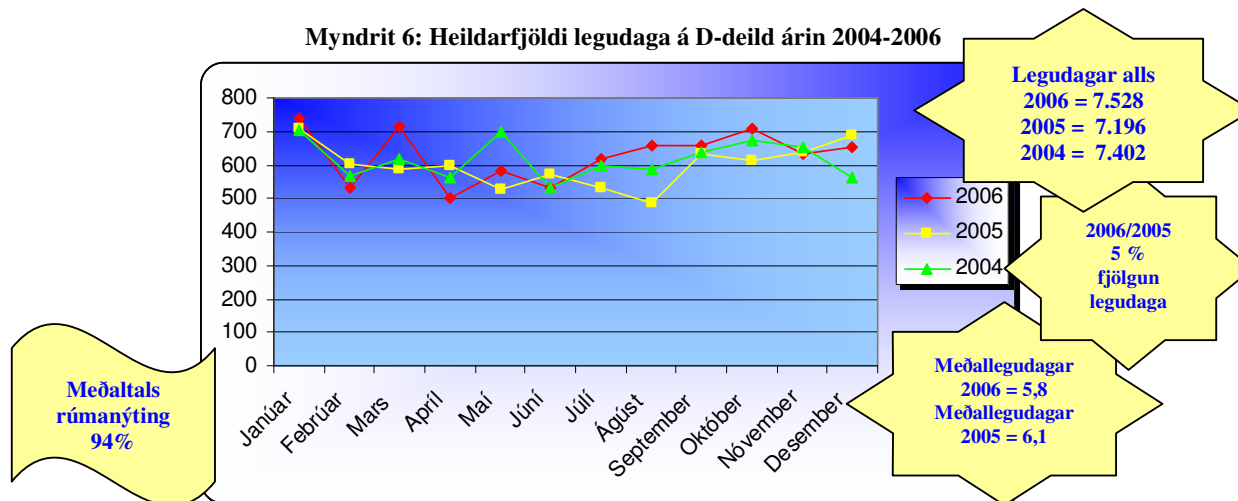
Myndrit 5: Heildarfjöldi innlagna á D-deild árin 2004-2006



Tafla 2: Meðalfjöldi innlagna á dag á D-deild árin 2004-2006

	Jan.	Feb.	Mars	Apríl	Maí	Júní	Júlí	Ágúst	Sept.	Okt.	Nóv.	Des.	Alls
2006	4	3	3	3	3	2	2	3	3	3	3	3	1.043
2005	3	3	3	2	2	2	2	2	4	3	3	4	1.002
2004	2	3	3	3	2	2	2	2	3	2	3	3	855

Myndrit 6: Heildarfjöldi legudaga á D-deild árin 2004-2006



Rúmanýting var að meðaltali 94%, minnst í apríl (73%) og mest í janúar (104%). Meðallegudagafjöldi var 5,8 dagar.

Tafla 3 Lyflækningar/Handlækningar á D- deild árin 2004-2006

Sérgrein	Fjöldi innlagna	Meðalaldur sjúklinga	Meðallegudagar	Ár
Lyflækningar	769	63 ár	5,8	2006
Handlækningar	273	54 ár	5,0	2006
Lyflækningar	726	63 ár	6,1	2005
Handlækningar	276	54 ár	5,1	2005
Lyflækningar	574	65 ár	9,1	2004
Handlækningar	281	50.8 ár	5,5	2004

Hlutfall sjúklinga 67 ára og eldri var tæplega 53% af öllum innlögnum. Meðalaldur sjúklinga á lyflækningasviði var 63 ár, en 54 ár á skurðlækningasviði. Fjölgun innlagna á lyf-

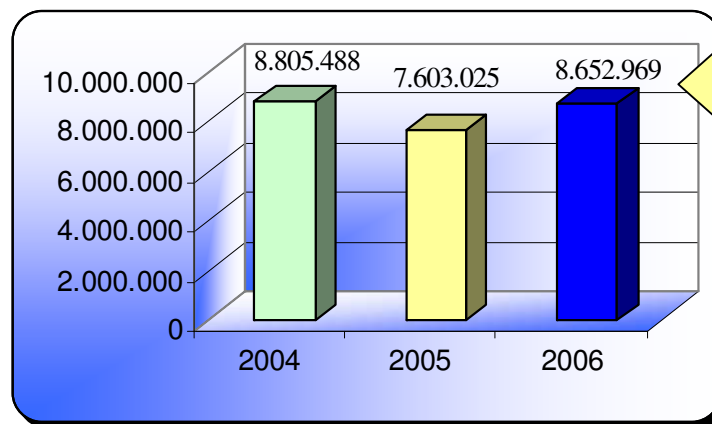
lækningasviði var um 6% á milli árána 2006 og 2005, en 34% milli árána 2006 og 2004. Á handlækningasviði var 1% fækkun í innlögnum á milli árána 2006 og 2005.





Sérstaka athygli vekur árangur í aðhaldi á lyfjainnkaupum deildarinnar. Þrátt fyrir 22% fjölgun í innlögnum á deildina á milli áráanna 2006 og 2004 er 2% lækkun í lyfjakostnaði yfir sama tímabil. Kostnaður hefur líttillega aukist á milli áráanna 2006 og 2005, eða um 14%. Fjölgun innlagna á sama tímabili var 4%.

Myndrit 7: Lyfjakostnaður milli ára á D-deild



2006/2005  
14% aukning

2006/2004  
2% minnkun

Heildarfjöldi koma á göngudeild til  
hjúkrunarfræðinga á D-deild  
Alls 181 árið 2006  
Alls 220 árið 2005





# F-deild

## Fæðinga- og kvensjúkdómadeild

Yfirljósmóðir: Guðrún Guðbjartsdóttir.  
Yfirljósmóðir: Anna Rut Sverrisdóttir.  
Yfirlæknir: Konráð A. Lúðvíksson.

### Starfsfólk:

Á deildinni störfuðu 8 ljósmæður í 5,6 stöðugildum, fæðinga- og kvensjúkdómalæknir, fjórir sjúkraliðar í 2,1 stöðugildi og ritari í 1,0 stöðu-gildi.

### Starfsemi:

Á deildinni eru 8 legurúm. Deildin þjónustar fæðandi konur, konur með vandamál tengd meðgöngu og kvensjúkdómum. Ljósmæður fæðingardeildar hafa einnig yfirumsjón með hjúkrun sjúklinga dag- og endurhæfingardeildar frá kl. 16:00 – 8:00 alla virka daga, en mikil samvinna er á milli þessara tveggja deilda

Heildarfjöldi innlagna á deildina var 437 innlagnir (nýburar ekki taldir með) og eru þá ekki meðtaldar innlagnir á dag- og endurhæfingardeild sem starfsfólk deildarinnar sinnir öll kvöld

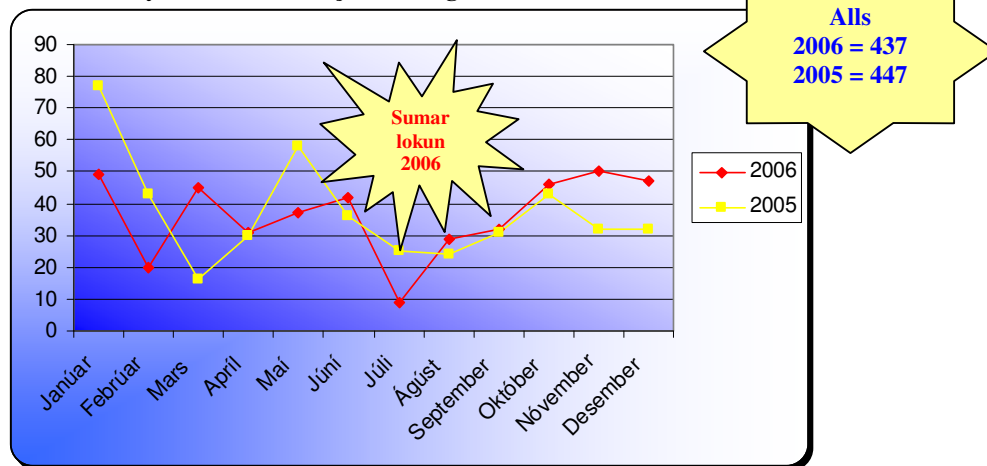


og nætur virka daga. Heildarfjöldi legudaga var 1.202. Þetta er svipaður fjöldi og frá árinu 2005, en þá voru innlagnir alls 447 og legudagafjöldi 1.208. Meðallega var 2,6 dagar.

Sumarlokun var í 4 vikur árið 2006, en ljósmóðir var ávallt á bakvakt og sinnti göngudeildarþjónustu. Ekki var lokað árið 2005.

Ljósmæður deildarinnar sjá mánaðarlega um foreldrafræðslunámskeið fyrir verðandi foreldra.

Myndrit 8: Heildarfjöldi innlagna á F-deild 2005-2006



\*Nýburar EKKI taldir með

\*\*Breyting var gerð á skráningu milli deilda og því er einungis raunhæfur samanburður milli árunna 2005 og 2006

**Tafla 4 : Upplýsingar tengdar fæðingum**

	2003	2004	2005	2006
<b>Fæðingar</b>	223	209	177	204
<b>Vatnsfæðingar</b>	23	24	26	25
<b>Nýburar</b>	Stúlkur: 100 Drengir: 125	Stúlkur: 105 Drengir: 106	Stúlkur: 89 Drengir: 90	Stúlkur: 112 Drengir: 94
<b>Tvíburafæðingar</b>	2	2	2	2
<b>Keisaraskurðir</b>	32 (14% af öllum fæðingum) þar af 12 bráðakeisarar	26 (12% af öllum fæðingum) þar af 10 bráðakeisarar	24 (tæpl. 14% af öllum fæðingum) þar af 10 bráðakeisarar	33 (16% af öllum fæðingum) þar af 11 bráðakeisarar
<b>Gangsetningar</b>	30	23	33	39
<b>Epidural (mænurótardeyfi)</b>	23	30	22	31
<b>Sogklukkur</b>	6	10	14	20
<b>Episitomia (spangarskurður)</b>	12	15	11	16
<b>Axlarklemma</b>	11	1	6	3
<b>Fjöldi fæðinga Suðurnesjabúa í Reykjavík</b>	50 þar af 16 á sumarlokunartíma skurðstofu	49 þar af 15 á sumarlokunartíma skurðstofu	41 þar af 8 á sumarlokunartíma skurðstofu	E/A
<b>Utansvæðiskonur</b>	24 (11%)	23 (11%)	13 (7%)	E/A

**Fæðingar:**

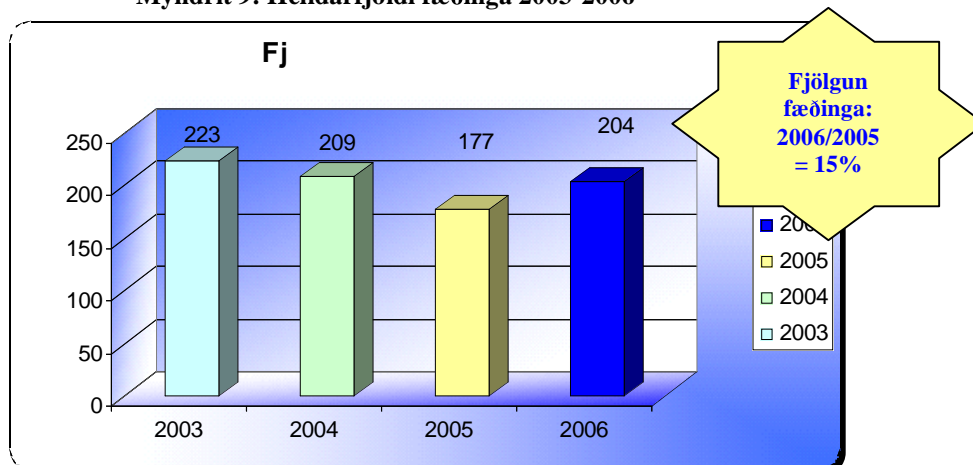
Fæðingum fjölgaði á milli ára og voru 204 á árinu, sem er 15% fjölgun frá fyrra ári. Sérstaða fæðingardeildarinnar felst m.a. í góðri aðstöðu til vatnsfæðinga. Fjöldi vatnsfæðinga á árinu 2006 var 25 eða 12% af öllum fæðingum á árinu, en var 15% af fæðingum á deildinni árið 2005.

Tíðni inngripa (sogklukkur og keisarar) hefur aukist undanfarin ár. Einnig hefur gangsetning fæðinga aukist, en er þó undir landsmeðaltali. Á árinu var aðstaðan á deildinni bætt til muna. Ný fæðingarlaug var gefin til minningar um Margréti Haraldsdóttur

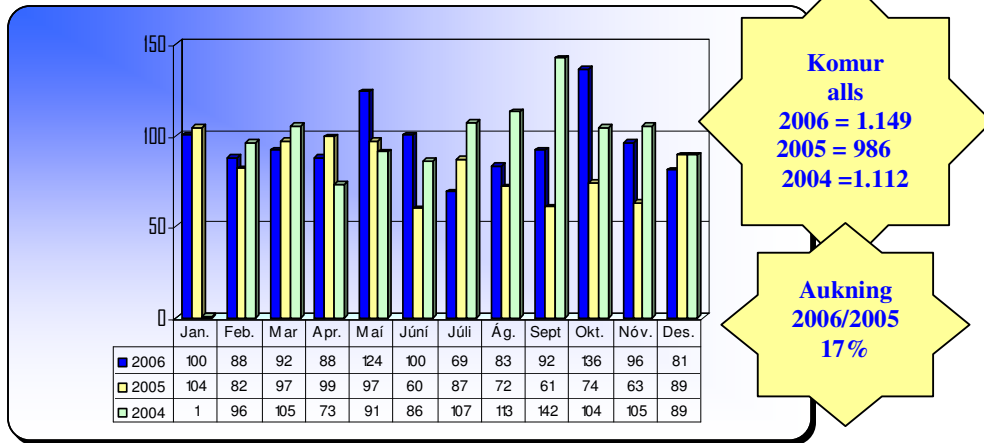


og nýttist sú gjöf einnig til að endurgera eina stofu sem hjónaherbergi.

**Myndrit 9: Heildarfjöldi fæðinga 2003-2006**



Myndrit 10: Fjöldi koma í göngudeild 2004-2006, dreifing milli mánaða



### Göngudeildarþjónusta fæðingadeildar:

Á árinu voru 1.149 komur alls á göngudeildina sem er tæplega 17% aukning frá árinu 2005. Þar ber helst að nefna barnshafandi

konur sem koma í hjartsláttarrit, mat á byrjandi fæðingu, nálastungur og mæður með vandamál tengd brjóstgjöf. Einnig koma aðrir skjólstæðingar stofnunarinnar til að fá sýklalyfjagjafir.

## Dag- og endurhæfingardeildir A- og B deildir

Hjúkrunardeildarstjóri: Þórunn A. Einarsdóttir.  
Yfirlæknir: Sigurður Þór Sigurðarson.

Deildin er með 16 rúm sem skiptast í tvær einingar, 5 daga endurhæfingar-deild (A-deild) og dagdeild (B-deild). Einingarnar eru reknar með sameiginlegu starfsfólki. Sumarlokun var frá 2. júlí til 14. ágúst.

Allir sérfræðingar HSS geta lagt skjólstæðinga inn á deildina.



# A-deild

## 5-daga endurhæfingardeild

Hjúkrunardeildarstjóri: Þórunn A. Einarsdóttir.  
Yfirlæknir: Sigurður Þór Sigurðarson.

### Starfsfólk:

Á deildinni störfuðu 3 hjúkrunarfræðingar í 2,4 stöðugildum og 7 sjúkraliðar í 4,25 stöðugildum. Deildaritari í 1,0 stöðugildi er sameiginlegur með fæðingadeildinni.

Ljósmeður fæðingadeildar hafa yfirumsjón með hjúkrun sjúklinga á tímabilinu kl. 16-08 alla virka daga.

Allir sjúkrahúslæknar stofnunarinnar geta lagt sjúklinga inn á deildina.

### Starfsemi:

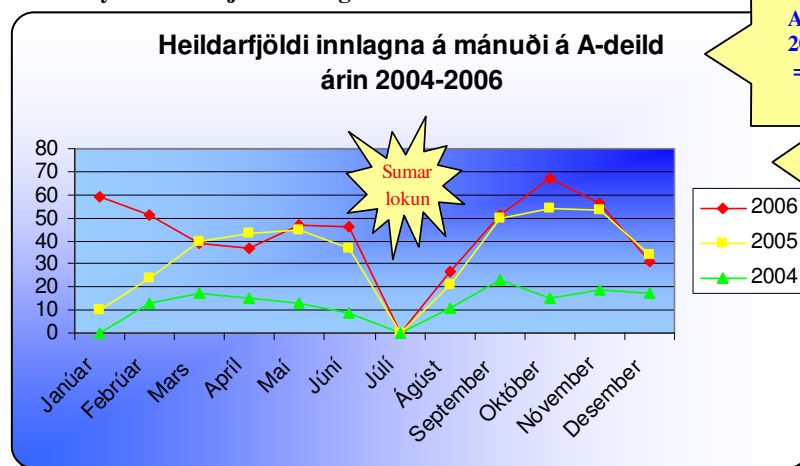
Á deildinni eru 10 rúm fyrir skjólstaðinga sem eru að stærstum hluta endurhæfingar- og aðgerðasjúklingar.

Á árinu 2006 voru alls 511 innlagnir á deildina, sem er 23% aukning frá árinu 2005, en þá voru alls 415 innlagnir. Á myndriti 11 má sjá dreifingu innlagna



á milli mánaða og myndrit 12 sýnir algengustu ástæður innlagna. Rúmanýting var að meðaltali tæplega 80%. Meðallegutími var 3,5 dagar, lengstur fyrir endurhæfingar sjúklinga, 14 dagar, en stystur fyrir skurðaðgerðasjúklinga, 1,6 dagar.

Myndrit 11: Fjöldi innlagna á A-deild samanburður 2004-2006



Aukning  
2006/2005  
= 23%

Innlagnir alls  
2006 = 511  
2005 = 415  
2004 = 152

Árið 2004 var fyrirkomulagi skráningar breytt og því er eiginlegur samanburður ekki raunhæfur



Tafla 5: Samanburður sérgreina á A-deild árið 2006

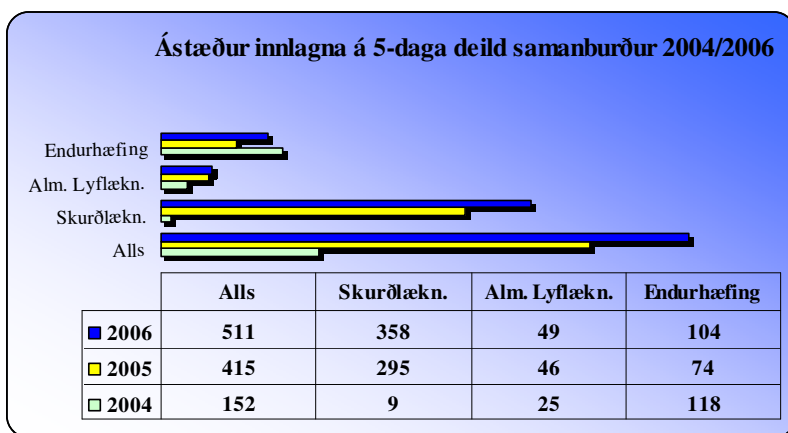
A-deild	Fjöldi innlagna	Meðalaldur sj.	Meðallegudaga fjöldi
<b>Sérgrein</b>			
Endurhæfing	104	73 ár	14 dagar
Handlækningar (alm)	327	30 ár	1,6 dagar
Kvensjúkdómar	31	39 ár	1,6 dagar
Alm.lyflækningar	49	68 ár	4,3 dagar
<b>Alls</b>	<b>511</b>		<b>4,5</b>

Tafla 6: Samanburður sérgreina á A-deild árið 2005

A-deild	Fjöldi innlagna	Meðalaldur sj.	Meðallegudaga fjöldi
<b>Sérgrein</b>			
Endurhæfing	74	75 ár	17 dagar
Handlækningar	273	33 ár	1,7 dagar
Kvensjúkdómar	22	36 ár	1,4 dagar
Alm.lyflækningar	46	66 ár	5,6 dagar
<b>Alls</b>	<b>415</b>		<b>6,5</b>



Myndrit 12: Skipting innlagna á A- deild samanburður 2004-2006



Árið 2004 var fyrirkomulagi skráningar breytt og því er eiginlegur samanburður ekki raunhæfur það ár

### Reykleysinámskeið:

Tveir hjúkrunarfræðingar deildarinnar (Rósa Víkingsdóttir og Þórunn A. Einarsdóttir) ásamt tveimur læknum (Sigurði Árnasyni og Sigurði Þór Sigurðarsyni) stóðu fyrir 6 vikna reykleysinámskeiði í byrjun ársins. Þátttakendur voru alls 15. Þeir mættu

vikulega í klukkustund í senn og fengu fræðslu og umræður. Stuðningur fólst í að þátttakendum bauðst að hringja í hjúkrunarfræðing eftir þörfum. Eftirfylgni fólst í símtölum til þátttakenda eftir 1, 3, 6 og 12 mánuði. Flestir voru reyklausir eftir hálfu ári, en að ári liðnu var því miður einungis einn sem stóð eftir reyklaus.

# B-deild

## Dag- og göngudeild

Hjúkrunardeildarstjóri: Þórunn A. Einarsdóttir.  
Yfirlæknir: Sigurður Þór Sigurðarson.

### Starfsfólk (sameiginlegt A-deild):

Á deildinni störfuðu 3 hjúkrunarfræðingar í 2,4 stöðugildum og 7 sjúkraliðar í 4,25 stöðugildum. Deildaritari í 1,0 stöðugildi er sameiginlegur með fæðingadeildinni

### Starfsemi:

Á deildinni eru 6 rúm. Alls voru skráðar 1.253 komur á deildina á árinu, en það er tæplega 20% fækkun frá árinu 2005. Helsta skýringin er fækkun sjúklinga vegna skurðaðgerða og einnig voru færri sjúklingar í dagstatus vegna endurhæfingar. Hjúkrun skurðsjúklinga er stór þáttur í starfseminni, en 318 komur voru skráðar vegna skurðaðgerða, sem sýnir áframhaldandi fækkun allt frá árinu 2004.

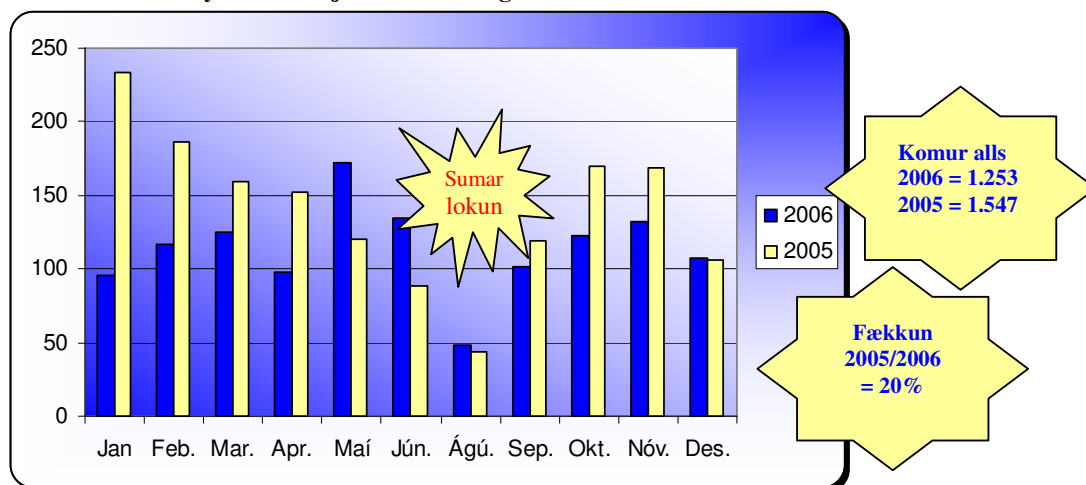
Aðrir þjónustustuliðir voru m.a. 367 komur í ljósameðferð fyrir psoriasis og exemsjúklinga auk þess voru 12



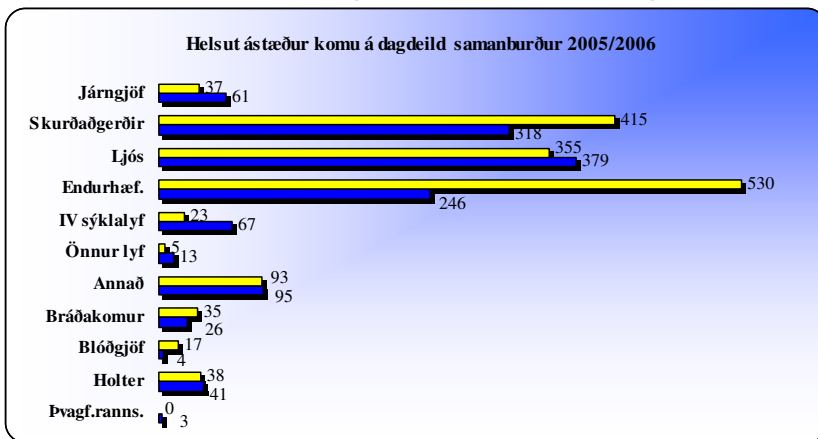
meðferðir veittar innliggjandi sjúklingum. Komur vegna endurhæfingar á dagdeild voru 246, járngjafir (61 komur), sýklalyfjagjafir (67 komur), blóðgjafir (4 komur), holterrannsóknir (40 komur á göngudeild og 1 innliggjandi).

Bráðainnlagnir á deildina voru 26 og í flestum tilvikum frá slysa og bráðamóttöku þar sem hjúkrunin fólst í framhaldseftirliti.

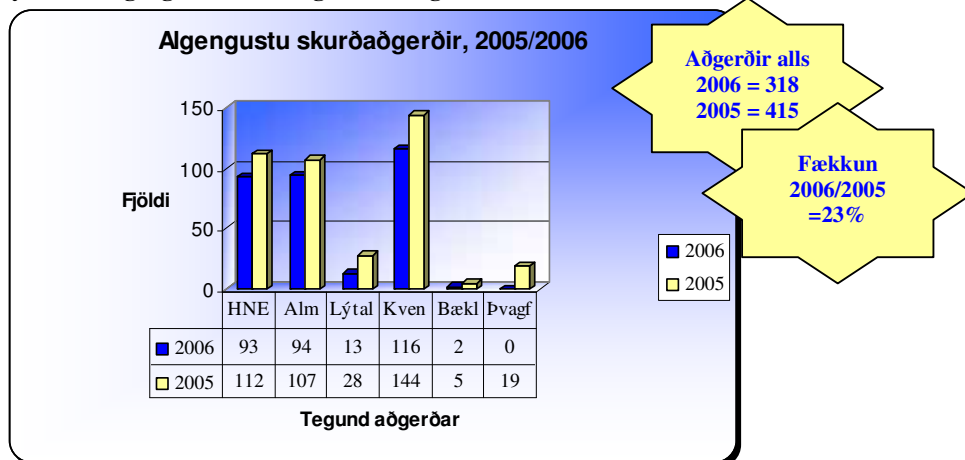
Myndrit 13: Fjöldi koma á dagdeild 2005-2006



Myndrit 14: Ástæður komu á dagdeild, samanburður 2005 (gult) /2006 (blátt)



Mynd 15: Algengustu skurðaðgerðir á dagdeild samanburður 2005-2006



# Víðihlíð

## hjúkrunardeild

Hjúkrunarframkvæmdastjóri: Edda Bára Sigurbjörnsdóttir.

Yfirlæknir: Sigurður Árnason.

### Starfsfólk:

Í Víðihlíð störfuðu 4 hjúkrunarfræðingar í samtals 2,70 stöðugildum. Í ársbyrjun voru 7 sjúkraliðar í alls 4,9 stöðugildum, en fjölgaði er leið á árið og urðu 8 í samtals 6,2 stöðugildum. Ófaglærðir voru 25 í samtals 14,6 stöðugildum. Nokkrir ófaglærðir starfsmenn eru í sjúkraliðanámi meðfram vinnu.

### Starfsemi:

Víðihlíð er hjúkrunardeild fyrir aldraða. Þar eru rúm fyrir 25 vistmenn. Innlagnir á árinu voru alls 22 sem er 50% fækkun frá árinu áður. Legudögum fjölgaði um 8%.

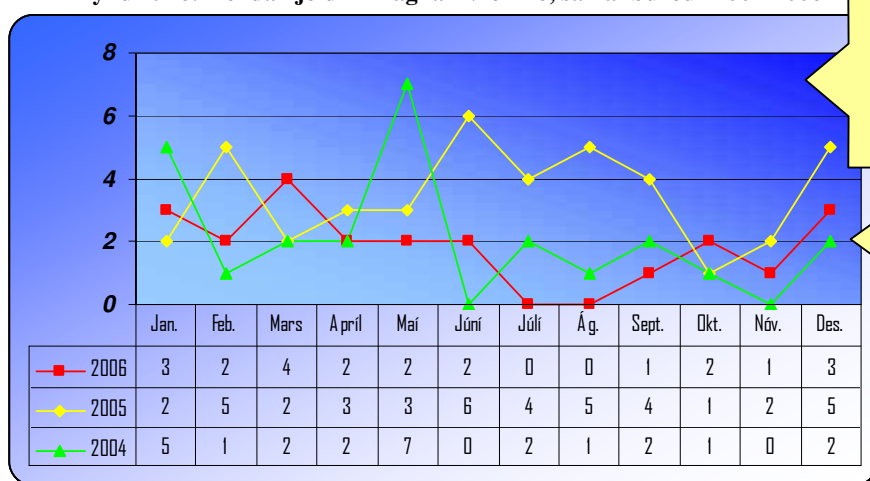
Aðstaða til sjúkrapjálfunar er ágæt og kemur sjúkrapjálfari reglulega og sinnir þeim sem á þurfa að halda.



RAI – mat (raunverulegur aðbúnaður íbúa) var gert þrisvar samkvæmt reglum. Niðurstöður varðandi hjúkrunarþyngdar-stuðla voru eftirfarandi:

janúar – febrúar 1.06 (landið allt 1.01),  
 maí – júní 1.02 (landið allt 1.02),  
 september – október 1.02  
 (landið allt 1.02)

Myndrit 16: Heildarfjöldi innlagna í Víðihlíð, samanburður 2004-2006

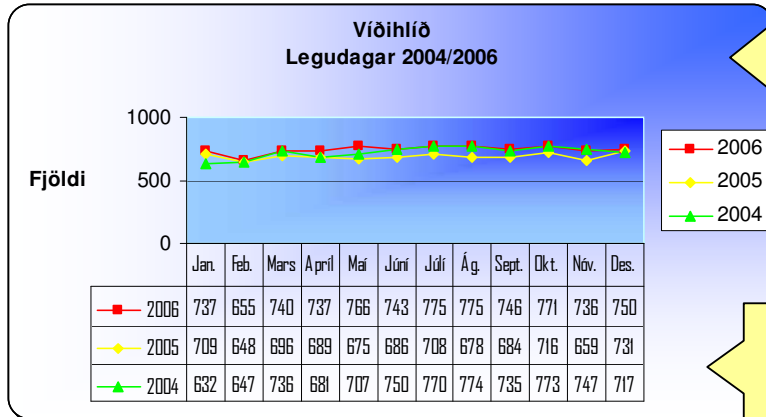


Innlagnir alls  
 2006 = 22  
 2005 = 42  
 2004 = 25  
 2003 = 30

Fækkun  
 2006/2005  
 50%



Myndrit 17: Heildarfjöldi legudaga í Víðihlíð, samanburður 2004-2006



Legudagar alls  
2006 = 8.931  
2005 = 8.279  
2004 = 8.669  
2003 = 8.626

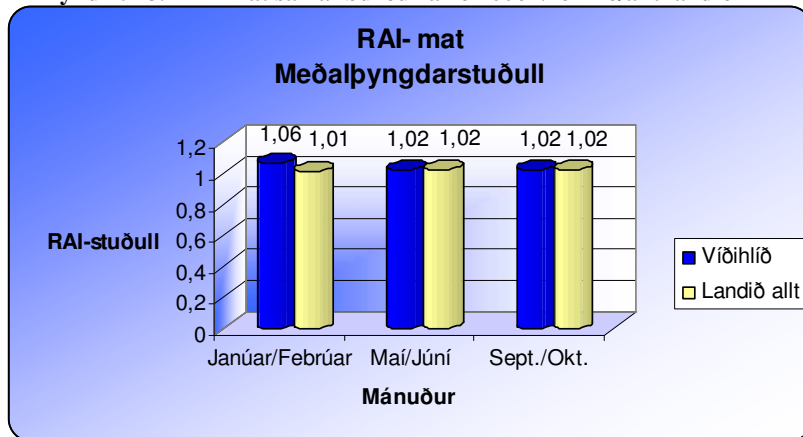
Aukning  
2006/2005  
8%



Tafla 6: Samanburður milli ára

Ár	Meðallegudagar (fjöldi)	Meðalnýting (%)	Meðalaldur (ár)
2006	29	98%	81 ár
2005	26	91%	81 ár
2004	28	95%	81 ár
2003	27	94.5%	80 ár

Myndrit 18: RAI-mat samanburður árið 2006 Víðihlíð/allt landið



# Skurðstofur

Hjúkrunardeildarstjóri: Ásdís Johnsen.  
Yfirlæknir: Árni Leifsson.



## Starfsfólk:

Á skurðstofu störfuðu 2 hjúkrunarfræðingar í samtals 1,6 stöðugildi, sjúkraliði í 0,80 og starfsmaður í ræstingu í 0,65 stöðugildi. Sjö sérfræðingar störfuðu á skurðstofu á árinu.

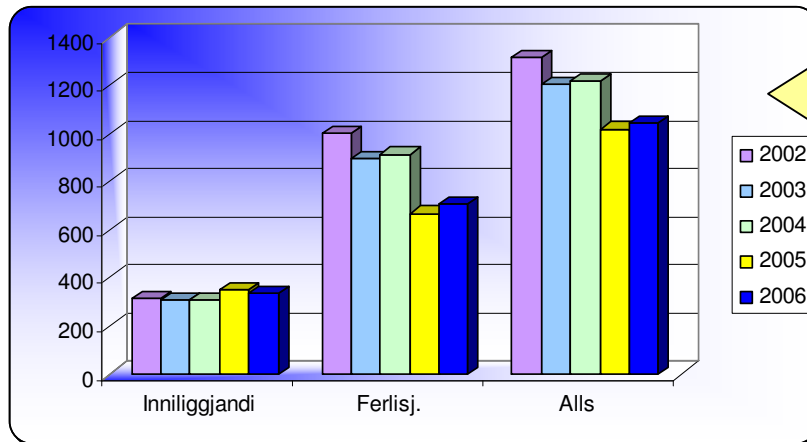
**Starfsemi:** Skurðstofan er opin frá mánudegi til fimmtudags. Bakvaktir eru til kl. 20:00 nema þriðjudaga og miðvikudaga, þá eru sólarhringsvaktir. Skurðstofan var lokað í 6 vikur frá 4. júlí til 22. ágúst. Einnig var lokað frá 23. desember til 2. janúar. Tvær skurðstofur eru til staðar, önnur fyrir stærri

aðgerðir en hin fyrir minni aðgerðir og rannsóknir.

Á árinu voru alls framkvæmdar 1.044 skurðaáðgerðir, 336 áðgerðir á innliggjandi sjúklingum og 708 áðgerðir á ferlisjúklingum. Þetta er svipaður áðgerðafjöldi og á fyrra ári, eða 2% aukning.

Skjólstæðingar komu víðs vegar að, einkum af Suðurnesjum og höfuðborgarsvæðinu.

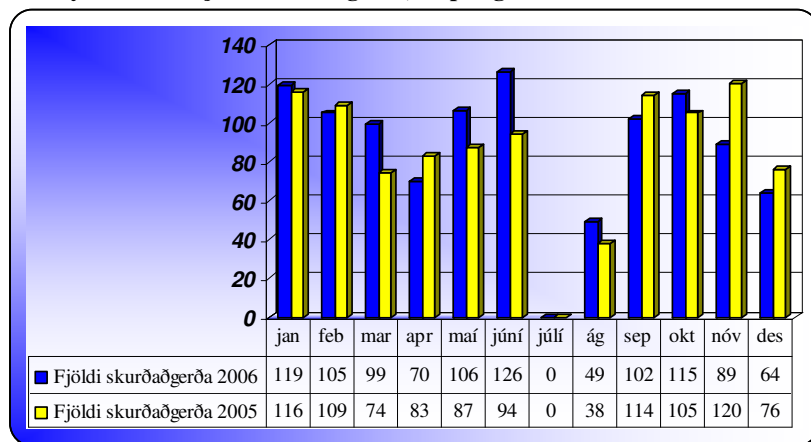
Myndrit 19: Samanburður milli ára á heildarfjölda skurðaáðgerða, 2002-2006



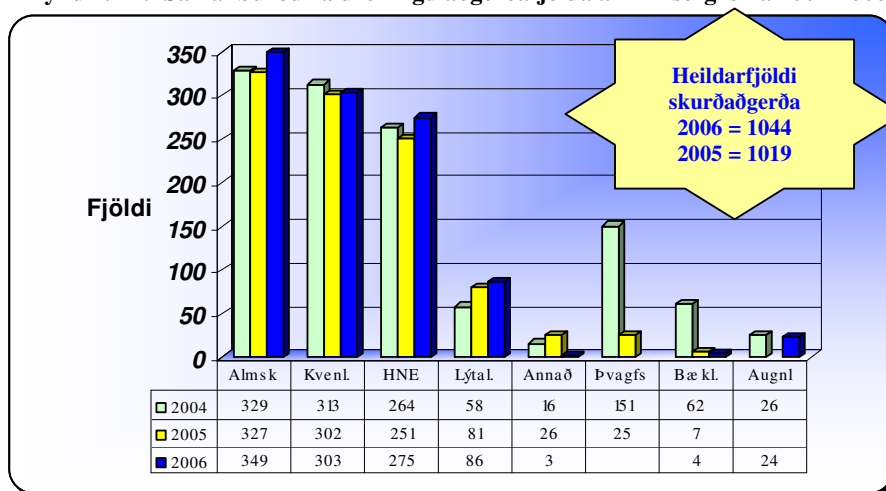
Heildarfjöldi skurðaáðgerða  
2006 = 1.044  
2005 = 1.019

Áðgerðir aukning  
2006/2005  
= 2%

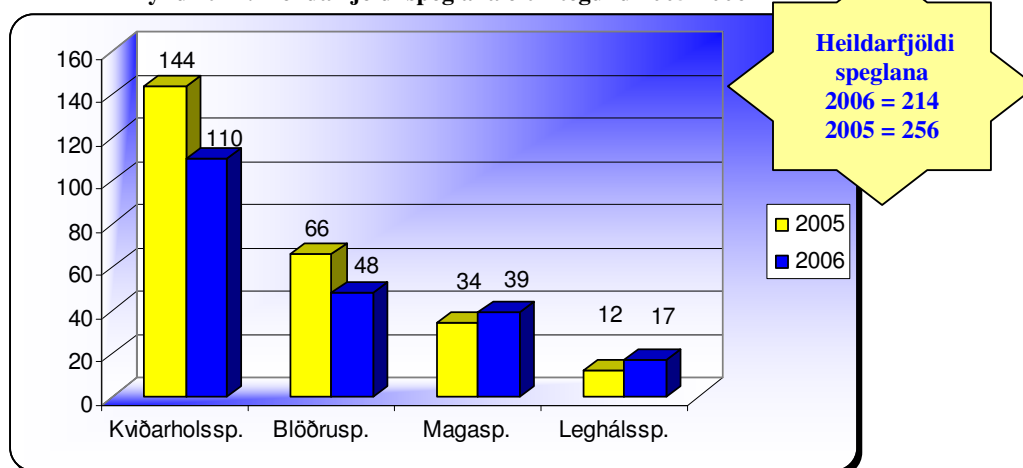
Myndrit 20 : Fjöldi skurðaðgerða, skipting eftir mánuðum 2005-2006



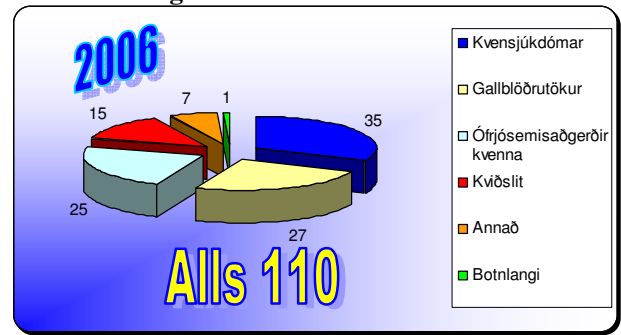
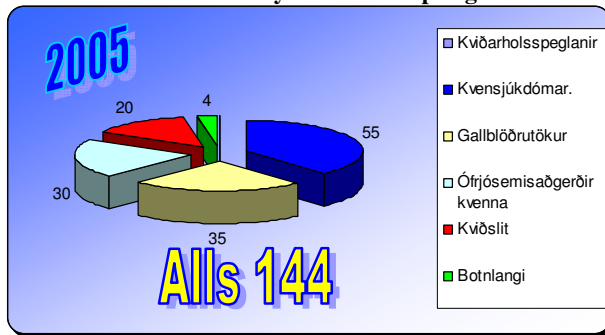
Myndrit 21: Samanburður á dreifingu aðgerðafjölda á milli sérgreina 2004-2006



Myndrit 22: Heildarfjöldi speglana eftir tegund 2005-2006



Myndrit 23: Skipting kviðarholsspeglana árin 2005 og 2006



## Sóttgreinsunardeild

Deildarstjóri: Ásdís Johnsen.

**Starfsfólk:**

Á deildinni störfuðu 2 starfsmenn í 1,2 stöðugildi.

**Starfsemi:**

Starfsemi sóttgreinsunardeildar felst einkum í að sóttgreinsa og pakka áhöldum og umbúðum fyrir stofnunina. Auk sjúkrá-húss og heilsugæslu, þjónustar sóttgreinsun Víðihlíð, Sjúkrabíla og lyfjabúðir



## Svæfingadeild

Hjúkrunardeildarstjóri: Rut Þorsteinsdóttir.

Yfirlæknir: Árni Leifsson.

**Starfsfólk:**

Á svæfingu er ein staða svæfingalæknis. Stöðugildi svæfingahjúkrunarfræðings er 0,80, auk þess er 0,80 stöðugildi hjúkrunarfræðings á vöknun.

**Starfsemi:**

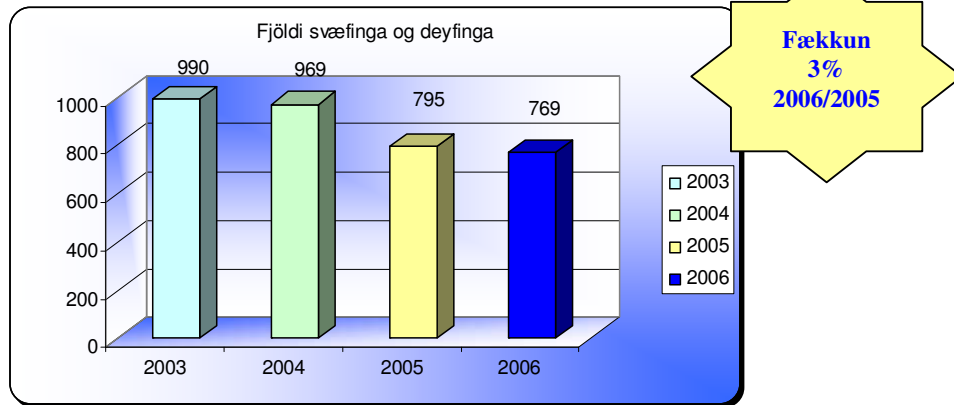
Fjöldi svæfinga og deyfinga á árinu var 769, sem er heldur færri en árið 2005,



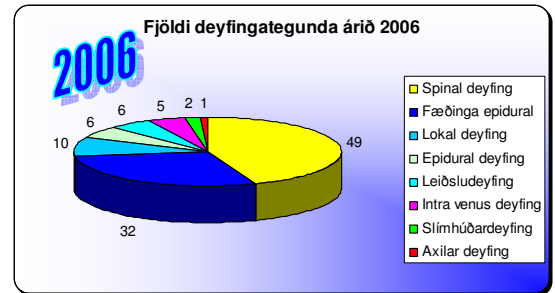
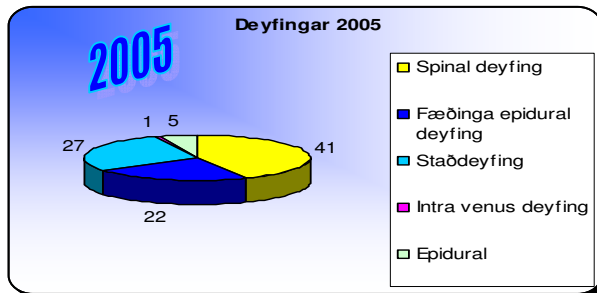
en þá voru framkvæmdar samtals 795 svæfingar og deyfingar. Deildin hefur ávallt fylgst vel með allri framþróun

á sviði svæfinga og deyfinga og tileinkað sér nýjungar jafnóðum.

Myndrit 24: Samanburður á heildarfjölda svæfinga og deyfinga 2003-2006



Myndrit 25: Fjöldi deyfingategunda árin 2005 og 2006



## Rannsóknadeild

Yfirlífeindafræðingur: Sigurlaug N. Þráinsdóttir.  
Yfirlæknir: Sigurjón Kristinsson.

### Starfsfólk:

Á rannsóknadeild störfuðu 4 starfsmenn í tæplega 4,0 stöðugildum.

### Starfsemi:

Starfsemi deildarinnar hefur aukist jafnt og þétt síðastliðin ár. Fjöldi skjólstaðinga hefur aukist um 24% frá árinu 2004 og fjöldi rannsókna um tæp 8%. Fjöldi þeirra sem eru í eftirliti vegna sykursýki og segavarna fer stöðugt vaxandi.



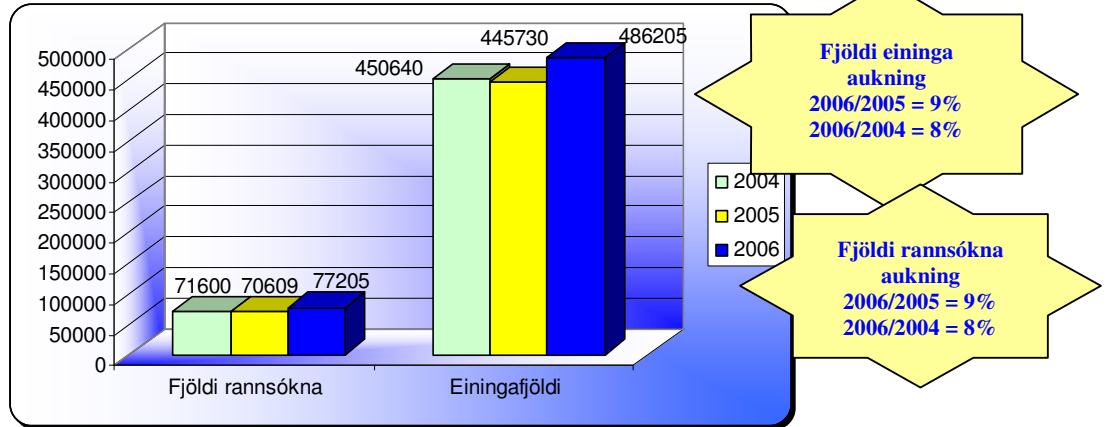


Starfsfólk rannsóknadeildar fer til Grindavíkur alla mánudaga og fimmtudaga frá kl.8:30-11 og sýnatökum er sinnt eftir þörfum

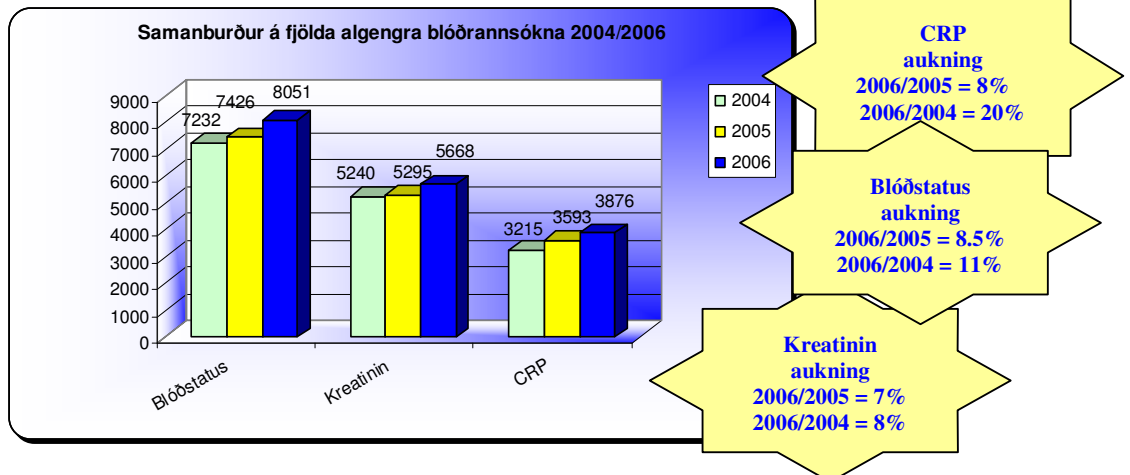
á Garðvangi og Hlévangi.

Lionsklúbbur Keflavíkur gaf nýtt tæki á árinu til blóðstorkumælinga.

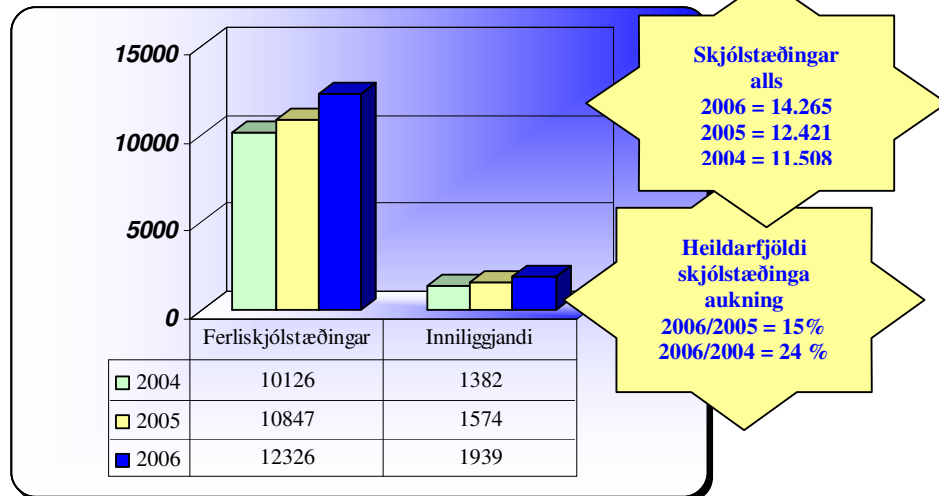
**Myndrit 26: Heildarfjöldi rannsókna og rannsóknæininga 2004-2006**



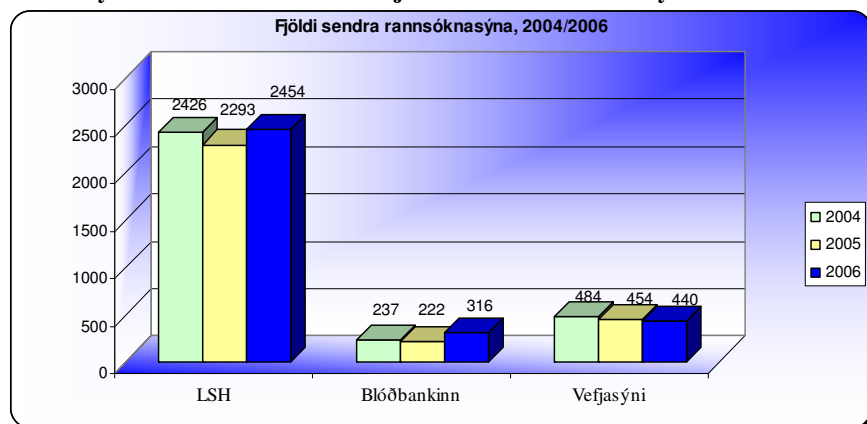
**Myndrit 27: Samanburður á fjölda algengra blóðrannsókna 2004-2006**



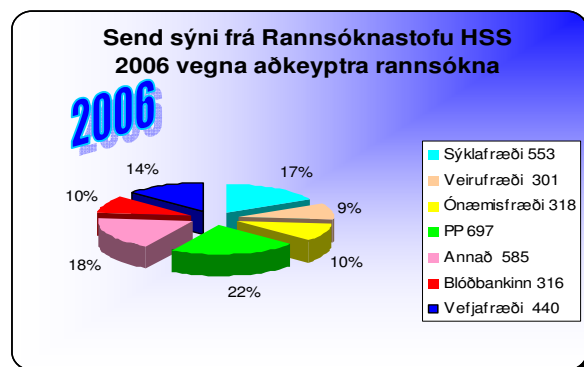
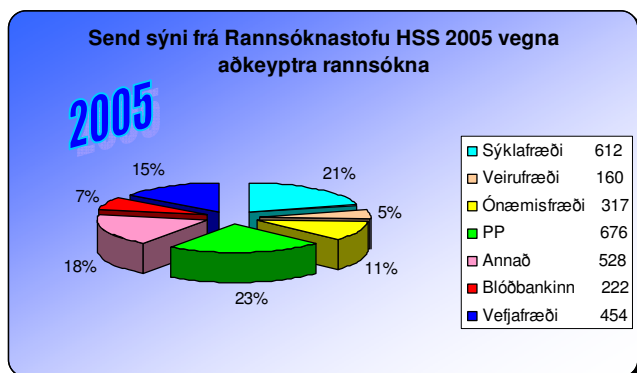
Myndrit 28: Samanburður á fjölda skjólstæðinga ferli/innliggjandi



Myndrit 29: Samanburður á fjölda sendra rannsóknasýna 2004-2006



Myndrit 30: Sundurliðun á sendum sýnum árin 2005 og 2006



# Röntgendeild

Yfirgeislafræðingur: Stella María Thorarensen.  
Yfirlæknir: Konráð A. Lúðvíksson.

## Starfsfólk:

Á röntgendeildinni störfuðu 3 geislafræðingar í 1,9 stöðugildi og sérhæfður aðstoðarmaður í 1,0 stöðugildi, alls 2,9 stöðugildi.

Tveir röntgenlæknar sem störfuðu sem vektakar í samtals 0,4 starfshlutfalli hættu störfum á árinu. Í júní var samið um samstarf á röntgensviði við Læknisfræðilega myndgreiningu í Domus.



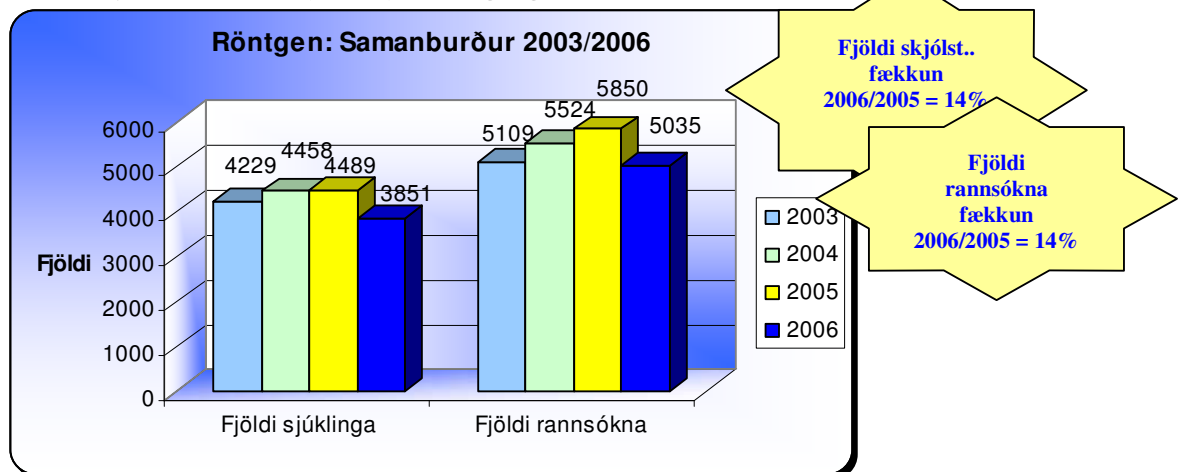
## Starfsemi:

Heildarfjöldi rannsókna á árinu 2006 voru 5.035 rannsóknir. Fjöldi sjúklinga var 3.851. Er þetta u.þ.b. 14 % fækkun frá árinu áður. Fækkunin skýrist að einhverju leyti af því, að fleiri rannsóknir eru nú framkvæmdar utan stofnunar og hjá Domus. Einnig var hætt að framkvæma skyggnirannsóknir síðastliðið haust með tilkomu nýrra stafræna röntgentækja þar með urðu tímamót í starfsemi deildarinnar þar sem hún varð algerlega rafræn.

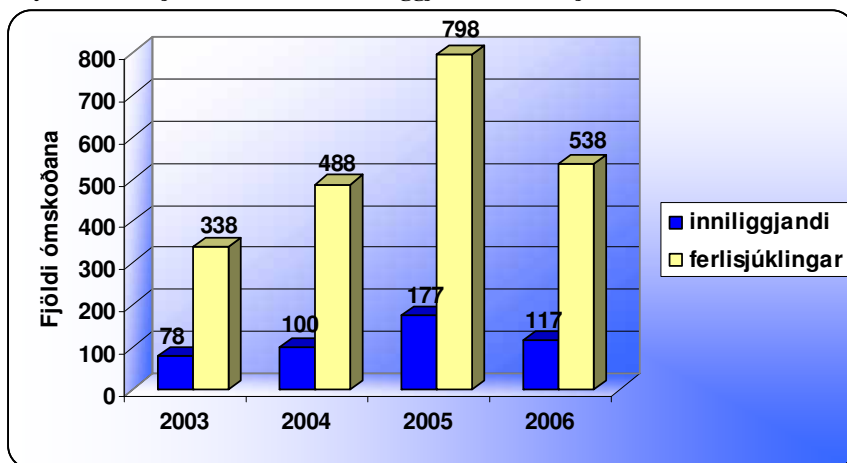
Á meðan að breytingar stóðu yfir var hreyfanlegt röntgentæki (móbíll) fengið að láni frá LSH til að sinna bráðatilvikum.

Æskilegt væri að auka þjónustuna við sjúklingana með því að hafa sneið-myndataeki staðsett á stofnuninni sjálfri, en að meðaltali eru 10 inniliggjandi sjúklingar á viku (auk ferlisjúklinga) sendir af stofnuninni til Reykjavíkur í slíkar rannsóknir.

Myndrit 31: Heildarfjöldi skjólstæðinga og rannsókna 2003-2006



Myndrit 32: Fjöldi ómskoðana inniliggjandi vs. ferlisj. samanburður 2003-2006



\* Ath. breyting varð á talningu ómrannsóknna á milli áráanna 2004/2005 sem skýrir þessa fjölgun í rannsóknnum að einhverju leyti



## Sjúkraþjálfun

Yfirsjúkraþjálfari: Sara Guðmundsdóttir.

Yfirlæknir: Sigurður Þór Sigurðarson.

### Starfsmenn:

Á árinu störfuðu 2 sjúkraþjálfarar í 2,0 stöðugilum á ásamt aðstoðarmanni í 0,80 starfi. Vegna orlofsmála og erfiðleika við að fá afleysingu á deildinni var einungis einn sjúkraþjálfari að störfum fyrstu 4 mánuði ársins.

### Starfsemi:

Starfsemi sjúkraþjálfunar fer fram alla

virka daga frá klukkan 8:00-16:00.

Deildin er staðsett á fyrstu hæð D-álmú og er mjög vel búin tækjum, m.a. glæsilegri þjálfunarlaug.

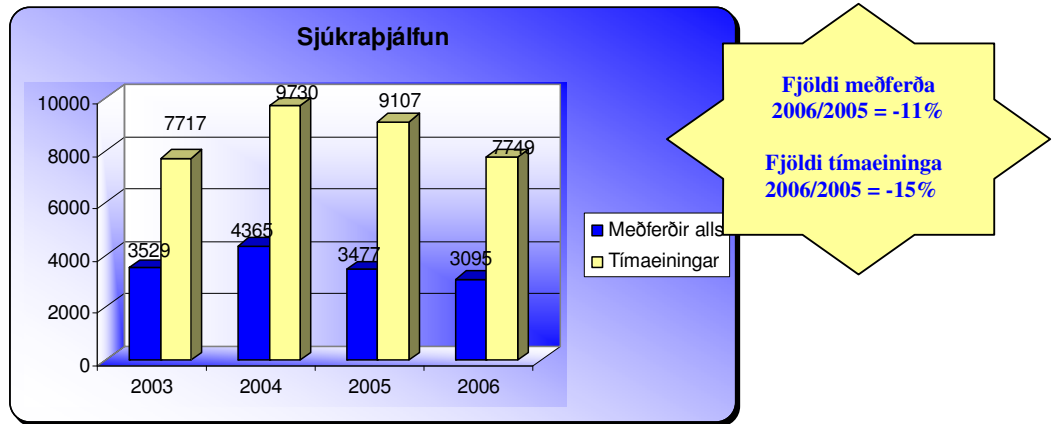
Sjúkraþjálfarar sinna að mestu sjúkráhussviði þ.e. D-deild og A-deild en það er ekki hrein skipting á stöðugildum sjúkraþjálfara á milli deildanna. Auk þess sinna þeir þjálfun vistmanna í Víðihlíð í Grindavík.

Sjúkraþjálfarar aðstoða einnig hjartalækni við framkvæmd áreynsluprófa á stofnuninni. Á árinu 2006 voru framkvæmd alls 140 áreynslupróf, sem er um 70% aukning frá árinu áður, en sérfræðingur í hjartalækningum var ráðinn til stofnunarinnar í júlí 2005.

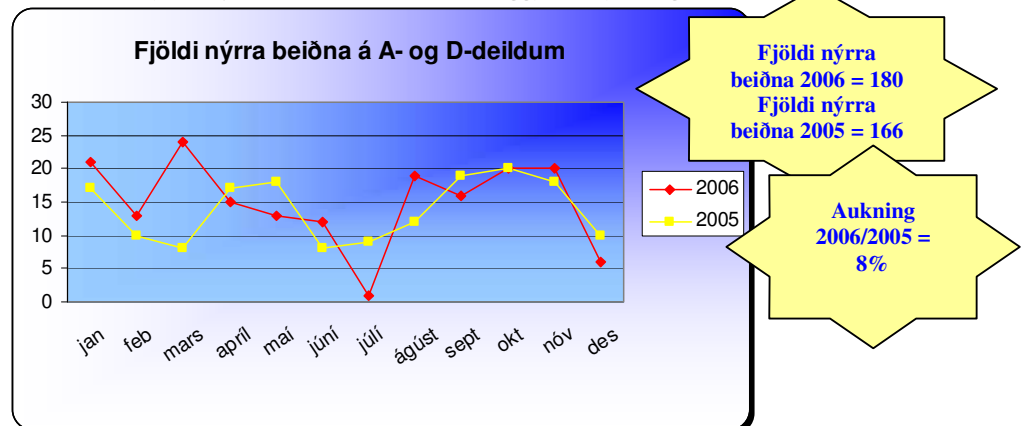
Fjöldi meðferða fækkaði um 11% frá árinu 2005 og tímæiningum um 15%. Þetta er vegna þess að einungis einn sjúkraþjálfari var að störfum fyrstu fjóra mánuði ársins eins og fyrr segir. Heildarfjöldi nýrra meðferðabeilda fjölgaði hins vegar um 8% á milli ára.



Myndrit 33: Heildarfjöldi meðferða og tímæininga innliggjandi sjúklinga 2003-2006

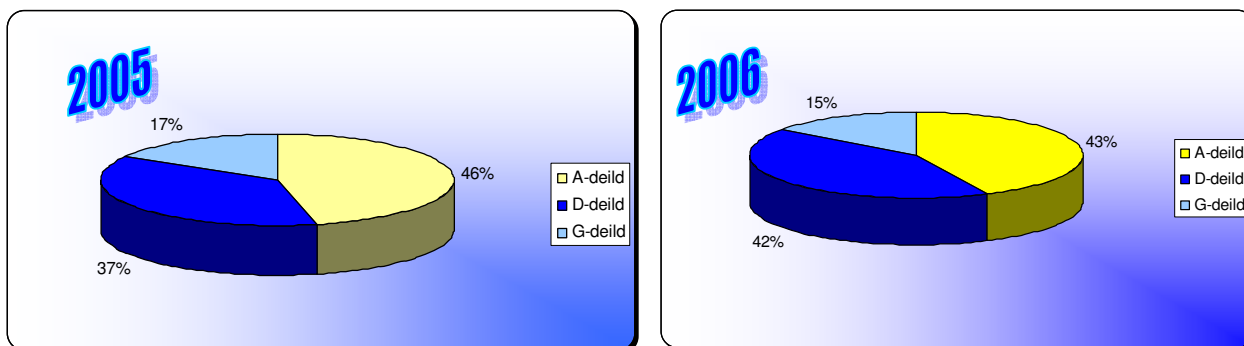


Myndrit 34: Heildarfjöldi nýrra meðferðabeilda innliggjandi sjúklinga 2005-2006

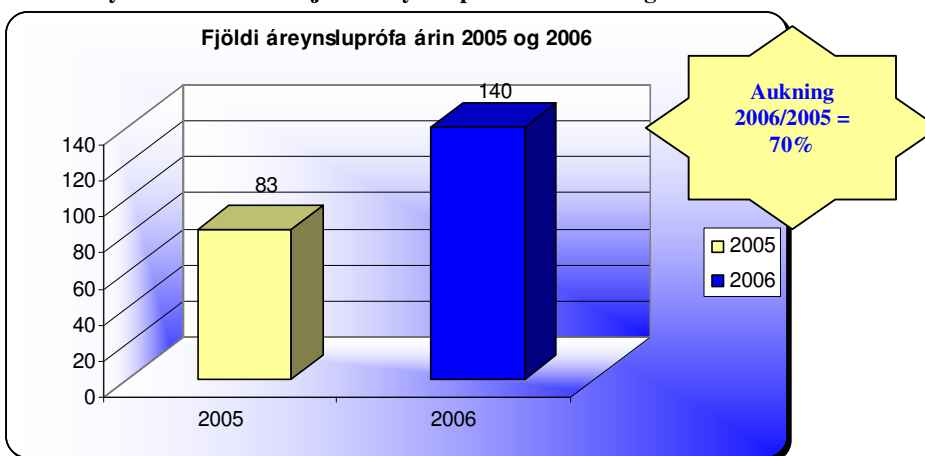




Myndrit 35: Hlutfallsleg skipting á fjölda meðferða á milli deilda árin 2005 og 2006



Myndrit 36: Heildarfjöldi áreynsluprófa árin 2005 og 2006



## Iðjuþjálfun

Yfiriðjuþjálfari: Berglind Bára Bjarnadóttir.  
Yfirlæknir: Sigurður Þór Sigurðarson.

### Starfsfólk:

Iðjuþjálfun hefur 2,25 stöðugildi. Vegna veikinda og barnsburðarleyfis var einungis einn iðjuþjálfari starfandi í 0,25 stöðugildi mestan hluta ársins. Aðstoðarmaður iðjuþjálfara starfaði í 0,80 stöðugildi.

### Starfsemi:

Iðjuþjálfun þjónar aðallega skjólstaðingum legudeilda á sjúkrahússviði og skjólstaðingum heimahjúkrunar á heilsugæslusviði. Einnig sér iðju-





þjálfun um að veita starfsmönnum HSS fræðslu og ráðgjöf um vinnuvistfræði. Vegna mannekleu dróst starfsemi iðjuþjálfunar verulega saman á árinu. Starf iðjuþjálfna fólst m.a. í ADL-mati/þjálfun, vitrænu mati-, einstaklingsþjálfun, ráðgjöf, fræðslu og forvörnum, sem og mati á þörf fyrir hjálpartæki og kennslu á hjálpatækin.

Aðstoðarmaður iðjuþjálfna hefur að mestu unnið í sal iðjuþjálfunar. Hann hefur einnig aðstoðað iðjuþjálfna við hin ýmsu verk, meðal annars sinnt einstaklingsþjálfun undir leiðsögn iðjuþjálfna og kennt sjúklingum á hjálpartæki.

## Læknaritarar

Deildarstjóri: Ásdís M. Sigurðardóttir.  
Yfirlæknir: Konráð A. Lúðvíksson.

### Starfsfólk:

Á árinu voru stöðugildi læknaritara í Reykjanesbæ 4,7 auk 0,80 stöðugildis í Grindavík, eða alls 5,5 stöðugildi.

### Starfsemi:

Læknaritarar starfa fyrir u.þ.b. 20-25 lækna, bæði sérfræðinga og heimilislækna. Læknaritarar skrá inn í SÖGU-kerfið samskipti á stofu, setja inn aðgerðarlýsingar frá skurðstofum, útbúa slysa- og bráðamóttökunótur, halda utan um inn- og útskriftir sjúklinga af legudeildum, skrifa röntgensvör og hvers konar læknisfræðilegar skýrslur og bréf varðandi sjúkdóma, slysa og aðgerðir.



---

# Spjaldskrá

Deildarstjóri: Ásdís M. Sigurðardóttir.

## Starfsfólk:

Þrír starfsmenn starfa við spjaldskrá í 1,5 stöðugildi.

## Starfssemi:

Starfsemin felst einkum í að finna, flokka og ganga frá öllum sjúkraskýrslum á pappírformi. Einnig að flokka póst og koma í hendur réttra aðila.



# Móttaka

Deildarstjóri til 1. nóvember: Agnes Garðarsdóttir.

Deildarstjóri frá 1. nóvember: Ástríður Sigþórsdóttir.

## Starfsfólk:

Móttaka er sameiginleg fyrir bæði heilsugæsluna og sjúkrahúsið. Í móttöku störfuðu 10 starfsmenn í samtals 7,8 stöðugildum. Auk þess störfuðu 2 móttökuritarar í 1,0 stöðugildi í Grindavík.

## Starfssemi:

Móttakan er opin allan sólarhringinn alla daga ársins. Aðalstarf móttökuritarara felst í að leiðbeina og þjónusta skjólstæðinga stofnunarinnar, sjá um tímabókanir, taka við greiðslu gjaldskildarar þjónustu, sjá um uppgjör í lok hverrar vaktar.

Einnig að sinna allri símaþjónustu stofnunarinnar, sjá um útköll starfsfólks, skilaboð, spjaldskrá utan dagvinnutíma o.s.frv.



# Eldhús og býtibúr

Yfirmaður eldhúss: Sigríður Magnúsdóttir matreiðslumaður.

Yfirmaður býtibúrs í Reykjanesbæ: Dagný Jónasdóttir, matarfræðingur.

Yfirmaður eldhúss í Víðihlíð í Grindavík: Sigrún Sigurgeirsdóttir.

## Starfsfólk:

Í eldhúsi og býtibúri í Reykjanesbæ eru 9 starfsmenn í 10,5 stöðugildum.

Í eldhúsi og býtibúri í Víðihlíð eru 6 starfsmenn í 3,22 stöðugildum. Þetta eru samtals 15 starfsmenn í 13,7 stöðugildum.

Samstarf er við næringarfræðing til að tryggja að sjúklingar fái rétt samsett



fæði og með hliðsjón af manneldis-markmiðum.

## Starfsemi:

Hjá HSS eru rekin tvö eldhús annað í Reykjanesbæ en hitt í Víðihlíð í Grindavík. Í báðum eldhúsunum er útbúinn matur fyrir sjúklinga, aðstandendur og starfsfólk. Í Reykjanesbæ og Víðihlíð voru að meðaltali afgreiddir 212 matarskammtar daglega til sjúklinga og starfsmanna hvern dag. Þá var og sent smurt brauð til skurðstofu-sjúklinga á vöknun og svo nefndir hamingjubakkar til nýbakaðra foreldra, en það eru bakkar sem samanstanda af smurðu brauði og ávöxtum. Auk þess var útbúið fundarkaffi og meðlæti fyrir ýmsa viðburði á vegum stofnunarinnar.

# Ræsting

Ræstingastjóri Margrét Valdimarsdóttir.

## Starfsfólk:

Hjá ræstingarviði störfuðu 12 starfsmenn í 9,53 stöðugildum. Auk þeirra störfuðu 3 starfsmenn í 1,80 stöðugildi í Víðihlíð í Grindavík.

## Starfsemi:

Alls eru 5.068 fermetrar ræstir á HSS. Víðihlíð og heilsugæsluselin eru þar meðtalin.





# Innkaupadeild

Innkaupastjóri: Kristjana G. Bergsteinsdóttir.

## Starfsfólk:

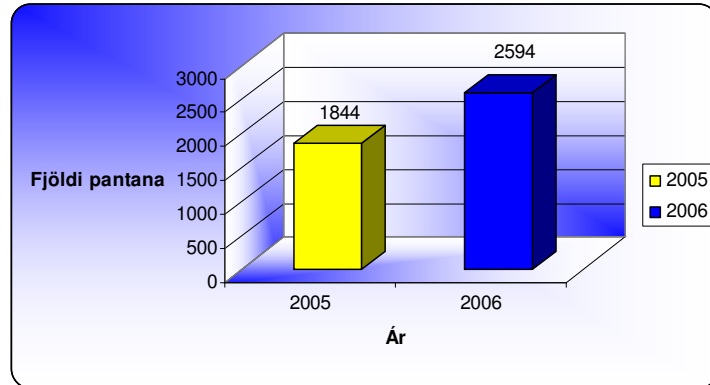
Innkaupastjóri hefur umsjón með innkaupum og afgreiðslu á öllum hjúkrunar-, lín-, ræstinga-, rannsókn- og skrifstofuvörum og tækjum fyrir stofnunina.

## Starfsemi:

Innkaupadeildin þjónar 31 deild og eru u.þ.b. 4.000 vörutegundir á lista frá 163 birgjum. Pantanir eru afgreiddar rafrænt og voru 2.594 pantanir afgreiddar árið 2006, sem er rúmlega 40% aukning frá fyrra ári. Hluta af aukningunni má rekja til að lín og pantanir rannsóknastofu voru færðar til innkaupastjóra. Tölvudeild annaðist innkaup tengd tölvum.

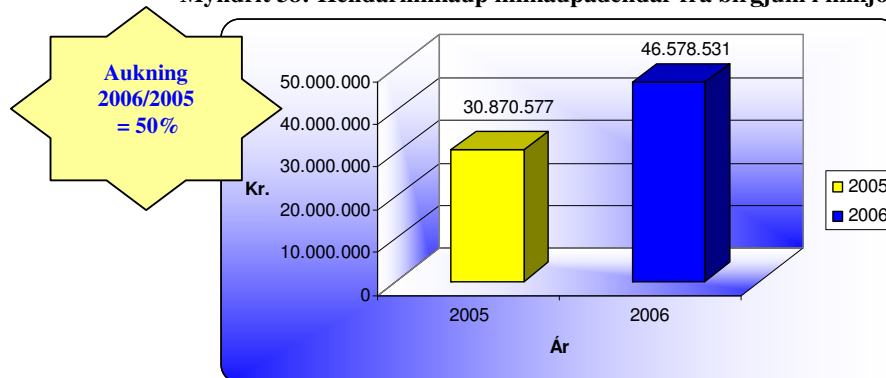


Myndrit 37: Heildarfjöldi pantana til deilda með vefpöntunarkerfi



\* Vegna breytingu á fyrirkomulagi er eiginlegur samanburður á milli ára ekki alveg marktækur

Myndrit 38: Heildarinnkaup innkaupadeildar frá birgjum í milljónum kr.



\* Vegna breytingu á fyrirkomulagi er eiginlegur samanburður á milli ára ekki alveg marktækur



# Tölvu- og upplýsingateknideild

Forstöðumaður: Viktor B. Kjartansson til 1. desember,  
Agnar Guðmundsson frá 1. desember.

## Starfsfólk:

Breytingar urðu í tölvudeildinni á árinu, en þá fækkaði stöðugildum úr tveimur í eitt.

## Starfsemi:

Tölvudeildin sér um öll samskipti við notendur, sér um innviði tölvukerfisins og ber ábyrgð á að allir miðlarar og hugbúnaður séu í viðunandi ásigkomulagi. Einnig annast starfsmaður tölvudeildar forritun sérhæfðra tölvukerfa auk margvíslegra annarra verkefna.

Tölvukerfi HSS samanstendur af 12 miðlurum sem annast m.a. eldvegg, pósthjónustur, Sögukerfið, skráarmiðlara o.fl. Tæplega 100 útstöðvar



eru staðsettar í Reykjanesbæ, Grindavík, Garði, Sandgerði og Vogum.

# Heilbrigðistölfræði og gæðamál

Forstöðumaður: G. Auður Harðardóttir.

## Starfsfólk:

Einn starfsmaður starfaði á árinu í 0,60 stöðugildi.

## Starfsemi:

Verkefni deildarinnar eru margþætt, en deildin sér m.a. um úrvinnslu gagna og heilbrigðisupplýsingar, hefur umsjón með rafrænni sjúkraskrá og samþættingu skráningar. Deildin hefur einnig umsjón með ársskýrslu stofnunarinnar.



# Eigna- og viðhaldsdeild

Deildarstjóri: Hermann F. Olason.

## Starfsfólk:

Á eigna- og viðhaldsdeild eru 2 starfsmenn í 2,0 stöðugildum.

## Starfsemi:

Starfssvæði eigna- og viðhaldsdeildar nær yfir allt starfssvæði HSS, þ.e. í Reykjanesbæ, Víðihlíð í Grindavík, heilsugæslustöðina í Grindavík og selin í Sandgerði, Garði og Vogum.

Undir starfsemi eigna- og viðhaldsdeildar falla ýmis verkefni t.d. viðhald og viðgerðir á húsnæði og tækjakosti stofnunarinnar og eftirlit með nýframkvæmdum og tækjakaupum.



# Skrifstofa fjárreiðna og upplýsinga

Elís Reynarsson: fjármálastjóri.

## Starfsfólk:

Á skrifstofunni starfa 7 starfsmenn í 6,8 stöðugildum.

## Starfsemi:

Skrifstofa fjárreiðna og upplýsinga fer með yfirstjórn fjármála Heilbrigðisstofnunar Suðurnesja og ber ábyrgð á að upplýsingar um starfsemi og rekstur HSS séu í samræmi við þarfir um áreiðanlega og virka upplýsingagjöf.

Meginviðfangsefnin eru áætlanagerð, fjárhagsbókhald, reikningsskil, fjárstýring, innheimta krafna, starfsmannahald og launavinnsla. Tekið var upp nýtt mannauðskerfi á árinu auk þess sem vinna við verkferla og skráningarferla vegna fjárhagskerfa hélt áfram.



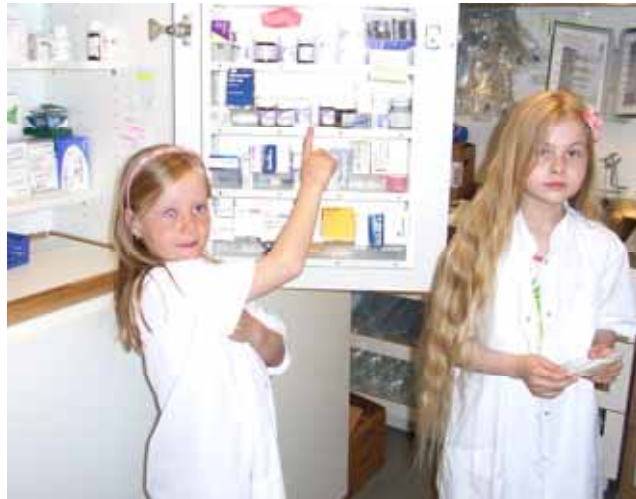
Aukin umsvif stofnunarinnar í heild hafa að sjálfsögðu einnig haft áhrif á starfsemi skrifstofunnar.

# Lyfjanefnd

Formaður: Sigurður Árnason.

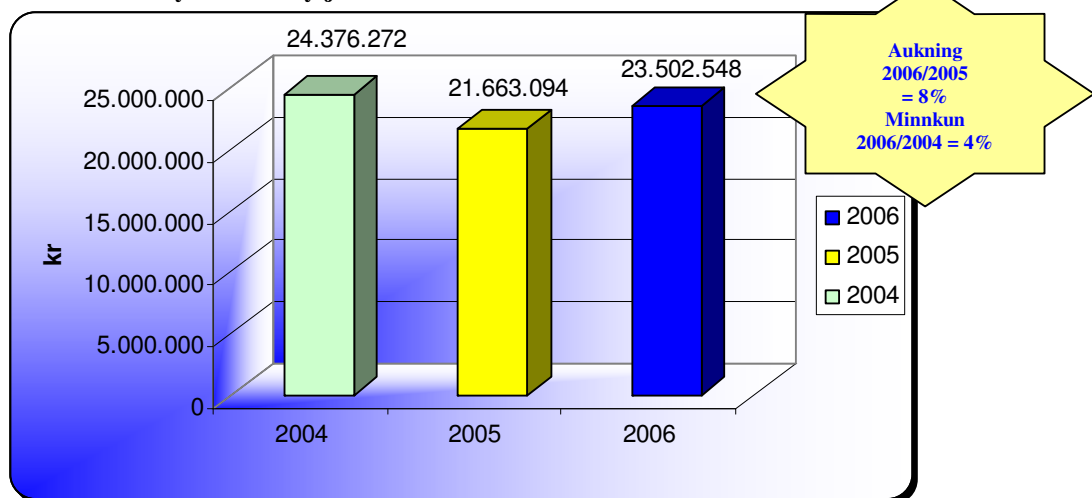
Lyfjanefnd HSS var skipuð þremur aðilum, Hildi Helgadóttur hjúkrunarforstjóra, Sigurði Þór Sigurðarsyni yfirlækni lyflækninga og Sigurði Árnasyni yfirlækni Víðihlíðar, kennslu- og vísinda, var formaður nefndarinnar.

Nefndin tók til starfa árið 2004 og hefur að markmiði að gæta öryggis og hagkvæmni í lyfjaval og innkaupum lyfja. Nefndin gefur út lyfjalista sem endurskoðaður er með ákveðnu millibili. Með tilkomu lyfjalista, almennu aðhaldi og auknu aðgengi að upplýsingum um þróun lyfjakostnaðar tókst að minnka kostnað á deildum verulega á milli árunna 2004 og 2005. Hins vegar hefur lyfjakostnaður aukist lítillega á árinu 2006 þó ekki nái hann fyrri hæðum. Sérstaklega



er bent á að á sama tíma og lyfjakostnaður lækkar um 4% milli árunna 2006 og 2004 hefur fjöldi innlagna á stofnunina aukist um 14% milli árunna 2006 og 2004.

Myndrit 39: Lyfjakostnaður HSS samanburður 2004-2006



# Heilsugæsla



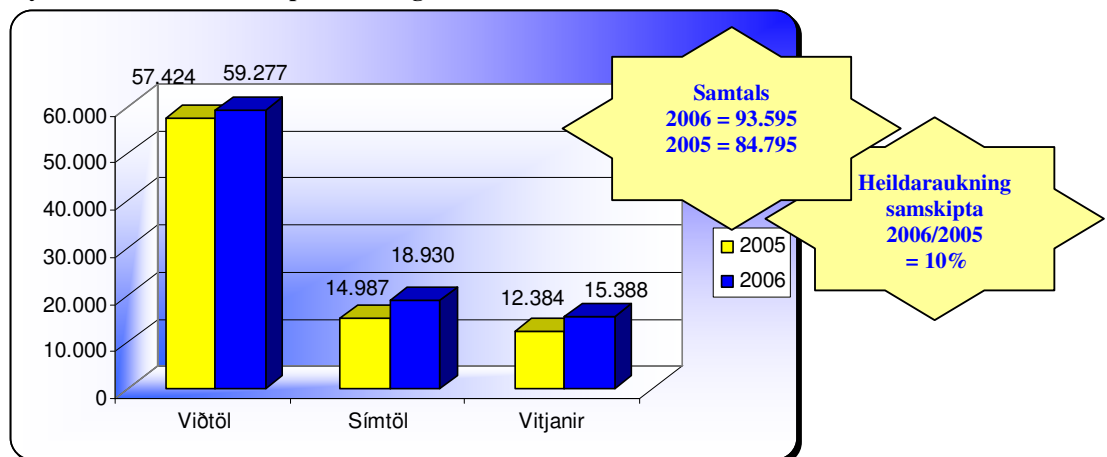
## Starfsfólk:

Á árinu störfuðu 10 lækna í 9,4 stöðugildum, 29 hjúkrunarfræðingar og ljósmæður í 14,65 stöðugildum, 8 sjúkra-liðar í 4,0 stöðugildum og 5 ófaglærðir stafsmenn í 2,10 stöðugildum. Auk þess var félagsráðgjafi í 0,50 stöðugildi, 2 sálfræðingar í 1,0 stöðugildi samtals, iðjuþjálfari og næringarráðgjafi. Móttökuritarar voru 12 í samtals 7,80 stöðugildum. Í fæðingarorlofi voru samtals 6 starfsmenn.

## Starfsemi:

Mikil uppbygging hefur einnig átt sér stað á heilsugæslusviði HSS undanfarin ár og þjónusta við skjólstaðinga stofnunarinnar hefur aukist verulega. Samskipti í heilsugæslu hafa aukist um 10% á milli árunna 2006 og 2005. Heilsugæslustöðvar eru staðsettar bæði í Reykjanesbæ og Grindavík, en auk þess er þjónusta haldið úti tvisvar í viku í Garði og Sandgerði og vikulega í Vogum. Vakt utan dagvinnutíma er aðallega á heilsugæslustöðinni í Reykjanesbæ, en einnig er vakt í 2 klst. á mánudögum í Grindavík.

Myndrit 40: Yfirlit samskipta á heilsugæslu HSS- Samanburður 2005-2006



Ath. ekki eru meðtalin "færsla án samskipta" og "annað"



# Heilsugæslustöðin í Reykjanesbæ

Hjúkrunarframkvæmdastjóri Sigrún Ólafsdóttir  
Yfirlæknir Sigurjón Kristinsson

## Starfsemi:

Almenn móttaka er alla virka daga frá kl. 08:00 -16:00. Vaktþjónusta er frá kl. 16 -20 virka daga og frá kl.10-13 og kl. 17-19 um helgar og aðra frídaga. Auk þess er bráðþjónusta allan sólarhringinn allan ársins hring.

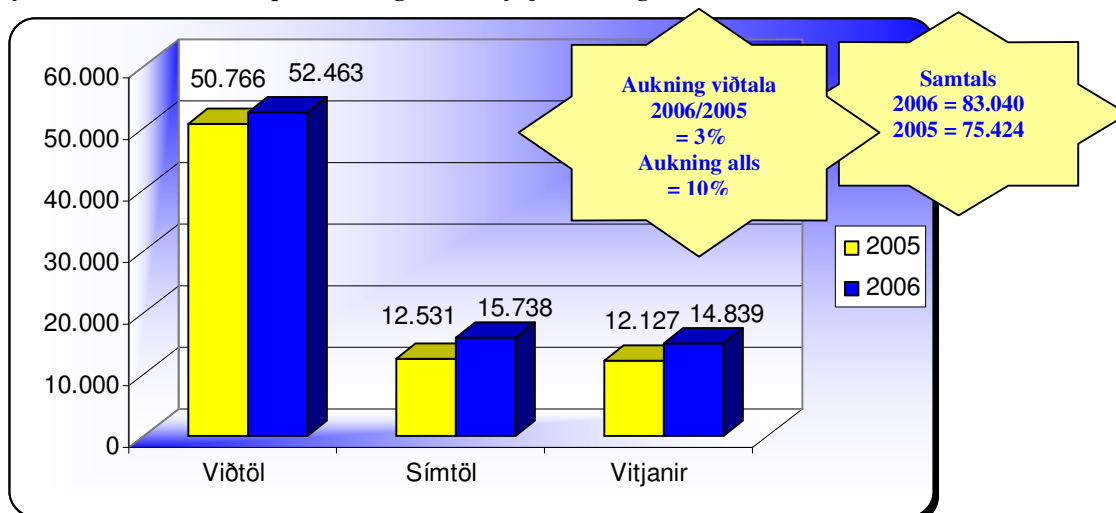


móttaka mæðravernd, ungbarnavernd, skólaheilsugæsla, unglingamóttaka, heimahjúkrun, næringarráðgjöf, heyrnarvernd, sálfélagsleg móttaka og félagsráðgjöf. Aukning í viðtölum, símtölum og vitjunum var 10% milli árána 2006 og 2005.

Starfsemi heilsugæslunnar styrkist og eflist með hverju ári. Þjónusta sem stendur skjólstaðingum HSS til boða er m.a. almenn lækniþjónusta, almenn móttaka hjúkrunarfræðinga, móttaka fyrir sykursjúka, slysa- og bráða-

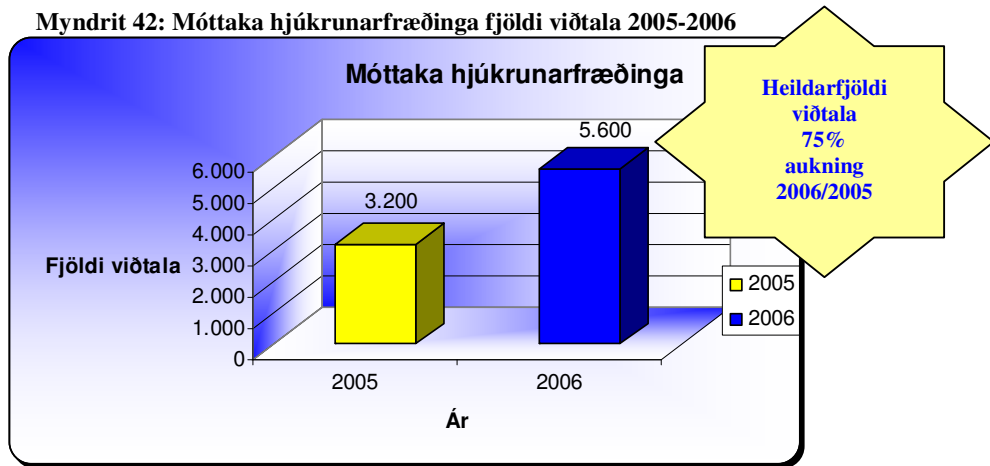
Algengustu ástæður komu á heilsugæslustöðina voru lyfjaendurnýjanir, ónæmisáðgerðir, hósti, slys/áverkar, hálsbólga, bakverkur, hiti, alm.verkir, kvef, blóðþrýstingseftirlit, eyrnaverkur, útbrot, kviðverkir, slappleiki, kviði, brjóstverkur og höfuðverkur.

Myndrit 41: Yfirlit samskipta á heilsugæslu í Reykjanesbæ og Selum Samanburður 2005-2006





Myndrit 42: Móttaka hjúkrunarfræðinga fjöldi viðtala 2005-2006



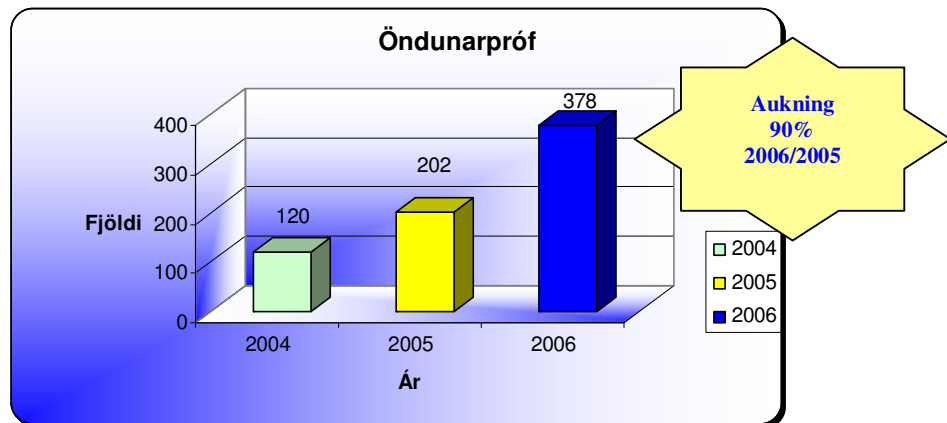
### Móttaka hjúkrunarfræðinga

Komur í móttöku til hjúkrunarfræðinga á heilsugæslustöðina voru rúmlega 5.600, sem er 75% aukning frá fyrra ári, en þá voru komur um 3.200. Helstu ástæður komu til hjúkrunarfræðings eru blóðþrýstingsmælingar, bólu-setningar, sprautugjafir, sára- og umbúðaskipti, ýmis fræðsla og ráðgjöf.

### Lungnamælingar (spirometria)

Á heilsugæslunni eru framkvæmdar lungnamælingar sem er mikilvæg rannsókn við greiningu, meðferð og eftirlit lungnasjúklinga. Á árinu voru framkvæmd 378 öndunarpróf (spirometria), sem er um 90% aukning frá árinu 2005 þegar framkvæmd voru 202 öndunarpróf.

Myndrit 43: Fjöldi öndunarprófa (Spirometriu) árin 2004-2006



### Ónæmisaðgerðir – influensa og lungnabólga

Á hverju hausti kemur fjöldi manns á stöðina í influensubólusetningar. Eldri borgarar nota þá oft tækifærið til að fá lungnabólguþólusetningu í leiðinni.

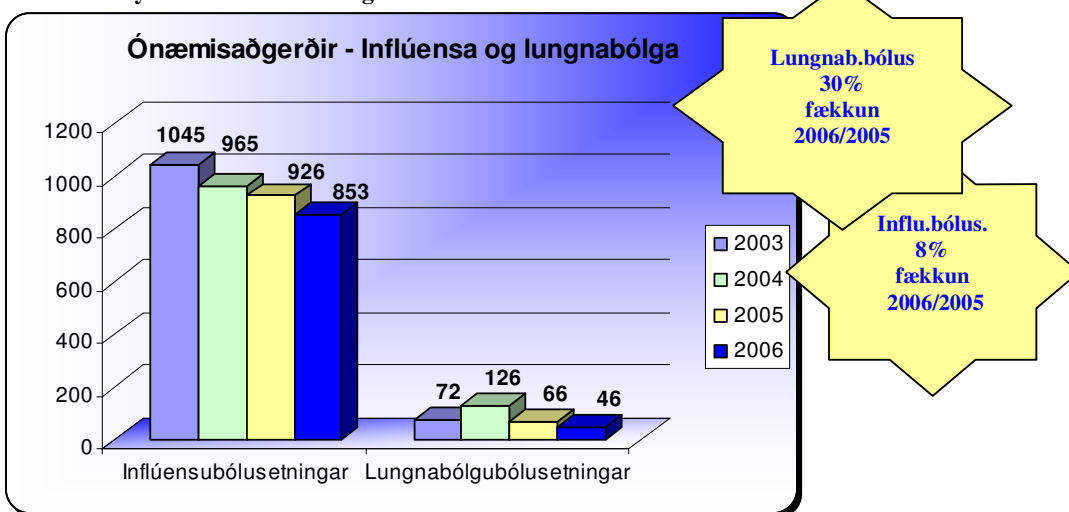
Hjúkrunarfræðingar hafa einnig tekið að sér að fara út í fyrirtækin og bólu-

setja starfsfólk sé þess óskað (Skv. leiðbeinigum frá Landlæknisembættinu er fólki eldra en 60 ára og þeim sem þjást af ýmsum langvinnum sjúkdómum ráðlagt að láta bólusetja sig við bæði influensu og lungnabólgu.

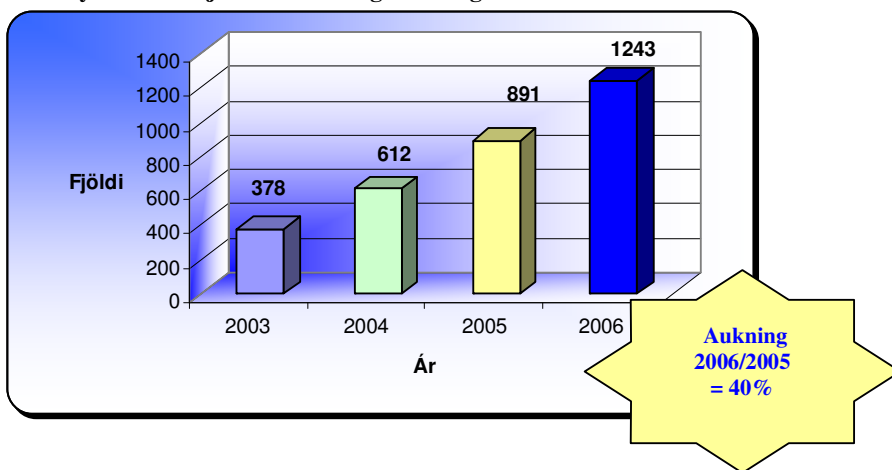
Töluverð fækkun hefur orðið á fjölda influensubólusetninga sem skýrist

hugsanlega að hluta til af því að stærri fyrirtæki eru farin að kaupa þessa þjónustu af einkareknum fyrirtækjum innan heilbrigðisgeirans. Einnig hefur orðið mikil fækkun á fjölda lungnabólubólusetninga frá árinu 2003 eins og myndrit 45 gefur til kynna. Ástæða er óljós.

Myndrit 44: Ónæmisáðgerðir-samanburður 2003-2006



Myndrit 45: Fjöldi ónæmisáðgerða tengdar utanlandsferðum

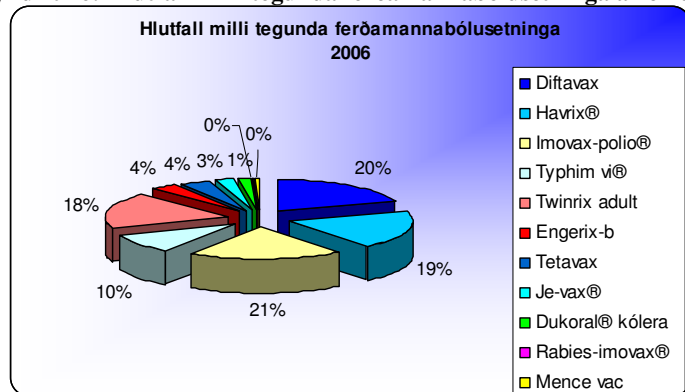


### Ónæmisáðgerðir tengdar utanlandsferðum

Íslendingar ferðast mikið til framandi landa þar sem ýmsir kvillar geta herjað á ferðalanga. Ónæmisáðgerðir tengdar utanlandsferðum eru framkvæmdar allt

árið og um leið lögð áhersla á að veita fræðslu og ráðgjöf varðandi matvöru, drykki, skordýr o.fl. Stöðug aukning er í fjölda ónæmisáðgerða, en 40% aukning var á milli árunna 2005 og 2006.

Myndrit 46: Hlutfall milli tegunda ferðamannabólusetninga árið 2006



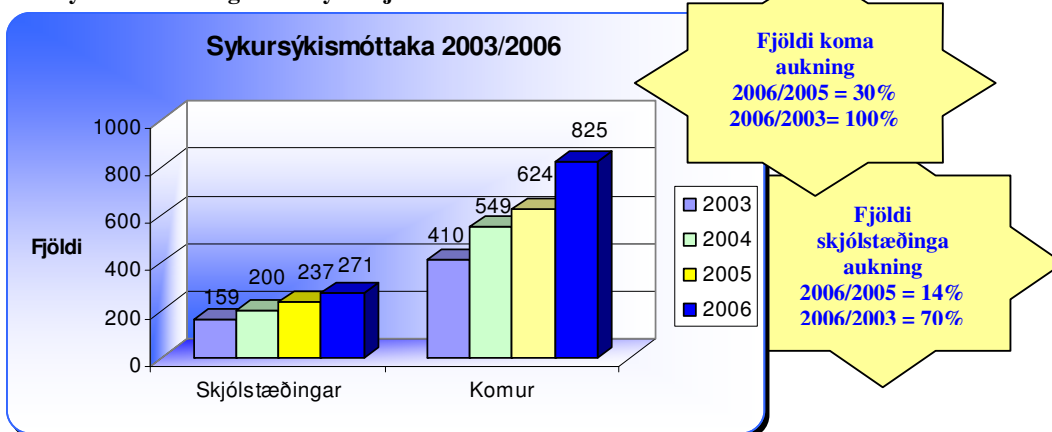
### Móttaka fyrir sykursjúka

Sykursýkismóttaka er opin einu sinni til tvisvar í viku þar sem unnið er samkvæmt klíniskum leiðbeiningum landlæknis. Allir skjólstæðingar hitta lækni og hjúkrunarfræðing reglulega og öllum er boðið viðtal við næringarráðgjafa við greinigu eða inn-skráningu í móttökuna og síðan eftir þörfum.

Alls komu 271 einstaklingur í sykursýkis-móttökuna árið 2006 og var fjöldi koma alls 825. Þetta er talsverð aukning frá árinu 2005 (30%) þegar fjöldi einstaklinga í sykursýkismóttöku var 237 og fjöldi koma alls 624. Árið 2003 komu 159 skjólstæðingar og fjöldi koma var alls 410.



Myndrit 47: Göngudeild sykursjúkra - Samanburður 2003-2006



### Fræðsla um sykursýki:

Árlegt námskeið um meðferð sykursýki fyrir sykursjúka og aðstandendur var haldið af HSS í mars 2006. Það var haldið í Eldborg og gíst í Northern-light inn við Bláa lónið. Innifalið í

námskeiðinu var gisting í tvær nætur, fullt fæði og fræðslufundur með lækni, hjúkrunarfræðingi, næringarráðgjafa, íþróttakennara og sálfræðingi. Þátttakendur á námskeiðinu voru alls 8, sem er talsvert færri en áður (19 árið

2005) og þótti takast vel í alla staði. Reykjanesbær og nokkur lyfjafyrir tækiveittu styrk til niðurgreiðslu á þátt-tökugjaldi og er þeim færð þökk fyrir.

**Heyrnarvernd:**

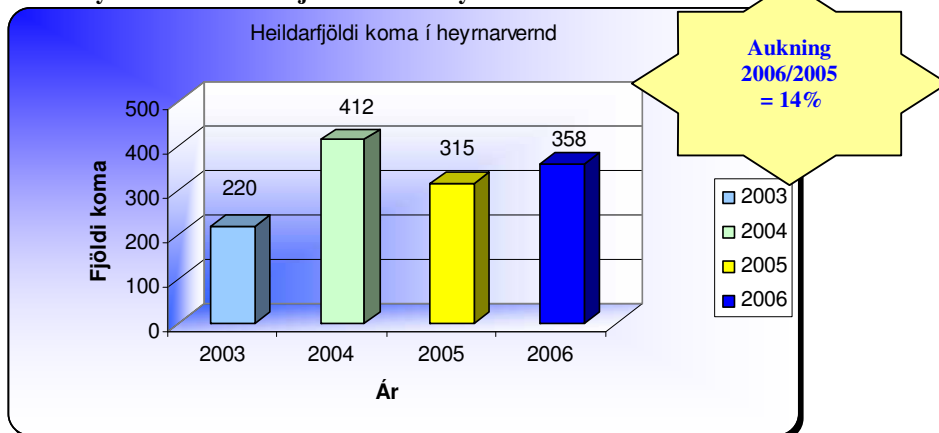
Á fimmtudögum eru framkvæmdar heyrnarmælingar fyrir einstaklinga, vinnustaði og skóla. Einnig er séð um hreinsun og almennt viðhald á heyrnartækjum.

Almennt komugjald á heilsugæslustöð er greitt fyrir heyrnarmælingar, nema ef börn eru send í heyrnarmælingu frá grunnskólum svæðisins. Viðhalds-þjónusta á heyrnartækjum er ókeypis, en notendur greiða fyrir rafhlöður í tækin.

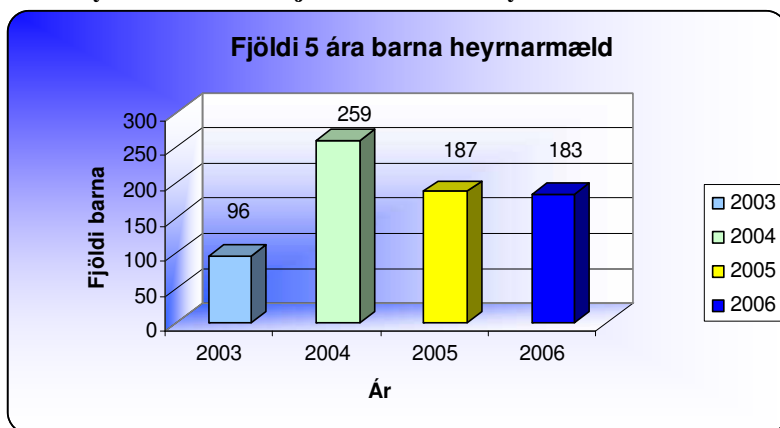


Öll fimm ára börn sem koma í skoðun í ungbarnaeftirliti eru heyrnarmæld. Á árinu voru alls 187 fimm ára börn heyrnarmæld. Heildarfjöldi koma var 315 alls.

**Myndrit 48: Heildarfjöldi koma í heyrnarvernd 2003-2006**



**Myndrit 49: Heildarfjöldi 5 ára barna heyrnarmæld 2003-2006**



# Mæðravernd

Yfirljósmóðir: Halldóra Kristinsdóttir.  
Yfirlæknir: Konráð A. Lúðvíksson.

## Starfsfólk:

Í mæðravernd störfuðu 2 ljósmæður í 1,2 stöðugildi. Fæðingarlæknir starfaði við mæðraverndina í 0,20 stöðugildi. Þjónusta fyrir verðandi mæður er einnig veitt á göngudeild fæðingardeildar.

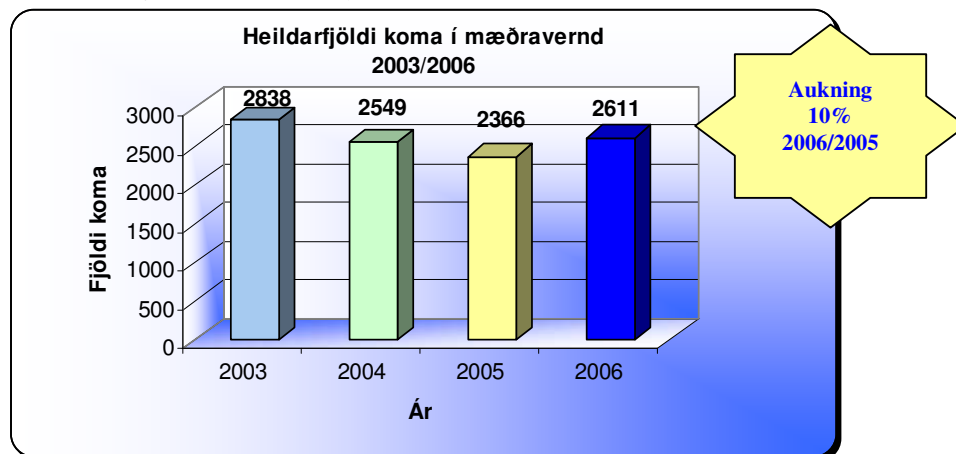
## Starfsemi:

Mæðraverndin sinnir eftilíti og ráðgjöf fyrir verðandi mæður og feður. Alls komu um 240 konur í mæðraverndina, en heildarfjöldi koma á árinu var 2.611 komur, sem er 10% fjölgun frá árinu 2005. Langflestar konurnar voru á aldrinum 25-29 ára, eða 36%, 20 ára og yngri voru 8% og konur á aldrinum 40-45 ára voru 1%. Heildarfjöldi samskipta var 4.958.



Verðandi foreldrum er boðið upp á fræðslunámskeið til unfirbúnings fæðingar, sængurlegu og brjóstagjafar. Þátttakendur á námskeiðum í ár voru 8-10 pör eins og á árinu áður. Alls voru haldin tíu námskeið.

Myndrit 50: Heildarfjöldi koma í mæðravernd 2003-2006



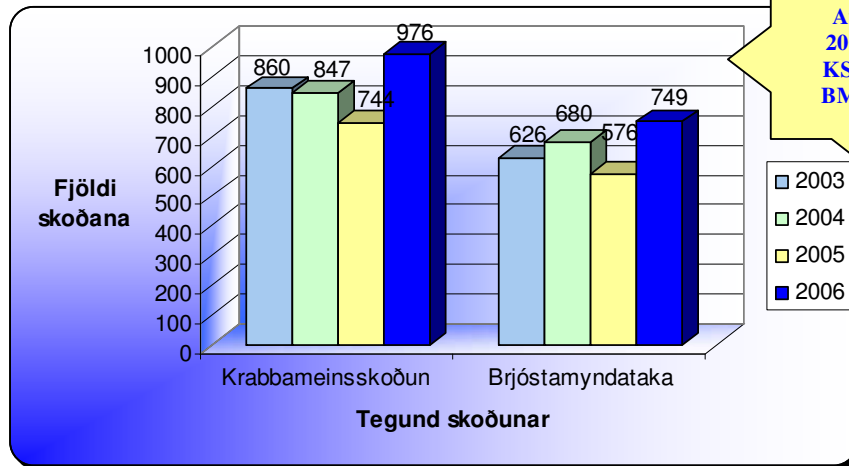
## Krabbameinsleit:

Krabbameinsleit er gerð einu sinni í mánuði og voru framkvæmdar 976 skoðanir á árinu, sem er rúmlega 30% aukning frá fyrra ári, en þá komu 744 konur í leghálsskoðun.

Fjöldi brjóstamyndataka var 749 á árinu, en var 576 árið 2005. Konur frá 40 ára aldri fá bréf annað hvert ár til að minna þær á að koma í skoðun. Símtöl voru alls 950.



Myndrit 51: Fjöldi kvenna í krabbameinsskimun 2003-2006



Aukning  
2006/2005  
KS = 30%  
BM = 30%

## Ung- og smábarnavernd

Hjúkrunardeildarstjóri: Solveig Toffolo.

### Starfsfólk:

Að jafnaði starfa á deildinni 3 hjúkrunarfræðingar/ ljósmæður í 2,6 stöðugildum, 2 barnalæknar í 0,7 stöðugildi og sjúkraliði í 0,4 stöðugildi.

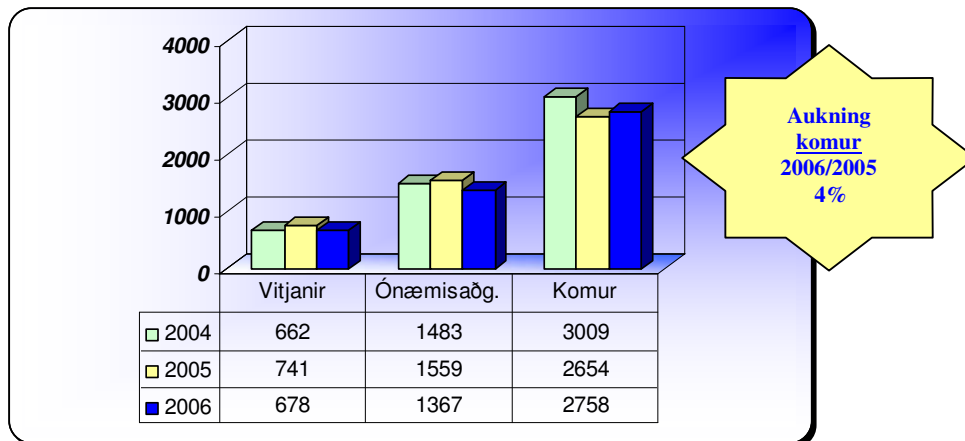
### Starfsemi:

Ung- og smábarnavernd sinnir börnum frá fæðingu að 6 ára aldri. Einnig er Edinborgar þunglyndiskvarðinn lagður fyrir allar konur 9 vikum eftir fæðingu. Tilgangurinn er að finna þær konur sem hafa einkenni þunglyndis og finna þau úrræði sem henta best hverju sinni. Þær konur sem greinast með fæðingarþunglyndi eiga kost á sérhæfðri geð- og sálfélagslegri aðstoð á stofnuninni, sem sinnt er af sálfræðingi, félagsráðgjafa og iðjubjálfa.

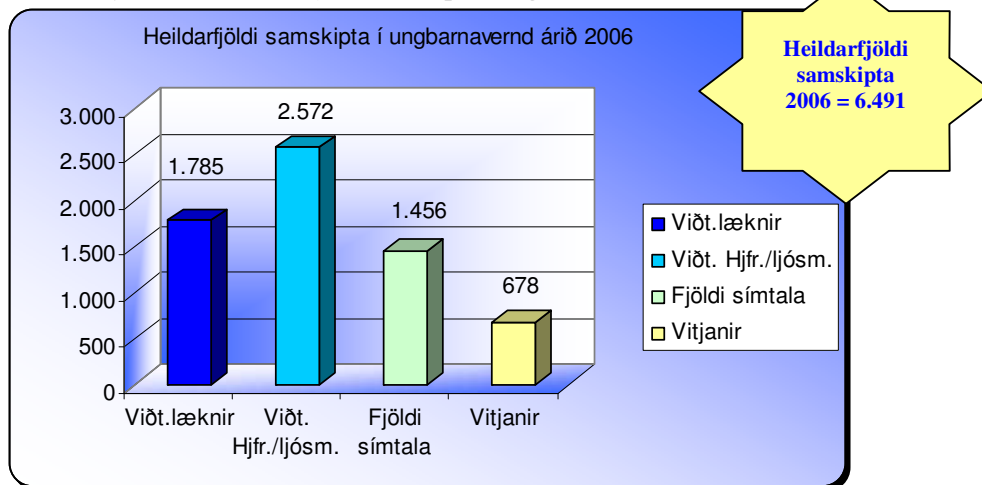


Í ágúst var sú breyting gerð að í stað þess að fara í vitjun til 9 vikna barna komu mæður með þau á heilsugæslustöðina. Heildarfjöldi koma í ungbarnaverndina var 2.758 komur sem er 4% aukning frá árinu 2005, en þá voru komurnar alls 2.654.

Myndrit 52: Samanburður á þjónustu ungbarnaverndar 2004-2006



Myndrit 53: Heildarfjöldi samskipta í ungbarnavernd árið 2006



Tafla 6: Komur og skoðanir í ungbarnavernd samanburður 2004-2006

2006	6 vikna	0-1 árs læknisskoðun	18 mán-5 ára læknisskoðun	3 <sup>1</sup> / <sub>2</sub> árs þroskamat	5 ára þroskamat	Komur til hj.fr.	Komur alls
Stúlkur	123	444	323	70	77	333	
Drengir	107	382	406	96	106	291	
<b>Alls:</b>	<b>230</b>	<b>826</b>	<b>729</b>	<b>166</b>	<b>183</b>	<b>624</b>	<b>2758</b>
<b>2005</b>							
Stúlkur	96	455	342	92	88		
Drengir	88	471	365	87	111		
<b>Alls:</b>	<b>184</b>	<b>926</b>	<b>707</b>	<b>179</b>	<b>199</b>	<b>459</b>	<b>2654</b>
<b>2004</b>							
Stúlkur	97	442	413	91	159		
Drengir	99	464	473	132	100	539	
<b>Alls:</b>	<b>196</b>	<b>906</b>	<b>886</b>	<b>223</b>	<b>259</b>	<b>539</b>	<b>3009</b>

# Geð- og sálfélagsleg aðstoð

Teymisstjóri: Hrund Sigurðardóttir, sálfræðingur.

## Starfsfólk:

Starfsmenn teymisins eru þrír: félagsráðgjafi, iðjubjálfi og sálfræðingur, í samtals 2,5 stöðugildum. Þar af greiddi Reykjanesbær eitt stöðugildi.

## Starfsemi:

Í árslok árið 2005 var stofnað forvarnar- og meðferðarteymi fyrir börn tíu ára og yngri sem eiga við geð-og/eða sálfélagslegan vanda að stríða, og fjölskyldur þeirra. Sem dæmi um viðfangsefni teymisins má nefna: depurð og væga geðkvilla barns, uppeldis- og fjölskylduvanda, félagsvanda, hegðunarvanda, kreppu, þunglyndi móður/föður, kvíða, áföll o.fl.

Teymið býður upp á einstaklingsmeðferð, fjölskyldumeðferð, ráðgjöf, fræðslu og námskeið. Teyminu berast skriflegar tilvísanir frá læknum og hjúkrunarfræðingum á HSS og frá fagfólki fræðslu- og félagsmálaskrifstofa



sveitafélaga á Suðurnesjum. Á árinu bárust 94 tilvísanir til teymisins.

Algengasta ástæða tilvísunar var kvíði, depurð og vanlíðan tengd meðgöngu og fæðingu (43%), uppeldisráðgjöf til leikskóla og grunnskólabarna (30%) og aðrar ástæður (27%).

## Skólaheilsugæsla

Hjúkrunardeildarstjóri: Ingibjörg Salóme Steindórsdóttir.

## Starfsfólk:

Skólahjúkrunarfræðingar voru á 6 í 4,0 stöðugildum. Einnig starfaði sjúkraliði í 0,15 stöðugildi.

## Starfsemi:

Alls eru 8 grunnskólar í umsjá skólaheilsugæslunnar og fram að ármótum var Fjölbrautaskóla Suðurnesja boðið upp á 2ja klst. viðveru í viku.

Meginstörf skólaheilsugæslu felast í reglubundnu heilbrigðiseftirliti, ónæmisáðgerðum, heilbrigðisfræðslu, hvatningu og forvörnum. Einnig er stór



þáttur að sinna slysum og veikindum sem upp koma á skólatíma, sem og nemendum með langvinna sjúkdóma og fötlun.

Hjúkrunarfræðingar í skóla eiga sæti í nemendaverndarráðum allra grunnskóla Suðurnesja og eru tengiliðir

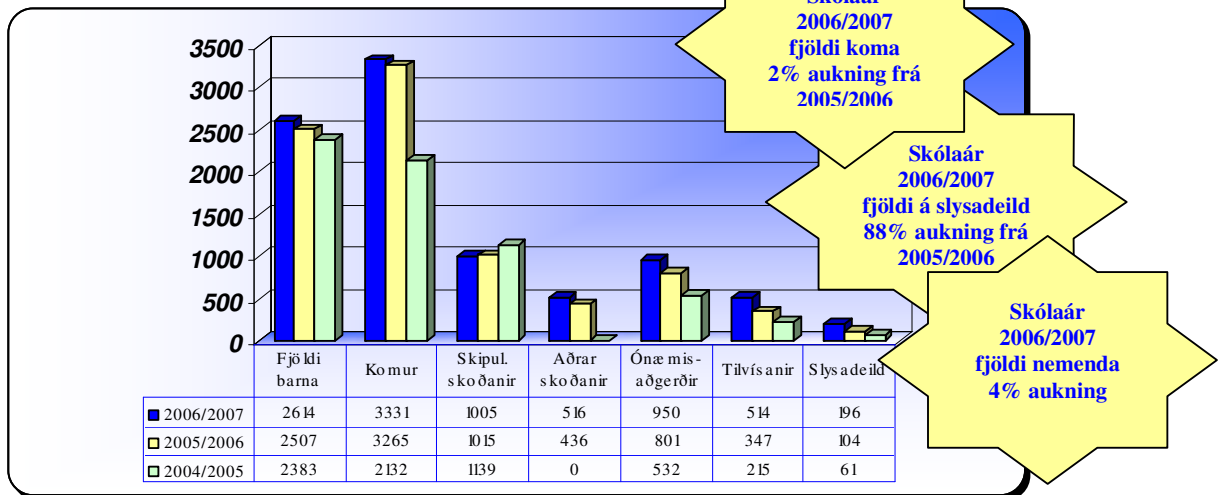
skóla, heimila og HSS. Unnið er samkvæmt Handbók í skólaheilsugæslu sem er gefin út af HH.

Tafla 7: Regluleg umsjón skólahjúkrunarfræðings

Heilbrigðisatriði:	Bekkjardeild:									
	1.	2.	3.	4.	5.	6.	7.	8.	9.	10.
Upplýsingasöfnun frá heimilum nýrra nemenda	☺	☺	☺	☺	☺	☺	☺	☺	☺	☺
Viðtal við umsjónarkennara	☺	☺	☺	☺	☺	☺	☺	☺	☺	☺
Hæðar- og þyngdarmælingar	☺			☺			☺		☺	
Blóðþrýstingsmælingar									☺	
Sjónprófanir	☺			☺			☺		☺	
Heyrnarmælingar									☺	
Litaskynspróf							☺			
Ónæmisadgerð við MMR							☺			
Ónæmisadgerð við DT									☺	
Ónæmisadgerð við Polio									☺	
Eftirlit með ófullnægjandi bólusetningum	☺	☺	☺	☺	☺	☺	☺	☺	☺	☺
Flúorskolun hálfsmánaðarlega	☺						☺		☺	
Skráning skólaslysa	☺	☺	☺	☺	☺	☺	☺	☺	☺	☺
Ábendingar um aðbúnað barna	☺	☺	☺	☺	☺	☺	☺	☺	☺	☺
Skólatannlæknir/skráning	☺	☺	☺	☺	☺	☺	☺	☺	☺	☺
Gæslunemendur*	☺	☺	☺	☺	☺	☺	☺	☺	☺	☺
Eftirlit með lyfjatöku	☺	☺	☺	☺	☺	☺	☺	☺	☺	☺
Höfuðlúsartilfelli-ráðgjöf/skráning	☺	☺	☺	☺	☺	☺	☺	☺	☺	☺

\*Gæslunemendur eru þeir nemendur sem skólahjúkrunarfræðingar fylgjast sérstaklega með vegna ýmissa heilbrigðisatriða.

Myndrit 54: Skólaheilsugæsla upplýsingar eftir skólaári



\*Athuga fjöldi á slysadeild ekki alveg sambærilegur þar sem skráning fer sífellt batnandi

Heilsufarsskoðanir eru framkvæmdar í fjórum árgöngum, 1., 4., 7. og 9. bekk þar sem mæld er hæð, þyngd og sjón, en að auki eru heyrnar- og blóðþrýstingsmælingar í 9. bekk. Einnig eru

framkvæmdar ónæmisadgerðir í 7. og 9. bekk og litaskyn kannað. Tafla 8 sýnir þau atriði sem skólahjúkrunarfræðingar hafa reglulega umsjón með.

Mikilvægt er að halda góðu trúnaðar-sambandi við nemendur en til þess að það megi takast verður að vera gott samband við foreldra og/eða forráðamenn. Mikill tími skólahjúkr-unarfræðings fer í viðtöl við foreldra/forráðmenn bæði í síma og viðtölum í skóla. Á síðast liðnum vetri voru 969 símtöl eða viðtöl við foreldra eða aðra

um málefni barns, en einnig voru haldnir um 100 fundir. Alls voru 29 börn í sérstöku eftirliti og 7 nemendur í lyfjaumsjón.

Tannvernd felur í sér flúorskolun hálfsmánaðarlega í 1., 7. og 10. bekk. Einnig fá nemendur kennslu um góða tannhirðu og gagnsemi hennar.

**Tafla 8: Tannvernd**

Grunnskóli	Tannvernd			Alls
	1 bekkur	7 bekkur	10 bekkur	
Heiðaskóli	49	40	40	129
Holtaskóli	32	41	40	113
Njarðvíkurskóli	32	43	49	124
Myllubakkaskóli	34	34	50	118
Grunnskólinn í Sandgerði	19	39	47	105
Gerðaskóli	26	23	22	71
Stóru-Vogaskóli	17	26	22	65
Akurskóli	28	17	0	45
<b>Alls</b>	<b>237</b>	<b>263</b>	<b>270</b>	<b>770</b>

**Slys og slysavarnir:**

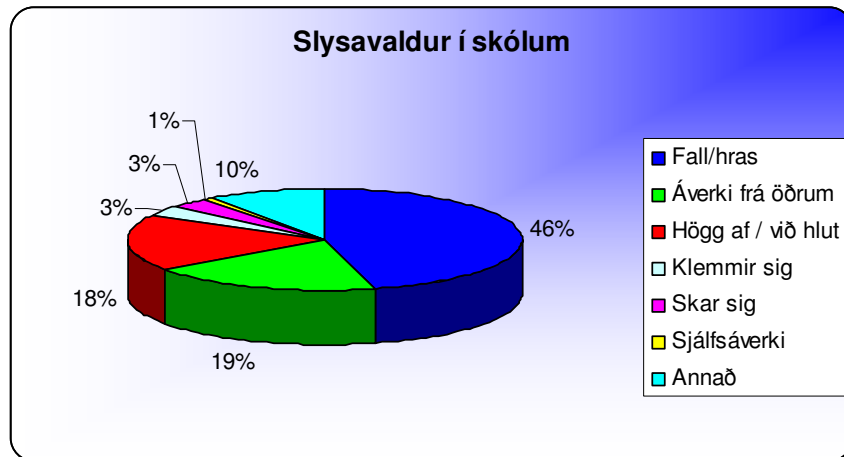
Á árinu var gert sérstakt átak í að samræma og skrá slys í skólum. Algengasti slysa valdur var fall/hras (204), áverki frá öðrum (85), högg af/við hlut (80), klemmir sig (14), skar sig (14), sjálfsáverki (4), og annað (43). Áverkar frá öðrum virðist vera að aukast og er það áhyggjuefni.

Algengustu áverkar voru tognun (125) skrámur/mar (111), höfuðhögg (55) og

höfuðkúpubrotnaði eitt barn á skóla-árinu. Aðrir áverkar voru skurðir (24), brot (22), augnáverkar (22), bruni (21), tannáverkar (18) og annað (44).

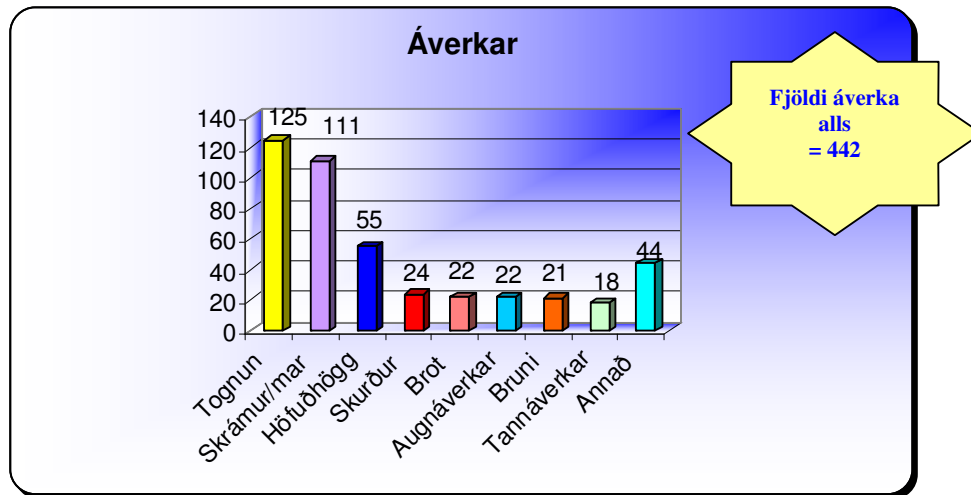
Algengasta meðferðarúrræði var kæling (122), krem (108), teygjubindi (89), plástur (58), sáramedferð (56), hvíld (30), verkjalyf (18), strapp (13) og annað (59).

**Myndrit 55: Algengasti slysa valdur í grunnskólum skólaárið 2006-2007**

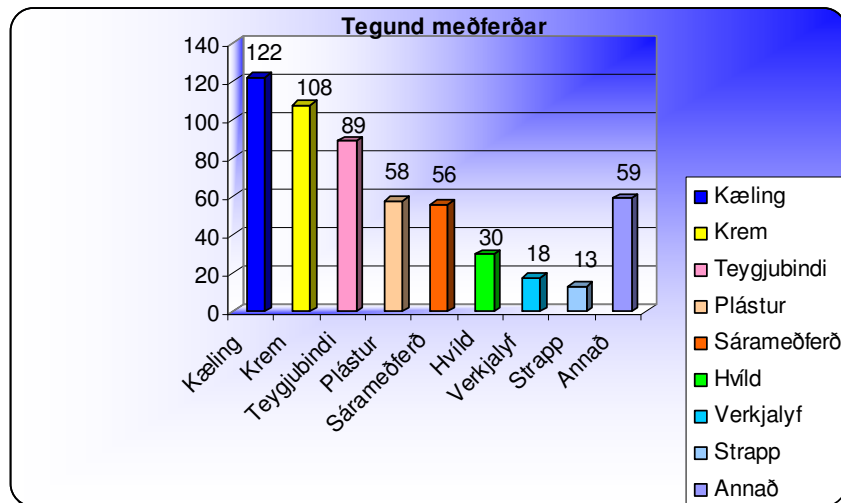




Myndrit 56: Algengustu áverkar í grunnskólum skólaárið 2006-2007



Myndrit 57: Algengustu meðferðarúrræði við áverkum í grunnskólum skólaárið 2006-2007



### Áfallahjálp

Skólahjúkrunarfræðingar sinna áfallahjálpi til handa nemendum, aðstandendum og starfsfólki þegar nemandi, kennari, foreldri, eða systkyni falla frá. Mikilvægi slíkrar aðstoðar verður seint ofmetin.

Í lok skólaárs var öllum nemendum 10. bekkja Suðurnesja boðið í kynningu á Heilbrigðisstofnun Suðurnesja, um 249 nemendur. Nemendurnir kynntu sér

starfsemi heilsugæslunnar og fengu fræðslu um lífið og tilveruna. Einnig voru þeim afhentir fræðslubæklingar um skaðsemi áfengis- og tóbaksnotkun, bæklinga um krabbamein sem herjar á unga sem aldna og hvatningu til að nýta sér þau forvarnarúrræði sem til eru í samfélaginu. Að lokum fengu nemendurnir mynd sem þau höfðu teiknað í 31/2 árs skoðun hjá ungbarnavernd.

# Heimahjúkrun

Hjúkrunardeildarstjóri: Bryndís Guðbrandsdóttir  
Yfirlæknir: Sigurður Árnason

## Starfsfólk:

Í heimahjúkrun störfuðu 3 hjúkrunarfræðingar í samtals 3,0 stöðugildum og 4 sjúkraliðar í samtals 2,6 stöðugildum. Einnig eru 3 starfsmenn sem sinna almennri aðhlyningu í samtals 2,1 stöðugildi. Lyflæknar sjúkrahússins sinna einnig bakvaktarþjónustu.

## Starfsemi:

Starfsemi heimahjúkrunar hefur vaxið mikið undanfarin ár. Mikil sérhæfing hefur einnig átt sér stað varðandi meðferð sjúklinga með krabbamein.

Hjúkrunarfræðingar sinna bakvöktum frá kl. 16-22 alla virka daga og frá kl. 10-22 um helgar. Kvöldvakt er hjá aðhlyningunni frá kl. 19-23 og helgarvakt frá kl. 08.30-12.30. Auk þess er öllum útköllum sinnt eftir þörfum.

Heildarfjöldi vitjana í heimahús árið 2006 var 13.298 sem er 31% aukning frá árinu 2005 og 124% aukning frá árinu 2003. Sjúklingafjöldi í umsjá heimahjúkrunar hefur að meðaltali verið 120-130 einstaklingar í hverjum mánuði. Heildarfjöldi skjólstaðinga árið 2006 var 261 sem er fjölgun um 49 frá fyrra ári, eða 23% og er langmestur hluti konur eða rúmlega 70%

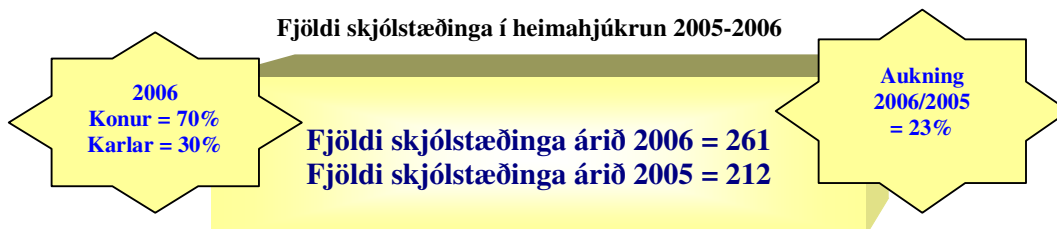


Iðjuþjálfari fer í heimilisathugun þegar þörf krefur og framkvæmir einnig minnismat (MNSE) í heimahúsi.

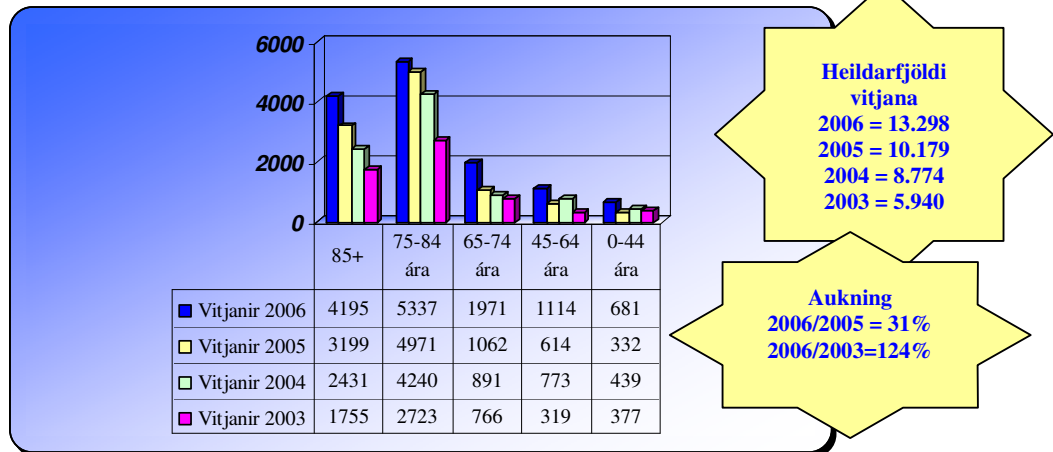
Auk mikillar samvinnu við lyflækn-ingadeildina hefur samvinna við félagsþjónustu allra sveitafélaganna og við aðrar stofnanir aukist verulega. Þannig var t.d. á árinu byrjað að undirbúa stofnun geðteymis á Suðurnesjum í samvinnu við Björgina, sem er athvarf fyrir geðfatlaða.

Skjólstaðingar HSS sem þurfa á heimahjúkrun að halda geta útskrifast um leið og virkri meðferð á sjúkrahúsi lýkur og enginn biðtími er eftir innlögn á sjúkrahús ef þörf krefur.

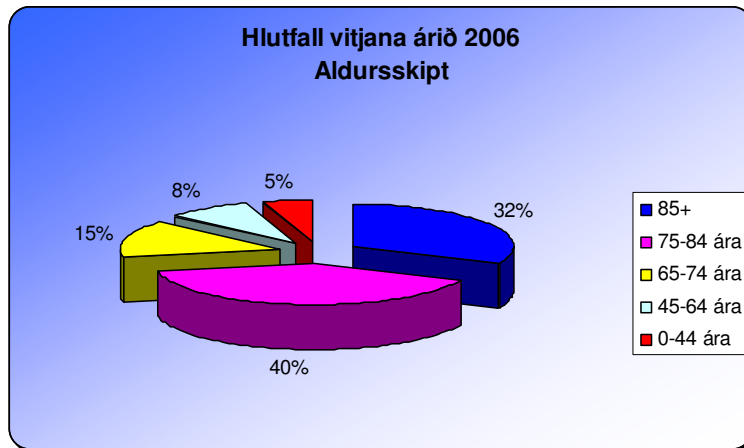
## Fjöldi skjólstaðinga í heimahjúkrun 2005-2006



Myndrit 58: Fjöldi vitjana í heimahjúkrun eftir aldri samanburður 2003-2006



Myndrit 59: Hlutfall vitjana eftir aldri í heimahjúkrun árið 2006



## Slysa- og bráðamóttaka

Hjúkrunardeildarstjóri: Íris Kristjánsdóttir.

### Starfsfólk:

Á deildinni störfuðu 2 hjúkrunarfræðingar í 2.0 stöðugildum og einn læknir mest allt árið 2006.

### Starfsemi:

Í byrjun október voru umtalsverðar breytingar gerðar á þjónustu deildarinnar. Áður höfðu heilsugæslulæknar séð um slysa- og bráðamóttökuna, en með nýja skipulaginu komu aðrir læknar einnig inn í meðhöndluna á



skjólstæðingum deildarinnar. Grunnurinn að þessu var að sjúklingar fóru fyrst til hjúkrunarfræðinga sem vísuðu þeim á viðeigandi lækna, ef þeir gátu ekki leyst vandamálið sjálfir.

Stöðug viðvera hjúkrunarfræðinga er frá kl. 08-16 alla virka daga. Árið 2005 var hins vegar stöðug viðvera hjúkrunarfræðing til kl. 20 öll kvöld virka daga og er samanburður það árið því ekki alveg raunhæfur. Vaktlæknar heilsugæslu og sjúkrahúss sinna slysum og bráðatilfellum allan sólarhringinn alla daga ársins.

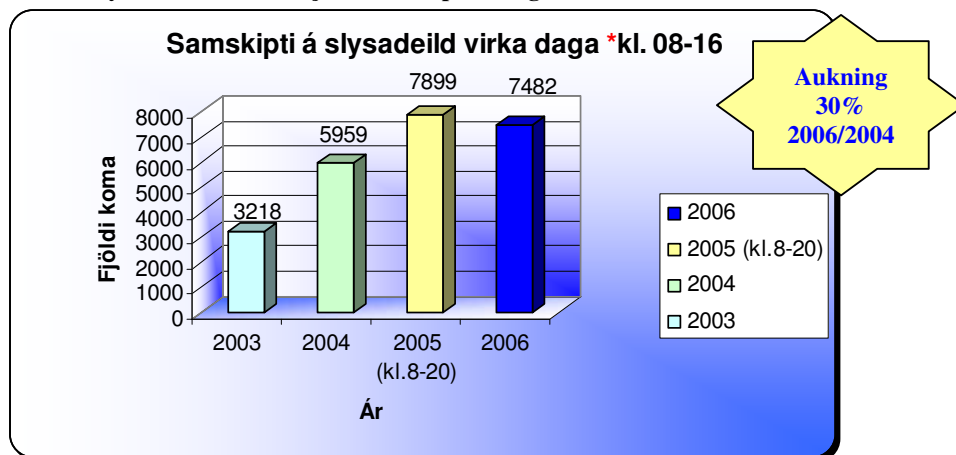
Mikil og stöðug aukning hefur orðið á starfsemi deildarinnar undanfarin ár. Samskiptum á dagvinnutíma fjölga stöðugt (ath. 2005 upplýsingar til kl.20) og var heildarfjöldi samskipta 7.482 árið 2006, sem er tæplega 26% fjölgun frá árinu 2004. Komum vegna slysa á dagvinnutíma hefur fækkað, voru 2.545 árið 2004 en 1.625 árið 2006, sem er tæplega 40% fækkun á tveimur árum. Á sama tíma er veruleg aukning í símaráðgjöf og hugsanlegt að minni háttar slys afgreiðist þannig. Fjöldi slysa yfir sumartímamann (júní-



ágúst) hefur hins vegar aukist úr 1.413 í 1.519 árið 2006, sem er tæplega 8% aukning. Fjöldi slysa er langmestur í maí mánuði öll árin.

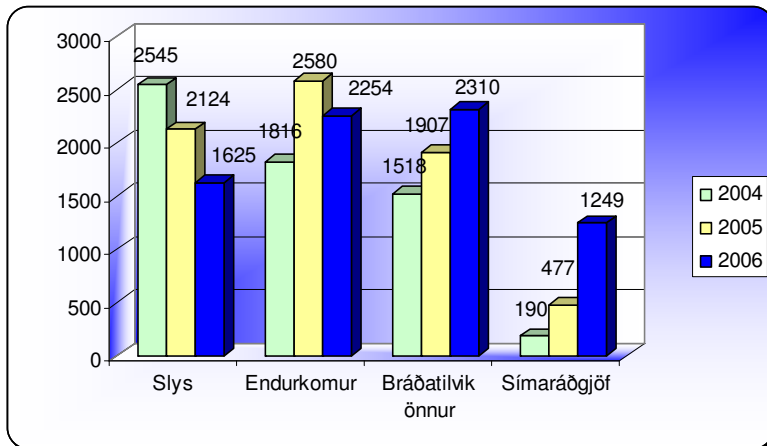
Bráðatilvikum, öðrum en slysum, hefur hins vegar fjölgað, voru 1.518 árið 2004 en 2.310 árið 2006, sem er rúmlega 50% aukning. Hugsanleg skýring þar er hin mikla aukning á þjónustu og starfsemi sjúkrahússins, þannig að sjúklingar þurfa nú síður að leita til Reykjavíkur vegna bráðra sjúkdóma þar sem aukin þjónusta býðst nú í heimabyggð.

Myndrit 60: Heildarfjöldi samskipta á dagvinnutíma 2003-2006



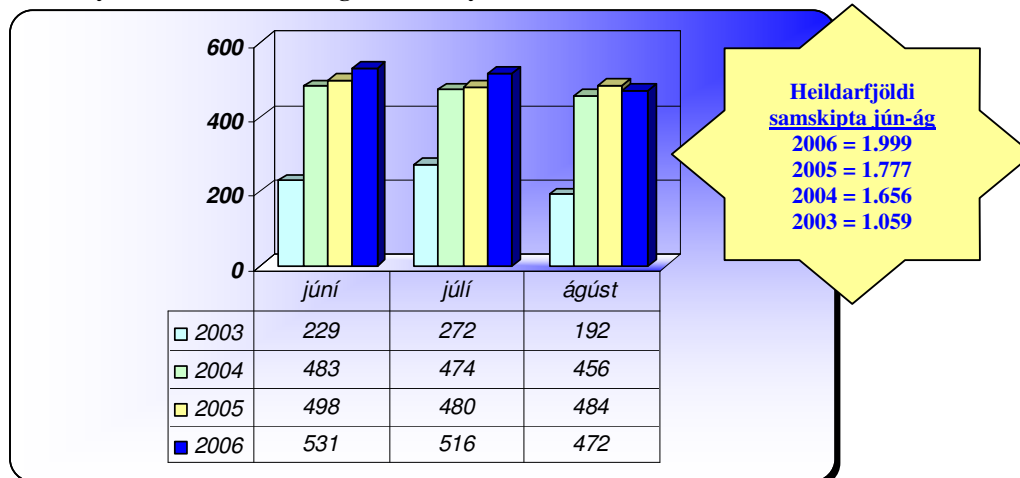
\*Ath. ekki raunhæfur samanburður milli 2005 og 2006 þar eð 2005 var viðvera hjúkrunarfræðinga til kl. 20 á kvöldin

**Myndrit 61: Helstu samskipti (ekki öll) á dagvinnutíma 2004-2006**



\*Ath. ekki raunhæfur samanburður milli 2005 og 2006 þar eð 2005 var viðvera hjúkrunarfræðinga til kl. 20 á kvöldin

**Myndrit 62: Komur á dagvinnutíma yfir sumarmánuði 2004-2006**



\*Ath. ekki raunhæfur samanburður milli 2005 og 2006 þar eð 2005 var viðvera hjúkrunarfræðinga til kl. 20 á kvöldin. Ath. Stjarna sýnir heildarfjölda samskipta í júní-ágúst að meðtöldum símtölum

## Heilsugæslustöðin í Grindavík

Hjúkrunarforstjóri: Sólveig Þórðardóttir.  
 Yfirlæknir: Sigurjón Kristinsson.



### Starfsfólk:

Á heilsugæslustöðinni störfuðu 3 hjúkrunarfræðingar/ljósmóðir í 2,25 stöðugildum, þroskaþjálfari í heima-hjúkrun í 0,80 stöðugildi, tveir heilsugæslulæknar í 2,0 stöðugildum, lækna-ritari og tveir móttökuritarar. Auk þess eru sérfræðingar í barnalækningum og



kvensjúkdómum með reglubundna móttöku og lífeindafræðingur kemur tvisvar í viku. Einn starfsmaður sér um ræstingar.

### Starfsemi:

Heilsugæslustöðin í Grindavík er hluti af starfsemi Heilbrigðisstofnunar Suðurnesja. Heilsugæslan er opin alla virka daga frá kl. 08:00 – 16:00. Vaktþjónusta er sameiginleg HSS í Reykjanesbæ eftir kl. 16:00, en á mánudögum er vaktþjónusta í Grindavík í 2 klst.

Starfsemi heilsugæslunnar styrkist og eflist með hverju ári. Samskipti í heilsugæslu hafa aukist um 13% á milli ára 2006 og 2005.

Þjónusta sem stendur skjólstæðingum til boða er m.a. almenn lækniþjónusta, almenn móttaka hjúkrunarfræðinga, mæðravernd, ungbarnavernd, og skólaheilsugæsla.

Algengustu ástæður komu á heilsugæslustöðina á árinu voru lyfjaendurnýjanir, vottorð, ónæmisaðgerðir, hósti, verkir, sérstaklega í baki eða útlimum, kvef, hálssærindi, hiti, útbrot, andleg vanlíðan, blóðþrýst-

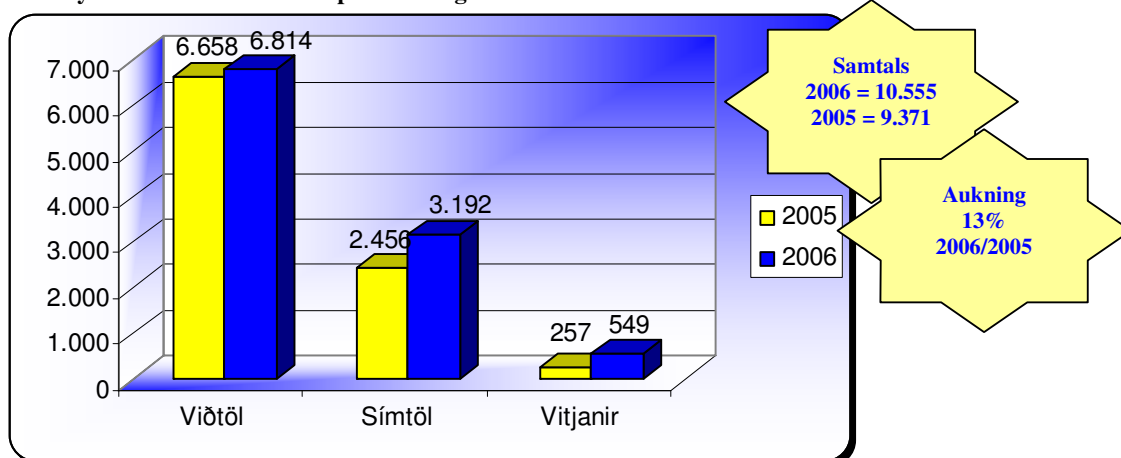


ingseftirlit, áverki og eyrnaverkur. Þetta er svipað og á árinu 2005.

### Móttaka hjúkrunarfræðinga

Skráðar komur í móttöku til hjúkrunarfræðinga á heilsugæslustöðina á árinu voru samtals 899, en voru 907 árið áður. Helstu ástæður komu til hjúkrunarfræðings eru blóðþrýstingsmælingar, bólusetningar, sprautugjafir, sára- og umbúðaskipti, ýmis fræðsla og ráðgjöf, t.d. um hollt mataræði, skaðsemi reykinga og vímuefna, notkun getnaðarvarna og fleira.

Myndrit 63: Yfirlit samskipta í heilsugæslu í Grindavík árin 2005-2006



# Mæðravernd

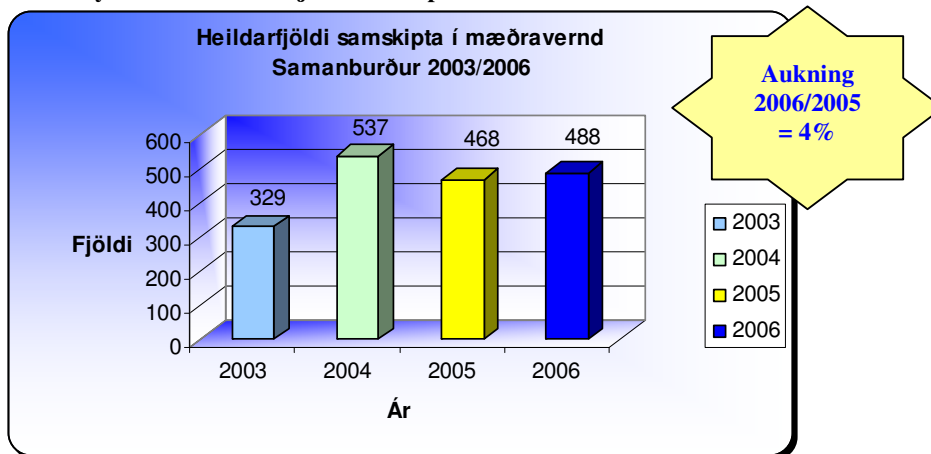
Ljósmaður og sérfræðingar í kven-sjúkdómum og fæðingarhjálp annast reglubundið mæðraeftirlit. Æskilegt er að fyrsta skoðun fari fram fyrir 12 vikna meðgöngu. Öllum konum er boðið upp á ómskoðun í kringum 19. – 20. viku og 33. viku meðgöngu. Nálarstungur eru valmöguleiki sem meðferð við ýmsum kvillum á meðgöngu. Verðandi foreldrum er boðið uppá sérstaka fræðslutíma fyrir fæðingu barns.



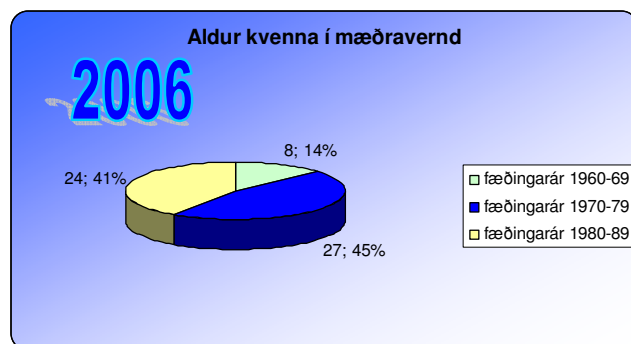
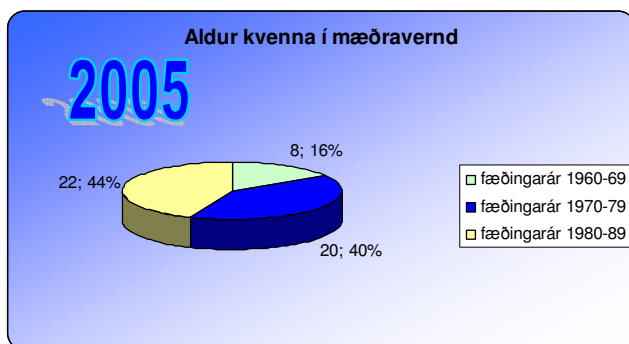
Samskipti í mæðravernd þ.e. komur, símtöl, foreldraráðgjöf, CTG –rit og nálarstungur á árinu voru alls 488. Aukning í heildarfjölda samskipta var um 4% og algengast að konurnar væru þrjátíu ára og yngri, eða 63%.

Heildarfjöldi kvenna í mæðravernd var 59 konur, en þær voru 50 talsins árið 2005.

Myndrit 64: Heildarfjöldi samskipta í mæðravernd 2003-2006



Myndrit 65: Aldur kvenna á mæðravernd árin 2005 og 2006



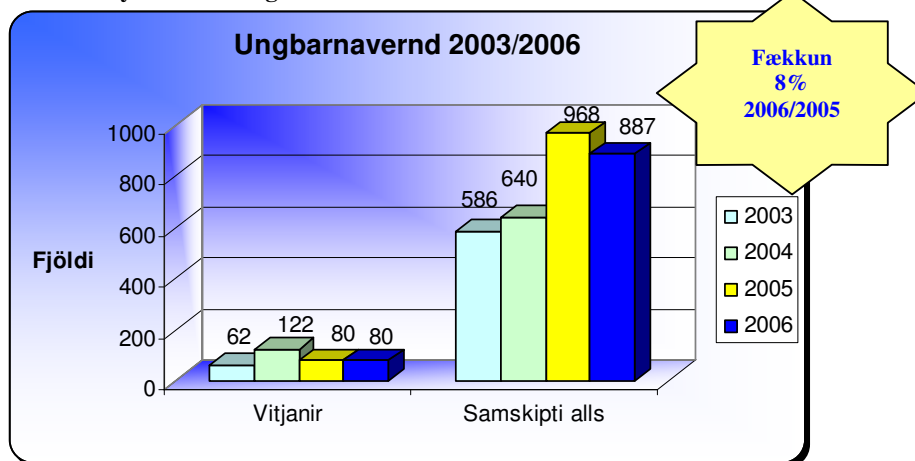
# Ung- og smábarnavernd

Markmið ungbarnaverndar er að fylgjast með vexti og þroska frá fæðingu barns til skólaaldurs, ásamt því að veita foreldrum fræðslu og stuðning. Fjöldi nýbura á árinu var 42 sem er fjórum börnum færri en árið 2005, eða 20 stúlkur og 22 drengir.

Heildarfjöldi samskipta í ung- og smábarnavernd var 887, en voru 968 árið áður. Fjöldi vitjana ljósmóður í heima-hús var alls 80 eins og árið áður. Ungbarnabólusetningar voru alls 833.



Myndrit 66: Ungbarnavernd samanburður árin 2003-2006



# Skólaheilsugæsla

Á svæði heilsugæslunnar er einn skóli og var fjöldi nemenda 497 skólaárið 2006/2007, en var 496 skólaárið 2005/2006. Heildarfjöldi nemenda var því nánast sá sami á milli skólaára. Í heilbrigðisfræðslu er fjallað um hreinlæti, hollt mataræði, skólanesti, tannvernd, kynþroska, kynsjúkdóma, getnaðarvarnir, reykingar, fíkniefni og fleira.



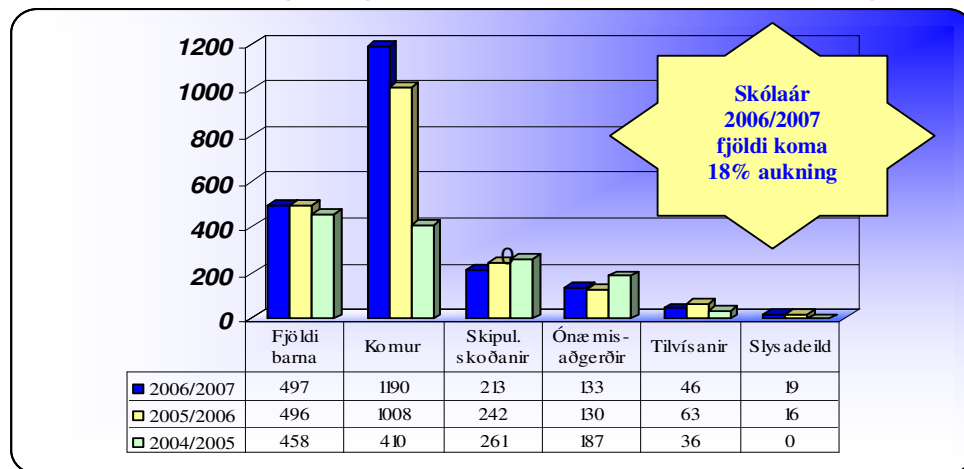
Tafla 9: Skólaheilsugæsla í grunnskóla Grindavíkur skólaárið 2006-2007

Grunnskóli	Fjöldi nemenda á árinu					
	Drengir	Stúlkur	Alls	Komur	Skipul. skoðanir	Ónæmis-aðgerðir
Grunnskóli Grindavíkur	243	254	497	1190	213	133

Tafla 10: Skólaheilsugæsla í grunnskóla Grindavíkur skólaárið 2005-2006

Grunnskóli	Fjöldi nemenda á árinu					
	Drengir	Stúlkur	Alls	Komur	Skipul. skoðanir	Ónæmis-aðgerðir
Grunnskóli Grindavíkur	255	241	496	1008	242	130

Myndrit 67: Skólaheilsugæsla í grunnskóla Grindavíkur skólaárin 2005-2006 og 2006-2007



Tannvernd felur í sér flúorskolun hálfsmánaðarlega í 1., 7. og 10. bekk, samtals 158 nemendur. Einnig fá þau kennslu um góða tannhirðu og gagnsemi hennar.

Tafla 11: Tannvernd skólabarna í Grindavík skólaárið 2006-2007

Grunnskóli	Tannvernd			
	1 bekkur	7 bekkur	10 bekkur	Alls
Grunnskóli Grindavíkur	51	67	40	158

### Slys og slysavarnir:

Algengasti slysavaldur í Grunnskóla Grindavíkur var fall/hras (107) eða í 45% tilvika, áverkki frá öðrum (93) eða 38% tilvika og högg af/við hlut (42) eða 17% tilvika.

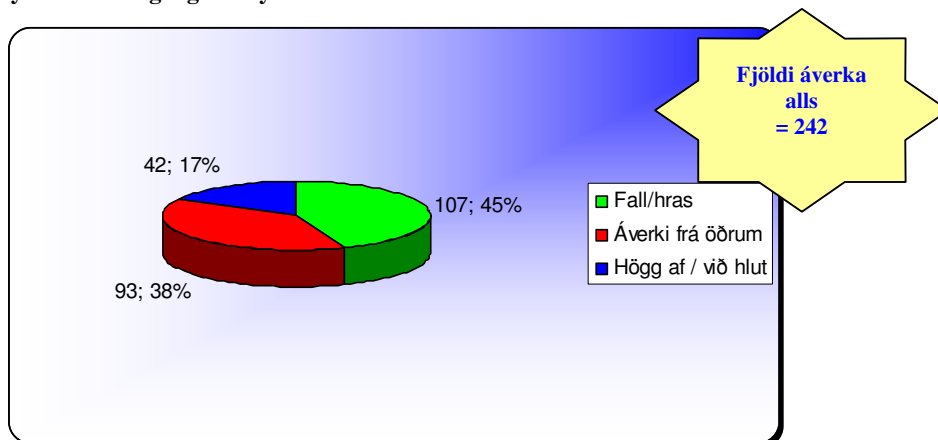
Algengustu áverkarnir voru skrámur/-mar (82), bruni (16), blóðnasir (15), skurður (8), tognun (7), höfuðhögg (2) og beinbrot (1).

Helstu meðferðarúræði voru kæling

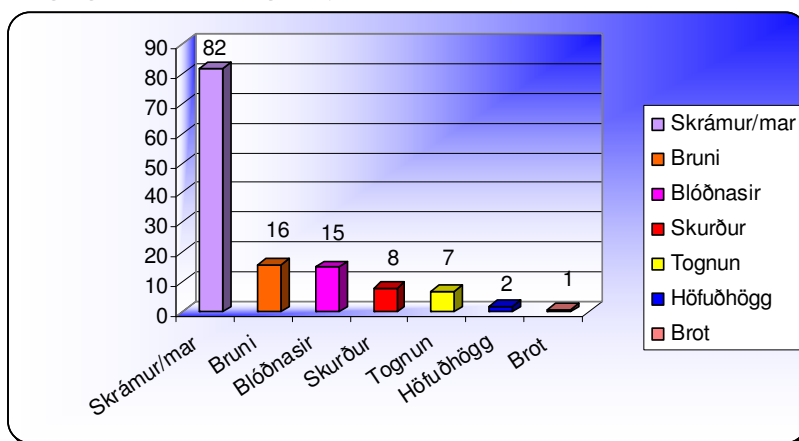


(173), plástur (136), krem (109), sárameðferð (100), verkjalyf (59), teygjubindi (37), eftirlit (26) og annað (46).

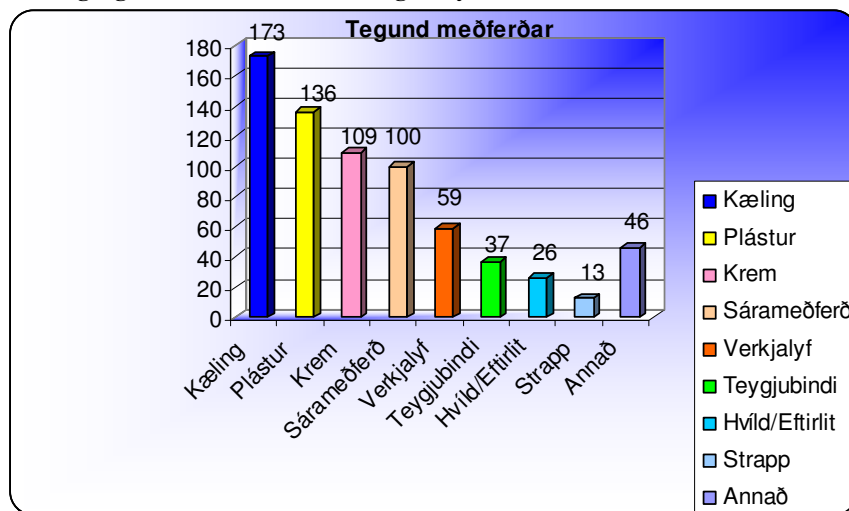
Myndrit 68: Algengasti slysavaldur í Grunnskóla Grindavíkur skólaárið 2006/2007



Myndrit 69: Algengustu áverkar vegna slysa í Grunnskóla Grindavíkur skólaárið 2006/2007



Myndrit 70: Algengustu meðferðarúræði vegna slysa í Grunnsk. Grv. skólaárið 2006/2007





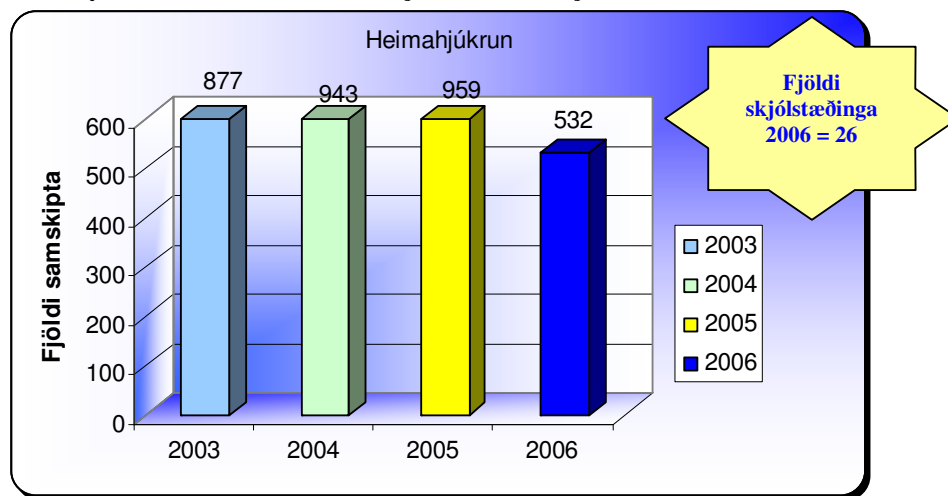
# Heimahjúkrun

Hjúkrunarfræðingar meta þörf skjólstæðinga fyrir heimahjúkrun og aðhlynningu. Markmið heimahjúkrunar er að gefa fólki möguleika á að dveljast heima eins lengi og kostur er, með því að aðstoða einstaklinga við að halda bestu heilsu sem mögulegt er hverju sinni. Gott samstarf er við heimahjúkrun HSS í Reykjanesbæ.

Vitjanir í heimahús voru alls 532 á árinu, en samanburður ekki raunhæfur vegna breytinga áskráningu upplýsinga. Skjólstæðingar heimahjúkrunar voru alls 26.



Myndrit 71: Samanburður á vitjunum í heimahjúkrun árin 2003-2006



Breyting varð á skráningu árið 2006 og því eiginlegur samanburður ekki marktækur



# Gjafir

## Gjafir til stofnunarinnar árið 2006

- Fæðingardeild fékk peningagjöf frá Starfsmannafélagi Íslenskra aðalverktaka til minningar um Margréti Haraldsdóttur. Gjöfin var notuð til að kaupa það sem þurfti til að koma upp aðstöðu til vatnsfæðinga, með heitri fæðingarlaug, húsgögnum og annarri aðstöðu. Þá voru keypt húsgögn í herbergi fyrir foreldra sem nefnt var Margrétardyngja. Auk þess voru pengingarnir notaðir til að kaupa mynd eftir Sossu sem nefnd er í 3 lið.
- Íslenskir aðalverktakar gáfu vinnu við að framkvæma það sem þurfti í Margrétardyngju og í herbergi fyrir vatnsfæðingar svo sem físalögn og að koma fyrir heitri vatnslaug.
- Ólöf Hallsdóttir gaf fé til kaupa á málverki fyrir fæðingardeild. Keypt var mynd eftir Sossu, sjá lið 1.
- Ástríður Sigurðardóttir gaf mynd unna úr Hrafninu eftir Maríu Jónsdóttur.
- Verslunin Cabo gaf rúmteppi, kotta, blómavasa o.fl. í Margrétardyngju.
- Líknarsjóður Finnbjargar Sigurðardóttur gaf 400 þúsund krónur sem notaðar voru til að kaupa á húsgögn í dagstofu D-deildar.
- Lionessur í Keflavík gáfu 200 þúsund krónur til GOSA-
- teymis sem notaðir voru til að kaupa leikföng og bækur.
- Matarlyst gaf skólaheilsugæslu fé til tölvukaupa.
- EJS gaf skólaheilsugæslu fartölvu.
- Kvennfélag Keflavíkur gaf höfðuðljós með sérstökum ljósgjafa.
- Sunna Dís Ólafsdóttir og Björn Bergmann Vilhjálmsson gáfu málverk á fæðingardeild.
- Líknarsjóður Lionsklúbbs Keflavíkur gaf blóðstrokumæli til nota á rannsóknardeild.
- Toyota á Íslandi gaf sjónvarp, DVD spilara o.fl. á D-deild og Linkurinn í Reykjavík gaf veggfestingar.
- Suðurnesjadeild RKÍ gaf D-deild göngugrind.
- Shelamar Sanchez Diaz, Thelma Hrun Helgadóttir og Birta Dís Jónsdóttir héldu tombólu og gáfu HSS afraksturinn.



# Starfsmannahald



**Tafla 12: Fjöldi starfsmanna og ársverka eftir sviðum árið 2006 m.v. starfsmenn á launaskrá**

Nafn sviðs/deildar	Greidd stöðugildi að meðaltali á mánuði
Dagdeild	8,14
Eldhús	11,36
Framkvæmdarstjórn	4,02
Fæðingardeild	9,09
Heimahjúkrun	8,24
Heilsugæslan í Grindavík	6,71
Heilsugæslan í Keflavík (Garður, Sandgerði og Vogar)	13,19
Iðjuþjálfun	1,51
Legudeild	32,55
Læknaritarar	6,79
Móttaka	9,33
Mæðravermd	1,25
Rannsókn	3,75
Ræsting	9,53
Röntgen	3,01
Sjúkrabílar Grindavík	1,89
Sjúkraþjálfun	2,68
Skólaheilsugæsla	4,45
Skrifstofa	7,33
Skurðstofa	6,10
Slysa- og bráðamóttaka	3,06
Tölvudeild	1,56
Umsjón fasteigna	2,00
Ungbarnavermd	3,30
Víðihlið	32,16
<b>Samtals</b>	<b>192,99</b>
<b>Yfirvinna samtals í ársverkum</b>	<b>23,36</b>
<b>Samtals ársverk árið 2006</b>	<b>216,35</b>

**Tafla 13: Starfsmannavelta - Útreikningur - Hættir á tímabili /(starfandi í upphaf tímabils + starfandi í lok tímabils/2)**

Nafn stéttarfélags	Fjöldi fastráðna starfsmanna sem hættu 2006	Fjöldi fastráðna starfsmanna 1.jan.2006	Fjöldi fastráðna starfsmanna 31.des.2006	Starfsmannavelta	Starfsmenn í tímabundnum ráðningum
Efling stéttarfélag					1
Félag geislafræðinga		3,0	3,0	0,00%	3
Félag íslenskra hjúkrunarfræðinga	5,0	52,0	51,0	9,71%	10
Félag lífeindafræðinga		3,0	4,0	0,00%	
Iðjubjálfafélag Íslands		2,0	2,0	0,00%	
Kjarafélag viðskipta- og hagfræðinga	1,0	3,0	3,0	33,33%	
Landssamband slökkviliðs- & sjúkraflutningamanna		6,0	6,0	0,00%	
Ljósmeðrafélag Íslands	1,0	10,0	9,0	10,53%	1
Læknafélag Íslands	0,0	18,0	21,0	0,00%	23
Sálfræðingafélag Íslands og stéttarf. íslenskra félagsráðgjafa	2,0	2,0	1,0	133,33%	
Sjúkraliðafélag Íslands	3,0	50,0	50,0	6,00%	13
Starfsmannafélag Suðurnesja og félag matreiðslumanna	8,0	44,0	40,0	19,05%	13
Stéttarfélag háskólamanna á matvæla- og næringarsviði	1,0	2,0	1,0	66,67%	
Stéttarfélag sjúkrahjálfara	0,0	2,0	2,0	0,00%	2
Utan félaga opinberir starfsmenn og útgardur félag háskólamenntaðra	1,0	3,0	2,0	40,00%	1
Verkalýðs- og sjómanna félag Keflavíkur	8,0	27,0	26,0	30,19%	15
Verkalýðsfélag Grindavíkur	5,0	32,0	30,0	16,13%	17
<b>Samtals</b>	<b>35,0</b>	<b>259,00</b>	<b>251,0</b>	<b>13,73%</b>	<b>99</b>

**Tafla 14: Fjöldi starfsmanna og ársverka eftir stéttafélögum 2006 m.v. starfsmenn á launaskrá**

Nafn stéttarfélags	Greidd stöðugildi að meðaltali á mánuði	Fjöldi fastráðna starfsmanna að meðaltali á mánuði
Félag geislafræðinga	2,18	3
Félag íslenskra hjúkrunarfræðinga	37,56	52
Félag lífeindafræðinga	3,58	4
Félag matreiðslumanna	0,29	1
Iðjubjálfafélag Íslands	0,90	2
Kjarafélag viðskipta- og hagfræðinga	3,11	3
Landssamband slökkviliðs- & sjúkraflutningamanna	1,89	7
Ljósmeðrafélag Íslands	6,11	10
Læknafélag Íslands	16,82	20
Sálfræðingafélag Íslands	0,54	1
Sjúkraliðafélag Íslands	38,40	50
Starfsmannafélag Suðurnesja	35,45	41
Stéttarfélag háskólamanna á matvæla- og næringarsviði	0,38	2
Stéttarfélag íslenskra félagsráðgjafa	0,88	1
Stéttarfélag sjúkrahjálfara	1,96	2
Utan félaga opinberir starfsmenn	1,03	2
Útgardur, félag háskólamanna	0,98	1
Verkalýðs- og sjómanna félag Keflavíkur	19,47	27
Verkalýðsfélag Grindavíkur	21,47	31
<b>Samtals</b>	<b>192,99</b>	<b>256</b>

# Ársreikningur 2006

## Rekstrarreikningur ársins 2006

<b>Tekjur</b>	<b>2006</b>	<b>2005</b>
Seld sérfræðiþjónusta.....	75.107.470	68.945.385
Aðrar tekjur.....	41.821.945	39.614.515
Tekjur samtals	<u>116.929.415</u>	<u>108.559.900</u>
 <b>Gjöld</b>		
Laun og launatengd gjöld.....	1.050.665.089	909.422.937
Vörukaup almenn.....	55.276.609	46.058.857
Vörukaup sérgreind.....	63.827.300	63.235.530
Þjónusta I.....	129.704.185	168.764.513
Þjónusta II.....	70.184.031	62.161.588
Rekstrargjöld samtals	<u>1.369.657.214</u>	<u>1.249.643.425</u>
Eignakaup.....	7.420.234	4.791.753
Gjöld samtals	<u>1.377.077.448</u>	<u>1.254.435.178</u>
 <b>Gjöld umfram tekjur án fjármagnsliða</b>	 (1.260.148.033)	 (1.145.875.278)
 <b>Fjármunatekjur og fjármagnsgjöld</b>		
Fjármunatekjur .....	727.512	511.584
Fjármagnsgjöld.....	(7.745.299)	(16.164.444)
	<u>(7.017.787)</u>	<u>(15.652.860)</u>
 <b>Tekjuafgangur (-halli) fyrir ríkisframlag</b>	 (1.267.165.820)	 (1.161.528.138)
Ríkisframlag.....	1.392.986.012	1.180.732.000
 <b>Tekjuafgangur (tekjuhalli) ársins</b>	 <u>125.820.192</u>	 <u>19.203.862</u>



## Efnahagsreikningur ársins 2006

<b>Eignir</b>	<b>2006</b>	<b>2005</b>
<b>Ríkissjóður</b>		
Inneign hjá ríkissjóð.....	19.875.891	782
<b>Veltufjármunir</b>		
Sjóðir og bankareikningar.....	2.459.631	1.189.687
Skuldunautar.....	9.562.883	13.471.292
Aðrar skammtímakröfur.....	4.717.941	6.432.645
Vörubirgðir.....	<u>7.783.306</u>	<u>7.020.163</u>
<b>Veltufjármunir samtals</b>	<b>24.523.761</b>	<b>28.113.787</b>
<b>Eignir samtals</b>	<b><u>44.399.652</u></b>	<b><u>28.114.569</u></b>

## Skuldir og eigið fé

<b>Eigið fé</b>		
Höfuðstóll .....	(25.776.839)	(151.596.745)
Annað eigið fé:		
Framlag til eignarmyndunar.....	<u>6.042.476</u>	<u>6.042.476</u>
<b>Annað eigið fé samtals</b>	<b>6.042.476</b>	<b>6.042.476</b>
<b>Eigið fé samtals</b>	<b>(19.734.363)</b>	<b>(145.554.269)</b>
<b>Skammtímaskuldir</b>		
Yfirdráttur á hlaupareikningi.....	1.836.827	37.654.159
Ógreitt vegna starfsmanna.....	0	72.063.180
Lánadrottinnar.....	<u>62.297.188</u>	<u>63.951.499</u>
<b>Skammtímaskuldir samtals</b>	<b><u>64.134.015</u></b>	<b><u>173.668.838</u></b>
<b>Skuldir samtals</b>	<b>64.134.015</b>	<b>173.668.838</b>
<b>Skuldir og eigið fé samtals</b>	<b><u>44.399.652</u></b>	<b><u>28.114.569</u></b>

## Yfirlit um sjóðstreymi árið 2006

	2006	2005
<b>Rekstrarhreyfingar</b>		
Niðurstaða ársins .....	125.820.192	19.203.862
<b>Veltufé frá rekstri</b>	<u>125.820.192</u>	<u>19.203.862</u>
Breytingar á rekstrartekjum, eignum og skuldum		
Birgðir, lækkun.....	(763.143)	(841.973)
Skammtímakröfur, (hækkun).....	5.623.113	(5.269.861)
Skammtímaskuldir, hækkun.....	(73.717.491)	(19.184.109)
	<u>(68.857.521)</u>	<u>(25.315.943)</u>
<b>Handbært fé frá rekstri (til rekstrar)</b>	<u>56.962.671</u>	<u>(6.112.081)</u>
<b>Fjármögnunarhreyfingar</b>		
Breyting á stöðu við ríkissjóð		
Ríkisframlag .....	(1.392.986.012)	(1.180.732.000)
Greitt úr ríkissjóð.....	1.373.110.617	1.189.611.000
	<u>(19.875.395)</u>	<u>8.879.000</u>
<b>Hækkun (lækkun) á handbæru fé</b>	37.087.276	2.766.919
Handbært fé í ársbyrjun .....	(36.464.472)	(39.231.391)
<b>Handbært fé í árslok</b>	<u>622.804</u>	<u>(36.464.472)</u>

Myndrit 72: Hlutfallsleg skipting gjalda árið 2006

