

STARFSÁRIÐ 2005



HEILBRIGÐISSTOFNUN
SUÐURNESJA

SKÓLAVEGI 6 • 230 REYKJANESBÆ • WWW.HSS.IS • HSS@HSS.IS

Þjónusta og starfsemi á Heilbrigðisstofnun Suðurnesja í

Reykjanesbæ
Grindavík
Garði
Sandgerði
Vogum

Umsjón með útgáfu
G. Auður Harðardóttir

Ljósmyndir
G. Auður Harðardóttir, Hildur Helgadóttir, Viktor Kjartansson og fl.

Lykittölur úr starfsemi Heilbrigðisstofnunar Suðurnesja

Á árinu 2005

- var íbúafjöldi á þjónustusvæði heilbrigðisstofnunarinnar tæplega 18.000
- voru innlagnir á sjúkrahúsið tæplega 2.000
- voru legudagar á sjúkrahúsinu tæplega 20.000
- var meðalnýting lyf- og handlæknisdeildar nálægt 100%
- voru komur á göngudeildir sjúkrahússins tæplega 3.000
- voru framkvæmdar yfir 1.000 skurðaðgerðir
- voru samskipti á heilsugæslustöð rúmlega 93.000
- voru komur í sykursýkismóttöku rúmlega 600
- var fjöldi koma á slysa- og bráðamóttöku á dagvinnutíma tæplega 8.000
- voru framkvæmdar tæplega 71.000 blóð- og þvagrannsóknir
- var heildar einingafjöldi rannsókna tæplega 446.000
- voru framkvæmdar tæplega 5.900 röntgenrannsóknir og ómskoðanir
- voru tæplega 3.000 komur í mæðravernd
- fæddust 179 börn, þar af tvennir tvíburar
- voru samskipti heimahjúkrunar við skjólstæðinga um 15.000
- var lyfjakostnaður tæpar 22 milljónir og lækkaði um 12% frá árinu 2004
- var heildarkostnaður við sjúkraflutninga tæpar 12 milljónir
- voru um 280 starfsmenn á launaskrá í um 190 stöðugildum
- framreiddi eldhúsið í Reykjanesbæ um 65.000 máltíðir á virikum dögum (eldhús í Víðihlíð ekki meðtalið)

Efnisyfirlit

Lykiltölur úr starfsemi á árinu 2005	Bls. 2
Stjórn og stjórnendur	Bls. 4-5
Framkvæmdastjóri (Myndrit 1-2)	Bls. 6-10
Sjúkrahús	
Heildaryfirlit yfir starfsemi legudeilda (Myndrit 3-5)	Bls. 11-12
Lyflækninga- og handlækningadeild (Myndrit 6-7) (Tafla 1)	Bls. 12-13
Fæðinga- og kvensjúkdómadeild (Myndrit 8-10) (Tafla 2)	Bls. 14-16
Endurhæfingardeild (Myndrit 11-12) (Tafla 3)	Bls. 16-18
Dag- og göngudeild (Myndrit 13-15)	Bls. 18-19
Hjúkrunardeild Víðihlíð (Myndrit 16-18)	Bls. 20-21
Skurðstofur og sótthreinsunardeild (Myndrit 19-23)	Bls. 21-23
Svæfingadeild (Myndrit 24-26) (Tafla 4)	Bls. 24-25
Rannsóknadeild (Myndrit 27-31)	Bls. 25-27
Röntgendeild (Myndrit 32-33)	Bls. 28-29
Sjúkraþjálfun (Myndrit 34-36)	Bls. 29-31
Iðjuþjálfun (Myndrit 37)	Bls. 31-32
Læknaritarar	Bls. 32
Móttaka	Bls. 33
Eldhús	Bls. 33-34
Ræsting	Bls. 34
Innkaupadeild	Bls. 34
Tölvu- og upplýsingatæknideild	Bls. 35
Heilbrigðisöflfræði og gæðamál	Bls. 35
Eigna- og viðhaldsdeild	Bls. 36
Skrifstofa fjárreiðna og upplýsinga	Bls.36
Starfsmannaráð	Bls.37
Lyfjanefnd (Myndrit 38)	Bls.37
Heilsugæsla (Myndrit 39)	Bls. 38
Heilsugæslustöðin í Reykjanesbæ (Myndrit 40-44)	Bls.38-42
Mæðravernd (Myndrit 45-47)	Bls. 42-43
Ung- og smábarnavernd (Myndrit 48) (Tafla 5)	Bls. 44
Skólaheilsugæsla (Myndrit 49) (Töflur 6-7)	Bls. 45-46
Heimahjúkrun (Myndrit 50-51)	Bls. 47-48
Slysa- og bráðamóttaka (Myndrit 52-55)	Bls. 48-49
Heilsugæslustöðin í Grindavík	Bls. 50
Mæðravernd (Myndrit 56-58)	Bls. 50-51
Ung- og smábarnavernd (Myndrit 59)	Bls. 52
Skólaheilsugæsla (Myndrit 60) (Töflur 8-9)	Bls. 52-53
Heimahjúkrun (Myndrit 61)	Bls. 53
Ársreikningur 2005 (Myndrit 39)	Bls. 54-56
Viðauki	
Ýmsar myndir	Bls. 57
Myndir frá árshátíð í Stapanum	Bls. 58-60

Stjórn og stjórnendur

Framkvæmdastjórn

Framkvæmdastjóri	Sigríður Snæbjörnsdóttir
Hjúkrunarforstjóri	Hildur Helgadóttir
Lækningaforstjóri	Konráð A. Lúðvíksson
Fjármálastjóri	Elis Reynarsson

Forstöðumenn deilda

Lyflækninga- og skurðlækningadeild

Bryndís Sævarsdóttir hjúkrunardeildarstjóri
Árni Leifsson yfirlæknir handlækningadeildar
Sigurður Þór Sigurðarson yfirlæknir
lyflækningadeildar

Fæðinga- og kvensjúkdómadeild

Guðrún Guðbjartsdóttir
hjúkrunardeildarstjóri/yfirljósmóðir
Konráð A. Lúðvíksson yfirlæknir

Dag- og Endurhæfingadeildir

Þórunn Einarsdóttir hjúkrunardeildarstjóri
Konráð A. Lúðvíksson yfirlæknir til 1.
desember
Sigurður Þór Sigurðarson yfirlæknir
frá 1. desember

Víðihlið hjúkrunardeild

Edda Bára Sigurbjörnsdóttir
hjúkrunarframkvæmdastjóri
Sigurður Arnason yfirlæknir

Skurð- og svæfingadeild

Ásdís Johnsen
hjúkrunardeildarstjóri skurðeildar
Rut Þorsteinsdóttir
hjúkrunardeildarstjóri svæfingadeildar
Árni Leifsson yfirlæknir

Sóttthreinsunardeild

Ásdís Johnsen hjúkrunardeildarstjóri

Rannsóknarstofa

Sigurlaug N. Þráinsdóttir yfirlífeindafræðingur

Röntgendeild

Jórunn Garðarsdóttir yfirgeislafræðingur

Lyfjabúr

Svavar Jóhannesson lyfjafræðingur

Kennsla, þróun og vísindi

Sigurður Arnason yfirlæknir

Læknaritarar

Ásdís M. Sigurðardóttir deildarstjóri

Afgreiðsla og móttaka

Agnes M. Garðarsdóttir verkstjóri

Sjúkraþjálfun

Sara Guðmundsdóttir yfirsjúkraþjálfari

Iðjuþjálfun

Berglind Bára Bjarnadóttir yfiriðjuþjálfari

Eldhús

Þórhalla Snæþórsdóttir yfirmaður
eldhússrekstrar

Ræsting

Margrét Valdimarsdóttir ræstingarstjóri

Innkaupadeild

Kristjana Bergsteinsdóttir innkaupastjóri

Tölvu- og upplýsingatæknideild

Viktor Kjartansson forstöðumaður

Heilbrigðisöflfræði og gæðamál

Guðrún Auður Harðardóttir forstöðumaður

Eignir og viðhald

Hermann F. Ólason deildarstjóri

Heilsugæslustöð Reykjanesbæ

Sigrún Ólafsdóttir
hjúkrunarframkvæmdastjóri
Jón B.G. Jónsson yfirlæknir til 1. júní
Sigurjón Kristinsson yfirlæknir frá 1. júní

Slysa- og bráðamóttaka

Íris Kristjánsdóttir hjúkrunardeildarstjóri

Ungbarnavernd

Ólöf Þóra Sveinbjörnsdóttir
hjúkrunardeildarstjóri

Mæðravernd

Halldóra Kristinsdóttir yfirljósmóðir

Skólahjúkrun

Elin Jakobsdóttir hjúkrunardeildarstjóri til
1. september
Ingibjörg S. Steindórsdóttir
hjúkrunardeildarstjóri frá 1 september

Heimahjúkrun

Bryndís Guðbrandsdóttir hjúkrunardeildarstjóri

Heilsugæslustöð Grindavík

Sólveig Þórðardóttir hjúkrunarforstjóri
Jón B.G. Jónsson yfirlæknir til 1. júní
Sigurjón Kristinsson yfirlæknir frá 1. júní



Framkvæmdastjórn

Helstu viðburðir

Mikil og ör fólksfjölgun hefur verið á Suðurnesjum og í árslok 2005 bjuggu um 18.000 manns á svæðinu. Árið 2005 var gott ár hjá Heilbrigðisstofnun Suðurnesja. Það uppbyggingarstarf sem unnið hefur verið að frá 2003 skilaði enn meiri árangri á ýmsum sviðum starfseminnar en á árinu 2004 og yfir starfinu hvíldi meiri ró en undanfarin ár. Framtíðarsýnin sem unnin var 2003 og staðfest af heilbrigðisráðherra vorið 2004 var áfram leiðarljós í uppbyggingu og styrkingu á ýmsum sviðum.

Landlæknisembættið gerði úttekt á starfsemi HSS með því að senda starfsmönnum og skjólstæðingum spurningalista, leggja tiltekna spurningar fyrir framkvæmdastjórn sérstaklega og fara yfir ýmsar tölfræðilegar upplýsingar. Fulltrúar embættisins komu síðan í heimsókn í október og fóru yfir allar niðurstöður ásamt framkvæmdastjórn, deildarstjórum og yfirlæknum.

Forsætisráðherra, Halldór Ásgrímsson, heimsótti stofnunina í mars ásamt fylgdarliði til að kynna sér starfsemina. Forsætisráðherra skoðaði einnig 3. hæð í D álmu þar sem fyrirhugað er að opna nýjar skurðstofur.



Framkvæmdastjórn fundaði með þingmönnum Suðurlands í apríl og með bæjar- og sveitarstjórnarmönnum í október.



Fulltrúar Tryggingarstofnunar ríkisins komu í heimsókn í nóvember. Auk þess funduðu framkvæmdastjóri og fjármálastjóri mánaðarlega með kollegum sínum á öðrum nágrenna- stofnunum höfuðborgarsvæðisins

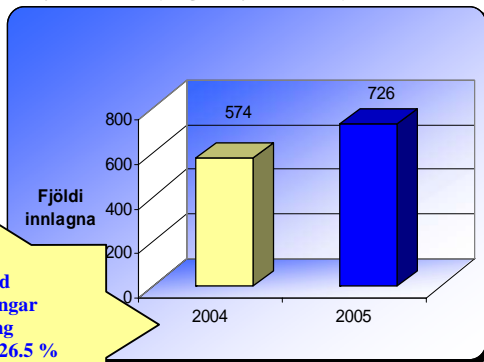
Að vanda var haldin vegleg og stórskemmtileg árshátíð í byrjun nóvember. Auk frábærra skemmtiatriða voru heiðraðir þeir starfsmenn sem starfað hafa við stofnunina í 25 ár.



Starfsemi

Í framtíðarsýn HSS til ársins 2010 ber hæst áherslu á aukna heilbrigðisþjónustu í heimabyggð með eflingu heilsugæslunnar og aukinni almennri þjónustu á sjúkrahúsinu. Ef lítið er á þróun sjúkrahúsþjónustunnar má glögglega sjá að mikill árangur hefur náðst. Áður hefur verið sýnt fram á að tilkoma D-deildar sem almennrar bráðadeildar með mikla áherslu á lyflækningar hefur haft í för með sér að á árinu 2002 lágu að meðaltali 46 sjúklingar frá Suðurnesjum á dag á LSH en árið 2004 voru þeir einungis 18 á hverjum degi að jafnaði.

Myndrit 1: Fjöldun lyflæknissj. á D-deild



D-deild
Lyflækningar
aukning
2005/2004 = 26.5 %

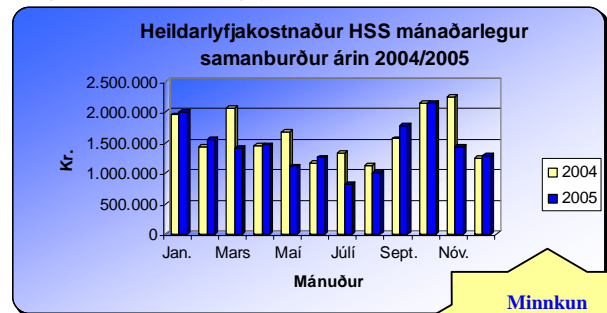
Mesta aukning í samskiptum á heilsugæslu var á milli árunna 2003 og 2004 þegar unnið var að ráðningu nýrra lækna eða 23 %. Samskiptum á árinu 2005 hélt áfram að fjölga og voru samtals 93.424 sem er 13 % aukning milli árunna 2004 og 2005.



Nýtt meðferðarúræði, sálfélagsleg aðstoð við fjölskyldur með ung börn hefur lengi verið fyrirhugað. Á árinu varð þessi hugmynd að veruleika og myndað var teymi sálfræðings, iðjuþjálfra og félagsráðgjafa sem í samvinnu við heilsugæslu HSS og skólaskrifstofu Reykjaneshæjar veita sérhæfða þjónustu og ráðgjöf.

Lyfjanefnd sem stofnuð var seinni hluta árs 2004 hélt áfram að vinna að því að draga úr kostnaði vegna lyfja og sóttist starfið vel. Sem dæmi má nefna að lyfjakostnaður minnkaði að meðaltali um 12% milli árunna 2004 og 2005.

Myndrit 2: Heildarlyfjakostnaður HSS



Minnkun
2005/2004
= 12 %

Sjúkrahús Þjónusta á sjúkrahúsinu jókst á flestum sviðum. Heildarfjöldi innlagna var tæplega 2000 og legudagar voru rétt um 20.000. Sjúkradeild í D álmu var áfram rekin af miklum krafti. Innlögnum fjölgaði um 17% en legudögum fækkaði um 3%. Meðalrúmanýting var 94% sem verður að teljast mjög gott. Nýr sérfræðingur í hjartasjúkdómum hóf störf um mitt ár og var það góð viðbót við þá sérfræðiþjónustu sem þegar er veitt.

Fimmtugadeildin sem leggur áherslu á endurhæfingu var rekin allt árið og hefur hún sannað gildi sitt. Þar dvöldu á árinu 74 einstaklingar, hver að meðaltali í 17 virka daga. Endurhæfingadeildin er rekin samhliða dagdeild sem þjónar fyrst og fremst

skurðsjúklingum en einnig margvíslegum öðrum verkefnum.

Á árinu fæddust 179 börn í 177 fæðingum. Þau hafa í mörg ár ekki verið færri en óhætt er að segja að efling þjónustu við fæðandi konur sé það sem einna brýnast er að leggja áherslu á á næstunni.



Hjúkrunardeildin í Víðihlíð var rekin með svipuðu sniði og fyrri ár. Að jafnaði er ekki löng bið eftir vistun þar. Talsvert var um hvíldarinnlagnir þar yfir sumarmánuðina (innlagnir í Víðihlíð voru 68% fleiri 2005 en árið á undan) en það þjónustuform er óskilgreint og þarf að koma í fastan farveg.

Heilsugæsla Áfram var mikil uppbygging í heilsugæsluþjónustu á árinu 2005 og umfangið jókst jafnt og þétt. Yfirlæknaskipti urðu í byrjun sumars og fjölgaði læknum áfram eftir því sem á árið leið.

Hjúkrunarþjónustan hefur eflst verulega en hröð fólksfjölgun á svæðinu kallar á aukinn mannafla á öllum sviðum heilsugæslu; almennri móttöku, skólaheilsugæslu, ungbarna- og mæðravernd ásamt heimahjúkrun. Ekki er of mikið sagt þó fullyrt sé að fyrirkomulag heimahjúkrunar HSS sé góð fyrirmynd á landsvísi. Uppbygging þjónustunnar er afar hagkvæm og fellur vel að hugmyndum stjórnvalda í að gera bæði öldruðum og sjúkum kleift að vera heima hjá sér eins lengi og þörf er á og aðstæður leyfa en

jafnframt er sjúkrahúsvist tryggð ef aðstæður breytast.



Mikil aukning var á komum í sykursýkismóttöku eða 14% og athygli vekur einnig að veruleg aukning varð í ferðamannabólusetningum eða 46%, mest vegna aukinna ferðalaga til Asíu og Afríku.

Stoðþjónusta Mikið starf var unnið á hinum ýmsu stoðdeildum. Áframhaldandi uppbygging var á tölvukerfum stofnunarinnar og miðaði örugglega í átt að nútímalegu og öruggu upplýsingakerfi. Unnið var að því allt árið að undirbúa röntgendeildina fyrir nýjan búnað sem væntanlegur er á næsta ári. Þá verður bylting í myndgreiningarmöguleikum. Starfsemi röntgen- og rannsóknadeilda var með mjög svipuðu sniði og 2004.

Kennsla og starfsþjálfun



Hjúkrunarfræðingar, ljósmæður, sjúkraliðar og ýmsar aðrar starfsstéttir í heilbrigðisfræðum hafa til langs tíma fengið hluta af sínu starfsnámi viðurkenndan á stofnuninni. Á árinu fékkst viðurkenning læknadeilda á kennsluhlutverki HSS fyrir lækna á kandidatsári bæði í heilsugæslu og lyflækningum. Fyrsti kandidatinn kom í

starfsnám í júní og voru síðan kandidatar í starfsnámi út árið. Nýtt fjarnám í hjúkrunarfræði á vegum Háskólans á Akureyri hófst í september og innrituðu sig 28 nemendur. Eftir samkeppnispróf í desember héldu 19 áfram námi. Ef að líkum lætur verður ekki vanþörf á þeim mannskap á Suðurnesjum vorið 2009. Fjölmargir ófaglærðir starfsmenn í ræstingu og aðhlyningu sóttu 60 eininga námskeið sem Miðstöð Símenntunar á Suðurnesjum bauð upp á.

Fjármál og rekstur

Rekstur stofnunarinnar í heild var áfram nokkuð erfiður róður. Mikil endurskipulagning í rekstri hefur átt sér stað. Tekið var upp nýtt bókhaldskerfi, Oracle, sem hefur sér margt til ágætis en vinnan við að skipta um kerfi og breyta verklagi var mikil og tímafrek. Ýmsir agnúar komu upp í breytingaferlinu og reyndist nauðsynlegt að ráða viðbótarstarfskraft á skrifstofu vegna þessa. Uppbygging á innra starfi á skrifstofu fjárreiðna og upplýsinga, sem staðið hefur sleitulaust í tvö ár, hélt áfram. Einnig er unnið áfram að því í samráði við starfsfólk heilbrigðisráðuneytisins að fá fjármagn inn í rekstrargrunninn í samræmi við umfang starfseminnar. Því verki miðar áfram hægt en örugglega.

Starfsmannamál

Lögð var áhersla á gott upplýsingaflæði innan og utan stofnunar. Ýmsir fundir voru haldnir í því skyni. Framkvæmdastjórn hélt 37 fundi á árinu, framkvæmdastjóri fundaði vikulega með yfirlæknum, hjúkrunarforstjóri fundaði vikulega með deildarstjórum og lækningaforstjóri fundaði vikulega með yfirlæknum. Að jafnaði voru haldnir mánaðarlegir fundir með öllum starfsmönnum. Mönnun lækna batnar ár frá ári, mönnun hjúkrunarfræðinga er nokkuð

viðkvæm og endurspeglar að nokkru þann skort sem er á hjúkrunarfræðingum í landinu. Enginn skortur er á sjúkraliðum. Önnur mönnun hélst allgóð og að meðaltali voru greidd 188 stöðugildi á árinu.



Húsnæðismál

Áfram var unnið að ýmsum minni háttar endurbótum og lagfæringum á húsnæði og aðstöðu, sérstaklega á heilsugæslu þar sem starfsemin vex og dafnar. Einnig var bítibúr á AB deild endurnýjað.



Haldið var áfram af fullum krafti að útbúa útboðsgögn vegna innréttingar nýrra skurðstofa á 3. hæð í D álmu en vonir standa til að útboð verði 2006 og að framkvæmdum ljúki á árinu 2007.



Að lokum

Árið 2005 var farsælt ár þar sem samhentur hópur starfsmanna HSS vann áfram að því mikilvæga og metnaðarfulla verkefni að efla og bæta heilbrigðisþjónustu við Suðurnesjamenn, stóra og smáa, aldna og unga. Ég þakka öllu samstarfsfólki fyrir góða vinnu, öllum samstarfsaðilum fyrir

góð og gagnleg samskipti og síðast en ekki síst öllum velunnurum HSS fyrir veglegar gjafir og hlýhug í garð stofnunarinnar.

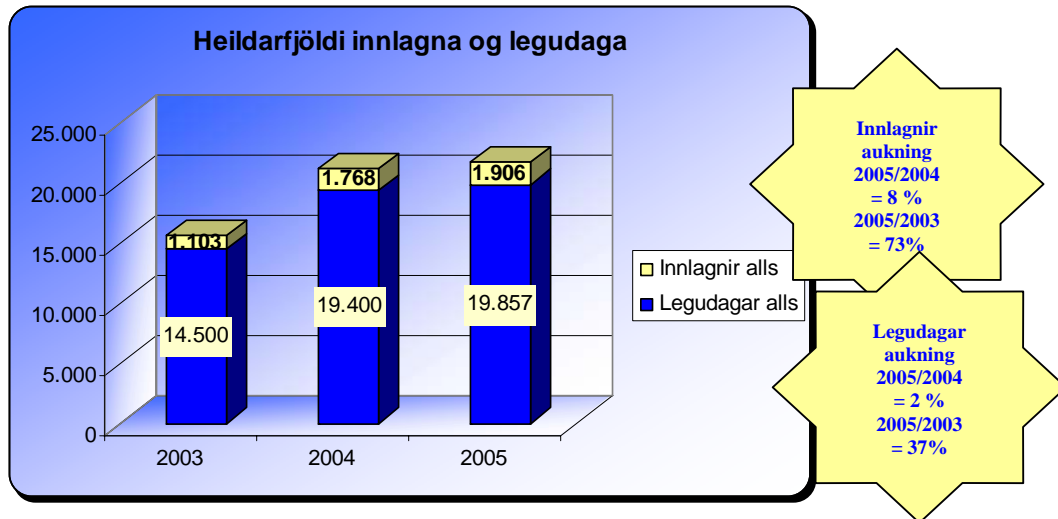
Fyrir hönd framkvæmdastjórnar,
Sigríður Snæbjörnsdóttir
framkvæmdastjóri



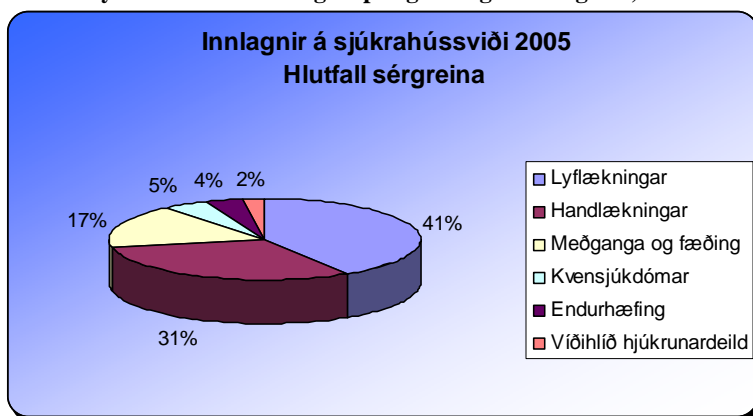
Sjúkrahús

Heildaryfirlit yfir starfsemi legudeilda

Myndrit 3: Heildarfjöldi innlagna og legudaga- Samanburður 2003/2005



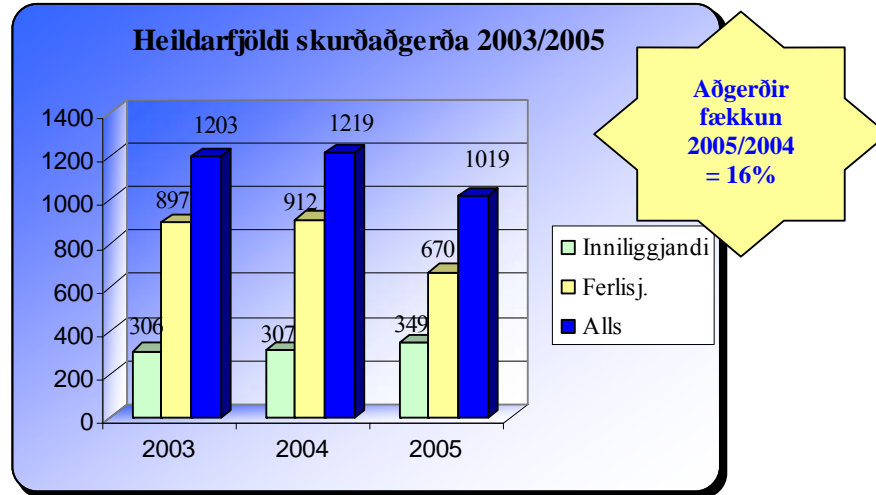
Myndrit 4: Hlutfallsleg skipting innlagna á sérgrein, 2005



Heildarfjöldi koma á dag- og göngudeildir
Alls 2,753 árið 2005

Móttaka sérfræðinga ekki meðalin

Myndrit 5: Heildarfjöldi skurðaðgerða- Samanburður 2003/2005



D-deild

Lyflækninga- og handlækningadeild

Hjúkrunardeildarstjóri Bryndís Sævarsdóttir
Yfirlæknir lyflækningadeildar Sigurður Þór Sigurðarson
Yfirlæknir handlækningadeildar Árni Leifsson

Starfsfólk:

Deildin var vel mönnuð af hjúkrunarfræðingum og lítið um starfsmannaskipti. Í lok ársins voru 14 hjúkrunarfræðingar við störf í 10 stöðugildum. Sjúkraliðar voru 19 í 12.6 stöðugildum. Einn hjúkrunarfræðinemi starfar einnig á deildinni í 10% starfi og deildarritari starfar í 100% stöðugildi.

Á deildinni starfa þrjár sérfræðingar í lyflækningum og tveir sérfræðingar í skurðlækningum. Auk þess er einn aðstoðarlæknir í fullu starfi.

Starfsemi:

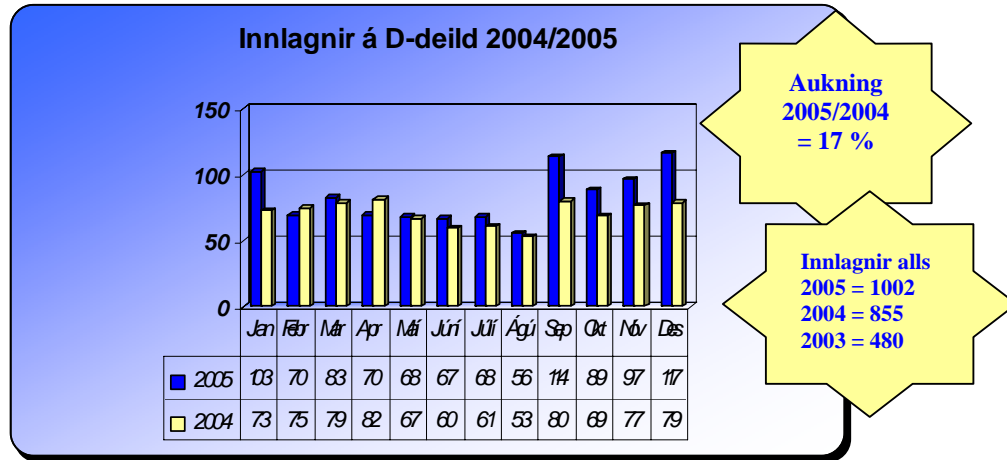
Mikil aukning hefur átt sér stað í starfsemi deildarinnar. Innlagnir á



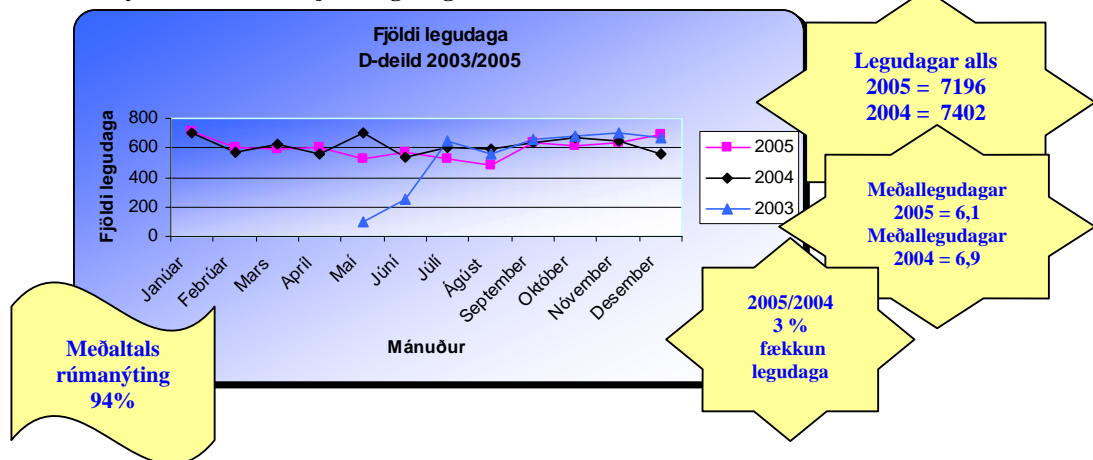
árinu voru alls 1002, sem er 17% aukning frá árinu 2004. Mest fjölgun var í innlögnum á lyflækningasviði, eða tæplega 27% aukning á milli árána 2005 og 2004. Á handlækningasviði var tæplega 2% fækkun í innlögnum og kemur það ekki á óvart þar eð skurðaðgerðum fækkaði á milli ára. Meðallegudagafjöldi voru 6 dagar.

Rúmanýting var að meðaltali 94%, minnst í ágúst (75%) og mest í janúar (109%).

Myndrit 6: Heildarfjöldi innlagna árin 2004/2005, dreifing milli mánaða



Myndrit 7: Heildarfjöldi legudaga á D-deild árin 2003/2005



Hlutfall sjúklinga 67 ára og eldri var rúmlega 51% af öllum innlögnum og hlutfall innlagna 74 ára og eldri (fæddir 1931 og fyrr) var 38%. Meðalaldur sjúklinga á lyflækningasviði var 63 ár, en 54 ár á handlækningasviði.

Tafla 1: Lyflækningar vs. handlækningar

Sérgrein	Fjöldi innlagna	Meðalaldur sjúklinga	Meðallegudagar	Ár
Lyflækningar	726	63 ár	6.1	2005
Handlækningar	276	54 ár	5.1	2005
Lyflækningar	574	65 ár	9.1	2004
Handlækningar	281	50.8 ár	5.5	2004



**Heildarfjöldi koma á göngudeild D-deildar
Alls 220 árið 2005**

F-deild

Fæðinga- og kvensjúkdómadeild

Yfirljósmóðir Guðrún Guðbjartsdóttir
Yfirlæknir Konráð A. Lúðvíksson

Starfsfólk:

Mönnun á deildinni hefur verið góð undanfarin ár og lítið verið um starfsmannaskipti. Góður starfsandi ríkir á fæðingadeildinni. Á deildinni starfa átta ljósmæður í 6,1 stöðugildi, fæðinga- og kvensjúkdómalæknir og fjórir sjúkraliðar í 2,1 stöðugildi. Ljósmæður deildarinnar hafa sótt námskeið í nálastungum sem nýtast skjólstæðingum í öllu barneignarferlinu. Nálastungur eru góð viðbót við þá hugmyndafræði að fæðing er eðlilegt ferli.

Í starfsþjálfun komu ljósmæðranemar og hjúkrunarnemar frá HÍ og HA.

Starfsemi:

Á deildinni liggja konur í fæðingu og sængurlegu. Fæðingadeildin hefur

haft að leiðarljósi að halda barneignarferlinu sem náttúrulegustu



og hefur meðal annars verið boðið upp á vatnsfæðingar í því skyni.

Að auki eru aðrar innlagnir kvenna tengdar meðgöngu og kvensjúkdómum. Einnig sinnir starfsfólk deildarinnar skjólstæðingum dag- og endurhæfingardeildar eftir kl.16 alla virka daga.

Tafla 2 : Upplýsingar tengdar fæðingum

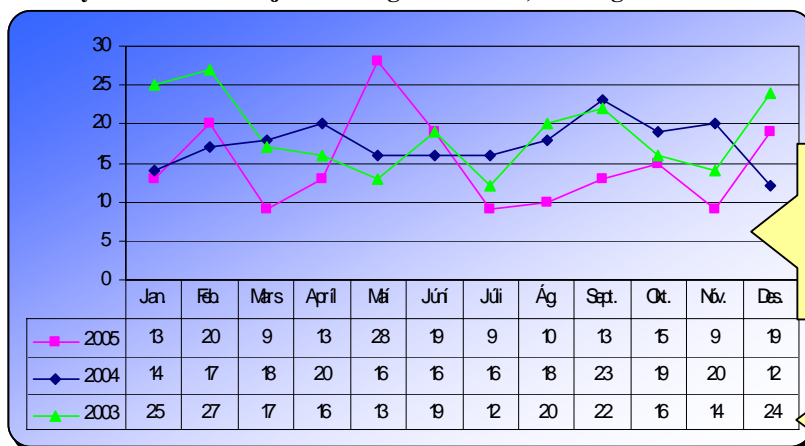
	2003	2004	2005
Fæðingar	223	209	177
Vatnsfæðingar	23	24	26
Nýburar	Stúlkur: 100 Drengir: 125	Stúlkur: 105 Drengir: 106	Stúlkur: 90 Drengir: 89
Tvíburafæðingar	2	2	2
Keisaraskurðir	32 (14% af öllum fæðingum) þar af 12 bráðakeisarar	26 (12% af öllum fæðingum) þar af 10 bráðakeisarar	24 (tæpl. 14% af öllum fæðingum) þar af 10 bráðakeisarar
Gangsetningar	30	23	33
Mænurótardeyfing (Epidural)	23	30	22
Sogklukkur	6	10	14
Spangarskurður (Episitomia)	12	15	11
Axlarklemma	11	1	3
Fjöldi fæðinga Suðurnesjabúa í Reykjavík	50 þar af 16 á sumarlokunartíma skurðstofu	49 þar af 15 á sumarlokunartíma skurðstofu	41 þar af 8 á sumarlokunartíma skurðstofu
Utansvæðiskonur	24 (11%)	23 (11%)	13 (7%)

Fæðingar:

Fæðingar voru 177 á árinu, sem eru talsvert færri en verið hefur. Feðrum er boðið að gista með konu sinni og barni og konur geta dvalið í sængurlegu eftir þörfum. Þetta fyrirkomulag hefur gefið góða raun.

Deildin er önnur tveggja fæðinga-deilda landsins sem bjóða upp á fæðingar í vatni og sú sem hefur í gegnum árin verið með flestar vatnsfæðingar á landinu. Fjöldi vatnsfæðinga á árinu 2005 var 26 eða 15% af öllum fæðingum á deildinni.

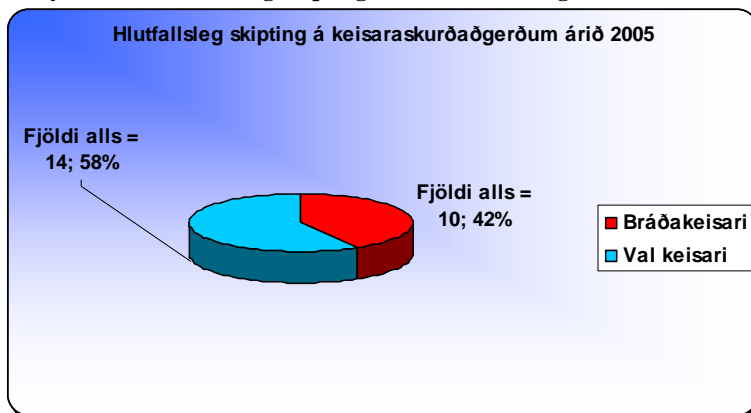
Myndrit 8: Heildarfjöldi fæðinga 2003/2005, dreifing milli mánaða



Heildarfjöldi fæðinga:
2005 = 177
2004 = 209
2003 = 223

Fækkun fæðinga:
2005/2004 =
15%

Myndrit 9: Hlutfallsleg skipting á keisaraskurðaðgerðum árið 2005

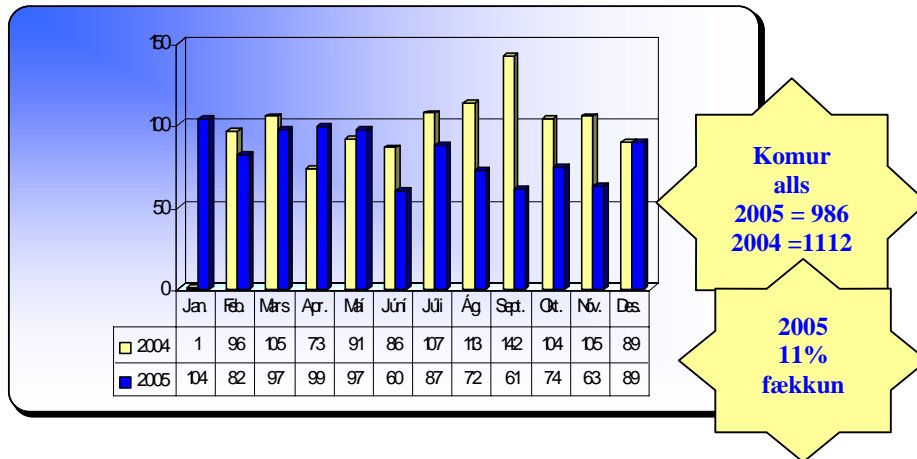


Tíðni inngripa í fæðingu er áfram tiltölulega lág miðað við á landsvísu og sömuleiðis tíðni deyfinga (sjá

Töflu 2). Fjörutíu og ein kona frá Suðurnesjum fæddi á Landspítala Háskóla sjúkrahúsi vegna ýmissa vandamála sem upp komu í meðgöngu eða fæðingu.



Myndrit 10: Komur í göngudeild 2004/2005, dreifing milli mánaða



Göngudeildarþjónusta fæðingadeildar:

Göngudeildarþjónusta er töluverð á deildinni. Á árinu voru 986 komur alls á göngudeildina. Þar ber helst að nefna barnshafandi konur sem sendar eru frá

mæðravernd í hjartsláttarrit og nálastungur og konur með vandamál tengd brjóstgjöf. Tölvuskráning á göngudeildarþjónustunni hófst í febrúar 2004.

Dag- og endurhæfingardeild A- og B deildir

Hjúkrunardeildarstjóri Þórunn A. Einarsdóttir
Yfirlæknir Konráð A. Lúðvíksson til 1. desember
Yfirlæknir Sigurður Þór Sigurðarson frá 1. desember

Deildin er með 16 rúm sem skiptast í tvær einingar, 5 daga endurhæfingar-deild (A-deild) og dagdeild (B-deild). Einingarnar eru reknar með sameiginlegu starfsfólki.



Starfsfólk:

Á deildinni starfa þrjú hjúkrunarfræðingar í 2.4 stöðugildum og sjö sjúkraliðar í 4 stöðugildum. Dag- og endur-hæfingardeildin ásamt fæðingadeildinni hefur einn ritara í 1.0 stöðugildi.

Ljósmæður fæðingadeildar hafa yfirumsjón með hjúkrun sjúklinga á tímabilinu kl. 16-08 alla virka daga.

Allir sérfræðingar HSS geta lagt skjólstæðinga inn á deildina.

Starfsfólk deildarinnar hefur unnið að undirbúningi reykleysisnámskeiðs sem boðið verður upp á í byrjun árs 2006. Undirbúningurinn hefur staðið yfir allt árið.

A-deild

5-daga endurhæfingardeild

Hjúkrunardeildarstjóri Þórunn A. Einarsdóttir
Yfirlæknir Konráð A. Lúðvíksson til 1. desember
Yfirlæknir Sigurður Þór Sigurðarson frá 1. desember



Starfsemi:

A-deildin hefur nú lokið sínu fyrsta heila starfsári, en hún opnaði í febrúar árið 2004. Deildin hefur 10 rúm fyrir skjólstæðinga sem eru að stærstum hluta endurhæfingarsjúklingar og aðgerðarsjúklingar.

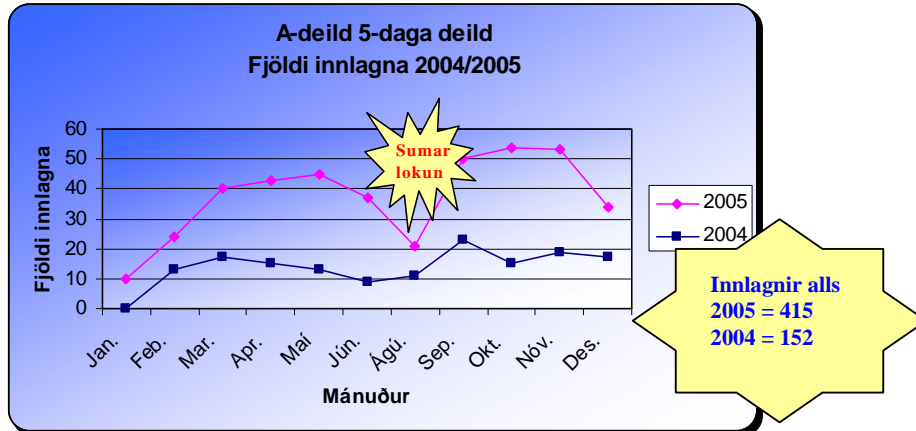
Tvívægis á árinu var deildinni lokað. Fyrst er átak í krabbameinsleit kvenna var haldið á starfssvæði deildarinnar dagana 10.-24. janúar og síðan var sumarlokun 3. júlí til 14. ágúst.

Mikil starfsemi hefur verið á árinu á deildinni þar sem meðaltals rúmanýting var 100%. Meðallegutími var 6.5 dagar, lengstur fyrir endurhæfingarsjúklinga, 17 dagar en stystur fyrir skurðaðgerðir vegna kvensjúkdóma, eða 1.4 dagar. Á tímabilinu 1. janúar til 31. desember 2005 voru alls 415 innlagnir. Á myndriti 11 má sjá dreifingu innlagna á milli mánaða og myndrit 12 sýnir algengustu ástæður innlagna.

Tafla 3: Samanburður sérgreina á A-deild árið 2005

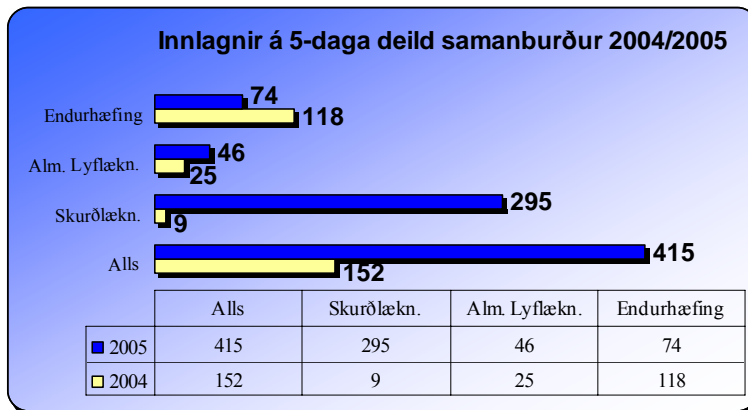
A-deild	Fjöldi innlagna	Meðalaldur sj.	Meðalfjöldi legudaga
Sérgrein			
Endurhæfing	74	75 ár	17 dagar
Handlækningar	273	33 ár	1.7 dagar
Kvensjúkdómar	22	36 ár	1.4 dagar
Alm. lyflækningar	46	66 ár	5.6 dagar
Alls	415		

Myndrit 11: Fjöldi innlagna á A-deild samanburður 2004/2005



*Eiginlegur samanburður ekki raunhæfur þar eð fyrirkomulag skráningar var breytt á milli ára

Myndrit 12: Skipting innlagna á A- deild samanburður 2004/2005



B-deild

Dag- og göngudeild

Hjúkrunardeildarstjóri Þórunn A. Einarsdóttir
Yfirlæknir Konráð A. Lúðvíksson til 1. desember
Yfirlæknir Sigurður Þór Sigurðarson frá 1. desember



Starfsemi:

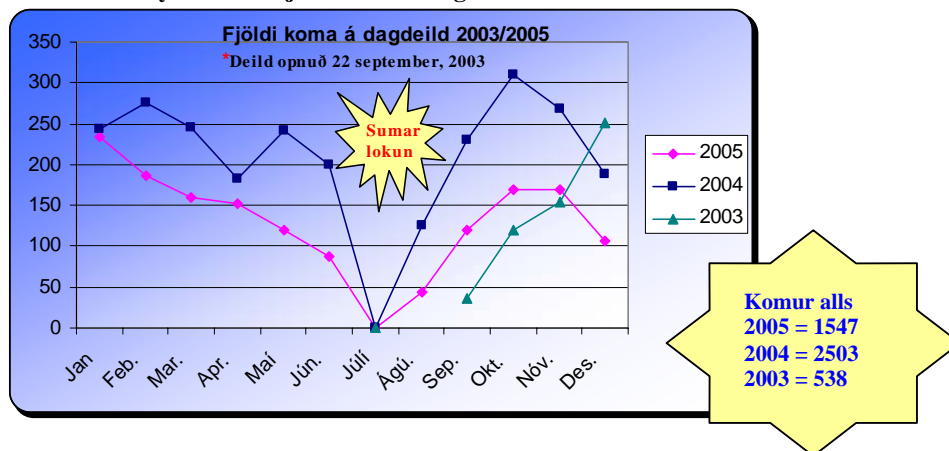
B-deildin hefur haldið áfram að þróast og tók nokkrum breytingum á árinu. Deildin á 6 rúm til afnota fyrir sína skjólstaðinga. Alls voru skráðar 1547 komur á deildina. Hjúkrun skurðsjúklinga var stærsti þátturinn í starfseminni en 415 komur voru skráðar vegna skurðaðgerða. Það er þó talsverð fækkun frá fyrra ári, sem

skýrist m.a.af því, að tveir skurðlæknar (bæklunarskurðlæknir og þvagfæra-skurðlæknir) hættu í byrjun árs. Aðrir þjónustuliðir voru m.a. 355 komur í ljósameðferð fyrir psoriasis og exemsjúklinga, 529 komur í tengslum við endurhæfingu (dagstatus), járn-gjafir (37 komur), sýklalyfjagjafir (23 komur), blóðgjafir (17 komur) og

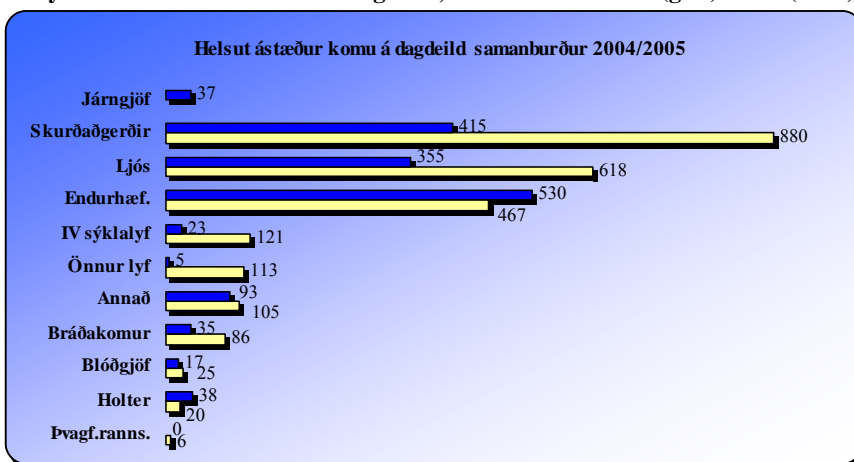
holter rannsóknir (36 komur á göngudeild og 2 inniliggjandi). Bráðainnlagnir á deildina voru 35 og í flestum tilvikum frá slysa og bráðamóttöku þar sem hjúkrunin fólst í framhaldseftirliti.

Starfsemi dagdeildarinnar var óskert á starfsárinu fyrir utan sumarlokun frá þriðja júlí til fjórtánda ágúst.

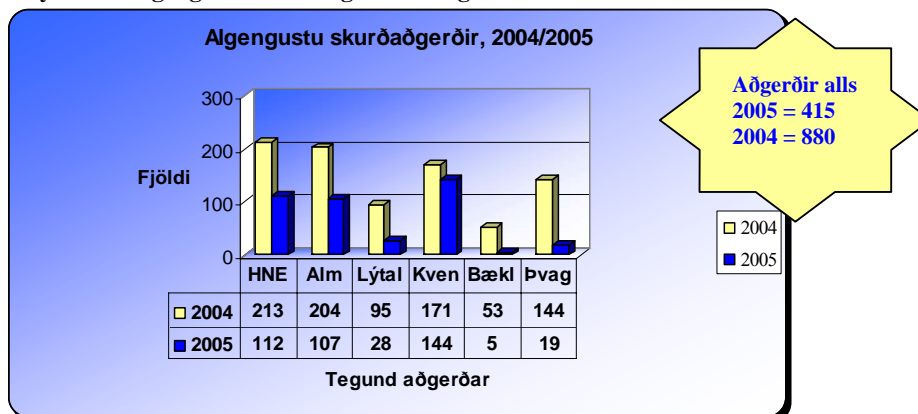
Myndrit 13: Fjöldi koma á dagdeild 2003/2005



Myndrit 14: Ástæður komu á dagdeild, samanburður 2004 (gult) /2005 (blátt)



Mynd 15: Algengustu skurðaðgerðir á dagdeild samanburður 2004/2005



Víðihlíð

Hjúkrunarfræðingastjóri Edda Bára Sigurbjörnsdóttir
Yfirlæknir Sigurður Árnason



Starfsfólk:

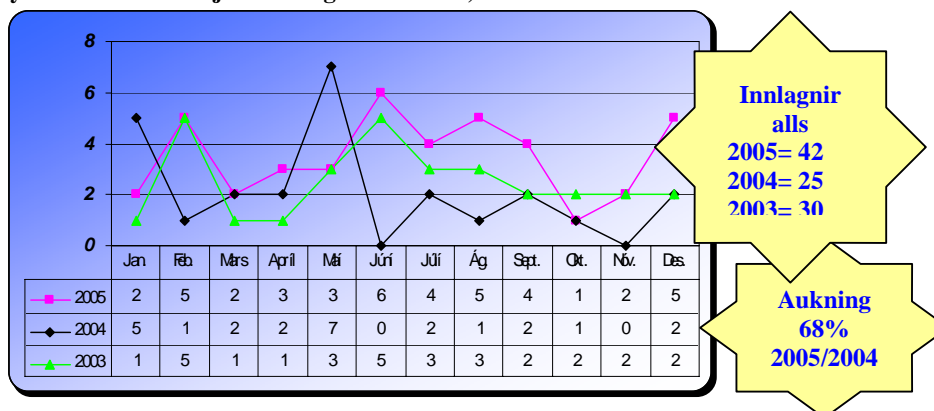
Hjúkrunarfræðingar voru fjórir í samtals 2.7 stöðugildum. Sjúkraliðar voru ellefu í samtals 8.0 stöðugildum og ófaglærðir voru fimmtán í samtals 13.5 stöðugildum. Þrír sjúkraliðanemar voru í starfsnámi á vordögum.

aldraða. Þar eru rúm fyrir 25 vistmenn. Innlagnir á árinu voru alls 42 sem er 68% aukning frá árinu áður. Aðstaða til sjúkrahjálfunar er ágæt og kemur sjúkrahjálfari reglulega og sinnir þeim sem á þurfa að halda.

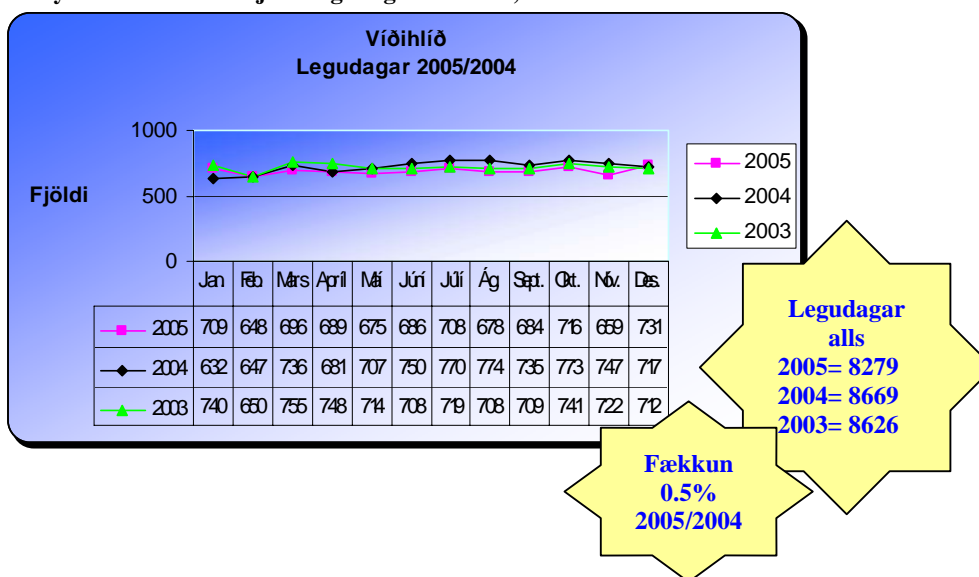
Starfsemi:

Víðihlíð er hjúkrunardeild fyrir

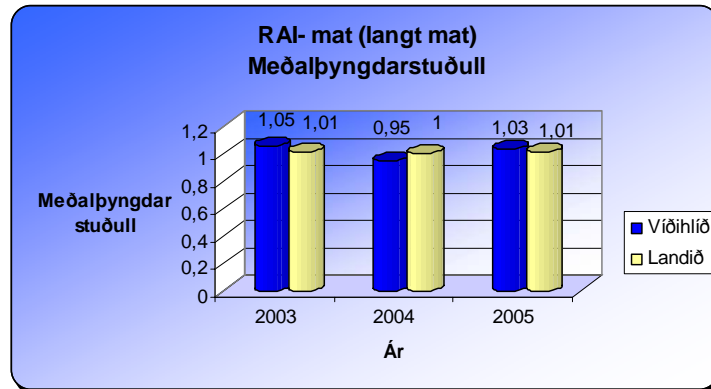
Myndrit 16: Heildarfjöldi innlagna í Víðihlíð, samanburður 2003/2005



Myndrit 17: Heildarfjöldi legudaga í Víðihlíð, samanburður 2003/2005



Myndrit 18: RAI-mat samanburður 2003/2005 Víðihlið/allt landið



Skurðstofur

Hjúkrunardeildarstjóri Ásdís Johnsen
Yfirlæknir Árni Leifsson

Starfsemin var með svipuðu sniði og undanfarin ár. Skurðstofan er opin frá mánudegi til fimmtudags. Bakvaktir eru til kl. 20:00 nema þriðjudaga og miðvikudaga, þá eru sólarhringsvaktir. Skurðstofan var lokað í 6 vikur frá 4. júlí til 22. ágúst. Einnig var lokað frá 23. desember til 2. janúar. Tvær skurðstofur eru til staðar, önnur fyrir stærri aðgerðir en hin fyrir minni aðgerðir og rannsóknir.

Starfsfólk:

Á skurðstofu starfa tveir hjúkrunarfræðingar í 80% starfi, einn sjúkraliði í 80% starfi, og starfsmaður í ræstingu í 65% starfi. Sjö sérfræðingar voru starfandi á skurðstofu, en tveir hættu á árinu, þeir Gunnar B. Gunnarsson og Baldvin Kristjánsson og er mikill missir að þeim.

Hjúkrunarfræðingur af dagdeild hefur hjálpað til í afleysingum og sjúkraliði á

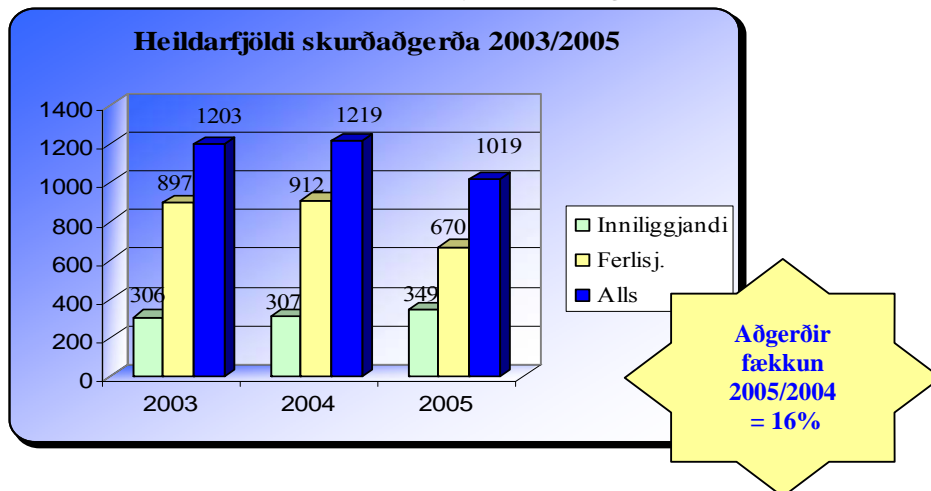


sóttþreinsun komið inn á skurðstofu 2 þegar þörf krefur.

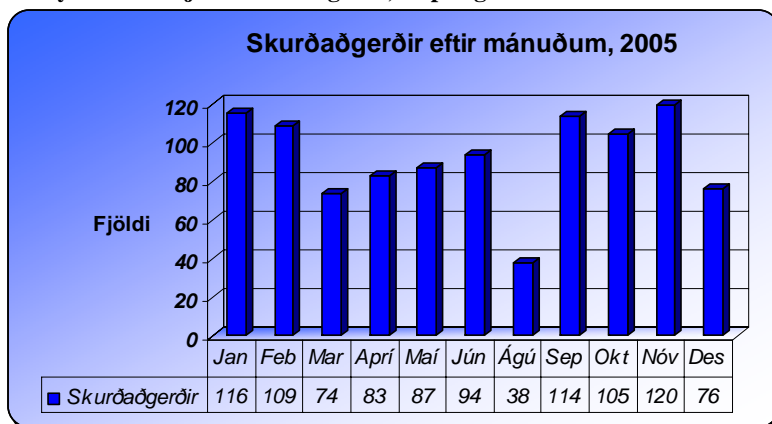
Starfsemi: Á árinu voru gerðar 349 aðgerðir á inniliggjandi sjúklingum, en 670 aðgerðir á ferlisjúklingum. Fjöldi skurðaðgerða hefur fækkað lítillega á milli ára, hins vegar hefur stærri aðgerðum fjölgað, eins og þindar-slitsaðgerðum (Nissen aðgerðir) og lýtaaðgerðum. Fækkun aðgerða felst m.a. í því að tveir sérfræðingar hættu á árinu.

Skjólstæðingar komu víðs vegar að, einkum af Suðurnesjum og höfuðborgarsvæðinu.

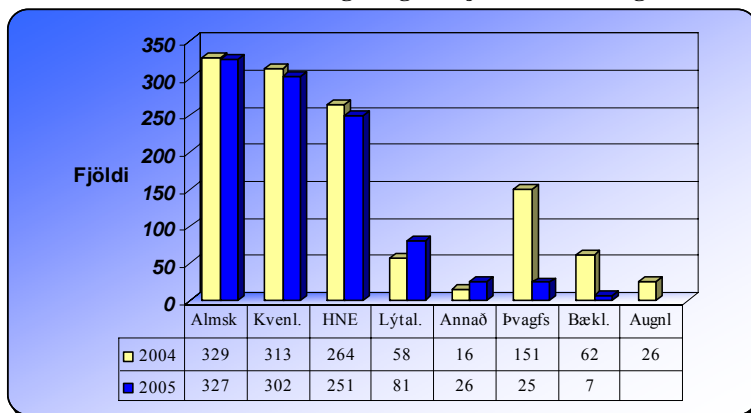
Myndrit 19: Samanburður milli ára á heildarfjölda skurðaðgerða, 2003/2005



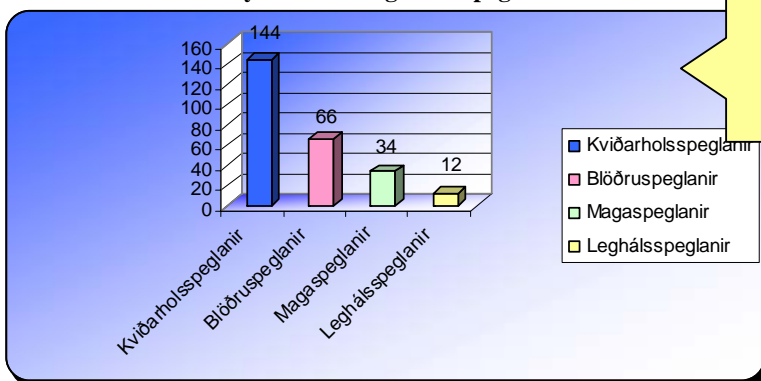
Myndrit 20: Fjöldi skurðaðgerða, skipting eftir mánuðum árið 2005



Myndrit 21: Samanburður á dreifingu aðgerðafjölda á milli sérgreina 2004/2005

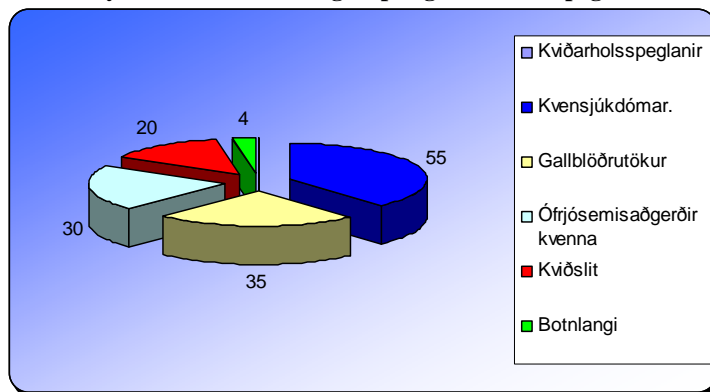


Myndrit 22: Tegundir speglana



Heildarfjöldi speglana 2005 = 256

Myndrit 23: Hlutfallsleg skipting kviðarholsspeglana



Sóttþreinsunardeild

Deildarstjóri Ásdís Johnsen

Starfsfólk:

Starfsmenn deildarinnar eru tveir, Sigurbjörg Ingunn Sigfúsdóttir í 70% starfi og Ásdís Kristjánsdóttir í 50% starfi.

Starfsemi:

Auk sjúkrahúss og heilsugæslu, þjónustar sóttþreinsun Víðihlið, sjúkrahúsa, heilsugæsluna í Grindavík og apótekin. Það er pakkað



og sóttþreinsað fyrir allar skurðaðgerðir, fæðingar og slysa- og bráðamóttöku. Einnig er öllum umbúðum og sáraskiptibökkum pakkað fyrir legudeildir.

Svæfingadeild

Hjúkrunardeildarstjóri Rut Þorsteinsdóttir
Yfirlæknir Árni Leifsson

Starfsemi:

Starfsemi skurðstofunnar var með svipuðum hætti og undanfarin ár. Fjöldi svæfinga hefur þó heldur fækkað í samræmi við fækkun skurðaðgerða.

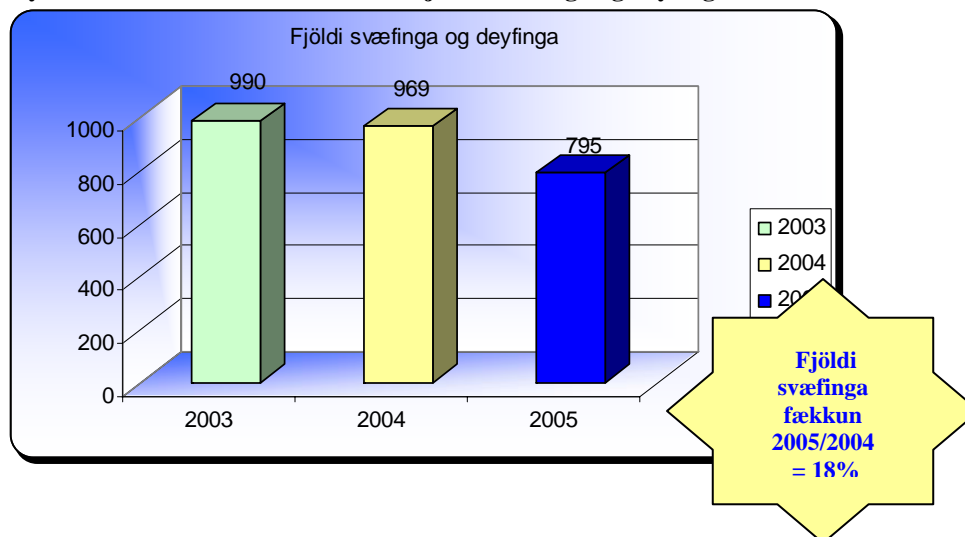


Starfsfólk:

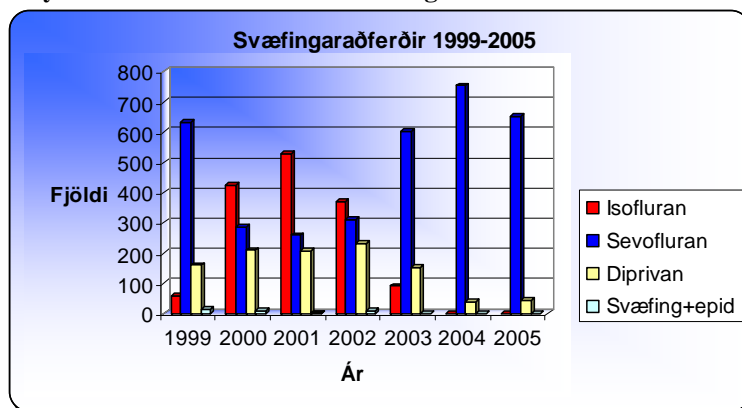
Á svæfingu er ein staða svæfingalæknis.
Stöðugildi svæfingarhjúkrunarfræðings er

80% og auk þess er eitt 80% stöðugildi hjúkrunarfræðings á vöknun.

Myndrit 24: Samanburður á heildarfjölda svæfinga og deyfinga 2003/2005

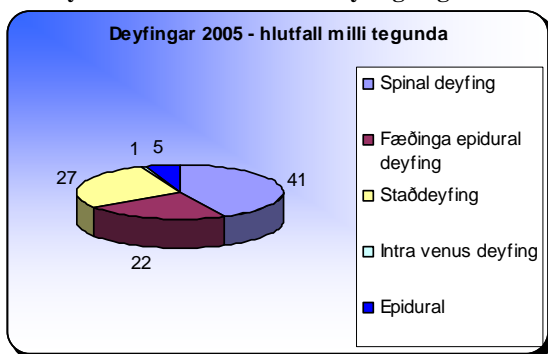


Myndrit 25: Samanburður á svæfingaraðferðum árin 1999/2005





Myndrit 26: Hlutfall milli deyfingategunda



Tafla 4: Viðbótaruppl.

Viðbótarupplýsingar fyrir árið 2005	Alls
Bráða aðgerðir	53
Nálaruppsetning á deild	51
Viðtöl vegna keisara aðgerðar	18
Aðgerð frestað	16
Útköll	12
Bráða keisarar	10
CVK	2
Slagæðalína	2

Rannsóknadeild

Yfirlífeindafræðingur Sigurlaug N. Þránsdóttir
Yfirlæknir Sigurjón Kristinsson

Starfsfólk:

Á rannsóknadeild eru stöðugildi lífeindafræðinga fjögur. Einn starfsmaður fór í barneignarfrí í júlí og út árið. Ekki var ráðið í afleysingar fyrir hana né vegna sumarfría árið 2005.

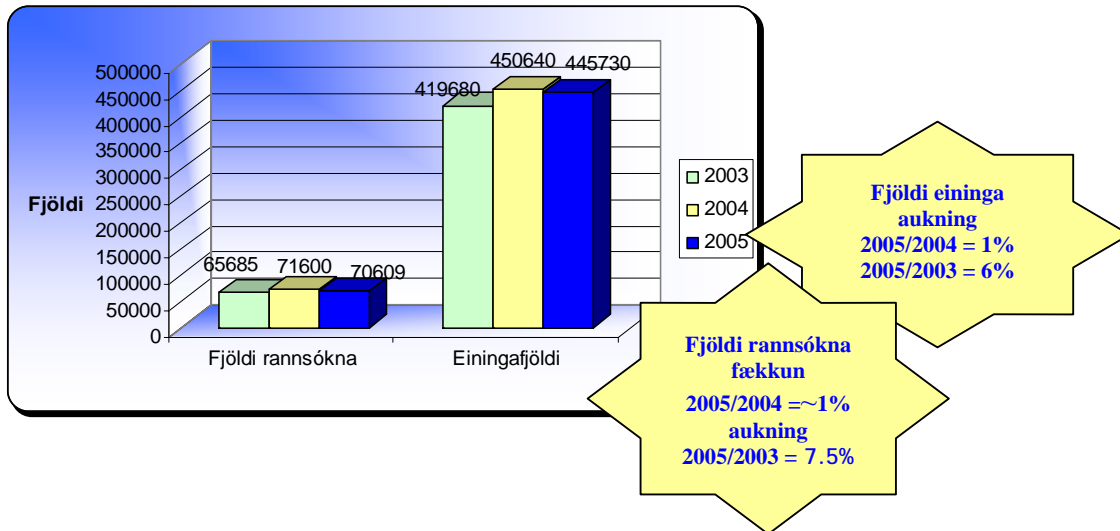


Starfsemi:

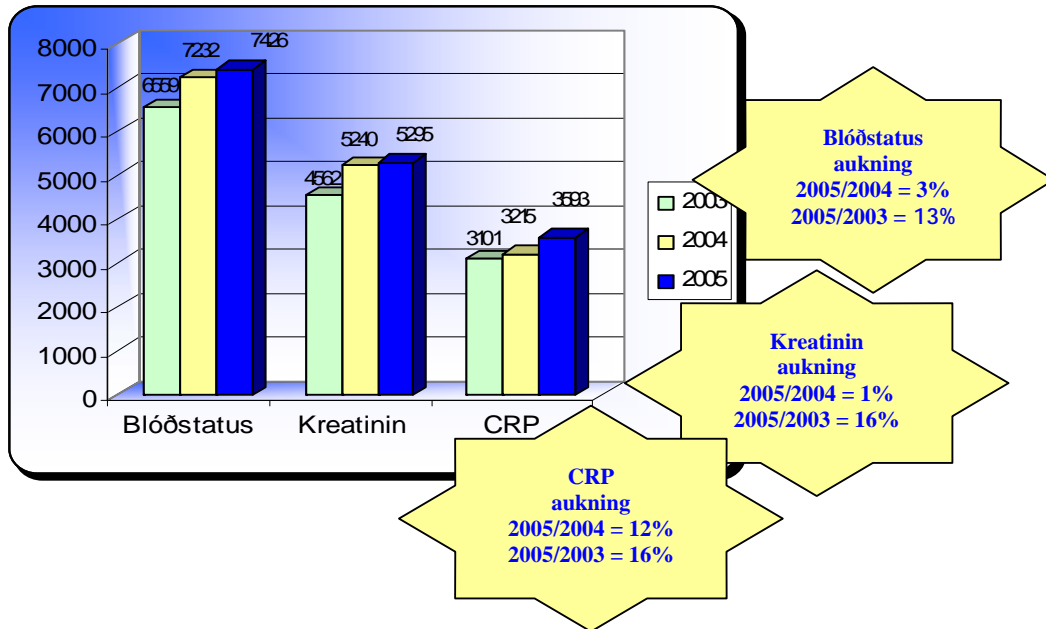
Starfsemi deildarinnar hefur aukist jafnt og þétt síðastliðin ár. Fjöldi skjólstaðinga hefur aukist um 21% frá árinu 2003. Fjöldi þeirra sem eru í eftirliti vegna sykursýki og segavarna fer stöðugt vaxandi.

Starfsfólk rannsóknadeildar fer til Grindavíkur alla fimmtudaga frá kl.8:00-11 og sýnatökum er sinnt eftir þörfum á Garðvangi og Hlévangi.

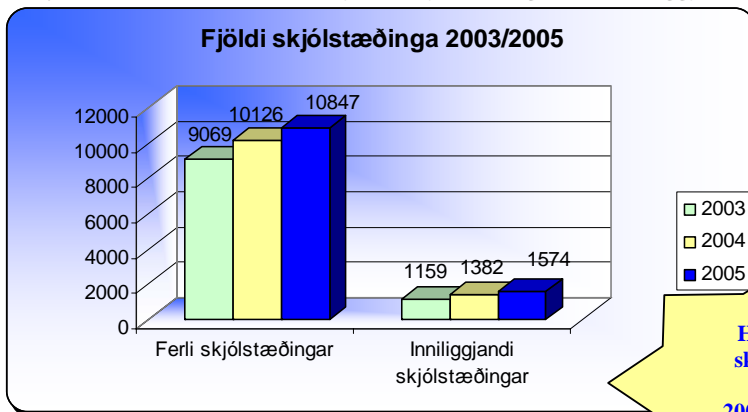
Myndrit 27: Heildarfjöldi rannsókna og rannsóknæininga 2003/2005



Myndrit 28: Samanburður á fjölda algengra blóðrannsókna 2003/2005

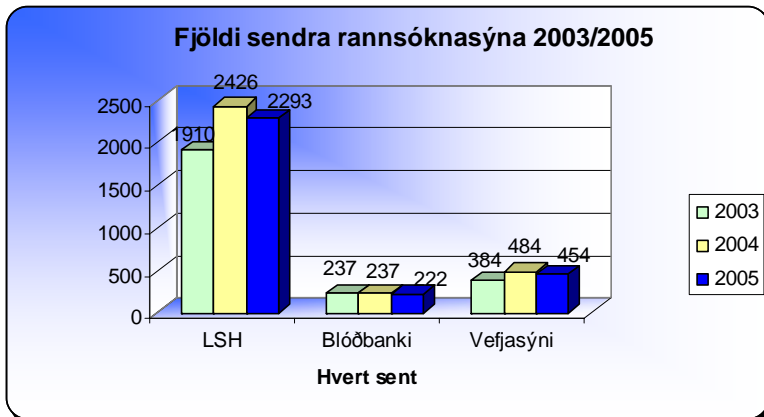


Myndrit 29: Samanburður á fjölda skjólstæðinga ferli/innliggjandi

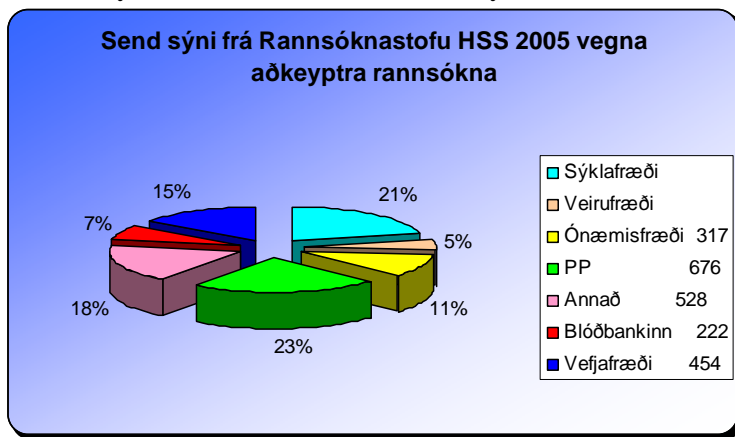


Heildarfjöldi skjólstæðinga aukning
 2005/2004 = 8%
 2005/2003 = 21%

Myndrit 30: Samanburður á fjölda sendra rannsóknasýna 2003/2005



Myndrit 31: Sundurliðun á sendum sýnum árið 2005



Röntgendeild

Yfirgeislafræðingur Jórunn Garðarsdóttir
Yfirlæknir Konráð A. Lúðvíksson

Starfsfólk:

Á röntgendeildinni starfa þrír geislafræðingar í samtals 1.9 stöðugildi og sérhæfður aðstoðarmaður í 1 stöðugildi sem samsvarar alls 2.9 stöðugildum sem er 0.1 stöðugildi minna en á síðasta ári. Þessar breytingar voru gerðar í samræmi við sparnaðaráætlun stofnunarinnar.



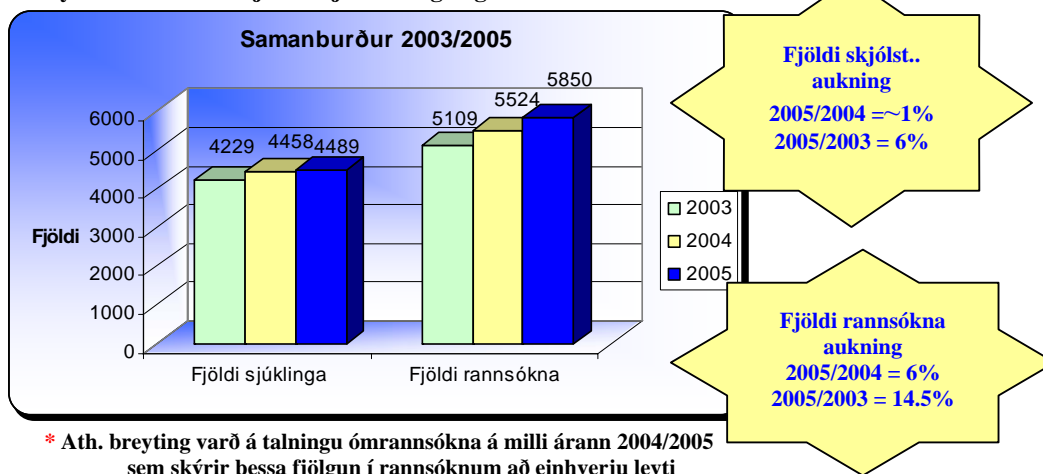
Við deildina starfa einnig tveir röntgenlæknar sem verktakar í samtals 40% starfshlutfalli.



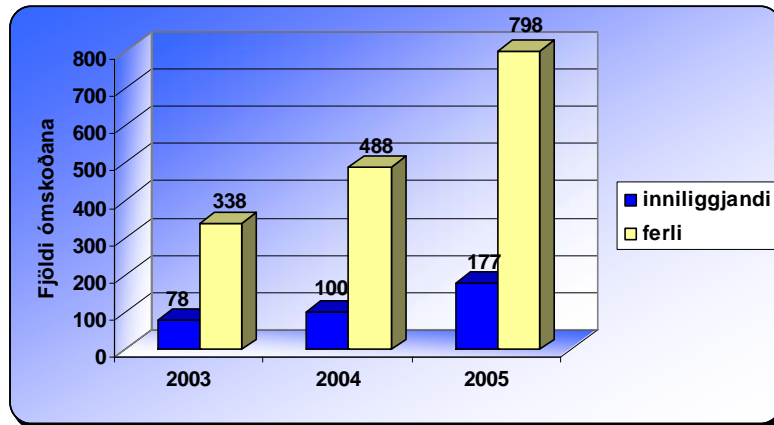
Starfsemi:

Heildarfjöldi rannsókna á árinu 2005 voru 5850 rannsóknir. Er það 6% aukning frá árinu áður. Liggur sú aukning aðallega í fjölgun óm-rannsókna, því í *maí var farið að telja rannsóknirnar eins og gert er í RIS kerfinu en ekki SÖGU-kerfinu.

Myndrit 32: Heildarfjöldi skjólstæðinga og rannsókna 2003/2005



Myndrit 33: Fjöldi ómskoðana inniliggjandi vs. ferli sj. samanburður 2003/2005



* Ath. breyting varð á talningu ómrannsókna á milli áránn 2005/2004 sem skýrir þessa fjölgun í rannsóknum að einhverju leyti

Nýjungar:

Í febrúar var tekin í notkun framköllunarvél (dagljósabúnaður) sem keypt var af Röntgen Domus Medica.

Í byrjun árs kom Viktor Sighvatsson með nýja handbók sem nefnist

Gæðavísir og er þetta leiðbeiningabók fyrir bæði röntgendeild og svo hinar ýmsu deildir með öllum þeim nauðsynlegu leiðbeiningum sem þarf fyrir undirbúning rannsókna og ýmiss annar fróðleikur.

Sjúkraþjálfun

Yfirsjúkraþjálfari Sara Guðmundsdóttir
Yfirlæknir Konráð A. Lúðvíksson til 1. desember
Yfirlæknir Sigurður Þór Sigurðarson frá 1. des.

Starfsfólk:

Á árinu 2005 voru starfandi tveir sjúkraþjálfarar í fullri vinnu hjá HSS ásamt einum aðstoðarmanni í 80% starfi.

Starfsemi:

Starfsemi sjúkraþjálfunar hófst á HSS með reglubundnum hætti árið 1998. Starfsemi fer fram alla virka daga frá klukkan 8:00-16:00. Sjúkraþjálfun er í nýrri aðstöðu í D-álmum sem saman-



stendur af tækjasal, meðferðarherbergi, og glæsilegri þjálfunarlaug.

Sjúkraþjálfarar sinna að mestu sjúkrahússviði þ.e. D-deild og A-deild en það er ekki hrein skipting á stöðugildum sjúkraþjálfara á milli deildanna.

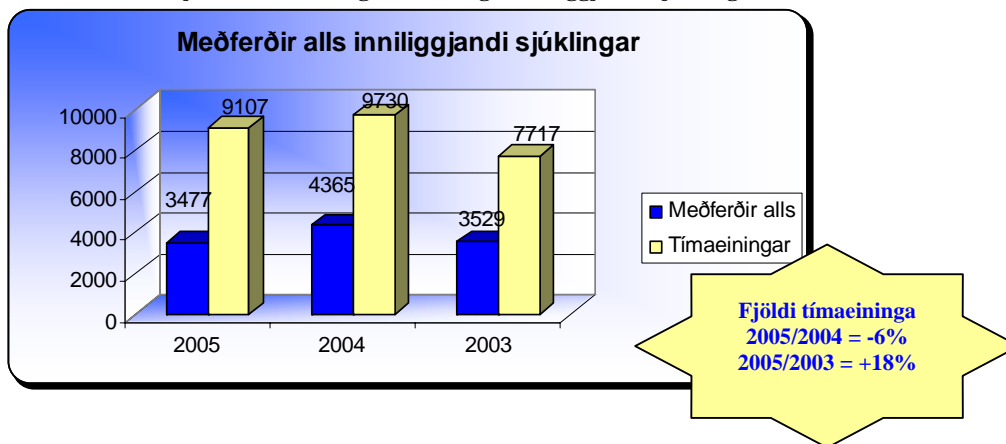
Hjúkrunardeildin Víðihlið í Grindavík er einnig deild sem sjúkraþjálfarar hafa sinnt á árinu, sem samsvarar um 30% stöðugildi.

Að auki hafa sjúkraþjálfarar aðstoðað hjartalækni við framkvæmd áreynslu-prófa. Á árinu 2005 voru framkvæmd alls 83 áreynslupróf. Ekki var farið að framkvæma þessar mælingar fyrr en í

október 2004 og því er raunhæfur samanburður milli ára ekki til staðar.

Einnig sinna sjúkraþjálfarar göngudeildarþjónustu gegn framvísun beiðni um þjálfun frá lækni.

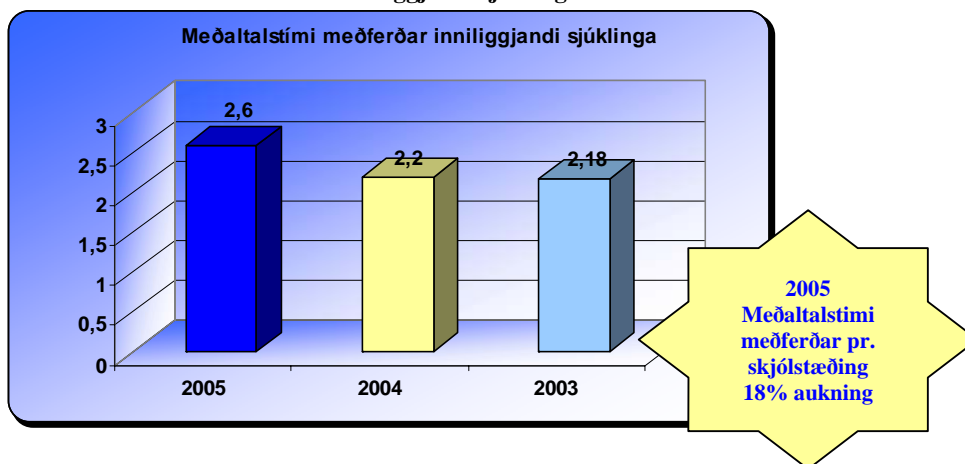
Myndrit 34: Heildarfjöldi meðferða og tímaeininga inniliggjandi sjúklinga 2003/2005



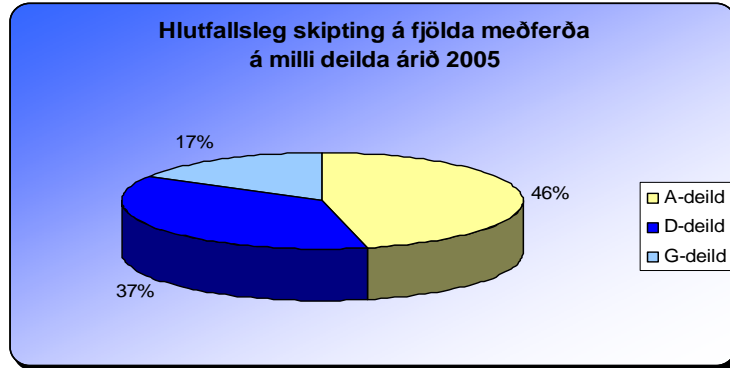
Á milli árunna 2005 og 2004 var fækkun á meðferðarfjölda, en á móti kemur að hver skjólstæðingur fékk ríflegri meðferðartíma á árinu 2005 samanborið við árin áður, eins og

myndrit 34 og 35 gefa til kynna. Hver skjólstæðingur fékk því hlutfallslega 18% meiri tíma í þjálfun en áður.

Myndrit 35: Meðaltalstími meðferðar inniliggjandi sjúklinga- samanburður 2003/2005



Myndrit 36: Hlutfallsleg skipting á fjölda meðferða á milli deilda árið 2005



Iðjuþjálfun

Yfiriðjuþjálfari Berglind Bára Bjarnadóttir
Yfirlæknir Konráð Á. Lúðvíksson til 1. desember
Yfirlæknir frá 1. desember Sigurður Þór Sigurðarson

Markmið:

Markmið iðjuþjálfunar er að veita skjólstæðingum HSS ihlutun, ráðgjöf, fræðslu og kennslu eftir þörfum hvers og eins til að viðhalda og/eða efla andlega-, líkamlega- og félagslega færni þeirra, þannig að viðkomandi öðlist aukið sjálfstæði og lífsfyllingu þrátt fyrir fötlun og/eða sjúkdóm.

Starfsfólk:

Iðjuþjálfun hefur 2.25% stöðugildi. Einn iðjuþjálfari starfaði í 100% stöðugildi þar til í desember að stöðugildi iðjuþjálfara var aukið um 25%. Eitt stöðugildi er fyrir aðstoðarmann iðjuþjálfara. Nýr aðstoðarmaður kom inn í september en einungis í 95% stöðuhlutfall.

Starfsemi:

Iðjuþjálfun þjónar aðallega skjólstæðingum legudeilda á sjúkrahússviði og skjólstæðingum heimahjúkrunar á heilsugæslusviði, en



sinnir einnig öðrum knýjandi verkefnum. Einnig sér iðjuþjálfun um að veita starfsmönnum HSS fræðslu og ráðgjöf um vinnuvistfræði.

Starf iðjuþjálfara felst m.a. í ADL-þjálfun, vitrænni-, viðhalds- og hæfnipáttáttþjálfun, einstaklingsþjálfun, hóþþjálfun, ráðgjöf, fræðslu og forvörnum, sem og mati á þörf fyrir hjálpartæki.

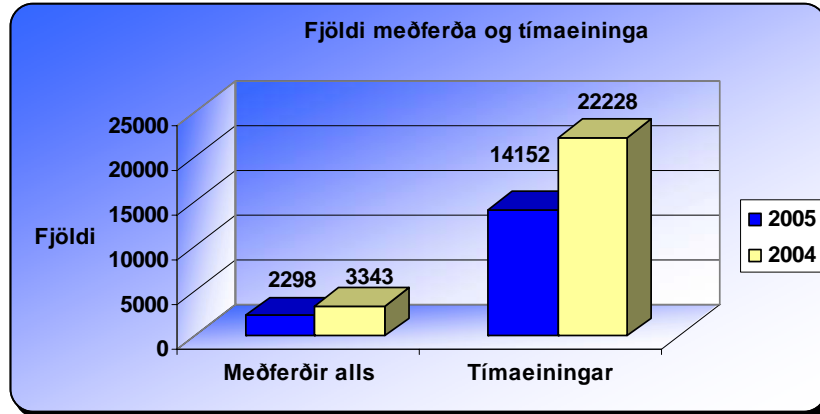
Hópastarfsemi er breytileg frá ári til árs allt eftir þörfum skjólstæðinga hverju sinni. Nú í ár hefur hláturjoga verið geysivinsælt en einnig hefur verið boðið upp á eldhúþþjálfun og athyglis- og umræðuþþjálfun.

Iðjuþþjálfun er með glæsilega aðstöðu í D-álmum. Þar er mjög gott þþjálfunar-

eldhús ásamt góðu rými fyrir hina ýmsu þjálfun og iðju. Iðjuþjálfun fer fram á legudeildum, í sal iðjuþjálfunar,

á heimilum skjólstæðinga og úti í samfélaginu, allt eftir þörfum viðkomandi skjólstæðings.

Myndrit 37: Heildarfjöldi meðferða og tímaeininga –samanburður 2004/2005



*Ein tímaeining = 15 mínútur

Læknaritarar

Deildarstjóri Ásdís M. Sigurðardóttir

Á árinu voru stöðugildi læknaritara í Reykjanesbæ 4,7 auk 80% stöðugildis í Grindavík. Læknaritarar starfa fyrir u.þ.b. 20-25 lækna, bæði sérfræðinga og heimilislækna. Læknaritarar skrá inn í SÖGU- kerfið samskipti á stofu, setja inn aðgerðarlýsingar frá skurðstofum, gera slysa- og bráðamóttöku-



nótur, halda utan um inn- og útskriftir sjúklinga af legudeildum, skrifa röntgensvör og hvers konar læknisfræðilegar skýrslur og bréf varðandi sjúkdóma, slysa og aðgerðir.



Móttaka

Agnes Garðarsdóttir verkstjóri

Starfsfólk:

Í móttöku starfa tíu starfs-menn í 7.8 stöðugildum. Einn starfsmaður hætti um áramótin eftir 23 ára starf en afar lítið er um starfsmanna-skipti.



Starfssemi:

Aðalstarf móttökuritarara felst í að þjónusta skjólstæðinga stofnunarinnar, bóka tíma, taka við greiðslu gjaldskildarar þjónustu, og fl.

Einnig að sinna allri símaþjónustu stofnunarinnar, sjá um útköll starfsfólks o.s.frv.

Eldhús

Yfirmaður eldhússrekstrar Þórhalla Snæpórsdóttir

Á vegum HSS eru rekin tvö eldhús annað í Reykjanesbæ en hitt í Víðihlíð í Grindavík. Í báðum eldhúsunum er útbúinn matur fyrir sjúklinga, heimilismenn, aðstandendur og starfsfólk.

Starfsfólk:

Í eldhúsinu í Reykjanesbæ eru átta starfsmenn sem deila með sér 6,45 stöðugildum. Í býtibúrum A- og D-deilda störfuðu sex starfsmenn í 4,12 stöðugildum.

Á síðasta ári átti sér stað mikil rekstrarleg hagræðing í eldhúsi og býtibúri í Víðihlíð og voru í árslok 3,22 stöðugildi sem sex starfsmenn skipta með sér en það er um 33 % niðurskurður á stöðugildum.

Á árinu var í fyrsta sinn ráðinn matarfræðingur, en það var nauðsyn-



legt til að fylgja eftir aukinni fagþekkingu á legudeildum stofnunarinnar. Er nú unnið að faglegri uppsetningu og útreikningum matseðla.

Starfssemi:

Í Keflavík voru afgreiddir tæplega 50.000 matarskammtar til sjúklinga á árinu og um 75 afgreiðslur til starfsmanna hvern virkan dag. Þá var og sent smurt brauð til skurdstofu-sjúklinga á vöknun og svo nefndir



hamingjubakkar til nýbakaðra foreldra, en það eru bakkar sem samanstanda af smurðu brauði og ávöxtum. Auk þess var útbúið fundarkaffi og meðlæti fyrir ýmsa viðburði á vegum stofnunarinnar.

Í Víðihlíð eru um 35 manns í mat dag hvern þ.e.25 heimilismenn, íbúar í þjónustuíbúðum og starfsfólk

Ræsting

Ræstingastjóri Margrét Valdimarsdóttir

Alls eru 5,068 fermetrar ræstir á HSS, þá eru Víðihlíð og heilsugæsluselin meðtalin. Almennur vinnutími ræstingafólks er frá 8:00 - 14:00. Ræstingastjóri er Margrét Valdimarsdóttir. Hjá ræstingarsviði eru 8,5 stöðugildi og í þvotti eru 2,3 stöðugildi.



Innkaupadeild

Innkaupastjóri Kristjana G. Bergsteinsdóttir

Innkaupastjóri hefur umsjón með innkaupum og afgreiðslu á öllum hjúkrunar- lín- ræstinga- rannsóknna og skrifstofuvörum og tækjum fyrir stofnunina. Helsta hlutverk innkaupastjóra er að sjá til þess að innkaup séu gerð í samræmi við gildandi lög og



reglur á hverjum tíma og tryggja hagkvæm innkaup í samræmi við rekstraráætlun stofnunarinnar.

Í desember 2004 var Theriak pöntunarkerfið innleitt fyrir innkaupadeildina, en það kerfi hefur verið notað síðan 2001 fyrir lyfja-innkaup. Breyting varð þá á pöntunarleið frá deildum og eru nú allar pantanir afgreiddar rafrænt.

Tölvu- og upplýsingatæknideild

Forstöðumaður Viktor B. Kjartansson

Starfsfólk:

Í tölvudeild HSS eru eitt stöðugildi forstöðumanns tölvudeildar sem Viktor B. Kjartansson tölvunarfræðingur gegnir og eitt stöðugildi þjónustustjóra sem er Georg Brynjarsson.



Starfsemi:

Þjónustustjóri sér um öll samskipti við notendur kerfisins, sér um gerð aðgangskorta, heldur utan um vef og innranet stofnunarinnar auk margvíslegra annarra verkefna.



Forstöðumaður sér um innviði tölvukerfisins og sér til þess að allir miðlarar og hugbúnaður séu í viðunandi ásigkomulagi auk þess að annast forritun sérhæfðra tölvukerfa, samskipti við þjónustuaðila og innkaup.

Tölvukerfi HSS samanstendur af 10 miðlurum sem annast m.a. eldvegg, pósthjónustur, Sögukerfið, skráarmiðlara o.fl. Um 100 útstöðvar eru staðsettar í Reykjanesbæ, Grindavík, Garði, Sandgerði og Vogum.

Heilbrigðistölfraeði og gæðamál

Forstöðumaður G. Auður Harðardóttir

Starfsemi:

Verkefni deildarinnar eru margþætt, en deildin sér m.a. um úrvinnslu gagna og heilbrigðisupplýsingar, hefur umsjón með rafrænni sjúkraskrá og samþættingu skráningar. Deildin hefur einnig umsjón með ársskýrslu stofnunarinnar.



Eigna- og viðhaldsdeild

Deildarstjóri Hermann F. Ólason

Starfsfólk:

Á eigna- og viðhaldsdeild eru tvö stöðugildi. Þar starfa Hermann F. Ólason deildarstjóri og Guðmundur Björgvinsson rafvirkjameistari.



Starfsemi:

Starfssvæði eigna- og viðhaldsdeildar nær yfir allt starfssvæði HSS, þ.e. starfsstöðina í Reykjanesbæ, Víðihlíð í Grindavík, heilsugæslustöðina í Grindavík og selin í Sandgerði, Garði og Vogum.

Undir starfsemi eigna- og viðhaldsdeildar falla ýmis verkefni t.d. viðhald og viðgerðir á húsnæði og tækjakosti stofnunarinnar og eftirlit með nýframkvæmdum og tækjakaupum. Einnig áætlanagerð um þessa starfsemi og yfirferð reikninga þar að lútandi.



Skrifstofa fjárreiðna og upplýsinga

Elís Reynarsson fjármálastjóri

Starfsfólk:

Á skrifstofunni starfa sex starfsmenn í 5,8 stöðugildum.



að upplýsingar um starfsemi og rekstur HSS séu í samræmi við þarfir um áreiðanlega og virka upplýsingagjöf.

Starfsemi:

Skrifstofa fjárreiðna og upplýsinga fer með yfirstjórn fjármála Heilbrigðisstofnunar Suðurnesja og ber ábyrgð á

Meginviðfangsefnin eru áætlanagerð, fjárhagsbókhald, reikningsskil, fjárstýring, innheimta krafna, starfsmannahald og launavinnsla. Starfsemi ársins 2005 hefur einkennst af því að tekið var upp nýtt fjárhagsbókhaldskerfi á árinu. Mikill tími og vinna hefur farið í að læra á kerfið. Aukin umsvif stofnunarinnar í heild hafa að sjálfsögðu einnig haft áhrif á starfsemi skrifstofunnar.

Starfsmannaráð

Hlynur Jóhannsson formaður

Á árinu 2005 var kosin ný stjórn í starfsmannaráði og tók hún til starfa seinni hluta ársins. Ráðið skipa, Hlynur Jóhannsson, Sigurður Þór Sigurðarson, Hermann Ólason, Viktor B. Kjartansson, Vigdís Elísdóttir, Margrét B. Valdimarsdóttir og Hulda B. Birgisdóttir.



Haldnir voru nokkrir fundir þar sem aðallega voru ræddar hugmyndir að breyttu hlutverki ráðsins og ýmsum viðburðum á vegum þess.

Gjafasjóður starfsmanna er í umsjón ráðsins sem fyrr og var veitt úr sjóðnum í samræmi við reglur hans. Auk þess er sjóður vegna sælgætis-sjálfsala innan veggja HSS í umsjón ráðsins og var veittur úr honum styrkur til árhátíðarnefndar.

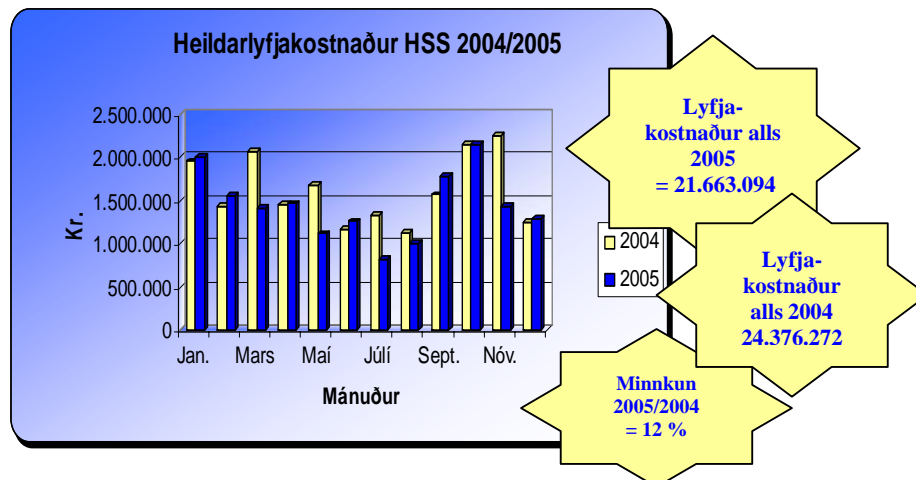
Lyfjanefnd

Sigurður Árnason formaður

Lyfjanefnd HSS er skipuð fjórum aðilum, Hildi Helgadóttur hjúkrunarforstjóra, Sigurði Þór Sigurðarsyni yfirlækni lyflækninga, Sigurði Árnasyni yfirlækni kennslu þróunar og vísinda, sem er formaður nefndarinnar og Svavari Jóhannessyni lyfjafræðingi. Nefndin tók til starfa árið 2004 og hefur að markmiði að gæta öryggis og hagkvæmni í lyfjavalum og innkaupum

lyfja. Nefndin gefur út lyfjalista sem endurskoðaður er með ákveðnu millibili. Síðan nefndin tók til starfa hefur tekist að ná lyfjakostnaði verulega niður og um leið veita skjólstæðingum stofnunarinnar örugga og markvissa lyfjameðferð. Þetta hefur tekist á sama tíma og bæði sjúklingum og innlögnum hefur fjölgað mikið.

Myndrit 38: Heildarlyfjakostnaður HSS eftir mánuðum samanburður 2004/2005



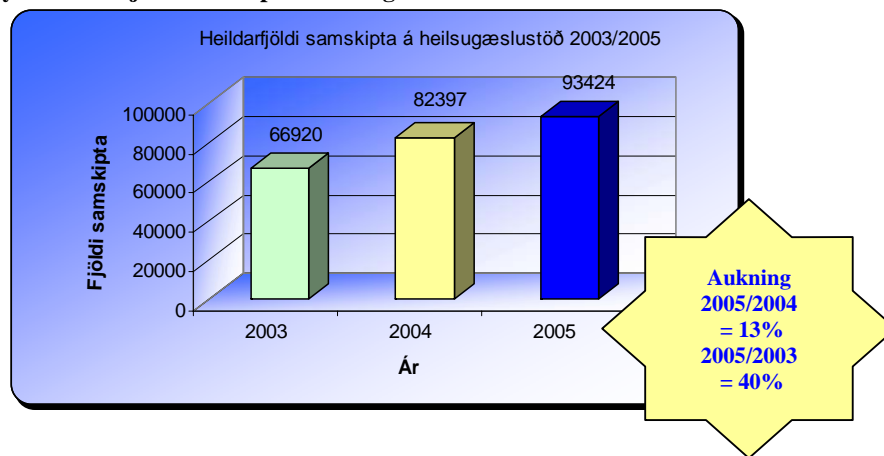
Heilsugæsla

Hjúkrunarframkvæmdastjóri Sigrún Ólafsdóttir
Yfirlæknir Jón B.G. Jónsson til 1. júní
Yfirlæknir Sigurjón Kristinsson frá 1. júní

Mikil uppbygging hefur átt sér stað á heilsugæslusviði HSS. Þjónusta við skjólstæðinga stofnunarinnar hefur aukist verulega. Samskipti á heilsugæslu HSS hafa aukist um 13% á milli árána 2005 og 2004 og tæp 40% frá árinu 2003, eins og sjá má á myndriti 39 hér fyrir neðan. Heilsugæslustöðvar

eru staðsettar bæði í Reykjanesbæ og Grindavík, en auk þess er þjónusta haldið úti tvisvar í viku í Garði og Sandgerði og vikulega í Vogum. Vakt utan dagvinnutíma er eingöngu á heilsugæslustöðinni í Reykjanesbæ.

Myndrit 39: Fjöldi samskipta á heilsugæslu HSS- Samanburður 2003/2005



Heilsugæslustöðin í Reykjanesbæ

Almenn móttaka er alla virka daga frá kl. 08:00 til 16:00. Vaktþjónusta er frá kl. 16 -20 virka daga og frá kl.10-13 og kl. 17-19 um helgar og aðra frídaga. Auk þess er bráðaþjónusta allan sólarhringinn allan ársins hring.

Starfsemi:

Starfsemi heilsugæslunnar styrkist og eflist með hverju ári. Þjónusta sem stendur skjólstæðingum HSS til boða er m.a. almenn lækniþjónusta, almenn móttaka hjúkrunarfræðinga, móttaka fyrir sykursjúka, slysa- og bráða-

móttaka mæðravernd, ungbarnavernd, skólaheilsugæsla, unglíngamóttaka, heimahjúkrun, næringarráðgjöf, heyrnarvernd, sálfélagsleg móttaka og félagsráðgjöf.

Algengustu ástæður komu á heilsugæslustöðina voru lyfjaendurnýjanir, ónæmisaðgerðir, hósti, slys/áverkar, hálsbólga, bakverkur, hiti, alm.verkir, kvef, eyrnaverkur, útbrot, kviðverkir, slappleiki, höfuðverkur, og brjóstverkur.



Móttaka hjúkrunarfræðinga

Komur í móttöku til hjúkrunarfræðinga á heilsugæslustöðina voru rúmlega 3200 á árinu og fer fjölgandi. Helstu ástæður komu til hjúkrunarfræðings eru blóðþrýstingsmælingar, bólu- setningar, sprautugjafir, sára- og umbúðaskipti, ýmis fræðsla og ráðgjöf.

Öndunarpróf (spirometria)

Á heilsugæslunni er framkvæmt öndunarpróf sem er mikilvæg rannsókn við greiningu, meðferð og eftirlit lungnasjúklinga. Á árinu 2005 voru framkvæmd 202 öndunarpróf (spirometria) sem er 68% aukning frá árinu 2004 þegar 120 öndunarpróf voru

framkvæmd. Árið 2003 voru 82 öndunarpróf framkvæmd.

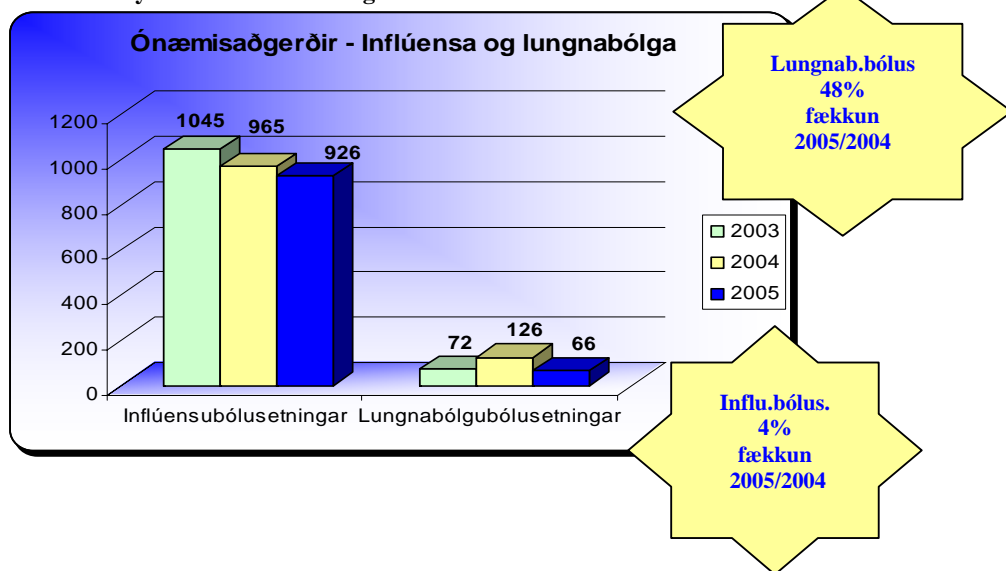
Ónæmisaðgerðir – influensa og lungnabólga

Á hverju hausti kemur fjöldi manns á stöðina í influensubólusetningar. Eldri borgarar nota þá oft tækifærið til að fá lungnabólugbólusetningu í leiðinni.

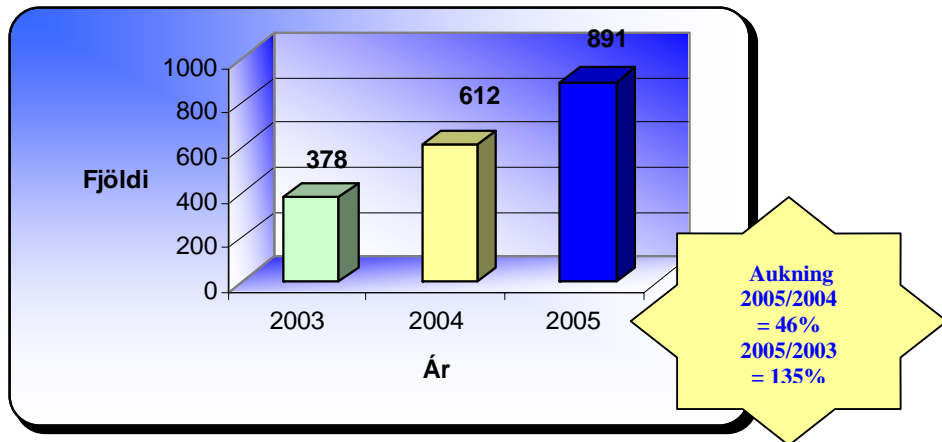
Hjúkrunarfræðingar hafa einnig tekið að sér að fara út í fyrirtækin og bólu- setja starfsfólk sé þess óskað (Skv. leiðbeinigum frá Landlæknisembættinu er fólki eldra en 60 ára og þeim sem þjást af ýmsum langvinnum sjúk- dómum ráðlagt að láta bólusetja sig við bæði influensu og lungnabólgu).

Talsverð fækkun hefur orðið á fjölda influensubólusetninga sem skýrist að hluta til af því að birgðir bóluefnis kláruðust í landinu í nóvember. Einnig hefur orðið mikil fækkun á fjölda lungnabólugbólusetninga frá árinu 2003 eins og myndrit 40 gefur til kynna

Myndrit 40: Ónæmisaðgerðir-samanburður 2003/2005



Myndrit 41: Fjöldi ónæmisaðgerða tengdar utanlandsferðum



Ónæmisaðgerðir tengdar utanlandsferðum

Íslendingar ferðast mikið til framandi landa þar sem ýmsir kvillar geta herjað á ferðalanga. Ónæmisaðgerðir tengdar utanlandsferðum eru framkvæmdar allt árið og um leið lögð áhersla á að veita fræðslu og ráðgjöf varðandi matvöru, drykki, skordýr o.fl.

Hettusóttarbólusetningar

Á árinu kom upp hettusóttarfaraldur og komu tilmæli frá Landlækni um að æskilegt væri að bólusetja alla einstaklinga fædda 1981- 1985. Mjög góð viðbrögð voru við þessu og fram að áramótum voru 124 einstaklingar bólusettir.

Móttaka fyrir sykursjúka

Sykursýkismóttaka er opin einu sinni í viku þar sem unnið er samkvæmt klíniskum leiðbeiningum landlæknis. Allir skjólstæðingar hitta lækni og hjúkrunarfræðing reglulega og öllum er boðið viðtal við næringarráðgjafa við greinigu eða innskránignu í móttökuna og síðan eftir þörfum.

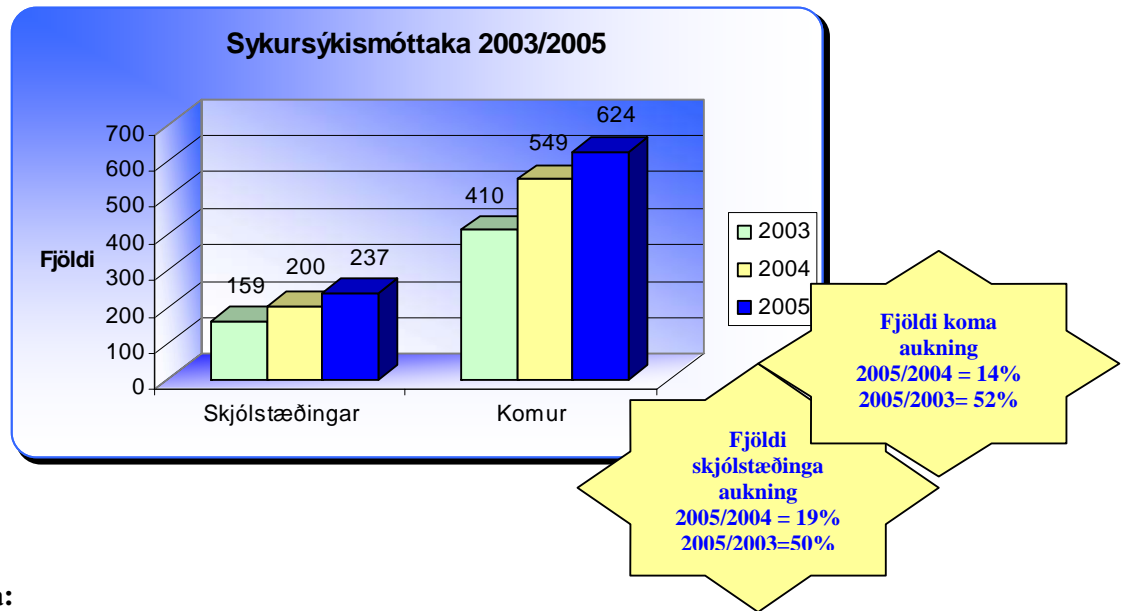
Í teymi móttökunnar starfa Sigrún Ólafsdóttir hjúkrunarfræðingur, Gunnar Valtýsson læknir, Sigurjón



Kristinsson læknir, Jón Benediktsson læknir og Borghildur Sigurbergisdóttir næringarráðgjafi, en hún var við störf þar til í október, þá tók Sigríður Eysteinsdóttir næringarráðgjafi við.

Alls 237 einstaklingar komu í sykursýkismóttökuna árið 2005 og var fjöldi koma alls 624. Þetta er talsverð aukning frá árinu 2004 þegar fjöldi einstaklinga í sykursýkismóttöku var 200 og fjöldi koma alls 549. Árið 2003 komu 159 skjólstæðingar og fjöldi koma var 410.

Myndrit 42: Göngudeild sykursjúkra - Samanburður 2003/2005



Fræðsla:

Árlegt námskeið um meðferð sykursýki fyrir sykursjúka og aðstandendur var haldið í febrúar 2005. Það var haldið í Eldborg og gíst í Northern light inn við Bláa lónið. Innifalið í námskeiðinu var gisting í tvær nætur, fullt fæði og fræðslufundir með lækni, hjúkrunarfræðingi, næringarráðgjafa, íþróttakennara og sálfræðingi.



Þátttakendur á námskeiðinu voru alls 19, og þótti takast vel í alla staði. Reykjanesbær og nokkur lyfjafyrirtæki veittu styrk til niðurgreiðslu á þátttökugjaldi, og er þeim færð þökk fyrir.

Þátttakendum á námskeiðinu árið 2004 var boðið að hittast aftur í mars árið 2005 í upprifjunarnámsskeið og eftirfylgni. Þátttakendum á námskeiðinu 2005 var boðið að hittast

aftur í september sama ár. Æskilegt er að ekki líði of langur tími frá lokum námskeiðs og þar til þátttakendur hittast aftur.

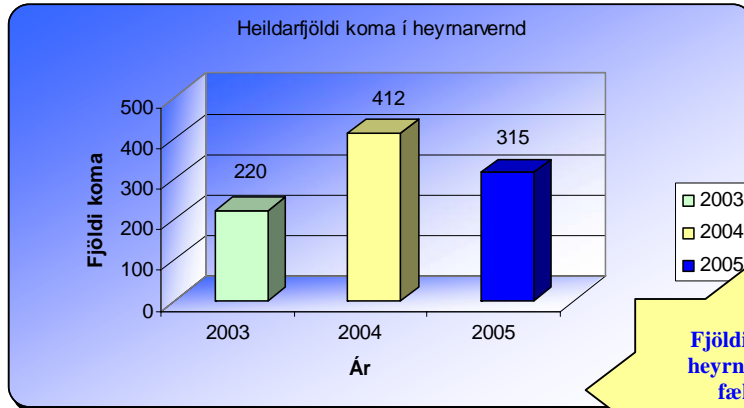
Heyrnarvernd:

Í heyrnarvernd starfar Eygló Hjálmarsdóttir sjúkraliði á fimmtudögum. Boðið er upp á heyrnarmælingar fyrir einstaklinga, vinnustaði og skóla. Einnig er séð um hreinsun og almennt viðhald á heyrnartækjum.

Greitt er almennt komugjald á heilsugæslustöð fyrir heyrnarmælingar nema ef börn eru send í heyrnar-mælingu frá grunnskólum svæðisinsþá er sú mæling greidd af almannatryggingakerfinu. Viðhaldsþjónusta á heyrnartækjum er ókeypis, en notendur greiða fyrir rafhlöður í tækin.

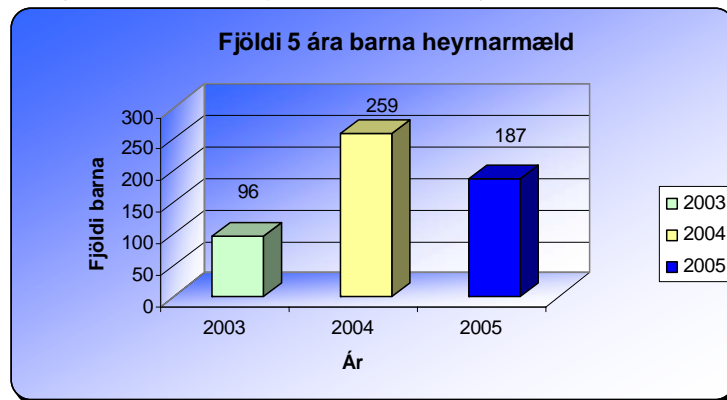
Öll fimm ára börn sem koma í skoðun í ungbarnaeftirliti eru heyrnarmæld. Á árinu voru alls 187 fimm ára börn heyrnarmæld. Heildarfjöldi koma var 315 alls.

Myndrit 43: Heildarfjöldi koma í heyrnarvernd 2003/2005



Fjöldi koma í heyrnarvernd fækkun 2005/2004 = 24%

Myndrit 44: Heildarfjöldi 5 ára barna heyrnarmæld 2003/2005



Mæðravernd

Yfirljósmóðir Halldóra Kristinsdóttir

Starfsfólk:

Í mæðravernd starfa tvær ljósmæður í 1.2 stöðugildi. Einn fæðingarlæknir starfar við mæðraverndina. Þjónusta fyrir verðandi mæður er einnig veitt á göngudeild fæðingardeildar.

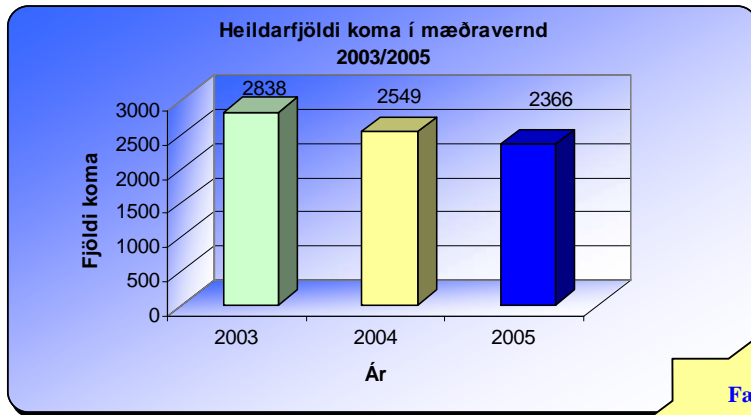
Starfsemi:

Mæðraverndin sinnir eftirliti og ráðgjöf fyrir verðandi mæður og feður. Alls nutu u.þ.b.212 konur þjónustu mæðra-verndar, en heildarfjöldi koma á árinu var 2366 komur, sem er 7% fækkun frá árinu 2004. Heildarfjöldi samskipta var 4797.



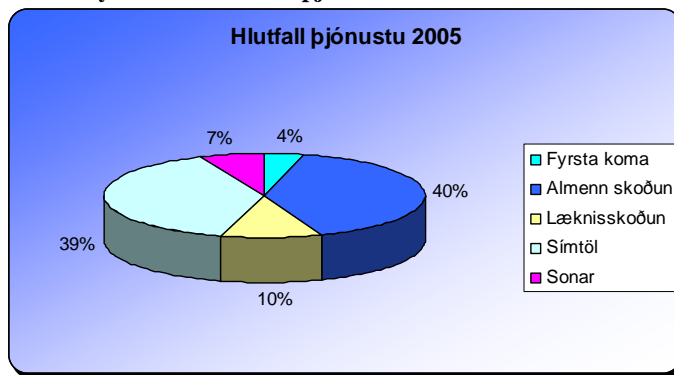
Verðandi foreldrum er boðið upp á fræðslunámskeið til undirbúnings fæðingar, sængurlegu og brjóstagjafar. Þátttakendur á námskeiðum í ár voru 8-10 pör eins og á árinu áður. Alls voru haldin tíu námskeið.

Myndrit 45: Heildarfjöldi koma í mæðravernd 2003/2005



Fækkun
7%
2004/2005

Myndrit 46: Hlutfall þjónustu mæðraverndar 2005

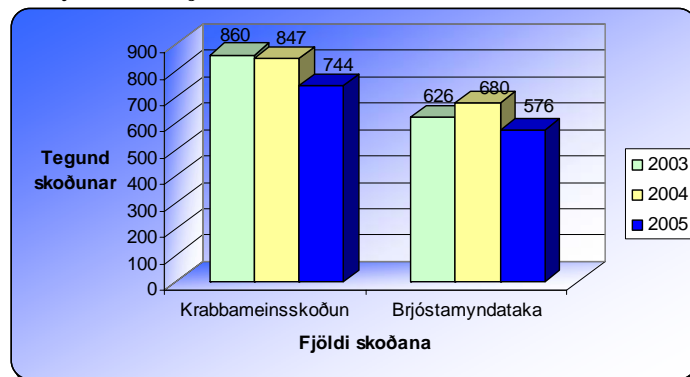


Krabbameinsskoðun:

Krabbameinsleit er gerð einu sinni í mánuði og voru framkvæmdar 744 skoðanir á árinu, sem er heldur færri en síðastliðið ár þegar 847 konur komu í skoðun. Árlega fer einnig fram tveggja vikna átak í krabbameinsleit þar sem Suðurnesjakonum er gefinn

kostur á að koma í brjóstamyndatöku á heilsugæslunni. Fjöldi brjóstamyndataka var 576 á árinu, en var 680 árið 2004. Konur frá 40 ára aldri fá bréf annað hvert ár til að minna þær á að koma í skoðun.

Myndrit 47: Fjöldi kvenna í krabbameinsskimun 2003/2005



Ung- og smábarnavernd

Hjúkrunardeildarstjóri Ólöf Þóra Sveinbjörnsdóttir

Ung- og smábarnavernd sinnir börnum frá fæðingu til 5 ára aldurs. Hlutverk hennar er að fylgjast með að barnið þroskist og dafni eðlilega. Áhersla hefur verið lögð á að auka þátt fræðslu og að gefa hverri fjölskyldu lengri tíma í hverri heimsókn.

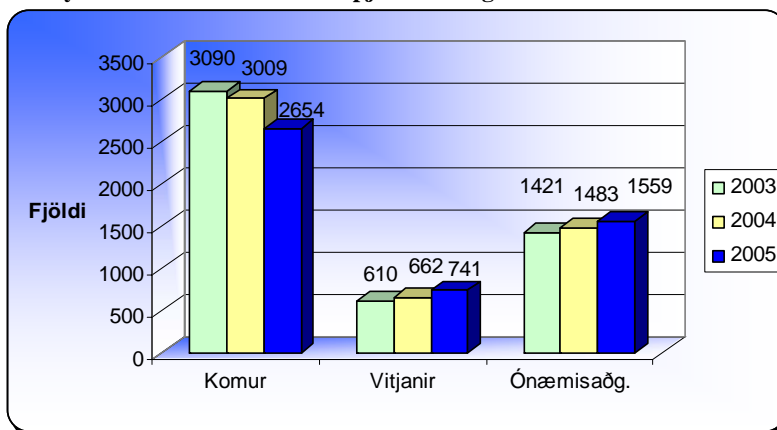


Starfsfólk:

Á deildinni starfa fjórir hjúkrunarfræðingar/ljósmaður í 3 stöðugildum, tveir barnalæknar í 1 stöðugildi og einn sjúkraliði í 40% stöðu. Sjúkraliði sem sér um heyrnarmælingar fyrir stofnunina hefur aðstoðað við ýmiss konar tölvu- og pappírsvinnu auk þess að sjá um heyrnarmælingar 5 ára barna.

Frá áramótum 2004 hefur Edinborgar þunglyndiskvarðinn (EPDS) verið lagður fyrir allar konur 9 vikum eftir fæðingu. Tilgangurinn er að finna þær konur sem hafa einkenni þunglyndis og finna þau úrræði sem henta hverju sinni.

Myndrit 48: Samanburður á þjónustu ungbarnaverndar 2003/2005



Tafla 5: Ungbarnavernd skoðanir samanburður 2003/2005

2005	6 vikna	0-1 árs læknisskoðun	18 mán-5 ára læknisskoðun	3 1/2 árs þroskamat	5 ára þroskamat	Komur til hj. fr.	Komur alls
Stúlkur	96	455	342	92	88		
Drengir	88	471	365	87	111		
Alls:	184	926	707	179	199	459	2654
2004							
Stúlkur	97	442	413	91	159		
Drengir	99	464	473	132	100	539	
Alls:	196	906	886	223	259	539	3009
2003							
Stúlkur	108	428	358	99	123		
Drengir	122	498	343	71	106	786	
Alls	230	926	701	170	229	786	3090

Skólaheilsugæsla

HEILBRIGÐI-HAMINGJA-HOLLUSTA

Hjúkrunardeildarstjóri Ingibjörg Salóme Steindórsdóttir

Markmið skólaheilsugæslunnar er að leitast við að efla heilbrigði nemenda og stuðla að vellíðan þeirra í samvinnu við foreldra/forráðamenn, skólastjórnendur, kennara og aðra sem koma að málefnum þeirra.

Stefnuyfirlýsing skólaheilsugæslu HSS felur í sér að stefnt er að því að auka möguleika nemenda til vaxtar og þroska og bæta aðstöðu þeirra til að stunda nám við bestu andlegu, líkamlegu og félagslegu skilyrði sem völ er á hverju sinni. Stefnt er að viðveru hjúkrunarfræðinga alla virka daga í öllum skólum á Suðurnesjum, nemendum og samfélagi til hagsbóta.

Starfsfólk:

Skólahjúkrunarfræðingar eru fimm í 3,5 stöðugildum. Eftir áramót kom skólasjúkraliði úr námsleyfi í 0,45 stöðugildi.



Starfsemi:

Í umsjá skólaheilsugæslunnar eru 8 grunnskólar og 1 fjölbrautarskóli. Reglubundið heilbrigðiseftirlit, ónæmisaðgerðir, heilbrigðisfræðsla, hvatning og forvarnir eru meginstörf hjúkrunarfræðings í skóla, en einnig er stór þáttur að sinna slysum og veikindum sem upp koma á skólatíma, sem og nemendum með langvinna sjúkdóma og fötlun.

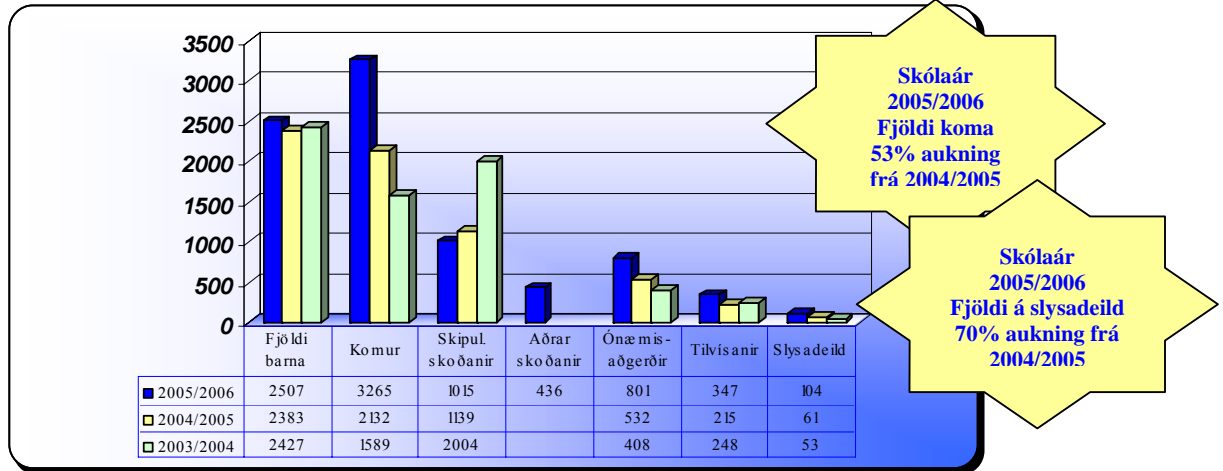
Hjúkrunarfræðingar í skóla eiga sæti í nemendaverndarráðum allra grunnskóla Suðurnesja og eru tengiliðir skóla, heimila og HSS. Unnið er samkvæmt Handbók í skólaheilsugæslu sem er gefin út af HR.

Tafla 6: Regluleg umsjón skólahjúkrunarfræðings

Heilbrigðisatriði:	Bekkjardæild:									
	1.	2.	3.	4.	5.	6.	7.	8.	9.	10.
Upplýsingasöfnun frá heimilum nýrra nemenda	☺	☺	☺	☺	☺	☺	☺	☺	☺	☺
Viðtal við umsjónarkennara	☺	☺	☺	☺	☺	☺	☺	☺	☺	☺
Hæðar- og þyngdarmælingar	☺			☺			☺			☺
Blóðþrýstingsmælingar										☺
Sjónprófanir	☺			☺			☺			☺
Heyrnarmælingar										☺
Litaskynspróf							☺			
Ónæmisaðgerð við MMR							☺			
Ónæmisaðgerð við DT										☺
Ónæmisaðgerð við Polio										☺
Eftirlit með ófullnægjandi bólusetningum	☺	☺	☺	☺	☺	☺	☺	☺	☺	☺
Flúorskolun hálfsmánaðarlega	☺						☺			☺
Skráning skólaslysa	☺	☺	☺	☺	☺	☺	☺	☺	☺	☺
Ábendingar um aðbúnað barna	☺	☺	☺	☺	☺	☺	☺	☺	☺	☺
Skólatannlæknir/skráning	☺	☺	☺	☺	☺	☺	☺	☺	☺	☺
Gæslunemendur*	☺	☺	☺	☺	☺	☺	☺	☺	☺	☺
Eftirlit með lyfjatöku	☺	☺	☺	☺	☺	☺	☺	☺	☺	☺
Höfuólúsartilfelli-ráðgjöf/skráning	☺	☺	☺	☺	☺	☺	☺	☺	☺	☺

*Gæslunemendur eru þeir nemendur sem skólahjúkrunarfræðingar fylgjast sérstaklega með vegna ýmissa heilbrigðisatriða.

Myndrit 49: Skólaheilsugæsla



*Skólaárin 2004/2005 og 2005/2006 var unnið skv. Handbók fyrir skólahjúkrun (HR) og voru heilsufarsskoðanir þannig einungis framkvæmdar í fjórum árgöngum (1-4-7-9 bekkjum), en nánast allir árgangar heilsufarsskoðaðir skólaárið á undan þ.e. 2003/2004. Aðrar skoðanir eru viðbót við skipulagðar skoðanir. **Komur vegna áfallahljálpar ekki meðtaldar.

Heilsufarsskoðanir eru framkvæmdar í fjórum árgöngum, 1., 4., 7. og 9. bekk þar sem mæld er hæð, þyngd og sjón, en að auki eru heyrnar- og blóðþrýstingsmælingar í 9. bekk. Einnig eru framkvæmdar ónæmisáðgerðir í 7. og 9. bekk og litaskyn kannað

Skipulögð heilbrigðisfræðsla byggir á módelinu 6 H heilsunnar sem þróað var af Margréti Héðinsdóttur skólahjúkrunarfræðingi. Þar standa H-in sex

fyrir: Hollur matur, Hvíld, Hamingja, Hreinlæti, Hreyfing og Hafna eitrunu og á unglíngastiginu bætist við það sjöunda sem er kynheilbrigði sem táknað er með 6. Slysavarnir eru rauður þráður í gegnum öll H-in.

Tannvernd felur í sér flúorskolun hálfsmánaðarlega í 1., 7. og 10. bekk. Einnig fá nemendur kennslu um góða tannhirðu og gagnsemi hennar.

Tafla 7: Tannvernd

Grunnskóli	Tannvernd			Alls
	1 bekkur	7 bekkur	10 bekkur	
Heiðaskóli	43	54	45	142
Holtaskóli	52	51	49	152
Njarðvíkurskóli	28	49	27	104
Myllubakkaskóli	31	48	39	118
Grunnskólinn í Sandgerði	23	35	29	87
Gerðaskóli	30	23	27	80
Stóru-Vogaskóli	19	23	17	59
Akurskóli	16	0	0	16
Alls	242	283	233	758

Í lok skólaárs var öllum nemendum 10. bekkja Suðurnesja boðið í kynningu á Heilbrigðisstofnun Suðurnesja, um 220 nemendur. Nemendurnir kynntu sér starfsemi heilsugæslunnar og fengu fræðslu um lífið og tilveruna. Einnig voru þeim afhentir fræðslubæklingar

um skaðsemi áfengis- og tóbaksnotkunar, bæklinga um krabbamein sem herjar á unga sem aldna og hvatningu til að nýta sér þau forvarnarúræði sem til eru í samfélaginu. Að lokum fengu nemendurnir mynd sem þau höfðu teiknað í 31/2 árs skoðun hjá ungbarnavernd.

Heimahjúkrun

Hjúkrunardeildarstjóri Bryndís Guðbrandsdóttir
Yfirlæknir Sigurður Árnason

Starfsfólk:

Í heimahjúkrun starfa þrír
hjúkrunarfræðingar í samtals 2.8
stöðugildum. og fjórir sjúkraliðar í
samtals 2,6 stöðugildum. Einnig eru
þrír starfsmenn sem sinna almennri
aðhlyningu í samtals 2.1 stöðugildi.

Hjúkrunarfræðingar sinna bakvöktum
frá kl 16-22 alla virka daga sem og um
helgar eru bakvaktir hjúkrunarfræðinga
frá kl.10-22. Kvölvakt er hjá
aðhlyningunni frá kl. 19-23 og
helgarvakt frá kl. 08.30-12.30.

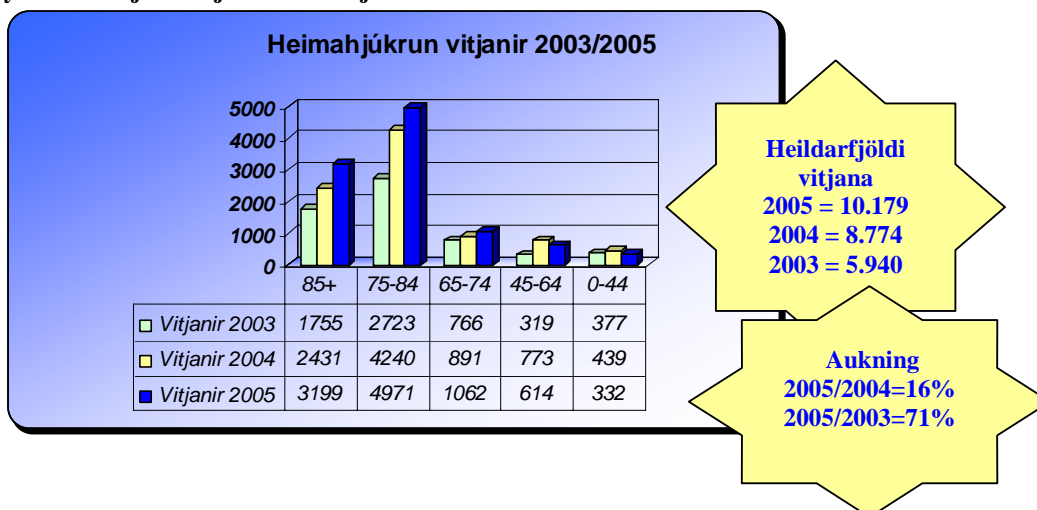


Starfsemi:

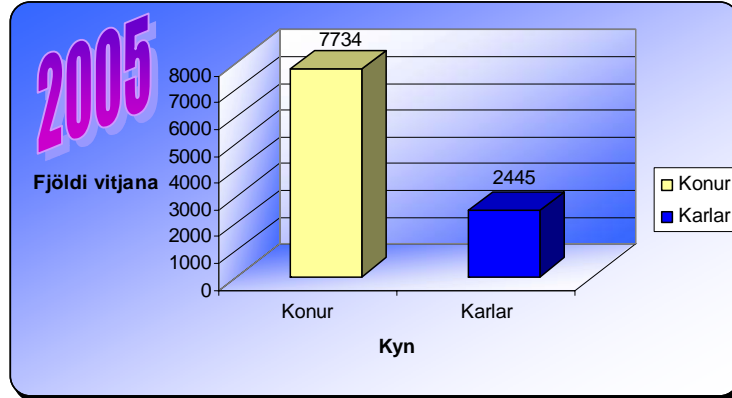
Mikil aukning hefur átt sér stað í
starfsemi heimahjúkrunar. Samvinna
hefur aukist á milli sjúkradeilda og
starfsemi heimahjúkrunar, þannig að
skjólstæðingar HSS sem þurfa á
heimahjúkrun að halda geta útskrifast
um leið og virkri meðferð á sjúkrahúsi
lýkur.

Heildarfjöldi vitjana í heimahús árið
2005 var 10.179 vitjun, sem er 16%
aukning frá árinu 2004 og 71%
aukning frá árinu 2003. Sjúklingafjöldi
í umsjá heimahjúkrunar hefur að
meðaltali verið 110-120 einstaklingar í
mánuði.

Myndrit 50: Fjöldi vitjana í heimahjúkrun eftir aldri samanburður 2003/2005



Myndrit 51: Fjöldi vitjana í heimahjúkrun eftir kyni árið 2005



Slysa- og bráðamóttaka

Hjúkrunardeildarstjóri Íris Kristjánsdóttir

Starfsfólk:

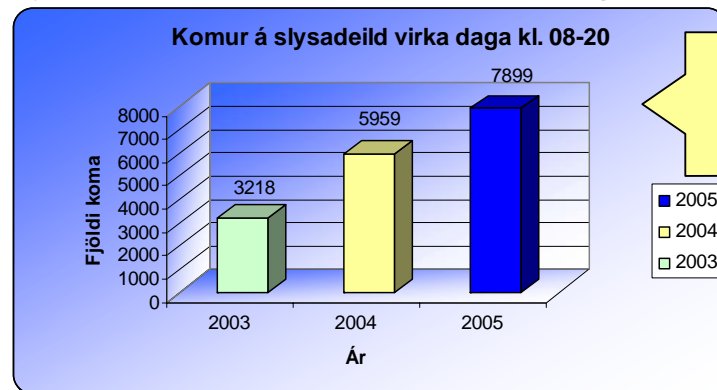
Deildin er opin frá kl. 8:00 – 16:00 alla virka daga og er mönnuð með tveimur hjúkrunarfræðingum og einum lækni. Eftir kl. 16:00 sinna vaktlæknar heilsugæslu og sjúkrahúss slysum og bráðatilfellum allan sólarhringinn, en hjúkrunarfræðingur er á vakt til kl. 20:00.



Starfsemi:

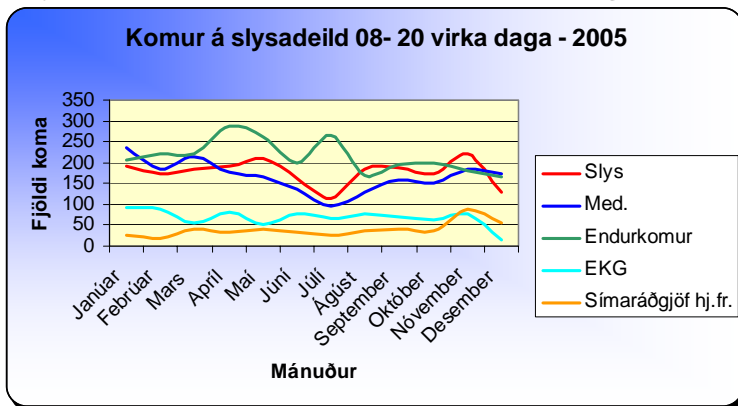
Slysa- og bráðamóttakan tók miklum breytingum í byrjun árs 2004 þegar bráðamóttaka heilsugæslunnar og slysamóttaka sjúkrahússins voru sameinaðar. Mikil og stöðug aukning hefur orðið á starfsemi deildarinnar síðustu árin. Komum á deildina á milli kl. 08 – 20 virka daga fjölgaði um 33% á milli árunna 2004 og 2005.

Myndrit 52: Samanburður á komum kl. 08-20 virka daga 2003/2005

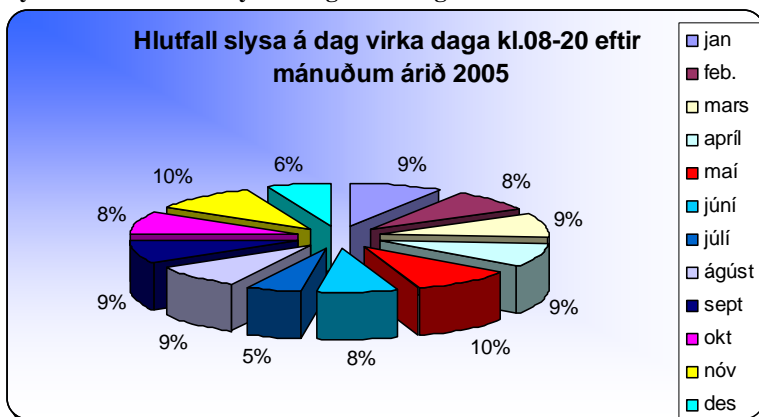


Aukning
2005/2004 =
33%

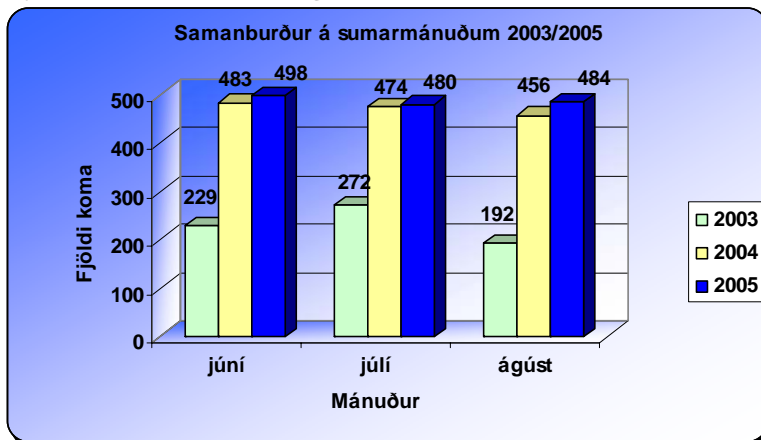
Myndrit 53: Samanburður á komum kl. 08-20 virka daga árið 2005



Myndrit 54: Hlutfall slysa á dag virka daga kl. 08-20 eftir mánuðum 2005



Myndrit 55: Komur virka daga kl. 08-20 sumar samanburður 2003/ 2005



Heilsugæslustöðin í Grindavík

Hjúkrunarforstjóri Sólveig Þórðardóttir
Yfirlæknir Jón B.G. Jónsson til 1 júní
Yfirlæknir Sigurjón Kristinsson frá 1 júní

Starfsemi:

Heilsugæslustöðin í Grindavík er H-2 heilsugæslustöð og er hluti af starfsemi Heilbrigðisstofnunar Suðurnesja. Heilsugæslan er opin alla virka daga frá kl. 08:00 – 16:00. Símaþjónusta er sameiginleg HSS í Reykjanesbæ eftir kl. 16:00.

Starfsemi heilsugæslunnar styrkist og eflist með hverju ári. Þjónusta sem stendur skjólstæðingum til boða er m.a. almenn lækniþjónusta, almenn móttaka hjúkrunarfræðinga, mæðra-vernd, ungbarnavernd, og skólaheilsugæsla.

Algengustu ástæður komu á heilsugæslustöðina voru lyfja-endurnýjanir, verkir, sérstaklega í baki



eða útlimum, ónæmisaðgerðir, beiðnir um vottorð, hósti, heilsufarseftirlit, hálsþæringi, áverki og hiti.

Móttaka hjúkrunarfræðinga

Komur í móttöku til hjúkrunarfræðinga á heilsugæslustöðina á árinu voru samtals 907. Helstu ástæður komu til hjúkrunarfræðings eru blóðþrýstingsmælingar, bólusetningar, sprautugjafir, sára- og umbúðaskipti, ýmis fræðsla og ráðgjöf, t.d. um hollt mataræði, skaðsemi reykinga og vímuefna, notkun getnaðarvarna og fleira.

Mæðravernd

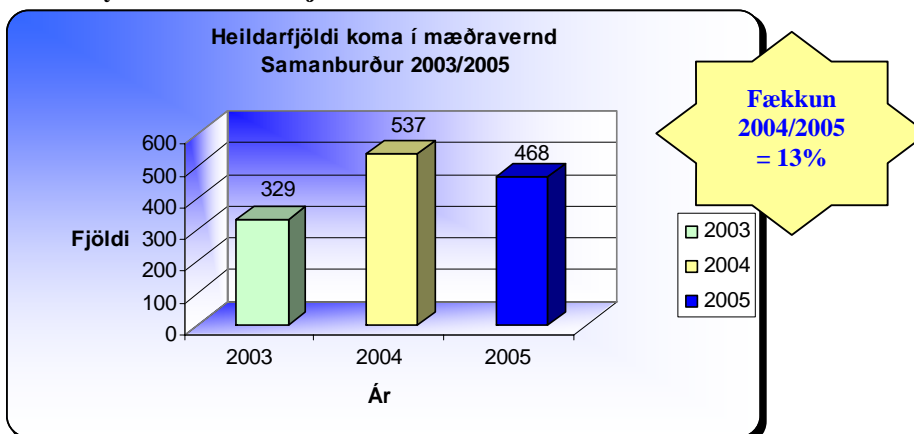
Tilgangur og markmið mæðraverndar er að stuðla að heilbrigði móður og barns, stuðla að eðlilegri og ánægjulegri fæðingu, og að undirbúa verðandi foreldra undir hlutverk sitt.

Ljósmaður og sérfræðingar í kvensjúkdómum og fæðingarhjálp annast reglubundið mæðraeftirlit. Æskilegt er að fyrsta skoðun fari fram fyrir 12 vikna meðgöngu. Öllum konum er boðið upp á ómskoðun í kringum 19. – 20. viku og 33. viku mðgöngu. Á árinu var aukning í nálarstungum sem meðferð við ýmsum kvillum á meðgöngu.

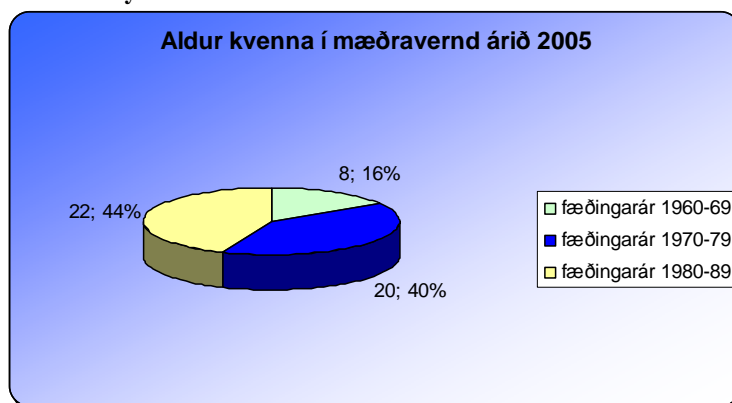


Verðandi foreldrum er boðið uppá sérstaka fræðslutíma fyrir fæðingu barns. Komur í mæðravernd, símtöl, foreldraráðgjöf, CTG –rit og nálarstungur á árinu voru alls 468.

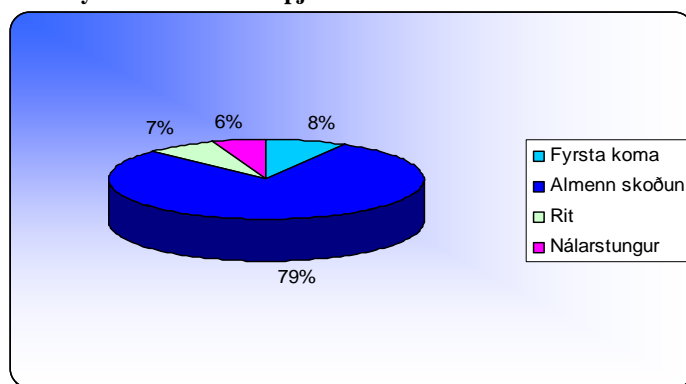
Myndrit 56: Heildarfjöldi koma í mæðravernd 2003/2005



Myndrit 57: Aldur kvenna á mæðravernd árið 2005



Myndrit 58: Hlutfall þjónustu mæðraverndar árið 2005



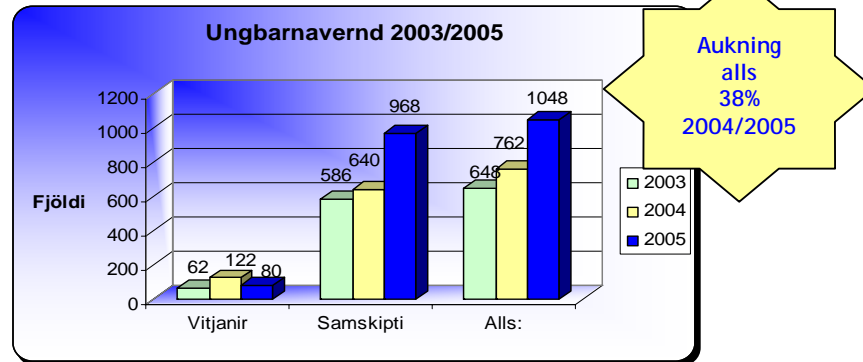
Ung- og smábarnavernd

Markmið ungbarnaverndar er að fylgjast með vexti og þroska frá fæðingu barns til skólaaldurs, ásamt því að veita foreldrum fræðslu og stuðning. Fjöldi nýbura á árinu var 46, nítján stúlkur og tuttugu og sjö drengir.

Heildarfjöldi samskipta í ung- og smábarnavernd var 1048 og var fjöldi vitjana hjúkrunarfræðings í heimahús alls 80. Ungbarnabólusetningar voru alls 935.



Myndrit 59: Ungbarnavernd samanburður árin 2003/2005



Skólaheilsugæsla

Á svæði heilsugæslunnar er einn skóli og var fjöldi nemenda 496 skólaárið 2005/2006, en var 458 skólaárið 2004/2005. Heildarfjöldi nemenda hefur því aukist um 8% á milli ára. Markmið heilsugæslu í skólum er að

stuðla að andlegu, líkamlegu og félagslegu heilbrigði skólabarna. Í heilbrigðisfræðslu er fjallað um hreinlæti, hollt mataræði, skólanesti, tannvernd, kynþroska, kynsjúkdóma, getnaðarvarnir, reykingar, fíkniefni og fleira.

Tafla 8: Skólaheilsugæsla í grunnskóla Grindavíkur skólaárið 2005/2006

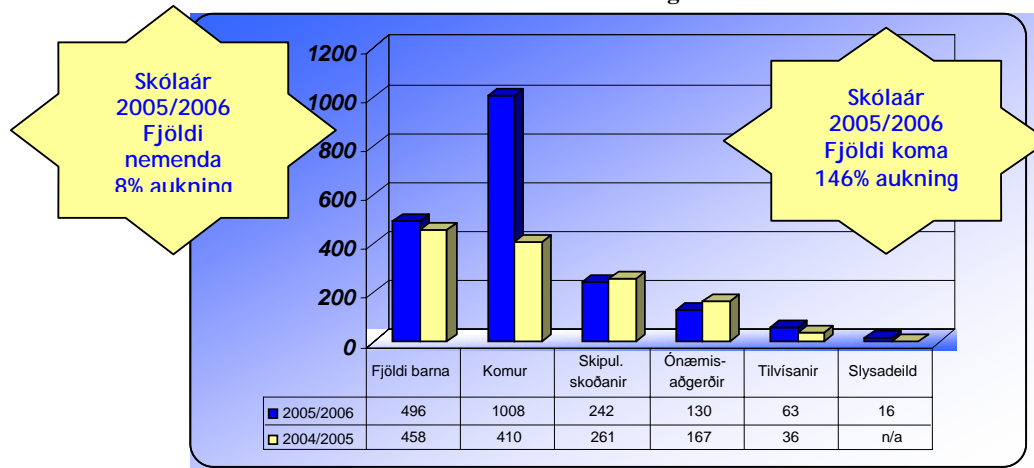
Grunnskóli	Fjöldi nemenda á árinu			Komur	Skipul. skoðanir	Ónæmis-aðgerðir
	Drengir	Stúlkur	Alls			
Grunnskóli Grindavíkur	255	241	496	1008	242	130

Tafla 9: Skólaheilsugæsla í grunnskóla Grindavíkur skólaárið 2004/2005

Grunnskóli	Fjöldi nemenda á árinu			Komur	Skipul. skoðanir	Ónæmis-aðgerðir
	Drengir	Stúlkur	Alls			
Grunnskóli Grindavíkur	222	236	458	410	261	167

**Skólaár 2005/2006
Fjöldi nemenda
8% aukning**

Myndrit 60: Skólaheilsugæsla í grunnskóla Grindavíkur skólaárin 2005/2006 og 2004/2005



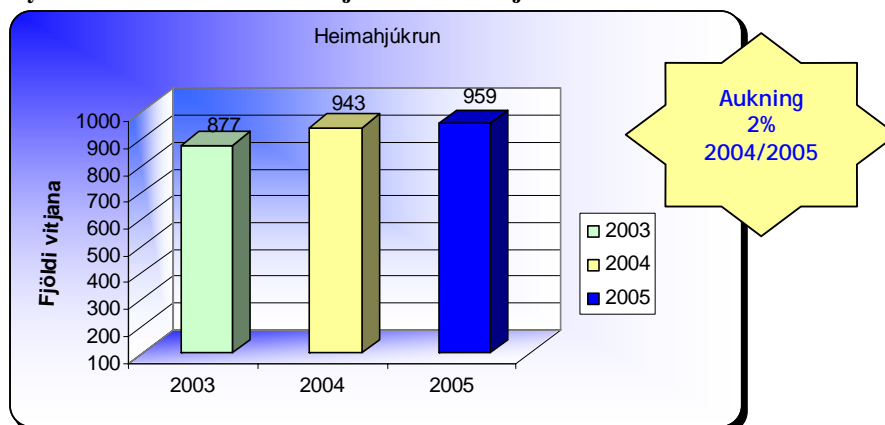
Heimahjúkrun

Hjúkrunarfræðingar meta þörf skjól- stæðinga fyrir heimahjúkrun og að- hlynningu. Markmið heimahjúkrunar er að gefa fólki möguleika á að dveljast heima eins lengi og kostur er, með því að aðstoða einstaklinga við að halda bestu heilsu sem mögulegt er hverju sinni. Gott samstarf er við heima- hjúkrun HSS í Reykjanesbæ.



Vitjanir í heimahús voru alls 959 á árinu, sem er 2% aukning frá árinu áður.

Myndrit 61: Samanburður á vitjunum í heimahjúkrun árin 2003/2005



Ársreikningur 2005

Rekstrarreikningur ársins 2005

Tekjur	2005	2004
Seld sérfræðipjónusta.....	68.945.385	68.509.153
Aðrar tekjur.....	39.614.515	41.007.138
Tekjur samtals	108.559.900	109.516.291
 Gjöld		
Laun og launatengd gjöld.....	909.422.937	860.409.376
Vörukaup almenn.....	46.058.857	49.810.041
Vörukaup sérgreind.....	63.235.530	64.895.707
Pjónusta I.....	168.764.513	198.519.431
Pjónusta II.....	62.161.588	64.596.452
Rekstrargjöld samtals	1.249.643.425	1.238.231.007
Eignakaup.....	4.791.753	7.236.351
Gjöld samtals	1.254.435.178	1.245.467.358
 Gjöld umfram tekjur án fjármagnsliða	 (1.145.875.278)	 (1.135.951.067)
 Fjármunatekjur og fjármagnsgjöld		
Fjármunatekjur	511.584	659.501
Fjármunagjöld.....	(16.164.444)	(5.211.165)
	(15.652.860)	(4.551.664)
 Tekjuafgangur(-halli) fyrir ríkisframlag	 (1.161.528.138)	 (1.140.502.731)
Ríkisframlag.....	1.180.732.000	1.046.330.000
 Tekjuafgangur(tekjuhalli) ársins	 <u>19.203.862</u>	 <u>(94.172.731)</u>

Efnahagsreikningur 31. desember 2005

Eignir	2005	2004
Ríkissjóður		
Inneign hjá ríkissjóði.....	782	8.879.782
Veltufjármunir		
Sjóðir og bankareikningar.....	1.189.687	853.802
Skuldunautar.....	13.471.292	9.322.747
Aðrar skammtímakröfur.....	6.432.645	5.988.838
Vörubirgðir.....	7.020.163	7.862.136
Veltufjármunir samtals	28.113.787	24.027.523
Eignir Samtals	28.114.569	32.907.305

Skuldir og eigið fé

Eigið fé

Höfuðstóll.....	(151.596.745)	(170.800.607)
Annað eigið fé:		
Framlag til eignarmyndunar.....	6.042.476	6.042.476
Annað eigið fé samtals	6.042.476	6.042.476
Eigið fé samtals	(145.554.269)	(164.758.131)

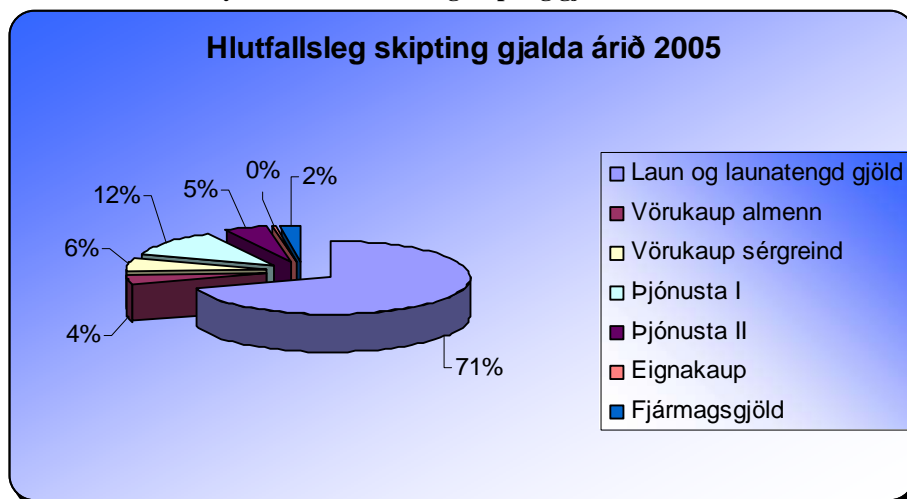
Skammtímaskuldir

Yfirdráttur á hlaupareikningi.....	37.654.159	40.085.193
Ógreitt vegna starfsmanna.....	72.063.180	85.948.878
Lánadrottinnar.....	63.951.499	71.631.365
Skammtímaskuldir samtals	173.668.838	197.665.436
Skuldir samtals	173.668.838	197.665.436
Skuldir og eigið fé samtals	28.114.569	32.907.305

Yfirlit um sjóðstreymi árið 2005

	2005	2004
Rekstrarhreyfingar		
Niðurstaða ársins	19.203.862	(94.172.731)
Veltufé frá rekstri	<u>19.203.862</u>	<u>(94.172.731)</u>
Breytingar á rekstrar		
Birgðir, lækkun	(841.973)	(1.808.136)
Skammtímafröfur, (hækkun)	(5.289.861)	401.766
Skammtímaskuldir, hækkun	(19.184.109)	58.892.337
	<u>(25.315.943)</u>	<u>57.485.967</u>
Handbært fé frá rekstri (til rekstrar)	<u>(6.112.081)</u>	<u>(36.686.764)</u>
Fjármögnunarhreyfingar		
Breyting á stöðu við ríkissjóð		
Ríkisframlag	(1.180.732.000)	(1.046.330.000)
Greitt úr ríkissjóð	1.189.611.000	1.042.135.541
	<u>8.879.000</u>	<u>(4.194.459)</u>
Hækkun (lækkun) á handbæru fé	2.766.919	(40.881.223)
Handbært fé í ársbyrjun	(39.231.391)	1.649.832
Handbært fé í árslok	<u>(36.464.472)</u>	<u>(39.231.391)</u>

Myndrit 62: Hlutfallsleg skipting gjalda árið 2005



Viðauki

Myndir frá HSS



Frá byggingu pallsins, vanir menn að vinnu



Frá heimsókn forsætisráðherra



Hraustir starfsmenn í áttakinu “hjólað í vinnu”



Frá skurðstofu



Frá skjalasafni

Árshátíð í Stapanum





