



Ársskýrsla 2013

HEILBRIGÐISSTOFNUN SUÐURNESJA



HSS

Heilbrigðisstofnun Suðurnesja

Efnisyfirlit

Efnisyfirlit.....	1
Myndrit	2
Töfluyfirlit	3
Samanburður á íbúafjölda og þjónustusvæði árin 2010-2013	6
Heilsugæsla.....	7
Sjúkrahús	8
Stjórn og stjórnendur	9
Starfsmannahald.....	10
Greidd ársverk að meðaltali árið 2013	12
Heilsugæsla.....	13
Heilsugæslustöðin í Reykjanesbæ	14
Læknavaktin.....	15
Almenn móttaka hjúkrunarfræðinga og sjúkraliða	16
Sykursýkismóttaka	17
Slysa- og bráðamóttaka	19
Ljósmeðravakt	20
Ung- og smábarnavernd	22
Skólaheilsugæsla.....	24
Geð- og sálfélagsleg þjónusta	24
Heilsugæslustöðin í Grindavík	27
Hjúkrunarmóttaka í Grindavík.....	28
Mæðravernd í Grindavík.....	28
Ung- og smábarnavernd í Grindavík.....	29
Skólaheilsugæsla í Grindavík	30
Sjúkrahús – starfsemi	31
Heildaryfirlit yfir starfsemi legudeilda	31
D-deild	32
Heimahjúkrun	36
Víðihlíð í Grindavík Hjúkrunardeild	38
Móttaka sérfræðinga.....	40
Rannsóknadeild	41
Röntgendeild / Myndgreining	43
Sjúkraþjálfun.....	44
Lyfjanefnd	46

Læknaritarar	47
Spjaldskrá.....	47
Móttaka	47
Eldhús og býtibúr.....	47
Innkaupadeild	48
Tölvu- og upplýsingatæknideild.....	48
Upplýsingadeild	48
Viðhalds- og tæknideild	49
Skrifstofa fjárreiðna og upplýsinga.....	49
Gjafir	50
Ársreikningur 2013	51

Myndrit

Myndrit 1: Yfirlit yfir samskipti í heilsugæslu árin 2011-2013.....	13
Myndrit 2: Hlutfall heildarfjölda samskipta í heilsugæslu raðað eftir aldri árið 2013.....	13
Myndrit 3: Hlutfall fjölda viðtala í heilsugæslu raðað eftir aldri árið 2013	14
Myndrit 4: Yfirlit yfir viðtöl, símtöl og vitjanir á heilsugæslustöðinni í Reykjanesbæ 2011-2013.....	15
Myndrit 5: Fjöldi koma á læknavakt utan dagvinnu eftir mánuðum 2011-2013	15
Myndrit 6: Heildarfjöldi samskipta hjúkrunarfræðinga/sjúkraliða 2011-2013	16
Myndrit 7: Fjöldi slysa eftir mánuðum á dagvakt og læknavakt árið 2013	19
Myndrit 8: Fjöldi samskipta á slysa- og bráðamóttöku á dagvakt árin 2011-2013	20
Myndrit 9: Heildarfjöldi koma í meðgönguvernd 2011-2013.....	20
Myndrit 10: Heildarfjöldi innlagna á ljósmæðravakt árin 2011-2013	21
Myndrit 11: Heildarfjöldi legudaga á ljósmæðravakt árin 2011-2013	22
Myndrit 12: Fjöldi koma og símtala á göngudeild ljósmæðravaktar 2011-2013.....	22
Myndrit 13: Komur, símtöl og vitjanir í ung- og smábarnavernd árin 2011-2013.....	23
Myndrit 14: Aldursskipting í Geðteymi árið 2013	25
Myndrit 15: Aldursskipting í FMTB árið 2013.....	26
Myndrit 16: Íbúafjöldi í Grindavík árin 2009-2013	27
Myndrit 17: Fjöldi viðtala, símtala og vitjana í Grindavík 2011-2013.....	27
Myndrit 18: Móttaka hjúkrunarfræðinga í Grindavík - samskipti 2011-2013	28
Myndrit 19: Heildarfjöldi viðtala í mæðravernd í Grindavík 2011-2013	28
Myndrit 20: Ung- og smábarnavernd í Grindavík - samanburður árin 2011-2013.....	29
Myndrit 21: Heildarfjöldi innlagna á HSS árin 2011-2013	31
Myndrit 22: Heildarfjöldi legudaga á HSS árin 2011-2013	31
Myndrit 23: Hlutfallsleg skipting innlagna eftir sérgreinum árið 2013	31
Myndrit 24: Heildarfjöldi innlagna á D deild árið 2013	33
Myndrit 25: Heildarfjöldi legudaga á D deild árið 2013	33
Myndrit 26: Dvalir á D deild árið 2013 - hlutfall sérgreina	34
Myndrit 27: Heildarfjöldi koma á D dagdeild árin 2011-2013.....	35
Myndrit 28: Fjöldi speglana á skurðstofu árin 2011-2013.....	35
Myndrit 29: Fjöldi vitjana í heimahjúkrun eftir aldurstímabilum 2011-2013.....	36

Myndrit 30: Fjöldi vitjana í heimahjúkrun eftir kyni árið 2013.....	37
Myndrit 31: Fjöldi vitjana í heimahjúkrun eftir póstnúmeri skjólstaðings árið 2013.....	37
Myndrit 32: Heildarfjöldi innlagna í Víðihlíð árin 2011-2013.....	38
Myndrit 33: Heildarfjöldi legudaga í Víðihlíð árin 2011-2013.....	38
Myndrit 34: Heildarfjöldi legudaga í Víðihlíð eftir mánuðum árin 2011-2013.....	39
Myndrit 35: Heildarfjöldi rannsókna og rannsóknæininga 2011-2013.....	41
Myndrit 36: Samanburður á fjölda algengustu blóðrannsókna árið 2013.....	42
Myndrit 37: Samanburður á heildarfjölda inniliggjandi sjúklinga og ferlisjúklinga 2011-2013.....	42
Myndrit 38: Fjöldi sendra rannsóknasýna árin 2011-2013.....	43
Myndrit 39: Heildarfjöldi skjólstaðinga og röntgenrannsókna 2011-2013.....	43
Myndrit 40: TS-rannsóknir og sjúklingar árin 2011-2013.....	44
Myndrit 41: Heildarfjöldi meðferða og tímaeininga sjúkraþjálfunar 2011-2013.....	45
Myndrit 42: Heildarfjöldi meðferða í hjarta- og lungnaendurhæfingu á göngudeild 2011-2013.....	45
Myndrit 43: Heildarlfjakostnaður á HSS árin 2010-2012.....	46
Myndrit 44: Heildarlfjakostnaður í milljónum króna á HSS eftir mánuðum árin 2011-2013.....	46

Töfluyfirlit

Tafla 1: Íbúafjöldi 2010 - 2013 eftir þjónustusvæði, skv. Hagstofu.....	6
Tafla 2: Íbúafjöldi 2013 á þjónustusvæði HSS, aldurs- og kynjaskipt, skv. Hagstofu.....	6
Tafla 3: Yfirlit heilsugæsla ** Tölur einungis frá tímabilinu júlí-desember.....	7
Tafla 4: Yfirlit sjúkrahús.....	8
Tafla 5: Greidd ársverk starfsmanna að meðaltali á mánuði eftir stéttarfélagi 2011-2013.....	10
Tafla 6: Starfsmannavelta árið 2013.....	11
Tafla 7: Starfsmannavelta árið 2012.....	11
Tafla 8: Fjöldi samskipta eftir starfsemi árin 2011-2013 á heilsugæslunni í Reykjanesbæ.....	18
Tafla 9: Upplýsingar tengdar fæðingum - % tölur eru hundraðshluti.....	21
Tafla 10: Yfirlit yfir tegundir koma, símtöl og vitjanir í ung- og smábarnavernd árin 2011-2013.....	23
Tafla 11: Meðallegutími Suðurnesjamanna (póstnúmer 230-260) á bráðadeildum geðsviðs LSH 2010-2013.....	25
Tafla 12: Starfsemistölur geðteymis árin 2011-2013.....	25
Tafla 13: Starfsemistölur FMTB árin 2011-2013.....	26
Tafla 14: Heildarfjöldi legurúma (bráðarúm 15).....	31
Tafla 15: Heildarfjöldi dvala, legudaga og meðalrúmanýting eftir mánuðum skipt eftir hjúkrunarrýmum og sjúkradeild árið 2013.....	32
Tafla 16: Algengustu aðalkóðar á D deild árið 2013, raðað eftir tíðni.....	33
Tafla 17: Dvalir og legudagar á D deild árið 2013 - aldursskipt.....	33
Tafla 18: Dvalir, leyfis dagar, legudagar-leyfis dagar og meðallegudagar án leyfis daga eftir þjónustuflokkum á D deild 2013.....	34
Tafla 19: Helstu verkefni heimahjúkrunar árið 2013-raðað eftir tíðni.....	37
Tafla 20: Dvalir og legudagar án leyfis daga í Víðihlíð árið 2013 - aldursskipt.....	38
Tafla 21: Fjöldi koma á göngudeild sérfræðinga HSS árin 2011-2013.....	40
Tafla 22: Heildarfjöldi annarra meðferða/verka hjá sjúkraþjálfun árin 2011-2013.....	45
Tafla 23: Rekstrarreikningur ársins 2013.....	51
Tafla 24: Efnahagsreikningur 31. desember 2013.....	52
Tafla 25: Yfirlit um sjóðstreymi árið 2013.....	53

Útgefandi: Heilbrigðisstofnun Suðurnesja
Ritstjórn, hönnun og umbrot: Guðrún Sigríður Jóhannesdóttir

Lykiltölur úr starfsemi Heilbrigðisstofnunar Suðurnesja 2013

- ✓ Íbúafjöldi á þjónustuvæði HSS var 21.206 árið 2013 en var 21.196 árið 2012.
- ✓ Innlagdir á sjúkrahúsið voru 1.104 en voru 1.283 árið 2012, sem er 14% fækkun milli ára.
- ✓ Legudagar á sjúkrahúsinu voru 18.175 en voru 16.285 árið 2012, sem er 12% aukning milli ára.
- ✓ Meðalnýting sjúkradeildar var 80% en var 72% árið 2012.
- ✓ Innlagdir á sjúkrahúsið voru að meðaltali 2,9 á hverjum degi (Víðihlíð ekki meðtalin).
- ✓ Komur á göngudeildir til hjúkrunarfræðinga/ljósmæðra á sjúkrahúsinu voru 2.579 en voru 2.311 árið 2012, sem er 12% aukning milli ára.
- ✓ Heildarfjöldi viðtala á heilsugæslu var 67.242 en var 66.373 árið 2012, sem er 1% aukning milli ára.
- ✓ Heildarfjöldi vitjana á heilsugæslu var 26.290 en var 28.033 árið 2012, sem er 6% fækkun milli ára.
- ✓ Fjöldi símtala á heilsugæslu var 26.119 en var 22.886 árið 2012, sem er 14% aukning milli ára.
- ✓ Viðtöl í sykursýkismóttöku voru 1.145 en voru 1.144 árið 2012, sem lítil breyting milli ára.
- ✓ Fjöldi samskipta á slysa- og bráðamóttöku á dagvinnutíma var 5.961 en var 5.749 árið 2012, sem er 4% aukning milli ára.
- ✓ Heildarfjöldi slysa sem HSS sinnti var 3.973 en var 3.256 árið 2012, sem er 22% aukning milli ára.
- ✓ Fjöldi koma í meðgönguvernd var 2.718 en var 2.409 árið 2012, sem er 13% aukning milli ára.
- ✓ Á ljósmæðravakt fæddust 84 börn en árið 2012 fæddust 113 börn, fækkun um 26% milli ára.
- ✓ Fjöldi vitjana í heimahjúkrun voru 25.522 en voru 27.275 árið 2012, sem er 6% fækkun milli ára.
- ✓ Fjöldi skjólstæðinga í heimahjúkrun voru 383 en voru 337 árið 2012, sem er 14% aukning milli ára.
- ✓ Heildarlyfjakostnaður var rúml. 37 milljónir en var rúml. 30 milljónir árið 2012, aukning um 23%.
- ✓ Meðallyfjakostnaður á mán. var rúml. 3,1 milljón en var rúml. 2,5 milljónir 2012, aukning um 25%.
- ✓ Framkvæmdar voru 93.532 blóð- og þvagrannsóknir en voru 84.824 árið 2012, sem er 10% aukning milli ára.
- ✓ Heildarfjöldi rannsóknareininga var 608.132 en var 551.995 árið 2012, sem er 10% aukning milli ára.
- ✓ Framkvæmdar voru 6.042 röntgen- og tölvusneiðmyndarannsóknir en voru 5.580 árið 2012, sem er 8% aukning milli ára.
- ✓ Fjöldi skjólstæðinga í hjarta- og lungnaendurhæfingu sjúkráþjálfunar var 472 en var 615 árið 2012, sem er 23% fækkun milli ára.
- ✓ Starfsmenn voru alls 379 á launaskrá í 222 stöðugildum (240 starfsmenn fastráðnir að meðaltali).

Samanburður á íbúafjölda og þjónustusvæði árin 2010-2013

Sveitarfélög	2010	2011	2012	2013
Reykjanesbær	14.091	14.156	14.233	14.231
Grindavík	2.837	2.827	2.850	2.860
Sandgerði	1.710	1.664	1.579	1.581
Garður	1.515	1.484	1.428	1.429
Vogar	1.206	1.130	1.106	1.105
Samtals:	21.359	21.261	21.196	21.206

Tafla 1: Íbúafjöldi 2010 - 2013 eftir þjónustusvæði, skv. Hagstofu

Hagstofa Íslands	0-14 ára	15-44 ára	45-66 ára	67-80 ára	> 80 ára	Samtals:
Karlar	2.492	4.732	2.721	728	198	10.871
Konur	2.351	4.482	2.552	720	230	10.335
Samtals:	4.843	9.214	5.273	1.448	428	21.206

Tafla 2: Íbúafjöldi 2013 á þjónustusvæði HSS, aldurs- og kynjaskipt, skv. Hagstofu

Heilsugæsla	Heilbrigðisstofnun Suðurnesja				Breyting %
	2013	2012	2011	2010	2013/2012
Heilsugæsla allt *Ath. aukning í "Annað" er vegna aukningar í rafrænum samskiptum vegna endurnýjunar lyfseðla, skönnun á sjúkraskrá eða rafrænum eyðublöðum sem berast stofnuninni. Aukning í "Færsla án samskipta" er líklegast vegna bættrar skráninga starfsmanna. Athugið einnig að símtöl eru vanskráð.					
Viðtöl	67.242	66.373	69.245	66.984	1%
Símtöl *	26.119	22.886	23.791	23.861	14%
Vitjanir	26.290	28.033	26.020	27.523	-6%
Færslur án samskipta *	6.547	3.082	4.950	4.081	112%
Annað *	13.561	10.170	8.458	1.323	33%
Heildarfjöldi samskipta	139.759	130.544	132.464	123.772	7%
Læknar					
Viðtöl lækna á dagv.t.	16.584	12.341	15.150	14.048	34%
Viðtöl utan dagv.t.	20.081	22.500	19.371	18.084	-11%
Móttaka hjúkrunarfræðinga/sjúkraliða					
Samskipti	16.992	16.154	15.381	15.901	5%
Fjöldi slysa					
Slys	3.984	3.256	3.319	3.086	22%
Endurkomur	616	659	598	771	-9%
Mæðravernd					
Viðtöl	2.718	2.409	3.018	3.079	13%
Fjöldi kvenna	535	520	537	575	3%
Ung- og smábarnavernd					
Viðtöl	4.498	4.877	4.800	4.763	-8%
Vitjanir	243	235	990	902	3%
Skólaheilsugæsla					
Fjöldi barna	3.159	3.047	3.116	3.117	4%
Heimahjúkrun					
Vitjanir	25.522	27.275	24.861	26.472	-6%
Fjöldi sjúklinga	383	337	328	336	14%
GOSA-teymi - Geð- og sálfélagleg aðstoð					
Viðtöl-FMTB	1.428	1.088	1.534	1.170	24%
Fjöldi skjólst.-FMTB	234	310	362	286	-25%
Fjöldi nýrra tilvísana-FMTB	186	192	282	158	-3%
Viðtöl-Geðteymi	986	954	255**	N/A	3%
Fjöldi skjólst.- Geðteymi	173	240	89**	N/A	-28%
Fjöldi nýrra tilvísana- Geðteymi	125	156	76**	N/A	-20%
Næringarráðgjafi ***					
Samskipti	277	340	340	289	-19%
Sykursýkisteymi					
Viðtöl	1.145	1.144	1.037	1.077	0%
Fjöldi sjúklinga	521	496	460	438	5%

Tafli 3: Yfirlit heilsugæsla

** Tölur einungis frá tímabilinu júlí-desember

*** Í fyrri ársskýrslum voru gefin upp viðtöl næringarráðgjafa en í ársskýrslu 2013 eru gefin upp skráð samskipti og eru þau tekin út úr "klíniska kubbi".

Sjúkrahús	Heilbrigðisstofnun Suðurnesja				Breyting %
	2013	2012	2011	2010	2013/2012
Fjöldi sjúkrarúma, þar af bráðarúm alls	68 15	72 15	72 15	62 31	-5%
Fjöldi dvala á legudeildum	1.104	1.283	1.325	1.666	-14%
Fjöldi legudaga	18.175	16.285	16.660	17.443	12%
D-deild legudeild Ath. - D og A deild sameinuðust í lok jan 2011 og í mars 2011 fór D deild að sinna 18 hjúkrunarrúmum = lengri dvalir á deild. D deild er því með 18 hjúkrunarrými, 15 bráðarúm og 6 endurhæfingarúm.					
Fjöldi dvala	715	813	788	874	-12%
Fjöldi legudaga	11.341	10.269	9.737	6.398	10%
Meðalfjöldi legudaga	15,7	12,3	12,4	7,3	28%
Meðal nýting á sjúkradeild	80%	72%	73%	84%	11%
Göngudeildarþj. (hjfr.)	1.388	991	1.113	552	40%
Speglanir	511	504	468	N/A	1%
F-deild fæðinga- og kvensjúkdómadeild * 8 rúm 2011 en 4 rúm frá árinu 2012.					
Fjöldi fæðinga	84	113	138	172	-26%
Fjöldi dvala	353	432	493	533	-18%
Fjöldi legudaga	486	661	821	985	-26%
Meðalfjöldi legudaga	1,4	1,5	1,7	1,9	-7%
Meðal nýting *	33%	45%	28%	34%	-27%
Göngudeildarþj.(hjfr./ljósm.)	1.191	1.320	1.315	924	-10%
A-deild **Ath. A-deild sameinaðist D deild í lok janúar 2011.					
Fjöldi dvala	N/A	N/A	20 **	208	N/A
Fjöldi legudaga	N/A	N/A	125,9 **	1.861	N/A
Meðalfjöldi legudaga	N/A	N/A	6,3	8,95	N/A
Meðal nýting	N/A	N/A	N/A	98%	N/A
B-deild dag- og göngud.þj. *** Sameinast D deild í lok janúar 2011.					
Fjöldi koma	N/A	N/A	N/A ***	411	N/A
G-deild **** Rúmum fækkað í Víðihlíð vegna breytinga í einbýli.					
Fjöldi dvala	36	38	44	51	-5%
Fjöldi legudaga	6.349	5.355	6.103	8.198	19%
Meðalfjöldi legudaga	27,85	27,28	27,03	27,6	2%
Meðal nýting	70%	59%	67%	90%	19%
Myndgreining (Rtg.)					
Fjöldi rannsókna	6.042	5.580	5.959	5.288	8%
Fjöldi sjúklinga	4.690	4.533	4.850	4.363	3%
Rannsókn					
Fjöldi rannsóknæininga	608.132	551.995	530.861	488.885	10%
Fjöldi sjúklinga	18.170	17.006	17.200	16.359	7%
Sjúkraþjálfun					
Fjöldi meðferða	2.212	2.654	3.189	3.347	-17%
Fj. hjartaendurhæfing	472	615	413	236	-23%
Fjöldi ferliverka	583	379	334	252	54%

Tafla 4: Yfirlit sjúkrahús

Stjórn og stjórnendur

Framkvæmdastjórn

Forstjóri: Sigríður Snæbjörnsdóttir til 6/13

Halldór Jónsson frá 7/13

Framkvæmdastjóri hjúkrunar: Þórunn Benediktsdóttir

Framkvæmdastjóri lækninga: Sigurður Þór Sigurðarson til 4/13

Fjöl­nir Freyr Guðmundsson frá 5/13

Framkvæmdastjóri fjármála og rekstrar: Elís Reynarsson

Forstöðumenn

Sjúkradeild

Bryndís Sævarsdóttir yfirhjúkrunarfræðingur
Steingerður A. Gunnarsdóttir yfirlæknir

Heimahjúkrun

Margrét Blöndal deildarstjóri
Sigurður Þór Sigurðarson yfirlæknir til 7/13
Steingerður A. Gunnarsdóttir yfirlæknir frá 8/13

Víðihlíð hjúkrunardeild

Edda Bára Sigurbjörnsdóttir yfirhjúkrunarfræðingur
Ingibjörg Þórðardóttir deildarstjóri
Fjöl­nir Freyr Guðmundsson

Sótt­hreinsunardeild

Íris Kristjánsdóttir deildarstjóri

Rannsóknarstofa

Sigurlaug N. Práinsdóttir yfirlífeindafræðingur

Röntgendeild

Stella María Thorarensen yfirgeislafræðingur

Lyfjabúr

Svavar Jóhannesson lyfjafræðingur

Kennsla, þróun og vísindi

Vikas Pethkar heilsugæslulæknir

Læknaritarar

Ásdís M. Sigurðardóttir deildarstjóri

Afgreiðsla og móttaka

Ástríður Sigþórsdóttir deildarstjóri

Sjúkrþjálfun

Sara Guðmundsdóttir yfirsjúkrþjálfari

Eldhús og býtibúr

Sigríður Magnúsdóttir yfirmatráður
Atli Kolbeinn Atlason yfirmaður eldhúss/býtibúrs í
Víðihlíð í Grindavík

Innkaupadeild

Kristjana Bergsteinsdóttir innkaupastjóri

Starfsmannastjóri

Bjarnfríður Bjarnadóttir

Tölvu- og upplýsingatæknideild

Agnar Guðmundsson forstöðumaður

Upplýsingadeild

Guðrún Sigríður Jóhannesdóttir forstöðumaður

Eignir og viðhald

Hermann F. Ólason deildarstjóri

Heilsugæslustöð Reykjanesbæ

Ingibjörg Steindórsdóttir yfirhjúkrunarfræðingur
Snorri Björnsson yfirlæknir

Slysa- og bráðamóttaka

Íris Kristjánsdóttir deildarstjóri

Ungbarnavernd

Guðrún Guðmundsdóttir deildarstjóri

Ljós­mæðravakt

Jónína Birgisdóttir deildarstjóri
Konráð A. Lúðvíksson yfirlæknir

Skólahjúkrun

Íris Dröfn Björnsdóttir deildarstjóri til 4/13
Guðbjörg Ágústa Sigurðardóttir frá 5/13

Heilsugæslustöð Grindavík

Laufey Birgisdóttir yfirhjúkrunarfræðingur
Snorri Björnsson yfirlæknir

Starfsmannahald

Starfsmannastjóri: Bjarnfríður Bjarnadóttir

Í heildina störfuðu 379 einstaklingar hjá Heilbrigðisstofnun Suðurnesja árið 2013. Þar af voru liðlega 119 starfsmenn í afleysingum. Að meðaltali voru 240 fastráðnir starfsmenn við störf á árinu, en voru 255 árið 2012.

Alls voru 17 starfsmenn í fæðingarorlofi á árinu og 24 starfsmenn áttu við lengri veikindi að stríða, allt frá 1 – 12 mánuðum. Einnig fóru sex starfsmenn í lengri launalaus leyfi. Þá var 21 fastráðinn starfsmaður sem hætti störfum hjá stofnuninni.

Breytingar í ársverkum á milli árána 2012 og 2013 voru óverulegar.

Nafn stéttarfélags	Greidd ársverk 2013	Greidd ársverk 2012	Greidd ársverk 2011
Félag geislafræðinga	3,20	3,15	2,85
Félag íslenskra hjúkrunarfræðinga	48,67	45,10	44,67
Félag lífeindafræðinga	4,87	4,43	4,62
Fræðagarður	2,20	1,94	1,68
Kjarafélag viðskipta- og hagfræðinga	4,25	4,23	3,01
Kjaranefndir ýmsir	1,02	1,00	1,00
Landssamband slökkviliðs- & sjúkraflutningamanna	3,24	3,15	3,26
Ljósmeðrafélag Íslands	9,15	9,63	10,71
Læknafélag Íslands og skurðlæknafélag Íslands	27,83	25,69	23,43
Sálfræðingafélag Íslands	3,21	3,48	2,83
Sjúkraliðafélag Íslands	55,39	53,33	49,20
Starfsmannafélag Suðurnesja og SFR	32,04	31,85	36,16
Stéttarfélag háskólamanna á matvæla- og næringarsviði	0,46	0,55	0,56
Stéttarfélag íslenskra félagsráðgjafa	0,06	0,21	1,02
Stéttarfélag sjúkrabjálfa	1,78	1,87	1,83
Verkalýðs- og sjómannafélag Keflavíkur	11,18	13,94	22,48
Verkalýðsfélag Grindavíkur	14,07	16,90	19,67
Samtals	222,61	220,46	228,96

Tafla 5: Greidd ársverk starfsmanna að meðaltali á mánuði eftir stéttarfélagi 2011-2013

Nafn stéttarfélags	Fjöldi fastráðinna starfsmanna sem hættu 2013	Fjöldi fastráðinna starfsmanna 1. jan. 2013	Fjöldi fastráðinna starfsmanna 31. des. 2013	Starfsmannavelta	Starfsmenn í tímabundnum ráðningum og tímavinnu
Félag geislafræðinga	0	3	3	0,00%	2
Félag íslenskra hjúkrunarfræðinga	3	51	56	5,61%	12
Félag lífeindafræðinga	1	3	3	33,33%	1
Kjarafélag viðskipta- og hagfræðinga	0	4	4	0,00%	0
Kjararáð ýmsir	1	1	1	100,00%	0
Fræðagarður	1	3	3	33,33%	0
Landssamband slökkviliðs- & sjúkrafl.m.	0	6	6	0,00%	0
Ljósmeðrafélag Íslands	2	12	11	17,39%	5
Læknafélag Íslands	3	23	22	13,33%	26
SFR - stéttarfélag í almannajónustu	0	0	0	0,00%	0
Sálfr. Íslands og stéttarf. Ísl. félagsráðgjafa	2	4	4	50,00%	0
Sjúkraliðafélag Íslands	3	67	64	4,58%	19
Starfsm.f. Suðurn.og félag matreiðslum.	1	28	29	3,51%	28
Stéttarfélag háskólamanna á matvæla- og næringarsviði	0	1	0	0,00%	0
Stéttarfélag íslenskra félagsráðgjafa				0,00%	1
Stéttarfélag sjúkráþjálfara	1	2	2	50,00%	0
Verkalýðs- og sjómannafélag Keflavíkur	0	13	13	0,00%	9
Verkalýðsfélag Grindavíkur	3	20	17	16,22%	16
Samtals	21	241	238	8,77%	119

Tafla 6: Starfsmannavelta árið 2013

[Starfsmannavelta - útreikningur: Hættir á tímabili / (starfandi í upphafi tímabils + starfandi í lok tímabils) / 2]

Nafn stéttarfélags	Fjöldi fastráðinna starfsmanna sem hættu 2012	Fjöldi fastráðinna starfsmanna 1. jan. 2012	Fjöldi fastráðinna starfsmanna 31. des. 2012	Starfsmannavelta	Starfsmenn í tímabundnum ráðningum og tímavinnu
Félag geislafræðinga	0,0	3,0	3,0	0,00%	2
Félag íslenskra hjúkrunarfræðinga	5,0	53,0	54,0	9,35%	12
Félag lífeindafræðinga	1,0	4,0	3,0	28,57%	1
Kjarafélag viðskipta- og hagfræðinga	0,0	4,0	4,0	0,00%	0
Kjararáð ýmsir	0,0	1,0	1,0	0,00%	0
Fræðagarður	1,0	3,0	2,0	40,00%	0
Landssamband slökkviliðs- & sjúkrafl.m.	0,0	6,0	6,0	0,00%	1
Ljósmeðrafélag Íslands	1,0	12,0	12,0	8,33%	8
Læknafélag Íslands	2,0	20,0	22,0	9,52%	25
SFR - stéttarfélag í almannajónustu	1,0	1,0	0,0	100,00%	1
Sálfr.f. Íslands og stéttarf. Ísl. félagsráðgj.	2,0	4,0	4,0	50,00%	0
Sjúkraliðafélag Íslands	6,0	65,0	66,0	9,16%	8
Starfsm.f. Suðurn. og félag matreiðslum.	3,0	34,0	33,0	8,96%	19
Stéttarf. Háskólam. á matv.- og næringarsv.	0,0	1,0	1,0	0,00%	0
Stéttarfélag íslenskra félagsráðgjafa	1,0	1,0	0,0	100,00%	1
Stéttarfélag sjúkráþjálfara	0,0	2,0	3,0	0,00%	0
Verkalýðs- og sjómannafélag Keflavíkur	12,0	25,0	14,0	61,54%	2
Verkalýðsfélag Grindavíkur	7,0	24,0	21,0	31,11%	12
Samtals:	42,0	263,00	249,0	16,41%	92

Tafla 7: Starfsmannavelta árið 2012

Greidd ársverk að meðaltali árið 2013

D-deild sjúkradeild

Hjúkrunarfræðingar	21,47
Sjúkraliðar	27,34
Deildarritari	2,50
Læknar	5,13

Ljósmeðravakt

Ljósmeður	7,05
Læknir	0,71

G-deild hjúkrunardeild Víðihlíð

Hjúkrunarfræðingar	3,91
Sjúkraliðar	13,81
Aðrir	13,89
Læknar	0,1

Heilsugæslustöðin í Reykjanesbæ

Hjúkrunarfr./ljósmeður	4,82
Sjúkraliðar	1,74
Aðrir	0,43
Læknar	17,68

Slysa- og bráðamóttaka

Hjúkrunarfræðingar	4,62
Læknar	0,99
Aðrir	0,89

Ung- og smábarnavernd

Hjúkrunarfr./ljósmeður	3,74
Sjúkraliðar	0,50
Læknar	0,92

Skólaheilsugæsla

Hjúkrunarfræðingar	3,97
--------------------	------

Heimahjúkrun

Hjúkrunarfræðingar	5,74
Sjúkraliðar	7,37
Aðrir	0,54
Læknir	0,20

Geð- og sálfélagsleg þjónusta

Sálfræðingar	3,79
Hjúkrunarfræðingar	2,11

Heilsugæslustöðin í Grindavík

Hjúkrunarfr./ljósmeður	1,85
Aðrir	2,68
Læknar	1,3

Rannsókn

Lífeindafræðingar	4,87
-------------------	------

Röntgen

Geislafræðingar	3,2
Aðrir	0,75

Sjúkraþjálfun

Sjúkraþjálfarar	1,87
Aðrir	0,80

Læknaritarar

Eldhús	13,18
--------	-------

Móttaka

Móttaka	8,94
---------	------

Skrifstofa og innkaupadeild

Skrifstofa og innkaupadeild	9,03
-----------------------------	------

Tölvudeild

Tölvudeild	1,42
------------	------

Upplýsingadeild

Upplýsingadeild	1,00
-----------------	------

Umsjón fasteigna

Umsjón fasteigna	1,03
------------------	------

Sjúkraflutningsmenn

Sjúkraflutningsmenn	3,24
---------------------	------

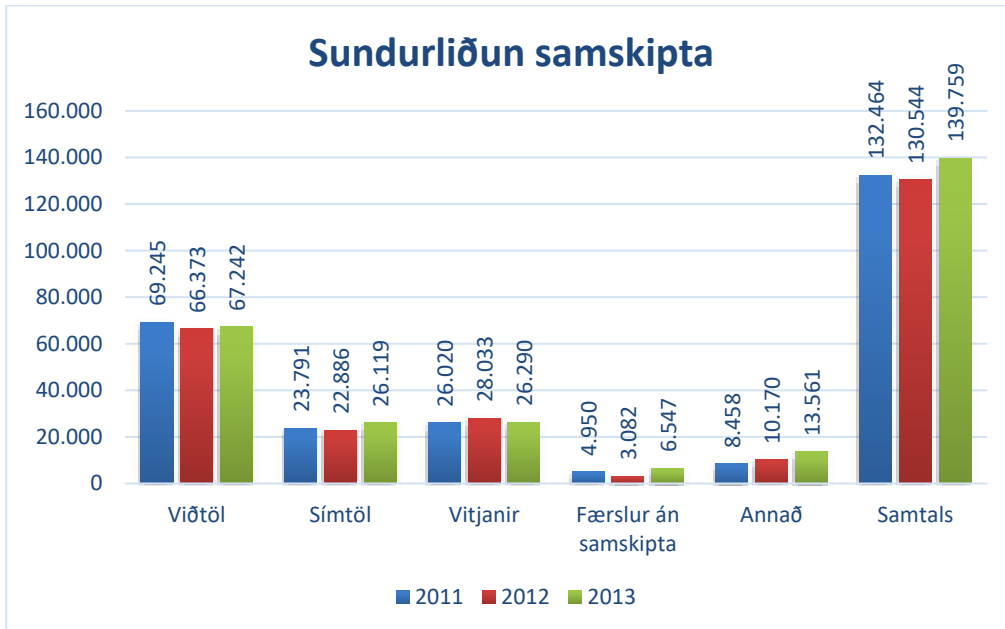
Framkvæmdastjórn

Framkvæmdastjórn	4,12
------------------	------

Heilsugæsla

Heilsugæslustöðvar HSS eru tvær, staðsettar í Grindavík og í Reykjanesbæ. Heilsugæslusel er í Vogunum en þar er boðið upp á lækniþjónustu hálfan dag í viku. Uppbygging heilsugæslusviðs hefur haldið áfram á árinu þar sem verið er að efla hjúkrunarmóttöku enn frekar og auka teymisvinnu

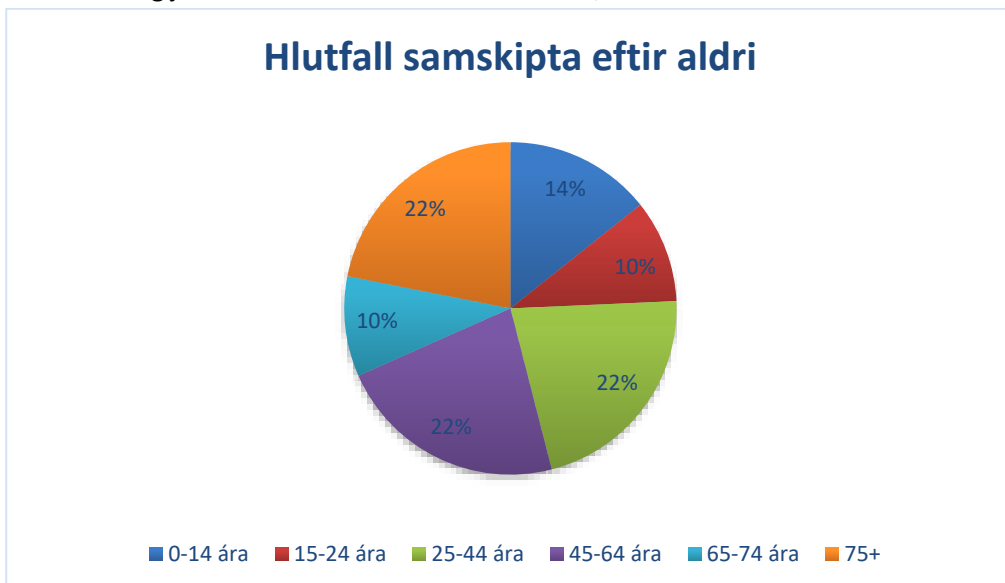
lækna og hjúkrunarfræðinga. Samkvæmt Hagstofu Íslands var fólksfjöldi á Suðurnesjum árið 2013 21.206 sem er svipaður fjöldi og árið 2012 eða 21.196 manns.



Myndrit 1: Yfirlit yfir samskipti í heilsugæslu árin 2011-2013

Samskipti heilbrigðisstarfsfólks við sjúklinga eru skráð í sjúkraskrá þeirra. Árið 2013 voru heildarfjöldi samskipta 139.759 sem er 7% aukning frá fyrra ári. Aukning var í viðtölum milli árunna 2012 og 2013 eða um 1%, skráð símtöl jukust um 14% en vitjunum fækkaði um 6%. Samskipti dreifast alveg jafnt milli aldursflokka 25-44 ára,

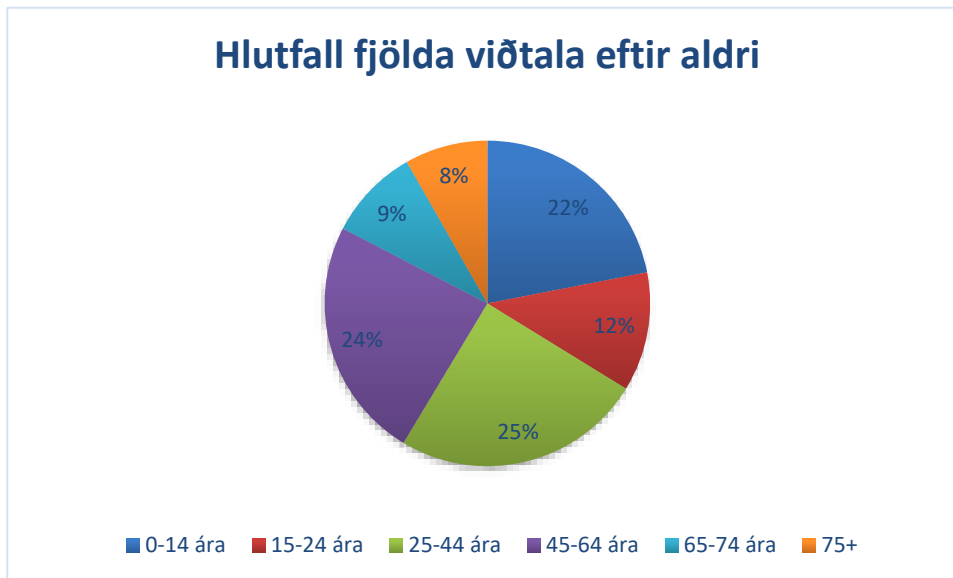
45-64 ára og 75+ (22%), en hlutföll samskipta í aldursflokkunum 0-14 ára er 14% og í aldursflokkunum 15-24 ára og 65-74 ára er hlutfallið jafnt - 10% .



Myndrit 2: Hlutfall heildarfjölda samskipta í heilsugæslu raðað eftir aldri árið 2013

Flest viðtöl á heilsugæslu eru við einstaklinga á aldurskeiðinu 25-44 ára (25%) og 45-64 ára (24%). Einnig er stór hluti viðtala við einstaklinga á aldurskeiðinu 0-14 ára (22%). Þetta er breyting

frá fyrra ári en þá var skipting á flestum hlutföllum viðtala eftir aldurskiptingu eftirfarandi: 0-14 ára og 25-44 ára - 25% og 45-64 ára - 24%.



Myndrit 3: Hlutfall fjölda viðtala í heilsugæslu raðað eftir aldri árið 2013

Hlutföll samskipta í heilsugæslu eftir kyni árið 2013 var 60% konur og 40% karlar og voru hlutföllin samskonar árið 2012.

Heilsugæslustöðin í Reykjanesbæ

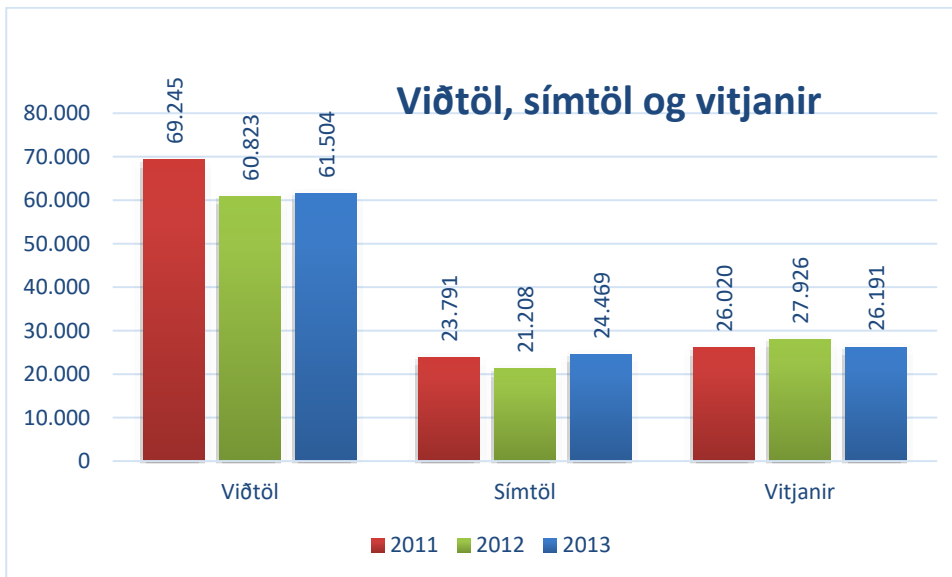
Yfirhjúkrunarfræðingur: Ingibjörg Steindórsdóttir

Yfirlæknir: Snorri Björnsson

Starfsemi

Almenn móttaka heilsugæslunnar í Reykjanesbæ er m.a. almenn lækniþjónusta, almenn móttaka hjúkrunarfræðinga, móttaka fyrir sykursjúka, slysa- og bráðamóttaka, mæðravernd og fæðingarþjónusta, ung- og smábarnavernd, skólaheilsugæsla, næringarráðgjöf, heyrnarvernd, sálfélagsleg móttaka og félagsráðgjöf.

Algengustu greiningar á heilsugæslustöðina voru eins og fyrri ár, lyfjaendurnýjanir, læknisvottorð, ónæmisaðgerðir, efri loftvegásýkingar, augnvandamál, slys/áverkar, stoðkerfisverkir, bakteríu- og veirusýkingar, blóðþrýstingseftirlit, útbrot, kviðverkir, slappleiki, kvíði og þunglyndi, brjóstverkur og höfuðverkur.



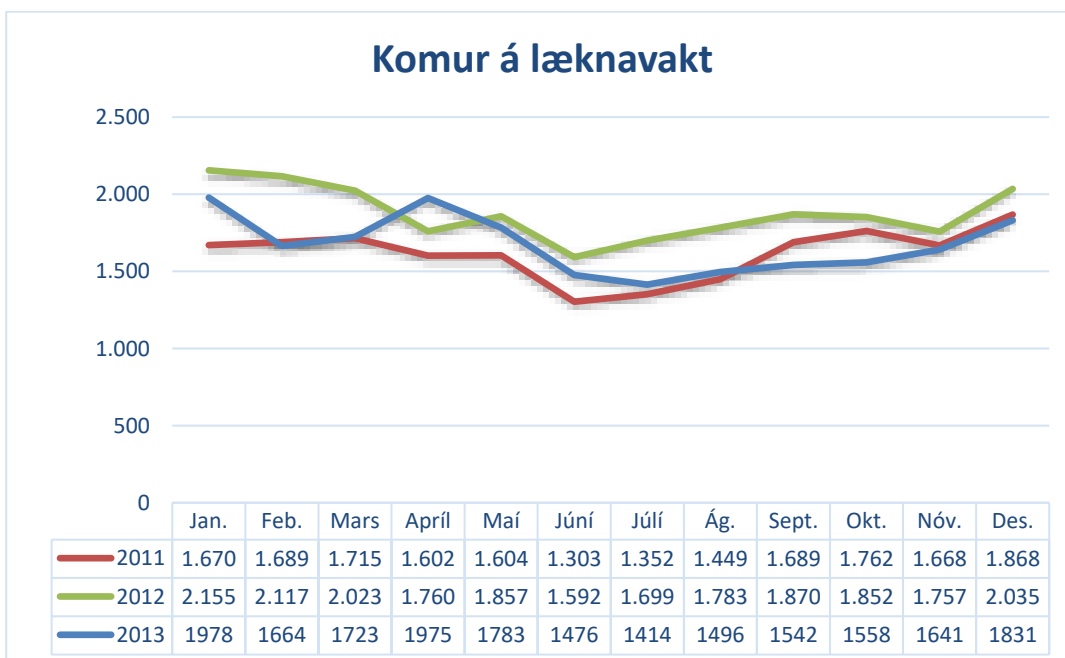
Myndrit 4: Yfirlit yfir viðtöl, símtöl og vitjanir á heilsugæslustöðinni í Reykjanesbæ 2011-2013

Aukning var í viðtölum (1%) og símtölum (15%), en fækkun var í vitjunum (6%) milli árana 2012 og 2013.

Læknavaktin

Síðdegisvakt er opin frá kl. 16:00 – 20:00 alla virka daga og frá kl. 10:00 – 13:00 og 17:00 – 19:00 á helgidögum og um helgar. Læknir er á staðarvakt allan sólarhringinn, alla daga ársins.

Alls voru skráðar 20.081 komur á læknavakt heilsugæslunnar árið 2013 sem er 11% fækkun frá fyrra ári en þá voru skráðar komur á læknavaktina 22.500.



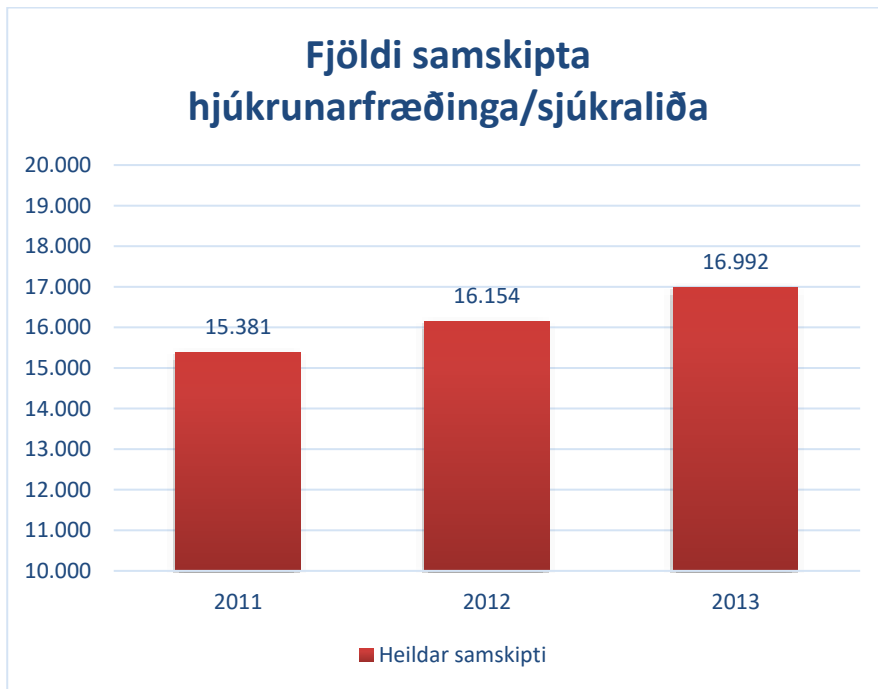
Myndrit 5: Fjöldi koma á læknavakt utan dagvinnu eftir mánuðum 2011-2013

Almenn móttaka hjúkrunarfræðinga og sjúkraliða

Almenn móttaka hjúkrunarfræðinga og sjúkraliða er alla virka daga frá kl. 08:00 – 16:00. Helstu ástæður komu til hjúkrunarfræðinga og sjúkraliða eru blóðþrýstingseftirlit, bólusetningar, sprautugjafir, sárameðferð, saumataka, ýmis fræðsla og ráðgjöf, ferðamanna- og inflúensubólusetningar, símaráðgjöf, endurnýjun

lyfseðla, öndunarpróf (spiro), hjartalínurit, heyrnarvernd og krabbameinsskoðun.

Hjúkrunarfræðingar hjúkrunarmóttöku eru einnig að vinna í ýmsum ferlum er snúa að heilsuvernd starfsmanna og skjólstæðingum HSS sem lið í að efla þjónustu við Suðurnesjabúa.



Myndrit 6: Heildarfjöldi samskipta hjúkrunarfræðinga/sjúkraliða 20011-2013

Fjöldi samskipta í almennri móttöku hjúkrunarfræðinga og sjúkraliða jókst um 5% milli árána 2012 og 2013. Samskipti voru 16.992 árið 2013 en 16.154 árið 2012. Mikil aukning hefur því orðið í hjúkrunarmóttöku milli ára ef borin erum saman árin 2011 (9.474) og 2013 (11.637), en þá

er aukningin 23%. Fjöldi viðtala í hjúkrunarmóttöku var 6.509 árið 2013 en það er fyrir utan símaráðgjöf, lyfjaendurnýjun, sykursýkismóttöku, næringarráðgjöf og sjúkraliðamóttöku. Árið 2012 voru viðtölin samtals 5.627 sem er aukning um 16%.

Lungnamælingar og Holter

Á heilsugæslunni eru framkvæmdar lungnamælingar og Holter rannsóknir. Framkvæmdar voru samtals 351 lungnamælingar árið 2013 sem er fækkun um 30% frá árinu 2012 en þá voru þær 504. Ástæðan fyrir þessari fækkun er sú að lungnalæknir HSS hætti störfum í lok júlí 2013. Framkvæmdar voru 38 Holter rannsóknir á árinu 2013 en voru þær 49 árið 2012. Holter rannsóknnum hefur fækkað um 22% milli ára og má

ætla að það sé vegna þess að ekki hefur verið unnt að lesa úr rannsóknnum vegna manneklu lækna.

Hjartalínurit

Sjúkraliði á heilsugæslu sinnir flestum hjartalínuritum fyrir stofnunina utan hjartalínurita skjólstæðinga slysa- og bráðamóttöku. Fjöldi hjartalínurita árið 2013 voru 892 sem er fækkun frá árinu 2012, en þá var fjöldinn 998. (11% fækkun).

Heyrnarvernd

Heyrnarvernd HSS sinnir viðgerðum og hreinsunum heyrnartækja og heyrnarmælingum í þar til gerðum heyrnarmælingaklefa. Komur í heyrnarvernd voru 80 árið 2013 en 142 árið 2012 sem er fækkun um 44% á komum milli ára.

Ónæmisaðgerðir – influensa og lungnabólga

Fjöldi influensubólusetninga á allri stofnuninni árið 2013 var 2.056 en 1.629 árið 2012. Þetta er aukning um 26% milli ára. Á árinu 2013 voru 187 lungnabólgaubólusetningar en árið 2012 voru þær 200 en það er fækkun um 7% milli ára. Undanfarin þrjú ár hefur influensubóluefni innihaldið svínaflensubóluefni ásamt því hefðbundna.

Ónæmisaðgerðir tengdar utanlandsferðum og heilbrigðisstarfsfólki

Ónæmisaðgerðir vegna utanlandsferða eru framkvæmdar allt árið og um leið lögð áhersla á að veita fræðslu og ráðgjöf varðandi matvöru, drykki, skordýr o.fl. Fjöldi ferðaónæmisaðgerða árið 2013 var 1.635 en árið 2012 voru þær 1.842 sem er 11% fækkun frá fyrra ári.

Símaráðgjöf

Frá árinu 2009 var formleg símaráðgjöf hjúkrunarfræðinga opnuð og hefur hún verið markvisst efld síðan þá. Á árinu 2013 var fjöldi símtala 2.430 en 1.885 árið 2012 og er það 29% aukning milli ára.

Lyfjaendurnýjun

Hægt er að fá endurnýjun lyfseðla hjá hjúkrunarfræðingum/sjúkraliðum en fjöldi þeirra var 2.698 árið 2013 en 3.120 árið 2012 sem er 14% fækkun milli ára.

Sárameðferð og saumatoka

Mikil aukning hefur verið í móttöku hjúkrunarfræðinga vegna sárameðferða síðastliðið ár en á árinu 2013 var fjöldi viðtala vegna sárameðferða 1.937 en 1.470 árið 2012 sem er 32% aukning milli ára. Saumatökur voru 390

árið 2013 en 412 árinu á undan og er það fækkun um 5% milli ára.

Sprautugjafir, blóðþrýstingseftirlit, heilsufarsskoðanir aðrar

Á árinu 2013 voru 1.240 sprautugjafir framkvæmdar í hjúkrunarmóttöku en 1.078 árið 2012 og er það 13% aukning milli ára. Fjöldi þeirra sem komu í blóðþrýstingseftirlit voru 514 árið 2013 en 499 árinu á undan en það er 3% aukning milli ára. Berklapróf voru samtals 129 árið 2013 en 93 árið 2012, sem er 39% aukning frá fyrra ári en sambærilegt og árið 2011. Skýrist það á því að á árinu 2012 voru gerðar breytingar á leiðbeiningum sóttvarnarlæknis um nýbúa/hælisleitendur, þar sem í stað berklaprófa var tekin lungnamynd. Á árinu 2013 urðu leiðbeiningar aftur eins og á árinu 2011. Heilsufarsskoðanir BS manna voru með öðru sniði árið 2013 þar sem þeir komu aðeins í blóðprufu og spiró.

Krabbameinsleit

Einu sinni á ári hefur Leitarstöðin í samvinnu við HSS verið með leghálsskoðun og brjóstamyndatöku hálfan mánuð í senn. Tæplega 3.000 bréf voru send út á árinu 2013 en tæplega 2.600 árið áður. Samtals komu 697 konur í skoðun en framkvæmdar voru 564 leghálsskoðanir árið 2013 en 419 árið 2012. Fjöldi brjóstamyndataka var hins vegar 621 árið 2013 en 603 árið á undan. Leghálsskoðun er einnig einu sinni í mánuði á stofnuninni. Fjöldi kvenna sem nýttu sér þessa þjónustu á árinu 2013 var 107 en voru 111 árið 2012.

Sykursýkismóttaka

Unnið er í sykursýkismóttöku samkvæmt klínískum leiðbeiningum Landlæknis. Skjólstæðingar hitta lækni og hjúkrunarfræðing reglulega og öllum er boðið viðtal við næringarráðgjafa. Fjöldi skjólstæðinga sem nýttu sér sykursýkismóttöku á árinu 2013 var 521 en voru 496 á árinu á undan. Fjöldi viðtala árið 2013 var 1.145 en var 1.144 árið 2012. Það er engin breyting á fjölda viðtala milli árána 2012 og 2013 en 5% fjölgun í fjölda skjólstæðinga milli ára.

Næringarráðgjöf á HSS

Næringarráðgjöfin er einkum vegna sykursýki, offitu, hjarta- og æðasjúkdóma. Aðrar beiðnir eru hluti af þverfaglegri teymisvinnu með læknum, hjúkrunarfræðingum, ljósmæðrum, sjúkraþjálfurum, sálfræðingum og félagsráðgjafa.

Heildarfjöldi samskipta hjá næringarráðgjafa árið 2013 var 277 en árið 2012 var fjöldi samskipta 340 (19% fækkun milli ára).

Ungmennamóttaka

Ungmennamóttaka var opnuð 1. nóvember 2012. Gerð var þarfagreining meðal ungmenna á Suðurnesjum og kom í ljós að ungmenni voru jákvæð á að nýta sér slíka þjónustu. Ungmenni geta sent nafnlausan póst á netfangið ungmenni@hss.is til hjúkrunarfræðinga með hvers kyns fyrirspurnum og fá svar innan 48 klst. Samvinna er við hjúkrunarmóttöku sem fylgist með og svarar tölvupósti en hjúkrunarfræðingur ungmennamóttöku býður upp á viðtöl ef þurfa þykir. Fjöldi viðtala á árinu 2013 var 64.

Starfsemi	2013	2012	2011	Breyting % 2012/2013
Berklapróf	129	93	122	39%
Blóðþrýstingsmæling	514	499	319	3%
BS skoðun	0	45	39	n/a
Ferðamannabólusetning	1.635	1.842	1.731	-11%
Heyrnarvernd	80	142	145	-44%
Hjartalínurit	700	680	730	3%
Holter-sólarhringshjartalínurit	38	49	52	-22%
Inflúensubólusetning	2.056	1.629	1.336	26%
Krabbameinsleit/brjóstamyndataka	621	603	622	3%
Krabbameinsleit/leghálsskoðun	564	419	495	35%
Lungabólubólusetning	187	200	194	-7%
Lungnamælingar (spirometria)	351	504	515	-30%
Lyfjaendurnýjun	2.698	3.120	2.975	-14%
Næringarráðgjöf	277	340	340	-19%
Saumataka	390	412	394	-5%
Sárameðferð	1.937	1.470	1.204	32%
Símaráðgjöf	2.430	1.885	1.539	29%
Sprautugjafir	1.240	1.078	930	13%
Svínainflúensubólusetning	0	0	662	n/a
Sykursýkismóttaka	1.145	1.144	1.037	0%
Samtals:	16.992	16.154	15.381	

Tafla 8: Fjöldi samskipta eftir starfsemi árin 2011-2013 á heilsugæslunni í Reykjanesbæ

Slysa- og bráðamóttaka

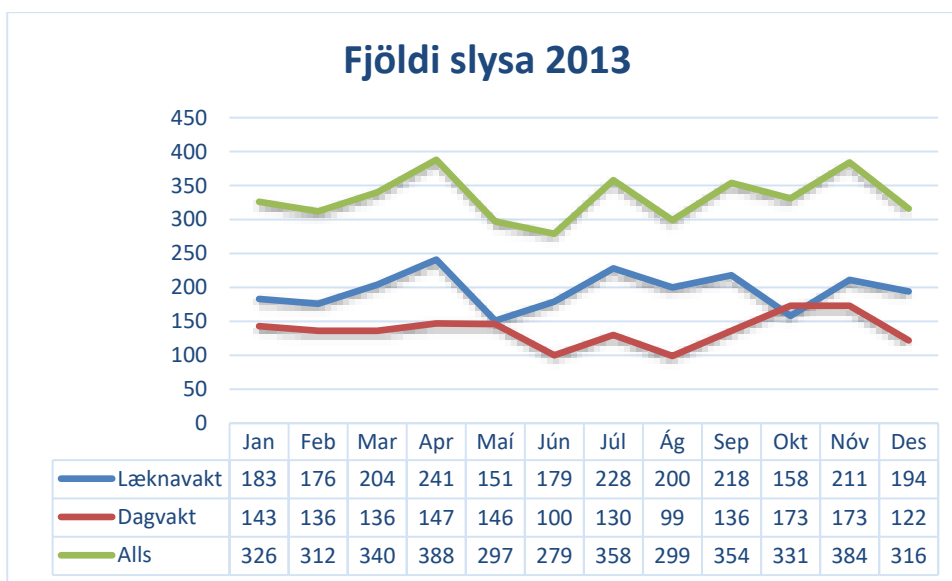
Deildarstjóri: Íris Kristjánsdóttir

Starfsemi

Slysa- og bráðamóttaka HSS tekur á móti öllum sjúklingum sem eru slasaðir og einnig þeim sem eru veikir og treysta sér ekki til að bíða eftir næsta lausa tíma hjá lækni.

Það eru tveir hjúkrunarfræðingar á vakt á virkum dögum frá 08:00 - 16:00 og frá janúar til september var einn hjúkrunarfræðingur frá 16:00 – 23:30. Hjúkrunarfræðingar taka á móti öllum

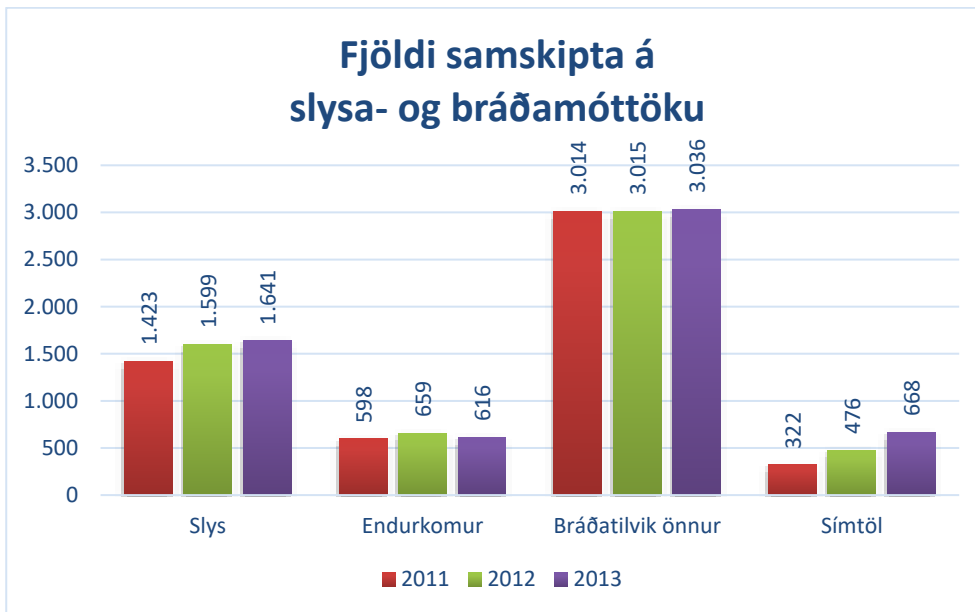
sjúklingum, meta ástand þeirra, gera ýmsar skyndirannsóknir og kalla til viðeigandi lækni. Einnig veita þeir meðferðir og endurmeta ástand sjúklunga eftir því sem við á. Að auki aðstoða þeir við brotaendurkomu s.s. með gipsun. Bráðameðferð, lífsmarkamælingar og lyfjagjafir eru einnig hluti starfsins. Þá eru hjúkrunarfræðingar mikilvægir hlekkir í endurlífgun.



Myndrit 7: Fjöldi slysa eftir mánuðum á dagvakt og læknavakt árið 2013

Heildarfjöldi slysa árið 2013 var 3.984 sem er 22% aukning frá árinu áður, var 3.256 árið 2012. Þegar skráning er skoðuð nánar á slysum á læknavaktinni þá kemur í ljós að slys voru oft rangt skráð á árinu 2013 og því ekki um raunverulega fjölgun á slysum að ræða. Voru þetta oft tilfelli þar sem skjólstæðingar sem komu á vakt voru sendir inn á Slysa- og bráðamóttöku í aðhlyningu og því skráð sem slys, en var í raun veikindi eða tilfelli sem

hjúkrunarfræðingar á Slysa- og bráðamóttöku sinntu. Á árinu 2014 hefur verið bætt úr skráningu slysa á læknavaktinni. Heildarfjöldi slysa á dagvakt var 1.641 sem er 3% aukning frá fyrra ári (1.599) og heildarfjöldi skráðra slysa á læknavakt var 2.343 sem er 41% aukning frá árinu 2012, var 1.657 árið 2012.



Myndrit 8: Fjöldi samskipta á slysa- og bráðamóttöku á dagvakt árin 2011-2013

Árið 2013 voru 5.961 samskipti á deildinni og er það 4% aukning frá fyrra ári, var 5.749 árið 2012. Fjöldi slysa jókst um 3% milli árána 2013 (1.641) og 2012 (1.599). Þá var fækkun á endurkomum á

milli árána 2013 og 2012 en þeim fækkaði um 9% milli ára. Aftur á móti var fjöldi annarra bráðatilvika á slysa- og bráðamóttöku svipaður milli árána 2012 og 2013.

Ljósmeðravakt

Yfirljósmóðir: Jónína Birgisdóttir

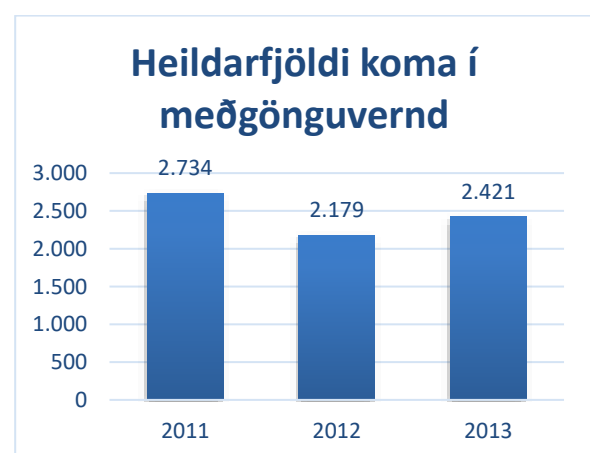
Yfirlæknir: Konráð Lúðvíksson

Á ljósmeðravaktinni starfa ljósmeður allan sólarhringinn og sinna konum og fjölskyldum þeirra í barneignafærlinu. Ljósmeðravaktin hefur fjölbætt hlutverk og er miðstöð fyrir meðgönguvernd, fæðingarþjónustu, meðgöngu og sængurlegu ásamt göngudeildarþjónustu fyrir konur bæði fyrir og eftir fæðingu.

Meðgönguvernd

Markmið meðgönguverndar er að gæta að og efla heilsu, vöxt og þroska móður, barns og fjölskyldu með eftirliti, stuðningi og fræðslu. Einnig að greina og meðhöndla frávik frá eðlilegri meðgöngu og væntanlegri fæðingu sem fyrst. Það er gert með blóð- og þvagrannsóknnum ásamt mati á líkamlegu og andlegu ástandi. Meður koma í skoðun frá 12 vikna meðgöngu, í u.þ.b. 8-11 skipti, eða eftir þörfum. Á árinu 2013 komu alls 535 konur í meðgönguvernd, sem er aukning um 3% frá árinu

2012, en þá voru þær 520. Heildarfjöldi koma í meðgönguvernd var 2.421 sem er aukning um 11% frá árinu 2012 en þá var heildarfjöldi koma 2.179. Innskriftir á árinu voru 264 eða 2% aukning frá árinu 2012, en þá voru þær 258.



Myndrit 9: Heildarfjöldi koma í meðgönguvernd 2011-2013

Ómskoðanir

Öllum verðandi mæðrum er boðið upp á ómskoðanir á 20. viku og síðan aftur við 34. viku meðgöngu en þá er stærð og vöxtur barns metinn. Heildarfjöldi ómskoðana á árinu voru 379 en voru 384 árið 2012 og er það fækkun um 1%.

Fæðingar

Ljósmeðravaktin er D fæðingarstaður þar sem heilbrigðar konur geta fætt, sem hafa enga þekkt áhættuþætti. Á meðgöngu eru konur skimaðar fyrir áhættuþáttum og fyrir vandamálum sem gætu komið upp á meðgöngu eða fæðingu.

Heildarfjöldi fæðinga árið 2013 var 84, voru 113 árið 2012 og er þetta því fækkun um 26%. Dreigið hefur úr fæðingum sem er hægt að útskýra með fækkun á fjölda þungaðra kvenna. Tíðni vatnsfæðinga hefur verið hæst hér á landsvísu undanfarin ár og þetta árið eru þær 31% allra fæðinga eða 31 talsins. Þetta er fækkun um 28% frá síðasta ári en þá voru vatnsfæðingar alls 43 eða 38% af öllum fæðingum á HSS. Fækkun fæðinga er hægt að skýra út meðal annars vegna sumarlokunar á árinu 2013, sem var ekki árið 2012.

Á árinu 2013 voru engar konur sem fæddu á HSS sem voru utansvæðis, þ.e. ekki af Suðurnesjum.

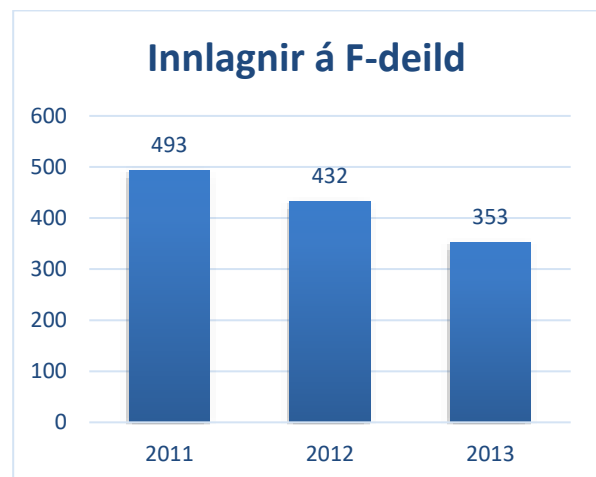
Fæðingar 2013	Samtals:	% af heild
Fjöldi fæðinga	84	100%
Frumbyrjur	26	31%
Fjölbyrjur	58	69%
Vatnsfæðingar	31	37%
Bað sem verkjaleyfing	58	69%
Pethidin	1	1%
Nálastungur í fæðingu	8	10%
Sogklukka	2	2%
Heil spöng	20	24%
Tíðni 1° spangarrofs	31	37%
Tíðni 2° spangarrofs	28	33%
Tíðni 3° spangarrofs	0	0%
Tíðni 4° spangarrofs	0	0%
Spangarklipping	5	6%

Tafla 9: Upplýsingar tengdar fæðingum - % tölur eru hundraðshluti

Meðganga og sængurlega

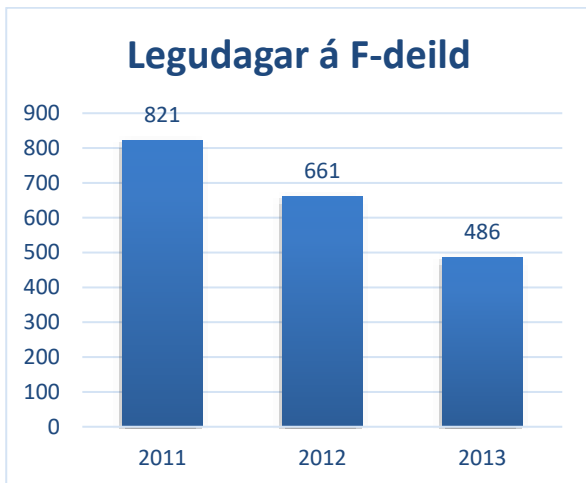
Á ljósmeðravaktinni leggjast inn konur á meðgöngu vegna ýmissa fylgikvilla, eins og ógleði og uppkasta, háþrýstings, til hvíldar og af ýmsum öðrum orsökum. Eftir fæðingu geta konur legið sængurlegu ef þær óska eftir því og liggja þá í 3-6 daga. Aðrar konur fara heim 6-48 tímum eftir fæðingu og njóta heimaþjónustu ljósmóður í sængurlegu heima, fyrstu vikuna eftir fæðingu. Suðurnesjakonum, sem þurfa að fæða á Landspítalanum eða þurfa að fara í keisara, stendur til boða að liggja sængurleguna á HSS ef þær óska eftir því. Í sængurlegu er lögð áhersla á að fræða, leiðbeina og hjálpa foreldrum að aðlaga sig að foreldrahlutverkinu.

Heildarfjöldi innlagna á ljósmeðravakt árið 2013 var 353 (nýbúrar 147), sem er fækkun um 18% frá fyrra ári. Alls voru það 311 einstaklingar sem voru lagðir inn á ljósmeðravakt árið 2013, sem er 17% fækkun frá árinu 2012 en þá voru einstaklingarnir 373. Heildarfjöldi nýbura sem fæddist á deildinni árið 2013 var 84 en var 113 árið 2012. Heildarfjöldi legudaga á ljósmeðravakt árið 2013 var 486, sem er 26% fækkun frá fyrra ári en þá var fjöldi legudaga 661. Fækkunina er hægt að skýra út meðal annars vegna sumarlokunar á árinu 2013, sem var ekki árið 2012.



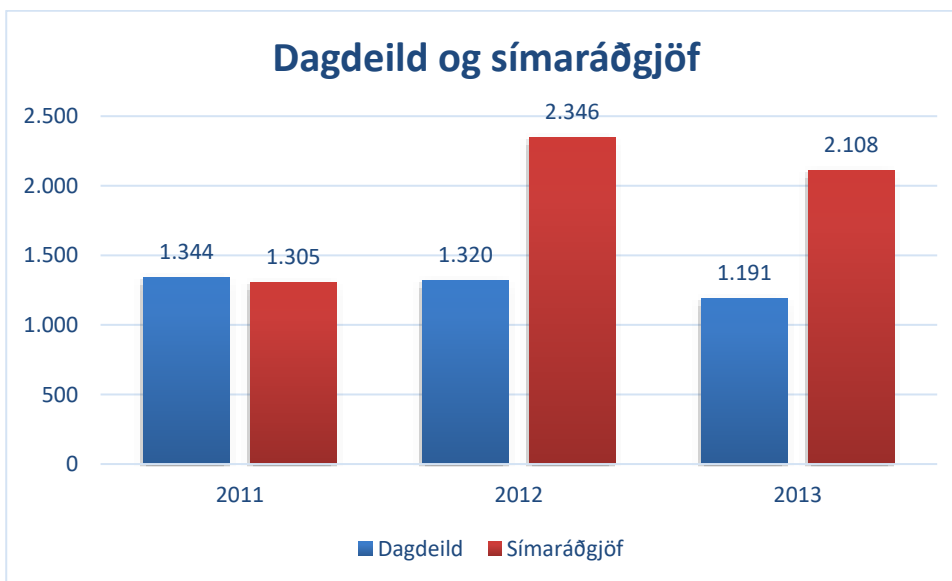
Myndrit 10: Heildarfjöldi innlagna á ljósmeðravakt árin 2011-2013

Meðallega var 1,4 dagar árið 2013 en árið 2012 var meðallega 1,5. Konur fara nú í auknum mæli í heimaþjónustu ljósmæðra, í stað þess að liggja sængurlegu sem fækkar legudögum.



Myndrit 11: Heildarfjöldi legudaga á ljósmæðravakt árin 2011-2013

Á árinu voru alls 1.191 komur á göngudeild, sem er fækkun um 10% frá fyrra ári en þá voru komur 1.320. Fækkunina er hægt að skýra út meðal annars vegna sumarlokunar á árinu 2013, sem var ekki árið 2012. Ljósmæður veita einnig símaráðgjöf fyrir konur og fjölskyldur þeirra í barneignarferlinu. Fjöldi símtala á árinu 2013 var 2.108 en var 2.346 árið 2012, sem er 10% fækkun milli ára.



Myndrit 12: Fjöldi koma og símtala á dagdeild ljósmæðravaktar 2011-2013

Ung- og smábarnavernd

Deildarstjóri: Guðrún Guðmundsdóttir

Starfsemi

Markmið ung- og smábarnaverndar er að fylgjast með vexti og þroska barna frá fæðingu til 6 ára aldurs, en þá tekur skólaheilsugæslan við. Breyting hefur orðið á vitjunum í heimahús þannig að metið er hverju sinni hvernig heilsufar móður og barns er eftir fæðingu og hvort fæðingin var eðlileg eða

Göngudeildarþjónusta og símaráðgjöf

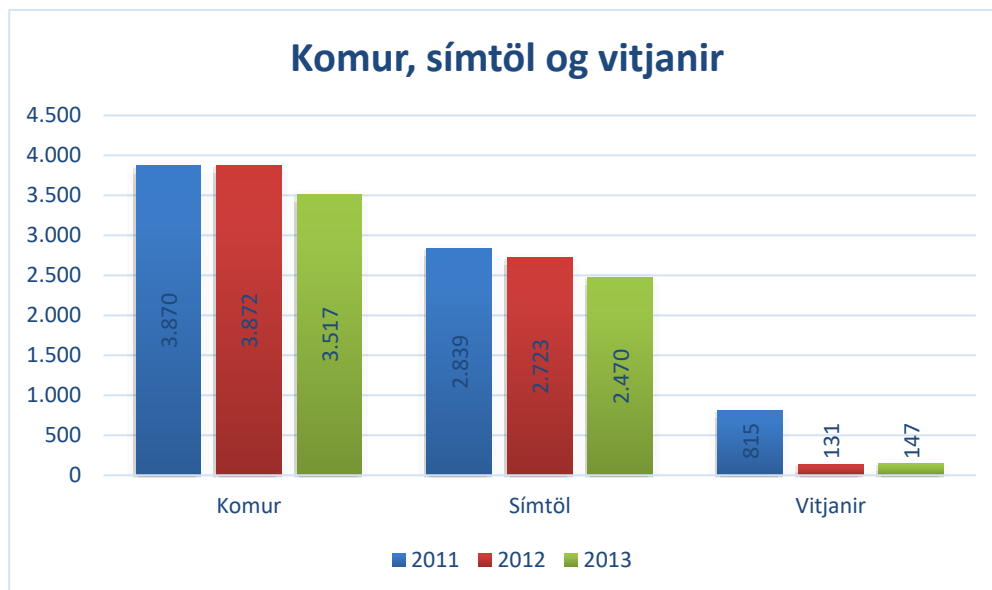
Ljósmæður sinna göngudeildarþjónustu allan sólarhringinn, við konur sem leita á deildina eða er vísað af læknum eða ljósmæðrum í eftirlit fyrir eða eftir fæðingu. Helstu ástæður eru samdrættir á meðgöngu, minnkaðar hreyfingar fósturs, blæðingar, verkir, nálastungur og vandamál tengd brjóstgjöf. Barnalæknar skoða börnin eftir fæðingu á ljósmæðravaktinni og hluti af börnum sem fæðast á LSH eru einnig skoðuð á ljósmæðravakt.

meðgöngunni, inngrip voru í fæðingu og hraust barn en þá er metið hverju sinni hver fær vitjun heim og hver kemur á HSS. Skoðanir eru áfram óbreyttar frá síðasta ári en þær eru framkvæmdar við 6 og 9 vikna aldur og við 3ja, 5, 6, 8, 10, 12 og 18 mánaða aldur. Þroskamat er gert hjá börnum í 2 ½ árs skoðun og þá er einnig læknisskoðun og þroskamat er einnig gert í 4ra ára skoðun. Þá er einnig bólusetning. Húsnæðið var endurnýjað á síðasta ári og tókst breytingin mjög vel.

Til gamans má segja frá því að þjóðerni foreldra barna í Ung- og smábarnavernd á árinu 2013 var

afar fjölbreytt og var fjöldi þjóðerna 33 á árinu og er Ísland þar meðtalið.

Starfsemi Ung- og smábarnaverndar hefur verið með svipuðu móti síðastliðin ár en ef við berum saman 2012 og 2013 þá er 9% fækkun á komum og símtölum í Ung- og smábarnavernd. Vitjunum í heimahús fækkaði talsvert vegna skipulagsbreytinga milli árána 2011 og 2012, eða um 84% en jukust aðeins aftur milli árána 2012 og 2013, eða um 12%.



Myndrit 13: Komur, símtöl og vitjanir í ung- og smábarnavernd árin 2011-2013

Komur í ung- og smábarnavernd	2011	2012	2013
6 vikna skoðun	335	247	227
9 vikna skoðun hjá hjfr./sjúkraliða	310	249	235
5 og 8 mán. skoðun hjá hjfr./sjúkraliða	635	510	429
0-1 árs læknisskoðun	1.218	1.111	881
12 mán. skoðun hjá hjúkrunarfræðing	37	n/a	12
18 mán., 2 1/2 árs, 4 og 5 ára læknisskoðun	469	556	478
2 1/2 árs þroskamat	215	237	233
4 ára þroskamat	157	193	168
5 ára viðtal og bólusetning	12	7	26
Nýburavigtanir hjá ungbarnavernd	n/a	364	477
Aukaskoðanir	482	398	351
Komur alls	3.870	3.872	3.517
Vitjanir alls	815	131	147
Símtöl alls	2.839	2.723	2.470

Tafla 10: Yfirlit yfir tegundir koma, símtöl og vitjanir í ung- og smábarnavernd árin 2011-2013

Skólaheilsugæsla

Deildarstjóri: Íris Dröfn Björnsdóttir til 4/13 og Guðbjörg Ágústa Sigurðardóttir frá 5/13

Starfsemi

Níu grunnskólar eru í umsjá skólaheilsugæslunnar, um það bil 2.700 börn. Starfssvæði skólaheilsugæslu HSS er nokkuð dreift þar sem langt er á milli skólanna. Samskipti í skólaheilsugæslu eru ekki skráð í sjúkraskrárkerfið SÖGU eins og önnur samskipti í þessari ársskýrslu heldur í kerfi sem kallast „Ískrá“. Ískrá er forrit sem notað er til að skrá heilsufarsupplýsingar skólabarna og var tekið í notkun hjá skólaheilsugæslu HSS í lok árs 2012. Meginstörf skólaheilsugæslu felast í forvörnum í formi fræðslu, reglubundnu eftirliti með líkamlegri og andlegri heilsu barnanna og ónæmisaðgerðum. Hjúkrunarfræðingar hafa einnig veitt heilbrigðisfræðslu til foreldra og starfsfólks skólanna. Hjúkrunarfræðingar sinna slysum og veikindum sem upp koma á skólatíma og nemendum með langvinna sjúkdóma og fötlun.

Hjúkrunarfræðingar eiga sæti í nemendaverndarráðum allra grunnskóla Suðurnesja og eru tengiliðir skóla, heimila og HSS. Þeir starfa í þverfaglegum teymum innan skóla og heilsugæslunnar um málefni barna með sérþarfir sem þurfa sérstök úrræði.

Heilsufarsskoðanir eru framkvæmdar í fjórum árgöngum, 1., 4., 7. og 9. bekk þar sem mæld er hæð, þyngd, sjón og litaskyn. Við

heilsufarsskoðanirnar ræðir hjúkrunarfræðingurinn við nemendur um lífsstíl og líðan. Markmið þessara viðtala er að styrkja vitund nemenda um eigin lífsstíl og líðan og að geta gripið til úrræða ef vart verður við vanlíðan eða áhyggjur.

Ónæmisaðgerðir eru framkvæmdar í 7. og 9. bekk. Árið 2012 hófust ónæmisaðgerðir gegn HPV veirunni og er hún í boði fyrir stúlkur í 7. bekk.

Undanfarin ár hefur nemendum í 1. 7. og 10. bekk staðið til boða flúorskolun í 12 skipti yfir skólaárið en samkvæmt tilmælum og markmiðum Embættis landlæknis varð breyting á því fyrirkomulagi síðastliðið haust. Nemendum í 1. bekk var boðið upp á flúorþjálfun einu sinni í viku í 4-6 vikur eða þar til börnin öðluðust færni til að skola með flúor. Við lok flúorþjálfunarinnar var foreldrum boðið að sækja flúorbrúsa í skólann fyrir sitt barn í þeim tilgangi að hvetja til áframhaldandi notkunar heima. Flúorið var í boði þróunarstofu heilsugæslunnar og mæltist vel fyrir hjá foreldrum. Ákjósanlegt er að öllum nemendum standi til boða vikuleg flúorskolun í skólanum. Til að það geti orðið, þarf að nást samstarf með starfsfólki skólans. Frá upphafi skólaárs hafa verið vandamál með nýja tölvukerfið sem hefur haft áhrif á afköst og vinnu hjúkrunarfræðinga.

Geð- og sálfélagsleg þjónusta

Yfirhjúkrunarfræðingur geðteymis: Hrönn Harðardóttir, yfirhjúkrunarfræðingur

Teymisstjóri forvarnar- og meðferðarteymis barna:

Ásdís Claessen, sálfræðingur - janúar 2013

Paola Cardenas, sálfræðingur - febrúar- desember 2013

Geðteymi

Geðteymi tók formlega til starfa í júlí 2011. Með stofnun geðteymis er hægt að bjóða upp á göngudeildarþjónustu, sem nær til einstaklinga með alvarlegar geðraskanir. Geðteymið starfar eftir batahugmyndafræði eða „recovery model“.

Hlutverk fagfólks er að efla von og trú einstaklingsins um bata, styðja við gildi hans og styrkleika, leiðbeina og styðja hann í átt að markmiðum sínum. Unnið er að því að draga úr geðrænum einkennum og auka lífsgæði

einstaklingsins. Þannig er reynt að efla þjargráð skjólstæðinga og hjálpa þeim að ná tökum á eigin lífi. Meginmarkmiðið er að færa geðheilbrigðisþjónustu í heimabyggð og auka aðgengi og samstarf milli þjónustuaðila. Einnig er markmið að fækka innlögnum á geðsvið LSH og stytta legutíma.

Tímabil	Fjöldi lega	Fjöldi legudaga	Meðallegutími
Júlí 2010 - Júní 2011	163	1.492	9,2
Júlí 2011 - Júní 2012	116	701	6
Júlí 2012 - Júní 2013	104	785	7,5

Tafla 11: Meðallegutími Suðurnesjamanna (póstnúmer 230-260) á bráðadeildum geðsviðs LSH 2010-2013

Markhópur teymisins er: 18 ára og eldri með alvarlegar geðraskanir, s.s. geðklofa, geðhvörf, alvarlegt þunglyndi og alvarlegan kvíða. Teymið tekur aðeins á móti formlegum tilvísunum frá læknum heilsugæslunnar eða frá Landspítala eða öðrum heilbrigðisstofnunum.

Mældur árangur eftir að geðteymi tók til starfa á HSS :

- Innlögnum Suðurnesjamanna á geðsvið Landspítala Háskólasjúkrahúss fækkaði um 59 innlagnir (36%) frá árinu 2010 til 2013.
- Fjöldi legudaga þeirra Suðurnesjamanna sem lágu inni á geðsviði Landspítala Háskólasjúkrahúss fækkaði úr 1.492 á árinu 2010 í 785 á árinu 2013, sem er 47% fækkun á legudögum.
- Meðallegutími minnkaði um 18%, var 9,2 dagar 2010 og fór í 7,5 árið 2013.

Geðteymið starfar í náinni samvinnu við geðsvið Landspítala Háskólasjúkrahúss, Björgina; geðræktarmiðstöð Suðurnesja og félagsþjónustuna á svæðinu.

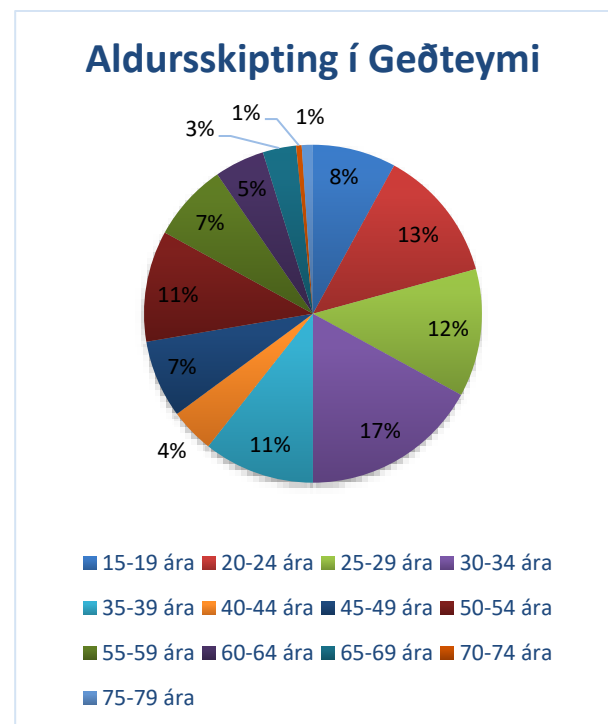
Geðteymið hefur boðið upp á sex vikna námskeið í hugrænni atferlismeðferð, undir handleiðslu tveggja fagmanna. Námskeiðið er fyrir þá sem eiga

við kvíða, þunglyndi eða annan tilfinningavanda að stríða og eru ekki í virkri neyslu eða undir áhrifum sterkra róandi lyfja. Markmið námskeiðsins er að þátttakendur læri aðferðir til að breyta líðan sinni með því að læra hvernig hugsanir okkar, tilfinningar og hegðun spila saman. Góð aðsókn hefur verið á námskeiðin.

Geðteymi	2013	2012	Júlí - des 2011
Samskipti	2.282	1.736	360
Viðtöl	986	954	255
Nýjar tilvísanir	125	156	76
Fjöldi skjólstæðinga	173	240	89

Tafla 12: Starfsemistölur geðteymis árin 2011-2013

Fjöldi samskipta hjá geðteymi árið 2013 var 2.282 en var 1.736 árið 2012, sem er aukning um 31%. Fjöldi viðtala árið 2013 var 986 og var fjöldi viðtala árið 2012 954, sem er aukning um 3%. Flestir, sem geðteymið sinnir, eru á aldursbilinu 30-34 ára (17%), 20-24 ára (13%), 25-29 ára (12%) og 35-39 ára (11%).



Myndrit 14: Aldursskipting í Geðteymi árið 2013

Forvarnar- og meðferðarteymi barna

Á heilsugæslu HSS er starfandi Forvarnar- og meðferðarteymi barna (FMTB), teymi sérfræðinga, sem veitir börnum og fjölskyldum þeirra ráðgjöf og meðferð. Teymið vinnur í nánú samstarfi við annað fagfólk innan og utan stofnunarinnar. Markmiðið er að veita börnum og foreldrum ráðgjöf og meðferð og grípa inn í á fyrstu stigum vandans. Dæmi um viðfangsefni er uppeldis- og fjölskylduvandi, hegðunarerfiðleikar, þunglyndi, kvíðaraskanir, sorg, reiðistjórnunarvandi og afleiðingar áfalla. Boðið er upp á einstaklingsviðtöl, fjölskylduviðtöl og meðferð sem beinist að því að auka virkni barnanna og fjölskyldunnar. Í vinnu með börnum og unglingum er unnið eftir þörfum með foreldrum þeirra og fjölskyldu.

Markhópur teymisins er:

Börn og unglingar að 18 ára aldri Hér er um að ræða börn og unglinga með vel skilgreindan hegðunar- og/eða tilfinningavanda (t.d. reiðstjórnunarvanda, kvíðaraskanir, þunglyndi, áfallastreitu(röskun) og langvarandi sorgarviðbrögð) sem:

- Hafa farið í gegnum greiningu hjá barnalækni, heilsugæslulækni eða skólasálfræðingi
- Falla fyrir utan ramma þeirrar þjónustu sem skólasálfræðingar veita á Suðurnesjum

Móðir barn

Þjónusta innan forvarnar- og meðferðarteymisins nær til kvenna á meðgöngu og eftir fæðingu að tveggja ára aldri barnsins. Tilgangurinn er að styðja undir jákvæða byrjun í lífi barnsins svo að eðlileg tengslamyndun eigi sér stað. Boðið er upp á einstaklingsviðtöl, sjálfstyrkingarnámskeið og hópmeðferð.

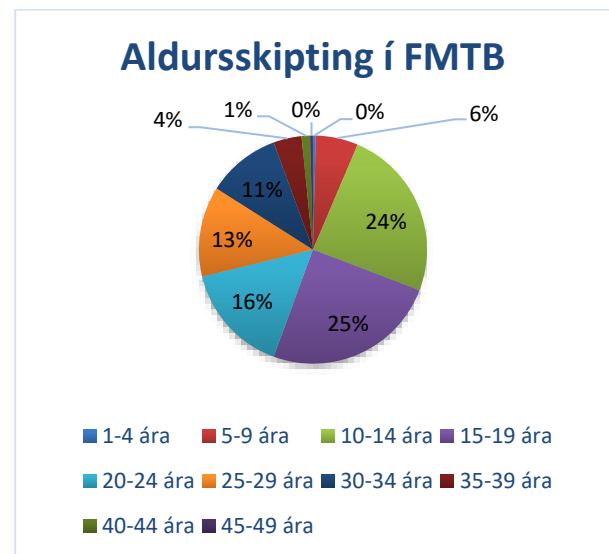
Markhópur teymisins er:

Ófrískar og nýbakaðar mæður Hér er um að ræða ófrískar konur sem eiga við tilfinningavanda að stríða (kvíða, þunglyndi og streitu). Einnig mæður (eða aðal umönnunaraðila barnsins) sem glíma við tengslavanda við barnið og/eða eiga við

andlegan vanda að stríða, sem minnkar hæfni þeirra til að sinna þörfum barnsins nægilega vel.

FMBT	2013	2012	2011
Samskipti	2.238	1.888	2.144
Viðtöl	1.428	1.088	1.534
Nýjar tilvísanir	186	192	282
Fjöldi skjólstæðinga	234	310	362

Tafla 13: Starfsemistölur FMTB árin 2011-2013



Myndrit 15: Aldursskipting í FMTB árið 2013

Heildarfjöldi samskipta í FMTB á árinu 2013 var 2.238 en árið 2012 var heildarfjöldi samskipta 1.888 og er þetta 19% aukning milli ára. Fjöldi viðtala jókst einnig milli ára (24%), en þau voru 1.088 árið 2012 og 1.428 árið 2013. Það skal tekið fram að þegar skjólstæðingur mætti ekki í viðtal þá var það skráð í samskipti og því er fjöldi viðtala ekki alveg réttur. Það hefur verið leiðrétt á árinu 2014 og er ekki skráð í samskipti þegar skjólstæðingur mætir ekki í viðtal. Fjöldi nýrra tilvísana fækkaði lítillega, eða um 3% og fjöldi skjólstæðinga sem teymið sinnti á árinu 2013 fækkaði um 25%, voru 310 árið 2012 en 234 árið 2013.

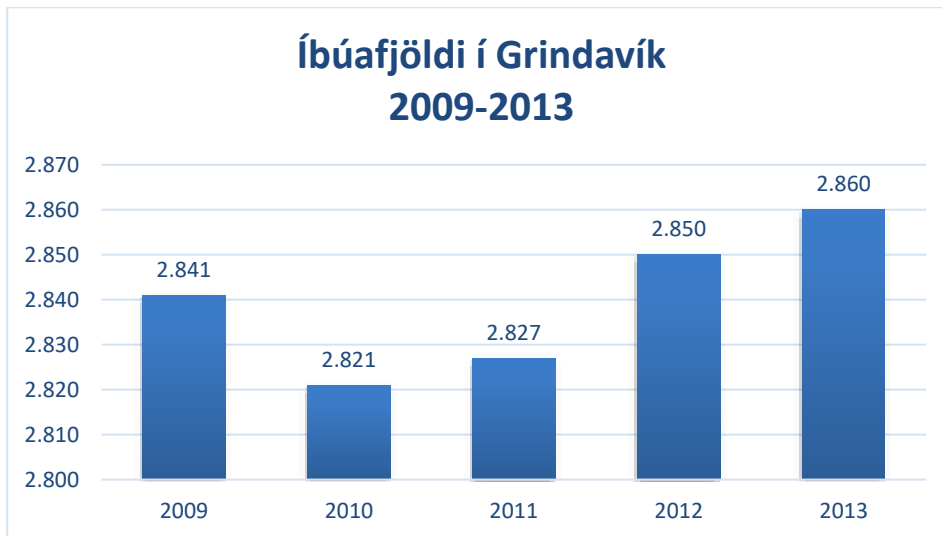
Aldursskipting í FMTB er miðuð við alla skjólstæðinga sem fengu þjónustu hjá teyminu árið 2013. Flestir skjólstæðingar voru á aldursbilinu 10 – 14 ára (24%), 15 – 19 ára (25%) og 20-24 ára (16%).

Heilsugæslustöðin í Grindavík

Yfirhjúkrunarfræðingur: Laufey Birgisdóttir

Yfirlæknir: Snorri Björnsson

Heilsugæslan í Grindavík þjónar íbúum í Grindavík. Íbúafjöldinn í lok desember 2013 var 2.860 og hefur íbúum fjölgað um 10 frá árinu 2012.



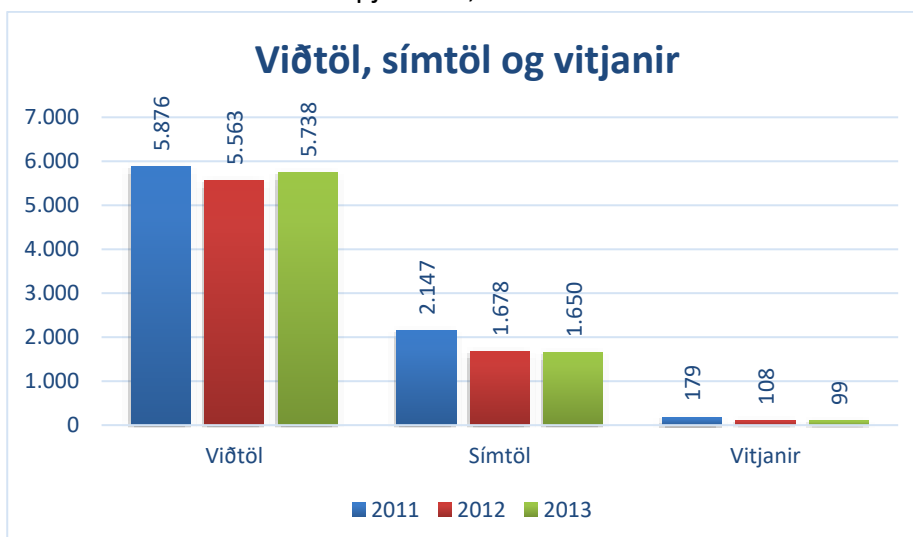
Myndrit 16: Íbúafjöldi í Grindavík árin 2009-2013

Starfsemi

Heilsugæslustöðin í Grindavík er hluti af Heilbrigðisstofnun Suðurnesja og skilgreinist sem H 2 stöð. Heilsugæslan er opin alla virka daga frá kl. 08:00 – 16:00. Vaktþjónusta lækna er sameiginleg HSS í Reykjanesbæ eftir kl.16:00.

Þjónusta sem stendur skjólstæðingum til boða er m.a. almenn lækniþjónusta, almenn

móttaka hjúkrunarfræðinga, mæðravernd, ungbarnavernd, skólaheilsugæsla, krabbameinsleit og ónæmisaðgerðir. Auk þess er sérfræðingur í kvensjúkdómum með reglubundna móttöku og blóðprufur eru teknar tvisvar í viku. Þá er þjónusta augnlæknis einu sinni í mánuði.



Myndrit 17: Fjöldi viðtala, símtala og vitjana í Grindavík 2011-2013

Aukning um 3% var á fjölda viðtala milli árána 2012 og 2013, var 5.563 árið 2012 en 5.738 árið 2013. Fjöldi símtala fækkaði hins vegar um 2% milli árána 2012 og 2013 og vitjunum fækkaði um 8% milli árána 2012 og 2013 á heilsugæslunni í Grindavík.

Hjúkrunarmóttaka í Grindavík

Starfsemi

Hlutverk hjúkrunar er að styrkja heilbrigði og fyrirbyggja sjúkdóma og slys. Hjúkrunarfræðingar veita margvíslega þjónustu á heilsugæslusviði, m.a. stuðningsviðtöl, heilsueflandi ráðgjöf og kennslu varðandi heilbriggt lífni, t.d. hollt mataræði, skaðsemi reykinga og vímuefna og notkun getnaðarvarna. Þeir sjá um sáraskiptingar, lyfjatiltekt og lyfjagjafir.

Hjúkrunarfræðingar sjá um berklapróf og ýmis konar ónæmisaðgerðir t.d. gegn influensu, lungnabólgu og ferðamanna-ónæmisaðgerðir.

Mæðravernd í Grindavík

Starfsemi

Tilgangur og markmið mæðraverndar er að stuðla að heilbrigði móður og barns, stuðla að eðlilegri og ánægjulegri fæðingu og að undirbúa verðandi foreldra undir hlutverk sitt með fræðslu um: meðgöngu, fæðingu og meðferð ungbarna, getnaðarvarnir og fjölskylduáætlanir.

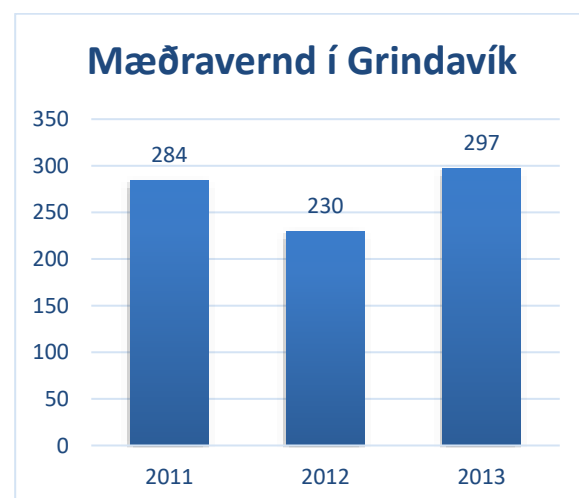
Ljós móðir annast reglubundið mæðraeftirlit. Æskilegt er að fyrsta skoðun fari fram milli 10. – 12. viku meðgöngu. Á því tímabili er foreldrum einnig boðið upp á snemmsónar og hnakkþykktarmælingu á LSH. Gerð er skýrsla um konuna og veitt fræðsla um þungunina, fæðinguna og hvernig mæðraeftirliti er háttað.

Heildarfjöldi samskipta á heilsugæslunni í Grindavík jókst milli árána 2012-2013 eða um 3%.



Myndrit 18: Móttaka hjúkrunarfræðinga í Grindavík - samskipti 2011-2013

Aukning var í móttöku hjúkrunarfræðinga milli árána 2012 og 2013 eða 5%.



Myndrit 19: Heildarfjöldi viðtala í mæðravernd í Grindavík 2011-2013

Framhaldsskoðanir eru síðan eftir fyrirfram ákveðinni áætlun miðað við áhættuþætti og óskir foreldra. Öllum konum er boðið upp á ómskoðun í kringum 19. – 20. viku og 34. viku meðgöngu. Kvensjúkdomalæknar á HSS og LSH eru ljósmóður innan handar ef þörf krefur. Verðandi foreldrum er boðið upp á sérstaka fræðslutíma fyrir fæðingu barns.

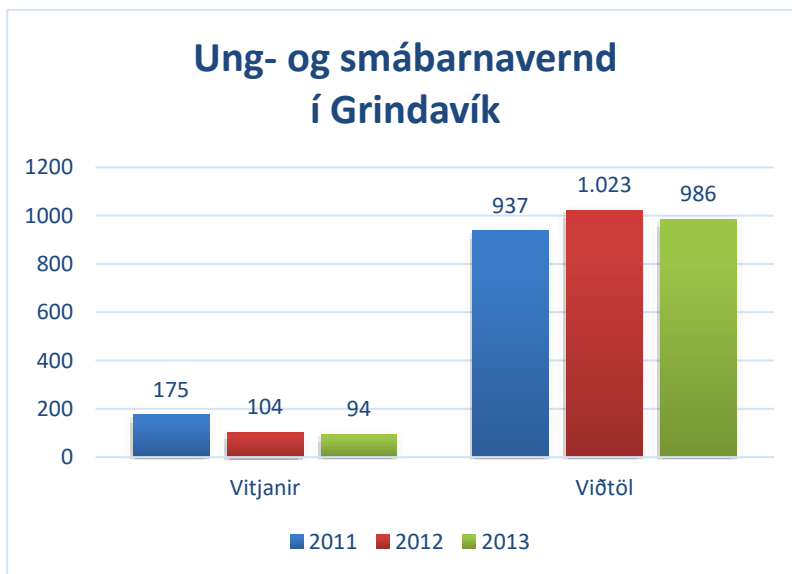
Ung- og smábarnavernd í Grindavík

Starfsemi

Markmið ung- og smábarnaverndar er að fylgjast með vexti og þroska frá fæðingu barns til skólaaldurs ásamt því að veita foreldrum fræðslu og stuðning. Hjúkrunarfræðingur heimsækir foreldra tvisvar til þrisvar sinnum eftir fæðingu og oftast ef þurfa þykir. Fyrstu

Heildarfjöldi viðtala í mæðravernd árið 2013 var 297 sem er 29% aukning frá fyrra ári en þá var heildarfjöldi viðtala í mæðravernd 230. Heildarfjöldi kvenna sem voru í mæðravernd í Grindavík eru svipaður og árið áður, þær voru 54 árið 2012 en 55 árið 2013.

fjögur árin kemur barnið í reglulegar skoðanir til hjúkrunarfræðings og læknis, þar sem fylgst er með andlegum, félagslegum og líkamlegum þroska ásamt bólusetningum. Sem fyrr voru þroskaþróf 2½ árs barna og 4 ára barna framkvæmd á leikskólum bæjarins.



Myndrit 20: Ung- og smábarnavernd í Grindavík - samanburður árin 2011-2013

Heildarfjöldi viðtala í ung- og smábarnavernd var 986 sem er 4% færri en árið á undan þegar viðtölin voru alls 1.023. Fjöldi vitjana í heimahús var alls 94 sem er fækkun um 10% frá árinu á undan en þá var fjöldi vitjana 104.

Skólaheilsugæsla í Grindavík

Starfsemi

Á svæði heilsugæslunnar er einn skóli sem hefur aðsetur á tveimur stöðum í bænum. Í Hópsskóla eru börn í 1. – 3. bekk og í Grunnskólanum börn í 4. – 10. bekk. Heildarfjöldi nemenda um áramót var 459 nemendur. Þar af eru stúlkur 214 og 245 drengir. Komur til skólahjúkrunarfræðings það sem af er á árinu eru 1013. Bólusetningar voru 176, voru í 7. og 9. bekk.

Markmið heilsugæslu í skólum er að stuðla að góðri andlegri og líkamlegri og félagslegri heilsu skólabarna. Fylgst er náið með börnunum og ef frávik finnast eru gerðar viðeigandi ráðstafanir.

Aðstaða skólahjúkrunarfræðings er góð í grunnskólanum við Ásabraut. Í Hópsskóla er kominn aðstaða fyrir skólahjúkrunarfræðing sem uppfyllir þær lágmarkskröfur sem gerðar eru af heilbrigðisyfirvöldum.

Hjúkrunarfræðingur er í 50% stöðu við skólann og sjúkraliði er í 20% stöðu. Sjúkraliði sinnir aðallega Hópsskóla tvisvar í viku. Skráning hefur gengið brösuglega eftir að Ískrá var tekin inn. Það hafa verið erfiðleikar við að koma því kerfi almennilega af stað. Prentarar virka ekki og hefur mikill tími farið í skráningar og í það að reyna að koma skráningu skólans í góðan farveg en það hefur gengið ágætlega og ættu skráningar að vera komnar í góðan farveg í vor.

Skólahjúkrunarfræðingur situr ekki lengur í eineltisteymi skóla, að beiðni skólastjóra. Skólahjúkrunarfræðingur situr í nemendaverndarráði. Skólahjúkrunarfræðingur situr einnig í áfallateymi og situr aðra tilfallandi fundi er varða nemendur skólans.

Skólahjúkrunarfræðingur sinnir eftirliti með heilbrigði nemenda, veitir heilbrigðisfræðslu, einstaklingsbundna fræðslu og meðferð. Skólahjúkrunarfræðingur skilar skýrslum í lok skólaárs.

Heilsufarsskoðanir eru framkvæmdar í fjórum árgöngum: 1., 4., 7. og 9. bekk þar sem mæld er hæð, þyngd og sjón. Í 9. bekk er mældur blóðþrýstingur. Framkvæmdar eru ónæmis-aðgerðir í 7. bekk þar sem stúlkur fá fjórum sinnum ónæmis-aðgerð og drengir eina bólusetningu yfir árið. Í 9. bekk eru bæði drengir og stúlkur bólusett einu sinni.

Í haust fengu nemendur í 1., 2., 3., 4., 5., 6., 7., 8. og 9. bekk skólans flúor flösku í boði heilsugæslunnar. Einnig fá nemendur fræðslu og kennslu um góða tannhirðu og gagnsemi hennar. Nemendur í 1. bekk fengu flúorsþjálfun.

Í heilbrigðisfræðslu er fjallað um hreinlæti, hollt mataræði, skólanesti, tannvernd, kynþroska, kynsjúkdóma, getnaðarvarnir, reykingar, fíkniefni og annað tilfallandi

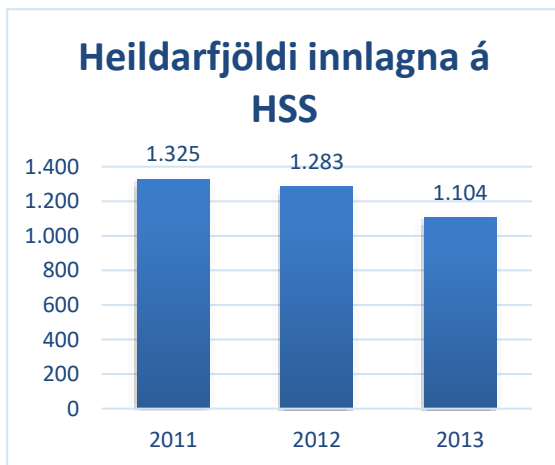
Sjúkrahús – starfsemi

Legudeild	Tegund deildar	Fjöldi legurúma
D-deild	Sjúkradeild	39
F-deild	Fæðingadeild/ Ljósmaðravakt	4
G-deild	Hjúkrunardeild í Grindavík	25

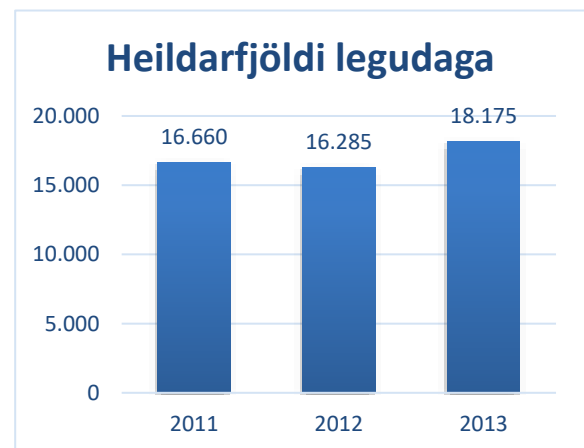
Legurúm á sjúkrahúsinu voru alls 68 árið 2013, þar af voru 15 bráðarúm og 6 endurhæfingarrúm á D deild.

Tafla 14: Heildarfjöldi legurúma (bráðarúm 15)

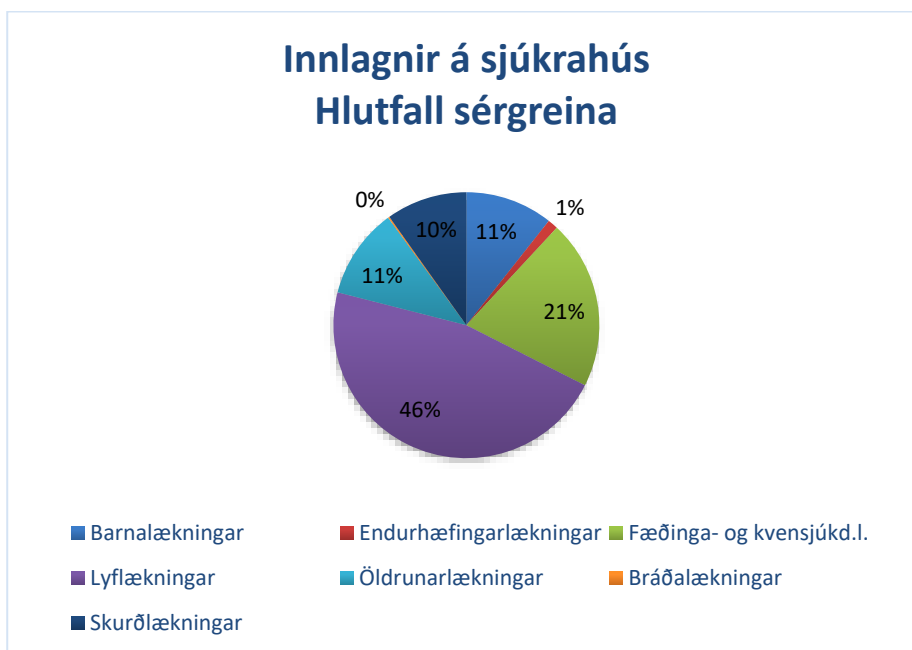
Heildaryfirlit yfir starfsemi legudeilda



Myndrit 21: Heildarfjöldi innlagna á HSS árin 2011-2013



Myndrit 22: Heildarfjöldi legudaga á HSS árin 2011-2013



Myndrit 23: Hlutfallsleg skipting innlagna eftir sérgreinum árið 2013

D-deild

Sjúkradeild

Hjúkrunardeildarstjóri: Bryndís Sævarsdóttir

Aðstoðardeildarstjórar: Ása Hrund Sigurjónsdóttir og Helga Signý Hannesdóttir

Yfirlæknir: Steingerður Anna Sigurðardóttir

Starfsemi

Starfsemin er umfangsmikil og mjög fjölbreytt. Deildin er nú blönduð lyf-, hand-, hjúkrunar- og endurhæfingardeild með 39 legurúm. Þar af eru 18 hjúkrunarrými sem eru starfrækt tímabundið samkvæmt sérstökum samningi við Velferðarráðuneytið til að mæta miklum skorti á hjúkrunarrýmum á Suðurnesjum þar til nýtt hjúkrunarheimili við Nesvelli í Reykjanesbæ verður tekið í notkun. Við deildina starfa reyndir hjúkrunarfræðingar á ýmsum sviðum og sjúkraliðar ásamt læknum með undirsérgreinar,

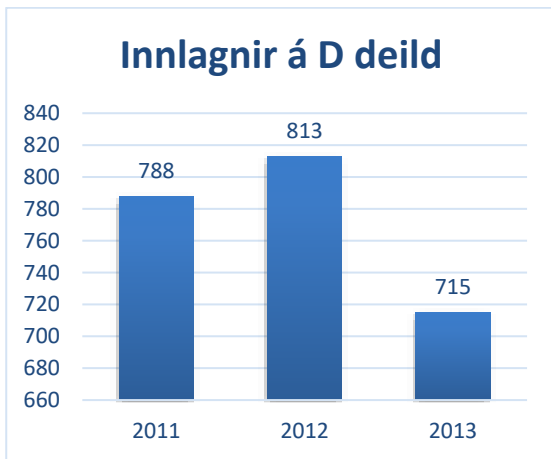
s.s. í lungna-, hjarta-, meltingarfæra-, innkirtla-, lyf- og krabbameinslækningum ásamt sérfræðingi í almennum skurðlækningum. Öflug dagdeildarþjónusta er starfrækt innan deildarinnar. Þar er einkum um að ræða krabbameinslyfjagjafir, blóðgjafir og sýklalyfjagjafir. Einnig eru í tengslum við deildina framkvæmdar smáaðgerðir á skurðstofu sem hægt er að gera í staðdeygingu. Þar eru einnig framkvæmdar berkju-, maga-, ristil- og blöðruspeglanir.

2013	Heildarfjöldi dvala, legudaga og rúmanýting eftir mánuðum					
	Hjúkrunarrými			Sjúkradeild		
Mánuður	Fjöldi lega	Fjöldi legudaga	Rúmanýting	Fjöldi lega	Fjöldi legudaga	Rúmanýting
Janúar	13	329	59,0%	96	635,6	98,0%
Febrúar	16	349,7	69,0%	90	556,6	95,0%
Mars	18	358,5	64,0%	92	627,9	97,0%
Apríl	15	343,5	64,0%	75	719,4	114,0%
Maí	12	370,6	66,0%	78	643,1	99,0%
Júní	16	362,4	67,0%	44	444,3	71,0%
Júlí	18	500,4	90,0%	42	318,5	49,0%
Ágúst	18	499,6	90,0%	57	413,2	64,0%
September	19	428,9	79,0%	80	512,6	81,0%
Október	14	370,6	66,0%	76	654	101,0%
Nóvember	23	518,9	97,0%	73	433,4	69,0%
Desember	20	560,3	100,0%	58	386,6	59,0%
Samtals:		4.992	75,9%		6.345,2	83,1%

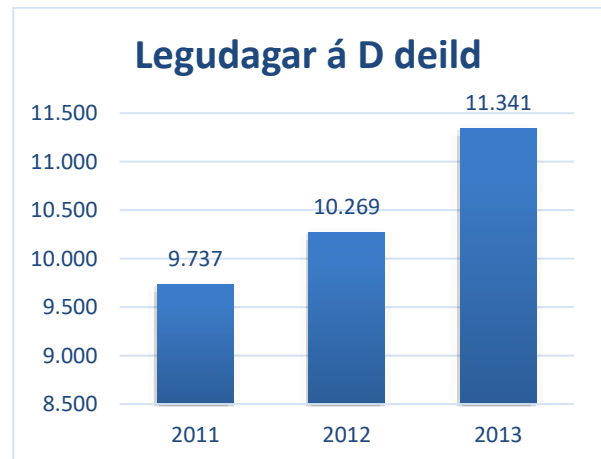
Tafla 15: Heildarfjöldi dvala, legudaga og meðalrúmanýting eftir mánuðum skipt eftir hjúkrunarrýmum og sjúkradeild árið 2013

Ef litið er á deildina sem heild, án þess að aðgreina hjúkrunarrými frá sjúkradeild þá voru alls 715 innlagnir, sem er 12% fækkun frá árinu 2012 (813 innlagnir). Rúmanýting var að meðaltali 80% á árinu 2013, minnst í júlí (68%) og mest í apríl (91%).

Heildarfjöldi legudaga á D-deild jókst um 10% milli ára 2012 (10.269) og 2013 (11.341 - með leyfisögum). Meðallegutími jókst einnig milli ára, en árið 2012 var meðallegutími 12,3 dagar en árið 2013 15,7 dagar.



Myndrit 24: Heildarfjöldi innlagna á D deild árið 2013



Myndrit 25: Heildarfjöldi legudaga á D deild árið 2013

2013		Sjúkradeild - ALLS	
Mánuður	Fjöldi lega	Fjöldi legudaga	Rúmanýting
Janúar	109	964,6	79,8%
Febrúar	106	906,6	83,0%
Mars	110	986,4	81,6%
Apríl	90	1062,9	90,8%
Mái	90	1013,7	83,8%
Júní	60	806,7	68,9%
Júlí	60	818,9	67,7%
Ágúst	75	912,8	75,5%
September	99	941,5	80,5%
Október	90	1024,6	84,8%
Nóvember	96	952,3	81,6%
Desember	78	946,9	78,3%
Samtals:		11.338	79,7%

Tíu algengustu læknisfræðilegu greiningar á árinu 2013 voru eftirfarandi og eru gefnar upp eftir tíðni.

Aðalkóðar
LUNGNABÓLGA
SLAPPLEIKI
HJARTABILUN
CELLULITIS
VERKIR
MYELOYDYSPLASTIC SYNDROME, UNSPECIFIED
ANEMIA OTHER/UNSPECIFIED
MALIGNANT NEOPLASM OF KIDNEY, EXCEPT RENAL PELVIS
CHRONIC OBSTRUCTIVE PULMONARY DISEASE, UNSPECIFIED

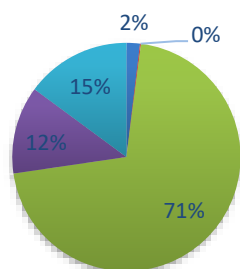
Tafla 16: Algengustu aðalkóðar á D deild árið 2013, raðað eftir tíðni

2013	0-24 ára	25-44 ára	45-64 ára	65-74 ára	75-84 ára	85+	Samtals:
Dvalir	13	38	155	161	242	106	715
Legudagar án leyfisdaga	24,1	138,2	1.483,2	1.842,6	4.330,4	3.417,2	11.235,7

Tafla 17: Dvalir og legudagar á D deild árið 2013 - aldurskipt

Hlutfall sjúklinga 65 ára og eldri var 71% af öllum innlögnum á deildina.

Dvalir á D deild Hlutfall sérgreina



■ Endurhæfingar ■ Bráðalækningar ■ Lyflækningar
■ Öldrunarlækningar ■ Skurðlækningar

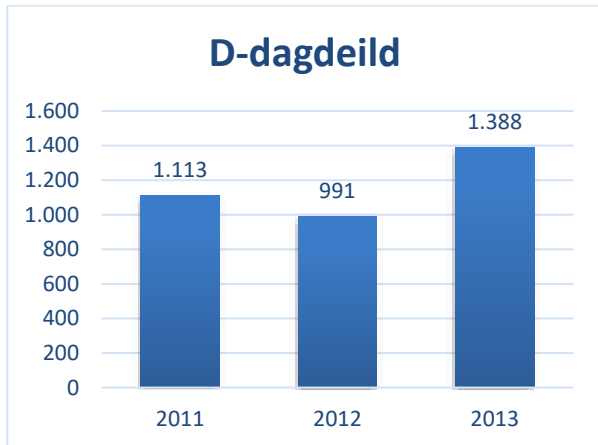
Myndrit 26: Dvalir á D deild árið 2013 - hlutfall sérgreina

2013	D deild			
	Dvalir	Leyfis dagar	Legudagar- leyfis dagar	Meðallegudagar án leyfis daga
Bráðalækningar ALLS:	1	0	0,7	0,7
Endurhæfingarlækningar ALLS:	14,0	19,2	300,4	21,5
Almennar lyflækningar	346,0	32,0	2.695,2	7,8
Hjartalækningar	54,0	2,8	259,5	4,8
Krabbameinslækningar	78,0	17,4	1.023,2	13,1
Lungnalækningar	29,0	0,0	216,8	7,5
Meltingarlækningar	10,0	0,0	72,6	7,3
Lyflækningar ALLS:	517,0	52,2	4.267,3	8,1
Hvíldarinnlögn aldraðra	34,0	5,4	556,3	16,4
Umönnun aldraðra á hjúkrunarrými	57,0	24,2	5.128,9	90,0
Öldrunarlækningar ALLS:	91,0	29,6	5.685,2	53,2
Almennar skurðlækningar ALLS:	109,0	4,0	982,4	8,6

Tafla 18: Dvalir, leyfis dagar, legudagar-leyfis dagar og meðallegudagar án leyfis daga eftir þjónustuflokkum á D deild 2013

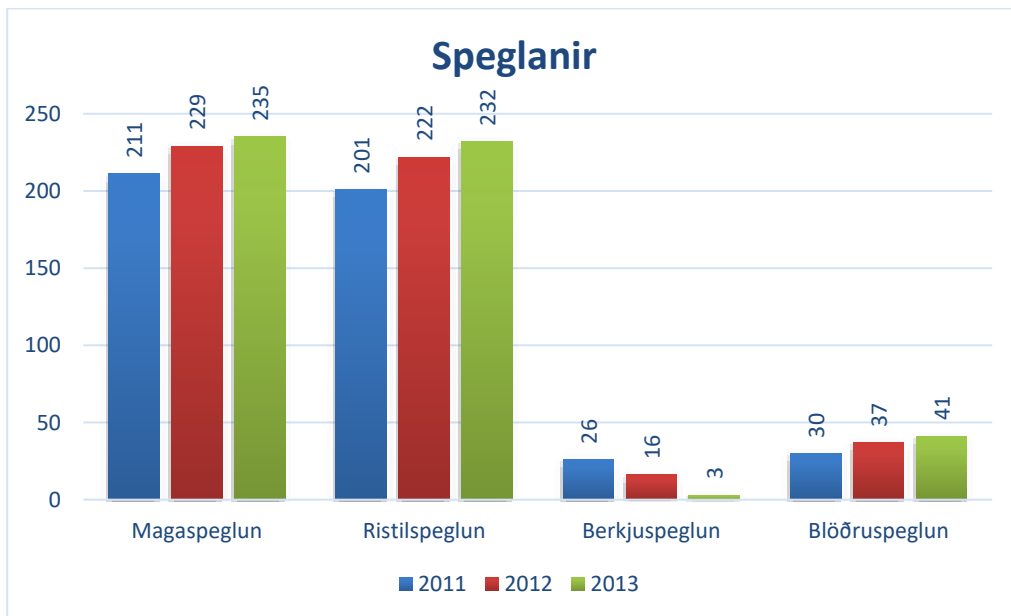
Fjöldi innlagna á handlækningasviði var samskonar milli árána 2012 (118) og 2013 (109). Á lyflækningasviði fækkaði innlögnum um 15% milli árána 2012 (609) og 2013 (517).

Dagdeildarþjónusta



Myndrit 27: Heildarfjöldi koma á D dagdeild árin 2011-2013

Heildarfjöldi koma á dagdeild til hjúkrunarfræðinga á D-deild árið 2013 var 1.388, sem er 40% fjölgun frá fyrra ári, var 991 árið 2012. Helstu ástæður fyrir komu á dagdeild voru krabbameinslyfjagjafir og sýklalyfjagjafir.



Myndrit 28: Fjöldi speglana á skurðstofu árin 2011-2013

Í tengslum við deildina hafa verið framkvæmdar 511 berkju-, maga-, ristil- og blöðruspeglanir, sem er aukning um 1% milli ára. Fjöldi magaspeglana jókst um 3%, fjöldi ristilspeglana jókst um 5%, fjöldi berkjuspeglana fækkaði um 81% og fjöldi blöðruspeglana jókst um 11%. Ástæðan fyrir mikilli fækkun á berkjuspeglunum er sú að lungnasérfræðingurinn hætti um mitt árið 2013.

Þá voru framkvæmdar 161 smáaðgerðir á skurðstofu, sem gerðar voru í staðdeygingu. Í ársskýrslu 2012 kom fram að fjöldi smáaðgerða hafi verið 199 en það var rangt talið, fjöldi smáaðgerða árið 2012 var 309. Talsverð fækkun hefur því orðið á fjölda smáaðgerða milli árána 2012 og 2013, en það er 48% fækkun.

Heimahjúkrun

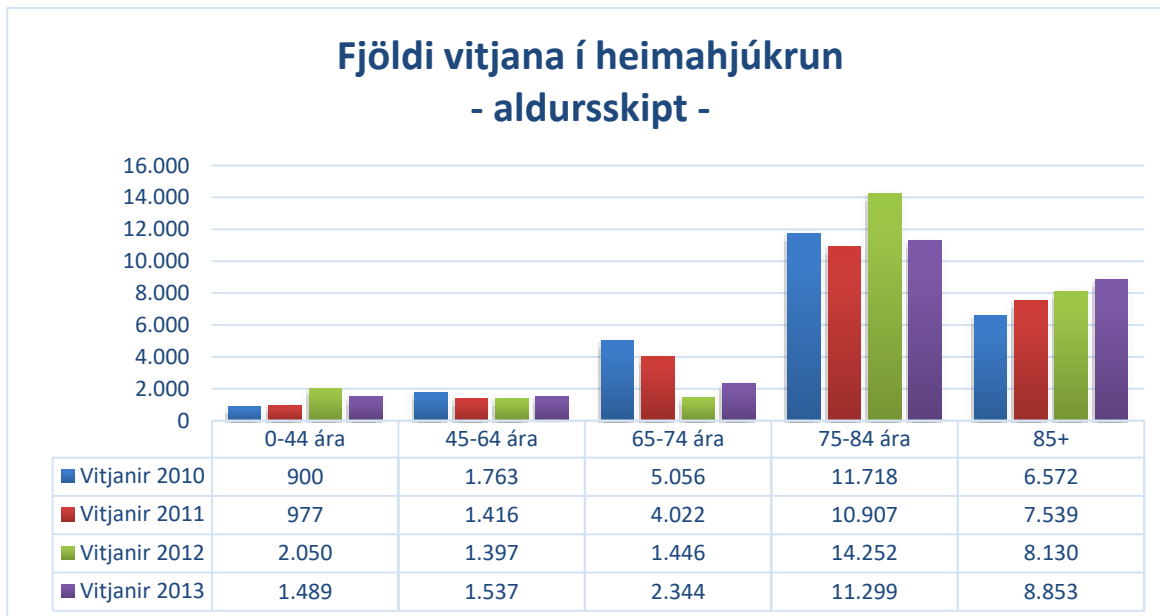
Deildarstjóri: Margrét Blöndal

Yfirlæknir: Sigurður Þór Sigurðarson til 7/13 og Steingerður A. Gunnarsdóttir frá 8/13

Starfsemi

Starfsemi heimahjúkrunar hefur verið í fararbroddi á landinu hvað varðar skipulagningu á þjónustu. Undanfarin ár hefur sú þróun átt sér stað að einstaklingar útskrifast fyrr heim af sjúkrahúsum og er veikari heima. Heimahjúkrun er því í auknu mæli að fást við flóknari og tímafrekari hjúkrunarverk en áður. Markmið heimahjúkrunar er að gera einstaklingum, sem þurfa á hjúkrun að halda, kleift að búa sem lengst heima við sem bestar aðstæður. Einnig að veita stuðning strax eftir útskrift af sjúkrahúsi. Góð samvinna og markviss teymisvinna á sér stað milli

heimahjúkrunar og sjúkradeildar HSS. Öll meðferð, s.s. verkjastilling, einkenameðferð, líknarmeðferð, endurhæfing, lyfjaendurnýjanir og fleira verður þannig hnitmiðaðri. Stuttar boðleiðir og góð samvinna við aðrar deildir eru einkenni heimahjúkrunar og á það við um legudeild, hjúkrunarmóttöku, rannsókn, sjúkráþjálfun, geð- og sálfélagslega þjónustu og slysa- og bráðamóttöku. Einnig er samvinna við félagsþjónustu allra sveitafélaganna á Suðurnesjum sem og við aðrar heilbrigðisstofnanir.



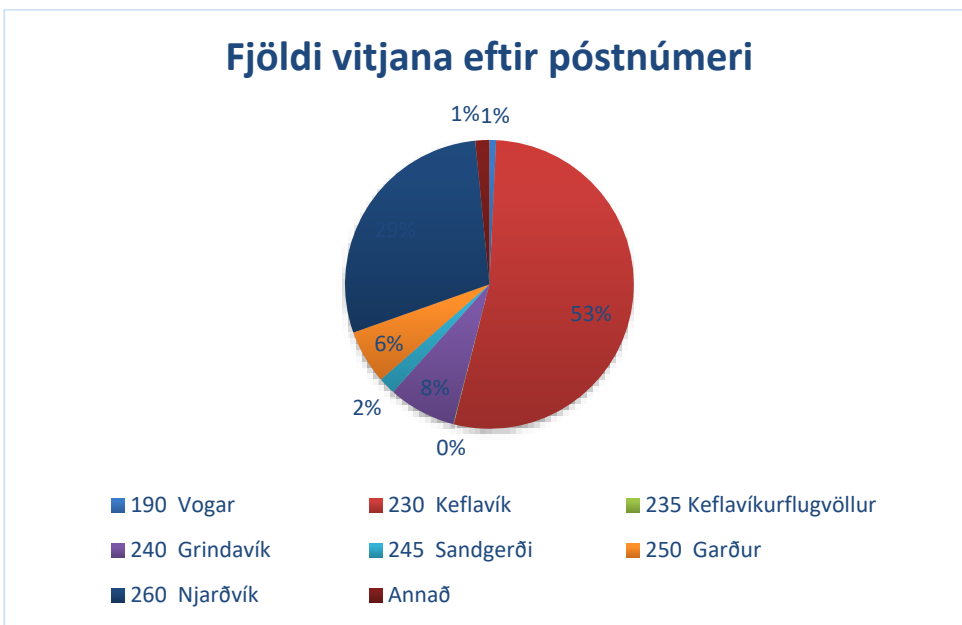
Myndrit 29: Fjöldi vitjana í heimahjúkrun eftir aldurstímabilum 2011-2013

Fjöldi vitjana í heimahjúkrun fækkaði um 6% milli árána 2012 og 2013, voru 27.275 árið 2012 en 25.522 árið 2013. Þá hefur fjöldi skjólstaðinga í

heimahjúkrun aukist um 14% milli árána 2012 (337) og 2013 (383).



Myndrit 30: Fjöldi vitjana í heimahjúkrun eftir kyni árið 2013



Myndrit 31: Fjöldi vitjana í heimahjúkrun eftir póstnúmeri skjólstæðings árið 2013

Helstu kóðar í heimahjúkrun
Ófullnægjandi geta til að viðhalda heilbr.
Eftirlit
Lyfjaumsjón
Aðstoð við böðun/hreinlæti
Minkað útfall hjarta
Skert geta við böðun/hreinlæti
Mæling lífsmarka
Aðstoð við klæðna/snyrtingu
Skert geta við klæðnað/snyrtingu
Andleg (sálræn) vanlíðan
Lyfjagjöf um munn
Lyfjagjöf á húð
Húðmeðferð
Lyfjagjöf
Lyfjagjöf í vöðva (IM)

Tafla 19: Helstu verkefni heimahjúkrunar árið 2013-raðað eftir tíðni

Víðihlíð í Grindavík

Hjúkrunardeild

Yfirhjúkrunarfræðingur: Edda Bára Sigurbjörnsdóttir

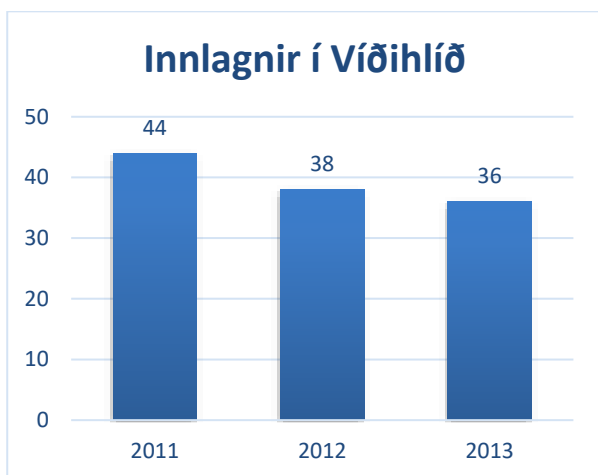
Deildarstjóri: Ingibjörg Þórðardóttir

Læknir: Fjölur Freyr Guðmundsson

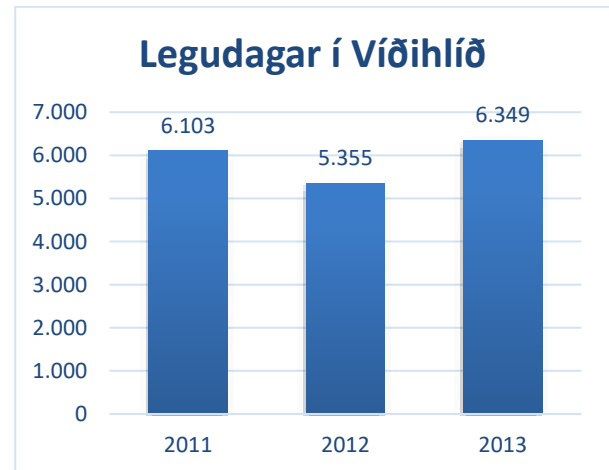
Starfsemi

Víðihlíð er hjúkrunardeild. Þar eru rúm fyrir 20 íbúa en 19 eru nýtt, þar sem ein stofa á efri hæðinni er einskonar gæslu/bráða herbergi fyrir sérstaklega veika skjólstaðinga eða deyjandi. Byrjað var á endurbótum á húsnæði efri hæðar á árinu 2013 og var m.a. matsalurinn lagfærður en framkvæmdum er ekki lokið. Innlagnir á árinu voru alls 36 sem er 5% fækkun frá árinu áður. Ástæðan fyrir þessari fækkun er sú að herbergjum á efri hæð var breytt úr tvíbýlum yfir í einbýli eins og áður var getið. Fjöldi legudaga

jókst um 19% og meðaltals rúmanýting var 70% (var 59% árið 2012). Meðallegudagafjöldi hvern mánuð árið 2013 var 27,85 dagar.



Myndrit 32: Heildarfjöldi innlagna í Víðihlíð árin 2011-2013



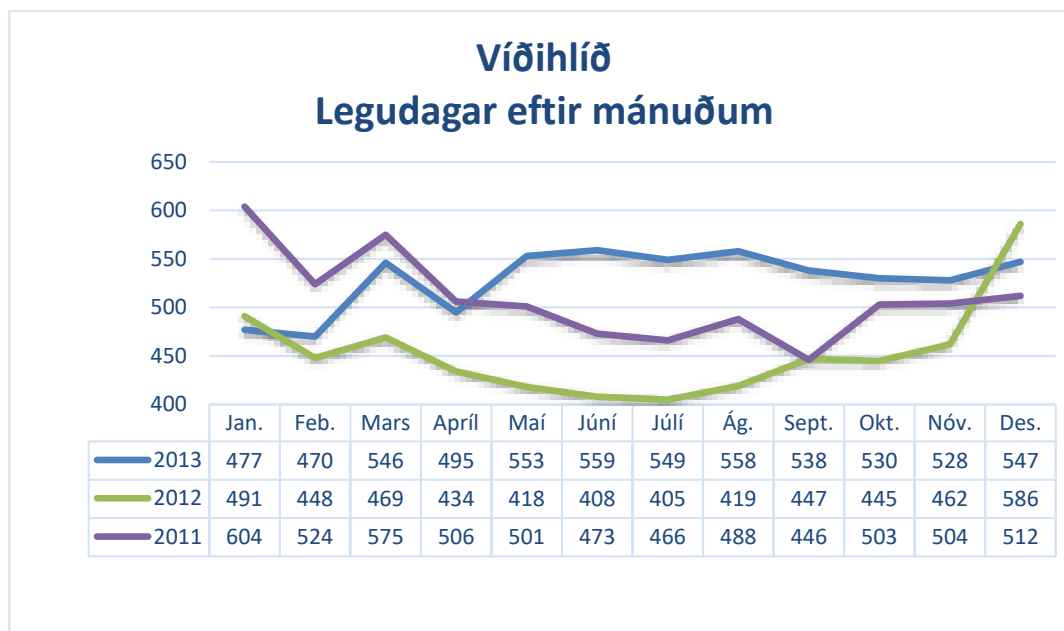
Myndrit 33: Heildarfjöldi legudaga í Víðihlíð árin 2011-2013

2013	60-64 ára	65-69 ára	70-74 ára	75-79 ára	80-84 ára	85-89 ára	90 +	Alls:
Dvalir	1	4	4	5	10	4	8	36
Legudagar án leyfisdaga	229,4	869	358,5	1.558,8	1.541,1	587,4	1.204,2	6.348,4

Tafla 20: Dvalir og legudagar án leyfisdaga í Víðihlíð árið 2013 - aldurskipt

RAI – mat (raunverulegur aðbúnaður íbúa) var gert þrisvar samkvæmt reglum. Niðurstöður varðandi hjúkrunarþyngdarstuðla voru eftirfarandi:

- 1. janúar – 15. febrúar: 1.00 og voru 18 einstaklingar inniliggjandi (0.99 árið 2012)
- 1. maí – 15. júní: 0.96 og voru 19 einstaklingar inniliggjandi (1.03 árið 2012)
- 1. september – 15. október: 1.04 og voru 14 einstaklingar inniliggjandi (1.02 árið 2012)



Myndrit 34: Heildarfjöldi legudaga í Víðihlið eftir mánuðum árin 2011-2013

Heimahjúkrun í Víðihlið

Frá því í september 2011 hefur hjúkrunardeildin einnig sinnt heimahjúkrun í Grindavík. Þetta fyrirkomulag hefur gefið góða raun og hefur einstaklingum sem njóta heimahjúkrunar farið fjölgandi og verkefni hafa vaxið að umfangi. Fjöldi vitjana heimahjúkrunar í Grindavík árið 2013 var 2.272 en árið 2012 var fjöldi vitjana alls: 3.693, fækkun um 38%. Ástæðan fyrir þessari fækkun er að um mitt árið 2013 fækkaði skjólstæðingum og umfang heimahjúkrunar þannig að um tíma voru einungis tveir til þrjú starfsmenn sem fóru í vitjanir.

Móttaka sérfræðinga

Umfangsmikil móttaka sérfræðiþjónustu er til staðar innan veggja HSS. Bæði er um að ræða móttöku sjúklinga á stofu og starfsemi á skurðstofu og legudeildum.

Eftirfarandi sérgreinar voru starfræktar við HSS árið 2013:

- ✓ Almennar skurðlækningar
- ✓ Almennar lyflækningar
- ✓ Augnlækningar
- ✓ Barnalækningar
- ✓ Háls-, nef-, og eyrnalækningar
- ✓ Hjartalækningar
- ✓ Innkirtlalækningar
- ✓ Fæðinga- og kvensjúkdómalækningar
- ✓ Krabbameinslækningar
- ✓ Lungnalækningar
- ✓ Meltingarfæralækningar

Sérgrein	Fjöldi 2013	Fjöldi 2012	Fjöldi 2011
Almennar skurðlækningar	179	224	380
Hjartalækningar	255	531	303
Fæðinga- og kvensjúkdómalækningar	1.214	1.334	1.339
Innkirtlalækningar*	698	436	0
Krabbameinslækningar**	0	13	60
Barnalækningar	316	419	572
Meltingarlækningar	131	208	257
Lungnalækningar	223	444	498
Háls- nef- og eyrnalækningar	543	650	681
Samtals:	3.559	4.259	4.090

Tafla 21: Fjöldi koma á göngudeild sérfræðinga HSS árin 2011-2013

* Innkirtlalækningar – fjöldi koma á árinu 2013 hefur ekki hækkað eins mikið og talan 698 gefur til kynna. Ástæðan fyrir þessari aukningu er sú að á árinu 2013 var ákveðið að telja með sykursýkismóttöku Gunnars Valtýssonar innkirtlasérfræðings í sérfræðingsmóttöku.

** Krabbameinslækningar - engin sérfræðingsmóttaka hefur verið hjá krabbameinssérfræðingi HSS, en hann starfar samt sem áður á sjúkradeildinni og er því talinn með sem sérgrein sem starfrækt er á HSS.

Ástæðan fyrir fækkun á fjölda koma í sérfræðingsmóttöku milli árana 2012 og 2013 er sú að á síðustu árum hefur verið handtalið út úr SÖGU kerfinu allir tímar sem hefur verið bókað í hjá sérfræðingum, þannig að tölur síðustu ára hafa endurspeglad fjölda bókaðra tíma en ekki fjölda tíma sem mætt hefur verið í í sérfræðingsmóttöku. Í ársskýrslu HSS 2013 er eingöngu gefinn upp fjöldi viðtala sem veitt voru í sérfræðingsmóttöku.

Rannsóknadeild

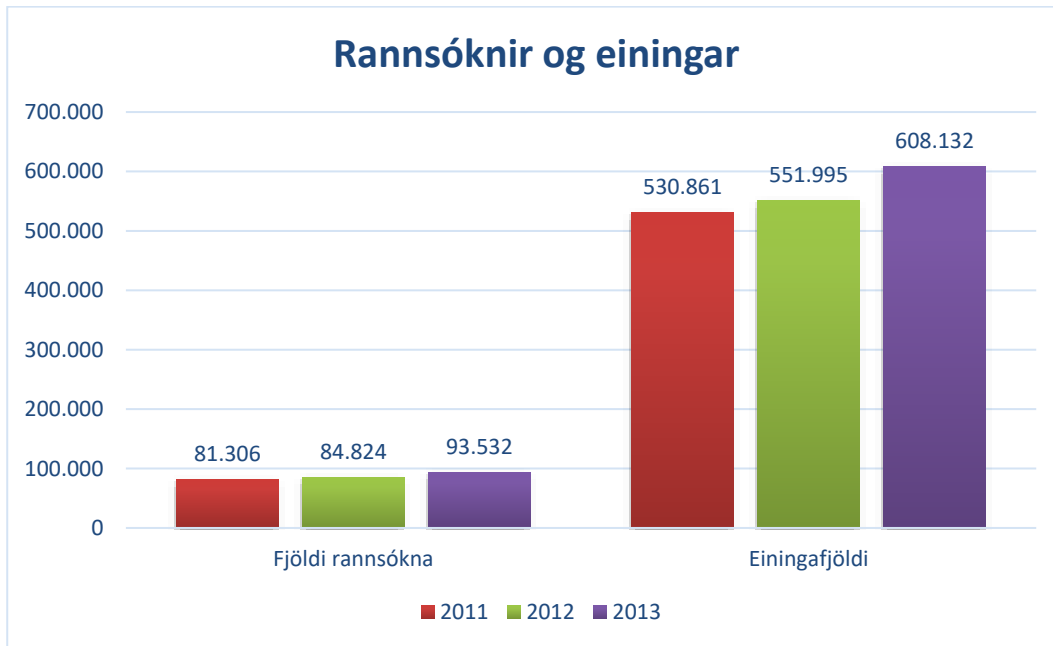
Yfirlífeindafræðingur: Sigurlaug Práinsdóttir

Yfirlæknir: Steingerður Anna Gunnarsdóttir

Starfsemi

Allar almennar blóðrannsóknir, þvagskoðanir og almennar sýklarannsóknir eru gerðar á rannsóknadeild HSS. Rannsóknadeildin er opin alla virka daga frá kl. 08:00 - 15.30. Utan þess er vaktþjónusta til miðnættis alla daga vikunnar.

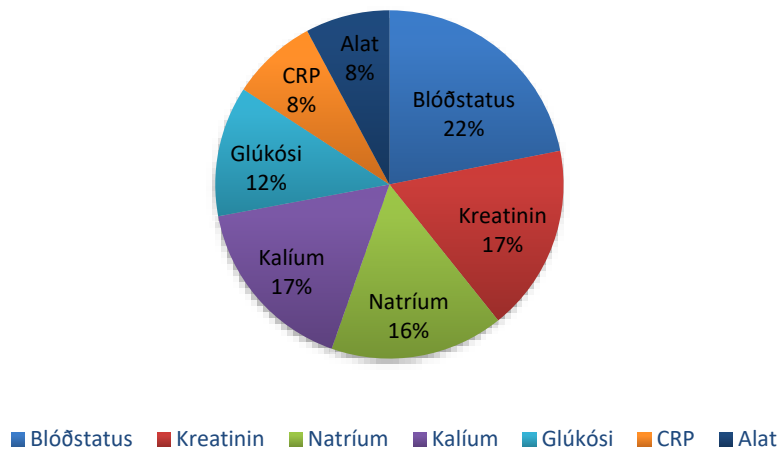
Rannsóknadeildin er einnig með starfsemi á heilsugæslunni í Grindavík alla fimmtudaga frá kl. 08:30 – 09:30. Hjúkrunarfræðingar í Víðihlíð sinna nú blóðtökum þar. Sýntökum er sinnt eftir þörfum á Garðvangi og Hlévangi.



Myndrit 35: Heildarfjöldi rannsókna og rannsóknareininga 2011-2013

Heildarfjöldi rannsókna árið 2013 var 93.532 sem er 10% aukning frá árinu áður. Heildarfjöldi rannsóknareininga jókst einnig um 10% milli ára.

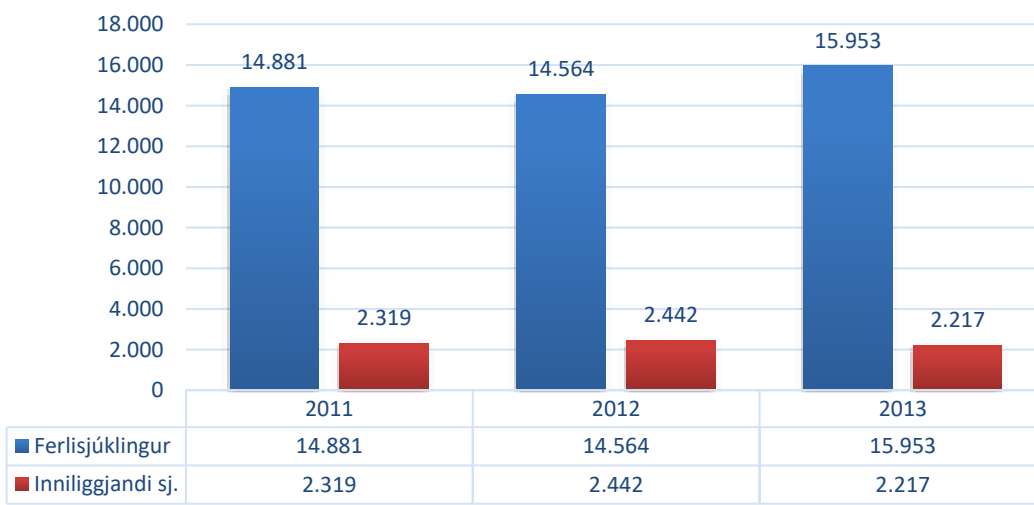
Algengustu blóðrannsóknirnar



Myndrit 36: Samanburður á fjölda algengustu blóðrannsókna árið 2013

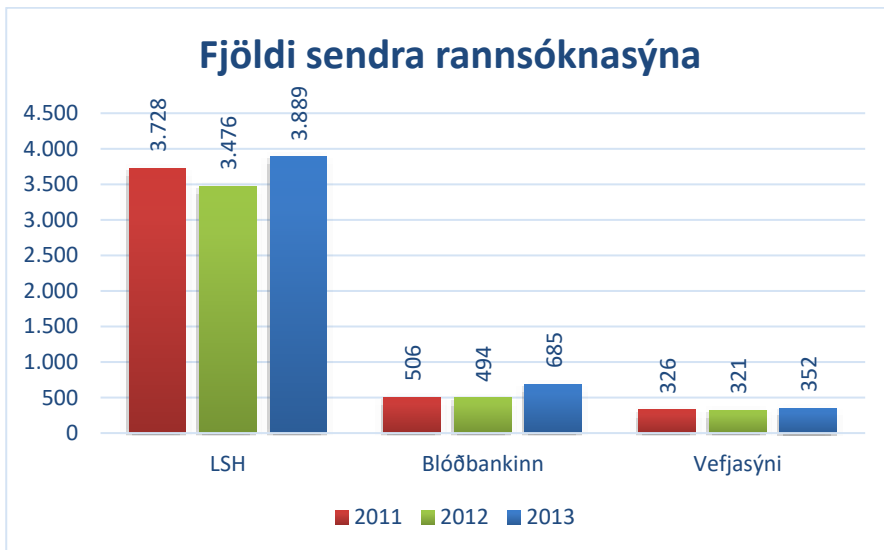
Algengast er að þegar beðið er um blóðstatus að þá er einnig beðið um rannsókn á Natríum, Kalíum og Kreatínin.

Heildarfjöldi sjúklinga



Myndrit 37: Samanburður á heildarfjölda innliggjandi sjúklinga og ferlisjúklinga 2011-2013

Heildarfjöldi ferlisjúklinga sem fengu þjónustu á rannsóknardeild jókst um 10% milli árunna 2012 og 2013 en fækkun var á heildarfjölda innliggjandi sjúklinga, um 9%.



Myndrit 38: Fjöldi sendra rannsóknasýna árin 2011-2013

Rannsóknasýni sem hafa verið send til LSH hafa fjölgað um 12%. Rannsóknasýni sem hafa verið send til blóðbanka hafa fjölgað um 39%. Þá hafa vefjasýni sem hafa verið send frá HSS til greiningar

fjölgað um 10% milli árunna 2012-2013. Reynt hefur verið að draga sem mest úr því að senda sýni frá HSS til greiningar vegna kostnaðar.

Röntgendeild / Myndgreining

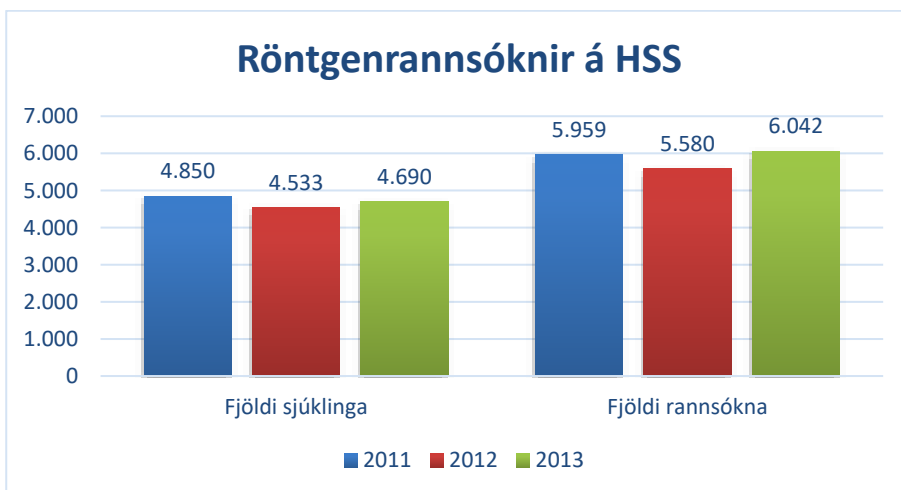
Yfirgeislafræðingur: Stella María Thorarensen

Yfirlæknir: Snorri Björnsson

Starfsemi

Röntgendeildin sinnir öllum almennum röntgen- og tölvusneiðmyndarannsóknum. Röntgendeildin þjónar deildum sjúkrahússins, jafnt sem sjúklingum í eftirliti á vegum lækna þar og stofnana tengdum sjúkrahúsinu og öðrum tilvísandi læknum.

Deildin er opin 365 daga á ári, þ.e. alla virka daga frá kl. 08:00 til 15:30. Utan þess er vaktþjónusta til miðnættis alla daga vikunnar.

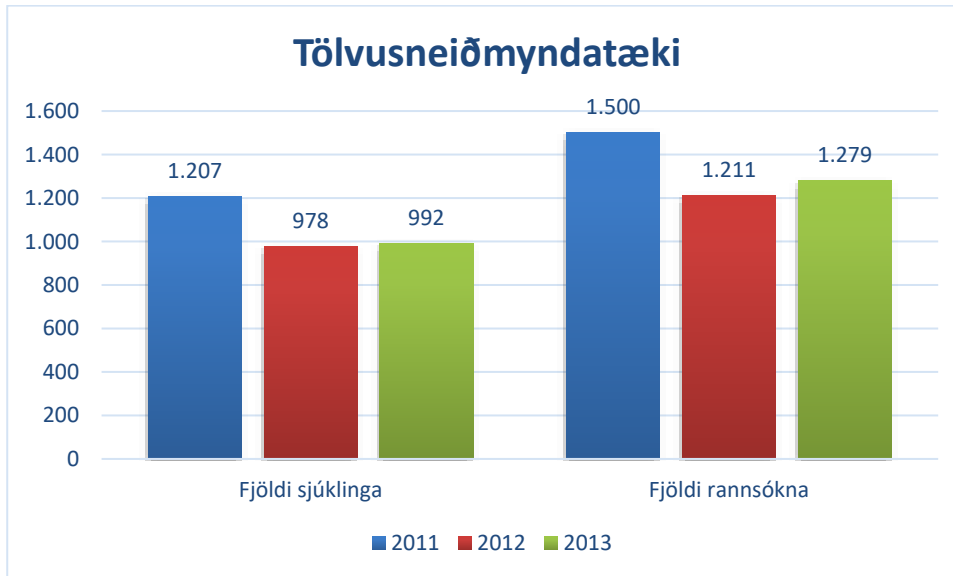


Myndrit 39: Heildarfjöldi skjólstæðinga og röntgenrannsókna 2011-2013

Heildarfjöldi rannsókna á árinu 2013 voru 6.042 rannsóknir sem er 8% aukning frá fyrra ári. Fjöldi sjúklinga var 4.690 sem er 3% aukning frá árinu áður.

HSS kaupir þjónustu til úrlestrar og geymslu á þeim rannsóknum sem eru gerðar á deildinni frá

Læknisfræðilegri Myndgreiningu ehf. í Domus Medica. Þar sem sérfræðilæknar í myndgreiningu sinna úrlestri o.fl. fyrir lækna og sérfræðinga á höfuðborgarsvæðinu og heilbrigðisstofnanir víða um land.



Myndrit 40: TS-rannsóknir og sjúklingar árin 2011-2013

Heildarfjöldi rannsókna í tölvusneiðmyndatæki var 1.279 á árinu 2013 sem er aukning um 6%, var 1.211 árið 2012. Þá var heildarfjöldi sjúklinga sem fóru í rannsókn í tölvusneiðmyndatækinu 992 á árinu 2013 en var 978 á árinu 2012 og er þetta aukning um 1%.

Sjúkraþjálfun

Yfirsjúkraþjálfari: Sara Guðmundsdóttir

Yfirlæknir: Sigurður Þór Sigurðarson (1. janúar – 31. maí)

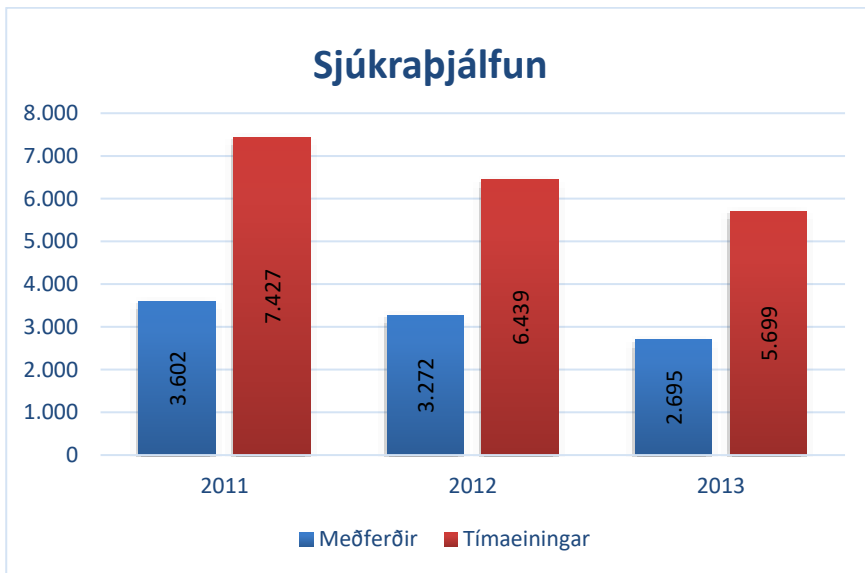
Fjölur Freyr Guðmundsson (1. Júní – 31. desember)

Starfsemi

Starfsemi sjúkraþjálfunar fer fram alla virka daga frá 8:00-16:00. Sjúkraþjálfarar hafa sinnt sjúkradeild HSS auk þess að vera með göngudeild fyrir 1. stigs hjartaendurhæfingu og lungnaendurhæfingu. Eru sjúkraþjálfarar í samstarfi með hjarta- og lungnalæknum stofnunarinnar vegna göngudeildanna. Sjúkraþjálfarar héldu áfram að aðstoða við áreynslupróf sem hjartalæknir stofnunarinnar framkvæmir.

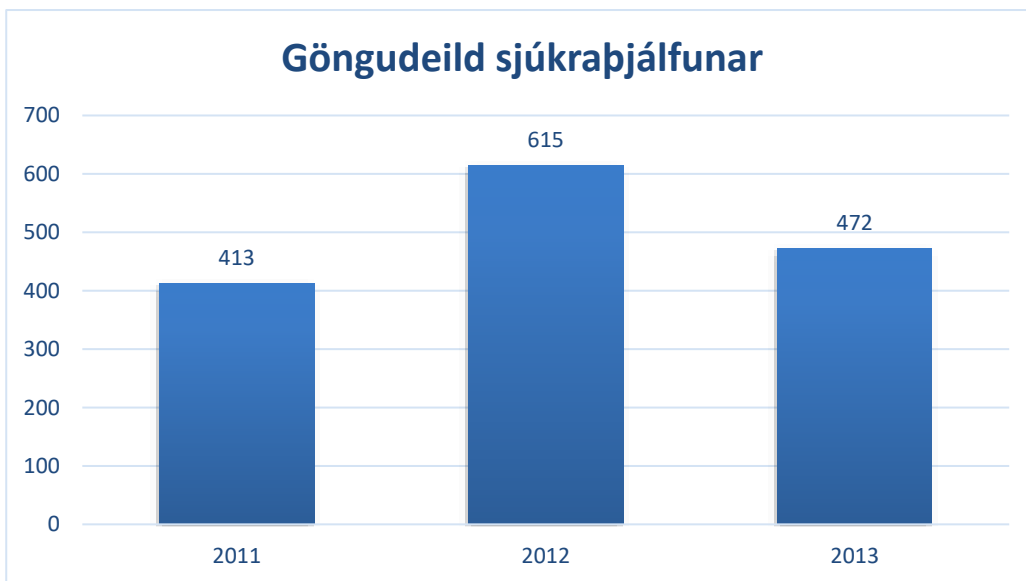
Á deildinni eru starfandi tveir sjúkraþjálfarar auk eins aðstoðarmanns.

Ljósameðferð fyrir psoriasis og exem sjúklinga hefur verið sinnt af aðstoðarmanni sjúkraþjálfunar og hefur sú starfsemi verið með svipuðu móti og síðustu ár.



Myndrit 41: Heildarfjöldi meðferða og tímaeininga sjúkraþjálfunar 2011-2013

Heildarfjöldi meðferða á árinu 2013 var 2.695, sem er 18% fækkun frá fyrra ári. Heildarmeðferðartími sjúkraþjálfunar árið 2013 var 5.699 sem er 11% fækkun frá fyrra ári. Af þeim 2.695 meðferðum sem veittar voru hjá sjúkraþjálfun voru 804 meðferðir inni í sal og 1.409 á sjúkradeildum.



Myndrit 42: Heildarfjöldi meðferða í hjarta- og lungnaendurhæfingu á göngudeild 2011-2013

Fækkun var á göngudeild milli ára, var 615 árið 2012 en á árinu 2013 var fjöldinn 472 meðferðir, sem er 23% fækkun milli ára. Ástæðan fyrir þessari fækkun er sú að lungnasérfræðingur HSS hætti í lok júlí.

Aðrar meðferðir/verk	2011	2012	2013
Áreynslupróf	131	169	111
MMSE	59	51	50
ADL-mat	0	1	0
Ljósameðferð	431	583	427
Hjálpartæki	80	46	78
Annað:	65	15	0
Samtals:	766	865	666

Tafla 22: Heildarfjöldi annarra meðferða/verka hjá sjúkraþjálfun árin 2011-2013

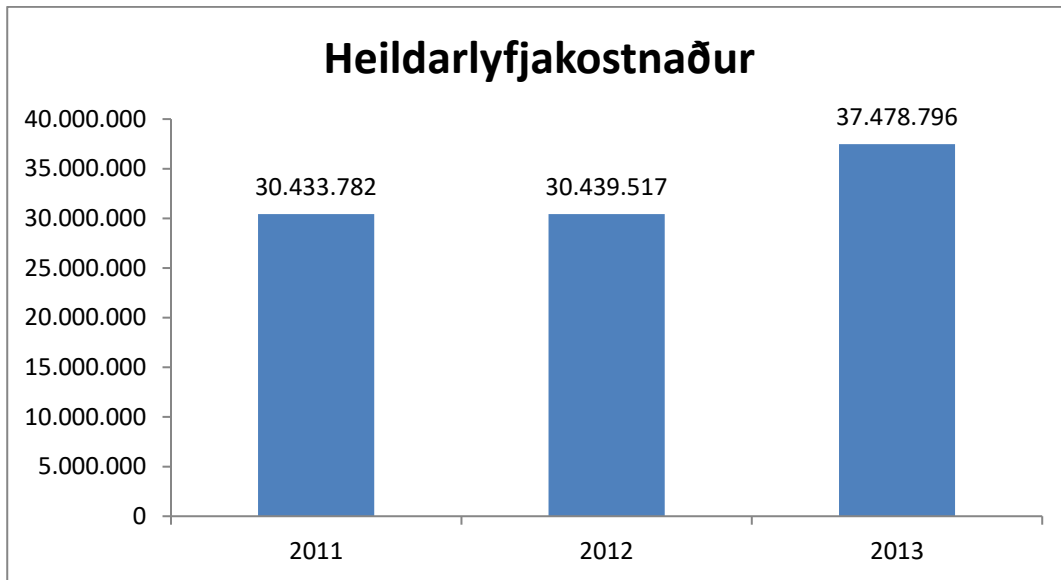
Fækkun var á öðrum meðferðum/verkum milli árunna 2012 (865) og 2013 (666) um 23%.

Lyfjanefnd

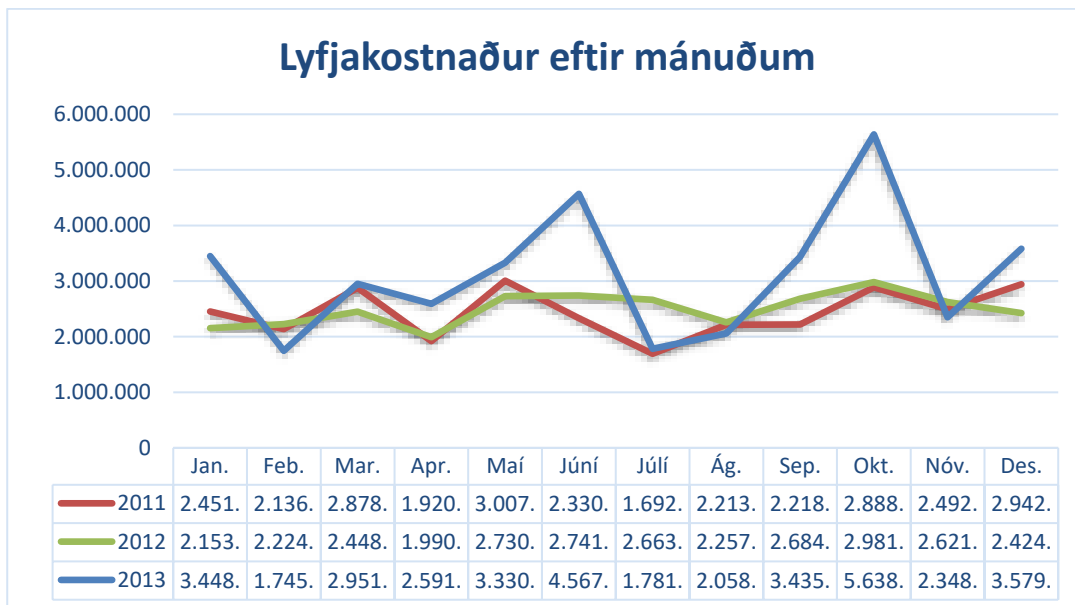
Formaður: Steingerður Anna Gunnarsdóttir

Lyfjanefnd hefur starfað frá árinu 2004 og er skipuð fulltrúum af sjúkrahús- og heilsugæslusviði, ásamt lyfjafræðingi. Markmið nefndarinnar er að gæta öryggis og hagkvæmni í vali og innkaupum á lyfjum. Nefndin gefur út lyfjalista sem er endurskoðaður með reglulegu millibili.

Heildarlyfjakostnaður árið 2013 jókst um 23% milli ára 2012 og 2013. Ástæðan fyrir þessari aukningu er sú að ekki var rukkað fyrir krabbameinslyf sem keypt voru frá LSH árið 2012 en kostnaður fyrir bæði árin 2012 og 2013 var færður yfir á árið 2013.



Myndrit 43: Heildarlyfjakostnaður á HSS árin 2011-2013



Myndrit 44: Heildarlyfjakostnaður í milljónum króna á HSS eftir mánuðum árin 2011-2013

Læknaritarar

Deildarstjóri: Ásdís M. Sigurðadóttir

Yfirlæknir: Snorri Björnsson

Læknaritarar starfa fyrir u.þ.b. 15-20 lækna, sérfræðinga og heimilislækna. Læknaritarar skrá inn í SÖGUkerfið samskipti á stofum, setja inn speglunarlýsingar og aðrar smærri ambulat aðgerðir frá skurðstofu, slysa- og bráðamóttökunótur, inn- og útskriftir sjúklinga af legudeildum, ganga frá útskriftum og loka lotum. Læknaritarar skrifa röntgen- og tölvusneiðmyndasvör og hvers konar læknisfræðilegar skýrslur, bréf og vottorð varðandi sjúkdóma, slys og aðgerðir. Mikil aukning hefur orðið á röntgenlýsingum sem eru frá 450-600 á mánuði eða 5.800-6.000 á ári. Þá sjá þeir um lyfjaendurnýjanir á rafrænu formi, sem sendar eru á el@hss.is og senda áfram á viðkomandi lækni. Þeir flokka allan rafrænan póst sem berst til stofnunarinnar og áframsenda á viðeigandi aðila.

Fækkun hefur orðið á lærðum læknaritutum en fengist hefur ófaglærður ritari, sem sér um að skanna inn öll ný aðsend læknafréttir á pappírformi, sem er mikil aukning í og alla nýja útskriftarpappíra frá sjúkrahúsinu. Einnig vinna læknaritarar fyrir geð- og sálfélagslega þjónustu á HSS, þ.e. ganga frá skýrslum inn í SÖGU, senda út bréf til skjólstæðinga og loka málum. Þá aðstoða þeir forstöðumann upplýsingadeildar við að loka lotum, vegna útskrifta sjúklinga og lokun eyðublaða.

Talsverð aukning hefur orðið á að skjólstæðingar leiti til læknaritara með ýmis vandamál, bæði hringja og koma á skrifstofu þeirra og mikill tími fer í að sinna þeim. Á árinu 2013 var þessu fyrirkomulagi breytt. Sett var auglýsing á vefinn okkar þar sem fólk var beðið að senda tölvupóst til læknaritara eða hringja og er sú tilkynning til skjólstæðinga farin að bera árangur, þannig að meiri vinnufriður hefur skapast.

Deildarstjóri læknaritara hefur yfirumsjón með níu manns og sér um vinnuskýrslur þeirra ásamt því að fylgjast með skipulagningu sumarfría.

Spjaldskrá

Deildarstjóri: Ásdís M. Sigurðadóttir

Starfsemin felst einkum í að finna til og ganga frá sjúkkraskýrslum þegar um þær er beðið á pappírformi. Einnig að flokka bréfpóst. Á árinu 2011 byrjuðu spjaldskrárritarar að skanna inn í SÖGU gamlar sjúkkraskrár skjólstæðinga HSS og er mesta vinnan í því í dag hjá spjaldskrá. Stefnt er að algerlega pappírslausri heilsugæslu og sjúkrahúsi á næstu árum.

Móttaka

Deildarstjóri: Ástríður Sigþórsdóttir

Aðalstarf móttökuritarara felst í að leiðbeina og þjónusta skjólstæðinga stofnunarinnar, sjá um tímabókanir, taka við greiðslu gjaldskyldrar þjónustu, sjá um uppgjör í lok hverrar vaktar og taka saman bankagreiðslur úr kerfinu. Einnig að sinna allri símaþjónustu stofnunarinnar, sjá um útköll starfsfólks, skilaboð og spjaldskrá utan dagvinnutíma.

Eldhús og býtibúr

Yfirmatráður: Sigríður Magnúsdóttir
matreiðslumaður

Yfirmaður eldhúss í Víðihlíð í Grindavík: Atli Kolbeinn Atlason

Hjá HSS eru rekin tvö eldhús, annað í Reykjanesbæ en hitt í Víðihlíð í Grindavík. Í báðum eldhúsunum er útbúinn matur fyrir sjúklinga og starfsfólk. Í Reykjanesbæ og Víðihlíð voru að meðaltali afgreiddir 180 matarskammtar daglega til sjúklinga og starfsmanna. Þá var útbúið fundarkaffi og meðlæti fyrir ýmsa viðburði á vegum stofnunarinnar. Samstarf er við næringarfræðing til að tryggja að sjúklingar fái rétt samsett fæði og með hliðsjón af manneldismarkmiðum. Frá 1. júní 2013 var mótuneyti í Víðihlíð lokað og Skólamatur seldi fæði til íbúa og starfsmanna frá þeim tíma til áramóta 2013/14.

Innkaupadeild

Innkaupastjóri: Kristjana G. Bergsteinsdóttir

Innkaupadeild notar birgðakerfi Theriak. Innkaupadeild sér um innkaup á öllum hjúkrunar-, rannsóknar-, ræstinga-, skrifstofu-, einnota eldhús- og línvörum, tækjum og almennum rekstrarvörum fyrir stofnunina. Innkaupadeild þjónar 40 deildum.

Pantanir eru afgreiddar rafrænt og voru 2.850 pantanir afgreiddar árið 2013 sem er 18% aukning frá fyrra ári en þá voru þær alls 2.413. Heildarinnkaup innkaupadeildar HSS fyrir árið 2013 voru alls 75.021.975 krónur með vsk. en voru árið 2012 71.493.484 krónur. Þetta er aukning um 5% milli ára 2012 og 2013.

Innkaupadeild hefur umsjón og eftirlit með ræstingu og þvotti fyrir HSS, en bæði eru unnin af verktökum.

Í ágúst byrjaði HSS að flokka allt sorp og hefur innkaupadeild umsjón með því.

Tölvu- og upplýsingatæknideild

Forstöðumaður: Agnar Guðmundsson

Tölvudeildin sér um öll samskipti við notendur, sér um innviði tölvukerfisins og ber ábyrgð á að allir miðlarar og hugbúnaður séu í viðunandi ásigkomulagi. Tölvukerfið er hefðbundið með netþjónum og útstöðvum. Netþjónarnir eru í afar öruggu kældu umhverfi og mikil áhersla lögð á öryggismál og almennt tölvuöryggi í notkun útstöðva.

Helstu verkefni ársins 2013 voru að styrkja innviði upplýsingatæknimála með reglulegum uppfærslum á hugbúnaði og tölvubúnaði. Lögð var áhersla á bættu þjónustu og að finna snjallar lausnir þegar kom að útfærslu verkefna. Helstu verkefni voru gagngerar endurbætur á tölvubúnaði, tölvupóstkerfi og skjalavistunarkerfi, með áherslu á samvinnu deilda og endurbótum á þverfaglegu samstarfi innan HSS. Einnig var símkerfið í Víðihlíð endurnýjað.

Upplýsingadeild

Forstöðumaður: Guðrún S. Jóhannesdóttir

Upplýsingadeild hefur umsjón með sjúklingaupplýsingakerfum stofnunarinnar, úrvinnslu gagna og heilbrigðisupplýsinga. Einnig hefur deildin umsjón með rafrænni sjúkraskrá og samþættingu skráningar. Gæðastjórn skráningar heyrir undir Upplýsingadeild en hlutverk gæðastjórnunar er m.a. að meta gæði gagna, leiðbeina notendum og vera tengiliður stofnunarinnar við hina miðlægu þjónustueiningu Embættis landlæknis. Ársskýrsla stofnunarinnar heyrir einnig undir deildina sem og innri og ytri vefsíður HSS.

Viðhalds- og tæknideild

Deildarstjóri: Hermann F. Ólason

Starfsvæði eigna- og viðhaldsdeildar nær yfir allt starfsvæði HSS, þ.e. í Reykjanesbæ, Víðihlíð í Grindavík og heilsugæslustöðina í Grindavík og Vogum. Undir starfsemi eigna- og viðhaldsdeildar falla ýmis verkefni t.d. viðhald og viðgerðir á húsnæði og tækjakosti stofnunarinnar og eftirlit með nýframkvæmdum og tækjakaupum.

Fasteignir ríkissjóðs sjá um og kosta allar nýframkvæmdir og viðhald fasteigna, einnig aðrar meiriháttar breytingar sem eru tilkomnar vegna breyttrar starfsemi. Framkvæmdir á árinu 2013 hafa verið allnokkrar, ber þar helst að nefna Víðihlíð í Grindavík. Þar var herbergjum breytt í einbýli ásamt því að endurnýja baðherbergi og innréttingar. Þetta verkefni hófst á árinu 2012 og eftir það var neðri hæð lagfærð með málningu og dúkagningu, ásamt ýmsum öðrum smærri hlutum. Í Heilsugæslu Grindavíkur var móttaka endurbyggð og vinnuaðstaða starfsmanna stækkuð verulega. Starfsaðstaðan var bætt með nýjum innréttingum, gólfefnum og málningu ásamt lýsingu. Á sjúkradeild var gert við ýmislegt, t.d. var lyfjaherbergi stækkað og settar upp nýjar innréttingar, sem bæta vinnuaðstöðu starfsmanna verulega. Útbúin var vinnuaðstaða fyrir hjúkrunarfræðinga til tölvuvinnslu, útbúið skoðunar- og viðtalsherbergi deildarlækna og línherbergi innréttað upp á nýtt.

Á Slysa- og bráðamóttöku var útbúin biðstofa þannig að viðskiptavinir þurfa ekki lengur að bíða á ganginum og einnig var vinnuaðstaða starfsmanna bætt verulega. Í anddyri A-byggingar, við aðkomu sjúkrabíla, var komið fyrir innri hurð, þannig að hægt er að vera í fremra anddyri þegar skjólstæðingar koma á stofnunina eftir lokun móttöku. Á annarri hæð B-byggingar var skipt út miklu af gleri í gluggum.

Á Ljósmeðravakt var lokið við að endurbyggja baðherbergi þannig að nú er hvert herbergi með sér baðherbergi. Á heilsugæslustöð var rafmagnstafla endurbyggð, nokkur vinnuherbergi

máluð og dúklögð, vinnuaðstaða hjúkrunarfræðinga stækkuð og bætt. Snyrtingar og starfsmannaaðstaða í anddyri heilsugæslu var endurhannað, framkvæmt 2014.

Utanhúss hefur verið framkvæmt fyrirbyggjandi viðhald svo sem blettun á málningu, viðhald glugga, ásamt öðru tilfallandi viðhaldi.

Á Mánagötu 9, skrifstofum HSS, var unnið á annarri hæð; herbergi máluð og samið um nýjar innihurðar og baðinnréttingu, einnig handrið í stigagangi og var allt gler á hæðinni endurnýjað.

Á árinu 2014 er fyrirhugað að gera miklar lagfæringar á aðkomu að húsunum.

Skrifstofa fjárreiðna og upplýsinga

Framkvæmdastjóri

fjármála og rekstrar: Elís Reynarsson

Skrifstofa fjárreiðna og upplýsinga fer með yfirstjórn fjármála HSS og ber ábyrgð á að upplýsingar um starfsemi og rekstur séu í samræmi við þarfir um áreiðanlega og virka upplýsingagjöf. Meginviðfangsefni eru áætlanagerð, fjárhagsbókhald, reikningsskil, fjárstýring, innheimta krafna, starfsmannahald og launavinnsla.

Gjafir

Heilbrigðisstofnun Suðurnesja er rík af velunnurum og góðum vinum. Að vanda hefur fjöldi velunnara HSS lagt á sig bæði tíma og fyrirhöfn til að létta sjúklingum og skjólstæðingum okkar lífið. Á árinu 2013 hefur borist mikill fjöldi gjafa og peningastyrkja sem hefur verið nýttur í samráði við gefendur og velunnara til kaupa á

nauðsynjum; s.s. tækjum, húsbúnaði o.fl. Sá hlýhugur sem fylgir þessum góðu gjöfum er okkur starfsfólki á HSS mikilvægur hvati til áframhaldandi dáða og verður seint fullpakkaður. Öllum þessum velunnurum sem og þeim sem hafa styrkt okkur á svo marga vegu á fyrri árum þökkum við einlæglega.

Gjafir afhentar á árinu 2013:

- **Til Heilsugæslunnar í Grindavík:**
 - ✓ Lionsklúbbur Grindavíkur gaf skoðunarbekk.
- **Til hjúkrunarheimilisins Víðihlíðar:**
 - ✓ Ættingjar Kristmundar Herbertssonar, sem lést í Víðihlíð, gáfu peningagjöf að upphæð 136 þúsund. Keypt var: sjónvarp, hljómflutningstæki og sjónvarpsskápur.
- **Til Slysa-og bráðamóttöku:**
 - ✓ Hilmar Bragi Bárðarson gaf iPad.
 - ✓ Greitt úr Styrktar- og gjafasjóði HSS fyrir hjartastuðtæki, sófa og sjónvarpi.
- **Til Ljósmeðravaktar:**
 - ✓ Fríða Rögnvaldsdóttir listakona gaf málverk.
 - ✓ Fjóla Jórunn Guðmundsdóttir gaf umtalsvert magn af fallegum og nýjum barnafötum fyrir deildina.
- **Til Sjúkradeildar:**
 - ✓ Fjölskylda Sigríðar Höllu Einarsdóttur, sem lést á sjúkradeild HSS, gáfu Lazy-boy stól.
 - ✓ Sesselja Ingimarsdóttir gaf hjólastól til minningar um eiginmann sinn Guðmund Sigurðsson, sem lést á sjúkradeild HSS.
 - ✓ Edda Björk Bogadóttir gaf 150 þúsund krónur til minningar um eiginmann sinn, Sigurð Jónsson, sem lést á sjúkradeild HSS.
 - ✓ Lilja Gunnarsdóttir gaf fimm eggjadygur til minningar um eiginmann sinn Jón Söring, sem lést á sjúkradeild HSS.
 - ✓ Eyrún Sif Ingólfssdóttir hjúkrunarfræðingur gaf sambyggt útvarp/CD/kassettutæki.
 - ✓ Greitt úr Styrktar- og gjafasjóði HSS fyrir borð frá Tekk Company.
 - ✓ Greitt úr Styrktar- og gjafasjóði HSS fyrir stóll/kubb frá Tekk Company.
 - ✓ Lionsklúbbarnir á Suðurnesjum, Íslenski hjálparfélagur Lions, Ballskák - félagsklúbbur eldri borgara, Samkaup, HS-orka, Verslunarmannafélag Suðurnesja, Þúttklúbbur Suðurnesja, Verkalýðsfélag Grindavíkur, Verkalýðs- og sjómannafélag Keflavíkur og nágrennis, Félag iðn- og tæknigreina og Styrktarfélag Heilbrigðisstofnunar Suðurnesja gáfu Stago Satellite greiningartæki til storkumælinga. Verðmæti tækisins er um 2.4 milljónir krónur og mun það reynast ómetanlegt í starfi stofnunarinnar með því að flýta fyrir og auka öryggi við greiningar.

Ársreikningur 2013

Rekstrarreikningur árið 2013

Tekjur	Skýr.	2013	2012
Seld þjónusta	1	137.975.045	127.268.302
Aðrar tekjur	2	49.003.498	40.238.909
		<u>186.978.543</u>	<u>167.507.211</u>
Gjöld			
Laun og launatengd gjöld	3	1.742.687.482	1.591.419.659
Skrifstofu- og stjórnunarkostnaður	4	18.092.832	17.180.557
Funda- og ferðakostnaður	5	32.077.071	31.908.223
Aðkeypt sérfræðiþjónusta	6	70.546.797	58.408.143
Lyf, lækninga- og hjúrunarvörur	7	68.982.736	62.063.131
Fæðiskostnaður	8	52.746.476	44.183.242
Rekstur tækja og áhalda	9	14.561.021	22.804.591
Bifreiðarekstur	10	2.669.058	2.221.009
Húsnæðiskostnaður	11	105.826.990	106.771.740
Annar rekstrarkostnaður	12	57.598.159	56.927.658
		<u>2.165.788.622</u>	<u>1.993.887.953</u>
Eignakaup	13	8.342.580	7.654.037
		<u>2.174.131.202</u>	<u>2.001.541.990</u>
Tekjuhalli fyrir hreinar fjármunatekjur		(1.987.152.659)	(1.834.034.779)
Fjármunatekjur (fjármagnsgjöld)	14	649.467	237.141
Tekjuhalli fyrir ríkisframlag		(1.986.503.192)	(1.833.797.638)
Ríkisframlag		<u>1.964.800.000</u>	<u>1.830.900.000</u>
Tekjuafgangur (tekjuhalli) ársins		<u>(21.703.192)</u>	<u>(2.897.638)</u>

Tafla 23: Rekstrarreikningur ársins 2013

Efnahagsreikningur 31. desember 2013

Eignir	Skýr.	2013	2012
Veltufjármunir			
Vörubirgðir		11.856.617	11.614.156
Viðskiptakröfur		23.686.270	21.465.565
Vörslufé		0	0
Handbært fé		32.056.386	38.729.779
		<u>67.599.273</u>	<u>71.809.500</u>
Eignir alls		<u>67.599.273</u>	<u>71.809.500</u>
Eigið fé og skuldir			
Eigið fé			
<i>Höfuðstóll:</i>			
Höfuðstóll í ársbyrjun		(50.423.556)	(47.525.918)
Tekjuafgangur (tekjuhalli) ársins		(21.703.192)	(2.897.638)
Höfuðstóll 16		<u>(72.126.748)</u>	<u>(50.423.556)</u>
<i>Annað eigið fé:</i>			
Framlag til eignamyndunar		6.042.476	6.042.476
Annað eigið fé 16		<u>6.042.476</u>	<u>6.042.476</u>
Eigið fé		<u>(66.084.272)</u>	<u>(44.381.080)</u>
Skuldir			
Skammtímaskuldir			
Ríkissjóður	15	97.394.222	90.292.337
Viðskiptaskuldir		36.289.323	25.898.243
Vörslufé		0	0
Skuldir		<u>133.683.545</u>	<u>116.190.580</u>
Eigið fé og skuldir alls		<u>67.599.273</u>	<u>71.809.500</u>

Tafla 24: Efnahagsreikningur 31. desember 2013

Sjóðstreymi árið 2013

	Skýr.	2013	2012
Rekstrarhreyfingar			
<i>Veltufé frá rekstri:</i>			
Tekjuafgangur (tekjuhalli) ársins.....	(21.703.192)	(2.897.638)
Veltufé frá rekstri	(21.703.192)	(2.897.638)
<i>Breytingar á rekstartengdum eignum og skuldum:</i>			
Vörubingðir lækkun/(hækkun).....	(242.461)	381.343
Skammtímakröfur lækkun/(hækkun).....	(2.220.705)	(4.326.984)
Viðskiptaskuldir (lækkun)/hækkun.....		10.391.080	(6.601.651)
		<u>7.927.914</u>	<u>(10.547.292)</u>
Handbært fé frá rekstri	(13.775.278)	(13.444.930)
Fjármögnunarhreyfingar			
<i>Breyting á stöðu við ríkissjóð</i>			
Framlag ríkissjóðs.....	(1.964.800.000)	(1.830.900.000)
Greitt úr ríkissjóði.....		1.971.901.885	1.853.685.240
Fjármögnunarhreyfingar		<u>7.101.885</u>	<u>22.785.240</u>
Hækkun (lækkun) á handbæru fé.....	(6.673.393)	9.340.310
Handbært fé í ársbyrjun.....		<u>38.729.779</u>	<u>29.389.469</u>
Handbært fé í lok ársins		<u>32.056.386</u>	<u>38.729.779</u>

Tafla 25: Yfirlit um sjóðstreymi árið 2013