



NÁTTÚRUSTOFA AUSTURLANDS



## Vöktun verndarsvæða árið 2024 á Austurlandi



Margrét Gísladóttir, Erlín Emma Jóhannsdóttir og Guðrún Óskarsdóttir



## NÁTTÚRUSTOFA AUSTURLANDS

**Skýrsla nr:** NA-240270

**Dags:** Desember 2024

**Dreifing:** Opin

**Heiti skýrslu (aðal- og undirtitill):**

Vöktun verndarsvæða árið 2024 á Austurlandi

**Síðufjöldi:** 17

**Upplag:** aðgengileg á [www.na.is](http://www.na.is)

**Ljósmyndir á forsíðu:** Jóhann Finnur Sigurjónsson, Veronika Kavanová, Zdenek Siroký, Erlín Emma Jóhannsdóttir og Margrét Gísladóttir

**Fjöldi korta:** Kort eru myndir í skýrslu.

**Fjöldi viðauka:** 0

**Höfundur:** Margrét Gísladóttir, Erlín Emma Jóhannsdóttir og Guðrún Óskarsdóttir

**Unnið fyrir:** Náttúrufræðistofnun Íslands

**Útdráttur:**

Árið 2024 var haldið áfram með samstarfsverkefni á vegum Náttúrufræðistofnunar Íslands (NÍ) og náttúrustofa landsins sem hófst árið 2020. Fyrstu tvö árin var aðal áherslan lögð á verndarsvæði og önnur svæði sem eru undir álagi ferðamanna eða svæða sem gætu orðið fyrir auknu álagi ferðamanna á næstunni. Árið 2022 var umfang verkefnisins stækkað og settir saman faghópar til að skilgreina lykilþætti íslenskrar náttúru óháð álagi ferðamanna. Alls voru faghóparnir fimm: vistgerðir á landi, vistgerðir í fjöru, fuglar, spendýr og jarðminjar, skipaðir af starfsfólki náttúrustofa landsins og NÍ. Sumarið 2024 var því bæði lögð áhersla á vöktun ferðamannastaða sem og vöktun á lykilþáttum íslenskrar náttúru.

Árið 2024 sinnti Náttúrustofa Austurlands (NA) mælingum á fimm gróðursniðum í Desjarárdal og Tungu. Á Úthéraði voru mófuglar taldir á níu sniðum, vatnafuglar taldir tvisvar yfir sumarið og skúmshreiður heimsótt í tvígang. Strandfuglar voru taldir utan varptíma í Berufirði og á Breiðdalsvík. Mælishólar í Jökuldal voru heimsóttir og svæðið umhverfis þá metið m.t.t. álags á jarðminjar og Rauðubjörg og Mónes á Gerpissvæðinu og Brúnavík á Víknaslóðum voru heimsótt m.t.t ferðamannaálags. Þar að auki fengust gögn frá landverði við Helgustaðanámu sem sinnti endurtekinni myndvöktun, en engin gögn fengust frá landvörðum í Kverkfjöllum og við Teigarhorn. Haustið 2023 hófst vöktun á hagamúsum í Egilsstaðaskógi og hélt sú vöktun áfram í ár. Gögnum var skilað í gagnagrunn NÍ og myndum ásamt lýsingu hlaðið upp í gagnagrunn NÍ í gegnum forritið *fotoWARE*. Þá var öllum myndum sem teknar voru með flygildi einnig skilað inn til frekari myndvinnslu.

Hér er lýst verkþáttum vöktunar verndarsvæða á Austurlandi árið 2024.

**Lykilorð:** Lykilþættir íslenskrar náttúru, verndarsvæði, vöktun, ferðamannastaðir, gróðursnið, mófuglar, vatnafuglar, skúmur, strandfuglar, hagamús, jarðminjar

**ISSN** (rafræn útgáfa):  
ISSN 2547-7447

**Yfirfarið:** KÁ

**ISBN** (rafræn útgáfa):  
ISBN 978-9935-543-20-2

## Efnisyfirlit

Myndaskrá.....	4
Töfluskrá.....	4
1. Inngangur .....	5
2. Verkáætlun .....	5
3. Vistgerðir á landi.....	6
4. Fuglar .....	7
4.1 Mófuglar .....	7
4.2 Vatnafuglar .....	8
4.3 Skúmur.....	9
4.4 Strandfuglar .....	10
5. Jarðminjar.....	10
5.1 Mælishólar í Jökuldal.....	10
6. Ferðamannastaðir .....	11
6.1 Brúnavík.....	11
6.2 Gerpissvæðið .....	12
6.3 Önnur svæði .....	13
7. Hagamýs .....	13
8. Framkvæmd og tímaáætlun verkefna .....	16

## Myndaskrá

1. mynd. Staðsetning gróðursniða á Vesturöræfum sumarið 2024. Upphafspunktur hvers sniðs er táknaður með bókstafnum A og endapunktur með bókstafnum B. Talan 24 í lok heiti sniðs táknar árið sem sniðið var mælt, 2024. ....	6
2. mynd. Staðsetning mófuglasniða á Úthéraði þar sem punkttalningar fóru fram.....	7
3. mynd. Staðsetning 29 talningarpunkta þar sem vatnafuglar voru taldir á Úthéraði.....	8
4. mynd. T.v. Fullorðinn skúmur merktur við hreiður í einni af ferðum sumarsins. T.h. Unginn fylgdist áhugasamur með.....	10
5. mynd. Yfirlitsmynd úr dróna af hólnum sem stendur nær bakka Jökulsárinnar og er meira áberandi. Slóðinn að hólunum sést einnig mjög greinilega.....	11
6. mynd. T.v. sést hvernig búið er að setja niður votlendisbrýr yfir mjög blaut svæði en bæði þyrfti að fjölga brúnum á gönguleiðinni og víða hefðu þær mátt vera breiðari.....	12
7. mynd. T.v. horft niður á Mónes og gönguleiðin í forgrunni. T.h. Loftmynd úr flygildi af gönguleiðinni við Rauðubjörg. ....	13
8. mynd. Staðsetning gildrustöðva merktar með bókstaf A-J og númeri 1-10. ....	14
9. mynd. Gróður við gildrustöð H3.....	14
10. mynd. Merkt hagamús (kk) í Egilsstaðaskógi í september 2024.....	15
11. mynd. Myndatökumaður RÚV fylgir starfsmönnum NA á músaveiðum. ....	16

## Töfluskrá

Tafla 1. Verkáætlun vöktunarpátta á Austurlandi árið 2024. ....	5
Tafla 2. Allir einstaklingar séðir frá talningarsvæðum í fyrri og seinni ferð. ....	9

## 1. Inngangur

Árið 2024 var haldið áfram með samstarfsverkefni á vegum Náttúrufræðistofnunar Íslands (NÍ) og náttúrustofa landsins sem hófst árið 2020. Fyrstu tvö árin var aðal áherslan lögð á verndarsvæði og önnur svæði sem eru undir álagi ferðamanna eða svæði sem gætu orðið fyrir auknu álagi ferðamanna á næstunni. Árið 2022 var umfang verkefnisins stækkað og settir saman faghópar til að skilgreina lykilþætti íslenskrar náttúru óháð álagi ferðamanna. Alls voru faghóparnir fimm: vistgerðir á landi, vistgerðir í fjöru, fuglar, spendýr og jarðminjar, skipaðir af starfsfólki náttúrustofa landsins og NÍ. Sumarið 2024 var því bæði lögð áhersla á vöktun ferðamannastaða sem og vöktun á lykilþáttum íslenskrar náttúru.

Árið 2024 sinnti Náttúrustofa Austurlands (NA) mælingum á fimm gróðursniðum í Desjarárdal og Tungu. Á Úthéraði voru mófuglar taldir á níu sniðum, vatnafuglar taldir tvisvar yfir sumarið og skúmshreiður heimsótt í tvígang. Strandfuglar voru síðan taldir utan varptíma í Berufirði og á Breiðdalsvík. Mælishólar í Jökuldal voru heimsóttir og svæðið umhverfis þá metið m.t.t. álags á jarðminjar og Rauðubjörg og Mónes á Gerpissvæðinu og Brúnavík á Víknaslóðum voru heimsótt m.t.t ferðamannaálags. Þar að auki voru landverðir virkjaðir í Kverkfjöllum, á Teigarhorni og við Helgustaðanámu til að fylgjast með ágangi ferðamanna innan sinna friðlýstu svæða. Haustið 2023 hófst vöktun á hagamúsum í Egilsstaðaskógi og hélt sú vöktun áfram árið 2024.

Gögnum var skilað í gagnagrunn NÍ og myndum ásamt lýsingu hlaðið upp í gagnagrunn NÍ í gegnum forritið *photoware*. Þá var öllum myndum sem teknar voru með flygildi einnig skilað inn til frekari myndvinnslu.

Hér er lýst verkþáttum vöktunar verndarsvæða á Austurlandi árið 2024.

## 2. Verkáætlun

Unnið var eftir samstarfssamningi NÍ og NA um vöktun náttúruverndarsvæða 2023-2025. Var þetta annað árið þar sem unnið var eftir þessum samningi til þriggja ára. Samkvæmt samningi NÍ og NA sem undirritaður var þann 24. maí 2023 tók NA að sér 16 verkefni árið 2024 sem skiptust í vistgerðir á landi, fugla, hagamýs, jarðminjar og ferðamannastaði (Tafla 1).

Tafla 1. Verkáætlun vöktunarþátta á Austurlandi árið 2024.

Austurland 2024	Vistgerðir á landi	Fuglar	Hagamýs	Jarðminjar	Ferðamannastaðir
Vesturöræfi - gróðurreitir	5				
Úthérað - vatnafuglar		1			
Úthérað - mófuglar		1			
Úthérað - skúmur		1			
Berufjörður og Breiðdalsvík - Standfuglar		1			
Egilsstaðaskógur - hagamýs			1		
Mælishólar				1	
Brúnavík					1
Gerpissvæði - Rauðubjörg og Mónes					1
Kverkfjöll					1
Teigarhorn					1
Helgustaðanáma					1
<b>Heildarfjöldi verkefna</b>	<b>5</b>	<b>4</b>	<b>1</b>	<b>1</b>	<b>5</b>

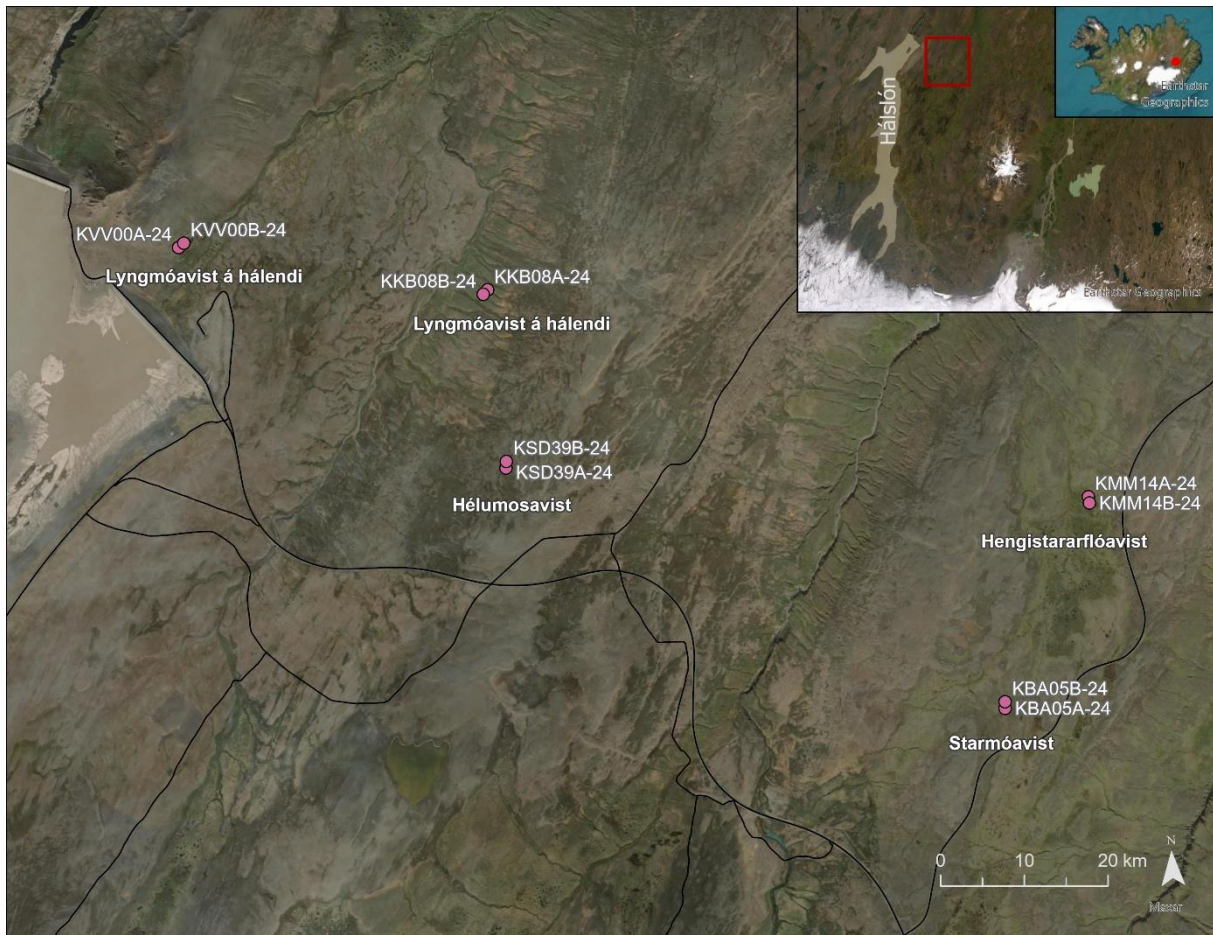
### 3. Vistgerðir á landi

Í takt við beiðni Ní gerði NA áætlun um vöktun gróðurvistgerða til fimm ára (2023-2027) þar sem tekin verða fyrir 25 snið á Austurlandi. Vöktunin snýr að því að endurmeta gróður í sniðum sem voru sett út af Náttúrufræðistofnun og síðast mæld árið 1999. Til að lágmarka ferðakostnað var miðað við að gera úttekt á gróðursniðum innan afmarkaðra landsvæða ár hvert. Sumarið 2024 sinnti NA því gróðurmælingum á fimm sniðum í Desjarárdal og Tungu (1. mynd), dagana 13. og 14. júlí. Reynt var að velja gróðursnið eins dreift og hægt var án þess að velja þau snið sem voru mjög langt frá vegslóðum.

Sniðin fimm eru eftirfarandi (heiti miðast við heiti í gagnagrunni NÍ):

1. KBA05 (Starmóavist)
2. KKB08 (Lyngmóavist á hálendi)
3. KMM14 (Hengistararflóavist)
4. KSD39 (Hélumosavist)
5. KVV00 (Lyngmóavist á hálendi)

Tveir reitir flokkast sem lyngmóavist á hálendi (KKB08 og KVV00) sem hefur hátt verndargildi og einn reitur sem hengistararflóavist (KMM14) sem hefur líka hátt verndargildi.



1. mynd. Staðsetning gróðursniða á Vesturöræfum sumarið 2024. Upphafspunktur hvers sniðs er táknaður með bókstafnum A og endapunktur með bókstafnum B. Talan 24 í lok heiti sniðs táknar árið sem sniðið var mælt, 2024.

Til voru eldri gögn fyrir öll sniðin fimm, m.a. hnit fyrir upphafs- og endapunkt. Gengið var í upphafshnit og 40 m langt snið lagt út í endapunkt. Vegna þeirrar skekkju sem vænta má við notkun hnita voru einnig notaðar gamlar ljósmyndir frá NÍ til þess að tryggja að sniðin væru lögð út á sama stað og við fyrri mælingar, eða sem næst því. Ný hnit voru tekin við upphafs- og endapunkt. Breidd sniða voru

afmörkuð með járnpinnum, 5 m út frá miðlínu og yfirlitsmyndir teknar. Smáreitir voru lagðir út samkvæmt upplýsingum á stöðluðu eyðublaði frá NÍ og eyðublaðið fyllt út fyrir hvern reit. Mælingar fóru fram í sex smáreitum í hverju sniði og ljósmyndir voru teknar af öllum smáreitum. Allar æðplöntutegundir sem fundust innan smáreita voru skráðar og þekja þeirra metin samkvæmt þekjuskala Braun-Blanquet. Á sama hátt var skráð þekja ógróins yfirborðs og heildarþekja mosa og fléttna. Mæld var hæð gróðurs, jarðvegsþykkt og halli lands metinn. Þá voru jarðvegssýni tekin við fyrsta, þriðja og síðasta smáreit. Sýnin voru þurrkuð og send til NÍ í lok sumars.

## 4. Fuglar

### 4.1 Mófuglar

Punkttalningar á mófuglum fóru fram einu sinni á níu sniðum á Úthéraði dagana 11., 12., 13., 14. og 20. júní. Náttúrustofan hefur talið mófugla í punkttalningum í fimm sniðum á Úthéraði árlega frá árinu 2009 og bættust fjögur ný snið við fyrri vöktun sumarið 2022 vegna vöktunar verndarsvæða (2. mynd). Viðbótarsniðin fjögur höfðu þó öll verið talin áður á einhverjum tímamarki árin 2012-2014, sem hluti af NATURA verkefni NÍ. Gengið var á milli punkta og fuglar taldir á hverjum punkti í nákvæmlega 5 mínútur. Allir fuglar sem sáust innan 200 m fjarlægðar frá athuganda voru greindir til tegunda og skráðir. Fjarlægð í hvern fugl var mæld með fjarlægðarmæli og var atferli fuglsins einnig skráð til að meta hvort um varpfugl væri að ræða. Fjórar algengustu tegundirnar voru; spói, hrossagaukur, þúfutitlingur og jaðrakan.



2. mynd. Staðsetning mófuglasniða á Úthéraði þar sem punkttalningar fóru fram.

## 4.2 Vatnafuglar

Vatnafuglar voru taldir tvisvar sinnum á sömu 29 stöðunum, á og við aðgengileg vötn, tjarnir og ár á Úthéraði (3. mynd).



3. mynd. Staðsetning 29 talningarpunkta þar sem vatnafuglar voru taldir á Úthéraði.

Fyrri ferð var farin 2. júní til að meta fjölda varpfugla og seinni ferð þann 13. ágúst til að meta ungaframleiðslu. Alls sáust samtals 22 tegundir í báðum talningunum. Í júní sáust alls 522 einstaklingar af 18 tegundum en 546 einstaklingar af 17 tegundum í ágúst. Óðinshanar, grágæsir og skúfendur voru algengastir í júní, en rauðhöfðaendur, grágæsir og álftir í ágúst (Tafla 2). Í seinni talningunni í ágúst var greint á milli ungfugla og eldri einstaklinga og reyndust ungar vera um 28% af töldum fuglum.



Tafla 2. Allir einstaklingar séðir frá talningarsvæðum í fyrri og seinni ferð.

Tegund	Fjöldi 02.06.2024	Fjöldi 13.08.2024
Álft	18	57
Duggönd		7
Flórgoði	15	29
Grafönd	1	49
Grágæs	75	92
Grátrana		1
Gulönd	1	
Hávella	2	6
Hettumáfur	1	
Himbrimi	6	10
Kjói	6	4
Kría	22	9
Lómur	7	14
Óðinshani	303	
Rauðhöfðaönd	4	206
Rjúpa	1	
Silfurmafur	1	
Skúfönd	51	46
Stökkönd	6	10
Svartbakur		1
Toppönd	2	2
Urtönd		3
<b>Heildarfjöldi fugla</b>	<b>522</b>	<b>546</b>
<b>Samtals tegundir</b>	<b>18</b>	<b>17</b>

### 4.3 Skúmur

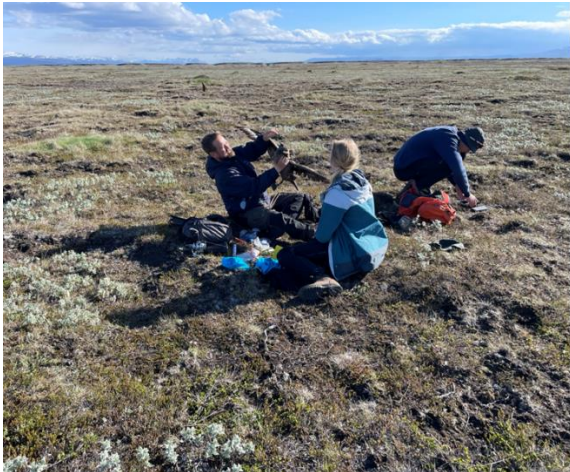
Farnar voru tvær ferðir til að meta varpárangur skúma í Húsey á Úthéraði: 12. júní til að kortleggja varp og fjölda eggja í hreiðrum og 16. júlí til að telja unga. Auk þess vinnur Náttúrustofan að rannsóknum sem fela í sér að setja GLS og GPS staðsetningartæki á skúma í Húsey á vegum alþjóðlega SEATRACK verkefnisins og eru niðurstöður úr þeirri vettvangsvinnu nýttar í þessu vöktunarverkefni líka.

Fyrri heimsóknin til að meta varpárangur skúma fór fram þann 12. júní þar sem gengið var um varpsvæðið í Húsey, skúmshreiður hnitsett og fjöldi eggja í hverju hreiðri skráður. Auk þess voru fjórar ferðir til viðbótar farnar á tímabilinu 24. júní til 16. júlí vegna SEATRACK verkefnisins. Í þeim ferðum fundust 12 virk hreiður sem ekki höfðu fundist í fyrstu ferðinni og voru þau talin með. Alls fundust því 63 virk hreiður á svæðinu. Af þeim voru 49 hreiður (78%) með tveimur eggjum, 11 hreiður (17%) með einu eggi og þrjú hreiður (5%) þar sem ekki voru egg en öll báru þau ummerki klaks. Meðalfjöldi eggja var því 1,7. Til að spá fyrir um klakdagsetningu eggja út frá eðlismassa var lengd, breidd og þyngd mæld í hlutsýni af eggjunum. Hámark klaks, þ.e. þegar meira en helmingur eggja er klakinn var þannig metinn í lok júní og í takt við verkáætlun var miðað við að seinni heimsókn færi fram um hálfum mánuði eftir hámark klaks.

Í seinni heimsókninni til að meta varpárangur skúma þann 16. júlí voru ungar taldir og fundust þá 66 ungar á varpsvæðinu í Húsey úr 63 hreiðrum. Þannig reiknast varpárangur rúmlega 1 ungi per

hreiður. Af þessum 66 ungum voru 54 merktir með stálmerki og 29 fullorðnir fuglar merktir með staðsetningartækjum og 13 staðsetningartæki frá fyrra ári endurheimt.

Sumarið 2024 verður að teljast gott varpár ef horft er á niðurstöður síðustu tveggja ára. Sem dæmi fundust 13 ungar úr 35 hreiðrum og mikið af dauðum ungum sumarið 2023 og var svipað upp á teningnum sumarið 2022 þegar fundust 32 ungar úr 46 hreiðrum og mikið af dauðum skúm í og við varpið í Húsey. Sumarið 2022 var sýni tekið og sent til MAST sem staðfesti að fuglaflensa hefði geysað á svæðinu. Það er því jákvætt að sjá að varpið í Húsey hafi gengið vel í ár m.t.t. þess hversu illa varpið hefur gengið undanfarin ár.



4. mynd. T.v. Fullorðinn skúmur merktur við hreiður í einni af SEATRACK ferðum sumarsins. T.h. Unginn fylgdist áhugasamur með.

#### 4.4 Strandfuglar

Strandfuglar voru taldir 20. febrúar á fyrir fram völdum strandsvæðum í Berufirði og á Breiðdalsvík með sérstakri áherslu á straumönd, æðarfugl, toppskarf og dílaskarf. Megin markmið talninganna var að ná aldurs- og kynjahlutföllum í nægjanlegri sýnastærð til að meta stofnsamsetningu og viðkomu þessara tegunda. Um var að ræða endurtekningu á talningu á straumönd og æðarfugli á skilgreindum svæðum í Vetrarfuglatalningum NÍ. Svæðin sem talið var á eru Kambar – Selnes, norðan Breiðdalsvíkur; Skipeyri – Streitishvarf, sunnan Breiðdalsvíkur; Streitishvarf – Vatnsboði, austan Berufjarðar; Vatnsboði – Piljuvallabót; Teigartangi – Langitangi, sunnan Berufjarðar. Strönd lengjan innan skilgreindu svæðismarkanna var skoðuð með handsjónauka, leitað að straumönd og æðarfugli, fjöldi þeirra talinn og greindur eins og kostur var til kyns og aldurs (steggirnir). Samhliða talningunum á straumönd og æðarfugli var sérstök áhersla lögð á talningar skarfa þar sem vöktun á þeim hefur hingað til ekki náð til Austfjarða. Þær talningar voru ekki bundnar við svæði líkt og talningarnar á straumöndunum og æðarfuglinum, heldur voru skarfar taldir hvar sem þeir sáust í talningarleiðangrinum. Niðurstöður úr þessum talningum voru viðbót við niðurstöður úr Vetrarfuglatalningum NÍ, vöktun skarfa og vöktun Mývatns og Laxár (straumönd) og hefur því talsverð samlegðaráhrif. Upphaflega var miðað við tvær talningar, fyrri í september/október og seinni í febrúar samhliða talningum NÍ á skörfum. Vegna takmarkaðs fé til verkefnisins var einungis miðað við eina talningarferð í febrúar árið 2024 líkt og árið 2023.

### 5. Jarðminjar

#### 5.1 Mælishólar í Jökuldal

Þann 15. ágúst var haldið inn Jökuldal, að suðurbakka Jökulsár á Brú þar sem Mælishólar standa. Hólarnir ásamt nánasta umhverfi í landi Hnefildals á Jökuldal eru á lista yfir aðrar náttúruminjar og tilheyra svæði númer 643. Hólarnir eru tveir, annar töluvert meira áberandi og stendur niður við

bakka Jökulsárinnar allur úr stuðlabergi sem sveigist úr öllum áttum, hinn stendur fjær ánni og er ávalari og minna áberandi. Góður slóði liggur alveg að hólunum en upphaf slóðans er hins vegar ill greinilegt sem gæti útskýrt hversu fáir virðast heimsækja svæðið því lítið rask var að sjá umhverfis hólana.

Markmið heimsóknarinnar var að taka loftmyndir með flygildi af svæðinu til að fá heildstæða mynd af ástandi svæðisins sem væri síðan hægt að nýta við endurskoðun á C-hluta náttúruminjaskrár (5. mynd). Flogin voru tvö flug umhverfis hólana og var reynt að fljúga yfir miðbik dagsins þegar sól er sem hæst á lofti og minni líkur eru á að skuggar skerði gæði myndanna. Einstaka skúrir töfðu fyrir framkvæmd fluganna og þurfti í tvígang að hætta í miðju flugi. Öllum loftmyndum var skilað til NÍ sem sér um frekari úrvinnslu og útbýr myndkort af svæðinu.



5. mynd. Yfirlitsmynd úr dróna af hólum sem stendur nær bakka Jökulsárinnar og er meira áberandi. Slóðinn að hólunum sést einnig mjög greinilega.

## 6. Ferðamannastaðir

### 6.1 Brúnavík

Unnin var forkönnun með flygildi á gönguleiðinni frá Borgarfirði eystri yfir í Brúnavík á Víknaslóðum þann 26. ágúst. Merkt gönguleið, um 4,5 km aðra leið, liggur frá bílplani rétt sunnan við Hafnarhólma á Borgarfirði eystri, um Brúnavíkurskarð og niður í Brúnavík. Náttúrustofan hafði fengið fregnir af því að svæðið væri farið að láta á sjá vegna ágangs ferðamanna og að þessi gönguleið væri töluvert vinsælli en aðrar gönguleiðir á Víknaslóðum, enda þægileg dagleið. Þó að svæðið hafi verið heimsótt seint í ágúst mættu starfsmenn Náttúrustofunnar töluverðum fjölda fólks á gönguleiðinni. Göngustígurinn er greinilegur og liggur að mestu um graslendi og mela en víða þarf einnig að ganga yfir mjög blaut svæði sem eru farin að láta á sjá. Búið var að leggja votlendisbrýr yfir sum af blautu

svæðunum (6. mynd) en víða dugði það ekki til og hefðu brýrnar mátt vera fleiri og breiðari. Þar sem göngustígurinn liggur um mesta brattlendið var töluvert um úrrennsli úr stígnum. Eitthvað var um hentistíga hér og þar og þá varð göngustígurinn óþarflega breiður þar sem mikil bleyta var.

Flogin voru alls átta flug, fjögur á leiðinni yfir í Brúnuvík og fjögur með 20° halla á leiðinni til baka aftur í bílinn. Reynt var að fljúga yfir miðbik dagsins þegar sól er sem hæst á lofti og minni líkur eru á að skuggar skerði gæði myndanna. Öllum loftmyndum hefur síðan verið skilað inn til NÍ sem sér um frekari úrvinnslu og birtingu á kortasjá.



6. mynd. T.v. sést hvernig búið er að setja niður votlendisbrýr yfir mjög blaut svæði en bæði þyrfti að fjölga brúnum á gönguleiðinni og víða hefðu þær mátt vera breiðari.

## 6.2 Gerpissvæðið

Gerpissvæðið var friðlýst sem landslagsverndarsvæði árið 2021. Þar af leiðandi var ákveðið að það yrði í forgrunni vöktunar ferðamannastaða á Austurlandi næstu árin. Samkvæmt langtímasamningi Náttúrustofunnar og NÍ verða því mismunandi svæði innan Gerpissvæðisins heimsótt á næstu árum. Náttúrustofan var í miklum samskiptum við bæði sérfræðing og landvörð Umhverfisstofnunar (UST) á svæðinu sumarið 2023 til að heyra hvaða svæði þeim þætti mikilvægt að heimsækja m.t.t. ágangs ferðamanna.

Í takt við þeirra ábendingar var því unnin forkönnun með flygildi við Rauðubjörg og Mónes sumarið 2024 (7. mynd). Svæðin njóta bæði mikilla vinsælda meðal þeirra sem heimsækja Gerpissvæðið og eru líklega þeir staðir sem flestir heimsækja. Samkvæmt UST er gönguleiðin niður á Mónes farin að láta verulega á sjá, enda eini staðurinn þar sem hægt er að komast auðveldlega niður að sjávarmáli til að bera steingervinga augum. Til að fá sem heildstæðasta mynd af svæðinu var ákveðið að taka loftmyndir með flygildi af helstu álagssvæðum.

Þann 29. ágúst var farið á bát frá Neskaupstað og yfir að bænum Barðsnesi þar sem byrjað var að ganga að Rauðubjörgum og svo var gengið um Mónesskarð niður á Mónes. Reynt var að fljúga yfir miðbik dagsins þegar sól er sem hæst á lofti og minni líkur eru á að skuggar skerði gæði myndanna.

Flugið var eitt flug á báðum svæðum eftir fyrir fram skilgreindu flugplani ásamt því sem loftmyndir með halla voru teknar handvirkt. Starfsmenn Náttúrustofunnar voru síðan sóttir aftur við Barðsnes bæinn. Öllum loftmyndum hefur verið skilað inn til NÍ sem sér um frekari úrvinnslu og birtingu á kortasjá.



7. mynd. T.v. horft niður á Mónes og gönguleiðin í forgrunni. T.h. Loftmynd úr flygildi af gönguleiðinni við Rauðubjörg.

### 6.3 Önnur svæði

Á þremur svæðum voru landverðir virkjaðir til að sinna endurtekinni myndvöktun innan sinna friðlýstu svæða, líkt og árið 2023. Í Kverkfjöllum og á Teigarhorni höfðu landverðir valið staði þar sem þeir töldu að ágangur ferðamanna væri mikill og nauðsynlegt að vera með endurtekna myndvöktun. Í Helgustaðanámu var stuðst við myndvöktunarpunkta sem NA hafði valið sumarið 2021. Stefnt er að því að landverðir á þessum svæðum sinni endurtekinni myndvöktun árlega og skili gögnum inn til NA. Í ár hafa landverðir við Helgustaðarnámu einungis skilað inn gögnum. Óvenju snemma snjóaði á hálendinu í lok sumars sem varð til þess að ekki náðist að sinna myndvöktun í Kverkfjöllum og þá hefur engum gögnum verið skilað inn frá Teigarhorni undanfarin ár þrátt fyrir að ýtt hafi verið á eftir þeim.

## 7. Hagamýs

Árið 2023 voru settar niður 100 gildrustöðvar í Egilsstaðaskógi til vöktunar á hagamúsum og var árið 2024 því annað vöktunarár hagamúsa á Austurlandi. Veiðarnar fóru fram dagana 23. – 28. september á sömu stöðum og árið 2023 (8. mynd). Auk veiða á músum var gerð athugun á tegundasamsetningu gróðurs við allar stöðvar og fór sú vinna fram 12. og 15. júlí 2024. Gróður var myndaður og skoðaður í um það bil 1 m radíus í allar áttir frá hverjum staur (9. mynd). Þekja æðplöntutegunda sem höfðu meira en 15% þekju á svæðinu var metin og listi skráður yfir aðrar tegundir. Þekja mosa og sinu var metin skv. skala á bilinu 0 (engin) til 6 (mjög mikil). Fjöldi blóma, sætukoppa eða berja á berjalyngi var metinn skv. sama skala.

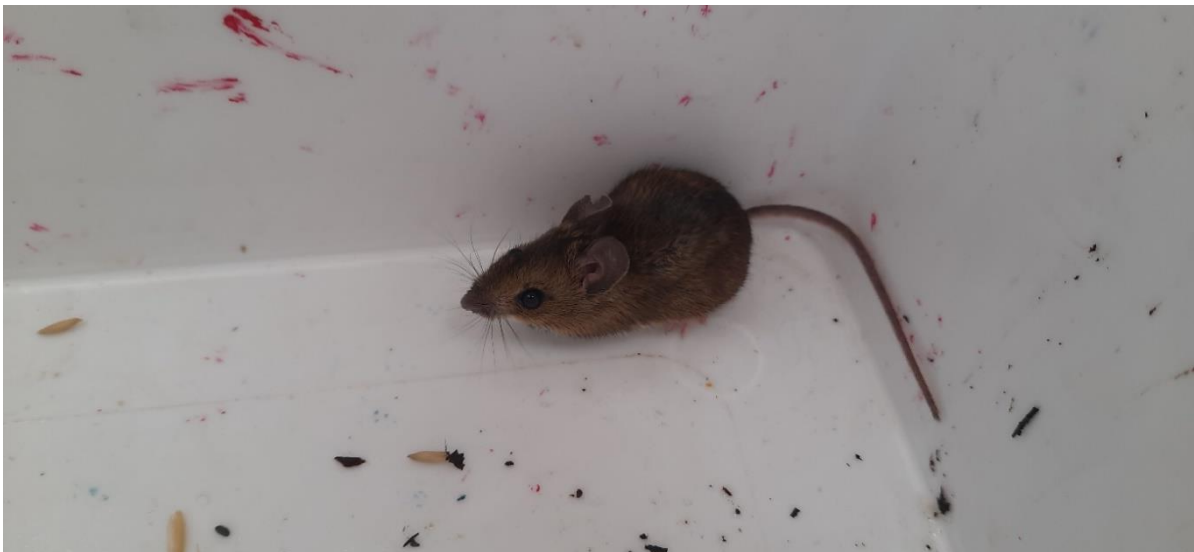


Settar voru út 99 lífgildirur, en áætlað var að setja út gildirur á alla 100 staðina en ein reyndist biluð og var því engin gildra á stöð J1. Áður en gildirurnar voru settar út voru fjórar matskeiðar af hafræjum og ull til einangrunar settar í þær. Passað var uppá að ullin sem var notuð væri þurr og nóg af henni svo músar gætu grafið sig inn og haldið á sér hita yfir nótt. Á fyrsta degi var gildrunum komið fyrir við hverja gildrustöð. Næsta dag var vitjað um gildirurnar og athugað hvort mús hafi komið í þær um nóttina. Vitjað var með sama hætti í fimm daga samfleytt og alltaf farin sama leið í hvert skipti svo ekkert gleymdist. Á fimmta degi voru gildirurnar teknar inn, hreinsaðar og þurrkaðar, og komið fyrir í geymslu til næsta árs.

Ef mús var í gildru var gildran opnuð ofan í kælibox og músin vigtuð, kyngreind og merkt með veiðidegi (10. mynd). Bútur úr eyra var klipptur til að ná erfðæfni og fætur naglalakkaðir á eftirfarandi hátt til að geta greint endurveidda einstaklinga:

- Dagur 1: gat í hægri eyra (HEY), naglalakk framan á hægri afturfót (HAF).
- Dagur 2: naglalakk framan á vinstri afturfót (VAF).
- Dagur 3: naglalakk framan á hægri framfót (HFF).
- Dagur 4: naglalakk framan á vinstri framfót (VFF).
- Dagur 5: ekkert merki.

Starfsmenn stofunnar voru búnir að safna úrval lita af naglalakki til að einstaklings merkja hverja mús sem veiddist. Á hverri mús var athugað hvort skógarmítlar væru til staðar og var leitað á eyrum, kvið, skottrót, augum og munnvikum. Einnig var saursýnum safnað fyrir meistaránema sem er að kanna fæðusamsetningu hagamúsa. Hitastig við jörðu var mælt með handmæli yfir veiðitímabilið við nokkrar gildirur. Allar upplýsingar voru skráðar í feltbók: gildrustöð, kyn, þyngd, merki og annað. Músinni var síðan sleppt á sama stað og hún veiddist á. Gildran var fyllt á ný af höfrum og hreinni ull.



10. mynd. Merkt hagamús (kk) í Egilsstaðaskógi í september 2024.

Þriðja og fjórða veiðidaginn var starfsmönnum stofunnar fylgt af myndatöku fólki RÚV (11. mynd) en þau voru að gera heimildarþætti um rannsóknir sem gerðar eru á náttúru Íslands.



11. mynd. Myndatökumaður RÚV fylgir starfsmönnum NA á músaveiðum.

Engin mús kom í gildrunar fyrstu tvo veiðidagana en þriðja veiðidaginn veiddist eitt karldýr á gildru-stöð H3 og var hann merktur með bláu naglalakki á hægri framfót. Fjórða veiðidaginn veiddust 2 mýs og komu þær í gildrur á stöðvum H2 og A8. Músin sem veiddist á stöð H2 reyndist vera karldýrið sem veiddist í gildru H3 deginum áður og sást bláa naglalakkið vel. Hann var því naglalakkaður aftur með bláu á báða framfætturna. Músin úr gildru A8 var líka karldýr og var hann merktur með appelsínugulu naglalakki á vinstri framfót. Fimmta daginn voru allar gildrur tómar.

Gróðurfar rannsóknarsvæðisins er að mestu lyngskógavist en hér og þar eru lundir þar sem birkitrén eru stærri, skógurinn opnari og undirgróðurinn er líkari því sem gerist í blómskógavist. Nokkrir allstórir votlendisblettir eru einnig til staðar (8. mynd). Þær æðplöntutegundir sem komu hvað oftast fyrir í reitum ( $\geq 85$ ) voru birki, bláberjalyng, blágresi, bugðupunktur og vallelfting. Þær æðplöntur sem hvað oftast voru ríkjandi þar sem þær komu fyrir voru birki, bláberjalyng, aðalbláberjalyng, blágresi, hrútaberjalyng og gulvíðir. Þekja mosa og sinu var gjarnan mikil.

## 8. Framkvæmd og tímaáætlun verkefna

Verkefni um vöktun verndarsvæða á Austurlandi árið 2024 sem hér hefur verið gerð grein fyrir gekk vel og var í takt við verkáætlun. Áætlun um tíma til einstakra verkefna var almennt góð. Tímaáætlun fyrir gróðursnið, músavöktun og vöktun ferðamannastaða gekk nokkuð eftir. Þá gekk áætlun fyrir fuglarannsóknir að mestu eftir fyrir mófugla og vatnafugla talningar en tími var allt of knappur fyrir tvær skúma heimsóknir auk þess sem að tvær heimsóknir duga illa til að meta varpárangur. Það er einna helst að vöktun vegna jarðminja sé of naumt áætluð.



# NÁTTÚRUSTOFA AUSTURLANDS

Bakkavegi 5 • 740 Neskaupstaður • Sími 477-1774 • Netfang: [na@na.is](mailto:na@na.is)  
Tjarnarbraut 39B • 700 Egilsstaðir • Veffang: [www.na.is](http://www.na.is)