



SKÝRSLA MIÐSTJÓRNAR 2018-2019

Lögð fram á 19. þingi RSÍ dagana 9., 10. og 11. maí 2019

Yfirlit

Inngangur formanns	3
Starfsemi skrifstofu	6
Kjarateymi	6
Þjónstuteymi	7
Endurhæfingarteymi – VIRK	7
Mínar síður	7
Vinnustaðaheimsóknir	10
Fundir miðstjórnar	13
Stjórnir og nefndir RSÍ:	13
Kjarasamningar 2018-2019	18
RSÍ-SA/SART	18
Þróun kaupmáttar og launa	20
Lögfræðimál	22
Launakönnun RSÍ 2018	23
Orlofssjóður	26
Styrktarsjóður	32
Fjölskylduhátíð RSÍ 2018	34
Erlent samstarf	35
Ályktanir RSÍ á starfsárinu 2018-2019	38
Ágrip af starfsemi	39
Ákvæðisvinnu rafiðnaðar 2018	39
Ársskýrsla stjórnar RAFMENNT	41
Rafbók.is	44

Inngangur formanns

Undanfarin fjögur ár hafa verið viðburðarík í starfi Rafiðnaðarsambands Íslands og aðildarféлага. Í kjölfar þings 2015 var skrifað undir kjarasamninga á almennum vinnumarkaði eða undir lok júní það ár. Samningarnir voru til loka árs 2018 með endurskoðunarákvæðum. Þó nokkuð myndarlegar hækkanir voru á lágmarkstöxtum rafíðnaðarmanna en taxtarnir hækkuðu um tæp 15% á fyrsta ári auk 6,2% árið 2016, 4,5% 2017 og 3% árið 2018. Þegar samningarnir voru gerðir var unnið að því að reyna að tryggja almenna sátt á vinnumarkaði um launahækkanir þannig að öllum yrði tryggð svipuð hækkun og koma átti í veg fyrir að hið svokallaða höfrungahlaup hæfist. Í byrjun árs 2016 var gengið frá rammisamkomulagi á almennum og hluta opinbera vinnumarkaðarins þar sem jöfnun launa auk jöfnun lífeyrisréttinda var tryggð. Hið svokallaða SALEK samkomulag tryggði kostnaðarauka kjarasamninga upp á um 32% á samningstímanum þar sem almennur vinnumarkaður hækkaði framlög í lífeyrissparnað úr 12% í 15,5% í nokkrum skrefum. Á móti fengu opinberir starfsmenn launaþróunartryggingu sem tryggði þeim ávinning þess launaskriðs sem yrði á almennum vinnumarkaði. Samhliða þessu var gengið frá samkomulagi að taxtalaunahópar á almennum vinnumarkaði myndu njóta sambærilegrar launaskriðstryggingar en hana þyrfti að útfæra undir lok samningstímans.

Kaupmáttur launa hefur á síðastliðnum samningstíma aukist nokkuð verulega samkvæmt opinberum tölum Hagstofu Íslands. Kaupmáttur launa hefur aukist um 22,6% tæp frá því í janúar 2015 til febrúar 2019 eða um 3% á ári á þessum 49 mánuðum. Það sem gerir þetta ástand mögulegt er að verðlag hefur haldist nokkuð stöðugt á sama tíma. Verðbólga (12 mánaða verðbólga) hélst undir eða í kringum verðbólgu markið Seðlabanka Íslands í 51 mánuð samfellt. Þetta er lengsta samfellda tímabil svo lágrar verðbólgu hér á landi. Þegar þetta er skrifað þá hefur verðbólga hækkað nokkuð en hún náði hæsta gildi í desember 2018 og fór þá í 3,7% en var komin aftur niður í 2,9% í mars 2019. Útlit er fyrir því að verðbólga aukist eitthvað út árið 2019 en Seðlabanka Íslands hefur gengið nokkuð vel í að halda gengi íslensku krónunnar stöðugu til lengri tíma á þann hátt að miklar sveiflur hafa ekki orðið á skemmri tíma þó yfir lengri tíma hafi krónan veikst hægt og rólega.



Aftur að SALEK og kjarasamningum en undir lok árs 2016 hóf Kjararáð að ógna þeirri sátt sem unnið var að í samfélaginu en úrskurðir ráðsins upp á um 45% hækkun alþingismanna, þar áður verulegar hækkanir launa hæstaréttardómara, settu vinnu um nýtt samningalíkan í frost.

Mikil pressa var á að segja kjarasamningum upp í febrúar 2017 og aftur í febrúar 2018. Boðað var til formannafundar innan ASÍ í febrúar 2018 þar sem leitað var eftir afstöðu til þess hvað ætti að gera við endurskoðunina. Ljóst var að forsendur voru brostnar en mikilvægt var að hafa skýra stefnu í því hvað ætti að gera. Fulltrúar aðildarféлага RSÍ vildu að kjarasamningum yrði sagt upp þá þegar enda var staðan í efnahagslífinu góð og forsendur brostnar. Mikil sóknarfæri voru til að á meiri launahækkunum. Niðurstaða fundarins var að segja kjarasamningum ekki upp og var þá meðal annars vísað til þess að heppilegra væri að taka við þeirri 3% launahækkun sem framundan væri og taka síðan baráttuna um áramótin 2018/2019.

Árin 2017 og 2018 urðu síðan mjög merkileg ár í íslenskrum verkalýðsbaráttu. Mikil endurnýjun varð í forystu stórra féлага innan ASÍ. Sigurður Bessason gaf ekki kost á sér til áframhaldandi setu sem formaður Eflingar og gáfu tveir einstaklingar kost á sér til að sinna formennsku. Sólveig Anna Jónsdóttir sigraði þann slag og kom inn í baráttuna með afgerandi hætti með baráttu fyrir láglaunakonur innan Eflingar. Mjög hart var deilt á Gylfa Arnbjörnsson, forseta ASÍ, fyrir störf hans í forystu ASÍ gegnum hrúnið en ekki síður fyrir aðkomu ASÍ að gerð „láglaunakjarasamninga“. Kjarasamningarnir 2015 með SALEK viðbótinni skiluðu lægst launuðu hópunum tæplega 40% hækkun launa. Því má eðlilega velta fyrir sér hvort gagnrýnin hafi átt rétt á sér eða ekki.

Á þingi ASÍ í október 2018 varð mikil endurnýjun í forystu ASÍ. Gylfi gaf ekki kost á sér og gáfu tveir einstaklingar kost á sér til embættis forseta ASÍ. Sverrir Mar Albertsson og Drífa Snædal sem bæði komu úr Starfsgreinasambandinu. Drífa Snædal náði þar kjöri og er fyrsti kvenforseti ASÍ frá stofnun þess. Nánar verður fjallað um stöðuna innan ASÍ í skýrslu miðstjórnar.

Um miðjan apríl voru iðnaðarmenn ekki búnir að ganga frá kjarasamningi við Samtök atvinnulífsins en flestir aðrir hópar innan ASÍ skrifuðu undir kjarasamninga að kvöldi 3. apríl síðastliðinn. Þessir kjarasamningar eru kallaðir „Lífskjarasamningarnir“ og er það sökum þess að í stað mikilla launahækkana þá er verið að byggja undir stöðu til að tryggja lága verðbólgu og lægri vexti sem stuðlar að bættum lífskjörum. Það er hægt að segja að þetta útspil hjá þeim hópi sem komst fyrst í gegnum undirritun kjarasamninga að flestir hafi búist við meiri hækkunum en raun bar vitni. Sjaldan hefur verið skrifað undir kjarasamninga með lægri hækkunum. Þessir kjarasamningar eru að sjálfsgöðu nokkuð eðlilegt næsta skref á eftir þeim samningum sem við erum að koma út úr og oft hafa verið tengdir við SALEK.

Þrátt fyrir töluvert hófstílltar launahækkningar þá hafa fyrirtæki þó hóttað hækkunum á gjaldskrá og stundum töluvert miklum hækkunum. Það er því ljóst að þrátt fyrir hófstíllta samninga þá hafa fyrirtækin pálmann í höndunum og geta stýrt verðbólgunni hér á landi með því að velta verðhækkunum út í verðlagið. Sömu fyrirtæki hafa hins vegar á undanförunum árum skilað góðum hagnaði og greitt út arð til eigenda sinna.

En á undanförunu starfsári hefur margt verið í gangi hjá Rafiðnaðarsambandinu en mikið átak var gert í menntamálum hjá okkur. RSÍ og SART ákváðu að stíga stór skref í að efla menntakerfið sem samtökin eiga og reka í sameiningu. Markmiðið var að fjölga verulega námskeiðum sem haldin eru fyrir félagi RSÍ og bæta flæði verkefna innan Fræðsluskrifstofunnar og Rafiðnaðarskólans. Því var ákveðið að sameina rekstur þessara félaga okkar og fékk sameinaður rekstur nafnið Rafmennt. Á þessu fyrsta ári sem starfsemi er rekin undir stjórn eins framkvæmdastjóra hefur margt áunnist og ljóst að starfsemi er sýnilegri en eðli máls samkvæmt er langt í land við að ná fram endanlegum markmiðum okkar.

Mikil fjölgun hefur orðið á orlofsíbúðum á Höfuðborgarsvæðinu en fest voru kaup á þremur íbúðum á Hverfisgötu í Reykjavík og tveimur íbúðum í Gerplustræti í Mosfellsbæ. Íbúðirnar bættust inn í orlofsleigukerfi RSÍ síðastliðið sumar í nokkrum áföngum. Mikið hefur verið kallað eftir því að RSÍ fjölgi íbúðum hér til þess að bæta aðgengi félagsmanna á landsbyggðinni að orlofsíbúðum á höfuðborgarsvæðinu. Í þeim mikla samdrætti sem hefur orðið á heilbrigðisþjónustu á landsbyggðinni þá hefur þörfin orðið sífellt meiri í að sækja slíka þjónustu til Reykjavíkur og á sama tíma hefur ferðamannastraumur til landsins orðið gríðarlegur. Þrátt fyrir mikla fjölgun íbúða á höfuðborgarsvæðinu og á Akureyri þá hefur nýting þessara eigna haldist ótrúlega góð en markmið með þessum fjárfestingum var að ná nýtingarhlutfalli töluvert niður enda er það ekki markmið að hafa íbúðir allar bókaðar öllum stundum. Nýting upp á 65% telst vera mjög ásættanleg nýting í þessu samhengi.

Eins og fram kemur síðar í skýrslunni þá hafa framkvæmdir staðið yfir á Stórhöfða 31. Iðnaðarmannafélögin hafa ákveðið að efla samstarf þeirra á milli og var stórt skref stigið með því að flytja öll félög iðnaðarmanna á Stórhöfða. RSÍ, Samiðn, MATVÍS, Grafía eru komin með sameiginlegar skrifstofur á Stórhöfða 31 en allt húsið verður undir starfsemi félaganna. Á 1. hæðinni er matsalur og eldhús auk hvelfingarinnar þar sem félögin munu vera með geymslurými fyrir starfseminna. Eldhúsið verður jafnframt notað undir kennslu og undirbúning kokkalandslíðsins en aðstaða verður jafnframt útbúin fyrir barþjónanámskeið svo eitthvað sé nefnt. Á 2. hæð verður sameiginleg móttaka auk þess verður helsta stoðþjónusta á þeirri hæð svo sem kjarafulltrúar, orlofs og styrktarsjóðsþjónusta. Fimm VIRK ráðgjafar verða á 2. hæðinni sem munu þjónusta félögin í húsinu en auk þess þau félög sem eru á Stórhöfða 25. Á 3. hæð verður vinnustaðaeftirlit, mælingamenn hjá Samiðnarfélagunum auk formanna félaganna. 4. hæðin verður með tveimur fundarsölum líkt og áður en búið er að bæta kaffiaðstöðu fyrir fundarsalina verulega. Sett var upp nýtt loftræstikerfi í húsið sem bætir vinnuástöðu starfsmanna allverulega. Gjörbreyting er á loftgæðum í húsinu og þegar framkvæmdum verður lokið er augljóst að húsið verður gjörbreytt í alla staði.

Íslandspóstur leigir Stórhöfða 29 af 200 þúsund naglbítum sem er leigufélag í eigu RSÍ og MATVÍS. Pósturinn hefur verið að skoða færslu á sínum skrifstofum en rekstrarvandamál Póstsins hefur verið töluvert til umfjöllunar í fjölmiðlum á undanförunum árum. Ljóst er að leigutími Póstsins er að stytast og er það vilji RSÍ og MATVÍS að framlengja ekki leigusamning að öðru óbreyttu. Pósturinn fékk lækkun á leiguverði þegar samningar voru endurnýjaðir árið 2015 og hefur leiguverð hækkað verulega á markaði frá þeim tíma. Verið er að skoða möguleikann á því að fækka leigðum fermetrum á Stórhöfða 29 í þágu aukins samstarfs iðnaðarmannafélaganna en verið er að skoða hvaða leiðir eru færar til að auka samstarf allra iðnaðarmannafélaga á Stórhöfðanum. Auk þess er það vilji baklands Birtu lífeyrissjóðs að færa sjóðinn aftur nær baklandi sínu en húsnæði á Stórhöfða er nægt til þess að rúma starfsemi sjóðsins.

Það er því ljóst að veruleg sóknarfæri eru á að efla starfsemi RSÍ verulega á komandi árum en ekki síður að bæta allverulega stöðu iðnaðarmannafélaganna á vinnumarkaði. Með auknu samstarfi er mögulegt að sækja verulega á fram á við í menntamálum auk þess getum við bætt réttindastöðu með auknu samstarfi í vinnustaðaeftirliti sem nú er hafið.

Seinni hluta árs 2018 lýsti Grafía, stéttarfélag í prent og miðlunargreinum, yfir áhuga að sækja um aðild að RSÍ. Í kjölfar þessa var umræða um það í miðstjórn RSÍ þar sem áhugi var til þess að skoða það betur í sameiningu, rýna kosti og galla, finna samlegðaráhrif og undirbúa með hvaða hætti slíkt gæti orðið. Síðustu mánuðir hafa verið nýttir til þessarar vinnu samhliða mikilli vinnu í kjaraviðræðum. Grafía afgreiddi formlega í allsherjaratkvæðagreiðslu á meðal félagsmanna sinna að sækja um aðild að RSÍ í byrjun apríl. Unninn hefur verið samningur sem rammar inn með hvaða hætti aðild yrði ef þing RSÍ samþykkir aðildarumsóknina. Það er eðli máls samkvæmt að mörgu að huga fyrir rótgróið stéttarfélag að færa sig undir landssamband enda er uppbygging RSÍ með þeim hætti að sjóðir eru reknir sameiginlega, einn sjúkrasjóður, einn orlofssjóður og einn vinnudeilusjóður. Ekkert annað landssamband á Íslandi starfar með þessum hætti og er reksturinn til fyrirmyndar þar sem sameiginlegur styrkur, samlegðaráhrif með stærðarhagkvæmni að markmiði skilar sér til félagsmanna með sterkum sjóðum. Það er

jafnframt afar mikilvægt að umræða, kynning og sátt ríki á meðal aðildarfélagana RSÍ með fjölgun aðildarfélagana enda verður það þing RSÍ 2019 sem mun afgreiða umsóknina.

Í aðdraganda þings RSÍ hafa jafnframt orðið breytingar á fjölda aðildarfélagana RSÍ með því að Félag sýningarstjóra við kvikmyndahús og Félag tæknifólks í rafiðnaði hafa sameinast í eitt félag. Með þessu fækkar aðildarfélagum um eitt en starfssvið Félags tæknifólks er þar með útvíkkað með þessum hætti. Umræður eru jafnframt um að Félag kvikmyndagerðarmanna (FK) gangi inn í Félag tæknifólks en ákvörðun um slíkt liggur hjá FK.

Það er mjög brýnt að RSÍ taki sér næsta kjörtímabil og móti skýra framtíðarsýn á hvert við viljum stefna í menntamálum, réttindamálum félagsmanna og svo framvegis. Við upplifum fjórðu iðnbyltinguna með nýjum áskorunum en glögggt má sjá hvernig störf í afgreiðslu í verslunum eru að breytast vegna tækniþróunar. Hefðbundum afgreiðslukössum er skipt út fyrir sjálfsafgreiðslukassa. Störfum þarf hins vegar ekki endilega að fækka því þetta kallar á utanumhald, öryggisgæslu og mögulega ný og vonandi verðmætari störf.

Okkar iðnaður verður ekki eyland í þessum efnum, störf munu breytast, við munum verða stór þáttur í þessari tækniþróun. Störf okkar munu gegna lykilhlutverki í innleiðingu og utanumhaldi um tækniþróunina. Þetta þarf ekki að þýða að öll störf í nýbyggingum færast á önnur svið, eðlilega ekki en að tryggja framgang og þróun starfa getur orðið lykilorð þáttur í jákvæðri þróun okkar.

Við getum klárlega nýtt okkur þá tækniþróun sem framundan er til þess að bæta lífskjör okkar félagsmanna. Það blasa við gríðarleg tækifæri fyrir okkur ef við pössum að þróast áfram á okkar forsendum en ekki að láta þróunina loka okkur af. Eitt atriði er það sem við getum unnið betur með en það eru umhverfissjónarmiðin. Orkunýting er og verður enn mikilvægari, tæknivæðing heimila með það að markmiði að nýta orku vel og auka þægindi fólks geta verið mikil sóknarfæri fyrir félagana RSÍ svo dæmi séu nefnd.

Starfsemi skrifstofu

Rekstur RSÍ hefur verið nokkuð stöðugur á síðasta starfsári. Haldnir voru 17 opnir félagsfundir og vinnustaðafundir víðsvegar um landið. Auk þess hafa verið haldnir lokaðir fundir á hinum ýmsu vinnustöðum. Mikilvægt er að mati stjórnar RSÍ að halda virkum tengslum við félagana og eru starfsmenn og stjórnarmenn ætíð reiðubúnir til að koma á fundum á vinnustöðum þegar eftir því er óskað.

Starfsemi skrifstofu RSÍ var með nokkuð hefðbundnum hætti á síðasta starfsári. Það einkenndist þó af miklum breytingum, og því umróti sem þeim fylgir, á húsnæði Stórhöfða 31. Framkvæmdir voru á fyrstu, þriðju og fjórðu hæð á starfsárinu en í byrjun árs 2019 flutti starfsemi að stærstum hluta á þriðju hæð og hluti hennar á fjórðu hæð. Breytingar eru hafnar á annarri hæðinni og stefnt að því að hluti starfsmanna flytji á þá hæð í byrjun sumars ef áætlanir ganga eftir. Félögin í Borgartúni 30, Byggið, Félag iðn- og tæknigreina, Samiðn og Þjónustuskrifstofa iðnfélaga fluttu á Stórhöfða 31 í lok febrúar 2019. Við þessar breytingar fjölgaði starfsmönnum í húsinu í 37. Tekin hefur verið ákvörðun um að félögin samnýti móttöku/símsvörun og mótuneyti til að byrja með. Húsnæðið hefur verið skipulagt m.t.t. þessa þar sem starfsmönnum allra félaga verður raðað niður í húsinu þannig að tengd svið verði staðsett saman, þannig verði starfsmenn sem sinni kjaramálum á einum stað og styrktarsjóðsmál á öðrum. Rýmin verða opin að miklu leyti en hólfuð niður eftir verkefnum auk þess verða næðisrými sem mögulegt er að fara inn í þegar unnið er með trúnaðarmál. Hvort frekari breytingar verði gerðar á innra starfi með hagræðingu að leiðarljósi mun tíminn leiða í ljós.

Í byrjun árs 2018 hófst vinna við innleiðingu persónuverndarlaga og var persónuverndarstefna RSÍ innleidd samkvæmt lögum á tilsettum tíma. Mikil vinna er á bak við slíkt ferli þar sem farið var í gegnum starfsemi sambandsins en mikil áhersla var lögð á meðferð persónuupplýsinga í samskiptum við félagana, hvernig upplýsinga er aflað, þær vistaðar og frágangi við lok mála. Samhliða var mikil vinna lögð í gerð verkferla til að tryggja rétta meðferð mála.

Vinna er hafin við innleiðingu jafnlaunastaðalsins ÍST 85 en RSÍ stefnir á vottun vorið 2020. Ráðinn hefur ver-



ð ráðgjafi, Guðný Finnsdóttir hjá Goðhóli, til að vera starfsmönnum innan handar við innleiðingu staðalsins. Markmið jafnlaunastaðals er að tryggja að konum og körlum séu greidd sömu laun fyrir jafnverðmæt störf. Hann tryggir að ákvarðanir í launamálum byggi á mál-efnalegum sjónarmiðum, feli ekki í sér kynbundna mismun og leiðir af sér gagnsærra og réttlátara launakerfi.

Við lok árs 2018 hófst vinna við að innleiða rafræna reikninga en það greiðsluform var tekið í notkun í byrjun árs 2019. Tíma tekur að innleiða slíkt kerfi þar sem lánardrottinn RSÍ eru ekki allir búnir að taka það kerfi til notkunar þó þeim fari fjölgandi. Undirritun reikninga fer fram með rafrænum hætti og allar upplýsingar í bókhaldskerfinu aðgengilegri. Helstu verkefni skrifstofu á síðasta starfsári voru þjónusta við félagana vegna kjarasamninga og túlkun þeirra, veiting á styrkjum, svörun á umsóknum, útleiga á orlofshúsum, gerð kjarasamninga, menntamál og kynningarmál. Starfsemi skrifstofu Rafiðnaðarsambandsins byggir á þremur megin þáttum, og skiptist í þrjú teymi, kjarateymi, þjónustuteymi og endurhæfingarteymi.

Kjarateymi

Kjarateymi er skipað starfsmönnum sem vinna að kjaramálum en það eru Adam Kári Helgason, Björn Ágúst Sigurjónsson, Björn Eysteinnsson, Ísleifur Tómasson, Kristján Þórður Snæbjarnarson og Ólafur Karl Eyjólfsson lögmaður. Teymið fundar reglubundið, einu sinni í viku þar sem farið er yfir helstu málefni sem eru í gangi á hverjum tíma. Sérstaklega mikilvægt er að miðla málum á milli starfsmanna innan teymisins og er ferlið skýrt þegar mál þurfa að fara lengra svo sem til dómstóla þá eru starfsmenn vel inni í þeim málum og málin eru

vel undirbúin fyrir aðkomu lögmans RSÍ. Samstarf með þessum hætti tryggir fagleg vinnubrögð þar sem hagsmunir félagsmanna eru hafðir að leiðarljósi.

Dagný Ósk Aradóttir Pind lét af störfum á starfsárinu en Dagný fór erlendis til náms árið 2017 þar sem hún bætti við sig þekkingu á vinnuréttarmálum. Dagný réð sig til starfa hjá BSRB eftir að nýr formaður tók til starfa þar. Það er mikill missir fyrir RSÍ að hún skyldi sækja á önnur mið en verðmætt fyrir verkalýðshreyfinguna að hún haldi áfram störfum fyrir hana. Við þökkum Dagnýju fyrir vel unnin störf fyrir RSÍ.

Þjónustuteymi

Þjónustuteymið sinnir málefnum orlofs- og styrktar-sjóðs auk almennrar móttöku félagsmanna inn á skrifstofu RSÍ. Í þjónustuteyminu eru Álfhildur Guðmundsdóttir, Erla Sigríður Erlingsdóttir, Gerður Helgadóttir, Sigrún Sigurðardóttir. Adam Kári Helgason situr jafnframt fundi teymisins þar sem hann er umsjónarmaður orlofsíbúða í Reykjavík. Þau málefni sem teymið sinnir eru viðamikill þáttur í starfseminni enda er ein mesta tenging við félagi í gegnum málefni sem teymið sinnir. Þjónusta vegna leigu á orlofshúsum er það sem mjög margir sækja ásamt nýtingu á þeim styrkjum sem í boði eru. Auk þess er hluti verkefnanna að sinna bókhaldi, starf gjaldkera og þjónusta við aðildarfélög RSÍ.

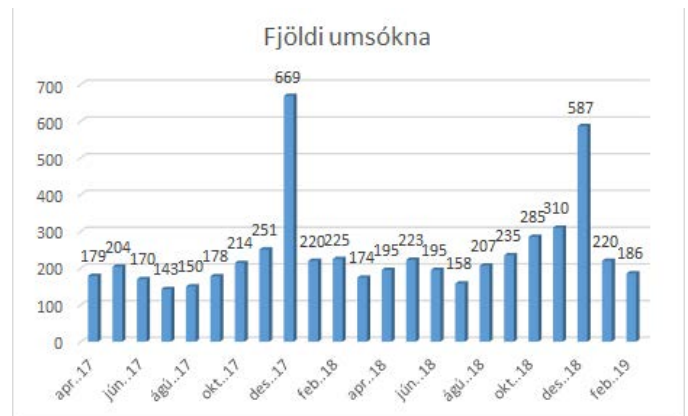
Endurhæfingarteymi – VIRK

RSÍ hefur í þjónustu þrjá VIRK ráðgjafa sem halda utan um málefni VIRK og þjónustu við félagi sem leita sér aðstoðar vegna starfsendurhæfingar. Ráðgjafarnir vinna jafnframt fyrir þau verkalýðsfélög sem eru staðsett á Stórhöfða að Grafíu undanskyldu. Ráðgjafar VIRK eru Guðrún Elínborg Guðmundsdóttir, Hlín Guðjónsdóttir og Rakel Björk Gunnarsdóttir. Sigurður Þór Sigursteinsson ráðgjafi lét af störfum 01.08.2018. Guðrún Elínborg Guðmundsdóttir var ráðin frá 07.08.2018. Hún hefur mikla reynslu af starfinu þar sem hún vann um tíma sem ráðgjafi hjá stéttarfélagunum í Borgartúni ásamt því að starfa sem sérfræðingur á skrifstofu VIRK í Guðrúnartúni.

Í tengslum við aukið samstarf iðnaðarmannafélaganna og flutning félaganna úr Borgartúni upp á Stórhöfða 31 þá fjölga VIRK ráðgjöfum á Stórhöfða úr þremur í fimm.

Til lengri tíma litið þá munu ráðgjafarnir starfa sem ein heild en stefnt er að því að utanumhald um ráðgjafana færist á einn rekstraraðila fyrir lok árs 2019 en uppfæra þarf samning við VIRK svo slíkt geti orðið. Nú þegar starfa ráðgjafarnir hlið við hlið. Þegar framkvæmdum á Stórhöfða 31 lýkur munu VIRK ráðgjafar vera staðsettir á 2. hæð gegnt móttöku skrifstofunnar.

Mínar síður

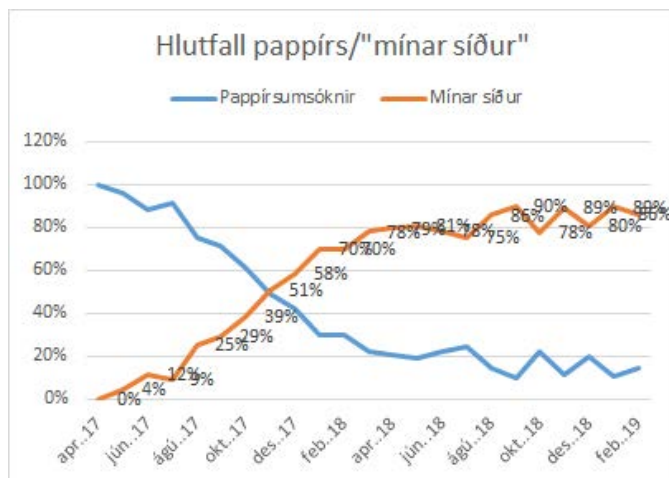


Fjöldi allra umsókna í styrktar- og sjúkrasjóð

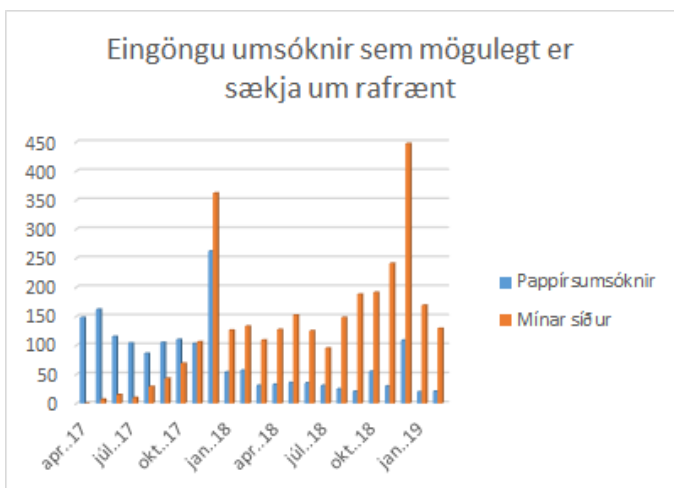
Flestir félagar eru farnir að þekkja „Mínar síður“, þar sem félagar geta sótt um styrki rafrænt. Þeim félagsmönnum sem sækja um með þessum hætti fjölga stöðugt enda aðgengilegt og einfalt kerfi. Með þessum nýja vef hefur tekist að færa umsóknir úr pappírformi yfir á rafrænt form þar sem jafnframt er mögulegt að halda utan um samskipti við félagi vegna styrkja. Kostur kerfisins er að það er gagnvirkt þar sem félagar geta fylgst með afgreiðsluferlinu frá upphafi til enda. Ef um synjun er að ræða fær félagsmaður ávalt skýringu synjunar. Markvisst hefur verið unnið að því að fá félagi til þess að sækja um styrki með rafrænum hætti. Þeir sem hafa ekki aðgang að tölvu eða skanna geta komið á skrifstofuna og sótt um þar. Við bendum á að enn eru nokkrir styrkir og bætur sem ekki er mögulegt að sækja um í gegnum „Mínar síður“ en það eru útfararstyrkir og dánarbætur auk þess sem að nauðsynlegt er að sækja um sjúkradagpeninga með skriflegum hætti en mögulega bætist það við í kerfið á seinni stigum. Á mynd 1 má sjá heildarfjölda allra umsókna í hverjum mánuði. Desember mánuður sker sig iðulega úr sökum þess að mikill fjöldi félagsmanna nýtir styrki ársins áður en nýtt ár hefst.



Umsóknir eftir umsóknaraðferðum (án SD, SD8 og dánarbóta)

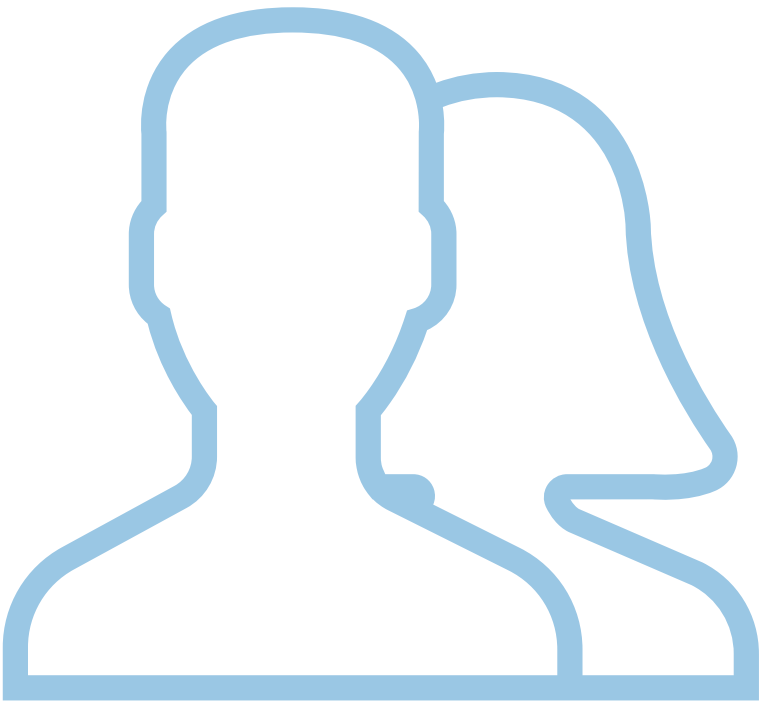


Hlutfall mismunandi umsóknaraðferða (án SD, SD8 og dánarbóta)



Umsóknir eftir umsóknaraðferðum

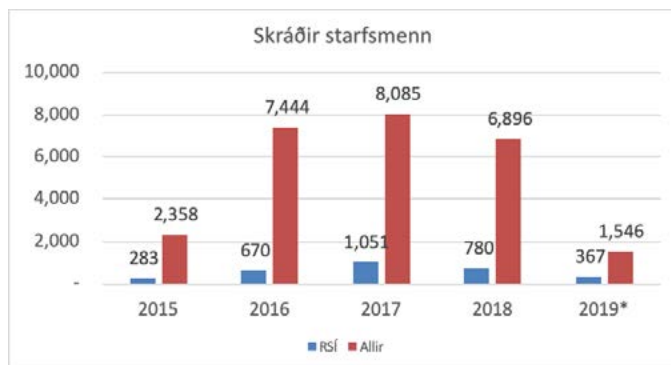
Þegar nýja kerfið var tekið í notkun voru umsóknir eðlilega allar með eldra fyrirkomulagi, skriflegar umsóknir á pappírformi, en í febrúar síðastliðnum voru rafrænar umsóknir orðnar 69% af heildarumsóknum og pappírsumsóknir því 31%. Ef tekið er tillit til þeirra umsókna sem ekki er mögulegt að sækja um í gegnum „mínar síður“ þá var hlutfallið 86% rafrænt og 14% á pappírformi. Þessar tölur sýna að félagsmönnum fellur þessi kostur vel. Stefnan er að færa umsóknir í styrktarsjóð alfarið yfir í mínar síður en ekki hefur verið tekin ákvörðun um hvenær af því verði. Meðfylgjandi töflur, 2, 3 og 4 sýna fjölda umsókna og skiptinguna eftir umsóknaraðferðum.



Vinnustaðaeftirlit

Adam Kári Helgason hefur umsjón með og sinnir vinnustaðaeftirliti fyrir sambandið. Markmiðið er að efla með markvissum hættipátt vinnustaðaeftirlits í starfseminni. Því var ákveðið að ráða annan starfsmann til starfa og lagt upp með að nýr starfsmaður væri pólskumælandi. Um er að ræða samstarfsverkefni iðnaðarmannafélaganna á Stórhöfðanum. Pólskumælandi félagar í sambandinu eru ört stækkandi hópur og mikilvægt að mæta þeirra þörfum með þessum hætti til að tryggja réttindi og hagsmuni þeirra á vinnumarkaðnum. Í byrjun apríl var Hubert Pawlik ráðinn til starfa en hann hefur verið búsettur á Íslandi frá 3ja ára aldri og talar því samhlíða pólskum m.jög góða íslensku. Adam Kári hefur jafnframt séð um eftirlit með orlofsíbúðum í Ljósheimum, umsjón með bílum RSÍ og ýmsu öðru sem til fellur. Þrif og dagleg umsjón á íbúðunum á höfuðborgarsvæðinu hefur verið keypt frá þriðja aðila, því er ekki nauðsynlegt fyrir félagi að þrifa íbúðirnar að leigu lokinni. Síðasta sumar var fyrsta sumarið sem engir tjaldvagnar voru til leigu en félagsmönnum stóð til boða að sækja um styrk til að koma til móts við kostnað vegna ferðavagnaleigu. Búið er að selja alla tjaldvagna sambandsins nema einn.

Vinnustaðaeftirlitið hefur gengið nokkuð vel á undanförunum árum en eftirlitið er rekið í samstarfi fjölda aðildarfélaga innan ASÍ og hefur ASÍ leitt þetta starf með verkefnastjóra þar innandyra. María Lóa Friðjónsdóttir er verkefnastjóri vinnustaðaeftirlits hjá ASÍ og hefur unnið virkilega gott starf í að efla samstarf aðildarfélaga ASÍ á þessum vettvangi. ASÍ hefur veitt aðildarfélögum mikinn liðsauka þegar stærri verkefni bera að garði líkt og umfjöllun um starfsmannaleiguna „Menn í vinnu“ kom upp í vetur. Starfsmenn starfsmannaleigunnar töldu að á sér væri brotið og leiddu starfsmenn ASÍ vinnu við að komast til botns í þeim málum. Framkoma þessa fyrirtækis er hræðileg en nú eru sömu aðilar byrjaðir með næsta fyrirtæki í rekstri.



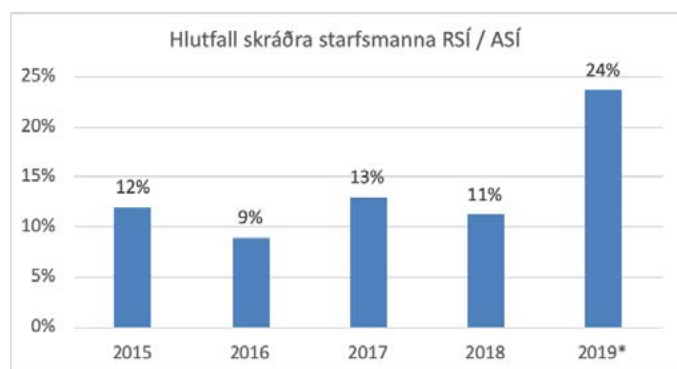
Fjöldi skráninga fulltrúa RSÍ í vinnustaðaheimsóknunum.

Helstu verkefni sem Vinnustaðaeftirlit ASÍ hefur unnið með á liðnum árum eru:

- Halda utan um og fylgja eftir áherslum ASÍ í baráttunni gegn undirboðum á vinnumarkaði og svartri atvinnustarfsemi
- Gerð upplýsinga og kynningarefnis auk stoðefnis fyrir eftirlitsfulltrúa
- Uppfærsla og þýðingar á vefnum www.ekkersvindl.is
- Framundan eru eftirfarandi verkefni:
- Námskeið fyrir eftirlitsfulltrúa 9-10 maí 2019
- Vinnustaðaeftirlit um allt land
- Málþing næsta haust um málefni vinnustaðaeftirlits
- Gerð bæklinga til dreifingar sem m.a. verða til dreifingar í verslunum Bónus auk fleiri verslana og fyrirtækja.
- Aukin virkni á samfélagsmiðlum
- Áframhaldandi uppfærsla á vefsvæðunum www.ekkersvindl.is og www.skirteini.is

Vinnustaðaheimsóknir

Allar vinnustaðaheimsóknir eru skráðar í sameiginlegt tölvukerfi sem rekið er af ASÍ og SA. Þeir aðilar sem hafa aðgang í kerfið eru að auki Ríkisskattstjóri, Vinnuálastofnun og Lögreglan þar sem þessar stofnanir fylgjast með þeim aðilum sem skráðir eru og sannreyna að t.a.m. atvinnuleyfi sé til staðar og að skattar og gjöld skili sér í ríkiskassann.



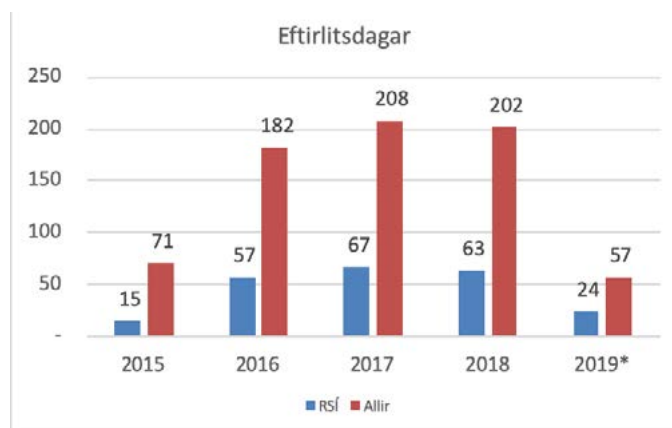
Hlutfalli skráðra einstaklinga af starfsmönnum RSÍ af heildarskráningum

Þegar við rýnum í fjölda vinnustaðaheimsókna þá sjáum við að hlutfall skráninga af hálfu starfsmanna RSÍ hefur aukist nokkuð jafnt og þétt frá árinu 2016 þegar við vorum hlutfallslega lægst eða 9% eins og sjá má á mynd hér fyrir ofan. Árið 2017 voru skráningar af okkar hálfu 13%, skráningum fækkaði árið 2018 en hefur aukist verulega það sem af er ári 2019. Hlutfallið er komið í 24% frá áramótum til 18. apríl 2019. Markmið RSÍ er að standa framarlega í eftirlitinu enda getur eftirlitið skipt sköpum þegar kemur að stöðu starfsmanna á vinnumarkaði.

Skráðir starfsmenn	Allir	RSÍ	Hlutfall
2015	2.358	283	12%
2016	7.444	670	9%
2017	8.085	1.051	13%
2018	6.896	780	11%
2019*	1.546	367	24%
Samtals	26.329	3.151	14%

*2019 nær frá 1. janúar til 18. apríl 2019

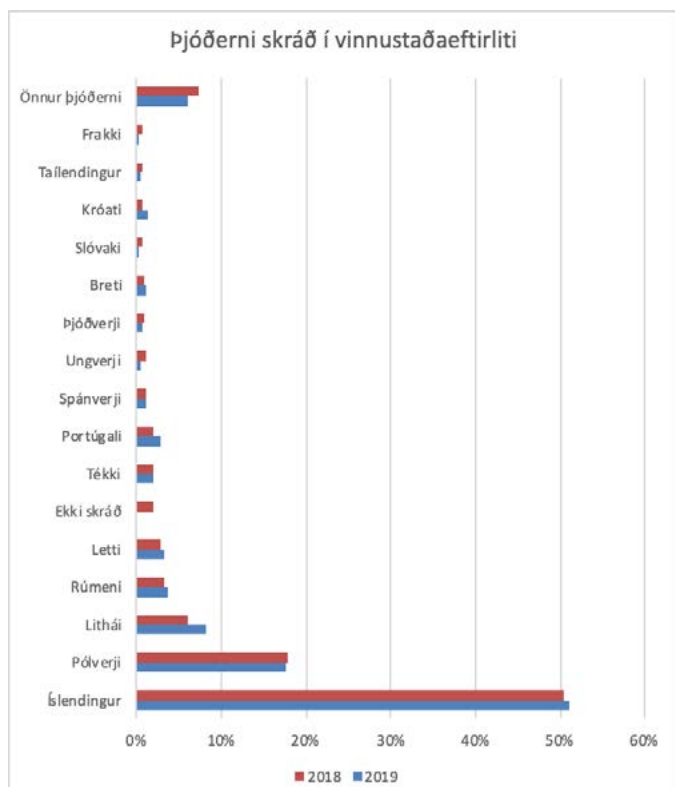
Fulltrúar RSÍ hafa hitt og skráð 3.151 einstaklinga á vinnustöðum í þeim heimsóknum sem hafa verið farnar á undanförunum fimm árum. Eins og sjá má í töflunni að framan þá hafa starfsmenn RSÍ skráð um 24% starfsmanna í eftirliti það sem af er árinu 2019. En markmið með ráðningu sameiginlegs eftirlitsfulltrúa með iðnaðarmannafélögum á Stórhöfða er jafnframt að geta fjölgað þeim dögum sem farið er í eftirlitsferðir en verklagsreglur okkar setja okkur þær takmarkanir að eftirlitsfulltrúi á ekki að fara einn í vinnustaðaheimsóknir.



Fjöldi eftirlitsdaga á árunum 2015 til 18. apríl 2019

Það er ekki markmið að skrá sem flestar kennitölur í kerfið heldur er sýnileiki og virkni það sem skiptir miklu máli. Fjöldi virkra eftirlitsdaga eru því meðal þeirra mælikvarða sem við horfum til. Á árinu 2018 fóru eftirlitsfulltrúar RSÍ í eftirlit 63 daga á því ári en eftirlitsfulltrúar innan ASÍ fóru alls 202 daga í eftirlit. Það sem af er ári 2019 eru dagarnir orðnir 24 af 57 heildardagafjölda.

Því er ljóst að vinnustaðaeftirlitið er aukið hjá okkur og munum við halda áfram að efla þann hluta starfsins en á árinu 2019 leggjum við jafnframt upp með að fjölga virkum eftirlitsaðilum hjá RSÍ og þá með þeim hætti að starfsmenn skrifstofu RSÍ fari með í fleiri formlegar vinnustaðaheimsóknir í eftirlitserindum. Á meðan kjaraviðræður standa yfir er ljóst að svigrúm til eftirlitsferða starfsmanna í kjarateymi minnkar en með góðri skipulagningu er þó mögulegt að nýta starfsmenn til þessara verka í einhverjum mæli.



Það er mjög áhugavert að rýna í þjóðerni þeirra starfsmanna sem skráðir eru í eftirlitsferðunum. Það er ekki þannig að erlendir starfsmenn séu þeir einu sem eru skráðir, allir starfsmenn eru skráðir enda markmiðið að fylgjast með öllum vinnumarkaðnum. Íslendingar eru um helmingur skráðra einstaklinga og hefur þeim fjölgað lítillega á milli ára eða úr 50% í 51%. Næst fjölmennasti hópurinn er Pólverjar enda um fjölmennasti hópur landsmanna af erlendu bergi brotið. Litháar eru þriðji fjölmennasti hópurinn sem skráður er eða um 8% árið 2019 en var 6% árið á undan. Alls eru um 100 þjóðerni skráð.

Helstu kennitölur úr bókhaldi:

Félagsgjöld til RSÍ árið 2018 (iðgjöld félagsmanna) námu alls 257,9 milljónum króna og hækkuðu um 24,7 milljónir, það jafngildir 10,6% hækkun á milli ára. Þessi hækkun getur skýrist nokkrum þáttum, fjölgun félagsmanna en þeim hefur fjölgað nokkuð á milli ára, meiri yfirvinna og þar með hærri heildarlaunum og mögulega auknu launaskriði á vinnumarkaði. Rekstrartekjur í samstæðunnar í heild námu um 887,7 milljónum.

Rekstrargjöld á árinu 2018 námu alls 721,8 milljónum og því varð rekstrarafkoma fyrir fjármunatekjur jákvæð um tæpar 165,9 milljónir, vaxtatekjur og gjöld námu 47,8 milljónum og var því rekstrarafkoma ársins samtals 213,7 milljónir. Þetta á við um samstæðu RSÍ heild sinni.

Sambandssjóður er miðja bókhalds RSÍ og aðildarfélaga. Heildartekjur sambandssjóðs voru um 176,7 milljónir og jukust um 12,1% á milli ára. Rekstrargjöldin námu hins vegar um 148,6 milljónum og því var rekstrarafkoma fyrir fjármunatekjur samtals 28,0 milljónir. Sambandssjóður greiðir hins vegar vexti til annarra sjóða sambandsins og aðildarfélaga ef sambandssjóður skuldar aðildarfélögum og námu vaxtagreiðslur samtals 10,8 milljónum á milli sjóða og er því Rekstrarafkoma sambandssjóðs er því jákvæð um 17,2 milljónir.

Stór stund rennur upp á árinu 2019 þegar gamli Rafiðnaðarskólinn greiðir síðustu greiðslur inn á skuldabréfin sem RSÍ keypti af skólanum á sínum tíma. Um áramótin 2018/2019 voru 28,5 milljón eftir en voru 183,3 milljónir eftir til greiðslu um áramótin 2017/2018. Það hefur verið vilji RSÍ og SART að efla til muna eftirmenntunarkerfi rafiðnaðarmanna. Aðilar leggja mikla áherslu á góða nýtingu þessara fjármuna til félagsmanna til eflingar greinarinnar.



Fundir miðstjórnar

Miðstjórn hefur fundað 11 sinnum á liðnu starfsári auk þess sem framkvæmdastjórn hefur fundað reglulega, iðulega í aðdraganda miðstjórnarfunda. Helstu málefni sem hafa verið til umræðu eru fyrst að nefna kjaramálin enda hefur verið umrótasamt á vinnumarkaði undanfarið ár.



Miðstjórn RSÍ 2019

Talið frá vinstri til hægri standandi: Trausti Þór Friðriksson, Sigurjón Ólason, Jakob Tryggvason, Eyjólfur Ólafsson, Einar Ágúst Kristinsson, Finnur Víkingsson, Árni Grétar Torfason, Kristján Helgason, Guðmundur Ævar Guðmundsson, Jón Óskar Gunnlaugsson, Einar Hafsteinsson, Andri Jóhannesson, Steinar Guðjónsson, Helgi Ingason, Haflíði Sívertsen og Ragnar G. Gunnarsson. Í fremri röð, sitjandi: Guðrún S. Bergþórsdóttir, Bára Halldórsdóttir, Kristján Þórður Snæbjarnarson og Borgþór Hjörvarsson.

Stjórnir og nefndir RSÍ:

Framkvæmdastjórn:

Formaður: Kristján Þórður Snæbjarnarson, FRV
 Varaformaður: Borgþór Hjörvarsson, FÍR
 Ritari: Finnur Víkingsson, RFN
 Gjaldkeri: Jakob Tryggvason, FTR
 Meðstjórn: Guðrún S. Bergþórsdóttir, FÍS
 Meðstjórn: Kristján Helgason, FÍR
 Meðstjórn: Eyjólfur Ólafsson, FRV

Miðstjórn:

Aðalmenn:

Andri Jóhannesson, FRV
 Árni Grétar Torfason, RSÍ-UNG
 Bára Halldórsdóttir, FRV

Einar Ágúst Kristinsson, FSK
 Einar Hafsteinsson, FÍR
 Guðmundur Ævar Guðmundsson, FÍR
 Haflíði Sívertsen, FTR
 Helgi Marteinn Ingason, FÍR
 Jón Óskar Gunnlaugsson, RFS
 Steinar Guðjónsson, FRS
 Ragnar G. Gunnarsson, FTR
 Sigmundur Gréтарsson, FÍR
 Sigurjón Ólason, FTR
 Trausti Þór Friðriksson, FÍS
 Fahad Falur Jabali, FK (auka til þings)

Varamenn:

Margrét Arnarsdóttir, RSÍ-UNG
 Ársæll Freyr Hjálmsón, FÍR
 Davíð E. Sigmundsson, FRV
 Eiríkur Arnar Björgvinsson, RFS
 Helgi Jónsson, RFN
 Hafþór Ólafsson, FTR
 Hrafn Guðbrandsson, FÍR
 Jón Hafsteinn Jóhannesson, FÍS
 Páll S. Guðmundsson, FTR
 Ómar Baldursson, FRS
 Haraldur Örn Sturluson, FÍS
 Viðar Már Þorsteinsson, FÍR
 Þórunn S. Jónsdóttir, FRV
 Jóhannes Tryggvason, FK (auka til þings)

Sambandsstjórn:

Aðalmenn:

Anna Melsteð, FTR
 Björn Eysteinnsson, FRV
 Elma Bjarney Guðmundsdóttir, FTR
 Friðrik Friðriksson, FÍR
 Gauti Þorvaldsson, FÍR
 Guðmundur Gunnarsson, FÍR
 Gunnlaugur Snædal, FTR
 Gústaf Eggertsson, RFN
 Hafdís María Kristinsdóttir, FÍR
 Haukur Ágústsson, FRV
 Ylva Dís Knútsdóttir, FÍS
 Haraldur Örn Sturluson, FÍS
 Hlynur Ingvi Samúelsson, RSÍ-UNG
 Jón Grétar Herjólfsson, RFS
 Árni Haraldur Jóhannesson, FÍS
 Þorvaldur Þorvaldsson, FRS

Varamenn:

Andri Reyur Haraldsson, FÍR
 Arnar Stefánsson, RFS
 Ármann Helgi Guðmundsson, FRV
 Benedikt H. Sigurðsson, FÍR
 Björn Friðriksson, FÍR
 Borgar Þorsteinsson, FTR
 Elma Bjarney Guðmundsdóttir, FTR
 Guðmundur Sigurðsson, FÍS
 Helgi Guðmundsson, FRS
 Ívar Baldvin Júlíusson, RSÍ-UNG
 Kári Snædal, FTR
 Páll Þór Vilhelmsson, RSÍ-UNG
 Reynir Jónsson, RFN
 Runólfur Helgi Jónasson, FÍR
 Tryggvi Gunnarsson, FÍR
 Vagn Jóhannes Jónsson, FRV
 Þór Ottesen Pétursson, FÍR

Starfsnefndir miðstjórnar:**Formaður kjörstjórna v. stjórnarkosninga aðildarfélaganna:**

Ísleifur Tómasson

Kjörstjórn og umsjón kjörskráa vegna afgangis kjörskráa:

Ísleifur Tómasson, Adam Kári Helgason og Andri Jóhannesson

Launanevnd RSÍ:

Andri Jóhannesson, Guðrún S. Bergþórsdóttir, Jón Óskar Gunnlaugsson, Jakob Tryggvason (formaður), Kristján Helgason og Jón Hafsteinn Jóhannesson.

Laga- og skipulagsnevnd RSÍ:

Rúnar Bachmann, Jakob Tryggvason, Trausti Þór Friðriksson, Adam Kári Helgason og Jón Óskar Gunnlaugsson.

Orlofsnevnd RSÍ:

Einar Á. Kristinsson, Hafliði Sívertsen, Bára Halldórsdóttir, Orri Þór Bogason, Sigmundur Grétarsson og Guðrún S. Bergþórsdóttir.
 Starfsmaður: Björn Ágúst Sigurjónsson

Golfnevnd:

Guðbjörn Ólafsson og Helgi Einarsson.

Lífeyrisnevnd RSÍ:

Jakob Tryggvason, Einar Hafsteinsson, Bára Halldórsdóttir, Sigmundur Grétarsson, Ómar Baldursson
 Starfsmaður: Kristján Þórður Snæbjarnarson

Menntanevnd RSÍ:

Þórunn S. Jónsdóttir, Hrafn Guðbrandsson, Hilmar Guðmannsson og Finnur Víkingsson.
 Varamaður: Andri Reyur Haraldsson

Öryggisnevnd RSÍ:

Hörður Bragason, Helgi Ingason, Reynir Jónsson og Svavar Jón Bjarnason. Varamaður: Þór Ottesen

Fjölskylduhátíðarnevnd RSÍ:

Adam Kári Helgason, Einar Ágúst Kristinsson, Hafliði Sívertsen, Guðrún S. Bergþórsdóttir, Jakob Tryggvason.
 Starfsmaður: Ísleifur Tómasson

Stjórn orlofsbyggðarinnar í Flókalundi:

Björn Ágúst Sigurjónsson

Stjórn orlofsbyggðarinnar á Einarstöðum:

Björn Ágúst Sigurjónsson

Stjórn orlofsbyggðarinnar í Ölfuborgum:

Ísleifur Tómasson

Úthlutunarnevnd styrktarsjóðs:

Ísleifur Tómasson, Björn Eysteinnsson og Erla Sigríður Erlingsdóttir

Ákvæðisvinnunefnd rafíðna:

Þór Ottesen og Tómas Tómasson
 Varamaður: Sigurður Freyr Kristinsson

Stjórn Verkiðnar:

Jón Óskar Gunnlaugsson

Stjórn Fulltrúaráðs verkalýðsfélaganna í Reykjavík:

Björn Ágúst Sigurjónsson og Ísleifur Tómasson

Skoðunarmenn RSÍ:

Aðalmenn: Anna Sigríður Melsteð og Haukur Ágústsson
 Varamenn: Árni H. Jóhannsson

Stjórnarmenn Birtu lífeyrissjóðs:

Aðalmenn: Jakob Tryggvason (kjörinn til ársfundar 2018)
 Varamaður: Einar Hafsteinsson (kjörinn til ársfundar 2018)

Launanefnd Birtu lífeyrissjóðs:

Aðalmaður: Kristján Þórður Snæbjarnarson (kjörinn 2016 til þriggja ára)

Stjórn fulltrúaráðs Birtu lífeyrissjóðs:

Formaður stjórnar: Rúnar Bachmann
Aðalmaður: Jón Óskar Gunnlaugsson

Stjórn og nefndir ASÍ:**Miðstjórn ASÍ:**

Aðalamaður: Kristján Þórður Snæbjarnarson
Varamaður: Borgþór Hjörvarsson

Alþjóðanefnd:

Aðalmaður: Borgþór Hjörvarsson
Varamaður: Jón Óskar Gunnlaugsson

Jafnréttis- og vinnumarkaðsnefnd:

Aðalmaður: Margrét H. Arnarsdóttir

Mennta- og kynningarnefnd:

Aðalmaður: Bára Halldórsdóttir
Varamaður: Andri Jóhannesson
Formaður nefndar valinn af miðstjórn ASÍ: Kristján Þórður Snæbjarnarson

Efnahags-, skatta- og atvinnumálanefnd:

Aðalmaður: Ragnar G. Gunnarsson
Varamaður: Kristján Helgasonn

Lífeyris-, heilbrigðis- og trygginganefnd:

Aðalmaður: Jakob Helgason
Varamaður: Einar Hafsteinsson

Skipulags- og starfsháttanefnd:

Aðalmaður: Adam Kári Helgason
Varamaður: Ísleifur Tómasson

Húsnæðisnefnd:

Aðalmaður: Hafliði Sívertsen
Varamaður: Guðrún S. Bergþórsdóttir

Umhverfis- og neytendanefnd:

Aðalmaður: Björn Eysteinnsson
Varamaður: Helgi Ingason

Starfs- og fjárhagsnefnd:

Aðalmaður: Kristján Þórður Snæbjarnarson

Listasafn ASÍ:

Kristján Þórður Snæbjarnarson

Fulltrúaráð VIRK Starfsendurhæfingarsjóðs:

Sigrún Sigurðardóttir

Vísinda- og tækniráð:

Varamaður: Kristján Þórður Snæbjarnarson (tilnefning 2. september 2016 til þriggja ára)

Nýsköpunarsjóður:

Kristján Þórður Snæbjarnarson (tilnefningartími 2018 til 2019)

Stjórn Vinnueftirlits ríkisins:

Björn Ágúst Sigurjónsson (skipunartími 2. september 2015 til ágúst 2019)

Stjórn Vinnuverndarstofnunar Evrópu - áheyrnarfulltrúi:

Björn Ágúst Sigurjónsson (skipunartími ótilgreindur)

Félagsdómur:

Aðalmaður: Rúnar Bachmann
Varamaður: Haukur Ágústsson

Mennta- og fræðslunefndir kjörnar á ársfundum:**Sveinsprófsnefnd sterkstraums:**

Aðalmenn: Guðmundur Gunnarsson, Björn Gústaf Hilmarsson og Jón Ólafur Halldórsson
Varamaður: Guðmundur Ævar Guðmundsson og Sigurður Freyr Kristinsson

Sveinsprófsnefnd veikstraums:

Aðalmaður: Henry Arnar Hálfðánarson
Varamaður: Þórunn Stefanía Jónsdóttir

Menntasjóður rafíðnaðarins:

Aðalmenn: Rúnar Bachmann formaður og Örn Kristinsson
Varamaður: Ragnar G. Gunnarsson

Félag rafíðnaðarmanna á Suðurlandi

Formaður: Steinar Guðjónsson
Varaformaður: Ómar Baldursson
Ritari: Þorvaldur Þorvaldsson
Gjaldkeri: Birgir Rafn Sigurjónsson
Meðstjórn:
Guðmundur Smári Jónsson

Rafíðnaðarfélag Suðurnesja

Formaður: Jón Óskar Gunnlaugsson
Varaformaður: Eiríkur A. Björgvinsson
Ritari: Guðni Ingimundarson
Gjaldkeri: Jón Grétar Herjólfsson
Meðstjórn:
Aron Valgeir Gunnlaugsson

Félag sýningarstjóra við kvikmyndahús

Formaður: Einar Á. Kristinsson
Varaformaður: Atli Már Sigurjónsson
Ritari: Gunnar Ásgeirsson
Gjaldkeri: Rúnar Páll Brynjúlfsson
Meðstjórn:
Kristinn Einarsson og Jón Eiríkur Jóhannesson

Félag tæknifólks í rafíðnaði

Formaður: Jakob Tryggvason
Varaformaður: Hafliði Sívertsen
Ritari: Hafþór Ólafsson
Gjaldkeri: Páll Sveinn Guðmundsson
Meðstjórn:
Elma Bjarney Guðmundsdóttir
Sigurjón Ólason
Ragnar G. Gunnarsson

Félag kvikmyndagerðarmanna

Formaður: Fadh Falur Jabali
Varaformaður: Jóhannes Tryggvason
Ritari: Anna Þóra Steinþórsdóttir
Gjaldkeri: Sigríður Rósa Bjarnadóttir
Meðstjórn:
Stefanía Thors, Hákon Már Oddsson og Hákon Sverrisson

RSÍ-UNG

Formaður: Árni Grétar Torfason, FRS
Varaformaður: Margrét Arnarsdóttir, FÍR
Meðstjórn:
Hlynur Ingvi Samúelsson (FRV) ritari, Halldór Gauti Kárason (RFN), Eiríkur Arnar Björgvinsson (RFS), Fannar Scheving Edwardsson (FTR), Gauti Þorvaldsson (FÍR), Atli Rafn Sívertsen (FTR) og Halla Vilborg Jónsdóttir (FÍS)

Kjarasamningar 2018-2019 RSÍ-SA/SART

Á liðnu starfsári hefur verið unnið að undirbúningi kjaraviðræðna. Farið var í gegnum endurskoðun á forsendum kjarasamninga í febrúar 2018 þar sem RSÍ taldi rétt að segja kjarasamningum upp sökum forsendubrests og nutum við stuðnings stærstu félaga innan ASÍ. Allt kom fyrir ekki og samningar héldu sökum þess að minni verkalýðsfélög töldu heppilegra að bíða lengur og fá 3% launahækkun sem framundan væri auk þess sem þau töldu að félagar væru ekki tilbúnir í að styðja við átök um kjörin. Þarna töldum við algjört vanmat á vilja félaga.

Í kjölfar þeirrar niðurstöðu lá ljóst fyrir að samningar myndu gilda út upphaflegan samningstíma eða til áramótanna 2018/2019. RSÍ fór í mikla vinnu við að móta kröfugerð fyrir komandi viðræður en sú vinna spannar að minnsta kosti tveggja ára tímabil þar sem félagsfundir voru haldnir og kröfur félaga fengnar fram. Trúnaðarmannaráðstefnur hafa verið haldnar þar sem kjaramálin voru til umræðu. Ákveðið var að halda auka trúnaðarmannafund í ágúst 2018 til þess að koma undirbúningi nær endapunkti og fá fram vilja trúnaðarmanna til þeirra krafna sem RSÍ var komið með auk þess að stilla upp aðgerðarplani. Ljóst var að vilji fulltrúa RSÍ var að sækja leiðréttingu á kjörum rafiðnaðarmanna. Kröfugerðir annarra hópa innan ASÍ höfðu ekki komið fram á þessu tímamarki. Starfsgreinasambandið (SGS) reið á vaðið sameinað að kröfugerð sinni um að ná 425.000 kr. lágmarkslaunum á innan við þremur árum.

Þessi staðreynd gerði það að verkum að vonlaust var fyrir aðra hópa að fara á undan við gerð kjarasamninga þar sem eðlilegast var að SGS myndi leiða þessar viðræður enda með miklar kröfur um hækkun lægstu launa eða úr 266.000 kr í 425.000 kr.

SGS skiptist síðan í desember í tvo hópa í meginatriðum. En hópurinn náði að lokum saman um gerð kjarasamninga 3. apríl síðastliðinn. Lægstu taxtar munu fara í 356.000 kr. í lok tæplega fjögurra ára samningstíma. Auk þess verður mögulegt að ná allt að 39.000 kr. hagvaxtarauka ef mældur hagvöxtur á mann fer upp fyrir 3% á ári næstu fjögur árin.

Iðnaðarmannafélögin ákváðu í upphafi viðræðna að sameinast við gerð kjarasamninga og hefur samflot iðnaðarmanna unnið að fjölda þátta við gerð kjarasamninganna sem síðan rötuðu inn í kjarasamninga SGS og LÍV. Iðnaðarmenn lögðu fram sameiginlega kröfugerð sína þann 30. nóvember 2018 og voru haldnir yfir 30 formlegir fundir með SA frá 30. nóvember þar til kjaradeilunni var vísað til Ríkissáttasemjara þann 25. febrúar 2019. Hjá Ríkissáttasemjara hafa verið haldnir 13 formlegir fundir þegar þetta er skrifað en Ríkissáttasemjari bókaði árangursleysi í viðræðum þann 19. mars að beiðni samflots iðnaðarmanna.

Eins og gefur að skilja þá hafa allir þessir fundir borðið einhvern árangur þó svo að kjarasamningar hafi ekki enn verið undirritaðir, þegar þetta er ritað, og innihald þeirra getur eðli máls samkvæmt orðið innihaldsríkara fyrir vikið.

Fulltrúar samflots iðnaðarmanna sem hafa setið fundi formanna landssambanda og stærstu félaga innan ASÍ hafa jafnframt fylgt málefnum vel eftir er snúa að stjórnvöldum og heildarumfangi kjarasamninga. Síðastliðið haust réð samflot iðnaðarmanna til sín hagfræðing sem hefur verið innan handar við ýmsa útreikninga. Fyrsta verkefnið sem hópurinn tók að sér var að móta hagfellda stefnu ASÍ í skattamálum. Ákveðinn hópur innan ASÍ hafði leitt umræðu um að gera breytingar á skattkerfinu sem hefði að öðru óbreyttu þýtt verulega skattahækkun á félaga iðnaðarmannafélaganna. Þegar talað er um verulega hækkun þá sýndu reiknidæmin skattahækkun upp á 35.000 kr á mánuði! Það fór svo að skattastefna ASÍ tók mið af stefnu iðnaðarmanna og varð sú breyting á stefnu stjórnvalda í raun og veru að fylgja eftir þeim hugmyndum sem við höfðum lagt á borðið.

Iðnaðarmenn vildu jafnframt tryggja í sessi þá hækkun á mótframlögum til samtryggingar lífeyrissjóðanna sem atvinnulífið þurfi að hækka á samningstímanum. Lagaleg stoð er ekki að finna í kerfinu eins og það er í dag sem myndi tryggja innheimtu á iðgjöldum líkt og er á 12% iðgjaldi sem áður var innheimt. Jafnframt börðust iðnaðarmenn fyrir því að tryggja að staða launafólks væri sú sama óháð því til hvaða lífeyrissjóðs greitt væri. Það mikla óréttlæti er í gangi í dag að þeir efnameiri, sem eru ólíklegri til að missa starfsgetuna vegna örorku, er beint til hinna „frjálsu“ lífeyrissjóða. Þessir lífeyris-

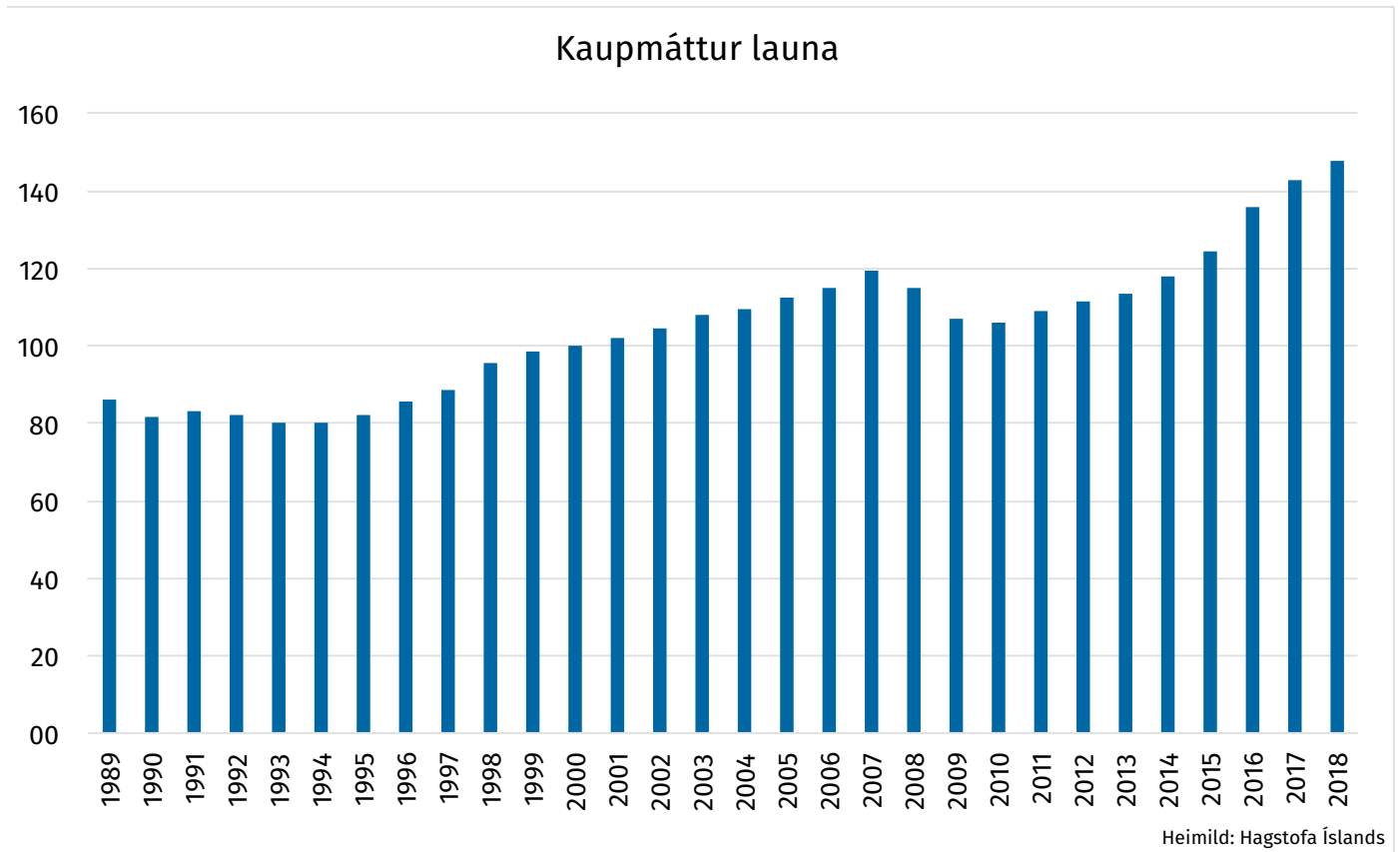
sjóðir hafa síðan, í ljósi þess að örorkubyrði þeirra er minni en annarra, getað ráðstafað meiri hluta af samtryggingargjaldinu til séreignarsparnaðar sem síðan hefur ekki verið skert í almannatryggingakerfinu. Þetta þýðir í stuttu og einföldu máli að láglæna og millitekjuhópurinn er að greiða hærri skatta og fá lægri greiðslur úr almannatryggingum vegna þess að launahærri og efnameiri hafa getað hagrætt sínum sparnaði þannig að skerðingar almannatrygginga hittir þann hóp minna á kostnað annarra. Þessu vildi samflot iðnaðarmanna breyta til að auka réttindi lægra launaðra hópa. Það er hins vegar einkar sorglegt að fulltrúi verkafólks kom í veg fyrir að slíkt hefði getað orðið en stefna ríkisstjórnarflokkanna var sennilega ekki í anda okkar hvað þetta varðar. En margt annað náðist fram gagnvart stjórnvöldum í samtali forseta og varaforseta ASÍ gagnvart stjórnvöldum.

Í samtali við stjórnvöld, sem forsetateymi ASÍ tók þátt í, náðust fram fjölmörg vilyrði til verulegra breytinga á húsnæðismálum landsmanna. Þjarg íbúðafélag er langt komið með að byggja fyrstu íbúðir félagsins en það hefur vantað upp á fjármögnun að hluta til frá stjórnvöldum. Í tengslum við kjarasamninga fékkst vilyrði fyrir því fjármagni sem upp á vantaði.

Félagsmálaráðherra setti af stað starfshóp til að fara yfir fasteignamál fyrstu kaupenda og skilaði hópurinn niðurstöðum um fjölda leiða sem mögulegt væri að fara til að auðvelda innkomu á fasteignakaupamarkaðinn. Svo margar tillögur að ekki verður farið í að telja þær upp hér en það sem vekur þó áhyggjur er að í þessari vinnu var krafan uppi um að banna verðtryggingu auk þess að taka húsnæðisliðinn út úr mælingu Hagstofunnar á verðlagsbreytingum. Úr varð að fulltrúar ríkisstjórnarinnar hyggjast banna 40 ára annuitets lán frá og með áramótum 2020. Slíkt bann myndi útiloka fyrstu kaupendur frá fasteignamarkaðinum að öðru óbreyttu. Þetta bann myndi jafnframt gera flestum kaupendum erfitt um vik að fjármagna fasteignakaup. Því má segja, óháð afstöðu til þess hvort verðtrygging sé góð eða slæm, að slíkt bann myndi hafa verulega neikvæð áhrif á þá tekjulægstu og í raun mögulega búa til nýja stéttaskiptingu hér á landi. Þetta bann á þó ekki að vera skilyrðalaust og því útlit fyrir að þarna hafi fyrst og fremst verið að haka við box um að uppfylla loforð sem ekki þyrfti að standa við, líkt og í fjölmörgum öðrum þáttum sem fram höfðu komið.

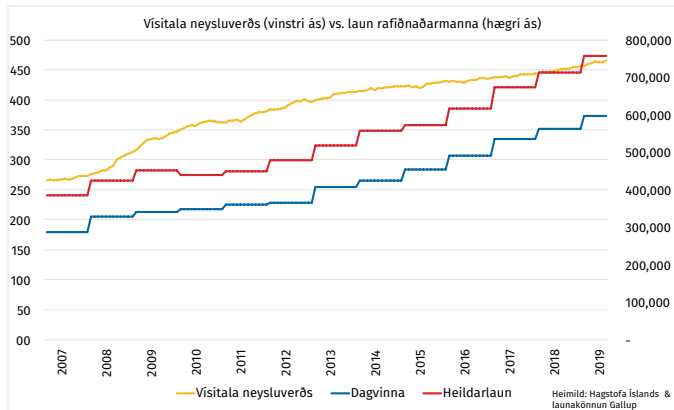


Þróun kaupmáttar og launa

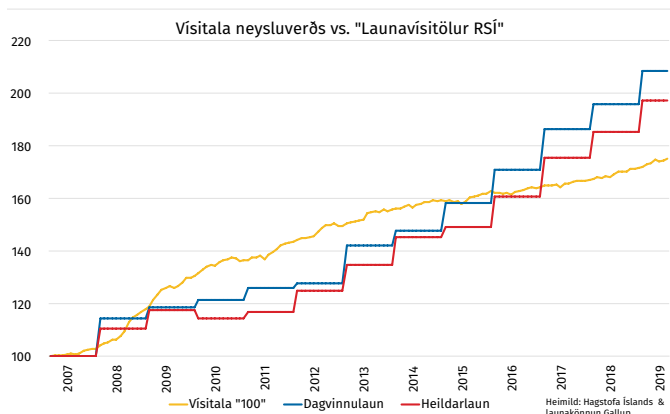


Ef við rýnum til gamans í launaþróun á vinnumarkaði og nýtum þau gögn sem RSÍ hefur til umráða yfir dagvinnulaun og síðan heildarlaun þá er áhugavert að sjá hvernig þróunin hefur verið á undanförunum áratug. Ef við byrjum að rýna í þróun kaupmáttar almennt á Íslandi samkvæmt opinberum mælingum Hagstofu Íslands þá sést bersýnilega hvernig kaupmáttur launa náði toppi fyrir Hrun en þá fór kaupmáttarvísitala Hagstofunnar í gildið 120. Kaupmáttur lækkaði nokkuð verulega eftir Hrun og fór gildið aftur nærri 106. Frá árinu 2010 þegar gildið náði botni eftir Hrun þá hefur kaupmáttur launa vaxið nokkuð örugglega alla tíð síðan og er núna miðað við nýjustu árs mælingar, árið 2018, komið í 148. Þetta þýðir að kaupmáttur hefur vaxið um tæp 40%. Þetta á við um allan íslenskan vinnumarkað sem Hagstofan mælir.

Miðað við þær upplýsingar sem RSÍ hefur um dagvinnulaun félaga þá liggja þær upplýsingar eingöngu í niðurstöðum launakönnunar sem Gallup (hét Capacent á tímabili). RSÍ hefur látið framkvæma launakönnun frá árinu 2006 og alla tíð verið góð þátttaka og svörun við þeirri könnun. Spurt er um laun fyrir vinnu í septembermánuði ár hvert. Árið 2006 voru dagvinnulaun félaga 287.000 kr. og heildarlaun á sama tíma 384.000 kr. Í línuritinu hér að neðan má sjá hvernig dagvinnulaun hafa þróast frá 2006 til 2018. Bláa línan endurspeglar dagvinnulaun, rauða línan sýnir heildarlaun og græna línan sýnir þróun á vísitölu neysliverðs. Vinstri ásinn sýnir gildi vísitölu neysliverðs en hægri ásinn sýnir upphæðir launa. Með því að fylgja ferlinum má sjá að kaupmáttur launa rafiðnaðarmanna náði ekki jákvæðu gildi fyrr en árið 2014 þegar launin fóru að stíga upp fyrir vísitölu neysliverðs.



Til þess að fá betur fram raunáhrif þróunar launa hjá félögum í RSÍ í samanburði við vísitölu neysluverðs (VNV) þá hafa mælingarnar verið settar á gildið 100 í upphafi línurits, í lok árs 2006. Hér sést með augljósum hætti hvernig kaupmáttur rafíðnaðarmanna jókst ekki fyrr en upp úr 2014 og hefur kaupmáttur launa vaxið nokkuð frá þeim tíma. Á þessu línuriti sést jafnframt mjög vel hvaða áhrif Hrunið hafði á launapróun félaga í RSÍ. Heildarlaun lækkuðu eftir Hrun og hafa dagvinnulaunin jafnt og þétt aukist sem hlutfall af heildarlaunum. Markmiðið er að draga úr yfirvinnu og snúa vinnunni þannig við að mögulegt verði að lifa á dagvinnu er markmið sem við stefnum að og erum við á réttri leið hvað þetta varðar. En betur má ef duga skal! Við þurfum að ná enn stærri áföngum í þessari vegferð og er það von okkar að það nái til þeim kjarasamningum sem nú er unnið að.



Alþýðusamband Íslands

43. þing Alþýðusambands Íslands (ASÍ) var haldið dagana 24. - 26. október 2018. Þingið markar stór tímamót í starfsemi ASÍ en á þinginu var í fyrsta sinn kona kjörin sem forseti í yfir 100 ára sögu sambandsins. Drífa Snædal sem áður hafði gegnt stöðu framkvæmdastjóra Starfsgreinasambandsins var kjörin forseti. Tveir einstaklingar sóttust eftir þessu embætti en það voru Sverrir Mar Albertsson og Drífa Snædal. Í aðdraganda þingsins hafði verið töluverð valdabarátta um sambandið og hart var skotið á fyrrverandi forseta sem eftir á að hyggja ætti að vera marklaus gagnrýni. Það voru einkum tvö mál sem gagnrýnd voru sem tilheyrðu hans valdatíð en það var afstaða til verðtryggingar og sú launastefna sem rekin hafði verið af hálfu aðildarfélaganna ASÍ en ekki sambandinu sjálfu, nema þá í umboði aðildarfélaganna. Það er því mjög áhugavert að horfa til þeirra kjarasamninga sem hafa nýlega verið undirritaðir og eru kallaðir „Lífskjarasamningarnir“ en þeir taka í raun við þeirri stefnu sem aðildarfélögin höfðu unnið að á undanförunum árum. Þeir sem gagnrýndu fyrrverandi forseta stóðu í forsvari fyrir nýjum kjarasamningum.

Þingið var einkar spennuþrungið og voru þingfulltrúar að gera allt hvað þeir gátu til að koma sameinaðir frá því þinginu sem var að mati margra eitt það mikilvægasta sem gæti gerst. Það tókst en það var á frekar veikum grunni og risti ekki mjög djúpt á samstöðunni á milli allra hópanna þegar á reyndi.

Tveir nýjir varaforsetar voru kjörnir á þinginu en Vilhjálmur Birgisson og Guðbrandur Einarsson sóttust báðir eftir embætti 1. varaforseta en varð úr að Vilhjálmur sigraði í atkvæðagreiðslu. Kristján Þórður Snæbjarnarson, formaður RSÍ, var kjörinn sem 2. varaforseti ASÍ. Mikil áhersla var lögð á að iðnaðarmenn næðu öðru embætti varaforseta enda hefur hallað allverulega á hóp iðnaðarmanna innan ASÍ á undanförunum áratugum og sjónarmið þess hóps ekki komist nægilega vel til skila.

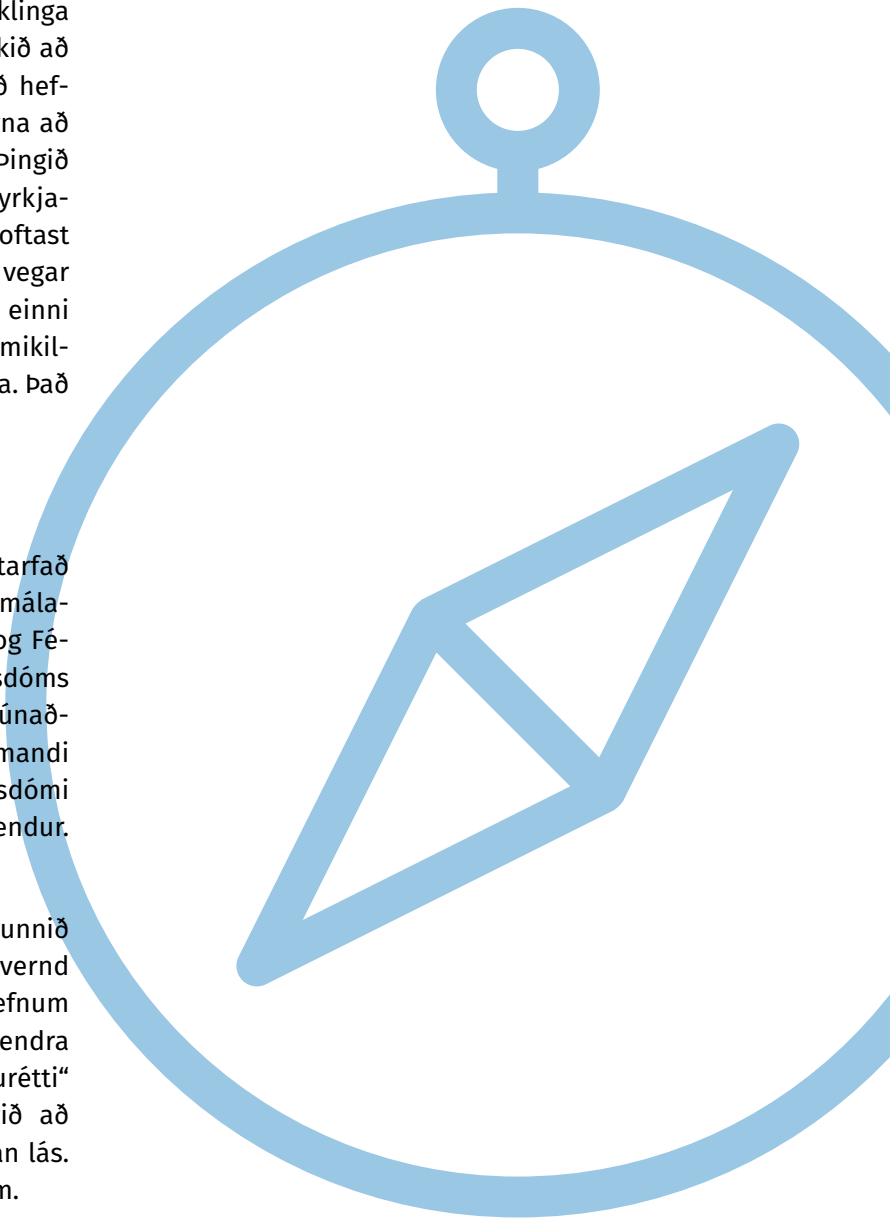
Miklar breytingar voru gerðar á nefndarstarfi innan ASÍ í kjölfar þingsins en mjög mikil breyting varð á fulltrúum miðstjórnar auk þess sem margir þeirra einstaklinga sem kjörnir voru í forystuna höfðu ekki komið mikið að starfi ASÍ nema þá með gagnrýni utan frá. Unnið hefur verið að því að bæta ásýnd ASÍ út á við og reyna að vinna með fleiri hópum en hingað til hefur tekist. Þingið ályktaði til að mynda um að efla samstarf við Öryrkjabandalag Íslands enda sá hópur sem stendur oftast frekar óvarinn gagnvart stjórnvöldum. Það er hins vegar ljóst að verkefnið er ærið og verður ekki unnið á einni kvöldstund eða á nokkrum vikum en gríðarlega mikilvægt að gera hvað við getum til að bæta stöðu allra. Það verða því áhugaverðir tímar framundan innan ASÍ.

Lögfræðimál

Lögmaður RSÍ hefur á undanförunum misserum starfað við fjölda ólíkra verkefna. Má þar helst nefna mála-rekstur fyrir dómstólum, bæði fyrir héraðsdómi og Félagsdómi. Má í því samhengi minnst á dóm Félagsdóms þar sem krafist var launaleiðréttingar fyrir aðaltrúnaðarmann Rio Tinto, sem Félagsdómur féllst á. Á komandi misserum verða tekin fyrir fjögur mál fyrir héraðsdómi vegna ágreinings félagsmanna RSÍ við atvinnurekendur. Beðið er dóms í máli gegn Hval hf.

Innanhúsmál hafa verið fyrirferðarmikil, þar sem unnið hefur verið í verkefnum í tengslum við persónuvernd og jafnlaunavottun. Unnið hefur verið í verkefnum tengdum Rafmennt, varðandi mat á námi erlendra iðnaðarmanna. Gerð var kynning á „Tómlæti í vinnurétti“ fyrir starfsmenn RSÍ. Öryggisnefndin hefur verið að funda og gera minnisblað er tengslum við klipptan lás. Gerð skjala í tengslum við umsýslan á orlofshúsum.

Í vinnslu eru verkefni tengdum hópum félagsmanna hjá fyrirtækjum eins og Verne, Símanum og Mílu, þar sem deilt er um ráðningarkjör. Þá voru unnin ný verkefni tengd gjaldþroti WOW, varðandi lán til félagsmanna. Fjöldmörg önnur verkefni eru í vinnslu eða hafa verið leyst varðandi ágreining af ýmsum toga.



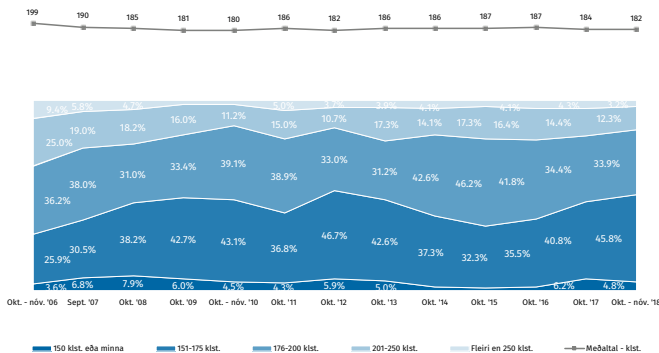
Launakönnun RSÍ 2018

Rafiðnaðarsambandið hefur fengið Gallup til þess að gera launakönnun á meðal félaga í september ár hvert frá 2006. Mikill og góður gagnabanki hefur með þessu móti myndast sem er aðgengilegur félögum í gegnum vefsíðu RSÍ. Mögulegt er að fylgjast með þróun dagvinnulauna, heildarlauna, fjölda vinnustunda og fleiri þátta og mikilvægt að halda þessari vinnu áfram.

Úrtak úr félagatali árið 2018 eru 4.441 félagar þar af fengu 3.461 manns sendan tölvupóst en 980 félagar fengu sent bréf með lykilorði. Fjöldi svarenda var 1.604 manns eða svarhlutfall upp á 36,1%. Félagar eru beðnir um að hafa launaseðla við höndina þegar spurningum er svarað.

Þegar félagar eru spurðir út í vinnutíma þá er vinnutími fólks í fullu starfi að meðaltali 182 klst. Í fullri dagvinnu eru klst. að meðaltali en í september mánuði 2018 voru dagvinnustundir 168 talsins eða 21 virkur dagur og því ljóst að almennt er nokkur yfirvinna unnin í mánuðinum.

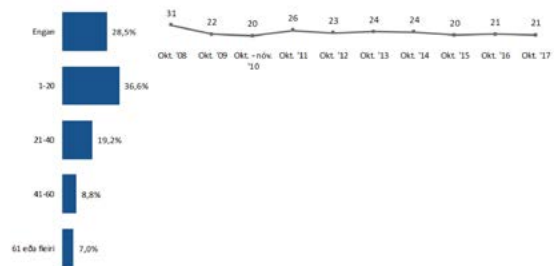
Sp. 9. Hvað vannstu margar klukkustundir í aðalstarfi þínu í september 2018? - Þeir sem vinna fullt starf



Vinnutími fólks í fullu starfi

Fjöldi yfirvinnutíma hefur sveiflast örlítið á undanförunum árum. Árið 2008 voru yfirvinnutímar að meðaltali 31 en árið 2018 voru þeir 21 klst. Yfirvinna hefur dregist saman á síðasta áratugnum sem er í takt við markmið RSÍ við gerð kjarasamninga. Markmiðið er að hækka dagvinnulaun þannig að mögulegt verði að lifa á þeim einum saman. Þetta gerist smám saman.

Vinnutími – yfirvinnutími fólks í fullu starfi



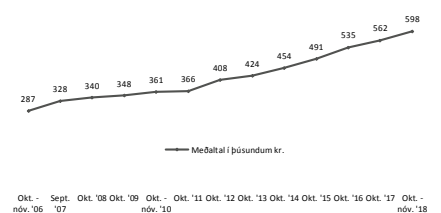
Yfirvinnutími fólks í fullu starfi

Mikilvægustu upplýsingarnar eru heildardagvinnulaun okkar félaga. Einu upplýsingarnar sem tiltækar eru á íslenskum vinnumarkaði um dagvinnulaun okkar félaga fást með launakönnun sem þessari. Skrifstofa RSÍ getur á tiltölulega einfaldan hátt nálgast upplýsingar um heildarlaun félaga en þær upplýsingar nýtast ekkert til þess að greina raunverulega stöðu okkar fólks. Markmið RSÍ er að ná að hækka dagvinnulaun og þá þannig að fólk geti lifað mannsæmandi lífi á dagvinnulaunum í stað þess að þurfa að vinna langan vinnudag eingöngu til að ná endum saman. Þess má geta að þær launaupplýsingar sem Hagstofa Íslands hefur yfir félag RSÍ er töluvert minna úrtak og því ekki eins áreiðanleg. Hins vegar stendur til að bæta þekjun Hagstofunnar þannig að sóttar verði launaupplýsingar í launakerfi fyrirtækja beint líkt og gert er í Noregi en þar liggja fyrir allar launaupplýsingar allra starfsmanna.

Í september 2018 voru meðaldagvinnulaun rafiðnaðarmanna 598 þúsund. Dagvinnulaunin eru þar með að hækka um 6,4% á milli ára eða úr 562 þúsundum. Eins og sjá má í meðfylgjandi mynd þá hafa meðaldagvinnulaun rafiðnaðarmanna hækkað um 108% frá árinu 2006 og þar af hafa laun hækkað um ríflega 63% frá árinu 2011.

Sp. 11. Hver voru mánaðarlaun þín í september 2018? Hér er átt við grunnlaun fyrir skatta. Ekki er átt við greiðslur fyrir yfirvinnu, álag eða bónusa. - Þeir sem vinna fullt starf

	Fjöldi	%	+/-
475 þús. eða lægri	307	25,3	2,4
476-550 þús.	285	23,4	2,4
551-700 þús.	349	28,7	2,5
Mæri en 700 þús.	274	22,5	2,3
Fjöldi svara	1.215	100,0	
Töku afstöðu	1.215	82,6	
Töku ekki afstöðu	257	17,4	
Fjöldi aðspurðra	1.472	100,0	
Spurðir	1.472	91,8	
Ekkí spurðir	132	8,2	
Fjöldi svarenda	1.604	100,0	
Meðaltal	598.189 kr.		
Vikmörk ±	10.264 kr.		
Staðalfrávik	182.291 kr.		
Miðgildi	560.000 kr.		
Tilbasta gildi	700.000 kr.		



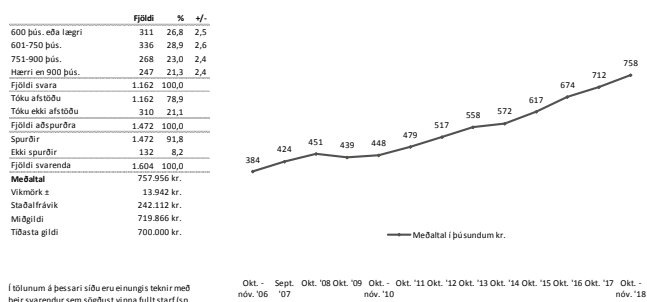
Heildardagvinnulaun fólks í fullu starfi

Einnig er spurt út í hver heildarlaun félaga eru en vekjum við sérstaka athygli á að þær tölur eru samanburðarhæfar við upplýsingar úr félagakerfi RSÍ. Það hefur ætíð verið töluvert góð fylgni á milli þeirra talna. Þessar tölur er jafnframt mögulegt að bera saman við upplýsingar frá Hagstofu Íslands og ber þeim einnig nokkuð vel saman þó svo að það sé alltaf einhver munur. Næsta tafla sýnir hvernig heildarlaun rafiðnaðarmanna hafa þróast á undanförunum árum. Heildarlaun rafiðnaðarmanna hafa hækkað um 97% frá árinu 2006. Sérstök athygli er vakin á því að á sama tíma hefur yfirvinnutímum fækkað og því er raunhækkun meiri. Heildarlaun félaga eru 758 þúsund krónur í september 2018 og hafa hækkað um rétt tæp 6,5% eða úr 712 þúsund krónum árið á undan. Það er ljóst að launahækkunir hafa verið að aukast örlítið á milli síðustu tveggja ára.

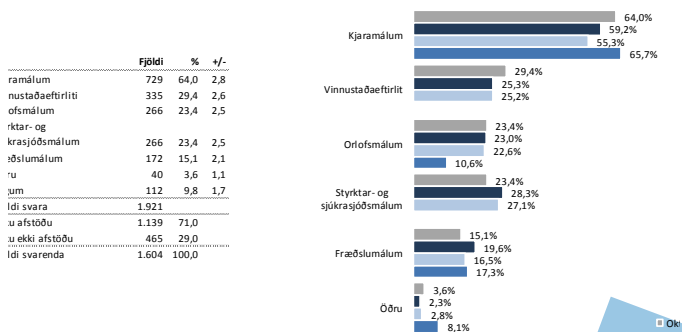
Spurt var út í hvort félagar fengju greidd laun eftir tímakaupi og þá hversu hátt tímakaupið væri hjá þeim sem svöruðu því til að svo væri. Fjöldi svarenda var 248 manns eða 15,5%. Þeir sem svöruðu því til að fá greitt tímakaup voru að meðaltali að fá greiddar 2.982 kr. á tímann og hækkar tímakaupið samkvæmt þessu um 8% á milli ára.

Félagar voru einnig spurðir út í afstöðu þeirra til starfsemi RSÍ og hvar þeir teldu að þyrfti að gera úrbætur. Ljóst er að flestir telja að þörf sé á úrbótum í kjaramálunum sem er mjög eðlilegt. Við eigum að setja meiri orku í kjaramálin og verður sennilega seint sem félagar telja að staðan þar verði góð. En betur má ef duga skal. Ánægja með starfsemi RSÍ helst nokkurn veginn óbreytt á milli ára, ánægja eykst örlítið á milli ára, þeim fjölga sem eru mjög eða frekar ánægðir og fækka í hópi þeirra sem svara hvorki né eða frekar óánægður. Það er mikilvægt að reyna að gera enn betur á komandi árum með bættri þjónustu við félag.

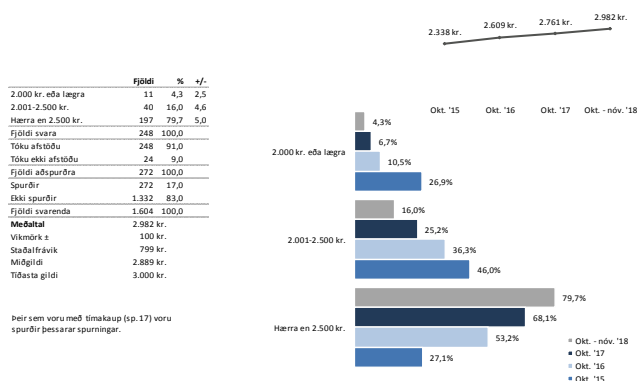
Sp. 12. Hver voru heildarlaun þín í september 2018 fyrir skatta? Heildarlaun eru allar greiðslur, mánaðarlaun, bónus, yfirvinna og aðrar greiðslur. - Þeir sem vinna fullt starf



26. Í hvaða málaflokkum hjá Rafiðnaðarsambandinu finnst þér að helst þurfi úrbætur ef einhverjar?



Sp. 18. Hvert er tímakaup þitt?



Tímakaup hjá þeim sem fá laun greidd eftir tímagjaldi.

Launatafla 2. Breytingar á mánaðarlaunum og heildarlaunum milli ára (starfsfólk í fullu starfi)

	Mánaðarlaun í þús. kr.			Heildarlaun í þús. kr.			Fjöldi	
	Meðaltal		% breyting	Meðaltal		% breyting	2018	2017
	2018	2017		2018	2017		2018	2017
Alls	598	562	6%	758	712	6%	1215	1129
Stéttarfélag								
Félag rafeindavirkja	646	617	5%	761	738	3%	185	168
Félag íslenskra rafvirkja	576	546	6%	796	750	6%	452	416
Félag íslenskra símamanna	631	594	6%	693	655	6%	92	99
Rafiðnaðarfélag Suðurnesja	539	545	-1%	755	739	2%	30	26
Rafiðnaðarfélag Norðurlands	533	518	3%	899	746	21%	50	54
Félag rafiðnaðarmanna á Suðurlandi	596	511	17%	838	738	14%	32	28
Félag tæknifólks í rafiðnaði	606	558	9%	702	660	6%	371	331
Félag sýningarstjóra við kvikmyndahús							3	3

Launatöflur eftir stéttarfélagi

Í myndinni hér fyrir ofan má sjá samantekt heildardagvinnulauna eftir aðildarfélagum RSÍ. Sýnd eru 25% neðri mörk dreifingar dagvinnulauna sem og 75% efri mörkin. Áberandi er að félagar í landshlutafélagunum eru oftast með lægri dagvinnulaun en önnur sveinafélög sem ná yfir landið að örðu leyti. Í töflunum er einnig hægt að skoða hvernig heildarlaun eru á milli aðildarféлага og ára.

Árið 2013 hófum við að spyrja félaga um það í hvaða atvinnugrein þeir ynnu. Flokkarnir voru ákveðnir á þeim tímapunkti þannig að niðurstaðan gæti nýst okkur sem best til þess að greina stöðu hópanna. Þeir hópar sem boðið er upp á eru: byggingariðnaður, fjarskiptafyrirtæki, heilbrigðisþjónusta, raforkuframleiðsla og flutningar, stóriðja, verslun og/eða þjónusta, tækniþjónusta, tölvuiðnaður, upplýsinga- og/eða afþreyingarþjónusta,

Launatafla 5. Meðallaun svarenda í fullu starfi eftir starfi

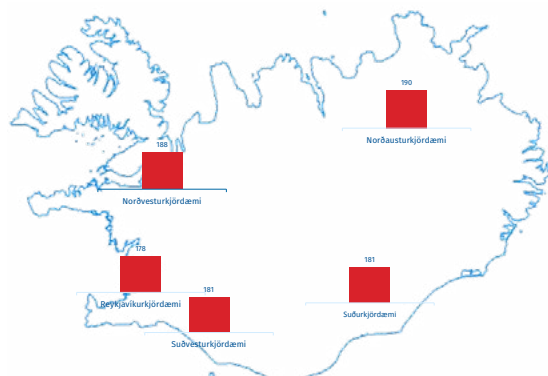
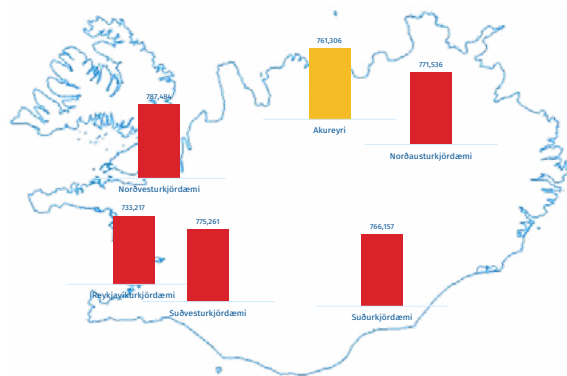
	Mánaðarlaun í þús. kr.				Heildarlaun í þús. kr.				Fjöldi
	Launadreifing				Launadreifing				
	Meðaltal	25% mörk	Miðgildi	75% mörk	Meðaltal	25% mörk	Miðgildi	75% mörk	
Alls	598	475	560	700	758	597	720	878	1215
Atvinnugrein									
Kvikmyndagerðarmaður	566	460	503	600	640	469	580	837	16
Rafeindavirki	567	452	550	672	694	567	690	777	108
Rafvirki	506	437	489	560	771	574	721	897	377
Símvirki	554	498	545	601	644	565	655	728	35
Framkvæmdastjóri	738	460	600	700	841	600	650	850	12
Millistjórnandi	774	617	750	900	886	734	890	1000	131
Verk-/Vaktstjóri	615	527	580	720	848	650	825	950	57
Sölufulltrúi	610	500	600	720	678	585	680	787	49
Tæknimaður	631	515	581	700	726	570	673	822	219
Þjónustufulltrúi	500	360	519	570	564	506	563	646	35
Sérfræðingur	742	670	750	807	802	700	800	878	48
Annað	624	478	600	750	772	624	750	860	117

Launatöflur eftir atvinnugrein

öryggisfyrirtæki og annað. Auk þess var bætt við nýjum flokki eða vinnu við kvikmyndagerð enda nýr hópur innan RSÍ.

Það er ánægjulegt að sjá að hækkun á lægstu töxtum er að skila sér sterkar inn í launakerfin auk þess sem aukin verkefnastaða á vinnumarkaði er að skila sér að einhverju leyti í hærri dagvinnulaunum félaga.

Gallup tók saman fjölda unninna stunda eftir landshlutum sem og upplýsingar um heildarlaun eftir landshlutum og birta þær upplýsingar á landakortinu eins og sjá má hér að neðan.



Orlofssjóður

Orlofssjóður RSÍ heldur utan um eignir sem langflestir félagar nýta að öllu jöfnu sér til gagns og gamans til þess að efla fjölskyldutengsl og til þess að aftengja hið daglega amstur og hlaða „batteriinn“ eins og sagt er á slæmri íslensku. Almennt eru félagar ánægðir með orlofshúsin sem RSÍ á og rekur en lögð hefur verið áhersla á það á undanförunum árum að tryggja sjálfbærnan og góðan rekstur í orlofskerfinu þar sem unnið hefur verið að því að draga úr rekstrarkostnaði og greiða niður skuldir sjóðsins sem voru tilkomnar vegna mikillar og verðmætrar uppbyggingar á hrunárunum. Miðstjórn RSÍ tók á sínum tíma þá mikilvægu ákvörðun að halda áfram uppbyggingu í kerfinu þrátt fyrir erfiða tíma í efnahagslífi þjóðarinnar og var uppbygging á Skógarnesi kláruð þrátt fyrir hrunið.

Skuldir orlofssjóðs jukust í kjölfarið og var tekið á þeirri skuldasöfnun með því að hægja á framkvæmdum þegar betur áraði í samfélaginu og viðhaldsframkvæmdum var sumstaðar frestað sökum þessa en án þess að ástand húsa hrakaði verulega. Orlofshúsin eru farin að eldast víða og unnið er að auknu viðhaldi þar sem þörf er á.

Helstu viðhaldsverkefni á síðasta starfsári eru þau að farið var í að endurskipuleggja orlofshús nr. 4 á Einarstöðum enda húsið komið til ára sinna og nauðsynlegt að bæta skipulagið. Hús nr. 13 var endurnýjað árið 2017 og tókust þær breytingar mjög vel. Húsin voru hreinsuð að innan og öllu umturnað enda löngu tímabært. Við breytingarnar var horft til þess að bæta aðgengi að sturtu í tengslum við heita pottinn sem settur var upp fyrir nokkrum árum. Breytingin kemur einstaklega vel út og ástand burðarvirkis hússins var betra en menn þorðu að vona. Kostnaður við breytinguna á húsi nr. 4 var um 21 milljón þegar orlofsbyggðin var búin að greiða hlut sem snýr að byggðinni sjálfri. Ekki hefur verið ákveðið að fara í breytingar á þriðja húsinu enn sem komið er en nýting þess er lakari yfir vetrarmánuðina sökum staðsetningar hússins.

Reglulegar endurbætur hafa verið á húsunum í Klifa- botni og þessa dagana er unnið að endurbótum á rot- þróum húsanum. Ljóst er að verkefni þar eru næg og ýmislegt sem þarf að huga að á komandi mánuðum og árum. Mikið hefur verið kallað eftir því af félögum á svæðinu að settir verði upp heitir pottar við húsin en

ekki hefur verið tekin ákvörðun um það sökum vatnsbúskaps á svæðinu en nauðsynlegt yrði að setja upp hitabúnað fyrir pottinn eða setja upp rafmangshitaðan pott sem hefur ekki reynst vel í orlofshúsum almennt.

Nýting húsa á Kirkjubæjarklaustri hefur ekki verið góð yfir vetrartímann því var samið við sveitarfélagið um leigu á tveimur húsum yfir vetrartímann þar sem mikill skortur er á húsnæði á svæðinu fyrir opinbera starfsmenn sem ekki eru búsettir á svæðinu allt árið. Ákveðið hefur verið að framlengja leigusamning við þá sem kemur sér vel fyrir rekstur orlofskerfisins. Tvö orlofshús í Ölfusborgum voru seld á síðasta ári en að sama skapi voru keyptar sex íbúðir í Reykjavík á starfsárinu og komu þær til útleigu fyrir félagi í október á síðasta ári. Einnig hefur verið umræða að vinna að fjölgum húsa á Skógarnesi á landi sem er laust til byggingar. Orlofsnefnd mun vinna að skipulaginu. Byggja á tækjageymslu fyrir þau tæki sem umsjónarmaður notar á svæðinu en húsakostur er ekki nægilega góður til viðhalds og geymslu tækja. Um verður að ræða hús sem verður um 150-200 m² hús.

Eins og flestum félögum er kunnugt hefur sambandið haft hús til leigu á Flúðum í nokkur ár. Húsið hefur notið nokkurra vinsælda en í því hefur verið heimilt að hafa gæludýr. Eigandi hússins tók ákvörðun um að selja húsið á síðasta ári og tók miðstjórn þá ákvörðun að kaupa það ekki. Leigusamningur rennur út 31.08.2019.

Skógarnes

Orlofssvæðið okkar á Skógarnesi er alltaf jafn vinsælt á meðal félagi allt árið um kring. Mikill fjöldi er ætíð yfir sumartímann og helgarnar fjölmennar þegar tjaldsvæðið er sem mest notað. Unnið hefur verið að viðhaldi húsanna á Skógarnesi jafnt og þétt en húsin eru öll að eldast en elstu húsin, fyrir utan stóra húsið, eru 12 ára gömul og eðlilega farið að sjá á ýmsum hlutum í húsunum. Á síðustu sex árum hefur kerfisbundið verið borið á orlofshúsin og palla í kringum þau en fyrir þann tíma var ekkert unnið að slíku viðhaldi með kerfisbundnum hætti. Skipt var um dekk á palli við Stóra húsið vorið 2018. Einnig var farið í endurbætur á útihúsum við hús nr. 10 og 14 vegna myglu sem kom þar upp. Þær endurbætur tókust vel og komið í veg fyrir frekari myglu.

Mikilvægt er að húsunum á Skógarnesi og svæðinu almennt sé vel við haldið. Það mun kalla á aukna fjármuni

en er óumflýjanlegt. Tjaldsvæðið kom illa undan vetri síðasta vor. Sumarið var blautt og því fóru grasflatirnar illa. Farið var í framkvæmdir á flötum á A svæði síðasta haust og vonir standa til að þær hafi heppnast vel enda veðurguðirnir okkur hliðhollari þennan veturinn en árið þar á undan. Unnið er að því að leggja ljósleiðara inn á svæðið hjá okkur og þar með ættum við að fara að geta boðið upp á enn betri nettengingar í orlofshúsin. Ekki liggur fyrir dagsetning hvenær því verði lokið.

Starfsemin á svæðinu er orðin umfangsmikil og huga þarf að endurskipulagningu á starfsmannafjölda yfir sumartímabilið svo mögulegt verði að sinna helsta viðhaldi á sama tíma og við þjónustum okkar féлага þegar þeir njóta verunnar í sumarorlofi.

Ný orlofshús

Reykjavík

Fimm nýjar íbúðir voru keyptar í Reykjavík á síðasta ári, og komu þær allar til útleigu fyrir félagi í byrjun október 2018. Þrjár á Hverfisgötu, á svokölluðum Frakkastígsreit, og tvær við Gerplustræti í Mosfellsbæ. Tvær íbúðanna á Hverfisgötu eru þriggja herbergja og ein tveggja. Um er að ræða glæsilegar íbúðir með fallegum garði í miðborg Reykjavíkur. Öllum íbúðunum fylgir bílastæði í bílastæðahúsi. Þessar íbúðir eru góður kostur fyrir þá sem vilja vera í nálægð við mannlíf miðborgarinnar.

Fyrir þá sem vilja dvelja fjarri miðborginni þá eru íbúðirnar við Gerplustræti góður kostur þar sem stutt er í græna náttúru og útivistarsvæði. Þess ber einnig að geta að íbúðirnar eru stutt frá Reykjalandi og því góður kostur fyrir þá félagi sem þurfa að sækja sér endurhæfingu þar. Einnig er stutt í strætisvagna stoppistöð og því ætti fjarlægðin frá Reykjavík ekki að vera hindrun. Báðar íbúðirnar eru vel útbúnar, eru með þrem svefnherbergjum og því hentugar stórum fjölskyldum.

Flórída

Eins og flestum félögum er kunnugt festi RSÍ kaup á tveimur húsum á Flórída, Rosemont Woods í Davenport, í samstarfi við Matvís. Um er að ræða lokað svæði (e. gated community) þar sem hliðvarsla er allan sólarhringinn. Orlofshúsin eru á tveimur hæðum, 5 herbergi í hvoru húsi með svefnplássi fyrir 10 manns. Sundlaugar eru við húsin auk þess sem leiksvæði er í bílskúrum húsanna. 18 holu golfvöllur er innan svæðisins. Húsin

komu til leigu 1. febrúar 2018 og nýting á þeim nokkuð góð. Eftirsóknin virðist þó vera breytileg eftir mánuðum, sem dæmi þá var hver einasti dagur í október 2018 í útleigu. Til að bæta nýtinguna á húsunum hafa ónýtt tímabil verið leigð til Contempo sem er umsjónaraðili með húsunum hafi þeir óskað eftir því.

Spánn

Ráðist var í kaup á þrem nýjum íbúðum á Spáni sem staðsettar eru á Torrevieja svæðinu nálægt La Zenia verslunarmiðstöðinni. Um er að ræða svokölluð „fjarkahús“ þar sem fjórar íbúðir eru í húsinu. Íbúðirnar eru á tveimur hæðum með baðherbergi á hvorri hæð og þremur svefnherbergjum með svefnplássi fyrir 6 manns. Fallegur sundlaugargarður fylgir íbúðunum. Í upphafi voru keyptar tvær íbúðir sem voru tilbúnar til leigu í byrjun júní 2018 en fyrstu leigjendurnir komu í þriðju íbúðina í ágúst 2018. Aðsókn í þessar íbúðir hefur verið mjög góð og hafa þær verið meira og minna uppbókaðar frá fyrsta degi. Eldri íbúðirnar voru seldar og afhentar nýjum eigendum í lok árs 2018.

Akureyri

Í byrjun mars 2018 voru teknar í notkun 6 nýjar íbúðir á Akureyri, við Kristjánshaga 2. Um er að ræða fimm 3ja herbergja íbúðir og eina 2ja herbergja. Íbúðirnar eru staðsettar í nýju hverfi fyrir ofan Skautahöllina. Ein af stærri íbúðunum er sjúkraíbúð og ætluð þeim félögum sem þurfa að leita sér lækniástoðar á þessu svæði. Sú íbúð er eingöngu bókanleg á skrifstofu RSÍ. Miðstjórn tók ákvörðun um það haustið 2018 að leigja aðra

af minni búðunum í Furulundi. Það var hins vegar ekki framkvæmanlegt fyrr en í byrjun árs 2019 þar sem opnað var fyrir bókanir á haustleigu 1. júlí 2018. Framkvæmdir voru fyrirhugaðar á íbúðunum í byrjun árs 2019 og voru íbúðirnar lokaðar af þeim sökum meira og minna allan janúar. Það varð til þess að ekki tókst að leigja út eina íbúðina í Furulundi. Hún mun hins vegar verða leigð út frá hausti 2019 þar sem markmiðið er að bjóða nemendum á rafíðnaðarbrautum VMA hana til leigu á hagkvæmu verði. Það hvort selja eigi eitthvað af eldri íbúðunum er ákvörðun sem bíður nýrrar miðstjórnar, en nýtingarhlutfallið hefur lækkað á milli ára sem skýrist af auknu framboði íbúða.

Stykkishólmur

Nýtt hús kom í leigu í Stykkishólmi í lok mars 2018. Um er að ræða leiguhús sem leigt er af þriðja aðila. Húsið er staðsett á góðum stað í bænum og er góð viðbót við orlofskerfið þar sem lítið úrval hefur verið af orlofshúsum á þessu svæði.

Vestmannaeyjar

Til að bregðast við fækkun orlofshúsa á Suðurlandi hefur verið tekin ákvörðun um kaup á raðhúsi í Vestmannaeyjum. Um er að ræða nýtt hús á einni hæð sem verður tilbúið haustið 2019. Húsið er rúmgott með fjórum svefnherbergjum og ætti að nýtast stórum fjölskyldum sem vilja heimsækja Vestmannaeyjar

Nýting orlofshúsa

Eins og sjá má í meðfylgjandi töflu þá er nýting orlofshúsanna sambærileg og frá fyrra ári, ekki marktækur munur á milli ára. Nýtingarhlutfallið í Ljósheimum hefur hækkað um tæp 4% á milli ára þrátt fyrir að fimm nýjar íbúðir hafi bæst við á höfuðborgarsvæðinu haustið 2018. Það sýnir okkur þá miklu þörf sem var fyrir fjölgun íbúða á þessu svæði. Líkt og hefur verið þá hafa tvö hús á Kirkjubæjarklaustri verið í langtímaleigu yfir veturinn sem skýringar nýtarhlutfallið þar. En almennt er leiga þar lítil yfir vetrarmánuðina.

Nýting íbúða í Furulundi á Akureyri hefur lækkað nokkuð á milli ára, skýringu á því má rekja til aukins framboðs íbúða á þessu svæði. En ljóst þó að mun fleiri félagar hafa átt kost á orlofshúsnæði á þessu svæði en verið hefur. Nýting á Einarstöðum hefur aukist á milli ára, ekki er ólíkegt að skýringu á því megi rekja til þeirra endurbóta sem ráðist hefur verið í á húsunum nr. 4 og 13. Orlofshúsin á Spáni eru best nýttu hús sambandsins og sitja þau hús í 1. og 2. sæti yfir bestu nýtinguna. Það er athyglisvert fyrir þær sakir að 5 hús voru til útleigu á þessum tíma. Auðvelt er að draga þá ályktun að skýringuna megi að hluta til rekja til leiðinlegrar veðráttu á Íslandi sumarið 2018. En ljóst er að félagar kunna vel að meta þetta svæði.

	2018				2017				2016			
	Dagar	Leiga	Hlutfall	Röð	Dagar	Leiga	Hlutfall	Röð	Dagar	Leiga	Hlutfall	Röð
Ak.Furulundur	1.095	743	67,9%	12	1.095	912	83,3%	5	1.095	891	81,4%	1
Ak.Kristj.hagi Mars.2018	1.860	1.124	60,4%	18								
Ak.Vaðlatún selt 2017					236	207	87,7%	3	365	283	77,5%	2
Einarsstaðir	1.095	556	50,8%	21	1.095	511	46,7%	18	1.095	466	42,6%	16
Flúðir	365	253	69,3%	8	365	258	70,7%	11	365	236	64,7%	8
Kaupmannhöfn	365	250	68,5%	10	365	250	68,5%	12	365	235	64,4%	9
Klaustur B hús	109	88	80,7%	5	63	63	100,0%	1	230	109	47,4%	15
Klaustur lítil hús	458	209	45,6%	22	492	235	47,8%	17	605	209	34,5%	17
Klífabotn / Illugastaðir	730	293	40,1%	24	730	308	42,2%	19	730	237	32,5%	18
Rvk. Gerplust. Okt.2018	186	127	68,3%	11								
Rvk. Hverfisg.okt.2018	279	143	51,3%	20								
Rvk. Ljósheimar	2.190	1.696	77,4%	6	2.190	1.617	73,8%	9	2.190	1.482	67,7%	6
Skógarnes - minni hús	1.460	904	61,9%	16	1.460	942	64,5%	13	1.460	877	60,1%	11
Skógarnes - stóra húsið	365	214	58,6%	19	365	209	57,3%	16	365	204	55,9%	14
Skógarnes - stærri hús	3.650	2.269	62,2%	15	3.650	2.304	63,1%	14	3.650	2.222	60,9%	10
Spánn - Eldri hús	650	588	90,5%	2	730	610	83,6%	4	730	526	72,1%	3
Spánn - La Zenia	465	423	91,0%	1								
Stykkishólmur-mars'18	310	196	63,2%	14								
Svignaskarð	730	442	60,5%	17	730	439	60,1%	15	730	430	58,9%	13
USA - Flórída	631	284	45,0%	23								
Vaglaskógur	365	268	73,4%	7	365	271	74,2%	8	365	258	70,7%	4
Varmahlíð	365	246	67,4%	13	365	260	71,2%	10	365	218	59,7%	12
Vatnsfjörður	112	92	82,1%	4	112	109	97,3%	2	365	80	21,9%	19
Vestmannaeyjar	180	153	85,0%	3	200	156	78,0%	6	200	135	67,5%	7
Ölfusborgir	485	336	69,3%	9	1.095	820	74,9%	7	1.095	765	69,9%	5
	18.500	11.897	64,3%		15.703	10.481	66,7%		16.365	9.863	60,3%	

Nýting orlofshúsa

Punktaávinnsla

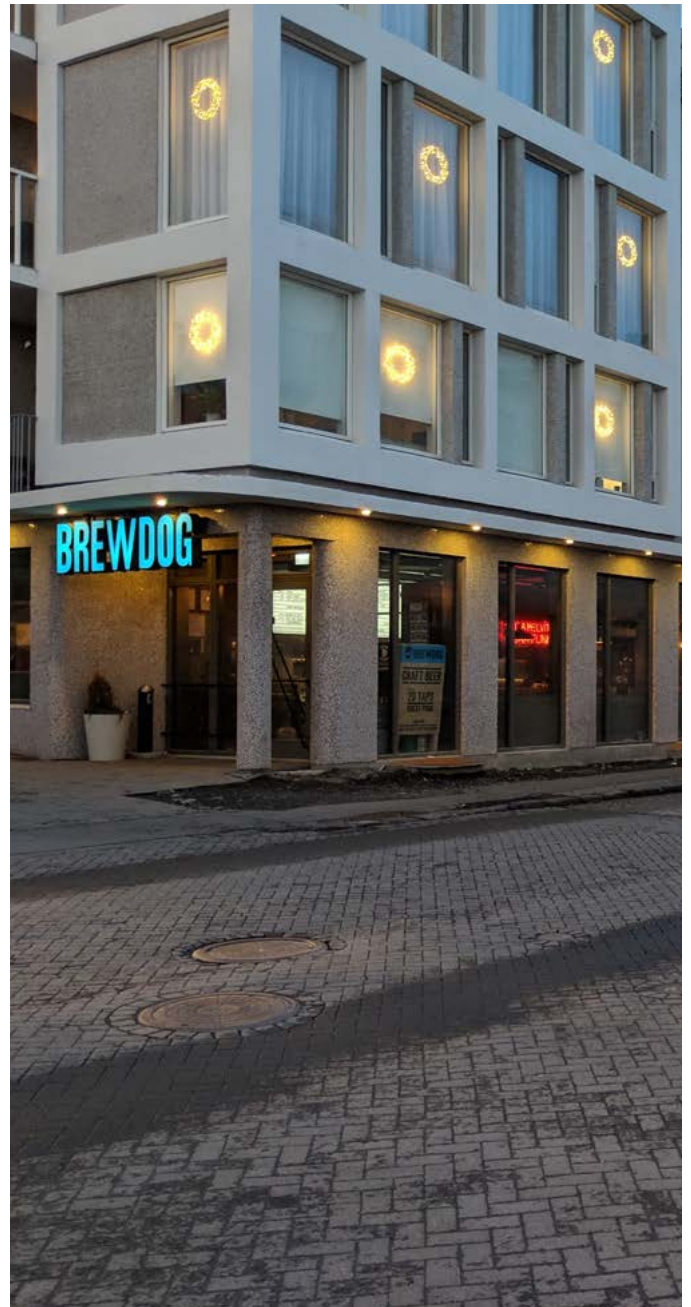
Breyting varð á punktaávinnslu félagsmanna í byrjun árs 2018. Þegar félagar ná 6 mánaða samfelldri greiðslu-sögu fá þeir 36 punkta sem jafngildir þriggja ára greiðslum í sjóðinn. Þessi regla nær til allra nýrra félagsmanna og ekki nutu eldri reglunnar sem tengist lífaldri nýrra félagsmanna. Þeir félagar sem ekki nutu þeirrar reglu fengu með þessum breytingum 36 punkta til viðbótar 01.04.2018. Punktaávinnsla nýrra félagsmanna kemur inn í febrúar á hverju ári til að tryggja rétta punktastöðu

áður en páska og sumarúthlutun fer fram. Punktafrádrætti vegna leigutímabils var jafnframt breytt þar sem punktafrádráttur að vetri til fór úr þremur punktum í tvo óháð tímalengd leigutímabils. Punktafrádráttur vegna páska- og sumartímabils er óbreyttur. Er þetta gert til þess að bæta stöðu þeirra sem byrja og sérstaklega yngri nýrra félagsmanna.

Miðstjórn hefur jafnframt í hyggju að skoða enn frekari breytingar á punktakerfinu en unnið er að greiningu á því.



Nýjar orlofsíbúðir RSÍ við Hverfisgötu 58b.



2018	Fjöldi húsa á ársgevelli	Heildar-tekjur 2018	Heildar-gjöld 2018	Tekjur pr.hús 2018	Gjöld pr.hús 2018	Leiga sem hlutfall af rekstrar-kostnaði 2018	2017
Rvk. Ljósheimar	6	7.846.813	10.229.266	1.307.802	1.704.878	76,7%	98,4%
Rvk. Hverfisgata	3	1.531.900	3.206.947	510.633	1.068.982	47,8%	
Rvk. Gerplustræti	2	910.700	2.488.323	455.350	1.244.162	36,6%	
Svignaskarð	2	1.682.000	4.222.862	841.000	2.111.431	39,8%	34,0%
Vatnsfjörður - Flókal.	1	279.900	1.076.989	279.900	1.076.989	26,0%	25,7%
Varmahlíð	1	1.219.100	1.224.526	1.219.100	1.224.526	99,6%	60,7%
Ak. Furulundur	3	3.418.600	8.998.337	1.139.533	2.999.446	38,0%	78,9%
Ak. Kristjánshagi	6	7.370.900	10.700.492	1.228.483	1.783.415	68,9%	
Vaglaskógur	1	1.225.000	2.774.467	1.225.000	2.774.467	44,2%	40,1%
Einarsstaðir	3	1.494.000	12.338.440	498.000	4.112.813	12,1%	4,7%
Klífabotn	2	862.100	2.776.582	431.050	1.388.291	31,0%	37,0%
Klaustur B hús	1	925.200	532.466	925.200	532.466	173,8%	197,4%
Klaustur lítil - hús	2	881.500	773.557	440.750	386.779	114,0%	144,3%
Skógarnes - minni hús	4	3.824.900	11.626.977	956.225	2.906.744	32,9%	53,6%
Skógarnes - stærri hús	10	11.412.300	29.795.631	1.141.230	2.979.563	38,3%	71,1%
Skógarnes - aðalh.	1	2.932.000	4.095.228	2.932.000	4.095.228	71,6%	46,0%
Skógarn- Tjaldst/golfv.	3	3.718.000	9.602.115	1.239.333	3.200.705	38,7%	94,5%
Ölfusborgir	1	1.206.000	3.363.534	1.206.000	3.363.534	35,9%	44,9%
Flúðir	1	1.174.200	3.198.374	1.174.200	3.198.374	36,7%	38,9%
Stykkishólmur	1	900.900	4.231.211	900.900	4.231.211	21,3%	
Spánn - eldri hús	2	1.436.028	1.575.745	718.014	787.873	91,1%	163,8%
Spánn La Zenia	3	4.934.250	5.309.185	1.644.750	1.769.728	92,9%	
USA - Flórída	2	5.803.632	5.928.272	2.901.816	2.964.136	97,9%	
Kaupmannahöfn	1	3.899.000	5.262.530	3.899.000	5.262.530	74,1%	57,3%
Vestmannaeyjar	1	805.600	1.738.515	805.600	1.738.515	46,3%	49,9%
Meðaltal	63	71.694.523	147.070.571	30.020.871	58.906.786	59,4%	70,6%

Tekjur og gjöld á hvert orlofshús

Í töflunni fyrir ofan má sjá hver kostnaðurinn er af rekstri orlofshúsa RSÍ ásamt því að sýndur er sam- burður á milli ára. Leiga sem hlutfall af rekstrarkostnaði var heldur minni á milli ára eða tæplega 49% á meðan leigutekjur voru einungis um 64% árið á undan. Helsta ástæða þessarar útgjaldaaukningar eru framkvæmdir á Einarsstöðum en heildarleigutekjur stóðu nánast í stað á milli ára.

Í töflunni hér að ofan má sjá hvernig tekjur og gjöld skiptast á milli mismunandi orlofshúsasvæða og jafn- framt er tekjum og gjöldum skipt niður á hverja einingu (hús).

Áhugaverðast er að greina hversu há leigan er sem hlut- fall af rekstrarkostnaði húsanna og sýnir taflan hvern- ig þróun leigu sem hlutfalls af kostnaði hefur verið á milli ára. Hagstæðustu húsin að þessu sinni (að húsun- um á Kirkjubæjarklaustri undanskyldum) eru íbúðirnar á Spáni en leigutekjur sem hlutfall af rekstrarkostnaði námu tæplega 164%.

	Leiga sem hlutfall af rekstrar-kostnaði 2018	Leiga sem hlutfall af rekstrar-kostnaði 2017	Leiga sem hlutfall af rekstrar-kostnaði 2016	Leiga sem hlutfall af rekstrar-kostnaði 2015	Leiga sem hlutfall af rekstrar-kostnaði 2014	Leiga sem hlutfall af rekstrar-kostnaði 2013	Leiga sem hlutfall af rekstrar-kostnaði 2012	Leiga sem hlutfall af rekstrar-kostnaði 2011	Leiga sem hlutfall af rekstrar-kostnaði 2010	Leiga sem hlutfall af rekstrar-kostnaði 2009	Meðaltal 2009-2017
RVK. Ljósheimar	76,7%	75,0%	99,2%	99,2%	104,9%	86,1%	161,1%	103,9%	79,6%	96,3%	98,2%
RVK. Hverfisgata	47,8%										47,8%
RVK. Gerplustræti	36,6%										36,6%
Svignaskarð	39,8%	34,0%	42,0%	42,0%	24,4%	49,9%	51,5%	47,1%	58,1%	40,9%	43,0%
Vatnsfjörður	26,0%	25,7%	22,3%	22,3%	18,2%	35,2%	27,0%	37,8%	24,4%	29,4%	26,8%
Varmahlíð	99,6%	60,7%	61,6%	61,6%	93,3%	117,5%	67,7%	81,0%	164,2%	107,8%	91,5%
Ak. Furulundur	38,0%	78,9%	121,1%	121,1%	126,4%	160,8%	141,7%	171,3%	178,4%	132,5%	127,0%
Ak. Vaðlatún		48,5%	103,0%	103,0%	65,3%	0,0%	0,0%	0,0%	0,0%	0,0%	35,5%
Ak. Kristjánshagi	68,9%										68,9%
Vaglaskógur	44,2%	40,1%	85,7%	85,7%	101,6%	45,6%	73,6%	84,2%	95,9%	162,2%	81,9%
Einarsstaðir	12,1%	4,7%	27,7%	27,7%	40,8%	26,8%	55,9%	24,2%	36,1%	33,5%	29,0%
Klífabotn	31,0%	37,0%	74,5%	74,5%	62,0%	80,4%	39,0%	34,8%	46,5%	82,4%	56,2%
Klaustur	173,8%	197,4%	40,7%	40,7%	110,4%	98,7%	94,5%	46,6%	99,5%	81,8%	98,4%
Klaustur lítil - hús	114,0%	144,3%	80,1%	80,1%	102,8%	90,6%	41,6%	103,3%	80,9%	62,9%	90,1%
Skógarnes minni hús + húsv	32,9%	53,6%	33,9%	33,9%	37,3%	40,9%	30,4%	29,8%	23,2%	26,6%	34,3%
Skógarnes - stærri hús	38,3%	71,1%	38,4%	38,4%	43,5%	43,4%	34,2%	43,4%	42,1%	57,4%	45,0%
Skógarnes aðalh.	71,6%	46,0%	68,2%	68,2%	61,5%	75,1%	62,5%	73,7%	54,7%	48,5%	63,0%
Skógarnes Tjaldsv.+golf	38,7%	94,5%	76,7%	79,2%							72,3%
Stykkishólmur	21,3%										21,3%
Ölfusborgir	35,9%	44,9%	54,2%	54,2%	54,7%	66,1%	67,1%	51,1%	49,8%	46,0%	52,4%
Kaupmannahöfn	74,1%	57,3%	65,5%	65,5%	101,8%	88,0%	81,6%	74,5%	67,2%	36,9%	71,2%
Spánn - eldri hús	91,1%	163,8%	79,4%	79,4%	152,1%	125,2%	78,2%	142,4%	33,1%	88,7%	103,4%
Spánn - LaZenía	92,9%										92,9%
USA - Flórída	97,9%										97,9%
Flúðir	36,7%	38,9%	34,5%	34,5%	0,0%	0,0%	0,0%	0,0%	0,0%	0,0%	14,5%

Leiga sem hlutfall af rekstrarkostnaði á árunum 2007 til 2016

Á myndinni hér að ofan má sjá hvernig leigutekjur hafa þróast á mótí gjöldum orlofshúsa Rafiðnaðarsambandsins frá árinu 2009 til 2017.

Styrktarsjóður

Styrktarsjóðurinn er einn mikilvægasti sjóður sem félagar nýta sífellt meira. Sjúkradagpeningar eru greiddir til þeirra félaga sem hafa fullnýtt veikindarétt hjá vinnuveitanda og verða þar með tekjulausir á veikindatíma. Sveiflur hafa á undanförunum árum verið miklar í greiðslum á sjúkradagpeningum til þeirra sem á þeim þurfa að halda. Sjúkradagpeningar eru jafnframt sá flokkur sem mest útgjöld tilheyrir. Útgreiðslur í formi sjúkradagpeninga jukust lítillega á milli árána 2017 og 2018 eða um 5,6% a % fóru úr 150,7 milljónum í 159,2 milljónir. Árið 2018 var samþykkt að veita félögum sem komnir eru á eftirlaun íþróttastyrk í allt að 5 ár eftir starfslok. Upphæð styrks er sú sama og fyrir aðra félaga eða hámark kr. 30.000 á ári. Miðstjórn samþykkti jafnframt að hækka íþróttastyrk fyrir greiðandi félaga úr kr. 25.000 í kr. 30.000. Það skýrir að hluta til þá hækkun sem hefur orðið á íþróttastyrk á milli árána 2017 og 2018, en jafnframt hefur þeim félögum sem sækja um þennan styrk fjölgað um 7,7% á milli ára.

Fæðingarstyrkur hefur bæði árin verið í kringum 20 milljónir samanlagt hvort árið en styrkuppþæðin sjálf hefur verið sú sama eða um 160.000 kr. fyrir skatta sem jafngildir 100.000 kr. styrkuppþæð eftir greiðslu skatta.

Heildaruppþæð styrkja sem greiddir voru út árið 2018 var rúmar 249 milljónir og jukust um 5,6% á milli ára. Nánari upplýsingar um upphæðir í hverjum styrktarflokki er að finna í töflunni hér á eftir, auk breytinga á milli ára.

Tegund styrkja	2018			2017			Mismunur	
	Upphæð	Fjöldi umsókna	Fjöldi kennitala	Upphæð	Fjöldi umsókna	Fjöldi kennitala	Upphæð	%
Sjúkradagpeningar 80%	154.745.537	386	164	142.913.967	356	100	11.831.570	8,3%
Sjúradagpeningar - lágmark	4.413.639	22	7	7.753.259	43	9	- 3.339.620	-43,1%
Fæðingarstyrkur	20.456.691	125	125	20.615.270	128	127	- 158.579	-0,8%
Jólástyrkir	439.633	7	7	963.200	14	14	- 523.567	-54,4%
Ferðastyrkir	182.795	7	6	194.000	5	5	- 11.205	-5,8%
Líkamsr./eldri félagsmenn	267.131	12	12	-	-	-	267.131	100,0%
Líkamsræktarstyrkir	32.504.051	1.319	1.265	25.831.343	1.177	1.144	6.672.708	25,8%
Sjúkrþjálfun og nudd	5.862.000	369	-	5.812.500	338	291	49.500	0,9%
Læknis- og lyfjakostnaður	6.201.414	67	67	6.653.459	78	76	- 452.045	-6,8%
Gleraugnastyrkir	8.469.727	269	269	7.103.446	235	233	1.366.281	19,2%
Hjartavernd	542.924	55	55	631.418	64	64	- 88.494	-14,0%
Glasa/tæknifrjógvun	1.300.000	13	13	2.060.480	23	22	- 760.480	-36,9%
Krabbameinsskoðun	531.088	71	71	414.704	52	52	116.384	28,1%
Útfararstyrkir	5.105.748	12	12	9.637.821	18	18	- 4.532.073	-47,0%
Meðferð hjá Sálfræðingum	5.985.988	300	-	3.843.000	178	129	2.142.988	55,8%
Aðrir styrkir	2.151.626	23	23	1.394.956	16	16	756.670	54,2%
SAMTALS	249.159.992	3.057	2.096	235.822.823	2.725	2.300	13.337.169	5,7%

Styrktarsjóðsgreiðslur árin 2017 og 2018

Mjög áhugavert er að sjá hvernig upphæðir styrkja hafa verið að breytast á lengra tímabili en í töflu 20 má sjá þróun upphæða styrkja frá árinu 2010. Í töflunni má sjá upphæðir áranna í þúsundum króna. Sjúkradagpeningar hafa á þessum árum aukist um 189%. Á sama tíma hafa heildarstyrkir hækkað um tæp 128%.

Komi til þess að útgjöld vegna sjúkradagpeninga aukist enn frekar og þá þannig að það stefni stöðu sjóðsins í hættu þá er ætíð mögulegt að stytta styrktartímabilið en í dag er það þannig að sjúkradagpeningar eru greiddir í 6 mánuði, vari veikindi svo lengi, auk þess er heimilt að lengja tímabilið um aðra 6 mánuði standi veikinda-tímabil svo lengi en ákveðin skilyrði fylgja þeirri heimild.

Styrkir	2018	2017	2016	2015	2014	2013	2012	2011	2010
Sjúkradagpeningar	159.159	150.667	116.553	106.509	89.592	96.075	86.554	89.294	55.072
Fæðingstyrkur	20.457	20.615	21.724	-	-	-	-	-	-
Eingr.dánarbætur	5.106	9.638	9.971	14.139	9.017	6.351	12.958	3.357	12.172
Sjúkran. og sjúkrþjálfun	5.862	5.813	7.163	5.284	5.867	6.163	5.993	5.488	5.210
Lyfja og lækniskostnaður	6.201	6.653	5.716	4.369	4.857	4.639	3.033	5.607	5.358
Hjartavernd	543	631	506	426	490	491	493	632	409
Glas-og tæknifrjógvun	1.300	2.060	803	1.605	1.646	1.290	822	840	1.895
Krabbameinsskoðun	531	415	684	572	401	377	227	157	112
Sálfræði-og viðtalsmeðferð	5.986	3.843	2.759	2.232	1.765	1.231	1.496	-	-
Ferðastyrkir	183	194	369	246	241	224	470	251	108
Líkamsr. og forvarnarstarf	32.771	25.831	25.829	25.255	25.573	25.314	21.498	20.999	20.955
Gleraugnastyrkir	8.470	7.103	7.085	6.016	6.142	5.797	5.967	6.158	5.533
Jólástyrkur	440	963	590	194	403	1.078	1.092	1.610	840
Aðrir styrkir	2.152	1.395	836	2.553	1.184	2.255	1.950	2.030	1.699
Samtals	249.160	235.823	200.590	169.400	147.180	151.285	142.552	136.423	109.363
Hlutfallsbreyting á milli ára	5,4%	14,9%	15,5%	13,1%	-2,8%	5,8%	4,3%	19,8%	

* í þúsundum króna

Styrktarsjóðsgreiðslur árin 2010 til 2018

Fjölskylduhátíð RSÍ 2018



Fjölskylduhátíð RSÍ var haldin dagana 22. – 24. júní 2018 á Skógarnesi við Apavatn. Hátíðin er fyrir löngu orðin fastur liður í starfsemi RSÍ og aðildarfélaganna. Dagskráin var með tiltölulega hefðbundnu sniði en bíóleikurinn var á sínum stað en sá leikur kom inn í hátíðina árið 2008 þegar Einar Á. Kristinsson, formaður Sýningarstjóra við kvikmyndahús, reið á vaðið og bætti þessum skemmtilega leik við góða hátíð. Víðavangshlaupið var á sínum stað, fótboldamótið, körfuboltamót, hoppukastalar og klifurveggur voru fengnir á staðinn.



Þetta árið var ekkert til sparað varðandi hljómsveit því Sálin hans Jóns míns var fengin á svæðið. Þetta voru næst síðustu tónleikar hljómsveitarinnar en þær næstu á eftir og síðustu voru í Hörpunni ekkert löngu seinna.

Sökum þess að stærri hljómsveit en oft áður var fengin þá var ákveðið að leigja enn stærra tjald undir tónlistarviðburðinn og var það tjald sett upp á túnið fyrir neðan Stóra húsið. Tjaldið sem við höfum á pallinum var hins vegar í staðinn notað til að sýna frá fótboldaleikjum á HM en Ísland var að keppa á föstudeginum og var leikurinn sýndur á risaskjá í tjaldinu! Virkilega skemmtileg umgjörð þó svo leikurinn hafi tapast. Fjöldinn á svæðinu hefði mátt vera meiri en fjölskylduhátíð 2019 verður haldin einni viku fyrr en síðustu ár og er það liður í að reyna að ná meiri fjölda á svæðið á hátíðarhelginni.



Erlent samstarf

NEF

Rafiðnaðarsamband Íslands hefur tekið mjög virkan þátt í samstarfi Rafiðnaðarsambanda á Norðurlöndum um áratuga skeið. Samtökin bera skammstöfunina NEF sem stendur einfaldlega fyrir „Nordic El-Federation“. Meðal málefna sem fjallað er um á þessum vettvangi eru menntamál rafiðnaðarmanna en jafnframt er farið yfir efnahagslega stöðu landanna, félagsleg málefni á hverjum tíma og pólitíska stöðu. Fjöldi félagsmanna í samtökunum er í kringum 100.000 rafiðnaðarmenn. Tveir fundir voru á síðasta starfsári í stjórn NEF en jafnframt funduðu undirnefndir samtakanna á starfsárinu. Auk þess var þing NEF haldið í Lillehammer í Noregi þar sem nýr formaður var kjörinn. Samkvæmt samstarfs-samningi NEF þá færast formennska á milli landanna fimm á tveggja ára fresti. Jan Olav Andersen, formaður EI&IT (Norska Rafiðnaðarsambandsins) var formaður frá 2017 til 2019 og við keflinu tók Jörgen Juul Rasmussen en hann er formaður danska Rafiðnaðarsambandsins. Hann mun sinna formennsku næstu tvö árin.

Þar sem 50 ár eru frá því að NEF samstarfið hófst var ákveðið að bjóða öllum fyrrverandi formönnum norrænu Rafiðnaðarsambandanna til fundarins en á fundinn mætti fyrrverandi formaður RSÍ, Guðmundur Gunnarsson ásamt núverandi formanni og varaformanni RSÍ. Haldið var upp á þessi tímamót með upprifjun á sögu og starfi NEF.

NBTF

RSÍ er aðili að Norrænu byggingamannasamtökunum (NBTF) og hefur verið lengi. Miklar breytingar hafa orðið á starfsemi NBTF á undanförunum árum þar sem ákveðið var árið 2016 að draga úr daglegum rekstri samtakanna en hingað til höfðu verið tveir starfsmenn í fullu starfi við að sinna daglegum rekstri. Á aðalfundi NBTF sem haldinn var 15. nóvember 2018 í Rönneberga var Tiinu Mustonen þakkað fyrir vel unnin störf en Tiina hefur staðið í ströngu fyrir hönd NBTF um áratuga skeið og þekkja þeir sem hafa tekið þátt í ungliðastarfi NBTF Tiinu örugglega vel.



Mynd: Hér er formaður RSÍ að þakka Tiinu fyrir ánægjulegt samstarf, í bakgrunni eru Jonas Wallin (Elektrikerna) og Johan Lindholm (Byggnads)

RSÍ, Samiðn og SGS eru aðilar að NBTF. RSÍ og Samiðn hafa skipst á að sækja stjórnarfundum sem hefur verið skipt niður á fjögurra ára tímabil. RSÍ sækir stjórnarfundum NBTF eftir bestu getu. SGS hefur þó verið að draga nokkuð úr erlendu samstarfi og gæti farið svo að þau hætti afskiptum af NBTF.

EBTF

RSÍ og Samiðn eru aðilar að Evrópsku byggingamannasamtökunum.

EBTF stendur vörð um réttindi launafólks þegar ýmsar breytingar eru gerðar á reglugerðum og tilskipunum en helstu verkefni dagsins í dag er vinna við að tryggja réttindi starfsmanna sem fara á milli landa til starfa og stuðla að því að skýra réttarstöðu þeirra. Oft á tíðum mjög flókinn málaflókkur en þeim mun mikilvægara að upplýsingar liggi fyrir. Verkefni sem snýr að því að halda utan um félagsleg réttindi á milli landa og síðan verkefni sem snýr að því að bæta vinnuástöðu starfsmanna sem starfa í byggingariðnaði.

EBTF eru fjölmenn samtök en fjöldi félagsmanna er um 1,7 milljón manns og nær til 32 landa í Evrópu og um það bil 75 verkalýðsfélög eru með aðild að samtökunum. Hér á Íslandi eru það Rafiðnaðarsamband Íslands og Samiðn sem eru aðildarfélag í dag.

Miklar umræður eru um stöðu evrópsku samtakanna sem og alþjóðlegu byggingamannasamtakanna. Á þingi BWi var umræða um að auka samstarf þar á milli en umræða hefur þó farið þvert ofan í stóran hluta EBTF aðildarfélagaga.

BWI

RSÍ er aðili að Alheimsbyggingasamtökunum BWI (Building Workers International). Ekki er um stjórnarsetu að ræða en fulltrúi RSÍ er varamaður í nefnd innan BWI.

Global power trade unions

Árið 2013 hófu rafiðnaðarsambönd víðs vegar í heiminum að hittast til þess að ræða málefni rafiðnaðarmanna. Fyrsti fundurinn var haldinn á Írlandi. Síðan hafa verið haldnir fjórir fundir og hafa þeir verið í Ástralíu (Sydney), Danmörku, USA (Chicago), á Íslandi og síðast á Englandi í boði Unite the Union. Fundurinn var haldinn í húsi sem Unite á og kallast Esher Place. Danir, Írar, Ástralir og Bandaríkjamenn hafa verið drifkraftar á þessum samráðsveitvangi. Fundirnir hafa verið mjög vel sóttir af fólki af ýmsum þjóðernum. Auk þeirra sem þegar hafa verið taldir upp hafa Íslendingar, Norðmenn, Svíar, Finnar, Rússar, Kosovo menn og Mexíkóar sótt fundina svo einhverjir séu nefndir.

Mikil áhersla hefur verið lögð á það af hálfu NEF-félaganna að ekki sé verið að búa til ný alheimssamtök heldur að gera tengslanetið þéttara. Lögð hefur verið áhersla að reyna að ná tengingu við allar þjóðirnar og að viðkomandi lönd séu tengd alheimssamtökum á borð við BWI.

Fundurinn sem fram fór á Englandi var ekki eins vel skipulagður og fyrri fundir en umræðan snérist of mikið um málefni Breta í stað þess að vinna með alþjóðleg málefni. Mikið var fjallað um lög og reglur á Bretlandi sem var vissulega á margan hátt áhugaverð. Umræða um Brexit og möguleg áhrif útgöngu Breta úr Evrópusambandinu var áhugaverð en ljóst er að margir vankantar eru á útgöngunni sérstaklega ef Bretar fara út án þess að hafa gengið frá samningi við ESB um helstu þætti bresks samfélags og atvinnulífs. Tollamál skipta verulega miklu máli en Bretar halda ekki fullum aðgangi að evrópskum markaði nema þá með samningi við ESB t.d. í anda EES samningsins sem við þekkjum. Hvernig

landamæravarsla verður hjá Bretum er ekki fyrirséð og velta menn fyrir sér vandamálum á Írlandi þar sem Írland verður áfram hluti af ESB en Norður Írland ekki. Engin landamæragsla er á milli landshlutanna og í raun er ómögulegt að setja slíka gæslu upp.

Það hefði sem sagt þurft mikið meiri umræðu um málefni rafiðnaðarmanna á GPTU fundinum í Esher og var dagskrá fundarins ekki í samræmi við þann undirbúning sem fram hafði farið í undirbúningsnefndinni. Næsti fundur á að vera í Bandaríkjunum en þegar þetta er skrifað þá hefur ekki enn verið boðað til þess fundar og því óljóst hvort af honum verður. Fundurinn ætti að fara fram á tímabilinu ágúst til október 2019.



UNI Global

RSÍ er aðili að UNI Global og hefur það samstarf fyrst og fremst verið í gegnum Félag íslenskra símamanna og Félag tæknifólks í rafiðnaði. Lítil bein samskipti eru við UNI Global, heildarsamtökin.

UNI ICTS norden

FÍS hefur lengi verið aðili að UNI ICTS og voru samskipti þar mikil áður en FÍS gekk í RSÍ á sínum tíma. UNI ICTS er í tölvu- og símageiranum og eru málefni sem þar eru til umræðu tengd starfsemi þeirri er félagar FÍS sinna hér á landi. Vinna í símaþjónustu, símsvörun og slíkt. Fulltrúi FÍS sækir stjórnarfundum UNI ICTS og hefur tekið virkan þátt í starfinu.

UNI MEI

FTR hefur verið að vinna að því að tengjast alþjóðasamtökum á undanförunum árum og hefur náð nokkurri tengingu inn í UNI MEI. UNI MEI stendur fyrir media, entertainment & arts. Þessi hópur tengist því sambærilegum verkefnum og félagar í FTR sinna hér heima. Formaður FTR hefur sótt fundi í tengslum við UNI MEI á liðnu starfsári og það er ljóst að þessi vettvangur getur nýst okkar félagsmönnum vel.

IndustriAll

RSÍ er aðildarfélag innan IndustriAll sem eru alþjóðleg samtök sem tengjast þeim aðilum sem gera kjarasamninga til dæmis við fyrirtæki í stóriðjugreinum og raforkuiðnaði. RSÍ hefur komið að samstarfi IndustriAll á síðustu árum og sérstaklega í kjaradeilu verkalýðsfélanna við Rio Tinto í Straumsvík en þar beitti IndustriAll sér með félögum þó svo deilan hafi ekki endað eins og best hefði verið á kosið þá var stuðningur frá samtökunum okkur mikilvægur. IndustriAll skipulagði fundi með kollegum okkar í Kanada sem til að mynda höfðu verið í svipaðri stöðu og við vorum í.



Ályktanir RSÍ á starfsárinu 2018-2019

Ályktun sambandsstjórnar RSÍ - kaupaukakerfi fyrirtækja

Sambandsstjórnarfundur RSÍ skorar á Birtu lífeyrissjóð og aðra lífeyrissjóði landsins að beita sér með afgerandi hætti fyrir því að fyrirtæki, sem sjóðirnir eiga í, afnemi óhóflegar kaupaukagreiðslur og árangurstengingar launa til æðstu stjórnenda. Árangurstenging launa og kaupaukagreiðslur verði hófstílltar, gagnsæjar, byggist á langtímamarkmiðum og nái til allra starfsmanna fyrirtækisins.

2. maí 2018

Ályktun um úrskurði kjararáðs!

Sambandsstjórnarfundur RSÍ, sem haldinn var á Akureyri dagana 27. og 28. apríl, telur augljóst að með stuðningi Alþingis við úrskurði kjararáðs á undanförunum árum sé Alþingi að styðja það að verkalýðsfélög setji fram kröfur um launahækkunir á sömu nótum og með sama stuðningi styðji Alþingi atvinnurekendur í því að sættast á slíkar kröfur til almennings enda geti alþingismenn ekki notið launahækkana sem eru úr takti við það sem alþýða þessa lands fær.

2. maí 2018

Ályktun miðstjórn um nýtt „kjararáð“

Nú liggur fyrir frumvarp á Alþingi þar sem bregðast á við því að kjararáð hefur verið lagt niður án þess að framtíðarlaunasetning hafi verið ákvörðuð. Í ljós kemur að verði þetta frumvarp samþykkt þá á hreinlega að festa í sessi þá gríðarlegu hækkun sem meðal annars alþingismenn fengu árið 2016. 45% hækkun á launum þeirra er þá tryggð og til að bæta í skömmina þá ætlar ríkisstjórnin að tryggja sér vísitölutryggð laun og fleyta þar með rjómann af samfélaginu, launaskrið opinberra starfsmanna.

Miðstjórn RSÍ skorar á alþingismenn að hafna þessu frumvarpi og standa með þjóðinni við að reyna að koma á sátt í samfélaginu þar sem jöfnuður verði efstur á blaði.

Verði frumvarpið samþykkt liggur í augum uppi að eðlilegast væri að vísitölutengja laun almennings jafnframt með ákveðnu álagi og tryggja þar með aukinn kaupmátt launa til allrar framtíðar óháð efnahagsstöðu.

Kröfugerðir verkalýðsfélaga hljóma afar hófstílltar miðað við það upplegg sem ríkisstjórnin hefur ákveðið að velja sér. Sama hver árangur verður á vinnumarkaði þá munu alþingismenn njóta mun meira vegna launaskriðs.

12. október 2018

Ályktun miðstjórnar vegna húsnæðismála

Rafiðnaðarsambandið krefst réttlætis til handa heimilum landsins og hvetur önnur verkalýðsfélög og stjórnmalámennt til að gera slíkt hið sama.

Það er hvorki eðlilegt né ásættanlegt að 10.000 fjölskyldur hafi misst heimili sín á nauðungaruppboðum eftir hrun og augljóst að þegar fjöldinn er slíkur sé ekki hægt að líta svo á að um „einkamál“ sé að ræða.

Rafiðnaðarsambandið krefst þess að Alþingi sjái til þess að skipuð verði rannsóknarnefnd, sambærileg við Rannsóknarnefnd Alþingis, án tafar!

15. janúar 2018

Ágrip af starfsemi Ákvæðisvinnu rafiðnaðar 2018

Starfsemi Ákvæðisvinnustofu

Starfsemi Ákvæðisvinnustofu rafiðna var hefðbundin á árinu 2018. Hlutverk hennar er að sinna ákvæðisgrunni, kennslu í Rafiðnaðarskólanum, umsjón með geislafljóður og vinnu við sveinspróf.

Skilyrði þess að fá rafrænan aðgang að ákvæðisvinnu-grunninum er að greitt sé 0,1% af heildarlaunum viðkomandi í ákvæðisvinnugjald. Það gildir um félagi í sveinafélögum rafvirkja og félagi í SART. Samningsbundið einingaverð sveina hækkaði 1. maí 2018, úr 612,44 kr. í 630,82 kr. eða um 3,0%.

Ákvæðisnefnd hélt níu fundi á árinu 2018 um ýmis mál er vörðuðu ákvæðisgrunninn. Um það bil 500.000 kr. var varið í uppfærslur og innsetningu nýrra atriða til að gera grunninn notendavænni.

Nýr starfsmaður hjá Ákvæðisvinnustofu

Í október 2018 hóf nýr starfsmaður störf hjá Ákvæðisvinnustofu, Andri Reyur Haraldsson. Andri starfaði áður í ákvæðisvinnu hjá ÍAV, bæði sem starfsmaður og einnig sem verkstjóri. Ólafur Sigurðsson lætur af störfum í júní 2019.

Breytingar á Ákvæðisvinnunefnd

Í upphafi árs 2018 var nefndin skipuð þeim Guðjóni Guðmundssyni og Sigurði Svavarssyni frá SART og Tómasi Tómassyni og Andra Reyur Haraldssyni frá FÍR. Í ágúst 2018 kom Þór Ottesen inn í nefndina í stað Andra Reys. Þór Ottesen hefur áður verið í nefndinni og jafnframt verið starfsmaður hennar. Hann er því vel kunnugur ákvæðisvinnu.

Uppfærsla á ar.is

Á síðasta ári fór af stað hugmyndavinna vegna uppfærslu á heimasíðu ákvæðisvinnustofunnar, ar.is. Í lok árs var ljóst að vilji væri fyrir því að nútímavæða síðuna, og er sú vinna nú í gangi. Einnig verður bætt við þeim möguleika að notendur geti haft API aðgang að henni sem gerir þeim kleift að lesa grunninn inn í bókhaldskerfi eða önnur sambærileg kerfi.

Einnig þarf að uppfæra verðskrá ákvæðisvinnu, þar sem hún hefur ekki haldið í við þróun vinnumarkaðarins. Hraðinn er mikill og því þarf sú vinna að eiga sér stað samhliða þróuninni. Sú vinna er einnig komin í gang, og lagt upp með að fá fleiri fyrirtæki af vinnumarkaði sem álitsgjafa fyrir einstaka kafla. Einnig á að fjölga liðum í fjarskiptum og annarri sambærilegri tækni þar sem þróun hefur verið mikil á síðustu árum.

Kynningarmál

Ákvæðisvinnustofa hóf markvisst kynningarstarf í nóvember 2018 með því að fara í nokkra skóla sem kenna rafvirkjun. Stefnan er að fara árlega í alla skóla sem kenna rafvirkjun og kynna ákvæðisvinnu fyrir nemendum á síðustu önn.

Einnig voru nokkur fyrirtæki heimsótt sem vinna í ákvæðisvinnu, þá var aðallega verið að leita eftir álit frá meisturum hverju mætti bæta við ákvæðisvinnugrunninn og jafnframt hvaða fræðslu ætti að vera með fyrir þá sem vinna í ákvæðisvinnu.

Mörg verkefni eru nú á döfni hjá ákvæðisvinnustofu og margt nýtt mun gerast á árinu 2019. Þá er yfirlýst markið að blása lífi í ákvæðisvinnu og fjölga rafverktökum og rafvirkjum í ákvæðisvinnu.

Á árinu 2018 hélt starfsmaður stofunnar fjögur þriggja daga námskeið þar af eitt á Akureyri fyrir meistaranema í rafvirkjun á vegum Rafiðnaðarskólans þar sem kennt er að nota ákvæðisgrunninn og gerð tilboða á forsendu ákvæðisvinnueininga. Þetta er skyldunámskeið í meistaranáminu og heitir Raflagnatækni 1, þessi námskeið hafa verið fastur liður í starfsemi stofunnar um árabíl.

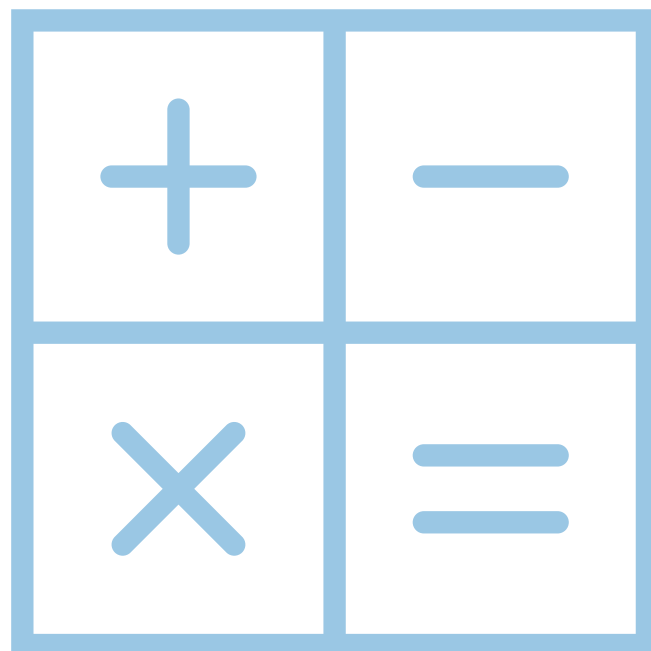
Þá hefur starfsmaður ákvæðisvinnustofu séð um að skipuleggja og halda Íslandsmót í rafvirkjun sem er haldið á tveggja ára fresti, ásamt því að vinna ýmis verkefni fyrir Rafmennt og Fræðsluskrifstofu rafiðnaðarins.

Notkun ákvæðisgrunnnsins

Notkun ákvæðisgrunnnsins jókst lítillega á milli ára 2017 og 2018 en við greiningu á notkun kemur í ljós að verkefnum hefur fækkað lítillega en eru orðin yfirgrípsmeiri. Það má því segja að notkun hafi aukist með fjölgun eininga í hverju verki.

Meðaleiningar á tímann í ákvæðisvinnu stóðu í stað á milli ára. Meðaldagvinnukaup sveina í ákvæðisvinnu var 3.873 kr. á tímann árið 2018, 3.763 kr. á tímann 2017 sem þýðir 2,9% hækkun meðaldagvinnulauna milli ára.

F.h. Ákvæðisvinnustofu
Andri Reyur Haraldsson
Ólafur Sigurðsson



Ársskýrsla stjórnar RAFMENNT

Fyrsta starfsár RAFMENNTAR 2018

Stjórn Rafiðnaðarskólans (RS) og Fræðsluskrifstofu rafiðnaðarins (FSR) störfuðu saman á árinu 2018 og voru þannig skipaðar; stjórn RS Ásbjörn Jóhannesson (SART), Ásvaldur Kristjánsson (RSÍ), Helgi Rafnsson (SART), Sigurður Sigurðsson (RSÍ). Í mars varð breyting á stjórn RS, Sigurður fór út og varamaðurinn Hafliði Sívertssen (RSÍ) kom inn. Í stjórn FSR; Andri Jóhannesson (RSÍ), Hjörleifur Stefánsson (SART), Guðmundur Ævar Guðmundsson (RSÍ) og Sigurður Gunnarsson (SART). Með stjórninni hefur starfað Kristján Þórður Snæbjarnarson (RSÍ).

Sameiginlega ákváðu stjórnir félagana að sameina þessi tvö félög í eitt undir nafni RAFMENNTAR og ráða framkvæmdastjóra fyrir bæði félögin. Til að byrja með yrði RAFMENNT nokkurs konar regnhlíf yfir RS og FSR sem áfram væru á sínum kennitölum og sinntu þeim verkefnum sem samningar eru um.

Á aðalfundi RAFMENNTAR (RS og FSR) þann 4. júní fór Guðmundur Ævar, úr stjórn FSR og Hilmar Guðmannsson kom í staðinn, úr stjórn RS fóru Ásbjörn og Ásvaldur og í þeirra stað komu Hrafn Guðbrandsson (RSÍ) og Vilmundur Sigurðsson (SART). Varamenn í stjórn RS eru Ásvaldur Kristjánsson (RSÍ) og Kristján Daníel Sigurbergsson (SART).

Stjórnin hélt 18 formlega stjórnarfundum á síðasta ári auk aðalfundar og tveggja daga stefnumótunarvinnu með starfsmönnum og tveimur ráðgjöfum.



Mynd 1Frá stefnumótunarfundi RAFMENNTAR þann 4. Júní 2018

Nokkrar breytingar urðu á starfsmönnum Rafiðnaðarskólans á árinu 2018. Stefán Sveinsson lét af störfum sem skólastjóri í apríl, Guðni Guðjónsson var ráðinn inn sem fagstjóri fyrir sterkstraum í byrjun júní og Haukur Konráðsson lét af störfum í ágúst. Einnig urðu

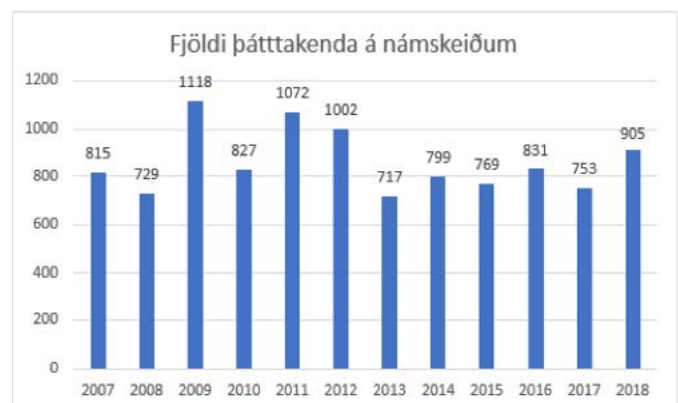
breytingar á starfsmönnum hjá FSR þar sem Ásmundur Einarsson var ráðinn inn sem verkefnastjóri og Ísleifur Árni Jakobsson sinnti sérverkefnum frá því í ágúst þar til hann lét af störfum um áramót 2018/2019. Frá og með áramótum 2018/2019 eru allir starfsmenn ráðnir hjá RS.

Auk fastráðinna starfsmanna, kom 21 utanaðkomandi kennari/leiðbeinandi að kennslu meistarskóla og á námskeiðum á árinu 2018. Einnig komu 12 aðilar að raunfærnimati á árinu. Eru þetta sem fyrr aðilar sem ýmist starfa sem kennarar við verkmenntaskóla eða starfa sem sérfræðingar, hver á sínu sviði sem tæknifræðingar/verkfræðingar/iðnfræðingar, á verkfræðistofum eða sjálfstætt starfandi.

Nú sem fyrr er það skoðun þeirra sem koma að stjórn RAFMENNTAR, að fá sem hæfustu einstaklinga úr atvinnulífinu til að sinna kennslu/leiðsögn á námskeiðum og þeim verkefnum sem þurfa sérfræðipækkingu. Það er það form sem gagnast starfseminni best enda er þá um að ræða einstaklinga sem eru að fást við nýjustu tækni og búnað hverju sinni.

Á árinu fékk RAFMENNT góðan stuðning í endurnýjun kennslubúnaðar. Þar má nefna brunaviðvörðunarkerfi að gjöf frá Öryggismiðstöðinni. Einnig veittu Rönnung, Flúrlampar og Öreind verulega afslætti á búnaði til kennslu. KNX búnaður RAFMENNTAR var endurnýjaður að fullu með stuðningi Rönnung og er RAFMENNT nú viðurkennt kennslusetur fyrir KNX og hafa þegar tveir hópar lokið viðurkenndu Basic training í KNX frá RAFMENNT. RAFMENNT á nú mjög gott kennsluakerfi og námsefni í DALI hússtjórnarkerfum frá Helvar með stuðningi Flúrlampa og að síðustu hefur RAFMENNT fjárfest í kennsluefni og búnaði í UniFi/WiFi frá Öreind.

Á árinu 2018 sóttu 905 þátttakendur fagnámskeið og meistarskóla auk fyrirlestra.



Yfirlit yfir aðsókn að námskeiðum og fyrirlestrum
Heimild: Rafiðnaðarskólinn

Haldin voru 95 námskeið og fyrirlestrar árið 2018 með 905 þátttakendum sem gera 9,5 þátttakendur pr. námskeið.

Aðsókn í námskeið og fyrirlestra er stígandi milli ára, aukin áhersla á virkni á samfélagsmiðlum hefur þar eitthvað haft að segja. Ekki má gleyma sífelldri þróun í tækni og búnaði sem félagar okkar eru að glíma við alla daga, en það ýtir á að þeir leiti sér stuðnings til að geta tekist á við tækniþróunina.

Sum námskeið eru haldin oftast en önnur og tengist það helst námi í meistarakóla rafiðna auk þess sem um leið og ný tækni ryður sér til rúms, þá eykst aðsókn í hana og má þar t.d. nefna ljósleiðaranámskeiðið, en þau eru að jafnaði 2 – 3 á önn og er það í takt við þróunina sem orðin er varðandi gagnaflutning.

Jöfn og góð aðsókn hefur verið í meistarakóla sterkstraums undanfarin ár og hefur hið fyrrnefnda annríki á vinnumarkaði ekki bitnað á þeim námskeiðum. Haustið 2018 var einn hópur í námi í meistarakóla staðsettur á Akureyri sem ekki hefur gerst í nokkur ár.

Líkt og sjá má á töflu 2 þá hefur þróunin verið sú, að rúmlega 40 nýir einstaklingar hafa hafið nám á ári. Auk þess er jafnframt ýtt við þeim sem stoppað hafa tímabundið í náminu um lengri eða skemmri tíma. Sjá má á töflunni, að framboðið á þeim sem útskrifast flóktir fyrir ofan og neðan þá sem ná sér í löggildingu en þá ber þess að geta, að ávallt er eitthvað um það að einstaklingar sem lokið hafa námi sækja ekki strax um löggildingu.

Rafvirkjar	2010	2011	2012	2013	2014	2015	2016	2017	2018
Nemendur	21	29	31	35	38	35	32	30	40
Útskrifaðir	24	25	20	23	17	16	21	26	22
Ný löggildingar	25	19	19	22	19	25	20	31	19

Yfirlit yfir aðsókn í meistarakóla rafvirkja Heimild :
Rafiðnaðarskólinn og Mannvirkjastofnun

Fyrir utan áhrif Meistarakólans á almenna aðsókn námskeiða þá hefur það verið skoðun stjórnarmanna, að gæði námskeiða á meistarastigi, t.d. hvað varðar nýjustu tækni, ýti undir og viðhaldi gæðum annarra námskeiða í skólanum.

Áberandi var á árinu hversu mikil aukning var í námskeið á vegum veitna og stóriðnaðar. Þessi námskeið eru sprottin upp af meiri öryggisvitund innan fyrirtækjanna og mun RAFMENNT fylgja þeirri eftirspurn eftir með frekara námskeiðahaldi í samstarfi við þessi fyrirtæki.

Endurmenntunarhluti RS hefur undanfarin ár byggst

á kjarnanámskeiðum meistarakóla. Nú hefur stefnan verið sett á að auka val námskeiða á sviði endurmenntunar þar sem félagar geti sótt sér endurmenntun á styttri námskeiðum þar sem einstaka nýjungar eru í aðalhlutverki. Leitað er til birgja og þjónustuaðila og þeim boðið að halda fyrirlestur og/eða námskeið um nýjungar á þeirra sviði hjá RAFMENNT. Þetta er að aukast og má nefna að Míla, Lýsir og Mælabúnaður voru með fyrirlestra um nýjungar á þeirra vegum.

Nokkur námskeið sem snúa að hljóð- og myndvinnslu voru haldin á árinu þar sem virtir erlendir sérfræðingar á því sviði miðluðu af þekkingu sinni.

Vinnu við námskrá meistarakóla rafvirkja lauk í byrjun árs og var hún afgreidd af starfsgreinaráði í sumarbyrjun. Námskrá meistarakóla rafvirkja er eins og annarra iðngreina í samþykktarferli hjá Menntamálastofnun. Byrjað var að skipuleggja kennslu með tilliti til nýrrar námskrár strax á haustmánuðum og nýtt skipulag og áfangaheiti tekin í notkun um áramót. Við þessa vinnu vöknudu spurningar um áhersluþætti námskrár ásamt tímalengdum námskeiða. Þessar spurningar og álitamál verða notuð á komandi misserum við endurskipulagningu námsins í heild. Samhliða er vinna við gerð námskráa meistarakóla fyrir rafeinda-, rafveitu- og rafvélavirkja í gangi.

Öllum kennurum rafmagnsdeilda framhaldsskóla var boðið til síðsumarsráðstefnu hjá RAFMENNT í byrjun október. Dagskrá ráðstefnunnar var sett saman af fræðandi fyrirlesturum og samtali um þjónustu RAFMENNTAR við nemendur framhaldsskólanna. Á ráðstefnunni var skrifað undir samkomulag RAFMENNTAR og Staðlaráðs um frían aðgang nemenda í framhaldsskólum að ÍST200 staðlinum.



Helga Sigríður Harðardóttir og Þór Pálsson.

Sveinspróf voru haldin í febrúar og júní eins og venja er til. Fyrir prófið í júní voru töfluskápar í prófabásum endurnýjaðir. Rafport kom þá rausnarlega að málum og afhenti 22 skápa til notkunar í sveinsprófum. Tólf skápar eru á Stórhöfðanum og tíu eru í aðstöðu VMA þar sem sveinspróf á Akureyri fara fram. Hér má sjá forsvarsmenn Rafports og Ólaf Sigurðsson prófnefndarmann við það tilefni.



Forsvarsmenn Rafports og Ólafur Sigurðsson, prófnefndarmaður í rafvirkjun.

Á árinu þreyttu 166 nemendur sveinspróf. En það er töluverð aukning frá 2017 þegar 130 nemendur þreyttu prófið. Stígandi hefur verið í gerð námssamninga og fjölda í sveinsprófi frá árinu 2011 og er fjöldinn nú að nálgast þann fjölda er var á árunum 2007 til 2010.

Afhending sveinsbréfa fór fram í húsnæði RAFMENNTAR í apríl þar sem 49 nýsveinar í rafvirkjun og 3 í rafeindavirkjun fengu sveinsbréf sín afhent.

Afhending sveinsbréfa í október var flutt úr húsi vegna fjölda nýsveina og gesta. Afhendingin fór fram á Grand hótél í október. Þar fengu 46 nýsveinar í rafvirkjun, 10 nýsveinar í rafveituvirkjun og níu nýsveinar í rafeindavirkjun sveinsbréf sín afhent.

Við sama tækifæri var sveinsprófsnefndarmönnum sem hafa staðið vaktina í tugi ára veittur þakklætisvottur fyrir vel unnin störf í prófnefnd, en þeir gáfu ekki kost á sér til áframhaldandi starfa. Hér má sjá þá með formönnum SART og RSÍ (mynd 4).



Talið frá vinstri: Hjörleifur Stefánsson formaður SART; Sigurður Sigurðsson, formaður prófnefndar í rafvirkjun; Einar Hallfreðsson og Ólafur Sigurðsson, prófnefndarmenn í rafvirkjun; Davíð Einar Sigmundsson, prófnefndarmaður í rafeindavirkjun; Kristján Þórður Snæbjarnarson, formaður RSÍ. Á myndina vantar Einar Ragnarsson og Jens Pétur Jóhannesson, prófnefndarmenn í rafvirkjun og Sigurð Rúnar Ívarsson prófnefndarmann í rafeindavirkjun.

Ákveðinn stöðugleiki virðist vera að koma á fjölda þátttakenda í raunfærnimati. Á árinu 2018 voru 36 einstaklingar sem luku mati í rafiðngreinum en 39 árið áður. Þessir einstaklingar hafa allir starfað lengur en þrjú ár í faginu og eru eldri en 24 ára. Þessir einstaklingar luku 430 einingum sem samsvarar 11 árs nemendum í fullu námi.

RAFMENNT tók þátt í ýmsum kynningarmálum á árinu. Starfamestur á Akureyri, Norðfirði, Suðurlandi og Suðurnesjum eru orðnir fastir liðir þar sem starfsmenn RAFMENNTAR eru með heimamönnum við kynningar. RAFMENNT leggur til ýmsan búnað til kynninga og nýtur aðstoðar nemenda á þessum stöðum. Einnig hefur verið komið að kynningum fyrir grunnskólanemendum á opnum húsum í skólunum, svo sem Tækniskólanum.

Á árinu fengu rúmlega 430 nemendur í grunnnámi grunndeilda afhentar spjalddölvur til að auðvelda þeim aðgengi að rafbok.is þar sem allt námsefni sem kennt er í faginu er dreift frítt á netinu.

Þór Pálsson
Framkvæmdastjóri

Rafbók.is

Rafbók.is er netbókasafn rafiðnaðarins. Aðgangur að bókasafninu er öllum opinn er skrá sig. Vefurinn er aðallega ætlaður nemendum í rafiðnaðarnámi, kennurum og þeim sem sækja námskeið hjá Rafmennt.

Í mars 2019 voru notendur bókasafnsins um 3.500 og hafði þá fjölgað um eitt þúsund á milli ára. Mesta fjölgunin er í upphafi anna en er þó stöðug allt árið um kring.



Myndin sýnir nýja notendur fyrstu vikuna í apríl 2019

Heftum á Rafbókinni fjölgar jafnt og þétt. Nýjasta útgáfan af íslensku Fjarskiptahandbókinni eftir Örlyg Jónatansson er komin á vefinn. Var það mikill fengur fyrir safnið að fá þá bók. Þá er nýtt og endurbætt hefti um Loftstýringar yfirfarið og staðfært af Hlöðveri Eggertssyni og Heimi Guðjónssyni komið inn.

Orðabanki Rásakversins á íslensku ásamt formúlusafni fyrir veikstraum er komin í sér hefti og aðgengileg með öðrum handbókum. Í vinnslu eru hefti með svörum og útreikningum fyrir öll hefti Rafeindatækninnar eftir þá félagi Sigurð Örn Kristjánsson og Bergstein Baldursson, formúlusafn fyrir sterkstrauminn, þýðing Hersis Oddssonar á Spennujöfnun raflagna í iðnaði, ýmis dæmahefti svo fátt eitt sé nefnt.

Nýr hlekkur, Námskeið, er kominn á vefsíðu bókasafnsins og inniheldur hann kennsluefni Rafmenntar. Þar eru kennsluhefti og annað efni sem tengist námskeiðum Rafmenntar birt jafn óðum fyrir hvert námskeið og hefur þessi nýjung gefist mjög vel.

Á skólaárinu 2018-2019 voru 461 spjaldtölvur afhentar til nemenda í rafiðnaði og er það aukning um 120 spjaldtölvur á milli ára. Haustið 2016 hófu RSÍ og SART að færa nemendum og kennurum í rafiðnaði spjaldtölvur að gjöf og tryggja þannig jafnt aðgengi allra að gjaldfrjálsu námsefni á Rafbók.is. Mikil ánægja er með þessa höfðinglegu gjöf og er óhætt að segja að hún vekur mikla athygli og höfum við hlotið mikið lof fyrir. Nú í lok vorannar 2019 hafa 1774 nemendur og kennarar fengið spjaldtölvu að gjöf.



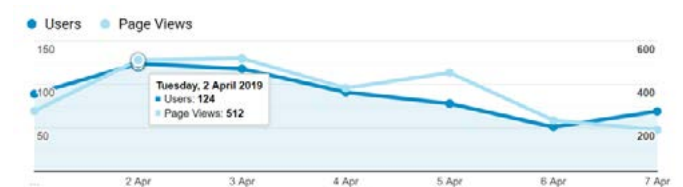
Nafnarnir Kristján Daníel Sigurbergsson framkvæmdastjóri SART og Kristján Þórður Snæbjarnarson formaður RSÍ afhenda nemendum í Tækniskólanum Hafnarfirði spjaldtölvu.

Bókasafnið Rafbók.is er mikið notað af kennurum og nemendum. Nemendum er bent á að hlaða þeim bókum sem að þeir nota, niður á spjaldtölvurnar svo ekki þurfi að sækja þær við hverja notkun og þá geta þeir einnig skráð athugasemdir og glósað í bækurnar að vild.

Þetta gerið það að verkum að heimsóknir á vefinn verða ekki eins tíðar.



Á myndinni hér að ofan má sjá upplýsingar um heimsóknir á vefinn 1.-7. apríl 2019. Á þessu tímabili er toppurinn 2. apríl en þá heimsóttu 124 notendur vefinn. Heimsóknirnar detta niður um helgar en þó heimsóttu 69 vefinn sunnudaginn 7. apríl.

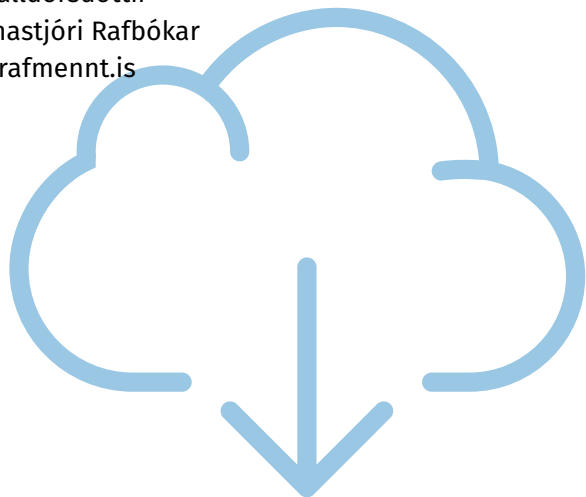


Myndin að ofan sýnir fjölda síða sem voru skoðaðar á þessu sama tímabili. 2. apríl voru 512 síður skoðaðar og sunnudaginn 7. apríl var 191 síða skoðuð.

Kynningar á rafíðnaðarnámi voru haldnar á Tæknidegi fjölskyldunnar á Norðfirði, í Reykjanesbæ, í VMA á Akureyri, í Reykjavík og á starfamessu á Selfossi.

Góður rómur er gerður að kynningum og þær mjög vel sóttar. Nemendum er boðið upp á að lóða rás til eignar og óhætt er að segja að aðsóknin í það er alltaf mikil. Spjaldtölvuverkefnið vekur athygli og einnig fá nemendur og foreldrar sem eru að kynna sér rafíðnnám ýmsa athyglisöngla og upplýsingar um nám og störf rafíðnaðarmanna.

Apríl 2019
 Bára Halldórsdóttir
 verkefnastjóri Rafbókar
 bara@rafmennt.is



Mynd frá Íslandsmóti iðn- og verkgreina 2019.

