



RAFIÐNÁÐARSAMBAND ÍSLANDS

SKÝRSLA MIÐSTJÓRNAR FYRIR STARFSÁRIÐ 2016-2017

LÖGÐ FRAM Á SAMBANDSSTJÓRNARFUNDI 28. OG 29. APRÍL 2017



Efnisyfirlit:

Inngangur formanns	6
Starfsemi skrifstofu.....	8
Fundir miðstjórnar.....	9
Stjórnir og nefndir RSÍ:	11
Framkvæmdastjórn:	11
Miðstjórn:	11
Sambandsstjórn:.....	11
Starfsnefndir miðstjórnar:	12
Formaður kjörstjórna v. stjórnarkosninga aðildarféлага:.....	12
Kjörstjórn og umsjón kjörskráa vegna afgreiðslu kjarasamninga:.....	12
Launanevnd RSÍ:.....	12
Laga- og skipulagsnefnd RSÍ:.....	12
Orlofsnefnd RSÍ:.....	12
Golfnefnd:.....	12
Lífeyrisnefnd RSÍ:	12
Fjölskylduhátíðarnefnd RSÍ:.....	12
Stjórn Rafiðnaðarskólans:.....	12
Stjórn orlofsbyggðarinnar í Flókalundi:	12
Stjórn orlofsbyggðarinnar á Einarstöðum:.....	12
Stjórn orlofsbyggðarinnar í Ölfusborgum:.....	12
Úthlutunarnefnd styrktarsjóðs:	13
Ákvæðisvinnunefnd rafiðna:.....	13
Stjórn Verkiðnar:.....	13
Stjórn Fulltrúaráðs verkalýðsfélaganna í Reykjavík:	13
Skoðunarmenn RSÍ:	13
Stjórnarmenn Stafa, kosnir á aðalfundi 2014:.....	13
Endurskoðunarnefnd Stafa lífeyrissjóðs:.....	13
Kjörnefnd Stafa lífeyrissjóðs:	13
Stjórnarmenn Birtu lífeyrissjóðs:	13
Launanevnd Birtu lífeyrissjóðs:	13
Stjórn og nefndir ASÍ:.....	13
Miðstjórn ASÍ:	13



Alþjóðanefnd:	13
Atvinnumálanefnd:	13
Jafnréttis- og fjölskyldunefnd:	14
Menntanefnd:	14
Efnahags- og skattanefnd:	14
Lífeyris- og veikindaréttarnefnd:	14
Skipulags- og starfsháttanefnd:	14
Velferðarnefnd:	14
Vinumarkaðsnefnd:	14
Umhverfisnefnd:	14
Starfs- og fjárhagsnefnd:	14
Listasafn ASÍ:	14
Fulltrúaráð VIRK Starfsendurhæfingarsjóðs:	14
Vísinda- og tækniráð:	14
Nýsköpunarsjóður:	14
Atvinnuleysistryggingasjóður:	15
Stjórn Vinnueftirlits ríkisins:	15
Stjórn Vinnuverndarstofnunar Evrópu - áheyrnarfulltrúi:	15
Félagsdómur:	15
Mennta- og fræðslunefndir kjörnar á ársfundum	15
Sveinsprófsnefnd sterkstraums:	15
Sveinsprófsnefnd veikstraums:	15
Menntasjóður rafiðnaðarins:	15
Framkvæmdastjórn Rafiðnaðarskólans:	15
Framkvæmdastjórn Fræðsluskrifstofu rafiðnaðarins:	15
Starfsgreinaráð rafiðnaðarins	15
Nemaleyfisnefnd sterkstraums	15
Nemaleyfisnefnd veikstraums	15
Stjórnir og nefndir erlendis	16
Stjórn Norræna rafiðnaðarsambandsins (NEF):	16
Vinnuumhverfisnefnd (Arbejds miljø) NEF:	16
Menntanefnd NEF:	16
Vinnuumhverfisnefnd (Arbejds miljø) NBTF:	16



Stjórn NBTF:.....	16
Stjórn EBTF:.....	16
Stjórn UNI-ICTS:	16
Stjórnir aðildarféлага RSÍ	17
Félag íslenskra rafvirkja	17
Félag rafeindavirkja	17
Félag íslenskra símamanna	17
Rafiðnaðarfélag Norðurlands	17
Félag rafiðnaðarmanna á Suðurlandi	17
Rafiðnaðarfélag Suðurnesja.....	17
Félag sýningarstjóra við kvikmyndahús	17
Félag tæknifólks í rafiðnaði.....	17
RSÍ-UNG	17
Kjarasamningar 2016-17.....	18
RSÍ-SA/SART	18
Hækkun iðgjalds í lífeyrissjóði	20
Samstarf iðnaðarmannafélaga	20
Fjöldi félagsmanna á kjarasamningum	21
Aldursdreifing félagsmanna.....	22
Lögfræðimál.....	23
Fjöldi atvinnuleitenda.....	24
Launakönnun RSÍ 2016	26
Orlofssjóður	36
Styrktarsjóður	38
Fjölskylduhátíð RSÍ 2016.....	39
Erlent samstarf	40
NEF.....	40
BWI	40
Global power trade unions.....	40
NBTF.....	41
EBTF	41
UNI Global.....	41
UNI ICTS norden	41



UNI MEI.....	41
Skýrsla stjórnar Rafiðnaðarskólans fyrir árið 2016.....	42
Stefnumótun Rafiðnaðarskólans til framtíðar	42
Starfsár Rafiðnaðarskólans 2016	43
Starfsár Rafiðnaðarskólans 2016 frh.	46
Starfsáætlun Rafiðnaðarskólans fyrir starfsárið 2017	50
Inngangur :.....	50
Starfsemin :.....	50
Fagháskólastig – Rafiðnaðarskólinn – framtíð :.....	51
Fræðsluskrifstofa rafiðnaðarins.....	53
Sveinspróf	53
Mat á menntun.....	54
Raunfærnimat.....	54
Rafbók.is	54
Ályktanir miðstjórnar á starfsárinu.....	57
Ályktun sambandsstjórnar um fæðingarorlofsmál (2. maí 2016)	57
Ályktun miðstjórnar RSÍ vegna forsenduákvæða (5. mars 2017)	57



Inngangur formanns

Á því starfsári sem er að ljúka hefur æði margt komið á borð starfsmanna, miðstjórnar og trúnaðarmanna RSÍ. Eitt af stærri afrekum ársins verður að teljast að okkur tókst að ljúka endurnýjun kjarasamnings á milli RSÍ og Borgarleikhússins sem hafði ekki tekist með formlegum hætti frá árinu 2003 þó svo að laun starfsmanna hafi alla þá tíð fylgt launahækkunum að einhverju leyti. Við endurnýjun samningsins hækkuðu dagvinnulaun starfsmanna þó nokkuð sökum þess að launahækkunar í gegnum þetta tímabil hafa iðulega verið almennar launahækkunar en ekki tekið hækkunum á lægstu töxtum eða sérstöku taxtahækkunum. Áhrifin skiluðu sér því beint í hækkun á dagvinnulaunum sem hækkuðu mest um 28% og niður í 15% hækkun. Þessi hækkun verður að teljast nokkuð góð en þarna er um að ræða launahækkunar sem starfsmenn leikhússins höfðu orðið af sökum þess að ekki hafði tekist að ljúka gerð nýs samnings fyrir. Það verður að segjast eins og er að þetta ferli tók alltof langan tíma og mikla orku en hins vegar fagna ég því að okkur í samninganefndinni hafi tekist að ljúka þessu verkefni en verulega öflug samninganefnd skiptir sköpum í verkefni sem þessu. Jafnframt varð nokkuð mikil breyting í röðum fulltrúa fyrirtækisins en nýr framkvæmdastjóri tók til starfa í miðri kjaradeilu sem tafði verkefnið um tíma en var mikið heillaspor fyrir reksturinn þegar á reyndi.

Um mitt ár 2016 hófust viðræður um sameiningu tveggja stórra lífeyrissjóða, Stafa lífeyrissjóðs og Sameinaða lífeyrissjóðsins. Þarna eru tveir stórir iðnaðarmannasjóðir sem höfðu áður hafið viðræður um sameiningu en hafði aldrei orðið neitt úr því sökum þess hve ólík staða þeirra var og þá sérstaklega hvað varðar örorkubyrði sjóðanna. Nýjustu útreikningar sem gerðir voru á stöðu sjóðanna gáfu það til kynna að staða þeirra væri mjög lík í dag. Vissulega var örorkubyrði Sameinaða lífeyrissjóðsins hærri en Stafa en bilið var töluvert minna en áður var talið. Stærðarlega séð voru þeir sambærilegir, Stafir örlítið minni, og augljóst var á fyrstu könnun að sameining gat vel komið til greina út frá tryggingafræðilegri úttekt sjóðanna. Í kjölfar fór sú vinna af stað að vinna að sameiginlegum samþykktum og féllu öll helstu púsl vel saman í þessu ferli. Úr varð á endanum að bakland beggja sjóða vildu ganga í sameiningarferlið og úr varð nýr og öflugur sjóður, Birta lífeyrissjóður. Mikil áhersla er í baklandi Birtu að sjóðfélagar hafi sem beinustu aðkomu að sjóðnum og tryggt verði eins og kostur er að sjóðurinn leiti til baklands reglubundið. Sett verður á laggirnar 90 manna fulltrúaráð úr hópi launamanna auk þess sem fulltrúaráðið skipar stjórn þess. Stjórn fulltrúaráðsins hefur það hlutverk að undirbúa og boða til funda í fulltrúaráðinu og halda baklandi sjóðsins þannig virku.

RSÍ og SART stóðu fyrir Degi rafmagns á árinu en meginþema dagsins hjá okkur var að ræða framtíð okkar greinar, hvernig störfin munu væntanlega þróast og hvernig við viljum vera þátttakendur í þeirri þróun. Mjög áhugaverð erindi voru haldin en mögulegt er að horfa á upptöku af ráðstefnunni með því að [smella hér](#).



RSÍ-UNG lagði til að RSÍ héldi mánaðarlega fyrirlestra um ýmsa þætti starfseminnar og það sem mikilvægast er hverju sinni. Ákveðið var að slá til og hafa verið haldnir fræðslufyrirlestrar þriðja þriðjudag í hverjum mánuði það sem af er þessu ári. Mjög áhugaverð erindi og virkilega vel til fundið hjá RSÍ-UNG fulltrúum okkar.

Það helsta sem er framundan er að kjarasamningar munu að öllum líkindum losna í byrjun árs 2018 en það fer samt sem áður eftir því hvort læknar verði búnir að skrifa undir kjarasamning og verði launahækkun á þessu ári meiri en u.þ.b. 3% þá mun það hafa áhrif á forsendur okkar kjarasamninga. Þetta er að sjálfsögðu háð því að búið verði að undirrita kjarasamninga þar fyrir febrúar á næsta ári. Það er hvað mikilvægast fyrir okkur að vera undir það búin að ganga til samningaviðræðna og að við nýtum það sem eftir lifir árs til þess að móta kröfur okkar til næstu lotu. Undirbúningur síðustu samningalotu sem var 2015 hófst löngu áður en til hennar kom en flestar kröfurnar sem við fórum fram með voru fengnar á félagsfundum, trúnaðarmannaráðstefnu og í samtali við félagsmenn. Við náðum fram kröfu um að orlofs- og desemberuppbót væru ekki greiddar út með töxtunum auk þess sem verkfæragjaldið var tekið út en þetta eru tvö helstu málefni sem félagsmenn kvörtuðu yfir á félagsfundum árin á undan.

Við höfum náð að færa taxtana hjá okkur nær greiddu kaupum sem var jafnframt helsta baráttumálið í síðustu lotu. Kaupmáttur rafiðnaðarmanna hefur aukist töluvert á síðustu árum og vonandi ber okkur gæfa til að halda þessu skeiði áfram.

Við þurfum að halda áfram vinnu við hinar ýmsu bókanir sem fylgja síðasta kjarasamningi en SART fulltrúar hafa ljáð máls á því að þeir hafi áhuga á því að vinna þær áfram. Við fögnum því að sjálfsögðu.

Verið er að vinna að skýrslu um stöðu Rafiðnaðarskólans og vonandi verður henni skilað fyrr en síðar. Það er sérstaklega mikilvægt fyrir okkur að skólinn sé fremstur í eftirmenntun okkar rafiðnaðarmanna. En framundan er einnig tímabil þar sem við munum þurfa að rýna betur í þróun á okkar menntun og með hvaða hætti við getum eflt menntunina og aukið sóknarfæri fyrir félagsmenn.



Starfsemi skrifstofu

Rekstur RSÍ hefur gengið vel undanfarið starfsár. Fjöldmörg verkefni hafa komið inn á borð starfsmanna en má þar nefna hefðbundin verkefni eins og trúnaðarmannaráðstefnuna sem haldin er að hausti á hverju ári og er mjög vel sótt af trúnaðarmönnum. Ýmsir fundir vegna kjara-, mennta-, lífeyris-, sjúkrasjóðs- og orlofshúsamála.

Skrifstofa RSÍ var færð niður um eina hæð í húsnæðinu á Stórhöfða 31 eftir að Stafir lífeyrissjóður sameinaðist Sameinaða lífeyrissjóðnum. Við þá sameiningu var ákveðið að nýr sameinaður lífeyrissjóður myndi flytjast í húsnæði þar sem Sameinaði lífeyrissjóðurinn var til húsa í Sundaboganum. Við þetta tækifæri var mögulegt að bæta úr þeim þrengslum sem skrifstofan bjó við.

Á síðasta starfsári bættust tveir nýir starfsmenn við í hópinn en Guðrún Guðmundsdóttir lét af störfum sökum aldurs en Guðrún hafði starfað hjá RSÍ frá árinu 2002 sem gjaldkeri og var mikill reynslubolti í þeim verkefnum sem hún sinnti. Á hennar verkefnalista var umsjón með sjúkrasjóðnum, orlofshúsum og starf gjaldkera. Í hennar stað var Erla Sigríður Erlingsdóttir ráðin og tók hún við verkefnum gjaldkera sem og sjúkrasjóðsmálum. Gerður Helgadóttir tók við umsjón orlofshúsa fyrir RSÍ.

Ákveðið var að efla vinnustaðaeftirlitið hjá okkur auk þess að huga að því að Sigurður Steinarsson hyggst láta af störfum 1. júní á þessu ári (2017) og var Adam Kári Helgason ráðinn inn á skrifstofu RSÍ og hefur hann starfað með Sigurði og sinna þeir vinnustaðaeftirliti, umsjón með orlofsíbúðunum í Ljósheimum auk þess að sinna útleigu á tjaldvögnum yfir sumartímann. Í upphafi árs 2016 tók Sigrún Sigurðardóttir við sem skrifstofustjóri RSÍ (á fyrra starfsári miðstjórnar).

Vegna þessara ráðninga hefur rekstrarkostnaður aukist á skrifstofunni umfram það sem gert var ráð fyrir en þessi kostnaðaraukning er tímabundin og mun að öðru óbreyttu draga aftur úr rekstrarkostnaði á komandi mánuðum og árum.

Helstu kennitölur úr bókhaldi:

Ljóst er að sökum þeirra breytinga sem hafa orðið á skrifstofu RSÍ þá hefur rekstrarkostnaður aukist á milli ára en ekki var fullkomlega gert ráð fyrir þeim breytingum sem urðu í fjárhagsáætlunum enda erfitt að sjá slíkar breytingar fyrir.



Félagsgjöld til RSÍ árið 2016 (iðgjöld félagsmanna) námu alls 212,7 milljónum króna og hækkuðu um 28,2 milljónir, það jafngildir 15,3% hækkun á milli ára. Þessi hækkun getur skýrst af nokkrum þáttum, fjölgun félagsmanna, meiri yfirvinnu og þar með hærri heildarlaunum eða auknu launaskriði á vinnumarkaði. Rekstrartekjur í samstæðunnar í heild námu um 696,6 milljónum.

Rekstrargjöld á árinu 2016 námu alls 589 milljónum og því varð rekstrarafkoma fyrir fjármunatekjur jákvæð um 107,5 milljónir og rekstrarafkoma ársins samtals 156,7 milljónir.

Sambandssjóður er miðja bókhalds RSÍ og aðildarféлага. Heildartekjur sambandssjóðs voru 141,2 milljónir. Rekstrargjöldin námu hins vegar um 129,6 milljónum og því var rekstrarafkoma fyrir fjármunatekjur samtals 11,6 milljónir. Sambandssjóður greiðir hins vegar vexti til annarra sjóða sambandsins og aðildarféлага ef sambandssjóður skuldar aðildarfélögum og námu vaxtagreiðslur samtals 4,1 milljónum á milli sjóða og er því rekstrarafkoma sambandssjóðs jákvæð um 7,5 milljónir.

Jákvætt er að vel hefur gengið að fá greiðslur inn á skuldabréfin vegna gamla Rafiðnaðarskólans. Eftirstandandi skuldir eru nú upp á 232 milljónum um síðustu áramót og voru greiddar 94,7 milljónir inn á skuldabréfin á árinu. Það má gera ráð fyrir að ef verðbólga helst lág áfram að skuldir skólans verði gerðar upp innan örfárra ára. Það er vilji stjórna RSÍ og SART að styrkja okkar menntastofnanir og hefur RSÍ sýnt því skilning að hægt verði á greiðslum inn á skuldabréfin sé þörf á að fjármagna námskeið eða sambærileg verkefni sem eru okkar félagsmönnum til hagsbóta.

Rétt er að vekja athygli á því að Samtök atvinnulífsins hafa skrifað upp á yfirlýsingu með RSÍ um að ekki verði farið fram á lækun eftirmenntunargjaldsins fyrr en skuldir hafa verið gerðar upp að fullu.

Hlutföll á skiptingu félagsgjaldsins er eftirfarandi:

Félagssjóður aðildarfélags 35%
Sambandssjóður fær 44%
Styrktarsjóður 1%
Orlofssjóður 16%
Menningarsjóður 0%
Vinnudeilusjóður 4%

Ákveðið var á þingi RSÍ 2015 að leggja meiri áherslu á að undirbúa vinnudeilusjóð undir átök komandi ára og því var tillegg sem áður fór í menningarsjóð fært yfir í vinnudeilusjóð, 4% af félagsgjaldi félagsmanna. Ekki kom til þess að nýta þyrfti vinnudeilusjóðinn í síðustu samningalotu en rétt þykir að styrkja sjóðinn fyrir átök komandi ára.

Fundir miðstjórnar

Fundir miðstjórnar RSÍ voru fjórtán talsins á þessu starfsári eftir að síðasti sambandsstjórnarfundur var haldinn á Egilsstöðum. Helstu málefni sem hafa verið til umræðu eru fyrst að nefna kjaramálin enda hefur verið umrótasamt á vinnumarkaði undanfarin ár. Mikil umræða hefur verið um lífeyrismál í kjölfar þess að iðgjöld voru hækkuð til samræmis við opinbera starfsmenn en á sama tíma var ákveðið með samkomulagi við Samtök atvinnulífsins að okkar félagsmönnum yrði gert heimilt að ráðstafa þeirri viðbót í bundna séreign en endanlegri útfærslu á því hefur seinkað verulega.

Miðstjórn hélt sérstakan vinnufund í Færeyjum þar sem ýmis málefni voru til umræðu og hittum við kollega okkar þar. Til umræðu á þeim fundi voru fyrst og fremst skipulagsmál og vinna við gerð verklagsreglna. RSÍ hefur um



langt árabíll notast við Handbók fjármála þar sem skýr rammi gildir um hvernig skuli fara með fjármálin og ýmsar greiðslur. Miðstjórnarmönnum þótti skorta siðareglur sem farið væri eftir með skýrum hætti og var ákveðið að setja saman siðareglur sem farið yrði eftir og næði til starfsemi miðstjórnar, sambandsstjórnar og þeirra starfa sem okkur tengjast.

Umræða varð um það með hvaða hætti skrifstofan raðaði nýjum félagsmönnum í aðildarfélögin en oft hefur það verið upplifun miðstjórnarmanna að þetta væri afar tilviljanakennt og óskað var eftir því að ramminn í kringum þetta yrði skýrður og yrði tekið saman í heildstætt skjal hvernig verklag væri í þessum efnum. Sú vinna fór af stað í kjölfarið og var henni lokið núna í apríl mánuði. Rétt er að taka fram að röðun í aðildarfélög hefur ekki verið tilviljanakennd á síðustu árum en vissulega hafa verið ákveðnir óvissuþættir um skörun aðildarfélaganna sem ómögulegt var fyrir starfsmenn að taka afstöðu til. Gríðarlega mikilvægt var að fara í þessa vinnu til að eyða allri óvissu.



1: Miðstjórn RSÍ 2017

Talið frá vinstri til hægri: Helgi Marteinn Ingason (FÍR), Svanborg Hilmarsdóttir (RSÍ-UNG), Jón Óskar Gunnlaugsson (RFS), Guðmundur Ævar Guðmundsson (FÍR), Finnur Víkingsson (RFN, varamaður), Borgþór Hjörvarsson (FÍR), Hafliði Sívertsen (FTR), Ómar Baldursson (FRS), Kristján Þórður Snæbjarnarson (FRV), Einar Ágúst Kristinsson (FSK), Kristján Helgason (FÍR), Andri Jóhannesson (FRV), Hafþór Ólafsson (FTR, varamaður), Sigmundur Grétarsson (FÍR), Einar Hafsteinsson (FÍR), Bára Halldórsdóttir (FRV), Birna Dögg Gränz (FÍS), Guðrún S. Bergþórsdóttir (FÍS) og Eyjólfur Ólafsson (FRV).

Á myndina vantar aðalmenn miðstjórnar: Helgi Jónsson (RFN), Jakob Tryggvason (FTR), Ragnar G. Gunnarsson (FTR), Sigurjón Ólason (FTR).



Stjórnir og nefndir RSÍ:

Framkvæmdastjórn:

Formaður: Kristján Þórður Snæbjarnarson, FRV
Varaformaður: Borgþór Hjörvarsson, FÍR
Ritari til 14.10.2016: Adam Kári Helgason, FÍR
Ritari frá 14.10.2016: Helgi Jónsson, RFN
Gjaldkeri: Jakob Tryggvason, FTR
Meðstjórn: Guðrún S. Bergþórsdóttir, FÍS
Meðstjórn: Kristján Helgason, FÍR
Meðstjórn: Eyjólfur Ólafsson, FRV

Miðstjórn:

Aðalmenn:

Andri Jóhannesson, FRV
Bára Halldórsdóttir, FRV
Birna Dögg Gränz, FÍS
Einar Ágúst Kristinsson, FSK
Einar Hafsteinsson, FÍR
Guðmundur Ævar Guðmundsson, FÍR
Hafliði Sívertsen, FTR
Helgi Martein Ingason, FÍR
Jón Óskar Gunnlaugsson, RFS
Ómar Baldursson, FRS
Ragnar G. Gunnarsson, FTR
Sigmundur Gréтарsson, FÍR
Sigurjón Ólason, FTR
Svanborg Hilmarsdóttir, RSÍ-UNG

Varamenn:

Árni Gréтар Torfason, RSÍ-UNG
Ársæll Freyr Hjálmsón, FÍR
Davíð E. Sigmundsson, FRV
Eiríkur Arnar Björgvinsson, RFS
Finnur Víkingsson, RFN
Hafþór Ólafsson, FTR
Hrafn Guðbrandsson, FÍR
Jón Hafsteinn Jóhannesson, FÍS
Páll S. Guðmundsson, FTR
Steinar Guðjónsson, FRS
Trausti Þór Friðriksson, FÍS
Viðar Már Þorsteinsson, FÍR
Þórunn S. Jónsdóttir, FRV

Sambandsstjórn:

Aðalmenn:

Anna Melsteð, FTR
Björn Eysteinnsson, FRV
Friðrik Friðriksson, FÍR
Gauti Þorvaldsson, FÍR
Guðmundur Gunnarsson, FÍR
Gunnlaugur Snædal, FTR
Gústaf Eggertsson, RFN
Hafdís María Kristinsdóttir, FÍR
Haukur Ágústsson, FRV
Jón Gréтар Herjólfsson, RFS
Svandís Kristbergdóttir, FÍS
Þorsteinn Úlfar Björnsson, FTR
Þorvaldur Þorvaldsson, FRS

Varamenn:

Andri Reyur Haraldsson, FÍR
Arnar Stefánsson, RFS
Ármann Helgi Guðmundsson, FRV
Árni Jóhannesson, FÍS
Benedikt H. Sigurðsson, FÍR
Björn Friðriksson, FÍR
Borgar Þorsteinsson, FTR
Elma Bjarney Guðmundsdóttir, FTR
Guðmundur Sigurðsson, FÍS
Helgi Guðmundsson, FRS
Ívar Baldvin Júlíusson, RSÍ-UNG
Kári Snædal, FTR
Páll Þór Vilhelmsson, RSÍ-UNG
Reynir Jónsson, RFN
Runólfur Helgi Jónasson, FÍR
Tryggvi Gunnarsson, FÍR
Vagn Jóhannes Jónsson, FRV
Þór Ottesen Pétursson, FÍR



Starfsnefndir miðstjórnar:

Formaður kjörstjórna v. stjórnarkosninga aðildarfélaga:

Ísleifur Tómasson

Kjörstjórn og umsjón kjörskráa vegna afgreiðslu kjarasamninga:

Ísleifur Tómasson, Sigurður Geirsson og Ísleifur Árni Jakobsson

Launanefnd RSÍ:

Helgi Jónsson, Andri Jóhannesson, Jakob Tryggvason, Kristján Helgason og Jón Hafsteinn Jóhannesson.

Laga- og skipulagsnefnd RSÍ:

Rúnar Bachmann, Jakob Tryggvason, Trausti Þór Friðriksson, Adam Kári Helgason og Jón Óskar Gunnlaugsson.

Starfsmaður: Dagný Ósk Aradóttir Pind

Orlofsnefnd RSÍ:

Einar Á. Kristinsson, Hafliði Sívertsen, Bára Halldórsdóttir, Orri Þór Bogason, Ársæll Freyr Hjálmsson og Guðrún S. Bergþórsdóttir.

Starfsmaður: Björn Ágúst Sigurjónsson

Golfnefnd:

Guðbjörn Ólafsson, Guðni Ingimundarson, Hjalti Rúnar Sigurðsson, Óskar Ingi og Davíð Arngrímsson

Lífeyrisnefnd RSÍ:

Jakob Tryggvason, Einar Hafsteinsson, Bára Halldórsdóttir, Sigmundur Grétarsson, Ómar Baldursson

Starfsmaður: Kristján Þórður Snæbjarnarson

Fjölskylduhátíðarnefnd RSÍ:

Bára Halldórsdóttir, Einar Ágúst Kristinsson, Hafliði Sívertsen, Guðrún S. Bergþórsdóttir, Jakob Tryggvason, Stefán Sveinsson

Vegna afmælisárs FÍR:

Davíð Ásgrímsson, Hrafn Guðbrandsson, Hafsteinn Hreiðarsson, Guðmundur Ævar Guðmundsson

Starfsmaður: Ísleifur Tómasson

Stjórn Rafiðnaðarskólans:

Sigurður Sigurðsson (form. sveinsprófsnefndar) og Ásvaldur Kristjánsson

Stjórn orlofsbyggðarinnar í Flókalundi:

Björn Ágúst Sigurjónsson

Stjórn orlofsbyggðarinnar á Einarsstöðum:

Björn Ágúst Sigurjónsson

Stjórn orlofsbyggðarinnar í Ölfusborgum:

Ísleifur Tómasson



Úthlutunarnefnd styrktarsjóðs:

Ísleifur Tómasson, Björn Eysteinnsson og Erla Sigríður Erlingsdóttir

Ákvæðisvinnunefnd rafiðna:

Andri Rey Haraldsson og Tómas Tómasson

Stjórn Verkiðnar:

Björn Ágúst Sigurjónsson

Stjórn Fulltrúaráðs verkalýðsfélaganna í Reykjavík:

Björn Ágúst Sigurjónsson og Ísleifur Tómasson

Skoðunarmenn RSÍ:

Aðalmenn: Anna Sigríður Melsteð og Haukur Ágústsson

Varamenn: Árni H. Jóhannsson

Stjórnarmenn Stafa, kosnir á aðalfundi 2016:

Aðalmenn: Jakob Tryggvason og Einar Hafsteinnsson

Varamaður: Bára Halldórsdóttir

Endurskoðunarnefnd Stafa lífeyrissjóðs:

Aðalmenn: Rúnar Bachmann

Kjörnefnd Stafa lífeyrissjóðs:

Aðalmaður: Hermann Lúðvíksson

Varamaður: Gestur V. Bjarnason

Stjórnarmenn Birtu lífeyrissjóðs:

Aðalmenn: Jakob Tryggvason (kjörinn til ársfundar 2018)

Varamaður: Einar Hafsteinnsson (kjörinn til ársfundar 2018)

Launanefnd Birtu lífeyrissjóðs:

Aðalmenn: Kristján Þórður Snæbjarnarson (kjörinn 2016 til þriggja ára)

Stjórn og nefndir ASÍ:

Miðstjórn ASÍ:

Aðalamaður: Kristján Þórður Snæbjarnarson

Varamaður: Borgþór Hjörvarsson

Alþjóðanefnd:

Aðalamaður: Helgi Jónsson

Varamaður: Björn Eysteinnsson

Atvinnumálanefnd:

Aðalamaður: Kristján Þórður Snæbjarnarson

Varamaður: Björn Eysteinnsson



Jafnréttis- og fjölskyldunefnd:

Aðalmaður: Hafdís María Kristinsdóttir

Varamaður: Bára Halldórsdóttir

Menntanefnd:

Aðalmaður: Jens Heiðar Ragnarsson

Varamaður: Stefán Sveinsson

Efnahags- og skattanefnd:

Aðalmaður: Björn Ágúst Sigurjónsson

Varamaður: Jón Óskar Gunnlaugsson

Lífeyris- og veikindaréttarnefnd:

Aðalmaður: Bára Halldórsdóttir

Varamaður: Jakob Tryggvason

Skipulags- og starfsháttanefnd:

Aðalmaður: Kristján Þórður Snæbjarnarson

Varamaður: Guðrún S. Bergþórsdóttir

Velferðarnefnd:

Aðalmaður: Ísleifur Tómasson

Varamaður: Guðrún S. Bergþórsdóttir

Vinumarkaðsnefnd:

Aðalmaður: Björn Ágúst Sigurjónsson

Varamaður: Þórunn Stefanía Jónsdóttir

Umhverfisnefnd:

Aðalmaður: Björn Eysteinnsson

Varamaður: Svanborg Hilmarsdóttir

Tilnefndur af miðstjórn ASÍ: Kristján Þórður Snæbjarnarson

Starfs- og fjárhagsnefnd:

Aðalmaður: Kristján Þórður Snæbjarnarson

Listasafn ASÍ:

Kristján Þórður Snæbjarnarson

Fulltrúaráð VIRK Starfsendurhæfingarsjóðs:

Ísleifur Tómasson

Vísinda- og tækniráð:

Varamaður: Kristján Þórður Snæbjarnarson (tilnefning 2. september 2016 til þriggja ára)

Nýsköpunarsjóður:

Varamaður: Kristján Þórður Snæbjarnarson (tilnefning 20. apríl 2016 til aðalfundar 2017)



Atvinnuleysistryggingasjóður:

Varamaður: Ísleifur Tómasson (skipunartími til ágúst 2018)

Stjórn Vinnueftirlits ríkisins:

Björn Ágúst Sigurjónsson (skipunartími 2. september 2015 til ágúst 2019)

Stjórn Vinnuverndarstofnunar Evrópu - áheyrnarfulltrúi:

Björn Ágúst Sigurjónsson (skipunartími ótilgreindur)

Félagsdómur:

Aðalmaður: Rúnar Bachmann

Varamaður: Haukur Ágústsson

Mennta- og fræðslunefndir kjörnar á ársfundum

Sveinsprófsnefnd sterkstraums:

Aðalmaður: Sigurður Sigurðsson formaður

Varamaður: Einar Ragnarsson og Jón Ólafur Halldórsson

Sveinsprófsnefnd veikstraums:

Davíð E. Sigmundsson, Andrés Einar Guðjónsson og Þorsteinn Jóhannsson

Menntasjóður rafiðnaðarins:

Aðalmenn: Rúnar Bachmann formaður og Örn Kristinsson

Varamaður: Ragnar G. Gunnarsson

Framkvæmdastjórn Rafiðnaðarskólans:

Sigurður Sigurðsson og Ásvaldur Kristjánsson

Framkvæmdastjórn Fræðsluskrifstofu rafiðnaðarins:

Andri Jóhannesson og Guðmundur Ævar Guðmundsson

Starfsgreinaráð rafiðnaðarins

Aðalmenn: Svanborg Hilmarsdóttir, rafvirki

Bjarni Þór Ólafsson, símsmiður

Jón Ingi Skúlason Öfjörð, rafveituvirki

Varamenn: Þórunn Stefanía Jónsdóttir, rafeindavirki

Jakob Tryggvason, tæknimaður

Stefán Sveinsson, rafvirki

Nemaleyfisnefnd sterkstraums

Aðalmenn: Ísleifur Tómasson og Stefán Sveinsson

Varamaður: Jens Heiðar Ragnarsson

Nemaleyfisnefnd veikstraums

Aðalmenn: Hjörtur Bjarnason og Kristján Þórður Snæbjarnarson

Varamaður: Sighvatur D. Sighvatz



Stjórnir og nefndir erlendis

Stjórn Norræna rafiðnaðarsambandsins (NEF):

Kristján Þórður Snæbjarnarson, formaður RSÍ
Ísland sinnti formennsku til þings þann 25. nóvember 2016

Vinnuumhverfisnefnd (Arbejdsmiljø) NEF:

Ísleifur Tómasson, formaður nefndarinnar

Menntanefnd NEF:

Stefán Sveinsson

Vinnuumhverfisnefnd (Arbejdsmiljø) NBTF:

Ísleifur Tómasson

Stjórn NBTF:

Aðalmaður: Kristján Þórður Snæbjarnarson
Varamaður: Borgþór Hjörvarsson

Stjórn EBTF:

Varamaður: Kristján Þórður Snæbjarnarson

Stjórn UNI-ICTS:

Aðalmaður: Birna Dögg Gränz
Varamaður: Björn Eysteinnsson



Stjórnir aðildarfélaga RSÍ



Félag íslenskra rafvirkja

Formaður: Borgþór Hjörvarsson
Varaformaður: Adam Kári Helgason
Ritari: Guðmundur Ævar Guðmundsson
Gjaldkeri: Kristján Helgason
Meðstjórn:
Hafdís María Kristinsdóttir, Hrafn Guðbrandsson og Valdimar Hannesson

Félag rafeindavirkja

Formaður: Eyjólfur Ólafsson
Varaformaður: Hörður Bragason
Ritari: Davíð E. Sigmundsson
Gjaldkeri: Andri Jóhannesson
Meðstjórn:
Hauk Ágústsson, Þórarinn Ólafsson og Örn Kristinsson

Félag íslenskra símamanna

Formaður: Birna Dögg Gränz
Varaformaður: Jón Hafsteinn Jóhannsson
Ritari: Trausti Þór Friðriksson
Gjaldkeri: Guðrún S. Bergþórsdóttir
Meðstjórn:
Haraldur Örn Sturluson

Rafiðnaðarfélag Norðurlands

Formaður: Helgi Jónsson
Varaformaður: Finnur Víkingsson
Ritari: Guðmundur Ingi Geirsson
Gjaldkeri: Gústaf Eggertsson
Meðstjórn:
Árni Skarphéðinsson og Sigurður Hjaltason

Félag rafiðnaðarmanna á Suðurlandi

Formaður: Ómar Baldursson
Varaformaður: Steinar Guðjónsson
Ritari: Þorvaldur Þorvaldsson
Gjaldkeri: Birgir Sigurjónsson
Meðstjórn:
Anný Guðmundsdóttir og Helgi Guðmundsson

Rafiðnaðarfélag Suðurnesja

Formaður: Jón Óskar Gunnlaugsson
Varaformaður: Eiríkur A. Björgvinsson
Ritari: Guðni Ingimundarson
Gjaldkeri: Jón Grétar Herjólfsson
Meðstjórn:
Aron Valgeir Gunnlaugsson

Félag sýningarstjóra við kvikmyndahús

Formaður: Atli Már Sigurjónsson
Ritari: Gunnar Ásgeirsson
Gjaldkeri: Rúnar Páll Brynjúlfsson
Meðstjórn:
Einar Á. Kristinsson og Kristinn Einarsson

Félag tæknifólks í rafiðnaði

Formaður: Jakob Tryggvason
Varaformaður: Hafliði Sívertsen
Ritari: Hafþór Ólafsson
Gjaldkeri: Páll Sveinn Guðmundsson
Meðstjórn:
Sigurjón Ólason

Félag kvikmyndagerðarmanna

Formaður: Hrafnhildur Gunnarsdóttir
Varaformaður: Stefanía Thors
Ritari: Anna Þóra Steinþórsdóttir
Gjaldkeri: Sigríður Rósa Bjarnadóttir
Meðstjórn:
Bergsteinn Björgúlfsson, Fahad Falur Jabali, Hákon Már Oddsson, Hákon Sverrisson og Jóhannes Tryggvason

RSÍ-UNG

Formaður: Svanborg Hilmarsdóttir, FÍR
Meðstjórn:
Árni Grétar Torfason (FRS), Halldór Gauti Kárason (RFN), Eiríkur Arnar Björgvinsson (RFS), Fannar Scheving Edwardsson (FTR), Svandís Kristbergisdóttir (FÍS), Gauti Þorvaldsson (FÍR), Hlynur Ingvi Samúelsson (FRV), Atli Rafn Sívertsen (FTR) og Halla Vilborg Jónsdóttir (FÍS)



Kjarasamningar 2016-17

RSÍ-SA/SART

Árið 2015 fór samninganefnd RSÍ ásamt öðrum iðnaðarmannafélögum fram með kröfu um að færa taxta iðnaðarmanna nær greiddu kaupi. Það var augljóst að nauðsynlegt væri að reyna að fylgja því launaskriði sem hafði orðið á vinnumarkaðnum og úr varð krafan um 20% hækkun taxtanna. Aðferðarfræði sem samninganefndin vildi fylgja náðist ekki fullkomlega en lægstu taxtar hækkuðu um 13-16% þá þegar en nú þegar við lítum yfir farinn veg þá er mjög ánægjulegt að geta séð að okkur tókst ætlunarverkið að mörgu leyti. Byrjunarlaun rafiðnaðarsveins hefur nú þegar hækkað um 20% frá þeirri stöðu en ef við tókum inn næstu launahækkun sem kemur í byrjun næsta mánaðar þá hafa byrjunarlaun rafiðnaðarsveins hækkað um ríflega 26% í beinni launahækkun! Þessu til viðbótar hefur 0,5% verið bætt í lífeyrissjóðsgreiðslur og 1. júlí næstkomandi bætast við 1,5%. Þetta þýðir að lægsti taxti rafiðnaðarsveins hefur hækkað um tæp 29% frá síðasta kjarasamningi.

Það er einnig ánægjulegt að rýna í launavísitölu Hagstofunnar en ef við skoðum hvað vístalan hefur hækkað mikið frá byrjun árs 2015 til dagsins í dag (nýjustu tölur í febrúar 2017) þá hefur launavísitalan hækkað um 19,5%. Það segir okkur að á samningstíma þessa kjarasamnings hafa launataxtar kjarasamnings okkar hækkað nokkuð meira en laun almennt í landinu, taxtarnir voru því færðir nær greiddu kaupi! Það sama á við ef við skoðum launavísitöluna frá síðustu hækkun árið 2014 þá hefur launavístalan hækkað um rúm 25%. Það er því nokkuð ljóst að þrátt fyrir að upplifun hafi verið á þann veg að við vorum ekki fyllilega sannfærð um að hafa náð okkar ætlunarverki þá hefur raunin verið sú að það tókst hvað þennan mælikvarða varðar.

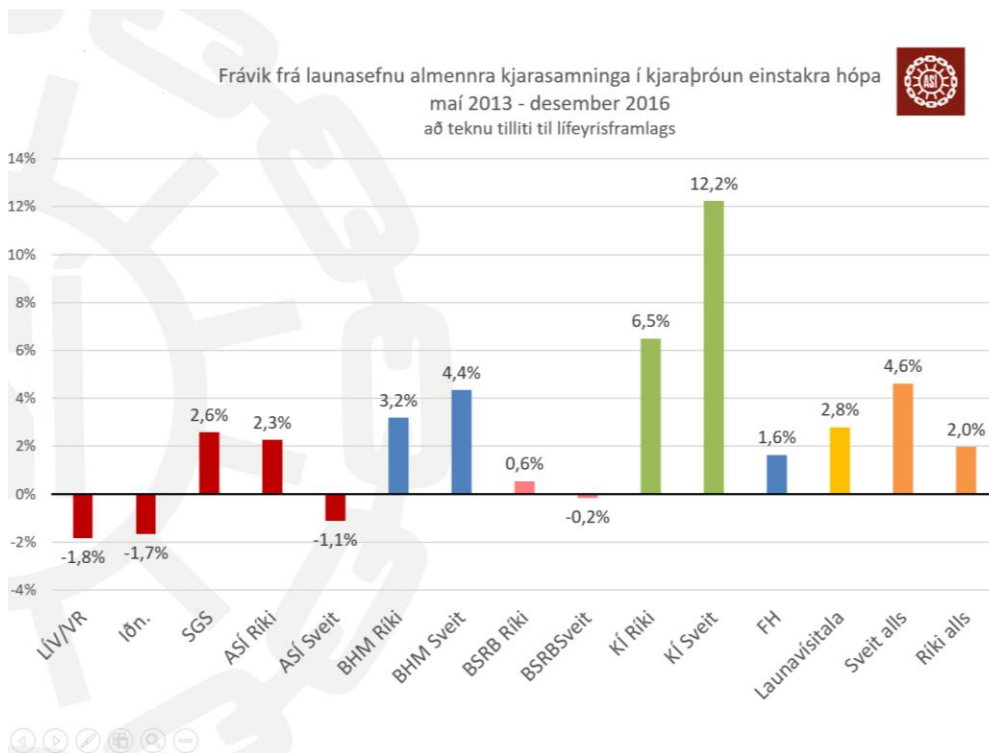
Samkvæmt launakönnun RSÍ þá hækkuðu dagvinnulaun heildarinnar hjá okkur um 8% á milli árána 2014 og 2015 og síðan um 9% á milli árána 2015 og 2016. Uppsöfnuð launahækkun er þá 17,7% á milli þessara ára og við ættum að sjá hækkun upp á 4,5% á árinu 2017 auk einhvers launaskriðs sem gæti þá varlega áætlað hækkað dagvinnulaun okkar félagsmanna í heildina um 7% á árinu, verði það raunin þá myndu laun hafa hækkað um tæp 26% frá árinu 2014. Rennir það jafnframt stöðum undir það að taxtar hafa hækkað jafn mikið og launaskrið okkar hópa hefur skilað að viðbættum umsömdum launahækkunum.

Á síðasta starfsári hefur SALEK mikið verið til umræðu, þ.e. umræða um nýtt samningalíkan sem unnið hefur verið að því að móti undir forystu Ríkissáttasemjara. ASÍ hefur þar jafnframt verið áberandi í umræðunni. Rafiðnaðarsamband Íslands hefur stutt við þessa vinnu að mörgu leyti þó svo að ágreiningur hafi orðið á einhverjum stigum málsins. RSÍ telur mikilvægi þess að ná betri tókum á vinnu við gerð kjarasamninga þar sem agi yrði meiri en á sama tíma þyrfti að tryggja að allir hópar fylgi sömu línu. Þetta myndi að sjálfsögðu þýða það að erfiðara væri að sækja launahækkunarir sem færu umfram þá línu sem mótuð yrði en það er líka stærsta vandamálið við núverandi stöðu. Ósætti á vinnumarkaði í dag skín í gegn vegna mismunandi launahækkana hópa. Þá hefur það reynst hópum best að vera fámennir séu þeir að sinna störfum sem hafa veruleg áhrif á samfélagið.

Rafiðnaðarmenn eru ein slík starfstétt, ef rafiðnaðarmenn leggja niður störf þá mun það hafa veruleg áhrif á samfélagið án þess að þurfa að ógna stöðugleika. En þegar RSÍ fylgir öðrum félögum innan ASÍ þá breytist staðan úr því að vera um 5.000 félagsmenn sem samið er fyrir í það að vera um 100.000 félagsmenn. Hærri launahækkunarir í 100.000 manna hópi hefur veruleg áhrif á launapróun landsmanna en 5.000 manna eining hefur ekki þau áhrif. Þetta gefur okkur undir fótinn með það að það gæti verið hagstæðara að fara ein og sér í kjaraviðræðum en þá á eftir að taka inn í jöfnuna þau mögulegu ruðningsáhrif sem geta fylgt í kjölfarið.



Stefna ASÍ hefur hins vegar verið sú að hækka sífellt laun verkafólks umfram aðra hópa meðal félagsmanna ASÍ. Í nýjstu greiningum sem teknar voru saman sést greinilega að hækkun launa hjá ASÍ hópnun byggist verulega á því að iðnaðarmenn sætti sig við lægri launahækkun til þess að tryggja verkafólki meiri launahækkun. Sú lína hefur síðan átt að breiðast út yfir vinnumarkaðinn en hefur komið í ljós að þessi aðferð skilar sér eingöngu í mismunandi launaþróun innan ASÍ en síður fyrir utan. Sjá meðfylgjandi mynd frá ASÍ (2) sem sýnir frávik frá launastefnunni.



2: Frávik frá launastefnu kjarasamninga

Þáttur í SALEK rammasamkomulaginu er að tryggja taxtalaunahópum einnig hlut í þeirri launaþróun sem verður í formi launaskriðs samkvæmt launavísitölunni. Þessi þáttur tryggir okkar félagsmönnum mikil verðmæti og hefur mjög mikið að segja í því fyrir RSÍ og er grunnforsenda fyrir því að við teljum samkomulagið geta komið okkur til góða. Það að ná einni línu fyrir alla þar sem afmarkaðir hópar stinga ekki af en þessum sömu hópum sem hafa talið sig geta náð í meira dragast ekki aftur úr í launaþróun. Þar með er í raun hægt að segja að nýtt fyrirkomulag myndi koma í veg fyrir þörfina til þess að sækja sér leiðréttingar.

Því er augljóst að verulega jákvæð atriði fylgja með SALEK samkomulaginu og því verðmæti í því ef verkefnið hefði gengið upp. Það sem hins vegar er algjörlega óskiljanlegt er skortur á staðfestu ASÍ þegar kemur að því að fylgja þessari fínu stefnu eftir. Búið er að berjast verulega fyrir því að komast á þann stað sem við erum á í dag og allt byggt á þeim rökum að nauðsynlegt sé að tryggja sáttina. Þegar forsendur kjarasamninga voru metnar í febrúar síðastliðnum lá sú staðreynd á borðinu að kjararáð hafði úrskurðað mjög svo ríflegum launahækkunum til alþingismanna eða hækkunum upp á 45%. Á sama tíma bíður launahækkun okkar fólks upp á 4,5%. Samninganefnd ASÍ taldi þennan úrskurð ekki ástæðu til uppsagnar kjarasamninga en uppi voru umræður um að ríkið stæði ekki við áform um byggingu á félagslegu húsnæði og ef ekki væri staðið við þau áform þá skyldi segja kjarasamningum lausum. Tífold launahækkun til þeirra sem teljast nokkuð vel settir dugði ekki til þess að hreyfa



við samninganefndinni. Fulltrúi RSÍ fór með þau skilaboð frá samninganefnd RSÍ að okkur væri ekki stætt á því að sitja hjá og við ættum að segja kjarasamningum lausum. Allt kom fyrir ekki, samningar héldu gildi sínu þó með breytingu á forsenduákvæði ársins 2018 þar sem líkur eru á að læknar muni ganga frá kjarasamningum fyrir þann tíma og þeir samningar verði forsendubresturinn sem hald verði í.

Hækkun iðgjalds í lífeyrissjóði

Eins og fram hefur komið var samið um hækkun á iðgjaldi til lífeyrissjóða á almennum vinnumarkaði þannig að mótframlag atvinnurekenda verður 11,5% í júlí 2018. Þegar samið var um þessa hækkun kom skýrt fram að heimilt verði að sjóðfélaginn ákveði með hvaða hætti hann muni ráðstafa þessari hækkun, í samtryggingarsjóð og fái þar með fulla réttindaávinnslu miðað við 15,5% iðgjald í samtrygginguna. Réttindaávinnsla miðað við 15,5% er um 76% af meðalævitekjum viðkomandi annars vegar þegar viðkomandi hefur töku ellilífeyris en einnig verði viðkomandi fyrir heilsubresti og missi starfsgetuna og hefur töku örorkulífeyris. Hinn valkosturinn verður að setja þessa viðbót upp á 3,5 prósentustig af mótframlagi atvinnurekanda í svokallaða bundna séreign. Á móti myndi viðkomandi draga úr réttindaávinnslu úr samtryggingarsjóði. Til þess að þetta sé mögulegt þarf að gera breytingar á lögum um lífeyrissjóði þar sem bundin séreign verður skilgreind sérstaklega auk þess sem kynningarefni auk reiknivéla verði útfærðar svo sjóðfélagar geti tekið upplýsta ákvörðun um áhrif þess að setja minna í samtryggingarsjóðinn. Vinna við þetta er í gangi en hefur gengið hægar en aðilar gerðu ráð fyrir en nú er málið í höndum ráðherra og Alþingis.

Samstarf iðnaðarmannafélaga

Þann 20. febrúar 2015 skrifuðu iðnaðarmannafélögin innan Alþýðusambands Íslands, að mjólkurfræðingum undanskyldum, undir samstarfssamning. Samstarfssamningurinn náði til kjaraviðræðna á almennum vinnumarkaði og til að byrja með eingöngu að svokölluðum almennum kjarasamningum aðilanna. Samstarfið gekk að mörgu leyti vel, það voru klárlega hnökrar sem við upplifðum í samstarfinu en helst mætti nefna þar að samstilling hópsins hefði getað verið betri allt til síðustu mínútu. Hópurinn skiptist upp þegar á reyndi og var helmingur hópsins tilbúinn til þess að skrifa undir kjarasamninga þegar helmingur taldi að enn væri mögulegt að sækja meiri breytingar. Jafnframt kom í ljós í kjölfar viðræðna að það voru ekki öll málefni uppi á borði hjá öllum hópum.

Viðræðurnar voru síðan gerðar upp þegar nokkuð var liðið frá því að skrifað var undir kjarasamningana. Þar komu fram ýmis sjónarmið varðandi samstarfið og hvað hefði mátt fara betur en það sem stóð helst upp úr var að nauðsynlegt væri að auka traust innan hópsins. Traust er áunnið og til þess að byggja traustið upp þá þarf mikinn tíma og meira samstarf. Oftast kom til umræðu að besta leiðin til þess að auka samstarfið væri að auka nánd félaganna og það væri best gert með því að skoða möguleikann á því að flytja starfsemi allra aðilanna í eitt sameiginlegt húsnæði. Á síðari stigum voru lífeyrissjóðir iðnaðarmanna sameinaðir og voru aðilar sammála um að mikilvægt væri að sjóðurinn yrði staðsettur nærri iðnaðarmannafélögum.

Mikil vinna hefur verið lögð í að finna hentugt húsnæði fyrir iðnaðarmannafélögin og lífeyrissjóðinn. Í byrjun apríl var lagt fram kautilboð, með fyrirvara um samþykktir allra stjórna þeirra aðila sem gera tilboðið, í húsnæði á Dvergshöfða en húsið er í byggingu og hefur staðið frá því í hruninu. Það er nægilega stórt til þess að rúma þá starfsemi sem okkur fylgir en er jafnframt töluvert rúmt því gera má ráð fyrir að u.þ.b. 40% hússins verði ekki nýtt af aðilunum á fyrri stigum og því þurfi að leigja þann hluta út fyrir iðnaðarmannasamfélagið, fari svo að ákvörðun verði tekin um að kaupa húsnæðið. Þess má geta að RSÍ á stóran hlut í Stórhöfða 31, 75% í Stórhöfða 29 og tvær hæðir á Stórhöfða 27 og því er RSÍ að nýta u.þ.b. 50% af þeirri eign sem sambandið á í dag.



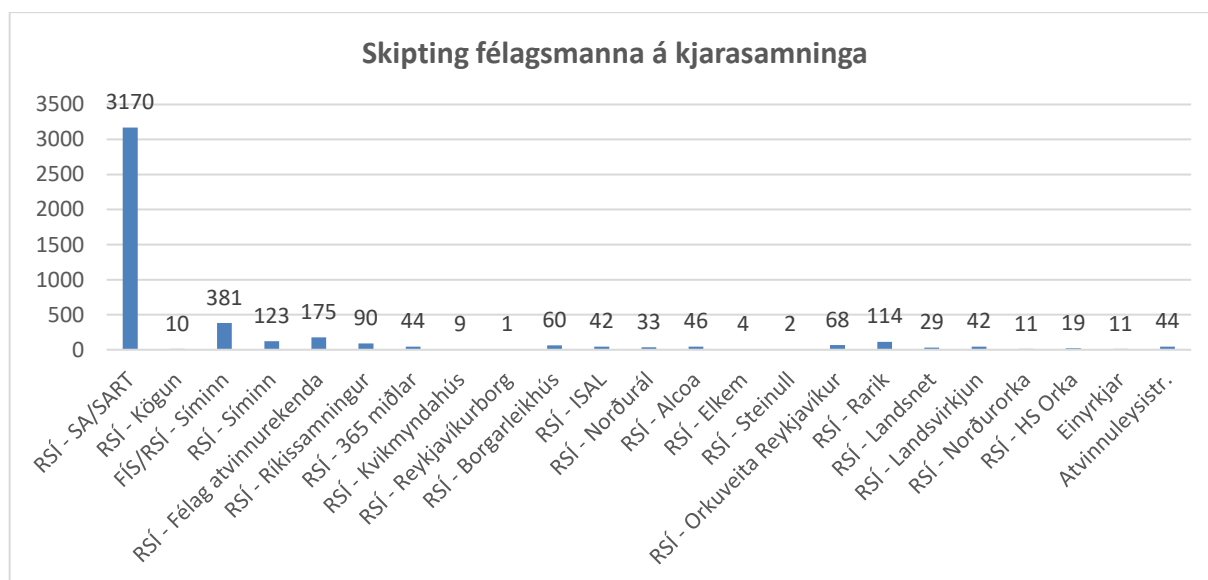
Á þessu stigi málsins er ekki hægt að segja til um hver niðurstaðan verður í húsnæðismálunum en aðilar eru tvístígandi í svo stórrí ákvörðun og nauðsynlegt er að stíga varlega en ákveðið til jarðar.

Fjöldi félagsmanna á kjarasamningum

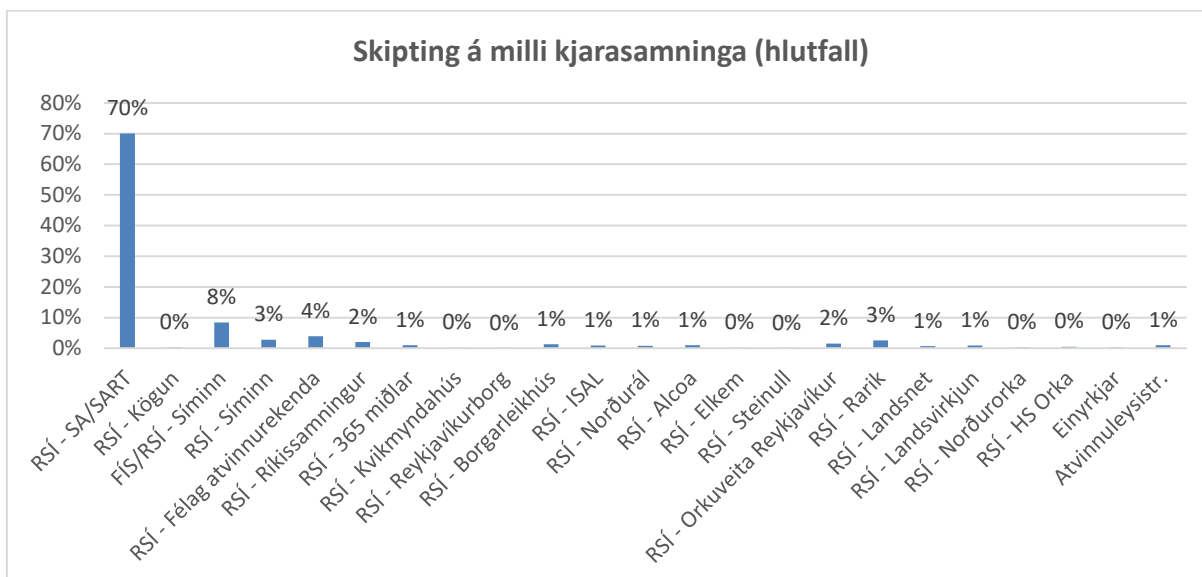
Á árinu 2014 hófst kerfisbundin skráning á kjarasamningum við hvern og einn félagsmann RSÍ í félagakerfi okkar. Markmiðið er að auðvelda til muna innheimtu félagsgjalda enda eru fjölmargar prósentur í gangi sem innheimtar eru en einnig til þess að hafa betri yfirsýn yfir það hversu margir félagsmenn eru á viðkomandi kjarasamningi. Rafiðnaðarsambandið er með 27 kjarasamninga en 46 mismunandi útfærslur eru á greiðslum í þá fimm sjóði sem félagsmenn greiða í. Þetta hefur valdið töluverðri vinnu við það eitt að fylgja því eftir að greiðslur séu réttar.

Í framhaldi af þessum merkingum þá hefur verið sett upp nýr sjálfvirkur samanburður á greiðslum í sjóðina og því er hægt að sjá allar villur í skráningu með því að keyra samanburðinn með tengingu við prósentur mismunandi kjarasamninga.

Eins og sjá má á mynd 3 eru langflestir félagsmanna aðildarfélag RSÍ á kjarasamningi RSÍ-SA/SART, oft nefndur almenni samningurinn, eða rétt um 70% félagsmanna taka laun samkvæmt þeim kjarasamningi. Þetta eru því 3.170 manns.



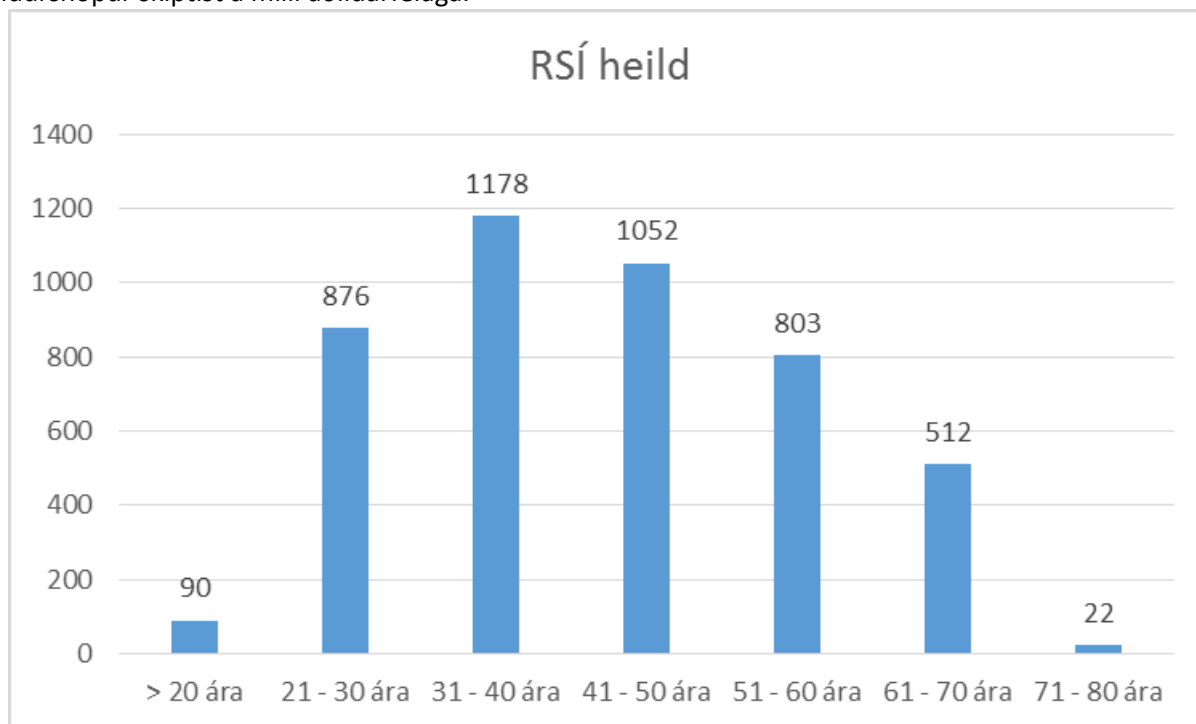
3: Dreifing félagsmanna á kjarasamninga



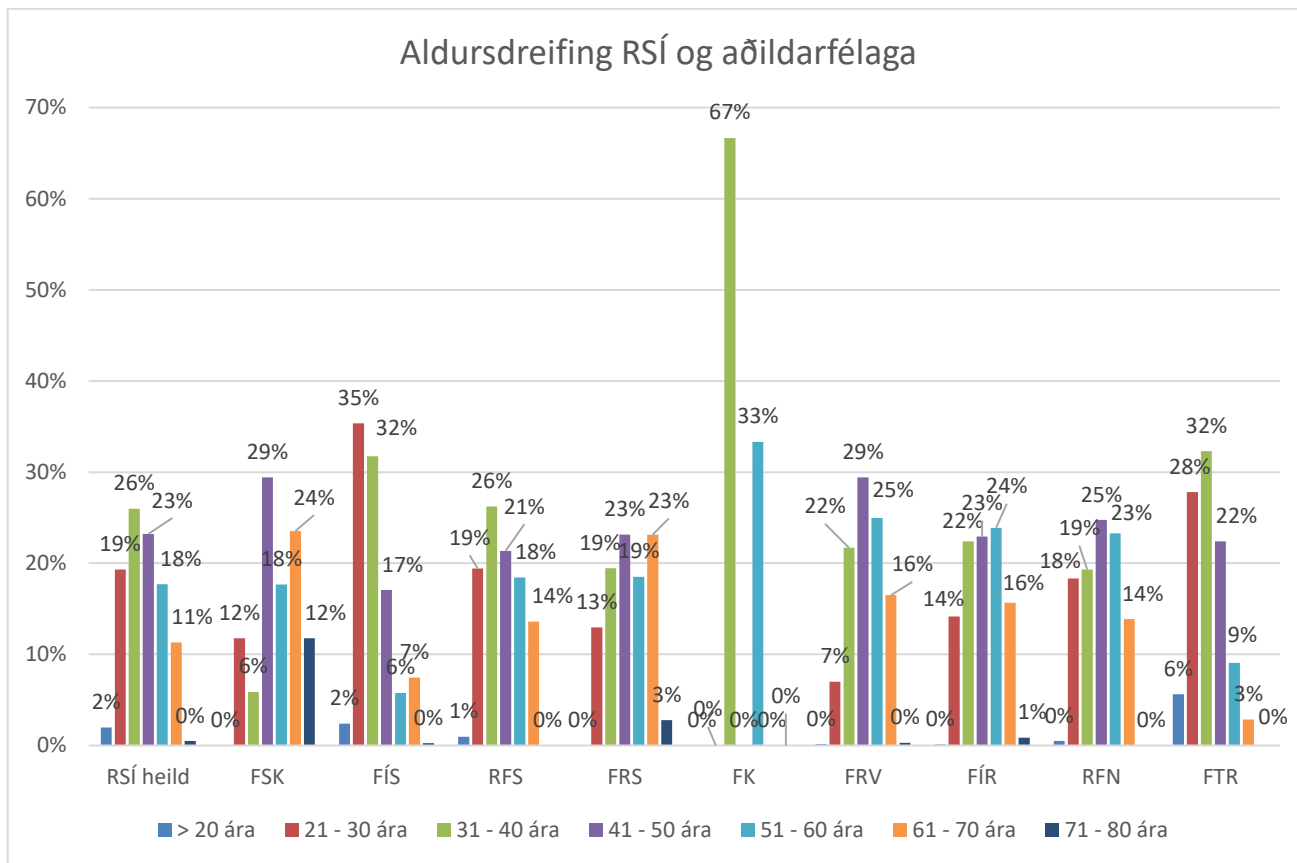
4: Dreifing félagsmanna á kjarasamninga, hlutfallsleg dreifing

Aldursdreifing félagsmanna

Mjög áhugavert er að rýna í hvernig aldersdreifing félagsmanna í aðildarfélögum RSÍ er, sjá mynd 5. Flestir félagsmenn eru á aldrinum 31 til 40 ára eða 1.178 manns. Það kemur svo sem ekki á óvart að mjög fáir félagsmenn eru undir 20 ára aldri en flestir þeir sem fara á námssamning eru komnir yfir tvítugt en áhugavert að skoða hvernig sá aldurshópur skiptist á milli aðildarféлага.



5: Aldursdreifing félagsmanna RSÍ



6: Aldursdreifing félagsmanna eftir aðildarfélögum

Eins og sjá má á mynd 6 þá eru flestir yngstu félagsmennirnir í FTR og FÍS enda eðli þeirra félaga þannig að menntun er ekki skilyrði fyrir aðild. Það sést jafnframt nokkuð vel hversu mikilvæg endurnýjun er fyrir greinarnar hjá okkur. Rétt er að taka fram að gögn á bakvið fjölda félagsmanna eru greiðandi félagsmenn í nóvember og október 2016. Í aðildarfélögum RSÍ eru einnig virkir félagsmenn sem hafa hafið töku ellilífeyris. Það er áhugavert að rýna í fjölda þeirra sem eru 71 árs og eldri en hlutfallslega eru þeir flestir hjá Félagi rafiðnaðarmanna á Suðurlandi sem og í Félagi sýningarstjóra við kvikmyndahús.

Lögfræðimál

Á árinu var mikið af málum í farvegi hjá lögfræðingi RSÍ. Félagsmenn eru duglegir að hafa samband við skrifstofu RSÍ og sé ekki hægt að leysa mál með einföldum hætti fara þau til lögfræðings RSÍ. Þjónusta lögfræðings er félagsmönnum að kostnaðarlausu. Oft leysast mál hratt og vel en í sumum tilfellum þarf að leita til dómstóla til að ná fram réttindum félagsmanna. Dómsmál voru nokkur á árinu.

Í október 2016 féll dómur í máli starfsmanns sem átti launakröfu á fyrirtæki vegna uppsagnarfrests. Aðilaskipti höfðu orðið á rekstrinum og hélt fyrirtækið því fram að starfsmaðurinn ætti því ekki uppsagnarfrest, þar sem hann hafði aðeins starfað hjá nýjum aðila í innan við mánuð þegar til uppsagnar kom. Hélt fyrirtækið því fram að starfsmaðurinn hefði verið á reynslutíma, þrátt fyrir að skýrt sé skv. kjarasamningum RSÍ og SA/SART að ekkert slíkt sé til, lágmarksuppsagnarfrestur er einn mánuður. Samkvæmt ráðningarsamningi við fyrri aðila átti



starfsmaðurinn þriggja mánaða uppsagnarfrest. Dómur féll starfsmanninum í hag, sem fékk full laun í þriggja mánaða uppsagnarfresti dæmd, í samræmi við lög um réttarstöðu starfsmanna við aðilaskipti að fyrirtækjum.

Félagsmenn RSÍ sem starfa hjá Ríkisútvarpinu hafa átt í deilu við RÚV vegna túlkunar á launatöxtum í fyrirtækjasamningi og samspils hans við kjarasamning. Leitað var til Félagsdóms vegna þess máls en ákveðið að fella það niður þar sem fordæmi eru fyrir því að Félagsdómur taki ekki afstöðu til fyrirtækjasamninga. Öðru máli hefur nú verið stefnt fyrir Héraðsdóm Reykjavíkur og er niðurstöðu að vænta á næstu mánuðum.

Tvö önnur mál eru í farvegi hjá dómstólum og hefur aðalmeðferð í öðru þeirra verið ákveðin í september. Það mál gæti varðað réttindi hóps rafiðnaðarmanna og verður áhugavert að fá niðurstöðu í það. Hitt málið verður flutt í Félagsdómi í byrjun maí.

Félagsmenn eru áfram hvattir til að leita til skrifstofu RSÍ telji þeir á sér brotið eða hafi þeir spurningar er varða sín réttindi.

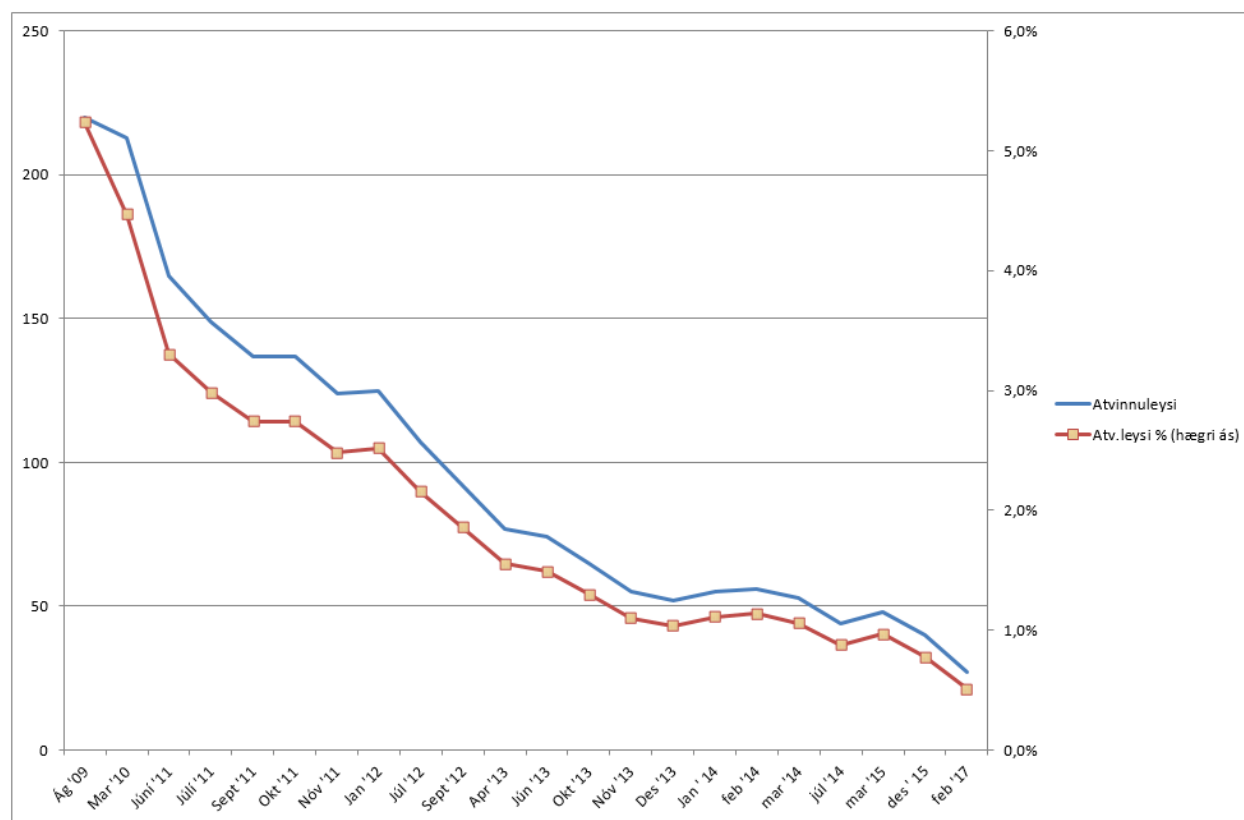
Fjöldi atvinnuleitenda

Á síðustu árum hefur sífellt dregið úr atvinnuleysi á meðal rafiðnaðarmanna. Hæsti toppurinn birtist okkur árið 2009 þegar 220 félagsmenn voru í atvinnuleit en alla tíð síðan þá hefur fjöldinn minnkað sem hefur verið í þessari stöðu. Þeir félagsmenn sem missa vinnuna en hafa verið fullgildir félagsmenn hjá aðildarfélagi RSÍ heldur rétti sínum en getur jafnframt nýtt sér námskeið í Rafiðnaðarskólanum til þess að efla sig, bæta við eða hressa upp á þekkinguna. Eins og sést í töflunni, mynd 7.

Atvinnuleitendur		Ág. '09	Okt. '11	Sept. '12	Apr. '13	Mar. '14	Mar. '15	Feb. '17
Félag tæknifólks	FTR	102	56	35	23	17	21	9
Rafiðnaðarfélag Norðurlands	RFN	0	3	0	0	1	0	0
Félag íslenskra rafvirkja	FÍR	77	36	25	29	13	12	5
Félag rafeindavirkja	FRV	30	20	15	10	10	9	5
Félag rafiðnaðarmanna Suðurl.	FRS	0	3	0	1	1	0	0
Rafiðnaðarfélag Suðurnesja	RFS	0	4	1	0	0	1	0
Félag íslenskra símamanna	FÍS	0	14	15	13	10	5	8
Félag sýningarmanna við kvikm.	FSK	1	1	1	1	1	0	0
Samtals		220	137	92	77	53	48	27

7: Fjöldi atvinnuleitenda

Það hafði veruleg áhrif á fjölda félagsmanna sem voru í atvinnuleit á árunum eftir hrun að þó nokkur fjöldi rafiðnaðarmanna fluttist erlendis og hófu störf ytra. Laun sem buðust voru mjög góð, sérstaklega í íslenskum krónum talið, en á síðari árum hefur dregið úr áhuga manna til að fara erlendis sökum þess að gengi íslensku krónunnar hefur styrkst verulega að undanförunu en ekki síður að atvinnuástand í Noregi hefur versnað til muna auk þess að norska krónan hefur veikst verulega. Það er því minni ávinningur af því að flytja erlendis og sérstaklega í þeim tilvikum þar sem starfsmenn ferðast á milli landa og starfa tímabundið ytra. Þau fyrirtæki sem hafa verið að sinna verkefnum úti eru flest hætt þeirri starfsemi og eru farin að huga að því að flytja starfsmenn til Íslands aftur. Það reynist erfiðlega að fá rafiðnaðarmenn til starfa hér heima og er því í auknum mæli verið að flytja erlenda starfsmenn til landsins en raunin er sú að ekki er hlaupið að því að fá rafvirkja með menntun erlendis frá. Sjá má nánar fjölda sem hafa fengið menntun viðurkennda í umfjöllun um starfsemi Fræðsluskrifstofunnar en þeir voru eingöngu 19 talsins.



8: Þróun á fjölda atvinnuleitenda frá 2009 til 2015



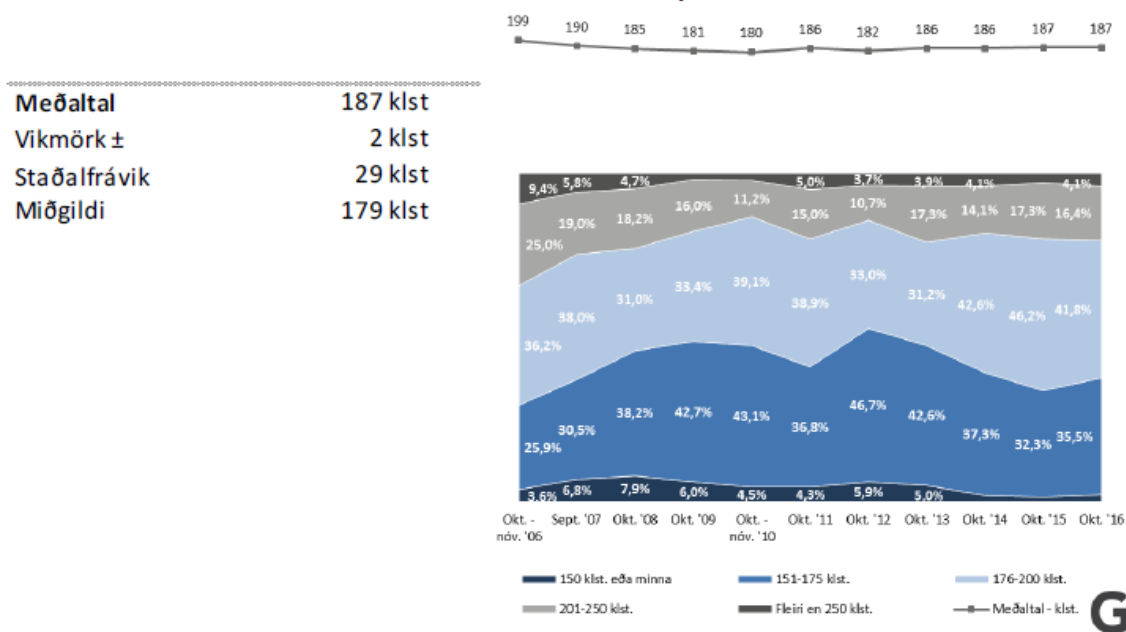
Launakönnun RSÍ 2016

Rafiðnaðarsambandið hefur fengið Gallup til þess að gera launakönnun á meðal félagsmanna í september ár hvert frá 2006. Mikill og góður gagnabanki hefur með þessu móti myndast sem er aðgengilegur félagsmönnum í gegnum vefsíðu RSÍ. Mögulegt er að fylgjast með þróun dagvinnulauna, heildarlauna, fjölda vinnustunda og fleiri þátta og mikilvægt er að halda þessari vinnu áfram.

Úrtak úr félagatali eru 3.774 félagsmenn þar af fengu 2.841 manns sendan tölvupóst en 933 félagsmenn fengu sent bréf með lykilorði. Fjöldi svarenda var 1.509 manns eða svarhlutfall upp á 40%. Félagsmenn eru beðnir um að hafa launaseðla við höndina þegar spurningum er svarað.

Þegar félagsmenn eru spurðir út í vinnutíma þá er vinnutími fólks í fullu starfi að meðaltali 187 klst. Í fullri dagvinnu eru 173,33 klst. að meðaltali og því ljóst að almennt er nokkur yfirvinna unnin í mánuðinum.

Vinnutími fólks í fullu starfi – september 2016



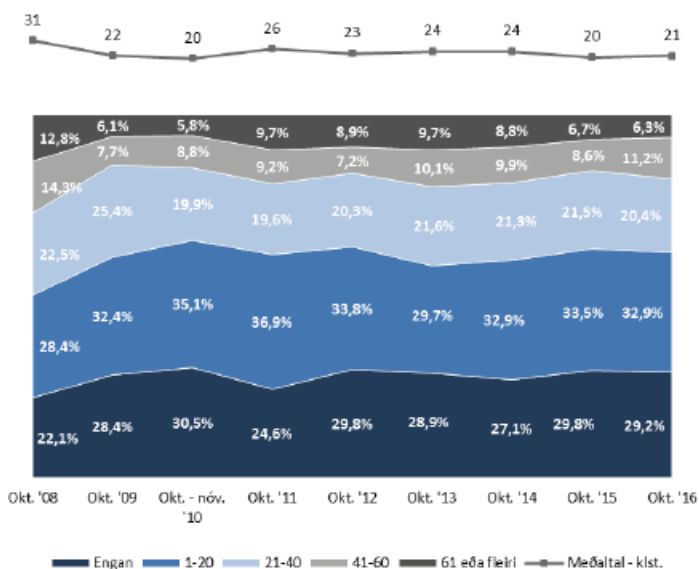
9: Vinnutími fólks í fullu starfi

Fjöldi yfirvinnutíma hefur sveiflast örlítið á undanförunum árum. Árið 2008 voru yfirvinnutímar að meðaltali 31 en árið 2016 voru þeir 21 klst.



Vinnutími – yfirvinnutími fólks í fullu starfi

Meðaltal	21 klst
Vikmörk ±	1 klst
Staðalfrávik	26 klst
Miðgildi	15 klst



GALLUP

10: Yfirvinnutími fólks í fullu starfi

Mikilvægustu upplýsingarnar úr launakönnuninni fyrir RSÍ eru heildardagvinnulaun okkar félagsmanna. Einu upplýsingarnar sem tiltækar eru á íslenskum vinnumarkaði um dagvinnulaun okkar félagsmanna fást með launakönnun sem þessari. Skrifstofa RSÍ getur á tiltölulega einfaldan hátt nálgast upplýsingar um heildarlaun félagsmanna en þær upplýsingar nýtast ekkert til þess að greina raunverulega stöðu okkar fólks. Markmið RSÍ er að ná að hækka dagvinnulaun og þá þannig að fólk geti lifað mannsæmandi lífi á dagvinnulaunum í stað þess að þurfa að vinna langan vinnudag eingöngu til að ná endum saman.

Í september 2016 voru meðaldagvinnulaun rafiðnaðarmanna 535 þúsund. Dagvinnulaunin eru þar með að hækka um 8,9% á milli ára eða úr 491 þúsundum. Eins og sjá má í meðfylgjandi mynd þá hafa meðaldagvinnulaun rafiðnaðarmanna hækkað um 63% frá árinu 2007 og þar af hafa laun hækkað um ríflega 46% frá árinu 2011.

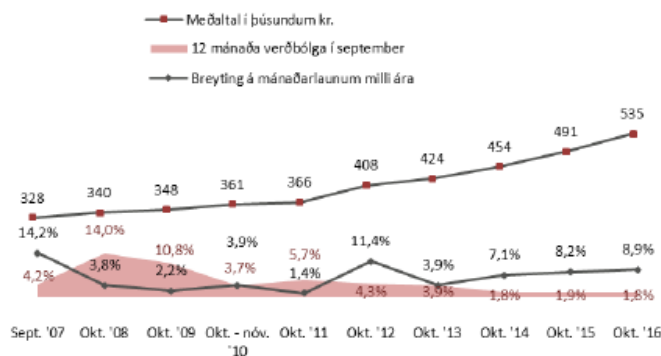
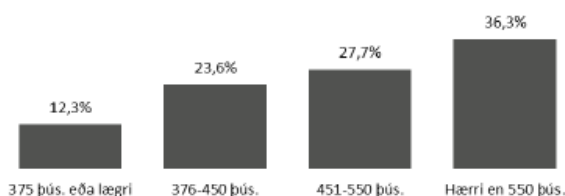
Á sama tíma og dagvinnulaun hækkuðu um 8,9% á milli ára að meðaltali þá var ársverðbólga eingöngu 1,6%. Því hefur kaupmáttur heildardagvinnulauna félagsmanna RSÍ aukist um 7,3% ef við miðum við þessar upplýsingar.



Mánaðarlaun í september 2016 – Fullt starf

Með mánaðarlaunum er átt við grunnlaun fyrir skatta. Ekki er átt við greiðslur fyrir yfirvinnu, álag eða bónusa.

Meðaltal	535.025 kr.
Vikmörk ±	9.917 kr.
Staðalfrávik	171.140 kr.
Miðgildi	500.000 kr.



GALLUP

11: Heildardagvinnulaun fólks í fullu starfi

Ef rýnt er í nánari sundurgreiningu á því hver heildardagvinnulaunin eru eftir aldri, kyni, menntun eða jafnvel búsetu þá kemur bersýnilega í ljós að dagvinnulaun hækka með hækkandi aldri. Við sjáum að laun karla eru hærrí en kvenna þegar menntun er minni en sveinspróf. Þó er vert að vekja sérstaka athygli á að laun kvenna með sveinspróf eða meira eru nokkuð hærrí en karla með sömu menntun. Munar þar alls 2,2% á milli hópanna. Það hefur lengi loðað við rafiðnaðinn að konur með sveinspróf fái greidd hærrí dagvinnulaun en karlar þó svo munurinn sé farinn að minnka verulega.



Mánaðarlaun í september 2016 – Fullt starf - Greiningar

	Meðaltal í kr.	Próun	% breyting		Meðaltal í kr.	Próun	% breyting
Heild	535.025	43.698 *	9%	Stéttarfélag *			
Kyn *				Félag rafeindavirkja	587.592	58.399 *	11%
Karlar	538.417	44.898 *	9%	Félag íslenskra rafvirkja	521.635	37.869 *	8%
Konur	502.328	28.755	6%	Félag íslenskra símamanna	553.071	61.072 *	12%
Aldur *				Rafiðnaðarfélag Norðurlands	522.359	67.115 *	15%
18-24 ára	357.733	-4.096		Félag tæknifólks í rafiðnaði	524.314	33.526 *	7%
25-34 ára	480.752	39.951 *	9%	Annað félag	508.778	78.586 *	18%
35-44 ára	566.529	47.491 *	9%	Í hvaða atvinnugrein starfar þú? *			
45-54 ára	579.330	54.592 *	10%	Byggingariðnaði	457.327	23.527	5%
55 ára eða eldri	532.501	48.777 *	10%	Fjarskiptafyrirtæki	568.997	60.433 *	12%
Búseta *				Raforkuframleiðslu-/flutningum	489.415	93.315 *	24%
Reykjavík	536.912	42.888 *	9%	Stóriðju	494.889	20.607	4%
Nágrannasv.félög R.víkur	565.499	46.799 *	9%	Verslun og/eða þjónustu	554.948	42.883	8%
Önnur sveitarfélög	501.078	42.981 *	9%	Tæknipjónustu	545.466	50.083 *	10%
Menntun *				Tölvuiðnaði	643.940	35.115	6%
Grunnskólapróf +/-	494.509	27.980	6%	Upplýsinga-/Afbreytingarþjón.	556.709	72.781 *	15%
Lokið framhaldsskóla	535.163	65.767 *	14%	Annað	506.280	31.843 *	7%
Lokið iðnnámi	461.767	2.026	0%	Kyn og menntun *			
Lokið sveinsprófi	511.166	48.663 *	11%	Karlar með iðnnám eða minna	511.509	30.805 *	6%
Lokið meistaranámi	527.334	34.125 *	7%	Konur með iðnnám eða minna	455.135	41.916 *	10%
Lokið iðntækninámi	619.202	75.324 *	14%	Karlar með sveinspróf eða meira	546.712	48.735 *	10%
Lokið háskólanámi	634.808	38.009	6%	Konur með sveinspróf eða meira	558.071	29.341	6%
Hvert er fyrirkomulag launagreiðslna hjá þér? *							
Mán.laun án aukagr.	612.201	72.450 *	13%				
Mán.laun m. aukagr.	515.877	44.288 *	9%				
Fastlaunasamn/Pakkal.	655.318	97.338 *	17%				
Tímakaup	450.237	16.031	4%				

GALLUP®

12: Heildardagvinnulaun – fullt starf

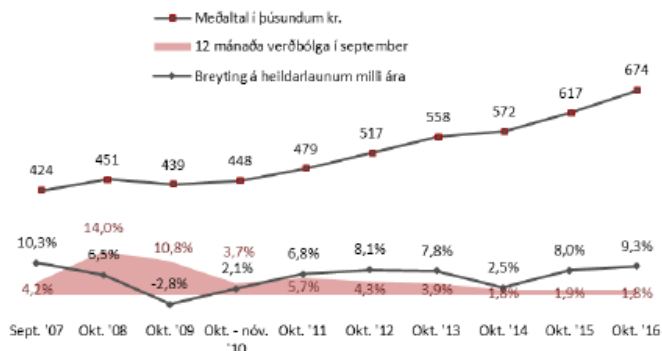
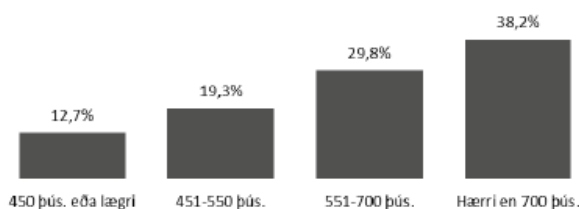
Einnig er spurt út í hver heildarlaun félagsmanna eru en vekjum við sérstaka athygli á að þær tölur eru samanburðarhæfar við upplýsingar úr félagakerfi RSÍ. Það hefur ætíð verið töluvert góð fylgni á milli þeirra talna. Þessar tölur er jafnframt mögulegt að bera saman við upplýsingar frá Hagstofu Íslands og ber þeim einnig nokkuð vel saman þó svo að það sé alltaf einhver munur. Næsta tafla sýnir hvernig heildarlaun rafiðnaðarmanna hafa þróast á undanfönum árum. Heildarlaun rafiðnaðarmanna hafa hækkað um 58,9% frá árinu 2007. Sérstök athygli er vakin á því að á sama tíma hefur yfirvinnutímum fækkað og því er raunhækkun meiri. Heildarlaun félagsmanna eru 674 þúsund krónur í september 2016 og hafa hækkað um 9,3% eða úr 617 þúsund krónum árið á undan.



Heildarlaun í september 2016 – Fullt starf

Með heildarlaunum er átt við allar greiðslur, mánaðarlaun, bónus, yfirvinnu og aðrar greiðslur.

Meðaltal 674.345 kr.
Vikmörk ± 12.064 kr.
Staðalfrávik 211.742 kr.
Miðgildi 645.639 kr.



Heildarlaun í september 2016 – Fullt starf - Greiningar

	Meðaltal í kr.	Þróun	% breyting		Meðaltal í kr.	Þróun	% breyting
Heild	674.345	57.149 *	9%	Stéttarfélag *			
Kyn *				Félag rafeindavirkja	715.142	63.654 *	10%
Karlar	687.659	57.208 *	9%	Félag íslenskra rafvirkja	702.330	55.407 *	9%
Konur	546.052	37.762	7%	Félag íslenskra símamanna	600.405	61.626 *	11%
Aldur *				Rafiðnaðarfélag Norðurlands	730.184	113.236 *	18%
18-24 ára	465.093	-15.963	-3%	Félag tækniólís í rafiðnaði	626.328	41.993 *	7%
25-34 ára	621.010	58.603 *	10%	Annað félag	705.462	75.481 *	12%
35-44 ára	686.848	49.021 *	8%	Í hvaða atvinnugrein starfar þú? *			
45-54 ára	735.514	77.372 *	12%	Byggingariðnaði	613.794	43.397	8%
55 ára eða eldri	688.405	74.620 *	12%	Fjarskiptafyrirtæki	657.046	69.883 *	12%
Kyn og menntun *				Raforkuframléiðslu-/flutningum	818.614	147.206 *	22%
Karlar með iðnnám eða minna	611.012	11.171	2%	Stóriðju	766.825	19.975	3%
Konur með iðnnám eða minna	494.334	52.476 *	12%	Verslun og/eða þjónustu	644.652	30.489	5%
Karlar með sveinspróf eða meir.	713.322	74.407 *	12%	Tækniþjónustu	673.397	50.755 *	8%
Konur með sveinspróf eða meir.	611.354	41.320	7%	Tölvuiðnaði	688.476	18.232	3%
Færð þú greitt fyrir unna yfirvinnu? *				Upplýsinga-/Afpfeyingarþjón.	635.775	37.246	6%
Ég vinn ekki yfirvinnu	541.048	2.743	1%	Annað	667.497	77.614 *	13%
Nei, yfirvinnu er innifalinn í launur	701.293	81.121 *	13%				
Já að hluta	698.099	75.426 *	12%				
Já að öllu leyti	675.961	50.999 *	8%				
Hver er starfsaldur þinn hjá núverandi vinnuveitanda? *							
Minna en 3 ár	612.062	53.990 *	10%				
3-5 ár	637.879	70.383 *	12%				
6-10 ár	680.933	36.240 *	6%				
11-15 ár	720.040	79.977 *	12%				
16 ár eða meira	730.901	73.360 *	11%				

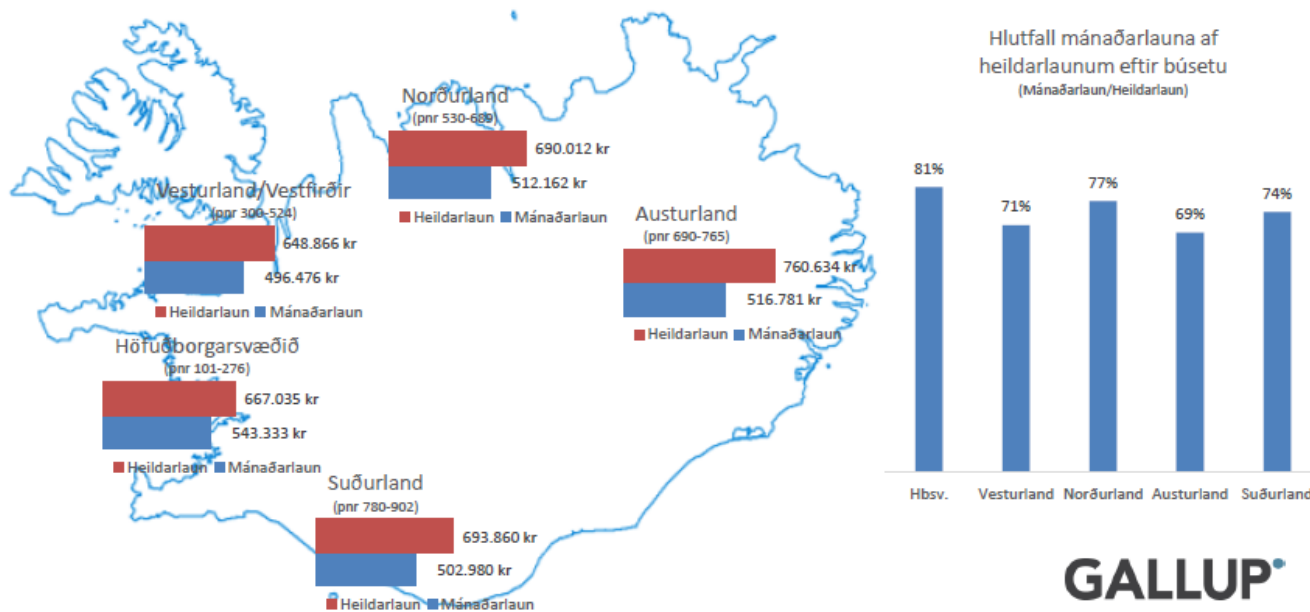


13: Heildarlaun fólks í fullu starfi

Áhugavert er að greina heildarlaun eftir kyni sem og menntun. Það er ljóst að karlar með sveinspróf eða meiri menntun hafa nokkuð hærra heildarlaun en konur með sömu menntun. Rétt er þó að benda á að konur með sveinspróf eða meiri menntun unnu að meðaltali 178 klst. í mánuðinum en karlar með sambærilega menntun unnu að meðaltali 190 klst.



Mánaðar- og heildarlaun eftir búsetu. Fullt starf.



14: Launatölur eftir stéttarfélagi

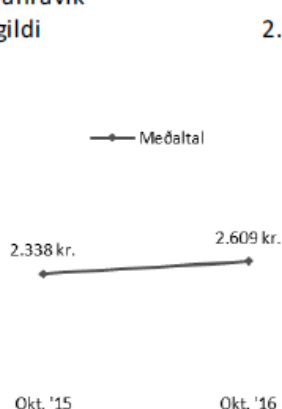
Gerð var greining á því hvernig laun eru á mismunandi landshlutum og var bæði rýnt í dagvinnulaun sem og heildarlaun. Ljóst er að dagvinnulaunin eru hæst að meðaltali á Höfuðborgarsvæðinu en ljóst er að heildarlaun eru iðulega hærri á landsbyggðinni.



Tímakaup

Eingöngu þeir sem svöruðu að tímakaup væri fyrirkomulag launagreiðslna voru spurðir þessarar spurningar.

Meðaltal	2.609 kr.
Vikmörk ±	67 kr.
Staðalfrávik	535 kr.
Miðgildi	2.559 kr.



	Fjöldi	Meðal- tal	Mið- gildi	Staðal- frávik	Meðaltal
Í hvaða atvinnugrein starfar þú? *					
Byggingariðnaði	111	2537	2536	400	2537
Fjarskiptafyrirtæki	4				
Raforkuframleiðslu/-flutningum	15	2751	2642	716	2751
Stóriðju	13	2654	2643	368	2654
Verslun og/eða þjónustu	7	2146	2019	670	2146
Tækniþjónustu	44	2811	2630	637	2811
Tölvuiðnaði	3				
Upplýsinga-/Alþreyingarþjón.	9	2520	2509	588	2520
Annað	39	2592	2500	602	2592

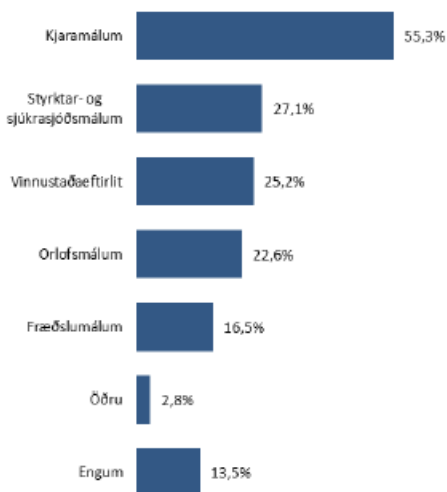
GALLUP®

15: Tímakaup hjá þeim sem fá laun greidd eftir tímagjaldi.

Spurt var út í hvort félagsmenn fengju greidd laun eftir tímakaupi og þá hversu hátt tímakaupið væri hjá þeim sem svöruðu því til að svo væri. 225 manns svöruðu því til að þeir fengju greitt með tímakaupi og var meðaltímakaupið 2.609 kr. Þegar þetta er greint nánar niður eftir atvinnugreinum þá er lægst tímakaupið hjá þeim sem eru að starfa í verslun og/eða þjónustu en þar er tímakaupið að meðaltali 2.146 kr. Byggingariðnaður er fjölmennasti hópurinn sem fær greitt með tímakaupi en þar er tímagjaldið 2.537 kr. Það er því ljóst að síðustu kjarasamningar höfðu nokkuð mikið um það að segja að hækka laun þessa hóps sem var ekki nægilega hár en betur má ef duga skal. Við höldum því áfram að stefna að hækkun taxtanna sé það vilji félagsmanna.



Í hvaða málaflokkum hjá Rafiðnaðarsambandinu finnst þér að helst þurfi að gera úrbætur ef einhverjar?



	Fjöldi	Kjara- málum	Styrktar- og sjúkraþjóf- málum	Vinnustað- æftirlit	Orlofs- málum	Fræðslu- málum	Öðru	Engum
Helld	1.042	55%	27%	25%	23%	16%	3%	14%
Kyn								
Karlar	957	57%	26%	25%	23%	17%	3%	13%
Konur	85	37%	39%	24%	19%	15%	2%	23%
Stéttarfélag								
Félag rafeindavirkja	145	53%	23%	19%	18%	18%	3%	18%
Félag íslenskra rafvirkja	416	66%	24%	34%	24%	15%	4%	8%
Félag íslenskra símamanna	88	44%	44%	16%	28%	13%	2%	14%
Rafiðnaðarfélag Norðurlands	52	57%	20%	19%	26%	30%	2%	9%
Félag tæknifólks í rafíðnaði	287	44%	28%	19%	19%	16%	2%	21%
Annað félag	55	52%	36%	30%	30%	20%	1%	13%
Í hvaða atvinnugrein starfar þú?								
Byggingariðnaði	158	69%	31%	35%	24%	17%	2%	9%
Fjarskipta fyrirtæki	146	52%	27%	16%	23%	13%	4%	14%
Raforkuframleiðsla/flutningum	99	64%	25%	29%	26%	17%	5%	8%
Stóriðju	53	59%	27%	40%	31%	22%	8%	10%
Verslun og/eða þjónustu	89	43%	28%	26%	26%	11%	5%	21%
Tæknibjónustu	181	53%	25%	21%	19%	14%	1%	14%
Tölvuiðnaði	75	27%	38%	9%	27%	19%		23%
Upplýsinga-/Aðpreyingarþjón.	79	51%	28%	31%	15%	22%	3%	13%
Annað	149	63%	22%	27%	21%	19%	2%	11%

GALLUP®

16: Hvar telja félagsmenn mesta þörf á úrbótum hjá RSÍ?

Félagsmenn voru einnig spurðir út í afstöðu þeirra til starfsemi RSÍ og hvar þeir teldu að þyrfti að gera úrbætur. Ljóst er að flestir telja að þörf sé á úrbótum í kjaramálunum sem er algjörlega eðlilegt. Við eigum að setja meiri orku í kjaramálin og verður sennilega seint sem félagsmenn telja að staðan þar verði góð. En betur má ef duga skal.



Launatafla 1. Meðallaun svarenda í fullu starfi eftir stéttarfélagi

	Mánaðarlaun í þús. kr. Launadreifing				Heildarlaun í þús. kr. Launadreifing				Fjöldi	Heildarlaun í þús.kr. Meðaltal með 25% og 75% mörkum
	Meðal- tal	25% mörk	Mið- gildi	75% mörk	Meðal- tal	25% mörk	Mið- gildi	75% mörk		
Alls	535	420	500	625	674	520	646	795	1147	
Stéttarfélag										
Félag rafeindavirkja	588	450	560	695	715	554	702	844	180	
Félag íslenskra rafvirkja	522	421	490	600	702	551	674	809	427	
Félag íslenskra síamanna	553	425	510	639	600	451	563	699	106	
Rafiðnaðarfélag Suðuresja	489	385	474	568	711	506	733	845	27	
Rafiðnaðarfélag Norðurlands	522	418	472	580	730	539	720	900	52	
Félag rafiðnaðarmanna á Suðurlandi	524	410	483	556	721	561	659	826	26	
Félag tæknifólks í rafiðnaði	524	400	491	630	626	493	600	710	326	
Félag sýningarstjóra við kvikmyndahús									4	

Launatafla 2. Breytingar á mánaðarlaunum og heildarlaunum milli ára (starfsfólk í fullu starfi)

	Mánaðarlaun í þús. kr.			Heildarlaun í þús. kr.			Fjöldi		% breyting á heildarlaunum
	Meðaltal	2016	2015	% breyting	Meðaltal	2016	2015	% breyting	
Alls	535	491	491	9%	674	617	617	9%	
Stéttarfélag									
Félag rafeindavirkja	588	529	529	11%	715	651	651	10%	
Félag íslenskra rafvirkja	522	484	484	8%	702	647	647	9%	
Félag íslenskra síamanna	553	492	492	12%	600	539	539	11%	
Rafiðnaðarfélag Suðuresja	489	420	420	16%	711	593	593	20%	
Rafiðnaðarfélag Norðurlands	522	455	455	15%	730	617	617	18%	
Félag rafiðnaðarmanna á Suðurlandi	524	436	436	20%	721	668	668	8%	
Félag tæknifólks í rafiðnaði	524	491	491	7%	626	584	584	7%	
Félag sýningarstjóra við kvikmyndahús									



17: Launatöflur eftir stéttarfélagi

Á mynd 17 má sjá samantekt heildardagvinnulauna eftir aðildarfélagum RSÍ. Sýnd eru 25% neðri mörk dreifingar dagvinnulauna sem og 75% efri mörkin. Neðri hluti myndarinnar sýnir hvernig þróun launa hefur verið á milli ára eftir aðildarfélagum. Áberandi er að félagsmenn í landshlutafélögum eru almennt með lægri dagvinnulaun en önnur sveinafélög sem ná yfir landið að örðu leyti. Í töflunum er einnig hægt að skoða hvernig heildarlaun eru á milli félaga og ára.



Launatafla 3. Meðallaun svarenda í fullu starfi eftir atvinnugrein

	Mánaðarlaun í þús. kr. Launadreifing				Heildarlaun í þús. kr. Launadreifing				Fjöldi	Meðaltal með 25% og 75% mörkum
	Meðal tal	25% mörk	Mið- gildi	75% mörk	Meðal tal	25% mörk	Mið- gildi	75% mörk		
Alls	535	420	500	625	674	520	647	795	1147	
Atvinnugrein										
Byggingariðnaði	457	376	446	513	614	465	613	731	143	614
Fjarskipta-fyrirtæki	569	453	548	650	657	510	632	750	183	657
Heilbrigðisþjónusta	487	373	407	512	677	550	644	753	17	677
Raforkuframleiðsla/-flutningum	489	409	444	496	819	600	800	960	104	819
Stóriðju	495	402	435	530	767	653	763	883	56	767
Verslun og/eða þjónusta	555	450	512	638	645	510	600	764	99	645
Tækniþjónusta	545	440	515	625	673	512	623	795	190	673
Tölvuiðnaði	644	520	625	750	688	550	660	780	100	688
Upplýsinga- og/eða afþreyingarþjónusta	557	420	504	630	636	500	600	731	95	636
Öryggisfyrirtæki	505	440	495	560	604	486	610	700	38	604
Annað	510	415	489	600	686	512	687	809	111	686

Launatafla 4. Breytingar á mánaðarlaunum og heildarlaunum milli ára (starfsfólk í fullu starfi)

	Mánaðarlaun í þús. kr. Meðaltal			Heildarlaun í þús. kr. Meðaltal			Fjöldi		% breyting á heildarlaunum
	2016	2015	% breyting	2016	2015	% breyting	2016	2015	
Alls	535	491	9%	674	617	9%	1147	1155	
Atvinnugrein									
Byggingariðnaði	457	434	5%	614	570	8%	143	93	8%
Fjarskipta-fyrirtæki	569	509	12%	657	587	12%	183	225	12%
Heilbrigðisþjónusta	487	416	17%	677	592	14%	17	18	14%
Raforkuframleiðsla/-flutningum	489	396	24%	819	671	22%	104	81	22%
Stóriðju	495	474	4%	767	747	3%	56	63	3%
Verslun og/eða þjónusta	555	512	8%	645	614	5%	99	110	5%
Tækniþjónusta	545	495	10%	673	623	8%	190	214	8%
Tölvuiðnaði	644	609	6%	688	670	3%	100	90	3%
Upplýsinga- og/eða afþreyingarþjónusta	557	484	15%	636	599	6%	95	97	6%
Öryggisfyrirtæki	505	462	9%	604	530	14%	38	48	14%
Annað	510	491	4%	686	616	11%	111	102	11%

18: Launatöflur eftir atvinnugrein



Árið 2013 hófum við að spyrja félagsmenn um það í hvaða atvinnugrein þeir ynnu. Flokkarnir voru ákveðnir á þeim tímapunkti þannig að niðurstaðan gæti nýst okkur sem best til þess að greina stöðu hópanna. Þeir hópar sem boðið er upp á eru: byggingariðnaður, fjarskipta-fyrirtæki, heilbrigðisþjónusta, raforkuframleiðsla og flutningar, stóriðja, verslun og/eða þjónusta, tækniþjónusta, tölvuiðnaður, upplýsinga- og/eða afþreyingarþjónusta, öryggisfyrirtæki og annað.

Virkilega áhugavert er að sjá hvernig launasetning er á okkar hluta vinnumarkaðar og er, eins og áður hefur verið komið að, ljóst að laun til dæmis í byggingariðnaði eru ekki samkeppnisfær við aðrar atvinnugreinar hjá RSÍ. Meðaltal heildardagvinnulauna í byggingariðnaði er til að mynda ekki nema 457 þúsund á mánuði. 25% félagsmanna í byggingariðnaði eru undir 376 þúsund krónum.

En ef við horfum til baka þá sjáum við að laun í byggingariðnaði hafa hækkað nokkuð á undanförunum árum og var það meðal annars byggt á þessari staðreynd að RSÍ krafðist hækkun lægstu launa, til þess að ýta byggingariðnaði sem og þeim greinum sem liggja lægst.



Orlofssjóður

Nýting orlofshúsa RSÍ hefur ætíð verið mjög góð. Eins og meðfylgjandi tafla sem sýnir nýtingu orlofshúsa RSÍ þá er nýtingin almennt að aukast hjá okkur. Leitast hefur verið eftir því að reyna að auka nýtinguna t.d. með því að gefa hagstæðara verð á leigu í miðri viku þegar nýting er ætíð mjög lítil. Vinsælustu húsin eru í fullri helgarnýtingu allt árið og sumartímabilið er almennt 100% nýtt en virkir dagar að vetri eru oft erfiðari.

Besta nýtingin er í íbúðunum á Akureyri en nýtingin er 81,4%. Því næst eru íbúðirnar í Reykjavík. Nú þegar er búið að grípa til aðgerða til þess að fjölga íbúðum á Akureyri. Keyptar voru 6 íbúðir í blokk við Kristjánshaga en blokkin er í byggingu og stefnt er að því að afhenda íbúðirnar seinni partinn í janúar á næsta ári. Búið er að selja raðhúsið sem er í Vaðlatúni og verða íbúðirnar í Furulundi væntanlega seldar þegar kemur að því að það losnar um þær. Stefnt er að því að kaupa íbúðir í Reykjavík en nú þegar á RSÍ 6 íbúðir í Ljósheimum. Ljóst er að mögulegt væri að fjölga þeim upp í 10 en eftirspurn er almennt það mikil enda eru félagsmenn iðulega að nýta íbúðirnar vegna ferðalaga til Reykjavíkur vegna þjónustu í heilbrigðiskerfinu.

Rétt er að vekja athygli á því að í töflunni er nýting á húsinu í Vatnsfirði (Flókalundi) reiknuð út frá þeim tíma sem húsið er opið en húsið er ekki heilsárshús sökum þess að húsið er lítið einangrað og hitaveita byggð upp fyrir sumarnýtingu. RSÍ hætti nýverið leigu á íbúðinni í Stykkishólmi sem og húsinu í Klapparholti auk þess sem leigu á húsinu í Súðavík fékkst ekki endurnýjuð.

2016 Hús	Viðmiðun				Viðmiðun				Viðmiðun			
	Dagar 2016	Leiga 2016	Hlutfall 2016	Röð 2016	Dagar 2015	Leiga 2015	Hlutfall 2015	Röð 2015	Dagar 2014	Leiga 2014	Hlutfall 2014	Röð 2014
Reykjavík íbúðir	2.190	1.732	79,1%	2	2.190	1.533	70,0%	5	2.190	1.677	76,6%	4
Svignaskarð	730	430	58,9%	14	730	440	60,3%	13	730	437	59,9%	13
Vatnsfjörður	108 *	80	74,1%	4	365	88	24,1%	23	365	86	23,6%	22
Varmahlíð	365	218	59,7%	13	365	232	63,6%	8	365	255	69,9%	6
Furulundur Akureyri	1.095	891	81,4%	1	1.095	808	73,8%	4	1.095	860	78,5%	3
Vaðlatún Akureyri	365	283	77,5%	3	365	273	74,8%	3	91	65	71,4%	5
Vaglaslógur	365	258	70,7%	6	365	239	65,5%	7	365	250	68,5%	7
Einarsstaðir	1.095	466	42,6%	18	1.095	419	38,3%	20	1.095	378	34,5%	19
Klifabotn/Illugastaðir	730	237	32,5%	20	730	219	30,0%	21	730	227	31,1%	20
Klaustur B hús	238 *	109	45,8%	17	365	165	45,2%	17	365	174	47,7%	17
Klaustur lítill hús	730	209	28,6%	21	730	207	28,4%	22	730	200	27,4%	21
Skógames - minni hús	1.460	877	60,1%	12	1.460	891	61,0%	11	1.460	908	62,2%	10
Skógames - stærri hús	3.650	2.222	60,9%	11	3.650	2.213	60,6%	12	3.650	2.177	59,6%	14
Skógames - stóra húsið	365	204	55,9%	15	365	218	59,7%	15	365	221	60,5%	12
Stykkishólmur					150	65	43,3%	18	365	233	63,8%	9
Ölfusborgir	1.095	765	69,9%	7	1.095	745	68,0%	6	1.095	679	62,0%	11
Spánn	730	526	72,1%	5	730	463	63,4%	9	730	388	53,2%	16
Kaupmannahöfn	365	235	64,4%	9	365	224	61,4%	10	152	85	55,9%	15
Súðavík					83	70	84,3%	2	83	67	80,7%	2
Flúðir	365	236	64,7%	8	90	42	46,7%	16	0	0		
Klappaholt Borgarfirði	143 *	75	52,4%	16	365	220	60,3%	13	365	235	64,4%	8
Vestmannaeyjar	358	135	37,7%	19	180	159	88,3%	1	95	95	100,0%	1
Tjaldvagnar	456 *	282	61,8%	10	1.168	454	38,9%	19	1.460	639	43,8%	18
Samtals:	16.998	10.470	61,6%		18.096	10.387	57,4%		17.941	10.336	57,6%	

19: Nýting orlofshúsa



Í töflu 20 má sjá hver kostnaðurinn er af rekstri orlofshúsa RSÍ ásamt því að sýndur er samanburður á milli ára. Annars vegar er sýndur kostnaður á hverja orlofsbyggð eftir stærð húsa en síðan er fundinn kostnaður á hvert hús (meðaltal kostnaðar af sambærilegum húsum).

Áhugaverðast er að greina hversu há leigan er sem hlutfall af rekstrarkostnaði húsanna og sýnir taflan hvernig þróun leigu sem hlutfalls af kostnaði hefur verið á milli ára. Hagstæðustu húsinn að þessu sinni eru íbúðirnar við Furulund á Akureyri en leigutekjur sem hlutfall af rekstrarkostnaði námu 122,6% en ástæðan er sú að ekki er langt síðan að farið var í nokkuð viðamikil viðhald á íbúðunum. Næst á eftir koma íbúðirnar á Spáni með hlutfallið 95,6%. Lakast stendur húsið okkar í Vatnsfirði en rekstur byggðarinnar á sundlauginni er nokkuð íþyngjandi fyrir reksturinn en auk þess var farið í malbikunaraðgerðir og ýmislegt viðhald sem tekur í reksturinn.

2016	Fjöld.hús á ársgevelli	Heildar-tekjur 2016	Heildar-gjöld 2016	Tekjur pr.hús 2016	Gjöld pr.hús 2016	Leiga sem hlutfall af rekstrarkostnaði 2016	2015	2014	
Reykjavík	R1	6	6.615.200	7.288.728	1.102.533	1.214.788	90,8%	99,2%	104,9%
Svignaskarð	V1	2	1.555.200	4.270.284	777.600	2.135.142	36,4%	42,0%	24,4%
Vatnsfjörður-Flókal.	V2	1	246.000	1.956.616	246.000	1.956.616	12,6%	22,3%	18,2%
Varmahlíð	N4	1	992.500	2.394.872	992.500	2.394.872	41,4%	61,6%	93,3%
Furulundur Ak.	N2	3	3.268.050	2.666.098	1.089.350	888.699	122,6%	121,1%	126,4%
Vaðlatún Ak	N3	1	1.345.000	1.829.073	1.345.000	1.829.073	73,5%	103,0%	65,3%
Vaglaskógur	N1	1	1.260.000	2.798.209	1.260.000	2.798.209	45,0%	85,7%	101,6%
Einarsstaðir	A1	3	1.495.100	7.414.325	498.367	2.471.442	20,2%	27,7%	40,8%
Klifabotn	A3	2	767.400	4.587.301	383.700	2.293.651	16,7%	74,5%	62,0%
Klaustur B hús	S4	1	575.000	1.372.473	575.000	1.372.473	41,9%	40,7%	110,4%
Klaustur lítil - hús	S8	2	648.300	1.677.043	324.150	838.522	38,7%	80,1%	102,8%
Skógarnes - minni hús	S6*	4	3.582.300	5.091.807	895.575	1.272.952	70,4%	33,9%	30,4%
Skógarnes - stærri hús	S9*	10	10.898.800	13.081.788	1.089.880	1.308.179	83,3%	38,4%	34,2%
Skógarnes - aðalh.	S7*	1	2.502.500	2.979.178	2.502.500	2.979.178	84,0%	68,2%	62,5%
Skógarn- Tjaldst/golfv.TJA*		3	5.105.650	5.662.259	1.701.883	1.887.420	90,2%	79,2%	69,7%
Ölfusborgir	S1	3	2.644.100	4.256.337	881.367	1.418.779	62,1%	54,2%	54,7%
Flúðir	S2	1	1.122.500	2.703.555	1.122.500	2.703.555	41,5%	34,5%	54,7%
Spánn	U1	2	2.621.572	2.743.525	1.310.786	1.371.763	95,6%	79,4%	152,1%
Kaupmannahöfn	K3	1	3.468.000	3.771.088	3.468.000	3.771.088	92,0%	65,5%	101,8%
Klapparholtt - Borgaf	V7	1	202.500	1.401.971	202.500	1.401.971	14,4%	25,8%	27,3%
Vestmannaeyjar	S10	1	630.000	1.432.523	630.000	1.432.523	44,0%	39,3%	69,7%
Tjaldvagnar	T1	6	910.800	257.812	151.800	42.969	0,0%		0,0%
Meðaltal		56	52.456.472	81.636.865	936.723	1.457.801	55,3%	60,8%	68,5%

20: Tekjur og gjöld á hvert orlofshús

Að meðaltali eru leigutekjur 55,3% af rekstrarkostnaði húsanna en eins og nýtingarskýrslan sýndi þá er meðalnýting orlofskerfis RSÍ samtals 61,6%.

Á mynd 21 má sjá hvernig leigutekjur hafa þróast á móti gjöldum orlofshúsanna frá árinu 2007 til 2016.



2016	Leiga sem hlutfall af rekstrarkostnaði 2016	Leiga sem hlutfall af rekstrarkostnaði 2015	Leiga sem hlutfall af rekstrarkostnaði 2014	Leiga sem hlutfall af rekstrarkostnaði 2013	Leiga sem hlutfall af rekstrarkostnaði 2012	Leiga sem hlutfall af rekstrarkostnaði 2011	Leiga sem hlutfall af rekstrarkostnaði 2010	Leiga sem hlutfall af rekstrarkostnaði 2009	Leiga sem hlutfall af rekstrarkostnaði	Leiga sem hlutfall af rekstrarkostnaði	Meðaltal 2007-2015
Ljósheimar	90,8%	99,2%	104,9%	86,1%	161,1%	103,9%	79,6%	96,3%	60,6%	166%	104,8%
Svignaskarð	36,4%	42,0%	24,4%	49,9%	51,5%	47,1%	58,1%	40,9%	47,2%	35%	43,3%
Vatnsfjörður	12,6%	22,3%	18,2%	35,2%	27,0%	37,8%	24,4%	29,4%	22,9%	2,6%	25,5%
Varmahlíð	41,4%	61,6%	93,3%	117,5%	67,7%	81,0%	164,2%	107,8%	91,5%	116%	94,2%
Furulundur Ak	122,6%	121,1%	126,4%	160,8%	141,7%	171,3%	178,4%	132,5%	132,2%	138%	142,5%
Vaðlatún Ak	73,5%	103,0%	65,3%	0,0%	0,0%	0,0%	0,0%	0,0%	0,0%	0%	24,2%
Vaglaskógur	45,0%	85,7%	101,6%	45,6%	73,6%	84,2%	95,9%	162,2%	38,9%	60%	79,3%
Einarsstaðir	20,2%	27,7%	40,8%	26,8%	55,9%	24,2%	36,1%	33,5%	28,0%	45%	33,9%
Klifabotn	16,7%	74,5%	62,0%	80,4%	39,0%	34,8%	46,5%	82,4%	63,6%	86%	58,5%
Klaustur	41,9%	40,7%	110,4%	98,7%	94,5%	46,6%	99,5%	81,8%	84,2%	43%	74,1%
Klaustur lítill - hús	38,7%	80,1%	102,8%	90,6%	41,6%	103,3%	80,9%	62,9%	48,7%	20%	67,0%
Skógarnes minni hús + húsv	70,4%	33,9%	37,3%	40,9%	30,4%	29,8%	23,2%	26,6%	42,7%	34%	36,9%
Skógarnes - stærri hús	83,3%	38,4%	43,5%	43,4%	34,2%	43,4%	42,1%	57,4%	53,2%	51%	49,0%
Skógarnes aðalh.	84,0%	68,2%	61,5%	75,1%	62,5%	73,7%	54,7%	48,5%	82,1%	67%	67,8%
Ölfusborgir	62,1%	54,2%	54,7%	66,1%	67,1%	51,1%	49,8%	46,0%	60,4%	61%	57,3%
Stykkishólmur		31,6%	47,2%	52,3%	46,5%	46,3%	66,0%	41,8%	55,1%	55%	49,1%
Kaupmannahöfn	92,0%	65,5%	101,8%	88,0%	81,6%	74,5%	67,2%	36,9%	48,8%	64%	72,0%
Spánn	95,6%	79,4%	152,1%	125,2%	78,2%	142,4%	33,1%	88,7%	89,3%	257%	114,1%
Súðavík		45,1%	41,1%	32,5%	36,1%	35,0%	39,8%	0,0%	0,0%	0%	25,5%
Klappaholt Borgarfj.	14,4%	25,8%	27,3%	58,0%	33,9%	0,0%	0,0%	0,0%	0,0%	0%	15,9%
Flúðir	41,5%	34,5%	0,0%	0,0%	0,0%	0,0%	0,0%	0,0%	0,0%	0%	7,6%
Vestmannaeyjar	44,0%	39,3%	69,7%	50,0%	50,7%	44,7%	0,0%	0,0%	0,0%	0%	29,8%
Meðaltal	56,4%	57,9%	56,9%	61,9%	55,7%	59,6%	54,4%	62,6%	60,3%	62,7%	57,8%

21: Leiga sem hlutfall af rekstrarkostnaði á árunum 2007 til 2016

Styrktarsjóður

Styrktarsjóður RSÍ er einn mikilvægasti sjóðurinn fyrir félagsmenn. Styrktar- og sjúkrasjóður sér um greiðslur sjúkradagpeninga þegar félagsmenn veikjast og eru frá vinnu í lengri tíma en hafa klárað veikindarétt hjá atvinnurekanda að fullu. Við þær aðstæður getur félagsmaður sótt um sjúkradagpeninga sem eru allt að 80% af heildarlaunum viðkomandi. Eins og sjá má í töflu 22 hafa sjúkradagpeningar aukist nokkuð á undanförunum árum. Frá árinu 2010 má sjá að styrkgreiðslur hafa aukist verulega. Sífelld aukning í sjúkradagpeningum kemur meðal annars til vegna breyttra reglna um hámark sjúkradagpeninganna en hámarkið var hækkað verulega.

Á Sambandsstjórnarfundinum sem haldinn var árið 2016 var ákveðið að hefja greiðslu á fæðingarstyrk og var áætlað að sá styrkur gæti farið upp í um 25 milljónir á fyrsta ári. En greiðslur fóru upp í rúma 21 milljón og frábært að sjá hversu duglegir félagsmenn eru að nýta sér þessa góðu viðbót. Upphæð styrksins er 100.000 kr. eftir skatt eða um 160.000 kr. fyrir skatt.

Það má greina hækkun í styrk vegna sjúkranuðs/sjúkrabjálfunar en helsta ástæða þessarar hækkunar er sú að á sambandsstjórnarfundum 2016 var ákveðið að hækka styrkuppþæðina úr 1.500 kr. fyrir hvert skipti upp í 2.000 kr. fyrir skiptið. Það hefur verið vilji til þess að bæta eins mikið í upphæðir styrkja til þess að styðja við félagsmenn en með varfærum hætti því nauðsynlegt er að tryggja öruggan og góðan rekstur styrktarsjóðsins.

Eingreiddar dánarbætur greiðast til aðstandenda félagsmanna sem láta lífið og eru félagsmenn aðildarféлага RSÍ. Í samtölu eingreiddra dánarbóta er búið að taka saman greiðslur til barna félagsmanna en veglegir styrkir eru greiddir til barna séu börn félagsmanna undir 18 ára aldri og greiðist ákveðin upphæð til fyrsta barns og síðan hluti til hvers barns umfram eitt, upphæðinni er síðan deilt jafnt niður á börnin.



Styrkir	2016	2015	2014	2013	2012	2011	2010
Sjúkradagp.	116.553.388	106.508.713	89.592.487	96.075.222	86.554.367	89.294.026	55.072.324
Fæðingastyrkur	21.724.279						
Eingr.dánarbætur	9.971.212	14.138.890	9.017.224	6.351.266	12.957.990	3.357.280	12.172.370
Sjúkran. og sjúkraþjálfun	7.163.000	5.283.900	5.866.500	6.163.050	5.992.500	5.488.280	5.210.390
Lyfja og læknskostnaður	5.715.921	4.368.935	4.857.390	4.638.704	3.032.538	5.607.448	5.357.507
Hjartavernd	506.404	425.671	490.000	490.957	492.998	631.763	408.590
Glas-og tæknifrjógvun	803.400	1.604.674	1.645.539	1.289.563	821.995	839.682	1.895.264
Krabbameinsskoðun	683.895	571.541	401.474	377.073	226.955	156.648	112.438
Sálfræði-og viðtalsmeðferð	2.758.606	2.232.420	1.765.100	1.231.266	1.495.503	0	0
Ferðastyrkir	369.000	246.000	241.000	224.000	470.440	251.460	108.000
Líkamsr. og forvarnarstarf	25.828.900	25.255.497	25.573.364	25.314.371	21.498.108	20.998.888	20.954.731
Gleraugnastyrkir	7.085.317	6.015.995	6.142.177	5.797.139	5.966.560	6.157.992	5.532.501
Styrkir v.atv.lausra	0	0	141.855	12.000	186.990	1.743.747	2.002.121
Jólstyrkur	590.400	194.300	403.200	1.077.894	1.092.000	1.609.500	840.000
Aðrir styrkir	836.161	2.553.334	1.184.050	2.254.680	1.950.000	2.029.708	1.698.673
Samtals	200.589.883	169.399.870	147.321.360	151.297.185	142.738.944	138.166.422	111.364.909
Tekjur	320.661.379	282.047.773	259.522.942	241.929.846	232.107.880	213.327.739	199.279.719
Útgjöld sem hlutf. af tekjum	63%	60%	57%	63%	61%	65%	56%

22: Styrktarsjóðsgreiðslur

Á undanförunum árum hefur markvisst verið vakin athygli á styrkjum sem styrktar- og sjúkrasjóður veitir til félagsmanna. Sérstaklega má sjá aukningu í líkamsræktarstyrkjum en árið 2013 var hámarksstyrkur hækkaður úr 20.000 á ári upp í 25.000 kr. Ljóst er að það stýttist í að hækka þurfi þann styrk aftur.

Fjölskylduhátíð RSÍ 2016

Fjölskylduhátíð RSÍ var haldin dagana 24. – 26. júní 2016 á Skógarnesi við Apavatn. Dagskráin var með nokkuð hefðbundnu sniði líkt og undanfarin ár. Að þessu sinni fagnaði Félag íslenskra rafvirkja 90 ára afmæli félagsins. Dagskráin hófst með bíóleikum þar sem plastboltum er dreift um svæðið og börnin hlaupa um það og finna bolta. Þegar barn hefur fundið bolta fær það vinning, t.d. miða í kvikmyndahús. Hátt í 100 vinningar hafa verið í boði og ljóst að leikurinn hefur vakið mikla lukku hjá börnunum enda vakna þau fyrir allar aldir og hefja leit. Leikurinn virðist þó ekki vera almennt jafn vinsæll hjá foreldrum enda þurfa þeir að hefja daginn af fullum krafti við leitina með börnunum en það er einmitt markmið með hátíðinni að stuðla að aukinni samveru fjölskyldna.

Fastir liðir eins og víðavangshlaup, fótboltamót og púttkeppni voru á sínum stað auk þess sem „blaðrarinn“ mætti og gerði blöðrulistaverk fyrir krakkana. Afmæliskaka var í boði FÍR auk þess boðið var upp á humarsúpu á kvöldskemmtuninni. Virkilega vel heppnuð hátíð.



Erlent samstarf

NEF

Rafiðnaðarsamböndin á Norðurlöndum fundu reglubundið og mynda samtök sem kallast NEF (Nordisk El-federation). Á fundum samtakanna eru málefni líðandi stundar rædd bæði félagspólitísk sem og efnahagsleg staða landanna. Formennska í NEF færir á milli landa með fyrirfram ákveðnum ferlum og sinnti Ísland formennsku síðastliðin tvö ár eða þar til þing NEF var haldið í Reykjavík í lok árs 2016. Formaður EI&IT, norska Rafiðnaðarsambandsins, Jan Olav Andersen tók við keflinu af Kristjáni Þórði.

Það þarf vart að ítreka mikilvægi þessa samstarfs því við gerum okkur grein fyrir því að sökum þessa samstarfs hefur okkur tekist að búa að nokkuð samræmdri menntun á milli landanna og meiri skilningi á stöðu hvers lands hvað þetta varðar. Þetta er vettvangur þar sem við getum sótt stuðning þegar á reynir og sömuleiðis getum við stutt okkar félagi ef þörf er á.

Á síðasta ári varð breyting á forystu finnska Rafiðnaðarsambandsins þegar þáverandi formaður Martii Alakoski lét af störfum sökum aldurs. Gerðist það nokkuð skyndilega þar sem boðað var til sambandsfundar á óvenjulegum tíma til þess að ræða kjaramál og áhlaup stjórnvalda á grunnstoðir verkalýðshreyfingarinnar. Martii tilkynnti að hann myndi vilja láta af störfum sökum aldurs og var því að sjálfsgöðu sinn. Arftaki var lögfræðingur sambandsins sem hafði mikla reynslu og þekkingu á starfinu en hann var kosinn til næsta þings sem síðan var haldið í nóvember. Þegar á þingið var komið var ljóst að fleiri framboð voru væntanleg og var nýr formaður kosinn, Sauli Vántti. Því miður hefur nýr formaður ekki haft tæk á því að sækja fundi með NEF síðan þá sökum anna.

BWI

RSÍ er aðili að Alheimsbyggingasamtökunum BWI (Building workers International). Ekki er um stjórnarsetu að ræða og samskipti lítil. Ákveðið hefur verið að sækja þing BWI sem haldið verður í lok árs 2016.

Global power trade unions

Árið 2013 hófu rafiðnaðarsambönd víðs vegar í heiminum að hittast til þess að ræða málefni rafiðnaðarmanna. Fyrsti fundurinn var haldinn á Írlandi, annar fundur sem fram fór árið 2014 var haldinn í Helsingjaeyri í Danmörku. Því næst var fundað í Sydney í Ástralíu og fjórði fundur var haldinn í Chicago í Bandaríkjunum. Þeir sem hafa verið drifkraftar í þessum samráðsvettvangi eru Danir, Írar, Ástralir og Bandaríkjamenn. Báðir fundirnir voru vel sóttir



af fólki af ýmsum þjóðernum. Auk þeirra sem þegar hafa verið taldir upp hafa Íslendingar, Norðmenn, Svíar, Finnar, Rússar og Mexíkóar sótt fundina svo einhverjir séu nefndir.

Mikil áhersla hefur verið lögð á það af hálfu NEF-félaganna að ekki sé verið að búa til ný alheimssamtök heldur að gera tengslanetið þéttara. Lögð hefur verið áhersla að reyna að ná tengingu við allar þjóðirnar og að viðkomandi lönd séu tengd alheimssamtökum á borð við BWI.

Baráttumál hafa verið nokkur, fyrsta sameiginlega baráttumálið voru samstöðumótumæli víðs vegar í heiminum þar sem brotum á félögum okkar í Mexíkó var mótmælt. Mótmæli voru haldin fyrir utan sendiráð Mexíkós þar sem það var mögulegt.

Jafnframt hafa aðilar sameinast gegn brotum Kone-lyftna í Ástralíu en þar í landi var kerfisbundið brotið á starfsmönnum sem unnu við lyftuiðnaðinn. Með samstilltum átökum víðs vegar tókst að stöðva þessi brot.

Næsti fundur GPTU verður haldinn á Íslandi í október 2017. Það er að sjálfsögðu mikill heiður fyrir Ísland að fá að halda þennan fund og fá féлага okkar víðsvegar af úr heiminum til okkar.

NBTF

RSÍ er aðili að Norrænu byggingamannasamtökunum (NBTF) og hefur verið lengi. Mikil umræða hefur verið um starfsemi NBTF á síðustu árum og raunar áratugum. Það var stigið stórt skref á síðasta ári þegar ákveðið var að breyta uppbyggingu NBTF og draga úr starfsemi samtakanna. Hingað til hafa verið tveir starfsmenn í þessum samtökum en hér eftir verða engir starfsmenn heldur munu aðildarsamtökin sinna þessu hverju sinni. Það verður að segjast að miklar líkur eru á því að starfið dragist mikið saman og að það muni reynast erfitt að halda þessu gangandi en það veltur allt á hversu mikilli orku félögin eru reiðubúin til að setja í þetta starf.

RSÍ, Samiðn og SGS eru aðilar að NBTF. RSÍ og Samiðn hafa skipst á að sækja stjórnarfundum sem hefur verið skipt niður á fjögurra ára tímabil. RSÍ sækir stjórnarfundum NBTF eftir bestu getu.

EBTF

RSÍ og Samiðn eru aðilar að Evrópsku byggingamannasamtökunum. RSÍ hefur sinnt því undanfarin fjögur ár að sækja fundum í EBTF. Samiðn hefur sæti Íslands í EBTF til ársins 2018.

UNI Global

RSÍ er aðili að UNI Global og hefur það samstarf fyrst og fremst verið í gegnum Félag íslenskra símamanna og Félag tæknifólks í rafiðnaði. Þing UNI Global var síðast haldið í Höfðaborg í Suður-Afríku árið 2014. Lítil bein samskipti eru við UNI Global.

UNI ICTS norden

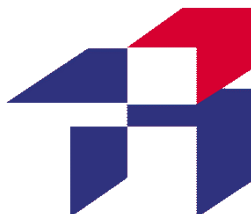
FÍS hefur lengi verið aðili að UNI ICTS og voru samskipti þar mikil áður en FÍS gekk í RSÍ á sínum tíma. UNI ICTS er í tölvu- og símageiranum og eru málefni sem þar eru til umræðu tengd starfsemi þeirri er félagsmenn FÍS sinna hér á landi. Vinna í símaþjónustu, símsvörun og slíkt.

UNI MEI

FTR hefur verið að vinna að því að tengjast alþjóðasamtökum á undanförunum árum og hefur náð nokkurri tengingu inn í UNI MEI. UNI MEI stendur fyrir media, entertainment & arts. Þessi hópur tengist því sambærilegum verkefnum og félagsmenn FTR sinna hér heima.



MEI-hópurinn innan UNI er þó ekki eins rótgróinn og ICTS og hefur því reynst nokkuð snúið að ná tengingum inn í samtökin en merkilegt nokk á 2.000 manna þingi var það fyrsti maðurinn sem Íslendingarnir hittu sá aðili sem veitir þessum málaflokki forstöðu. Jakob, formaður FTR, náði þar með að setja sig í meiri tengingu við umræddan hóp og bindum við miklar vonir við að samskiptin verði enn meiri í framtíðinni.



Skýrsla stjórnar Rafiðnaðarskólans fyrir árið 2016

Stefnumótun Rafiðnaðarskólans til framtíðar

Stjórn Rafiðnaðarskólans leggur áherslu á og setur sér þau markmiðið að gera Rafiðnaðarskólann að enn öflugri eftirmenntunarskóla rafiðnaðarfólks, en hann er í dag. Rafiðnaðarskólinn hefur starfað frá 1993, en byggir á eldri grunni frá 1975, þegar eftirmenntun rafiðnaðarmanna hófst með skipulegum hætti. Það hefur því skapast umtalsverð reynsla á þessum árum, bæði í rekstri og uppbyggingu skólans og námskeiðahaldi. Lengi framan af voru eftirmenntunarnefndir skólanum til halds og trausts þegar meta þurfti námskeiðspörfina og val á þeim námskeiðum sem æskilegt þótti að haldin væru í skólanum. Mörg undanfarin ár hafa þessar nefndir ekki verið virkar og var tekin ákvörðun um að leggja þær niður og færa hlutverk þeirra alfarið inn í Rafiðnaðarskólann.

Barst skólastjóra yfirlýsing þess efnis í lok árs 2016, um að Framkvæmdastjórnir RSÍ og SART hefðu gengið frá samkomulagi sínu á milli varðandi þessa tilhögun.

Gera þarf meira af því að fá leiðbeinendur úr atvinnulífnum inn í skólann til að kynna og kenna okkur á nýjustu tæknina og búnaðinn sem notaður er hverju sinni. Semja þarf við birgja um tæki og tól til kennslu og þau fyrirtæki og starfsmenn sem eru framarlega í tækninýjungum hverju sinni. Það er alltaf viss hættu á stöðnun ef við slökum á í þessum eignum. Það væri æskilegt að skólinn verði sjálfbærari. Með því móti fæst ákveðinn og meiri hvati til nýbreytni í gerð endurmenntunarefnis fyrir rafmagnsmarkaðinn og gæti uppfyllt betur þarfir hans.

Skólinn er ekki rekinn í hagnaðarskyni, en þó þarf að vera ákveðið jafnvægi í rekstri hans gagnvart framboði eftirmenntunarefnis. Það á og þarf að vera eftirsóknarvert að sækja skólann heim vegna innihalds og gæða námefnis. Kennsluefni, kennsluaðferðir og kennslutæki eiga að vera á við það besta sem þekkist á þessu sviði. Reynsla og hæfni kennara og leiðbeinenda hverra á sínu sérsviði skal ávallt vera í forgrunni.

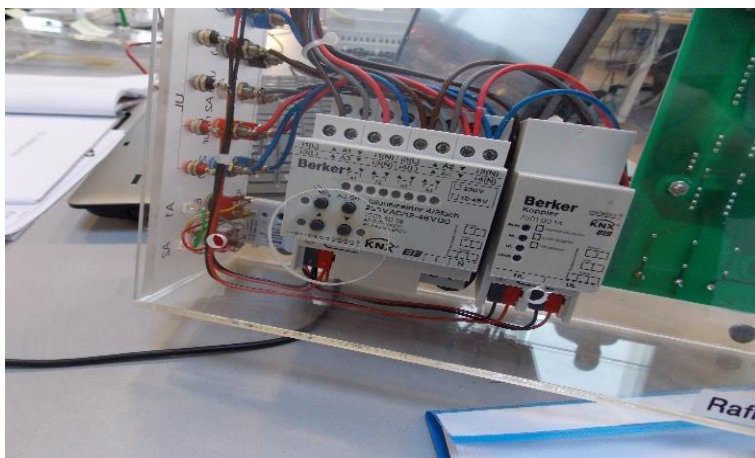
Rafiðnaðarskólinn hefur borið gæfu til þess að hafa hæft og ósérhlífið starfsfólk sem ætíð hefur lagt hefur sig fram við að vera vakandi fyrir hinni öru tækniþróun í rafiðnaði og tileinka okkur þær breytingar sem þar verða. Rafiðnaðarskólinn á mikla möguleika á að efla starfsemi sína í gegnum endurmenntunarbörf rafiðnaðarmanna og fyrirtækjanna sem þeir starfa hjá. Kröfur eru á markaði um aukið úrval námsefnis, það þarf þó að gera það þannig að skólanum verði ekki reistur hurðarás um öxl.



Í starfsemi Rafiðnaðarskólans er nauðsynlegt að lita til allra þeirra fyrirtækja sem og einstaklinga sem greiða í eftirmenntunarsjóð rafiðna og tryggja eftir bestu geta, að þau / þeir fái þá þjónustu er endurspeglir framlag það sem reitt er af hendi.

Eins og kunnugt er þá er Rafiðnaðarskólinn í jafnri eigu RSÍ og SART með yfir 5000 félagsmenn.

Á árinu 2016 komu 1109 þátttakendur í skólann, ýmist á námskeið eða á fyrirlestra. Má af töflum 1 og 2 sjá, hvernig skipting þeirra hefur verið. Miðað við uppgefinn fjölda félagsmanna 2016/2017, má sjá að milli 16 og 20% af þeim fjölda hefur sótt ýmist námskeið / fyrirlestra hér í skólanum. Má gefa sér það að það sé nokkuð góð aðsókn en eftir sem áður verður það að vera eitt af okkar markmiðum að ná betur til okkar félagsmanna.



Starfsár Rafiðnaðarskólans 2016

Stjórn Rafiðnaðarskólans er þannig skipuð : Helgi Rafnsson(SART), Gunnar Gunnarsson(SART), Sigurður Sigurðsson(RSÍ) og Ásvaldur Kristjánsson(RSÍ). Varamenn eru Ásbjörn Jóhannesson(SART) og Hafliði Sívertsen(RSÍ).

Helgi Rafnsson tók við formennsku í stjórn Rafiðnaðarskólans af Sigurði Sigurðssyni, sem hafði gegnt formennsku tvö árin þar á undan.

Stjórnin hélt 10 fundi á síðasta ári auk aðalfundar og ásamt því hélt stjórn sérstakan vinnufund þar sem unnið var úr þeim málum sem tilgreind voru í umræðuskjali um menntamál rafiðnaðarmanna.

Starfsmenn Rafiðnaðarskólans voru 7, fimm í fullu starfi en hinir tveir í annars vegan 60% og 50% starfi. Kenna fimm af starfsmönnum skólans á námskeiðum við skólann.

Auk þeirra fastráðnu starfsmanna komu auk þess 25 utanaðkomandi kennarar að kennslu við við skólann á árinu 2016. Eru þetta ýmist kennarar við verkmenntaskóla eða sérfræðingar á sínu sviði sem starfa sem tæknifræðingar / verkfræðingar og iðnfræðingar á verkfræðistofum eða eru sjálfstætt starfandi. Er það mikill akkur og í raun nauðsynlegt fyrir Rafiðnaðarskólann og þá jafnframt félagsmenn samtaka SART og RSÍ að fá til kennslu utanaðkomandi aðila úr atvinnulífi og frá verkmenntaskólum, til að leitast við að fá inn á námskeiðin það nýjasta hverju sinni er snýr að störfum félagsmanna okkar.



Á árinu 2016 sóttu 1109 þátttakendur Rafiðnaðarskólann, að mestum hluta á fagnámskeið og meistaraskóla en einnig á fyrirlestra auk nema frá Tækniskóla atvinnulífsins. Sjá töflu 23 hér að neðan.

1 : Heildaraðsókn í Rafiðnaðarskólann : fagnámskeið, fyrirlestra og tækniskólanemar	1109 þátttakendur
2 : Fjöldi þátttakenda á fagnámskeið í Rafiðnaðarskólanum	831 þátttakendur
2.1 : Þar af fjöldi félagsmanna í "Meistaraskóla Rafvirkja" og "Meistaraskóla Rafeindavirkja"	410 þátttakendur
3 : Fjöldi félagsmanna og annarra á fyrirlestra	264 þátttakendur
4 : Fjöldi tækniskólanema	14 nemar
<i>Meistaraskólanemar eru 49,34% af þeim sem sækja "fagnámskeið" í Rafiðnaðarskólanum 2016</i>	

23 Aðsókn í Rafiðnaðarskólann árið 2016 (Heimild : Rafiðnaðarskólinn)

Eins og sjá má á töflunni, þá voru haldin 93 námskeið 2016 með 831 þátttakendum sem gera 8,9 þátttakanda pr. námskeið. Er það aðeins betri aukning heldur en árið áður þar sem þátttakendur voru 8,4 pr. námskeið.

Má segja að miðað við þensluna í þjóðfélaginu, sé það mjög gott að ná að fjölga námskeiðum og þá um leið þátttakendum á sama tíma. Má leiða að því líkum, að gott umtal og sýnileiki skólans út á við hafi þar eitthvað haft að segja. Auk þess má ekki gleyma þeim þekkingarþorsta sem ætíð hefur verið til staðar og hjálpar þar til sífelld og ör tæknipróun á fagsviði félagsmanna.

Í töflu 24 hér að neðan má sjá hvernig þróunin hefur verið varðandi þátttöku á námskeiðum í Rafiðnaðarskólanum frá 2007 til 2016 ásamt fjölda þeirra sem sótt hafa fyrirlestra skólans.

Fjöldi félagsmanna RSÍ : 2016 / 2017 : 5190 (Heimild : RSÍ)

Fjöldi:	2007	2008	2009	2010	2011	2012	2013	2014	2015	2016
Þátttakendur	815	729	1.118	827	1.072	1.002	717	799	769	831
Námskeiða	88	80	112	85	100	98	78	88	71	93
Kennslustundir	-	-	-	-	-	-	-	2419	2176	2472
Fyrirlestrar	-	-	-	-	-	-	-	200	171	264

24 Yfirlit aðsóknar að skólanum 2007 – 2016 (Heimild : Rafiðnaðarskólinn)

Jafnframt þessari auknu aðsókn að námskeiðum hér við skólann voru 120 námskeið „afbókuð“ þar sem ásókn í þau reyndist ekki næg. Þess ber þó að geta, að haldin voru námskeið þar sem þátttakendur voru færri en 5, en það var gert í þeim tilfellum þar sem meistaranemar áttu í hlut eða að ákveðið vara að halda námskeið sem ekki hafði verið haldið í einhvern tíma.

Sum námskeið eru haldin oftast en önnur og tengist það helst námi í meistaraskóla rafiðna auk þess að um leið og ný tækni ryður sér til rúms, þá eykst aðsókn í hana og má þar t.d. nefna ljósleiðaranámskeiðið, en þau eru að jafnaði 2 – 3 á önn og er það í takt við þróunina sem orðin er varðandi gagnaflutning. Eins er góð eftirspurn eftir brunanámskeiðinu.

Jöfn og góð aðsókn hefur verið í meistaraskóla sterkstraums undanfarin ár og hefur hið fyrrnefnda annríki á vinnumarkaði ekki bitnað á þeim námskeiðum eins og ætla mætti, en áberandi er mikill metnaður þeirra sem stunda námið og eru dæmi um að margir nemanna taki miklar tarnir í náminu.

Að jafnaði eru um 30 nemendur í meistaranámi sterkstraums á hverju ári og útskrifuðust 21 á árinu og borið saman við tölur frá Mannvirkjastofnun um þá sem sækja um löggildingu(A, B, AC, BC) þá sést að framboð á meisturum er nokkurn veginn á pari við ný-löggildingar. **Sjá töflu 25.**



Inní þessum tölum MVS er ávallt eitthvað um endurnýjanir á löggildingum.

Rafvirkjar	2010	2011	2012	2013	2014	2015	2016
Nemendur	21	29	31	35	38	35	32
Útskrifaðir	24	25	20	23	17	16	21
Ný löggildingar	25	19	19	22	19	25	20

25 Yfirlit yfir aðsókn í meistarskóla rafvirkja (Heimild : Rafiðnaðarskólinn og Mannvirkjastofnun)

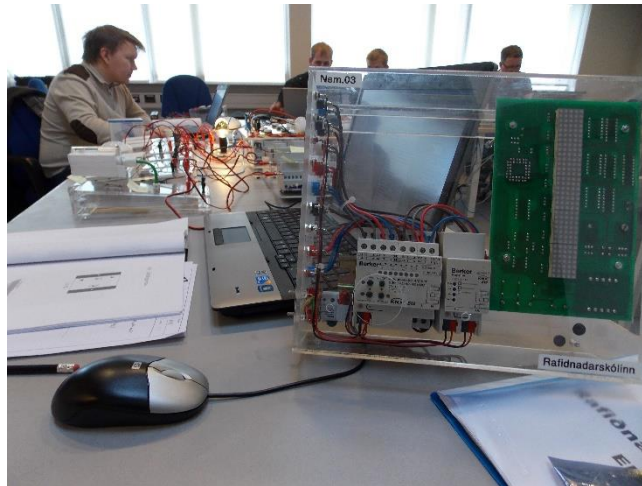
Fyrir utan áhrif Meistaraskólans á almenna aðsókn í Rafiðnaðarskólann þá er það skoðun forráðamanna skólans, að gæði námskeiða á meistarastigi, t.d. hvað varðar nýjustu tækni, ýti undir og viðhaldi gæðum annarra námskeiða í skólanum.

Sett hefur verið það markmið, að höfða í meira mæli til orkuveitnanna með námskeiðahald og var á árinu meðal annars farið í að uppfæra námsskrána til meistaraþrófs og er vonast til þess að þau nýtist jafnframt rafveituvirkjum til almennrar þekkingaröflunar.

Rafeindavirkjar hafa því miður ekki verið áberandi í meistaranámi, en þeir hafa að jafnaði verið 1 -3 á ári og er ekki að sjá að breyting verði þar á. Er á dagskrá að uppfæra námsskrá meistarskóla rafeindavirkja og verður fróðlegt að sjá hvort það leiði til breytinga.

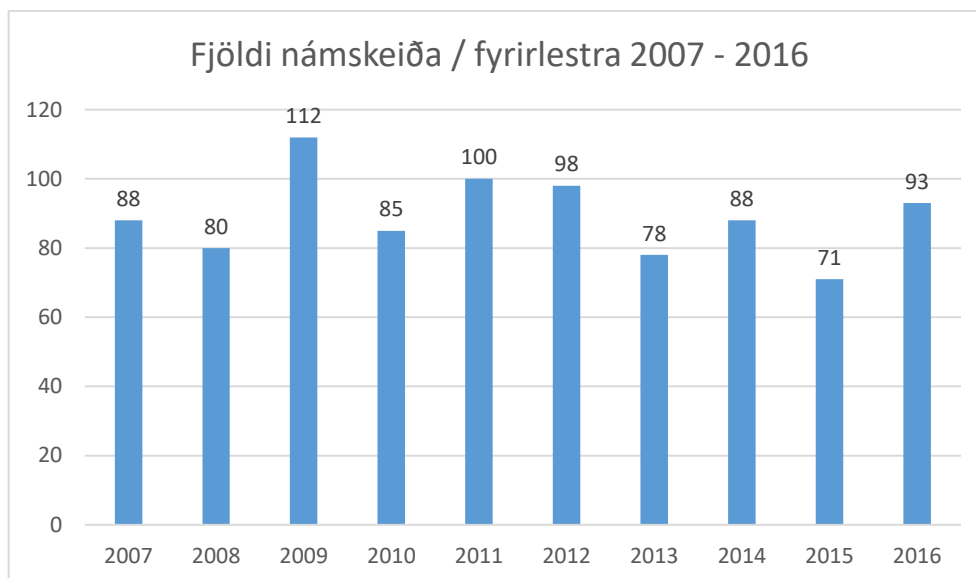
Með ráðningu sviðstjóra félaga tæknifólks í rafiðnaði var ætlunin að gera Rafiðnaðarskólann sýnilegri fyrir þennan hóp og hefur verið unnið að því að koma á fót fagnefndum í hljóð og viðburðarlýsingu sem að komu saman á árinu og er ætlað að vinna að nýjum námskeiðum og / eða fræðslumálum í nánú samstarfi við atvinnulífið. Haldin voru námskeið í hljóðtækni auk svokallaðs AVT námskeiðs, sem er undanfari hljóðnámskeiðsins. Auk þessa var haldið námskeið til kennsluréttinda auk talsverðrar skoðunar á stöðlum sem nýst gætu starfi tæknifólks á Íslandi.





Starfsár Rafiðnaðarskólans 2016 frh.

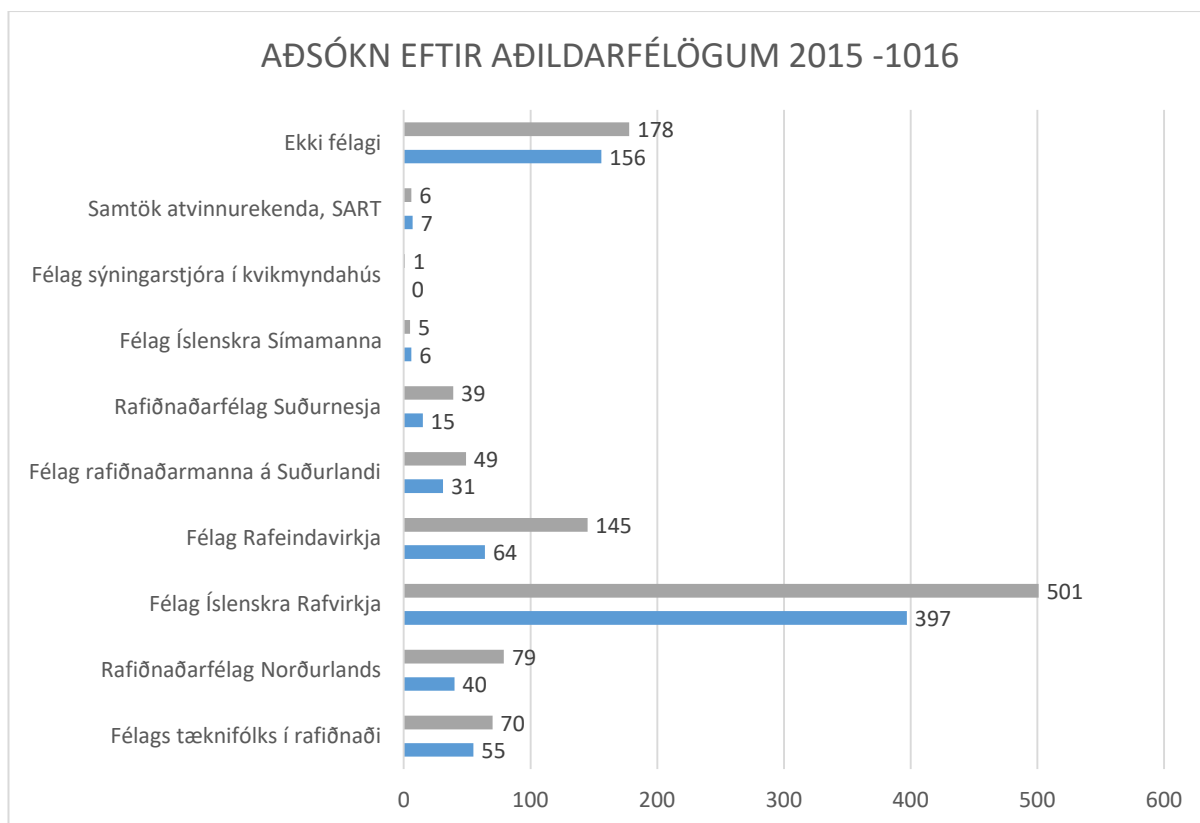
Hér á eftir má sjá ýmsar tölulegar staðreyndir yfir starfsemi Rafskólans á árinu 2016



Heimild : Rafiðnaðarskólinn



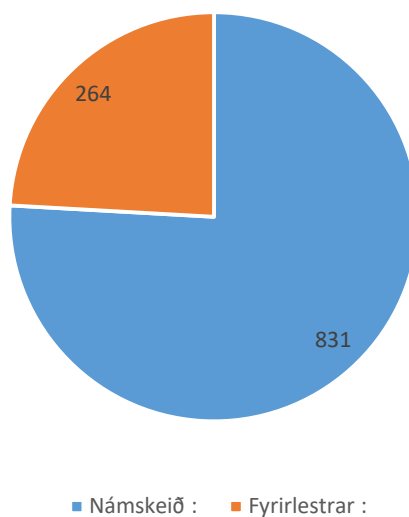
Gjöf frá SECURITAS til Rafíðnaðarskólans til nota á brunanámskeiðum.



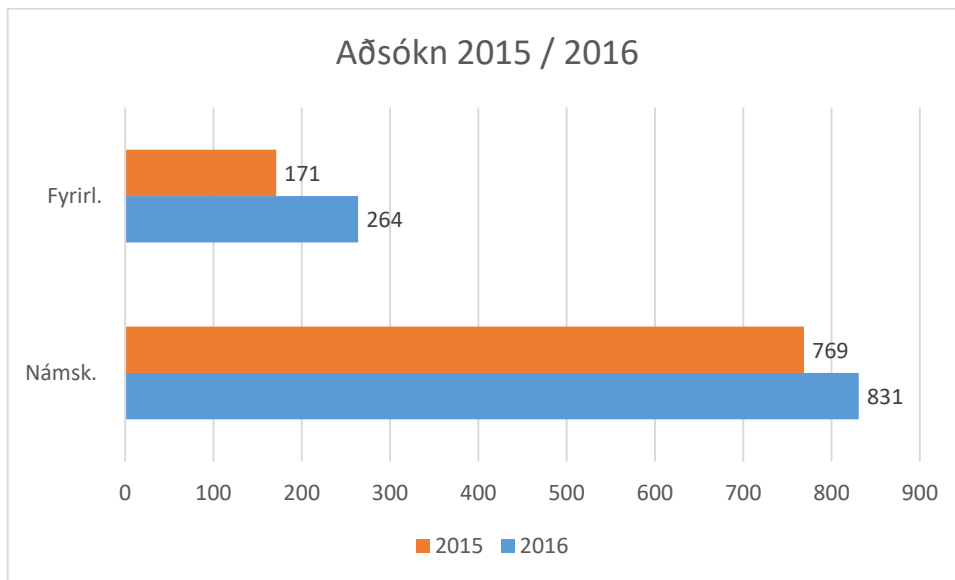
Heimild : Rafíðnaðarskólinn



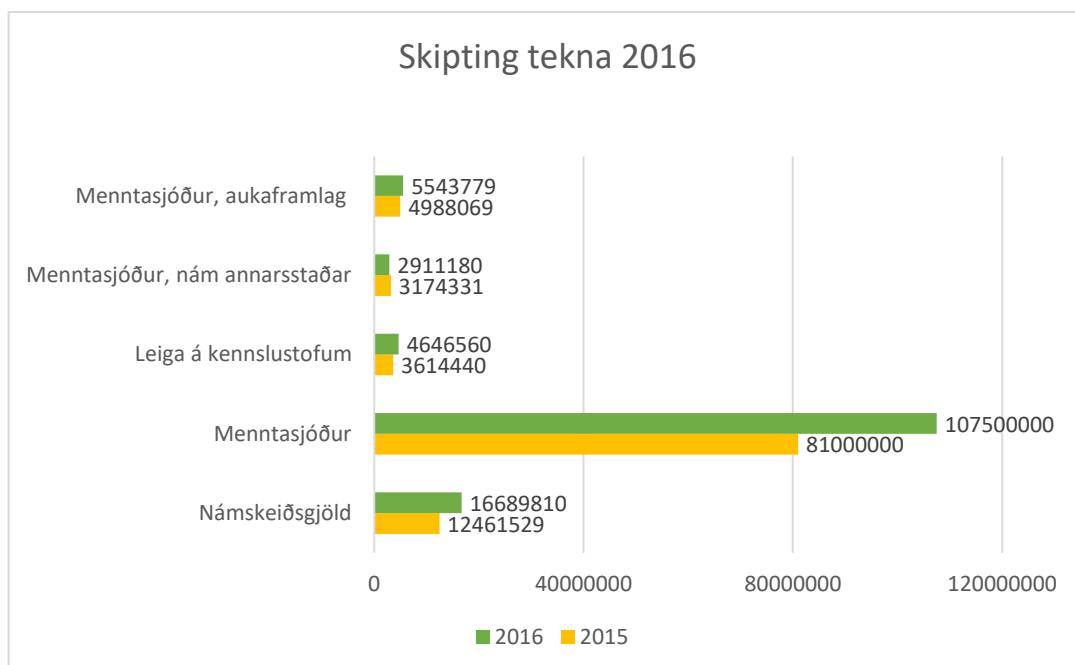
Fjöldi þátttakenda á námskeiðum og fyrirlestrum 2016

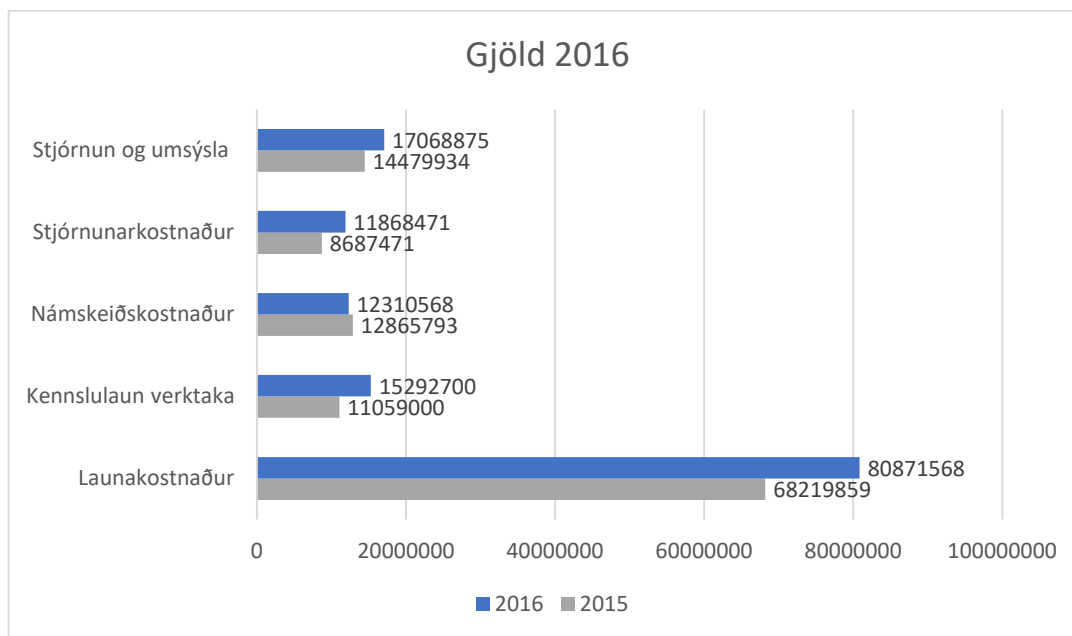


Heimild : Rafiðnaðarskólinn



Heimild : Rafíðnaðarskólinn





Starfsáætlun Rafiðnaðarskólans fyrir starfsárið 2017

Inngangur :

Rafiðnaðarskólinn er í sameiginlegri eigu Rafiðnaðarsambands Íslands, RSÍ og Samtaka Rafverktaka, SART. Stjórn skólans skipa 4 aðalmenn og 2 til vara. Núverandi formaður stjórnar er Helgi Rafnsson, SART. Fastráðnir starfsmenn eru 7 og eru fimm í fullu starfi og tveir í hlutastarfi, 50% og 60%.

Starfsemin :

Lagt er upp með svipaðri starfsemi fyrir árið 2017 og var 2016, en það var nokkuð gott ár fyrir skólann. Er sem fyrr stefnt að aukningu á fjölda þátttakenda á námskeið hér í skólanum eins og raunin varð á síðasta ári, þó að „aðeins“ vanti uppá að markmiðið um 1000 þátttakendur á 100 námskeið náist.

Er það jákvætt að aukning hafi orðið, þó að enn sé nokkuð í að aðsókn sé komin í það sem stefnt er að en vafalaust hefur aukinn sýnileiki skólans með nýrri heimasíðu ásamt fésbókinni auk fréttu og tilkynninga til félagsmanna spilað þar inní.

Er áfram stefnt á áframhaldandi aukinni aðsókn 2017, en mikil atvinnuþátttaka getur dregið úr henni. Með því að auka fjölbreytni námskeiðanna, má þó vænta þess að fleiri sjái sér hag í að sækja sér viðbótarmenntun auk þess sem stefnt er að því að halda fleiri námskeið úti á landi, til þess að koma til móts við þá félagsmenn okkar sem erfitt eiga um vik með að sækja sér aukinnar eftirmenntunar. Er þess vænst að þetta leiði til frekari áhuga félagsmanna á starfsemi skólans og að innlegg frá nemendum til framþróunar í námskeiðum skólans aukist.

Nýjar styrkjareglur sem innleiddar voru 2016 gefa félagsmönnum RSÍ og SART aukna möguleika til að auka menntun sína og þarf að kynna þær betur fyrir félagsmönnum og þá sérstaklega styrkjareglurnar til framhaldsnáms, sem án efa gagnast vel þeim sem stefna á Fagháskólastigið síðar meir.



Sem fyrr, þá er stefnt að sem fjölbreyttustum fyrirlestrum hér í skólanum, en þeir eru sem fyrr ákveðið leiðarljós varðandi hugmyndir að áhugaverðum námskeiðum í framhaldinu.

Rafiðnaðarskólinn hefur um árabíl átt fulltrúa í Staðlaráði Íslands og hefur ávallt verið litið á þetta framlag Rafiðnaðarskólans sem mikilvægan stuðning við vinnu ráðsins. Mun skólinn áfram stefna að því að eiga fulltrúa í Rafstaðlaráði ef eftir því verður leitað.

Á síðasta ári birtist afrakstur af vinnu Starfsgreinaráðs í nýjum staðli ÍST 151:2016, Fjarskiptalagnir í íbúðarhúsæði. Hefur námskeið í þessum staðli þegar farið af stað og er vonast eftir góðri eftirspurn, enda orðið að skilyrði að skila skýrslu við úttekt á fjarskiptalögnunum.

Rafiðnaðarskólinn mun sem fyrr leggja til húsnaði og aðra aðstöðu vegna sveinsprófa í rafiðngreinum ásamt því að koma að gerð sveinsprófa og vinnu við úrlausnir á þeim að þeim loknum. Hefur Rafiðnaðarskólinn um langt árabíl veitt verðlaun þeim próftökum sem bestum árangri hafa náð í skriflegum prófum.

Um miðjan mars verður Íslandsmót iðngreina haldið, þar sem nemendur úr verkmenntaskólum koma saman og keppa sín á milli og mun Rafiðnaðarskólinn leggja sitt af mörkum líkt og í undangengnum keppnum, ef eftir því verður leitað með að leggja fagfélögum innan RSÍ lið, við þátttöku þeirra í þessum keppnum.

Fagháskólastig – Rafiðnaðarskólinn – framtíð :

Vinna við uppfærslu á meistaranáms í rafvirkjun mun halda áfram og vonandi klárast nú á vormánuðum, en þó verður að líta til þess að taka þarf tillit til þess hvernig námið þarf að þróast til þess að passa inni „vætanlega“ tengingu við Fagháskólanámið og hvort að nauðsynlegt sé að bæta við námsskrána til að mæta auknum kröfum.

Að frumkvæði stjórnar Rafiðnaðarskólans, þar sem þeir Helgi Rafnsson og Sigurður Sigurðsson með Rúnar Bachmann sér við hlið, hafa verkstýrt undirbúningnum, hefur verið sett af stað vinna til þess m.a að greina núverandi stöðu Rafiðnaðarskólans ásamt því að líta til framtíðar með þróun hans í huga. Hafa þau Jón Torfi Jónasson, prófessor við Menntavísindasviði Háskóla Íslands og Elsa Eiríksdóttir, lektor við Menntavísindasvið Háskóla Íslands verið fengin til verksins. Auk þess er þeim til aðstoðar Sigríður Kristín Hrafnkelsdóttir, verkefnastjóri hjá Menntavísindastofnun.

Hljóðar erindisbréf þeirra m.a út á að :

„athuga möguleg tengsl skólans við framhaldsskóla og háskóla, einnig að greina möguleika skólans á að fá viðurkenningu sem menntaveita í tengslum fyrirhugaðan fagháskóla sem nú er á teikniborðinu“.

„skoða skoða starfsemi skólans til þess að geta dregið fram atriði sem nauðsynlegt eða skynsamlegt er að taka til skoðunar og eins sem gætu gefið leiðsögn til framtíðar“.

Eru fleiri atriði til skoðunar hjá Jóni Torfa og Elsu sem snúa að starfsemi og skipulagi skólans og munu þau safna gögnum með öllum tiltækum ráðum og njóta til þess aðstoðar starfsmanna skólans. Má þar nefna spurningalista sem lagðir verða fyrir þátttakendur á námskeiðum í Rafiðnaðarskólanum.

Vætanlegt „Fagháskólastig“ mun án efa hafa áhrif á þróun og innihald námskeiða hér við skólann og verður spennandi að sjá hvort og þá hvaða áhrif það kemur til með að hafa á starfsemina hér í skólanum. Mun það vætanlega ekki skýrast betur fyrr seinni hluta ársins á hvern hátt það getur orðið.



Taldi stjórn Rafiðnaðarskólans mikilvægt að fá óháða aðila til þess að skoða starfsemina, bæði með tilliti til stöðu skólans í menntakerfinu og sem endurmenntunarstofnunar rafiðnaðarins. beindist fyrst og fremst að því að huga að framtíð skólans og hefur áhersla skýrsluhöfunda fyrst og fremst verið lögð á að skoða hvernig hægt er að þróa skólann og starfsemi hans til framtíðar miðað við hlutverk hans og stöðu.

Meðal þeirra gagna sem lögð eru til grundvallar þessarar vinnu eru m.a. :

„Staðsetning Meistaraskólans á íslenskum hæfniramma og tengsl hans við þrepin fyrir ofan og neðan“
Höfundur Hróbjartur Árnason, Lektor við Menntavísindasvið Háskóla Íslands.

„Rafiðnaðarskólinn og kennsla faggreina í Meistaraskólanum“ Höfundur Hróbjartur Árnason, Lektor við Menntavísindasvið Háskóla Íslands.

„Styrkjareglur Rafiðnaðarskólans, varðandi einstaklingsstyrki, styrki til framhaldsnáms og fyrirtækjastyrki“.

„Samantekt efnisatriða frá Menntaráðstefnu sem haldin var í nóvember 2014 og rædd á fundi framkvæmdastjórna RSÍ og SART“.

„Almennar upplýsingar um starfsemi Rafiðnaðarskólans, starfsemi hans og tilgangur, Fræðsluskrifstofu rafiðnaðarins og Menntasjóð Rafiðnaðarins“

4. apríl 2017

fh. skólastjórnar
Helgi Rafnsson

Skólastjóri Rafiðnaðarskólans
Stefán Sveinsson





Fræðsluskrifstofa rafiðnaðarins

Fræðsluskrifstofa rafiðnaðarins Sveinspróf

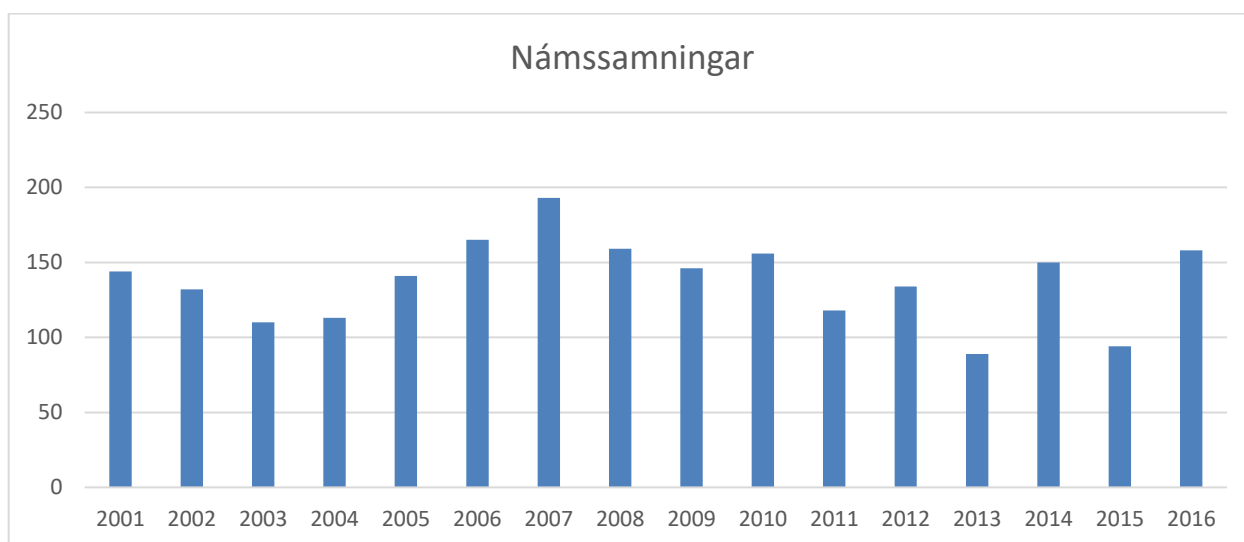
Sveinspróf í rafvirkjun eru haldin í febrúar og júní ár hvert. Hefur Fræðsluskrifstofu rafiðnaðarins með samningi við Menntamálaráðuneytið verið falin umsýsla sveinsprófa, eftirlit með gerð og framkvæmd námssamninga í rafiðngreinum. Starfsmenn skrifstofunnar eru Ísleifur Árni Jakobsson (isleifur@rafnam.is), Jens Heiðar Ragnarsson (jens@rafnam.is) og Bára Halldórsdóttir (bara@rafnam.is).

Á árinu 2016 luku 92 (52 og 40) nemendur sveinsprófi í rafvirkjun, 1 í rafveituvirkjun og 22 (11+11) luku sveinsprófi í rafeindavirkjun. Alls 115 sveinar í rafiðngreinum

Enginn sótti um sveinspróf í rafvélavirkjun eða símsmíði.

Alls voru samþykktir 128 námssamningar í rafvirkjun, 7 í rafveituvirkjun og 23 í rafeindavirkjun.

Fjöldi námssamninga undanfarin ár.





Mat á menntun

Metin var menntun 19 erlendra rafiðnaðarmanna.

Alls voru þýdd og unnin gögn fyrir 3 rafiðnaðarmenn sem voru að sækja um störf eða skóla erlendis.

Raunfærnimat

Á árinu 2016 var raunfærnimat í raf og rafeindavirkjun bæði á vor- og haustönn. Í raunfærnimati voru 34 (15+19) þátttakendur sem fóru í 114 (55+59) matsviðtöl og fengu 95 (46+49) áfanga metna upp á samtals 241 (115 + 126) einingar.

Þeir sem gangast undir matið þurfa að hafa lokið námi í grunndeild rafiðna og hafa starfað í að minnsta kosti 5 ár í faginu.

Raunfærnimat í viðburðalýsingu var haldið 2016. 19 þátttakendur luku verkefningu

Af þessum 19 þátttakendum stóðust 18 matið. Tíu stóðust EQF4 , átta EQF3 og einn stóðst ekki matið í EQF3. (EQF3 = Grunndeild rafiðna, EQF4 = Sveinn í rafiðn)

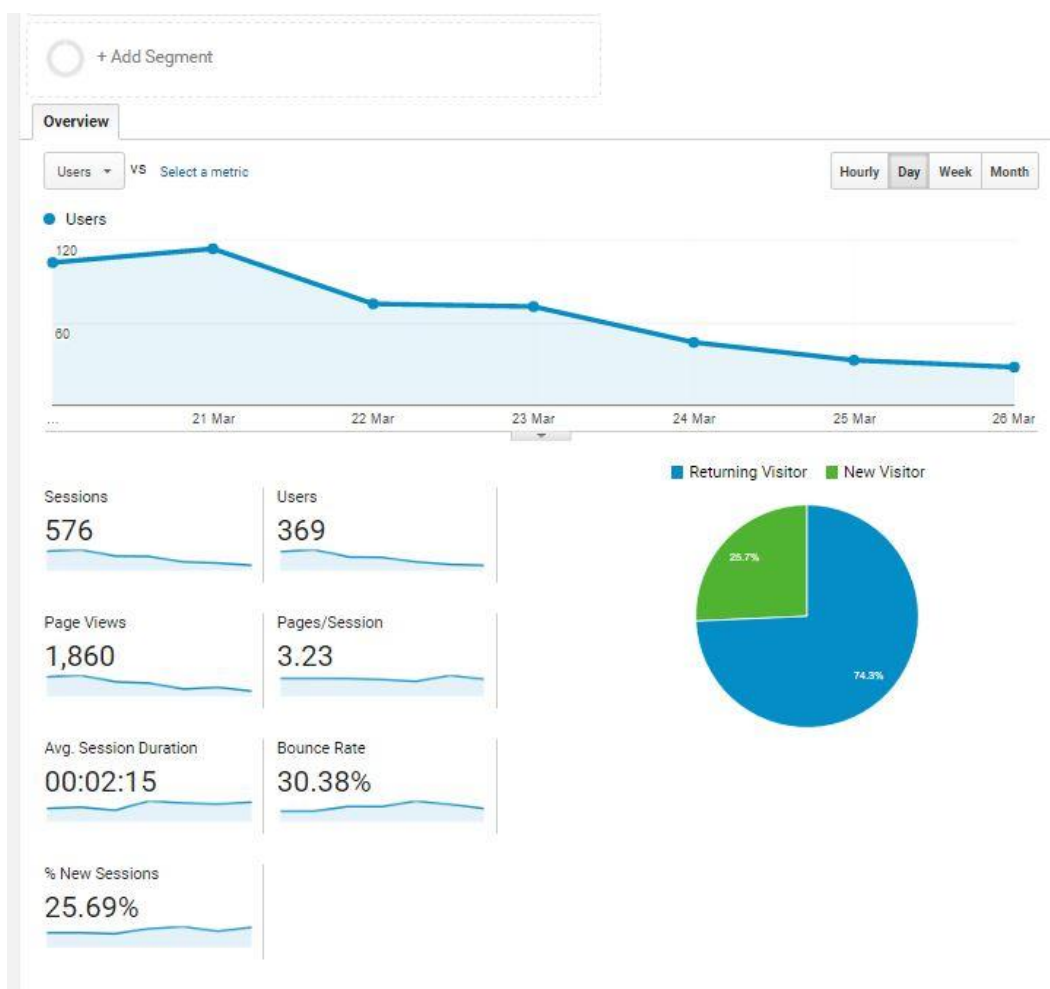
Ísleifur Árni Jakobsson

Rafbók.is

Nýr vefur Rafbók.is var settur í loftið 21. september 2016. Á vefnum eru nú 218 bækur eða skjöl, samtals á 7. þúsund blaðsíður og er stöðugt verið að vinna inn nýtt efni. Nú eru í vinnslu hefti í Rafeindafræði eftir Sigurð Örn Kristjánsson og Bergstein Baldursson og von er á viðbótarefni í Loftstýringum og námsefni í Kælitækni, svo fátt eitt sé nefnt.

Nýi vefurinn byrjaði á núlli, þ.e.a.s. án notenda og var sendur póstur á öll netföng sem voru á gamla vefnum og notendur beðnir að skrá sig að nýju. Nú í lok mars 2017 eru tæplega 1600 notendur skráðir á vefinn og fjölgar þeim stöðugt.

Á mynd 26 má sjá upplýsingar um heimsóknir á vefinn 20. – 26. mars 2017. Hafa ber í huga að notendur hlaða skjölunum niður á spjalddölvurnar í flestum tilfellum og þurfa því ekki að heimsækja vefinn í hvert skipti sem námsefnið er notað. Hér er toppurinn 21. mars 114 notendur. Heimsóknirnar detta niður um helgar en þó eru rúmlega 30 nemendur sem skoða vefinn hvorn dag.



26 Heimsóknir notenda á Rafbókarvefinn, 21. til 25. mars.

Mynd 27 sýnir fjölda síða sem voru skoðaðar á sama tímabili. 21. mars voru 440 síður skoðaðar og laugardaginn 25. mars voru 185 síður skoðaðar.



27 Skoðaðar síður á Rafbókarvefnum, 21. til 25. mars.

Á þessum myndum má sjá að 25 % þeirra sem heimsækja vefinn þessa viku eru nýir notendur.

Óhætt er að segja að Rafbókin hefur vakið eftirtekt og er almenn ánægja með verkefnið.

RSÍ og SART hófu í vetur að færa nemendum og kennurunum í rafiðnaði spjaldtölvur að gjöf og tryggja þannig jafnt aðgengi allra nemenda að gjaldfrjálsum námsefni á Rafbók.is. Hafa um 970 nemendur og kennarar þegið gjöfina. Mikil ánægja er með þetta framtak rafiðnaðarmanna og höfum við hlotið mikið lof fyrir. Nú er unnið að því að gera forkönnun á nemendafjölda fyrir næsta haust og verður spjaldtölvum dreift til nýnema í rafiðnaði þegar skólaárið er hafið.

mars 2017

Bára Halldórsdóttir

starfsmaður Rafbókar

bara@rafnam.is



Ályktanir miðstjórnar á starfsárinu

Ályktun sambandsstjórnar um fæðingarorlofsmál (2. maí 2016)

Sambandsstjórn Rafiðnaðarsambands Íslands skorar á stjórnvöld að grípa strax til aðgerða til að styrkja fæðingarorlofskerfið. Núverandi kerfi skapar foreldrum ekki nægilegt fjárhagslegt öryggi og margir foreldrar, sérstaklega feður, sjá sér ekki fært að taka fæðingarorlof vegna þeirrar tekjuskerðingar sem leiðir af því. Tölur síðustu ára um töku fæðingarorlofs staðfesta þetta. Sambandsstjórn RSÍ lýsir yfir miklum áhyggjum af þessari þróun og telur mikilvægt að gripið sé til myndarlegra aðgerða tafarlaust. Fyrstu mánuðir eftir fæðingu eru gríðarlega mikilvægir, bæði fyrir börn og foreldra. Auk þess er fæðingarorlofskerfið eitt besta tækið sem við höfum til að jafna stöðu kynjanna á vinnumarkaði og á heimilinu. Sambandsstjórn leggur höfuðáherslu á að tekjuviðmið verði hækkað svo það endurspegli laun á vinnumarkaði.

Á fundi sambandsstjórnar þann 30. apríl voru samþykktar breytingar á reglum styrktarsjóðs Rafiðnaðarsambandsins og sett inn heimild til að styrkja foreldra í fæðingarorlofi. Sambandsstjórn vonar að þessi styrkur muni að einhverju leyti koma til móts við tekjuskerðingu foreldra og hvetja jafnframt fleiri feður til þess að nýta sér fæðingarorlof, en karlmenn eru stór meirihluti félagsmanna í RSÍ. Sambandsstjórn er þó þeirrar skoðunar að það sé hlutverk ríkisins að sjá til þess að foreldrar geti eytt fyrstu mánuðum eftir fæðingu með börnum sínum án þess að lenda í fjárhagsörðugleikum.

Íslenska fæðingarorlofskerfið var lengi vel til fyrirmyndar og eitthvað sem aðrar þjóðir litu til. Eftir hrun hefur kerfið ekki verið svipur hjá sjón vegna gríðarlegs niðurskurðar. Nú þegar efnahagsástandið hefur batnað og sameiginlegir sjóðir standa betur, m.a. vegna minna atvinnuleysis, ættu stjórnvöld að setja í forgang að endurreisa kerfið.

Ályktun miðstjórnar RSÍ vegna forsenduákvæða (5. mars 2017)

Miðstjórn Rafiðnaðarsambands Íslands lýsir yfir mikilli óánægju með ákvörðun samninganefndar ASÍ um að segja ekki kjarasamningum upp þrátt fyrir þá stöðu að forsendur kjarasamninganna hafi brostið. Ljóst er að RSÍ mun skoða aðkomu sambandsins að sameiginlegri kjarasamningagerð almennra kjarasamninga á næstu mánuðum enda hallar nokkuð á félagsmenn aðildarfélaga RSÍ í launabróun undanfarinna ára.