

HAGFRÆÐISTOFNUN HÁSKÓLA ÍSLANDS Odda við Sturlugötu. Sími: 525-5284.

Heimasíða: [www.ioes.hi.is](http://www.ioes.hi.is) Tölvufang: [ioes@hi.is](mailto:ioes@hi.is)

Skýrsla nr. R 23:01

Hinsegin fólk á vinnumarkaði.

nóvember 2023

Gylfi Zoega

Hagfræðideild Háskóla Íslands

Netfang: [gz@hi.is](mailto:gz@hi.is)

Andri Sigmarsson Scheving

Rannsókn þessi er styrkt af Bandalagi háskólamanna (BHM), Alþýðusambandi Íslands (ASÍ)  
og BSRB

## Formáli

Þessi rannsóknarskýrsla er gerð að beiðni Bandalags háskólamanna (BHM), Alþýðusambands Íslands (ASÍ) og BSRB. Í fyrstu beindist athyglin að kynhneigðarbundnum launamun og öðrum þáttum er greina mætti úr skattframtölum. Skoðuð voru framtöl frá árunum 2003-2020. Þau gefa vísbendingar um kjör samkynhneigðra sem eru í sambúð, en ekki þeirra sem búa einir eða annars hinsegin fólks. Þess vegna var ákveðið að bæta við könnun meðal hinsegin fólks, sem gerð var í samvinnu við Samtökin 78 og Félagsvísindastofnun Háskóla Íslands. Í desember 2022 var spurningum dreift meðal hinsegin fólks og beðið um leyfi til þess að tengja svörin við skattagögn. Hagstofan tengdi síðan saman svör og skattframtöl ársins 2020 hjá þeim sem leyfðu það.

Hagfræðingarnir Andri Sigmarsson Scheving, BS, og Gylfi Zoega prófessor eru höfundar skýrslunnar.

Reykjavík, 30. nóvember 2023,

Sigurður Jóhannesson.

# Ágrip

Í þessari rannsókn er leitast við að kanna hvort hinsegin fólk<sup>1</sup> hefur sambærilegar atvinnutekjur (laun og/eða tekjur af sjálfstæðri atvinnustarfsemi) og gagnkynhneigðir eftir að leiðrétt hefur verið fyrir öðrum þáttum. Fjallað er um samanburð við erlendar rannsóknir þar sem við á. Notast er við skattagögn frá árunum 2003 til 2020 sem Hagstofa Íslands varðveitir. Skattagögnin gera okkur kleift að lýsa þróun yfir tíma og skilgreina samskattaða samkynja einstaklinga sem samkynhneigða. Skattagögnin eru þó þeim annmörkum háð að ekki er hægt að greina stöðu þeirra sem ekki eru samskattaðir né finna þá sem tilheyra öðrum hópum hinsegin fólks en samkynhneigðum. Til þess að bæta úr þeim annmarka er einnig stuðst við spurningakönnun sem gerð var sérstaklega fyrir þessa rannsókn til þess að kanna tekjur hinsegin fólks sem fellur utan hópsins samkynhneigðir í sambúð.

1. Niðurstöður úr greiningu á skattagögnum á atvinnutekjum hinsegin fólks leiða í ljós:<sup>2</sup>
  - i. Atvinnutekjur hinsegin karla voru 70% af tekjum gagnkynhneigðra karla á árinu 2020 og tekjur hinsegin kvenna voru þær sömu og gagnkynhneigðra kvenna.
  - ii. Munur á atvinnutekjum samkynhneigðra karla í sambúð (hér eftir „hommi“) og gagnkynhneigðra karla í sambúð á árinu 2019 nam 32% gagnkynhneigðum körlum í vil meðan munur hjá samkynhneigðum konum (hér eftir „lesbía“) og gagnkynhneigðum konum nam 13%. Hommar voru því með um 68% af tekjum gagnkynhneigðra karla og lesbíur með 13% hærri atvinnutekjur en gagnkynhneigðar konur. Er hér átt við óleiðréttar atvinnutekjur á ársgrundvelli.
  - iii. Þegar leiðrétt er fyrir aldri og menntun einstaklinga breytist myndin lítið. Leiðrétt fyrir þessum þáttum eru hommar með rúmlega 68% af tekjum gagnkynhneigðra karla og lesbíur með tæplega 7% hærri tekjur en gagnkynhneigðar konur.
  - iv. Niðurstöðurnar eru í nokkru samræmi við niðurstöður svipaðra rannsókna í öðrum löndum eins og sýnt er í töflunni að neðan.

	Flokkur	Danmörk	Bretland	Ísland 2019 - óskilyrt	Ísland 2020- skilyrt
Óleiðréttur munur	Hinsegin fólk alls		-16%		-18%
	Hinsegin fólk - karlar				-30%
	Hinsegin fólk - konur				0%
	Hommar	-10%		-32%	-31%
	Lesbíur	14%		13%	3%
	Transfólk		-14%		
Leiðréttur munur	Hommar	-15%		-32%	
	Lesbíur	3%		7%	

<sup>1</sup> Hér verður notast við hugtakið „hinsegin fólk“ við þau sem skilgreina kynhneigð sína utan gagnkynhneigðar og/eða kynvitund sína aðra en sískynja þ.e. í samræmi við það kyn sem einstaklingi var úthlutað við fæðingu.

<sup>2</sup> Athugið að átt er við óleiðréttar atvinnutekjur á ársgrundvelli. Könnun okkar tekur einungis til atvinnutekna en ekki fjölda vinnustunda. Þannig geta tekjur eins hóps endurspeglað færri vinnustundir en ekki endilega lægra tímakaup.

2. Aðfallsgreining sem tók tillit til annarra þátta en kynhneigðar varpaði frekara ljósi á tengsl kynhneigðar, annars vegar, og tekna og atvinnuöryggis, hins vegar, eftir að tillit hefur verið tekið til aldurs, menntunar, barnafjölda og búsetu. Niðurstöður voru þessar helstar:
  - i. Hommar og lesbíur í skattalegri sambúð búa við minna atvinnuöryggi en gagnkynhneigðir karlar og konur í sambúð, en litlu munar á lesbíum og gagnkynhneigðum konum. Hlutfall homma sem fengu greiddar atvinnuleysisbætur margfaldaðist í heimsfaraldri en 38% fengu greiddar atvinnuleysisbætur einhverja daga á árinu 2020, samanborið við 28% fyrir alla karla óháð kynhneigð. Lesbíur komu betur út úr heimsfaraldrinum heldur en aðrir hópar. Hlutfall þeirra sem fengu einhverjar atvinnuleysisbætur árið 2020 var 20% á meðan það var 23% fyrir allar konur óháð kynhneigð.
  - ii. Háskólamenntun kemur gagnkynhneigðum körlum og konum betur en samkynhneigðum körlum, bæði hvað tekjur og atvinnuöryggi varðar.
  - iii. Gagnkynhneigðir samskattaðir karlar hafa 13% hærri tekjur en einhleypir (karlar og konur) og gagnkynhneigðar samskattaðar konur hafa 5% lægri tekjur en einhleypar konur.
  - iv. Samskattaðir hommar og lesbíur í sambúð hafa svipaðar tekjur sem eru lægri en gagnkynhneigðra karla en hærri en gagnkynhneigðra kvenna. Hommar í sambúð hafa 2% hærri tekjur en einhleypir karlar og lesbíur í sambúð hafa rétt rúmlega 1% hærri tekjur en einhleypar konur.

Helstu ályktanir þessarar rannsóknar eru dregnar af samanburði samkynhneigðra einstaklinga í sambúð og gagnkynhneigðra í sambúð. Annar samanburður er ómarktækur vegna fárra staka. Ein meginniðurstaða okkar er sú að samkynhneigðir karlar í sambúð hafa að jafnaði lægri tekjur en gagnkynhneigðir karlar en samkynhneigðar konur í sambúð hafa að jafnaði hærri tekjur en gagnkynhneigðar konur í sambúð sem eru jafnframt sá hópur sem er með lægstu atvinnutekjurnar. Sömuleiðis búa gagnkynhneigðir karlar við meira atvinnuöryggi en samkynhneigðir karlar. Háskólamenntun hefur ekki sömu áhrif á tekjur og starfsöryggi fyrir samkynhneigða og gagnkynhneigða karlmenn, en jákvæð áhrif menntunar eru minni fyrir samkynhneigða.

Það er margt sem getur skýrt þann mun í atvinnutekjum sem hér birtist. Staðalímyndir, fordómar og mismunun er ein skýring. Önnur skýring getur legið í mismunandi hvötum til tekjuöflunar t.d. vegna fleiri barna á framfæri í samsköttuðum gagnkynhneigðum samböndum, sem eru samanburðarhópurinn. Enn önnur skýring getur legið í vali á starfsvettvangi, óháð tekjuöflunarmöguleikum sem þó getur skýrst af staðalímyndum ásamt öðrum þáttum. Hér ber annars að athuga að samanburðarhópur samkynhneigðra karlmanna, gagnkynhneigðir karlmenn eru tekjuhæsti hópurinn samkvæmt skattframtölum og hins vegar að könnun okkar tekur einungis til atvinnutekna en ekki liggja fyrir gögn um fjölda vinnustunda. Þannig geta tekjur eins hóps endurspeglad færri vinnustundir en ekki endilega lægra tímakaup.

Orsakasamhengið milli tekjuöflunar og hinna ýmsu skýribreyta er afar flókið og utan umfangs þessarar rannsóknar eða hagfræðinnar að skýra að fullu. Ekki er hægt að útiloka að fordómar og mismunun skýri þennan mun að hluta. Hér verður ekki fullyrt hversu stór áhrifaþáttur það kann að vera í launasetningu og tekjuöflun.

## Efnisyfirlit

1. Inngangur .....	5
2. Tilgátur og erlendar rannsóknir .....	6
3. Viðhorf og fordómar .....	9
4. Tekjur hinsegin fólks.....	10
4.1 Atvinnutekjur - samkynhneigðir samskattaðir .....	11
4.2 Munur á atvinnutekjum - hinsegin fólk .....	15
4.3 Alþjóðlegur samanburður – munur á atvinnutekjum .....	16
4.4 Atvinnugreinar og atvinnuöryggi - samkynhneigðir .....	18
4.5 Þróun atvinnutekna hjá samkynhneigðum .....	20
5. Tölfræðileg greining: Skattagögn.....	22
6. Tölfræðileg greining: Spurningakönnun .....	24
7. Tölfræðileg greining: Spurningakönnun og skattagögn.....	26
8. Skiptir máli hvenær komið er út úr skápnum? .....	27
9. Um orsakir lægri tekna samkynhneigðra karla .....	28
Viðauki.....	32

# 1. Inngangur

Þátttaka á vinnumarkaði hefur mikil áhrif á lífsgæði fólks. Atvinna gefur tekjur, mótar sjálfsmynd fólks og gefur því tækifæri á að takast á við ný verkefni, læra og verða hæfara í starfi með tíð og tíma. Það er því mikilvægt að sem flestir fái tækifæri á vinnumarkaði, að mismunun sé sem minnst. Mikið hefur verið skrifað um ástæður þess að konur hafa að jafnaði lægri tekjur en karlar. Í þessari grein ætlum við hins vegar að víkka sjóndeildarhringinn og beina sjónum að áhrifum kynhneigðar og kynvitundar á vinnumarkaði á Íslandi.

Við munum skoða og leitast við að skýra mun á atvinnutekjum og atvinnuöryggi hinsegin fólks og gagnkynhneigðra á Íslandi.<sup>3</sup> Í fyrri hluta greiningarinnar notum við einvörðungu skattagögn frá árunum 2003 til 2020 sem Hagstofa Íslands varðveitir og skilgreinum tvo samskattaða karla sem homma og tvær samskattaðar konur sem lesbíur.<sup>4</sup> Skattagögnin gera okkur kleift að lýsa þróun yfir tíma, en þau eru þeim annmörkum háð að ekki er hægt að greina stöðu þeirra sem ekki eru samskattaðir né finna þá sem tilheyra öðrum hópum hinsegin fólks en hommum og lesbíum. Í síðari hluta greiningarinnar er því einnig stuðst við spurningakönnun sem gerð var sérstaklega fyrir þessa rannsókn til þess að kanna tekjur hinsegin fólks sem ekki er í sambúð, annars hinsegin fólks en homma og lesbía, og til þess að kanna áhrif sýnileika kynhneigðar á tekjur og áhrif þess að „koma út úr skápnum“ á atvinnutekjur og -öryggi. Spurningakönnunin var aðeins gerð árið 2022 og gerir okkur því ekki kleift að rekja þróun yfir tíma. Hagstofan hefur tengt niðurstöður spurningakönnunarinnar við skattframtöl þannig að mæla má atvinnutekjumun á milli hópa hinsegin fólks og á milli þess og gagnkynhneigðra.<sup>5</sup>

Við byrjum á að lýsa erlendum rannsóknum á áhrifum kynhneigðar á laun, síðan lýsum við viðhorfum til samkynhneigðar hér á landi í alþjóðlegum samanburði og rannsóknum á viðhorfum til hinsegin fólks og berum síðan saman atvinnutekjur hinsegin fólks og gagnkynhneigðra. Tölfræðileg greining á skattagögnum og gögnum úr spurningakönnun fylgir.

---

<sup>3</sup> Hér verður notast við hugtakið “hinsegin fólk” við þau sem skilgreina kynhneigð sína utan gagnkynhneigðar og/eða kynvitund sína annað en sískynja þ.e. í samræmi við það kyn sem einstaklingi var úthlutað við fæðingu.

<sup>4</sup> Þetta er gert til að einfalda framsetningu. Vissulega geta þessir einstaklingar skilgreint kynhneigð sína á annan hátt.

<sup>5</sup> Hagstofan leyfir rannsakendum í háskólum að gera tölfræðilegar rannsóknir á gögnunum og tryggir að ekki sé unnt að tengja persónur við einstaklinga.

Þetta er ekki fyrsta rannsóknin þar sem staða hinsegin fólks á vinnumarkaði er könnuð. Hún er hins vegar, að því er best er vitað, sú fyrsta sem styðst við gögn úr skattframtölum heillar þjóðar og þar sem niðurstöður spurningakönnunar eru tengdar við skattskrá.

## 2. Tilgáttur og erlendar rannsóknir

Hagfræðingurinn Gary Becker hélt því fram að tekjumunur á grundvelli kynhneigðar gæti átt sér skýringu í mismunun á vinnumarkaði ef atvinnurekendur gera upp á milli fólks vegna fordóma (sjá Becker, 1957). Kynhneigð eða kynvitund geta þannig verið ómálefnaleg ástæða fyrir tekjumun á milli einstaklinga byggðum á fordómum og mismunun.<sup>6</sup> Samkvæmt rannsóknum verða hommar fyrir meiri og neikvæðari fordómum en lesbíur. Málefnalegar ástæður geta þó legið að baki tekjumun sem ekki eiga rætur að rekja til fordóma eða mismununar. Hagfræðingar hafa sett fram ýmsar tilgáttur þess efnis. Ein slík byggir á mismunandi hvötum til tekjuöflunar og valkvæðri verkaskiptingu milli einstaklinga, sjá t.d. Becker (1981).

Lee Badgett, prófessor við háskólann í Amherst í Bandaríkjunum, framkvæmdi eina fyrstu rannsóknina á áhrifum kynhneigðar á tekjur árið 1995. Hún notaði gögn úr *General Social Survey* spurningakönnuninni og komst að þeirri niðurstöðu að hommar hefðu 11-27% lægri laun en gagnkynhneigðir karlar eftir að leiðrétt hafði verið fyrir starfsreynslu, menntun, atvinnugrein, hjúskaparstöðu og búsetu. Hins vegar var ómarktækur munur á launum lesbía og gagnkynhneigðra kvenna. Hún endurtók svo rannsóknina árið 2001 og komst að svipuðum niðurstöðum. Í Jepsen (2007) kom síðan í ljós að lesbíur í sambúð hafa töluvert hærri tekjur í Bandaríkjunum en giftar konur eftir að leiðrétt hefur verið fyrir áhrifum barneigna. Allegretto og Arthur (2001) lásu þá niðurstöðu úr svörum við bandarískum spurningakönnunum frá árinu 1990 að samkynhneigðir karlar í sambandi við aðra karla hefðu tæplega 15,6% lægri laun en kvæntir gagnkynhneigðir karlar en aðeins 2,4% lægri laun en ókvæntir gagnkynhneigðir karlar sem voru í sambandi við konu eftir að leiðrétt er fyrir aldri og menntun. Höfundar drógu þá ályktun að 14,1% af launamuninum á milli homma og gagnkynhneigðra karla sé vegna þess að kvæntir karlar fá hærri laun og 2,4% vegna kynhneigðar. Blandford (2003) fann síðan einnig vísbendingar um að kynhneigð hefði áhrif á tekjur í gögnum úr *General Social Survey* spurningakönnuninni sem náðu yfir árin 1989 til 1996. Höfundar komast að þeirri niðurstöðu að samkynhneigðir karlar hafi um 30% lægri laun

---

<sup>6</sup> Sjá t.d. Herek (2002) um fordóma gagnart samkynhneigðum.

en gagnkynhneigðir og samkynhneigðar konur hafi um 15-26% hærri laun en gagnkynhneigðar giftar konur.

Í Svíþjóð var mismunun gegn samkynhneigðum á húsnæðismarkaði könnuð af Ahmed og Hammarstedt (2009). Tvö pör, annað karl og kona, hitt tveir hommar, sóttu um leiguhúsnæði á netinu. Í ljós kom að hommarnir fengu mun færri boð um að skoða fasteignirnar. Sömu höfundar (sjá Ahmed, Anderson og Hammarstedt, 2013) gerðu sambærilega tilraun á vinnumarkaði og sendu umsóknir til 4000 atvinnurekenda í Svíþjóð. Niðurstaðan benti til þess að samkynhneigðir karlar og konur yrðu fyrir mismunun á almenna vinnumarkaðinum. Hommar urðu fyrir mismunun í atvinnugreinum þar sem karlar eru í meirihluta og lesbíur urðu fyrir mismunun í hefðbundnum kvennagreinum. Hammarstedt, Ahmed og Andersson (2015) komust að þeirri niðurstöðu að það væru fordómar í Svíþjóð gagnvart hommum sem bitnaði á þeim á vinnumarkaði en síður gagnvart lesbíum.

Arabsheibani, Marin og Wadsworth (2004, 2005) gerðu rannsókn í Bretlandi sem leiddi í ljós að gagnkynhneigðir karlar hefðu hærri laun en hommar og lesbíur hærri laun en gagnkynhneigðar konur eftir að búið var að leiðrétta fyrir öðrum þáttum. Samkynhneigðir voru skilgreinindir sem einstaklingar sem eru í sambúð með einstaklingi af sama kyni. Þetta virðist benda til mismununar vegna þess að hommar höfðu hlutfallslega hærri laun í London þar sem þeir eru hlutfallslega flestir og standa þá frammi fyrir minni fordómum. Humpert (2016) notaði þýsk gögn frá árinu 2009 og komst að þeirri niðurstöðu að samkynhneigðar konur í sambúð hefðu 9-10% meiri tekjur en aðrar giftar konur á meðan samkynhneigðir karlar í sambúð hefðu 5-6% minni tekjur en kvæntir karlar. Hann setti fram þá skýringu að samkynhneigðir karlar hefðu valið sér starf í kvenlægum greinum t.d. umönnunargreinum, þar sem laun eru lág, meðan samkynhneigðar konur kysu frekar að vinna í geirum þar sem karlar eru í meirihluta og laun að jafnaði hærri.

Ahmed, Andersson og Hammarstedt (2012) notuðu sænsk skattagögn um tekjur fólks í fullri vinnu og fengu út að tekjubilið á milli samkynhneigðra og gagnkynhneigðra karlmannna ykist eftir því sem ofar er litið í tekjudreifingunni. Þetta bendir til þess að færri samkynhneigðir karlar fái hæst launuðu störfín á vinnumarkaði. Einnig komust þau að því að samkynhneigðar konur eyddu að jafnaði meiri tíma í vinnunni heldur en aðrar konur, en fyrir samkynhneigða karla væri þessu öfugt farið. Athygli vekur að minni munur er á heildartekjum gagnkynhneigðra para og hommapara sem bendir til þess að meðaltekjur gagnkynhneigðs pars séu ekki ólíkar meðaltekjum hommapars en mismunur innan hvers pars meiri. Þannig vegi lægri tekjur eiginkonu upp á móti hærri tekjum eiginmanns og meðaltalið sé ekki svo frábrugðið meðaltekjum hommapars.



En aðrar skýringar koma einnig til greina. Einstaklingar í gagnkynja barnafjölskyldum gætu haft ríkari hvata til að afla tekna en hinsegin fólk, t.d. samkynhneigðir, sem sögulega séð hafa átt færri börn. Rannsóknir hafa þá sýnt að fórn kvenna af barneignum og/eða verkaskipting sem að einhverju leyti er valkvæð milli gagnkynja foreldra hafa hingað til gert gagnkynhneigðum körlum (samanburðarhópi samkynhneigðra karla) kleift að safna mannaúði fyrir á ævinni og afla meiri tekna en gagnkynhneigðar konur. En athugum einnig að sérhæfingin og verkaskiptingin t.d. milli gagnkynhneigðra kvenna og karla getur verið þvinguð vegna mismununar sem myndast hefur á vinnumarkaði og vegna staðalímynda um hlutverk kynjanna. Ljóst er að orsakasamhengið er afar flókið.

Rannsóknir hafa verið gerðar á þessu í öðrum löndum. Í Danmörku hefur náðst jöfnuður á milli kynja þegar kemur að menntun en það hefur ekki nægt til þess að eyða tekjumuninum. Kleven, Landais og Sögaard (2019) rannsökuðu dönsk gögn og komust að þeirri niðurstöðu að barneignir byggju til 20% tekjumun á milli karla og kvenna (vaxandi í fjölda barna) sem kæmi fram í mismunandi fjölda vinnustunda, þátttöku á vinnumarkaði og launastigi. Þannig verða börnin til þess að mæður dragast aftur úr á vinnumarkaði mælt í tekjum vegna þess að þær sinna meira barnauppeldi. Þessi þróun verður í velferðaríkinu Danmörku þar sem enginn hörgull er á leikskólum. Þessi tekjumunur gengur svo í arf þannig að uppkomin börn skipta einnig á milli sín verkum eftir að þeirra börn fæðast. Verkaskipting á heimilum getur verið vegna þess að staðalímyndir um föður- og móðurhlutverk ganga í arf.

Þessi rannsókn tengist áhrifum kynhneigðar á tekjur vegna þess að áhrif barneigna eru lítil sem engin þegar samkynhneigðir foreldrar eignast barn eins og fram kom í rannsókn Andresen og Nix (2022) sem notaði norsk gögn. Þegar kona sem er í sambúð með annarri konu eignast barn þá lækka tekjur hennar um 13% og tekjur sambýliskonu um 5% en tekjur þeirra jafnast síðan eftir tvö ár frá fæðingu. Tekjur foreldranna fylgjast síðan að svo hvorug þeirra verður fyrir tekjuminnkun í samanburði við hina. Höfundar draga þá ályktun af niðurstöðum sínum að lægri tekjur mæðra í samböndum stafi fyrst og fremst af staðalímyndum um kynjahlutverk.

Eins og áður hefur þó verið sagt er sambengi tekjuöflunar og hinna ýmsu skýribreyta afar flókið. Það er utan umfang þessarar rannsóknar að skýra hana. Við hugum næst að viðhorfum til samkynhneigðra hér á landi áður en við lýsum gögnum um tekjur gagnkynhneigðra og hinsegin fólks hér á landi og hugum að mögulegum skýringum á launamun.

### 3. Viðhorf og fordómar

Viðhorf til samkynhneigðar eru mjög mismunandi frá einu landi til annars. Í töflu 1 eru viðhorf til samkynhneigðar á Íslandi borin saman við viðhorf í nokkrum öðrum ríkjum. Taflan sýnir að Íslendingar eru umburðarlyndastir af þessum þjóðum þegar kemur að samkynhneigð. Þrátt fyrir það þá eru 26,9% svarenda hér á landi ekki sammála því að samkynhneigð sé ávallt réttlæt看leg.

**Tafla 1.** Viðhorf til samkynhneigðar – alþjóðlegur samanburður

<b>Norður-Evrópa</b>						
Danmörk	Finnland	Holland	<b>Ísland</b>	Noregur	Svíþjóð	Þýskaland
67,9	44,5	59,8	<b>73,1</b>	65,1	70,5	55,4
<b>Suður-Evrópa</b>						
Grikkland	Frakkland	Ítalía	Portúgal	Serbía	Slóvenía	Spánn
10,2	33,5	22,7	13,8	6,4	23,8	30,1
<b>Austur-Evrópa</b>						
Búlgaría	Litáen	Pólland	Rúmenía	Rússland	Slóvakía	Tékkland
2,0	2,6	13,9	2,7	3,1	11,2	29,7
<b>Bretland og Ameríka</b>						
Bretland	Bandaríkin	Kanada	Argentína	Brasilía	Mexíkó	Perú
44,6	30,6	43,8	11,5	18,7	9,9	2,7

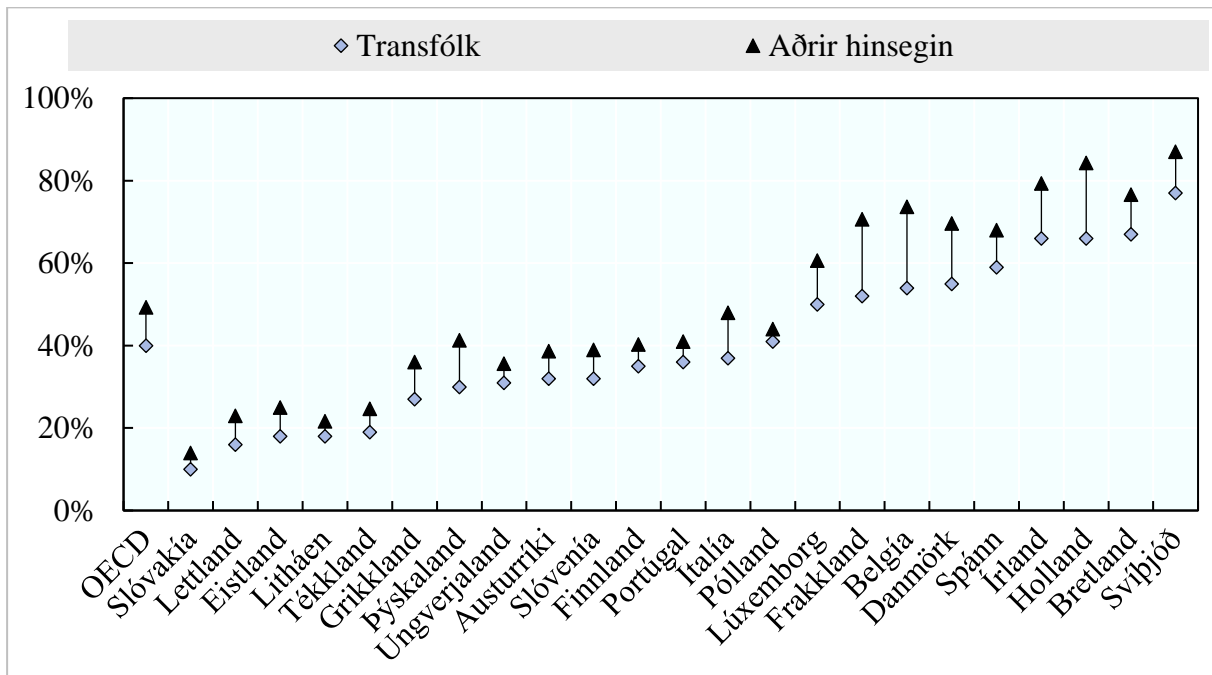
Taflan sýnir hlutfall svarenda sem segir að samkynhneigð sé ávallt réttlæt看leg. Heimild: *World Values Survey, Wave 7: 2017-2020*.

Umburðarlyndi er áberandi mest í Norður-Evrópu, mun minna í Suður-Evrópu og minnst í Austur-Evrópu og Suður-Ameríku. Fjögur Norðurlönd eru fremst í flokki en Finnar líta samkynhneigð ekki eins jákvæðum augum og hinar Norðurlandþjóðirnar fjórar. Minnst umburðarlyndi er í Austur-Evrópuríkjunum Búlgaríu, Litháen, Rúmeníu og Rússlandi. Bandaríkjamenn hafa að meðaltali svipað umburðarlyndi og Suður-Evrópuþjóðirnar þótt mikill munur sé á einstökum ríkjum og þjóðfélagshópum innan þessa stóra lands. Bretar og Kanadamenn eru umburðarlyndari gagnvart samkynhneigð að jafnaði en Suður-Evrópuþjóðir en minna en Norður-Evrópuþjóðirnar.

Ísland væri þannig besta landið að búa í fyrir samkynhneigða og Rússland, Búlgaría, Litháen og Rúmenía þau verstu. En þótt umburðarlyndi sé tiltölulega mikið hér á landi þá er ekki þar með sagt að ekki fyrirfinnist mismunun á vinnumarkaði. Ríflega fjórðungur svarenda á Íslandi segir að samkynhneigð sé ekki ávallt réttlæt看leg og búast má við að afstaða þeirra geti haft áhrif á stöðu samkynhneigðra á vinnumarkaði.

Almennt eru viðhorf neikvæðari gagnvart transfólki en öðru hinsegin fólki. Samkvæmt nýlegu riti OECD *Society at a Glance* kváðust 49% aðspurðra vera umburðarlyndir gagnvart hinsegin fólki sem ekki hefði breytt um kyn en 40% gagnvart transfólki. Sjá mynd að neðan.

**Mynd 1.** Viðhorf til transfólks.



Heimild: OECD – Society at a Glance. Myndir sýnir hlutfall þeirra sem svöruðu á bilinu 7-10 við spurningum um hversu þægilegt þeim þætti ef transfólk eða aðrir hinsegin væri stjórnmaðlafólk, kollegi eða í ástarsambandi við börn viðkomandi.

Mynstrið er svipað og í töflu 1. Umburðarlyndi er mest í Norður Evrópu og minnst í Austur Evrópu. Það er helst í Bretlandi sem umburðarlyndi er meira gagnvart transfólki en gagnvart samkynhneigðum í töflu 1. Finnar og Þjóðverjar eru með minna umburðarlyndi á myndinni en afstaða gagnvart samkynhneigðum gæti bent til í töflu 1.

Hugum nú að atvinnutekjum hinsegin fólks áður en við höldum í formlega tölfræðilega greiningu á tekjum samkynhneigðra<sup>7</sup> í köflum 5-7 hér að neðan.

## 4. Tekjur hinsegin fólks

Við hugum fyrst að tekjum homma og lesbía í skráðri sambúð samkvæmt skattframtölum.<sup>8</sup> Því næst er niðurstöðum spurningakönnunar lýst þar sem einnig eru aðrir hópar hinsegin fólks auk einhleypa homma og lesbía. Mikilvægt er þegar í upphafi að leggja áherslu á að ekki liggja fyrir gögn um tímakaup eins og venja er að nota í rannsóknum á launamun. Gögn okkar hafa ekki upplýsingar um vinnustundir. Lægri tekjur þurfa því ekki endilega að benda til þess að laun á vinnustund séu lægri. Þess í stað geta vinnustundir verið færri. Þetta skiptir máli

<sup>7</sup> Eins og síðar er vikið að er fjöldi staka fyrir aðra hópa ekki nægilegur til að draga ályktanir.

<sup>8</sup> Á vef þjóðskrár má finna þessa skilgreiningu á fólki í skattalegri sambúð: "Fólk sem er í samvistum og er með sama lögheimili en er ekki gift getur skráð sig í sambúð".

vegna þess að hver einstaklingur getur að einhverju leyti valið fjölda vinnustunda en ekki laun á hverja vinnustund. Leitast er við að leiðrétta fyrir þessu að einhverju leyti með því að afmarka við 25-64 ára og skoða aðeins þau sem eru á vinnumarkaði („skilyrt meðaltal“).

Notast er við skattframtalsgögn frá árunum 2003-2020 til að greina atvinnutekjur, þ.e. launatekjur og tekjur af sjálfstæðum atvinnurekstri. Hagstofa Íslands dulkóðaði gögnin áður en rannsakendur fengu aðgang að þeim en þeim er síðan skeytt við ýmsar bakgrunnsbreytur. Samskattaðir af gagnstæðu kyni eru þá flokkaðir sem gagnkynhneigðir og samskattaðir af sama kyni sem samkynhneigðir. Hins vegar er horft til þátttakenda úr spurningakönnun sem gerð var í desember 2022.<sup>9</sup> Hún gefur færri á að draga upp mynd af stöðu þeirra sem ekki eru samskattaðir og skilgreina sig sem hinsegin. Staða hópsins er borin saman við gagnkynhneigða af sama kyni samkvæmt skráningu. Karlar og konur eru aðgreind til þess að kynbundinn launamunur hafi ekki áhrif á niðurstöður. Í fyrstu er ekki tekið tillit til menntunar og aldurs en síðan er slík leiðrétting gerð.

#### 4.1 Atvinnutekjur - samkynhneigðir samskattaðir

Í töflu að neðan má sjá tölur um samskattaða sem annars vegar eru af sama kyni og hins vegar gagnstæðu kyni. Hér eftir verður notast við hugtökin „homma“ og „lesbíur“ yfir samskattaða af sama kyni en vissulega geta þeir skilgreint kynhneigð sína á annan hátt. Á árinu 2019 voru 839 hommar og lesbíur samsköttuð í skattframtölum en þeim fjölgaði í 1.021 árið 2020.

**Tafla 2.** Lýsandi tölfræði fyrir skattagögnin árin 2019-2020, samskattaðir eingöngu, 25-64 ára, fjöldi einstaklinga og meðaltöl.

2019	Samkynhneigðir		Gagnkynhneigðir	
	Hommar	Lesbíur	Karlar	Konur
Fjöldi	340	499	53.334	55.781
Aldur	41	41	46	45
Börn	0,094	0,95	1,2	1,1
Háskólamenntun%	51%	60%	36%	51%
2020	Samkynhneigðir		Gagnkynhneigðir	
	Hommar	Lesbíur	Karlar	Konur
Fjöldi	452	569	53.967	56.549
Aldur	41	40	46	45
Börn	0,13	0,86	1,2	1,1
Háskólamenntun%	51%	59%	37%	52%

\* Meðaltöl.

<sup>9</sup> Hver svarandi var þar spurður hvort leyfilegt væri að samtengja svörin við skattagögn á Hagstofunni fyrir árið 2020.

Menntunarstig er hærra hjá hömum en gagnkynhneigðum körlum en hlutföllin eru áþekkari hjá lesbíum og gagnkynhneigðum konum þótt það sé einnig hærra fyrir lesbíur. Aðeins einn af hverjum 11 hömum er skráður með börn í skattframtölum en hlutföllin eru áþekk hjá lesbíum og gagnkynhneigðum konum.

Í töflu 3 má sjá bæði meðaltal atvinnutekna samkynhneigðra og gagnkynhneigðra karla og kvenna í sambúð árið 2019 óháð því hvort fólk er í vinnu eða ekki (þ.e. meðaltalið er ekki skilyrt) og svo einnig skilyrtar atvinnutekjur sem reiknast einungis fyrir þá sem voru í vinnu á árinu. Við veljum árið 2019 vegna þess að COVID-19 farsóttin sem brast á árið 2020 hafði meiri áhrif á samkynhneigða karla en gagnkynhneigða eins og síðar verður vikið að.

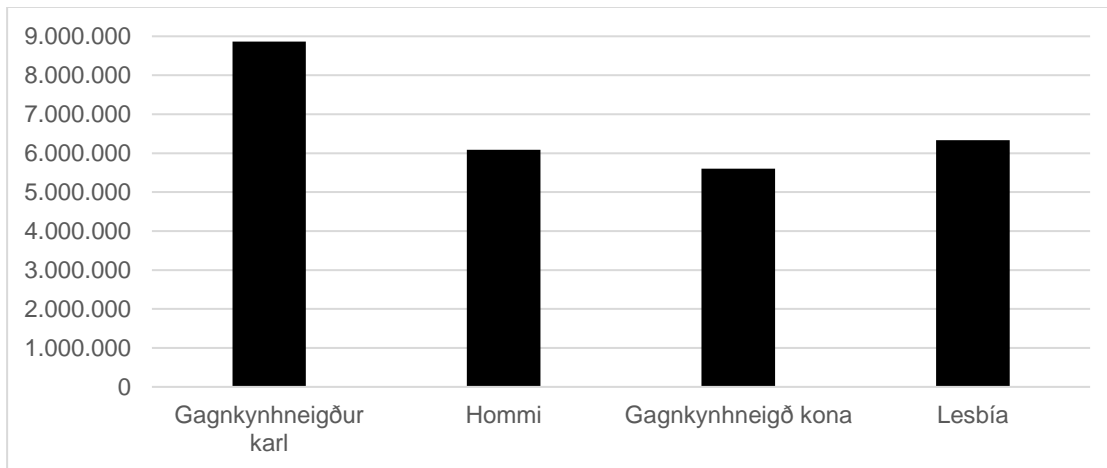
**Tafla 3.** Atvinnutekjur mældar með skattagögnum árin 2019-2020, 25-64 ára, samskattaðir eingöngu, meðaltöl.

2019	Samkynhneigðir		Gagnkynhneigðir	
	Hommar	Lesbíur	Karlar	Konur
Atvinnutekjur alls	6.048.899	6.331.266	8.867.909	5.599.094
Skilyrtar atvinnutekjur*	6.765.216	6.853.150	9.302.200	6.275.075
2020	Samkynhneigðir		Gagnkynhneigðir	
	Hommar	Lesbíur	Karlar	Konur
Atvinnutekjur alls	5.130.449	5.614.388	8.497.831	5.492.230
Skilyrtar atvinnutekjur*	6.167.455	6.440.699	9.002.797	6.228.669

\*Einungis þau sem voru með atvinnutekjur á árinu. Allar tölur á verðlagi ársins 2019.

Á árinu 2019 höfðu gagnkynhneigðir karlar tæpar 8,9 milljónir króna í meðaltekjur á verðlagi ársins 2019, samkynhneigðir 6,1 milljónir, gagnkynhneigðar konur 5,6 milljónir og samkynhneigðar 6,3 milljónir þegar allir einstaklingar eru hafðir með óháð stöðu á vinnumarkaði. Þannig munaði 2,8 milljónum á gagnkynhneigðum körlum og hömum og lesbíur höfðu að jafnaði 700 þúsund krónum hærri tekjur en gagnkynhneigðar konur í sambúð, en sá hópur er að meðaltali með lægstu atvinnutekjurnar. Hommar í sambúð eru því með tæplega 69% af tekjum karla í gagnkynja sambúð og lesbíur í sambúð eru með 13% hærri tekjur en konur í gagnkynja sambúð. Mynstrið er svipað þegar við notum skilyrtar tekjur, þ.e.a.s. einungis atvinnutekjur þeirra sem voru í vinnu á árinu. Þá eru gagnkynhneigðir karlar með 9,3 milljónir að meðaltali, samkynhneigðir með 6,8 milljónir, gagnkynhneigðar konur með 6,3 milljónir og samkynhneigðar með 6,8 milljónir eins og samkynhneigðir karlar. Hommar í sambúð eru þá með 73% af tekjum karla í gagnkynja sambúð og lesbíur í sambúð eru með 8% hærri tekjur en konur í gagnkynja sambúð. Á mynd 2 eru óskilyrtu atvinnutekjurnar fyrir árið 2019 sýndar myndrænt

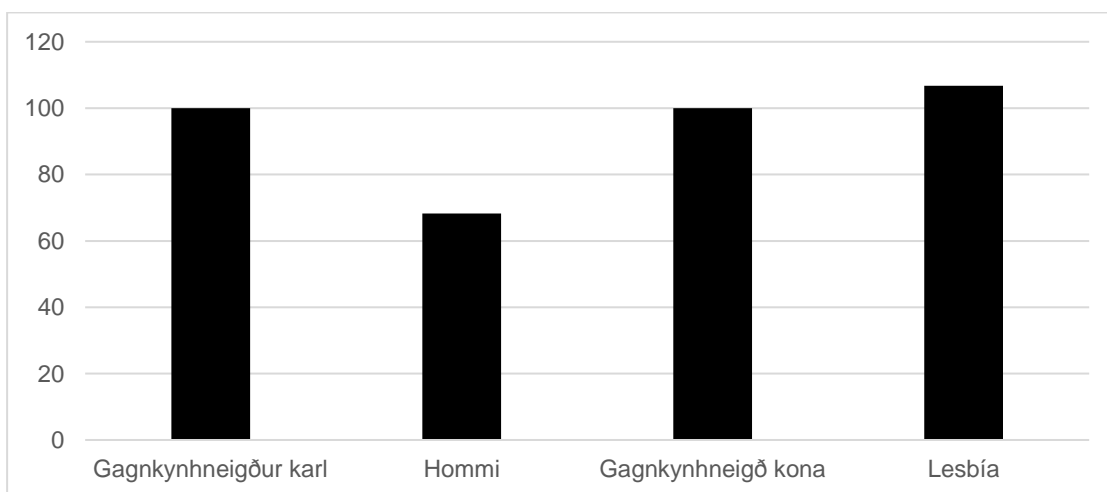
**Mynd 2.** Meðaltal atvinnutekna árið 2019, 25-64 ára, samskattaðir eingöngu.



Myndin sýnir meðaltöl fyrir alla 25-64 ára einstaklinga.

Þótt tafla 3 og mynd 2 gefi athyglisverðar upplýsingar um tekjumuninn þá má búast við að aldursmunur, munur á menntastigi og atvinnuþátttaka samkynhneigðra og gagnkynhneigðra skekki samanburðinn. Þess vegna máttum við jöfnu þar sem tekjur hvers samskattaðs einstaklings eru fall af aldri hans, menntastigi, því hvort hann þiggur atvinnuleysisbætur einhvern tíma á árinu og kyni auk samkynhneigðar og leiðréttum þannig fyrir öðrum þáttum sem geta haft áhrif á tekjur. Mynd 3 sýnir leiðréttar tekjur gagnkynhneigðra og samkynhneigðra karla og kvenna þar sem gagnkynhneigðum körlum og konum er gefin talan 100.

**Mynd 3.** Leiðréttur tekjumunur gagnkynhneigðra og samkynhneigðra árið 2019, gagnkynhneigð = 100.

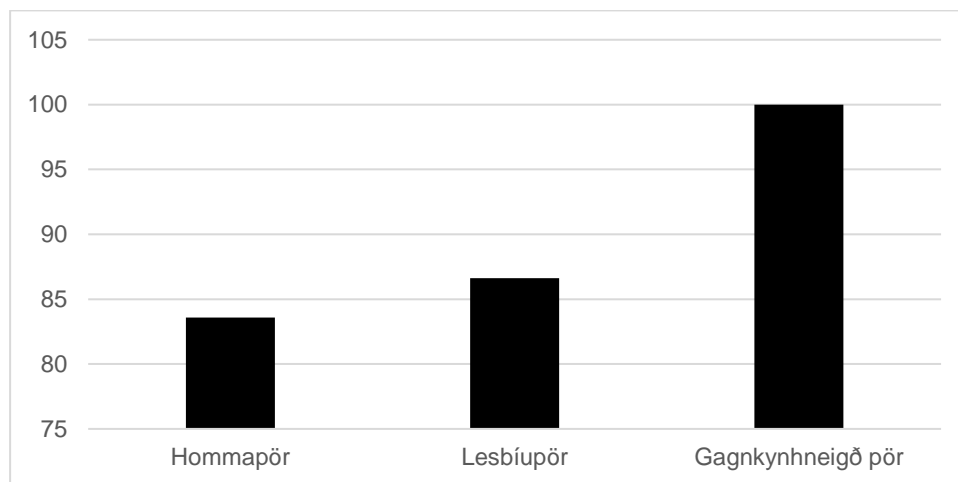


Myndin sýnir áhrif kynhneigðar á tekjur samskattaðra árið 2019 eftir að leiðrétt hefur verið fyrir aldri og menntun og hvort einstaklingur er atvinnulaus á árinu. Hér eru hommar bornir saman við gagnkynhneigða karlmenn og lesbíur saman við gagnkynhneigðar konur. Ekki er hægt að draga ályktanir um tekjumun gagnkynhneigðra kvenna og karla út frá þessum samanburði.

Eins og í töflu 3 og á mynd 2 virðast samkynhneigðir karlar standa verr að vígi í samanburði við gagnkynhneigða karla og hið sama má segja um samkynhneigðar konur. Nú eru hommar með rúmlega 68% af tekjum gagnkynhneigðra karla, svipað og hér að ofan, og lesbíur með tæplega 7% hærri tekjur en gagnkynhneigðar konur, aðeins lægra en áður. Í samanburði við mynd 1 þá munar svipuðu á körlunum og forskot lesbía minnkar aðeins.

Hér hefur komið í ljós að gagnkynhneigðir karlar hafa hærri tekjur en samkynhneigðir karlar og samkynhneigðar konur hærri tekjur en gagnkynhneigðar konur. Þessar niðurstöður gætu bent til þess að mismunur meðaltalstekna hvers pars á milli gagnkynhneigðra para, annars vegar, og samkynhneigðra para af báðum kynjum, hins vegar, sé minni. Þá hækkar gagnkynhneigður karl meðaltekjur hjóna og sambýliskona hans dregur þær niður. Mynd 4 sýnir meðaltekjur para eftir kynhneigð þegar óskilyrtar atvinnutekjur eru notaðar. Í ljós kemur að meðaltekjur hommapara eru um 84% af meðaltekjum gagnkynhneigðra para og meðaltekjur lesbíupara um 87% af meðaltekjum gagnkynhneigðra para. Það er því ekki svo að háar tekjur karla og lágur tekjur kvenna gagnkynhneigðum samböndum jafnist út, meðaltekjur þeirra eru hærri en meðaltekjur hommapara og lesbíupara.

**Mynd 4.** Tekjumunur meðaltekna gagnkynhneigðra og samkynhneigðra para árið 2019, gagnkynhneigð=100



Við höfum skoðað gögn þar sem samkynhneigð er skilgreind með kyni sambýlismanns eða -konu í skattaframtölum. Þess vegna náum við ekki að mæla tekjur einhleypra samkynhneigðra né tekjur annars hinsegin fólks. Til þess að bæta úr þessum veikleikum var gerð spurningakönnun þar sem bæði var spurt um kynhneigð, kynvitund og tekjur.

## 4.2 Munur á atvinnutekjum - hinsegin fólk

Dreift var spurningum meðal hinsegin fólks í samstarfi við Félagsvísindastofnun Háskóla Íslands í desember 2022. Beðið var um leyfi til þess að tengja svörin við skattagögn á Hagstofunni. Hagstofan tengdi síðan saman svör og skattframtöl fyrir árið 2020 hjá þeim sem leyfðu það. Athuganir okkar ná þannig aðeins til þeirra sem bæði leyfa tengingu og töldu fram til skatts árið 2020. Úrtakið hefur að geyma 115 homma (af 203 alls í könnun) og 90 lesbíur (af 176 í könnun) auk 36 transkarla úr könnun (en fáir þeirra voru í skattagögnunum árið 2020), 12 transkvenna (af 22 alls), 89 tvíkynhneigðra (af 268 alls), 35 pankynhneigðra (af 113 alls) og 6 eikynhneigðra (af 17 alls). Tafla 4 hefur að geyma lýsandi upplýsingar úr spurningakönnuninni. Tekjur eru tekjur árinu 2020 fyrir þá einstaklinga sem tóku þátt í könnun árið 2022 og gáfu leyfi til þess að svör þeirra væru samtengd skattskrá hjá Hagstofunni.

**Tafla 4.** Lýsandi tölur úr spurningakönnun, 2022 (tekjur frá árinu 2020)

	Einstæðir		Í sambandi		Allir	
	Hommar	Lesbíur	Hommar	Lesbíur	Hommar	Lesbíur
Fjöldi	53	25	62	65	115	90
Aldur	37	34	38	37	37	36
Börn	0,0	0,3	0,1	0,8	0,1	0,7
Háskóli	33	15	42	56	75	72
Framhaldsskóli	12		14		26	13
Grunnskóli	6		5		11	5
Tekjur	6.103.824	6.111.721	8.280.124	7.730.570	7.277.134	7.283.381

	Transkarlar	Transkonur	Tvík.hneigðir	Pankynhneigðir	Eikynhneigðir
Fjöldi	<5	12	89	35	6
Aldur		34	33	35	36
Börn		0	0,6	0,6	0,3
Háskóli			61	23	
Framhaldsskóli		7	20		
Grunnskóli			5		
Tekjur		4.977.288	5.458.405	5.915.106	3.703.775

Úrtak: Spurningakönnun (í skattagögnum 2020). Þar sem færri en 5 svara sýnum við ekki tölur. Sömuleiðis gildir að þar sem færri en 5 eru í einum menntaflokki en fleiri en 5 í hinum tveimur sleppum við tölum um framhaldsskólamenntun því að annars má bakreikna fjölda fámennari hópsins.

Athygli vekur að einstæðir hommar eru með 73% af tekjum homma í sambúð og einhleypar lesbíur með 79% af tekjum lesbía í sambúð. Þetta er svipað mynstur og hjá gagnkynhneigðum körlum í sambúð sem hafa hærri tekjur en einhleypir karlar.

Í töflu 5 er niðurstöðum könnunarinnar bætt við gögn um samskattaða fyrir árið 2020 og einungis horft til þeirra sem voru með atvinnutekjur á því ári (skilyrt meðaltöl).

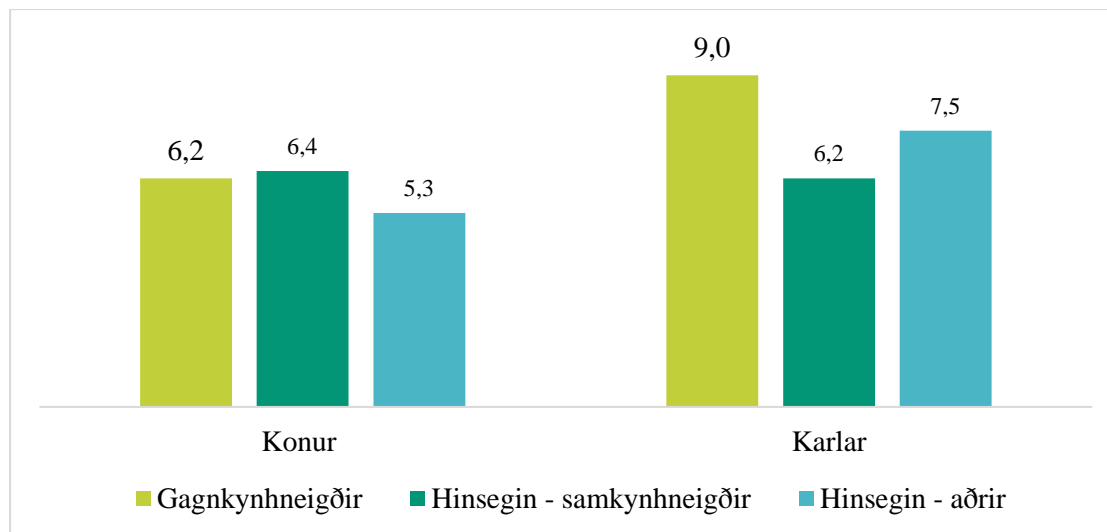


**Tafla 5.** Lýsandi tölur fyrir árið 2020, hinsegin fólk óháð samsköttun. Skilyrt meðaltöl.

	Gagnkynhneigð		Hinsegin fólk		Samkynhneigðir*		Tvíkynhneigðir		Pan-kynhneigðir		Eikynhneigðir		Trans	
	Kk	Kvk	Kk	Kvk	Kk	Kvk	Kk	Kvk	Kk	Kvk	Kk	Kvk	Kk	Kvk
2020														
Fjöldi	50.940	49.8	435	649	424	520	11	78	-	34	-	5	-	12
Aldur	45,5	44,3	40	38	40	40	37	33	-	35	-	31	-	34
Börn	1,18	1,14	0,13	0,80	0,11	0,87	0,91	0,60	-	0,65	-	0,40	-	0,00
Háskóli	37%	55%	53%	61%	53%	62%	64%	69%	-	68%	-	-	-	-
Tekjur* m.kr.	9,0	6,2	6,3	6,2	6,2	6,4	7,5	5,2	5,9		2,5		5,0	
%	100	100	70	100	69	103	83	84	95		40		81	

Í neðstu línu er sýnt hlutfall tekna hvers hópa karla og kvenna af tekjum gagnkynhneigðra karla og gagnkynhneigðra kvenna. Samkynhneigðir karlar hafa 69% af tekjum gagnkynhneigðra karla, svipað og í töflu 3, og svipað mynstur er hjá konunum. Almennt eru tekjur hinsegin karla 70% af tekjum gagnkynhneigðra karla og tekjur hinsegin kvenna þær sömu og gagnkynhneigðra kvenna. Lítið er hægt að fullyrða um hlutfallslegar tekjur hinsegin fólks, annarra en samkynhneigðra vegna fárra staka. Upplýsingar úr töflu 4 eru settar fram myndrænt á mynd 5.

**Mynd 5.** Skilyrt meðaltal atvinnutekna árið 2020 í milljónum króna



Niðurstaðan er því sú að hinsegin karlar eru með um 30% lægri atvinnutekjur en gagnkynhneigðir karlar að meðaltali og hinsegin konur með svipaðar atvinnutekjur og gagnkynhneigðar konur að meðaltali. Aðrar kynhneigðir en samkynhneigð og transfólk eru felldar í flokkinn „hinsegin aðrir“ vegna fárra staka. Varast ber að draga sterkar ályktanir af þeim niðurstöðum.

#### 4.3 Alþjóðlegur samanburður – munur á atvinnutekjum

Að neðan má sjá íslensku niðurstöðurnar bornar saman við nýlegar alþjóðlegar rannsóknir. Nýleg dönsk rannsókn sýndi fram á að hommar í sambúð væru með 90% af launum karla í

gagnkynja sambúð og lesbíur í sambúð með 14% hærra laun en konur í gagnkynja sambúð. Gögn okkar benda til þess að hommar á Íslandi hafi hlutfallslega lægri laun en í Danmörku en lesbíur svipuð í samanburði við gagnkynhneigða.<sup>10</sup> Nánar var fjallað um alþjóðlegan samanburð fyrir samkynhneigða í kaflanum „tilgátur og erlendar rannsóknir“.

**Tafla 6.** Alþjóðlegar rannsóknir og samanburður við íslensku niðurstöðurnar

	Flokkur	Danmörk	Bretland	Ísland 2019 - óskilyrt	Ísland 2020- skilyrt
Óleiðréttur munur	Hinsegin fólk alls		-16%		-18%
	Hinsegin fólk - karlar				-30%
	Hinsegin fólk - konur				0%
	Hommar	-10%		-32%	-31%
	Lesbíur	14%		13%	3%
	Transfólk		-14%		
Leiðréttur munur	Hommar	-15%		-32%	
	Lesbíur	3%		7%	

Leiðréttur munur felur í sér að búið er að leiðrétta fyrir aldri og menntun og hjúskaparstöðu.

Í riti OECD frá 2019; *Society at a Glance*<sup>11</sup> er fjallað um stöðu hinsegin fólks á vinnumarkaði innan OECD landanna. Samkvæmt niðurstöðum rannsóknarinnar er hinsegin fólk 7% ólíklegra til að hafa atvinnu en þeir sem eru ekki hinsegin. Atvinnutekjur þeirra eru 4% lægri að meðaltali og líkur á því að þeir séu í stjórnunarstöðum eru 11% minni. Þessar niðurstöður má sjá kyngreindar í töflunni að neðan. Athygli vekur hversu mikill kynjahalli er í niðurstöðunum, körlum í óhag.

**Tafla 7.** Hversu mikið hallar á hinsegin fólk í samanburði við aðra innan OECD

	Hinsegin		Samkynhneigðir		Tvíkynhneigðir		Trans	
	Kk	Kvk	Kk	Kvk	Kk	Kvk	Kk	Kvk
Vinnumarkaðspáttaka	-5%	1%	-5%	7%	-7%	-7%	0%	-24%
Atvinnutekjur	-10%	5%	-5%	4%	-6%	-1%	0%	-11%
Aðgengi að stjórnunarstöðum	-16%	-6%	-10%	-12%	-23%	0%	-	-

Heimild: OECD, *Society at a Glance*, 2019.

Almennt hallar meira á hinsegin karla en hinsegin konur á vinnumarkaði samkvæmt rannsóknum. Sá halli getur átt sér margar skýringar. Fordómar og mismunun er ein skýring en orsakasambandið er líklega mun flóknara en svo.

<sup>10</sup> Sjá <https://dm.dk/media/40887/loenforskel-og-seksualitet.pdf>.

<sup>11</sup> <https://www.oecd.org/publications/society-at-a-glance-19991290.htm>.

#### 4.4 Atvinnugreinar og atvinnuöryggi - samkynhneigðir

Hlutfallslegan mun á atvinnutekjum samkynhneigðra og gagnkynhneigðra karlmanna ásamt tekjutapi frá 2019 til 2020 má vafalaust skýra að hluta með hárrí hlutdeild samkynhneigðra karla í þjónustugreinum. Um helmingur samkynhneigðra karla í úrtakinu starfar í þjónustugreinum á almenna markaðnum en 37% gagnkynhneigðra karla eins og fram kemur í töflu 8. Hlutfall samkynhneigðra kvenna í þjónustugreinunum á almenna markaðnum er hins vegar mun lægra eða 31% sem er aðeins lægra en hlutfall gagnkynhneigðra. Um helmingur gagnkynhneigðra karla vinnur á almennum markaði í öðrum greinum en þjónustu og tæplega helmingur kvenna, óháð kynhneigð, vinnur hjá hinu opinbera en einungis 14% gagnkynhneigðra karla.

**Tafla 8.** Atvinnugreinaskipting 2019, samskattaðir samkynhneigðir eingöngu.

	Karlar		Konur	
	Gagnkynhneigðir	Samkynhneigðir	Gagnkynhneigðar	Samkynhneigðar
Þjónustugreinar* almennur markaður	37%	49%	33%	31%
Almennur markaður annað	49%	29%	20%	23%
Opinber markaður	14%	22%	47%	47%

\* ÍSAT G-N og SV

Í grófum dráttum þá vinna gagnkynhneigðir karlar í meiri mæli á almenna markaðinum utan þjónustugreina en aðrir hópar, gagnkynhneigðar og samkynhneigðar konur eru hlutfallslega mikið í störfum hjá hinu opinbera og um helmingur homma starfa í þjónustugreinum á almenna markaðinum.

Tafla A1 í viðauka sýnir fjölda samkynhneigðra karla sem starfa í hverri atvinnugrein fyrir sig sem hlutfall af öllum körlum sem starfa í viðkomandi atvinnugrein.<sup>12</sup> Hommar eru hlutfallslega flestir í ýmsum þjónustugreinum en mun færri í byggingastarfsemi og framleiðslu.<sup>13</sup> Tafla A2 sýnir samkynhneigðar konur sem hlutfall af öllum konum í hverri atvinnugrein. Þær eru mun lægra hlutfall en hommar af starfsfólki í félagasamtökum og annarri þjónustustarfsemi og á gististöðum og í veitingarekstri sem bendir til þess að hommar

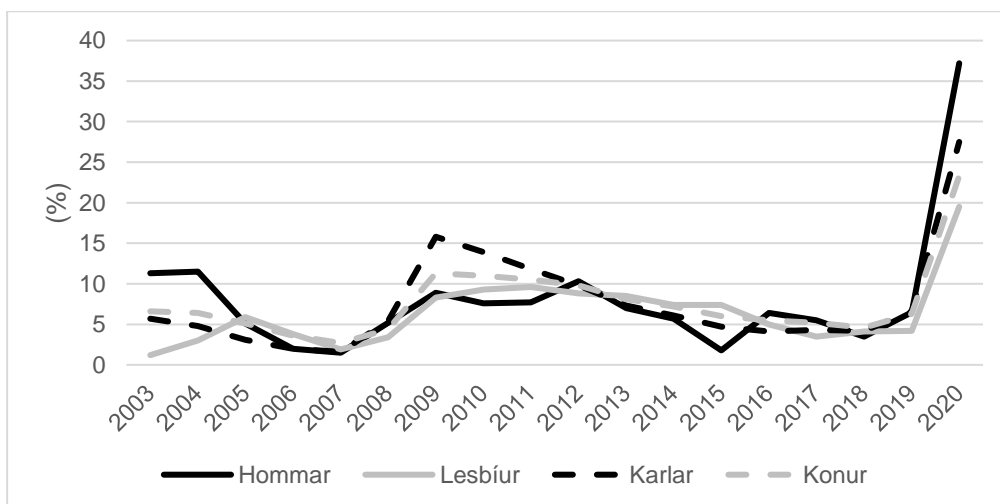
<sup>12</sup> Taflan sýnir allar þær atvinnugreinar þar sem fleiri en fjórir samkynhneigðir karlar starfa, öðrum greinum er sleppt.

<sup>13</sup> Flestir hommar störfuðu innan félagasamtaka og annarrar þjónustustarfsemi (1,18%), þar á eftir koma rekstur gistiaðstaða og veitingarekstur (0,84%) og menningar-, íþrótt- og tómstundastarf (0,77%). Einungis 0,08% karlmanna í byggingastarfsemi og mannvirkjagerð eru samkynhneigðir. Hommar virðast fá að jafnaði hæstar tekjur í fjármála- og váttryggingastarfsemi sem og opinberri stjórnsýslu.

sæki fremur í þessi þjónustustörf sem almennt eru lægra launuð. Hlutfall samkynhneigðra kvenna er hátt í upplýsingum og fjarskiptum og einnig framleiðslu.<sup>14</sup>

Hugum nú að atvinnuleysi. Mynd 6 sýnir hlutfall þeirra sem hafa fengið atvinnuleysisbætur á ári hverju frá 2003 til 2020. Hlutfallið sýnir því ekki atvinnuleysi á viðkomandi ári fyrir hvern hóp heldur hlutfall þeirra sem þáðu atvinnuleysisbætur á árinu og voru því atvinnulausir að minnsta kosti einhvern hluta af árinu. Á árunum eftir fjármálahrunið fengu hlutfallslega færri samkynhneigðir karlar og samkynhneigðar konur atvinnuleysisbætur heldur en meðaltal allra karla og kvenna. Á árunum 2016 til 2019 fengu fremur fáir atvinnuleysisbætur. En þetta breyttist í heimsfaraldrinum sem skall á árið 2020. Hlutfall þeirra sem fengu greiddar atvinnuleysisbætur margfaldaðist og urðu samkynhneigðir karlar verst úti, en 37,5% þeirra fengu greiddar atvinnuleysisbætur einhverja daga það árið, samanborið við 6,5% árið áður. Hlutfallið fyrir alla karla var svipað og fyrir samkynhneigða karla árið 2019, en síðan talsvert lægra, þrátt fyrir mikla hækkun árið 2020, eða 27,5% fyrir alla karla óháð kynhneigð. Samkynhneigðar konur komu betur út úr heimsfaraldrinum heldur en aðrir hópar. Hlutfall þeirra sem fengu einhverjar atvinnuleysisbætur árið 2020 var 19,5% á meðan það var 23,3% fyrir allar konur óháð kynhneigð.

**Mynd 6.** Samkynhneigðir á atvinnuleysisbótum (%)



Hlutfall samkynhneigðra karla, samkynhneigðra kvenna, (allra) karla og (allra) kvenna sem þiggja atvinnuleysisbætur á viðkomandi ári. Hlutfallið merkir ekki atvinnuleysistölu (sbr. tölur Hagstofunnar) fyrir hvert ár heldur einungis hlutfall þeirra sem þáðu atvinnuleysisbætur einhvern tíma á viðkomandi ári.

Í heimsfaraldrinum dróst hluti hagkerfisins saman, á meðan annar hluti þess blómstraði.

Þjónustugreinar komu illa út úr faraldrinum. Samkvæmt töflu A1 þá er hlutfall

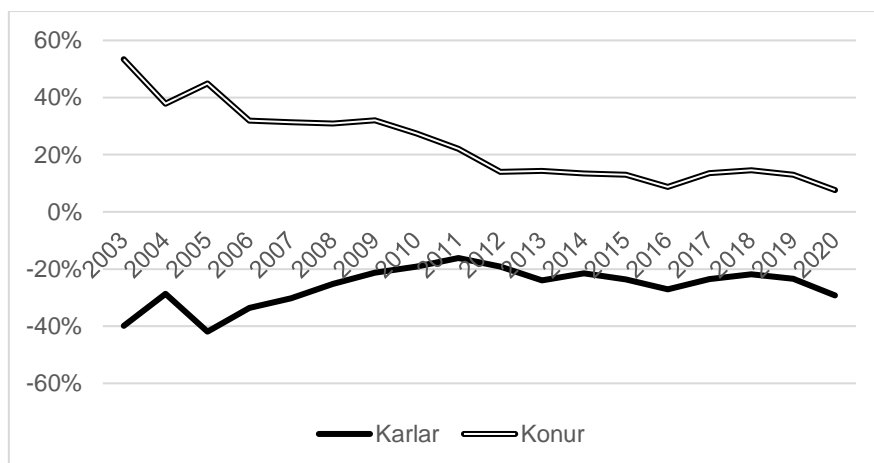
<sup>14</sup> Árið 2019 var hæst hlutfall samkynhneigðra kvenna innan menningar-, íþrótt- og tólmundastarfsemi (1,13%), næstmest innan upplýsinga og fjarskipta (1,06%) og því næst framleiðslu (0,81%). Líkt og hjá samkynhneigðum körlum þá fá samkynhneigðar konur hæstu tekjurnar í fjármála- og váttryggingastarfsemi.

samkynhneigðra karla hæst í þjónustugreinum. Þetta getur því að miklu leyti skýrt hve hátt hlutfall samkynhneigðra karla fékk atvinnuleysisbætur árið 2020 vegna þess að þjónusta dróst einna mest saman af öllum atvinnugreinum. Hlutfall lesbía er hátt í framleiðslugreinum og í upplýsingum og fjarskiptum en þessar greinar fóru betur út úr COVID-19 kreppunni en þjónustugreinarnar.

#### 4.5 Þróun atvinnutekna hjá samkynhneigðum

Við getum notað skattagögn til þess að lýsa breytingum yfir tíma. Myndin hér að neðan sýnir hlutfallslegan mun á miðgildi tekna samkynhneigðra og gagnkynhneigðra í skattalegri sambúð. Karlar sem búa með körlum eru bornir saman við karlmenn sem búa með konum, og konur sem búa með konum eru bornar saman við þær sem búa með körlum. Einstæðir eru alveg utan við þessa greiningu.

**Mynd 7.** Hlutfallslegur munur (skilyrtra) atvinnutekna samkyn- og gagnkynhneigðra, 25-64 ára, 2003-2020



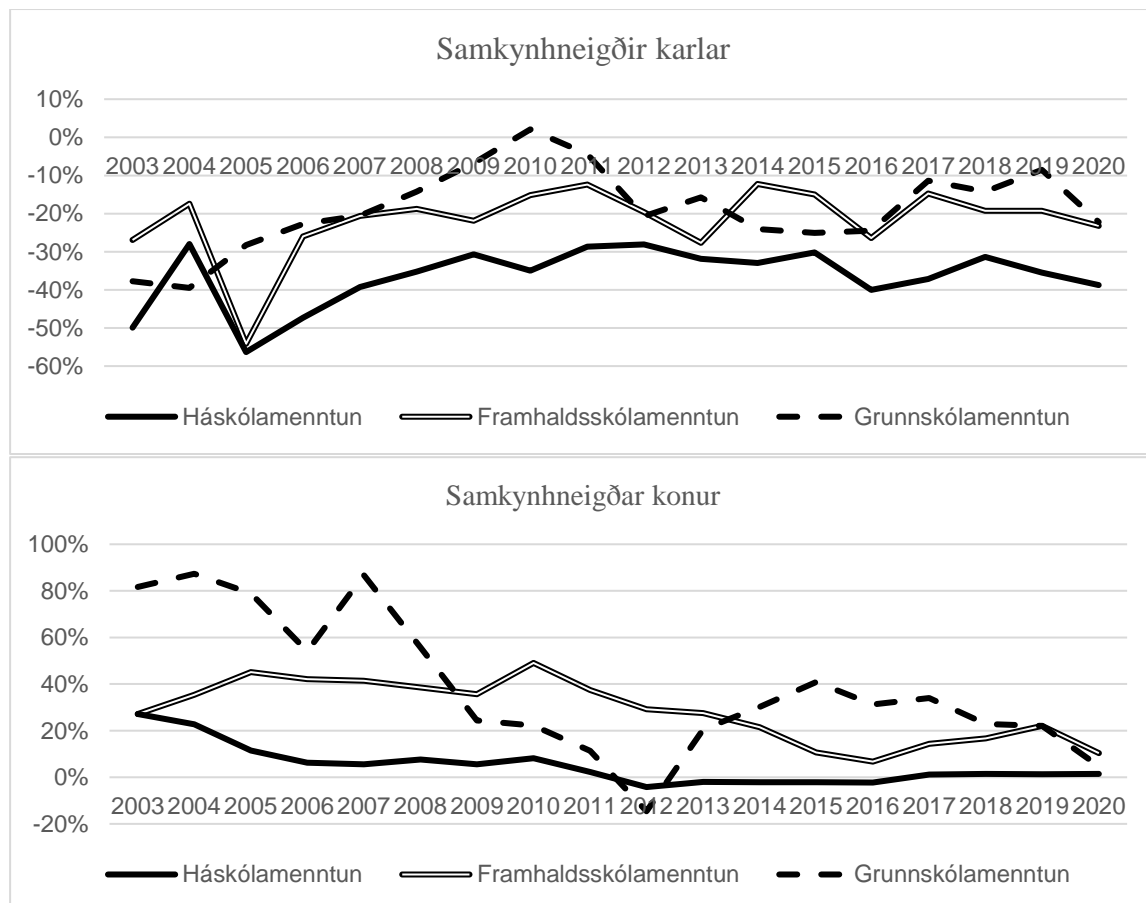
Tekjumunur reiknast sem mismunur miðgildis atvinnutekna karla og kvenna. Einstaklingar sem höfðu engar atvinnutekjur á árinu voru ekki hafðir með.

Út frá mynd 7 má lesa að karlar sem búa með öðrum körlum hafa lægri tekjur en gagnkynhneigðir karlar þar sem miðgildi tekna þeirra er talsvert lægra. Staða þeirra virðist vera verst árið 2005 þegar þeir voru með 42% lægri tekjur en gagnkynhneigðir karlar. Staða þeirra hefur batnað jafnt og þétt en árið 2019 eru þeir þó enn með 25% minni tekjur að jafnaði. Hlutfallslegar tekjur samkynhneigðra karla lækka síðan mikið árið 2020 og verða 30% lægri en gagnkynhneigðra (40% lægri ef ekki eru teknir út þeir sem hafa engar atvinnutekjur). Þetta má sennilega rekja til þess að nær helmingur samkynhneigðra karla er í þjónustugreinum sem fóru illa út úr COVID eins og áður var fjallað um.

Aðra sögu er að segja um konur sem búa með konum, en þær voru með hærri tekjur en gagnkynhneigðar konur allt tímabilið. Þegar mest lét, árið 2003, voru samkynhneigðar konur í sambúð með 53% hærri tekjur en gagnkynhneigðar konur (62% hærri ef konur með engar atvinnutekjur eru ekki teknar út). En þessi sterka staða virðist veikjast fram til ársins 2016. Þá voru þær með 9% hærri tekjur og árið 2020 var miðgildi tekna samkynhneigðra einungis 8% hærra en hjá gagnkynhneigður konum. Þessi þróun getur einnig skýrst af því að konum og samkynja pörum sem telja saman fram til skatts hafi fjölgað á tímabilinu,

Mynd 8 sýnir hlutfallslegan tekjumunur samkynhneigðra eftir menntun, samanborið við gagnkynhneigða einstaklinga af sama kyni og menntun í skattagögnunum. Þannig eru samkynhneigðir karlar í sambúð bornir saman við gagnkynhneigða karla í sambúð fyrir hverja menntagráðu.

**Mynd 8.** Hlutfallslegur munur atvinnutekna eftir kyni og menntun, 2003-2020



Tekjumunur reiknast sem mismunur miðgildis atvinnutekna. Einstaklingar sem höfðu engar atvinnutekjur á árinu voru ekki hafðir með.

Í ljós kemur að samkynhneigðir karlar í sambúð með háskólamenntun standa verr að vígi miðað við gagnkynhneigða með sömu menntun en samkynhneigðir með lægri menntagráður. Samkynhneigðar konur hafa hærri tekjur en gagnkynhneigðar í sambúð en munurinn er minni

fyrir háskólamenntaðar konur og virðist hverfa á síðustu árum. Eftir stendur að samkynhneigðir karlar eru með lægri tekjur en gagnkynhneigðir karlmenn og samkynhneigðar konur að jafnaði með hærri tekjur en aðrar konur fyrir hverja menntagráðu.

## 5. Tölfræðileg greining: Skattagögn

Tekjur fara eftir fjölda annarra þátta en kyni og kynhneigð. Þess vegna er nauðsynlegt að leiðrétta fyrir áhrifum þessara þátta með aðstoð tölfræðilegrar greiningar. Notast verður við líkan sem metið er með bundnum áhrifum (e. fixed effect) þar sem bæði er tekið tillit til einstaklings- og tímaáhrifa. Með þessari aðferð er leiðrétt fyrir áhrifum sem ekki mælast í gögnum okkar svo sem einstaklingsbundnum þáttum sem hafa áhrif á atvinnutekjur. Sem dæmi má nefna gildismat, dagnað og metnað eða andlegt ástand. Ef einhver slík breyta er tengd kynhneigð þá gæti það brenglað mat á áhrifum kynhneigðar á atvinnutekjur. Leitast er við að skýra hvað hefur áhrif á atvinnutekjur og lögð áhersla á samkynhneigð. Skýribreytum má skipta í þrjá flokka: persónueinkenni, menntun og atvinnu og hjúskap og kynhneigð. Nánari útlistun á skýribreytum má finna í töflu 9.

**Tafla 9.** Þættir sem hafa áhrif á atvinnutekjur

<i>Persónueinkenni</i>	Hjúskapur og kynhneigð
Aldur	Samskattaður gagnkynhneigður karlmaður
Kyn (=1 ef karlmaður)	Samsköttuð gagnkynhneigð kona
Börn	Samskattaður hommi
Búseta	Samsköttuð lesbía
Höfuðborgarsvæðið	Einstæðir
Úthverfi	
Dreifbýli	
<i>Menntun og atvinna</i>	
Háskóli	
Framhaldsskóli	
Grunnskóli eða lægra stig	
Vinnandi	
Atvinnulaus	

Tafla A3 í viðauka sýnir niðurstöður úr líkani með bundum áhrifum þar sem tekið er tillit til einstaklings- og tímaáhrifa. Viðmiðunarhópurinn er einhleypir, bæði karlar og konur. Skoðuð eru gögn frá 2003 til 2020 og notast er við náttúrulegan logra af atvinnutekjum sem háða breytu. Niðurstöður gefa að tekjur hækka með aldri en þó stíglækkandi þannig að hámarki er náð um fimmtugt. Ekki kemur á óvart að karlar eru með um 20% hærri tekjur en

konur þegar leiðrétt er fyrir öðrum áhrifum en taka verður samt fram að ekki er tekið tillit til vinnutíma, lægri tekjur geta táknað færri vinnustundir á sama tímakaupi. Matið bendir til þess að gagnkynhneigðir samskattaðir karlar hafi 13% hærri tekjur en einhleypir (karlar og konur) eftir að tillit hefur verið tekið til annarra þátta. Gagnkynhneigðar samskattaðar konur hafa 5% lægri tekjur en einhleypir (karlar og konur). Samskattaðir hommar og lesbíur í sambúð hafa svipaðar tekjur sem eru lægri en gagnkynhneigðra karla og hærri en gagnkynhneigðra kvenna. Hommar í sambúð hafa 2% hærri tekjur en einhleypir og lesbíur í sambúð hafa rétt rúmlega 1% hærri tekjur en einhleypir.

Þegar samspil kynhneigðar og menntunar er kannað kemur í ljós að háskólamenntun kemur gagnkynhneigðum körlum og konum vel og betur en samkynhneigðum. Háskólamenntaðir karlar sem búa með konum hafa 11% hærri tekjur en einhleypir. Það bætist ofan á tæplega 9% hærri tekjur sem tengja má með kynhneigð. Háskólamenntaðar konur sem búa með körlum hafa 16% hærri tekjur en einhleypir. Það vegur upp 12,5% lægri tekjur vegna hjúskapar. Háskólamenntuð kona í hjúskap hefur þannig hærri tekjur en einhleypur einstaklingur þótt hún hafi lægri tekjur en háskólamenntaðir karlar í hjúskap. Að lokum er vert að nefna það forskot sem háskólamenntun gefur gagnkynhneigðum konum í efri hluta tekjudreifingarinnar.

Einnig voru könnuð áhrif samkynhneigðar á atvinnuöryggi fyrir sama tímabil, 2003 til 2020. Notast var við sömu skýribreytur og áður nema nú var metið probit líkan með atvinnuleysi sem háða breytu. Breytan tekur gildið einn ef viðkomandi fékk atvinnuleysisbætur á viðkomandi ári, núll annars. Niðurstöður líkansins má finna í töflu A4 í viðauka. Atvinnuöryggi eykst með aldri fram á eftirlaunaaldurinn en það munar mest um hvert ár hjá þeim sem ungir eru. Karlar búa við minna öryggi en konur. Þegar tillit er tekið til kynhneigðar kemur í ljós að hommar og lesbíur í skattalegri sambúð búa við minna atvinnuöryggi en gagnkynhneigðir karlar og konur í sambúð, þótt litlu muni á samkynhneigðum og gagnkynhneigðum konum. Það eru því einkum hommar sem búa við minna öryggi. Gagnkynhneigðir karlar í sambúð hafa mest atvinnuöryggi og karlar sem búa með öðrum karli búa við minnst atvinnuöryggi. Lesbíur hafa minna atvinnuöryggi en konur sem búa með körlum þótt minna muni á þessum hópum en gagnkynhneigðum og samkynhneigðum körlum. Þegar menntun er bætt við greininguna kemur í ljós að háskólamenntun eykur atvinnuöryggi gagnkynhneigðs sambúðarfólks en síður samkynhneigðs.



## 6. Tölfræðileg greining: Spurningakönnun

Notkun skattagagna hefur þann ókost að ekki er hægt að greina kynhneigð annarra en þeirra sem telja saman fram til skatts. Þetta á við um einhleypa og einnig hinsegin fólk sem ekki er samkynhneigt. Kostur skattagagnanna er hins vegar sá að þau gefa okkur tímaraðir fyrir tekjur og aðrar breytur sem fram koma í skattframtölum.

Til þess að fá frekari upplýsingar um hinsegin fólk var framkvæmd spurningakönnun í desember 2022 í hinsegin samfélaginu.<sup>15</sup> Hver svarandi var spurður hvort hann leyfði samtengingu við skattagögn á Hagstofunni. Hagstofan tengdi síðan saman svörin og skattaframtöl fyrir árið 2020. Athuganir okkar ná þannig aðeins til þeirra sem bæði leyfa tengingu og töldu fram til skatts árið 2020. Úrtakið hefur að geyma 115 homma (af 203 alls í könnun) og 90 lesbíur (af 176 í könnun) auk 36 transkarla úr könnun (en fáir þeirra voru í skattagögnunum árið 2020), 12 transkvenna (af 22 alls), 89 tvíkynhneigðra (af 268 alls), 35 pankynhneigðra (af 113 alls) og 6 eikynhneigðra (af 17 alls).

Tafla 10 gefur lýsandi upplýsingar úr spurningakönnuninni

**Tafla 10.** Lýsandi tölfræði úr spurningakönnun, 2022.

	Einstæðir		Í sambandi		Allir	
	Hommar	Hommar	Lesbíur	Hommar	Lesbíur	Lesbíur
Fjöldi	53	62	65	115	90	25
Aldur	37	38	37	37	36	34
Börn	0,0	0,1	0,8	0,1	0,7	0,3
Háskóli	33	42	56	75	72	15
Framhaldsskóli	12	14		26	13	
Grunnskóli	6	5		11	5	
Tekjur (2020)	6.103.824	8.280.124	7.730.570	7.277.134	7.283.381	6.111.721
	Transkarlar	Tvík.hneigðir	Pankynhneigðir	Eikynhneigðir	Transkonur	
Fjöldi	<5	89	35	6	12	
Aldur		33	35	36	34	
Börn		0,6	0,6	0,3	0	
Háskóli		61	23			
Framhaldsskóli		20			7	
Grunnskóli		5				
Tekjur (2020)		5.458.405	5.915.106	3.703.775	4.977.288	

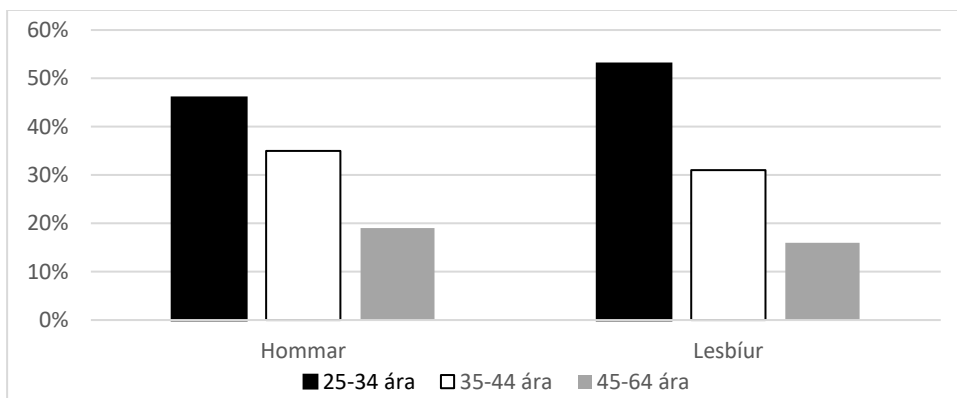
Úrtak: Spurningakönnun (í skattagögnum 2020). Í þeim tilfellum þar sem færri en 5 eru í úrtakinu sýnum við ekki tölfræði um það. Sömuleiðis þar sem færri en 5 eru í einum menntaflokki en fleiri en 5 í hinum tveimur sleppum við tölfræði um framhaldsskólamenntun því annars má bakreikna fjölda fámenna hópsins.

Hugum að hommum og lesbíum fyrst. Meðalaldur homma og lesbía í sambúð er hærri en einhleypa og fólks í sambúð, einkum lesbíur, á að meðaltali fleiri börn en einhleypir. Einnig hefur herra hlutfall sambúðarfólks lokið háskólaprófi og tekjur þess eru einnig nokkru hærri.

<sup>15</sup> Könnuninni var dreift meðal félagsfólks í Samtökunum 78 og á samfélagsmiðlum, m.a. „hinsegin spjallinu“.

Þannig hafa hommar í sambúð hærrí tekjur en einhleypir hommar, og munar rúmum tveimur milljónum á ári, og lesbíur í sambúð hafa hærrí tekjur en einhleypar lesbíur þótt nokkru minna muni á þeim. Í neðri helmingi töflunnar kemur í ljós að tekjur transkvenna eru að meðaltali mun lægri en tekjur homma og lesbía en einungis 12 konur eru á bak við þá athugun svo takmarkaðar upplýsingar felast í meðaltalinu. Ekki var hægt að gefa upplýsingar um nokkra hópa vegna þess hversu fámennir þeir eru.<sup>16</sup> Um helmingur homma og lesbía í könnuninni var á aldrinum 25-34 ára eins og sést á Mynd 9.

**Mynd 9.** Aldursdreifing í spurningakönnun fyrir 25 til 64 ára



Myndin sýnir hlutfall homma og lesbía úr spurningakönnun sem leyfði tengingu við skattskrá og taldi fram til skatts árið 2020.

Í töflu A5 í viðauka eru sýndar niðurstöður mats þar sem breytileiki tekna er skýrður og tafla A6 sýnir hvaða breytur hafa áhrif á líkur á atvinnumissi. Gögnin eru öll frá árinu 2022 (tekjur fyrir árið 2020) og því um þverskurðargreiningu að ræða. Vegna fárra athugana verða færri stuðlar tölfræðilega marktækir frá núlli en þegar skattagögnin voru notuð. Vegna þess að enginn gagnkynhneigður er í úrtaki þá sýnir stuðlamatið áhrif á stöðu hvers hóps innan launadreifingarinnar þar sem viðmiðunarhópurinn er hommar. Stuðlar við hina ýmsu undirhópa hinsegin fólks sýna þannig hvernig viðkomandi hópur er miðað við homma.

Tekjur eru vaxandi í aldri og eru 31% hærrí fyrir karla og hærrí fyrir háskólamenntun. Aðrir stuðlar eru ómarktækir fyrir utan stuðul við transkarla en hann er neikvæður og tölfræðilega marktækur frá núlli. Tekjur hinna ýmsu undirhópa hinsegin fólks eru ekki tölfræðilega frábrugðnar tekjum homma en í kaflanum hér á undan kom fram að tekjur homma eru mun lægri en tekjur gagnkynhneigðra karla. Taka verður stuðli við transkarla með mikilli varúð vegna fárra athugana. Tekjur virðast eitthvað hærrí fyrir þá sem koma síðar út úr skápnunum en áhrifin eru ekki tölfræðilega marktæk. Athygli vekur að sýnileiki virðist ekki hafa

<sup>16</sup> Þetta er í samræmi við reglur Hagstofunnar.

nein marktæk áhrif á tekjur. Transkarlar hafa minna atvinnuöryggi, en það, eins og hærri tekjur þeirra, getur stafað af mjög fáum athugunum og því ekki hægt að fullyrða neitt um slíkt.

Í töflu A6 í viðauka eru áhrif kynhneigðar á líkur á atvinnumissi kannaðar þar sem einstaklingur er sagður missa vinnuna ef hann fékk einhverjar atvinnuleysisbætur greiddar á árinu. Ekki er hægt að hafna þeirri tilgátu að hinar ýmsu gerðir kynhneigðar hafi í för með sér sömu líkur á atvinnumissi og homma. Niðurstaðan er því svipuð og í töflu A8.

Næst bætum við gögnum úr spurningakönnun við skattagögnin þannig að við höfum þverskurðargögn úr skattskrá – eins og í kafla 5 – og einnig gögnin úr spurningakönnuninni – eins og í þessum kafla 6.

## 7. Tölfræðileg greining: Spurningakönnun og skattagögn

Við spyrðum nú saman skattagögnin og spurningakönnunina. Þetta eru þverskurðargögn en athuganir nú mun fleiri en þegar spurningakönnunin ein var notuð vegna þess að skattagögnin gefa okkur upplýsingar um samskattaða homma og lesbíur sem eru ekki í spurningakönnuninni. Niðurstöður eru sýndar í töflu A7 í viðauka. Viðmiðunarhópurinn eru einhleypir, bæði karlar og konur eins og í töflum 3 og 4 hér að ofan.

Eins og áður fáum við að tekjur hækka með aldri en þær ná nú hámarki við lægri aldur eða um tæplega fertugt. Karlar hafa hærri tekjur en konur, einnig háskólamenntaðir, og ekki kemur á óvart að atvinnulausir hafa lægri tekjur en þeir sem hafa atvinnu. Gagnkynhneigðir karlar í sambúð koma best út og hafa hærri tekjur en giftar konur, hommar og lesbíur. Tví-, þan- og eikynhneigðir, kynsegin fólk og transkarlar og -konur hafa lægri tekjur en hommar og lesbíur. Ekki er þó hægt að hafna þeirri tilgátu að stuðlar við homma, tví-, þan- og eikynhneigð, kynsegin, transkarl og transkonu séu jafnir. Lesbíur hafa hærri tekjur en hommar og svipaðar tekjur og samskattaðar konur sem búa með körlum. Því síðar sem fólk kemur út úr skápnum, þeim mun hærri eru tekjurnar en áhrifin eru ekki sterk og gætu tengst breytingu í gildismati og samfélagsviðhorfum. Sýnileiki hinseginleika hefur ekki tölfræðilega marktæk áhrif á tekjur í þessu litla úrtaki.

Áhrif kynhneigðar á atvinnuöryggi eru könnuð í töflu A8. Niðurstöður eru að mestu í samræmi við töflu A4 fyrir utan það að atvinnuöryggi er lækkandi í aldri, nokkuð sem kemur á óvart og mætti skýra með því að gögnin eru öll frá 2020 sem var um margt sérstakt vegna COVID-farsóttarinnar. Eins og í töflu A4 búa hommar við minna atvinnuöryggi en gagnkynhneigðir karlar og konur í sambúð. Þannig munar mestu á gagnkynhneigðum og

samkynhneigðum körlum en karlar sem búa með öðrum körlum búa við minnst atvinnuöryggi. Háskólamenntun eykur atvinnuöryggi gagnkynhneigðs sambúðarfólks. Áhrifin eru einnig jákvæð á samkynhneigt fólk en ekki tölfræðilega marktæk frá núlli fyrir lesbíur. Stuðlar við lesbíur, pan-, tví- og eikynhneigð eru ekki marktækir frá núlli.<sup>17</sup> Breytur sem mæla aldur út úr skápnum og sýnileika hinseginleika eru ómarktækir frá núlli.

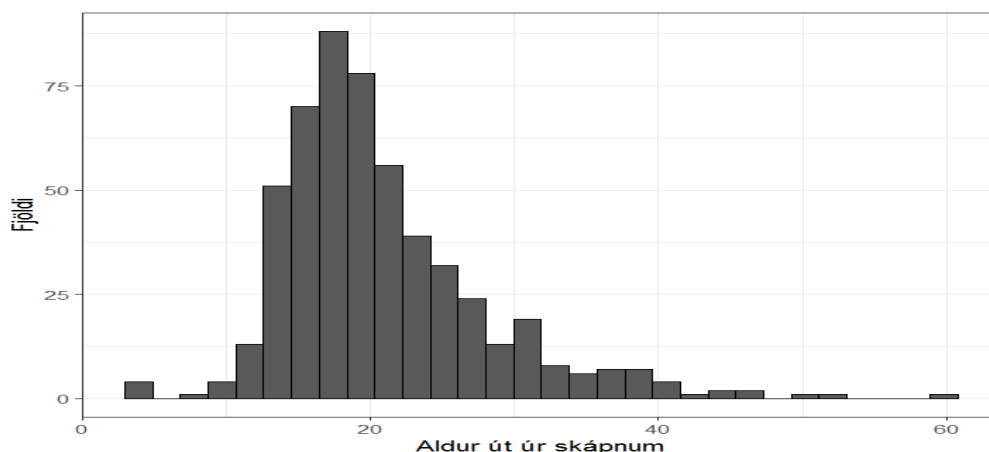
Niðurstaðan er þá sú að það séu helst hommar sem búa við minna atvinnuöryggi en gagnkynhneigðir í sambúð, einhleypir af báðum kynjum og lesbíur.

## 8. Skiptir máli hvenær komið er út úr skápnum?

Í þessum kafla könnum við sérstaklega áhrif þess að „koma út úr skápnum“.

Mynd 10 sýnir tíðnidreifingu fyrir þann aldur sem fólk kemur út úr skápnum fyrir alla svarendur í spurningakönnuninni, ekki bara þá sem leyfðu tengingu við skattskrá ársins 2020. Flestir koma út um tvítugt.

**Mynd 10.** Tíðnidreifingu fyrir „aldur út úr skápnum“

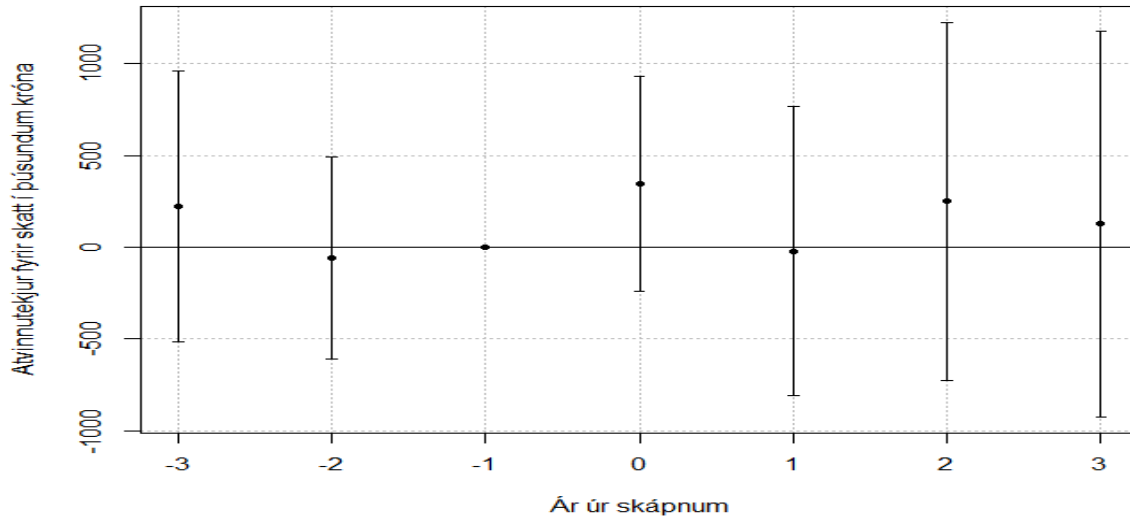


Á myndum 11 og 12 sjáum við hvernig tekjur þróast árin áður og eftir að fólk kemur út úr skápnum. Tekjurnar eru mældar sem frávik frá grunnári, ári 0 á myndunum tveimur. Efri myndin sýnir áhrifin fyrir hópinn 25-64 ára og sú neðri fyrir hópinn sem er undir 65 ára aldri og eru þá einstaklingar undir 25 meðtaldir. Ekki er að sjá nein marktæk áhrif þess á tekjur að vera um það bil að koma út úr skápnum eða hafa nýlega komið út úr honum. Það er helst þegar allir undir 65 ára aldri eru teknir með að tekjur fyrsta árið á eftir eru aðeins lægri,

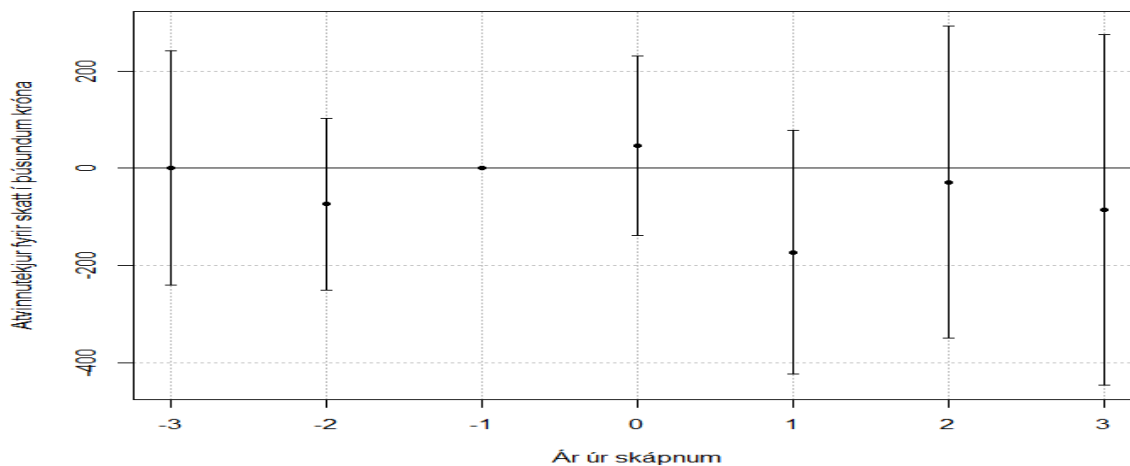
<sup>17</sup> Við getum ekki hafnað þeirri tilgátu að stuðlar við homma, lesbíur, tví- pan- og eikynhneigð, kynsegin, transkarla og transkonur séu hinir sömu ( $p = 0,659$ ).

tæplega 200 þúsund krónum lægri á ári, en núllið er innan óvissumarka svo að ekki er unnt að hafna þeirri tilgátu að áhrifin séu engin.

**Mynd 11.** Tekjuráhrif fyrir og eftir að komið er út úr skápnum, 25-64 ára



**Mynd 12.** Tekjuráhrif fyrir og eftir að komið er út úr skápnum, allir yngri en 65 ára



Myndirnar sýna tekjuþróun (árstekjur) árin á undan og eftir að einstaklingar „koma út úr skápnum“ sem er á ári 0. Línur sýna 95% öryggismörk. Fjöldi: 59 fyrir efri mynd og 179 fyrir neðri mynd.

## 9. Um orsakir lægri tekna samkynhneigðra karla

Helstu ályktanir þessarar rannsóknar verða dregnar af samanburði samkynhneigðra einstaklinga í sambúð og gagnkynhneigðra í sambúð. Ein meginniðurstaða okkar er sú að samkynhneigðir karlar í sambúð hafa að jafnaði lægri tekjur en gagnkynhneigðir karlar en samkynhneigðar konur í sambúð hafa að jafnaði hærra tekjur en gagnkynhneigðar konur í sambúð, sem jafnframt eru tekjulægsti hópurinn, þótt ekki muni miklu. Sömuleiðis búa

gagnkynhneigðir karlar við meira atvinnuöryggi en samkynhneigðir karlar. Háskólamenntun virðist ekki koma samkynhneigðum körlum jafn mikið að notum og gagnkynhneigðum.

Margs konar skýringar væri hægt að setja fram á þessum mun sem hér birtist. Fordómar og mismunun gætu verið ein skýringin. Önnur skýring gæti legið í mismunandi hvata til tekjuöflunar vegna barna á framfæri og enn önnur í staðalímyndum. Hvað sem öðru líður er ljóst að orsakasamhengið milli tekna og kynhneigðar er afar flókið og utan umfangs þessarar rannsóknar (eða hagfræðinnar) að skýra að fullu. Hér verður fjallað um nokkrar mögulegar skýringar.

Hommar eru fjölmennari í lægra launuðum þjónustugreinum á meðan lesbíur eru tiltölulega fjölmennari í hærra launuðum framleiðslustörfum eins og fram kom í töflum 4 og 5 hér að ofan. Þegar atvinnuvegabreytum er bætt inn í jöfnu fyrir atvinnutekjur í töflu A3 í viðauka (niðurstöður ekki sýndar hér) þá hækkar stuðull við homma aðeins. Það segir okkur að munurinn minnkar milli samskattaðra gagnkynhneigðra karla og samskattaðra samkynhneigðra karla þegar tillit hefur verið tekið til atvinnugreina, en hann er áfram töluvert mikill.<sup>18</sup> Atvinnugreinaval homma virðist skýra um 25% af muninum á tekjum þeirra og gagnkynhneigðra karla. Óljóst er aftur á móti hvort mismunun er stór þáttur í launasetningu í þeim störfum sem hommar velja sér í meiri mæli en gagnkynhneigðir karlmenn, m.a. í umönnunarstörfum á opinberum markaði. Hins vegar eykst munurinn fyrir konurnar, gagnstætt því sem gerðist fyrir karlana, þegar tillit er tekið til atvinnugreina.<sup>19</sup> Þetta bendir til þess að lesbíur sækji fremur í dæmigerðar karlagreinar þar sem tekjur eru háar af ýmsum ástæðum. Enn og aftur skal ósagt látið hvort mismunun sé þar skýribreyta. Eftir sem áður getum við sagt að atvinnugreinaval skýri einungis hluta af tekjumun óháð kyni, kynhneigð eða kynvitund. Það eru fleiri þættir sem valda því að hommar hafa t.a.m. lægri tekjur að jafnaði en aðrir karlar.

Það hefur löngum verið þekkt að gagnkynhneigðir karlar sem eiga börn (sem er samanburðarhópur á við samkynhneigða karlar) hafa hærra tekjur en einhleypir barnlausir karlar. Tekjumunurinn hefur verið metinn 20% í Bandaríkjunum og á milli 10 og 15% í ýmsum Evrópuríkjum.<sup>20</sup> Í niðurstöðum okkar hafa gagnkynhneigðir karlar í sambúð hæstar tekjur, þá lesbíur í sambúð en hommar og gagnkynhneigðar konur í sambúð hafa lægstu

---

<sup>18</sup> Í töflu A3, dálki 3, er stuðull fyrir gagnkynhneigðar karla í sambúð 0.1289 og fyrir homma 0.0084 (munur þá 0.1205) en verður 0.1223 fyrir gagnkynhneigða og 0.0311 fyrir homma þegar tillit er tekið til atvinnugreina (munur 0.0912). Munurinn á 0.1205 og 0.0912 er 25%.

<sup>19</sup> Í dálki 3, töflu A3, hafa gagnkynhneigðar konur í sambúð stuðulinn -0.0565 og lesbíur í sambúð 0.0045 (munur er þá 0.061 lesbíum í vil) en ef tillit er tekið til atvinnugreina fá gagnkynhneigðar konur í sambúð -0.0502 og lesbíur 0.019 (munurinn 0.0692 lesbíum í vil).

<sup>20</sup> Sjá, meðal annarra rannsókna, Chun og Lee (2001) og Barg og Beblo (2007).<sup>oo</sup>

tekjurnar. Til þess að kanna þessa tilgátu nánar máttum við föll sem skýrðu breytileika tekna samskattaðra karla og kvenna með fjölda barna. Niðurstöðurnar má sjá í töflu 10.

**Tafla 10.** Barnafjöldi og atvinnutekjur í sambúð karla og kvenna, skattagögn, 25-34 ára

Karlar			Konur		
Aldur	0.1798*** (0,07)	0.1804* (0,07)	Aldur	0.6433*** (0,07)	0.5957*** (0,07)
Aldur*aldur	-0.0022*** (0,00)	-0.0022*** (0,00)	Aldur*aldur	-0.0052*** (0,00)	-0.0047*** (0,00)
Fjöldi barna	0.024** (0,01)		Fjöldi barna	-0.2169*** (0,01)	
Ung börn		0.0270** (0,01)	Ung börn		-0.4110*** (0,01)
Eldri börn		0.0226* (0,01)	Eldri börn		-0.1336*** (0,01)
R squared	0.57	0.57	R squared	0.63	0.63

Talan skýrri breytileika tekna. Tekjur eru í lógariþmagildum. Staðalfrávik í sviga. \* p<0.1; \*\* p<0.05; \*\*\* p<0.01

Niðurstöðurnar segja okkur að tekjur karla hækki um 2,4% fyrir hvert barn sem fæðist og er það óháð aldri þeirra. Þannig er þriggja barna faðir með um 7,2% hærri tekjur en barnlaus maður. Tekjur kvenna lækka um 21,7% fyrir hvert barn sem fæðist en þegar greint er á milli ungra og eldri barna kemur í ljós að tekjur lækka um 41% fyrir hvert ungt barn en um 13,4% fyrir hvert eldra barn. Þannig eru mest áhrif á tekjur mæðra fyrst á meðan börnin eru ung og minni síðar þegar þau hafa elst.

Niðurstöðurnar í töflu 10 segja okkur að gagnkynhneigðar konur bera marktækt hærri fórn af barneignum en gagnkynhneigðir karlar<sup>21</sup>. Virðist þetta stuðla að hærri tekjum fyrir gagnkynhneigða karla í barnafjölskyldum en fyrir gagnkynhneigðar konur. En eins og áður hefur verið sagt er orsakasamhengið afar flókið og utan umfangs þessarar rannsóknar eða hagfræðinnar að skýra að fullu. Ekki er hægt að útiloka að fordómar og mismunun skýri þennan mun að hluta.

#### Heimildir

Ahmed, A. M., & Hammarstedt, M. (2009). Detecting discrimination against homosexuals: Evidence from a field experiment on the internet. *Economica*, 76(303), 588-597.

Ahmed, A., Andersson, L., & Hammarstedt, M. (2012). Earnings differentials due to sexual orientation: A look at some possible explanations. Linnaeus University.

Ahmed, A. M., Anderson, L., & Hammarstedt, M. (2013). Are gay men and lesbians discriminated against in the hiring process? *Southern Economic Journal*, 79(3), 565-585.

<sup>21</sup> Eitt meginmarkmið fæðingarorlofs feðra er að vinna gegn þessari fórn og rétta þannig af tekjumun.

- Allegretto, S., & Arthur, M. (2001). An empirical analysis of homosexual/heterosexual male earnings differentials: unmarried and unequal? *ILR Review*, 54(3), 631-646.
- Andresen, M. E. og E. Nix (2022), "What causes the child penalty? Evidence from adopting and same-sex couples," *Journal of Labor Economics*, 40 (4), 971-1004.
- Arabsheibani, G. R., Marin, A., & Wadsworth, J. (2004). In the pink. Homosexual-heterosexual wage differentials in the UK. *International Journal of Manpower*, 25, 343-54.
- Arabsheibani, G., Marin, A., & Wadsworth, J. (2005). Gay pay in the UK. *Economica*, 72(286), 333-347.
- Badgett, M. L. (2001). *Money, Myths, and Change: The Economic Lives of Lesbians and Gay Men*. Chicago, IL.: University of Chicago Press.
- Badgett, M. V. (1995). The wage effects of sexual orientation discrimination. *Industrial and Labor Relations Review*, 48, 726-39.
- Barg, K., & Beblo, M. (2007). The male marital wage premium in Germany: Selection versus specialization. *Schmollers Jahrbuch*, 127, 59-73.
- Becker, G. S. (1957). *The Economics of Discrimination*. Chicago, IL.: University of Chicago Press.
- Becker, G. S. (1981). *A Treatise on the Family*. Cambridge, MA: Harvard University Press.
- Blandford, J. (2003). The nexus of sexual orientation and gender in the determination of earnings. *ILR Review*, 56(4), 622-642.
- Chun, H., & Lee, I. (2001). Why do married men earn more: Productivity or marriage selection? *Economic Inquiry*, 39(2), 307-319.
- Hammarstedt, M., Ahmed, A., & Andersson, L. (2015). Sexual prejudice and labor market outcomes for gays and lesbians: Evidence from Sweden. *Feminist Economics*, 21(1), 90-109.
- Herek, G. M. (2002). Gender gaps in public opinion about lesbians and gay men. *Public Opinion Quarterly*, 40-66.
- Humpert, S. (2016). Somewhere over the rainbow: Sexual orientation and earnings in Germany. *International Journal of Manpower*, 37(1), 69-98.
- Jepsen, L. (2007). Comparing the earnings of cohabiting lesbians, cohabiting heterosexual women, and married women: Evidence from the 2000 Census. *Industrial Relations: A Journal of Economy and Society*, 46(4), 699-727.
- Kleven, H., Landais, C., & Sögaard, J. E. (2019). Children and Gender Inequality: Evidence from Denmark. *American Economic Review*, 11(4), 181-209.
- OECD (2019), *Society at a Glance*, <https://www.oecd.org/social/society-at-a-glance-19991290.htm>.



## Viðauki

**Tafla A1.** Samkynhneigðir karlar eftir atvinnugreinum árið 2019 (%)

	2016	2017	2018	2019	Meðalárstekjur 2019
Framleiðsla	0,07	0,06	0,16	0,13	5.749.058
Byggingarstarfsemi og mannvirkjagerð	0,07	0,06	0,07	0,08	7.515.331
Heild- og smásöluverslun, viðgerðir á vélknúnum ökutækjum	0,25	0,32	0,37	0,37	7.621.975
Flutningur og geymsla	0,33	0,32	0,40	0,41	7.398.570
Rekstur gististaða og veitingarekstur	0,88	0,80	0,97	0,84	5.135.717
Upplýsingar og fjarskipti	0,27	0,27	0,28	0,22	7.848.305
Fjármála- og váttryggingastarfsemi	0,30	0,43	0,26	0,34	9.062.802
Sérfræðileg, vísindaleg og tæknileg starfsemi	0,27	0,26	0,37	0,37	8.466.528
Leigustarfsemi og ýmis sérhæfð þjónusta	0,21	0,26	0,38	0,38	5.419.857
Opinber stjórnarsýsla og varnarmál; almannatryggingar	0,17	0,15	0,17	0,21	9.045.144
Fræðslustarfsemi	0,69	0,62	0,61	0,71	7.246.850
Heilbrigðis- og félagsþjónusta	0,54	0,52	0,49	0,73	6.797.091
Menningar-, íþróttar- og tómstundastarfsemi	0,61	0,73	0,57	0,77	6.659.094
Félagasamtök og önnur þjónustustarfsemi	0,92	1,01	1,20	1,18	6.946.285

**Tafla A2.** Samkynhneigðar konur eftir atvinnugreinum árið 2019 (%)

	2016	2017	2018	2019	Meðalárstekjur 2019
Framleiðsla	0,44	0,68	0,81	0,81	7.221.033
Heild- og smásöluverslun, viðgerðir á vélknúnum ökutækjum	0,50	0,46	0,55	0,52	6.460.870
Flutningur og geymsla	0,24	0,30	0,47	0,41	6.872.271
Rekstur gististaða og veitingarekstur	0,30	0,37	0,42	0,30	5.146.076
Upplýsingar og fjarskipti	0,60	0,91	0,90	1,06	7.006.324
Fjármála- og vátryggingastarfsemi	0,44	0,52	0,49	0,51	10.037.108
Sérfræðileg, vísindaleg og tæknileg starfsemi	0,28	0,30	0,31	0,54	7.663.030
Leigustarfsemi og ýmis sérhæfð þjónusta	0,59	0,47	0,74	0,73	5.746.257
Opinber stjórnslásla og varnarmál; almannatryggingar	0,48	0,65	0,66	0,65	8.232.840
Fræðslustarfsemi	0,42	0,46	0,49	0,55	6.387.859
Heilbrigðis- og félagsþjónusta	0,41	0,44	0,51	0,54	7.376.802
Menningar-, íþrótt- og tómstundastarfsemi	1,01	0,76	0,91	1,13	7.645.868
Félagasamtök og önnur þjónustustarfsemi	0,56	0,46	0,35	0,49	6.159.298

**Tafla A3.** Atvinnutekjur og kynhneigð, skattagögn (viðmiðunarhópur: einstæðir)

	1	2	3	4	Lágar tekjur	Háar tekjur
Aldur	0.1396*** (0.0033)	0.1396*** (0.0033)	0.1270*** (0.0033)	0.1272*** (0.0033)	0.0628*** (0.0035)	0.0552*** (0.0050)
Aldur*aldur	-0.0012*** (9.62e-6)	-0.0012*** (9.63e-6)	-0.0011*** (9.4e-6)	-0.0011*** (9.4e-6)	-0.0006*** (1.68e-5)	-0.0005*** (4.35e-6)
Karl	0.2342*** (0.0678)	0.1881*** (0.0678)	0.1921*** (0.0681)	0.1834*** (0.0680)	0.0707 (0.0751)	-0.0012 (0.0353)
Heildarfjöldi barna	-0.0176*** (0.0011)	-0.0309*** (0.0012)	-0.0305*** (0.0012)	-0.0318*** (0.0012)	-0.0482*** (0.0022)	-0.0044*** (0.0006)
Höfuðborgarsvæðið	0.0729*** (0.0055)	0.0710*** (0.0055)	0.0574*** (0.0053)	0.0566*** (0.0053)	0.0456*** (0.0084)	0.0154*** (0.0025)
Dreifbýli	0.0410*** (0.0058)	0.0444*** (0.0058)	0.0305*** (0.0056)	0.0308*** (0.0056)	0.0361*** (0.0087)	0.0209*** (0.0027)
Samskattaður gagnkynhneigður karl		0.1334*** (0.0036)	0.1289*** (0.0035)	0.0874*** (0.0050)	0.1294*** (0.0099)	0.0058** (0.0023)
Samsköttuð gagnkynhneigð kona		-0.0519*** (0.0040)	-0.0565*** (0.0039)	-0.1247*** (0.0067)	-0.0665*** (0.0087)	-0.0394*** (0.0031)
Hommi		0.0188 (0.0315)	0.0084 (0.0308)	-0.0202 (0.0569)	0.0438 (0.1036)	-0.0242 (0.0255)
Lesbía		0.0123 (0.0264)	0.0045 (0.0255)	-0.0013 (0.0509)	0.0618 (0.0802)	-0.0009 (0.0263)
Háskólamenntun			0.3592*** (0.0066)	0.2799*** (0.0073)	0.1624*** (0.0103)	0.0291*** (0.0036)
Framhaldsskólamenntun			-0.0745*** (0.0050)	-0.0762*** (0.0059)	-0.0416*** (0.0084)	-0.0082*** (0.0028)
Atvinnulaus			-0.4948*** (0.0027)	-0.4943*** (0.0027)	-0.3201*** (0.0036)	-0.1572*** (0.0014)
Háskóli, hommi				0.0385 (0.0724)	0.0111 (0.1325)	0.0202 (0.0328)
Framhaldsskóli, hommi				0.0554 (0.0678)	-0.0572 (0.1261)	0.0104 (0.0300)
Háskóli, lesbía				0.0401 (0.0601)	-0.0512 (0.1025)	-0.0186 (0.0284)
Framhaldsskóli, lesbía				-0.0312 (0.0591)	-0.1255 (0.0922)	-0.0299 (0.0287)
Háskóli, gagnkynhneigður karl				0.1087*** (0.0073)	0.0215 (0.0152)	0.0257*** (0.0033)
Framhaldsskóli, gagnkynhneigður karl				0.0339*** (0.0063)	-0.0055 (0.0122)	0.0080*** (0.0029)
Háskóli, gagnkynhneigð kona				0.1602*** (0.0082)	0.1925*** (0.0118)	-0.0043 (0.0036)
Framhaldsskóli, gagnkynhneigð kona				-0.0199** (0.0082)	-0.0162 (0.0107)	-0.0048 (0.0037)
Fjöldi athugana	2,840,808	2,840,808	2,840,553	2,840,553	1,224,610	1,615,942
R2	0.61769	0.61830	0.63476	0.63512	0.50110	0.80996
Within R2	0.02175	0.02332	0.06505	0.06597	0.02319	0.05768

Staðalfrávik í sviga. Stjörnur við stuðlamat merkja martækni: \*p<0.1; \*\*p<0.05; \*\*\*p<0.01.

**Tafla A4.** Atvinnumissir og kynhneigð (próbit), skattagögn (viðmiðunarhópur: einstæðir)

	(1)	(2)	(3)	(4)
Fasti	-0,355*** (0,017)	-0,336*** (0,017)	-0,321*** (0,017)	-0,327*** (0,017)
Aldur	-0,030*** (0,001)	-0,033*** (0,001)	-0,030*** (0,001)	-0,030*** (0,001)
Aldur*aldur	0,000*** (0,000)	0,000*** (0,000)	0,000*** (0,000)	0,000*** (0,000)
Karl	0,007*** (0,002)	0,100*** (0,003)	0,076*** (0,003)	0,084*** (0,003)
Heildarfjöldi barna	-0,037*** (0,001)	0,021*** (0,001)	0,025*** (0,001)	0,027*** (0,001)
Höfuðborgarsvæðið	-0,122*** (0,003)	-0,126*** (0,003)	-0,096*** (0,003)	-0,095*** (0,003)
Dreifbýli	-0,202*** (0,003)	-0,204*** (0,003)	-0,213*** (0,003)	-0,213*** (0,003)
Gagnkynhneigður karl		-0,284*** (0,003)	-0,267*** (0,003)	-0,278*** (0,005)
Gagnkynhneigð kona		-0,123*** (0,003)	-0,112*** (0,003)	-0,105*** (0,005)
Hommi		-0,055* (0,028)	-0,013 (0,028)	-0,024 (0,062)
Lesbía		-0,119*** (0,026)	-0,088*** (0,027)	0,011 (0,060)
Háskóli			-0,217*** (0,003)	-0,175*** (0,004)
Framhaldsskóli			-0,045*** (0,002)	-0,077*** (0,004)
Hommi, háskóli				-0,098 (0,076)
Hommi, framhaldsskóli				0,114 (0,077)
Lesbía, háskóli				-0,128* (0,070)
Lesbía, framhaldsskóli				-0,142* (0,077)
Gagnkynhneigður karl, háskóli				-0,046*** (0,006)
Gagnkynhneigður karl, framhaldsskóli				0,049*** (0,006)
Gagnhneigð kona, háskóli				-0,087*** (0,006)
Gagnhneigð kona, framhaldsskóli				0,071*** (0,006)
Fjöldi athugana	3.230.537	3.230.537	3.229.984	3.229.984
Log Likelihood	-890,4	-886,5	-882,6	-882,3
Akaike Inf. Crit.	1.780.884	1.772.946	1.765.296	1.764.632

Jákvæður stuðull við skýringabreytu merkir að viðkomandi breyta minnki atvinnuöryggi og neikvæður stuðull að viðkomandi breyta auki atvinnuöryggi. Staðalfrávik í sviga. Stjörnur við stuðlamat merkja martækni: \*p<0.1; \*\*p<0.0.

**Tafla A5.** Atvinnutekjur og kynhneigð, spurningakönnun, 2020 (viðmiðunarhópur: hommar)

	(1)	(2)	(3)	(4)
Fasti	12,231*** (0,763)	12,470*** (0,777)	12,473*** (0,798)	13,082*** (0,787)
Aldur	0,137*** (0,040)	0,120*** (0,040)	0,113*** (0,041)	0,091** (0,040)
Aldur*aldur	-0,001*** (0,001)	-0,001** (0,000)	-0,001** (0,001)	-0,001* (0,000)
Karl	0,188** (0,096)	0,378** (0,170)	0,317* (0,191)	0,306* (0,184)
Annað	0,326 (0,455)	0,207 (0,447)	0,229 (0,447)	0,100 (0,431)
Heildarfjöldi barna	0,075 (0,063)	0,049 (0,064)	0,056 (0,067)	0,023 (0,065)
Kynsegin		-0,294* (0,172)	-0,219 (0,186)	-0,253 (0,180)
Lesbía		0,439** (0,180)	0,359* (0,199)	0,268 (0,192)
Tví-, þan- eða ei		0,091 (0,160)	0,007 (0,176)	-0,044 (0,170)
Transkarl		-0,730 (0,455)	-0,697 (0,466)	-0,901** (0,459)
Transkona		-0,124 (0,230)	-0,111 (0,242)	-0,011 (0,237)
Aldur út úr skápnum			0,007 (0,007)	0,009 (0,006)
Sýnileiki			0,001 (0,018)	0,009 (0,017)
Háskóli				0,067 (0,149)
Framhaldsskóli				-0,218 (0,166)
Atvinnulaus				-0,426*** (0,098)
R2	0,172	0,217	0,22	0,282
Fjöldi athugana	340	340	314	314

Upplýsingar um atvinnutekjur eru fengnar úr skattframtölum 2020. Tekjur eru í lógariþmum. Staðalfrávik í svigum fyrir neðan stuðlamat.  
\*p<0,1; \*\*p<0,05; \*\*\*p<0,01

**Tafla A6.** Atvinnumissir og kynhneigð (próbit), spurningakönnun, 2020 (viðmiðunarhópur: hommar)

	(1)	(2)	(3)	(4)
Fasti	0,318 (0,389)	-0,278 (1,778)	-0,020 (1,967)	-0,171 (1,966)
Aldur	0,004 (0,020)	0,025 (0,095)	0,008 (0,107)	0,025 (0,107)
Aldur*aldur	0,000 (0,000)	-0,001 (0,001)	0,000 (0,001)	-0,001 (0,001)
Karl	0,054 (0,052)	-0,146 (0,323)	-0,166 (0,410)	-0,188 (0,405)
Annað	-0,234*** (0,052)	-4,495*** (0,309)	-4,539*** (0,408)	-4,526*** (0,473)
Heildarfjöldi barna	-0,077*** (0,026)	-0,253** (0,120)	-0,224* (0,126)	-0,215* (0,127)
Kynsegin		-0,010 (0,299)	-0,060 (0,357)	-0,037 (0,368)
Lesbía		-0,495 (0,354)	-0,594 (0,433)	-0,600 (0,432)
Tví-, þan- eða eikynhneigð		-0,431 (0,312)	-0,436 (0,381)	-0,429 (0,381)
Transkarl		-5,000*** (0,426)	-5,103*** (0,336)	-5,255*** (0,412)
Transkona		0,299 (0,444)	0,207 (0,495)	0,146 (0,509)
Aldur út úr skápnum			0,001 (0,014)	0,001 (0,014)
Sýnileiki hinseginleika			0,027 (0,035)	0,029 (0,036)
Háskóli				-0,247 (0,281)
Framhaldsskóli				-0,143 (0,319)
Fjöldi athugana	364	364	355	335

Viðmiðunarhópur: hommar. Upplýsingar um atvinnumissi eru fengnar úr skattframtölum 2020. Staðalfrávik í svigum fyrir neðan stuðlamat.  
\*p<0,1; \*\*p<0,05; \*\*\*p<0,01.

**Tafla A7.** Atvinnutekjur og kynhneigð, spurningakönnun og skattagögn, 2020  
(viðmiðunarhópur: einstæðir)

	(1)	(2)	(3)
Fasti	13,278*** (0,040)	13,277*** (0,040)	13,279*** (0,040)
Aldur	0,076*** (0,002)	0,076*** (0,002)	0,076*** (0,002)
Aldur*aldur	-0,001*** (0,000)	-0,001*** (0,000)	-0,001*** (0,000)
Karl	0,190*** (0,009)	0,190*** (0,009)	0,190*** (0,009)
Heildarfjöldi barna	0,020*** (0,003)	0,020*** (0,003)	0,020*** (0,003)
Gagnkynhneigður karl	0,414*** (0,008)	0,414*** (0,008)	0,414*** (0,008)
Gagnkynhneigð kona	0,154*** (0,008)	0,154*** (0,008)	0,154*** (0,008)
Hommi	0,105** (0,042)	0,059 (0,044)	0,038 (0,044)
Lesbía	0,205*** (0,041)	0,166*** (0,044)	0,155*** (0,044)
Háskóli	0,313*** (0,006)	0,312*** (0,006)	0,312*** (0,006)
Framhaldsskóli	0,034*** (0,006)	0,033*** (0,006)	0,034*** (0,006)
Atvinnulaus	-0,392*** (0,005)	-0,392*** (0,005)	-0,392*** (0,005)
Aldur úr skápnum		0,008*** (0,002)	0,011*** (0,003)
Sýnileiki hinseginleika		0,001 (0,010)	0,011 (0,011)
Tví-, þan- eða eikynhneigð			-0,147** (0,078)
Kynsegin			-0,428** (0,209)
Transkarl			-0,562 (0,519)
Transkona			-0,103 (0,235)
R <sup>2</sup>	0,149	0,149	0,149
Fjöldi athugana	167.890	167.890	167.890

Tekjur eru í lógariþmum, “robust standard errors.” \*p<0.1; \*\*p<0.05; \*\*\*p<0.01.

**Tafla A8.** Atvinnumissir og kynhneigð (probit), spurningakönnun og skattagögn, 2020  
(viðmiðunarhópur: einstæðir)

	Mat		Mat
Fasti	-0,480*** (0,052)	Aldur út úr skápnum	-0,008 (0,006)
Aldur	0,016*** (0,003)	Sýnileiki hinseginleika	0,017 (0,023)
Aldur*aldur	0,000*** (0,000)	Háskóli	-0,176*** (0,012)
Karl	0,076*** (0,010)	Framhaldsskóli	-0,066*** (0,011)
Heildarfjöldi barna	-0,044*** (0,004)	Hommi*háskóli	-0,290** (0,154)
Höfuðborgarsvæðið	-0,052*** (0,009)	Hommi*framhaldsskóli	-0,002 (0,169)
Dreifbýli	-0,234*** (0,011)	Lesbía*háskóli	-0,269 (0,170)
Gagnkynhneigður karl	-0,007 (0,014)	Lesbía*framhaldsskóli	0,083 (0,188)
Gagnkynhneigð kona	0,035** (0,016)	Gagnkynhneigður karl*háskóli	-0,107*** (0,019)
Hommi	0,387** (0,131)	Gagnkynhneigður karl*framhaldsskóli	0,103*** (0,019)
Lesbía	-0,019 (0,148)	Gagnkynhneigð kona*háskóli	-0,187*** (0,019)
Tví- pan- eða eikynhneigð	-0,077 (0,146)	Gagnkynhneigð kona*framhaldsskóli	0,062*** (0,020)
Fjöldi athugana		191.529	

Staðalfrávik í svigum. p<0.1; \*\*p<0.05; \*\*\*p<0



