
Fornleifaskráning: Jarðstrengur við Hvammsveg í Rangárþingi ytra



Ragnheiður Gló Gylfadóttir (ritstjóri)

Höfundar efnis: Kristborg Þórsdóttir og Ragnheiður Gló Gylfadóttir

FS985-24051

Reykjavík 2024

Fornleifastofnun Íslands



Forsíðumynd er af tóftum RA-440:011, horft er til suðvesturs. Myndina tók Ragnheiður Gló Gylfadóttir.

© 2024

Fornleifastofnun Íslands

Bræðraborgarstígur 9

101 Reykjavík

Sími: 551 1033

Netfang: fsi@fornleif.is

Heimasíða: www.fornleif.is

Samantekt

Í þessari skýrslu er fjallað um niðurstöður deiliskráningar vegna fyrirhugaðar lagningar jarðstrengs við Hvammsveg í Rangárþingi ytra. Skráningin var unnin af Fornleifastofnun Íslands ses að beiðni RARIK. Úttektarsvæðið var um 6 km að lengd og samtals 30 m á breidd (náði 15 m til hvorrar áttar frá áætlaðri miðlínu). Áhrifasvæðið er í grónum túnum og liggur að stórum hluta meðfram vegi. Allt svæðið hefur þegar verið aðalskráð og var 31 fornleif á 30 minjastöðum þekkt innan þess áður en verkið hófst. Ekki fundust nýjar fornleifar við skráninguna. Í nánast öllum tilfellum er mögulegt er að komast hjá raski á minjum með tilfærslu á jarðstreng en það er í höndum Minjastofnunar Íslands að úrskurða um mótvægisáðgerðir.

Efnisorð:

Fornleifastofnun Íslands, fornleifaskráning, RARIK, Rangárþing ytra.

Summary

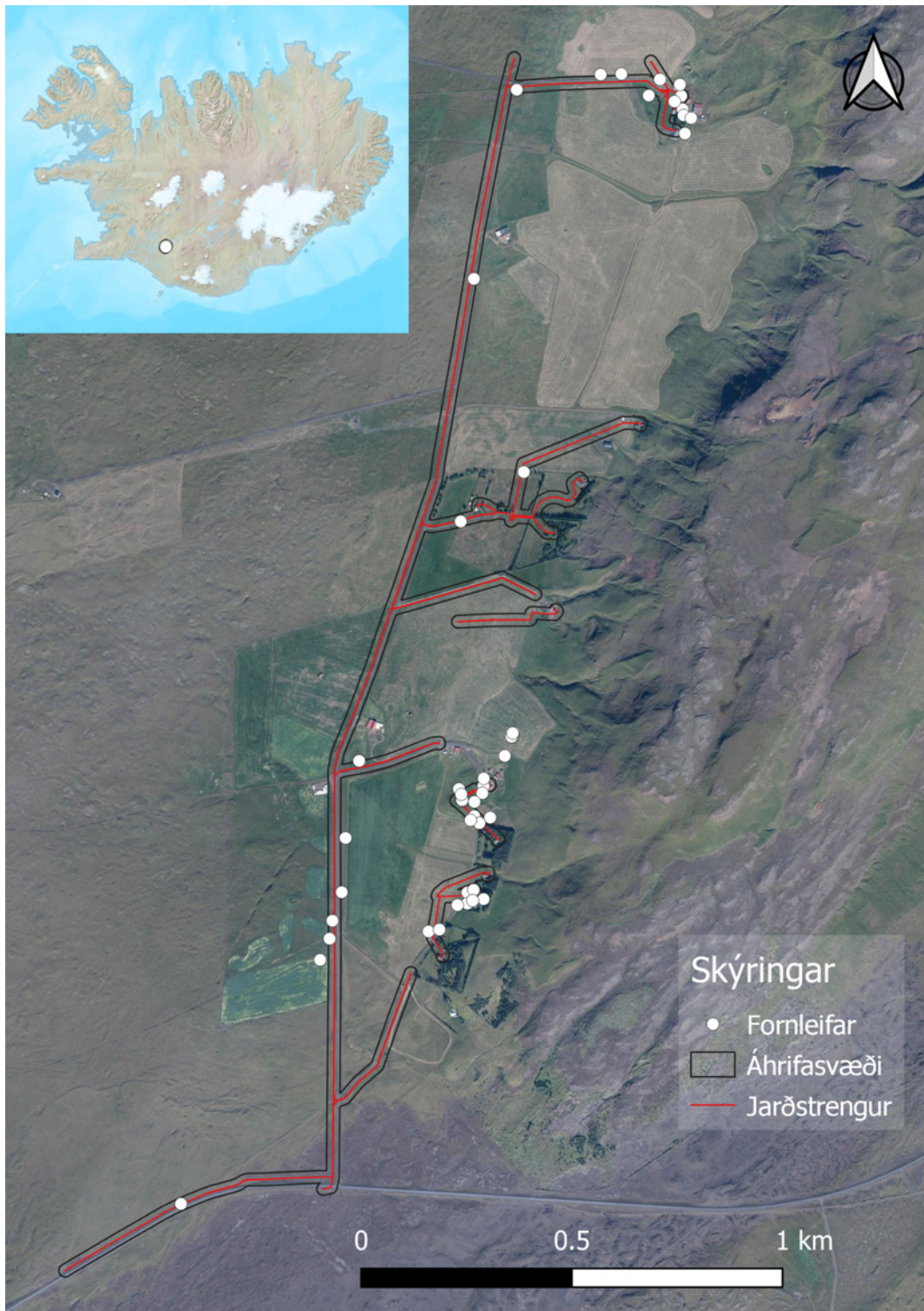
This report presents the findings and conclusions of a detailed field survey commissioned by Iceland State Electricity (RARIK) in relation to a new powerline along Hvammsvegur in Rangárþing ytra municipality, South Iceland. The survey was carried out within a 6 km long and 30 m wide assessment area. In total, 31 archaeological sites were surveyed and all of them were considered at high risk even if it is suggested that in most cases damage to archaeology could be prevented with a minor movement of the planned line.

Keywords:

Institute of Archaeology (Iceland), detailed survey, Rangárþing ytra, Iceland State Electricity.

Efnisyfirlit

1.	Inngangur	7
2.	Saga fornleifaskráningar og löggjöf	8
3.	Aðferðir við fornleifaskráningu	10
4.	Fornleifaskrá	12
	RA-439 Hvammur	12
	RA-440 Hellur [Hellar]	17
	RA-442 Látalæti (Múli)	25
	RA-681 Fornleifar á fl. en einni jörð	30
5.	Niðurstöður	32
6.	Heimildir	39
	Óprentaðar heimildir:	39
7.	Viðauki I: Hnitaskrá ISN93	41
8.	Viðauki II: Minjakort	42



Mynd 1: Staðsetning skráningarsvæðisins er sýnd á kortinu. © Fornleifastofnun Íslands og Landmælingar Íslands

1. Inngangur

Í upphafi árs 2024 fór RARIK á Suðurlandi þess á leit við Fornleifastofnun Íslands ses að stofnunin tæki að sér deiliskráningu fornleifa á fyrirhugaðri strengleið við Hvammsveg í Rangárþingi ytra. Úttektarsvæðið er um 6 km að lengd og strengurinn mun liggja samsíða malarvegum að mestu leyti en fer að auki yfir gróin tún. Allt svæðið hefur þegar verið aðalskráð og var 31 fornleif á 30 minjastöðum þekkt innan þess áður en verkið hófst.¹ Í þessari skýrslu er gerð grein fyrir niðurstöðum skráningarinnar.

Vettvangsvinna fór fram í mars 2024. Úttektarsvæðið náði 15 m til beggja átta frá miðlinu fyrirhugaðs jarðstrengs. Við skráningu var gengið skipulega um allt úttektarsvæðið, allar fornleifar hnitsettar og öll yfirborðsummerki um minjar mæld upp með GPS tæki af gerðinni Trimble Geoexplorer 6000. Ekki fundust aðrar fornleifar en þær sem áður höfðu verið skráðar innan þess en eldri skráning var uppfærð eftir þörfum. Þar sem ljóst þótti á vettvangi að fyrirhugaður jarðstrengur myndi raska fornleifum var nærliggjandi umhverfi einnig athugað í þeim tilgangi að geta lagt fram tillögur að mögulegri tilfærslu á strengleið. Ljósmyndir í skýrslunni eru teknar af Ragnheiði Gló Gylfadóttir en loftmyndir eru frá Loftmyndum ehf. Ragnheiður sá um vettvangvinnu og ritun skýrslu.

Uppbygging skýrslunnar er með þeim hætti að á eftir inngangskafli kemur yfirlit um fornleifaskráningu og löggjöf um minjavernd í landinu en í þriðja kafla er farið yfir skráningarkerfi Fornleifastofnunar Íslands. Fjórði kaflinn er sjálf minjaskráin þar sem fjallað er um þær fornleifar sem eru innan úttektarsvæðis og í fimmta og síðasta kafla er farið yfir helstu niðurstöður úttektarinnar. Aftast í skýrslunni er heimildaskrá og minjakort.

1 Kristborg Þórsdóttir 2020: 192.

2. Saga fornleifaskráningar og löggjöf

Hátt á aðra öld er liðið síðan skráning fornleifa hófst á Íslandi en þó er enn langt í land að til sé heildstæð skrá um fornleifar á landinu. Á síðustu áratugum 19. aldar voru margir minjastaðir kannaðir á vegum Hins íslenska fornleifafélags, einkum staðir sem á einn eða annan hátt tengdust fornsögum og sögu þjóðveldisins. Eftir aldamótin 1900 dró úr fornleifakönnun á vegum félagsins og var þráðurinn ekki tekinn upp að nýju fyrr en um og eftir 1980.

Skóðanir manna á því hvað teljast fornleifar hafa breyst mikið á þessum tíma. Byggingar sem voru hversdagslegar fyrir hundrað árum eru nú orðnar minjar um horfna lífshætti. Skilningur hefur vaknað á nauðsyn þess að skrá upplýsingar um slíkar minjar og vernda þær fáu sem eftir eru fyrir komandi kynslóðir. Nauðsynlegra upplýsinga um gerð og ástand fornleifa er aðeins hægt að afla með vettvangsathugun og við það er venjulega átt með hugtakinu fornleifaskráning (ýmist aðal- eða deiliskráning). Til þess að vettvangsathugun komi að fullu gagni verður þó fyrst að taka saman ýmsar upplýsingar, bæði skriflegar og munnlegar, sem vísa á minjastaði og geta gefið vísbendingar um hlutverk mannvirkjaleifanna (svæðisskráning).

Á undanfórnum árum hafa verið gerðar breytingar á löggjöf um verndun fornleifa og hefur eftirlit með framkvæmd laganna verið aukið. Samkvæmt 3. grein laga um menningarminjar (nr. 80, 2012), eru allar fornleifar á Íslandi friðhelgar: „Fornleifum, [...] jafnt þeim sem eru friðlýstar sem þjóðminjar og þeim sem njóta friðunar í krafti aldurs, má enginn, hvorki landeigandi, ábúandi, framkvæmdaraðili né nokkur annar, spilla, granda eða breyta, hylja, laga, aflaga eða flytja úr stað [...]“. Er þessi fornleifakönnun í anda markmiða sem sett hafa verið með þessari löggjöf. Mat á áhrifum framkvæmda á fornleifar gerir kröfur um fjölbætta athugun á heimildum og vettvangsrannsókn enda er skilgreining á fornleifum í þjóðminjalögum víðtæk. Fornleifar teljast hvers kyns mannvistarleifar, á landi, í jörðu, í jökli, sjó eða vatni, sem menn hafa gert eða mannaverk eru á og eru 100 ára og eldri, svo sem:

- a. búsetulandslag, skruðgarðar og kirkjugarðar, byggðaleifar, bæjarstæði og bæjarleifar ásamt tilheyrandi leifum mannvirkja og öskuhauga, húsaleifar hvers kyns, svo sem leifar kirkna, bænhúsa, klaustra, þingstaða og búða, leifar af verbúðum, naustum og verslunarstöðum og byggðaleifar í hellum og skútum,
- b. vinnustaðir þar sem aflað var fanga, svo sem leifar af seljum, verstöðvum, bólum, mógröfum, kolagröfum og rauðablæstri,
- c. tún- og akurgerði, leifar rétta, áveitumannvirki og aðrar ræktunarminjar, svo og leifar eftir veiðar til sjávar og sveita,
- d. vegir og götur, leifar af stíflum, leifar af brúm og öðrum samgöngumannvirkjum, vöð, varir, leifar hafnarmannvirkja og bátalægi, slippir, ferjastaðir, kláfar,

vörður og önnur vega- og siglingamerki ásamt kennileitum þeirra,
e. virki og skansar og leifar af öðrum varnarmannvirkjum,
f. þingstaðir, meintir hörgar, hof og vé, brunnar, uppsprettur, álagablettir og
aðrir staðir og kennileiti sem tengjast siðum, venjum, þjóðtrú eða þjóðsagnahefð,
g. áletranir, myndir eða önnur verksummerki af manna völdum í hellum eða skútum,
á klettum, klöppum eða jarðföstum steinum og minningarmörk í kirkjugörðum,
h. haugar, dysjar og aðrir greftrunarstaðir úr heiðnum eða kristnum sið,
i. skipsflök eða hlutar þeirra.

Minjar 100 ára og eldri teljast til fornleifa, en heimilt er þó að friðlýsa yngri minjar.

Það er skýrt af þessari skilgreiningu að fornleifar eru ekki aðeins öll mannvirki heldur einnig staðir sem á einn eða annan hátt tengjast menningu og atvinnuvegum, hvort heldur sem er vöð eða álagablettir. Þessari skilgreiningu er fylgt við hefðbundna fornleifaskráningu. Friðhelgað svæði umhverfis fornminjar skal vera 15 metrar nema annað sé ákveðið í samvinnu við Minjastofnun Íslands, og 100 m umhverfis allar friðlýstar fornleifar. Ef nauðsynlegt er talið að spilla fornleifum eða hylja þær, þarf að leita heimildar Minjastofnunar Íslands.

3. Aðferðir við fornleifaskráningu

Í skráningarkerfi Fornleifastofnunar Íslands hefur hver sýsla skammstafað heiti (ÁR, SP o.s.frv.) og hver jörð hefur þriggja stafa númer. Miðað er við jarðaskiptingu eins og hún kemur fyrir í Jarðatali Johnsens frá 1847 og byggir tölusetning jarðanna á því. Skipting jarða um miðja 19. öld ræður ekki aðeins númerum í skránni heldur er miðað við hana þegar ákvarðað er hvaða jörð ákveðnir minjastaðir tilheyra. Hverjum minjastað er gefin kennitala sem er þriggja stafa númer sem hengt er við sýslutákn og jarðarnúmer (dæmi: ÁR-162:001). Ef fleiri en ein fornleif er á minjastað bætist eininganúmer aftan við (dæmi: ÁR-162:001_01). Í skýrslunni eru aðeins birtar upplýsingar um þær minjar sem eru innan áhrifasvæðisins. Af þeim sökum er númeraröðin ekki samfelld í fornleifaskránni.

Í skránni fær hver minjastaður eina efnisgrein og er framsetning upplýsinganna stöðluð. Í fyrstu línu hverrar greinar eru grunnupplýsingar auðkennisnúmer, sérheiti, tegund, hlutverk og hnattstaða. Á eftir auðkennisnúmeri kemur sérheiti hennar ef eitthvert er og síðan tegund. Með tegundarflokkun er leitast við að skilgreina hvers eðlis fornleifin er, þ.e. hvort um er að ræða mannvirki af einhverju tagi sem enn sést, og þá hverskyns (t.d. tóft, garðlag eða varða), mannvirki sem vitað er um en er horfið (heimild, örnefni) eða fornleif sem ekki hefur verið mannvirki (álagablettur, sögustaður eða vað). Allir fornleifastaðir eru greindir til tegundar en hlutverk þeirra er ekki alltaf hægt að ákvarða. Á eftir hlutverki kemur hnattstaða minjastaðarins í ISN93. Mæling hnattstöðu er gerð með Trimble Geoexplorer 6000 mælitæki og voru allir sýnilegir minjastaðir mældir upp og var

Númer jarðar í Jarðatali Johnsens

Númer fornleifar á tiltekinni jörð

Sérheiti

Tegund

Hlutverk

Hnattstaða í landshnitakerfi ISN93

Sýslutákn

← SF-175:009

← Sveinshlaða

← tóft

← hlaða

← E: 528751 N: 352323

← Ljósmynd af minjastað og uppmæling/teikning

Sveinshlaða 009, horfi til norðurs

Á túnakorti frá 1920 og bæjarteikningu danskra mælingamanna frá 1904 er sýnt útihús í túnjaðri um 210 m norðan við eldra bæjarstæði 001 og 80 m norðvestan við yngra bæjarstæði 003. Á þeim stað er stæðileg hlöðutóft sem nefnist Sveinshlaða og samtengt eða eldra mannvirki norðvestan við hana. Sveinshlaða er 16 m suðvestan við miðlinu Skaftártúnguvegar (208) þar sem fyrirhugaðar eru framkvæmdir og telst því í stórhættu vegna vegagerðar. Tóftin er í túnjaðri fast suðvestan við Skaftártúnguveg (208). Túnið er í allmiklum halla til suðvesturs. Heildarstærð tóftarinnar er 23x14 m og snýr hún norðvestur-suðaustur. Í suðausturhluta hennar er Sveinshlaða sem er 15x13 m að stærð og snýr norðvestur-suðaustur. Hún er 5x6 m að innanmáli og snýr norðaustur-suðvestur. Hlaðan er niðurgráfin um 1 m og eru veggir hennar um 2 m á hæð innanmáls. Norðvestan við hlöðuna er annað hölf eða annað mannvirki og er það torflaðið. Það er þríhyrningslaga og er 9x6 m að innanmáli, mjókkar til norðvesturs. Op virðist vera inn í það í suðurhorni. Veggir þess eru 0,3-0,4 m á hæð og 2-2,5 m á breidd en veggir hlöðunnar eru 4-5 m á breidd. Hölfín virðast vera samtengt en hlaðan er mun yngri að sjá en hölfíð norðvestan við hana. Nokkur hölmýndun er undir norðvesturhluta tóftarinnar og ljóst að mannvirki hafa verið á þessum stað í langan tíma.

Hættumat: stórhætta, vegna vegagerðar

Heimildir: Túnakort 1920

→ Hætta sem stöðjar að fornleif

Heimild sem vísað er í, nánari fiersla í heimildaskrá

Mynd 2: Dæmi um framsetningu á minjastað í skýrslum Fornleifastofnunar Íslands.

merkihnit tekið á hverjum stað hvort sem ummerki um minjar voru sýnilegar eða ekki og staður þannig merktur með því kenninafni sem hann hefur í fornleifaskránni (dæmi: ÁR-162:002). Þar sem getur um „heimild um...“ t.d. útihús, þá er átt við að eingöngu eru til heimildir um staðinn, en minjar hafa ekki fundist á vettvangi við skrásetningu. Þó engar minjar hafi fundist, er engu að síður tekin hnattstaða staðarins ef unnt hefur verið að ákvarða hann á grundvelli fyrirbyggjandi upplýsinga með um 50 metra fráviki.

Í annarri línu hefst lýsing minjastaðar oftast á tilvitnun í fyrirbyggjandi heimildir en síðan er staðsetningu hans lýst. Þar á eftir kemur oft lýsing á aðstæðum og síðast lýsing á mannvirkinu sjálfu ásamt öðrum upplýsingum sem við eiga.

Í næstsíðustu línu er lagt mat á þá hættu sem minjastaðurinn kann að vera í. Hættustig eru eftirfarandi: 1) engin hættu, 2) hættu og 3) stórhættu. Minjar á eða við svæði þar sem framkvæmdir eiga sér stað, eða innan skipulagsreits þar sem framkvæmdir eru fyrirhugaðar, teljast yfirleitt í stórhættu.

Í síðustu línu er getið heimilda ef einhverjar eru, oft með skammstöfunum, en úr þeim er leyst í heimildaskrá aftast í skýrslunni.

Skýringar á uppmælingum	
● fornleifar í engri hættu	— kantur
● fornleifar í hættu	- - - leið
■ torf	— tillaga um færslu jarðstrengs
■ torf og grjót	□ áhrifasvæði
□ þúst	— jarðstrengur
--- gryfja	

Mynd 3: Allar uppmælingar sem gerðar voru í skráningunni eru skilgreindar m.t.t. byggingarefnis eða eðlis minjanna og eru skýringar á þeim sýndar í lista hér fyrir ofan. Þessa skýringar gilda fyrir öll minjakort og myndir af uppmældum minjum í fornleifaskrá.

4. Fornleifaskrá

RA-439 Hvammur

40 hdr., 1711, talið er að hálfkirkja hafi verið þar. JÁM I, 295.

1397: Máldagi kirkjunnar “a .xc. j heimalandi” DI IV, 64.

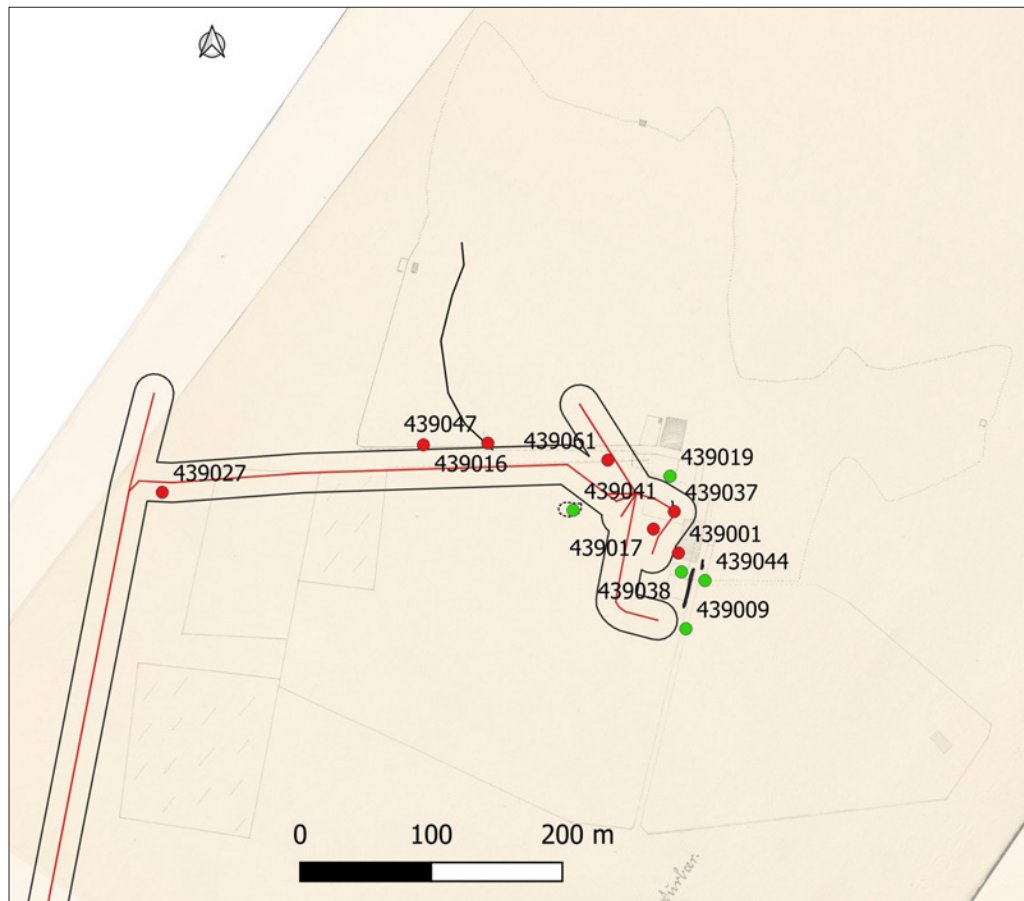
1598: hálfkirkja; AM 263 fol. bl. 57.

Jörðin er með tvö skógaritök, Vestari-Hvammsskógur og Eystri-Hvammsskógur. Talið er að Árbær hafi byggst úr Hvammslandi, 1711 voru tvær eyðihjáleigur á býlinu Norðurhjáleiga og Hvammshjáleiga. Munnmæli eru um að Ölmóðsey í Þjórsá hafi tilheyrt Hvammi, eða réttast sagt Árbæ þegar býlið var hluti af Hvammslandi. JÁM I, 198. Tvíbýli lengi í Hvammi. Hvammsland um 1142 ha að stærð. “Jörðin er þurrland og sendin, talsvert af landinu hraun sem er að gróa upp.” SB V, 191.

1711: “Túninu granda stórlega gil og lækir, sem renna úr fjallinu og bera á það grjót, sand og mold, svo með miklum erfiðismunum verður árlega að hreinsa. Á úthaga gengur blástur sandur.” JÁM I, 296.

1917 Suðurbær: Tún Garðar 1310 m²

1917 Norðurbær: Tún 8,6 ha, sléttað 4,8 ha, garðar 719 m²



Mynd 4: Myndin sýnir hnitsett túnakort Hvamms RA-439 frá árinu 1917, skráðar minjar og línuleiðir.

RA-439:001 *Hvammur-Frambær* bæjarhóll bústaður A 443968 N 391455

Á túnakorti frá 1917 er húsið í suðurbænum í Hvammi sýnt. Það er byggt 1896 og var búið í því allt fram undir árið 2000. Eftir það var annað íbúðarhús byggt 50 m sunnar. Eldra íbúðarhúsið stendur uppi en er óíbúðarhæft eftir jarðskjálfta árið 2000. Fast vestan við íbúðarhúsið er lítið hús, mótorhús frá 20. öld. Ekki er vitað til þess að bærin hafi staðið annars staðar áður en eldra húsið var byggt. Fyrir norðan og austan húsið eru 20. aldar útihús. Suðurbærinn er á náttúrulegu holti en ekki sér til eiginlegs bæjarhóls eða

uppsafnaðra mannvistarlaga. Á ljósmyndum sem til eru af húsinu m.a. í Landmannabók sést að það hefur tekið þónokkrum breytingum í gegnum tíðina.

Húsið er á holti, vestast á því. Þar niður er náttúruleg, aflíðandi brekka. Útihús eru austan, norðan og vestan við húsið. Trjágardur er sunnan þess. Fast til norðurs er síðan bílaplan. Allt umhverfis húsið hefur orðið mikið jarðrask og ekki sér til mannvistalaga.

Grunnflötur hússins er 17x9 m og snýr það austur-vestur. Dyr eru á vesturgafi, steinsteyptur kjallari undir húsinu og tvær hæðir ofan hans. Ekki eru til sagnir um að mannvist hafi komið upp við byggingu þess. Húsið er rautt, reisulegt og klætt rauðu bárujárni. Brekkan niður af holtinu sem húsið er á 1 m á hæð og gróin. Vestasti hluti bæjarhólsins er innan áhrifsvæði fyrirhugaðs jarðstrengs.

Hættumat: stórhætta, vegna framkvæmda

Heimildir: Túnakort 1917



Mynd 5: Ljósmynd af bæ 001 tekin vorið 2024, horft er til suðvesturs.

RA-439:002 heimild um útkirkja

Í máldaga kirkjunnar í Hvammi frá 1397 segir: «HVAMMUR Á LANDI (R) -Tómasi - HÁLFKIRKJA. A .xc. J heimalandi portio Ecclesiae vmm .vij. Ar .vije yngra J Hvammi hefur aukist ein kyr. Vantar Þad sem adur seiger j maldaga Herra Wilchins ein kista oc brijkar klædi. Preststoll. Reiknadist portio .x. Aurar vmm .iiij. Ar oc fiellu Þeir af firir kirkiubot er Þorsteinn Magnusson giordi vpp. Er kirkian skylldug honum hundrad”. Í öðru handriti segir: “1598: hálfkirkja”.; Í Jarðabók Árna Magnússonar og Páls Vídalín frá 1709 segir: “Heyrt segjast menn hafa hjer hafi hálfkirkja (bænhús) verið í gamaldaga, og líka Þykjast Þeir hafa sjeð rök Þar til af bygging en öðru ekki”. Hvorki er vitað hvar kirkjan var né hafa minjar henni tengdar fundist við jarðrask. Líklegt er að bænhúsið hafi verið nærri bæ án þess að nákvæmari staðsetning sé þekkt.

Engin ummerki bænhússins sjást á yfirborði.

Hættumat: hætta, vegna ábúðar

Heimildir: DI IV 64; AM 263 fol. bl. 57; JÁM I: 295

RA-439:009 vegur traðir

Samkvæmt túnakorti frá 1917 lágu traðir til SSA frá bæ 001, austan við bæjarhólinn. Ekkert er vitað um nánari gerð þeirra að sögn Ævars Pálma Eyjólfssonar, heimildamanns. Gamall vegur að bænum lá þar síðar. Hvenær sá vegur var lagður er ekki vitað og mögulega er það sá sem er sýndur á túnakortinu. Steyptir hliðarstöplar eru beggja vegna við veginn við landamerki Hellna RA-440.

Vegurinn sést vel í sléttum, grasivöxnum túnum. Vegurinn liggur fast austan við bakgarð yngra íbúðarhússins í Hvammi og þar sést að hann er malaborinn.

Austan við bakgarð húss 001 sést 12 m löng hleðsla. Líklega afmarkaði hún austurvegg traðanna. Hún er 0,4 m á hæð og algróin. Þó má greina 2 umför grjóthleðslu. Hleðslan liggur til norðurs frá rétt 044 og gæti einnig hafa tilheyrnt henni. Til austurs er hleðslan byggð inn í brekku.

Traðirnar eru rétt utan við áhrifsvæði fyrirhugaðs jarðstrengs.

Hættumat: hætta, vegna ábúðar

Heimildir: Túnakort 1917



Mynd 6: Hleðsla er við austurvegg traða 009, austan við bæ 001.

A 443973 N 391398

RA-439:016 heimild um túngarð

A 439016 N 391538

Samkvæmt túnakorti frá 1917 var túngarður á litlum kafla meðfram túni Norðurbæjar 004, frá tröðum 061 að útihúsi 006. Þar sem garðurinn endaði vestan við útihús 006 var sambyggt mannvirki, lítil rétt eða kvíar. Túngarðurinn var á flatlendi í sléttu túni.

Engar minjar sjást um túngarðinn eða sambyggða mannvirkið en túnið hefur verið fært út til vesturs. Minjarnar eru því horfnar af yfirborði vegna túnasléttunar. Túngarðurinn er innan áhrifasvæðis fyrirhugaðs jarðstrengs fast norðan við malarveg að bænum en er horfinn.

Hættumat: stórhætta, vegna framkvæmda

Heimildir: Túnakort 1917

RA-439:017 frásögn brunnur

A 443949 N 391474

Ævar Pálmi Eyjólfsson, heimildamaður, greindi frá því að brunnur og brunnhús hefðu verið vestan við Frambæinn 001. Brunnurinn er fast norðan við heimreið, neðst í aflíðandi brekku vestan við steyp tóti 037 sem tilheyrir Frambænum. Hann er um 30 m norðvestan við Frambæinn og um 60 m suðvestan við Norðurbæinn 004.

Brunnurinn er á svæði sem hefur verið raskað talsvert vegna vegagerðar og bygginga. Hann er í vegkanti og gróið er í kringum hann.

Búið er að fylla upp í brunninn og ekkert sést af brunninum sjálfum þó að móti fyrir honum á yfirborði. Engar leifar af brunnhúsi sjást á yfirborði.

Hættumat: stórhætta, vegna framkvæmda

RA-439:019 heimild um kálgarð

A 443961 N 391514

Samkvæmt túnakorti frá 1917 var tvískiptur kálgarður fast sunnan við bæjarstæði Norðurbæjar 004 og útihús/kálgarð 005. Kálgarðurinn var í framhaldi af suðurvegg traða 061. Kálgarðurinn var fast sunnan við girðingu sem er á núverandi merkjum milli Norðurbæjar og Frambæjar 001.

Kálgarðurinn var í aflíðandi brekku mót vestri á svæði sem nýtt er sem beitarhólf fyrir hesta. Innan þess er jarðvegsrof á stöku stað.

Engin ummerki sjást um kálgarð á yfirborði og hefur líklega verið sléttað yfir hann. Hann er rétt utan við áhrifasvæði fyrirhugaðs jarðstrengs.

Hættumat: hætta, vegna ábúðar

Heimildir: Túnakort 1917

RA-439:027 gata leið

A 443574 V 391502

“Nyrst í Markhelluheiði á götunum að ærhúsum Norðurbæjar [026 og 059] er dálítill steinn sem nefnist Grásteinn ...” segir í örnefnalýsingu. Þessi leið er sýnd á Herforingjaraðskorti frá 1908 og lá hún frá Hvammi að beitarhúsum 026 og 059 og áfram til vesturs, á leið RA-681:025 sem liggur upp með Þjórsá að ferju 010 á Hrosshyl. Um 500 m vestan við bæ 001 liggur leiðin skáhallt yfir deiliskipulagsreit þar sem fyrirhugað er að reisa vinnubúðir tengdar Hvammsvirkjun og kemur innan áhrifasvæðis fyrirhugaðs jarðstrengs við malarveg að Hvammi.

Leið sést frá afleggjara að Hvammi á 1,2 km löngum kafla til suðvesturs að beitarhúsunum. Áframhald er svo af leiðinni til vesturs á um 1 km löngum kafla sem hægt er rekja langleiðina að Þjórsá. Þar sjást nokkir paldarar sem viðhaldið er af lausagönguhrossum. Öll ummerki leiðarinnar eru horfin innan áhrifasvæðis fyrirhugaðs jarðstrengs.

Hættumat: stórhætta, vegna framkvæmda

Heimildir: Ö-Hvammur, 5; Herforingjaraðskort 47 SA 1908

RA-439:037 mannvirki útihús

A 443965 N 391487

Samkvæmt túnakorti frá 1917 var útihús með sambyggðum kálgarði fast norðan við bæ 001. Einungis nokkrir metrar skildu bæinn og útihúsið að. Á þessum slóðum eru nú 20. aldar útihús og greinilegt að mikið jarðrask hefur orðið. Vesturhluti húsanna er með niðurgrofnum grunni. Að sögn Ævars Pálma Eyjólfssonar, er búið að rífa eitthvað hluta af byggingunum sem voru til norðausturs, “bak við” súrheysturninn. Útihúsið er nýtt sem hesthús. Á túnakortinu er útihúsið sunnar og kálgarðurinn til norðurs, líklega að landamerkjum norðurbæjarins.

Yngri útihúsin, þ.e. súrheysturninn og núverandi hesthús eru byggð beint ofan í eldri útihúsin. Afar ólíklegt

er að mannvist leynist þar undir sverði. Umhverfis byggingarnar er afgirt tún nýtt til hrossabeitar. Á svæði sem er 33x20 m að stærð má greina hleðsluleifar. Þau mannvirki sem sýnd eru á túnakortinu eru horfin undir yngri byggingar. Fyrir vestan, austan og norðan þau hús mótar þó fyrir stuttum hleðslum og grjóti í sverði. Eitthvað af þeim tilheyrir þeim 20. aldar mannvirkjum sem eru horfin meðan önnur eru líklega hlutar af eldri mannvirkjum. Lítið, einfalt hleðslubrot sést í gryfju fast norðan við núverandi hesthús. Hleðslan fær bókstafinn A í lýsingu þessari og tilheyrir eflaust 20. aldar mannvirkjum sem nú eru horfin. Gryfjan afmarkar grunn þeirra og er 2 m djúp. Mögulega sjást ummerki um kálgarðinn til vesturs frá súrheysturninum, þar er veggur B. Hann er 5 m að lengd, 1 m á hæð, liggur norður-suður og má greina 4-5 umförum af grjóti í honum. Veggurinn er byggður inn í brekku sem útihúsin eru ofan á. Austan við súrheysturinn má einnig sjá hleðsluleifar, líklega tilheyrandi 20. aldar mannvirkjum. Samhengið milli þessarra mannvirkja er óljóst en greinilegt er að enn eru mannvistarlæg norðan við 20. aldar útihúsin.

Hættumat: stórhætta, vegna framkvæmda

Heimildir: Túnakort 1917

RA-439:038 hleðsla kálgarður

Kálgarður er merktur á túnakort frá 1917 um 5 m sunnan við bæ 001. Þar er nú bakgarður íbúðarhússins, bæjar 001, og trjám verið plantað þar í tuga tali.

Þvert í gegnum kálgarðinn liggur stígur frá bæ 001 og að yngra íbúðarhúsinu í Hvammi sem var byggt um 2002. Allt umhverfis bakgarðinn er slétt, grasivaxið tún.

Austurhlið kálgarðsins er ennþá varðveitt. Hún er 30 m löng og liggur norður-suður. Garðlagið er 0,6-1,1 m á hæð, 2 m breitt og má sjá 3-4 umför grjóthleðslu. Norðurhlið kálgarðsins/bakgarðsins er steinsteypt og þar eru tvö hlið. Aðrar hliðar kálgarðsins eru horfnar og þar búið að planta tugum trjáa. Kálgarðurinn er rétt utan við áhrifasvæði fyrirhugaðs jarðstrengs.

Hættumat: stórhætta, vegna trjáræktar

Heimildir: Túnakort 1917

RA-439:041 þúst hesthús

Lítið hesthús var á hól vestan við bæ 001 en búið er að rífa það niður að sögn Ævars Pálma Eyjólfssonar, heimildamanns. Hesthúsið var 90 m vestan við bæ 001 og tæpum 320 m norðvestan við fjárhús 003.

Búið er að slétta svæðið sem hesthúsið var á. Þar er þó ennþá áberandi hóll, 20x15 m í þvermál. Steypuklumpur sést í suðausturhorni hólsins. Hóllinn er í sléttu túni og greinilegt að mannvist er ennþá undir sverði. Hóllinn er rétt utan áhrifasvæðis fyrirhugaðs jarðstrengs.

Engin ummerki hesthússins sjást á yfirborði.

Hættumat: hætta, vegna ábúðar

RA-439:044 tóft rétt

Yfirseturétt er 20 m austan við bæ 001, fast austan við traðir 009 að sögn Ævars Pálma Eyjólfssonar. Réttin



Mynd 7: Útihús 037, horft til norðausturs. Hleðslan er hægra megin við turninn.

A 443970 N 391441



Mynd 8: Ljósmynd af kálgarði 038, tekin sumarið 2013, horft er til austurs.

A 443887 N 391488

A 443988 N 391434

er á sama stað og mannvirki er sýnt á túnakorti frá 1917, það er samt mun stærra og var réttin mögulega hluti af því eða byggð upp á sama stað. Réttin var hlaðin upp í minni Ævars en höfð hér með vegna forns byggingarlags.

Malarvegur, sem er á sama stað og traðir 009, liggur fast verstan við réttina. Til norðurs og norðausturs eru 20. aldar útihús og gróin svæði.

Réttin er 8x5 m að stærð, einföld og snýr norður-suður. Veggirnir eru hlaðnir og eru 1 m á hæð. Réttin er grafin inn í brekku til austurs. Að utan sést glitta í grjóti án þess að um skýr umför sé að ræða. Að innan eru veggirnir eingöngu grjóthlaðnir og þar eru 5 umför grjóthledslu. Réttin er opin til suðurs og hvítt hlið er þar til að varna búfenaði inngöngu. Réttin er rétt utan við áhírfasvæði fyrirhugaðs jarðstrengs.

Hættumat: hætta, vegna ábúðar

Heimildir: Túnakort 1917



Mynd 9: Þúst 041, horft til suðvesturs.



Mynd 10: Ljósmynd af rétt 044 tekin sumarið 2013, horft er norðurs.

RA-439:047 garðlag túngarður

A 443822 N 391539

Vestarlega í heimatúni Norðurbæjar 004 er afgerandi hryggur sem er að öllum líkindum útflattur túngarður sem er um 40 m austan við yngri túngarð 016 sem sýndur er á túnakorti frá 1917, og 190 m norðvestan við Norðurbæ 004.

Garðurinn er í flatlendu, sléttuðu túni sem enn er slegið.

Garðurinn liggur í mjúkum sveigjum frá suðaustri til NNA á um 260 m löngum kafla. Hann er alveg útflattur en greinilegur hryggur er í túninu þar sem garðurinn er undir sverði. Hann kemur innan áhrifasvæðis fyrirhugaðs jarðstrengs norðan við malarveg að Hvammi.

Hættumat: stórhætta, vegna framkvæmda

RA-439:061 heimild um traðir

A 443914 N 391526

Samkvæmt túnakorti frá 1917 lágu traðir að Norðurbænum 004 úr vestri. Þær skiptu túnnum vestan við Frambæ 001 og Norðurbæ.

Traðirnar eru á sama eða svipuðum stað og heimreiðin að Hvammi er nú (2013), í afliðandi halla mót vestri á milli flatlendra og sléttra túna.

Engin ummerki um traðirnar sjást á yfirborð og hafa þær horfið vegna vegagerðar eða túnasléttunar. Núverandi malarvegur liggur á sama stað og traðirnar gerðu áður.

Hættumat: stórhætta, vegna framkvæmda

Heimildir: Túnakort 1917

RA-440 Hellur [Hellar]

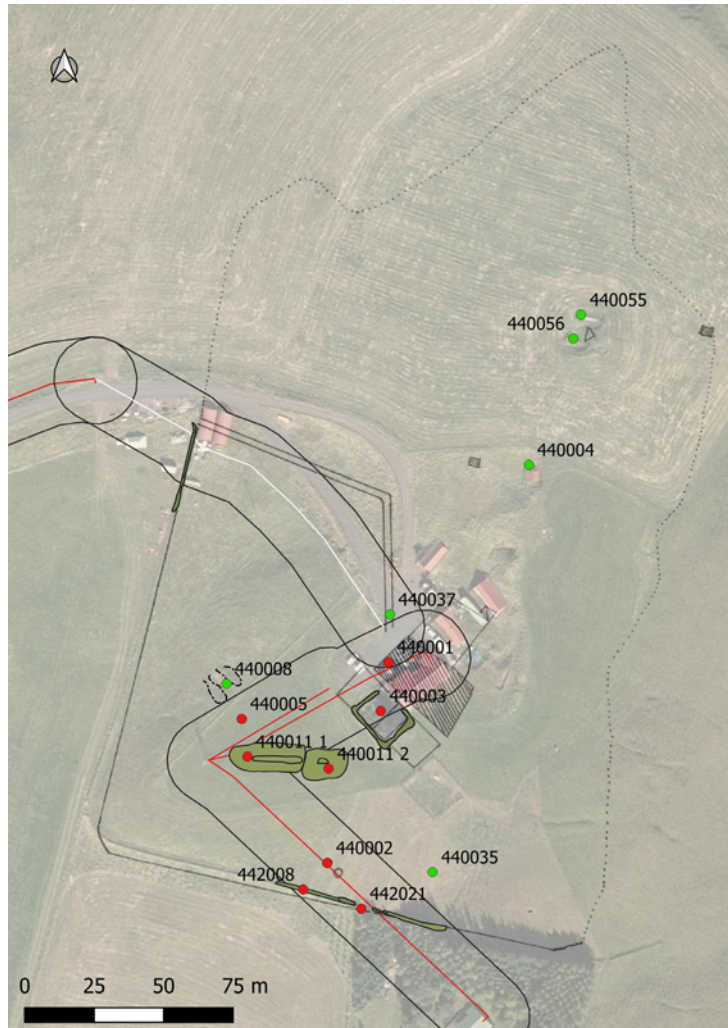
Jörðin heitir nú Hellar. 40 hdr með afbýlinu Látalæti 8 hdr., 1711, eyðihjáleigan Gata einnig. JÁM I, 298.

1332. Jarðarinnar getið í máldaga Skarðakirkju. DI II, 695-696.

1711. “Túnið og slægjum í fjallinu spilla skriður, sem í leysingum falla á með grjóti, sandi og mold og með erfðismunum verður í burt að koma, skuli slægjurnar verða brúkaðar.” JÁM I, 298-299

“Býlið Hellar stendur á fögrum hjalla við suðvesturhlíð Skarðsfjalls. Byggð þar mun mjög gömul og tengist merkilegum sandsteinshellum heima við bæinn og voru að þeim margvísleg not við búskap. ... Óskipt land Hella og Múla [Látaláta] er um 788 ha. Láglandi jarðarinnar er uppgróið, skjólsamt hraun.” SB V, 193.

1917: Tún 5,2 ha, sléttað 3,5 ha, garðar 958 m².



Mynd 11: Myndin sýnir hnitsett túnakort Hella RA-440 frá árinu 1917, skráðar minjar og línuleiðir.

RA-440:001 *Hellur* bæjarhóll bústaður Bæjarstæðið í Hellum er austarlega á tungu sem gengur til vesturs frá hlíðum Skarðsfjalls. Nýtt íbúðarhús var byggt á bæjarstæðinu árið 2008 og virðist það vera byggt á sama eða svipuðum stað og bærinn stóð 1917 þegar túnakort fyrir jörðina var gert. Á túnakorti er kálgarður sambyggður bæjarhúsunum að NNA-verðu. Áður en nýja húsið var byggt var bárujárnshús á bæjarstæðinu sem byggt var 1926. Búið var í gamla bænum á meðan sá nýi var byggður. Sléttuð flöt er í kringum nýja íbúðarhúsið.

Ekki sést bæjarhóll á bæjarstæði Hella. Upp af bæjarstæðinu til austurs er um 2 m háir stallar sem ætla má að hafi myndast þegar gömlum byggingarleifum var rutt burt. Norðvestan við bæjarstæðið er gamalt útihús úr steypu en með hlöðnum langveggjum. Nýlega (2013) hefur verið grafið frá því og þar sést einstaka stórgripabein og hleðslugrjót en ekki aska. Vesturhluti bæjarhólsins er innan áhrifasvæðis fyrirhugaðs jarðstrengs.

Hættumat: stórhætta, vegna framkvæmda

Heimildir: Túnakort 1917

A 443495 N 389849



Mynd 12: Bær 001, horft til norðausturs.

RA-440:002 *Hellabrunnur* brunnur brunnur

A 443473 N 389776



Mynd 13: Hellabrunnur 002, horft til suðurs.

“Suðvestan undir Hellahól voru tveir brunnar. Hét sá eystri Hellabrunnur og sá ytri Götubrunnur [442:009], en Brunnþýfi hét þýfi fast framan undir Hellahól,” segir í örnefnalýsingu. Hellabrunnur er sýndur á túnakorti frá 1917. Hlaðinn brunnur er í túni um 75 m suðaustan við Kirkjur 008 og um 75 m suðvestan við bæ 001. Brunnurinn er innan áhrifasvæðis fyrirhugaðs jarðstrengs.

Brunnurinn er í lægð í túninu vestan undir Látalætishól, rétt norðan við merkin á milli Hellna og Látaláta RA-442.

Brunnurinn er grjóthlaðinn og er um 2,5 m í þvermál. Hann stendur um 0,4 m upp úr jörðu. Búið er að byrgja brunninn og því ekki hægt að

sjá ofan í hann.

Hættumat: stórhætta, vegna framkvæmda

Heimildir: Ö-Hellar og Múli IE, 4; Túnakort 1917

RA-440:003 gerði kálgarður

A 443492 N 389831



Mynd 14: Kálgarður 003, horft til norðausturs.

Samkvæmt túnakorti frá 1917 var þrískiptur kálgarður fast SSV við bæ 001. Hluti kálgarðsins sést enn.

Kálgarðurinn er á flatlendi fast suðvestan við nýtt íbúðarhús sem byggt var árið 2008. Innan hans vaxa tré og rífsberjarunnar, sérstaklega í suðausturenda.

Kálgarðurinn er um 18x15 m að stærð og snýr norðvestur-suðaustur. Hann virðist vera torfhláðinn og er gróinn. Á norðausturhlíð sést aðeins lágur kantur en ætla má að garðurinn hafi náð lengra til norðausturs en rask hafi orðið á honum við byggingaframkvæmdir. Mesta hleðsluhæð er 0,8 m og eru veggir um 1 m á

breidd. Í u.þ.b. miðjum garðinum er bunga sem er um 10x8 m að stærð og snýr norðaustur-suðvestur. Hún er um 0,2 m á hæð. Í henni sjást gamlir trjástofnar. Vesturhluti kálgarðsins er innan áhrifasvæðis fyrirhugaðs jarðstrengs.

Hættumat: stórhætta, vegna framkvæmda

Heimildir: Túnakort 1917

RA-440:004 *Hellnahellir* hellir útihús

A 443546 N 38992

Í Jarðabók Árna Magnússonar og Páls Vídalín frá 1711 segir: “Hellir er við fjósið [053], sem hey er geymt í.” “Á Hellum eru nafnkunnir hellar með ævagömlum ristum á veggjum: Heyhellir, Gamlíhellir [sami og Hellnahellir] og Lambahellir [055],” segir í Sunnlenskum byggðum. Í bókinni *Manngerðir hellar á Íslandi* segir að hellarnir þrír heiti Hellnahellir, Lambahellir [055] og Hestahellir [056]. En Hellnahellir skiptist í Heyhelli, Gamlahelli og Göngin”. *FRÍÐLÝSTAR FORNMINJAR*: “Hellar manngjörvir skamt fyrir norðan bæinn og norður á túninu. Skjal undirritað af MP. 20.04.1927. Þinglýst 11.06.1927.” Hellnahellir er merktur á túnakort frá 1917 um 80 m norðan við bæ 001 og 50 m sunnan við Lambahelli. Hér er án efa einn merkasti manngerði hellir á Íslandi. Ábúendur fara með ferðamenn um hellinn og segja frá sögu hans. Ofan við hellirinn er slétt, grasivaxið tún. Ekki er farið með dráttavélar yfir þak hellisins, bæði eru þar strompar og vélnar þungar.

Í bókinni *Manngerðir hellar á Íslandi* er hellinum lýst nákvæmlega. Þar segir: “Hellnahellir (Fjóshlöðuhellir) er meðal stórbrotnustu fornminja á Íslandi. Sandsteinninn sem hellirinn er grafinn í virðist allur vera foksandur. Efnid er sendið-fínsendið, steinvala finnst ei. Lagskipting er nokkuð regluleg og hvergi verulega

hallandi. Hellirinn í heild sinni er 50 m langur. Hann er þrískiptur og nefnast hellishlutarnir Heyhellir, Göngin og Gamlihellir. Göngin tengja Heyhellir og Gamlahelli. Þau ganga úr enda annars hellisins skálæg og bogasveigð yfir í enda hins. Göngin hafa vafalítið verið gerð milli tveggja sjálfstærra hella. Gamlihellir og Göngin stóðu lengi full af mold. Árið 1914 voru Göngin mokuð út. Árið 1950 kom dráttarvél með uppmoksturstaekjum að Hellum. Eitt af hennar fyrstu verkum var að hreinsa út Gamlahelli. Hlöðver Filippus Magnússon bóndi á Hellum segir að moldin í hellinum hafi verið eins og hún hefði skriðið inn í hellinn. Sagnir eru um að hann hafi fyllst af mold um 1600, e.t.v. í jarðskjálftunum en nánar um það síðar. Hellnahellir er stærstur allra manngerða hella á Íslandi. Að flatarmáli er hann nálægt 200 m². Heyhellir. Gamli inngagnurinn í heyhelli er á



Mynd 15: Ljósmynd af forskála hellis 004, tekin sumarið 2013.

suðurhlið hans. Þar var kofi og forskáli úti fyrir er Matthías Þórðarson kom 1917. Þarna var aðalinngangur hellisins fram yfir 1940. Eftir að hætt var að binda bagga upp á hesta var hætt að nota þetta op og því lokað en heyinu mokað lausu af dráttarvélum inn um strompana. Núna er gengið inn í hellinn úr áfastri hlöðu. Til hægri við innganginn er hleðsla sem lokar fyrir lágan helliskrók sem Dísukrókur kallast. Sú sögn að þarna hafi á fyrri tíð verið geymd geðveik kona sem hét Dís og hún bundin við berghald í veggnum. Sagt er að þarna hafi verið reimt. Þar skamt fyrir innan er gríðarmikið innfall í loftinu og eru veggir þess að nokkru steyptir. Þessi hluti hellisins er 4 m á hæð. Veggir og hvelfing eru mjög regluleg og vel höggvin, auk þess sem yfirborðið er fagað af margra alda notkun. Hellirinn var til skamms tíma notaður sem hlaða. Töluvert krot er á veggjum hellisins og margt af því fornlegt. Bárður Jónsson hefur skrifað nafn sitt fullum stöfum á vegginn. Ekki er vitað hver hann var en fornleg stafagerðin bendir til 18. aldar eða enn eldri tíma. Tvö búmerki má sjá þarna og töluvert af ókennilegu kroti. Nokkrir stafir minna á grískt letur. Þeir eru að vísu illlæsilegir en þó má þekkja ýmisa stafi. Innst í hellinum er Dýrtingastallurinn svonefndi, höggvinn eins og skápur í vegginn í tæpra tveggja metra hæð. Hann er 70 cm breiður neðst og 75 cm djúpur og um 1 m á hæð. Botn hans er sléttur en að ofan er hann bogasveigður eins og kirkjugluggi í rómönskum stíl. Tvær grópir ganga inn í vegg hans við botn. Nafngiftin Dýrtingastallur er umhugsunarverð. Filippus á Hellum segir aldrei hafa heyrt stallinn nefndan annað. Sú sögn fylgir hellinum að hann væri frá tíð papa á Íslandi og á stallinum hefðu þeir haft helgimyndir. Hvorki Einar Benediktsson né Matthías Þórðarson nefna Dýrtingastallinn. Einar var góðkunningi Hellnamanna á sýslumantíð sinni og kom oft í hellana. Meðal þess sem hann taldi sig finna á hellisveggjunum voru leifar af ogham-letri og orðið ábóti með rómversku lettri. Ekki er óalgengt að stallar fyrir ljós séu höggvinnir í hellisvegginn og þótt ekki sé hægt að fullyrða að Dýrtingastallurinn sé til þess gerður er víst gott hefur verið að setja þar frá sér ljóstýru. Göngin. Göngin eru vafalítið yngsti hluti Hellnahellis og hafa verið grafin milli tveggja eldri hella. Grafið hefur verið frá Gamlahelli en stefnan ekki tekin alveg rétt og því er beygja á göngunum við Heyhellinn. Þau eru 11 m löng en hæð og breidd víðast um 2 m. Þau eru því mun þrengri en hellarnir sitt hvorum megin. Gólf ganganna er nokkuð hærra en gólf hellanna beggja. Engin strompur eða hleðslur eru í Göngunum og ekkert krot á veggjum. Gamlihellir. Sjálfstæður inngangur er í Gamlahelli um op vestast á þaki. Þar er og góður forskáli sem Magnús Jónsson á Hellum og Ásgeir Auðnunsson frá Minni-Völlum byggður árið 1953. Úr forskálanum er trésti ofan í hellinn. Gamlihellir er ekki eins hár og glæsilegur og Heyhellir og veggirnir heldur ekki eins slétir. Hann er víðast um 3-4 metrar á hæð. Tvö innföll eru á honum, annað rétt fyrir innan Göngin en hitt um 5 m frá innganginum í hinum endanum. Til vinstri við þann inngang byrgir nýleg hleðsla gamlan inngang. Þar úti fyrir var gömul forskálarúst sem ýtt var burt með jarðytu þegar hellirinn var hreinsaður 1950. Í inngangunum kom íljós kringlótt hola í sandsteinsgólfið, um metra að dýpt, líklega far eftir sá. Í henni var lag af e.k. laufblöðum, líklega gráviði, að sögn Hlöðvers Filippusar Magnússonar bónda. Lítið er af kroti í þessum hellishluta ef frá eru taldir 7 einfaldir krossar sem ristir eru í röð í hellisloftið. Í gólfið hefur verið borinn hraunbruni. Í öllum 5 strompum hellisins eru góðar hraungrýtishleðslur. Þjóðsögur. “Um þennan helli eru sagðar 2 þjóðsögur, gamlar. Önnur er sú, að horfið hafi kálfur á Hellum, og fór maður ofan í stóra hellinn að leita hans. Gekk hann lengi áfram í myrkrinu, en loks heyrði hann árið yfir sér og varð þá hræddur, snéri aftur og komst upp. En er að var gætt, voru skór hans fullir af sandi og kom í ljós, að það var gullsandur. Nokkrum dögum síðar

heyrðist baul undir hjónarúminu á Stóra-Núpi, og er grafið var til, fannst kálfurinn undir, en var rófulaus. En það var kennt orminum, sem menn héldu liggja á gullinu. - Hin sagan er sú, að lengi hafði legið öfund á Hellna-bónda. Einhvern tíma var hér bóndi, sem jafnan hafði nóg í búi, og var það bjargvætti að þakka, er fylgdi Hellna-bónda. Kvað nú svo rammt að þessari öfund, að nágrannar hans sendu mann til höfuðs honum. Bóndi varð var við, hljóp í hellinn og forðaði sér. Flugumaðurinn fór inn á eftir, en sá ekki fyrir sér og rataði ekki, fór út og beið við hellisdyrnar. En fyrr en hann varði var bóndinn kominn að honum út um leynidyr og rak hann í gegn.” Litlu er við þessa lýsingu að bæta. Hellnahellir er vel varðveittur og heimafólk gengur með ferðamenn um hellinn ef þess er óskað. Aðalinngangur hellisins í dag er innan úr hlöðu 053 en einnig er hægt að fara inn að norðan, úr forskálanum þar. Hann er bárujárnsklæddur og hvítmálaður. Árið 2005 var rafmagnslýsing sett í hellinn og ómetanlegt að ganga þar um í smá ljóstýru. Rafmagnssnúrunar eru í krókum sem hanga í sandsteininum. Þrátt fyrir að hellirinn sé upplýstur var erfitt að taka góðar ljósmyndir þar inni.

Hættumat: engin hætta

Heimildir: JÁM I, 298; SB V, 128; Manngerðir hellar, 208-211; ÁG: Friðlýsingarskrá, 68; Túnakort 1917

RA-440:005 frásögn rauðablástur A 443442 N 389828

Sumarið 2012 gerði Margrét Hermanns Auðardóttir fornleifafræðingur rannsókn á fornum tóftum og föllnum hellum í gamla heimatúni Hellna. Í sömu rannsókn komu í ljós minjar um umfangsmikinn rauðablástur og járnvinnslu undir skálarúst 011 og á brún tungunnar sem bærinn er á, á milli Kirkna 008 og tófta 011. Þessi staður er um 75 m VSV við bæ 001.

Sléttað tún er þar sem minjarnar um rauðablásturinn fundust.

Engin ummerki um minjarnar sáust á yfirborði. Niðurstöður rannsóknar Margrétar hafa ekki verið birtar. Þetta svæði er innan áhrifasvæðis fyrirhugaðs jarðstrengs.

Hættumat: stórhætta, vegna framkvæmda

Heimildir: Tölvupóstur frá Margréti Hermanns Auðardóttur 26.09. 2013

RA-440:008 Kirkjur mannvirki

A 443437 N 39841



Mynd 16: Kirkjur 008, horft til suðausturs. Myndin er tekin sumarið 2013.

“Í brekkunni fyrir framan bæinn [001] eru tvær lautir sem nefnast Kirkjur. Þær eru augljóslega eftir fallna hella. Börnum var bannað að vera með hávaða þar í kring.” Kirkjur eru um 30 m norðvestan við tóft 011 og um 80 m vestan við bæ 001.

Lautirnar eru í lágru brún tungunnar sem bæjarstæði Hella er á. Þær voru innan gamla heimatúns Hella en nú (2013) er aðeins sá hluti gamla túnsins sem er uppi á tungunni sleginn.

Lautirnar sem nefndar eru Kirkjur eru á svæði sem er um 15x15 m að stærð. Laut A er í suðvesturenda



Mynd 17: Tóft 011_01, horft til suðvesturs.

svæðisins og er hún dýpri en laut B. Um 2 m eru frá botni hennar og upp á brún tungunnar. Hún er um 3x1,5 m að innanmáli og snýr norðvestur-suðaustur. Á milli lauta A og B eru 3-4 m. Laut B er um 10x2-3 m að innanmáli og snýr einnig norðvestur-suðaustur. Hún víkkar til norðvesturs. Um 1 m er frá botni hennar upp á brún tungunnar. Árið 2012 gerði Margrét Hermanns Auðardóttir fornleifafræðingur profuskurði í báðar lautirnar og á milli þeirra. Niðurstöður úr rannsóknnum hennar hafa ekki enn verið birtar. Afar sennlegt er að lautirnar séu ummerki um fallna manngerða hella en ekkert vitað um hlutverk þeirra eða hvenær þeir féllu. Kirkjur

eru skammt utan við áhrifasvæði fyrirhugaðs jarðstrengs.

Hættumat: hætta, vegna ábúðar

Heimildir: Manngerðir hellar, 213



Mynd 18: Uppmæling af tóftum 011. Minjar í næsta nágrenni sjást ennfremur á myndinni.

RA-440:011_01 tóft

A 443444 N 389814

Í gamla heimatúni Hella eru umfangsmiklar fornlegar tóftir um 50 m suðvestan við bæ 001. Tvær tóftir eru saman í túninu og renna þær saman í eina tóft en óvíst er að þær séu samtengdar og því fjallað um þær eins og um tvær aðskildar tóftir sé að ræða. Þær ná yfir svæði sem er um 45x15 m að stærð og snýr austur-vestur. Margrét Hermanns Auðardóttir fornleifafræðingur gróf prufuskurði í tóftirnar árið 2012. Niðurstöður rannsóknarinnar hafa ekki verið birtar en í svari Margrétar í tölvupósti við fyrirspurn um rannsóknina kom fram að um mjög fornar minjar væri að ræða og að yfir þessum minjum væri að finna búsetuminjar frá miðöldum og síðar.

Tóftirnar eru í sléttu túni uppi á tungunni sem bærinn er á, í afliðandi halla til vesturs.

Í vesturenda er fremur skálalaga tóft 011_01 sem er um 30x14 m að stærð og snýr austur-vestur. Tóft 011_02 virðist vera hlaðin ofan á austurenda hennar og hefur hún líklega verið lengri til austurs. Eitt hól er eftir endilangri tóftinni sem er um 18x2 m að innanmáli. Ekki sést op á tóftinni. Veggir hennar eru útflattir, 0,2-0,3 m á hæð og 5-6 m á breidd. Hlutverk tóftanna er ekki þekkt en mögulega er hér um skálarúst að ræða eða stóra fjóstóft frá elstu byggð á Hellum. Tóftin er innan áhrifasvæðis fyrirhugaðs jarðstrengs.

Hættumat: stórhætta, vegna framkvæmda

Heimildir: Tölvupóstur frá Margréti Hermanns Auðardóttur 26.09. 2013

RA-440:011_02 tóft

A 443474 N 389810

Fast austan við tóft 011_01 er tóft 011_02. Hún er um 15x15 m að stærð og sést eitt óskýrt hól í henni



Mynd 19: Tóft 001_02, horft til ASA. Myndin er tekin sumarið 2013.

sem er um 5x4 m að innanmáli og snýr nálega austur-vestur. Afar ógreinilegt op er inn í hana úr NNV. Veggir tóftarinnar eru mjög signir og eru hæstir um 0,5 m á hæð og 5-6 m á breidd. Tóftin er að litlum hluta innan áhrifasvæðis fyrirhugaðs jarðstrengs.

Hættumat: stórhætta, vegna framkvæmda

RA-440:035 Ofgóð brunnur brunnur

A 443511 N 389773

“Í túninu á Hellum: Hellnahóll, Kirkjur [008], Leynir (Hellna) Leynishóll og Ofgóð, þar var brunnur sem notaður var af bæjunum Hellum og Látalæti. Ágreiningur varð um notkun vatnsbólans, og lagðist það svo niður,” segir í örnefnalýsingu. Ofgóð er 80 m sunnan við bæ 001 og um 40 m austan við Hellnabrunn 002. Vírgirðing er 10 m fyrir austan brunninn. Tóftin er skammt utan við áhrifasvæði fyrirhugaðs jarðstrengs.

Ofgóð er á grasivöxnu svæði fast við brekkurætur Látalætishóls. Svæðið er í afliðandi halla til suðurs.

Brunnurinn er ennþá varðveittur en búið er að loka honum. Það glittir í hleðslugrjót suðaustan við Látalætishól. Svæðið þar er mjög gróíð og hleðslan var á kafi í grasi. Hún er 1,5 m í þvermál en ekki var hægt að greina hvað var ofan á brunnopinum. Ekki er vitað hvað var langt niður á brunnopið.

Hættumat: hætta, vegna ábúðar

Heimildir: Ö-Hellnahverfi, 3

RA-440:037 heimild um traðir

A 443496 N 389866

Traðir eru merktar á túnakort frá 1917. Þær lágu að bænum úr austri og sveigðu til suðausturs að bæ 001. Ekki er vitað hvort að traðirnar voru upphlaðnar eða veggir meðfram þeim. Tveir malarvegir liggja nú að bænum, syðri vegurinn er mun yngri. Traðirnar voru þar sem nyrðri vegurinn liggur. Traðirnar eru skammt utan við áhrifasvæði fyrirhugaðs jarðstrengs.

Uppi á bæjarhlaðinu er íbúðarhús, fjós 053 og sumarbústaður. Malarplan er vestan við öll mannvirkin.

Engin ummerki traðanna sjást á yfirborði.

Hættumat: hætta, vegna ábúðar

Heimildir: Túnakort 1917

RA-440:041 garðlag vörslugarður

A 443441 N 390476



Garðlag er á svokölluðum Götufötum rétt sunnan við landamerki Hvamms RA-439 og Hella. Garðlagið er 20 m vestan við sumarbústað, Kastalabrekku. Tveir aðrir sumarbústaðir eru nær Skarðsfjalli. Hlutverk garðlagsins er óljóst en líklega var það vörslugarður.

Vestan við Kastalabrekku eru slétt tún nýtt til sláttar. Austan við garðlagið eru slétt, óræktuð tún og skógrækt.

Garðlagið er 215 m langt, 2 m breitt, 1-1,5 m á hæð og liggur NNA-SSV. Það er torfhláðið, vegur að sumarbústöðum liggur þvert yfir garðlagið en einnig er rof norðar. Þar sést ekki glitta í grjót. Garðlagið er líklega ekki mjög fornt og gert á 20. öld. Það er haft hér með vegna forns byggingarlags.

Hættumat: stórhætta, vegna framkvæmda

Mynd 20: Vörslugarður 041, horft til suðvesturs.

RA-440:044 Stöðull örnefni kvíar

A 443200 N 389908

“Norður frá hellunum [004, 055, 056], við brekkuræturnar, er Puntstykki, en norðar, að Lindargili, heitir Álfaberg [042]. Sléttan neðan við hellana er nefnd Fremriflöt, og vestar, nær veginum að Hvammi, er Kvíahóll [043]. En Stöðull var sunnan við Kvíahól, í krikanum norðan við heimreiðina, þar sem hún liggur út af veginum að Hvammi,” segir í örnefnalýsingu IE. Stöðull er um 60 m suðvestan við Kvíahól 043 og um 320 m VNV við bæ 001. Stöðull er innan áhrifasvæðis fyrirhugaðs jarðstrengs.

Stöðull er í afgirtu hólfi í horninu sem myndast þar sem heimreið að Hellum liggur af malarvegi sem heldur áfram að Hvammi. Hólfið virðist vera nýtt til beitar.

Árið 2013 segir: «Þar sem ætla má að Stöðull hafi verið af örnefnalýsingu að dæma og merkingu inn á

örnefnakort Ingólfs Einarssonar er lítill hóll sem er flatur að ofan. Ekki er útilokað að mannvistarleifar leynist í hólnum. Engar leifar af kvíum sjást á eða í kringum hólinn enda hefur svæðið verið sléttað í tún. Stutt er á milli örnefnanna Stöðuls og Kvíahóls og er ekki ótrúlegt að þau séu í tengslum við sömu kvíarnar.» Þessi hóll er horfinn nú og öll ummerki hans horfin.

Hættumat: stórhætta, vegna framkvæmda

Heimildir: Ö-Hellar og Múli IE, 5; IE-Örnefnauppdráttur, Hellar og Múli

RA-440:045 *Stöðull* heimild um kvíar
A 443107 N 389435

“Um 300 m suðvestur af Múla [442:001], vestan við mót heimreiðar og vegar að Hellum og Hvammi, var Stöðull,” segir í örnefnalýsingu IE. Stöðullinn var tæpa 600 m suðvestan við bæ 001 og 160 m suðaustan við Nónhús 046. Ekki sér til tófta þar sem stöðullinn var né er vitað hvort að um færikvíar var að ræða. Stöðull er merktur á örnefnauppdrátt Ingólfs Einarssonar og voru kvíarnar staðsettar eftir honum. Hann er rétt utan við áhrifasvæði fyrirhugaðs jarðstrengs. Þar sem stöðullinn var er gróð svæði vestan við veginn að Hellum og Hvammi RA-439. Engin ummerki stöðulsins sjást á yfirborði.

Hættumat: hætta, vegna vegagerðar

Heimildir: Ö-Hellar og Múli IE, 7

RA-440:054 garðlag landamerki

Útflattur garður er á merkjum milli Hvamms og Hella. Garðurinn sést óljóst frá gili vestan við Berjahól (sjá 063) og langleiðina að vörslugarði 041. Hann er um 770 m NNA við bæ 001. Garðurinn liggur í gegnum áhrifasvæði fyrirhugaðs jarðstrengs.

Garðurinn liggur um fremur flatlent og jafnlent svæði vestan undir hlíðum Skarðsfjalls. Girðing er ofan á garðinum. Í landi Hvamms er ræktað tún fast að garðinum en í landi Hella er gróinn og smáþýfður mói og sumarbústaðalóðir.

Garðrinn sést á um 190 m á löngum kaffla og liggur austurvestur. Hann er 2-3 m á breidd og 0,2-0,5 m á hæð. Hann verður útflattari eftir því sem vestar dregur.

Hættumat: stórhætta, vegna framkvæmda

RA-440:055 *Lambahellir* hellir lambhús

“En hellarnir eru að minnsta kosti þrír, og heita: Heyhellir næst bænum, þá Gamlihellir [sjá 004], og nyrst Lambahellir eða Hestahellir [056],” segir í örnefnalýsingu. Í bókinni Manngerðir hellar á Íslandi segir að hellarnir þrír heiti Hellnahellir [004], Lambahellir og Hestahellir [056]. En Hellnahellir skiptist í Heyhelli, Gamlahelli og Göngin. Lambahellir er sýndur á túnakorti um 140 m norðan við bæ 001 og er norðan við Hestahelli 056. Lamba- og Hestahellir eru tengdir saman með göngum en ekki skráðir saman. Ástæða þess er sú að göngin voru ekki gerð fyrr en 1940, þegar báðir hellarnir höfðu verið grafnir fram. Ofan við hellirinn er grasivaxið tún. Allt umvefis hellana er túnið nýtt til sláttar. FRÍDLÝSTAR FORNMINJAR: “Hellar manngjörvir skamt fyrir norðan bæinn og norður á túninu. Skjal undirritað af MP 20.04.1927. Þinglýst 11.06.1927. Í bókinni Manngerðir hellar á Íslandi er ítarleg lýsing á hellnum.. Þar segir: “Lambahellir og Hestahellir. Nokkuð norður frá bæjarhúsunum á Hellum eru Lambahellir og Hestahellir. Þeir liggja samhliða og eru tengdir með göngum. Filippus Þórðarson bóndi á Hellum mokaði úr Lambahelli árið 1876. Hann var svo þá fullur af mold að með naumindum varð skriðið niður um opið inn undir bergsbúnina.



Mynd 21: Stöðull 044, horft til suðvesturs. Myndin er tekin sumarið 2013.

A 443591 N 390594



Mynd 22: Garðlag 054, horft til austurs.

A 433564 N 389974



Mynd 23. Forskálar hella 055 og 056, horft til austurs.
Myndin er tekin sumarið 2013.

Filippus fann hestastall klappaðan í bergið innst við hellisgaffinn og grópir eftir borð er verið hafði fyrri jötuna. Árið 1917 var stalluinn horfinn. Þórður, faðir Filippusar, hafði sagt honum að í fyrndinni hefði þessi hellir kallast Hestahellir. Innst á berginu að vestanverðu, neðarlega, fann Filippus upphafsstafina THS og ártalið 1722 þar hjá. Hellirinn er kallaður Lambahellir nú vegna þess að þar voru geymd lömb fram eftir þessari öld. Garði er eftir honum miðjum. Hann stendur nokkuð hærra en Hestahellir og er um 10 m á lengd og um 4,5 m á breidd. Skammt frá munanum á göngunum er innfall. Veggirnir eru frekar ósléttir og um einn metra frá gaffli hellisins er stallur í loftinu eins og ekki hafi verið að fullu lokið við gerð hans. Innst í hellinum er brunnur. Jón smiður, bóndi á Hlemmiskeiði á Skeiðum, hlóð forskála Lambahellir árið 1876. Syðri veggurinn stendur enn en sá nyrðri

hrundi í skjálftanum 1896 og aftur 1912. Jón Hannesson í Húsagarði endurbyggði forskálanum árið 1913 en hann var mikill byggingameistari. Úr forskálanum eru 11 þrep niður í hellinn. [...] Báðir eru þessir hellar fallega hvelfdir. Framan við þá eru smekklegir forksálar, bárujárnsklæddir og hvítmálaðir með torfpaki og laglega hlöðnum veggjum úr hraunhellum. Sagnir herma að þessir hellar hafi lagst af um 1600 er þeir fylltust af jarðvegsskriðum úr Skarðsfjalli líkt og Gamlihellir. Þær sagnir standast varla hvað Lambahelli varðar ef rétt er að ártalið 1722 sé rist á vegg. Ekki er hægt að útiloka að sögurnar eigi við Gamlahelli og Hestahelli. Ekki fannst neitt það í hellinum sem benti til að tjón hafi orðið þegar þeir fylltust." Ekki er miklu við þessa lýsingu að bæta. Um 5 langur garði liggur eftir hellinum endilöngum enda var hann nýttur sem fjárhús langt fram á 20. öld. Brunnur er í suðausturhorni hellisins og er enn vatn þar ofan í. Gengið er inn í hellinn úr forskála við vesturenda hans. Ekki er farið með ferðamenn inn í hellinn, hann er illa farinn og ástand hans ekki stöðugt. Lítillega er tekið að hrynja úr þakinu.

Hættumat: engin hætta

Heimildir: Ö-Hellar og Múli, 5; Manngerðir hellar, 208-213; ÁG: Friðlýsingarskrá, 68;

RA-440:056 *Hestahellir* hellir hesthús

A 443562 N 389965

“En hellarnir eru að minnsta kosti þrír, og heita: Heyhellir næst bænum, þá Gamlihellir [sjá 004], og nyrst Lambahellir [055] eða Hestahellir,” segir í örnefnalýsingu. Í bókinni Manngerðir hellar á Íslandi segir að hellarnir þrír heiti Hellnahellir [004], Lambahellir [055] og Hestahellir. En Hellnahellir skiptist í Heyhelli, Gamlahelli og Göngin. Hestahellir er sýndur á túnakorti um 140 m norðan við bæ 001 og er sunnan við Lambahelli 055. Lamba- og Hestahellir eru tengdir saman með göngum en ekki skráðir saman. Ástæða þess er sú að göngin voru ekki gerð fyrir en 1940, þegar báðir hellarnir höfðu verið grafnir fram.

Ofan við hellirinn er grasvaxið tún. Allt umhverfis hellana er túnið nýtt til sláttar.

FRÍÐLÝSTAR FORNMINJAR: “Hellar manngjörvir skamt fyrir norðan bæinn og norður á túninu. Skjal undirritað af MP 20.04.1927. Þinglýst 11.06.1927. Í bókinni Manngerðir hellar á Íslandi er ítarleg lýsing á hellnum.. Þar segir:”Lambahellir og Hestahellir. Nokkuð norður frá bæjarhúsunum á Hellum eru Lambahellir og Hestahellir. Þeir liggja samhliða og eru tengdir með göngum. Magnús bóndi Jónsson og Guðmundur Árnason hreppstjóri í Múla grófu upp hellinn, sem nú nefnist Hestahellir, árið 1940. Lítil ummerki sáust úti fyrir en sagnir gengu um að þarna væri hellir undir sem kallaðist hefði Hestahellir. Annar hvor þessara hella hefur vafalítið heitið Hestahellir áður fyrir og hugsanlega báðir. Hestahellir er um 13 m á lengd og um 3 m á breidd og víðast hvar um 2,4 m á hæð. Hann var um tíma notaður sem hlaða. Ofan í þennan helli liggja 12 þrep. Veggir og loft eru fremur óslétt. Um 7 m frá forskála eru áður nefnd göng sem tengja hellana. Þau voru gerð um 1940 þegar Hestahellir var grafinn upp. Þar hjá er innfall í loftinu. Í botni ganganna er ræsi úr hleðslugrjóti, um 20 cm breitt og 30 cm djúpt. Göngin eru um 6 m á lengd en ekki nema 0,75-1 m á breidd. Hæðin er yfirleitt um 1,75 m. Báðir eru þessir hellar fallega hvelfdir. Framan við þá eru smekklegir forksálar, bárujárnsklæddir og hvítmálaðir með torfpaki og laglega hlöðnum veggjum úr hraunhellum. Sagnir herma að þessir hellar hafi lagst af um 1600 er þeir fylltust af jarðvegsskriðum úr Skarðsfjalli líkt og Gamlihellir. Þær sagnir standast varla hvað Lambahelli varðar ef rétt er að ártalið 1722 sé rist á vegg. Ekki er hægt að útiloka að sögurnar eigi við Gamlahelli og Hestahelli. Ekki fannst neitt það í

hellunum sem benti til að tjón hafi orðið þegar þeir fylltust.” Ekki er miklu við þessa lýsingu að bæta. Gengið er inn í hellinn úr forskála við vesturenda hans. Ekki er farið með ferðamenn inn í hellinn, hann er illa farinn og ástand hans ekki stöðugt. Lítillega er tekið að hrynja úr þakinu.

Hættumat: engin hættu

Heimildir: Ö-Hellar og Múli, 5; Manngerðir hellar, 208-213; ÁG: Friðlýsingarskrá, 68

RA-440:059 vegur leið

A 442777 N 388855

Rudd leið, eða vegur, sést norðan við núverandi þjóðveg í landi Hellna (nú Múla RA-442). Vegurinn hlykkjast á milli gróinna hóla skammt norðan við þjóðveginn og hverfur á köflum undir hann. Ekki er vitað hvaða leið þetta er þar sem eldri þjóðvegur 681:006 liggur enn norðar í landi Hella. Þetta er þó líklega þjóðleið, ástand og gerð vegarins er slíkt. Vegurinn kemur í ljós norðaustan við félagsheimilið Brúarlund og endar skammt sunnan við Hellishóla. Vegurinn sést vel innan áhrifasvæðis fyrirhgaðs jarðstrengs.



Mynd 24. Vegur 059 er hægra megin við girðinguna, horft til ANA.

Vegurinn liggur í grónu hrauni. Þar eru

margir hólar og lautir á milli þeirra. Einstaka klettur kemur upp úr sverði.

Vegurinn er ruddur og 2-2,5 m á breidd. Það má sjá 2-3 paldra í veginum og eru mold í borni þeirra. Þeim er líklega viðhaldið af lausagönguhrossum. Þar sem vegurinn liggur yfir lautir eða í halla er hlaðið undir hann. Þar er vegurinn 0,2 m á hæð og glittir í grjóti. Vegurinn er auðrakinn á loftmynd á rúmlega 2 km löngum kafla.

Hættumat: stórhætta, vegna framkvæmda

RA-442 Látalæti (Múli)

Jörðin heitir nú Múli en var áður hjáleiga Hella. 1711 segir að hún hafi byggst innan 60 ára. JÁM I, 299. “Láglendið er uppgróið hraun, jarðvegur þurr og sendinn. Ræktunarskilyrði eru fremur góð.” SB V, 194. Jörðin fór í eyði árið 1963. Landmannabók, 265.

1917: Tún 7,6 ha, sléttað 5 ha, garðar 1127 m²

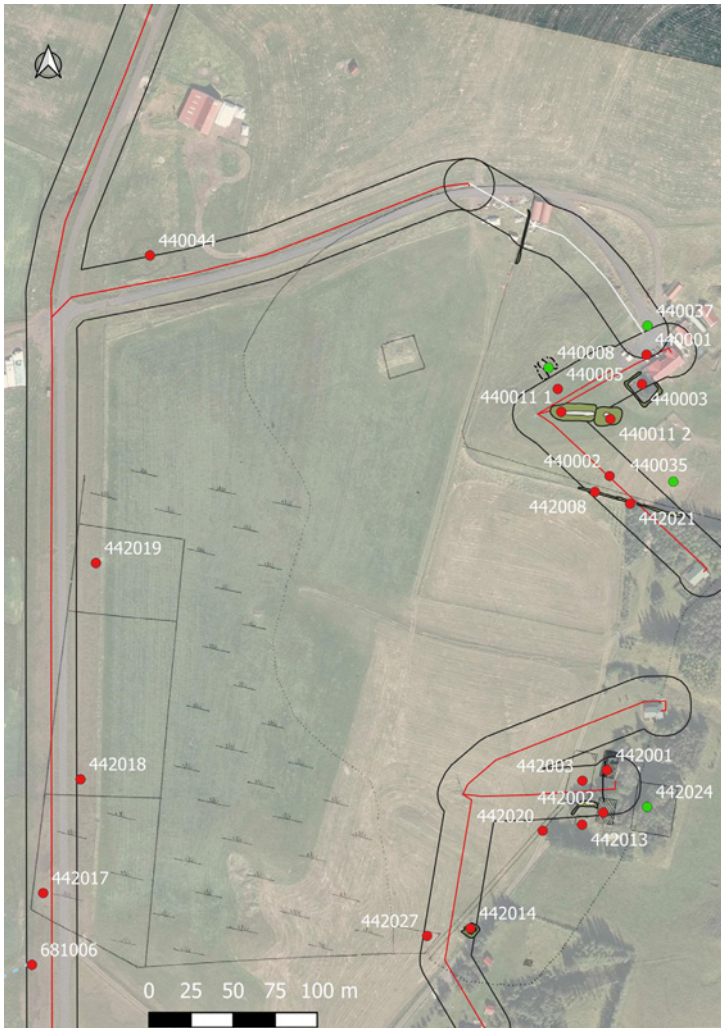
RA-442:001 *Látalæti* bæjarhóll bústaður

A 443472 N 389601

Bærinn Látalæti (nú Múli) er austast í túni við brekkurætur vestan í Skarðsfjalli. Bærinn og allstór skiki í kringum hann er afgirtur og fráskilinn gamla heimatúninu. Sumarhús er um 20 m norðaustan við bæinn. Ekki er lengur búið í bænum en hann hefur verið nýttur til sumardvalar til skamms tíma. Ekki er talið öruggt lengur að dvelja í húsinu en til stendur að gera það upp.

Mikill trjágróður er sunnan og austan við bæinn. Vel er hirt um lóðina í kringum bæinn.

Ekki sést bæjarhóll á bæjarstæðinu. Þar stendur gamalt bárujárnshús á hlöðnum grunni. Það er um 13x9 m að grunnfleti. Nyrsti hluti þess er viðbygging og ekki er ris yfir henni. Undir húsinu er kjallari sem er niðurgrafinn um 1,5 m. Torf- og grjóthlaðnir veggir eru meðfram norður- og austurhlidum hússins. Hlaðinn, gróinn kantur er um 2,5 m vestan við húsið. Hann liggur frá norðvesturhorni þess til suðurs á um 37 m löngum kafla og endar framan við fjóstóft 002. Kanturinn er um 0,3 m á hæð og afmarkaði að öllum líkindum austurhlid kálgarðs 003 (sjá nánar þar). Gróin hellulögn er á milli íbúðarhússins og kantsins. Fast sunnan við íbúðarhús er afgirtur trjágarður sem er um 10x11 m að stærð og snýr norður-suður. Steyptir veggir afmarka norður- og vesturhlid garðsins. Á vesturveggnum er hlið og steypt blómaker á hliðstólpum. Hár kantur afmarkar austurhlid garðsins en ekki er skýr afmörkun til suðurs. Við suðvesturhorn lystigarðsins eru tveir hliðstólpar á leið heim að bæ. Leiðin lá á milli kálgarðs 003 annars vegar og bæjar 001 og fjóss 002 hins vegar. Fast austan við austari hliðstólpnum er hlaðinn veggþútur sem er um 2 m á lengd, 1 m á breidd og 1,1



Mynd 25: Myndin sýnir hnitsett túnakort Múla RA-442 frá árinu 1917, skráðar minjar og línuleiðir.

m á hæð. Mögulega tilheyrði þessi hleðsla útihúsi 002 en um 6 m bil er á milli þessarar hleðslu og tófta af útihúsi 002 sem enn sjást vel. Bæjarhóllinn er innan áhrifasvæðis fyrirhugaðs jarðstrengs.

Hættumat: stórhætta, vegna framkvæmda

Heimildir: Túnakort 1917

RA-442:002 tóft fjós

A 443469 N 389576

Samkvæmt túnakorti frá 1917 var útihús um 10 m sunnan við bæ 001. Tvískipt tóft er á þeim stað en hún er 20 m sunnan við bæ 001 en nyrsti hluti hluti útihússins virðist hafa verið rifinn því á gamalli ljósmynd af bænum sem sjá má í Sunnlenskum byggðum er stór hlaða nyrst í útihúsaröðinni. Lítil sem engin ummerki um hana sjást lengur. Sá hluti útihúsanna sem er horfinn er innan áhrifasvæðis fyrirhugaðs jarðstrengs.

Tóftin er hlaðin inn í brekkurætur í vestanverðu Skarðsfjalli. Mikill trjágróður er allt í kringum tóftina.

Tóftin er um 15x12 m að stærð og snýr norður-suður. Eins og fram hefur komið var stór hlaða sambyggð henni að norðanverðu og hefur hún verið rifin. Lítil sem engin ummerki sjást lengur um hana en hún hefur verið 6x10 m að grunnfleti og sneri austur-vestur. Tóftin sem enn sést er að mestu grjóthlaðin en einnig er torf og steypa í henni. Í

suðurenda tóftarinnar er hólf I. Það er 9x3 m að innanmáli og snýr austur-vestur. Bárújárnsþil er á vesturgaffli og tvöfaldar dyr á því. Hólfid er enn undir þaki sem er úr bárújárni. Í því er mikið af drasli. Hólf II er norðan við hólf I og er samhliða því. Það er um 4x10 m að innanmáli. Dyr eru á því á vesturgaffli. Innan þess eru lausir járngrindabásar og bárújárn úr þaki. Neðst í vesturgaffli hólf II er steypdur stokkur sem er um 1,5x0,5 m að innanmáli og snýr norður-suður. Veggjahleðsla úr grjóti er ofan á stokknum en op er á henni ofan við stokkinn. Austurendinn í hólf I er að litlu leyti hlaðinn inn í brekku en u.þ.b. helmingurinn af hólf II. Mesta veggjahæð utanmáls er um 1,8 m og mest sjást 10 umför í innanverðum austurgaffli í hólf I. Lítil



Mynd 26: Bær 001, horft til austurs.



Mynd 27: Fjós 002, horft til austurs.

steypt stétt er vestan við hólfi I. Hún er um 1x2,5 m að stærð og snýr norður-suður. Ætla má að fjós hafi verið í hólfi II.

Hættumat: stórhætta, vegna framkvæmda

Heimildir: Túnakort 1917; SB V; 194

RA-442:003 gerði kálgarður

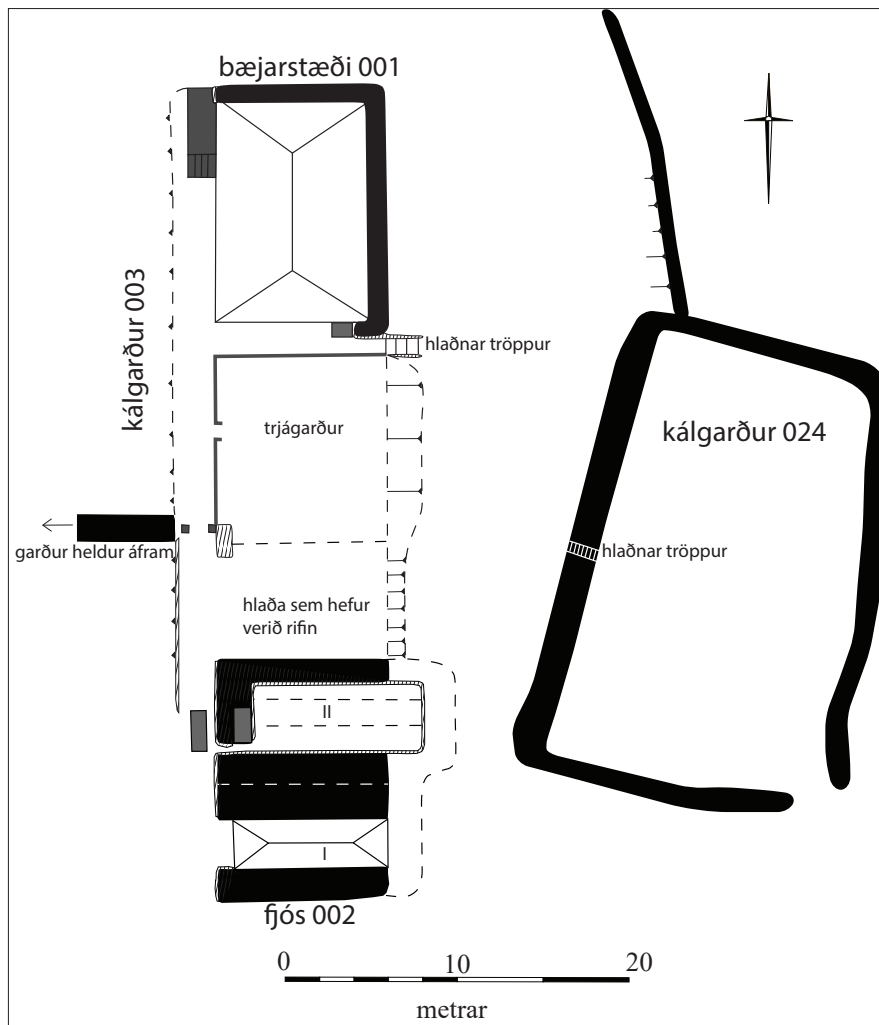
Kálgarður er sýndur á túnakorti frá 1917 rétt vestan við bæ 001. Hlutar hans sjást enn. Traðir 020 lágu að suðvesturhorni kálgarðsins. Áhrifasvæði fyrirhugaðs jarðstrengs fer í gegnum kálgarðinn. Slétt grasflöt er vestan við íbúðarhús 001 þar sem kálgarðurinn var. Vírgirðing liggur fast vestan við hann.

Allar hliðar kálgarðsins eru horfnar nema hluti af suðurhlið og austurhlið. Á austurhliðinni er hlaðinn, gróinn kantur um 2,5 m vestan við gamla íbúðarhúsið á bæjarstæðinu 001. Kanturinn er um 0,3 m á hæð. Hann liggur frá norðvesturhorni hússins til suðurs á um 26 m löngum kafla að garðlagi sem afmarkar kálgarðinn til suðurs á 12 m löngum kafla og beygir svo til suðvesturs meðfram tröðum 020 á 13 m löngum

A 443547 N 389595



Mynd 28: Kálgarður 003, horft til suðurs.



Mynd 29: Teikning sem var gerð af bæjarstæði Múla árið 2013.

kafla. Kanturinn heldur reyndar áfram sunnan við kálgarðinn og endar framan við fjóstóft 002. Garðlagið við suðurenda kálgarðsins er 1-1,2 m á hæð, 2 m á breidd og algróið. Trjám hefur verið plantað fast sunnan við það. Engin ummerki sjást um veggjahleðslur meðfram austur- eða norðurhliðum og hafa þær verið sléttaðar í tún.

Hættumat: stórhætta, vegna framkvæmda

Heimildir: Túnakort 1917

RA-442:008 garðlag túngarður

A 443464 N 389767



Mynd 30: Túngarður 008, horft til suðausturs.

Túngarður var nálægt Hellnarétt 440:033 segir í örnefnalýsingu. Á túnakorti frá 1917 afmarkaði túngarðurinn norðurhlið heimatúnsins og hluta af suðurhliðinni. Til austurs réði fjallið en Nátthagar 017-019 afmörkuðu vesturhliðina. Norðurhliðin afmarkaði einnig suðurhlið túnsins á Hellum RA-440 enda lágu þau saman. Norðurhliðin sést ennþá en nær lengra til vesturs en á túnakortinu. Greinilegt er að túnið hefur tekið breytingum á 20. öld. Túngarðurinn er innan áhrifsvæðis fyrirhugaðs jarðstrengs að hluta. Slétt, grasivaxin tún eru allt umhverfis túngarðinn nema til vesturs. Þar er malarvegur að Hvammi RA-439.

Túngarðurinn afmarkaði svæði sem er 460x430 m að stærð og snýr norður-suður. Norðurhliðin nær lengra til vesturs en á túnakortinu og sameinast Nátthaga 019, en svo var ekki þegar túnakortið var gert. Suðurhliðin lá frá nátthaga 017 og að kálgarði 026 en er horfin í slétt tún. Túngarðurinn er 1-1,2 m á hæð, 1,5-2,5 m á breidd og grjóthlaðinn. Norðurhliðin er eingögnu varðveitt og er 366 m að lengd. Virgirðing er ofan á honum og staurar. Túngarðurinn er algróinn innan túns en að utan glittir í 1-3 umför grjóthleðslu. Norðurhlið hefst neðarlega í brekkum Skarðsfjalls, liggur sunnan undir Látalætishól, vestan við Hellnahól og að malarvegi að Hvammi. Þar sést túngarðurinn eingöngu sem þýfður bakki og er óskýr.

Hættumat: stórhætta, vegna framkvæmda

Heimildir: Ö-Hellur og Múla, 5; Túnakort 1917

RA-442:013 heimild útihús

A 443457 N 389569

Samkvæmt túnakorti frá 1917 var lítið gerði um 35 m sunnan við bæ 001 og um 10 m vestan við fjós 002. Ekki er ljóst hvaða hlutverki það hefur gegnt en mögulega hefur þarna verið safnþró. Mannvirkið er innan áhrifsvæðis fyrirhugaðs jarðstrengs að litlum hluta.

Mannvirkið var í gamla heimatúninu austan við traðir 020 í afliðandi halla mót vestri. Þar er dáltill óræktarblettur í lítilli lægð í brekkunni.

Ekki sjást skýr ummerki um mannvirkið og hefur það verið rífið eða sléttað yfir það.

Hættumat: stórhætta, vegna framkvæmda

RA-442:014 tóft útihús

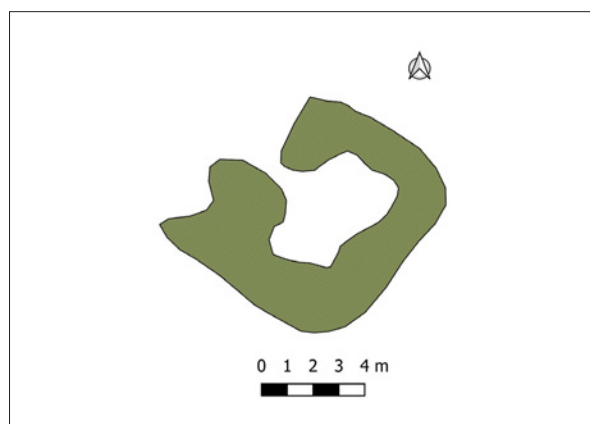
N 443390 A 389507

Ungleg tóft er um 120 m suðvestan við bæ 001, fast norðvestan við malarveg að bænum. Tóftin er innan áhrifsvæðis fyrirhugaðs ljósleiðara.

Tóftin er í túnjaðri, um 10 m norðvestan við sumarbústaðarlóð. Túnið er nokkuð jafnlent en hæðir og lægði eru í því og hólrani sem ekki er sleginn er norðan við tóftina.



Mynd 31: Tóft 014, horft til austurs.



Mynd 32: Uppmæling af tóft 014.

Tóftin er aðallaga grjóthlaðin en einnig er torf í hleðslum. Hún er ekki sýnd á túnakorti frá 1917 og er sennilega yngri en það. Hún er skráð engu að síður þar sem hún er byggð að fornri hefð. Tóftin er um 8x6 m að stærð og snýr norðaustur-suðvestur. Hún er einföld og er dyraop á miðri norðvesturhlið. Eitt þrep er í dyraopinu. Gólf tóftarinnar er hellulagt og í suðvesturenda hennar er stallur við vegginn sem er um 0,6 m á hæð og 0,3 m á breidd. Ofan á honum er viðarfleki og gömul brynningarkolla. Í miðri tóftinni er búið að útbúa lítið eldstæði. Svo virðist sem hreinsað hafi verið út úr tóftinni og hún endurhlaðin að nokkru leyti. Hún er væntanlega nýtt af eigendum sumarhússins sem er í grenndinni. Utan við dyrnar á tóftinni er laust hleðslugrjót auk brotajárns og annars rusls. Mesta hleðsluhæð tóftar innanmáls er um 1,8 m og sjást 7 umför í hleðslum. Suðausturveggur tóftarinnar er hæstur og utanmáls er hann um 1,2 m á hæð. Tóftin hefur gegnt hlutverki einhvers konar úthúss en nákvæmara hlutverk er ekki þekkt.

Hættumat: stórhætta, vegna framkvæmda

RA-442:017 *Syðzti-Nátthagi* heimild um nátthaga A 443136 N 389528

“Neðan við túnið eru 3 smágerði, sem voru höfð fyrir nátthaga á meðan fært var frá. Þau voru nefnd Syðzti-Mið- [018] og Nyrzti-Nátthagi [019],” segir í örnefnalýsingu. Syðzti-Nátthagi er merktur inn á túnakort frá 1917 um 300 m vestan við bæ 001. Nátthaginn afmarkarkaðist af túngarði 008 til vesturs en aðrar hliðar eru horfnar. Allir nátthagarnir þrjú voru líklega sambyggðir og túnið virðist hafa verið minnkað, túngarður 008 er nú nokkuð austar en á túnakortinu. Vestasti hluti nátthagans er innan áhrifasvæðis fyrirhugaðs jarðstrengs. Slétt, grasivaxið tún er á þessum slóðum. Malarvegur að Hvammi ÁR-439 liggur vestan við túnið. Óræktað tún var líklega innan þessa nátthaga samkvæmt túnakortinu. Nátthaginn var 70x70 m að stærð. Utan við túngarð 008, á mótis við Syðsta-Nátthaga eru nú sambyggð hólf en þau eru líklega yngri og ekki hluti af nátthaginum.

Hættumat: stórhætta, vegna framkvæmda

Heimildir: Túnakort 1917; Ö-Hellur og Múli, 5

RA-442:018 *Mið-Nátthagi* heimild um nátthaga A 443158 N 389596

“Neðan við túnið eru 3 smágerði, sem voru höfð fyrir nátthaga á meðan fært var frá. Þau voru nefnd Syðsti [sjá 017] - Mið- og Nyrzti-Nátthagi. [sjá 019]” segir í örnefnalýsingu. Mið-Nátthagi er merktur tæpum 300 m vestan við bæ 001 á túnakorti frá 1917 en var þar rétt utan heimatúnsins. Túngarður 008 afmarkar austurhlið hans en aðrar hliðar eru horfnar. Nátthaginn naði áður lengra til vesturs og er sá hluti innan áhrifasvæðis fyrirhugaðs jarðstrengs.

Slétt, grasivaxið tún er á þessum slóðum. Malarvegur að Hvammi ÁR-439 liggur vestan við túnið.

Nátthaginn var 110x64 m að stærð og snéri norður-suður.

Hættumat: stórhætta, vegna framkvæmda

Heimildir: Túnakort 1917; Ö-Hellur og Múli, 5

RA-442:019 *Nyrzti-Nátthagi* heimild um nátthaga A 443167 N 389726

“Neðan við túnið eru 3 smágerði, sem voru höfð fyrir nátthaga á meðan fært var frá. Þau voru nefnd Syðsti [017]- Mið [018]- og Nyrzti-Nátthagi,” segir í örnefnalýsingu. Nyrzti-Nátthagi er merktur rúmum 300 m vestan við bæ 001 á túnakorti frá 1917. Túngarður 008 liggur fast norðan við áætlaða staðsetningu nátthagans og afmarkaði vesturhliðina en lega túngarðsins hefur breyst frá því að túnakortið var gert 1917. Slétt, grasivaxið tún er á þessum slóðum. Malarvegur að Hvammi ÁR-439 liggur vestan við túnið.

Nátthaginn var 60x50 m að stærð og snéri austur-vestur. Á túnakortinu sést að op var á miðri vesturhliðinni.

Hættumat: stórhætta, vegna framkvæmda

Heimildir: Túnakort 1917; Ö-Hellur og Múli, 5

RA-442:020 heimild um traðir A 443433 N 289565

“Það sem liggur fyrir ofan traðir (heimreið) köllum við Litlatún,” segir í örnefnalýsingu. Traðirnar eru sýndar á túnakorti frá 1917 og lágu til SSV frá bæ 001. Ekki er vitað hvort að þær voru upphlaðnar.

Traðirnar lágu nánast á sama stað og malarvegur að bænum gerir nú.

Engin ummerki traðanna sjást á yfirborði.

Hættumat: stórhætta, vegna framkvæmda

Heimildir: Túnakort 1917; Ö-Hellur og Múli, 5

RA-442:021 *Hellagata* heimild um leið A 443486 N 389760

“Fyrir norðan bæinn [001] ofan við Hellagötu ...” segir í örnefnalýsingu. Á túnakorti frá 1917 sést að hlið var á túngarði 008 um 160 m norðan við bæ 001 og hefur leiðin að Hellum RA-440:001 legið um það. Leiðin lá um tún en á milli hliðsins á túngarði 008 og bæjar 001 eru sumarbústaðarlóðir og mikil trjárækt innan þeirra. Hún lá í gegnum áhrifavæði fyrirhugaðs jarðstrengs.

Engin ummerki um leiðina sjást í landi Láataláta (Múla) og hafa þau horfið í tún vegna sléttunar eða vegna trjáræktar.

Hættumat: stórhætta, vegna framkvæmda

Heimildir: Ö-Hellur og Múli, 5; Túnakort 1917

RA-442:024 gerði kálgarður

A 443495 N 389579



Mynd 33. Kálgarður 024, horft til NNV. Myndin er tekin sumarið 2013.

Samkvæmt túnakorti frá 1917 var stór kálgarður austan við bæ 001 og útihús 002. Hann sést enn greinilega auk áfests garðlags. Kálgarðurinn er skammt utan við áhrifavæði fyrirhugaðs jarðstrengs.

Kálgarðurinn er í allbrattri og grasi gróinni brekku. Innan kálgarðsins vex mikið af trjám.

Kálgarðurinn og garðlagið eru á svæði sem er um 46x24 m að stærð og snýr norður-suður. Kálgarðurinn er torfhlaðinn og er hann um 24x26 m að stærð og snýr norður-suður. Á vesturhlið kálgarðsins er aðeins hár kantur, um 2 m á hæð. Veggir á austurhlið er 1,5 m á breidd en veggir á norður- og suðurhliðum eru 1 m á breidd. Mesta hæð veggja utanmáls er um 1 m. Á miðri vesturhlið liggja 8 steinþrep upp í garðinn. Tvær lautir eru innan kálgarðsins, fyrir honum miðjum. Frá norðvesturhorni kálgarðsins er sigið garðlag sem sést á um 20 m löngum kafla. Það er um 0,5 m á hæð og

breidd og er torfhlaðið. Garðurinn hefur afmarkað túnið á austurhlið þess. Hann er ekki sýndur á túnakorti frá 1917 og er því að líkindum yngri en það en einnig kann að vera að hann hafi verið kominn úr notkun þegar túnakortið var gert.

Hættumat: stórhætta, vegna trjáræktar

RA-442:027 heimild um kálgarð

A 443365 N 389502

Kálgarður er merktur inn á túnakort frá 1917 um 150 m suðvestan við bæ 001 og 10-15 m sunnan við traðir 020. Raflína liggur þvert yfir áætlaða staðsetningu kálgarðsins sem er horfinn. Austurhluti kálgarðsins er innan áhrifavæðiðs fyrirhugaðs ljósleiðara.

Slétt, grasivaxið tún er á þessum slóðum.

Engin ummerki kálgarðsins sjást á yfirborði.

Hættumat: stórhætta, vegna framkvæmda

Heimildir: Túnakort 1917

RA-681 Fornleifar á fl. en einni jörð

RA-681:006 Gamli-Landvegur vegur leið

N 443130 A 389485

“Þjóðvegurinn upp Landsveit liggur yfir Minnivallalæk á brú [440:058] framan og austan við Brúarlund og síðan til norðausturs eftir suðausturjaðri Hrunans. Sú leið heitir Jaðar, og er það örnefni sameiginlegt fyrir Lækjarbotna-, Heysholts-, Minnivalla-, og Hellahverfislönd. ... Hann [Selhóll RA-440:016] er rétt sunnan við gamla þjóðveginn, sem í notkun var fram um eða rétt eftir 1940, og sýndur er á eldri útgáfum herforingjaráðskortanna. Vel mótar fyrir þeim vegi enn; hann lá yfir brúna hjá rjómabrúinu [440:049] og þá til norðausturs austan Skyggni og vestan við sauðahúsið [440:067] frá Múla, vestan Grjóthóla og norðvestan Selhóls og síðan þráðbeint að kalla í stefnu á Múla,” segir í örnefnaskrá Hella og Múla. Gamall ruddur vegur, gamli Landvegur, liggur til norðausturs af núverandi Landvegi yfir hluta af landi Heysholts, áfram yfir land Minnivalla og Múla (sem hét áður Láatalæti). Aftur sést vegurinn á köflum í landi Fellsmúla þar sem hann

liggur niður að Fellsmúlalæk á Hólmaengi. Þaðan lá vegurinn áfram yfir uppblásið svæði í landi Litla-Klofa á varðaða leið 032. Vegurinn var skoðaður á vettvangi í landi Heysholts og Fellsmúla.

Víðast liggur vegurinn um hæðóttan móa í gegnum lönd Fellsmúla, Minnivalla og Múla en í landi Fellsmúla sést hann bæði á uppblásnu svæði og á flatlendu graslendi niður við Fellsmúlalæk.

Í landi Heysholts er vegurinn er gróinn og er víðast um 1,5 m á breidd og 0,5-1,5 m á dýpt. Í landi Fellsmúla er vegurinn um 2 m á breidd að innanmáli og um 0,5 m á dýpt. Í honum eru þrjár mjóar götur eftir hestaumferð. Göturnar eru grónar en eru greinilega farnar reglulega af hestum eða kindum. Vegurinn sést nánast samfelld frá malbikuðum Landvegi (26) í landi Heysholts að vegi að Múla, Hellum og Hvammi (2791) móts við Múla, á um 6,3 km löngum kafla. Í landi Fellsmúla sést hann aftur frá Landvegi (26) að Fellsmúlalæk á rúmlega 1 km löngum kafla en nýlegur malarvegur liggur yfir hann 300 m löngum spotta. Vegurinn kemur inn fyrir áhrifasvæði fyrirhugaðs jarðstrengs er horfinn þar.

Hættumat: stórhætta, vegna framkvæmda

Heimildir: Ö-Hellar og Múli IE, 12, 14

RA-681:030 gata leið

A 443473 N 391052

Götur á leið frá Hvammi RA-439:001/004 að Nautavaði RA-440:027 á Nýjuvaðflöt í landi Hella og að Tangavaði RA-440:026 á Vindáslæk liggja eftir landamerkjagardi RA-440:064 og áfram sunnan við Hellnavötn þar sem garðinum sleppir við Vatnsbotn. Þessi leið er ekki sýnd á herforingjaráðskorti frá 1908 nema sá hluti sem liggur frá Hellnavötnum að Tangavaði. Leiðin lá þvert í gegnum áhrifasvæði fyrirhugaðs jarðstrengs en er horfin þar.

Leiðin liggur um þýfðan gróinn móa með lágum hólum.

Leiðin sést á 3 km löngum kafla og er víðast greinileg. Á henni má sjá 5-10 götur sem eru 0,2-0,3 m á dýpt og grónar. Mjög lítil eða óveruleg ummerki um leiðina sjást þegar kemur vestur á Nýjuvaðflöt.

Hættumat: stórhætta, vegna framkvæmda

5. Niðurstöður

Í þessari skýrslu er fjallað um niðurstöður fornleifaskráningar innan áhrifasvæðis fyrirhugaðs jarðstrengs við Hvammveg í Rangárþingi ytra. Áhrifasvæðið er um 6 km að lengd, 30 m að breidd og liggur í gegnum land þriggja lögbýla: Hvamms RA-439, Hella RA-440 og Múla RA-442 sem allar voru áður í Landmannahreppi. Úttektarsvæðið er í úthögum jarðanna að mestu, en fer einnig í gegnum heimatún þeirra. Að auki voru skráðar fornleifar sem ná yfir meira en eina jörð RA-681, sem í öllum tilvikum voru þjóðleiðir. Landslag innan svæðisins er fremur flatt og einkennist af grónu hrauni með lautum inn á milli sem og sléttum, grasivöxnum túnnum. Við úttektina í mars 2024 voru fornleifar eingöngu skráðar ef þær eða helgunarsvæði þeirra var innan áhrifasvæðis jarðstrengsins. Línulegar fornleifar s.s. garðlög og leiðir voru því eingöngu raktar að hluta, innan áhrifasvæðis.

Ýmislegt er vitað um byggðarsögu jarðanna sem koma við sögu. Jörðin Hvammur var eflaust komin byggð snemma en hennar er ekki getið í neinum fornritum svo vitað sé. Hálfkirkja var á jörðinni en slíkar byggingar eru gjarnan taldar vísbendingar um forna byggð. Dýrleiki jarðarinnar styður slíka kenningu en jörðin var metin á 40 hdr í upphafi 18. aldar sem er langt yfir meðaltali. Líklegt má því telja að Hvammur hafi byggist snemma úr landnámsjörðinni Á sem er nokkuð norðar, við Þjórsá. Hið sama má segja um jörðina Hella sem líklega snemma byggist úr landi sömu jarðar. Hellajörðin var metin á 32 hdr í upphafi 18. aldar og því svolítið lægra metin en Hvammur en þó yfir meðallagi. Rannsóknir á manngerðum hellum og fornum tóftum í heimatúninu styðja einnig kenningar um að jörðin hafi byggist snemma.² Lögbýlið Múli (áður Látalæti) byggðist hins vegar mun síðar en heimildir eru fyrir því að hann hafi fyrst byggist úr landi Hella um miðja 17. öld.³ Nánar er fjallað um þróun byggðar á svæðinu í áfangaskýrslu IV um aðalskráningu fornleifa í Rangárþingi ytra og vísast til hennar hér.⁴

Samanlagt var skráð 31 fornleif á 30 minjastöðum innan svæðis og voru þær allar voru metnar í stórhættu vegna framkvæmdanna. Við gerð hættumats var metið hvort hættu gæti steðjað að fornleifum ef ekki væri gripið til sérstakra ráðstafana. Í meirihluta tilfella var hættan hvorki talin óhjákvæmileg né ófyrstíganleg en hættumatinu var fyrst og fremst ætlað að vekja athygli á því að fyrirhugaðar framkvæmdir ógni umræddum minjastöðum. Í nánast öllum tilfellum er hins vegar mögulegt er að komast hjá raski með tilfærslu á jarðstreng. Að auki eru 13 fornleifar skammt utan áhrifasvæðis en helgunarsvæði þeirra nær inn fyrir það. Helgunarsvæði aldursfriðaðra fornleifa er 15 m en í tilviki friðlýstra minja er helgunarsvæði fornleifa 100 m en engin friðlýst fornleif var innan áhrifasvæðis. Þrjár slíkar voru skammt utan við áhrifasvæðið en helgunarsvæði þeirra nær inn fyrir það. Þetta landsvæði var aðalskráð árið 2013 og er fyrra hættumat óbreytt fyrir þá staði sem eru utan við áhrifasvæði jarðstrengsins.

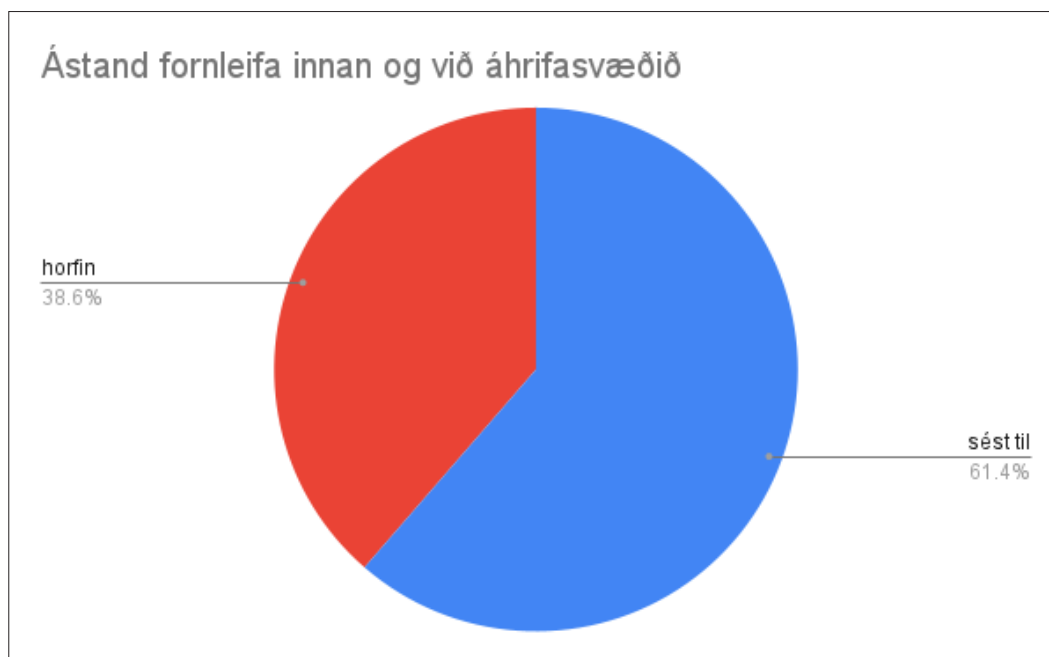
Í um 40% tilfella reyndust öll yfirborðsummerki fornleifanna innan og við áhrifasvæðið

2 Tölvupóstur frá Margréti Hermanns Auðardóttur 26.09. 2013

3 JÁM I, 299

4 Kristborg Þórsdóttir 2020, 261-265.

horfin, oftast vegna sléttunar. Enn mátti sjá ummerki um rúmlega 60% fornleifanna sem telst fremur góð varðveisla. Flestar fornleifarnar eru innan heimatúnanna og voru m.a. skráðir túngarðar, brunnar, manngerðir hellar og útihús.



Mynd 34: Enn má greina um 60% fornleifanna innan úttektarsvæðisins.

Hér á eftir verður fjallað um þær fornleifar sem fyrirhugaður jarðstrengur ógnar, þær mótvægisáðgerðir sem lagðar voru til af sérfræðingum Fornleifastofnunar og tillögur að hliðrun að vettvangsúttekt lokinni. Í tilvikum þar sem óhjákvæmileg reynist að raska fornminjum vegna framkvæmda er það hlutverk Minjastofnunar Íslands að úrskurða formlega um hvort og með hvaða skilmálum fornleifar í stórhættu megi víkja við slíkar aðstæður og þá hvaða mótvægisáðgerða er þörf vegna þess.

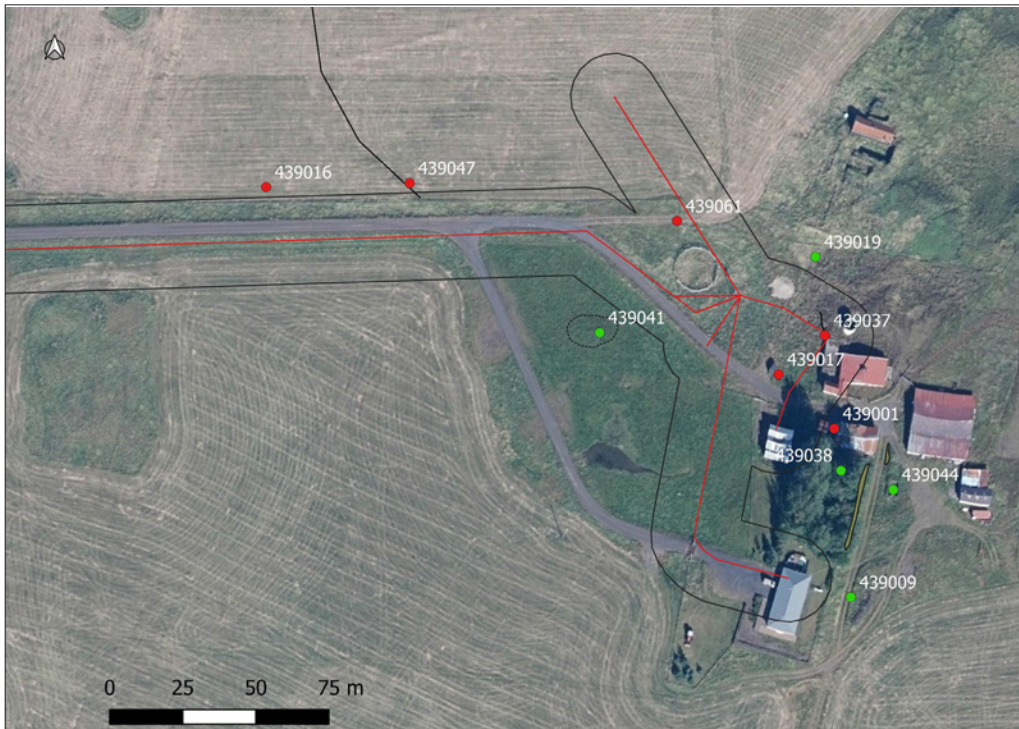
<i>minj_id</i>	<i>samtala</i>	<i>tegund</i>	<i>hlutverk</i>	<i>ástand</i>	<i>hættumat</i>	<i>hættuorsök</i>
3226-1	439001	bæjarhóll	bústaður	illgreinanlegar	mikil hættu	vegna framkvæmda
3226-2	439009	hleðsla	traðir	greinanlegar	hættu	vegna ábúðar
3226-3	439016	heimild	túngarður	sést ekki	mikil hættu	vegna framkvæmda
3226-4	439017	frásögn	brunnur	sést ekki	mikil hættu	vegna framkvæmda
3226-5	439019	heimild	kálgarður	sést ekki	hættu	vegna ábúðar
3226-6	439027	heimild	leið	sést ekki	mikil hættu	vegna framkvæmda
3226-7	439037	hús	útihús	heillegar	mikil hættu	vegna framkvæmda
3226-8	439038	hleðsla	kálgarður	vel greinanlegar	mikil hættu	vegna skógræktar
3226-9	439041	þúst	hesthús	illgreinanlegar	hættu	vegna ábúðar
3226-10	439044	tóft	útihús	vel greinanlegar	hættu	vegna ábúðar
3226-11	439047	kantur	túngarður	illgreinanlegar	mikil hættu	vegna framkvæmda
3226-12	439061	heimild	traðir	sést ekki	mikil hættu	vegna framkvæmda
3226-13	440001	bæjarhóll	bústaður	illgreinanlegar	mikil hættu	vegna framkvæmda
3226-14	440002	brunnur	brunnur	heillegar	mikil hættu	vegna framkvæmda

3226-15	440003	hleðsla	kálgarður	heillegar	mikil hætta	vegna framkvæmda
3226-16	440004	hellir	útihús	heillegar	engin hætta	
3226-17	440005	frásögn	rauðablástur	sést ekki	mikil hætta	vegna framkvæmda
3226-18	440008	hellir	útihús	greinanlegar	hætta	vegna ábúðar
3226-19	440035	heimild	brunnur	sést ekki	hætta	vegna ábúðar
3226-20	440037	heimild	traðir	sést ekki	hætta	vegna ábúðar
3226-21	440041	garðlag	vörslu- garður	vel greinanlegar	mikil hætta	vegna framkvæmda
3226-22	440044	þúst	kvíar	sést ekki	mikil hætta	vegna framkvæmda
3226-23	440045	heimild	kvíar	sést ekki	hætta	vegna vegagerðar
3226-24	440054	garðlag	landamerki	vel greinanlegar	mikil hætta	vegna framkvæmda
3226-25	440055	hellir	útihús	heillegar	engin hætta	
3226-26	440056	hellir	útihús	heillegar	engin hætta	
3226-27	440059	vegur	leið	vel greinanlegar	mikil hætta	vegna framkvæmda
3226-28	442001	bæjarhóll	bústaður	illgreinanlegar	mikil hætta	vegna framkvæmda
3226-29	442002	hús	útihús	heillegar	mikil hætta	vegna framkvæmda
3226-30	442003	hleðsla	kálgarður	vel greinanlegar	mikil hætta	vegna framkvæmda
3226-31	442008	garðlag	túngarður	vel greinanlegar	mikil hætta	vegna framkvæmda
3226-32	442013	heimild	útihús	sést ekki	mikil hætta	vegna framkvæmda
3226-33	442014	tóft	útihús	vel greinanlegar	mikil hætta	vegna framkvæmda
3226-34	442017	heimild	nátthagi	sést ekki	mikil hætta	vegna framkvæmda
3226-35	442018	heimild	nátthagi	sést ekki	mikil hætta	vegna framkvæmda
3226-36	442019	heimild	nátthagi	sést ekki	mikil hætta	vegna framkvæmda
3226-37	442020	heimild	leið	sést ekki	mikil hætta	vegna framkvæmda
3226-38	442021	heimild	leið	sést ekki	mikil hætta	vegna framkvæmda
3226-39	442024	gerði	kálgarður	greinanlegar	mikil hætta	vegna skógræktar
3226-40	442027	heimild	kálgarður	sést ekki	mikil hætta	vegna framkvæmda
3226-41	681006	gata	leið	sést ekki	mikil hætta	vegna framkvæmda
3226-42	681030	heimild	leið	sést ekki	mikil hætta	vegna framkvæmda
3226-43	440011 1	tóft	óþekkt	greinanlegar	mikil hætta	vegna framkvæmda
3226-44	440011 2	tóft	óþekkt	greinanlegar	mikil hætta	vegna framkvæmda

Tafla 1: Allar fornleifar innan og nærri áhrifasvæðis fyrirhugaðs jarðstrengs.

Hvammur

Alls voru 12 fornleifar skráðar í Hvammi og af þeim voru sjö innan áhrifasvæðis og metnar í stórhættu, sjá mynd 35. Jarðstrengurinn verður plægður vestan við Hvammsveg og tvær fornar leiðir lenda þar innan áhrifasvæðis, **leið RA-439:027** og **þjóðleið RA-681:030**. Báðar sjást þær vel í úthögum jarðarinnar en innan áhrifasvæðisins eru þær horfnar. Ólíklegt er að nokkurra mótvægisáðgerða verði krafist vegna þeirra. Jarðstrengurinn mun liggja að Hvammi sunnan við



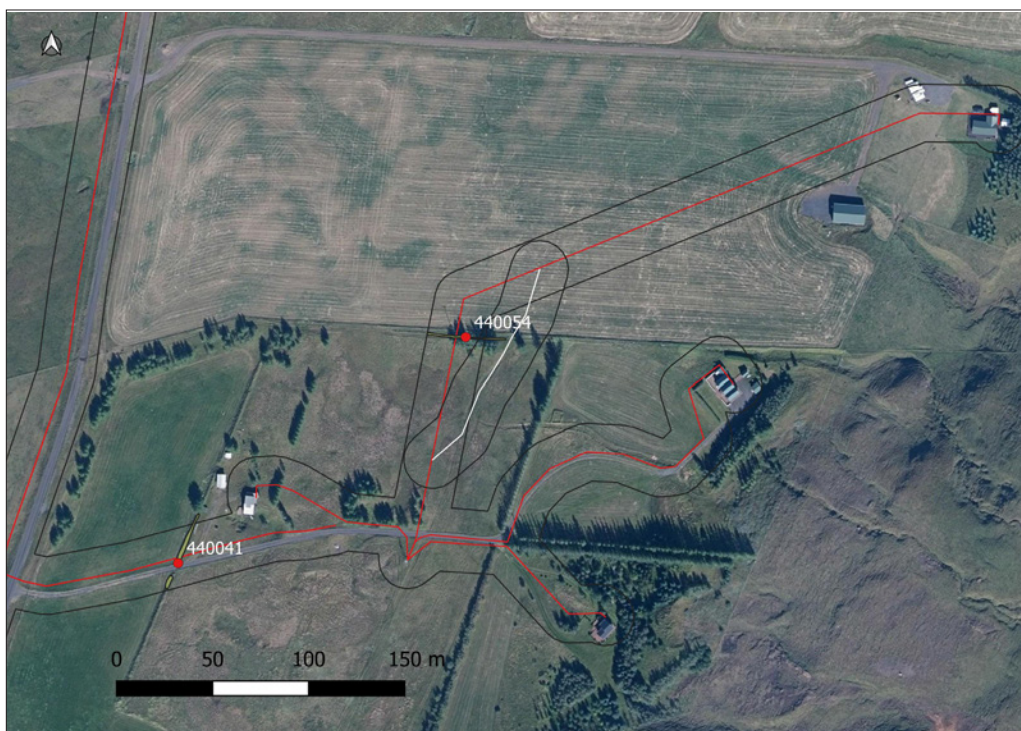
Mynd 35: Minjar innan heimatúns Hvamms, rauðu punktarnir eru innan áhrifasvæðisins.

núverandi malarveg að bænum. Engar fornleifar eru þar innan áhrifasvæðis en norðan við veginn lenda **túngarður RA-439:016** og **túngarður RA-439:047** þar innan. Þeir munu ekki verða fyrir raski sé tekið mið af núverandi hönnun. Við bæinn eru **bæjarhóll RA-439:001**, **brunnur RA-439:017**, **útihús RA-439:037** og **traðir RA-439:061** innan áhrifasvæðis. Öllum þessum stöðum, utan bæjarhólsins, væri hægt að forða frá raski með aðgát og tilfærslu á jarðstrengnum innan áhrifasvæðisins á hönnunarstigi. Traðir RA-439:009, kálgarður RA-439:019, hesthús RA-439:041, kálgarður RA-439:038 og tóft RA-439:044 eru rétt utan við áhrifasvæðið en höfð með í umfjölluninni vegna nálægðar við svæðið. Að óbreyttu verða þessir staðir ekki fyrir raski.

Hellar

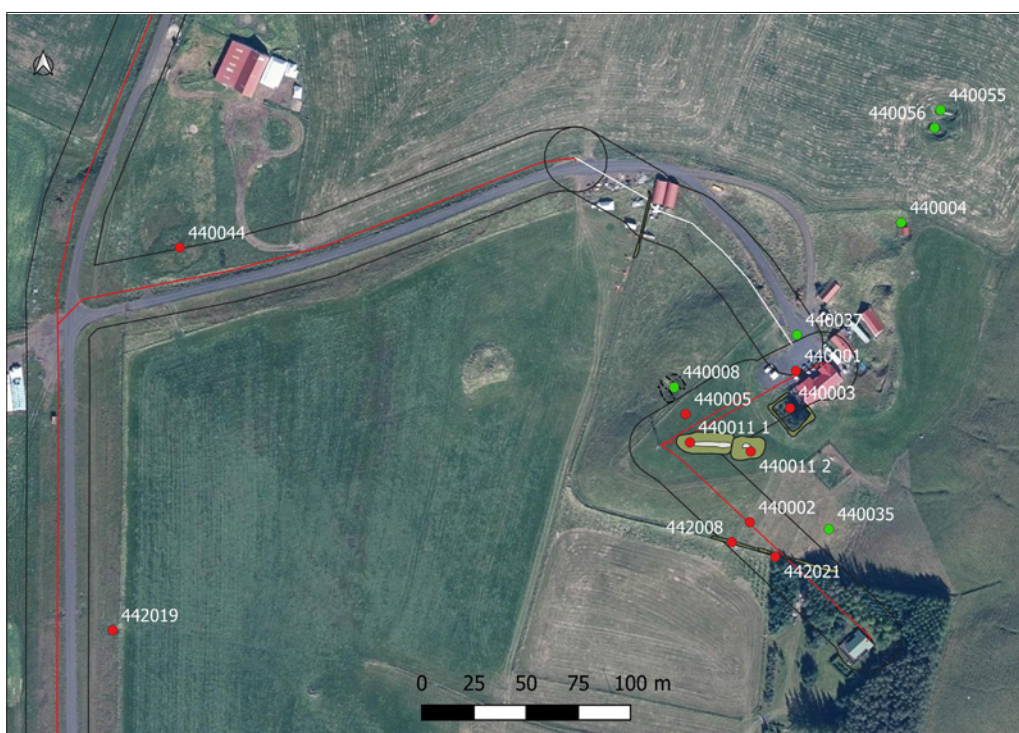
Alls voru 16 fornleifar skráðar á Hellum og af þeim voru átta innan áhrifasvæðis fyrirhugaðs jarðstrengs og metnar í stórhættu. Norðarlega í landi Hella, á merkjum við Hvamm, mun jarðstrengurinn liggja að þremur sumarhúsum. Þar er **garðlag RA-440:041** innan svæðis en það verður ekki fyrir raski samkvæmt áætlun um legu þar sem jarðstrengurinn liggur í gegnum rof á garðinum miðað við núverandi hönnun. **Garðlag RA-440:054** er ennfremur innan svæðis og mun verða fyrir raski að óbreyttu. Skjólbelti aspa er við/í garðinum en verði jarðstrengurinn færður tæpa 30 m til austurs væri hægt að komast hjá raski. Þar er hlið á garðinum og landamerkjagirðingu sem þar er, sjá mynd 36.

Jarðstrengurinn mun liggja norðan við núverandi heimreið að bænum. Þar var **stöðull**



Mynd 36: Hvíta línan sýnir tillögu að breyttri legu jarðstengs.

RA-440:044 innan áhrifasvæðis. Þetta er illgreinilegur hóll sem ætti að sleppa við rask miðað við núverandi hönnun jarðstrengsins. Ekki er ljóst hvar farið verður upp brekkuna að bænum en ábúendur lögðu til að strengurinn færi sunnan við bragga og þar við girðingu að bænum, sjá mynd 37. Verði þessi lega fyrir valinu mun **túngarður RA-442:008** verða fyrir raski. **Bæjarhóll RA-440:001**, **kálgarður RA-440:003**, **tóft RA-440:011_01**, **tóft RA-440:011_02**, **járnvinnslustaður RA-440:005** og **brunnur RA-440:002** eru einnig allir innan áhrifasvæðisins. Minjastofnun Íslands



Mynd 37: Minjar innan heimatúns Hella, rauðu punktarnir eru innan áhrifasvæðisins. Hvíta línan sýnir tillögu að breyttri legu jarðstrengsins.

mun þurfa að úrskurða um mögulegar mótvægisáðgerðir vegna járnvinnslustaðs 005 og tófta 011 en líklega mun eitthvað rask verða á þessu svæði. Rafmagnsstaur er nú þegar við vesturenda tóftar 011_01 og járnvinnslan var þar við. Öðrum stöðum í heimatúni Hella, utan við bæjarhól 001, er hægt að forða frá raski.

Fast norðan við Landveg er **vegur RA-440:059** innan áhrifasvæðis og mun jarðstrengurinn verða plægður þar í gegn. Vegurinn er þegar raskaður á þessu svæði og ólíklegt að nokkurra mótvægisáðgerða verði krafist vegna þessa.

Kirkjur (hellir) RA-440:008, brunnur RA-440:035, traðir RA-440:037 og Stöðull RA-440:045 eru rétt utan við áhrifasvæðið en höfð hér með vegna nálægðar við svæðið. Afar ólíklegt er að þessir staðir verði fyrir raski vegna lagningar jarðstrengsins. Þrír friðlýstir hellar RA-440:004, RA-440:055 og RA-440:056, eru enn fremur í innan við 100 m fjarlægð frá áhrifasvæðinu og þar sem friðhelgi þeirra eru 100 m mun Minjastofnun Íslands þurfa að úrskurða um hvort einhverra mótvægisáðgerða verði krafist vegna þeirra.

Múli (Látalæti)



Mynd 38: Minjar innan heimatúns Múla. Rauðu punktarnir eru innan áhrifasvæðis.

Alls voru 14 fornleifar skráðar í Múla og af þeim voru 13 innan áhrifasvæðis fyrirhugaðs jarðstrengs og í stórhættu af þeim sökum. Jarðstrengurinn verður plægður norðan við Hvammsveg en þar eru **nátthagar RA-442:017-019** innan áhrifasvæðis. Öll ummerki nátthaganna eru horfin og miklar breytingar hafa orðið á heimatúninu. **Landvegur RA-681:006** lá enn fremur á þessu svæði,

skammt sunnan við nátthaga 017 en öll ummerki hans eru horfin innan áhrifasvæðisins. Ólíklegt er að nokkurra mótnægisáðgerða verði krafist vegna þessarra minja.

Jarðstrengurinn verður plægður austan við malarveg að bænum en engar fornleifar eru þar nærri fyrr en komið er að gamla heimatúninu. Líkt og áður var minnst á mun **túngarður RA-442:008** líklega verða fyrir raski við malarveginn að Hellum verði tillaga ábúenda þar fyrir valinu. Heimatún bæjanna lágu saman og er túngarðurinn er einnig innan áhrifasvæðisins norðan við bæinn í Múla. Þar er hlið sem áætlað er að leggja jarðstrenginn í gegnum að óbreyttu og því mun lagning hans ekki valda neinu raski á garðinum þarna. **Leið RA-442:021** lá í gegnum hliðið sem og áhrifasvæðið en öll ummerki hennar eru horfin og ólíklegt að nokkurra mótnægisáðgerða verði krafist vegna hennar. **Bæjarhóll RA-442:001** og **kálgarður RA-442:003** verða fyrir raski í framkvæmdunum en báðir staðirnir eru þegar mikið raskaðir. Það er Minjastofnunar að úskurða hvort nokkurra mótnægisáðgerða sé þörf vegna þessa. **Traðir RA-442:020, kálgarður RA-442:027, tóft RA-442:014, úthús RA-442:013** og **fjós RA-442:002** eru einnig innan áhrifasvæðisins en öllum þessum stöðum er hægt að forða raski.

Kálgarður 024 er utan við áhrifasvæðið en hafður með vegna nálægðar við svæðið en afar ólíklegt er að hann verði fyrir raski vegna framkvæmdanna.

6. Heimildir

ÁG: *Friðlýsingarskrá: Skrá um friðlýstar fornleifar*. 1990. Ágúst Ó. Georgsson tók saman. Reykjavík, Fornleifanefnd – Þjóðminjasafn Íslands.

DI: *Diplomatarium Islandicum eða Íslenskt fornbréfasafn*. I-XV. 1857-1972. Kaupmannahöfn/ Reykjavík, Hið íslenska bókmenntafjelag.

Dönsku herforingjaráðskortin 1905-1915. Nr. 47. Sótt af <http://islandskort.is/is/category/list/29>

JÁM I: *Jarðabók Árna Magnússonar og Páls Vidalíns I. Vestmanneyja- og Rangárvallasýsla*. 1913-1917. Kaupmannahöfn, Hið íslenska fræðafélag.

JJ: Johnsen, J. 1847. *Jarðatal á Íslandi*. Kaupmannahöfn, [Án útgefanda].

Kristborg Þórsdóttir (ritstjóri). 2020. *Aðalskráning fornleifa í Rangárþingi ytra. Áfangaskýrsla IV*. FS634-06194. Reykjavík, Fornleifastofnun Íslands.

Landmannabók: Valgeir Sigurðsson. 2003. *Landmannabók*. Landsveit. Viðbætur unnu Ragnar Böðvarsson, Þorgils Jónasson og Ingólfur Sigurðsson. Ritstj. Ragnar Böðvarsson. Rangárþing ytra, Hellu.

Manngerðir hellar: Árni Hjartarson, Guðmundur J. Guðmundsson og Hallgerður Gísladóttir. 1991. *Manngerðir hellar á Íslandi*. Reykjavíki, Menningarsjóður.

SB V: *Sunnlenskar byggðir V*. Rangárþing vestan Eystri-Rangár. 1987. [Án útgáfustaðar], Búnaðarsamband Suðurlands.

Óprentaðar heimildir:

AM 263 fol. Óútgefið handrit. Örnefnasafn – Stofnun Árna Magnússonar í íslenskum fræðum IE-Örnefnauppdráttur, Hellar og Múli. 1968.

Túnakort 1917: Túnakort Landmannahrepps. Þjóðskjalasafn Íslands, Reykjavík.

Tölvupóstur frá Margréti Hermanns Auðardóttur, dagsettur þann 26.09. 2013.

Ö-Hellar og Múli: Örnefnaskrá Hella og Múla. Guðmundur Árnasonar í Múla skráði. Ingólfur Einarsson gekk frá handriti 1973. Árnastofnun.

Ö-Hellar og Múli IE: Örnefnaskrá Hella og Múla. Ingólfur Einarsson skráði, 1968. Árnastofnun.

Ö-Hellnahverfi: Örnefni í Hellnahverfi (Hellar, Gata, Múli (Látalæti)). Bergsteinn

Kristjánsson skráði. Árnastofnun.

Ö-Hvammur: *Örnefni í Hvammi*. Ágúst Kr. Eyjólfsson skráði. Örnefnasafn – Stofnun Árna Magnússonar í íslenskum fræðum, 1929. Árnastofnun.

Heimildamenn:

Margrét Sigurjónsdóttir (f. 2.2. 1949) – Hellar

Ævar Pálmi Eyjólfsson (f. 21.08. 1946- d. 27.09.2017) – Hvammur

Viðauki I: Hnitaskrá ISN93

minj_id	samtala	X	Y
3226-1	439001	443968	391455
3226-2	439009	443973	391397
3226-3	439016	443773	391538
3226-4	439017	443949	391473
3226-5	439019	443961	391514
3226-6	439027	443574	391501
3226-7	439037	443965	391487
3226-8	439038	443970	391441
3226-9	439041	443887	391488
3226-10	439044	443988	391434
3226-11	439047	443822	391539
3226-12	439061	443914	391526
3226-13	440001	443495	389848
3226-14	440002	443473	389776
3226-15	440003	443492	389831
3226-16	440004	443546	389919
3226-17	440005	443442	389828
3226-18	440008	443437	389841
3226-19	440035	443444	389814
3226-20	440037	443474	389810
3226-21	440041	443511	389773
3226-22	440044	443496	389866

3226-23	440045	443441	390476
3226-24	440054	443200	389907
3226-25	440055	443107	389435
3226-26	440056	443591	390594
3226-27	440059	443564	389973
3226-28	442001	442777	388855
3226-29	442002	443562	389965
3226-30	442003	443472	389601
3226-31	442008	443469	389576
3226-32	442013	443457	389595
3226-33	442014	443464	389767
3226-34	442017	443457	389569
3226-35	442018	443390	389507
3226-36	442019	443136	389528
3226-37	442020	443159	389596
3226-38	442021	443168	389724
3226-39	442024	443433	389565
3226-40	442027	443485	389760
3226-41	681006	443495	389579
3226-42	681030	443365	389502
3226-43	440011 1	443130	389485
3226-44	440011 2	443472	391052

Viðauki II: Minjakort

