

Ágúst 2004

BYGGÐARLÖG Í SÓKN OG VÖRN

Suðurland



Byggðastofnun

EFNISYFIRLIT

1	INNGANGUR	3
2	ÍBÚAÞRÓUN	5
3	REKSTUR SVEITARFÉLAGA.....	7
3.1	Eignir og skuldir	7
3.2	Tekjur og gjöld.....	8
4	FJÁRHAGSSTAÐA FRAMTELJENDA.....	9
4.1	Eignir.....	9
4.2	Tekjur.....	10
5	STÖRF	11
5.1	Fjöldi starfa	11
5.2	Hlutfallsbreyting á fjölda starfa	12
5.3	Störf í frumvinnslu-greinum	12
5.4	Störf í iðngreinum	13
5.5	Störf í þjónustugreinum	13
6	AFLI OG VINNSLA	14
6.1	Hlutfall heildarafla	14
6.2	Hlutfall landvinnslu	15
6.3	Hlutfall vinnsluskipa.....	16
6.4	Landaður og unninn afli.....	17
7	STYRKUR.....	18
7.1	Almenn staða	18
7.2	Atvinnulíf.....	18
7.3	Sjávarútvegur	19
7.4	Landbúnaður	19
7.5	Iðnaður	19
7.6	Verslun og þjónusta	20
7.7	Ferðaþjónusta.....	20
7.8	Nýsköpun og rannsóknir	21
7.9	Samgöngur	22
7.10	Búsetuþættir	22
7.11	Menntun	23
7.12	Menning og afþreying.....	24
7.13	Umhverfi	24
8	VEIKLEIKAR	24
8.1	Almenn staða	24
8.2	Atvinnulíf.....	25
8.3	Sjávarútvegur	25
8.4	Landbúnaður	25
8.5	Iðnaður	25
8.6	Verslun og þjónusta	25
8.7	Ferðaþjónusta.....	26
8.8	Nýsköpun og rannsóknir	26
8.9	Samgöngur	26
8.10	Búsetuþættir	26
8.11	Menntun	27
8.12	Menning og afþreying.....	27
8.13	Umhverfi	27
9	ÓGNANIR	27
9.1	Almenn staða	27

9.2	Atvinnulíf.....	27
9.3	Iðnaður	27
9.4	Verslun og þjónusta	28
9.5	Ferðaþjónusta.....	28
9.6	Nýsköpun og rannsóknir	28
9.7	Samgöngur	28
9.8	Búsetuþættir	28
9.9	Menntun	28
9.10	Umhverfi	28
10	TÆKIFÆRI.....	28
10.1	Almenn staða	28
10.2	Atvinnulíf.....	29
10.3	Landbúnaður	29
10.4	Iðnaður	29
10.5	Verslun og þjónusta	29
10.6	Ferðaþjónusta.....	29
10.7	Nýsköpun og rannsóknir	29
10.8	Samgöngur	29
10.9	Búsetuþættir	30
10.10	Menntun	30
10.11	Menning og afþreying.....	30
10.12	Umhverfi	30
11	SPURNINGAKÖNNUN Á NETINU.....	31
11.1	Atvinnuþættir	31
11.2	Samfélagsþættir.....	32

MYNDIR OG TÖFLUR

Mynd 1.	Aldurshlutfall á Suðurlandi.	5
Mynd 2.	Fjöldi karla og kvenna á Suðurlandi.	6
Mynd 3.	Fjöldi karla og kvenna á Íslandi.	6
Mynd 4.	Eignir og skuldir sveitarfélaga á Suðurlandi.	7
Mynd 5.	Tekjur og gjöld sveitarfélaga á Suðurlandi.	8
Mynd 6.	Eignir framteljenda umfram skuldir á Suðurlandi.	9
Mynd 7.	Meðalárslaun framteljenda á Suðurlandi.	10
Mynd 8.	Fjöldi starfa á Suðurlandi.....	11
Mynd 9.	Breyting á fjölda starfa eftir atvinnugreinum á Suðurlandi.	12
Mynd 10.	Hlutfall Suðurlands í heildarafla.	14
Mynd 11.	Hlutfall Suðurlands í landvinnslu.	15
Mynd 12.	Hlutfall Suðurlands í afla vinnsluskipa.	16
Mynd 13.	Landaður og unninn heildarafla á Suðurlandi.	17
Mynd 14.	Atvinnuþættir á Suðurlandi.....	31
Mynd 15.	Samfélagsþættir á Suðurlandi.....	32

1 INNGANGUR

Hér er fjallað um 11 þéttbýlisstaði í níu sveitarfélögum á Suðurlandi. Sveitarfélögin eru Árborg, sveitarfélagið Ölfus, Hveragerðisbær, Hrunamannahreppur, Vestmannaeyjabær, Rangárþing ytra og eystra, Mýrdalshreppur og Skaftárhreppur. Þéttbýlisstaðirnir sem um er rætt eru Selfoss, Eyrarbakki, Stokkseyri (Árborg), Hveragerði, Þorlákshöfn, Vestmannaeyjar, Flúðir, Hvolsvöllur, Hella, Vík í Mýrdal og Kirkjubæjarklaustur.

Byggt er á viðtölum við bæjar- og sveitarstjóra þessara sveitarfélaga og niðurstöðum úr spurningakönnun sem þeir svöruðu. Viðmælendur voru eftirtaldir: Einar Njálsson sveitarstjóri sveitarfélagsins Árborgar, Ólafur Áki Ragnarsson sveitarstjóri sveitarfélagsins Ölfuss, Orri Hlöðversson bæjarstjóri Hveragerðisbæjar, Ísólfur Gylfi Pálmason sveitarstjóri Hrunamannahrepps, Bergur E. Ágústsson bæjarstjóri Vestmannaeyjabæjar, Guðmundur Ingi Gunnlaugsson sveitarstjóri Rangárþings ytra, Ágúst Ingi Ólafsson sveitarstjóri Rangárþings eystra, Sveinn Pálsson sveitarstjóri Mýrdalshrepps og Gunnsteinn R. Ómarsson sveitarstjóri Skaftárhrepps.

Íbúum á Suðurlandi hefur fjölgað frá árinu 1991. Þeir voru 20.642 árið 1991 en 21.553 árið 2003, eða 4,4% fleiri. Á sama tíma hefur íbúum á Íslandi fjölgað úr 259.581 í 290.490 eða um 11,9%. Aldursdreifing íbúa árið 2003 á Suðurlandi sýnir að hlutfallslega töluvert færri íbúar eru í yngsta aldurshópnum, þ.e. 0-4 ára. Íbúafjöldi á Suðurlandi er hlutfallslega meiri í aldurshópnum 5-24 ára en landsmeðaltal. Í aldurshópnum 25-34 ára eru hlutfallslega færri karlar og konur en landsmeðaltal, en þessi aldurshópur

virðist frekar safnast saman á höfuðborgarsvæðinu en á landsbyggðinni. Í aldurshópnum yfir 50 ára eru hlutfallslega færri karlar en konur á Suðurlandi árið 2003.

Á Suðurlandi fjölgaði störfum um 4,8% á árunum 1998 til 2003 þegar þeim fjölga á landsvísu um 7,0% á sama tímabili. Störfum í frumvinnslugreinum hefur ekki fækkað eins mikið hlutfallslega á Suðurlandi og á landsvísu á tímabilinu, eða um 7,3% á móti 13,2% á landsvísu. Störfum í fiskvinnslu hefur fækkað um 32,6% á tímabilinu, þegar þeim hefur fækkað á landsvísu á sama tíma um 20,6%. Störfum í þjónustugreinum á Suðurlandi hefur fjölgað um 17,0% á þessu tímabili þegar þeim hefur fjölga um 14,0% á landsvísu á sama tímabili. Störfum í opinberri stjórnsýslu fækkaði á tímabilinu um 6,8%, en fjölgaði á landsvísu á sama tíma um 6,7%. Fjölgun starfa í fræðslustarfsemi og heilbrigðis og félagsþjónustu vegur ekki upp á móti fækkun starfa í iðngreinum og fiskvinnslu.

Birtar eru tölulegar upplýsingar um efnahags- og rekstrarstöðu sveitarfélaga miðað við fjölda íbúa, meðal tekju- og fjárhagsstöðu íbúa ásamt stöðu atvinnulífs, fjölda starfa, fiskvinnslu og aflu á Suðurlandi. Þessar upplýsingar taka til landslutans í heild en ekki til einstakra sveitarfélaga. Í SVÓT-greiningunni er hins vegar fjallað um einstaka þéttbýlisstaði og sveitarfélög. Niðurstaða úr könnun sem gerð var á netinu á eingöngu við um það bæjar- eða sveitarfélag sem viðkomandi bæjar- eða sveitarstjóri starfar fyrir. Því eru tölulegu upplýsingarnar og greiningin ekki byggðar á sama grunni. Hafa ber

einnig í huga að erfitt er að alhæfa um landshlutann í heild vegna mismunandi aðstæðna sveitarfélaga.

Í öllum landshlutum eru sveitarfélög þar sem atvinnu- og samfélagsþættir standa ágætlega, eins og fram kemur í könnun sem gerð var á netinu samfara þessari greiningu. Sveitarfélagið Árborg kemur best út af bæjar- og sveitarfélögum á Austurlandi, einnig þótt tekið sé mið af upplýsingum frá

öllum landshlutum varðandi atvinnu- og samfélagsþætti.

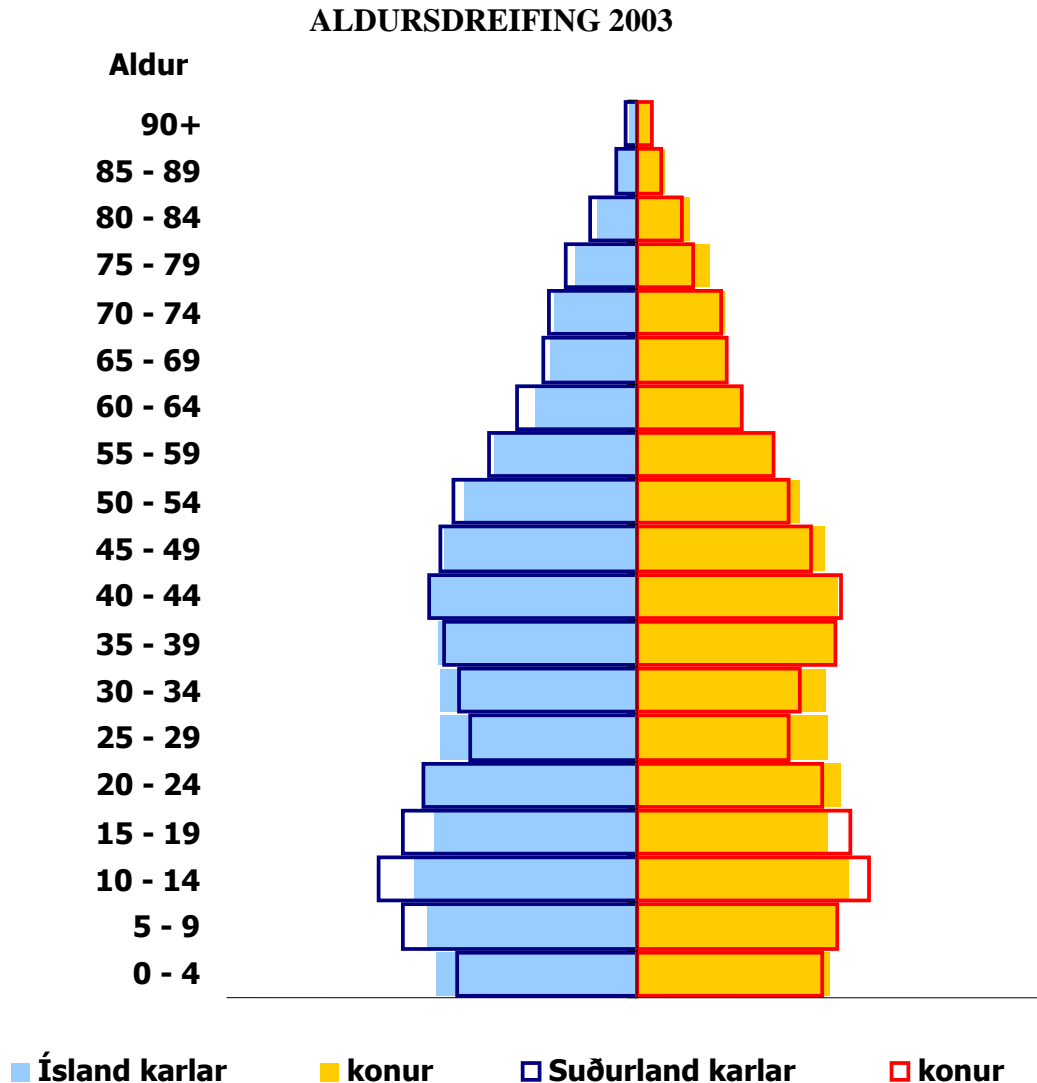
Margir starfsmenn Byggðastofnunar hafa komið að yfirlestri þessarar skýrslu sem ber að þakka, einnig hefur Róbert Jónsson framkvæmdastjóri Atvinnuþróunarsjóðs Suðurlands veitt góðar ábendingar.

Ágúst 2004.

Halldór V. Kristjánsson og Sigríður K. Þorgrímsdóttir.

2 ÍBÚAÞRÓUN

Mynd 1. Aldurshlutfall á Suðurlandi.

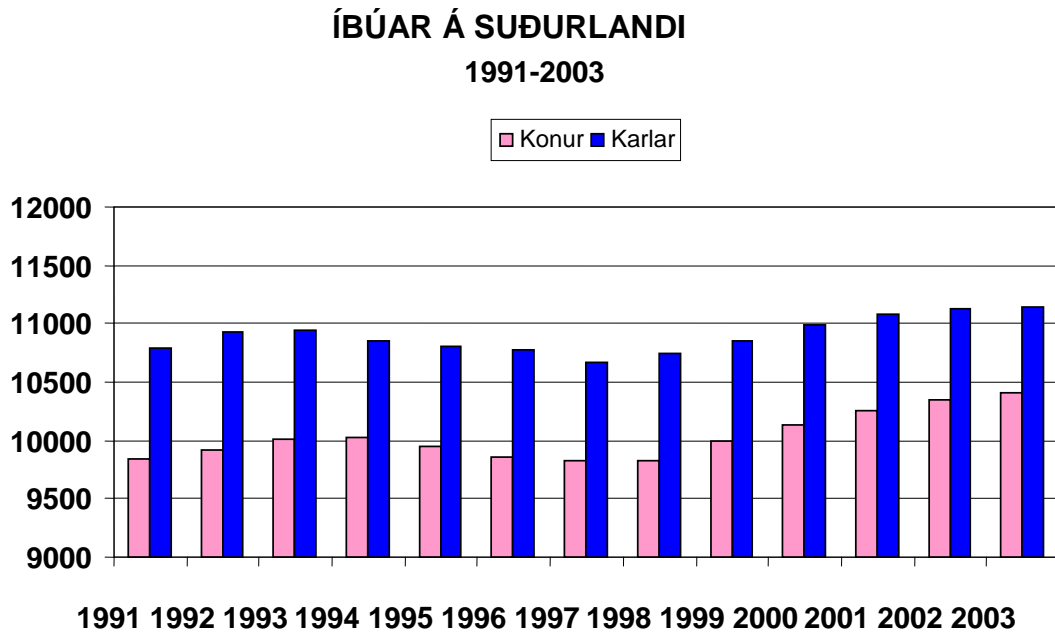


Heimild: Hagstofa Íslands

Íbúatré gefur til kynna aldurs-samsetningu íbúa viðkomandi svæðis. Um hlutfallstölur er að ræða, þ.e. hve stórt hlutfall íbúa á svæðinu er á ákveðnu aldursbili. Til samanburðar er hlutfall þjóðarinnar í heild. Á Suðurlandi er fjöldi einstaklinga í yngsta aldurshópnum rétt undir landsmeðaltali. Í aldurshópnum 5-9 ára, 10-14 ára og 15-19 ára eru bæði

karlar og konur fleiri en landsmeðaltal. Í aldurshópnum 20-24 ára eru konur færri en landsmeðaltal. Í aldurshópnum 25-29 ára og 30-34 ára vantar verulega á miðað við landsmeðaltal, og á það við um bæði kyn, en hér er um svokallað mitti að ræða sem ætíð setur mark sitt á íbúapróun í viðkomandi samfélögum þegar litið er til lengri tíma.

Mynd 2. Fjöldi karla og kvenna á Suðurlandi.

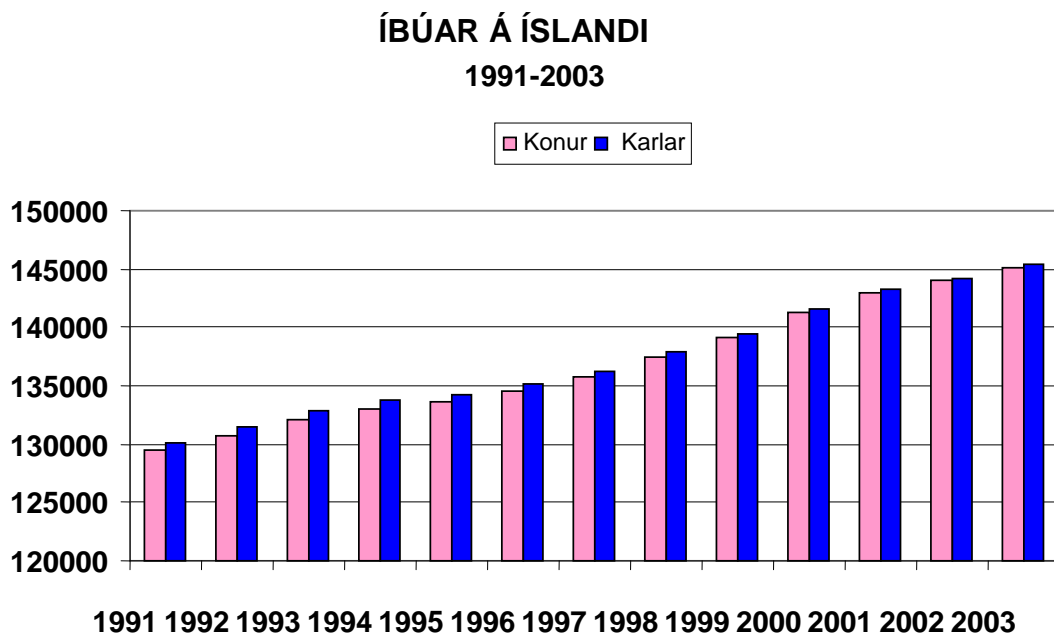


Heimild: Hagstofa Íslands

Miðað er við íbúafjölda kvenna og karla frá 9.000 að 12.000. Íbúum á Suðurlandi hefur fjölgað frá árinu 1991, þeir voru 20.642 árið 1991 en

21.553 árið 2003, eða 4,4% fleiri. Konum hefur fjölgað meira hlutfallslega en körlum, eða um 5,7% á móti 3,3% í hópi karla.

Mynd 3. Fjöldi karla og kvenna á Íslandi.



Heimild: Hagstofa Íslands

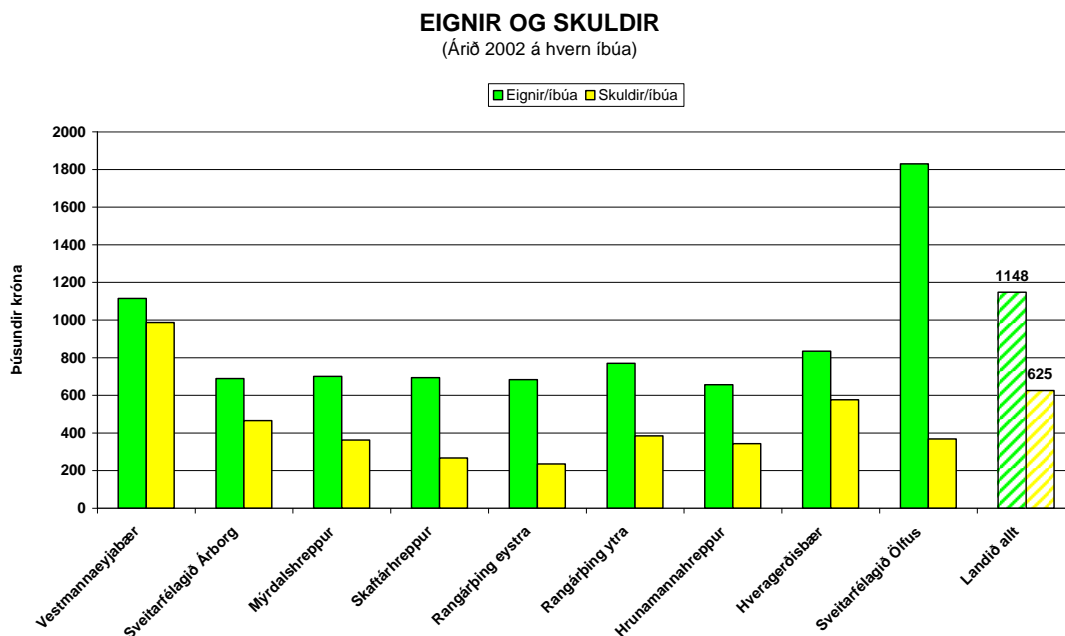
Miðað er við íbúafjölda kvenna og karla frá 120.000 að 150.000. Íbúum á

landinu hefur fjölgað um 11,9% eða úr 259.581 árið 1991 í 290.490 árið 2003.

3 REKSTUR SVEITARFÉLAGA

3.1 Eignir og skuldir

Mynd 4. Eignir og skuldir sveitarfélaga á Suðurlandi.



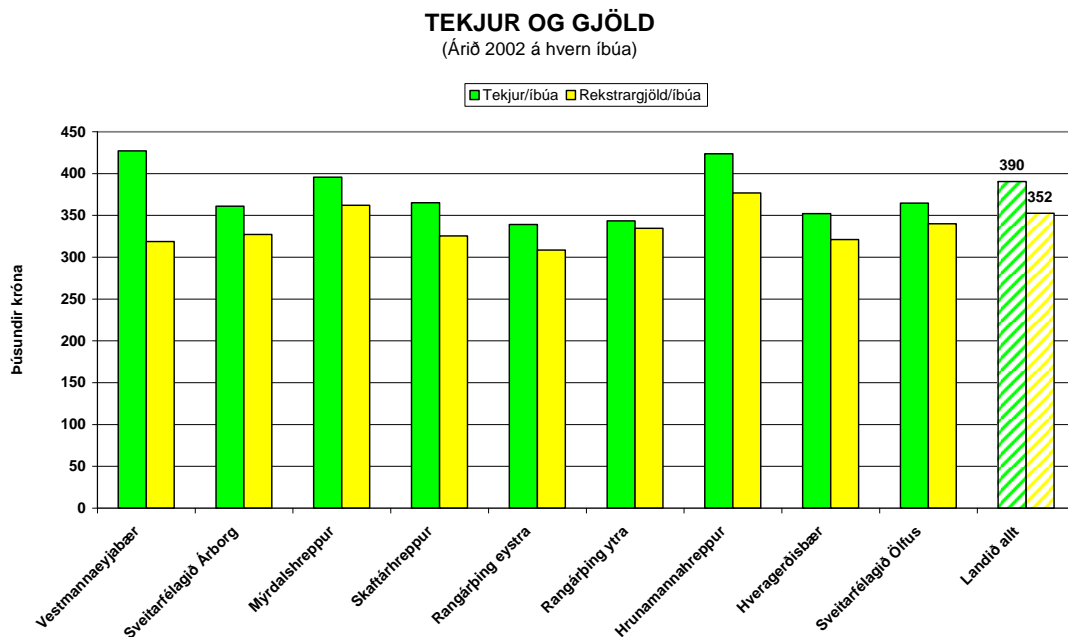
Heimild: Samband íslenskra sveitarfélaga

Eignastaða sveitarfélaga á Suðurlandi miðað við fjölda íbúa er undir landsmeðaltali í nær öllum sveitarfélögum. Skuldir eru einnig undir landsmeðaltali. Eignastaða á hvern íbúa í Vestmannaeyjabæ er um landsmeðaltal. Í sveitarfélaginu Ölfusi er eignastaða á hvern íbúa um 60% yfir

landsmeðaltali, en í öðrum sveitarfélögum er eignastaða á hvern íbúa undir landsmeðaltali. Skuldir á hvern íbúa í Vestmannaeyjabæ eru 58% yfir landsmeðaltali. Í öðrum sveitarfélögum eru skuldir á hvern íbúa undir landsmeðaltali.

3.2 Tekjur og gjöld

Mynd 5. Tekjur og gjöld sveitarfélaga á Suðurlandi.



Heimild: Samband íslenskra sveitarfélaga

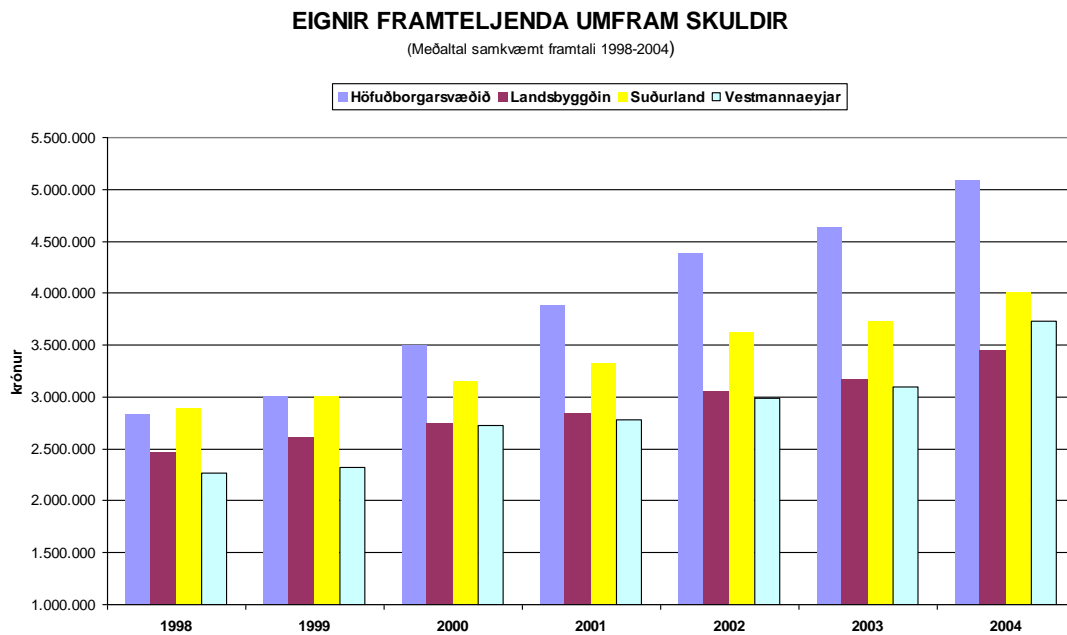
Tekjur og gjöld sveitarfélaga á Suðurlandi miðað við fjölda íbúa eru um eða undir landsmeðaltali og eru frávik milli sveitarfélaga ekki mikil. Rekstrartekjur sveitarfélaga á hvern íbúa eru hæstar í Vestmannaeyjabæ, 9,4% yfir landsmeðaltali, en lægstar í

Rangárfingi, rúmlega 12% undir landsmeðaltali. Rekstrargjöld sveitarfélaga á hvern íbúa eru hæst í Hrunamannahreppi, tæplega 7% yfir landsmeðaltali, en lægst í Rangárfingi eystra, 12,5% undir landsmeðaltali.

4 FJÁRHAGSSTAÐA FRAMTELJENDA

4.1 Eignir

Mynd 6. Eignir framteljenda umfram skuldir á Suðurlandi.



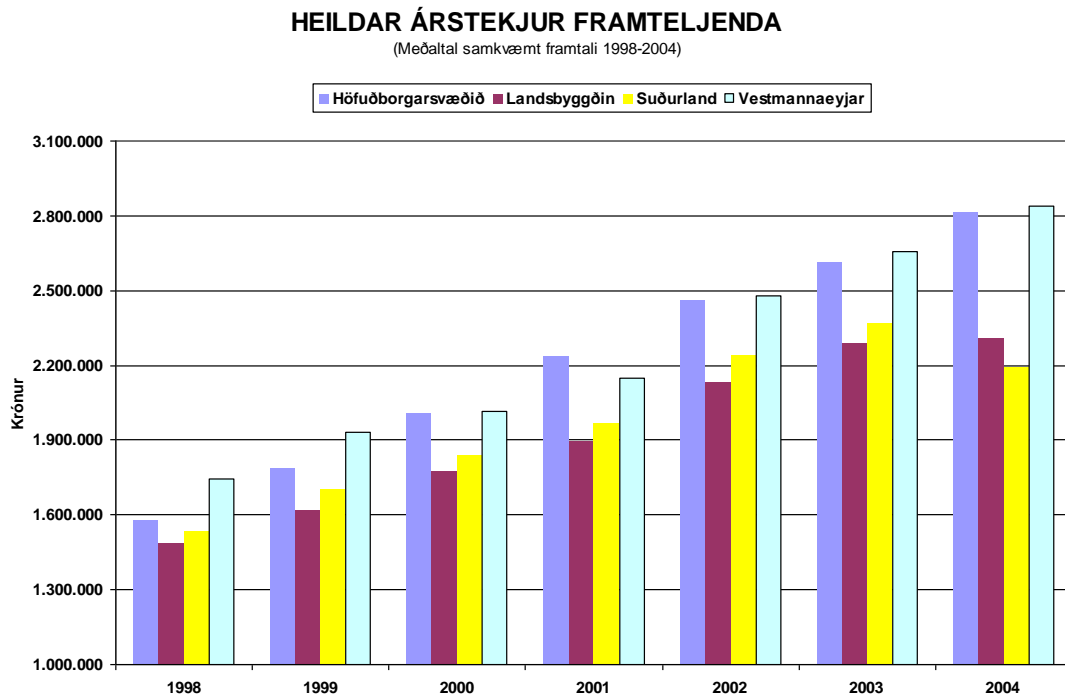
Heimild: Ríkisskattstjóri

Þar sem Vestmannaeyjar eru sér skatt-umdæmi er sérstaklega gerð grein fyrir því á myndinni. Á Suðurlandi eru eignir framteljenda umfram skuldir að meðaltali 21,3% lægri en meðaltals eignir framteljenda umfram skuldir á höfuðborgarsvæðinu voru samkvæmt framtali árið 2004. Árið 1998 voru eignir framteljenda umfram skuldir á Suðurlandi að meðaltali 2,4% hærri en meðaltals eignir framteljenda umfram skuldir á höfuðborgarsvæðinu. Eignir framteljenda umfram skuldir á höfuðborgarsvæðinu hafa hækkað úr

rúmlega 2,8 milljónum króna að meðaltali hjá framteljenda árið 1998 í rúmlega 5,1 milljónir króna samkvæmt framtali árið 2004. Á sama tíma hefur sambærileg breyting á Suðurlandi verið úr tæplega 2,9 milljónum króna í rúmlega 4,0 milljónir króna. Myndin sýnir einnig meðaltal eigna umfram skuldir fyrir landsbyggðina og er breyting á sama tíma úr tæplega 2,5 milljónum króna í tæplega 3,5 milljónir króna. Meðaltals eign umfram skuldir á Suðurlandi er hærri en landsmeðaltal.

4.2 Tekjur

Mynd 7. Meðalárslaun framteljenda á Suðurlandi.



Heimild: Ríkisskattstjóri

Þar sem Vestmannaeyjar eru sér skattumdæmi er sérstaklega gerð grein fyrir því á myndinni. Á Suðurlandi eru tekjur framteljenda að meðaltali 22% lægri en meðaltekjur framteljenda á höfuðborgarsvæðinu, samkvæmt framtali árið 2004. Árið 1998 voru meðaltekjur framteljenda á Suðurlandi 3% lægri en meðaltekjur framteljenda á höfuðborgarsvæðinu sama ár. Meðalárslaun framteljenda á höfuðborgar-

svæðinu hafa hækkað úr tæplega 1,6 milljón króna árið 1998 í rúmlega 2,8 milljónir króna samkvæmt framtali árið 2004. Á sama tíma hafa meðalárslaun á Suðurlandi hækkað úr rúmlega 1,5 milljón króna í tæplega 2,2 milljónir króna. Myndin sýnir einnig að samkvæmt framtali 2004 voru meðalárslaun á landsbyggðinni hærri en meðalárslaun á Suðurlandi, eða rúmlega 2,3 milljónir króna.

5 STÖRF

5.1 Fjöldi starfa

Mynd 8. Fjöldi starfa á Suðurlandi.

FJÖLDI STARFA EFTIR ATVINNUGREINUM Á SUÐURLANDI

	1998	1999	2000	2001	2002	2003
Alls	10.940	11.180	11.420	11.550	11.550	11.470
Frumvinnslugreinar	2.050	2.060	2.080	2.030	2.030	1.900
Landbúnaður	1.270	1.270	1.240	1.230	1.260	1.190
Fiskveiðar	770	790	840	800	770	710
Iðngreinar	3.250	3.190	3.140	3.140	3.030	2.960
Fiskvinnsla	860	740	610	610	590	580
Annar iðnaður	1.350	1.380	1.370	1.330	1.270	1.230
Veitustarfsemi	130	140	140	140	140	160
Mannvirkjagerð	910	920	1.020	1.060	1.030	980
Þjónustugreinar	5.650	5.940	6.200	6.380	6.500	6.610
Verslun og viðgerðaðþjónusta	1.080	1.130	1.240	1.240	1.230	1.180
Hótel- og veitingahúsarekstur	350	370	390	440	400	440
Samgöngur og flutningar	510	520	530	490	480	450
Fjármálaþjónusta	240	250	260	260	260	260
Fasteigna- og viðskiptaþjónusta	320	330	340	410	480	460
Opinber stjórnarsýsla	1.030	1.030	1.050	970	960	960
Fræðslustarfsemi	620	710	700	770	800	780
Heilbrigðis- og félagsþjónusta	1.140	1.240	1.270	1.340	1.380	1.410
Önnur þjónusta	360	360	410	460	510	680

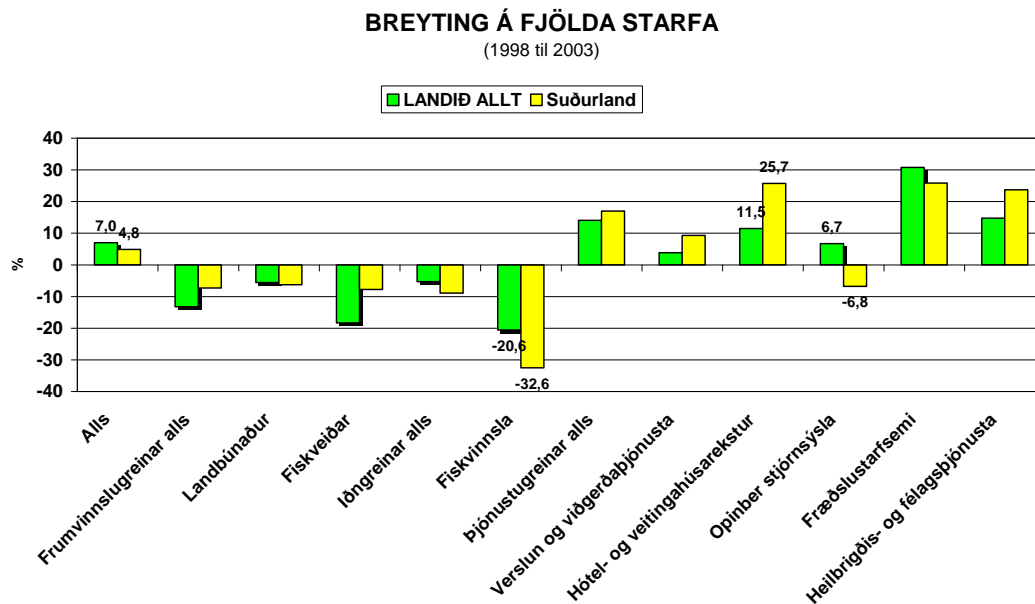
Heimild: Hagstofa Íslands

Störf á landinu öllu voru samtals 155.680 í árslok 2003, þeim hefur fækkað frá árinu 2002 um 390 störf, en

frá árinu 1998 hefur störfum fjölgað á landinu um 10.140 störf eða 7,0%.

5.2 Hlutfallsbreyting á fjölda starfa

Mynd 9. Breyting á fjölda starfa eftir atvinnugreinum á Suðurlandi.



Heimild: Hagstofa Íslands

Á Suðurlandi fjölgaði störfum um 4,8%, voru samtals 11.470, eða 7,4% af heildar starfafjölda á landinu í árslok 2003.

5.3 Störf í frumvinnslugreinum

Störfum í frumvinnslugreinum á landinu öllu fækkaði um 13,2% á tímabilinu 1998-2003, voru samtals 9.710 á öllu landinu í árslok 2003. Á Suðurlandi fækkaði störfum í frumvinnslugreinum á sama tíma um 7,3%, voru samtals 1.900 í árslok 2003, eða 19,6% af heildar starfafjölda

í frumvinnslugreinum á landinu. Störfum í landbúnaði fækkaði um 5,6% á tímabilinu, voru samtals 4.230 á öllu landinu í árslok 2003. Á Suðurlandi fækkaði störfum í landbúnaði um 6,3% á sama tíma, voru samtals 1.190 í lok árs 2003 eða 28,1% af heildar starfafjölda í landbúnaði á landinu. Störfum í fiskveiðum fækkaði á tímabilinu um 18,3%, voru samtals 5.480 á öllu landinu í árslok 2003. Á Suðurlandi fækkaði störfum í fiskveiðum á sama tíma um 7,8%, voru samtals 710, eða 13,0% af heildar starfafjölda í fiskveiðum á landinu.

5.4 Störf í iðngreinum

Störfum í iðngreinum á landinu öllu fækkaði um 5,3% á árunum 1998-2002, voru samtals 35.460 á öllu landinu í árslok 2003. Á Suðurlandi fækkaði störfum í iðngreinum á sama tímabili um 8,9%, voru samtals 2.960, eða 8,3% af heildar starfajölda í iðngreinum á landinu. Störfum í fiskvinnslu á landinu öllu fækkaði um 20,6% á tímabilinu, voru samtals 6.360 í árslok 2003. Á Suðurlandi fækkaði störfum í fiskvinnslu á sama tíma um 32,6%, voru 580 í lok árs 2003, eða 9,1% af heildar starfajölda í fiskvinnslu á landinu.

5.5 Störf í þjónustugreinum

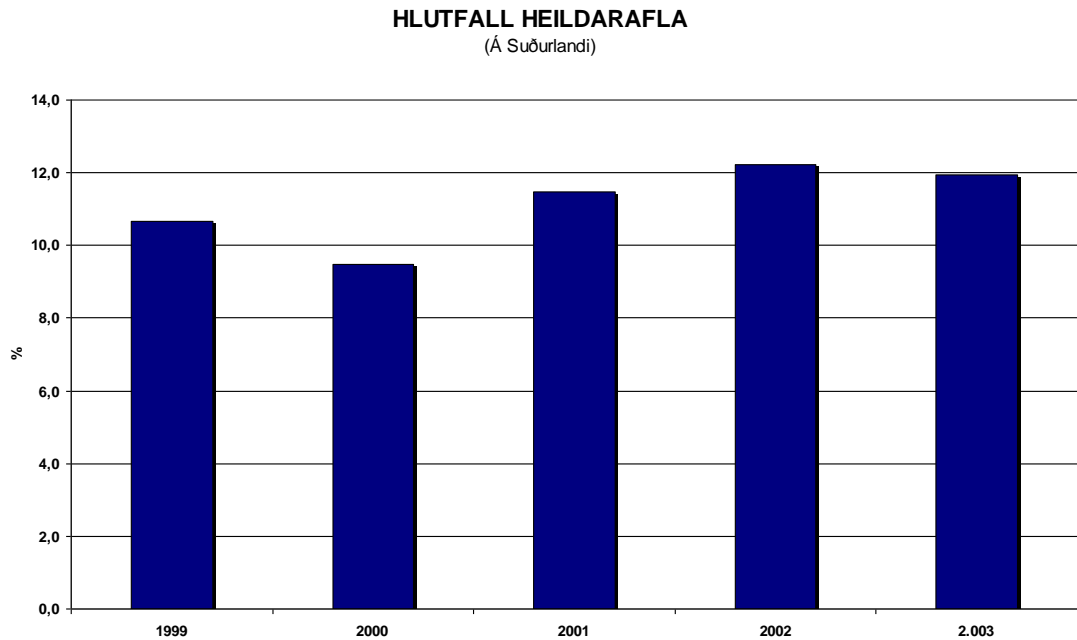
Störfum í þjónustugreinum á landinu öllu fjölgaði um 14,0% á tímabilinu eða 13.610 störf, voru samtals 110.510 störf á öllu landinu í árslok 2003. Á Suðurlandi fjölgaði störfum innan þjónustugeirans á sama tíma um 17,0%, voru samtals 6.610, eða 6,0% af heildar starfajölda í þjónustugreinum á landinu í árslok 2003. Störfum í verslun og viðgerðarþjónustu á landinu öllu fjölgaði um 3,8% á tímabilinu, voru samtals 21.140 á öllu

landinu í árslok 2003. Á Suðurlandi fjölgaði störfum í verslun og viðgerðarþjónustu á sama tíma um 9,3%, voru 1.180 í lok árs 2003, eða 5,6% af heildar starfajölda í verslun og viðgerðarþjónustu á landinu. Störfum í opinberri stjórnsýslu á landinu öllu fjölgaði á tímabilinu um 6,7% voru samtals 10.810 í árslok 2003. Á Suðurlandi fækkaði störfum í opinberri stjórnsýslu á sama tímabili um 6,8%, voru samtals 960, eða 8,9% af heildar starfajölda í opinberri stjórnsýslu á landinu í árslok 2003. Störfum í fræðslustarfsemi á landinu öllu fjölgaði um 30,8% árin 1998-2003, voru samtals 10.810 í árslok 2003. Á Suðurlandi fjölgaði störfum í fræðslustarfsemi á sama tímabili um 25,8%, voru samtals 780, eða 7,2% af heildar starfajölda í fræðslustarfsemi á landinu í árslok 2003. Störfum í heilbrigðis- og félagsþjónustu fjölgaði á landsvísi um 2.950 eða 14,7% á tímabilinu voru samtals 22.980 í árslok 2003. Á Suðurlandi fjölgaði störfum í heilbrigðis- og félagsþjónustu um 270 eða 23,7% á sama tímabili voru 1410 í árslok 2003, eða 6,1% af heildar starfajölda í heilbrigðis- og félagsþjónustu.

6 AFLI OG VINNSLA

6.1 Hlutfall heildarafla

Mynd 10. Hlutfall Suðurlands í heildarafla.



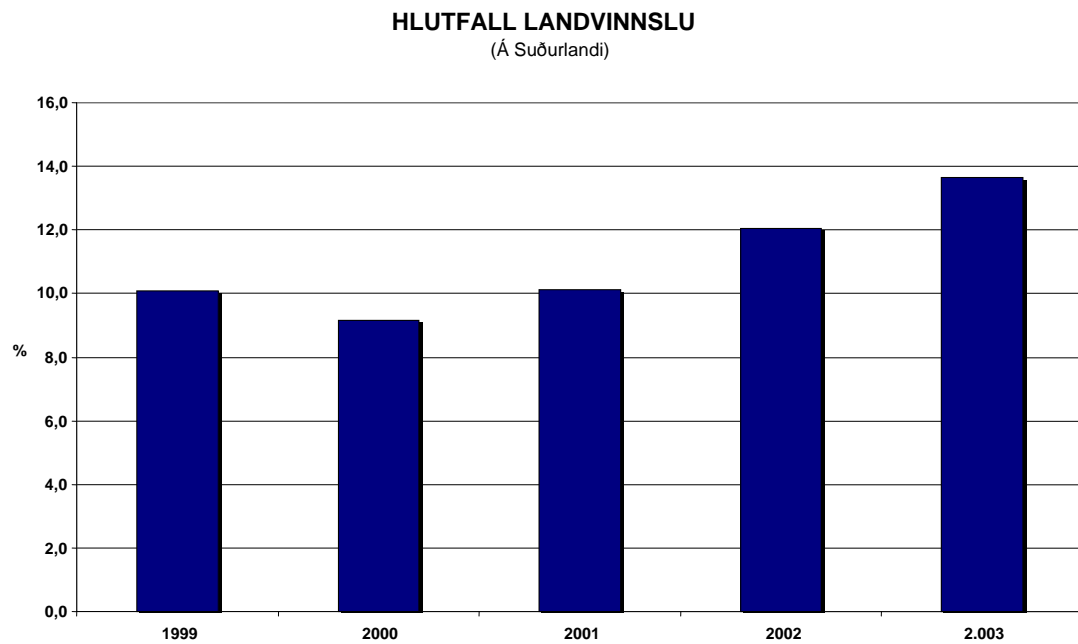
Heimild: Fiskistofa

Landshlutfall heildarafla Suðurlands hefur aukist ár frá ári, sem aðallega má rekja til aukins uppsjávarafla. Hlutfall

Suðurlands í heildarafla landsins jókst úr 10,7% í 11,9% á árunum 1999-2003.

6.2 Hlutfall landvinnslu

Mynd 11. Hlutfall Suðurlands í landvinnslu.



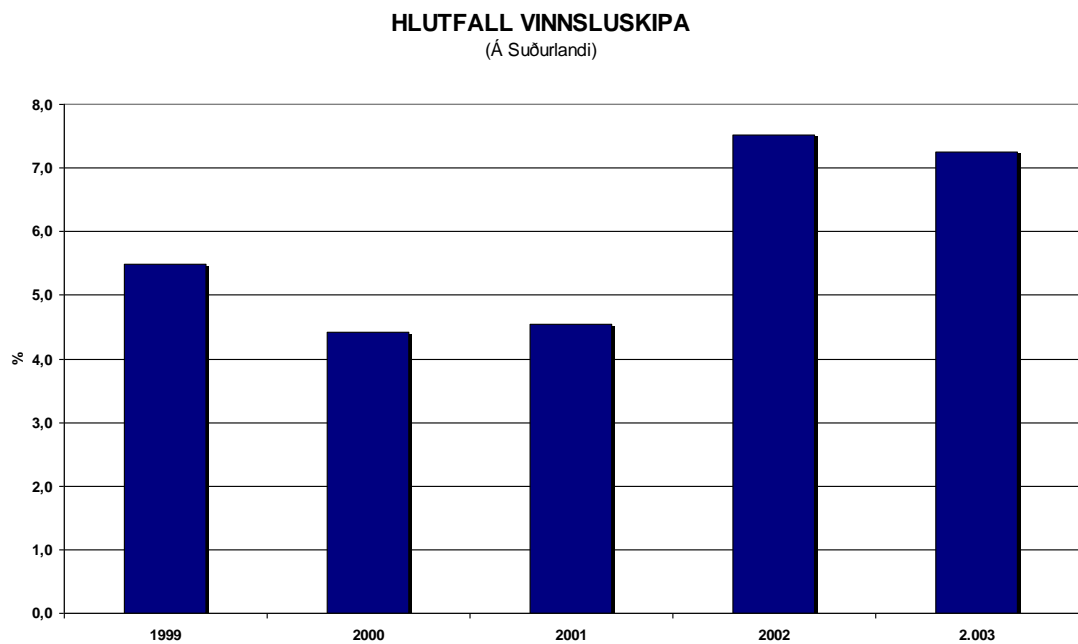
Heimild: Fiskistofa

Hlutfall landvinnslu á Suðurlandi hefur aukist nær ár frá ári. Hlutfall Suðurlands í heildarlandvinnslu

landsins jókst úr 10,7% í 11,9% á árunum 1999-2003.

6.3 Hlutfall vinnsluskipa

Mynd 12. Hlutfall Suðurlands í afla vinnsluskipa.



Heimild: Fiskistofa

Hlutfall Suðurlands í afla vinnsluskipa á landinu var 5,5% árið 1999 og var

órðið 7,3% árið 2003. Það minnkaði nokkuð árið 2000.

6.4 Landaður og unninn afli

Mynd 13. Landaður og unninn heildarafli á Suðurlandi.

SUÐURLAND

	1999	2000	2001	2002	2003
Landaður afli					
Heildarafli samtals	176.721	187.824	227.895	260.583	236.392
Bolfiskur	48.741	43.875	43.047	45.868	42.971
Skelfiskur	857	763	903	871	910
Uppsjávarfiskur	127.123	143.186	183.945	213.844	192.512
Unninn afli					
Landvinnsla samtals	156.288	165.014	182.613	228.003	221.770
Bolfiskur	28.559	28.880	30.973	31.466	32.470
Skelfiskur	868	791	911	1.010	1.073
Uppsjávarfiskur	126.861	135.344	150.729	195.527	188.227
Afli vinnsluskipa	9.454	7.765	7.390	15.449	12.795

Heimild: Fiskistofa

Afli hefur aukist stöðugt á Suðurlandi frá árinu 1999. Sveiflur í aflabrógðum milli fisktegunda eru tiltölulega litlar. Landvinnsla hefur einnig aukist ár frá ári, vegna aukins uppsjávarafla. Landaður bolfisksafli hefur verið nær óbreyttur frá árinu 2000, en minnkaði um tæp 6 þúsund tonn, eða 11,8% á tímabilinu 1999-2003. Landaður skelfiskur (rækjuafli) hefur haldist óbreyttur milli ára á tímabilinu. Afli

uppsjávarfisks hefur aukist stöðugt milli ára og var mestur á árinu 2002. Unninn bolfiskur hefur aukist um 4 þúsund tonn á þessu tímabili. Nokkuð mikill munur er á lönduðum og unnum bolfiski á Suðurlandi. Unninn skelfisksafli (rækja) hefur haldist óbreyttur á tímabilinu. Afli vinnsluskipa hefur aukist síðustu ár, aukningin er um 35% á árunum 1999-2003.

7 STYRKUR

7.1 Almenn staða

Víða á Suðurlandi er fjárhagsstaða sveitarfélaga góð eða þokkaleg, þótt oftast sé lítill afgangur til framkvæmda. Mjög sterk fjárhagsstaða er í Þorlákshöfn. Þar hefur mikið verið selt af félagslegu húsnæði, um 10 íbúðir á einu og hálfu ári. Fjárhagsstaða Árborgar er nokkuð góð, þótt afgangur sé enginn. Staðan á Hvolsvelli er þokkaleg, en þar eru miklar framkvæmdir framundan. Sveitarfélagið á talsvert af íbúðum sem allar eru í útleigu, nýbúið er að byggja tvær til viðbótar. Ekkert hefur verið selt, en ekki stendur neitt autt. Sveitarfélagið á Hellu á miklar eignir. Fjárhagsstaðan á Kirkjubæjarklaustri er nokkuð góð, bæði hvað varðar eignir, skuldir og rekstur. Fjárhagsstaðan í Vík hefur verið sæmileg og varkárni ríkt í fjármálum. Skuldir eru ekki miklar, en talsverðar framkvæmdir sem hafa verið og til stendur að ráðast í gætu aukið skuldir upp í meðaltalið á landinu.

Yfirleitt er gott samstarf milli sveitarfélaga á Suðurlandi, en landfræðilega Vestmannaeyja hamlar þó samstarfi þeirra við önnur sveitarfélög. Samstarfið er í gegnum samtök sveitarfélaga (Samband sunnlenskra sveitarfélaga), héraðsnefndir, byggðasamlög, Atvinnuþróunarsjóð Suðurlands og sameiginlegan ferðamála-fulltrúa, og tekur til þátta eins og skólamála, sorpmála, félagsmála, heilbrigðismála, brunavarna, íþróttá o.fl. Vestmannaeyingar eru aðilar að Sambandi sveitarfélaga á Suðurlandi. Gott samstarf er milli Hrunamanna, Skeiða- og Gnúpverjahrepps, Grímsnes- og Grafningshrepps og Bláskógabyggðar. Samstarf Mýrdalshrepps við Rangæinga hefur aukist.

Stefnumörkun sveitarfélaga á Suðurlandi felur í sér þætti eins og góða þjónustu, fjölbreytt atvinnulíf, aukna ferðaþjónustu og uppbyggingu skóla- og íþróttamála. Áhersla Árborgar auk framantalinna þátta er á fyrirhugaða virkjun á Hellisheiði, sem gæti gefið möguleika á tækniþróun eða starfsemi sem tengist orkunýtingu, án þess að verið sé að tala um stóriðju. Í Þorlákshöfn er höfnin í lykilhlutverki á staðnum og áhersla lögð á uppbyggingu ferðaþjónustu með frístundabyggð, en verið er að skipuleggja reiðvegi samkvæmt aðalSKIPULAGINU, sem er nýmæli. Þá er verið að byggja upp og stækka skólann og efla félagsstarf tengt skólanum, t.d. með reiðmennsku og íþróttastarfi. Nóg er af heitu vatni og orku á Flúðum sem hugsanlega mætti nýta enn frekar en þegar er gert. Á Hvolsvelli er stefnt að því að fá menntað fólk til að setjast að á staðnum og lögð áhersla á sóknarfæri í ferðamálum, m.a. horft til Þórsmerkur og Tindfjalla.

7.2 Atvinnulíf

Á Suðurlandi er sjávarútvegur yfirleitt ekki aðal atvinnugreinin í þéttbýlisstöðunum eins og víða er annars staðar á landinu. Af 11 þéttbýlisstöðum eru aðeins tveir sjávarútvegsbærir, Þorlákshöfn og Vestmannaeyjar. Í Árborg er Mjólkurbú Flóamanna mjög öflugt. Garðyrkja í Hveragerði er öflug og byggir á langri hefð. Stærstu fyrirtækin í Hveragerði eru Kjörís, heilsustofnun NFLÍ og dvalarheimilið Ás, sem er hluti Grundar í Reykjavík. Hveragerði og Árborgarsvæðið er mjög tengt höfuðborgarsvæðinu og líta má á það svæði sem eina atvinnuheild. Margir búa t.d. í Hveragerði en sækja vinnu annað, til dæmis til Reykjavíkur og þetta hefur auðvitað áhrif á þróun

atvinnulífs á staðnum. Í Þorlákshöfn er sjávarútvegurinn aðal atvinnugreinin og þess utan eru nokkur störf tengd ferðum Herjólfss og útflutningi Hekluvíkurs á vikri til Þýskalands. Á Flúðum er stunduð ylrækt í miklum mæli. Þar er einnig framleiðsla á gróðurmold, nokkuð öflug ferðaþjónusta, iðnaður og hefðbundinn landbúnaður. Á Hellu og nágrenni starfa nokkur fyrirtæki í úrvinnslu landbúnaðarafurða, auk fyrirtækja í iðnaði. Atvinnuástand á Hvolsvelli er ágætt, en atvinnulíf þar er þó ekki ýkja fjölbreytt. SS er stærsti vinnustaðurinn þar. Talsverð þjónustustarfsemi er á Hvolsvelli sem tengist vaxandi sumarhúsaþbyggð. Í Vík er landbúnaður og þjónusta við hann er megin uppistaða atvinnulífsins. Útibú frá Vegagerðinni er einnig staðsett þar. Atvinnulíf á Kirkjubæjarklaustri byggist m.a. á þjónustu við landbúnað og á ferðaþjónustu. Hjúkrunar- og dvalarheimilið er einn stærsti vinnuveitandinn, næst á eftir sveitarfélaginu.

7.3 Sjávarútvegur

Í Þorlákshöfn eru mörg smærri fyrirtæki í sjávarútvegi og afkoman þokkaleg. Þetta eru fyrirtæki eins og Þormóður rammi, Frostfiskur og Humarvinnslan með um 60-70 manns í vinnu, Portland með um 80 manns og fyrirtæki eins og Auðbjörg og Hafnarnes með 30-40 manns og einnig smærri fyrirtæki. Bátarnir eru "hefðbundnir vertíðarbátar", um 40-250 tonn. Humarvinnslan er ein sú mesta á landinu. Þá eru tvö frystihús á vegum Frostfisks og Þormóðs ramma, auk fyrirtækis með lausfrystingu. Í Vestmannaeyjum er ein stærsta verstöð landsins. Mestur hluti aflans er uppsjávarfiskur, þ.e. loðna og síld. Þar eru tvær öflugar bræðslur og tvær vinnslustöðvar með vinnslu á uppsjávarfiski og bolfiski. Þar eru

einnig smærri fyrirtæki. Þær breytingar hafa orðið í sjávarútvegi að það hefur aukist að ferskur fiskur fari óunninn beint á markað.

7.4 Landbúnaður

Suðurland er mikið landbúnaðarsvæði og þar er talsverð framleiðsla í garðyrkju, bæði í Hveragerði og á Flúðum. Í Árborg er Mjólkurbú Flóamanna mjög öflugt og það rekur líka mjólkurbú á Egilsstöðum. Á þeirra vegum er einnig þjónusta við bændur auk markaðs- og þróunarstarfs, en velta búsins er um 4,5 milljarðar. Stór hluti ylræktar á landinu er í Hveragerði, fyrst og fremst í blómarækt. Á Hellu, Hvolsvelli, Vík og Kirkjubæjarklaustri tengist atvinnulíf landbúnaði, bæði við þjónustu og vinnslu afurða. Flúðasveppir er stórt fyrirtæki á Flúðum sem framleiðir alla sveppi á markað á landinu, en eitthvað er flutt inn. Á Flúðum er einnig fyrirtæki sem framleiðir gróðurmold með því að nýta rotmassa, m.a. frá sveppaframleiðslunni. Á Hellu og nágrenni starfa nokkur fyrirtæki í úrvinnslu landbúnaðarafurða. SS er stærsti vinnustaðurinn á Hvolsvelli með 120-150 störf, auk þeirrar þjónustu sem því tengist. Kjöttvinnslan þar er sú stærsta á landinu með stærsta kjötfrystihús landsins. Framleiðslan er m.a. 1944-réttirnir. SS hefur einnig keypt Reykjagarð. Á Kirkjubæjarklaustri er ennþá rekið sláturhús í eigu SS, en þar er ekki fullvinnsla á kjöti.

7.5 Iðnaður

Ýmiskonar iðnaður er starfræktur í þéttbýlinu á Suðurlandi, bæði þjónustu- og framleiðsluiðnaður. Fyrirtækið SET í Árborg framleiðir rör og lagnir o.fl. og rekstur þess gengur mjög vel. Í Árborg eru ýmis hefðbundin þjónustufyrirtæki í iðnaði

og öflugur byggingariðnaður og fyrirtæki sem sérhæfir sig í að smíða íbúðar- og sumarhús í einingum. Einnig eru fyrirtæki í jarðvinnu, t.d. Ræktunarsamband Flóa og Skeiða. Mjög mikið er byggt í Árborg, u.þ.b. 80 íbúðir á ári, auk stærri verkefna, t.d. er verið að byggja bæði grunnskóla og íþróttahús. Í Hveragerði er Kjörís öflugt og vaxandi fyrirtæki, þar starfa um 70-80 manns. Þar eru einnig minni iðnfyrirtæki og mikill vöxtur er í byggingariðnaði, bæði íbúðarbyggingar og stærri byggingar, til dæmis er verið að byggja verslunarmiðstöð. Í Þorlákshöfn eru tvö járnsmíðaverkstæði og framleiðsla á sumarhúsum sem eru að mestu leyti seld um Suður- og Suðvesturland. Í Vestmannaeyjum er skipasmíðastöð sem þjónustar skipin, vélsmiðir og trésmiðja. Þar er einnig matvælaframleiðsla á fiskibollum og tilbúnum réttum, sem er vaxandi framleiðsla. Á Flúðum eru iðnaðarmenn sem þjóna landbúnaðinum og verktakar í jarðvegsvinnu. Þar er einnig límtréswerksmiðja sem jafnframt rekur verksmiðju í Portúgal. Á Hellu eru sem fyrr segir starfandi nokkur fyrirtæki í framleiðslu matvæla. Önnur iðnaðarfyrirtæki þar eru glerverksmiðja, tjaldaframleiðsla og vélsmiðja og byggingariðnaður er nokkuð blómlegur. Á Hvolsvelli er þrjóna- og saumastofa, einnig vélsmiðjur, fyrirtæki í byggingariðnaði og trésmiðjur. Í Vík er saumastofa stærsta fyrirtækið með 10-15 störf. Þar er starfrækt trésmíðaverkstæði sem framleiðir innihurðir og selur til Reykjavíkur. Á Kirkjubæjarklaustri eru tvö trésmíðaverkstæði og nokkur gróska er þar í byggingariðnaði, verið að byggja íþróttahús, elliheimili, atvinnuhúsnæði og brú, auk íbúðarhúsnæðis. Í atvinnuhúsnæðinu verða nokkrar stofnanir með aðsetur, t.d. Landgræðslan og slökkvistöð.

7.6 Verslun og þjónusta

Fólk af Suðurlandi sækir gjarnan verslun og þjónustu á Selfoss og til Reykjavíkur. Lágvöruverðsverslun er eingöngu á Selfossi, en er einnig væntanleg í Hveragerði. Verslun og þjónusta er blómlegust á Selfossi og þar eru lágvöruverðsverslanirnar Bónus og Krónan og verslun Nóatúns, þrjú bílaumboð með stór þjónustuhús, Húsasmiðjan og Byko, sem er að byggja þar stórverslun. Hvergerðingar eiga stutt í verslun og þjónustu á Selfossi. Þar er líka verið að byggja verslunarmiðstöð sem opnar nú í sumar og þar verður lágvöruverðsverslun (Bónus). Markaður er vaxandi með fjölgun íbúa. Í Þorlákshöfn er ein matvöruverslun, 11/11, nokkrar sérverslanir, raftækjaverslun, blóma-búð, bakarí, apótek og tvær sjoppur. Þar eru nokkur þjónustufyrirtæki, m.a. símsvörunarfyrirtæki og tvær hárgreiðslustofur. Í Vestmannaeyjum eru tvær matvöruverslanir, nokkrar sérverslanir með föt, húsgögn, byggingavöruverslun og hárgreiðslustofur. Á Flúðum er verslun frá Samkaupum (Strax), hárgreiðslustofa og búið að sameina banka- og pósthjónustu. Á Hellu er matvöruverslun, sérvöruverslanir, hárgreiðslustofa og ýmis þjónustufyrirtæki. Á Hvolsvelli eru tvær matvöruverslanir og tvær hárgreiðslustofur. Í Vík er matvöruverslun Kjarval, sérvöruverslun með byggingarvörur og gjafavöru, hárgreiðslustofa, snyrtistofa, bókhaldsþjónusta, pósthús og tölvuþjónusta. Matvöruverslun Kjarval er á Kirkjubæjarklaustri, einnig sjoppa, handverkssala, bókhaldsþjónusta og hárgreiðslustofa.

7.7 Ferðapjónusta

Mikill straumur ferðamanna fer um Suðurland og víða er nokkuð öflug

ferðaþjónusta. Yfirleitt eru tjaldsvæði, sundlaugar og golfvelli á þéttbýlisstöðunum. Á sumum stöðum á ferðaþjónusta sér langa sögu, t.d. í Hveragerði og á Kirkjubæjarklaustri. Á Eyrarbakka og Stokkseyri eru veitingahús og nokkur söfn. Hveragerði er einn elsti ferðaþjónustustaður landsins og byggir því á hefð, en þar hefur Eden mikla sérstöðu. Gistiðstaða er á Hótel Örk og einnig er annað minna hótél og nokkur gistiheimili. Í Ölfusi eru sumarhús, Eldhestar og hótél á Völlum, auk þess sem leigð eru út herbergi í Þorlákshöfn. Í Vestmannaeyjum eru ýmsir gististaðir og hótél. Þjóðhátíðin er vel sótt, þá er einnig haldin svokölluð goslokahtíð og fjölskyldufólk kemur til að sleppa lundapysjum í ágúst. Á Flúðum er hótél og bændagisting, ferðaþjónusta á Syðra-Langholti og fjöldi sumarhúsa. Í sveitarfélaginu er listmunagerð, boðið upp á flúðasiglingar, veitingahús og byggðasafn og stutt er í Kerlingarfjöll. Á Hellu og nágrenni eru mörg en smá fyrirtæki í ferðaþjónustu. Ferðaþjónustan er í vexti og sama má segja um Hvolsvöll og nágrenni. Sögusetrið er aðdráttarafl fyrir ferðamenn og kemur öðrum þjónustuaðilum til góða. Hótél og gistihús er á Hvolsvelli, auk bændagistingar í nágrenninu, veiði og hestaleigu. Í Vík eru nokkur hótél og gistiheimili, sumarhús í útleigu, tjaldsvæði og annað í byggingu, fyrirtæki með vélsleðaferðir á Mýrdalsjökul (og fjórhjól) og hjólabátaútgerð sem er nýfarin af stað aftur. Talsvert af ferðamannahópum hafa viðkomu þar, einnig að vetrinum. Nálægð við óbyggðirnar er kostur fyrir ferðaþjónustu í Vík. Á Kirkjubæjarklaustri er heilsárs hótél, byggt fyrir nokkrum árum. Ferðaþjónustan þar stílar inn á hreinleika og fegurð umhverfisins. Tvö tjaldsvæði í nágrenninu og eitt á Klaustri.

7.8 Nýsköpun og rannsóknir

Í Árborg er rannsóknarmiðstöð HÍ í jarðskjálftaverkfræði, þar starfa sjö manns, sex þeirra búa í Reykjavík og keyra á milli. Samstarf er við nágrannasveitarfélög, Byggðastofnun og viðskiptaráðuneyti um verkefni um rafræna stjórnsýslu sem er tilraunaverkefni þriggja sveitarfélaga, Árborgar, Hveragerðis og Ölfuss. Það byggist á þremur þáttum: sameiginlegum upplýsinga- og þjónustugagnagrunni, aðstöðu til fjarvinnslu (skrifstofuhótél) fyrir þá sem eru í fjarnámi eða vinna fjarri vinnustað og sameiginlegum upplýsingabanka fyrir innkaup og útboð sveitarfélaganna. Í Hveragerði er ekki vitað hve sá hópur er í raun stór sem stundar nám eða vinnu í fjarvinnslu, en hann er trúlega fjölmennur vegna nálægðar við Reykjavík. Sú nálægð gefur kost á að mæta nokkrum sinnum í viku til vinnu/skóla, en vinna að öðru leyti heima hjá sér, sem sagt sambland fjar- og nærnáms/vinnu. Rannsóknir á vegum HÍ á hverum og örverum (rannsóknar- og fræðasetur HÍ) eru stundaðar í Hveragerði. Þá fara líka fram rannsóknir við stofnun NFLÍ og við Garðyrkjuskólann. Hin nýja verksmiðja með hörvinnslu í Þorlákshöfn byggir á nýsköpun og ýmsir koma að því verkefni, m.a. Byggðastofnun. Í Þorlákshöfn er tölvufyrirtækið Toppnet sem veitir þjónustu í þorpinu og einnig út fyrir það. Í Vestmannaeyjum er háskólasetur og einn starfsmaður, útibú frá Hafrannsóknastofnun með einum manni og frá Rannsóknarstofu fiskiðnaðarins með hálfu starf. Að auki er fyrirtækið Viska sem er nýtt fjarkennslufyrirtæki og tölvufyrirtækið Tölvun, sem er nú að setja upp víðnet og hefur einnig sett upp kerfi á Selfossi. Á Flúðum er rannsóknarstarf tengt framleiðslu á gróðurmold. Á Hellu starfa aðilar sem bjóða þjónustu við gerð heimasíðna. Á Hvolsvelli og á

Kirkjubæjarklaustri er bleikjueldi. Upphaflega var fiskeldisdeild landbúnaðarháskólans á Hólum staðsett á Kirkjubæjarklaustri og flutti síðan að Hólum. Starfsemin á Klaustri hélt áfram og hefur unnið sér sess undir merkinu Klausturbleikja (fyrirtækið heitir Glæðir ehf). Það hefur góðan innanlandsmarkað, framleiðir 25-30 tonn á ári og er að auka starfsemi sína, reisa nýja stöð og er að reyna að afla markaða erlendis. Með nýja fyrirtækinu gætu skapast 5-6 ný störf til viðbótar við þau 2-3 sem fyrir eru. Á Flúðum er ADSL-tenging og þar er einnig til staðar fjarfundabúnaður. Í Vík er tölvufyrirtæki og grunnskólinn er tengdur við Fræðslunet Suðurlands. Þráðlaust samband er við skólann á Kirkjubæjarklaustri á vegum Fræðslunets Suðurlands og SKÝRR og hugsanlega má tengja það víðar.

7.9 Samgöngur

Greiðar samgöngur eru um Suðurland eftir Þjóðvegi 1, en víða mætti bæta aðra vegi (tengi/safnvegi). Ýmsar hugsanlegar samgöngubætur eru nefndar sem yrðu lyftistöng fyrir sveitarfélögin, m.a. vegabætur á Helligheiði með breikkun og lýsingu og Suðurstrandarvegur. Á nokkrum stöðum eru flugvellir en áætlunarflug er aðeins við Vestmannaeyjar. Hafnir eru aðeins í sjávarútvegsplássunum Þorlákshöfn og Vestmannaeyjum.

Frá Árborg, Ölfusi og Hveragerði er stutt til Reykjavíkur og sama má segja um Flúðir, Hellu og Hvolsvöll. Suðurstrandarvegur verður samgöngubót, ekki síst hvað ferðamennsku varðar, en með honum skapast hringtenging og aukin tengsl við alþjóðaflugvöllinn í Keflavík og hann yrði valkostur auk Helligheiðar varðandi leiðina til Reykjavíkur. Ný brú yfir Þjórsá er samgöngubót fyrir Suðurland. Vegasamgöngur við Þor-

lákshöfn eru góðar og munu batna enn frekar með Suðurstrandarvegi. Þaðan eru einnig samgöngur á sjó með Herjólfli og fleiri skipum. Til Vestmannaeyja er flogið þrisvar á dag að sumrinu en einu sinni að vetrinum. Flugfélag Vestmannaeyja er félag heimamanna sem sér um sjúkraflug og flýgur lítilli vél milli lands og Eyja. Ferðir með Herjólfli eru tvisvar á dag að sumrinu, einu sinni að vetrinum.

7.10 Búsetuþættir

Þeir kostir sem gjarnan eru nefndir varðandi búsetu á landsbyggðinni eru m.a. góð þjónusta, góðir skólar og heilsugæsla og oft eru líka nefndir þættir eins og fámenni, kyrrð, stuttar vegalengdir og barnvænt umhverfi. Sveitarfélögin í Árborg, Hveragerði og Ölfusi njóta einnig nálægðar við höfuðborgarsvæðið og margir fara daglega á milli. Nálægðin við höfuðborgarsvæðið er styrkur og skapar tækifæri. Í raun er þetta sameiginlegt atvinnusvæði og líklegt að þessi svæði verði góður valkostur varðandi búsetu fyrir höfuðborgarbúa í framtíðinni.

Í Árborg eykur fjöldi sumarbústaða íbúafjöldann allt árið. Í Hveragerði eru góð búsetuskilyrði, hvort heldur litið er til umhverfis eða þjónustu. Í Vestmannaeyjum er m.a. sjúkrahús og dvalarheimili aldraðra, öflugt félagslíf og íþróttastarf. Á Flúðum eru m.a. góð ræktunarskilyrði og traust atvinnulíf. Á Hellu eru ágæt atvinnutækifæri, góð öldrunarþjónusta og hjúkrunarheimili. Á Hvolsvelli er dvalarheimili og tannlæknir á staðnum. Samstarf er um heilsugæsluna við nágrannabyggðir. Í Vík er nýtt íþróttahús, læknir og hjúkrunarfræðingur eru á staðnum og dvalarheimili aldraðra. Á Kirkjubæjarklaustri er verið að reisa nýtt íþróttahús sem verður lyftistöng fyrir staðinn. Á öllum þéttbýlisstöðunum

eru slökkvilið og björgunarsveitir og víða er samstarf milli sveitarfélaga um þessa þætti. Sums staðar á Suðurlandi eru fleiri en ein björgunarsveit í sveitarfélaginu, t.d. á Kirkjubæjarklaustri og nágrenni. Í Árborg og Hveragerði eru vel skipulagðar almannavarnir í samstarfi við nágrannabyggðir og verið að ræða um sameiningu almannavarnanefnda í sýslunni.

Á svæðinu næst höfuðborginni fer fasteignaverð hækkandi og einnig er húsnæði í byggingu. Segja má þó að yfirleitt sé fasteignaverð hagstætt kaupendum, þótt víða fari verði hækkandi. Í Árborg fer fasteignaverð hækkandi og mikið er verið að byggja. Talsverður áhugi er á að kaupa gömul hús á Eyrarbakka. Í Hveragerði er þokkalega hátt fasteignaverð, um 80-90% af fasteignaverði í Reykjavík. Sveitarfélagið á örfáar félagslegar íbúðir sem allar eru leigðar út. Fasteignaverð í Þorlákshöfn fer hækkandi og eitthvað er í byggingu. Í Vestmannaeyjum er nóg framboð á húsnæði, fasteignaverð er lágt og húsaleiga sömuleiðis. Á Flúðum er verið að byggja. Hreppurinn á nokkrar íbúðir (8-10) sem allar eru í útleigu. Á Hellu fer fasteignaverð hækkandi og er nú um 65-70% af verði á höfuðborgarsvæðinu. Á Hvolsvelli fer fasteignaverð einnig upp á við og mikið hefur verið byggt undanfarið, um 20 íbúðir (2002) og ekkert lát á, en þetta er mikil breyting. Í Vík er fasteignaverð lágt, en þar er ekkert autt húsnæði. Sveitarfélagið á 7-8 íbúðir sem allar eru í útleigu, en til stendur að fækka þeim. Á Kirkjubæjarklaustri er fasteignaverð lágt, þó ekki svo mjög miðað við það sem gerist á landsbyggðinni. Einhver hreyfing er á markaði, u.þ.b. eitt hús selst á ári. Mikil eftirspurn er eftir húsnæði, sveitarfélagið á mestallt það húsnæði sem er í útleigu, en það er hins vegar ekki félagslegt húsnæði og engin þörf

talin á því. Þar er ekkert autt húsnæði og eitthvað er í byggingu, m.a. íbúðir fyrir aldraða og íbúðir á vegum Búmannanna sem hafa verið að byggja og ætla að byggja meira.

7.11 Menntun

Á þéttbýlisstöðunum á Suðurlandi eru leikskólar, grunnskólar og tónlistarskólar. Framhaldsskólar eru á Selfossi, í Vestmannaeyjum og á Laugarvatni. Í Árborg er boðið upp á öll skólastig nema háskóla og er stefnt að því að efla fjarkennslu/fjarnám og láta það þróast yfir í stofnun með því að hafa sameiginlegt húsnæði. Nauðsynlegt þykir að skapa hópkennd til að hamla gegn brottfalli. Fræðslunet Suðurlands er símenntunarstöð sem staðsett er á Selfossi og sveitarfélögin á Suðurlandi eiga aðild að. Það tengist Háskóla Íslands og Háskólanum á Akureyri og býður upp á fjarnám á háskólastigi. Í Hveragerði er einsetinn grunnskóli og nemendum fer fjölgandi. Leikskólarnir verða bráðum tveir, verið er að byggja annan. Stutt er í framhaldsskóla á Selfossi, þótt nemendur sæki einnig til Reykjavíkur. Áætlanuferðir og skólabíll fara milli Hveragerðis og Selfoss og fleiri þéttbýlisstaða. Garðyrkjuskólinn er nú á háskólastigi. Frá Þorlákshöfn eru áætlunarferðir á Selfoss, en þangað fara flestir í framhaldsskóla. Aðstaða til fjarnáms er fyrir hendi (á bókasafninu) og stutt er í slíka aðstöðu á Selfossi. Tónlistarskólinn í Þorlákshöfn er rekinn í samvinnu við fleiri sveitarfélög. Í Vestmannaeyjum eru þrjú leikskólar, tveir grunnskólar og framhaldsskóli. Þar er staðsett háskólasetur með einum starfsmanni og boðið er upp á fjarkennslu gegnum fjarkennslufyrirtækið Visku. Á Flúðum er verið að byggja nýjan leikskóla fyrir 60-70 börn. Tónlistarskólinn þar er rekinn í samvinnu við Tónlistarskóla Árnes-

inga. Unglingar þaðan sækja framhaldsskóla á Laugarvatn eða á Selfoss. Á Hellu er mikil ásókn í endurmenntun og stutt er í framhaldsskóla á Selfossi. Sama gildir um Hvolsvöll, þaðan er daglegur akstur í framhaldsskólann á Selfossi, aðeins hálf tíma akstur með tilkomu nýju brúarinnar, þótt rútan sé eitthvað lengur á leiðinni. Unglingar sækja einnig skóla á Laugarvatn og til Reykjavíkur. Nemendur frá Vík fara ýmist í fjölbrautaskólann á Selfossi, að Laugarvatni eða til Reykjavíkur.

7.12 Menning og afþreying

Menningar- og félagslíf er öflugt á Suðurlandi eins og víðar á landsbyggðinni. Víðast hvar eru kórar, söfn, íþróttastarf, félagsstarf eldri borgara, árlegar menningarhátíðir og margt fleira. Úr Árborg, Hveragerði og Ölfusi er stutt að sækja menningu til höfuðborgarinnar. Í Árborg eru auk framantalinna þátta, leikfélag, öflugt skáklíf, mörg söfn, t.d. sjóminjasafn og Húsið á Eyrarbakka, draugasetrið nýja á Stokkseyri og tónminjasetur tengt Páli Ísólfsyni. Listasafn er í Hveragerði sem er rekið á héraðsgrunni. Í Hveragerði er tónlistarfélag, leikfélag og fleiri en einn kór. Í Þorlákshöfn er fjölbreytt íþróttastarf og kórar, fólk syngur einnig í kórum annarsstaðar. Í Vestmannaeyjum er leikfélag, söfn og listaskóli. Aðkomnir viðburðir eru algengir, bæði leiklist og tónlist. Á Flúðum öflugt sönglíf, bíó og leikfélag. Mikil menning er í kringum réttir. Á Hellu eru kórar, bókasafn og leikfélag. Á Hvolsvelli er góð íþróttastaða, nokkrir kórar og leikfélag. Á Skógum er hótél og safnið þar dregur einnig að. Í Vík er tónlistarskóli með 70-80 nemendur og þar er leikfélag. Á Kirkjubæjarklaustri hefur skólastjóri við tónlistarskólann rifið upp tónlistarlífið.

7.13 Umhverfi

Á Suðurlandi er yfirleitt veðursælt og víða sérstæð náttúra og nálægð við jökla og hálendi. Nefna má ýmsa staði og sérkenni sem þéttbýlisstaðirnir telja sér til tekna varðandi náttúru og umhverfi, t.d. hverasvæði og útivistarsvæði í nágrenni Hveragerði, t.d. Hengilssvæðið. Í Þorlákshöfn er góð strönd og merktar gönguleiðir, margt er sérstakt varðandi náttúru og umhverfi Vestmannaeyja og Hvítá og Gullfoss tilheyrir Hrunamannahreppi og eru fjölsóttir ferðamannastaðir.

8 VEIKLEIKAR

8.1 Almenn staða

Sameiginlegt umkvörtunarefni flestra sveitarstjóra á landinu er að rekstur sveitarfélaga sé að þyngjast, ekki síst vegna þess að skyldur sveitarfélaga fari sífellt vaxandi án þess að tekjuaukning komi á móti og framlag jöfnunarsjóðs hafi minnkað. Lítið sé því afgangur til framkvæmda og sé út í þær farið aukist skuldir. Í Hveragerði er mikil uppbygging í gangi sem eykur á skuldir, ekki síst bygging fullkominnar skólphreinsistöðvar sem er mjög dýr. Rekstrarstaða Vestmannaeyjabæjar er ekki góð og skuldir miklar, ekki síst vegna félagslega húsnæðiskerfisins, en um 20-30 íbúðir standa auðar. Fjárhagsstaða Hrunamannahrepps er erfið og þar eru miklar framkvæmdir, m.a. bygging leikskóla og verið er að bæta kaldvatnsmálin. Rekstrarafkoman í Rangárþingi ytra er tæp, m.a. vegna stórra framkvæmda á undanförunum árum. Í Rangárþingi eystra eru, eins og víðar, skóla- og félagsmál kostnaðarsamur málaflökkur sveitarfélagsins. Vík er fremur

tekjulágt samfélag og rekstur sveitarfélagsins (Mýrdalshrepps) þungur. Á Kirkjubæjarklaustri er talsverð hreyfing á fólki og einhver fólksfækkun og versnandi rekstrarstaða sveitarfélagsins (Skaftárhrepps).

Samstarf sveitarfélaga á Suðurlandi er að mörgu leyti gott, þótt eitthvað megi betur fara. Í Vestmannaeyjum er takmarkað samstarf við önnur sveitarfélög, ekki síst af landfræðilegum ástæðum sem einnig gerir allt samstarf mjög dýrt. Í Hrunamannahreppi er andstaða við frekari sameiningu, en íbúarnir vildu ekki sameinast Bláskógabyggð. Engu að síður er Hrunamannahreppur stórt og fjölmennt sveitarfélag. Frá Kirkjubæjarklaustri er nokkuð langt til nágrannabyggða, nema í Mýrdalinn, en lítil samvinna er þar á milli. Samvinna sveitarfélaga er stundum sögð vera ekki nógu góð, t.d. milli Hrunamannahrepps og Árborgar, eða ónóg, t.d. milli Skaftárhrepps og nágranna-sveitarfélaga.

8.2 Atvinnulíf

Vægi garðyrkjunnar í Hveragerði fer minnkandi, þótt hún sé enn mikilvæg atvinnugrein, og afkoman er slæm. Atvinnulíf í Þorlákshöfn er fábreytt og byggist mest á sjávarútvegi. Í Vík er ekkert stórt fyrirtæki, heldur mörg smærri og þau eru fremur veikburða.

8.3 Sjávarútvegur

Meitillinn í Þorlákshöfn sameinaðist Vinnslustöðinni í Vestmannaeyjum og síðan var öll starfsemin flutt til Eyja. Með fyrirtækinu fór 5 þúsund tonna kvóti, en eitthvað kom til baka með Frostfiski. Í Vestmannaeyjum hefur störfum í sjávarútvegi fækkað vegna tækniþróunar síðustu ára, um 650 störf á 12 árum og mest í landvinnslunni.

Frystitogarar ekki eins nýttir og áður því þróunin er yfir í ísfisk og meiri vinnslu í landi á ný.

8.4 Landbúnaður

Starfsemi tengd landbúnaði hefur dregist saman á Kirkjubæjarklaustri og blikur eru á lofti með framtíð sláturhússins. Þjónusta KÁ er ekki lengur til staðar. Í Vík hefur störfum tengdum landbúnaði einnig fækkað. Sláturhús voru þar tvö en hafa bæði hætt starfsemi. Þar er engin úrvinnsla landbúnaðarafurða.

8.5 Iðnaður

Í Vestmannaeyjum gerir hár flutningskostnaður samkeppnisstöðu erfiða. Á Flúðum hafa menn áhyggjur af því að límtrésverksmiðjan flytjist alfarið til Portúgal. Þrjónastofan á Hvolsvelli er lítil og óvíst að hún lifi áfram. Á Kirkjubæjarklaustri er enginn framleiðsluiðnaður og lítið um að iðnaðarmenn sækji verkefni út fyrir svæðið.

8.6 Verslun og þjónusta

Veldi KÁ er liðið undir lok með gjaldþroti. Það er mikill fjárhagslegur skaði, auk þess sem KÁ hafði tilfinningalegt gildi fyrir fólk. Ýmis þjónusta hefur lagst af á minni stöðunum við ströndina (Eyrarbakka og Stokkseyri), eins og verslanir, bankar og pósthús. Fólk sækir þessa þjónustu á Selfoss, en það geta auðvitað ekki allir. Íbúar Hveragerðis sækja mest verslun og þjónustu til Selfoss eða Reykjavíkur. Eins og stendur er engin lág-vöruverðsverslun nema á Selfossi. Á Hvolsvelli og Kirkjubæjarklaustri eru fáar eða engar sérverslanir.

8.7 Ferðapjónusta

Ferðapjónustan gefur ekki næga möguleika sem aðalatvinna, þar sem hún er árstíðabundin. Nýting gististaða er léleg að vetrinum og lítið um vetrartengda ferðapjónustu. Erfiðlega hefur gengið að fá ferðamenn til að staldra við á Selfossi. Hótel Selfoss hefur átt í miklum rekstrarerfiðleikum. Reglur um hreinlæti koma í veg fyrir að hægt sé að bjóða ferðamönnum í garðyrkjustöðvar eða heim á bæi að prófa framleiðsluna, en slíkt gæti t.d. eftt ferðapjónustu. Í Hveragerði er nokkur stöðnun í ferðapjónustu, enþá er bara Eden og engin ný fyrirtæki. Margir ferðamenn koma til bæjarins en af þeim eru litlar tekjur vegna þess að ekki er boðið upp á næga valkosti. Í Vestmannaeyjum byggðist upp mikil ferðapjónusta eftir gosið og tengd því, en hún dróst síðan saman. Að auki lagðist áætluarflug Flugfélags Íslands af og Eyjar voru ekki lengur kynntar í bæklingum Icelandair sem fara út um allan heim. Rekstur Sögusetursins á Hvolsvelli hefur ekki gengið nógu vel, þrátt fyrir þá athygli sem starfsemin hefur vakið. Á Flúðum og Kirkjubæjarklaustri eru sundlaugarnar orðnar gamlar og í Vík er engin sundlaug. Á Kirkjubæjar-klaustri þyrfti að merkja gönguleiðir og gefa út gönguleiðakort og auka kynningu á staðnum.

8.8 Nýsköpun og rannsóknir

Öflugasta rannsóknastarfsemin er í Árborg og Hveragerði, en víða annars staðar fer fremur lítið fyrir nýsköpun og rannsóknum. Í Vestmannaeyjum er engin fjarvinnsla, né heldur á Flúðum, Hellu eða Hvolsvelli. Í Vík er engin háhraðatenging og illa gengur að fá úrbætur vegna fámennis. Engin rannsóknastarfsemi er á staðnum og sama má segja um t.d. Þorlákshöfn og Hvolsvöll. Á Kirkjubæjarklaustri er

engin tölvupjónusta og ekki háhraðatenging og engar horfur á úrbótum eins og stendur.

8.9 Samgöngur

Ekkert hefur verið unnið að endurbótum á veginum yfir Hellisheiði, sem er "lífæð" Hveragerðis og nágrennis. Flugsamgöngur við Vestmannaeyjar eru ekki nógu góðar. Íslandsflug er með áætlunarflugið og félag heimamanna fær ekki leyfi á flugleið til Reykjavíkur. Aðal ókosturinn við flugið er hve dýrt það er. Ókosturinn við ferðir Herjólfss er tímalengdin, en siglingin tekur a.m.k. þrjá tíma. Samgöngur eru lykilatriði fyrir Vestmannaeyinga og séu þær ekki nógu góðar er samkeppnisstaða þeirra varðandi iðnað og þjónustu ekki nógu góð. Í nágrenni Flúða er mikið af malarvegum og góða samtengingu skortir milli byggðarlaga sem er m.a. forsenda aukinnar sameiningar sveitarfélaga. Einnig þyrfti að brúa Hvítá við Bræðratungu. Á Hellu og Hvolsvelli er ástand tengi- og safnvega slæmt og það hamlar þróun byggðar. Tengivegir í nágrenni Víkur eru einnig slæmir. Engar flugsamgöngur eru við Kirkjubæjarklaustur og vegir í nágrenninu eru slæmir og þarfnast úrbóta.

8.10 Búsetuþættir

Vestmannaeyjar er að vissu leyti einangrað samfélag, menn eru háðir samgöngum á sjó og í lofti. Í Hveragerði er mikil hreyfing á fólki, þannig að samfélagið er svolítið frábrugðið því sem almennt gerist á landsbyggðinni. Í Þorlákshöfn er enginn eiginlegur miðbæjarkjarni þar sem fólk safnast saman. Samfélagið svolítið sundrað, m.a. vegna þess að fólk býr á staðnum en vinnur annars staðar.

Í Árborg og í Hveragerði er lítið framboð á leiguhúsnæði og há leiga. Húsaleiga hefur einnig hækkað í Þorlákshöfn. Lítil hreyfing er á fasteignamarkaði í Vestmannaeyjum og verð aðeins hálf á við höfuðborgarsvæðið. Á Flúðum er húsnæðisskortur og lítið af leiguhúsnæði. Á Hvolsvelli er erfitt að fá leiguhúsnæði og leiga er há og fer hækkanði. Í Vík er fasteignaverð of lágt sem heldur markaðnum niðri, markaður er lítill og lítil hreyfing er á honum. Ekkert er byggt því það er alltof dýrt, líka of dýrt að viðhalda fasteignum vegna hins lága verðs. Eitthvað er af húsnæði sem er autt að hluta til, þ.e. eigendurnir búa ekki á staðnum. Fremur erfitt er að fá leigt. Á Kirkjubæjarklaustri er húsnæðisskortur og einnig hvað varðar húsnæði eldri borgara.

8.11 Menntun

Húsnæði Garðyrkjuskólans í Hveragerði er í niðurníðslu og komið hefur til umræðu að flytja starfsemina annað, þótt niðurstaðan verði líklega sú að byggja staðinn upp aftur, sem mun kosta sitt. Á stöðum eins og Þorlákshöfn, Vík og Kirkjubæjarklaustri er enginn framhaldsskóli og fá eru tækifæri fyrir langskólagengna, eins og víðar á fámennari stöðum. Nemendur frá Kirkjubæjarklaustri sækja mikið til Reykjavíkur og eitthvað á Höfn, en lítið á Selfoss.

8.12 Menning og afþreying

Í Árborg er helsti veikleikinn hvað menningu varðar að afþreyingu skorti fyrir unglunga og ungt fólk. Ekkert leikfélag er í Þorlákshöfn og starfsemi leikfélagsins á Flúðum er dvínandi. Karlakórinn og leikfélagið starfa með hléum í Vík. Á Kirkjubæjarklaustri er

til leikfélag, en það hefur verið óvirkt í nokkur ár.

8.13 Umhverfi

Víða á Suðurlandi og í Vestmannaeyjum, er hætta á jarðskjálftum og eldgosum alltaf yfirvofandi. Ýmsar hugsanlegar eldstöðvar eru í nágrenni Hvolsvallar og Hellu, ekki síst Hekla, hugsanleg flóðahætta og hætta á jarðskjálftum, þótt það sé í útkanti skjálftasvæðisins. Verið er að vinna áhættumat vegna Kötlu sem á að ljúka á árinu 2004. Í Vík er snjóflóðahætta og þar stafar einnig hætta af Kötlu og það sama gildir um Kirkjubæjarklaustur, en þar er einnig virkt eldsvæði.

9 ÓGNANIR

9.1 Almenn staða

Fjárhagsstaða sveitarfélaganna á Suðurlandi er víða sögð góð eða þokkaleg, en þó er versnandi skulda- og rekstrarstaða margra þeirra sveitarfélaga sem hér um ræðir. Víða mætti bæta samstarf sveitarfélaga, en erfiðleikar á samstarfi stafa stundum af landfræðilegum orsökum, t.d. í Vestmannaeyjum.

9.2 Atvinnulíf

Á Hellu eiga vinnslustöðvarnar (landbúnaðarafurðir) í erfiðleikum og staða sumra þeirra er tæp.

9.3 Iðnaður

Óhagstæð gengisþróun ógnar tilvist saumastofunnar í Vík, en hún selur mest á Bandaríkjamarkað. Hár flutningskostnaður í Vestmannaeyjum

ógnar samkeppnisstöðu framleiðslu þaðan.

9.4 Verslun og þjónusta

Þótt verslun og þjónusta hafi í heild vaxið á Suðurlandi þá hefur þessi þáttur engu að síður verið að dragast saman á sumum þéttbýlisstöðunum.

9.5 Ferðaþjónusta

Ýmsir þættir hamla vexti í ferðaþjónustu, s.s. samgöngur við Vestmannaeyjar, skortur á þjónustu og afþreyingu og hvað Selfoss og fleiri staði varðar er það vandamál að ferðamenn staldra ekki við á leið sinni í gegnum bæinn. Rekstur fyrirtækja í ferðaþjónustu hefur verið mjög erfiður.

9.6 Nýsköpun og rannsóknir

Skortur á háhraðatengingum sums staðar og fámenni.

9.7 Samgöngur

Leysa þarf úr vanda varðandi samgöngur til Vestmannaeyja, því góðar samgöngur eru lykilatriði í flestum þeim þáttum sem hér er rætt um.

9.8 Búsetuþættir

Landfræðileg einangrun, t.d. í Vestmannaeyjum. Víða er húsnæðisskortur. Er nær dregur höfuðborginni er meiri hreyfing á fólki sem dregur úr samkennd íbúanna.

9.9 Menntun

Sums staðar er menntunarstig ekki hátt og fá atvinnutækifæri eru fyrir langskólagengna, sem gerir að verkum að ungt fólk skilar sér ekki heim að námi loknu.

9.10 Umhverfi

Jarðskjálftar og eldgos eru áberandi ógn á Suðurlandi, auk flóðahættu.

10 TÆKIFÆRI

10.1 Almenn staða

Hveragerði er í raun eins og úthverfi, sem er ekki að öllu leyti ókostur. Þetta er þó að breytast. Hvergerðingar vilja gjarnan marka bænum sérstöðu sem fjölskyldu- og umhverfisvæns heilsuþæjar. Verið er að vinna að skipulagsmálum og eflingu atvinnulífs, jafnframt því sem vegabætur um Hellisheiði skipta sköpum fyrir byggðarlagið, íbúum myndi fjölga og bærinn eflast. Þá myndi sameining Árborgar, Ölfuss og Hveragerðis efla mjög möguleika þessa svæðis, en þar búa um 10 þúsund manns. Í Þorlákshöfn er vilji til að fá fleiri og stærri fyrirtæki í iðnaði á svæðið, og aðstaða er til staðar. Í Vestmannaeyjum er verið að vinna að stefnumótun. Áhersla er m.a. lögð á að fá opinber störf til Eyja, sem myndi hafa margfeldisáhrif og jafnvel fjölga íbúum. Þá er stefnan að styðja við sjávarútveginn sem er helsti atvinnuvegurinn og fjölga störfum í landi. Í Hrunamannahreppi er áhugi á aukinni sameiningu sveitarfélaga og á bættum samgöngum. Einnig eru hugmyndir um að nýta garðyrkjuna til að laða að ferðamenn, sem gætu heimsótt stöðvarnar og fengið að prófa framleiðsluna. Á Hellu er lögð áhersla á að skapa enn frekari tækifæri fyrir langskólagengna. Í Vík er stefnt að styrkingu atvinnulífs, viðræður eru í gangi um verksmiðju sem gæfi 20-30 störf, en óvíst er um það enn. Á Kirkjubæjarklaustri er áhugi á virkjun sem kosti í atvinnumálum, sem þó

þyrfti að skoða mjög vel, svo ekki spillist landgæði varðandi silungsveiði. Hugsanlega finnst heitt vatn sem gæti nýst. Sumarhúsabyggð myndi auka atvinnu og tekjur sveitarfélagsins.

10.2 Atvinnulíf

Í Vestmannaeyjum er hugsað til sóknar í heilbrigðisgeiranum með hugmyndum um að bjóða fólki sem vill grennast upp á meðferð.

10.3 Landbúnaður

Hugmyndin um að bjóða ferðamönnum heim á sveitabæi að prófa framleiðslu hjá bændum hefur talsvert verið til umræðu að undanfögnu og myndi bæði efla landbúnað og ferðaþjónustu, samanber hugmyndir um garðyrkjustöðvarnar á Flúðum.

10.4 Iðnaður

Talsverður framleiðsluiðnaður er á Suðurlandi og því væntanlega möguleikar á frekari vexti. Í Þorlákshöfn er stefnt að því að opna verksmiðju sem vinnur hör sem ræktaður er á Suðurlandi og mun það skapa nokkur störf. Verið er að huga að einhverskonar framleiðsluiðnaði í Vík.

10.5 Verslun og þjónusta

Vestmannaeyingar telja að ef opinber þjónusta fengist til að flytja starfsemi sína þangað myndi það styrkja staðinn. Verslunarmiðstöðin í Hveragerði mun að líkindum styrkja verslun og ferðaþjónustu þar.

10.6 Ferðaþjónusta

Nýir eigendur hafa opnað Hótel Selfoss á ný. Nýta mætti bygginguna betur en verið hefur. Þá þyrfti að finna leiðir til að fá ferðamenn til að staldra

við á Selfossi. Í Hveragerði búast menn við að nýja verslunarmiðstöðin auki tekjur af ferðamönnum. Í Þorlákshöfn þarf að finna aðdráttarafl fyrir ferðamenn og að finna leiðir til að fá fólk til að staldra við á rúntinum og koma til Þorlákshafnar. Í Vestmannaeyjum mætti gera út á arfleifðina og hefðina, t.d. að veiða lunda og borða, að sleppa pysjum og að sigla í úteyjarnar. Á Flúðum mætti bæta safnið og tengja það Eyvindarstofu. Bætt fjarskipti myndu m.a. hafa jákvæða þýðingu fyrir ferðaþjónustuna. Í Vík eru möguleikar á að virkja frekar þá hópa ferðamanna sem þar hafa viðkomu. Þar er nálægð við óbyggðir og nálægð við höfuðborgarsvæðið mikill kostur. Á Kirkjubæjarklaustri er hellasvæðið í Eldhrauni og nýlega fundnir hellar mjög merkileg náttúrufyribæri. Tækifæri gætu einnig falist í fyrirhuguðum Vatnajökulsþjóðgarði.

10.7 Nýsköpun og rannsóknir

Nálægðin við Reykjavík skapar möguleika í atvinnumálum í Hveragerði og Árborg, menn geta unnið heima og farið á milli ef þörf krefur. Þar er einnig öflugt rannsóknastarf á vegum HÍ. Hugsanlega gæti eitthvað starf farið fram varðandi landgræðslu í Þorlákshöfn. Í Vestmannaeyjum er verið að undirbúa stofnun nýsköpunarstofu. Á Flúðum býr pólskur maður sem hefur hug á að hefja framleiðslu á snakki og er þegar kominn með vélar. Ýmsir möguleikar eru á nýtingu jarðhitans, t.d. hvað varðar rannsóknir í líftækni, eða varðandi grænmetisrækt.

10.8 Samgöngur

Verið að vinna nýtt aðalskipulag fyrir Árborg. Taka þarf afstöðu til þess hvernig þjóðvegur 1 á að liggja, hvort hann á áfram að liggja gegnum Selfoss,

eða utan við bæinn. Deildar meiningar eru um þetta mál. Það gæti orðið bænum til góðs að færa veginn út fyrir. Umferð um Ölfusárbrú er of þung, brúin er of mjó og því hættuleg. Álagstoppur myndast með biðröðum sem gera að verkum að fólk er mjög lengi að komast leiðar sinnar og hugsanlega hættir það við að kaupa þá þjónustu sem bærinn býður upp á. Sumir telja að það verði til tjóns að færa veginn, þannig að ferðamenn hætti að koma á Selfoss. Aðrir telja að ef þessari biðröð verði aflétt aukist líkur á að ferðamenn nýti sér verslun og þjónustu á Selfossi. Hveragerði eflist ef samgöngur um Hellisheiði batna með breikkun vegar og lýsingu og sú breyting hefði jákvæð áhrif á stærra svæði. Suðurstrandarvegur skapar ýmsa möguleika varðandi ferðaþjónustu, t.d. hringferð um Reykjanes og Árborg og að ferðamenn hafi möguleika á að koma beint af flugvellinginum á Suðurland án viðkomu í Reykjavík. Suðurstrandarvegur mun breyta miklu fyrir Þorlákshöfn sem kemst í alfaraleið, en þorpið hefur verið svolítið úr leið, fólk fer fremur í Hveragerði og á Selfoss. Í Vestmannaeyjum eru uppi hugmyndir um úrbætur í flugmálum, jarðgöng milli lands og Eyja og nýja hafnarstöðu í landi, Bakkafjöru, en þá tæki siglingin 20 mínútur ef fengið yrði stærra og öflugra skip. Á Flúðum er lögð áhersla á bættar tölvusamgöngur sem lykil til framtíðar. Í Vík hafa komið fram hugmyndir um jarðgöng gegnum Reynisfjall.

10.9 Búsetuþættir

Stutt er frá Árborg, Hveragerði og úr Ölfusi til Reykjavíkur og því líklegt að sú þróun haldi áfram að fólk búi þar en starfi í höfuðborginni.

Víða er fasteignaverð hagstætt kaupendum, en jafnframt eru hús í byggingu. Í Árborg er fyrirhugað að gera meira út á áhuga á gömlum húsum og nýtt skipulag þar á að taka mið af gömlu byggðinni, þ.e. að húsín séu í svipuðum stíl. Einnig er fyrirhugað að seldar verði stærri lóðir sem gefi fólki möguleika á dýrahaldi og öðrum áhugamálum.

10.10 Menntun

Framhaldsskólar eru á þremur stöðum á Suðurlandi, sem fyrr segir. Þá er stutt til höfuðborgarinnar úr Ölfusi, Árborg og frá Hveragerði, auk þess sem þar og víðar eru góðir möguleikar á fjarnámi, m.a. gegnum Fræðslunetið.

10.11 Menning og afþreying

Það er margt sem skapar Suðurlandi sérstöðu menningarlega, t.d. Draugasetrið, söfnin, gömlu húsín á Eyrarbakka, sérstaða Vestmannaeyja o.fl.

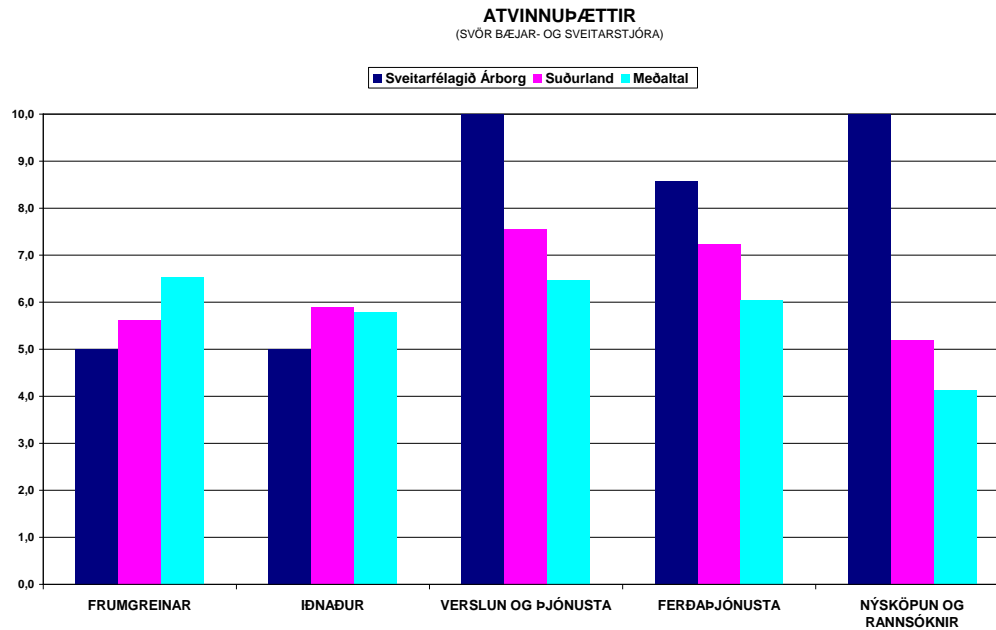
10.12 Umhverfi

Sóknarfæri eru fyrir Hvergerðinga varðandi útivistarsvæðið í nágrenninu, sem er mikið sótt af höfuðborgarbúum. Sóknarfæri Vestmannaeyinga felast m.a. í sérstæðri náttúru og menningu.

11 SPURNINGAKÖNNUN Á NETINU

11.1 Atvinnuþættir

Mynd 14. Atvinnuþættir á Suðurlandi.



Heimild: Byggðastofnun

Um leið og verk hófst við uppfærslu SVÓT-skýrslu Byggðastofnunar frá árinu 2001, var ákveðið að breyta aðferð við öflun gagna, sem nú er að hluta til fólgin í því að nýta rafræn samskipti. Bæjar- og sveitarstjórum var sendur spurningalisti með 79 spurningum um almenn atriði sem þeir svöruðu skilmerkilega og fljótt. Svör bárust frá 53 bæjar- og sveitarstjórum, eða öllum sem fengu spurningalista. Spurt var bæði um atvinnu- og samfélagsþætti og getur hver þáttur gefið stig á skalanum 0 til 10, jákvætt svar gefur +1 og neikvætt svar gefur -1. Meðaltal 79 spurninga gefur nokkuð góða vísbendingu um stöðu einstakra þátta í viðkomandi sveitarfélagi. Þó verður að hafa í huga hvers eðlis

SVÓT-greining er, og í þessu tilviki getur hún gefið til kynna að frekari rannsóknar er þörf áður en gripið er til aðgerða.

Súluritín á myndum númer 14 og númer 15 sýna meðaltals útkomu sveitarfélagsins Árborgar í þeim þáttum sem spurt var um. Til samanburðar er meðalútkoma Suðurlands ásamt meðaltali annarra staða á landinu sem athugaðir voru.

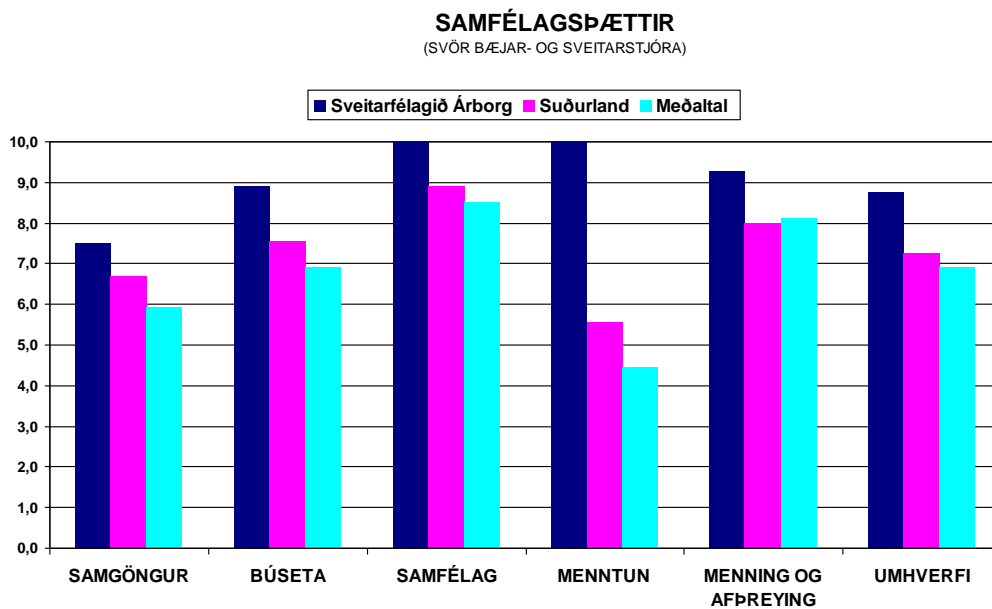
Mynd 14 gefur til kynna að í sveitarfélaginu Árborg mælast atvinnuþættir í öllum tilvikum yfir meðaltali, og standa þættir eins og verslun og þjónusta og nýsköpun og rannsóknir mjög vel. Á Suðurlandi mælast nær allir atvinnuþættir yfir meðaltali, samkvæmt svörum bæjar-

og sveitarstjóra. Frumgreinar ná ekki meðaltali, en í mörgum sveitarfélögum

á Suðurlandi er þjónusta helsti atvinnuvegurinn.

11.2 Samfélagsþættir

Mynd 15. Samfélagsþættir á Suðurlandi.



Heimild: Byggðastofnun

Mynd 15 gefur til kynna að sveitarfélagið Árborg kemur ágætlega út hvað umhverfisþætti varðar.

Suðurland er yfir meðaltali nema í menningar- og afþreyingarþættinum sem er undir meðaltali.