
DEILISKRÁNING FORNLEIFA Á BRAGÐAVÖLLUM Í HAMARSFIRÐI



KRISTBORG ÞÓRSDÓTTIR (ritstjóri)
Höfundar efnis: Kristborg Þórsdóttir og Stefán Ólafsson

Reykjavík 2017
FS658-17061

FORNLEIFASTOFNUN ÍSLANDS SES



Ljósmynd á forsiðu er af nafnlausu, uppblásnu bæjarstæði SM-244:011 frá víkingaöld í Djúpabotni. Þarna hefur fundist nokkur fjöldi gripa en þekktastir þeirra eru tveir rómverskir peningar frá 3. öld e. Kr.

©Fornleifastofnun Íslands 2017

Bárugötu 3

101 Reykjavík

Sími: 551 1033

Fax: 551 1047

Netfang: fsi@instarch.is

Heimasíða: www.instarch.is

Efnisyfirlit

1. INNGANGUR	6
2. SAGA FORNLEIFASKRÁNINGAR OG LÖGGJÖF	8
3. SKRÁNINGARAÐFERÐIR.....	10
4. FORNLEIFASKRÁ.....	12
5. HELSTU NIÐURSTÖÐUR	27
HEIMILDASKRÁ	31
MINJAKORT	33



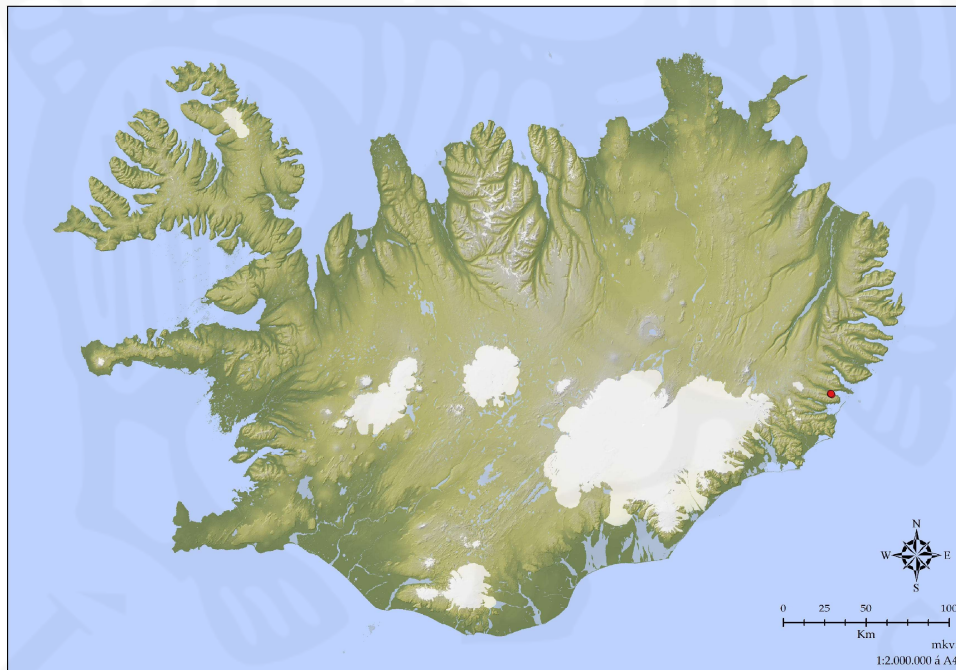
Samantekt

Í skýrslu þessari eru birtar niðurstöður deiliskráningar fornleifa á 60 ha svæði á jörðinni Bragðavöllum í Djúpavogshreppi (áður Geithellnahreppi), Suður-Múlasýslu. Vettvangsvinna fór fram í byrjun maí 2017 að beiðni landeigenda. Á Bragðavöllum er stunduð ferðaþjónusta og var fornleifaskráningin unnin vegna fyrirætlana um áframhaldandi uppbyggingu í þeirri atvinnugrein og aukinnar umferðar ferðafólks um svæðið. Skráðar voru 29 fornleifar sem eru flestar í túninu heima við bæinn. Meðal skráðra fornleifa er víkingaaldarbæjarstæði þar sem rómverskir peningar fundust snemma á 20. öld.

1. Inngangur

Dagana 13.-14. maí 2017 vann Fornleifastofnun Íslands ses. deiliskráningu á 60 ha svæði í landi Bragðavalla í Hamarsfirði að beiðni landeigenda. Hefðbundnum búskap hefur verið hætt á jörðinni og unnið er að uppbyggingu þjónustu við ferðamenn með gistingu og veitingasölu. Smáhýsi sem leigð eru til ferðamanna hafa verið byggð í suðurjaðri gamla heimatúnsins og sunnan við túnið. Til stendur að fjölga smáhýsum sem leigð eru til gesta og útbúa gönguleiðir um svæðið sem tekið var út.

Á miðju úttektarsvæðinu er gamla heimatúnið. Til vesturs nær svæðið yfir hluta úthagans vestur fyrir Snædalsárfoss, en til austurs nær svæðið austur yfir Selárgil og inn í Djúpabotn en þar fundust rómverskir peningar í víkingaaldarminjum snemma á 20. öld. Bærinn á Bragðavöllum var færður vestar í túnið árið 1907, árið eftir að mikil grjótskriða fór yfir austanvert túnið. Bragðavellir eiga land á milli Hamarsár og fjallgarðs sem skilur á milli Hamarsfjarðar og Álftafjarðar. Í landi Bragðavalla er lítið undirlendi og einkennist landslag af



Kort sem sýnir staðsetninguúttektarsvæðisins á Bragðavöllum. Kortagrunnur Gísli Pálsson.

klöppum og mýrum inn á milli þeirra en innar með ánni eru engjar og aurar þar sem tún hafa verið ræktuð. Víða eru gróðurlausir melar þar sem ekki er mýrlent á milli klappa.

Gríðarmiklar rigningar voru þá daga sem unnið var og tilheyrandi vatnavextir sem gerðu skráningarmönnum erfitt fyrir. Minjarnar voru mældar upp með GPS tækjum af gerðinni GARMIN GPSMAP 64 að viðhöfðu samráði við Minjastofnun Íslands. Skráðar voru

29 fornleifar á úttektarsvæðinu, langflestar í gamla heimatúninu eða 17 fornleifar.

Heimildaskráning fyrir Bragðavelli var unnin af Sædís Gunnarsdóttur hjá Fornleifastofnun Íslands árið 2003 sem hluti af slíkri skráningu fyrir allan Djúpavogshrepp (áður Búlandshreppur, Beruneshreppur og Geithellnahreppur)¹. Vettvangsskráningu unnu Kristborg Þórsdóttir og Stefán Ólafsson fornleifafræðingar hjá Fornleifastofnun Íslands. Kristborg sá einnig um ritun þessarar skýrslu og kortagerð. Rætt var við ábúendur á Bragðavöllum sem veittu gagnlegar upplýsingar um minjar á jörðinni og er þeim þökkuð aðstoðin.

Uppbygging skýrslunnar er með hefðbundnum hætti. Á eftir köflum um sögu fornleifaskráningar og aðferðir kemur fornleifaskrá með teikningum og ljósmyndum. Þar er fjallað um allar þær fornleifar sem skráðar voru innan úttektarsvæðisins. Í kjölfarið fylgir kafli þar sem helstu niðurstöður eru dregnar saman. Aftast í skýrslunni er heimildaskrá og minjakort sem sýnir staðsetningu minjanna.

¹ Sædís Gunnarsdóttir. 2004. *Meningarminjar í Djúpavogshreppi. Svæðisskráning*. FS239-03191. Fornleifastofnun Íslands, Reykjavík.

2. Saga fornleifaskráningar og löggjöf

Hátt á aðra öld er liðið síðan skráning fornleifa hófst á Íslandi en þó er enn langt í land að til sé heildstæð skrá um fornleifar á Íslandi. Á síðustu áratugum 19. aldar voru margir minjastaðir kannaðir á vegum Hins íslenska fornleifafélags, einkum staðir sem á einn eða annan hátt tengdust fornsögum og sögu þjóðveldisins. Eftir aldamótin 1900 dró úr fornleifakönnun á vegum félagsins og var þráðurinn ekki tekinn upp að nýju fyrr en um og eftir 1980.

Skoðanir manna á því hvað teljast fornleifar hafa breyst mikið á þessum tíma. Byggingar sem voru hversdagslegar fyrir hundrað árum eru nú orðnar minjar um horfna lífshætti. Skilningur hefur vaknað á nauðsyn þess að skrá upplýsingar um slíkar minjar og vernda þær fáu sem eftir eru fyrir komandi kynslóðir. Nauðsynlegra upplýsinga um gerð og ástand fornleifa er aðeins hægt að afla með vettvangsathugun, og við það er venjulega átt með hugtakinu fornleifaskráning (ýmist aðal- eða deiliskráning). Til þess að vettvangsathugun komi að fullu gagni verður þó fyrst að taka saman ýmsar upplýsingar, bæði skriflegar og munnlegar, sem vísa á minjastaði og geta gefið vísbendingar um hlutverk mannvirkjaleifanna (svæðisskráning).

Á undanförnum árum hafa verið gerðar breytingar á löggjöf um verndun fornleifa og hefur eftirlit með framkvæmd laganna verið aukið. Samkvæmt 3. grein laga um menningarminjar (nr. 80, 2012), eru allar fornleifar á Íslandi friðhelgar: „Fornleifum, [...] jafnt þeim sem eru friðlýstar sem þjóðminjar og þeim sem njóta friðunar í krafti aldurs, má enginn, hvorki landeigandi, ábúandi, framkvæmdaraðili né nokkur annar, spilla, granda eða breyta, hylja, laga, aflaga eða flytja úr stað [...]“. Er þessi fornleifakönnun í anda markmiða sem sett hafa verið með þessari löggjöf. Mat á áhrifum framkvæmda á fornleifar gerir kröfur um fjölpætta athugun á heimildum og vettvangsrannsókn, enda er skilgreining á fornleifum í þjóðminjalögum víðtæk. Fornleifar teljast hvers kyns mannvistarleifar, á landi, í jörðu, í jökli, sjó eða vatni, sem menn hafa gert eða mannaverk eru á og eru 100 ára og eldri, svo sem:

- a. búsetulandslag, skrudgarðar og kirkjugarðar, byggðaleifar, bæjarstæði og bæjarleifar ásamt tilheyrandi leifum mannvirkja og öskuhauga, húsaleifar hvers kyns, svo sem leifar kirkna, bænhúsa, klaustra, þingstaða og búða, leifar af verbúðum, naustum og verslunarstöðum og byggðaleifar í hellum og skútum,
- b. vinnustaðir þar sem aflað var fanga, svo sem leifar af seljum, verstöðvum, bólum, mógröfum, kolagröfum og rauðablæstri,
- c. tún- og akurgerði, leifar rétta, áveitumannvirki og aðrar ræktunarminjar, svo og leifar eftir veiðar til sjávar og sveita,

d. vegir og götur, leifar af stíflum, leifar af brúm og öðrum samgöngumannvirkjum, vöð, varir, leifar hafnarmannvirkja og bátalægi, slippir, ferjustaðir, kláfar, vörður og önnur vega- og siglingamerki ásamt kennileitum þeirra,

e. virki og skansar og leifar af öðrum varnarmannvirkjum,

f. þingstaðir, meintir hörgar, hof og vé, brunnar, uppsprettur, álagablettir og aðrir staðir og kennileiti sem tengjast siðum, venjum, þjóðtrú eða þjóðsagnahefð,

g. áletranir, myndir eða önnur verksummerki af manna völdum í hellum eða skútum, á klettum, klöppum eða jarðföstum steinum og minningarmörk í kirkjugörðum,

h. haugar, dysjar og aðrir greftunarstaðir úr heiðnum eða kristnum sið,

i. skipsflök eða hlutar þeirra.

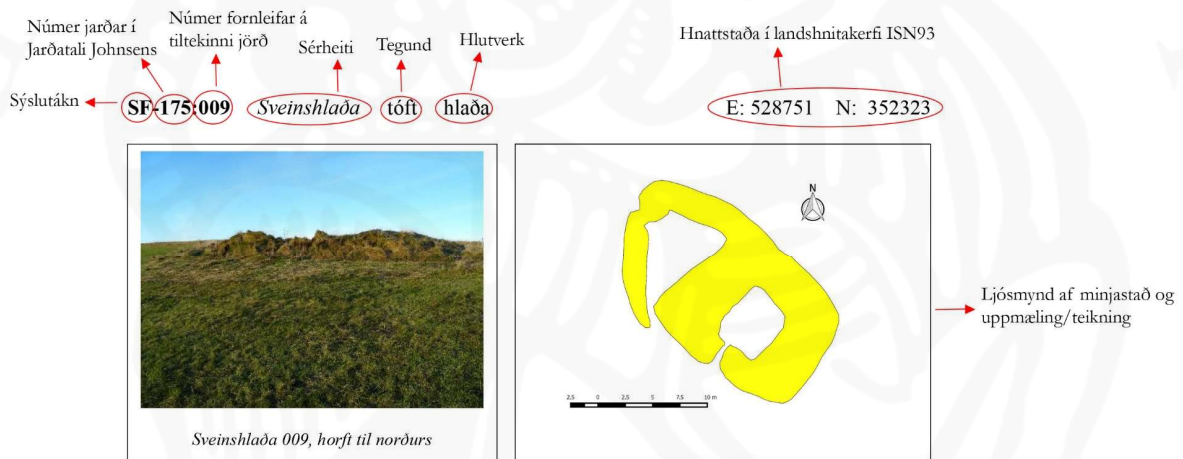
Minjar 100 ára og eldri teljast til fornleifa, en heimilt er þó að friðlýsa yngri minjar.

Það er skýrt af þessari skilgreiningu að fornleifar eru ekki aðeins öll mannvirki heldur einnig staðir sem á einn eða annan hátt tengjast menningu og atvinnuvegum, hvort heldur sem er vöð eða álagablettir. Þessari skilgreiningu er fylgt við hefðbundna fornleifaskráningu.

Ef nauðsynlegt er talið að spilla fornleifum eða hylja þær, þarf að leita heimildar Minjastofnunar Íslands.

3. Skráningaraðferðir

Í skráningarkerfi Fornleifastofnunar hefur hver sýsla skammstafað heiti (ÁR, SP o.s.frv.) og hver jörð hefur þriggja stafa númer. Miðað er við jarðaskiptingu eins og hún kemur fyrir í Jarðatali Johnsens frá 1847 og byggir tölusetning jarðanna á því. Skipting jarða um miðja 19. öld ræður ekki aðeins númerum í skránni heldur er miðað við hana þegar ákvarðað er hvaða jörð ákveðnir minjastaðir tilheyra. Hverjum minjastað er gefin kennitala sem er þriggja stafa númer sem hengt er við sýslutákn og jarðarnúmer (dæmi: SP-084:001). Fornleifaskrá hvernar jarðar hefst á stuttu yfirliti yfir skiptingu jarðarinnar, eignarhald hennar og matsverð, og einnig er gefin stutt lýsing á náttúrufari og búskaparaðstæðum og sléttun túna. Þar á eftir kemur listi yfir allar þær fornleifar sem fundust innan hvernar jarðar.



Á túnakorti frá 1920 og bæjarteikningu danskra mælingamanna frá 1904 er sýnt útihús í túnjaðri um 210 m norðan við eldra bæjarstæði 001 og 80 m norðvestan við yngra bæjarstæði 003. Á þeim stað er stæðileg hlöðutóft sem nefnist Sveinshlaða og samtengt eða eldra mannvirki norðvestan við hana. Sveinshlaða er 16 m suðvestan við miðlínu Skaftártúnguvegar (208) þar sem fyrirhugaðar eru framkvæmdir og telst því í stórhættu vegna vegagerðar.

Tóftin er í túnjaðri fast suðvestan við Skaftártúnguveg (208). Túnið er í allmiklum halla til suðvesturs.

Heildarstærð tóftarinnar er 23x14 m og snýr hún norðvestur-suðaustur. Í suðausturhluta hennar er Sveinshlaða sem er 15x13 m að stærð og snýr norðvestur-suðaustur. Hún er 5x6 m að innanmáli og snýr norðaustur-suðvestur. Hlaðan er niðurgraffin um 1 m og eru veggir hennar um 2 m á hæð innanmáls. Norðvestan við hlöðuna er annað hólfi eða annað mannvirki og er það torfhlaðið. Það er þríhyrningslaga og er 9x6 m að innanmáli, mjókkar til norðvesturs. Op virðist vera inn í það í suðurhorni. Veggir þess eru 0,3-0,4 m á hæð og 2-2,5 m á breidd en veggir hlöðunnar eru 4-5 m á breidd. Hólfir virðast vera samtengt en hlaðan er mun yngri að sjá en hólfið norðvestan við hana. Nokkur hólmyndun er undir norðvesturhluta tóftarinnar og ljóst að mannvirki hafa verið á þessum stað í langan tíma.

Hættumat: stórhætta, vegna vegagerðar

Heimildir: Túnakort 1920

Hætta sem stæðjar að fornleif

Heimild sem vísað er í, nánari færsla í heimildaskrá

Dæmi um skráningu á dæmigerðum minjastað

Í skránni fær hver minjastaður eina efnisgrein og er framsetning upplýsinganna stöðluð. Í fyrstu línu hverrar greinar eru grunnupplýsingar auðkennisnúmer, sérheiti, tegund, hlutverk og hnattstaða. Á eftir auðkennisnúmeri kemur sérheiti hennar ef eitthvert er og síðan tegund. Með tegundarflokkun er leitast við að skilgreina hvers eðlis fornleifin er, þ.e. hvort um er að ræða mannvirki af einhverju tagi sem enn sést, og þá hverskyns (t.d. tóft, garðlag eða varða), mannvirki sem vitað er um en er horfið (heimild, örnefni) eða fornleif sem ekki hefur verið mannvirki (álagablettur, sögustaður eða vað). Allir fornleifastaðir eru greindir til tegundar en hlutverk þeirra er ekki alltaf hægt að ákvarða.

Á eftir hlutverki kemur hnattstaða minjastaðarins í landshnitakerfi og er mælt í miðju hvers minjastaðar. Áætlað frávik frá miðju er oftast ekki meira en 3 metrar að meðaltali.

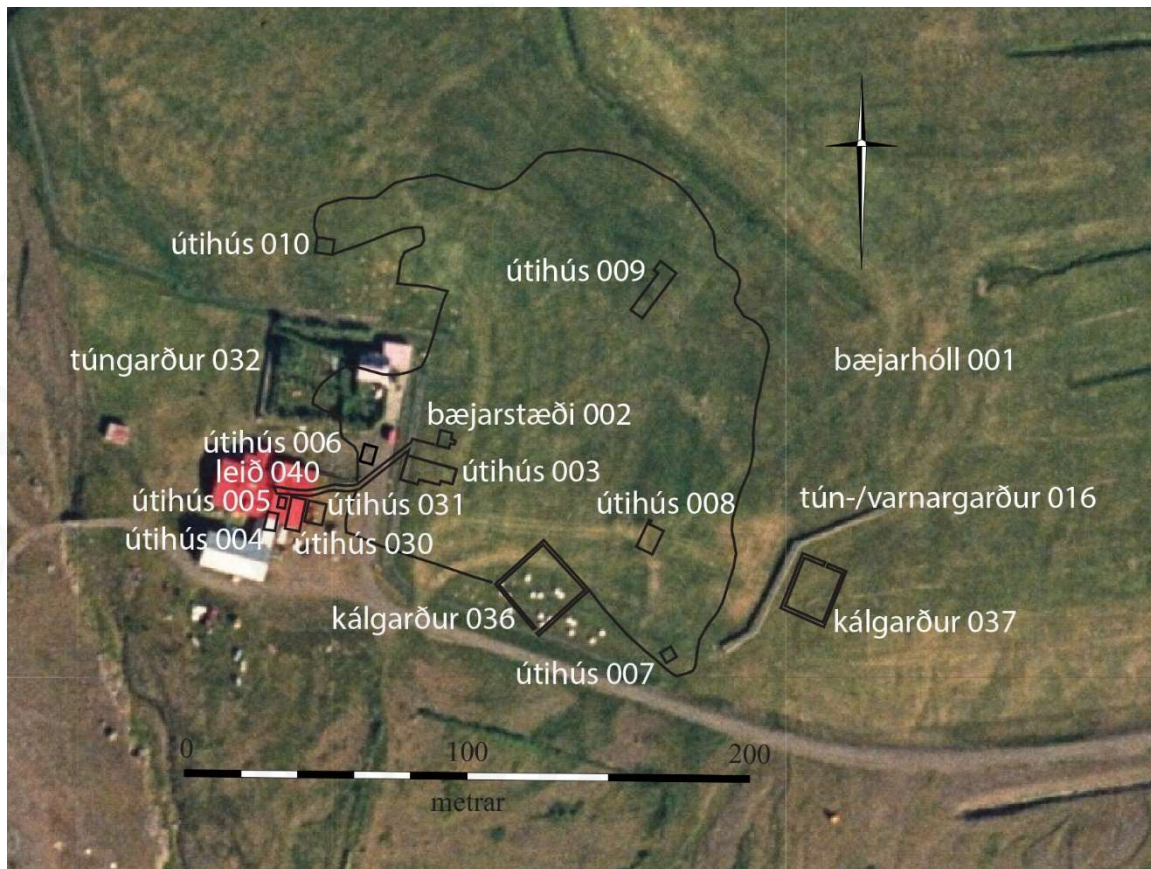
Þar sem getur um „heimild um...“ t.d. útihús, þá er átt við að eingöngu eru til heimildir um staðinn, en minjar hafa ekki fundist á vettvangi við skrásetningu. Þó engar minjar hafi fundist, er engu að síður tekin hnattstaða staðarins ef unnt hefur verið að ákvarða hann á grundvelli fyrirliggjandi upplýsinga með um 50 metra frávik.

Í annarri línu hefst lýsing minjastaðar oftast á tilvitnun í fyrirliggjandi heimildir en síðan er staðsetningu hans lýst. Þar á eftir kemur oft lýsing á aðstæðum og síðast lýsing á mannvirkinu sjálfu ásamt öðrum upplýsingum sem við eiga.

Í næstsíðustu línu er lagt mat á þá hættu sem minjastaðurinn kann að vera í. Þá er í síðustu línu getið heimilda ef einhverjar eru, oft með skammstöfunum, en úr þeim er leyst í heimildaskrá aftast í skýrslunni.

4. Fornleifaskrá

SM-244 Bragðavellir



Minjar í og við heimatún Bragðavalla. Túnakort frá 1919 hefur verið lagt ofan á loftmynd af jörðinni. Útlínur túns og mannvirkja eru sýndar með gráum línum.

1847: Bragðavellir voru hjáleiga frá Melrakkanesi. JJ, 380. „B[ragðavellir] voru syðsti bær í Hálssókn 1816 (Manntal) og síðar, en taldir til Hofssóknar 1703 og kallast þá í manntalinu Bragðavallasel.“ SJM III, 450. Ónafngreint fornbylí er í landi jarðarinnar [011]. Einnig Karlstættur [012], Kálfeyri [013], Krosshóll [014], Fossbrekkur [015]. Tvíbylí var á jörðinni á 20. öld, Bragðavellir I og II.

1840: "... tún er þar mjög lítið og ógrasgefið, útengi svo nær ekkert, heyskapur þar því harla lítill. Útigangur er þar og brígdult þar landið, sem mjög er snögglent, plagar að undirleggjast gaddi og snjó fyrr en á flestum öðrum bæjum sóknarinnar eins og víðast er tilfellið með austursíðum fjallgarðanna ..." SSM, 555-556. 1919: Tún 1,82ha, garðar 734m². "Undirlendi er lítið, ræmur, hvammar og mýrarskot út með firði milli klettahöfða, sem ganga að sjó fram. Sauðaland er þar þó í betra lagi og þaraslap í fjörum. Meira undirlendi er inn af bænum, mýrlendi allvænt, sem hefur nú verið þurrkað og ræktað, og aurar. Það nær inn með Bleikshjalla, sem er utar en sýnt er á korti ... Hinsvegar var jörðin fremur engjalítill, en ræktunarskilyrði eru töluverð, einkum á mýrunum innan við bæ. Gamla túnið var harðbali að miklu leyti, greiðfært, en snöggsælt að jafnaði." SJM III, 450.

SM-244:001 *Bragðavellir* bæjarhóll bústaður A: 714416 N: 467921
"Fyrir utan og neðan bæinn eru rústir á túninu. Þar heitir Gamlibær, því að þar stóð bærinn til 1907. Þá var nýrri bærinn [002] byggður ofar í túninu, en gamli bærinn rifinn," segir í örnefnaskrá Bragðavalla. "Gamlibær. Nú er búið að slétta yfir rústir Gamlabæjarins og búið

að grafa skurði í svokallaða Grund og hún öll ræktuð, og rústir Gamlabæjar sjást ekki. Grjótgarður [016], sem var fyrir utan gamla túnið, en er nú í miðju túni, síðan það var fært út. [...] Nú nær túnið frá Selá og að Miðmundagili. Gamlibær var inn og niður af Grjótgarði, nálægt þar, sem efsti skurðurinn endar," segir í athugasemdum og svörum við spurningum um örnefnaskrá. Samkvæmt ábendingum Ragnars Eiðssonar, heimildarmanns, er það hald manna að bærinn hafi staðið um 170m austan við yngra bæjarstæðið 002, 50m norðan við Grjótgarð 016 og um 60m austsuðaustan við útihús 009.

Bæjarstæðið er í sléttuðu og flötu túni.

Ekkert sér til minja eftir bæinn og er engin sýnileg ummerki um upphleðslu mannvistarleifa þar sem talið er að bærinn hafi staðið. Einnig er athyglisvert að hafi bærinn verið á þessum stað hefur hann verið utan við heimatúnið eins og það var teiknað 1919. Það er því hugsanlegt að bærinn hafi í reynd staðið vestar, jafnvel á sama stað og útihús 009 en það var um 90 m vestar. Þar má enn sjá hólbugu í túninu þó að hún sé ekki ýkja stór eða há.

Hættumat: stórhætta, vegna framkvæmda

Heimildir: Ö-Bragðavellir, 1; Ö-Bragðavellir aths. og svör við sp., 3-4

SM-244:002 bæjarstæði bústaður

A: 714247 N: 467882

Eftir að skriða fór yfir túnið úr Selárgili eða Miðmundargili árið 1906 var bærinn 001 á Bragðavöllum fluttur þangað sem hann stóð 1919 þegar túnakort var gert. Sá bær brann 4. apríl 1966 en þá hafði nýtt hús verið byggt árið 1954 30m norðaustar. Bæjarstæðið frá 1906 til 1966 er um 80m suðvestan við útihús 009 og um 150m vestsuðvestan við bæjarstæði 001. Minjastaðurinn er í sléttuðu flötu túni. Vestan við það er hátt limgerði sem liggur meðfram heimkeyrslu að núverandi íbúðarhúsi.

Þar má greina smá hólbugu sem er um 30x15m að stærð og snýr vestur austur. Upphleðsla er mjög lítil, kannski 10-20cm og þá má sjá ójöfnur í hólnum.

Hættumat: stórhætta, vegna framkvæmda

Heimildir: Túnakort 1919

SM-244:003 dæld fjós

A: 714246 N: 467869

Sunnan við hlað sem var sunnan við bæ 002 var stór útihúsasamstæða. Samkvæmt túnakorti frá 1919 voru húsin þrjú og þau misstór. Þórunnborg Jónsdóttir, heimildamaður, man eftir því að vestast var hlaða, þá hús með lofti, svo fjós og smiðja austast. Þessi útihús voru um 5m sunnan við yngri bæinn 002, tæpum 40m suðaustan við íbúðarhús byggt 1954 og 60m vestan við útihús 008.

Minjastaðurinn er í sléttuðu flötu túni. Vestan við það er hátt limgerði sem liggur meðfram heimkeyrslu núverandi íbúðarhúss.

Minjastaðurinn hefur verið sléttður en á staðnum má sjá greinilega ferhyrnda dæld sem er 6x4m að stærð og 10-20cm djúpa.

Hættumat: stórhætta, vegna framkvæmda

Heimildir: Túnakort 1919



Á miðri mynd sést dæld í túninu þar sem útihús 003 stóðu, horft til vesturs.

SM-244:004 heimild um útihús A: 714184 N: 467849
Samkvæmt túnakorti frá 1919 var útihús um 60m suð-suðvestan við íbúðarhús byggt 1954, um 70m suðvestan við bæjarstæði 002 og fast sunnan við útihús 005. Útihúsið var ásamt útihúsum 005, 030 og 031 vestan við heimreiðina að Bragðavöllum þar sem hún beygir til norðurs.
Á minjastaðnum standa yngri arftakar útihúsa sem til stendur að breyta í þjónustuhús fyrir ferðamenn.
Ekkert sér til minja um eldri útihús á staðnum.
Hættumat: stórhætta, vegna framkvæmda
Heimildir: Túnakort 1919

SM-244:005 heimild um útihús A: 714189 N: 467855
Samkvæmt túnakorti frá 1919 var útihús um 50m suð-suðvestan við íbúðarhús byggt 1954, um 60m suðvestan við bæjarstæði 002 og fast norðan við útihús 004. Útihúsið stóð ásamt útihúsum 004, 030 og 031 vestan við heimreiðina að Bragðavöllum þar sem hún beygir til norðurs.
Á minjastaðnum standa yngri arftakar útihúsa sem til stendur að breyta í þjónustuhús fyrir ferðamenn.
Ekkert sér til minja um eldri útihús á staðnum.
Hættumat: stórhætta, vegna framkvæmda
Heimildir: Túnakort 1919

SM-244:006 heimild um útihús A: 714214 N: 467881
Samkvæmt túnakorti frá 1919 var útihús rúma 15m sunnan við núverandi íbúðarhús byggt 1954, 25m vestan við bæjarstæði 002 og 35m austan við hlaðinn túngarð 032.
Minjastaðurinn hefur verið sléttaður og er kominn undir heimreið að íbúðarhúsi byggðu 1954 og blómagarð sem er við sama íbúðarhús.
Ekkert sér til minja á staðnum.
Hættumat: stórhætta, vegna framkvæmda
Heimildir: Túnakort 1919

SM-244:007 dæld útihús A: 714318 N: 467808
Samkvæmt túnakorti frá 1919 stóð útihús rúma 130m suðaustan við núverandi íbúðarhús byggt 1954, um 90m suðaustan við bæjarstæði 002 og 130-140m sunnan við útihús 009.
Minjastaðurinn er í sléttuðu túni og sunnan við hann er heimreið að bænum.
Ekkert sér til minja annað en óljós dæld sem er 6x3m að stærð og snýr norður suður. Dýpt hennar er í mesta lagi 10-15cm.
Hættumat: stórhætta, vegna framkvæmda
Heimildir: Túnakort 1919

SM-244:008 þúst útihús A: 714318 N: 467861
Samkvæmt túnakorti frá 1919 var útihús um 90m suðvestan við Gamlabæ 001, 70 m austan við bæjarstæði 002 og 90m sunnan við útihús 009.
Minjastaðurinn er í sléttuðu túni.
Útihúsið var á hólrana sem er um 60m langur og 20m breiður. Útihúsið hefur sennilega staðið miðsvæðis á honum og þá verður það að teljast líklegt að fleiri hús hafi verið á þessum stað í gegnum tíðina. Hólraninn virðist vera upphlaðinn og er hæð hans um 50cm. Hann hefur engu að síður verið sléttaður og sér ekki til minja á honum eftir útihúsið.
Hættumat: stórhætta, vegna framkvæmda
Heimildir: Túnakort 1919

SM-244:009 þúst útihús

A: 714328 N: 467947

Samkvæmt túnakorti frá 1919 var útihús um 100m austnorðaustan við íbúðarhús byggt 1954, tæpa 80m norðvestan við Gamlabæ 001 og um 90m norðaustan við bæjarstæði 002.

Minjastaðurinn er í sléttuðu túni.

Í sléttuðu túninu má sjá hólbungu sem er um 20cm á hæð og 35x20m að stærð. Hún snýr norðaustur og suðvestur og eru óljósar dældir í henni.

Hættumat: stórhætta, vegna framkvæmda

Heimildir: Túnakort 1919



Neðst á myndinni sést óljóst hólmyndun í túni þar sem útihús 009 stóðu, horft til VSV.

SM-244:010 dæld útihús

A: 714186 N: 467949

Samkvæmt túnakorti frá 1919 var útihús 90m norðvestan við bæjarstæði 002, um 130m vestan við útihús 009 og rúma 200m vestan við Gamlabæ 001.

Minjastaðurinn er í sléttuðu túni.

Ekkert sér til minja annað en óljós dæld sem er 8x5m að stærð og snýr norðvestur og suðaustur. Hún er í mesta lagi 10-15cm að dýpt.

Hættumat: stórhætta, vegna framkvæmda

Heimildir: Túnakort 1919

SM-244:011 bæjarstæði býli

A: 714603 N: 467626



Horft yfir svæðið í Djúpabotni þar sem rómverskir peningar og minjar um víkingaaldarbyggð fundust í upphafi 20. aldar, horft til ANA. Miklar rigningar og vatnavextir voru þegar skráning fór fram og á myndinni sést hvar vatn úr Selá rennur í gömlum farvegi fast austan við minjarnar. Minjunum stendur ógn af rofi en einnig af landbroti í vatnavöxtum.

"Í dálitlu dalverpi, Djúpabotni svonefndum, út og upp frá bæ fann Jón Sigfússon árið 1905 í óljósum húsarústum af sögulausum mannvistarstað, líklega fornbylí, ýmsa muni, m.a. 3 rómverska koparpeninga frá þriðju öld e. Kr. ..." segir í Sveitum og jörðum í Múlaþingi. Rómversku peningarnir sem fundust á Bragðavöllum voru tveir en ekki þrír. Þriðji peningurinn fannst niður við sjó á söndunum úti fyrir mynni Hvaldals, milli Krossaness og Hvalness árið 1923. Þessir þrír peningar eru mjög sérstakir, svokallaðir antoninianusar frá 270-305 e. Kr. Kristján Eldjárn fjallaði um peningana í fornleifaþættinum Rómverjar á Íslandi í bókinni Gengið á reka frá árinu 1948. Þá taldi hann líklegast að peningarnir hefðu borist með skipi frá rómversku skattlandi á 3. öld e. Kr. á þeim tíma þegar peningarnir voru í gildi. Þá niðurstöðu byggir hann mest á því að þessir tilteknu peningar voru verðlitlir utan þeirra landa sem lutu Rómverjum og hafa mjög fáir slíkir fundist á Norðurlöndum. Engir aðrir gripir sem fundist hafa á Íslandi styðja þessa tilgátu og er líklegra peningarnir hafi borist á síðari öldum til landsins með komu norrænna manna og annarra sem hingað sigldu í kjölfarið. Fjórði rómverski peningurinn fannst við fornleifauppgröft á 10. aldar minjum í Hvítárholti í Hrunamannahreppi í Árnassýslu árið 1966. Á síðustu árum hafa tveir peningar til viðbótar fundist á Íslandi og eru þeir því orðnir sex talsins. Margir hallast að því að peningarnir hafi komið með landnámsmönnum en það er sannarlega athyglisvert að antoninianar af þeirri gerð sem hér hafa fundist (Austfirðir og Hvítárholt) eru afar sjaldgæfir á norðurlöndum. Nánar má lesa um þetta í 2. útgáfu Kumla og haugfjár. Bæjarstæðið í Djúpabotni er í dalverpi á nokkuð breiðri tungu milli Miðmundarlækjar og Selár, um 600 m SSA við gamla bæjarstæði Bragðavalla 001 og 160 m norðvestan við myllu 019. Minjarnar eru á uppblásnum sandmel. Í vatnavöxtum rennur Selá í gömlum farvegi fast austan og norðaustan við minjarnar. Girðing liggur þvert yfir minjasvæðið.

Fjallað er um minjarnar í Djúpabotni í Kumlum og haugfé eftir Kristján Eldjárn og þá gripi sem þar fundust: "Í suðaustur frá bænum gengur dálítið dalverpi milli Miðmundaþjalls og Bragðavallahóla; dalbotninn er fremur flatur, en hallar þó til austurs eða norðausturs, enda rennur lítil á, Selá, austast í dalnum, neðan undir Bragðavallahólum. Í miðju dalverpinu, sem heitir Djúpibotn, er syðst og örskammt frá fjallshlíðinni lyngi vaxin, aflíðandi jarðvegstorfa, en norðaustan undir henni er allt blásið niður í aur og farið að gróa lítið eitt upp aftur. Upp úr síðustu aldamótum fór Jón bóndi Sigfússon á Bragðavöllum að finna mannvistarleifar í þessum uppblæstri." Þar segir ennfremur: "Hið fyrsta, sem sögur fara af, var "fallega hnöttóttur steinn með gati". Hann týndist á Bragðavöllum. Á útmánuðum 1905 fann Jón bóndi Probusar-peninginn og með honum hálfu sörvistölu úr rauðbrúnu gleri, skreytta upphleyptum, svörtum bólum, með hvítum, geislastæðum strikum í brúnum (Þjms. 11298). Þessir tveir gripir komu ekki í Þjóðminjasafnið fyrr en 1932. En Páll Jónsson, bókhaldari á Djúpavogi, skýrði forstöðumanni safnsins frá þeim í bréfi 1905 og sendi þá um leið nokkur járnbrott (Þjms. 5321), sem hann fann sjálfur, er hann skoðaði staðinn, og sótuð grýtubrot (Þjms. 5322) úr klébergi. Páll tók eftir húsarústum á staðnum. Kveður útlit fyrir, að þar hafi staðið tvö hús með litlu millibili. "Þar vottar fyrir steinaröðum, sem sýnast vera reglubundnar, og jafnvel gólfhellum, og bóndinn segir mér, að viðarkolsbrot hafi fundizt þarna og verið eins og næfurþunnt, svart kolamylnslag innan steinaraðanna." Enn fremur segir Páll, að elztu menn muni til, að þarna hafi verið skógur, og rústirnar líti út, eins og húsið hafi brunnið. Eðlilegra er þó að skýra kolamylnuna sem gólf í húsi. Svo er að sjá, að eftir þetta hafi fundizt þarna forngripir öðru hverju. Geymdi bóndinn suma, en sendi Páli Jónssyni aðra, "perlur og smásteina með ýmsum litum", eins og hann segir sjálfur í bréfi til Matthíasar Þórðarsonar. Árið 1933 fann hann svo Aurelians-peninginn og sendi hann til safnsins ásamt öðru, sem fundizt hafði, Þjms. 11515-4: þrjú tálgesteinsbrott úr grýtum, 1-2.4 sm að þykkt (gætu öll verið úr sömu grýttunni), snældusnúður, kúptur báðum megin, úr náttúrulega kringlóttum steini með höggnum deplum umhverfis og kringum gatið, leirklumpur líkur

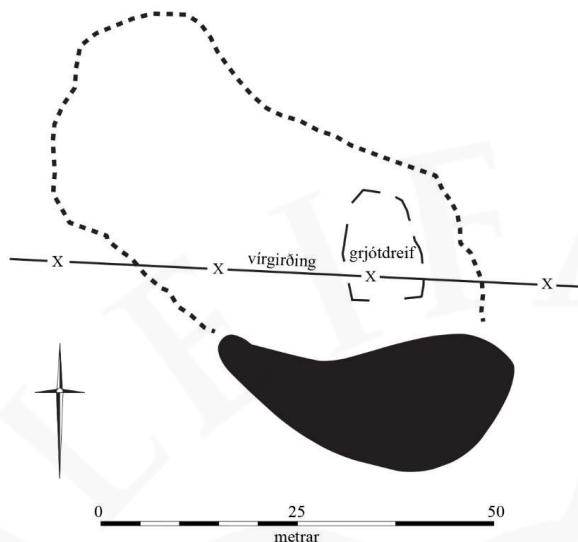
baggalút, tveir steinar, vatnsnúnir og lögulegir, 6 járnbrot ómerk, smásteinar náttúrulegir, en slíkir, að þeim hefur viljandi verið safnað, viðarkolamolar, þrjár tennur úr stórgrip. Sumarið 1934 gerði Matthías Þórðarson rannsókn á staðnum. Var þá um seina að greina með nokkurri vissu gerð þeirra húsa, sem þó sýnilega höfðu verið þarna í fornöldu. Ofan á uppblæstrinum lá nokkuð af hleðslusteinum, sem virtust aðfluttir ofan úr fjallinu. En enginn þeirra var á sínum stað. Bréf Páls Jónssonar er því enn bezta heimildin um húsaleifarnar, þótt skammt nái. Matthías Þórðarson fann nokkra smáhluti til viðbótar, Þjms. 11574-79: Fjögur grýtubrot úr klébergi, þar af þrjú úr sömu grýttunni, tveir snúðar eða kringlur úr rauðleitu, linum steini, ólögulegir og gatlausar, járnbrot smá, m.a. naglabrot og rær, jaspsmoli, viðarkolamolar. Loks er að geta þriggja hluta, sem Sigfús Jónsson á Bragðavöllum hefur fundið í Djúpabotni og sent Þjóðminjasafninu (komu 30.7.1953): Snældusnúður, tæplega hálfur, úr hrjúfu, gráu klébergi, hefur verið fallega kúptur og reglulegur eins og flestir íslenzkir snúðar, fannst 1943, sörvistala blá, aflöng og grönn með mitti (þ.e. tvískipt, fannst 1948), grýtubrot úr gulleitu klébergi, bersýnilega úr sömu grýtu og Þjms. 11574." Um minjarnar segir einnig: "Á svæðinu, þar sem rústirnar hafa verið, eru hellubrot, sem sýnilega hafa verið notuð í þak á húsi. Hellur þessar eru ólíkar öðru grjóti þar um slóðir og virðast hafa verið teknar úti í Rauðuskriðu fyrir utan Hamar."



Nokkrir af þeim gripum sem fundust á bæjarstæðinu í Djúpabotni. Á vinstri mynd er perla (Þjms 112989), sú eina sinnar tegundar sem fundist hefur á Íslandi (ljósmynd Elín Ósk Hreiðarsdóttir). Á hægri mynd eru ýmsir gripir, m.a. snældusnúður og klébergsbrot (KEKH 2000, 29).

Ljóst er að gripirnir sem fundust í rústunum í Djúpabotni eru frá víkingaöld (fyrir utan rómversku peningana). Að sögn Elínar Óskar Hreiðarsdóttur er rauðbrúna glerperlan (sörvistalan Þjms. 11298) sem fannst þar af gerð sem var algengust í Skandinavíu á tímabilinu 850-950 samkvæmt tímatafsfræði Johans Callmers um perlur. Hún kann að hafa verið í notkun lengur og dugir ekki ein til að aldursgreina minjarnar. Perlan gefur þó ákveðna vísbendingu um nákvæmari aldur þeirra. Er hún eina þekkta dæmið um þessa gerð sem fundist hefur á Íslandi.

Á minjastaðnum í Djúpabotni er enn sýnileg grjótdreif á svæði sem er um 14x10 m að stærð og snýr norður-suður. Af gömlum myndum að dæma sem sýna frá rannsókn á staðnum hefur íveruhúsið verið þar sem grjótdreifin er og ætla má að gripirnir hafi fundist í og við hana. Ekki er hægt að sjá neina löggun á mannvirki út úr steinum og virðast þeir allir úr lagi



Teikning sem sýnir minjasvæðið. Suðvestast á því er óblásin jarðvegstorfa.

gengnir. Minni grjót dreifar eru víðar á rofsvæðinu sem eru vísbendingar um önnur forn mannvirki. Fast sunnan við ummerki um íveruhús er rofsár í lágri hæð sem enn er gróin. Í rofinu sést í grjót en engin skýr ummerki um mannvistarleifar. Hæðarbungan er 36x17 m að stærð og snýr austur-vestur. Hún er innan við 1 m á hæð. Líklegt verður að teljast að í henni megi finna fornminjar frá víkingatíð sem tilheyrta hafa bæjarstæðinu. Ætla má að heildarstærð minjasvæðisins sé 70x35 m og snýr það norðvestur-suðaustur. Lág brún afmarkar svæðið til norðausturs.

Hættumat: stórhætta, vegna rofs

Heimildir: SJM III, 450; KE 1948, 20; KEKH 2000, 37; KEKH, 15-17, 23; Elín Ósk Hreiðarsdóttir, munnleg heimild

SM-244:016 Grjótgarður garðlag varnargarður

A: 714368 N: 467841

"Ofan við tún eru tvö skriðugil, Miðmundargil og Selárgil. Haustið 1906 kom í stórrigningu skriða úr öðru gilinu, féll á ytra túnið og stórspillti því. Heimamenn hreinsuðu aurinn af túninu, og synir Jóns Sigfússonar tveir, daufdumbir báðir, hlóðu úr grjótinu fagurlega tvíhlaðinn garð, sem enn stendur ..." segir í Sveitum og jörðum í Múlaþingi. "Grjótgarður, sem var fyrir utan gamla túnið, en er nú í miðju túni, síðan það var fært út. Grjótgarðurinn er til minningar um þann mann, sem byggði hann, en það var Sigfús Jónsson; hann var bæði mállaus og heyrnarlaus. Nú nær túnið frá Selá og að Miðmundagili. Gamlibær [001] var inn og niður af Grjótgarði, nálægt þar, sem efsti skurðurinn endar," segir í svörum við spurningum um örnefnaskrá. Grjótgarðurinn er um 70m sunnan við Gamlabæ 001, rúma 160m austsuðaustan við íbúðarhús byggt 1954 og 10m vestan við kálgarð 037.



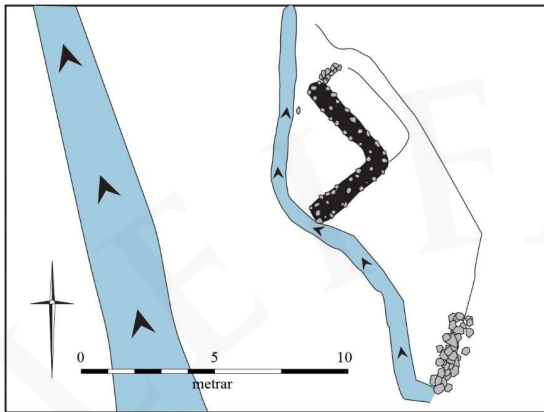
Grjótgarður 016, horft til norðausturs.

Garðurinn er í sléttuðu túni rúma 20m norðan við heimreiðina að bænum.

Grjótgarðurinn er mjög vel hlaðinn og standa hleðslur vel. Hann er rúmlega 80m langur, liggur frá suðvestri til norðausturs og eru á honum tveir hlykkir. Hann hefur trapisulag, er 120-130cm á hæð og um 2m á breidd. Hægt er að telja 8-11 umför af grjóti í honum sem er miðlungs stórt.

Hættumat: stórhætta, vegna framkvæmda

Heimildir: SJM III, 450; Ö-Bragðavellir ath og svör við sp., 4



Uppdráttur sem sýnir leifar af myllu 019 og farvegi Selár.



Leifar af myllu 019, horft til vesturs.

"Kornmylna stóð við Selána, utan við Djúpabotn, en var lögð niður um 1910 eða svo," segir í örnefnaskrá. Tóft af myllu er rúmlega 750m suðaustan við Gamlabæ 001 og 150-160m suðaustan við býli 011.

Tóftin er fremst á breiðum lækjarbakka vestan undir nokkuð brattri brekku. Almennt hallar land þó til norðurs.

Myllutóftin hefur tvær hliðar sem mynda "L" og liggja þær báðar út að læknum sem er vestan megin við tóftina. Hvor hlið er um 4m að lengd en einungis um eitt umfar af tvöfaldri steinaröð. Grjótið er frekar stórt og er innri hleðsluhæð um 50cm en ytri um 30cm. Hleðslur eru mosagrónar en gólfið vaxið grasi. Meðfram og norðaustan við nyrðri hleðsluna vottar fyrir smá palli sem er um 4x1,5m að stærð og svo vottar einnig fyrir hleðslu 7m fyrir ofan syðri vegghleðsluna. Kannski hefur lækurinn verið þrengdur þar að einhverju leyti. Þessar síðastnefndu hleðslur eru nokkuð óljósar. Alls er minjasvæðið um 15x5m og snýr norð-norðvestur og suð-suðaustur.

Hættumat: hættu, vegna rasks

Heimildir: Ö-Bragðavellir, 4

SM-244:021 Fögrubringurétt tóft rétt

A: 713815 N: 467859



Fögrubringurétt 021, horft til suðausturs á ljósmynd.

"Brekka er þar við Hamarsá, og heitir hún Fögrubringa. Þar innan við kallast Stekkamýri [020], og skammt frá er fjárrétt, sem heitir Fögrubringurétt. Er hún notuð frá Melrakknesi og Bragðavöllum," segir í örnefnaskrá. Fögrubringurétt en enn nokkuð heilleg og er um 600 m vestan við Gamlabæ 001, á milli mógrafa 033 og mótóftar 034. Réttin er hlaðin á milli stórra

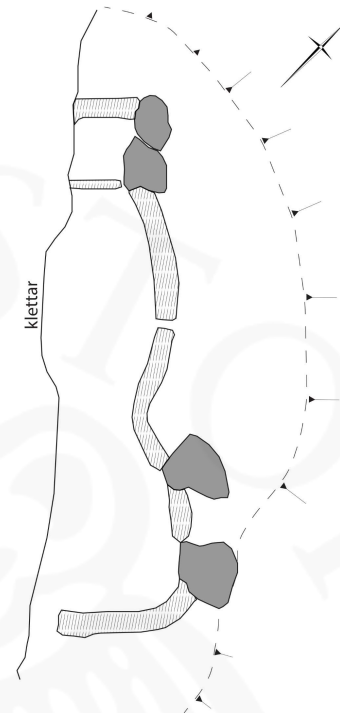
bjarga norðaustan undir lágum klapparhrygg sem myndar suðvesturvegg hennar.

Réttin er í úthaga jarðarinnar þar sem skiptast á þýfðir móar og klappir. Mýrlent er norðan við réttina.

Réttin er grjóthlaðin og er um 25x8 m að stærð, snýr norðvestur-suðaustur. Hún skiptist í eitt stórt hólf og eitt lítið sem er í norðvesturenda. Greinilegt op er inn í réttina í suðausturenda, upp við klapparhrygginn. Annað ógreinilegt op er á miðjum norðaustur-langvegg. Op er einnig á milli hólfanna en lágur og mjór veggur skilur hólfina að. Víðast eru veggir um 1 m á breidd en hleðslur eru orðnar signar og hafa hrunið á köflum. Mesta hæð veggja utanmáls er um 1 m en víðast eru þær lægri. Klapparhryggurinn sem réttin er hlaðin utan í er 5-6 m á hæð þar sem hann er hæstur en hann lækkar til norðvesturs. Þar er lítil grjóthleðsla í klettaskoru.

Hættumat: hætta, vegna rasks

Heimildir: Ö-Bragðavellir, 4



Fögrubringurétt 021

SM-244:030 heimild um útihús

A: 714193 N: 467853

Samkvæmt túnakorti frá 1919 var útihús um 50m sunnan við íbúðarhús byggt 1954 og um 60m suðvestan við bæjarstæði 002. Það var á milli útihúsa 005 og 031. Útihúsið stóð ásamt útihúsum 004, 005 og 031 vestan við heimreiðina að Bragðavöllum þar sem hún beygir til norðurs.

Á minjastaðnum standa yngri arftakar útihúsa sem til stendur að breyta í þjónustuhús fyrir ferðamenn.

Ekkert sér til minja um eldri útihús á staðnum.

Hættumat: stórhætta, vegna framkvæmda

SM-244:031 heimild um útihús

A: 714192 N: 467844

Samkvæmt túnakorti frá 1919 var útihús um 50m sunnan við íbúðarhús byggt 1954, um 60m suðvestan við bæjarstæði 002 og fast austan við útihús 030. Útihúsið stóð ásamt útihúsum 004, 005 og 030 vestan við heimreiðina að Bragðavöllum þar sem hún beygir til norðurs.

Á minjastaðnum standa yngri arftakar útihúsa sem til stendur að breyta í þjónustuhús fyrir ferðamenn.

Ekkert sér til minja um eldri útihús á staðnum.

Hættumat: stórhætta, vegna framkvæmda

SM-244:032 garðlag túngarður
Grjóthlaðið garðlag afmarkar vesturhlið blómagarðs íbúðarhússins á Bragðavöllum sem byggt var 1954. Garðlagið er rúmlega 30m vestan við íbúðarhús Bragðavalla byggt 1954 og tæplega 25m sunnan við útihús 010. Það er hluti af garði sem girti af heimatúnið áður en það var fært út. Garðlagið er á mörkum blómagarðs sem liggur umhverfis íbúðarhús og sléttaðs túns.

Garðlagið er um 40m langt, um 1,5m á breidd og snýr norður suður. Það er 120-150cm á hæð, trapisulaga og mjög svipað Grjótgarði 016. Ytrabyrði garðlagsins er hlaðið úr stóru grjóti og er sumt grjótið hálfgerð grettistösk en svo virðist sem notað hafi verið smærra grjót og mól í kjarna garðlagsins. Á nokkrum stöðum er aðeins tekið að hrynja úr garðlaginu og þá sér í lagi úr vesturhliðinni. Hægt er að telja 6-8 umför í hleðslunni.

Hættumat: stórhætta, vegna framkvæmda

A: 714177 N: 467899



Túngarður 032, horft til austurs.

SM-244:033 náma mógrafir



Horft til norðurs yfir mógrafir 033.

Hættumat: hætta, vegna rasks

SM-244:034 tóft skemma



Mótóft 034, horft til vesturs á ljósmynd.

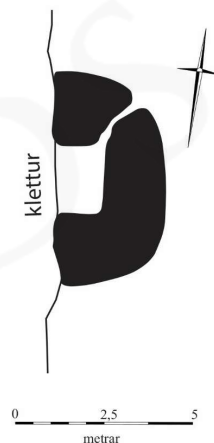
A: 713815 N: 467909

Allstórt mógrafasvæði er í aflíðandi halla frá Fögrubrekkurétt 021, fast suðaustan við tóft 041 og 570 m vestan við bæ 001.

Mýrlent svæði, gróið og þýft.

Mógrafasvæðið er um 60x35 m stærð og snýr norðvestur-suðaustur. Grafirnar eru nokkuð samfelldar og hæst er upp úr þeim um 1 m í suðurhluta. Svæðið er gróið og vatn virðist ekki standa í gröfum þó að vatn hafi verið í þeim þegar þær voru skráðar vegna mikilla rigninga.

A: 713850 N: 467797



Gömud mótóft er norðaustan undir klettum um 70 m suðaustan við Fögrubringurétt 021 og 560 m VSV við Gamlabæ 001. Vegarslóði sem liggur til vesturs er litlu sunnan við tóftina.

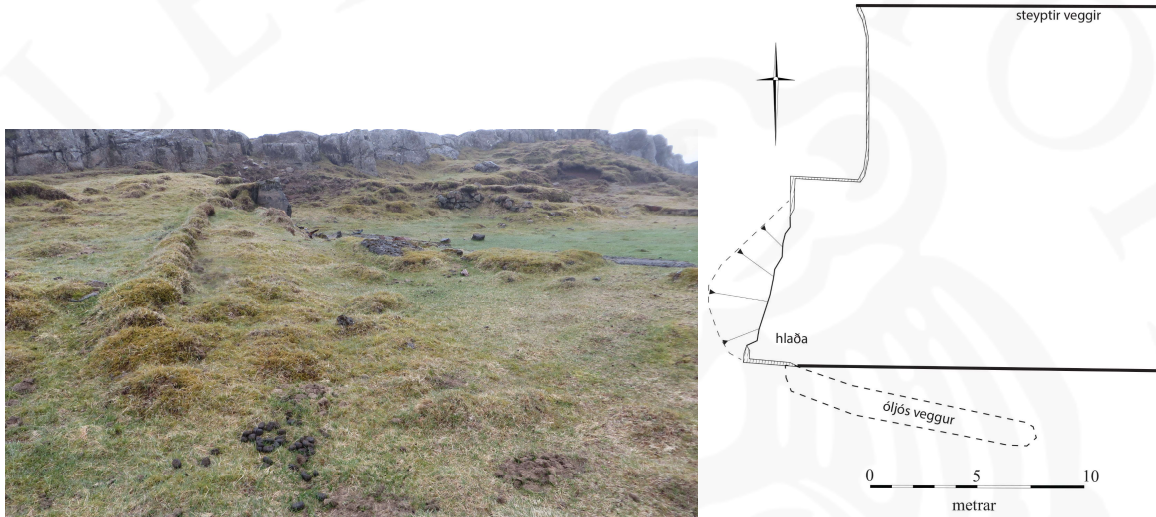
Tóftin er í úthaga jarðarinnar þar sem skiptast á þýfðir móar, mýrar og klappir.

Tóftin er um 6x3 m að stærð og snýr nálega norður-suður. Óljóst op er á henni í norðausturhorni. Kletturinn sem hún er hlaðin undir myndar vesturvegg. Veggir tóftarinnar eru úr torfi og grjóti og eru 1,5-2 m á breidd og allt að 0,5 m á hæð.

Hættumat: hætta, vegna rasks

SM-244:035 hleðsla fjárhús

A: 713762 N: 467683



Á ljósmynd sjást leifar af eldri fjárhúsum, horft til VNV. Til vinstri eru veggjaleifar og ofarlega á miðri mynd sjást hleðslur í hlöðu sem nýtt var í yngri, steiptum fjárhúsum.

Austan undir Klifberakletti eru leifar af ungum fjárhúsum sem voru steipt en leifar af eldri húsum sjást þar einnig. Leifar af fjárhúsunum eru 190 m SSV við Fögrubringurétt 021 og 690 m suðvestan við Gamlabæ 001.

Fjárhúsin eru á lágum hól sem er flatur að ofan. Grasi gróið er næst þeim en melar og klappir þegar fjær dregur.

Hóllinn sem fjárhúsin eru á er um 43x25 m að stærð, snýr norður-suður. Hann virðist að miklu leyti manngerður og bendir það til þess að þarna hafi lengi verið útihús eða aðrar byggingar. Hóllinn er hæstur að norðaustanverðu þar sem hann er 2 m á hæð. Steiptu fjárhúsin eru 15x17 m að stærð og snúa norður-suður. Lítið er orðið eftir af steiptu veggjunum og hafa húsin snúið stöfnum til austurs. Í suðvesturhorni eru leifar af hlöðu sem grafin er inn í lága brekku og hefur sá hluti upphaflega tilheyrð eldri húsum. Hlaðan er um 9x6 m að innanmáli og eru grjóthleðslur í innanverðum veggjum að norðaustan- og suðvestanverðu. Þær eru hæstar 1,3 m í suðvesturhorni og sjást 7 umför hleðslu. Hleðslur á norðvesturhlið eru hrundar og gróið hefur yfir þær. Eldri húsin sneru norðvestur-suðaustur en auk hlöðunnar sést útflattur torfhlaðinn veggur suðaustan við hana, utan við steiptu húsin, sem tilheyrði þeim. Hann er 10 m á lengd og 1-1,3 m á breidd. Hæstur er hann í norðvesturenda þar sem innri brún hans er 0,4 m á hæð. Leifar af eldri húsum eru því 11x18 m að stærð.

Hættumat: hætta, vegna rasks

SM-244:036 heimild um kálgarð

A: 714260 N: 467833

Samkvæmt túnakorti frá 1919 var kálgarður um 80m suðaustan við íbúðarhús byggt 1954, rúma 40m sunnan við bæjarstæði 002 og um 60m suðvestan við útihús 008.

Kálgarðurinn var fast norðan við heimreið að bænum í sléttuðu túni.

Ekkert sér til minja en á þessum stað í túninu hafa verið reist nokkur smáhýsi sem leigð eru til ferðamanna.

Hættumat: stórhætta, vegna framkvæmda

SM-244:037 þúst kálgarður

A: 714379 N: 467831



Óljós ummerki í túni um kálgarð 037, horft til vesturs.

Samkvæmt túnakorti frá 1919 var kálgarður um 170m suðaustan við íbúðarhús byggt 1954, um 140m austsuðaustan við bæjarstæði 002 og um 20m suðaustan við garðlag 016.

Minjastaðurinn er í sléttuðu túni.

Þar sem kálgarðurinn var sést 30m langur hryggur sem liggur í sveig frá suðvestri til norðausturs og er opinn til norðvesturs. Hann er um 50cm á hæð og gæti hann verið sléttaðar minjar kálgarðsins.

Hættumat: stórhætta, vegna framkvæmda

SM-244:038 brú brú

A: 714011 N: 468036

Gömul steipt bogabré er yfir Hamarsá á gamla þjóðveginum sem lagður var 1908 (sjá SM-701:005).

Brúin var byggð árið 1915 en ítarleg umfjöllun er um hana í skýrslu Örnú Bjarkar Stefánsdóttur um Vegminjar á Suðaustur- og Austurlandi. Hún er um 190 m norðvestan við brú 039 yfir Miðmundagil og 415 m norðvestan við Gamlabæ 001. Brúarstólparnir eru steiptir á kletta beggja vegna árinna. Norðan megin er hár og brattur klettur, Skolhýlsklettur, en sunnan megin er kletturinn mun lægri.



Brú 038 yfir Hamarsá, horft til NNV.

Gamli vegurinn er rofinn við suðurstólpa brúarinnar en hestum og fótgangandi er enn fært yfir hana. Í leysingum og miklum rigningum verður áin gífurlega vatnsmikil.

Í skýrslu Örnú segir: "Brúin er 28.5 m löng, enda á milli. Járnhandrið liggur eftir endilangri brúnni báðum megin. [...] Gamla brúin yfir Hamarsá var lögð af árið 1968 þegar ný brú var tekin í notkun. Brúin yfir Hamarsá er mjög illa farin og þarfnast verulegra endurbóta. Handrið brúarinnar er illa farið af ryði og steinboginn sjálfur þarfnast mikilla lagfæringa." Ástand brúarinnar er mjög bágborið og brýnt að grípa til viðhaldsaðgerða til þess að hægt verði að bjarga henni frá eyðileggingu.

Hættumat: hætta, vegna rasks

Heimildir: Vegminjar. Suðaustur- og Austurland, 53-54

SM-244:039 brú brú

A: 714111 N: 467850

Gömul steipt bogabré er yfir Miðmundagil um 310 m vestan við Gamlabæ 001. Hún var á gamla þjóðveginum um Hamarsdal sem lagður var árið 1908 (sjá SM-701:005). Brúin er notuð af ábúendum á Bragðavöllum og göngufólki en vaxandi ferðamannastraumur er á svæðinu.



Brú 039 yfir Miðmundagil, horft til SSA.

Austan við brúna eru grónar eyrar eða melar þar sem stutt er niður á möl. Vestan við hana eru grónar klappir og mýrasund. Ekki er mikið

vatnsrennsli um gilið alla jafna en þegar leysingar eru eða miklar rigningar getur lækurinn orðið nokkuð vatnsmikill, þó ekki svo að ekki sé hægt að vaða hann eða stikla á steinum yfir hann. Farvegi lækjarins hefur að miklu leyti verið beint í annan farveg sem liggur suðaustan við bæinn og sameinast Selá ofan við heimreið að bænum, um 430 m austan við núverandi íbúðarhús.

Fjallað er um brúna í skýrslu Örnú Bjarkar Stefánsdóttur um Vegminjar á Suðaustur- og Austurlandi. Ekki er vitað hvenær brúin var byggð en Arna leiðir að því líkum að hún hafi verið byggð um svipað leyti og Hamarsárbrúin 038 eða 1915. Brúin er um 6 m á lengd og 2 m á breidd, snýr austur-vestur. Ekkert handrið er á brúnni en á jöðrum hennar er steiptur lágur kantur sem brotnað hefur upp úr. Brúin er farin að láta á sjá og þarfnast viðhalds. Hún virðist þó enn nokkuð traust.

Hættumat: hætta, vegna rasks

Heimildir: Vegminjar. Suðaustur- og Austurland, 58-61

SM-244:040 heimild um leið

A: 714219 N: 467865

Á túnakorti Bragðavalla frá 1919 er sýndur vegur/heimreið sem liggur frá útihúsapýrpingu 004, 005, 030 og 031 og að bæjarstæði 002 og útihúsum 003.

Á minjasvæðinu standa útihús en líka uppbyggður vegur sem liggur að íbúðarhúsi byggðu 1954.

Mikið rask og breytingar hafa átt sér stað á svæðinu sem vegurinn lá um og sér ekkert til hans lengur.

Hættumat: stórhætta, vegna framkvæmda

SM-244:041 tóft óþekkt

A: 713778 N: 467963

Lítill tóft er á þurrum bakka fast austan við Stekkamýri 020 og læk sem rennur til norðurs í Hamarsá en norðvestan við mógrafir 033 og um 640 m vestan við Gamlabæ 001.

Tóftin er í þýfðum móa innan um mýrlendi.

Tóftin virðist einföld og er að mestu hlaðin úr torfi. Hún er 8x4 m að stærð og snýr NNA-SSV. Op er á henni í NNA-enda. Mesta hæð veggja er 0,4-0,5 m. Talsvert rof er í veggjum í norðanverðri tóftinni. Ekki er ljóst hvaða hlutverki tóftin gegndi en ekki er ólíklegt að mór hafi verið geymdur í henni þar sem hún er rétt við mógrafir 033.

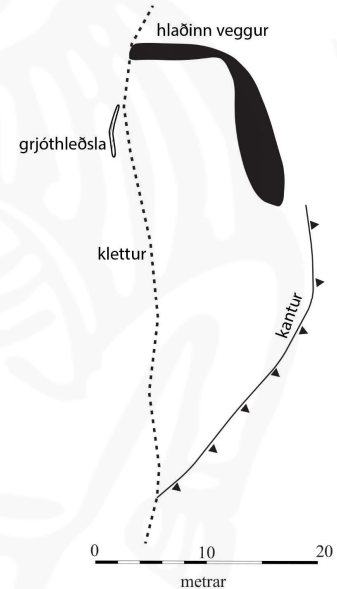
Hættumat: hætta, vegna rasks



Tóft 041, horft til norðurs á ljósmynd.

SM-244:042 hleðsla kartöflugarður

A: 713781 N: 468129



Kartöflugarður 042, horft til norðvesturs á ljósmynd.

Stór kartöflugarður sem notaður var langt fram eftir 20. öldinni er austan undir klettahömrum sem eru austan við Stekkamýri 020 og 570 m norðvestan við Gamlabæ 001.

Hamarsáin rennur orðið fast norðaustan við kartöflugarðinn og flæðir að honum í vatnvöxtum. Malareyri er norðan við kartöflugarðinn en grasi gróið er innan garðs og sunnan hans.

Kartöflugarðurinn er 40x14 m að stærð og snýr norður-suður. Klettahamrar afmarkar garðinn til vesturs. Norðarlega í þeim er grjóthleðsla í klettaskoru. Hlaðinn veggur er meðfram norðurenda og að hluta á austurhlið. Þar sem veggnum sleppir tekur við hlaðinn kantur á austurhliðinni sem hefur sigið til austurs. Hann liggur í sveig til suðvesturs, að klettahömrum. Leifar af gamalli girðingu eru á kantinum og norðan við vegginn. Hlaðni veggurinn er úr torfi og er 1 m á breidd og 0,5 á hæð utanmáls. Kanturinn er 0,4-0,5 m á hæð.

Hættumat: stórhætta, vegna landbrots

SM-244:043 gata leið



Gata 043 á óþekktri leið, horft til suðurs.

A: 714172 N: 467622

Óljós gata liggur framhjá varnargarði 044 og er hún um 250m sunnan við bæjarstæði 002, um 235m suðvestan við garðlag 016 og rúma 400m austan við fjárhús 035.

Þar sem gatan var skráð liggur hún um mólendi.

Gatan er stök, um 30cm á breidd og um 10cm á dýpt. Henni var fylgt á um 100m löngum kafla og var hún sumstaðar ógróin í botninn. Hún virðist liggja suður frá bæ 001 og upp með austanverðu Miðmundagili. Ekki er ljóst á hvaða leið gatan er eða hvort hér sé eingöngu um að ræða fjárgötu.

Hættumat: stórhætta, vegna framkvæmda

SM-244:044 garðlag varnargarður



Varnargarður 044, horft til norðurs.

A: 714170 N: 467647

Grjóthlaðið garðlag er tæpa 250m sunnan við bæjarstæði 002, um 235m suðvestan við garðlag 016 og rúma 400m austan við fjárhús 035. Það er varnargarður sem hlaðinn var til að verjast vatnavöxtum í læk sem kemur úr Miðmundagili og rennur vestan við bæ og garðinn. Farvegi lækjarins hefur að miklu leyti verið beint í annan farveg sem liggur suðaustan við bæinn og sameinast Selá ofan við heimreið að bænum, um 430 m austan við núverandi íbúðarhús.

Hleðslan er á grónum grjóteyrum austan lækjar sem rennur til norðurs.

Garðlagið er tæplega 26m langt og 2-3m á breidd. Það er 70-90cm á hæð og í því sjást

3-5 umför. Í því er nokkuð stórt hleðslugrjót ásamt smærra grjóti.

Hættumat: stórhætta, vegna framkvæmda

5. Helstu niðurstöður

Lítið er vitað um aldur byggðar á Bragðavöllum þar sem jarðarinnar er ekki getið í neinum fornum heimildum svo vitað sé. Bragðavalla er fyrst getið í jarðatali frá 1847 og er bærinn þá hjáleiga frá Melrakknesi. Ábúenda á jörðinni er getið í flestum eða öllum manntölum frá 1816 að undanskildu manntali frá 1870 en þá er enginn skráður til heimilis þar². Í manntalinu frá 1703 er getið um ábúendur í Bragðavallaseli sem ætla má að hafi verið sami bær og síðar var kallaður Bragðavellir³. Ekki er vitað hvenær búseta hófst á Bragðavöllum en byggðaleifar frá víkingaöld hafa fundist innan landamerkja hennar, talsvert frá bæjarstæði Bragðavalla. Aðeins lítill hluti jarðarinnar var skráður vorið 2017 og því margt enn á huldu um eðli fornminja innan jarðarinnar og fjölda þeirra. Án heildarskráningar minja innan Bragðavalla og aðliggjandi jarða er ekki hægt að draga miklar ályktanir um byggðasögu svæðisins.

Innan deiliskráningarsvæðis á Bragðavöllum voru skráðar 29 fornleifar (sjá töflu 1). Hættumat var gert fyrir allar fornleifar innan svæðisins sem tekið var út. Ekki lá fyrir deiliskipulagsuppdráttur þegar vettvangsvinna fór fram en ljóst er að mesta hættan á raski er í gamla heimatúninu og sunnan við það, á svæði sem er á milli Miðmundagils og Selár. Þar hefur orðið mikil uppbygging í ferðaþjónustu með byggingu smáhýsa og fleiri framkvæmdum. Fyrirhugað er að byggja fleiri smáhýsi á því svæði á næstu misserum. Á athafnasvæði í heimatúni og sunnan við það voru skráðar 19 fornleifar sem teljast allar í stórhættu vegna framkvæmda. Aðrar fornleifar sem skráðar voru eru utan þess svæðis sem framkvæmdir eru fyrirhugaðar á en teljast í hættu vegna mögulegs rasks sem kann að hljóta af framkvæmdunum og aukinni umferð um svæðið. Tvær undantekningar eru frá þeirri reglu, annars vegar kartöflugarður 042 sem er í stórhættu vegna landbrots og hins vegar minjar um bæjarstæði 011 frá víkingaöld sem eru í stórhættu vegna rofs.

² Leitað var í manntölum á Manntalsvef Þjóðskjalasafns Íslands: www.manntal.is.

³ SJM III, 450; www.manntal.is.

Tafla 1. Minjar á úttektarsvæði í landi Bragðavalla í Hamarsfirði.

Samtala	Tegund	Hlutverk	Hættumat	Ástæða
SM-244:001	bæjarhóll	bústaður	stórhætta	vegna framkvæmda
SM-244:002	bæjarstæði	bústaður	stórhætta	vegna framkvæmda
SM-244:003	dæld	fjós/smiðja	stórhætta	vegna framkvæmda
SM-244:004	heimild	útihús	stórhætta	vegna framkvæmda
SM-244:005	heimild	útihús	stórhætta	vegna framkvæmda
SM-244:006	heimild	útihús	stórhætta	vegna framkvæmda
SM-244:007	dæld	útihús	stórhætta	vegna framkvæmda
SM-244:008	þúst	útihús	stórhætta	vegna framkvæmda
SM-244:009	þúst	útihús	stórhætta	vegna framkvæmda
SM-244:010	dæld	útihús	stórhætta	vegna framkvæmda
SM-244:011	bæjarstæði	býli	stórhætta	vegna rofs
SM-244:016	garðlag	varnargarður	stórhætta	vegna framkvæmda
SM-244:019	tóft	mylla	hætta	vegna rasks
SM-244:021	tóft	rétt	hætta	vegna rasks
SM-244:030	heimild	útihús	stórhætta	vegna framkvæmda
SM-244:031	heimild	útihús	stórhætta	vegna framkvæmda
SM-244:032	garðlag	túngarður	stórhætta	vegna framkvæmda
SM-244:033	náma	mógrafir	hætta	vegna rasks
SM-244:034	tóft	skemma	hætta	vegna rasks
SM-244:035	hleðsla	fjárhús	hætta	vegna rasks
SM-244:036	heimild	kálgarður	stórhætta	vegna framkvæmda
SM-244:037	þúst	kálgarður	stórhætta	vegna framkvæmda
SM-244:038	brú	brú	hætta	vegna rasks
SM-244:039	brú	brú	hætta	vegna rasks
SM-244:040	heimild	leið	stórhætta	vegna framkvæmda
SM-244:041	tóft	óþekkt	hætta	vegna rasks
SM-244:042	hleðsla	kartöflugarður	stórhætta	vegna landbrots
SM-244:043	gata	leið	stórhætta	vegna framkvæmda
SM-244:044	garðlag	varnargarður	stórhætta	vegna framkvæmda

Öll yfirborðsummerki um minjar í gamla heimatúninu voru horfin fyrir utan tvo grjóthlaðna garða sem enn standa að hluta. Annar þeirra er túngarður 032 sem liggur meðfram hluta af vesturjaðri túnsins. Hinn garðurinn 016 var hlaðinn í kjölfar þess að mikil grjótskriða fór yfir austurhluta túnsins árið 1906. Hann var þá utan túns en er nú í miðju túni eftir að það hefur verið fært út og stækkað til austurs. Garðurinn var fyrst og fremst hlaðinn til að hreinsa skriðugrjót úr túninu en hann hefur einnig gegnt hlutverki varnargarðs gegn frekari skriðuföllum. Gamlibær 001 var á elsta þekkta bæjarstæðinu á Bragðavöllum en bærinn var fluttur til vesturs á bæjarstæði 002 árið 1907. Engin skýr ummerki sjást um Gamlabæ og er staðsetning hans á reiki. Engin ummerki um uppsöfnun mannvistarlaga sjást þar sem

heimildamenn og ábúendur jarðarinnar töldu bæinn hafa staðið. Hins vegar er hólmyndun þar sem útihús 009 stóð samkvæmt túnakorti frá 1919 og er ekki ótrúlegt að bærinn hafi í raun staðið þar. Óljós ummerki sjást enn um bæjarstæði 002, kálgarð 037 og útihús 003, 007, 008, 009 og 010. Þar eru þústir eða dældir í sléttuðu túninu.

Tvær fornleifar eru sunnan við gamla heimatúnið. Annars vegar er stuttur, grjóthlaðinn varnargarður 044 austan við Miðmundagil. Hins vegar er óljós gata á leið 043. Ekki er ljóst hvert leiðin lá og ekki útilokað að einungis sé um fjárgötu að ræða.

Vestan við Miðmundagil eru átta fornleifar, þar af tvær steinsteyptar brýr, önnur yfir Hamarsá 038 og hin yfir Miðmundagil 039. Brúin yfir Hamarsá var byggð 1915 og ætla má að hin brúin hafi verið byggð um svipað leyti. Brýrnar eru formfagar bogabrýr sem mega þó muna fífil sinn fegri. Að þeim steðjar ekki hætta umfram aðrar fornleifar á þessu svæði en skortur á viðhaldi veldur því að hætt er við að þær grotni niður innan fárra ára eða áratuga. Sérstaklega á það við um brúna yfir Hamarsá en gat er komið í brúargólfíð og eru steypujárnin óvarin fyrir veðrum og vindum. Brýrnar eru elstu uppistandandi brýr á Suðaustur- og Austurlandi og hafa mikið varðveislugildi.

Aðrar fornleifar vestan við Miðmundagil eru leifar af fjárhúsum 035, tóft af mógeymslu 034, Fögrubringurétt 021, mógrafir 033, kartöflugarður 042 og óþekkt tóft 041. Fögrubringurétt er stór, grjóthlaðin rétt sem notuð var frá Melrakknesi og Bragðavöllum en aldur hennar er ekki þekktur. Hún er hlaðin undir lágan klapparhrygg og á milli stórra bjarga og er skemmtilegt dæmi um það hvernig aðstæður í náttúrunni voru nýttar við mannvirkjagerð. Tóft af mógeymslu 034 er hlaðin undir sama klapparhrygg og Fögrubringurétt. Veggir hennar eru signir en hún er enn vel greinileg. Greinileg ummerki eru um samfelldar mógrafir 033 en þær eru ekki djúpar. Rétt norðvestan við þær er torfhlaðin tóft 041 en hlutverk hennar er ekki þekkt. Þar sem hún er svo nærri mógröfunum má leiða líkum að því að hún hafi verið notuð sem mógeymsla. Óverulegar leifar eru enn sýnilegar af fjárhúsum 035 en þar sést einn óljós veggur og grjóthleðslur í hlöðu sem voru endurnýttar í yngri, steinsteypt fjárhús. Minjarnar eru á hól sem virðist að miklu leyti manngerður og bendir það til þess að þarna hafi lengi verið útihús eða aðrar byggingar. Kartöflugarðurinn 042 er vel greinilegur enda var hann í notkun langt fram eftir 20. öldinni. Hann er hlaðinn undir klapparhrygg.

Enn eru ótaldar tvær fornleifar sem eru suðaustast á úttekarsvæðinu. Minjar um myllu 019 eru austan við Selá. Þar má enn sjá leifar af myllutóft og fleiri hleðslur sem tengjast henni. Myllan var lögð niður í kringum 1910 en ekki er vitað hversu lengi hún var í notkun. Best þekktu og merkustu minjarnar sem skráðar voru á Bragðavöllum eru í Djúpabotni vestan

við mylluna. Upp úr aldamótunum 1900 komu þar í ljós leifar af bústað frá víkingaöld. Á meðal gripa sem þar fundust voru tveir rómverskir peningar. Alls hafa sex rómverskir peningar fundist á Íslandi. Minjarnar voru rannsakaðar af Matthíasi Þórðarsyni þjóðminjaverði árið 1934 og komu þá fleiri gripir í ljós. Enn er sýnileg grjótdreif á minjasvæðinu sem eru síðustu leifarnar af þeim minjum sem komu í ljós í byrjun 20. aldar. Stór, óblásin þúst er fast sunnan við grjótdreifina og þar kunna enn að leynast óraskaðar minjar frá víkingatíð. Ekki verður skorið úr um það án frekari rannsókna.

Nú þegar búið er að skrá minjar á úttekarsvæðinu er hægt að ákveða næstu skref uppbyggingar með þær í huga og lágmarka þannig líkurnar á því að fornminjum verði raskað. Hafa ber í huga að einungis voru tiltækar heimildir um yngstu minjarnar í heimatúninu (eins og víðast hvar á Íslandi). Miklar líkur eru til þess að við jarðrask innan túnsins komi í ljós mannvistarleifar sem ekki sjást á yfirborði og engar heimildir eru um. Ef áður óþekktar fornminjar koma í ljós við framkvæmdir skal tafarlaust hafa samband við Minjastofnun Íslands.

Margar þeirra minja sem skráðar voru henta vel til kynningar. Hægt væri að flétta þær inn í gönguleiðir um svæðið til fróðleiks og skemmtunar þeirra sem sækja Bragðavelli heim. Látlausar minjar á borð við mógrafir og réttir er hægt að nýta til fræðslu um búskaparhætti fortíðar og lífsbaráttu genginna kynslóða, sem og minjastaði sem eru frá fyrstu áratugum byggðar á Íslandi eins og víkingaaldarminjar í Djúpabotni. Þó að þar sjáist ekki lengur mikil ummerki er staðurinn og saga hans mjög merkileg.

Mikilvægt er að hafa samráð við Minjastofnun Íslands varðandi nýtingu á fornminjum til kynningar en ekki síst ef það reynist óhjákvæmilegt að raska fornminjum vegna framkvæmda. Það er hlutverk Minjastofnunar Íslands að skera úr um hvort og með hvaða skilmálum fornleifar megi víkja við slíkar aðstæður.

Heimildaskrá

Elín Hreiðarsdóttir, munnleg heimild: Elín Ósk Hreiðarsdóttir, sérfræðingur hjá Fornleifastofnun Íslands ses., munnleg heimild, 28. ágúst 2017.

JJ: Johnsen, J. 1947. *Jarðatal á Íslandi: með brauðalýsingum, fólkstölu í hreppum og prestaköllum, ágripi úr búnaðartöflum 1835-1845, og skýrslum um sölu þjóðjarða á landinu*. Kaupmannahöfn, [án útgefanda].

KE 1948: Kristján Eldjárn. 1948. *Gengið á reka*. Bókaútgáfan Norðri, Akureyri.

KEKH 2000: Kristján Eldjárn. 2000. *Kuml og haugfé úr heiðnum sið á Íslandi*. 2. útgáfa. Adolf Friðriksson, ritstj. Mál og menning, Reykjavík.

KEKH: Kristján Eldjárn. 1956. *Kuml og haugfé úr heiðnum sið á Íslandi*. Bókaútgáfan Norðri, Akureyri.

Manntalsvefur Þjóðskjalsafns Íslands. www.manntal.is. Skoðaður í ágúst 2017.

SJM III: *Sveitir og jarðir í Múlaþingi III*. 1976. Gefið út af Búnaðarsambandi Austurlands, [án staðar].

SSM: *Sýslu- og sóknalýsingar Hins íslenska bókmenntafélags 1839-1874. Múlasýslur*. 2000. Sögufélag og Örnefnastofnun Íslands, Reykjavík.

Túnakort 1919: Túnakort Bragðavalla. Þjóðskjallasafn, Reykjavík.

Vegminjar. Suðaustur- og Austurland: Arna Björk Stefánsdóttir. 2016. *Vegminjar. Suðaustur- og Austurland*. Skýrsla sótt á vefsíðu Vegagerðarinnar í maí 2017: [http://www.vegagerdin.is/vefur2.nsf/Files/Skraning_vegminja_afangi_2015/\\$file/Vegminjar2015-16%20%C3%BAtg.2.pdf](http://www.vegagerdin.is/vefur2.nsf/Files/Skraning_vegminja_afangi_2015/$file/Vegminjar2015-16%20%C3%BAtg.2.pdf)

Ö-Bragðavellir, aths. og svör við sp.: *Örnefnaskrá Bragðavalla. Athugasemdir og svör við spurningum*. Jón Björnsson skráði. Örnefnasafn Stofnunar Árna Magnússonar í

íslenskum fræðum.

Ö-Bragðavellir: *Örnefnaskrá Bragðavalla*. Margeir Jónsson skráði 1938 eftir frásögn Guðmundar Dagssonar frá Melrakkanesi. Örnefnasafn Stofnunar Árna Magnússonar í íslenskum fræðum.

Heimildamenn:

Eiður Ragnarsson

Ingi Ragnarsson

Ragnar Eiðsson

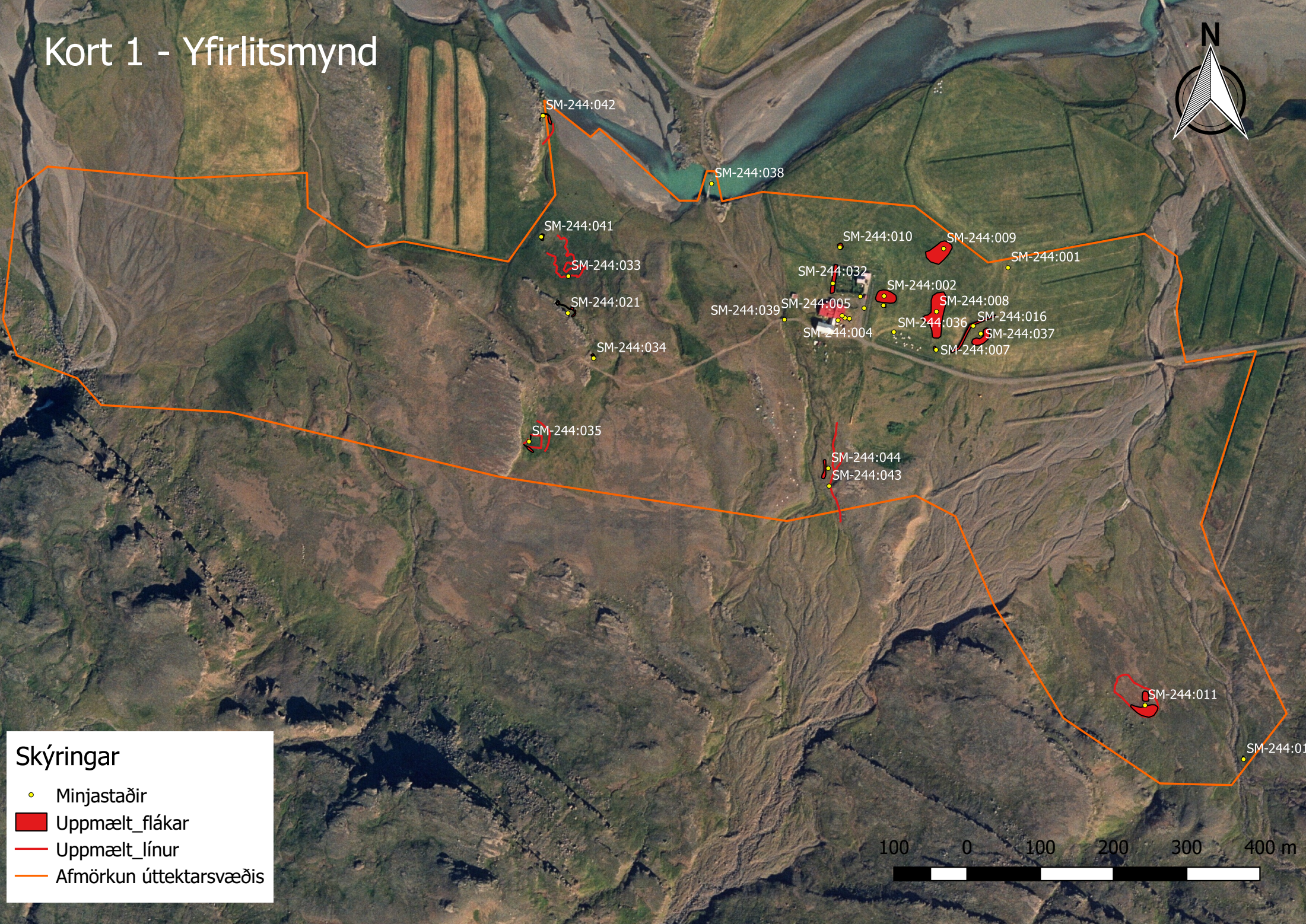
Þórunnborg Jónsdóttir

Minjakort

Minjakortin eru unnin ofan á loftmyndir frá Loftmyndum ehf.



Kort 1 - Yfirlitsmynd



Skýringar

- Minjastaðir
- Uppmælt_flákar
- Uppmælt_línur
- Afmörkun úttektarsvæðis



SM-244:042

SM-244:038

SM-244:041

SM-244:033

SM-244:021

SM-244:034

SM-244:035

SM-244:010

SM-244:009

SM-244:001

SM-244:032

SM-244:002

SM-244:008

SM-244:039

SM-244:005

SM-244:036

SM-244:016

SM-244:004

SM-244:037

SM-244:007

SM-244:044

SM-244:043

SM-244:011

SM-244:019

Kort 2 - Heimatún og nágrenni

