

---

**Framkvæmdaefirlit og rannsókn vegna lagnaskipta við Skólabrú 2 og  
Lækjargötu 10, Reykjavík**

---



Lísabet Guðmundsdóttir

Fornleifastofnun Íslands ses

Reykjavík 2024

FS981-21441



# Grunnupplýsingar

Rannsóknarnúmer (málsnúmer MÍ): 2023304-0025

Þjóðminjasafnsnúmer (ÞJMS): 2023-13

Númer fornleifa úr skráningarskýrslu og tilvísun í skýrsluna: á ekki við

Stutt lýsing rannsóknar (tilgangur): *Fornleifarannsókn á mannvistarlögum undir gangstétt við Skólalbrú 2 og Lækjargötu 10, vegna lagnaskipta.*

Tegund rannsóknar (framkvæmdarannsókn, vísindarannsókn, björgunarrannsókn, framkvæmdaefirlit): *Framkvæmdaefirlit og framkvæmdarannsókn*

Ástand fornleifa við lok rannsóknar: voru þær huldar aftur eða fjarlægðar: *Minjarnar voru fjarlægðar.*

Staðsetning (staður, sveitarfélag, sýsla): *Skólalbrú 2, Lækjargata 10, 101 Reykjavík.*

GPS hnit (miðja rannsóknarsvæðis): *A: 357018 N: 4088161*

Rannsóknartími (nákvæmar dagsetningar): *02.05.2023-29.05.2023*

Leyfishafi: *Lísabet Guðmundsdóttir*

Fjöldi starfsmanna: 3

# Staðsetningarkort



# Útdráttur

Vegna endurnýjunar lagna fyrir framan lóðir Lækjargötu 10 og Skólabrú 2 fór Minjastofnun Íslands fram á framkvæmdaefirlit. Við þá vinnu komu í ljós blönduð mannvistarlög frá 19. og 20. öld auk eldri minja sem tengjast búsetu við Lækinn á 10. öld. Þrátt fyrir að minjarnar hafi verið raskaðar má ætla að þessar elstu minjar hafi verið hluti af skálabyggingu sem rannsakaður var árið 2015. Um er að ræða veggjabrot sem tilheyrði eystri langvegg auk stoðarhola og gólflaga. Þar með er hægt að segja með nokkru öryggi að skálinn hafi allavega verið um 30 m á lengd ef ekki lengri. Að auki fundust ruslalög um 10 m austar, líklegast við lækjarbakka Læksins. Þar hefur verið tiltölulega blautt í gegnum tíðina sem leiddi til þess að lífræn varðveisla var afar góð. Sýnir rannsókn sem þessi fram á hversu mikilvægt framkvæmdaefirlit er í miðbæ Reykjavíkur því hver einasti skurður getur aukið skilning okkar á búsetuþróun í Reykjavík.

## Lykilorð

Skólabrú, Lækjargata, Reykjavík, framkvæmdaefirlit, skáli, víkingaöld.

## Abstract

Due to the renewal of pipes and cables in front of Lækjargata 10 and Skólabrú 2 in downtown Reykjavík, a watching brief was conducted. This revealed disturbed deposits dating to the 19<sup>th</sup> and 20<sup>th</sup> centuries, as well as deposits dating to the 10<sup>th</sup> century. The older remains were part of a Viking Age longhouse excavated in 2015. Part of the eastern wall was recorded along with floor layers and postholes. Around 10 m east of the longhouse were midden deposits with extremely good organic preservation. The area was most likely close to the old riverbed and relatively wet throughout. The study shows how important watching briefs is in the centre of Reykjavík. Even though the area investigated is not large, it can add invaluable information about the history of Reykjavík.

## Keywords

Skólabrú, Lækjargata, Reykjavík, watching brief, longhouse, Viking Age.

<b>EFNISYFIRLIT</b>	
<b>GRUNNUPPLÝSINGAR</b>	<b>2</b>
<b>STAÐSETNINGARKORT</b>	<b>3</b>
<b>ÚTDRÁTTUR</b>	<b>4</b>
Lykilorð	4
<b>ABSTRACT</b>	<b>4</b>
Keywords	4
<b>INNGANGUR</b>	<b>6</b>
<b>MARKMIÐ OG FRAMKVÆMD</b>	<b>6</b>
<b>AÐFERÐAFRÆÐI</b>	<b>6</b>
Gripir	6
Jarðvegssýni	7
<b>MEGINMÁL</b>	<b>7</b>
Fyrri rannsóknir	7
Rannsókn 2023	7
Minjar frá 18.-20. öld	9
Svæði 200	10
Minjar frá 9-11. öld	13
Svæði 100	13
Svæði 300	18
Gripir	24
<b>LOKAORÐ / NIÐURSTÖÐUR</b>	<b>28</b>
<b>HEIMILDIR</b>	<b>28</b>
<b>VIÐAUKAR</b>	<b>30</b>
Einingaskrá	30
Sýnaskrá	35
Ljósmyndaskrá	35
	5

## Inngangur

Vegna endurnýjnar lagna undir gangstétt við Lækjargötu 10 og Skólalbrú 2 fór Minjastofnun Íslands fram á framkvæmdaefirlit og skráningu á minjum sem væru mögulega varðveittar í lagnastæðinu (MÍ202304-0002/6.10/). Fyrri rannsóknir höfðu sýnt frá á skála frá 10. öld sunnan við lagnastæðið en rannsókn á vegstæði sýndi fram á það væri með öllu raskað (Lísabet Guðmundsdóttir 2016, 2017). Höfuðborgareignir samdi við Fornleifastofnun Íslands ses. um að taka verkið að sér en framkvæmdin er undir hatti Reykjavíkurborgar. Verkið var unnið daga 02.05.2023-24.05.2023. Rannsókn fór fram undir stjórn Lísabetar Guðmundsdóttur en henni til aðstoðar voru Adolf Friðriksson og Helga Jónsdóttir. Lísabet sá um úrvinnslu ásamt Öglu Aradóttur, Kristjana Vilhjálmsdóttir sá um skráningu og lýsingu gripa, ritun skýrslu var alfarið í höndum Lísabetar. Verktakafyrirtækið Grjótavík sá um gröfuvinnu og fá bestu þakkir fyrir gott samstarf.

## Markmið og framkvæmd

Megin markmið rannsóknarinnar var að fylgast með framkvæmd og skrá þær minjar sem mögulega væru enn varðveittar undir gangstétt.

## Aðferðafræði

Uppgröftur og skráning mannvistarlaga fylgir svokallaðri einingaaðferð (e. single context recording), sem lýst er í uppgrafterhandbók Fornleifastofnunar Íslands (Lucas 2003). Hún felur í sér að hugsað er um hvert mannvistarlag (t.d jarðlag, holu, gröf, eða byggingahluta) á minjasvæði sem einstakan atburð (einingu) í uppbyggingu þess. Hver eining er skráð, teiknuð, hæðarmæld og ljósmynduð og fær hún númer í hlaupandi númerakerfi sem er einstakt innan þess rannsóknarsvæðis sem unnið er á. Mannvistarlög voru mæld upp með Trimble GPS tæki. Allar mælingar voru leiðréttar í rauntíma og var um að ræða skekkjumörk undir 10 cm.

## Gripir

Gripir sem finnast við uppgröft eru einnig mikilvægur gagnaflokkur þar sem þeir geta m.a gefið góða vísbendingu um aldur mannvistarlaga eða hlutverk bygginga. Eru þeir einnig allir númeraðir í hlaupandi númerakerfi. Ekki finnast allir gripir í samhengi, þar sem sumir koma fram við hreinsun á uppgraftarsvæði en þegar vitað er úr hvaða mannvistarlögum gripir koma, eru eininganúmer mannvistarlaganna hengd við gripanúmerin og fylgja þau gripunum gegnum allt úrvinnsluferlið (Lucas, 2003).

## Jarðvegssýni

Jarðvegssýni eru tekin úr mannvistarlögum til ýmissa greininga þar sem þurfa þykir. Fá jarðvegssýnin einnig einstök númer í hlaupandi númerakerfi og eru þau númer tengd eininganúmerum þeirra mannvistarlaga sem sýnin koma úr. Veltur stærð sýnanna á því í hvaða tilgangi þau eru tekin hverju sinni. (skordýragreining, sníkjudýragreining, frjókornagreining, efnagreining, þurr- eða blautsigtun o.s.frv.).

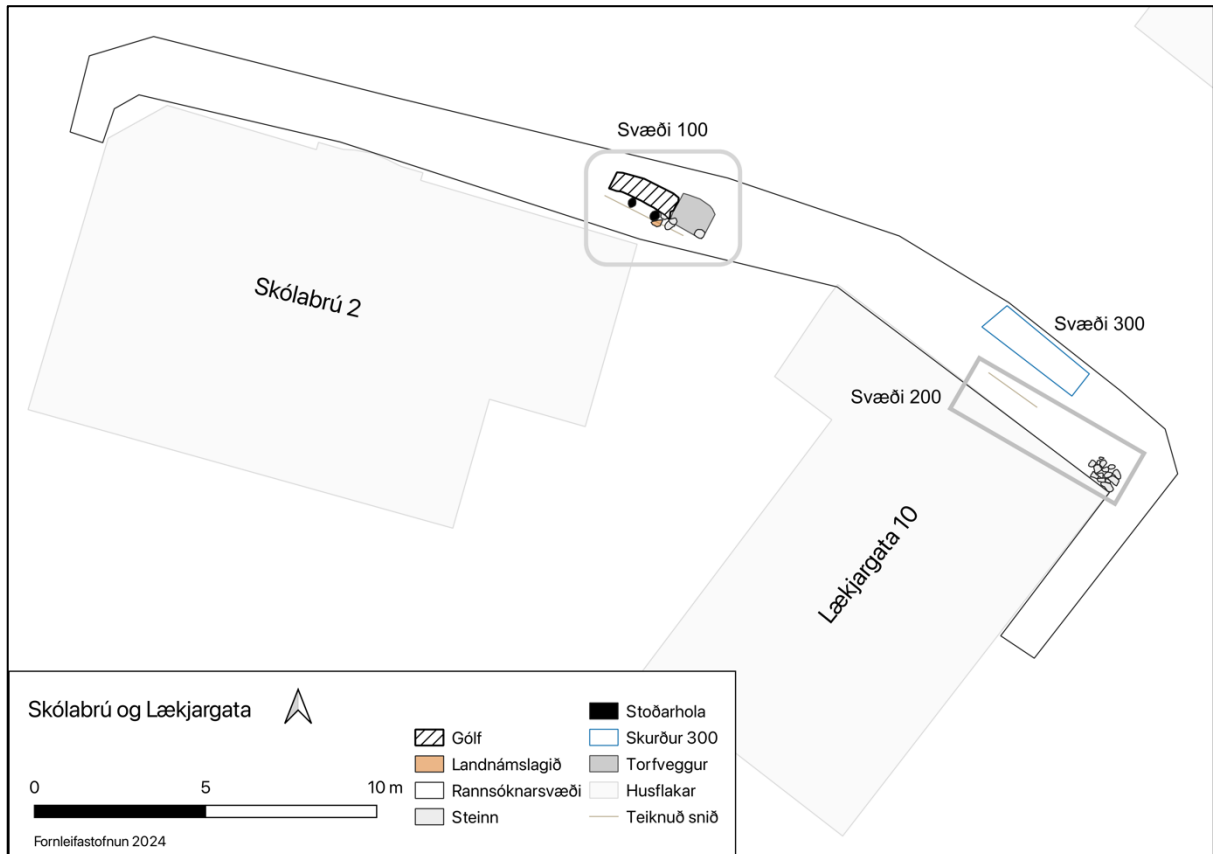
## Meginmál

### Fyrri rannsóknir

Upphaf rannsókna á reitnum má rekja til 2015 þegar könnunarskurðir voru grafnir vegna fyrirhugaðra framkvæmda. Könnunarskurðir leiddu í ljós minjar undir bílastæði á milli Lækjargötu 10 og 12 (svæði A) og undir bílastæði sunnan við Lækjargötu 12 (svæði B). Í framhaldinu fór fram fornleifarannsókn á báðum svæðum. Ufangsmiklar minjar komu í ljós frá tveimur tímabilum, annars vegar frá 9. til seinni hluta 11. aldar og hinsvegar frá seinni hluta 18. aldar og fram á þá 21. Eldri minjarnar samanstóðu af skálabyggingu, útihúsum og öskuhaugi en hið yngra aðallega húsgrunnar (Lisabet Guðmundsdóttir og Lilja Laufey Davíðsdóttir (2018). Árið 2017 fór fram rannsókn í götustæði Skólalabru til þess að kanna hvort norðurendi skálans væri enn varðveittur. Svo reyndist ekki vera vegna jarðvegsskipta. Hinsvegar fundust minjar við gatnamót Lækjargötu og Skólalabru, líklegast öskuhaugur frá sama tímabili (Lisabet Guðmundsdóttir 2017).

### Rannsókn 2023

Framkvæmdaefirlit fór fram frá 02.05.2023 til 24.05.2023. Svæðið í heild sinni var 39,2 m x 2,5 m. Vegna lagnaflækjunnar reyndist afar erfitt að athafna sig á svæðinu, sérstaklega þegar skrásetja þurfti minjar á svæðinu og ljósmynda þær (*Mynd 2& 3*). Við framkvæmdaefirlit komu í ljós annars vegar raskaðar minjar frá 18. – 20. öld og hins vegar minjar frá 9.-11. öld sem tilheyra að öllum líkindum skálanum sem rannsakaður var árið á lóð (Lísabet Guðmundsdóttir og Lilja Laufey Davíðsdóttir 2018). Minjar fundust á afmörkuðum svæðum og var þeim skipt upp í fjögur svæði, svæði 100, 200, 300 og 400 (*Mynd 1*).



Mynd 1. Framkvæmdasvæðið og minjar sem rannsakaðar voru (kortagerð Lísabet Guðmundsdóttir).





Mynd 2. Lagnaflækjur undir gangstétt (mynd tekin í V).



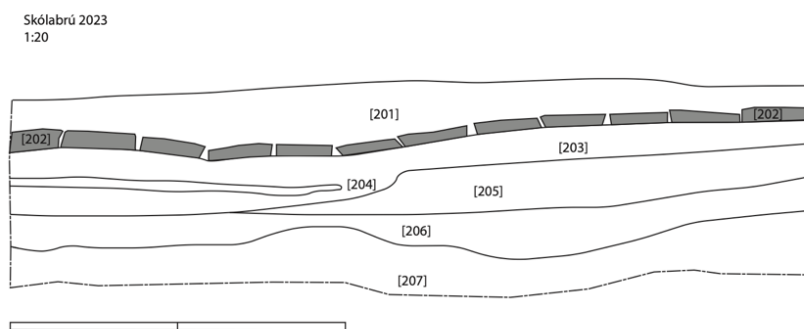
Mynd 3. Rannsóknarsvæðið (mynd tekin í A).

## Minjar frá 18.-20. öld

Nánast allar nýminjar á svæðinu voru raskaðar og afar blönduð. Heillegustu minjarnar mátti tengja við mannvirkin sem enn standa, þ.e. Lækjargötu 10, sem var byggð árið 1878 og Skólalbrú 2, sem var byggð árið 1902 (Drífa Kristín Harðardóttir & Guðný Gerður Gunnarsdóttir 2005). Nýminjar voru skráðar á tveimur svæðum innan framkvæmdasvæðisins, svæði 200, minjar samtíða Lækjargötu 10 ásamt hreyfðum lögu, og svæði 300, en þar má mátti finna mannvistarlög frá landnámi fram á 21. öldina. Svæði 300 er þó lýst í með eldri mannvistarleifunum til þess að slíta umræðuna ekki í sundur.

## Svæði 200

Eins og áður hefur verið sagt þá voru mannvistarlög á svæðinu afar hreyfð og röskuð vegna famkvæmda. Um fimm metra snið var teiknað og skráð norðan við Lækjargötu 10 til þess að halda þeim upplýsingum til haga (*Mynd 4*).



*Mynd 4. Suðursnið, við Lækjargötu 10, skalinn er í heild 2 m.*

*Tafla 1. Lýsing jarðlaga í suðursniði*

Eininga númer	Lýsing	Svæði	Dagsetning	Skrásetjari
201	Sandur undir gangstéttarhellum.	200	10.5.2023	AF
202	Steyptar einingar fyrir streng.	200	10.5.2023	AF
203	Niðurgröftur fyrir leiðslu.	200	10.5.2023	AF
204	Hreyft lag, leirkennt með móðskuflekkjum.	200	10.5.2023	AF
205	Dökkgrátt, blandað og mjög þétt og leirkennt lag. Í þessu lagi fundust fáeinir gripir: gler, steinkol, nagli, og leirker.	200	10.5.2023	AF

Eininga númer	Lýsing	Svæði	Dagsetning	Skrásetjari
206	Rauðleitt lag með áberandi járnútfellingum. Í þessu lagi fannst krítarpípuhaus og leirkerbrot úr rauðum leir. Fundust engin bein, eða skel og nær engin sýnileg móaska (aðeins sem gráleit slikja), né viðarkol.	200	10.5.2023	AF
207	Fíngerð gróf möl, sjávarkambur. Óhreyft lag.	200	10.5.2023	AF

Efst í sniðinu var sandlagi [201], sem var undirlag fyrir gangstéttahellur, þar undir var nútíma lagnaskurður [202/203]. Fyrir neðan hann voru nokkur hreyfð mannvistarlæg [204], [205], [206], hreyfð blönduð mannvistalög sem einkenna rannsóknarsvæðið. Gripir úr þessum lögum benda til þess að þau tilheyra núminjum. Lágu þær ofan á malarkambinum [207] og var ekki hægt að greina eldri mannvist á þessu svæði. Aðrar minjar á svæðinu eru hluti af húsinu við Lækjargötu 10. Undir tröppum á norðanverðum gafli hússins við Lækjargötu 10 mátti sjá grjótpúkk [208]. Þar sem það tilheyrir uppistandandi mannvirki var það einungis skráð með ljósmynd (sjá mynd 5). Púkkið er líklega frá því að húsið var byggt, á seinni hluta 19. aldar.



Mynd 5. Púkk undir tröppur á Lækjargötu 10 (mynd tekin í S).

### Grjóthleðsla [209]

Við norðausturhorn Lækjargötu 10 var grjóthleðsla [209], einhvers konar púkk að öllum líkindum eða grjót sem átti að fara í grunn hússins en var ekki notað. Það sem varðveitt var af hleðslunni var um 1 x 0,7 m (Mynd 6&7). Líklegast tilheyrir hleðslan Lækjargötu 10

fremur en að vera hluti af eldri byggingu. Helstu rökin fyrir því er að ekki er þekkt að þarna hafi staðið hús áður en Lækjargata 10 var reyst og út frá afstöðu jarðlaga í kring tilheyra þær ekki eldri mannvistarleifum á svæðinu.



Mynd 6. Grjóthleðsla [209] við Lækjargötu 10.



Mynd 7. Grjóthleðsla [209] (Mynd tekin í A)



Mynd 8. Smirnoff vodkaflaska fannst við hleðslu [209].

## Minjar frá 9-11. öld

Minjar sem tilheyra elsta búsetuskeiði Reykjavíkur var að finna á tveimur stöðum innan framkvæmdasvæðisins. Annars vegar á skammt norðan við Skólabrú 2 (svæði 100) og hins vegar aðeins austur, skammt frá gatnamótum Lækjargötu og Skólabrú, norðan við NV húshorn Lækjargötu 10 (svæði 300).

### Svæði 100

Eins og gefur að skilja voru mannvistarleifar á þessu svæði afar brotakenndar og höfðu eingöngu varðveist á örlytlu svæði undir steiptum lagnastokki, einungis um 2,5 x 0,5 m en búið var að raska svæðinu beggja megin við lagnastokkinn. Reynt var eftir bestu getu að grafa minjarnar í fleti en aðstæður buðu ekki upp á það þar sem bálkurinn hrundi um leið og búið var að hreinsa hann (Mynd 9&10).

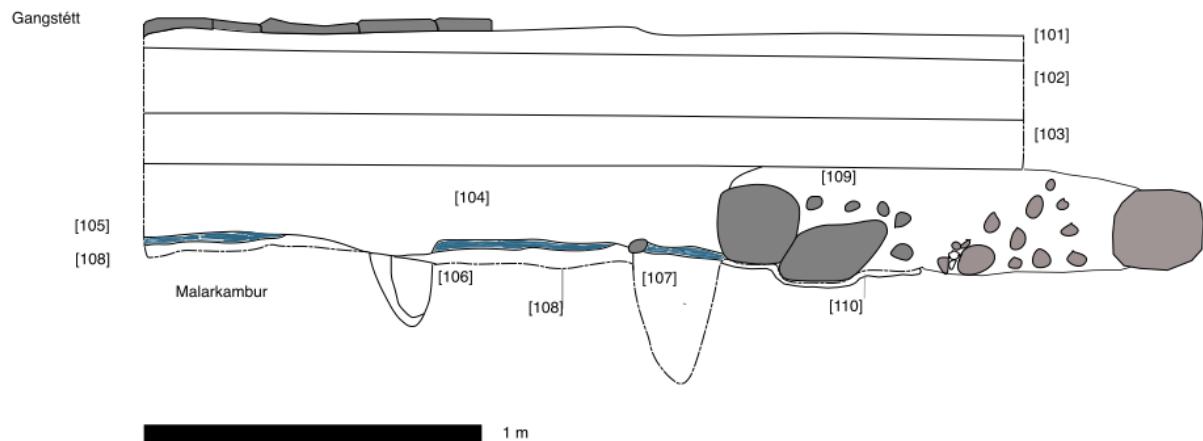


Mynd 9. Mannvistarleifar í sniði áður en það hrundi.



Mynd 10. Myndin er tekin skömmu eftir að bálkurinn hrundi (mynd tekin í V).

Undir bálkinum sem hrundu komu þó í ljós tvær stoðarholur sem hægt var að teikna í fleti og í sniði (Mynd 11&12).

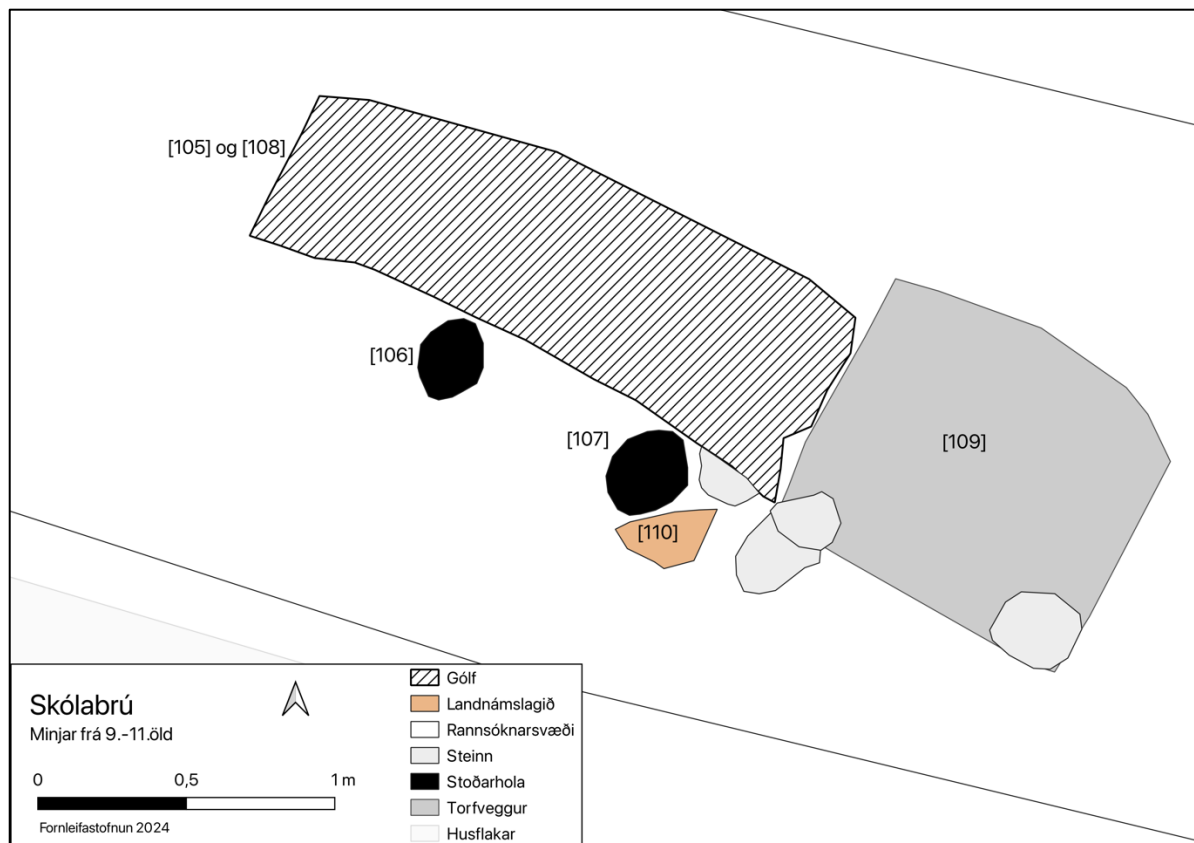


Mynd 11. Sniðteikning minja við Skólalbrú 2, norðursnið.

Tafla 2. Lýsing jarðlaga í sniði 100.

Eining	Lýsing
101	Sandlag undir gangstéttarhellum.
102	Steyptur lagnastokkur.

103	Blandað ruslalag, brúnt á lit með bleikum móöskuflekkjum. Inn á milli mátti greina sandlinsur og steinvökur.
104	Torfhrun úr torfvegg [109], torf með þykkri landnámsgjósku.
105	Gráleitt til drappað gólf, töluverð aska er í laginu auk smákola.
106	Kringlóttur niðurgroftur um 26 cm í þvermál og dýpt um 20 cm. Stoðarhola.
107	Kringlóttur niðurgroftur um 27 cm í þvermál og dýpt um 30 cm. Stoðarhola.
108	Rauðleitt lag, þétt, líklegast gólfslag.
109	Torfveggur, rauðbrúnt torf með þykkri landnámsgjósku í, strenghlaðinn. Töluverð mül er í veggnum en hann er mjög svipaður veggnum í skálanum.
110	Landnámslagið in situ.



Mynd 12. Minjar undir gangstétt við Skólabrú 2 sem tilheyra skála sem rannsakaður var árið 2015.

Efsta lagið í sniðinu var sandlag [101], undirlag undir gangstéttarhellur. Þar undir var steypur stokkur [102]. Undir honum var blandað lag [103] áþekkt því sem mátti sjá mjög

víða um svæðið. Er um að ræða hreyft lag með móöskuflekkjum sem sem var raskað við lagna- og gangstéttargerð. Í laginu mátti finna gripi frá 19. og 20. öldinni, til að mynda keramik, krítarpípur, gler og plast. Undir þessu lagi var komið niður í mannvistarlög sem tilheyra elstu tíð og ekki var hægt að greina lög á milli sem sýnir hversu raskað þetta svæðið er. Sama mátti sjá við rannsókn á skálabyggingunni árið 2015 en þar lágu 19. aldar minjarnar beint ofan á mannvistarlögum tengdum skálanum (Lísabet Guðmundsdóttir 2018). Yngsta lagið sem tilheyrir elsta tímасkeiðinu var lag [104], torfhrun með landnámslaginu. Fyrir neðan voru gólfög [105] og [108], hið fyrrnefnda var drappað með töluvert af kolum í og ösku. Gólf [108] var óljósara, það var rauðleitt og þétt en það gæti hugsast að um sé að ræða áfok. Hægt var að greina tvær stoðarholur, [106] sem var um 26 cm í þvermál og 20 cm á dýpt, fylling var óljós en hún var grafin í gegnum malarkambinn sem einkennir þetta svæði. Stoðarhola [107] var um 0,5 m austan við stoðarholu [106], þvermál var 26 cm og dýpt um 30 cm (*Mynd 13*). Gólfög lágu upp að stoðarholum, líklegast hafa þau myndast þegar stoðir stóðu enn í holunum.



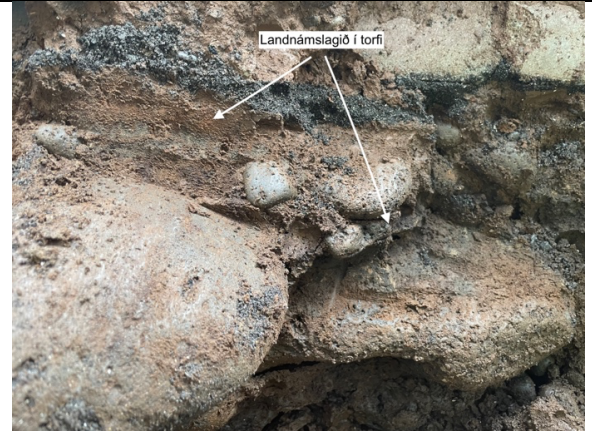
*Mynd 13. Stoðarholur [106] og [107] (Mynd tekin í N).*



Austan við holur og gólf var torfveggur [109], það mátti greina grjóthleðslu sittthvoru megin við vegginn, tvöfalt umfar að vestanverðu. Torfveggurinn var hlaðinn úr rauðbrúnu torfi með þykkri landnámsgjósku í (Mynd 14, 15 & 16).



Mynd 14. Innri brún torfveggjar (mynd tekin í N).



Mynd 15. Nærmynd af landnámsgjósku (mynd tekin í N).

Veggurinn var strenghlaðinn og nánast eins og torfveggurinn í skálanum. Veggurinn var hlaðinn beint ofan á landnámsgjóskuna [110] en hana mátti greina að hluta til óhreyfða undir mannvistarlögum.



Mynd 16. Veggjabrot [109], hellan sem liggur ofan á lögnunum tilheyrði veggnum (mynd tekin í NA).

Jarðvegssýni voru tekin úr gólflagi [105] og [108], gróf yfirferð hefur sýnt að í lagi [105] er töluvert af koluðum byggfræjum (Mynd 17). En byggfræ voru allvíða í gólfum skálans í fyrri

rannsókn. Að auki mátti greina kol úr bæði innlendum trjám og erlendum sem og brennd bein. Frekari rannsókn hefur hins vegar ekki farið fram.



Mynd 17. Byggfræ úr gólfi [105].

### Svæði 300

Um 10 m austan við svæði 100, og um 1,5 norðan við svæði 200, var lítið svæði þar sem hægt var að greina óraskaðar mannvistarleifar í sniði frá elstu tíð. Þar var að auki hægt að grafa lítinn blett, um 0,8 x 0,8 m, í fleti. En eins og með aðrar minjar þá voru þær sundurgrafnar vegna lagna eins og sjá má á ljósmyndum 18-24. Minjarnar tilheyra báðum tímaskeiðum sem fjallað hefur verið um en til þess að slíta ekki umræðuna í sundur er báðum tímaskeiðum lýst í þessum hluta, enn fremur voru yngstu mannvistarlögin hreyfð líkt og á svæði 200. Yngsta lagið sem var skráð var lag [301], sem að öllum líkindum er gamalt yfirborð, það var nánast svart á lit og í því voru gripir frá seinni hluta 19. aldar auk gripa frá 20. öldinni, aðallega gler og keramik auk beina. Þar fyrir neðan var móöskulag [302]. Í laginu voru leirker, steinkol, smá af gleri og múrsteinsmulningur. Undir því var lag [303], svart, lífrænt og lyktaði eftir því. Í laginu voru steinkol, keramik og glerbrot. Því næst var lífrænt lag [304], í því var hægt að greina plöntuleifar, grös og rætur. Varðveislan var afar góð sem bendir til þess að svæðið hafi verið blautt. Í laginu voru viðarkol, fiskibein og bein úr spendýrum, mögulega kind. Undir lagi [304] var lag [305] sem einnig var dökkt og lífrænt. Í laginu var stærðarinnar hella og eldsprungið grjótt, að auki mátti greina brennd bein en þau voru mjög smá. Líklegast er um ruslag að ræða. Þar undir var lag [306] sem var brúnt á lit, lífræn varðveisla var afar góð líkt og í yngri lögum. Mátti greina þar þétt gras eða hey svo

líklegast var hér gamalt yfirborð. Svört gjóska var í laginu, að öllum líkindum úr Kötlu frá 1500. Fyrir neðan [306] var blandað móöskulag [307], lagið bar þess merki að hafa verið í vatni. Í laginu voru kol, brennd bein og smá sót. Þar undir var malarlag [308] með dökku lífrænu lagi á milli. Varðveisla var mjög góð og mátti sjá hey eða gras, ásamt einstaka kolum, viðarspæni og berki. Að auki var þar hnefastórt eldsprungið grjót. Því næst var lífrænt silt lag [309], í laginu var töluvert af grjóti sem virðist hafa verið lagt þangað niður auk eldsprungna steina. Í laginu mátti einnig greina mikið af viðarspæni, kolum, heyleifum og einstaka brenndum beinum. Hér er líklegast um ruslslag að ræða, mögulega tengt skálanum. Neðsta lagið sem skráð var lífrænt lag [310], svart á lit, í laginu voru brennd bein, kol, sót, trjágreinar og viðarspæni. Lagið var afar þétt og malarkennt, líklegast ruslslag. Þegar hingað var komið fór holan að fyllast af vatni og var ekki unnt að grafa dýpra. Tilraun varð gerð til þess að grafa litla holu til þess að átta sig á dýpt mannvistarlaga á þessu svæði en það reyndist ekki hægt þrátt fyrir ítrekaðar tilraunir. Suðurhluti skurðarins var töluvert meira raskaður en sá nyrðri, en í horni skurðarins og í sniðinu mátti greina landnámslagið á litlum bletti. Upphaflega var talið að þarna væri lagið á sínum stað (*in situ*) en þar sem um afar lítið svæði er að ræða er ekki hægt að fullyrða um að svo sé. Líklegra er að þarna hafi verið smá torf, ef til vill veggjabrot þar sem undir voru mannvistarleifar. Hins vegar þarf töluvert meira svæði til þess að fullyrða um að þarna hafi verið bygging.



Mynd 18. Lag [302]



Mynd 19. Lag [304]



Mynd 20. Lag [306]



Mynd 21. Lag [307]



*Mynd 22. Lag [308]*



*Mynd 23. Lag [309]*



Mynd 24. Lag [310]



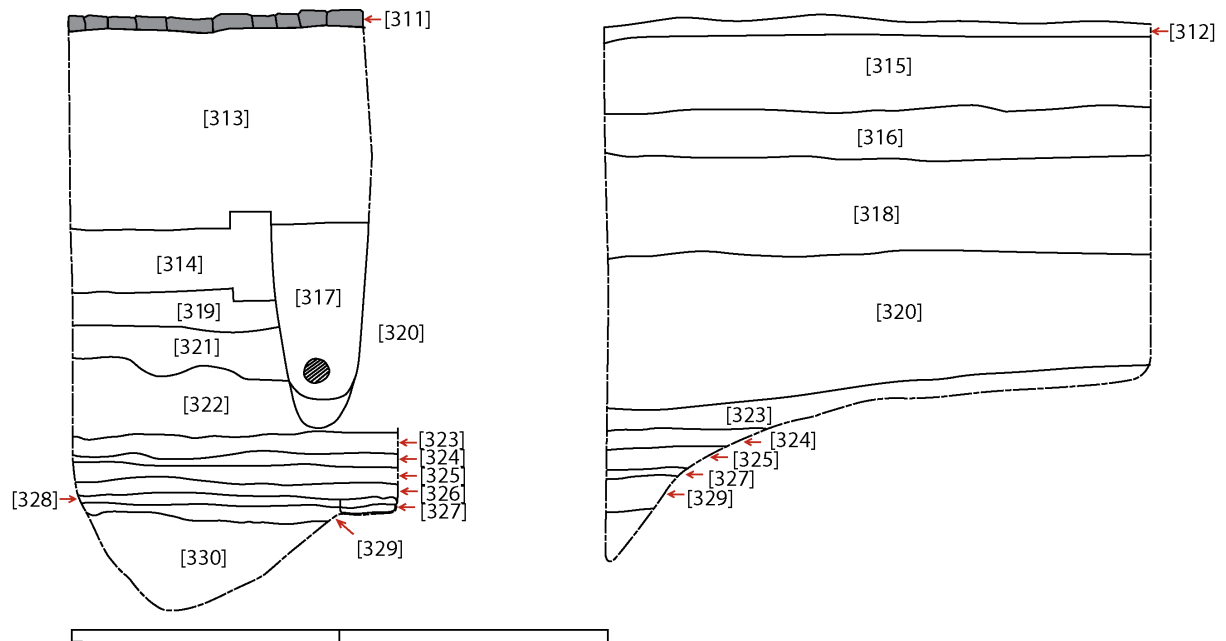
Mynd 25. Lag [310]

### Austursnið

Snið svæðisins sem var grafið var einnig skráð, austursnið ásamt litlum hluta af suðursniðinu, þ.e. það svæði sem enn var að einhverju leyti óraskað. Um er að ræða sömu lög og fjallað var um hér að ofan, þó númerin séu ekki hin sömu (*Mynd 26 & 27*).



Mynd 26. Snið skurðar, mynd tekin í A.



Mynd 27. Snið skurðar, vinstri teikningin er austurhluti sniðsins en sú hægrei er suðurhluti þess. Skalinn er 2 m í heild.

Tafla 3. Lýsing jarðlaga í austursniði.

Eininga númer	Lýsing	Svæði	Dagsetning	Skrásetjari
311	Gangstétt	300	16.5.2023	LG
312	Steypt lögn	300	17.5.2023	LG
313	Sandlag	300	18.5.2023	LG
314	Steypt lögn	300	19.5.2023	LG
315	Hreyft blandað lag undir lögn	300	20.5.2023	LG
316	Móðskulag, mjög blandað og hreyft. Í laginu eru steinkol, leirkersbrot og gler	300	21.5.2023	LG
317	Niðurgroftur fyrir lögn ásamt lögn.	300	22.5.2023	LG
318	Þétt lífrænt lag, nánast svart á lit með brúnum flekkjum, í laginu eru bein og kol. Líklegast gamalt yfirborð.	300	23.5.2023	LG
319	Blandað svart lífrænt lag, líklegast það sama og [318] en rótað.	300	24.5.2023	LG
320	Svargrátt malarríkt lag sem í er töluvert magn af plöntuleifum, gras meðal annars.	300	25.5.2023	LG

Eininga númer	Lýsing	Svæði	Dagsetning	Skrásetjari
321	Blandað lag, rauðbrúnt á lit, líklegast áfok sem í eru einstaka smákol. Gjósukuflekkir sem tilheyra að öllum líkindum Heklu 1500.	300	26.5.2023	LG
322	Þétt, lífrænt lag, ljósgrábrúnt á lit. Mjög plönturíkt og má greina gras og rótarflækjur. Í laginu má greina grófa svarta gjósku sem er líklegast Hekla 1500 gjóskan. Náttúrulegt yfirborð sem hefur varðveist svona vel.	300	27.5.2023	LG
323	Brúnt siltlag, þétt og plönturíkt	300	28.5.2023	LG
324	Bleikbrún móaska, hreyfð og lítur út eins og hún hafi verið í vatni, kol, sót og brennd bein eru í laginu.	300	29.5.2023	LG
325	Malarlag með mikið af vel varðveittum plöntuleifum á milli.	300	30.5.2023	LG
326	Svart lífrænt lag þó með mikið af mól í ásamt eldsprungnum steinum.	300	31.5.2023	LG
327	Landnámslagið, líklegast í torfi, þ.e. er ekki in situ.	300	1.6.2023	LG
328	Grásvart lífrænt lag sem í er mikið af mól ásamt greinum, viðarspæni og plöntuleifum, brennd bein og kol.	300	2.6.2023	LG
329	Brúngrátt dökkt silt og malarlag. Í laginu er mikið magn af greinum, smá af viðarspæni, kolum og brenndum beinum.	300	3.6.2023	LG
330	Brúnsvart malarlag með greinum, kolum og brenndum beinum í. Ekki tókst að grafa niður fyrir þetta lag þar sem skurðurinn fylltist af vatni. Líklegast er sniðið skammt frá lækjarbakkanum og hér eru um að ræða blönduð ruslalög	300	4.6.2023	LG

## Gripir

Gripir sem fundust við rannsóknina tilheyrðu flestir nútímanum og því ekki fornleifar enn sem komið er. Sýnishorn af gripum og beinum sem fundust við rannsóknina voru hirtir og skráðir, aðallega leirkerabrot, glerbrot og krítarpípur. Skráning gripa var í höndum Kristjönu Arngrímsdóttur en Gavin Lucas skoðaði leirkerabrotin. Eitt dýrabein fannst sem kann að tilheyra skálabyggingunni, stórgripabein en ekki hefur farið fram frekari greining á því.

## Umræða

Svæðið sem enn var að einhverju leyti óraskað var afar smátt í sniðum, um 0,8 x 0,8 m. Þrátt fyrir það var hægt að fá smá innsýn í mannvist á svæðinu og hægt að púsla því saman við fyrri rannsóknir. Árið 2015 fór fram rannsókn á skálabyggingu á lóð Lækjargötu 10-12, en norðurhluta hans var raskað þegar Skólalbrú 2 og Lækjargata 10 voru byggðar. Út frá afstöðu langeldsins mátti áætla stærð skálans á sínum tíma. Hins vegar hafa ekki verið til nein gögn



sem sýna með afgerandi hætti fram möguleg stærð og hvort hann hafi yfir höfuðið náð út á núverandi götustæði Skólalbrú. Í þessari rannsókn fannst veggjapartur ásamt stoðarholum og gólfum sem eru talin tilheyra sömu byggingu þar sem veggurinn er í línu við eystri langvegg skálans. Þar með er hægt að sýna fram á að skálinn hafi allavega verið um 30 m á lengd sem er skáli í stærra lagi (*Mynd 28*).

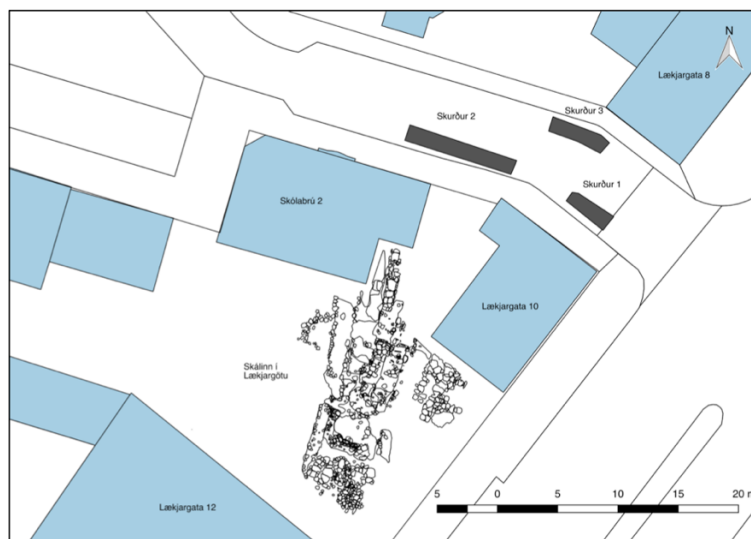


*Mynd 28. Teikning af skálanum sem rannsakaður var árið 2015 ásamt minjum sem rannsakaðar voru árið 2023.*

Flestir skálar sem hingað til hafa verið rannsakaðir á Íslandi eru í kringum 10-20 m á lengd. Hins vegar eru undantekningar sem dæmi má nefna var skálinn á Hofstöðum í Mývatnssveit 39 m á lengd (Lucas 2009). Skálinn á Hríslabru í Mosfellsdal var 25 m (Zori et al. 2013, Sigurlaugur Ingólfsson 2023) og eldri skálinn í Stöð í Stöðvarfirði var 43 m á lengd (Bjarni F. Einarsson 2023).<sup>1</sup> Um 10 m vestan við veggjapartinn sem var grafinn fram í þessari rannsókn

<sup>1</sup> Sigurlaugur Ingólfsson tók saman stærð skála sem hafa verið rannsakaðir á Íslandi og víðar í MA ritgerð sinni Af nýjum sjónarhóli. Breytingar á húsagerð á Norðurlöndunum á mörkum víkingaaldar og miðalda.

var lítið svæði þar sem hægt var að greina mannvist frá sama tíma (svæði 300). Það sem einkennir svæðið er afar góð lífræn varðveisla. Ástæðan fyrir því er að þarna hefur verið mikil bleyta frá læknum sem á þessum tíma rann eftir núverandi götustæði Lækjargötu út í sjó, sem hefur skapað ákjósanlegar aðstæður fyrir varðveislu lífrænna leifa. Árið 2017 fóru grafnir könnunarskurðir í götustæði Skólabrúar, við gatnamót Lækjargötu og Skólabrú (*Mynd 29*). Í austurhluta skurðar 1 mátti greina svipuð lög og í skurði 300. Aðallega mjög vatnssósa lög ásamt ruslalög skammt frá gamla lækjarbakkanum. Sniðið var þó ekki eins raskað og í þessum tiltekna skurði (300). Greina mátti mýrarlög sem í voru vel varðveittar plöntuleifar á milli 1226 gjóskulagsins og Kötlu 1500 en enga mannvist. Fyrir neðan 1226 lagið mátti greina mýrarlag með kolaögnum og þar fyrir neðan öskuhaug með töluvert af eldsprungnu grjóti og landnámsgjóskuflekkjum, áþekkt lögum [327] og [328] (*Mynd 30&31*). Þess má einnig geta að kolasalli fannst undir landnámsgjóskunni í rannsókninni árið 2017 en slíkt var ekki hægt að greina í skurði 3 (Lísabet Guðmundsdóttir 2017).



*Mynd 29. Skurðir sem grafnir voru árið 2017 (Lísabet Guðmundsdóttir 2017)*



*Mynd 30. Austursnið skurði frá árinu 2016 (mynd tekin í A).*



*Mynd 31. Austursnið skurðar frá árinu 2023 (mynd tekin í A).*

Ekki er ólíklegt að rusl og annar úrgangur úr skálanum hafi verið kastað í lækinn sem lá frá Tjörninni niður að sjó. Og hér séu leifar frá þeim atburðum.

Yngri mannvistarleifar í þessari rannsókn voru blönduð og ekki var hægt að greina nein lög sem ekki höfðu verið hreyfð eða raskað enn fremur er afar lítil ummerki um mannvist frá miðöldum og fram á upphaf 19. aldar. Líklegast voru ekki mikil umsvif á þessu svæði á því tímabili.

Þrátt fyrir krefjandi aðstæður og sundurgrafnar minjar þá sýnir rannsókn sem þessi hversu mikilvægt það er að safna öllum þessum litlum brotum þegar framkvæmdir eiga sér stað kvosinni. Hver einasti skurður sem er grafinn getur bætt litlu broti við söguna og aukið skilning okkar lífi Reykvíkinga til forna.

## Lokaorð / niðurstöður

Vegna endurnýjun á lögnum undir gangstétt fyrir framan Skólabrú 2 og Lækjargötu 10 í miðbæ Reykjavíkur var farið fram á framkvæmdaeftirlit. Svæðið sem um ræðir var mjög raskað vegna fyrri framkvæmda, lagna- og byggingafræmkvæmda. Þrátt fyrir það voru afar brotakenndar minjar varðveittar á afmörkuðu svæði. Minjarnar eru taldar tilheyrja skálabyggingu sem rannsökuð var árið 2015. Um var að ræða veggjabrot, stoðarholur og góflög. Torfveggurinn er talinn tilheyrja eystri langvegg skálans. Skammt frá gatnamótum Skólabrú og Lækjargötu fundust ruslalög sem eru talin tilheyrja sama tímasteiði. Yngri mannvistarlög voru hreyfð en sýna þó fram á töluverð umsvif á svæðinu frá því í kringum 1800 og til dagsins í dag. Er aðallega um að ræða móöskublönduð ruslalög.

## Heimildir

Bjarni F. Einarsson. 2023. *Stöð. Skálar og hús í Stöð á Stöðvarfirði*. Skýrsla VIII.

Fornleifafræðistofan. Reykjavík

Drífa Kristín Prastardóttir, Guðný Gerður Gunnarsdóttir. 2005. *Húsakönnun. Vonarstræti – Templarasund – Kirkjutorg – Skólabrú – Lækjargata*. Reykjavík. Minjasafn Reykjavíkur. Skýrsla nr. 126.

Lísabet Guðmundsdóttir. 2017. *Fornleifarannsókn í Skólabrú*, Reykjavík.

Fornleifastofnun Íslands ses. FS665-17051.

Lísabet Guðmundsdóttir og Lilja Laufey Davíðsdóttir. 2018. *Fornleifarannsókn á lóð Lækjargötu 12. Framvinduskýrsla*. Fornleifastofnun Íslands ses. Reykjavík. FS706-15092.

Lucas, Gavin. 2003. *Archaeological field manual*. Fornleifastofnun Íslands, Reykjavík.

Lucas, Gavin; 2009: *Hofstaðir: excavations of a Viking age feasting hall in North-Eastern Iceland*, Fornleifastofnun Íslands. Reykjavík.

Sigurlaugur Ingólfsson. 2023. *Af nýjum sjónarhóli. Breytingar á húsagerð á Norðurlöndunum á mörkum víkingaaldar og miðalda*. Óútgefin MA ritgerð í fornleifafræði. Háskóli Íslands. Reykjavík.

Zori, D. M, Byock, J., Egill Erlendsson, Edwards, K. J. 2013. Feasting in Viking Age Iceland: Sustaining a chiefly political economy in a marginal environment. *Antiquity* 87:335, bls. 150-165.

# Viðaukar

## Einingaskrá

Eininga númer	Lýsing	Svæði	Dagsetning	Skrásetjari
101	Sandlag undir gangstéttarhellum.	100	5.5.2023	LG
102	Steyptur lagnastokkur.	100	6.5.2023	LG
103	Blandað ruslaga, brúnt á lit með bleikum móöskuflekkjum. Inn á milli mátti greina sandlinsur og steinvölu.	100	7.5.2023	LG
104	Torfhrun úr torfvegg [109], torf með þykkri landnámsgjósku.	100	8.5.2023	LG
105	Gráleitt til drappað gólf, töluverð aska er í laginu auk smákola.	100	9.5.2023	LG
106	Kringlóttur niðurgröftur um 26 cm í þvermál og dýpt um 20 cm. Stoðarhola.	100	10.5.2023	LG
107	Kringlóttur niðurgröftur um 27 cm í þvermál og dýpt um 30 cm. Stoðarhola.	100	11.5.2023	LG
108	Rauðleitt lag, þétt, líklegast gólfslag.	100	12.5.2023	LG
109	Torfveggur, rauðbrúnt torf með þykkri landnámsgjósku í, strenghlaðinn. Töluverð mól er í veggnum en hann er mjög svipaður veggnum í skálanum.	100	13.5.2023	LG
110	Landnámslagið in situ.	100	14.5.2023	LG
Eininga númer	Lýsing	Svæði	Dagsetning	Skrásetjari
201	Sandur undir gangstéttarhellum.	200	10.5.2023	AF
202	Steyptar einingar fyrir streng.	200	10.5.2023	AF
203	Niðurgröftur fyrir leiðslu.	200	10.5.2023	AF
204	Hreyft lag, leirkennt með móöskuflekkjum.	200	10.5.2023	AF
205	Dökkgrátt, blandað og mjög þétt og leirkennt lag. Í þessu lagi fundust fáeinir gripir: gler, steinkol, nagli, og leirker.	200	10.5.2023	AF
206	Rauðleitt lag með áberandi járnútfellingum. Í þessu lagi fannst krítarpípuhaus og leirkerabrot úr rauðum leir. Fundust engin bein, eða skel og nær engin sýnileg móaska (aðeins sem gráleit slika), né viðarkol.	200	10.5.2023	AF
207	Fingerð gróf mól, sjávarkambur. Óhreyft lag.	200	10.5.2023	AF
208	Grjóthleðsla undir tröppum á norðanverðum gafli Skólaláru 2	200	11.05.2023	LG
209	Grjóthleðsla við NA horn Lækjargötu 10	200	11.05.2023	LG
Eininga númer	Lýsing	Svæði	Dagsetning	Skrásetjari
301	Blandað lag, líklega gamalt yfirborð. Nánast svart á lit. Síð 19. aldar gripir auk nútímagripa frá 20. öldinni. Aðallega gler og keramik, illa farin bein.	300	11.5.2023	LG
302	Blandað móöskulag með mikið af steinkolum í ásamt hvítleir keramíki, smá af gleri og múrsteinabrotum. Ruslaga.	300	11.5.2023	LG

Eininga númer	Lýsing	Svæði	Dagsetning	Skrásetjari
303	Dökkt nánast svart lífrænt lag sem lyktar. Lagið er þétt til leirkennt en verður þéttar þegar neðar dregur. Í laginu voru steinkol, keramik og glerbrot.	300	11.5.2023	LG
304	Svart lífrænt lag sem í er mikið af plöntuleifum aðallega hey og rætur. Lífræn varðveisla er afar góð og líklegast hefur ávallt verið mikil bleyta á þessu svæði. Í laginu mátti greina viðarkol, fiskibein og mögulega einhver kindabein.	300	11.5.2023	LG
305	Lag [305] er dökkt, nánast svart mjög lífrænt með stórri grjóti hellu og töluverðu af eldsprungnu grjóti. Það mátti greina brennd bein en mjög smá. Líklegast ruslslag.	300	11.5.2023	LG
306	Lífrænt brúnt lag sem í mátti greina svarta gjósku, að öllum líkindum Katla 1500. Varðveisla var góð og mátti greina þétt gras eða hey. Líklegast gamalt yfirborðslag. Lagið er mjög þétt og þar af leiðandi seinlegt að grafa sig í gegnum það. Lagið var um 15 cm á dýpt.	300	12.5.2023	LG
307	Blandað móöskulag sem myndar afar skemmtileg form líklegast því það hefur verið í vatni. Í laginu voru kol, brennd bein og smá sót. Þykkt var mest um 5 cm.	300	12.5.2023	LG
308	Malarlag með grasrótarflekjum, dökkbrúnt og lífræn varðveisla er góð. Mátti greina hey, kol og mjög fin brot af brenndum beinum. Í laginu var einnig viðarspæni og börkur, ekki mikið þó. Töluvert af var einnig af hnefastöru eldsprungnu grjóti.	300	12.5.2023	LG
309	Dökkbrúnt lífrænt silt lag sem í er töluvert af grjóti, grjótið virðist hafa verið lagt vísvitandi, allavega það stærra. Í laginu var mikið af hnefastöru eldsprungnu grjóti. Í því mátti einnig greina töluvert af viðarspæni, kolum, hevi og einstaka brennd bein. Líklegast ruslslag	300	12.5.2023	LG
310	Svart lífrænt lag sem í eru. brennd bein, kol, sót, viðarspæni og greinar. Lagið er þétt og í því töluverð mól. Líklegast ruslslag.	300	12.5.2023	LG
Eininga númer	Lýsing	Svæði	Dagsetning	Skrásetjari
311	Gangstétt	300 - Snið	16.5.2023	LG
312	Steypt lögn	300 - Snið	17.5.2023	LG
313	Sandlag	300 - Snið	18.5.2023	LG
314	Steypt lögn	300 - Snið	19.5.2023	LG
315	Hreyft blandað lag undir lögn	300 - Snið	20.5.2023	LG
316	Móöskulag, mjög blandað og hreyft. Í laginu eru steinkol, leirkersbrot og gler	300 - Snið	21.5.2023	LG
317	Niðurgroftur fyrir lögn ásamt lögn.	300 - Snið	22.5.2023	LG
318	Þétt lífrænt lag, nánast svart á lit með brúnum flekkjum, í laginu eru bein og kol. Líklegast gamalt yfirborð.	300 - Snið	23.5.2023	LG
319	Blandað svart lífrænt lag, líklegast það sama og [318] en rótað.	300 - Snið	24.5.2023	LG

Eininga númer	Lýsing	Svæði	Dagsetning	Skrásetjari
320	Svargrátt malarríkt lag sem í er töluvert magn af plöntuleifum, gras meðal annars.	300 - Snið	25.5.2023	LG
321	Blandað lag, rauðbrúnt á lit, líklegast áfok sem í eru einstaka smákol. Gjósuflekkir sem tilheyra að öllum líkindum Heklu 1500.	300 - Snið	26.5.2023	LG
322	Þétt, lífrænt lag, grádrappað á lit. Mjög plönturíkt og má greina gras og rótarflækjur. Í laginu má greina grófa svarta gjósku sem er líklegast Hekla 1500 gjóskan. Náttúrulegt yfirborð sem hefur varðveist svona vel.	300 - Snið	27.5.2023	LG
323	Brúnt siltlag, þétt og plönturíkt	300 - Snið	28.5.2023	LG
324	Bleikbrún móaska, hreyfð og lítur út eins og hún hafi verið í vatni, kol, sót og brennd bein eru í laginu.	300 - Snið	29.5.2023	LG
325	Malarlag með mikið af vel varðveittum plöntuleifum á milli.	300 - Snið	30.5.2023	LG
326	Svart lífrænt lag þó með mikið af mól í ásamt eldsprungnum steinum.	300 - Snið	31.5.2023	LG
327	Landnámslagið, líklegast í torfi, þ.e. er ekki in situ.	300 - Snið	1.6.2023	LG
328	Grásvart lífrænt lag sem í er mikið af mól ásamt greinum, viðarspæni og plöntuleifum, brennd bein og kol.	300 - Snið	2.6.2023	LG
329	Brúngrátt dökkt silt og malarlag. Í laginu er mikið magn af greinum, smá af viðarspæni, kolum og brenndum beinum.	300 - Snið	3.6.2023	LG
330	Brúnsvart malarlag með greinum, kolum og brenndum beinum í. Ekki tókst að grafa niður þetta lag þar sem skurðurinn fylltist af vatni. Líklegast er sniðið skammt frá lækjarbakkanum og hér eru um að ræða blönduð ruslalög	300 - Snið	4.6.2023	LG

## Fundaskrá

Staður	Fundanúmer	Svæði	Eininga-númer	Efni	Tegund	Lýsing	Fundið dag
Skólalabú	2023-13-01	skáli	lausafundur	dýrabein	brot úr stórgripa legg		4.5.2023
Skólalabú	2023-13-02		lausafundur	járn	járnplata með götum		10.5.2023
Skólalabú	2023-13-03		lausafundur	járn	nagli		10.5.2023
Skólalabú	2023-13-04		lausafundur	viðarkol	kolamolar		10.5.2023



Staður	Fundanúmer	Svæði	Eininga- númer	Efni	Tegund	Lýsing	Fundið dag
Skólabrú	2023-13-05		lausafundur	keramik	leirkersbrot	hvít leirkersbrot með gljáa báðum megin. Blátt blómamynstur á ytri hlið. Líklega bolli, diskur eða skál	10.5.2023
Skólabrú	2023-13-06	v. NA horn Lækjar g 10	lausafundur	keramik	leirkersbrot	hvít leirkersbrot með gljáa báðum megin. Blátt blómamynstur á öðru brotinu, ólíkt -05	10.5.2023
Skólabrú	2023-13-07	v. NA horn Lækjar g 10	lausafundur	gler		glært slétt rúðugler, nútímalegt	10.5.2023
Skólabrú	2023-13-08	v. NA horn Lækjar g 10	lausafundur	gler		grænt örlítið kúpt glerbrot	10.5.2023
Skólabrú	2023-13-09	v. NA horn Lækjar g 10	lausafundur	járn	járnkrókur eða festing	krókur eða festing einhverskonar	10.5.2023
Skólabrú	2023-13-10	v. NA horn Lækjar g 10	lausafundur	tönn			10.5.2023
Skólabrú	2023-13-11	v. NA horn Lækjar g 10	lausafundur	gler		ljósblátt glerbrot	10.5.2023
Skólabrú	2023-13-12	v. NA horn Lækjar g 10	lausafundur	steinn	steinskífur gæti verið þakskífur	grár steinn, skífusteinn	10.5.2023
Skólabrú	2023-13-13	v. NA horn Lækjar g 10	lausafundur	bein	leggbein úr dýri	brotið langsum leggbein brennt	10.5.2023

Staður	Fundanúmer	Svæði	Eininga- númer	Efni	Tegund	Lýsing	Fundið dag
Skólalbrú	2023-13-14	v. NA horn Lækjar g 10	lausafundur	steinn	steinn	tvílitur steinn ljós og dökkur m hvítum deplum	10.5.2023
Skólalbrú	2023-15		lausafundur	leir	kritarpíp a	haus af kritarpípu, skreyttur m langsum röndum á neðri hluta	10.5.2023
Skólalbrú	2023-16		lausafundur	leir	leirkersb rot	rauðleir með gljáa báðum megin með kanti, hefur brunnið.	10.5.2023
Skólalbrú	2023-17		lausafundur	leir	leirkersb rot	rauðleir m svörtum gljáa báðum megin. Á ytri hlið er upphleypt mynstur, líkt og lauf eða blóm	10.5.2023
Skólalbrú	2023-18		lausafundur	leir	leirkersb rot	rauðleirkersbro t, enginn gljái	10.5.2023
Skólalbrú	2023-19		lausafundur	steinn		mjög slípaður hvítur steinn	10.5.2023
Skólalbrú	2023-20		lag 302	gler		nútíma gler úr glösnum og flöskum	
Skólalbrú	2023-21		lag 302	leirker	leirkersb rot	rauðleirkersbro t, annað m gljáa, hitt brennt	
Skólalbrú	2023-22		lag 302	leirker	leirkersb rot	hvítleirkersbro t, m gljáa, eitt þeirra m bláu mynstri báðum megin	

Staður	Fundanúmer	Svæði	Eininga- númer	Efni	Tegund	Lýsing	Fundið dag
Skólalabru	2023-23		lag 302	bein	bein ur ymsum dyrum	dyrabain, eitt ur fugli	
Skólalabru	2023-24		lag 302	kol		einn stor kolamol og eitt brot ur kolum	

## Synaskra

Staður	Synanumer	Eining	Lýsing	Dagsetning	Skrasetjari
Skólalabru23-13	1	105	Golflag ur skala, toluvert af byggi fannst i syningu	9.5.2023	LG
Skólalabru23-13	2	307	Blandað mooskulag, vatnssosa	12.5.2023	LG
Skólalabru23-13	3	308	Malarlag, hey, kol, fin brot af brenndum beinum, eldsprungið grjót	12.5.2023	LG
Skólalabru23-13	4	309	Lag ur oskuhaugu, lifraent, greinar og spaenir	12.5.2023	LG
Skólalabru23-13	5	310	Lag ur oskuhaugu, nanast svart lifraent lag, greinar og spaenir	12.5.2023	LG
Skólalabru23-13	6	328	Ruslag, lifraent	16.5.2023	LG
Skólalabru23-13	7	329	Ruslag, lifraent	16.5.2023	LG
Skólalabru23-13	8	108	Golflag ur skala	9.5.2023	LG

## Ljosmyndaskra

Staður	Ljosmynd	Eininga- númer	Lýsing	Att	Dagsetning	Skrasetjari
Skólalabru	IMG_6135		Við upphaf rannsoknar, vesturhorn Skólalabru 2	A	2.5.2023	LG
Skólalabru	IMG_6136		Blönduð lög undir steiptum einingum	NA	2.5.2023	LG
Skólalabru	IMG_6137		Blönduð lög undir steiptum einingum	NA	2.5.2023	LG
Skólalabru	IMG_6138		Blönduð lög undir steiptum einingum	NA	2.5.2023	LG
Skólalabru	IMG_6139		Yfirlitsmynd við gröft	A	2.5.2023	LG
Skólalabru	IMG_6140		Yfirlitsmynd við gröft	A	2.5.2023	LG
Skólalabru	IMG_6142		Blandað lag i sniði og sma torf með LNL laginu	N	3.5.2023	LG

Staður	Ljósmynd	Eininga- númer	Lýsing	Átt	Dagsetning	Skrásetjari
Skólalbrú	IMG_6143		Blönduð lög í sniði	A	3.5.2023	LG
Skólalbrú	IMG_6144		Blönduð lög í sniði	A	3.5.2023	LG
Skólalbrú	IMG_6145		Yfirlitsmynd við gröft	S	3.5.2023	LG
Skólalbrú	IMG_6146		Hella úr skurði, ekki ólíklegt að hún hafi tilheyrt skála		3.5.2023	LG
Skólalbrú	IMG_6147		Hella úr skurði, ekki ólíklegt að hún hafi tilheyrt skála		3.5.2023	LG
Skólalbrú	IMG_6149		Yfirlitsmynd við gröft	A	3.5.2023	LG
Skólalbrú	IMG_6154		Blönduð lög og mögulega LNL lagið	N	4.5.2023	LG
Skólalbrú	IMG_6155		Yfirlitsmynd við gröft	A	4.5.2023	LG
Skólalbrú	IMG_6160		Nærmynd af lögum við sjávar kambinn	N	4.5.2023	LG
Skólalbrú	IMG_6161		Landnámsminjar ásamt yngri blönduðum lögum	A	4.5.2023	LG
Skólalbrú	IMG_6162		Landnámsminjar ásamt yngri blönduðum lögum	A	4.5.2023	LG
Skólalbrú	IMG_6163		Stjórnandi rannsóknarinnar	V	4.5.2023	LG
Skólalbrú	IMG_6164		Landnámsminjar ásamt yngri blönduðum lögum	NA	4.5.2023	LG
Skólalbrú	IMG_6165		Landnámsminjar ásamt yngri blönduðum lögum	N	4.5.2023	LG
Skólalbrú	IMG_6166		Landnámsminjar ásamt yngri blönduðum lögum	NA	4.5.2023	LG
Skólalbrú	IMG_6167		Minjar með landnámsgjöskinni í, neðst í sniði	NA	4.5.2023	LG
Skólalbrú	IMG_6168		Minjar með landnámsgjöskinni í, neðst í sniði	N	4.5.2023	LG
Skólalbrú	IMG_6169		Minjar með landnámsgjöskinni í, neðst í sniði	N	4.5.2023	LG
Skólalbrú	IMG_6170		Minjar með landnámsgjöskinni í, neðst í sniði	N	4.5.2023	LG
Skólalbrú	IMG_6171		Minjar með landnámsgjöskinni í, neðst í sniði	N	4.5.2023	LG
Skólalbrú	IMG_6172		Minjar með landnámsgjöskinni í, neðst í sniði	N	4.5.2023	LG
Skólalbrú	IMG_6173		Minjar með landnámsgjöskinni í, neðst í sniði	N	4.5.2023	LG

Staður	Ljósmynd	Eininga- númer	Lýsing	Átt	Dagsetning	Skrásetjari
Skólalbrú	IMG 6174		Mínjar með landnámsgjöskinni í, neðst í sniði	N	4.5.2023	LG
Skólalbrú	IMG 6175		Mínjar með landnámsgjöskinni í, neðst í sniði	N	4.5.2023	LG
Skólalbrú	IMG 6176		Mínjar með landnámsgjöskinni í, neðst í sniði	N	4.5.2023	LG
Skólalbrú	IMG 6177		Mínjar með landnámsgjöskinni í, neðst í sniði	N	4.5.2023	LG
Skólalbrú	IMG 6178		Mínjar með landnámsgjöskinni í, neðst í sniði	N	4.5.2023	LG
Skólalbrú	IMG 6179		Mínjar með landnámsgjöskinni í, neðst í sniði	N	4.5.2023	LG
Skólalbrú	IMG 6180		Mínjar með landnámsgjöskinni í, neðst í sniði	N	4.5.2023	LG
Skólalbrú	IMG 6181		Mínjar með landnámsgjöskinni í, neðst í sniði	N	4.5.2023	LG
Skólalbrú	IMG 6182		Mínjar með landnámsgjöskinni í, neðst í sniði	N	4.5.2023	LG
Skólalbrú	IMG 6183		Mínjar með landnámsgjöskinni í, neðst í sniði	N	4.5.2023	LG
Skólalbrú	IMG 6184		Mínjar með landnámsgjöskinni í, neðst í sniði	N	4.5.2023	LG
Skólalbrú	IMG 6185		Mínjar með landnámsgjöskinni í, neðst í sniði	N	4.5.2023	LG
Skólalbrú	IMG 6186		Mínjar með landnámsgjöskinni í, neðst í sniði	N	4.5.2023	LG
Skólalbrú	IMG 6187		Mínjar með landnámsgjöskinni í, neðst í sniði	N	4.5.2023	LG
Skólalbrú	IMG 6188		Mínjar með landnámsgjöskinni í, neðst í sniði	N	4.5.2023	LG
Skólalbrú	IMG 6189		Mínjar með landnámsgjöskinni í, neðst í sniði	N	4.5.2023	LG
Skólalbrú	IMG 6190		Mínjar með landnámsgjöskinni í, neðst í sniði	N	4.5.2023	LG
Skólalbrú	IMG 6191		Sniðið hrunið	V	4.5.2023	LG
Skólalbrú	IMG 6192		Snið 100	N	4.5.2023	LG
Skólalbrú	IMG 6193		Snið 100	N	4.5.2023	LG
Skólalbrú	IMG 6194		Snið 100	N	4.5.2023	LG

Staður	Ljósmynd	Eininga- númer	Lýsing	Átt	Dagsetning	Skrásetjari
Skólalbrú	IMG_6195		Torfveggur með LNL	N	4.5.2023	LG
Skólalbrú	IMG_6196		Yfirlitsmynd við snið 100	V	4.5.2023	LG
Skólalbrú	IMG_6197		Yfirlitsmynd við snið 100	V	4.5.2023	LG
Skólalbrú	IMG_6198		Grjót úr vegg	N	4.5.2023	LG
Skólalbrú	IMG_6199		LNL lagið á grjótinu	N	4.5.2023	LG
Skólalbrú	IMG_6200		Yfirlitsmynd við snið 100	A	4.5.2023	LG
Skólalbrú	IMG_6201		Yfirlitsmynd við snið 100	A	4.5.2023	LG
Skólalbrú	IMG_6202	106/107	Stoðarholur 106 og 107	N	4.5.2023	LG
Skólalbrú	IMG_6203	106/107	Stoðarholur 106 og 107	V	4.5.2023	LG
Skólalbrú	IMG_6204	106/107	Stoðarholur 106 og 107	V	4.5.2023	LG
Skólalbrú	IMG_6205		Yfirlitsmynd við snið 100	A	4.5.2023	LG
Skólalbrú	IMG_6206		Yfirlitsmynd við snið 100	V	4.5.2023	LG
Skólalbrú	IMG_6207	109	Veggjabrot 109	V	4.5.2023	LG
Skólalbrú	IMG_6212	109	Veggjabrot 109	NV	4.5.2023	LG
Skólalbrú	IMG_6214	109	Veggjabrot 109	N	4.5.2023	LG
Skólalbrú	IMG_6215		Snið 100	N	4.5.2023	LG
Skólalbrú	IMG_6216		Snið 100	N	4.5.2023	LG
Skólalbrú	IMG_6217		Snið 100	N	4.5.2023	LG
Skólalbrú	IMG_6219		Gröftur við Lækjargötu 10	N	5.5.2023	LG
Skólalbrú	IMG_6220		Gröftur við Lækjargötu 10	N	5.5.2023	LG
Skólalbrú	IMG_6221		Gröftur við Lækjargötu 10	N	5.5.2023	LG
Skólalbrú	IMG_6222	400	Grjóthleðsla við horn Lækjargötu 10	A	5.5.2023	LG
Skólalbrú	IMG_6223	400	Grjóthleðsla við horn Lækjargötu 10	A	5.5.2023	LG
Skólalbrú	IMG_6224		Smirnoff vodkaflaska sem fannst við grunninn	A	5.5.2023	LG
Skólalbrú	IMG_6226		Grjóthleðsla við horn Lækjargötu 10	S	5.5.2023	LG
Skólalbrú	IMG_6227		Grjóthleðsla við horn Lækjargötu 10	S	5.5.2023	LG
Skólalbrú	IMG_6228		Grjóthleðsla við horn Lækjargötu 10	V	5.5.2023	LG
Skólalbrú	IMG_6230		Grjóthleðsla við horn Lækjargötu 10	S	5.5.2023	LG
Skólalbrú	IMG_6231		Grjóthleðsla við horn Lækjargötu 10	S	5.5.2023	LG
Skólalbrú	IMG_6232		Grjóthleðsla við horn Lækjargötu 10	V	5.5.2023	LG
Skólalbrú	IMG_6233		Grjóthleðsla við horn Lækjargötu 10	V	5.5.2023	LG
Skólalbrú	IMG_6234	300	Mannvistarlög við skurð 300	V	5.5.2023	LG
Skólalbrú	IMG_6235	300	Mannvistarlög við skurð 300	V	5.5.2023	LG

Staður	Ljósmynd	Eininga- númer	Lýsing	Átt	Dagsetning	Skrásetjari
Skólalbrú	IMG 6236	300	Mannvistarlög við skurð 300	V	5.5.2023	LG
Skólalbrú	IMG 6237	300	Mannvistarlög við skurð 300	V	5.5.2023	LG
Skólalbrú	IMG 6238	100	Snið 100 við skráningu	N	5.5.2023	LG
Skólalbrú	IMG 6239	100	Snið 100 við skráningu	N	5.5.2023	LG
Skólalbrú	IMG 6240	100	Snið 100 við skráningu	N	5.5.2023	LG
Skólalbrú	IMG 6241	100	Snið 100 við skráningu	N	5.5.2023	LG
Skólalbrú	IMG 6288	100	Innri hleðslan í vegg 109	N	9.5.2023	LG
Skólalbrú	IMG 6289	109	LNL í torfvegg 109 - Nærmynd	N	9.5.2023	LG
Skólalbrú	IMG 6290	100	Snið 100	N	9.5.2023	LG
Skólalbrú	IMG 6291	100	Snið 100	N	9.5.2023	LG
Skólalbrú	IMG 6292	100	Snið 100	N	9.5.2023	LG
Skólalbrú	IMG 6293	100	Snið 100	N	9.5.2023	LG
Skólalbrú	IMG 6294		Ofan á leiðslum sem liggja ofan á LNL minum	V	9.5.2023	LG
Skólalbrú	IMG 6295		Landnámslagið, hreyft	V	9.5.2023	LG
Skólalbrú	IMG 6296		Landnámslagið, hreyft	V	9.5.2023	LG
Skólalbrú	IMG 6297		Landnámslagið, hreyft	V	9.5.2023	LG
Skólalbrú	IMG 6300		Landnámslagið, hreyft, nærmynd	A	9.5.2023	LG
Skólalbrú	IMG 6301		Mögulega grjót úr vegg, raskað	S	9.5.2023	LG
Skólalbrú	IMG 6303		Yfirlitsmynd	V	9.5.2023	LG
Skólalbrú	IMG 6304		Nærmynd af LNL í torfi	S	9.5.2023	LG
Skólalbrú	IMG 6305		Yfirlitsmynd við gröft	V	9.5.2023	LG
Skólalbrú	IMG 6306		Krítarpípa		10.5.2023	AF
Skólalbrú	IMG 6307	200	Yfirlitsmynd af svæðinu við skurð 200	V	10.5.2023	AF
Skólalbrú	IMG 6328	301	Yfirlitsmynd, blandað lag við Lækjargötu 10	NV	11.5.2023	LG
Skólalbrú	IMG 6329		Púkk undir tröppum	S	11.5.2023	LG
Skólalbrú	IMG 6330		Púkk undir tröppum	S	11.5.2023	LG
Skólalbrú	IMG 6331		Púkk undir tröppum	S	11.5.2023	LG
Skólalbrú	IMG 6332		Púkk undir tröppum	S	11.5.2023	LG
Skólalbrú	IMG 6333	302	Blandað móðskulag	V	11.5.2023	LG
Skólalbrú	IMG 6334	303	Dökkt nánast svart lífrænt lag	V	11.5.2023	LG
Skólalbrú	IMG 6335	303	Nærmynd af plöntuleifum í lagi 303	V	11.5.2023	LG
Skólalbrú	IMG 6336	304	Dökkt lag, nánast svart lífrænt lag, raskað vegna lagnar, sjá skurð	V	11.5.2023	LG

Staður	Ljósmynd	Eininga- númer	Lýsing	Átt	Dagsetning	Skrásetjari
Skólalbrú	IMG 6337	305	Lífrænt dökkt lag með eldsprungnu grjóti	V	11.5.2023	LG
Skólalbrú	IMG 6338	305	Lífrænt dökkt lag með eldsprungnu grjóti	S	11.5.2023	LG
Skólalbrú	IMG 6339	305	Lífrænt dökkt lag með eldsprungnu grjóti	V	11.5.2023	LG
Skólalbrú	IMG 6340	327	Landnámslagið í skurði 300, mögulega í torfi, þó mjög óljóst	A	11.5.2023	LG
Skólalbrú	IMG 6341	327	Landnámslagið í skurði 300, mögulega í torfi, þó mjög óljóst	A	11.5.2023	LG
Skólalbrú	IMG 6342	327	Landnámslagið í skurði 300, mögulega í torfi, þó mjög óljóst	A	11.5.2023	LG
Skólalbrú	IMG 6343	306	Brúnt lag, mögulega áfok ásamt Kötlu gjóskulaginu frá 1500. Stór hella er einnig í laginu.	V	12.5.2023	LG
Skólalbrú	IMG 6344	306	Brúnt lag, mögulega áfok ásamt Kötlu gjóskulaginu frá 1500. Stór hella er einnig í laginu.	V	12.5.2023	LG
Skólalbrú	IMG 6345	306	Brúnt lag, mögulega áfok ásamt Kötlu gjóskulaginu frá 1500. Stór hella er einnig í laginu.	V	12.5.2023	LG
Skólalbrú	IMG 6346	306	Brúnt lag, mögulega áfok ásamt Kötlu gjóskulaginu frá 1500. Stór hella er einnig í laginu.	V	12.5.2023	LG
Skólalbrú	IMG 6347	327	Lífræn lög ásamt landnámsgjóskunni í sniði	A	12.5.2023	LG
Skólalbrú	IMG 6348		Hildur skoðar sniðið	V	12.5.2023	LG
Skólalbrú	IMG 6349		Tvöfalt lag af LNL gjóskunni	SV	12.5.2023	LG
Skólalbrú	IMG 6352	307	Blandað móöskulag, líklegast var það í bleytu	N	12.5.2023	LG
Skólalbrú	IMG 6353	307	Nærmynd af móösku	N	12.5.2023	LG
Skólalbrú	IMG 6354	308	Malarlag með grasrótarfækjum, kol, hey og brennd bein	N	12.5.2023	LG
Skólalbrú	IMG 6355	308	Malarlag með grasrótarfækjum, kol, hey og brennd bein	A	12.5.2023	LG
Skólalbrú	IMG 6356	309	Dökkbrúnt lífrænt lag, eldsprungið grjót	V	12.5.2023	LG



Staður	Ljósmynd	Eininga- númer	Lýsing	Átt	Dagsetning	Skrásetjari
Skólalabú	IMG 6357	309	Dökkbrúnt lífrænt lag, eldsprungið grjót	V	12.5.2023	LG
Skólalabú	IMG 6358		Kaffipása við skurðinn	V	12.5.2023	LG
Skólalabú	IMG 6359	309	Lífrænt lag með viðargreinum og spæni	A	12.5.2023	LG
Skólalabú	IMG 6360	309	Lífrænt lag með viðargreinum og spæni	N	12.5.2023	LG
Skólalabú	IMG 6361	309	Lífrænt lag með viðargreinum og spæni	A	12.5.2023	LG
Skólalabú	IMG 6362	309	Nærmynd af lífrænum leifum og kolum	N	12.5.2023	LG
Skólalabú	IMG 6363	309	Nærmynd af lífrænum leifum og kolum	N	12.5.2023	LG
Skólalabú	IMG 6364	327	LNL lagið í sniði	A	12.5.2023	LG
Skólalabú	IMG 6373	309	Viðarspæni í 309		12.5.2023	LG
Skólalabú	IMG 6374	309	Viðarspæni í 309		12.5.2023	LG
Skólalabú	IMG 6375		Yfirlitsmynd og eldsprungið grjót úr 309	A	12.5.2023	LG
Skólalabú	IMG 6376	300	Snið 300	A	12.5.2023	LG
Skólalabú	IMG 6377	300	Snið 300	A	12.5.2023	LG
Skólalabú	IMG 6378	310	Svart lífrænt lag, sót, kol og brennd bein + viðarleifar	V	12.5.2023	LG
Skólalabú	IMG 6379	310	Svart lífrænt lag, sót, kol og brennd bein + viðarleifar	V	12.5.2023	LG
Skólalabú	IMG 6380	310	Viðarleifar í lagi 310	V	12.5.2023	LG
Skólalabú	IMG 6381	310	Viðarleifar í lagi 310	A	12.5.2023	LG
Skólalabú	IMG 6382	310	Neðsti hluti sniðsins	A	12.5.2023	LG
Skólalabú	IMG 6388		Krefjandi aðstæður	NA	16.5.2023	LG
Skólalabú	IMG 6389	300	Snið 300	A	16.5.2023	LG
Skólalabú	IMG 6390	300	Snið 300	A	16.5.2023	LG
Skólalabú	IMG 6391	300	Snið 300	A	16.5.2023	LG
Skólalabú	IMG 6392	300	Snið 300	A	16.5.2023	LG
Skólalabú	IMG 6393	300	Snið 300	A	16.5.2023	LG
Skólalabú	IMG 6394	300	Snið 300	A	16.5.2023	LG
Skólalabú	IMG 6395	300	Snið 300	A	16.5.2023	LG

