

# VELFERÐARSVIÐ KÓPAVOGS

## Ársskýrsla 2011

Velferðarsvið Kópavogs  
Fannborg 4  
Sími: 570-1500  
Bakvakt barnaverndar: 112  
[www.kopavogur.is](http://www.kopavogur.is)

Útgefandi: Velferðarsvið Kópavogs  
Ábyrgðarmaður: Aðalsteinn Sigfússon  
Hönnun og uppsetning: Rannveig María Þorsteinsdóttir  
Ljósmynd á forsíðu: Þorsteinn Ragnarsson  
Prentun: Svansprent

## EFNISYFIRLIT

NEFNDIR OG RÁÐ .....	4
ÁVARP FÉLAGSMÁLASTJÓRA .....	5
SKIPTING FJÁRMAGNS .....	6
SKIPURIT VELFERÐARSVIÐSINS.....	8
RÁÐGJAFI OG ÍBÚÐAEILD.....	9
ÞJÓNUSTUDEILD FATLAÐRA .....	13
ÞJÓNUSTUDEILD ALDRAÐRA .....	17
BARNAVERND .....	21
ALMENN SKRIFSTOFA .....	25
ÞRÓUN VERKEFNA.....	26
LÖGFRÆÐINGUR.....	28

## NEFNDIR OG RÁÐ

### FÉLAGSMÁLARÁÐ

Guðríður Arnardóttir, formaður

Guðbjörg Sveinsdóttir

Þór Ásgeirsson

Karen E. Halldórsdóttir

Kjartan Sigurgeirsson

### BARNAVERNDARNEFND

Magnús Norðdahl, formaður

Ingibjörg Sveinsdóttir

Sverrir Óskarsson

Óttar Felix Hauksson

Jóhanna Thorsteinson

## ÁVARP FÉLAGSMÁLASTJÓRA

Óhætt er að segja að sjaldan eða aldrei hafi jafn mikið mætt á starfsfólki velferðarþjónustu og gert hefur undangengin tvö ár. Á þriðja ári kreppunnar, eða frá bankahruni, hefur fjárhagur sveitarfélaga í landinu almennt lítið eða ekkert batnað og því eru aðhalds- og hagræðingarkröfur viðvarandi um leið og þjónustuparfir hafa aukist. Ekki eru sjáanlegar breytingar á atvinnuleysi, kaupmáttur hefur rýrnað, skattar hækkað, fjárhagsaðstoð aukist og þörf fyrir annan stuðning hefur jafnframt aukist. Margt fólk er óöruggt og hikandi og hætt er við að stór hópur þess eigi almennt við meiri vanda að etja en sýnist í fljótu bragði.

Þessar aðstæður setja mark sitt á starfsaðstæður velferðarsviðs, en þær hafa sérstaklega orðið meira krefjandi. Starfsmenn eru sammála um að bæði séu mál erfiðari og flóknari viðfangs og jafnframt algengara að þeir sæti beinum hótunum.

Miklar breytingar hafa orðið á velferðarsviði Kópavogsbæjar á árinu. Í ársbyrjun tók sveitarfélagið að sér alla þjónustu við fatlað fólk en undirbúningur þess hafði staðið yfir meginhluta fyrra árs. Umfang málaflokksins á landsvísu varðar 10,7 milljarða króna og þar af yfir hálfan milljarð í Kópavogi. Þetta fjárhagslega umfang er fimmföldun á kostnaði velferðarsviðsins í málefnum fatlaðs fólks, en áætlaður heildarkostnaður er 625 milljónir. Miðað við heildarkostnað allra málaflokka sviðsins nemur aukningin um 43%. Við tilflutninginn fjölgaði stöðugildum um 85, en þau voru fyrir 120. Þrír starfsmenn voru ráðnir á skrifstofu stofnunarinnar til að annast hin ólíkustu verkefni sem tilfærslunni fylgdu. Þau verkefni sem leysa þurfti voru ekki aðeins tengd beinni þjónustu við fatlað fólk heldur jafnframt gerð þjónusturegla, umsögnum um reglugerðir, upplýsingaveitu til Hagstofu, hagsmunasamtaka, velferðarráðuneytis, Jöfnunarsjóðs o.fl. Fleiri þættir, eins og m.a. biðlistar, þróun búsetuúrræða, námskeið, gerð verkferla og síðast en ekki síst starfsmannamál hafa kallað á mikla vinnu. Í flestu held ég megji segja að yfirfærslan hafi tekist vel, enda vel að undirbúningi staðið. Það verður þó að segjast að þjónusta við fatlað fólk hefur tekið mið af þeirri þjónustu sem var fyrir, þ.e. hjá ríkinu. Hæg uppbygging undanfarin ár hefur að vonum kallað á miklar væntingar til þessarar þjónustu sveitarfélagsins og sem dæmi eru 40 einstaklingar á biðlista eftir sértækum búsetuúrræðum. Bæjaryfirvöld hafa lagt áherslu á að þjónusta við fatlað fólk sé með eins miklum ágætum og mögulegt er. Í því sambandi var m.a. nýtt íbúðasambýli sett á laggirnar.

Í byrjun árs voru gerðar umtalsverðar breytingar á skipuriti bæjarins með tilfærslum á verkefnum innan stjórnslunnar. Frá velferðarsviði voru flutt verkefni er vörðuðu félagsstarf aldraðra, heimgreiðslur og málefni dagmæðra, kaup á félagslegum leiguíbúðum, bókhald vegna þeirra og innheimta. Til sviðsins færðust atvinnumál. Þær breytingar urðu einnig að verkefni skv. barnaverndarlögum færðust frá félagsmálaráði yfir í nýja barnaverndarnefnd. Ekki er vafi á að sú breyting hefur verið til góðs, ekki síst í ljósi aukinna verkefna félagsmálaráðs vegna m.a. yfirfærslu málefna fatlaðs fólks.

Það er von mín að velferðarsvið hafi annast vel um þau verkefni og þá þjónustu sem því er ætlað að sinna. Slíkt er aðeins hægt að gera með samhentum hópi starfsmanna sem er tilbúinn til að sinna störfum sínum af alúð og metnaði. Það er álit mitt að slík sé reyndin á velferðarsviði bæjarins. Því vil ég þakka öllum starfsmönnum fyrir framgöngu þeirra og framlag til þess að gera velferðarsvið að góðum vinnustað.

Aðalsteinn Sigfússon

# SKIPTING FJÁRMAGNS

Samanburður á útgjaldaliðum árin 2009 til 2011 (á verðlagi 2011)

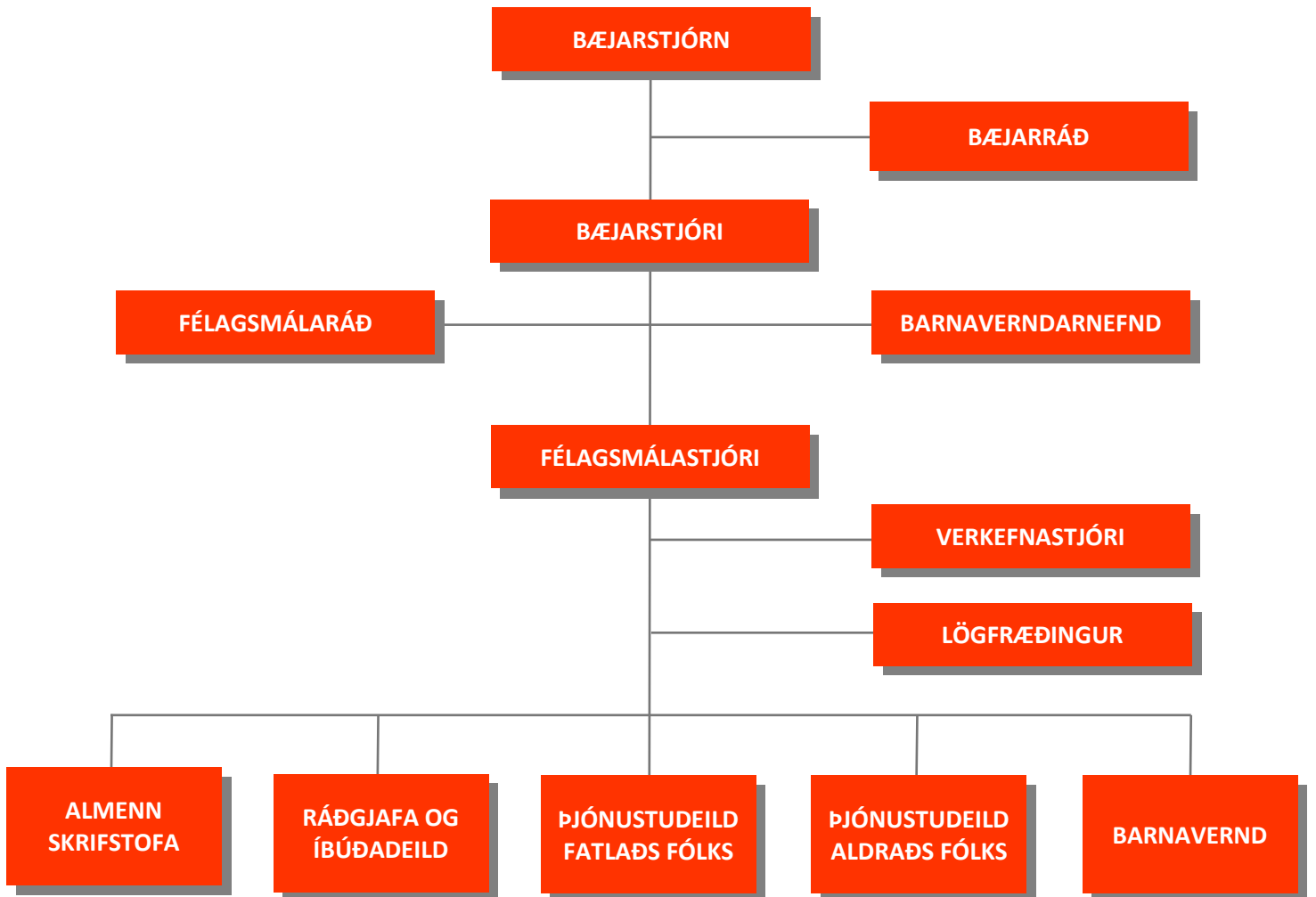
Heildaryfirlit <i>Vísitala neysluverðs</i>	2009 <i>1,09</i>	2010 <i>1,05</i>	2011 <i>1,00</i>
<b>Samtals félagsmál rauntölur</b>	<b>1.320.799.658</b>	<b>1.480.366.678</b>	<b>1.286.104.865</b>
Fjárhagsáætlun	1.359.331.572	1.447.482.630	1.226.020.890
Staða miðað við áætlun	97,17%	105,66%	104,90%
Skatttekjur Kópavogs	14.379.572.941	14.299.670.992	14.813.090.000
Hlutfall útgjalda til félagsmála af skatttekjum	9,19%	10,35%	8,68%
Íbúafjöldi 1. desember	30.314	30.779	31.205
Kostnaður félagsþjónustu á hvern íbúa	43.571	48.097	41.215
Fjárhagsaðstoð á hvern íbúa	5.459	7.422	7.661
<b>Málaflokkar félagsmála og hlutfall af kostnaði:</b>			
Barnavernd	13,60%	10,77%	11,75%
Öldrunarmál	27,94%	30,91%	37,97%
Málefni fatlaðra skrifstofa	8,87%	8,42%	9,70%
Daggæsla	15,77%	14,71%	0,00%
Stjórnun og rekstur	7,49%	6,79%	8,05%
Fjárhagsaðstoð	14,89%	17,80%	22,24%
Málefni útlendinga og forvarnir	0,90%	0,46%	0,47%
Húsnæðismál (skrifstofa og húsaleigubætur)	10,53%	10,13%	9,81%
<b>Samtals</b>	<b>100,00%</b>	<b>100,00%</b>	<b>100,00%</b>

# SKIPTING FJÁRMAGNS

Samanburður á útgjaldaliðum árin 2009 til 2011 (á verðlagi 2011)

Viðfangsefni	2009	2010	2011
<i>Vísitala neysluverðs</i>	<i>1,09</i>	<i>1,05</i>	<i>1,00</i>
Félagsmálaráð og barnaverndarnefnd	3.096.617	8.839.811	4.328.713
Skrifstofuhald	95.883.376	91.721.619	99.227.972
Tilsjón	17.833.755	22.008.538	25.624.442
Liðveisla	30.088.899	34.537.590	43.148.807
Fjölskyldudeild (eingöngu barnavernd frá 2010)	95.785.995	80.383.010	75.627.914
Fjárhagsaðstoð	179.994.038	240.514.545	239.062.634
Ráðgjafa og íbúðadeild (með ráðgjafa fjárhagsaðstoð frá		9.503.592	30.934.962
Niðurgreidd leikskólagjöld	16.703.136	13.532.549	15.994.667
Fósturlaun og vistanir	38.825.179	36.689.244	37.520.949
Unglingasmiðja /Áttan-uppeldisráðgjöf	22.704.130	19.542.304	12.406.319
Unglingasambýli	4.544.330	828.458	0
Húsaleigubætur nettó	116.222.369	129.534.966	126.172.492
Öldrunarmál, skrifstofa	30.489.123	33.062.532	32.409.550
Heimilishjálp	139.675.713	164.827.938	148.323.555
Framlög til lífeyrisþega, sund, fargjöld	34.940.156	30.482.274	19.944.599
Boðaðing hjúkrunarrými		41.421.325	46.401.458
Afsláttur fasteignagjalda aldraðra	42.573.010	42.192.959	55.500.584
Sambýli aldraðra	48.652.597	47.741.164	544.847
Sambýli og dagþjálfun Roðasölum	1.115.038	15.608.644	27.957.979
Félagsstarf aldraðra	71.629.451	82.250.240	52.827.912
Boðaðing þjónustukjarni rekstur			104.447.941
Daggæsludeild/endurgreiðslur dagforeldrar	11.650.633	12.734.106	0
Heimgreiðslur	173.567.609	182.034.875	0
Gæsluvellir	23.056.758	23.054.343	0
Málefni fatlaðra skrifstofa, ferðaðþjónónusta Fannborg1	62.385.122	61.079.327	56.646.581
Málefni fatlaðs fólks (Jöfnunarsjóður)			-343.624.702
Málefni fatlaðs fólks ( útsvarstekjur)			-201.405.686
Heimili fatlaðs fólks (fyrrum sambýli)			297.767.575
Hrauntunga áfangaheimili			40.949.445
Hæfingarstöðvar			133.758.136
Örvi starfsþjálfun			29.854.209
Frekari liðveisla			40.398.159
Dvöl, athvarf, íbúðir fatlaðs fólks	24.662.127	29.031.116	19.018.153
Styrkir til líknarfél. jafnréttismál orlof, húsm.	4.787.014	6.787.062	6.100.930
Frístundaheimili nemendur með fötlun			8.233.769
Alþjóðahús	7.082.905	0	0
Húsnæðisdeild/ skrifstofa	22.850.580	20.422.546	0
<b>Samtals félagsmál rauntölur</b>	<b>1.320.799.658</b>	<b>1.480.366.678</b>	<b>1.286.104.865</b>

## SKIPURIT VELFERÐARSVIÐS





## RÁÐGJAFI OG ÍBÚÐAÐEILD

Ráðgjafa- og íbúðadeild varð til þann 1. mars 2010 við sameiningu húsnæðisdeildar og þess hluta fjölskyldudeildar sem vann að félagslegri ráðgjöf og fjárhagsaðstoð. Deildin er til húsa að Fannborg 4.

### Breytingar á verkefnum

Á árinu urðu þær breytingar á verkefnum deildarinnar að:

- Kaup á íbúðum fluttist yfir á umhverfissvið.
- Bókhaldið fluttist yfir á stjórnáskilsvið.
- Innheimtan fluttist yfir til innheimtudeildar stjórnáskilsviðs.

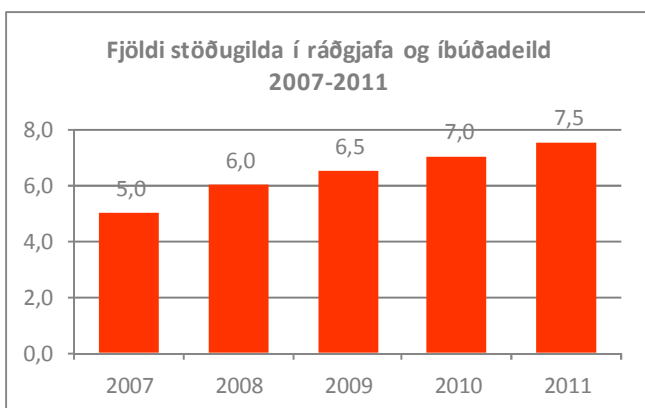
Stofnað var til ráðgjafahóps um íbúðarmál sem í sitja þrjú fulltrúar, þar af einn frá ráðgjafa og íbúðadeild. Hlutverk ráðgjafahópsins er að vera Framkvæmdaráði til ráðgjafar um hvað eina er viðkemur leiguíbúðum sveitarfélagsins þar með talið um kaup á nýjum leiguíbúðum, umgengni leigutaka, viðgerðarþörf o.fl.

### Starfsmannahald

Við deildina starfa 8 starfsmenn í 7,5 stöðugildum. Yfirmaður deildarinnar er Ragnar Snorri Magnússon.

Í kjölfar efnahagshrunsins í landinu í október 2008 jókst eftirspurn eftir félagslegri ráðgjöf og fjárhagsaðstoð. Það ár var föstum stöðugildum ráðgjafa fjölgað úr 3,0 í 4,0, ári síðar var þeim aftur fjölgað um 0,5 og í ár um 0,5. Í dag eru því 5 stöðugildi ráðgjafa í deildinni. Á þessum árum hafa ráðgjafar fundið mjög til þess að mál sem til meðferðar eru, verða sífellt flóknari og þyngri og taka því lengri tíma í vinnslu. Því var á árinu 2010 ráðinn þjónustufulltrúi í 0,5 stöðu sem nýtist ráðgjöfum afar vel við úrlausn mála.

Einn starfsmaður deildarinnar í 1,0 stöðugildi sinnir

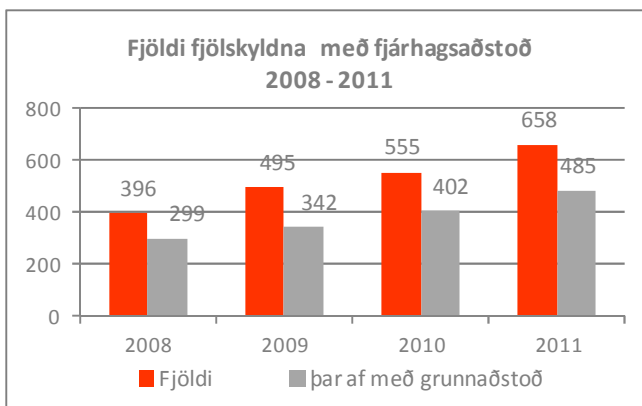


umsýslu varðandi félagslegar leiguíbúðir.

## RÁÐGJÖF OG FJÁRHAGSAÐSTOÐ

Fjárhagsaðstoð sem veitt er af velferðarsviðinu fer eftir reglum sem samþykktar hafa verið af bæjarstjórn Kópavogs. Samkvæmt reglunum eiga þeir rétt á fjárhagsaðstoð sem eru undir ákveðnum tekjumörkum og geta ekki séð sér og sínum farborða. Einnig er fjárhagsaðstoð veitt til að koma í veg fyrir að fjölskyldur komist í þá aðstöðu að geta ekki framfleytt sér, og í ákveðnum endurhæfingartilvikum.

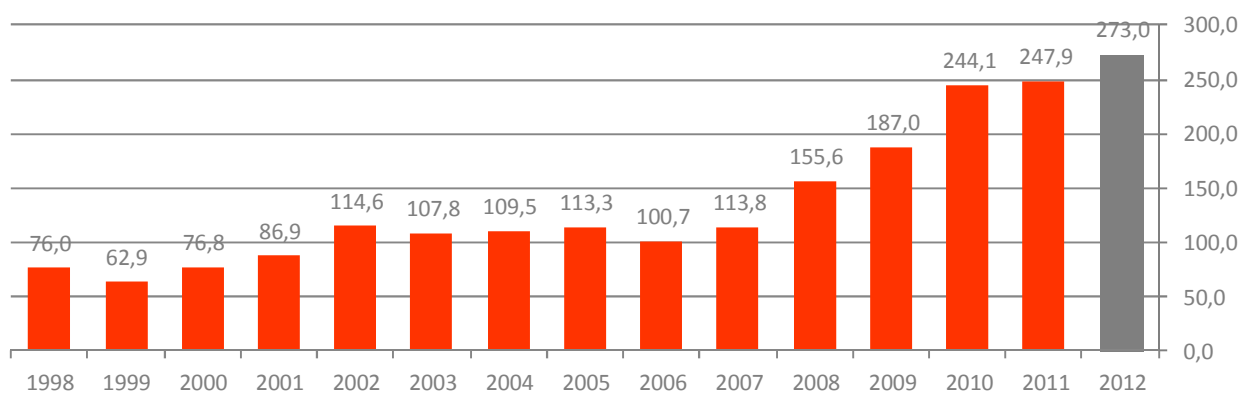
Alls fengu 656 fjölskyldur fjárhagsaðstoð á árinu samanborið við 555 fjölskyldur á síðasta ári og jafngildir það rúmlega 11,85% aukningu. Af þessum 658 fjölskyldum voru 485 fjölskyldur með



Tafla 1. Skipting fjárhagsaðstoðar

Tegund aðstoðar	Upphæð	Hlutfall
Grunnaðstoð	172.194.000	69,47%
Nám og endurhæfing	23.990.000	9,68%
Veitt lán	21.110.000	8,52%
Styrkur vegna sérstakra erfiðleika	19.593.000	7,90%
Fjölsmiðjan	12.819.000	5,17%
Ekron	4.118.000	1,66%
Sérúrræði í barnaverndarmálum	3.759.000	1,52%
Jólastyrkir	2.311.000	0,93%
Aðrir styrkir	2.106.000	0,85%
Líkamsrækt fyrir atvinnuleitendur	1.606.000	0,65%
Kostnaður vegna leiguíbúða	1.356.000	0,55%
Útfararstyrkir	960.000	0,39%
Styrkir vegna sérfræðiaðstoðar	500.000	0,20%
Húsbúnaðarstyrkir	348.000	0,14%
Ráðgjafastofa um fjármál	0	0,00%
Endurgreidd lán og niðurfelld	-18.903.000	-7,63%
<b>Samtals</b>	<b>247.867.000</b>	<b>100,00%</b>

Fjárhagsaðstoð í milljónum króna frá 1998 ásamt áætlun fyrir 2012  
á verðlagi 2012



grunnaðstoð til framfærslu en árið á undan voru þær 342. Í töflu 1 er að finna upplýsingar um veitta fjárhagsaðstoð.

Starfsmenn veita einstaklingum og fjölskyldum ráðgjöf varðandi hin ýmsu málefni er varða þjónustu samkvæmt lögum um félagsþjónustu sveitarfélaga. Um er að ræða þætti eins og erfiðleika við uppeldi barna, húsnæðishrakninga, veikindi í fjölskyldum, áfengis- eða fíkniefnavanda, atvinnumissi ofl.

Á árinu 2010 var tekin ákvörðun um að gera tilraun sem fólst í því að bjóða fólki sem nýtur fjárhagsaðstoðar, vinnu við sitt hæfi undir handleiðslu hópstjóra á vegum deildarinnar. Þar sem árangur af þessu starfi skilaði ágætum árangri var verkefninu fram haldið í sumar og var almenn ánægja þátttakenda með starfið, en hluti þátttakenda fór í áframhaldandi vinnu eða nám að verkefninu loknu.

### Samstarfsaðilar

Árið 2003 hóf velferðarsviðið formlegt samstarf við Tryggingastofnun ríkisins um endurhæfingu einstaklinga sem eiga við áfengis- og vímuefnavanda að stríða og hafa notið fjárhagsaðstoðar til lengri tíma vegna félagslegra aðstæðna sinna.

Árið 2004 var gerður þjónustusamningur við Ráðgjafastofu um fjármál heimilanna.

Velferðarsviðið hefur stutt einstaklinga 16 ára og eldri til að nýta sér verkþjálfun og fræðslustarfsemi Fjölsmiðjunnar og voru 23 einstaklingar í þjálfun hjá Fjölsmiðjunni á árinu. EKRON atvinnutengdri endurhæfingu sem rekin var af einkaaðilum í samstarfi við velferðarráðuneytið var lokað á árinu.

### Húsnæðisnefnd Kópavogs

Ekki voru kjörnir fulltrúar í húsnæðisnefnd Kópavogs á árinu, en þau verkefni sem henni er falið skv. lögum eru falin öðrum nefndum á vegum bæjarins í

samræmi við bókun bæjarráðs frá 9. september 2010 sem samþykkt var í bæjarstjórn þann 28. september 2010. Í tillögunni segir að framkvæmdaráð skuli fara með eignaumsjón félagslegra íbúða húsnæðisnefndar.

### Heimildir frá Íbúðalánasjóði

Í árslok 2011 voru 385 íbúðir í útleigu hjá velferðarsviði.

Gera má ráð fyrir að einhver hreyfing sé á leigutökum út úr íbúðum eða þeir flytjist ýmist í stærri eða minni íbúðir eftir atvikum innan kerfisins. Í árslok 2011 voru 188 umsóknir hjá veiferðarsviði og auk þess umsóknir frá 41 leigjendum sem óskuðu eftir flutningi ýmist í minni íbúðir eða stærri eftir aðstæðum.

Ekki var sótt um lán frá Íbúðalánasjóði til kaupa eða byggingar á félagslegum leiguíbúðum á þessu ári, en þau lán sem sjóðurinn hefur veitt hafa verið verðtryggð með vísitölu neysluverðs til verðtryggingar, borið breytilega vexti, nú 3,5%, og verið veitt til 50 ára.

Íbúðalánasjóður hefur gefið út viðmiðunarreglur um útreikning húsaleigu þar sem gengið er út frá að leigan reiknist út frá kostnaðarverði íbúðanna.

Þann 29. september 2003 samþykkti húsnæðisnefnd að reikna húsaleigu á félagslegum leiguíbúðum út frá gildandi fasteignamati hverju sinni. Með því móti taldi nefndin að leiguverðið yrði það sama fyrir íbúðir af sömu stærð og gæðum, en nokkuð bar orðið á því að leiga, jafnvel í sama húsi, var mjög mishá þó svo að um samskonar íbúðir væri að ræða, en sem keyptar voru inni kerfið á misjöfnum tíma og á ólíku verði. Breytingin var framkvæmd þannig, að reiknað var út hver heildarleigan samkvæmt viðmiði Íbúðalánasjóðs skyldi vera og sú fjárhæð umreiknuð yfir á þá-gildandi fasteignamat. Upphaflega var reikni-

stuðullinn 5,7% af matinu, en honum hefur verið breytt árlega þannig að leigan hækkar ekki meira en sem nemur almennum verðlagsbreytingum á milli ára.

### Keyptar íbúðir

Seint á árinu voru keyptar 3 nýjar íbúðir inni eignasafnið, og auk þess var innréttað rými sem áður hýsti sambýli fyrir aldrað fólk, en sambýlið hafði verið flutt í annað húsnæði. Gerðar voru fjórar íbúðir fyrir eldri borgara úr þessu rými og hefur þeim öllum verið úthlutað. Kostnaðaruppgjör á þessu verki mun fara fram á umhverfissviði bæjarins.

### Leiga íbúða

Félagslegar leiguíbúðir Kópavogsbæjar eru í eigu bæjarsjóðs en þær eru leigðar til tekju- og efnalítilla fjölskyldna. Úthlutunarhópur velferðarsviðs velur umsækjendur af biðlista í umboði félagsmálaráðs. Um útleigu íbúðanna gilda reglur sem félagsmálaráð setti 11. desember 2003. Við úthlutun íbúðanna er farið eftir stigakerfi sem í gildi er, en hverri umsókn sem berst er gefin stig sem tekur mið af fjárhags- og félagslegum aðstæðum umsækjenda.

Umsóknarréttur um félagslega leiguíbúð er bundinn eftirfarandi skilyrðum, en endurnýja þarf umsókn á hverju ári:

- Umsækjandi þarf að hafa átt lögheimili og aðsetur í Kópavogi a.m.k. í 6 mánuði áður en umsókn berst velferðarsviði.
- Umsækjandi má ekki eiga fasteign í neinu því formi sem jafna má til íbúðarhúsnæðis.
- Umsækjandi þarf að færa sönnur á því að hann standist ekki greiðslumat til að kaupa á íbúð.
- Umsækjandi þarf að vera innan tekju- og eignamarka sem eru frá 1. janúar 2011 samkvæmt reglugerð frá velferðarráðuneytinu:
  - Tekjumörk einstaklings eru kr. 3.699.000,-
  - Tekjumörk hjóna og sambúðarfólks eru kr. 5.179.000,-
  - Fyrir hvert barn að 20 ára aldri sem býr á heimilinu bætast síðan við kr. 619.000,-
  - Eignamörkin eru kr. 3.993.000,-

Við ákvörðun húsaleigu er tekið mið af fasteignamati viðkomandi íbúðar og stuðull reiknaður út í byrjum hvers árs.

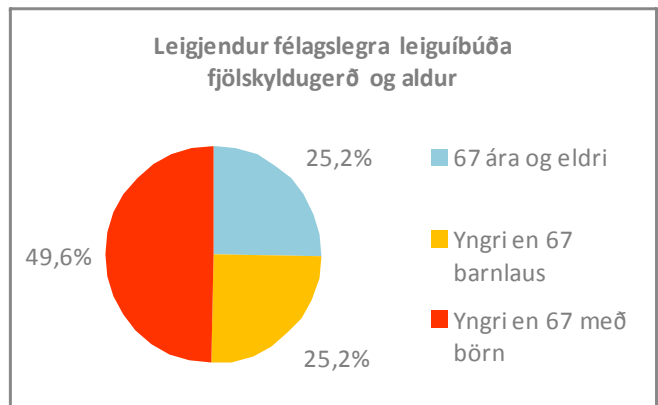
Mjög mikill mismunur var orðinn á lægstu leigu og þeirri hæstu. Á árinu 2009 var ákveðið að jafna þennan mikla mun með því að ákveða hver lágmarks- og hámarks leiga skuli vera. Leigan

Tafla 2. Fjárhæðir leigu félagslegra íbúða

Íbúðastærð	Frá	Til
2ja herbergja	50.000	60.000
3ja herbergja	65.000	75.000
4ra herbergja	75.000	85.000
5 herbergja	85.000	95.000

hækkar síðan árlega um sem nemur hækkun á vísitölu neysluverðs til verðtrygginga, en það er sú sívitala sem áhvilandi lán taka hækkun sína eftir.

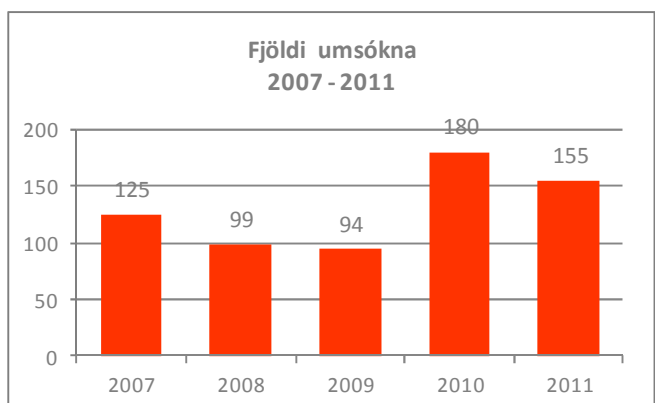
Umsækjendur eru langflestir án maka, annars vegar barnlausir einstaklingar og hins vegar einstæðir foreldrar. Áréttað er þó að umsækjenda hópurinn er margbreytilegur innbyrðis. Við úthlutun íbúða er tekið mið af ýmsum þáttum sem varða til að mynda félagslega- og fjárhagslega stöðu og framtíðarhorfur í þeim efnum, hvort viðkomandi hafi börn á framfæri, aldur, fötlun, núverandi búsetu og biðtíma á biðlista.

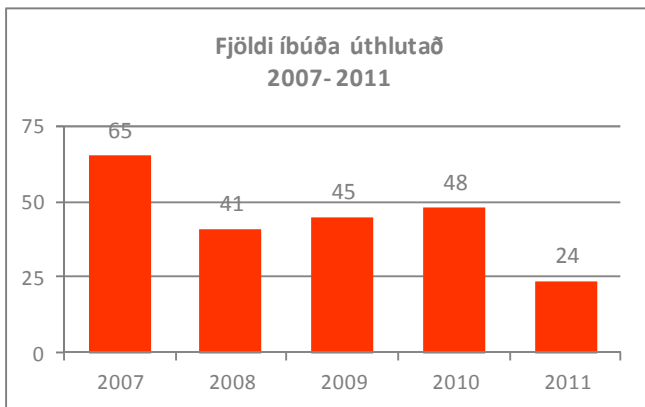


### Umsóknir og úthlutanir

Á árinu bærust 155 umsóknir um leiguíbúðir, sjá mynd, og fengu alls 42 aðilar úthlutað íbúð til leigu á árinu, sjá mynd.

Á myndinni fyrir á eftir má sjá hversu mismunandi fjöldi íbúða er úthlutað á hverju ári. Að meðaltali er





úthlutað 50 íbúðum ár hvert. Fjöldinn helgast fyrst og fremst af því hversu margar íbúðir eru keyptar inn í kerfið ár hvert og síðan hversu mikil hreyfing er á leigjendum. Miðað við fjölda umsókna og úthlutanir hefur hlutfall þeirra sem eru að fá úthlutað ekki verið minna frá árinu 2007.

### Viðhald íbúða

Fyrir nokkrum árum var tekinn upp sá háttur í sambandi við viðhald íbúðanna að umsjónarmanni fasteigna bæjarins var falið að sjá um það. Ef leigjandi telur að eitthvað þurfi að lagfæra sem nefndinni ber skylda til að sjá um hefur viðkomandi samband við Tæknideildina og frá þeim er sendur maður til að meta viðgerðarþörfina. Sama á við um þegar íbúðir eru keyptar inni kerfið, þá metur starfsmaður Tæknideildar þörfina til endurbóta, sér um að ráða verktaka til verksins og heldur utan um heildarkostnaðinn við framkvæmdina. Á árinu fluttist síðan öllu umsýsla þar með talið innkaup á íbúðum yfir til Umhverfis- eða Stjórnsýslu-sviðs að undaskildu utan um haldi um umsóknir og úthlutun þeirra svo og kvartanir um leigjendur okkar.

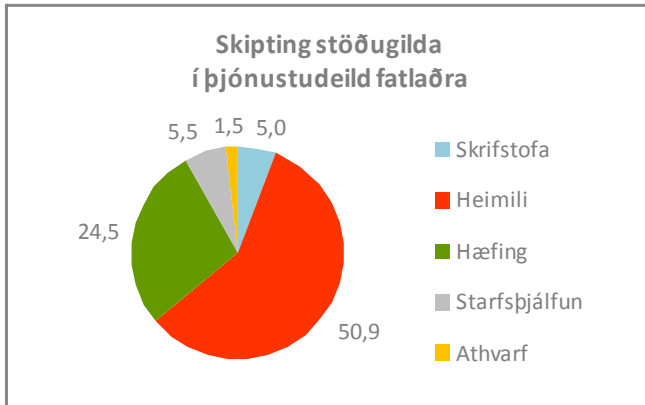
### ANNAÐ

101 einstaklingar komu í fyrirfram bókuð viðtöl við yfirmann deildarinnar á árinu auk þess sem mjög margir, líklega svipaður fjöldi komu án þess að eiga pantaðan tíma, en reynt er að sinna öllum þeim sem til deildarinnar leita eins fljótt og vel og kostur er. Þá leituðu margir upplýsinga og eftir annarri þjónustu í skráðum símatímum. Samskipti í gegnum tölvupóst fara sívaxandi og eru nú orðin veruleg.

Á árinu sóttu starfsmenn námskeið og fundi sem snerta starfsemi deildarinnar.

## ÞJÓNUSTUDEILD FATLAÐRA

Yfirmaður þjónustudeildar fatlaðra er Guðlaug Ósk Gísladóttir félagsráðgjafi. Í árslok var heildarfjöldi fastra stöðugilda við deildina 90,8 sem skiptast þannig: 5,0 stöðugildi á skrifstofu deildarinnar, 50,9 stöðugildi á fimm heimilum, 24,5 á tveimur hæfingarstöðvum, 5,5 á starfsþjálfunarstaðnum Örva og 1,5 í athvarfinu Dvöl.



### Verksvið

Hlutverk deildarinnar er að veita fötluðu fólki þjónustu í samræmi við lög og reglugerðir. Samstarf er milli deildarinnar við aðrar stofnir, ráðuneyti, hagsmunasamtök og önnur sveitarfélög varðandi einstök verkefni og mótun málaflokksins til næstu ára.

Helstu verkefni deildarinnar eru:

- Ferðaþjónusta.
- Stuðningsþjónusta.
- Félagsleg liðveisla.
- Frekari liðveisla.
- Stuðningsfjölskyldur.
- Skammtíamavistun.
- Dagþjónusta.
- Búsetumál.
- Ráðgjöf og ýmis verkefni sem tengjast málaflokknum.

### YFIRFÆRSLA MÁLEFNA FATLAÐS FÓLK

Þann 1. janúar tók Kópavogsbær yfir þjónustu við fatlað fólk frá ríki samkvæmt samkomulagi þar um og sinnir þar með allri sértækri og almennri þjónustu við fatlað fólk. Sveitarfélagið tók yfir þjónustu við hátt í 150 notendur og rekstur átta starfsstöðva með yfir 100 starfsmenn. Þessi viðbót verkefna hefur því veruleg áhrif á rekstur innan stjórnsýslunnar bæði innan velferðarsviðs svo og því sem snýr að bókahaldi, starfsmannahaldi og um-

sýslu fasteigna.

Í upphafi árs var unnið að því að meta og aðlaga starfsemina að skipulagi bæjarins og um leið lögð áhersla á að sem minnst rökun yrði á framgangi þjónustunnar til notenda. Unnið var að því að setja reglur um þjónustuna, uppfæra heimsíðu og eyðublöð, útfæra og aðlaga tölvu- og upplýsingakerfi að starfseminni og ganga frá gögnum sem komu yfir til sveitarfélagsins. Gerðar voru starfslýsingar fyrir allar nýjar stöður í deildinni. Um mitt ár var lagt starfsmat fyrir öll almenn störf á heimilum og í dagþjónustu þar sem um var að ræða ný störf hjá sveitarfélaginu. Starfsmatið byggðist á starfslýsingu svo og svörum fulltrúa starfsmanna við starfsmatsspurningarlista.

### Samstarf innan SSH

Sveitarfélögin á höfuðborgarsvæðinu innan SSH höfðu náið samstarf í aðdraganda yfirfærslu málaflokksins og var þeirri vinnu haldið áfram á árinu. Samstarf var um ákveðna þætti í þjónustu við fatlað fólk meðal annars á grundvelli samnings um samstarf sveitarfélagana á höfuðborgarsvæðinu sem undirritaður var haustið 2010. Í mars var myndað teymi á grundvelli samningsins um mat umsókna og inntöku á þær þjónustueiningar sem falla undir ákvæði samningsins. Í þessu samstarfi eru Kópavogur, Garðabær, Hafnarfjörður, Mosfellsbær og Álftanes. Fulltrúi Kópavogs er formaður teymisins. Á árinu hélt teymið 34 fundi.

Samstarf var um framkvæmd fræðslumála til starfsmanna sem starfa á starfsstöðvum í málefnum fatlaðs fólks. Á árinu voru haldin fjögur stærri námskeið sem voru vel sótt en efni þeirra var meðal annars: Skyndihjálpar, nauðung í starfi með fötluðu fólki, boðskipti og fötlun og öldrun. Þá voru einnig haldnir starfsdagar og fundir innan hversar starfsstöðvar þar sem sértækari fræðsla átti sér stað.

### Eftirlit með þjónustu

Gæðaeftirlit er mikilvægur þáttur í þjónustu við fatlað fólk í Kópavogi og er skipulegt gæðaeftirlit með öllum starfsstöðvum. Á árinu var farið í eina heimsókn á hverja starfsstöð þar sem starfsmenn bæjarins mátuðu sig við það gæðaeftirlit sem hafði verið til staðar hjá Svæðisskrifstofu málefna fatlaðra á Reykjanesi. Á árinu 2012 er stefnt að frekari þróun gæðaeftirlits og framkvæmd þess.

### Stefnumótun

Kópavogsbær hefur mótað sér stefnu til 2014 vegna yfirfærslu sértæktrar félagsþjónustu við fatlað fólk en miklar væntingar eru bundnar við þessar veigamiklu breytingar. Framtíðaruppbyggingin mun taka

mið af hvernig til tekst við yfirfærslu málaflokksins, samstarfi sveitarfélaga og því fjármagni sem sveitarfélagið hefur til ráðstöfunar.

## STUÐNINGSPJÓNUSTA

### Félagsleg liðveisla

Með liðveislu er átt við persónulegan stuðning og aðstoð sem miðar að því að rjúfa félagslega einangrun og auka félagslega færni. Um er að ræða almenna þjónustu við fatlað fólk sem var hjá sveitarfélaginu fyrir yfirfærslu. Hámarkstímafjöldi liðveislu á einstakling er 36 tímar á mánuði samkvæmt reglum Félagsþjónustunnar.

Á árinu fengu 105 einstaklingur liðveislu, þar af 11 á grundvelli þjónustusamnings. Heildarfjöldi liðveislutíma voru 14.265, þar af 3043 veittir á grundvelli samnings. Meðaltalsfjöldi liðveislutíma á mánuði voru um 11 tímar á hvern einstakling á mánuði. Flestir þjónustuþegar voru yngri en 18 ára og var tímafjöldi á hvern einstakling í þeim aldursflokki 9 tímar að meðaltali á mánuði, í aldursþópnum 18-30 ára var meðaltalstímufjöldi 14 tímar á mánuði og 15 tímar hjá einstaklingum 30 til 67 ára. Á síðasta ári var fjöld þeirra sem fengu liðveislu 94 einstaklingar.

Tafla 1. Liðveisla

Aldur	Meðalfjöldi tíma í mánuði
0 - 17 ára	8 tímar
18 - 30 ára	14 tímar
30 - 66 ára	11 tímar
<b>Samtals tímar</b>	<b>11.222</b>

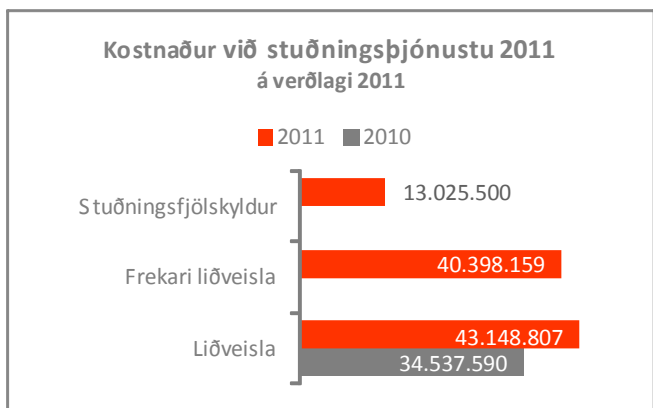
Heildarkostnaður vegna liðveislu á árinu var kr. 43.148.807 en var kr. 34.537.590 á árinu 2010 á uppreiknuðu verðlagi.

### Frekari liðveisla

Með frekari liðveislu er átt við margháttaða aðstoð við fatlað fólk við ýmsar athafnir daglegs lífs og kemur til álita þegar almenn þjónusta dugar ekki til. Um er að ræða stuðning við fatlað fólk sem hefur náð 18 ára aldri. Á árinu fengu 18 einstaklingar frekari liðveislu, þar af fjórir á grundvelli þjónustusamnings. Heildarfjöldi tíma á árinu voru 14.184, þar af 9.636 tímar á grundvelli samnings. Að meðaltali voru veittir að 65 tímar á mánuði. Heildarkostnaður vegna frekari liðveislu á árinu var 40.398.159 kr. en var 42.815.464 kr. á árinu 2010 á uppreiknuðu verðlagi.

## Stuðningsfjölskyldur

Sveitarfélagið veitir stuðningsfjölskylduúrræði til fatlaðra barna og í sérstökum tilvikum fjölskyldum barna í fjórða og fimmta umönnunarflokki. Á árinu nýttu 51 fjölskyldur barna í 1-3 umönnunarflokki stuðningsfjölskylduúrræði, þar af tvær fjölskyldur á grundvelli þjónustusamnings. Að meðaltali voru nýttir 2,3 sólarhringar á mánuði hjá stuðningsfjölskyldu. Alls nýttu 7 börn í 4. og 5. fl. stuðningsfjölskylduúrræði, að meðaltali 2,3 sólarhringa á mánuði. Í lok árs voru fimm fjölskyldur á biðlista eftir stuðningsfjölskyldu. Heildarkostnaður vegna stuðningsfjölskylduúrræðis fatlaðra barna var 13.025.500 en var á árinu 2010 kr. Kostnaður vegna stuðningsfjölskylduúrræðis fyrir börn í 4. og 5. fl. var kr. 2.140.000. Samtals nema greiðslur vegna stuðningsfjölskylduúrræðis því kr. 15.165.500.



### Þjónustusamningar

Í einstaka tilvikum hafa notendur þjónustu gert þjónustusamning ef sýnt þykir að slíkt fyrirkomulag henti betur. Samningurinn felur í sér greiðslur til notanda á grundvelli samþykkrar þjónustu, í formi liðveislu, frekari liðveislu eða stuðningsfjölskyldu. Greiðslurnar eru til að standa undir launakostnaði aðkeyptrar þjónustu þar sem notandi ræður sjálfur til sín starfsfólk.

Á árinu voru gerðir ellefu þjónustusamningar, fimm vegna þjónustu við börn og sex vegna þjónustu við einstaklinga 18 ára og eldri. Heildarkostnaður

Tafla 2. Skammtímavistun

Aldur	Fjöldi	Fjöldi sólarhringa
0 - 17 ára	11	4,7
18 ára og eldri	13	6,0
<b>Samtals</b>	<b>24</b>	
Biðlisti	5	

vegna samninga á árinu var 33.386.688.

### Skammtíamavistun

Skammtíamavistun er til þess ætluð að létta álagi af fjölskyldum fatlaðra barna og ungmenna með tíma-bundinni vistun. Þjónustan getur stuðlað að því að ungmenni búi lengur í heimahúsum, hún veitir tilbreytingu og getur verið undirbúningur undir flutning að heiman. Kópavogur hefur aðgang að tveimur skammtíamavistunum og nýtir þær á grundvelli samstarfssamnings. Í Garðabæ er rekin skammtíamavistun fyrir börn og í Hafnarfirði er rekin skammtíamavistun fyrir 18 ára og eldri. Á árinu nýttu 11 börn undir 18 ára aldri skammtíamavistun, að meðaltali 4,7 sólarhringa í mánuði. Ungmenni 18 ára og eldri voru 13 og nýttu þau að meðaltali 6 sólarhringa á fimm vikna fresti. Á árinu voru fimm einstaklingar á biðlista eftir skammtíamavistun.

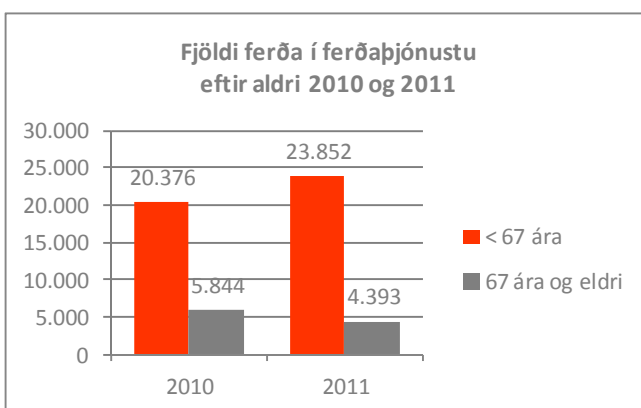
Kostnaður vegna skammtíamavistar var 37.696.000 kr. á árinu en útreiknaður kostnaður tók mið af rauntölum 2010.

### FERÐAÞJÓNUSTA FATLAÐRA

Úthlutun ferða í ferðaþjónustu fatlaðra fer fram þrisvar á ári; í desember, maí og ágúst. Úthlutað er til íbúa sambýla á ársgrundvelli. Starfsmenn deildarinnar meta umsóknir.

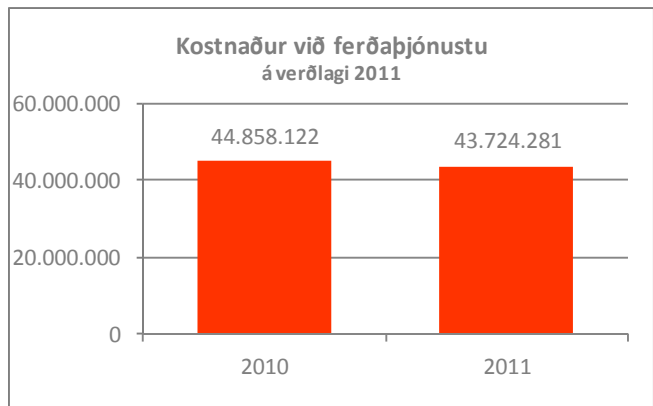
Á árinu fengu 110 einstaklingur ferðaþjónustu. Heildarfjöldi ferða var 23.852 eða að meðaltali 18 ferðir á einstakling á mánuði. Flestir notendur voru á aldrinum 30 til 66 ára. Á síðasta ári nýttu 109 einstaklingur sér ferðaþjónustu og heildarfjöldi ferða var 20.376 eða að meðaltali 16 ferðir á einstakling á mánuði.

Í reglum um ferðaþjónustu er kveðið á um í 6. gr. að heimilt sé að veita ferðaþjónustu til þeirra sem ekki eiga lögboðinn rétt til slíkrar þjónustu. Um er að ræða ferðir vegna tímabundinna læknismeðferðar eða endurhæfingar, í dagvist utan Kópavogs svo og ferðir í skipulagt félagsstarf á vegum bæjarfélagsins.



Á árinu fengu 87 einstaklingar 67 ára og eldri ferðaþjónustu. Heildarfjöldi ferða var 4.393 ferðir og var kostnaður kr. 5.022.010. Á síðasta ári fengu 100 einstaklingur ferðaþjónustu, samtals 5.844 ferðir og fækkaði farþegum og ferðum milli ára. Samanlagður heildarfjöldi ferða á árinu var 28.245 en var 26.220 á árinu 2010.

Heildarkostnaður ferðaþjónustu á árinu var kr. 43.724.281 en var 44.858.122 árið á undan á upp-reiknuðu verðlagi.



Hlutur bæjarfélagsins í hverri ferð á árinu var að meðaltali kr. 1.614. Hlutur farþega yngri en 67 ára nam helmingi af fargjaldi Strætó en hlutur farþega eldri en 67 ára nam 1000 kr. fyrir ferð. Nemendur framhaldsskóla gátu keypt nemakort fyrir skólaárið á gjaldi Strætó.

### DAGÞJÓNUSTA

Markmið þjónustu er að veita einstaklingum með fötlun þjálfun og stuðning sem miðar að því að auka hæfni til starfa og þátttöku í lífi eða á almennum vinnumarkaði. Dagþjónustu er hægt að sækja á öllu höfuðborgarsvæðin óháð lögheimili samkvæmt samstarfssamningi en umsóknum er skilað til lögheimilissveitarfélagsins. Flestir sem sækja dagþjónustu eru hálfan daginn.

Kópavogsbær rekur tvær hæfingarstöðvar fyrir fatlað fólk, í Fannborg og við Dalveg. Einnig rekur bærinn starfsþjálfunarstaðinn Örva. Á árinu sóttu 24 einstaklingar hæfingu í Fannborg, þar af 9 Kópavogsbúar og 34 einstaklingar voru á Dalvegi, þar af 3 Kópavogsbúar. Í Örva voru 30 einstaklingar, þar af 6 Kópavogsbúar. Samtals sóttu því 88 einstaklingar dagþjónustu í Kópavogi og af þeim voru 18 kópavogsbúar. Þá sóttu 14 Kópavogsbúar dagþjónustu til nágrannasveitarfélaga.

### HEIMILI FYRIR FATLAÐ FÓLK

Í Kópavogi eru fimm sérhæfð heimili fyrir fatlað fólk, fjögur sem tilheyra rekstri sveitarfélagsins og

eitt sem rekið er af Styrktarfélaginu Ás með þjónustusamningi. Þá rekur Kópavogsbær einn þjónustukjarna fyrir fólk með geðfötlun og eitt áfangaheimili fyrir ungt fatlað fólk sem þar dvelur tvær vikur í senn á tveggja vikna fresti. Þjónusta áfangaheimilisins er veitt á grundvelli samstarfs-samnings milli sveitarfélaganna á höfuðborgar-svæðinu. Samtals búa 33 íbúar á sérhæfðum heimilum í Kópavogi. Á áfangaheimilinu eru 10 ung-menni, þar af fjórir Kópavogsbúar.

Á árinu lagði Kópavogsbær niður eitt herbergja-sambýli og gerði íbúum þess kleift að flytja í þjónustuíbúða kjarna og fluttu þeir um mitt sumar. Húsnæðið er í eigu bæjarins en var áður rekið sem sambýli fyrir aldraða. Gera þurfti veigamiklar breytingar á húsnæðinu þar sem lögð var áhersla á stærra einkarými og aðgengi.

Auk reksturs sérhæfðra heimila veitir bærinn þjónustu heim til fatlaðs fólks í formi liðveislu, frekari liðveislu og félagslegrar heimaþjónustu hvort sem viðkomandi býr í sínu eigin húsnæði, leiguíbúð á almennum markaði eða í félagslegri leiguíbúð.

Í stefnumótun sveitarfélagsins vegna málefna fatlaðs fólks til ársins 2014 er gert ráð fyrir að unnin verði áætlun um uppbyggingu á húsnæði fyrir fatlað fólk og skoðaðar verði nýjar leiðir í samráði við notendur. Markmið þjónustu er að gera fötluðu fólki kleift að búa á eigin heimili í samræmi við þarfir og óskir eftir því sem kostur er og efla þar með vald fólks yfir aðstæðum sínum og lífi, styrkja félagslega stöðu þess, sjálfsvirðingu og lífsgæði.

## DVÖL

Dvöl er samvinnuverkefni Kópavogsbæjar, Kópavogsdeildar Rauða kross Íslands og Svæðisskrifstofu Reykjaness. Með yfirfærslu málaflokksins 1. janúar tók Kópavogsbær yfir hlut Svæðisskrifstofu Reykjaness í rekstri.

Dvöl er athvarf fyrir geðfatlaða og er til húsa í Reynihvammi 43. Kópavogsbær er eigandi húsnæðisins og greiðir viðhald og rekstur þess og leggur jafnframt 1.5 stöðugildi til starfseminnar auk rekstrarframlags. Kópavogsdeild RKÍ leggur til laun forstöðumanns og annast annan daglegan rekstur hússins, s.s. vegna matarkaupa og skrifstofugagna. Í verkefnastjórn Dvalar sitja fulltrúar rekstraraðila auk þess sem forstöðumaður Dvalar situr fundi stjórnarinnar.

Í Dvöl koma gestir á eigin forsendum til að njóta samveru við starfsfólk og aðra gesti. Fjöldi gesta var að meðaltali 11 á dag, sjö konur og fjórir karlar.

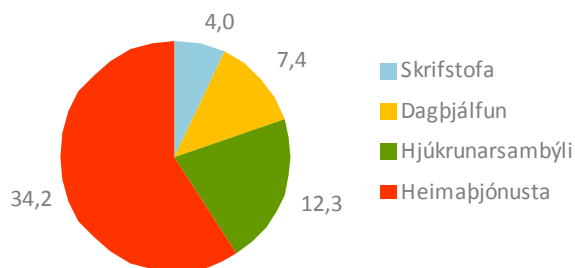
Matargestir voru að meðaltali 9 en gestir geta fengið heitan mat í hádeginu. Á árinu var farið í tvær dagsferðir. Í júní var farið á Reykjanesið þar sem Saltfisksetrið í Grindavík var heimsótt og Víkingaheimar í Reykjanesbæ og í september var farið í heimsókn á Sólheimum í Grímsnesi. Á árinu var farið í bíó, á tónleika, út að borða og á kaffihús. Í Dvöl er ýmislegt gert til viðbótar hefðbundinni dagskrá, svo sem farið í göngutúra, horft á myndbönd, boðið upp á dekur og fönndrað en í húsinu er m.a. aðstaða til tólmundaiðkunar.



## ÞJÓNUSTUDEILD ALDRAÐRA

Yfirmaður þjónustudeildar aldraðra er Svanhildur Þengilsdóttir hjúkrunarfræðingur. Í árslok var heildarfjöldi stöðugilda þjónustudeildarinnar 57,9 sem skiptist þannig: 4,0 á skrifstofu í Fannborg 4 og 6; 7,4 í dagþjálfun Roðasölum; 12,3 á hjúkrunarheimilinu Roðasölum og 34,2 í félagslegri heimaþjónustu.

Skipting stöðugilda í þjónustudeild aldraðra



### VERKSVIÐ

Þjónustudeild aldraðra vinnur samkvæmt lögum um félagsþjónustu sveitarfélaga nr. 40/1991 og lögum um málefni aldraðra nr. 125/1991. Á árinu var unnið áfram að þeim fjölbreyttu verkefnum sem liggja fyrir innan deildarinnar með það að markmiði að efla þjónustu til aldraðra og stuðla að því að þeir geti búið heima svo lengi sem unnt er.

Helstu verkefni þjónustudeildarinnar eru:

- Félagsleg heimaþjónusta.
- Heimsendur matur.
- Vistunarmál.
- Búsetumál.
- Rekstur hjúkrunarheimilis og dagþjálfunar fyrir minnissjúka aldraða í Roðasölum.
- Þátttaka í úthlutun leiguíbúða bæjarins.
- Upplýsingar og ráðgjöf til aldraðra.
- Samstarf við félagasamtök og aðila í heilbrigðis- og öldrunarþjónustu.
- Stefnumótun og áætlanagerð.

Kópavogsbúar 67 ára og eldri voru í árslok 2011 alls 3234, en í árslok 2010 voru þeir 3089. Af þessu má sjá að um er að ræða fjölgun um 4,7%.

Þjónustudeildin tók á móti fjölmörgum símtölum á árinu og leiðbeindi við úrlausn margvíslegra verkefna. Flest erindi snúa að upplýsingagjöf vegna aðstoðar við aldraða þá aðallega í tengslum við vistunarmál og heimaþjónustu. Að auki var boðið

upp á viðtalstíma sem fjölmargir nýttu sér til þess að fá ráðleggingar eða úrlausn sinna mála.

Í öldrunarþjónustu Kópavogsbæjar er lögð áhersla á að bjóða upp á fjölbreytta þjónustu, bæði fyrir þá aldraða sem búa heima svo og á öðrum þeim stöðum sem rekin eru fyrir aldraða af sveitarfélaginu eins og á hjúkrunarheimili, dagþjálfun og félagsheimilum.

Á árinu var unnið að gerð samkomulags um samstarf Kópavogsbæjar og Hrafnistu í Kópavogi í tengslum við aðgengi og afnot af þjónustumiðstöð Kópavogsbæjar, en hjúkrunarheimili Hrafnistu með 44 hjúkrunarrými er áfast þjónustumiðstöðinni. Í samkomulaginu var lagður grunnur að opnun dagvistar í Boðarþingi með rými fyrir 30 daggesti á dag. Mikill skortur hefur verið á dagvistarrýmum í bæjarfélaginu á síðastliðnum árum og langir biðlistar inn í þær dagvistir sem eru þegar starfandi eins og í Sunnuhlíð og Roðasölum.

Sundlaug í þjónustumiðstöð Kópavogsbæjar við Boðarþing var vígð við hátíðlega athöfn þann 11. maí á afmælisdegi Kópavogsbæjar. Laugin er hönnuð með þarfir eldra fólks í huga og við hana eru tveir heitir pottar. Hún verður fyrst um sinn nýtt af íbúum hjúkrunarheimilis Hrafnistu og leiguíbúða DAS. Til framtíðar er stefnt að því að hún nýtist fleirum og vonandi sem flestum Kópavogsbúum. Bæjayfirvöld í Kópavogi og Hrafnista í Kópavogi hafa gert með sér tímabundið samkomulag um starfsemi sundlaugarinnar. Samkvæmt því greiðir Hrafnista kostnað við mannhald laugarinnar en bærinn sér áfram um húsnæðið og annan rekstrarkostnað. En eins og fram kom í opunarræðu eru sundlaugar gríðarlega mikilvægur þáttur í lífsgæðum fólks og gegna mikilvægu hlutverki við eflingu andlegrar, líkamlegrar og félagslegrar vellíðanar.

### SAMSTARFSVERKEFNI

Eins og undanfarin ár er lögð áhersla á góða samvinnu við þá aðila sem koma að öldrunarþjónustu, bæði innan Kópavogs og utan. Má þar nefna heimahjúkrunarvið Heilsugæslunnar í Hamraborg, Sunnuhlíð, vistunarmatsnefndir höfuðborgarsvæðisins, heilsugæslustöðvarnar í Kópavogi, Kópavogsdeild Rauða kross Íslands, félagsstarf aldraðra í Kópavogi, öldrunarteymi Landspítalans í Fossvogi, Hrafnistu DAS og Félag eldri borgara í Kópavogi (FEBK).

Framhald varð á samstarfi Kópavogsbæjar og Heilsugæslu höfuðborgarsvæðisins um störf félagsliða við heimahjúkrun í Kópavogi. Samstarfs-

verkefnið hefur fengið heitið Kópavogsmódelið og hefur verið horft til þess af öðrum sveitarfélögum. Verkefnið hefur skilað sér afar vel til íbúa Kópavogs og tengt þessa tvo þjónustuaðila vel saman. Talsverð fjölgun hefur orðið á þjónustuþegum heimahjúkrunar en frá febrúar 2011 til febrúar 2012 fjölgaði þeim úr 246 í 274. Hjúkrunarþyngd hefur einnig aukist verulega svo og fjöldi vitjana. Með samþættri þjónustu sem þessari er ljóst að skilvirkni þjónustunnar og nýting á stöðugildum er mun betri en ella og í þágu aldraðra Kópavogsbúa.

Kópavogsbær kemur áfram að baðþjónustu dagdvalar í Sunnuhlíð með því að greiða laun starfsmanns í 75% stöðugildi. Slík aðkoma bæjarins gerir dagdvölinni kleift að bjóða daggestum upp á baðþjónustu í rúmgóðri og nýuppgerðri aðstöðu.

Lögð er áhersla á að fylgjast með nýjungum á sviði öldrunarþjónustu meðal annars með því að sækja málþing og ráðstefnur sem í boði voru hér heima og erlendis. Fagdeild öldrunarhjúkrunarfræðinga hefur meðal annars boðið upp á ýmis áhugaverð erindi um mál er tengjast öldrunarþjónustu og hefur það reynst gott innlegg í starf deildarinnar. Einnig hefur Öldrunarráð Íslands boðið upp á áhugaverðar ráðstefnur.

## FÉLAGSLEG HEIMAÞJÓNUSTA

Í reglum um félagslega heimaþjónustu kemur fram að þjónustan sé fyrir þá sem búa í heimahúsum og geta ekki séð hjálparlaust um heimilishald og persónulega umhirðu vegna skertrar getu, fjölskylduáðstæðna, álags, veikinda, barnsburðar eða

**Tafla 1. Félagsleg heimaþjónusta**

Hverfi	Þjónustustjóri
Austurbær og Vogatunga - <b>Hverfi I</b>	Guðrún Mogensen
Smári, Lindir, Kórar, Salir, Hvörf - <b>Hverfi II</b>	Halldóra M. Haukdóttir
Vesturbær, Hamraborg, Fannborg - <b>Hverfi</b>	I. Sunna Friðriksdóttir
<b>Samtals fjöldi stöðugilda</b>	<b>34,2</b>
Heimili með þjónustu	Fjöldi
Aldraðir	555
Öryrkjar	72
Aðrir	34
<b>Samtals heimili</b>	<b>661</b>
Áætlaður rekstrarkostnaður 2011	Kr. 173.758.685
Áætlaðar tekjur	Kr. 25.435.130
Áætlaður nettó rekstrar-	Kr. 148.323.555

fötlunar. Félagsleg heimaþjónusta er einn mikilvægast þátturinn í því að gera fólki kleift að búa heima við sem eðlilegastar aðstæður.

Markmið með félagslegri heimaþjónustu er að:

- Efla einstakling til sjálfsbjargar.
- Gera einstakling kleift að búa sem lengst heima við sem eðlilegastar aðstæður.

Á árinu nutu 661 einstaklingar í Kópavogi félagslegrar heimaþjónustu. Í því sambandi má nefna aðstoð við almennt heimilishald, þrif og félagslegan stuðning. Aldraðir eru þar í meirihluta alls 555 einstaklingar, eða 84%.

Starfsmenn heimaþjónustu eru 43 í alls 34,2 stöðugildum. Allir starfsmenn vinna dagvinnu og voru 24 einstaklingar í fullu starfi en hinir í hlutastarfi. Eins og undanfarin ár hefur verið lögð áhersla á fræðslu til starfsmanna sem nýtist bæði í starfi og utan starfsins. Á fyrri hluta ársins fengu starfsmenn kennslu í skyndihjálp og endurlífgun en forsaga þess er að Kópavogsdeild Rauða kross Íslands gaf öllum starfsmönnum skyndihjálparbækling til að hafa meðferðis í vinnunni. Ekki er nokkur vafi á að góð kunnátta í skyndihjálp skiptir sköpum og getur ef svo ber undir bjargað mannlífum. Voru starfsmenn að vonum ánægðir með bæklinga Kópavogsdeildarinnar.

Farið var í vettvangsheimsókn í Hrafnistu Hafnarfirði og fengu starfsmenn höfðinglegar móttökur. Var þeim sýnd sú fjölbreytta þjónusta sem í boði er fyrir vistmenn ásamt því að þiggja kaffi og meðlæti. Vettvangsheimsóknir hafa notið vinsælda og er stefnan sú að gera meira af því að kynna sér störf þeirra aðila sem starfa á sviði öldrunarþjónustu.

Heimaþjónusta Reykjavíkur bauð upp á ítarlega kynningu fyrir stjórnendum í heimaþjónustu. Þar var farið yfir það ferli samþættingar sem unnið hefur verið að í Reykjavík síðastliðin ár. Heimahjúkrun og heimaþjónusta í Reykjavík sameinuðust í lok árs 2008 og mynda nú samhæfð heild gagnvart notanda. Voru forsvarsmenn sammála um að gæði þjónustunnar skilaði sér mun betur til notanda en fyrir sameininguna.

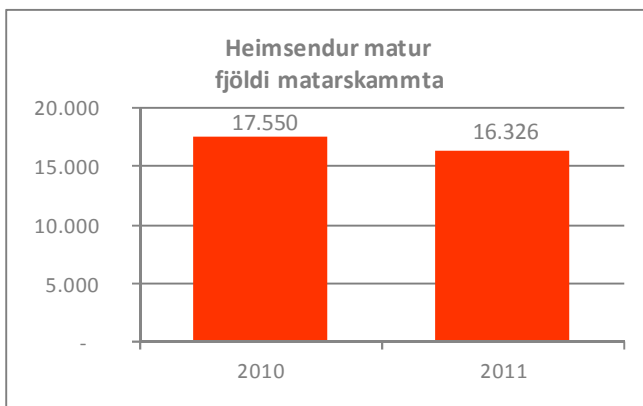
Tveir starfsmenn heimaþjónustu luku félagsliðanámi á árinu og aðrir tveir sóttu fagnámskeið I á vegum Eflingar, en þau námskeið eru ætluð starfsmönnum sem vinna í heilbrigðis- og félagsþjónustu. Þess má geta að námskeiðin eru undanfari náms á félagsliðabru.

Mikið var um nýjar umsóknir um heimaþjónustu á árinu, byrjað var að undirbúa útgáfu samskiptabókar fyrir hvert heimili. Tilgangur með útgáfunni

er að auka samskiptin á milli aðila og bæta þannig gæði þjónustunnar við þá einstaklinga sem fá heimaþjónustu. Samhliða var byrjað að vinna ítarlegar verklýsingar fyrir hvert og eitt heimili sem sýnir tegund og tíðni þeirrar þjónustu sem veitt er inn á heimilið.

## HEIMSENDUR MATUR

Sendir voru út 16.326 bakkar, en heimsendur matur er fyrir þá einstaklinga sem eiga erfitt með að nýta önnur úrræði varðandi aðgengi að mat. Á bilinu 45 til 55 einstaklingar nýta sér þetta úrræði á degi hverjum. Almenn ánægja er með heimsenda matinn og hægt er að fá almennt fæði, maukfæði og glúteinfriar máltíðir.



## VISTUNARMÁL

Á árinu sóttu 23 einstaklingar um dvalarrými og alls voru unnar 44 umsagnir vegna umsókna um hjúkrunarrými. Aukin ásókn er í þjónustu heima-hjúkrunar og heimaþjónustu þar sem fáir einstaklingar fá vistun í dvalarrými. Þeim sem bíða eftir slíku úrræði er bent á að nýta sér alla þá þjónustu heimahjúkrunar og félagsþjónustu sem í boði er.

### Vistunarúrræði

Vistunarúrræði á vegum Kópavogsbæjar eru 10 hjúkrunarrými fyrir minnissjúka í sambýli Roðasala. Að auki eru 73 hjúkrunarrými í Sunnuhlíð og 44 hjúkrunarrými í Hrafnistu Kópavogi. Til þess að komast í hjúkrunarrými verður einstaklingur að eiga gilt vistunarmat.

Almennt markmið vistunarúrræða er að:

- Veita heimilismönnum bestu mögulega þjónustu sem völ er á, með persónulegri umönnun, faglegri umhyggju og hjúkrun.
- Viðhalda andlegri, líkamlegri og félagslegri færni heimilismanna, reisu, sjálfsmynd og sjálfsvirðingu.
- Veita heimilismönnum öryggi og vellíðan.

– Stuðla að jákvæðum samskiptum sem einkennast af virðingu, skilningi, hlýju, trausti og hjálpsemi.

## Sunnuhlíð

Í Sunnuhlíð hjúkrunarheimili eru 73 hjúkrunarrými, sem skiptast í 69 föst pláss og 4 rými fyrir hvíldarinnlagnir. Á árinu voru 22 heimilismenn innritaðir í fast pláss, alls 13 konur og 9 karlar. Á árinu voru 45 innlagnir í skammtímapláss/hvíldarinnlögn og komu sumir einstaklingarnir oftast en einu sinni yfir árið til slíkrar skammtímadvalar.

## Hrafnista Kópavogi

Hrafnista Kópavogi tók til starfa í mars 2010 og er með 44 hjúkrunarrými fyrir heimilismenn. Á árinu 2011 innrituðust 12 einstaklingar, 5 konur og 7 karlar. Hrafnista Kópavogi er rekin eftir nýrri hugmyndafræði í öldrunarþjónustu. Rík áhersla er lögð á sjálfsákvörðunarrétt og þátttöku íbúa. Tekið er það besta frá sjálfstæðri búsetu og sameinað öryggi hjúkrunarheimilis. Starfsfólk og íbúar vinna saman við að skapa heimilislegt, hlýlegt og virkt samfélag.

## Roðasalur – hjúkrunarheimili - dagþjálfun

Á árinu 2011 sem var sjöunda starfsár Roðasala fluttu fimm einstaklingar inn í hjúkrunarrýmin. Í skipulagðar hvíldarinnlagnir komu 18 einstaklingar og af þeim voru 15 sem höfðu áður verið daggestir í dagþjálfun Roðasala. Í dagþjálfun Roðasala fyrir minnissjúka njóta 20 einstaklingar þjónustu alla virka daga. Sjö nýjir einstaklingar innrituðust á árinu.

Í Roðasölum er lögð áhersla á aðlaðandi, notalegt og heimilislegt umhverfi og á heimilinu er allur matur eldaður á staðnum. Að auki er lögð áhersla á tómstundastarf og líkamsþjálfun ásamt því að virkja fólk eins og hægt er til þátttöku í daglegum verkefnum.

Mikil vinna er lögð í stuðning við aðstandendur bæði þegar einstaklingar koma til dvalar inn á heimilið eða byrja í dagþjálfun. Þegar sótt er um vistunarmat fyrir einstakling sem er í dagþjálfun koma aðstandendur á fund til forstöðumanns til að undirbúa umsókn og fer forstöðumaður yfir allar umsóknir áður en þær eru sendar til vistunarmatsnefndar.

Sex hjúkrunarfræðinemar frá Háskóla Íslands stunduð verklegt nám í dagþjálfun og einn þeirra leysti af deildarstjóra heimilisins um sumarið. Tveir sjúkraliðanemar stunduðu verknám á árinu, annar á heimilinu og hinn í dagþjálfun. Miklu máli skiptir til framtíðar að nemendur í heilbrigðisgreinum komi

**Tafla 2. Vistunarmál**

Þjónustuúrræði	Hjúkrunarheimilið Roðasölum	Dagþjálfun Roðasölum
Forstöðumaður	Íða Atladóttir hjúkrunarfræðingur	
Deildarstjóri	Guðrún S. Viggósdóttir	Helga M. Arnarsdóttir
Stöðugildi starfsmanna	11,8	6,9
<b>Fjöldi vistamanna</b>	<b>10</b>	<b>20</b>
Hlutfall konur:karlar	10:1	13:7
Meðalaldur	84,1 ár	80,6 ár
Fjöldi í hvíldarinnlögn	18	
Fjöldi innritaðra á árinu	5	7
Dagjalld fyrir vistmann greitt af TR (2011)	Kr. 18.100	Kr. 10.148

til náms eða starfa og taki síðar við af þeim sem eldri eru.

Í október fór forstöðumaður til Póllands og var með fyrirlestur á ráðstefnu sem bar yfirskriftina Alzheimer Europe. Um er að ræða stóra ráðstefnu þar sem fjallað er það helsta á sviði heilabilunar og þjónustu við einstaklinga með heilabilun. Í fyrirlestrinum var fjallað um atferlis- truflanir og geðræn einkenni í heilabilun, en um 80% einstaklinga með heilabilun fá slík einkenni. Sagt var frá því hvernig aðstandendur skjólstæðinga í Roðasölum eru studdir í gegnum þau viðfangsefni.

Lokið var við gerð rýmingaráætlunar fyrir Roðasali. Haldið var námskeið fyrir starfsmenn þar sem farið var yfir áætlunina og hvernig rýma á húsið vegna yfirvofandi hættu. Sama dag var farið yfir notkun á slökkvitækjum og fengu allir starfsmenn að spreyta sig í að slökkva eld undir handleiðslu slökkviliðsmanns.

## BARNAVERND

**B**arnaverndarnefnd Kópavogs fer með verkefni barnaverndarlaga nr. 80/2002 og ber ábyrgð á meðferð barnaverndarmála. Barnaverndarnefnd tók við verkefninu af Félagsmálaráði og var fyrsti fundur nefndarinnar haldinn þann 21. febrúar. Fulltrúar nefndarinnar eru 5 og varafulltrúar jafnmargir.

Starfsmenn barnaverndar vinna í umboði barnaverndarnefndar og bera ábyrgð á framkvæmd mála sem unnin eru samkvæmt barnaverndarlögum.

### Starfsmannahald

Við barnavernd starfa 10 starfsmenn. Við vinnslu barnaverndarmála eru 7 stöðugildi, 1 stöðugildi yfirmanns og 0,40 stöðugildi við vinnslu stuðningsúrræða samkvæmt barnaverndarlögum. Samtals eru stöðugildi deildarinnar 8.40.

Yfirmaður deildarinnar er Anna Eygló Karlsdóttir félagsráðgjafi.

## BARNAVERNDARSTARF

Hlutverk barnaverndar er að tryggja að börn sem búa við óviðunandi uppeldisaðstæður og börn sem stofna heilsu sinni og þroska í hættu fái nauðsynlega aðstoð.

Markmið barnaverndar samkvæmt barnaverndarlögum er að tryggja börnum viðunandi uppeldis-skilyrði. Það er gert með því að styrkja foreldra í uppeldishlutverkinu og beita úrræðum til verndar börnum þegar það á við. Þegar tilkynning berst til barnaverndar um vanrækslu, ofbeldi eða áhættu-hegðun barns taka starfsmenn barnaverndar ákvörðun um hvort hefja skuli könnun málsins. Foreldrum er tilkynnt bréfléiðis um að tilkynning hafi borist og um ákvörðun vegna hennar. Nefndinni ber einnig að staðfesta við tilkynnanda að tilkynning hafi borist.

Málefni barna eru unnin á grundvelli barnaverndarlaga. Við vinnslu barnaverndarmála er megin áhersla lögð á aðstæður og líðan barns. Áhersla er jafnframt á samvinnu við foreldra og samstarf er haft við aðrar fagstéttir sem koma að málefnum barna þegar það á við. Fyllsta trúnaðar er gætt við vinnslu barnaverndarmála.

Starfsmenn barnaverndar vinna einnig úttektir vegna umsókna um leyfi til að gerast fósturforeldrar og stuðningsfjölskyldur. Umsagnir barnaverndarnefnda samkvæmt öðrum lögum en barnaverndar-

lögum eru vegna umgengnismála frá sýslumannsembættum en þau eru unnin samkvæmt barnalögum og vegna umsagna um ættleiðingu sem unnar eru samkvæmt lögum um ættleiðingar.

### Barnaverndarnefnd

Félagsmálaráð fundaði fjórum sinnum vegna barnaverndarmála og barnaverndarnefnd níu sinnum. Á fundunum var fjallað um mál 29 barna. Það eru fleiri börn en á síðasta ári og eru á því tvær megin skýringar. Með tilkomu barnaverndarnefndar eru mál fleiri barna lögð fyrir og kynnt nefndinni en einnig voru óvenju barnmargar fjöl-

Tafla 1. Nefndarfundir

Fjöldi barna	2010	2011
Til umfjöllunar hjá nefnd	15	29

skyldur til umfjöllunar miðað við síðasta ár.

Nefndin úrskurðaði um þvingunarúrræði án töku barns af heimili einu sinni, úrskurðaði um vistun sex barna utan heimilis og þrisvar um umgengni barna í fóstri.

Tvö umgengnismál voru tekin fyrir á fundum nefndarinnar og þrjár umsagnir vegna ættleiðinga. Sjö umsagnir um stuðningsforeldra voru lagðar fyrir nefndina og fimm umsagnir um fósturforeldra.

Tafla 2. Umsagnarmál fyrir nefnd

Tegund	2010	2011
Umgengnismál	4	2
Forsjarmál	0	0
Ættleiðingarmál	5	3
Umsögn um stuðningsforeldra	5	7
Umsögn um fósturforeldra	2	5
Samtals	16	17

### Barnaverndartilkynningar

Á árinu bárust 810 tilkynningar til barnaverndar vegna 489 barna. 90 tilkynningar voru undir nafnleynd.

Tafla 3. Barnaverndartilkynningar

Fjöldi og börn	2010	2011	Breyting
Fjöldi tilkynninga	834	810	-3%
Fjöldi barna	496	489	-1%

**Tafla 4. Ástæður tilkynninga**

Tegund <sup>1)</sup>	2010	2011
Heilsa og líf ófæddis barns í hættu	3	1
Ofbeldi	187	209
Vanræksla	160	242
Áhættuhegðun barns	487	358

<sup>1)</sup> Felur í sér líkamlega, andlega og námslega vanrækslu. Ofbeldi er þrenns konar; líkamlegt, andlegt og kynferðislegt. Áhættu-hegðun barns er afbrot, neysla og erfiðleikar í skóla.

Tilkynningar vegna gruns um ofbeldi gegn börnum voru 209. Tilkynnt var um tilfinningalegt ofbeldi 143 sinnum og þar af var 49 sinnum tilkynnt um heimilisofbeldi eða ófrið milli foreldra. Tilkynnt var um líkamlegt ofbeldi 33 sinnum og 40 sinnum um kynferðislegt ofbeldi.

**Tafla 5. Ofbeldismál**

Tegund	2010	2011
Tilfinningalegt ofbeldi	126	149
Þar af heimilisofbeldi	34	49
Líkamlegt ofbeldi	39	33
Kynferðislegt ofbeldi	35	40

Tilkynningar vegna vanrækslu voru 242 á árinu. Tilkynnt var um líkamlega vanrækslu 26 sinnum, vanrækslu varðandi umsjón og eftirlit 209 sinnum og þar af 78 sinnum vegna áfengis- og fíkniefnaneyslu foreldra. Tilkynningar um vanrækslu varðandi nám voru 13 og 19 sinnum var tilkynnt um tilfinninga-

**Tafla 6. Tilkynnendur**

Tilkynnandi	2010	2011
Barnið sjálft	3	3
Ættingi	36	33
Nágranni	28	55
Önnur barnavernd	12	18
Félagsþjónusta	8	18
Lögregla	584	493
Skóli	46	49
Leikskóli/gæsluforeldri	10	13
Læknir/sjúkrahús	42	38
Foreldrar barns	43	45
Aðrir	22	45
<b>Samtals</b>	<b>835</b>	<b>810</b>

lega vanrækslu.

Tilkynningar um áhættuhegðun barna voru 358. Alls var 73 sinnum tilkynnt um neyslu barns á vímu-efnum, 15 sinnum um að barn stefndi eigin heilsu í hættu, 232 sinnum var tilkynnt um afbrot barns, 43 um að barn beitti ofbeldi og 16 sinnum um erfiðleika barns í skóla.

Ein tilkynning barst um að heilsa eða líf ófæddis barns væri í hættu.

Í töflu 5 er yfirlit yfir þá aðila sem sendu tilkynningar til barnaverndar og í töflu 3 eru tilgreindar ástæður tilkynninga.

### Lögregla

Barnavernd fær sendar lögregluskýrslur ef afskipti hafa verið af barni, heimili þar sem barn býr og ef brotið er gegn barni. Forráðamenn eru upplýstir skriflega um að lögregluskýrsla hafi borist barnavernd.

Starfsmenn barnaverndar og lögreglu halda vikulegan samráðsfund þar sem meðal annars er farið yfir lögregluskýrslur.

### Bakvaktir

Neyðarvakt vegna barnaverndarmála er starfrækt í Kópavogi alla virka daga utan skrifstofutíma og um helgar. Þegar erindi berst á bakvakt er metið hvort þörf er á tafarlausri aðstoð eða hvort málið getur beðið næsta dags.

Þegar þörf er á eru bakvaktarstarfsmenn viðstaddir þegar lögregla tekur skýrslu af barni utan dagvinnutíma.

Símanúmer bakvaktar er auglýst á heimasíðu bæjarins. Einnig er samningur á milli barnaverndarnefnda og neyðarlínunnar um að neyðarlínan taki við barnaverndartilkynningum í númerinu 112 og gefi samband við bakvakt ef erindið er brýnt. 28 tilkynningar bárust í gegnum 112.

**Tafla 7. Fósturmál**

Tegund	Fjöldi barna
Í varanlegu fóstri á árinu	7
Í tímbundnu fóstri á árinu	8
Fóru í varanlegt fóstur á árinu	0
Fóru í tímabundið fóstur á árinu	5
Fóru í styrkt fóstur á árinu	3
Tímabundnu fóstri breytt í varanlegt	1
<b>Samtals</b>	<b>28</b>

## ÚRRÆÐI BARNAVERNDAR

### Fóstur

Með fóstri er átt við að barnaverndarnefnd feli sérstökum fósturforeldrum umsjá barns í minnsta kosti þrjú mánuði. Fósturráðstafanir eru þrenns konar, tímabundið fóstur, varanlegt fóstur og styrkt fóstur. Barni er komið í tímabundið fóstur þegar ætla má að bæta megi aðstæður þess hjá foreldrum en í varanlegt fóstur þegar fyrirsjáanlegt er að aðstæður barnsins verði ekki bættar á annan hátt. Styrkt fóstur á við þegar barn á við mikla hegðunar-erfiðleika að stríða.

Starfsmenn barnaverndar leggja ríka áherslu á heimsóknir til barna í fóstri og á samvinnu við fósturforeldra.

Á árinu fóru fimm börn í tímabundið fóstur, þrjú börn fóru í styrkt fóstur og hjá einu barni var tímabundnu fóstri breytt í varanlegt fóstur. Í lok ársins voru fimm börn í tímabundnu fóstri, sjö í varanlegu fóstri og eitt í styrktu fóstri.

### Einkaheimili sem starfrækt er allt árið

Þjónustusamningur er við heimili sem tekur á móti börnum í neyð en úrræðið er rekið skv. 84. gr. barnaverndarlaga. Á árinu voru 15 börn vistuð á heimilinu. Áhersla er lögð á að börnin sækji heima-skóla á meðan vistun stendur og geti sinnt tómstundum sínum.

### Áttan – uppeldisráðgjöf

Í ágúst var úrræðið Áttan – uppeldisráðgjöf opnað. Markmið með þjónustunni er að styðja fjölskyldur sem þurfa sérstakan stuðning og veita þjónustuna inn á heimili viðkomandi.

Í úrræðinu er foreldrum veitt ráðgjöf og stuðningur við umönnun og uppeldi barna sinna. Um er að ræða persónulega þjónustu sem stendur yfir í um 10-12 vikur og lengur ef þörf er á. Ráðgjafi kemur á heimili fjölskyldu tvisvar í viku og vinnur með foreldrum að settum markmiðum.

Á árinu fengu 11 fjölskyldur þjónustu Áttunnar.

Stöðugildi úrræðisins eru 2,2. Lilja Rós Agnarsdóttir félagsráðgjafi veitir úrræðinu forstöðu. Fast stöðugildi tilsjónar var fært í Áttuna auk 0,7 stöðugildis frá Unglingasmiðjunni.

### Tilsjón

Tilsjónarmaður er fenginn á vegum barnaverndar til að aðstoða foreldra á þann hátt að það henti þörfum barnsins sem best. Tilsjón starfar á heimilum fjölskyldna og vinnur að fjölbreyttum verkefnum með foreldrum sem að mestu snúa að

uppeldisráðgjöf og skipulagningu heimilisins.

Með tilkomu Áttunnar breyttist nýting á tilsjón og er markmiðið að úrræðið tilsjón verði notað sem áfarmhaldandi stuðningur í kjölfar þjónustu Áttunnar í þeim tilvikum þegar þörf er á langvarandi stuðningi.

### Persónulegir ráðgjafar

Persónulegur ráðgjafi er fenginn á vegum barnaverndar til að veita ráðgjöf og leiðbeiningar í þeim tilgangi að styrkja barn félagslega og tilfinningalega í tengslum við tómstundir, menntun og vinnu. Samband persónulegs ráðgjafa byggist á gagnkvæmu trausti og vinsemd. Úrræðið reynist vel og er mikið notað sem stuðningsúrræði í barnavernd.

Á árinu hafði 61 barn stuðning persónulegs ráðgjafa í barnavernd.

### Stuðningsfjölskyldur

Stuðningsfjölskyldur eru úrræði sem barnaverndarnefndir skulu hafa tiltæk samkvæmt barnaverndarlögum. Markmið stuðningsins er að tryggja öryggi barnsins, léttu álagi af barni og fjölskyldu þess og styðja foreldra í uppeldishlutverkinu. Heimilt er að vista barn hjá stuðningsfjölskyldu í allt að sjö daga samfelld.

Á árinu fóru átta börn til stuðningsfjölskyldu á vegum barnaverndar.

### Sálfræðingur

Frá árinu 2007 hefur barnavernd haft sálfræðing í 50 % stöðu. Sálfræðingurinn hefur aðsetur hjá Heilsugæslu Kópavogs og eru tilvísanir vegna barna sem þurfa sálfræðiaðstoð sendar þangað. Sálfræðingurinn situr meðferðarfundi barnaverndar einu sinni í mánuði.

Sæmundur Davíð Vikarsson gegnir stöðu sálfræðings.

### Unglingasmiðjan

Úrræðinu Unglingasmiðjunni var lokað í janúar. Markmið úrræðisins var að skapa börnunum á aldrinum 13 – 16 ára öruggar aðstæður þar sem þau gátu unnið úr tilfinningum sínum og tekist á við skemmtileg verkefni. Ástæða lokunar voru rekstrarerfiðleikar, að fá börn nýttu úrræðið og skortur var á umsóknum í smiðjuna.

### Sveitardvöl

Sumardvöl er úrræði á vegum barnaverndar þar sem börn dvelja hluta úr sumri í sveit. Sumarið 2011 fóru þrjú börn í sumardvöl á vegum barnaverndar.

---

## **SAMSTARFSVERKEFNI**

Barnavernd, Heilsugæslan Hamraborg, Barna- og unglíngageðdeild, skólaskrifstofa og barnavernd halda mánaðarlega samstarfsfundi. Með skriflegu samþykki forsjáraðila er um mál einstakra barna á fundunum og stuðningur við þau samþættur.



## ALMENN SKRIFSTOFA

Yfirmaður almennrar skrifstofu eða rekstrardeildar er Atli Sturluson. Starfsmenn eru 6 talsins í 5,95 stöðugildum.

### VERKSVIÐ

Almenn skrifstofa er stoðdeild innan velferðarsviðs og annast hún fjárhagslega umsýslu fyrir aðrar deildir sviðsins ásamt því að annast afgreiðslu stofnunarinnar og kostnaðareftirlit.

Skipulagsbreytingar sem áttu sér stað í byrjun árs 2011 hjá Kópavogsbæ höfðu töluverð áhrif á rekstrardeildina. Bókhald og umsýsla fyrir Húsnæðisdeild voru færð yfir til aðalbókhalds bæjarins og innheimtur leigu til innheimtudeildar. Heimgreiðslur og niðurgreiðslur til dagmæðra voru færðar yfir til menntasviðs. Eitt stöðugildi fór úr rekstrardeild með þessum verkefnum.

Um áramótin 2010/2011 tók Kópavogsbær yfir verkefni frá Svæðisskrifstofu málefna fatlaðra á Reykjanesi hvað varðaði úrræði fyrir fatlaða íbúa Kópavogs. Rekstrardeild var falið að sjá um hluta af verkefnum sem tengdust þessari yfirfærsla og snýr það helst að eftirliti með kostnaðarstöðvum ásamt því að sjá um bókhald og eftirlit með fjársýslu fjármuna íbúa sambýla.

Önnur verkefni sem deildin sér um eru:

- Greiðslur styrkja og lána og ábyrgð á innheimtu lána sem veitt eru af velferðarsviðinu.
- Tímaskráningu og kostnaðareftirlit vegna liðveitenda og tilsjónarstarfsmanna
- Umsjón með almennri afgreiðslu stofnunarinnar
- Greiðslu og umsýslu húsaleigubóta.
- Eftirlit með einstökum rekstrarþáttum sviðsins.
- Áætlanagerð velferðarsviðs í samvinnu við félagmálastjóra og deildarstjóra
- Milliuppgjör og eftirfylgni með að kostnaður sé í samræmi við áætlanir.

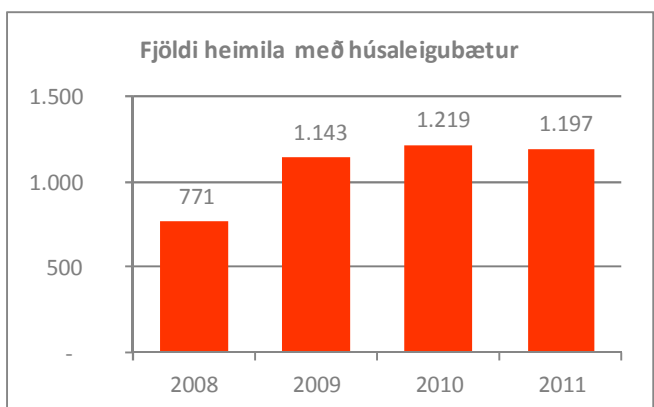
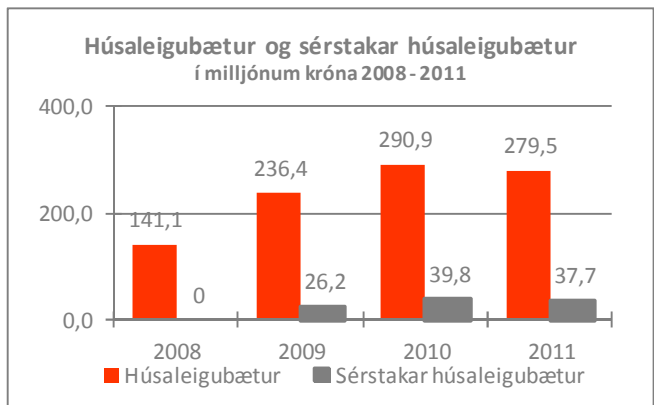
Deildin annast einnig um alla almenna ritaraþjónustu, símaþjónustu, umsjón með innkaupum rekstrarvara og fl. og umsjón með tölvu- og hugbúnaðarmálum stofnunarinnar í samvinnu við upplýsingatæknideild bæjarins.

### HÚSALEIGUBÆTUR

Í apríl 2009 var byrjað að greiða sérstakar húsaleigubætur til leigutaka í Kópavogi. Lögð var áhersla á að aðstoðin nýttist tekjulægsta hópnum og barnafjölskyldum. Á mynd sést þróun útgreiddra húsaleigubóta frá árinu 2006 til 2010 á verðlagi desember

2010. Jöfnunarsjóður sveitarfélaga endurgreiddi til sveitarfélaga u.þ.b. 51,5% af útgreiddum almennum bótum og 60 % af sérstökum húsaleigubótum.

Útgreiddar húsaleigubætur hafa vaxið jafnt og þétt eftir 2008. Greiddar voru út ríflega 279,5 milljónir króna í húsaleigubætur, þar af voru sérstakar húsaleigubætur 37,7 milljónir á árinu. Heildarfjöldi heimila með húsaleigubætur var 1.197 eða 841 í almenna leigukerfinu og 356 í félagslega kerfinu. Alls fengu 427 heimili sérstakar húsaleigubætur á árinu.



### HEIMGREIÐSLUR

Eins og áður kom fram færðist umsýsla heimgreiðslna yfir til menntasviðs með skipulagsbreytingum í febrúar 2011 og færðist starfsmaðurinn sem sinnti verkefninu yfir í lok apríl. Heimgreiðslur voru síðan aflagðar í ágúst 2011.

## ÞRÓUN VERKEFNA

Þróun verkefna er í höndum verkefnastjóra velferðarsviðsins sem er Rannveig María Þorsteinsdóttir.

### Verksvið

Verkefnastjóri tekur þátt í framþróun og nýsköpun innan velferðarsviðsins í samráði og samvinnu við félagsmálastjóra og starfsmenn. Önnur helstu verkefni hans eru:

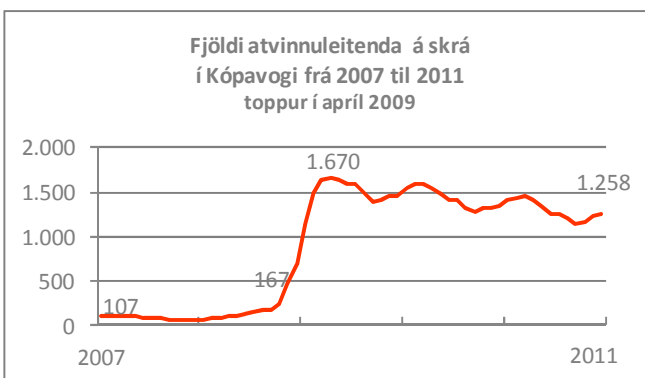
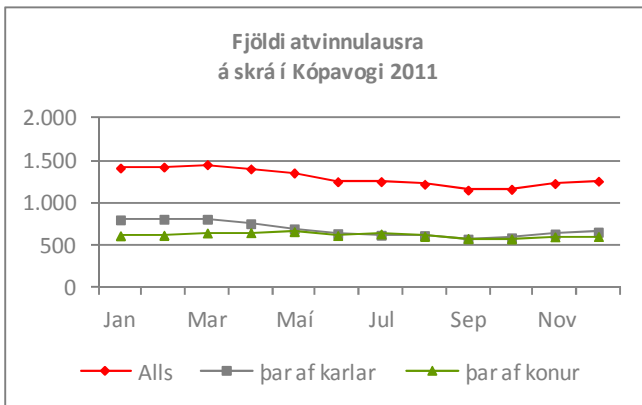
- Umsjón með upplýsingaöryggiskerfi.
- Málefni innflytjenda.
- Fræðslu- og starfsmannamál.
- Útgáfumál.
- Tímabundin stjórn á ákveðnum verkefnum.

### VERKEFNI

Unnið var með deildum stofnunarinnar að ýmsum verkefnum í samstarfi við deildarstjóra og starfsmenn. Unnar voru umsagnir vegna styrkbeiðna, unnið að gagnaöflun og úrvinnslu á upplýsingum varðandi ólíka verþætti og starfsemi velferðarsviðsins.

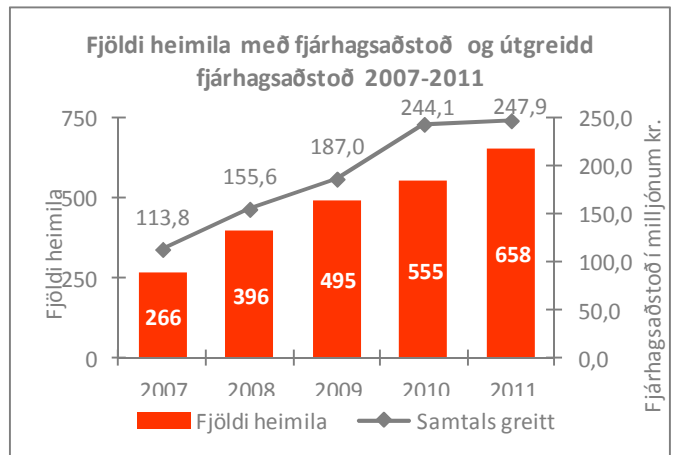
### Atvinnuþátttaka

Frá bankahrúni hefur verið haldið utan um tölulegar upplýsingar sem varða félagslega velferð íbúa og



verkefni velferðarsviðsins. Ástand í efnahagsmálum endurspeglast m.a. í atvinnuþátttöku og fjölda atvinnuleitenda á skrá hjá Vinnuálastofnun.

Atvinnuleitendum fækkaði um 156 á skrá frá janúar til desember og hefur dregið úr skráðu atvinnuleysi frá því í apríl 2009 þegar það var í hámarki. Frá banka hrúni hefur heimilum sem fengið hafa fjárhagsaðstoð fjölgað úr 495 í 658 eða um 76% og útgreidd fjárhagsaðstoð vaxið um 73%.



### Upplýsingaöryggiskerfi

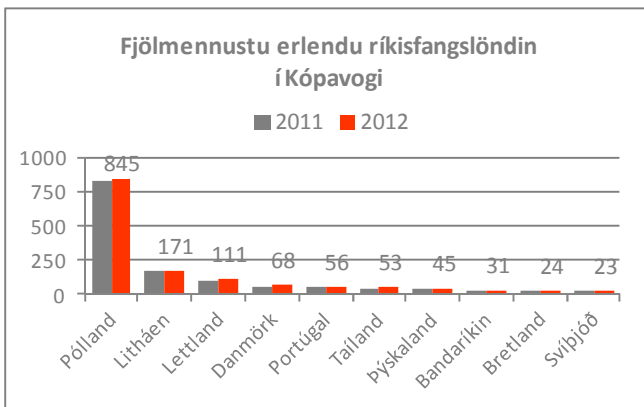
Upplýsingaöryggiskerfi velferðarsviðsins var innleitt vorið 2004. Verkefnastjóri er öryggisstjóri og hefur umsjón og eftirlit með að farið sé eftir öryggisstefnu og öryggisreglum og annast fræðslu um öryggismál fyrir nýja starfsmenn.

### Málefni innflytjenda

Verkefnastjóri fylgir eftir stefnu Kópavogsbæjar í málefnum innflytjenda sem samþykkt var í bæjarstjórn í september 2001.

Erlendir ríkisborgarar voru 1757 eða 5,6% af íbúafjölda Kópavogs á árinu. Á landinu öllu var hlutfall erlendra ríkisborgara af íbúafjölda hærra eða 6,6%. Erlendum ríkisborgurum fjölgaði í Kópavogi um 13 frá síðasta ári. Af þessum 1757 erlendu ríkisborgur-





um voru langflestir frá Póllandi eða samtals 845 sem er 48% af öllum erlendum ríkisborgurum. Þá voru á árinu 171 frá Litháen, 111 frá Lettlandi, 68 frá Danmörku og 56 frá Portúgal svo fjölmenntu ríkin séu nefnd. Heildarfjöldi þjóðlanda í Kópavogi var 83 en 78 á síðasta ári.

Verkefnastjóri var fulltrúi í einum af mörgum vinnuhópum sem settir voru á laggirnar á vegum Framtíðarhópsins sem starfar innan SSH (Samtök sveitarfélaga höfuðborgarsvæðisins). Vinnuhópur um málefni innflytjenda skilaði tillögum um samstarf sveitarfélagana um fræðslu og þjálfun í málaflokknum, tillögu um túlkajónustu og skipan sérfræðiteymis.

### Starfsmannamál

Starfsmannafundir eru alla jafna haldnir einu sinni í mánuði en þeir eru vettvangur fyrir upplýsingar og umræður um starfsmannamál og ákvarðanir varðandi félagssviðið.

Starfsmannasamtöl voru haldin sjöunda árið í röð en þau eru stór þáttur í gerð símenntunaráætlunar bæjarins fyrir starfsmenn.

### Fræðsla

Áhersla er lögð á að bjóða starfsmönnum fræðslu til að styrkja þá og efla í starfi. Er ýmist um að ræða reglulega fræðslufundi, stutt námskeið eða starfsdaga.

Fræðsluáætlun var útbúin fyrir starfsmenn barnaverndar veturinn 2010 og 2011 þar sem sérfræðingar utan stofnunar voru fengnir til að fjalla um ýmsa þætti í vinnslu barnaverndarmála. Þá var útbúin fræðsluáætlun fyrir haustið 2011 fyrir starfsmenn ráðgjafafa og íbúðadeildar sem barnaverndarstarfsmenn nýttu sér einnig. Fjallað var um vímuefnamál með fræðslu frá lögreglunni, meðferðaraðila og rannsóknaraðila í lyfja og eiturefnafræði. Á dagskránni var einnig kennsla í fjármálalæsi. Aðrir fræðslufundir fyrir alla starfsmenn voru nokkrir á árinu, t.d. kynnti gæðastjóri gæða-

handbókina og forstöðumaður Áttunnar—uppeldisráðgjöf fjallaði um starfsemina og meðferðarstarfið. Í október var farið í heimsókn til Akureyrar og fengu starfsmenn kynningu á félagsþjónustu Akureyrarkaupstaðar.

### Útgáfumál

Starfsmannahandbók velferðarsviðsins “Vegvísir fyrir starfsmenn” kom út árið 2006. Uppfærsla hennar er í höndum verkefnastjóra. Bókinni er ætlað að veita upplýsingar um uppbyggingu og boðleiðir innan stofnunarinnar og bæjarkerfisins, veita yfirsýn yfir starfsumhverfi, öryggismál, starfhætti og starfsvenjur ásamt því að auka hagræði með því að veita beinan aðgang að t.d. reglum, eyðublöðum stofnunarinnar og öðrum upplýsingum t.d. á netinu.

Einnig var á árinu sinnt hefðbundnum verkefnum í útgáfumálum, eins og ársskýrslu- og bæklingagerð og uppfærslu á heimasíðu.

Lögfræðingur var ráðinn til starfa á velferðarsviði árið 2009. Starfinu gegnir Ása Arnfríður Kristjánsdóttir héraðsdómslögmaður en hún fer jafnframt með hlutverk jafnréttisráðgjafa bæjarins í 25% starfi.

Hlutverk lögfræðingsins er að veita starfsmönnum stofnunarinnar lögfræðilega ráðgjöf og handleiðslu. Megin verkefni hans felast m.a. í að:

- Semja drög að bókunum og úrskurðum barnaverndarnefndar.
- Annast rekstur barnaverndarmála fyrir dómstólum.
- Annast samskipti við lögmenn, kærunefnd barnaverndarmála, kærunefnd húsnæðismála og félagsþjónustu, Barnaverndarstofu og Umboðsmann Alþingis.
- Annast umsagnir um lagafrumvörp.
- Annast ákvarðanatöku varðandi beiðnir um aðgang að gögnum.
- Annast ákvarðanatöku varðandi beiðnir um styrki vegna lögmannaástoðar og eftirlit með reikningum.
- Annast gerð vinnu- og verklagsreglna í öllum deildum velferðarsviðs í samvinnu við deildarstjóra.