

SJÁVARÚTVEGUR

Í BYGGÐARLÖGUM UTAN VESTFJARÐA

GREINARGERÐ



Október 1994

Inngangur

Þegar ríkisstjórnin lagði fram frumvarp til laga um aðgerðir á Vestfjörðum kom fram í greinargerð með frumvarpinu að Byggðastofnun yrði falið að kanna hvort vera kynni að annars staðar á landinu væri um að ræða sambærilega stöðu og þar. Í greinargerðinni stendur:

...beinir ríkisstjórnin því til Byggðastofnunar að gera úttekt á byggð-arlögum, sem kunna að hafa orðið fyrir sambærilegum samdrætti í aflaheimildum, búa við áþekka einhæfni atvinnulífs og einangrun og vinna að stækkun atvinnu- og þjónustusvæða með sameiningu sveitarfélaga.

Í þessari greinargerð verður fjallað um þessi afmörkuðu atriði. Um almenna umfjöllun um samanburð kjördæma er vísað til fyrri skýrslu Byggðastofnunar.

Af upphaflegri skýrslu stofnunarinnar var ljóst að ekkert heilt kjördæmi býr við sambærilegar aðstæður og á Vestfjörðum. Þess vegna hefur sú athugun sem stofnunin hefur framkvæmt beinst að minni svæðum, það er einstökum atvinnusvæðum.

Þegar einstök landsvæði eru athuguð með tilliti til mikilvægis sjávarútvegs í atvinnulífi koma upp ákveðin samanburðarvandamál sem stafa af því að sums staðar eru þéttbýlisstaðir sérstök sveitarfélög, og þá er sjávarútvegurinn langstærsta atvinnugreinin, en annars staðar eru nærliggjandi sveitir í sama sveitarfélagi og við það lækkar hlutdeild sjávarútvegs. Þannig er einangrað sjávarþorp sem er sérstakt sveitarfélag alltaf háðara sjávarútvegi samkvæmt tölum um atvinnuskiptingu en þéttbýlisstaður í fjölmennu landbúnaðarhéraði. Í raun og veru getur þó verið lítill munur á yfirgnæfandi mikilvægi sjávarútvegsins fyrir íbúa þéttbýlisstaðanna.

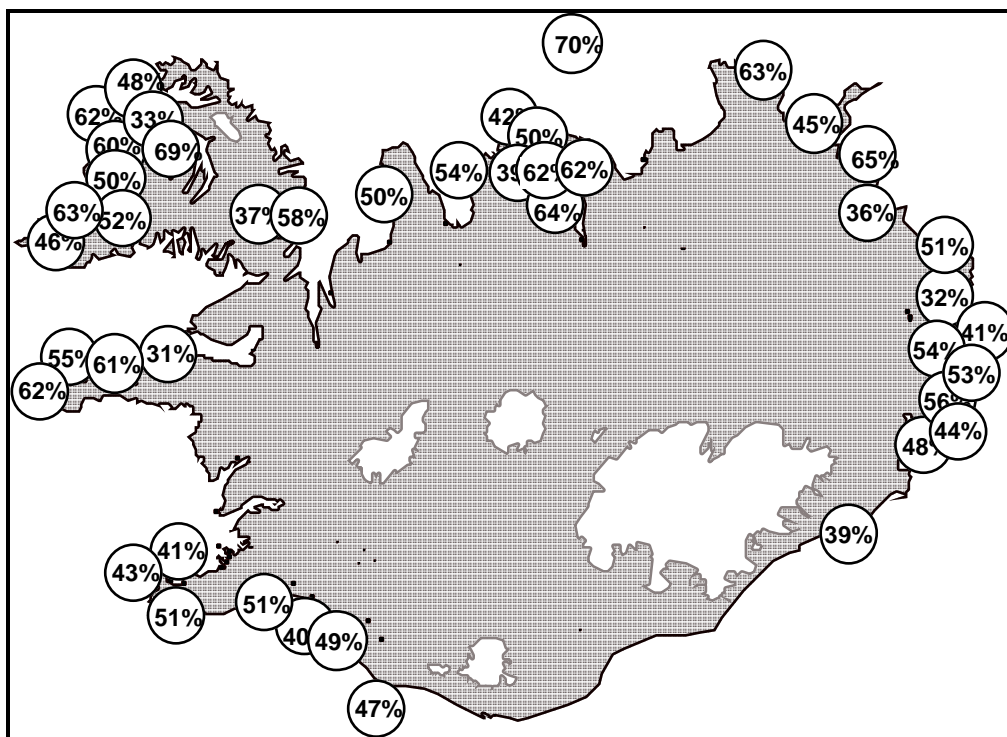
Því til viðbótar þarf að kanna hvort aðrir staðir búa við jafn mikla samgöngulega einangrun og einstök svæði á Vestfjörðum. Þar er átt við að þessi svæði hafi ekki möguleika til þess að bæta sér upp hugsanlegan samdrátt aflaheimilda með því að kaupa afla til vinnslu á fiskmörkuðum, eða miðla hráefni sín í milli með öðrum hætti. Síðasta skilyrðið sem ríkisstjórnin setur er hvort unnið sé að stækkun atvinnu- og þjónustusvæða með sameiningu sveitarfélaga.

Einhæfni atvinnulífs

Í skýrslu Byggðastofnunar um ástand og horfur í atvinnumálum á Vestfjörðum kemur fram að hlutur sjávarútvegs í atvinnulífi þar er yfir 36%

allra ársverka í landshlutanum. Þetta hlutfall er verulega hærra þar en annars staðar. Þegar horft er til einstakra staða kemur að sjálfsögðu í ljós að sjávarútvegur er einnig mjög mikilvægur á einstökum stöðum víðs vegar um landið. Vegna þess sem að ofan greinir um erfiðleika á því að greina þéttbýlisstaði sérstaklega hafa ársverk í landbúnaði verið dregin frá samtölu allra ársverka í viðkomandi sveitarfélagi til þess að auðvelda samanburð. Það er þó alls ekki einhlítt að slíkt gefi betri niðurstöðu um atvinnulíf í viðkomandi byggðarlagi. Samkvæmt athugun á einstökum stöðum er hlutur sjávarútvegs hæstur í Grímsey, 70% allra ársverka en næstum því jafnhár í Súðavík. Alls telst sjávarútvegur yfir 60% í tólf sveitarfélögum. Í 13 þéttbýlissveitarfélögum til viðbótar er hann yfir 50%. Þessir staðir eru flestir á Vestfjörðum, Norðurlandi eystra og Austurlandi. Af ofansögðu er ljóst að til eru þéttbýlisstaðir sem hafa jafn einhæft atvinnulíf og er á Vestfjörðum. Staðir þessir eru sýndir á mynd 1.

Mynd 1 Hlutfall sjávarútvegs af ársverkum án landbúnaðar í þéttbýli
Sýndir eru staðir þar sem hlutfallið er yfir 30%

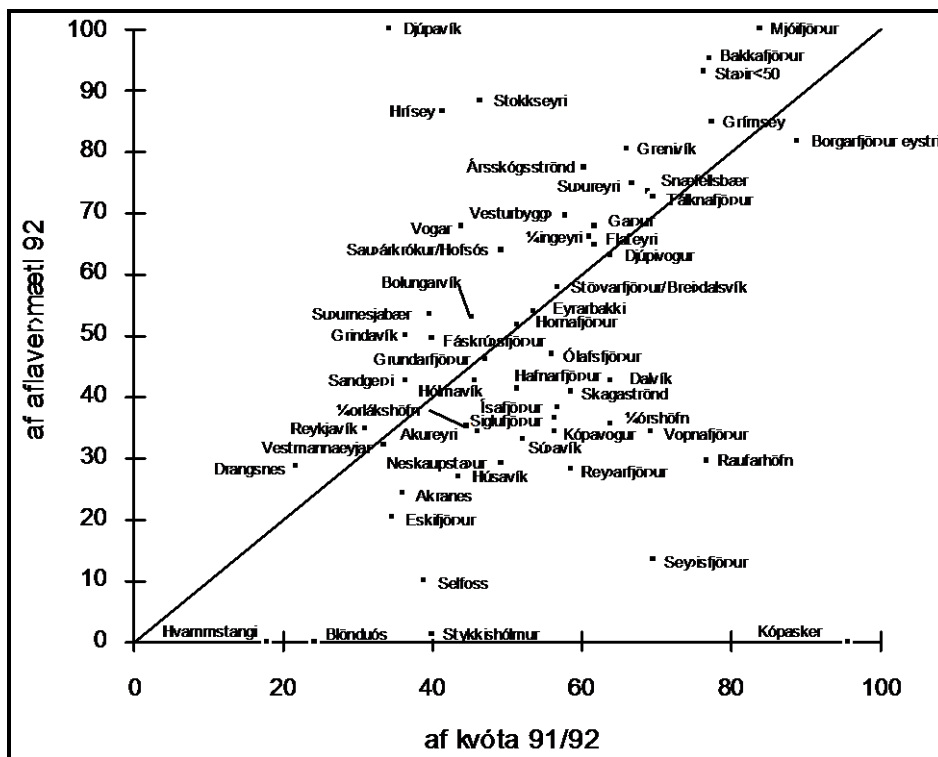


Einhæfni sjávarútvegs

Innan sjávarútvegsins ríkir mismunandi einhæfni, sem getur aukið viðkvæmni viðkomandi staðar fyrir samdrætti í veiðiheimildum. Þannig eru samgöngulega einangraðir staðir oftast háðir afla frá bátum sem gera út frá viðkomandi stað. Einnig er oft mikil einhæfni varðandi fisktegundir sem veiddar eru og vinnsluáferðir.

Á Mynd 2 sést sambandið á milli hlutfalls þorsks úr aflaheimildum annars vegar en hlutdeild þorsks af verðmæti þess afla sem fór til vinnslu hins vegar. Aflaverðmæti er fyrir árið 1992 en kvótinn fyrir fiskveiðiárið 1991/92. Þeir staðir sem eru neðan við skálínuna vinna hlutfallslega minni þorsk en þeir hafa í kvóta. Það er með öðrum orðum vísbending um að þeir fái fisk til vinnslu annars staðar frá. Þannig er málum farið á Seyðisfirði, Eskifirði, Reyðarfirði, Raufahöfn og Vopnafirði. Hlutfall þorsks í unnum afla er lægra en af kvóta vegna mikillar loðnu og síldar sem unnin er á þessum stöðum en veidd af skipum sem gerð eru út annars staðar. Annars staðar getur hlutfallið verið sams konar vegna þess að staðirnir fá að þorsk. Þetta á við um staði sem hafa aðgang að fiskmörkuðum.

Mynd 2 Hlutfall þorsks af kvóta og unnum afla



Markaðsvæðing og ráðstöfun þorskafla

Gerð hefur verið athugun á því hversu mikill hluti af þorskafla skipa kemur til vinnslu í heimahöfn viðkomandi báts og hversu mikinn þorsk vinnslustöðvar þar kaupa af bátum sem gerðir eru út annars staðar. Niðurstöðurnar eru sýndar í töflu 1 fyrir kjördæmi og í viðauka fyrir einstaka staði. Hafa þarf þann fyrirvara á þessum tölum að ekki er alls staðar samræmi á milli skráðrar og raunverulegrar heimahafnar. Þá telst afli báts sem skráður er t.d. í Njarðvík en unninn í Keflavík sem afli utan heimahafnar.

Tafla 1 Veiðar og ráðstöfun þorsks til vinnslu eftir kjördæmum 1993

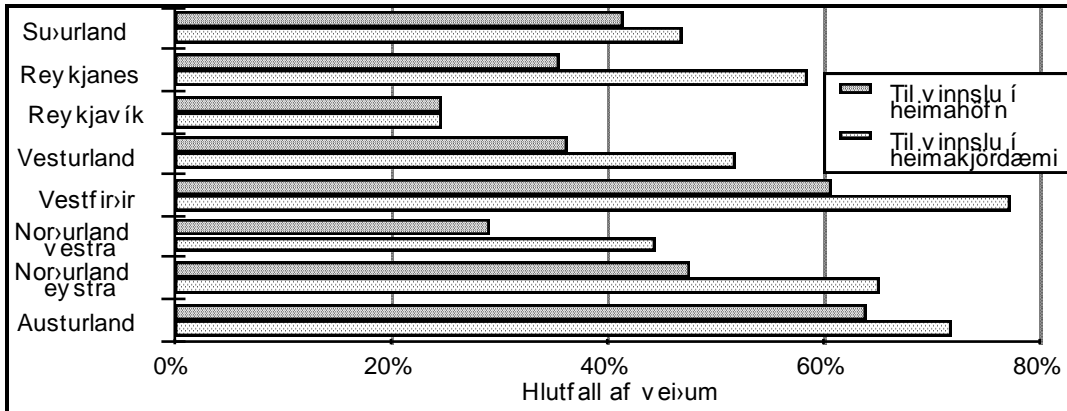
| Kjördæmi | Veiðar heimabáta | Til vinnslu í heimahöfn | | Til vinnslu í heimakjördæmi | | Landað unnið | |
|-------------------|------------------|-------------------------|------------|-----------------------------|------------|---------------|------------|
| | tonn | tonn | % | tonn | % | tonn | % |
| Suðurland | 24.271 | 10.112 | 42% | 11.437 | 47% | 2.097 | 9% |
| Reykjanes | 47.638 | 17.023 | 36% | 28.048 | 59% | 6.111 | 13% |
| Reykjavík | 11.148 | 2.780 | 25% | 2.780 | 25% | 3.585 | 32% |
| Vesturland | 32.325 | 11.844 | 37% | 16.902 | 52% | 2.762 | 9% |
| Vestfirðir | 43.004 | 26.286 | 61% | 33.385 | 78% | 2.949 | 7% |
| Norðurland vestra | 12.945 | 3.812 | 29% | 5.783 | 45% | 6.239 | 48% |
| Norðurland eystra | 47.881 | 23.024 | 48% | 31.265 | 65% | 12.778 | 27% |
| Austurland | 31.954 | 20.499 | 64% | 23.029 | 72% | 2.379 | 7% |
| Samtals | 251.260 | 115.380 | 46% | 152.629 | 61% | 38.900 | 15% |

| Kjördæmi | Til vinnslu erlendis | | Til vinnslu innanlands utan heimakjördæmis | | Vinnsla | | Aðfengið til vinnslu utan kjördæmis | |
|-------------------|----------------------|-----------|--------------------------------------------|------------|----------------|-------------|-------------------------------------|--------------|
| | tonn | % | tonn | % | tonn | % af veiðum | tonn | % af vinnslu |
| Suðurland | 2.950 | 12% | 7.787 | 32% | 13.264 | 55% | 1.827 | 14% |
| Reykjanes | 2.012 | 4% | 11.467 | 24% | 42.976 | 90% | 14.928 | 35% |
| Reykjavík | 675 | 6% | 4.108 | 37% | 14.406 | 129% | 11.626 | 81% |
| Vesturland | 1.020 | 3% | 11.641 | 36% | 19.535 | 60% | 2.633 | 13% |
| Vestfirðir | 1.743 | 4% | 4.927 | 11% | 36.446 | 85% | 3.061 | 8% |
| Norðurland vestra | 199 | 2% | 724 | 6% | 14.272 | 110% | 8.489 | 59% |
| Norðurland eystra | 730 | 2% | 3.108 | 6% | 35.954 | 75% | 4.689 | 13% |
| Austurland | 2.109 | 7% | 4.437 | 14% | 25.058 | 78% | 2.029 | 8% |
| Samtals | 11.438 | 5% | 48.199 | 34% | 201.911 | 80% | 49.282 | 24% |

Heimild: Útvegur 1993 tafla 25, 26 og 29.

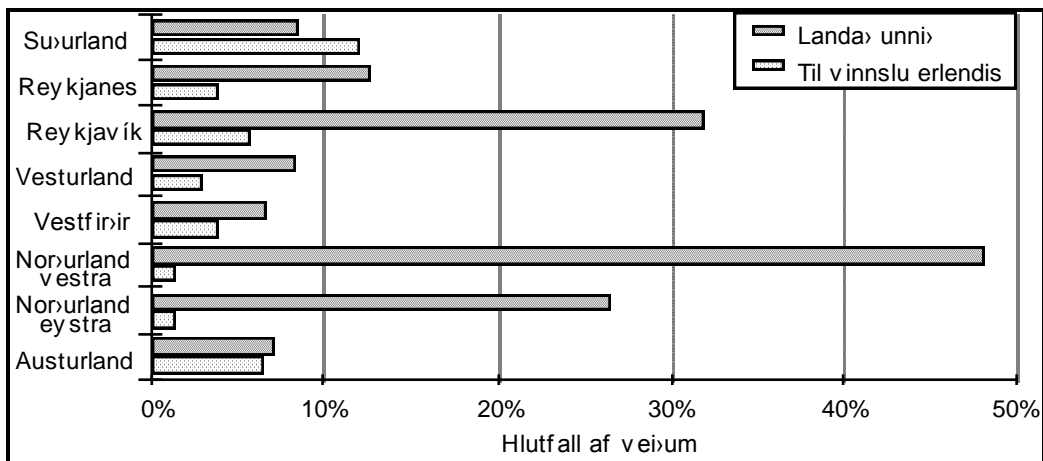
Í fyrsta dálki töflunnar er sýnt hversu mikið bátar veiddu af þorski eftir heimakjördæmum. Næstu tveir dálkar sýna hversu stór hluti þorskaflans fór til vinnslu í viðkomandi kjördæmi. Þessar upplýsingar eru einnig sýndar á mynd 3. Lægst er hlutfallið í Reykjavík. Hluti skýringarinnar á því er væntanlega hversu lítið kjördæmið er landfræðilega. Fiskvinnslur í nálægð hafnarsvæðisins eru margar utan kjördæmisins. Hæst er hlutfallið á Vestfjörðum og svo Austurlandi. Þar eru um þrjú fjórðu hlutar þorsksins unnir innan kjördæmanna. Norðurlandskjördæmi vestra og Suðurland eru með innan við helming aflans unninn innan kjördæmis.

Mynd 3 Heimalandanir þorsks 1993



Næsti dálkur sýnir hlutfall þorsks sem unninn er um borð í vinnsluskipum. Þessar upplýsingar eru einnig sýndar á mynd 4. Hlutturinn er langhæstur í Norðurlandi vestra, nær helmingur en lægstur á Vestfjörðum og Austurlandi, 7%. Þriðjungur af þorskafla Reykjavíkurskipa kemur unninn í land. Í neðri hluta töflunnar sýnir fremsti dálkur hversu mikill þorskur hefur farið óunninn á markað erlendis. Þær upplýsingar eru einnig sýndar á mynd 4. Dregið hefur úr þessum þætti en þó er 12% af afla sunnlenskra báta ráðstafað til vinnslu erlendis. Hlutfallið er lægst á Norðurlandi.

Mynd 4 Þorskur sem ekki var unninn hérlandis 1993

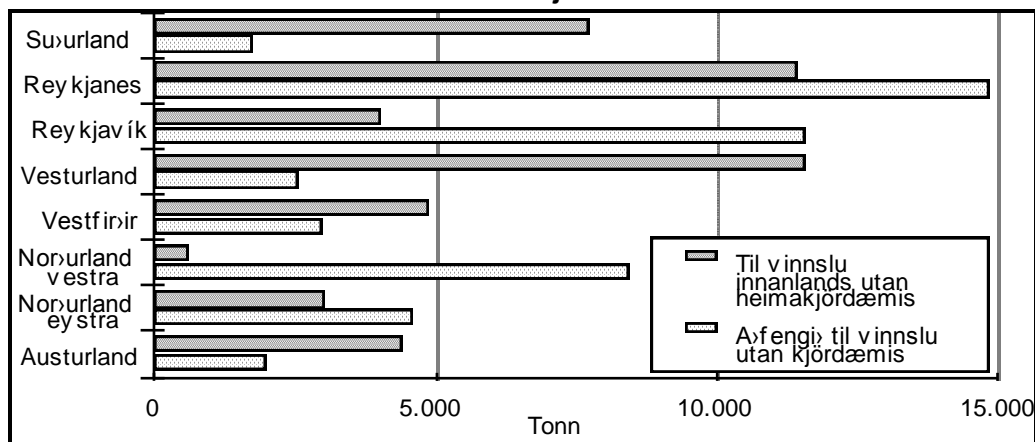


Þegar þessar tegundir ráðstöfunar hafa verið dregnar frá veiði báta er eftir sá hluti þorskaflans sem ráðstafað er til vinnslu innanlands utan heimakjördæmis. Fyrir landið allt er þetta um þriðjungur af öllum þorski eða 85 þúsund tonn. Hjá Reykjavíkurbátum er hlutfallið 37% sem unnið er utan kjördæmis en hjá bátum með heimahöfn á Vesturlandi er þetta hlutfall 36%. Á Norðurlandi er hlutfallið 6% en 11 á Vestfjörðum. Magntölur þorsks sem unninn var utan heimakjördæmis eru einnig sýndar á mynd 5.

Ef nú er horft til vinnslu á þorski þá er sá fiskur annars vegar af heimabátum en hins vegar er fiskur keyptur að. Í tölum Fiskifélags fyrir

árið 1993 er ekki að finna sundurliðun á því hversu mikill Rússafiskur hefur verið keyptur til einstakra staða eða kjördæma. Þar var um að ræða 11.671 tonn sem er 5,8% viðbót við alla þorskvinnslu í landinu. Í þeirri umfjöllun sem hér fer á eftir og þeim töflum sem hér er að finna er því einungis fjallað um þorsk sem veiddur er af íslenskum skipum innan fiskveiðilögsögunnar. Vegna misræmis sem ekki hefur tekist að finna skýringu á því, munar um 1.000 tonnum á tölum um seldan afla utan heimahafnar annars vegar en keyptan hins vegar. Fiskvinnslufyrirtæki í Reykjavík kaupa 81% af þeim þorski sem þau vinna frá útgerðum utan Reykjavíkur. Fyrirtæki á Norðurlandi vestra kaupa tæp 60% af vinnslufiski sínum utan heimakjördæmis. Minnst kaupa fyrirtæki á Austurlandi og Vestfjörðum, 8%.

Mynd 5 Þorskur sem unninn var utan heimakjördæmis 1993



Ef horft er til beggja þáttanna, þess magns sem selt er út fyrir kjördæmi annars vegar og keypt innfyrr hins vegar má líta á það sem mælikvarða á það hversu markaðsvæddur sjávarútvegurinn á viðkomandi svæði er og hversu auðvelt hann á með að laga sig að aflasveiflum og samdrætti með kaupum eða sölu á fiski. Slík athugun bendir til þess að þessi þróun sé skemmst á veg komin á Vestfjörðum, Norðurlandi eystra og Austurlandi. Munar verulega á því hver þáttur viðskipta með fisk er yfir kjördæmamörk og á öðrum stöðum.

Í töfluviðauka er listi yfir einstaka staði og greint frá mikilvægustu upplýsingunum sem er að finna í töflu 1 um kjördæmi. Þessar tölur staðfesta það sem að ofan er sagt en þó er þess að geta að einstakir staðir, einkum þeir sem eru nálægt hverjum öðrum geta litið einkennilega út.

Viðskipti með fisk milli hafna eru greinilega mun algengari á suðvesturhorni landsins, frá Þorlákshöfn að Snæfellsnesi heldur en á landinu þar fyrir utan. Þetta er sá hluti landsins þar sem kaup og sala á fiski er orðin markaðsvædd að verulegum hluta.

Á síðustu árum hefur fjöldi krókaleyfisbáta vaxið mjög. Sá afli sem þeir veiða er sífellt mikilvægari fyrir fiskvinnsluna vegna þess að hann hefur dregist minna saman en afli annarra báta. Mjög algengt er að þessir bátar séu gerðir út á hinum ýmsu stöðum á landsbyggðinni yfir sumartímann enda þótt heimahöfn þeirra geti verið allt önnur. Bátarnir selja síðan aflann með ýmsu móti, ýmist með föstum viðskiptum þar sem þeir eru gerðir út eða á markaði þar eða annars staðar. Þessi afli kemur hvergi fram í tölum fyrir þá höfn sem gert er út frá, ef fiskurinn er t.d. seldur á markaði og fer til vinnslu annars staðar.

Þorskaflí krókaleyfabáta var samtals 11% af þorskafla sem unninn var héraendis árið 1993. Í Reykjavík var þorskaflí krókaleyfisbáta 20% af unnum afla en í öðrum kjördæmum var hlutfallið lægra. Á Suðureyri, á ströndum, Hálmavík, Bakkafirði og Borgarfirði eystra er yfir helmingur þorsks til vinnslu af krókaleyfisbátum. Í Hrísey og á Mjóafirði er þetta hlutfall yfir þriðjungur en annars staðar lægra.

Samdráttur aflaheimilda

Á Mynd 6 má sjá sambandið á milli hlutdeildar þorsks í öllum aflaheimildum annars vegar og hlutfallslega breytingu aflaheimilda á fiskveiðiarinu 1993/94, frá árinu þar á undan, að teknu tilliti til úthlutunar úr Hagræðingarsjóði. Sá mismunur sem er á milli einstakra svæða stafar þá af mismunandi samsetningu aflaheimilda og sölum skipa og varanlegra aflaheimilda.

Þeir staðir sem orðið hafa fyrir mestum samdrætti aflaheimilda eru af nokkrum tegundum. Hér verður ekki fjallað um staði á Vestfjörðum, enda hafa stjórnvöld nú þegar ákveðið að grípa til sérstakra aðgerða þar.

hefur reksturinn gengið illa og fjárhagsstaðan er slæm en annars staðar gengur reksturinn mun betur.

Á Snæfellsnesi hefur markaðsvæðing gengið mjög langt. Þannig var seldur afli á fiskmörkuðunum á utanverðu Snæfellsnesi 88% af bolfiskafla sem tekinn var til vinnslu á svæðinu árið 1992. Mikilvægi fiskmarkaða hefur aukist síðan. Þetta hefur aftur leitt til þess að fiskverð á svæðinu er hátt og það gerir vinnslunni erfiðara fyrir en sums staðar annars staðar. Þrátt fyrir það er að finna á svæðinu vinnslufyrirtæki þar sem reksturinn gengur bærilega. Það er vísbending um að góður rekstur sé mögulegur við markaðsverð á fiski til vinnslu. Samgöngur við höfuðborgarsvæðið og Suðurnes hafa farið batnandi og kröfur fiskvinnslunnar til vegabjónustu á vörum benda til þess að þessi tengsl séu mikilvæg fyrir atvinnugreinina, enda gefa vegasamgöngur möguleika til að koma hráefni frá til vinnslu, jafnframt því sem hægt er að nálgast hráefni annars staðar að. Samgöngur milli staða á Snæfellsnesi koma að hluta til í veg fyrir að nálægðin milli staðanna nýtist. Unnið er að bættum samgöngum en erfiðasti hjallinn, Búlandshöfði, milli Ólafsvíkur og Grundarfjarðar, er þó enn eftir.

Samgöngur milli staða á Reyðarfirði annars vegar og í Eyjafirði hins vegar eru með þeim hætti að þær koma ekki í veg fyrir flutning afla milli hafna. Markaðsvæðing er hins vegar lengra á veg komin í Eyjafirði en á Austfjörðum.

Sjávarútvegur ekki höfuðatvinnuvegur

Sums staðar er sjávarútvegur ekki höfuðatvinnuvegur á viðkomandi stað (Seltjarnarnes, Kópavogur). Samdráttur aflaheimilda á slíkum stöðum hefur hlutfallslega litla þýðingu.

Rækjustaðir á Norðurlandi vestra

Nokkrir staðir á Norðurlandi vestra hafa orðið fyrir mikilli skerðingu á innfjarðarrækju (Hvammstangi, Hofsó, Drangnes). Þarna er um tímabundna aðgerð að ræða, sem gripið hefur verið til á öðrum stöðum á landinu að ráði fiskifræðinga. Minni kvóti hefur leitt til þess að innfjarðarrækjan fær tækifæri til að stækka og hægt verður að auka kvótann verulega þegar þar að kemur. Fyrir því er reynsla eins og t.d. í Öxarfirði. Jafnframt því sem kvóti hefur dregist saman í rækju hafa sums staðar verið erfiðleikar í rekstri fyrirtækja, s.s. á Hvammstanga.

Fámennir smábátaútgerðarstaðir

Þeir staðir sem byggja á smábátaútgerð eru Bakkafjörður, Grímsey, Mjóifjörður og Borgarfjörður eystra. Þar hefur greinilega orðið tilhneiging til þess að dregið hefur úr útgerð báta með aflamark en í staðinn hefur aukist

útgerð báta með krókaleyfi. Þess vegna eru þessir staðir nú háðir mun minni takmörkunum en aðrir staðir sem byggja veiðiheimildir sínar fyrst og fremst á aflamarki. Þetta á þó ekki við í Grímsey en þar eru allir bátar á aflamarki.

Einangraðir útgerðarstaðir

Þá eru eftir nokkrir staðir þar sem samgönguleg einangrun er mikil, eða miklar vegalengdir til annarra staða. Staðirnir eru þessir:

Siglufjörður
Vopnafjörður
Raufarhöfn
Seyðisfjörður
Fáskrúðsfjörður
Hrísey
Grenivík
Djúpivogur

Á engum þessara staða er unnið að sameiningu sveitarfélaga og sums staðar er hún ekki til umræðu, m.a. vegna langra vegalengda. Djúpivogur sameinaðist nágrannasveitarfélögum sínum fyrir skemmstu, en engin tillaga var gerð um sameiningu Siglufjarðar eða Seyðisfjarðar. Siglufjörður, Vopnafjörður, Raufarhöfn og Seyðisfjörður njóta þess allir að hafa mjölvinnslu sem fær hráefni til vinnslu frá skipum sem gerð eru út annars staðar. Hið sama gildir raunar um aðra vinnslu á síld og loðnu á þessum stöðum. Hún hefur verið umtalsverð búbót. Það gildir að hluta til um Djúpavog og Fáskrúðsfjörð.

Grenivík er einhæfur og einangraður staður. Hann hefur hins vegar ekki orðið fyrir áberandi samdrætti í veiðiheimildum umfram aðra. Þar hefur ekki verið um sameiningu sveitarfélaga að ræða. Nú er nýbúið að endurskipuleggja allan sjávarútveg á Grenivík með þátttöku stjórnvalda. Fiskvinnsla í Hrísey hefur búið við mikil verkefni og raunar of mikil að undanfögnu. Þetta hefur meðal annars verið vegna aflamiðlunar innan fyrirtækja KEA. Hefur meðal annars verið horfið til þess ráðs að flytja inn erlent vinnuafli þar.

Niðurstaða

Að samanlögðu teljast engir staðir á landinu uppfylla öll þau skilyrði sem stjórnvöld settu fyrir aðgerðum á Vestfjörðum. Þess vegna er ekki gerð tillaga um aðgerðir annars staðar.

Viðauki

Tafla 2 Veiðar og ráðstöfun þorsks til vinnslu 1993

| ÞORSKUR 93 | Veiðar heimabáta | | | Til vinnslu í heimahöfn | | Til vinnslu innanlands utan heimahafnar | | Vinnsla | Aðfengið til vinnslu* | |
|----------------|------------------|------|-------------|-------------------------|-------------|-----------------------------------------|-------|--------------|-----------------------|--|
| | tonn | tonn | % af veiðum | tonn | % af veiðum | Tonn | tonn | % af vinnslu | | |
| Vestmannaeyjar | 16131 | 6726 | 42% | 4639 | 29% | 7103 | 377 | 5% | | |
| Stokkseyri | 1210 | 6 | 0% | 1202 | 99% | 231 | 225 | 97% | | |
| Eyrarbakki | 710 | 212 | 30% | 496 | 70% | 213 | 1 | 0% | | |
| Selfoss | 676 | | 0% | 494 | 73% | 5 | 5 | 100% | | |
| Þorlákshöfn | 5488 | 3168 | 58% | 2225 | 41% | 5712 | 2544 | 45% | | |
| Grindavík | 14244 | 6645 | 47% | 4396 | 31% | 10876 | 4231 | 39% | | |
| Sandgerði | 3895 | 1256 | 32% | 2590 | 66% | 4572 | 3316 | 73% | | |
| Garður | 3729 | 2078 | 56% | 1349 | 36% | 6868 | 4790 | 70% | | |
| Keflavík | 11472 | 2792 | 24% | 7692 | 67% | 4027 | 1235 | 31% | | |
| Njarðvík | 1907 | 91 | 5% | 1676 | 88% | 2611 | 2520 | 97% | | |
| Vogar | 1858 | 1480 | 80% | 328 | 18% | 1939 | 459 | 24% | | |
| Hafnarfjörður | 9849 | 2663 | 27% | 3795 | 39% | 10066 | 7403 | 74% | | |
| Kópavogur | 634 | 18 | 3% | 616 | 97% | 2016 | 1998 | 99% | | |
| Reykjavík | 11148 | 2780 | 25% | 4108 | 37% | 14406 | 11626 | 81% | | |
| Akranes | 6566 | 3533 | 54% | 2260 | 34% | 5380 | 1847 | 34% | | |
| Borgarnes | 231 | | 0% | 230 | 100% | 0 | 0 | ... | | |
| Hellnar | 477 | | 0% | 477 | 100% | 0 | 0 | ... | | |
| Hellissandur | 1924 | 1303 | 68% | 621 | 32% | 3038 | 1735 | 57% | | |
| Rif | 5133 | 18 | 0% | 3111 | 61% | 7 | -11 | -157% | | |
| Ólafsvík | 8453 | 3562 | 42% | 4105 | 49% | 7044 | 3482 | 49% | | |
| Grundarfjörður | 5759 | 3428 | 60% | 2125 | 37% | 4066 | 638 | 16% | | |
| Stykkishólmur | 3739 | | 0% | 3728 | 100% | 0 | 0 | ... | | |
| Barðaströnd | 109 | | 0% | 109 | 100% | 0 | 0 | ... | | |
| Patreksfjörður | 6968 | 4085 | 59% | 2283 | 33% | 4483 | 398 | 9% | | |
| Tálknafjörður | 3225 | 2876 | 89% | 150 | 5% | 3909 | 1033 | 26% | | |
| Bíldudalur | 1299 | 704 | 54% | 447 | 34% | 1757 | 1053 | 60% | | |
| Þingeyri | 2739 | 1555 | 57% | 806 | 29% | 2081 | 526 | 25% | | |
| Flateyri | 4479 | 1910 | 43% | 2539 | 57% | 2664 | 754 | 28% | | |
| Suðureyri | 1752 | 991 | 57% | 755 | 43% | 1588 | 597 | 38% | | |
| Bolungarvík | 4664 | 3118 | 67% | 1368 | 29% | 4247 | 1129 | 27% | | |
| Hnífsdalur | 2994 | 2736 | 91% | 139 | 5% | 4393 | 1657 | 38% | | |
| Ísafjörður | 9798 | 5946 | 61% | 1584 | 16% | 9038 | 3092 | 34% | | |
| Uppsalaeyri | 136 | | 0% | 136 | 100% | 0 | 0 | ... | | |
| Súðavík | 2840 | 1727 | 61% | 946 | 33% | 1494 | -233 | -16% | | |
| Strandir | 101 | 78 | 77% | 23 | 23% | 160 | 82 | 51% | | |
| Drangsnæs | 456 | 223 | 49% | 233 | 51% | 260 | 37 | 14% | | |
| Hólmavík | 1412 | 337 | 24% | 475 | 34% | 372 | 35 | 9% | | |
| Hvammstangi | 105 | | 0% | 104 | 99% | 1 | 1 | 100% | | |
| Skagaströnd | 5875 | 64 | 1% | 418 | 7% | 443 | 379 | 86% | | |
| Sauðárkrókur | 2990 | 1168 | 39% | 1644 | 55% | 7151 | 5983 | 84% | | |
| Hofsós | 504 | 222 | 44% | 282 | 56% | 1821 | 1599 | 88% | | |
| Haganesvík | 131 | | 0% | 131 | 100% | 0 | 0 | ... | | |
| Siglufjörður | 3258 | 2358 | 72% | 34 | 1% | 4856 | 2498 | 51% | | |
| Ólafsfjörður | 7478 | 3786 | 51% | 359 | 5% | 4153 | 367 | 9% | | |
| Grímsey | 2276 | 140 | 6% | 2135 | 94% | 0 | -140 | ... | | |
| Hrísey | 698 | 646 | 93% | 52 | 7% | 3485 | 2839 | 81% | | |

| ÞORSKUR 93 framhald | Veiðar heimabáta | | Til vinnslu í heimahöfn | | Til vinnslu innan- lands utan heimahafnar | | Vinnsla | | Aðfengið til vinnslu* | |
|------------------------|---------------------|--------|----------------------------|-------|-------------------------------------------------|--------|---------|-----------------|-----------------------|-----------------|
| | tonn | tonn | % af veiðum | tonn | % af veiðum | Tonn | tonn | % af vinnslu | tonn | % af vinnslu |
| Dalvík | 6803 | 4473 | 66% | 1536 | 23% | 7407 | 2934 | 40% | | |
| Litli Árskógssandur | 368 | | 0% | 368 | 100% | 0 | 0 | ... | | |
| Árskógsströnd | 1191 | 956 | 80% | 235 | 20% | 2491 | 1535 | 62% | | |
| Hauganes | 534 | | 0% | 532 | 100% | -2 | -2 | 100% | | |
| Akureyri | 17984 | 7028 | 39% | 2347 | 13% | 10467 | 3439 | 33% | | |
| Grenivík | 3566 | 1038 | 29% | 2062 | 58% | 1756 | 718 | 41% | | |
| Húsavík | 3921 | 2769 | 71% | 1122 | 29% | 3203 | 434 | 14% | | |
| Raufarhöfn | 1922 | 1479 | 77% | 261 | 14% | 1964 | 485 | 25% | | |
| Þórshöfn | 1076 | 709 | 66% | 275 | 26% | 1030 | 321 | 31% | | |
| Bakkafjörður | 902 | 380 | 42% | 522 | 58% | 860 | 480 | 56% | | |
| Vopnafjörður | 2166 | 1942 | 90% | 162 | 7% | 2239 | 297 | 13% | | |
| Borgarfjörður eystri | 655 | 287 | 44% | 345 | 53% | 297 | 10 | 3% | | |
| Seyðisfjörður | 1849 | 1135 | 61% | 326 | 18% | 1518 | 383 | 25% | | |
| Neskaupstaður | 5041 | 3729 | 74% | 959 | 19% | 4007 | 278 | 7% | | |
| Eskifjörður | 2743 | 2045 | 75% | 666 | 24% | 2591 | 546 | 21% | | |
| Reyðarfjörður | 856 | 130 | 15% | 19 | 2% | 803 | 673 | 84% | | |
| Fáskrúðsfjörður | 3518 | 2548 | 72% | 767 | 22% | 2808 | 260 | 9% | | |
| Stöðvarfjörður | 2261 | 1762 | 78% | 360 | 16% | 2223 | 461 | 21% | | |
| Djúpivogur | 1688 | 1637 | 97% | 51 | 3% | 2002 | 365 | 18% | | |
| Hornafjörður | 10094 | 4884 | 48% | 2644 | 26% | 5611 | 727 | 13% | | |
| Staðir <100 tonn | 513 | 20 | 4% | 477 | 93% | 100 | 80 | 80% | | |
| | 251171 | 115380 | 46% | 85451 | | 201911 | 86531 | 43% | | |

Heimild: Útvegur 1993 tafla 25 og 29.

* Neikvæðar tölur stafa af misræmi í skráningu löndunar og vinnslu

Mynd 7 Hlutfall þorsk af öllum veiðiheimildum 1993

Sýndir eru staðir með >100 tonn af þorski og >30% af þorskígildum

