

Búðartangi í Hrísey

Framkvæmdarannsókn



Orri Vésteinsson

Fornleifastofnun Íslands

FS852-21331

Reykjavík 2021

Grunnupplýsingar

Rannsóknarnúmer (málsnúmer MÍ): MÍ202107-0113

Þjóðminjasafnsnúmer (ÞJMS): 2021-53

Númer fornleifa úr skráningarskýrslu og tilvísun í skýrsluna: Ey-051:005; Orri Vésteinsson:
Fornleifaskráning í Eyjafirði XIII. Fornleifar í Hrísey, FS071, Reykjavík 1998, bls. 32-33.

Stutt lýsing rannsóknar: Rannsókn mannvirkjaleifa sem komu í ljós við framkvæmdir á
Búðartanga

Tegund rannsóknar: Framkvæmdarannsókn

Staðsetning: Búðartangi 8, Hrísey – Akureyrarbær – Eyjafjarðarsýsla

GPS hnit: A 528762 / N 609125

Rannsóknartími: 30.07.2021 - 04.08.2021

Leyfishafi: Orri Vésteinsson

Fjöldi starfsmanna: 1

Forsíðumynd: Húsgrunnur og rannsóknarsvæði úr norðri, mynd tekin 4. ágúst 2021

© Fornleifastofnun Íslands ses

Bárugötu 3

101 Reykjavík

Sími: 551-1033

Veffang: fsi@fornleif.is

Heimasíða: www.fornleif.is

Útdráttur

Vorið 2021 var grafinn húsgrunnur austanvert á Búðartanga sem er syðsti oddi Hríseyjar á Eyjafirði. Starfsmenn Minjastofnunar könnuðu ummerkin og staðfestu að fornleifar sæjust í bökkum grunnsins. Í kjölfarið voru grafnir tveir skurðir til að kanna umfang og eðli leifanna. Á þessum stað eru tvö byggingarstig. Það yngra er lítið mannvirki með steypu gólfi frá fyrri hluta 20. aldar. Það hefur verið með glergluggum og eldstæði úr múrsteinum, sennilega sjóbúð sem líka hefur verið notuð til íbúðar. Við vesturgafli byggingarinnar lá skurður sem veitti vatni og skólpi frá timburhúsinu Ási sem stóð ofan við Austurveg. Steypumannvirkið var byggt ofan í eldri torfbyggingu sem hefur verið um 9 m löng frá austri til vesturs og a.m.k. 2 m breið. Þunnt viðarkolalag gæti bent til að þetta hafi verið íveruhús en stærð og staðsetning benda fastlega til starfsemi sem tengist sjósókn, mögulega naust eða verbúð. Engar vísbendingar fundust um aldur þessa eldra byggingarstigs.

Lykilorð

Fyrri hluti 20. aldar, steypa, sjóbúð, torfbygging, fornleifar, framkvæmdarannsókn

Abstract

A turf-built structure came to light in spring 2021 when a hole was dug for a new house on the plot Búðartangi 8 in Hrísey. Following reconnaissance by the Cultural Heritage Agency two trenches were excavated to determine the nature and extent of the archaeological remains. The existence of a turf-building, ca. 9 m by at least 2 m was documented. In the first half of the 20th century a concrete floored hut - with windows and a brick-built fire place - was constructed inside the earlier turf-structure and a sewage trench dug through it by the gable of the hut. A thin charcoal layer may indicate that the turf structure was used for habitation and its location and dimensions suggest a function related to fishing, e.g. a boat-house or a seasonal dwelling for fishermen. No dating evidence for the earlier phase was found.



Skýringar

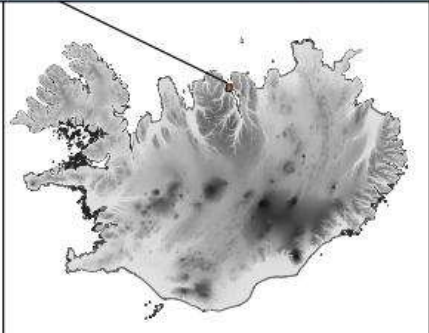
— Garðlög

0 0.5 1 1.5 km

Búðartangi

- Yfirlitskort

Kortagermaur: Loftmyndir ehf
 Hnitakerfi: ESN93
 Kortagerð: LLD



Efnisyfirlit

Inngangur	6
Búðartangi – aðstæður og fyrri rannsóknir	7
Aðdragandi rannsóknar	9
Vettvangsrannsókn.....	12
Gripir.....	17
Niðurstöður	19
Viðauki: Ljósmyndaskrá	21

Inngangur

Vorið 2021 var grafin grunnur fyrir húsi á lóðinni Búðartanga 8 sem er austan við samnefndan tanga á suðurströnd Hríseyjar. Í suður- og vestursniðum grunnsins sáust hleðslur og gerði Minjastofnun Íslands könnun í kjölfarið þar sem sýnilegar minjar voru skráðar. Vegna óska lóðarhafa um að mega gera rask á svæðinu sunnan við grunninn gerði Minjastofnun kröfu um að grafinn yrði skurður á umræddu svæði (bréf minjavarðar Norðurlands 22. júlí 2021).

Rannsóknin miðaði að því að afmarka það svæði þar sem fornleifar er að finna og reyna að varpa frekara ljósi á hvers eðlis þær gætu verið. Grafnir voru tveir skurðir, einn sem var 1,4x1 m í haftinu milli grunnsins og sjávarbakkans, til að staðfesta og staðsetja mögulegan austurvegg torfbyggingarinnar, og annar sem var 1,3x0,25 til að kanna hversu langt til vesturs byggingin gæti náð.

Rannsóknin var gerð dagana 30. júlí til 4. ágúst 2021 að ósk lóðarhafa, Guðnýjar Pálinu Sæmundsdóttur og Vals Þórs Marteinssonar á Akureyri, en hún fellur einnig að markmiðum yfirstandandi fornleifarannsóknna í Hrísey sem eru samstarfsverkefni Háskóla Íslands, Fornleifastofnunar Íslands og Minjasafnsins á Akureyri.

Búðartangi – aðstæður og fyrri rannsóknir

Búðartangi er syðsti oddi Hríseyjar. Hann er gróinn að ofan en lágur kletthleinar ganga í sjó fram yst á tanganum með hnullungafjörur sitthvoru megin. Að vestan er nú kominn sjóvarnargarður þar sem áður voru Syðstabæjarvarir neðan við Syðstabæjartún en túngarðurinn gekk niður að sjó um 80 m austan við tangann. Ofan við varirnar voru á fyrri hluta 20. aldar byggð allmörg hús, nokkur íbúðarhús sem enn standa, sjóbúðir og einnig bryggjur. Næst Búðartanga að vestan sést enn steypdur grunnur undan stórri sjóbúð sem kölluð var Svanshúsið og var rifin um 2008 en fram af því gekk áður bryggja og marar steypdur sökkull undan bryggjuendanum enn í hálfu kafi um 15 m frá landi. Austan við Svanshúsið voru a.m.k. tveir sjókofar vestanmegin á tanganum, timburskúrar sem voru undir þaki 1951 og hafa ummerki um þá sést til skamms tíma. Á einni klöppinni í flæðarmálinu við Búðartanga vestanverðan er rist búmark og var það skráð ásamt öðrum ummerkjum um Syðstabæjarvarir undir númerinu EY-051:004 við fornleifaskráningu 1998. Búðartangi var þá skráður sem EY-051:005 vegna örnefnisins og allstórrar tóftar sem er ofan við fjöruna vestanvert á tanganum. Hún er um 10 m á hvorn veg og situr greinilega á upphækkun sem bendir til að þarna séu nokkur byggingarstig.¹ Uppi á sjálfum tanganum var allstór trönustæða frá því fyrir miðja 20. öld sem stóð fram undir 1990. Hún var að hluta til reist á eldri saltfiskreit og sést enn hvernig hann hefur verið sléttaður með litlum steinum norðaustan við húsið á Búðartanga 4. Það hús var reist 2007 og á sama tíma var gerð gata frá Austurvegi niður að húsinu sem einnig á að þjóna sem aðkoma að væntanlegum húsum á lóðunum Búðartanga 6, 8 og 10. Áður en húsið á Búðartanga 4 var reist var gerð fornleifakönnun til að ganga úr skugga um hvort aðrar fornleifar en tóftin leyndust á tanganum. Grafnir voru sex skurðir á lóðunum Búðartangi 4 til 8 (merktir A-F og sýndir á Mynd 9) og sást ekkert í neinum þeirra sem benti til fornleifa. Einu ummerkin um mannvist voru steypuleifar í skurði D.² Þær leifar eru úr litlum kofa og sést á loftmyndum að hann var hálhruninn 1951 og alveg fallinn við jörðu 1969. Þorsteinn Þorsteinsson (f. 1946) man eftir að lengi stóð uppi steinveggur af þessu húsi og að sér hafi verið sagt að í því hafi áður búið kona. Þetta var mjög lítið mannvirki, sýnu minna en sjókofar sem sjást á sjávarbakkanum á þessum tíma. Það gæti verið mjög lítill skúr, mögulega hjallur en líka hugsanlega spil þó ekkert sérstakt bendi til lendingar þarna neðan við. Líklegast er þó að þetta sé rúst af húsi og að aðeins norðurveggurinn hafi staðið þegar myndin

¹ Orri Vésteinsson 1998, *Fornleifaskráning í Eyjafirði XIII. Fornleifar í Hrísey*, FS071, Reykjavík, bls. 32-33.

² Guðrún Alda Gísladóttir, Howell M. Roberts og Sædis Gunnarsdóttir 2005, *Fornleifakönnun í Hrísey, Eyjafirði*, FS288, Reykjavík.



Mynd 1. Loftmynd frá 1951 sem sýnir Búðartanga og nánasta umhverfi. Mynd: Landmælingar Íslands.

var tekin 1951 því hann varpar greinilegum skugga (hvítur hringur dreginn utan um þetta mannvirki á Mynd 1). Mannvirkið sést líka á myndum frá 1954 (óljóst enda myndin í lélegri upplausn), 1958 og 1964. Á myndinni frá 1964 sést að byggingin hefur verið tvískipt því veggir hennar varpa tveimur skuggum, sá nyrðri mun minni. Á loftmyndunum sést einnig að við vesturgafli þessa kofa var skurður sem lá frá timburhúsi sem stóð ofan við Austurveg og var kallað Hermannshús og seinna Ás. Það er talið byggt skömmu fyrir aldamótin 1900, lítið pappaklætt timburhús áþekkt Gunnuhúsi (Austurvegi 31) sem enn stendur. Ás stóð þar sem nú er suðvesturhorn lóðarinnar Austurvegur 23 og var húsið rífið árið 1967.³ Skurðurinn hefur flutt skólþ frá Ási til sjávar og er mögulegt að sumt af því rusli sem fannst á rannsóknarsvæðinu tengist honum. Þegar skipt var um lagnir undir Austurvegi sumarið 2019 sáust samskonar gripir í vegstæðinu þar hjá sem Ás stóð áður (leirkersbrot, glerbrot, rafhlöður, dýrabein). Af loftmyndum að dæma var þessi skurður lengst af beinn alla leið til sjávar en á mynd frá 2007 (Loftmyndir ehf) sést að kominn er sá hlykkur á hann við sjávarbakkann sem nú er mest áberandi. Mögulegt er að þessi hlykkur hafi lengi verið og sjáist bara ekki á eldri myndum en einnig er hugsanlegt að hann hafi orðið til þegar tvær hrúgur voru settar á vesturbakka hans (merktar á Mynd 8). Í þeim er efni úr steypumannvirkinu og þær gætu hafa orðið til þegar jafnað var úr því eða þegar hreinsað var upp úr skurðinum og er það líklegra. Fyrir

³ Húsin í Hrísey, (handrit), bls. 2.

utan skurðinn og steypumannvirkið er ekki að sjá neinskonar mannvirki á svæðinu austan við skurðinn á loftmyndum frá seinni hluta 20. aldar. Þarna hefur verið grasmói og ekkert sem bendir til nýtingar, t.d. garðræktar, á þeim tíma

Aðdragandi rannsóknar

Vorið 2021 var grafinn grunnur fyrir nýbygginu sem á að rísa á lóðinni Búðartanga 8. Grunnurinn er um 10x12 m að stærð og var grafinn niður á klöpp, víðast minna en 1 m á dýpt. Milli grunnsins og fjörunnar er um 5 m breitt haft. Við gröftinn var hluti skurðarins fjarlægður og sömuleiðis hlutar steypumannvirkisins og sjást stórir steypuklumpar í uppmokstrinum á austurbakka grunnsins. Í sniðunum sunnantil í grunninum sáust torfleifar á fleiri en einum stað og gerðu fornleifafræðingar frá Minjastofnun Íslands athugun á staðnum 6. júlí 2021. Í bréfi Sædísar Gunnarsdóttir minjavarðar frá 16. júlí er ummerkjum lýst:

Fornleifar voru greinilegar á nokkrum stöðum í grunninum. Fyrir utan ummerki sem tengjast mannvist á 20. öld eru greinilegar leifar af mannvirkjum í syðri hluta húsgrunnsins sem að öllum líkindum eru mun eldri. Starfsmenn Minjastofnunar hreinsuðu sniðin og teiknuðu þau upp.

Í sniðinu að vestan var ekki að sjá mannvistarlæg nema í suðvesturhorninu. Þar hefur verið grafið í gegnum hrúgu af einhverju tagi með grjóti, steypubrotum og mold. Örlítið torf virtist vera undir hrúgunni og einstaka kolaögn, en neðst um 4-10mm þykk linsa af sandblönduðum kolasalla. Hrúgan sjálf sést á yfirborði og er að líkindum leifar af einhverjum framkvæmdum á 20. öld en þar undir örlar á leifum eldri minja sem ekki var unnt að aldursgreina.

Í sniðinu að sunnan, hefur verið grafið í gegnum skurð af einhverju tagi vestast og var grjót neðst í honum. Nær miðju sniði var talsvert af grjóti og steypubrotum í um 40sm djúpri og 160sm breiðri lægð og má vera að þar hafi á 20. öld verið fyllt upp í leifar af eldra mannvirki af einhverju tagi. Leifar torfveggjar voru austan við lægðina en engin veggur á móti. Ekki var unnt að greina aldur torfveggjarins. Nokkur gler- og keramikbrot voru innan um óreglulegt grjót og steypubrot í sniðinu.

Efst í austursniði voru fjarlægðir af steinum sem kann að hafa tilheyrt matjurtagarði eða einhverju slíku. Annað var ekki að sjá í sniðum húsgrunnsins en víðast hvar var stutt niður á forsögulega Heklugjósku H3/H4 og náttúrulegan jarðveg og grunnurinn ekki djúpur, eða á bilinu 50-100sm niður á klöpp.

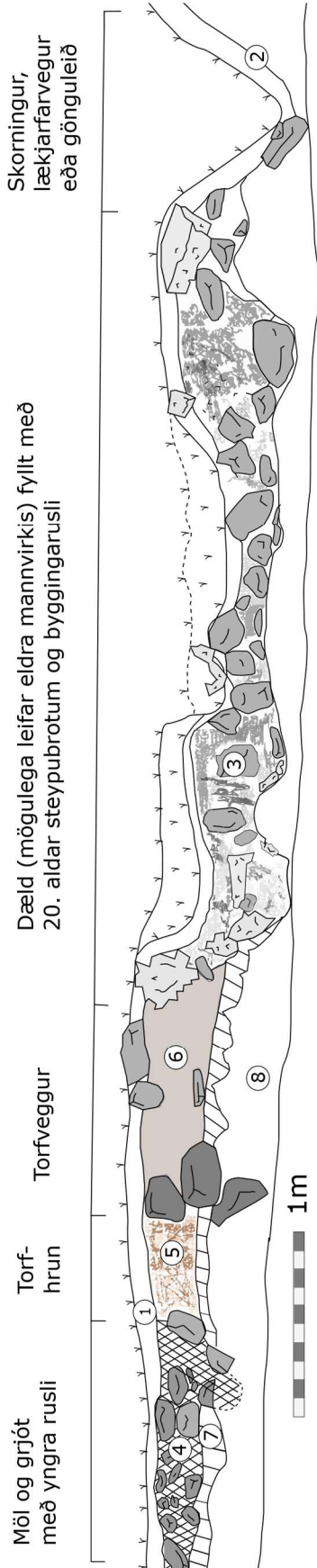
Fyrir utan rusl þarna hefur verið sett niður og mögulegar ræktunarleifar, þá eru greinilega eldri mannvistarleifar á syðsta hluta svæðisins. Örnefnið Búðartangi bendir til að þar hafi staðið verbúðir, sjóbúðir eða verslunarbúðir og má vera að þessar eldri minjar syðst í grunninum séu leifar slíks.



< Austur

Búðartangi á Hrísey - snið að sunnan

Vestur >



Skorningur,
lækjarfarvegur
eða gönguleið

Dæld (mögulega leifar eldra mannvirkis) fyllt með
20. aldar steypubrotum og byggingarusli

Torfvegur

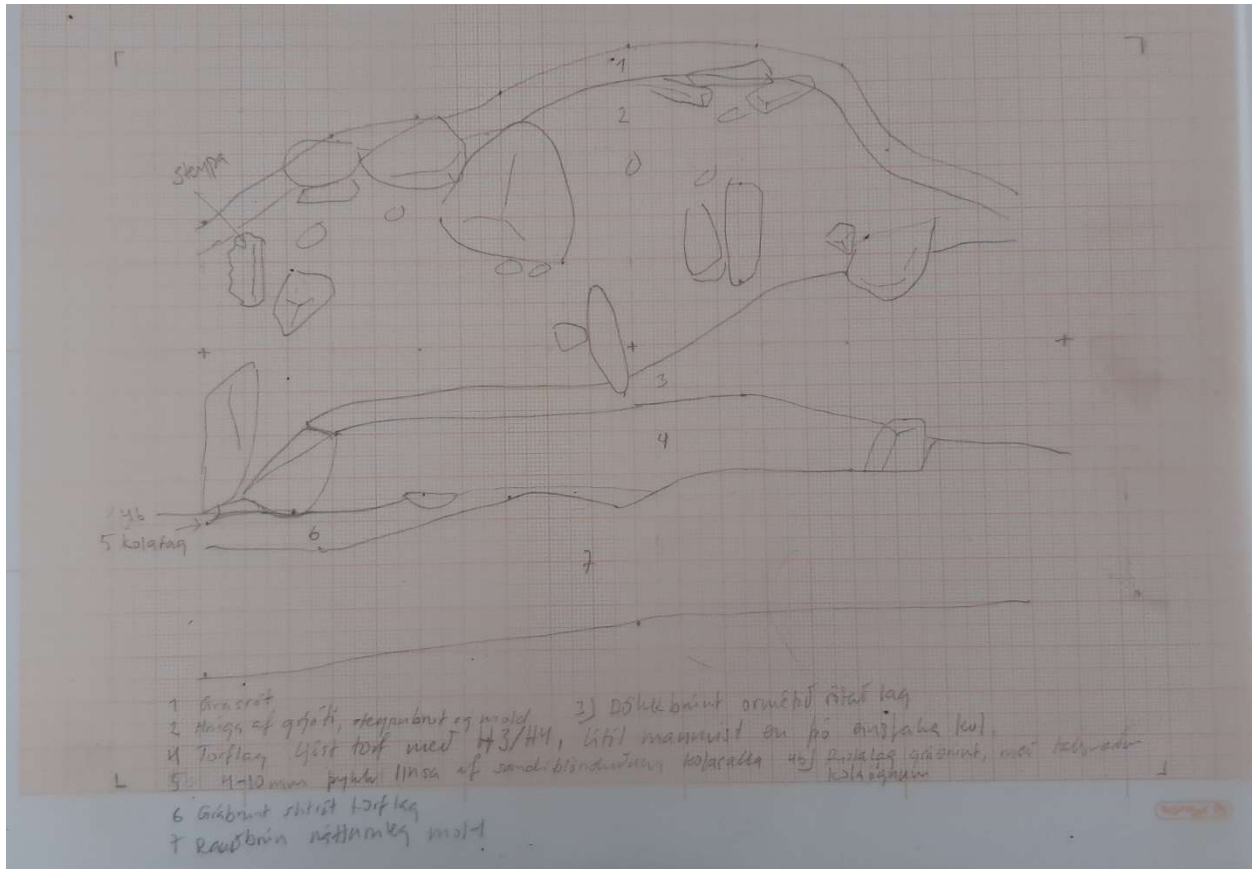
Torf-
hrun

Möl og grjót
með yngra rusli

- 1) Grasrót
- 2) Skorningur, mögulega lækjarfarvegur eða gönguleið, óljóst hvort er eldri en steypurusi nr. 3, ekkert steypurusi virtist þó vera í þessum skorningi. Þessi skorningur liggur í hlykkjum niður í fjöru og er grjót víða í botninum.
- 3) Byggingarusli frá 20. öld sem sturtað hefur verið í lægð eða dæld, óvíst hvort hún er náttúruleg eða leifar gamals mannvirkis.
- 4) Ruslilag með talsverðu grjóti, en ekki steypu, mögulega aðeins eldra rusl en í lagi 3 en óvíst hvort því hefur verið komið barna fyrir á undan lagi 3. Í þessu lagi var svolítið af keramikbrotum, steinkol (mögulega surtarbrandur eða brúnkol), brot úr litlum einangrara úr postulíni og eitt glerbrot. Líklega 19.-20. aldar rusli.
- 5) Rótað torfkennt lag, líklega hrun úr vegg nr. 6
- 6) Torfvegur, lítið lagskipt torf, ekki var unnt að greina gjósku sem gæti gefið vísbendingu um aldur.
- 7) Gulbrúnt lag, blandað gjósku H3/H4, undir vegg 6 var þetta lag meira rótað og neðri brún lagsins mjög ójöfn líkt og stungið hefði verið upp og sléttað undir vegginn nr. 6.
- 8) Rauðbrún náttúruleg mold.



Guðmundur St. Sigurðarson Minjavörður Norðurlands vestra, 6.7.2021



Mynd 2 (á síðunni á móti). Ljósmynd og teikning Minjastofnunar af suðursniði með skýringum. Mynd 3. (að ofan). Frumteikning Minjastofnunar af austursniði.

Þau Sædís og Guðmundur St. Sigurðarson teiknuðu snið í suður- og austurbökkum grunnsins (Myndir 2 og 3) og sjást greinilega tveir torfveggir sem eru eldri en steypumannvirkið, annars vegar veggur sem liggur norður-suður í suðursniði (Mynd 2) og hins vegar veggur sem liggur austur-vestur í vestursniði (Mynd 3).

Þar sem lóðarhafi óskaði eftir því að mega gera rask í næsta umhverfi grunnsins ákvað Minjastofnun að grafa þyrfti könnunarskurð til að leyfa mætti slíkar framkvæmdir (bréf minjavarðar 22. júlí 2021). Í kjölfarið ver gerð rannsókn sú sem hér er gerð grein fyrir.

Vettvangsrannsókn

Svæðið var mælt upp með Trimble GPS tæki og sjávarbakkinn skoðaður vandlega en samfellt rof er í honum frá því skammt austan við húsið á Búðartanga 4 og austur fyrir lóðina á Búðartanga 8. Engin ummerki eru um byggingar í bakkanum framan við húsgrunninn sem sýnir að þær mannvirkjaleifar sem sjást í bakka grunnsins ná ekki lengra í suður en að sjávarbakkanum. Einu ummerkin sem sáust í sjávarbakkanum voru mun vestar, greinileg pæla á um 7 m bili á mótis við lóðina Búðartanga 6 (Mynd 4). Mögulegt er að pælan tengist garðrækt, þá frá því fyrir 1950 en eftir það hefur ekki verið kálgarður á þessum stað, eða jafnvel fiskreitnum sem af loftmyndinni frá 1951 að dæma hefur þó ekki náð að bakkanum. Pælan er um miðbik sniðsins, undir 10-20 sm af áfoki, og þó ekkert verði sagt um aldur því engin gjóskulög eru sýnileg þá er ekki ómögulegt að hún sé forn.

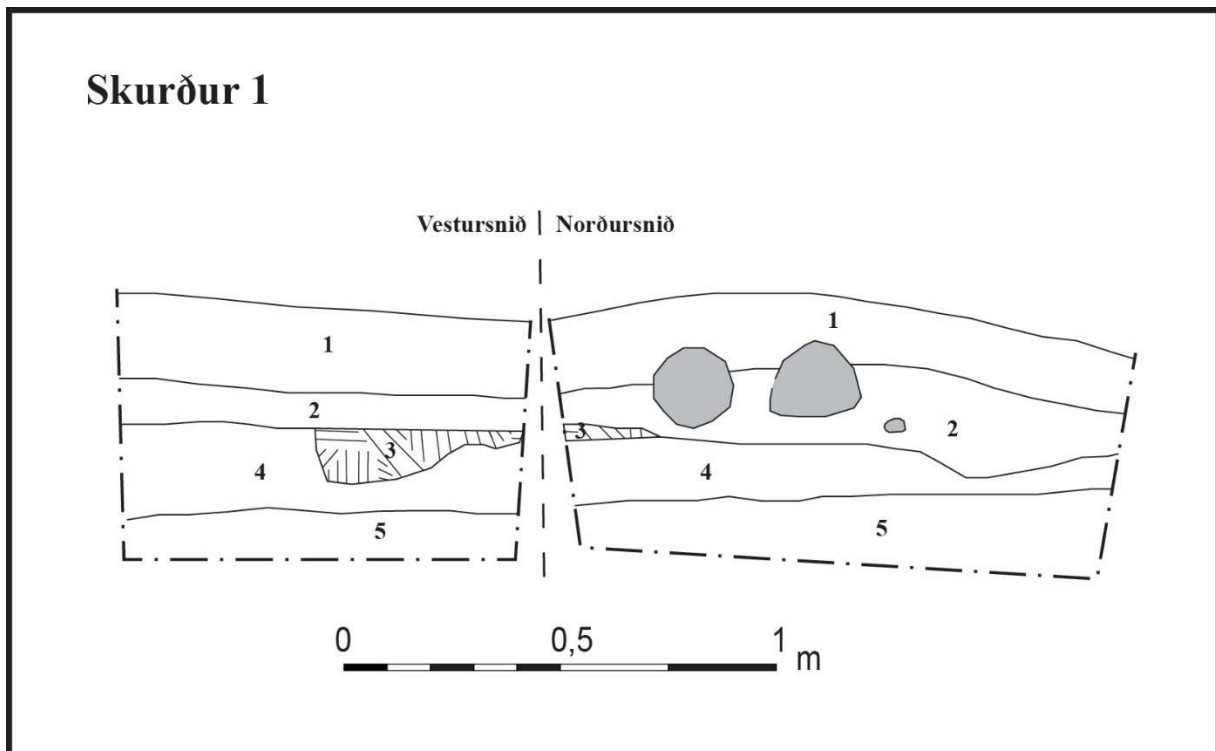


Mynd 4. Pæla í sjávarbakka neðan við lóðina Búðartanga 6. Horft í norður og glittir í húsið Búðartanga 4 efst til vinstri.

Ytri mörk steypumannvirkisins voru mæld upp og er svæðið um 5x4 m að stærð. Við gröft húsgrunnsins var norðurhluti mannvirkisins fjarlægður og eru stór steypubrot í uppoksturshaugnum austan við grunninn. En mannvirkinu hefur greinilega verið rótað til áður og eru líka steypuleifar í tveimur eldri uppoksturshaugum á vesturbakka skurðarins. Ekkert af steypunni sem þarna er að finna virðist vera gólf eða veggir á sínum stað heldur hefur mannvirkið verið brotið niður býsna rækilega og líklega hrært í hluta þess aftur þegar skurðurinn var hreinsaður og haugarnir á bakkanum urðu til. Það verður því ekki sagt með vissu um upphaflega stærð þessa mannvirkis en líklega hefur það verið minna en 5x4 m, sennilega



Mynd 5. Brot úr steypumannvirkinu. Tommustokkurinn er 60 sm.



Mynd 6. Vestur- og norðursnið í skurði 1.

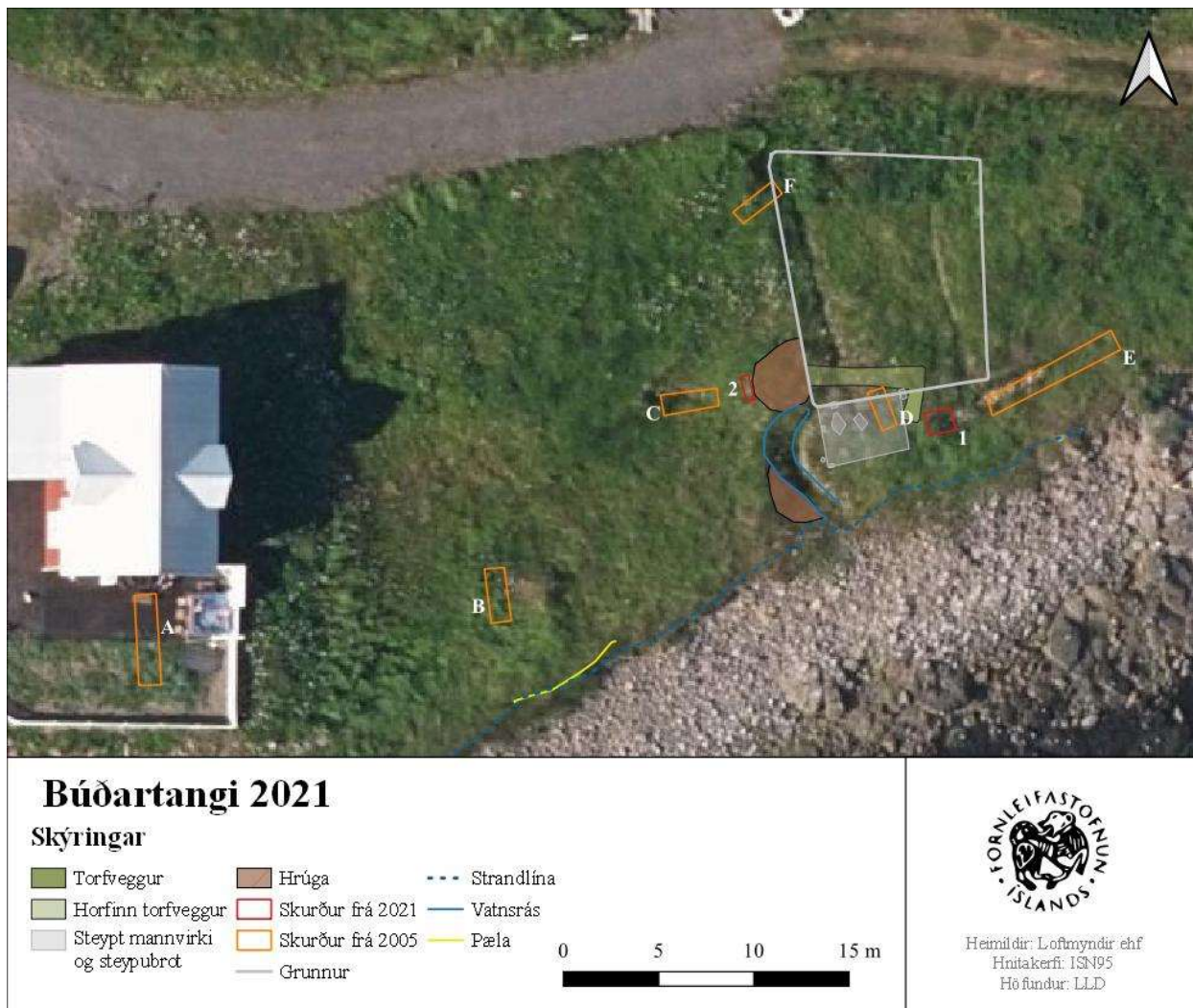
Eining	Lýsing
1	Grasrót. Smit úr [2] upp í gegn.
2	Dökkgrá öskublönduð gróf mold með skeljum, gripum og beinum. Sama lag og [4] á Mynd 3.
3	Torf. Sama og [6] á Mynd 3.
4	Lítillaga rótað eða frostlyft moldarlag með H3/4 á sínum stað. Sama og [7] á Mynd 3.
5	Rauðbrún óhreyfð mold. Sama og [8] á Mynd 3.

nær 3x2 m og staðið austast á þeim reit sem afmarkaður er á Mynd 8. Þegar mannvirkið var brotið niður hefur steypubrotum verið rutt til vesturs ofan í skurðinn. Hann hefur síðar verið hreinsaður og færður vestar og þannig hefur hlykkurinn á honum orðið til.

Steypan í þessu mannvirki var ekki járnþent og í henni eru mjög stórir steinar þannig að í mörgum brotum var eiginleg steypa minna en helmingur af rúmmálinu (Mynd 5). Þau brot sem sjást á yfirborði hafa slétta hlið aðeins öðrum megin og eru líklega öll úr gólfi. Engin brot sem örugglega eru úr veggjum sáust og er mögulegt að veggirnir hafi að hluta til verið úr tré.



Mynd 7. Vestur- og norðursnið í skurði 1.



Mynd 8. Könnunarskurðir (A-F frá 2004, 1-2 frá 2021), húsgrunnurinn og mannvistarleifar á Búðartanga.

Auk steypubrota eru allmargir múrsteinar á svæðinu sem greinilega er ættaðir úr þessu mannvirki og þar er einnig talsvert af gripum en eins og áður sagði gæti sumt af þeim verið ættað frá Ási, rusl sem borist hefur með skólpi eftir skurðinum. Leifar mannvirkisins sitja í niðurgrefti sem er þó varla meira en skóflustunga á dýpt og hefur grunnurinn verið gerður þannig að stungið hefur verið upp torfi á því svæði sem byggingin átti að ná yfir, moldin undir jöfnuð gróflega, safnað steinum og þeir lagðir ofan á moldina og steypunni hellt þar ofan á. Mannvirkinu hefur verið fundinn staður innanvert við eldri torfvegg og er líklegt að sést hafi fyrir honum þegar steypumannvirkið var byggt. Þó að steypumannvirkið virðist ekki stefna nákvæmlega eins og torfbyggingin virðist það þó taka mið af henni og er ekki útilokað að steypugólfíð sé í raun eitt stig í þróunarsögu byggingar sem hefur byrjað sem torfhús en endað sem steypur kofi.

Aðalmarkmið rannsóknarinnar var að varpa ljósi á torfbygginguna undir steypumannvirkinu. Eins og áður sagði sjást torfveggir bæði í suður- og vesturbökkum grunnsins og er torfið í þeim svipað, dílar af H3/4 sjást í vesturbakka en á báðum stöðum er torfið lítið lagskipt – líklega skorið á sama stað – og sennilega strengjatorf fremur en hnausar þó það verði ekki fullyrt. Veggirnir eru næsta örugglega norður- og austurveggur úr sama mannvirkinu, og hefur stærsti hluti norðurveggjarins verið fjarlægður þegar grunnurinn var grafinn. Þar sem austurveggurinn kemur ekki fram í sjávarbakkanum er ljóst að hann endar einhversstaðar í haftinu á milli grunns og fjöru og var skurði 1 valinn staður með það í huga að varpa ljósi bæði á stefnu veggjarins og hvar hann endar til suðurs. Skurðurinn var upphaflega 1x1 m en var lengdur um 0,4 m til vesturs til að finna vegginn. Í vesturendanum sést endi veggjarins og er hann þar orðinn lágur og ræfilslegur miðað við það sem sést í bakka grunnsins. Torfið situr að hluta til í dálitlum niðurgrefti en greinilegt er að veggurinn er að fjara út á þessu méli. Sennilegt er að hann hafi upphaflega náð lengra í suður en suðurendinn hafi eyðst af veðri og vindum. Frá vesturenda skurðarins að niðurgreftinum fyrir steypumannvirkinu er minna en veggjarbreidd og því örvænt um að neinskonar yfirborðslög sem tengjast torfbyggingunni að innanverðu sé þar enn að finna.

Skurður 2 var grafinn vestan við hrúguna við suðvesturhorn grunnsins til að ganga úr skugga um hvort norðurveggurinn komi undan henni. Svo reyndist ekki. Skurðurinn var 1,4x0,25 m að stærð og um 0,4 m djúpur. Í honum sást örlítill vottur af torf í suðausturhorni 1-2 sm ofan á óhreyfðu rauðbrúnu moldinni sem einnig er undir veggnum í skurði 1. Þetta er greinilega hrun úr vegg fremur en veggurinn sjálfur en ofan á þessu var lag áþekkt lagi [2] í skurði 1, með steypubrotum og fjörugrjóti en aðeins einum grip, vélsmíðuðum nagla sem var ofarlega, nálega í grasrótinni.

Niðurstaðan er þá sú að torfbyggingin getur ekki náð lengra til vesturs en 2 m frá vesturbakka grunnsins. Norðurveggur hennar hefur því verið 9-10 m langur og austurveggurinn er nú 2 m en hefur að líkindum verið lengri í öndverðu. Eina vonin um að varpa frekara ljósi á þetta mannvirki væri að grafa í norðvesturhorni þess, undir hrúgunni við suðvesturhorn grunnsins og meðfram skurðinum að norðvestan. Í vestursniðinu (Mynd 3) sást þunnt kolalag sem gæti verið yfirborðslag og má vera að þunn sneið sé varðveitt þar sem gæti skýrt tilgang

byggingarinnar og aldur. Engir gripir fundust sem hægt er að tengja við torfbygginguna og ekkert sem segir til um aldur hennar annað en að hún hlýtur að vera eldri en steypumannvirkið.



Mynd 9. Gripir sem hirtir voru úr lagi [4] sbr. Mynd 2. Minjastofnun Íslands.

Gripir

Allir gripir sem fundust við rannsóknina tengjast steypumannvirkinu og skurðinum. Reitingur var af gripum norður eftir húsgrunninum vestanverðum sem tengjast líklega skurðinum en langmest var af þeim syðst, í kringum steypumannvirkið. Við rannsókn Minjastofnunar voru hirtir nokkrir gripir úr lagi [4] austarlega í suðurbakka grunnsins (Mynd 9) og er þar á meðal einangrari úr postulíni sem gæti bent til að steypubyggingin hafi á einhverju stigi málsins verið tengd við rafmagn. Samskonar gripasafn var tekið til handargagns úr sama lagi (þar [2]) í skurði 1 (Tafla 1). Í því er talsvert af rúðugleri sem sýnir að gluggar hafa verið á húsinu og allmörg múrsteinsbrot og var aðeins tekið sýnishorn af þeim. Nokkrir heilir múrsteinar sem lágu á víð og dreif um svæðið voru mældir (Mynd 10). Þeir eru allir úr áþekktum leir en aðeins mismunandi að stærð: 22,8x10,9x6,5 – 23,0x11,0x6,6 – 22,5x11,2x6,7 – 24,5x11,2x,6,5 – sem bendir til að þeir

seu ekki steyptir í nákvæmlega samskonar mót þó þeir gætu hæglega komið frá sömu verksmiðju. Þeir eru eldsmerktir á einni til tveimur hliðum og á einum þeirra var áfastur steypumúr. Þeir eru líklega úr eldstæði sem verið hefur í kofanum.



Mynd 10. Múrsteinar frá Búðartanga.

Af steinkolum var eingöngu tekið sýnishorn og ekkert var hirt af skeljum eða kuðungum sem mikið var af í laginu.

Gripasafnið er eins og búast má við í tengslum við hóbýli manna á fyrri hluta 20. aldar. Dr. Gavin Lucas leit á leirkerin og staðfesti að það sé líklegasti tímaramminn fyrir þau. Lag með gripum frá þessu tímabili nær út fyrir grunninn til austurs og vesturs en til suðurs ekki svo langt að það

sjáist í sjávarbakkanum.

	fjöldi	grömm	athugasemdir
rúðugler 3 mm	24	157	
rúðugler 2 mm	8	49	
glerílát brúnt	1	6	
glerílát glært	5	5	
gler samtals	38	217	
postulín	3	9	
hvítglerjaður leir	6	35	
leirker samtals	9	44	
rafhlöður	3	40	8 brot
leður	1	<1	
steinkol		162	sýnishorn
múrsteinn		242	sýnishorn
skrautsteinar	4	46	
járnnaugar	4	33	1 haus, 2 leggir og einn boginn með litlum haus
járnhlutur	1	814	
kindabein	2	30	
fiskibein	63	26	
fugls(?)bein	1	<1	
	126	1654	

Tafla 1. Gripir úr lagi [2] í skurði 1 sem hirtir voru við rannsóknina.

Niðurstöður

Austanvert á Búðartanga hefur staðið bygging úr torfi sem hefur verið 9-10 m löng frá austri til vesturs og að lágmarki 2 m breið frá norðri til suðurs. Ummerki hafa ekki komið í ljós um suður- og vesturveggi þessarar byggingar og er líklegt að suðurveggurinn sé alveg horfinn – hafi hann nokkur tíma verið. Ef byggingin er naust þá gæti hún hafa verið opin mót sjó. Þunnt kolalag í norðvesturhorni þessarar byggingar gæti bent til að hún hafi verið mannabústaður, t.d. verbúð, en lagið gæti átt sér aðrar skýringar og byggingin fremur verið girðing af einhverju tagi (kálgarður, rétt) eða naust. Líklegt er að hún hafi í öndverðu verið breiðari og að suðurhlutinn hafi eyðst af rofi vatns og vinds. Staðsetning á sjávarbakka bendir til hlutverks tengdu sjósókn (verbúð, naust) en útilokar ekki önnur.

Ofan í þessa byggingu hefur verið reistur lítill kofi sem hefur verið í notkun á fyrri hluta 20. aldar. Hann var orðinn að rúst um 1950 og fallinn við jörðu fyrir 1970. Kofinn hefur verið með steypu gólfi en veggir mögulega ekki nema að hluta til úr steypu. Á kofanum hafa verið gluggar og hann hefur haft eldstæði hlaðið úr múrsteinum. Kofinn gæti hafa verið tengdur við rafmagn og í honum hafa örugglega verið notuð rafmagnstæki knúin rafhlöðum. Líklegur notkunartími er á bilinu 1910 til 1940. Þó að líkur séu á að kofinn hafi verið mannabústaður þarf ekki að vera að hann hafi verið reistur sem slíkur. Staðsetningin bendir frekar til að kofinn hafi verið reistur sem sjóbúð sem hafi seinna meir, og líklega tímabundið, verið tekinn til íbúðar – hugsanlega af einbúa eins og Þorsteini Þorsteinssyni var sagt í æsku. Það að steypumannvirkið er byggt innan í torfbyggingunni opnar á þann möguleika að þetta sé allt sama byggingin sem hafi byrjað sem torfhús, síðan fengið steypugólf og jafnvel enn síðar steypuvegg eða vegg. Á móti því mælir að stefna og hlutföll þessara byggingahluta falla ekki vel saman og verður hitt að teljast líklegra að torfbyggingin sé miklu eldri þó líklegt sé að steypumannvirkið taki að einhverju leyti mið af henni.

Það er áhugavert frá sjónarmiðið minjaverndar og aðferðafræði við framkvæmdarannsóknir að umtalsverður skurðagröftur sumarið 2004, til að ganga úr skugga um hvort fornleifar væri að finna á lóðunum Búðartanga 4-8, leiddi ekki í ljós þær fornleifar sem í ljós komu 2021. Ástæðan er annarsvegar sú að ávallt er hætta á að skurðir sem staðsettir eru tilviljanakennt hitti ekki á fornleifar ef þær eru aðeins lítill hluti heildarflatarmáls þess svæðis

sem til athugunar er, og hins vegar, sem er enn áhugaverðara, að steypumannvirkið hefur í þessu tilfalli villt sýn: Ummerki um 20. aldar byggingu, sem ekki telst til fornleifa samkvæmt skilningi löggjafans, hafa tilhneigingu til að slökkva á áhuga fornleifafræðinga þegar þau ættu einmitt að kveikja hann. Það er ekki bara af því að slík mannvirki geta verið áhugaverð í sjálfum sér og verið rannsóknar verð heldur af því að reynslan sýnir að þau standa iðulega í sambandi við eldri kynslóðir bygginga, að staðsetning þeirra ræðst af því sem á undan er gengið.

Lítið er nú eftir af þeim mannvirkjaleifum sem hér hefur verið lýst. Einu vonina um leifar sem gætu varpað frekara ljósi á aldur og hlutverk torfbyggingarinnar er að finna á um 5 m² svæði við suðvesturhorn húsgrunnsins. Best færi á því að þessum litla reit væri hlíft við frekara raski.

Viðauki: Ljósmyndaskrá

Mynd nr	dagsetning	lýsing	úr átt
	25.6.21	hleðsla syðst í vestursniði	A
	25.6.21	mannvistarlög syðst í austursniði	V
	25.6.21	mannvistarlög syðst í austursniði, nærmynd	V
	25.6.21	ummerki í miðju austursniði	V
1	3.8.21	húsgrunnur	NV
2	3.8.21	húsgrunnur	NA
3	3.8.21	húsgrunnur	A
4	3.8.21	húsgrunnur	SV
5	3.8.21	rannsóknarsvæði	V
6	3.8.21	rannsóknarsvæði	S
7	3.8.21	rannsóknarsvæði	SA
8	3.8.21	rannsóknarsvæði	A
9	3.8.21	torfveggur í S sniði nær	N
10	3.8.21	torfveggur í S sniði fjær	N
11	3.8.21	torfveggur í V sniði	A
12	3.8.21	pæla í sjávarbakka á móts við BT6	S
13	3.8.21	pæla í sjávarbakka á móts við BT6 nær	S
14	3.8.21	pæla í sjávarbakka á móts við BT6	SV
15	3.8.21	bakki á móts við vegg í S snið	S
16	3.8.21	vesturendi í skurði E frá 2004 hreinsaður	A
17	3.8.21	vestursnið í skurði 1	A
18	3.8.21	vestur og norðursnið í skurði 1	ASA
19	3.8.21	skurður 1 afstaða	ANA
20	3.8.21	skurður 1 afstaða	ASA
21	4.8.21	múrsteinar	
22	4.8.21	dæmi um steypubrot	
23	4.8.21	húsgrunnur og rannsóknarsvæði	N
24	4.8.21	húsgrunnur og rannsóknarsvæði	NNA
25	4.8.21	skurður 2	N
26	4.8.21	skurður 2	V
27	4.8.21	skurður 2	S
28	4.8.21	skurður 2	A
29	4.8.21	skurður 2, snið	V