

---

# Framkvæmdarannsókn á Vesturgötu, Nýlendugötu og Mýrargötu í Reykjavík

---



**HILDUR GESTSDÓTTIR (RITSTJÓRI)**

**ÞRÍR HÖFUNDAR EFNIS: KRISTJANA VILHJÁLMSDÓTTIR**

---

**FORNLEIFASTOFNUN ÍSLANDS**

**REYKJAVÍK 2023**

**FS930-21141**

---



*Forsíðumyndin sýnir fornleifjafræðinga við vinnu á svæði C (Vesturgata 46). Horft í vestur. Ljósmynd Hildur Gestsdóttir*

©Fornleifastofnun Íslands 2023

Bræðraborgarstíg 9

101 Reykjavík

Sími: 551 1033

Netfang: [fsi@fornleif.is](mailto:fsi@fornleif.is)

Vefsíða: [www.fornleif.is](http://www.fornleif.is)

Efnisyfirlit	
Grunnupplýsingar .....	3
Útdráttur.....	5
Abstract.....	5
Inngangur .....	7
Aðferðafræði .....	9
Gripir .....	9
Jarðvegssýni og fleyting.....	9
Niðurstöður .....	11
Svæði A – Mannvistarlög á milli Mýrargötu og Nýlendugötu.....	11
Svæði B – Brunnur við Nýlendugötu .....	13
Svæði C – Húsgrunnar við Litla-Völl (Vesturgata 46).....	15
Mannvirki [28].....	16
Mannvirki [29].....	18
Mannvirki [27] .....	19
Mannvirki [30].....	21
Umræða um svæði C .....	22
Svæði D – Vegkantur í Vesturgötu .....	23
Svæði E – Húsgrunnur við Vesturgötu 42. ....	27
Gripir .....	31
Svæði A.....	32
Leir .....	32
Gler.....	32
Leður .....	32
Svæði C.....	33
Leir .....	33
Gler.....	34

Málmur.....	35
Steinn .....	36
Viður.....	36
Textíll .....	36
Önnur efni.....	37
Dýrabein.....	37
Svæði E.....	37
Leir .....	37
Gler.....	37
Leður .....	37
Vöktun.....	38
Lokaorð.....	39
Heimildir .....	41
Viðaukar .....	43
Viðauki 1: Einingaskrá.....	43
Viðauki 2: Gripaskrá.....	45
Viðauki 3: Ljósmyndaskrá.....	51

## Grunnupplýsingar

Rannsóknarnúmer: 202105-0029

Þjóðminjasafnsnúmer: 2021-27.

Númer fornleifa úr skráningarskýrslu og tilvísun í skýrsluna: Allar skráðar minjar: Anna Lía Guðmundsdóttir. 2021. *Fornleifaskrá. Vesturgata – Framkvæmdasvæði frá Stýrimannastíg að Bræðraborgarstíg og þaðan niður að Hlésgötu*. Borgarsögusafn Reykjavíkur, skýrsla nr. 215.

Stutt lýsing rannsóknar: Framkvæmdaeftirlit og rannsókn vegna lagnaframkvæmda Veitna

Tegund rannsóknar: Framkvæmdaeftirlit.

Staðsetning: Vesturgata, Nýlendugata og Mýrargata, Reykjavík.

GPS hnit: ISN93: 356488A 408691N.

Rannsóknartími: 10. maí – 7. desember 2021.

Leyfishafi: Hildur Gestsdóttir.

Fjöldi starfsmanna: 11



## Útdráttur

Á tímabilinu 10. maí – 7. desember 2021 fór fram framkvæmdavöktun vegna lagnavinnu Veitna á svæði frá Vesturgötu við gatnamót Stýrimannastígs að gatnamótum Bræðraborgarstígs, og þaðan í beinni línu frá Bræðraborgarstíg að Hlésgötu, þvert yfir Nýlendugötu og Mýrargötu. Vaktaði fornleifafræðingur alla gröfuvinnu á tímabilinu. Á fimm stöðum var komið niður á mannvist sem þurfti að kanna frekar. Allt voru þetta minjar frá seinni hluta 19. aldar og fyrir hluta þeirra 20., húsgrunnar og kjallarar, samgönguminjar, frárennsli og garðlög.

Lykilorð: Framkvæmdavöktun, framkvæmdarannsókn, Reykjavík, Vesturgata, 19. öld, 20. öld

## Abstract

A watching brief was carried out between May 10<sup>th</sup> and December 7<sup>th</sup> 2021 due to maintenance work carried out by Veitur in Reykjavík. This area involved was Vesturgata between Stýrimannastígur and Bræðraborgarstígur as well as between Bræðraborgarstígur and Hlésgata, crossing Nýlendugata and Mýrargata. An archaeologist monitored all the soil removal at the site. There were five instances where archaeology was exposed that needed to be investigated. This was in all instances remains dated to the latter part of the 19<sup>th</sup> – early part of the 20<sup>th</sup> century and included building foundations & basements, roads, sewage systems and boundaries.

Keywords: Watching brief, development led research, Reykjavík, Vesturgata, 19th Century, 20th Century.





## Inngangur

Í lok apríl 2021 höfðu forsvarsmenn Veitna samband við Fornleifastofnun Íslands í tengslum við fyrirhugaðar framkvæmdir á Vesturgötu, milli Vesturgötu 35A og 51B og frá norðausturenda Bræðraborgarstígs í norðaustur þvert yfir Litla-Völl, Nýlendugötu og Mýrargötu að suðvesturenda Hlésgötu (sjá mynd 1), en Minjastofnun Íslands hafði farið fram á að framkvæmdin yrði vöktuð af fornleifafræðingi.<sup>1</sup> Verkefnið hófst 10. maí 2021 og stóð með hléum til 7. desember 2021. Verkið var unnið þannig að fornleifafræðingar vöktuðu alltaf þegar verið var að grafa, og gengu við að minnsta kosti tvisvar á dag þess á milli. Á fimm svæðum innan framkvæmdasvæðisins var komið niður á fornleifar. Í þeim tilvikum var kallað á fund með fulltrúa Minjastofnunar á vettvangi og ákvarðanir teknar um hvaða rannsóknir þyrfti að vinna, og var það verk unnið í beinu framhaldi af fundinum, með samþykki Veitna. Alls unnu 11 fornleifafræðingar við eftirlitið og/eða rannsóknirnar, Hildur Gestsdóttir (leyfishafi), Adolf Friðriksson, Elín Ósk Hreiðarsdóttir, Guðrún Alda Gísladóttir, Gylfi Helgason, Hólmfríður Sveinsdóttir, Jóhanna Valgerður Guðmundsdóttir, Lilja Björk Pálsdóttir, Lilja Laufey Davíðsdóttir, Magnea Dís Birgisdóttir og Stefán Ólafsson. Hildur Gestsdóttir sá um úrvinnsluna og naut aðstoðar Jóhönnu Valgerðar Guðmundsdóttur, Hólmfríðar Sveinsdóttur og Kristjónu Vilhjálmsdóttur við frágang og greiningu á gripum, og Lilju Laufeyjar Davíðsdóttur og Stefáns Ólafssonar við kortagerð. Anna Lísu Guðmundsdóttir (Borgarminjasafn Reykjavíkur) fær sérstakar þakkir fyrir aðstoð við heimildavinnu.

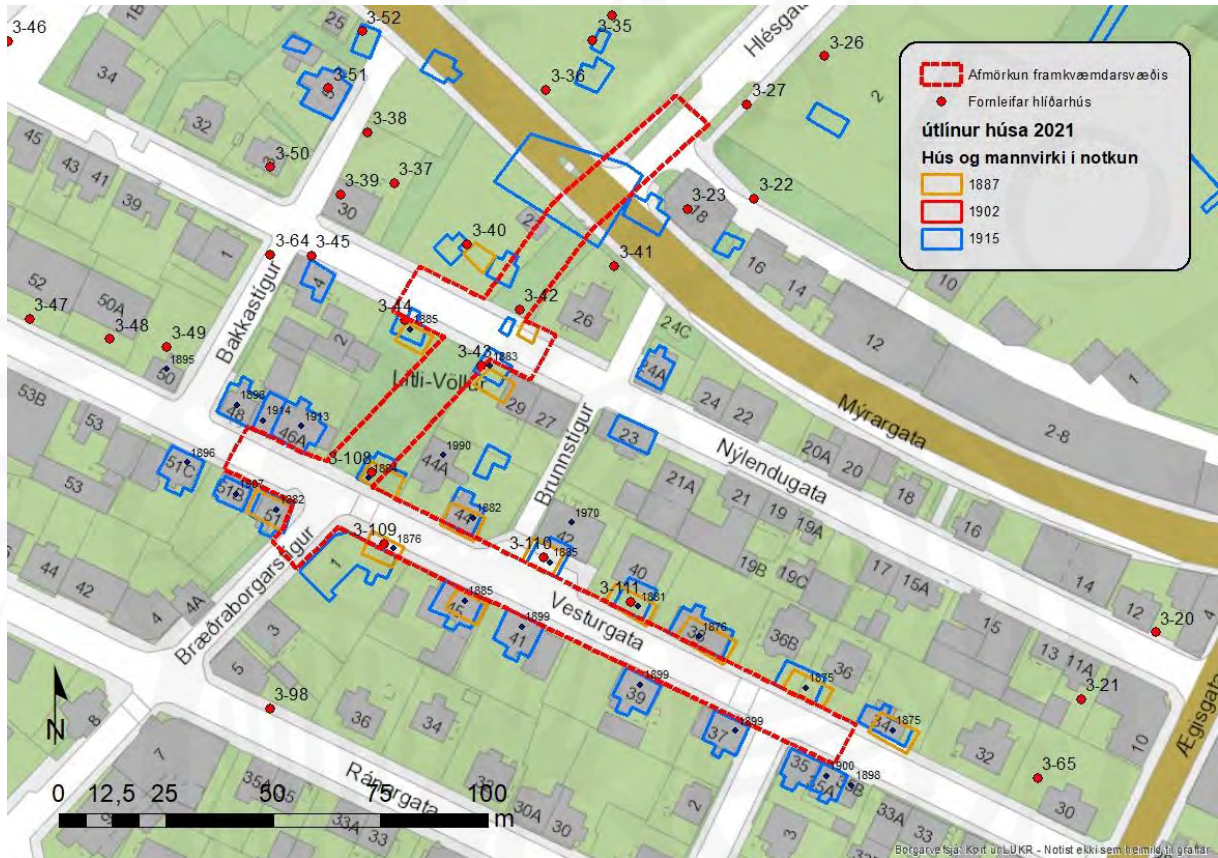
Framkvæmdasvæðið er í landi Hlíðarhúsa, en bæjarstæði Hlíðarhúsa var þar sem í dag eru Vesturgata 26, 26A, 26B, 26C og 28. Bærinn var upprunalega hjáleiga frá Reykjavíkurbænum og er talinn innan landamerkjá hans um 1500. Um 1600 voru Hlíðarhús hins vegar orðin sjálfstæð jörð og Ánanaust talið hjáleiga hennar. Á seinni hluta 19. aldar höfðu verið reist nokkur býli í Hlíðarhúsum sem mynduðu bæjaröðina. Frá a.m.k. miðri 19. öld lá Hlíðarhúsastígur (líka kallaður Læknisgata eftir að Jón Thorstensen landlæknir reitsi „**Doktorshúsið**“ við hana) úr Grófinni vestur í Ánanaust, nokkurn veginn þar sem Vesturgata liggur í dag.<sup>2</sup> Árið 1860 voru tvö hús reist við Hlíðarhúsastíg, 1866 voru mældar út lóðir meðfram honum auk þess sem

---

<sup>1</sup> Guðný Gerður Gunnarsdóttir, 2020

<sup>2</sup> sjá líka umfjöllun um svæði D í þessari skýrslu.

Þvergötur Brunnstígur og Bakkastígur voru fastsettar, og nokkrum árum síðar var búið að reisa fjölmörg hús við Hlíðarhúsastíg/Vesturgötu og þvergötu hennar.<sup>3</sup>



Mynd 1. Afmörkun framkvæmdarsvæðis. Á kortinu eru einnig merkt núverandi hús auk húsa sem merkt eru á kort frá seinni hluta 19. aldar og fyrri hluta 20. aldar (kortagerð Borgarsögusafn Reykjavíkur).

<sup>3</sup> Páll V. Bjarnason o.fl. 2003, bls. 31-33.

## Aðferðafræði

Uppgröftur og skráning mannvistarlaga fylgdi svokallaðri einingaaðferð (e. single context recording), sem lýst er m.a. í uppgraftrarhandbók Fornleifastofnunar Íslands.<sup>4</sup> Hún felur í sér að hugsað er um hvert mannvistarlag (t.d. jarðlag, holu, gröf, eða byggingahluta) á minjasvæði sem einstakan atburð (einingu) í uppbyggingu þess. Hver eining er skráð, teiknuð, hæðarmæld og ljósmynduð og fær hún númer í hlaupandi númerakerfi sem er einstakt innan þess rannsóknarsvæðis sem unnið er á. Þannig er t.d. eitt númerakerfi sem heldur utan um jarðlög og mannvirki sem hafa verið grafinn upp í þessari rannsókn. Á meðan á uppgreftri stendur eru einingarnar færðar jafnóðum inn í flæðirit (e. Harris Matrix), sem heldur utan um aldursröð þeirra sem og annað samhengi þeirra á milli. Gerir flæðiritið þeim sem grefur kleift að halda góðri yfirsýn yfir uppbyggingu þess minjasvæðis sem unnið er á. Oft getur verið flókið að ráða í samhengi á milli mannvistarlaga og því eru einingar sem þykja eiga saman á einhvern hátt, eins t.d. þær sem taldar eru tilheyra sama notkunarskeiði, settar saman í hóp sem fær númer úr sömu röð og einingarnar sjálfar. Þegar kemur síðan að því að lýsa niðurstöðum uppgraftrar í rituðu máli er vísað í númer eininga og hópa þar sem það á við. Notast er við Harris Matrix Composer sem er forrit sérhannað til að halda utan um slík gögn. (Harrismatrixcomposer.com)

## Gripir

Gripir sem finnast við uppgröft eru einnig mikilvægur gagnaflokkur þar sem þeir geta m.a. gefið góða vísbendingu um aldur mannvistarlaga eða hlutverk bygginga. Eru þeir einnig allir númeraðir í hlaupandi númerakerfi. Ekki finnast allir gripir í samhengi, þar sem sumir koma fram við hreinsun á uppgraftrarsvæði, en þegar vitað er úr hvaða mannvistarlögum gripir koma, eru eininganúmer mannvistarlaganna hengd við gripanúmerin og fylgja þau gripunum gegnum allt úrvinnsluferlið.<sup>5</sup>

## Jarðvegssýni og fleyting

Enging jarðvegssýni voru tekin í þessari rannsókn.

---

<sup>4</sup> Lucas, 2003.

<sup>5</sup> Lucas, 2003.





## Niðurstöður

Eins og fram hefur komið fundust fornminjar sem þurfti að rannsaka á fimm reitum innan framkvæmdasvæðisins. Þau hafa verið auðkennd með bókstöfum, A-E (sjá mynd 2), og verður hverju svæði lýst hér á eftir.



Mynd 2. Yfirlitsmynd sem sýnir staðsetningu þeirra svæða sem rannsökuð voru. Kortagerð Stefán Ólafsson.

Svæði A – Mannvistarlög á milli Mýrargötu og Nýlendugötu.

Þann 12. maí var unnið á milli Mýrargötu og Nýlendugötu. Nyrst í skurðinum, rétt norðan við Mýrargötu, var komið niður á torf og móösku með viðar- og steinkolum en allt var það sundurskorið af lagnaskurðum (sjá mynd 2). Sigurður Bergsteinsson, fulltrúi Minjastofnunar Íslands var kallaður á svæðið samdægurs og úrskurðaði hann að það þyrfi að skrá og handgrafa þessi lög til að athuga hvort fleira leyndist undir. Tveir fornleifafræðingar (LBP & SÓ) unnu verkið þann 14. maí.





Mynd 3. Svæði A. Grjótlag [36] og gryfja [40], fjær. Grjótlag [42] og gryfja [43] nær. Báðar gryfjurnar voru skornar í gegn um móösku- og tOrflag [44]. Horft í suðaustur. (Ljósmynd Lilja Björk Pálsdóttir).

Framkvæmdasvæðið var um 4 m breitt. Í skurðinum komu í ljós tvær kringlöttar gryfjur [40] & [43] sem lágu hlið við hlið og voru um 50 cm á milli þeirra (sjá mynd 3). Gryfjurnar voru mjög áþekkar, um 1 m í þvermál með lóðréttum hliðum og flötum botni. Töluvert af grjóti hafði verið lagt í botn beggja gryfjanna [39] & [42], en auk þess fannst spýta í þeirri eystri, [40]. Ofan á grjótlögunum var fylling úr malarblönduðum jarðvegi [38] & [41]. Gryfjur [40] og [43] voru grafnar í gegnum móöskublandað jarðlag [44]. Jarðlagið lá þvert yfir framkvæmdasvæðið með stefnu suðaustur-norðvestur, var um 1,5 m á breidd og um 30 cm þar sem það var þykkast (sjá mynd 3). Norðurhlið þess var skorið af nútíma lagnaskurði, en smá bakki var á suðurhliðinni.

Að öllum líkindum hefur þetta torf verið leifar af einhverskonar garðlagi sem hefur verið töluvert raskað, hugsanlega rutt til og þá blandast ruslalögum á svæðinu. Töluvert fannst af gripum í jarðlagi [44]. Hægt var að aldursgreina keramik og gler sem þar fannst og er það frá níunda áratug 19. aldar og fram á þriðja áratug þeirrar 20.<sup>6</sup>

Á korti og ljósmynd frá árinu 1941 má sjá að á þessum slóðum stóð stór skemma frá Lýsissamlagi íslenskra botnvörpunga.<sup>7</sup> Lýsissamlagið var með vinnslu á lóð Nýlendugötu 26 frá 1940-1949. Í fystu voru þarna þrjár skúrar byggðir úr bindingi, en í mars 1941 voru þeir stækkaðir og þeim breytt, „**Á lóðinni eru þá tveir skúrar byggðir úr bindingi og klæddir járn, bæði þak og veggir.** Á milli þessara skúra er byggt ris úr trésperrum og járnþaki á langböndum. Í suðurenda millibyggingar er matstofa, 2 geymslukofar og vinnustofa. Meginhluti millibyggingarinnar er verksmiðjupláss fyrir **járnsmíði**“<sup>8</sup> Flatarmál bygginga Lýsissamlagsins voru þá 1830 m<sup>2</sup>.<sup>9</sup> Líklegt er að gryfjurnar sem rannsakaðar voru tilheyri þessum mannvirkjum, og séu þá líklegast undirstöður fyrir norðurhorn þeirra.

Á korti Sveins Sveinssonar frá 1887 má sjá að á þessum slóðum voru lóðamörk (líklegast einhvers konar garðlag) á ónefndum tveggja bursta torfbæ sem stóð sunnan við núverandi Mýrargötu til móts við Brunnstíg 9.<sup>10</sup> Ekki er ólíklegt að torfið og móaskan á svæði A sem gryfjurnar eru skornar í gegnum tilheyri þessum bæ og lóðamörkum, og að þeim hafi verið rutt til þegar hús Lýsissamlagsins voru reist á þessum slóðum á fimmta áratug 20. aldar.

### Svæði B – Brunnur við Nýlendugötu

Þann 11. júní kom í ljós hlaðinn brunnur við Nýlendugötu sem fornleifafræðingur (GH) hreinsaði og myndaði, og mælingamaður á vegum Veitna mældi upp (sjá mynd 2). Minjastofnun Íslands var greint frá þessum minjum og leyfi þeirra fengið fyrir því að fjarlægja þær eftir skráningu.

---

<sup>6</sup> Sjá umfjöllun í gripakafli hér á eftir.

<sup>7</sup> Anna Lísu Guðmundsdóttir, 2021: bls 11, 24.

<sup>8</sup> úr Húsaskrá Reykjavíkur, fengið úr Anna Lísu Guðmundsdóttir, 2021: bls 24.

<sup>9</sup> Anna Lísu Guðmundsdóttir, 2021: bls 24.

<sup>10</sup> Páll V. Bjarnason o.fl., 2003: kort á bls 34 & Hlíðarhús 181283-36 á bls 41.



Um var að ræða hlaðinn brunn úr steypum einingum og steypu [45]. Hann var ferhyrndur, um 1,1 x 1,4 m að utanmáli og um 1,5 m á hæð. Steypt frárennslisrör lágu í brunninn norðan- og sunnanverðan, og hafa þær lagnir þá legið þvert á stefnu Nýlendugötu. Brunnurinn var fullur af sandi og frárennslisrörin sem lágu í hann brotin, og ljóst að langt er síðan hann var síðast í notkun (sjá mynd 4). Engir gripir fundust við rannsókn á þessum brunni.



Mynd 4. Svæði B. Hlaðinn fráveitubrunnur [45] við Nýlendugötu. Horft í suðvestur. (Ljósmynd Gylfi Helgason).

Fyrir 1906 voru öll ræsi í Reykjavík í opnum göturæsum.<sup>11</sup> Undir lok 19. aldar var komin mikil óánægja með það ófremdarástand sem komið var í borginni vegna þeirra. Árið 1892 skrifaði íslenskur stúdent í Kaupmannahöfn í pistli í *Reykvíkingi*:

---

<sup>11</sup> Sjá líka umræðu í kafla um svæði D hér fyrir neðan.



*„Göturæsin eru Reykvíkingum til skammar og svívirðingar. Úr húsunum liggja rennur út í þau og er í þær hellt öllu skólpi og mörgum óhroða og úrgangi, fiskruðum og þvílíku. Allt þetta sígur lengri eða skemmri leið eptir ræsunum, en fæst kemst svo langt að það komist út í fjöru, en liggur hálfþornað og úldið í rennunum, og leggur af megna fýlu, sjerlega þar sem hús eru þétt.“<sup>12</sup>*

Á sama tíma höfðu læknar miklar áhyggjur af ástandinu, þekking á sýklum var að aukast og menn áttuðu sig á samhenginu á milli farsóttá, lélegs neysluvatns og sóðaskapar. H.J.G Schierbeck óttaðist mjög að sóttkveikjur í jarðvegi og brunnnum vegna lélegra frárennsla myndu leiða til kólerufaraldar eða annarar drepsóttar. Ástandið átti svo aðeins eftir að versna þegar nær dró aldamótunum og fjöldi íbúa í Reykjavík margfaldaðist.<sup>13</sup> Árið 1906 var tímamótaár. Eftir mikla pressu frá bæjarbúum tók bæjarstjórnin þá ákvörðun að byrja að leggja lokuð pípuræsi. Á árunum 1906-1916 voru svo holræsi lögð í hverja götuna á fætur annari í borginni.<sup>14</sup>

Líklegt er að sá brunnur sem grafinn var upp við Nýlendugötu hafi tengst þessari elstu holræsagerð í borginni, en árið 2019 var eins brunnur grafinn upp á gatnamótum Lindargötu og Frakkastígs í Reykjavík, og var hann talin vera frá elstu elstu tíð, 1911-1914.<sup>15</sup> Hins vegar voru áþekkir brunnar hlaðnir í borginni fram á miðja 20. öldina, eins og sjá má á mynd frá 1944 í bók Guðjóns Friðrikssonar um sögu fráveitna í Reykjavík,<sup>16</sup> og því ekki útilokað að hann sé eitthvað yngri.

### Svæði C – Húsgrunnar við Litla-Völl (Vesturgata 46)

Þann 8. júlí kom í ljós grjóthleðsla á því svæði þar sem leikvöllurinn við Litla-Völl er, rétt vestan við Vesturgötu 44B (sjá mynd 2). Daginn eftir unnu tveir fornleifafræðingar við að hreinsa svæðið með aðstoð gröfu og í ljós kom að talsvert af minjum væru á svæðinu. Sigurður Bergsteinsson frá Minjastofnun Íslands var kallaður á vettvang til að leita eftir leyfi Minjastofnunar til að fjarlægja minjarnar þegar þær hefðu verið hreinsaðar, rannsakaðar og mældar og fékkst það leyfi. Þann 12.-14. júlí unnu fimm fornleifafræðingar við rannsóknir á svæðinu (HG, GH, MDB, LLD & JVG).

<sup>12</sup> *Götur og byggingar*, 1892: bls 14.

<sup>13</sup> Guðjón Friðriksson, 2021: bls 28-33.

<sup>14</sup> Guðjón Friðriksson, 2021: bls 41-54.

<sup>15</sup> Lísabet Guðmundsdóttir, 2019.

<sup>16</sup> Guðjón Friðriksson, 2021: bls 136.

Mannvirki [28]

Í suðausturhorni svæðis C kom í ljós grunnur með steypu gólfi (sjá myndir 5, 6 og 12). Sýnilegur grunnflötur mannvirkisins var 4 x 6 m, en grunnurinn náði lengra í austur en framkvæmdasvæðið, og var hann því ekki allur afhjúpaður. Grjóthleðslur [09] voru



Mynd 5. Kort af yngri notkunarskeiðum á svæði C. Mannvirki [27] - skemma, [28] - steypur kjallari og [29] - grjóthleðsla og garðlag. (Kortagerð Stefán Ólafsson).

varðveittar í suðurgafli hússins (þrjú umför) og suðurenda vesturveggjar (eitt til tvö umför). Hleðslurnar eru úr bæði tilhöggnu og ótilhöggnu grjóti og eru sums staðar styrktar með steypu. Grafið hefur verið fyrir hleðslunum, og náði niðurgröfturinn, [20], 1,4 cm út fyrir steypit gólf kjallarans. Ekki hafði varðveist neinn hluti hleðslunar við norðurenda hússins, en þar náði niðurgröftur [20] að jarðfastri klöpp með steypu





Mynd 6. Svæði C. Grjóthlaðinn kjallari [09] með steypu gólfi [08]. Tilheyrði Gíslholti vestara. Horft í suðvestur. (Ljósmynd Hildur Gestsdóttir).



Mynd 7. Svæði C. Kamína <2021-27-03> í suðvesturhorni mannvirkis [28]. Horft í vestur. (Ljósmynd Hildur Gestsdóttir).

ofan á [21] við suðurenda hússins. Steypt gólf hússins [08] var 5,4 m norður-suður, og mesta breidd austur-vestur var 3,7 m, en eins og fram hefur komið náði grunnurinn lengra í austur en framkvæmdasvæðið. Merki um innviði hússins mátti sjá í gólfinu. Um 2,5 m austan við vesturbrún gólfsins var far eftir ferhyrnda steypa stoð, 57 cm á hvorn veg og 20 cm norðan við hana far eftir ferhyrnda timburstoð sem hefur verið 10 cm á hvorn veg. Ljóst er að milliveggur hefur verið í kjallaranum, sem sést á 10 cm breiðu fari í gólfinu, sem lá samsíða norðurenda gólfsins, 1,6 m frá honum (sjá mynd 5).

Í suðvesturhorni kjallarans stóð skreytt kamína <2021-27-03>. Hún hafði verið



Mynd 8. Svæði C. L-laga hleðsla [07], kolalag [13] og garðlag [06]. Horft í norðvestur. (Ljósmynd Hildur Gestsdóttir).

tekin í sundur, en hefur að líkindum staðið í þessu horni því rétt ofan við hana í vesturvegg kjallarans var rör úr reykháfi sem kamínan hefur verið tengd við (sjá mynd 7). Í suðurvegg kjallarans voru tvær lagnir með krana sem sýnir að rennandi vatn hefur verið í húsinu.

#### Mannvirki [29]

Norðan við kjallara [28] voru leifar af aflagaðri L-laga hleðslu (1,2 m SV-NA og 3,2 m NV-SA) úr fjórum tilhöggnum steinum [07], með sömu stefnu og kjallari [28] (sjá myndir 5 og 8). Líklega eru þetta leifar af undirstöðu undir inngang eða bíslag sem hefur verið á húsinu norðanverðu, og sjá má á ljósmyndum frá fimmta áratug síðustu aldar.<sup>17</sup> Innan við þessa hleðslu voru tvö kolalög [10, 13]

sem voru frá því að húsið var í notkun. Kolalag [13] var frekar þétt og gæti hafa verið leifar af gólfi. Engir gripir fundust í þessum lögum. Rétt utan við hleðslurnar voru frárennsli frá húsinu. Við norðausturhorn inngangsins voru leifar af timburdreni [15] (sjá mynd 9) og fast norðan við hleðslu [07] fundust leifar af járnrori [22]. Rétt norðvestan við hleðslu [07] var garðlag myndað úr upphrúguðu smágrýti (sjá mynd 8). Garðlag þetta var 1,4 m á breidd og lá frá vesturhlið hleðslu [07] og þvert yfir rannsóknarsvæðið í norðvestur, alls 5,2 m.

<sup>17</sup> Skarphéðinn Haraldsson, 1965.





Mynd 9. Svæði C. Timburdren [15] í mannvirki [28]. Horft í suðvestur. (Ljósmynd Gylfi Helgason).

#### Mannvirki [27]

Norðan við grunninn voru leifar af mannvirki sem voru mikið skemmdar af seinni tíma framkvæmdum, einungis suðausturhorn mannvirkisins var varðveitt (sjá myndir 5 og 10). Það sem eftir var af mannvirkinu var 4,1 m löng vegghleðsla [02] úr tilhöggnu grjóti og steypu, með stefnu suðvestur-norðaustur meðfram austurbrún rannsóknarsvæðisins. Norðurendi hleðslunnar var skorinn af seinni tíma framkvæmdum. Við suðvesturenda hleðslu [03] myndaði þéttur kolablandaður grúsbakki [03], um 20 cm breiður, horn við hleðsluna. Hugsanlega hefur þessi bakki myndast upp við vegg, jafnvel úr timbri, sem hefur síðan verið fjarlægður (sjá mynd 10). Upp við þennan bakka, um 1,3 m norðvestan við hleðslu [02] var stoðarhola, [18], 50 cm í þvermál sem tilheyrir hefur þessu mannvirki. Einungis höfðu varðveist 1,9 x 4,5 m af innra byrði mannvirkis [27] þar sem það var skorið á vestur- og norðurhlið af seinni tíma framkvæmdum. Gólf þess var myndað úr tveimur kolaríkum lögum [05, 25]. Ofan á þeim, nyrst á svæðinu, lágu spýtur [04], mögulega leifar af einhvers konar hlera, þar sem þar fundust einnig lamir <2021-27-001> (sjá mynd 11).





Mynd 10. Svæði C. Mannvirki nyrst á svæðinu [27]. Vegghleðsla [02], bakki [03] og timburhleri [04]. Horft í norðvestur. (Ljósmynd Hildur Gestsdóttir).



Mynd 11. Svæði C. Timbur [04] og lamir <2021-27-01> í mannvirki [27]. Horft í norðvestur. (Ljósmynd Hildur Gestsdóttir).



## Mannvirki [30]



Mynd 12. Eldra notkunarsteið á svæði C. Mannvirki [28] - steypur kjallari og [30] hlaðinn kjallari. (Kortagerð Stefán Ólafsson).

Á milli, og að hluta undir mannvirkjum [27] og [28] kom í ljós annar kjallari [30]. Sá var 1,4 x 2,8 m að innanmáli með stefnu norðvestur-suðaustur, þá samsíða grunninum af mannvirki [28] og samtíða elstu notkunarsteiðum þess (sjá myndir 12 og 13). Kjallarinn var grjóthlaðinn [23], úr grjóti sem var að einhverju leyti tilhöggvið þannig að sú hlið sem snéri inn var slétt. Varðveist höfðu fimm umför að sunnanverðu, en tvö að norðan. Kjallarinn var um 1,1 m á dýpt þar sem hann var dýpstur. Fyllingin í kjallaranum var blönduð mold [24]. Töluvert var af gripum í fyllinguni, og greining á keramikki bendir til þess að fyllt hafi verið í hann í kringum aldamótin 1900.<sup>18</sup> Í botni

<sup>18</sup> Sjá umfjöllun í gripakafli hér á eftir.

kjallarans var náttúruleg möl, ekki sáust nein merki um gólflög sem tengjast nýtingu hans.



Mynd 13. Svæði C. Grjóthlaðinn kjallari, mannvirki [30]. Fremst á myndinni má sjá leifar af mannvirki [29], hleðslu og kolalag. Horft í austur (Ljósmynd Hildur Gestsdóttir).

#### Umræða um svæði C

Steypti grjóthlaðni kjallarin sem grafinn var fram á svæði C (mannvirki [28]) var grunnur Gíslholts vestra, sem stóð við Vesturgötu 46. Húsið var byggt árið 1884 og sést fyrst á korti Benedikts Gröndals frá 1887.<sup>19</sup> Í húsaskrá Reykjavíkur stendur: „Gunnar Gunnarsson hefur byggt íbúðarhús á lengd 12 ál, breidd 11 ál, hæð 5 1/2 ál úr bindingi með járnþak klætt með borðum á þrjá vegu og járn á suðurgafli. Kjallari er **undir öllu húsinu og eru í því 6 herbergi auk inngangs**“<sup>20</sup> Húsið var rífið upp úr 1970 vegna áforma um að framlengja Bræðraborgarstíg að Mýrargötu, en aldrei varð af því.<sup>21</sup> Rusl (t.d. plast og bíldekk) sem grafið var upp úr kjallaranum styður þá aldursgreiningu.

<sup>19</sup> Anna Lísu Guðmundsdóttir, 2021: bls 20.

<sup>20</sup> fengið úr Anna Lísu Guðmundsdóttir, 2021: bls 20.

<sup>21</sup> Anna Lísu Guðmundsdóttir, 2021: bls 11.



Á mynd sem Skarphéðinn Haraldsson tók af bakhlið Vesturgötu 46 árið 1965 (þá nokkrum árum áður en húsið er rífið) má sjá að bíslag hefur verið á húsinu aftanverðu með grjóthlöðnum grunni og inngangi sem vísaði í vestur. Á myndinni virðist sem að hleri eða litlar dyr hafi verið á norðanverðum grjóthlaðna grunninum sem bendir til þess að innangengt hafi verið inn í hann, hugslanlega hafi verið einhvers konar geymsla þar undir.<sup>22</sup> Mannvirki [29] eru að öllum líkindum leifar af grjótgrunni þessa bíslags, og kolalögin sem þar fundust þá líklega leifar af gólfi í geymslunni. Á mynd Skarphéðins má einnig sjá bakka á því svæði þar sem garðlag [06] stóð, og hefur líklega haft það hlutverk að skilja fremri hluta garðsins, sem vísaði út að Vesturgötu, frá baklóðinni.

Ekki sjást nein merki um mannvirki [27] og [30] á mynd Skarphéðins,<sup>23</sup> sem bendir til þess að þau hafi fallið úr notkun og verið rífin fyrir 1965. Lítið var eftir af mannvirki [27], en að öllum líkindum er þar um að ræða einhvers konar skemmu, sem hefur staðið á baklóð Vesturgötu 46, og þá líklega nýtt þaðan. Miðað við þá gripi sem fundust á því svæði hefur skemman verið í notkun á fyrri hluta 20 aldar.

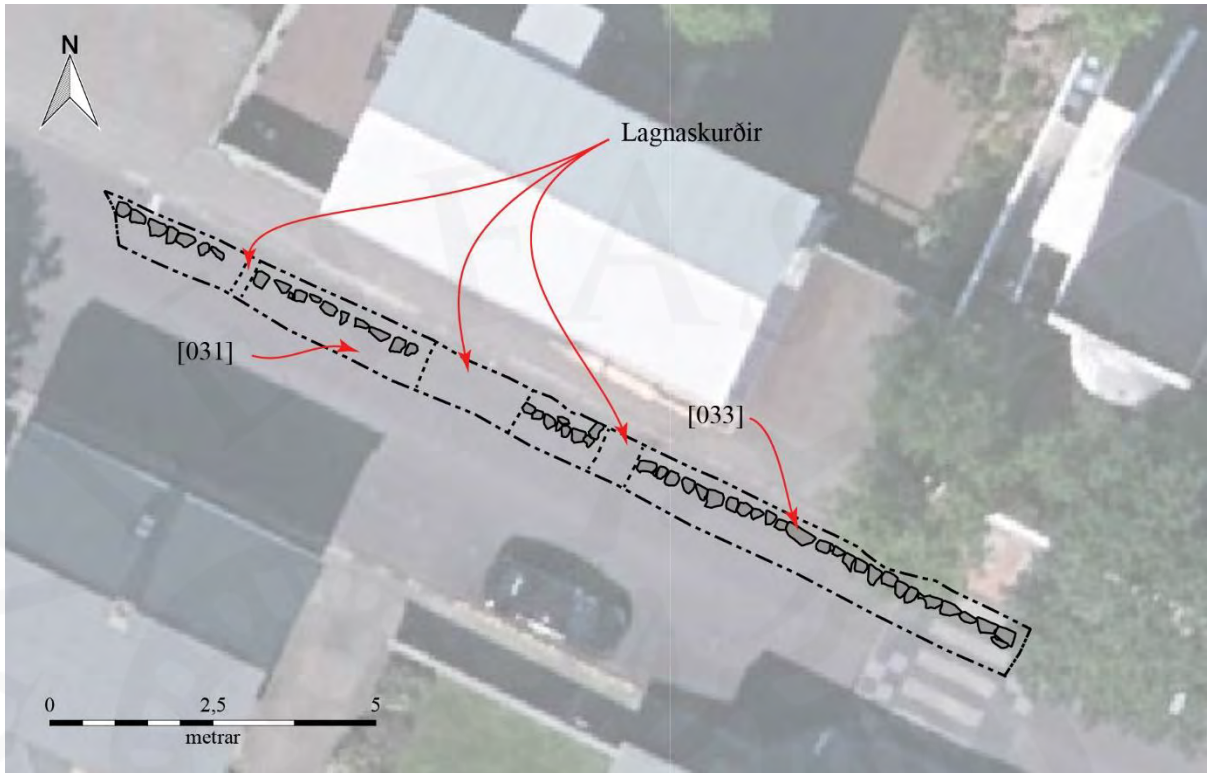
Mannvirki [30], kjallarinn, er eitthvað eldri. Hann er með sömu stefnu og grunnur Vesturgötu 46 (mannvirki [28]), og því ekki ólíklegt að hann tengist eldri notkunarskeiðum hússins. Greining á keramíki úr fyllingu kjallarans bendir til þess að fyllt hafi verið í hann um aldamótin 1900. Skemma [27] og bíslag [29] hafa því verið seinni tíma viðbætur við húsið.

#### Svæði D – Vegkantur í Vesturgötu

Þann 1. október var komið niður á grjóthleðslu framan við Vesturgötu 38, norðan megin við götuna. Hringt var í Minjastofnun og kom Sigurður Bergsteinsson strax á staðinn. Talið var líklegast að hleðslan væri vegkantur og ræsi á gömlu Vesturgötu. Minjastofnun gaf þau tilmæli að grafa þyrfti fram allan kantinn, skrá með ljósmyndum og uppmælingu en að því loknu mætti fjarlægja hleðsluna. Rannsókn á þessum minjum var unnin á tímabilinu 1.-4. október 2021 (HG, SÓ & HS).

<sup>22</sup> Skarphéðinn Haraldsson, 1965.

<sup>23</sup> Skarphéðinn Haraldsson, 1965.



Mynd 14. Svæði D. Vegkanntur/ræsi [033] og malaryfirborð á vegi [31] (Kortagerð Stefán Ólafsson).

Kanturinn var grafinn fram með skurðgröfu. Sú vinna leiddi í ljós einfalda grjóthleðslu úr ótilhöggnu grjóti [33] sem lá austur-vestur norðanmeginn í núverandi götustæði (sjá mynd 15) sem náði frá því framan við vesturhorn Vesturgötu 38 að suðaustanverðu og að miðri Vesturgötu 36B að norðvestanverðu, en var þó rofin á þremur stöðum af seinni tíma lagnaskurðum. Upp að hleðslunni sunnanmegin var efst þéttur grúsblandaður jarðvegur [31] sem lá ofan á blönduðu fyllingarefni, að miklu leyti móösku [31]. Þessi fylling var skorin um 1,5 m sunnan við grjóthleðsluna af seinni tíma lagnaskurði sem liggur eftir Vesturgötu miðri. Ekki fundust gripir á svæði D. Þó ber að nefna að við framkvæmdavöktun í Vesturgötu komu víða í ljós leifar af þeirri móösku sem líklega voru úr þessari fyllingu. Framan við Vesturgötu 45 fundust í slíku móöskulagi, keramik <2021-27-77>, og glerbrot <2021-27-87>, sem líklegast eru frá því um miðja 19. öld.





Mynd 15. Svæði D. Vegkantur og ræsi framán við Vesturgötu 38. Horft í norðvestur. (Ljósmynd Hildur Gestsdóttir).

Þessar minjar eru leifar gömlu götunnar við Vesturgötu/Hlíðhúsastíg, en svipaðar samgönguminjar voru grafnar upp í Hverfisgötu árið 2019 og þær aldursgreindar til

1900-1906.<sup>24</sup> Gatan hefur verið lögð þannig að hlaðinn var grjótkantur og götustæðið því næst fyllt með jarðvegi. Það magn móösku sem fannst bendir til þess að heimilisúrgangur hafi verið nýttur til að fylla í götuna. Ofan á þetta hefur svo verið lagður grús sem hefur myndað yfirborð götunnar. Meðfram steinkantinum utanverðum hefur svo legið opið ræsi meðfram götunni, en ekkert er eftir af því þar sem það hefur verið jarðvegsskipt undir núverandi gangstétt við Vesturgötu. Ræsið og götuna má þó sjá á ljósmynd sem Frederick W.W. Howell tók um aldamótin 1900 (sjá mynd 16).

Vesturgata er með eldri götum í Reykjavík. Snemma hafði myndast stígur (Hlíðarhúsastígur) frá Hlíðarhúsum í uppsátur Hlíðarhúsamanna í Grófinni. Lá sá stígur nokkurn veginn þar sem Vesturgata er nú, en var lengi vel utan marka Reykjavíkurkaupstaðar. Það breyttist þó árið 1834 þegar jarðir á þessu svæði voru innlimaðar í Reykjavík. Árið 1866 voru teknar miklar skipulagsákvæðanir um þetta svæði, þar með talið að þar sem að Vesturgatan væri aðalvegurinn fram á nes þyrfti hann að vera sjö álnir á breidd. Þetta þýddi að Vesturgatan var fyrsta gatan í miðbæjarkvosinni sem fékk fast form.<sup>25</sup> Þær vegabætur sem gerðar voru á Vesturgötu héldu ekki lengi. Árið 1914 skrifar „Vesturbæingur“ í *Vísí*:

*„Sje nokkursstaðar þörf á götu þá er það þessi gata. Hver, sem sjer Vesturgötu nú síðan þíðan kom, hlýtur að sjá, að ómögulegt er, að komast eftir henni nema í háum vatnsstígvjelum.... Og svona verður Vesturgata alla tíð, meðan hún er ekki hreint og beint steinlögð. Síðan þessi mikla fiskverkun kom í Vesturbæinn, þá er hestvagnaumferð svo mikil, að það þolir engin ófaníburður, gatan verður allt af jafn ófær undir eins og nokkur dropi kemur úr loftinu. Þar að auki er hún nú svo þröng á parti.... að það er alls ekki forsvaranlegt, þar sem jafn mikil umferð er. Og það verður einhverníma fyrri eða seinna slys að því, hvað gatan er þröng á þessum parti.“<sup>26</sup>*

Ekki fundust neindir gripir sem nýta mætti til aldursgreiningar, en að öllum líkindum eru þessar samgönguminjar frá seinni hluta 19. aldar.

---

<sup>24</sup> Hildur Gestsdóttir, 2019.

<sup>25</sup> Páll Líndal, 1988: bls 142-3.

<sup>26</sup> „Vesturgatan í Reykjavík“ 1914

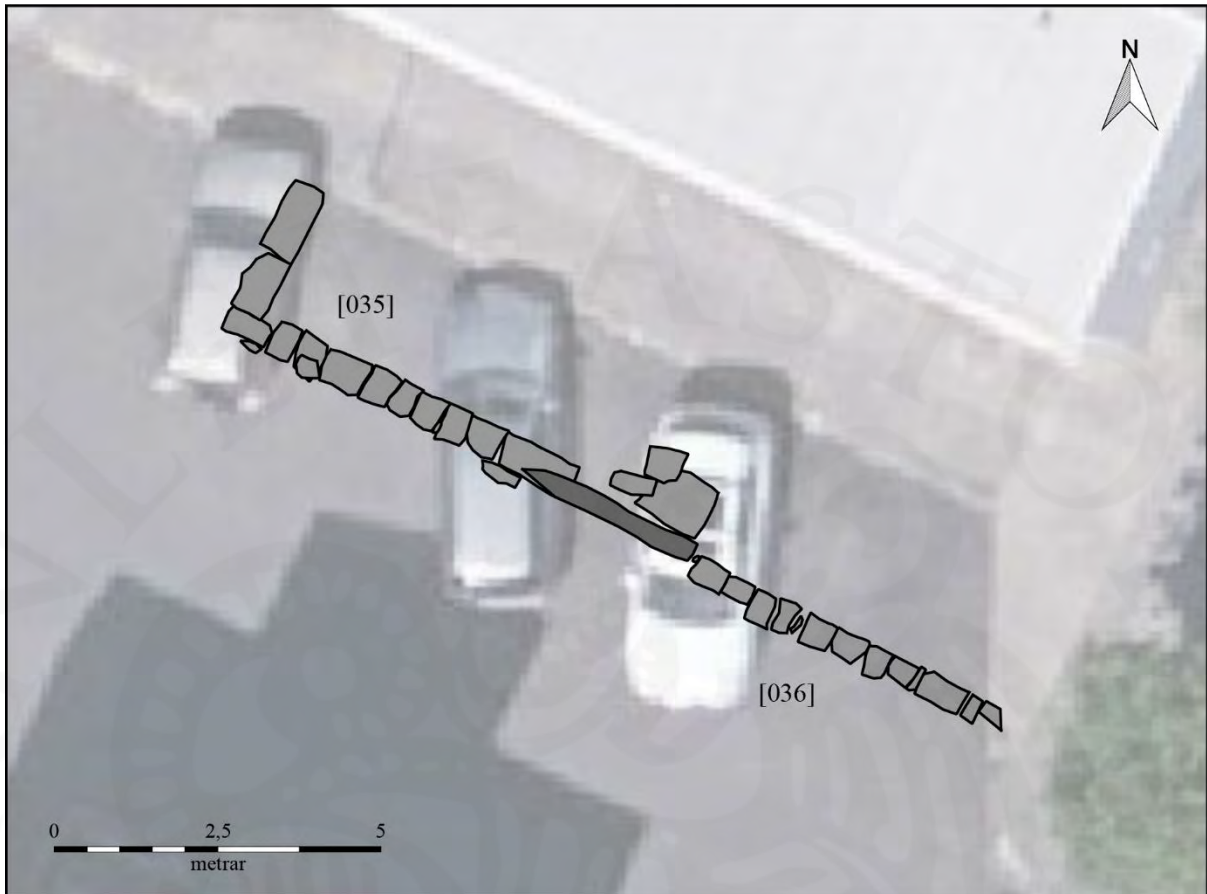




Mynd 16. Ljósmynd Frederick W.W. Howells af Vesturgötu frá Því um 1900, Vesturgata 44 er hér fremst til vinstri á myndinni. Hér má sjá veg, vegkannt og ræsi. Horft í austur (Með leyfi The Division of Rare and Manuscript Collections, Cornell University Library).

#### Svæði E – Húsgrunnur við Vesturgötu 42.

Að morgni 7. desember tilkynntu verktakar um hleðslu sem kom undan malbiki á bílastæði framan við Vesturgötu 42. Fundað var með Sigurði Bergsteinssyni frá Minjastofnun Íslands á vettvangi. Eftir samtal við eftirlitsaðila kom í ljós að ekki þyrfti að fjarlægja minjarnar og var ákveðið að þarna dygði að grafa fram hleðslur og skrá með ljósmyndum og uppmælingum áður en þær yrðu huldar aftur. Þrír fornleifafræðingar unnu rannsóknina (SÓ, GH & LLD) og var því verki lokið samdægurs.



Mynd 17. Svæði E. Hleðslur [35] og [36]. (Kortagerð Stefán Ólafsson).

Þar sem ekki þurfti að fjarlægja þessar minjar vegna framkvæmda, voru einungis efstu steinar í hleðslum afhjúpaðir svo að hægt væri að skrá þá, en ekki unnin fullnaðarrannsókn á minjunum. Í ljós kom grjóthleðsla úr tilhöggnu grjóti og steypu [35] sem myndaði suðurenda á grunni húss sem hefur haft stefnu norðvestur-suðaustur, samsíða núverandi stefnu Vesturgötu (sjá mynd 18). Hleðslan var að mestu á sínum stað, nema við suðausturhorn grunnsins þar sem steypdur hluti austurveggs hafði að hluta hrunið inn í grunninn. Fyllingin í grunninum var sand- og malarblandaður jarðvegur [34]. Þeir gripir sem þar fundust benda til þess að þeir séu flestir frá því um miðja 20. öld.<sup>27</sup> Ekki er vitað hversu djúpur grunnurinn er þar sem hann var ekki fullgrafinn. Út frá suðausturhorni þessa grunns liggur vegghleðsla, [36], í austur, með sömu stefnu og [35]. Hleðsla þessi er 5,3 m löng, og nær að mörkum rannsóknarvæðisins. Hún er ólík hleðslu [35] að því leyti að hún er úr ótilhöggnu grjóti, og einungis norðurhliðin er slétt. Hún liggur einnig töluvert neðar en grunnur [35]. Helst svipaði þessari hleðslu til grjóthleslunnar sem var í vegkanti á svæði D, [33],

<sup>27</sup> Sjá umfjöllun í gripakafli hér á eftir.

og því ekki hægt að útiloka að hún hafi haft svipað hlutverk. Hleðslurnar eru með sömu stefnu en hleðsla [36] liggur þó töluvert norðaustar en [33] og þær því tæplega tengdar, en ekki er hægt að útiloka að breytingar hafi verið gerðar á legu Vesturgötu þegar hinar miklu skipulagsbreytingar voru gerðar á þessu svæði á seinni hluta 19. aldar<sup>28</sup> og að hleðsla [36] á svæði E séu leifar af eldri fasa götunnar.



Mynd 18. Svæði E. Húsgrunnar framan við Vesturgötu 42. Horft í norðaustur. (Ljósmynd Stefán Ólafsson).

Kjallarinn sem hér var grafinn fram er að öllum líkindum grunnur af timburhúsi sem byggt var á þessum stað árið 1885, og sést fyrst á uppdrætti Benedikts Gröndals frá 1887. Húsið var rífið árið 1968 þegar það hús sem stendur nú við Vesturgötu 42 var byggt. Húsið sést á myndinni sem Frederick W.W. Howell tók í Vesturgötu um aldamótin 1900 (sjá hús fyrir miðri mynd 16).<sup>29</sup>

<sup>28</sup> Páll Línadal, 1988: bls 143 og umræðu í kafla um svæði D.

<sup>29</sup> Anna Lísu Guðmundsdóttir, 2021: bls 21.



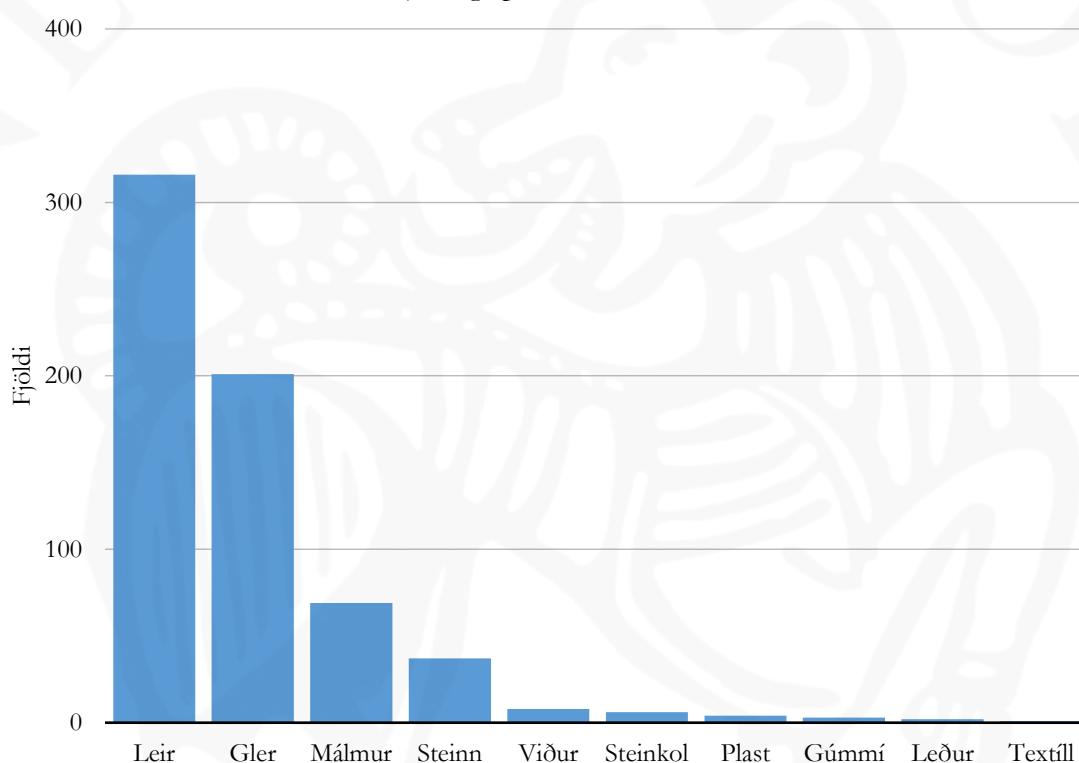


## Gripir

Kristjana Vilhjálmsdóttir

Alls fundust 643 gripir skráðir á 85 fundanúmer við rannsóknina við Vesturgötu, Nýlendugötu og Mýrargötu. Auk þeirra fannst 31 dýrabein skráð á sex fundanúmer. Nokkrir lausafundir frá 20. öld s.s. ógreinanleg járnbot, sem ekki voru taldir hafa varðveislugildi voru afskráðir og koma ekki fram í eftirfarandi umfjöllun.

Graf 1: Fjöldi gripa eftir efnisflokkum



Skiptingu gripa eftir efnisflokkum má sjá í grafi 1. Tæpur helmingur þeirra gripa sem fannst var úr leir, en einnig var stór hluti úr gleri, um 31% og um 11% gripa voru úr málm. Af þeim 69 málmgripum sem fundust voru 62 úr járni, þrír úr óþekktum málm, líklega tin- eða sinkblöndu, tveir úr koparblöndu, einn úr áli og einn úr blýi. Járngrípirnir voru flestir mjög tærðir en varðveisla járnslæm er almennt slæm í Reykjavík og má það meðal annars rekja til saltmengunar fá sjó. Nokkrir gripir úr lífrænu efni fundust við rannsóknina auk dýrabeina: átta viðargripir, tveir leðurgríp og einn textíll, en auk þess voru viðarleifar með tveimur járngrípum.

Langstærstur hluti gripanna, eða um 88%, fundust á svæði C en um 8% á svæði A og 2% á svæði E. Engir gripir fundust á svæðum B og D. Þau 2% gripa sem eftir standa

eru stakir gripir sem fundust við vöktun á framkvæmdasvæðinu utan skilgreindra uppgraftrarsvæða. Öll dýrabein sem fundust voru á svæði C.

### Svæði A

Í torf- og móöskulagi [44] á svæði A milli Mýrargötu og Nýlendugötu fannst 51 gripur.

### Leir

#### *Leirker*

Leirkersbrot úr ílátum voru 45 talsins, skráð á <2021-27-72>. Brotin eru flest úr hvítum jarðleir en einnig eru nokkur rauðleirs- og steinleirsbrot. Leirkerin eru flest frá níunda áratug 19. aldar fram á þriðja áratug 20. aldar.



Mynd 19: Hluti leirkersbrota <2021-27-72>. (Ljósmynd Kristjana Vilhjálmsdóttir).

#### *Aðrir leirgripir*

Einn leirgripur af annarri tegund en ílát fannst á svæði A, postulíneinangrun <2021-27-73>.

### Gler

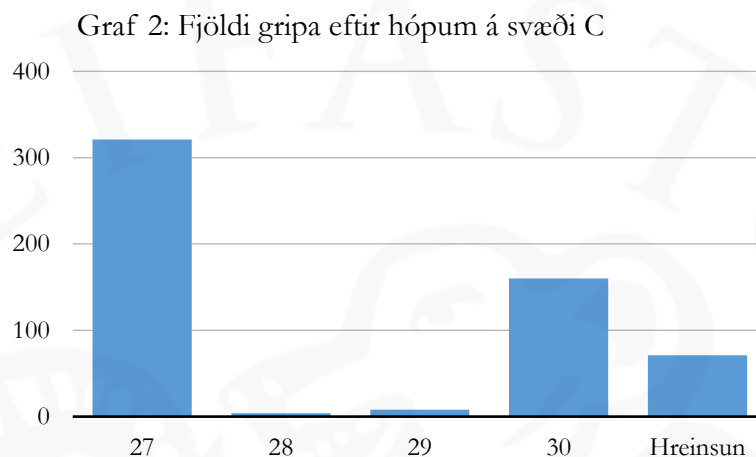
Gripir úr gleri voru fjórir, allt brot úr ílátum frá 20. öld, skráð á <2021-27-81>.

### Leður

Einn gripur úr lífrænu efni fannst í móöskulögunum og var það hluti af leðurbelti <2021-27-92>, slitið til beggja enda.

## Svæði C

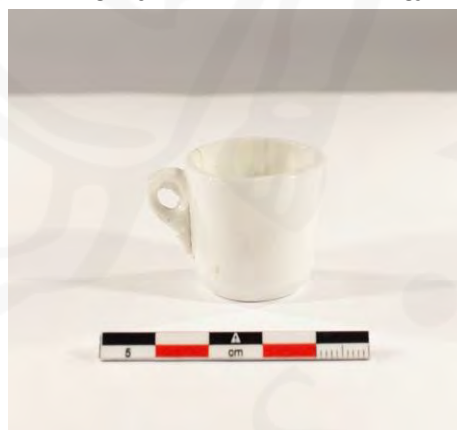
Á svæði C við Litla-Völl fundust alls 564 gripir. Skiptingu þeirra eftir fundarstöðum (hópum) má sjá í grafi 2.



## Leir

### Leirker

Leirkerbrot voru alls 241, skráð á 14 fundarnúmer. Stærstur hluti brotanna er úr hvítum jarðleir en nokkur úr gulum jarðleir, rauðleir og steinleir. Meðal leirkerja úr hvítum jarðleir er töluvert af „spongeware“ brotum og nokkur „tissue-printed“. Leirkerin eru einkum frá Englandi en einnig Frakklandi og Þýskalandi. Þau tengjast almennt venjulegu heimilishaldi. Tvö heil ílát fundust á svæði C, annars vegar fannst blekbytta <2021-27-76> við hreinsun á svæðinu og hins vegar lítill leikfangabolli <2021-27-31> í fyllingu [24] í mannvirki [30]. Brotin eru annars flest úr diskum, skálum, bollum og krukum, en meðal brota úr annars konar gripum er blómapottur úr „encrusted“ rauðleir og Westerwald sóðavatns- eða snafsflaska úr steinleir sem hvort tveggja fannst í fyllingu [24] í mannvirki [30].



Mynd 20: Leikfangabolli <2021-27-31. (Ljósmynd Kristjana Vilhjálmsdóttir).

Flest brotin, 103 talsins, fundust í fyllingu [24] í mannvirki [30], 96 brot fundust í mannvirki [27], sex í mannvirki [29] og 36 við hreinsun á svæðinu. Leirker í fyllingu [24] eru líkast til öll frá seinni hluta 19. aldar en brotin eru almennt flest frá níunda áratug 19. aldar fram á þriðja áratug 20. aldar. Yngstu brotin eru þó líklega Arabia diskur eða skál frá miðri 20. öld sem fundust við hreinsun á svæðinu.



Myndir 21 & 22: Hluti leirkersbrota <2021-27-52> sem fundust í mannvirki [30]. (Ljósmyndir Kristjana Vilhjálmsdóttir).

### Múrsteinn

Ellefu múrsteinsbrot, skráð á fjögur fundanúmer, fundust á svæði C, öll í lagi [01] í mannvirki [27]. Þrjú brotanna voru úr rauðum múrsteinum en hin gulbrún. Á fjórum múrsteinsbrotum, skráðum á <2021-27-37> og <2021-27-59>, mátti sjá hluta af áletrun, „HÖGAN...“, „HÖG...“, „...ÄS“ og „...ÄS 6“, en múrsteinar voru framleiddir í Höganäs í Svíþjóð frá um 1825.<sup>30</sup>

### Aðrir leirgripir

Þrjár postulínseinangranir fundust á svæði C, ein <2021-27-79> við hreinsun en hinar <2021-27-13> í lagi [1]. Einnig fannst brot af frárennslisröri <2021-27-80> í gólfi [05] í mannvirki [27].

### Gler

#### Ílátsgler

Brot úr glerílatum voru 133 talsins, skráð á 13 fundanúmer. Flest brotanna eru úr drykkjar-flöskum, andan áfengi eða gosdrykkjum. Fjögur heil ílát fundust, þar af þrjú við hreinsun á svæðinu: Brennivínsflaska með tappa <2021-27-86> frá 1922-1961<sup>31</sup> og tvær litlar glærar flöskur <2021-27-25> og <2021-27-84>. Einnig fannst ilmvatnsglas með glerpinna <2021-



Myndir 23: Ilmvatnsglas <2021-27-29>. (Ljósmynd Kristjana Vilhjálmsdóttir).

<sup>30</sup> Keramiskt Center Högnäs, án ártals

<sup>31</sup> Vínbúðin, án ártals

27-29> í gólfi [05] á mannvirki [27]. Glasið hefur áletrunina: „PERFUMER NEW YORK C.H. SELICK“ og er líkast til frá lokum 19. aldar eða upphafi 20. aldar.

Stærstur hluti glersins, 81 brot, fannst í mannvirki [27], eitt brot fannst í mannvirki [29], 20 brot í mannvirki [30] og 23 brot við hreinsun á svæðinu. Glerílatin eru flest frá seinni hluta 19. aldar fram á miðja 20. öld. Glerið sem fannst í mannvirki [30] er almennt eldra en gler sem fannst í öðrum mannvirkjum og er líkast til ekki yngra en frá fyrsta áratug 20. aldar.

### Rúðugler

Alls eru skráð 51 rúðuglerbrot á sjö fundarnúmerum á svæði C. Glerið er að mestu frá 20. öld en nokkur brot eru líklega frá seinni hluta 19. aldar. Glerið er mestallt glært en eitt grænt munstrað brot <2021-27-67> sem líklegast er úr skrautúðu, fannst í mannvirki [27]. Stærstur hluti glersins, 44 brot, fannst í því mannvirki en einnig fundust fimm brot í fyllingu [24] í mannvirki [30] og tvö við hreinsun á svæðinu.

### Málmur

#### Járn

Járngripir á svæði C voru 62 talsins, skráðir á 22 fundanúmer. Gripirnir eru af fjölbreyttum toga, en stærstu gripaflokkarnir eru naglar, 21 talsins, og þynnur, alls 17. Flestir naglanna eru líklega handsníðaðir en einnig fundust nokkrir vírnaglar, gerðir eftir um 1880. Meðal annarra gripa sem fundust voru skeifa, hnífsblað, skeið úr ryðfríu stáli, tappar, vír, stangir og festingar.



Mynd 24: Skeifa <2021-27-22>. (Ljósmynd Kristjana Vilhjálmsdóttir).

Stærstur hluti járngrípanna fannst í mannvirki [27] og voru flestir þeirra eða 45 talsins, í lagi [1]. Í lagi 2 fundust tveir járnhringir <2021-27-44> og í gólflagi [05] fundust naglar gerðir eftir 1880 og óþekkt verkfæri <2021-27-59>. Í fyllingu [24] í mannvirki [30] fundust fimm gripir, tveir naglar, tveir járnboltar og járnstöng <2021-27-56>. Í mannvirki [28] voru skráðir fjórir gripir, allt hlutar úr kamínu <2021-27-03>. Kamínan er sívalningslaga, líklega frá lokum 19. aldar eða fyrstu áratugum 20.



aldar. Hún fannst u.þ.b. þar sem hún hefur staðið en hefur að hluta til verið tekin í sundur og vantar á hana toppinn.

### *Annar málmur*

Tveir gripir úr koparblöndu voru skráðir á svæði C, annars vegar mynt frá 1906, 2 aurar danskir, <2021-27-90> sem fannst við hreinsun og hins vegar koparvír með einangrun <2021-27-22> úr lagi [1] í mannvirki [27]. Í mannvirki [27] fannst einnig blýstykki <2021-27-71> og skrúftappi úr áli merktur ÁVR (frá um 1922-1961) <2021-27-59> fannst í gólflagi [5] í mannvirkinu. Að auki fundust þrjár þynnur úr óþekktum málm, mögulega tin- eða sinkblöndu, í fyllingu [24] í mannvirki [30].

### *Steinn*

Alls fundust 37 steingripir á svæði C, skráðir á sjö gripanúmer. Allir gripirnir nema tveir eru þakskífur úr flögubergi. Flestar þeirra, 27 brot (um 3 kg), fundust í fyllingu [24] í mannvirki [27]. Átta brot fundust í mannvirki 27, í lagi [01] (58 g) og gólflagi [05] (91 g). Eitt brot (24 g) fannst í garðlagi [06] í mannvirki [29]. Að auki fannst einn klumpur af byggingarefni, samfastur vikur <2021-27-10> og einn aðfluttur steinn <2021-27-95>, líklega silfurberg, báðir í lagi [01] í mannvirki [27].



*Mynd 25: Hluti þakskífa <2021-27-57>. (Ljósmynd Kristjana Vilhjálmsdóttir).*

### *Viður*

Átta viðargripir voru skráðir á svæði C, skráðir á tvö fundanúmer. Þeir voru allir hlutar af fjöllum, þar af ein grænmáluð, og fundust í lagi [01] í mannvirki [27], líklega leifar af hlera úr mannvirkinu.

### *Textíll*

Einn fínofinn textílbútur <2021-27-38> fannst í gólflagi [5] í mannvirki [27].

## Önnur efni

Fjórir gripir úr plasti voru skráðir á svæði C. Einn hluti af tappa <2021-27-27> fannst við hreinsun á svæðinu en hinir þrír fundust allir í lagi [01] í mannvirki [27] og voru það tala af fatnaði <2021-27-12 >, hálf þvottaklemma <2021-27-48> og óþekktur gripur, líklega úr bakelite <2021-27-17>.

## Dýrabein

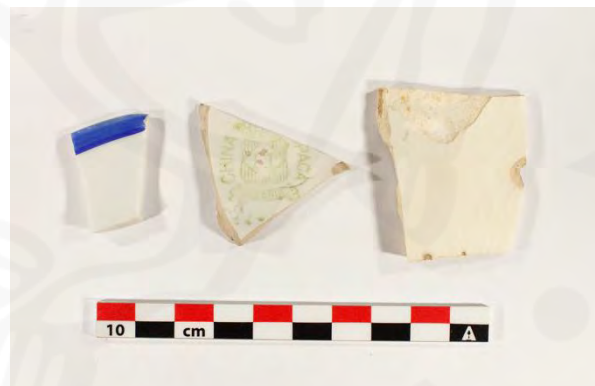
Dýrabein voru alls 31, skráð á sex fundanúmer. Beinin hafa ekki verið greind til tegundar en þau eru líkast til að mestu matarleifar. Skurðarfletir eru á nokkrum beinum og að auki fannst einn mergsoginn leggur. Beinin fundust flest í mannvirki [27], 19 þeirra (151 g) í lagi [01] en einnig fundust nokkur bein í lagi [03] (83 g) og gólflagi [05] (45 g). Önnur bein sem fundust voru í fyllingu [24] í mannvirki [30], alls sjö bein (81 g).

## Svæði E

Við hreinsun á svæði E við Vesturgötu 42 fundust 15 gripir.

## Leir

Þrjú leirkersbrot úr hvítum jarðleir <2021-27-78> voru skráð á svæði E. Þau eru frá svipuðum tíma og önnur sem fundust á svæðum A og C en meðal brotanna er eitt með merki La Ibero Tanagra frá því eftir 1912.<sup>32</sup>



Mynd 26: Leirkersbrot <2021-27-78>. (Ljósmynd Kristjana Vilhjálmsdóttir).

## Gler

Brot úr glerílátum voru 11, skráð á <2021-27-85>. Glerbrotin eru flest úr flöskum, þ.á.m. úr kók- og pepsiflöskum, og eru öll aldursgreind til 20. aldar.

## Leður

Einn gripur úr lífrænu efni fannst á svæði E, skósóli úr leðri <2021-27-93>.

<sup>32</sup> *Biblioteca de la Universidad de Cantabria*, án ártals.

## Vöktun

Prettán gripir voru skráðir við vöktun annars staðar á framkvæmdasvæðinu.

Í móösku við Vesturgötu 45 fundust níu leirkersbrot úr rauðleir <2021-27-77>, mörg hornmáluð og mögulega öll úr sama ílátinu. Á sama stað fannst lítið veðrað glerbrot úr íláti <2021-27-87>. Gripirnir eru líkast til nokkuð eldri en aðrir sem fundust við rannsóknina en líklega hafa gamlir öskuhaugar verið notaðir sem fylling við vegagerð í Vesturgötunni.

Við hreinsun við Nýlendugötu 16 fundust þrír gripir, tvö leirkersbrot úr ílátum <2021-27-74> og lítil glær flaska <2021-27-82> frá 20. öld.



## Lokaorð

Við framkvæmdavöktun á Mýrargötu-Nýlendugötu-Vesturgötusvæðinu komu í ljós minjar á fimm mismunandi svæðum. Allar þessar minjar eru frá seinni hluta 19. aldar og fram undir miðja 20. öld. Á tveimur stöðum var komið niður á grjóthlaðna grunna úr íveruhúsum, við Vesturgötu 42 (svæði E) og Vesturgötu 46 (svæði C) en bæði þessi hús voru byggð á níunda áratug 19. aldar og rifin á sjöunda áratug þeirrar tuttugustu. Við Vesturgötu 42 var aðeins grafið niður á efsta byrði hleðslna úr grunni hússins og þær skráðar, þar sem ekki þurfti að fjarlægja þær minjar vegna framkvæmdanna. Minjarnar við Vesturgötu 46 voru veglegri, þar sem þar voru færri eldri lagnaskurðir og því minna rask. Þar var grjóthlaðinn og steiptur kjallari Vesturgötu 46 (Gíslholt vestra) auk eldri grjóthlaðins kjallara og leifar af skemmu í bakgarði Vesturgötu 46 sem tilheyrir hafa húsinu á mismundandi notkunarskeiðum. Á milli Mýrargötu og Nýlendugötu (svæði A) voru kannaðar tvær gryfjur sem að öllum líkindum tengjast skemmum frá Lýsissamlagi íslenskra botnvörpunga sem stóðu á þessu svæði á fimmta áratug 20. aldar. Þessar gryfjur skáru röskuð torf- og móöskulög sem að líkindum hafa tilheyrir lóðamörkum torfbæjar sem stóð á þessum slóðum á 19. öld. Einnig voru rannsakaðar samgöngu- og frárennslisminjar. Í götunni framan við Vesturgötu 36B – 38 (svæði D) komu í ljós leifar af gömlu Vesturgötu, grjóthlaðinn kantur sem markaði brún veggins og opnu göturæsi sem hefur legið meðfram veginum. Undirlag veggins hefur svo verið jarðvegur, að miklu leyti móaska, og svo yfirborð úr mól. Við Nýlendugötu (svæði B) var svo grafinn upp hlaðinn frárennslisbrunnur sem gæti verið frá elstu tíð holræsagerðar í Reykjavík, á árunum 1911-1914.

Niðurstöður þessa verkefnis sýna mjög skýrt hversu mikilvægt er að vakta framkvæmdir í Reykjavík, því að þrátt fyrir að ummerki um eldri mannvirki borgarinnar séu ekki lengur sýnileg á yfirborði, þá leynast minjar mjög víða undir sverði.



## Heimildir

Anna Lía Guðmundsdóttir. 2021. *Fornleifaskrá. Vesturgata – Framkvæmdasvæði frá Stýrimannastíg að Bræðraborgarstíg og þaðan niður að Hlésgötu*. Borgarsögusafn Reykjavíkur. Skýrsla nr. 215.

Biblioteca de la Universidad de Cantabria. Án ártals. *Fondo Ibero Tanagra*. Sótt af: <https://web.unican.es/buc/biblioteca/colecciones/fondos-originales-y-colecciones-especiales/ibero-tanagra>. (8.3.2023).

Guðjón Friðriksson. 2021. *Cloacina. Saga fráveitu*. Veitur, Reykjavík.

Guðný Gerður Gunnarsdóttir 2020. *Vesturgata Bræðraborgarstígur Hlésgata Reykjavík – endurnýjun lagna og yfirborð*. MÍ202005-0132. Bréf sent Veitum 4.6.2020.

Götur og byggingar o.fl í Reykjavík. Apríl 1892. *Reykvíkingur*. bls 14-15.

Hildur Gestsdóttir. 2019. *Hverfisgata 20. Framkvæmdarannsókn*. Fornleifastofnun Íslands. FS767-19401.

Keramiskt Center Höganäs. Án ártals. *Om keramikbygden*. Sótt af <https://keramisktcenter.se/om-keramikbygden/> (8.3.2023).

Lísabet Guðmundsdóttir. 2019. *Rannsókn á fráveitubrunni á gatnamótum Lindargötu og Frakkastígs í Reykjavík*. Fornleifastofun Íslands. FS748-19221.

Lucas, Gavin. 2003. *Archaeological field manual*. Fornleifastofnun Íslands, Reykjavík.

Páll Líndal. 1988. *Reykjavík. Sögustaður við Sund*. 3. bindi. Bókaútgáfan Örn og Örlygur HF, Reykavík.

Páll V. Bjarnason, Helga Maureen Gylfadóttir, Anna Lía Guðmundsdóttir & Jóna Kristín Ámundadóttir. 2003. *Mýrargötusvæði. Húsakönnun og fornleifaskráning*. Borgarsögusafn Reykjavíkur. Skýrsla nr. 98.

Skarphéðinn Haraldsson. 1965. *SKH ÁBS 0818*. Ljósmynd frá Ljósmyndasafni Reykjavíkur. Sótt af <https://ljósmyndasafn.reykjavik.is/?href=L2ZvdG93ZWlvYXJjaGI2ZXMvNTAwMC1IZWItL0xqb3NteW5kYXNhZm4vU2thcnBoJUMzJUE5JUMzJUIwaW5uJTIwSGFyYWxkc3Nvbi9TS0gIMjAlQzMIODFCUyUyMDA4MTguanBnLmluZm8=> (22.2.2023).

Vesturgatan í Reykjavík. 24. apríl 1914. *Vísir*, bls 3.

Vínbúðin. Án ártals. *Ágrip af sögu ÁTVR*. Sótt af: [https://www.vinbudin.is/heim/um\\_atvr/saga-atvr/saga-atvr.aspx](https://www.vinbudin.is/heim/um_atvr/saga-atvr/saga-atvr.aspx) (8.3.2023).





## Viðaukar

### Viðauki 1: Einingaskrá

Eining	Svæði	Hópur	Tegund	Lýsing	Dags.	Nafn
1	C	27	D	Grúsblandaður jarðvegur með smágrýti og steypu. Púkk aftan við hleðslu [2].	13.7	HG
2	C	27	D	Vegghleðsla - tilhöggvið grjót og steypa.	13.7	HG
3	C	27	D	Mjög þétt kolablandað lag. Hefur myndast upp við eitthvað sem búið er að fjarlægja, líklega vegghleðslu.	13.7	HG
4	C	27	D	Timburfjalir - hleri sem fallið hefur á hliðina?	13.7	HG
5	C	27	D	Þéttur grúsblandaður jarðvegur með kolum og skeljum – gólf.	13.7	HG
6	C	29	D	Upphrúgað smágrýti – garðlag.	13.7	HG
7	C	29	D	L-laga grjóthleðsla úr tilhöggnu grjóti.	13.7	HG
8	C	28	D	Steypt gólfplata í kjallara.	13.7	HG
9	C	28	D	Vegghleðsla í kjallara, tilhöggvið grjót og steypa.	13.7	HG
10	C	29	D	Kolalag.	13.7	HG
11	C	29	D	Grúsbönduð fylling í [12].	13.7	HG
12	C	29	C	Gryfja.	13.7	HG
13	C	29	D	Þétt kolablandað lag - gólf?	13.7	HG
14	C	29	D	Sandfylling í [16].	13.7	HG
15	C	29	D	Timburdren.	13.7	HG
16	C	29	C	Skurður fyrir dren.	13.7	HG
17	C	27	D	Grjót- og grúsfylling í stoðarholu [18].	13.7	HG
18	C	27	C	Stoðarhola.	13.7	HG
19	C	28	D	Sand- og grúsfylling í [20].	13.7	HG
20	C	28	C	Niðurgröftur fyrir kjallara.	13.7	HG
21	C	28	D	Steypa ofan á klöpp.	14.7	HG
22	C	29	D	Járnör.	14.7	HG
23	C	30	D	Grjóthleðsla í kjallara úr tilhöggnu grjóti.	14.7	HG
24	C	30	D	Grúsblandaður jarðvegur, fylling í kjallara.	14.7	HG
25	C	27	D	Kolablandaður jarðvegur með smásteinum - gólf?	14.7	HG
26	C	27	D	Sendið lag með skeljum.	14.7	HG
27	C		G	Mannvirki - nyrst á svæði C.	14.7	HG
28	C		G	Mannvirki - syðst á svæði C - steypur kjallari.	14.7	HG
29	C		G	Mannvirki á milli [27] og [28], hleðsla og kolalög.	14.7	HG
30	C		G	Mannvirki undir [27] og [29] – kjallari.	14.7	HG
31	D		D	Grús - yfirborð á vegi.	4.10	HG
32	D		D	Fylling í vegstæði – móaska.	4.10	HG
33	D		D	Grjóthleðsla – vegkantur.	4.10	HG
34	E		D	Sand- og grúsfylling í grunni [35].	7.12	SÓ

Eining	Svæði	Hópur	Tegund	Lýsing	Dags.	Nafn
35	E		D	Grjóthleðsla, tilhöggvið grjót og steypa – húsgrunnur.	7.12	SÓ
36	E		D	Einföld grjóthleðsla - ótilhöggvið grjót.	7.12	SÓ
37	C	30	C	Skurður fyrir kjallara.	14.7	HG
38	A		D	Malarblönduð mold með töluvert af grjóti, fylling í [40].	14.5	LBP
39	A		D	Grjótlag í botni [40].	14.5	LBP
40	A		C	Hringlaga gryfja.	14.5	LBP
41	A		D	Malarblönduð mold með töluvert af grjóti, fylling í [43].	14.5	LBP
42	A		D	Grjótlag í botni [43].	14.5	LBP
43	A		C	Kringlótt gryfja.	14.5	LBP
44	A		D	Móöskublandað torflag.	14.5	LBP
45	B		D	Hlaðinn brunnur.	11.6	GH



Viðauki 2: Gripaskrá

\*Áætlað er að farga gripum sem stjörnumerktir eru í lýsingu.

Fundar- númer	Eining	Svæði	Efni	Tegund	Lýsing	Fjöldi	Þyngd (g)
2021-27-01	5	C	Járn, viður	Lamir	Lamir, um 35 cm á lengd. Með viðarleifum.	2	1992
2021-27-02	5	C	Járn	Stöng	Járnstöng, um 50cm á lengd.	1	1582
2021-27-03	8	C	Járn	Kamína	Hlutar af kamínu, með leifum af rauðri og grænni málningu.*	4	7727
2021-27-04					AFSKRÁÐ		
2021-27-05					AFSKRÁÐ		
2021-27-06					AFSKRÁÐ		
2021-27-07	1	C	Viður	Gólfjöl	Hluti af gólfjöllum.*	2	77,6
2021-27-08	1	C	Dýrabein		Dýrabein, skurðarflötur á tveimur beinum.	19	151
2021-27-09	1	C	Gler	Ílát	Grænt, brúnt og glært ílátsgler. A.m.k. 14 ílát, þ.á.m. tvær eins krukkur og Pepsiflaska (1940-1957).	58	982
2021-27-10	1	C	Vikur?	Byggingarefni?	Byggingarefni? Bolti af samföstum vikri?	1	292,8
2021-27-11	1	C	Steinkol		Brot af steinkolum, 2-4cm á stærð.	6	28,2
2021-27-12	1	C	Plast	Tala	Svört tala með fjórum götum.	1	3,1
2021-27-13	1	C	Leir	Einangrun	Postulínseinangrun, Önnur með áletrun: „Made in England“	2	12,6
2021-27-14	1	C	Viður	Fjalir	Viðarbútar af fjöllum, einn málaður grænn og í einum er nagli inn í viðnum.*	6	132,5
2021-27-15	1	C	Leir	Múrsteinn	Rauð múrsteinsbrot.	3	116,1
2021-27-16	1	C	Leir	Múrsteinn	Gul múrsteinsbrot, full hæð 5,3 cm.	4	570
2021-27-17	1	C	Plast		Óþekktur gripur úr plasti, líklega bakelite, 3x25cm.*	1	31,4
2021-27-18	1	C	Steinn	Þakflísar	Brot af þakflísum úr flögubergi.	4	58

Fundar- númer	Eining	Svæði	Efni	Tegund	Lýsing	Fjöldi	Þyngd (g)
2021- 27-19	1	C	Járn	Matskeið	Matskeið. Áletrun: „ROSTFREIER HMZ STAHL“.	1	32,6
2021- 27-20	1	C	Gúmmí	Byggingarefni	Hluti af dúk 5,5x1,5cm, rauðleitt.*	1	56,3
2021- 27-21	1	C	Leir	Ílát	Hvít leirkersbrot úr ílátum, mörg með munstri. A.m.k. 17 ílát.	34	162,6
2021- 27-22	1	C	Járn, koparblanda	Skeifa o.fl.	A) Flatskeifa, brotin á öðrum enda, ryðguð. B) Tvær járnþynnur, önnur hringlaga.* C) Járnhólkur, með skrúfgangi.* D) Bútur af járnvír.* E) Tveir litlir sívalningar úr járni.* F) Koparvír, með leifum af einangrun.*	8	61,7
2021- 27-23	Hreinsun - svæði C	C	Gúmmí	Byggingarefni	Bútar af byggingarefni, dúkur? og loðið efni.*	2	7
2021- 27-24	Hreinsun - svæði C	C	Járn	Hnífur o.fl.	A) Hnífsblað og hluti af tanga. B) Tvær járnþynnur.* C) Tvö vatnsrör úr járni.*	5	36
2021- 27-25	Hreinsun - svæði C	C	Gler	Flaska	Glerflaska, 10cm á hæð og 4cm á breidd. 6 oz. Hefur verið með skrúfuðum tappa.	1	133,7
2021- 27-26	Hreinsun - svæði C	C	Leir	Ílát	Hvít leirkersbrot úr ílátum, mörg með munstri. A.m.k. 5 ílát.	6	59,5
2021- 27-27	Hreinsun - svæði C	C	Plast	Ílát	Hluti af tappa, af íláti, brúnt.*	1	18
2021- 27-28	5	C	Gler	Ílát	Brún, glær og græn brot úr ílátum/flöskum. A.m.k.7 ílát, þ.á.m. ein samskonar krukka og í <9>.	13	121,6
2021- 27-29	5	C	Gler	Ilmvatnsglas	Ilmvatnsglas 5 x 3 cm ásamt glerpinna til þess að sækja vökvann úr glasinu. Glasíð hefur áletrunina: PERFUMER NEW YORK C.H. SELICK.	1	35
2021- 27-30	5	C	Leir	Ílát	Hvít leirkersbrot úr ílátum, sum með lituðu munstri. 3 ílát.	3	8

Fundar- númer	Eining	Svæði	Efni	Tegund	Lýsing	Fjöldi	Þyngd (g)
2021- 27-31	24	C	Leir	Ílát	Leikfangabolli 2x2cm, hvítur.	1	12,9
2021- 27-32	14	C	Leir	ílát	Hvít leirkersbrot úr ílátum, tvö með munstri. A.m.k. 2 ílát.	5	14,6
2021- 27-33	6	C	Flöguberg	Þakflísar	Brot af þakflís úr flögubergi, 5 x 3,5 cm.	1	24,3
2021- 27-34	6	C	Leir	Ílát	Hvít leirkersbrot, 5x2cm.	1	6,8
2021- 27-35	6	C	Gler	Ílát	Grænt flöskuglerbrot	1	15
2021- 27-36	24	C	Gler	Ílát	Græn og glær brot úr ílátum. A.m.k. 6 ílát.	6	309,3
2021- 27-37	1	C	Leir	Múrsteinn	Gulbrúnt múrsteinsbrot, full hæð 6,3 cm, með áletrun: „HÖGAN...“.	1	1000
2021- 27-38	5	C	Textíll		Ofinn textílbútur, mjög slitinn, um 11x17,5cm. Saumför á báðum langhliðum og hefur textíllinn líklega verið faldaður á annarri hliðinni.	1	2,3
2021- 27-39	24	C	Flöguberg	Þakflísar	Brot af þakflís úr flögubergi.	3	39
2021- 27-40	25	C	Gler	Ílát	Græn flöskuglerbrot. A.m.k. 4 ílát.	4	74,4
2021- 27-41	25	C	Leir	Ílát	Hvít leirkersbrot úr ílátum, sum með munstri. A.m.k. 5 ílát. Eitt með gati eftir viðgerð.	13	85,5
2021- 27-42	25	C	Dýrabein		Dýrabein.	1	4,8
2021- 27-43	3	C	Gler	Ílát	Flöskuglersbrot, græn og brún og glær glerbrot af ílátum. A.m.k. 6 ílát.	8	40,1
2021- 27-44	3	C	Járn		Tveir járnhringir, festur.	2	161,2
2021- 27-45	3	C	Leir	Ílát	Leirkersbrot úr ílátum. A.m.k. 5 ílát.	10	170,8
2021- 27-46	3	C	Dýrabein		Dýrabein.	2	83
2021- 27-47	1	C	Járn	Naglar o.fl.	A) Þrjú naglar, gerðir eftir 1880.* B) 10 járnþynnur, þar af 6 hluti af brún.*	13	213,5
2021- 27-48	1	C	Plast	Þvottaklemma	Hvít þvottaklemma, half.*	1	2,4



Fundar- númer	Eining	Svæði	Efni	Tegund	Lýsing	Fjöldi	Þyngd (g)
2021-27-49	1	C	Gler	Ílát	Glær, græn og brún glerbrot af flöskum/ílati. 3 ílát.	3	25
2021-27-50	1	C	Leir	Ílát	Hvítt leirkersbrot úr ílátum.	1	5
2021-27-51	24	C	Dýrabein		Dýrabein, skurðarflötur á einu beini.	4	40,8
2021-27-52	24	C	Leir	Ílát	Leirkersbrot úr ílátum, mörg með munstri. A.m.k. 28 ílát.	69	1000
2021-27-53	5	C	Leir	Ílát	Leirkersbrot úr ílátum. A.m.k. 12 ílát.	35	139,9
2021-27-54	5	C	Flöguberg	Þakflísar	Brot af þakflísum úr flögubergi.	3	90,8
2021-27-55	5	C	Dýrabein		Dýrabein.	2	44,7
2021-27-56	24	C	Járn, tin/sink?	Naglar o.fl.	A) Nagli, ryðgaður. B) Nagl, mjög ryðgaður.* C) Sveigð járnstöng.* D) Tveir járnboltar.* E) Þrjár málmþynnur. Tin/sink?*	8	11
2021-27-57	24	C	Flöguberg	Þakflísar	Brot af þakflísum úr flögubergi. Nokkrar með naglaholum.	24	3000
2021-27-58	1	C	Leir	Múrsteinn	Þrjú gulbrún múrsteinsbrot. Full hæð 6,3 cm, full breidd 11,2 cm, mesta lengd 13 cm. Allir með áletrunum: „HÖG...“, „...ÄS“ og „...ÄS 6“.	3	4000
2021-27-59	5	C	Járn, ál	Verkfæri, naglar, tappi	A) Verkfæri, ryðgað. B) Þrjú naglar, gerðir eftir 1880.* C) Skrúftappi úr áli, merktur ÁVR.*	5	21,4
2021-27-60	24	C	Leir	Ílát	Leirkersbrot úr ílátum, þ.á.m hluti af blómapotti. A.m.k. 13 ílát.	33	460
2021-27-61	24	C	Gler	Ílát	Grænt, brúnt og glært ílátsgler. A.m.k. 8 ílát. Eitt brot nokkuð veðrað.	11	78,6
2021-27-62	24	C	Dýrabein		Dýrabein, þar af einn mergsoginn leggur.	3	40,2
2021-27-63	1	C	Gler	Rúðugler	Rúðugler. Þykkt 2,2-3,4 mm	26	249

Fundar- númer	Eining	Svæði	Efni	Tegund	Lýsing	Fjöldi	Þyngd (g)
2021- 27-64	5	C	Gler	Rúðugler	Rúðugler. Þykkt 3,4-5,5 mm.	9	493,5
2021- 27-65	24	C	Gler	Rúðugler	Rúðugler. Þykkt 1,6 & 3,4 mm.	2	29
2021- 27-66	3	C	Gler	Rúðugler	Rúðugler. Þykkt 2,7-3,4 mm.	7	36
2021- 27-67	3	C	Gler	Ílát?	Grænt munstrað glerbrot.	1	20,2
2021- 27-68	25	C	Gler	Rúðugler	Rúðugler. Þykkt 2 mm.	1	5
2021- 27-69	1	C	Járn	Tappar	Flöskutappar/málmhúfur, ryðgaðir.	5	24,2
2021- 27-70	1	C	Járn	Naglar	Naglar, sumir enn með viðarleifum.	13	96
2021- 27-71	3	C	Blý		Blýstykki, sveigt. 6x1cm.	1	33
2021- 27-72	44	A	Leir	Ílát	Leirkersbrot úr ílátum, mörg með munstri. A.m.k. 17 ílát.	45	606
2021- 27-73	44	A	Leir	Ílát	Postulínseinangrun.	1	59,3
2021- 27-74	Hreinsun við Nýl. 16		Leir	Ílát	Leirkersbrot úr ílátum, með munstri. Tvö ílát.	2	74,2
2021- 27-75	Hreinsun - svæði C	C	Leir	Ílát	Leirkersbrot úr ílátum, mörg með munstri. A.m.k. 13 ílát, m.a. stór hluti af Arabia disk/skál (1949-1964).	29	375,4
2021- 27-76	Hreinsun - svæði C	C	Leir	Blekbytta	Heil blekbytta með leifum af bleki (svarfjólubláu).	1	98,9
2021- 27-77	Móaska - V45		Leir	Ílát	Leirkersbrot úr ílátum, rauðleir, flest hornmáluð. Mögulega eitt ílát.	9	20,2
2021- 27-78	Hreinsun - V42	E	Leir	Ílát	Leirkersbrot úr ílátum. Þrjú ílát.	3	20,1
2021- 27-79	Hreinsun - svæði C	C	Leir	Einangrun	Postulínseinangrun.	1	11,6
2021- 27-80	5	C	Leir	Frárennslisrör	Brot af frárennslisröri	1	52,8
2021- 27-81	44	A	Gler	Ílát	Grænt og glært ílátsgler. 4 ílát.	4	114,6

Fundar- númer	Eining	Svæði	Efni	Tegund	Lýsing	Fjöldi	Þyngd (g)
2021- 27-82	Hreinsun við Nýl. 16		Gler	Flaska	Lítill glær flaska, með skrúfuðum plasttappa. 7,2 x 2,5 cm.	1	29,3
2021- 27-83	Hreinsun - svæði C	C	Gler	Ílát	Grænt, brúnt og glært ílátsgler. A.m.k. 13 ílát, þ.á.m. Bandarísk áfengisflaska með áletrun „[FEDERAL LA]W FORBIDS S[ALE ...]“ (1935-1964).	20	581
2021- 27-84	Hreinsun - svæði C	C	Gler	Flaska	Lítill ferköntuð glerflaska, 9,2 x 3,8 cm.	1	58,3
2021- 27-85	Hreinsun - V42	E	Gler	Ílát	Brún, glær og græn brot úr ílátum/flöskum. A.m.k. 4 ílát þ.á.m. kókflaska (e. 1957) og Pepsi flaska framleidd af Sanitas (e. 1943).	11	259,3
2021- 27-86	Hreinsun - svæði C	C	Gler	Flaska	Brennivínsflaska, með tappa merktum ÁVR.	1	619
2021- 27-87	Móaska - V45		Gler	Ílát	Glerbrot, veðrað.	1	4,3
2021- 27-88					AFSKRÁÐ		
2021- 27-89					AFSKRÁÐ		
2021- 27-90	Hreinsun - svæði C	C	Koparblanda	Mynt	Dönsk mynt, 2 øre. Ártal 1906.	1	3,8
2021- 27-91	Hreinsun - svæði C	C	Gler	Rúðugler	Rúðugler. Þykkt 3,3-3,4 mm.	2	8,1
2021- 27-92	44	A	Leður	Belti	Hluti af beltum úr leðri, 3 cm breitt.	1	23,8
2021- 27-93	Hreinsun - V42	E	Leður	Skósóli	Skósóli, 14,1 x 7,1 cm.	1	17,6
2021- 27-94					AFSKRÁÐ		
2021- 27-95	1	C	Steinn		Aðluttur steinn, líklega silfurberg.	1	17,5
2021- 27-96	24	C	Gler	Rúðugler	Rúðugler. Þykkt 1,7-2,5 mm.	3	7,1

Viðauki 3: Ljósmyndaskrá

Númer	Svæði	Hópur	Eining	Átt	Lýsing	Dags.	Ljós- myndari
IMG_4463	A				Vinnumynd - torf að koma í ljós	12.5	LBP
IMG_4464	A			NV	Torf að koma í ljós	12.5	LBP
IMG_4465	A			NV	Torf að koma í ljós	12.5	LBP
IMG_4456	A			N	Vinnumynd	14.5	LBP
IMG_4458	A				Torf að koma í ljós	14.5	LBP
IMG_4459	A			N	Torf að koma í ljós	14.5	LBP
IMG_4466	A				Torf að koma í ljós	14.5	LBP
IMG_4468	A			N	Torf að koma í ljós	14.5	LBP
IMG_4474	A			NV	Torf	14.5	LBP
IMG_4475	A			SV	Torf	14.5	LBP
IMG_4476	A			SV	Vinnumynd	14.5	LBP
IMG_4478	A				Vinnumynd	14.5	LBP
IMG_4479	A			NA	Vinnumynd	14.5	LBP
IMG_4480	A			SV	Vinnumynd	14.5	LBP
IMG_4499	A		39, 40	NV	Gryfja með grjóti	14.5	LBP
IMG_4500	A		39, 40	V	Gryfja með grjóti	14.5	LBP
IMG_4503	A			SA	Yfirlit	14.5	LBP
IMG_4522	A		38		Gryfja með grjóti/timbri	14.5	LBP
IMG_4527	A		42, 43		Gryfja með grjóti	14.5	LBP
IMG_4533	A		38		Gryfja með grjóti/timbri	14.5	LBP
IMG_4535	A		39,40, 42,43, 44	SA	Yfirlit	14.5	LBP
DSC_0132					Vinnumyndir, framkvæmdaefirlit (Mýrargata-Nýlendugata)	19.5	LBP
DSC_0133					Vinnumyndir, framkvæmdaefirlit (Mýrargata-Nýlendugata)	19.5	LBP
DSC_0134					Vinnumyndir, framkvæmdaefirlit (Mýrargata-Nýlendugata)	19.5	LBP
DSC_0135					Vinnumyndir, framkvæmdaefirlit (Mýrargata-Nýlendugata)	19.5	LBP
DSC_0136					Vinnumyndir, framkvæmdaefirlit (Mýrargata-Nýlendugata)	19.5	LBP
DSC_0137					Vinnumyndir, framkvæmdaefirlit (Mýrargata-Nýlendugata)	19.5	LBP
DSC_0138					Vinnumyndir, framkvæmdaefirlit (Mýrargata-Nýlendugata)	19.5	LBP
DSC_0139					Vinnumyndir, framkvæmdaefirlit (Mýrargata-Nýlendugata)	19.5	LBP
DSC_0140					Vinnumyndir, framkvæmdaefirlit (Mýrargata-Nýlendugata)	19.5	LBP



Númer	Svæði	Hópur	Eining	Átt	Lýsing	Dags.	Ljós- myndari
DSC_0141					Vinnumyndir, framkvæmdaefirlit (Mýrargata-Nýlendugata)	19.5	LBP
DSC_0142					Vinnumyndir, framkvæmdaefirlit (Mýrargata-Nýlendugata)	19.5	LBP
DSC_0143					Vinnumyndir, framkvæmdaefirlit (Mýrargata-Nýlendugata)	20.5	LBP
DSC_0144					Vinnumyndir, framkvæmdaefirlit (Mýrargata-Nýlendugata)	20.5	LBP
DSC_0145					Vinnumyndir, framkvæmdaefirlit (Mýrargata-Nýlendugata)	20.5	LBP
DSC_0146					Vinnumyndir, framkvæmdaefirlit (Mýrargata-Nýlendugata)	20.5	LBP
IMG_3733					Vinnumyndir, framkvæmdaefirlit (Mýrargata-Nýlendugata)	20.5	LBP
IMG_3734					Vinnumyndir, framkvæmdaefirlit (Mýrargata-Nýlendugata)	20.5	LBP
IMG_3735					Vinnumyndir, framkvæmdaefirlit (Mýrargata-Nýlendugata)	20.5	LBP
IMG_3736					Vinnumyndir, framkvæmdaefirlit (Litli-Völlur)	20.5	LBP
IMG_3737					Vinnumyndir, framkvæmdaefirlit (Litli-Völlur)	20.5	LBP
IMG_3738					Vinnumyndir, framkvæmdaefirlit (Litli-Völlur)	20.5	LBP
IMG_3739					Vinnumyndir, framkvæmdaefirlit (Litli-Völlur)	20.5	LBP
IMG_3742					Vinnumyndir, framkvæmdaefirlit (Litli-Völlur)	21.5	GH
IMG_3743					Vinnumyndir, framkvæmdaefirlit (Litli-Völlur)	21.5	GH
IMG_3784					Vinnumyndir, framkvæmdaefirlit (Nýlendugata)	25.5	GH
IMG_3785					Vinnumyndir, framkvæmdaefirlit (Nýlendugata)	25.5	GH
IMG_3786					Vinnumyndir, framkvæmdaefirlit (Nýlendugata)	25.5	GH
IMG_3787					Vinnumyndir, framkvæmdaefirlit (Nýlendugata)	25.5	GH
IMG_3790					Vinnumyndir, framkvæmdaefirlit (Litli-Völlur)	26.5	GH
IMG_3791					Vinnumyndir, framkvæmdaefirlit (Litli-Völlur)	26.5	GH
IMG_3792					Vinnumyndir, framkvæmdaefirlit (Litli-Völlur)	26.5	GH
IMG_3796					Vinnumyndir, framkvæmdaefirlit (Litli-Völlur)	26.5	GH

Númer	Svæði	Hópur	Eining	Átt	Lýsing	Dags.	Ljós- myndari
IMG_3797					Vinnumyndir, framkvæmdaefirlit (Litli-Völlur)	26.5	GH
IMG_3837					Vinnumyndir, framkvæmdaefirlit (Litli-Völlur)	1.6	GH
IMG_3838					Vinnumyndir, framkvæmdaefirlit (Litli-Völlur)	1.6	GH
IMG_3925	B				Vinnumynd. Frárennslisbrunnur	11.6	GH
IMG_3926	B				Vinnumynd. Frárennslisbrunnur	11.6	GH
IMG_3927	B		45	SA	Frárennslisbrunnur	11.6	GH
IMG_3928	B		45	SA	Frárennslisbrunnur	11.6	GH
IMG_3929	B		45	SV	Frárennslisbrunnur	11.6	GH
IMG_3930	B		45	SV	Frárennslisbrunnur	11.6	GH
IMG_3931	B		45	SV	Frárennslisbrunnur	11.6	GH
IMG_3932	B		45	SV	Frárennslisbrunnur	11.6	GH
IMG_3933	B		45	NV	Frárennslisbrunnur	11.6	GH
IMG_3934	B		45	NV	Frárennslisbrunnur	11.6	GH
IMG_3935	B		45	NV	Frárennslisbrunnur	11.6	GH
IMG_3936	B		45	NV	Frárennslisbrunnur	11.6	GH
IMG_3937	B		45	NA	Frárennslisbrunnur	11.6	GH
IMG_3938	B		45	NA	Frárennslisbrunnur	11.6	GH
IMG_3939	B		45	SV	Frárennslisbrunnur	11.6	GH
IMG_3940	B		45	NV	Frárennslisbrunnur	11.6	GH
IMG_3941	B		45	NA	Frárennslisbrunnur	11.6	GH
IMG_3942	B		45	NV	Frárennslisbrunnur	11.6	GH
IMG_3943	B		45	NA	Frárennslisbrunnur	11.6	GH
IMG_3944	B		45	A	Frárennslisbrunnur	11.6	GH
IMG_3945	B		45	NV	Frárennslisbrunnur	11.6	GH
IMG_3946	B		45	NV	Frárennslisbrunnur	11.6	GH
IMG_4240	C			N	Svæði C - Litli-Völlur opnað	9.7	HG
IMG_4241	C				Peningur merktur Kristjáni níunda Danakonungi	9.7	HG
IMG_4242	C				Peningur merktur Kristjáni níunda Danakonungi	9.7	HG
IMG_4243	C			SA	Svæði C - Litli-Völlur opnað	9.7	HG
IMG_4244	C			A	Svæði C - Litli-Völlur opnað	9.7	HG
IMG_4245	C			SA	Svæði C - Litli-Völlur opnað	9.7	HG
IMG_4246	C			S	Svæði C - Litli-Völlur opnað	9.7	HG
IMG_4247	C			S	Svæði C - Litli-Völlur opnað	9.7	HG
IMG_4248	C			SA	Svæði C - Litli-Völlur opnað	9.7	HG
IMG_4250	C			NV	Svæði C - Litli-Völlur opnað	9.7	HG
IMG_4251	C			N	Svæði C - Litli-Völlur opnað	9.7	HG

Númer	Svæði	Hópur	Eining	Átt	Lýsing	Dags.	Ljós- myndari
IMG_4660	C			S	Vinnumynd	12.7	HG
IMG_4661	C			SA	Vinnumynd	12.7	HG
IMG_4662	C			S	Vinnumynd	12.7	HG
IMG_4663	C			V	Vinnumynd	12.7	HG
IMG_4664	C			V	Vinnumynd	12.7	HG
IMG_4665	C			NV	Vinnumynd	12.7	HG
IMG_4666	C			NV	Vinnumynd	12.7	HG
IMG_4667	C			SA	Vinnumynd	12.7	HG
IMG_4668	C	27	2	NV	Mannvirki nyrst á svæði C	12.7	HG
IMG_4669	C	27	2	NV	Mannvirki nyrst á svæði C	12.7	HG
IMG_4670	C	27	2	SV	Mannvirki nyrst á svæði C	12.7	HG
IMG_4671	C	27	2	SV	Mannvirki nyrst á svæði C	12.7	HG
IMG_4672	C	27	2	SA	Mannvirki nyrst á svæði C	12.7	HG
IMG_4673	C	27	2	SA	Mannvirki nyrst á svæði C	12.7	HG
IMG_4674	C	27	2	NA	Mannvirki nyrst á svæði C	12.7	HG
IMG_4675	C	27	2	NA	Mannvirki nyrst á svæði C	12.7	HG
IMG_4676	C	27	4	NV	Timburfjalir (hleri?) í mannvirki	12.7	HG
IMG_4677	C	27	4	NV	Timburfjalir (hleri?) í mannvirki	12.7	HG
IMG_4678	C	27	4	SV	Timburfjalir (hleri?) í mannvirki	12.7	HG
IMG_4679	C	27	4	SV	Timburfjalir (hleri?) í mannvirki	12.7	HG
IMG_4680	C	27	4	SV	Timburfjalir (hleri?) í mannvirki	12.7	HG
IMG_4681	C	27	4	SV	Timburfjalir (hleri?) í mannvirki	12.7	HG
IMG_4682	C	27	4	SV	Timburfjalir (hleri?) í mannvirki	12.7	HG
IMG_4683	C	27	4	SV	Timburfjalir (hleri?) í mannvirki	12.7	HG
IMG_4684	C	29	6,7	NV	Hleðsla og garðlag á miðju svæði C	12.7	HG
IMG_4685	C	29	15,7	NV	Hleðsla og timburdren	12.7	HG
IMG_4686	C	29	15,7	NV	Hleðsla og timburdren	12.7	HG
IMG_4687	C	29	15,7,6	V	Hleðsla, timburdren og garðlag á miðju svæði C	12.7	HG
IMG_4688	C			SV	Vinnumynd	12.7	HG
IMG_4689	C	29	15,7	SV	Hleðsla og timburdren	12.7	HG
IMG_4690	C	29	7, 10	SA	Hleðsla og kolalag	12.7	HG
IMG_4691	C	29	7, 10	SA	Hleðsla og kolalag	12.7	HG
IMG_4692	C			S	Vinnumynd	12.7	HG
IMG_4693	C	29	15	SA	Timburdren	12.7	HG
IMG_4694	C	29	15	SA	Timburdren	12.7	HG
IMG_4695	C	29	6	SA	Garðlag	12.7	HG
IMG_4696	C	29	6	SA	Garðlag	12.7	HG
IMG_4697	C	29	6	SA	Garðlag	12.7	HG
IMG_4698	C		8,9	NA	Vinnumynd	12.7	HG

Númer	Svæði	Hópur	Eining	Átt	Lýsing	Dags.	Ljós- myndari
IMG_4699	C		8,9	NA	Vinnumynd	12.7	HG
IMG_4700	C	28	8,9	NA	Steyptur kjallari	12.7	HG
IMG_4701	C	28	8,9	NV	Steyptur kjallari	12.7	HG
IMG_4702	C	28	8,9	NV	Steyptur kjallari	12.7	HG
IMG_4703	C	28	8,9	SA	Steyptur kjallari	12.7	HG
IMG_4704	C	28	8,9	SA	Steyptur kjallari	12.7	HG
IMG_4705	C	28	8,9	NV	Steyptur kjallari	12.7	HG
IMG_4706	C	28	8,9	NV	Steyptur kjallari	12.7	HG
IMG_4707	C	28	8,9	NV	Steyptur kjallari	12.7	HG
IMG_4708	C	28		V	Kamína	12.7	HG
IMG_4709	C	28		V	Kamína	12.7	HG
IMG_4710	C	28		V	Kamína	12.7	HG
IMG_4711	C	28		V	Kamína	12.7	HG
IMG_4712	C	28		V	Kamína	12.7	HG
IMG_4713	C	28		V	Kamína	12.7	HG
IMG_4714	C	28		SV	Kamína	12.7	HG
IMG_4715	C	28		SV	Vatnskrani á suðurvegg steypta kjallara	12.7	HG
IMG_4716	C	28	9	SV	Suðurveggur á steypta kjallara	12.7	HG
IMG_4717	C	28	9	SV	Suðurveggur á steypta kjallara	12.7	HG
IMG_4718	C	28	9	SV	Suðurveggur á steypta kjallara	12.7	HG
IMG_4719	C	28	9	SV	Suðurveggur á steypta kjallara	12.7	HG
IMG_4720	C	28	9	SV	Suðurveggur á steypta kjallara	12.7	HG
IMG_4721	C	28	9	SV	Suðurveggur á steypta kjallara	12.7	HG
IMG_4722	C	28	9	SV	Suðurveggur á steypta kjallara	12.7	HG
IMG_4723	C	28	9	NV	Vesturveggur á steypta kjallara	12.7	HG
IMG_4724	C	28	9	NV	Vesturveggur á steypta kjallara	12.7	HG
IMG_4725	C	28		V	Kamína	12.7	HG
IMG_4726	C	28	9	N	Vesturveggur á steypta kjallara	12.7	HG
IMG_4727	C	28	9	N	Vesturveggur á steypta kjallara	12.7	HG
IMG_4728	C	28	9	SV	Suðurveggur á steypta kjallara	12.7	HG
IMG_4729	C	28		V	Kamína	12.7	HG
IMG_4730	C	29	10	NV	Kolalag	12.7	HG
IMG_4731	C	29	10	NV	Kolalag	12.7	HG
IMG_4732	C	29	10	NV	Kolalag	12.7	HG
IMG_4733	C	29	12	N	Gryfja	13.7	HG
IMG_4734	C	29	13	N	Gryfja	13.7	HG
IMG_4735	C	29	12	A	Gryfja	13.7	HG
IMG_4736	C	29	12	S	Gryfja	13.7	HG
IMG_4737	C			V	Vinnumynd	13.7	HG



Númer	Svæði	Hópur	Eining	Átt	Lýsing	Dags.	Ljós- myndari
IMG_4738	C	27	2	SA	Hleðsla	13.7	HG
IMG_4739	C	27	2	SA	Hleðsla	13.7	HG
IMG_4740	C	27	2	SV	Hleðsla	13.7	HG
IMG_4741	C	27	2	NV	Hleðsla	13.7	HG
IMG_4742	C	27	2	NA	Hleðsla	13.7	HG
IMG_4743	C	29	15	SV	Timburdren	13.7	GH
IMG_4744	C	29	15	NV	Timburdren	13.7	GH
IMG_4745	C	29	15	V	Timburdren	13.7	GH
IMG_4746	C	29	15	V	Timburdren	13.7	GH
IMG_4747	C	29	15	N	Timburdren	13.7	GH
IMG_4748	C	29	15	NA	Timburdren	13.7	GH
IMG_4749	C	29	15	NA	Timburdren	13.7	GH
IMG_4750	C	29	15	SV	Timburdren	13.7	GH
IMG_4751	C	29	15	SV	Timburdren	13.7	GH
IMG_4752	C	29	15	V	Timburdren	13.7	GH
IMG_4753	C	29	15	V	Timburdren	13.7	GH
IMG_4754	C	29	15	NV	Timburdren	13.7	GH
IMG_4755	C			NV	Vinnumynd	13.7	GH
IMG_4756	C	27		NV	Prufuskurður í S enda 27	13.7	GH
IMG_4757	C	27		NV	Prufuskurður í S enda 27	13.7	GH
IMG_4758	C	27		NV	Prufuskurður í S enda 27	13.7	GH
IMG_4759	C	27		NV	Prufuskurður í S enda 27	13.7	GH
IMG_4760	C	27		SV	Prufuskurður í S enda 27	13.7	GH
IMG_4761	C	27		SV	Prufuskurður í S enda 27	13.7	GH
IMG_4762	C	27		SV	Prufuskurður í S enda 27	13.7	GH
IMG_4763	C	27		NV	Prufuskurður í S enda 27	13.7	GH
IMG_4764	C	27		SA	Prufuskurður í S enda 27	13.7	GH
IMG_4765	C			SA	Vinnumynd	13.7	GH
IMG_4766	C			SA	Vinnumynd	13.7	GH
IMG_4767	C			NA	Vinnumynd	13.7	HG
IMG_4768	C	27	5	NA	Moldarlag í mannvirki	13.7	HG
IMG_4769	C	27	5	NA	Moldarlag í mannvirki	13.7	HG
IMG_4770	C	27	5	NV	Moldarlag í mannvirki	13.7	HG
IMG_4771	C	27	5	SA	Moldarlag í mannvirki	13.7	HG
IMG_4772	C	27	5	SA	Moldarlag í mannvirki	13.7	HG
IMG_4773	C	27	5	NA	Moldarlag í mannvirki	13.7	HG
IMG_4774	C	27	5	NA	Moldarlag í mannvirki	13.7	HG
IMG_4775	C	27	2	NV	Timbur og hjarir í mannvirki	13.7	HG
IMG_4776	C	27	2,5	NA	Moldarlag & hleðsla í mannvirki	13.7	HG

Númer	Svæði	Hópur	Eining	Átt	Lýsing	Dags.	Ljós- myndari
IMG_4777	C	27	2,5	NA	Moldarlag & hleðsla í mannvirki	13.7	HG
IMG_4778	C	29	22	SA	Járnrenna í mannvirki	13.7	HG
IMG_4779	C	29	22	SA	Járnrenna í mannvirki	13.7	HG
IMG_4780	C	29	22	SA	Járnrenna í mannvirki	13.7	HG
IMG_4781	C	29	22	SV	Járnrenna í mannvirki	13.7	HG
IMG_4782	C	29	22	SV	Járnrenna í mannvirki	13.7	HG
IMG_4783	C	29	22	SV	Járnrenna í mannvirki	13.7	HG
IMG_4784	C	27	5	NV	Timbur og hjarir í mannvirki	13.7	HG
IMG_4785	C	27	5	NV	Timbur og hjarir í mannvirki	13.7	HG
IMG_4786	C	27	5	NV	Timbur og hjarir í mannvirki	13.7	HG
IMG_4787	C	30		NV	Prufuskurður í vesturenda kjallara 30	13.7	MDB
IMG_4788	C	30		NV	Prufuskurður í vesturenda kjallara 30	13.7	MDB
IMG_4789	C	30		NV	Prufuskurður í vesturenda kjallara 30	13.7	MDB
IMG_4790	C	30		NV	Prufuskurður í vesturenda kjallara 30	13.7	MDB
IMG_4791	C	30		SV	Prufuskurður í vesturenda kjallara 30	13.7	MDB
IMG_4792	C	30		SV	Prufuskurður í vesturenda kjallara 30	13.7	MDB
IMG_4793	C	30		SV	Prufuskurður í vesturenda kjallara 30	13.7	MDB
IMG_4794	C	30		SV	Prufuskurður í vesturenda kjallara 30	13.7	MDB
IMG_4795	C	30		V	Prufuskurður í vesturenda kjallara 30	13.7	HG
IMG_4796	C	30		SV	Prufuskurður í vesturenda kjallara 30	13.7	HG
IMG_4797	C	30		SV	Prufuskurður í vesturenda kjallara 30	13.7	HG
IMG_4798	C	30		SV	Prufuskurður í vesturenda kjallara 30	13.7	HG
IMG_4800	C	30	23	SA	Efsti hluti austurveggjar kjallara	14.7	GH
IMG_4801	C	30	23	SA	Efsti hluti austurveggjar kjallara	14.7	GH
IMG_4802	C	30	23	SA	Efsti hluti austurveggjar kjallara	14.7	GH
IMG_4803	C	30	23	SA	Efsti hluti austurveggjar kjallara	14.7	GH
IMG_4804	C	30	23	SA	Efsti hluti austurveggjar kjallara	14.7	GH
IMG_4805	C	30	23	A	Efsti hluti austurveggjar kjallara	14.7	GH
IMG_4806	C	30	23	A	Efsti hluti austurveggjar kjallara	14.7	GH
IMG_4807	C	30	23	SA	Efsti hluti austurveggjar kjallara	14.7	GH
IMG_4808	C	30	23	SA	Efsti hluti austurveggjar kjallara	14.7	GH
IMG_4809	C	30	23	SA	Efsti hluti austurveggjar kjallara	14.7	GH
IMG_4810	C	30	23	SA	Efsti hluti austurveggjar kjallara	14.7	GH
IMG_4811	C	30	23	SA	Efsti hluti austurveggjar kjallara	14.7	GH
IMG_4812	C	30	23	A	Efsti hluti austurveggjar kjallara	14.7	GH
IMG_4813	C	30	23	A	Efsti hluti austurveggjar kjallara	14.7	GH
IMG_4814	C				Bárujárn úr fyllingu í 9	14.7	HG
IMG_4815	C				Bárujárn úr fyllingu í 9	14.7	HG
IMG_4816	C				Bárujárn úr fyllingu í 9	14.7	HG

Númer	Svæði	Hópur	Eining	Átt	Lýsing	Dags.	Ljós- myndari
IMG_4817	C		24	S	Vinnumynd - byrjað að grafa upp úr kjallara [30]	14.7	HG
IMG_4818	C		24	S	Vinnumynd - byrjað að grafa upp úr kjallara 31	14.7	HG
IMG_4819	C		24	NV	Vinnumynd - byrjað að grafa upp úr kjallara 32	14.7	HG
IMG_4820	C		24	S	Vinnumynd - byrjað að grafa upp úr kjallara 33	14.7	HG
IMG_4821	C	30	24	SA	Grús í fyllingu	14.7	HG
IMG_4822	C	30	24	SA	Grús í fyllingu	14.7	HG
IMG_4823	C	30	24	SA	Grús í fyllingu	14.7	HG
IMG_4824	C	30		SV	Vinnumynd	14.7	HG
IMG_4825	C	30		SV	Vinnumynd	14.7	HG
IMG_4826	C	30		N	Vinnumynd	14.7	HG
IMG_4827	C	30	23,24	NV	Kjallari á meðan á uppgreftri stóð	14.7	HG
IMG_4828	C	30	23,24	NV	Kjallari á meðan á uppgreftri stóð	14.7	HG
IMG_4829	C	30	23,24	NV	Kjallari á meðan á uppgreftri stóð	14.7	HG
IMG_4830	C	30	23,24	N	Kjallari á meðan á uppgreftri stóð	14.7	HG
IMG_4831	C	30	23,24	NA	Kjallari á meðan á uppgreftri stóð	14.7	HG
IMG_4832	C	30	23,24	SA	Kjallari á meðan á uppgreftri stóð	14.7	HG
IMG_4833	C	30	23,24	SA	Kjallari á meðan á uppgreftri stóð	14.7	HG
IMG_4834	C	30	23,24	N	Kjallari á meðan á uppgreftri stóð	14.7	HG
IMG_4835	C	30	23,24	N	Kjallari á meðan á uppgreftri stóð	14.7	HG
IMG_4836	C	30	23,24	V	Kjallari á meðan á uppgreftri stóð	14.7	HG
IMG_4837	C	30	23,24	V	Kjallari á meðan á uppgreftri stóð	14.7	HG
IMG_4838	C	30	23,24	S	Kjallari á meðan á uppgreftri stóð	14.7	HG
IMG_4839	C	30	23,24	NA	Kjallari á meðan á uppgreftri stóð	14.7	HG
IMG_4840	C	30	23,24	V	Kjallari á meðan á uppgreftri stóð	14.7	HG
IMG_4841	C	30	23,24	S	Kjallari á meðan á uppgreftri stóð	14.7	HG
IMG_4842	C	30	23	V	Suðurveggur kjallara á meðan á uppgreftri stóð	14.7	HG
IMG_4843	C	30	23	V	Suðurveggur kjallara á meðan á uppgreftri stóð	14.7	HG
IMG_4844	C	30	23	V	Suðurveggur kjallara á meðan á uppgreftri stóð	14.7	HG
IMG_4845	C	30	23	NV	Vesturveggur á kjallara á meðan á uppgreftri stóð	14.7	HG
IMG_4846	C	30	23	NV	Vesturveggur á kjallara á meðan á uppgreftri stóð	14.7	HG
IMG_4847	C	30	23	SA	Austurveggur á kjallara á meðan á uppgreftri stóð	14.7	HG
IMG_4848	C	30	23	SA	Austurveggur á kjallara á meðan á uppgreftri stóð	14.7	HG

Númer	Svæði	Hópur	Eining	Átt	Lýsing	Dags.	Ljós- myndari
IMG_4849	C	30	23	S	Suðurveggur kjallara á meðan á uppgeftri stóð	14.7	HG
IMG_4850	C	30	23	S	Suðurveggur kjallara á meðan á uppgeftri stóð	14.7	HG
IMG_4851	C	30	23	S	Suðurveggur kjallara á meðan á uppgeftri stóð	14.7	HG
IMG_4852	C	30	23	N	Norðurveggur kjallara á meðan á uppgeftri stóð	14.7	HG
IMG_4853	C	30	23	N	Norðurveggur kjallara á meðan á uppgeftri stóð	14.7	HG
IMG_4854	C	30	23	N	Norðurveggur kjallara á meðan á uppgeftri stóð	14.7	HG
IMG_4855	C	30	23	N	Norðurveggur kjallara á meðan á uppgeftri stóð	14.7	HG
IMG_4856	C	30	23	N	Norðurveggur kjallara á meðan á uppgeftri stóð	14.7	HG
IMG_4857	C	30	23	N	Norðurveggur kjallara á meðan á uppgeftri stóð	14.7	HG
IMG_4858	C	30	23	NA	Kjallari á meðan á uppgeftri stóð	14.7	HG
IMG_4859	C	30	23	NA	Kjallari á meðan á uppgeftri stóð	14.7	HG
IMG_4860	C	30	23	N	Kjallari á meðan á uppgeftri stóð	14.7	HG
IMG_4861	C	30	23	V	Kjallari á meðan á uppgeftri stóð	14.7	HG
IMG_4862	C	30	23	SV	Kjallari á meðan á uppgeftri stóð	14.7	HG
IMG_4863	C	30	23	S	Kjallari á meðan á uppgeftri stóð	14.7	HG
IMG_4864	C	30	23	SA	Kjallari á meðan á uppgeftri stóð	14.7	HG
IMG_4865	C				Vinumynd	14.7	HG
IMG_4866	C	30	23	NV	Vesturveggur kjallara í lok uppgraftrar	14.7	HG
IMG_4867	C	30	23	NV	Vesturveggur kjallara í lok uppgraftrar	14.7	HG
IMG_4868	C	30	23	NV	Vesturveggur kjallara í lok uppgraftrar	14.7	HG
IMG_4869	C	30	23	SV	Suðurveggur kjallara í lok uppgraftrar	14.7	HG
IMG_4870	C	30	23	SV	Suðurveggur kjallara í lok uppgraftrar	14.7	HG
IMG_4871	C	30	23	SV	Suðurveggur kjallara í lok uppgraftrar	14.7	HG
IMG_4872	C	30	23	SV	Suðurveggur kjallara í lok uppgraftrar	14.7	HG
IMG_4873	C	30	23	SV	Suðurveggur kjallara í lok uppgraftrar	14.7	HG
IMG_4874	C				ónýt mynd	14.7	HG
IMG_4875	C				ónýt mynd	14.7	HG
IMG_4876	C	30	23	NA	Norðurveggur kjallara í lok uppgraftrar	14.7	HG
IMG_4877	C	30	23	SV	Suðurveggur kjallara í lok uppgraftrar	14.7	HG
IMG_4878	C	30	23	SV	Suðurveggur kjallara í lok uppgraftrar	14.7	HG



Númer	Svæði	Hópur	Eining	Átt	Lýsing	Dags.	Ljós- myndari
IMG_4879	C	30	23	SV	Suðurveggur kjallara í lok uppgraftrar	14.7	HG
IMG_4880	C	30	23	SV	Suðurveggur kjallara í lok uppgraftrar	14.7	HG
IMG_4881	C	30	23	A	Austurveggur á kjallara í lok uppgraftrar	14.7	HG
IMG_4882	C	30	23	A	Austurveggur á kjallara í lok uppgraftrar	14.7	HG
IMG_4883	C	30	23	A	Austurveggur á kjallara í lok uppgraftrar	14.7	HG
IMG_4884	C	30	23	A	Austurveggur á kjallara í lok uppgraftrar	14.7	HG
IMG_4885	C	30	23	NV	Kjallari í lok uppgraftrar	14.7	HG
IMG_4886	C	30	23	NV	Kjallari í lok uppgraftrar	14.7	HG
IMG_4887	C	30	23	NV	Kjallari í lok uppgraftrar	14.7	HG
IMG_4888	C	30	23	NV	Kjallari í lok uppgraftrar	14.7	HG
IMG_4889	C	30	23	NV	Kjallari í lok uppgraftrar	14.7	HG
IMG_4890	C	30	23	NV	Kjallari í lok uppgraftrar	14.7	HG
IMG_4891	C	30	23	NA	Kjallari í lok uppgraftrar	14.7	HG
IMG_4892	C	30	23	NA	Kjallari í lok uppgraftrar	14.7	HG
IMG_4893	C	30	23	SA	Kjallari í lok uppgraftrar	14.7	HG
IMG_4894	C	30	23	SA	Kjallari í lok uppgraftrar	14.7	HG
IMG_4895	C	30	23	SA	Kjallari í lok uppgraftrar	14.7	HG
IMG_4896	C	30	23	SV	Kjallari í lok uppgraftrar	14.7	HG
IMG_4897	C	30	23	SV	Kjallari í lok uppgraftrar	14.7	HG
IMG_4898	C	30	23	SV	Kjallari í lok uppgraftrar	14.7	HG
IMG_4899	C	30	23	SV	Kjallari í lok uppgraftrar	14.7	HG
IMG_4900	C	30	23	V	Kjallari í lok uppgraftrar	14.7	HG
IMG_4901	C	30	23	V	Kjallari í lok uppgraftrar	14.7	HG
IMG_4902	C	30	23	S	Kjallari í lok uppgraftrar	14.7	HG
IMG_4903	C	30	23	S	Kjallari í lok uppgraftrar	14.7	HG
IMG_4904	C	30	23	A	Kjallari í lok uppgraftrar	14.7	HG
IMG_4905	C	30	23	A	Kjallari í lok uppgraftrar	14.7	HG
IMG_4906	C	30	23	N	Kjallari í lok uppgraftrar	14.7	HG
IMG_4907	C	30	23	N	Kjallari í lok uppgraftrar	14.7	HG
IMG_4908					Ónýt mynd	14.7	HG
IMG_4909	C				Vinnumynd - lokið við að grafa á svæði C	14.7	HG
IMG_4910	C				Vinnumynd - lokið við að grafa á svæði C	14.7	HG
IMG_4911	C				Vinnumynd - lokið við að grafa á svæði C	14.7	HG
IMG_4912	C				Vinnumynd - lokið við að grafa á svæði C	14.7	HG

Númer	Svæði	Hópur	Eining	Átt	Lýsing	Dags.	Ljós- myndari
IMG_4913	C				Vinnumynd - lokið við að grafa á svæði C	14.7	HG
IMG_4914	C				Vinnumynd - lokið við að grafa á svæði C	14.7	HG
IMG_4915	C				Vinnumynd - lokið við að grafa á svæði C	14.7	HG
IMG_4916	C				Vinnumynd - lokið við að grafa á svæði C	14.7	HG
IMG_4917	C				Vinnumynd - lokið við að grafa á svæði C	14.7	HG
IMG_4918	C				Vinnumynd - lokið við að grafa á svæði C	14.7	HG
IMG_4919	C				Vinnumynd - lokið við að grafa á svæði C	14.7	HG
24_ágúst_2021				A	Vinnumynd - skurðgrafa í Vesturgötu/Bræðraborgarstíg	24.8	EH
26_ágúst_2021				SA	Vinnumynd - skurðgrafa í Vesturgötu/Bræðraborgarstíg	26.8	EH
IMG_5410					Vinnumyndir. Skurðgrafa fram við Vesturgötu 36B	1.9	HS
IMG_5411					Vinnumyndir. Skurðgrafa fram við Vesturgötu 36B	1.9	HS
IMG_5412					Vinnumyndir. Skurðgrafa fram við Vesturgötu 36B	1.9	HS
IMG_5413					Vinnumyndir. Skurðgrafa fram við Vesturgötu 36B	1.9	HS
IMG_5414					Vinnumyndir. Skurðgrafa fram við Vesturgötu 36B	1.9	HS
IMG_5415					Vinnumyndir. Skurðgrafa fram við Vesturgötu 36B	1.9	HS
IMG_5416					Vinnumyndir. Skurðgrafa fram við Vesturgötu 36B	1.9	HS
IMG_5417					Vinnumyndir. Skurðgrafa fram við Vesturgötu 36B	1.9	HS
IMG_5418					Vinnumyndir. Skurðgrafa fram við Vesturgötu 36B	1.9	HS
IMG_5419					Vinnumyndir. Skurðgrafa fram við Vesturgötu 36B	1.9	HS
IMG_5420					Vinnumyndir. Skurðgrafa fram við Vesturgötu 36B	1.9	HS
IMG_5421					Vinnumyndir. Skurðgrafa fram við Vesturgötu 36B	1.9	HS
IMG_5422					Vinnumyndir. Skurðgrafa fram við Vesturgötu 36B	1.9	HS
IMG_5423					Vinnumyndir. Skurðgrafa fram við Vesturgötu 36B	1.9	HS

Númer	Svæði	Hópur	Eining	Átt	Lýsing	Dags.	Ljós- myndari
IMG_5424					Vinnumyndir. Skurðgrafa fram við Vesturgötu 36B	1.9	HS
IMG_5425					Vinnumyndir. Skurðgrafa fram við Vesturgötu 36B	1.9	HS
IMG_5426					Vinnumyndir. Skurðgrafa fram við Vesturgötu 36B	1.9	HS
IMG_5427					Vinnumyndir. Skurðgrafa fram við Vesturgötu 36B	1.9	HS
IMG_5428				NA	Grjót framan við Vesturgötu 36B (ekki fornleifar)	1.9	HG
IMG_5429				NA	Grjót framan við Vesturgötu 36B (ekki fornleifar)	1.9	HG
IMG_5430				SV	Grjót framan við Vesturgötu 36B (ekki fornleifar)	1.9	HG
IMG_5431				NV	Grjót framan við Vesturgötu 36B (ekki fornleifar)	1.9	HG
IMG_5432				NV	Grjót framan við Vesturgötu 36B (ekki fornleifar)	1.9	HG
IMG_5433				NV	Grjót framan við Vesturgötu 36B (ekki fornleifar)	1.9	HG
IMG_5434				NA	Grjót framan við Vesturgötu 36B (ekki fornleifar)	1.9	HG
IMG_5435				NA	Grjót framan við Vesturgötu 36B (ekki fornleifar)	1.9	HG
IMG_2686				NV	Móaska í sniði framan við V37	2.9	HS
IMG_2687				NV	Móaska í sniði framan við V37	2.9	HS
IMG_2688				NV	Móaska í sniði framan við V37	2.9	HS
IMG_2689				S	Móaska í sniði framan við V37	2.9	HS
IMG_2690				S	Móaska í sniði framan við V37	2.9	HS
IMG_2691				SA	Móaska í sniði framan við V37	2.9	HS
IMG_2706				NV	Könnunarskurður framan við V45	10.9	HS
IMG_2707				NV	Könnunarskurður framan við V45	10.9	HS
IMG_2708				S	Könnunarskurður framan við V45	10.9	HS
IMG_2709				N	Könnunarskurður framan við V45	10.9	HS
IMG_2710				NV	Könnunarskurður framan við V45	10.9	HS
IMG_2711					Könnunarskurður framan við V45	10.9	HS
IMG_2712				N	Könnunarskurður framan við V45	10.9	HS
IMG_2713				NA	Könnunarskurður framan við V45	10.9	HS
IMG_2714				A	Könnunarskurður framan við V45	10.9	HS
IMG_2715				A	Könnunarskurður framan við V45	10.9	HS
IMG_2716				NA	Könnunarskurður framan við V45	10.9	HS
IMG_2717				NA	Könnunarskurður framan við V45	10.9	HS
IMG_2718				SV	Könnunarskurður framan við V45	10.9	HS

Númer	Svæði	Hópur	Eining	Átt	Lýsing	Dags.	Ljós- myndari
IMG_2719				SV	Könnunarskurður framan við V45	10.9	HS
IMG_2720				SV	Könnunarskurður framan við V45	10.9	HS
IMG_2721				S	Könnunarskurður framan við V45	10.9	HS
IMG_2722					Könnunarskurður framan við V45	10.9	HS
IMG_5476					Móaska fyrir utan V44	10.9	HS
IMG_5477					Móaska fyrir utan V44	10.9	HS
IMG_5478					Móaska fyrir utan V44	10.9	HS
IMG_5479					Móaska fyrir utan V44	10.9	HS
IMG_5480					Móaska fyrir utan V44	10.9	HS
IMG_5481					Móaska fyrir utan V44	10.9	HS
IMG_5482					Móaska fyrir utan V44	10.9	HS
IMG_5483				N	Móaska fyrir utan V44	10.9	HS
IMG_5484				N	Móaska fyrir utan V44	10.9	HS
IMG_5485				N	Móaska fyrir utan V44	10.9	HS
IMG_5486				N	Móaska fyrir utan V44	10.9	HS
IMG_5487				N	Móaska fyrir utan V44	10.9	HS
IMG_5488					Móaska fyrir utan V44	10.9	HS
IMG_5489				S	Móaska fyrir utan V44	10.9	HS
IMG_5490				S	Móaska fyrir utan V44	10.9	HS
IMG_5491					Vinnumynd V44	10.9	HS
IMG_5493				N	Móaska framan við V44	13.9	HS
IMG_5494				N	Móaska framan við V45	13.9	HS
IMG_5495				N	Móaska framan við V46	13.9	HS
IMG_5496				N	Móaska framan við V47	13.9	HS
IMG_5497				N	Móaska framan við V48	13.9	HS
IMG_5498				N	Móaska framan við V49	13.9	HS
IMG_5499				N	Móaska framan við V50	13.9	HS
IMG_5500				N	Móaska framan við V51	13.9	HS
IMG_5501				N	Móaska framan við V52	13.9	HS
IMG_5502				N	Móaska framan við V53	13.9	HS
IMG_5503				N	Móaska framan við V54	13.9	HS
DSC_0001	D			NV	Vinnumynd V38	4.10	HG
DSC_0002	D			NV	Vinnumynd V38	4.10	HG
DSC_0003	D			SA	Vinnumynd V38	4.10	HG
DSC_0004	D			SA	Vinnumynd V38	4.10	HG
DSC_0005	D			SV	Vinnumynd V38	4.10	HG
DSC_0006	D		32/33	SV	Lóðrétt mynd af vegkanti/ræsi, SA-NV	4.10	HG
DSC_0007	D		32/33	SV	Lóðrétt mynd af vegkanti/ræsi, SA-NV	4.10	HG



Númer	Svæði	Hópur	Eining	Átt	Lýsing	Dags.	Ljós- myndari
DSC_0008	D		32/33	SV	Lóðrétt mynd af vegkanti/ræsi, SA-NV	4.10	HG
DSC_0009	D		32/33	SV	Lóðrétt mynd af vegkanti/ræsi, SA-NV	4.10	HG
DSC_0010	D		32/33	SV	Lóðrétt mynd af vegkanti/ræsi, SA-NV	4.10	HG
DSC_0011	D		32/33	SV	Lóðrétt mynd af vegkanti/ræsi, SA-NV	4.10	HG
DSC_0012	D		32/33	SV	Lóðrétt mynd af vegkanti/ræsi, SA-NV	4.10	HG
DSC_0013	D		32/33	SV	Lóðrétt mynd af vegkanti/ræsi, SA-NV	4.10	HG
DSC_0014	D		32/33	SV	Lóðrétt mynd af vegkanti/ræsi, SA-NV	4.10	HG
DSC_0015	D		32/33	SV	Lóðrétt mynd af vegkanti/ræsi, SA-NV	4.10	HG
DSC_0016	D		32/33	SV	Lóðrétt mynd af vegkanti/ræsi, SA-NV	4.10	HG
DSC_0017	D		32/33	SV	Lóðrétt mynd af vegkanti/ræsi, SA-NV	4.10	HG
DSC_0018	D		32/33	SV	Lóðrétt mynd af vegkanti/ræsi, SA-NV	4.10	HG
DSC_0019	D		32/33	SV	Lóðrétt mynd af vegkanti/ræsi, SA-NV	4.10	HG
DSC_0020	D		32/33	SV	Lóðrétt mynd af vegkanti/ræsi, SA-NV	4.10	HG
DSC_0021	D		32/33	SV	Lóðrétt mynd af vegkanti/ræsi, SA-NV	4.10	HG
DSC_0022	D		32/33	SV	Lóðrétt mynd af vegkanti/ræsi, SA-NV	4.10	HG
DSC_0023	D		32/33	SV	Lóðrétt mynd af vegkanti/ræsi, SA-NV	4.10	HG
DSC_0024	D		32/33	SV	Lóðrétt mynd af vegkanti/ræsi, SA-NV	4.10	HG
DSC_0025	D		32/33	SV	Lóðrétt mynd af vegkanti/ræsi, SA-NV	4.10	HG
DSC_0026	D		32/33	SV	Lóðrétt mynd af vegkanti/ræsi, SA-NV	4.10	HG
DSC_0027	D		32/33	SV	Lóðrétt mynd af vegkanti/ræsi, SA-NV	4.10	HG
DSC_0028	D		32/33	SV	Lóðrétt mynd af vegkanti/ræsi, SA-NV	4.10	HG
DSC_0029	D		32/33	SV	Lóðrétt mynd af vegkanti/ræsi, SA-NV	4.10	HG
DSC_0030	D		32/33	SV	Lóðrétt mynd af vegkanti/ræsi, SA-NV	4.10	HG

Númer	Svæði	Hópur	Eining	Átt	Lýsing	Dags.	Ljós- myndari
DSC_0031	D		32/33	SV	Lóðrétt mynd af vegkanti/ræsi, SA-NV	4.10	HG
DSC_0032	D		32/33	SV	Lóðrétt mynd af vegkanti/ræsi, SA-NV	4.10	HG
DSC_0033	D		32/33	SV	Lóðrétt mynd af vegkanti/ræsi, SA-NV	4.10	HG
DSC_0034	D		32/33	SV	Lóðrétt mynd af vegkanti/ræsi, SA-NV	4.10	HG
DSC_0035	D		32/33	SV	Lóðrétt mynd af vegkanti/ræsi, SA-NV	4.10	HG
DSC_0036	D		32/33	SV	Lóðrétt mynd af vegkanti/ræsi, SA-NV	4.10	HG
DSC_0037	D		32/33	SV	Lóðrétt mynd af vegkanti/ræsi, SA-NV	4.10	HG
DSC_0038	D		32/33	SV	Lóðrétt mynd af vegkanti/ræsi, SA-NV	4.10	HG
DSC_0039	D		32/33	SV	Lóðrétt mynd af vegkanti/ræsi, SA-NV	4.10	HG
DSC_0040	D		32/33	SV	Lóðrétt mynd af vegkanti/ræsi, SA-NV	4.10	HG
DSC_0041	D		32/33	SV	Lóðrétt mynd af vegkanti/ræsi, SA-NV	4.10	HG
DSC_0042	D		32/33	SV	Lóðrétt mynd af vegkanti/ræsi, SA-NV	4.10	HG
DSC_0043	D		32/33	SV	Lóðrétt mynd af vegkanti/ræsi, SA-NV	4.10	HG
DSC_0044	D		32/33	SV	Lóðrétt mynd af vegkanti/ræsi, SA-NV	4.10	HG
DSC_0045	D		32/33	SV	Lóðrétt mynd af vegkanti/ræsi, SA-NV	4.10	HG
DSC_0046	D		32/33	SV	Lóðrétt mynd af vegkanti/ræsi, SA-NV	4.10	HG
DSC_0047	D		32/33	SV	Lóðrétt mynd af vegkanti/ræsi, SA-NV	4.10	HG
DSC_0048	D		32/33	SV	Lóðrétt mynd af vegkanti/ræsi, SA-NV	4.10	HG
DSC_0049	D		32/33	SV	Lóðrétt mynd af vegkanti/ræsi, SA-NV	4.10	HG
DSC_0050	D		32/33	SV	Lóðrétt mynd af vegkanti/ræsi, SA-NV	4.10	HG
DSC_0051	D		32/33	SV	Lóðrétt mynd af vegkanti/ræsi, SA-NV	4.10	HG
DSC_0052	D		32/33	NV	Vegur/ræsi	4.10	HG
DSC_0053	D		32/33	NV	Vegur/ræsi	4.10	HG
DSC_0054	D		32/33	NV	Vegur/ræsi	4.10	HG
DSC_0055	D		32/33	NV	Vegur/ræsi	4.10	HG

Númer	Svæði	Hópur	Eining	Átt	Lýsing	Dags.	Ljós- myndari
DSC_0056	D		32/33	NA	Vegur/ræsi	4.10	HG
DSC_0057	D		32/33	NV	Vegur/ræsi	4.10	HG
DSC_0058	D		32/33	NV	Vegur/ræsi	4.10	HG
DSC_0059	D		32/33	NA	Vegur/ræsi	4.10	HG
DSC_0060	D		32/33	NV	Vegur/ræsi	4.10	HG
DSC_0061	D		32/33	NV	Vegur/ræsi	4.10	HG
DSC_0062	D		32/33	NA	Vegur/ræsi	4.10	HG
DSC_0063	D		32/33	NA	Vegur/ræsi	4.10	HG
DSC_0064	D		32/33	NV	Vegur/ræsi	4.10	HG
DSC_0065	D		32/33	NV	Vegur/ræsi	4.10	HG
DSC_0066	D		32/33	NA	Vegur/ræsi	4.10	HG
DSC_0067	D		32/33	NA	Vegur/ræsi	4.10	HG
DSC_0068	D		32/33	NV	Vegur/ræsi	4.10	HG
DSC_0069	D		32/33	NV	Vegur/ræsi	4.10	HG
DSC_0070	D		32/33	NA	Vegur/ræsi	4.10	HG
DSC_0071	D		32/33	NA	Vegur/ræsi	4.10	HG
DSC_0072	D		32/33	NV	Vegur/ræsi	4.10	HG
DSC_0073	D		32/33	NV	Vegur/ræsi	4.10	HG
DSC_0074	D		32/33	NV	Vegur/ræsi	4.10	HG
DSC_0075	D		32/33	NA	Vegur/ræsi	4.10	HG
DSC_0076	D		32/33	SA	Vegur/ræsi	4.10	HG
DSC_0077	D		32/33	SA	Vegur/ræsi	4.10	HG
DSC_0078	D		32/33	SA	Vegur/ræsi	4.10	HG
DSC_0079	D		32/33	SA	Vegur/ræsi	4.10	HG
DSC_0080	D		32/33	SA	Vegur/ræsi	4.10	HG
DSC_0081	D		32/33	SA	Vegur/ræsi	4.10	HG
DSC_0082	D		32/33	SA	Vegur/ræsi	4.10	HG
DSC_0083	D		32/33	SA	Vegur/ræsi	4.10	HG
DSC_0084	D				Vinnumynd	4.10	HG
DSC_0085	D				Vinnumynd	4.10	HG
DSC_0086	D		32/33	V	Vegur/ræsi	4.10	HG
DSC_0087	D		32/33	V	Vegur/ræsi	4.10	HG
DSC_0088	D		32/33	SA	Vegur/ræsi	4.10	HG
DSC_0089	D		32/33	SA	Vegur/ræsi	4.10	HG
DSC_0090	D		32/33	SA	Vegur/ræsi	4.10	HG
DSC_0091	D		32/33	SA	Vegur/ræsi	4.10	HG
DSC_0092	D		32/33	SA	Vegur/ræsi	4.10	HG
DSC_0093	D		32/33	NV	Vegur/ræsi - lóðrétt mynd NV-SA	4.10	HG
DSC_0094	D		32/33	NV	Vegur/ræsi - lóðrétt mynd NV-SA	4.10	HG

Númer	Svæði	Hópur	Eining	Átt	Lýsing	Dags.	Ljós- myndari
DSC_0095	D		32/33	NV	Vegur/ræsi - lóðrétt mynd NV-SA	4.10	HG
DSC_0096	D		32/33	NV	Vegur/ræsi - lóðrétt mynd NV-SA	4.10	HG
DSC_0097	D		32/33	NV	Vegur/ræsi - lóðrétt mynd NV-SA	4.10	HG
DSC_0098	D		32/33	NV	Vegur/ræsi - lóðrétt mynd NV-SA	4.10	HG
DSC_0099	D		32/33	NV	Vegur/ræsi - lóðrétt mynd NV-SA	4.10	HG
DSC_0100	D		32/33	NV	Vegur/ræsi - lóðrétt mynd NV-SA	4.10	HG
DSC_0101	D		32/33	NV	Vegur/ræsi - lóðrétt mynd NV-SA	4.10	HG
DSC_0102	D		32/33	NV	Vegur/ræsi - lóðrétt mynd NV-SA	4.10	HG
DSC_0103	D		32/33	NV	Vegur/ræsi - lóðrétt mynd NV-SA	4.10	HG
DSC_0104	D		32/33	NV	Vegur/ræsi - lóðrétt mynd NV-SA	4.10	HG
DSC_0105	D		32/33	NV	Vegur/ræsi - lóðrétt mynd NV-SA	4.10	HG
DSC_0106	D		32/33	NV	Vegur/ræsi - lóðrétt mynd NV-SA	4.10	HG
DSC_0107	D		32/33	NV	Vegur/ræsi - lóðrétt mynd NV-SA	4.10	HG
DSC_0108	D		32/33	NV	Vegur/ræsi - lóðrétt mynd NV-SA	4.10	HG
DSC_0109	D		32/33	NV	Vegur/ræsi - lóðrétt mynd NV-SA	4.10	HG
DSC_0110	D		32/33	NV	Vegur/ræsi - lóðrétt mynd NV-SA	4.10	HG
DSC_0111	D		32/33	NV	Vegur/ræsi - lóðrétt mynd NV-SA	4.10	HG
DSC_0112	D		32/33	NV	Vegur/ræsi - lóðrétt mynd NV-SA	4.10	HG
DSC_0113	D		32/33	NV	Vegur/ræsi - lóðrétt mynd NV-SA	4.10	HG
DSC_0114	D		32/33	NV	Vegur/ræsi - lóðrétt mynd NV-SA	4.10	HG
DSC_0115	D		32/33	NV	Vegur/ræsi - lóðrétt mynd NV-SA	4.10	HG
DSC_0116	D		32/33	NV	Vegur/ræsi - lóðrétt mynd NV-SA	4.10	HG
DSC_0117	D		32/33	NV	Vegur/ræsi - lóðrétt mynd NV-SA	4.10	HG
DSC_0118	D		32/33	NV	Vegur/ræsi - lóðrétt mynd NV-SA	4.10	HG
DSC_0119	D		32/33	NV	Vegur/ræsi - lóðrétt mynd NV-SA	4.10	HG
DSC_0120	D		32/33	NV	Vegur/ræsi - lóðrétt mynd NV-SA	4.10	HG
DSC_0121	D		32/33	NV	Vegur/ræsi - lóðrétt mynd NV-SA	4.10	HG
DSC_0122	D		32/33	NV	Vegur/ræsi - lóðrétt mynd NV-SA	4.10	HG
DSC_0123	D		32/33	NV	Vegur/ræsi - lóðrétt mynd NV-SA	4.10	HG
DSC_0124	D		32/33	NV	Vegur/ræsi - lóðrétt mynd NV-SA	4.10	HG
DSC_0181	E		34/35 /36	NA	Yfirlitsmynd	7.12	SÓ
DSC_0182	E		34/35 /36	NA	Yfirlitsmynd	7.12	SÓ
DSC_0183	E		34/35 /36	NA	Nærmyndir-skarast NV-SA	7.12	SÓ
DSC_0184	E		34/35 /36	NA	Nærmyndir-skarast NV-SA	7.12	SÓ
DSC_0185	E		34/35 /36	NA	Nærmyndir-skarast NV-SA	7.12	SÓ

Númer	Svæði	Hópur	Eining	Átt	Lýsing	Dags.	Ljós- myndari
DSC_0186	E		34/35 /36	NA	Nærmyndir-skarast NV-SA	7.12	SÓ
DSC_0187	E		34/35 /36	NA	Nærmyndir-skarast NV-SA	7.12	SÓ
DSC_0188	E		34/35 /36	NA	Nærmyndir-skarast NV-SA	7.12	SÓ
DSC_0189	E		34/35 /36	NA	Nærmyndir-skarast NV-SA	7.12	SÓ
DSC_0190	E		34/35 /36	NA	Nærmyndir-skarast NV-SA	7.12	SÓ
DSC_0191	E		34/35 /36	NA	Nærmyndir-skarast NV-SA	7.12	SÓ
DSC_0192	E		34/35 /36	NA	Yfirlitsmynd	7.12	SÓ
DSC_0193	E		34/35 /36	NA	Yfirlitsmynd	7.12	SÓ
DSC_0194	E		34/35 /36	NA	Yfirlitsmynd	7.12	SÓ
DSC_0195	E		34/35 /36	NA	Yfirlitsmynd	7.12	SÓ
DSC_0196	E		34/35 /36	NA	Yfirlitsmynd	7.12	SÓ
DSC_0197	E		34/35	NA	S horn grunns	7.12	SÓ
DSC_0198	E		34/35	NA	Suðurhorn grunns	7.12	SÓ
DSC_0199	E		34/35	NA	Suðurhorn grunns	7.12	SÓ
DSC_0200	E		34/35	NA	Suðurhorn grunns	7.12	SÓ
DSC_0201	E		36	A	SA endi hleðslu	7.12	SÓ
DSC_0202	E		34/35 /36	NA	Yfirlitsmynd	7.12	SÓ
DSC_0203	E		36	A	SA endi hleðslu	7.12	SÓ
DSC_0207	E		34/35 /36	NA	Yfirlitsmynd	7.12	SÓ
DSC_0208	E		34/35 /36	NA	Yfirlitsmynd	7.12	SÓ
DSC_0209	E		34/35 /36	NA	Yfirlitsmynd	7.12	SÓ
DSC_0210	E		34/35 /36	NA	Yfirlitsmynd	7.12	SÓ
DSC_0211	E		34/35 /36	NA	Yfirlitsmynd	7.12	SÓ
DSC_0212	E		34/35 /36	N	Yfirlitsmynd	7.12	SÓ
DSC_0213	E		34/35 /36	N	Yfirlitsmynd	7.12	SÓ



Númer	Svæði	Hópur	Eining	Átt	Lýsing	Dags.	Ljós- myndari
DSC_0214	E		34/35 /36	N	Yfirlitsmynd	7.12	SÓ
DSC_0215	E		34/35 /36	N	Yfirlitsmynd - skarast NV-SA	7.12	SÓ
DSC_0216	E		34/35 /36	N	Yfirlitsmynd - skarast NV-SA	7.12	SÓ
DSC_0217	E		34/35 /36	N	Yfirlitsmynd - skarast NV-SA	7.12	SÓ
DSC_0218	E		34/35 /36	N	Yfirlitsmynd	7.12	SÓ
DSC_0219	E		35	SV	Nærmynd af suðurhleðslu	7.12	SÓ
DSC_0220	E		35	V	Nærmynd af vesturhleðslu	7.12	SÓ
DSC_0221	E		35	SV	Nærmynd af vesturhleðslu	7.12	SÓ
DSC_0222	E		35	SV	Nærmynd af austurhleðslu	7.12	SÓ
DSC_0223	E		35	SV	Nærmynd af austurhleðslu	7.12	SÓ
DSC_0224	E		35	SV	Nærmynd af austurhleðslu	7.12	SÓ
DSC_0225	E		35	SV	Nærmynd af austurhleðslu	7.12	SÓ
DSC_0226	E		36	SV	Nærmynd	7.12	SÓ
DSC_0227	E		36	SV	Nærmynd	7.12	SÓ
DSC_0228	E		36	SV	Nærmynd	7.12	SÓ
DSC_0229	E		36	SV	Nærmynd af spýtu	7.12	SÓ
DSC_0230	E		36	A	Nærmynd af spýtu	7.12	SÓ
DSC_0231	E		35	SV	Nærmynd af suðurhleðslu	7.12	SÓ
DSC_0232	E		35	SV	Nærmynd af suðurhleðslu	7.12	SÓ
DSC_0233	E		35	NV	Yfirlit	7.12	SÓ
DSC_0234	E		35	NV	Yfirlit	7.12	SÓ

