
FORNLEIFASKRÁNING Í MEITLUM OG HVERAHLÍÐ II Á HELLISHEIÐI:

DEILISKRÁNING VEGNA FYRIRHUGAÐRA RANNSÓKNARBORANA



RITSTJÓRI: KRISTJANA VILHJÁLMSDÓTTIR

HÖFUNDAR EFNIS: AGLA GEIRLAUG ARADÓTTIR RINGSTED, BIRNA LÁRUSDÓTTIR, ELÍN ÓSK HREIÐARSDÓTTIR, GYLFI HELGASON, HELGA JÓNSDÓTTIR, KRISTBORG ÞÓRSDÓTTIR, KRISTJANA VILHJÁLMSDÓTTIR, ORRI VÉSTEINSSON, RAGNHEIÐUR GLÓ GYLFAÐÓTTIR, SÓLVEIG GUÐMUNDSDÓTTIR BECK & STEFÁN ÓLAFSSON.

REYKJAVÍK 2023
FS955-23281

FORNLEIFASTOFNUN ÍSLANDS SES



Forsíðumynd er af Lágaskarðsvegi ÁR-721:015_01 (E).

Myndina tók Kristjana Vilhjálmsdóttir.

©2023

FÖRNLEIFASTOFNUN ÍSLANDS

BRÆÐRABORGARSTÍG 9

101 REYKJAVÍK

SÍMI: 551 1033

NETFANG: fsi@fornleif.is

www.fornleif.is

Samantekt

Í þessari skýrslu birtast niðurstöður fornleifaskráningar vegna fyrirhugaðra rannsóknarborhola í Meitlum og við Hverahlíð á Hellisheiði. Skráningin var unnin að beiðni Orkuveitu Reykjavíkur (OR). Deiliskráningarsvæðið sem tekið var út var samanlagt um 683 ha og var það gengið skipulega við úttektina. Vettvangsvinna fór fram í september 2023. Skráðar voru 20 fornleifar á 14 minjastöðum á og við úttektarsvæðið og voru 19 metnar í stórhættu en ein í hættu vegna fyrirhugaðra framkvæmda. Lagt var mat á minjagildi fornleifanna og settar fram tillögur um mótvægisáðgerðir. Allar skráðar fornleifar á svæðinu töldust hafa nokkuð gildi nema ein sem taldist hafa mikið gildi.

Efnisorð: Fornleifaskráning, deiliskráning, borhola, Meitlar, Hverahlíð, Hellisheiði, Fornleifastofnun Íslands

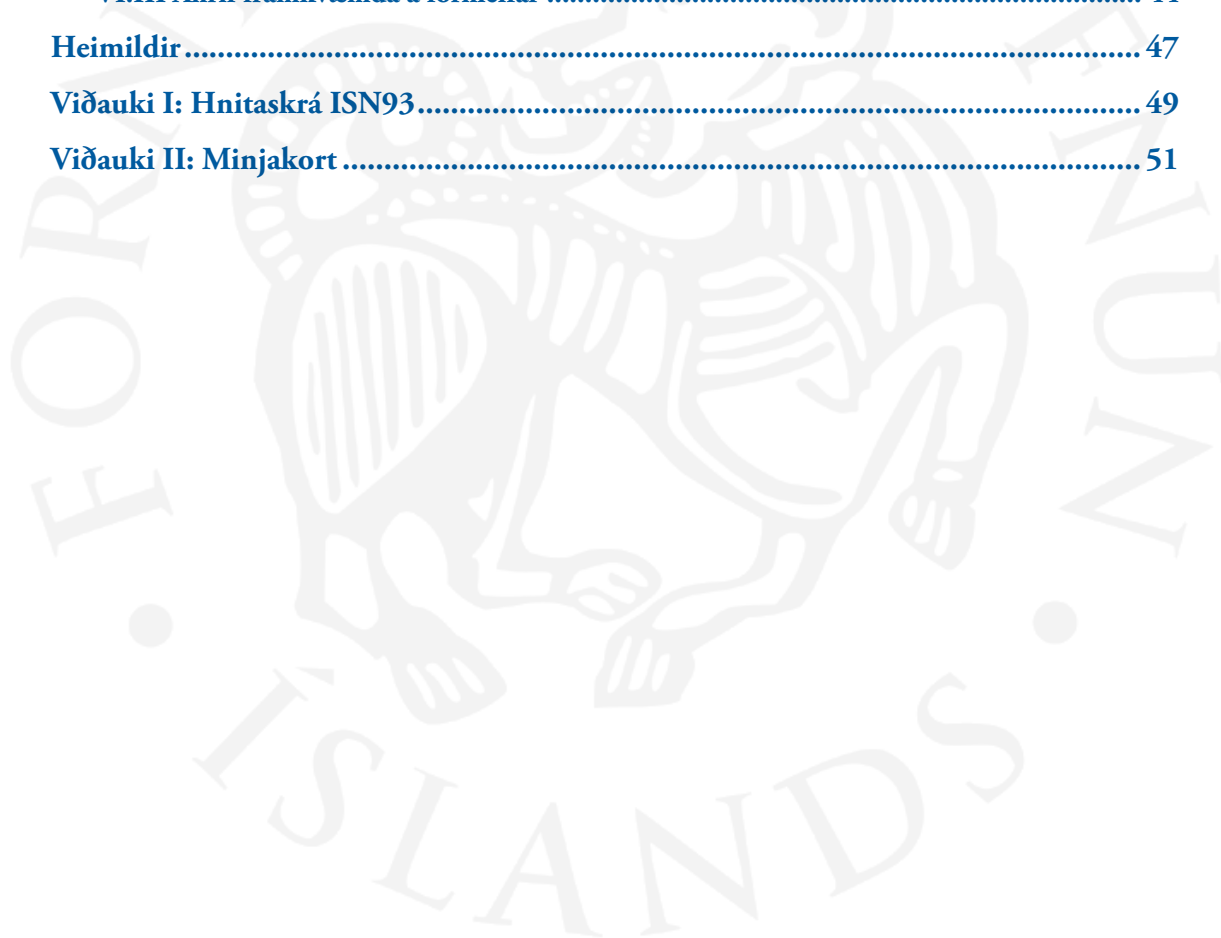
Summary

This report presents the findings and conclusions of a detailed survey carried out in September 2023 in Meitlar and Hverahlíð on Hellisheiði. The survey was commissioned by Reykjavík Energy (OR) in relation to new geothermal test-boreholes in the area. The survey was carried out within the limits of a detailed planning proposal, which altogether covered a 683 ha area. In all 20 archaeological sites were surveyed at 14 locations. Of those, 19 sites were considered to be at high risk and one to be at moderate risk due to the proposed projects. The heritage value of the archaeology was evaluated and countervailing procedures were proposed. All sites surveyed were considered to have some value except for one which was considered to have considerable value.

Keywords: Archaeology, detailed survey, geothermal borehole, Meitlar, Hverahlíð, Hellisheiði, Institute of Archaeology in Iceland.

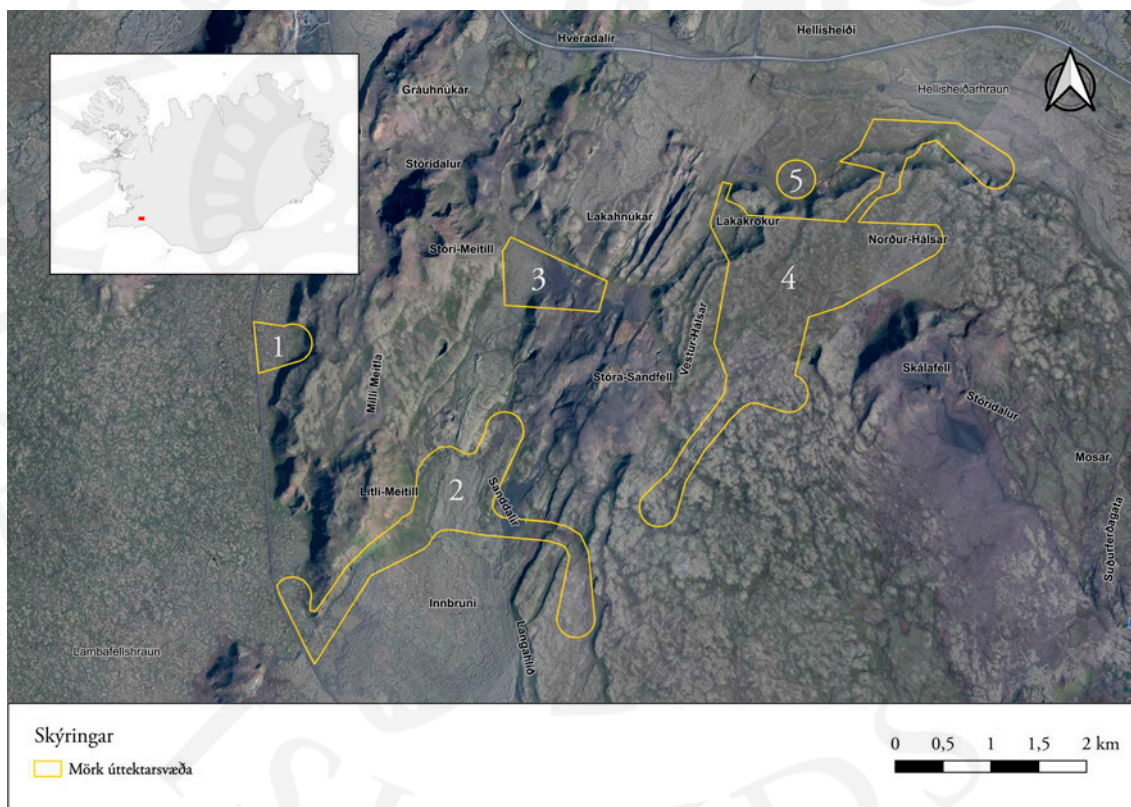
Efnisyfirlit

I. Inngangur.....	1
II. Saga fornleifaskráningar og löggjöf	3
III. Aðferðir við fornleifaskráningu	5
IV. Fornleifaskrá.....	9
V. Samantekt um sögu svæðis og landshætti.....	33
VI. Niðurstöður	35
VI.I Hættumat	40
VI.II Forsendur fyrir mati á gildi minja og tillögum að mótvægisáðgerðum	41
VI.III Áhrif framkvæmda á fornleifar	44
Heimildir	47
Viðauki I: Hnitaskrá ISN93.....	49
Viðauki II: Minjakort	51



I. Inngangur

Á vordögum 2023 fór Orkuveita Reykjavíkur (OR) þess á leit við Fornleifastofnun Íslands ses að stofnunin tæki að sér skráningu fornleifa á framkvæmdasvæði í Meitlum og við Hverahlíð á Hellisheiði vegna fyrirhugaðra rannsóknarborana. Áður hafði Fornleifastofnun Íslands unnið heimildaskráningu á afrétti Ölfushrepps 1998 og vettvangsskráningu við Meitla og Hverahlíð 2006-2007¹ og var stuðst við þau gögn eftir þörfum. Einnig var höfð til hliðsjónar skýrsla Fornleifaverndar ríkisins frá 2008 um fornleifar á Hengilssvæðinu². Að auki sá Fornleifastofnun Íslands um aðra skráningu í Meitlum fyrir OR sumarið 2023 sem að hluta sneri að sömu fornleifum.³



Staðsetning úttektarsvæða á Hellisheiði haustið 2023. Loftmynd er frá Loftmyndum ehf. Á innfeldu korti er staðsetning úttektarsvæðisins sýnd á Íslandskorti. Örnefni eru úr IS 50V gagnagrunni Landmælinga Íslands frá 10/2023.

¹ Orri Vésteinsson 1998; Birna Lárusdóttir 2006; Birna Lárusdóttir 2008.

² Kristinn Magnússon 2008.

³ Kristjana Vilhjálmsdóttir 2023.

Úttektarsvæðin haustið 2023 voru fimm talsins, þrjú við Meitla og tvö við Hverahlíð, samtals um 683 ha. Svæðin sem um ræðir eru:

Meitlar

1. 24 ha svæði við Stórahvamm undir vesturhlíðum Meitla.
2. 203 ha svæði milli Litla-Meitils og Sanddalahlíðar, sunnan Syðri-Eldborgar og norðan Innbruna.
3. 56 ha svæði austan við Stóra-Meitol í norðurhluta Lágaskarðs og vesturhluta Lakadals.

Hverahlíð

4. 387 ha svæði undir Hverahlíð og í Lakakrók, upp á Norður- og Vestur-Hálsa og til suðurs að Vegabrekkum.
5. 13 ha svæði vestarlega undir Hverahlíð.

Vettvangsrannsókn fór fram í lok september 2023. Gengið var skipulega um svæðin, allir minjastaðir hnitsettir og sjáanlegar minjar á yfirborði mældar upp með GPS tæki af gerðinni Trimble Georexplorer 6000. Alls voru skráðar 20 fornleifar á 14 minjastöðum. Um vettvangsvinnu sáu Elín Ósk Hreiðarsdóttir, Gylfi Helgason, Kristborg Þórsdóttir, Kristjana Vilhjálmsdóttir, Ragnheiður Gló Gylfadóttir, Sólveig Guðmundsdóttir Beck og Stefán Ólafsson. Kristjana sá um skýrsluskrif og kortagerð. Allar ljósmyndir í skýrslunni eru teknar af skrásetjurum en loftmyndir eru frá Loftmyndum ehf.

Uppbygging skýrslunnar er með þeim hætti að á eftir inngangskafli kemur yfirlit um fornleifaskráningu og löggjöf um minjavernd í landinu en í þriðja kafla er farið yfir skráningakerfi Fornleifastofnunar Íslands. Fjórði kaflinn er sjálf minjaskráin þar sem fjallað er um þær fornleifar sem skráðar voru og í fimmta og jafnframt síðasta kaflanum er farið yfir helstu niðurstöður úttektarinnar. Aftast í skýrslu er heimildaskrá og viðaukar (hnitaská ISN93 og minjakort).

II. Saga fornleifaskráningar og löggjöf

Hátt á aðra öld er liðið síðan skráning fornleifa hófst á Íslandi en þó er enn langt í land að til sé heildstæð skrá um fornleifar á Íslandi. Á síðustu áratugum 19. aldar voru margir minjastaðir kannaðir á vegum Hins íslenska fornleifafélags, einkum staðir sem á einn eða annan hátt tengdust fornsögum og sögu þjóðveldisins. Eftir aldamótin 1900 dró úr fornleifakönnun á vegum félagsins og var þráðurinn ekki tekinn upp að nýju fyrr en um og eftir 1980.

Skoðanir manna á því hvað teljast fornleifar hafa breyst mikið á þessum tíma. Byggingar sem voru hversdagslegar fyrir hundrað árum eru nú orðnar minjar um horfna lífshætti. Skilningur hefur vaknað á nauðsyn þess að skrá upplýsingar um slíkar minjar og vernda þær fáu sem eftir eru fyrir komandi kynslóðir. Nauðsynlegra upplýsinga um gerð og ástand fornleifa er aðeins hægt að afla með vettvangsathugun, og við það er venjulega átt með hugtakinu fornleifaskráning (ýmist aðal- eða deiliskráning). Til þess að vettvangsathugun komi að fullu gagni verður þó fyrst að taka saman ýmsar upplýsingar, bæði skriflegar og munnlegar, sem vísa á minjastaði og geta gefið vísbendingar um hlutverk mannvirkjaleifanna (svæðisskráning).

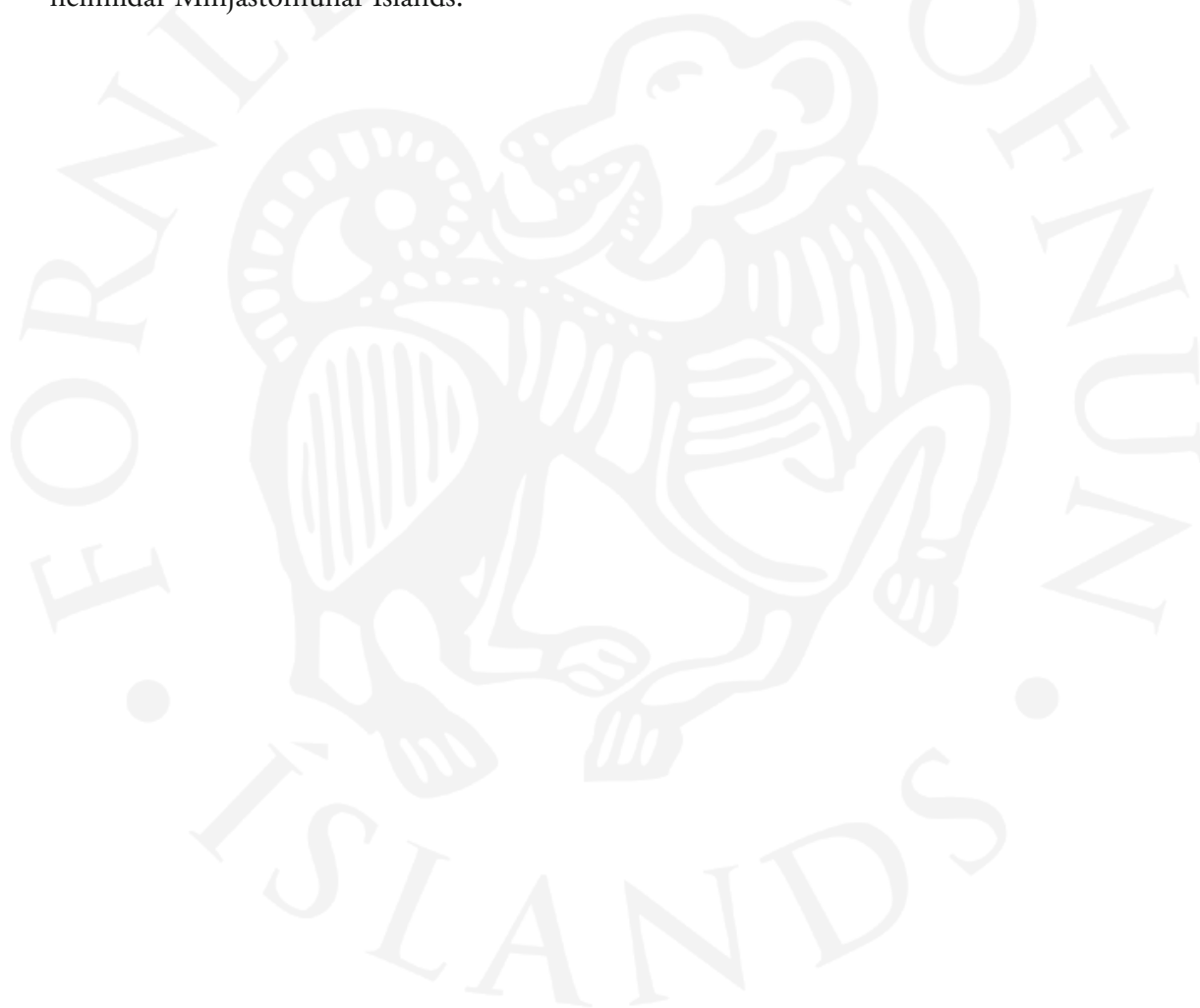
Á undanförunum árum hafa verið gerðar breytingar á löggjöf um verndun fornleifa og hefur eftirlit með framkvæmd laganna verið aukið. Samkvæmt 3. grein laga um menningarminjar (nr. 80, 2012), eru allar fornleifar á Íslandi friðhelgar: „Fornleifum, [...] jafnt þeim sem eru friðlýstar sem þjóðminjar og þeim sem njóta friðunar í krafti aldurs, má enginn, hvorki landeigandi, ábúandi, framkvæmdaraðili né nokkur annar, spilla, granda eða breyta, hylja, laga, aflaga eða flytja úr stað [...]“. Er þessi fornleifakönnun í anda markmiða sem sett hafa verið með þessari löggjöf. Mat á áhrifum framkvæmda á fornleifar gerir kröfur um fjölpætta athugun á heimildum og vettvangsrannsókn, enda er skilgreining á fornleifum í þjóðminjalögum víðtæk. Fornleifar teljast hvers kyns mannvistarleifar, á landi, í jörðu, í jökli, sjó eða vatni, sem menn hafa gert eða mannaverk eru á og eru 100 ára og eldri, svo sem:

- a. búsetulandslag, skráðgarðar og kirkjugarðar, byggðaleifar, bæjarstæði og bæjarleifar ásamt tilheyrandi leifum mannvirkja og öskuhauga, húsaleifar hvers kyns, svo sem leifar kirkna, bænhúsa, klaustra, þingstaða og búða, leifar af verbúðum, naustum og verslunarstöðum og byggðaleifar í hellum og skútum,
- b. vinnustaðir þar sem aflað var fanga, svo sem leifar af seljum, verstöðvum, bólum, mógröfum, kolagröfum og rauðablæstri, c. tún- og akurgerði, leifar rétta, áveitumannvirki og aðrar ræktunarmínjar, svo og leifar eftir veiðar til sjávar og sveita, d. vegir og götur, leifar af stíflum, leifar af brúm og öðrum samgöngumannvirkjum, vöð, varir, leifar hafnarmannvirkja og bátalægi, slippir, ferjustaðir, kláfar, vörður og önnur vega- og siglingamerki ásamt kennileitum þeirra, e. virki og skansar og leifar af öðrum varnarmannvirkjum, f. þingstaðir, meintir hörgar, hof og vé, brunnar, uppsprettur, álagablettir og aðrir staðir og kennileiti sem tengjast síðum, venjum, þjóðtrú eða þjóðsagnahefð, g. áletranir, myndir eða önnur verksummerki af manna

völdum í hellum eða skútum, á klettum, klöppum eða jarðföstum steinum og minningarmörk í kirkjugörðum, h. haugar, dysjar og aðrir greftrunarstaðir úr heiðnum eða kristnum sið, i. skipsflök eða hlutar þeirra.

Minjar 100 ára og eldri teljast til fornleifa, en heimilt er þó að friðlýsa yngri minjar.

Það er skýrt af þessari skilgreiningu að fornleifar eru ekki aðeins öll mannvirki heldur einnig staðir sem á einn eða annan hátt tengjast menningu og atvinnuvegum, hvort heldur sem er vöð eða álagablettir. Þessari skilgreiningu er fylgt við hefðbundna fornleifaskráningu. Umhverfis allar fornleifar er 15 m friðhelgað svæði en umhverfis friðlýstar fornleifar er 100 m friðhelgað svæði. Ef nauðsynlegt er talið að spilla fornleifum eða hylja þær, þarf að leita heimildar Minjastofnunar Íslands.

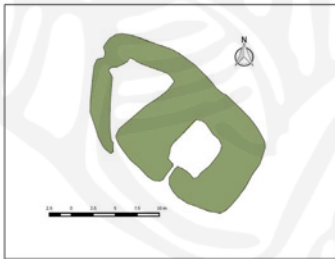



III. Aðferðir við fornleifaskráningu

Í skráningarkerfi Fornleifastofnunar hefur hver sýsla skammstafað heiti (SP, RA o.s.frv.) og hver jörð hefur þriggja stafa númer. Miðað er við jarðaskiptingu eins og hún kemur fyrir í Jarðatali Johnsens frá 1847 og byggir tölusetning jarðanna á því. Skipting jarða um miðja 19. öld ræður ekki aðeins númerum í skránni heldur er miðað við hana þegar ákvarðað er hvaða jörð ákveðnir minjastaðir tilheyra. Hverjum minjastað er gefin kennitala en það er þriggja stafa númer sem hengt er við sýslutákn og jarðarnúmer (dæmi: RA-084:001). Séu fleiri en ein fornleif (minjaeining) á hverjum minjastað bætist við einingannúmer aftast í númeraröðinni (dæmi: RA-084:001_01). Fornleifaskrá hvernjar jarðar hefst á stuttu yfirliti yfir skiptingu jarðarinnar, eignarhald hennar og matsverð, og einnig er gefin stutt lýsing á náttúrufari, búskaparaðstæðum og sléttun túna. Þar á eftir kemur listi yfir allar þær fornleifar sem fundust innan hvernjar jarðar.

Númer jarðar í Jarðatali Johnsens Númer fornleifar á tiltekinni jörð Sérheiti Tegund Hlutverk Hnattstaða í landshnitakerfi ISN93

Sýslutákn **SF-175-009** **Sveinshlaða** **tóft** **hlaða** **E: 528751 N: 352323**



Ljósmynd af minjastað og uppmæling/teikning

Á túnakorti frá 1920 og bæjarteikningu danskra mælingamanna frá 1904 er sýnt útihús í túnjaðri um 210 m norðan við eldra bæjarstæði 001 og 80 m norðvestan við yngra bæjarstæði 003. Á þeim stað er stæðileg hlöðutóft sem nefnist Sveinshlaða og samtengt eða eldra mannvirki norðvestan við hana. Sveinshlaða er 16 m suðvestan við miðlínu Skaftártúnguvegar (208) þar sem fyrirhugaðar eru framkvæmdir og telst því í stórhættu vegna vegagerðar. Tóftin er í túnjaðri fast suðvestan við Skaftártúnguveg (208). Túnið er í allmiklum halla til suðvesturs. Heildarstærð tóftarinnar er 23x14 m og snýr hún norðvestur-suðaustur. Í suðausturhluta hennar er Sveinshlaða sem er 15x13 m að stærð og snýr norðvestur-suðaustur. Hún er 5x6 m að innanmáli og snýr norðaustur-suðvestur. Hlaðan er niðurgráfin um 1 m og eru veggir hennar um 2 m á hæð innanmáls. Norðvestan við hlaðuna er annað hólf eða annað mannvirki og er það torflaðið. Það er þríhyrningslaga og er 9x6 m að innanmáli, mjókkar til norðvesturs. Op virðist vera inn í það í suðurhorni. Veggir þess eru 0,3-0,4 m á hæð og 2-2,5 m á breidd en veggir hlöðunnar eru 4-5 m á breidd. Hólfín virðast vera samtengd en hlaðan er mun yngri að sjá en hólfíð norðvestan við hana. Nokkur hólfmyndun er undir norðvesturhluta tóftarinnar og ljóst að mannvirki hafa verið á þessum stað í langan tíma.

Hættumat: stórhætta, vegna vegagerðar
Heimildir: Túnakort 1920

Heimild sem vísað er í, nánari fersla í heimildaskrá

Hætta sem stoðjar að fornleif

Dæmi um framsetningu á minjastað í skýrslum Fornleifastofnunar Íslands.

Í skránni fær hver minjastaður eina efnisgrein og er framsetning upplýsinganna stöðluð. Í fyrstu línu hvernjar greinar eru grunnupplýsingar; auðkennisnúmer, sérheiti, tegund, hlutverk

og hnattstaða. Á eftir auðkennisnúmeri kemur sérheiti hennar ef eitthvert er og síðan tegund. Með tegundarflokkun er leitast við að skilgreina hvers eðlis fornleifin er, þ.e. hvort um er að ræða mannvirki af einhverju tagi sem enn sést, og þá hverskyns (t.d. tóft, garðlag eða varða), mannvirki sem vitað er um en er horfið (heimild, örnefni) eða fornleif sem ekki hefur verið mannvirki (álagablettur, sögustaður eða vað). Allir fornleifastaðir eru greindir til tegundar en hlutverk þeirra er ekki alltaf hægt að ákvarða.

Á eftir hlutverki kemur hnattstaða minjastaðarins í landshnitakerfi (ISN93) og er mælt í miðju hvers minjastaðar. Uppmælingar voru gerðar á öllum sýnilegum minjastöðum með Trimble Geoexplorer 6000 og er möguleg skekkja mælinganna innan við 1 metri, allt niður í nokkra sentimetra.






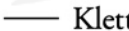
Þar sem getur um „heimild um...“ t.d. útihús, þá er átt við að eingöngu eru til heimildir um staðinn, en minjar hafa ekki fundist á vettvangi við skrásetningu. Þó engar minjar hafi fundist, er engu að síður tekin hnattstaða staðarins ef unnt hefur verið að ákvarða hann á grundvelli fyrirliggjandi upplýsinga með um 50 metra fráviki.

Í annarri línu hefst lýsing minjastaðar oftast á tilvitnun í fyrirliggjandi heimildir séu þær fyrir hendi en síðan er staðsetningu hans lýst. Þar á eftir kemur oft lýsing á aðstæðum og síðast lýsing á mannvirkinu sjálfu ásamt öðrum upplýsingum sem við eiga.

Í næstsíðustu línu er lagt mat á þá hættu sem minjastaðurinn kann að vera í. Allir minjastaðir innan úttektarsvæðis töldust í stórhættu vegna framkvæmda. Á það jafnt við minjar sem enn sjást á yfirborði og þær sem aðeins heimildir eru um þar sem líkur eru taldar á því að þær séu enn að hluta til varðveittar undir sverði.

Í síðustu línu er svo getið heimilda ef einhverjar eru, oft með skammstöfunum, en úr þeim er leyst í heimildaskrá aftast í skýrslunni.

Í skýrslunni eru aðeins birtar upplýsingar um þær minjar sem eru innan úttektarsvæðisins. Af þeim sökum er númeraröðin ekki samfelld í fornleifaskránni. Undantekning frá þeirri reglu

Skýringar á uppmælingum	
 Mörk úttektarsvæðis	 Leið
 Fornleif	 Leið mæld af loftmynd
 Grjót	 Klettur

Allar uppmælingar sem gerðar voru í skráningunni eru skilgreindar m.t.t. til byggingarefnis eða eðlis minjanna og eru skýringar á þeim sýndar í lista hér fyrir ofan. Þessar skýringar gilda fyrir öll minjakort og myndir af uppmældum minjum í fornleifaskrá.

er varða við Lágafellsleið á kafla þar sem leiðin lá utan úttektarsvæðis sem höfð var með í skrá til að skýra samhengi við næstu vörðu. Minjar við leiðina utan svæðis eru auðkenndar með ljósara lettri í texta.



IV. Fornleifaskrá

ÁR-721 Afréttur Ölfushrepps

ÁR-721:015_01 *Lágaskarðsvegur* gata leið 382915 392740

Hálfan Jónsson getur Lágaskarðsleiðar í lýsingu Ölfushrepps frá 1703: “Á þessum fjallgarði, er fyrir norðan þessa byggð sveitarinnar liggur, eru þrír vegir vestur á Suðurnes, nefnilega Ólafsskarð [052], Lágaskarð og Sanddalavegur [053], hvorjir allir saman koma í einn veg á vestanverðu fjallinu, þá byggðarlönd taka til Suðurnesjajarða.”

Í sóknalýsingu Arnabælis-, Hjalla- og Reykjasókna 1840 segir: “[...] Lágaskarð vestur á Bolavelli, er alfaravegur til Reykjavíkur og Hafnarfjarðar [...] Lágaskarð er [...] vel rudd.” Í Sunnlenskum byggðum er einnig sagt frá leiðinni: “Einnig mátti fara um Lágaskarð sem er austar en Þrengslavegur liggur nú. Þeir sem komu “út á Eyrum” og þurftu að komast fljótt til Þingvalla hafa valið þessa leið. Hún var styst.”

“Norður af Lambafellshrauni er Lambafell, sunnan við það er Stakihnúkur, er hann hjá Lágaskarði. Eftir skarðinu liggur Lágaskarðsvegur,” segir í örnefnalýsingu.

Steindór Sigurðsson lýsir Lágaskarðsleið í Árbók Ferðafélagsins 1936: “Þessi leið liggur að mestu leyti samhliða Þrengslaleiðinni, en um það bil þremur km austar. Og Meitlarnir mynda takmörkin á milli þeirra. Leiðin liggur [...] frá Skíðaskálanum, og stefnir suður yfir lága öldu, um 50 m upp á við af veginum í byrjun. Þegar upp á hana er komið, sér greinilega móta fyrir Lágaskarði. [...]. Vestan undir [Lákahnúkum] er víðast hvar graslendi, sem ásamt haganum undir Lönguhlíð, austar á leiðinni, hefir orðið til þess að gera leið þessa vinsælli en Þrengslaleiðina. Lágaskarðsleiðin var ein aðalþjóðleiðin yfir Helligheiði, allt fram að því að akvegur var gerður yfir heiðina og sjálf sögðust leið allra austanmanna, er um Eyrarbakka komu og fóru yfir Ölfusá í Óseyrarnesi og um Hafnarskeið [...]. Vestan undir Stóra-Sandfelli er hádepill Lágaskarðsleiðar, 303 m. Skammt austar liggur leiðin niður brekku eina talsvert bratta en ei langa, og þegar kemur á brekkubrúnina, sér vegafarandinn hvar Eldborgarhraunið breiðist út vestur með Meitilstöglunum og allt vestur að Sandfelli [...]. Með heiðarbrúninni er greiðfær og götumtroðinn grasmói, og heiðin fyrir ofan hann - að suðurbunga Skálafells, heitir Langahlíð. Norðaustur af Krossfjöllum skiptast leiðir [...] en gamla aðalleiðin lá suðaustur með Lönguhlíð, niður hjá Kömbum og Kerlingadrögum, vestanvert við brún Hjalla fjalls og annaðhvort austur með fjallsbrúninni, að Hjalla eða suðvestur undir hraunið, að hrauni, sem var fyrrum alkunnur viðkomustaður þeirra, sem Lágaskarð fóru. Lágaskarðsleið er úr Hveradölum [...] austur að Hjalla nál. 24 km.”

Lágaskarðsvegur hefur verið skráður fjórum sinnum, fyrst 1998 og aftur 2006, 2007 og 2023. Leiðin var skráð lauslega við fornleifaskráningu 1998 og þá lýst svona: Leiðin liggur frá Hveradalafliöt, undir hlíðum Lakahnúka og síðan um breitt skarðið yfir slétt og greiðfært helluhraun (að mestu mosagróið) og síðan niður úr skarðinu (sem er meira eins og grunnt dalverpi en skarð) til Þorlákshafnar og í Selvog. Á herforingjaráðskorti frá 1909 er norðurendi leiðarinnar sýndur vestar en hér [þá er átt við skráninguna 1998] er gert ráð fyrir. Þar liggur Lágaskarðsleiðin útaf Helligheiðarvegi undir neðstu brekkum Reykjafells og yfir hraunhólana neðan við Hveradalafliöt en sú leið er mun ógreiðfærari þó hún sé styttri. Á kortinu kvíslast leiðin við Lönguhlíð og liggur ein slóð til Breiðabólstaðar en önnur til Hrauns.

Leiðin liggur um grasi grónar hlíðar og slétt helluhraun, mosagróið, mjög greiðfær leið.

Leiðin er lengstaf aðeins kindastígur en nokkur vörðutyppi (02-06) eru í sjálfu skarðinu (á helluhrauninu) og gætu sumar þeirra verið gamlar. Á nokkrum stöðum má ímynda sér að hestaumferð hafi gert för í hraunhelluna en hvergi er það skýrt. Þessi leið mun nú ganga undir nafninu Lákastígur (sbr. 020). Það er þó umdeilt og sennilega seinni tíma misskilningur.

Við fornleifaskráningu haustið 2006 var leiðin rakin á loftmynd. Ekki var hægt að rekja hana samfellt en þó sáust götuslóðar hér og þar.

Við fornleifaskráningu árið 2007 var leiðin rakin á vettvangi eins nákvæmlega og hægt var í tengslum við rannsóknarboranir Orkuveitunnar við Gráuhnúka annarsvegar og Litla-Meitil hins vegar:

Leiðin um Lágaskarð er sýnd á gömlum kortum, bæði á herforingjaráðskorti frá 1909 og örnefnakorti Ingólfs Einarssonar frá 1969. Nyrsti hluti hennar mun hafa legið frá Kolviðarhóli milli Þrengslahnúks og Lágaskarðshnúks. Björn Pálsson, héraðsskjalavörður, hefur bent á að af nöfnum Þrengsla- og Lágaskarðshnúks megi ráða að þeir hafi verið eins konar vörður eða leiðarmerki manna sem komu frá Kolviðarhóli og ætluðu á Þrengslaveginum gamla (ÁR-721:060) annars vegar og Lágaskarðsveg hins vegar. Á milli hnúkanna er fremur slétt og breið kvos sem hraun hefur runnið um og er það nú þakið þykkum mosa. Erfitt var að rekja leiðina á þessum kafla árið 2007 þótt á nokkrum stöðum hafi sést yfirgrónar rásir í mosanum sem gætu verið leifar af götum. Vestan við hraunrennslið er hins vegar grösug kverk og þar sést greinilegur troðningur, nú mikið til gróinn. Raunar er ekki ólíklegt að margir, einkum þeir sem fóru ríðandi, hafi kosið að sneiða hjá hrauninu og fara annaðhvort austan eða vestan við það. Þá verður að gera ráð fyrir þeim möguleika að menn hafi farið inn á Lágaskarðsveg bæði af þjóðleiðinni frá Reykjavík (semsagt frá Kolviðarhóli) en einnig styttr sér leið af veginum milli hrauns og hlíðar (ÁR-721:019), sem lá t.d. norður í Grafning. Samkvæmt því má ætla að slóðar hafi legið inn á Lágaskarðsveg bæði sem hér segir, milli Þrengslahnúks og Lágaskarðshnúks en einnig austan við Reykjafell og þá um Hverdalafliöt

og þar meðfram hraunbrún til suðurs en þar sjást einnig óljósar götur og stundum mun hafa verið áð á Hverdalaföt (sjá 025) enda er hún grasgefn. En aftur að fyrrnefndu leiðinni.

Þar sem hrauninu milli hnúkanna (Þrengsla- og Lágaskarðshnúks) sleppir til suðurs tekur við hæð, gróin mosa og lyngi og eru rof í henni hér og þar. Óljós rás gengur upp hlíðina en vatn hefur runnið í henni og grafið hana niður og því ekki hægt að fullyrða hvort þar er gata eða ekki. Í framhaldinu er ekki hægt að merkja samfelldar götur fyrr en komið er nær Lágaskarði. Allt bendir til þess að um tvær leiðir þangað hafi verið að ræða eftir að komið er framhjá hnúkunum tveimur. Annars vegar hafi verið farið beint í suður, upp að rótum Stóra-Meitils að norðvestanverðu, um djúpan dal sem þar er. Þarna sést votta fyrir götuslóðum og eins upp úr dalnum, sem sennilega er syðsti hluti Stóradals skv. örnefnakorti Ingólfs Einarssonar, en þar er greinilegur troðningur í malarbakka. Í framhaldinu er stígur sem fylgir fjallsrótunum til suðurs á bilinu 50-150 m vestar en aðalleiðin um Lágaskarð. Hins vegar benda troðningar í svonefndum Hellum í Lágaskarði til þess að flestir hafi farið heldur austar og skal nú sagt frá því.

Út frá Stóra-Meitli liggur breiður malarhryggur um 1,2 km til norðausturs. Hann mjókkar smám saman og lækkar eftir því sem norðaustar dregur og endar í dálitlum klettakambi sunnan við Lágaskarðshnúk. Ekki sjást greinileg merki um götur á hryggnum eða við hann en sennilega hafa þær legið yfir hann um miðbikið eða mögulega krækt fyrir hann norðanverðan og legið til suðurs með austurhlíðinni. Í það minnsta sést slóð utan í hryggnum austanverðum í beinu framhaldi af slóðinni í Hellunum svonefndu, en það eru sléttar klappir í sjálfu Lágaskarði, austan við Stóra-Meitil.

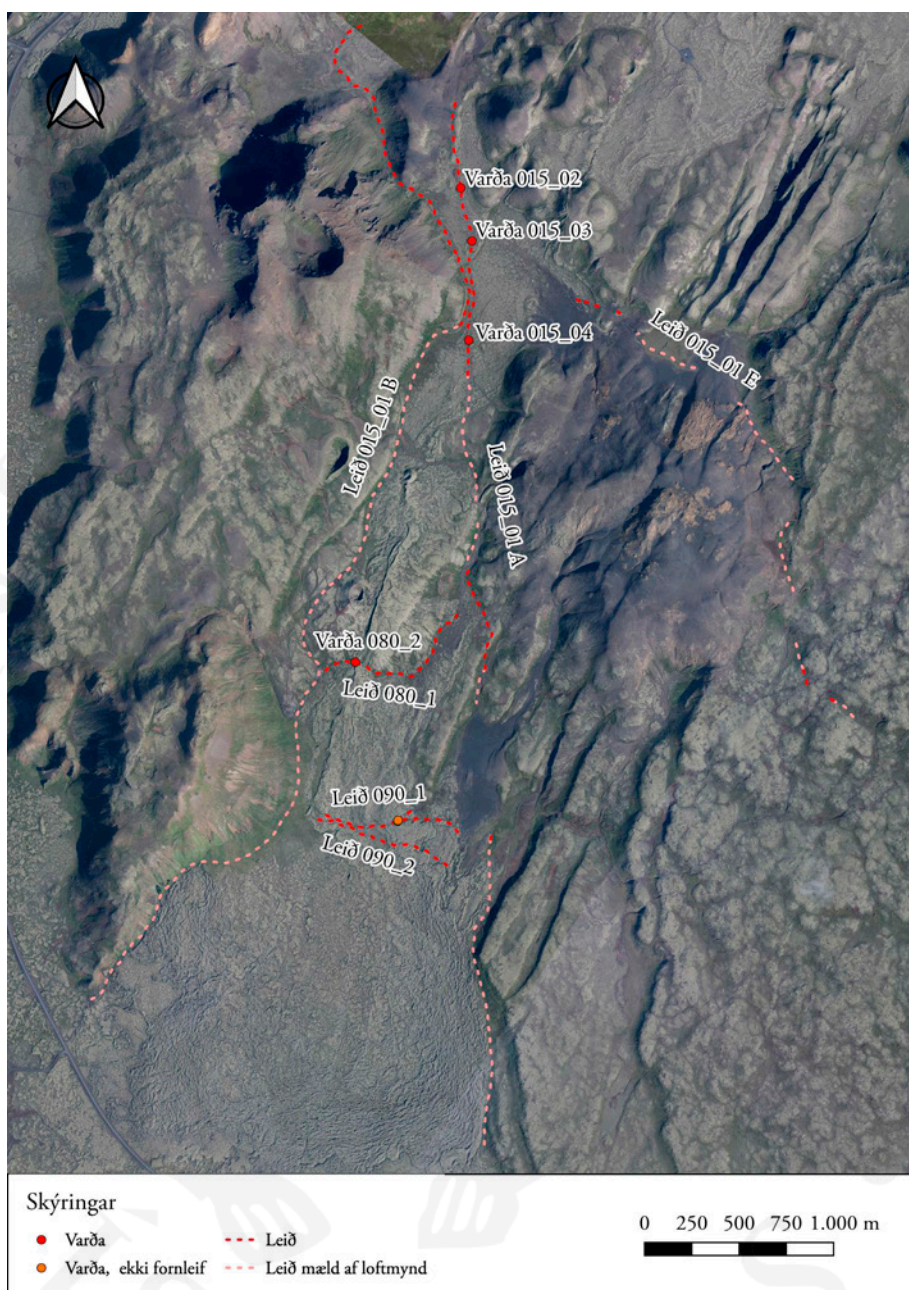


Lágaskarðsvegur 015_01 (A) í Hellunum í Lágaskarði, horft til vesturs.

Þegar þangað er komið tekur lega leiðarinnar að skýrast mjög mikið. Í skarðinu eru fimm vörður sem skráðar eru undir leiðinni, á einingar 02-06. Tæpum 250 m norðan við nyrstu vörðuna 02 sést rás í klapparhellum, væntanlega mörkuð af járnuðum hestshófum á löngum tíma. Þetta er einföld slóð, allt að 10-15 cm breið og mest um 5 cm djúp. Ekki er hún samfelld en víða greinileg á nokkurra metra bili í senn. Þess á milli sést hún aðeins sem slit í hrauninu. Víða sjást sambærilegar slóðir sunnar, á svæði sem er um 1,5 km langt frá norðri til suðurs. Mest áberandi eru rásirnar á svæðinu sem fyrr greinir en einnig sunnar, milli varða 03 og 04. Þar sem ekki sjást eiginlegar rásir ber þó mikið á götunni og því auðvelt að fylgja henni, enda er hraunið berstrípað af mosa og öðrum gróðri þar sem leiðin hefur legið. Enn er greinilega eitthvað um að farið sé ríðandi um Lágaskarð því þar sáust bæði för eftir hesta, ryðgaðar skeifur og hrossatað. Sömuleiðis sjást þar slóðir eftir torfæruhjól þótt ekki sé það í miklum mæli.

Þar sem skarðinu sjálfu sleppir, sunnan við vörðu 06, má áfram rekja leiðina en hún er nú aðeins einfaldur troðningur í grónum móa. 300-400 m sunnan við vörðu 06 liggur leiðin niður nokkuð bratta brekku og kemur það vel saman við lýsingu Steindórs Sigurðssonar frá 1936, þ.e. liggur niður í fremur þröngt skarð og þaðan um sléttar flatir uns komið er í Sanddali. Þeir eru blásnir og gróðursnauðir og sjást þar engar götur. Á loftmynd má rekja götur um 1,5 km sunnar eða suðaustar, milli hrauns og hlíðar undir Lönguhlíð, en ekki var farið svo langt á vettvangi 2007. Þór Vigfússon getur um tvö tilbrigði við Lágaskarðsleið í Árbók Ferðafélagsins 2003. Annars vegar hefur verið hægt að fara vestar en í stefnu á Sanddali, þ.e. niður vestan við Eldborgir og þaðan til suðurs meðfram Meitilstagli austanverðu og suður á Þrengslaveg 060. Ummerki sjást víða um þessa leið, þ.e. götutroðningar og sumstaðar í þeim jeppaför þótt ekkert bendi til að oft sé farið á bílum um þessar slóðir. Í þessu samhengi má benda á götu sem hér er skráð nr. 080 og hefur sennilega verið enn eitt afbrigðið. Í öðru lagi nefnir Þór að hægt hafi verið að fara austur Lakadal í stefnu á Hjallahverfi í Ölfusi. Erfitt er að rekja götur á jörðu niðri á þeirri leið, í það minnsta í sjálfum Lakadal en á loftmynd mótar ágætlega fyrir götum. Þór bendir á tvö örnefni á leiðinni sem minna á samgöngur, þ.e. Vegarbrekkur og Vörðuhól. Hér í lokin má geta þess að suðurhluti leiðarinnar kann að hafa kvíslast suðaustan við Eldborgir, enda sést gata (080) sem liggur austur-vestur þar sunnan við borgirnar. Ekki er ólíklegt að ferðamenn sem ætluðu á bæi vestarlega í Ölfusi, jafnvel í Selvog, hafi kosið þá leiðina og þá farið niður með Meitilstagli að austan, eins og leiðin sem Þór Vigfússon segir frá.

Lágaskarðsleið var skráð aftur vegna deiliskipulags á Hellsheiði 2023 og var leiðin þá athuguð á nokkrum afmörkuðum svæðum í Meitlum og umhverfis Stóra Sandfell, milli Þjóðveggar 1 og Þrengslavegar. Mismunandi greinum leiðarinnar voru gefnir bókstafir til aðgreiningar:



Sá hluti Lágaskarðsleiðar 015 sem skráður var haustið 2023, mismunandi greinar leiðarinnar aðgreindir með bókstöfum. Einnig eru sýndar leiðir 080 og 090 sem líklega hafa tengst Lágaskarðsleið (sjá bls. 25-26 og 28-29). Loftmynd er frá Loftmyndum ehf.

Grein A er einna skýrust og er þar enn á hluta leiðarinnar nokkur umferð fjórhjóla. Leiðin liggur að mestu norður-suður nema nyrst milli Þjóðveg 1 og Stóra Meitils þar sem hún liggur u.þ.b. NNA-SSV. Á um 180 m kafla fast sunnan við Þjóðveg 1 liggur leiðin um grasi gróið land og sjást 8-15 götur á 10-30 m breiðu svæði. Göturnar eru dýpstar um 40 cm en víðast nær 15-20 cm. Þar sunnan við lá leiðin að mestu utan við úttektarsvæði 2023 en kom þó aftur inn á svæðið vestan við Stóradal og var hún þar rakin á um 1,8 km kafla suður í Lágaskarð.

Þar til komið er um 250 m norðan við vörðu 02 markast leiðin fyrst og fremst af malarslóða eftir vélknúin ökutæki en þó má á köflum greina óljósar götur í lágum mosavöxnum hrygg sem slóðin liggur vestanundir. Sunnar sést leiðin sem um 15-30 m breið rás á ógrónum hraunhellum. Fjórhlóðaslóðinn liggur áfram eftir leiðinni þar til komið er um 100 m norðan við vörðu 04 en hann beygir þá til suðvesturs. Brautin í hrauninu er ekki eins skýr þar sunnar en



Lágaskarðsvegur 015_01 (A) milli Sanddala og Lágaskarðs, horft til suðausturs.

sést þó greinilega. Leiðin náði næst inn á úttektarsvæði milli Snókahlíðar og Sanddalaklifs og var hún þar rakin um 580 m. Hún sést þar sem ógróið svæði 1-2 m á breidd en hættir að sjást á köflum þar sem land er uppblásið. Þegar nær dregur fjallshlíð fer að sjást gata, fyrst ógróin á stuttum kafla og svo 1-2 grónar götur. Aðallega sést ein gata sem er 0,2 m á breidd og 0,1 m á dýpt. Þar sem hluti A var kannaður rétt sunnan og austan við Sanddali á haustmánuðum 2023 sést leiðin mjög illa og er annars vegar blásin upp (þar sem enginn gróður er) eða sést mjög illa, sem 0,2 m gróin dæld, rétt sunnan við afmörkun úttektarsvæðis 2023. Hægt var að rekja leiðina þar á um 50 m, langstærsti hluti þess utan afmörkunarsvæðisins. Á loftmynd má þó rekja leiðina áfram meðfram austurmörkum Innbruna og síðan til suðausturs.

Leið B liggur vestar en leið A, og er næst henni um 50 m, norðarlega í Lágaskarði en víðast mun fjær. Hún liggur nálega norður-suður en hlykkjast lítillega. Víðast sést aðeins ein gata, 0,2-0,5 m á breidd. Frá Þrengslavegi 060 rétt sunnan við Þjóðveg 1 má rekja leiðina um



Lágaskarðsvegur 015_01 (B) undir hlíðum Stóra-Meitils í Lágaskarði, horft til norðurs.

1,3 km kafla en hún er þar þó mjög mosagróin og sést vart lengur. Leiðin hverfur þá á um 300 m kafla en síðan má rekja hana allt suður að núverandi Þrengslavegi. Þar til komið er austan við Stóra-Meitil er leiðin þó heldur óljós. Rétt norðaustan við Stóra-Meitill, þar sem leiðin liggur upp úr Stóradal og upp gil sést hún aðeins sem óljós rás en skýrist aftur þar sem hún liggur meðfram austurhlíðum Stóra-Meitils. Frá suðurenda Lágaskarðs og allt að

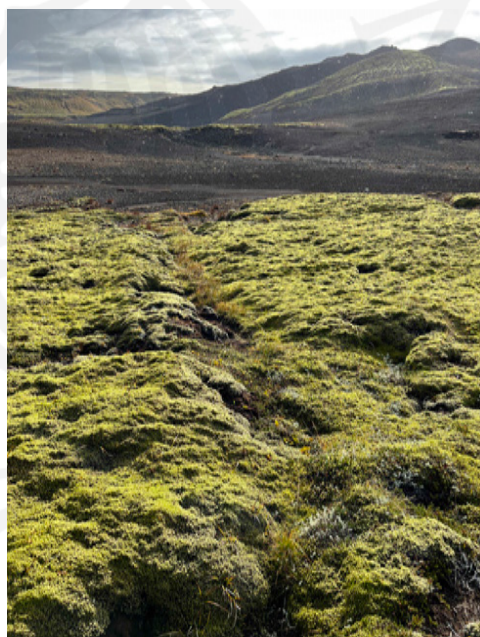
Þrengslavegi til suðurs er vegslóði þar sem leiðin lá og er þar ekki hægt að tala um eiginlegar reiðgötur.

Leið C kvíslast frá hluta B sunnarlega í Stóradal. Hún var greinileg á um 250 m löngum kafla og liggur nálega norðaustur-suðvestur. Hún sést sem gróin rás, 0,5-0,6 m á breidd og víða nokkuð djúp og greinleg en verður mjög gróin við norðausturenda hennar.

Leið D greinist frá hluta B milli Gráuhnúka og Lágaskarðshnúks um 75 m suðvestan við Þjóðveg 1 en sameinast henni aftur milli Þrengslahnúks og Lágaskarðshnúks um 300 m suðvestan við þjóðveginn. Leiðin er þar nokkuð greinilegri en leið B. Á svæðinu er minni mosi og sáust á kafla greinilegar rásir.

Leið E hefur legið til suðausturs frá leið A og um Lakadal. Hún sést þó ekki fyrr en um 520 m austan við leið A. Lakadalur er að mestu sendinn en þó eru mosabreiður og grasi vaxin svæði á nokkrum stöðum norðantil í dalnum, undir hlíðum Lakahnúka. Í mosabreiðunni sést einföld gata, hálfgróin, um 0,3 m á breidd og 0,2 m á dýpt. Hægt var að rekja leiðina á alls um 250 m kafla, þó með nokkrum rofum.

Leiðin sást ekki á vettvangi á grasi vöxnu svæði um miðbik dalsins, en óljóst markar þar fyrir henni á loftmynd, skýrar á eldri myndum. Leiðin hefur legið áfram meðfram austurhlíðum Stóra-Sandfells og er þar að hluta greinileg á loftmynd en var þar utan úttektarsvæðis 2023 þar til komið er rétt norðaustan við Vörðuhólskvosir. Hún sést illa þar á köflum og er nær horfinn innan úttektarsvæðisins en sést greinilega rétt við norðvestur- og suðausturmörk svæðisins. Þar er leiðin 0,2-0,4 m á breidd, með moldarbotn. Hún sést á samtals 550 m löngum kafla og liggur nálega norðvestur-suðaustur. Ekki sjást greinilegar götur á loftmynd áfram til suðausturs.



Lágaskarðsvegur 015_01 (E) í Lakadal, horft til suðausturs.

Hættumat: stórhætta, vegna framkvæmda

Heimildir: SSÁ, 205, 236; Ö-Afr. Ölf., 9; ÁFÍ 1936, 116-118; SB III, 198; ÁFÍ 2003, 44; Örnefnakort Ingólfs Einarssonar; Hkort 37 SV

ÁR-721:015_02 varða samgöngubót

382053 391114

Varða 02 er sú nyrsta við Lágaskarðsleið. Hún er skammt sunnan við vesturenda sandhryggjarins sem gengur til norðausturs frá Stóra-Meitli. Varðan var fyrst skráð 2007 en var skoðuð aftur 2023. Hún er á litlum hól vestan götunnar 01 A. Hún er mikið mosagróin vörðunibba, 80 x 70 cm að grunnfleti, rúmlega 50 cm há og ekki vel hlaðin. Fjórir steinar eru efstir og ekki mosagrónir, ekki ólíklegt að þeir séu 20. aldar viðbót.



Varða 015_02, horft til SSV.

Hættumat: engin hætta

ÁR-721:015_03 varða samgöngubót

382112 390831

Varða 03 er um 280 m sunnar en varða 02, um 6 m vestan við götuna 01 A. Varðan var fyrst skráð 2007 en var skoðuð aftur 2023. Hún er einföld og allt annarrar gerðar en varða 02. Sex hraunhellum af svipaðri stærð hefur verið staflað upp og nokkrir minni steinar verið settir ofan á. Þessi varða er um 70 x 60 cm að grunnfleti og um 60 cm há.



Varða 015_03, horft til NNA.

Hættumat: hætta, vegna framkvæmda

Varða 04 er um 530 m suður af vörðu 03, um 15 m austan götunnar 01 A og virðist gatan sveigja dálítið sunnan við hana. Varðan var fyrst skráð 2007 en var skoðuð aftur 2023. Hún er óregluleg, hrúgað saman úr úr hraungrýtishnullungum og mjög mosavaxin. Hún er um 60 x 80 cm að grunnfleti, 65 cm há og mjókkar upp á við. Hér má geta þess að á örnefnakorti Ingólfs Einarssonar er merkt “Folaldavarða” á þessum stað eða jafnvel heldur austar, við mynni Lakadals. Engin önnur varða fannst sem passar betur við þá merkingu og mögulegt að Folaldavarða sé einmitt sú sem hér er nefnd 04 – eða varða sem er hrunin en hefur vísað inn Lakadal.



Varða 015_04, horft til norðurs.

Hættumat: stórhætta, vegna framkvæmda

ÁR-721:060 Þrengsli gata leið

380362 392215

Í lýsingu Eiríks Einarssonar segir: “Þrengslaleið, frá Breiðabólstað austan Krossfjalla, inn með Meitlum á þjóðveg neðan við Neðri Hveradalabrekkur.” Veginum er lýst í grein í Farfuglinum 1975: “Þrengslavegurinn gamli lá út af þjóðveginum neðan við Neðri-Hveradalabrekkur, og áfram suður með Gráuhnúkum að vestan. Er Þrengslahnúkur á vinstri hönd, þegar sú leið er farin austur í Ölfus. Skarðið milli Gráuhnúka (Meitla) og Lambafells heitir Þrengsli þar sem það er þrengst. Syðst austan við Þrengsli er syðsti Gráhnúkurinn, og er nokkuð sérstakur... Þrengslavegurinn gamli lá suður með Meitlum, vestan við Eldborgarhraun, vestan Krossfjalla, niður um Löngudali, niður hjá Grislingahlíð að Litlalandi. Ef til vill hefur einnig verið farið um Pumpuskarð í Krossfjöllum, niður í Torfdal og niður að Vindheimum.” Gamla Þrengslaleiðin er sýnd á herforingjaráðskorti frá 1909 og liggur þar skammt austan við núverandi Þrengslaveg, undir vesturhlíðum Meitla, síðan austan Sandfells en vestan Krossfjalla og kemur þar saman við aðra leið sem lá frá Fjallinu eina. Áfram liggur svo leiðin til suðurs, að bænum Litlalandi samkvæmt kortinu.

Þrengslaleið hefur tvisvar verið skráð á vettvangi, árin 2007 og 2023.

Leiðin hefur að mestu verið greið, í fyrstu legið um sannkölluð þrengsli milli hrauns og hlíðar undir vesturhlíðum Meitla og síðan um grónar grundir allt að Meitlstagli.

Árið 2007 var leiðin rakin frá Þjóðvegi 1 til suðurs að Meitilstagli. Nyrsti hluti leiðarinnar hefur legið frá Kolviðarhóli og þaðan til suðurs, vestan við Þrengslahnúk, þar sem nú er niðurrennsliðssvæði Helligheiðarvirkjunar norðan og norðvestan við Þrengslahnúk og Gráuhnúka. Þar er slétt, hrauni þakið svæði. Sennilega hafa menn ýmist farið með vestur- eða austurbrún hraunsins, í það minnsta mótur óljóst fyrir slóðum á báðum stöðum á loftmynd. Þegar komið er að Þrengslahnúk er aðeins um eina leið að ræða, en það er þröng kverk sem liggur til suðurs milli hrauns og hlíðar, þ.e. Svínahrauns og Gráuhnúka. Kverk þessi er lítið gróin og víðast hvar mól í botni hennar. Hraunbrúnninn að vestanverðu er allt að 2-3 m há og hraunið hlýtur að teljast nær algerlega ófært, enda mjög úfið. Annars hefur Þrengslaleiðin verið mjög greið og sennilega ekki villugjarnt á henni, enda hefur fjallshlíðinni verið fylgt alla leið að Meitilstagli. Ekki sjást götuslóðar í hraunkverkinni en þar sem henni sleppir, hér um bil til móts við malarnámur í Lambafelli, eru grónar grundir og má fylgja götuslóðum nær óslitið allt framhjá Þorlákshafnarseli ÁR-544:041 og allt að Meitilstagli. Ekki sjást neinar vörður á þessari leið. Hvergi sjást mjög djúpir troðningar, bara götur sem eru að mestu grónar. Rétt er að geta þess að í hvammi sem líkega er Stórhvammur skv. örnefnakorti Ingólfs Einarssonar frá 1969 sést gróin sniðgata liggja skáhallt upp á fjall í skriðu. Mikið ber á henni, enda er skriðan dökk og einsleit en gatan sker hana sundur eins og græn lína, enda vex þar gras og mosi. Þegar upp er komið sést að fyrirbærið líkist meira ruðningi. Björn Pálsson, héraðsskjalavörður á Selfossi grennslaðist fyrir um málið og kom í ljós að förin eru eftir jarðýtu og voru sennilega gerð nálægt miðri 20. öld. Þrengslaleið var skráð aftur á afmörkuðum svæðum vegna umhverfismats á Helligheiði 2023. Hún var þá rakin á um 3



Þrengslaleið suðvestan undir Meitilstagli, horft til suðvesturs.

km löngum kafla frá Þjóðvegi 1 til suðvesturs þar til komið var móts við námu suðaustan í Lambafelli. Einnig var leiðin athuguð sunnar, í Stórahvammi og suðvestan við Meitilstagl. Leiðin er að mestu greinileg en þó óskýr á köflum. Næst Þjóðveginum er um 4-5 m breiður malarvegur þar sem leiðin lá. Á virkjunarsvæðinu norðan og norðvestan við Þrengslahnúk og Gráuhnúka hverfur leiðin alveg en svæðið er sendin malar- og grjótsléttu. Vestarlega á niðurrennsliðssvæði virkjunarinnar sjást mosa og grasi grónar götur en þegar suðvestar dregur er komið að miklum sand- og malarléttum, um 8-10 m á breidd, og sjást þar ekki eiginlegar götur. Leiðin sést aftur suðvestan við Gráuhnúka og eru þar götur á svæði sem er víðast um 3-5 m breitt. Göturnar eru þar sumsstaðar grónar mosa og grasi en víða er mól og sendið í botni. Syðsti hluti leiðarinnar áður en komið er móts við námuna í Lambafelli er mjög gróinn og sést þar aðeins ein stök gata sem gæti verið fjárgata. Í Stórahvammi og meðfram vesturhlíðum Meitilstagls markar skýrt fyrir leiðinni, víðast aðeins sem einfaldri götu, en á köflum skiptist hún í 2-3 troðninga. Syðst á úttektarsvæðinu liggur vegur að Meitilstagli úr suðri frá núverandi Þrengslavegi á svipuðum slóðum og leiðin lá áður en sá vegur beygir síðan til norðausturs.

Hættumat: stórhætta, vegna framkvæmda

Heimildir: Eiríkur Einarsson 1976; Farfuglinn 19(1), 12-13; Hkort 37 SV; Örnefnakort Ingólfs Einarssonar

ÁR-721:072_01 gata leið 387270 391455

Götur 01 liggja frá austri til vesturs fast norðan undir Hverahlíð, sunnan Orustuhólshrauns á Hellisheiði. Ein varða (02) er við göturnar sem þvera leið 074.

Nokkuð slétt, gróið valllendi og lyngmói er víðast hvar meðfram rótum hlíðarinnar sem hallar lítilliga til norðurs. Göturnar hverfa að hluta í rofinn lækjarfarveg vestan við stakan hól sem kallast Einbúi.

Leiðin var fyrst skráð 2006 en var skoðuð aftur á afmörkuð svæði undir Hverahlíð 2023. Leiðin skiptist í nokkrar greinar og voru þeim gefnir bókstafir til aðgreiningar. Götur A eru nánast samfelldar allt frá vesturenda Hverahlíðar og austur fyrir Einbúa a.m.k. eins kílómetra leið meðfram hlíðinni til ASA. Göturnar eru frá því að vera mjög grunnar og óljósar rásir (<0,2 m), allt



Leið 072_01 (A) austan Einbúa, horft til ASA.

að því að vera um 0,6 m djúpar skorur. Oftast eru þær aðeins um 0,3-0,4 m á breidd hver, en sumstaðar eru margar samsíða götur á allt að 30 m breiðum kafla þar sem sléttlent er. Víða var hægt að greina a.m.k. 2-6 samsíða rásir, en margar þeirra eru að hverfa í þúfur. Vestan Einbúa virðist leiðin kvíslast og liggur leið B norður fyrir hólinn á meðan leið A heldur áfram suður fyrir hann. Leið B er ekki hægt að tengja leið A vegna vatnsfarvegjar sem rofið hefur tengsln á milli þeirra. Leið B liggur fast norðan með Einbúa og beygir líkt og leið A til suðausturs og liggur samsíða henni, en meðfram hraunjaðrinum, á um 700 m langri leið. Í austri hverfur leiðin í annan breiðan, rofinn vatnsfarveg. Á þessum kafla eru ekki margar samsíða götur en á kafla austan Einbúa er leiðin aðeins ein djúp, en vel gróin gata, um 0,3-0,4 m á breidd og 0,3-0,6 m á dýpt. Ekki er útilokað að göturnar hafi legið a.m.k. að hluta til í vatnsfarvegnum og jafnvel ýtt undir að rofabörð mynduðust á þessu svæði.



Leið 072_01 (B), horft til suðausturs.

Leið C greinist frá leið A norðaustan við Lakakróka og liggur hún neðar (norðar) í hlíðinni undir mosagrónum hraunklettum.



Leið 072_01 (C), horft til ANA.

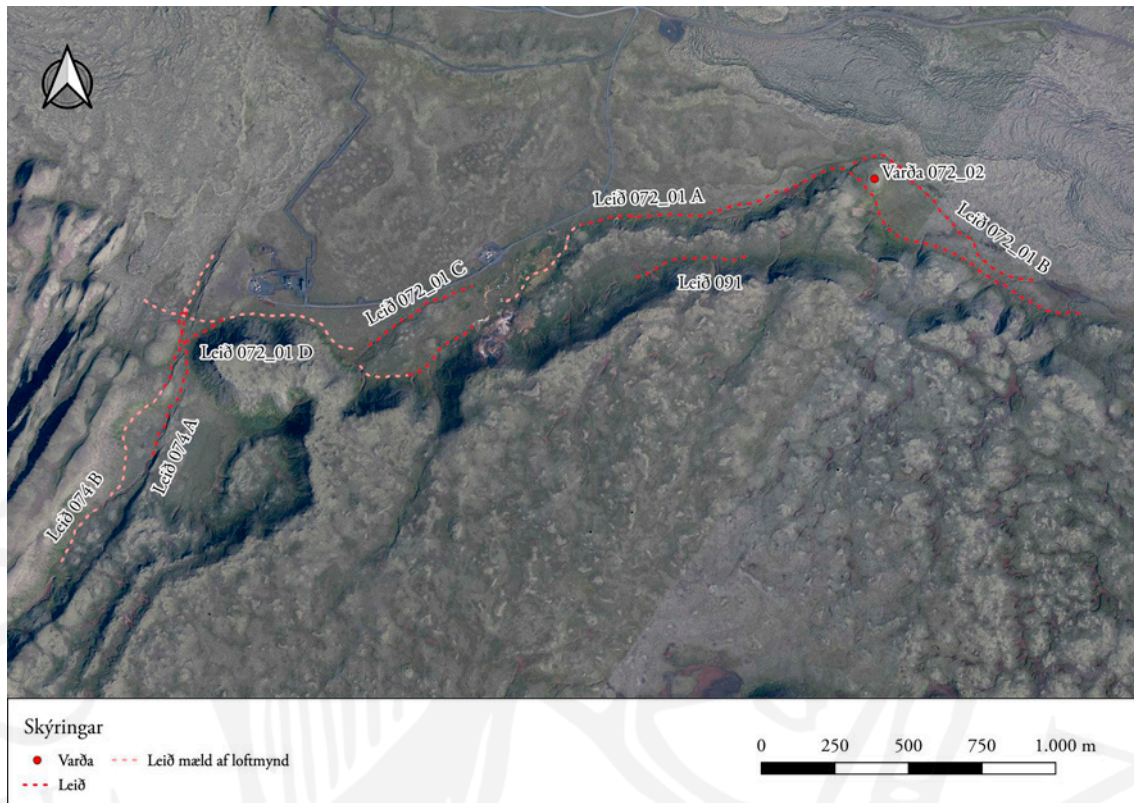
Leið C er mun greinilegri en leið A á þessu svæði og er hún frá því að vera ein gata, um 0,5 m á breidd og 0,6-0,8 m á dýpt yfir í 7-8 götur á um 15 m breiðu svæði, hver gata um 0,2-0,3 m á breidd og 0,1-0,2 m á dýpt. Hægt er að rekja göturnar á um 400 m löngum kafla til VNV þar til þær fjara smám saman út. Líklega hafa þær sameinast leið A aftur litlu austar.

Leið D greinist frá leið A um 115 m austan við vegamót við leið 074. Hún liggur um 150 m til suðvesturs að leið 074 og hefur verið gengin af þeim sem beygðu af leið 072 yfir á leið 074 eða öfugt.

Vestan við leið 074 liggur leiðin einnig í tveimur greinum í átt að Hverdalabrekkum, en sá hluti var ekki genginn árið 2023.

Á loftmyndum er hægt að rekja göturnar áfram til austurs, sennilega allt niður í Ölfus. Hugsanlegt er að göturnar hafi tengst Suðurferðagötu 066 en þó tókst ekki að rekja þær saman árið 2006.

Hættumat: stórhætta, vegna framkvæmda



*Sá bluti leiða 072 og 074 sem skráður var haustið 2023, mismunandi greinar leiðanna aðgreindir með bókstöfum. Éinnig er sýnd leið 091 sem mögulega hefur tengst leið 072 (sjá bls. 29-30).
Loftmynd er frá Loftmyndum ehf.*

ÁR-721:072_02 varða samgöngubót

386686 391903

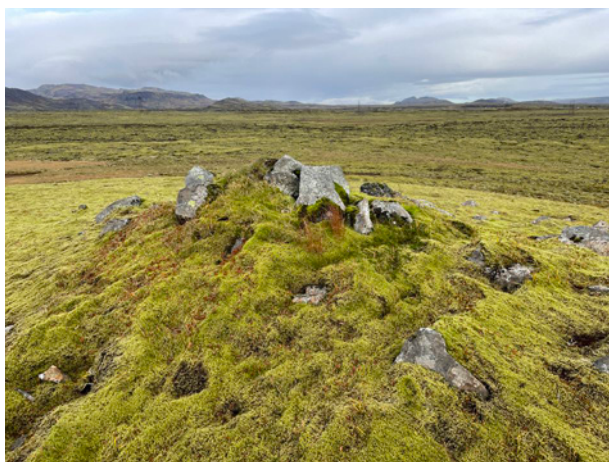
Meint gömul, hrunin varða er efst á Einbúa norðan undir miðri Hverahlíð, fast sunnan Orustuhólshrauns á Hellisheiði.

Einbúi er náttúrulegur, ávalur og strýtlaga hóll sem er nokkuð grýttur en að mestu hulinn þéttum mosa. Hóllinn er um 80 x 70 m að flatarmáli, um 3-5 m á hæð og snýr norður-suður.

Efst í hólnum eru 2-3 stórir steinar hlið við hlið sem eru vel grónir bæði mosa

og skófum. Þetta gæti verið gömul fallin varða sem er um 1,5 x 1 m að flatarmáli, 0,3-0,5 m á hæð og snýr norðvestur-suðaustur. Þó verður að taka fram að hóllinn er mjög grýttur svo hér gæti einnig verið um að ræða náttúrulega grjóthruðu efst í toppi hólsins en hún er hér látin njóta vafans þar sem hún er fast við leið 01 og gæti hafa verið samgöngubót.

Hættumat: stórhætta, vegna framkvæmda



Varða 072_02, horft til norðausturs.

ÁR-721:074 gata leið

384329 391194

Greinileg gata liggur frá Djúpalaka og allt norður í Smiðjulaut 013. Leiðin þverar leið 072.

Leiðin liggur um mosagróið hraun, oft undir lágum hraunklettum, um 1-1,5 m á hæð.

Gatan er mjög skýr allt frá Djúpalaka og norður að Smiðjulaut, einfaldur slóði sem sést vel. Norðan við Smiðjulaut hefur hann af loftmynd að dæma legið skáhallt til norðvesturs upp hlíðar Stóra-Reykjafells og liggur beinast við að ætla að þaðan hafi verið farið í Hellisskarð. Leiðin var fyrst skráð 2006 en var skoðuð aftur haustið 2023. Hún var þá rakin á um 550 m kafla vestan við Lakakróka, norðan við Djúpalaka. Á því svæði greinist leiðin í tvennt, A og B, og eru um 40-100 m á milli þeirra. Víðast sjást 1-2 götur, oft heldur óskýrar en



Leið 074 (A), horft til SSV.

á köflum allt að 25 cm djúpar.

Göturnar greinast rétt norðan við Djúpalaka en sameinast aftur um 30 m norðan við vegamótin við leið 072. Hugsanlega er um kindagötu að ræða en þó gæti þetta líka hafa verið leið fyrir þá sem ætluðu af Lágaskarðsvegi 015_01 og áfram norður veginn milli hrauns og hliðar. Heldur styttra er að fara austur fyrir Stóra-Reykjafell heldur en vestur fyrir, sem væri raunin ef Lágaskarðsvegi væri fylgt allt norður á þjóðleiðina.

Hættumat: stórhætta, vegna framkvæmda



Leið 074 (B), horft til SSV.

ÁR-721:078 *Kvía* tóft rétt 381262 387888

Til er örnefnakort af afrétt Hjallasóknar, varðveitt á Örnefnastofnun. Inn á það eru merktar “Kvía” austan við Litla-Meitil en norðan við Eldborgarhraun. Í grein í Farfuglinum 1975 segir: “Suðaustan undir Syðra-Meitli er stór grasflöt sem heitir Meitilflöt. Austur úr henni verður hvílt inn í hraunið. Hún heitir Kvía. Þar er fjárrétt, sem notuð hefur verið við vorsmalanir.” Kvíaheitið á við myndarlega hrauntröð með grasi grónum botni sem er allt að 30 m breið og rúmlega 400 m löng og liggur frá norðri til suðurs. Væntanlega er kvíanafnið til komið vegna náttúrulegrar umgjörðar og vafalaust hefur staðurinn hentað ágætlega sem aðhald ef svo bar undir. Lítil, grjóthlaðin rétt er upp við vestari hraunvegginn skammt frá suðurenda traðarinnar.

Á þessum stað er hraunbrúnin allt að 2-3 m á hæð. Botn traðarinnar er grasi gróinn og sléttur. Greinilega er um ungt mannvirki að ræða en þó er ekki hægt að útiloka að það sé byggt upp úr eldra aðhaldi. Réttin er grjóthlaðin á tvær hliðar en hraunbrúnin lokar fyrir að vestan. Alls er réttin um 6 x 4 m stór, op snýr í suður. Veggjahleðslur eru fremur óvandaðar, mest 5-6 umför af hleðslum og er hæðin mest um 0,7 m. Mikið timburbrak er bæði inni í réttinni og við hana, sérstaklega að norðanverðu, og standa ryðfrír naglar upp úr timbrinu. Þá hefur gulleitri kvoðu verið sprautað inn á milli hleðslna á nokkrum stöðum, væntanlega til þéttingar og/eða til að halda grjótinu betur saman. 30-40 m norðaustur af réttinni eru hálfyfirgrónir staurar í hrúgu, gæti verið gamalt girðingarefni. Þór Vigfússon getur þess í Árbók Ferðafélagsins 2003 að þarna hafi verið rúið í vorsmölun. Þess má geta að tæpa 30 m suðvestur af réttinni er



Kvíar 078, horft til suðurs á ljósmynd.

hraungjóta, jafnvel hellir, fast utan við enda Kvíanna. Í henni er mikið spýtnabrak. Réttin var upphaflega skráð árið 2007 en við endurskoðun skráningarinnar haustið 2023 var hún mæld upp með nákvæmari hætti. Eldri lýsingu var ekki breytt að ráð en sjá má að farið er að hrynja úr veggjum réttarinnar, á utanverðri norðurhlið og innanverðri austurhlið. Jarðlægt grjót er í opi í suðurenda, líklega hrun úr hleðslu sem hefur verið upp við hraunbrún í opinu.

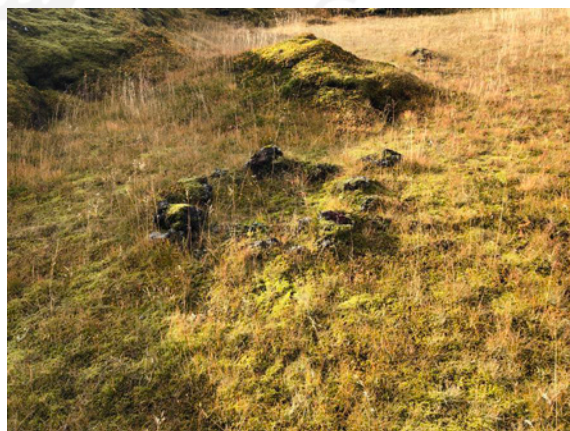
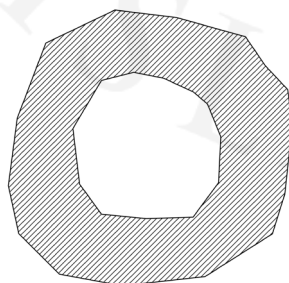
Hættumat: stórhætta, vegna framkvæmda

Heimildir: Örnefnakort Ingólfs Einarssonar; Farfuglinn 19(1), 12; ÁFÍ 2003, 44

ÁR-721:079 hleðsla óþekkt 381237 387807

Í sléttum bolla tæpa 90 m suður af rétt í Kvíum 078 er lítil hleðsla, hugsanlega frá 20. öld.

Sléttur og grösugur bolli, lægri en grundin vestan við en girtur hraunbrún að sunnan, austan og norðan.



Hleðsla 079, horft til SSV á ljósmynd.

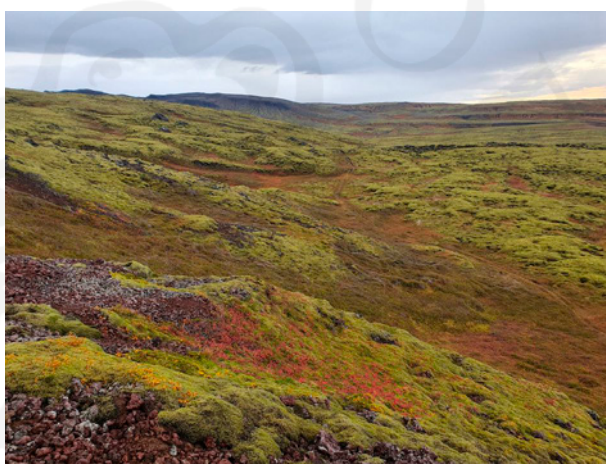
Hlaðið hefur verið í lítinn hring ofan í bollanum og er hleðslan rúmur 1 m í þvermál, 1-2 umför og talsvert mosagróin. Þó grillir í viðarleifar undir mosanum og sýnast brunamerki á viðnum. Sennilega er þetta eldstæði gangamanna eða jafnvel skáta og gæti vel verið frá 20. öld. Hleðslan var upphaflega skráð 2007 en við endurskoðun skráningarinnar haustið 2023 var hún mæld upp með nákvæmari hætti. Eldri skráning er að mestu óbreytt en á þeim tíma sem liðinn er frá henni hefur gróið yfir brunamerki og viðarleifar innan hleðslunnar.

Hættumat: stórhætta, vegna framkvæmda

ÁR-721:080_01 gata leið

381761 388519

Greinileg gata sést undir Eldborg að sunnanverðu. Hún liggur frá austri til vesturs og sést fyrst skammt norðan við borholustæði HK-11 sem er sunnan undir Eldborg. Ekki er ólíklegt að þetta hafi verið afbrigði af Lágaskarðsleið 015, t.d. ef menn sem komu að norðan vildu taka stefnuna í suðvestur, í Selvog, fremur en niður á bæina austar í Ölfusi. Þá hafa þeir líklega farið meðfram Meitilstagli austanverðu. Vörðubrot 02 er við leiðina, þar sem hún fer yfir “gjá” sunnan við Eldborg.



Leið 080_01, horft til austurs.

Lynggrónar brekkur og móar. Hraun hefur runnið næstum alveg upp að brekkurótum en gatan liggur þar í kverkinni.

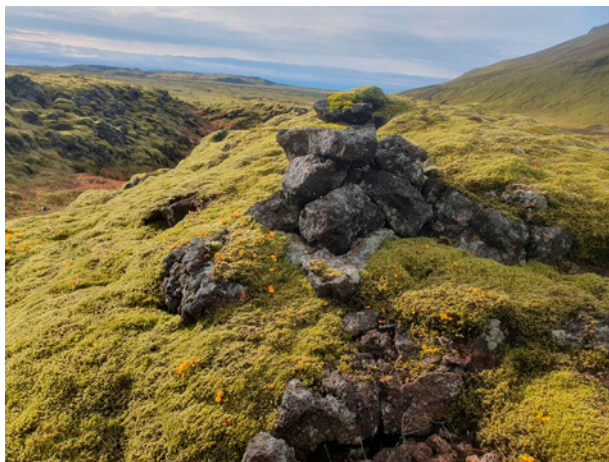
Leiðin var fyrst skráð 2007 en var skoðuð aftur 2023. Gatan er víðast hvar einföld og allsstaðar auðrekjanleg. Henni má fylgja tæpa 500 m til austurs. Ekki er hægt að skera úr um hvort hún er að mestu leyti eftir kindur en ein varða (02) var skráð við leiðina. Það kemur ekki sérstaklega á óvart að sjá götu á þessum stað, enda er leiðin greið milli hrauns og hlíðar.

Hættumat: stórhætta, vegna framkvæmda

ÁR-721:080_02 varða samgöngubót

381495 388596

Varða 02 er um 200 m austan við borholustæði HK-11, um 1 m sunnan við leiðina sjálfa. Varðan var fyrst skráð 2007 en var skoðuð aftur 2023. Hún er ekki mjög áberandi, nokkrir steinar í hrúgu og flöt hella þar ofaná. Varðan er á steini, nánast ofan í hraungjá og sést illa fyrir en að henni er komið.



Varða 080_02, horft til suðurs.

ÁR-721:087 varða samgöngubót

384426 390424

Stök varða er á lágri klöpp í norðvesturhlíðum Skálafells, vestast á því svæði sem nefnt er Norður-Hálsar. Varðan er um 400 m y.s. og um 500 m sunnan við Lakakrók en ekki eru aðrar vörður sjáanlegar í kringum hana.

Varðan er á talsverðu flatlendi sem er norðan og norðvestan í Skálafelli. Svæðið er mosavaxið að miklu leyti en þar eru bæði mosabreiður og klappir og urð. Inn á milli eru lyngi vaxnir þýfðir blettir.

Varðan er afar óveruleg og ekki að sjá að hún hafi verið samsett úr meira en fjórum steinum upphaflega en einn þeirra hefur þegar hrunið úr henni. Varðan stendur á klöpp sem rís um 1 m hærra en umhverfið en sjálf varðan er aðeins um 20 cm há. Hún snýr austur-vestur og er um 0,5 m á lengd en 0,3 m á breidd. Svólíttill mosi er á vörðunni og svolitlar skófir á steinunum en erfitt að dæma um aldur hennar og hlutverk en hún er þó augljóst mannaverk. Líklegast verður að telja að hún hafi verið sett saman sem einhvers konar kennileiti í fjallshlíðum Skálafells. Mögulegt er einnig að varðan tengist þremur öðrum vörum sem skráðar voru undir 092. Varða 087 er um 1,3 km vestar en vestasta varðan 092_03 en hún er u.þ.b. í línu við vörðurnar þrjár.



Varða 087, horft til suðurs.

Hættumat: stórhætta, vegna framkvæmda

ÁR-721:088 varða samgöngubót

384954 389745

Stök varða er á lágrí klöpp í norð-vesturhlíðum Skálafells, við Tröllahlíð. Varðan er um 460 m y.s. og um 860 m SSV við vörðu 087. Ekki voru aðrar vörður sjáanlegar í kringum hana.



Varða 088, horft til vesturs.

Varðan er á talsverðu flatlendi sem eru norðan og norðvestan í Skálafelli. Svæðið er mosavaxið að miklu leyti en þar eru bæði mosabreiður og klappir og urð. Inn á milli eru lyngi vaxnir þýfðir blettir. Nokkru austan við er dalverpi, Trölladalur.

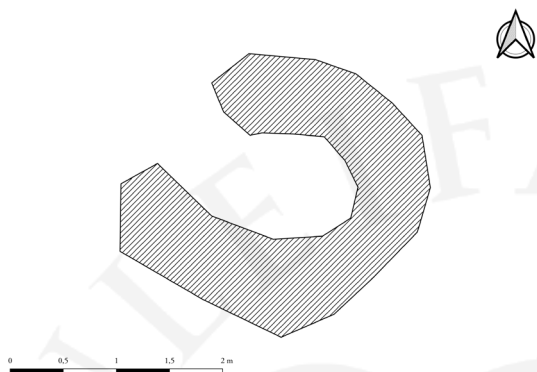
Varðan sést ágætlega víða að þótt á þessum slóðum séu víða klettur sem minna á vörður úr fjarska. Klöppin sem varðan er á er 1,5-2 m hærrí en umhverfið. Sjálf varðan er skófum vaxin, um 0,6-0,7 m á hæð og sjást 5-6 umfór af hleðslu í henni. Varðan er nokkuð uppmjó en flatir steinar eru í henni neðst en stærri ofar. Varðan snýr norður-suður og er um 1 x 0,9 m að stærð. Hún er ágætlega hlaðin og hefur vafalítið verið hlaðin sem kennileiti á svæðinu, þ.e. hefur gegnt hlutverki samgöngubótar. Afar gott útsýni er frá vörðunni í allar áttir nema helst beint til austurs.

Hættumat: stórhætta, vegna framkvæmda

ÁR-721:089 tóft óþekkt

382003 387750

Lítill grjóthlaðin tóft er á Helligsheiði, ekki langt vestan við Kistuhlíð og rétt sunnan við Sanddali. Tóftin er um 130 m austan við leið 090.



Tóft 09, horft til austurs á ljósmynd.

Til vesturs og suðurs er hraun með þykkum mosa en lítið er um annan gróður á svæðinu ef frá er talið smávegis gras og mosi fast vestan og norðvestan við tóftina.

Tóftin er 2 x 2 m að stærð, einföld og opin til VNV. Veggir eru hlaðnir úr stæðilegu grjóti og sjást allt að 3 umför í hleðslum sem eru hæstar á ASA-hlíð, 0,5 m. Óvíst er með hlutverk tóftarinnar en mögulega er um smalaskála að ræða. Einnig er þó mögulegt að hér sé um ungt mannvirki að ræða, hugsanlega skotbyrgi.

Hættumat: stórhætta, vegna framkvæmda

ÁR-721:090_01 gata leið

381870 387761

Grónar götur liggja austur-vestur á milli Kvía (sjá rétt 078) og Sanddala. Líklegt er að þessi leið hafi tengt á milli kafla 01A og 01B á Lágaskarðsvegi. Götur sjást á tveimur stöðum á þessari leið og fá þær númer til aðgreiningar. Þær eru á svæði sem er 820x190 m stórt og snýr ASA-VNV.

Frá Sanddölum í austri eru göturnar í hálfgrónum hraunmóa en liggja að



Leið 090_01, horft til VSV.

mestu leyti um Innbruna, úfið og mosavaxið hraun.

Lýsingin hefst á nyrðri götunum 01 sem sjást á 770 m löngum kafla. Göturnar eru greinilegastar þar sem þær liggja meðfram Innbruna að norðanverðu. Þar eru allt að 6 götur saman á um 5 m breiðu svæði. Þær eru flestar grónar en ysta (nyrsta) gatan er ógróin. Göturnar eru 0,1-0,2 m á breidd og 0,1 m á dýpt. Leiðin liggur upp á Innbruna, miðja vegu milli Sanddala og Kvía og þar sést víðast aðeins ein gata sem er 0,4 m breið. Þar sem leiðin fer upp á hraunbrúnina eru tvær ungar vörður sem virðast hlaðnar nýlegar og eru því ekki skráðar sérstaklega. Frá vörðunum liggur óljós troðningur til norðausturs á stuttum kafla en hann virðist ekki gamall.

Hættumat: stórhætta, vegna framkvæmda

ÁR-721:090_02 gata leið 381315 387757

Syðri leiðin 02 var rakin að hluta í Innbruna þar sem leiðin liggur frá Kvíum (sjá 078) til austurs. Í hrauninu sést víðast ein gróin gata sem er erfitt að fylgja á vettvangi. Á loftmynd er hægt að rekja leiðina áfram til ASA að Sanddölum og er hún í heildina um 770 m löng.



Leið 090_02, horft til vesturs.

Hættumat: stórhætta, vegna framkvæmda

ÁR-721:091 gata leið 386157 391633

Grónar götur eru á breiðum hjalla norðan undir miðri Hverahlíð á Hellisheiði, um 550 m VSV og ofan við Einbúa. Engar ritaðar heimildir eru þekktar um leið á þessu svæði.



Leið 091, horft til vesturs.

Hjallinn er nokkuð sléttlendur, en þýfður og vel gróinn grasi, mosa og hreindýramosa. Djúpar, rofnar gilskorur úr klettunum í Hverahlíð skera þó göturnar á þessari leið á nokkrum stöðum.

Á þessari leið eru göturnar greinilegar og vel grónar, og hægt er að greina 1-3 samsíða götur sem liggja austur-vestur meðfram rótum hlíðarinnar. Göturnar eru 0,2-0,4 m breiðar og 0,3-0,5 m djúpar. Hægt er að rekja þær á um kílómetra löngum kaffa, en óljóst er hvort leiðin heldur áfram meðfram hlíðinni lengra inn í land til suðausturs, eða hvort hún hefur hugsanlega tengst leið 072_01A aðeins neðar, austan Einbúabotns í norðaustri. Fast austan við stórt rofið gil þar sem Hverahlíðin beygir til suðvesturs er eitthvað sem virðist vera sannfærandi 60 m langt, 2-3 m breitt og 0,5 m hátt garðlag í rót brekkunnar fast norðan leiðarinnar. Þetta er þó líklega náttúrulegt jarðsil eða paldur sem myndast hefur vegna þýfis og umferðar á svæðinu, frekar en að vera eiginlegt garðlag.

Hættumat: stórhætta, vegna framkvæmda

ÁR-721:092_01 varða samgöngubót

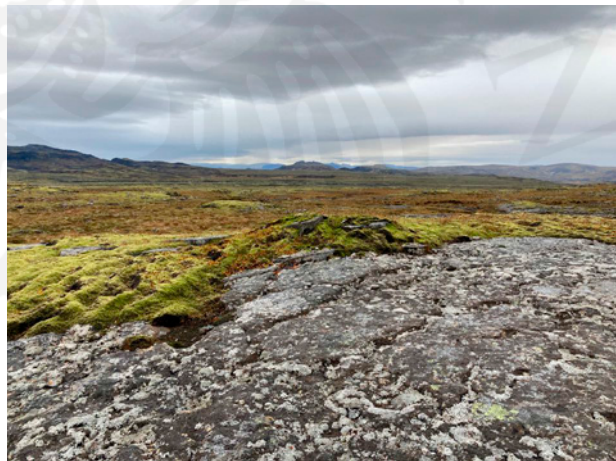
386560 390915

Norðan Skálafells er svæði sem nefnist Norður-Hálsar. Þar eru þrjár vörður sunnan Hverahlíðar og vestan Hlíðarhorns. Vörðurnar hafa mögulega verið hluti af leið en þær eru u.þ.b. í línu ANA-VSV. Um 870 m eru á milli austustu og vestustu vörðunnar.

Vörðurnar eru í frekar flötu mólendi sem virðist nokkuð þurrt. Það einkennist af klettaholtum og klattarönnum.

Meint varða 01 er austast. Hún er efst á stóru, flötu klettaholti. Varðan er algjörlega hrunin og yfirgróin. Hún er um 1,5 m að þvermáli en hæð hennar er mjög óljós, varla meiri en 10-20 cm. Varðan virðist hafa verið hlaðin úr flötu hraungrýti.

Hættumat: stórhætta, vegna framkvæmda



Varða 092_01, horft til norðausturs.

ÁR-721:092_02 varða samgöngubót

385861 390770

Varða 02 er um 715 m VSV af vörðu 01. Hún er efst á miðjum klettarana sem liggur norður-suður. Varðan er um 1 m í þvermál, í henni eru 3-4 umför og er hún 60-70 cm á hæð. Til hleðslunnar hefur ekki verið vandað og hefur henni verið hrúgað upp. Vísir að gróðurkraga liggur um hana neðst og þá er hún nokkuð mosavaxin.



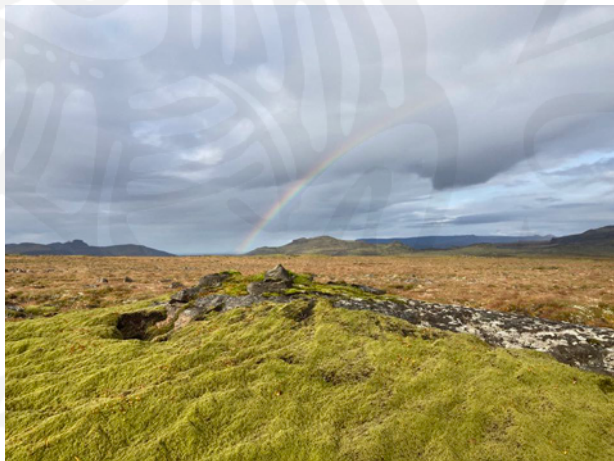
Varða 092_02, horft til suðausturs.

Hættumat: stórhætta, vegna framkvæmda

ÁR-721:092_03 varða samgöngubót

385720 390704

Möguleg varða 03 er um 155 m ASA af vörðu 02. Hún er norðaustast á flötum klettarana sem liggur frá suðvestri til norðausturs. Varðan er svo til alveg hrunin. Hún er tæplega 1 m í þvermál, í henni eru 2-3 umför af grjóti og er hún 10-20 cm á hæð. Varðan er öll mosavaxin.



Varða 092_03, horft til norðvesturs.

Hættumat: stórhætta, vegna framkvæmda



V. Samantekt um sögu svæðis og landshætti

Úttektarsvæðin sem rannsókuð voru haustið 2023 eru á suðurhluta Hengilssvæðisins sunnan Þjóðveggar 1 og austan Þrengslavegar, við Meitla og Hverahlíð. Úttektarsvæðin kringum Meitla eru að mestu undir hlíðum Litla- og Stóra-Meitils, vestan og austan Stóra-Meitils en sunnan og austan Litla-Meitils. Úttektarsvæði 2 austan Litla-Meitils markast af Stóra-Sandfelli, Sanddölum og Sanddalahlíð til norðaustur og austurs en af hraunbreiðunni Innbruna til suðurs. Úttektarsvæði 3 austan Stóra-Meitils markast af hlíðum Lakahnúka og Stóra-Sandfells til norðurs og suðurs. Á svæðunum við Meitla er einkum hraunlendi, að mestu gróið mosa og lyngi en einnig eru sendnari svæði umhverfis Stóra-Sandfell. Úttektarsvæðin við Hverahlíð eru undir hlíðinni en ná einnig inn í Lakakrók og upp á Norður- og Vestur-Hálsa sem liggja norðan og vestan við Skálafell. Svæðin eru sömuleiðis hraunlendi, mikið til mosagróin en lítil grasivaxin svæði eru á köflum undir Hverahlíð og í Lakakrók. Hverasvæði er í miðri Hverahlíð.



Við Hverahlíð, horft til VNV.

Úttektarsvæðin eru hluti af hálendi Íslands og hefur nýting þeirra á fyrri öldum helst tengst sumarreit búfjár auk þess sem samgöngur um svæðið voru ætíð miklar. Kolviðarhóll, sá



Innbruni og Litli-Meitill, horft til norðausturs.

bær sem næstur var úttektarsvæðinu, var rúmum 3,5 km norðan þess. Þar var fyrst reist sæluhús árið 1844 en búskapur hófst árið 1877 og varaði til 1952. Þó að á Kolviðarhóli hafi verið stundaður hefðbundinn búskapur byggðist búseta þar fyrst á fremst á greiðasölu og var þar bæði veitinga- og gististaður.⁴ Samgönguminjar eru enda sá minjaflokkur sem helst ein-kennir Hengilssvæðið í heild sinni

³ ÁFÍ 2003, 18-20; Orri Vésteinsson 1998, 12.

en Hellisheiðin var aðalleiðin milli vesturhluta Árnessýslu og Kjalarnesþings. Fram til loka 19. aldar lá leiðin austur yfir Hellisheiðina töluvert norðar en hún gerir í dag, norðan Reykjafells og framhjá Kolviðarhóli.⁵ Frá Kolviðarhóli lágu einnig aðrar tvær leiðir til suðurs sem báðar liggja gegnum úttekarsvæðið við Meitla: Lágaskarðsvegur og Þrengslaleið.



Horft yfir að Hellum, til NNV.

Lágaskarðsvegur ÁR-721:015 var aðalleið þeirra sem stefndu niður í Ölfuss eða Selvog. Nokkur tilbrigði eru við leiðina, frá Kolviðarhóli hefur beinust leið verið milli Þrengslahnúks og Lágaskarðshnúks og áfram í Lágaskarð, en einnig var stundum farið austan Lágaskarðshnúks til suðurs í Lágaskarð og voru þar götur. Úr skarðinu var hægt að fara þrjár mismunandi leiðir eftir því hvert för var heitið: Í fyrsta lagi var hægst fyrir þá sem stefndu í vesturhluta Ölfuss eða Selvog að fara vestan Eldborga og með Meitilstagli til suðurs. Í öðru lagi var hægt að taka stefnu á bæina Litlaland og Hlíðarenda. Lá sú leið eftir Sanddölum og til suðausturs meðfram Lönguhlíð og var það líklega aðalleiðin. Í þriðja lagi gátu þeir sem stefndu á Hjallahverfi í Ölfusi farið austur Lakadal og meðfram Vestur-Hálsum.⁶

Leiðin um Þrengslin ÁR-721:060 var áður fyrr fáfarnari en Lágaskarðsvegur.⁷ Frá Kolviðarhóli lá sú leið vestan undir hlíðum Gráuhnúka og Stakahnúks til suðurs með stefnu á Litlaland og Hlíðarenda líkt og aðalleið Lágaskarðsvegar.⁸

Um svæðið við Meitla og Hverahlíð liggja einnig fleiri ónefndar götur sem einkum tengdu mismunandi greinar Lágaskarðsvegar eða tengdu Lágaskarðsveg mögulega við aðrar þekktar leiðir sem voru utan úttekarsvæðis 2023, svo sem Suðurferðagötu/Skógargötu ÁR-721:066 eða veginn milli hrauns og hlíðar ÁR-721:019. Suðurferðagata lá austan við Skálafell og farin var úr Hjallasókn til Reykjavíkur eða norður í Grafning. Vegurinn milli hrauns og hlíðar lá frá Kolviðarhóli til norðausturs milli Orustuhólshrauns og hlíðar Skarðsmýrarfjalls í Brúnkollublett.⁹

⁴ Orri Vésteinsson 1998, 12.

⁵ Birna Lárusdóttir 2008, 9-10; Hkort 37 SV.

⁶ Orri Vésteinsson 1998, 11-14.

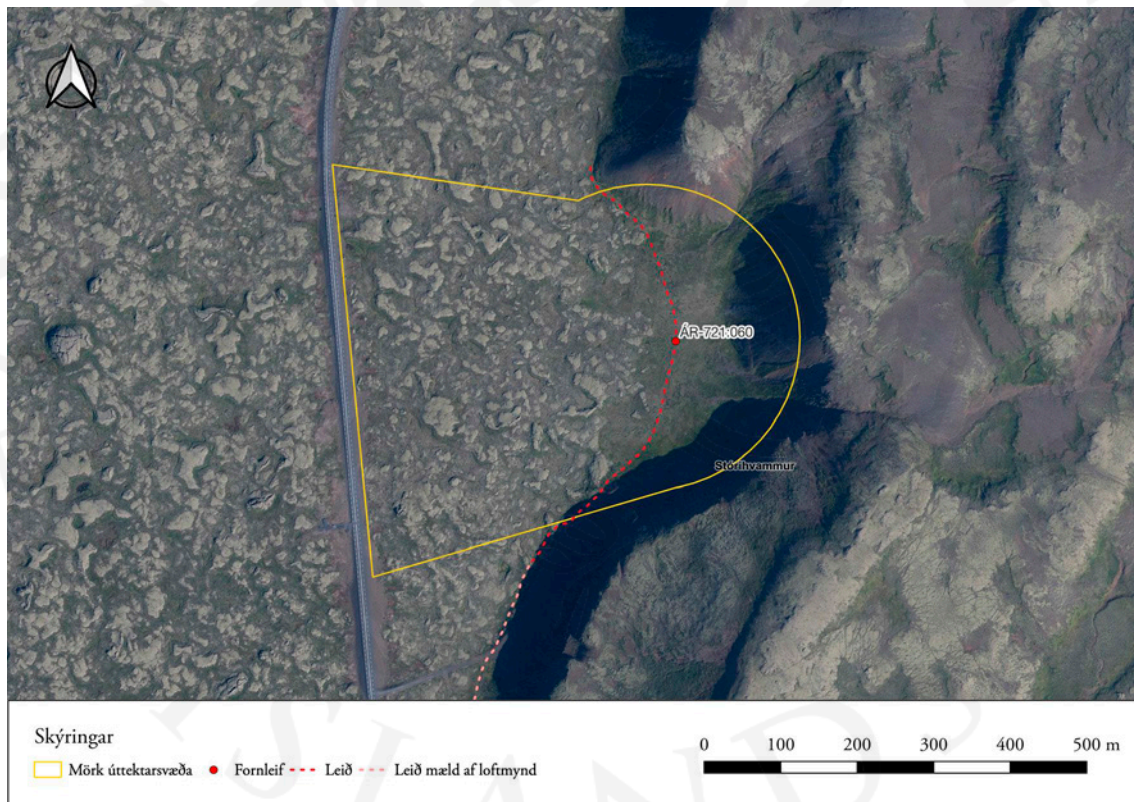
⁷ Hkort 37 SV.

⁹ Birna Lárusdóttir 2006, 14, 22.

VI. Niðurstöður

Alls voru skráðar 20 fornleifar á 14 minjastöðum á og við úttekarsvæði haustið 2023. Ummerki sáust um allar skráðar fornleifar. Flestar fornleifanna teljast til samgönguminja, alls átta leiðir og níu vörður. Aðeins voru skráðar þrjár fornleifar af öðrum tegundum, rétt ÁR-721:078, hleðsla ÁR-721:079 og tóft ÁR-721:089. Réttin var notuð við vorsmölun fjár á svæðinu en hlutverk hinna fornleifanna tveggja er ekki þekkt. Mögulega gætu þær þó einnig tengst ferðum gangnamanna á svæðinu – eða ferðum skáta og skotveiðimanna, séu þær frá 20. öld.

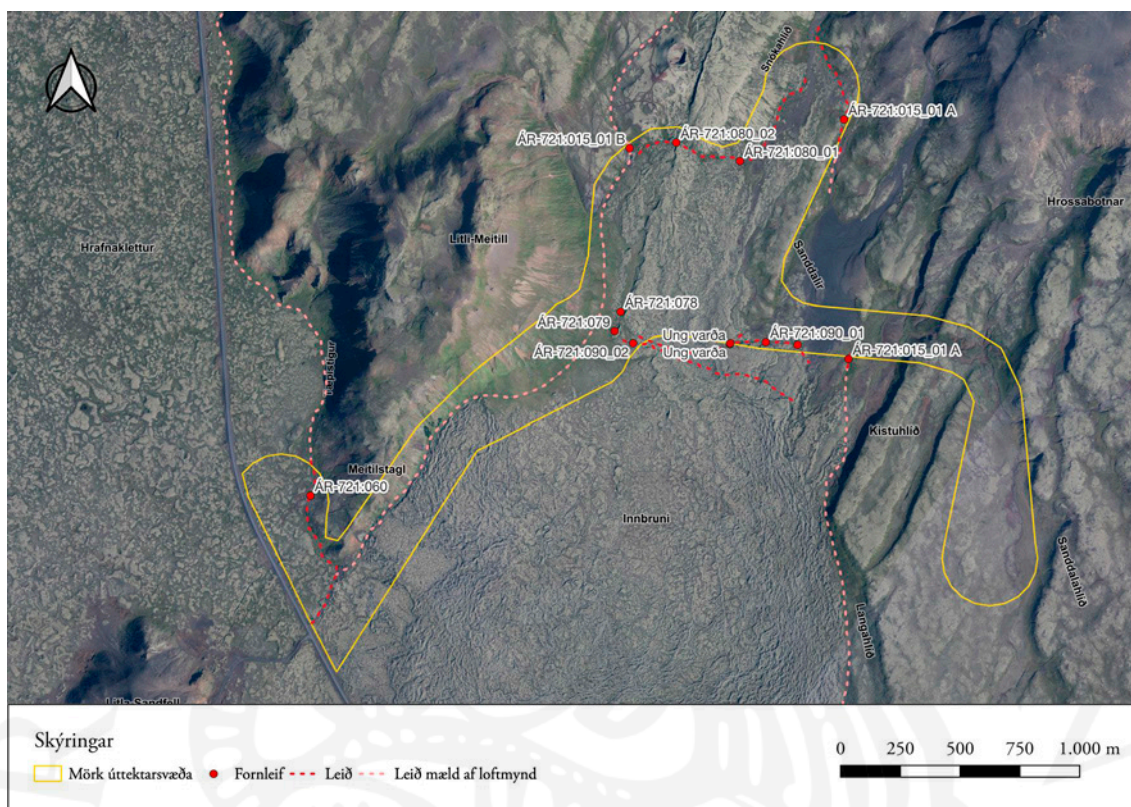
Yfirlit um minjar á hverju úttekarsvæði má sjá í eftirfarandi töflum. Nokkur hluti leiða sem skráðar voru lágu yfir fleiri en eitt úttekarsvæði og koma þær því fyrir oftari en einu sinni.



Skráðar fornleifar á svæði 1. Loftmynd er frá Loftmyndum ehf en örnefni eru úr IS 50V gagnagrunni Landmælinga Íslands frá 10/2023.

Tafla 1: Skráðar fornleifar á Svæði 1.

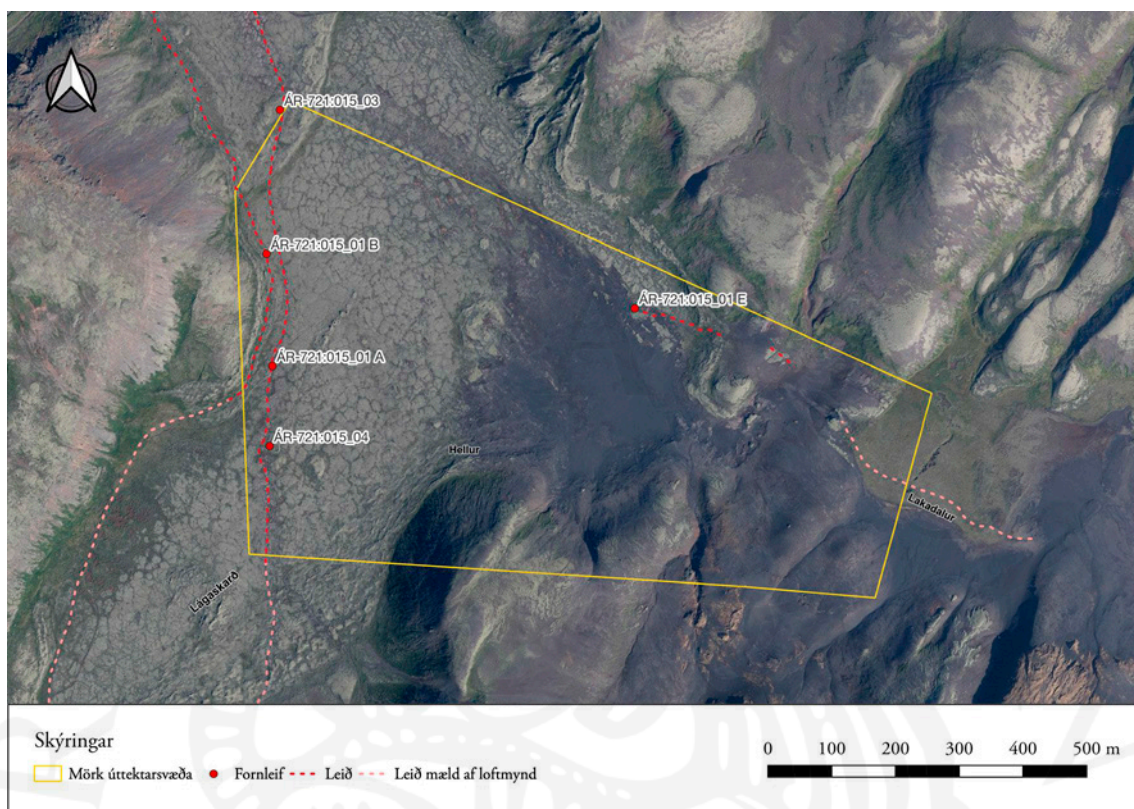
Samtala	Sérheiti	Tegund	Hlutverk	Ástand
ÁR-721:060	Þrengsli	gata	leið	sést til



Skráðar fornleifar á svæði 2. Loftmynd er frá Loftmyndum ehf en örnefni eru úr IS 50V gagnagrunni Landmælinga Íslands frá 10/2023.

Tafla 2: Skráðar fornleifar á Svæði 2.

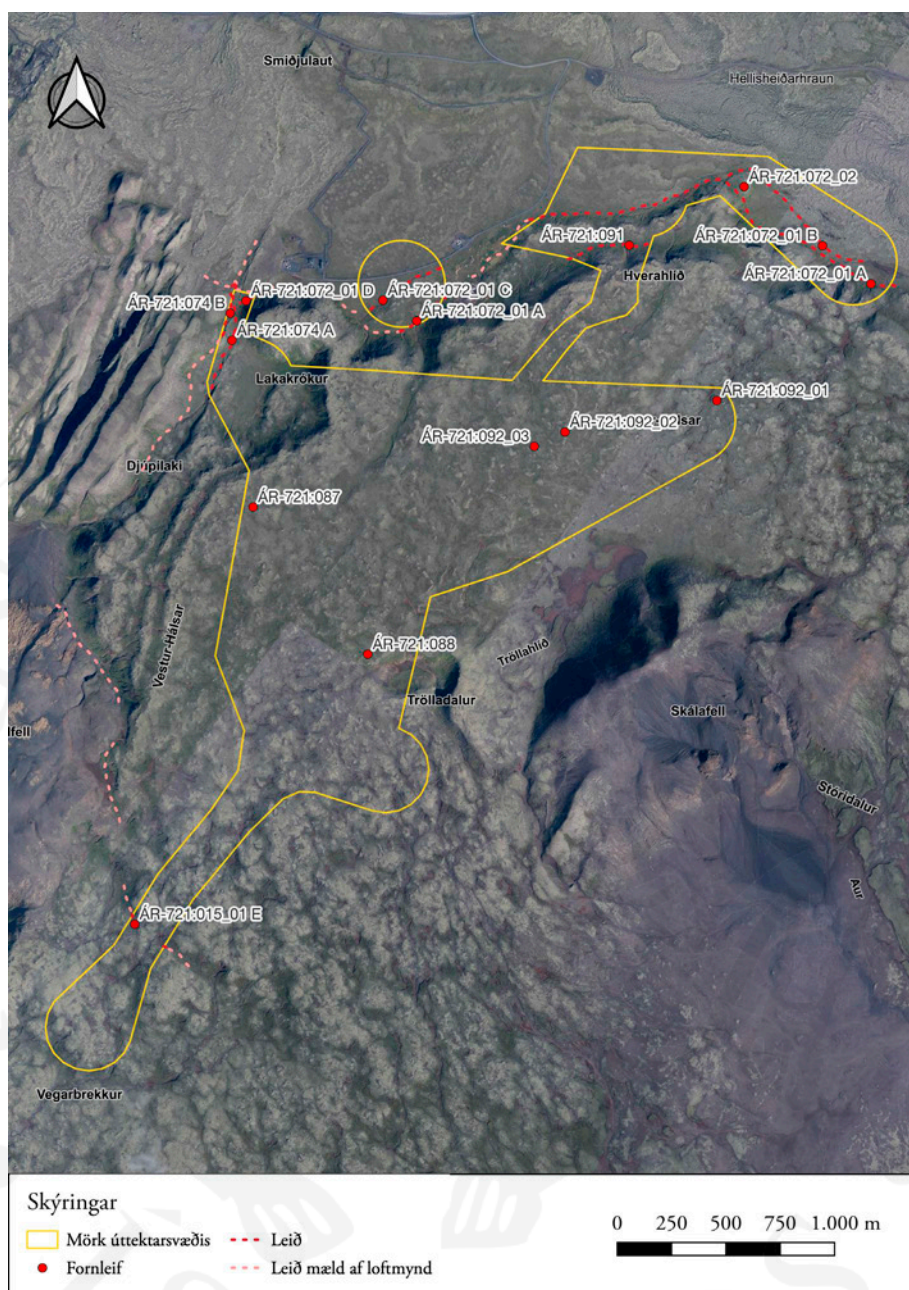
Samtala	Sérheiti	Tegund	Hlutverk	Ástand
ÁR-721:015_01	Lágaskarðsvegur	gata	leið	sést til
ÁR-721:060	Þrengsli	gata	leið	sést til
ÁR-721:078	Kvíar	tóft	rétt	hleðslur standa
ÁR-721:079		hleðsla	óþekkt	hleðslur standa grónar
ÁR-721:080_01		gata	leið	sést til
ÁR-721:080_02		varða	samgöngubót	hleðslur signar
ÁR-721:089		tóft	óþekkt	hleðslur signar
ÁR-721:090_01		gata	leið	sést til
ÁR-721:090_02		gata	leið	sést til



Skráðar fornleifar á svæði 3. Loftmynd er frá Loftmyndum ehf en örnefni eru úr IS 50V gagnagrunni Landmælinga Íslands frá 10/2023.

Tafla 3: Skráðar fornleifar á Svæði 3.

Samtala	Sérheiti	Tegund	Hlutverk	Ástand
ÁR-721:015_01	Lágaskarðsvegur	gata	leið	sést til
ÁR-721:015_03		varða	samgöngubót	hleðslur standa
ÁR-721:015_04		varða	samgöngubót	hleðslur signar

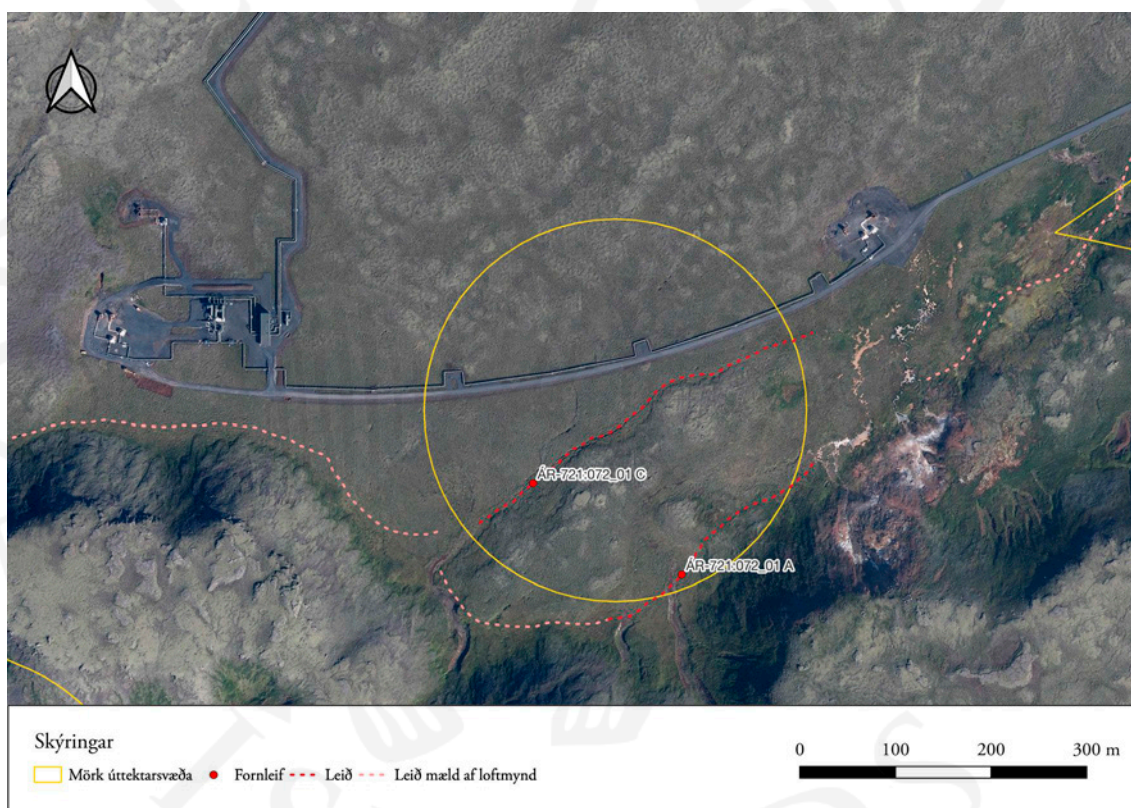


Skráðar fornleifar á svæðum 4 og 5. Loftmynd er frá Loftmyndum ehf en örnefni eru úr IS 50V gagnagrunni Landmælinga Íslands frá 10/2023.

Tafla 4: Skráðar fornleifar á Svæði 4.

Samtala	Sérheiti	Tegund	Hlutverk	Ástand
ÁR-721:015_01	Lágaskarðsvegur	gata	leið	sést til
ÁR-721:072_01		gata	leið	sést til
ÁR-721:072_02		varða	samgöngubót	hleðslur signar

Samtala	Sérheiti	Tegund	Hlutverk	Ástand
ÁR-721:074		gata	leið	sést til
ÁR-721:087		varða	samgöngubót	sést til
ÁR-721:088		varða	samgöngubót	hleðslur standa
ÁR-721:091		gata	leið	sést til
ÁR-721:092_01		varða	samgöngubót	hleðslur útflattar
ÁR-721:092_02		varða	samgöngubót	hleðslur signar
ÁR-721:092_03		varða	samgöngubót	hleðslur útflattar



Skráðar fornleifar á svæði 5. Loftmynd er frá Loftmyndum ehf.

Tafla 5: Skráðar fornleifar á Svæði 1.

Samtala	Sérheiti	Tegund	Hlutverk	Ástand
ÁR-721:072_01		gata	leið	sést til

VI.I Hættumat

Hættumat var gert fyrir allar fornleifar sem skráðar voru. Ekki liggur fyrir áætlun um staðsetningu mannvirkja innan úttektarsvæðanna og eru allir minjastaðir innan svæðanna taldir í stórhættu þar til annað kemur í ljós. Þar sem minjastaðir eru innan við 15 m utan við úttektarsvæðið teljast þeir í hættu þar sem helgunarsvæði fornminja er 15 m út frá ystu mörkum þeirra.¹⁰

Allar skráðar fornleifar töldust í stórhættu vegna framkvæmda að frátaldri vörðu ÁR-721:015_03 sem var um 6 m utan við úttektarsvæði 3 og taldist því í hættu.

¹⁰ Ef um friðlýstar fornleifar er að ræða er helgunarsvæði stærra, eða 100 m. Engar friðlýstar minjar voru innan úttektarsvæðanna.

VI.II Forsendur fyrir mati á gildi minja og tillögum að mótvægisáðgerðum

Að beiðni verkkaupa verður hér á eftir lagt mat á gildi þeirra minjastaða sem skráðir voru innan úttektarsvæðisins og einnig lagðar fram tillögur sérfræðinga Fornleifastofnunar um það hvaða mótvægisáðgerða líklegt er að grípa þurfi til vegna sömu minja.

Eitt af því sem hamlar því að leggja fullnægjandi mat á gildi minjastaða er sú staðreynd að enn hefur ekki farið fram fornleifaskráning nema á litlum hluta landsins. Því er ekki hægt að meta gildi tiltekins minjastaðar með góðum samanburði við sambærilega staði á landsvísu. Í raun er aldrei hægt að leggja afstætt eða endanlegt mat á gildi minjastaða enda er í slíku mati ætíð fólgið gildismat sem mótast að einhverju leyti af tíðaranda og áhuga þeirra sem vinna slíkt mat. Það sem gæti talist merkur minjastaður á ákveðnu svæði hefur ekki endilega mikið gildi á landsvísu og minjar sem ekki töldust merkilegar fyrir hálfri öld síðan hafa í sumum tilfellum öðlast stórukið vægi vegna þess hversu mikið hefur horfið af ákveðnum minjum og vegna aukinnar þekkingar og yfirsýnar um minjar.

Í laganna skilningi eru allar minjar, 100 ára og eldri, friðaðar. Þeim má enginn breyta, hylja eða raska og hafa þær 15 m friðhelgað svæði frá ystu mörkum fornleifar. Allar fornleifar hafa því eitthvert gildi enda eru þær vitnisburður um líf og starf þjóðar í landinu allt frá upphafi landnáms og fram á 20. öld. Um friðlýstar minjar gilda svo enn strangari lög og er friðhelgi þeirra t.a.m. 100 m frá ystu mörkum minja.

Minjastofnun Íslands hefur ekki gefið út leiðbeiningar um hvað skal hafa í huga þegar lagt er mat á vægi fornleifa eða á hvaða mati úrskurðir um mótvægisáðgerðir hvíla. Á Fornleifastofnun Íslands eru slíkir staðlar í þróun og byggir neðangreint álit á umræddum stöðlum þar sem minjagildi fornleifa er skipt í fjóra flokka. Við mat á gildi fornleifa er hér horft til ýmissa þátta s.s. ástands og varðveislu, rannsóknarmöguleika og kynningargildis. Lagt var upp með eftirfarandi flokkun:

a) Mjög mikið minjagildi: Friðlýstar fornleifar hafa stærra helgunarsvæði (100 m í stað 15 m) og verndunargildi í lögum en aðrir minjastaðir og teljast því að öllu jöfnu hafa mjög mikið gildi. Auk þeirra falla minjastaðir þar sem von er á miklum minjum eða minjum sem spanna mjög langa búsetusögu gjarnan í þennan flokk. Sem dæmi um slíka minjastaði má nefna bæjarhóla og heildstæðar býlisrústir. Í þennan flokk falla einnig minjar sem teljast hafa einstakt minjagildi vegna fágætis, eða út frá fagurfræðilegum eða faglegum forsendum.

b) Mikið minjagildi: Heillegar eða fremur heillegar minjar frá ýmsum skeiðum sem sem teljast hafa talsvert varðveislu- eða rannsóknargildi falla í þennan flokk. Í flokkinn falla einnig minjastaðir sem teljast hafa mjög gott kynningargildi og staðir sem geta haft mikið staðbundið minjagildi.

c) Nokkurt minjagildi: Í þennan flokk falla t.d. minjar sem eru raskaðar að hluta (en einhverra mannvistarleifa talið að vænta undir sverði) og einfaldir minjastaðir þar sem ekki er mikillar mannvistar að vænta. Dæmi um slíka staði eru vörður, mógrafir eða heystæði. Þeir teljast ekki hafa mikið rannsóknar- eða kynningargildi einir og sér.

d) Lítið minjagildi: Í þennan flokk falla minjar sem eru taldar mikið raskaðar eða jafnvel alveg horfnar og/eða ungar minjar sem eru á mörkum þess að teljast til fornleifa og njóta því ekki friðunar samkvæmt lögum.

Minjastofnun Íslands mun úrskurða um hvort minjar megi víkja í framkvæmdum og sömuleiðis um til hvaða mótvægisáðgerða þarf að grípa í þeim tilvikum þar sem ljóst þykir að fornminjar séu í yfirvofandi hættu vegna fyrirhugaðra framkvæmda. Í umfjölluninni hér að neðan er gerð tilraun til að setja fram hugmyndir um líklegar mótvægisáðgerðir sem gæti þurft að grípa til vegna fornleifanna. Hægt er að grípa til ýmissa mótvægisáðgerða vegna fornleifa sem teljast í hættu vegna fyrirhugaðra framkvæmda og verða hér nefndar þær helstu sem gjarnan eru gerðar kröfur um:

Merking: Í mörgum tilfellum kann að verða nauðsynlegt að merkja minjastaði innan áhrifasvæðis svo að þeir verði ekki skemmdir af vangá. Merkingin þarf að vera áberandi svo að minjarnar skemmist ekki við umferð vinnuvéla o.þ.h.

Vöktun: Í sumum tilfellum kann að þurfa að vakta viðkvæm svæði á meðan á jarðraski stendur. Í því felst að fornleifafræðingur fylgist með framkvæmdunum á svæðum þar sem ekki eru greinilegar yfirborðsminjar en talið er líklegt að minjar kunni að leynast undir sverði. Slíkt vöktun væri þá að lágmarki á meðan svörður væri rofinn. Á slíkum svæðum má búast við því að fornleifar komi í ljós sem tafið gætu framkvæmdir. Þessi leið er því aðeins valin þar sem alls ekki er hægt að hnika til framkvæmdum og þar sem líkur á fornleifum eru ekki svo miklar (eða staðsetning þeirra ekki það vel þekkt) að það sé raunhæft að leggja út í rannsóknir fyrirfram.

Forkönnun: Rannsókn kann að þykja nauðsynleg þar sem fornleifar þurfa að víkja vegna framkvæmda. Fyrsta stig slíkra rannsókna er gjarnan s.k. forkönnun, þ.e. gerð könnunarskurða og/eða taka borkjarnasýna. Eins er í sumum tilfellum gerð krafa um kerfisbundna töku könnunarskurða

(gjarnan 10%) á svæðum þar sem miklar líkur eru taldar á minjum neðan svarðar. Minjastofnun Íslands nýtir svo gjarnan niðurstöður forkönnunar til að ákvarða hvort frekari rannsókna er þörf. Góð dæmi um slík svæði eru heimatún og tún/svæði við gömul býli og sel.

Fornleifauppgröftur: Í þeim tilfellum sem ljóst er að minjastaður muni hverfa alveg og mikilvægar minjar eru taldar undir sverði er stundum gerð krafa um heildaruppgröft þótt algengara sé að slík krafa sé ekki gerð fyrir en á grundvelli niðurstaðna forkönnunar.

Þar sem ljóst þykir að ekki verði hjá því komist að raska fornminjum, fer það mjög eftir ástandi og eðli fornleifanna hvort líklegt er talið að gerðar verði kröfur um umfangsmeiri mótvægisáðgerðir og þá í hverju þær kunni að felast. Talið er ólíklegt að mótvægisáðgerða verði krafist þar sem öll yfirborðsummerki um fornleif eru horfin og ekki er von til þess að mannvistarleifar finnist undir sverði. Getur það átt við um götur, vörður, mógrafir, kolagrafir (og aðra námustaði). Í tilfellum þar sem fyrirséð er að framkvæmdir muni raska fornleifum á borð við tóftir og garðlög er líklegt að gerð verði krafa um að gera könnunarskurði í þau til þess að ákvarða aldur og eðli fornleifanna. Ríkari rannsóknarkrafa er almennt þar sem um bústaði er að ræða eða aðrar umfangsmiklar minjar en algengt er að fyrsta krafa á slíkum stöðum kveði einnig á um könnunarskurði sem þá ákvarða hvort frekari kröfur verði gerðar. Þar sem framkvæmdir eru fyrirhugaðar innan svæða þar sem talið er líklegt að óþekktar minjar leynist undir sverði má búast við að lögð verði til vöktun fornleifafræðings á framkvæmdatíma eða jafnvel mælst til að gerðir séu könnunarskurðir á hluta svæðis (gjarnan 10%). Á það m.a. við um svæði eins og gömul heimatún eða svæði næst gömlum býlum og seljum. Á grundvelli þeirra forsendna sem raktar eru hér að framan verður gerð grein fyrir mati á minjagildi minjastaða og tillögum að mótvægisáðgerðum fyrir minjar innan úttektarsvæðisins. Mat á gildi minjanna er byggt á leiðbeiningum Skipulagsstofnunar um einkenni og vægi umhverfisáhrifa.¹¹ Mótvægisáðgerðir taka þó mið af eðli og minjagildi fornleifanna. Rétt er að minna á að hættumat og hugmyndir að mótvægisáðgerðum byggjast á fjarlægð minja frá fyrirhuguðum framkvæmdum. Ef þungamiðja framkvæmdanna yrði færð þyrfti að endurskoða hættumat minjastaða. Þegar endanleg hönnun mannvirkja liggur fyrir er það Minjastofnun Íslands að úrskurða formlega um áhrif framkvæmda á fornleifar og mögulegar mótvægisáðgerðir.

11 Skipulagsstofnun 2005.

VI.III Áhrif framkvæmda á fornleifar

Þar sem staðsetning fyrirhugaðra mannvirkja innan úttektasvæða liggur ekki fyrir er að svo stöddu hvorki hægt að leggja endanlegt mat á áhrif framkvæmdanna á fornleifar innan svæðanna, né meta hvort eða að hvaða marki framkvæmdir muni skerða fjölbreytileika minja innan svæðis, heildir innan þess eða upplýsingagildi minjananna.

Flestar skráðar fornminjar voru metnar svo að þær hefðu nokkurt minjagildi en ein, rétt ÁR-721:078, taldist hafa mikið minjagildi. Fjölbreytileiki minja á úttektarsvæðunum var í raun fremur takmarkaður og segja má að minjar innan svæðis séu fremur einsleitar. Langflestar þeirra eru samgönguminjar af einhverju tagi, þótt undantekningar frá því séu rétt ÁR-721:078, tóft ÁR-721:079 og hleðslu ÁR-721:079 sem eru minjar sem tengjast líklega skepnuhaldi á svæðinu. Þessir síðastnefndu staðir eru líka þeir sem ætla má að hvað mest upplýsingagildi sé í fólgið í og þannig í mestri hættu að það skerðist við framkvæmdir.

Um svæðið hefur legið nokkuð þétttriðið net leiða. Segja má að í flestum tilfellum samanstandi þær fornu leiðir sem skráðar voru af nokkrum fjölda fornleifa (götum, vörðum, o.s.fv.) og þær má flokka sem minjaheildir. Líklegt verður að teljast að framkvæmdir kunni að skerða þessar minjaheildir á einn eða annann hátt en rétt er þó að undirstrika að umræddar leiðir hafa í flestum tilfellum þegar rofnað að einhverju leyti í öðrum framkvæmdum.

Verði tekið tillit til staðsetningar minja við hönnun á mannvirkjum innan úttektarsvæða ætti að mestu að vera hægt að komast hjá mikilli skerðingu á fjölbreytni minja, minjaheildum eða upplýsingagildi staða. Þar sem ekki verður komist hjá framkvæmdum í eða í næsta nágrenni minja er líklegt að Minjastofnun Íslands muni kveða á um mótvægisáðgerðir til að vega á móti raski. Í flestum tilvikum mun merking líklega teljast fullnægjandi, komi ekki til beins rasks á minjum. Ef ekki verður hjá því komist að raska rétt ÁR-721:078, tóft ÁR-721:079 eða hleðslu ÁR-721:079 er líklegt að frekari mótvægisáðgerða verði krafist, í formi rannsóknna s.s. könnunarskurða. Í töflu hér að neðan má sjá yfirlit skráðra fornleifa, minjagildi þeirra og hvaða kröfur um mótvægisáðgerðir séu líklegar, verði þær innan áhrifasvæða framkvæmda.

Tafla 6: Skráðar fornleifar innan og við úttektarsvæði

Samtala	Tegund	Hlutverk	Minjagildi	Líklegar mótvægisáðgerðir	Skýring
ÁR-721:015_01	gata	leið	nokkurt	engar	skráning fullnægjandi mótvægisáðgerð
ÁR-721:015_03	varða	samgöngubót	nokkurt	merking	til að koma í veg fyrir skemmdir

Samtala	Tegund	Hlutverk	Minjagildi	Líklegar mótvægisáðgerðir	Skýring
ÁR-721:015_04	varða	samgöngubót	nokkurt	merking	til að koma í veg fyrir skemmdir
ÁR-721:060	gata	leið	nokkurt	engar	skráning fullnægjandi mótvægisáðgerð
ÁR-721:072_01	gata	leið	nokkurt	engar	skráning fullnægjandi mótvægisáðgerð
ÁR-721:072_02	varða	samgöngubót	nokkurt	merking	til að koma í veg fyrir skemmdir
ÁR-721:074	gata	leið	nokkurt	engar	skráning fullnægjandi mótvægisáðgerð
ÁR-721:078	tóft	rétt	mikið	merking/ könnunarskurður	til að koma í veg fyrir skemmdir/til að ákvarða aldur, umfang og eðli minja
ÁR-721:079	hleðsla	óþekkt	nokkurt	merking/ könnunarskurður	til að koma í veg fyrir skemmdir/til að ákvarða aldur, umfang og eðli minja
ÁR-721:080_01	gata	leið	nokkurt	engar	skráning fullnægjandi mótvægisáðgerð
ÁR-721:080_02	varða	samgöngubót	nokkurt	merking	til að koma í veg fyrir skemmdir
ÁR-721:087	varða	samgöngubót	nokkurt	merking	til að koma í veg fyrir skemmdir
ÁR-721:088	varða	samgöngubót	nokkurt	merking	til að koma í veg fyrir skemmdir
ÁR-721:089	tóft	óþekkt	nokkurt	merking/ könnunarskurður	til að koma í veg fyrir skemmdir/til að ákvarða aldur, umfang og eðli minja
ÁR-721:090_01	gata	leið	nokkurt	engar	skráning fullnægjandi mótvægisáðgerð
ÁR-721:090_02	gata	leið	nokkurt	engar	skráning fullnægjandi mótvægisáðgerð
ÁR-721:091	gata	leið	nokkurt	engar	skráning fullnægjandi mótvægisáðgerð
ÁR-721:092_01	varða	samgöngubót	nokkurt	merking	til að koma í veg fyrir skemmdir
ÁR-721:092_02	varða	samgöngubót	nokkurt	merking	til að koma í veg fyrir skemmdir
ÁR-721:092_03	varða	samgöngubót	nokkurt	merking	til að koma í veg fyrir skemmdir



Heimildir

- ÁFÍ 1936:** Steinþór Sigurðsson & Skúli Skúlason. 1936. *Austur yfir fjall*. Árbók Ferðafélags Íslands 1936. Reykjavík: Ferðafélag Íslands.
- ÁFÍ 2003:** Þór Vigfússon. 2003. *Í Árnesþingi vestanverðu*. Árbók Ferðafélags Íslands 2003. Reykjavík: Ferðafélag Íslands.
- Birna Lárusdóttir. 2006. *Fornleifakönnun vegna virkjanaáforma við Hverahlíð og á Ölkelduhálssvæði*. FS327-06261. Reykjavík: Fornleifastofnun Íslands.
- Birna Lárusdóttir. 2008. *Fornleifakönnun vegna fyrirbugaðra rannsóknaborana við Litla-Meitil og Gráuhnúka*. FS363-07161 Reykjavík: Fornleifastofnun Íslands.
- Farfuglinn 19(1):** Eiríkur Einarsson. 1975. Örnefni á afrétti Hjallasóknar í Ölfusi. *Farfuglinn* 19(1), 6-16.
- Kristinn Magnússon. 2008. *Hengill og umhverfi*. *Fornleifaskráning*. 2008:9. [Án útgáfustaðar]: Fornleifavernd ríkisins.
- Kristjana Vilhjálmisdóttir (ritstjóri). 2023. *Fornleifaskráning í Meitlum á Helligheiði I: Deiliskráning vegna fyrir bugaðra rannsóknaborana*. FS950-23191. Reykjavík: Fornleifastofnun Íslands.
- Orri Vésteinsson. 1998. *Fornleifar á afrétti Ölfushrepps*. FS064-97013. Reykjavík: Árbæjarsafn & Fornleifastofnun Íslands.
- SB III: Sunnlenskar byggðir III. Vesturhluti Árnessýslu.** 1983. Oddgeir Guðjónsson, Jón Guðmundsson og Júlíus Jónsson (ritstjórar). Selfossi: Búnaðarsamband Suðurlands.
- Skipulagsstofnun. 2005. *Mat á umhverfisáhrifum. Leiðbeiningar um flokkun umhverfisþátta, viðmið, einkenni og vægi umhverfisáhrifa*. Reykjavík: Skipulagsstofnun. Sótt af: https://www.skipulag.is/media/umhverfismat/leidbeiningar_um_flokkun_umhverfisthatta_vidmid_einkenni_og_vaegi_umhverfisahrifa.pdf
- SSÁ: Árnessýsla. Sýslu- og sóknarlýsingar Hins íslenska bókmenntafélags 1839-1843 og lýsing Ölfushrepps anno 1703 eftir Hálfðán Jónsson.** 1979. Reykjavík: Sögufélag.

Óutgefnar heimildir

- Eiríkur Einarsson. 1976. Örnefni og minjar í Hjallasókn. Handrit.
- Hkort:** Dönsku herforingjaráðskortin. 1905-1915. Landsbókasafn Íslands.
- Ö-Afr. Ölf.:** Afréttur Ölfushrepps eftir Þorstein Bjarnason frá Háholti (Lbs 2857 4to). Örnefnasafn Stofnunar Árna Magnússonar í íslenskum fræðum.
- Örnefnakort Ingólfs Einarssonar:** Afréttur Hjallasóknar. Skálafell, Helligheiði, Reykjafell, Svínahraun, Sauðadalir, Lambafell, Meitlar. Kort gert af Ingólfi Einarssyni með hjálp ýmissa heimildamanna 1969. Örnefnasafn Stofnunar Árna Magnússonar í íslenskum fræðum.



Viðauki I: Hnitaskrá ISN93

Samtala	X (A)	Y (N)
ÁR-721:015_01 A (hnit a)	382100	390429
ÁR-721:015_01 A (hnit b)	382215	387690
ÁR-721:015_01 A (hnit c)	382197	388693
ÁR-721:015_01 B (hnit a)	382091	390605
ÁR-721:015_01 B (hnit b)	381300	388573
ÁR-721:015_01 E (hnit a)	382669	390520
ÁR-721:015_01 E (hnit b)	383882	388498
ÁR-721:015_03	382112	390831
ÁR-721:015_04	382096	390304
ÁR-721:060 (hnit a)	379965	387121
ÁR-721:060 (hnit b)	379886	389731
ÁR-721:072_01 A (hnit a)	387270	391455
ÁR-721:072_01 A (hnit b)	385179	391283
ÁR-721:072_01 B	387046	391630
ÁR-721:072_01 C	385024	391379
ÁR-721:072_01 D	384394	391376
ÁR-721:072_02	386686	391903
ÁR-721:074 A	384329	391194
ÁR-721:074 B	384321	391319
ÁR-721:078	381262	387888
ÁR-721:079	381237	387807
ÁR-721:080_01	381762	388519
ÁR-721:080_02	381495	388596
ÁR-721:087	384426	390424
ÁR-721:088	384954	389745
ÁR-721:089	382003	387750
ÁR-721:090_01	381870	387761
ÁR-721:090_02	381315	387757
ÁR-721:091	386157	391633

Samtala	X (A)	Y (N)
ÁR-721:092_01	386560	390915
ÁR-721:092_02	385861	390770
ÁR-721:092_03	385720	390704

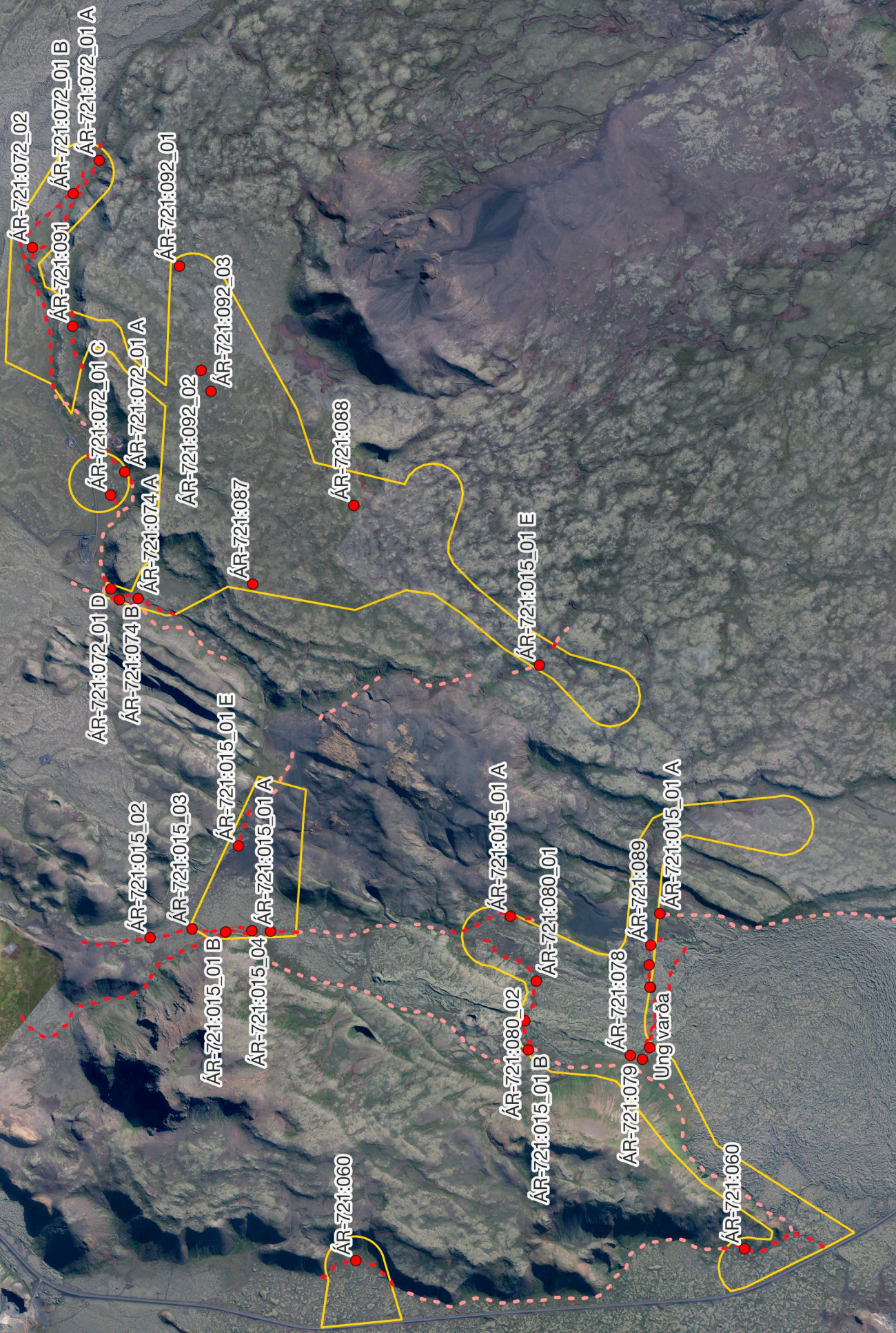


Viðauki II: Minjakort

Kort á næstu síðum eru unnin ofan á loftmynd frá Loftmyndum ehf. Örnefni eru úr IS 50V gagnagrunni Landmælinga Íslands frá 10/2023.





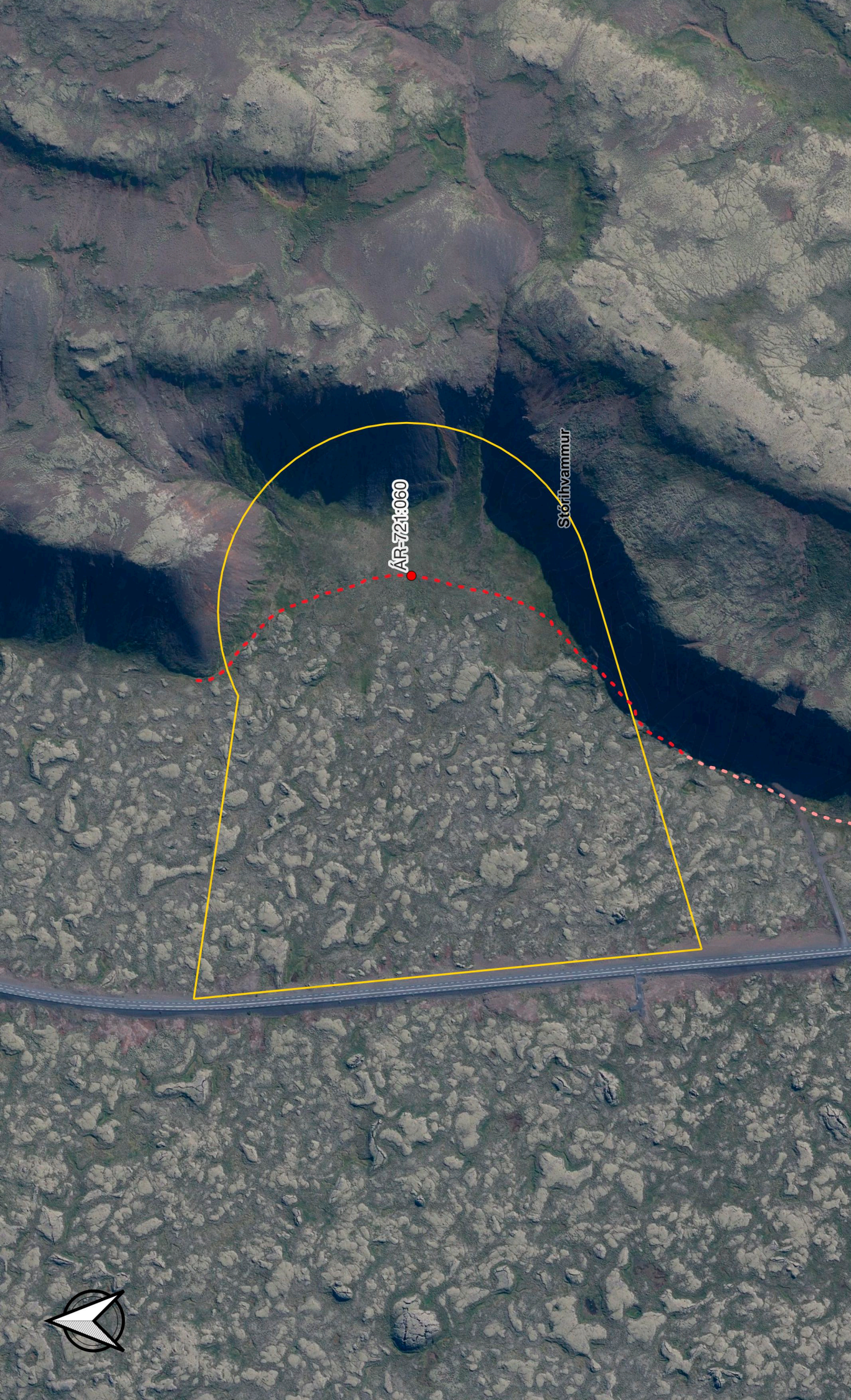


Yfirlit – Skýringar

-  Mörk úttektarsvæða
-  Fornleif
-  Leið
-  Leið mæld af loftmynd

0 0,5 1 1,5 2 km





Svæði 1 – Skýringar

-  Mörk úttektarsvæða
-  Fornleif
-  Leið
-  Leið mæld af loftmynd

0 100 200 300 400 500 m





Hrossabotnar

Sanddalahlið

ÁR-721:015_01 A

Snokahlíð

Sanddalir

ÁR-721:080_02
ÁR-721:080_01

ÁR-721:090_01

ÁR-721:015_01 A

Kistuhlið

Langahlíð

ÁR-721:015_01 B

ÁR-721:080_02

ÁR-721:078

Ung varða
Ung varða

ÁR-721:079

ÁR-721:090_02

Innbruni

Lítil-Meitill

Meitilstagi

ÁR-721:060

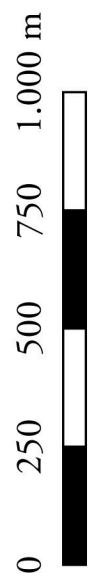
Leipstígur

Hirafnaklettur

Litla Sandfall

Svæði 2 – Skýringar

-  Mörk úttektarsvæða
-  Fornleif
-  Leið
-  Leið mæld af loftmynd





ÁR-721:015_03

ÁR-721:015_01 B

ÁR-721:015_01 A

ÁR-721:015_04

ÁR-721:015_01 E

Hellur

Lakadalur

Lágskarð

Svæði 3 – Skýringar

■ Mörk úttektarsvæða

● Fornleif

--- Leifð

--- Leifð mæld af loftmynd

0 100 200 300 400 500 m





Smiðjulaut

Hellisheiðarhraun

ÁR-721:072_02
ÁR-721:091
ÁR-721:072_01 B
ÁR-721:072_01 A
ÁR-721:074 B
ÁR-721:072_01 D
ÁR-721:072_01 C
ÁR-721:072_01 A
ÁR-721:074 A
Lakakrókur
Hverahlíð
ÁR-721:092_01
ÁR-721:092_02 Isar
ÁR-721:092_03

Djúpilaki

ÁR-721:087

Vestur-Hálsar

ÁR-721:088

Tröllahlíð

Trölladalur

Skálafell

Stóridalur

Aur

ÁR-721:015_01 E

Vegarbrekkur

Svæði 4 & 5 – Skýringar

☐ Mörk úttektarsvæðis

--- Leið

● Fornleif

--- Leið mæld af loftmynd

0 250 500 750 1.000 m

