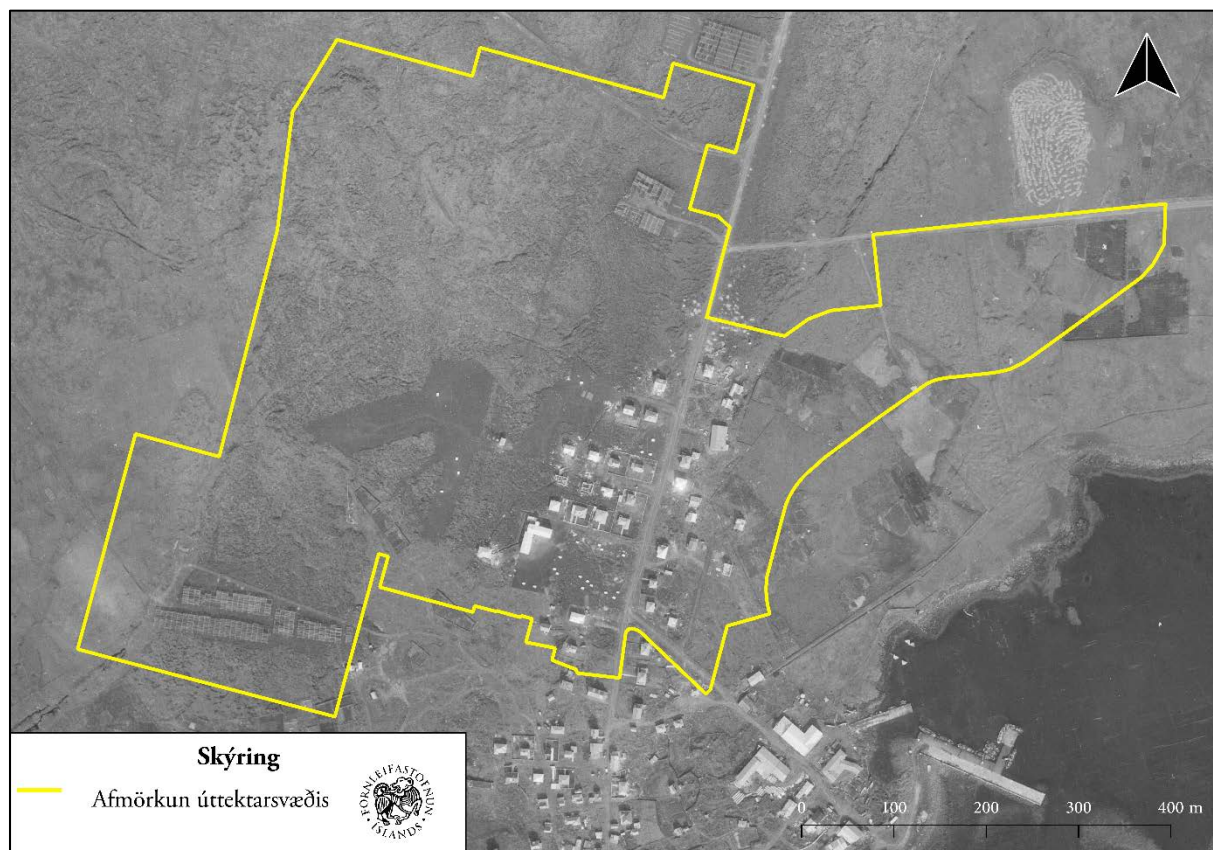

Fornleifaúttekt vegna hverfisskipulags í Grindavík: Hraun-, Vör- og Mánahverfi



Gylfi Helgason

FS951-23271
REYKJAVÍK
2023

FORNLEIFASTOFNUN ÍSLANDS SES



Forsíðumyndin sýnir afmörkun úttektarsvæðis ofan á loftmynd af Grindavík frá 1954 frá Landmælingum

© 2023

FORNLEIFASTOFNUN ÍSLANDS SES

Bræðraborgastíg 9

101 REYKJAVÍK

SÍMI: +354-5511033

NETFANG: fsi@fornleif.is

HEIMASÍDA: www.fornleif.is

Samantekt

Í þessari skýrslu birtast niðurstöður fornleifaskráningar innan um 43 ha stórs úttektarsvæðis vegna hverfisskipulags fyrir Hraun-, Vör-, og Mánahverfi í Grindavík. Svæðið tilheyrði áður lögbýlinu Járngerðarstöðum en gamla heimatún jarðarinnar er utan við fyrirhugað hverfisskipulag. Fornleifaúttektin var unnin fyrir Grindavíkurbæ og er allt úttektarsvæðið innan þéttbýlis Grindavíkur. Innan úttektarsvæðisins hefur talsvert rask átt sér stað vegna framkvæmda sökum þéttbýlismyndunar á svæðinu og almennri uppbyggingu því tengdu. Sökum þess hversu raskað svæðið er nú þegar, og að viðhöfðu samráði við Minjastofnun Íslands var því ákveðið að beita misítarlegum aðferðum við skráningu. Því var vinnan hafin á fara vandlega yfir elstu þekktu loftmynd af svæðinu (frá 1954) og voru allar sýnilegar minjar teiknaðar upp af henni. Allar þekktar minjar, af loftmynd og annars staðar voru síðan skoðuð á vettvangi og mæld upp þar sem sýnilegar minjar var enn að sjá. Að auki voru öll opin og auð svæði gengið en íbúðagötur og bakgarðar ekki þaulgengin eins og oftast er gert á svæðum í deiliskráningu.

Vettvangsvinna var unnin í júlí 2023. Skráðar voru 19 fornleifar en þar af voru sjö rétt utan úttektarsvæðis en þær voru engu að síður skráðar þar sem helgunarsvæði þeirra (15 m) nær inn á deiliskipulagsreit. Algengasti minjahópurinn innan svæðis voru kálgarðar sem sennilega eru flestir frá fyrstu áratugum þéttbýlismyndunar í Grindavík. Meirihluti fornleifa eru á suðurhluta úttektarsvæðisins. Öll yfirborðsummerki um flestar þeirra fornleifa sem skráðar voru reyndust horfin vegna framkvæmda. Minjar innan úttektarsvæðis voru allar metnar í stórhættu, alls 12, en fornleifar sem voru fast utan svæðis voru aðeins metnar í hættu, alls sjö minjar.

Efnisorð:

Fornleifastofnun Íslands, deiliskráning, hverfisskipulag, þéttbýlismyndun, kálgarðar, nýminjar, Járngerðarstaðir, Grindavík

Summary

This report presents the results of a detailed archaeological survey undertaken in July 2023 within a c 43 ha assessment area in the south-east part of Grindavík, (previously part of the farm Járngerðarstaðir) on the Reykjanes peninsula. The work was carried out for Grindavík, the local government. The assessment area is within the town of Grindavík and has thus changed considerable because of house and road constructions. In accordance with the Cultural Heritage Agency, a different method was used in this survey. Before the start of the fieldwork, the oldest aerial photography of Grindavík (from 1954) was detailed examined and any archaeology identified from the photograph was drawn in GIS. All known sites were then visited in the field, weather visual remains were expected or not. Systematic field walking was only conducted in 'open and green' areas but not in the parts of the area already built up (such as streets, houses and backyards).

Overall, 19 archaeological sites were identified during the survey. The commonest type of site surveyed were vegetable gardens, most of which are likely from the first years of the town formation at Grindavík. Archaeological sites within the area were considered to be at high risk from the proposed development, but sites that are just outside of the assessment area are considered to be at moderate risk.

Keywords:

Institute of Archaeology (Iceland), detailed survey, neighbourhood plan, aerial photo, vegetable gardens, 20th century heritage, Járngerðarstaðir, Grindavík

Efnisyfirlit

1 Inngangur	7
2 Saga fornleifaskráningar og löggjöf	10
3 Aðferðir við fornleifaskráningu	12
4 Fornleifaskrá	14
5 Saga svæðis og landshættir	20
6 Fornleifar innan úttektarsvæðis	31
Heimildaskrá	38

Viðaukar

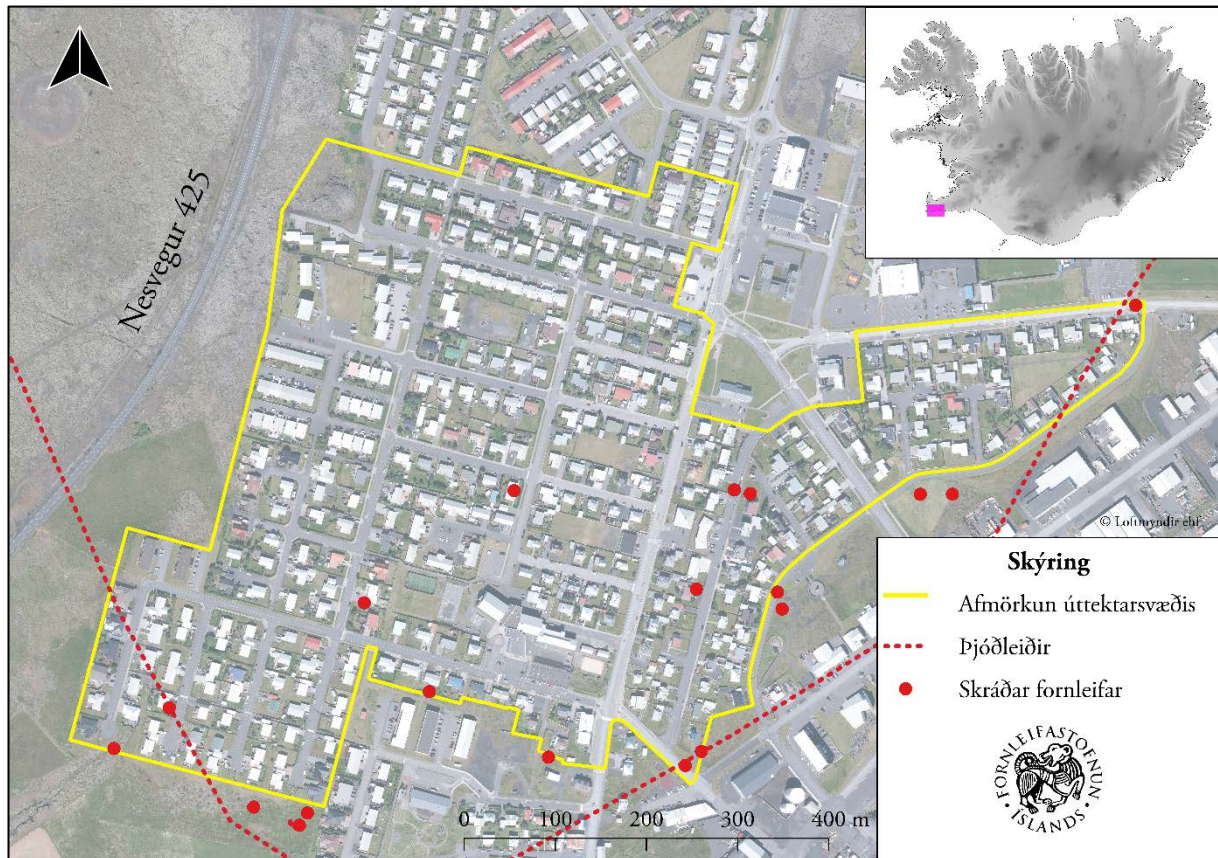
Hnitaskrá ISN93

Minjakort

1 Inngangur

Á vormánuðun 2023 fór Grindavíkurbær þess á leit við Fornleifastofnun Íslands ses að stofnunin tæki að sér skráningu fornleifa innan 43 ha svæði vegna hverfisskipulags fyrir Hraun-, Vör-, og Mánahverfi í Grindavík. Svæðið tilheyrði áður Járngerðastöðum, gömlu lögbýli, en heimatún þess er utan úttektarsvæðis.¹ Úttektarsvæðið afmarkast af Mánagötu til suðausturs, Ásabraut til suðurs, Efstahrauni til norðurs og endar svæðið rétt austan við Nesveg til vesturs (mynd 1).

Þjóðminjasafn Íslands skráði fornleifar fyrst á jörðinni Járngerðarstaði (og hjáleigum



Mynd 1: Kort sem sýnir afmörkun úttektarsvæðis og staðsetningu þess.

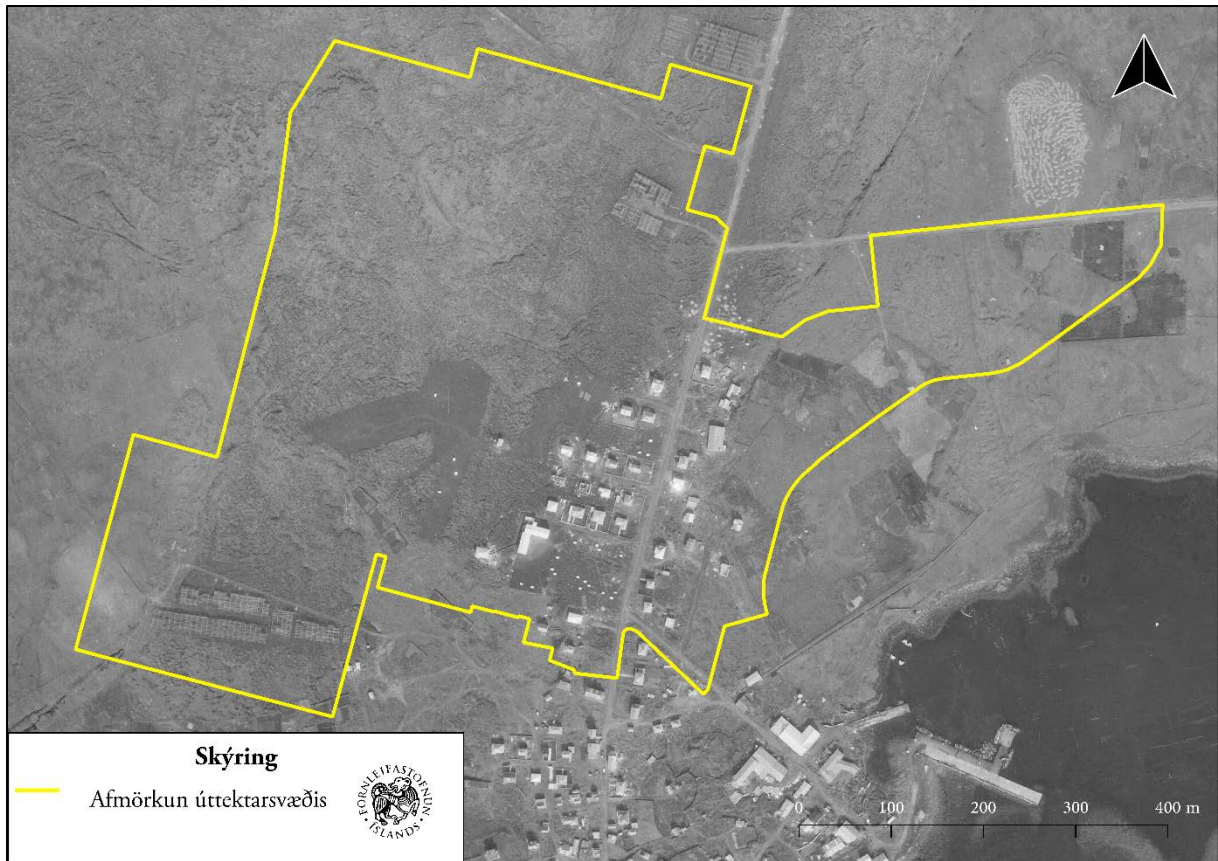
hennar) árið 2001.² Aðalskráning fornminja innan Grindavíkur var síðan unnin af Fornleifastofnun árin 2002–2004.³ Árið 2015 vann svo Antikva deiliskráningu hluta af svæðinu.⁴ Samtals voru átta þekktar minjar innan svæðis áður en rannsóknarvinna hófst 2023. Við skráninguna var eldri skráning var uppfærð og að auki bættust við 11 minjar og því samtals skráðar 19 minjar innan úttektarsvæðisins.

¹ Skógafellsleið er skráð undir Hóp (GK-016) en hún nær þó inn á úttektarsvæði.

² Agnes Stefánsdóttir 2001.

³ Elín Ósk Hreiðarsdóttir 2002; Þóra Pétursdóttir 2002; 2004.

⁴ Ómar Smári Ármannsson og Ragnheiður Traustadóttir 2015.



Mynd 2: Loftmynd af Grindavík frá 1954. Heimild: LMI-Kort-LI206-LI2-0737.

Úttektarsvæðið er allt innan þéttbýlis Grindavíkur. Innan þess hefur því þegar átt sér stað talsvert rask vegna framkvæmda. Að viðhöfðu samráði við Minjastofnun Íslands var því ákveðið að beita aðferðafræði við skráninguna sem var lítillega frábrugðin þeirri aðferðafræði sem notuð er innan deiliskipulagsreita þar sem jafn veigamikilið rask er ekki hafið. Áður en farið var á vettvang var því fundin gömul loftmynd af svæðinu (frá 1954 – sjá mynd 2) sem sýndi það áður en stærstur hluti uppbyggingarinnar átti sér stað. Loftmyndin var upprétt og hún vandlega yfirfarin og allar sýnilegar minjar teiknaðar upp af henni. Öll svæði þar sem minjar voru þekktar voru svo yfirfarin á vettvangi, hvort sem líklegt þótti að þær sæjust enn yfirborðsummerki eða ekki. Að auki voru svo öll opin og græn svæði þaulgengin. Allir minjastaðir voru hnitsettir og sýnilegar minjar á yfirborði mældar upp með GPS tæki af gerðinni Trimble Geoexplorer 6000. Um skráningu, skýrslugerð, og kortavinnu sá Gylfi Helgason. Allar ljósmyndir í skýrslunni eru teknar Fornleifastofnun Íslands en loftmyndir eru frá Loftmyndum ehf.

Uppbygging skýrslunnar er með hefðbundnum hætti. Á eftir inngangskafli kemur yfirlit um löggjöf um minjavernd í landinu. Í þriðja kafla er farið yfir þær aðferðir sem notaðar voru við skráninguna. Fjórði kaflinn er sjálf minjaskráin þar sem fjallað er um fornleifar innan úttektarsvæðisins. Í fimmta kaflanum er fjallað lauslega um sögu Járngerðastaði og landshætti

úttektarsvæðisins. Í sjötta og jafnframt síðasta kaflanum er farið yfir helstu niðurstöður úttektarinnar. Aftast í skýrslunni eru síðan viðaukar með hnitaskrá og minjakortum.

2 Saga fornleifaskráningar og löggjöf

Hátt á aðra öld er liðið síðan skráning fornleifa hófst á Íslandi en þó er enn langt í land að til sé heildstæð skrá um fornleifar á Íslandi. Á síðustu áratugum 19. aldar voru margir minjastaðir kannaðir á vegum Hins íslenska fornleifafélags, einkum staðir sem á einn eða annan hátt tengdust fornsögum og sögu þjóðveldisins. Eftir aldamótin 1900 dró úr fornleifakönnun á vegum félagsins og var þráðurinn ekki tekinn upp að nýju fyrr en um og eftir 1980.

Skoðanir manna á því hvað teljast fornleifar hafa breyst mikið á þessum tíma. Byggingar sem voru hversdagslegar fyrir hundrað árum eru nú orðnar minjar um horfna lífshætti. Skilningur hefur vaknað á nauðsyn þess að skrá upplýsingar um slíkar minjar og vernda þær fáu sem eftir eru fyrir komandi kynslóðir. Nauðsynlegra upplýsinga um gerð og ástand fornleifa er aðeins hægt að afla með vettvangsathugun, og við það er venjulega átt með hugtakinu fornleifaskráning (ýmist aðal- eða deiliskráning). Til þess að vettvangsathugun komi að fullu gagni verður þó fyrst að taka saman ýmsar upplýsingar, bæði skriflegar og munnlegar, sem vísa á minjastaði og geta gefið vísbindingar um hlutverk mannvirkjaleifanna (svæðisskráning).

Á undanförnum árum hafa verið gerðar breytingar á löggjöf um verndun fornleifa og hefur eftirlit með framkvæmd laganna verið aukið. Samkvæmt 21. grein laga um menningarminjar (nr. 80/2012), eru allar fornleifar á Íslandi friðhelgar: „Fornleifum, sbr. 3. mgr. 3. gr., jafnt þeim sem eru friðlýstar sem þjóðminjar og þeim sem njóta friðunar í krafti aldurs, má enginn, hvorki landeigandi, ábúandi, framkvæmdaraðili né nokkur annar, spilla, granda eða breyta, hylja, laga, aflaga eða flytja úr stað nema með leyfi Minjastofnunar Íslands.“ Er þessi fornleifakönnun í anda þeirra markmiða sem sett hafa verið þessari löggjöf. Mat á áhrifum framkvæmda á fornleifar gerir kröfur um fjölbætta athugun á heimildum og vettvangsrannsókn, enda er skilgreining á fornleifum í þjóðminjalögum víðtæk. Fornleifar teljast hvers kyns mannvistarleifar, á landi, í jörðu, í jökli, sjó eða vatni, sem menn hafa gert eða mannaverk eru á og eru 100 ára og eldri, svo sem:

- a. búsetulandslag, skrudgarðar og kirkjugarðar, byggðaleifar, bæjarstæði og bæjarleifar ásamt tilheyrandi leifum mannvirkja og öskuhauga, húsaleifar hvers kyns, svo sem leifar kirkna, bænhúsa, klaustra, þingstaða og búða, leifar af verbúðum, naustum og verslunarstöðum og byggðaleifar í hellum og skútum,
- b. vinnustaðir þar sem aflað var fanga, svo sem leifar af seljum, verstöðvum, bólum, mógröfum, kolagröfum og rauðablæstri,
- c. tún- og akurgerði, leifar rétta, áveitumannvirki og aðrar ræktunarminjar, svo og leifar eftir veiðar til sjávar og sveita,
- d. vegir og götur, leifar af stíflum, leifar af brúm og öðrum samgöngumannvirkjum, vöð, varir, leifar hafnarmannvirkja og

bátalægi, slippir, ferjustaðir, kláfar, vörður og önnur vega- og siglingamerki ásamt kennileitum þeirra,
e. virki og skansar og leifar af öðrum varnarmannvirkjum,
f. þingstaðir, meintir hörgar, hof og vé, brunnar, uppsprettur, álagablettir og aðrir staðir og kennileiti sem tengjast síðum, venjum, þjóðtrú eða þjóðsagnahefð,
g. áletranir, myndir eða önnur verksummerki af manna völdum í hellum eða skútum, á klettum, klöppum eða jarðföstum steinum og minningarmörk í kirkjugörðum,
h. haugar, dysjar og aðrir greftrunarstaðir úr heiðnum eða kristnum sið,
i. skipsflök eða hlutar þeirra.
Minjar 100 ára og eldri teljast til fornleifa, en heimilt er þó að friðlýsa yngri minjar


Það er skýrt af þessari skilgreiningu að fornleifar eru ekki aðeins öll mannvirki heldur einnig staðir sem á einn eða annan hátt tengjast menningu og atvinnuvegum, hvort heldur sem er vöð eða álagablettir. Þessari skilgreiningu er fylgt við hefðbundna fornleifaskráningu.

3 Aðferðir við fornleifaskráningu

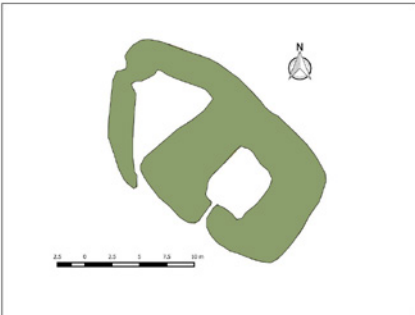
Í skráningarkerfi Fornleifastofnunar Íslands hefur hver sýsla skammstafað heiti (ÁR, SP o.s.frv.) og hver jörð hefur þriggja stafa númer. Miðað er við jarðaskiptingu eins og hún kemur fyrir í Jarðatali Johnsens frá 1847 og byggir tölusetning jarðanna á því. Skipting jarða um miðja 19. öld ræður ekki aðeins númerum í skránni heldur er miðað við hana þegar ákvarðað er hvaða jörð ákveðnir minjastaðir tilheyra. Hverjum minjastað er gefin kennitala sem er þriggja stafa númer sem hengt er við sýslutákn og jarðarnúmer (dæmi: GK-017:001). Fornleifaskráin samanstendur af lista yfir þær fornleifar sem skráðar voru á vettvangi innan rannsóknarsvæðis.

Í skránni fær hver minjastaður eina efnisgrein og er framsetning upplýsinganna stöðluð. Í fyrstu línu hvorrar greinar eru grunnupplýsingar auðkennisnúmer, sérheiti, tegund, hlutverk og hnattstaða. Á eftir auðkennisnúmeri kemur sérheiti hennar ef eitthvert er og síðan tegund. Með

Númer jarðar í Jarðatali Johnsens	Númer fornleifar á tiltekinni jörð	Sérheiti	Tegund	Hlutverk	Hnattstaða í landshnitakerfi ISN93
Sýslutákn → SF-175-009	Sveinshlaða	tóft	hlaða	E: 528751 N: 352323	



Sveinshlaða 009, horft til norðurs



Ljósmynd af minjastað og uppmæling/teikning

Á túnakorti frá 1920 og bæjarteikningu danskra mælingamanna frá 1904 er sýnt útihús í túnjaðri um 210 m norðan við eldra bæjarstæði 001 og 80 m norðvestan við yngra bæjarstæði 003. Á þeim stað er stæðileg hlöðutóft sem nefnist Sveinshlaða og samtengt eða eldra mannvirki norðvestan við hana. Sveinshlaða er 16 m suðvestan við miðlínu Skaftártunguvegar (208) þar sem fyrirhugaðar eru framkvæmdir og telst því í stórhættu vegna vegagerðar. Tóftin er í túnjaðri fast suðvestan við Skaftártunguveg (208). Túnið er í allmiklum halla til suðvesturs. Heildarstærð tóftarinnar er 23x14 m og snýr hún norðvestur-suðaustur. Í suðausturhluta hennar er Sveinshlaða sem er 15x13 m að stærð og snýr norðvestur-suðaustur. Hún er 5x6 m að innanmáli og snýr norðaustur-suðvestur. Hlaðan er niðurgráfin um 1 m og eru veggir hennar um 2 m á hæð innanmáls. Norðvestan við hlöðuna er annað hólf eða annað mannvirki og er það torfhlaðið. Það er þríhyrningslaga og er 9x6 m að innanmáli, mjókkar til norðvesturs. Op virðist vera inn í það í suðurhorni. Veggir þess eru 0,3-0,4 m á hæð og 2-2,5 m á breidd en veggir hlöðunnar eru 4-5 m á breidd. Hólfín virðast vera samtengt en hlaðan er mun yngri að sjá en hólfíð norðvestan við hana. Nokkur hólmyndun er undir norðvesturhluta tóftarinnar og ljóst að mannvirki hafa verið á þessum stað í langan tíma.

Hættumat: stórhætta, vegna vegagerðar

Heimildir: Túnakort 1920

Heimild sem vísað er í, nánari færsla í heimildaskrá

Hætta sem staðjar að fornleif

Mynd 3: Dæmi um framsetningu upplýsinga um fornminjar í skýrslum Fornleifastofnunar Íslands.

tegundarflokkun er leitast við að skilgreina hvers eðlis fornleifin er, þ.e. hvort um er að ræða mannvirki af einhverju tagi sem enn sést, og þá hverskyns (t.d. tóft, garðlag eða varða), mannvirki sem vitað er um en er horfið (heimild, örnefni) eða fornleif sem ekki hefur verið mannvirki (álagablettur, sögustaður eða vað). Allir fornleifastaðir eru greindir til tegundar en hlutverk þeirra er ekki alltaf hægt að ákvarða. Á eftir hlutverki kemur hnattstaða minjastaðarins í ISN93 og er merkihnit tekið á hverjum stað hvort sem ummerki um minjar voru sýnilegar eða ekki og staður þannig merktur með því kenninafni sem hann hefur í fornleifaskránni (dæmi: GK-0017:002). Í þessari deiliskráningu var gengið skipulega um svæðið, allir minjastaðir voru hnitsettir og sýnilegar minjar á yfirborði mældar upp með GPS tæki af gerðinni Trimble Geoexplorer 6000. Vegna þess hve mikið rask hefur orðið á svæðinu, var aukinheldur loftmynd af Grindavík frá 1954 skoðuð gaumgæfilega og minjar af henni merktar. Þau svæði sem fornminjar voru á loftmynd voru sérstaklega athuguð á vettvangi.

Samkvæmt lögum hafa allar fornleifar 15 m helgunarsvæði frá ystu mörkum minjastaðarins. Þar sem getur um „heimild um...“ t.d. útihús, þá er átt við að eingöngu eru til heimildir um staðinn, en minjar hafa ekki fundist á vettvangi við skrásetningu. Þó engar minjar hafi fundist, er engu að síður tekin hnattstaða staðarins ef unnt hefur verið að ákvarða hann á grundvelli fyrirbyggjandi upplýsinga með um 50 metra frávik. Í annarri línu hefst lýsing minjastaðar oftast á tilvitnun í fyrirbyggjandi heimildir en síðan er staðsetningu hans lýst. Þar á eftir kemur oft lýsing á aðstæðum og síðast lýsing á mannvirkinu sjálfu ásamt öðrum upplýsingum sem við eiga. Í næstsíðustu línu er lagt mat á þá hættu sem minjastaðurinn kann að vera í. Hættustig eru eftirfarandi: 1) engin hætta, 2) hætta og 3) stórhætta. Minjar á eða við svæði þar sem framkvæmdir eiga sér stað, eða innan skipulagsreita þar sem framkvæmdir eru fyrirhugaðar, teljast í hættu. Í þessari úttekt voru allir minjastaðir innan deiliskipulagsreits metnir í stórhættu vegna áframhaldandi uppbyggingar á svæðinu. Þær minjar sem voru rétt utan svæðis voru metnar í hættu. Í síðustu línu er getið heimilda ef einhverjar eru, oft með skammstöfunum, en úr þeim er leyst í heimildaskrá aftast í skýrslunni.

Í skýrslunni eru aðeins birtar upplýsingar um þær minjar sem eru innan úttektarsvæðisins. Af þeim sökum er númeraröðin ekki samfelld í fornleifaskránni.

4 Fornleifaskrá

GK-016 Hóp

Sögulegar heimildir

1686/1695: 50 hdr., Skálholtskirkjueign, samkvæmt **BL**, 121.

1703: Jarðardýrleiki óviss, Skálholtskirkjueign, samkvæmt **JÁM III**, 14.

1847: 33 1/3 hdr., bændaeign, samkvæmt **JJ**, 84. Þar segir einnig: „Sýslumaðir segir jörðina aðeins 32 h., og á henni 3 leiguliða, en prestur 2; seld er hún í tvennu lagi (vesturparturinn og austurparturinn) eptir afsalsbréfum 8. august 1787 og 26. januar 1791.“

1534. „Bleðill um að Eiríkr Pálsson skuldi Jochim Grelle fjögur hundurð fiska, er greiðast skuli í hlutum í Grindavík bæði á „Þorkelsstöðum“ (Þorkötlustöðum) hjá „Hoker“ (Hauki eða Hákon?) og hjá Þorgrími á Hópi, með öðru fleira, er seðillinn greinir.“ **DI IX**, 719–720.

1563. „Bréf Gísla byskups Jónssonar um bygging stólarða í Grindavík [...]. Jtem þau Bænhuskugilldi sem ad eru a Hrauni. Þorkotlustaudumm og Höpe þa skipa eg ad þau snuuest i leigukugilldi [...].“ **DI XIV**, 200–201.

Hjáleiga **1703:** Ónefnd hjáleiga skv. manntali frá 1703 (sjá Melber, GK-016:025).

Hjáleigur **1918:** Hópskot, Melbær, Hópsnes samkvæmt túnakorti frá 1918.

Tvíbýli var á Hóp, a.m.k. frá byrjun 18. aldar. og frá 1850 þrívíli og var þriðji parturinn nefndur Litla-Hóp frá 1880. Af sumum er bærinn talinn hafa heitið Hof skv. örnefnaskrá og Sögu Grindarvíkur II, 73-74.

Landkostir

1918: Tún (allt), 3,2 teigar, kálgarðar 2980 m²; Hóp (a) tún 1,1 teigar, kálgarðar 1200 m²; Hóp (v) tún 1 teigar, kálgarðar 720 m²; Hópskot tún 0,93 teigar, kálgarðar 830 m²; Melbær tún 0,1 teigar, kálgarðar 120 m²; Hópsnes tún 0,045 teigar (í hrauni), kálgarðar 110 m².

1703: „Skóg til kolgjörðar brúkar jörðin í almenningum so sem aðrar hjeðan af sveit. Eldiviðartekja ekki nema af þáangi. Fjörugrasatekja sem jörðunni nægir. Rekavon litil og sömu skifti á sem greinir um Þorkötlustaði. Sölvafjara sæmilega góð. Heimræði árið um kring og lendíng hin besta sem hjer í sveit er, en ærið langt að setja, nema með flóði verði lent. Þar gánga vetur og sumar skip heimabænda. Item áttært skip stólsins og fylgir því búð og vergögn, sem hvorutveggju er innkomið í tíð Mag. Brynjólfs, en var fyrr ekki. Torfskurður í húsaþök og heyja lakur og sendinn Selstöðu þarf út að kaupa. Engjar öngvar. Vatnsból víst, en þó erfitt. Flæðihætt er fyrir sauð, og líka brýtur sjófargangur túnið, og er hætt við enn meira landbroti. Item líður jörðin átroðning á vetrarfjörubeit af Járngerðastaða peníngi. Fjörugæði eru mikil til beitar fyrir fje á Hópi,“ segir í **JÁM III**, 14–15.

Fast norðan við Austurveg, þar nálega til móts við þar sem Mánagata kemur á veginn er nýlegt minnismerki þar sem Skógarfellsleið lá. Leiðin lá frá merkinu og til norðvesturs út hraunið og hafa nokkrar af vörðunum sem voru á þessari leið verið endurhlaðnar. Afleggjari þessi lá á hina eiginlegu Skógfellsleið (GK-011:018) sem einnig var nefnd Vogavegur og liggur frá Þórkötlustöðum, austur fyrir Stóra-Skógfell og í Voga eins og nöfnin gefa til kynna. Leiðin er merkt inn á herföngjaráðskort frá 1910. Skilti eru á leiðinni á nokkrum stöðum. Leiðin var upphaflega skráð vegna aðalskipulagsgerðar í Grindavík árið 2002 og aftur í fornleifaskráningar vegna Suðurstrandarvegur. Hluti hennar, sá sem er innan Grindavíkur, við Austurveg, var aftur heimsóttur 2023 vegna hugmynda um hverfisskipulag í Grindavík. Leiðin liggur að mestu um hraunlendi en hún er innan þéttbýlis á því svæði sem tekið var út 2023.



Minnisvarði um leið 016:20, horft til norðurs.

Í fornleifaskráningu vegna Suðurstrandarvegur er leiðinni lýst eftirfarandi: „Frá NV enda íþróttasvæðis yfir hraunið í norðurátt. Ca. 400 m austur af veginum frá Grindavík til Keflavíkur. Fornleið. Leiðin er ca. 1 - 2m breið og 0,2 - 0,4 m djúp. Leiðin er hlykkjótt og liggur yfir grasi gróna bala, hraunhóla og urð. Hún er mjög greinileg, en þó talsvert blásin á köflum. Nokkrar vörður varða leiðina þar sem hún var skoðuð, sumar fallnar, aðrar heilar og jafnvel endurhlaðnar í seinni tíð. Syðst, við íþróttaleikvanginn, er mjög stór varða. Minnir hún einna helst á sjómerki. Er hún hlaðin af listamanni fyrir nokkrum árum.“ **2023:** Engin ummerki um leiðina sjást lengur innan þess svæðis sem tekið var út vegna hverfisskipulags sumarið 2023. Á mörkum úttektarsvæðis við Austurveg er búið að gera minnisvarða um leiðina og stika hana þar sem gönguleið er nú á þessum slóðum.

Hættumat: Stórhætta, vegna framkvæmda

Heimildir: Suðurstrandarvegur nr. 2300:18; H-kort 28 NV; Elín Ósk Hreiðarsdóttir 2002, bls. 12

GK-017 Járngerðarstaðir

1686: 100 hdr, Skálholtsbiskupseign, samkvæmt **BL**, bls. 121.

1695: 100 hdr, Skálholtsbiskupseign, samkvæmt **BL**, bls. 121.

1703: Jarðardýrleiki óviss, Skálholtsbiskupseign, **JÁM III**, bls. 15.

1847: 125 hdr., **JJ**, bls. 84. Í neðanmálgreini segir: „[Jarðabók] 1803 telur og eyðihjáleigu Nyðra Garðshorn, hverrar nú eigi er getið.“

Hjáleigur **1703:** Vallarhús, Lambhús, Kvíhús, Hrafnshús, Akurhús, Gjáhus, Krosshús, Garðhús, Hlaðhús. Búðir til forna: Gullekra (tómthús), Krubba (tómthús) og Litlu Gjáhus." **JÁM III**, bls. 15. Hjáleigur **1847:** Kvíhús, Rafnshús, Akurhús, Krosshús, Hóll, Lángi, Gjáhus, Garðhús og Vallhús. **JJ**, bls. 85. Stundum talað um Járngerðarstaðahverfi og enn fremur var heiti jarðarinnar stundum ritað Járngjarðastaðir [eg **DI II**].

Um 1270: Jarðarinnar er getið í rekaskrá Skálholtsstaðar. **DI II**, bls. 76.

1284: „Gjörð Arna biskups Þorlákssonar, herra Ásgríms Þorsteinssonar og Páls [Hvalnesings] milli Runólfs ábóta í Viðey og Þorgríms Haldórssonar um reka klaustrins í Viðey [...]. Enn þenna halfan hval æ statur j grindavík helming vidvr jarngerðastadi. ok hvsatopter [GK-027] þridivng vidvr jarngiardastadi.“

1397: Jarðarinnar er getið í máldaga Staðarkirkju. **DI IV**, bls. 101-102; **1477**, **DI VI**, bls. 12; **1491-1518**, **DI VII**, bls. 48-49; **1553-1554**, **DI XII**, bls. 663; **1570 og síðar**, **DI XV**, bls. 640.

1492: „Transkriptabréf.“ **DI VII**, bls. 126-127.

Um 1500: „Skrá um landamerki milli Voga og Grindavíkr [...]. Voru þesse landamerki höfð og halldin í millum voga a strond og grindavíkjurmanna meir enn upp a 30 vetur akallalaust. ad vogar ætte ecke leingra enn nedan fra ad Kalfsfelle og upp ad vatnskotlum fyrer innan fagradal og upp ad klettnum þeim sem stendur vid Skogfell hid nedra vid götuna enn Þorkötlustader [GK-011]og Jarngerarstader ættu ofan ad þessum takmörkum.“ **DI VII**, bls. 457-458.

1563: „BRÉF Gísla byskups Jónssonar um bygging stóljarða í Grindavík.“ **DI XIV**, bls. 200-202.

Landkostir

1703: „Skóg til kolagjörðar hefur þessi jörð í almenningum sem aðrar. Eldiviður og fjörubang. Fjörugrastekja til jarðarinnar þarfa. Rekavon í betra lagi með slíkum skiftum sem greinir um Þorkötlustaði [GK-011]. Sölvaðfjara til ábúenda brúkunar. Heimræði er árið um kríng og lending í betra lagi. Þar ganga skip heimabóndans og þau inntökuskip, er þangað til fiskiafla ráðast fyrir undirgift, sem heimabóndi tekur, og lætur þá verbúð og vergögn í tje fyrir skipsöfnina. Hafa hjer fyrrum mörg inntökuskip verið um vertíðirnar; mega og enn vera, ef menn vilja. Skip [Skálholts]stólsins ganga hjer venjulega iii eður iiiii, og hafa þeir verbúðir fyrir sig, sem stóllinn uppbyggir. En soðningu kaupa skipverjar. Hafa þessi skip stólsins verið so um lángrar stundir, en alt þar til í tíð Mag. Brynjólfs var gefin til heimabóndans undirgift undir þau skip, sem fleiri voru en tvö af stólsins hendi. Og hýsti þá heimabóndi þá skipsöfn. En í tíð Mag Brynjólfs var uppbygð önnur staðarins verbúð, sem síðan hefur viðhaldist, og engin undirgift verið frá stólnum lögð til bóndans. Selstöðu hefur jörðin og brúkar enn nú þar sem heita Baðsvellir [sjá GK-017:035], og kvarta menn um að þar sjeu hafar oflitlir og þröngvir. Item se þar stór mein að vatnsleysi, þá þerrar eru, og fyrir þessu lesti selstöðunnar segja menn fulla nauðsyn til að kaupa selstöðu annarsstaðar. Þessa brúkar bóndinn alleina. Engjar er öngvar. Torfrista engin nema í sendnum grundum. Hætt er mjög fyrir pening í vatnsgjám. Líka brýtur sjór nokkuð á land jarðarinnar. Á Járngerðastöðum heita Kóngsgarðar. Þar hefur til forna gengið eitt kóngsskip og gefið undirgift. Á Járngerðastöðum eru fáeinna verbúða staði, nú forfallinna, og hafa þar legið skipshafnir inntökuskipa, sem undirgift gefið hafa. Tæki stórt fiskerie til aftur, þá bygði ábúandi þessar búðir upp aftur, (því þær voru og eru undir hans dispensation) til að ná undirgiftinni, því þá kæmi sveitamenn með skip, eins og til forna var.“ **JÁM III**, bls. 15-16.

1840: „Eigi er fagurt á Járngerðarstöðum, því þó þar ei sé ýkja illa húsað, þá stendur bærinn og allt hverfi þetta nema Krosshús niður í dæld eða dalverpi, og er þaðan hvergi víðsýnt. Þýfð hafa tún verið á Járngerðarstöðum, en eru mikið sléttuð í seinni tíð af bóndanum Þórði sál. Einarssyni og þar núverandi bónda sgr. Einari Jónssyni. Hafa og nokkrir hjáleigubændurnir í seinni tíð þessa jarðarbót eftir þeim upp tekið. - Bæði í túninu og utantúns eru djúpar vatnsgjár, í hverjar sjór fellur að í og út; í sumum þeirra er oft veiddur áll, og mætti þó mikið meira veiða, ef atorka væri og rækt við höfð. Það hafa Járngerðarstaðir til landkosta fram yfir Stað [GK-028] og Húsatóttir [GK-027] og meiri en nokkurt annað býli í þessari

sókn, að fyrst er þar nóg vatn í gjám þessum handa fénaðinum, og svo í öðrum smá stöðutjörnum, eins og líka þar er grasgefnast utantúns, þó eigi megi hagar heita. Mætti þó halda þar fáum skepnum heima á sumardag, hvað ekki má heita mögulegt á Stað og Húsatóttum.“ **SSGK**, bls. 137-138.

GK-017:025 Eyrargata heimild um leið

A 330967 N 375165



Þar sem Eyrargata lá eitt sinn, horft til norðausturs

„Sagnir voru um, að það væri kirkjugata frá Þorkötlustöðum að Stað, en þá átti Hóp að hafa verið grasi gróid vallendi. Sagnir voru einnig um, að Staður hafi verið í miðri sókn áður fyrr,“ segir í örnefnaskrá AG. „Þegar ekki var lendum í vörunum áður fyrr, var farið inn í Hóp og lent í Kvíavíki, en það hefur nú verið fyllt upp og byggðir tankar á því. Kvíavíkið var suðvestan við Álfsfit, innan við Svíra. Úr vikinu til vestsuðvesturs vottaði fyrir troðningi um síðustu aldamót, sem kallaðir voru Eyrargata,“ segir í sömu örnefnaskrá. Eyrargata lá eftir eyrinni til norðurs en beygði svo til austurs og var nálægt því að liggja samsíða Hafnargötu núverandi, suðaustan hennar. Gatan lá svo um Hópsbæina (GK-016) og áfram til austurs að Þorkötlustöðum. Gatan er merkt inn á

herforingjaráðskort frá 1910. Hún var upphaflega skráð árið 2002 í tengslum við aðalskipulag Grindavíkur en hluti hennar (þar sem Túngata og Ægisgata mætast) er innan þess svæðis sem kannaður var sumarið 2023 vegna nýs hverfisskipulags í Grindavík. Þar sem leiðin lá er nú (2023) íbúðahverfi Grindavíkur ásamt iðnaðarmannvirkjum meðfram ströndinni.

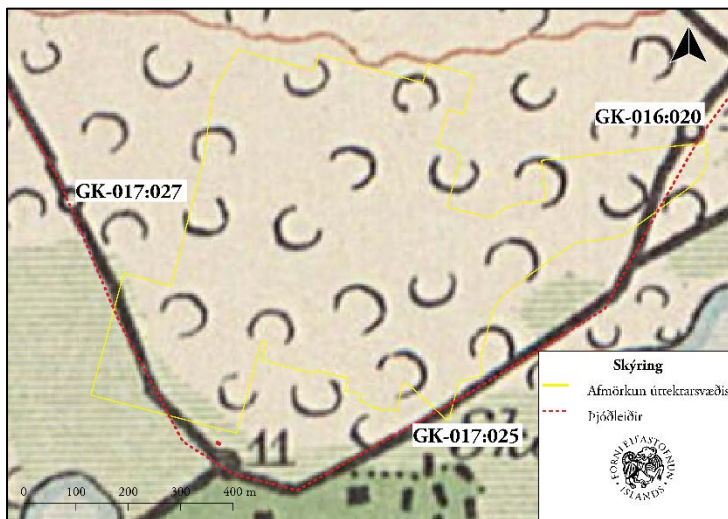
2023: Engin ummerki um leiðina sjást lengur á þessum slóðum; og er hún sennilega horfin vegna framkvæmda í tengslum við þéttbýlismyndun í Grindavík.

Hættumat: Stórhætta, vegna framkvæmda

Heimildir: Ö-Járngerðarstaðir AG, 3; H-kort 28 NV

GK-017:027 Skipstígsvegur/Skipstígur heimild um leið

A 330401 N 375229



Djóðleiðir innan úttektarsvæðis 2023, herforingjaráðskort sett yfir hnitagögn.

1840: „Miðvegurinn, sem ýmist kallast Járngerðarstaða- eða Skipstígsvegur, liggur í útnorður fyrir sunnan Þorbjarnarfell, og er þá Þórðarfell, Sútur og Stapafell allt að vestan og sunnanverðu,“ segir í sóknarlýsingu. „Sagt er að Junkarar hafi lagt upp í Stórubót við Gerðavelli, upp af Skyggfir, vestan við Rásina. Þar voru á Gerðavöllum allmiklar hlaðnar girðingar gamlar [...]. Á Gerðavöllum er allt fullt af gördum. Þeir eru hlaðnir á tvo vegu við vellina og eiga að vera eftir Junkarana, en þeir reru til skiptis eftir veðri úr Grindavík og Höfnum (Njarðvíkum), eftir því sem sögurnar segja. Fóru þeir með skipin á milli, og hét þar Skipstígur,“ segir í örnefnaskrá AG. Skipstígur er merktur inn á

herforingjaráðskort frá 1910 og var leiðin vörðuð að hluta. Gatan var upphaflega skráð í tengslum við aðalskipulag Grindavíkur árið 2002. Hluti leiðarinnar, nokkru austan við Bóndastekkjatún í landi Þorkötlustaða, var kannaður að nýju í skráningu vegna hverfisskipulags í Grindavík sumarið 2023. Leiðin liggur um gróid hraunlendi að stórum hluta en innan þess svæðis sem skráð var 2023 er þéttbýli.

Þegar leiðin var skoðuð í aðalskráningu 2002 var henni lýst svo: „Leiðin var vörðuð og sjást nokkrar varðanna enn. Syðst má einnig sá móta fyrir ruddri braut í hrauninu og er hún 1,2-1,4 m breið en 0,2 m á

dýpt.“ 2023: Engin ummerki sjást um leiðina innan þess svæðis sem tekið var út sumarið 2023 vegna hugmynda um hverfisskipulag.

Hættumat: Stórhætta, vegna framkvæmda

Heimildir: Ö-Járngerðarstaðir AG, 1-2, 4; Ö-Járngerðarstaðir ath., 3; SSGK, 129; H-kort 28 NV; Elín Ósk Hreiðarsdóttir 2002, bls. 25-29

GK-017:033 *Silfra* þjóðsaga

A 330330 N 375179



Silfra 033, horft til suðvesturs

„Skammt fyrir ofan þorpið er gjáin Silfra. Er sagt, að í henni sé fólgin kista full af silfurpeningum,“ segir í örnefnaskrá AG. Á heimasíðu Ferlis segir: „[G]já þessari segir sagan, að fólgin sé kista full af silfurpeningum. Hafa allar tilraunir til þess að hefja þennan fjársjóð upp strandað á því að þá er menn hafa náð kistunni upp á gjáarbarminn, þá hefir mönnum sýnt allt Járngerðarstaðarþorpið standa í björtu báli og hafa menn því jafnan sleppt kistunni aftur. Síðasta tilraunin fór á þá leið að þeir slepptu ekki einungis kistunni heldur fylltu gjána upp með mold. Svo að nú er yfir kistunni grasi gróin brekka.“ Silfra er rétt norðaustan við Einisdal, um 85 m suðvestan við Skipstíg 027 og 25 m suðvestan við Fornuvör 12 (b. 1994). Silfra var upphaflega skráð árið 2002 í tengslum við aðalskipulag Grindavíkur en var aftur heimsótt

árið 2015 (af Antikva) vegna deiliskipulagsvinnu. Sumarið 2023 var staðurinn síðan heimsóttur í þriðja sinn vegna hverfisskipulags í Grindavík. Silfra er rétt suðvestan við íbúðabyggð í Grindavík. Til suðurs er tjörn og til austurs ræktað tún.

2023: Silfra er mjó og aflöng gjá, með vatni í botni. Hún er um 250 x 30 m að stærð og snýr norðaustur-suðvestur.

Hættumat: Stórhætta, vegna framkvæmda

Heimildir: Ö-Járngerðarstaðir AG, 5; Elín Ósk Hreiðarsdóttir 2002, bls. 27; Ómar Smári Ármannsson og Ragnheiður Traustadóttir 2015, bls. 56; Ferlir - Járngerðastaðir - Tyrkjaránið - Skilti



Tóft 125_01, horft til norðurs

GK-017:125_01 tóft óþekkt



Loftmynd af tóft 125_01, loftmynd frá Loftmyndum ehf

A 330817 N 375174

Tvær fremur unglegar tóftir (01 og 02) eru við vesturenda Sunnu- og Hellubrautar (mitt á milli), um 135 m suðaustan við kálgarð 142 og 170 m vestan við brunn 136. Tóftirnar eru á svæði sem er um 44 x 11 m að stærð og snýr NNA-SSV. Þær voru upphaflega skráðar í tengslum við aðalskipulag Grindavíkur 2002 en svæðið var heimsótt að nýju 2023 þegar svæðið var tekið út í tengslum við hverfisskipulag. Tóft 01 er rétt utan úttektarsvæðis 2023 en helgunarsvæði hennar (15 m) nær innan þess og því var hún skráð. Tóft 02 er langt utan úttektarsvæðis 2023 og var því ekki skráð í tengslum við þá úttekt. Tóftirnar eru á grasivöxnu svæði, milli íbúða í grónu íbúðahverfi (rétt sunnan við Ásubraut).

Tóft 01 er norðar. Hún er 6,5 X 4,5 m að stærð og snýr ANA-VSV. Hún er hlaðin úr hraungrýti en er alveg hrunin (0,3 m á hæð) og aðeins er ytra byrði hennar greinilegt. Veggur eða garðlag er norðan hennar og er greinilegt 2-3 m frá tóftinni en ekki er ljóst hvort þarna hefur verið annað hólf eða mögulega garðlag frá tóftinni. Ekki er vitað hvaða hlutverki tóftin gegndi en ekkert greinilegt mannvirki sést á þessum stað á loftmynd af Grindavík frá 1954 og er því líklegast að tóftin sé yngri en frá því miðja 20. öld og telst því ekki til fornleifa samkvæmt laganna hljóðan en var engu að síður skráð enda byggð í forni handverkshefð.

Hættumat: Hætta, vegna framkvæmda

GK-017:134 *Álfhóll* þjóðsaga huldufólksbústaður

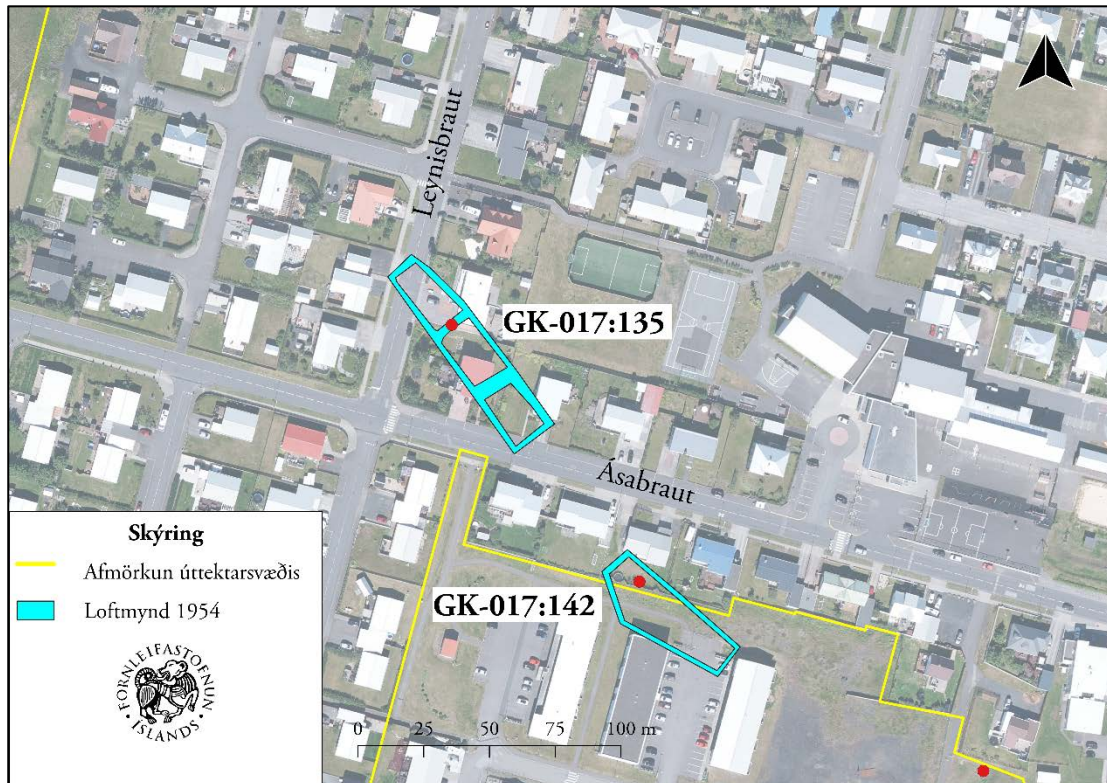
A 330779 N 375467

Álfhóll var innan þéttbýlis í Grindavíkur þar sem göturnar Borgarhraun og Hraunbraut mætast, um 200 m norðaustan við kálgarð 135 og 240 m vestan við garðlag 137_02. Staðurinn var fyrst skráður af Antikva árið 2015 í tengslum við deiliskipulag, en engin lýsing fylgdi þeirri skráningu. Ekki hafa fundist frekari heimildir um Álfhól og hvaða sagnir fylgdu honum. Loftur Jónsson, heimildamaður, kannaðist ekki við sagnir um álfa á þessum stað. Álfhóll er innan þéttbýlis. Allt umhverfis eru götur, bakgarðar og íbúðarhús.

2023: Engin ummerki um höllinn sjást lengur. Hann var við íbúðarhúsið á Borgarhraun 11 (b. 1971).

Hættumat: Stórhætta, vegna framkvæmda

Heimildir: Ómar Smári Ármannsson og Ragnheiður Traustadóttir 2015, bls. 65.



Loftmynd af kálgarði 135 og minjum þar í kring. Loftmynd frá Loftmyndum ehf.

GK-017:135 heimild um kálgarð

A 330615 N 375344

Kálgarður sést á loftmynd af Grindavík frá árinu 1954, þar sem nú er Ásabraut 10, 12 og Leynisbraut 2. Kálgarðurinn var um 120 m norðvestan við kálgarð 142 og 240 m norðaustan við Skipstíg 037. Í bakgröðum íbúðarbyggðar Grindavíkur.

Engin ummerki um kálgarð sjást lengur og líklega hefur honum verið raskað vegna byggingaframkvæmda. Á loftmyndinni má greina að kálgarðurinn var 80 x 20 m að stærð, sneri norðvestur-suðaustur og skiptist í þrjú hólf. Hólf A var norðvestast og 24 x 12 m að innanmáli. Hólf B var í miðjunni og var 23 x 13,5 m að innanmáli. Hólf C var svo suðaustast og var 18 x 13,5 m að innanmáli. Öll hólfín sneru norðvestur-suðaustur. Ekki er vitað um hvenær kálgarðurinn var gerður en það var líklega á 20. öld.

Hættumat: Stórhætta, vegna framkvæmda

Heimildir: LMI-Kort-LI206-LI2-0737

GK-017:136 brunnur brunnur

A 330985 N 375181



Brunnur 137, horft til ANA

Grjóthlaðinn brunnur er um 170 m suðvestast við tóft 138_01 og 22 m norðaustan við Eyrargötu 025. Staðurinn var fyrst skráður vegna deiliskipulags 2015, undir númerinu 1048, en engin lýsing var gerð á brunninum en þess getið að hann sé mögulega frá 19. öld. Brunnurinn er við Miðhús (Túngata 2, b. 1932) en húsið var flutt á þennan stað um 1960 samkvæmt skýrslu Antikva frá 2015. Brunnurinn er á óráktarbletti innan þéttbýlis Grindavíkur. Á þessum stað er mosagróið hraun.

2023: Brunnurinn er um 2 m í þvermáli og aðeins sést í neðsta umfarið af fremur stóru grjóti sem haldið er saman með steinlími. Brunnurinn er 0,3 m á hæð. Búið er að fylla upp í brunninn og ekki hægt að greina hve

djúpur hann var.

Hættumat: Stórhætta, vegna framkvæmda

Heimildir: Ómar Smári Ármannsson og Ragnheiður Traustadóttir 2015, bls. 64

GK-017:137_01 heimild um túngarð

A 330979 N 375359

Tvö garðlög (01-02) og tóft (03) sjást á loftmynd af Grindavík frá 1954. Samkvæmt loftmyndinni voru minjarnar um 100 m vestan við tóft 138_01 og 230 m ASA við Álfhól 134. Þær náðu yfir svæði sem var 310 x 300 m að stærð og sneri norður-suður. Aðeins austurhluti þessara minja hefur verið innan úttektarsvæðis 2023.

Minjarnar voru innan gróins þéttbýlishverfis í Grindavík (við Túngötu).

2023: Garðlag 01 var syðst. Engin ummerki um það sjást lengur og hefur það sennilega horfið vegna framkvæmda (í þéttbýlismyndun). Á loftmyndinni má sjá að garðurinn afmarkaði svæði sem var um 4,1 ha að stærð og sneri norðvestur-suðausturs (c 280 x 220).

Hættumat: Stórhætta, vegna framkvæmda

Heimildir: LMI-Kort-LI206-LI2-0737



Loftmynd af minjum 137 og öðrum þar í grennd. Loftmynd frá Loftmyndum ehf.

GK-017:137_02 heimild um óþekkt A 331021 N 375468
2023: Garðlag 02 var norðvestast á svæðinu en engin ummerki sjást um það lengur á yfirborði. Garðlagið hefur sennilega horfið vegna framkvæmda (við þéttbýlismyndun). Það sést vel á loftmynd af Grindavík frá 1954. Það var L-laga og samtals 88 m langt. Af því var h.u.b. 13 m kafli sem lá austur-vestur en 75 m kafli NNA-SSV. Ekki er vitað hvaða hlutverki garðurinn gegndi, en hann gæti hafa verið hluti af túngarði.

Hættumat: Stórhætta, vegna framkvæmda
Heimildir: LMI-Kort-LI206-LI2-0737

GK-017:137_03 heimild um óþekkt A 331038 N 375464
2023: Tóft 03 var byggð samsíða norðurhluta garðlags 02 og sést á loftmynd frá 1954. Engin ummerki sjást nú um tóftina sjást lengur og hefur hún líklega horfið vegna framkvæmda (í tengslum við þéttbýlismyndun). Af loftmyndinni að dæma var tóftin um 17 x 8 m að stærð, sneri austur-vestur og opin til austurs. Ekki er vitað hvaða hlutverki tóftin gegndi.

Hættumat: Stórhætta, vegna framkvæmda
Heimildir: LMI-Kort-LI206-LI2-0737

GK-017:138_01 gerði kálgarður

A 331073 N 375337



Tóft 138_01, horft til norðvesturs

Tvö lítil gerði (01 og 02) sjást á gamalli loftmynd af Grindavík frá 1954 og má enn greina leifar þeirra. Gerðin eru fast austan við Mánagötu, um 180 m norðaustan við brunn 136 og 90 m austan við garðlag 137_01. Gerðin eru á svæði sem er 35 x 20 m að stærð og snýr norður-suður. Gerðin eru rétt utan úttektarsvæðis 2023 en helgunarsvæði þeirra (15 m) nær inn á það og voru þau því skráð. Gerðin eru á litlum grasbletti innan þéttbýlis Grindavíkur. Svæðið er í aflíðandi halla til suðausturs.

2023: Gerði 01 er syðst og hefst lýsing á því. Það er 11,5 x 8,5 m að stærð og snýr NNV-SSA. Veggir þess eru grjóthlaðnir, 0,4 m á hæð

en grónir og sést því ekki í umför þótt það glitti lítillega í grjót í SSA-hluta tóftar. Mögulega var gengið inn í tóftina sunnarlega á VSV-hlið hennar, en ekki er loku yfir það skotið að það sé aðeins rof. Miðað við lögun hefur þetta sennilega verið kálgarður.

Hættumat: Hætta, vegna framkvæmda

Heimildir: LMI-Kort-LI206-LI2-0737

GK-017:138_02 heimild um kálgarð

A 331068 N 375356

2023: Gerði 02 var um 10 m norðan við gerði 01. Engin ummerki sjást um það lengur en Mánagata (íbúðagata) liggur yfir stóran hluta þess svæðis sem gerðið náði yfir áður. Samkvæmt loftmynd frá 1954 var gerðið um 17 x 11,5 m að stærð og sneri ANA-VSV. Miðað við lögun á loftmynd hefur þetta sennilega verið kálgarður.

Hættumat: Hætta, vegna framkvæmda

Heimildir: LMI-Kort-LI206-LI2-0737

GK-017:139_01 garðlag kálgarður

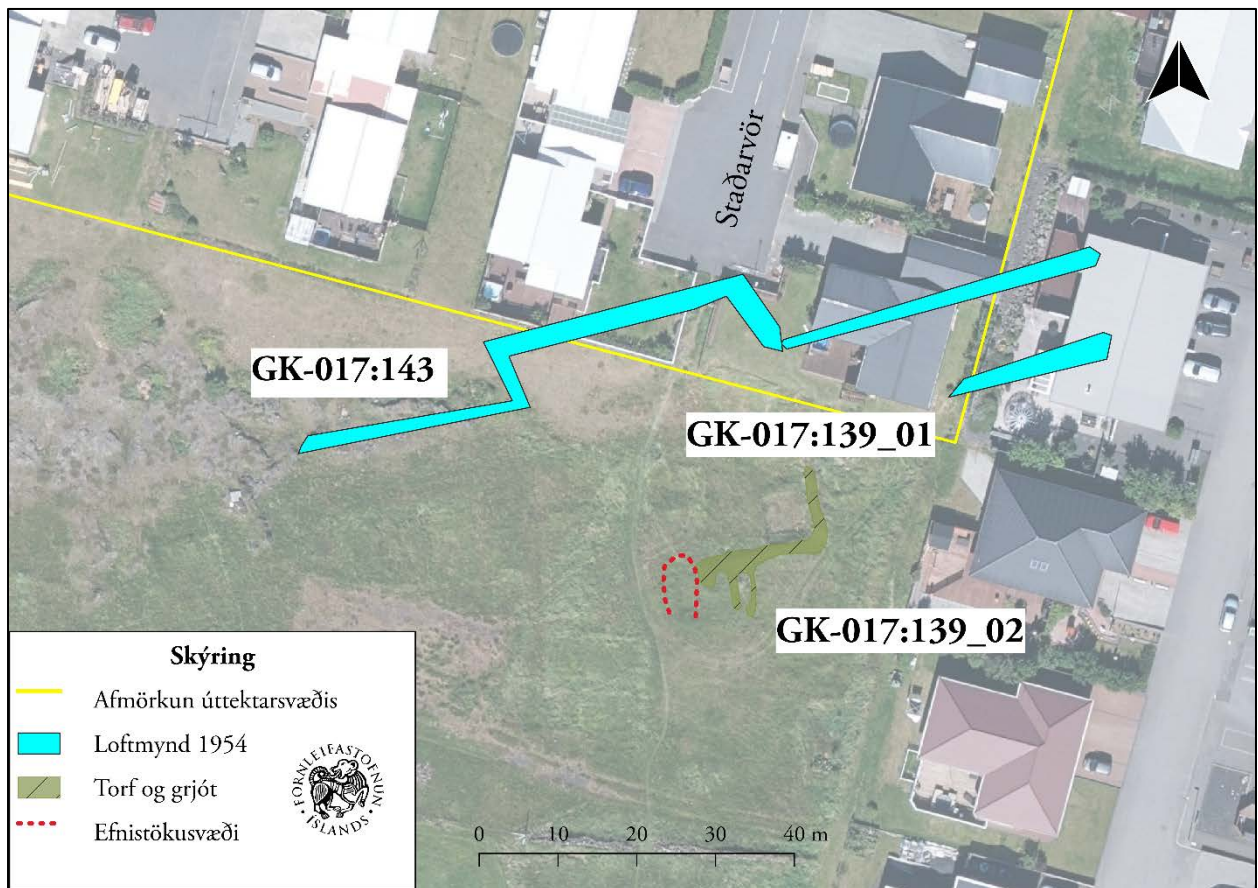
A 330552 N 375112



Minjar 139, horft til norðausturs

Garðlag (01) og tóft (02) eru um 270 m VSV við tóft 125_01 og 50 m suðaustan við garðlag 143. Þessar minjar voru fyrst skráðar 2015 (Antikva) í tengslum við skipulag (undir númerinu 1020). Þær eru um 7 m utan við úttektarsvæði 2023 en helgunarsvæði þeirra (15 m) nær innan þess og því voru þær skráðar. Svæðið er þakið gróðri (á kafi í grasi þegar það var skráð í júlí) þótt víða glitti í bert hraun og grjót. Til norðurs og norðausturs eru íbúðir (Staðarvör og Laut).

2023: Garðlag 01 er nyrst og helst lýsing á því. Það liggur um 10 m í norður-suður og síðan í um 15 m í VSV-ANA. Garðlagið er því samtals 25 m langt og er það mest 0,6 m á breidd. Það er grjóthlaðið og eru veggir stæðilegir, 0,8 m á



Loftmynd af minjum 139 og 143, loftmynd frá Loftmyndum ehf.

hæð en ekki sér í umför vegna mikils gróðurs. Loftmynd frá 1954 gefur til kynna að garðurinn hafi áður náð lengra til norðurs og mögulega hefur þar kálgarður verið samtengdur en það er ekki skýrt á loftmyndinni. Miðað við lögun af loftmynd hefur þetta sennilega verið kálgarður.

Hættumat: Hætta, vegna framkvæmda

Heimildir: Ómar Smári Ármannsson og Ragnheiður Traustadóttir 2015, bls. 61; LMI-Kort-LI206-LI2-0737

GK-017:139_02 tóft skemma

A 330544 N 375099

2023: Tóft 02 er sambyggð VSV-hluta garðlags 01. Tóftin er 4 x 2 m að innanmáli og snýr norður-suður. Tóftin er opin til suðurs. Hún er grjóthlaðin en mikið gróin og sést því ekki í umför þótt það glitti í staðilegt grjót í austurhluta tóftarinnar. Veggir eru 0,4-0,6 m á hæð. Mögulega var annað hól til vesturs en þar er gróin dæld sem er um 6 x 4 m að stærð og snýr norður-suður. Ekki er útilokað að dældin sé aðeins ummerki um efnistöku fyrir byggingarefni í vegghleðslur garðlags 01 og tóftar 02. Mikill gróður var á svæðinu og erfitt að segja af eða á um hlutverk dældarinnar. Ekki er heldur ljóst hvaða hlutverki tóftin gegndi en ekki er ólíklegt að þarna hafi verið e.k. skemma eða kartöflugeymsla vegna kálgarðs 01.

Hættumat: Hætta, vegna framkvæmda

GK-017:140 garðlag túngarður

A 331260 N 375463

Grjóthlaðið garðlag er innan þéttbýlisins í Grindavík, um 35 m ANA við vörðu 141 og 5 m sunnan við Mánagötu. Garðlagið var fyrst skráð 2015 (Antikva) í tengslum við deiliskipulag undir númerinu 1044 en



Loftmynd af garði 140, loftmynd frá Loftmyndum ehf.

engin lýsing var gerð af garðlaginu. Garðlagið er um 13 m utan úttektarsvæðis 2023 en helgunarsvæði þess (15 m) nær inn á það og var það því skráð. Garðlagið er á mörkum lítils grasblettis og óræktað svæðis. Til norðurs eru íbúðir og akvegir en til suðurs er iðnaðarhúsnæði og mannvirki tengd starfssemi Grindavíkurhafnar.

2023: Garðlagið snýr nálæga NNA-SSV á um 50 m löngum kafla og NNV-SSA á um 10 m löngum kafla, og er því samtals um 60 m langt. Aðeins sjást 2 umför af grjóti í hleðslum sem eru 0,2-04 m á hæð. Lægst er garðlagið fyrir miðju en greinilegast er það til norðurs. Á loftmynd af Grindavík frá 1954 sést garðlagið vel og af henni að dæma virðist það hafa afmarkað svæði sem var um 1,25 ha að stærð. Miðað við lögum á loftmynd er þetta sennilega túngarður.

Hættumat: Hætta, vegna framkvæmda

Heimildir: Ómar Smári Ármannsson og Ragnheiður Traustadóttir 2015; LMI-Kort-LI206-LI2-0737

GK-017:141 varða samgöngubót

A 331225 N 375463

Varða er innan þéttbýlisins í Grindavík (við Mánagötu), um 40 m VNV við garðlag 140 og 60 m vestan við garðlag 139. Varðan var fyrst skráð árið 2015 (Antikva) í tengslum við deiliskipulag, undir númerinu 1043 en enga lýsingu er þar að finna á vörðunni. Varðan er 14,5 m utan við úttektarsvæðið 2023 en helgunarsvæði hennar (15 m) nær rétt svo inn á það og var því varðan skráð. Varðan er á mörkum lítils grasblettis og óræktað svæðis. Til norðurs eru íbúðir og akvegir en til suðurs er iðnaðarhúsnæði og mannvirki tengd starfssemi Grindavíkurhafnar.

2023: Varðan er 4,5 x 4 m að stærð og snýr norður-suður. Hún er 0,4-0,7 m á hæð og er mikið hruninn og byrjað að gróa yfir grjóthleðsluna þótt sums staðir glitti enn í mjög stórt grjót. Miðað við staðsetningu og stærð grunnflatar vörðunnar hefur þetta sennilega verið gömul innsiglinarvarða.

Hættumat: Hætta, vegna framkvæmda



Loftmynd af kálgarði 135 og 142. Loftmynd frá Loftmyndum ehf

GK-017:142 heimild um kálgarð A 330686 N 375246
Gerði, sennilega kálgarður, sést á loftmynd af Grindavík frá 1954. Kálgarðurinn var um 120 m suðaustan við kálgarð 135 og 135 m norðvestan við tóft 125_01. Á þessum stað eru bakgarðar íbúðarhúsa (Ásabraut 13 og 11).

2023: Engin merki um kálgarðinn sjást lengur á yfirborði og hefur hann líklega horfið í tengslum við framkvæmdir (tengdar þéttbýlismyndun) Samkvæmt loftmyndinni var kálgarðurinn um 60 x 20 m að stærð, sneri norðvestur-suðausturs og sennilega einfaldur þótt ekki sé hægt að útiloka að mögulega hafi honum verið skipt í tvö hólf.

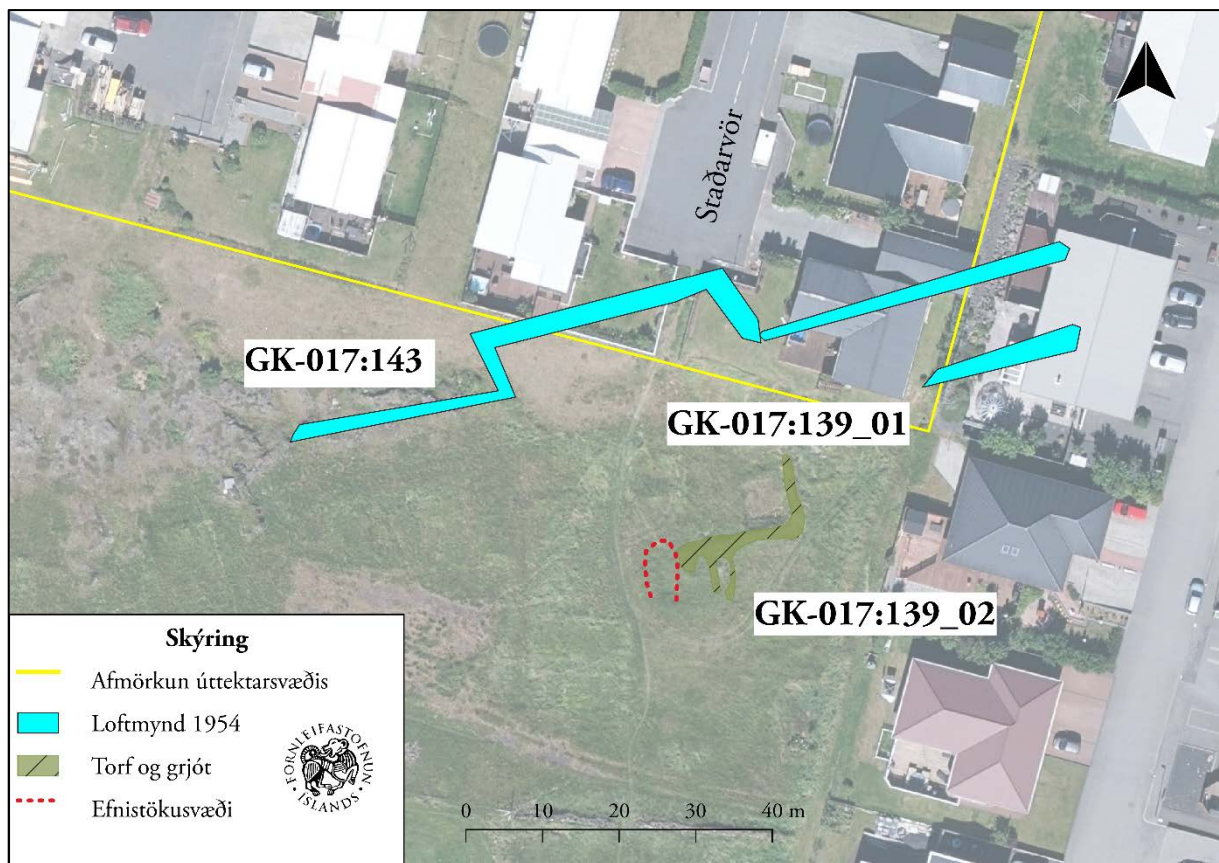
Hættumat: Stórhætta, vegna framkvæmda

Heimildir: LMI-Kort-LI206-LI2-0737

GK-017:143 heimild um túngarð A 330493 N 375120
Garðlag sést á gamalli loftmynd af Grindavík frá 1954. Garðlagið um 50 m norðvestan við tóft 139 og 170 m suðaustan við Silfru 033. Norðausturhluti garðlagsins er innan úttektarsvæðis 2023. Á mörkum þéttbýlis Grindavíkur (Við Norður- og Staðarvör) og óræktads svæðis þar sem grasigróid hraun er áberandi.

2023: Engin ummerki um garðlagið sjást lengur á yfirborði. Samkvæmt loftmyndinni afmarkaði garðurinn svæði sem er um 0.7 ha að stærð (200 x 70 m) og sneri VSV-ANA.

Hættumat: Stórhætta, vegna framkvæmda



Loftmynd af garði 143 og minjum 139. Loftmynd frá Loftmyndum ehf.

5 Saga svæðis og landshættir

Svæðið sem tekið var út er innan þéttbýlis í Grindavík, í suðvesturhluta bæjarins. Það er allt innan marka gamla lögbýlisins Járngerðarstaða en úttekarsvæðið er utan við gamla heimatún jarðarinnar. Samkvæmt Landnámu var landnámsmaður Grindavíkur Moldar-Gnúpur, sonur Hrólfs höggvanda frá Noregi. Moldar-Gnúpur nam samkvæmt bókinni fyrst land milli Kúðafljóts og Eyjaár, suðaustan Mýrdalsjökuls, þurfti að frá að hverfa vegna jarðelda. Hann fór þá til Höfðabrekku, milli Víkur í Mýrdal og Hjörleifshöfða. Honum var hins vegar bannað að setjast þar að og þá færði hann sig til Hrossagarða (Kaplagarður). Samkvæmt Hauksbók féll Molda-Gnúpur í Hrossagarði ásamt tveimur sonum sínum en sá þriðji, sem hét Björn, fór til Grindavíkur og bjó þar. Sturlubók greinir frá því sama ef frá er talið að þar segir að Moldar-Gnúpur og synir hans hafi allir farið til Grindavíkur frá Hrossagarði og numið þar land. Ekki er tilgreint á hvaða jörð þeir settust að.⁵

Járngerðarstaðir var fyrrum þingstaður Grindvíkinga.⁶ Jarðarinnar er fyrst getið í rituðum heimildum um 1270 í tengslum við rekaítök Skálholtsstaðar.⁷ Jarðarinnar er síðan oft getið í máldögum Staðarkirkju, vegna ítaka.⁸ Járngerðarstaðir voru stór jörð og var jarðadýrleiki langt yfir meðaltali. Jarðamatið fer hæst í 125 hundruð (jarðamat 1847).⁹ Í Jarðabók Árna Magnússonar og Páls Vídalíns frá 1703 er dýrleiki jarðarinnar hins vegar óviss enda borgaði jörðin ekki tíund. All margar hjáleigur voru á jörðinni. Jarðabókin 1703 getur um níu hjáleigur (Vallarhús, Lambhús, Kvíhús, Hrafshús, Akurhús, Gjáhus, Krosshús, Garðhús, Hlaðhús.¹⁰ Árið 1847 voru Kvíhús, Hrafshús, Akurhús, Krosshús, Gjáhus, Garðhús og Vallhús enn í byggð og við höfðu bæst hjáleigurnar Hóll og Lángi.¹¹

Í Jarðabókinni frá 1703 er að finna ítarlegar upplýsingar um landkosti jarðarinnar. Ljóst er að þeir tengjast flestir sjávarnytjum en jörðin hefur ekki endilega verið upplögð til landbúnaðar. Í Jarðabókinni kemur þó fram að jörðin eigi skóg til kolagerðar, auk þess sem hún hafði fjöruþang sem eldivið. Jörðin átti samkvæmt Jarðabókinni selstöðu á Baðsvöllum „og kvarta menn um að þar sjeu hagar of litlir og þröngvir.“ Auk þess sé þar „stór mein að vatnsleysi, þá þerrar eru, og fyrir þessu lesti selstöðunnar segja menn fulla nauðsyn til að kaupa selstöðu annarsstaðar.“ Engjar séu síðan engar á jörðinni og aðeins hægt að rista torf á sendnum svæðum.¹²

⁵ ÍF I, bls. 330–331 (H 284; S 329).

⁶ Lýður Björnsson 1972, bls. 99.

⁷ DI II, bls. 76

⁸ 1397: Jarðarinnar er getið í máldaga Staðarkirkju. DI IV, bls. 101-102; 1477, DI VI, bls. 12; 1491-1518, DI VII, bls. 48-49M 1553-1554, DI XII, bls. 663; 1570 og síðar, DI XV, bls. 640.; sjá einnig umfjöllun í **Saga Grindavíkur I**, bls. 12-126.

⁹ JJ, bls. 84.

¹⁰ JÁM III, bls. 15

¹¹ JJ, bls. 85. Í neðanmálgrein segir að jarðabókin 1803 nefndi eyðibýlið Nyrðra Garðshorn. Hennar er ekki getið í öðrum heimildum.

¹² JÁM III, bls. 15-16.

friðlýst vegna aldurs.¹⁶ Túnnum jarðarinnar hefur að nokkru verið raskað, sérstaklega vegna sléttunar en gamla heimatúnið er rétt sunnan við þéttbýlið í Grindavík.

Landsbættir

Úttektarsvæðið er innan þéttbýlis í Grindavík. Svæðið einkennist að mestu af íbúðalóðum með grónum bakgörðum og breiðum malbikuðum akvegum. Fáein opin svæði innan marka skipulagsreits, en þau er þó einkum að finna á norðurhluta svæðisins. Allt svæðið er mikið raskað vegna bygginga og annarra framkvæmda í tengslum við þéttbýlismyndun Grindavíkur.



Mynd 5: Mynd sem sýnir ríkjandi landshætti innan úttektarsvæðisins, breiður akvegur, íbúarhús og bakgarðar þeirra. Horft til suðausturs.

¹⁶ Núverandi götuheiti er Vesturbraut 16.



Mynd 6: Mynd sem sýnir dæmi um opið svæði sem var þaulgengið í í fornleifakönnuninni, horft til norðvesturs.



Mynd 7: Mynd sem sýnir ríkjandi landshætti innan úttekarsvæðisins.

6 Fornleifar innan úttekarsvæðis

Deiliskráning fornleifa innan marka Hraun-, Vör- og Mánahverfa í Grindavík var unnin sumarið 2023. Innan marka úttekarsvæðis reyndust 19 fornleifar (sjá töflu 1), og eru öll yfirborðsummerki um 11 þeirra horfin vegna framkvæmda. Meiri hluti fornleifa voru á suðurhluta svæðisins. Hér fyrir neðan verður fjallað stuttlega um fornleifarnar innan svæðis en í viðauka II er minjakort af svæðinu.

Tafla 1. Minjar innan úttekarsvæðis				
Samtala	Sérheiti	Tegund	Hlutverk	Hættumat
GK-016:020	Skógafellsleið	Heimild	Leið	Stórhætta
GK-017:025	Eyrargata	Heimild	Leið	Stórhætta
GK-017:027	Skipstígur	Heimild	Leið	Stórhætta
GK-017:033	Silfra	Þjóðsaga		Stórhætta
GK-017:125_01		Tóft	Óþekkt	Hætta
GK-017:134	Álfhóll	Huldufólksbústaður		Stórhætta
GK-017:135		Heimild	Kálgarður	Stórhætta
GK-017:136		Brunnur	Brunnur	Stórhætta
GK-017:137_01		Heimild	Túngarður	Stórhætta
GK-017:137_02		Heimild	Óþekkt	Stórhætta
GK-017:137_03		Heimild	Óþekkt	Stórhætta
GK-017:138_01		Gerði	Kálgarður	Hætta
GK-017:138_02		Heimild	Kálgarður	Hætta
GK-017:139_01		Garðlag	Kálgarður	Hætta
GK-017:139_02		Tóft	Skemma	Hætta
GK-017:140		Garðlag	Túngarður	Hætta
GK-017:141		Varða	Samgöngubót	Hætta
GK-017:142		Heimild	Kálgarður	Stórhætta
GK-017:143		Heimild	Túngarður	Stórhætta
19				

Algengasta tegund fornleifa innan svæðis voru kálgarðar. Fjöldi slíkra garða var víða gerður í upphafi 20. aldar í og í nágrenni við þéttbýlisstaði á Íslandi. Í og við nágrenni Grindavíkur var mjög öflug kálgarðsrækt í lok 19. aldar en þó enn fremur á fyrri hluta 20. aldar og endurspeglar kálgarðarnir innan úttekarsvæðis þá þróun. Alls voru skráðir fimm kálgarðar innan svæðis en yfirborðsummerki um þrjá þeirra (GK-017:135; 138_02; 142) eru horfin. Ummerki um kálgarð GK-017:138_01 sjást rétt sunnan við Mánagötu (Íbúðargata), utan úttekarsvæðis 2023 en helgunarsvæði kálgarðsins nær inn fyrir mörk skipulagssvæðis og hann var því skráður. Kálgarðurinn er 11,5 x 8,5 m að stærð, snýr NNV-SSA, með signa, grjóthlaðna veggjum sem eru 0,4 m á hæð og grónir. Kálgarður GK-017:139_01 er sunnan við Staðarvör (Íbúðargata), um 7 m utan við mörk úttekarsvæðis 2023 og gildir því það sama um hann. Kálgarðurinn er nokkuð raskaður en rekja má um 10 m af garðhleðslu norður-suður og 15 m af hleðslu VSV-ANA. Hann er grjóthlaðinn og eru veggir stæðilegir, 0,8 m á hæð en algróinn.

Innan svæðis voru nokkrar leiðir skráðar en ummerki um þær eru horfnar innan úttektarsvæðis 2023. Þær eru allar merktar inn á herforingjaráðskort frá 1910.¹⁷ Skógafellsleið GK-016:020 lá milli Grindavíkur og Voga og var leiðin vörðuð að hluta. Búið að stíka leiðina og reisa minnismerki um hana við íþróttaleikvang Ungmennafélags Grindavíkur.



Mynd 8: Varða 141, horft til NNA.

Eyrargata GK-017:025 lá

meðfram ströndinni og var gjarnan farin af verbúðarmönnum.¹⁸ Skipastígur GK-17:027 var forn þjóðleið milli Grindavíkur og Njarðvíkur. Hún var vörðuð að hluta samkvæmt herforingjaráðskorti frá árinu 1910 og stundum farinn enn í dag.¹⁹ Ein samgöngubót var skráð á svæðinu: varða GK-017:141 sem er rétt sunnan við Mánagötu. Hún er 4,5 x 4 m að stærð og snýr norður-suður. Hún er um 0,4-0,7 m á hæð og er mikið hruninn og byrjað að gróa yfir stóran hluta hennar. Miðað við staðsetningu og stærð hefur varðan sennilega verið innsiglingarvarða.

Þrír garðar eða gerði sem markað hafa af túnskika voru skráðir innan svæðis. Túngarður GK-017:140 er rétt sunnan við Mánagötu. Garðlagið liggur nálega NNA-SSV á um 50 m löngum kafla og NNV-SSA á um 10 m löngum kafla, samtals um 60 m langt. Framkvæmdir hafa raskað túngarðinum en á loftmynd af Grindavík frá 1954.²⁰ sést garðlagið vel og hefur að afmarkað svæði sem var um 1,25 ha að stærð (220 x 220 m). Tveir túngarðar til viðbótar GK-017:137_01 og GK-017:143 sjást á loftmynd frá 1954 en yfirborðsummerki um þá báða eru horfin. Á loftmyndinni má sjá að garður GK-017:137_01 hefur markað af túnskika sem var um 4,1 ha að stærð (200 x 70 m) og sneri norðvestur-suðaustur en garður GK-017:143 svæði sem er um 0,7 ha að stærð) og sneri VSV-ANA. Að auki var skráð enn annað garðlag sem GK-017:137_02 af loftmynd frá 1954. Ekki er hægt að fullyrða um hlutverk garðlagsins en ekki er ólíklegt að það hafi verið hluti af stærri garði eða gerði, hugsanlega túngarði. Garðlagið lá þar sem nú er Túngata (íbúðagata). Það var L-laga, og

¹⁷ H-kort 28 NV.

¹⁸ Sjá Ferlir.is 2023b. Slokahraun – Eyrargata – Hraunkotsgrata – Þórkötlustaðagata.

¹⁹ Sjá Ferlir.is 2023a. Árnastígur og Skipsstígur – gönguleiðabæklingur

²⁰ Hér eftir: LMI-Kort-LI206-LI2-0737.

lá h.u.b. austur-vestur á um 13 m löngum kafla og NNA-SSV á um 75 m löngum kafla, samtals um 88 m á lengd.

Tveir staðir sem tengjast hjátrú/þjóðsögum voru skráðir. Silfra GK-017:033 er í suðvesturhorni úttektarsvæðis, við Fornavör (íbúðagata). Silfra er mjó og aflöng gjá en samkvæmt örnefnaskrá átti að vera kista full af silfurpeningum í gjánni.²¹ Hugsanlegur huldufólksbústaður, Álfróll GK-17:0134, var einnig skráður. Engar sagnir eða örnefni hafa fundist um hóllinn en hann var skráður við íbúðarhúsið Borgarhraun 11 af Antikva árið 2015. Engin lýsing fylgdi þó þeirri skráningu.²² Loftur Jónsson, heimildamaður, kannaðist ekki við sagnir um álfa á þessum stað.



Mynd 9: Silfra GK-017:033, horft til suðvesturs

Tvær tóftir voru innan svæðis. Tóft GK-017:139_02 er við Staðarvör og sambyggð garðlagi GK-017:139_01. Hún er í sæmilegu ástandi, en á kafi í grasi. Hún er 4 x 2 m að innanmáli (snýr norður-suður), grjóthlaðin og eru veggir allt að 0,6 m á hæð. Ekki er vitað hvaða hlutverki tóftin gegndi en ekki er ólíklegt að hún hafi verið geymsla fyrir það sem ræktað var í kálgarði GK-017:139_01. Tóft 125_01 er mun ógreinilegri. Hún er rétt norðan við Dalbraut (íbúðagata), er 6,5 x 4,5 m að stærð og snýr ANA-VSV. Hún er hlaðin úr hraungrýti en alveg hrúnin (0,3 m á hæð) og aðeins er ytra byrði hennar greinilegt. Hlutverk þessarar tóftar er ekki þekkt og ekkert greinilegt mannvirki sést á þessum stað á loftmynd af Grindavík frá 1954 og því er mögulegt að hún sé ekki byggð fyrr en eftir miðja 20. öld.

Að lokum var brunnur skráður innan skipulagssvæðis. Hann er við Miðhús (Túngata 2, b. 1932) en húsið var flutt á þennan stað um 1960 samkvæmt Antikva.²³ Brunnurinn er um 2 m í þvermáli en búið er að fylla upp í hann og ekki hægt að greina hve djúpur hann var.

Í heildina fundust heimildir um 19 fornleifar á svæðinu, 11 þeirra voru horfnar og sáust ummerki um átta þeirra. Ólíklegt, en ekki útilokað, er að einhverjar mannvistaleifar sé undir sverði á þeim stöðum sem eru horfnir. Ástæðan er sú að úttektarsvæðið er innan þéttbýlis og líklegt að lagnir og jarðvegsskipti hafi eytt öllum ummerkjum af þessum fornleifum undir sverði.

²¹ Ö-Járngerðarstaðir AG, bls. 5.

²² Ómar Smári Ármannsson og Ragnheiður Traustadóttir 2015, bls. 65.

²³ Ómar Smári Ármannsson og Ragnheiður Traustadóttir 2015, bls. 64.

Tafla 2. Líklega nýminjar innan úttektarsvæðis			
Samtala	Sérheiti	Tegund	Hlutverk
GK-017:125_01		Tóft	Óþekkt
GK-017:135		Heimild	Kálgarður
GK-017:137_01		Heimild	Túngarður
GK-017:137_02		Heimild	Óþekkt
GK-017:137_03		Heimild	Óþekkt
GK-017:138_01		Gerði	Kálgarður
GK-017:138_02		Heimild	Kálgarður
GK-017:139_01		Garðlag	Kálgarður
GK-017:139_02		Tóft	Skemma
GK-017:140		Garðlag	Túngarður
GK-017:141		Varða	Samgöngubót
GK-017:142		Heimild	Kálgarður
GK-017:143		Heimild	Túngarður
13			

Meiri hluti fornleifa á svæðinu, eða 13, tilheyrja sennilega flokki nýminja, þ.e. minjar frá fyrri hluta 20. aldar (t.d. allir kál – og túngarðarnir). Hugsanlega eru sumar þeirra, t.d. tóft GK-017:125_01 og varða GK-017:141 yngri en 100 ára (sem er lágmarksaldur til þess að staður sé friðaður sem fornleif á Íslandi). Slíkir staðir voru hins vegar skráðir vegna þess að þeir eru ummerki um fornt handverk, auk þess sem slíkar fornleifar fá að njóta vafans, þar sem þekking um þá staði er vís til þess að hverfa ef framkvæmdir eða annað rask fer fram innan úttektarsvæðis.

Hættumat

Flestar minjar innan úttektarsvæðis eru skilgreindar í stórhættu vegna fyrirhugaðra framkvæmda. Minjar sem eru rétt utan við úttektarsvæðið voru aðeins skilgreindar í hættu. Alls voru 12 minjar metnar í stórhættu og sjö minjar metnar í hættu (tafla 1). Rétt er að geta þess að í hættumatinu er ekki fólgið mat á gildi fornleifa.

Samantekt

Fornleifaúttekt var gerð vegna fyrirhugaðs hverfissskipulag fyrir Hraun-, Vör- og Mánahverfi í Grindavík í júlí 2023. Innan svæðisins reyndust 19 minjar. Flestar þeirra eru suðurhluta svæðisins en engar minjar voru skráðar á norðurhluta þess. Margar þeirra, alls 13, eru ungar, eða sennilega frá 20. öld, og tilheyrja fyrstu árum þéttbýlisins í Grindavík. Innan svæðisins reyndist mest af hleðslum/heimildum um gamla kálgarða. Allt úttektarsvæðið er innan þéttbýlisins í Grindavík og því hefur því þegar verið raskað talsvert enda þar risið þétt íbúðahverfi. Allar minjar innan svæðis voru metnar í stórhættu (alls 12 talsins) en minjar rétt utan svæðis aðeins í hættu (samanlagt sjö staðir). Mikilvægt er að nefna að þótt minjar séu metnar í stórhættu eða hættu þýðir það ekki að

rask á þeim sé óhjákvæmilegt heldur aðeins að sá möguleiki sé fyrir hendi ef það komi til frekari framkvæmda innan úttektarsvæðis þurfi að gæta að þeim. Sömuleiðis er hér þess getið að í hættumatinu er ekki fólgið mat á gildi minjastaðanna. Þar sem úttektarsvæðið er innan þéttbýlis er ekki líklegt að mikil ummerki um aðrar minjar, eða þær minjar sem eru þegar horfnar, sé undir sverði, en þó er ekki hægt að segja af eða á um slíkt. Þrátt fyrir að skráðar hafi verið allar þær minjar sem þekktar eru úr heimildum og/eða yfirborðsummerki fundust um er alltaf hugsanlegt að óþekktar minjar að komi í ljós við framkvæmdir í framtíðinni. Ef áður ókunnar fornminjar koma í ljós við framkvæmdir þarf að skýra Minjastofnun Íslands frá fundinum svo fljótt sem auðið er. Það er Minjastofnunar Íslands að ákveða hvort, og þá með hvaða skilyrðum fornleifar mega víkja vegna framkvæmda.

Heimildaskrá

- Agnes Stefánsdóttir. 2001. *Járngerðastaðir í Grindavík og hjáleigur*. Rannsóknarskýrslur Þjóðminjasafnsins 1/2001. Reykjavík, Þjóðminjasafn Íslands.
- BL:** Björn Lárússon. 1967. *The Old Icelandic Land Registers*. W.F. Salisbury þýddi. Lund, Lund University.
- DI:** *Diplomatarium Islandicum eða Íslenskt fornbréfasafn*. 1857–1972. I–XV. bindi. Reykjavík, Hið íslenska bókmenntafélag.
- Elín Ósk Hreiðarsdóttir. 2002. *Fornleifaskráning í Grindavík: 1. áfangi*. FS192-02151. Reykjavík, Fornleifastofnun Íslands.
- Ferlir 2023a. Árnastígur og Skipsstígur – gönguleiðabæklingur. <https://ferlir.is/arnastigur-og-skipsstigur-gonguleidabaeklingur/>. Skoðað 2023.
- Ferlir.is. 2023b. Slokahraun – Eyrargata – Hraunkotsgata – Þórkötlustaðagata. <https://ferlir.is/slokahraun-eyrargata-hraunkotsgata-thorkotlustadagata-2/>. Skoðað 2023.
- ÍF:** *Íslenskt fornrit*. 1935–2002. I–XVII. bindi. Reykjavík, Hið íslenska fornritafélag.
- JÁM III:** *Jarðabók Árna Magnússonar og Páls Vídalín III: Gullbringu- og Kjósarsýsla*. 1923–1924. Kaupmannahöfn, [Án útgefanda].
- JJ:** Johnsen, J. 1847. *Jarðatal á Íslandi*. Kaupmannahöfn, [Án útgefanda].
- Lýður Björnsson. 1972. *Saga Sveitarstjórnar á Íslandi*. Fyrri bindi. Reykjavík, Almenna Bókafélagið. LMI-Kort-LI206-LI2-0737. Loftmynd af Grindavík frá 1954, Landmælingar Íslands.
- Ómar Smári Ármannsson og Ragnheiður Traustadóttir. 2015. *Fornleifaskráning vegna deiliskípulags í gamla bænum Grindavík*. Garðabær, Antikva ehf.
- Saga Grindavíkur I:** Jón Þ. Þór. 1994. *Saga Grindavíkur I. Frá landnámi til 1800*. Grindavíkurbær, Grindavík.
- Saga Grindavíkur II:** Jón Þ. Þór og Guðfinna M. Hreiðarsdóttir. 1996. *Saga Grindavíkur II. 1800-1974*. Grindavíkurbær, Grindavík.
- SSGK:** *Sýslu- og sókenalýsingar: Gullbringu- og Kjósarsýsla*. 2007. Guðlaugur R. Guðmundsson og Svavar Sigmundsson sáu um útgáfu. Reykjavík, Sögufélag.
- Svavar Sigmundsson sáu um útgáfu. Reykjavík, Sögufélag
- Túnakort 1918:** Túnakort Grindavíkurhrepps 1918. Reykjavík, Þjóðskjalasafn Íslands.
- Þóra Pétursdóttir. 2002. *Fornleifaskráning í Grindavík: 2. áfangi*. FS184-02152. Reykjavík, Fornleifastofnun Íslands
- Þóra Pétursdóttir. 2004. *Fornleifaskráning í Grindavík: 3. áfangi*. FSS244-02153. Reykjavík, Fornleifastofnun Íslands.
- Ö-Járngerðarstaðir AG:** Örnefnaskrá Járngerðarstaða. Ari Gíslason skráði 1967. Stofnun Árna Magnússonar í íslenskum fræðum, örnefnasafn.

Heimildamaður

Loftur Jónsson, f. 03.01. 1938.

Viðauki: Hnitaskrá ISN93

Auðkenni	Austur	Norður
GK-016:020	331464	375685
GK-017:025	330967	375165
GK-017:027	330401	375229
GK-017:033	330330	375179
GK-017:125_01	330817	375174
GK-017:134	330779	375467
GK-017:135	330615	375344
GK-017:136	330985	375181
GK-017:137_01	330979	375359
GK-017:137_02	331021	375468
GK-017:137_03	331038	375464
GK-017:138_01	331073	375337
GK-017:138_02	331068	375356
GK-017:139_01	330552	375113
GK-017:139_02	330544	375099
GK-017:140	331260	375463
GK-017:141	331225	375463
GK-017:142	330686	375246
GK-017:143	330493	375120

Viðauki: Minjakort

