
Nytjar og vinnsla á Bergstöðum í Þjórsárdal.
Fornleifarannsóknir árið 2022.



Ragnheiður Gló Gylfadóttir og Kristjana Vilhjálmsdóttir

FS909-20062

Reykjavík 2023

Fornleifastofnun Íslands



*Forsíðumyndin er tekin til suðurs yfir uppgraftarsvæðið við upphaf rannsóknarinnar. Myndina tók
Ragnheiður Gló Gylfadóttir*

© Fornleifastofnun Íslands 2023

Bræðraborgarstígur 9

101 Reykjavík

Sími: 551 1033

Netfang: fornleif@fornleif.is

Heimasíða: www.fornleif.is

Grunnupplýsingar

Rannsóknarnúmer:

202003-0130

Þjóðminjasafnsnúmer:

2022-33

Númer fornleifa úr skráningarskýrslu: ÁR-753:018.

Ragnheiður Gló Gylfadóttir, 2021. *Aðalskráning fornleifa í Skeiða- og Gnúpverjahreppi II. FS831-18231.*

Stutt lýsing rannsóknar:

Rannsókn á járnvinnslu sem og nýtingu auðlinda í Þjórsárdal með áframhaldandi rannsóknnum á Bergsstöðum.

Tegund rannsóknar:

Vísindarannsókn.

Ástand fornleifa við lok rannsóknar:

Tyrft var yfir uppgraftarsvæðið.

Staðsetning:

Afréttur Skeiða- og Flóamanna (Þjórsárdalur), Skeiða- og Gnúpverjahreppur, Árnessýsla.

GPS hnit:

ISN93: A 461800 N 407695

Rannsóknartími:

04.07.2022 til 08.07.2022.

Leyfishafi:

Ragnheiður Gló Gylfadóttir.

Fjöldi starfsmanna:

Fimm starfsmenn, fjórir fornleifafræðingar og einn nemi.

Útdráttur

Sumarið 2022 var unnið á tveimur svæðum á Bergstöðum, svæði III og svæði IV. Á svæði III fundust mannvistarlög sem þekja um 150 m² svæði, skammt sunnan við meint járnvinnslusvæði. Hluti jarðlaganna var afhjúpaður og þau ekki grafin upp þar sem umfang þeirra var töluvert meira en gert hafði verið ráð fyrir. Þess í stað var ákveðið að sækja um frekara fjármagn til að rannsaka þetta svæði 2023 og tyrft yfir það. Athugað var með fjórum litlum skurðum hvað væri eftir af mannvistarlögum á meintu járnvinnslusvæði. Mannvistarlög fundust í þremur þeirra, öll eru þau þunn og ljóst að umfangið er ekki mikið. Þetta er að mestu kolasmítaður jarðvegur, kol og þunnt torf.

Svæði IV er austan við svæði III í brekku sem hallar til suðausturs. Gerðar voru 13 könnunarholur í þeim tilgangi að afmarka mannvistarlög á Bergstöðum enn betur. Fljótlega kom í ljós að jarðlög þar voru óblásin, þ.e. ofan við Eldgjá 939 og undir yfirborðslagi. Mannvistarlög fundust í sex könnunarholum, um blandaðan jarðveg var að ræða í öllum tilvikum. Líklega er um tún að ræða og mannvistarlögin eru smit frá minjunum sem eru vestar, uppi á hryggnum. Tvö jarðvegssýni voru tekin úr einni holunni til að athuga hvort frjókorn væru varðveitt á svæðinu og þau send í greiningu. Í sýnunum komu fram sterkar vísbendingar um (korn)rækt og e.t.v. um áveitu.

Minjarnar á Bergstöðum eru brotakenndar vegna uppblásturs en gefa engu að síður vísbendingar um nýtingu staðarins. Bergsstaði mætti flokka sem nytjastað, þ.e. stað sem er nýttur tímabundið og unnið þar að ákveðnum verkum. Umsvif á svæðinu hefjast fljótlega eftir 939, sé tekið mið af gjóskulögum, en sökum jarðvegsrofs er ekki vitað hvenær staðurinn fer úr notkun.

Lykilorð: Þjórsárdalur, Skeiða- og Gnúpsverjahreppur, Bergsstaðir, jarðvegseyðing, menningarlandslag

Abstract

During the 2022 season at Bergsstaðir the work focused on two areas, III and IV. Archaeological deposits covered 150 m² in area III, just south of the presumed iron working area. These deposits were exposed, but not excavated, as the remains were much more extensive than previously thought. It was decided to attempt to apply for further funding to investigate the area in 2023 and the area closed. Four trial trenches were excavated in the presumed iron working area to determine how much archaeology was preserved there. Archaeological deposits were found in three of the trenches, but they are minimal, mostly thin charcoal- and turf deposits.

Area IV was east of excavation area III on a southeast facing slope. There 13 sondages

were dug in an attempt to demarcate the extent of the archaeology at Bergsstaðir. It became clear that area IV was less eroded than other parts of the site with archaeological deposits above the Eldgjá 939 tephra in six of the sondages. In most instances it was aeolian anthrosoils, most likely from archaeology west of this part of the site, on top of the ridge. Analysis of two soil samples indicate that there was cultivation in the area, and possibly irrigation. This suggests the presence of fields.

The archaeology at Bergsstaðir is fragmentary due to erosion, but does nonetheless provide quite a bit of information as to its occupation. Bergsstaðir was a specialist site used seasonally and specific tasks were carried out there. Its earliest occupation dates to shortly after 939, based on tephrochronology, but the extent of the erosion means it is impossible to state how long it was in use.

Keywords: Þjórsárdalur, Skeiða- og Gnúpverjahreppur, Bergsstaðir, soil erosion, cultural landscape.

Efnisyfirlit

1. Inngangur	9
2. Fyrri rannsóknir á Bergsstöðum	11
3. Uppgröftur	14
3.1 Aðferðafræði	14
3.2 Svæði III	16
3.3 Svæði IV	21
3.4 Gripir	23
3.5 Jarðvegssýni	26
4. Niðurstöður	27
Heimildir	28
Viðauki I: Einingaskrá	29
Viðauki II: Fundaskrá og sýni	30
Viðauki III: Ljósmyndir	35

1. Inngangur

Bergsstaðir eru hluti af friðlýstu menningarlandslagi Þjórsárdals þar sem einstakar minjar frá landnámi og fram á miðaldir eru enn varðveittar. Segja má að upphaf nútíma fornleifarannsókna hérlandis megi rekja til rannsókna sem fóru fram í dalnum árið 1939 en þá voru sex bæir grafnir upp, Stöng þeirra þekktastur í dag.¹ Fleiri staðir eru í Þjórsárdal þar sem fólk hafðist við utan hinna eiginlegu bæja. Allt eru þetta að öllum líkindum fornir staðir en umfang þeirra er minna en þeirra bæjarstæða sem grafin hafa verið upp. Á þessum stöðum hefur einhvers konar vinnsla líklega átt sér stað og einna best væri að flokka þá sem nytjastaði, en slíkir staðir hafa lítt verið rannsakaðir í Þjórsárdal.² Bergsstaðir falla undir þessa skilgreiningu.

Markmið rannsókna á Bergsstöðum eru margþætt og fjölbreytt:

- Að afla frekari upplýsinga um nýtingu auðlinda í Þjórsárdal, þá vinnslu sem átti sér þar stað sem og menningarlandslag dalsins.
- Varpa ljósi á samspil stærri minjastaða og þeirra sem minni eru auk landnýtingar.
- Meta ástand og varðveislu minja á uppblásnu svæði.

Uppgröftur á Bergsstöðum er af þessum sökum mikilvægt og löngu tímabært innlegg í rannsóknarsögu Þjórsárdals, þar sem eyðing byggðar og þróun húsa var lengi áberandi og aðrir minjastaðir hlutu litla athygli.³

Fornleifarannsóknir á Bergsstöðum hlutu fyrst styrk úr Fornminjasjóði árið 2020 (sjá kafla 2). Við gjóskulagarannsóknir að uppgreftri loknum það ár fundust mannvistarlög skammt norðvestan við uppgraftarsvæðið.⁴ Það kom á óvart en er um leið gott tækifæri til frekari rannsókna á nytjastað sem liggur undir miklum skemmdum vegna umhverfisaðstæðna, en allar líkur eru á fornleifarnar munu hverfa á næstu árum sökum uppblásturs og vatnsrofs. Rannsóknin hlaut áframhaldandi styrk úr Fornminjasjóði 2022 og er það annar áfangi rannsóknarinnar. Til að leita svara við markmiðum rannsóknarinnar var ætlunin að fullgrafa járnvinnslusvæði (svæði III árið 2020) auk svæðisins suðvestan við það, þar sem mannvistarlögin fundust 2020 (sjá mynd 3). Jafnframt var ætlunin að fullgrafa svæði II, sunnan við uppgraftarsvæðið frá 2020. Þar var mikið af viðarkolaösku á yfirborði sem og grunnar holur fullar af kolum. Að auki fundust þar litlar stoðarholur við stuðlaberg sem þar liggur á yfirborði.⁵

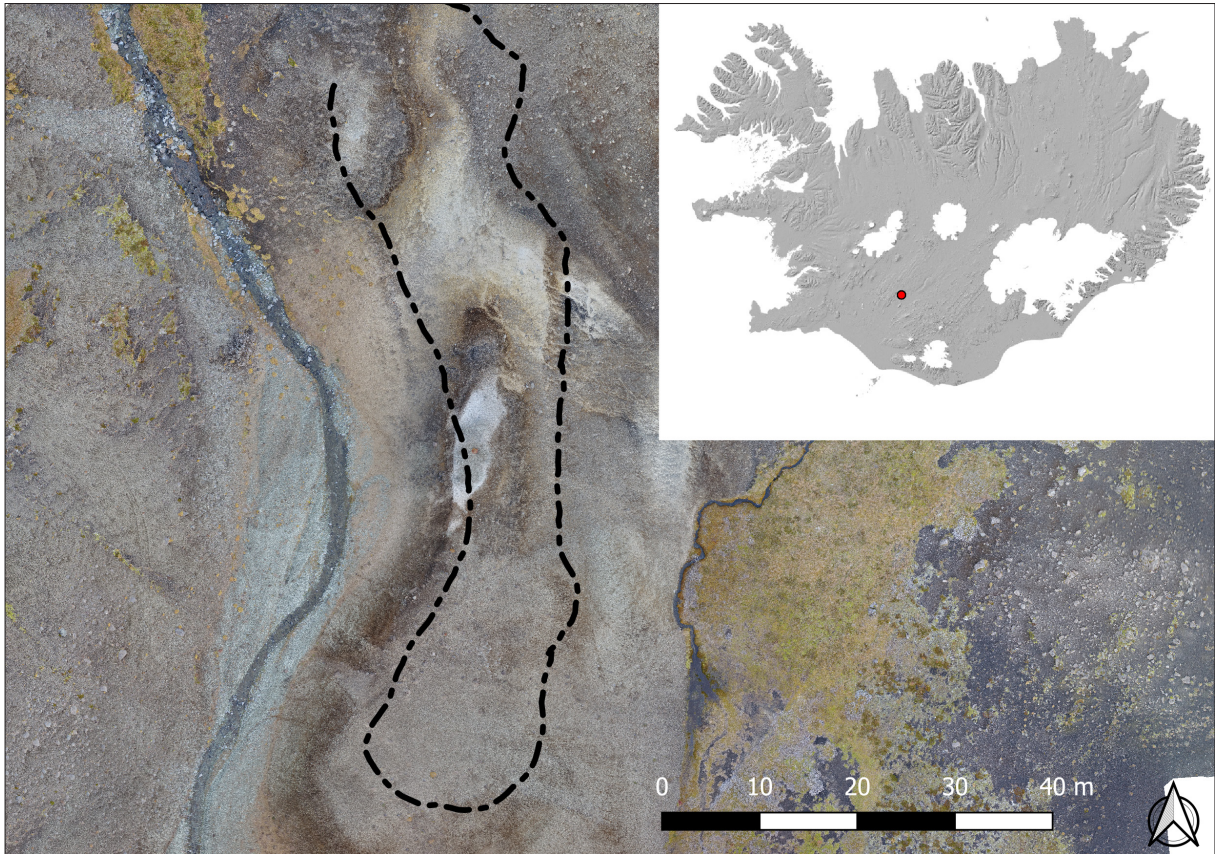
1 Stenberger, Mártn. 1943.

2 Ragnheiður Gló Gylfadóttir. 2019, 181.

3 Ragnheiður Gló Gylfadóttir og Orri Vésteinsson. 2021, 10-11

4 Gjóskulagafræðingur staðfesti að mannvist og torf eru enn varðveitt undir sverði suðvestan við meint járnvinnslusvæði, torfið virðist um 20-30 cm þykkt.

5 Ragnheiður Gló Gylfadóttir og Garðar Guðmundsson. 2019, 20-21; Ragnheiður Gló Gylfadóttir. 2021, 157-158, Ragnheiður Gló Gylfadóttir og Orri Vésteinsson. 2021, 13, 19-22.



Mynd 1: Staðsetning Bergsstaða er sýnd með rauðum punkti á minna kortinu. Á loftmyndinni er afmörkun minjasvæðisins sýnd með svartri punktalínu. © Fornleifastofnun Íslands og Landmælingar Íslands

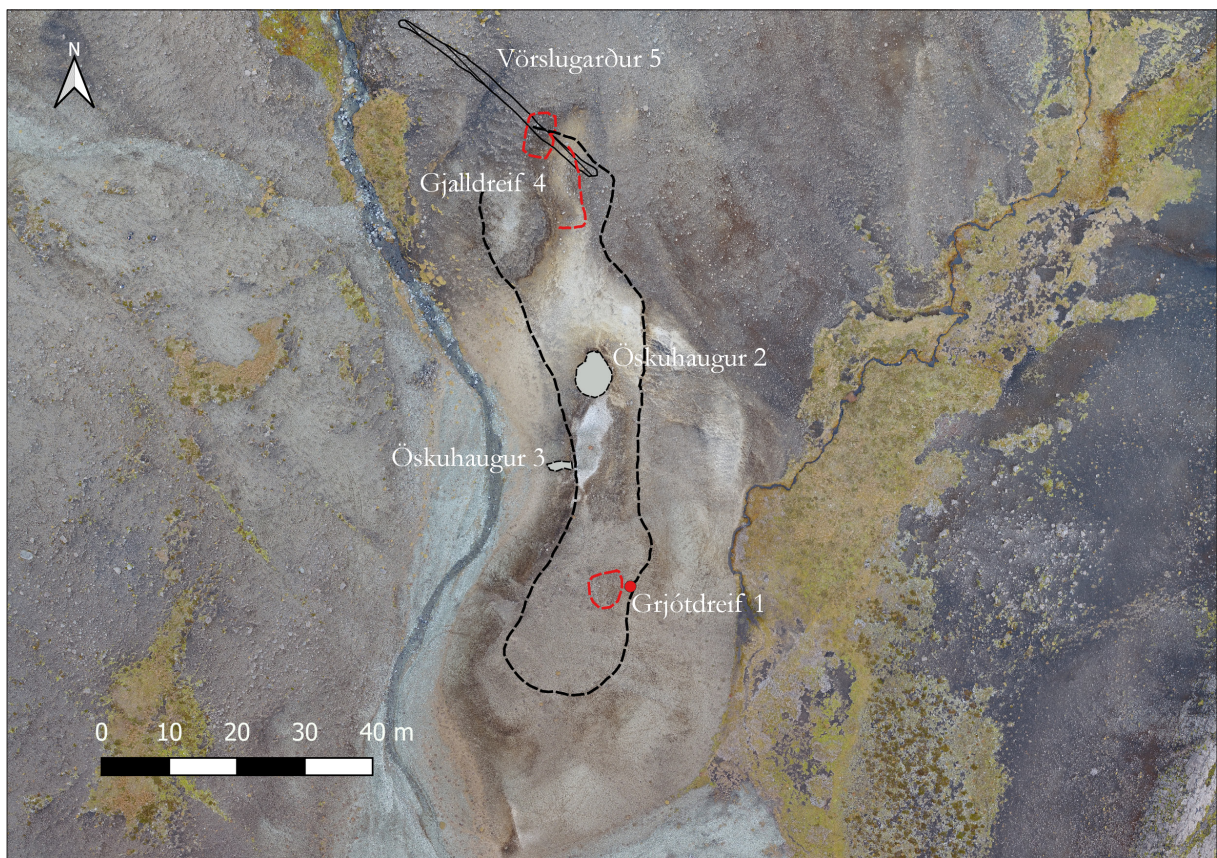
Uppgröfturinn fór fram dagana 4. - 8. júlí 2022. Á vettvangi unnu fornleifafræðingarnir Ragnheiður Gló Gylfadóttir, Orri Vésteinsson, Guðrún Alda Gísladóttir og Uggi Ævarsson auk Brynju Árnadóttur, fornleifafræðinema. Kristjana Vilhjálmsdóttir sá um gripagreiningar og Egill Erlendsson um frjókornarannsóknir. Auk Fornleifastofnunar Íslands komu Minjastofnun Íslands og Háskóli Íslands að rannsókninni og eru þeim færðar þakkir fyrir ómetanlegt framlag til rannsóknarinnar. Landvirkjun styrkti rannsóknina að auki með aðkomu styrksins *Margar bendur vinna létt verk*. Vinnuhópur á vegum Landvirkjunar tyrfði yfir svæðið að uppgreftri loknum.

Skýrslan samanstendur af fjórum köflum. Í öðrum kafla verður fjallað um fyrri rannsóknir á Bergsstöðum og í þriðja kafla verður fjallað um uppgroftinn sjálfan. Í fjórða kafla verða niðurstöðurnar dregnar saman og í viðhengjum aftast í skýrslunni má finna gripa- og jarðlagaskrár, auk ljósmyndaskrár.

2. Fyrri rannsóknir á Bergstöðum

Minjarnar á Bergstöðum eru fremst á lágum hrygg, milli tveggja nafnlausra lækja. Hryggurinn liggur til suðurs frá lágum klettastapa, austan undir ás sem gengur undir nafninu Rauðukambar.

Minjasvæðið er 110 x 30 m á stærð og með stefnu norður-suður (sjá mynd 2). Við aðalskráningu árið 2018 voru fimm fornleifar skráðar á Bergstöðum.⁶ Fremst (syðst) var grjótdreif 1, líklega úr byggingu. Um 30 m norðar var öskuhaugur 2 og nokkrir gripir fundust á yfirborði þegar minjastaðurinn var skráður m.a. hringja, þórshamar og heinbrýni. Öskuhaugur 3 var á milli grjótdreifar 1 og öskuhaugs 2, vestan í hryggnum og hluti hans þegar fallinn niður í lækjargil. Í brekkunni mátti sjá eldsprungna steina og ösku. Rúmum 30 norðar var gjalldreif 4 þar sem fannst m.a. gjall úr járnvinnsluofnum og ljóst að járngerð var á svæðinu. Fast norðar voru ógreinileg ummerki um vörslugarð 5, stórir steinar voru í óljósri röð til ASA á milli lækjanna og afmörkuðu líklega minjasvæðið á hryggnum.



Mynd 2: Yfirlitsmynd af Bergstöðum með uppmældum minjum frá árinu 2018. © Fornleifastofnun Íslands

Minjarnar á Bergstöðum eru brotakenndar vegna uppblásturs og vatnsrofs en gefa engu að síður vísbendingar um nýtingu staðarins. Árið 2020 fór fyrsti áfangi rannsókna fram og var markmiðið þá að grafa upp tvo öskuhauga sem fundust við fornleifaskráningu árið 2018. Samhliða uppgreftri var gengið skipulega umhverfis minjasvæðið og lækjarfarvegina í þeim tilgangi að finna fleiri minjar og gripi sem og afmarka minjasvæðið enn betur. Jafnframt voru teknir borkjarnar til að meta og áætla umfang annarra mannvistarlaga á svæðinu, utan við öskuhaugana.

Rannsóknarsvæðinu var skipt upp í þrjá hluta 2020: svæði I er á miðjum hryggnum, svæði II er sunnarlega á hryggnum og svæði III er skammt norðan við hrygginn (sjá mynd 3). Svæði I var rannsakað að fullu árið 2020. Á hryggnum miðjum og þaðan til norðurs voru öskuhaugur, þrjár soðholur/seyðar auk einnar tómrar gryfju. Öskuhaugurinn var uppi á hryggnum, en við uppgröftinn kom í ljós að varðveisla hans var afar slæm. Örpunnt lag, um 2,5 m í þvermál, með brenndum beinum og ösku lá beint ofan á gjósku úr Eldgjá 939 en önnur jarðlög voru fokin burt. Þórshamar og hringja fundust í og við öskuhauginn árið 2018 og koparbjalla fannst þar ennfremur að öllum líkindum árið 2016. Tóm gryfja fannst uppi á hryggnum skammt sunnan við öskuhauginn. Hún var 1,4 x 1 m að stærð og 20-30 cm djúp. Ekkert var í henni annað en gjóska úr Heklu 1104 en viðarkol voru blönduð í jarðveginn sem gryfjan var grafin í. Ekki er ljóst hver tilgangur hennar var. Þrjár soðholur/seyðir fundust í vesturhlíðum hryggjarins, allir um 1 x 1 m að stærð og 20 cm djúpir. Í þeim öllum voru eldsprungnir steinar og kol. Í þeirri nyrstu fannst lag af óbrenndum svartfuglsbeinum, aðallega hryggjarliðir auk vængjabeina. Þau bein sem hægt var að greina til tegundar voru langflest úr lunda.⁷ Í annarri holu, skammt sunnar, fannst tangi úr hníf auk tveggja tálgaðra viðarpinna. Í syðstu holunni voru eldsprungnir steinar og kol, en að auki fundust nokkrar stórgripatennur efst í henni.

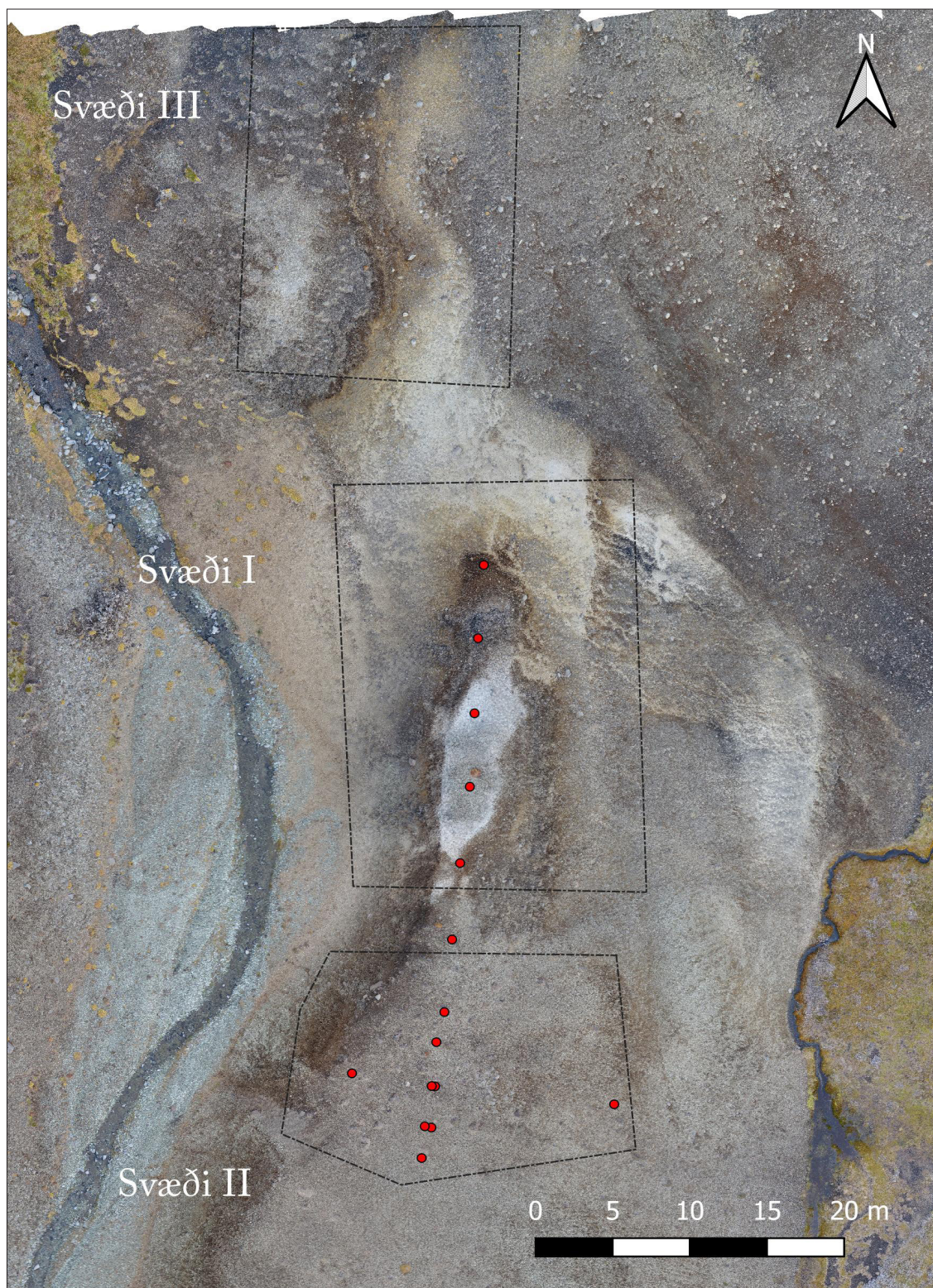
Svæði II er syðst á hryggnum. Þar er aðflutt grjótt, m.a. stuðlabergsdrangar, steinar og hellur. Grjótdreifin afmarkar suðurmörk svæðisins en ekki er vitað hvers konar mannvirki hún tilheyrði. Þrjár litlar stoðarholur voru sunnan við einn stuðlabergsdrangann, en engin kol né önnur mannvistarlög undir sverði. Mannvistarlög fundust hins vegar í borkjörnum norðan við grjótdreifina, í þeim voru bæði kol og þunn torflög.⁸ Hluti af yfirborði svæðisins var grafið fram árið 2020. Viðarkolalag þakti yfirborðið, rétt ofan við gjósku úr Eldgjá frá árinu 939. Litlar holur fullar af kolum fundust þar að auki. Líkast til var þetta vinnusvæði undir berum himni og alls ekki útilokað að fleiri stoðarholur, holur, seyðir eða kolagrafir sé þar að finna.

Bergsstaðir teljast nytjastaður, þ.e. staður sem er nýttur tímabundið og unnið þar að ákveðnum verkum. Umsvif á svæðinu hefjast fljótlega eftir 939, sé tekið mið af gjóskulögum, en sökum jarðvegsrofs er ekki vitað hvenær staðurinn fer úr notkun. Þær minjar sem hafa varðveist eru elstu byggðaleifar á staðnum. Hafi einhvern tíma verið minjar frá mörgum byggingarskeiðum á staðnum, er ekki hægt að ráða það af fundum eða mannvistarlögum. Þeir gripir sem hægt er að greina gerðfræðilega eru allir frá víkingaöld, 9. - 10/11. öld: Þórshamarsmen úr steini, koparbjalla

7 Cesario, Grace M. 2021; Ragnheiður Gló Gylfadóttir og Orri Vésteinsson. 2021, 35

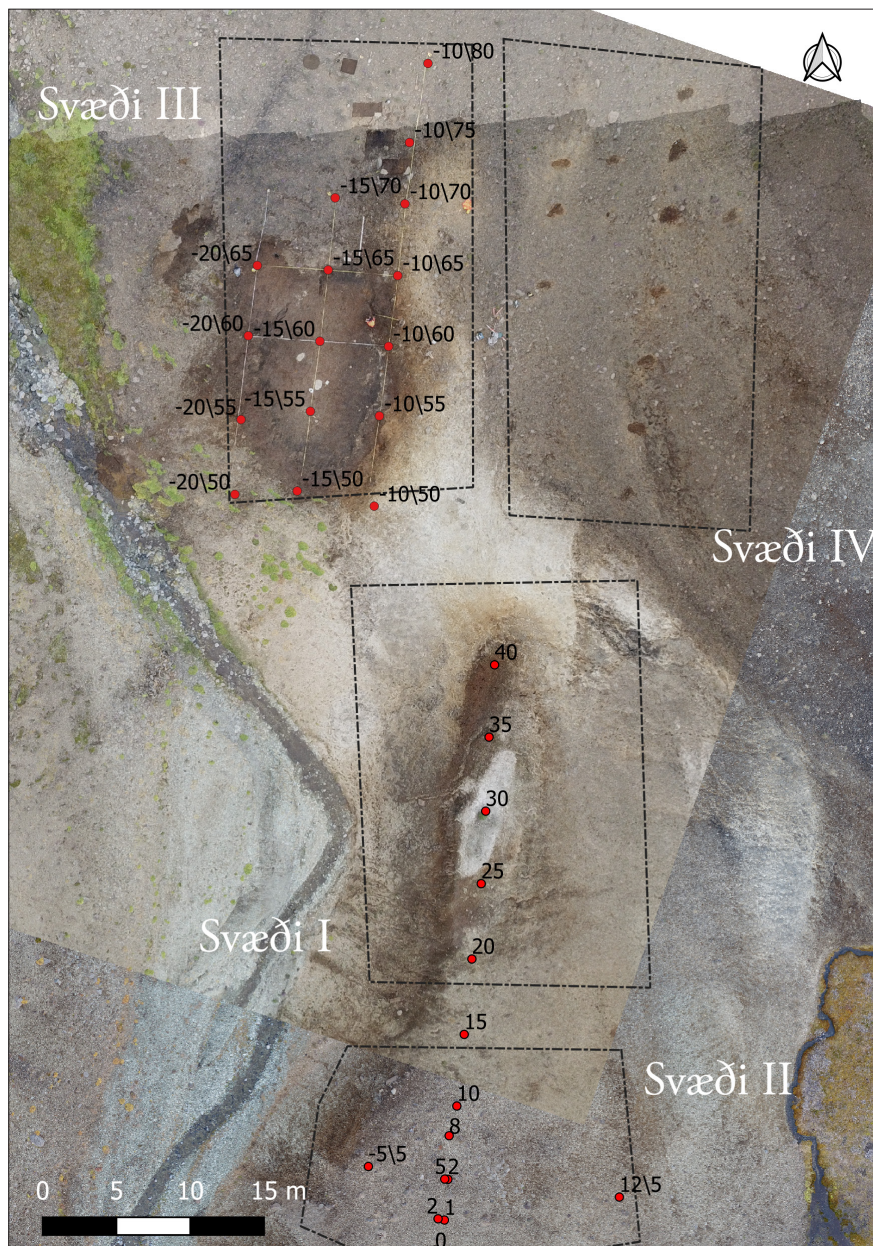
8 Ragnheiður Gló Gylfadóttir og Orri Vésteinsson. 2021, 35

og meint brot úr kúptri nælu, klébergsgripir og brýni úr dökkgráu fingerðu flögubergi. Aðrir gripir eru hversdagslegir og erfitt um vik að aldursgreina þá, finnist þeir ekki í öruggu samhengi.



Mynd 3. Svæðaskipting rannsóknarsvæðisins. Rauðu punktarnir eru á miðlínunni, teknir á 2-5 m fresti. © Fornleifastofnun Íslands

3. Uppgröftur



Mynd 4. Svæðaskipting rannsóknarinnar árið 2022. Rauðu punktarnir sýna hnitakerfi rannsóknarinnar. 0-punkturinn sést enn fremur, syðst á svæði II og er hann grunnur alls er kerfisins. © Fornleifastofnun Íslands

3.1 Aðferðafræði

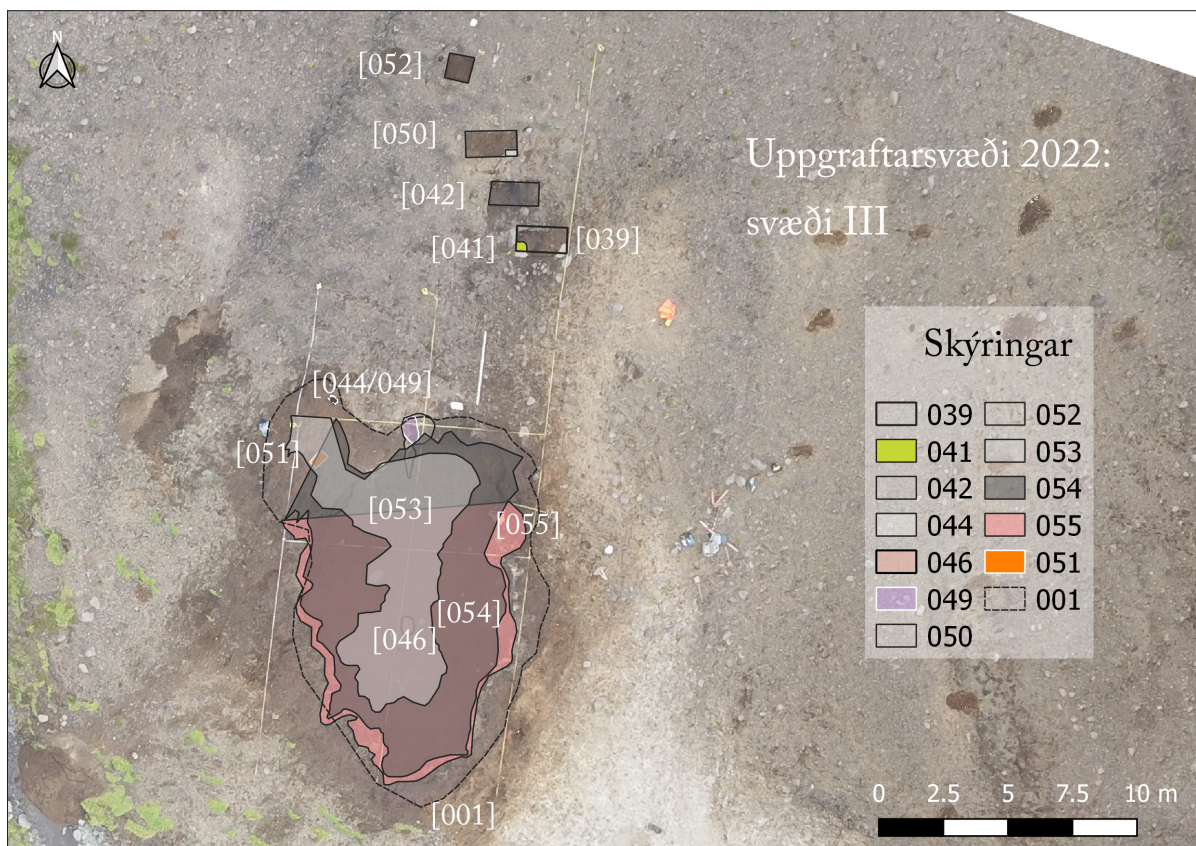
Uppgröftur og skráning mannvistarlaganna fylgir svokallaðri einingaaðferð (c. single context recording) sem lýst er í uppgráttarhandbók Fornleifastofnunar Íslands.⁹ Hún felur í sér að hugsað er um hvert mannvistarlag (t.d. jarðlag, holu, gröf eða byggingarhluta) á minjasvæði sem einstakan atburð (einingu) í uppbyggingu þess. Hver eining er skráð, teiknuð, hæðarmæld og ljósmynduð

⁹ Lucas, Gavin. 2003, 11-13.

og fær hún númer í hlaupandi númerakerfi sem er einstakt innan þess rannsóknarsvæðis sem unnið er á. Meðan á uppgrefti stendur eru einingarnar færðar jafnóðum inn í flæðirit (e. Harris Matrix), sem heldur utan um aldursröð þeirra sem og annað sambengi þeirra á milli. Gerir flæðiritið þeim sem grefur kleift að halda góðri yfirsýn yfir uppbyggingu minjasvæðisins. Oft getur verið flókið að ráða í sambengi á milli mannvistarlaga og því eru einingar sem þykja eiga saman á einhvern hátt, eins og t.d þær sem taldar eru tilheyra sama notkunarskeiði, settar saman í hóp sem fær númer úr sömu röð og einingarnar sjálfar. Þegar kemur síðan að því að lýsa niðurstöðum uppgraftar í rituðu máli er vísað í númer eininga og hópa þar sem það á við.

Staðsetning lausfundinna gripa var mæld inn með Trimble geoexplorer 6000 tæki. Eftir að uppgreftri lauk var unnið úr öllum uppgraftargögnum, gripir og mannvistarlög greind auk þess sem frjórnasýni voru rannsökuð.

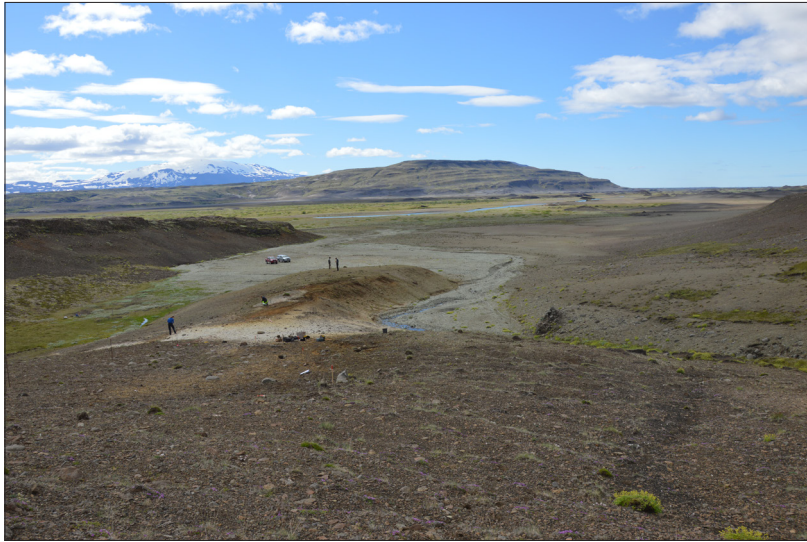
Áfram var miðað fyrri svæðaskiptingu í rannsókninni sumarið 2022 auk þess sem svæði IV bættist við. Minjarnar dreifast um stórt svæði og sökum þess var ákveðið að strengja miðlínu eftir hryggnum endilöngum árið 2020 og er hún einnig viðmiðunarpunktur árið 2022. Línan var lengd til norðurs og vesturs og með þeim hætti er sambengi á milli uppgraftarsvæðanna (sjá mynd 4). Hnitakerfi var ekki lagt út innan svæðis IV heldur notast við Trimble tæki þar, sjá síðar.



Mynd 5: Mannvistarlög innan svæðis III. ©Fornleifastofnun Íslands

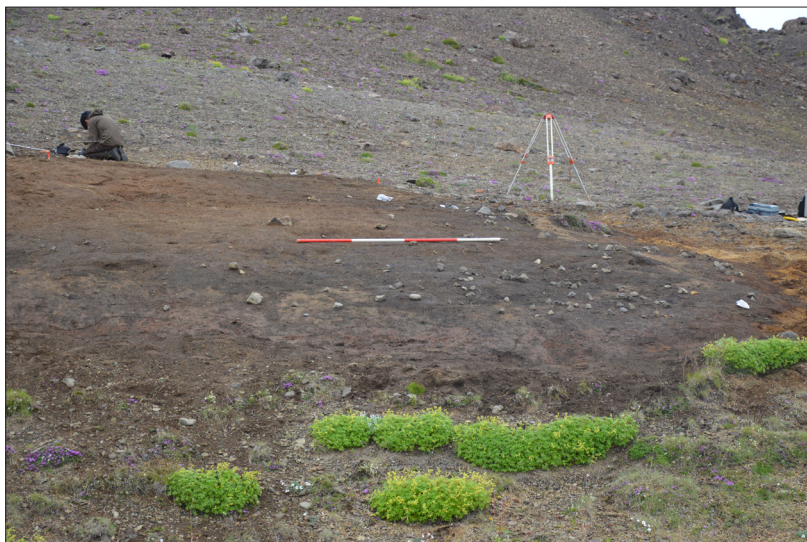
3.2 Svæði III

Á vettvangi var hafist handa við að hreinsa yfirborðslag [001] sem myndað var úr vikri, möl og steinum (sjá mynd 6), og staðsetja prufuholu [046] sem grafin var við gjóskulagagreiningu árið 2020. Undan yfirborðslagi komu umfangsmikil mannvistarlög í ljós en engin ummerki sáust um



Mynd 6: Yfirborðslag [001].

þau á yfirborði. Þau þöktu um 150 m² svæði og það glitti í þunnt öskulag, blandað torfi [054] í útjöðrum svæðisins (sjá mynd 7). Þetta var kolaríkt mannvistarlag með brenndum beinum og eldsprungnum steinum. Yfir laginu var einsleit, ljósbrúnt mannvistarlag [053] sem var sorfið af vatni og vindum (sjá mynd 8). Þar sem öskulagið kemur undan því lagi fundust nokkrir gripir, m.a. eldsprungnir steinar, perla og brot úr járnþotti. Ákveðið var að grafa lög [053] og [054]



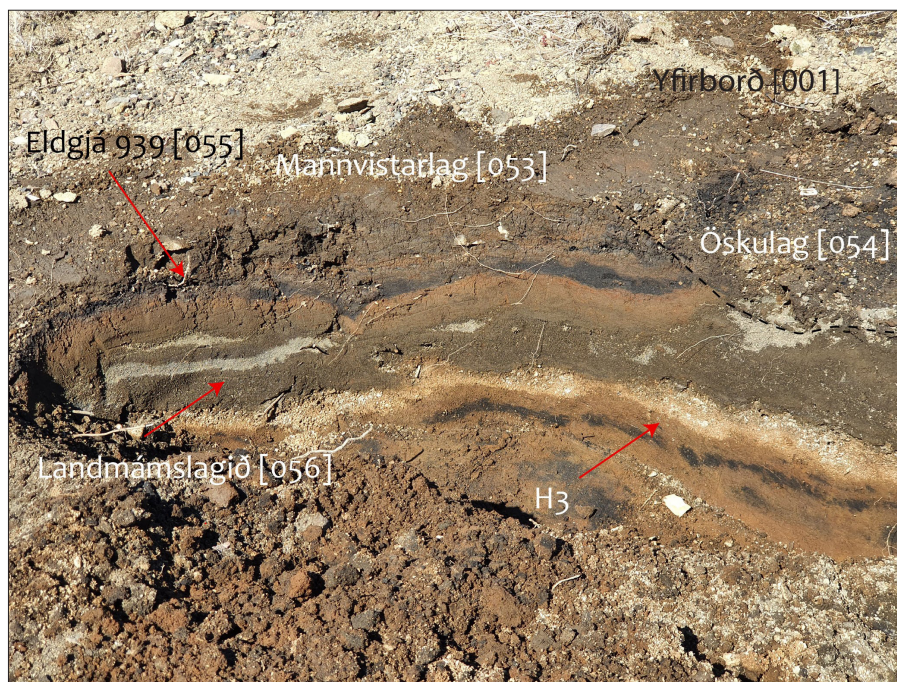
Mynd 7: Eldsprungnir steinar eru í öskulagi [054] og jarðlagið er umtalsvert dekkra en mannvistarlag [053] sem er ofar á svæðinu.



Mynd 8: Mannvistarlag [053] var sorfið af vatni og vindum líkt og hér sést.

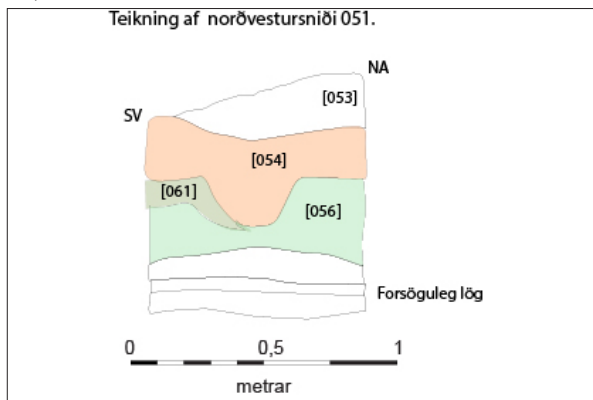
ekki upp og sækja um frekara fjármagn fyrir uppgreftri á svæðinu árið 2023. Mannvistarlag [054] virðist beint ofan á gjósku úr Eldgjá frá 939 [055] og í samræmi fyrri aldursgreiningar á staðnum.

Prufuhola [046] frá árinu 2020 var í miðju uppgraftarsvæðisins og kom í ljós eftir hreinsun yfirborðsлага [001]. Holan sást ekki á yfirborði þegar rannsóknir hófust sumarið 2022 og sýnir hversu mikil hreyfing er á jarðvegi og að uppblástur er viðvarandi vandamál á svæðinu. Prufuholan var um 0,7 x 0,5 m að stærð og norðursnið hennar sést á mynd 9. Þar sjást að hluta sömu jarðlög og á svæðinu sem var afhjúpað, þ.e. landnámslagið [056] neðst, svo Eldgjá 939 [055] og mannvistarlag [054] beint þar ofan á. Það er ljóst að mannvistarlögin eru að öllum



Mynd 9: Norðursnið prufuholu [046] sýndu jarðlögin sem afhjúpuð voru. Umfang þeirra var meira en búist var við. © Fornleifastofnun Íslands

líkindum ekki mjög þykk en dreifast engu að síður um stórt svæði. Prufuskurður [051] var gerður norðvestarlega innan uppgraftarsvæðisins í þeim tilgangi að afmarka mannvistarlögin en betur. Sem fyrr var staðfest að mannvistarlögin eru þunn, eða um 40 cm alls (sjá myndir 10 og 11).



Mynd 10: Sniðteikning í prufuskurði [051].



Mynd 11: Ljósmynd af sniðinu sem teiknað var í prufuskurði [051].

Nyrst innan uppgraftarsvæðisins er gryfja [044] og fylling [043] þar ofan í (sjá myndir 12 og 13). Miðlína svæðisins fer í gegnum austurhluta gryfjunnar sem er um 1,1 x 1,1 m að stærð og nánast hringlaga. Hún er 0,5 m djúp, og er skorin skáhallt til suðurs þannig að norðurhliðin slúttir yfir botn hennar. Gryfjan sker mannvistarlög [053/054] sem sjást vel í botni og hliðum hennar. Fylling gryfjunnar [043] samanstendur af gjósku frá 1104 í bland við smáa steina úr nánasta umhverfi, líklega að hluta úr lækjunum sem þarna renna neðan við hrygginn. H1104 gjóskan er hreyfð í gryfjunni og upphaflega var talið að fyllingin væri vegna uppblásturs en allt



Mynd 12: Fyllingar [043/048] sjást vel á myndinni.

eins líklegt er að holan hafi verið fyllt upp viljandi að einhverju leyti. Hola [049] er skorin ofan í gryfju [044] og er því yngri. Hún er um 1,1 x 0,6 m að stærð og snýr norður-suður. Hún er 0,3-0,5 m á dýpt en var ekki fullgráfin. Greinilegt er að vatn hefur runnið yfir svæðið og grafið sig niður, mjó rás liggur til suðurs frá holunum af þeim sökum. Fylling [048] rennur saman við

yllingu [043] og engin munur á þeim. Ekki er vitað hvert hlutverk þessara mannvirkja er en holurnar virðast þó vera frá svipuðum tíma.



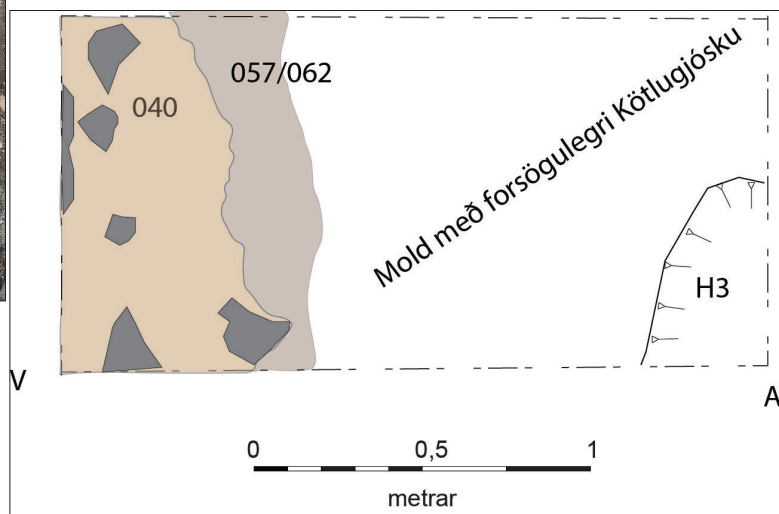
Mynd 13: Gryfja [044] og hola [049] sjást vel. Vatnsrás liggur til suðurs frá þeim.

Í ljósi þess hversu umfangsmikil mannvistarlög [053] og [054] eru var ákveðið að kanna varðveislu mannvistarlaga skammt norðar, við meint járnvinnslusvæði. Þar mátti víða sjá svartan jarðveg sem er vísbending um kolagerð og aðra starfsemi á svæðinu.



Mynd 14: Kolalag [040] og jarðlög [057] og [062] eru í könnunarskurði [039]. Líkt og hér sést er mannvistin þunn.

Könnunarskurður [G039] (sjá mynd 14) var 2 x 1 m að stærð, 20 cm á dýpt og snéri austur-vestur. Efst var yfirborð [001], svo kolalag [040], undir þeim torf [057] með Eldgjá 939 og þar undir annað kolalag [062]. Kolalag [040] náði út fyrir skurðinn í vesturhluta. Aðeins yfirborðsefni [001] var fjarlægð og ákveðið að fara ekki dýpra í skurðinum til að slíta ekki jarðlagasamhengi og freista þess að ná frekar



Mynd 15: Teikning af [G039] sýbir staðsetningu jarðlaganna ver, þau eru í vesturhlutanum.

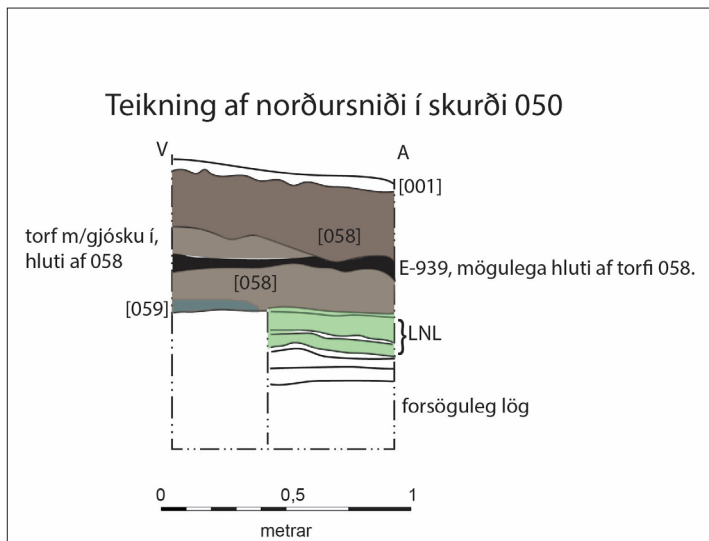
að ákvarða umfang mannvistarlags [040] með því að taka fleiri áþekka skurði í grennd.

Könnunarskurður [G042] var 70 cm norðvestan við skurð [G039] (sjá mynd 16). Hann var 2 x 1 m stór, um 20 cm á dýpt og snéri austur-vestur. Yfirborðslag [001] var grafið burtu og komið niður á kolalag sem er blandað torfi [060]. Líklega er um sama lag og [040] að ræða. Aðeins var hreinsað ofan af kolalaginu, en undir er mold með Kötlulögum í og það sést glitta í H3 gjóskuna.

Könnunarskurður [G050] var 1 m norðan við skurð [G042] (sjá mynd 18). Hann var 2 x 1 m að stærð og snéri austur-vestur. Hann var grafinn í því augnamiði að skilgreina nyrðri mörk vinnslusvæðisins. Yfirborðsefni [001] var tekið ofan af og komið niður þunnt moldar-/torflag [058]. Það var ekki grafið burtu, lagið var einungis afhjúpað. Í moldinni er sennilega óhreyfð gjóska, E-939. Í suðausturhorni skurðarins var tekinn minni prufuhola 0,5 x 0,3 m. Þar fannst lag [059]. Það er ljóst og feitt jarðlag sem kol sitja í. Í sniði sést að torf er líklega undir E-939 en þetta þarfnast nánari



Mynd 16: Mannvistarlag [060] sér vel í könnunarskurði [G042]. Mannvistarlögin eru sem fyrr þunn.



Mynd 17: Sniðteikning í prufuskurði [051].



Mynd 18: Minni prufuholan sést vel í könnunarskurði [G050]. Lag [058] séstennfremur vel.

rannsóknna, gjóskan gæti líka verið í torfi. Þetta lag er beint ofan á LNL að öllum líkindum.

Könnunarskurður [G052] er nyrstur, 1 x 1 m að stærð. Lítið af mannvistarlögum eru í skurðinum nema örlítill ræma efst í honum, þar sáust kolablettir. Ef rétt reynist, að garður afmarki svæðið til norðurs, eins og fornleifaskráning benti til¹⁰, eru ummerki um kolavinnslu að mestu norðan hans. En þetta mun eflaust koma betur í ljós verði þetta svæði grafið.

10 Ragnheiður Gló Gylfadóttir. 2021, 157-158.

3.3 Svæði IV

Ákveðið var að gera litlar könnunarholur austan við uppgraftarsvæðið, í halla að eystri læknum í þeim tilgangi að afmarka mannvistarlögin enn betur. Alls voru gerðar 13 könnunarholur en þeim var ekki gefið sérstakt eininganúmer heldur hnitsettar með Trimble tæki í hlaupandi númeraröð (sjá mynd 19). Þær voru flestar um 0,3 x 0,3 m að stærð. Fljótlega kom í ljós að jarðlög þar voru óblásin, þ.e. ofan við Eldgjá 939 og undir yfirborðslagi [001].

Könnunarhola 1: Engin mannvist. Vikurblönduð mold niður á -35 cm. Ljósbrún, þétt og óhreyfð mold þar undir.

Könnunarhola 2: Mannvist. Vikurblönduð mold niður á -16 cm. Þar undir ljósbrún og hreyfð mold með ljósu LNL, hreyfðu niður á -35. Þar undir þétt, óhreyfð mold með svörtu Kötlulagi.

Könnunarhola 3: Engin mannvist. Vikurblönduð mold niður á -14 cm. Þar undir ljósa LNL, mjög gróft og þykkt niður á -22 cm. Þar undir þéttur, óhreyfður jarðvegur með svörtum Kötlulögum.

Könnunarhola 4: Engin mannvist. Vikurblönduð mold niður á -14 cm. Þar undir ljósbrún, þétt og óhreyfð mold með svörtu Kötlulagi.

Könnunarhola 5. Mannvist. Laus vikur niður á -6 cm. Þar undir ljósbrún, hreyfð mold.

Könnunarhola 6. Engin mannvist. Vikur- og malarblandaður sandur/mold, 30 cm samtals.

Könnunarhola 7. Vottur af mannvist. Vikurblönduð mold og sandur niður á -22 cm. Þar undir 7 cm af ljósbrúnni mold með gjósku, lítilla hreyft. Ofan á svörtu lagi- E-939? Þar undir óhreyft samtals -45 cm.

Könnunarhola 8. Mannvist. Vikurblönduð mold niður á -80 cm. Þar undir 6,5 cm þykkt mannvistarlag, ljósbrún, lífrænt og lagskipt. Þar undir óhreyft lag niður á -46 cm.

Könnunarhola 9. Engin mannvist. Vikurblönduð mild niður á -40 cm. Þar undir óhreyfð, ljósbrún mold niður á -48 cm.

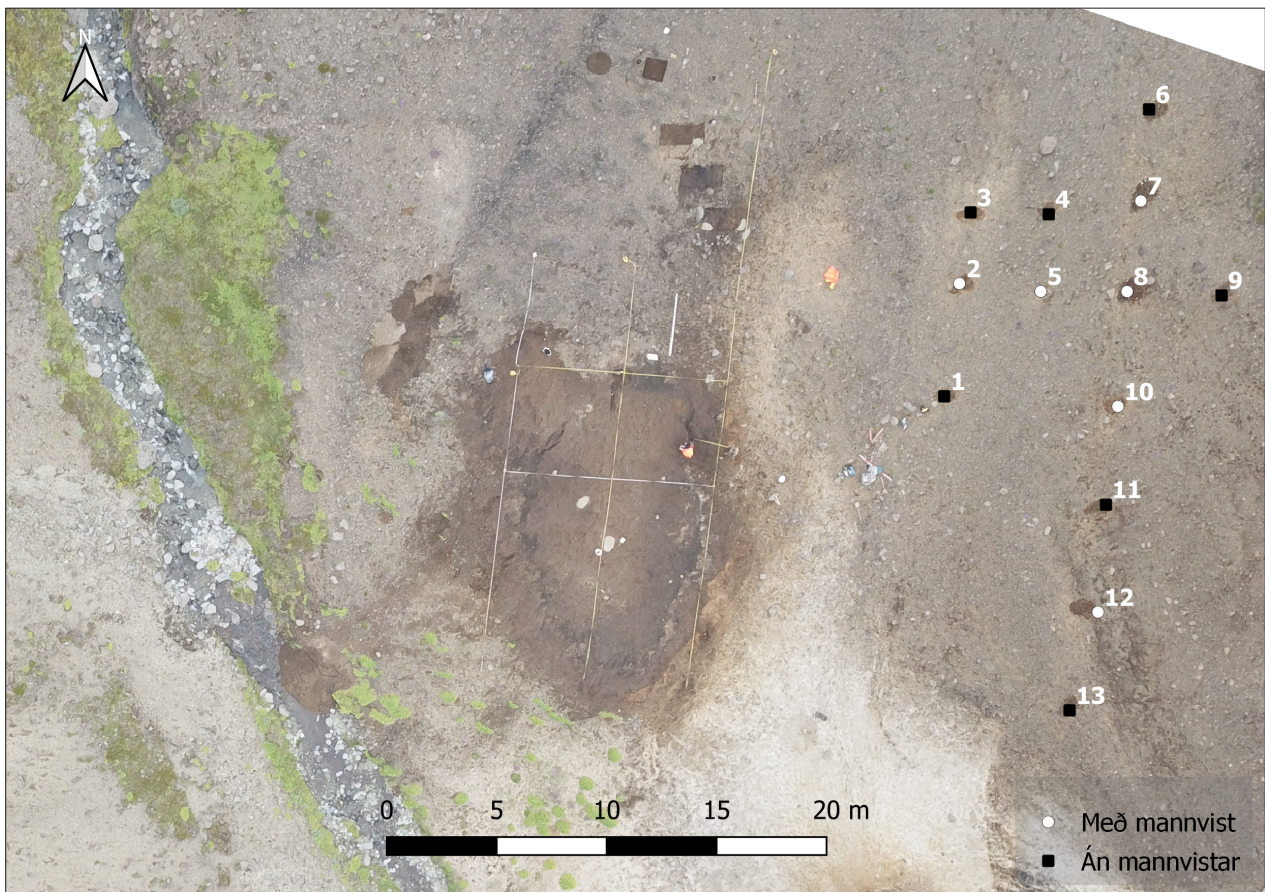
Könnunarhola 10. Vottur af mannvist. Vikurblönduð mold niður á -6 cm. Þar undir ljósbrún fokmold, örlítið hreyfð niður á -13 cm. Þar undir dökkbrún mold, óhreyfð niður á -13 cm. Þar undir dökkbrún mold óhreyfð niður á -23 cm, þar er eins og móhella.

Könnunarhola 11. Engin mannvist. Vikurblönduð mold niður á -22 cm. Þar undir þétt, óhreyfð mold niður á -41 cm.

Könnunarhola 12: Vottur af mannvist. Vikurblönduð mold niður á -12 cm. Þar undir 6 cm gráleitt lífrænt lag með kolarák en ekki öðrum ummerkjum um mannvist. Undir því er ljósbrún, óhreyfð mold niður á -26 cm. Þar undir gróf gjóska.

Könnunarhola 13: Engin mannvist. Moldarblandaður vikur niður á -13 cm. Þar undir 4 cm þykkt lag af mjög grófum vikri, ofan á mold blönduð saman við ljósan vikur, líklega H3. Niður á -29 cm.

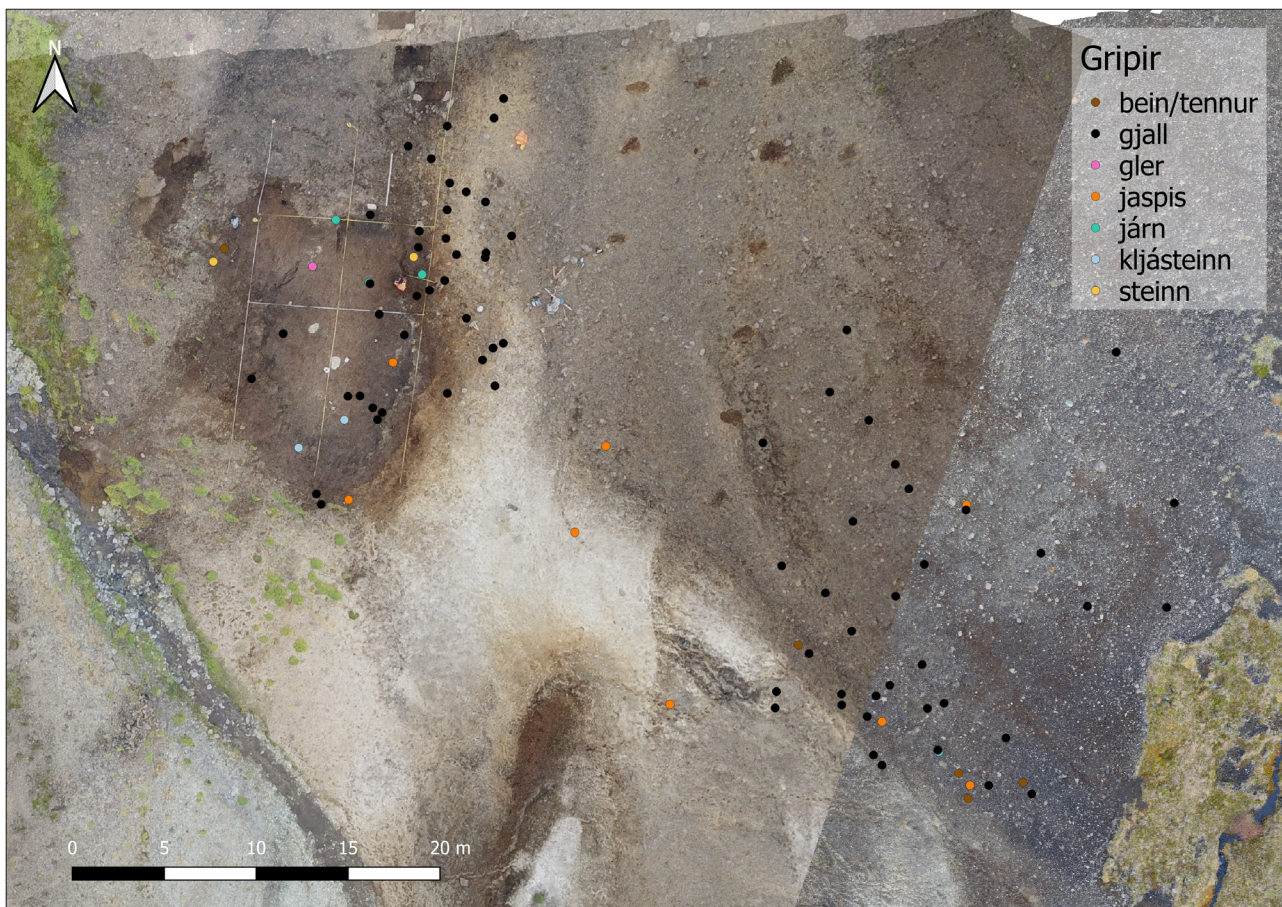
Mannvistarlög fundust í sex könnunarholum, sjá mynd 19. Um hreyfðan jarðveg var að ræða í öllum tilvikum. Líklega hefur verið tún þarna og mannvistarleifar smit frá mannvist sem er vestar, uppi á hryggnum. Tvö jarðvegssýni voru tekin úr jarðlögum í holu 12 til að athuga hvort frjókorn væru varðveitt á svæðinu og þau send í greiningu til Egils Erlendssonar. Nánar er fjallað um þetta síðar í kaflanum. Lítil sem engin ummerki um kolagerð fundust í brekkunni og virðist sú vinnsla að mestu bundin við nyrsta hluta svæðisins, ofan við hrygginn.



Mynd 19. Svæði IV afmarkaðist við könnunarholur 1-13. Mannvist fannst í sex holum, þær eru merktar með hvítum punkti, á myndinni. ©Fornleifastofnun Íslands

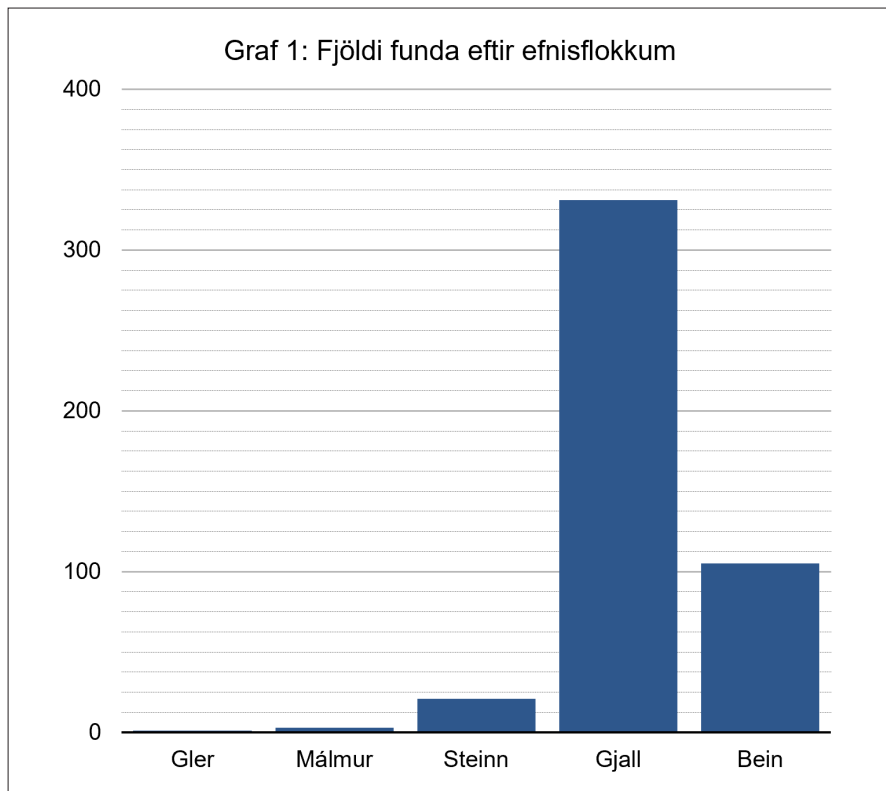
3.4 Gripir

Gripir sem finnast við uppgröft eru mikilvægur gagnaflokkur þar sem þeir geta m.a gefið góða vísbendingu um aldur mannvistarlaga eða hlutverk bygginga. Eru þeir einnig allir númeraðir í hlaupandi númerakerfi. Ekki finnast allir gripir í samhengi, þar sem sumir koma fram við hreinsun á uppgraftarsvæði en þegar vitað er úr hvaða mannvistarlögum gripir koma, eru eininganúmer mannvistarlaganna hengd við gripanúmerin og fylgja þau gripunum gegnum allt úrvinnsluferlið.¹¹



Mynd 20. Loftmynd sem sýnir dreifingu þeirra gripa sem fundust, flokkaða eftir efni. © Fornleifastofnun Íslands

Við rannsóknina á Bergstöðum 2022 fundust 357 gripir og 105 dýrabein auk þess sem eitt viðarkolasýni var tekið. Gripirnir voru skráðir á alls 99 fundanúmer, allt eru þetta lausafundir utan gjalls og kola sem fundust í jarðlagi [040]. Stærstur hluti gripanna var gjall en einnig fundust gripir úr gleri, járn og steini. Skiptingu funda eftir efnisflokkum má sjá í stöplariti 1.



Stöplarit 1: Skipting gripa eftir efnisflokkun árið 2022.

Gler

Einn gripur fannst úr gleri, lítil blá perla <2022-33-27>. Perlan er af þekktri víkingaaldartegund, gerð E060.¹²



Mynd 21: Perla 2022-33-27.



Mynd 22: Tangi af hníf 2022-33-51.

Járn

Fjórir gripir úr járni fundust við rannsóknina. Einn þeirra <2022-33-51> er tangi, líklega af hníf. Annar <2022-33-28> er að öllum líkindum einnig áhald af einhverju tagi, en nákvæmt hlutverk

gripsins er óþekkt. Þriðji gripurinn er brot <2022-33-77> sem mögulega er úr potti en sá fjórði <2022-33-89> er lítið ógreinanlegt brot eða ryðbóla.



Mynd 23: Áhald 2022-33-28.



Mynd 24: Brot úr potti 2022-33-77.

Steinn



Mynd 25: Kljásteyn 2022-33-49.

Steingripir voru 22 talsins. Þar af eru tveir steinar með gati <2022-33-49> og <2022-33-50> sem líklega hafa verið kljásteynar. Einnig fundust tveir eldsprungnir steinar <2022-33-83> og <2022-33-85>, einn steinn sem mögulega hefur brunnið <2022-33-13> og fjórir molar af hitaummynduðu bergi <2022-33-78>. Að auki fundust 10 jaspismolar, ein tinna og einn flatur

steinn, líklega líparít.

Gjall

Ákveðið var að tína allt gjall af yfirborði og hnitsetja í þeim tilgangi að kortleggja jarðvegseyðingu á staðnum betur, (sjá mynd 20). Þegar dreifing á gjallinu er skoðuð sést að það virðist síga niður brekku til suðausturs og austurs, í átt að læknum sem þar er. Mun færri gjallmolar renna til vesturs. Greining á gjallinu hefur ekki farið fram en gjallmolar voru alls 331 og heildarþyngd um 49,5 kg. Nokkrir gjallmolanna eru mjög stórir og er sá stærsti 6,2 kg.

Dýrabein og tennur voru alls 105 talsins. Stærstur hluti beinanna var þó mjög lítil brot og var heildarþyngd þeirra aðeins um 146 g. Greining á beinunum hefur ekki farið fram.

3.5 Jarðvegssýni

Jarðvegssýni eru tekin úr mannvistarlögum til ýmissa greininga þar sem þurfa þykir. Fá jarðvegssýnin einnig einstök númer í hlaupandi númerakerfi og eru þau númer tengd einingánúmerum þeirra mannvistarlaga sem sýnin koma úr. Veltur stærð sýnanna á því í hvaða tilgangi þau eru tekin hverju sinni (skordýragreining, sníkjudýragreining, frjókornagreining, efnagreining, þurr- eða blautsigtun o.s.frv.).

Á Bergsstöðum voru tekin tvö jarðvegssýni úr könnunarholu 12, á svæði IV. Tilgangurinn var að kanna varðveislu frjókorna en jarðvegur á svæðinu er óblásinn á milli yfirborðslaga og gjósku úr Eldgjá 939. Yfirleitt eru frjókorn tekin úr votlendi en slík svæði sem eru óröskuð eru vandfundin í Þjórsárdal. Þetta skilaði árangri og varðveisla frjókorna er til staðar í báðum sýnunum. Varðveisla getur ekki talist góð í þeim skilningi að frjókornin eru öll skemmd en engu að síður hægt var að greina um 95% af frjókornunum.

Fyrstu niðurstöður sýna fjölda af stórum grasfrjókornum (*Cerealia*) í báðum sýnum, sér í lagi í neðra sýninu (um 17% af frjókornunum). Kunnar illgresistegundir (*P. aviculare*, *C. bursa-pastoris*, *Cerastium-type*) eru í neðra sýninu. Þetta eru helstu tegundir/flokkar sem eru tengdir ræktun, auðguðum jarðvegi og viðbúið að finna með frjógreiningu. Þessar tegundir/flokkar eru ekki algengar í náttúrulegu umhverfi. Í báðum sýnum er mikið af smásæjum viðarkolum en við því er að búast. Ekkert gró af taðsveppi fannst í sýnunum. Líklega ættu slíkir sveppir að finnast ef einhver fjöldi skepna hefði verið á svæðinu og hann nærri bæ. Engir taðsveppir eru alls ekki sönnun fyrir engum skepnum engu að síður. Það eru vísbendingar um vatn/votlendi í efra sýninu (*Pediastrum* og *Callitriche*), og tegundir sem sjást alla jafna ekki í sýnum af landi.¹³

Í sýnunum eru sterkar vísbendingar um (korn)rækt og e.t.v. ör-vísbending um áveitu/engjar í einhverju formi. En rétt er að ítreka að hvorugt sýnið var fullunnið og til að hægt sé að staðfesta þetta betur þarf að gera mun ítarlegri fjókornarannsóknir.

4. Niðurstöður

Sumarið 2022 var ætlunin að fullgrafa járnvinnslusvæðið og staðinn sem mannvistarlögin fundust á við gjóskulagagreiningar árið 2020, þ.e. svæði III. Jafnframt var ætlunin að fullgrafa svæði II ef tími og fjármagn leyfði. Ekki reyndist unnt að ná upphaflegum markmiðum vegna mikils umfangs mannvistarlaga sem komu í ljós innan svæðis III. Mannvistarlögin þekja um 150 m² svæði, skammt sunnan við járnvinnslusvæðið. Því var einungis hluti svæðisins afhjúpaður og engar rannsóknir fóru fram á svæði II. Ákveðið var að sækja um frekara fjármagn fyrir áframhaldandi rannsóknum árið 2023 og tyrft yfir svæðið. Athugað var með fjórum litlum skurðum hvað væri eftir af mannvistarlögum á meintu járnvinnslusvæði. Mannvistarlög fundust í þremur þeirra, öll eru þau þunn og ljóst að umfangið er ekki mikið. Þetta er að mestu kolasmitaður jarðvegur, kol og þunnt torf.

Svæði IV er austan við uppgraftarsvæðið í brekku sem hallar til suðausturs. Gerðar voru 13 könnunarholur í þeim tilgangi að afmarka mannvistarlög á Bergstöðum enn betur. Fljótlega kom í ljós að jarðlög þar voru óblásin, þ.e. ofan við Eldgjá 939 og undir yfirborðslagi. Mannvistarlög fundust í sex könnunarholum, um blandaðan jarðveg var að ræða í öllum tilvikum. Líklega hefur verið tún þarna og mannvistin smit frá minjunum sem eru vestar, uppi á hryggnum. Tvö jarðvegssýni voru tekin úr einni holunni til að athuga hvort frjókorn væru varðveitt á svæðinu og send í greiningu. Í sýnunum komu fram sterkar vísbendingar um (korn) rækt og e.t.v. ör-vísbending um áveitu/engjar. Enn rétt er að ítreka að ekkert sýnið var fullunnið og til að hægt sé að staðfesta þetta betur þarf að gera mun ítarlegri frjókornarannsóknir.

Við rannsóknina á Bergstöðum 2022 fundust 357 gripir og 105 dýrabein auk þess sem eitt viðarkolasýni var tekið. Fundirnir voru skráðir á alls 99 fundanúmer, allt lausafundur utan tveggja. Stærstur hluti gripanna var gjall en einnig fundust gripir úr gleri, járn og steini. Fundarstaðir gripanna voru kortlagðir í þeim tilgangi að skilja jarðvegsrof og eyðingu staðarins. Flestir þeir gripir sem fundist hafa eru að síga niður brekku, til suðausturs frá svæði III.

Minjarnar á Bergstöðum eru brotakenndar vegna uppblásturs en gefa engu að síður vísbendingar um nýtingu staðarins. Bergsstaði mætti flokka sem nytjastað, þ.e. stað sem er nýttur tímabundið og unnið þar að ákveðnum verkum. Engar breytingar urðu á þeirri túlkun að þessari rannsókn lokinni. Umsvif á svæðinu hefjast fljótlega eftir 939, sé tekið mið af gjóskulögum, en sökum jarðvegsrofs er ekki vitað hvenær staðurinn fer úr notkun.

Heimildir

Cesario, Grace M. 2021. *Marine Resource Specialization in Viking Age Iceland: Exploitation of Seabirds and Fish on Hegranes in Skagafjörður*. PhD Dissertation, The Graduate Center. CUNY, New York: NY

Egill Erlendsson. Tölvupóstur þann 12.12.2023.

Elín Ósk Hreiðarsdóttir, munnleg heimild þann 12.11.2022.

Lucas, Gavin. 2003. *Archeological field manual*. Reykjavík: Fornleifastofnun Íslands.

Ragnheiður Gló Gylfadóttir og Garðar Guðmundsson. 2019. *Þjórsárdalur: skráning fornminja úr lofti*. FS716-18011. Reykjavík: Fornleifastofnun Íslands.

Ragnheiður Gló Gylfadóttir. 2021. *Aðalskráning fornleifa í Skeiða- og Gnúpverjahreppi. Áfangaskýrsla II: Þjórsárdalur og nærliggjandi jarðir*. FS831-18231. Reykjavík: Fornleifastofnun Íslands.

Ragnheiður Gló Gylfadóttir og Orri Vésteinsson. 2021. *Öskubaugarnir á Bergsstöðum í Þjórsárdal. Fornleifarannsókn árið 2020*. FS822-20061. Reykjavík: Fornleifastofnun Íslands.

Ragnheiður Gló Gylfadóttir. 2022. „A small site in a big context The excavation at Bergsstaðir in Þjórsárdalur.“ *Archaeologia Islandica 14*. Reykjavík: Fornleifastofnun Íslands, bls. 44-60.

Stenberger, Mártin ed. 1943. *Fornatida gárdar I Island*. Kaupmannahöfn: Ejnar Munksgaard.

Viðauki I: Einingaskrá

Númer	Svæði	Tegund	Lýsing	Dagsetning	ID
[001]	3	D	Yfirborð, vikur, möl og steinar	7/4/2022	RGG
[039]	3	G	Skurður (V 10/N 72-73)	7/4/2022	UÆ
[040]	3	D	Kolalag í skurði G. 039.	7/5/2022	UÆ
[041]	3		End of excavation. G. 039.	7/6/2022	UÆ
[042]	3	G	1x2 m prufuskurður (2 m A-V).	7/6/2022	UÆ
[043]	3	F	Fylling í holu [044]. H 1104 og smáir steinar að mestu.	7/6/2022	RGG
[044]	3	C	Hola	7/6/2022	RGG
[045]	3	F	Fylling í holu [046].	7/6/2022	OV
[046]	3	C	Prufuhola frá 2020.	7/6/2022	OV
[047]	3		End of excavation. G 042.	7/6/2022	UÆ
[048]	3	F	Fylling, mörk við [043] óljós.	7/6/2022	RGG
[049]	3	C	Neðra "cut", hola ofan í holu [044].	7/6/2022	RGG
[050]	3	G	Þriðji skurðurinn, nyrsti.	7/7/2022	UÆ
[051]	3	G	Snið norðvestast á svæði ofan við up- pgraftarsvæði	7/8/2022	RGG
[052]	3	G	Skurður, 1x1 m. Nr. 4	7/8/2022	UÆ
[053]	3	D	Rauðleitt, appelsínugult áfokslag. Efsta lag í stratígráfiu, undir 001. Kallað A á vettvangi	7/8/2022	GAG
[054]	3	D	B á vettvangi, er undir A. Kolaríkt lag með brenndum beinum. C á vettvangi	7/8/2022	GAG
[055]	3	D	Eldgjá 939	7/8/2022	GAG
[056]	3	D	LNL	7/8/2022	GAG
[057]	3	D	Torf í skurði í skurði G039. undir 040.	7/6/2022	UÆ
[058]	3	D	Millibrún mold með svörtum gjóskuslettum, mjúk hugsanlega torf. Í G 050	7/7/2022	UÆ
[059]	3	D	Ljóst þétt lag sem kol sitja í viðaraska, virkar feitara. Örpunn járnpanna ofan á sem gefur vísbendingu um vatn hafi staldrað við áður en það lak í gegnum lagið.	7/7/2022	UÆ
[060]	3	D	Kolalag sem sennilega situr í eða er blandað torfi.	7/6/2022	UÆ
[061]	3	D	Sendið lag, blanda af LNL og lagi [054]	7/8/2022	RGG

Viðauki II: Fundaskrá og sýni

Númer	context	Efni	Efni (námar)	Tegund	Athugasemdir	Lýsing	Þyngd (g)	Fjöldi
2022-33-1	1	Steinn	Jaspis			Jaspismoli, rauður.	11,5	1
2022-33-2	1	Steinn	Jaspis			Jaspismoli, gulur.	20,5	1
2022-33-3	1	Bein	Tönn		Brotin	Brot af tönnum úr dýri.	6,4	1
2022-33-4	1	Gjall					140	1
2022-33-5	1	Gjall					22	1
2022-33-6	1	Steinn	Jaspis			Jaspismoli, rauður.	33,8	1
2022-33-7	1	Gjall					316	1
2022-33-8	1	Gjall					1566	4
2022-33-9	1	Gjall					246	1
2022-33-10	1	Gjall					185	2
2022-33-11	1	Steinn	Jaspis			Jaspismoli, gulur.	3,5	1
2022-33-12	1	Gjall					219	1
2022-33-13		Steinn				Veðraður steinn, mögulega brunninn.	6,1	1
2022-33-14	1	Gjall					867	6
2022-33-15	1	Gjall					1369	4
2022-33-16	1	Gjall					653	7
2022-33-17					AFSKRÁÐ			
2022-33-18	1	Gjall					527	2
2022-33-19	1	Gjall			Í þremur pokum.		4887	36
2022-33-20	1	Bein	Tönn			Brot af tönnum úr dýri.	2,5	1
2022-33-21	1	Bein				Dýrabein, veðrað.	53,9	1
2022-33-22	1	Steinn	Jaspis			Jaspismoli, rauður.	6	1
2022-33-23	1	Gjall					147	4
2022-33-24	1	Bein	Tönn			Tönn úr dýri.	2,8	2
2022-33-25	1	Gjall					1549	7
2022-33-26	1	Gjall					426	2
2022-33-27	1	Gler		Perla		Einföld blásin glerperla, dökkblá. Af gerð E060.	0,35	1

2022-33-28	1	Málmur	Járn				Járngripur, mögulega verk- færi?	5	1
2022-33-29	1	Gjall						279	2
2022-33-30	1	Gjall						1791	10
2022-33-31	1	Gjall						372	3
2022-33-32	1	Gjall						456	5
2022-33-33	1	Gjall						275	3
2022-33-34	1	Gjall						120	1
2022-33-35	1	Gjall						326	4
2022-33-36	1	Steinn	Jaspis				Jaspismoli, rauður.	71	1
2022-33-37	1	Gjall						111	2
2022-33-38	1	Gjall						247	2
2022-33-39	1	Gjall						205	1
2022-33-40	1	Gjall						189	1
2022-33-41	1	Gjall						1131	3
2022-33-42	1	Gjall						594	2
2022-33-43	1	Gjall						1255	2
2022-33-44	1	Gjall						31	1
2022-33-45	1	Gjall						1325	2
2022-33-46	1	Gjall						57	1
2022-33-47	1	Steinn	Jaspis				Jaspismoli, rauður.	8,7	1
2022-33-48	1	Gjall				Stór steinn		6173	1
2022-33-49	1	Steinn		Kljasteinn			Steinn með náttúrulegu gati, líklega kljasteinn.	563,1	1
2022-33-50	1	Steinn		Kljasteinn			Steinn með náttúrulegu gati, líklega kljasteinn.	416	1
2022-33-51	1	Málmur	Járn	Hnífur			Tangi, líklega af hníf.	5	1
2022-33-52	1	Gjall			var 106			2606	25
2022-33-53	1	Gjall			Var 113			1585	10
2022-33-54	1	Gjall			Var 100			74	5

2022-33-55	1	Bein							Dýrabein og tennur, veðruð. Mest lítil brot.	54	97
2022-33-56	1	Gjall					var 116			471	1
2022-33-57	1	Gjall					var 107			227	2
2022-33-58	1	Gjall					var 114			224	1
2022-33-59	1	Steinn	Jaspis				var 111		Jaspismoli, gulur.	66,8	1
2022-33-60	1	Gjall					var 101			431	4
2022-33-61	1	Bein	Tönn				var 117		Stórgripatönn	20,2	1
2022-33-62	1	Gjall					var 119			33	1
2022-33-63	1	Gjall					var 109			26	1
2022-33-64	1	Steinn	Jaspis				var 115		Jaspismoli, gulur.	90,7	1
2022-33-65	1	Gjall								238	1
2022-33-66	1	Gjall					var 103			40	1
2022-33-67	1	Gjall					var 102			136	1
2022-33-68	1	Gjall					var 104			32	1
2022-33-69	1	Gjall					var 10			191	1
2022-33-70	1	Gjall					var 105			116	1
2022-33-71	1	Gjall					var 112			130	1
2022-33-72	1	Steinn	Jaspis						Jaspismoli, gulur.	9,1	1
2022-33-73	1	Gjall					var 110			304	1
2022-33-74	40	Gjall								240	11
2022-33-75	40	Kol	Viðarkol				Fínnulið.		Viðarkol.	63,9	1
2022-33-76	1	Gjall								337	25
2022-33-77	1	Málmur	Járn	Pottur?			var 108, pottur?		Járnbrot, af brún. Brot af minni járnplötu, 3,8 x 2,5 cm, er fest við brúnina með hnoðna-gla. Mögulega pottur.	38,5	1
2022-33-78	1	Steinn							Hitaummyndað berg.	31,4	4

2022-33-79	1	Steinn	Líparít?				Steinn, líklega líparít, straumflögur? Flatur, ein hlið rúnuð hinar u.þ.b. beinar. Líklega náttúrulegur.	35,6	1
2022-33-80	1	Steinn	Tinna				Steinn, tinna.	12	1
2022-33-81	1	Bein					Brot af tönnum úr dýri.	5,8	2
2022-33-82	1	Gjall						4	1
2022-33-83	1	Steinn		Eld- sprunginn steinn			Eldsprunginn steinn.	268,8	1
2022-33-84	1	Gjall						137	2
2022-33-85	1	Steinn		Eld- sprunginn steinn			Eldsprunginn steinn.	554,8	1
2022-33-86	1	Gjall						955	4
2022-33-87	1	Gjall				5 þokar.		3568	43
2022-33-88	1	Gjall						12	1
2022-33-89	1	Málmur	Járn				Járn, ryðbóla.	0,5	1
2022-33-90	1	Gjall						941	2
2022-33-91	1	Gjall						643	3
2022-33-92	1	Gjall						433	9
2022-33-93	1	Gjall						529	6
2022-33-94	1	Gjall						396	9
2022-33-95	1	Gjall						630	3
2022-33-96	1	Gjall						1224	8
2022-33-97	1	Gjall						876	16
2022-33-98	1	Gjall						1316	2
2022-33-99	1	Gjall						1404	2
2022-33-100	1	Gjall						913	1

Sýnalisti

Fundanúmer	Context	Fundarstaður	Efni	Efni (undir-flokkur)	Fjöldi
2022-33-75	40	Skurður 039, context 040.	Kol	Viðarkol	1
2022-33-101	á ekki við	hola 12	Frjókorn	Jarðvegur	1
2022-33-102	á ekki við	hola 12	Frjókorn	Jarðvegur	1

Viðauki III: Ljósmyndir

Rammi	Svæði	Lageining	Átt	Lýsing	Dags.	Nafn
72	III	[039]	V	Yfirborð [001] til vesturs	7/4/2022	UÆ
73	III	[039]	A	Yfirborð [001] til austurs	7/4/2022	UÆ
74	III	Á ekki við	S	Yfirlitsmynd til suðurs	7/4/2022	UÆ
75	III	[040], [G039]	A	Lag [040], horft til suðurs	7/4/2022	UÆ
76	III	[040], [G039]	V	Lag [040], horft til suðurs	7/4/2022	UÆ
77	III	Á ekki við	niður	Steinar	7/6/2023	UÆ
78	III	[039]	V	[040], [057] og [062]	7/6/2023	UÆ
79	III	[039]	A	[040], [057] og [063]	7/6/2023	UÆ
80	III	[042]	niður	Yfirborð [001]	7/6/2023	UÆ
81	III	[060]	V	Lag [060], hluti af [G042]	7/6/2023	UÆ
82	III	[060]	V	Lag [060], hluti af [G042]	7/6/2023	UÆ
83	III	[039] og [042]	S	yfirlit yfir könnunarskurði	7/6/2023	UÆ
84	III	[039] og [042]	SSA	yfirlit yfir könnunarskurði	7/7/2023	UÆ
85	III	(050)	V	yfirborð [001]	7/8/2023	UÆ
86	III	[050], [042] og [039]	S	yfirlit	7/8/2023	UÆ
87	III	[058]	V	moldar- og torflag, hluti af [G050]	7/8/2023	UÆ
88	III	[058]	A	moldar- og torflag, hluti af [G050]	7/8/2023	UÆ
89	III	[050]	S	yfirlit yfir könnunarskurði	7/8/2023	UÆ
90	III	[050]	V	könnunarhola í sa-horni	7/8/2023	UÆ
91	III	[059]	V	snið í könnunarholu	7/8/2023	UÆ
92	III	[059]	N	snið í könnunarholu	7/8/2023	UÆ
93	III	[050]	A	snið í könnunarholu	7/8/2023	UÆ
94	III	[050]	S	snið í könnunarholu	7/8/2023	UÆ
95	III	[059]	niður	í könnunarholu	7/8/2023	UÆ
96	III	[050]	S	snið í könnunarholu	7/8/2023	UÆ
97	III	[050]	S	snið í könnunarholu	7/8/2023	UÆ
98	III	[050]	S	snið í könnunarholu	7/8/2023	UÆ
99	III	[052]	niður	yfirborð [001]	7/8/2023	UÆ
100	III	[052]	SA	yfirlit yfir könnunarskurði	7/8/2023	UÆ
101	III	Á ekki við	S	Yfirlit	7/8/2023	UÆ
102	III	Á ekki við	SSA	Yfirlit	7/8/2023	UÆ
103	III	Á ekki við	S	Yfirlit	7/8/2023	UÆ
104	III	Á ekki við	S	Yfirlit	7/8/2023	UÆ
105	III	Á ekki við	S	Yfirlit	7/8/2023	UÆ

163	III	Á ekki við	SA	Yfirlit við upphaf rannsóknar	7/4/2022	GAG
164	III	Á ekki við	S	Hnitakerfi lengt	7/4/2022	GAG
165	III	Á ekki við	SA	Staðsetning lausafunda + hnitakerfi	7/4/2022	GAG
166	III	Á ekki við	SA	Staðsetning lausafunda + hnitakerfi	7/4/2022	GAG
167	III	Á ekki við	SSA	Yfirlit yfir svæði 3 og fleiri	7/4/2022	GAG
168	III	Á ekki við	SSA	Yfirlit yfir svæði 3 og fleiri	7/4/2022	GAG
168	III	Á ekki við	SSA	Yfirlit yfir svæði 3 og fleiri	7/4/2022	GAG
169	III	Á ekki við	SSA	Yfirlit yfir svæði 3 og fleiri	7/4/2022	GAG
170	III	Á ekki við	SA	Yfirlit yfir svæði 3 og fleiri	7/4/2022	GAG
171	III	Á ekki við	S	Yfirlit að morgni [001] farið að mestu. Undirb að taka gripi úr 001 og skrá. Smiðjusvæði [039] skráð.	7/6/2022	GAG
172	III	Á ekki við	NV	Yfirlit að morgni [001] farið að mestu. Undirb að taka gripi úr 001 og skrá. Smiðjusvæði [039] skráð.	7/6/2022	GAG
173	III	Á ekki við	NV	Yfirlit að morgni [001] farið að mestu. Undirb að taka gripi úr 001 og skrá. Smiðjusvæði [039] skráð.	7/6/2022	GAG
174	III	Á ekki við	N	Yfirlit að morgni [001] farið að mestu. Undirb að taka gripi úr 001 og skrá. Smiðjusvæði [039] skráð.	7/6/2022	GAG
175	III	Á ekki við	NNA	Yfirlit að morgni [001] farið að mestu. Undirb að taka gripi úr 001 og skrá. Smiðjusvæði [039] skráð.	7/6/2022	GAG
176	III	Á ekki við	NA	Yfirlit að morgni [001] farið að mestu. Undirb að taka gripi úr 001 og skrá. Smiðjusvæði [039] skráð.	7/6/2022	GAG
177	III	Á ekki við	N	Yfirlit að morgni [001] farið að mestu. Undirb að taka gripi úr 001 og skrá. Smiðjusvæði [039] skráð.	7/6/2022	GAG
178	III	Á ekki við	A	Yfirlit að morgni [001] farið að mestu. Undirb að taka gripi úr 001 og skrá. Smiðjusvæði [039] skráð. Rautt lag [053] áberandi.	7/6/2022	GAG
179	III	Á ekki við	A	Yfirlit að morgni [001] farið að mestu. Undirb að taka gripi úr 001 og skrá. Smiðjusvæði [039] skráð. Rautt lag [053] áberandi.	7/6/2022	GAG
180	III	Á ekki við	A	Yfirlit að morgni [001] farið að mestu. Undirb að taka gripi úr 001 og skrá. Smiðjusvæði [039] skráð. Rautt lag [053] áberandi.	7/6/2022	GAG

181	III	Á ekki við	SA	Yfirlit að morgni [001] farið að mestu. Undirb að taka gripi úr 001 og skrá. Smiðjussvæði [039] skráð. Svartleitir öskuhaugur	7/6/2022	GAG
182	III	Á ekki við	ANA	Yfirlit að morgni [001] farið að mestu. Undirb að taka gripi úr 001 og skrá. Smiðjussvæði [039] skráð. Svartleitir öskuhaugur	7/6/2022	GAG
183	III	Á ekki við	NA	Yfirlit að morgni [001] farið að mestu. Undirb að taka gripi úr 001 og skrá. Smiðjussvæði [039] skráð. Gjóska, Eldgjá 939	7/6/2022	GAG
184	III	Á ekki við	A	Yfirlit að morgni [001] farið að mestu. Undirb að taka gripi úr 001 og skrá. Smiðjussvæði [039] skráð. Torfkennt lag	7/6/2022	GAG
185	III	Á ekki við	A	Yfirlit að morgni [001] farið að mestu. Undirb að taka gripi úr 001 og skrá. Smiðjussvæði [039] skráð. Rautt, óhreyft	7/6/2022	GAG
186	III	Á ekki við	VNV	Yfirlitsmynd	7/6/2022	GAG
187	III	Á ekki við	NV	Yfirlit að morgni [001] farið að mestu. Undirb að taka gripi úr 001 og skrá. Smiðjussvæði [039] skráð. Rautt, óhreyft	7/6/2022	GAG
188	III	Á ekki við	NV	Yfirlit að morgni [001] farið að mestu. Undirb að taka gripi úr 001 og skrá. Smiðjussvæði [039] skráð. Rautt, óhreyft	7/6/2022	GAG
189	III	Á ekki við	NV	Yfirlit að morgni [001] farið að mestu. Undirb að taka gripi úr 001 og skrá. Smiðjussvæði [039] skráð. Rautt, óhreyft	7/6/2022	GAG
190	III	Á ekki við	NV	Yfirlit að morgni [001] farið að mestu. Undirb að taka gripi úr 001 og skrá. Smiðjussvæði [039] skráð. Rautt, óhreyft	7/6/2022	GAG
191	III	Á ekki við	NV	Yfirlit að morgni [001] farið að mestu. Undirb að taka gripi úr 001 og skrá. Smiðjussvæði [039] skráð. Rautt, óhreyft	7/6/2022	GAG
192	III	Á ekki við	NV	Yfirlit að morgni [001] farið að mestu. Undirb að taka gripi úr 001 og skrá. Smiðjussvæði [039] skráð. Rautt, óhreyft	7/6/2022	GAG

193	III	Á ekki við	NV	Yfirlit að morgni [001] farið að mestu. Undirb að taka gripi úr 001 og skrá. Smiðjusvæði [039] skráð. Rautt, óhreyft	7/6/2022	GAG
194	III	Á ekki við	S	Yfirlit að morgni [001] farið að mestu. Undirb að taka gripi úr 001 og skrá. Smiðjusvæði [039] skráð. Rautt, óhreyft	7/6/2022	GAG
195	III	Á ekki við	S	Yfirlit að morgni [001] farið að mestu. Undirb að taka gripi úr 001 og skrá. Smiðjusvæði [039] skráð. Rautt, óhreyft	7/6/2022	GAG
196	III	Á ekki við	S	Yfirlit að morgni [001] farið að mestu. Undirb að taka gripi úr 001 og skrá. Smiðjusvæði [039] skráð. Rautt, óhreyft	7/6/2022	GAG
197	III	Á ekki við	N	Yfirlit að morgni [001] farið að mestu. Undirb að taka gripi úr 001 og skrá. Smiðjusvæði [039] skráð. Rautt, óhreyft	7/6/2022	GAG
198	III	Á ekki við		Yfirlit að morgni [001] farið að mestu. Undirb að taka gripi úr 001 og skrá. Smiðjusvæði [039] skráð. Rautt, óhreyft	7/6/2022	GAG
199	III	Á ekki við	S	Yfirlit að morgni [001] farið að mestu. Undirb að taka gripi úr 001 og skrá. Smiðjusvæði [039] skráð. Rautt, óhreyft	7/6/2022	GAG
200	III	Á ekki við	S	Yfirlit að morgni [001] farið að mestu. Undirb að taka gripi úr 001 og skrá. Smiðjusvæði [039] skráð. Rautt, óhreyft	7/6/2022	GAG
201	III	Á ekki við	A	Yfirlit að morgni [001] farið að mestu. Undirb að taka gripi úr 001 og skrá. Smiðjusvæði [039] skráð. Rautt, óhreyft	7/6/2022	GAG
202	III	Á ekki við	SA	Yfirlit að morgni [001] farið að mestu. Undirb að taka gripi úr 001 og skrá. Smiðjusvæði [039] skráð. Rautt, óhreyft	7/6/2022	GAG
203	III	Á ekki við	A	Yfirlit að morgni [001] farið að mestu. Undirb að taka gripi úr 001 og skrá. Smiðjusvæði [039] skráð. Rautt, óhreyft	7/6/2022	GAG

204	III	Á ekki við	ANA	Yfirlit að morgni [001] farið að mestu. Undirb að taka gripi úr 001 og skrá. Smiðjusvæði [039] skráð. Rautt, óhreyft	7/6/2022	GAG
205	III	Á ekki við	N	Syðst á svæði 3, eldsprungnir steinar	7/6/2022	GAG
206	III	Á ekki við	N	Syðst á svæði 3, eldsprungnir steinar	7/6/2022	GAG
207	III	Á ekki við	N	Syðst á svæði 3, eldsprungnir steinar	7/6/2022	GAG
208	III	Á ekki við	N	Syðst á svæði 3, eldsprungnir steinar	7/6/2022	GAG
209	III	Á ekki við	N	Syðst á svæði 3, eldsprungnir steinar	7/6/2022	GAG
210	III	Á ekki við	N	Syðst á svæði 3, eldsprungnir steinar	7/6/2022	GAG
211	III	Á ekki við	S	Syðst á svæði 3, eldsprungnir steinar	7/6/2022	GAG
212	III	Á ekki við	SV	Yfirlit úr norðaustri	7/6/2022	GAG
213	III	Á ekki við	NA	Syðst á svæði 3, eldsprungnir steinar	7/6/2022	GAG
214	III	Á ekki við	NA	Syðst á svæði 3, eldsprungnir steinar	7/6/2022	GAG
215	III	Á ekki við	NA	Syðst á svæði 3, eldsprungnir steinar	7/6/2022	GAG
216	III	Á ekki við	NA	Yfirlit úr norðaustri	7/6/2022	GAG
217	III	Á ekki við	SSA	Yfirlit	7/6/2022	GAG
218	III	Á ekki við	SSA	Yfirlit	7/6/2022	GAG
219	III	Á ekki við	SA	Yfirlit	7/6/2022	GAG
220	III	Á ekki við	S	Yfirlit	7/6/2022	GAG
221	III	[039]	ASA	Smiðjusvæði [039]	7/6/2022	GAG
222	III	[001]	V	[001] klárað	7/6/2022	GAG
223	III	[001]	NA	[001] klárað	7/6/2022	GAG
224	III	[001]	N	Lög á svæði 3, jaðar	7/6/2022	GAG
225	III	[043] [044]	S	Cut og fylling	7/6/2022	RGG
226	III	[043] [044]	A	Cut og fylling	7/6/2022	RGG
227	III	[045] [046]	S	hola [046] m/fyllingu [045]	7/6/2022	OV
228	III	[045] [046]	S	hola [046] m/fyllingu [045]	7/6/2022	OV
230	III	Á ekki við	S	Vinnumynd	7/6/2022	RGG
231	III	Á ekki við	S	Vinnumynd	7/6/2022	RGG

232	III	Á ekki við	SV	Vinnumynd	7/6/2022	RGG
233	III	Á ekki við	SSA	Vinnumynd	7/6/2022	RGG
234	III	Á ekki við	A	Vinnumynd	7/6/2022	RGG
235	III	Á ekki við	S	Vinnumynd	7/6/2022	RGG
236	III	Á ekki við	S	Vinnumynd	7/6/2022	RGG
237	III	Á ekki við	N	Vinnumynd	7/6/2022	RGG
238	III	Á ekki við	N	Vinnumynd	7/6/2022	RGG
239	III	[046]	S	Snið í holu [046]	7/8/2022	OV
240	III	[046]	S	Snið í holu [047]	7/8/2022	OV
241	III	[049]	S	Cut [049]	7/6/2022	RGG
242	III	[049]	S	Cut [049]	7/6/2022	RGG
243	III	[046]	A	sýni tekin til frjokornaathuguna	7/8/2022	OV
244	IV		S	Prufuhola 1	7/8/2022	OV
245	IV		S	Prufuhola 2	7/8/2022	OV
246	IV		S	Prufuhola 3	7/8/2022	OV
247	IV		S	prufuhola 4	7/8/2022	OV
248	IV		S	prufuhola 5	7/8/2022	OV
249	IV		S	prufuhola 6	7/8/2022	OV
250	IV		S	prufuhola 7	7/8/2022	OV
251	IV		S	prufuhola 8	7/8/2022	OV
252	IV		S	prufuhola 9	7/8/2022	OV
253	IV		S	prufuhola 10	7/8/2022	OV
254	IV		S	prufuhola 11	7/8/2022	OV
255	IV		S	prufuhola 12	7/8/2022	OV
256	IV		S	prufuhola 13	7/8/2022	OV
257	III	[051]	S	snið til NA	7/8/2022	RGG
258	III	[051]	S	snið til NA	7/8/2022	RGG