
HÚSAKÖNNUN Í GRÍMSEY:

VERKHLUTI II - SAMANTEKT UM FRAMVINDU



ELÍN ÓSK HREIÐARSDÓTTIR OG HJÖRLEIFUR STEFÁNSSON

FORNLEIFASTOFNUN ÍSLANDS/GULLINSNIÐ
REYKJAVÍK 2023
FS965-22362



Húsakönnun í Grímsey er styrkt af Húsafriðunarsjóði og Akureyrarbæ.

Á ljósmynd á forsíðu er horft yfir höfnina í Grímsey. Myndin birtist áður í bókinni Grímsey og Grímseyingar, bls. 440.

©2023
FORNLEIFASTOFNUN ÍSLANDS SES
BRÆÐRABORGARSTÍG 9
101 REYKJAVÍK

SÍMI: 551 1033
NETFANG: fsi@fornleif.is
www.fornleif.is

EFNISYFIRLIT

1. INNGANGUR.....	5
2. FRAMVINDA HÚSAKÖNNUNAR 2023.....	7
3. SAMANTEKT OG NÆSTU SKREF.....	10
HEIMILDIR.....	11
VIÐAUKI 1: TILGÁTUTEIKNINGAR UM TORFBÆI Í GRÍMSEY	12

Samantekt

Í skýrslunni er fjallað um framvindu annars verkhluta húsakönnunar í Grímsey en hlutastyrkur fékkst í verkið úr Húsafriðunarsjóði og frá Akureyrarbæ fyrir árið 2023.

Verkefnið snýr að ítarlegri húsakönnun í Grímsey og hófst það árið 2022 á uppskriftum úttekta annars vegar og undirbúningi fyrir heimilda- og vettvangsskönnun hins vegar. Árið 2022 var unnið að heimildasöfnun og farið yfir grunnheimildir en einnig ljósmyndir og teikningar af húsum í eyjunni. Auk þess sem gerð var húsakönnun á vettvangi og elsta húsið í eyjunni mælt upp. Samhliða þessu var unnið að gerð tilgátuteikninga fyrir yngstu torfbæina í eyjunni. Stefnt er að því að sækja um styrk til áframhaldandi rannsókna 2024, ljúka þá við heimildavinnu og úrvinnslu og rita skýrslu um verkefnið.

Efnisorð

Grímsey, húsakönnun, byggingararfur

Summary

This document offers a progress report outlining the results of the second year of three in total of a building survey in Grímsey, North Iceland. The project was supported by the Architectural Heritage Fund and town council of Akureyri in 2023. The aim of the second year was to conduct a desktop survey (including collecting old photographs and architectural drawings for the standing buildings on the island) as well as conducting a standing building survey in the area. Additionally, the oldest standing house on the island was measured during the visit to the island. As well as focusing on the standing buildings, further research was done on written descriptions of the last turfbuilt farms on the island from the 18th up until early 20th century and reconstructions have been drawn based on these texts.

Keywords

Grímsey, standing building survey, building heritage

1. Inngangur

Í skýrslu þessari er farið stuttlega yfir framvindu annars verkhluta ítarlegrar húsakönnunar í Grímsey.

Verkefnið hlaut styrk úr Húsafriðunarsjóði og Skipulagsráði Akureyrarbæjar 2023.

Ýmsir hafa komið að rannsóknum á húsaarfinum í Grímsey. Í fyrsta áfanga þess sáu þeir Jón Torfason og Hjörleifur Stefánsson um uppskriftir úttekta. Hanna Rósa Sveinsdóttir og Hörður Geirsson hjá Minjasafninu á Akureyri hafa komið að heimildaleit og séð um leit og greiningu ljósmynda í eigu safnsins úr Grímsey en framlag safnsins

verður m.a. fólgið í því að leggja til verksins ýmsar ljósmyndir af húsum í eyjunni sem nýtast munu vel í frekari úrvinnslu húsakönnunar.



Mynd 1: Kort sem sýnir staðsetningu rannsóknarsvæðis á Íslandskorti (með rauðum bring) og nærmynd af Grímsey þar sem staðsetning þeirra húsa sem skráð voru haustið 2023 er sýnd með rauðum deplum.

Elín Ósk Hreiðarsdóttir og Hjörleifur Stefánsson unnu húsakönnunin á vettvangi og mældu upp Miðgarða en Hjörleifur hefur séð um úrvinnslu gagna og mun vinna teikningu af húsinu. Elín hefur séð um vinnslu upplýsinga inn í Huginn (sem verður þó að mestu unnin á næsta ári) en Hjörleifur um greiningu uppskrifta og annarra fornra lýsinga á torfbæjum í eyjunni og hafið vinnu við gerð tilgátuteikninga (sem haldið verður áfram 2024). Að þessu leyti skarast



Mynd 2: Horft yfir þéttbýlið við hafnarsvæðið í Grímsey. Ljósmynd: Gunnar Grímsson/Fornleifastofnun Íslands

húsakönnunin við verkefnið Torfhúsaarfur Íslands sem einnig nýtur fjárstyrks úr Húsafriðunarsjóði.

Í þessari skýrslu verður framvinda verkefnisins árið 2023 rakin og farið yfir áætlanir um úrvinnslu, greiningu og gerð lokaskýrslu sem áætlað er að vinna 2024.

2. Framvinda húsakönnunar 2023

Sá styrkur sem fékkst til húsakönnunar í Grímsey 2023 var nýttur til nokkurra verkþátta. Á vormánuðum var unninn stærstur hluti heimildakönnunar (m.a. leitað að teikningum af standandi húsum í eyjunni). Minjasafnið á Akureyri hefur farið yfir safnkost sinn í leit að myndum úr eyjunni og greint myndefni þeirra (og merkt eftir húsum). Safnið varðveitir ýmsar merkilegar ljósmyndir úr eyjunni: Myndir Guðmundar Jónssonar sem var ábúandi á Sjálandi í Grímsey, myndir Jónasar E. Einarssonar

flugumferðarstjóra og myndir í vörslu KEA, en ljósmyndari á vegum fyrirtækisins myndaði hús eyjarinnar árið 1954. Að auki eru þar myndir úr safni Friðþjófs Helgasonar sem birtust í bókinni Grímsey og Grímseyingar árið 2003.



Í september 2023 voru öll

Mynd 3: Grímseyjarhöfn um eða upp úr miðri 20. öld. Mynd frá Minjasafninu á Akureyri nr. A1-27427-04

uppstandandi íbúðarhúshús í eyjunni skoðuð á vettvangi. Þar sem fleiri hús en sjálft íbúðarhúsið voru á lóðum (s.s. útihús og geymslur) var um þau fjallað undir færslu þeirra húsa/bæja sem þau tilheyrðu. Að auki voru þjónustu- og iðnaðarhús sem voru eldri en 50 ára skráð sérstaklega Samtals voru skráð 46 hús. Húsin eru flest frá áttunda áratugnum eða samtals 14 hús en næst flest frá þeim níunda (sex hús). Elsta húsið í eyjunni, prestsetrið í Miðgördum (byggt 19011), var sem fyrr segir mælt upp og hefur Hjörleifur Stefánsson unnið að úrvinnslu mælinga og gert teikningu af húsinu. Við vettvangsrannsókn var húsið skoðað að innan sem utan og kom í ljós að ástand þess er fremur bágborið og lítið upprunalegt í því nema ef vera skyldi máttarviðir útveggja. Í kjallara hússins er að mestu moldargólf og sáust þar ummerki um fjós sem hefur verið í kjallaranum um tíma. Önnur

Íbúðarhús í eyjunni eru flest frá því á seinni hluta 20. aldar. Samanlagt voru skráð 11 íbúðarhús sem byggð voru 1950 og tvö hús af annarri gerð (Grímseyjarviti byggður 1937 og verkstæðishús byggt 1945). Af eldri íbúðarhúsum má, auk Miðgarðs, nefna Sólberg/Neðri-Sandvík (b. 1928), Sjáland/Mjólkurfarnuna (b. 1930), Sandgerði (b. 1936), Garð (b. 1937), Sigtún (1940), Sveinstún (b. 1942), Sveinsstaði (b. 1942), og Þrúðvang (b. 1949).



Mynd 4-5: Íbúðarbúsið Sandgerði (b. 1936) er eitt af eldri húsunum í eyjunni. Efri myndin er tekin um 1940-41 og birtist í bókinni Grímsey og Grímseyingar (bls. 137) en neðri myndin er tekin við húsakönnun haustið 2023

Skráðar voru grunn upplýsingar um öll húsín, en samkvæmt ábendingu frá Minjastofnun Íslands verður aðeins gert varðveislumat fyrir elstu húsín í eyjunni.

Árið 2023 var áfram unnið með uppskriftir á handritum sem geyma lýsingar á húsakosti í Grímsey frá 18. öld og fram til aldamótanna 1900. Í úttektunum er öllum húsunum sem tilheyrðu viðkomandi jörð lýst og stærðir þeirra og ástand



Mynd 6: Ljósmynd Básar A1-03300-08 frá Minjasafninu á Akureyri.

tilgreint. Í ár var hafin vinna við gerð grunnteikninga, eins konar tilgátuteikninga, af torfbæjum í Grímsey sem byggðar eru á áðurnefndum úttekjum. Hjörleifur Stefánsson hefur unnið að gerð tilgátuteikninganna (sýnidæmi um vinnuna er að finna í viðauka 1). Áfram verður unnið með teikningarnar á næsta ári en vinnslu þeirra verður ekki lokið fyrr en öll heimildaöflun er að baki. Eins og gert var ráð fyrir í áætlun verður úrvinnsla og greining húsakönnunar unnin á síðasta ári rannsóknar, 2024.

3. Samantekt og næstu skref

Sá styrkur sem fékkst úr Húsafriðunarsjóði og frá Akureyrarbæ fyrir árið 2023 nýttist til að vinna húsakönnun í Grímsey á vettvangi og hluta heimildaúttektar. Að auki var í ár unnið að undirbúningi fyrir gerð tilgátuteikninga um yngstu torfhúsin í eyjunni og elsta húsið í eyjunni, prestsetrið á Miðgörðum, var mælt upp.

Síðasta styrksárið (2024) er gert ráð fyrir að vinna úr þeim gögnum sem safnað var við húsakönnun og flétta saman elstu heimildum um torfbæina í eyinni, einkenni þeirra og þróun. Þá verður einnig gengið frá teikningu af Miðgörðum sem byggir á uppmælingunum sem gerðar voru í sumar. Í framhaldinu verður svo húsapróun í eyjunni rakin í máli og myndum. Auk yngstu torfbæjanna verða þar undir þau hús sem skráð voru í húsakönnun haustið 2023 og sömuleiðis þau hús sem risu í eyjunni á 20. öld en hafa síðan horfið. Með þessu verður saga húsagerðar rakin lengra en venjulegt er um húsakannanir og ætti að fást heildstæð mynd af þróun húsagerðar í Grímsey allt frá 18.-19. öld og fram á þá tuttugustu.

Vonir standa til að kjarni húsakönnunar ásamt myndefni geti í náginni framtíð nýst við uppbyggingu ferðamannaþjónustu í Grímsey. Ljóst er að saga byggingararfsins í Grímsey er áhugaverð og er, eins og gefur að skilja, mörkuð af legu eyjarinnar við heimskautsbaug. Af uppskriftum má t.d. sjá að Grímseyingar hafa búið við óvenju bágborinn húsakost allt fram á 20. öldina og kemur þar eflaust margt til. Sýning um sögu Miðgarðakirkju sem fyrirhuguð er í anddyri nýrrar kirkju og upplýsingaskilti um sama efni sem í ráði er að koma upp, mun að hluta til byggja á því efni sem húsakönnunin dregur saman.

Sótt verður um áframhaldandi styrk til lokaáfangar húsakönnunar í Grímsey fyrir árið 2024 til Húsafriðunarsjóði og Akureyrarbæjar.

Heimildir

Fasteignamat/Þjóðskrá: upplýsingar fengnar af vefnum:

<https://www.skra.is/fasteignir/fasteignamat/2023/>

Helgi Daníelsson, & Haraldur Jóhannsson. 2003. *Grímsey og Grímseyingar: íbúar og saga*. Akrafjallsútgáfan. Skammstafað GogG í gagnagrunninum Huginn.

Orri Vésteinsson. 2008. *Fornleifar í Grímsey: aðalskráning 2007*. Fornleifastofnun Íslands. Fjölrit nr. 372-06401

Gögn um húsin Sólberg og Miðgarða frá Minjastofnun Íslands, send með tölvupósti þann 25. júlí 2022.

Þjóðskjalasafn Íslands

Brunavirðing 1911: Virðingagjörð N 21. Á vef Þjóðskjalasafns Íslands:

https://issuu.com/heradsskjalasafnakureyri/docs/h_1_24_grimseyjarhreppur_1910_1927?fr=sNTYwZjQ5OTgzNzk

Skjalasafn prófasta. Eyjafjarðarprófastsdæmi AB/1. Úttektir staða og kirkna 1746-1881. 2. Skjalasafn prófasta. Eyjafjarðarprófastsdæmi AA/2. Vísitásiubækur 1751-1862 og 3. Kirknasafn. Miðgarðar í Grímsey AA3. Kirkjustóll 1757-1839 og AA/4. Kirkjustóll 1839-1937.

Skjalasafn umboðanna. Möðruvallaklaustur VII/5. Úttektir klausturs og klausturjarða 1694-1833.

Skjalasafn umboðanna. Munkaþverárklaustursumboð VII/5. Úttektir 1761-1798.

Skjalasafn umboðanna. Möðruvallaklaustursumboð VII/1. Úttektir 1783-1890.

Skjalasafn umboðanna. Möðruvallaklaustur VII/2. Úttektir klaustursins og jarðanna 1825.

Skjalasafn umboðanna. Munkaþverárklaustur VII/3. Úttektabók 1825.

Kirknasafn. Miðgarðar í Grímsey AA1. Kirkjustóll 1757-1839 og Skjalasafn prófasta. Eyjafjarðarprófastsdæmi AA/2. Vísitásiubók 1751-1768 og AB/1. Úttektir staða og kirkna 1746-1881.

Vísitásiubók Eyjafjarðarprófastsdæmis, AA/4 1707-1747.

Héraðsskjalasafnið á Akureyri

Grímseyjarhreppur (HskjAk. H-1/29). Jarða úttektar- og uppboðsbók Grímseyjarhrepss 1842-1907.

Viðauki 1: Tilgátuteikningar um torfbæi í Grímsey

Sýnishorn af viðfangsefninu. Tilgátuteikning að Neðri Sandvík byggir á allmörgum úttektum hússins frá því um lok 18. aldar fram til 1905. Brunavirðingar frá 1910 og 1920 gáfu glöggar upplýsingar og einnig var stuðst við ljósmynd frá 1902.

Úttektir:

Neðri-Sandvík

Neðri-Sandvíkur húsa uppskrift í Grímsey anno 1770, þá Grímur Þorgrímsson við tók en jörðin hafði staðið óbyggð að undanfögnu:

- 1 Baðstofa í 2 stafgólum, fúin og að falli komin. Veggir sæmilegir.
- 2 Búrhús. Reft um einn ás, með einum bita, sæmilegt að yfirgrind. Annar langhliðarveggur hrjáður. Fylgir og dyra umbúningur.
- 3 Eldhús stæðilegt að veggjum og viðum.
- 4 Kofi í 2 stafgólum. Reftur um einn ás, með einum bita, 2 stöfum. Lösnum dyra umbúning, hurð á járnum, stæðilegur að viðum en annar langhliðarveggur fallinn.
- 5 Kofi. Reftur um einn ás. Stæðilegur að veggjum og viðum.
- 6 Göng frá baðstofudyrum til útidyra. Lasin að yfirgrind, fallin að veggjum.
- 7 Bæjardyr. Með litlu bjórþili að ofan, hurð á járnum.
- 8 Hús út á hlaðinu, fallið að veggjum og viðum.
- 9 Fjárhúskofi fyrir 10 kindur. Stæðilegur að veggjum og viðum.

Undirskrifaðir eru,

Oddur Gottskálksson, Halldór Halldórsson, Árni Brandsson, Grímur Þorgrímsson

Neðri-Sandvík

Anno 1792, þann 18. júní, voru bæjarhúsin að Sandvík neðri í Grímsey uppskrifuð, að viðverandi hreppstjóranum Vilhjálmi Jónssyni og Jóni Björnssyni, samt frá jörðinni farandi hennar fyrrverandi ábúanda Guðmundi Magnússyni og tiltrædende Jóni Þorsteinsyni. Fyrirfannst svo jörðin sem hér eftir fylgir:

Baðstofan, [í] 2 stafngólum. Með tvennum sperrum, þremur bitum, 8 stöfum, auknum mæniás, dverg af einum bita til ásenda, einlægum veggglægjum beggja megin en upprefti sæmilegt af greni. Tilhlýðileg hurð á járnum með tveimur dyrustöfum, þreskuld og lítilli fjöl yfir dyrum. Veggir stæðilegir.

Göng frá baðstofu til skellidyra. Með þremur bitum, 1 staf, upprefti sæmilegt. Dyrustafir 2 og hurð á járnum, með þreskuldi. Veggur annar í standi en annars vegar lasinn.

Göng til eldhúsdyra. Með 4 bitum, dverg á einum og stoð undir tveimur, upprefti af greni¹ sæmilegt, en vantar 4 rafta öðrum megin. Veggir stæðilegir.

Eldhús í 2 stafngólum. Með 3 bitum og dvergum á, samt 5 stoðum, mæniás tvílagður, upprefti sæmilegt og veggir stæðilegir.

Göng frá skellidyrum til bæjardyra. Með 4 stoðum, bitum 3, einlægum mæniás, upprefti sæmilegt utan vantar 3 smárafta. Veggir, annar stæðilegur en hinn moldrunninn í einum stað.

Bæjardyr. Með 1 bita, 2 stöfum, sperrum einum, syllur tvær, langböndum og einlæg mænirtróða og reisiraftur af greni, vantar 1. Veggir stæðilegir. Hurð tilhlýðileg á járnum með tveimur

¹ Óljóst.

dróttum og dyrastöfum, skúrfjöl, sín fjöl hverjum megin dyrustafa og hornstafir 2, standþil fyrir ofan bita og sperrur en að neðan aurstokkur og þreskuldur, kengur af tré og trésneril.

Búr. Með einlægum ás, 2 stoðum, einum vagli, upprefti hrörlegu, sumstaðar fúnu og vantar í 2 rafta. Vegg-lægjur báðum megin í öðru stafngólfi en í öðru annars vegar. Veggir stæðilegir nema hjá dyrum moldrunnir. Með hurð á járnum, hespu og keng, þreskuldi og dyratré.

Skemma í 2 stafgólfum. 3 bitum, 3 sperrum, 6 stoðum, syllum báðum megin og áfellum, einlæg langbönd og tvíaukin mænirtróða, upprefti nýtt og gott af greni. Hurð á járnum með hespu og keng. Dyrustafir 2 – annar með krókum – skúrfjöl og önnur til bita, öðrum megin fyrir neðan bita 2 fjalir, öðrum megin 1, bjórþil á bita með vindskífum. Húsið er nýbyggt að viðum og veggjum. Aurstokkur að neðan undir þili.

Þak á öllum húsum gott og þrifalegt.

Hér að auki vantar til jarðarinnar búrkofa, sem þá var fallið bæði að veggjum og viðum, þegar notað var, með grautfúnu upprefti og öðru ...tur² var 15 fiskum, hér ef er eftir hurðin virt 4 fiskum, allt svo kemur Guðmundi til (þar hann fyrir rekaleysis sakir hefur ómögulega getað byggt kofann aftur), að betala fyrir hann 11 fiska virði.

Að þetta hér að framan og ofan skrifað sé rigtugt, vitna undirskrifaðir, sama dag, ár og stað sem fyrr segir.

Vilhjálmur Jónsson, Árni Illugason, Guðmundur Magnússon, Jón Þorsteinsson, Jón Björnsson

Neðri-Sandvík

Anno 1803, þann 7. maí, voru húsin í Neðri-Sandvík álitin og uppskrifuð og fyrirfundust svoleiðis:

1 Baðstofa. Með aukinni mænirtróðu yfir tveimur stafgólfum, tvennum sperrum og 6 stoðum, tveimur bitum, einlægum vegg-lægjum, reisiraftar af greni yfir allri baðstofunni, sumpart fúnum, einkanlega í tveim hlutum baðstofunnar, vantar líka þrjá rafta í allt húsið og sá fjórði brotinn. Stoðir tvær og annar bitinn fúinn en þó uppi tollandi. Næstum fallin að veggjum, þó er stafnveggurinn lítið skárrí. Dyra umbúningur af greni, með tveimur stöfum, hurð á járnum og tréklínku fyrir.

2 Göng frá baðstofudyrum til skellidyra, fjórar álnir að lengd. Stæðileg að veggjum og viðum. Skellidyra umbúningur af greni, hurð á járnum laslegri. Göng frá skellidyrum stæðileg að viðum en hrörleg að veggjum.

3 Eldhús. Með þremur bitum og þremur stoðum. Tvö stafgólf að lengd. Tveir dvergar undir einlægum greniás. Annar stafnveggur fallinn, hinn er laslegur, þó uppi tollandi. Stæðilegt að viðum.

4 Göng frá skellidyrum til búrdyra. Með þremur þvertrjám, einni stoð og greniás yfir, upprefti af greni. Vantar fjóra rafta í þennan part.

5 Búr, fjórar álnir að lengd, þremur á breidd. Ás af greni og upprefti af sama. Stæðilegt að veggjum og viðum fyrir utan tvo rafta sem vanta. Dyra umbúningur af greni, hurð á járnum með hespu og keng, tillögð af ábúanda jarðarinnar.

6 Hlaða, eitt stafgólf. Með einlægum ás og dverg á brotnum bita og einni stoð undir, upprefti allt lélegt en þó ófúíð. Helmingur veggja fallinn. Lítilfjörlegur dyra umbúningur af greni og hurðarflaki á járnum.

7 Faðms langt stykki gangna, frá búrdyrum til útidyra, fallið að viðum og laslegt að veggjum. Fremsti parturinn þrjár álnir. Með tveimur sperrum, einlægum mænirás, tveimur langböndum, tveimur syllum, fjórum stoðum og líka tveimur bitum. Önnur hlið í góðu standi að upprefti, hin önnur raftafá, þó ei fúíð. Veggir laslegir.

[8] Bæjardyr af greni. Með sinni fjöl hvörju megin dyrustafa og lítilfjörlegu bjórþili, hurðarflak á járnum, allt þetta lélegt.

² Dauft og ólæsilegt, á líklega að vera „virtur.“ Blaðið er mjög máð hér á kafla.

Að vestanverðu í vallarbarði partur ristur til elltorfs,³ sem ei sést hvað mikill er fyrir snjó og klaka, en þau húsatorfs flög sem í vellinum voru nú sjáanleg er ekki núverandi ábúandi í sök.

Eftir framanskriðu er okkar undirskriðuð nöfn,
Jón Björnsson, Jón Kolbeinsson, Árni Þorsteinsson

Neðri-Sandvík

Uppskrift á húsum tilheyrandi klausturjörðinni Neðri-Sandvík á Grímsey 1804

1 Baðstofa. Með 7 stoðum og einlægum áfellum beggja vegna, tvennum sperrum og 2 bitum og einum sundur söguðum, mænirtróða aukin í einu stafngólfi. Upprefti nær hér einlægt af áfellum til mænirtróðu, af hvörju margt virðist fúíð og farið. Hliðarveggir að mestu fallnir en gaflar hrófs þessa áltast heldur stæðilegir. Dyrnar mynda allgóðir stafir, með þrepskuldi, lasið yfirtré og hurðarflak á nær því sundur ryðguðum járnum.

2 Göng frá baðstofu til eldhúsganga, 4 álnir á lengd, rétt stæðileg bæði að viðum og veggjum. Þaðan til eldhúsdýra er annar veggur sæmilega standandi, hinn að mestu fallinn, sumt af upprefti sæmilegt, hitt fúíð og lítt nýtt.

3 Eldhús. Með þremur stoðum og þremur bitum, einlægri mænirtróðu, að upprefti vel stæðilegt. Annar gaflveggur fallinn, hinir brúkanlegir.

4 Búrhús. Með einlægri mænirtróðu, gisnu og slæmu upprefti og veggjum sæmilegum. Dýra umbúningur allgóður, með hurð á járnum og tilhlýðilegum stöfum.

5 Göng frá eldhúsi til útidýra. Bæði viðalaus að mestu og fallin, nema fremsti partur ætti að heita lítið skárri. Veggir sæmilegir. Í miðjum göngum eru svokallaðar skellidýr með sæmilegum stöfum og hurð.

6 Hlaða. Með einlægri mænirtróðu og stytta undir, einum brotnum bita og hrörlegu upprefti. Hér eru tvær áfellur, önnur brúkanleg, hin er þegar í sundur brotin. Dyrastafur annar nær óbrúkanlegur, hinn eldsmaður. Í þessu húsi er ólastandi yfir dyratré. Hurðarflaksnefna, brengluð og brotin, hangir hér á járnmyndum. Hliðarveggur annar fallinn, hinir ekki óstæðilegir.

7 Bæjar þil við sæmandi, með gömlu hurðarflaki á járnum, dyrastöfum og þrepskildi ekki sem lökustum.

8 Þak á ofanskriðuðum bæjarhúsum gamalt og gróið, nema annars vegar á bæjardýrum, hvar það er mjög lasið.

Að framanskriðuð sé rétt álitid og útfært vitna undirskriðuð,
Þorsteinn Gunnarsson, Guðmundur Þorláksson, Jóhannes Jónsson prestur

Neðri-Sandvík⁴

Anno 1813, þ. 2. júlí, voru undirskriðuð til staðar á Neðri-Sandvík í Grímsey að uppskrifa og úttaka þar verandi jarðarhús, sem Sigurður Magnússon frá viku eftir 1 árs veru, en Bjarni Árnason við tekur. Byggingarbréfið var framvísað í hvörju fráfarandi skuldbindur sig eftir efli að hirða og rækta jarðarinnar tún, samt upp á eigin kostnað viðhalda og forbetra jarðarinnar hús, svo þau í góðu standi verði, nær við jörðina skilur, ella svara gildu álagi, og fyrirfundust húsin sem fylgir:

1 Baðstofa, 5 álnir á lengd og 3 álnir á breidd. Með 4 stöfum, 2 bitum og 2 sperrum og 2 veggglægjum í syllu stað – annarri einlægri en hinni aukinni – mænirtróða einlæg. Undirviðir hússins blautir, fúnir og hallflettir og að öllu illa standandi, ásamt gre[ni] langrefti mjög fúnu frá áfellum (veggglægjum) til mænirtróðu, að undanteknum parti á norðari hlið í öðru stafngólfi, sem er um of raftafár. Dyrustafanefnur af greni og fjalahurð á útryðguðum járnum. Álag á þetta hús 3 rd., 48 sk.

³ Stendur greinilega svo, e.t.v. á að lesa „eldtorf“ og að átt sé við mó?

⁴ Fyrsta blaðið á þessari úttekt er mjög máð á jöðrunum.

2 Búr, rúmar 4 álnir á lengd og 3 álnir á breidd. Með einlægum mænirás og hvalbeins bita og sæmilegu upprefti af greni. Hurð á járnum með dyrustöfum og dyrutré í sæmilegu standi og húsið eins að viðum og veggjum.

3 Eldhús, 4 1/2 alin á lengd, 3 1/2 á breidd. Með 2 bitum og 2 ásum einlægum og 3 dvergum, ásamt sæmilegu greni upprefti og húsið skikkanlega standandi að viðum og veggjum.

4 Hlaða, 3 álnir á hvern veg. Með einlægum mænirás gömlum og gisnu og grönnu greni upprefti. Veggir hrörlegir. Álag á þetta hús 48 sk.

5 Göng til útidyra. Brá baðstofudyrum til anddyra 16 álnir og þar í standandi skellidyra umbúningur án hurðar, 4 bitar, mænirtróða, 2 dvergar – annar af tré en hinn af hvalbeini – og lítilfjörlegt upprefti og veggir umhverfis stæðilegir nú sem stendur. Göng frá eldhúsi til aðalgangna, lakir 2 faðmar, stæðileg að viðum og veggjum. Anddyri 4 álnir á lengd og 2 álnir á breidd. Með 4 stöfum, 2 bitum og 2 sperrum, 2 syllum, 2 langböndum og 1 mænirtróðu, upprefti þétt og niður hlaupið. Útibæjar dyrastafir með hurðarflaki á járnum, hespu og keng, snerli og handarhaldi, ein fjöl hvörju megin dyra og lítið bjórþil yfir. Álag á göngin öll 2 rd.

Til þessa álags tekst skemma, virt 6 rd., nú standandi á jörðinni og henni fylgjandi.

Sama stað, ár og dag sem upphaflega greinir,

Sem úttektarmenn Tómas Steinsson, Vigfús Jónsson; sem hlutaðeigendur Bjarni Árnason, Sigurður Magnússon

Neðri-Sandvík 1825

[Afhendandi Bjarni Árnason].

Eftir núverandi hreppsprótol í Grímsey 14 #.

Húsin fyrir komu sem eftir fylgir:

1 Baðstofa 4 1/2 alin á lengd, 3 á breidd, 5 á hæð. Með 6 stöfum, einlægum lausholtum, tveimur bitum, þrennum sperrum – eitt höggsperrur – tvenn langbönd og einlægri mænitróðu, nýr raftviður. Dyra umbúningur með hurð á járnum. Húsið stæðilegt að viðum og veggjum en vantar að sögn 2 álnir við lengd hússins er tjáist að Þorsteinn Gunnlaugsson hafi af fellt.

2 Búrhús, 4 1/2 alin á lengd, 3 á breidd og hæð. Með einum bita og dverg á, undir einlægum mæniás og tilhlýðilegu árefti. Dyra umbúningur og hurð á járnum. Húsið er vel stæðilegt að viðum og veggjum.

3 Eldhús, 4 1/2 alin á lengd, 3 1/2 alin á breidd, 3 á hæð. Með tveimur bitum og þremur dvergum undir einlægum mæniásum en lélegt og gisið upprefti. Annar stafnveggur fallinn. Fyrir lélegum og vantandi raftvið og þann fallna vegg gjörist ofanálag 4 rd., 48 sk.

4 Hlaða innan bæjar, 3 álnir á lengd og breidd, 4 álnir á hæð. Með einlægum mæniás og nýjum raftvið. Húsið vel stæðilegt að viðum og veggjum.

5 Göng frá baðstofu til bæjardyra, 14 álnir á lengd. Með 5 þvertrám, þremur dvergum undir aukinni mænitróðu, gisið langrefti og skellidyrastafir.

Bæjardyr, 4 álnir á lengd, 2 1/2 alin á breidd, 4 á hæð. Með fjórum stöfum, tveimur bitum, einlægum syllum, tvennum sperrum, einum langböndum, mænitróðu, gisið árefti. Dyra umbúningur sín fjöl hvörju megin og lítið bjórþil yfir með lélegri hurð á járnum. Fyrir gisið árefti og bröstoffeldugheit á vegg gjörist álag 4 rd.

Jarðarinnar ofanálag í allt 8 rd., 48 sk.

Eftir vitnisburði Tómasar Steinssonar og Bjarna Árnasonar ásamt fleiri skal á jörðinni verið hafa 2 hús, nefnilega skemma í tveimur stafgólfulum stuttum og búrhús viðlíka stórt, ásamt því áður er um getið. Þessi hús hafa ekki á jörðinni verið nú fyrir 30 árum.

Túnið sýnist að hafa áður verið 6 daga sláttur en úr því gengið vel 1 dagsláttu, fóðrar nú með útigangi 5 ær. Túngarður enginn. Herlegheit jarðarinnar er fiskiafli, fuglaveiði, nokkur reki í sumum árum ábúanda til nota. Í landskuld 2 vættir fiska.

Jón Jónsson, Páll Pálsson; sem ábúandi Bjarni Árnason; J. Th. Kjærsted

Neðri-Sandvík

Þann 20. maí 1836 var ég til staðar að úttaka jörðina Neðri-Sandvík að viðverandi Ara Jónssyni sem viðtakanda og mér sjálfum, sem frávíkjand[i]. Hér með álist jörðin sem síðar mun sagt verða:

1 Baðstofa, 8 álnir á lengd, 4 á breidd, 4 1/2 á hæð. Veggir flestir nýlegir og lítt gallaðir að manna sjón. 8 stafi – þar af 6 hálfir – bitar 2 nýlegir, sinn við hvörn stafn, og 2 skambbitar. 2 lausholt, sitt við hvörja hlið, einauknum, feysknum við vegg en þó viðamikil. Með einauknum áfellum í einu stafngólfi en nýjar í tveimur, feysknar en þó viðamiklar. Langbönd til beggja hliða. 4 sperrur með kálfum og aukinni mænirtróðu ga...llri⁵ en þó brúkanlegri. Reisifjöl á eitt stafngólf, flestar brúkanlegar en raftviður á hinum tveimur stafngólfum í sama máta.

Baðstofan álist skikkanlega stæðileg, þó ekki frí frá að vera skekkt af veðri. Baðstofudyr með stöfum, hurð á járnum, með þrepskildi. Gjörist álag 3 rd.

2 Göng frá baðstofudyrum til skelludyra, 6 álnir á lengd, 1 1/2 á breidd, 3 á hæð. Með tveimur bitum og stöfum, nýrri mænirtróðu, fúnu upprefti. Veggir fúnir og moldrunnir en þó nokkuð stæðilegir. Gjörist álag 1 rd.

3 Eldhús, 5 álnir á lengd, 4 á breidd, 4 á hæð. Með tveimur bitum, með dverg á öðrum mænirás og allur raftviður nýr. Húsið allstæðilegt. Rangali þar fram af, 7 álnir á lengd, 2 á breidd, 3 á hæð, með þremur bitum og dvergum þar á og mænirtróðu með feysknu upprefti. Gjörist álag 48 sk.

4 Búrhús, 4 álnir á lengd, 3 á breidd, 3 á hæð. Með einum bita og dverg á, einlægri mænirtróðu, fúíð upprefti. Moldrunnir og gamlir veggir, stafn annar stæðilegur. Rangali þar fram af í sama máta. Gjörist álag 4 rd., 48 sk.

5 Hlaða, 3 álnir á lengd, 3 á breidd, 4 á hæð. Með sterku upprefti og gömlum en þó stæðilegum veggjum en fallinn stafn. Gjörist álag 48 sk.

6 Göng frá skelludyrum til bæjardyra, 9 álnir á lengd, 3 á breidd, 3 á hæð. Með fjórum bitum og dverg á tveimur, gott upprefti. Gjörist álag á vegg 1 rd.

7 Bæjardyr, 3 álnir á lengd, 3 á breidd, 4 1/2 á hæð. Með fjórum stoðum, tveimur lausholtum, tveimur bitum, áfellum, langböndum, mænirtróðu, raftvið. Standþil, hurð á járnum með þrepskildi á aurstokk. Allt nýtt og að viðum og veggjum.⁶

Á fjögur bæjarhús álags summa 10 rd., 48 sk.

P.S. Vegna minnar óhæðgar og jarðarinnar kringumstæða vék ég í burt í því tilliti að yður mundi það ei misþóknast, þar ég lét eftir þeim manni ábúð sem í öngvu var til jarðar byggingar miður fallinn en ég, utan í öllu betri og hagsýnari. Hér með leita ég í undirgefni til yðar, að þér í téðu vandræði vilduð ei misvirða mitt fyrirtæki, þar flestum áleist að ég hefði þetta gjört í fullar nauðsynjar. Hér með bið ég yður að byggja Ara Jónssyni að næstkomandi fard[ögum] jörðina Neðri-Sandvík, felandi yður þetta til bestu umsjár.

Efri-Sandvík, þann 25. maí 1836.

Yðar þénari,

Gunnar Jónsson

9 Neðri-Sandvík

Úttekt á Neðri-Sandvík 14. maí 1856:

1 Baðstofa, 8 álnir á lengd, 5 álnir á breidd, 4 álnir á hæð. Undir 4 sperrum og tveimur langböndum. Brúkanlegir veggir. Fallin að viðum. Gjörist álag 22 rd.

2 Göng frá bæjardyrum til baðstofudyra, 13 álna löng. Álag 8 rd.

3 Eldhús, do., 48 sk.

⁵ Nokkrir stafir máðir.

⁶ Stendur svo en spurning hvort orðin „og að viðum og veggjum“ séu yfirstrikuð.

- 4 Búrkofi nýbyggður. Ofanálagsfrí.
- 5 Bæjardyr nokkuð stæðilegar, do., 1 rd.
Álags summa 31 rd., 48 sk.
Til ofanálags:
- 1 Bygging innan í baðstofu, virt 6 rd., 48 sk.
- 2 Skemma austan undir bæjardyrum, 8 rd., 48 sk.
- 3 2 dyraumbúningar með hurðum, 48 sk.
- 4 Spýtur, 5 rd.
- 5 Fjárhús með 2 kofaræflum, 4 rd.
- 6 Hey, 1 rd.
Ofanálags summa 31 rd., 48 sk.

14 Neðri-Sandvík

Árið 1867, þann 12. júní, komum við undirskrifaðir saman á klausturjörðinni Neðri-Sandvík í Grímseyjarhrepp til þess – samkvæmt aflögðum embættiseiði okkar við þess háttar afhafnir – að fyrir taka löglega skoðunar-, virðingar- og úttektargjörð á öllum jarðarhúsum nefndrar jarðar og á þau álag að meta, eftir því sem þau komu fyrir sjónir, og fór úttektagjörðin fram á þessa leið:

- 1 Baðstofa, 7 1/2 alin á lengd, 4 álnir á breidd, 4 1/2 á hæð. Með 4 sperrum, 8 stoðum og 2 bitum. 4 1/2 alin baðstofunnar undir 2 lausholtum með áfellum á og tveimur langböndum með reisifjölnum þar á. En 3 álnir baðstofunnar eru undir nýlegri súð. Reisifjölin í baðstofunum er mjög fúin og feyskin. Veggir stæðilegir en þakið sporað og mjög hrjálegt. Álag 14 rd.
- 2 Göng frá baðstofudyrum til bæjardyra, 12 álina löng, 1 1/4 alin breið, 2 1/2 á hæð. Undir þrísamsettum mæniás og þremur bitum. Veggir nokkuð stæðilegir en raftviður og þak lítt nýtt. Gjörist álag 4 rd.
- 3 Eldhús, 6 álnir á lengd, 4 álnir á breidd, 3 1/2 alin á hæð. Með tveimur mæniásum og 1 bita og 2 dvergum á. Raftviður góður og veggir stæðilegir en þak lítt nýtt. Álag 2 rd.
- 4 Búr 4 1/2 alin á lengd, 3 álnir á breidd, 2 3/4 alin á hæð. Undir einum mæniás. Veggir stæðilegir en raftviður og þak fremur lélegt. Álag 2 rd.
- 5 Bæjardyr, 4 álnir á lengd, 2 1/2 alin á breidd, 4 álnir á hæð. Undir tveimur bitum, fjórum stoðum, tveimur lausholtum með áfellum á, tvennum langböndum, tvennum sperrum, einum mæniás brotnum. Raftviðurinn er brúkanlegur. Veggir geta nokkuð staðið en annar þó farinn að snarast. Dyra umbúningur, þil og þak ónýtt. Álag 5 rd.

Jarðarinnar álags summa 27 rd.

Til álags er metið:

- 1 Innanbygging í baðstofunni, 12 rd.
- 2 Kofi fram í bæ, 1 rd., 48 sk.
- 3 2 dyraumbúningar með hurðum, 1 rd., 48 sk.
- 4 Skemma áföst við bæjardyr, 9 rd.
- 5 Fjárhús með molakofa⁷ við út á velli, 7 rd.
Ofanálags summa 31 rd.

Að við höfum gjört svofellda úttekt, uppskrift og álag eftir okkar bestu sannfæringu og samvisku vitnum við upp á okkar um þessi vor verk áður aflagða eið, með okkar nöfnum,
Jónatan Daníelsson hreppstjóri

⁷ Verður helst lesið svo, kann þó að lesa eigi „malakofa.“ Er þetta myllukofi eða kofi til að merja sundur bein og fiskrusl til fóðurs skepnum?

28 Neðri-Sandvík

Árið 1905, fimmtudaginn 13. dag júlímánaðar, var hreppstjórinn í Grímseyjarhreppi, Björn bóndi Guðmundsson á Básam, staddur í Neðri-Sandvík ásamt úttektarmanni Sæmundi Jónatanssyni á Sveinsstöðum til þess að taka út téða jörð, sem nú er orðin eign hlutafélagsins Örum og Wulff í Kaupmannahöfn. Fyrir hönd fyrrverandi eiganda jarðarinnar, ekkjunnar Kristjönu Guðmundsdóttur, er mættur sonur hennar, Þorkell Árnason, sem afhent hefur jörðina að 3/4 hlutum, en býr þetta ár á 1/4 parti, ennfremur viðstaddur Frímann Benediktsson af Húsavík er gjörðist ábúandi að 3/4 jarðarinnar í vor. Fyrir hönd Örum og Wulffs er verslunarmaður Bjarni Benediktsson á Húsavík. Ennfremur er sr. Matthías Eggertsson í Miðgördum viðstaddur úttektina. Síðasta úttekt, sem fram hefur farið á jörðinni, er dagsett 12/6 1867 en með því að hús eru nú allt önnur en þá var verður ekkert byggt á þeirri úttekt. Kaupandi og seljandi hafa komið sér saman um að kaupverðið, 1700,00 kr., greiðist fyrir jörðina eins og hún er þegar hún er afhent án þess að fráfaranda sé gert að borga álag. Það álag sem nú verður gert er til þess að höfð sé hliðsjón af því við síðari úttektir.

Fór svo úttektin fram [sem] fylgir:

- 1 Baðstofan, 12 álnir á lengd, 5 1/2 alin á breidd (7,6x3,8 m), hæð upp í mæni 6 álnir. Með 6 sperrum, 12 stoðum, 4 bitum, alþiljuð í hólf og gólf. Afþiljað hús er vestri endi hennar með lofti í. Hurð á járnum skrálæstri. 2 gluggum niðri undir og 1 sex rúðu gluggi uppi. Hurð á járnri er fyrir aðalbaðstofunni, með klinku. 4 föst rúmstæði eru í baðstofunni. Í baðstofunni eru brotnar átta rúður. Viðir virðast vera allgóðir. Veggir lítt stæðilegir. Þak lélegt. Baðstofan er á að giska 15 ára gömul. Fyrir fyrning gerist álag kr. 60,00.
- 2 Göng frá eldhúsi til bæjardyra 3 1/4 alin á lengd (2,2 m), 3 álnir á hæð, 3 álnir á breidd.
- 3 Göng frá baðstofu, í eldhúsgöngum 3 1/4 alin á lengd, 3 álnir á hæð, 1 3/4 alin á breidd. Fyrir fyrningu á göngunum gerist [álag] kr. 10,00.
- 4 Eldhús, 6 álnir á lengd, 4 álnir á breidd (3,8x2,5 m). Undir 2 mæniásum, 2 bitar, árefti gott. Álag kr. 4,00.
- 5 Búr, 5 1/2 alin á lengd, 4 1/2 alin á breidd (3,8x2,8 m), hæð undir bita 2 3/4 alin. 3 sperrur. Búrið er nýtt, vel súðað, gólf lélegt, suðurhliðin þiljuð. Álag kr. 5,00.
- 6 Forarhús austur úr eldhúsinu, 5 1/2 alin á lengd, 2 álnir á breidd (3,5x1,25 m), 2 álnir á hæð. 2 bitar, árefti gott. Álag kr. 2,00.
- 7 Bæjardyr, 5 1/2 alin á lengd, 3 1/4 alin á hæð, 2 1/2 alin á breidd (3,8x1,6 m). Skellihurð að göngum, 2 hurðir á járnum. 1 tveggja rúðna gluggi. Stigi upp á loftið, 1 alin undir porti. Loftið 3 álnir á lengd, 2 1/2 alin á breidd. 2 sperrur. Álag kr. 6,00.
- 8 Fjós norður úr eldhúsinu, 5 álnir á lengd, 2 1/4 alin á breidd (3,15x1,4 m), hæð 4 1/2 alin upp í mæni. Mænirás, 1 stoð, reft á. Álag kr. 2,00.
- 9 Stofuhús vestur úr bæjardyrum, 5 1/2 alin á lengd, 4 1/2 alin á breidd (3,5x2,8 m), hæð 3 álnir. Nýjar þiljur á 3 vegi og gólf. 2 hurðum skrálæstum. 1 sex rúðna gluggi. 4 bitar, 8 stoðir. Vestur úr stofunni bakhús, lengd 3 1/4 alin, breidd 5 1/2 alin (2,0x3,5 m), hæð 3 1/4 alin. 2 bitar, 4 stoðir. 1 sex rúðna gluggi. Loft uppi yfir og stigi. 1/2 álnar porthæð, þiljað að neðan, 1 fjöggra rúða gl[uggi]. Uppi yfir stofuhúsinu er kvistur, 4 1/2 x 5 1/2 (3,5x2,8 M) x 3 1/2. 1 sex rúðna gluggi. Þiljað á alla vegu. Álag á stofuhúsið með bakhúsi og porti kr. 25,00.
- 10 Smiðja fyrir vestan bæinn, 6 álnir á lengd, 4 álnir á breidd (3,8x2,5 m), 3 3/4 álnir undir bita. 4 sperrur, 8 stoðir, 3 bitar. Þil að framan, 1 hurð á járnum. Árefti lélegt. Álag kr. 2,00.
- 11 Fjárhús austur á velli fyrir 16 kindur, garðinn 3 3/4 alin á lengd (2,4 m), hæð undir lausholt 2 1/2 alin, hæð upp í mæni 3 1/2 alin. Húsið sjálf og árefti lélegt. Hlaða er á föst við húsið, 4 1/2 alin á lengd, 3 álnir á breidd, 4 álnir á hæð undir mænirás. 1 stoð, árefti lélegt. Veggur að austan kominn að falli. Álag kr. 14,00.

12 2 fjárhús og hlaða út á velli. Austurhúsið fyrir 24 kindur fullorðnar, garðinn 6 1/2 alin, hæð á vegg 2 álnir, hæð undir mæniása (tvo) 3 álnir. 6 stoðir, viðir allgóðir. Einn veggur kominn⁸ að falli. Vesturhúsið (jötukofi), jatan 7 álnir, breidd hússins 3 álnir, hæð 3 álnir. 1 mænirás og 1 stoð. Kofinn lélegur. Hlaðan reft á veggi, 1 mænirás, 1 stoð. Húsið nýlegt. Ofanálág kr. 24,00.

13 Saltfiskbyrgi 3 fylgja jörðinni, 2 sunnan við salthúsið, 1 út og niður í hrauni.⁹

Seljandinn, Kristjana Guðmundsdóttir, biður þess getið í úttektinni, að hún krefst þess að réttur sá Efri-Sandvík hefur haft til reka í Gjögurum (hellingur reka) standi óhaggaður eftirleiðis.

Framanskrifað staðfestist með samþykkingandi undirskriftum hlutaðeigandi,
Björn Guðmundsson, Sæmundur Jónatansson (handsalaði) úttektarmenn; fyrir hönd hlutafélagsins Örum og Wulff Bjarni Benediktsson; fyrir hönd Kristjönu Guðjohnsen Matthías Eggertsson; Þorkell Árnason

[Í lok bókarinnar eru fimm gjörningar: 21. júní 1906 er uppboð á Miðgörðum á ýmis konar smádóti. 3. maí 1907 er uppboð á kindum úr búi Sigurbjarnar Guðjónssonar. 6. maí 1907 er uppboð á munum úr búi Halldórs Þorsteins Guðmundssonar og Sigurbjarnar Guðjónssonar. 12. júlí 1907 er uppboð á munum Margrétar Aradóttur og Sigurbjargar Bjarnadóttur. Loks er uppboð á dánarbúi Einars Jónssona sem lést 10. júlí 1907].

Brunavirðingar

Brunavirðing 1910 (Minjasafnið á Akureyri)

No. 14.

Neðri Sandvík

1. gr. Bæjarhús jarðarinnar Neðri Sandvík eign Örum & Wulfs. Ábúandi Frímann Benediktsson.

2. gr. Lýsing á húsaskipun m.m.

a. Baðstofa, 9 ½ al á lengd, 5 ½ al á br. (6x3,5 m) vegghæð 2 al, ris 3 al. súð úr 5/4" borðum, gólf úr sama og lopt í hálfri baðstofunni, þiljað með ½" skífum, 1 skilrúmspil einfalt er þvert yfir baðstofuna, 1 eldavjel með járnþípum 2 al upp úr mæni, 1 ofn með járnþípum einnig 2 al upp úr mæni, torfþak og torf og grjóttveggir 3 vegu, einfalt skilrúmspil milli baðstofu og búrs, 4 fjögurrarúðugluggar, þil er á risi að suðvestan og á því 1 fjögurrarúðugluggi 24 ára.

b. Búr, 4 ½ al á l. 5 ½ al á br. (2,8x3,5 m), hæð 3 al, ris 3 al, súð úr 5/4" borðum og gólf úr sama. Þiljað á 1 veg með ½" skífum, torfþak, torf og steinveggir á 3 vegu, skilrúmspil sem fyrr er sagt, búrið er 24 ára.

c. Göng, 2 ½ al á lengd, 1 al á br. (1,5x0,63 m), reft á veggi, torfþak og torfveggir, 1 hurð mjög gömul.

⁸ Óljóst.

⁹ Verður helst lesið svo.

d. Geymsluhús, 4 ½ al á lengd, 4 al á br. (2,8x2,5 m) reft torfþak, veggir úr torfi á 2 vegu, þil úr timbri á 2 vegu, milli bæjardyra að vestan, eldhúsið að austan, mjög gamalt.

e. Eldhús, 7 al á lengd, 3 al á br. (4,4x1,9 m) , 3 1/2al vegg hæð, reft torfþak, torfveggir á 3 vegu 5-7 feta þykkir, skilrúm úr ½" skífum milli geymsluhúss og eldhúss, frá hlóðum til viðá um 2 al.

f. Fjós, 5 al á lengd, 4 al á br. (3,15x2,5 m), reft á vegg, torfþak, torfveggir á alla vegu.

g. Forarhús, 5 ½ al á lengd, 2 ½ al á br. (3,5x1,5 m), reft á vegg, torfþak, torfveggir á alla vegu, 1ar útidyr, trjególf yfir forinni, gamalt.

h. Langhús, 10 al á lengd, 5 ½ al á br. (6,3x3,5 m) hæð undir bita 3 al, port 1 al, ris 2 ¾ al, gólf og lopt í öllu húsinu úr 5/4" borðum, að suðvestan timburþil úr 5/4" borðum og á því 1ar dyr með glugga yfir og 3 sexrúðugluggum, 2 á stafni og 1 á kvisti, jánþak á rímlum á kvistinum, pappþak á plægðum borðum 1" til endanna. Niðri er stofa 5 1/2x 7 ½ (3,5x4,8 m) alþiljuð með ¾" panel og bæjardyr 5 ½ x 2 ½ (3,5x1,55 m) þiljaðar í 3 vegu, torfveggur á 1 veg, gengið úr þeim upp á lopt, því skipt, í miði kvistur þvert yfir húsið 5 ½ al breiður, 4 ½ al á lengd (3,5x2,8 m)alþiljaður með ½" skífum, til beggja enda að kvistinum eru 2 kompur, 2 ½ al á lengd og 5 ½ al á br. (1,55x3,5 m) undir risi, á kvistinum er nær því sljett þak, torfveggir 3 al. (1,9 m) eru að norðvestan og norðaustan og suðaustan. Þilstafnar eru á risi á báðum endum og á öðrum 4 rúðugluggi. Húsið er 10 ára.

Húsaskipun: 2 húsalengjur samhlið frá suðvestri til norðausturs. Suðaustast baðstofa og búr, þá geymsluhús og eldhús, að norðvestan þvert fyrir geymsluhús og eldhús er langhúsið; norðan við langhús á hlið við eldhús er fjós og norðaustur af eldhúsi í forarhús.

Bæjarhúsunum er sæmilega viðhaldið.

3. gr. Brunahætta getur ekki stafað af neinu húsi í grennd.

4. gr. Til vatns eru 40 faðmar, til sjávar c. 20 faðmar.

5. gr. Virðing.

b. kjallarinn kr. 500,00

Alls kr. 5350,00

Húsið er nýtt, smíðað síðastliðið sumar og vel vandað.

p.t. Miðgörðum 5 sept. 1911

Steinólfur E. Geirdal

Kristmundur Baldvinsson

No. 21

Neðri Sandvík

Virðing á baðstofu

Lýsing. Baðstofan er byggð upp úr gamalli baðstofu sem var þar áður. Stærð á tóptinni, lengd 9 m. br. 3,30 m. hæð 1,80 m. veggir allir nýir úr torfi og grjóti, að vestan er torfbekkur 80 cm hár og þilstafn. Húslengdinni er skipt í 3 herbergi, 1. baðstofuhús að vestan við þilstafninn, stærð: lengd 2,66 m. br. 3,30 m. 2. baðstofa l. 6,33 m. br. sama. 3. búr 2,66, br. sama. Sperrulengd 2,33 m. alls staðar jöfn. Öll húslengdin er með skarsúð úr borðum og tvöfalt torfþak. Öll herbergin eru þiljuð með panel og skífum $\frac{3}{4}$ " og einfalt skilrúm úr saman. Í miðherberginu (baðstofunni) er 1 eldavjel með pípum úr leir 6" víðum, 3 hurðir á járnum og 3 gluggar, 4 og 6 rúðna litlir.

....

Eigandi Frímenn Benediktsson

Efri Sandvík 6. des. 1920

Helgi Ólafsson, Steinólfur E. Geirdal.

No. 22

Neðri Sandvík

1. gr. Bæjarhús í Neðri Sandvík. Eigandi og ábúandi Frímenn Frímennsson.

2. gr. Lýsing og skipun húsa

a. Baðstofa og búr sbr. lýsing og virðing síðastl. ár 6. des. byggð upp úr gamalli baðstofu sem áður var. Stærð tóptarinnar : L 9 m., br. 3,3 m. vegg hæð 1,3 m., veggir allir nýir úr torfi og grjóti: að vestan torfstokkur 80 cm. hár og þilstafn. Húslengjunni er skipt í 3 herbergi.

1. Svafnhús að vestun við þilstafninn: l. 2,66 m., br. 3,3 m.

2. Dagstofa, l. 6,33 m. sama breidd og í svefnhúsinu.

3. Búr l. 2,66 m., br. 3,30 m. sperrulengd 2,33 m alls staðar jöfn.

Öll húslengdin er með skarsúð úr málsborðum og tvöf. torfþak.

Öll herbergin eru þiljuð með panel og skífum $\frac{3}{4}$ " og einföld skilrúm úr sama. Í dagstofunni er eldavjel með leirpípum 6" víðum. 3 hurðir á járnum og 2 gluggar, annar fjögurra rúðna, annar 6 rúðna.

b. Göng. Lengd 1,60 m., br. 0,63 m., reft torfþak, 1 hurð á járnum, torfveggir.

c. Geymsluhús milli eldhúss og bæjardyra, L. 3,30 m., br. 3,20 m. reft torfbak og sjálfstæð grind, torfveggir á 2 vegu milli bæjardyra og eldhúss.

d. Eldhús norðaustan við geymsluhús, þil á milli úr ½ " skífum L. 4,75 m. br. 2 m. , hæð undir bita 2,33 m., Tvíasris, reft torfbak, torfveggir á 3 vegu, gengið fram í geymsluhús og fjós.

e. Fjós norðan við eldhúsið L. 3,33 m, br. 2,66 m., reft á vegg, torfveggir á alla vegu.

f. Langhús norðan við dagstofu, L 6,66 m. br. 3,63 m. hæð undir bita 2 m. port 0,63 m. ris 2 m. gólf úr 5/4" borðum. Á öllu húsinu er þil að vestan úr 5/4" borðum á því tveir 6 rúðugluggar og 1 lítill yfir dyrum; skiptist í :

1. Stofu, l. 5 m., br. 3,63 m. alþiljuð með panel ¾", 1 hurð á járnum fram í bæjardyr. Vestan við stofuna er kompa afþiljuð l. 1 m. br. sem á stofunni. Stofan er öll papplögð og máluð.

2. Bæjardyr. L. 1,32 m, br. 3,63 m., þiljaðar á 3 vegu með ¾" panel, einar útidyr og stigi upp á lopt. Fyrir bæjardyrum er skúr 1x1 m úr ¾" skífum.

3. Uppi að norðan í langhúsinu er kompa óþiljuð, l. 1,32 m. breitt sem niðri; kvistur gegnum allt húsið, l. 3 m. afþiljuð með skífum. Þakið á kvistinum er járnþak á 5/4" borðum, en til beggja enda á ris pappak úr 1" borðum; austan við kvistinn er kompa l. 1,32 m. br. 3,63 m. og í hana uppgangur úr bæjardyrum í suðurenda á risi; þaðan er gegnið í kvistinn. Á kvistinum r sexrúðugluggi á framþili. Áfast við bæjarhús þessi eru 3 gryfjur og 1 forarhús með torfveggjum á alla vegu og torfbak reft á vegg.

3. gr. Brunahætta engin öðrum húsum en eldhúsi; torfveggur milli þess og búrs. Í dagstofunni er eldavjel mikið notuð, allvel umbúin.

Húsaskipun í 2 húsalengjur samhliða frá suðvestri til norðausturs. Suðaustast baðstofa og búr, þá geymsluhús og eldhús; að norðvestan þvert fyrir geymsluhúsi og eldhúsi er langhúsið; norðan við langhúsið á hlið úr eldhúsi er fjós. Norðan við bæjarhúsin eru 3 ískofar

4. gr. Til vatns eru 40 m.

5. gr. Virðing

...

Neðri Sandvík 3. nóv. 1921

Steinólfur E. Geirdal, Helgi Ólafsson.

No. 39

Neðri Sandvík 1922

1. Gr. Aukavirðing á svefnherbergi, nýþiljuðu búi á jörðinni Neðri Sandvík, eigandi og ábúandi Fr. Frímansson.

2. 2. Gr. Lýsing: Búrstærð utanm. 4 m l, breidd 1,33, vegg hæð 1,66 m, alþiljað með timburgólfi úr 1" borðum. Súð úr 5/4" borðum á sperrum, 1 gluggi 2ja rúðu, torfveggir á 2 vegu en þilstafn fram í göng og hlið milli búrs og svefnherbergis. Svefnherbergi: þiljað með ¾" panel, þil plægt og málað (var áður búr), stærðin, grind og súð m m því sama og á búi í síðustu virðingu.
3. Gr. Eldhætta sama og í baðstofu.

Neðri Sandvík 20. október 1922

No. 41

Bæjarhús á jörðinni Neðri Sandvík 1925 Eigandi Fr. Frímansson

1. gr. Endurvirðing til brunabóta
2. gr. Aðgerð á svefnherbergi og baðstofu. Baðstofan papplögð og máluð. Svefnherbergið afþiljað með panel og málað auk fleiri aðgerða.

Sandvík 14. Júní 1925

Steinólfur E. Geirdal

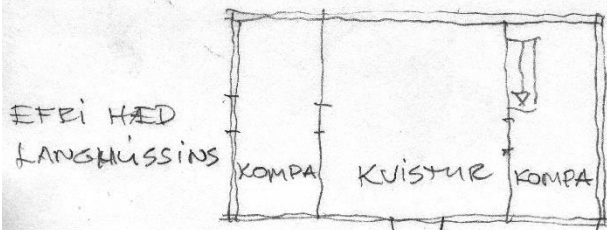
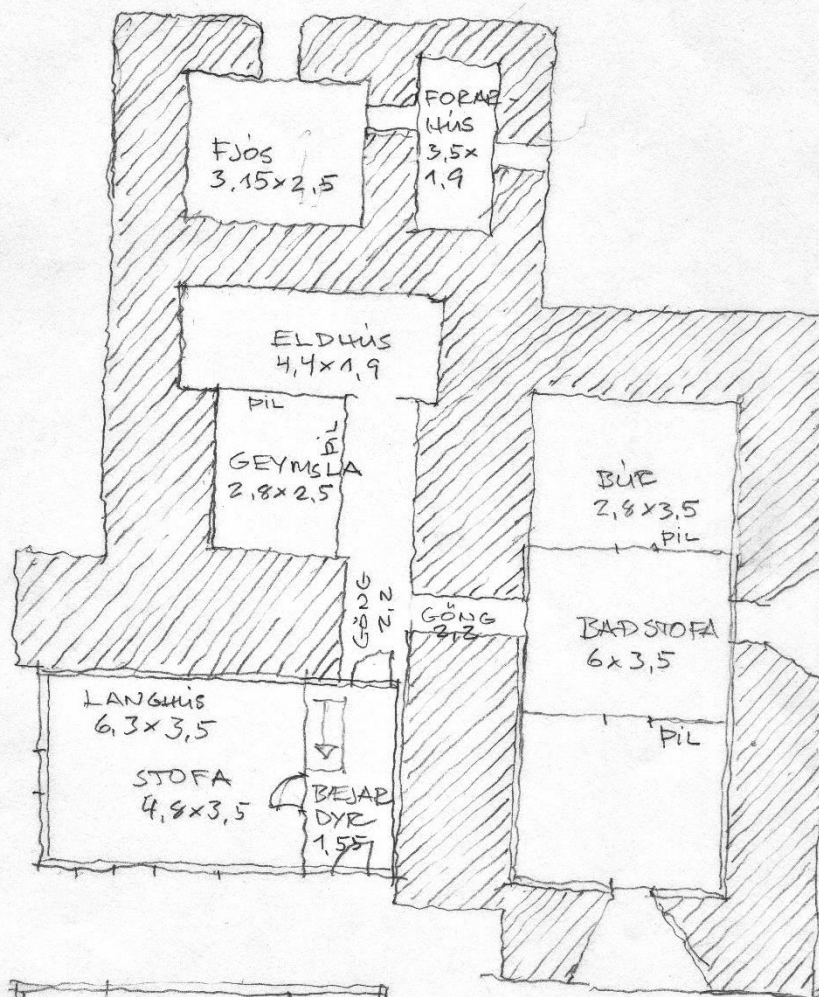
Ljósmynd frá 1902 (Eiríkur Þorbergsson)



Tilgátuteikning, grunnmynd

NEDRI SANDVIC
BRUNAVIRÐING 1910
ÚTTEKT 1905
LÖSMYND 1902

0 1 2 3 4 5 6



26.29.'23 HS