

---

# BORKJARNARANNSÓKN Á VESTRI-LOFTSSTÖÐUM

---



GYLFI HELGASON OG HELGA JÓNSDÓTTIR

---

REYKJAVÍK 2023  
FS960-23361

FORNLEIFASTOFNUN ÍSLANDS SES



*Forsíðumyndin sýnir bæjarhól og gamla heimatún Vestri-Loftsstaða, horft til norðurs. Ósinn sem sést neðarlega á myndinni heitir Loftsstaðaá. Ljósmynd Gylfi Helgason*

©Fornleifastofnun Íslands ses

2023

Bræðraborgarstíg 9

101 Reykjavík

Sími: +354 5511033

Netfang: [fsi@fornleif.is](mailto:fsi@fornleif.is)

Heimasíða: [www.fornleif.is](http://www.fornleif.is)



# Grunnupplýsingar

**Heiti verkefnis:** Borkjarnarannsókn á Vestri-Loftstöðum.

**Rannsóknarnúmer (málsnúmer MÍ):** 202309-0129.

**Þjóðminjasafnsnúmer (ÞJMS):** 2023-73.

**Númer fornleifa úr skráningarskýrslu og tilvísun í skýrsluna:**

ÁR-092:001 Ragnheiður Gló Gylfadóttir (ritstj.) 2018. *Aðalskráning fornleifa í Flóahreppi: Áfangaskýrsla IV.* FS684-07174. Fornleifastofnun Íslands, Reykjavík.

**Stutt lýsing rannsóknar (tilgangur):** Markmið borkjarnarannsóknar er að afla frekari vitneskju um eðli, útbreiðslu og umfang mannvistarleifa á Loftsstaðahól, og eftir fremsta megni um aldur og þróun byggðarinnar - eins og borkjarnarannsókn leyfir.

**Tegund rannsóknar (framkvæmdarannsókn, vísindarannsókn, björgunarrannsókn, framkvæmdaeftirlit):** Vísindarannsókn.

**Ástand fornleifa við lok rannsóknar: voru þær huldar aftur eða fjarlægðar:** Rannsóknin fólst í borkjarnatöku sem ekki skildi eftir sig sýnilegt rask. Jarðvegi var mokað aftur að rofi sem var hreinsað eftir að rannsókn lauk.

**Staðsetning (staður, sveitarfélag, sýsla):** Borkjarnar og rof hreinsað á Loftsstaðahóli, á Vestur-Loftstöðum, Flóahreppi, Árnessýslu.

**GPS hnit (miðja rannsóknarsvæðis):** A 406338, N 368419 (ISN93).

**Rannsóknartími (nákvæmar dagsetningar):** 02.10.2023- 20.10.2023.

**Leyfishafi:** Gylfi Helgason.

**Fjöldi starfsmanna:** Þrír fornleifafræðingar.



**Mynd 1.** Kort sem sýnir staðsetningu rannsóknarsvæðis. Svartar línur sýna útlínur hólsins og þær formminjar sem séast á yfirborði og voru mældar upp 2023. Loftmynd frá Lofmynd ehf. Kort: Gylfi Helgason

### *Samantekt*

Í þessari skýrslu er fjallað um borkjarnarannsókn á Vestri-Loftsstöðum sem fór fram haustið 2023. Markmið rannsóknarinnar var að afla frekari vitneskju um eðli, útbreiðslu og umfang mannvistarleifa á Loftsstaðahóli, og eftir fremsta megni um aldur og þróun byggðarinnar, upp að því marki sem borkjarnarannsókn leyfir. Grunnur að rannsókninni og staðsetning borkjarna byggir á aðalskráningu fornleifa á svæðinu sem kom út í skýrslu árið 2018.

Alls var tekinn 81 borkjarni í 16 línunum á og umhverfis Loftsstaðahól, og einnig gegnum og umhverfis tóftir og þústir innan gamla heimatúnsins til þess að freista þess að sjá hvort einhver gjóskulög og mannvist væri þar að finna. Fljólega kom í ljós að efsta lag hólins er nánast eingöngu sandur, áfok, sem safnast hefur að hólnum og mótað ásýnd hans mikið. Tvo öskuhauga var hægt að staðsetja vestan til í hólnum en að öðru leyti fundust ekki mikil merki um mannvist í borkjörnunum fyrir utan svolítil ummerki um mannvist sunnan og austan til í hólnum. Lína 8 var boruð yfir svæði þar sem talið er að bæjarhúsin gömlu hafi staðið en nær engin mannvist fannst í borkjörnum og sennilega þarf að fara dýpra en þá 120-130 cm sem borinn náði til komast undir sandlagið. Smávægileg mannvist fannst í kjörnum sem teknir voru í verbúðatóftir sem eru austan við hólinn.

Ef horft er til framtíðar varðandi rannsóknir á Loftsstaðahól þá liggur beinast við að kanna jarðalagaskipan í öskuhaugunum vestan til í bæjarhólnum með könnunarskurði. Út frá afstöðu mannvistarlaga/leifa, gjóskulaga o.fl. er möguleiki á að aldursgreina hvenær það uppfok sem sést í borkjörnum hófst og um leið, vísbendingar um það hvenær hætt var að búa á hólnum. Séu öskuhaugarnir djúpir og varðveisla góð má fá upplýsingar varðandi viðurværi og mögulega efnahag Loftsstaðabænda fyrr á öldum. Sömuleiðis er sá möguleiki fyrir hendi að komast undir sandinn á bæjarhólnum með könnunarskurðum, svo sem þar sem lína 8 var tekin til þess að reyna að staðsetja gömlu bæjarhúsin og afla upplýsinga um húsakost. Enn fremur er hægt að grafa könnunarskurði í verbúðatóftir austan við hólinn sem gætu gefið vísbendingar um húsakost verbúða á Suðurlandi, sem hingað til hefur lítt verið rannsakaðar.

*Lykilorð: Fornleifastofnun Íslands, borkjarnarannsókn, Vestri-Loftsstaðir, bæjarhóll, öskuhaugur*

### *Summary*

This report presents the results of the detailed archaeological coring project carried out in Vestri-Loftsstaðir, Árnessýsla (S-Iceland). The aim of study was to further our understanding of the archaeology of Loftsstaðahóll, an abandoned farm-mound at Loftsstaðir.

Altogether, 81 cores were systematically recorded along 16 baselines. The coring revealed that the uppermost deposit was almost entirely aeolian sand which had significantly affected the mound's appearance. Apart from two middens located on the west side of the farm mound (sealed by an as yet unidentified tephra deposit) and minor activity on the southern and eastern sides, very little archaeology was detected in the cores on Loftsstaðahóll. Anthropogenic deposits, on a small scale though, were discovered in cores taken in probable fishing booths southwest of the farm mound. A small erosion face on the southeast side of the mound was cleaned but no archaeology was found. Line 8 was cored in the area where the old farm was supposedly located, but only natural accumulation - sand - was found in the cores. The cores were 120-130 cm deep but, in most instances, not deep enough to cut through the sand which presumably seals deep cultural deposits.

Looking to the future, the middens provide the greatest possibilities for advancing our knowledge of the subsistence and farm economy of Vestri-Loftsstaðir. Smaller test trenches in the area of line 8 could provide information on the location of the old farmhouses and their layout. Further exploration of the possible fishing booths, for instance through test trenching, could reveal important information on the structural layout of fishermen's accommodation in South-Iceland.

*Keywords: Institute of Archaeology, Iceland, coring survey, Vestri-Loftsstaðir, farm-mound, midden*

## EFNISYFIRLIT

|                                |    |
|--------------------------------|----|
| <b>1 Inngangur</b> .....       | 10 |
| <i>1.1 Aðferðarfræði</i> ..... | 14 |
| <b>2 Borkjarnalínur</b> .....  | 17 |
| <b>3 Snið A</b> .....          | 21 |
| <b>4 Umræða</b> .....          | 22 |
| <b>Heimildaskrá</b> .....      | 25 |

**Viðauki I Lýsing á borkjörnun**

**Viðauki II Ljósmyndaskrá**





# 1 Inngangur

Borkjarnarannsókn var gerð á Loftsstaðahól og í aðrar fornleifar innan gamla heimatúns Vestri-Loftsstaða haustið 2023. Markmið rannsóknarinnar var að afla frekari vitneskju um eðli, útbreiðslu og umfang mannvistarleifa á Loftsstaðahól, og eftir fremsta megni um aldur og þróun byggðarinnar, upp að því marki sem borkjarnarannsókn leyfir. Tilefni rannsóknar var að jarðeigandi Vestri-Loftsstaða hafði samband við Fornleifastofnun Íslands um að stofnunin tæki að sér rannsókn á gamla bæjarhól jarðarinnar. Í aðalskráningu Flóahrepps sem unnin var af Fornleifastofnun Íslands og kom út í skýrslu árið 2018, er talið að rannsóknargildi Loftsstaðahóls sé mikið og verbúðaminjar innan heimatúnsins einstakar á svæðinu. Á Vestri-Loftsstöðum sé einnig að finna nær óraskað heimatún frá 17.öld.<sup>1</sup> Til að kanna vísindalegt gildi, ástand og varðveislu minja í og við Loftsstaðahól var ákveðið að gera forkönnun með borkjörnun sem gætu verið leiðbeinandi fyrir frekari rannsóknir á staðnum.

Jarðarinnar Vestri-Loftsstaða er fyrst getið í máldaga Gaulverjabæjarkirkju frá 1220<sup>2</sup> en jörðin er þó sennilega mun eldri en það og líklega landnámsjörð. Talið er að heiti jarðarinnar sé dregið af landnámsmaninum Lofti sem „kom af Gaulum til Íslands ungr at aldri ok nam fyrir útan Þjórsá [...] og bjó í Gaulverjabæ.“<sup>3</sup> Til forna er jörðin hæst metin 30 hundruð (120) að dýrleika (1695<sup>4</sup>) sem telst rétt yfir meðallagi. Landgæði áður fyrr virðast hafa verið með ágætum en jörðin er t.d. ein af fjórum stöðum þar sem kornrækt er nefnd í rituðum heimildum milli 1400 og 1540<sup>5</sup> en í Gaulverjabæjarmáldaga frá 1500 segir að „kirkjan a akurland undor sælding kornz a loptastodum arlega oc þara med sem nægest.“<sup>6</sup> Bæjarstæði jarðarinnar var hins vegar flutt um 1680 samkvæmt Jarðabók Árna Magnússonar og Páls Vídalín frá árinu 1708 út af sandfoki<sup>7</sup> og virðast landgæði því hafa minnkað milli 1400 og 1600. Jafnframt segir í jarðabókinni að kirkja hafi verið á jörðinni og hafa mannabein komið í ljós á Loftsstaðahólnum við landbrot. Nákvæm staðsetning

---

<sup>1</sup> Ragnheiður Gló Gylfadóttir 2018, bls. 307.

<sup>2</sup> **DI** I, bls. 403

<sup>3</sup> **ÍF** I, bls. 368.

<sup>4</sup> **BL**, bls. 102.

<sup>5</sup> Hinar eru á Ásí í Melasveit, á Reykjanesi (Vatnsfjarðarmáldagi) og í Hrauni á Skálanesi: sjá Árni Daníel Júlíusson 2016, bls. 159.

<sup>6</sup> **DI** VII, bls. 454.

<sup>7</sup> **JÁM** II, bls. 11.

kirkjunnar er hins vegar óþekkt en telja má líklegt að hún hafi verið á hólnum, því kirkjur voru yfirleitt staðsettar nálægt bæjarhúsum.<sup>8</sup> Eftir að bæjarstæði jarðarinnar var flutt voru verbúðir reistar í og við hólinn og var seinasta verbúðin í notkun eitthvað fram yfir 1890.<sup>9</sup> Ekki er lengur stundaður hefðbundinn búskapur á jörðinni og þar er nú rekin ferðaþjónusta.



**Mynd 1.** Yfirborðslíkan af Loftstaðahóli og gamla heimatúninu. Ummerki um minjar eru dregin fram með því að ýkja hæðarmun og setja inn 45° og 315° skugga. Landmælingavarðan er áberandi efst og göngustígur að henni. Af fornari mannaverkum er túngarður umhverfis hólinn áberandi sem og meintar verbúðir neðan undir hólnum suðaustan- og suðvestanverðum. Kort: Gylfi Helgason og Garðar Guðmundsson

### *Staðhættir*

Bæjarhóll Vestri-Loftstaða, Loftstaðahóll, er hár og áberandi í flatlendinu sem einkennir landslag á svæðinu og kallast 'Fjallið' enda sést hann víða að. Loftstaðahóll er gríðarstór,

<sup>8</sup> Orri Vésteinsson 2000, bls. 54-55.

<sup>9</sup> Ö-Vestri-Loftstaðir, bls. 2.

um 86 x 60 m að stærð, allt að 10 m hár og snýr norðaustur-suðvestur. Efst á honum er varða sem upphaflega var hlaðin af landmælingamönnum en endurhlaðin árið 2008 eftir Suðurlandsskjálfta. Bæjarhóllinn er aflíðandi til norðurs og austurs en er brattari til vesturs og suðurs.



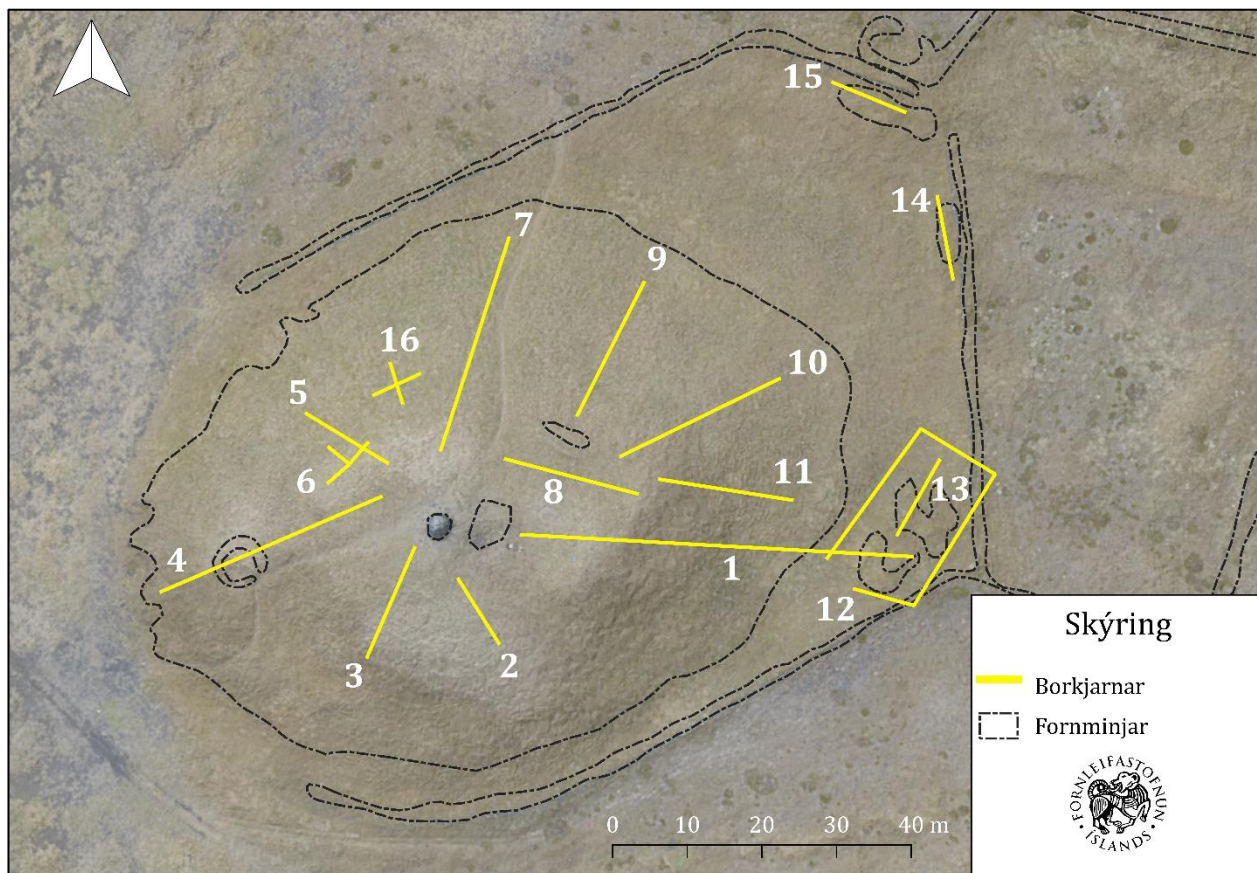
**Mynd 2.** Bæjarhóll Vestri-Loftsstaða og nærumhverfi, horf til suðvesturs. Ljósmynd: Gylfi Helgason

Bæjarstæði Vestri-Loftsstaða hafði verið fært um 40 árum lengra inn til lands, til NNV, áður en Jarðabók Árna Magnússonar og Páls Vídalíns frá 1708 var tekin saman.<sup>10</sup> Engin greinileg bæjarhús sjást lengur á hólnum en í grein Brynjólfs Jónssonar í Árbók Hins íslenska fornleifafélags frá 1906 segir að ekki sé hægt að sjá ákveðna bæjarrúst á hólnum vegna þess hve mörg samtíma hús og tóftir eru þar,<sup>11</sup> og vísar þar sennilega til verbúðatófta. Landslag hólans hefur breyst mikið vegna áfoks á þeim rúmlega hundrað

<sup>10</sup> **JÁM** II, bls. 11.

<sup>11</sup> Brynjólfur Jónsson 1906, bls. 3

árum frá því að Brynjúlfur lýsti aðstæðum, því vart er hægt að greina tóftir á hólnum í dag utan einnar á suðvesturhluta hans, auk tóftanna við austurenda heimatúnsins. Gamla heimatún jarðarinnar er allt gróið, en hefur verið mjög sendið eins og sést í borkjörnum (t.d. lína 1) en líka grýtt, enda fer sjór yfir heimatúnið í slæmum veðrum og flóðum. Gönguslóði liggur að vörðunni en annars er lítið nútímarask að sjá á hólnum. Nokkur rof vegna veðrunar eru í hólinn, einkum á suðvesturhluta, sem snýr að sjó og var eitt þeirra hreinsað í þessari rannsókn en engin greinileg mannvist fannst (sjá snið A). Brynjúlfur talar ekki sérstaklega um rof og veðrun í sinni athugun, en það hafði orðið séra Jakobi Árnasyni að umtalsefni í skýrslu um staðinn árið 1817, en þar segir að „eftir því sem veður og vindar hafa sorfið úr hliðum hólsins hafa komið í ljós grjóthleðslur úr gömlum byggingum, og einnig eitthvað úr málm, mjög tært, einna helst eir, brunninn viðarkol, eða eitthvað í þá áttina.“<sup>12</sup>



**Mynd 3.** Staðsetning borkjarnageisla innan gamla heimatúns Vestri-Loftsstaða. Kort: Gylfi Helgason

<sup>12</sup> FF, bls. 194-200.

## 1.1 Aðferðarfræði

Afmörkun rannsóknarsvæðisins byggði á niðurstöðum fornleifaskráningar frá 2018.<sup>13</sup> Til að ná sem bestum upplýsingum voru borlínur, sem hafa skyldi til hliðsjónar, ákveðnar. Mynda línurnar einskonafrá geisla frá háhóli og til allra hliða. Á nokkrum stöðum á vesturhluta hólsins voru einnig gerðar þverlínur til þess að freista þess að greina mörk öskulaganna sem þar fundust. Enn fremur var borað eftir línunum umhverfis og gegnum tóftir sem og þústir innan heimatúnsins til þess að reyna að skera úr hvort þær væru manngerðar.

Borað var á u.þ.b. 5 m millibili en þéttar (u.þ.b. 1 m) ef mannvist var greinileg í kjörnum. Þvermál borsins var 2 cm og var hægt að bora 120 cm niður á línu 1 en svo var notuð var 60 cm framlenging á öðrum línunum hægt að bora niður á allt að 180 cm dýpi við bestu aðstæður. Hver kjarni var skráður á þar til gerð eyðublöð og ljósmyndaður eftir því sem við átti, einkum ef mannvist var greinileg. Á svæðinu voru einkum tvö dökk gjóskulög sýnileg, sennilega frá Kötlu, en aldur þeirra er ekki þekktur og hefur gjóskulagarannsókn ekki farið fram.

Í næsta kafla er að finna umfjöllun um hverja línu og svæði fyrir sig og reynt að draga saman almenn einkenni þess sem í borunum fannst, sjá töflu 1. Aftast í skýrslunni er síðan viðauki 1 þar sem borkjörnum er lýst ítarlega og þar má lesa á hvaða dýpi einstök jarðlög fundust.

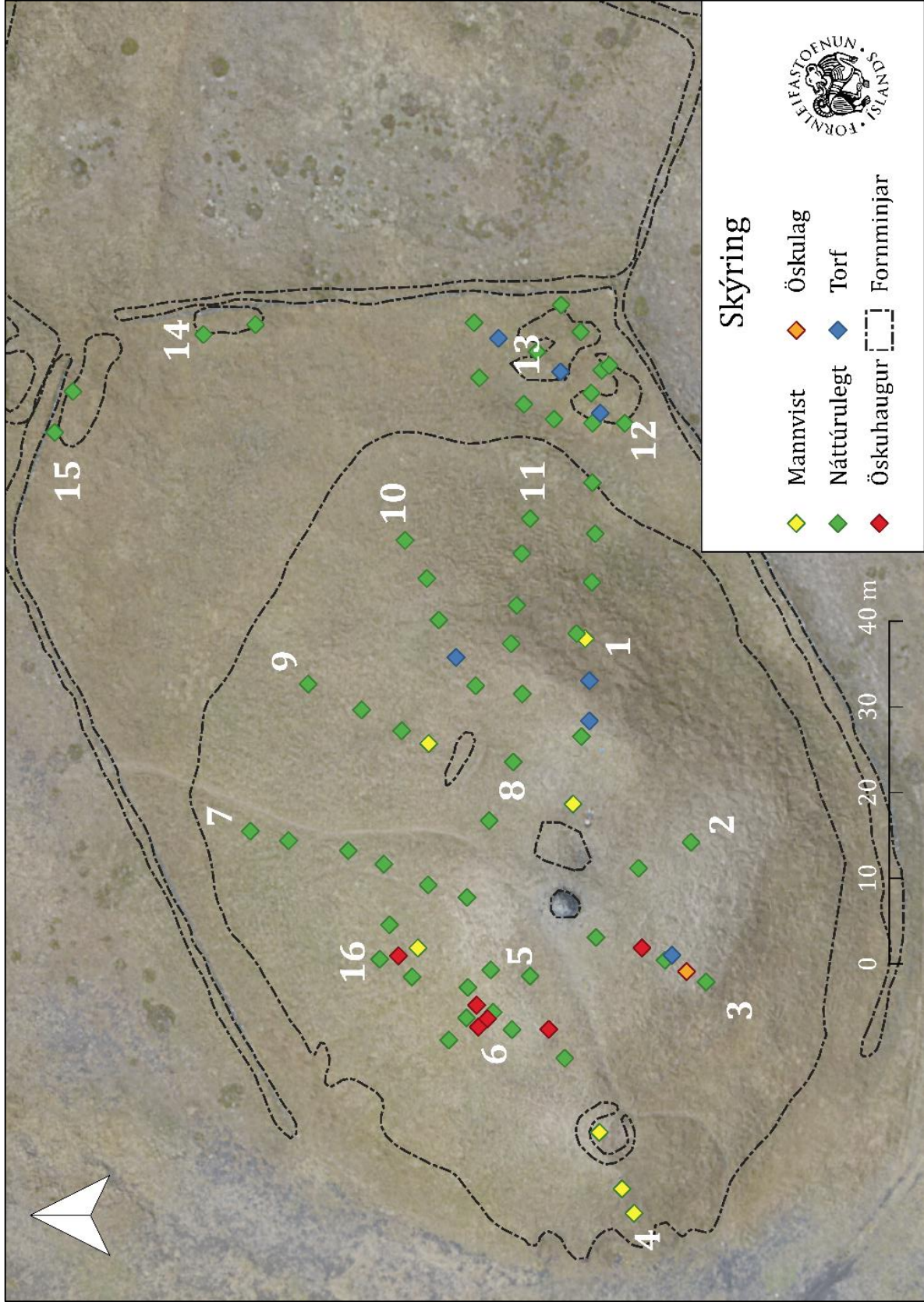


**Mynd 4.** Gylfi Helgason borar í Loftstaðahól, horft til norðurs. Ljósmynd: Helga Jónsdóttir

<sup>13</sup> Ragnheiður Gló Gylfadóttir 2018.

**Tafla 1. Flokkun jarðlaga og lýsing þeirra**

| <b>Flokkun jarðlaga</b> | <b>Lýsing</b>  |
|-------------------------|--|
| Öskuhaugur              | Jarðlög, þykkari en 10 cm, blönduð og lagskipt með torfleifum, móösku, viðarösku, kolum og/eða brenndum beinum |
| Öskulög                 | Jarðlög, þynnri en 10 cm, með móösku, viðarösku, kolum og/eða brenndum beinum                                  |
| Torf                    | Torf og torfkennd jarðlög  |
| Torf og grjót           | Torfkennd lög í samhengi við grjót, rétt undir sverði eða veggir   |
| Mannvist                | Vísbendingar um mannvist, svo sem kolaagnir, grjótdreif undir sverði   |
| Náttúrulegt             | Engin greinileg mannvist   |



**Mynd 5.** Yfirlitskort yfir borkjarna á svæðinu og túlkun þeirra. Kort: Gylfi Helgason



## 2 Borkjarnar

Borun hverrar línu hófst efst í bæjarhólnum og þaðan var borað niður hólinn til að skrá skipulega útbreiðslu mannvistarlaga á hólnum. Undantekningin var lína 1 sem fór lengra og að verðbúðartóft G (sjá mynd 3). Nokkrar línur (t.d. nr. 14 og 15) fóru sömuleiðis gegnum þústir, þúfnahlaup og tóftir. Jarðlögin í öllum kjörnunum voru skráð skipulega (sjá viðauka 1).

### *Lína 1: kjarnar 1001\_1-13*

Lína 1 er austan við vörðuna sem er efst á bæjarhólnum. Alls voru boraðir 13 kjarnar og fannst mannvist í fimm þeirra, nr. 1, 3, 4, 5 og 11. Kjarni 1 var tekinn rétt austan við tóft F<sup>14</sup> og fundust í honum kolaagnir. Í kjarna 3 og 4 sem voru með fyrstu kjörnum uppi á hólnum fundust torflinsur og torflög og í kjarna 5 fundust aftur örlítill merki um mannvist á 55-62 cm dýpi. Kjarni 11 var boraður í vegg í tóft G og torf greinilegt. Engin kol, torf, eða annað sem benti til mannvistar fundust í kjarna 12 og 13.

### *Lína 2: kjarnar 1002\_1-2*

Lína 2 er rétt SSV við línu 1. Aðeins tveir kjarnar voru teknir, á litlum hólrana eða bungu, og var engin mannvist greinileg í þeim.

### *Lína 3: kjarnar 1003\_1-6*

Lína 3 er fast vestan við línu 2. Alls voru teknir sex kjarnar og fannst mannvist í þremur, kjörnum 2, 4 og 5. Í kjarna 2 var móaska neðarlega, eða á um 125-135 cm dýpi og smá torf ofar, á 105-110 cm dýpi, en milli þessara tveggja laga var sandur. Kjarni 4 og 5 sýndu báðir merki um torf, auk þess sem móaska og viðarkol voru greinileg í kjarna 5 á um 112-120 cm dýpi.



**Mynd 6.** Borkjarni 5 í línu 3, sjá má móösku sem er bleik á lit. Mynd: Gylfi Helgason

<sup>14</sup> Ekki var hægt að taka borkjarna gegnum tóftina vegna þess að grjótdreif er yfir henni allri.

#### Lína 4: kjarnar 1004\_1-6

Lína 4 er VNV við línu 3. Alls voru teknir 6 kjarnar og var mannvist í fjórum þeirra, kjarna 2, 4, 5 og 6. Nokkuð ofarlega í kjarna 2, á um 38-52 cm dýpi, var móaska. Í kjarna 4, sem tekin var í tóft B, var annars vegar lag með kolum á um 40-45 cm dýpi og þar neðan við lag með móöskuflekkjum. Einnig sáust merki um mannvist í kjarna 5 á 30-46 cm dýpi og hreyft lag með móöskublettum var greinilegt á 30-68 cm dýpi í kjarna 6.

#### Lína 5: kjarnar 1005\_1-4

Lína 5 er norðan við línu 4. Teknir voru fjórir kjarnar og fannst mannvist í einum þeirra, kjarna 2. Í honum sáust öskulög á 60-115 cm dýpi og þar ofan við tvær svartar og fínar gjóskur (sennilega Kötlugjóskur), ein á 28-30 cm dýpi og önnur á 58-59 cm dýpi.

#### Lína 6: kjarnar 1006\_1-5



**Mynd 7.** Borkkjarni 3 í línu 6. Sést í kolalag, gjóska og móasku. Mynd: Gylfi Helgason

Lína 6 var tekin þvert við línu 5 og skar hana við miðju. Lína 6 var tekin til þess að freista þess að reyna finna mörk öskuhaugsins sem sást í línu 5 (kjarni 2). Alls voru teknir 5 borkjarnar og var mannvist í tveimur, kjarna 3 og 4 auk þess sem greinileg gjóska sást í kjarna 5. Í kjarna 3 fannst kolalag á 49-53 cm dýpi, þar undir var svört og fín gjóska á 48-49 cm dýpi og á 80-100 cm dýpi var greinileg móaska sem gæti bent til öskuhaugs (sjá mynd 7). Í kjarna 4 sást kola- og móöskulag á 66-70 cm dýpi og á 87-90 cm dýpi var kolalag. Þar neðan við, á 90-120 cm dýpi var síðan þykkt móöskulag. Engin mannvist var greinileg í kjarna 5 en þar sást svört og fín gjóska á 60-62 cm dýpi.

#### Lína 7: Kjarnar 1007\_1-6

Lína 7 var tekin norðaustan við línu 6, og var hún fast vestan við slóða sem liggur upp að vörðunni á bæjarhólnum. Alls voru teknir 6 kjarnar í þessari línu en engin mannvist var greinileg í þeim.

*Lína 8: Kjarnar 1008\_1-3*

Lína 8 var nokkru austan við línu 7 og var tekin á þeim stað þar sem heimildir bentu til að gamla bæjarstæði jarðarinnar hafi staðið. Alls voru teknir 3 borkjarnar og sýndi engin þeirra merki um mannvist en einungis var hægt að bora niður á 120 og 130 cm dýpi, og sýndi kjarninn aðeins sand.

*Lína 9: Kjarnar 1009\_1-4*

Lína 9 var NNA við línu 8, rétt austan við slóðan sem liggur að vörðunni sem er efst á bæjarhólnum. Í heild voru teknir 4 borkjarnar og aðeins sást mannvist í kjarna 1. Í honum sást kolalag á 140-142 cm dýpi. Sá kjarni var tekinn stutt frá þeim stað sem talið er að bæjarhúsin hafa staðið.

*Lína 10: Kjarnar 1010\_1-5*

Lína 10 var ASA við línu 9 og voru þar teknir 5 borkjarnar en engin greinileg mannvist sást í kjörnunum.

*Lína 11: Kjarnar 1011\_1-4*

Lína 11 var SSA við línu 10. Alls voru teknir 4 borkjarnar en ekkert benti til mannvistar í borkjörnunum.

*Lína 12: Kjarnar 1012\_1-8*

Lína 12 var tekin umhverfis verbúðir G og H. Alls voru teknir 8 borkjarnar í kringum tóftina en ekki fundust greinileg merki um mannvist í neinum þeirra.

*Lína 13: Kjarnar 1013\_1-3*

Lína 13 fór í gegnum verbúðartóft G líkt og lína 1 og einnig í tóft H. Alls voru teknir 3 borkjarnar. Í kjarna 1 fundust leifar af torfi á 70-120 cm dýpi. Enginn mannvist var greinileg í kjarna 2. Í kjarna 3 var torf á 30-40 cm dýpi og á 40-120 cm dýpi voru einnig leifar af torfi. Tveir seinustu kjarnarnir voru teknir í og við vegg svo mögulega eru þetta leifar af torfhruni en erfitt er að segja um slíkt út frá borkjörnum eingöngu.

*Lína 14: Kjarnar 1014\_1-2*

Lína 14 fór í gegnum þúst sem var ekki skráð í fornleifaskráningu árið 2018, en til að taka af allan vafa var ákveðið að taka kjarna í hana. Mannvist fannst í hvorugum þeirra tveggja kjarna sem boraðir voru. Jarðvegurinn var afar þunnur og sendinn og þústin líklega aðeins gróin sandalda.

*Lína 15: Kjarnar 1015\_1-2*

Lína 15 fór í gegnum þúst sem var ekki skráð í fornleifaskráningu árið 2018 en til að taka af allan vafa var ákveðið að taka kjarna í hana. Teknir voru 2 borkjarnar en mannvist fannst í hvorugum þeirra. Jarðvegurinn var afar þunnur og sendinn og þústin líklega aðeins gróin sandalda.

*Lína 16: Kjarnar 1016\_1-5*

Lína 16 var tekin í dæld sem staðsett er í norðvesturhluta hólsins, milli línu 5 og 7. Línan var tekin í kross enda talið líklegt að þarna gæti leynst öskuhaugur. Alls voru teknir 5 kjarnar. Í kjarna 1 var sást fáeinar kolaagnir á 30-40 cm dýpi. Í kjarna 2 var greinileg móaska á 95-120 cm dýpi en borinn komst ekki neðar. Engin mannvist fannst í kjarna 3, 4 og 5.



**Mynd 8.** Helga Jónsdóttir að taka kjarna á Loftsstaðahól, horft til SSA. Ljósmynd: Gylfi Helgason

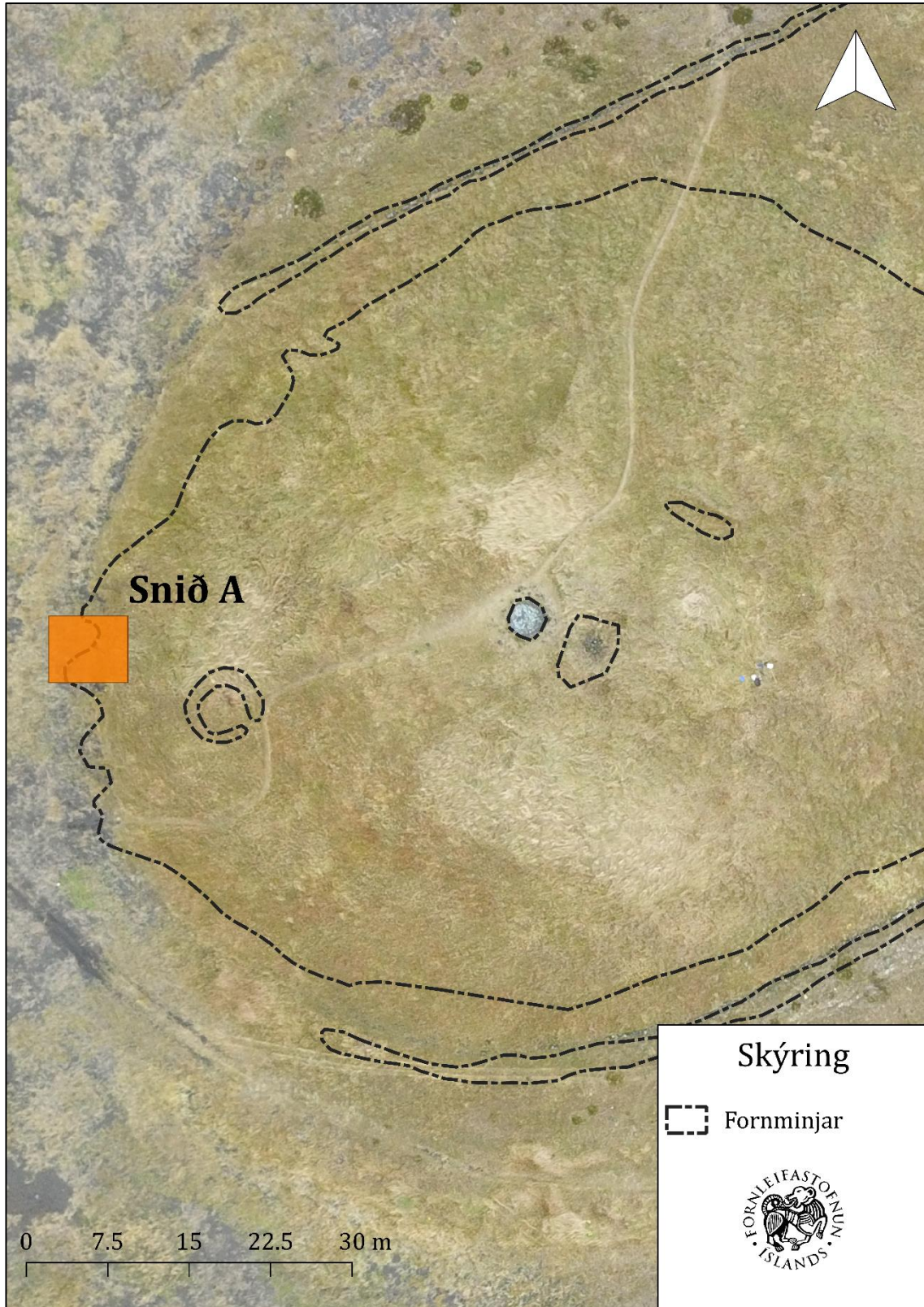
### 3 Snið A

Snið var hreinsað þar sem rof hafði myndast í suðvesturhluta bæjarhólsins, en engin mannvist fannst í því. Alls voru 4 lög voru skráð (tafla 2), og sniðið var teiknað og ljósmyndað. Jarðvegi, mold og sand, var síðan mokað að sniðinu og gengið snyrtilega frá.

| Tafla 2. Jarðlagaskrá, snið A |   |
|-------------------------------|---|
| Jarðlag, eining               | Lýsing  |
| 01                            | Grasrót, laus í sér   |
| 02                            | Fokmold með grasi, neðst aðeins fokmold   |
| 03                            | Blautur sandur  |
| 04                            | Sandur, neðst blandaður skeljasandi. Þunnt leirlag, ljósbrúnt liggur undir honum. |



**Mynd 9.** Snið A í suðvesturhlið hólsins. Engin mannvist fannst þar, horft til ANA. Ljósmynd: Helga Jónsdóttir



Mynd 10. Kort sem sýnir staðsetningu sniðs A. Kort: Gylfi Helgason

## 4 Umræða

Þessi rannsókn leiddi fyrst og fremst í ljós hóllinn er þakinn þykku áfoki, sandi, sem hylur allar minjar og hefur augljóslega breytt ásýnd ‚Fjallsins‘ í gegnum tíðina. Bærinn er talinn hafa verið fluttur af hólnum á 17. öld og í Jarðabók Árna Magnússonar og Páls Vídalíns frá 1708 segir að svæðið sé „aldeilis eyðilagt af grjóti og sandi?“.<sup>15</sup> Fornar minjar sáust í rofsárum í hólnum á fyrri hluta 19. aldar<sup>16</sup> sem sjást ekki lengur svo e.t.v. hefur hóllinn farið að gróa upp eftir að umferð manna minnkaði. Frásagnir af eyðileggingu eins og henni er lýst í Jarðabókinni og hjá séra Jakobi Árnasyni<sup>17</sup> endurspeglast greinilega í borkjörnunum. Það var einkennandi fyrir þau mannvistarlög sem í ljós komu hversu sendin þau voru, sem er vísbending um gríðarlegt og stöðugt áfok um langt skeið.

Með borkjarnarannsókninni var upp að vissu marki hægt að sýna fram á umferð og athafnir fólks á Loftstaðahól, t.a.m. var öskunni hent fram af barðinu á vesturhluta hólsins, sjávarmegin. Yfir öskunni eru tvær áberandi svartar gjóskur, án efa Kötlugjóskur, sem hægt væri að aldursgreina og þá um leið tímasetja þessar athafnir með aðferðum gjóskulagafræði. Móaska fannst í nokkrum kjörnum fremur en viðaraska (sjá t.d. kjarna 1003-2, 1004-2 og 1016-2). Ekki tókst að sýna fram á það með vissu hvar bærinn gæti hafa staðið en kol- og torfleifar sunnan og austan í hólnum gefa vísbendingar um mannvist í grennd. Þá hefur og verið bent á að djúpar dældir og mishæðir ofarlega á hólnum norðaustanverðum sem vísbending um staðsetningu bæjarhúsa (sjá línu 8). Til að skera úr um hvað veldur þessum miklu mishæðum á yfirborði – sem að öllum líkindum eru ‚skuggar‘ frá húsarústum - yrði að grafa könnunarskurði sem væru dýpri þeir 120-130 cm sem hægt var að bora á þessu svæði. Sandfokið hefur gert það að verkum að það er greinilega djúpt niður á minjar en dæmi eru um afar þykk áfokslög yfir minjum á Suðurlandi.<sup>18</sup> Sennilega er tóft B á hólnum fremur verbúð en útihús frá bænum og þar fannst mannvist á um 40-45 cm dýpi (sjá kjarna 4 í línu 4). Mannvist var einnig greinileg í verbúðatóft G við austurenda heimatúnsins (sjá kjarna 1001-11). Þá er talið að þústir norðaustan í heimatúninu séu ekki

---

<sup>15</sup> JÁM II, bls. 11.

<sup>16</sup> FF, bls. 194-200.

<sup>17</sup> FF, bls. 194-200.

<sup>18</sup> Sjá t.d. Bjarni F. Einarsson 2013; Jakob Orri Jónsson, Svavar Níelsson og Steinunn Kristjánsdóttir 2023; Lilja Laufey Davíðsdóttir 2017.

manngerðar heldur sandöldur, en enga mannvist var að finna í kjörnunum. Borkjarnar sem teknir voru innan heimatúnsins sýna greinilega hversu rýrt og viðkvæmt þetta svæði var og að sandur hafi leikið land og fólk grátt í gegnum tíðina.

Borkjarnarannsókn, eins og sú rannsókn sem framkvæmd var á Loftstaðahóli, getur verið einkar gagnleg við skilgreiningu á afmörkuðum svæðum þó útkoman væri rýrari en ella vegna sandsins. Ef skref til frekari rannsókna yrðu tekin væri rökréttast að beina sjónum að þeim stöðum sem borkjarnar gáfu helst til kynna að minjar væru undir sverði – eða sandi - í tilfelli Loftstaðahóls. Þeir þrír staðir sem helst koma helst til greina eru öskulög við hólninn vestan til, dældir og hryggir á hólnum ofarlega sem benda til búsetuleifa og svo verbúðaminjar.



**Mynd 11.** Guðrún Alda Gísladóttir og Helga Jónsdóttir að vinna við borkjarna á línu 1, horft til SSA. Ljósmynd: Gylfi Helgason



## Heimildaskrá

- Árni Daníel Júlíusson 2016. *Af hverju strái: Saga af byggð, grasi og bændum 1300-1700*. Sagnfræðistofnun Háskóla Íslands/Háskólaútafán, Reykjavík.
- Bjarni F. Einarsson 2013. *Arfabót : rannsókn á meintri kirkjurúst á Mýrdalssandi í Álftaveri, V-Skaftafellssýslu. Skýrsla I*. Fornleifafræðistofan, Reykjavík.
- BL:** Björn Lárusson 1967. *The Old Icelandic Land Registers*. Lundur, Gleerup.
- Brynjúlfur Jónsson 1906. „Rannsókn í Árneshöfði sumarið 1904.“ *Árbók Hins íslenska fornleifafélags* 1905, bls. 1-51.
- DI:** *Diplomatarium Islandicum eða Íslenskt fornbréfasafn* I–XV. bindi. 1857–1972.
- FF:** *Frásögur um fornaldarleifar 1817–1823* I-II. bindi. 1983. Sveinbjörn Rafnsson bjó til prentunar. Örn og Örlygur, Reykjavík.
- Jakob Orri Jónsson, Svavar Níelsson og Steinunn Kristjánsdóttir 2023. *Rannsókn á rústum nunnuklaustursins í Kirkjubæ. Áfangaskýrsla 2022*. Höfundar, Reykjavík.
- JÁM** II: *Jarðabók Árna Magnússonar og Páls Vídalíns. Árnessýsla* II bindi. 1918-1921. Hið íslenska fræðafélag, Kaupmannahöfn.
- Lilja Laufey Davíðsdóttir 2017. *Fornleifarannsókn í landi Eystri-Ása í Skaftártungu 2017: Vegna breytinga á Skaftártunguvegi og nýsmíði brúar yfir Eldvatn*. FS646-16291. Fornleifastofnun Íslands, Reykjavík.
- Orri Vésteinsson 2000. *The Christianization of Iceland: Priests, power, and social change 1000-1300*. Oxford University Press, Oxford.
- Ragnheiður Gló Gylfadóttir (ritstj.) 2018. *Aðalskráning fornleifa í Flóahreppi: Áfangaskýrsla IV*. FS684-07174. Fornleifastofnun Íslands, Reykjavík.
- Ö-Vestri-Loftsstaðir:** *Örnefnaskrá Vestri-Loftsstaða* 1956. Sigurjón Þ. Erlingsson skráði eftir sögn Jóns Jónssonar bónda á Vestri-Loftsstöðum. Stofnun Árna Magnússonar í íslenskum fræðum, örnefnasafn.

## Viðauki I Lýsing á borkjörnun

| Númer línu og kjarna | Dýpt jarðlags í cm | Lýsing á jarðlagi   | Greining    |
|----------------------|--------------------|---|-------------|
| 1001-1               | 0-10               | Sendin grasrót  | Mannvist    |
| 1001-1               | 10-20              | Torf; brúnleitt og sendið   | Mannvist    |
| 1001-1               | 20-44              | Sandur  | Mannvist    |
| 1001-1               | 44-60              | Sandblandað torf; lagskipt, millibrúnt og gult  | Mannvist    |
| 1001-1               | 60-63              | Kolaagnir   | Mannvist    |
| 1001-1               | 63-88              | Sandur, áfok  | Mannvist    |
| 1001-1               | 88-100             | Ljósrauðbrúnn blandaður jarðvegur; sendinn og hreinn  | Mannvist    |
| 1001-1               | 100                | Steinn  | Mannvist    |
| 1001-2               | 0-18               | Þétt; sendin grasrót  | Náttúrulegt |
| 1001-2               | 18-60              | Sandur  | Náttúrulegt |
| 1001-2               | 60                 | Steinn  | Náttúrulegt |
| 1001-3               | 0-10               | Grasrót   | Torf        |
| 1001-3               | 10-70              | Sandur  | Torf        |
| 1001-3               | 70                 | Gjóska; svört, fín  | Torf        |
| 1001-3               | 75                 | Torflinsa   | Torf        |
| 1001-3               | 75-88              | Sandur  | Torf        |
| 1001-3               | 88                 | Moldarbland   | Torf        |
| 1001-3               | 88-105             | Sandur; kom lítið fiskbein (ekki geymt en mynd sjá mynd nr. 236 og 237)                               | Torf        |
| 1001-3               | 105-120            | Sandur  | Torf        |
| 1001-3               | 120                | Leir; mögulega ísaldarleir?   | Torf        |
| 1001-4               | 0-10               | Grasrót   | Torf        |
| 1001-4               | 10-70              | Sandur  | Torf        |
| 1001-4               | 70-73              | Mold eða torfrusl (rauð- og gulbrúnt) með gjósku  | Torf        |
| 1001-4               | 80-84              | Torf; rauðbrúnt   | Torf        |
| 1001-4               | 90                 | Leirblandaður sandur  | Torf        |
| 1001-4               | 90-110             | Sandur  | Torf        |
| 1001-4               | 110                | Leir; komst ekki lengra   | Torf        |
| 1001-5               | 0-12               | Sendin grasrót með fínum rótum, þétt  | Mannvist    |
| 1001-5               | 12-55              | Sandur  | Mannvist    |
| 1001-5               | 55-62              | Dökkbrúnt/rauðleitt sendið með kolamolum  | Mannvist    |
| 1001-5               | 62-73              | Öskulag með smjörbeinum og móösku, neðst svart fingert hugsanlega kol eða gjóska, gæti verið torfrusl | Mannvist    |
| 1001-5               | 73                 | Steinn  | Mannvist    |
| 1001-6               | 0-18               | Sendin grasrót; þétt  | Náttúrulegt |
| 1001-6               | 18-55              | Moldarblandaður sandur  | Náttúrulegt |
| 1001-6               | 55                 | Steinn  | Náttúrulegt |
| 1001-7               | 0-16               | Sendin grasrót, þétt  | Náttúrulegt |
| 1001-7               | 16-76              | Sandur; hreinn (fiskbein á sirka 60 cm)   | Náttúrulegt |
| 1001-7               | 76                 | Steinn  | Náttúrulegt |
| 1001-8               | 0-15               | Sendin grasrót; þétt  | Náttúrulegt |
| 1001-8               | 15-19              | Sandur hreinn   | Náttúrulegt |
| 1001-8               | 19-22              | Mold og sandur  | Náttúrulegt |

| Númer línu og kjarna | Dýpt jarðlags í cm | Lýsing á jarðlagi   | Greining    |
|----------------------|--------------------|---|-------------|
| 1001-8               | 22-76              | Sandur; hreinn  | Náttúrulegt |
| 1001-9               | 0-14               | Grasrót; sendin og þétt   | Náttúrulegt |
| 1001-9               | 14-67              | Sandur; hreinn  | Náttúrulegt |
| 1001-9               | 67                 | Sandur; mjög þéttur og blautur  | Náttúrulegt |
| 1001-10              | 0-14               | Grasrót; sendin, þétt   | Náttúrulegt |
| 1001-10              | 14-21              | Sandur; hreinn  | Náttúrulegt |
| 1001-10              | 21-27              | Þétt sendin mold  | Náttúrulegt |
| 1001-10              | 27-90              | Sandur; hreinn  | Náttúrulegt |
| 1001-10              | 90                 | Sandur; mjög þéttur og blautur  | Náttúrulegt |
| 1001-11              | 0-11               | Grasrót; sendin   | Torf        |
| 1001-11              | 11-13              | Sandur  | Torf        |
| 1001-11              | 13-33              | Torf; mögulega veggur með sandlinsum; einsleitt og brúnt                | Torf        |
| 1001-11              | 33-41              | Sendinn jarðvegur eða lélegt torf                                       | Torf        |
| 1001-11              | 41-103             | Sandur; hreinn  | Torf        |
| 1001-11              | 100                | Sandur; mjög þéttur og blautur  | Torf        |
| 1001-12              | 0-14               | Grasrót sendin  | Náttúrulegt |
| 1001-12              | 14-64              | Sandur; hreinn  | Náttúrulegt |
| 1001-12              | 64-69              | Jarðvegur; leirkenndur og millibrúnn - viður                            | Náttúrulegt |
| 1001-12              | 69-72              | Sandur; hreinn  | Náttúrulegt |
| 1001-12              | 72-81              | Leir; grábrúnn þéttur   | Náttúrulegt |
| 1001-13              | 0-6                | Grasrót; sendin   | Náttúrulegt |
| 1001-13              | 6-15               | Sandur; hreinn  | Náttúrulegt |
| 1001-13              | 15-31              | Jarðvegur; lagskiptur grábrúnn með mýrarauða, torf (náttúrulegt) sendið | Náttúrulegt |
| 1001-13              | 31-35              | Sandur, hreinn  | Náttúrulegt |
| 1001-13              | 35-63              | Jarðvegur; lagskiptur grábrúnn m mýrarauða, torf (náttúrulegt) sendið   | Náttúrulegt |
| 1001-13              | 63-66              | Sandur  | Náttúrulegt |
| 1001-13              | 66-71              | Jarðvegur; grábrúnn og sendinn  | Náttúrulegt |
| 1001-13              | 71-86              | Sandur með skeljabrotum   | Náttúrulegt |
| 1002-1               | 0-12               | Grasrót; sendin   | Náttúrulegt |
| 1002-1               | 12-59              | Sandur  | Náttúrulegt |
| 1002-1               | 59-61              | Jarðvegur   | Náttúrulegt |
| 1002-1               | 61-75              | Sandur  | Náttúrulegt |
| 1002-1               | 75                 | Steinn  | Náttúrulegt |
| 1002-2               | 0-16               | Grasrót   | Náttúrulegt |
| 1002-2               | 16-55              | Sandur  | Náttúrulegt |
| 1002-2               | 55-80              | Sendin mold   | Náttúrulegt |
| 1002-2               | 90-95              | Leirblandaður jarðvegur; lagskiptur                                     | Náttúrulegt |
| 1002-2               | 95-120             | Sandur með moldarblettum  | Náttúrulegt |
| 1003-1               | 0-15               | Grasrót   | Náttúrulegt |
| 1003-1               | 15-34              | Sandur  | Náttúrulegt |
| 1003-1               | 34                 | Steinn  | Náttúrulegt |
| 1003-2               | 0-10               | Grasrót   | Öskuhaugur  |
| 1003-2               | 10-35              | Sandur  | Öskuhaugur  |

| Númer línu og kjarna | Dýpt jarðlags í cm | Lýsing á jarðlagi                                | Greining    |
|----------------------|--------------------|--|-------------|
| 1003-2               | 35-50              | Sandur með smá jarðvegi                          | Öskuhaugur  |
| 1003-2               | 50-105             | Sandur   | Öskuhaugur  |
| 1003-2               | 105-110            | Torf; þunn rauð lína á sirka 110 cm              | Öskuhaugur  |
| 1003-2               | 125                | Sandur   | Öskuhaugur  |
| 1003-2               | 125-135            | Móaska   | Öskuhaugur  |
| 1003-2               | 135                | Sandur   | Öskuhaugur  |
| 1003-3               | 0-10               | Grasrót  | Náttúrulegt |
| 1003-3               | 10-30              | Sandur - 30%/áfok                                | Náttúrulegt |
| 1003-3               | 30                 | Steinn   | Náttúrulegt |
| 1003-4               | 0-10               | Grasrót  | Torf        |
| 1003-4               | 10-20              | Áfok   | Torf        |
| 1003-4               | 20-32              | Sandur/jarðvegur                                 | Torf        |
| 1003-4               | 32-50              | Torf; 5% smásteinar                              | Torf        |
| 1003-4               | 50-62              | Sandur með smá jarðvegi                          | Torf        |
| 1003-4               | 62-72              | Áfok   | Torf        |
| 1003-4               | 72-90              | Torf; gult og brúnt                              | Torf        |
| 1003-4               | 90-105             | Torf; sirka 40% sandur                           | Torf        |
| 1003-4               | 105-120            | Sandur   | Torf        |
| 1003-4               | 120                | Komst ekki neðar                                 | Torf        |
| 1003-5               | 0-18               | Grasrót  | Öskulag     |
| 1003-5               | 18-30              | Sandur/jarðvegur                                 | Öskulag     |
| 1003-5               | 30-64              | Sandur   | Öskulag     |
| 1003-5               | 64-74              | Torf?  | Öskulag     |
| 1003-5               | 74-95              | Skeljasandur, smá móaska við botn (enda lagsins) | Öskulag     |
| 1003-5               | 95-112             | Torf; sandur sirka 10%                           | Öskulag     |
| 1003-5               | 112-120            | Öskuhaugur, viðarkol <5%                         | Öskulag     |
| 1003-6               | 0-20               | Grasrót  | Náttúrulegt |
| 1003-6               | 20-135             | Sandur; kjarni komst ekki lengra                 | Náttúrulegt |
| 1004-1               | 0-10               | Grasrót  | Náttúrulegt |
| 1004-1               | 10-140             | Náttúrulegt; kjarni komst ekki lengra            | Náttúrulegt |
| 1004-2               | 0-15               | Grasrót  | Öskuhaugur  |
| 1004-2               | 15-38              | Náttúrulegt                                      | Öskuhaugur  |
| 1004-2               | 38-52              | Jarðvegur; móaska                                | Öskuhaugur  |
| 1004-2               | 52-76              | Sandur   | Öskuhaugur  |
| 1004-2               | 76-100             | Náttúrulegt; sirka 40% sandur                    | Öskuhaugur  |
| 1004-2               | 100-130            | Náttúrulegt; kjarni komst ekki neðar             | Öskuhaugur  |
| 1004-3               | 0-12               | Grasrót  | Náttúrulegt |
| 1004-3               | 12-85              | Sandur með áfoki                                 | Náttúrulegt |
| 1004-3               | 85-120             | Sandur með skeljasandi                           | Náttúrulegt |
| 1004-3               | 120-150            | Náttúrulegt                                      | Náttúrulegt |
| 1004-4               | 0-10               | Grasrót  | Mannvist    |
| 1004-4               | 10-27              | Sandur   | Mannvist    |
| 1004-4               | 27-40              | Hreyft moldarlag                                 | Mannvist    |
| 1004-4               | 40-45              | Mannvist með kolaleifum                          | Mannvist    |

| Númer línu og kjarna | Dýpt jarðlags í cm | Lýsing á jarðlagi                               | Greining    |
|----------------------|--------------------|---|-------------|
| 1004-4               | 45-50              | Torf-ljósbrúnt/rauðleitt                        | Mannvist    |
| 1004-4               | 50-59              | Sendið/moldaráfok                               | Mannvist    |
| 1004-4               | 59-63              | Móaska í flekkjum                               | Mannvist    |
| 1004-4               | 63-140             | Sandur  | Mannvist    |
| 1004-4               | 140-150            | Fokmold; sést í móösku                          | Mannvist    |
| 1004-4               | 150-160            | Sandur  | Mannvist    |
| 1004-5               | 0-14               | Yfirborð  | Mannvist    |
| 1004-5               | 14-30              | Blandaður sandur/áfok                           | Mannvist    |
| 1004-5               | 30-46              | Mannvist-ljós efst, rauð neðst                  | Mannvist    |
| 1004-5               | 46-150             | Sandur með skeljasandi                          | Mannvist    |
| 1004-5               | 150                | Komst ekki neðar                                | Mannvist    |
| 1004-6               | 0-9                | Yfirborð  | Mannvist    |
| 1004-6               | 9-20               | Áfok  | Mannvist    |
| 1004-6               | 20-30              | Sandur  | Mannvist    |
| 1004-6               | 30-68              | Hreyft moldarlag, áfok með móöskublettum        | Mannvist    |
| 1004-6               | 68-74              | Torf?   | Mannvist    |
| 1004-6               | 74-80              | Sendið; náttúrulegt                             | Mannvist    |
| 1004-6               | 80-94              | Kol, móaska, sandur                             | Mannvist    |
| 1004-6               | 94-107             | Sandur  | Mannvist    |
| 1004-6               | 107                | Komst ekki neðar                                | Mannvist    |
| 1005-1               | 0-9                | Yfirborð  | Náttúrulegt |
| 1005-1               | 9-23               | Mold/áfok                                       | Náttúrulegt |
| 1005-1               | 23-85              | Sandur  | Náttúrulegt |
| 1005-1               | 85-90              | Óhreyfð mold                                    | Náttúrulegt |
| 1005-1               | 90                 | Steinn  | Náttúrulegt |
| 1005-2               | 0-9                | Yfirborð  | Öskuhaugur  |
| 1005-2               | 9-28               | Sandur og mold/áfok                             | Öskuhaugur  |
| 1005-2               | 28-30              | Gjóska; svört, fín                              | Öskuhaugur  |
| 1005-2               | 30-48              | Hreyfð mold                                     | Öskuhaugur  |
| 1005-2               | 48-57              | Sendin mold                                     | Öskuhaugur  |
| 1005-2               | 58-59              | Gjóska; svört, fín                              | Öskuhaugur  |
| 1005-2               | 60-115             | Öskuhaugur, sendinn, brennd bein, móaska, torf? | Öskuhaugur  |
| 1005-2               | 115                | Kjarni komst ekki neðar                         | Öskuhaugur  |
| 1005-3               | 0-15               | Yfirborð  | Náttúrulegt |
| 1005-3               | 15-40              | Sandur  | Náttúrulegt |
| 1005-3               | 40                 | Steinn  | Náttúrulegt |
| 1005-4               | 0-17               | Yfirborð  | Náttúrulegt |
| 1005-4               | 17-40              | Sandur með blöndu af jarðvegi                   | Náttúrulegt |
| 1005-4               | 40-80              | Sandur  | Náttúrulegt |
| 1005-4               | 80-120             | Náttúrulegt; sandur og mold                     | Náttúrulegt |
| 1005-4               | 120-160            | Skeljasandur                                    | Náttúrulegt |
| 1006-1               | 0-14               | Yfirborð  | Náttúrulegt |
| 1006-1               | 14-30              | Áfok  | Náttúrulegt |
| 1006-1               | 30-40              | Náttúrulegt                                     | Náttúrulegt |

| Númer línu og kjarna | Dýpt jarðlags í cm | Lýsing á jarðlagi             | Greining    |
|----------------------|--------------------|-------------------------------|-------------|
| 1006-1               | 40-130             | Hreyfð mold; smá sandur       | Náttúrulegt |
| 1006-1               | 130                | Komst ekki neðar              | Náttúrulegt |
| 1006-2               | 0-14               | Yfirborð                      | Náttúrulegt |
| 1006-2               | 14-20              | Mold; náttúrulegt             | Náttúrulegt |
| 1006-2               | 20-30              | Áfok                          | Náttúrulegt |
| 1006-2               | 30-60              | Hreyfð mold                   | Náttúrulegt |
| 1006-2               | 60-70              | Dautt/mold                    | Náttúrulegt |
| 1006-2               | 70                 | Steinn                        | Náttúrulegt |
| 1006-3               | 0-14               | Yfirborð                      | Öskuhaugur  |
| 1006-3               | 14-40              | Sandur                        | Öskuhaugur  |
| 1006-3               | 42-44              | Kolalag                       | Öskuhaugur  |
| 1006-3               | 44-48              | Áfok                          | Öskuhaugur  |
| 1006-3               | 48-49              | Gjóska; svört, fín            | Öskuhaugur  |
| 1006-3               | 49-53              | kolalag                       | Öskuhaugur  |
| 1006-3               | 53-57              | Áfok                          | Öskuhaugur  |
| 1006-3               | 57-84              | Blandað sandur - áfok         | Öskuhaugur  |
| 1006-3               | 84-100             | Öskuhaugsbland og sandur      | Öskuhaugur  |
| 1006-3               | 110                | Komst ekki neðar              | Öskuhaugur  |
| 1006-4               | 0-14               | Yfirborð                      | Öskuhaugur  |
| 1006-4               | 14-66              | Hreyfð mold og sandur         | Öskuhaugur  |
| 1006-4               | 66-70              | Móaska og kolalag             | Öskuhaugur  |
| 1006-4               | 70-80              | Skeljasandur                  | Öskuhaugur  |
| 1006-4               | 80-87              | Sandur                        | Öskuhaugur  |
| 1006-4               | 87-90              | Kolalag                       | Öskuhaugur  |
| 1006-4               | 90-120             | Móaska                        | Öskuhaugur  |
| 1006-4               | 120                | Kjarni komst ekki neðar       | Öskuhaugur  |
| 1006-5               | 0-14               | Yfirborð                      | Náttúrulegt |
| 1006-5               | 14-60              | Sandur                        | Náttúrulegt |
| 1006-5               | 60-62              | Dökk gjóska – mögulega Katla? | Náttúrulegt |
| 1006-5               | 62-80              | Blandað mold og sandur        | Náttúrulegt |
| 1006-5               | 80                 | Kjarni komst ekki neðar       | Náttúrulegt |
| 1007-1               | 0-12               | Yfirborð                      | Náttúrulegt |
| 1007-1               | 12-19              | Blandað mold og sandur        | Náttúrulegt |
| 1007-1               | 19-31              | Sandur                        | Náttúrulegt |
| 1007-1               | 31-43              | Hreyfð mold                   | Náttúrulegt |
| 1007-1               | 43                 | Steinn                        | Náttúrulegt |
| 1007-2               | 0-14               | Yfirborð                      | Náttúrulegt |
| 1007-2               | 14-50              | Áfok; einsleitara neðst       | Náttúrulegt |
| 1007-2               | 50                 | Steinn                        | Náttúrulegt |
| 1007-3               | 0-12               | Yfirborð                      | Náttúrulegt |
| 1007-3               | 12-40              | Sandur                        | Náttúrulegt |
| 1007-3               | 40                 | Steinn                        | Náttúrulegt |
| 1007-4               | 0-16               | Yfirborð                      | Náttúrulegt |
| 1007-4               | 16-160             | Sandur; náttúrulegt           | Náttúrulegt |

| Númer línu og kjarna | Dýpt jarðlags í cm | Lýsing á jarðlagi                   | Greining    |
|----------------------|--------------------|-------------------------------------|-------------|
| 1007-4               | 160                | Sandur                              | Náttúrulegt |
| 1007-5               | 0-14               | Yfirborð                            | Náttúrulegt |
| 1007-5               | 14-120             | Sandur                              | Náttúrulegt |
| 1007-5               | 120                | Komst ekki neðar                    | Náttúrulegt |
| 1007-6               | 0-14               | Yfirborð                            | Náttúrulegt |
| 1007-6               | 14-120             | Sandur                              | Náttúrulegt |
| 1007-6               | 120                | Komst ekki neðar                    | Náttúrulegt |
| 1008-1               | 0-13               | Yfirborð                            | Náttúrulegt |
| 1008-1               | 13-45              | Náttúrulegt                         | Náttúrulegt |
| 1008-1               | 45-75              | Bland náttúrulegt blandað sandi     | Náttúrulegt |
| 1008-1               | 75-80              | Sandur og mold/áfok                 | Náttúrulegt |
| 1008-1               | 80-130             | Náttúrulegt                         | Náttúrulegt |
| 1008-2               | 0-15               | Yfirborð                            | Náttúrulegt |
| 1008-2               | 0-120              | Náttúrulegt, sandur og mold blandað | Náttúrulegt |
| 1008-3               | 0-15               | Yfirborð                            | Náttúrulegt |
| 1008-3               | 15-50              | Sandur                              | Náttúrulegt |
| 1008-3               | 50-70              | Fokmold                             | Náttúrulegt |
| 1008-3               | 70-120             | Náttúrulegt, sandur                 | Náttúrulegt |
| 1009-1               | 0-5                | Yfirborð                            | Mannvist    |
| 1009-1               | 5-50               | Náttúrulegt                         | Mannvist    |
| 1009-1               | 50-140             | Sandur                              | Mannvist    |
| 1009-1               | 140-142            | Kolalinsa                           | Mannvist    |
| 1009-1               | 142-150            | Náttúrulegt                         | Mannvist    |
| 1009-1               | 150-152            | Jarðvegur                           | Mannvist    |
| 1009-1               | 152-160            | Náttúrulegt                         | Mannvist    |
| 1009-2               | 0-6                | Yfirborð                            | Náttúrulegt |
| 1009-2               | 6-80               | Sandur                              | Náttúrulegt |
| 1009-2               | 80-100             | Blanda af sandi og jarðvegi         | Náttúrulegt |
| 1009-2               | 100-160            | Sandur                              | Náttúrulegt |
| 1009-3               | 0-6                | Yfirborð                            | Náttúrulegt |
| 1009-3               | 6-90               | Sandur                              | Náttúrulegt |
| 1009-3               | 90-95              | Blanda af sandi og jarðvegi         | Náttúrulegt |
| 1009-3               | 95-160             | Sandur                              | Náttúrulegt |
| 1009-4               | 0-6                | Yfirborð                            | Náttúrulegt |
| 1009-4               | 6-45               | Sandur                              | Náttúrulegt |
| 1009-4               | 45-60              | Blanda af sandi og jarðvegi         | Náttúrulegt |
| 1009-4               | 60-70              | Sandur                              | Náttúrulegt |
| 1009-4               | 70-75              | Náttúrulegt torf                    | Náttúrulegt |
| 1009-4               | 75-120             | Sandur                              | Náttúrulegt |
| 1009-4               | 120-160            | Skeljasandur og sandur blanda       | Náttúrulegt |
| 1010-1               | 0-10               | Yfirborð                            | Náttúrulegt |
| 1010-1               | 10-40              | Sandur                              | Náttúrulegt |
| 1010-1               | 40                 | Steinn                              | Náttúrulegt |
| 1010-2               | 0-10               | Yfirborð                            | Torf        |

| Númer línu og kjarna | Dýpt jarðlags í cm | Lýsing á jarðlagi  | Greining    |
|----------------------|--------------------|--|-------------|
| 1010-2               | 10-80              | Sandur og blanda af sandi og jarðvegi                    | Torf        |
| 1010-2               | 80-120             | Torflinsur inn á milli                                   | Torf        |
| 1010-2               | 120                | Steinn   | Torf        |
| 1010-3               | 0-10               | Yfirborð   | Náttúrulegt |
| 1010-3               | 10-160             | Sandur   | Náttúrulegt |
| 1010-4               | 0-10               | Yfirborð   | Náttúrulegt |
| 1010-4               | 10-100             | Sandur   | Náttúrulegt |
| 1010-4               | 100-120            | Blanda af sandi og jarðvegi                              | Náttúrulegt |
| 1010-4               | 120-160            | Sandur   | Náttúrulegt |
| 1010-5               | 0-10               | Yfirborð   | Náttúrulegt |
| 1010-5               | 10-150             | Sandur   | Náttúrulegt |
| 1011-1               | 0-10               | Yfirborð   | Náttúrulegt |
| 1011-1               | 10-80              | Sandur; kjarni komst ekki lengra                         | Náttúrulegt |
| 1011-2               | 0-10               | Yfirborð   | Náttúrulegt |
| 1011-2               | 10-120             | Sandur   | Náttúrulegt |
| 1011-2               | 120                | Steinn   | Náttúrulegt |
| 1011-3               | 0-10               | Yfirborð   | Náttúrulegt |
| 1011-3               | 10-120             | Náttúrulegt (fokmold) í efstu 5 cm er sandur             | Náttúrulegt |
| 1011-3               | 120                | Steinn   | Náttúrulegt |
| 1011-4               | 0-6                | Yfirborð   | Náttúrulegt |
| 1011-4               | 6-120              | Blanda af sandi og jarðvegi                              | Náttúrulegt |
| 1012-1               | 0-5                | Yfirborð   | Náttúrulegt |
| 1012-1               | 5-150              | Sandur   | Náttúrulegt |
| 1012-2               | 0-90               | Sandur   | Náttúrulegt |
| 1012-2               | 90                 | Kemst ekki lengra  | Náttúrulegt |
| 1012-3               | 0-9                | Yfirborð   | Náttúrulegt |
| 1012-3               | 9-90               | Sandur; náttúrulegt. Kjarni komst ekki lengra            | Náttúrulegt |
| 1012-4               | 0-5                | Yfirborð   | Náttúrulegt |
| 1012-4               | 5-120              | Sandur   | Náttúrulegt |
| 1012-5               | 0-5                | Yfirborð   | Náttúrulegt |
| 1012-5               | 5-80               | Sandur; grófari neðar og neðst er blanda af sand og mold | Náttúrulegt |
| 1012-6               | 0-15               | Yfirborð   | Náttúrulegt |
| 1012-6               | 15-160             | Sandur; bland á 80-100 cm; kjarni komst ekki lengra      | Náttúrulegt |
| 1012-7               | 0-15               | Yfirborð   | Náttúrulegt |
| 1012-7               | 15-80              | Sandur   | Náttúrulegt |
| 1012-7               | 80-90              | Blanda af sandi og jarðvegi                              | Náttúrulegt |
| 1012-7               | 90-120             | Mold og sandur   | Náttúrulegt |
| 1012-8               | 0-10               | Yfirborð   | Náttúrulegt |
| 1013-1               | 10-120             | Sandur   | Náttúrulegt |
| 1013-1               | 0-10               | Yfirborð   | Torf        |
| 1013-1               | 10-70              | Sandur; náttúrulegur                                     | Torf        |
| 1013-1               | 70-120             | Torfflyksur inn á milli                                  | Torf        |
| 1013-2               | 0-5                | Yfirborð   | Náttúrulegt |
| 1013-2               | 5-60               | Blanda af sandi og jarðvegi                              | Náttúrulegt |



| Númer línu og kjarna | Dýpt jarðlags í cm | Lýsing á jarðlagi                  | Greining    |
|----------------------|--------------------|------------------------------------|-------------|
| 1013-2               | 60                 | Steinn                             | Náttúrulegt |
| 1013-3               | 0-30               | Yfirborð                           | Torf        |
| 1013-3               | 30-40              | Torf                               | Torf        |
| 1013-3               | 40-80              | Torfflyksur                        | Torf        |
| 1014-1               | 0-10               | Yfirborð                           | Náttúrulegt |
| 1014-1               | 10-90              | Sandur, náttúrulegur               | Náttúrulegt |
| 1014-2               | 0-10               | Yfirborð                           | Náttúrulegt |
| 1014-2               | 10-100             | Blanda af sandi og jarðvegi        | Náttúrulegt |
| 1015-1               | 0-5                | Yfirborð                           | Náttúrulegt |
| 1015-1               | 5-100              | Sandur, náttúrulegur               | Náttúrulegt |
| 1015-2               | 0-15               | Yfirborð                           | Náttúrulegt |
| 1015-2               | 15-100             | Sandur, náttúrulegur               | Náttúrulegt |
| 1016-1               | 0-10               | Yfirborð                           | Mannvist    |
| 1016-1               | 10-30              | Blanda af sandi og jarðvegi        | Mannvist    |
| 1016-1               | 30-40              | Mold með kolaögnum                 | Mannvist    |
| 1016-1               | 40-50              | Blanda af sandi og jarðvegi        | Mannvist    |
| 1016-1               | 50-80              | Smá torf, sandur                   | mannvist    |
| 1016-1               | 80-120             | Blanda af sandi og jarðvegi        | Mannvist    |
| 1016-2               | 0-10               | Yfirborð, náttúrulegt              | Öskuhaugur  |
| 1016-2               | 10-80              | Sandur                             | Öskuhaugur  |
| 1016-2               | 80-95              | Sandur                             | Öskuhaugur  |
| 1016-2               | 95-120             | Móaska                             | Öskuhaugur  |
| 1016-3               | 0-10               | Yfirborð                           | Náttúrulegt |
| 1016-3               | 10-120             | Náttúrulegt                        | Náttúrulegt |
| 1016-4               | 0-10               | Yfirborð                           | Náttúrulegt |
| 1016-4               | 10-40              | Sandur                             | Náttúrulegt |
| 1016-4               | 40-80              | Náttúrulegt                        | Náttúrulegt |
| 1016-4               | 80-120             | Náttúrulegt; smá mold á 110-120 cm | Náttúrulegt |
| 1016-5               | 0-10               | Yfirborð                           | Náttúrulegt |
| 1016-5               | 10-120             | Náttúrulegt                        | Náttúrulegt |

## Viðauki II Ljósmyndaskrá

| Mynd     | Átt | Myndefni  | Dagur      | Nafn |
|----------|-----|---|------------|------|
| DSC_0232 |     | Lína 1, kjarni 1                                  | 10/4/2023  | HJ   |
| DSC_0233 | V   | Vinnumynd, Helga og varða Loftsstaðahóls í baksýn | 10/4/2023  | GAG  |
| DSC_0234 | N   | Vinnumynd, Guðrún Alda                            | 10/4/2023  | HJ   |
| DSC_0235 |     | Lína 1, kjarni 3                                  | 10/4/2023  | HJ   |
| DSC_0236 |     | Lína 1, kjarni 3                                  | 10/4/2023  | GAG  |
| DSC_0237 |     | Lína 1, kjarni 5                                  | 10/4/2023  | GAG  |
| DSC_0238 |     | Lína 1, kjarni 6                                  | 10/4/2023  | GAG  |
| DSC_0239 | V   | Lína 1, yfirlit. Helga borar                      | 10/4/2023  | GAG  |
| DSC_0240 | V   | Lína 1, yfirlit. Helga borar                      | 10/4/2023  | GAG  |
| DSC_0241 | V   | Lína 1, yfirlit. Helga borar                      | 10/4/2023  | GAG  |
| DSC_0242 |     | Lína 1-kjarni, 11                                 | 10/4/2023  | GAG  |
| DSC_0243 | A   | Vinnumynd Lína 1, kjarni 11                       | 10/4/2023  | GAG  |
| DSC_0244 |     | Lína 2, kjarni 2                                  | 10/4/2023  | GAG  |
| DSC_0245 | NV  | Varðan á Loftsstaðahól                            | 10/4/2023  | GH   |
| DSC_0246 | SV  | Vinnumynd, Guðrún Alda og Helga                   | 10/4/2023  | GH   |
| DSC_0247 | A   | Útsýni af hólnum yfir Austari Loftstaði           | 10/4/2023  | GH   |
| DSC_0248 | NA  | Rofabarð í suðvesturhlið hólsins                  | 10/11/2023 | HJ   |
| DSC_0249 | N   | Rofabarð í suðvesturhlið hólsins                  | 10/11/2023 | HJ   |
| DSC_0250 |     | Lína 3, kjarni 2                                  | 10/11/2023 | GH   |
| DSC_0251 |     | Lína 3, kjarni 2                                  | 10/11/2023 | GH   |
| DSC_0252 |     | Lína 3, kjarni 2                                  | 10/11/2023 | GH   |
| DSC_0253 |     | Lína 3, kjarni 3                                  | 10/11/2023 | GH   |
| DSC_0254 |     | Lína 3, kjarni 4                                  | 10/11/2023 | GH   |
| DSC_0255 |     | Lína 3, kjarni 4                                  | 10/11/2023 | GH   |
| DSC_0256 |     | Lína 3, kjarni 4                                  | 10/11/2023 | GH   |
| DSC_0257 |     | Lína 3, kjarni 5                                  | 10/11/2023 | GH   |
| DSC_0258 |     | Lína 3, kjarni 5                                  | 10/11/2023 | GH   |
| DSC_0259 |     | Lína 3, kjarni 5                                  | 10/11/2023 | GH   |
| DSC_0260 |     | Lína 3, kjarni 6                                  | 10/11/2023 | GH   |
| DSC_0261 |     | Lína 4, kjarni 1                                  | 10/11/2023 | GH   |
| DSC_0262 |     | Lína 4, kjarni 1                                  | 10/11/2023 | GH   |
| DSC_0263 |     | Lína 4, kjarni 2                                  | 10/11/2023 | GH   |
| DSC_0264 |     | Lína 4, kjarni 2                                  | 10/11/2023 | GH   |
| DSC_0265 | SA  | Helga að taka kjarna                              | 10/11/2023 | GH   |
| DSC_0266 |     | Lína 4, kjarni 3                                  | 10/11/2023 | GH   |
| DSC_0267 |     | Lína 4, kjarni 3                                  | 10/11/2023 | GH   |
| DSC_0268 |     | Lína 4, kjarni 3                                  | 10/11/2023 | GH   |
| DSC_0269 | SV  | Gylfi tekur kjarna, lína 4                        | 10/11/2023 | HJ   |
| DSC_0270 | SV  | Gylfi tekur kjarna, lína 4                        | 10/11/2023 | HJ   |
| DSC_0271 |     | Lína 4, kjarni 4                                  | 10/11/2023 | GH   |

| Mynd     | Átt | Myndefni                                | Dagur      | Nafn |
|----------|-----|---|------------|------|
| DSC_0272 |     | Lína 4, kjarni 4                        | 10/11/2023 | GH   |
| DSC_0273 |     | Lína 4, kjarni 4                        | 10/11/2023 | GH   |
| DSC_0274 |     | Lína 4, kjarni 5                        | 10/11/2023 | GH   |
| DSC_0275 |     | Lína 4, kjarni 5                        | 10/11/2023 | GH   |
| DSC_0276 |     | Lína 4, kjarni 6                        | 10/11/2023 | GH   |
| DSC_0277 |     | Lína 4, kjarni 6                        | 10/11/2023 | GH   |
| DSC_0278 |     | Lína 4, kjarni 6                        | 10/11/2023 | GH   |
| DSC_0279 |     | Lína 5, kjarni 1                        | 10/11/2023 | GH   |
| DSC_0280 |     | Lína 5, kjarni 1                        | 10/11/2023 | GH   |
| DSC_0281 |     | Lína 5, kjarni 2                        | 10/11/2023 | GH   |
| DSC_0282 |     | Lína 5, kjarni 2                        | 10/11/2023 | GH   |
| DSC_0283 |     | Lína 5, kjarni 2                        | 10/11/2023 | GH   |
| DSC_0284 |     | Lína 5, kjarni 3                        | 10/11/2023 | GH   |
| DSC_0285 |     | Lína 5, kjarni 4                        | 10/11/2023 | GH   |
| DSC_0286 |     | Lína 6, kjarni 1                        | 10/11/2023 | GH   |
| DSC_0287 |     | Lína 6, kjarni 1                        | 10/11/2023 | GH   |
| DSC_0288 |     | Lína 6, kjarni 1                        | 10/11/2023 | GH   |
| DSC_0289 |     | Lína 6, kjarni 2                        | 10/11/2023 | GH   |
| DSC_0290 |     | Lína 6, kjarni 2                        | 10/11/2023 | GH   |
| DSC_0291 |     | Lína 6, kjarni 3                        | 10/11/2023 | GH   |
| DSC_0292 |     | Lína 6, kjarni 3                        | 10/11/2023 | GH   |
| DSC_0293 |     | Lína 6, kjarni 3                        | 10/11/2023 | GH   |
| DSC_0294 |     | Lína 6, kjarni 3                        | 10/11/2023 | GH   |
| DSC_0295 |     | Lína 6, kjarni 4                        | 10/11/2023 | GH   |
| DSC_0296 |     | Lína 6, kjarni 4                        | 10/11/2023 | GH   |
| DSC_0297 |     | Lína 6, kjarni 4                        | 10/11/2023 | GH   |
| DSC_0298 |     | Lína 6, kjarni 5                        | 10/11/2023 | GH   |
| DSC_0299 |     | Lína 6, kjarni 5                        | 10/11/2023 | GH   |
| DSC_0300 |     | Lína 7, kjarni 1                        | 10/11/2023 | GH   |
| DSC_0301 |     | Lína 7, kjarni 2                        | 10/11/2023 | GH   |
| DSC_0302 |     | Lína 7, kjarni 4                        | 10/11/2023 | GH   |
| DSC_0303 |     | Lína 7, kjarni 5                        | 10/11/2023 | GH   |
| DSC_0304 |     | Lína 7, kjarni 5                        | 10/11/2023 | GH   |
| DSC_0305 |     | Lína 7, kjarni 6                        | 10/11/2023 | GH   |
| DSC_0306 |     | Lína 8, kjarni 1                        | 10/11/2023 | GH   |
| DSC_0307 |     | Lína 8, kjarni 1                        | 10/11/2023 | GH   |
| DSC_0308 |     | Lína 8, kjarni 2                        | 10/11/2023 | GH   |
| DSC_0309 |     | Lína 8, kjarni 2                        | 10/11/2023 | GH   |
| DSC_0310 |     | Lína 8, kjarni 2                        | 10/11/2023 | GH   |
| DSC_0311 |     | Lína 8, kjarni 3                        | 10/11/2023 | GH   |
| DSC_0312 |     | Lína 8, kjarni 3                        | 10/11/2023 | GH   |
| DSC_0313 | A   | Rofabarð, frágangur eftir snið rannsókn | 10/11/2023 | HJ   |

| Mynd              | Átt | Myndefni                                     | Dagur      | Nafn |
|-------------------|-----|--|------------|------|
| DSC_0314          | N   | Rofabarð, frágangur eftir snið rannsókn      | 10/11/2023 | HJ   |
| DSC_0315          | N   | Rofabarð, frágangur eftir snið rannsókn      | 10/11/2023 | HJ   |
| DSC_0316          | N   | Rofabarð, frágangur eftir snið rannsókn      | 10/11/2023 | HJ   |
| DSC_0317          | N   | Rofabarð, frágangur eftir snið rannsókn      | 10/11/2023 | HJ   |
| DSC_0318          | N   | Rofabarð, frágangur eftir snið rannsókn      | 10/11/2023 | HJ   |
| DSC_0319          | N   | Rofabarð, frágangur eftir snið rannsókn      | 10/11/2023 | HJ   |
| DSC_0320          | N   | Rofabarð, frágangur eftir snið rannsókn      | 10/11/2023 | HJ   |
| DSC_0321          |     | Lína 9, kjarni 1                             | 10/20/2023 | HJ   |
| DSC_0322          |     | Lína 9, kjarni 1                             | 10/20/2023 | HJ   |
| DSC_0323          |     | Lína 9, kjarni 1                             | 10/20/2023 | HJ   |
| DSC_0324          |     | Lína 9, kjarni 1                             | 10/20/2023 | HJ   |
| DSC_0325          | V   | Gylfi tekur bor vestan í hól, varða í baksýn | 10/20/2023 | HJ   |
| DSC_0326          | SV  | verkfæri og tæki til borunar                 | 10/20/2023 | HJ   |
| DSC_0327          |     | Lína 12, kjarni 7                            | 10/20/2023 | HJ   |
| DSC_0328          |     | Lína 12, kjarni 7                            | 10/20/2023 | HJ   |
| DSC_0329          |     | Lína 13, kjarni 1                            | 10/20/2023 | HJ   |
| DSC_0330          |     | Lína 13, kjarni 1                            | 10/20/2023 | HJ   |
| DSC_0331          |     | Lína 13, kjarni 3                            | 10/20/2023 | HJ   |
| DSC_0332          |     | Lína 13, kjarni 3                            | 10/20/2023 | HJ   |
| DSC_0333          |     | Lína 16, kjarni 1                            | 10/20/2023 | HJ   |
| DSC_0334          |     | Lína 16, kjarni 1                            | 10/20/2023 | HJ   |
| DSC_0335          |     | Lína 16, kjarni 1                            | 10/20/2023 | HJ   |
| DSC_0336          |     | Lína 16, kjarni 1                            | 10/20/2023 | HJ   |
| DSC_0337          |     | Lína 16, kjarni 2                            | 10/20/2023 | HJ   |
| DSC_0338          |     | Lína 16, kjarni 4                            | 10/20/2023 | HJ   |
|                   |     |  |            |      |
| <b>Símamyndir</b> |     |  |            |      |
| IMG_8043          | N   | Gylfi tekur kjarna                           | 10/11/2023 | HJ   |
| IMG_8044          | NA  | Hreinsað snið A í SV hólnum                  | 10/11/2023 | HJ   |
| IMG_8045          | NA  | Hreinsað snið A í SV hólnum                  | 10/11/2023 | HJ   |
| IMG_8046          | NA  | Hreinsað snið A í SV hólnum                  | 10/11/2023 | HJ   |
| IMG_8047          | NA  | Hreinsað snið A í SV hólnum                  | 10/11/2023 | HJ   |
| IMG_8048          |     | Lína 5, kjarni 31, svipmynd                  | 10/11/2023 | HJ   |
|                   |     |  |            |      |
|                   |     |  |            |      |

### Drónamyndir

| Mynd     | Átt | Myndefni                  | Dagur     | Nafn |
|----------|-----|---------------------------|-----------|------|
| DJI_0001 |     | Mynd fyrir yfirborðslíkan | 10/4/2023 | GH   |
| DJI_0002 |     | Mynd fyrir yfirborðslíkan | 10/4/2023 | GH   |

| Mynd     | Átt | Myndefni                  | Dagur     | Nafn |
|----------|-----|---------------------------|-----------|------|
| DJI_0003 |     | Mynd fyrir yfirborðslíkan | 10/4/2023 | GH   |
| DJI_0004 |     | Mynd fyrir yfirborðslíkan | 10/4/2023 | GH   |
| DJI_0005 |     | Mynd fyrir yfirborðslíkan | 10/4/2023 | GH   |
| DJI_0006 |     | Mynd fyrir yfirborðslíkan | 10/4/2023 | GH   |
| DJI_0007 |     | Mynd fyrir yfirborðslíkan | 10/4/2023 | GH   |
| DJI_0008 |     | Mynd fyrir yfirborðslíkan | 10/4/2023 | GH   |
| DJI_0009 |     | Mynd fyrir yfirborðslíkan | 10/4/2023 | GH   |
| DJI_0010 |     | Mynd fyrir yfirborðslíkan | 10/4/2023 | GH   |
| DJI_0011 |     | Mynd fyrir yfirborðslíkan | 10/4/2023 | GH   |
| DJI_0012 |     | Mynd fyrir yfirborðslíkan | 10/4/2023 | GH   |
| DJI_0013 |     | Mynd fyrir yfirborðslíkan | 10/4/2023 | GH   |
| DJI_0014 |     | Mynd fyrir yfirborðslíkan | 10/4/2023 | GH   |
| DJI_0015 |     | Mynd fyrir yfirborðslíkan | 10/4/2023 | GH   |
| DJI_0016 |     | Mynd fyrir yfirborðslíkan | 10/4/2023 | GH   |
| DJI_0017 |     | Mynd fyrir yfirborðslíkan | 10/4/2023 | GH   |
| DJI_0018 |     | Mynd fyrir yfirborðslíkan | 10/4/2023 | GH   |
| DJI_0019 |     | Mynd fyrir yfirborðslíkan | 10/4/2023 | GH   |
| DJI_0020 |     | Mynd fyrir yfirborðslíkan | 10/4/2023 | GH   |
| DJI_0021 |     | Mynd fyrir yfirborðslíkan | 10/4/2023 | GH   |
| DJI_0022 |     | Mynd fyrir yfirborðslíkan | 10/4/2023 | GH   |
| DJI_0023 |     | Mynd fyrir yfirborðslíkan | 10/4/2023 | GH   |
| DJI_0024 |     | Mynd fyrir yfirborðslíkan | 10/4/2023 | GH   |
| DJI_0025 |     | Mynd fyrir yfirborðslíkan | 10/4/2023 | GH   |
| DJI_0026 |     | Mynd fyrir yfirborðslíkan | 10/4/2023 | GH   |
| DJI_0027 |     | Mynd fyrir yfirborðslíkan | 10/4/2023 | GH   |
| DJI_0028 |     | Mynd fyrir yfirborðslíkan | 10/4/2023 | GH   |
| DJI_0029 |     | Mynd fyrir yfirborðslíkan | 10/4/2023 | GH   |
| DJI_0030 |     | Mynd fyrir yfirborðslíkan | 10/4/2023 | GH   |
| DJI_0031 |     | Mynd fyrir yfirborðslíkan | 10/4/2023 | GH   |
| DJI_0032 |     | Mynd fyrir yfirborðslíkan | 10/4/2023 | GH   |
| DJI_0033 |     | Mynd fyrir yfirborðslíkan | 10/4/2023 | GH   |
| DJI_0034 |     | Mynd fyrir yfirborðslíkan | 10/4/2023 | GH   |
| DJI_0035 |     | Mynd fyrir yfirborðslíkan | 10/4/2023 | GH   |
| DJI_0036 |     | Mynd fyrir yfirborðslíkan | 10/4/2023 | GH   |
| DJI_0037 |     | Mynd fyrir yfirborðslíkan | 10/4/2023 | GH   |
| DJI_0038 |     | Mynd fyrir yfirborðslíkan | 10/4/2023 | GH   |
| DJI_0039 |     | Mynd fyrir yfirborðslíkan | 10/4/2023 | GH   |
| DJI_0040 |     | Mynd fyrir yfirborðslíkan | 10/4/2023 | GH   |
| DJI_0041 |     | Mynd fyrir yfirborðslíkan | 10/4/2023 | GH   |
| DJI_0042 |     | Mynd fyrir yfirborðslíkan | 10/4/2023 | GH   |
| DJI_0043 |     | Mynd fyrir yfirborðslíkan | 10/4/2023 | GH   |
| DJI_0044 |     | Mynd fyrir yfirborðslíkan | 10/4/2023 | GH   |

| Mynd     | Átt | Myndefni                  | Dagur     | Nafn |
|----------|-----|---------------------------|-----------|------|
| DJI_0045 |     | Mynd fyrir yfirborðslíkan | 10/4/2023 | GH   |
| DJI_0046 |     | Mynd fyrir yfirborðslíkan | 10/4/2023 | GH   |
| DJI_0047 |     | Mynd fyrir yfirborðslíkan | 10/4/2023 | GH   |
| DJI_0048 |     | Mynd fyrir yfirborðslíkan | 10/4/2023 | GH   |
| DJI_0049 |     | Mynd fyrir yfirborðslíkan | 10/4/2023 | GH   |
| DJI_0050 |     | Mynd fyrir yfirborðslíkan | 10/4/2023 | GH   |
| DJI_0051 |     | Mynd fyrir yfirborðslíkan | 10/4/2023 | GH   |
| DJI_0052 |     | Mynd fyrir yfirborðslíkan | 10/4/2023 | GH   |
| DJI_0053 |     | Mynd fyrir yfirborðslíkan | 10/4/2023 | GH   |
| DJI_0054 |     | Mynd fyrir yfirborðslíkan | 10/4/2023 | GH   |
| DJI_0055 |     | Mynd fyrir yfirborðslíkan | 10/4/2023 | GH   |
| DJI_0056 |     | Mynd fyrir yfirborðslíkan | 10/4/2023 | GH   |
| DJI_0057 |     | Mynd fyrir yfirborðslíkan | 10/4/2023 | GH   |
| DJI_0058 |     | Mynd fyrir yfirborðslíkan | 10/4/2023 | GH   |
| DJI_0059 |     | Mynd fyrir yfirborðslíkan | 10/4/2023 | GH   |
| DJI_0060 |     | Mynd fyrir yfirborðslíkan | 10/4/2023 | GH   |
| DJI_0061 |     | Mynd fyrir yfirborðslíkan | 10/4/2023 | GH   |
| DJI_0062 |     | Mynd fyrir yfirborðslíkan | 10/4/2023 | GH   |
| DJI_0063 |     | Mynd fyrir yfirborðslíkan | 10/4/2023 | GH   |
| DJI_0064 |     | Mynd fyrir yfirborðslíkan | 10/4/2023 | GH   |
| DJI_0065 |     | Mynd fyrir yfirborðslíkan | 10/4/2023 | GH   |
| DJI_0066 |     | Mynd fyrir yfirborðslíkan | 10/4/2023 | GH   |
| DJI_0067 |     | Mynd fyrir yfirborðslíkan | 10/4/2023 | GH   |
| DJI_0068 |     | Mynd fyrir yfirborðslíkan | 10/4/2023 | GH   |
| DJI_0069 |     | Mynd fyrir yfirborðslíkan | 10/4/2023 | GH   |
| DJI_0070 |     | Mynd fyrir yfirborðslíkan | 10/4/2023 | GH   |
| DJI_0071 |     | Mynd fyrir yfirborðslíkan | 10/4/2023 | GH   |
| DJI_0072 |     | Mynd fyrir yfirborðslíkan | 10/4/2023 | GH   |
| DJI_0073 |     | Mynd fyrir yfirborðslíkan | 10/4/2023 | GH   |
| DJI_0074 |     | Mynd fyrir yfirborðslíkan | 10/4/2023 | GH   |
| DJI_0075 |     | Mynd fyrir yfirborðslíkan | 10/4/2023 | GH   |
| DJI_0076 |     | Mynd fyrir yfirborðslíkan | 10/4/2023 | GH   |
| DJI_0077 |     | Mynd fyrir yfirborðslíkan | 10/4/2023 | GH   |
| DJI_0078 |     | Mynd fyrir yfirborðslíkan | 10/4/2023 | GH   |
| DJI_0079 |     | Mynd fyrir yfirborðslíkan | 10/4/2023 | GH   |
| DJI_0080 |     | Mynd fyrir yfirborðslíkan | 10/4/2023 | GH   |
| DJI_0081 |     | Mynd fyrir yfirborðslíkan | 10/4/2023 | GH   |
| DJI_0082 |     | Mynd fyrir yfirborðslíkan | 10/4/2023 | GH   |
| DJI_0083 |     | Mynd fyrir yfirborðslíkan | 10/4/2023 | GH   |
| DJI_0084 |     | Mynd fyrir yfirborðslíkan | 10/4/2023 | GH   |
| DJI_0085 | S   | Mynd fyrir yfirborðslíkan | 10/4/2023 | GH   |
| DJI_0086 | S   | Mynd fyrir yfirborðslíkan | 10/4/2023 | GH   |

| Mynd     | Átt | Myndefni                  | Dagur     | Nafn |
|----------|-----|---------------------------|-----------|------|
| DJI_0087 | S   | Mynd fyrir yfirborðslíkan | 10/4/2023 | GH   |
| DJI_0088 | S   | Mynd fyrir yfirborðslíkan | 10/4/2023 | GH   |
| DJI_0089 | SV  | Mynd fyrir yfirborðslíkan | 10/4/2023 | GH   |
| DJI_0090 | SV  | Mynd fyrir yfirborðslíkan | 10/4/2023 | GH   |
| DJI_0091 | SV  | Mynd fyrir yfirborðslíkan | 10/4/2023 | GH   |
| DJI_0092 | SV  | Mynd fyrir yfirborðslíkan | 10/4/2023 | GH   |
| DJI_0093 | SV  | Mynd fyrir yfirborðslíkan | 10/4/2023 | GH   |
| DJI_0094 | SV  | Mynd fyrir yfirborðslíkan | 10/4/2023 | GH   |
| DJI_0095 | V   | Mynd fyrir yfirborðslíkan | 10/4/2023 | GH   |
| DJI_0096 | V   | Mynd fyrir yfirborðslíkan | 10/4/2023 | GH   |
| DJI_0097 | V   | Mynd fyrir yfirborðslíkan | 10/4/2023 | GH   |
| DJI_0098 | V   | Mynd fyrir yfirborðslíkan | 10/4/2023 | GH   |
| DJI_0099 | V   | Mynd fyrir yfirborðslíkan | 10/4/2023 | GH   |
| DJI_0100 | V   | Mynd fyrir yfirborðslíkan | 10/4/2023 | GH   |
| DJI_0101 | V   | Mynd fyrir yfirborðslíkan | 10/4/2023 | GH   |
| DJI_0102 | V   | Mynd fyrir yfirborðslíkan | 10/4/2023 | GH   |
| DJI_0103 | V   | Mynd fyrir yfirborðslíkan | 10/4/2023 | GH   |
| DJI_0104 | V   | Mynd fyrir yfirborðslíkan | 10/4/2023 | GH   |
| DJI_0105 | V   | Mynd fyrir yfirborðslíkan | 10/4/2023 | GH   |
| DJI_0106 | NV  | Mynd fyrir yfirborðslíkan | 10/4/2023 | GH   |
| DJI_0107 | NV  | Mynd fyrir yfirborðslíkan | 10/4/2023 | GH   |
| DJI_0108 | NV  | Mynd fyrir yfirborðslíkan | 10/4/2023 | GH   |
| DJI_0109 | N   | Mynd fyrir yfirborðslíkan | 10/4/2023 | GH   |
| DJI_0110 | N   | Mynd fyrir yfirborðslíkan | 10/4/2023 | GH   |
| DJI_0111 | N   | Mynd fyrir yfirborðslíkan | 10/4/2023 | GH   |
| DJI_0112 | NA  | Mynd fyrir yfirborðslíkan | 10/4/2023 | GH   |
| DJI_0113 | NA  | Mynd fyrir yfirborðslíkan | 10/4/2023 | GH   |
| DJI_0114 | NA  | Mynd fyrir yfirborðslíkan | 10/4/2023 | GH   |
| DJI_0115 | NA  | Mynd fyrir yfirborðslíkan | 10/4/2023 | GH   |
| DJI_0116 | NA  | Mynd fyrir yfirborðslíkan | 10/4/2023 | GH   |
| DJI_0117 | A   | Mynd fyrir yfirborðslíkan | 10/4/2023 | GH   |
| DJI_0118 | A   | Mynd fyrir yfirborðslíkan | 10/4/2023 | GH   |
| DJI_0119 | A   | Mynd fyrir yfirborðslíkan | 10/4/2023 | GH   |
| DJI_0120 | A   | Mynd fyrir yfirborðslíkan | 10/4/2023 | GH   |
| DJI_0121 | SA  | Mynd fyrir yfirborðslíkan | 10/4/2023 | GH   |
| DJI_0122 | SA  | Mynd fyrir yfirborðslíkan | 10/4/2023 | GH   |
| DJI_0123 | SA  | Mynd fyrir yfirborðslíkan | 10/4/2023 | GH   |
| DJI_0124 | SA  | Mynd fyrir yfirborðslíkan | 10/4/2023 | GH   |
| DJI_0125 | SA  | Mynd fyrir yfirborðslíkan | 10/4/2023 | GH   |
| DJI_0126 | SA  | Mynd fyrir yfirborðslíkan | 10/4/2023 | GH   |
| DJI_0127 | SA  | Mynd fyrir yfirborðslíkan | 10/4/2023 | GH   |
| DJI_0128 | SA  | Mynd fyrir yfirborðslíkan | 10/4/2023 | GH   |

| Mynd     | Átt | Myndefni                  | Dagur     | Nafn |
|----------|-----|---------------------------|-----------|------|
| DJI_0129 | SA  | Mynd fyrir yfirborðslíkan | 10/4/2023 | GH   |
| DJI_0130 | SA  | Mynd fyrir yfirborðslíkan | 10/4/2023 | GH   |
| DJI_0131 | SA  | Mynd fyrir yfirborðslíkan | 10/4/2023 | GH   |
| DJI_0132 | SA  | Mynd fyrir yfirborðslíkan | 10/4/2023 | GH   |
| DJI_0133 | SA  | Mynd fyrir yfirborðslíkan | 10/4/2023 | GH   |
| DJI_0134 | S   | Mynd fyrir yfirborðslíkan | 10/4/2023 | GH   |
| DJI_0135 | S   | Mynd fyrir yfirborðslíkan | 10/4/2023 | GH   |
| DJI_0136 | S   | Mynd fyrir yfirborðslíkan | 10/4/2023 | GH   |
| DJI_0137 | S   | Mynd fyrir yfirborðslíkan | 10/4/2023 | GH   |
| DJI_0138 | S   | Mynd fyrir yfirborðslíkan | 10/4/2023 | GH   |
| DJI_0139 | S   | Mynd fyrir yfirborðslíkan | 10/4/2023 | GH   |
| DJI_0140 | S   | Mynd fyrir yfirborðslíkan | 10/4/2023 | GH   |
| DJI_0141 | S   | Mynd fyrir yfirborðslíkan | 10/4/2023 | GH   |
| DJI_0142 | S   | Mynd fyrir yfirborðslíkan | 10/4/2023 | GH   |
| DJI_0143 | SV  | Mynd fyrir yfirborðslíkan | 10/4/2023 | GH   |
| DJI_0144 | SV  | Mynd fyrir yfirborðslíkan | 10/4/2023 | GH   |
| DJI_0145 | SV  | Mynd fyrir yfirborðslíkan | 10/4/2023 | GH   |
| DJI_0146 | SA  | Yfirlitsmynd              | 10/4/2023 | GH   |
| DJI_0147 | SA  | Yfirlitsmynd              | 10/4/2023 | GH   |
| DJI_0148 | SA  | Yfirlitsmynd              | 10/4/2023 | GH   |
| DJI_0149 | SA  | Yfirlitsmynd              | 10/4/2023 | GH   |
| DJI_0150 | SA  | Yfirlitsmynd              | 10/4/2023 | GH   |
| DJI_0151 | SA  | Yfirlitsmynd              | 10/4/2023 | GH   |
| DJI_0152 | A   | Yfirlitsmynd              | 10/4/2023 | GH   |
| DJI_0153 | A   | Yfirlitsmynd              | 10/4/2023 | GH   |
| DJI_0154 | A   | Yfirlitsmynd              | 10/4/2023 | GH   |
| DJI_0155 | A   | Yfirlitsmynd              | 10/4/2023 | GH   |
| DJI_0156 | S   | Yfirlitsmynd              | 10/4/2023 | GH   |
| DJI_0157 | S   | Yfirlitsmynd              | 10/4/2023 | GH   |
| DJI_0158 | S   | Yfirlitsmynd              | 10/4/2023 | GH   |
| DJI_0159 | S   | Yfirlitsmynd              | 10/4/2023 | GH   |
| DJI_0160 | N   | Yfirlitsmynd              | 10/4/2023 | GH   |
| DJI_0161 | N   | Yfirlitsmynd              | 10/4/2023 | GH   |
| DJI_0162 | N   | Yfirlitsmynd              | 10/4/2023 | GH   |
| DJI_0163 | N   | Yfirlitsmynd              | 10/4/2023 | GH   |
| DJI_0164 | N   | Yfirlitsmynd              | 10/4/2023 | GH   |
| DJI_0165 | N   | Yfirlitsmynd              | 10/4/2023 | GH   |
| DJI_0166 | N   | Yfirlitsmynd              | 10/4/2023 | GH   |
| DJI_0167 | N   | Yfirlitsmynd              | 10/4/2023 | GH   |
| DJI_0168 | N   | Yfirlitsmynd              | 10/4/2023 | GH   |
| DJI_0169 | N   | Yfirlitsmynd              | 10/4/2023 | GH   |
| DJI_0170 | N   | Yfirlitsmynd              | 10/4/2023 | GH   |



| Mynd     | Átt | Myndefni     | Dagur     | Nafn |
|----------|-----|--------------|-----------|------|
| DJI_0171 | N   | Yfirlitsmynd | 10/4/2023 | GH   |
| DJI_0172 | N   | Yfirlitsmynd | 10/4/2023 | GH   |
| DJI_0173 | NV  | Yfirlitsmynd | 10/4/2023 | GH   |
| DJI_0174 | NV  | Yfirlitsmynd | 10/4/2023 | GH   |
| DJI_0175 | NV  | Yfirlitsmynd | 10/4/2023 | GH   |
| DJI_0176 | NV  | Yfirlitsmynd | 10/4/2023 | GH   |
| DJI_0177 | NV  | Yfirlitsmynd | 10/4/2023 | GH   |
| DJI_0178 | NV  | Yfirlitsmynd | 10/4/2023 | GH   |
| DJI_0179 | NV  | Yfirlitsmynd | 10/4/2023 | GH   |
| DJI_0180 | NV  | Yfirlitsmynd | 10/4/2023 | GH   |
| DJI_0181 | NV  | Yfirlitsmynd | 10/4/2023 | GH   |
| DJI_0182 | NV  | Yfirlitsmynd | 10/4/2023 | GH   |
| DJI_0183 |     | Yfirlitsmynd | 10/4/2023 | GH   |
| DJI_0184 |     | Yfirlitsmynd | 10/4/2023 | GH   |
| DJI_0185 |     | Yfirlitsmynd | 10/4/2023 | GH   |
| DJI_0186 |     | Yfirlitsmynd | 10/4/2023 | GH   |
| DJI_0187 |     | Yfirlitsmynd | 10/4/2023 | GH   |
| DJI_0188 |     | Yfirlitsmynd | 10/4/2023 | GH   |
| DJI_0189 |     | Yfirlitsmynd | 10/4/2023 | GH   |
| DJI_0190 |     | Yfirlitsmynd | 10/4/2023 | GH   |
| DJI_0191 |     | Yfirlitsmynd | 10/4/2023 | GH   |
| DJI_0192 |     | Yfirlitsmynd | 10/4/2023 | GH   |
| DJI_0193 |     | Yfirlitsmynd | 10/4/2023 | GH   |
| DJI_0194 |     | Yfirlitsmynd | 10/4/2023 | GH   |
| DJI_0195 |     | Yfirlitsmynd | 10/4/2023 | GH   |
| DJI_0196 |     | Yfirlitsmynd | 10/4/2023 | GH   |
| DJI_0197 |     | Yfirlitsmynd | 10/4/2023 | GH   |
| DJI_0198 |     | Yfirlitsmynd | 10/4/2023 | GH   |
| DJI_0199 | SA  | Yfirlitsmynd | 10/4/2023 | GH   |
| DJI_0200 | SA  | Yfirlitsmynd | 10/4/2023 | GH   |
| DJI_0201 | SA  | Yfirlitsmynd | 10/4/2023 | GH   |
| DJI_0202 | SA  | Yfirlitsmynd | 10/4/2023 | GH   |
| DJI_0203 | SA  | Yfirlitsmynd | 10/4/2023 | GH   |
| DJI_0204 | SA  | Yfirlitsmynd | 10/4/2023 | GH   |
| DJI_0205 | SA  | Yfirlitsmynd | 10/4/2023 | GH   |
| DJI_0206 | SA  | Yfirlitsmynd | 10/4/2023 | GH   |
| DJI_0207 | SA  | Yfirlitsmynd | 10/4/2023 | GH   |
| DJI_0208 | SA  | Yfirlitsmynd | 10/4/2023 | GH   |
| DJI_0209 |     | Yfirlitsmynd | 10/4/2023 | GH   |
| DJI_0210 |     | Yfirlitsmynd | 10/4/2023 | GH   |
| DJI_0211 |     | Yfirlitsmynd | 10/4/2023 | GH   |
| DJI_0212 |     | Yfirlitsmynd | 10/4/2023 | GH   |

| Mynd     | Átt | Myndefni     | Dagur     | Nafn |
|----------|-----|--------------|-----------|------|
| DJI_0213 |     | Yfirlitsmynd | 10/4/2023 | GH   |
| DJI_0214 |     | Yfirlitsmynd | 10/4/2023 | GH   |
| DJI_0215 |     | Yfirlitsmynd | 10/4/2023 | GH   |
| DJI_0216 |     | Yfirlitsmynd | 10/4/2023 | GH   |
| DJI_0217 | SV  | Yfirlitsmynd | 10/4/2023 | GH   |
| DJI_0218 | SV  | Yfirlitsmynd | 10/4/2023 | GH   |
| DJI_0219 | SV  | Yfirlitsmynd | 10/4/2023 | GH   |
| DJI_0220 | SV  | Yfirlitsmynd | 10/4/2023 | GH   |
| DJI_0221 | SV  | Yfirlitsmynd | 10/4/2023 | GH   |
| DJI_0222 | SV  | Yfirlitsmynd | 10/4/2023 | GH   |
| DJI_0223 | V   | Yfirlitsmynd | 10/4/2023 | GH   |
| DJI_0224 | V   | Yfirlitsmynd | 10/4/2023 | GH   |
| DJI_0225 | V   | Yfirlitsmynd | 10/4/2023 | GH   |
| DJI_0226 | V   | Yfirlitsmynd | 10/4/2023 | GH   |
| DJI_0227 | V   | Yfirlitsmynd | 10/4/2023 | GH   |
| DJI_0228 | V   | Yfirlitsmynd | 10/4/2023 | GH   |
| DJI_0229 | V   | Yfirlitsmynd | 10/4/2023 | GH   |
| DJI_0230 | V   | Yfirlitsmynd | 10/4/2023 | GH   |
| DJI_0231 | V   | Yfirlitsmynd | 10/4/2023 | GH   |
| DJI_0232 | V   | Yfirlitsmynd | 10/4/2023 | GH   |
| DJI_0233 | V   | Yfirlitsmynd | 10/4/2023 | GH   |
| DJI_0234 | V   | Yfirlitsmynd | 10/4/2023 | GH   |
| DJI_0235 | V   | Yfirlitsmynd | 10/4/2023 | GH   |
| DJI_0236 | V   | Yfirlitsmynd | 10/4/2023 | GH   |
| DJI_0237 | S   | Yfirlitsmynd | 10/4/2023 | GH   |
| DJI_0238 | S   | Yfirlitsmynd | 10/4/2023 | GH   |
| DJI_0239 | S   | Yfirlitsmynd | 10/4/2023 | GH   |
| DJI_0240 | S   | Yfirlitsmynd | 10/4/2023 | GH   |
| DJI_0241 | SV  | Yfirlitsmynd | 10/4/2023 | GH   |
| DJI_0242 | SV  | Yfirlitsmynd | 10/4/2023 | GH   |
| DJI_0243 | SV  | Yfirlitsmynd | 10/4/2023 | GH   |
| DJI_0244 | SV  | Yfirlitsmynd | 10/4/2023 | GH   |
| DJI_0245 | SV  | Yfirlitsmynd | 10/4/2023 | GH   |
| DJI_0246 | SV  | Yfirlitsmynd | 10/4/2023 | GH   |
| DJI_0247 | NA  | Yfirlitsmynd | 10/4/2023 | GH   |
| DJI_0248 | NA  | Yfirlitsmynd | 10/4/2023 | GH   |
| DJI_0249 | NA  | Yfirlitsmynd | 10/4/2023 | GH   |
| DJI_0250 | NA  | Yfirlitsmynd | 10/4/2023 | GH   |
| DJI_0251 | NA  | Yfirlitsmynd | 10/4/2023 | GH   |
| DJI_0252 | NA  | Yfirlitsmynd | 10/4/2023 | GH   |
| DJI_0253 | A   | Yfirlitsmynd | 10/4/2023 | GH   |
| DJI_0254 | A   | Yfirlitsmynd | 10/4/2023 | GH   |

| Mynd     | Átt | Myndefni     | Dagur     | Nafn |
|----------|-----|--------------|-----------|------|
| DJI_0255 | S   | Yfirlitsmynd | 10/4/2023 | GH   |
| DJI_0256 | S   | Yfirlitsmynd | 10/4/2023 | GH   |
| DJI_0257 | S   | Yfirlitsmynd | 10/4/2023 | GH   |
| DJI_0258 | S   | Yfirlitsmynd | 10/4/2023 | GH   |
| DJI_0259 | S   | Yfirlitsmynd | 10/4/2023 | GH   |
| DJI_0260 | S   | Yfirlitsmynd | 10/4/2023 | GH   |
| DJI_0261 | S   | Yfirlitsmynd | 10/4/2023 | GH   |
| DJI_0262 | S   | Yfirlitsmynd | 10/4/2023 | GH   |
| DJI_0263 | S   | Yfirlitsmynd | 10/4/2023 | GH   |
| DJI_0264 | S   | Yfirlitsmynd | 10/4/2023 | GH   |
| DJI_0265 | S   | Yfirlitsmynd | 10/4/2023 | GH   |
| DJI_0266 | S   | Yfirlitsmynd | 10/4/2023 | GH   |
| DJI_0267 | S   | Yfirlitsmynd | 10/4/2023 | GH   |