

Kaldaðarnes í Flóa. Deiliskráning fornleifa 2005



Adolf Friðriksson

**FS269-05201
Reykjavík 2005**





© Fornleifastofnun Íslands 2005
Bárugötu 3
101 Reykjavík
Sími: 551 1033
Fax: 551 1047
Netfang: fsi@instarch.is
Heimasíða: www.instarch.is
Forsíða: Tóft í Kaldaðarnesmýri

Efni

INNGANGUR.....	4
DEILISKRÁNING OG FORNLEIFAR.....	4
FORNLEIFAKÖNNUN.....	6
NÍÐURSTÖÐUR OG SAMANTEKT	10
HEIMILDIR	11
VIÐBÆTIR: FORNLEIFASKRÁ	12

Inngangur

Að ósk Jörundar Gaukssonar í Kaldaðarnesi í Flóa gerði Fornleifastofnun Íslands könnun á fornleifum þar í október 2005. Tílefni rannsóknarinnar er deiliskipulag og fyrirhugaðar framkvæmdir á um 570 hektara spildu, syðst og austast í landi Kaldaðarness.

Undirbúningur að rannsókninni hófst í lok september og var safnað fyrirbyggjandi heimildum um fornleifar á svæðinu, með hliðsjón af svæðisskrá Guðrúnar Öldu Gísladóttur um fornleifar í Sandvíkurhreppi frá árinu 2002. Vettvangsathuganir voru gerðar í Kaldaðarnesi dagana 9. og 13. október, og 26. nóvember 2005. Unnið var úr gögnunum til loka nóvember. Í þessari skýrslu er birtur árangur athugana á heimildum og á vettvangi og lagt mat á áhrif framkvæmda á grundvelli þeirra.

Höfundur skýrslunnar þakkar ábúendum í Kaldaðarnesi sem og Páli Lýðssyni í Litlu-Sandvík veitta aðstoð.

Deiliskráning og fornleifar

Á undanförunum árum hafa verið gerðar breytingar á löggjöf um verndun fornleifa og hefur eftirlit með framkvæmd laganna verið aukið. Samkvæmt 17. grein þjóðminjalaga (nr. 88/1989, sbr. lög með síðari breytingum), eru allar fornleifar á Íslandi friðhelgar: “Fornleifum má enginn, hvorki landeigandi, ábúandi né nokkur annar, spilla, granda né breyta, ekki heldur hylja þær, laga né aflaga né úr stað flytja.” Auk þjóðminjalaga ná lög um mat á umhverfisáhrifum nr. 63/1993 einnig yfir verndun menningarminja, enda markmið laganna að tryggja að mat á umhverfisáhrifum verði fastur liður í undirbúningi að framkvæmdum. Er fornleifakönnunin sem þessi skýrsla byggir á unnin í anda þeirra markmiða sem sett hafa verið með hinni nýju löggjöf.

Mat á áhrifum fyrirhugaðra framkvæmda skv. nýju skipulagi gerir kröfur um fjölpætta athugun á heimildum og vettvangsrannsókn, enda er skilgreining á fornleifum í Þjóðminjalögum (16. gr.) víðtæk. Til fornleifa teljast hvers kyns leifar fornra mannvirkja og annarra staðbundinna minja, 100 ára eða eldri, sem menn hafa gert eða mannaverk eru á. Í lögunum eru gefin allnokkur dæmi, svo sem byggðaleifar, bæjarstæði, húsaleifar hvers kyns, svo sem kirkna, bænahúsa, klaustra og búða, leifar af verbúðum, naustum, verslunarstöðum og byggðaleifar í hellum; einnig vinnustaðir þar sem aflað var fanga, sel, verstöðvar, ból, mógrafir, kolagrafir, gömul tún- og akurgerði, áveitumannvirki og leifar eftir veiðar til sjávar og sveita, gamlir vegir, stíflur, brýr, vöð, varir, hafnir og bátalægi, slippir, ferjustaðir, kláfar, vörður og vitar og önnur vega- og siglingamerki ásamt kennileitum þeirra; varnarmannvirki; þingstaðir, hörgar, hof og vé, brunnar, uppsprettur, álagablettir og aðrir staðir og kennileiti sem tengjast siðum, venjum, þjóðtrú eða þjóðsagnahefð; áletranir, greftrunarstaðir og skipsflök.

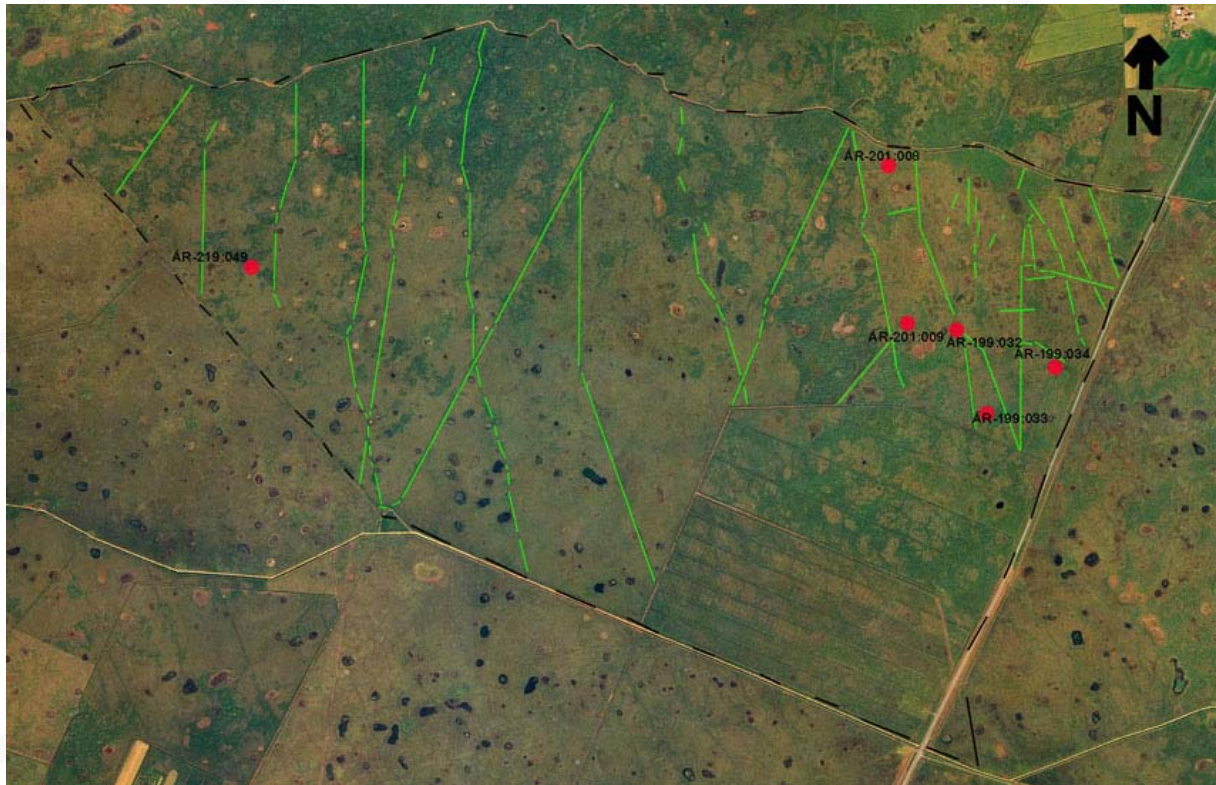
Það er skýrt af þessari skilgreiningu að fornleifar eru ekki aðeins öll forn mannvirki í heldur einnig staðir sem á einn eða annan tengjast menningu og atvinnuvegum. Þessari skilgreiningu hefur verið fylgt við umhverfismatið, á sama hátt og gert er við almenna fornleifaskráningu.

Ef nauðsynlegt er talið að spilla fornleifum eða hylja þær, þarf að leita heimildar Fornleifaverndar ríkisins. Komi til björgunargraftar vegna framkvæmda, ber framkvæmdaaðili þann kostnað sem af því hlýst.

Algengt er að staðir komi í ljós við vettvangsrannsókn, en ekki fullljóst hvort um fornleifar er að ræða eða ekki. Eru þeir láttnir njóta vafans og færðir á fornleifaskrá, enda mjög óheppilegt ef minjar finnast við jarðrask í upphafi framkvæmda. Veldur það töfum og kostnaði fyrir framkvæmdaaðila auk þess sem minjastaðir spillast og aðilar fornleifavörslu eru knúnir til að gera skyndirannsókn og jafnvel hefja stórfelldan björgunaruppgröft með skömmum fyrirvara.

Með hliðsjón af ofangreindum lagaákvæðum, er skylt að geta þeirra takmarka sem eru á meðfylgjandi mati: Þrátt fyrir ítarlega heimildarkönnun og vettvangsathugun eru fornleifar þess eðlis að seint verður skorið úr með fullri vissu að við tiltekna framkvæmd verði engin hætta á að minjar finnist þar við jarðrask.

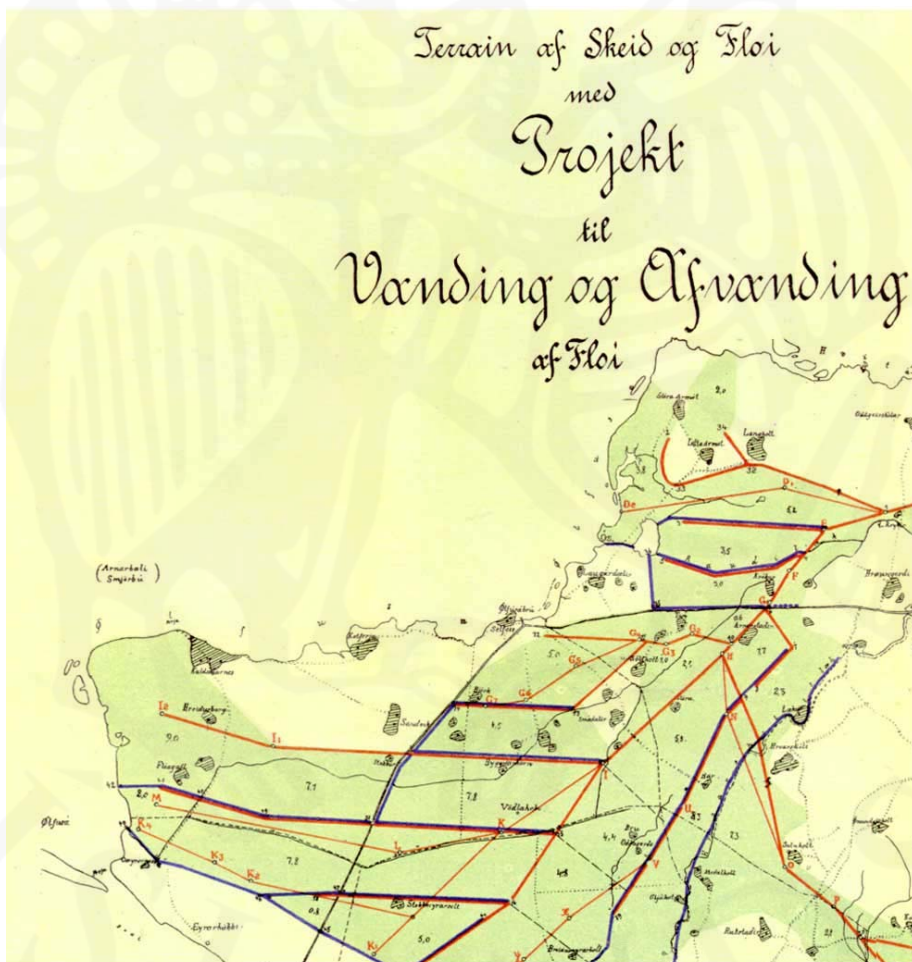
Fornleifakönnun



Mynd 1. Deiliskipulagsreiturinn. Yfirlitsmynd. Minjar eru merktar með númerum úr fornleifaskrá. Grænu línurnar tákna flóðgarða, skurði og önnur áveitumannvirki.

Í landi Kaldaðarness og Stóru-Sandvíkur er kunnugt um u.þ.b. 100 fornleifar. Flestar þeirra eru á eða við bæjarstæðin og þar sem hjáleigur stóðu. Deiliskráningarreiturinn er fjarri bæjarstæðunum og því utan helstu minjasvæða. Nær reiturinn yfir suðausturhorn Kaldaðarness og ræmu sem áður tilheyrði Stóru Sandvík og var á milli þessa hluta Kaldaðarness og Eyrabakkavegar. Takmarkast reiturinn af Grafarkelduskurði í norðri, Þjóðvegarsins í austri, og hreppamörkum sunnan og vestan. Reiturinn er nær allur deiglendi, var talinn gott slægjuland og var hluti af Flóaáveitunni sem grafin var á árunum 1917-1923. Vesturhluti svæðisins heitir Kaldaðarnesmýri, en austurhluti Vesturbæjar- og Austurbæjarmýri. Syðst og austast er Síbería, sem var áveituland ríkisins.

Við athugun á fyrirliggjandi heimildum kom í ljós að á skipulagsreitnum voru a.m.k. um 5 minjar, allar austantil á reitnum, sem áður tilheyrði Stóru Sandvík. Engar friðlýstar minjar eru á þessum slóðum og samkvæmt þeim upplýsingum sem fyrir liggja hafa engar minjar eða forngripir frá landnámsöld eða síðari tímum komið í ljós þrátt fyrir það mikla jarðrask sem fylgdi áveituframkvæmdum á fyrri hluta 20. aldar. Við vettvangsathuganir dagana 9. og 13. október og 26. nóvember 2005 var svæðið gengið, þekktar minjar athugaðar og leitað fleiri fornleifa. Verður nú gerð nánari grein fyrir þeim minjum sem eru innan skipulagsreits.



Mynd 2. Flóaáveitan. Uppdrátturinn sýnir umfang áveituframkvæmda í landi Kaldaðarness og nágrenni 1917-1923.



Mynd 3. tóft í Kaldaðarnesmýri

Ekki var kunnugt um neinar fornleifar í Kaldaðarnesmýri, en við vettvangsrannsókn fannst þar einn minjastaður, um 900 m NNV við Einbúa. Er það tóft (ÁR-219:049), frá síðari tímum, hlaðin úr torfi og hraungrjóti. Ekki er ljóst hvaða hlutverki hún hefur gegnt.

Austan megin við gömlu merkin milli Kaldaðarness og Stóru Sandvíkur eru 5 minjastaðir.

Hannesarhús (ÁR-199:034) eru leifar beitarhúsa í Austurbæjarmýri. Sjást þar greinileg ummerki um byggingar, en mjög þýfðar. Minjarnar eru um 100 m vestan vegar, við norðurenda skurðar sem liggur frá Síberíu til norðurs og samhliða veginum.



Mynd 4. ÁR-199:034 Hannesarhús, séð úr norðvestri.



Mynd 5. Nabbatóft í forgrunni. Svartsel fjær.

Sigurðarsel (ÁR-199:033) er um 325 m suðvestan við Hannesarhús, um 200 m vestan Þjóðvegur er rétt norðan við norðurbrún Síberíu. Þar er stakur hóll eða dálítill bunga í mýrinni. Ekki sést tóftalögun, líkt og leifar selsins hafi verið sléttuð út. Páll Lýðsson og heimildamenn sem aðstoðuðu hann við örnefnaskráningu á sínum tíma telja hólinn vera Sigurðarsel.

Þar sem heitir Svartsel í Vesturbæjarmýri eru tvær tóftir (ÁR-199:032). Er staðurinn um 310 m norðvestan við Sigurðarsel og um 390 m vestan Hannesarhúsa. Tóftirnar eru nokkuð greinilegar, og má vera að þar séu fleiri mannvirki. Þær standa á litlum hól. Tóftirnar eru yfirgrónar, veggir allbreiðir og signir. Um 70 m NNA við tóftirnar eru 3 þústir sem gætu verið fornminjar en ekki sést á þeim húsalögun.

Um 150 m vestan Svartsels er Nabbatóft (ÁR-201:009). Nabbatóft er um 465 m NV við Sigurðarsel, 530 m vestur af Hannesarhúsum og stendur á lágum hól eins og önnur mannvirki í mýrinni. Hún er fremur ógreinileg, aflöng, og snýr hér um bil í NA-SV. Veggir eru grónir og gengnir í sundur í þýfi.

Um 560 m norðan við Nabbatóft er Kláðatóft. Hún er um 700 m norðvestan við Svartsel og 1 km norðvestan Sigurðarsels. Er hún örskammt sunnan við Grafarkelduskurð. Kláðatóft (ÁR-201:008) á lágri grösugri þúst, lítil og ferhyrnd og veggir að mestu fallnir.

Nánari lýsingar á ofangreindum minjastöðum sem og öðrum minjum í nágrenninu er að finna í fornleifaskrá í viðbæti.



Mynd 6. ÁR-201:008 Kláðatóft

Niðurstöður og samantekt

- Í þessari skýrslu er fjallað um fornleifar á deiliskipulagsreit í landi Kaldaðarness í Flóa.
- Við deiliskráninguna var stuðst við örnefnaskrár, túnakort og aðrar ritheimildir, gerð vettvangsrannsókn haustið 2005 og leitað aðstoðar staðkunnugra.
- Á deiliskipulagsreit í suðausturhorni Kaldaðarneslands eru a.m.k. 6 staðir sem teljast til fornleifa samkvæmt þjóðminjalögum. Þessir staðir eru: ÁR-199:032 (Svartsel), ÁR-199:033 (Sigurðarsel), ÁR-199:034 (Hannesarhús), ÁR-201:008 (Kláðatóft), Nabbatóft (ÁR-201:009), og ÁR-219:049 (tóft).
- Fornleifavernd ríkisins getur veitt heimild til þess að fornleifar verði látnar víkja að undangenginni rannsókn, eða þær huldar og setur skilmála það að lútandi.
- Í stað þess að láta rannsaka (og fjarlægja) minjarnar, gæti verið hagkvæmara að takmarka landnýtingaráform þar sem minjar eru, og fella minjastaðina að skipulagi svæðisins.
- Mikilvægt er að öll umferð, efnistaka og frávik frá væntanlegri tillögu um skipulag verði skoðuð með hliðsjón af upplýsingum um fornleifar á reitnum og fornleifaskrá svæðisins.
- Ekki er útilokað að fleiri minjar, en þær sem komið hafa fram við heimildaathuganir og vettvangskönnun, leynist á svæðinu.

Heimildir

Óprentaðar heimildir:

Fornleifastofnun Íslands:

Ísleif – gagnagrunnur um íslenskar fornleifar:

Ár-199, Ár-201, Ár-219.

Örnefnastofnun Íslands:

Örnefnaskrá: Stóra Sandvík, Nabbi, Kaldaðarnes

Þjóðskjalasafn Íslands:

Túnakort

Prentaðar heimildir og fjölrít:

Brynjúlfur Jónsson, *Rannsókn í Árnesþingi sumarið 1904*. Árbók Hins íslenska fornleifafélags, 1905: p. 1-51.

DI: *Íslenskt fornbréfasafn*, Kh., 1857-.

FEB: Eggert Ólafsson, *Ferðabók Eggerts Ólafssonar og Bjarna Pálssonar um ferðir þeirra á Íslandi árin 1752- 1757*. I- II. 1943, Reykjavík.

FF: *Frásögur um fornaldarleifar 1817- 1823*, I-II, Sveinbjörn Rafnsson. 1983, Reykjavík.

Guðrún Alda Gísladóttir, *Meningarminjar í Sandvíkurhreppi*. FS182-02121,

Fornleifastofnun Íslands, Rv., 2002.

Íslendingabók. Landnámabók, *Jakob Benediktsson gaf út, Íslenskt fornrit*. Rv., 1968.

ÍF: *Íslenskt fornrit*. Rv., 1933 -.

JÁM: *Jarðabók Árna Magnússonar og Páls Vídalín I*. Kh. 1913.

Jón Johnsen. *Jarðatal á Íslandi...* 1835-1845. Kh. 1847.

KK: Kálund, P.E.K., *Íslenskir sögustaðir I*, 1984, Reykjavík.

SB: *Sunnlenskar byggðir*. Ritnefnd Oddgeir Guðjónsson, Jón Guðmundsson, Júlíus Jónsson.

2 : Flóinn [Páll Lýðsson bjó undir prentun]. Búnaðarsamband Suðurlands, 1981.

SSÁ: *Sýslu- og sóknalýsingar Hins íslenska bókmenntafélags 1839-1843*. Árnæssýsla, Svavar Sigmundsson. 1979, Sögufélag: Reykjavík.

Sturlunga saga. Örnólfur Thorsson (ritstj.), Rv., 1988

Vigfús Guðmundsson. "Ölfus". *Árbók hins íslenska fornleifafélags 1927*.

Viðbætur: Fornleifaskrá

Eftirfarandi skrá er byggð á svæðisskráningu Guðrúnar Öldu Gísladóttur fyrir Sandvíkurhrepp frá árinu 2002. Nær skráin yfir þær jarðir sem koma við sögu í þessari skýrslu. Bætt hefur verið í nýjum upplýsingum sem safnað var haustið 2005 um þá staði sem falla innan deiliskipulagsreits. Fyrir hverja jörð er samantekt um helstu heimildir um sögu jarðarinnar. Á eftir fylgir skrá yfir þekktar fornleifar á hverri jörð.

ÁR-199 Stóra Sandvík

1686: Jarðardýrleiki 26 hdr. BL, 104. 1709: Jarðardýrleiki 20 hdr. Bænhús að fornu. Skógur til kolagjörðar í almenningi í Búrfelli. Eigandi af 1/2 jörðinni (Austurbæ) er Andrés Fimmbogason lögréttumaður. Að hinum helmingnum (Vesturbæ) var eigandi Sigurður Loftsson bóndi. Leiguliðar bjuggu þá á pörtunum tveimur. Með eru taldar hjáleigurnar, Stekkar [ÁR-200], Nabbi [ÁR-201] og Stikill. JÁM II, 101. Sandvíkurhreppur er nefndur eftir jörðinni svo hún hefur þegar verið orðin þungamiðja svæðisins fyrir 1100 og sjálfsgagt þingstaður frá þeim tíma. Jörðin kemur nokkrum sinnum fyrir í fornbréfasafninu: 11. janúar 1542: "Dómr þriggja klerka og þriggja leikmanna út nefndr af Gizuri biskupi Einarssyni, um kærur biskups til Eyjólfss Jónssonar (á Hjalla) um kúgildahald og kýrtöku." Eyjólfir þessi "hafði haft ku med stadarins marki fra sanduijk heimt til sin og latid skera." DI X, 698. Ráðsmannsreikningur fyrir árið 1557 í Skálholti: "...gollidn kyr j Sandviik uegna Jons Asgaussonar." DI XIII, 170. 1839: "...Sandvíkurhverfi, sem einnig er kringlótt bæja-<h>verfi. Stendur Sandvík þar í miðið, 14 hndr., 40 ál(nir) að dýrleika. Þar er samkomustaður sveitarbúa." Í Sandvíkurhverfi standa bæirnir: Sandvík, Litla-Sandvík, Nabbi, Stekkar, Eyði-Sandvík, Geirakot og Stikill. SSÁ, 65. Í Stóru-Sandvík voru háð hreppaskila-og manntalsþing sennilega frá 11. öld og fram yfir 1870. Ö-Stóra-Sandvík og Nabbi, 1-2. Stóra-Sandvík er ein af elstu jörðunum í Sandvíkurhreppi og voru þar lengi tveir bæir en 1905 lagðist Vesturbær af [lagðist til Litlu-Sandvíkur] og þá var tvíbýli í Austurbæ. Stóru-Sandvík var skipt 1943 og hefur þar síðan verið félagsbú fjögurra bænda sem búa í Stóru-Sandvík og Stóru Sandvík I - III. SB II, 350-352. Túnakort 1917: Tún 5,2 ha., þar af sléttað 6/7. Matjurtagarðar 2004 m². 1709: Engjunum spillir vatn, sem jetur úr rótina.", JÁM II, 101. "Beitiland á Stóra-Sandvík í Sandvíkurheiði vestanverðri allt upp að Ölfusá og engjaland er í Stóru-Sandvíkurengjum sunnan við Kaldaðarneslínu, vestan við land Stekka. Mikið land tilheyrir einnig Stóru-Sandvík á Breiðumýri vestan Eyrarbakkavegjar." SB II, 351.

ÁR-199:001 Stóra Sandvík bærjarhóll bústaður

Vesturbær: "...en vesturbærinn þar sem íbúðarhúsið er nú [1960].", segir í örnefnaskrá.

1703: Tveir eigendur og tvö býli. JÁM II. Stóra Sandvík skiptist í Austurbæ og Vesturbæ og stóðu bæirnir á sama bærjarhól, uns Vesturbær lagðist af 1905. SB II. "Bærjarstæðið í Stóru-Sandvík hefur verið það sama frá því byggð var hafin þar. Er það til marks um þetta, að komið var niður á gamla langeldasteina, er grafið var fyrir nokkrum árum fyrir næturhitageymi við norðurhlið íbúðarhússins. Um aldamótin, þegar tvíbýlið var enn, var austurbærinn austan við núverandi íbúðarhús, á hlaðinu, en vesturbærinn þar sem íbúðarhúsið er nú. Vesturbærinn var rifin á fyrsta tug aldarinnar og hét þar síðan Vesturbærjarhóll.", segir í örnefnaskrá Stóru-Sandvíkur og Nabba. "Svæðið fyrir framan veg tilheyrði allt Vesturbænum í Stóru-Sandvík.", segir í örnefnaskrá Litlu-Sandvíkur og Stóru-Sandvíkur II.

Heimildir: Túnakort; JÁM II, 100-101; SB II, 350-352; Ö-Stóra-Sandvík og Nabbi, 1; Ö-Litla-Sandvík og Stóra-Sandvík II, 7

ÁR-199:002 Sandvíkurkirkja heimild um hálfkirkju

"Fjósahóll hét hóll sem stóð sunnan undir mjólkurhúsinu, á honum stóð Bænahúsið en í Stóru-Sandvík var hálfkirkja eða bænhús í kaþólskum sið.", segir í örnefnaskrá.

VILKINSMÁLDAGI 1397:

Kirkia i Sandviik er helgud Gudi oc hinum heilaga petro postula.

Hun æ eina kv .iij. biollur. alltarisklaedi. ij. kross yfer alltari. glodarkier. pieturs lykneski. ein kiertastika. þar skal syngia anna hvern dag helgann. luka. ij. merkur presti.

portio Ecclesiae vmm .ij. ar oc xx. fiogur hundrad oc mork. hun a kross oc Jonshöfud Babitstæ er Loptur hefur tillagt og hann hefur þar giort upp við kirkiuna firir forna tiund sem stendur skrifud j máldaga herra Michels." DI IV, 54.

GÍSLAMÁLDAGI frá 1570 og síðar:

"Hálfkirkjan í Sandvík." DI XV, 551, 655.

1709: "Hjer hefur að fornu bænhús verið, en ekki tíðir veittar í manna minni og er þar nú skemmuhús, sem áður var bænhúsið." JÁM II. 1839: "Þar hefur verið bænahús." SSÁ.

Heimildir:JÁM II, 100; SSÁ, 65; Ö-Stóra-Sandvík og Nabbi, 1; DI

ÁR-199:003 *Stóra Sandvík* bæjarstæði býli

Hér var tvíbýli um langan aldur og stóðu bæirnir á sama bæjarhól. Hér er fyrst skráð bæjarstæði Vesturbæjar. Vesturbær var þar sem íbúðarhúsið er nú.

1703: Tveir eigendur og tvö býli. JÁM II. Stóra Sandvík skiptist í Austurbæ og Vesturbæ og stóðu bæirnir á sama bæjarhól, uns Vesturbær lagðist af 1905. SB II. "Bæjarstæðið í Stóru-Sandvík hefur verið það sama frá því byggð var hafin þar. Er það til marks um þetta, að komið var niður á gamla langeldasteina, er grafið var fyrir nokkrum árum fyrir næturhitageymi við norðurhlið íbúðarhússins. Um aldamótin, þegar tvíbýlið var enn, var austurbærinn austan við núverandi íbúðarhús, á hlaðinu, en vesturbærinn þar sem íbúðarhúsið er nú.", segir í örnefnaskrá.

Heimildir:JÁM II, 100-101; SB II, 350-352; Ö-Stóra-Sandvík og Nabbi, 1

ÁR-199:004 heimild um útihús

Heimildir:Túnakort

ÁR-199:005 heimild um útihús

Heimildir:Túnakort

ÁR-199:006 heimild um útihús

Heimildir:Túnakort

ÁR-199:007 heimild um mógrafir

"Tæplega 100 metra breið óræktuð ræma liggur nú milli túnanna í Stóru-Sandvík og Stekkum. Þegar landaskipti fóru fram voru suðurtakmörk túnsins við Stikil og austurtakmörkin voru að sjá í vélageymsluna sem nú er. Var þá ennþá óræktað í kringum Vallarskurð og allt austur að Eyrarbakkevegum. En austan Eyrarbakkevegar kom um 11 hektara þríhyrningur í hlut Stóru-Sandvíkur og endaði spildan í Grafhólum við Kaldaðarneslínu. Á þessu svæði var aðalmótkekkjulandið í Sandvíkunum.", segir í örnefnaskrá.

1709: "Torfrista og stúnga bjargleg. Móskurður til eldiviðar hefur að fornu verið, meinast nú eyddur, brúkast ei." JÁM II. 1839: "Ekki verður þar [í Sandvíkurhreppi] mór tekinn sökum vatns og leirforar." SSÁ.

Heimildir:JÁM II, 101; SSÁ, 66; Ö-Stóra-Sandvík og Nabbi, 3

ÁR-199:008 *Stikill* bæjarstæði býli

1839: "100 faðma í suður frá Sandvík er eyðijörð nokkur, Stikill að nafni; "Stikill stóð frammi á túninu." SB II. Sunnan við Norðurhús [020] og Hrutakofann [021] var Ennið sem var "slétt bunga sem náði að þverskurði í túninu. Þar var hjáleigan Stikill sem var í byggð til 1700.", segir í örnefnaskrá.

1709: "Stikell önnur eyðihjáleiga, af báðum pörtum, byggð í fyrstu fyrir manna minni, lá þar eftir lengi í eyði, en uppbyggð aftur fyrir 19 árum, og varaði þá byggðin í 3 ár [1690-1693]...Fóðrast kunni i kýr og vi ær. Þessa grasnautn brúkar heimajörðin til beitar. Ómögulegt er hjer aftur að byggja nema jörðunni til meins." JÁM II 1839: "...óviss er dýrleiki hennar eða hvenær hún hefur í eyði lagst. En orsök til hennar eyðileggingar eru líklega hættur og leirpyttir þeir, sem árlega aukast og skemma svörð jarðar af leirbleytu þeirri, sem úr þeim rennur, og muni hið sama hafa ollað eyðileggingu selja þeirra á Breiðumýri, sem bæði hafa tilheyrt Kaldaðarnes- og Sandvíkurhverfum, en nú eru fyrir meir en 100 árum af lögð." SSÁ. "Þar var síðast hesthús, rífið rétt fyrir stríð. Túnið austur og suður af Stikli nefnist Stiklisstykki...Sáust ummerki nokkur þar, svo sem garðbrot og heygardur allt til þess er túnið var fært út lengra fram eftir.", segir í örnefnaskrá.

Heimildir:JÁM II, 102; SB II, 350; SSÁ, 66; Ö-Stóra-Sandvík og Nabbi, 2, 4

ÁR-199:009 heimild um sel

Samkvæmt Sýslu og sóknalýsingum frá 1839 er sagt frá seljum í Breiðumýri sem höfðu verið aflögð um 100 árum fyrr eða um 1740.

1839: "En orsök til hennar eyðileggingar [hér er vísað til hjáleigunnar Stikils 008] eru líklega hættur og leirpyttir þeir, sem árlega aukast og skemma svörð jarðar af leirbleytu þeirri, sem úr þeim rennur, og muni hið sama hafa ollað eyðileggingu selja þeirra á Breiðumýri, sem bæði hafa tilheyrt Kaldaðarnes- og

Sandvíkurhverfum, en nú eru fyrir meir en 100 árum af lögð." SSÁ.

Heimildir:SSÁ, 66

ÁR-199:010 heimild um ristu

1709: "Torfrista og stúnga bjargleg." JÁM II

Heimildir:JÁM II, 101

ÁR-199:011 *Vesturgarður* heimild

"Fyrir framan hann [Vesturbæjarhól 001] var Vesturgarður með háum torfvegg umhverfis og í suðurhorni hans Lambhús [012] og Hesthús [013]...", segir í örnefnaskrá.

Heimildir:Ö-Stóra-Sandvík og Nabbi, 1

ÁR-199:012 *Lambhús* heimild um lambhús

"Fyrir framan hann [Vesturbæjarhól 001] var Vesturgarður [011] með háum torfvegg umhverfis og í suðurhorni hans Lambhús og Hesthús [013], bæði rifin 1920-30", segir í örnefnaskrá.

Heimildir:Ö-Stóra-Sandvík og Nabbi, 1

ÁR-199:013 *Hesthús* heimild um hesthús

"Fyrir framan hann [Vesturbæjarhól 001] var Vesturgarður [011] með háum torfvegg umhverfis og í suðurhorni hans Lambhús [012] og Hesthús, bæði rifin 1920-30.", segir í örnefnaskrá.

Heimildir:Ö-Stóra-Sandvík og Nabbi, 1

ÁR-199:014 *kirkjugarður* legstaður

"Austur undan Vesturgarði [011] komu Kirkjugarðspúfur og sjást sumar ennþá. Kirkjugarðurinn hefur verið vestan undir núverandi mjólkurhúsi, hefur oft verið komið þar niður á mannabein við uppgröft.", segir í örnefnaskrá.

Heimildir:Ö-Stóra-Sandvík og Nabbi, 1

ÁR-199:015 *Brunnstígur* heimild um leið

"Fyrir vestan og framan Kirkjugarðspúfur [sem eru austur undan Vesturgarði 011] kemur líttill slakki sem Undirpollur nefnist. Niður með Undirpolli að vestan kom Brunnstígur og sér móta fyrir honum enn, hann lá að brunnum eða Brunnhúsi [016].", segir í örnefnaskrá.

Heimildir:Ö-Stóra-Sandvík og Nabbi, 1

ÁR-199:016 *Brunnhús* heimild um brunn

"Fyrir vestan og framan Kirkjugarðspúfur [sem eru austur undan Vesturgarði 011] kemur líttill slakki sem Undirpollur nefnist. Niður með Undirpolli að vestan kom Brunnstígur [015] og sér móta fyrir honum enn, hann lá að brunnum eða Brunnhúsi.", segir í örnefnaskrá.

Heimildir:Ö-Stóra-Sandvík og Nabbi, 1

ÁR-199:017 *Þinghúshóll* heimild um þingstað

"Þinghúshóll er beint fram af bænum og stóð Þinghúsið á honum en í Stóru-Sandvík voru háð hreppaskila- og manntalsþing sennilega frá 11. öld og fram yfir 1870. Fyrir framan Þinghúshól stóð Lögrétta [018].", segir í örnefnaskrá.

Í Sandvík var þingstaður sveitarinnar.EÓ.

Heimildir:Ö-Stóra-Sandvík og Nabbi, 1-2; EÓ, 14.

ÁR-199:018 *Lögrétta* heimild um þingstað

"Þinghúshóll [018] er beint fram af bænum og stóð Þinghúsið á honum en í Stóru-Sandvík voru háð hreppaskila- og manntalsþing sennilega frá 11. öld og fram yfir 1870. Fyrir framan Þinghúshól stóð Lögrétta .", segir í örnefnaskrá.

"Var það veggur hlaðinn í hring eða boga, um 10 metrar á þvermál. Lögrétta var sléttuð út laust fyrir 1930 og stendur þar nú grafreitir Magnúsar Magnússonar í Stóru-Sandvík.", segir í örnefnaskrá.

Heimildir:Ö-Stóra-Sandvík og Nabbi, 1-2

ÁR-199:019 *Harðhaus* þjóðsaga draugur

"50 metrum fyrir framan Þinghúshól [017], alveg við götuna, var einstök þúfa, allhá. Nefnist hún Harðhaus.", segir í örnefnaskrá.

"Sú sögn er um Harðhaus að þar hafi verið kveðnir niður tveir draugar og járnkarlar í kross yfir þeim.", segir í örnefnaskrá.

Heimildir: Ö-Stóra-Sandvík og Nabbi, 2

ÁR-199:020 *Norðurhús* heimild um fjárhús

"Austur af Þinghúshól en beint fram af peningshúsunum er lág og löng bunga í túninu. Nefnist hún Flötin. Austur af henni og samsíða er sléttlendi, er Undirlendi heitir. Í suðurodda Flatarinnar stóðu tvö hús sambyggð, Norðurhús fyrir um 50 fjár og Hrutakofi [021] suður af því.", segir í örnefnaskrá.

Heimildir: Ö-Stóra-Sandvík og Nabbi, 2

ÁR-199:021 *Hrutakofi* heimild um fjárhús

"Austur af Þinghúshól en beint fram af peningshúsunum er lág og löng bunga í túninu. Nefnist hún Flötin. Austur af henni og samsíða er sléttlendi, er Undirlendi heitir. Í suðurodda Flatarinnar stóðu tvö hús sambyggð, Norðurhús [020] fyrir um 50 fjár og Hrutakofi suður af því.", segir í örnefnaskrá.

"Rúmaði Hrutakofinn 12-14 kindur.", segir í örnefnaskrá.

Heimildir: Ö-Stóra-Sandvík og Nabbi, 2

ÁR-199:022 heimild um kálgarð

"Nabbi [ÁR-202] stóð á allháum hól fyrir norðan kálgarðinn...", segir í örnefnaskrá.

Heimildir: Ö-Stóra-Sandvík og Nabbi, 2

ÁR-199:023 *Stórabúfa* þjóðsaga legstaður

"Fyrir austan og sunnan Nabbagarð [ÁR-202:002] koma Frændaflatir, sérkennilegar beðasléttur, rennisléttar með rás á milli...Fyrir sunnan syðstu flötina er aflöng þúfa, mjög sérkennileg. Nefnist hún Stórabúfa eða bara Kallinn.", segir í örnefnaskrá.

"Er mælt að þar sé maður grafinn, ákaflega stór og mikill um sig. Hafa sumir þóst sjá hann, þ.á m. Ragnhildur Hjaltadóttir kona Kristjáns Siggeirssonar húsgagnsmiðs. Svaf hún í stofunni í gamla bænum í Stóru-Sandvík og vaknaði við það að maður var kominn á gluggann. Var hann svo hár að hún rétt sá í grátt skeggið efst í glugganum. Stórabúfu átti eitt sinn að slétta meðan stóð á útfærslu Nabbatúns. Dreymdi mann þann sem verkið átti að vinna að haugbúinn kæmi til sín og segðist hafa "legið þar síðan í Dimmaveðri." Baðst hann þess að mega liggja þarna áfram og var þá tyrft aftur yfir leiðið. Dimmaveðrið halda menn að hafi verið annaðhvort Svartidaudi eða Stórabóla.", segir í örnefnaskrá.

Heimildir: Ö-Stóra-Sandvík og Nabbi, 3

ÁR-199:024 *Kvíar* heimild um kvíar

"Við austurjaðar Nabbatúns, í suðvesturhorni gamla Stóru-Sandvíkurtúnsins, er Aukatún og nær alveg fram að litla skurðinum sem gengur þvert í götuna. Syðst í horninu á aukatúni um 40 metra frá götunni voru Kvíarnar frá Stóru-Sandvík.", segir í örnefnaskrá.

Heimildir: Ö-Stóra-Sandvík og Nabbi, 3

ÁR-199:025 *Litlu-* heimild um mógafir

"Tæplega 100 metra breið óræktuð ræma liggur nú milli túnanna í Stóru-Sandvík og Stekkum. Þegar landaskipti fóru fram voru suðurtakmörk túnsins við Stikil og austurtakmörkin voru að sjá í vélageymsluna sem nú er. Var þá ennþá óræktað í kringum Vallarskurð og allt austur að Eyrarbakkegum. En austan Eyrarbakkegum kom um 11 hektara þríhyrningur í hlut Stóru-Sandvíkur og endaði spildan í Grafhólum við Kaldaðarneslínu. Á þessu svæði var aðalmótkekkjalandið í Sandvíkunum [sjá 007]. Efst í Stóru-Sandvíkurspildunni í nánd við Stokkhól, en austan vegar, var Litlu-Sandvíkurmóbyrgið og þar í kring módælur frá Litlu-Sandvík.", segir í örnefnaskrá.

1709: "Torfrista og stúnga bjargleg. Móskurður til eldiviðar hefur að fornu verið, meinast nú eyddur, brúkast ei."

JÁM II. 1839: "Ekki verður þar [í Sandvíkurhreppi] mór tekinn sökum vatns og leirforar."SSÁ.

Heimildir: JÁM II, 101; SSÁ, 66; Ö-Stóra-Sandvík og Nabbi, 3

ÁR-199:026 *Völlur* heimild um mógafir

"Vestan [Eyrarbakka]vegarins í hinum eiginlega Velli var einnig mótekja góð. Þar í vellið miðjum var Módæl og Móbyrgi, hvort tveggja frá Stóru-Sandvík. En í norðuausturhorni Vallarins, nálægt Stokkhól, var Sandvíkurstekkur [027]...Völlurinn afmarkaðist af Kaldaðarneslínu að sunnan en Vallarskurður var á vesturtakmörkunum hans við heimatún.", segir í örnefnaskrá.

1709: "Torfrista og stúnga bjargleg. Móskurður til eldiviðar hefur að fornu verið, meinast nú eyddur, brúkast ei."

JÁM II. 1839: "Ekki verður þar [í Kaldaðarnessókn] mór tekinn sökum vatns og leirforar."SSÁ.

Heimildir: JÁM II, 101; SSÁ, 66; Ö-Stóra-Sandvík og Nabbi, 3

ÁR-199:027 *Sandvíkurstekkur* heimild um stekk

"Vestan [Eyrarbakka]vegarins í hinum eiginlega Velli [026] var einnig mótekja góð. Þar í vellinum miðjum var Móðæl og Móbyrgi, hvort tveggja frá Stóru-Sandvík. En í norðuausturhorni Vallarins, nálægt Strokkhól, var Sandvíkurstekkur og sér nú alls ekki fyrir neinum ummerkjum hans. Völlurinn afmarkaðist af Kaldaðarneslínu að sunnan en Vallarskurður var á vesturtakmörkunum hans við heimatún.", segir í örnefnaskrá.

Heimildir: Ö-Stóra-Sandvík og Nabbi, 3

ÁR-199:028 *Hvildarþúfa* heimild um áfangastað

"Suður af Stikli [008] var Torfarimi og náði frá Hjallhóladælum austur að Vellinum [026]...Í Torfarima miðjum hét Hvildarþúfa. Var hún mitt á milli Stikils og Stekka.", segir í örnefnaskrá.

"Það var síður krakkanna frá Stóru-Sandvík að leggjast þar niður til hvíldar er þau ráku beljurnar fram á mýri og dregur þúfan nafn af því.", segir í örnefnaskrá.

Heimildir: Ö-Stóra-Sandvík og Nabbi, 4

ÁR-199:029 *Flóðgarður IV* heimild um áveitu

Flóðgarður IV: "Norður og vesturmörk gömlu Nabbaengjanna voru áður fyrir lína dregin úr Grásteini í Ketilvörðu og síðan réðu Kaldaðarnesmörk niður að Stekkakeldu. Vestasta stykkið í Nabbaengjum hét Ketilvörðustykki og fremst í því alveg við landamerkin var Leirinn. Ketilvörðustykki náði austur að Flóðgarði IV sem er vestasti flóðgarðurinn í Sandvíkurlandi.", segir í örnefnaskrá.

Heimildir: Ö-Stóra-Sandvík og Nabbi, 5

ÁR-199:030 *Flóðgarður V* heimild um áveitu

Flóðgarður V: "Norður og vesturmörk gömlu Nabbaengjanna voru áður fyrir lína dregin úr Grásteini í Ketilvörðu og síðan réðu Kaldaðarnesmörk niður að Stekkakeldu. Vestasta stykkið í Nabbaengjum hét Ketilvörðustykki og fremst í því alveg við landamerkin var Leirinn. Ketilvörðustykki náði austur að Flóðgarði IV [029] sem er vestasti flóðgarðurinn í Sandvíkurlandi. Fyrir austan hann er Miðstykki og nær að garði [031] sem gengur þvert yfir Nabbaengjar mitt á milli Flg. IV og V.", segir í örnefnaskrá. Er rétt neðan Hannesarhúsa [034].

Heimildir: Ö-Stóra-Sandvík og Nabbi, 5

ÁR-199:031 heimild um áveitu

Flóðgarður sem gengur þvert yfir Nabbaengjar: "Norður og vesturmörk gömlu Nabbaengjanna voru áður fyrir lína dregin úr Grásteini í Ketilvörðu og síðan réðu Kaldaðarnesmörk niður að Stekkakeldu. Vestasta stykkið í Nabbaengjum hét Ketilvörðustykki og fremst í því alveg við landamerkin var Leirinn. Ketilvörðustykki náði austur að Flóðgarði IV [029] sem er vestasti flóðgarðurinn í Sandvíkurlandi. Fyrir austan hann er Miðstykki og nær að garði [031] sem gengur þvert yfir Nabbaengjar mitt á milli Flg. IV og V [030]. Þann garð hlóðu Stóru-Sandvíkurbræður og urðu við það verk svo illa haldnir á mat og drykk að þeir nefndu næsta stykki fyrir austan Sultarstykki. Sultarstykki nær austur að Flg. V en þar fyrir austan er Hafurshólastykki.", segir í örnefnaskrá.

Heimildir: Ö-Stóra-Sandvík og Nabbi, 5

ÁR-199:032 *Svartsel* tóftir sel

63°53.830N 21°05.027V

Selsörnefni í Vesturbæjarmýri: "Mýrin kemur fyrir framan Stekkakeldu og eru þar bestu og víðáttumestu slægjulönd Stóru-Sandvíkur. Afmarkast Stóra-Sandvíkurmýrin af Stekkakeldu að ofan, Kaldaðarnesmörkum að vestan, Eyrarbyggavegi að austan og áveitulandi ríkisins í Síberíu að sunnan. Áður en landskiptin fóru fram var þessu svæði skipt milli þriggja jarða: Nabba og var Nabbamýrin vestust, Stóru-Sandvíkur og hét það slægjuland Vesturbæjarmýrin og náði austur fyrir Gaujuflóð og Silungadæl...Fyrir framan Gaujuflóð og ennþá framur er Svartsel sem er í nánd við Flóðgarð IV [029].", segir í örnefnaskrá.

Í mýri.

Þar sem heitir Svartsel eru tvær tóftir nokkuð greinilegar, og má vera að þar séu fleiri mannvirki. Þær standa á litlum en allháum hól. Þar er aflöng tóft, um 13 m löng og 9 m breið að utanmáli, 7 m x 2 m að innanmáli og snýr nokkurn veginn í N-S. Um 3 m austar og sunnar mótar fyrir annarri tóft, sem er um 6 m í þvermál. Tóftirnar eru yfirgrónar, veggir allbreiðir, eða um 1,5 m og signir. Um 70 m NNA við tóftirnar eru 3 þústir sem gætu verið fornminjar en ekki sést á þeim húsalögun.

Heimildir: Ö-Stóra-Sandvík og Nabbi, 5-6

ÁR-199:033 *Sigurðarsel* örnefni sel

63°53.646N 21°04.883V

Selsörnefni í Austurbæjarmýri: "Mýrin kemur fyrir framan Stekkakeldu og eru þar bestu og víðáttumestu slægjulönd Stóru-Sandvíkur. Afmarkast Stóra-Sandvíkurmýrin af Stekkakeldu að ofan, Kaldaðarnesmörkum að vestan, Eyrarbyggavegi að austan og áveitulandi ríkisins í Síberíu að sunnan. Áður en landskiptin fóru fram var þessu svæði skipt milli þriggja jarða: Nabba og var Nabbamýrin vestust, Stóru-Sandvíkur og hét það slægjuland Vesturbæjarmýrin og náði austur fyrir Gaujuflóð og Silungadæl, en austast kom Austurbæjarmýrin og voru takmörk hennar fyrir austan Eyrarbyggaveg um Breiðdæl...Fremst á Austurbæjarmýrinni var Sigurðarsel.", segir

í örnefnaskrá.

Sigurðarsel er um 325 m suðvestan við Hannesarhús, um 200 m vestan Þjóðvegur er rétt norðan við norðurbrún Síberíu. Þar er stakur hóll eða dálítill bunga í mýrinni. Hóllinn er um 14 m langur frá A til V, og um 12 m breiður, flatur ofan, gróinn og rís um 70 sm upp úr flatlendinu í kring. Ekki sést tóftalögun, líkt og leifar selsins hafi verið sléttuð út. Páll Lýðsson og heimildamenn sem aðstoðuðu hann við örnefnaskráningu á sínum tíma telja hóllinn vera Sigurðarsel.

Heimildir: Ö-Stóra-Sandvík og Nabbi, 5-6.

ÁR-199:034 *Hannesarhús* heimild um beitarhús 63°53.753N 21°04.565V

Beitarhús í Austurbæjarmýri: "Mýrin kemur fyrir framan Stekkakeldu og eru þar bestu og víðáttumestu slægjulönd Stóru-Sandvíkur. Afmarkast Stóra-Sandvíkurmýrin af Stekkakeldu að ofan, Kaldaðarnesmörkum að vestan, Eyrarbakkegi að austan og áveitulandi ríkisins í Síberíu að sunnan. Áður en landskiptin fóru fram var þessu svæði skipt milli þriggja jarða: Nabba og var Nabbamýrin vestust, Stóru-Sandvíkur og hét það slægjuland Vesturbæjarmýrin og náði austur fyrir Gaujuflóð og Silungadæl, en austast kom Austurbæjarmýrin og voru takmörk hennar fyrir austan Eyrarbakkegi um Breiðdæl...Fremst á Austurbæjarmýrinni var Sigurðarsel [033]. Fyrir ofan það alveg við veginn en á mótis við Svartsel [032] og Nabbatóft [Ár-201:009] voru Hannesarhús, beitarhús Hannesar Magnússonar í Stóru-Sandvík", segir í örnefnaskrá.

Tóftir Hannesarhúsa eru í mýrinni um 100 m vestan við Þjóðveg og um 600 m sunnan við brúna yfir Grafarkelduskurð á Þjóðveginum. Sjást þar greinileg ummerki um byggingar, en mjög þýfðar. Minjarnar eru við norðurenda skurðar sem liggur frá Síberíu til norðurs og samhliða veginum.

Tóftir eru þar sýnilegar, en mjög hlaupnar í þúfur. Þær standa á lágri bungu, sem liggur frá norðvestri til suðausturs. Aðaltóftin snýr eins og virðist vera um 18 m löng og 7 m breið í suðausturenda. Vestanmegin gengur tóftin út til norðurs og myndar því nokkurn veginn öfugt "L". Er vesturhliðin um 10 m löng og norðurendinn um 5 m breiður. Óljóst er hvar dyr hafa verið á tóftinni og er hún hlaupin í þúfur. Um 8 m sunnan við vesturenda hennar vottar fyrir ferhyndri tóft, um 11 m löng N-S, og 6 m breið. Þúst er um 4 m sunnan við austurenda aðaltóftar og gæti verið mannvirki, sem hefur þá verið um 5 m í þvermál.

Heimildir: Ö-Stóra-Sandvík og Nabbi, 5-6

ÁR-199:035 *Tjaldhóll* örnefni tjaldstæði

Flóðgarður V [030] gekk í gegnum Tjaldhól "breytti þá örlítið um stefnu og lá síðan að Stekkakeldu.", segir í örnefnaskrá.

Heimildir: Ö-Stóra-Sandvík og Nabbi, 6

ÁR-199:036 *Flóðgarður VI* heimild um varnargarður

"Milli flóðgarðs V [030] og VI hét Þríhyrna og lá milli flóðgarðsins, vegarins og Silungaskurðar. Þar fyrir ofan komu tvö stykki með garði [037] á milli, hét hið vestara Keldustykki en austur af því er Rosastykki og liggur að Flg. VI.", segir í örnefnaskrá.

Heimildir: Ö-Stóra-Sandvík og Nabbi, 6

ÁR-199:037 heimild um garðlag

Garður milli Keldustykkis og Rosastykkis: "Milli flóðgarðs V [030] og VI [036] hét Þríhyrna og lá milli flóðgarðsins, vegarins og Silungaskurðar. Þar fyrir ofan komu tvö stykki með garði á milli, hét hið vestara Keldustykki en austur af því er Rosastykki og liggur að Flg. VI [036].", segir í örnefnaskrá.

Heimildir: Ö-Stóra-Sandvík og Nabbi, 6

ÁR-199:038 *Tjaldhóll* örnefni tjaldstæði

"Svæðið fyrir ofan og austan Flg. VI [036] heitir Jóustykki...Það stykki afmarkast af Stekkakeldu að norðan en Eyrarbakkegi að austan og geymir aðeins eitt örnefni: annan Tjaldhól [en Tjaldhól 035], efst og vestast.", segir í örnefnaskrá.

Heimildir: Ö-Stóra-Sandvík og Nabbi, 6

ÁR-199:039 *Dýraflaki* heimild um brú

"Dýraflaki...er brúin á Eyrarbakkeginum, þar sem Kaldaðarneslína sker veginn.", segir í örnefnaskrá.

"Þótti brúin býsna dýr er hún var byggð og er þaðan nafnið komið.", segir í örnefnaskrá.

Heimildir: Ö-Stóra-Sandvík og Nabbi, 4

ÁR-199:040 *Félagsbryggja* heimild um kláfferju

Fyrirhleðslur í Ölfusá: "Þar austur af [Vesturbæjarbryggju 040] voru Austurbærinn í Stóru-Sandvík og Eyði-Sandvík í félagi með Félagsbryggju með 3 kláfum.", segir í örnefnaskrá.

Heimildir: Ö-Litla-Sandvík og Stóra-Sandvík II, 5

ÁR-199:041 *Gamlistekkur* heimild um stekk

"Svæðið fyrir framan veg tilheyrði allt Vesturbænum í Stóru-Sandvík. Fyrir vestan Opnu tóku við Seilamóar eða Seilurnar og ná út að Gamlastekk, þar sem nú er hesthús.", segir í örnefnaskrá.

Heimildir: Ö-Litla-Sandvík og Stóra-Sandvík II, 7

ÁR-199:042 *Gíslarétt* heimild um rétt

"Svæðið fyrir framan veg tilheyrði allt Vesturbænum í Stóru-Sandvík...Þar fyrir utan og norðan [Gamlastekk 041] eru flóðadrög sem nefnast einu nafni Álaflóð og ná út undir Gíslarétt, fyrir vestan Sandvíkurmörk.", segir í örnefnaskrá.

Heimildir: Ö-Litla-Sandvík og Stóra-Sandvík II, 7

ÁR-199:043 *Utastikálgarður* heimild um kálgarð

"Svæðið fyrir framan veg tilheyrði allt Vesturbænum í Stóru-Sandvík...Þar fyrir utan og norðan [Gamlastekk 041] eru flóðadrög sem nefnast einu nafni Álaflóð og ná út undir Gíslarétt [042], fyrir vestan Sandvíkurmörk. Fyrir framan Álaflóðin er Utastikálgarður að norðanverðu við djúpt flóð.", segir í örnefnaskrá.

"Hann mun vera frá Stóru-Sandvík 15x10 m að flatarmáli og er afar gamall.", segir í örnefnaskrá.

Heimildir: Ö-Litla-Sandvík og Stóra-Sandvík II, 7

ÁR-199:044 *Sigurðarborg* heimild um beitarhús

"Svæðið fyrir framan veg tilheyrði allt Vesturbænum í Stóru-Sandvík...Í Vesturbæjarengjum er og beitarhúsin Sigurðarborg sem nú kallast almennt Kumlið.", segir í örnefnaskrá.

Heimildir: Ö-Litla-Sandvík og Stóra-Sandvík II, 7

ÁR-199:045 *Reiðingsflóð* heimild um ristu

"Svæðið fyrir framan veg tilheyrði allt Vesturbænum í Stóru-Sandvík...Í Vesturbæjarengjum er og beitarhúsin Sigurðarborg [044]...Skammt í útsuður þaðan er Reiðingsflóð. Í því er hólmi og var skorinn þar reiðingur.", segir í örnefnaskrá.

Heimildir: Ö-Litla-Sandvík og Stóra-Sandvík II, 7

ÁR-199:046 *Ketilvörðudæl* heimild um ristu

Suður af Utastakálgarði [043] eru vesturbæjarengjar. "Þar eru vesturmörk: bein lína úr Ketilvörðu..." Ketilvörðudæl er þar í grenndinni.

"Þegar hólminn [Reiðingsflóð 045] var orðinn útskorinn, var farið að skera bæði torf og reiðing frammi í Ketilvörðudæl. Þar þótti góður torfvöllur og sjást torfpælurnar enn (1957).", segir í örnefnaskrá.

Heimildir: Ö-Litla-Sandvík og Stóra-Sandvík II, 7

ÁR-199:047 *Gvendartóftarhóll* örnefni óþekkt

"Úr Ketilvörðu [sjá ÁR-201:007] réð bein lína austur í Grástein löndum milli Vesturbæjar og Nabba...Frá Grásteini réði bein lína fram í Hafursrimahól, vestur af Stekkum, en aftur norður rétt vestan í Langaflóði, norður í Gvendartóftarhól, austur af Sigurðarborg [044].", segir í örnefnaskrá.

Heimildir: Ö-Litla-Sandvík og Stóra-Sandvík II, 7

ÁR-199:048 *Ferjusel* heimild um býli/sel

"Fátt er örnefna á svæðinu fyrir ofan Vesturbæjarengjar og Vesturheiðin, vestan Leyna, má heita örnefnalaus. Þó dylst engum vegfaranda Ferjusel, mikill hóll við veginn út að Kaldaðarnesi.", segir í örnefnaskrá.

"Er hann um 10 metra yfir sjávarmáli. Í Ferjuseli hefur verið sel eða beitarhús frá Kotferju og herma jafnvel sagnir að þar hafi Kotferjubærinn einn (svo) sinn staðið.", segir í örnefnaskrá. "Vera má að Kotferjubærinn hafi eitt sinn staðið á Ferjuseli, þar eru hleðslur. Einnig finnast bæjarhleðslur á Hábeinsstaðaborg, miðja veginni milli Kotferju og Ferjusels. Það gæti þó aldrei hafa verið nema stutt, því ferjumaðurinn varð að búa nálægt sinni ferju.", segir í örnefnaskrá Kotferju.

Heimildir: Ö-Litla-Sandvík og Stóra-Sandvík II, 7; Ö-Kotferja, 3

ÁR-199:049 *Pallahús* heimild um fjárhús

"Á grýttu svæði í Seilunum [Seilurnar náðu út að Gamlastekk 041] stóðu lengi vel fjárhús frá Stóru-Sandvík, austurbænum...", segir í örnefnaskrá.

"...fyrir rúmt hundrað fjár. Voru þau rifin vorið 1957 og flutt á núverandi stað. Þessi fjárhús voru oflega nefnd Pallahús, kennd við Ara Pál Hannesson í Stóru-Sandvík (1901-1955).", segir í örnefnaskrá.

Heimildir: Ö-Litla-Sandvík og Stóra-Sandvík II, 7

ÁR-199:050 *Kotferju-Skjólgarður* heimild um fjárskýli

"Fátt er örnefna á svæðinu fyrir ofan Vesturbæjarengjar og Vesturheiðin, vestan Leyna, má heita örnefnalaus...Í Vesturheiðinni var fátt um afdrep fyrir fé og var þess vegna hlaðinn upp a.m.k. á einum stað þríarma sjólgarður fyrir féð sem þarna var á vorin. Er garður þessi skammt fyrir sunnan Kotferjufjárhúsin á lágri hæð og hefur veitt skjól úr öllum áttum.", segir í örnefnaskrá.

"Hann er nú að hruni kominn [1961] en grjóthleðslurnar vitna þó glöggt um þann tilgang sem Kotferju-Skjólgarður hafði.", segir í örnefnaskrá.

Heimildir: Ö-Litla-Sandvík og Stóra-Sandvík II, 7-8

ÁR-201 Nabbi

1709: Hjáleiga frá Stóru Sandvík. Dýrleiki talinn í heimajörðinni. JÁM II, 101. 1847: Jarðardýrleiki 3 1/3 . JJ, 62. Lönd Stóru-Sandvíkur I og Nabba liggja víðast hvar saman á Sandvíkurtorfunni...Svæðið milli Kaldaðarneslínu og Stekkakeldu, frá Eyrarbakkegi og vestur úr, skiptist milli Stekka og Nabba. Mörkin liggja gegnum Hafurshóla miðja og á Nabbi allt þar fyrir vestan en átti áður örlítinn skika að auki, fyrir ofan Kaldaðarneslínu, upp í Grástein í Vesturbæjarengjum.", Ö-Sandvík I og Nabbi, 1, 5. Nabbi hefur verið í eyði frá 1899. SB II, 350.

Túnakort 1917: Tún 2,6 ha., þar af sléttað 6/7. Matjurtagarðar 1088 m².

ÁR-201:001 *Nabbi* bæjarhóll bústaður

Nabbi var í túnfæti Stóru-Sandvíkur: "...við heimatúnið." JÁM II. 1839: "Í útsuður 100 faðma frá Sandvík er Nabbi...þaðan 300 faðma eru Stekkar" SSÁ. "Nabbi stóð á allháum hól fyrir norðan kálgarðinn [ÁR-199:022]...Er nú kartöflukofi þar sem bæjarrústir Nabba voru.", segir í örnefnaskrá.

1709: "Nabbi, eyðihjáleiga, bygð af parti Sigurðar [Loftssonar bónda að Hjalla í Ölfusi. Hann var eigandi Vesturbæjar]. Nú í eyði og næstliðið ár...Þessa grasnautn brúkar nú hálf heimajörðin, sem Sigurði tilheyrir, og er henni áður talin. Aftur má hjer byggja, ef fólk til fengist, en er þó til rýrðar heimajörðunni." JÁM II. Hjáleiga frá Vesturbænum en lagðist undir Austurbæinn árið 1899 þegar Nabbi fór í eyði. SB II.

Heimildir: JÁM II, 102; SB II, 350; SSÁ, 65; Ö-Stóra-Sandvík og Nabbi, 2

ÁR-201:002 *Nabbagarður* heimild um túngarð

"Nabbatún kemur fyrir austan Gvendarstykki [sem er ásamt Valtaðarstykki vestast í Stóru-Sandvíkurtúni], gengur umhverfis Nabbagarð og nær norður að Nabbaopnu í túnmörkum.", segir í örnefnaskrá.

Heimildir: Ö-Stóra-Sandvík og Nabbi, 2

ÁR-201:003 *Þúfnaslétta* heimild um tún

"Nabbatún kemur fyrir austan Gvendarstykki [sem er ásamt Valtaðarstykki vestast í Stóru-Sandvíkurtúni], gengur umhverfis Nabbagarð [002] og nær norður að Nabbaopnu í túnmörkum. Vestast í Nabbatúni, beint vestur af garðinum, er Þúfnaslétta. Var hún vestan við gamla Nabbatúnið og unnin þannig að þúfurnar voru höggnaðar af og skítur borin í sárið.", segir í örnefnaskrá.

Heimildir: Ö-Stóra-Sandvík og Nabbi, 2

ÁR-201:004 *Nabbalind* lind vatnsból

"Lindin eða Nabbalind er nyrst í Nabbatúni fyrir austurenda Nabbaopnu. Þar er nú vatnsból Stóru-Sandvíkur.", segir í örnefnaskrá.

Heimildir: Ö-Stóra-Sandvík og Nabbi, 2

ÁR-201:005 *Hjallhólar* heimild um hjall

Fyrir vestan Vallaskurð fór örnefnum ört fjölgandi en eru nú flest horfin úr daglegu tali þar sem túnið hefur gleypst þessi kenileiti. Þetta svæði vestur að Vesturbæjarengjum tilheyrir Nabba að forminu til. Vestasta stykkið, fyrir framan Stóru-Sandvíkurtúnið gamla, hét Ljósateigur...Austur af Ljósateig voru Hjallhólar, lágir hólar með strýtu, og hétu svo vegna þess að þar voru lengi gamlir fiskhjallar frá Stóru-Sandvík. Vestan við Hjallhóla voru Hjallhóladelur en fyrir framan þá var Svartaflóð og er það nú fremst í St.-Sandvíkurtúninu.", segir í örnefnaskrá.

Heimildir: Ö-Stóra-Sandvík og Nabbi, 4

ÁR-201:006 *Nabbastekkur* heimild um stekk

"Svæðið milli Kaldaðarneslínu og Stekkakeldu, frá Eyrarbakkegi og vestur úr, skiptist milli Stekka og Nabba. Mörkin liggja gegnum Hafurshóla miðja og á Nabbi allt þar fyrir vestan en átti áður örlítinn skika að auki, fyrir ofan Kaldaðarneslínu, upp í Grástein í Vesturbæjarengjum. Í þessum smáskika, sem tilheyrir nú Stóru-Sandvík I, er eitt örnefni: Nabbastekkur og sér enn glöggt móta fyrir honum.", segir í örnefnaskrá.

Heimildir:Ö-Stóra-Sandvík og Nabbi, 5

ÁR-201:007 *Ketilvarða* heimild um landamerki

"Norður og vesturmörk gömlu Nabbaengjanna voru áður fyrir lína dregin úr Grásteini í Ketilvörðu og síðan réðu Kaldaðarnesmörk niður að Stekkakeldu. Vestasta stykkið í Nabbaengjum hét Ketilvörðustykki.", segir í örnefnaskrá.

Heimildir:Ö-Stóra-Sandvík og Nabbi, 5

ÁR-201:008 *Kláðatóft* heimild um fjárskýli

63°54.142N 21°05.400V

"Mýrin kemur fyrir framan Stekkakeldu og eru þar bestu og víðáttumestu slægjulönd Stóru-Sandvíkur. Afmarkast Stóra-Sandvíkurmýrin af Stekkakeldu að ofan, Kaldaðarnesmörkum að vestan, Eyrarbakkavegi að austan og áveitulandi ríkisins í Síberíu að sunnan. Áður en landskiptin fóru fram var þessu svæði skipt milli þriggja jarða: Nabba og var Nabbamýrin vestust...Á Nabbamýri er aðeins eitt örnefni nefnt: Kláðatóft og er þó fyrir vestan Kaldaðarnesmörk á Kaldaðarnesmýri eða mörkum.", segir í örnefnaskrá. Tóftin er um 900 m vestan við þjóðveg, örskammt sunnan við Grafarkelduskurð og um 700 m NNV við Svartsel.

Tóftin er á grónum og þýfðum bala í mýrlendi.

"Nafn sitt dregur tóftin af því að þar var fyrir um 30 [um 1930] árum einangrunargirðing fyrir kláðaveikt fé, svokölluð Kláðagirðing, og átti það sé athvarf þar sem tóftin er nú", segir í örnefnaskrá. Tóftin er nær ferhyrnd, um 4 m á hvorn veg, veggir eru grasi grónir, lágir og signir.

Heimildir:Ö-Stóra-Sandvík og Nabbi, 5

ÁR-201:009 *Nabbatóft* heimild

63°53.862N 21°05.166V

Um 150 m vestan Svartsels er Nabbatóft. Nabbatóft er um 465 m NV við Sigurðarsel, 530 m vestur af Hannesarhúsum og stendur á lágum hól. "Mýrin kemur fyrir framan Stekkakeldu og eru þar bestu og víðáttumestu slægjulönd Stóru-Sandvíkur. Afmarkast Stóra-Sandvíkurmýrin af Stekkakeldu að ofan, Kaldaðarnesmörkum að vestan, Eyrarbakkavegi að austan og áveitulandi ríkisins í Síberíu að sunnan. Áður en landskiptin fóru fram var þessu svæði skipt milli þriggja jarða: Nabba og var Nabbamýrin vestust, Stóru-Sandvíkur og hét það slægjuland Vesturbæjarmýrin og náði austur fyrir Gaujuflód og Silungadæl, en austast kom Austurbæjarmýrin og voru takmörk hennar fyrir austan Eyrarbakkaveg um Breiðdæl...Fremst á Austurbæjarmýrinni var Sigurðarsel [Ár-199:033]. Fyrir ofan það alveg við veginn en á móts við Svartsel [Ár-199:032] og Nabbatóft voru Hannesarhús, beitarhús Hannesar Magnússonar í Stóru-Sandvík.", segir í örnefnaskrá.

Í mýri.

Nabbatóft stendur á litlum og lágum hól. Hún er fremur ógreinileg, en virðist vera aflöng, og snúa hér um bil í NA-SV. Eitt horn er nokkuð greinilegt, sjá má um 3 m langan bút af nyrðri gaffli, og 4 m af austurlangvegg, en sennilega hefur sá veggur verið helmingi lengri, og gæti tóftin hafa verið um 8 m löng og 3-4 m breið. Veggir eru um 30 sm háir, grónir og gegnir í sundur í þýfi.

Heimildir:Ö-Stóra-Sandvík og Nabbi, 5-6

ÁR-201:010 *Nabbabryggja* heimild um bryggja

Fyrirhleðslur í Ölfusá: "Nabbi hafði Nabbabryggju á vesturhorni Geitaness...", segir í örnefnaskrá.

Heimildir:Ö-Litla-Sandvík og Stóra-Sandvík II, 5

ÁR-202 Litla Sandvík

1686: Jarðardýrleiki 20 hdr. BL, 104. 1709: Jarðardýrleiki 10 hdr. Þrír eigendur að jörðinni en einn ábúandi á henni allri. "Munnmæli eru, um að þessi jörð og Stóra Sandvík hafi að fornu verið ein jörð, og er það til líkinda hér um, að óskift er öllum úthögum millum jarðanna, og brúkar hvör jörðin so sem hún þarf, nema þegar misjafnt eru mannaðar jarðirnar og menn slá úthaga...En so langt sem menn vita til, hafa þetta verið tvær lögbýlisjarðir og fult fyrirvar á hverri."JÁM II, 102-3. "Litla-Sandvík var áður eitt hinna þriggja lögbýla sem voru á Sandvíkurtorfunni óskiptri. Líkindi eru fyrir því að jörðin sé yngst lögbýlanna, bæði Stóra-Sandvík og Eyði-Sandvík séu eldri. Ræður þeirri getgátu fyrst og fremst landfræðileg afstaða. Þá herma munnmæli að Eyði-

Sandvík hafi fyrst heitið Eystri-Sandvík. Þau munnmæli styður Ferjumáldagi Kaldaðarneskirkju frá því um 1200 [sjá Kotferju ÁR-218:003] sem nefnir Sandvík ytri með þeim réttindum og skyldum sem bæði Stóra-og Litla-Sandvík höfðu síðar. Þannig má ráða af nokkrum líkum að bygging Litlu-Sandvíkur hefist ekki fyrr en um 1200, en jörðin hlýtur þó að hafa orðið til áður en hjáleigutímabilið hefist á 14. og 15. öld. Ö-Litla-Sandvík og Stóra-Sandvík II, 1. Árið 1905 var vesturhelmingur (Vesturbær) Stóru-Sandvíkur keyptur og lagður til Litlu-Sandvíkur. Nýbýli stofnað 1960 er Litla-Sandvík II. SB II, 348-9.

Túnakort 1917: Tún 10,9 ha., allt sléttað. Matjurtagarðar 1588 m². "Land Litlu-Sandvíkur og Stóru-Sandvíkur II er margklofið. Efst er gott beutiland í Sandvíkurheiði austanverðri og nær það upp að Ölfusá. Þar fyrir austan eru Uppengjar er liggja að landi Geirakots og Eyði-Sandvíkur. Túnin eru í fjórum pörtum meðfram Kaldaðarnesvegi en sunnan hans og túnanna eru Vesturbæjarengjar, grasgefnar og þýfðar. Þá á Litla-Sandvík mikið land í Breiðumýri austan Eyrarbakkevegjar." SB II, 348.

ÁR-202:001 *Litla Sandvík* bæjarhóll bústaður

"Á svæðinu þar sem fjósið er nú stóðu áður flest bæjarhúsin...", segir í örnefnaskrá. 1839: "Þaðan [frá Stóru-Sandvík] í 120 faðma í norður er Litla-Sandvík..." SSÁ.

"Bæjarnafnið Sandvík virðist ekki eiga heima á þessum stað, a.m.k. bendir ekkert við bæina til þess. Hugsa má sér helst að nafnið sé innflutt, komið frá Noregi með landnámsmanni úr einhverri af hinum fjölmörgu Sandvíkum þar.", segir í örnefnaskrá.

Heimildir:Túnakort; SSÁ, 65; Ö-Litla-Sandvík og Stóra-Sandvík II, 1, 2

ÁR-202:002 heimild um útihús

Heimildir:Túnakort

ÁR-202:003 heimild um útihús

Heimildir:Túnakort

ÁR-202:004 heimild um útihús

Heimildir:Túnakort

ÁR-202:005 heimild um útihús

Heimildir:Túnakort

ÁR-202:006 *Móhús* heimild um býli

"Munnmæli herma að í vestur frá bænum hafi staðið hjáleigan Móhús á því svæði sem nú kallast Móhúsátún." SB II

"Það elsta sem vitað er um byggingu og ábúendur í Litlu-Sandvík er frá 1681, úr svokölluðu Stríðshjálparbændatali. Þá bjó þar Sigurður Loftsson...Þá bjó einnig í Litlu-Sandvík hjáleigumaður og hét sá Snorri Jónsson. Hjáleigu þessarar er aldrei getið í skjölum síðar, hvorki í Jarðabókum né manntali. Enn herma samt munnmæli eldri manna að vestur frá bænum hafi staðið hjáleigan Móhús, á því svæði sem nú heitir Móhúsátún.", segir í örnefnaskrá.

Heimildir:SB II, 348; Ö-Litla-Sandvík og Stóra-Sandvík II, 1

ÁR-202:007 heimild um túngarð

Túngarður Litlu-Sandvíkur. Úr örnefnalýsingu Stóru-Sandvíkur og Nabba: "Ljósíteigur var valtaður rétt eftir 1950 og heitir síðan Valladarstykki...nú að verða tún. Fyrir ofan Valtaðarstykki, móts við endann á þverskurðinum, byrjar Gvendarstykki og nær alveg upp að túngarði í Litlu-Sandvíkurtúni.", segir í örnefnaskrá.

Heimildir:Ö-Stóra-Sandvík og Nabbi, 2

ÁR-202:008 *Móhúsagarður* heimild um varnargarður

"Fyrir framan bæinn er Framtún og takmarkast að austan af Rjómaskála [010] og Rjómaskáladæl en Opninni að vestan. Norður úr Opninni var hlaðinn varnargarður Móhúsagarður að Móhúsadælu.", segir í örnefnaskrá.

Heimildir:Ö-Litla-Sandvík og Stóra-Sandvík II, 3

ÁR-202:009 heimild um leið

Túngata til Stóru-Sandvíkur: "Beint framan af bænum er Dælan, gróinn slakki í túninu. Í henni var Fúlipyttur en var fyllt með skrani og mold, þegar íbúðarhúsið var byggt. Austan úr Dælunni er Rásin, gamalt keldudrag austan úr Rjómaskáladæld. Var stiklað yfir hana á sex steinum í túngötunni fram að Stóru-Sandvík.", segir í örnefnaskrá.

Heimildir:Ö-Litla-Sandvík og Stóra-Sandvík II, 3

ÁR-202:010 *Rjómaskáli* heimild um rétt

"Fyrir framan bæinn er Framtún og takmarkast að austan af Rjómaskála og Rjómaskáladæl en Opninni að vestan. Norður úr Opninni var hlaðinn varnargarður Móhúsagarður [008] að Móhúsadælu.", segir í örnefnaskrá.

"Þar austur af í túnjaðrinum er Réttin [019]...Þangað var hún flutt skömmu fyrir aldamót, þaðan sem nú er Rjómaskálinn.", segir í örnefnaskrá.

Heimildir:Ö-Litla-Sandvík og Stóra-Sandvík II, 3

ÁR-202:011 *Hesthúshóll* örnefni hesthús

"Fyrir vestan Dæluna voru tveir hólar í túninu, annar norðar og minni og heitir Hesthúshóll en hinn frammar og stærri. Sá heitir Sönghóll [012]...", segir í örnefnaskrá.

Heimildir: Ö-Litla-Sandvík og Stóra-Sandvík II, 3

ÁR-202:012 *Sönghóll* álagablettur huldufólksbústaður

"Fyrir vestan Dæluna voru tveir hólar í túninu, annar norðar og minni og heitir Hesthúshóll [011] en hinn frammar og stærri. Sá heitir Sönghóll af því að söngur á að hafa heyrst í honum.", segir í örnefnaskrá.

"Í honum kvað búa huldufólk, enda má ekki hrófla við honum en ekki sakar þó hann sé sleginn.", segir í örnefnaskrá.

Heimildir: Ö-Litla-Sandvík og Stóra-Sandvík II, 3

ÁR-202:013 *Oddadæl* álagablettur

"Í Norðurtúni miðju er Oddadæl með þeim álögum að hana megi ekki slá ella missi bóndinn stórgrip.", segir í örnefnaskrá.

Heimildir: Ö-Litla-Sandvík og Stóra-Sandvík II, 3

ÁR-202:014 *Fjósskákin* örnefni fjós

"Fyrir austan Hjallinn [015], þar sem bílskúrin er nú, var örlítið tún, Austurskák en lagðist niður á stríðsárununum, er vegurinn var lagður fyrir norðan húsin. En að vestan var Fjósskákin milli húsa, bakatil og Fjósdælu.", segir í örnefnaskrá.

Heimildir: Ö-Litla-Sandvík og Stóra-Sandvík II, 3

ÁR-202:015 *Hjallurinn* örnefni hjallur

"Fyrir austan Hjallinn, þar sem bílskúrin er nú, var örlítið tún, Austurskák en lagðist niður á stríðsárununum, er vegurinn var lagður fyrir norðan húsin. En að vestan var Fjósskákin [014] milli húsa, bakatil og Fjósdælu.", segir í örnefnaskrá.

Heimildir: Ö-Litla-Sandvík og Stóra-Sandvík II, 3

ÁR-202:016 *Hólhús* heimild um fjárhús

"Í Norðurtúni miðju er Oddadæl [013] með þeim álögum að hana megi ekki slá ella missi bóndinn stórgrip. Austur af henni er Hólhús og enn austar voru tvö fjárhús, Tvídyrahúsið [017] og rétt norðan þess Krókhús [018]...", segir í örnefnaskrá.

Heimildir: Ö-Litla-Sandvík og Stóra-Sandvík II, 3

ÁR-202:017 *Tvídyrahúsið* heimild um fjárhús

"Í Norðurtúni miðju er Oddadæl [013] með þeim álögum að hana megi ekki slá ella missi bóndinn stórgrip. Austur af henni er Hólhús og enn austar voru tvö fjárhús, Tvídyrahúsið og rétt norðan þess Krókhús [018] fyrir 15 kindur.", segir í örnefnaskrá.

Heimildir: Ö-Litla-Sandvík og Stóra-Sandvík II, 3

ÁR-202:018 *Krókhús* heimild um fjárhús

"Í Norðurtúni miðju er Oddadæl [013] með þeim álögum að hana megi ekki slá ella missi bóndinn stórgrip. Austur af henni er Hólhús og enn austar voru tvö fjárhús, Tvídyrahúsið [017] og rétt norðan þess Krókhús fyrir 15 kindur.", segir í örnefnaskrá.

Heimildir: Ö-Litla-Sandvík og Stóra-Sandvík II, 3

ÁR-202:019 *Réttin* heimild um rétt

"Í Norðurtúni miðju er Oddadæl [013] með þeim álögum að hana megi ekki slá ella missi bóndinn stórgrip. Austur af henni er Hólhús og enn austar voru tvö fjárhús, Tvídyrahúsið [017] og rétt norðan þess Krókhús fyrir 15 kindur. Þar austur af í túnjaðrinum er Réttin...Þangað var hún flutt skömmu fyrir aldamót, þaðan sem nú er Rjómaskálinn [010]", segir í örnefnaskrá.

Heimildir: Ö-Litla-Sandvík og Stóra-Sandvík II, 3

ÁR-202:020 *Kuðungur* heimild um hrútakofa

Skammt sunnan Réttarinnar [019]: "var hrútakofinn Kuðungur, þar sem nú er reykt kjöt.", segir í örnefnaskrá.

Heimildir: Ö-Litla-Sandvík og Stóra-Sandvík II, 3

ÁR-202:021 *Nátthagi* heimild um nátthaga

"Í landnorðurhorni túnsins var Náthagi, þar sem ærnar voru hafðar á næturnar um fráfærurnar.", segir í örnefnaskrá.

"Framhlið hans, grjótgarður austur úr Oddadæl var rifinn, þegar húsið var byggt.", segir í örnefnaskrá.

Heimildir: Ö-Litla-Sandvík og Stóra-Sandvík II, 3

ÁR-202:022 *Flatarhús* heimild um fjárhús

"Við Oddadæl [013] vestanverða er þúst í túninu. Þar var áður Flatarhús með 40 kindum.", segir í örnefnaskrá.

Heimildir: Ö-Litla-Sandvík og Stóra-Sandvík II, 3

ÁR-202:023 *Dælarhús* heimild

"Framar er Dælarhús upp af Fjósdælu [vestan íbúðarhúss nærri Fjósskák [014].", segir í örnefnaskrá.

"Þar var seinasta torfbakið á húsi í Sandvík en það hrundi, í stríðslok, var settur braggi þar í staðinn. Hann var eina braggabyggingin í Litlu-Sandvík og er nú fyrir skemmstu rifinn, 1961.", segir í örnefnaskrá.

Heimildir: Ö-Litla-Sandvík og Stóra-Sandvík II, 3-4

ÁR-202:024 *Lindin* álagablettur vatnsból

"Vestur af Dælarhúsi [023] var Lindin, fyrir framan veg, silfurtær uppspretta sem fénu var brynt við á vetrum. Á henni voru álög.", segir í örnefnaskrá.

Heimildir: Ö-Litla-Sandvík og Stóra-Sandvík II, 4

ÁR-202:025 *Kotferjugata* heimild um leið

"Norðan við Norðurtún er Langaflóð með afrennsli um Leyniskjafit út í Leynir (sá sem leynir). Í honum eru tveir hómar norðarlega...En norður af Leyni hjá hólmunum er útgrafið mýrarfen, Grafarleynir sem nær upp að Grænútóft, norðan við Kotferjugötu.", segir í örnefnaskrá.

"Þar var reimt og þótti illt að þurfa ríða þar framhjá, þegar dimmt var orðið.", segir í örnefnaskrá.

Heimildir: Ö-Litla-Sandvík og Stóra-Sandvík II, 4

ÁR-202:026 heimild um vað

Vað á Langaflóði á Áargötunni [027]: "Upp frá Sandvík voru tvær leiðir: Önnur var um vað [026] á Langaflóði austanverðu, Áargatan [027] upp heiði. Út úr henni greindist Kotferjugatan [025].", segir í örnefnaskrá.

Heimildir: Ö-Litla-Sandvík og Stóra-Sandvík II, 5

ÁR-202:027 *Áargatan* heimild um leið

"Upp frá Sandvík voru tvær leiðir: Önnur var um vað [026] á Langaflóði austanverðu, Áargatan upp heiði. Út úr henni greindist Kotferjugatan [025]. Áargatan liggur vestan við Stekkinn [030] og Skyggni, háan hól með hundapúfu. Af honum er víðsýnast í öllu Sandvíkurlandi en hann er þó ekki meira en 9 metra yfir sjávarmál. Þá liggur gatan austan við Ketilsdal, djúpan kringlóttan dal með 4 bollum og hól á milli...Fyrir austan götuna er hóll líkur Skyggni en nokkuð minni: Hafurshóll. Þar greinist Áargatan í Ytri-Áargötu [028], vestur á Flugunes og Eystri-Áargötu [029], upp Hlíðina út á Geitanes. Þar norður af er Skollhólar tveir, sá vestari stærri.", segir í örnefnaskrá.

Heimildir: Ö-Litla-Sandvík og Stóra-Sandvík II, 5

ÁR-202:028 *Ytri-Áargata* heimild um leið

"Upp frá Sandvík voru tvær leiðir: Önnur var um vað [026] á Langaflóði austanverðu, Áargatan [027] upp heiði. Út úr henni greindist Kotferjugatan [025]. Áargatan liggur vestan við Stekkinn [030] og Skyggni, háan hól með hundapúfu. Af honum er víðsýnast í öllu Sandvíkurlandi en hann er þó ekki meira en 9 metra yfir sjávarmál. Þá liggur gatan austan við Ketilsdal, djúpan kringlóttan dal með 4 bollum og hól á milli...Fyrir austan götuna er hóll líkur Skyggni en nokkuð minni: Hafurshóll. Þar greinist Áargatan í Ytri-Áargötu, vestur á Flugunes og Eystri-Áargötu [029], upp Hlíðina út á Geitanes. Þar norður af er Skollhólar tveir, sá vestari stærri.", segir í örnefnaskrá.

Heimildir: Ö-Litla-Sandvík og Stóra-Sandvík II, 5

ÁR-202:029 *Eystri-Áargata* heimild um leið

"Upp frá Sandvík voru tvær leiðir: Önnur var um vað [026] á Langaflóði austanverðu, Áargatan [027] upp heiði. Út úr henni greindist Kotferjugatan [025]. Áargatan liggur vestan við Stekkinn [030] og Skyggni, háan hól með hundapúfu. Af honum er víðsýnast í öllu Sandvíkurlandi en hann er þó ekki meira en 9 metra yfir sjávarmál. Þá liggur gatan austan við Ketilsdal, djúpan kringlóttan dal með 4 bollum og hól á milli...Fyrir austan götuna er hóll líkur Skyggni en nokkuð minni: Hafurshóll. Þar greinist Áargatan í Ytri-Áargötu [028], vestur á Flugunes og Eystri-Áargötu, upp Hlíðina út á Geitanes. Þar norður af er Skollhólar tveir, sá vestari stærri.", segir í örnefnaskrá.

Heimildir: Ö-Litla-Sandvík og Stóra-Sandvík II, 5

ÁR-202:030 *Stekkur* heimild um stekk

"Upp frá Sandvík voru tvær leiðir: Önnur var um vað [026] á Langaflóði austanverðu, Árgatan [027] upp heiði. Út úr henni greindist Kotferjugatan [025]. Árgatan liggur vestan við Stekkinn og Skyggni, háan hól með hundapúfu. Af honum er víðsýnast í öllu Sandvíkurlandi en hann er þó ekki meira en 9 metra yfir sjávarmál.", segir í örnefnaskrá.

Heimildir: Ö-Litla-Sandvík og Stóra-Sandvík II, 5

ÁR-202:031 *Langabryggja* heimild um bryggja

Fyrirhleðslur í Ölfusá: "Á síðari hluta 19. aldar hófust netaveiðar í Geitanesi. Þorvarður Guðmundsson hreppstjóri í Litlu-Sandvík (1840-1899) setti niður mikla fyrirhleðslu úr grjóti í sveig undan straumi í flúð eina vestarlega á Geitanesi, Löngubryggju, mestu fyrirhleðslu sem enn hefur verið sett í Ölfusá og skammt austar aðra bryggju miklu styttri, Austurbryggju [032].", eins og segir í örnefnaskrá.

Langabryggja var hlaðin eftir 1870. SB II.

Heimildir: Ö-Litla-Sandvík og Stóra-Sandvík II, 5; SB II, 297

ÁR-202:032 *Austurbryggja* heimild um bryggja

Fyrirhleðslur í Ölfusá: "Á síðari hluta 19. aldar hófust netaveiðar í Geitanesi. Þorvarður Guðmundsson hreppstjóri í Litlu-Sandvík (1840-1899) setti niður mikla fyrirhleðslu úr grjóti í sveig undan straumi í flúð eina vestarlega á Geitanesi, Löngubryggju [031], mestu fyrirhleðslu sem enn hefur verið sett í Ölfusá og skammt austar aðra bryggju miklu styttri, Austurbryggju.", segir í örnefnaskrá.

"Þar voru settir niður fjórir kláfar í röð og tveir undan straumi en á miðri flúðinni var Skakki-Kláfur og var þar netstubbur. Þetta þótti besta látur í Ölfusá næst Framnetinu á Selfossi.", segir í örnefnaskrá.

Heimildir: Ö-Litla-Sandvík og Stóra-Sandvík II, 5

ÁR-202:033 *Kóngslátrið* heimild um lögn

Látur gert í miðri Víkinni: "Árið 1907, þegar kóngurinn kom, var kóngslátrið gert í miðri Víkinni en það fylltist af sandi.", segir í örnefnaskrá.

Heimildir: Ö-Litla-Sandvík og Stóra-Sandvík II, 5

ÁR-202:034 *Austanátlátur* heimild um lögn

Látur á Ölfusá: "Betur tókst til með Austanátlátur á Flugunesi með 4 kláfum.", segir í örnefnaskrá.

Heimildir: Ö-Litla-Sandvík og Stóra-Sandvík II, 5

ÁR-202:035 *Vesturbæjarbryggja* heimild um bryggja

Fyrirhleðslur í Ölfusá: "Rétt austar [en Austurbryggja 032] hafði Vesturbærinn í St.-Sandvík Vesturbæjarbryggju með 4 kláfum.", segir í örnefnaskrá.

Heimildir: Ö-Litla-Sandvík og Stóra-Sandvík II, 5

ÁR-202:036 *Fossgötur* heimild um leið

"Hin leiðin frá Sandvík voru Fossgötur upp að Selfossi. Þær lágu austan við Moldstekk [037]. Þar var stærsti garður frá Sandvík, Moldstekksgarður [038], lagður niður 1956, er Heiðargarður [039]...Ofan við garðana er Moldstekksdæla en síðan lá leiðin um Svörtumela, há blásin moldarbörð, yfir Mosana, krúvarpstað mikinn og skera Fossgötur [ÁR-202:035] þar gömlu Kotferjugötturnar [ÁR-651:003] austan úr Flóa.", segir í örnefnaskrá.

Heimildir: Ö-Litla-Sandvík og Stóra-Sandvík II, 5

ÁR-202:037 *Moldstekkur* heimild um stekk

"Hin leiðin frá Sandvík voru Fossgötur [036] upp að Selfossi. Þær lágu austan við Moldstekk. Þar var stærsti garður frá Sandvík, Moldstekksgarður [038], lagður niður 1956, er Heiðargarður [039]...Ofan við garðana er Moldstekksdæla en síðan lá leiðin um Svörtumela, há blásin moldarbörð, yfir Mosana, krúvarpstað mikinn og skera Fossgötur [ÁR-202:035] þar gömlu Kotferjugötturnar [ÁR-651:003] austan úr Flóa.", segir í örnefnaskrá.

Heimildir: Ö-Litla-Sandvík og Stóra-Sandvík II, 5

ÁR-202:038 *Moldstekksgarður* heimild

"Hin leiðin frá Sandvík voru Fossgötur [036] upp að Selfossi. Þær lágu austan við Moldstekk [037]. Þar var stærsti garður frá Sandvík, Moldstekksgarður, lagður niður 1956, er Heiðargarður, litlu vestar, var gerður.", segir í örnefnaskrá.

Heimildir: Ö-Litla-Sandvík og Stóra-Sandvík II, 5

ÁR-202:039 *Karlsteinar* þjóðsaga huldufólksbústaður

"Austur af Moldstekk [037] er Melamýri...Fyrir framan Melamýri, skammt norður af Réttinni [019] eru tveir stórir klettur með nokkurra skrefa millibili. Karlssteinar - þar býr huldufólk - og fram af þeim er Karlsteigar.", segir í örnefnaskrá.

Heimildir: Ö-Litla-Sandvík og Stóra-Sandvík II, 6

ÁR-202:040 *Strokkhóll* þjóðsaga huldufólksbústaður

"Karlssteinar...Þar austur af, en innar í Hestagirðingunni, eru aðrir tveir steinar, og er annar klofinn, Klofasteinn. Suður af honum er stakur steinn og hár framarlega í Nautagirðingunni, Háitindur. Þar framan af var Völlurinn með Vallarskurði og náði austur undir Grafhóla...Í miðjum Vellinum við Vegamótin er Strokkhóll, huldufólksból. Í lagi er hann ekki ósvipaður kirkju með tveim turnum og sá eystri hærrí. Þar er einkar gott sæti, þar sem álfarnir sitja. Dyrnar snúa mót austri og er þar djúp klettaglufa.", segir í örnefnaskrá.

Heimildir: Ö-Litla-Sandvík og Stóra-Sandvík II, 6

ÁR-202:041 *Smalaskáli* heimild um smalakofa

"Miklu austar á [Breiðu]mýrinni [austar en Eyrarbakkevegur] er Smalaskáladæl... og Smalaskáli, vestan við hana.", segir í örnefnaskrá.

Heimildir: Ö-Litla-Sandvík og Stóra-Sandvík II, 6

ÁR-202:042 *Þorvarðarhús* heimild um beitarhús

"Miklu austar á [Breiðu]mýrinni [austar en Eyrarbakkevegur] er Smalaskáladæl... og Smalaskáli, vestan við hana. En austan við Smalaskáladæl er Hraunsskurður sem liggur frá suðri til norðurs, frá Hreppamannaskurði í Stekkakeldu. Austan Hraunsskurðar er Skurðflóðadæl, mjög grasgefin en sjaldan slegin nú...En upp af þessum slægjum alllangt eru tóttir miklar. Þar voru fyrr Þorvarðarhús...", segir í örnefnaskrá.

"...kennd við Þorvarð hreppstjóra [1840-1899]. Þar voru hafði sauðir fram undir 1910.", segir í örnefnaskrá.

Heimildir: Ö-Litla-Sandvík og Stóra-Sandvík II, 6

ÁR-202:043 *Heimrihús* heimild um beitarhús

"Önnur beitarhús [en Þorvarðarhús 042] voru þarna á Austurmýrinni, er féllu fyrr niður. Voru það Heimrihús, norðvestan við Smalaskáladæl. Austan við Heimrihús er Heimrihúsaflóð og stíflugarður [044] þeirra á milli.", segir í örnefnaskrá.

Heimildir: Ö-Litla-Sandvík og Stóra-Sandvík II, 6

ÁR-202:044 heimild um áveitu

"Önnur beitarhús voru þarna á Austurmýrinni, er féllu fyrr niður. Voru það Heimrihús [043], norðvestan við Smalaskáladæl. Austan við Heimrihús er Heimrihúsaflóð og stíflugarður þeirra á milli.", segir í örnefnaskrá.

Heimildir: Ö-Litla-Sandvík og Stóra-Sandvík II, 6

ÁR-202:045 heimild um brú

"Upp við brúna á Stekkakeldur voru enn fjárhús [046] en án efa mjög langt síðan beitt var þaðan síðast en fyrir framan þær rústir eru nokkur flóð vel grarsgefin, Skurðflóðadælur.", segir í örnefnaskrá.

Heimildir: Ö-Litla-Sandvík og Stóra-Sandvík II, 6-7

ÁR-202:046 heimild um fjárhús

"Upp við brúna [045] á Stekkakeldur voru enn fjárhús en án efa mjög langt síðan beitt var þaðan síðast en fyrir framan þær rústir eru nokkur flóð vel grarsgefin, Skurðflóðadælur.", segir í örnefnaskrá.

Heimildir: Ö-Litla-Sandvík og Stóra-Sandvík II, 6-7

ÁR-202:047 *Hábeinsstaðaborg* heimild um býli

Hábeinsstaðaborg eru í Vesturbæjarengjum.

"Vera má að Kotferjubærinn hafi eitt sinn staðið á Ferjuseli [ÁR-199:048], þar eru hleðslur. Einnig finnast bæjarhleðslur á Hábeinsstaðaborg, miðja vegu milli Kotferju og Ferjusels. Það gæti þó aldrei hafa verið nema stutt, því ferjumaðurinn varð að búa nálægt sinni ferju.", segir í örnefnaskrá Kotferju.

Heimildir: Ö-Kotferja, 3; Ö-Litla-Sandvík og Stóra-Sandvík II, 7

ÁR-219 *Kaldaðarnes*

1686: Jarðardýrleiki 60 hdr. BL, 104. 1709: Jarðardýrleiki óviss. Kirkjustaður. Skálholtsstólsjörð. Kvaðir: Mannslán til skiparóðurs um vertíð, hestlán og dagsláttur eins og á öðrum stólsjörðum en hefur ekki goldist í 66

ár [eða frá 1643]. Hjáleigur: Höskuldsstaðir [ÁR-221], Mosastaðir [ÁR-221], Magnúsfjós [ÁR-222], Valdastaðir [ÁR-223], Móakot [ÁR-224], Hreiðurborg [ÁR-225], Miðhús [ÁR-226], Lambastaðahjáleiga og Stöðulkot. Slægjur í hagamyri lánar presturinn af "einbera góðvilja" stundum litlar og stundum engar en áskilur sér ekkert fyrir. JÁM II, 92-96. Kaldaðarness er getið í Flóamanna sögu [Líklega rituð um 1300], þegar sagt er frá að Þorgils reið eitt sinn til Flóagafls, og sat fyrir Skafta óvini sínum "í hrísum nokkrum" nálægt Kallaðarnesi, en Skafti sá það frá ferjustaðnum og sneri við. ÍF XIII, 315. Jörðin kemur nokkrum sinnum fyrir í Sturlungu þá Gissur Þorvaldsson dvaldi þar stundum. Sturl. I, 477, 524. Kaldaðarnes kemur fyrir í eftirtöldum fornbréfum: Í kirknaskrá Páls biskups Jónssonar frá því um 1200 [DI XII, 8], í máldaga um ferju yfir Ölfusá frá því um 1200 [sjá ferjumáldagann hjá Kotferju ÁR-218:003]. DI I, 320. Í Vilkinsmáldaga frá 1397. DI IV, 54-55. 1446: Krossinum í Kaldaðarnesi er heitið fé í testamentisbréfi. DI IV, 676. 1470: Testamentisbréf Einars bónda Ormssonar, Loptssonar ens ríka: "Gief eg krossinum j Kalldadarnese kugillde." DI V, 569. 11. júní 1484: Kaldaðarness getið í kvittunarbréfi. DI VI, 515. 15. júní 1504: Stefán biskup í Skálholti kvittar að Nikulás Þorgilsson smiður hafi "giort oss fulla nægiu sem oss vel likar fyrir landskyllder oc leigur vt af kalldadarnesi a medan hann hefur haft til leigu oc medferdar greindan stad j kalladarnesi. suo oc somuleidis hefer hann giort oss reikningsskap af þui gjafafe sem þar hefer til gefizt sidan hann kom til stadarins..." DI VII, 696. Þann 2. september 1520 er innsigluð sala jarðarinnar Tannastaða í Ölfusi í kirkjunni í Kaldaðarnesi í votta viðurvist. DI VIII, 748. Testamentisbréf Ingu Jónsdóttur konu Teits Þorleifssonar frá 8. júlí 1531. Í bréfinu eru taldar upp ölmusur og gjafir sem hún gefur til að sál hins framliðna eiginmanns megi "fordaz eilifar pinur og koma fyr til fridar salunne og endalaus fagnadar med gude og hans völdum monnum j himerike...krossinum j kalladarnesi iij j godum peningum." DI IX, 590-591. 11. janúar 1547: Svokallað "Umburðabréf" Gizurar biskups um líkneski og þá sérstaklega þá skurðgoðadýrkun sem fram fer í kringum róðukrossinn í Kaldaðarnesi [sjá betur þar sem fjallað er um krossinn helga, sem var á Krossbakka]. DI XI, 531-2. 1570 er kirkjan talin upp í Gíslamáldaga. DI XV, 655-546. "Kaldaðarnes er vestasta jörðin í Sandvíkurhreppi og var hún með hjáleigum sínum öllum langstærsta jörðin í hreppnum um 1.700 ha. Kaldaðarnes mun ein elsta jörð sveitarinnar því við það kennist hreppurinn fyrst og nefnist Kaldnesingarhreppur. Nafnið telja flestir afbökun úr "Kaldaðarnes", en á jörðinni var ferja á móts við Arnarbæli og kölluðu menn þar ferju á Ölfusá. Ágætir höfðingjar sátu staðinn snemma. Fyrstur til frægðar þar er Einar Grímsson, tengdafaðir Hrafns Sveinbjarnarsonar á Eyri. Hélt hann staðinn um 1200 en Haukdælir virðast hafa staðarforráð á 13. öld. Gissur Þorvaldsson sat þar veturinn 1252 "og hafði fjölmennt um sig." Eftir Flugumýrarbrennu fór Gissur utan og kom út aftur á Eyrum sumarið 1258. Hann setti þá bú í Kaldaðarnesi "og hafði rausn mikla í búi," segir Sturlunga...Kaldaðarnes hefur verið kirkjújörð lengst af sögu sinnar. Sátu prestar þar nokkuð reglulega frá því um 1600 en stundum var þó Kaldaðarnes annexía frá Laugardælum. Frá 1636-1733 sátu staðinn feðgarnir og prestarnir Álfur Jónsson, Gísli Jónsson og Álfur Gíslason en niðjar þeirra sátu svo jörðina í nokkur ár. Fluttist þá prestsetrið fyrst að Kálfhaga en síðan að Flóagafli og svo aftur að Kálfhaga þar sem prestar sátu síðan...Í Kaldaðarnessókn sátu svonefndir þingaprestar og áttu þeir ekki eindreginn seturétt á sjálfum Kaldaðarnesstað. Hann var ætlaður til annars." Í Kaldaðarnesi var spítali 1754 til um 1840. Þá sátu spítalahaldarar jörðina. Þá tóku við umboðsmenn þar til jörðin komst í eigu Sigurðar Ólafssonar sýslumanns 1891. Jörðin var í einkaeign til 1940 en þá eignaðist ríkið hana. Árið 1948 komst jörðin aftur í einkaeign. SB II, 326-328. "Rekja má ferjuna á jörðinni [Kotferju] allt til aldamótanna 1200 en frá þeim tíma eru svonefndur Ferjumáldagi á Ölfusá. Skálholtsstaður fékk einkarétt til ferju yfir ána á þessum slóðum og hafði samkvæmt máldaganum tvær ferjur, hina efri og hina neðri. Sú neðri var heima í Kaldaðarnesi yfir að Arnarbæli, hin efri mun hafa verið Kotferja og var þá ferjað yfir í Kirkjuferjuland." SB II, 333. 1839: Í Kaldaðarneshverfi er höfuðjörðin Kaldaðarnes. Þar er kirkja, spítali og allreisuleg bygging." Auk þess er ferjustaður í Kaldaðarnesi en ekki lögboðinn. Óviss er dýrleiki allra bæjanna í Kaldaðarneshverfinu: Lambastaða, Valdastaða, Móakots, Miðhúss, Kálfhaga, Mosastaða, Magnúsfjósa, Höskuldsstaða og Kotferju. SSÁ, 65. Vegna flugvallarins varð Kaldaðarnes hernaðarleg mikilvægur staður í stríðinu og var breska hernámsliðið þegar komið að Kaldaðarnesi fyrsta dag hernámsins 10. maí 1940. Fyrsta landing var árið 1930 á Kaldaðarnesflötum sem voru marflattir bakkar áður en flugvallagerðin hófst í stríðinu. Ö-Kaldaðarnes, 11. Svo leggur Brynjúlfur Jónsson út af bæjarnafninu í Árbók 1905 (bls. 18-19): "Svo segir í Landnámu "Þórir, son Ása hersis Ingaldssonar, Hróaldssonar, fór til Íslands ok nam Kaldnesingahrepp allan upop frá Fyllarlæk ok bjó at Selfossi." Nafnið "Kaldnesingahreppur" er leitt af bæjarnafninu Kaldaðarnes. En það bæjarnafn er eigi auðskilið, og hefur verið reynt að skýra það á fleiri en einn veg. Svo segja munnmæli, að í fornöld hafi áin verið svo mjó á svæðinu milli Kaldaðarnes og Arnarbælis, að þar hafi mátt kallast á yfir um hana, og af því hafi bærinn fengið nafnið Kallanarnes, en svo hafi an- breyzt í að-, - að sínu leyti eins og Finnur er stundum breytt í Fiðr, - og þannig orðið Kallaðarnes; þá hafi og Kall- breyzt í orðið Kaldaðarnes. Er þessi skýring víst elst og almennust. Og það er nú ekki ólíklegt, að fyrrum hafi áin verið miklu mjórri, - og að því skapi dýpri, - en hún er nú, á þessu svæði og lengra ofan eftir...Önnur skýring er sú, að "kallaðr" hafi verið viðurnefni manns, er bærinn hafi haft nafn af, - og þá breyzt eins að sínu leyti. En orðið "kallaðr" er þó ekki vel líklegt til að vera viðurnefni manns. Þriðja skýringin er, að bærinn sé kendur við mann, er hafi heitið keltnesku nafni, t.a.m. Kallan eða Kaltan, en að endingin -an hafi svo breyzt í -aðr (eins og Duncan í Dungaðr). Við þá skýringu felli eg mig einna bezt...EKKI sést nú á dögum hvernig endingin -nes er til komin. Líklegast þykir mér, að upphaflega sé meint nesið, sem

myndast hefir milli árinna og Fyllarlækjar, þó það hafi náð langt úteftir, því gat samt verið haldið svo langt upp með ánni, að bærinn gæti haft nafn af því." Í Árbók 1907 (bls. 33-34) heldur Brynjúlfur áfram að leggja út af bæjarnafninu: "Nú hefir dr. Björn M. Ólsen sýnt mér þá vinsemd að skrifa mér um það mál...Leiðir hann nafnið af ferjukallan...og bendir á frásögn Flóamannasögu um ferju nær Kallaðarnesi...Til þess þarf samt: að hugsa sér ferjustaðinn nokkuð utarlega við nesið mikla, sem þá hefir verið milli árinna og Fyllarlækjar, og að hugsa sér ferjuna komna á þegar á landnámstíð, áður en nesinu hafði verið gefið ákveðið nafn. Þá gat ferjukallan verið tíðkuð á einhverjum vissum stað svo utarlega á nesinu, að allur framhluti þess yrði kendur við hana...Bærinn gat verið settur í "Kallanarnesið" þegar á landnámstíð og þó verið settur þar sem hann er. Og varla getur það verið vafamál, að þegar á landnámstíð hefir hann verið bygður. Svo gott og víðáttumikið land gat ekki staðið lengi óbyggt. En áður en honum var gefið nafnið, urðu skilyrðin fyrir nafninu að vera komin."BJ. Útleggingar Hannesar Þorsteinssonar af bæjarnafninu (Árbók 1923, 23): "Kallaðar- er hið upphaflega nafn, sbr. Ln., Flóamannasögu og víðar, en breyttist snemma í Kallaðarnes. Þar í sveit nú optast borið fram Kaldarnes eða Kaldanes."

Túnakort 1917: Tún 9,2 ha., þar af 7/8 sléttað, nýyrkja 13,1 ha., öll slétt. Matjurtagarðar 3384 m². Stærð þriggja hjáleigutúna, Lambastaða, Valdastaða og Móakots 2 ha. samtals, þar af allt slétt. 1709: "Túninu grandar Ölvessá í leysingum og vatnaágangi á veturnum, þegar áin ryður sig og hana stíflar þar á ofan, hleypur hún að kalla þvert úr farveginum yfir landið bæði á þetta tún og önnur hjer nærliggjandi í hverfinu og bera á þau sand og mól og grjótt, og fordjarfar grasrótina allvíða með stórjökum, sem þetta flóð spýtir fram. Hjer fyrir utan grefur áin sig undir jörðina og spýtir upp stórum jarðflettum, og er so mikið bragð að þessu, að þar koma neðan úr jörðinni með þessu vatni jakar ofan úr Ölvessá (eftir því sem menn meina), og hefur þetta margoft til borið í næstliðin 36 ár, en þó helst á því hlje orðið nú í næstliðin 8 ár. Enginu grandar sami ágangur úr Ölvessá með grjóts-, sands- og jakaburði, sem allvíða spillir rötinni. Vetrarríki er mikið og nærri óbærilegt, þegar áin hleypur yfir landið, so þá hefur engin skepna björg af jörðu, því eitt svell leggur yfir allt landið, það sem menn kunna til að ná. Hætt er kvikfje fyrir holpyttum, sem að aukist hafa og aukast, sjerdeilis síðan jarðskjálftinn stóri skeði anno 1706, sem að bæði hjer og annarstaðar sprengdi jörð, feldi hús og skekti, og grandaði með því móti bæði mönnum og kvikfje." Eggver og dúntekja var áður í litlum mæli í hólma einum í Ölfusá en hafði legið niðri í nokkur ár. JÁM II, 93-94. Í lok kaflans um Kallaðarneshverfið í jarðabók Árna og Páls, er komist svo að orði um ágang Ölfusár: "Alt þetta hverfi, heimastaðurinn, kirkjujarðirnar báðar og hjáleigurnar allar nema Hreiðurborg [ÁR-225] liggja undir voveiflegri hættu og hræðilegum háska á vetur fyrir Ölvessá í vatnagangi og brádaleysingum, þegar áin setur í sig stíflu gagnvart eður fyrir neðan bæina, og hleypur þá alt ármegnið (sem er þó eitt með þeim stærstu vatnsföllum hjer á landinu) alt í kríngum bæina með so skelfilegum jakaburði, að ekki er annað sýnilegra fyrir mannlegum augum, en bæina kunni í burt að taka alla í þessu þorpi nema heimastaðinn og Kálfhaga [ÁR-227], rennur og so vatnið inn í bæina, so menn geta með öngvu móti varið, og þar til heygarda, fjós og önnur úthýsi. En þó hefur alt til þessa hjer af enginn skaði, sem merkilegur sje, orðið á lífi manna nje fjenaðar. Þó hafa oftlega hey af þessu vatni fordjarfast innangarða, eru og dæmi til, að þau hafi upplfotið innangarðs og úr stað færst og setst annarstaðar, þá vatnið hefur niður hlaupið. Heimastaðirns fjós hefur verið fært undan þessum árgangi á eina hjáleigu sem áður segir, þegar áin hafði brotið x faðma lánagan vegg af heygardinum, var þá og kominn so mikill farvegur af ánni millum fjóss og bæjar, að ófært var á hestum fyrir vatnsmegni og so á skipum fyrir straum og jakaburði. Það ber og oft við, þegar þessi flóð koma, að í viku, hálfan mánuð eður þrjár vikur, jafnvel mánuð, komast menn hvergi í burtu úr hverfinu nje í millum bæjanna nema so vilji til að frost komi so skarpt, að menn fái gengið eður riðið ís yfir þetta vatnsflóð." JÁM II, 99-100.

"Gæði jarðarinnar liggja hvað mest í víðáttumiklum og grösugum slægjulöndum í Straumnesi er skagar út í Ölfusá þar sem hún þverstefnir til suðurs. Í Kallaðarnestúni vestanverðu, rétt við ána stendur höfuðbólið og var áður umgirt af hjáleigum er mynduðu eitt mikið og samfeltt tún. Þar fyrir austan kemur beitiland sunnan til á jörðinni og nær allt austur fyrir Eyrarbakkeveg en sandorpið hraun er hið efra, allt upp að ánni. Kallaðarnesland er marflatt nema hinir síðast töldu flákar og bæjarhólarnir í Kallaðarnesi og Kálfhaga...Hlunnindi fylgdu Kallaðarnesstað frá fornu fari [sjá um ítök kirkjunnar ÁR-219:002, en þau lágu víða í slægjum, beitilandi og skipstöðum]...Engu þessara ítaka ern nú haldið til haga en Kallaðarnes varð á 19. öldinni frægt fyrir einmuna gott slægjuland sem leigt var Eyrbekkingum og næstu ábúendum. Slægjulaun voru þau að koma þriðja hverjum hesti þurru í heygard í Kallaðarnesi en fjórða hverjum ef slægjur voru lakari..." SB II, 328.

ÁR-219:001 *Kallaðarnes* bæjarhóll bústaður

1872-74: "Kallaðarnes, eins og bærinn heitir nú, stendur ásamt lítilli kirkju á lítilli hæð á flatlandinu nokkuð frá Ölfusá að segja má alveg gagnvart Arnarbæli."KK.

"Byggingar: Íbúðarhús byggt af Sigurði sýslumanni 1891, 690 m³ út timbri, 2 hæðir og kjallari, endurbætt upp úr síðara stríði og þá múrhúðað." SB II. "Kallaðarnes er sem vænta má á besta bæjarstaðinu sem völ var á innan landareignarinnar...hjarða flóans.", segir í örnefnaskrá.

Heimildir: Túnakort; SB II, 329; KK: Ísl. sögustaðir I, 130; Ö-Kallaðarnes, 10, 13

ÁR-219:002 *Kallaðarneskirkja* heimild um kirkju

"Austan við bæinn er Kaldaðarneskirkjugarður og stóð Kaldaðarneskirkja norðan til í honum.", segir í örnefnaskrá.

Kaldaðarneskirkja er í kirknaskrá Páls biskups Jónssonar frá því um 1200. DI XII, 8.

VILKINSMÁLDAGI 1397:

Krosskirkja j Kalldadarnese a. xx hdr. j heimalandi. skipshöfn um vertyd j Ellidahöfn oc garda skipverium oc naustgiaurd. skipshöfn j Herdijsarvyk oc skreidargard j Skolagierde. vidarhogg j Gielldinga steini. fiuru j keflavijk ad helmingi vi krysuvykur stad ad ollum reka. Saudhofnn j krysevvyk oc hvsrum manne ad geyma þar sauda. fa kietil oc elldivid oc tvo menn til safna a vorid med þeim sem er sauda giæter. Selför j Breidamyre. til Sveinaskala oc manadar beit. torfskurd j Audzholltz land so micinn sem þeir vilia er j Kalldadarnesi bua. Skog j Sandafelli.

tiolld vmmhuerfis sig. sotdriptt yfer heilogumm krosse. rodukrossa .iij. plenarium. kaleika .ij. oc annar gylltur. er vegur .vj. aura. kluckur .vij. med biollum. merke .ij. sacrarium munnlaug. kirkiukola. kiertastikur .iiij. jarnstika stor. brykar-

klædi eitt. alltarisklædi .iiij. messuklædi .v. oc hokull laus. dvkur. stola laus oc veigad handklædi. stola laus. kantarapur.iij. sloppar .iij. glodarkier. [glergluggar .ij]. fontklædi. [fontkross] buinn med silfur. Dalmatica. hvskier med silfur. bryk gyllt med silfur. Tabulum gyllt fyrer alltari. pund vax oc reykelsi. Baksturjarn.

þar skal vera heimilsprestur og messudiakn. þar skal syngja messu hvern fostudag De cruce. ef ei ber annat festum a." DI IV, 54-55.

MÁLDAGI 1491-1518.

"Krosskirkja j kalldadarnesi a xx hundrud j heimalande. skipshöfn i vertijd j ellida höfn oc garda skipverjum oc naustgard. skipshöfn j herdisarvijk oc skreidargard j skalagerde. vidarhogg j gelldijngasteine. fiuru j keflavijk ad helmijngi vi krysuvijkur stad ad öllum reka. saudyhöfn j krijsuvijk oc husrum manne i ad geyma þar sauda. fa ketil oc eldevid oc ij menn til safna a vorid med þeim sem sauda giæter. selför j breidamyre. til suejnaskala oc manadarbeit. torfskurd j audzholltz lannd suo mikinn sem þeir vilia er j kalldadarnesi bua. skog j saudafelle.

Jtem rodukross et cetera.

Jtem teiknn med silfur. xiij sýlgiur med silfur. tuo gull. xij skilldir med silfur forgyllter. auga med silfur. ij.niste. sj silfurflugur oc xx oc viij vmm hanndveg a stackinum. ij. silfurhappar. xix kyr. iiij asadar kugillde. ij hross oc einn hestur.

þar skal vera heimilsprestur oc messodiaknn. þar skal synngia messo huernn fostu [dag. de cruce. ef eigi ber annat festum a] cetera." DI VII, 45-56.

Máldagar og reikningar kirkna í Skálholtsbiskupsdæmi við yfirreið Marteins Einarssonar. Hann var biskup 1549-1557.

"Kalldadarnes

Kirckian j Kalldadarnese a xx hdr. j heimalande. skipzhöfn vm vertijd j Ellidahöfn. og garda skipverium [og] naustgiord. skipzhöfn j Herdijsarvijk oc skreidar[ga]rd j Skolagerde. vidarhogg j [Gielldinga steine [fiuru j] Kieflavijk. ad helmijnge vid Krijsevijkurstad. ad ollum reka. Saudhöfn j Krijsvijk oc husrum manne ad geyma þar sauda. fá kietil oc eldevid. oc ij menn til safna a vorid med þeim er sauda giæter. Selfaur j Breidamyre. til Sveinaskala manadarbeit. torfskurd j Audzholltzland. svo mikið sem þeir vilia er j Kalldadarnese bua. skog j Saudapolle.

Þar eru med kirkiu. xxx. kugillde. og iiij hestar. ij hross. og. ij. gielldfiar hundrud.

Jtem jnnan kirkiu kaleikur. messuklæde þrenn. og nockur annar skrude. kluckur iij. biollur. ij kraten kross oc bækur nockrar.

Þar liggur ein jord [vnder] og þær hialeigur. sem bygdar eru af heimalandi.

fellur ecke vtan það heima bondinn tijundar.

kirkia sæmelig." DI XII, 658-9.

GÍSLAMÁLDAGI 1570 og síðar:

"Kirkian í Kalldadarnese á xx hdr. i heimalande. Skipsstod vmm vertijd i Ellida höfn. Garda og naust skipverium. Skipshöfn i Herdijsarvijk og [skálastaud i Skálagierde. Vidarhögg i Gielldinga steine. fiöru i Kieflavijk ad helmingi vid Krijsvijk. hundrad auda beit i Krijsvijk og husrum manne ad geyma þar sauda. Selfaur i Breidamijre til Sueinaskála og mánadarbeit. torffskurd i Audzholltz land so mikinn sem vilia. er Kalldadarnes hallda. Skög i Sandafelle.

Jtem threnn messuklæde. ein kantar kápa. vondt alltaris klæde. med Brun. eirn silffur kaleikur.

Jtem viij bækur gamlar. og lasnar. ij koparstikur. ij kluckur. og en thridia heil ein bialla. kopar vatzkall. Skruda kista lamalaus. Jtem stockur fuenn Botnlaus lijtell. Stedie ferskjeittur og fötlaus. metaskálar med ögloggum metum. fastagötz Lx hdr. Lausagötz c. hundrada og L hdr. betur." DI XV, 655.

1709, tekið úr máldaga í jarðbók Árna Magnússonar og Páls Vídalín: Reka allan hálfan á kirkjan fyrir Keflavík í Krísuvíkurlandi. Hann hefur ekki heppnast í næstu 30 ár. Skipsuppsátur á kirkjan (eftir því sem máldagi hennar segir) í Herðisarvík. Það hefur ekki brúkast það menn vita. Annað skipsuppsátur segir sama máldagi að kirkjan eigi í Ellidahöfn. Það örnefni þekkja menn nú ekki eður hvar það sje. Beit segir inn sami máldagi að kirkjan

eigi fyrir sauðfje í Krísuvíkurlandi, húsrúm fyrir smalann, fá honum ketil og eldivið, tvo menn til að safna á vor með þeim, er sauða gætir. Þetta hefur ekki brúkast svo menn viti. Torfskurð eftir sama máldaga í Auðsholtland so mikinn sem þeir vilja, er í Kaldaðarnesi búa. Þetta ítak hefur ekki heldur brúkast svo menn viti. Skógur í Sandfelli [það örnefni liggur fyrir ofan Eystri Hrepp] hefur brúkast um lánagan aldur, er nú eyddur síðan Hekla brann og af lánvarandi brúkun." JÁM II. 1778: Árið 1778 skráði Hannes biskup Finnson m.a. þessi hlunnindi: ...skreiðargarð og skálastöðu í Skálagerði. Viðarhögg í Geldingasteini. Fjöru í Keflavík að helmingi við Krísuvík. Hundrað sauða beit í Krísuvík og húsrúm manni að geyma þar sauða. selför í Breiðumýri til Sveinskála og mánaðarheit. Torfskurð í Auðsholtlandi, svo mikinn sem þeir vilja, er Kaldaðarnes halda. SB II. Fyrir 1800: "Hannes Jónsson spítalahaldari byggði upp veglega torfkirkju rétt fyrir 1800. Hún var á sjö stafgölfum "en bak við kirkjuhurð er afþiljað pláts fyrir hospitalslimina". Endurbýggð seinast 1863." SB II. 1881: "...lítil timburkirkja kringum 20 ára gömul" sem þá var of lítil fyrir söfnuðinn. 17 árum síðar er hún talin "gömul og óásjálæg" sog lögð niður með landshöfðingjabréfi 13. des. 1902. Kirkjan mun hafa verið rifin árið 1904." SB II.

"Síðasti prestur í Kaldaðarnesþingum var sr. Guðmundur Bjarnason...Hann fór frá Kálfhaga 1859 og tók þá Stokkseyrarprestur að sér Kaldaðarnessókn. Er kirkjan lagðist af fóru Kaldaðarnes-og Flóagafshverfi til Eyrarbakakirkju en Sandvíkurnar lögðust til Stokkseyrarkirkju." SB II.

Heimildir: Túnakort; JÁM II, 94; SB II, 328, 329; Ö-Kaldaðarnes, 10; DI

ÁR-219:003 heimild um útihús

Hlaða og útihús.

Heimildir: Túnakort

ÁR-219:004 *Krossbakki* sögustaður

"Þó Kaldaðarnes sé að mörgu kunnur, þá var hann lengi þekktastur fyrir KROSSINN HELGA sem þar stóð í kaþólskum sið og gamlar sagnir úr Kaldaðarnesi herma að verið hafi á Fjóshól.", segir í örnefnaskrá. "Árbakkinn á þessum stað milli Miðhúsa og Fjóshóls heitir KROSSABAKKI (og hafa nú flestir gleymt því nafni.)" VG. "Milli bæjar og ár er Fjóshóll, og er talið að þar hafi krossinn staðið. Síðar var þar lagan tíma (frá miðri fyrri öld [18. öld]) spítali fyrir holdsveika [sjá 005]..." KK.

11. janúar 1547: "Umburðabréf Gizurar biskups um líkneski og heilagra manna myndir "sérlega" "róðukross-mynd" þá "sem að hér er í Kaldaðarnesi...Saker þess ad eg formerke füllelega. ad sa blindleike og hiatrua fer enn nu ecke suo miog minkande. sem vera skyllde. ad fávist fóleck hier j stickttenu leitar sinnar velferdar hiá suo auduirdelegum hlutum. sem er hiá einum og audrum likneskium. Sierlegahiá þeirre Róðukross mynd. sem ad hier er j Kalldadarnese. me áheidum og fórnfæringjum og heitgaungum. þuertt a móti Gudz bodordum og vorum truar articuluum..." DI XI. Í Ferðabók Eggerts Ólafssonar og Bjarna Pálssonar frá árunum 1752-1757 er greinagerð um fornleifar í Árnessýslu. Þar segist svo frá krossinum: "Um siðaskiptin var kross einn í Kaldaðarnesi mjög í heiðri hafður og tilbedinn. Var hann frægur um land allt fyrir jarteinir þær, sem gerðust í sambandi við hann. Hann var klæddur dýrum búnaði með flauelsskóm og allur þakinn gulli og silfri og alls konar skarti, sem menn höfðu gefið honum. Gissur, sem fyrstu var lútherskur biskup í Skálholti, lét taka kross þenna niður og bannaði að ákalla hann og lét rífa af honum allan búnaðinn. Alþýðu manna mislíkuðu þessar aðgerðir, og krossinn var aftur settur upp í kyrkþey. En þegar það barst til eyrna Gísla biskupi Jónssyni, að hjátrú þessi blómgaðist á ný, fór hann árið 1587 til Kaldaðarness, tók krossinn niður á ný og flutti hann heim í Skálholt. Þar lét hann höggva krossinn í spón og brenna hann. En þar eð hann tók sótt um sömu myndir og andaðist skömmu síðar, trúði alþýða manna, að það væri hefnd fyrir meðferðina á krossinum. Af kvæði einu gömlu um kross þenna má sjá, að hann var erlendur að uppruna og hafði verið keyptur í Einarshöfn á Eyrarbakka. Það er einnig sagt að hann væri kominn alla leið frá Rómaborg." FEB II. 1872-74: "Bærinn hlaut... nokkurs konar frægð vegna dýrkunar á krossi, sem var þar í lok miðalda, og þangað fóru menn í pílgrímsferðir í stórflokkum á krossmessunum tveimur vor og haust, og þangað voru gefnar gjafir o.s.frv. og jafnvel eftir tilkomu siðaskipta gekk biskupum illa að koma af þessari hjátrú." KK. "Einn hlutur, sem menn höfðu hina mestu helgi á og vel má kallast, að pílgrímsferðir væru farnar til, var að Kallaðarnesi í Flóa. Var það kross einn. Sókti þangað múgur og margmenni úr öllum suðursveitum á krossmessum báðum, haust og vor; lögðu menn oft á sig mikar þrautir og erfiðismuni til að komast þangað; hlaust jafnvel af manntjón, og er þess til dæmis getið, að druknað hafi eitt sinn í Ölfusa á dögum Stefáns byskups 40 manna, er ætluðu að vitja krossins og fóru yfir ána en ofhlóðu bátinn. Stórfé var gefið til krossins og heitgöngur farnar. Svo var rík trúin á krossinn, að menn sem áttu heima vestan Hellsisheiðar og hugðu ná til krossins, en komust ekki lengra vegna vanmáttar síns eða annara tálmana en austur á heidarbrún á Hellsisheiði, sem Kambar er kölluð, þóktust fá huggun og bót á meinum sínum, ef þeir aðeins sáu til Kallaðarness, þar sem krossinn var. Gizur byskup bjóst nú til að hefta þessa hégilju; reið fram að Kallaðarnesi, tók ofan krossinn og lét geyma hann afsíðis, en bannaði mönnum harðlega að hafa þessi áheit eða átrúnað. Þetta var seint á byskupsárum Gizurar og kom að litlu haldi. Svo bar sem sé til, að upp úr för þessari tók Gizur byskup sjúkdóm þann, sem dró hann til dauða; þókti kaþólskum mönnum sem þetta væri hefnd guðs við Gizur fyrir það að hann tók ofan krossinn og bannaði átrúnað manna á honum. Fyrir það héldu menn eftir sem áður áfram kalli

sínu eða átrúnaði á krossinum. Var krossinn varðveittur í kórnum í Kaldaðarneskirkju fram á daga Gísla byskups Jónssonar, en hann lét flytja krossinn heim til Skálholts, kjúlfa í sundur og brenna til ösku. En kaþólskir menn sumir urðu samt til þess að sækjast eftir spónum eða ösku af krossinum, bundu í knýtilskauta, og báru á sér eða geymdu sem hinn mesta helgidóm." Síðar á sömu bls. er birtur hluti úr umburðarbréfi Gizurar byskups og kemur þar fram að um róðukross var að ræða. Álíta má að Krossbakkinn fram undan hólum hafi verið bænastaður krossfaranna og þar munu þeir hafa safnast saman. Hefur kross með Kristslíkneski uppi á hól, eigi lítið minnt þá á krossfestinguna sjálfa og Golgatahæð og komið miklu róti á tilfinningar trúaðs fólks.", segir í örnefnaskrá Eyrarbakkahepps. 1927: "Þetta gamla fjósstæði og heygarður [þ.e. Stöðulkot 012]- er hefur verið í útjaðri túns - er nú, með álum umtalaða, horfið að öllu leyti í árfarveginn. En nærri árbakkanum nú, skamt frá Kaldaðarnesbænum og lítið austar en í norður, er hólhorn, sem Fjóshóll heitir. Og hefur fjósið sennilega verið flutt þangað [nm. 1. Líkast til 1701, þegar Stöðulkot var lagt í eyði, og var það hvergi byggt síðan. En Magnúsfjós [ÁR-222], er fyrsta hjáleigan, sem víst er að flutt hefur verið laust fyrir 1690. Ekkert mun sjást af því bæjarstæði.]"VG. Í örnefnaskrá Kaldaðarness segir um Fjóshól: "Nafn sitt dregur hann af því að þar stóð fyrir meir fjósið frá heimastaðnum. En þjóðtrúin kann átakanlega sögu um það hvers vegna það var lagt niður: Eitt sinn sem oftar voru fjósakonur frá Kaldaðarnesi á leið til mjalta í fjósinu. Var það í aftaka austan byl, og villtust þær af leið fram hjá fjósinu. Hrakti bylurinn þær út yfir á, sem var á ís, og allt upp á Selvogsheiði. Þar urðu þær úti. Heitir það síðan Kvennagönguhólar, er bein þeirra fundust. Fjóshóll var áður miklu hærri en var rifinn að mestu á stríðsárunum." "En frægð kirkjustaðarins hélst enn [þrátt fyrir að þar væri ekki prestsetur og að stundum væri Kaldaðarnes annexía frá Laugardælum] og var hún mest bundinn krossinum helga sem reistur var þar í kaþólski tíð og mikill átrúnaður fylgdi. Á krossmessu vor og haust safnaðist þangað mikill mannfjöldi að gera áheit og dugði jafnvel að sjá krossinn af Kambabrun og Kvennagönguhólum. Menn fengu þá bót meina og urðu huggaðir af andlegum kvölum. Gissur biskup tók ofan krossinn en Gísli biskup Jónsson lét brjóta hann og lauk þar með helgi hans. En síðar gaf Brynjólfur biskup Sveinsson kirkjunni minni kross, svonefndan Brynjólfs kross, sem nú er í Þjóðminjasafni." SB II.

Heimildir: Ö-Eyrarbakkaheppur, 63-64; KK: Ísl. sögustaðir I, 130; Ö-Kaldaðarnes, 9-10; DI XI, 531-2; FEB II, 305; VG: Vigfús Guðmundsson. „Ölfusá.“ Árbók 1927, 40; SB II,328

ÁR-219:005 Spítali heimild

"Milli bæjar og ár er Fjóshóll [004], og er talið að þar hafi krossinn staðið. Síðar var þar um langan tíma (frá miðri fyrri öld [18. öld]) spítali fyrir holdsveika. Var hann á lítilli hæð skammt að bæjarbaki." KK.

"Kaldaðarnes varð t.a.m. spítalajörð fyrir holdsveika 1754 til um 1840. Þá sátu spítalahaldarar jörðina."SB II. 1750: Hospitalsjörð. Spítali suðuramtsins var fluttur frá Klausturhólum í Kaldaðarnes. JJ. 1839: Í Kaldaðarneshverfi er höfuðjörðin Kaldaðarnes. Þar er kirkja [002], spítali og allreisuleg bygging [bæjarhús ?]. Stendur þessi bær í miðri á nefndu hverfi, því út í frá hönum liggja jarðir þær, er tilheyra hospitalinu, nærfellt jafnlangt frá í allar áttir." SSÁ.

Heimildir:SSÁ, 65; JJ, 62; KK: Ísl. sögustaðir I, 130; SB II, 328.

ÁR-219:006 Bjarnafjórðingarmói örnefni fjórðing

"Bjarnafjórðingarmói: Þetta örnefni er á uppdrætti Ásgeirs L. Jónssonar vatnsvirkjafræðings frá 1937. Móinn er um 300 metra til útsuðurs frá Kaldaðarnesbænum. (Sjá uppdrátt hjá Búnaðarfélagi Íslands.).", segir í örnefnaskrá.

Heimildir:Ö-Eyrarbakkaheppur, 63

ÁR-219:007 heimild um mógrafir

1709: "Móskurður til eldiviðar hefur að fornu verið, en ekki brúkast í manna minnum." JÁM II. 1839: "Ekki verður þar mór tekinn sökum vatns og leirforar."SSÁ

Heimildir:JÁM II, 93; SSÁ, 66

ÁR-219:008 Hestapingshóll örnefni þingstaður

Fyrir austan Kaldaðarnes. "Nú er mikill turn á Hestapingshól...", segir í örnefnaskrá.

1817: "Svonefndann Hesta-þýngs-hól, innan Kaldadar ness-Hverfis Landamerkjja, er hann blásinn mjög, þó sjer enn utfrá honum votta til fornra gardlaga." [afmg. 1: Svo s. um fornleifafund í Hestapingshól: "Östen for Kaldadarnæs ved Hestapingshól (Hestathingshöjen) tæt ved en Lavastrækning (brunahraun) fandtes i Efteraaret 1832 en sjelden Haarnaal af Bronze, fra den hedenske Tid, 6 T. lang, endende sig foroven i en ottekantet Knap, som er gjennemboret, og hvori en Ring er anbragt; indendtes fra Præsten til Kalfhage Hr. Bjarne Eggertsen ved Islads Biskop Hr. Steingrim Johnsen. Paa ovenmeldte Sted holdtes rimeligviis det Hestething, der omtales i Flóamanna Saga 19de Capitel, som holdt i Floen henved Aar 996, og besøgt af Nabolagets Hovdinger, samt ellers af en stor Mængde Mennesker. (Nordisk Tidsskrift for Oldkyndighed II, 331, sbr. Grønlands historiske Mindesmærker II. Kh. 1838, 192-3. Sjá einnig KE 1956, 319; SV heldur hólinn gerðan af náttúrunni, en mannaverk ofaná, rekur sögu um kirkjuhurðarkopparhringsfund en telur hana lítils virði. Árb. 1882, 56.] FF.

1839: "Hefur þar í forntíð bæ[r] verið, og má þess enn nú merki sjá. Oft hefur þar málmur fun[dist], og nú fyrir nokkrum árum fannst þar fingurbaugur með bláum steini, er þó týndist nokkru síðar. Margar eru þar sög [ur] til gamans hafðar, þó ei utan alkenndar fornmannasögur."SSÁ.

"Eitt helsta kennileiti í landi Kaldaðarness. Þar voru háð hestaþing til forna. Ef til vill hefur það einmitt skeð þar að flagðið Jóra trylltist á hestaþinginu er hún sá hest föður síns bera lægri hlut fyrir öðrum.", segir í örnefnaskrá.

Heimildir:FF, 201-2; Ingimundur Gunnarsson (1772-1823, f. í Saurholti í Holtum, vígð 1803, K.:1812) Kaldaðarnesi, ódagsett; SSÁ, 66; Ö-Kaldaðarnes, 4

ÁR-219:009 *Lambey* heimild um fjárskýli

Í Ölfusá eru nokkrar eyjar. Nokkru fyrir neðan Efríeyjar (Veidibjölluey, Langahólma og Litluey) eru svokallaðar Frameyjar. Stærst er Skúmsey og hún greinist (greindist ?) í þrjár eyjar, Lambey sem er efst þá gengur Kríey niður úr henni og rann Ósinn á milli þeirra. Neðst er Flóagafsey. Í Lambey eru leifar af skjólgarði fyrir lömb sem þar gengu enn sýnilegur. Ö-Eyrbakkahreppur.

"Eins og nafn Lambeyjar ber með sér, voru lömbin frá Kaldaðarnesi höfð í henni yfir sumartímann. Eftir fjárkláðaniðurskurðinn á síðustu öld, var hætt að færa lömb í eyna um tíma, eða þar til fjáreign óx að nýju, en þá átti að taka fyrri hátt upp aftur, en þá var svartbakurinn sestur að í eyinni og höfðu lömbin engan frið fyrir honum, svo að flytja varð þau til lands á ný. Síðan hefur fé ekki gengið í eyinni svo kunnugt sé, en varpið hefur oftast verið nýtt síðan. Leifar af skjólgarði eru enn sýnilegar í eyinni frá fyrri tíð.", segir í örnefnaskrá.

Heimildir:Ö-Eyrbakkahreppur, 59

ÁR-219:010 heimild um ristu

"Torftista og stúnga laus og lök, heldur lítt vatni." JÁM II.

Heimildir:JÁM II, 93

ÁR-219:011 *Lambastadahjáleiga* heimild um býli

Í útnorður frá Lambastöðum [ÁR-228]. "Vestan við Lambastadahól [skammt austan Lambastaða] gengur Hjáleigunefið, norður í ána. Ótvírætt er, að þar hefur Lambastadahjáleiga staðið einhvers staðar í nánd.", segir í örnefnaskrá.

1709: "Lambastadahjáleiga, fjórða hjáleiga, bygð fyrir manna minni í útnorður frá kirkjujörðinni Lambastöðum [ÁR-228], hefur þó hverki fylgt henni nje fylgir, heldur heimastaðnum sjálfum, og so hefur verið meir en í 100 ár, sem menn til vita. En þó eru munnmæli, að þessi hjáleiga hafi í fyrstu bygð verið af Lambastöðum. Enginn veit rök til þess...Kvaðir mannlán, geldst in natura, dagsláttur og inn natura, hestlán hefur áður verið...Kostir og ókostir sem áður segir á heimastaðnum, nema áin grefur sig ekki hjer undir túnið og gengur hjer þó enn meir að bænum." JÁM II. Í örnefnaskrá segir ennfremur: "Túninu viritst þá [1709] vera óhætt fyrir ágangi árinna en hins vegar ógnaði áin sjálfu bæjarstæðinu. Lambastadahjáleiga er komin í eyði 1762 og ekki er vafi á að Ölfusá hefur brotið undir sig bæjarstæðið því eftir tilvísun jarðabókarinnar er það nú góðan spöl úti í ánni...sennilegast [er] að Móakot hafi svo verið byggt upp með landsnyrtjum Lambastadahjáleigu nokkrum árum seinna." Á þessu bæjarstæði var því búið til 1762. 1927: "Neðar við ána, með stuttu millibili, eru líka 2 hólar litlir, og mynda nef út í ána, því grjót í þeim hefur veitt straumi og jökum meiri fyrirstöðu en moldarbakkarnir, er molnað hafa í vik, á milli þeirra...Bæði þessi nef hafa verið lágir hólar á víðolendum túnfleti og stóð sín hjáleigan á hvorum. Sér enn leifar af svo sem hálfum bæjarrústunum. Á efra nefinu, rétt í hánorður frá Kallaðarnesbænum, voru Miðhús [ÁR-226], en á hinu Lambastadahjáleiga. Varla hafa kot þessi verið sett nærri brotnuðum bökkum í fyrstu. Báðum er þeim orðið hætt fyrir ánni 1709, og þó hefur áin ekki komist lengra en sagt var, á þessum stað, í 218 ár."VG.

Heimildir:JÁM II, 96-97; Ö-Kaldaðarnes, 11; VG: Vigfús Guðmundsson. „Ölfusá.“Árbók 1927, 40

ÁR-219:012 *Stöðulkot* bæjarstæði býli

1709: Gömul hjáleiga í heimatúninu, notuð sem fjós. Í örnefnaskrá segir: Suður frá Mihúsum er Litlakot en Sigurgeir Ólafsson [heimildamaður] telur að þar hafi Stöðulkot áður verið. Ennfremur segir: "...ekki er hægt að staðsetja með neinni vissu" en þó stemmir þjóðsagan um flutning fjóssins af Fjóshól [sjá 004], á rústir Stöðulkots eins og kemur fram í Jarðabók.

1709: Eyðihjáleiga. "Stöðulkot...bygð fyrir manna minni í heimatúninu, hefur í eyði legið í næstu 8 ár...Túnið brúkar nú heimastaðurinn og nokkurn part í engjanna, og stendur þar nú fjósið frá heimastaðnum, sem hjáleigan var. Einn partur engisins brúkast frá Höskuldsstöðum og hinn þriðji parturinn frá Hreiðurborg, og er þessi grasnautn áður talin heimastaðnum og hjáleigunum. Ekki má hjer aftur byggja því hverki má staðurinn missa fjósstæðið nje hjáleigurnar engi." JÁM II. Í byggð til sa. 1701. 1927: "Þetta gamla fjósstæði og heygardur - er hefur verið í útjaðri túns - er nú, með álum umtalaða, horfið að öllu leyti í árfarveginn. En nærri árbakkanum nú, skamt frá Kallaðarnesbænum og lítið austar en í norður, er hólakorn, sem Fjóshóll [004] heitir. Og hefur fjósið sennilega verið flutt þangað [nm. 1. Líkast til 1701, þegar Stöðulkot var lagt í eyði, og var það hvergi

byggt síðan. En Magnúsfjós, er fyrsta hjáleigan, sem víst er að flutt hefur verið laust fyrir 1690. Ekkert mun sjást af því bæjarstæði.] VG. "Litlakot var þurrabúð frá Miðhúsum.", segir í örnefnaskrá.

Heimildir:JÁM II, 98; Ö-Kaldaðarnes, 9, 10; VG: Vigfús Guðmundsson. „Ölfusá.“Árbók 1927, 40

ÁR-219:013 *Varðskúr* heimild um herminjar

Herminjar: "Á Kotferjuflötum miðjum er svonefndur Varðskúr, steinkofi þaklaus frá stríðsárunum og er þar nú afdrep fyrir fé og hross.", segir í örnefnaskrá.

Heimildir:Ö-Kaldaðarnes, 1

ÁR-219:014 *Kotferjubraut* heimild um leið

"Kotferjuflatir voru taldar enda í suðri...Taka nú við af Kotferjuflötum svonefndar Efriflatir og liggja meðfram Sandgræðslugirðingunni og þó nokkuð suður af henni. Um Efriflatir liggur þjóðvegurinn fyrst um Kaldaðarnesland. Frá honum greinist akfær vegarslóði um Kotferju og upp að á, nefnist hann Kotferjubraut en þar sem brautin byrjar við þjóðveginn heitir Vegarendi. Þangað náði Kaldaðarnesvegur fram að stríðsbyrjun og var ekið torðnar slóðir eftir klöppunum við Vegarenda og Efriflötum áleiðis til Kaldaðarness.", segir í örnefnaskrá.

Heimildir:Ö-Kaldaðarnes, 3

ÁR-219:015 *Prestvarða* heimild um samgöngubót

"...Hrakenshraun nokkuð hærra og ber þar hæst flatt klapparholt. Þar er Prestvarða skammt frá götunum eða aðeins norðan þeirra.", segir í örnefnaskrá.

"Prestvarða var mannhæðarhá, hlaðin upp og haldið við af Kaldaðarnesprestum til þess að leiðbeina mönnum í sandbyljum sem þarna hafa jafnan geisað. létu menn sé annt um að hressa hana við allt fram á hin síðari ár, t.d. lét Sigurður sýslumaður Ólafsson hlaða hana upp á efri árum sínum.. Loks var varðan alveg rifin á setliðsárunum og notuð í framkvæmdir úti í Kaldðarnesi. Mátti hún heita flestum gleymd, uns þeir bræður Ísleifur og Ásmundur Hannessynir vísuðu til hennar og endurreistu hana sumarið 1960.", segir í örnefnaskrá.

Heimildir:Ö-Kaldaðarnes, 4

ÁR-219:016 *Amríkana-Kampur* heimild um herminjar

Herminjar: "Vestan við Hrakenshraun og Lághraun...[eru] Heimriflatir...Þar á Heimriflötum stóð einmitt eitt aðalhverfi bandaríska setuliðsins, oftast kallað nú orðið Amríkana-Kampur.", segir í örnefnaskrá.

"Fátt rústa sér þar nú stað, nema þá hest Spítalinn sem var mikil braggasamtæða, byggð að löngum og sprengjuheldum steingangi. Stendur nú spítalagangurinn einn eftir.", segir í örnefnaskrá.

Heimildir:Ö-Kaldaðarnes, 4

ÁR-219:017 *Veituskörð* þjóðsaga draugur

"...upp við ána í norðvestur af Hestaþingshól eru Veituskörð og skáru í sundur austasta ranann af Heimriflötum.", segir í örnefnaskrá.

"Í Veituskörðum þótti áður þrælreimt þó ekki séu kunnar sögur þaðan. Þar um lá alfaraleið frá Kaldaðarnesi austur í hrepp og greindist litlu austar í tvennt [sjá ÁR-451:004 og 5]

Heimildir:Ö-Kaldaðarnes, 5

ÁR-219:018 *Hólssel* örnefni sel

Sel frá Kálfhaga: "Nú er komið þó nokkurt tún kringum fjárhúsin og við hliðið inn á það tún standa tveir samliggjandi hólar austan brautarinnar. Nefnast þeir Hólssel.", segir í örnefnaskrá.

"Á svæðinu umhverfis Kaldaðarnesfjárhúsin stóðu flest selin frá Kaldaðarnesbæjunum meðan seljaöldin var. Selför lagðist hvar niður eftir fjárkláðann fyrri, á ofanverðri 18. öld. Svo mun einnig hafa verið hér um slóðir og þó að svo langt sé um liðið kunna elstu menn að greian frá flestum Kaldaðarnesseljunum. Sigurgeir Ólafsson frá Hreiðurborg hefur bent á það, að selin fornu þarna í engjunum hafa nákvæmlega sömu afstöðu sín á milli eins og hjáleigurnar og höfuðbólíð heima í Kaldaðarnestúninu.", segir í örnefnaskrá.

Heimildir:Ö-Kaldaðarnes, 5

ÁR-219:019 *Jókusel* heimild um sel

"Frá Hólsseli [018] sjást tvö örnefni austur í heiðinni: Jókusel, þúst nokkur að sjá í Selfoss, og Einarstóft [020] eða Valdastaðatóft...", segir í örnefnaskrá.

"Á svæðinu umhverfis Kaldaðarnesfjárhúsin stóðu flest selin frá Kaldaðarnesbæjunum meðan seljaöldin var. Selför lagðist hvar niður eftir fjárkláðann fyrri, á ofanverðri 18. öld. Svo mun einnig hafa verið hér um slóðir og þó að svo langt sé um liðið kunna elstu menn að greian frá flestum Kaldaðarnesseljunum. Sigurgeir Ólafsson frá Hreiðurborg hefur bent á það, að selin fornu þarna í engjunum hafa nákvæmlega sömu afstöðu sín á milli eins og hjáleigurnar og höfuðbólíð heima í Kaldaðarnestúninu...Ekki er vitað frá hvaða koti Jókusel var...", segir í

örnefnaskrá.

Heimildir:Ö-Kaldaðarnes, 5, 6

ÁR-219:020 *Einarstöft* heimild um hesthús

"Frá Hólsseli [018] sjást tvö örnefni austur í heiðinni: Jókusel [019], þúst nokkur að sjá í Selfoss, og Einarstöft eða Valdastaðatóft, að sjá í Stóru-Sandvík, síðast hesthús frá Kaldaðarnesi", segir í örnefnaskrá.

Heimildir:Ö-Kaldaðarnes, 5

ÁR-219:021 *Staðarsel* heimild um sel

"Staðarsel hét og heitir þar sem Kaldaðarnesfjórhusin standa nú.", segir í örnefnaskrá.

"Á svæðinu umhverfis Kaldaðarnesfjórhusin stóðu flest selin frá Kaldaðarnesbæjunum meðan seljaöldin var. Selför lagðist hvar niður eftir fjárkláðann fyrri, á ofanverðri 18. öld. Svo mun einnig hafa verið hér um slóðir og þó að svo langt sé um liðið kunna elstu menn að greian frá flestum Kaldaðarnesseljunum. Sigurgeir Ólafsson frá Hreiðurborg hefur bent á það, að selin fornu þarna í engjunum hafa nákvæmlega sömu afstöðu sín á milli eins og hjáleigurnar og höfuðbólið heima í Kaldaðarnestúninu...Staðarsel frá Kaldaðarnesi.", segir í örnefnaskrá.

Heimildir:Ö-Kaldaðarnes, 5, 6

ÁR-219:022 *Eystrahús* heimild um beitarhús

"Staðarsel [021] hét og heitir þar sem Kaldaðarnesfjórhusin standa nú. Fjórhusið þar var þó nefnt Eystrahús til aðgreiningar frá Heimrahúsi [023] en þessi voru tvö beitarhús frá Kaldaðarnesi eftir aldamót.", segir í örnefnaskrá.

"Umhverfis Eystrahús voru beitarhúsin frá kotunum kringum Kaldaðarnes.", segir í örnefnaskrá.

Heimildir:Ö-Kaldaðarnes, 5

ÁR-219:023 *Heimrahús* heimild um beitarhús

"Staðarsel [021] hét og heitir þar sem Kaldaðarnesfjórhusin standa nú. Fjórhusið þar var þó nefnt Eystrahús [022] til aðgreiningar frá Heimrahúsi en þessi voru tvö beitarhús frá Kaldaðarnesi eftir aldamót...Heimrahús...er skammt vestur af Eystrahúsi, þó vestar og norðar en Bergstöft [026]", segir í örnefnaskrá.

Heimildir:Ö-Kaldaðarnes, 5, 6

ÁR-219:024 *Ólafstöft* heimild

"Beint suður af því [Eystrahúsi 022] er Ólafstöft...", segir í örnefnaskrá.

Heimildir:Ö-Kaldaðarnes, 5

ÁR-219:025 *Jónstöft* heimild

"Beint suður af því [Eystrahúsi 022] er Ólafstöft [026], suðvestur af því Jónstöft fyrir framan Grafarkeldu...", segir í örnefnaskrá.

Heimildir:Ö-Kaldaðarnes, 5

ÁR-219:026 *Móakotssel* heimild um sel

Sel frá Móakoti: "Beint suður af því [Eystrahúsi 022] er Ólafstöft [026], suðvestur af því Jónstöft [027] fyrir framan Grafarkeldu en í norðvestri er Bergstöft...Stóð Bergstöft suður af syðsta heiðarflóðinu en úr Heiðarflóðum gekk Heiðarkelda meðfram Bergstöft og eitthvað frameftir.", segir í örnefnaskrá.

"...stóðu þar beitarhús Bergs Bergssonar í Kálfhaga (1870-1897)...Á svæðinu umhverfis Kaldaðarnesfjórhusin stóðu flest selin frá Kaldaðarnesbæjunum meðan seljaöldin var. Selför lagðist hvar niður eftir fjárkláðann fyrri, á ofanverðri 18. öld. Svo mun einnig hafa verið hér um slóðir og þó að svo langt sé um liðið kunna elstu menn að greian frá flestum Kaldaðarnesseljunum. Sigurgeir Ólafsson frá Hreiðurborg hefur bent á það, að selin fornu þarna í engjunum hafa nákvæmlega sömu afstöðu sín á milli eins og hjáleigurnar og höfuðbólið heima í Kaldaðarnestúninu.", segir í örnefnaskrá.

Heimildir:Ö-Kaldaðarnes, 5-6

ÁR-219:027 *Staðarselsrétt* heimild um rétt

"Staðarsel [021] hét og heitir þar sem Kaldaðarnesfjórhusin standa nú...Vestast í Staðarselstúni, sem nú er, var Staðarselsrétt og sést enn grjótið úr henni á hólnum, þar sem hún stóð.", segir í örnefnaskrá.

Heimildir:Ö-Kaldaðarnes, 5-6

ÁR-219:028 *Valdastaðasel* heimild um sel

"...Valdastaðasel stóð við Einarstöft [020]...", segir í örnefnaskrá.

"Á svæðinu umhverfis Kaldaðarnesfjórhusin stóðu flest selin frá Kaldaðarnesbæjunum meðan seljaöldin var. Selför lagðist hvar niður eftir fjárkláðann fyrri, á ofanverðri 18. öld. Svo mun einnig hafa verið hér um slóðir og

þó að svo langt sé um liðið kunna elstu menn að greian frá flestum Kaldaðarnesseljunum. Sigurgeir Ólafsson frá Hreiðurborg hefur bent á það, að selin fornu þarna í engjunum hafa nákvæmlega sömu afstöðu sín á milli eins og hjáleigurnar og höfuðbólið heima í Kaldaðarnestúninu.", segir í örnefnaskrá.

Heimildir:Ö-Kaldaðarnes, 6

ÁR-219:029 *Lambastaðasel* heimild um sel

"...Lambastaðasel var við Heimrahús [023].", segir í örnefnaskrá.

"Á svæðinu umhverfis Kaldaðarnesfjórðunginn stóðu flest selin frá Kaldaðarnesbæjunum meðan seljaöldin var. Selför lagðist hvar niður eftir fjárkláðann fyrri, á ofanverðri 18. öld. Svo mun einnig hafa verið hér um slóðir og þó að svo langt sé um liðið kunna elstu menn að greian frá flestum Kaldaðarnesseljunum. Sigurgeir Ólafsson frá Hreiðurborg hefur bent á það, að selin fornu þarna í engjunum hafa nákvæmlega sömu afstöðu sín á milli eins og hjáleigurnar og höfuðbólið heima í Kaldaðarnestúninu.", segir í örnefnaskrá.

Heimildir:Ö-Kaldaðarnes, 6

ÁR-219:030 *Tjaldhólar* örnefni tjaldstæði

"Gegnum Heimrahús lá röð af lágum hólum 5 talsins, frá suðri til norðurs. Nefnast þeir Tjaldhólar eða Tjaldhólamelar og hið síðara heiti hefur svæðið umhverfis einnig.", segir í örnefnaskrá.

Heimildir:Ö-Kaldaðarnes, 6

ÁR-219:031 *Þorgrímsstöft* heimild

Á Melamýri er Þorgrímstöft yst og vestast, skammt austan við niðurlagðan kálgarð [ÁR-225:002] frá Hreiðurborg, segir í örnefnaskrá.

Heimildir:Ö-Kaldaðarnes, 6

ÁR-219:032 *Sveinaskáli* örnefni óþekkt

"Á mörkum Grafarkeldu og Melamýrar eða syðst í Melamýri og vestast í Grafarkeldu, tvö lág móaholt og sund á milli þeirra.", segir í örnefnaskrá.

Heimildir:Ö-Kaldaðarnes, 6

ÁR-219:033 *Kaldaðarnesskjólgarður* heimild um fjárskýli

"Vestasti hluti óskiptunnar hét Óskiptukrókur. Þar eru tvær strýtur eða hólar og hét sá nyrðri Einarstöft [020]...Syðri strýtan heitir Kaldaðarnesskjólgarður...", segir í örnefnaskrá.

"...en skjólgarðar voru grjóttveggir, þrí-eða fjóralmaðir og byggðir til skjóls fyrir lambær og aðrar skepnur í vorhretum og vetrarhríðum.", segir í örnefnaskrá.

Heimildir:Ö-Kaldaðarnes, 7

ÁR-219:034 *Árnastekkur* heimild um stekk

"Á mörkum Flóagafli og Kaldaðarness er Langirimi...Við Langarima er og Árnastekkur eða Árnatóft, þar austur af er Árnámór og Ytri-Mókelda [035]...", segir í örnefnaskrá.

Heimildir:Ö-Kaldaðarnes, 7

ÁR-219:035 *Árnámór* heimild um mógrafir

"Á mörkum Flóagafli og Kaldaðarness er Langirimi...Við Langarima er og Árnastekkur eða Árnatóft, þar austur af er Árnámór og Ytri-Mókelda [035]...", segir í örnefnaskrá.

"...og eru þessi örnefni kennd við Árna Gunnarsson frá Hreiðurborg, sem þurrkaði þar seinast mó.", segir í örnefnaskrá.

Heimildir:Ö-Kaldaðarnes, 7

ÁR-219:036 heimild um herminjar

Herminjar í Kaldaðarnesi. Hælar sem reknir voru niður, svokallaðir letingjar: "...svo vorum við að búa til ýmis skýli úr-úr herna benzínbrúsum fylltum af sandi, og flugskýli úr sandpokum líka og steipt skotbyrgi og alls konar hégóma, sem ekkert gagn var að. Flugskýlið í Kaldaðarnesi var hlaðið úr snyddu, þeim þótti betra að hafa vélarnar þar inni í vondum veðrum, og svo þegar vont var og hvasst, þá var verið að hæla þetta niður með snúnum járnum, sem voru einna helst líkust nörfum í laginu. Það er mikið af þessum járnum liggjandi um allt þarna út frá enn þann dag í dag, ég held að veiðimenn í Kaldaðarnesi hafi stunum verið að brúka þau úti í ánni. Það var einhver sem fann upp á að kalla þessi Bretajárn letingja."GD.

Heimildir:GD: Guðmundur Daníelsson. Staðir og stefnumót, 282

ÁR-219:037 *Kaldaðarnesrétt* heimild um rétt

"Skammt austur af Staðarborgarmóum [sem eru ofan Hreiðurborgar] var Kaldaðarnesrétt eða Melarétt, aðalréttin

á Kaldaðarnestorfunni...", segir í örnefnaskrá.

"Er hún nú ekki lengur notuð en réttað var þar seinast á fyrstu árum Jörundar Brynjólfssonar í Kaldaðarnesi.", segir í örnefnaskrá.

Heimildir:Ö-Kaldaðarnes, 8

ÁR-219:038 *Fjánhúshóll* heimild um fjárhús

"Vestur af Miðhúsum er dæla og gengur garður eftir henni miðri. Þar fyrir vestan er Fjánhúshóll og stóð þar fjárhús frá Kaldaðarnesi.", segir í örnefnaskrá.

Heimildir:Ö-Kaldaðarnes, 9

ÁR-219:039 heimild

Garðlag: "Vestur af Miðhúsum er dæla og gengur garður eftir henni miðri. Þar fyrir vestan er Fjánhúshóll [038] og stóð þar fjárhús frá Kaldaðarnesi.", segir í örnefnaskrá.

Heimildir:Ö-Kaldaðarnes, 9

ÁR-219:040 heimild

Garðlag: "Sunnan af Fjánhúshól [038] var Nýjaföt og náði að grjótgardinum sem enn stendur.", segir í örnefnaskrá.

Heimildir:Ö-Kaldaðarnes, 9

ÁR-219:041 *Litlistekkur* heimild um stekk

Garðlag: "Sunnan af Fjánhúshól [038] var Nýjaföt og náði að grjótgardinum sem enn stendur. Handan hans var Litlistekkur, stekkur frá Kaldaðarnesi.", segir í örnefnaskrá.

Heimildir:Ö-Kaldaðarnes, 9

ÁR-219:042 *Skjálftatóft* heimild

"Fyrir norðan Kaldaðarnesbæ, mitt á milli bæjar og ár, stóð Skjálftatóft eða Kargshús, kannski fyrra nafnið sé dregið af jarðskjálfta.", segir í örnefnaskrá.

Heimildir:Ö-Kaldaðarnes, 9

ÁR-219:043 *Kálfagerðið* heimild

Um 50 metra frá kirkjugarðsveggnum er mýri með tréhæl rekinn í miðju sína, Ólafseni og þar rétt framan við er lágt tóftarbrot, Kálfagerðið, segir í örnefnaskrá.

Heimildir:Ö-Kaldaðarnes, 10

ÁR-219:044 *Puttabyrgi* heimild

"Austan í Hreiðurborgarrima er Puttabyrgi...það er lítil grjótpúst en upp af byrginu byrjuðu Garðsendaflóð.", segir í örnefnaskrá.

"...kennt við Magnús putta úr Grindavík...", segir í örnefnaskrá.

Heimildir:Ö-Kaldaðarnes, 10

ÁR-219:045 *Skipból* þjóðsaga fjársjóður

1839: "Í landsuður frá Kaldaðarneshverfi er hóll nokkur, sem Skipból heitir. SSÁ. "Skipból er vestar en Hestaþingsból [008] en þó innan Sandgræðslugirðingarinnar.", segir í örnefnaskrá.

"Skipból, nockut utar [en Hestaþingsból] í sömu Landeign; han er að lögun ílángur - frá Sud-austri til Vest-norðurs, nockut upphafin til beggja enda, er í mæli, að hjer skuli skip og fje folgid vera, og nockrum sinnum reint í hann að brjótast. til ónýtis, sökum stórgrýtis og mis-sýninga." [afmg 2: SV tekur hann náttúrumynd, Árb. 1882,56. 1839: "Er í mæli, að þar sé skip folgid, einnig að þaðan sé hringur sá, er í Kaldað<ar>neskirkjuhurð sést." SSÁ. "Var hann aflagur, eins og skip á hvolfi, og er nafnið sjálfsagt dregið af því. En þjóðtrúin sagði að í Skipból hefdi verið heygt skip til forna og ermælt að reynt hafi verið nokkrum sinnum að grafa í hólinn eftir skipinu. Bar þá alltaf að sama brunni: graftarmönnum sýndist Kaldaðarnesbær standa í björtu báli er þeir voru rétt nýbyrjaðir og urður frá að hverfa. Skipból er nú mjög umturnaður því þar var vélbyssuhreiður á stríðsárunum og var þeim byggingum sem herinn lét þar eftir sig síðan breytt í kartöflukofa.", segir í örnefnaskrá.

Heimildir:FF, 201-2: Ingimundur Gunnarsson (1772-1823, f. í Sauholti í Holtum, vígð 1803,

K.:1812) Kaldaðarnesi, ódagsett; SSÁ, 66; Ö-Kaldaðarnes, 4

ÁR-219:046 heimild um herminjar

Herminjar í Kaldaðarnesi. Flugskýli: "...svo vorum við að búa til ýmis skýli úr-úr herna benzínbrúsum fylltum af sandi, og flugskýli úr sandpokum líka og steipt skotbyrgi og alls konar hégóma, sem ekkert gagn var að. Flugskýlið í Kaldaðarnesi var hlaðið úr snyddu, þeim þótti betra að hafa vélnarar þar inni í vondum veðrum, og

svo þegar vont var og hvasst, þá var verið að hæla þetta niður með snúnum járnum, sem voru einna helst líkust nörfum í laginu. Það er mikið af þessum járnum liggjandi um allt þarna út frá enn þann dag í dag, ég held að veiðimenn í Kaldaðarnesi hafi stunum verið að brúka þau úti í ánni. Það var einhver sem fann upp á að kalla þessi Bretajárn letingja."GD.

Heimildir:GD. Guðmundur Daníelsson. Staðir og stefnumót, 282

ÁR-219:047 heimild um ferju

"Líkur eru til, að fyrsti ferjustaðurinn á Ölfusá hafi verið í landi Kallaðarness, frá Ferju í Ölfusi, er síðar fjekk viðbótina Kirkjuferja. (Sjálfsagt eftir að kirkja var byggð þar. Kirkja er þar á 14, 15 og 16. öld.) Máskæ helst til aðgreiningar frá Kotferju, sem byggð hefur verið úr Kallaðarneslandi."VG. Ekki er getið um ferju í Kallaðarnesi né á Kirkjuferju í Jarðabók Árna og Páls frá 1706 og 1709.

Heimildir:VG: Vigfús Guðmundsson. „Ölfusá.“ Árbók 1927, 40

ÁR-219:048 gripir

Hringprjónn fannst í eða hjá Hestaþingshól austan við Kaldaðarnes.

"Þessi griður er hringprjónn, sem venja er að telja til víkingaraldargripa. Hringprjónnin var varðveittur í Kaupmannahöfn til 1930, en þá var hann afhentur Þjóðminjasafni og er þar varðveittur nú, Þjms. 10908..."FF.

Heimildir:FF, 200

ÁR-219:049 tóft

6353884N 2108096V

Tóft stendur í Kaldaðarnesmýri, um 3,4km SSA frá Kaldaðarnesbæ. Hún er um 1km NNV frá Einbúa á merkjum mótí Flóagafli, og 3,1 km beint í vestur frá Eyrabakkavegi.

Tóftin stendur á fremur þurrum bletti í mýrlendi.

Tóftin er um 11 m löng (N-S) og 7 m breið. Hún er hlaðin úr hraungrjóti og torfi. Veggirnir eru um 1,4m háir, um 1,2 m breiðir og nokkuð heillegir. Skörð eru í hleðslurnar á stöku stað. Gólfíð er flatt, og dyr á austur- og vesturvegg. Mannvirki þetta