

Fornleifakönnun
Norðausturvegur um Öxarfjarðarheiði



Oddgeir Hansson og Uggi Ævarsson

Fornleifastofnun Íslands
FS188-02161
Reykjavík 2002



1. kafli. Inngangur	2
2. kafli. Um mat á umhverfisáhrifum framkvæmda á menningarminjar	3
3. kafli. Fyrri athuganir og skráning	5
4. Kafli. Fornleifar á fyrirhuguðu framkvæmdasvæði	6
Hóll	6
Hólssel	13
Brekka	14
Presthólar	25
Katastaðir	27
Krossavíkursel	28
Borgir	31
Vellir	33
Kollavíkursel	34
5. Kafli. Minjar í hættu vegna fyrirhugaðrar vegagerðar	37
6. kafli. Niðurstaða - Tillaga um aðgerðir	41
7. kafli. Heimildaskrá	42
Viðauki 1. Staðsetningarhnit minjastaða	43
Viðauki 2. Fornleifakort	45

1. kafli. Inngangur

Fyrirhuguð er lagning nýs Norðausturvegar á milli Núpasveitar í Öxarfjarðarhreppi og Sævarlands í Svalbarðshreppi. Reiknað er með tengingu frá veginum til Raufarhafnar. Nákvæmt vegstæði hefur ekki verið ákveðið en í megindráttum er áætlað að það liggi frá Katastöðum í nágrenni Kópaskers í Öxarfirði, um Kerlingahraun á Hólaheiði og að Ormarsá. Þaðan liggur það til austurs um svonefnt Vatnastykki og Hófaskarð og sameinast síðan núverandi þjóðvegi (eða mun liggja á svipuðum slóðum og hann) á Fremrihálsi í Þistilfirði. Frá austanverðu Hófaskarði er gert ráð fyrir vegtengingu til austurs að Norðausturvegi. Hún mun nýtast sem tengivegur að bæjum á svæðinu.

Einnig er fyrirhuguð tenging frá aðal veglínunni til Raufarhafnar. Áætlað er að vegstæðið liggi meðfram Ormarsá vestanverðri allt að Raufarhafnarflugvelli og síðan vestan við flugvöllinn að bænum Hóli í Öxarfjarðarhreppi. Þar sameinast veglínan núverandi þjóðvegi.

Sumarið 2002 fór Vegagerðin á Akureyri þess á leit við Fornleifastofnun Íslands að hún gerði mat á áhrifum fyrirhugaðra framkvæmda á menningarminjar á svæðinu. Ákveðið var að skrá allar minjar sem mögulega gætu lent undir veginum svo fyrir lægi heildarmynd af fornleifum á svæðinu áður en hönnun veglínanna kæmist á lokastig.

Rannsóknarsvæðinu er hér skipt í 6 hluta: A, B, C, D, E og F. Eru svæði A, B, C, og D samliggjandi.

Svæði A er 1-2,5 km breitt belti sem nær frá Katastöðum við Öxarfjörð, um Kerlingarhraun og að Ormarsá. Er þetta svæði þrengst vestur við Öxarfjörð en breiðkar eftir því sem nær dregur Ormarsá í austri.

Svæði B er 0,5-3 km breitt og nær frá Vatnastykki austur við Ormarsá, með ánni að Raufarhafnarflugvelli. Það nær meðfram flugvöllinum vestanverðum að Hóli og frá Hóli til austurs aftur að Ormarsá. Er þetta svæði breiðast suður við Vatnastykki en þrengist síðan smátt og smátt til norðurs.

Svæði C er 0,5 km breið ræma frá og með Vatnastykki austan Ormarsár, um Hófaskarð og að Þernuvatni.

Svæði D er 0,25-2 km breitt og liggur frá Hófaskarði til suðurs um Fremriháls og frá Fremrihálsi til austurs að bænum Sævarlandi. Er þetta svæði breiðast norðan við Fremriháls en þrengist snögglega sunnan við hann.

Svæði E er 700 x 500 m stórt og er rétt norðaustan við Krossavíkurselsvatn, um 250 m norðan við svæði C. Þar er hugsanlegur efnistökuastaður vegna vegagerðarinnar.

Svæði F er 600 x 500 m stórt og er um 250 m austur af Bæjarvatni og um 500 m suður af svæði C.

Í þessari skýrslu er greint frá árangri athugunar á fornleifum á rannsóknarsvæðinu. Markmið athugunarinnar var að kanna ritaðar heimildir um fornleifar á svæðinu, leita minja á vettvangi og leggja mat á áhrif fyrirhugaðra framkvæmda. Við undirbúning rannsóknarinnar voru kort og ritheimildir um menningarminjar á svæðinu athugaðar, loftmyndir skoðaðar og rætt við ábúendur og aðra staðkunnuga á svæðinu. Einnig var gengið um svæðið og það kannað í þaula á vettvangi. Á grundvelli þessa var tekin saman skrá yfir fornleifar á svæðinu og hún skoðuð í ljósi fyrirhugaðra framkvæmda. Í skýrslunni er fylgt hefðbundinni framsetningu FSÍ á nauðsynlegum gögnum við umhverfismat,¹ og greint frá lögbundnum forsendum fornleifakönnunarinnar, takmörk rannsóknarsvæðis skilgreind, greint frá fyrri fornleifaathugunum á svæðinu, vettvangsrannsóknum lýst, lagt mat á áhrif framkvæmda og gerðar tillögur um mótvægisáðgerðir. Sædís Gunnarsdóttir gerði svæðisskráningu til undirbúnings vettvangsvinnu en hana gerðu Oddgeir Hansson og Uggi Ævarsson, dagana 12.-19. ágúst 2002 og sáu þeir einnig um úrvinnslu gagna og ritun þessarar skýrslu. Verkið í heild var unnið undir stjórn Adolfs Friðrikssonar fornleifafræðings. Sérstakar þakkir fá heimildamenn og starfsmenn Vegagerðarinnar á Akureyri fyrir margvíslega liðveislu.

2. Kafli. Um mat á umhverfisáhrifum framkvæmda á menningarminjar

Á undanförunum árum hafa verið gerðar breytingar á löggjöf um verndun fornleifa og hefur eftirlit með framkvæmd laganna verið aukið. Samkvæmt 10. grein þjóðminjalaga (nr. 107/2001), eru allar fornleifar á Íslandi friðhelgar: “Fornleifum má enginn, hvorki landeigandi, ábúandi né nokkur annar, spilla, granda né breyta, ekki heldur hylja þær, laga né aflaga né úr stað flytja nema með leyfi Fornleifaverndar ríkisins.” Auk þjóðminjalaga ná lög um mat á umhverfisáhrifum nr. 106/2000 einnig yfir verndun menningarminja, enda markmið laganna að tryggja að mat á umhverfisáhrifum verði fastur liður í undirbúningi að framkvæmdum. Í 5. gr. ofangreindra laga eru tilgreindar framkvæmdir sem háðar eru

umhverfismati, og er vegagerð þar á meðal. Er þessi fornleifakönnun í anda þeirra markmiða sem sett hafa verið þessari löggjöf. Mat á áhrifum framkvæmda á fornleifar gerir kröfur um fjölpætta athugun á heimildum og vettvangsrannsókn, enda er skilgreining á fornleifum í þjóðminjalögum víðtæk. Til fornleifa teljast hvers kyns leifar fornra mannvirkja og annarra staðbundinna minja sem menn hafa gert eða mannaverk eru á, svo sem:

- a. búsetulandslag, byggðaleifar, bæjarstæði og bæjarleifar ásamt tilheyrandi mannvirkjum og öskuhaugum, húsaleifar hvers kyns, svo sem kirkna, bænahúsa, klaustra og búða, leifar af verbúðum, naustum, verslunarstöðum og byggðaleifar í hellum og skútum;
 - b. vinnustaðir þar sem aflað var fanga, svo sem leifar af seljum, verstöðvum, bólum, mógröfum, kolagröfum og rauðablæstri;
 - c. gömul tún- og akurgerði, áveitumannvirki og leifar eftir veiðar til sjávar og sveita;
 - d. gamlir vegir, stíflur, brýr, vatnsvöð, varir, hafnir og bátalægi, slippir, ferjustaðir, kláfar, vörður og vitar og önnur vega- og siglingamerki ásamt kennileitum þeirra;
 - e. virki og skansar og önnur varnarmannvirki;
 - f. gamlir þingstaðir, meintir hörgar, hof og vé, brunnar, uppsprettur, álagablettir og aðrir staðir og kennileiti sem tengjast siðum, venjum, þjóðtrú eða þjóðsagnahefð;
 - g. áletranir, myndir eða önnur verksummerki af manna völdum í hellum eða skútum, á klettum, klöppum eða jarðföstum steinum og minningarmörk í kirkjugörðum;
 - h. haugar, dysjar og aðrir greftrunarstaðir úr heiðnum eða kristnum sið;
 - i. skipsflök eða hlutar úr þeim.
- Minjar 100 ára og eldri teljast til fornleifa (sbr. 9. gr. þjóðminjalaga).

Það er skýrt af þessari skilgreiningu að fornleifar eru ekki aðeins öll mannvirki heldur einnig staðir sem á einn eða annan hátt tengjast menningu og atvinnuvegum, hvort heldur sem er vöð eða álagablettir. Þessari skilgreiningu hefur verið fylgt við framkvæmd umhverfismats, líkt og gert er við hefðbundna fornleifaskráningu.

Ef mannvistarleifar sem falla undir ofangreinda skilgreiningu finnast á fyrirhuguðu framkvæmdasvæði, þá þarf að leita heimildar til að hreyfa við þeim Í 14. gr. þjóðminjalaga segir m.a.: “Nú telur landeigandi, ábúandi eða einhver annar, þar á meðal sá sem stjórnar opinberum framkvæmdum, að hann þurfi að gera jarðrask, svo sem vegna vegagerðar, veitulagnar, framræslu eða skógræktar, er haggð geti við fornleifum og skal hann þá skýra Fornleifavernd ríkisins frá því áður en hafist er handa við verkið. ... Við allar meiri háttar framkvæmdir, svo sem vegagerð, virkjanaframkvæmdir, flugvallargerð, veitulagnir og skógrækt, skal sá sem fyrir þeim stendur bera kostnað af nauðsynlegum rannsóknum.”

3. kafli. Fyrri athuganir og skráning

Engir af fornleifakönnuðum 19. aldar greina frá fornleifum á rannsóknarsvæðinu og þar hafði engin skipulögð fornleifaskráning farið fram áður en Fornleifastofnun Íslands gerði þar svæðisskráningu sumarið 2001. Engar friðlýstar minjar eru á svæðinu.

Á 20. öld hafa menn víða tekið eftir fornleifum á rannsóknarsvæðinu og er þeirra getið í örnefnalýsingum sem ritaðar hafa verið eftir frásögnum staðkunnugra. Flestar lýsingarnar eru gerðar af Skúla Skúlasyni á sjötta áratug 20.aldar, en þær síðan endurskoðaðar af Ara Gíslasyni á sjöunda áratugnum og aftur á áttunda áratugnum af Kristjáni Eiríkssyni.

4. Kafli. Fornleifar á fyrirhuguðu framkvæmdasvæði

Hér að neðan er birt skrá um fornleifar á rannsóknarsvæðinu og eru þær jafnframt merktar inn á loftmyndir frá Vegagerðinni á Akureyri sem birtar eru í viðauka aftan við skýrsluna.

Í skráningarkerfi Fornleifastofnunar hefur hver sýsla skammstafað heiti og hver jörð hefur númer. Miðað er við jarðaskiptingu eins og hún kemur fyrir í Jarðatali Johnsens frá 1847 og byggir tölusetning jarðanna á því. Þá er hverjum minjastað gefin kennitala sem hengt er við sýslutákn og jarðarnúmer (dæmi: NP-068:001). Upplýsingar um hvern stað eru settar fram á staðlaðan hátt: fyrst kemur kennitala staðarins í gagnagrunni FSÍ, staðarheiti, tegund fornleifar, hlutverk og hnattstaða í gráðum og mínútum. Þar næst kemur tilvitnun í heimild ef einhver er, lýsing á staðsetningu, aðstæðum og að lokum aðrar upplýsingar, hættumat og heimildaskrá. Það skal tekið fram að allar minjar á athugunarsvæðinu teljast í hættu vegna vegagerðar þar til skýrari mynd fæst af staðsetningu fyrirhugaðra veglína. Eftir það er einsýnt að hættumatið muni þurfa endurskoðunar við.

Í næsta kafla verður síðan fjallað nánar um þá staði sem eru í hættu vegna fyrirhugaðra framkvæmda en hér eru gefnar grunnupplýsingar um menningarminjar á rannsóknarsvæðinu.

NP-054 Hóll

1712: 15 hdr, konungseign. 1712 hjáleigur Hólsskot og Hólssel báðar í eyði. 1847 Hólssel hjáleiga. Háls var í byggð frá um 1875-1924. Árið 1922 var Hóli skipt upp í þrjú býli öll 1/3 úr heimajörðinni, Hóll I (Vogur), Hóll II (Höfði) og Hóll III. LF, 474-1712: "Túnið spillist af sjóargangi með landbroti, þó ekki til stórskaða í nokkur ár. Engjar öngvar, nema það lítið sem hent verður úr úthögum. Úthagarnir eru góðir og miklir." JÁM XI, 347. 1839: "Tún rennislétt, engjar eru til heiðar, en mikið litlar." SSP, 240. 1920: Tún 2 ha, ca. 1 ha slétt. Land jarðarinnar um 60 km². Hóll III: "Hún er austasta jörð í Presthólahreppi og liggur land jarðarinnar sunnan og austan Raufarhafnarlands og markast við sjó af ánum Deildará og Ormarsá ... Hraunkvísl hefur fallið úr Rauðhólhrauni norður með Pistilfjarðarfjöllum og allt í sjó í Hólsvík og felur Ormarsá með fjallgarðinum og hrauninu. Ræktunarland á jörðinni er takmarkað. Helst er það á mýrum en þær sem framræstar eru hafa brugðist að verulegu leyti sem tún. Besta túnið er það sem ræktað hefur verið með ærinni fyrirhöfn við Hólsvík og í jaðri hraunsins við rjúkandi sand og grjót. ... Hólshéiði er kjarna sauðaland, þar er mjög fjölbreyttur gróður og skjólsamt og þar vorar fyrr en annars staðar ..." LF, 476.

NP-054:001 Hóll bæjarstæði bústaður

66°25.032N 15°56.265V

Gamli bærinn, sem merktur er inn á túnakort frá 1920, stóð um 10 m austur af núverandi íbúðarhúsi. Á þeim tíma (1920) voru 2 íbúðarhús á Hóli og var hitt húsið 10 m austan við 001 (sjá 002).

Í túni sem klofið er af þjóðvegi - austan við veg er brött brekka niður á tún og svo tekur fjara við í framhaldi. Þjóðvegurinn liggur nú þétt við þann stað sem 001 stóð á og er þar nú bílastæði.

Engin ummerki fornleifa og enginn bæjarhóll sýnilegur. Báðir bæirnir voru úr timbri. Steingrímur Þorsteinsson veit ekki hvenær þeir voru byggðir en hann minnir að þeir væru rifnir á árunum 1952-1959. Hann telur að enn eldra bæjarstæði hafi verið þar sem nú standa hlaða, fjárhús og skemma, allt sambyggt (sjá 040). Þessi útihús standa fast norðan við núverandi íbúðarhús.

Hættumat: hætta, vegna vegagerðar

Heimildir: Túnakort 1920

NP-054:002 heimild um bústað

66°25.046N 15°56.226V

Hús er sýnt á túnakorti frá 1920, um 10 m austur af 001. Var um að ræða íbúðarhús úr timbri (sjá nánar NP-054:001) Fjarlægð frá núverandi íbúðarhúsi er um 20 m til austurs.

Í túni.

Ekki sést til fornleifar.

Hættumat: hættu, vegna vegagerðar

Heimildir: Túnakort 1920

NP-054:005 *Hólskot* bæjarstæði býli

66°25.109N 15°56.221V

1712: "Hols Kot, eyðihjáleiga. Bygð á fjárhússtæði við heimatúnið fyrir vel 20 árum, og varaði byggðin fáein ár, hefur hvörki bygst áður nje síðar." segir í JÁM. Býlið í ábúð 1835. Steingrímur Þorsteinsson telur líklegt Hólskot hafi staðið þar sem elstu fjárhúsin sem hann man eftir stóðu. Þau voru 160 m norðaustan við bæ (001). Til nánari glöggvunar, þá er fjárhússtæðið austan þjóðveggar og er mjó óræktuð lægð í túninu rétt norðan við fjárhússtæðið, sem liggur A-V og nær fram á sjávarbakka. Var um að ræða fjárhús og hlöðu, hvortvegja úr torfi og grjóti. Húsin stóðu rétt norðan við gamla túnið sem sést á túnakorti frá 1917. Síðustu húsin á þessum stað voru rifin á árunum 1956-1958. Nú hefur túnið verið stækkað til norðurs og nær yfir þann stað sem fjárhúsin stóðu á.

Í ræktuðu túni.

Engin ummerki fornleifa sjáanleg.

Hættumat: hættu, vegna vegagerðar

Heimildir: JÁM XI, 347; LF, 487

NP-054:006 *Sel* tóftir sel

66°23.540N 15°56.289V

"Við þennan stað má tengja sögu úr Þorsteins sögu hvíta. Þar segir frá því, er Þorgils sonur hans og bræður Þorsteins fagra féllu í bardaga í seli Þorbjörns bónda í Sveinungsvík. Í sögunni segir: "Hann reið vestur yfir Háls til sels Þorbjarnar, er stóð milli melrakkaslétu og Ormsár." Þetta kemur saman. Selið vestan ár, þótt Sveinungsvík sé austan." segir í örnefnaskrá "Áin hlykkjar sig fyrst meðfram hrauninu inn að Selkvísl." segir í örnefnaskrá. Erfitt er að átta sig á hinum minni ám eða lækjum á svæðinu því þeim hefur nokkrum verið veitt út í Ormarsánnu í því augnamiði að auka laxgengd. Um 2,4 km vestnorðvestur af Ormarsárbrúnni á þjóðveginum, upp með ánni, er lítil veiðikofi á árbakkanum vestanmegin. Þar beint



Sel NP-054 :006 Horft til norðurs.

Líósmvnd: Uggi Ævarsson.

vestur af eru seltóftirnar. Frá ánni, í hávestur, eru rétt um 600 m í tóftirnar. Þess ber að geta að nafn á leiti í ánni, "Selleiti", á ekki við um þetta sel heldur annað sem er austan ár og tilheyrir Sveinungsvíkurlandi. Frá seltóftunum (006) sést í suðaustri í byggingu sem tilheyrir vatnsbóli Raufarhafnar en vatnsverndarsvæði er rétt sunnan við selið. Nokkuð áberandi hraungúlpur er um 70 m VSV af Selinu.

Uppgróin hraunbreiða en mýrlent á milli hraunholtanna. Lækjarsprænur víða. Norðan við tóftirnar eru aflíðandi hólar, Selhólar. Selmýrin hallar niður frá þeim.

Seltóftin sjálf skiptist í sjö hólf, hún er vallgróin og hlaupin í þúfur. Auk seltóftarinnar sjálfur eru 6 minni tóftir á svæðinu. Er þeim lýst hér að neðan en Seltóftin er um 20 x 12 m að stærð og snýr austur vestur og mesta hleðsluhæð er um 1.2 m. Það glittir í hraungrjóti á stöku stað í veggjum. Tóftin er að mest gróin grasi en einnig fíflum og mosa og er nöguð ofan í rót. Um 14 m suðsuðvestur af seltóftinni er lítil tóft sem hér er nefnd tóft a og er hún mun reglulegri heldur en seltóftin og lítur helst út fyrir að hafa þjónað hlutverki stökkjar. Veggir sjást greinilega, engar þúfur og tóftin er loðin grasi, fíflum, mosa, ljónslöpp og krækiberjalynghi. Tóftin snýr austur-vestur og er um 7 x 6 m að stærð. Mesta



Sel NP-054 :006. Teikning: Uggi Ævarsson

hleðsluhæð er um 0.6 m en hleðslur standa grónar. Um 36 m suðvestan við seltóftina er önnur lítil tóft, hringlaga stallur, 6 m í þvermál sem hér er skráð sem tóft b. Ekki er að sjá eiginlega vegg, hvorki uppistandandi né hrunda en hinsvegar má sjá 4 nokkuð volduga steina í hverju "horni". Stallurinn er gróinn ljónslöpp, grasi, krækiberjalyngi og vallhumli. Hæðin er nokkuð jöfn, 0.4 m. 16 m norðaustnorðan við seltóftina er lítil óregluleg tóft sem hér er skráð sem tóft c. og er hún hringlaga, 6 m í þvermál og nokkuð jafnhá, 0.4 m. Ekkert grjót er sjáanlegt. Gróður er mikið til gras en líka ljónslöpp og mosi. Um 120 m norður af seltóftinni er hringlaga tóft sem hér er skráð sem tóft d. Tóftin er um 8 m í þvermál og er sennilega er um heytóft að ræða því formið gæti bent til þess en einnig er enga reglu að sjá innan tóftar, aðeins kargaþýfi. Um 120 m vestur af seli (006) er tóft sem hér er skráð sem tóft e og um 70 m norðaustur af henni önnur, tóft f. Sú fyrrnefnda er flöng, snýr norður-suður og er 28 X 7 m að stærð. Hún er óregluleg, þó er hægt að greina útveggi og einn innvegg en annars eru hleðslur mikið hlaupnar í þúfur. Mesta hleðsluhæð er um 0.4 m. Lækur hefur runnið þvert í gegnum tóftina, nokkru sunnan við miðju, og er þar nú þurr farvegur. Sá hlut tóftarinnar sem er sunnan við farveginn er hringlaga og ólíkt skýrari heldur en hinn stærri hluti tóftarinnar. Um 2 m vestan við tóftina, í lækjarfarveginum sem opnast þar í nokkurskonar bolla, liggja 6 rekaviðardrumbar grónir í mosa. Trén eru um 1.5 m á lengd og eins og fjórðungur úr símastaur. Hugsanlega hefur verið uppspretta í bollanum undir rekaviðnum. 5-6 m sunnan við tóftina er svo djúppretta, 5 m í þvermál. Tóft f er eins og áður sagði um 70 m norðaustan við tóft e. hún er enn óreglulegri en þó má sjá í gegnum kargaþýfið að hún er hringlaga og harla stór 21x 19 og liggur norður suður. Uppþornaður lækjarfarvegur er fast suðvestan við hana. Steingrímur bóndi Þorsteinsson telur að um heystæði sé að ræða.



Tóft NP-054 :006 d. Horft til norðausturs. Ljósmynd: Uggi Ævarsson.

Hættumat: hætta, vegna vegagerðar

Heimildir: Ö-Hóll, 1

NP-054:007 *Borgarhóll* örnefni legstaður

66°24.943N 15°55.859V

"Meðfram fjörusandinum, austan Bæjarár, heitir Möl. Su[nnan] við hana voru Börðin. Nú er það ræktað land og heitir Sandrækt. Þar innan girðingar er Borgarhóllinn. Suðvestan í honum er Dys. Sögn er um það, að sjómenn hafi grafið lík þar án þess að gera vart við sig. Oft talað um fransmanninn, sem ekki lægi alltaf kyrr. Það þótti góður siður að kasta steinum á dysina." segir í örnefnaskrá. Borgarhóll er um 500 m suðaustur af bænum 001.

Í ræktuðu túni. Sandhryggur liggur frá austri til vesturs og markar túnið frá fjörinni. Vestast á hryggnum, sunnanmegin, er grjóthóll - Borgarhóll. Norðanmegin í hólunum er dys.

Ekki mikil ummerki sjáanleg - örfáar grjótnibbur gægjast upp úr sandskotnum grassverðinum. Að sögn Steingríms sást dysin miklu betur um 1960, þegar hann fór að veita henni athygli.

Hættumat: hætta, vegna vegagerðar

Heimildir: Ö-Hóll, 1

NP-054:008 *Myllubru* hleðsla brú

66°24.837N 15°56.142V



"Gegnt túnhorninu vestan var á ánni Myllubru. Um hana vitna nú aðeins hlaðnir kantar." segir í örnefnaskrá. Um 320 m SSA af bænum 001 renna 2 lækir saman. Leifar Myllubruar eru um 20 m upp frá lækjarmótunum, með eystri læknum.

Grasi grónir lækjarbakkar undir stórgryttu holti. Úthagi í suðri og vestri en ræktað tún í norðri.

Lækurinn er 1.5 - 2 m breiður. Flúðir eru 1 m ofan við brúarstæðið. Brúin hefur legið norðvestur-suðaustur. Hlaðnir veggstúfar eru á báðum bökkum, tæplega 2 m breiðir og sjást 4 umför steina beggja vegna. Ummerki eru nokkuð skýr á bökkunum sem eru u.þ.b. 0.6 m háir.

Hættumat: hætta, vegna vegagerðar

Heimildir: Ö-Hóll, 1-2

Leifar Myllubruar. Horft til norðausturs.

Ljósmynd: Uggi Ævarsson.

NP-054:009 heimild um hesthús

66°25.020N 015°56.290

Hesthús var m 40 m sunnan við núverandi íbúðarhús, nánar tiltekið í SV- horni heimatúnsins. Það er nú horfið, en ójöfnur í túninu bera enn vitni um hvar það stóð.

Í túni.

Ekki sést til fornleifa.

Hættumat: hætta, vegna vegagerðar

NP-054:010 *Borgir* heimild um fjárhús

66°24.946N 15°55.589V

"Í fjörunni niður af Borgarhól [007] er Sveltingur, hraunklettur marghyrndur. Nokkuð austar er Krókur. Þar upp af var Borgartún, og þar stóðu fjárhúsin, kallaðar Borgir, nú aflagðar." segir í örnefnaskrá. Fjárhúsin Borgir voru um 200 m austan við 007. Austarlega á túninu, alveg á norðurbakkanum.

Ræktað tún, afgirt. Þjóðvegurinn er sunnan við sand- og klettafjara að norðan.

Engin ummerki tófta eru sjáanleg en örlar á ójöfnum í túni. Gróður allur svipaður.

Hættumat: hætta, vegna vegagerðar

Heimildir: Ö-Hóll, 2

NP-054:013 *Yztavað* heimild um vað

66°24.720N 15°54.349V



Horft til norðurs yfir hólmasvæðið þar sem vöð NP-054 : 013-016 eru. Ljósmynd: Uggi Ævarsson.

"Lón heitir frá Ós og inn að Hólmmum eða Vöðum. Hraunhorn skagar út í Lónin. Vöðin voru fyrst og fremst þrjú og lágu um Hólmana, en þau gegna ekki lengur sínu mikla hlutverki. ... Næst Hraunhorni er Yztavað, þangað gætir sjávarfalla. Innar er Miðvað. Þar um Hólmana eru reiðgötur, sunnar Fremstavað. Þegar krap kom í ána, gat þetta vað verið fært, þótt ófært væri um hin Vöðin. Hamranesvað gat verið slarkfært, þótt hin þrjú brygðust. Hamranes heitir hér við vaðið og brúin yfir ánni á nesinu. Hamranesið er nú lítil vallendisblettur, en oft notaður sem tjaldstæði." segir í örnefnaskrá. Nokkurn veginn miðja vegu milli Ormarsárbrúar og Ormarsáróss er Yztavað. Vöðin eru um 1,3 km suðaustur af bænum.

Mosavaxið, kollótt hraun vestan ár og kjarrlendi niður við ána með mýrarflákum Austan við ána er

vallendi.

Á svæðinu rennur Ormarsáin um 5-6 hólma. Ekki er nákvæmlega vitað hvar menn fóru út í eða komu upp úr ánni, en venjan var að skáskjóta sér á ýmsa vegu milli hólmana, eftir því hvort farið var fótgangandi, á hestum eða með fé. Merki vaðsins eru ekki greinileg á bökkunum.

Hættumat: hætta, vegna vegagerðar

Heimildir: Ö-Hóll, 2

NP-054:014 *Miðvað* heimild um vað

66°24.607N 15°54.370V

"Lón heitir frá Ós og inn að Hólmmum eða Vöðum. Hraunhorn skagar út í Lónin. Vöðin voru fyrst og fremst þrjú og lágu um Hólmana, en þau gegna ekki lengur sínu mikla hlutverki. ... Næst Hraunhorni er Yztavað, þangað gætir sjávarfalla. Innar er Miðvað. Þar um Hólmana eru reiðgötur, sunnar Fremstavað. Þegar krap kom í ána, gat þetta vað verið fært, þótt ófært væri um hin Vöðin. Hamranesvað gat verið slarkfært, þótt hin þrjú brygðust. Hamranes heitir hér við vaðið og brúin yfir ánni á nesinu. Hamranesið er nú lítil vallendisblettur, en oft notaður sem tjaldstæði." segir í örnefnaskrá. Steingrímur Þorsteinsson telur að Miðvað hafi verið nokkurn veginn miðja vegu á milli Yzta- (013) og Fremsta-vaðs (015). Öll liggja þessi vöð um Hólma, svokallaða, sem dreifa úr sér yfir u.þ.b. helming þess svæðis sem nær frá Ormarsárbrúnni í norðri og suður að Ormarsárósi sem kallast Lón. Vöðin eru um 1,3 km suðaustur af bænum.

Vöðin liggja um grasvaxna hólma. Árbakkar eru frekar lágir og grónir.

Erfitt er að sjá hvar Miðvaðið gæti hafa verið, nákvæmlega, enda aðstæður áþekkar á öllu svæðinu.

Hættumat: hættu, vegna vegagerðar

Heimildir: Ö-Hóll, 2

NP-054:015 *Fremstavað* heimild um vað 66°24.528N 15°54.358V

"Lón heitir frá Ós og inn að Hólum eða Vöðum. Hraunhorn skagar út í Lónin. Vöðin voru fyrst og fremst þrjú og lágu um Hólmana, en þau gegna ekki lengur sínu mikla hlutverki. ... Næst Hraunhorni er Yztavað, þangað gætir sjávarfalla. Innar er Miðvað. Þar um Hólmana eru reiðgötur, sunnar Fremstavað. Þegar krap kom í ána, gat þetta vað verið fært, þótt ófært væri um hin Vöðin. Hamranesvað gat verið slarkfært, þótt hin þrjú brygðust. Hamranes heitir hér við vaðið og brúin yfir áni á nesinu. Hamranesið er nú lítil vallendisblettur, en oft notaður sem tjaldstæði." segir í örnefnaskrá. Hamranesvað(016) er rétt neðan við brúna þar sem þjóðvegurinn liggur yfir Ormarsána og þar skammt neðar er Fremstavað

Vöðin liggja um grasvaxna hólma. Árbakkar eru frekar lágir og grónir.

Vaðið liggur frá vestari árbakkanum og um efsta hólmann (syðsta) að norðanverðu. (Sjá lýsingu 014).

Hættumat: hættu, vegna vegagerðar

Heimildir: Ö-Hóll, 2

NP-054:016 *Hamranesvað* heimild um vað 66°24.373N 15°54.282V

"Lón heitir frá Ós og inn að Hólum eða Vöðum. Hraunhorn skagar út í Lónin. Vöðin voru fyrst og fremst þrjú og lágu um Hólmana, en þau gegna ekki lengur sínu mikla hlutverki. ... Næst Hraunhorni er Yztavað, þangað gætir sjávarfalla. Innar er Miðvað. Þar um Hólmana eru reiðgötur, sunnar Fremstavað. Þegar krap kom í ána, gat þetta vað verið fært, þótt ófært væri um hin Vöðin. Hamranesvað gat verið slarkfært, þótt hin þrjú brygðust. Hamranes heitir hér við vaðið og brúin yfir áni á nesinu. Hamranesið er nú lítil vallendisblettur, en oft notaður sem tjaldstæði." segir í örnefnaskrá. Hamranesvað er rétt neðan brúarinnar yfir Ormarsá, sem þjóðvegurinn liggur um. Dregur vaðið nafn sitt af lágu hamrabelti sem er vestan við ána.

Vöðin liggja um grasvaxna hólma. Árbakkar eru yfirleitt frekar lágir og grónir utan þess að við Hamranesvað er lágt hamrabelti vestan við ána.

Austanmegin árinna gengur breitt nes út í hana, Hamranes, sem er flatur vallendisblettur. Að vestanverðu er lágt hraunhamrabelti meðfram áni.

Hættumat: hættu, vegna vegagerðar

Heimildir: Ö-Hóll, 2

NP-054:017 *gata leið* 66°24.900N 15°55.468V

"Lón heitir frá Ós og inn að Hólmu m eða Vöðum. Hraunhorn skagar út í Lónin. Vöðin voru fyrst og fremst þrjú og lágu um Hólmana, en þau gegna ekki lengur sínu mikla hlutverki. ... Næst Hraunhorni er Yztavað, þangað gætir sjávarfalla. Innar er Miðvað. Þar um Hólmana eru reiðgötur, sunnar Fremstavað." segir í örnefnaskrá. Reiðgötur við Hólmana sjást ekki lengur en göturnar eru greinilegar suðaustan við túnið sem dysin á Borgarhól er í (sjá 007) og um 8 m norðan við símatengiskassa á staur.

Leiðin liggur frá túninu yfir grýttan hraunmóa, suðaustur að Yzta-vaði (013).

Göturnar eru ekki lengur greinanlegar þar sem nú eru tún. Þær sjást hins vegar suðaustan við tún þótt þær séu afmáðar við vöðin.

Hættumat: hættu, vegna vegagerðar

Heimildir: Ö-Hóll, 2

NP-054:018 *Réttarklettur* heimild um rétt 66°24.812N 15°55.769V

"Sunnan þjóðveg, heim við Barðatún, er Réttarklettur. Þar mun hafa verið fjárrétt í eina tíð, þó ekki stór, en kletturinn hefur gefið vegg í nærri þrjá vegu." segir í örnefnaskrá. Réttarklettur er fast ofan við þjóðveg, 50 - 70 m austan við veiðihús sem er um 550 m suður af bænum.

Uppgróinn hraunklettur við vegbrún þar sem lyng og gras skiptist á.

Réttarklettur er uppgróinn hraundrangur sem liggur í U og myndar aðhald á 3 vegu. Engar hleðsluleifar eru greinilegar við réttarklett.

Hættumat: hættu, vegna vegagerðar

Heimildir: Ö-Hóll, 2



Réttarklettur. Horft til vesturs. Ljósmynd: Oddgeir Hansson.

NP-054:025 náma mógrafir

66°23.663N 15°56.203V



"Brekkur heitir hlíðin neðan Brúnanna; sagt "að fara inn með brekkum". Svarðartekja var inn með Brekkunum fyrir á árum." segir í örnefnaskrá. Neðst í Selmýri var mótekja. Um 240 m norðvestur af seltóft (006), neðst í mýrinni utan í hrauni, er stór og áberandi steinn, 4 - 6 m á hæð. Þar fast undir eru mógrafir.

Selmýrin liggur niður að hrauninu sem myndar lágan bakka, 1 - 2 m háan.

Mógrafasvæðið er um 20 m breitt og 80 m langt norður-suður. Grafirnar eru djúpar og vatnsmiklar.

Hættumat: hætta, vegna vegagerðar

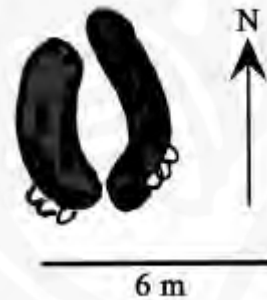
Heimildir: Ö-Hóll, 6

Horft til vesturs yfir mógrafasvæi NP-054 : 025.

Ljósmynd: Uggi Ævarsson.

NP-054:028 tóft mylla

66°24.860N 15°56.189V



Myllan. Horft til suðausturs. Ljósmynd: Uggi Ævarsson

Myllan. Teikning Uggi Ævarsson

"Frá hæðinni [Miðdegishæð] hallar Mylluholt niður að

á. Þar norðar er Myllumýri. Niður hana rennur Myllulækur. Mylluhóll er norðan við lækinn við ána[Hólsá], og þá rekur maður sig á þjóðveginn og brúna." segir í örnefnaskrá. Um 320 m SSA af bænum 001 renna 2 lækir saman. Um 15 m upp frá lækjarmótunum, með vestari læknum, eru leifar Myllunnar.

Grasi grónir lækjarbakkar undir stórgrýttu holti. Úthagi í suðri og vestri en ræktuð tún í norðri.

Myllutóftin samanstendur af tveim samsíða veggstúfum sem liggja N-S og eru um 5 m á lengd. Skarð er á milli veggjanna þar sem lækurinn var leiddur í gegn til þess að knýja mylluna og er breidd þess nú mest um 1m. Heildarbreidd mannvirkisins er um 4 m og hleðsluhæðin um 0,5 m. Hleðslurnar sem eru nánast alveg grónar, eru mikið signar og gengnar til (hlaupnar í þúfur).

Hættumat: hætta, vegna vegagerðar

Heimildir: Ö-Hóll, 7

NP-054:029 Ullareyri heimild um þvottastað

66°24.935N 15°56.048V

"Brúin er á Ullareyri. Þar bera enn vitni Hlóðir, sem potturinn með þvættinu sat." segir í örnefnaskrá. Ræsi liggur undir þjóðveg um 100 m SV af nýlegum fjárhúsum frá Hóli sem eru skammt austan við þjóðveginn og um 300 m SA frá bænum 001. Um 5 m neðan/austan við ræsið var þvottastaður og þar hjá hlóðir.

Grasi vaxinn lækjarbakki. Fast austan við akveg.

Þegar ræsi var sett í Stað brúarinnar við Ullareyri árið 2001, voru hlóðirnar eyðilagðar og sjást nú engin ummerki þeirra.

Hættumat: hætta, vegna vegagerðar

Heimildir: Ö-Hóll, 7

NP-054:035 *Hesthúskinn* örnefni hesthús

66°25.071N 15°56.297V

"Þá er það túnið. ... Hesthúskinn ca. 50 m norðan við bæ." segir í örnefnaskrá. Hesthúskinn er utan í slakka í túninu, rétt norðan við fjárhús og 50 m norðan við núverandi íbúðarhús. Steingrímur man ekki eftir húsi á þessum stað, en þekkir örnefnið vel.

Í brekku eða slakka í túni.

Ekki sést til fornleifar.

Hættumat: hætta, vegna vegagerðar

Heimildir: Ö-Hóll, 9

NP-054:036 *Lambhússtykki* örnefni lambhús

66°25.020N 15°56.290V

"Syðsti hluti Niðurtúns heitir Sandskák. Þar ofan vegar er Lambhússtykki, en ofan þess og niður af krossbjörgum var Kæfhús." segir í örnefnaskrá. Lambhússtykki nefnist sá hluti heimatúnsins sem er sunnan núverandi íbúðarhús á Hóli. Afmarkast skákin af túngarði 039 að sunnan og vestan. Steingrímur Þorsteinsson þekkir örnefnið, en man ekki eftir lambhúsi á þessum stað.

Í túni.

Ekki sést til fornleifar.

Hættumat: hætta, vegna vegagerðar

Heimildir: Ö-Hóll, 9

NP-054:037 *Kæfhús* tóft útihús

66°25.014N 15°56.329V



*Kæfhús. Horft til vesturs. Ljósmynd:
Oddgeir Hansson*

"Syðsti hluti Niðurtúns heitir Sandskák. Þar ofan vegar er Lambhússtykki, en ofan þess og niður af krossbjörgum var Kæfhús. Þar drukknuðu lömb..." segir í örnefnaskrá. Tóft Kæfhúss er um 60 m SV af núverandi íbúðarhúsi, við SV-horn túns.

Tóftin er á hólí í óræktuðum og þýfðum grasmóa rétt við SV-horn heimatúnsins.

Tóftin sem er einföld, er um 3 X 2 m að stærð. Hleðsluhæð er um 0,3 m. Tóftin snýr SA-NV og eru dyr á SA-vegg.

Hættumat: hætta, vegna vegagerðar

Heimildir: Ö-Hóll, 9



*Kæfhús. Teikning :
Oddgeir Hansson*

NP-054:039 garðlag túngarður

66°25.042N 015°56.305

Túngarður var um Hólstún og liggur hann enn í vestur- og suðurjaðri túns.

Í túnjaðri.

Garðurinn sem er alveg gróinn er um 1 m á breidd og um 1 m á hæð. Báðir hlutar garðsins sem enn standa eru um 50 m langir. Sá hluti er liggur meðfram suðurjaðri túnsins er signari en hinn (þó hann sé einnig vel greinilegur).

Hættumat: hætta, vegna vegagerðar



*Túngarðurinn á Hóli. Horft til suðurs.
Ljósmynd: Oddgeir Hansson*

NP-054:040 frásögn bústaður

66°25.057N 15°56.296V

Steingrímur Þorsteinsson telur að fyrir á öldum hafi bæjarhúsin á Hóli staðið á öðrum stað en 001. Eldra bæjarstaðið var þar sem nú stendur hlaða sambyggð fjárhúsum að vestanverðu, örskammt norðan við núverandi íbúðarhús. Á ljósmynd sem til er af íbúðarhúsum 001 og 002 sést í nokkuð myndarlegt torfhús á þessum stað. Steingrímur segist ekki muna eftir þessu húsi og veit ekki heldur hvert hlutverk þess var.

Á hól í túni.

Ekki sést til fornleifa á þessum stað, en hlaðan er niðurgráfin að hluta.

Hættumat: hætta, vegna vegagerðar

NP-055 Hóls-sel

Hjáleiga Hóls 1712, þá í eyði, en byggð á selstaði jarðarinnar um 1680. JÁM XI, 347. "Hólssel er eyðibýli í landi Grasgeira [sjá Brekku] og hélst í byggð fram undir 1870." LF, 486.

1839: "Túnstaði er þar ekkert, en útiheyskapur sæmilegur." SSP, 240. "Landgott er þarna og vorland gott enda er talið að ábúendur hefðu allmargt fé og enn sást leifar talsverðra bygginga." LF, 487.

NP-055:001 Hóls-sel bæjarstaði býli

66°18.488N 15°59.903V



Hólssel. Horft til norðausturs.

Ljósmynd: Uggi Ævarsson.

Hólssel. Teikning : Oddgeir Hansson.

"Býlið er í hraunjaðrinum suður af Grasgeira og stendur það nokkuð hátt og er það víðsýnt. Engar hafa verið allgóðar á mýrum þarna ..." Hóls-sel er 3.7 km suðvestur af Grasgeira (sjá NP-068: 030) . Neðan við hraunjaðarinn eru miklir mýraflákar með mörgum litlum tjörnum. Jeppaslóði liggur skammt vestan við selið, styst um 100 m. Grasi vaxinn hraunjaðar við mýrarflóa.

Selrústin er talsvert mikil og skiptist hún í tíu hólf sem öll eru svipuð að stærð. Tóftin er í heild um 23 m á lengd og 10 m á breidd. Hleðsluhæð er 0,5-1m. Tóftin snýr austur-vestur og eru 5 hólf norðanmegin í henni og 5 sunnanmegin. Hvergi sér í hleðslugrjót.

Hættumat: hætta, vegna vegagerðar

Heimildir: LF, 486-487

NP-055 :002 Tóft fjárhús

66°18.488N 15°59.903V

Tóft er um 8 m suðvestur frá suðvestur- horni selrústarinnar (NP-055:001). Fær hún sömu hnit og selið sökum nálægðar við það.

Grasi vaxinn hraunjaðar við mýrarflóa.

Tóftin er um 8 x 7 m að stærð og snýr suðvestur norðaustur. Hlaðinn garði er í rústinni miðri sem bendir til þess að um sé að ræða fjárhús. Dyr eru norðaustarlega á ASA vegg. Víða sést í grjóthleðslur í veggjum.

Hættumat: hætta, vegna vegagerðar

NP-068 Brekka

8 hdr 1712. 1712 eru tvær eyðihjáleigur Brekkusel og Mógerði. JÁM XI, 333. Grasgeyri býli í Hólsheiði 1859. Garður nýbýli 1907.

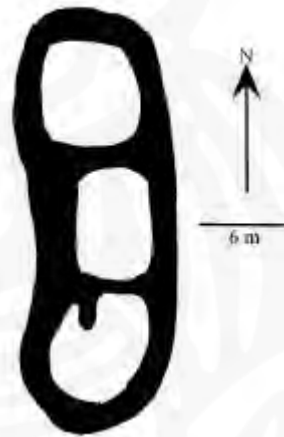
1712: "Túninu spillir sandfok til stórskaða, þó hefur það ekki enþá eyðilagð það til stórspjalla. Engið er smáfengið og slitrótt. Úthagarnir eru bjarglegir. Vatnsvegur er langur og erfiður." JÁM XI, 333. 1839: "Hefur stórt tún en undirorpið sadágangi, sömuleiðis engjarnar sem er rétt fyrir neðan túnið." SSP, 236. 1920: Tún 4,5ha, þar af 3 ha slétt. Túnaukar 1,2 ha, allt slétt. "Bærinn og aðrar byggingar standa á hæðarbrún stuttan spöl sunnan Snartarstaða. Hækkar hæðin til vesturs frá bænum og heitir þar Brekkuhóll, en sunnan undir hæðinni er mýrlendi með starartjóm, en þar sunnan við er Brekkuhamar, allmikil grjóthæð sem er nú að gróa upp vegna mikillar natni ábúenda að fegra umhverfið og bæta. Austan og ofan bæjar tekur svo við Rauðhólakraun, allvel gróið og gott og skjólsamt beutiland. Milli hrauns og bæjar er svo ræktunarlandið og blasa þar við stór tún. Ræktunarlandið liggur upp með Kollufjalli og er þar enn hægt að rækta mikið." LF, 436.

NP-068:013 Brekkusel tóft býli/sel

66°16.760N 16°24.297V



Brekkusel, NP-068 : 013. Horft til suðausturs. Ljósmynd: Oddgeir Hansson



Bæjarrústin í Brekkuseli NP-068 :013 a. Teikning : Oddgeir Hansson.

1712: "Breku Sel, eyðihjáleiga. Bygð fyrir 52 árum á selstæði heimajarðarinnar, og varaði bygðin 14 ár, en hefur hvorki bygst áður nje síðan." "Sunnan við Syðrikróka hefur hraunið runnið að mel, sem liggur suður frá Hrafnholti og heitir Brúarmelur. Vestan við Brúarmel, rétt utan við Klapparósinn, er gamalt eyðibýli, sem heitir Brekkusel. Þar sér vel fyrir túni og görðum." segir í örnefnaskrá. Tvö Brekkusel eru í landi Brekku og er annað inni á Seljaheiði um 20 km austur frá Brekku, en hitt, sem hér er skráð, er suður undir Klapparós. Selið er á hól í kverk á milli þjóðveggar og heimreiðar að Katastöðum, um 220 m norðvestur af rafstöð sem er við Klapparósinn. Á þessum slóðum rennur Klapparósinn á merkjum á milli Brekku og Katastaða.

Lyngi- og grasi vaxinn hryggur á svæði sem afmarkast af þjóðveginum í vestri, veginum að Katastöðum í norðri og austri, en Klapparósnum í suðri. Fyrir neðan hrygginn (að vestan- og sunnanverðu) er lyngi og grasi- vaxin flóamýri, þýfð á köflum.

Bæjarrústin (a) stendur á hól í miðju túni sem umlukið er talsvert signum túngarði. Umhverfis bæjarrústinna í túninu, eru 5 tóftir, líklega eftir útihús sem skráðar eru hér sem b, c, d, e, f, g. Túngarðurinn er skráður sem h. Bæjarústin sem er um 28 x 9 m að stærð, er mikið sigin og gróin og er hleðsluhæðin um 0,5 m. Er rústin mynduð af þremur reglulegum dokkum en lítið ber á að hleðslur standi upp úr jörðinni. Tóft b er um 20 m norður af bæjarrústinni (a). Tóftin sem stendur aðeins hærra en tóft a er um 15 x 7 m að stærð. Hún er mikið sigin og gróin svo erfitt er að átta sig á lögun hennar. Hún virðist þó skiptast í fjögur hólf. Op eru ekki greinileg á milli hólfana eða á útveggjum. Hleðsluhæð er mest um 0,5 m. Tóft c er um 10 m VSV frá tóft a. Um er að ræða 0,5 m djúpa dokk sem er um 10 x 6 m að stærð. Talsvert rof er í veggjum. Tóft d er um 40 m vestur af tóft a. Tóftin sem er

einföld, er um 16 x 5 m að stærð og er hleðsluhæðin um 0,4 m. Tóftin er talsvert sigin og hleðslur hlaupnar í þúfur og er hún gróin grasi og lyngi. Dyr eru ekki greinilegar. Tóft e er syðst á rústasvæðinu í Brekkuseli um



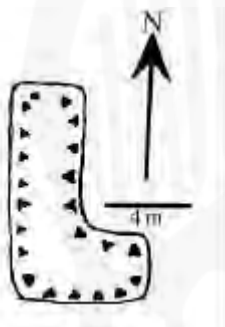
Tóft NP-068013 b.

Teikning :Oddgeir Hansson.



Tóft NP-068 :013 b. Horft til austurs. Ljósmynd: Oddgeir Hansson.

80 m suðsuðvestur af tóft a. Tóftin er þrískipt, 13 X 15 m að stærð og snýr austur-vestur. Hleðsluhæð er mest um 0,4 m. Op er við norðvesturhorn hennar. Tóft f er um 2 m norður af tóft e. Tóftin er um 6x5 m að stærð og snýr norður-suður. Hleðsluhæð er um 0,4 m. Á vestanverðum suðurvegg og sunnanverðan vesturvegg eru rof í tóftina og er hún opin við suðvesturhornið. Tóft g er vestast á rústasvæðinu í Brekkuseli við Klapparósinn um 20 m vestur af tóft d. Tóftin snýr norður-suður og er 11 x 9 m að stærð. Hún er þrískipt, samsett úr misstórum samsíða hólfum. Miðhólfið er opið í norðurenda en ekki eru greinileg op á hinum hólfunum. Hleðsluhæð er um 0,4 m. Túngarður h sést greinilega meðfram austur-, vestur- norðurjaðri rústasvæðisins, en er illgreinanlegur við suðurjaðarinn. Við norðurjaðarinn er lengd garðsins um 40 m, við



Tóft NP-068 :013 c.

Teikning : Oddgeir Hansson.



Tóft NP-068 :013 c. Horft til suðurs. Ljósmynd: Oddgeir Hansson.

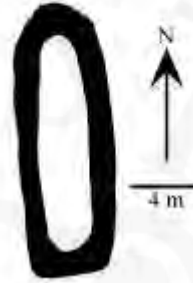
austurjaðarinn 125 m og 75 m við vesturjaðarinn. Hleðsluhæðin er að jafnaði um 0,5 m og er breidd hans 0,5- 1 m. Garðurinn virðist vera eingöngu úr torfi þar sem hvergi sést í hleðslugrjóti. Þó er mögulegt að gróið sé yfir það. Fjórar tóftir eru sambyggðar garðinum við austurjaðar rústasvæðisins, tvær við garðinn austanverðan og tvær við hann vestanverðan. Fyrst skal telja tóft h1. Hún er um 17 x 3 m að stærð og sambyggð túngarðinum að vestanverðu. Tóftin er tvöföld og er hleðsluhæð mest um 0,5 m. Hún er samsíða garðinum á lengdina og er opin í norðurenda. Tóft h2 er sambyggð garðinum að austanverðu, gegnt tóft h1. Hún er um 5 x 2 m að stærð og er hleðsluhæðin um 0,5 m. Tóftin er mynduð af einum vegg sem gengur í sveig út frá túngarðinum og liggja báðir endar hans að túngarðinum. Ekkert op er því á tóftinni. Tóft h3 er sambyggð túngarðinum að vestanverðu, um 50 m norður af tóft h1. Tóftin er um 6 x 3 m að stærð, og samsíða túngarðinum á lengdina. Hún er mynduð af einum vegg sem sveigist út frá túngarðinum og liggur norðurendi hans að garðinum en tóftin er opin í suðurenda. Hleðsluhæð er um 0,4 m. Tóft h4 er sambyggð túngarðinum að austanverðu, um 35 m suður af tóft h2. Tóftin er um 8 x 3 m að stærð og samsíða garðinum á lengdina. Hleðsluhæð er um 0,5 m og eru dyr á suðurenda tóftarinnar. Heildarstærð rústasvæðisins í Brekkuseli er um 120 x 125 m.

Hættumat: hætta, vegna vegagerðar

Heimildir: JÁM XI, 333; Ö-Brekka, 6, 13



*Tóft NP-068 :013 d. Horft til suðurs.
Ljósmynd: Oddgeir Hansson.*



*Tóft NP-068 :013 d. Teikning :
Oddgeir Hansson.*



*Tóft NP-068 :013 e. Horft til vesturs.
Ljósmynd: Uggi Ævarsson.*



*Tóft NP-068 :013 e. Teikning :
Uggi Ævarsson.*



*Tóft NP-068 :013 f. Horft til norðausturs..
Ljósmynd: Uggi Ævarsson.*



*Tóft N068 :013 f. Teikning :
Uggi Ævarsson.*



*Tóft-NP-068 :013 g Teikning : Uggi
Ævarsson.*



*Tóft NP-068 :013 g. Horft til suðurs.
Ljósmynd: Uggi Ævarsson*



*Túngarðurinn í Brekkuseli, NP-068 :013
h. Teikning : Uggi Ævarsson.*

NP-068:019 hleðsla brú

66°16.683N 16°24.889V

"Við Klapparhamra var áður brú á Ósnum og sést þar til hleðslu í bökkunum enn í dag." segir í örnefnaskrá. Leifar brúar eru um 200 m vestur frá þjóðvegi þar sem hann liggur yfir Klapparós.

Lyngi vaxnir og lágir árbakkar og sandeyrar. Talsvert mikið grjótnám er í Klapparhömrum rétt norðan við brúarleifarnar.

Leifar grjóthlaðinna brúarsporða sjást beggja vegna Klapparóssins. eru báðir um 2-2,5 m á lengd og um 1,5 m á breidd. Hleðsluhæð er mest um 0,5 m.

Hættumat: hættu, vegna vegagerðar

Heimildir: Ö-Brekka, 3



Leifar brúar NP-068:019 við Klapparhamra.

Horft til suðurs. Ljósmynd: Uggi Ævarsson

NP-068:023 tóft stekkur

66°17.079N 16°24.128V



*Stekkur NP-068:023. Teikning:
Uggi Ævarsson.*



Stekkur NP-068:023. Horft til austurs.

Ljósmynd: Uggi Ævarsson.

"Í Ytrikrókum er starartjörn og hvolft, þar heitir í króknum Stekkjarkríki upp af tjörninni. Þar eru gamlar stekkjartættur." segir í örnefnaskrá. Um 400 m austur af þjóðvegi, þar sem sér inn í botn Stekkjarkrikans, er stekkjartóft. Ofan við krikann, austan við, ber hlaðinn grjóttveggur við himin, frá þjóðveginum. Stekkurinn er um 700 m NNA við Brekkusel 013 og um 1 km suðaustan við núverandi íbúðarhúsi á Brekku.

Innst í krikannum er þurrt en vestan við er mýraflói, sem

teygir sig til norðurs. Fast sunnan við er starartjörn, þangað til kemur að holtinu sem þjóðvegurinn liggur um.

Stekkurinn er einfaldur, snýr A-V á lengdina og er 7 X 5 m að stærð. Op er í austur og sennilega líka í vestur en er ógreinilegt sökum hruns. Grjót er ekkert sjáanlegt í veggjum en nokkrir steinar liggja rétt vestan við stekkin.

Stekkurinn kúrir utan í hlíð að norðanverðu.

Hættumat: hættu v.malarnáms

Heimildir: Ö-Brekka, 6

NP-068:024 Kastalabrá heimild um brú

66°16.676N 16°24.114V

"Parna í Prengslunum var til forna og fram yfir aldamót brú á Ósnum, sem öll umferð var yfir og hét Kastalabrá. Nafnið er dregið af háaum hól vestan við Borgarás í landi Presthóla. Hann heitir Kastali." segir í örnefnaskrá.

Kastalabrú var á Klapparósnum um 310 m austan við Þjóðveg, n.tt. þar sem nú er rafstöð sem byggð var 1950. Farvegur Klapparóssins sem víðast er frekar breiður, þrengist talsvert þar sem rafstöðin er. Rafstöðin er á norðurbakkanum. Árbakkarnir eru grasi- og lyngi vaxnir. Ekki sést til fornleifa.

Hættumat: hættu, vegna vegagerðar

Heimildir: Ö-Brekka, 6

NP-068:026 gata leið

66°16.794N 16°23.796V

"Við gömlu göturnar, sem liggja yfir hraunið úr Syðrikrókum milli Brekku og Katastaða, eru tveir hraunhólar, sinn hvoru megin við veginn." segir í örnefnaskrá. Gömlu göturnar lágu þar sem heimreiðin að Katastöðum er. Nánar tiltekið liggur fyrsti kílómetrin frá bænum á sömu slóðum og gömlu göturnar. Eftir það beygir gamla gatan til vesturs í átt að Þjóðveginum. Gömlu göturnar eru sjáanlegar frá beygjuni um 1,5 km í NNV að jeppaslóða sem liggur heim að Brekku. Liggja göturnar þétt upp við svonefnda Smalaskál sem er áberandi hraunhóll, holur að innan (sjá 035) og eru hnit tekin við hann. Uppgróið apalhraun. Gróður gras og lyng. Göturnar eru greinilegar og er um að ræða nokkra samliggjandi troðninga. Samanlögð breidd troðninganna er líklega mest um 4 m.

Hættumat: hættu, vegna vegagerðar

Heimildir: Ö-Brekka, 6



Götur NP-068:026. Horft til norðausturs.

Ljósmynd: OddgeirHansson

NP-068:027 Hjörleifsvarða

66°16.842N 16°23.286V

"Þar austur frá þessum hólum [Smalafati] er í hrauninu rauður hóll með vörðu á. Varðan heitir Hjörleifsvarða." segir í örnefnaskrá. Hjörleifsvarða er á rauðleitum áberandi vikurhól um 380 m austur af Smalaskál (sjá 035). Rétt austan og vestan við hólinn eru raflínur sem báðar liggja N-S.

Uppgróið hraun.

Varðan er um 1 m á hæð og um hálfur metri á breidd við jörð, hlaðin úr hraungrýti, og virðist henni hafa verið haldið vel við.

Hættumat: hættu, vegna vegagerðar

Heimildir: Ö-Brekka, 7



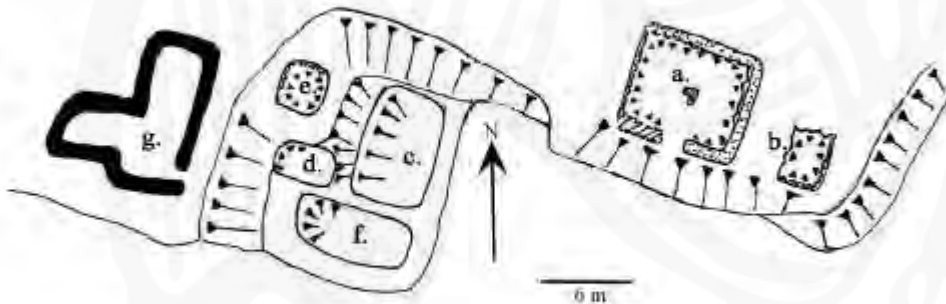
Hjörleifsvarða (027). Horft til austurs.

Ljósmynd: Oddgeir Hansson.



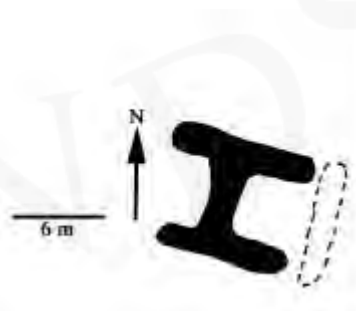
Grasgeiri NP-068:030 a-g Horft til norðausturs.
Ljósmynd: Oddgeir Hansson.

"Þetta býli, sem er fyrst byggt 1859 er í Hólsheiði skammt vestan Ormarsár, undan fjalli því er heitir Bláskriða. Land býlisins heyrði áður til Brekku í Núpasveit, en bændur þar gáfu það land eftir til býlisins. Grasgeiraland er mikið á vel grónu hrauni en mýrar með vötnum og tjörnum eru vestan þess og þar voru sæmilegar engjar. Þetta er mjög kjarngott sauðland enda var hér vel búíð." segir í Landi og fólki. Grasgeiri er um 8,5 km í beinni loftlínu suður frá Hóli (NP-054:001). Vegslóði liggur meðfram Ormarsánni frá Raufarhafnarflugvelli til suðurs og er afleggjari frá honum á mótis við fjallið Bláskriðu að Grasgeira. Er leiðin að Grasgeira frá Raufarhafnarflugvelli í allt um 12,4 km á lengd. Grasi vaxin framræst mýri sem umlukin er lyngi- og grasi vöxnu hrauni. Bæjarstæðið er í dálitlu sundi við vesturjaðar mýrarinnar. Hraunið vestur og norður af bænum er grasi



Grasgeiri, NP-068:030 a-g. Teikning: Oddgeir Hansson.

vaxið og er jarðvegurinn þykkur. Er mögulegt að það hafi verið grætt markvist upp til þess að gera tún. Bærinn fór í eyði 1945. Alls eru 7 tóftir á eða við bæjarstæðið sem skráðar eru hér sem a-g, en auk þeirra eru 8 rústir í næsta nágrenni sem skráðar eru sem h-o. Rústirnar við bæjarstæðið eru norðanmegin í dálitli geil inni í hraunbrúnina. Austast í geilinni er rúst (a) sem greinilega er eftir sjálfan bæinn. Þar er enn húsbúnaður úr bænum (eldavél, leirker, o.s.frv.). Einnig eru þar leifar skorsteins. Tóftin, sem er um 7 x 8 m á stærð, er grjóthlaðin að mestu en jafnframt er steypd utan á og ofan á veggina auk þess sem austurveggur tóftarinnar er myndaður af hrauni. Tóftin er einföld og er hleðsluhæðin mest um 1,6 m. Dyr eru á miðjum suðurvegg. Rúst (b) er



Tóft NP-068:030 h. Teikning: Uggi Ævarsson



Tóft NP-068:030 i. Teikning:
Uggi Ævarsson.



Tóft NP-068:030 i. Horft til norðvesturs.
Ljósmynd: Uggi Ævarsson.

um 3 m austan við tóft (a). Er hún um 3 x 3 m að stærð og hlaðin (úr grjóti) utan í hraunbrúnina. Hleðsluhæð er mest um 1 m. Dyr eru ekki greinilegar. Hinar tóftirnar 5 eru í klasa um 9 m vestur af tóft (a). Fyrst skal telja tóft (c) sem er næst tóft (a). Er norðausturhorn hennar nánast beint vestur af suðvesturhorni tóftar (a). Tóftin er mikið sigin og algróin, þannig að hvergi sést í hleðslugrjóti. Er í raun frekar um að ræða reglulega dokk, en byggingu með upphlöðnum veggjum. Tóft (c) er töluvert signari og ellilegri en (a) og (b) og er mögulegt að hún sé frá eldra búskaparskeiði. Tóftin er um 7 x 5 m að stærð og er hleðsluhæð hennar eða dýpt mest um 0,5 m. Fast vestan við tóft (c) eru tóftir (e) og (d). Tóft (d) er sunnar og er hún svipuð á hæð og (c) og virðist samtíma.



Fjárhústóft NP-068:030 j. Teikning:
Uggi Ævarsson.



Fjárhústóft NP-068:030 j. Horft til vesturs.
Ljósmynd: Uggi Ævarsson.

Hún er um 4 x 2 m að stærð og er hleðsluhæð hennar eða dýpt mest um 0,5 m. Tóft (e) virðist eitthvað yngri en tóftir (c) og (d) þar sem enn sést vel í hleðslur. Hún stendur hærra en (c) og (d) er grafín niður að mestu, þó hleðslur séu mest um 0,4 m frá yfirborði. Tóftin er grjóthlaðin og um 3 x 3 m að stærð, en dýpt hennar um 1,3 m. Suður af tóft (c) er tóft (f) sem er í svipuðu ástandi og (c) og (d) Tóftin er um 8 x 3 m að stærð. Vestast í þessum tóftaklasa er tóft (g). Hún stendur talsvert hærra en hinar, enda uppi á brekkubrún. Tóftin virðist vera frá svipuðum tíma og tóftir (a), (b), og (e), enda ástand hennar svipað og þeirra, þar sem hleðslur standa að mestu og enn sést í hleðslugrjóti. Tóftin er tvöföld og um 10 x 10 m að stærð. Hleðsluhæð er um 1 m. Dyr eru syðst á austurvegg. Tóft h er um 40 m norðaustur frá bæjarstæðinu í Grasgeira (a). Tóftin er sigin og illgreinanleg og einungis 0,2 m. Hún er um 12 x 8 m að stærð. Tóftin er tvískipt og snýr austnorðaustur-vestsuðvestur. Tóftin er opin í austnorðausturenda en mjög óljós veggur lokar af vestsuðvesturendann. Tóft i er um 50 m SA af bæjarstæðinu í Grasgeira (a). Tóftin er einföld og um 6 x 6 m að stærð. Hæð hleðslna er um 1,1 m. Suðurveggur tóftarinnar, er nokkuð heillegur en aðrir veggir eru útflattir. Tóftin er opin til austurs þ.e austurvegg vantar. Tóft j er um 20 m norðaustan við bæjarstæðið í Grasgeira (a). Tóftin er 14 X 12 m að stærð, 0,4 m á hæð og hefur líklega verið fjárhús. Þau skiptast í þrjú hólf. Það stærsta snýr austur-vestur, með hlöðnum

garða í miðju. Minna hólfi er við vesturenda þess og er það mögulega leifar hlöðu. Þriðja hólfið er sambyggt við stærra hólfið að norðanverðu og eru leifar garða við austurvegg þess. Dyr eru á stóra hólfinu nyrst á austurvegg og austast á suður- og norðurvegg. Hvergi sést í hleðslugrjóti. Tóftin virðist gömul og mögulega eldri en síðasta byggingarskeið Grasgeira (030) sem lauk árið 1945, ef miðað er við ástand margra annarra tófta á svæðinu. Tóft er um 70 m norðvestan við bæjarstæðið í Grasgeira (a) og um 30 m suðvestan við tóft 1 (sjá neðar). Tóftin er um 28 x 11 m að stærð og er hleðsluhæðin 1,4 m. Líklega um



Fjárhústóft NP-068:030 k. Horft til suðurs. Ljósmynd: Uggi Ævarsson.

að ræða

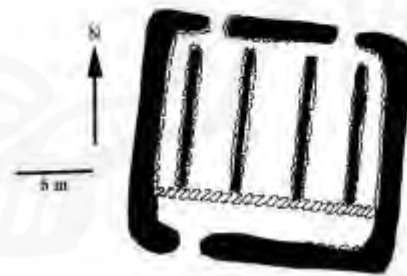
leifar fjárhúss, en tóftin er þrískipt og snýr norður-suður. Hún samanstendur af tveimur löngum samsíða hólfum með hlöðnum gördum og hlöðutóft við suðurendann. Dyr eru á milli hólfa tveggja en einnig eru dyr út úr þeim báðum á norðurvegg. Hlaðan er niður grafín. Tóftin er að mestu hlaðin úr grjóti sem farið er að gróa yfir. Leifar sperra og stöða liggja á víð og dreif í tóftinni. Tóft 1 er um 80 m norður af bæjarstæðinu í Grasgeira (a). Tóftin er um 21 x 19 m og snýr austur-vestur. Hleðsluhæð hennar er mest um 1,6 m. Tóftin skiptist í megindráttum í tvö misstór hólfi. Stærra rýmið er norðanmegin og er það



Fjárhústóft NP-068:030 k. Teikning: Uggi Ævarsson



Fjárhústóft NP-068:030 l. Horft til norðvesturs. Ljósmynd: Uggi Ævarsson.



Fjárhústóft NP-068:030 l. Ljósmynd: Uggi Ævarsson.

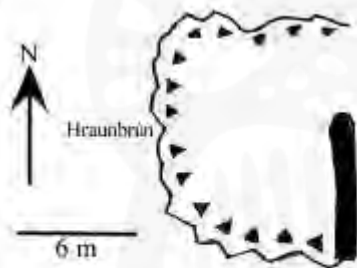
hólfað niður af 4 hlöðnum gördum sem liggja norður-suður og er hér því líklega um að ræða fjárhús. Minna rýmið er þvert á legu garðanna. Þrennar dyr eru á tóftinni, vestast á suðurvegg, austast á norðurvegg og vestast á norðurvegg. Leifar sperra og stöða liggja á víð og dreif í tóftinni sem að mestu er hlaðin úr grjóti. Tóft m er um 40 m suður af bæjarstæðinu a. Fast norðan við tóftina er minnisvarði um síðustu ábúendur í Grasgeira. Tóftin er um 13 x 9 m að stærð og er hleðsluhæðin um 0,3 m. Tóftin er L laga og er mögulega um að ræða leifar af rétt eða stekki. Um 90 m suðvestur af bæjarstæðinu í Grasgeira (a) er kriki inn í hraunbrúnina sem líklega hefur verið notaður sem rétt eða gerði, þar sem hlaðið er fyrir minni hans. Er hann merktur n hér. Krikinn er um 12 x 10 m



**Tóft NP-068:030 m. Teikning:
Oddgeir Hansson.**



**Tóft NP-068:030 m. Horft til vestnorðvesturs.
Ljósmynd: Oddgeir Hansson.**



**Rétt NP-068:030 n. Teikning:
Oddgeir Hansson.**



**Túngarður NP-068:030 o Horft til
suðurs. Ljósmynd. Uggi Ævarsson.**

**Rétt NP
Ljósmy**

að stærð og opnast til austurs. Er hlaðið fyrir hann að

hluta frá suðurvegnum. Hlaðni veggurinn sem er úr torfi er um 7 m langur og er hleðsluhæð hans um 0,5 m. Garðlag sem hér er merkt o er við vestanvert rústasvæðið í Grasgeira. Garðurinn liggur norður-suður á um 85 m löngum kafla meðfram vesturjaðri rústasvæðisins. Er hér líklega um að ræða leifar túngarðs. Í norðri á hann upptök sín við uppsprettu norðarlega í túni en garðurinn hverfur síðan í lyngmóa í suðri. Hlið er á garðinum um 35 m frá suðurendanum. Hleðsluhæð garðsins er um 1,1 m en breidd hans er um 1,2 m. Ekki sést í hleðslugrjótt. Heildarstærð rústasvæðisins í Grasgeira er um 200 x 130 m.

Hættumat: hætta, vegna vegagerðar

Heimildir: LF, 480



Smalaskál NP-068:035, hellisopið. Ljósmynd: Uggi Evarsson.



Smalaskál NP-068:035 hraunhóllinn. Horft til suðausturs. Ljósmynd: Uggi Evarsson.

Um 320 metra norðaustan við rafstöðina við Klapparósinn (sjá 024) er áberandi hraunhóll sem nefndur er Smalaskál og er hann holur að innan. Var hann notaður sem kæligeymsla hér áður fyrr. Lyngmói innan um litla hraunhóla. Hóllinn er holur að innan. Hóllinn sem er um 6 x 6 m að stærð stendur um 1,6 m upp úr jörðinni. Hellisopið sem er í vestanverðan hóllinn er um 1 x 1,5 m að stærð. Dýpt hellisins frá yfirborði er um 2 m en lengd hans er um 5 m og breidd um 3 m.
Hættumat: hætta, vegna vegagerðar

NP-068:036 tóft

66°16.660N 16°24.444V



Tóft NP-068:036. Horft til Suðurs. Ljósmynd: Oddgeir Hansson.



Tóft NP-068:036 Teikning: Oddgeir Hansson.

Tóft er á norðurbakka Klapparóss, um 70 m austan Þjóðvegjar þar sem lón hefur myndast. Um 240 m norðvestur af Draugalág (NP-070:010). Grasi gróinn árbakki. Tóftin er einföld, um 11 x 6 m að stærð og snýr austur-vestur. Hún er mest 0,4 m á hæð.
Hættumat: hætta, vegna vegagerðar

NP-068:037 gata leið

66°16.792N 16°22.973V

Gamlar götur liggja til norðurs frá steinsteyptri fjárrétt sem er rétt austan við Katastaði (NP-071:001) og eru allgreinilegar á um 2 km kafla en hverfa eftir það. Skógræktarsvæði Brekkubóndans er fast austan við þessar götur.

Lyngmói.

Um er að ræða nokkra samliggjandi troðninga og er heildarbreidd þeirra mest um 4 m.

Hættumat: hætta, vegna vegagerðar



*Götur NP-068:037 Horft til norðausturs.
Ljósmynd: Oddgeir Hansson.*

NP-070 Presthólar

Kirkjustaður. Eyðihjáleigur 1712 voru Katastaðir, Þúfugerði og Lónshús. JÁM XI, 330-331. Nýbýli Hrauntún 1956.

1712: "Engjatak á staðurinn í Núsmýri, sem Jökusá hefur spillt með sandsáburði ... Túnið er þýft og seinunnið. Engjar öngvar í heimalandi, nema hvað hent er úr úthögum í rauðbreykskingsmýrum. Úthagarnir eru nægir." JÁM XI, 330. "Bæði túnin eru mikið þýft, samt grasgefin þegar bærilega fellur. Presthólaengjar standa norðan til við Efrihóla, eru sléttar en allar undir vatni nema í aftaka þurrkaárum. Efrihólaengjar stada lítið austar og eru jafnþurrari." SSP, 236 1920: Tún 4 ha, 2 ha slétt, garðar 240m¹. "Jörðin hefur alltaf þótt farsæl, einkum fyrir sauðfé. Hún er landstór til heiðar og landið er gott til beitar og sérlega góð bitfjara á hraunflúðum við sjóinn ... Presthólar standa í Rauðhólhrauni og verður því tún ekki stækkað meira heima við, en niður undir sjó og sunnan hrauns eru ágætlega grónir ásar, vaxnir lyngi og kjarri og er það hið besta land undir tún og eru þar nú stórar nýrækir, unnar og í vinnslu. ... Austan Katastaðafjalls eiga Presthólar engi á mýrum." LF, 428

NP-070:008 varða

66°16.635N 16°24.135V

"Verður þá byrjað við Klapparós og haldið þar suður með sjó til merkja móti Valþjófsstöðum. Klapparós er kaldavermslkvísl, sem kemur að nokkru upp í hrauninu sjálfu, en að nokkru í Katastaðafjalli, sprettur það upp rétt suður af bænum. Yzt við hann sunnan verðan er Borgarás, allmikil hæð, sem Klapparós beygir norður fyrir, er grýttur að ofan en gróinn í hlíðum." segir í örnefnaskrá. Borgarás er um 1 km norðvestur af Katastöðum 071:001. Ekki sést til fornleifa á eða við Borgarás fyrir utan vörðu sem stendur nyrst á honum.

Uppgróið melholt.

Varðan hefur sennilega verið hlaðin upp nýlega og er um 1 m á hæð og 0,5 m á breidd að neðanverðu. Heimildamaður telur að ásinn dragi nafn sitt af áberandi kletti sem er fast vestan við ásinn að sunnanverðu sem kallaður er Kastali.

Hættumat: hætta, vegna vegagerðar

Heimildir: Ö-Presthólar og Katastaðir, 2



Varða á Borgarás NP-070:008. Horft til austurs. Ljósmynd: Oddgeir Hansson.

NP-070:009 Lónshús bæjarstæði býli

66 16.247N 16 24.579V

1712: "Lónshús, önnur eyðihjáleiga. Bygð fyrir manna minni niður við lónið og hafa nú í eyði legið undir 30 ár." "Norðan og austan við lónin eru Lónshús, gamalt eyðibýli. Tættarnar eru nú að mestu komnar undir veg." segir í örnefnaskrá. Lónið (Presthólalón) sem Lónshús heita eftir er um 1.6 km vestsuðvestan við Katastaðabæinn 071:001. Lónshús voru austarlega við norðurenda lónsins og eru tóftirnar alveg horfnar undir

þjóðveginn.

Uppgróið hraun - melgresi við lónið en mói austan við veg.

Engin ummerki tófta.

Hættumat: hætta, vegna vegagerðar

Heimildir: JÁM XI, 331; Ö-Presthólar og Katastaðir, 3

NP-070:010 Draugalág örnefni

66°16.507N 16°24.231V

"Verður þá byrjað við Klapparós og haldið þar suður með sjó til merkja móti Valþjófsstöðum. Klapparós er kaldavermslkvísl, sem kemur að nokkru upp í hrauninu sjálfu, en að nokkru í Katastaðafjalli, sprettur það upp rétt suður af bænum. Yzt við hann sunnan verðan er Borgarás, allmikil hæð, sem Klapparós beygir norður fyrir, er grýttur að ofan en gróinn í hlíðum. Vestan undir honum, sunnan til, er allhár blágrýtisstöpull, sem heitir Kastali; þar norður af er svonefnd Draugalág, gjávegur, sem hægt er að rekja með köflum norður í Rauðanúp og suður í Valþjófsstaðafjall." segir í örnefnaskrá. Dokkin er um 300 m suðaustur af brúnni á þjóðveginum yfir Klapparós.

Lyngmói og lág, hálfgróin holt.

Dokkin er ílöng, frekar grunn og grasi gróin. Hún liggur norður-suður frá Kastala.

Hættumat: engin hætta

Heimildir: Ö-Presthólar og Katastaðir, 2

NP-070:011 gata leið

66°16.050N 16°23.908V

"U.þ.b. 20-30 m vestur af Drang er Kristínarklettur. Hann stendur við gömlu götuna milli Presthóla og Brekku." segir í örnefnaskrá. Klettarnir 2 sjást vel frá Borgarási, í suður.

Lynggróið hraun - hólur og bollar þar sem víða stendur vatn uppí.

Leiðin sést illa, rétt að móti fyrir henni hér og hvar en hún virðist víðast fylgja gjánni (áberandi jarðsprunga sem liggur norður-suður).

Hættumat: hætta, vegna vegagerðar

Heimildir: Ö-Presthólar og Katastaðir, 3

NP-070:027 Stekkjarlág örnefni stekkur

66°16.443N 16°21.394V

"Ofan við hraunkvíslina, á móts við austurhlið fjallsins, er hraunlaus laut, Stekkjarlágur, rétt ofan við hraunbrúnina." segir í örnefnaskrá. Stekkjarlágur er rétt norðan við svonefnt Bæjargil, um 800 m SA frá Katastaðabænum (NP-071:001).

Lyngi- og kjarrivaxinn mói - gott beitiland. Dæld er í landið fast norðan við hrauntungu og er svæðið hraunlaust en þýft.

Engin ummerki stekkjara eru sjáanleg í Stekkjarlág. Hnit eru tekin rétt við hrauntunguna.

Hættumat: hætta, vegna vegagerðar

Heimildir: Ö-Presthólar og Katastaðir, 9

NP-070:028 Hraunvarða

66°16.443N 16°21.695V

"Ofan við hraunkvíslina, á móts við austurhlið fjallsins, er hraunlaus laut, Stekkjarlágur, rétt ofan við hraunbrúnina. Hraunvarða heitir svo varðan á brúninni og beint á móti henni, sunnan Bæjargils, er Sjónarhóll, allhár melhóll." segir í örnefnaskrá. Varðan er fremst á hraunrana, um 600 m suðaustur af Katastaðabænum (sjá NP-070:001). Hún er talsvert áberandi og sést vel af bæjarhlaðinu.

Uppgróið hraun.

Varðan sem er hlaðin úr hraungrýti er nokkuð mikil, um 1,6 m á hæð og 0,8 m breið neðst og virðist hafa verið vel við haldið.

Hættumat: hætta, vegna vegagerðar

Heimildir: Ö-Presthólar og Katastaðir, 9



Hraunvarða. Horft til suðvesturs. Ljósmynd: Oddgeir Hansson.

NP-071 Katastaðir

Hjáleiga Presthóla.

"Þetta er gamalt hjáleigubýli frá Presthólum með óskiptu beutilandi. Ræktunarland er dágott, þurrir lyngmóar heima við bæ og hefur nú verið ræktað þar mikið og eru þar allstór og grasgefin tún og hægt að stækka þau til muna." LF, 432.

NP-071:001 *Katastaðir* bærstæði býli 66°16.383N 16°22.493V

Gamla bærstæðið er á hól um 30 m suður af núverandi íbúðarhúsi sem byggt var árið 1934.

Í ræktuðu túni.

Engin ummerki fornleifa sjáanleg. Hóllinn sem bærinn stóð á er um 60 m x 30 m að stærð. Um er að ræða náttúrulegan hól eða hæð og erfitt er að segja til um hvar honum sleppir og hinn eiginlegi bærarhóll tekur við. Gamli bærinn sem var úr torfi og grjóti stóð nokkuð lengi eftir að núverandi íbúðarhús var byggt en var þó horfinn og hóllinn sléttaður þegar heimildarmaður kom árið 1963.

Hættumat: hætta, vegna vegagerðar

NP-071:002 *Kati* þjóðsaga huldufólksbústaður 66°16.297N 16°22.076V

"Ofan við bæinn rís klettur einn sérkennilegur og svípfriður og heitir sá Kati og mun bærinn draga nafn af honum. Trú hefur verið að í Katanum eigi búendur nágretta." Katastaðafjall er skammt sunnan við Katastaði. Efst í fjallinu er klettabelti sem nefnist Kati. Frá bænum eru um 300 m suður í Kata.

Efst í nokkuð brattri fjallshlíð sem er grasi gróin upp að klettum.

Efsti hluti fjallsins er þverhnipt klettabelti, illkleift, en að vestan er það aflíðandi alveg upp á topp. Hlíðarnar neðan við klettana eru grasi grónar og fremur brattar.

Hættumat: hætta, vegna vegagerðar

Heimildir: LF, 432



Kati . Horft til austsuðausturs. Ljósmynd: Oddgeir Hansson.

NP-071:003 náma mógrafir 66°16.617N 16°22.990V

Rétt neðan við afleggjarann að Katastöðum, um 600 m norður af bænum (001), eru mógrafir. Þær eru alveg við raflínuna.

Þýfð mýri - marflatt á nokkuð stóru svæði.

Grafirnar eru kantaðar og reglulegar, blautar og djúpar. Svæðið er um 50 m norður-suður og 30 m austur-vestur.

Hættumat: hætta, vegna vegagerðar



Mógrafir NP-071:003. Horft til suðurs. Ljósmynd: Uggi Ævarsson

NP-071:004 hús fjárhús

66°16.349N 16°22.344V

Fjárhús eru um 130 m suðaustur af gamla bæjarstæðinu. Austasti hluti fjárhúsanna er hlaðinn úr grjóti. Ingimundur vill meina að húsin séu að grunni til talsvert gömul og segist vita til þess að þau hafi verið endurhlaðin um miðja 19. öldina.

Í ræktuðu túni.

Húsið er um 16 m á lengd og 11 m á breidd og úr hlöðnu grjóti að grunni til en Ingimundur lét steypa upp vegg innan við grjóthleðslurnar árið 1963 þegar hann hóf búskap. Austari hluti húsanna er byggður árið 1935 og er steypur.

Hættumat: hætta, vegna vegagerðar



*Fjárhús NP-071:004. Horft til vesturs.
Ljósmynd: Oddgeir Hansson.*

NP-078 Krossavíkursel



Horft til norðurs yfir rústasvæðið í Krossavíkurseli. Ljósmynd: Oddgeir Hansson.

Hjáleiga Krossvíkur 1847. "Krossavíkursel er í landi Krossavíkur vestur af Hófaskarði mjög nærri fjallgarðinum. Stutt er orðið vestur í Ormarsá." LF, 548

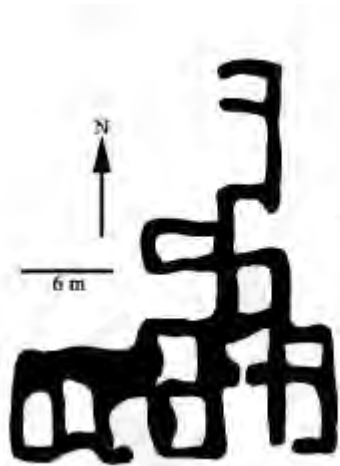
NP-078:001 *Krossavíkursel* bæjarstæði býli

66°17.707N 15°56.014V

"Vestan við Fjallgarðinn á Krossavík, spildu nyrzt í Seljaheiði, heitir Krossavíkursel. Þar var búið um tíma; vestan þess er Krossavíkurselsvatn." segir í örnefnaskrá Krossavíkur. "Selið stóð norðan í hæð, sem var nefnd Hæð. Á henni var allstór steinn nefndur Hlódasteinn." segir í örnefnaskrá Seljaheiðar. Krossavíkursel er um 300 m austsuðaustan við suðausturhorn Krossavíkurvatns, um 8 km vestsuðvestur frá Krossavíkurbænum. Ekki er rétt að segja að selið sé norðan í Hæðinni heldur er það norðan til í lægð á milli Hæðarinnar og annars öllu grónara og minna melholts.

Þýfðir gras- og lyngmóar, votlent á köflum. Selið er í lægð á milli melhæða sem eru grónar á köflum.

Umhverfis bæinn eru þrjár tóftir 003, 004 og 005. Bæjartóftin sjálf (001) og tvær tóftana (003 og 004) virðast vera frá svipuðum tíma því ástand þeirra er svipað: hleðslur standa grónar. Fjórdá rústin (005) virðist vera



Krossavíkursel NP-078 :001.
Teikning : Oddgeir Hansson



Krossavíkursel NP-078 :001. Horft til austurs. Ljósmynd: Oddgeir Hansson.

talsvert eldri en hinar þrjár þar sem hún er mikið sigin og lögun hennar er orðin illgreinanleg. Hún er nokkuð hærra en hinar tóftirnar og er á dálitlum hól sunnan til í áðurnefndri lægð (sjá leiðarvís í hér að ofan). Tóftin skiptist í 13 hólf og eru hleðslur farnar að ganga nokkuð til þótt lögunin sé enn allgreinileg. Tóftin snýr norður-suður, er um 25 m á lengd og 20 m á breidd. Hleðsluhæð er frá 0.5 m upp í 1 m.

Hættumat: hætta, vegna vegagerðar

Heimildir: Ö-Krossavík, 6; Ö-Seljaheiði, 1

NP-078:003 tóft útihús

66°17.715N 15°56.068V



Tóft NP-078 :003. Teikning :
Uggi Ævarsson.



Tóft NP-078 :003. Horft til norðurs.
Ljósmynd: Uggi Ævarsson.

Um 50 m vestnorðvestan af selinu (001) er tóft.

Tóftin er á lágum grasi grónum hól. Allt í kring er grasivaxið.

Tóftin er regluleg. Hún er tvískipt og op er á milli hólfanna. Op er einnig austast á suðurvegg. Tóftin er gróin grasi, mosa, ljónslöpp og snýr norður-suður, 10 m og 7 m á breidd. Mesta hleðsluhæð er 1 m.

Hættumat: hætta, vegna vegagerðar



Tóft NP-078 :004. Horft til suðvesturs. Ljósmynd: Uggi Ævarsson.

Tóft NP-078 :004. Teikning : Uggi Ævarsson.

Tóft er um 70 m austan við selið (001) og 8 m sunnan við læk sem rennur neðan við hólinn sem selið er á. Lítill mosa- og lyngvaxinn hóll. Megintóftin er tvískipt en annað "hús" hefur staðið fast vestan við, hugsanlega eldra. Sú tóft er mun útflattari og óreglulegri en þessar 2 tóftir eru teiknaðar saman. Tóftirnar eru vaxnar grasi, mosa og ljónslöpp. Suðurhlið megintóftarinnar er nánast alveg hrunin. Grjót er ekkert nema 2 hnullungar í austur- og vesturveggjum. Op út eru á miðjum norðurvegg og austast á suðurvegg. Tóftin snýr austur-vestur og er 13 X 5,5 m á breidd (bæði húsin). Mesta hleðsluhæð er 0.7 m. Byggingin vestan við er hlaupin í þúfur en megintóftin ekkert að ráði.

NP-078:005 tóft

66°17.711N 15°55.963V



Tóft NP-078 :005 Horft til suðurs. Ljósmynd: Oddgeir Hansson.

Tóft NP-078 :005. Teikning : Oddgeir Hansson.

Nokkuð stór rúst er um 15 m austan við 001 og er neðar í lægðinni (sjá 001). Grasivaxinn hvammur á milli misgróinna melholta. Mögulega er hér um að ræða eldra sel. Rústin er mikið gróin og hleðslur signar. Lögum hennar er talsvert greinileg og virðist hún vera forn. Rústin sem skiptist í sex hólf snýr austur-vestur og er 14 X 10 m á breidd. Hleðsluhæð er yfirleitt um 0.5 m.

Hættumat: hætta, vegna vegagerðar

NP-078:006 náma mógrafir

66°17.755N 15°55.644V

Mógrafir eru um 30 m austur af Krossavíkurseli (001). Mýrarsund á milli uppgróinna (að hluta) melrana. Grafirnar eru um 20 m x 6 m og reglulegar. Bakkar eru grónir. Grafirnar eru nokkuð blautar og djúpar, uppundir 1 m.

Hættumat: hætta, vegna vegagerðar



*Mógrafir NP-078 :006 Horft til austurs.
Ljósmynd. Uggi Ævarsson.*

NP-082 Borgir

Hjáleiga Kollavíkur 1712, þá í eyði. "Bygð fyrir mana minni suður frá heimajörðunni, og varaði bygðin inn til næstu 15 ára, síðan í auðn." JÁM XI, 356.

1920: Tún 1,7 ha, þar af um 1 ha sléttað. "Engi var við vatnið og meðfram Kollavíkurá út frá túninu, sumt vélfært. ... Suður af bænum, vestan við fjallið, er gróið dalverpi, Borgnadalur." LF, 502.

NP-082:018 Nónvarða varða eyktamark

66°16.172N 15°49.184V

"Vestan við Borgnadal eru svo kallaðir Hólar og nyrzti hóllinn heitir Nónvarða ..." segir í ornefnaskrá. Nónvarða er á háum hól á fjallsbrúninni um 1,5 km SV frá núverandi bæjarstæði á Borgum og um 750 m vestur frá þjóðvegi þar sem hann liggur um svonefndan Borgar- eða Borgnadal.

Uppblásinn melur.

Varðan er nú fremur óhrjáleig enda hrunin að mestu. Var hún hlaðin úr hellugrjóti.

Hættumat: hætta, vegna vegagerðar

Heimildir: Ö-Borgir, 3



*Nónvarða NP-082 :018). Horft til
austnord austurs.
Ljósmynd: Oddgeir Hansson.*

NP-082:019 hleðsla refagildra

66°16.172N 15°49.184V



Refagildra NP-082 :019. Horft til norðurs. Ljósmynd: Oddgeir Hansson.

"Vestur af Hólunum fyrrnefndu eru mýrar, sem heita Ytri-Kjarnagilsmýrar og Syðri-Kjarnagilsmýrar. Milli þeirra er stór melhryggur, sem heitir Gildrumelur. Þar voru áður lagðar refagildir." segir í örnefnaskrá Gildrumelur er um 2 km vest-suð-vestan við núverandi bæjarstæði á Borgum. Vestarlega á honum er hlaðin refagildra, en austar eru einnig tvær vörður (021).

Stórgrýtismelur.

Gildran er um 1,5 x 1 m að stærð og snýr norður-suður. Lítur tilskýndar út sem grjóthrúga, en ef horft er á hana að sunnanverðu sést greinilega að hún er manngerð þar sem regluleg göng eru inn í hrúguna frá suðurendanum. Hæð gildrunnar er mest um 0,5 m. Verður gildran að teljast nokkuð heilleg.

Hættumat: hættu, vegna vegagerðar

Heimildir: Ö-Borgir, 4

NP-082:021 vörður

66°16.124N 15°50.240V



Vörður NP-082 :021. Horft til vesturs. Ljósmynd : Oddgeir Hansson'

Á 780 m vestsuðvestur af Nónvörðu (018) eru tvær vörður.

Stórgrýtismelur uppgróinn á köflum.

Vörðurnar eru báðar í nokkuð góður ásigkomulagi. Báðar eru um 1,5 m á hæð og um 1 m á breidd að neðanverðu.

Hættumat: hættu, vegna vegagerðar

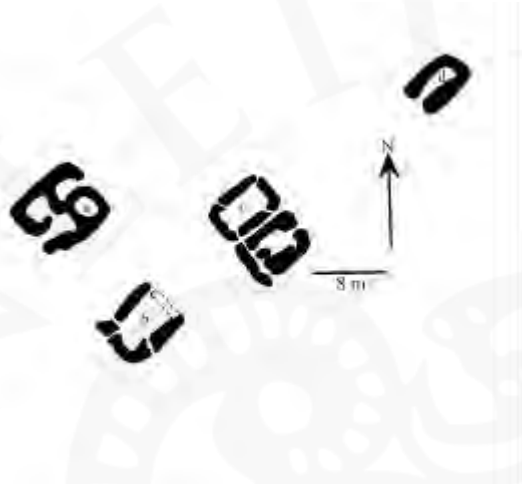
NP-083 Vellir

Hjáleiga Kollavíkur. 1712: "Bygð í úthögum fyrir manna minni austur frá heimajörðinni. Hún hefur köflum saman í eyði legið, afdeild einasta að túni, öðrum landnytjum óskift." JÁM XI, 355-356. "Vellir eiga land meðfram Víðunesá allt vestur að Stóra-Viðarvatni og veiðirétt þar." LF, 504.

1920: Tún 1,7 ha þar af um 1,2 ha sléttað.

NP-083:013 *Péturssel* tóftir sel

66°14.928N 15°50.011V



Péturssel. Horft til austurs. Ljósmynd Oddgeir Hansson.

Péturssel. Teikning : Oddgeir Hansson.

"Vestan í Millivatnaás, mót við botn vatnsins, eru tættur eftir Péturssel, eru norðaustur frá vatninu. Munnmæli segja, að þar hafi búið kerling ein, sem var drepinn í vatninu, og lagði á, að enginn skildi hafa gagn af veiði þar. Sagnir eru um að á þessu seli hafi eitt sinn hafizt við maður að nafni Pétur og hafi hann lifað á veiðiskap í vatninu." segir í örnefnaskrá. Péturssel er um 300 m norðaustur frá norðurenda Stóra-Viðarvatns og um 600 m austan Þjóðveggar þar sem hann liggur norður-suður um svonefndan Millivatnaás (en svo nefnist syðsti hluti Fremri háls á milli Stóra-Viðarvatns og Litla-Viðarvatns). Rétt áður en komið er að Pétursseli úr suðri, byrjar Millivatnaásinn að sveigja til vesturs og verður sveigjan smátt og smátt krappari. Þar sem sveigjan er kröppust er dálítill hvammur og er selið norðarlega í honum.

Dálítill hvammur þar sem skiptast á þýfðir og sléttir móar. Sléttlendið er yfirleitt vaxið grasi en þúfurnar lyngi, þó ekki sé það algilt þar sem gróðurinn er einnig oft á tíðum blandaður.

Fjórar rústir eru á þessu svæði. Tvær eru stórar og skiptast í mörg hólf en tvær einfaldar og minni. Tóft (a) er vestast á svæðinu. Hún skiptist í fjögur hólf og er um 8 x 7 m að stærð. Hún snýr norðaustur-suðvestur og eru op á henni við norðurhorn á norðaustur-vegg og við suðurhorn á suðvesturvegg. Þessi rúst er önnur af tveim sem gætu verið eftir selið. Tóft (b) er 8 m aust-suð-austan af tóft (a). Hún er einföld, snýr norðaustur-suðvestur og er 7 x 8 m að stærð. Dyr eða op eru ekki greinileg á þessari tóft. Tóft (c) er 9 m aust-norð-austur af tóft (b) og er þetta hin tóftin sem gæti verið selið. Tóftin sem er tvískipt, 10 x 7 m að stærð og liggur norðvestur-suðaustur. Engar dyr eru greinilegar á rústinni en skörð eru víða í vegg. Tóft (d) er 18 m aust-norð-austan við tóft (c). Tóftin sem er einföld, er 6 x 4 m að stærð og snýr ANA-VSV. Er hún opin í VSV-enda. Minni tóftirnar eru líklega af útihús af einhverju tagi, en óljóst er hvor hinna stærri er hinn eiginlegi íverustaður, eða selið sjálft. Allar eru rústirnar mjög grónar og hleðslur farnar að hlaupa í þúfur. eru þær grónar grasi og lyngi. Svipað ástand rústanna bendir til þess að þær séu allar frá svipuðum tíma. Hleðsluhæð rústanna er á bilinu 0,3-0,5 m. Heildarstærð rústasvæðisins er um 60 x 40 m.

Hættumat: hætta, vegna vegagerðar

Heimildir: Ö-Vellir, 5-6

NP-083:014 varða varða

66°14.549N 15°49.123V

Varða er uppi á meihól við þjóðveg vestanverðan, norðvestur frá miðju Litla-Viðarvatni.

Uppblásinn melur.

Varðan er um 1 m á hæð og um 0,5 m á breidd að neðan.

Hættumat: hætta, vegna vegagerðar



*Varða NP-083 :014. Horft til suðausturs.
Ljósmynd: Oddgeir Hansson.*

NP-084 Kollavíkursel

Hjáleiga Kollavíkur 1847, í eyði frá 1933. "Búið var á jörðinni mest alla síðustu öld fram til 1886 er hún fór í eyði. Byggð hófst þarna aftur 1917 og var þá búið samfellt til 1933, en síðan hefur Kollavíkursel verið í eyði." LF, 549

NP-084:001 Kollavíkursel tóft býli

66°16.650N 15°56.152V



Kollavíkursel. NP-084 :001. Horft til suðurs. Ljósmynd: Oddgeir Hansson.



*Kollavíkursel NP-084 :001. Teikning :
Oddgeir Hansson.*

Kollavíkursel er um 2 km suður af Krossavíkurseli

(078:001) og er skammt sunnan við Bæjarvatn. Bæjarvatn er mikið vatn en þó umtalsvert minna en Krossavíkurvatn. Á svæðinu eru 5 tóftir sem eru á dálitlum hólum syðst í flóamýri sem nær allt norður að Bæjarvatni. Sjálf bæjar/seltóftin er skráð hér að neðan en hún er á miðju svæðinu.

Grasi grónir hólar umkringdir mýrarflákum.

Um er að ræða nokkuð mikla rúst sem skiptist í 10 hól og er hún um 24 x 16 m að stærð Sennilega er hún í yngri kantinum því þótt hleðslur séu yfirleitt grónar, þá eru þær enn allhár eða mest um 1,5 m. Enn má sjá leifar timburstoða í tóftinni. Þótt hleðslur standi í besta falli grónar, þá eru þær samt sem áður víða hlaupnar í þúfur. Hér og þar sést í hleðslugrjótt. Tóftin snýr norðaustur-suðvestur.

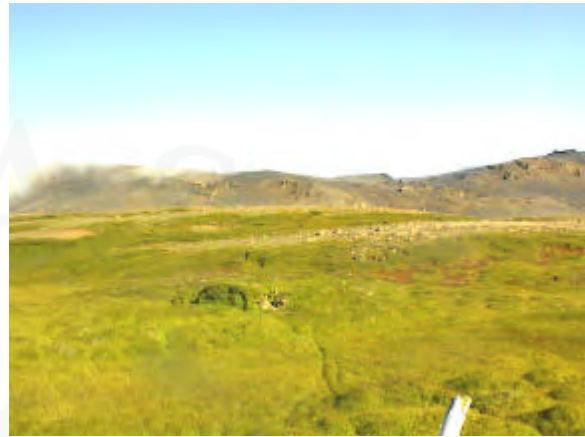
Hættumat: hætta, vegna vegagerðar

NP-084:002 tóft fjárhús

66°16.652N 15°56.101V



*Tóft NP-084 :002. Teikning :
Oddgeir Hansson.*



*Tóft NP-084 :002. Horft til norðurs. Ljósmynd:
Oddgeir Hansson.*

Tóft er um 30 m austur af selrústinni (001). Hún er uppi á dálitlum hól eða rima og er mjótt mýrarsund á milli tóftarinnar og hólsins þar sem bærinn/selið 001er á.

Grasi gróinn, þýfður hóll á annars mýrlendu svæði. Fast austan við hólinn er melholt sem er mosagróið og þýft neðst í brekkum.

Tóftin snýr norður-suður og er 14 X 13 m að stærð. Ástand tóftarinnar er svipað og ástand 001, þ.e hleðslur standa að mestu og sést víða í hleðslugrjót þótt einnig sé nokkuð gróið yfir. Hleðsluhæð er mest um 1,5 m Leifar sperra og stoða liggja eða standa víða í tóftinni. Tóftin er þrískipt og skiptist hún í eitt langt hól sem liggur norður-suður með hlöðnum garða í miðju. Hin hólfín eru talsvert minni og er annað við suðurenda stóra hólfins en hitt við norðaustur-hornið. Er hér líklega um að ræða fjárhús.

Hættumat: hætta, vegna vegagerðar

NP-084:004 tóft útihús

66°16.668N 15°56.182V



*Tóft NP-084 :004. Teikning :
Uggi Ævarsson.*



*Tóft NP-084 :004. Horft til suðurs.
Ljósmynd: Uggi Ævarsson.*

Tóft er um 30 m norðan við bæjartóftina 001.

Tóftin er sunnan í nokkuð völdugum, grasivöxnum hól. Nokkrir stórir steinar eru á hólum, hálfgrónir í svörðinn.

Tóftin snýr norður-suður, 14 X 10 m að stærð. Mesta hleðsluhæð er 1.1 m. Tóftin er gróin grasi, fíflum maríustakk og ljónsstakk. Nokkrir stórir steinar sjást í eða við vegg hleðslur. Fáeinir rekaviðsdrumbar liggja ofan í tóftinni sem er þrískipt og er eitt rýmið stærst og ansi djúpt - góð meðalmanushæð frá gólfi og upp á hesta punkt tóftar. Ekki er gott að greina op nema á einum stað en þar eru eins og hlaðin stutt göng, 2 m í vestur.

Hættumat: hætta, vegna vegagerðar



*Tóft NP-084 :005. Horft til austurs.
Ljósmynd: Uggi Ævarsson.*



*Tóft NP-084 :005. Teikning :
Uggi Ævarsson.*

Um 30 m norðvestan við 004 er lítil tóft.

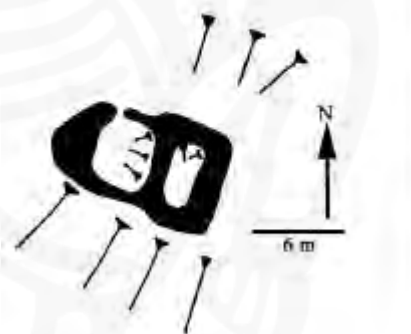
en tóftin er nánast uppi á háhólnum og sér yfir Bæjarvatn í norðri.

Tóftin snýr austur-vestur og er 4 X 2,5 m að stærð. Op er fyrir miðjum vesturvegg. Tóftin er gróin grasi, fíflum, ljónslöpp. Ekkert grjót er sjáanlegt fyrir utan 1 stóran stein neðst í austurvegg. Mesta hleðsluhæð er um 0.6 m.

Hættumat: hætta, vegna vegagerðar



*Tóft NP-084 :006. Horft til SA. Ljósmynd:
Uggi Ævarsson.*



*Tóft NP-084 :006. Teikning : Uggi
Ævarsson.*

Um 70 m norðvestan við 001, vestarlega á hólnum, er tóft.

Neðan hólsins, vestan og sunnan við, er mýrarflói en Bæjarvatnið í 700-900 m fjarlægð í norðri. Lítil tjörn er í mýrinni 100 m vestur af tóftinni.

Tóftin snýr norðvestur-suðaustur og er 10 X 7 m að stærð. Mesta hleðsluhæð er 1.6 m en er að jafnaði 0.6 m - 0.7 m. Tóftin skiptist í 2 hólf en ekki er greinanlegt op á milli þeirra. Hinsvegar er op út vestast á norðurvegg. Einn og einn steinn eru sjáanlegir og einnig nokkrar spýtur (borð) í suðaustara hólfinu. Úr millivegg standa 2 grannir staurar upp úr, um 10 cm. Tóftin er gróin grasi, fíflum, maríustakk, ljónslöpp.

Hættumat: hætta, vegna vegagerðar

5. Kafli. Minjar í hættu vegna fyrirhugaðrar vegagerðar

Alls er skráður sextíu minjastaðir á rannsóknarsvæðinu. Eins og fram kemur í inngangi þá er svæðinu hér skipt í sex undirsvæði og þau merkt A, B, C, D, E og F. Hér verður lýst þeim minjum sem eru á hverju undirsvæði, eða svo nálægt að hætta getur talist á að þær raskist við skeringar eða umferð vinnuvéla.

Svæði A.

Minjastaðir á þessu svæði eru allir staðsettir vestast á því eða vestur við Öxarfjörð í landi Brekku (NP-068) og í sameiginlegu landi Presthóla (NP-070) og Katastaða (NP-071).

Brekka (NP-068)

Í vestara Brekkuseli eru, auk bæjarrústarinnar sjálfrar (NP-068:013a), sex tóftir (NP-068:013b-g,) og túngarður með þremur sambyggðum tóftum (NP-068:013 h). Þessar fornleifar mynda saman menningarlandslag. Þetta svæði verður að teljast sérlega viðkvæmt þar sem miklar líkur eru á því að fleiri fornleifar en þær sem sjást á yfirborði leynist þar í jörðu.

Stekkur (NP-068:023) er í norðurjaðri líklegs efnistökusvæðis fast austan við Þjóðveg, við vesturjaðar rannsóknarsvæðisins. Getur hann auðveldlega lent í uppnámi af þeim sökum. Aðrar fornleifar í hættu eru Brú (NP-068:019), Kastalabru (NP-068:024), gata (NP-068:026), Hjörleifsvarða (NP-068:027), Smalaskál (NP-068:035), tóft á norðurbakka Klapparóss (NP-068:054) og gata (NP-068:037).

Presthólar (NP-070) og Katastaðir (NP-071)

Heimatún Katastaða eru innan væntanlegs framkvæmdasvæðis. Þar eru skráðir tveir minjastaðir; bæjarstæði (NP-071:001) og fjárhús (NP-071:004). Er líklegt að þar geti leynst fleiri fornminjar undir sverði þar sem um er að ræða fremur gamalt bæjarstæði.

Norðaustan við svonefnt Prestalón, um 1,6 km frá Katastaðabænum, voru tættur kotbýlisins Lónshúsa (NP-070:009). Þótt tóftirnar hafi horfið þegar Þjóðvegurinn var gerður er ekki ljóst hvort þær hafi verið eyðilagðar eða hvort þær hafi einfaldlega verið huldar jarðvegi. Því er nauðsynlegt að hafa sérstaka aðgát ef til frekara rasks kemur á þessum stað.

Örnefnið Stekkjarlág (NP-070:027) er um 800 m suðaustan frá Katastaðabænum. Engar stekkjareleifar fundust þar þegar vettvangskönnun var gerð. Stekkjarlág er kjarri og

lyngi vaxin og þar er einnig fremur þýft. Við slíkar aðstæður er oft á tíðum erfitt að greina mannvirkjaleifar, sérstaklega ef um er að ræða mikið signar rústir. Því er ekki útilokað að stekkur sá sem láginn dregur nafn sitt af, geti leynst þar.

Aðrar minjar í hættu í landi Presthóla og Katastaða eru: Varða á Borgarás (**NP-070:008**), götur (**NP-070:011**), Hraunvarða (**NP-070:028**), mógrafir (**NP-071:003**), Draugalág (**NP-070:010**) og huldufólksbústaður í **Kata á Katastaðafjalli (NP-070:002)**.

Svæði B

Miðað við þá jarðskiptingu sem kemur fram í Jarðatali Johnsens frá 1847 (sjá kafla 4), nær Svæði B yfir land tveggja jarða, Hóls (**NP-054**) við Þistilfjörð og Brekku (**NP-068**) við Öxarfjörð.

Hóll (NP-054)

Í eða við heimatún Hóls eru skráðar tvær fornleifar sem sjást á yfirborði, en þær eru Kæfhús (**NP-054:037**) og túngarður (**NP-054:039**). Auk þess eru átta minjastaðir þar sem ekki sést lengur til fornleifa, þ.e. þrjú bæjarstæði (**NP-054:001**, **NP-054 :002** og **NP-054:040**), Hólsskot (**NP-054:005**), Hesthúskinn (**NP-054:035**), Lambhússtykki (**NP-054:036**) og hesthús (**NP-054:042**). Eins og á Katastöðum þá hefur búseta varað lengi á Hóli og því eru miklar líkur á því að í heimatúninu og næsta nágrenni, geti leynst fleiri minjar en þær sem hér eru skráðar.

Skammt austur af bænum eru skráðir fjórir minjastaðir, þ.e. dys (**NP-054:007**), Borgir (**NP-054:010**), Réttarklettur (**NP-054:018**) og Ullareyri (**NP-054:029**). Síðastnefndi staðurinn er horfinn undir þjóðveg en hinir staðirnir sjást enn.

Um 1,5 km austur frá bænum, norðan þjóðvegur, eru skráð fjögur vöð yfir Ormarsá, þ.e. Ystavað (**NP-054:013**), Miðvað (**NP-054:014**), Fremstavað (**NP-054:015**) og Hamranesvað (**NP-054:016**). Einnig eru skráðar götur sem lágu að vöðunum (**NP-054:017**).

Skammt suður af bænum eru Myllubru (**NP-054:008**) og mylla (**NP-054:028**)

Um 2,5 km suður frá bænum eru rústir sels (**NP-054:006**) og þar við sex minni tóftir (**NP-054:006 a-f**). Mógrafir (**NP-054:025**) eru um 240 m norðvestur af selinu. eru talsverðar líkur á því að fleiri fornleifar geti leynst við selið og telst svæðið því nokkuð viðkvæmt.

Brekka, (NP:068)

Í Brekkulandi eru eyðibýlin Grasgeiri (**NP-068:030**) sem er 8,5 km í beinni loftlínu suður frá Hóli (**NP-054**) og Hólssel (**NP-055**) sem er um 3,7 km suðvestur af Grasgeira. Er það

síðarnefnda í hinu gamla Brekkulandi, þótt Jarðatal Johnsens gefi því sér númer.

Í Grasgeira eru sjö tóftir á eða við bæjarstæðið sem eru skráðar sem **(NP-068:030 a-g)**. Í næsta nágrenni við bæjarstæðið eru síðan skráðar sex tóftir, eitt gerði og einn túngarður sem skráð eru sem **(NP-068:030 h-o)**

Í Hólsseli (**NP-055**) eru tvær tóftir, þ.e bæjarrúst og lítil fjárhústóft og eru þær skráðar sem **(NP-055:001-002)**.

Gildir það sama um þessi bæjarstæði og önnur sem nefnd hafa verið hér að framan, að talsverðar líkur eru á því að þar geti leynst fleiri mannvirkjaleifar en sýnilegar eru á yfirborði.

Svæði C

Svæðið nær yfir land þriggja jarða: Krossavíkursels (**NP-078**), Krossavíkur (**NP-077**) og Kollavíkur (**NP-081**).

Krossavíkursel (NP-078)

Leifar Krossavíkursels sjást enn og eru þar skráðar fimm rústir, þ.e bæjarrúst (**NP-078:001**), tvær útihústóftir (**NP-078:003** og **NP-078:004**) og tóft eftir eldra sel (**NP-078:006**). Rústirnar í Krossavíkurseli mynda saman menningarlandslag og eru talsverðar líkur á því að við selið eða í næsta nágrenni þess geti leynst fleiri minjar í jörðu, en nú eru sjáanlegar á yfirborði.

Krossavík (NP-077)

Engar minjar eru á þeim hluta rannsóknarsvæðisins sem er í landi Krossavíkur.

Kollavík (NP-081)

Engar minjar eru á þeim hluta rannsóknarsvæðisins sem er í landi Kollavíkur.

Svæði D

Svæðið nær yfir land fimm jarða; Kollavíkur (**NP-081**) Borga (**NP-082**), Valla (**NP-083**), Sævarlands(**NP-085**) og Brekknakots (**NP-092**).

Kollavík (NP-081)

Engar fornleifar eru á þeim hluta rannsóknarsvæðisins sem er í landi Kollavíkur.

Borgir (NP-082)

Í landi Borga eru þrjár minjastaðir: Nónvarða (**NP-082:018**), refagildra (**NP-082:019**) og tvær vörður (**NP-082:021**). Nónvarða er á fjallsbrún, á svonefndum Hólum, um 1,5 km suðvestan við bæ. Refagildran og (**NP-082:019**) og vörðurnar tvær (**NP-082:021**) eru á Gildrumel á sömu fjallsbrún, um 2 km vest-suð-vestan við bæ.

Vellir (NP-083)

Í landi Valla eru tveir minjastaðir; Péturssel (**NP-068:013**) sem er rétt norðaustan við norðurenda Stóra-Viðarvatns og varða (**NP-083:014**). Ekki er ólíklegt að fleiri minjar en hér eru skráðar geti leynst undir yfirborði við Péturssel.

Sævarland (NP-085)

Engar fornleifar eru á þeim hluta rannsóknarsvæðisins sem er í landi Sævarlands.

Brekknakot (NP-092)

Engar fornleifar eru í þeim hluta rannsóknarsvæðisins sem er í landi Brekknakots.

Svæði E

Svæði E, sem kannað var vegna hugsanlegrar efnistöku, er allt í landi Krossavíkursels (**NP-078**). Engar fornleifar voru skráðar á svæðinu sjálfu. Rústir Krossavíkursels eru hins vegar rétt utan við mörk svæðisins og er mögulegt að umferð vinnuvéla vegna hugsanlegrar efnistöku þar, gæti valdið raski á minjasvæðinu við selið.

Svæði F

Svæði F, sem kannað var vegna hugsanlegrar efnistöku, er allt í landi Kollavíkursels (**NP-084**). Svæðið er á um 2,5 km löngum melholtsrana sem liggur N-S, fast austan við Kollavíkursel og að Krossavíkurseli (**NP-078**). Þótt hið eiginlega rannsóknarsvæði sé ekki nálægt minjasvæðunum í Krossavíkurseli og Kollavíkurseli þá er ekki loku fyrir það skotið að það komi til með að stækka til norðurs eða suðurs. Yrði það raunin er hætta á að fornleifarnar við selin lendi í uppnámi. Í Kollavíkurseli eru skráðar fimm fornleifar, þ.e. (**NP-084:001**), fjárhústóft (**NP-084:007**) og þrjár aðrar útihústóftir (**NP-084:004**, **NP-084:005** og **NP-084:006**).

6. kafli. Niðurstaða - Tillaga um aðgerðir

Enn hefur nákvæm staðsetning veglína innan rannsóknarsvæðis ekki verið ákveðin. Því er ekki hægt að segja til um það að svo stöddu til hvaða aðgerða beri að grípa til vegna þeirra fornleifa sem greint hefur verið frá að framan. Af þeim sökum er nauðsynlegt að endurskoða hættumatið þegar skýrari mynd verður komin á staðsetningu veglínanna eins og áður hefur komið fram. Fornleifaskráin mun verða notuð við ákvörðun veglínu og þannig reynt að komast hjá hnjaski fornleifa. Einhverjar fornleifar lenda þó hugsanlega í eða í námunda við vegstæðið.

Hér að neðan er greint frá þeim aðgerðum sem mögulega er hægt að grípa til ef fornleifar teljast í hættu vegna nálægðar við vegstæðið.

- Nauðsynlegt er að merkja minjastaði sem eru nálægt veglínunum, en lenda ekki í þeim. Merkingin þarf að vera áberandi svo að minjarnar skemmist ekki af vangá við umferð vinnuvéla o.þ.h.
- Vakta þarf viðkvæm svæði á meðan á jarðraski stendur. Í því felst að fornleifafræðingur fylgist með framkvæmdunum, a.m.k. á meðan verið er að rjúfa svörð, gera skeringar o.þ.h. Við því þarf að búast að fornleifar geti komið í ljós sem tafið gætu framkvæmdir. Þessi leið er því aðeins valin þar sem alls ekki er hægt að hnika til vegarstæði og þar sem líkur á fornleifum eru ekki svo miklar að það sé raunhæft að leggja út í rannsóknir fyrirfram.
- Rannsókn kann að þykja nauðsynleg þar sem fornleifar þurfa að víkja vegna framkvæmdanna. Til þess þarf leyfi Fornleifaverndar ríkisins.
- Mögulegt er að óska eftir heimild Fornleifaverndar fyrir því að hylja fornleifar án þess að rannsókn með uppgreftri fari fram. Þetta kemur því aðeins til greina að tryggt sé að fornleifarnar skemmist ekki, að þær séu mældar upp nákvæmlega fyrst og að þær teljist ekki svo áhugaverðar að rannsókn sé nauðsynleg.

7. Heimildaskrá

JÁM, *Jarðabók Árna Magnússonar og Páls Vídalíns* 1-11, Kh. 1913-43; 12-13 Rv. 1990.

LF, *Land og fólk. Byggðasaga Norður-Pingeyinga*, Búnaðarsamband Norður-Pingeyinga, 1985.

SSP, *Pingeyjarsýslur. Sýslu- og sóknalýsingar Hins íslenska bókmenntafélags 1839-1844*, Rv. 1994.

Óútgefnar heimildir

Túnakort 1920. Þjóðskjalasafn Íslands.

Ö-Borgir Örnefnaskrá Borga. Ari Gíslason, Kristján Eiríksson og Skúli Skúlason skráðu. Örnefnastofnun.

Ö-Brekka, Örnefnaskrá Brekku. Ari Gíslason Skúli Skúlason og Kristján Eiríksson skráðu Margeir Jónsson skráði. Örnefnastofnun.

Ö-Hóll Örnefnaskrá Hóls. Ari Gíslason og Þorsteinn Steingrímsson skráðu. Örnefnastofnun.

Ö-Kollavík Örnefnaskrá Kollavíkur. Ari Gíslason, Kristján Eiríksson og Skúli Skúlason skráðu. Örnefnastofnun.

Ö-Krossavík Örnefnaskrá Krossavíkur. Ari Gíslason, Kristján Eiríksson og Skúli Skúlason skráðu, Örnefnastofnun.

Ö-Ormarslón, Örnefnaskrá Ormarslóns. Ari Gíslason, Kristján Eiríksson og Skúli Skúlason skráðu Örnefnastofnun.

Ö-Presthólar og Katastaðir Örnefnaskrá Presthóla og Katastaða. Ari Gíslason, Kristján Eiríksson og Skúli Skúlason skráðu Örnefnastofnun.

Ö-Seljaheiði, Örnefnaskrá Seljaheiðar. Ari Gíslason og Kristján Eiríksson skráðu. Örnefnastofnun.

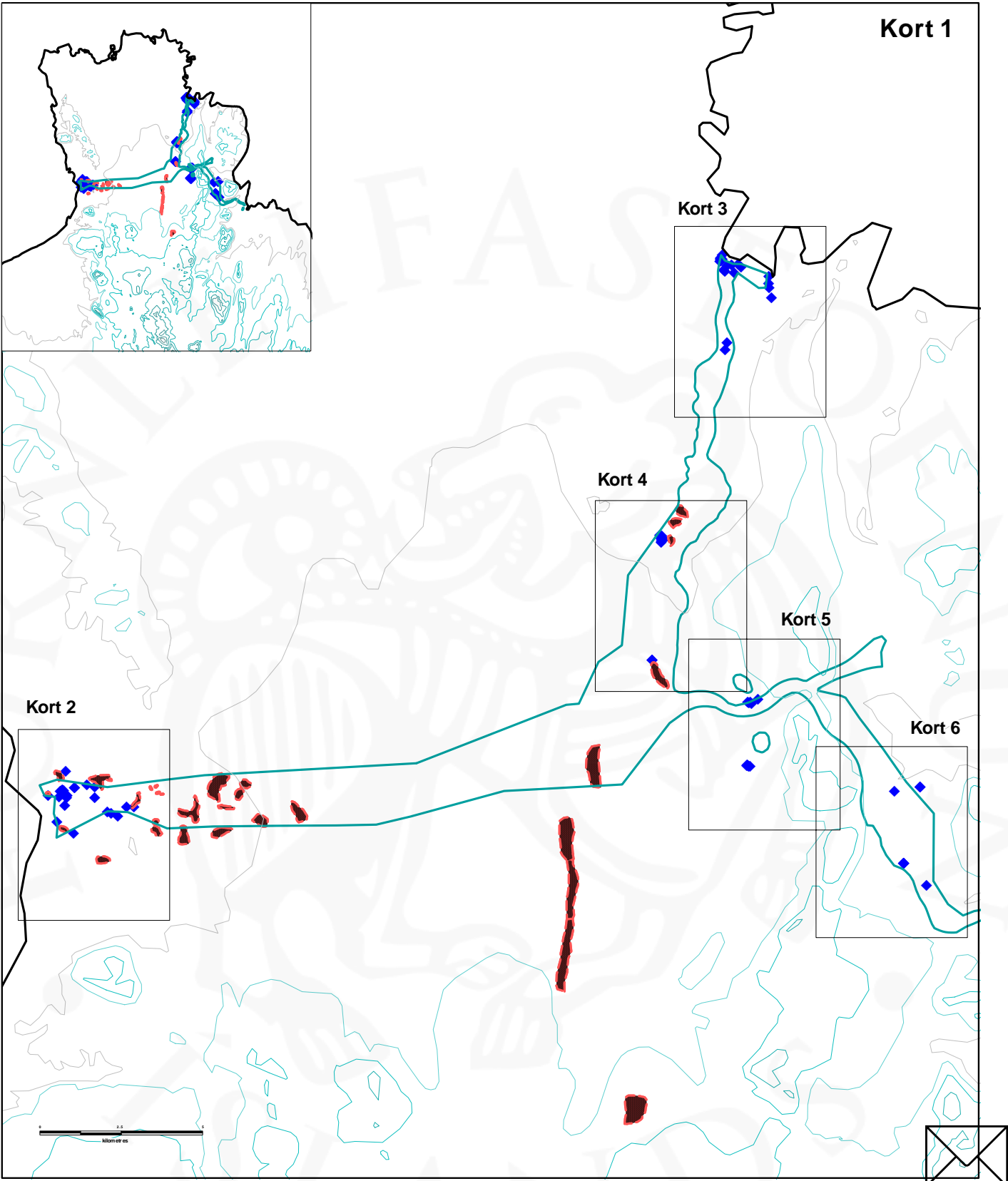
Ö-Sjóarland Örnefnaskrá Sævarlands. Ari Gíslason, Kristján Eiríksson og Skúli Skúlason skráðu. Örnefnastofnun.

Ö-Vellir Örnefnaskrá Valla. Ari Gíslason, Kristján Eiríksson og Skúli Skúlason skráðu. Örnefnastofnun.

Staðsetningarhnit minjastaða.

"Samtala"	"X_ISN93"	"Y_ISN93"	"Lat_WGS84"	"Long_WGS84"
"NP-054:001"	636742.58	661337.49	66.4172	-15.9378
"NP-054:002"	636770.39	661364.9	66.4174	-15.9371
"NP-054:005"	636768.42	661482.06	66.4185	-15.937
"NP-054:006"	636859.15	658566.33	66.3923	-15.9381
"NP-054:007"	637052.64	661186.8	66.4157	-15.931
"NP-054:008"	636851.66	660979.9	66.414	-15.9357
"NP-054:010"	637253.23	661202.18	66.4158	-15.9265
"NP-054:013"	638195.81	660827.63	66.412	-15.9058
"NP-054:014"	638190.49	660616.98	66.4101	-15.9062
"NP-054:015"	638206.66	660470.83	66.4088	-15.906
"NP-054:016"	638277.27	660185.83	66.4062	-15.9047
"NP-054:017"	637347.31	661121.12	66.415	-15.9245
"NP-084:006"	637521.86	645820.2	66.2779	-15.9372
"NP-084:002"	637619.49	645784.11	66.2775	-15.935
"NP-078:003"	637548.49	647758.83	66.2952	-15.9345
"NP-078:004"	637665.64	647721.75	66.2949	-15.9319
"NP-078:005"	637627.38	647755.28	66.2952	-15.9327
"NP-078:006"	637861.7	647848.57	66.2959	-15.9274
"NP-083:014"	643033.8	642138.02	66.2425	-15.8187
"NP-054:039"	636712.01	661354.64	66.4174	-15.9384
"NP-054:040"	636717.34	661382.85	66.4176	-15.9383
"NP-054:009"	636725.23	661314.21	66.417	-15.9382
"NP-068:035"	616896.18	645118.64	66.2799	-16.3966
"NP-082:021"	642051.17	645019.82	66.2687	-15.8373
"NP-068:037"	617511.76	645140.33	66.2799	-16.3829
"NP-071:004"	618016.48	644336.99	66.2725	-16.3724
"NP-071:003"	617512.54	644814.7	66.2769	-16.3832
"NP-084:004"	637557.56	645810.93	66.2778	-15.9364
"NP-084:005"	637535.67	645828.49	66.278	-15.9368
"NP-068:036"	616421.64	644849.8	66.2777	-16.4074
"NP-054:018"	637131.33	660946.96	66.4135	-15.9295
"NP-054:025"	636912.01	658797.69	66.3944	-15.9367
"NP-054:028"	636814.57	661020.92	66.4143	-15.9365
"NP-054:029"	636912.8	661165.1	66.4156	-15.9341
"NP-054:035"	636715.37	661408.69	66.4179	-15.9383
"NP-054:036"	636725.23	661314.21	66.417	-15.9382
"NP-054:037"	636696.63	661301.79	66.4169	-15.9388
"NP-055:001"	634614.61	649056.63	66.3081	-15.9984
"NP-068:013"	616524	645039.94	66.2793	-16.4049
"NP-068:019"	616087.13	644878.8	66.278	-16.4148
"NP-068:023"	616625.97	645637.76	66.2847	-16.4021
"NP-068:024"	616667.19	644889.65	66.2779	-16.4019
"NP-068:026"	616896.18	645118.64	66.2799	-16.3966
"NP-068:027"	617273.89	645223.57	66.2807	-16.3881
"NP-068:030"	634909.09	652772.15	66.3413	-15.9879
"NP-070:008"	616654.77	644812.92	66.2773	-16.4022
"NP-070:010"	616592.64	644572.1	66.2751	-16.4038

"NP-070:011"	616869.16	643733.26	66.2675	-16.3985
"NP-070:027"	618719.82	644541.33	66.2741	-16.3566
"NP-070:028"	618494.78	644531.86	66.2741	-16.3616
"NP-070:009"	616352.21	644078.61	66.2708	-16.4096
"NP-071:001"	617902.28	644395.57	66.273	-16.3749
"NP-071:002"	618221.01	644248.83	66.2716	-16.3679
"NP-078:001"	637589.51	647746.01	66.2951	-15.9336
"NP-082:018"	642836.36	645148.62	66.2695	-15.8197
"NP-082:019"	642836.36	645148.62	66.2695	-15.8197
"NP-083:013"	642333.61	642808.22	66.2488	-15.8335
"NP-084:001"	637581.62	645778.59	66.2775	-15.9359
"NP-068:013b"	616523.41	645058.08	66.2795	-16.4049
"NP-068:013c"	616499.74	645048.42	66.2794	-16.4055
"NP-068:013d"	616477.45	645021.4	66.2792	-16.406
"NP-068:013e"	616540.37	644953.35	66.2786	-16.4047
"NP-068:013f"	616540.37	644953.35	66.2786	-16.4047
"NP-068:013g"	616454.97	645024.16	66.2792	-16.4065
"NP-068:013h"	616556.35	645035.8	66.2793	-16.4042
"NP-055:002"	634614.61	649056.63	66.3081	-15.9984
"NP-068:030b"	634909.09	652772.15	66.3413	-15.9879
"NP-068:030c"	634909.09	652772.15	66.3413	-15.9879
"NP-068:030d"	634909.09	652772.15	66.3413	-15.9879
"NP-068:030e"	634909.09	652772.15	66.3413	-15.9879
"NP-068:030f"	634909.09	652772.15	66.3413	-15.9879
"NP-068:030g"	634909.09	652772.15	66.3413	-15.9879
"NP-068:030h"	634936.11	652797.59	66.3415	-15.9873
"NP-068:030i"	634964.31	652757.95	66.3411	-15.9867
"NP-068:030j"	634915.2	652783.59	66.3414	-15.9877
"NP-068:030k"	634878.91	652837.63	66.3419	-15.9885
"NP-068:030l"	634911.65	652855.98	66.342 -	-15.9877
"NP-068:030m"	634896.86	652713.77	66.3408	-15.9882
"NP-068:030n"	634892.71	652674.52	66.3404	-15.9884
"NP-068:030o"	634845.18	652873.33	66.3422	-15.9892
"NP-083:013b"	642333.61	642808.22	66.2488	-15.8335
"NP-083:013c"	642333.61	642808.22	66.2488	-15.8335
"NP-083:013d"	642333.61	642808.22	66.2488	-15.8335



Kort 1

Kort 3

Kort 4

Kort 5

Kort 6

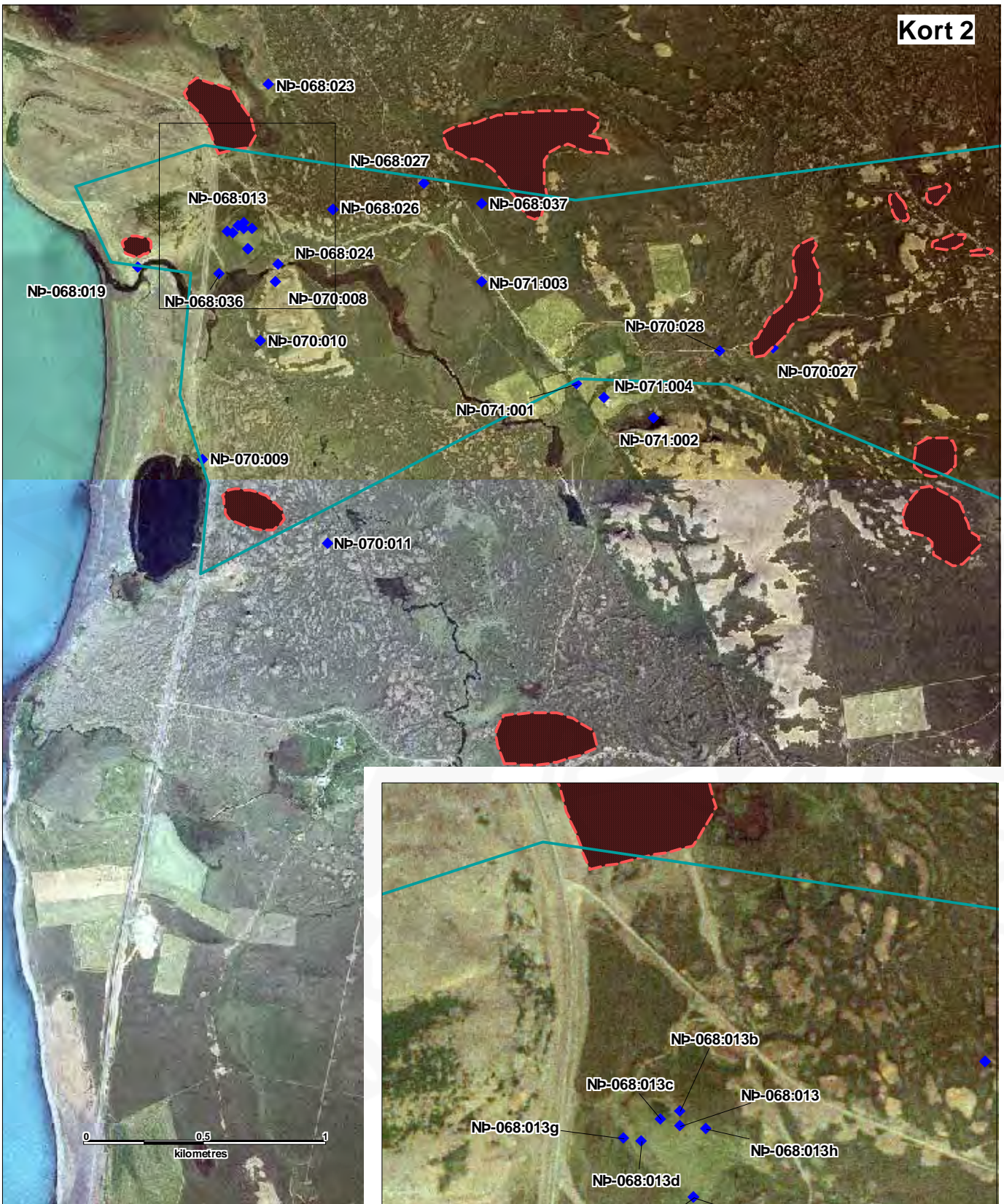
Kort 2

Fornleifar

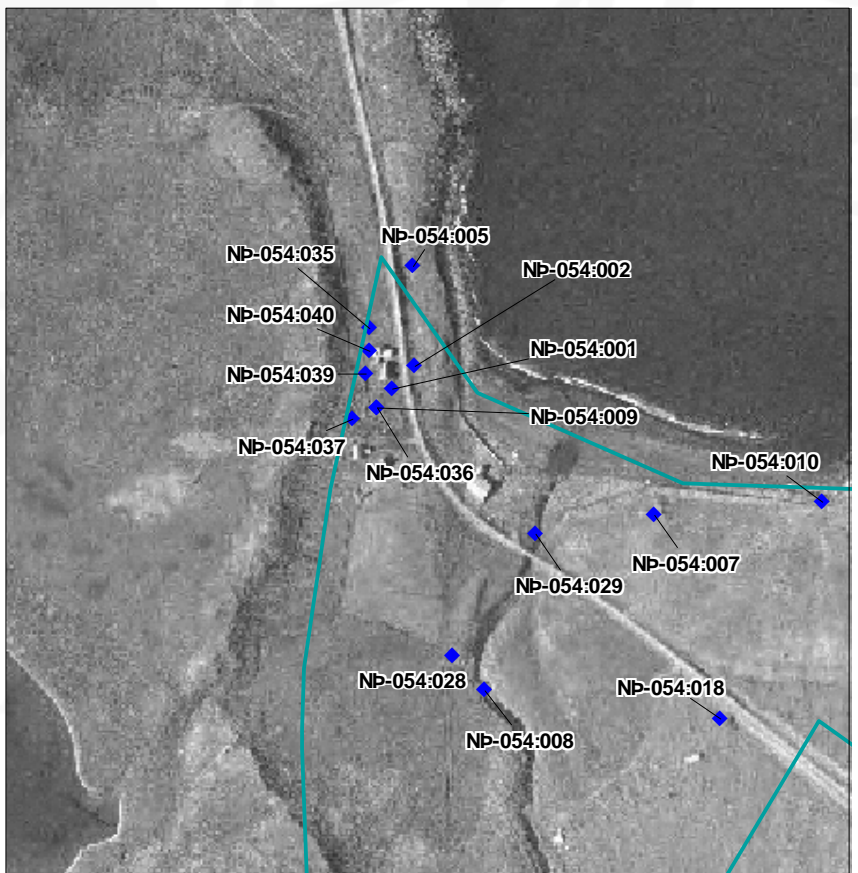
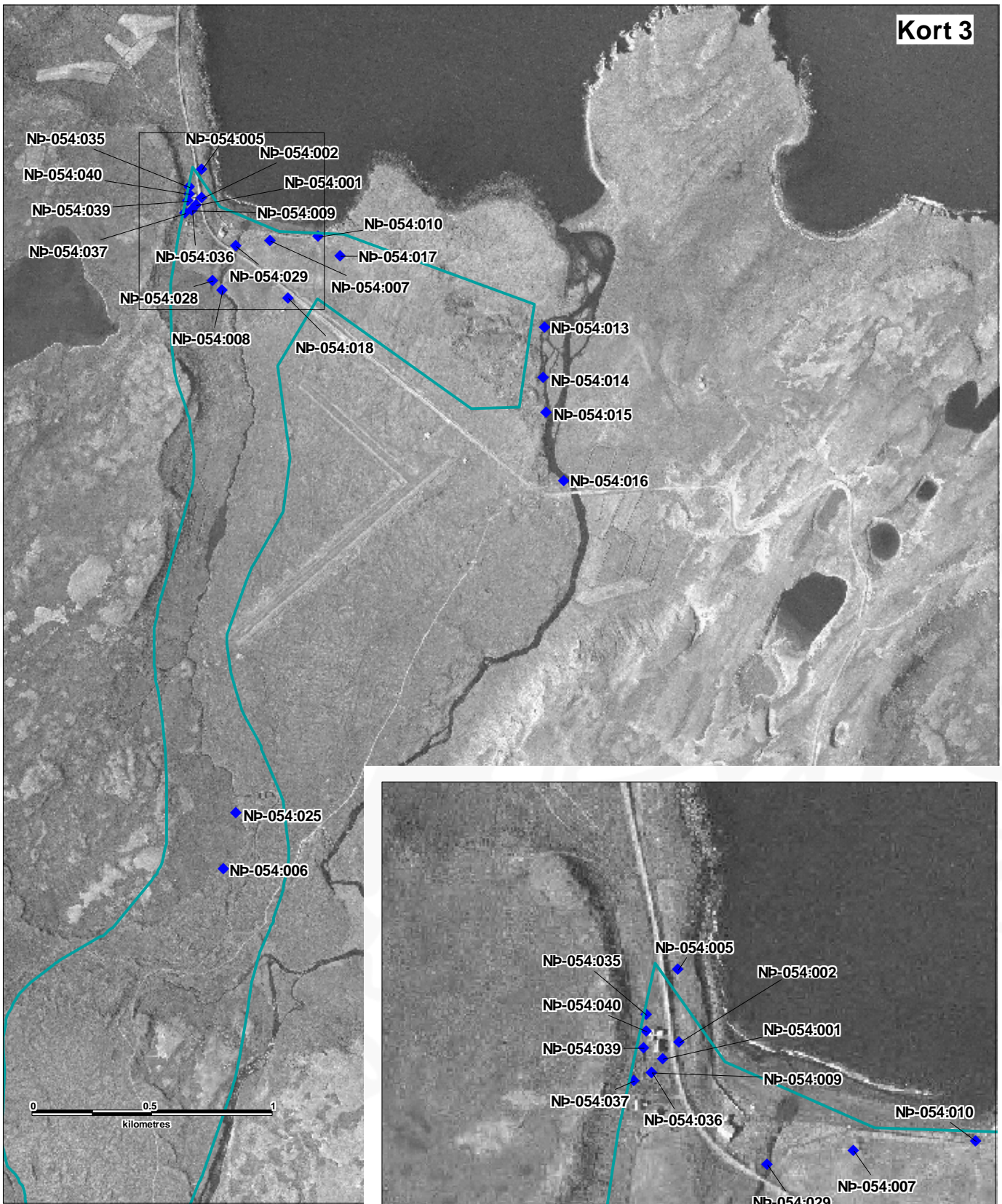
◆ Náma

▭ Rannsóknarsvæði

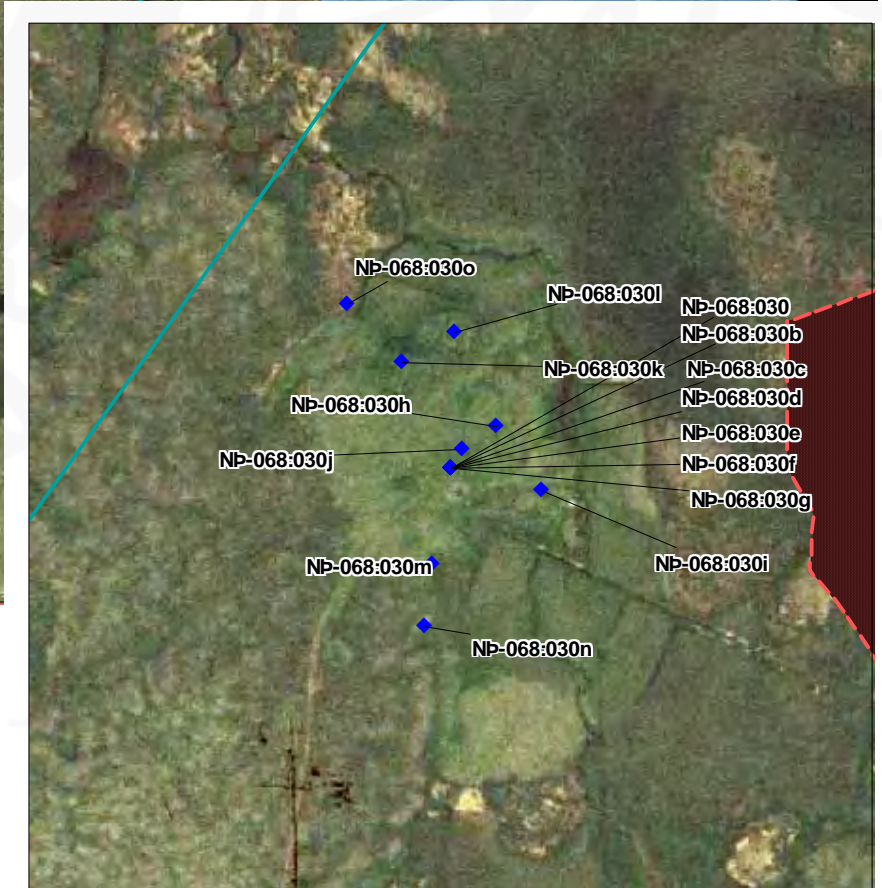
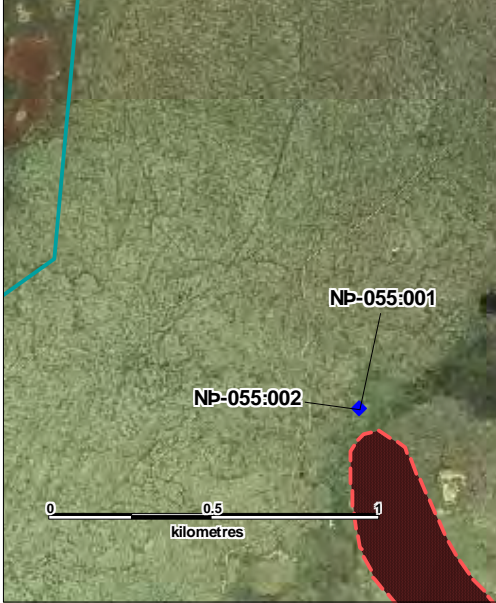




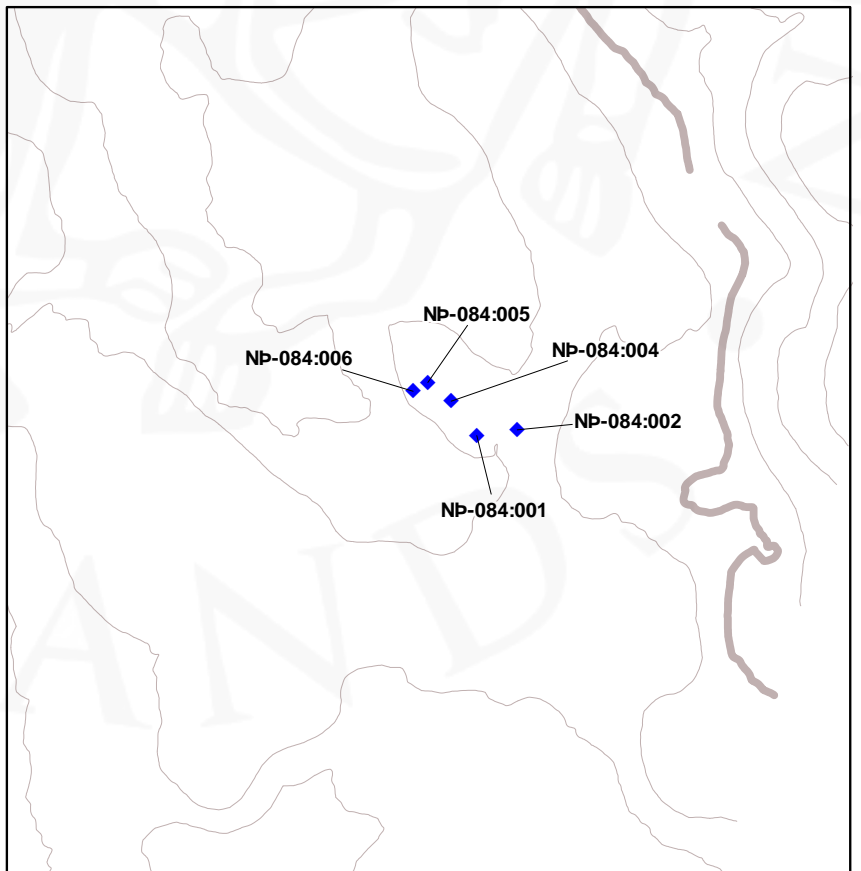
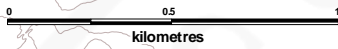
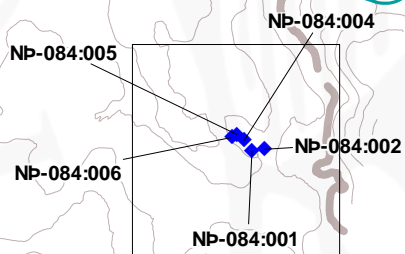
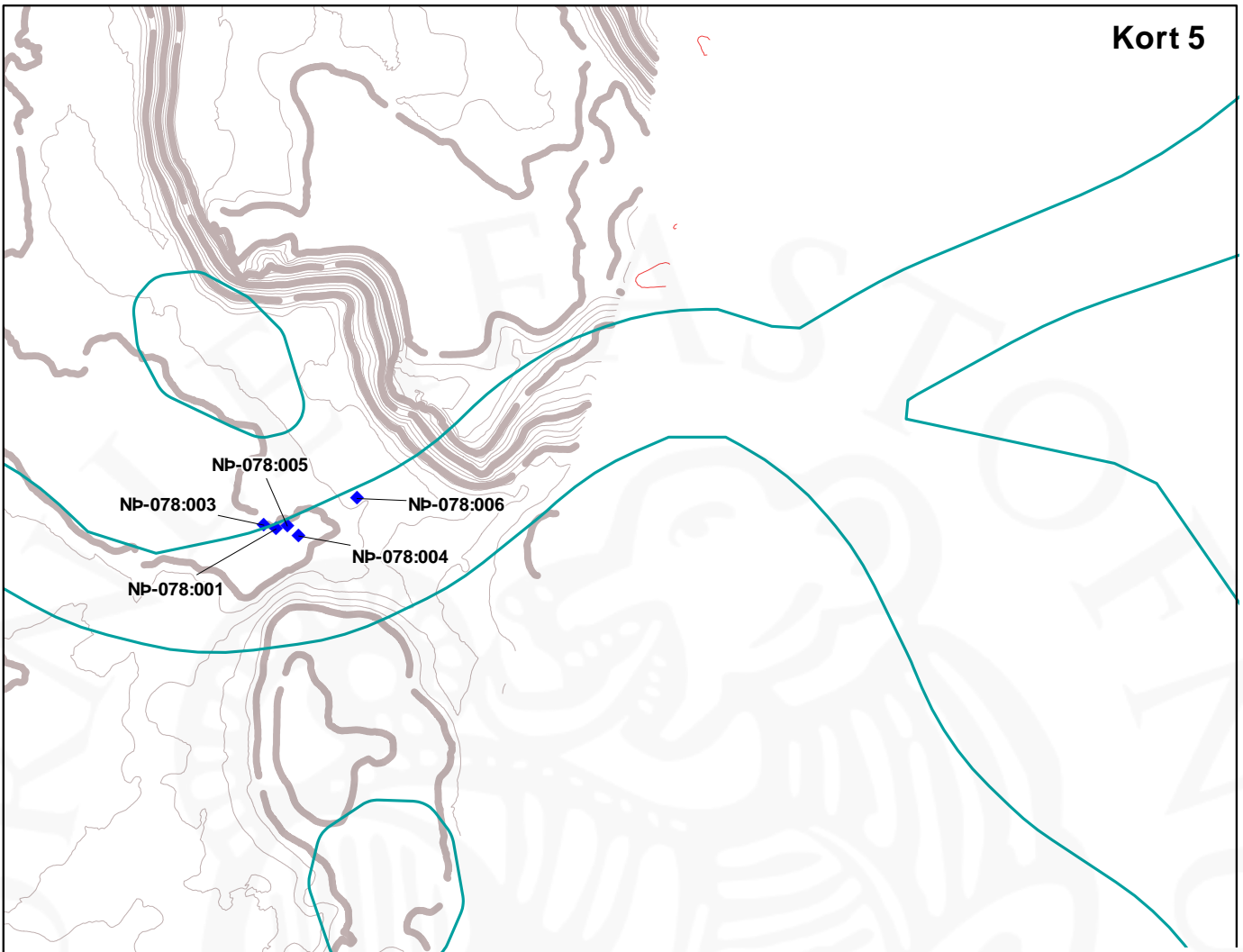
Fornleifar
◆
Náma
■
Rannsóknarsvæði
□



Fornleifar
◆
Náma
■
Rannsóknarsvæði
□



Fornleifar
◆ Náma
■ Rannsóknarsvæði
□



Fornleifar

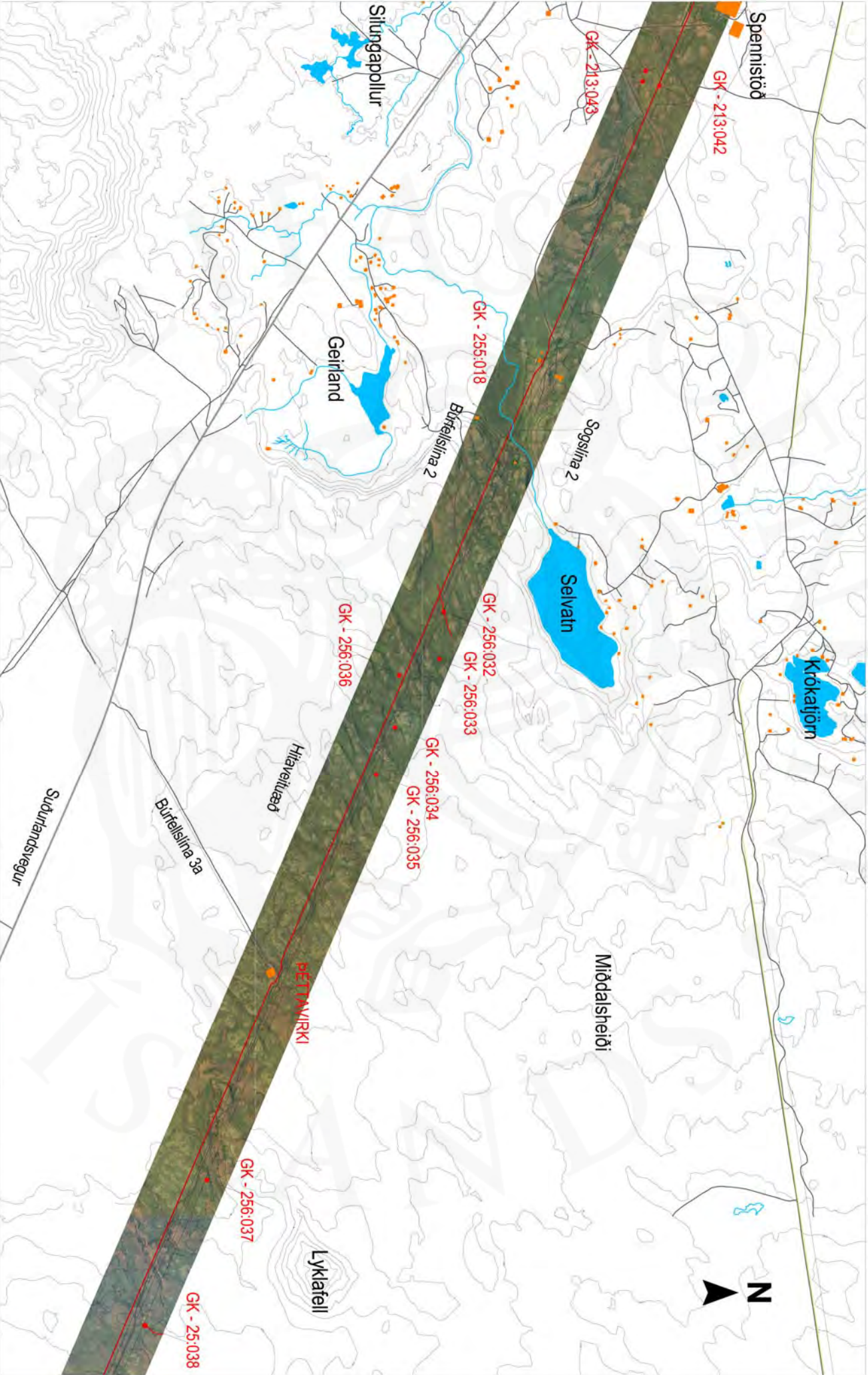
◆
Náma

■
Rannsóknarsvæði





- Fornleifar
- Náma
- Rannsóknarsvæði



500 m

25 m Hæðarlínur
Kortdýgnunur frá Lohmndunum eitt

MYND 14. MENNINGARGRIMJUR Á LAGNALEIÐ HITAVEITUÆÐAR

- SKYRNINGAR -
- MENNINGARGRIMJUR
- MANNVIRKI
- HITAVEITUÆÐ

