

Fjölbrautaskóli Suðurnesja

Ytra mat á haustönn 2022



Unnið fyrir mennta- og barnamálaráðuneytið

Hjördís Þorgeirsdóttir og Sigurborg Matthíasdóttir

Ytra mat á Fjölbrautaskólanum á Suðurnesjum haustönn 2022

Skýrsla unnin fyrir mennta- og barnamálaráðuneytið

Hjördís Þorgeirsdóttir

Sigurborg Matthíasdóttir

Forsíðumynd: Fengin af heimasíðu FS <https://www.fss.is/is/skolinn-starfid/annad/frettir/archive/2020/4>

ISBN 978-9979-0-2809-3

Heildarniðurstöður

Fjölbrautaskóli Suðurnesja var stofnaður árið 1976 af ríkinu og sveitarfélögum á Suðurnesjum. Skólinn er rekinn af ríkinu í samstarfi við sveitarfélögin á Suðurnesjum sem eru Reykjanesbær, Grindavík, Suðurnesjabær og Vogar. Skólinn er áfangaskóli með tveimur námsönnum á ári. Skólinn býður upp á mjög fjölbreytt nám, bóknám til stúdentsprófs og framhaldsskólaprófs, iðnnám, styttra starfsnám og nám á starfsbraut. Einnig er ný námsbraut fyrir erlenda nemendur. Skólinn er til húsa að Sunnubraut 36, 230 Keflavík, Reykjanesbær. Alls stunda 1106 nemendur nám við skólann á haustönn 2022, 1000 framhaldsskólanemendur og 106 grunnskólanemendur. Alls starfa 93 starfsmenn við skólann þar af 67 við kennslu.

Skólinn hefur skýra stefnu sem kristallast í því að skólinn þjóni öllum nemendum sveitafélaganna fjögurra á Suðurnesjum sem reka skólann í samstarfi við ríkið. Stefnan endurspeglast í öllu starfi skólans og birtist m.a. í því hversu fjölbreytt nám skólinn býður upp á og einnig í áherslu á þátttöku allra í starfsemi nemendafélagsins.

Stefnumótun fer fram í samstarfi við kennara á kennarafundum þar sem fjallað er um stefnumörkun í starfi skólans og mál sem varða daglega stjórnun m.a. námsskipan, kennsluhætti, gerð skólanámskrár, skipulag starfstíma skólans, tilhögun prófa og námsmat. Skólinn hefur tekið upp nýbreytni í skipulagi þriggja kennarahópa undir stjórn námstjóra sem byggir nú á þverfaglegri dreifingu hópsins í stað hefðbundinnar faggreinaskiptingar. Vonast er til að stefnumótun til framtíðar byggist með þessu móti á þverfaglegri umræðu og dýpri skilningi á starfsemi skólans. Nemendur eru einnig spurðir álits á ýmsum stefnumálum en auka þyrfti aðkomu þeirra að stefnumótun. Starf foreldraráðs lagðist niður á tímum COVID19 en hefur verið endurreist. Matsaðilar hvetja til þess að aðkoma þeirra að stefnumótun verði aukin.

Skólameistari er skýr faglegur leiðtogi skólans og nýtur ásamt aðstoðarskólameistara mikillar virðingar starfsfólks. Samkvæmt skipuriti skipa skólameistari, aðstoðarskólameistari og tveir áfangastjórar yfirstjórn skólans. Mikið og virkt samráð er við millistjórnendur því auk þeirra sitja þrír námstjórar og bókasafnsfræðingur skólans vikulega fundi, sem kallaðir eru *Andafundir*. Á þessum fundum er fjallað um allt sem við kemur daglegum störfum, stjórnun og stefnumótun skólans. Til fyrirmyndar er að kynjaskipting er jöfn meðal stjórnenda. Upplýsingagjöf til starfsmanna er góð. Bókasafnsfræðingur er ritari fundanna og reglulega er sent út upplýsingarit sem ber heitið *Andapóstur* til allra starfsmanna þar sem farið er yfir það helsta sem ákveðið hefur verið og er á döfinni.

Starfsánægja og viðhorf til stjórnunar og stjórnenda er mæld árlega í könnun SFR meðal starfsmanna ríkisstofnana um *Stofnun ársins*. Skólinn hefur fengið viðurkenningu sem fyrirmyndarstofnun óslitið frá því 2014. Í flestum þáttum s.s. stjórnun og starfsanda skorar skólinn vel yfir fjóra af fimm mögulegum og er hærra en bæði meðaltal allra stofnana og meðaltal framhalds- og háskóla. Þessar niðurstöður voru staðfestar í rýnihópum með kennurum og öðru starfsfólki. Starfsmannaviðtöl fara fram á hverju ári.

Mjög fjölbreytt nám er í boði við skólann. Alls eru 27 virkar námsbrautir á haustönn 2022, átta stúdentsbrautir, sjö starfs- og verknámsbrautir, níu framhaldsskólabrautir, tvær starfsbrautir og ein námsbraut fyrir erlenda nemendur. Sérstakur verkefnisstjóri sér um stuðning við erlenda nemendur og hefur starfið farið vaxandi síðustu árin en 20% nemenda skólans eru af erlendum uppruna.

Kennarar eru reynslumiklir og faglega sjálfstæðir. Allir kennarar hafa fagmenntun og 35% kennara hafa meistarapróf í sinni grein. Kennarar eru hvattir til nýbreytni í starfi og til stöðugar starfsþróunar. Þróunarhópar eru fyrir allt starfsfólk skólans sem hittast einu sinni í mánuði og einnig eru haldin stutt

námskeið fyrir starfsfólk í skólanum. Kennsluhættir eru fjölbreyttir sem og námsmat, ýmist símat eða lokapróf en lokaprófum hefur fækkað mikið síðustu árin.

Nemendur eru ánægðir með aðgengi að stjórnendum, kennurum og öðrum starfsmönnum og öll samskipti virðast jákvæð og lipur. Nemendur eru ánægðir með samskipti við kennara, viðmót þeirra og hjálpsemi.

Skólabragur er góður og nemendum líður almennt vel í skólanum. Í rýnihópum tóku nemendur undir þetta viðhorf. Nemendur koma af stóru svæði og úr fjölmörgum grunnskólum en blandast vel og eins er mikil blöndun milli nemenda á mismunandi námsbrautum. Í mælingum Rannsóknar og greiningar á ungu fólki í framhaldsskólum frá 2020 kemur fram að langstærstum hluta nemenda líður vel. Vel hefur verið fylgst með líðan nemenda undanfarin ár og nauðsynlegt að fylgja því eftir og mæla líðan nemenda með viðurkenndu mælitæki reglulega enda ýmsar vísbendingar um hrakandi andlega líðan framhaldsskólanemenda almennt.

Stjórn nemendafélags er þverskurður af nemendum skólans. Nemendastjórnin er skipuð nemendum af bæði verknáms- og bóknámsbrautum. Félagslífið er í uppbyggingu eftir lægð vegna COVID19 en fer vel af stað þetta haustið.

Skólinn hefur verið í vexti frá því hann var stofnaður og fékk viðbyggingu síðast árið 2021. Hver krókur og kimi af þeim 9000 fermetrum sem skólinn nær yfir er vel nýttur. Starfsfólk er ánægt með vinnuaðstöðu og fljótt og vel er brugðist við beiðnum um viðbót í tækjum eða lagfæringar á aðstöðu. Bókasafn skólans er vel búið bókum og þar vinna bókasafnsfræðingur og bókavörður, nemendum og kennurum til aðstoðar. Kennslustofur eru bjartar og vel útbúnar. Aðstaða til verklegs náms þrengir nú orðið hins vegar verulega að kennslunni og hefur m.a. lengt kennslutíma út fyrir venjuleg mörk í lok skóladags. Þarfagreining hefur sýnt að húsnæði verknáms þarf að stækka verulega til þess að vel fari um kennsluna. Taka verður því undir með stjórnendum og starfsfólki að skólinn þarf sérhannað verknámshús sem allra fyrst.

Innra mat er í föstum skorðum og allir helstu þættir skólastarfsins skoðaðir reglulega. Sjálfsmatsskýrslur skólans undanfarin ár gefa góða mynd af starfi skólans. Þar koma fram ýmsar gagnlegar upplýsingar og umfjöllun um starfsemina á breiðum grunni. Í nýjustu skýrslunni fyrir skólaárið 2021 – 2022 eru birtar meðaltals niðurstöður úr kennslumati síðustu tveggja anna og gefa nemendur kennslu og kennurum almennt góða einkunn. Matsaðilar hvetja til þess að skólinn setji sér fleiri mælanleg markmið sem fylgst er með í innra mati skólans og að sett sé tímasett umbótaáætlun sem metinn er og uppfærð á hverju ári.

Brotthvarf lækkaði úr 6% 2018 í 3,9% 2019 og 3,5% 2020 sem er góður árangur en hækkaði síðan aftur í 4,9% 2021 og vor 2022. Lækkunin er rakin til ýmissa aðgerða m. a. að auka stuðning við nemendur á framhaldsskólabrautum. Nýleg hækkun er rakin til afleiðinga af COVID19. Finna þarf leiðir til að auka mætingu nemenda í skólann til að auka skilvirkni í náminu og bæta námsárangur.

Skólinn hefur ekki gert kannanir á gengi útskrifaðra nemenda skólans í framhaldsnámi og starfi. Skólinn þarf nauðsynlega að bæta sem fyrst úr þessu og gera reglulega könnun sem nái til sem flestra útskrifaðra nemenda.

Skólinn leggur áherslu á að laga sig að breyttum kröfum í samfélaginu og hefur gert það til dæmis með þróun námsbrauta tengdum atvinnulífinu á Suðurnesjum, nýrri námsbraut fyrir erlenda nemendur og áherslu á að allt starfsfólk sinni starfsþróun með þátttöku í þróunarstarfi.

Efnisyfirlit

| | |
|---|----|
| Heildarniðurstöður | 2 |
| Efnisyfirlit..... | 4 |
| Töflur | 6 |
| Myndir | 7 |
| Inngangur | 8 |
| Fjölbrautaskóli Suðurnesja | 10 |
| Almenn lýsing | 10 |
| Námsframboð..... | 10 |
| Árlegur starfstími..... | 12 |
| Nemendur | 13 |
| Kennarar og annað starfsfólk | 18 |
| Niðurstöður ytra mats | 21 |
| Viðmið og vísbendingar | 22 |
| Þáttur 1: Stjórnun og skipulag | 22 |
| 1.1. Um stefnu og áætlanir..... | 22 |
| 1.2. Um stjórnendur | 23 |
| 1.3. Um skipulag, verkferla og verklagsreglur | 23 |
| 1.4. Um innra mat..... | 24 |
| Þáttur 2: Kennsla og námsframboð..... | 25 |
| 2.1. Um nám og kennslu..... | 25 |
| 2.2. Um kennsluaðstæður/stuðning við nemendur | 26 |
| 2.3. Um námsmat | 26 |
| 2.4. Um kennara | 26 |
| 2.5. Um námsgögn..... | 27 |
| Þáttur 3: Samskipti og líðan..... | 28 |
| 3.1. Um skólabrag..... | 28 |
| 3.2. Um samskipti í skólastofunni..... | 28 |
| 3.3. Um félagslíf nemenda..... | 29 |
| 3.4. Um samskipti við foreldra/forráðamenn | 29 |
| 3.5. Um samstarf við önnur skólastig og atvinnulíf..... | 29 |
| Þáttur 4: Húsnæði og aðbúnaður | 30 |

| | |
|--|----|
| Þáttur 5: Lykilárangur | 31 |
| 5.1. Um námsárangur | 31 |
| 5.2. Um árangur í grunnþáttum | 31 |
| 5.3. Um langtímaárangur | 32 |
| Greinargerð um ytra matið | 33 |
| Umfjöllun um stjórnun og skipulag | 33 |
| Stefnumótun..... | 33 |
| Stjórnskipan og stjórnendur | 36 |
| Innra mat | 39 |
| Umfjöllun um kennslu og námsframboð..... | 42 |
| Nám, kennsla og námsmat | 42 |
| Kennarar | 47 |
| Námsgögn..... | 49 |
| Stuðningur við nemendur..... | 49 |
| Umfjöllun um samskipti og líðan..... | 52 |
| Skólabragur og líðan..... | 52 |
| Félagslíf nemenda..... | 54 |
| Önnur samskipti | 55 |
| Umfjöllun um húsnæði og aðbúnað..... | 57 |
| Húsnæði og búnaður | 57 |
| Umfjöllun um lykilárangur..... | 60 |
| Námsárangur | 60 |
| Grunnþættir menntunar | 61 |
| Langtímaárangur | 61 |
| Heimildir | 64 |

Töflur

| | |
|---|----|
| Tafla 1 Skipting nemenda í dagskóla Fjölbrautaskóla Suðurnesja á tegundir námsbrauta á haustönn 2022 | 11 |
| Tafla 2 Skipting nemenda Fjölbrautaskóla Suðurnesja á námsbrautir haust 2018 - 2022 greind eftir kyni. | 11 |
| Tafla 3 Fjöldi nemenda við Fjölbrautaskóla Suðurnesja 2018 – 2022..... | 13 |
| Tafla 4 Þróun í innritun nýnema við Fjölbrautaskóla Suðurnesja eftir kyni að hausti frá 2018 – 2022.. | 14 |
| Tafla 5 Fjöldi nemenda Fjölbrautaskóla Suðurnesja á vorönn 2022 og haustönn 2022 eftir aldri og kyni. | 14 |
| Tafla 6 Hvaðan koma nemendur Fjölbrautaskóla Suðurnesja eftir póstnúmerum?..... | 15 |
| Tafla 7 Brotthvarf nemenda í Fjölbrautaskóla Suðurnesja haust og vor 2018 – 2022. | 16 |
| Tafla 8 Fjöldi brautskráðra nemenda við Fjölbrautaskóla Suðurnesja 2018 – 2022 eftir tegundum námsbrauta..... | 16 |
| Tafla 9 Viðveruskráning nemenda Fjölbrautaskóla Suðurnesja haust 2021 og vor 2022 | 17 |
| Tafla 10 Fjöldi og stöðugildi starfsfólks Fjölbrautaskóla Suðurnesja eftir kyni haust 2022..... | 18 |
| Tafla 11 Menntun kennara við Fjölbrautaskóla Suðurnesja haustið 2022 | 19 |
| Tafla 12 Starfsmannavelta Fjölbrautaskóla Suðurnesja 2018 til 2022..... | 20 |
| Tafla 13 Sjálfsmatsáætlun Fjölbrautaskóla Suðurnesja 2022-2026 | 39 |
| Tafla 14 Um kennslumat úr sjálfsmatskýrslu 2021-2022 | 40 |
| Tafla 15 Skipting nemenda í dagskóla Fjölbrautaskóla Suðurnesja á námsbrautir á haustönn 2022 | 43 |

Myndir

| | |
|---|----|
| Mynd 1 Skóladagatal Fjölbautaskóla Suðurnesja haustannar 2022..... | 12 |
| Mynd 2 Skóladagatal Fjölbautaskóla Suðurnesja vorannar 2023..... | 12 |
| Mynd 3 Framtíðarsýn Fjölbautaskóla Suðurnesja..... | 34 |
| Mynd 4 Fimm hæstu einkunnir stofnunar í könnun SFR um stofnun ársins 2021 | 36 |
| Mynd 5 Skipurit Fjölbautaskóla Suðurnesja..... | 38 |
| Mynd 6 Nemendur í húsasmíði byggja sumarhústað á skólalóðinni..... | 44 |
| Mynd 7 Eldhús fyrir kennslu í heimilisfræði | 45 |
| Mynd 8 Ný stökkatafla tekin í notkun haustið 2022 | 47 |

Inngangur

Í þessari skýrslu er fjallað um ytra mat á starfsemi Fjölbautaskóla Suðurnesja sem fram fór á haustönn 2022. Matið er liður í eftirliti mennta- og barnamálaráðuneytis með starfsemi framhaldsskóla en Menntamálastofnun annast framkvæmd ytra matsins fyrir ráðuneytið. Stofnunin réð Hjördísi Þorgeirsdóttur og Sigurborgu Matthíasdóttur sem matsmenn og eru þær jafnframt höfundar þessarar skýrslu.

Skýrslan skiptist í tvo hluta. Annars vegar eru helstu tölulegu upplýsingar um skólann og hins vegar niðurstöður matsmanna, byggðar á mati á fimm tilgreindum matsþáttum samkvæmt viðmiðum mennta- og menningarmálaráðuneytisins um ytra mat á framhaldsskólum frá 2016. Við matið er tekið mið af lögum um framhaldsskóla nr. 92/2008, Aðalnámskrá framhaldsskóla 2011 og reglugerða eftir því sem við á.

Í júní 2022 sendi Menntamálastofnun Fjölbautaskóla Suðurnesja bréf um fyrirhugað ytra mat og var honum falið að skipuleggja vinnu við sjálfsmat með hliðsjón af því. Sjálfsmat skólans sem hér er fjallað um byggir á viðmiðum mennta- og menningarmálaráðuneytis um gæði skólastarfs. Viðmiðin varða fimm þætti skólastarfs; stjórnun og skipulag, kennslu og námsframboð, samskipti og líðan, húsnaði og aðbúnað og lykilarangur. Hverjum matsþætti eða hverri vísbendingu er gefin einkunn á fjögurra stiga kvarða. Matsmenn gefa skólanum einkunnir fyrir sömu þætti og birtast þær einnig í niðurstöðum matsins.

Helstu gögn sem notuð voru við ytra matið:

- Tölulegar upplýsingar og gögn sem skólinn lagði til að ósk matsmanna. Þar má nefna upplýsingar um nemendur, námsframboð, brotthvarf, brautskráningar, starfsfólk, menntun kennara, starfstíma og ýmsar skýrslur.
- Heimasíða skólans <https://www.fss.is/> var könnuð og þangað sóttar ýmsar upplýsingar og gögn um skipulag skólans og starfsemi hans.
- Vettvangsheimsókn. Gengið um skólahúsnaðið í fylgd skólameistara.
- Viðtöl voru tekin við skólameistara, aðstoðarskólameistara, tvo áfangastjóra og formann skólanefndar.
- Rýnihópaviðtöl voru tekin við náms- og starfsráðgjafa, námstjóra, fagstjóra, kennara, nemendur 18 ára og eldri, nemendur yngri en 18 ára, starfsfólk sem sinnir skrifstofu, fjármálum, kerfisstjórn, bókasafni, húsnaði og mötuneyti, formann og fulltrúa úr stjórn nemendafélags, félagslífsfulltrúa og forvarnarfulltrúa og að lokum við matsnefnd og verkefnisstjóra um sjálfsmat.

Viðmælendur voru 48 talsins, 24 konur og 24 karlar. Þar af var rætt við ellefu nemendur, sex stráka og fimm stelpur. Viðtölin og rýnihópaviðtölin fóru fram 14. og 15. september 2022 í Fjölbrautaskóla Suðurnesja. Í þessum viðtölum var stuðst við viðtalsramma sem byggja á þeim 78 matsþáttum sem sjálfsmat skóla er grundvallað á.

Á grundvelli ofangreindra gagna fór fram greining gagna. Matsmenn gáfu einkunnir með hliðsjón af þeim upplýsingum sem greiningin leiddi í ljós. Rökstuðning fyrir niðurstöðum má finna í greinargerð um matið síðar í skýrslunni.

Matsmenn þakka öllum þeim sem tóku þátt í rýnihópum, veittu viðtöl og aðstoðuðu með öðrum hætti við gagnaöflun. Nánari upplýsingar um gögn sem skýrslan byggir á eru í heimildaskrá aftast í matsskýrslunni.

Fjölbrautaskóli Suðurnesja

Almenn lýsing

Fjölbrautaskóli Suðurnesja var stofnaður árið 1976 af ríkinu og öllum sveitarfélögum á Suðurnesjum. Þar sameinuðust Iðnskóli Keflavíkur og framhaldsdeildin við Gagnfræðaskólann í Keflavík. Skólinn er rekinn af ríkinu í samstarfi við sveitarfélögin á Suðurnesjum sem eru Reykjanesbær, Grindavík, Suðurnesjabær og Vogar. Skólinn starfar samkvæmt lögum um framhaldsskóla nr. 92/2008. Skólinn er áfangaskóli með tveimur námsönnum á ári. Skólinn býður upp á mjög fjölbreytt nám, bóknám til stúdentsprófs og framhaldsskólaprófs, iðnnám, styttra starfsnám og nám á starfsbraut. Einnig er ný námsbraut fyrir erlenda nemendur. Markmið skólans er að stuðla að alhliða þroska nemenda og undirbúa þá undir virka þátttöku í atvinnulífi og frekara námi. Skólinn leggur mikla áherslu á að hafa fjölbreytt nám í boði til að geta sinnt þörfum allra framhaldsskólanemenda á Suðurnesjum og sinnt þörfum atvinnulífsins og samfélagsins á Suðurnesjum. Gildi skólans eru virðing, samvinna og árangur. Framtíðarsýn skólans til 2026 er að vera framsækinn skóli, skóli fyrir alla, stíga græn skref, vera góður vinnustaður og heilsueflandi skóli. Skólinn er til húsa að Sunnubraut 36, 230 Keflavík, Reykjanesbær. Alls stunda 1106 nemendur nám við skólann á haustönn 2022, 1000 í dagskóla og 106 í kvöldskóla. Alls starfa 93 starfsmenn við skólann þar af 67 við kennslu. Skólameistari Fjölbrautaskóla Suðurnesja er Kristján Ásmundsson.

Námsframboð

Fjölbrautaskóli Suðurnesja er með mjög fjölbreytt nám á alls tuttugu og sex virkum námsbrautum á haustönn 2022. Tafla 1 sýnir skiptingu nemenda á tegundir námsbrauta á haustönn 2022, fjölda nemenda og hlutfall af heildarnemendafjölda í dagskóla. Alls stunda 458 nemendur nám til stúdentsprófs þar af 350 eða 31,7% í bóknámi og 108 eða 9,7% í starfsnámi. Alls stunda 232 nemendur nám á starfs- og verknámsbrautum eða 21% nemenda og 73 nemendur eða 6,6% eru á starfsbrautum. Einnig stunda 106 grunnskólanemendur eða 9,6% nemenda skólans nám í einstökum áföngum á meðan á grunnskólanámi stendur. Sjá nánar um skiptingu nemenda á einstakar námsbrautir sem eru 27 talsins, í kaflanum Umfjöllun um kennslu og námsframboð, síðar í skýrslunni.

Tafla 1 Skipting nemenda í dagskóla Fjölbrautaskóla Suðurnesja á tegundir námsbrauta á haustönn 2022

| <i>Tegundir námsbrauta</i> | Fjöldi nemenda haust 2022 | Hlutfall |
|----------------------------------|----------------------------------|-----------------|
| Stúdentsbrautir bóknám | 350 | 31.7% |
| Stúdentsbrautir starfsnám | 108 | 9.7% |
| Starfs- og verknámsbrautir | 232 | 21.0% |
| Starfsbrautir | 73 | 6.6% |
| Framhaldsskólabrautir | 206 | 18.6% |
| Námsbraut fyrir erlenda nemendur | 31 | 2.8% |
| Grunnskóli | 106 | 9.6% |
| Samtals | 1106 | 100.0% |

Tafla 2 sýnir skiptingu nemenda Fjölbrautaskóla Suðurnesja á tegundir námsbrauta eftir kyni 2018 til 2022. Þar sjáum við að strákar eru fjölmennari en stúlkur á öllum tegundum námsbrauta nema á stúdentsbrautum bóknám og strákar eru í heild fjölmennari en stúlkur.

Tafla 2 Skipting nemenda Fjölbrautaskóla Suðurnesja á námsbrautir haust 2018 - 2022 greind eftir kyni.

| <i>Tegundir námsbrauta</i> | 2018 | | | 2019 | | | 2020 | | | 2021 | | | 2022 | | |
|------------------------------------|-------------|------------|----------|-------------|------------|----------|-------------|------------|----------|-------------|------------|----------|-------------|------------|----------|
| | <i>kk</i> | <i>kvk</i> | <i>x</i> | <i>kk</i> | <i>kvk</i> | <i>x</i> | <i>kk</i> | <i>kvk</i> | <i>x</i> | <i>kk</i> | <i>kvk</i> | <i>x</i> | <i>kk</i> | <i>kvk</i> | <i>x</i> |
| <i>Stúdentsbrautir bóknám</i> | 156 | 209 | 1 | 134 | 208 | 1 | 161 | 225 | 1 | 124 | 199 | | 126 | 223 | 1 |
| <i>Stúdentsbrautir starfsnám</i> | 48 | 21 | | 48 | 24 | 1 | 58 | 31 | 2 | 76 | 35 | 2 | 79 | 28 | 1 |
| <i>Starfs- og verknámsbrautir</i> | 141 | 29 | | 127 | 30 | | 137 | 65 | | 148 | 68 | | 174 | 58 | |
| <i>Starfsbrautir</i> | 44 | 15 | | 55 | 13 | | 50 | 14 | | 51 | 20 | | 53 | 20 | |
| <i>Framhaldsskólabrautir</i> | 158 | 102 | | 181 | 103 | | 168 | 101 | | 153 | 81 | | 143 | 63 | |
| <i>Námsbraut fyrir erlenda nem</i> | | | | | | | | | | | | | 18 | 13 | |
| <i>Grunnskóli</i> | 72 | 87 | | 44 | 62 | | 43 | 66 | | 52 | 61 | | 49 | 57 | |

Árlegur starfstími

Starfstími Fjölbrautaskóla Suðurnesja skólaárið 2022-2023 er frá 19. ágúst 2022 til 22. maí 2023. Skólaárinu er skipt í tvær annir, haustönn frá 17. ágúst til 21. desember 2022 og vorönn frá 3. janúar til 26. maí 2023, sjá myndir 1 og 2. Fjórir vinnudagar kennara eru utan þessa starfstíma og einnig móttaka nýnema. Alls er skólaárið 180 dagar, 87 dagar á haustönn og 93 á vorönn og skiptist það í 159 kennsludaga og 21 námsmatsdaga. Tveir kennsludagar eru nýttir fyrir miðannarmat og úrvinnslu þess. Útskrift nemenda fer fram bæði í lok haustannar og vorannar. Skóladagatalið er aðgengilegt á heimasíðu skólans.

| Dagatal haustannar 2022 | | | | | | | | | | | | |
|-------------------------|------------------------------|-----|------------------------|------------------------|---------------|-----------------|----------|-----------------------------|--------|----------|----|----|
| Ágúst | September | | | Október | | | Nóvember | | | Desember | | |
| 1 | Fridagur verzlunarmanna | 1 | | 10 | 11 | | 1 | | 51 | 1 | 73 | |
| 2 | | 2 | Úrsögn úr áfanga lokið | 11 | 25 | | 2 | Umsjón/Samráð/Sk.kv. útskr. | 52 | 2 | 74 | |
| 3 | | 3L | | 3 | Námsmatsdagur | 32 | 3 | | 53 | 3L | | |
| 4 | | 4S | | 4 | | 33 | 4 | | 54 | 4S | | |
| 5 | | 5 | fundur | 12 | 5 | fundur | 34 | 5L | 5 | | 75 | |
| 6L | | 6 | | 13 | 6 | | 35 | 6S | 6 | | 76 | |
| 7S | | 7 | fundur | 14 | 7 | | 36 | 7 | fundur | 55 | 7 | 77 |
| 8 | | 8 | | 15 | 8L | | 8 | | 56 | 8 | 78 | |
| 9 | | 9 | Nýir áfangar, skil | 16 | 9S | | 9 | fundur | 57 | 9 | 79 | |
| 10 | | 10L | | 10 | fundur | 37 | 10 | | 58 | 10L | | |
| 11 | | 11S | | 11 | Miðannarmat | 38 | 11 | | 59 | 11S | | |
| 12 | | 12 | fundur | 17 | 12 | Umsjón / Samráð | 39 | 12L | 12 | | 80 | |
| 13L | | 13 | | 18 | 13 | | 40 | 13S | 13 | | 81 | |
| 14S | | 14 | fundur | 19 | 14 | | 41 | 14 | fundur | 60 | 14 | 82 |
| 15 | Námскеið | 15 | | 20 | 15L | | 15 | Kennslumat | 61 | 15 | 83 | |
| 16 | Nýnemadagur | +1 | 16 | 21 | 16S | | 16 | fundur/Kennslumat | 62 | 16 | 84 | |
| 17 | Starfsdagur | 17L | | 17 | fundur | 42 | 17 | | 63 | 17L | | |
| 18 | Undirbúningur | 18S | | 18 | | 43 | 18 | | 64 | 18S | | |
| 19 | Kennsla hefst | 1 | 19 | fundur /Áfangar í boði | 22 | 19 | fundur | 44 | 19L | 19 | 85 | |
| 20L | | 20 | | 23 | 20 | | 45 | 20S | 20 | | 86 | |
| 21S | | 21 | Umsjón / Samráð | 24 | 21 | Vali lýkur | 46 | 21 | fundur | 65 | 21 | 87 |
| 22 | fundur | 2 | 22 | 25 | 22L | | 22 | | 66 | 22 | | |
| 23 | | 3 | 23 | 26 | 23S | | 23 | fundur | 67 | 23 | | |
| 24 | Umsjón / Samráð | 4 | 24L | 24 | Vetrarleyfi | 24 | 24 | | 68 | 24L | | |
| 25 | | 5 | 25S | 25 | Vetrarleyfi | 25 | 25 | | 69 | 25S | | |
| 26 | Síðasti dagur töflubreytinga | 6 | 26 | fundur | 27 | 26 | fundur | 47 | 26L | 26 | | |
| 27L | | 27 | | 28 | 27 | | 48 | 27S | 27 | | | |
| 28S | | 28 | fundur | 29 | 28 | | 49 | 28 | fundur | 70 | 28 | |
| 29 | fundur | 7 | 29 | 30 | 29L | | 29 | | 71 | 29 | | |
| 30 | Föreldrafundur | 8 | 30 | Val hefst | 31 | 30S | | Umsjón / Samráð | 72 | 30 | | |
| 31 | | 9 | | 31 | fundur | 50 | | | 73L | 31 | | |

Mynd 1 Skóladagatal Fjölbrautaskóla Suðurnesja haustannar 2022

| Dagatal vorannar 2023 | | | | | | | | | | | | | | |
|-----------------------|-----------------------------|----|----------------|---------------|--------------|---------------------|------------|--------------------------|-------------------|-------------------|-----------------------|-----------------|--------------------|----|
| Janúar | Febrúar | | | Mars | | | Apríl | | | Maí | | | | |
| 1S | Nýársdagur | 1 | fundur | 20 | 1 | fundur | 40 | 1L | 1 | Verkalýðsdagurinn | | | | |
| 2 | | 2 | | 21 | 2 | | 41 | 2S | 2 | | 76 | | | |
| 3 | Sóknardagur | 3 | Áfangar í boði | 22 | 3 | | 42 | 3 | | fundur | 77 | | | |
| 4 | Undirbúningur | 4L | | 4L | | | 4 | | 4 | | 78 | | | |
| 5 | Kennsla hefst | 1 | 5S | 5S | | | 5 | | 5 | | 79 | | | |
| 6 | | 2 | 6 | fundur | 23 | 6 | fundur | 43 | 6 | Skírdagur | 6L | | | |
| 7L | | 7 | | 24 | 7 | | 44 | 7 | Föstud. langl | 7S | | | | |
| 8S | | 8 | fundur | 25 | 8 | fundur | 45 | 8L | 8 | | 80 | | | |
| 9 | fundur | 3 | 9 | 26 | 9 | | 46 | 9S | 9 | | 81 | | | |
| 10 | | 4 | 10 | 27 | 10 | | 47 | 10 | Annar í pásökum | 10 | fundur | 82 | | |
| 11 | fundur /Síðasti d. töflubr. | 5 | 11L | 11L | | | 11 | | 63 | 11 | námsmat | 83 | | |
| 12 | | 6 | 12S | 12S | | | 12 | fundur | 64 | 12 | námsmat | 84 | | |
| 13 | Úrsögn úr áfanga lokið | 7 | 13 | fundur | 28 | 13 | fundur | 48 | 13 | | 65 | 13L | | |
| 14L | | 14 | | 29 | 14 | Skemmtikvöld útskr. | 49 | 14 | | 66 | 14S | | | |
| 15S | | 15 | fundur | 30 | 15 | fundur | 50 | 15L | 15 | | námsmat | 85 | | |
| 16 | fundur | 8 | 16 | 31 | 16 | | 51 | 16S | 16 | | námsmat | 86 | | |
| 17 | U og P umsóknnum lokið | 9 | 17 | Val hefst | 32 | 17 | Vali lýkur | 52 | 17 | fundur | 67 | 17 | Sjúkrapróf | 87 |
| 18 | fundur | 10 | 18L | 18L | | | 18 | | Kennslumat | 68 | 18 | | Upptögnisdagur | |
| 19 | | 11 | 19S | 19S | | | 19 | | fundur/Kennslumat | 69 | 19 | | Prófafrágangur | 88 |
| 20 | Nýir áfangar, skil | 12 | 20 | Námsmatsdagur | 33 | 20 | fundur | 53 | 20 | Sumard. fyrsti | 20L | | | |
| 21L | | 21 | | 34 | 21 | | 54 | 21 | | 70 | 21S | | | |
| 22S | | 22 | fundur | 35 | 22 | fundur | 55 | 22L | 22 | | Birting námsmats | 89 | | |
| 23 | fundur | 13 | 23 | Þemadagur? | 36 | 23 | | 56 | 23S | 23 | | Prófafrágangur | 90 | |
| 24 | | 14 | 24 | Þemadagur? | 37 | 24 | | 57 | 24 | fundur | 71 | 24 | sóknardagur | 91 |
| 25 | fundur | 15 | 25L | 25L | | | 25 | Kynning fyrir grunnskóla | 72 | 25 | Úrvinnsla/sóknardagur | 92 | | |
| 26 | | 16 | 26S | 26S | | | 26 | fundur | 73 | 26 | Útskrift | 93 | | |
| 27 | | 17 | 27 | fundur | 38 | 27 | fundur | 58 | 27 | | 74 | 27L | | |
| 28L | | 28 | Miðannarmat | 39 | 28 | | 59 | 28 | | 75 | 28S | Hvítasunnudagur | | |
| 29S | | | | 29 | fundur | 60 | 29L | | 29 | | 80 | 29 | Annar í hvítasunnu | |
| 30 | fundur | 18 | | 30 | | 61 | 30S | | 30 | | | | | |
| 31 | | 19 | | 31 | Stærftihlaup | 62 | | | 31 | | | | | |

Mynd 2 Skóladagatal Fjölbrautaskóla Suðurnesja vorannar 2023

Nemendur

Tafla 3 sýnir yfirlit yfir fjölda nemenda við Fjölbrautaskóla Suðurnesja í dagskóla, kvöldskóla og alls eftir önnum árin 2018 til 2022. Heildarfjöldi nemenda eykst úr 921 vorið 2018 í 1106 haustið 2022 en flestar annir er fjöldinn í kringum 1000. Dagskólanemendur eru oftast á milli 900 og 1000 á haustönn og milli 800 og 900 á vorönn. Nemendur úr grunnskóla sem stunda nám í einstökum áföngum eru um 100.

Tafla 3 Fjöldi nemenda við Fjölbrautaskóla Suðurnesja 2018 – 2022.

| | 2018 | | 2019 | | 2020 | | 2021 | | 2022 | |
|------------------------------|------|-------|------|-------|------|-------|------|-------|------|-------|
| | Vor | Haust | Vor | Haust | Vor | Haust | Vor | Haust | Vor | Haust |
| Fjöldi nemenda dagskóla | 820 | 924 | 808 | 925 | 842 | 1013 | 940 | 957 | 851 | 1000 |
| Fjöldi nemenda úr grunnskóla | 101 | 159 | 146 | 106 | 97 | 109 | 90 | 113 | 97 | 106 |
| Fjöldi nemenda alls | 921 | 1083 | 954 | 1031 | 939 | 1122 | 1030 | 1070 | 948 | 1106 |

Tafla 4 sýnir þróun í innritun nýnema þ.e. nemenda sem koma beint úr 10. bekk grunnskólans frá 2018 til 2022. Taflan sýnir að fjöldi innritaðra nýnema breytist á milli ára úr 223 2018 yfir í 259 2022. Fjöldinn hefur aukist í takt við aukningu í íbúafjölda Suðurnesja. Langflestir nemendur á Suðurnesjum fara beint úr 10. bekk grunnskólanna á svæðinu yfir í Fjölbrautaskóla Suðurnesja.

Tafla 4 Þróun í innritun nýnema við Fjölbrautaskóla Suðurnesja eftir kyni að hausti frá 2018 – 2022.

| Ár | Karlar | Konur | Alls |
|------|--------|-------|------|
| 2018 | 129 | 94 | 223 |
| 2019 | 131 | 104 | 235 |
| 2020 | 146 | 103 | 249 |
| 2021 | 136 | 97 | 233 |
| 2022 | 158 | 101 | 259 |

Tafla 5 Fjöldi nemenda Fjölbrautaskóla Suðurnesja á vorönn 2022 og haustönn 2022 eftir aldri og kyni.

| Vor 2022 | | | | Haust 2022 | | | |
|--------------------|---------------|--------------|----------------|-------------------|---------------|--------------|----------------|
| Fæðingarár: | Karlar | Konur | Án kyns | Fæðingarár | Karlar | Konur | Án kyns |
| 2007 | 25 | 3 | | 2008 | 13 | 9 | |
| 2006 | 23 | 46 | | 2007 | 37 | 48 | |
| 2005 | 133 | 100 | | 2006 | 154 | 100 | |
| 2004 | 127 | 81 | 1 | 2005 | 131 | 100 | |
| 2003 | 108 | 85 | 1 | 2004 | 115 | 79 | 1 |
| 2002 | 53 | 16 | | 2003 | 73 | 58 | 1 |
| 2001 | 30 | 12 | | 2002 | 37 | 11 | |
| 2000 | 9 | 7 | | 2001 | 19 | 12 | |
| 1999 | 7 | 5 | | 2000 | 9 | 6 | |
| eldri | 34 | 34 | | eldri | 46 | 34 | |
| Án kennitölu | 6 | 1 | | Án kennitölu | 9 | 5 | |

Tafla 5 hér að ofan sýnir heildarfjölda nemenda Fjölbrautaskóla Suðurnesja á vorönn og haustönn 2022 eftir kyni og aldri, samtals í dagskóla og kvöldskóla. Strákar eru fleiri en stelpur í skólanum og endurspeglar

Það hið fjölbreytta námsframboð skólans bæði í bóknaði og verknámi. Á haustönn 2022 eru strákar 58% nemenda, stelpur 41,8% og 0,2% eru ekki tilgreind með kyn. Aldursdreifingin er nokkur. Á haustönn 2022 eru 73% nemenda á hefðbundnum framhaldsskólaaldri, sextán til nítján ára, 9,6% eru yngri eða á grunnskólaaldri, 8,5% eru tvítug til tuttugu og tveggja ára, 7% eru eldri en það en 1,3% eru án kennitölu.

Tafla 6 sýnir hvaðan nemendur í dagskóla Fjölbrautaskóla Suðurnesja koma eftir póstnúmerum haustið 2022. Af 1000 nemendum skólans koma 951 eða 95,1% af Suðurnesjum þ.e. frá Reykjanesbæ sem innfelur Keflavík, Njarðvík, Ásbrú og Hafnir og bæjunum Grindavík, Njarðvík og Suðurnesjabæ sem innfelur Sandgerði og Garð. Aðrir 36 nemendur koma víðsvegar af landinu og 13 eru án póstnúmers sem eru innflytjendur og flóttafólk án kennitölu en búsett á Suðurnesjum og því ekki skráðir í Innu, upplýsingakerfi framhaldsskóla þar sem heimilisfang kemur fram.

Tafla 6 Hvaðan koma nemendur Fjölbrautaskóla Suðurnesja eftir póstnúmerum?

| Fjöldi | Póstnúmer | Landssvæði |
|--------|------------|-----------------------------|
| 10 | 101-116 | Reykjavík |
| 35 | 190 | Vogar |
| 6 | 200-209 | Kópavogur |
| 1 | 210 | Garðabær |
| 4 | 220-225 | Hafnarfjörður |
| 337 | 230 | Keflavík |
| 1 | 233 | Hafnir |
| 97 | 240-241 | Grindavík |
| 68 | 245-246 | Sandgerði |
| 62 | 250-251 | Garður |
| 251 | 260 | Njarðvík |
| 100 | 262 | Ásbrú |
| 7 | 510-690 | Norðurland vestra og eystra |
| 3 | 700 og 780 | Austurland |
| 4 | 800 og 815 | Suðurland |
| 1 | 900 | Vestmannaeyjar |
| 13 | | Án póstnúmers |

Tafla 7 sýnir brotthvarf nemenda við Fjölbrautaskóla Suðurnesja haust og vor 2018 til 2022. Brotthvarf nemenda var 6% 2018 en fór undir 4% 2019-2020 en jókst þó aftur 2021 í 4,9%. Gripið hefur verið til ýmissa aðgerða til að minnka brotthvarf nemenda en þetta geta ekki talist háar tölur þegar haft er í huga hversu nemendahópurinn í skólanum er breiður. Hlutfall nemenda á framhaldsskólabrautum er um 20% og er það

sá nemendahópur sem er oft óákveðinn um val á framhaldsnámi og sem kemur með ófullnægjandi undirbúning úr grunnskóla fyrir lengra nám í framhaldsskóla.

Tafla 7 Brotthvarf nemenda í Fjölbrautaskóla Suðurnesja haust og vor 2018 – 2022.

| Ár | Haust % | Vor % | Meðaltal |
|------|---------|-------|----------|
| 2018 | 5,3% | 6,7% | 6,0% |
| 2019 | 3,0% | 4,8% | 3,9% |
| 2020 | 3,8% | 3,2% | 3,5% |
| 2021 | 5,0% | 4,8% | 4,9% |
| 2022 | | 4,9% | |

Tafla 8 sýnir fjölda brautskráðra nemenda af tegundum námsbrauta árin 2018 til 2022. Nokkuð stöðugur fjöldi nemenda útskrifast í heild á hverju ári en mun fleiri nemendur útskrifast að vori en hausti öll árin. Athygli vekur hversu fáir nemendur útskrifast af framhaldsskólabraut þar sem yfir 20% nemenda er á þeim brautum. Helsta skýringin er sú að flestir þeirra halda beint áfram námi á stúdentsbrautum eða í verknámi en líklegt er einnig að brotthvarf nemenda sé helst af þessum námsbrautum.

Tafla 8 Fjöldi brautskráðra nemenda við Fjölbrautaskóla Suðurnesja 2018 – 2022 eftir tegundum námsbrauta

| Tegundir námsbrauta | 2018 | | 2019 | | 2020 | | 2021 | | 2022 |
|----------------------------|-------|-----|-------|-----|-------|-----|-------|-----|------|
| | Haust | Vor | Haust | Vor | Haust | Vor | Haust | Vor | Vor |
| Stúdentsbrautir bóknám | 43 | 67 | 37 | 57 | 57 | 64 | 31 | 83 | 56 |
| Stúdentsbrautir starfsnám | 11 | 8 | 9 | 8 | 16 | 17 | 11 | 18 | 24 |
| Starfs- og verknámsbrautir | 17 | 23 | 15 | 25 | 13 | 18 | 4 | 20 | 23 |
| Starfsbrautir | 0 | 7 | 1 | 7 | 0 | 11 | 0 | 12 | 10 |
| Framhaldsskólabrautir | 0 | 0 | 0 | 4 | 1 | 1 | 5 | 3 | 1 |
| Alls | 71 | 105 | 62 | 101 | 87 | 111 | 51 | 136 | 114 |

Tafla 9 sýnir viðveruskráningu nemenda á haustönn 2021 og vorönn 2022. Þar sést að mæting er betri á haustönn en vorönn eða 76% að hausti en 66% á vori en óútskýrð fjarvera er talsvert há eða 16% að hausti og 18% á vori.

Tafla 9 Viðveruskráning nemenda Fjölbrautaskóla Suðurnesja haust 2021 og vor 2022

| | <i>Haust 2021</i> | <i>Vor 2022</i> |
|--------------------------|--------------------------|------------------------|
| <i>Mæting</i> | 76,2 | 66,34 |
| <i>Veikindi</i> | 4,8 | 8,37 |
| <i>Of seint</i> | 0,9 | 0,91 |
| <i>Leyfi</i> | 0,2 | 0,55 |
| <i>Óútskýrð fjarvera</i> | 15,9 | 18,3 |

Kennarar og annað starfsfólk

Tafla 10 Fjöldi og stöðugildi starfsfólks Fjölbautaskóla Suðurnesja eftir kyni haust 2022.

| Starfsheiti | Karlar | | Konur | |
|-----------------------------------|-----------|------------------------|-----------|-------------------------|
| | Fjöldi | Starfshlutfall | Fjöldi | Starfshlutfall |
| Skólameistari | 1 | 1 stöðugildi | | |
| Aðstoðarskólameistari | | | 1 | 1 stöðugildi |
| Áfangastjóri | 1 | 1 stöðugildi | 1 | 0,75 stöðugildi |
| Fjármálastjóri | | | 1 | 1 stöðugildi |
| Framhaldsskólakennari/-ar | 21 | 21 stöðugildi | 33 | 33 stöðugildi |
| Leiðbeinandi/-ur | 7 | 7 stöðugildi | 2 | 2 stöðugildi |
| Náms- og starfsráðgjafi | | | 3 | 3 stöðugildi |
| Skrifstofustjóri | | | 1 | 1 stöðugildi |
| Bókari | | | 1 | 0,5 stöðugildi |
| Skjalastjóri | | | 1 | 0,5 stöðugildi |
| Bókasafns- og upplýsingafræðingur | 1 | 1 stöðugildi | | |
| Starfsmaður á bókasafni | | | 1 | 0,8 stöðugildi |
| Umsjónarmaður fasteigna | 2 | 2 stöðugildi | | |
| Kerfisstjóri | 1 | 1 stöðugildi | | |
| Sérkennari á starfsbraut | 1 | 1 stöðugildi | 3 | 3 stöðugildi |
| Þroskajálfi á starfsbraut | 1 | 1 stöðugildi | 1 | 1 stöðugildi |
| Stuðningsfulltrúi á starfsbraut | 1 | 0,8 stöðugildi | 3 | 2,6 stöðugildi |
| Táknmálstúlkur | | | 1 | 1 stöðugildi |
| Mötuneyti | 1 | 1 stöðugildi | 2 | 1,6 stöðugildi |
| Samtals | 38 | 37,8 stöðugildi | 55 | 52,75 stöðugildi |

Tafla 10 hér á undan sýnir starfsheiti, fjölda starfsmanna og fjölda stöðugilda við Fjölbrautaskóla Suðurnesja eftir kyni haustið 2022. Alls eru starfsmenn 93 við skólann, þar af 55 konur í 52,75 stöðugildum og 38 karlar í 37,8 stöðugildum eða 59% konur og 41% karlar. Yfirstjórnendur eru sjö talsins, skólameistari, aðstoðarskólameistari, tveir áfangastjórar og þrír námsstjórar. Af þeim eru fjórar konur og þrír karlar. Námsstjórnarnir eru í hlutastarfi og eru einnig framhaldsskólakennarar og teljast því með þeim. Alls sinna 67 starfsmenn kennslu, 54 framhaldsskólakennarar, fjórir sérkennarar og tíu leiðbeinendur. Af þeim eru 38 eða 57% konur og 29 eða 43% karlar. Þetta er nokkuð jöfn kynjaskipting í kennarahópnum sem endurspeglar fjölbreytt námsframboð bæði í bóknámi og verknámi. Annað starfsfólk er 22 talsins sem er stór hópur og endurspeglar stærð skólans, fjölbreytt námsframboð og þjónustu m.a. 3 náms- og starfsráðgjafa, tvo þroskaþjálfara, fjóra stuðningsfulltrúa á starfsbraut, táknumálstúlk og skólinn rekur sitt eigið mötuneyti með þremur starfsmönnum. Ræstingu í skólanum er sinnt í útboði.

Tafla 11 Menntun kennara við Fjölbrautaskóla Suðurnesja haustið 2022

| Menntun | Fjöldi kennara |
|--------------------------------------|----------------|
| MA/MS/M.Ed.-próf auk kennsluréttinda | 24 |
| BA/BS-próf auk kennsluréttinda | 18 |
| Háskólapróf án kennsluréttinda | 7 |
| Fagréttindi og kennsluréttindi | 10 |
| Fagréttindi án kennsluréttinda | 3 |

Tafla 11 sýnir menntun kennara við Fjölbrautaskóla Suðurnesja. Tuttugu og fjórir eða 39% eru með meistarapróf og kennsluréttindi, átján eða 29% eru með BA/BS próf og kennsluréttindi, tíu eða 16% eru með fagréttindi og kennsluréttindi og tíu eða 16% eru menntaðir í sínu fagi en eru ekki með kennsluréttindi. Sex af þessum tíu eru í kennsluréttindanámi og tveir komu inn á önninni vegna veikindaforfalla.

Tafla 12 Starfsmannavelta Fjölbrautaskóla Suðurnesja 2018 til 2022

| | Fjöldi | Ráðnir | Hættir | Launalaust leyfi |
|------|--------|--------|--------|------------------|
| 2022 | 96 | 14 | 7 | 3 |
| 2021 | 94 | 2 | 0 | 1 |
| 2020 | 97 | 11 | 8 | 3 |
| 2019 | 94 | 7 | 5 | 2 |
| 2018 | 94 | 5 | 8 | 3 |

Tafla 12 sýnir starfsmannaveltu í Fjölbrautaskóla Suðurnesja frá 2018 til 2022. Meðalstarfsaldur kennara við Fjölbrautaskóla Suðurnesja er 10,3 ár og hafa þeir að meðaltali 14,3 ára samanlagða starfsreynslu. Starfsmannahópurinn er mjög stöðugur og flestir sem hætta fara á eftirlaun. Á haustönn 2021 var meðalaldur allra starfsmanna 50 ár og meðalaldur kennara 50,42 ár. Kennarar sem orðnir eru 60 ára eru 15 talsins og 10 til viðbótar eru 55-60 ára (Sjálfsmatsskýrsla FS 2021-2022).

Niðurstöður ytra mats

Mennta- og menningarmálaráðuneytið skilgreinir og gefur út leiðbeiningar um ytra mat í framhaldsskólum. Þar eru settir fram fimm matsþættir eða viðmið og vísbendingar um gæði skólstarfs. Matsþættirnir eru:

1. Stjórnun og skipulag.
2. Kennsla og námsframboð.
3. Samskipti og líðan.
4. Húsnæði og aðbúnaður.
5. Lykilárangur.

Hverjum þætti er skipt niður í tvo eða fleiri undirþætti, alls 78 þætti með vísbendingum um góða starfshætti. Greindir eru styrkleikar og veikleikar í skólstarfinu og einkunnir á fjögurra stiga kvarða, A, B, C eða D gefnar fyrir einstakar vísbendingar um hvern þátt. Við matið skal taka mið af eftirfarandi kvarða:

(A) Mjög gott verklag sem samræmist fyllilega kröfum laga, reglugerða og aðalnámskrár

(B) Gott verklag, flestir þættir í samræmi við lög, reglugerðir og aðalnámskrá

(C) Uppfyllir lágmarksviðmið um verklag en margir þættir þarfnast úrbóta

(D) Óviðunandi verklag, þarfnast gagngerrar endurskoðunar

Skólinn metur sjálfur stöðu sína út frá ofangreindum viðmiðum og vísar í ýmis gögn máli sínu til stuðnings. Síðan er það hlutverk ytri matsmanna að sannreyna sjálfsmat skólans út frá gögnum, vettvangsheimsókn, viðtölum og rýnihópaviðtölum. Hér í skýrslunni er mat skólans merkt með „S“ og mat ytra matsmanna er merkt með „M“. Þegar aðilar eru sammála um matið er „SM“ skráð í viðkomandi reit.

Viðmið og vísbendingar

Þáttur 1: Stjórnun og skipulag

Stjórnendur sem leiðtogar eiga að tryggja að stofnunin sé drifin áfram með skýru hlutverki, framtíðarsýn og grunngildum. Leiðtogar þróa, innleiða og vakta stjórnkerfi stofnunarinnar. Viðeigandi skipulag og skýr ábyrgð fyrir starfsmenn, ásamt vel skilgreindum stjórnunar-, stoð- og lykilverjum, eiga að tryggja að stefna stofnunarinnar komist með skilvirkum hætti í framkvæmd. Leiðtogar eru ábyrgir fyrir því að viðhalda og bæta árangur sem náðst hefur m.a. með því að koma á ferli stöðugra umbóta og skapa menningu sem er opin fyrir nýsköpun og lærdómi.

Mat á stjórnun og skipulagi:

1.1. Um stefnu og áætlanir

Skólinn setur sér markmið sem byggjast á lögbundnu hlutverki hans og stefnu eins og lýst er í skólanámskrá og umbótaáætlunum í samræmi við niðurstöður úr innra mati á starfsemi hans. Í skólanámskrá er fjallað um stefnu skólans og framtíðarsýn, auk sérstöðu hans, eða sérstakar áherslur í starfi, t.d. með hliðsjón af staðháttum eða þjónustu við tiltekna markhópa. Skólameistari vinnur að stefnumótun og gerð starfs- og fjárhagsáætlunar fyrir skólann til þriggja ára í senn og ber undir skólanefnd. Þar skal skilgreina nánar meginmarkmið og verkefni skólans. Markmið skólans á því tímabili snerta alla mikilvægustu þætti starfseminnar, þar á meðal nemendur, námsframboð, nám, gæði kennslu, stoðþjónustu, stjórnun, starfsmannahald og fjármál. Í skólanámskrá er gerð grein fyrir áherslum skólans og leiðum til að stuðla að góðum skólabrag, þ.á m. með tilliti til grunnþáttanna sex: heilbrigðis og velferðar, lýðræðis og mannréttinda, jafnréttis, sköpunar, sjálfbærni og læsis í viðum skilningi.

Vísbendingar

| | A | B | C | D |
|---|----|----|---|---|
| 1. Skólinn hefur skýra framtíðarsýn og skólastefnu. | SM | | | |
| 2. Stefna skólans endurspeglast í öllum starfsháttum hans. | SM | | | |
| 3. Áætlanir um það hvernig skólinn hyggst koma stefnu sinni í framkvæmd eru til staðar. | SM | | | |
| 4. Það fer fram víðtækt samráð innan skólans um stefnumótun og áætlanagerð. | S | M | | |
| 5. Grunnþættir menntunar eru sýnilegir í stefnu og megináherslum skólans. | | SM | | |

1.2. Um stjórnendur

Með framkomu sinni og stjórnunarháttum hvetja stjórnendur starfsmenn og styðja við bakið á þeim. Sem fyrirmyndir velta stjórnendur fyrir sér settum markmiðum og gildum og hvetja starfsmenn til að gera slíkt hið sama. Gagnsær stjórnunarstíll sem byggist á gagnkvæmri endurgjöf, trausti og opnum samskiptum stuðlar að bættum árangri stofnunar.

Vísbendingar

| | A | B | C | D |
|--|----|---|---|---|
| 6. Skólameistari gegnir skýru faglegu leiðtogahlutverki í skólanum. | SM | | | |
| 7. Það ríkir traust til stjórnenda innan skólans. | SM | | | |
| 8. Stjórnendur virkja starfsfólk til samstarfs um stefnu skólans og hvernig hún skuli framkvæmd. | SM | | | |
| 9. Stjórnendur virkja nemendur og foreldra til samstarfs um stefnu skólans og hvernig hún skuli framkvæmd. | | S | M | |
| 10. Stjórnendur vinna að því að skapa traust milli sín og starfsmanna. | SM | | | |

1.3. Um skipulag, verkferla og verklagsreglur

Stjórnendur koma stefnum og áætlunum í framkvæmd með því að forgangsraða, setja tímamörk, sjá til þess að til staðar séu viðeigandi ferli, skilgreind verkefni og stjórnskipulag. Í skólanámskrá skulu vera verklagsreglur sem gilda um meðferð og úrlausn mála, þar á meðal varðandi námsmat, fjarvistir, veikindi og sérúrræði, skólasókn og námsframvindu. Þar skulu einnig vera upplýsingar um viðurlög við brotum á skólareglum og reglur um meðferð ágreiningsmála og beitingu viðurlaga.

Vísbendingar

| | A | B | C | D |
|---|----|----|---|---|
| 11. Skipurit skólans endurspeglar raunverulega ábyrgðar- og verkaskiptingu starfsfólks. | | SM | | |
| 12. Stefnan í skólanámskrá endurspeglast í starfsháttum skólans. | SM | | | |
| 13. Reglulega er fylgst með því að unnið sé samkvæmt verklagsreglum skólans. | | SM | | |

1.4. Um innra mat

Hver skóli þróar aðferðir sem taka mið af sérstöðu skólans, til að meta hvort og að hve miklu leyti markmiðunum hans hefur verið náð. Innra mat hvers skóla byggist á kerfisbundinni aðferð sem lýst er í skólanámskrá. Í starfsáætlun/sjálfsmatsáætlun skólans fyrir hvert skólaár kemur síðan fram hvaða þættir eru viðfangsefni innra mats. Til að leggja megi raunhæft mat á skólastarfið þarf að afla upplýsinga um það með margvíslegum hætti. Á grundvelli fjölbreyttra gagna er lagður grunnur að innra mati skólans. Leggja skal áherslu á virka þátttöku starfsfólks, nemenda, foreldra og annarra hagsmunaaðila eftir því sem á við.

Vísbendingar

| | A | B | C | D |
|--|----|----|---|---|
| 14. Skólinn hefur skilgreint skýr matsviðmið til að nota við innra mat. | | SM | | |
| 15. Innra mat byggir á fjölbreyttri gagnaöflun og greiningu gagnanna. | SM | | | |
| 17. Innra mat byggir á þátttöku allra hagsmunaaðila skólasamfélagsins. | S | M | | |
| 18. Líðan nemenda er markvisst könnuð. | S | M | | |
| 19. Innra mat skólans leiðir til skýrrar niðurstöðu um styrkleika og veikleika skólastarfsins. | S | M | | |
| 20. Niðurstöður innra mats eru markvisst notaðar við að þróa skólann. | SM | | | |

Þáttur 2: Kennsla og námsframboð

Fjölbreytilegt námsumhverfi, sem er hvetjandi og styðjandi fyrir nemendur, er ein forsenda þess að nemendur eigi þess kost að tileinka sér lykilhæfni sem til dæmis lýtur að sjálfsþekkingu, sjálfstæði, frumkvæði og skapandi hugsun. Kennsluhættir þurfa að veita öllum nemendum tækifæri til að nýta hæfileika sína og gefa þeim kost á að fá endurgjöf á vinnu sína. Fjölbreytni í vinnubrögðum og kennsluaðferðum er ein forsenda þess að nemendur öðlist margvíslega hæfni. Mikilvægt er að hafa í huga að mismunandi hæfniviðmiðum er hægt að ná á margvíslegan hátt og að sömu aðferðir henta ekki öllum nemendum jafn vel. Þá mega kennsluhættir ekki mismuna nemendum eftir kynferði, búsetu, uppruna, litarhætti, fötlun, trúarbrögðum, kynhneigð eða félagslegri stöðu.

Mat á kennslu og námsframboði:

2.1. Um nám og kennslu

Í framhaldsskólum gefst nemendum kostur á að velja sér fjölbreyttar námsbrautir sem veita margs konar undirbúning og réttindi á sviði almenns náms, listnáms, bóknáms og starfsnáms. Kennsluhættir þurfa að veita öllum nemendum tækifæri til að nýta hæfileika sína og gefa þeim kost á að fá endurgjöf á vinnu sína. Áhersla á hæfni nemenda að loknu námi krefst þess að nýttar séu fjölbreyttar leiðir til að meta hæfni nemenda og veita þeim leiðsögn í átt að settu marki. Fjölbreytni í vinnubrögðum og kennsluaðferðum er ein forsenda þess að nemendur öðlist margvíslega hæfni. Til að öðlast lykilhæfni þurfa nemendum að gefast ríkuleg tækifæri til að fást við mismunandi viðfangsefni sem tengja má starfsumhverfi og daglegu lífi. Í öllu skólastarfi, bæði í og utan kennslustunda, þarf að styrkja nemendur til að móta sér skoðanir, viðhorf og hæfni bæði almennt og á tilteknum sviðum.

Vísbendingar

| | A | B | C | D |
|--|----|----|---|---|
| 21. Skólinn hefur yfir að ráða fagmenntuðum kennurum til að kenna áfanga á námsbrautum skólans. | S | M | | |
| 22. Kennsluhættir eru fjölbreyttir. | SM | | | |
| 23. Kennsluhættir eru til þess fallnir að koma til móts við ólíka nemendur og ólík viðfangsefni í kennslu. | SM | | | |
| 24. Kennslustundir eru vel skipulagðar og kennslutíminn vel nýttur. | | SM | | |
| 25. Kennsluhættir hvetja til virkrar þátttöku nemenda í kennslustundum. | SM | | | |
| 26. Kennsluhættir ýta undir sjálfstæð vinnubrögð nemenda. | | SM | | |
| 27. Nemendur eru þjálfaðir í að hugsa á gagnrýninn hátt, tjá sig og koma sjónarmiðum sínum á framfæri. | | SM | | |
| 28. Góður vinnufriður er í kennslustundum. | SM | | | |

2.2. Um kennsluaðstæður/stuðning við nemendur

Mikilvægt er að veita nemendum með sérþarfir kennslu og þann stuðning sem þeir þurfa á að halda og tók eru á að veita, samanber gildandi reglugerð um nemendur með sérþarfir. Það er ýmist gert með því að bjóða fram nám á námsbrautum fyrir fatlaða eða veita þeim sérstakan stuðning á öðrum námsbrautum framhaldsskóla. Vinnustaðanám og starfsþjálfun eiga að veita nemendum mikilvæg tækifæri til að hagnýta þekkingu sína og leikni og öðlast þar með hæfni til þátttöku í atvinnulífinu.

Vísbendingar

| | A | B | C | D |
|--|----|---|---|---|
| 29. Nemendur með sérþarfir fá nauðsynlegan stuðning og þjónustu til að stunda nám. | SM | | | |
| 30. Skólinn aðstoðar starfsnámsnemendur við að komast í starfsþjálfun. | SM | | | |

2.3. Um námsmat

Megintilgangur námsmats er að veita leiðbeinandi upplýsingar um námið og hvernig markmiðum þess verður náð. Með námsmati er fylgst með því hvernig þeim tekst að ná almennum hæfniviðmiðum aðalnámskrár, stuðlað að námshvatningu, nemendur örvaðir til framfara og metið hvaða aðstoð þeir þurfa. Námsmat miðar einnig að því að afla vitneskju um árangur skólastarfsins og hvernig einstaklingum og hópum gengur að ná settum markmiðum. Tryggja þarf að allt námsmat sé þannig úr garði gert að það meti það sem á að meta á áreiðanlegan hátt.

Vísbendingar

| | A | B | C | D |
|--|----|----|---|---|
| 31. Skólinn gerir nemendum skýra grein fyrir viðmiðum um námsmat og matskvörðum. | SM | | | |
| 32. Námskröfur í áföngum eru í góðu samræmi við námsmatsviðmið aðalnámskrár. | SM | | | |
| 33. Niðurstöður námsmats eru notaðar markvisst til að bæta kennsluhætti. | | SM | | |

2.4. Um kennara

Gæði menntunar og árangur skólakerfisins byggist fyrst og síðast á vel menntaðri og áhugasamri fagstétt kennara. Fagmennska kennara byggist á sérfræðilegri starfsmenntun, þekkingu, viðhorfum og siðferði starfsins. Fagmennska kennara snýst um nemendur, menntun þeirra og velferð. Á kennurum hvílir ekki aðeins sú skylda að miðla þekkingu til nemenda heldur einnig að veita þeim tækifæri til að afla sér þekkingar og leikni, örva starfsgleði þeirra og efla frjóa hugsun. Kennararnir eru mikilvægasta auðlind skólans. Kennurum ber að viðhalda og auka starfshæfni sína í gegnum starfsmenntun og faglegt samstarf við aðra kennara.

Vísbindingar

| | A | B | C | D |
|---|----|----|---|---|
| 34. Kennarar sækja reglulega starfsmenntun til að viðhalda hæfni sinni í starfi. | | SM | | |
| 35. Kennarar eru hvattir til nýbreytni í starfi. | SM | | | |
| 36. Kennarar nýta tækifæri til að þróa kennslu sína í samstarfi við aðra kennara innan skólans og utan. | | SM | | |
| 37. Kennarar fá reglulega endurgjöf á kennsluna frá öðrum kennurum eða matsaðilum. | SM | | | |

2.5. Um námsgögn

Námsgögn hvers konar gegna mjög þýðingarmiklu hlutverki til að ná markmiðum skólastarfs. Námsgögn, kennsluáferðir og vinnubrögð sem skólar kjósa að viðhafa, skipulag skólastarfsins og námsmat á allt að taka mið af skilgreindum hæfniviðmiðum og grunnþáttum og vera þannig útfært að möguleikar nemenda á að ná þeim séu nýttir til hins ýtrasta. Námsgögn skulu vera fjölbreytt og vönduð og taka mið af nýjustu þekkingu á sviði menntunar- og kennslufræða. Skólasöfn gegna lykilhlutverki við að skapa skilyrði til að þroska og efla skilning nemenda á eðli upplýsinga og gagna sem þeir þurfa að hafa aðgang að í námi sínu og stuðla að frumkvæði og sjálfstæðum vinnubrögðum.

Vísbindingar

| | A | B | C | D |
|---|----|----|---|---|
| 38. Fjölbreytt og góð námsgögn eru notuð í kennslu. | | SM | | |
| 39. Skólinn notar námsumsjónarkerfi með virkum hætti til að miðla námsgögnum. | SM | | | |
| 40. Skólinn notar rafræn námsgögn og hjálpartæki með markvissum hætti. | SM | | | |
| 41. Skólinn hefur yfir að ráða fullnægjandi námsgögnum, búnaði og hjálpartækjum til verklegrar kennslu. | | SM | | |
| 42. Skólinn hefur yfir að ráða fullnægjandi námsgögnum, búnaði og hjálpartækjum til bóklegrar kennslu. | S | M | | |
| 43. Skólasafn skólans er búið fullnægjandi bókum og nýsigögnum auk annars safnkosts sem tengist kennslugreinum skóla. | SM | | | |

Páttur 3: Samskipti og líðan

Allt skólasamfélagið þarf að vera meðvitað um það hlutverk framhaldsskólans að hafa velferð nemenda í fyrirrúmi. Velferð og heilbrigði krefst þess að líkamlegum, andlegum og félagslegum þáttum nemenda sé sinnt. Uppeldisstarf skóla miðar að því að nemendur verði virkir og ábyrgir þátttakendur í lýðræðissamfélagi, virði jafnrétti í samskiptum og taki ábyrga afstöðu til eigin velferðar og annarra. Hér skiptir skólabragurinn, samskipti innan skóla sem utan og virk þátttaka nemenda í mótun skólasamfélagsins, höfuðmáli.

Mat á samskiptum og líðan:

3.1. Um skólabrag

Jákvæður skólabragur er í eðli sínu forvarnarstarf og getur dregið úr neikvæðum samskiptum, s.s. einelti og öðru ofbeldi. Meðal grundvallarréttinda nemenda er að hafa vinnufrið í skólanum þannig að þeir geti náð sem bestum tökum á náminu og að kennslan nýtist þeim sem best. Því þarf að leggja áherslu á að skapa jákvæðan skólabrag í hverjum skóla og góðan vinnuanda í einstökum bekkjardeildum og námshópum. Stjórnendum skóla, kennurum og öðru starfsfólki ber í starfi sínu að stuðla að jákvæðum skólabrag og starfsanda í öllu skólastarfi með velferð nemenda og öryggi að leiðarljósi.

Vísbendingar

| | A | B | C | D |
|---|----|----|---|---|
| 44. Skólabragur er jákvæður og einkennist af sanngirni og virðingu. | SM | | | |
| 45. Nemendum líður vel í skólanum. | | SM | | |
| 46. Farið er eftir ferli við brotum á skólareglum. | SM | | | |

3.2. Um samskipti í skólastofunni

Í öllu skólastarfi, bæði í og utan kennslustunda, þarf að styrkja nemendur til að móta sér skoðanir, viðhorf og hæfni bæði almennt og á tilteknum sviðum. Þetta gerir kröfu um að nemendur samþætti þekkingu sína og leikni, um leið og þeir fá tækifæri til að þjálfa félagshæfni, sem byggir á siðgæði og virðingu fyrir mannréttindum og jafnrétti. Gæta verður þess einnig að nemendur æfist í að tjá skoðanir sínar og skýra verklag á ábyrgan, gagnrýnn og skýran hátt.

Vísbendingar

| | A | B | C | D |
|--|----|----|---|---|
| 47. Góður andi ríkir í skólastofunni. | SM | | | |
| 48. Samskipti í skólastofunni einkennast af lýðræðislegum gildum, aga og virðingu. | SM | | | |
| 49. Skólinn kemur gildum sínum skýrt á framfæri við nemendur innan og utan skólastofunnar. | | SM | | |

3.3. Um félagslíf nemenda

Í hverjum framhaldsskóla skal starfa nemendafélag sem vinnur meðal annars að félags-, hagsmuna- og velferðarmálum nemenda. Það setur sér lög um starfssvið og starfshætti og starfar á ábyrgð skóla sem sér því fyrir starfsaðstöðu. Skólum er heimilt að styrkja félögin fjárhagslega og skal bókhald þeirra háð sömu reglum og bókhald skólanna. Nemendur kjósa fulltrúa í skólaráð og tilnefna fulltrúa á skólafund og áheyrnarfulltrúa í skólanefnd. Í skólanámskrá skulu vera upplýsingar um félagsstarf nemenda á vegum skólans.

Vísbendingar

| | A | B | C | D |
|--|----|----|---|---|
| 50. Nemendafélag skólans heldur uppi öflugum félagsstarfi fyrir nemendur. | | SM | | |
| 51. Gott samstarf og skilningur er á milli nemendafélagsins og stjórnenda skólans. | | SM | | |
| 52. Skólinn styður við félagsstarf nemenda. | SM | | | |
| 53. Jafnrétti og lýðræði einkennir félagsstarf nemenda. | | SM | | |

3.4. Um samskipti við foreldra/forráðamenn

Mikilvægt er að framhaldsskólar vinni að skipulegri samvinnu heimilis og skóla. Foreldraráð skal starfa í hverjum skóla og eiga forsjárforeldrar/forráðamenn allra nemenda skólans rétt á aðild að því. Stjórn foreldraráðs tilnefnir áheyrnarfulltrúa í skólanefnd. Hlutverk ráðsins er samkvæmt lögum að styðja við skólastarfið, huga að hagsmunamálum nemenda og, í samstarfi við skólann, efla samstarf foreldra og forráðamanna ólögráða nemenda við skólann.

Vísbendingar

| | A | B | C | D |
|---|---|---|----|---|
| 54. Forráðamenn skólans líta á foreldraráðið sem mikilvægan samstarfsaðila. | | | SM | |
| 55. Foreldrar eru vel upplýstir um skólastarfið. | S | M | | |
| 56. Foreldraráð styður við skólastarf og gætir hagsmuna nemenda. | | S | M | |

3.5. Um samstarf við önnur skólastig og atvinnulíf

Mennta- og menningarmálaráðuneytið leggur áherslu á sveigjanleg skil milli grunn- og framhaldsskóla og framhalds- og háskóla. Til að tryggja samfellu og stuðla að velferð nemenda er mikilvægt að milli grunnskóla og framhaldsskóla séu virk tengsl og miðlun upplýsinga eigi sér stað. Samkvæmt lögum um framhaldsskóla er skólunum heimilt að bjóða upp á nám í framhaldi af skilgreindum námslokum á þriðja hæfniprepi. Framhaldsskólar skulu alltaf auglýsa nám á fjórða þrepi í framhaldsskólalæðingum. Samstarf framhaldsskóla og atvinnulífs er ferskt þess að skólakerfið geti brugðist við þörfum atvinnulífsins og jafnframt boðið upp á fjölbreytt nám sem nýtist nemendum í störfum að námi loknu.

Vísbendingar

| | A | B | C | D |
|---|----|----|---|---|
| 57. Skráð og virk tengsl eru við grunnskólastig um nám nemenda. | SM | | | |
| 58. Skráð og virk tengsl eru við háskólastig um nám nemenda. | | S | M | |
| 59. Skráð og virkt tengsl eru við atvinnulíf um nám nemenda. | | SM | | |

Þáttur 4: Húsnæði og aðbúnaður

Allt skólahúsnæði skal uppfylla kröfur laga um aðbúnað, hollustu og öryggi á vinnustöðum. Einnig ber að uppfylla kröfur heilbrigðis- og byggingaryfirvalda til slíkra mannvirkja. Húsnæði, skólalóð og allur aðbúnaður þarf að vera þannig úr garði gerður að unnt sé að ná markmiðum laga um framhaldsskóla og aðalnámskrár framhaldsskóla. Er þar sérstaklega átt við að húsnæðið henti þeirri starfsemi sem þar fer fram og nemendum og starfsfólki skóla sé tryggt öruggt og heilsusamlegt vinnuumhverfi sem skapar öryggi og vellíðan.

Mat á húsnæði og aðbúnaði:

Vísbendingar

| | A | B | C | D |
|--|----|----|----|---|
| 60. Kennsluhúsnæði skólans er fullnægjandi fyrir þá starfsemi sem þar fer fram. | | | SM | |
| 61. Skólinn leggur sig fram um að gera skólahúsnæðið aðlaðandi. | | SM | | |
| 62. Skólinn býr yfir/hefur aðgang að fullnægjandi íþróttaaðstöðu. | SM | | | |
| 63. Félagsaðstaða nemenda er fullnægjandi. | | SM | | |
| 64. Stjórnendur, kennarar og aðrir starfsmenn eiga kost á fullnægjandi vinnuaðstöðu í húsnæði skólans. | | SM | | |
| 65. Skólinn hefur fullnægjandi mötuneytisaðstöðu. | | SM | | |
| 66. Tölvukostur skólans er fullnægjandi. | SM | | | |

Páttur 5: Lykilárangur

Framhaldsskólum er ætlað að stuðla að þroska nemenda þannig að þeir geti tekið virkan þátt í lýðræðisþjóðfélagi með skapandi og gagnrýnum hætti. Þeim er einnig ætlað að búa nemendur undir frekara nám og þátttöku í atvinnulífi. Árangur er vandmeðfarið hugtak, ekki síst í menntun þar sem markmiðin eru flókin og langtímaárangur oftast illmælanlegur. Mat skólans á árangri skólastarfsins takmarkast því við mælanlega þætti sem tengjast markmiðum skólans og lögbundnu hlutverki þeirra. Mikilvægt er að skólinn noti viðurkenndar aðferðir til að mæla árangur af skólastarfinu og skýr viðmið til að meta niðurstöður mælinga.

Mat á lykilárangri:

5.1. Um námsárangur

Námi við framhaldsskóla lýkur með lokaprófi sem gefur réttindi á næsta skólastig, veitir starfsréttindi eða býr nemandann með fullnægjandi hætti undir frekara nám og þátttöku á vinnumarkaði. Lokapróf eða lokaumsögn nemanda á að segja til um hversu vel nemandinn er undir það búinn að takast á hendur nám á næsta skólastig eða til starfa á vinnumarkaði. Skólinn tryggir að gerðar séu eðlilegar og hæfilegar kröfur til nemenda í námsmati. Nemandinn, viðtökuskólar og atvinnulíf getur treyst því að lokapróf meti á réttmætan og áreiðanlegan hátt hversu vel nemandanum hefur tekist að afla sér þeirrar hæfni sem ætlast er til af aðalnámskrá og skólanámskrá.

Vísbendingar

| | A | B | C | D |
|---|---|----|---|---|
| 67. Nemendur sýna ásættanlegar framfarir í námi samkvæmt markmiðum skólans. | | SM | | |
| 68. Útskriftarhlutfall skólans er ásættanlegt samkvæmt markmiðum skólans. | | SM | | |
| 69. Skólinn hefur náð árangri í að draga úr brotthvarfi. | | SM | | |

5.2. Um árangur í grunnþáttum

Við lok framhaldsskóla þarf nemandi að standa á eigin fótum og taka þátt í lýðræðisþjóðfélagi á sömu forsendum og aðrir. Nemendur í framhaldsskóla taka út mikilvægan þroska á framhaldsskólaárunum og framhaldsskólum ber skylda til að stuðla að því að nemendur sem ljúka námi hafi fengið tækifæri til að þroska með sér þá hæfni sem þykir nauðsynleg til að einstaklingurinn geti mótað framtíð sína á farsælan hátt fyrir sjálfan sig og samfélagið. Grunnþættir menntunar eiga að leiðbeina framhaldsskólum við að vinna að þessu markmiði en þeir eru læsi, lýðræði og mannréttindi, jafnrétti, sjálfbærni, heilbrigði og velferð og sköpun. Í aðalnámskrá framhaldsskóla eru grunnþættirnir tengdir við markmið sem snúa að hæfni nemenda, svokallaðri lykilhæfni. Í vísbendingum er gefinn kostur á að meta árangur nemenda á einstökum lykilhæfniþáttum ef skólinn hefur kannað þá með einhverjum skipulögðum hætti.

Vísbendingar

| | A | B | C | D |
|---|---|----|---|---|
| 70. Nemendur hafa tileinkað sér læsi, tjáningu og samskipti. | | SM | | |
| 71. Nemendur eru skapandi í hugsun og sýna frumkvæði við hagnýtingu þekkingar. | | SM | | |
| 72. Nemendur hafa tileinkað sér lýðræðisvitund og virðingu fyrir mannréttindum. | | SM | | |
| 73. Nemendur hafa skilning á og sýna virðingu fyrir jafnrétti. | | SM | | |
| 74. Nemendur bera ábyrgð á eigin velferð og heilbrigði. | | SM | | |
| 75. Nemendur hafa skilning á sjálfbærni og eru meðvitaðir um umhverfi sitt. | | SM | | |

5.3. Um langtímaárangur

Þjóðfélagið væntir þess að framhaldsskólar starfi með hag nemenda sinna að leiðarljósi sem og samfélagsins alls. Þetta kemur fram með tvennum hætti, að nemendur skólans nái að dafna í námi og starfi og að skólinn þróist á eðlilegan hátt sem endurspeglar aðstæður á hverjum tíma.

Fæstir skólar hafa nokkur gögn um afdrif nemenda eftir brautskráningu enn sem komið er. Þó hefur færst í vöxt að skólar haldi sambandi við fyrrverandi nemendur og kanni hvernig þeim hefur farnast t.d. með könnunum eða með upplýsingum um gengi nemenda í háskóla eða öðru námi. Eftirfarandi vísbendingar eru til þess gerðar að gefa skólum færi á að koma á framfæri upplýsingum um afdrif nemenda ef slíkar upplýsingar liggja fyrir en ekki er hægt að gera kröfu til þess að allir skólar hafi metið þessa þætti.

Vísbendingar

| | A | B | C | D |
|--|----|----|----|---|
| 76. Skólinn kannar reglulega hvernig námið hefur nýst brautskráðum nemendum. | | | SM | |
| 77. Nemendur skólans ná árangri á næsta skólastigi eða í atvinnulífi, eftir eðli náms. | | SM | | |
| 78. Skólinn hefur sýnt að hann lagar sig að breyttum kröfum og aðstæðum í samfélaginu. | SM | | | |

Greinargerð um ytra matið

Hér á eftir fer greinargerð og rökstuðningur matsmanna fyrir mati þeirra á þeim fimm þáttum sem lagðir eru til grundvallar við ytra mat á Fjölbrautaskóla Suðurnesja haustið 2022. Auk þess eru dregnir saman styrkleikar sem þeir telja einkenna skólastarfið í hverjum þætti svo og tækifæri skólans til umbóta. Viðmið sem mat hvers þáttar byggir á má sjá í ramma í upphafi umfjöllunar. Heimildir eru tilgreindar í lok skýrslunnar.

Umfjöllun um stjórnun og skipulag

Stjórnendur sem leiðtogar eiga að tryggja að stofnunin sé drifin áfram með skýru hlutverki, framtíðarsýn og grunngildum. Leiðtogar þróa, innleiða og vakta stjórnkerfi stofnunarinnar. Viðeigandi skipulag og skýr ábyrgð fyrir starfsmenn, ásamt vel skilgreindum stjórnunar-, stoð- og lykilverlum, eiga að tryggja að stefna stofnunarinnar komist með skilvirkum hætti í framkvæmd. Leiðtogar eru ábyrgir fyrir því að viðhalda og bæta árangur sem náðst hefur m.a. með því að koma á ferli stöðugra umbóta og skapa menningu sem er opin fyrir nýsköpun og lærdómi.

Stefnumótun

Skólinn samkvæmt lögum um framhaldsskóla (nr. 92/2008) er undir yfirstjórn menntamálaráðherra (nú mennta- og barnamálaráðherra).

Á heimasíðu skólans má sjá skýra stefnu varðandi hverjum skólinn þjónar en þar segir:

Fjölbrautaskóli Suðurnesja er skóli Suðurnesjamanna. Nemendur hans eru úr öllum byggðarlögum svæðisins auk þess sem alltaf eru í skólanum nokkrir nemendur annars staðar frá. Sveitarfélögin fjögur á Suðurnesjum (Reykjanesbær, Grindavík, Suðurnesjabær og Vogar) reka skólann í samstarfi við ríkisvaldið.

Þetta endurspeglast í öllu starfi skólans og birtist m.a. í því hversu fjölbreytt nám skólinn býður upp á og einnig í áherslu á þátttöku allra í starfsemi nemendafélagsins. Skólinn aðlagar sig að umhverfinu og vísar ekki nemendum annað ef nokkur möguleiki er að veita þeim þjónustu í skólanum. Um þetta ríkir samstaða meðal stjórnenda og starfsmanna og sjá má að þetta er einn af fimm þáttum í framtíðarsýn skólans sem unnin var af starfsmönnum hans skólaárið 2021 til 2022 og gildir til ársins 2026, sjá mynd 3. Í viðtölum kom fram að starfsfólk samsamar sig, telur sig eiga stóra þátt í þessari stefnu og er stolt af henni.



Mynd 3 Framtíðarsýn Fjölbrautaskóla Suðurnesja

Stefnan speglast í hugmyndafræði sem byggir á því að skólinn eigi að þjóna nemendum, samfélaginu og vera góður vinnustaður. Stjórnunin hefur ýmis merki þjónandi forystu (e. servant leadership) sem grundvallast á jafningjabrag, samstilltri þátttöku starfsfólks og samfélagslegri ábyrgð. Forystan er veitt með þjónustu við samstarfsfólk og samfélag að leiðarljósi.

Til þess að geta þjónað sem flestum ef ekki öllum nemendum á upptökusvæði skólans þarf skólinn að vera stór og margslunginn en samt ein heild.

Í framtíðarsýn skólans segir undir fyrirsögninni **Skóli fyrir alla**:

Í FS er lögð áhersla á að styrkja og efla alla nemendur félagslega, persónulega og námslega með fjölbreyttu námsframboði og markvissri vinnu með sjálfsímynd, þrautseigju, félagsfærni, samfélagsvitund og trú á eigin getu.

Þetta stef var endurtekið á mismunandi hátt af viðmælendum okkar í fjölmörgum viðtölum og rýnihópum, hvort sem var við starfsfólk, að meðtöldum stjórnendum, eða nemendum.

Dagleg stefnumótunarvinna fer fram á reglulegum fundum stjórnenda en í hverri viku funda skólameistari, aðstoðarskólameistari, áfangastjórar (2) og námstjórar á fundum sem í daglegur tali eru kallaðir andafundir sem fjallað er um í kafla um stjórnun.

Formlegt samráð við nemendur um stefnumótun fer helst fram í skólanefnd, skólaráði og á óformlegum fundum. Í skólaráði situr einn fulltrúi nemenda en ráðið er skipað þremur stjórnendum og tveimur

fulltrúum kennara. Hér mætti athuga hvort ekki þyrfti að fjölga fulltrúum nemenda í skólaráði, sjá til þess að þeir komi af ólíkum sviðum skólans og nýta ráðið betur til umræðu um stefnumál.

Dæmi um óformlegt samráð við nemendur má sjá við undirbúning breytinga á stokkatöflu skólans síðastliðið vor. Því er lýst í sjálfsmatsskýrslu skólans:

Á vorönninni var rætt um að breyta stokkatöflu og varð niðurstaðan að taka upp nýja stokkatöflu á næsta skólaári. Gerð var könnun meðal kennara og þar kom í ljós að meirihluti kennara vildi breytta stokkatöflu. Einnig var farið í kennslustundir og rætt við nemendur í bóknámi og verknámi til að heyra hvaða áhrif stokkataflan hefur á þeirra nám. Þetta er dæmi um að reynt hefur verið að kanna viðhorf nemenda þegar viðamiklar breytingar eru gerðar á skólastarfinu.

Í viðtölum segjast nemendur vera spurðir um álit á ýmsum stefnumálum en telja að gera mætti meira af því að leita til þeirra og einnig að það þyrfti að vera fyrir í ákvarðanaferlinu. Þau voru mjög ánægð með að fá að leggja sitt lóð á vogarskálarnar um stokkatöfluna því þau hafa mjög ákveðnar skoðanir á lengd kennslustunda og hvað henti þeim best í námi. Matsaðilar taka undir þetta og hvetja skólann til þess að leita leiða til þess.

Að mati formanns skólanefndar er samráð við skólanefnd gott. Öll helstu mál er varða skólann eru borin upp á fundum nefndarinnar og þar fer fram gagnleg umræða um stefnu skólans. Löng hefð er fyrir því að skólanefnd komi að stefnumótun og hefur nefndin gefið út eigin stefnumótun fyrir skólann til ársins 2028. Allt er þetta unnið í góðu samráði við stjórnendur skólans. Formaður skólanefndar segir að skólanefnd beri fullt traust til stjórnenda skólans og telur skólann á réttri leið. Skólanefndin styður baráttu stjórnenda fyrir verknámshúsi sem er eitt helsta baráttumál skólans.

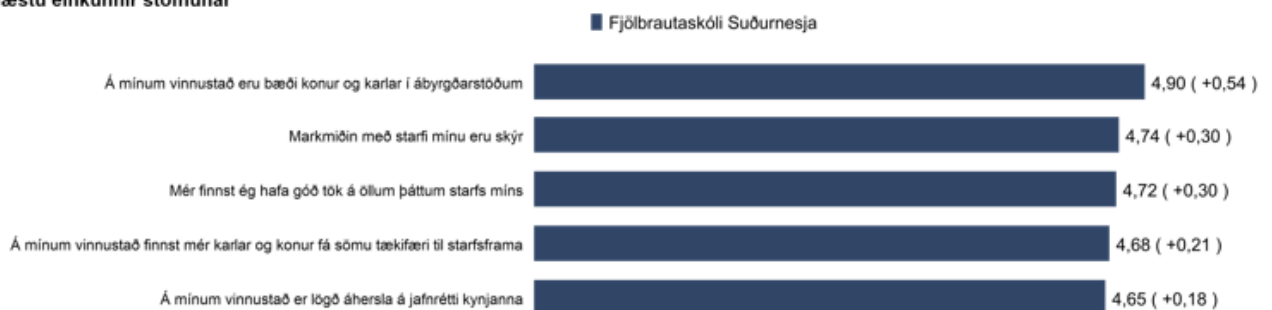
Stjórnskipan og stjórnendur

Yfirstjórn skólans er skipuð skólameistara, aðstoðarskólameistara og tveimur áfangastjórum. Skólameistari er skýr faglegur leiðtogi skólans og nýtur ásamt aðstoðarskólameistara mikillar virðingar starfsfólks.

Samkvæmt skipuriti skipa skólameistari, aðstoðarskólameistari og tveir áfangastjórar yfirstjórn skólans, sjá mynd 5. Mikið og virkt samráð er við millistjórnendur því auk þeirra sitja þrjár námstjórar og bókasafnsfræðingur skólans vikulega fundi, sem kallaðir eru *Andafundir*. Á þessum fundum er fjallað um allt sem við kemur daglegum störfum, stjórnun og stefnumótun skólans. Bókasafnsfræðingur er ritari fundanna og reglulega er sent út upplýsingarit sem ber heitið *Andapóstur* til allra starfsmanna þar sem farið er yfir það helsta sem ákveðið hefur verið og er á döfinni. Óvenjulegt er að svo stór hópur stjórnenda fundi vikulega um allt sem við kemur daglegum störfum og stefnu skólans. Þetta ber vott um virkt og gott samráð milli stjórnenda og með *Andapóstinum* berast upplýsingar af umræðum og ákvörðunum fljótt og vel til starfsfólks. Þetta var staðfest í viðtölum við starfsfólk sem lýsti yfir ánægju með gott upplýsingaflæði frá andafundum sem gerði þeim kleift að fylgjast með og bregðast við ákvörðunum stjórnenda. Annað sem starfsfólk nefndi var að þar sem þessir fundir væru vikulegir væri auðvelt að koma málum á framfæri við þann stjórnanda sem það félli undir og gæti borið það inn á fundinn.

Jöfn kynjaskipting er meðal stjórnenda sem sitja *Andafundi* eða fjórir karlar og fjórar konur. Í yfirstjórninni eru tveir karlar og tvær konur, hjá námstjórum eru tvær konur og einn karl og síðan er bókasafnsfræðingurinn karl. Samsetning stjórnendahópsins er ákveðin fyrirmynd fyrir nemendur og starfsfólk. Þegar skoðað er hvaða þættir skora hæst í könnun SFR um fyrirmyndarstofnun meðal starfsmanna síðastliðið ár eru þeir þrjár þættir af fimm tengdir jafnrétti sem fá hæsta skorið.

Fimm hæstu einkunnir stofnunar



Mynd 4 Fimm hæstu einkunnir stofnunar í könnun SFR um stofnun ársins 2021

Tveir áfangastjórar starfa við skólans og koma þeir af ólíkum sviðum skólans. Undir þá heyra ákveðin málefni þó mikil samvinna sé milli þeirra. Vinna þeirra snýr að flestu sem tengist nemendum, námsframvindu, námsvali, aðstoð í námi og töflugerð. Eða eins og annar áfangastjórinn orðaði það „nemendur heyra undir áfangastjóra en kennarar undir námstjóra“.

Námstjórarnir eru þrír og kennurum skólans er skipt í þrjá hópa sem falla undir námstjórana. Þar til nýlega byggðist þessi skipting á hefðbundinni skiptingu námsgreina í bók- og verknámi. Nýtt skipulag hefur hins vegar verið tekið upp varðandi samsetningu hópa kennara hjá hverjum námstjóra. Í stað þess að skipta kennurum upp eftir fögum eins og tíðkast í flestum skólum er verið að gera tilraun með að dreifa í þessa þrjá hópa þannig að kennarar úr mismunandi fögum dreifist í alla hópana. Þetta þýðir að nú blandast bók- verknáms- og starfsbrautakennarar saman í meira mæli en áður og hópar kennara undir námstjórunum verða þverfaglegir. Meiri líkur eru núna á því að í umræðum um praktísk málefni og stefnumótun sé ekki rætt um neinn án hans aðkomu. Í samræðum við kennara kom fram að mörgum finnst þetta áhugaverð nálgun þar sem þau fá nú fjölbreyttari viðhorf í umræðum á fundum og einnig fá þau meiri innsýn í starf annarra. Hópar sem áður voru meira á jaðrinum þar sem þeir voru ekki hluti af fjölmennum námsgreinahópi fá nú rödd. Samstarf í faghópum hafi hins vegar ekki minnkað eða breyst. Í stórum skóla er alltaf ákveðin hættu á að hópar einangrist og skilningur á starfi annarra verði lítill. Þessi nýbreytni er áhugaverð og greinilegt í samtölum við starfsfólk og stjórnendur að um áhugaverða tilraun er að ræða.

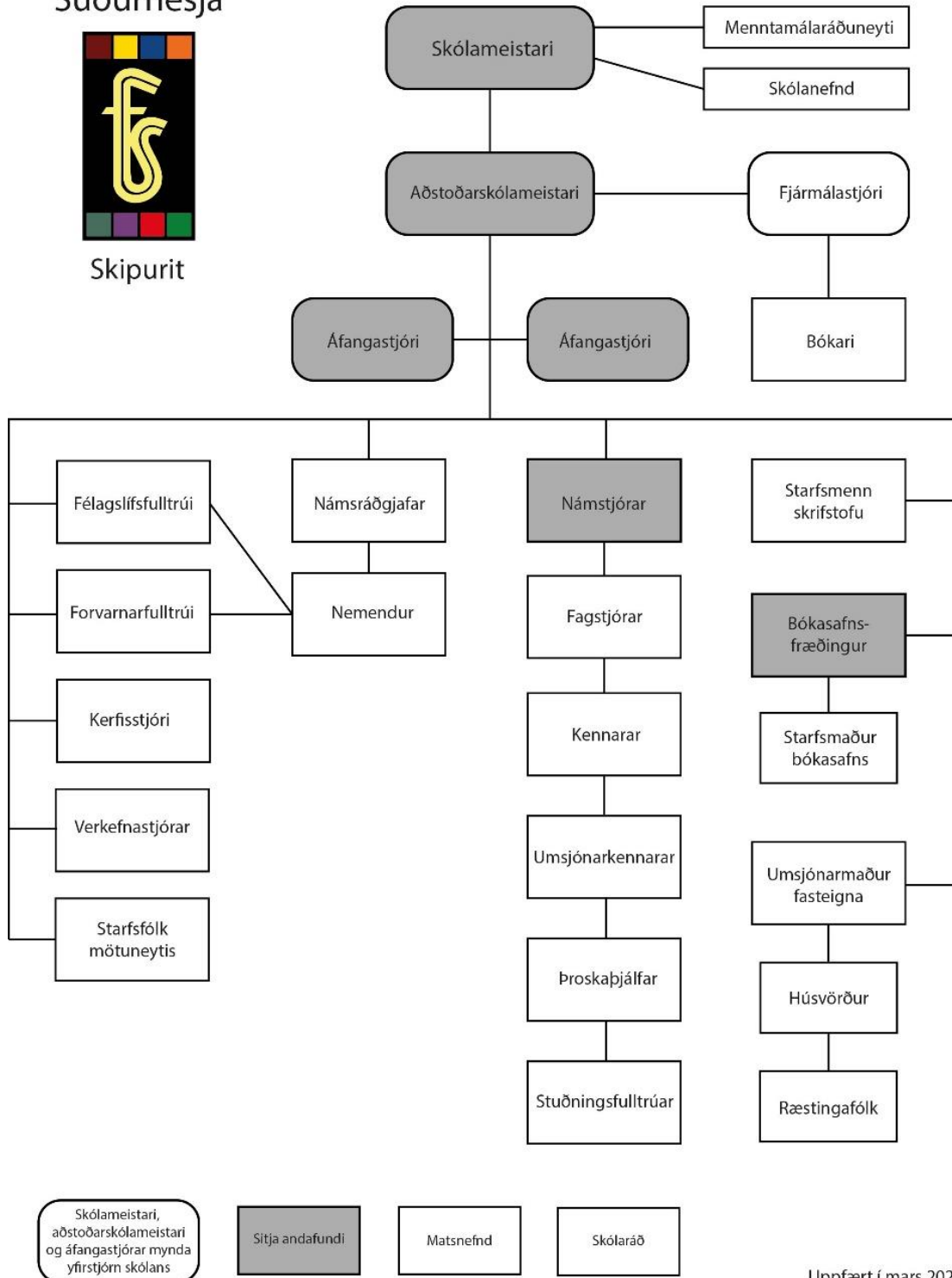
Þegar stjórnendur eru margir er oft hættu á því að starfsfólk og nemendur viti ekki hvert á að leita með úrlausnarefni sínu. Skýr verkaskipting stjórnenda skólans og virk samvinna milli stjórnenda vinnur þó gegn þessu. Bæði í rýnihópum starfsfólks og nemenda kom fram að þau hafa góða þekkingu á því til hvers á að leita með hvaða málefni.

Í rýnihópum með kennurum og öðru starfsfólki kom fram að þau telja starfsandann góðan. Vel sé tekið á móti nýjum starfsmönnum og enginn munur sé gerður á starfsfólki eftir því við hvað það vinnur. Einn orðaði það þannig „Þú getur sest hvar sem er þó þú sért nýr“. Þau segja mjög jákvæðan anda í skólanum, engin stéttaskipting og allir hjálpist að. Starf skólans væri sameiginleg vinna allra og því til stuðnings var nefnt að hefð skólans væri að allt starfsfólk mæti á útskrift ekki bara kennarar, því þau eigi öll eitthvað í útskriftarnemum. Jákvæð afstaða rýnihópa til skólans sem vinnustaðar fær stuðning í könnunum SFR um fyrirmyndarstofnun undanfarin ár en skólinn hefur fengið viðurkenningu sem slíkur óslitið frá því 2014. Í flestum þáttum s.s. stjórnun og starfsanda skorar skólinn vel yfir fjóra af fimm mögulegum og er hærra en bæði meðaltal allra stofnana og meðaltal framhalds- og háskóla.

Fjölbrautaskóli Suðurnesja



Skipurit



Skólameistari, aðstoðarskólameistari og áfangastjórar mynda yfirstjórn skólans

Sitja andafundi

Matsnefnd

Skólaráð

Uppfært í mars 2020

Mynd 5 Skipurit Fjölbrautaskóla Suðurnesja

Innra mat

Árið 1998 stofnaði skólinn formlega matsnefnd og þróaði sú nefnd sjálfsmatskerfi skólans. Í matsnefnd eru núna einn fagstjóri verknámsgreina, tveir raungreinakennarar þar af einn námstjóri og aðstoðarskólameistari. Matsaðilar hvetja til þess að nemendur verði hluti af matsnefndinni eða að önnur leið verði fundin til þess að auka aðkomu þeirra að innra mati. Á heimasíðu skólans segir meðal annars um sjálfsmat skólans:

Í skólanámskrá hafa verið sett fram markmið og er reglulega kannað hvort þau hafi náðst.

Á hverri önn eru ólíkir þættir skólastarfsins metnir en kennslumat fer þó alltaf fram þar sem kennsla um fjórðungs kennara er metin í hvert skipti. Starfsmannaviðtöl viðkomandi kennara og skólastjórnenda fara fram í kjölfar kennslumatsins.

Á heimasíðunni má einnig finna yfirlit yfir þætti skólastarfsins sem metnir eru reglulega. Þættir sem þar eru taldir upp gefa góða mynd af starfsemi skólans. Taflan nær hins vegar aðeins til vors 2020 og þarfnast uppfærslu. Í nýjustu sjálfsmatskýrslunni nær taflan til vors 2022. Hér fyrir neðan er birt sjálfsmatsáætlun frá 2022 til 2026 sem skólinn sendi ytri matsmönnum.

Tafla 13 Sjálfsmatsáætlun Fjölbrautaskóla Suðurnesja 2022-2026

| Viðfangsefni | H2022 | V2023 | H2023 | V2024 | H2024 | V2025 | H2025 | V2026 |
|---------------------------------------|-------|-------|-------|-------|-------|-------|-------|-------|
| Kennsla og nám | | | | | | | | |
| Kennslumat | x | x | x | x | x | x | x | x |
| Mat á lærdómssamfélagi | | x | | | | | | |
| Stjórnun og skipulag | | | | | | | | |
| Móttaka nýrra starfsmanna | | x | | | | x | | |
| Stefnur, verkferlar og áætlanir | x | x | x | x | x | x | x | x |
| Innra mat - Matshringur | x | | x | | x | | x | |
| Stjórnendur | | | x | | | | | |
| Skólabragur | | | | | | | | |
| Félagslíf nemenda | x | | | x | | | x | |
| Móttaka nýrra nemenda | x | | | | x | | | |
| Líðan nemenda/RogG | x | | x | | x | | x | |
| Líðan starfsmanna | | x | | | x | | | x |
| Húsnæði, búnaður og þjónusta | | | | | | | | |
| Mötuneyti | x | | | | | x | | |
| Vinnuaðstaða kennara og starfsmanna | | | x | | | x | | |
| Búnaður til náms og kennslu | x | x | x | x | x | x | x | x |
| Samskipti nemenda við aðra starfsmenn | | | | x | | | | x |

Verið er að endurskoða starf nefndarinnar í ljósi breytinga á samsetningu kennara í þverfaglegum hópum undir stjórn námstjóra. Stefnt er að því að bæta við fulltrúa annars starfsfólks en kennara í matshópinn. Fulltrúar nemenda eða forsjáraðila eru ekki hluti af matshópnum þó oft sé leitað til nemenda. Matsaðilar hvetja til þess að fulltrúum þessara aðila verði bætt í hópinn eða meira verði ráðgast við nemendur og forsjáraðila um starf hópsins og stefnumótun.

Sjálfsmatsskýrslur skólans undanfarin ár gefa góða mynd af starfi skólans. Þar koma fram ýmsar gagnlegar upplýsingar og umfjöllun um starfsemina á breiðum grunni. Í nýjstu skýrslunni fyrir skólaárið 2021 – 2022 eru birtar meðaltals niðurstöður úr kennslumati síðustu tveggja anna og gefa nemendur kennslu og kennurum almennt góða einkunn. Sérstaklega eftirtektarvert er að þegar spurt er um hvort kennarar bregðist við spurningum nemenda á jákvæðan hátt fá kennarar 4, 42 og 4,54 af 5 mögulegum þessar annir og einkunn fyrir framkomu kennara var 4,42 og 4,51 af 5. Þetta endurspeglar í viðræðum við nemendur sem töldu samskipti við kennara í tímum jákvæð og að þeir væru nemendum mjög hjálplegir. Í heild er kennslumat nemenda mjög jákvætt og yfir 4 að meðaltali af 5 mögulegum í öllum þáttum sem spurt er um og snerta kennslu og kennara.

Í sjálfsmatsskýrslum undanfarinna ára er birt yfirlit þar sem fylgst er með breytum sem tengjast kennslumati almennt, hvatningu, hrósi, líðan og brotthvarfi. Þetta yfirlit gefur áhugaverða mynd af samspili og þróun þessara breyta og hefur nýst skólanum í rannsóknum og viðbrögðum við brotthvarfi. Þar eru sett fram mælanleg viðmið sem kannað er hvort hafi náðst.

Tafla 14 Um kennslumat úr sjálfsmatsskýrslu 2021-2022

| | Vor 2019 | Haut 2019 | Vor 2021 | Haut 2021 | Vor 2022 | Viðmið |
|--------------------|----------|-----------|----------|-----------|----------|--------|
| Kennslumat almennt | 4,34 | 4,36 | 4,53 | 4,24 | 4,34 | 4,0 |
| Hvatningin | 4,26 | 4,22 | 4,53 | 4,07 | 4,21 | 3,8 |
| Hrósið | 4,29 | 4,29 | 4,53 | 4,01 | 4,16 | 3,8 |
| Líðan | 4,38 | 4,35 | 4,61 | 4,19 | 4,29 | 4,25 |

Matsaðilar hvetja til þess að þessu starfi verði haldið áfram og fleiri þættir fái mælanleg markmið sem fylgst er með í samhengi við mælanleg markmið í stefnuskjali skólans. Þessu verði síðan fylgt eftir með umbótaáætlun sem metin er og endurnýjuð árlega í sjálfsmatsskýrslu skólans.

Mikið af áhugaverðu umbótastarfi er skráð í skólaskýrslum frá deildum ár hvert. Matsaðilar hvetja til þess að meira af þessum þáttum séu skráðir, greindir og þeim fylgt eftir í sjálfsmatsskýrslu.

Styrkleikar

- Reyndur skólameistari sem nýtur mikils traust innan og utan skólans.
- Skýr stefna til næstu ára mótuð í samráði við starfsfólk
- Þverfaglegar umræður meðal starfsfólks til undirbúnings stefnumótunar
- Skýr verkaskipting stjórnenda
- Mikil samvinna og samráð yfirstjórnar og millistjórnenda
- Vikulegir fundir stjórnenda (*Andafundir*)
- Gott upplýsingastreymi af stjórnendafundum (*Andapóstur*)
- Gott skipulag á innra mati
- Kennslumat rýnt og nýtt til umbóta
- Áhugaverðar skólaskýrslur gefnar út ár hvert

Tækifæri til umbóta

- Auka samráð við nemendur um stefnumótun
- Virkja samráð um stefnu skólans við foreldra/forsjáraðila
- Auka aðkomu nemenda og forsjáraðila að innra mati
- Rýna betur gögn úr skólaskýrslum og skrá í sjálfsmatsskýrslu
- Fjölga mælanlegum markmiðum í innra mati
- Setja fram tímasetta umbótaáætlun

Um fjöllum um kennslu og námsframboð

Fjölbreytilegt námsumhverfi, sem er hvetjandi og styðjandi fyrir nemendur, er ein forsenda þess að nemendur eigi þess kost að tileinka sér lykilhæfni sem til dæmis lýtur að sjálfsþekkingu, sjálfstæði, frumkvæði og skapandi hugsun. Kennsluhættir þurfa að veita öllum nemendum tækifæri til að nýta hæfileika sína og gefa þeim kost á að fá endurgjöf á vinnu sína. Fjölbreytni í vinnubrögðum og kennsluaðferðum er ein forsenda þess að nemendur öðlist margvíslega hæfni. Mikilvægt er að hafa í huga að mismunandi hæfniviðmiðum er hægt að ná á margvíslegan hátt og að sömu aðferðir henta ekki öllum nemendum jafn vel. Þá mega kennsluhættir ekki mismuna nemendum eftir kynferði, búsetu, uppruna, litarhætti, fötlun, trúarbrögðum, kynhneigð eða félagslegri stöðu.

Nám, kennsla og námsmat

Fjölbrautaskóli Suðurnesja er með mjög fjölbreytt nám á alls tuttugu og sjö virkum námsbrautum á haustönn 2022, sjá fjölda nemenda á hverri braut og hlutfall af heildarfjölda nemenda í töflu 13. Í námi til stúdentsprófs á átta námsbrautum eru alls 459 nemendur eða 46% nemenda skólans. Fjölmennust er fjölgreinabrautin sem er opin stúdentsbraut með breiðu námsvali og næstar koma félagsvísindabraut og raunvísindabraut. Á þessum brautum geta nemendur valið á milli fimm námslína út frá áhugasviði og því í hvers konar nám þau stefna á háskólastigi. Á fjölgreinabrautinni eru tveir nemendur á listnámslínu í tónlist og sækja þeir tónlistarnámið í Tónlistarskóla Reykjanesbæjar og er gott samstarf á milli skólanna. Sérhæðari stúdentsbrautir eru með einni námslínu þ.e. íþrótt- og lýðheilsabraut, listnámsbraut-myndlistarlína, tölvufræðibraut og viðskipta- og hagfræðibraut. Sérstök braut er fyrir nemendur sem ljúka stúdentsprófi af starfs- og verknámsbrautum.

Í námi á sjö starfs- og verknámsbrautum eru 232 nemendur eða 23% nemenda skólans. Þetta eru fjölbreyttar brautir sem endurspeglar þarfir atvinnulífsins á Suðurnesjum og höfða bæði til karla og kvenna. Fjölmennastar eru rafvirkjabraut og húsasmíðabraut og næstar koma sjúkraliðabraut og vélstjórn. Færri nemendur eru í hársnyrtiiðn, sjúkraliðabrá og grunndeild málm- og véltæknigreina. Mikilvægur hluti af iðn- og starfsnámi er verklegt nám eða starfsþjálfun og að mati kennara, fagstjóra og stjórnenda hefur verið gott samstarf við atvinnufyrirtækin á Suðurnesjum um að taka við nemendum í verklega hluta námsins að mati stjórnenda og fagstjóra. Góður tækjabúnaður er í verknáminu en plássið allt of lítið að mati kennara og stjórnenda. Áhersla er á raunveruleg verkefni í náminu og má þar nefna byggingu sumarbústaðar, sjá mynd 4 og einnig hafa nemendur í málmsmíði og tréiðngreinum smíðað leikföng og gefið leikskólum á svæðinu. Skólinn útskrifar nemendur í vélstjórn í samvinnu við Tækniskóla Íslands sem hefur ISO9001, samevrópskt vottunarkerfi.

Tafla 15 Skipting nemenda í dagskóla Fjölbrotaskóla Suðurnesja á námsbrautir á haustönn 2022

| Stúdentsbrautir | Fjöldi | Hlutfall |
|--|-------------|-------------|
| Félagsvísindabraut | 89 | 9% |
| Fjölgreinabraut | 187 | 19% |
| Íþróttta- og lýðheilsabraut | 46 | 5% |
| Listnámsbraut- myndlistarlína | 25 | 3% |
| Raunvísindabraut | 62 | 6% |
| Tölvufræðibraut | 31 | 3% |
| Viðskipta- og hagfræðibraut | 13 | 1% |
| Stúdentspróf af starfs- og verknámsbrautum | 6 | 1% |
| | 459 | 46% |
| Starfs- og verknámsbrautir | | |
| Grunndeild málm- og véltæknigreina | 9 | 1% |
| Hársnyrtiiðn | 13 | 1% |
| Húsasmíðabraut | 55 | 6% |
| Rafvirkjabraut | 89 | 9% |
| Sjúkraliðabraut | 28 | 3% |
| Sjúkraliðabrá | 12 | 1% |
| Vélstjórn B | 26 | 3% |
| | 232 | 23% |
| Framhaldsskólabrautir (virkar haust 22) | | |
| Framhaldsskólabraut - Bóknámslína | 92 | 9% |
| Framhaldsskólabraut - Verknámslína | 32 | 3% |
| Framhaldsskólabraut - Listnámslína, myndlist | 11 | 1% |
| Framhaldsskólabraut - Listnámslína, textíl | 2 | 0% |
| Framhaldsskólabraut - Tölvuþjónustulína | 24 | 2% |
| Framhaldsskólabraut - Fornámslína | 28 | 3% |
| Framhaldsskólabraut - Flugvirkjalína | 5 | 1% |
| Framhaldsskólabraut - Bláa hagkerfið | (1) | |
| Framhaldsskólabraut - Íþróttta- og lýðheilsulína | 10 | 1% |
| | 204 | 20% |
| Starfsbraut | | |
| Starfsbraut | 52 | 5% |
| Framhaldsskólabraut - Starfsbraut | 22 | 2% |
| | 74 | 7% |
| Námsbraut fyrir erlenda nemendur | | |
| Námsbraut fyrir erlenda nemendur | 31 | 3% |
| | | |
| Alls fjöldi nemenda | 1000 | 100% |

Í sjálfsmatsskýrslu skólans 2021-2022 kemur fram að nemendum hefur farið fjölgandi í starfs- og verknámi og er þar að mestu hefðbundin kynjaskipting en þó fer stúlkum fjölgandi í húsasmíði og rafvirkjun. Hluti af náminu fer fram í kvöldskóla eða síðdegisskóla þar sem boðið er upp á nám í rafvirkjun og sjúkraliðabré.



Mynd 6 Nemendur í húsasmíði byggja sumarhúsa á skólalóðinni

Í námi á níu framhaldsskólabrautum eru 205 nemendur eða 20% nemenda skólans. Þetta nám er mjög fjölbreytt, almennt og sérhæft bóknám, verknám og listnám sem er til eftirbreytni. Námið er tveggja ára nám og endar með framhaldsskólaprófi. Framhaldsskólabrautirnar eru: bóknámslína, verknámslína, listnámslína myndlist, listnámslína textíl, tölvuþjónustulína, fornámslína, flugvirkjalína, bláa hagkerfið og íþrótt og lýðheilsulína. Framhaldsskólabrautin Bláa hagkerfið er rekin í samstarfi við Fisktækniskólann í Grindavík. Langfjölmennust er bóknámslína með 92 nemendur eða 9% nemenda skólans. Margir nemendur af framhaldsskólabrautum halda áfram námi á stúdentsnámsbrautum og í verk- og starfsnámi við skólann eftir eins árs nám á framhaldsskólabraut við skólann. Nemendur á framhaldsskólabrautum fá sérstakan stuðning til að efla sjálfstraust í náminu og lífinu sjálfu í námsáfanga sem kallast NEMÓ sem náms- og starfsráðgjafar sjá um og líst er nánar síðar í kaflanum.

Fjögurra ára nám er á starfsbraut fyrir nemendur með fötlunargreiningu. Náminu lýkur með formlegri brautskráningu eftir fjögur ár en þeir geta útskrifast fyrr ef aðstæður leyfa það. Á tveimur starfsbrautum eru 74 nemendur eða 7% nemenda skólans. Brautirnar eru starfsbraut með 52 nemendur og

framhaldsskólabraut-starfsbraut með 22 nemendum. Þær eru í raun báðar flokkaðar sem starfsbrautir í skólakerfinu. Brautirnar eru byggðar upp á svipaðan hátt en nemendur á framhaldsskólabraut -starfsbraut taka fleiri utanbrautaráfanga sem þau sækja með nemendum á öðrum brautum skólans. Markmið starfsbrautar er að undirbúa nemendur undir lífið og virka þátttöku í atvinnulífinu og/eða frekara námi. Námið er einstaklingsmiðað og er lagður metnaður í einstaklingsbundna þjónustu með einstaklingsnámskrá, viðtölum og undirbúningsheimsókn úr grunnskóla í 10. bekk. Unnið er út frá styrkleikum hvers nemanda og áhersla á grunnþætti menntunar. Áhersla er á undirbúning fyrir atvinnulífið bæði bóklega öll árin og verklega á þriðja og fjórða námsári. Gott samstarf er við atvinnufyrirtæki og sveitarfélögin um að taka á móti nemendum í starfsþjálfun og finnur starfsfólk fyrir miklum velvilja í garð starfsbrautarinnar. Samstarf við foreldra er gott og er einstaklingsnámskrá hvers nemanda kynnt fyrir foreldrum. Á brautinni starfa fjórir sérkennarar, tveir þroskaþjálfar og fjórir stuðningsfulltrúar. Hver starfsmaður hefur umsjón með sex til átta nemendum. Aðstaðan er góð með sérstofu, hvíldarherbergi og viðtalsherbergi en mjög þröngt er um starfsemina fyrir þennan fjölda nemenda og fleiri kennslustofur vantar. Nemendur fara í heimilisfræðiáfanga í eldhúsi, sjá mynd 5. Virðing er borin fyrir starfsbrautinni innan skólans og áhersla lögð á góð samskipti milli nemenda á starfsbrautum og nemenda á öðrum brautum skólans. Starfsbrautin fylgir skóladagatalinu og er með próftöflu á próftíma. Þátttaka í félagslífi nemenda er nokkur og fer vaxandi og fer stuðningsfulltrúi með í ferðalög, á böll og aðra viðburði í skólanum sem veitir nemendum mikla hvatningu til að mæta og finna fyrir öryggi með nærveru hennar.



Mynd 7 Eldhús fyrir kennslu í heimilisfræði

Í haust tók til starfa ný námsbraut fyrir erlenda nemendur sem tala ekki íslensku. Námsbrautin er fyrir innflytjendur og flóttafólk búsett á Suðurnesjum og á henni eru 31 nemandi eða 3% nemenda skólans. Þetta eru viðbrögð við auknum fjölda innflytjenda og flóttafólks á Suðurnesjum. Lýsing á brautinni er í þróun. Nú eru alls um 200 nemendur af erlendum uppruna í skólanum eða um 20% nemenda skólans. Tala þau 98 tungumál.

Nemendur í grunnskólum á Suðurnesjum geta einnig tekið einstaka áfanga við skólann á meðan á grunnskólanáminu stendur. Nú er í boði valáfangar í rafmagni, stærðfræði, textíl og hár, húsasmíði, ensku og leikjaforritun. Kennslan fer fram frá 14:55 til 16:15 á daginn. Á haustönn 2022 eru 106 grunnskólanemendur í valáföngum.

Námsbrautirnar eru í stöðugri þróun og má þar nefna nýju brautina fyrir erlenda nemendur og stúdentsbrautina viðskipta- og hagfræðibraut sem var endurvakin í haust. Skólinn leggur mikla áherslu á að hafa sem fjölbreyttast námsval, eitthvað við hæfi allra nemenda því þetta er eini framhaldsskólinn á Suðurnesjum og því afar mikilvægt að þjónusta nærsamfélagið vel og endurspegla fjölbreyttar þarfir atvinnulífsins á svæðinu. Þetta getur skólinn gert í krafti stærðar sinnar og mikil áhersla lögð á að skólinn hafi áfram 1000-1200 nemendur til að geta haldið áfram að bjóða upp á mjög fjölbreytt nám.

Góðar námsbrautalýsingar eru á heimasíðunni sem og áfangalýsingar. Einnig eru allar kennsluáætlanir á heimasíðunni sem er til eftirbreytni og eru þær 190 talsins. Gott væri að hafa skólanámskrána aðgengilega í einu PDF skjali á heimasíðunni, bæði almenna hlutann og síðan tengla á námsbrautir og áfangalýsingar.

Skólinn tekur nú þátt í þremur erlendum samstarfsverkefnum á vegum Erasmus+ sem veita kennurum og nemendum tækifæri til að ferðast, víkka sjóndeildarhringinn og kynnast menningu annarra landa í Evrópu. Í verkefninu Cultural Heritage in a European Context er unnið með menningarlausni og er samstarf við skóla í Finnlandi, Spáni og Ungverjalandi. Verkefnið Media and Information Literacy: Learning to Think Critically er fjallað um fjölmiðlalæsi og áhrif samfélagsmiðla á sjálfmyndina. Samstarf er við skóla í Portúgal, Lettlandi, Tyrklandi og Ítalíu. Í verkefninu Út fyrir landsteinana-tækifæri í Evrópu er markmiðið að veita nemendum í verk- og starfsnámi tækifæri til að taka hluta af starfsþjálfun sinni erlendis.

Ný stökkatafla fyrir stundatöflugerð var tekin upp í haust með sjö stökkum auk eins stokks sem er síðdegis. Fyrir COVID19 voru kennslustundir 60 mínútur. Á COVID19 tímabilinu hafði stökkatöflunni verið breytt til að lengja kennslustundir í 120 mínútur og síðan 80 mínútur en nú voru þær styttaðar í 55 mínútur. Þetta var gert í samráði við kennara og nemendur. Nú eru fjórar kennslustundir í töflu í langflestum áföngum, og eru þeir á mismunandi tímum dagsins. Ánægja er með nýju stökkatöflunum bæði meðal kennara og nemenda

skólans, sérstaklega dreifingu kennslustunda yfir daginn. Kennarar telja að fjölbreyttur nemendahópur hafi ekki gott úthald í lengri kennslustundir en þó eru sumir kennarar sem vilja lengri tíma til dæmis fyrir verklega kennslu í listgreinum og iðngreinum.

Nú eru allar kennslustofur hafðar opnar í hádeginu og frímínútum, margir nemendur nýta sér það og er mikil ánægja með þessa breytingu.

STOKKATAFLA

| | | | | | |
|---------------|--------|---|--------|---|---|
| 8:15 - 9:10 | A | G | F | D | C |
| 9:20 - 10:15 | B | A | G | E | D |
| 10:25 - 11:20 | C | B | Fundur | F | E |
| 11:20 - 11:55 | M | A | T | U | R |
| 11:55 - 12:50 | D | C | A | G | F |
| 13:00 - 13:55 | E | D | B | A | G |
| 14:00 - 14:55 | F | E | C | B | H |
| 15:00 - 16:00 | Fundur | H | H | H | |

Mynd 8 Nýj stokkatafla tekin í notkun haustið 2022

Kennarar

Kennarar Fjölbrautaskóla Suðurnesja eru reynslumiklir og faglega sjálfstæðir. Allir kennarar hafa fagmenntun og 35% kennara hafa meistarapróf í sinni grein. En tíu kennarar hafa ekki kennsluréttindi og þarf að bæta úr því. Kennsluhættir eru mjög fjölbreyttir, áhersla er lögð á sjálfstæð vinnubrögð, verkefnavinnu, einstaklings- para- og hópverkefni og umræður nemenda. Í ýmsum greinum eru afurðir sýnilegar t.d. sumarbústaðurinn, leikföng fyrir leikskóla, listsýning á listasafninu í lok hvers skólaárs og fatasýningar. Einnig fara kennarar í ýmsar vettvangsferðir með nemendum. Námsmat er einnig fjölbreytt, í mörgum áföngum er símat, í öðrum er sleppikerfi þar sem nemendur sleppa lokaprófum ef þau ná tilteknum árangri í verkefnum og prófum á önninni. Í öðrum áföngum eru lokapróf. Raunmæting gildir mismunandi mikið til lokaeinkunnar eftir áföngum. Kennarar ráða samsetningu námsmats, hvort um símat eða lokapróf er að ræða og hversu mikið raunmæting gildir til lokaeinkunnar. Sumir kennarar kvarta yfir því að nemendur velji sig frá bóklegum áföngum með lokaprófum og því fer þeim fækkandi nema í kjarnagreinum. Kennsluáætlanir eru á heimasíðu skólans og þar kemur fram sundurliðun námsmats.

Prófdögum hefur verið fækkað, tveir námsmatsdagar komnir inn á kennslutímann og kennarar geta haft stoðdaga á miðri önn þar sem nemendur mæta ekki til kennslu heldur ljúka óloknum verkefni eða taka sjúkrapróf.

Kennslukannanir eru lagðar fyrir nemendur í lok hvernar annar. Niðurstöður eru birtar í Sjálfsmatsskýrslu skólans og eru þær mjög jákvæðar því meðaltal allra spurninga er 4,53. Niðurstöðurnar sýna góð tengsl milli kennara og nemenda og sú skoðun kom einnig fram í rýnihópum nemenda. Meðaltalið er 4,72 fyrir „Kennarinn hlustar á spurningar nemenda og bregst við þeim á jákvæðan hátt“ og 4,69 við „Ég er sátt/ur við framkomu kennarans“.

Kennarar eru hvattir til nýbreytni í starfi og til að efla sig í starfi með stöðugri starfsþróun og þátttöku í þróunarstarfi. Skólinn býður upp á ýmis námskeið fyrir kennara til dæmis um mannkostamenntun síðastliðið vor. Þróunarhópar eru nú fyrir allt starfsfólk skólans sem hittast einu sinni í mánuði. Fólk getur valið um nokkra hópa til að skrá sig í og gert er ráð fyrir að allir skrái sig í hóp. Þetta er til eftirbreytni því mikilvægt er að allt starfsfólk sinni starfsþróun sinni og faglegt samtal í hópum er talin mjög góð aðferð. Á síðastliðnu starfsári var ytri ráðgjafi frá HÍ, doktor Anna Kristín Sigurðardóttir prófessor við menntavísindasvið HÍ fengin til að liðsinna skólanum við uppbyggingu lærdómssamfélags í skólanum. Skólinn er hvattur til að halda áfram að fá ytri ráðgjafa úr háskólasamfélaginu til að leiðbeina í starfinu í þróunarhópunum. Það veitir mikla hvatningu, setur umræður í faglegan farveg og tengir við kennslufræðilega umræðu sem er efst á baugi hverju sinni. Skólinn er einnig hvattur til að taka þátt í námskeiðum fyrir kennara á netinu. Til dæmis eru nokkur námskeið á vegum HÍ fyrir framhaldsskólakennara undir yfirskriftinni Menntaflétta, sem er samstarfsverkefni Háskóla Íslands, Háskólans á Akureyri og Kennarasambands Íslands. Sjá nánari lýsingar á Menntamiðjan <https://menntamidja.is/>; <https://menntamidja.is/flokkur/framhaldsskoli/> og á síðu Háskóla Íslands <https://menntavisindastofnun.hi.is/is/starfsthroun/menntaflattan-namssamfelog-i-skola-og-fristundastarfi>. Í rýnihópum kom fram að jákvætt er tekið í óskir kennara varðandi endurmenntun sem nýtist beint í kennslunni. Einnig töluðu kennarar um jákvæð viðbrögð við óskum um tækjakaup og húsbúnað í kennslustofur.

Erlent samstarf er töluvert mikið eins og áður hefur verið lýst og snýr hluti af því að starfsþróun kennara. fór t.d. stór hópur starfsfólks í námsferð í fyrra og sex starfsmenn á starfsbraut fóru í námsferð til Póllands og tóku einnig á móti starfsfólki sem kom þaðan í heimsókn í skólann.

Námsgögn

Inna, upplýsingakerfi framhaldsskólanna er bæði nýtt fyrir almennar upplýsingar um skólastarfið, til dæmis innritun, námsframvindu og viðveru nemenda og einnig sem námskerfi fyrir kennara og nemendur til dæmis bókalista, námsáætlanir, verkefni og próf. Ánægja er meðal starfsfólks, kennara og nemenda með Innu en telja þar vanta ýmislegt. Ánægja er með aðgang foreldra að Innu og telja það auka foreldraaðhald með námi nemenda. En sumir kennarar nýta einnig Moodle sem þeir telja persónulegra útlit og bjóði upp á fjölbreyttari möguleika til að útbúa sitt eigið námsefni og gagnvirk verkefni.

Nýtt námsefni vantar í mörgum bóklegum greinum en kennarar nýta ýmist bækur, rafrænar bækur eða efni á netinu. Mikil ánægja er með rafrænt námsefni í rafvirkjun sem er samræmt yfir landið og er ókeypis fyrir nemendur. Þar kaupa nemendur aðeins eina bók, formúlubók til að nýta í sveinsprófinu. Kennarar á starfsbrautum þurfa að útbúa allt námsefni sjálf fyrir nemendur eða aðlaga námsefni sem til er að sínum nemendahópi.

Rúmgott bókasafn er við skólann með góðu vinnurými fyrir nemendur bæði lessalur fyrir einstaklingsvinnu og tvö rými fyrir hópvinnu. Kennarar geta pantað þangað bækur sem þau þurfa fyrir kennslu og nám nemenda. Á Bókasafninu geta nemendur fengið lánaðar tölvur til afnota í skólanum.

Stuðningur við nemendur

Þrír náms- og starfsráðgjafar starfa við Fjölbautaskóla Suðurnesja með 10-15 ára starfsreynslu. Þær eru talsmenn og málsvarar nemenda. Þær veita nemendum aðstoð í málum sem tengjast námi þeirra, náms- og starfsvali og persónulegum málum. Reyna að finna farveg innan skólans fyrir öll málefni sem nemendur leita til þeirra með. Þær sinna einnig málefnum nemenda með slaka mætingu og taka þá í viðtöl og hafa samband við forráðamenn þeirra ef undir 18 ára aldri. Þjónusta náms- og starfsráðgjafa er kynnt fyrir nýnemum á nýnemafundi og foreldrafundi á haustönn. Náms- og starfsráðgjafar funda árlega með námsráðgjöfum í grunnskólum á Suðurnesjum og sjá ásamt áfangastjóra og stjórn nemendafélagsins um skólakynningar fyrir nemendur í grunnskólum sem koma í heimsókn í skólann. Samvinna er einnig við BUGL, aðrar heilbrigðisstofnanir og velferðarþjónustu á Suðurnesjum. Áfangastjóri vinnur náið með náms- og starfsráðgjöfum, þær funda einu sinni í viku og er tengiliður milli þeirra og yfirstjórnar skólans.

Skólinn hefur síðastliðin fimm ár verið með samning við Skólaskrifstofu Reykjanesbæjar um þjónustu sálfræðings í hálfu stöðugildi fyrir nemendur í skólanum og bindur skólinn vonir við að sá samningur verði endurnýjaður en sálfræðingur hefur ekki verið við skólann á þessu skólaári. Náms- og starfsráðgjafar telja

nauðsynlegt að nemendur geti leitað til sálfræðings innan skólans því kvíði nemenda hefur farið vaxandi með árunum. Aðsókn nemenda er mikil í þá þjónustu og mjög gott fyrir náms- og starfsráðgjafa að geta rætt um erfið mál nemenda við sálfræðing.

Sérstakur stuðningur er veittur nemendum á framhaldsskólabrautum. Allir nemendur á framhaldsskólabrautum taka áfangann NEMÓ sem námsráðgjafar sjá um og eru þær umsjónarkennarar þeirra. Þar læra nemendur um námstækni, námsskipulag, INNU, námsáætlanir og vinna heimavinnu. Námsráðgjafar taka einstaklingsviðtöl þar sem rætt er um framtíðaráform og þann stuðning sem skólinn getur veitt þeim. Á framhaldsskólabraut fornámslínu er enn aukið utanumhald og einstaklingsþjónusta. Tilgangurinn er að efla sjálfstraust nemenda gagnvart námi í framhaldsskóla, efla stuðning við þá og minnka brotthvarf nemenda úr námi í skólanum.

Sérstakur verkefnisstjóri sér um stuðning við erlenda nemendur og hefur starfið farið vaxandi síðustu árin með auknum fjölda erlendra nemenda. Um 20% nemenda skólans eru af erlendum uppruna og tala þau 29 tungumál. Þeim hefur fjölgað mikið á allra síðustu árum, bæði innflytjendum og flóttafólki. Sérstök námsbraut var stofnuð fyrir erlenda nemendur á þessu skólaári og á henni eru um 3% nemenda skólans. Aðstæður þessara nemenda eru mjög mismunandi, sumir hafa lokið grunnskóla og geta hafið framhaldsskólanám á ýmsum brautum en aðrir hafa ekki lokið grunnskóla og sumir einungis lokið samtals tveggja ára grunnskólanámi og búið í flóttamannabúðum mestan hluta ævinnar. Vandamál er með að fá túlkþjónustu og þarf að finna lausn á því í samstarfi við sveitarfélögin.

Styrkleikar

- Mjög fjölbreytt námsframboð
- Samfélagsleg ábyrgð gagnvart þjónustu við nærsamfélagið
- Faglegt sjálfstæði kennara í starfi
- Erlent samstarf með þátttöku kennara og nemenda
- Allt starfsfólk í starfsþróunarhópum
- Stuðningur náms- og starfsráðgjafa við nemendur á framhaldsskólabrautum
- Sérstök námsbraut fyrir erlenda nemendur
- Kennsluáætlanir á heimasíðu skólans

Tækifæri til umbóta

- Skólanámskrá í PDF skjali á heimasíðu skólans
- Halda áfram að fá ytri ráðgjöf frá menntavísindasviði fyrir starfsþróun kennara
- Hvetja leiðbeinendur til að útvega sér kennsluréttindi
- Semja um áframhaldandi sálfræðiþjónustu fyrir nemendur
- Halda áfram að efla þjónustu við erlenda nemendur
- Efla túlkajónustu í skólanum
- Finna leiðir til að nýta netið fyrir þýðingar á milli tungumála

Umfjöllun um samskipti og líðan

Allt skólasamfélagið þarf að vera meðvitað um það hlutverk framhaldsskólans að hafa velferð nemenda í fyrirrúmi. Velferð og heilbrigði krefst þess að líkamlegum, andlegum og félagslegum þáttum nemenda sé sinnt. Uppeldisstarf skóla miðar að því að nemendur verði virkir og ábyrgir þátttakendur í lýðræðissamfélagi, virði jafnrétti í samskiptum og taki ábyrga afstöðu til eigin velferðar og annarra. Hér skiptir skólabragurinn, samskipti innan skóla sem utan og virk þátttaka nemenda í mótun skólasamfélagsins, höfuðmáli.

Skólabragur og líðan

Stjórnendur, starfsmenn og nemendur eru sammála um að skólabragur sé góður og að nemendum líði almennt vel í skólanum. Í rýnihópum tóku nemendur undir þetta viðhorf. Þau komi af mismunandi svæðum og grunnskólum en strax á fyrstu önn byrji nemendur að blandast vel. Áður fyrr voru ákveðin borð í matsalnum helguð ákveðnum hópum til dæmis Grindavíkurborð. Þetta sé ekki lengur. Einnig er mikil blöndun milli nemenda á mismunandi námsbrautum. Þau eru í ýmsum námsgreinum saman og ekki skilgreind eftir brautum að þeirra sögn.

Í mælingum Rannsóknar og greiningar á ungu fólki í framhaldsskólum frá 2020 kemur fram að langstærstum hluta nemenda líður vel í skólanum en lítill hópur segir sér líða illa og hefur þeim fjölgað milli kannana 2018 og 2020. Þetta á einnig við um framhaldsskólana í heild. Fleiri stelpur en strákar eru í þessum hópi bæði hjá Fjölbrautaskóla Suðurnesja og almennt í framhaldsskólum en ekki eru tölur um önnur kyn í gögnum Rannsóknar og greiningar. Spurningar um hvort þetta séu síðbúin áhrif af COVID19 eða eitthvað annað kalla á að skólinn kanni þetta nánar. Gott væri að fylgjast jafnar og þéttar með líðan nemenda skólans með viðurkenndu mælitæki.

Í mælingum *Rannsóknar og greiningar* hjá nemendum skólans kemur sama tilhneiging fram og hjá nemendum annarra framhaldsskóla, andlegri heilsu virðist hafa hrakað meira á tímum COVID19 en árin þar á undan. Bjartsýni nemenda Fjölbrautaskóla Suðurnesja á framtíðina virðist þó haldast svipuð síðustu ár þó þeir mælist ekki eins bjartsýnir og heildin árið 2018 hefur bjartsýni þeirra ekki minnkað árið 2020 en heildin orðið svartsýnni. Á milli áranna 2018 og 2020 mældist stærra hlutfall nemenda sem líður illa í skólanum. Til þess að bregðast við versnandi andlegri heilsu nemenda hefur skólinn gripið til ýmissa ráða undanfarin ár m.a. að ráða sálfræðing að skólanum. Almenn ánægja var með þessa þjónustu og í rýnihópum nemenda kom fram að þeir vilja áfram aðgang að sálfræðiþjónustu. Stjórnendur vinna að því að sálfræðingur verði aftur ráðinn við skólann.

Í gögnum Rannsóknar og greiningar frá 2020 meta nemendur Fjölbrautaskóla Suðurnesja aðgang að náms- og starfsráðgjöf aðeins lakari en almennt og að því þyrfti að huga. Í rýnihópum nemenda kom hins vegar fram að þeir telja sig hafa góðan aðgang að náms- og starfsráðgjöfum sem bæði geta leyst úr þeirra málum innan skólans eða vísað áfram. Fylgjast þarf með þeirri vísbendingu sem kemur fram í gögnum Rannsóknar og greiningar og gera ráðstafanir ef þörf krefur.

Skólinn þyrfti einnig að huga að því að finna leið til þess að mæla líðan nemenda með viðurkenndu mælitæki örur heldur en á fjögurra ára fresti eins og hefðbundið var hjá Rannsókn og greiningu fyrir COVID19. Það myndi gera þeim kleift af fylgjast betur og jafnar með líðan nemenda og bregðast fyrr við neikvæðum breytingum.

Forvarnarstarf skólans virðist skila sér ágætlega þar sem skólinn er í neðri hluta framhaldsskóla þegar kemur að reykingum og áfengisneyslu. Þetta endurspeglast í upplifun bæði nemenda og kennara sem segja að drykkja á viðburðum á vegum skólans hafi minnkað mikið. Ágæt þátttaka var í edrúpotti á fyrsta balli haustsins og lítil vandræði vegna drykkju. Reykingar hafa minnkað mikið og nánast horfið en hlutfall þeirra sem nota rafrettur hefur aukist og er í efri kantinum miðað við aðra framhaldsskóla.

Nemendum skólans finnst námið of þungt í meira mæli en nemendum framhaldsskóla almennt og á það frekar við um stráka en stelpur. Hins vegar er jákvætt að sjá að nemendum FS virðist leiðast námið minna en almennt í framhaldsskólum og að námsleiði minnkar milli 2018 og 2020.

Í nýjustu sjálfsmatsskýrslu skólans (2021 – 2022) er farið yfir mat nemenda á kennurum og gefa nemendur kennslu og kennurum almennt góða einkunn. Sérstaklega eftirtektarvert er að þegar spurt er um hvort kennarar bregðist við spurningum nemenda á jákvæðan hátt fá kennarar 4,42 og 4,54 af 5 mögulegum og einkunn fyrir framkomu kennara var 4.42 og 4,51 af 5. Þetta endurspegladist í viðræðum við nemendur sem töldu samskipti við kennara í tímum góð og að þeir væru nemendum mjög hjálplegir. Í heild er kennslumat nemenda mjög jákvætt og yfir fjóra að meðaltali af fimm mögulegum í öllum þáttum sem spurt er um. Fylgst er með breytum sem tengjast kennslumati almennt, hvatningu, hrósi og líðan. Yfirlitið gefur áhugaverða mynd af samspili og þróun þessara breyta. Í eldri skýrslum má sjá að mæling á brotthvarfi er tekin með og nú að loknu COVID19 geta þessar mælingar aftur nýst skólanum í viðbrögðum við brotthvarfi. Matsaðilar hvetja til þess að þessu starfi verði haldið áfram og tengt mælanlegum markmiðum og umbótaáætlun.

Félagslíf nemenda

Stjórn nemendafélags er þverskurður af nemendum skólans. Nemendastjórnin er skipuð nemendum af bæði verknáms- og bóknámsbrautum. Stjórnina skipa þrír strákar og tvær stelpur. Formaður nemendafélagsins er strákur og undanfarin 10 ár hafa strákar verið formenn sjö sinnum en stelpur þrisvar. Í viðræðum við nemendur kom fram að þau telja þetta vera meira vegna þess að stelpur bjóði sig minna fram en strákar. Hvetja þurfi stelpur í meira mæli til þess að bjóða sig fram. Athyglisvert er að síðast þegar stelpa var formaður voru kvenkyns formenn þrjú ár í röð. Greinilegt er að fyrirmyndir skipta máli. Stjórn nemendafélagsins vill benda á að í mörgum nefndum eru stelpur í meirihluta þó þær séu færri í nemendastjórninni. Nemendastjórn, félagslífsfulltrúi og forvarnarfulltrúi eru sammála um að jafnrétti kynjanna sé verkefni sem þau séu að vinna að.

Nemendafélagið hefur aðstöðu í nýjustu byggingunni í nýrri nemendaskrifstofu. Nemendastjórnin er ánægð með nýju aðstöðuna sem þau fengu fyrir ári. Þar geta þau fundað, þar er leikjatölva og píluspjald og gott að hittast þegar þau eiga lausa stund. Þessi aðstaða er opin til kl. 17 á daginn og allir fundir nemendastjórnar eða annarra nefnda eftir þann tíma hafa farið fram í ungmennahúsinu í Keflavík, 88 húsinu svonefnda. Fjármögnun sveitarfélagsins á ungmennahúsi er í uppnámi og nú geta þau aðeins fengið að funda þar þegar einhver önnur starfsemi er í gangi. Það þýðir að tíminn sem þau hafa þetta haustið er minni en undanfarin ár. Þó yfirlétt sé auðvelt að fá framlengdan fundartíma á nemendaskrifstofu eru nemendur í viðræðum við skólastjórnendur um að lengja tímann sem þau geta fundað í nemendastofu skólans.

Löng hefð er fyrir líflegu félagslífi í skólanum. Takmarkanir og lokanir vegna COVID19 undanfarin ár hefur hins vegar gert það að verkum að fæstir nemendur haustannar hafa upplifað eðlilegt félagslíf á sinni skólagöngu. Þau eru því að endurreisa félagsstarfið og sjá ýmsa möguleika í að gera það á sinn hátt eins og einn fulltrúi nemendastjórnar sagði „félagslífið er eins og mjúkur leir sem við getum mótað til framtíðar“. Starf nemendafélagsins er skipulagt í nefndum sem kosið er í á hverju ári s.s. skemmtinefnd, ritnefnd, auglýsinganefnd, markaðsnefnd. Nýnemar eiga fulltrúa í öllum nefndum nemendafélagsins og eru kosningar meðal nýnema á hverju hausti. Ýmsir klúbbar eru með starfsemi s.s. fantasíuklúbbur, skáklúbbur og spilaklúbbur sem stofnaður var í samvinnu við Menntaskólann á Ásbrú (MÁ). Leikfélagið setti upp stóra sýningu í fyrra, söngleikinn Grease, í samstarfi með leikfélagi Keflavíkur. Nýnemaball (busaball) var haldið kvöldið áður en matsaðilar ræddu við nemendastjórn og þótti það takast mjög vel. Góð mæting og lítið um alvarlegar upptakomur. Hefð er fyrir mikilli og góðri gæslu á böllum. Árshátíð er árlegur viðburður og var haldin síðastliðið vor í fyrsta skipti frá því fyrir COVID19. Mikil áhersla er lögð á að

allir hafi jöfn tækifæri til þess að taka þátt í félagslífinu óháð búsetu. Gerðar eru ráðstafanir fyrir böll og aðra viðburði og stjórn nemendafélags og forvarnar- og félagslífsfulltrúar reyna að fylgjast með því að allir geti verið með sem vilja.

Önnur samskipti

Samskipti við foreldra eru mest við foreldra/forráðamenn nemenda á fyrsta námsári. Haldinn er foreldrafundur fyrir foreldra nýnema og fá foreldrar tölvupóst reglulega með upplýsingum um það sem er á döfinni. Starfsemi foreldraráðs hefur verið lítil á tímum COVID19 en er nú að taka aftur við sér. Kosið var í nýtt foreldraráð á upplýsingafundi með foreldrum nýnema. Í rýnihópi með nemendum kom fram að foreldrafélagið hafi stutt þau vel til dæmis safnað verðlaunum fyrir edrúpott, styrkt rútuferðir með fjárframlögum og keypt spil og ýmislegt sem nýtist nemendum.

Skólinn er í samstarfi við grunnskóla um innritun nýnema að hausti. Einnig eru samskipti varðandi grunnskólanemendur sem taka framhaldsskólaáfangu í skólanum eftir að hefðbundinni kennslu lýkur. Hvetjandi er fyrir nemendur grunnskóla að geta flýtt fyrir námi sínu í framhaldsskóla og einnig kynnst fjölbreyttu námsframboði skólans. Í rýnihópi með yngri nemendum kom fram að þetta hefði orðið til þess að auðvelda þeim að byrja í skólanum sem nýnemar.

Skólinn er í samstarfi við vinnustaði á svæðinu sem taka nemendur starfsbrautar í starfsnám og um starfsnám verknámsnema. Einnig er samstarf við íþróttafélög vegna nemenda á afreksíþróttabraut. Þessi samskipti hafa gengið vel og hefur skólinn gott orðspor í sveitarfélögunum á Suðurnesjum.

Skólinn tekur virkan þátt í erlendu samstarfi. Eðlilegur hluti af skólastarfinu eru nemendaskipti og sendir skólinn nemendur út og tekur við hópum að utan.

Nokkur samskipti eru við háskóla m.a. fá nemendur metna áfanga í tölvum við Háskólann í Reykjavík sem þau taka við Fjölbrautaskóla Suðurnesja, nemendur í kennsluréttindanámi við menntavísindasvið Háskóla Íslands eru á hverri önn í æfingakennslu í Fjölbrautaskóla Suðurnesja og einnig er nokkuð um námskynningar og heimsóknir í tengslum við þær. En samstarfið þyrfti að auka og bæta.

Styrkleikar

- Góður skólabragur
- Góðar niðurstöður úr kennslumati nemenda
- Jákvæð samskipti nemenda og kennara
- Upplifun nemenda er að kennarar séu þeim mjög hjálplegir
- Forvarnarstarf vegna reykinga og áfengisnotkunar gengur vel
- Góð blöndun nemenda úr bók- og verknámi í nemendastjórn og félagslífi
- Upplýsingar um framvindu í námi berast jafnt og þétt til foreldra/forsjáraðila yfir önnina
- Auðvelt er fyrir foreldra/forsjáraðila að fylgjast með námi barna sinna

Tækifæri til umbóta

- Auka aðgengi að upplýsingum um náms- og starfsráðgjöf
- Bæta aðstöðu nemenda til fundahalda og félagsstarfs eftir kl. 17 á daginn.
- Hvetja stelpur til þess að bjóða sig fram í auknum mæli í stöðu formanns nemendafélags
- Stuðla að virku foreldrafélagi
- Auka samstarf við háskóla
- Auka forvarnir vegna notkunar rafretta

Umfjöllun um húsnæði og aðbúnað

Allt skólahúsnæði skal uppfylla kröfur laga um aðbúnað, hollustu og öryggi á vinnustöðum. Einnig ber að uppfylla kröfur heilbrigðis- og byggingaryfirvalda til slíkra mannvirkja. Húsnæði, skólalóð og allur aðbúnaður þarf að vera þannig úr garði gerður að unnt sé að ná markmiðum laga um framhaldsskóla og aðalnámskrár framhaldsskóla. Er þar sérstaklega átt við að húsnæðið henti þeirri starfsemi sem þar fer fram og nemendum og starfsfólki skóla sé tryggt öruggt og heilsusamlegt vinnuumhverfi sem skapar öryggi og vellíðan.

Húsnæði og búnaður

Á þeim tíma sem liðið hefur frá því skólinn var stofnaður 1976 hefur hann stækkað í skrefum og eins og segir á heimasíðu skólans „sprengt utan af sér húsnæðið hvað eftir annað“. Þegar komið er í skólann í dag blasir við nýbygging frá 2021 sem tengir saman tvo eldri hluta og er björt og aðlaðandi. Greinileg áhersla er lögð á að nemendur geti fundið sér samastað til þess að vinna að náminu eða rabba saman því á víð og dreif um skólann eru sófar og vinnuaðstaða fyrir nemendur. Á heimasíðu skólans er því lýst að í skólanum eru 35 bóknámsstofur: tölvustofur, teiknistofa, tilraunastofur fyrir raungreinar, verknámsstofur fyrir hársnyrtiðn, vélstjórn, málmsmíði, rafvirkjun, tréiðnir, fatagerð og sjúkraliðanám. Einnig er bókasafn, samkomusalur og mötuneyti fyrir nemendur auk vinnuaðstöðu fyrir kennara og annað starfsfólk. Nemendur stunda íþróttir í Íþróttahúsinu við Sunnubraut sem er við hliðina á skólanum.

Á göngu um skólann kemur í ljós að hver krókur og kimi af þeim 9000 fermetrum sem skólinn nær yfir er vel nýttur. Sérstaklega er þetta áberandi í þeim hluta sem hýsir verknámshlutann. Aðstaða til verklegs náms þrengir núorðið verulega að kennslunni og hefur m.a. lengt kennslutíma út fyrir venjuleg mörk í lok skóladags. Þarfagreining hefur sýnt að húsnæði verknáms þarf að stækka verulega til þess að vel fari um kennsluna. Þetta telja stjórnendur, kennarar og umsjónarmenn fasteigna brýnast í húsnæðismálum. Þegar skólinn er skoðaður er ljóst að mjög er þrengt að starfsnámi í núverandi húsnæði og útsjónarsemi starfsfólks mikil. Taka verður því undir með stjórnendum og starfsfólki að skólinn þarf sérhannað verknámshús sem allra fyrst.

Bókasafn skólans er nokkuð vel staðsett á fyrstu hæð nýjasta hluta skólans. Það er vel útbúið og nemendur hafa aðgang að vinnuborðum, 25 lesrýmum í lestrarsal, tölvum og ýmsum tækjum og tveimur hópvinnuherbergjum sem mikið eru nýtt. Bókasafnið nýtist bæði nemendum og kennurum vel.

Heitur matur er eldaður og framreiddur í skólanum í matsal sem er bjartur og vistlegur. Góð aðstaða er í mötuneyti en aukist aðsóknin þarf að auka og endurnýja búnað. Opnað er fyrir kl. 8:00 á morgnana þegar

fyrstu nemendur mæta í ókeypis hafragraut á morgnana sem er í boði fram til kl. 9, hádegismatur er framreiddur milli 11 og 13 og lokað eftir kl. 14. Nýr matráður tók við í haust og nýtur maturinn sívaxandi vinsælda meðal nemenda. Umsjónarmenn fasteigna hafa tekið eftir því að á þessu hausti hafa umbúðir af aðkeyptum skyndibita minnkað mikið í matsalnum. Í rýnihópum sögðust nemendur vera ánægðir með matinn sem þeir geta keypt og sögðu æ fleiri nýta sér aðstöðuna. Þeir eru flestir sáttir við verðið á matnum en í boði eru einnig samlokur og ýmsir drykkir. Matráður vill ná enn betur til nemenda, það sé bæði heilsusamlegra og umhverfisvænna að þau nýti mat sem framreiddur er á staðnum. Kennarar og annað starfsfólk nýtir einnig matsöluna og geta setið með nemendum eða í hliðarsal ætlaðan starfsfólki.

Kennarar eru flestir ánægðir með vinnuaðstöðu sína þó sumir telji að sameiginlegt vinnuherbergi sé ansi þétt setið. Það gerir ákveðnar kröfur til þess að sæmilegur vinnufriður haldist, ekki séu haldnir fundir í aðstöðunni og að notkun snjallsíma sé í lágmarki. Í rýnihópi með kennurum kom fram að það væri afar sjaldgæft að sími hringdi þar inni. Kennarar virða símabann vel. Þeir hafi sitt eigið vinnuborð, allir hafi tölvu sem er yngri en þriggja ára og skjá á sínu vinnuborði og góðan aðgang að öðrum tækjum. Kostur að mati kennara er auðvelt er að ná í samstarfsfólk en ókostur að rýmið er ekki mikið miðað við fjölda og stundum verður þungt loft. Í rýnihópi kom fram að mörgum kennurum finnst gott að vera saman í vinnuherbergi en um leið setji það ýmsar skorður á hvað þau geti gert í vinnustofunni. Kennarastofan er nálægt vinnuherberginu og þar hafa kennarar aðgang að símaklefa til þess að hringja persónuleg símtöl eða ræða við nemendur í símann.

Starfsfólk, kennarar og aðrir segja að mjög vel sé tekið í beiðnir um ný tæki sem nýtist þeim við undirbúning kennslu eða við kennsluna sjálfa eða önnur störf í skólanum. Stjórnendur ýti undir að þau prófi nýja tækni við kennslu. Skólinn er vel búinn ýmsum tækninýjungum svo sem gagnvirkum töflum, þrívíddarprenturum og nú nýjast sé verið að prófa hvort hægt sé að nýta þrívíddargleraugu í kennslu.

Styrkleikar

- Bjart og fallett húsnæði
- Útsjónarsemi við nýtingu húsnæðis
- Gott og vel nýtt bókasafn
- Vel tækjum búin nýsköpunarstofa
- Hver kennari hefur sitt vinnuborð
- Tölvukostur starfsfólks fyrsta flokks

- Vel útbúnaar kennslustofur
- Ánægja með mötuneyti nemenda og kennara

Tækifæri til umbóta

- Byggja nýtt verknámshús við skólann
- Auka rými starfsnámsbrauta
- Huga að stækkun á vinnuaðstöðu kennara
- Bæta aðgang nemenda að nemendaaðstöðu eftir skóla

Umfjöllun um lykilárangur

Framhaldsskólum er ætlað að stuðla að þroska nemenda þannig að þeir geti tekið virkan þátt í lýðræðisþjóðfélagi með skapandi og gagnrýnum hætti. Þeim er einnig ætlað að búa nemendur undir frekara nám og þátttöku í atvinnulífi. Árangur er vandmeðfarið hugtak, ekki síst í menntun þar sem markmiðin eru flókin og langtímaárangur oftast illmælanlegur. Mat skólans á árangri skólstarfsins takmarkast því við mælanlega þætti sem tengjast markmiðum skólans og lögbundnu hlutverki þeirra. Mikilvægt er að skólinn noti viðurkenndar aðferðir til að mæla árangur af skólstarfinu og skýr viðmið til að meta niðurstöður mælinga.

Námsárangur

Mat á árangri skólstarfsins má meðal annars mæla út frá tölulegum mælikvörðum um brotthvarf, mætingu, útskriftarhlutfall og námsárangur.

Brotthvarf lækkaði úr 6% 2018 í 3,9% 2019 og 3,5% 2020 sem er góður árangur en hækkaði síðan aftur í 4,9% 2021 og vor 2022. Lækkunin er rakin til ýmissa aðgerða sem skólinn hefur gripið til í þeim tilgangi að auka stuðning við nemendur á framhaldsskólabrautum eins og líst er fyrir í skýrslunni. Nýleg hækkun er rakin til afleiðinga af COVID19. Skoða þarf skráningu brotthvarfs því nemendur sem flytja sig á milli skóla og fara í vinnustaðanám til fyrirtækja eru í raun ekki brotthvarfsnemendur. Gott væri fyrir skólann að hafa samband við brotthvarfsnemendur og kanna stöðu þeirra. Í nýlegri skýrslu um brotthvarf í framhaldsskólum (Kolbeinn H. Stefánsson og Helgi Eiríkur Eyjólfsson, 2022, bls. 52) ráðleggja skýrsluhöfundar framhaldsskólum að auka samstarf sitt við félagsþjónustu á sínu skólasvæði til að greina þá beinu þætti sem tengjast félagslegri og efnahagslegri stöðu sem auka líkur á brotthvarfi nemenda. Samkvæmt ráðleggingum skýrsluhöfunda væri einnig gott að móta úrræði gegn brotthvarfi í samvinnu við félagsþjónustuna á Suðurnesjum.

Mæting nemenda gæti verið betri því hún var 76% á haustönn 2021 og 66% á vorönn 2022. Óútskýrð fjarvera er of mikil eða 16% haustið 2021 og 18% vorið 2022. Finna þarf leiðir til að auka mætingu nemenda í skólann til að auka skilvirkni í náminu og bæta námsárangur.

Matsmenn hafa ekki upplýsingar um námsárangur nemenda eða útskriftarhlutfall en kennarar faggreina fara yfir og ræða námsárangur nemenda sinna í lok hvernar annar samkvæmt upplýsingum frá stjórnendum.

Grunnpættir menntunar

Grunnpættir menntunar samkvæmt aðalnámskrá framhaldsskóla, almennum hluta eru læsi, tjáning og samskipti, sköpun, lýðræði, jafnrétti, heilbrigði og velferð og sjálfbærni (2011). Samkvæmt skólanámskrá er leitast við að tvinna grunnþætti menntunar inn í allar námsgreinar. Skólinn metur það svo að nemendur hafi tileinkað sér grunnþætti menntunar og styðja matsmenn þá niðurstöðu. Áhersla er lögð á læsi, tjáningu og samskipti í verkefnavinnu nemenda í öllum námsgreinum. Í lokaverkefni nemenda á stúdentsbrautum reynir á upplýsingalæsi og sjálfstæð, lýðræðisleg og skapandi vinnubrögð. Sama gildir um fjölbreytt verkefni í starfs- og verknámi. Skólinn tekur þátt í verkefni Landlæknis, Heilsueflandi framhaldsskóli og einnig verkefninu heilsueflandi samfélag í Reykjanesbæ. Í skólanum er kennslueldhús sem veitir tækifæri til að kynna heilsusamlegt mataræði og eykur fjölbreytni í náminu. Í boði er afreksípróttalína fyrir nemendur sem vilja stunda sína íprótt með bóknámi. Áhersla er á lýðræðisleg samskipti innan skólans bæði í námi og félagslífi. Skólinn hefur lokið öllum fimm grænu skrefunum í ríkisrekstri og sett sér stefnu í umhverfis- og lofslagsmálum. Skólinn gæti nú skoðað þátttöku í Grænánaverkefni Landverndar til að auka þátttöku nemenda í umhverfisvernd innan skólans. Varðandi grunnþáttinn jafnrétti þá er áhersla á blöndun nemenda á starfsbrautum við nám nemenda á öðrum námsbrautum, samskipti allra í frímínútum og þátttöku allra nemenda í félagslífi nemenda með þátttöku stuðningsfulltrúa á starfsbraut. Val nemenda á námsbrautum endurspeglar mjög hefðbundna kynjaskiptingu til dæmis eingöngu stelpur í sjúkraliðanámi og langflestir í húsasmíði, vélstjórn og rafvirkjun eru strákar en þó hafa nokkrar stelpur bæst í þann hóp. Skólinn er hvattur til að halda áfram að kynna fyrir grunnskólanemendum á Suðurnesjum að allar námsbrautir séu fyrir öll kynin eins og gert er til dæmis með því að bjóða grunnskólanemendum verklegar valgreinar og finna fleiri leiðir til að auka jafnrétti í námsvali nemenda.

Langtímaárangur

Það hafa ekki verið gerðar kannanir á námsgengi brautskráðra nemenda við skólann eða könnuð afdrif þeirra í framhaldsnámi og atvinnu og heldur ekki gerð könnun á viðhorfum nemenda til þess hvernig námið við skólann hefur nýst þeim. Gera þyrfti reglulega ítarlega könnun á því bæði með gögnum frá Hagstofu Íslands og ítarlegri könnun sem nái til sem flestra útskrifaðra nemenda. Einnig mætti setja saman rýnihóp útskrifaðra nemenda til að fá dýpri innsýn í það hvernig námið nýtist á háskólastiginu og atvinnulífinu.

Skólinn leggur áherslu á að laga sig að breyttum kröfum í samfélaginu og hefur gert það til dæmis með þróun námsbrauta tengdum atvinnulífinu á Suðurnesjum, nýrri námsbraut fyrir erlenda nemendur, áherslu

á að allt starfsfólk sinni starfsþróun með þátttöku í þróunarstarfi, þátttöku í þróunarverkefni á vegum menntamálaráðuneytis um starfsþróun kennara og rannsóknarverkefni með menntavísindasviði HÍ, Framhaldsskólinn á tímum COVID19: Kreppa, áskoranir og aðlögun. Stórir atvinnurekendur í nærsamfélaginu setja sig í samband við skólann og skólanefndina og ræða um þarfir sínar um námsframboð. Skólinn leggur áherslu á að mæta þörfum mjög fjölbreytts hóps nemenda með fjölbreyttum námstækifærum á styttri og lengri námsbrautum bæði í bóknámi og verknámi og er námsframboðið í stöðugri endurskoðun. Áhersla er á að uppfæra tölur reglulega og fylgjast með tækninýjungum til dæmis í verknáminu, FABLAB og það nýjasta eru gleraugu fyrir sýndarveruleika. Áhersla er á þverfaglegt samstarf í þróunarhópunum og nú er deildum raðað þvert á fög undir námsstjórana þrjá eins og áður hefur verið fjallað um. Starfsfólk telur það félagslega styrkjandi að vinna þverfaglega saman og að það geri fundina markvissari og auk víðsýni þeirra. Það verður forvitnilegt fyrir skólann að kanna viðhorf starfsfólks til þessarar nýbreytni næsta vor.

Styrkleikar

- Brotthvarf nemenda hefur minnkað
- Grunnþættir menntunar eru hafðir að leiðarljósi í skólastarfinu og spurt reglulega um þá í kennslukönnunum
- Skólinn hefur lokið fimm grænum skrefum í ríkisrekstri
- Mætir vel breyttum kröfum í samfélaginu
- Áhugavert þverfaglegt samstarf meðal starfsfólks.

Tækifæri til umbóta

- Finna leiðir til að auka mætingu nemenda í skólann
- Auka samstarf við félagsþjónustu á Suðurnesjum
- Skoða mælingu á brotthvarfi
- Birta niðurstöður könnunar á grunnþáttum menntunar í sjálfsmatsskýrslu
- Skoða þátttöku í Grænfánaverkefni Landverndar
- Efla kynningu í grunnskólum á því að iðn- og verknám sé fyrir öll kynin

- Gera mætti reglulega könnun meðal brautskráðra nemenda um afdrif þeirra og viðhorf þeirra til þess hvernig námið nýtist þeim í frekara námi og í atvinnulífinu.
- Auka mætti tengsl við háskóla m.a. í þeim tilgangi að fá upplýsingar um námsgengi nemenda á háskólastiginu.

Heimildir

- Aðalnámskrá framhaldsskóla. Almennur hluti. (2011). Mennta- og menningarmálaráðuneytið. Reykjavík.
- Ársskýrsla Fjölbrautaskóla Suðurnesja 2020.
<https://www.fss.is/static/files/pdf/skyrslur/arsskyrslur/arsskyrsla-fjolbrautaskola-sudurnesja-fyrir-arid-2020.pdf>
- Fjölbrautaskóli Suðurnesja. Ytra mat 2016. (2016). Úttekt unnin fyrir mennta- og menningarmálaráðuneyti.
<https://www.fss.is/static/files/pdf/skyrslur/annad/uttekt2016.pdf>
- Kennsluáætlanir haustönn 2022 <https://www.fss.is/is/onnin/kennsluaetlanir/kennsluaetlanir>
- Kolbeinn H. Stefánsson og Helgi Eiríkur Eyjólfsson. (2022). Félagsleg og efnahagsleg staða og brotthvarf úr íslenskum framhaldsskólum. Velferðarvaktin. <https://www.stjornarradid.is/library/04-Raduneytin/Felagsmalaraduneytid/Sk%C3%bdsla%20-%20brotthvarf%20%C3%bar%20framhaldssk%C3%bdlum%2024.01.2022.pdf>
- Leiðarljós og áherslur skólanefndar FS, ásamt aðgerðaráætlun til ársins 2028.
<https://www.fss.is/static/files/pdf/skyrslur/annad/skolanefndleidarljos.pdf>
- Lög um framhaldsskóla. Nr. 92 12. júní 2008. (2008). Reykjavík: Alþingi.
<https://www.althingi.is/lagas/nuna/2008092.html>
- Rýnihópaviðtöl voru tekin við fagstjóra, kennara, nemendur 18 ára og eldri, nemendur yngri en 18 ára, starfsfólk á þjónustusviði, formann og fulltrúa úr stjórn nemendafélags, félagslífsfulltrúa og forvarnarfulltrúa og við gæðahóp Fjölbrautaskóla Suðurnesja (14. og 15 september 2022).
- Sigrún Gunnarsdóttir, 2011. Þjónandi forysta. Glíman. <https://thjonandiforysta.is/wp-content/uploads/2015/01/Sigrun-Gunnarsdottir-Grein-Gliman-2011-1.pdf>
- Sjálfsmatsáætlun Fjölbrautaskóla Suðurnesja 2021-2023.
- Sjálfsmatsskýrsla Fjölbrautaskóla Suðurnesja 2020-2021.
<https://www.fss.is/static/files/pdf/skyrslur/sjalfsmatsskyrsla/sjalfsmatsskyrsla2020-2021.pdf>
- Sjálfsmatsskýrsla Fjölbrautaskóla Suðurnesja 2021-2022.
- Skipurit Fjölbrautaskóla Suðurnesja. <https://www.fss.is/is/leit?q=skipurit>
- Skóladagatal Fjölbrautaskóla Suðurnesja 2022-2023. <https://www.fss.is/is/leit?q=sk%C3%B3ladagatal>
- Skólanámskrá Fjölbrautaskóla Suðurnesja. Námsbrautir.
<https://www.fss.is/is/namid/namsbrautir/namsbrautir>
- Skólaskýrsla Fjölbrautaskóla Suðurnesja 2020-2021
<https://www.fss.is/static/files/pdf/skyrslur/skolaskyrslur/skolaskyrsla2020-2021.pdf>

- Stefnuskjal Fjölbrautaskóla Suðurnesja til mennta- og menningarmálaráðuneytisins. (2018). <https://www.fss.is/static/files/pdf/skyrslur/annad/stefnuskjal2018.pdf>
- Stokkatafla 2022-2023 <https://www.fss.is/is/onnin/val/stokkatafla>
- Tölulegar upplýsingar frá Fjölbrautaskóla Suðurnesja sendar matsmönnum samkvæmt beiðni.
- Ungt fólk. Lýðheilsa framhaldsskólanema. Niðurstöður rannsókna meðal framhaldsskólanema á Íslandi 2020. Unnið fyrir Fjölbrautaskóla Suðurnesja. (2020). Reykjavík: Rannsóknir og greining
- Vefur Fjölbrautaskóla Suðurnesja <https://www.fss.is/>
- Viðtöl voru tekin við skólameistara, aðstoðarskólameistara, tvo áfangastjóra, þrjá námstjóra, tvo námsráðgjafa og formann skólanefndar Fjölbrautaskóla Suðurnesja (14. og 15. september 2022).