

MENNTA- OG BARNAMÁLARÁÐUNEYTI

# Fjölbrautaskólinn við Ármúla

Ytra mat vorið 2022



Fjölbreytni – Virðing – Árangur

Unnið fyrir mennta- og barnamálaráðuneytið

Margrét Friðriksdóttir og Unnar Örn Þorsteinsson

Gildandi er 2. útgáfa 2022

Ytra mat á starfsemi Fjölbautaskólans við Ármúla vorið 2022.

Skýrsla unnin fyrir mennta- og barnamálaráðuneytið.

2. útgáfa er gildandi útgáfa með áorðnum breytingum í kafla fimm og sex.

Margrét Friðriksdóttir

Unnar Örn Þorsteinsson

Ljósmyndir í skýrslunni tók Unnar Örn Þorsteinsson

ISBN 978-9979-0-2780-5

## Heildarniðurstöður

Fjölbrautaskólinn við Ármúla (FÁ) var formlega stofnaður haustið 1981 og átti því 40 ára afmæli við upphaf haustannar en skólinn hafði áður þróast úr framhaldsdeildum gagnfræðaskóla og er nú einn stærsti fjölbrautaskóli landsins. Megináherslur skólans eru á nám til stúdentsprófs en auk þess er skólinn kjarnaskóli heilbrigðisgreina. Þá býður skólinn tveggja ára nám á nýsköpunar- og listabraut og starfrækt er fjögurra ára sérnámsbraut. FÁ er öflugur fjarnámsskóli en árið 2001 hófst kennsla með fjarnámssniði og eru nemendur nú fleiri í fjarnámi (1217 nem.) en dagnámi (760 nem.). Skólastarfið byggir á því að hver nemandi finni sér nám við hæfi og geti stundað það á eigin námshraða. FÁ vill þjónusta sem best þann fjölbreytta nemendahóp sem innritast í skólann, en gildi FÁ eru Fjölbreytni-Virðing-Árangur. Við FÁ er kennt á 18 brautum og fjölmennustu brautirnar eru félagsfræðabraut, almenn braut og sjúkraliðabraut. Allir kennarar skólans eru vel menntaðir, en þeir eru samtals 71, og hafa allir lokið námi til kennsluréttinda. 43 hafa lokið námi á meistarastigi, 23 hafa lokið BA/BS námi og fimm hafa aðra menntun. Í rýnihópum nemenda kom fram að kennsluhættir færu eftir námsgreinum en kennarar sinni nemendum mjög vel. Í kennslumati á vorönn 2021 eru 95% nemenda sammála eða frekar sammála því að viðmót kennara sé gott og 93% segja áfangann vel skipulagðan, 80% nemenda segja kennsluhætti fjölbreytta. Kennsluáætlanir eru samræmdar og notast er við Moodle kennslukerfið. Símat er í meirihluta áfanga og ekki er lengur gefin út próftafla. Alþjóðlegt samstarf er mikið og FÁ tekur árlega á móti kennaranemum frá HÍ. Öflug nemendapjónusta en innan FÁ en þrjú náms- og starfsráðgjafar í 2,5 starfi, sálfræðingur í 50% starfi og skólahjúkrunarfræðingur í hlutastarfi. Allir nýnemar fá sinn umsjónarkennara og boðið er upp á heimanámsaðstoð í Setrinu. Þá er starfandi kennslustjóri sértækra námserfiðleika sem styður við nemendur með lestrar- og skriftarörðugleika og/eða stærðfræðiröskun. Einnig hefur skólinn sett sér fjölmenningarstefnu og starfandi er kennslustjóri nemenda af erlendum uppruna.

Fram kom hjá viðmælendum að skólanum væri vel stjórnað, skólameistari væri mjög sýnilegur og aðgengi að honum gott. Traust væri borið til skólameistara og ákveðinn léttleiki og jákvæðni einkenndi hans störf. Stjórnunarstíll hans væri ekki mjög formlegur og væri á jafningja og félaganótum. Mikil ánægja kom fram hjá nemendum með samskipti við skólameistara og forystumenn nemendafélags sögðu að stjórnendur hlustuðu vel á þeirra tillögur. Stjórnendateymið fundar einu sinni í viku um innri málefni skólans og fram kom hjá öllum stjórnendum að samvinna þeirra gangi mjög vel og að þau vinni vel saman. Andrúmsloftið væri gott, mikið samráð og samskipti og verkaskipting skýr. Vikulega er sendur út föstudags-pósturinn með upplýsingum um það helsta sem er á döfinni.

Í máli stjórnenda FÁ kom fram að skólabragurinn einkenndist af miklum fjölbreytileika, hlýju og notalegu andrúmslofti. Í skólareglum segir að skólabragurinn og ímynd skólans velti á athöfnum og viðhorfum nemenda og starfsmanna og þannig beri allir ábyrgð á að skipa gott umhverfi fyrir menntun og vellíðan. Í rýnihópum nemenda kom fram að nemendum líði almennt vel í FÁ og mikið væri gert fyrir þá. Þeir upplifðu góða nemendapjónustu og að kennarar sinni nemendum sínum með afbrigðum vel. Í rýnihópum starfsmanna kom fram að liðsheildin innan skólans væri sterk, samstarf almennt gott og jákvæður andi innan hópsins. Virðing væri fyrir störfum annarra, vinnuaðstaðan væri góð og ánægja innan starfsmannahópsins. Í könnun SFR – stofnun ársins árið 2019 náði FÁ þeim frábæra árangri að vera í þriðja

sæti stofnana með yfir 50 starfsmenn og gaf það skólanum rétt til að kallast fyrirmyndarstofnun ársins 2019. Árið 2020 mældist starfsandi 4,55 og einkunn fyrir ánægju og stolt 4,62.

Stefna og markmið skólans eru sett fram í skólanámskrá og birt á heimasíðu skólans. Meginmarkmið skólans er að flétta grunnþættina inn í alla kennslu sem og starf skólans og þjóna þannig þeim fjölbreytta nemendahópi sem stundar nám í FÁ. Þeir sem hafa komið að stefnumótun í FÁ eru starfsmenn skólans og minni hópar hafa komið að stefnumótun einstakra málaflokka. Helstu stefnur eru jafnréttisáætlun en skólameistari skipar jafnréttisnefnd og jafnréttisfulltrúa auk þess sem jafnréttisvísar eru birtir árlega á heimasíðu. Jafnréttisdagar voru haldnir í FÁ í mars sl. Þá fékk skólinn jafnlaunavottun í lok vorannar 2020. Persónuverndarstefna var uppfærð í apríl 2022 en skólinn er með samning við lögfræðing utan skólans sem vinnur með mál sem upp koma. Skólinn er Heilsueflandi framhaldsskóli skv. viðmiðum Landlæknisembættis og tekur m.a. þátt í Lífshlaupinu með góðum árangri. FÁ hefur verið leiðandi meðal framhaldsskóla í umhverfismálum og var fyrstur þeirra til að hljóta Grænfánann árið 2006. Skólinn tekur þátt í grænum skrefum í ríkisrekstri og hefur sett sér umhverfissáttmála. Umhverfis dagar voru í febrúar 2022. Loftlagsstefna með metnaðarfullri aðgerðaráætlun er til styrktar umhverfisstefnu skólans. Sama má segja um samgöngustefnu og samgöngukort í samstarfi við Strætó bs. og samgöngustyrk til starfsmanna. Skólinn hefur sett sér sjálfbærnistefnu og sjálfbærninefnd og nemendur hlutu verðlaun Landverndar í samkeppninni „Ungt umhverfisfréttafólk.“ Frá haustönn 2021 er skólinn UNESCO skóli með sérstaka áherslu á heimsmarkmið Sameinuðu þjóðanna. Starfsmannastefna og eineltisáætlun tekur á gagnkvæmum væntingu, upplýsingamiðlun, starfsþróun, starfsmannasamtölum, öryggismálum og lýðheilsu starfsmanna. Þjónustustefna FÁ leggur áherslu á fagmennsku og persónulega og skilvirka þjónustu við nemendur. Skv. gæðastefnu skólans er unnið að innleiðingu ISO-9001 gæðakerfisins fyrir allan skólann en fjarnámið hefur þegar hlotið vottun skv. staðlinum.

Félagslíf í FÁ er að öllu jöfnu öflugt og margt í gangi, s.s. nýnemadagur, jafnréttisdagar, forvarnarvika, árshátíð, böll, Morfís og Gettu betur og á vorönn er Árdagur en covid hefur sett svip sinn á síðustu misseri. Í FÁ er nemendafélagið valáfangi sem er vettvangur fyrir nefndir til að funda og skipuleggja viðburði sína með aðstoð félagsmálafulltrúa og læra um leið viðeigandi vinnubrögð og nauðsynlega kunnáttu í félagsstarfi almennt. Stjórn NFFÁ sagði að þau hefðu fína aðstöðu í skólanum og mjög gott samstarf væri við forystu skólans og aðra innan FÁ.

Skólanefnd hefur ekki verið starfandi við FÁ á skólaárinu en skipuð var ný skólanefnd á haustönn 2021 sem ekki hefur hafið störf. Þá er að öllu jöfnu starfandi foreldraráð í FÁ en skv. upplýsingum frá skólameistara hefur ekki verið starfandi foreldraráð skólaárið 2021-2022.

Starfsemi FÁ fer fram í 8000 fm húsnæði skólans við Ármúla 12 sem hentar vel fyrir starfsemi skólans. Árið 2011 var nýtt 2900 fm húsnæði tekið í notkun sem hýsir fjölnotasal, bókasafn og mótuneyti auk suðurálmú með aðstöðu fyrir sérnámsbraut og Heilbrigðisskólann. Gott aðgengi er fyrir fatlaða í skólanum og skólinn er snyrtilegur og vel við haldið. Í skólanum eru 40 kennslustofur sem allar eru búnar skjávarpa, tölvutengjum og hljóðkerfi. Fram kom að plássleysi væri í verklegum stofum listgreina en almennt voru kennarar sammála um að aðstaða væri góð til kennslu. Vinnuaðstaða kennara er ágæt og endurnýjun á búnaði stendur yfir þar.

## Efnisyfirlit

Heildarniðurstöður .....	2
Efnisyfirlit.....	4
Inngangur .....	6
Fjölbrautaskólinn við Ármúla .....	8
Nemendur og nám.....	8
Starfsmenn.....	13
Viðmið og vísbendingar .....	15
Þáttur 1: Stjórnun og skipulag .....	15
1.1. Um stefnu og áætlanir .....	15
1.2. Um stjórnendur .....	16
1.3. Um skipulag, verklagsreglur .....	16
1.4. Um innra mat .....	17
Þáttur 2: Kennsla og námsframboð .....	18
2.1. Um nám og kennslu.....	18
2.2. Um kennsluaðstæður / stuðning við nemendur .....	19
2.3. Um námsmat.....	19
2.4. Um kennara.....	20
2.5. Um námsgögn .....	20
Þáttur 3: Samskipti og líðan.....	21
3.1. Um skólabrag.....	21
3.2. Um samskipti í skólastofunni.....	21
3.3. Um félagslíf nemenda.....	22
3.4. Um samskipti við foreldra / forráðamenn.....	22
3.5. Um samstarf við önnur skólastig og atvinnulíf .....	22
Þáttur 4: Húsnæði og aðbúnaður .....	23
Þáttur 5: Lykilárangur .....	24
5.1. Um námsárangur.....	24
5.2. Um árangur í grunnþáttum.....	24
5.3. Um langtímaárangur.....	25
Viðaukar – Greinargerð matsmanna .....	26
Umfjöllun um stjórnun og skipulag .....	26
Umfjöllun um kennslu og námsframboð .....	36
Umfjöllun um samskipti og líðan .....	42

Umfjöllun um húsnæði og aðbúnað .....	47
Umfjöllun um lykilárangur .....	52
Heimildir og tilvísanir.....	54
Listi yfir töflur .....	5
Tafla 1. Fjöldi nemenda í vor og haust 2018 – 2021.....	9
Tafla 2. Hvaðan koma nemendur(póstnúmer haust 2021 og vor 2022) .....	9
Tafla 3. Fjöldi nemenda á vorönn 2021 og haustönn 2021 eftir aldri og kyni .....	10
Tafla 4. Þróun i innritun nýnema á haustönn 2017 og vorönn 2021 efir kyni.....	10
Tafla 5. Skipting nemenda á haustönn 2017-2021 greind eftir kyni .....	11
Tafla 6. Viðveruskráning nemenda vorið 2021 og haustið 2021 .....	11
Tafla 7. Brotthvarf nemenda úr dagskóla haust 2021og vorið 2022 .....	12
Tafla 8. Fjöldi brautskráðra vorin 2017 – 2021 á hverri námsbraut og alls.....	12
Tafla 9. Starfsheiti og stöðugildi stjórnenda, kennara og annars starfsfólks eftir kyni að hausti 2021 .....	13
Tafla 10. Menntun kennarahautið 2021 .....	14
Tafla 11. Starfsaldur kennara haustið 2021 .....	14
Listi yfir myndir .....	5
Mynd 1. Skipurit.....	29
Mynd 2. Stökkakerfið .....	37
Mynd 3. Afstöðumynd FÁ .....	47
Mynd 4. Kennslustofa heilbrigðisgreina .....	48
Mynd 5. Sundlaug .....	49
Mynd 6. Félagsaðstaða nemendafélags .....	50
Mynd 7. Vinnuaðstaða kennara.....	51

## Inngangur

Þessi skýrsla um ytra mat á starfsemi Fjölbrautaskólans við Ármúla er unnin í samræmi við reglugerð nr. 700/2010 um mat og eftirlit í framhaldsskólum fyrir mennta- og barnamálaráðuneytið. Menntamálastofnun sér um framkvæmd ytra matsins fyrir ráðuneytið og réð Margréti Friðriksdóttur og Unnar Örn Þorsteinsson til að vinna matið. Þau eru höfundar þessarar skýrslu og hófu vinnu við hana í janúar 2022.

Skýrsluhöfundar heimsóttu Fjölbrautaskólann við Ármúla í mars 2022. Tilgangurinn með heimsókninni var að meta og upplifa skólabrag og starfsemi skólans í samfylgd stjórnenda, kennara, nemenda og starfsmanna skólans.

Í fyrsta hluta skýrslunnar koma fram tölulegar upplýsingar um starfsemi Fjölbrautaskólans við Ármúla. Í öðrum hluta er fjallað um mat skólans á eigin starfsemi (S) sem og mat skýrsluhöfunda (M) á sömu þáttum. Þriðji hluti skýrslunnar eru viðaukar þar sem er að finna rökstuðning skýrsluhöfunda við spurningum í matslistum. Fjórdi hluti skýrslunnar tekur fyrir þau gögn og þær heimildir sem skýrsluhöfundar lögðu til grundvallar ytra mati á Fjölbrautaskólanum við Ármúla.

Síðan árið 1996 hafa framhaldsskólar unnið að innra mati (sjálfsmati) á starfsemi sinni í samræmi við framhaldsskólalög. Í lögnum frá árinu 1996 var menntamálaráðuneytinu ætlað að gera úttektir á sjálfsmatsaðferðum skóla en með lögnum frá árinu 2008 voru eftirlitsskyldu ráðuneytisins auknar þannig að þær ná nú til allra þátta í skólahaldi framhaldsskóla. Samkvæmt reglugerð nr. 700/2010 um mat og eftirlit í framhaldsskólum skal framhaldsskóli meta með kerfisbundnum hætti árangur og gæði skólastarfsins. Virkt mat skal samofið annarri starfsemi skóla. Það skal vera umbótamiðað og ná til allra helstu þátta skólastarfsins. Tryggja skal virka þátttöku starfsmanna, foreldra, nemenda og skólaráðs í innra mati, eftir því sem við á og matið skal byggja á fjölbreyttum gögnum.

Í janúar árið 2022 sendi Menntamálastofnun Fjölbrautaskólanum við Ármúla bréf um fyrirhugað ytra mat þar sem honum var falið að skipuleggja eigið mat með hliðsjón af því. Eigið mat skólans byggir m.a. á mati út frá 78 viðmiðum og vísbendingum um gæði skólastarfs sem mennta- og barnamálaráðuneytið hefur sett. Eftirtaldir þættir eru til viðmiðunar:

1. Stjórnun og skipulag.
2. Kennsla og námsframboð.
3. Samskipti og líðan.
4. Húsnæði og aðbúnaður.
5. Lykilárangur.

Hverjum þætti er gefin einkunn á fjögurra stiga kvarða:

- (A) Mjög gott verklag sem samræmist fyllilega kröfum laga, reglugerða og aðalnámskrár
- (B) Gott verklag, flestir þættir í samræmi við lög, reglugerðir og aðalnámskrá
- (C) Uppfyllir lágmarksviðmið um verklag en margir þættir þarfnast úrbóta
- (D) Óviðunandi verklag, þarfnast gagngerrar endurskoðunar

Skýrsluhöfundar meta starfsemi skólans út frá sömu þáttum og sú útkoma birtist einnig í niðurstöðum matsins til að ýta undir áreiðanleika þess.

Helstu gögn sem skýrsluhöfundar nýttu við ytra matið voru:

- 1 Ýmsar tölulegar upplýsingar og gögn sem skólinn lagði til að ósk matsmanna. Hér má nefna upplýsingar um námsframboð, nemendur, starfstíma, fyrirkomulag starfstíma, starfsfólk, starfsmannaveltu, menntun kennara, viðveru nemenda, brotthvarf frá námi, forfallakennslu, samninga og skýrslur.
- 2 Vefsvæði skólans (<https://www.fa.is>). Á vefsvæði skólans voru sótt ýmis gögn er varða stefnu skólans, skipulag og starf.
- 3 Vettvangsheimsókn í Fjölbrautaskólann við Ármúla, umræður í rýnihópum og samtöl við stjórnendur. Valið var í rýnihópa nemenda og starfsmanna með stýrðu slembivali. Fjölbrautaskólinn við Ármúla sá um að boða viðmælendur til funda og rætt var við stjórnendur (skólameistara, aðstoðarskólameistara, áfangastjóra, sviðsstjóra bóknáms og fjarnámsstjóra), hóp kennara, hóp kennslustjóra, hóp deildarstjóra, hóp annarra starfsmanna, hóp náms- og starfsráðgjafa, tvo hópa nemenda og stjórn nemendafélagsins. Viðmælendur voru alls 41.

Á þessum grundvelli fór fram greining gagna. Skýrsluhöfundar gáfu einkunnir með hliðsjón af þeim upplýsingum sem greiningin leiddi í ljós. Rökstuðning fyrir mati skýrsluhöfunda má sjá í þriðja hluta þessarar skýrslu.

Skýrsluhöfundar vilja þakka öllum sem þátt tóku í ytra mati á Fjölbrautaskólanum við Ármúla fyrir þeirra þátttöku. Þátttakendur í rýnihópum og viðtölum veittu ýmsar upplýsingar um helstu gögn sem ytra matið byggir á.



## Fjölbrautaskólinn við Ármúla

Fjölbrautaskólinn við Ármúla var stofnaður formlega haustið 1981, en hefur verið framhaldsskóli síðan árið 1979. Í námskrá Fjölbrautaskólans við Ármúla segir að skólinn hafi þróast úr framhaldsdeildum gagnfræðaskóla yfir í einn stærsta fjölbrautaskóla landsins. En starfsmenn í skólanum eru að jafnaði um 120 og þar af um 80 kennarar. Í skólanum er boðið upp á dagskólanám á bóknámsbrautum, heilbrigðisbrautum, almennri námsbraut og sérnámsbrautum. Stór hópur nemenda stundar nám á heilbrigðisbrautum sem flestar veita lögvernduð starfsréttindi. En flestir nemendur skólans stefna á að ljúka stúdentsprófi. Stöðugt er unnið að stefnumótun fyrir skólann sem reynir að svara síbreytilegum þörfum samfélagsins og atvinnulífsins. Öflugt bókasafn er í skólanum og stórt tölvuver. Þrjú náms- og starfsráðgjafar í 2,5 stöðugildi, skólahjúkrunarfræðingur og skólasálfræðingur báðir í hlutastarfi. Boðið er upp á fjarnám við skólann sem hefur vaxið úr 33 nemendum árið 2001 í yfir 1200 nemendur. Nýrri viðbyggingu upp á 2900 fermetra var lokið á 30 ára afmæli skólans þann 7. september 2011. Með viðbyggingunni fengu nemendur og starfsfólk, m.a. aðgang að matsal og fyrirlestrasal. Sérstaklega var byggt yfir sérnámsbraut á framhaldsskólastigi og þar má, m.a. finna sundlaug og líkamsræktarsal. Kennsla í heilbrigðisskólanum fer einnig fram í nýbyggingunni en þar eru bæði sjúkrastofa og nuddaðstaða.

Einkunnarorð skólans eru:

Fjölbreytni      Virðing      Árangur

Fjölbrautaskólinn við Ármúla er einn af samstarfsskólum Menntavísindasviðs Háskóla Íslands um menntun framhaldsskólakennara. Samstarfsskólar sjá um vettvangsnám kennaranema og tekið er á móti 8 til 15 kennaranemum sem eru að undirbúa sig undir kennslu í ýmsum námsgreinum.

### Nemendur og nám

Í kynningu á Fjölbrautaskólanum við Ármúla kemur fram að boðið er upp á nám á fimm bóknámsbrautum, einnig nýsköpunar- og listabraut, viðbótarnám til stúdentsprófs af heilbrigðisbrautum og listabraut. Á heilbrigðisbraut er boðið upp á grunnnám heilbrigðisgreina, heilbrigðisritarabraut, lyfjatæknibraut, námsbraut fyrir heilsunuddara, sjúkraliðabraut, sóttþreinsitækninám, tanntæknibraut og þjónustutæknibraut. Auk þess sem boðið er upp á nám á almennri námsbraut sem og nám á sérnámsbraut. Frjálst val á brautum er frá 34 einingum á íþrótt- og heilbrigðisbraut og viðskipta- og hagfræðibraut upp í 94 einingar af opinni braut. Stúdentspróf er 200 einingar á öllum bóknámsbrautum og sameiginlegur kjarni er 106 einingar. Umsækjendur sem ekki uppfylla inntökuskilyrði stúdentsbrauta byrja á almennri námsbraut. Þeir nemendur sem vilja útskrifast á þremur árum taka sjö áfanga auk íþróttá á hverri önn.

## Fjöldi nemenda

Eins og fram kemur í töflu eitt eru nemendur í dagskóla flestir haustið 2017 eða 933, en fæstir á vorönn 2022 eða 760. Hér munar alls 173 nemendum. Auk þess kemur fram að nemendur á vorönn eru að jafnaði færri en á haustönn, og er munurinn mestur árið 2017/18 eða 112.

Tafla 1.

Fjöldi nemenda í dagskóla vor og haust 2018–2021

	2017/2018		2018/2019		2019/2020		2020/2021		2021/2022	
	Haust	Vor	Haust	Vor	Haust	Vor	Haust	Vor	Haust	Vor
Fjöldi nem.	933	821	895	860	915	839	907	853	859	760

Í töflu 1a kemur fram að nemendur í fjarnámi eru fleiri en í dagskóla. Mestur fjöldi nemenda var 1346 vorið 2021, en minnstur fjöldi nemenda í fjarnámi við Fjölbrotarskólann við Ármúla var vorið 2018 eða 1089 nemendur.

Tafla 1a.

Fjöldi nemenda í fjarnámi vor og haust 2018–2021

	2017/2018		2018/2019		2019/2020		2020/2021		2021/2022	
	Haust	Vor	Haust	Vor	Haust	Vor	Haust	Vor	Haust	Vor
Fjöldi nem.	1203	1089	1217	1132	1188	1181	1274	1346	1099	1217

\*Inni í þessum tölum eru á hverri önn um 100 nemendur í dagskóla sem einnig eru skráðir í fjarnámsáfangi

Nemendur í Fjölbrotaskólanum við Ármúla (FÁ) koma víða að eins og fram kemur í töflu tvö. Flestir nemendur koma úr nærumhverfi skólans, en ágætur fjöldi nemenda sérstaklega í fjarnámi/dreifnámi koma t.d. úr Kópavogi.

Tafla 2.

Hvaðan koma nemendur (póstnúmer – haust 2021 og vor 2022).

Póstnúmer	Fjöldi haust 2021	Fjöldi vor 2022	Fjöldi haust 2021	Fjöldi vor 2022
	Dagskóli	Dagskóli	Fjarnám/dreifnám	Fjarnám/dreifnám
Reykjavík 101-108	368	327	229	272
Reykjavík 109-162	181	172	257	300
Seltjarnarnes/Garðabær	76	61	65	76
Kópavogur	71	59	151	178
Hafnarfjörður	78	73	83	93
Mosfellsbær	25	20	51	53
Reykjanes	14	10	68	80
Suðurland	21	13	60	94
Annað	25	26	135	146

Tafla þrjú sýnir fjölda nemenda á vorönn 2021 og haustönn 2021 eftir aldri og kyni. Kynjahlutfall er frekar jafnt nema ef undanskilin eru nemendur fæddir 2005 þar sem karlar eru töluvert fleiri en konur, og svo nemendur sem eru fæddir fyrir 1996 þar sem konur eru í miklum meirihluta.

Tafla 3.

Fjöldi nemenda á vorönn 2021 og haustönn 2021 eftir aldri og kyni

<b>Vorönn 2021</b>			<b>Haustönn 2021</b>			
<b>Fæðingarár:</b>	<b>Karlar</b>	<b>Konur</b>	<b>Fæðingarár</b>	<b>Karlar</b>	<b>Konur</b>	<b>Annað</b>
			2005	91	50	
2004	52	50	2004	47	57	
2003	62	50	2003	53	45	
2002	36	49	2002	40	39	
2001	39	44	2001	32	33	1
2000	33	42	2000	25	28	
1999	23	33	1999	20	22	
1998	13	27	1998	11	15	
1997	15	23	1997	7	16	
1996	13	14	1996	11	9	
Fyrr	46	177	fyrir	42	172	

Tafla fjögur sýnir þróun í innritun nýnema að hausti frá árinu 2017 til ársins 2021. Öll árin eru fleiri karlar í hópi nýnema. Heildarfjöldi nýnema var mestur árið 2021 eða 138 en minnstur árið 2018 eða 91.

Tafla 4.

Þróun í innritun nýnema á haustönn 2017 og vorönn 2021 eftir kyni.

<b>Ár</b>	<b>Karlar</b>	<b>Konur</b>
2017	48	44
2018	48	43
2019	74	46
2020	56	54
2021	91	47

Tafla fimm sýnir fjölda nemenda á námsbraut eftir kyni frá árinu 2017 til ársins 2021. Mestur fjöldi nemenda á tímabilinu sækir nám á bóknámsbrautum. Á bóknámsbrautum er kynjahlutfallið nokkuð jafnt, en á heilbrigðisbraut eru konur í miklum meirihluta. Á sérnámsbraut, aftur á móti, eru karlar í meirihluta.

Tafla 5.

Skipting nemenda á haustönn 2017-2021- greind eftir kyni.

<b>Námsbrautir</b>	<b>H-2017</b>		<b>H-2018</b>		<b>H-2019</b>		<b>H-2020</b>		<b>H-2021</b>	
	<b>kk</b>	<b>kvk</b>	<b>kk</b>	<b>kvk</b>	<b>kk</b>	<b>kvk</b>	<b>kk</b>	<b>kvk</b>	<b>kk</b>	<b>kvk</b>
<i>Bóknámsbrautir</i>	310	325	322	296	309	304	299	300	314	230
<i>Heilbrigðisbrautir</i>	28	183	32	163	24	196	31	197	24	222
<i>NL-braut</i>	26	26	24	25	30	23	24	25	17	19
<i>Sérnámsbraut</i>	25	8	23	10	20	9	26	5	27	7

Í töflu 5a kemur fram að meðalstærð hópa milli vorannar 2021 og haustannar 2021 er nánast eins. En bent er á að taflan miðar við bóknámshópa eingöngu.

Tafla 5a.

Meðalstærð námshópa (bóknám) vorið 2021 og haustið 2021

<b>Meðalstærð námshópa*</b>	
<b>Vor 2021</b>	<b>Haut 2021</b>
16,4	16,5

\*bóknámshópar

Í töflu sex er viðvera að vori og hausti 2021, þar sem mæting er 62% báðar annir og óútskýrð fjarvera 28% annars vegar að vori og 26% hins vegar að hausti.

Tafla 6.

Viðveruskráning nemenda haustið 2020 og vorið 2021 (sem hlutfall af heildartímafjölda).

	<i>Vorið 2021</i>	<i>Hautið 2021</i>
<i>Mæting</i>	62%	62%
<i>Veikindi</i>	7%	7%
<i>Of seint</i>	1%	2%
<i>Leyfi</i>	2%	3%
<i>Óútskýrð fjarvera</i>	28%	26%

Í töflu sjö kemur fram brotthvarf nemenda haust 2021 og vor 2022. Alls hafa hætt samtals 212 nemendur í dagskóla Fjölbrautaskólans við Ármúla.

Tafla 7.

Brotthvarf nemenda úr dagskóla frá haustönn 2021 til vorannar 2022

	Í námi 10.9.2021	Útskr. haust 21	Hættir 10.3.2022	Í fjarnámi 10.3.2022	Alls hættir í dagskóla	Loknar einingar - meðaltal
Almenn námsbraut	119	0	40	5	45	14
Félagsfræðabraut	170	11	35	13	48	65
Náttúrufræðibraut	88	6	12	4	16	57
Grunnnám heilbrigðisgreina	17	0	3	1	4	27
Heilbrigðisritarabraut	16	2	4	6	10	33
Heilsunuddbraut	82	5	17	7	24	67
Hugvísindabraut	18	0	3	3	6	74
Íþrótt- og heilbrigðisbraut	69	3	7	2	9	61
Lyfjatæknabraut	10	2	2	2	4	83
Nýsköpunar- og listabraut	35	2	6	2	8	43
Sjúkraliðabraut	111	6	16	8	24	69
Tanntæknabraut	26	0	3	0	3	25
Viðskipta- og hagfræðibraut	62	2	7	4	11	91
<b>Alls</b>	<b>823</b>	<b>39</b>	<b>155</b>	<b>57</b>	<b>212</b>	<b>52</b>

Tafla átta sýnir fjölda brautskráðra vorin 2017 til 2021 á hverri námsbraut og alls. Þar kemur fram að flestir nemendur eru brautskráðir af félagsfræðibraut eða 160, og 83 útskrifast af náttúrufræðibraut. Að vori á tímabilinu útskrifast 662 nemendur úr Fjölbrotaskólanum við Ármúla.

Tafla 8.

Fjöldi brautskráðra vorin 2017–2021 á hverri námsbraut og alls

Námsbraut	2017	2018	2019	2020	2021
Félagsfræðabraut	26	36	28	38	32
Heilbrigðisritarabraut	1	3	-	4	4
Námsbraut f. sóttþreinsitækna	1	-	-	-	-
Hugvísindabraut	5	9	9	7	9
Íþrótt- og heilbrigðisbraut		2	-	4	3
Lyfjatæknabraut		1	2	0	3
Læknaritarabraut	1	1	3	3	4
Náttúrufræðibraut	16	11	13	18	25
Nýsköpunar- og listabraut	3	3	4	3	6
Heilsunuddbraut	6	7	4	4	6
Sjúkraliðabraut	21	11	19	12	12
Sérnámsbraut	3	11	9	7	4
Tanntæknabraut	14	13	10	11	12
Viðskipta- og hagfræðibraut	7	1	6	8	2
Viðbótarnám til stúdentsprófs*	23(11)	16(8)	18(8)	23(14)	21(13)
	127	125	125	142	143

## Starfsmenn

Í stefnuviðmiðum Fjölbrautaskólans við Ármúla kemur fram að við skólann starfa 111 starfsmenn og eru 77% konur og 23% karlar. Kennarar eru 71 og hafa allir sérhæfingu á því greinarsviði sem þeir kenna og eru allir með kennsluréttindi. Í yfirstjórn skólans eru tvær konur og einn karl. Skólameistari, aðstoðarskólameistari og áfangastjóri eru allir í fullu starfi við skólann. Millistjórnendur eru þrjár konur; fjarnámsstjóri, og fjármálastjóri í fullu starfi, og sviðsstjóri bóknáms/gæðastjóri í hálfri stöðu. Við skólann starfa þrjú náms- og starfsráðgjafar, þar af einn í hálfu starfi, sálfræðingur í hálfu starfi og einnig skólahjúkrunarfræðingur í hlutastarfi. Þess utan starfa við skólann bókasafns- og upplýsingafræðingur í fullri stöðu og skjalastjóri í hálfu starfi. Við skólann starfa fimm þroskaþjálfar, sex stuðningsfulltrúar, þrjú fulltrúar á skrifstofu, tveir kerfisstjórar, einn matráður og einn umsjónarmaður fasteigna.

Í töflu níu koma fram upplýsingar um starfsheiti, fjölda og stöðugildi stjórnenda, kennara og annars starfsfólks eftir kyni haustið 2021.

Tafla 9.

Starfsheiti, fjöldi og stöðugildi stjórnenda, kennara og annars starfsfólks eftir kyni að hausti 2021

Starfsheiti	Karlar		Konur	
	Fjöldi	Starfshlutfall	Fjöldi	Starfshlutfall
Skólameistari	1	100%		
Aðstoðarskólameistari			1	100%
Áfangastjóri			1	100%
Fjármálastjóri			1	100%
Fjarnámsstjóri			1	100%
Gæðastjóri/sviðsstjóri			1	49,9%
Bókari			1	100%
Skrifstofa			2	150%
Framhaldsskólakennari/-ar	17	1700%	54	15367%
Leiðbeinandi/-ur				
Bókasafn/upplýsingaver			1	100%
Náms- og starfsráðgjafi			3	230%
Umsjónarmaður fasteigna	1	100%		
Umsjón tölvukerfis	1	100%	1	100%
Kennslustjóri almennrar brautar	1	50%		
Sálfræðingur	1	50%		
Skjalastjóri			1	50%
Þroskaþjálfar			5	440%
Stuðningsfulltrúar	2	150%	7	470%
<b>Samtals</b>	<b>24</b>	<b>2250%</b>	<b>80</b>	<b>17457%</b>

Allir kennarar Fjölbrautaskólans við Ármúla hafa lokið námi til kennsluréttinda í sínu fagi, 43 hafa meistarapróf auk kennsluréttinda, 23 hafa BA/BS próf auk kennsluréttinda, og tveir hafa lokið annarri menntun auk kennsluréttinda eins og sjá má í töflu 10.

Tafla 10.

Menntun kennara haust 2021

Menntun	Fjöldi kennara
PhD auk kennsluréttinda	-
PhD án kennsluréttinda	-
MA/MS/M.Ed. próf auk kennsluréttinda	43
BA/BS próf auk kennsluréttinda	23
Háskólapróf án kennsluréttinda	-
Önnur menntun auk kennsluréttinda	5
Önnur menntun án kennsluréttinda	-

Tveir kennarar hafa lengri starfsaldur en 30 ár og 21 kennari hefur starfsaldur skemmri en fimm ár. 18 kennarar hafa starfsaldur á bilinu 15 til 20 ár eins og fram kemur í töflu 11.

Tafla 11.

Starfsaldur kennara haustið 2021

Starfsaldur (ár)	Fjöldi
<5	21
5 - 10	10
10 - 15	10
15 - 20	18
20 - 25	8
25 - 30	3
30 - 35	2
Alls	72

Samkvæmt skóladagatali Fjölbrautaskólans við Ármúla, þá er fjöldi skóladaga 180 og starfsdagar aðliggjandi skólaári fjórir. Skólaárið 2021 til 2022 miðaðist við 16. ágúst 2021 til 25. maí 2022.

## Viðmið og vísbendingar

### Páttur 1: Stjórnun og skipulag

Stjórnendur sem leiðtogar eiga að tryggja að stofnunin sé drifin áfram með skýru hlutverki, framtíðarsýn og grunngildum. Leiðtogar þróa, innleiða og vakta stjórnkerfi stofnunarinnar. Viðeigandi skipulag og skýr ábyrgð fyrir starfsmenn, ásamt vel skilgreindum stjórnunar-, stoð- og lykilverlum, eiga að tryggja að stefna stofnunarinnar komist með skilvirkum hætti í framkvæmd. Leiðtogar eru ábyrgir fyrir því að viðhalda og bæta árangur sem náðst hefur m.a. með því að koma á ferli stöðugra umbóta og skapa menningu sem er opin fyrir nýsköpun og lærdómi.

#### Mat á stjórnun og skipulagi:

##### 1.1. Um stefnu og áætlanir

Skólinn setur sér markmið sem byggjast á lögbundnu hlutverki hans og stefnu eins og lýst er í skólanámskrá og umbótaáætlunum í samræmi við niðurstöður úr innra mati á starfsemi hans. Í skólanámskrá er fjallað um stefnu skólans og framtíðarsýn, auk sérstöðu hans, eða sérstakar áherslur í starfi, t.d. með hliðsjón af staðháttum eða þjónustu við tiltekna markhópa. Skólameistari vinnur að stefnumótun og gerð starfs- og fjárhagsáætlunar fyrir skólann til þriggja ára í senn og ber undir skólanefnd. Þar skal skilgreina nánar meginmarkmið og verkefni skólans. Markmið skólans á því tímabili snerta alla mikilvægustu þætti starfseminnar, þar á meðal nemendur, námsframboð, nám, gæði kennslu, stoðþjónustu, stjórnun, starfsmannahald og fjármál. Í skólanámskrá er gerð grein fyrir áherslum skólans og leiðum til að stuðla að góðum skólabrag, þ.á m. Með tilliti til grunnþáttanna sex: heilbrigðis og velferðar, lýðræðis og mannréttinda, jafnréttis, sköpunar, sjálfbærni og læsis í viðum skilningi.

#### Vísbendingar

	A	B	C	D
1. Skólinn hefur skýra framtíðarsýn og skólastefnu.	M	S		
2. Stefna skólans endurspeglast í öllum starfsháttum hans.	SM	S		
3. Áætlanir um það hvernig skólinn hyggst koma stefnu sinni í framkvæmd eru til staðar.		SM		
4. Það fer fram víðtækt samráð innan skólans um stefnumótun og áætlanagerð.		SM		
5. Grunnþættir menntunar eru sýnilegir í stefnu og megináherslum skólans.	SM			



## 1.2. Um stjórnendur

Með framkomu sinni og stjórnunarháttum hvetja stjórnendur starfsmenn og styðja við bakið á þeim. Sem fyrirmyndir velta stjórnendur fyrir sér settum markmiðum og gildum og hvetja starfsmenn til að gera slíkt hið sama. Gagnsær stjórnunarstíll sem byggist á gagnkvæmri endurgjöf, trausti og opnum samskiptum stuðlar að bættum árangri stofnunar.

### Vísbendingar

	A	B	C	D
6. Skólameistari gegnir skýru faglegu leiðtogahlutverki í skólanum.	M	S		
7. Það ríkir traust til stjórnenda innan skólans.	M	S	S	
8. Stjórnendur virkja starfsfólk til samstarfs um stefnu skólans og hvernig hún skuli framkvæmd.	SM			
9. Stjórnendur virkja nemendur og foreldra til samstarfs um stefnu skólans og hvernig hún skuli framkvæmd.		SM		
10. Stjórnendur vinna að því að skapa traust milli sín og starfsmanna.	SM			

## 1.3. Um skipulag, verkferla og verklagsreglur

Stjórnendur koma stefnum og áætlunum í framkvæmd með því að forgangsraða, setja tímamörk, sjá til þess að til staðar séu viðeigandi ferli, skilgreind verkefni og stjórnskipulag. Í skólanámskrá skulu vera verklagsreglur sem gilda um meðferð og úrlausn mála, þar á meðal varðandi námsmat, fjarvistir, veikindi og sérúrræði, skólasókn og námsframvindu. Þar skulu einnig vera upplýsingar um viðurlög við brotum á skólareglum og reglur um meðferð ágreiningsmála og beitingu viðurlaga.

### Vísbendingar

	A	B	C	D
11. Skipurit skólans endurspeglar raunverulega ábyrgðar- og verkaskiptingu starfsfólks.	S		M	
12. Stefnan í skólanámskrá endurspeglast í starfsháttum skólans.	SM			
13. Reglulega er fylgst með því að unnið sé samkvæmt verklagsreglum skólans.	SM			

## 1.4 Um innra mat

Hver skóli þróar aðferðir sem taka mið af sérstöðu skólans, til að meta hvort og að hve miklu leyti markmiðunum hans hefur verið náð. Innra mat hvers skóla byggist á kerfisbundinni aðferð sem lýst er í skólanámskrá. Í starfsáætlun/sjálfsmatsáætlun skólans fyrir hvert skólaár kemur síðan fram hvaða þættir eru viðfangsefni innra mats. Til að leggja megi raunhæft mat á skólastarfið þarf að afla upplýsinga um það með margvíslegum hætti. Á grundvelli fjölbreyttra gagna er lagður grunnur að innra mati skólans. Leggja skal áherslu á virka þátttöku starfsfólks, nemenda, foreldra og annarra hagsmunaaðila eftir því sem á við.

### Vísbendingar

	A	B	C	D
14. Skólinn hefur skilgreint skýr matsviðmið til nota við innra mat.	S	SM		
15. Innra mat byggir á fjölbreyttri gagnaöflun og greiningu gagnanna.	S	M		
16. Niðurstöður kannana eru jafnóðum kynntar starfsfólki og leitað lausna		M		
17. Innra mat byggir á þátttöku allra hagsmunaaðila skólasamfélagsins.		S	M	
18. Líðan nemenda er markvisst könnuð.	SM			
19. Innra mat skólans leiðir til skýrrar niðurstöðu um styrkleika og veikleika skólastarfsins.	SM			
20. Niðurstöður innra mats eru markvisst notaðar við að þróa skólann.	M	S		

## Þáttur 2: Kennsla og námsframboð

Fjölbreytilegt námsumhverfi, sem er hvetjandi og styðjandi fyrir nemendur, er ein forsenda þess að nemendur eigi þess kost að tileinka sér lykilhæfni sem til dæmis lýtur að sjálfsþekkingu, sjálfstæði, frumkvæði og skapandi hugsun. Kennsluhættir þurfa að veita öllum nemendum tækifæri til að nýta hæfileika sína og gefa þeim kost á að fá endurgjöf á vinnu sína. Fjölbreytni í vinnubrögðum og kennsluaðferðum er ein forsenda þess að nemendur öðlist margvíslega hæfni. Mikilvægt er að hafa í huga að mismunandi hæfniviðmiðum er hægt að ná á margvíslegan hátt og að sömu aðferðir henta ekki öllum nemendum jafn vel. Þá mega kennsluhættir ekki mismuna nemendum eftir kynferði, búsetu, uppruna, litarhætti, fötlun, trúarbrögðum, kynhneigð eða félagslegri stöðu.

### Mat á kennslu og námsframboði:

#### 2.1. Um nám og kennslu

Í framhaldsskólum gefst nemendum kostur á að velja sér fjölbreyttar námsbrautir sem veita margs konar undirbúning og réttindi á sviði almenns náms, listnáms, bóknáms og starfsnáms. Kennsluhættir þurfa að veita öllum nemendum tækifæri til að nýta hæfileika sína og gefa þeim kost á að fá endurgjöf á vinnu sína. Áhersla á hæfni nemenda að loknu námi krefst þess að nýttar séu fjölbreyttar leiðir til að meta hæfni nemenda og veita þeim leiðsögn í átt að settu marki. Fjölbreytni í vinnubrögðum og kennsluaðferðum er ein forsenda þess að nemendur öðlist margvíslega hæfni. Til að öðlast lykilhæfni þurfa nemendum að gefast ríkuleg tækifæri til að fást við mismunandi viðfangsefni sem tengja má starfsumhverfi og daglegu lífi. Í öllu skólastarfi, bæði í og utan kennslustunda, þarf að styrkja nemendur til að móta sér skoðanir, viðhorf og hæfni bæði almennt og á tilteknum sviðum.

#### Vísbendingar

	A	B	C	D
21. Skólinn hefur yfir að ráða fagmenntuðum kennurum til að kenna áfanga á námsbrautum skólans.	SM			
22. Kennsluhættir eru fjölbreyttir.	SM			
23. Kennsluhættir eru til þess fallnir að koma til móts við ólíka nemendur og ólík viðfangsefni í kennslu.	M	S		
24. Kennslustundir eru vel skipulagðar og kennslutíminn vel nýttur.	M	S		
25. Kennsluhættir hvetja til virkrar þátttöku nemenda í kennslustundum.	S	SM		
26. Kennsluhættir ýta undir sjálfstæð vinnubrögð nemenda.	S	SM		
27. Nemendur eru þjálfaðir í að hugsa á gagnrýninn hátt, tjá sig og koma sjónarmiðum sínum á framfæri.	S	SM		
28. Góður vinnufriður er í kennslustundum.	SM			

## 2.2. Um kennsluáðstæður/stuðning við nemendur

Mikilvægt er að veita nemendum með sérþarfir kennslu og þann stuðning sem þeir þurfa á að halda og tók eru á að veita, samanber gildandi reglugerð um nemendur með sérþarfir. Það er ýmist gert með því að bjóða fram nám á námsbrautum fyrir fatlaða eða veita þeim sérstakan stuðning á öðrum námsbrautum framhaldsskóla. Vinnustaðanám og starfsþjálfun eiga að veita nemendum mikilvæg tækifæri til að hagnýta þekkingu sína og leikni og öðlast þar með hæfni til þátttöku í atvinnulífinu.

### Vísbendingar

	A	B	C	D
29. Nemendur með sérþarfir fá nauðsynlegan stuðning og þjónustu til að stunda nám.	SM			
30. Skólinn aðstoðar starfsnámsnemendur við að komast í starfsþjálfun.	SM			

## 2.3. Um námsmat

Megintilgangur námsmats er að veita leiðbeinandi upplýsingar um námið og hvernig markmiðum þess verður náð. Með námsmati er fylgst með því hvernig þeim tekst að ná almennum hæfniviðmiðum aðalnámskrár, stuðlað að námshvatningu, nemendur örvaðir til framfara og metið hvaða aðstoð þeir þurfa. Námsmat miðar einnig að því að afla vitneskju um árangur skólastarfsins og hvernig einstaklingum og hópum gengur að ná settum markmiðum. Tryggja þarf að allt námsmat sé þannig úr garði gert að það meti það sem á að meta á áreiðanlegan hátt.

### Vísbendingar

	A	B	C	D
31. Skólinn gerir nemendum skýra grein fyrir viðmiðum um námsmat og matskvörðum.	SM			
32. Námskröfur í áföngum eru í góðu samræmi við námsmatsviðmið aðalnámskrár.	SM			
33. Niðurstöður námsmats eru notaðar markvisst til að bæta kennsluhætti.	SM			

## 2.4. Um kennara

Gæði menntunar og árangur skólakerfisins byggist fyrst og síðast á vel menntaðri og áhugasamri fagstétt kennara. Fagmennska kennara byggist á sérfræðilegri starfsmenntun, þekkingu, viðhorfum og siðferði starfsins. Fagmennska kennara snýst um nemendur, menntun þeirra og velferð. Á kennurum hvílir ekki aðeins sú skylda að miðla þekkingu til nemenda heldur einnig að veita þeim tækifæri til að afla sér þekkingar og leikni, örva starfsgleði þeirra og efla frjóa hugsun. Kennararnir eru mikilvægasta auðlind skólans. Kennurum ber að viðhalda og auka starfshæfni sína í gegnum starfsmenntun og faglegt samstarf við aðra kennara.

### Vísbendingar

	A	B	C	D
34. Kennarar sækja reglulega starfsmenntun til að viðhalda hæfni sinni í starfi.		SM		
35. Kennarar eru hvattir til nýbreytni í starfi.	SM	S		
36. Kennarar nýta tækifæri til að þróa kennslu sína í samstarfi við aðra kennara innan skólans og utan.	SM			
37. Kennarar fá reglulega endurgjöf á kennsluna frá öðrum kennurum eða mattsaðilum.		SM		

## 2.5 Um námsgögn

Námsgögn hvers konar gegna mjög þýðingarmiklu hlutverki til að ná markmiðum skólastarfs. Námsgögn, kennsluáðferðir og vinnubrögð sem skólar kjósa að viðhafa, skipulag skólastarfsins og námsmat á allt að taka mið af skilgreindum hæfniviðmiðum og grunnþáttum og vera þannig útfært að möguleikar nemenda á að ná þeim séu nýttir til hins ýtrasta. Námsgögn skulu vera fjölbreytt og vönduð og taka mið af nýjustu þekkingu á sviði menntunar- og kennslufræða. Skólasöfn gegna lykilhlutverki við að skapa skilyrði til að þroska og efla skilning nemenda á eðli upplýsinga og gagna sem þeir þurfa að hafa aðgang að í námi sínu og stuðla að frumkvæði og sjálfstæðum vinnubrögðum.

### Vísbendingar

	A	B	C	D
38. Fjölbreytt og góð námsgögn eru notuð í kennslu.	S	M		
39. Skólinn notar námsumsjónarkerfi með virkum hætti til að miðla námsgögnum.	SM			
40. Skólinn notar rafræn námsgögn og hjálpartæki með markvissum hætti.	S	M		
41. Skólinn hefur yfir að ráða fullnægjandi námsgögnum, búnaði og hjálpartækjum til verklegrar kennslu.	SM			
42. Skólinn hefur yfir að ráða fullnægjandi námsgögnum, búnaði og hjálpartækjum til bóklegrar kennslu.	SM			
43. Skólasafn skólans er búið fullnægjandi bókum og nýsigögnum auk annars safnkosts sem tengist kennslugreinum skóla.	SM			

### **Páttur 3: Samskipti og líðan**

Allt skólasamfélagið þarf að vera meðvitað um það hlutverk framhaldsskólans að hafa velferð nemenda í fyrirrúmi. Velferð og heilbrigði krefst þess að líkamlegum, andlegum og félagslegum þáttum nemenda sé sinnt. Uppeldisstarf skóla miðar að því að nemendur verði virkir og ábyrgir þátttakendur í lýðræðissamfélagi, virði jafnrétti í samskiptum og taki ábyrga afstöðu til eigin velferðar og annarra. Hér skiptir skólabragurinn, samskipti innan skóla sem utan og virk þátttaka nemenda í mótun skólasamfélagsins, höfuðmáli.

#### **Mat á samskiptum og líðan:**

### **3.1 Um skólabrag**

*Jákvæður skólabragur er í eðli sínu forvarnarstarf og getur dregið úr neikvæðum samskiptum, s.s. einelti og öðru ofbeldi. Meðal grundvallarréttinda nemenda er að hafa vinnufrið í skólanum þannig að þeir geti náð sem bestum tökum á náminu og að kennslan nýtist þeim sem best. Því þarf að leggja áherslu á að skapa jákvæðan skólabrag í hverjum skóla og góðan vinnuanda í einstökum bekkjardeildum og námshópum. Stjórnendum skóla, kennurum og öðru starfsfólki ber í starfi sínu að stuðla að jákvæðum skólabrag og starfsanda í öllu skólastarfi með velferð nemenda og öryggi að leiðarljósi.*

#### *Vísbendingar*

	A	B	C	D
44. Skólabragur er jákvæður og einkennist af sanngirni og virðingu.	SM	S		
45. Nemendum líður vel í skólanum.	SM			
46. Farið er eftir ferli við brotum á skólareglum.		M	S	

### **3.2 Um samskipti í skólastofunni**

*Í öllu skólastarfi, bæði í og utan kennslustunda, þarf að styrkja nemendur til að móta sér skoðanir, viðhorf og hæfni bæði almennt og á tilteknum sviðum. Þetta gerir kröfu um að nemendur samþætti þekkingu sína og leikni, um leið og þeir fá tækifæri til að þjálfra félagshæfni, sem byggir á siðgæði og virðingu fyrir mannréttindum og jafnrétti. Gæta verður þess einnig að nemendur æfist í að tjá skoðanir sínar og skýra verklag á ábyrgan, gagnrýnninn og skýran hátt.*

#### *Vísbendingar*

	A	B	C	D
47. Góður andi ríkir í skólastofunni.	SM			
48. Samskipti í skólastofunni einkennast af lýðræðislegum gildum, aga og virðingu.	SM			
49. Skólinn kemur gildum sínum skýrt á framfæri við nemendur innan og utan skólastofunnar.	SM			

### 3.3 Um félagslíf nemenda

Í hverjum framhaldsskóla skal starfa nemendafélag sem vinnur meðal annars að félags-, hagsmuna- og velferðarmálum nemenda. Það setur sér lög um starfssvið og starfshætti og starfar á ábyrgð skóla sem sér því fyrir starfsaðstöðu. Skólum er heimilt að styrkja félögin fjárhagslega og skal bókhald þeirra háð sömu reglum og bókhald skólanna. Nemendur kjósa fulltrúa í skólaráð og tilnefna fulltrúa á skólafund og áheyrnarfulltrúa í skólanefnd. Í skólanámskrá skulu vera upplýsingar um félagsstarf nemenda á vegum skólans.

#### Vísbendingar

	A	B	C	D
50. Nemendafélag skólans heldur uppi öflugu félagsstarfi fyrir nemendur.		SM		
51. Gott samstarf og skilningur er á milli nemendafélagsins og stjórnenda skólans.	SM			
52. Skólinn styður við félagsstarf nemenda.	SM			
53. Jafnrétti og lýðræði einkennir félagsstarf nemenda.	M	S		

### 3.4 Um samskipti við foreldra/forráðamenn

Mikilvægt er að framhaldsskólar vinni að skipulegri samvinnu heimilis og skóla. Foreldraráð skal starfa í hverjum skóla og eiga forsjárforeldrar/forráðamenn allra nemenda skólans rétt á aðild að því. Stjórn foreldraráðs tilnefnir áheyrnarfulltrúa í skólanefnd. Hlutverk ráðsins er samkvæmt lögum að styðja við skólastarfið, huga að hagsmunamálum nemenda og, í samstarfi við skólann, efla samstarf foreldra og forráðamanna ólögráða nemenda við skólann.

#### Vísbendingar

	A	B	C	D
54. Forráðamenn skólans líta á foreldraráðið sem mikilvægan samstarfsaðila.				
55. Foreldrar eru vel upplýstir um skólastarfið.	SM			
56. Foreldraráð styður við skólastarf og gætir hagsmuna nemenda.				

### 3.5 Um samstarf við önnur skólastig og atvinnulíf

Mennta- og barnamálaráðuneytið leggur áherslu á sveigjanleg skil milli grunn- og framhaldsskóla og framhalds- og háskóla. Til að tryggja samfellu og stuðla að velferð nemenda er mikilvægt að milli grunnskóla og framhaldsskóla séu virk tengsl og miðlun upplýsinga eigi sér stað. Samkvæmt lögum um framhaldsskóla er skólunum heimilt að bjóða upp á nám í framhaldi af skilgreindum námslokum á þriðja hæfniprepi. Framhaldsskólar skulu alltaf auglýsa nám á fjórða þrepi í framhaldsskólæiningum. Samstarf framhaldsskóla og atvinnulífs er ferska þess að skólakerfið geti brugðist við þörfum atvinnulífsins og jafnframt boðið upp á fjölbreytt nám sem nýtist nemendum í störfum að námi loknu.

#### Vísbendingar

	A	B	C	D
57. Skráð og virk tengsl eru við grunnskólastig um nám nemenda.	SM			
58. Skráð og virk tengsl eru við háskólastig um nám nemenda.	SM			
59. Skráð og virkt tengsl eru við atvinnulíf um nám nemenda.	SM			

## Þáttur 4: Húsnæði og aðbúnaður

Allt skólahúsnæði skal uppfylla kröfur laga um aðbúnað, hollustu og öryggi á vinnustöðum. Einnig ber að uppfylla kröfur heilbrigðis- og byggingaryfirvalda til slíkra mannvirkja. Húsnæði, skólalóð og allur aðbúnaður þarf að vera þannig úr garði gerður að unnt sé að ná markmiðum laga um framhaldsskóla og aðalnámskrár framhaldsskóla. Er þar sérstaklega átt við að húsnæðið henti þeirri starfsemi sem þar fer fram og nemendum og starfsfólki skóla sé tryggt öruggt og heilsusamlegt vinnuumhverfi sem skapar öryggi og vellíðan.

### Mat á húsnæði og aðbúnaði:

#### *Vísbindingar*

	A	B	C	D
60. Kennsluhúsnæði skólans er fullnægjandi fyrir þá starfsemi sem þar fer fram.	SM			
61. Skólinn leggur sig fram um að gera skólahúsnæðið aðlaðandi.	SM			
62. Skólinn býr yfir/hefur aðgang að fullnægjandi íþróttaaðstöðu.		SM		
63. Félagsaðstaða nemenda er fullnægjandi.	SM			
64. Stjórnendur, kennarar og aðrir starfsmenn eiga kost á fullnægjandi vinnuaðstöðu í húsnæði skólans.	SM			S
65. Skólinn hefur fullnægjandi mótuneytisaðstöðu.	SM			
66. Tölvukostur skólans er fullnægjandi.		M		



## Páttur 5: Lykilárangur

Framhaldsskólum er ætlað að stuðla að þroska nemenda þannig að þeir geti tekið virkan þátt í lýðræðisþjóðfélagi með skapandi og gagnrýnum hætti. Þeim er einnig ætlað að búa nemendur undir frekara nám og þátttöku í atvinnulífi. Árangur er vandmeðfarið hugtak, ekki síst í menntun þar sem markmiðin eru flókin og langtímaárangur oftast illmælanlegur. Mat skólans á árangri skólastarfsins takmarkast því við mælanlega þætti sem tengjast markmiðum skólans og lögbundnu hlutverki þeirra. Mikilvægt er að skólinn noti viðurkenndar aðferðir til að mæla árangur af skólastarfinu og skýr viðmið til að meta niðurstöður mælinga.

### Mat á lykilárangri:

#### 5.1. Um námsárangur

Námi við framhaldsskóla lýkur með lokaprófi sem gefur réttindi á næsta skólastig, veitir starfsréttindi eða býr nemandann með fullnægjandi hætti undir frekara nám og þátttöku á vinnumarkaði. Lokapróf eða lokaumsögn nemanda á að segja til um hversu vel nemandinn er undir það búinn að takast á hendur nám á næsta skólastig eða til starfa á vinnumarkaði. Skólinn tryggir að gerðar séu eðlilegar og hæfilegar kröfur til nemenda í námsmati. Nemandinn, viðtökuskólar og atvinnulíf getur treyst því að lokapróf meti á réttmætan og áreiðanlegan hátt hversu vel nemandanum hefur tekist að afla sér þeirrar hæfni sem ætlast er til af aðalnámskrá og skólanámskrá.

#### Vísbendingar

	A	B	C	D
67. Nemendur sýna ásættanlegar framfarir í námi samkvæmt markmiðum skólans.	S	SM		
68. Útskriftarhlutfall skólans er ásættanlegt samkvæmt markmiðum skólans.		SM		
69. Skólinn hefur náð árangri í að draga úr brotthvarfi.		SM	S	

#### 5.2. Um árangur í grunnþáttum

Við lok framhaldsskóla þarf nemandi að standa á eigin fótum og taka þátt í lýðræðisþjóðfélagi á sömu forsendum og aðrir. Nemendur í framhaldsskóla taka út mikilvægan þroska á framhaldsskólaárunum og framhaldsskólum ber skylda til að stuðla að því að nemendur sem ljúka námi hafi fengið tækifæri til að þroska með sér þá hæfni sem þykir nauðsynleg til að einstaklingurinn geti mótað framtíð sína á farsælan hátt fyrir sjálfan sig og samfélagið. Grunnþættir menntunar eiga að leiðbeina framhaldsskólum við að vinna að þessu markmiði en þeir eru læsi, lýðræði og mannréttindi, jafnrétti, sjálfbærni, heilbrigði og velferð og sköpun. Í aðalnámskrá framhaldsskóla eru grunnþættirnir tengdir við markmið sem snúa að hæfni nemenda, svokallaðri lykilhæfni. Í vísbendingum er gefinn kostur á að meta árangur nemenda á einstökum lykilhæfniþáttum ef skólinn hefur kannað þá með einhverjum skipulögðum hætti.

### Vísbendingar

	A	B	C	D
70. Nemendur hafa tileinkað sér læsi, tjáningu og samskipti.	SM			
71. Nemendur eru skapandi í hugsun og sýna frumkvæði við hagnýtingu þekkingar.	M	S		
72. Nemendur hafa tileinkað sér lýðræðisvitund og virðingu fyrir mannréttindum.	SM			
73. Nemendur hafa skilning á og sýna virðingu fyrir jafnrétti.	SM			
74. Nemendur bera ábyrgð á eigin velferð og heilbrigði.	M	S		
75. Nemendur hafa skilning á sjálfbærni og eru meðvitaðir um umhverfi sitt.	M	S		

### 5.3. Um langtímaárangur

Þjóðfélagið væntir þess að framhaldsskólar starfi með hag nemenda sinna að leiðarljósi sem og samfélagsins alls. Þetta kemur fram með tvennum hætti, að nemendur skólans nái að dafna í námi og starfi og að skólinn þróist á eðlilegan hátt sem endurspeglar aðstæður á hverjum tíma.

Fæstir skólar hafa nokkur gögn um afdrif nemenda eftir brautskráningu enn sem komið er. Þó hefur færst í vöxt að skólar haldi sambandi við fyrrverandi nemendur og kanni hvernig þeim hefur farnast t.d. með könnunum eða með upplýsingum um gengi nemenda í háskóla eða öðru námi. Eftirfarandi vísbendingar eru til þess gerðar að gefa skólum færi á að koma á framfæri upplýsingum um afdrif nemenda ef slíkar upplýsingar liggja fyrir en ekki er hægt að gera kröfu til þess að allir skólar hafi metið þessa þætti.

### Vísbendingar

	A	B	C	D
76. Skólinn kannar reglulega hvernig námið hefur nýst brautskráðum nemendum.		SM	S	
77. Nemendur skólans ná árangri á næsta skólastigi eða í atvinnulífi, eftir eðli náms.		SM		
78. Skólinn hefur sýnt að hann lagar sig að breyttum kröfum og aðstæðum í samfélaginu.	SM			

## Viðaukar – Greinargerð matsmanna

Hér á eftir fer greinargerð og rökstuðningur matsmanna fyrir mati þeirra á þeim fimm þáttum sem lagðir eru til grundvallar við ytra mat á Fjölbautaskólanum við Ármúla vorið 2022. Jafnframt eru dregnir saman styrkleikar sem þeir telja einkenna skólafarfið í hverjum þætti svo og tækifæri til umbóta. Viðmið sem mat hvers þáttar byggir á má sjá í upphafi umfjöllunar.

### Umfjöllun um stjórnun og skipulag

Stjórnendur sem leiðtogar eiga að tryggja að stofnunin sé drifin áfram með skýru hlutverki, framtíðarsýn og grunnildum. Leiðtogar þróa, innleiða og vakta stjórnkerfi stofnunarinnar. Viðeigandi skipulag og skýr ábyrgð fyrir starfsmenn, ásamt vel skilgreindum stjórnunar-, stoð- og lykilferlum, eiga að tryggja að stefna stofnunarinnar komist með skilvirkum hætti í framkvæmd. Leiðtogar eru ábyrgir fyrir því að viðhalda og bæta árangur sem náðst hefur m.a. með því að koma á ferli stöðugra umbóta og skapa menningu sem er opin fyrir nýsköpun og lærdómi.

### Stefnumótun

Fjölbautaskólinn í Ármúla (FÁ) starfar samkvæmt lögum um framhaldsskóla nr. 92/2008, aðalnámskrá framhaldsskóla frá árinu 2011 með áorðnum breytingum frá árinu 2012 og reglugerðum sem settar eru á grundvelli laganna. Fjölbautaskólinn í Ármúla var formlega stofnaður haustið 1981 en skólinn á sér eldri rætur og hefur þróast úr framhaldsdeildum gagnfræðaskóla yfir í einn stærsta fjölbautaskóla landsins. Megináhersla skólans er á nám til stúdentsprófs en auk þess er skólinn kjarnaskóli heilbrigðisgreina. Þá býður skólinn tveggja ára starfstengt nám á nýsköpunar- og listabrot og fyrir nemendur með fötlunargreiningu er starfrækt fjögurra ára sérnámsbraut. Þá er FÁ öflugur fjarnámsskóli en árið 2001 hófst kennsla með fjarnámssniði og eru nemendur nú fleiri í fjarnámi (V2022 1217 nem.) en dagnámi (V2022 760 nem.) við skólann.

Stefna og markmið skólans eru birt á heimasíðu skólans og í skólanámskrá. Meginhlutverk Fjölbautaskólans við Ármúla er að undirbúa nemendur undir líf og starf í lýðræðisþjóðfélagi, efla læsi þeirra í víðasta skilningi þess orðs, hafa lýðræði að leiðarljósi, jafnréttishugsjón, menntun til sjálfbærni og sköpunaranda. Skólafarfið byggist á því að hver nemandi finni sér nám við hæfi og geti stundað það á eigin námshraða. Nám er vinna og á að fela í sér áskoranir bæði fyrir nemendur og kennara. Meginmarkmið skólans er að flétta grunnþættina inn í alla kennslu sem og starf skólans og þjóna þannig enn betur þeim fjölbreytta nemendahópi sem stundar nám við FÁ. Hjá skólameistara kom fram að þeir sem hafa komið að stefnumótun væru starfsmenn skólans á starfsmannafundum og minni hópar hafa komið að stefnumótun einstakra málaflokka. Gildi skólans eru;

### Fjölbreytni - Virðing - Árangur

Í máli stjórnenda skólans kom fram að sérstaða FÁ fælist m.a. í því að skólinn taki á móti öllum nemum. „Við viljum vita hvert þú stefnir, frekar en hafa áhyggjur af því hvað nemandinn er búinn að ganga í gegnum áður.“ FÁ væri þannig góður skóli sem mætir nemendum á þeirra forsendum.

Á heimasíðu skólans má finna stefnur og áætlanir einstakra málaflokka en sett hafa verið stefnuskjöl, markmið og áætlanir sem ná yfir ýmsa þætti skólastarfsins. Þær eru Jafnréttisstefna en skólameistari skipar jafnréttisnefnd og jafnréttisfulltrúa auk þess sem jafnréttisvísar eru birtir árlega á heimasíðu. Markmið jafnréttisvísa er að taka stöðu á fjölda í nefndum, ráðum og störfum innan skólans með það að leiðarljósi að jafna stöðu kynja, jafnréttisvísar voru síðast birtir í maí 2021. Jafnréttisdagar voru í FÁ í mars 2022. Skólinn fékk staðfesta jafnlaunavottun í lok vorannar 2020. Persónuverndarstefna var uppfærð í apríl 2022 en skólinn er með samning við lögfræðing utan skólans sem vinnur með þau mál sem upp kunna að koma.

Skólinn er Heilsueflandi framhaldsskóli sem er samstarfsverkefni við Lýðheilsustofnun og fleiri aðila en meginþemu verkefnisins eru; næring, hreyfing, geðrækt og lífsstíll. FÁ hefur endurtekið unnið Lífshlaupið, í sínum flokki, sem er þjóðaráttak í hreyfingu. FÁ hefur verið leiðandi meðal framhaldsskóla í umhverfisstarfi og var fyrstur þeirra til að hljóta Grænánann árið 2006 sem hefur verið endurnýjaður á tveggja ára fresti síðan og í áttunda skipti í janúar 2021. Þá tekur skólinn þátt í grænum skrefum í ríkisrekstri og hefur sett sér umhverfissáttmála sem birtur er á heimasíðu skólans. Lokamarkmiðið er umhverfivottun skv. ISO-staðlinum 14001. Umhverfis dagar voru í febrúar 2022. Loftslagsstefna er til styrktar umhverfisáherslum skólans og metnaðarfull aðgerðaráætlun með áherslum, markmiðum og aðgerðum fylgir stefnunni. Í umhverfisstefnu skólans er lögð áhersla á umhverfisvænan lífsstíl og til að styrkja það hefur skólinn sett sér samgöngustefnu til að auka vitund nemenda og starfsmanna um hvaða áhrif samgöngumáti þeirra hefur á umhverfið og heilsuna í samræmi við markmið heilsueflandi framhaldsskóla. Skólinn hefur gert samning við Strætó bs. um sérstök samgöngukort og þjóða starfsmönnum samgöngustyrk á ársgrunni. Á vorönn 2021 hlutu nemendur FÁ verðlaun frá Landvernd fyrir tvö sigurverkefni í samkeppninni „Ungt umhverfisfréttafólk“ og var verðlaunamyndin til sýnis á loftslagsráðstefnu Sameinuðu þjóðanna í Glasgow, COP26. FÁ hefur sett sér sjálfbærnistefnu og skipuð er sjálfbærninefnd sem í sitja stjórnendur, starfsmenn og nemendur sem setur fram aðgerðaráætlun fyrir eitt skólaár í senn. Þá varð FÁ UNESCO skóli á haustönn 2021 með sérstaka áherslu á heimsmarkmiðin um sjálfbæra þróun og frið og mannréttindi. Heimsmarkmið Sameinuðu þjóðanna munu því skipa mikilvægan sess í skólastarfi FÁ næstu misserin.

Fjölmenningarstefna FÁ undirstrikar að allir nemendur eiga að fá sömu tækifæri til menntunar, óháð uppruna og þjóðerni. Við skólann starfar kennslustjóri nemenda af erlendum uppruna.

Starfsmannastefna skólans er yfirgripsmikil og tekur á þáttum eins og gagnkvæmum væntingum, upplýsingamiðlun, starfsþróun, starfsmannasamtölum, öryggismálum, lýðheilsu starfsmanna o.fl. en skólinn leggur starfsmönnum sínum til aðstöðu til heilsuræktar í íþróttasal og í mars sl. var starfsþróunardagur kennara. Þjónustustefna FÁ er nátengd starfsmannastefnunni með áherslur á fagmennsku, og persónulega og skilvirka þjónustu við nemendur.

Í þriggja ára stefnumiðaðri áætlun skólans fyrir árin 2022-2024 sbr. 31. grein laga um opinber fjármál koma fram áherslur skólans fyrir ofangreint tímabil. Um er að ræða þrjú markmið sem ná til kjarnastarfsemi (A) og önnur þrjú er lúta að rekstrarþáttur (B), þau eru:

### **A1. Stuðla að betri ástundun dagskólanema**

Markmiðið felur í sér að greina brotthvarf nemenda úr skólanum, efla umsjón með nýnemum og auka foreldrasamstarf, auka umsjón og eftirfylgni með námsframvindu nemenda og efla stuðning við nemendur.

### **A2. Sníða námið á bók- og starfsnámsbrautum að þörfum nemenda.**

Markmiðið felur í sér aukinn stuðningur við nemendur með annað móðurmál en íslensku, stuðningur við nemendur sem ekki uppfylla aðalnámskrá við útskrift úr grunnskóla og að áfangar sem ekki er hægt að bjóða í dagskóla verði í boði í fjarnámi.

### **A3. Styrkja framboð á markvissu starfsnámi í heilbrigðisgreinum.**

Markmiðið felur í sér að grunnnám í heilbrigðisgreinum verði í boði bæði í dagskóla og fjarnámi og að komið verði á fót stuttum námsbrautum fyrir áfengis- og vímuefnaráðgjafa, húðflúrara og fangaverði.

### **B1. Aukin fræðsla og upplýsingamiðlun meðal starfsmanna.**

Markmiðið felur í sér að halda reglulega upplýsingafundi fyrir starfsfólk, FÁ-molar með upplýsingum verði sendir á starfsfólk vikulega og að haldinn verði skólaráðstefna á tveggja ára fresti.

### **B2. Efling mannauðs skólans.**

Markmiðið felur í sér að viðhalda þátttöku skólans í erlendum samstarfsverkefnum, greiða íþróttastyrk til starfsmanna og stuðningur við starfsþróun starfsmanna.

### **B3. Að draga úr umhverfisáhrifum og auka sjálfbærni.**

Markmiðið felur í sér að ná öllum Grænum skrefum á næstu misserum, veita samgöngustyrk, aðstöðu til að hlaða rafbíla, aðstöðu fyrir reiðhjól á lóð skólans og til að þurrka föt á skólatíma og virkja starfsmenn og nemendur til þátttöku í umhverfis- og sjálfbærnefndum þar sem unnið er að því að leita stöðugt nýrra leiða til að draga úr óæskilegum umhverfisáhrifum.

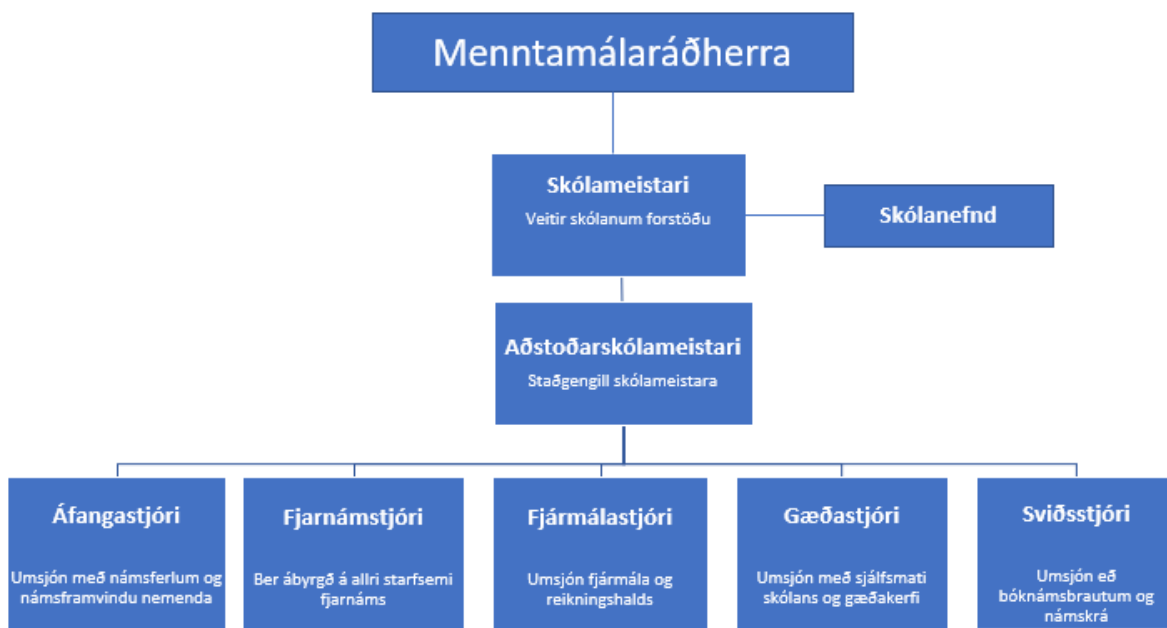
Skólinn vinnur markvisst að framgangi þessara markmiða skv. stefnumiðaðri áætlun skólans þó Covid hafi vissulega haft áhrif á þetta eins og margt annað í skólastarfinu.

Skólinn hefur skýra framtíðarsýn og skólastefnu. Stefnur skólans bera vitni um mikinn metnað og vilja til árangurs. Að tryggja að stefnur birtist í daglegu starfi getur verið flókið en með markvissum aðgerðum, verkefnastjórum/fulltrúum, nefndum/ráðum og teyllum hefur vel tekist til við að halda utanum einstaka stefnumið og tryggja að unnið sé eftir stefnunum í daglegu skólastarfi. Stefnudagar fara fram reglulega og viðurkenningar og vottanir sýna fram á öflugt starf og góðan árangur. Þá er jafnt og þétt verið að bæta við og þróa áfram verkefni s.s. UNESCO skólann og heimsmarkmiðin sem undirstrikar áhuga og vilja til verka. Gildi skólans eru ekki áberandi í skólanum en skólameistari taldi þau þó mjög lýsandi fyrir skólastarfið í heild sinni og unnið væri í anda þeirra. Grunnþættir menntunar eru sýnilegir í stefnumótun skólans, menntastefnu FÁ og í almennu starfi og kennslu skólans. Stefnumótun er í sífelldri endurskoðun jafnt hjá gæðaráði sem og nefndum/teyllum sem halda utan um viðkomandi svið. Í sjálfsmatskýrslu skólans má sjá hvaða stefnuáherslur hafa verið í gangi viðkomandi skólaár og hverjir hafa komið að þeim breytingum. Skólinn hefur hins vegar ekki gefið út ársskýrslu síðan árið 2017.

## Stjórnskipan og stjórnendur

Skipurit FÁ skýrir myndrænt uppbyggingu og tengsl þeirra sem starfa innan skólans og tengjast skólanum utan hans. Fjölbrautaskólinn við Ármúla er rekinn undir yfirstjórn menntamálaráðherra.

Mynd 1



Kennslusvið	Þjónustusvið
<b>Kennslustjórar heilbrigðisgreina</b>	<b>Stoðþjónusta</b>
Heilbrigðisritarabraut	Náms- og starfsráðgjöf
Lyfjatæknabraut og framhaldsnám lyfjatækna	Námsaðstoð
Námsbraut fyrir heilsunuddara	Kennslustjóri sértækra úrræða
Sjúkraliðabraut og framhaldsnám sjúkraliða	Kennslustjóri fyrir nemendur af erlendum uppruna
Tanntæknabraut	
	<b>Forvarnir, félagslíf og umhverfismál</b>
<b>Kennslustjóri AN</b>	Félagsmálafulltrúi
Almenn námsbraut	Forvarnarfulltrúi
	Jafnréttisfulltrúi
<b>Kennslustjóri sérnámsbrautar</b>	Skólahjúkrunarfræðingur
Sérnámsbraut	Skólasálfræðingur
	Umhverfisfulltrúi
<b>Deildarstjórar</b>	Kynningarfulltrúi

<b>Kennarar</b>	<b>Húsnæði og aðstaða</b>
	Umsjón fasteigna
<b>Proskapjálfar</b>	Ræsting
	Mötuneyti
<b>Stuðningsfulltrúar</b>	Umsjónarmaður kaffistofu
<b>Umsjónarkennarar</b>	<b>Skrifstofa</b>
	Skrifstofustjóri
	Fulltrúi á skrifstofu skólans
	Bókari
	<b>Bókasafn</b>
	Forstöðumaður bókasafns
	Bókasafnsfræðingur
	<b>Netstjórn</b>
	Netstjóri
	Kerfisstjóri

Skipuritið skiptist í skólastjórnun annars vegar og kennslu- og þjónustusvið hins vegar og var síðast uppfært á haustönn 2021. Neðri hluti skipuritsins getur vart flokkast sem skipurit í skilningi þess orðs en er greinargott yfirlit yfir öll störf sem unnin eru á umræddum sviðum og í almennri þjónustu skólans. Hér þyrfti að laga neðri hluta skipuritsins að efri hluta og setja saman í eitt skipurit fyrir skólann.

- Samkvæmt skipuriti eru tveir í yfirstjórn skólans þ.e. skólameistari og aðstoðarskólameistari en í hópi stjórnenda eru jafnframt áfangastjóri, fjarnámsstjóri, fjármálastjóri, gæðastjóri og sviðsstjóri. Í gögnum skólans er talað um að í yfirstjórn séu þrír þ.e. skólameistari, aðstoðarskólameistari og áfangastjóri sem öll eru í fullu starfi, tvær konur og einn karl. Millistjórnendur séu þrír þ.e. fjarnámsstjóri, fjármálastjóri og sviðsstjóri bóknáms/gæðastjóri, allt konur.

Skólameistari Fjölbrotaskólans við Ármúla er ábyrgur gagnvart menntamálaráðherra fyrir rekstri og starfsemi skólans. Honum ber að framfylgja lögum og reglugerðum, sem um skólann gilda, stjórnvaldsfyrirmælum og kjarasamningum á hverjum tíma og stýra starfi hans í samræmi við erindisbréf og stefnumiðaða áætlun til þriggja ára milli skólans og ráðuneytis. Skólameistari hefur yfirumsjón með starfsemi skólans, húsum hans og rekstri. Hann ber ábyrgð á að öll starfsemi sé í samræmi við aðalnámskrá og að fylgt sé árlegri fjárhagsáætlun skólans. Í FÁ er lögð áhersla á stuttar boðleiðir í stjórnsýslu skólans og gott aðgengi að stjórnendum og starfsfólki. Í starfsmannastefnu FÁ segir að skólanum skuli stjórnað í anda þeirrar meginstefnu að veita öllum starfsmönnum, í samræmi við hæfni þeirra og eðli starfsins, virka hlutdeild í stjórnun skólans og ákvörðunum. Stefnt skuli að góðum og nútímalegum stjórnunarháttum, sem m.a. felast í jákvæðu viðhorfi til samstarfsmanna og virku upplýsingastreymi. Fram kom hjá viðmælendum að skólameistari væri mjög sýnilegur og aðgengi að honum væri gott. Traust væri til skólameistara og ákveðin jákvæðni og léttleiki einkenndi hans störf. Stjórnunarstill skólameistara væri á jafningja- og félaganótum, hann væri ekki mjög formlegur en þó væri alveg á hreinu hver væri skólameistarinn.

Skólameistari gæti verið átakafælinn en aðstoðarskólameistari tæki vel á slíkum málum. Skólameistari og aðstoðarskólameistari ynnu almennt vel saman, virkuðu vel og væru bæði afskaplega viljug til verka. Í máli nemenda kom fram að skólameistari væri framúrskarandi „það er eins og hann komi með hamingjuna með sér til okkar“ varð nemanda að orði, hann talar mikið við nemendur og er alltaf hress. Þá kom fram hjá nemendum að skólameistari væri í hljómsveit innan skólans og mætti iðulega í mjög skrautlegum jakkafötum. Skólameistari hefur starfað við skólann í fjögur ár og kann vel við sig í starfinu. Þá kom fram hjá stjórn nemendafélagsins að stjórnendur hlustuðu vel á tillögur þeirra, væru tilbúnir til að ræða við þau og þeim væri treyst. Stjórnendahópur FÁ þ.e. skólameistari, aðstoðarskólameistari, áfangastjóri, fjármálastjóri, fjarnámsstjóri og sviðsstjóri funda í hverri viku um innri málefni skólans og fram kom hjá öllum stjórnendum að samvinna innan forystunnar væri góð. Andrúmsloftið væri gott, mikið samráð og samskipti og verkaskipting skýr. Sendur væri út föstudags- pósturinn vikulega með upplýsingum um það helsta sem er á döfinni og kom fram hjá starfsmönnum að ánægja væri með þennan vikupóst sem bætti upplýsingaflæðið verulega.

Í könnun SFR – stofnun ársins árið 2019 náði FÁ þeim frábæra árangri að vera í þriðja sæti stofnana með yfir 50 starfsmenn og gaf það skólanum rétt til að kallast Fyrirmyndarstofnun ársins 2019. Hvað stjórnunarþáttinn varðar þetta ár var heildarniðurstaða FÁ 4,49 sem er vel yfir öllum stofnunum í könnuninni (4,10). Árið 2020 var samantekin niðurstaða FÁ fyrir stjórnun 4,25 þar sem meðaltal allra stofnana var 4,10 en árið 2021 varð enn frekari lækkun er stjórnunarþátturinn var 3,89 og er komið undir meðaltal allra stofnana sem er 3,91. Í viðtölum við stjórnendur kom fram að þetta yrði skoðað alvarlega og settur yrði á starfshópur til að fá hugmyndir um hvernig mætti bæta úr þessu. Það væri ljóst að mikið álag hefði verið á öllum yfir Covid tímabilið og oft hefði þurft að taka misvinsælar ákvarðanir með litlum fyrirvara um breytingar á kennslu. Það var mikið kennt í skólanum í Covid og flókt hefði verið á reglum sem leiddi til þess að erfitt gat verið að skipuleggja starfið. Þá var verið að endurskoða reglur um leyfisveitingar til kennara sem ekki var vinsælt.

Aðstoðarskólameistari er staðgengill skólameistara og vinnur með honum við daglega stjórn skólans og rekstur. Það kom fram í máli hans að verkaskipting milli skólameistara og aðstoðarskólameistara hefði þróast á þessum þremur árum frá því hann hóf störf en að honum væri vel treyst. Starfsmannamálin væri meira á borði skólameistara en agamál nemenda hjá aðstoðarskólameistara. Skólameistari og aðstoðarskólameistari skipta með sér starfsmannasamtölum. Aðstoðarskólameistari taldi að sérstaða skólans fælist í því að tekið væri á móti öllum og vel væri haldið utan um nemendur af erlendum uppruna og þá sem eiga á brattan að sækja. Það væri vandasamt að taka við niðurbrotnum nemendum og skila þeim út í lífið brosandí og bjartsýnum. Heilbrigðisskólinn væri mjög góður en FÁ býður ekki upp á iðngreinar sem margir nemendur sækjast eftir nú. Sífelld væri verið að endurmeta námsframboð og nýlega var hafin kennsla á opinni braut og í skoðun væri nám fyrir fangaverði og þá sem flytja sjúklinga milli deilda. Einnig námskeið fyrir björgunarmann 1 í samvinnu við Landsbjörg. Þá væru sérstakir áfangar í gangi fyrir nemendur af erlendum uppruna í jarðfræði, upplýsingatækni, lífsleikni og umhverfisfræði sem sniðnir væru að þörfum þeirra. Aðstoðarskólameistari hafði af því áhyggjur að félagslíf nemenda væri í hálfgerðu frosti og erfitt að fá nemendur til að taka þátt í viðburðum.

Áfangastjóri heldur utan um námsferla og námsástundun, innritun og útskriftir allra nemenda skólans ásamt fjölmörgu öðru. Í máli áfangastjóra kom fram að verið væri að endurskoða einstaka námskrár



og gera minni háttar breytingar. Hugvísindabrautin væri að hverfa og basl væri að halda uppi tungumálakennslu. Opna brautir væri vinsæl og bjóði upp á mikið val. Áfangastjóri taldi skólabraginn einkennast af hlýju og notalegu andrúmslofti, kennarar vinni mjög vel með nemendur og eru einnig duglegir að taka þátt í erlendum samskiptum. Eftir Covid sé hins vegar einhver losaragangur í fasi nemenda. Samsetning nemendahópsins hefur breyst og meira er um nemendur af erlendum uppruna og þurfa þeir aðra og meiri þjálfun til að árangur náist. Við fáum hóp nema úr grunnskóla án þess að þau hafi í raun lokið námi þar. Í rýnihópi nemenda kom fram að mjög gott væri að leita til áfangastjóra og skjótt væri brugðist við þeirra þörfum s.s. að laga stundatöflu eða skipta um áfanga. Áfangastjóri væri alltaf hress og jákvæður í garð nemenda.

Fjarnámsstjóri starfa við FÁ en í fjarnámi eru nú 1217 nemar. Kennsla í fjarnámi hófs árið 2002 og kenndar eru þrjár annir en auk haust- og vorannar er kennd 8 vikna sumarönn en þá taka nemendur almennt færri áfanga. Moodle kennslukerfið er notað í kennslunni og lokapróf er í öllum áföngum þannig að nemendur þurfa að koma í skólann í lokapróf sem haldin eru síðdegis. Fullorðnir nemar skila sér mjög vel í próf. Fjarnámið í FÁ var gæðavottað árið 2019 skv. ISO9001 gæðastaðli og á vorönn 2022 fór fram endurmat og hafði ný staðfesting á vottun borist til skólans. Í framhaldi af vottun hefur sjónum verið beint inn á við og farið yfir hvort innihald áfanga sé eins gott og vilji er til og að námið standist allar kröfur. Það eru mikið sömu kennararnir sem kenna fjarnámsáfanga en krafa er um að þeir hafi a.m.k. kennt áfangann einu sinni í dagskóla áður. Heimavinnuástoð er í boði fyrir fjarnámsnema en spurning hvernig sú þjónusta er nýtt. Það eru u.þ.b. 100 nemendur sem eru samtímis í dagskóla og fjarnámi og margir nemar í Heilbrigðisskólanum taka fjarnám enda víða af landinu. Fjarnámsstjórar segjast eiga í góðu samstarfi við áfangastjóra og aðra stjórnendur skólans og kennsluskipting gangi vel. Fjarnámsstjórar telja fjarnámið orðið viðurkennt af öllum og komið til að vera. Tæknilega hliðin er komin í góðan farveg og Covid leiddi til þess að fjarnám tók stökk fram á við.

Við Fjölbrautaskólann við Ármúla starfa sviðsstjóri bóknáms og kennslustjórar þ.e. fyrir heilbrigðisbrautir, almenna braut, sérnámsbrautir, sértæk úrræði og nemendur af erlendum uppruna. Þá eru deildarstjórar faggreina þ.e. fyrir ensku, listgreinar, íþróttagreinar, raungreinar, félagsgreinar, stærðfræði, erlend tungumál, íslensku og viðskiptagreinar. Sviðsstjóri bóknáms sem jafnframt er gæðastjóri hefur m.a. umsjón með útskriftarnemum bóknámsbrauta og skipuleggur kennslu í lokaáfanga. Þá hefur hann umsjón með námsframboði, áfangalýsingum, námsáætlunum og námsefni ásamt deildarstjórum. Hann kemur að þróunarstarfi á bóknámsbrautum, töflugerð, leiðsögn nýrra kennara og hefur yfirumsjón með endurskoðun á námskrá skólans. Deildarstjóri leiðir sinn hóp eins og fyrirliði, þeir koma að námsmati, deildarfundum, kennsluskiptingu og faglegru forystu en kennslustjórar bera auk þess ábyrgð á öllu vinnustaðanámi, verklegri aðstöðu og að útskrifa nemendur með starfsréttindi. Í máli þeirra kom fram að kennsluáætlanir í flestum deildum væru mjög góðar og að gott samstarf væri almennt í deildum. Liðsheildin í skólanum væri sterk. Þá gengi samstarfið við forystu skólans mjög vel og vel væri tekið í hugmyndir og tillögur frá þeim. Það var mat þeirra að stjórnendur ynnu mjög vel saman og góð reynsla væri af forystu skólans. Móttaka nýrra kennara er komin í fastara form með því að eldri og reyndari kennarar taka að sér þjálfun nýrra kennara auk þess sem deildirnar taka líka vel á móti nýjum kennurum. Þá á skólinn í samstarfi við Menntavísindasvið HÍ um starfsþjálfun kennaranema. Námskrárvinna er mismikil eftir brautum en AM námið hefur verið í stöðugri þróun en þar væru 107 nemar frá 37 mismunandi löndum og búið væri að búa

til sex nýja áfanga á fyrsta þrepi til að mæta þeirra þörfum. Sjúkraliðabrautin sem sett var á laggirnar árið 2015 er í stöðugri þróun og á nýrri íþrótt- og heilbrigðisbraut er mikið unnið í samstarfi við fagfólk og íþróttasér samböndin. Aukin áhersla er á að grunnþættir náms fléttist inn í nám nemenda. Loks kom fram að FÁ fái e.t.v. slakari nemendur en gengur og gerist en við erum góð í að taka við þeim og koma þeim áfram.

Samkvæmt lögum um framhaldsskóla skipar mennta- og barnamálaráðherra skólanefnd til fjögurra ára í senn. Í skólanefnd skulu sitja fimm einstaklingar og eru tveir skipaðir samkvæmt tilnefningu Reykjavíkurborgar. Skólameistari situr fundi skólanefndar með málfrelsi og tillögurétt en formaður stýrir fundum. Skipuð var ný skólanefnd við Fjölbrautaskólann við Ármúla á haustönn 2021. Nefndin hefur ekki komið saman og hefur skólameistari gert athugasemd til mennta- og barnamálaráðuneytis um skipan hennar.

### Innra mat

Í framhaldsskólalögum nr. 92 frá 2008 er í kafla VII fjallað um mat og eftirlit með gæðum skólustarfs og í reglugerð nr. 700/2010 eru löggin útfærð. Framhaldsskólar skulu með kerfisbundnum hætti meta árangur og gæði skólustarfs. Innra mat skal samofið starfsemi skólans og skal skapa forsendur fyrir markvissu mati á árangri og leiðum að markmiðum skólans. Það skal vera umbótamiðað og ná til helstu þátta skólustarfsins.

Í Fjölbrautaskólanum við Ármúla er unnið að því að skapa heildstætt sjálfsmatskerfi fyrir skólann en stefnt er að því að nota ISO9001 staðalinn fyrir allt skólustarfið. Fjarnámið hefur þegar fengið vottun skv. staðlinum og markvisst er unnið að því að allur skólinn fái vottun en markmiðið er að skilgreina a.m.k. 5 verkferla á misseri. Þegar hefur verið settur upp rammi að gæðahandbók í 10 köflum sem inniheldur allar starfslýsingar, áfangalýsingar og töluvert að verkferlum, gátlistum og gæðaskjölum auk gæðahandbókar fjarnáms. FÁ hefur sett sér gæðastefnu og tíu gæðamarkmið sem endurspeglast í verk- og framkvæmdaáætlun til ársins 2024 sem birt er á heimasíðu skólans. Árlega er gefin út ítarleg sjálfsmatsskýrsla sem einnig er birt á heimasíðu skólans.

Gæðastjóri skólans sinnir innra eftirliti og stöðugum umbótum og ber ásamt sjálfsmatsteymi skólans ábyrgð á þeim umbótaverkefnum sem í gangi eru hverju sinni. Sjálfsmatsteymi er skipað átta fulltrúum; tveimur nemendum, þremur kennurum, fulltrúa stoðdeilda, fulltrúa annarra starfsmanna auk gæðastjóra sem leiðir starfið og er um leið fulltrúi stjórnenda.

Á hverri önn fer fram kennslumat bæði í dagskóla og fjarnámi, þar sem kennarar fá niðurstöður um stöðu sína og nemendur fá tækifæri til að láta í ljós skoðun sína á kennaranum og þeirri kennslu sem þeir fá í einstaka áföngum. Athugasemdir og niðurstöður kannana eru síðan ræddar við kennara í starfsmannaviðtölum. Viðhorfakannanir/þjónustukannanir til ýmissa þátta er varða skólustarfið fer fram reglulega og gefur innsýn inn í afstöðu nemenda til FÁ.

Árlega setur skólinn sér markmið til að vinna að það skólaárið og eru markmiðið í fimm flokkum þ.e.

1. Líðan nemenda og starfsmanna
2. Þjónusta skólans

3. Kennsla og fagleg málefni
4. Mannauður
5. Ímynd skólans

Í árlegri sjálfsmatsskýrslu eru birtar niðurstöður og hvernig til tókst um leið og sett eru ný markmið fyrir komandi skólaár.

#### Styrkleikar

- Skólinn hefur markað sér skýra stefnu, sýn og gildi sem endurspeglast í starfi hans
- Víðtæk stefnumótun og áætlanir fyrir marga þætti skólastarfsins
- Árleg markmiðssetning og framgangur markmiða birt í sjálfsmatsskýrslu
- Kjarnaskóli heilbrigðisgreina
- Fjarnámskennsla
- Jafnréttisvísar birtir á heimasíðu árlega
- Jafnréttisdagar og umhverfis dagar
- Umhverfisstarf, umhverfissáttmáli, Grænfánaverkefni, verðlaun Landverndar í samkeppninni „Ungt umhverfisfréttafólk“
- Loftlagsstefna með metnaðarfullri aðgerðaráætlun
- Samgöngusáttmáli og samgöngustyrkur
- UNESCO skóli og Heimsmarkmið sameinuðu þjóðanna
- Öflugir stjórnendur og mikið samráð og samvinna í stjórnendateymi
- Traust ríkir til skólameistara
- Aðgengi að stjórnendum er gott
- Virkt kerfi sviðsstjóra, kennslustjóra og deildarstjóra
- Formleg starfsmannasamtöl
- Sjálfsmatsskýrslur eru aðgengilegar á vef
- Vottað gæðakerfi skv. ISO9001 fyrir fjarnám skólans

#### Tækifæri til umbóta

- Setja gildi skólans á almenna staði innan skólans og/eða gera nemendur og starfsmenn meðvitaða um gildi skólans
- Aukið samráð við nemendur, skólanefnd og foreldra við mótun stefnu skólans
- Endurskoða hluta skipurits er snýr að kennslusviði og þjónustusviði
- Leysa vanda við skipun í skólanefnd og virkja skólanefnd til starfa
- Birta niðurstöður markmiða stefnumiðaðrar áætlunar í sjálfsmatsskýrslu
- Setja upp heildstætt gæðakerfi fyrir allan skólann í framhaldi af vottuðu gæðakerfi fyrir fjarnám og ljúka við gæðahandbók
- Vinna áfram að umhverfisvottun skv. ISO14001
- Gefa út Ársskýrslu FÁ
- Bæta þátttöku í þeim könnunum sem lagðar eru fyrir

## Umfjöllun um kennslu og námsframboð

Fjölbreytilegt námsumhverfi, sem er hvetjandi og styðjandi fyrir nemendur, er ein forsenda þess að nemendur eigi þess kost að tileinka sér lykilhæfni sem til dæmis lýtur að sjálfsþekkingu, sjálfstæði, frumkvæði og skapandi hugsun. Kennsluhættir þurfa að veita öllum nemendum tækifæri til að nýta hæfileika sína og gefa þeim kost á að fá endurgjöf á vinnu sína. Fjölbreytni í vinnubrögðum og kennsluaðferðum er ein forsenda þess að nemendur öðlist margvíslega hæfni. Mikilvægt er að hafa í huga að mismunandi hæfniviðmiðum er hægt að ná á margvíslegan hátt og að sömu aðferðir henta ekki öllum nemendum jafn vel. Þá mega kennsluhættir ekki mismuna nemendum eftir kynferði, búsetu, uppruna, litarhætti, fötlun, trúarbrögðum, kynhneigð eða félagslegri stöðu.

### Nám og kennsla

Í skólanámskrá Fjölbrautaskólans við Ármúla er sett fram kennslustefna skólans þar sem lögð er áhersla á að bjóða upp á framúrskarandi kennslu. Megininntak stefnunnar er að kennslan sé fjölbreytt, áhugaverð, hvetjandi, vekji upp spurningar og skapi um leið gagnrýnar umræður hjá nemendum. Jafnframt er lögð áhersla á að kennarar rýni kennsluna með sjálfsmati/jafningjamati og tryggi þannig stöðuga þróun kennsluhátta. Til að ná ofangreindu markmiði er lögð áhersla á fjölbreytta kennsluhætti, fjölbreytt námsmat, mat á kennslu, endurmenntun kennara og örvandi starfsumhverfi. Þá er í skólanámskrá lögð áhersla á grunnþætti náms og undirstrikað að FÁ vilji vinna með þá í öllu skólastarfi.

Fjölbrautaskólinn við Ármúla býður upp á nám til stúdentsprófs á félagsfræðabraut, íþrótt- og heilbrigðisbraut, náttúrufræðibraut, viðskipta og hagfræðibraut og opinni braut. Þá var hugvísindabraut í boði þar til á vorönn 2022. Þess utan geta nemendur sem lokið hafa starfsnámi tekið viðbótarnám til stúdentsprófs. Auk þess er boðið upp á aðfararnám til bóknáms á stúdentsbrautum og tveggja ára starfsnámsbraut í nýsköpun og listum. Námsbrautirnar eru í stöðugri endurskoðun og gerðar lagfæringar á þeim sem kallað er á hverju sinni m.a. í samstarfi við starfsgreinaráð. Þá kom fram hjá áfangastjóra að hugvísindabrautin væri að hverfa og basl væri að halda uppi áföngum í tungumálum, nema ensku. Áfanganalýsingar liggja fyrir á heimasíðu skólans og lögð er áhersla á vandaðar kennsluáætlanir þar sem allir nota sama formið en fram kom hjá kennslustjórum og deildarstjórum að þær væru unnar í samvinnu innan deildanna.

Heilbrigðisskólinn er kjarnaskóli í heilbrigðisgreinum á framhaldsskólastigi. Heilbrigðisskólinn er sérstakur skóli innan Fjölbrautaskólans við Ármúla. Nám í Heilbrigðisskólanum veitir fjölbreytt starfsréttindi auk þess að undirbúa nemendur fyrir frekara nám í heilbrigðisgreinum. Námsbrautir Heilbrigðisskólans eru í stöðugri þróun. Nemendur sem hefja nám á bóknámsbrautum skólans geta fært sig yfir á starfsmenntabrautir og öfugt. Samhliða eða eftir starfsnám á heilbrigðisbrautum er hægt að ljúka viðbótarnámi til stúdentsprófs. Sérstaklega mikil faglegur metnaður og áhugi fyrir Heilbrigðisskólanum kom fram hjá nemendum og kennurum í starfstengdu námi.

Kennslufyrirkomulag í Fjölbrautaskólanum í Ármúla er skipulagt út frá þar til gerðri stokkatöflu. Að jafnaði þarf að endurskoða stokkatöfluna á 2 til 3 ára fresti út frá þróun og breytingum í námi og kennsluháttum. Nemendur í fimm eininga áföngum sækja fjóra tíma í viku samkvæmt meðfylgjandi stokkatöflu. Nemendur

Í þriggja eininga áföngum sækja þrjá tíma í viku og nemendur í einnar eininga áfanga sækja einn eða tvo tíma í töflu. Nemendur sem stunda nám á fjórða þrepi sækja að jafnaði tíma eftir klukkan 15:50 á daginn, þrjá til fjóra daga vikunnar.

	Mánudagur	Þriðjudagur	Miðvikudagur	Fimmtudagur	Föstudagur
8:15 - 9:15	Starfsmannafundur	A	D	B	C
9:15-9:20	9:15-9:20	9:15-9:20	9:15-9:20	9:15-9:20	9:15-9:20
9:20 - 10:20	C	D	E	A	E
10:20 - 10:40	10:20 - 10:40	10:20 - 10:40	10:20 - 10:40	10:20 - 10:40	10:20 - 10:40
10:40 - 11:35	A	B	C	D	F 10:40 - 11:40
11:35 - 12:30					11:40 - 11:45
12:30 - 13:05	12:30 - 13:05	12:30 - 13:05	12:30 - 13:05	12:30 - 13:05	G 11:45 - 12:45
13:05 - 14:05					G
14:05 - 14:10	14:05 - 14:10	14:05 - 14:10	14:05 - 14:10	14:05 - 14:10	12:45 - 13:10
14:10 - 15:05	E	F	G	H	B 13:10 - 14:10
15:05 - 16:00					vikulok 14:10

Í FÁ kennslukerfið Moodle notað en þar finna nemendur efni og upplýsingar sem tengjast hverjum áfanga m.a. bókalista, kennsluáætlun, kennsluefni frá kennara, verkefni, umræðuþræði, ítarefni o.fl. Einnig geta nemendur skoðað einkunnir fyrir mismunandi námsþætti og átt samskipti við aðra nemendur og kennara.

Fram kom í vettvangsheimsókn að sérstaða fjölbrautarskólans við Ármúla er fjölbreytni, skólinn tekur við, u.þ.b. 100 nemendum sem ekki hafa staðist grunnkröfur úr grunnskóla. Í sumum tilfellum skilja nemendur ekki íslensku og ekki heldur ensku. Í haust var sett saman nám í jarðfræði, upplýsingatækni, lífsleikni og umhverfisfræði til að mæta þörfum þessara nemenda.

Til þess að halda utan um námsframboð og skipuleggja kennslu og námsmat vinna kennarar saman í deildum og eru íslensku-, ensku- og stærðfræðideildin þeirra stærstar. Kennsluhættir eru að sögn kennara

fjölbreyttir og taka mið af viðkomandi greinum s.s. kynningar, verkefni bæði hóp- og einstaklingsverkefni, skilaverkefni, útgáfa á blaði, ljósmyndir og myndlist og verklegar æfingar.

Fyrst var boðið upp á fjarnám í Fjölbrautarskólanum við Ármúla sumarið 2002 og síðan þá hefur það verið óslitinn þáttur í skólastarfinu. Nemendur í fjarnámi eru töluvert fleiri en dagskólanemendur en stunda nám í færri áföngum hverju sinni. Stöðugt er unnið að því að bæta fjarnámið með því að nýta þá möguleika sem upplýsingatæknin býður upp á og tækjabúnaður til fjarnámskennslu er fullnægjandi. Fjarnámið er starfrækt þrjár annir á ári og er sumarönnin í átta vikur. En Moodle er notað til að koma fjarnáminu til skila. Fjarnámið fékk gæðavottun árið 2019 og á vordögum 2022 var matið endurtekið til að halda ISO vottun. Nýir kennara þurfa að vera búnir að kenna námsefnið a.m.k. eina önn í dagskóla, áður en þeir taka að sér kennslu í fjarnámi og skólinn heldur námskeið fyrir fjarnámskennara þannig að þeir séu hæfir til að sinna starfinu. Einnig sér skólinn um að kynna fjarnámskennurum nýjungar á sviði fjarkennslu. Fjarnámsstjórar lögðu á það áherslu að sömu kröfur eru gerðar til nemenda í fjarnámi og í dagskóla, einnig lögðu fjarnámsstjórar áherslu á að skipulagið í fjarnámskennslunni væri orðið mjög gott og vel væri fylgst með því að fjarkennarar sinni fjarkennslunni eins og til er ætlast.

Inntökuskilyrðum á námsbrautir til stúdentsprófs er vel lýst á heimasíðu skólans. En til þess að hefja nám í annars þreps áföngum þurfa nemendur að hafa lokið skyldunámi úr grunnskóla með einkunnina B, B+ eða A í kjarnagreinum. Sömu inntökuskilyrði eru fyrir nám á starfsbrautir Fjölbrautaskólans við Ármúla. Inntökuskilyrði á almenna námsbraut er að umsækjandi hafi lokið skyldunámi í samræmi við ákvæði aðalnámskrár grunnskóla en þurfa ekki að fullnægja skilyrðum fyrir inntöku á bóknámsbrautir.

## Stuðningur við nemendur

Öflug nemendapjónusta er innan Fjölbrautaskóla við Ármúla. Þrír námsráðgjafar starfa við skólann í 230% starfshlutfalli (sjá töflu 9). Helstu verkefni náms- og starfsráðgjafa eru ráðgjöf varðandi náms- og starfsval bæði innan skólans og utan, upplýsingar um nám og störf, áhugasviðskönnun, vinnubrögð í námi, námsörðugleikar og ráðgjöf vegna persónulegra vandamála. Fram kom í máli náms- og starfsráðgjafa að mestur tími þeirra færi í viðtöl við dagskólanemendur en fjarnámsnemar fá einnig mikla þjónustu og er einn tími í viku sérstaklega ætlaður þeim. Mörg verkefni er hægt að leysa í gegnum tölvu og tölvupóst. Þá eru náms- og starfsráðgjafar með utanumhald um viðveru, veikindi og skýringar almennt á fjarveru. Einnig sérstakt verkefni til stuðnings nemendum sem þurfa aðstoð frá félagsþjónustunni. Þá eru allir nemendur á öðru ári í umsjón hjá náms- og starfsráðgjöfum. Haldin hafa verið prófkvíðanámskeið og námskeið í markmiðasetningu og öllum grunnskólanemendum í hverfinu er boðið í morgunverðarkynningu í skólanum. Í máli náms- og starfsráðgjafa kom fram að nemendapjónustan væri dreifð um skólann en æskilegra væri að þessi þjónusta gæti verið saman í rýmra og betra rými. Samstarf við stjórnendur skólans er gott og er þeim vel treyst fyrir verkefnum náms- og starfsráðgjafa. Í þjónustukönnun sem framkvæmd var innan skólans haustið 2019 var spurt um náms- og starfsráðgjöf. Þar kom fram að 63% nemenda höfðu nýtt sér þjónustu þeirra og 87% þeirra voru ánægð með þá aðstoð sem þeir höfðu fengið, 55% nemenda höfðu áhuga fyrir stuttu námskeiði eða örfyrirlestri og var tímastjórnun og prófkvíðanámskeið það sem mestur áhugi var fyrir.

Starfandi er kennslustjóri sértækra námserfiðleika sem hefur það hlutverk að styðja við nemendur með lestrar- og skriftarörðugleika og/eða stærðfræðiröskun. Einnig kennslustjóri nemenda af erlendum uppruna sem heldur utanum stoðkerfi fyrir þennan hóp nema en stefna skólans er að móta jákvæð viðhorf til fjölmenningar. FÁ hefur sett sér bæði fjölmenningarstefnu og fjölmenningaráætlun.

Skólahjúkrunarfræðingur er til viðtals einu sinni í viku en í umræðunni er að það verði aukið. Þá hefur verið sálfræðingur í 50% starfi frá hausti 2019 sem hægt er að bóka tíma hjá auk þess sem hann er með opna tíma fyrir nemendur og er þjónusta hans vel nýtt.

Allir nýnemar skólans fá sinn umsjónarkennara sem ræða við nemendur ásamt foreldri/forráðamanni við upphaf skólagöngu. Umsjónarkennarar fylgjast með mætingu og námsárangri og ræða við nemendur ef eitthvað út af bregður. Nýnemar hitta umsjónarkennara sinn vikulega í hóptímum. Að loknu fyrsta ári fara nemendur í umsjón hjá náms- og starfsráðgjöfum eða almennum kennurum. Í þjónustukönnun haustið 2019 var spurt um umsjónarkerfið og 73% nemenda vissu hver var umsjónarkennarinn þeirra en ef niðurstöður voru skoðaðar út frá aldri þá vissu 95% nýnema hver þeirra umsjónarkennari var. Af þeim sem höfðu leitað til umsjónarkennara voru 94% mjög eða nokkuð ánægðir með aðstoðina.

Í FÁ hefur verið boðið upp á aðstoð við heimanám í Setrinu frá árinu 2012. Setrið er opið allan daginn en mismunandi fagaðstoð er hverju sinni skv. stundaskrá Setursins. Kennarar og nemendur annast heimanámsaðstoðina. Í áðurnefndri þjónustukönnun kom fram að aðeins 26% nemenda hafði farið í Setrið til að læra og aðeins 10% nemenda hafði leitað eftir námsaðstoð. Hins vegar voru þeir nemar sem höfðu fengið námsaðstoð mjög eða nokkuð ánægðir eða 84%.

## Námsmat

Í upphafi hvernar annar er nemendum kynnt í kennsluáætlun tilhögun námsmats í hverjum áfanga. Þar eru tilgreind öll verkefni sem vægi hafa til námsmats og nemanda er gert að skila á önninni. Námsmat byggir á skriflegu eða munnlegu prófi, verkefnavinnu, jafningjamati, sjálfsmati eða öðrum þeim leiðum sem kennari kys og fram koma í kennsluáætlun. Ekki er lengur gefin út próftafla eins og var en þó er um fjórðungur áfanga með próf í lok annar og kennarar sitja yfir sínum tímum. Þá er heimilt að leggja fyrir verkefni með vægi í lokaeinkunn sem ekki krefjast sérstaks undirbúnings. Að loknu próf eiga nemendur þess kost að skoða prófurlausnir sínar á valdegi. Komi fram skekkja í mati eða einkunnagjöf skal hún leiðrétt. Nemendur eiga rétt á því að ágreiningi um útkomu úr prófi sé vísað til úrskurðar annars en viðkomandi kennara. Einkunnir eru birtar í heilum tölum á bilinu 1-10. Einkunnir geta verið grundvallaðar á frammistöðu í kennslustundum, skilum og mati á verkefnum og lokaprófi, allt eftir ákvörðun deildarfundar. Í sumum áföngum er eingöngu beitt símati og þar er ekki lokapróf. Fram kom í rýnihópi kennara að símatið væri í þróun en lélegar mætingar nemenda hamli oft símati og hvað er hægt að gera í kennslustundum. Kennarar töldu vanta stuðning frá skólanum í þessari þróunarvinnu en allar prófareglur miða að lokaprófum, „það er eins og nemendur taki það ekki alvarlega ef ekki eru lokapróf.“ Þá kom fram hjá kennurum að eitthvað væri um að notað væri sleppikerfi þ.e. nemendur sleppa við lokapróf ef verkefnavinna og ástundun í áfanganum nær ákveðnu viðmiði. Sleppikerfið virki ágætlega og alltaf væri hópur af áhugasömum nemendum sem vilja ná að sleppa lokaprófi og vinna vel og oft draga þeir hópinn með sér. Í rýnihópi nemenda kom fram að símat hjálpi þeim mikið, komi sér vel, dreifi álagi og nemendum gangi almennt betur

í símatsáföngum að þeirra mati. Lágmarkseinkunn í hverjum áfanga er 5, þó með þeirri undantekningu að nemandi getur útskrifast með einkunnina 4 ef um lokaáfanga er að ræða. Slíkur námsárangur telur þó ekki til eininga. Náí nemandi ekki lágmarkseinkunn verður hann að endurtaka áfangann, þó er þeim nemendum sem eru að ljúka námi gefinn kostur á að endurtaka próf í einum áfanga. Í máli rýnihópa nemenda kom fram að sveigjanleiki væri mikill og skólinn gerði allt sem hægt væri til að koma til móts við nemendur. Námið er verkefnamiðað og álag eðlilegt. Í fjarnámi er lögð áhersla á lokapróf þannig að nemendur komi a.m.k einu sinni í skólann á meðan á námi stendur.

## Kennarar

Fram kemur í töflu tíu að á haustönn 2021 störfuðu 71 kennari við FÁ. Allir kennarar skólans eru vel menntaðir og hafa lokið námi til kennsluréttinda, 43 hafa lokið námi á meistarastigi, 23 hafa lokið námi á grunnstigi og fimm hafa aðra menntun auk kennsluréttinda. Þá kemur fram í töflu 11 að tveir kennarar hafa lengri starfsaldur en 30 ár en 21 hefur minna en fimmt ára starfsaldur þannig að ljóst er að nokkur endurnýjun hefur átt sér stað í kennarahópnum sl. ár. Hátt í helmingur kennara hefur þó yfir 15 ára starfsaldur þannig að ljóst er að tryggð við vinnustaðinn er mikil. Kennarar eru hvattir til að sækja sér sí- og endurmenntun og fá greitt launaþrep fyrir skv. stofnanasamningum. Vinnurými kennara er opið og þar fer oft fram mikil umræða og samstarf, að sögn kennara, sem velja frekar að vinna í skólanum en heima. Fram kom hjá kennurum að nemendum í dagskóla hefði fækkað og það búi til ákveðna spennu innan hópsins um kennslumagn.

## Námsgögn

Fram kom í rýnihópi kennara að námsgögn eru mismunandi eftir námsgreinum en gegnum sneitt virðist sem námsgögn mættu vera betri. Námsgögn eru t.d. takmörkuð í viðskiptagreinum, ekki alveg nógu góð í raungreinum og námsefni í íslensku mætti vera betra að sögn kennara. Námsefni í listgreinum er varla til, en í umhverfisfræði er námsefni ágætt.

Bókasafnið er upplýsingamiðstöð fyrir nemendur, kennara og starfsfólk skólans. Bókasafnið styður nám, kennslu, félagslíf og þróunarstarf í skólanum. Safnið er búið bókum, tímaritum, myndefni og öðrum safnkosti sem tengist skólastarfi. Jafnframt er aðgangur að rafrænum gögnum innan skólans og á netinu. Einnig er boðið upp á efni sem hvetur nemendur til stöðugrar þekkingarleitar. Starfsfólk bókasafnsins veitir nemendum, kennurum og öðrum starfsmönnum virka upplýsingaþjónustu og stuðlar þannig að upplýsingalæsi og samþættingu kennslugreina. Á bókasafninu fer fram öflun og úrvinnsla þekkingar, þar sem upplýsingum er safnað saman, þær skipulagðar, metnar og notaðar. Fram kom hjá forstöðumanni bókasafns að áherslur á safninu hefðu breyst að því leiti að umhverfið er nú sett upp með það fyrir augum að nemendum líði vel inni á safninu. Vinnuaðstaða er góð á safninu og nemendur sækja mikið á safnið.

Öflugt netkerfi er rekið í Fjölbrautaskólanum við Ármúla. Netkerfið er í stöðugri þróun eftir því sem nemendum fjölgar og skólinn stækkar. Þjónustuver skólans hefur yfirumsjón með og ber ábyrgð á rekstri og þróun kerfisins ásamt því að þjónusta nemendur jafnt sem starfsmenn varðandi upplýsingatækni í námi og kennslu. Fram kom hjá netstjóra að kerfið þjónustaði u.þ.b. 2300 einstaklinga. Flestir væri með aðgang að tölvum heima en í skólanum væru nemendur meira að nota símana. Í skólanum er ágætt aðgengi að tölvum fyrir nemendur til að vinna og þá geta þau fengið tölvur til útláns í kennslustundir. Skólinn gerir



ekki almenna kröfu um að nemendur séu með fartölvur í kennslustundum. Í þjónustuveri geta nemendur jafnt sem kennarar fengið hvers kyns aðstoð vegna tölvutengdra vandamála, hvort sem þú snúa að hugbúnaði, vélbúnaði eða þeim tækjum sem notuð eru til náms og kennslu. Þjónustuverið hefur umsjón með tæknimálum og sér um heimasíðu skólans. Í þjónustuveri er fylgst með nýjungum í upplýsingatækni í námi og kennslu. Fylgst er með því sem ber hæst í hugbúnaðargerð bæði hvað varðar séreignabúnað og opin hugbúnað. Auk þess sem fylgst er með því sem er að gerast á tæknisviðinu varðandi nýjungar í kennslutækjum.

Starfsemi Fjölbrautaskólans við Ármúla einkennist af mikilli fjölbreytni. Áhersla er á vinnu í tímum, en viðvera takmarkar hvað hægt er að gera. Yfirleitt byggja kennsluhættir á innlögn frá kennara og síðan verkefna vinnu nemenda. Allar kennsluáætlanir miða við sama skapalón, og kennslukerfið er Moodle og nemendabókhaldið er unnið í Innu.

### **Styrkleikar**

- Skólanámskrá er birt á heimasíðu skólans
- Kennslustefna skólans er birt í skólanámskrá
- Námsframboð fjölbreytt í bóknámi og á heilbrigðissviði og brautir vel skilgreinar
- AM nám fyrir nemendur af erlendu bergi brotin
- Leggur áherslu á fjölbreytileikann og er opin nemendum sem ekki hafa fundið sig í öðrum skólum
- Samræmdar og vandaðar kennsluáætlanir
- Samspil dagskóla og fjarnáms
- Öflug nemendapjónusta
- Fjölbreytt námsmat
- Vel menntaðir kennarar
- Góð þjónusta við upplýsingatækni
- Vel búið bókasafn og góð vinnuaðstaða nemenda
- Ánægja nemenda með þjónustu náms- og starfsráðgjafa
- Öflugt umsjónarkerfi nýnema
- Heimavinnuaðstoð fyrir fjarnámsnemendur
- Miklar framfarir í fjarnámi vegna Covid-19
- Samstarf við UNICEF

### **Tækifæri til umbóta**

- Hvetja til aukinnar notkunar á Setrinu
- Þróun á símati og vinnureglur um símat
- Staðsetning nemendapjónustu er dreifð
- Huga að uppfærslu á námsgögnum og móta stefnu um rafræn námsgögn
- Vekja meiri áhuga á skólanum út á við

## Umfjöllun um samskipti og líðan

Allt skólasamfélagið þarf að vera meðvitað um það hlutverk framhaldsskólans að hafa velferð nemenda í fyrirrúmi. Velferð og heilbrigði krefst þess að líkamlegum, andlegum og félagslegum þáttum nemenda sé sinnt. Uppeldisstarf skóla miðar að því að nemendur verði virkir og ábyrgir þátttakendur í lýðræðissamfélagi, virði jafnrétti í samskiptum og taki ábyrga afstöðu til eigin velferðar og annarra. Hér skiptir skólabragurinn, samskipti innan skóla sem utan og virk þátttaka nemenda í mótun skólasamfélagsins, höfuðmáli.

### Skólabragur og líðan

Í stefnu Fjölbautaskólans við Ármúla kemur fram að frá upphafi hafi skólinn lagt áherslu á gagnkvæma virðingu og umhyggju starfsfólks og nemenda sem stuðlað hefur að heilbrigðu og góðu andrúmslofti innan skólans. Í skólareglum segir að FÁ sé sameiginlegur vinnustaður nemenda og kennara og það sé sameiginlegur vilji að öllum líði vel í skólanum. Skólabragurinn og ímynd skólans velti á athöfnum og viðhorfum nemenda og starfsmanna og þannig beri allir ábyrgð á að skapa gott umhverfi fyrir menntun og vellíðan.

Í rýnihópum nemenda kom fram að nemendum líði almennt vel í FÁ og mikið væri gert fyrir þá. Nemendur upplifðu góða þjónustu innan skólans og að kennarar sinni nemendum sínum með afbrigðum vel. „Ég hef ekki upplifað betri skólagöngu heldur en hér“. Það er mjög gott að vera í FÁ skólinn haldi vel utan um nemendur og passar að þeim líði vel. Einsemd er ekki áberandi innan skólans og nemendur tengja mikið saman. Það myndast samheldni í hópverkefnum og það hefur jákvæð áhrif á líðan nemenda í skólanum og ef vandamál koma upp þá er hægt að taka á því innan skólans. Aðstaða til náms væri mjög góð og mikið sé gert til að bæta skólabraginn og líðan nemenda. Skólameistari og stjórnendur skólans eru mjög sýnilegir og tala mikið við nemendur og alltaf væri hægt að leita til þeirra. Í máli stjórnenda kom fram að skólabragurinn einkenndist af miklum fjölbreytileika og hlýju og notalegu andrúmslofti. FÁ væri góður skóli sem mætti nemendum á þeirra forsendum. Í rýnihópum starfsmanna kom fram að liðsheildin innan skólans væri sterk, samstarf almennt gott og jákvæður andi innan hópsins. Virðing væri fyrir störfum annarra, vinnuaðstaðan væri góð og ánægja innan starfsmannahópsins.

Árlega setur skólinn sér markmið til að vinna að í fimm flokkum og er fyrsti flokkurinn líðan nemenda og starfsmanna. Markmiðin og niðurstaða er birt árlega í sjálfsmatsskýrslu. Fyrir skólaárið 2019-2020 voru markmiðin í þessum flokki:

1. Stefnt skal að því að auðvelda hinsegin nemendum dvölinna í skólanum eftir því sem hægt er.
2. Raddir allra þurfa að heyrast í skólastarfinu.
3. Huga þarf að kennsluumhverfi nemenda og vellíðan þeirra í og utan skólastofunnar.
4. Góð heilsa er fyrir öllu og á skólaárinu skal stefnt að því að styðja við holla hreyfingu starfsmanna og nemenda.

Ljóst er að nokkur hluti nemenda líður ekki vel í fjarnámi í Covid en í könnun skólans haustið 2020 kom fram að 59% nemenda taldi sig finna fyrir kvíða tengdu náminu.

Fjölbrautaskóli við Ármúla notar könnun starfsmannafélags ríkisstofnana (SFR) sem stendur árlega fyrir könnuninni Stofnun ársins sem er ein stærsta og veigamesta vinnuþskaðskönnun landsins. Í könnuninni eru mældir þættir á borð við ánægju og stolt, starfsanda, trúverðugleika stjórnenda, launakjör, sjálfstæði í starfi, vinnuskilyrði, sveigjanleika vinnu, ímynd stofnunar og jafnrétti. Niðurstöðurnar gefa mikilvægar upplýsingar um stöðu mála innan þeirra stofnana sem taka þátt í könnuninni. Svarhlutfall er nokkuð breytilegt eftir árum en árið 2020 var það 88% eða 96 starfsmenn í FÁ, matskvarðinn er 1-5. Ef litið er sérstaklega á þættina starfsandi annars vegar og ánægja og stolt hins vegar þá mældist starfsandi skólaárið 2019-2020 vera 4,55 í FÁ sem er töluvert yfir landsmeðaltali stofnana með yfir 100 starfsmenn sem var 4,17. Ef skoðaður er liðurinn ánægja og stolt í FÁ þá mældist það 4,62 sem er einnig yfir landsmeðaltali stofnana með yfir 100 starfsmenn sem mældist 4,12.

Í sömu könnun Stofnun ársins skólaárið 2020 voru fimm hæstu einkunnir FÁ eftirfarandi<sup>1</sup>:

- Á mínum vinnustað eru bæði konur og karlar í ábyrgðarstöðum = 4,78 (+0,36)
- Ég get mælt með vinnustaðnum sem góðum vinnustað við vini mína = 4,71 (+0,68)
- Ég er stoltur af stofnuninni sem ég starfa hjá = 4,70 (+0,59)
- Mér kemur vel saman við samstarfsfólkið mitt = 4,66 (+0,14)
- Á mínum vinnustað njóta allir jafnræðis óháð aldri, kyni, uppruna, kynhneigð, eða trúar-, eða lífsskoðunum = 4,63 (+0,40)

Fimm lægstu einkunnir stofnunar:

- Ég á auðvelt með að taka sumarfrí/önnur frí á þeim tíma sem mér hentar = 2,64 (-1,07)
- Telur þú vinnuveitanda þinn veita betri, svipuð eða verri launakjör en gert er á öðrum sambærilegum vinnustöðum? = 3,11 (+0,46)
- Ánægja með launakjör = 3,43 (+0,53)
- Laun starfsfólks stofnunarinnar eru ákvörðuð af sanngirni = 3,65 (+0,70)
- Ánægja með loftgæði = 3,79 (+0,47)

Á vef skólans má finna starfsmannastefnu þar sem lýst er áherslum Fjölbrautaskólans við Ármúla þess efnis að skólinn vilji stuðla að góðum starfsanda, þar sem ríkir traust, trúnaður, jafnræði og hreinskilni milli allra starfsmanna. Jafnframt að starfsmenn skuli temja sér kurteis og háttvísi í framkomu og auðsýna hver öðrum tilhlýðilega virðingu, umburðarlyndi og jákvætt viðmót. Í stefnunni eru tilteknaðar þær áherslur sem lagðar eru til grundvallar við ráðningu starfsmanna, einnig að starfsfólk sé hvatt til þátttöku í endurmenntun, starfsþróun og stefnumótun, þá er lögð áhersla á að stuðla að sterkri liðsheild, skýrum boðleiðum og upplýsingafræði, góðri aðstöðu og öryggi á vinnustað og faglegum samskipum innan skólans

<sup>1</sup> Tölur í sviga sýna mun á meðaltali stofnunar og meðaltali stofnana í sambærilegum stærðarflokki.

sem utan. Þá eru siðareglur FÁ birtar í námskrá á heimasíðu. Skólinn hefur jafnframt sett sér eineltisáætlun þar sem undirstrikað er að vellíðan á vinnustað sé mikilvægur þáttur í gæðamarkmiðum skólans og áhersla lögð á kurteisi og virðingu í samskiptum. Í eineltisáætlun er skilgreining á því hvað sé einelti, viðbrögð við einelti og málsmeðferð.

## Samskipti í skólastofunni

Í skólareglum FÁ er sérstakur kafli um hegðun og umgengni þar er m.a. greint frá reglum um samskipti innan skólans og í skólastofunni en þar segir (birtar eru hluti af skólareglum).

- Nemendur og kennurum ber að mæta stundvíslega í kennslustundir
- Nemendur og starfsfólk skulu sýna kurteisi og tillitssemi í umgengni hvert við annað sem og umhverfið í heild sinni.
- Nemendur bera ábyrgð á eigin námi, framkomu sinni og samskiptum við samnemendur og starfsfólk skóla.
- Kennari er verkstjóri í kennslustundum og ber nemendum að fylgja fyrirmælum hans í hvívetna.
- Í kennslustundum skal ríkja vinnufriður

Í rýnihópum nemenda kom fram að samskipti í tímum væru „sitt lítið af hvoru“, stundum er alltof mikill friður og í öðrum hópum er minni friður. Kennarar sinni nemendum mjög vel en kennsluhættir fara eftir námsgreinum. Töluvert væri um rafrænt efni sem er sett upp í Moodle en almennt væri námið fjölbreytt og mikið byggt á hópavinnu. Samskipti við kennara og innan hópa væru lang oftast góð og agavandamál fátíð. Kennarar tóku í sama streng og töldu að það væru helst nýnemar sem þyrftu leiðbeiningu um samskipti og aga í kennslustofunni. Eins og fram kemur í kennslu- og áfangamati skólans á vorönn 2021 er það mikill meirihluti nemenda eða 95% sem er mjög sammála eða frekar sammála að viðmót kennarans sé gott og 92% nemenda segja útskýringar og fyrirmæli kennarans skýr. 93% segja áfangann vel skipulagðan og 88% segjast fá skilaverkefni og próf til baka með leiðbeinandi og uppbyggilegum athugasemdum. Á haustönn 2021 eru 90% nemenda sammála eða frekar sammála að aðstoða til náms sé góð en 80% nemenda eru sammála eða frekar sammála því að fjölbreyttar aðferðir séu notaðar í kennslunni.

## Félagslíf nemenda

Nemendafélag Fjölbrautaskólans við Ármúla NFFÁ fer með rödd nemenda gagnvart skólastjórnendum. Stjórn NFFÁ er skipuð formanni, varaformanni/ritara, gjaldkera, hagsmuna- og alþjóðafulltrúa, markaðsstjóra. Í FÁ er nemendafélagið valáfangi, áfanginn heitir félagsmálafræði FÉLM2FF05 og gefur 1-5 einingar eftir vinnuframlagi nemenda. Áfanginn er vettvangur fyrir nefndir til að funda innan síns vinnuhóps og skipuleggja viðburði sína með aðstoð félagsmálafræðis, og læra um leið viðeigandi vinnubrögð og nauðsynlega kunnáttu í félagsstarfi almennt. Þeir sem eru í áfanganum hittast þrisvar í viku skv. stundatöflu og það er kosið í stjórn nemendafélagsins innan þess hóps sem velur áfangann. Nemendafélagið stendur fyrir ýmsum viðburðum s.s. Morfís, Gettu betur, böllum, árhátíð, söngkeppni, nýnemadegi og á vorönn er Árdagur. Þá er virkt umhverfisráð, jafnréttisdagar, forvarnavika, góðgerðarvika og vorgrill. Þá var fræðsluvika um kynjafræði og sjúka ást og vöfllu dagar eru mjög vinsælir.

Ýmsir klúbbar og ráð eru starfandi s.s. nýnemaráð. Þá kom fram í rýnihópi stjórnar nemendafélags að aðstaða nemendafélagsins væri frábær, mikið pláss og flott skrifstofa. Þá væru þau með Hnetulund sem er lítið herbergi. Þau sögðust frekar reyna að halda viðburði á skólatíma vegna þess að erfitt væri að fá nemendur til að mæta eftir skóla. Samstarf við umsjónarmann húseigna, kerfisstjóra og skrifstofu væri mjög gott og skólastjórnendur eru alltaf tilbúnir til ræða málin. Fram kom í máli skólameistara og aðstoðarskólameistara að á Covid tímum hefði félagslífið verið í hálfgerðu frosti en fyrir Covid hafði skólinn sett mikinn kraft í að auka félagslíf nemenda og því verði haldið áfram eftir Covid.

### Samskipti við foreldra/foreldraráð

Skv. lögum um framhaldsskóla skal vera starfandi foreldrafélag í öllum framhaldsskólum. Í upplýsingum frá skólameistara kom fram að foreldrafélagið hefur ekki verið starfandi skólaárið 2021-2022 m.a. vegna Covid, en unnið væri í því að endurvekja það. Á heimasíðu skólans má sjá að foreldrafélagið var stofnað haustið 2008 og þar má jafnframt finna lög foreldraráðs.

### Samstarf við önnur skólastig og atvinnulíf

Samskipti við aðila utan skólans, innanlands sem erlendis, er mikilvægur þáttur í starfi Fjölbrautaskólans. FÁ er í góðu samstarfi við atvinnulífið á sviði heilbrigðisgreina þar sem kennslustjórar halda utanum starfsnám nemenda sem fram fer á heilbrigðisstofnunum.

Fjölbrautaskólinn við Ármúla er einn af samstarfsskólum Menntavísindasviðs Háskóla Íslands um menntun framhaldsskólakennara eins og fram kemur á heimasíðu skólans. Samstarfsskólar sjá um vettvangsnám kennaranema sem er 10 ECTS einingar og tekur hver skóli árlega á móti 8 – 15 kennaranemum sem eru að undirbúa sig undir kennslu í mismunandi námsgreinum. Vettvangsnámið nær yfir eitt skólaár. Kennaranemar sækja vikulega fundi og kynnast fjölbreyttum þáttum í starfsemi skólans. Þannig fá þeir tækifæri til að fylgjast með kennslustundum, mæta á kennarafundi, aðstoða við kennslu og að lokum fá þeir æfingu í að kenna sjálfir undir handleiðslu leiðsagnakennara sem eru starfandi kennarar við Fjölbrautaskólann við Ármúla. Kennaranemarnir gera verkefni í háskólanum sem eru tengd með markvissum hætti skólastarfi FÁ. Samstarfið er því dýrmætt fyrir kennaranema, starfsþróun leiðsagnakennara Fjölbrautaskólans við Ármúla og Menntavísindasvið. Sérstakur verkefnisstjóri hefur umsjón með kennaranemum og er í samstarfi við Menntavísindasvið og verkefnisstjóra í öðrum framhaldsskólum sem sjá um vettvangsnámið í sínum skólum.

### Alþjóðlegt samstarf

Í gegnum tíðina hefur skólinn tekið þátt í mörgum samskiptaverkefnum við skóla erlendis. Þar er veigamest starfsemi á vegum Erasmus+ sem skiptist í KA2 (Strategic Partnerships) og KA1 (Vocational Education and Training/Learning Mobility of Individuals) auk verkefna á vegum Nordplus. Þessi verkefni lágu að mestu niðri vegna heimsfaraldurs en eru þegar að hefjast á fullum krafti að nýju. Dæmi um verkefni sem í gangi voru eru;

- Yes Europe II, þátttökuönd eru auk Íslands, Þýskaland, Grikkland, Ítalía og Slóvenía.

- The Entrepreneurs of the Future er verkefni í samstarfi við skóla í Svíþjóð, Póllandi, Finnlandi, Þýskalandi og Portúgal.
- Tourism challenge for sustainable development, í samvinnu við skóla í Svíþjóð.
- Hvordan nordisk ledelse er, könnun á norrænum stjórnunarstíl á vegum Nordplus.
- New tendencies in economy and entrepreneurship, í samstarfi við Lettland.

Þá hefur það verið fastur liður að fengist hafa styrkir til starfsmenntunar erlendis fyrir nemendur á heilbrigðisbrautum og nám og þjálfun starfsmanna.

#### Styrkleikar

- Góður og jákvæður skólabragur sem einkennist af fjölbreytileika
- Nemendum líður vel í skólanum og mikið gert fyrir þá
- Góður vinnustaður, gott samstarf, jákvæðni, jafnræði og sterk liðsheild einkennir starfið
- Árleg markmiðssetning um líðan nemenda og starfsmanna
- Starfsfólk er ánægt í starfi og starfsandi mælist vel yfir meðaltali
- Árleg starfsmannakönnun, (SFR)
- Starfsfólk er stolt af stofnuninni sem það vinnur hjá
- Starfsmannastefna
- Nemendur eru stoltir af skólanum
- Vel skilgreint félagslíf og FÉLM2FF05
- Samstarf við menntavísindasvið Háskóla Íslands
- Áhersla á erlent samstarf

#### Tækifæri til umbóta

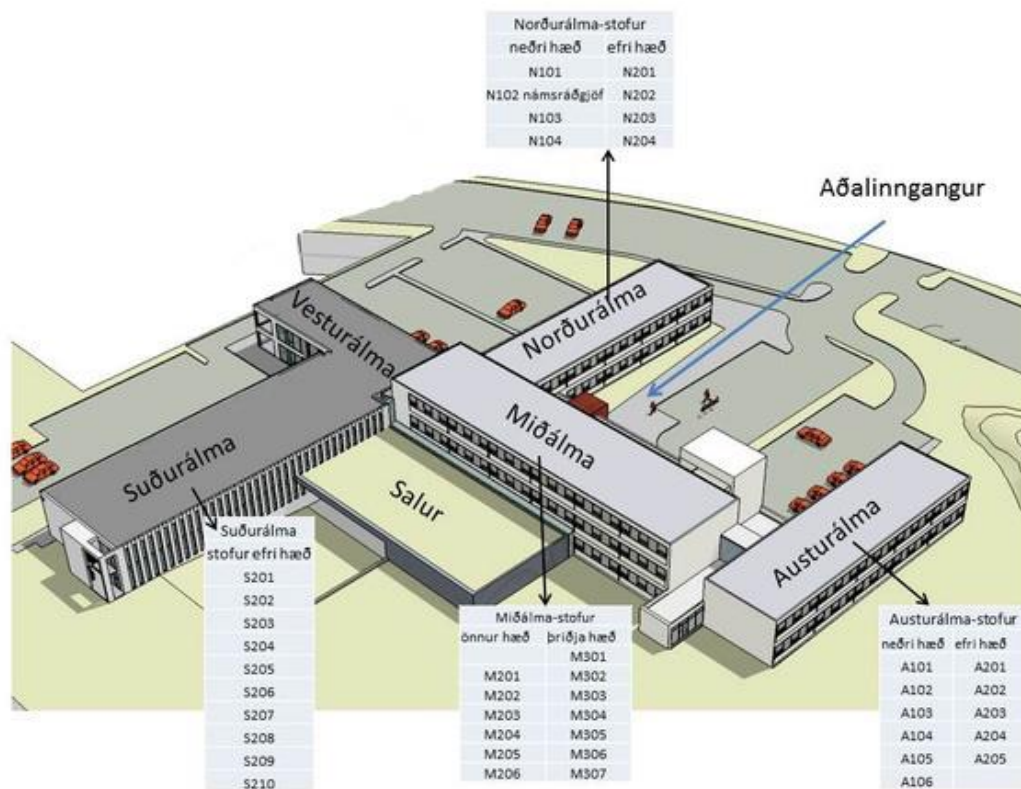
- Skoða þarf aukinn kvíða nemenda í framhaldi af Covid
- Setja aukinn kraft í félagslíf skólans, eftir Covid-19
- Draga úr brottfalli nemenda
- Endurvekja foreldrafélagið
- Skoða fjölbreytni í kennsluáferðum innan skólans

## Húsnæði og aðbúnaður

Allt skólahúsnæði skal uppfylla kröfur laga um aðbúnað, hollustu og öryggi á vinnustöðum. Einnig ber að uppfylla kröfur heilbrigðis- og byggingaryfirvalda til slíkra mannvirkja. Húsnæði, skólalóð og allur aðbúnaður þarf að vera þannig úr garði gerður að unnt sé að ná markmiðum laga um framhaldsskóla og aðalnámskrár framhaldsskóla. Er þar sérstaklega átt við að húsnæðið henti þeirri starfsemi sem þar fer fram og nemendum og starfsfólki skóla sé tryggt öruggt og heilsusamlegt vinnuumhverfi sem skapar öryggi og vellíðan.

Fjölbrautaskólinn við Ármúla er staðsettur við Ármúla 12 eins og fram kemur á vefsvæði skólans. Staðsetningin hentar vel með tilliti til almenningsgangna og annarrar þjónustu. Árið 2008 var hafist handa við að byggja nýtt 2900 fermetra húsnæði við skólann og var þeim framkvæmdum lokið á 30 ára afmæli hans 7. september 2011. Fjölnotalalur, nýtt bókasafn og mótuneyti nemenda voru tekin í notkun á haustönn 2010 og suðurálma með aðstöðu fyrir sérnámsbraut, starfsfólk og Heilbrigðisskólann á haustönn 2011. Gott aðgengi er fyrir fatlaða og um 200 bílastæði eru á lóð skólans. Umsjónarmaður fasteigna sér um að húsgögn og búnaður sé í lagi, ásamt því að eiga samskipti við Framkvæmdasýslu ríkiseigna. Ræsting er í höndum iClean og um það bil 8000 fermetra húsnæði Fjölbrautarskólans við Ármúla er snyrtilegt og vel við haldið. Íþróttakennsla fer fram í Framheimilinu í Safamýri og í líkamsræktarsal skólans.

Aðstöðumynd af Fjölbrautaskólanum við Ármúla



Í skólanum eru rúmlega 40 kennslustofur og pláss fyrir stóra og litla hópa. Kennslustofur eru opnar nemendum eftir að kennslu lýkur á daginn og geta nemendur notað þær til lærdóms, hópavinnu eða annarra verkefna sem tengjast náminu. Sérhæfðar kennslustofur eins og fyrir líffræði, efnafræði, í sjúkraliðanámi og fyrir lyfjafræði eru undanskildar þessari reglu og loka eftir að kennslu lýkur. Tölvustofur eru aðgengilegar nemendum jafn sem kennurum á þeim tíma sem ekki er verið að kenna í stofunum. Nemendur geta nýtt tölvukost skólans til náms í eyðum sem kunna að vera í stundatöflum þeirra. Kennarar geta pantað staka tíma í tölvustofum fyrir hópa, t.d. þegar vinna þarf stærri verkefni eða hópaverkefni. Allar kennslustofur eru búnar skjávarpa, tölvutengjum og hljóðkerfum. Í suðurálmum er jafnframt sérstakur líkamsræktarsalur og búningaástaða og sturtur sem nemendur og starfsfólk hafa aðgang að. Í máli kennara kom fram að kennsluástaða væri almennt góð en plássleysi væri í verklegum stofum listgreina fyrir nemendur til að vinna verkefni og ekki væri hægt að vera með móldeikningu vegna skorts á rými. Skrifstofa skólans er í anddyri og gat þar orðið kalt í vissum veðrum, sett var upp rennihurð sem vonandi bætir úr þessu (sjá mat skólans D í spurningu 64)

Nær öll kennsla í heilbrigðisgreinum fer fram í suðurálmum Fjölbautaskólans við Ármúla, en þar eru sérhæfðar kennslustofur fyrir hinar ýmsu greinar heilbrigðisvísinda svo sem, fyrir sjúkraliðanám, nudd, tanntæknanám, lyfjatæknanám og fleira. Almennar kennslustofur þjóna hlutverki heimastofa því áhersla er lögð á að hafa námsbrautir í sömu stofum alla daga.

Mynd af kennslustofu í heilbrigðisgreinum

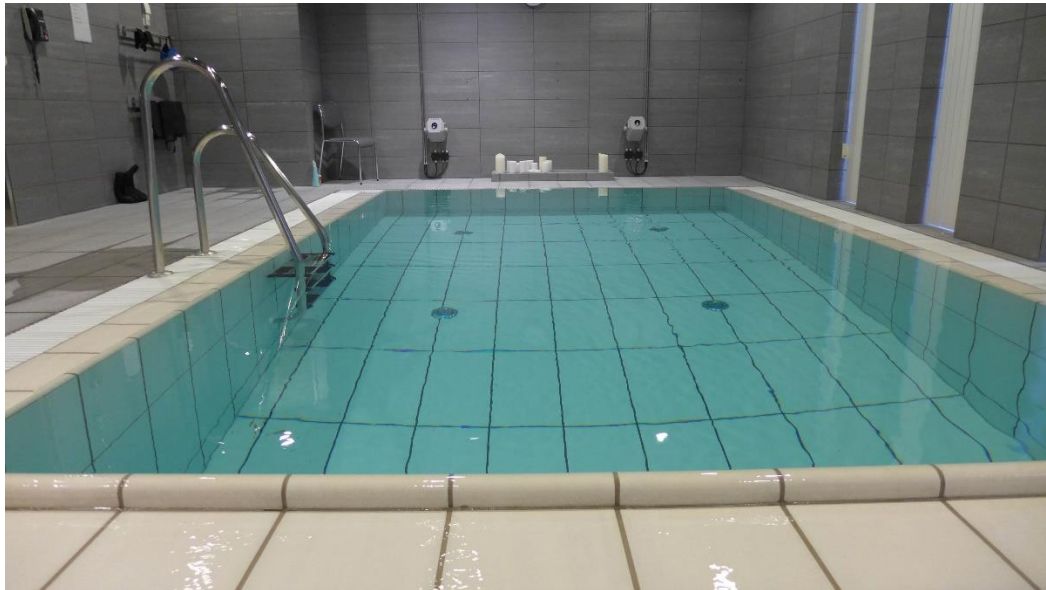


Kennsla á sérnámsbraut fer fram í tveimur kennslustofum í miðálmum auk þess sem sérnámsbraut hefur nánast alla jarðhæð í suðurálmum til kennslu. Kennslustofurnar eru sérhæfðar þar sem aðstaðan er sniðin að þörfum nemenda. Einnig hafa nemendur og starfsfólk aðgang að minni rýmum þar sem hægt er að vera með nemendur eina og sér, svo sem í skynörvunarherbergi. Eldhúsaástaða er í sama rými fyrir heimilisfræði kennslu, almennt rými fyrir starfsfólk og nemendur og vinnuherbergi fyrir starfsfólk. Auk þess eru búningaklefar með lyftibúnaði til að auðvelda nemendum aðgang að sundlauginni sem notuð er fyrir



þjálfun nemenda. Gangar skólans eru rúmir þar sem nokkur fjöldi nemenda á sérnámsbraut notar hjólastól til að komast á milli. Lyftur eru staðsettar í miðálmum skólans. Sérstakar línur eru á gólfum fyrir blinda nemendur til að auðvelda þeim að komast um skólann. Í vesturálmum eru rafræn dyraopnun til að auðvelda fötluðum aðgengi. Í stofum sérnámsbrautar eru lyftukerfi, líkt og hlaupakettir í iðnaðarhúsnæði, sem auðveldar vinnu með fatlaða nemendur.

Lítil sundlaug notuð fyrir þjálfun nemenda



Nemendaráð (NFFÁ) er með aðstöðu í miðálmum á fyrstu hæð. Aðstaðan er hugsuð fyrir þá sem vinna í nefndum og ráðum fyrir nemendafélag Fjölbrautaskólans við Ármúla (NFFÁ). Reglulegir fundir nemendaráðs ásamt félagsmálafulltrúa fara þar fram. Einnig er tómstundaherbergi í miðálmum sem nemendur geta komið saman til tómstunda. Almenn rými við inngang skólans, Steypan, miðrymi skólans, er nýtt í þágu nemenda fyrir ýmsa atburði auk þess sem matsalur og fyrirlestrarsalur eru notaðir í hádegisviðburði, leiksýningar og söngleiki. Nemendur leggja mikla vinnu í að halda félagslífinu í skólanum gangandi. Hins vegar er nemendahópurinn mjög fjölbreyttur og það gengur erfiðlega að koma félagslífinu í fyrra horf. Myndir á veggjum í aðstöðu nemendafélagsins gefa hugmynd um þau verkefni sem lagt hefur verið í, svo sem haust grill, árshátíð, nýnemakvöld, jafnréttisvika, spilakvöld og alþjóðavika. Reynt er að halda viðburði á skólatíma vegna þess að erfitt er að fá nemendur til að mæta eftir að hefðbundnum skóladegi lýkur. Aðstaða nemendafélagsins er frábær að sögn fulltrúa nemendafélagsins, ágætis pláss og fín skrifstofa. Auk þess er staðsetningin þannig að auðvelt er fyrir nemendur að sækja til nemendafélagsins.

## Mynd af félagsaðstöðu nemenda



Kaffiaðstaða starfsmanna er á annarri hæð í vesturálmu og þar eru sæti fyrir 50 manns. Mötuneytisaðstaða starfsfólks og nemenda er í sama rými og í máli nemenda kom fram að mötuneytið væri mjög flott og „kokkurinn frábær“. Vinnuaðstaða kennara er í norður- og vesturálmu en yfirstjórnendur skólans eru á fyrstu hæð í vesturálmu. Í máli kennara kom fram að vinnuaðstaðan væri góð en það væri stundum erfitt að vinna í opnu rými, en hægt væri að fara inn í fundarherbergi til samráðs. Starfsfólk hefur aðgang að tveimur fundarherbergjum í vesturálmu. Bílastæði skólans eru um 200 og þau eru aðgangsstýrð. Vinnuaðstaðan er ágæt, og greinilegt að starfsmenn nýta aðstöðuna vel. Aðstaða fyrir starfsfólk skólans felst einnig í aðgengi að líkamsrækt og búningaklefum í suðurálmu skólans. Fjöldmargir starfsmenn sem hjóla reglulega til vinnu nýta sér aðstöðuna. Yfirbyggð hjólaskýli eru staðsett fyrir utan suðurálmu skólans en einnig eru hjólalandar fyrir utan mið- og norðurálmu.

## Mynd af vinnuástöðu kennara



### Styrkleikar

- Góð aðkoma að skólanum
- Húsnæði vel við haldið
- Skólinn er snyrtilegur og umgengni góð
- Vel búið að námi í heilbrigðisfræðum
- Góð aðstaða fyrir sérnámsbraut
- Raungreinastofur eru í góðu skipulagi og vel við haldið.
- Ágæt vinnuástaða kennarar
- Góð aðstaða nemendafélags skólans
- Gott mötuneyti
- Glæsilegur fyrirlestrasalur
- Steypan vinsæll áfangastaður nemenda

### Tækifæri til umbóta

- Hljóðvist í vinnurými kennara
- Verklegt kennslurými listgreina er þröngt
- Útbúa hópvinnu eða fundasvæði utan bókasafns

## Lykilárangur

Framhaldsskólum er ætlað að stuðla að þroska nemenda þannig að þeir geti tekið virkan þátt í lýðræðisþjóðfélagi með skapandi og gagnrýnum hætti. Þeim er einnig ætlað að búa nemendur undir frekara nám og þátttöku í atvinnulífi. Árangur er vandmeðfarið hugtak, ekki síst í menntun þar sem markmiðin eru flókin og langtímaárangur oftast illmælanlegur. Mat skólans á árangri skólstarfsins takmarkast því við mælanlega þætti sem tengjast markmiðum skólans og lögbundnu hlutverki þeirra. Mikilvægt er að skólinn noti viðurkenndar aðferðir til að mæla árangur af skólstarfinu og skýr viðmið til að meta niðurstöður mælinga.

## Námsárangur

Vorið 2021 útskrifast 143 nemendur frá Fjölbrautaskólanum við Ármúla. Þar af útskrifast 32 af félagsfræðabraut, níu útskrifast af hugvísindabraut en hætt hefur verið að taka nemendur inn í það nám. Af náttúrufræðibraut útskrifast 25 nemendur. Af sjúkraliðabraut og tanntækna braut útskrifast samtals 24 nemendur vorið 2021, eða 12 nemendur af hvorri braut. Af viðskipta og hagfræðibraut útskrifast tveir nemendur, þrír nemendur útskrifast af íþrótt- og heilbrigðisbraut, þrír nemendur útskrifast af lyfjatækna braut og fjórir af læknaritara braut. Engin nemandi útskrifast af námsbraut fyrir sóthreinsitækna og í heild hefur einn nemandi útskrifast úr því námi frá árinu 2012.

Hátt hlutfall nemenda hættir námi eða skiptir um skóla og fylgir því breyting á nemendahópi á hverri önn. Óútskýrð fjarvera er 28% vorið 2021 og 26% haustið 2021. Fram kemur í gögnum frá skólanum að alls eru hættir 212 nemendur að hausti 2021 og vori 2022. Markmið skólans er að minnka brotthvarf nemenda og til þess þarf að komast að því hvaða skýringar liggja að baki. Hringt er í nemendur sem hætta námi og þeir spurði hvers vegna þeir kusu að hætta og svör þeirra skráð. Nýtt umsjónarkerfi með nýnemum skólans er m.a. ætlað að halda betur utan um nýnema og koma í veg fyrir brottfall. Þá hefur FÁ í stefnumiðaðri áætlun skólans til þriggja ára sett sér markmið um að stuðla að betri ástundun dagskólanema með því að greina brotthvarf, efla umsjón og eftirfylgni og efla stuðning við nemendur.

## Grunnþættir menntunar

Í skólanámskrá Fjölbrautaskólans við Ármúla eru grunnþættir náms skilgreindir og sett markmið um hvernig þeim skuli háttað í öllu starfi skólans.

Fjölbrautaskólinn við Ármúla (FÁ) leggur áherslu á að nemendur þjálfist í að finna, lesa, greina og gagnrýna upplýsingar sem tengjast námsefni hinna ýmsu áfanga en ekki síður þær upplýsingar sem annarsstaðar birtast, svo sem í fjölmiðlum. Skólinn lítur svo á að námshæfni sé eiginleiki sem menn geti þróað með sér allt lífið. Til að ná sem bestum árangri þarf nemanda að vera ljóst að vinna þarf markvisst að því að þróa námshæfni. FÁ leitast við að skapa nemendum umhverfi þar sem sköpunargleði þeirra og hugmyndaflug fær næringu til að vaxa og dafna. Jafnrétti í víðasta skilningi þess orðs er FÁ hugleikið, og þá jafnrétti án tillits til efnahags, trúarbragða, litarháttar, kynhneigðar, uppruna, búsetu og fötlunar. Í öllu skólstarfi FÁ er lögð áhersla á sjálfbærni og skólinn er Grænánaskóli sem hefur skýra stefnu í málum er varða umhverfi og sjálfbærni. Í öllum áföngum er lögð áhersla á að nemendur temji sér vandað mál, að þeir þjálfist í að tjá sig, koma skoðunum sínum á framfæri og ekki síður að hlusta á sjónarmið annarra og taka þátt í jákvæðum

samskiptum. Öll starfsemi FÁ miðar að því að gera nemendur að virkum þátttakendum í lýðræðisþjóðfélagi. Rýnihópar bentu á að mikið væri unnið með grunnþætti náms, auk þess sem að heimsmarkmiðin endurspeglar í auknu mæli í starf Fjölbrotaskólans við Ármúla.

## Langtíma árangur

Ekki er kannað með kerfisbundnum og reglulegum hætti hvernig námið hefur nýst brautskráðum nemendum og erfitt er að segja til um langtímaárangur í þeim efnum. Hins vegar kom fram í samtölum við starfsmenn og kennara skólans, að nemendur sem hafa útskrifast úr Fjölbrotaskólanum við Ármúla hafa sett svip sinn á íslenskt samfélag. Í vettvangsheimsókn í skólann er bersýnilegt að forysta, starfsmenn, nemendur og kennarar Fjölbrotaskólans við Ármúla eru vakandi yfir samfélagslegri þróun, breyttum áherslum, kröfum og aðstæðum í íslensku samfélagi.

## Styrkleikar

- Grunnþættir menntunar eru hafðir að leiðarljósi í skólastarfinu: læsi, sjálfbærni, heilbrigði og velferð, sköpun, jafnrétti, lýðræði og mannréttindi
- Vel er fylgst með velferð nemenda
- Skólinn á í góðum samskiptum við nemendur sína
- Nemendur geta útskrifast af mörgum mismunandi brautum, jafnt í verknámi sem bóknámi
- Nemendur skólans setja svip á íslenskt samfélag eftir útskrift

## Tækifæri til umbóta

- Skoða kerfisbundið hvernig nemendum vegnar að loknu námi í FÁ
- Hlúa að nemendum sem eiga erfitt með hefðbundið nám eftir Covid-19 einangrun
- Undirstrika mikilvægi skólasóknar

## Heimildir og tilvísanir

- Gögn frá Fjölbrotaskólanum við Ármúla (FÁ) send matsmönnum samkvæmt beiðni
- Vefsvæði FÁ– <https://www.fa.is/>
- Stefnuskjal FÁ frá 2022 til 2024
- Sjálfsmatsskýrslur FÁ 2018 til 2021
- Viðtöl við skólameistara, aðstoðarskólameistara, áfangastjóra, sviðsstjóra bóknáms/gæðastjóra, fjarnámsstjóra.
- Rýnihópar, stjórnenda, kennslustjóra og deildarstjóra, kennara, nemenda, annars starfsfólks, náms- og starfsráðgjafa, stjórnar nemendafélags.
- Kennsluáætlanir