

Hverjir eru lánamöguleikar fyrirtækja
á landsbyggðinni? Úttekt á árangri
af lánastarfsemi Byggðastofnunar
ásamt viðhorfskönnun á þjónustu-
lund Byggðastofnunar

Byggðastofnun

Unnið fyrir stjórn Byggðastofnunar



Samantekt

Inngangur

- Að beiðni Egils Jónssonar, fyrrverandi stjórnarformanns Byggðastofnunar, hefur skýrsluhöfundur framkvæmt úttekt á gagnsemi lánastarfsemi Byggðastofnunar, sbr. þingsályktun um byggðamál, sem samþykkt var á Alþingi árið 1999.
- Sett voru fram eftirtalin meginmarkmið við vinnslu verkefnisins:
 1. Að greina hlutdeild Byggðastofnunar í heildarlánasýslu í landinu.
 2. Að kanna hlut annarra lánastofnana í fyrirgreiðslu á landsbyggðinni og þau kjör sem þar eru.
 3. Að greina eftir því sem kostur er árangur af lánastarfsemi Byggðastofnunar til styrktar búsetu í landinu.
 4. Að kanna viðhorf viðskiptavina Byggðastofnunar, annars vegar til starfsmanna stofnunarinnar og hins vegar til stjórnar hennar.

Lánafyrirgreiðsla fjármálafyrirtækja og -stofnana

- Samkvæmt fylgiskjali 2 eru útlán, sem skipt er niður á landshluta, samtals kr. 423 milljarðar.
- Viðskiptabankar voru með um 57,3% af framangreindum útlánnum. Næstir eru sparisjóðirnir ásamt Sparisjóðabanka Íslands hf. og fjárfestingarbankar með 15,9% hvor.
- Veruleg breyting átti sér stað með stofnun Fjárfestingarbanka atvinnulífsins hf. hvað varðar hlut opinberra sjóða í útlánastarfsemi. Áður en hann hóf rekstur var hlutur opinberra sjóða mun hærri en hann er nú.
- Hlutfall íbúa er herra en hlutfallsleg skipting útlána viðskiptabanka í öllum landshlutum nema á höfuðborgarsvæðinu.
- Aðilar á höfuðborgarsvæðinu stóðu fyrir 72,9% af útlánnum viðskiptabanka samanborett við 61% hlutfall af íbúatölu. Þannig er hlutfall útlána 19,5% herra þar en hlutfall íbúatölu.
- Ef hlutfall lána viðskiptabanka á höfuðborgarsvæðinu væri það sama og hlutfall af íbúatölu myndu útlán þeirra á höfuðborgarsvæðinu lækka um kr. 30 milljarða.
- Dreifing innlána samkvæmt sömu viðmiðunum er mun jafnari yfir landið.
- Hlutfall innlána vegna höfuðborgarsvæðisins var 5,1% herra en hlutfall íbúatölu. Samanborett við hlutfall útlána, sem var 19,5% herra en íbúatala.
- Hlutfall innlána var herra en hlutfall útlána í öllum landshlutum nema á höfuðborgarsvæðinu, þar sem hlutfall útlána var 13,7% herra en hlutfall innlána, og í Vestfjarðakjördæmi, þar sem hlutföllin voru jöfn.
- Hlutfall útlána sparisjóða var herra en hlutfall af íbúatölu á Reykjanesi, Vesturlands-, Vestfjarða- og Norðurlandskjördæmi vestra. Í öðrum landshlutum var hlutfallið lægra.
- Tveir landshlutar skera sig úr hvað varðar útlán sparisjóða í samanburði við lán viðskiptabanka.

- Á Reykjanesi voru útlán sparisjóða hærri en útlán viðskiptabanka. Útlán viðskiptabanka voru samtals kr. 6,5 milljarðar en útlán sparisjóða kr. 7,2 milljarðar, eða 12.2% hærri.
- Á Vestfjörðum er hlutur sparisjóða kr. 5,9 milljarðar en viðskiptabanka kr. 5,4 milljarðar, eða 5,9% hærri.
- Hlutfall landsbyggðakjördæma af lánveitingum fjárfestingarlánasjóða er mun herra en hlutfall þeirra af íbúatölu.
- Það vekur athygli þegar útlán og leigusamningar eignarleigufyrirtækja eru tekin saman hversu jöfn dreifingin er hlutfallslega í samanburði við hlutfall af íbúatölu.
- Útlán sparisjóða og opinberra sjóða hafa haft veruleg áhrif til að jafna dreifingu útlána í samanburði við dreifingu íbúatölu.
- Með hliðsjón af þeirri umræðu, sem fram hefur farið að undanfögnu, um að sameina sparisjóði og viðskiptabanka má spyrja hvaða afleiðingar slík sameining muni hafa fyrir landsbyggðina.
- Samtals eru hlutur Lánasjóðs landbúnaðarins, Byggðastofnunar og Ferðamálasjóðs í útlánum til landsbyggðakjördæmanna 13,2% af heildarútlánum til þeirra, þegar þau eru skoðuð sérstaklega án höfuðborgarsvæðisins og Reykjanes.

Lánakjör

- Það er mat skýrsluhöfundar að almennt er lántakendum ekki mismunað eftir staðsetningu á landinu.
- Einkum tvennt er landsbyggðinni í óhag með tilliti til mats á lánshæfni, þ.e. verðmæti trygginga og staða ýmissa atvinnugreina er veikari á landsbyggðinni en á höfuðborgarsvæðinu.
- Þetta eru hin ytri skilyrði sem hvorki lántakandi né lánveitandi geta ráðið nokkru um.
- Ástæða er til að benda á að nokkuð er um að lánastofnanir á landsbyggðinni veiti aðilum í sjávarútvegi lán með háum vöxtum, þrátt fyrir að viðkomandi geti boðið trygg veð.

Gjaldþrot

- Á tímabilinu 1990 til 1999 voru 3.170 félög úrskurðuð gjaldþrota.
- Heildarkröfur í þessi þrotabú voru á verðlagi ársins 1999 kr. 78,4 milljarðar. Upp í þessar kröfur fékkst greitt kr. 6,9 milljarðar, eða 8,8% miðað við verðlag hvers árs.
- Á tímabilinu 1990 til 1999 var hlutfall gjaldþrota á höfuðborgarsvæðinu og í Vestfjarðakjördæmi herra en hlutfall íbúatölu miðað við 31. desember 1998. Í öðrum landshlutum var þetta hlutfall nokkru lægra nema á Reykjanesi.
- Hlutfall eignalausra búa á höfuðborgarsvæðinu á tímabilinu 1990 til 1999 er nokkuð hátt í samanburði við aðra landshluta.
- Fyrir allt landið var þetta hlutfall 72,2%. Fyrir höfuðborgarsvæðið 76,2%, fyrir Reykjanes 60% og landsbyggðakjördæmin að meðaltali 61,6%.

Lánveitingar Byggðastofnunar á árinu 1996

- Á árinu 1996 voru veitt 311 lán til 291 aðila, samtals að upphæð kr. 1.604 millj.

- Þar af voru veitt þrjú víkjandi lán vegna Vestfjarðaaðstoðar, skv. lögum nr. 96/1994, samtals að upphæð kr. 128 millj.
- Tekinn var upp nýr lánaflokkur vegna eigenda smábáta. Vegna hans voru veitt samtals lán að upphæð kr. 384 millj.
- Mest var veitt af lánnum til Vestfjarðakjördæmis, eða kr. 492 millj. Næst mest til Austurlandskjördæmis, eða kr. 360 millj.
- Aðilar í sjávarútvegi fengu 78,3% af lánnum Bygðastofnunar á árinu 1996, eða kr. 1.256 millj.
- Á árinu 1996 veitti Bygðastofnun lán til ferðaþjónustu að upphæð kr. 136,1 millj., þ.e. 8,5% af lánnum stofnunarinnar það ár.

Lán til smábátaútgerðar á árinu 1996

- Þegar lánveitingar til smábáta eru athugaðar vekur athygli að aðilar á höfuðborgarsvæðinu fengu þriðju hæstu upphæð lána sem veitt voru vegna smábátaútgerðar, samtals kr. 76,8 millj., eða 20% af lánveitingum til smábáta.
- Veitt var hæsta upphæð til eins aðila í Reykjavík, eða kr. 7 millj. Næst hæsta lánveiting var til aðila á Reykjanesi, að upphæð kr. 6,8 millj.

Fjárhæðir lána

- Að meðaltali voru lánveitingar Bygðastofnunar á árinu 1996 kr. 5,5 millj.
- Einungis 30 aðilar af 291 fengu hærri lán en kr. 10 millj., þar af voru þrír aðilar sem fengu víkjandi lán vegna Vestfjarðaaðstoðar.
- Þegar ekki er tekið tillit til lánveitinga til þessara 30 aðila fengu hinir 261 lán að meðaltali að upphæð kr. 2.911 þús. eða innan við kr. 3 millj.
- Þannig fengu 89,7% þeirra, sem fengu lán hjá Bygðastofnun á árinu 1996, að meðaltali kr. 2.911 þús.
- Einungis sex aðilar fengu kr. 50 millj. eða hærri upphæð að láni á árinu 1996. Tveir aðilar fengu lán að upphæð um kr. 90 millj.

Rekstrarform lántakenda á árinu 1996

- Lang fjölmennasti hópur lántakenda hjá Bygðastofnun á árinu 1996 voru einstaklingar, sem voru 64,3% af lántakendum.
- Einstaklingar fengu 30,2% af heildarfjárhæð lána Bygðastofnunar á árinu 1996.
- Sá hópur lántakenda sem fékk hæsta hlutfall af veittum lánnum voru hlutafélög, sem fengu 43,7% af veittum lánnum. Hlutafélög voru 14,1% af lántakendum stofnunarinnar.

Fjöldi starfsmanna þegar lán var tekið og fjöldinn í dag

- Hjá þeim 80 aðilum, sem svöruðu fyrirspurnum, störfuðu samtals 1.014,5, þegar lán var tekið á árinu 1996, en á s.l. ári 992,1 starfsmenn. Þannig fækkaði starfsmönnum um 22,4 á tímabilinu.
- Ef ekki er tekið tillit til þriggja fyrirtækja, sem hafa nokkra sérstöðu, voru starfsmenn hinna 77 aðilanna samtals 427,5 við lántöku, en s.l. ári 450,1. Þannig hefur starfsmönnum þessara aðila fjölgað um 22,6 frá árinu 1996.
- Fjölgun starfsmanna var mest hjá þeim lántakendum sem unnu að ferðaþjónustu. Næst mest í iðnaði.

- Athyglisvert er að í þeirri atvinnugrein, sem fékk hæsta hlutfall lána, sjávarútvegi, fjölgar ekki nema um 2,5 starfsmenn hjá framangreindum 77 aðilum. Hér er jafnframt um að ræða þá atvinnugrein, sem fengið hefur hæsta hlutfall af öllum lánnum Byggðastofnunar fram til þessa.

Kennitölur úr ársreikningum

- Reynt var að met þróun í rekstri þeirra aðila, sem svöruðu fyrirspurnum, með því að bera saman kennitölur úr ársreikningum eða skattaskýrslum. Annars vegar vegna ársins 1995 og hins vegar vegna ársins 1998.
- Í 197 tilfella versnuðu kennitölur á milli þessara ára en í 167 tilfella voru kennitölurnar óbreyttar eða bötnuðu.
- Ef litið er á öll fyrirtækin saman má segja að á heildina litið versni velta sem hlutfall af heildarfjármangi, þ.e. af eigin fé og skuldum. Aftur á móti stendur hagnaðarhlutfall rekstrar nokkurn veginn í stað.
- Hagnaður eftir skatta samtals verður neikvæður árið 1998 en var jákvæður árið 1995, sem gerir arðsemi fjárfestinga og eiginfjár og arð af hlutafé neikvætt árið 1998.
- Veltufjárhlutfall, eiginfjárhlutfall, reiknislegt virði hlutabréfa og handbært fé frá rekstri batnaði frá árinu 1995.
- Skuldir aukast nokkuð á milli árunna 1995 og 1998 og voru sem hlutfall af tekjum orðnar árið 1998 115%.
- Almennt má segja að megin vandi þessara fyrirtækja sé aukin skuldsetning og að velta aukist ekki í samræmi við það fjármagn sem sett hefur verið í reksturinn.
- Eitt fyrirtæki vekur athygli þegar kennitölurnar eru skoðaðar. Um er að ræða Odda hf. í Vesturbyggð. Allar kennitölur fyrirtækisins, sem skoðaðar voru, batna á milli árunna 1995 og 1998.

Kennitölur minni rekstraraðila

- Hlutfall veltu af heildarfjármagni versnar. Velta þessara aðila eykst ekki nema um 11% á milli árunna 1995 og 1998. Hins vegar eykst eigið fé og skuldir um 55%.
- Skuldir aukast um 44% á tímabilinu en tekjur um 11%.
- Samantekið fyrir þessa aðila hefur tekjuþróunin ekki verið sem skyldi og þá í samanburði við fjárfestingar, eiginfjár- og skuldaaukningu.

Gjaldprot félaga sem fengu lán hjá Byggðastofnun árið 1996

- Af þeim sem fengu lán hjá Byggðastofnun árið 1996 hafa 10 aðilar verið teknir til gjaldprotaskipta. Þar af voru fjórir aðila í sjávarútvegi, þrír í iðnaði, tveir í ferðaþjónustu og einn í dreifingarþjónustu.
- Samtals fengu þessir aðilar lán frá Byggðastofnun að fjárhæð kr. 53,2 millj.
- Nauðungarsala hefur farið fram hjá 16 aðilum. Þar af voru sex í sjávarútvegi, fimm í iðnaði, fjórir í ferðaþjónustu og einn í landbúnaði. Samtals voru lánveitingar til þessara aðila kr. 158.4 millj.
- Fjárnám hefur farið fram hjá sjö aðilum. Þar af störfuðu þrír að sjávarútvegi, tveir að ferðaþjónustu, einn að iðnaði og einn að öðru. Samtals lánaði Byggðastofnun til þessara aðila á árinu 1996 kr. 22,6 millj.
- Af 291 aðila sem fengu lán hjá Byggðastofnun á árinu 1996 hafa samtals 33 aðilar lent í fjárhagserfiðleikum með reksturinn, eða 11,3% af þeim sem fengu lán.

- Lánsupphæðir til þessara aðila voru samtals kr. 234,2 millj. eða 14,6% af heildarlánveitingum árið 1996.

Veitt lán 1999

- Dreifing lána Byggðastofnunar á milli sjávarútvegs, iðnaðar og ferðaþjónustu var mun jafnari á árinu 1999 en á árinu 1996 og er um verulega breytingu að ræða.
- Aðilar í sjávarútvegi fengu 37% af lánveitingum stofnunarinnar árið 1999 samanborið við 78% árið 1996. Í krónum talið lækkar lánveitingin til sjávarútvegs úr kr. 1,3 milljörðum árið 1996 í kr. 624 milljónir árið 1999.
- Aðilar í ferðaþjónusta komu næst. Þeir fengu 27% samanborið við 9% árið 1996. Lán til ferðaþjónustu rúmlega þrefaldast frá því sem var á árinu 1996.
- Aðilar í iðnaði fengu 25% samanborið við 8% árið 1996. Þeirra hlutur rúmlega þrefaldast einnig.

Skipting heildarútlána Byggðastofnunar í árslok 1999

- Nokkur breyting hefur átt sér stað á skiptingu heildarútlána Byggðastofnunar á milli atvinnugreina miðað við stöðu útlána í árslok 1996 og 1999.
- Útistandandi lán Byggðastofnunar í sjávarútvegi hafa nánast ekkert breyst í krónum talið á milli árána 1996 og 1999. Voru kr. 4.203 millj. í árslok 1996 en kr. 4,282 millj. í árslok 1999.
- Aftur á móti hefur orðið veruleg aukning útlána til iðnaðar og þjónustustarfsemi, þ.m.t. ferðaþjónustu, á milli þessara ára.
- Útistandandi lán vegna aðila í sjávarútvegi lækka sem hlutfall af heildarútlánnum Byggðastofnunar um 15,5% á milli árána 1996 og 1999.
- Aftur á móti hækka útistandandi lán vegna þjónustustarfsemi verulega eða um 128% og einnig hlutfallslega nokkuð vegna iðnaðar.

Samanburður á lánnum Byggðastofnunar 1996 og 1999

- Í Vesturlandskjördæmi dregur verulega úr lánnum til sjávarútvegs á milli árána 1996 og 1999, eða um helming. Á móti aukast lán umtalsvert bæði til iðnaðar og ferðaþjónustu.
- Nánast allt lánsfé Byggðastofnunar til Vestfjarðakjördæmis á árinu 1996 fór til aðila í sjávarútvegi. Aftur á móti er nokkur breyting á árinu 1999. Sjávarútvegur fær þá minni hlut, eða 58% samanborið við 94% árið 1996.
- Það kjördæmi sem kemur næst Vestfjarðakjördæmi með lánveitingar til sjávarútvegs á árinu 1999 var Austurlandskjördæmi, þar sem sjávarútvegur fékk í sinn hlut 43% af lánnum til þess kjördæmis. Samanborið við 76,8% árið 1999.
- Afleiðing af hlutfallslega háum lánveitingum til sjávarútvegs í Vestfjarðakjördæmi er að bæði ferðaþjónusta og iðnaður fá lægra hlutfall til sín af lánnum stofnunarinnar til kjördæmisins en önnur kjördæmi.
- Ferðaþjónusta í Vestfjarðakjördæmi fékk í sinn hlut 11% af lánnum kjördæmisins en á landsvísu 27% af lánnum Byggðastofnunar árið 1999.
- Aðilar í iðnaði fengu 15% af lánnum í Vestfjarðakjördæmi. Samanborið við að iðnaður fékk 25% af lánnum stofnunarinnar árið 1999 á landsvísu.
- Aðilar í iðnaði fá nokkuð hátt hlutfall af lánnum til Norðurlandskjördæmis vestra á árinu 1999 eða 70%. Hér fær sjávarútvegur einungis 5% samanborið við 23% árið 1996. Einnig er hlutfallsleg lækkun lána til aðila í ferðaþjónustu.

- Árið 1996 fékk sjávarútvegur í Norðurlandskjördæmi eystra um 64% af lánum kjördæmisins, en árið 1999 ekki nema 1%. Lánin á árinu 1999 skiptast að mestu á milli ferðaþjónustu, sem fékk 42%, og iðnaðar sem fékk 45%. Þessar atvinnugreinar fengu á árinu 1996 í sinn hlut 9% og 25% hvor.
- Hluttur sjávarútvegs í Austurlandskjördæmi lækkar verulega á milli árunna 1996 og 1999, eða úr 77% í 43%. Á móti hækkar hluttur ferðaþjónustu nærri fimmfalt. Hlutfallsleg lækkun lána til sjávarútvegs færast yfir til ferðaþjónustu.
- Hluttur sjávarútvegs í Suðurlandskjördæmi lækkar verulega á milli árunna 1996 og 1999 af lánum til kjördæmisins, eða úr 64% í 23%. Á móti hækkar hluttur iðnaðar og ferðaþjónustu. Ferðaþjónusta fékk nærri helming þeirra lána sem veitt voru til kjördæmisins á árinu 1999.
- Af lánveitingum Byggðastofnunar á milli árunna 1996 og 1999 hefur hluttur sjávarútvegs lækkað verulega, eða úr 78% í 37% árið 1999. Á móti hefur hluttur iðnaðar og ferðaþjónustu hækkað, hvor atvinnugrein um þrefalt.

Viðhorfskönnun

Forsendur

- Við vinnslu verkefnisins var leitað álits umsækjenda um lán hjá Byggðastofnun á árinu 1998 á þjónustu stofnunarinnar.
- Í úrtaki voru 172 fyrirtæki og einstaklingar sem sóttu um lán hjá Byggðastofnun á árinu 1998.
- Svör bárust frá 82 aðilum, af þeim 172 sem voru í úrtakinu. Endursendur voru sjö listar. Svarhlutfall var því um 52%.

Úthlutun lána

- Af þeim sem svöruðu könnuninni fengu 81% úthlutað láni frá Byggðastofnun árið 1998, en 19% var hafnað.
- Af þeim, sem synjað var um lán hjá Byggðastofnun á árinu 1998, töldu 96% synjunina óréttmæta eða frekar óréttmæta.
- Um 70% sama hóps taldi synjunina illa rökstudda eða frekar illa rökstudda.
- Aðeins 7,7% þeirra sem var hafnað töldu að synjunin hafi verið vel rökstudd.

Athugun Byggðastofnunar á lánsúmsóknum

- Yfirgnæfandi meirihluti þeirra sem fengu lán eru sáttir við niðurstöður athugunar, sem gerð var á lánsúmsókn af hálfu Byggðastofnunar.
- Rúmlega helmingur þeirra, sem neitað var um lán, taldi að athugun á lánsúmsókn hafi ekki gefið rétta mynd af starfsemi viðkomandi reksturs.
- Tæplega 77% svarenda töldu samskiptin hafa verið mjög góð eða góð við þá aðila hjá Byggðastofnun sem önnuðust athugun á viðkomandi lánsúmsókn.
- Sé hins vegar hópur svarenda skoðaður út frá því hvort þeir fengu úthlutað láni eður ei þá kemur í ljós, að um það bil 46% þeirra, sem var synjað um lán, töldu samskipti við starfsmenn hafa verið mjög góð eða góð en 82% þeirra sem fengu úthlutað láni voru á sömu skoðun.
- Um 18% þeirra, sem ekki fengu úthlutað láni frá Byggðastofnun árið 1998, voru á þeirri skoðun að samskipti við skoðunarmenn hefðu verið mjög slæm eða slæm.

Þjónusta og viðmót starfsmanna Byggðastofnunar

- Um 41% þátttakenda leituðu aðstoðar Byggðastofnunar við gerð lánsúmsóknar. Af þeim sem leituðu aðstoðar voru 83% mjög ánægðir eða ánægðir með viðbrögð starfsmanna stofnunarinnar.
- Einungis 4% voru óánægðir. Ekki virðist vera munur á ánægju manna með aðstoðina eftir því hvort þeim var veitt lán eða hafnað.
- Tæplega 83% svarenda segir að mjög vel eða vel gangi að ná sambandi við skrifstofu Byggðastofnunar.
- Rúmlega 74% eru mjög ánægðir eða ánægðir með þjónustu Byggðastofnunar þegar á heildina er litið, en aðeins 8% eru mjög óánægðir eða óánægðir.
- Tæplega 81% þeirra, sem svöruðu könnunni, telja viðmót starfsmanna Byggðastofnunar vera gott eða mjög gott.
- Einungis rúmlega 5% svarenda telja viðmót starfsmanna stofnunarinnar vera slæmt eða mjög slæmt.

Samskipti við stjórn Byggðastofnunar

- Rúmlega 54% þátttakenda í könnuninni höfðu haft samskipti við stjórnarmenn.
- Af þeim sem höfðu haft samskipti við stjórnarmenn telja tæp 80% að mjög vel eða vel gangi að ná sambandi við þá.
- Um 85% sama hóps töldu að samskiptin við stjórnarmenn hefðu verið mjög góð eða góð. Einungis rúm 7% töldu að samskiptin hefðu verið slæm.
- Um 64% þeirra, sem tóku afstöðu, telja að þjónusta Byggðastofnunar hafi ekki breyst við að loka svæðisskrifstofum á Ísafirði, Sauðárkróki, Akureyri og Egilsstöðum, þ.e. að hún sé hvorki betri né verri en fyrir þessa breytingu.

Niðurstaða viðhorfskönnunar

- Þegar á heildina er litið er óhætt að segja að almenn ánægja ríki með þjónustu Byggðastofnunar, meðal þeirra sem svara könnuninni.
- Ljóst er að þeir sem tekið hafa lán hjá Byggðastofnun og eiga þar af leiðandi hvað mest samskipti við starfsmenn stofnunarinnar, eru ánægðir með frammistöðu starfsmanna, stjórnar og stjórnunarferli Byggðastofnunar. Einnig kom fram hjá þátttakendum að þeir eru margir ánægðir með þau lánakjör sem stofnunin býður.

Lokaorð

- Það er mat skýrsluhöfundar að efla beri lánastarfsemi Byggðastofnunar.
- Til álita kemur hvort stofnunin eigi ekki samhliða lánveitingum að hafa forystu um rekstrarráðgjöf til fyrirtækja á landsbyggðinni, sem vegna smæðar sinnar geta ekki borið uppí nauðsynlega ráðgjafastarfsemi af eigin rammleik.
- Vert er að taka til athugunar hvort ekki eigi að sameina þá opinberu sjóði, sem nú starfa til eflingar atvinnulífs á landsbyggðinni, í einn deildarskiptan Byggðasjóð. Um er að ræða Byggðastofnun, Lánasjóð landbúnaðarins og Ferðamálasjóð.
- Eftir þessa yfirferð yfir lánasýslu Byggðastofnunar telur skýrsluhöfundur full rök fyrir þeim áherslum sem fram koma í öðrum tölulíð ályktunar alþingis um byggðamál. Á grundvelli þeirra áherslna verði mörkuð skýr stefna um hvernig staðið verði að eflingu atvinnulífs á landsbyggðinni. Það myndi auðvelda opinberum sjóðum að haga lánveitingum þannig að sem best nýtist til uppbyggingar atvinnulífs og eflingu byggðar í landinu.

Efnisyfirlit

GREINING	10
INNGANGUR.....	10
LÁNAFYRIRGREIÐSLA FJÁRMÁLAFYRIRTÆKJA OG -STOFNANA	11
LÁNAKJÖR.....	22
GJALÐÞROT	23
LÁNVEITINGAR BYGGÐASTOFNUNAR Á ÁRINU 1996	25
LÁN TIL SMÁBÁTAÚTGERÐAR Á ÁRINU 1996.....	28
UPPHÆDIR LÁNA.....	29
REKSTRARFORM LÁNTAKENDA Á ÁRINU 1996	31
FJÖLDI STARFSMANNA ÞEGAR LÁN VAR TEKID OG FJÖLDINN 1999	31
KENNITÖLUR.....	32
KENNITÖLUR MINNI REKSTRARADILA	35
GJALÐÞROT FÉLAGA SEM FENGU LÁN HJÁ BYGGÐASTOFNUN ÁRÍÐ 1996	36
VEITT LÁN 1999	37
SKIPTING HEILDARLÁNA BYGGÐASTOFNUNAR Í ÁRSLOK 1996 OG 1999	39
SAMANBURÐUR Á LÁNUM BYGGÐASTOFNUNAR 1996 OG 1999.....	40
VIÐHORFSKÖNNUN	46
FORSENDUR	46
SKIPTING ÞÁTTAKENDA MILLI LANDSHLUTA	46
STARFSMANNAFJÖLDI OG VELTA	47
ÚTHLUTUN LÁNA.....	47
ATHUGUN BYGGÐASTOFNUNAR Á LÁNSUMSÓKNUM	47
ÞJÓNUSTA OG VIÐMÓT STARFSMANNA BYGGÐASTOFNUNAR.....	48
SAMSKIPTI VIÐSKIPTAVINA VIÐ STJÓRN BYGGÐASTOFNUNAR.....	49
LOKUN SVÆÐISSKIRFSTOFA	49
RÁÐSTÖFUN OG NÝTING Á LÁNSFÉ.....	49
VANSKIL OG ÓSKIR UM FYRIRGREIÐSLU.....	50
NIÐURSTAÐA VIÐHORFSKÖNNUNAR.....	50
VIÐAUKI	51
ÍBÚÐALÁNASJÓÐUR.....	51
LOKAORÐ	53
FYLGISKJÖL	56

Greining

INNGANGUR

Að beiðni Egils Jónssonar, fyrrverandi stjórnarformanns Byggðastofnunar, hefur skýrsluhöfundur framkvæmt úttekt á gagnsemi lánastarfsemi Byggðastofnunar, sbr. þingsályktun um byggðamál, sem samþykkt var á Alþingi vorið 1998, en þar segir í öðrum tölulið ályktunarinnar:

„Lánastarfsemi Byggðastofnunar verði rekin á arðsemisgrundvelli. Þannig verði byggður upp traustur byggðasjóður er hafi sérstaklega að markmiði að efla nýsköpun og auka hagkvæmni í rekstri fyrirtækja á landsbyggðinni. Reikningslegur aðskilnaður verði á milli lánastarfsemi stofnunarinnar og annarrar starfsemi.”

Til frekari áréttingar voru sett fram eftirtalin meginmarkmið við vinnslu verkefnisins:

1. Að greina hlutdeild Byggðastofnunar í heildarlánasýslu í landinu.
2. Að kanna hlut annarra lánastofnana í fyrirgreiðslu á landsbyggðinni og þau kjör sem þar eru.
3. Að greina eftir því sem kostur er árangur af lánastarfsemi Byggðastofnunar til styrktar búsetu í landinu.
4. Að kanna viðhorf viðskiptavina Byggðastofnunar, annars vegar til starfsmanna stofnunarinnar og hins vegar til stjórnar hennar.

Reynt var að meta möguleika fyrirtækja á landsbyggðinni til lántöku. Leitast var við að afla upplýsinga um lánveitingar lánastofnana almennt til fyrirtækja, skipt eftir atvinnugreinum og landshlutum árin 1997 og 1998. Jafnframt var aflað upplýsinga um hvaða skilyrði fyrirtæki á landsbyggðinni þurfa að uppfylla og hverra kjara þau njóta í samanburði við fyrirtæki á Suðvesturhorninu.

Öllum lánastofnunum voru skrifuð bréf. Svör voru frekar dræm þrátt fyrir ítrekanir. Vegna þessara viðbragða var ennfremur stuðst við skýrslu Fjármálaeftirlitsins, „Lánastofnanir, fyrirtæki í verðbréfaþjónustu, verðbréfasjóðir, 1998”. Ekki var unnt að greina útlán lánastofnana almennt eftir atvinnugreinum.

Til að greina árangur af lánastarfsemi Byggðastofnunar var ákveðið í samráði við starfsmenn Byggðastofnunar að kanna starfsemi allra þeirra, sem fengu lán hjá stofnuninni á árinu 1996, með því að greina stöðu þeirra þegar lántakan fór fram og aftur í árslok 1998.

Þegar til kom gat stofnunin ekki látið undirrituðum í té upplýsingar fyrir fleiri en 142 aðila af þeim 291, sem fengu lán á árinu 1996, eða vegna 49% af þeim sem fengu lán. Gefin var sú skýring, að þar sem útibú Byggðastofnunar höfðu verið lögð niður væru gögnin ekki aðgengileg.

Skriflegar fyrirspurnir voru sendar öllum, sem fengu lán hjá Bygðastofnun á árinu 1996. Svör fengust frá 80 af þeim, sem upplýsingar lágu fyrir um vegna ársins 1996, þrátt fyrir að send væru ítrekunarbref ásamt því að hringt var í þá sem ekki höfðu svarað og upplýsingar fengust um hjá Bygðastofnun. Í sumum tilfellum voru svör send en ekki fullnægjandi upplýsingar úr ársreikningum. Með þessarar upplýsingar var unnið. Um er að ræða 56% af þeim, sem Bygðastofnun gat gefið upplýsingar um.

Aflað var álitis viðskiptavina Bygðastofnunar á þjónustulund stofnunarinnar. Sendar voru skriflegar fyrirspurnir til aðila, sem fengið höfðu lán eða synjun um lán hjá Bygðastofnun á árunum 1997 og 1998. Niðurstöður þessarar könnunar birtast í kaflanum Viðhorfskönnun síðar í skýrslunni. Við vinnslu þessa hluta skýrslunnar var fengið aðstoð hjá Ragnheiði Dögg Agnardóttur.

Öllum þeim aðilum sem svöruðu fyrirspurnum eða á einhvern hátt veittu upplýsingar við gerð skýrslunnar eru þökkun hreinskiptin og skýr svör. Tekið skal skýrt fram að þeir bera enga ábyrgð á því sem fram kemur í skýrslunni. Allt sem þar stendur er á ábyrgð skýrsluhöfundar.

LÁNAFYRIRGREIÐSLA FJÁRMÁLAFYRIRTÆKJA OG -STOFNANA

Fylgiskjal 1 sýnir þá aðila sem fengu fyrirspurn um lánastarfsemi. Þar var m.a. spurt um hversu mikið var lánað á árunum 1997 og 1998, hvort kjör væru mismunandi eftir landshlutum og atvinnurekstri, hvernig lán skiptust eftir atvinnugreinum og á milli landshluta.

Nokkrir þessara aðila svöruðu fljótt og vel, aðrir hafa ekki svarað þrátt fyrir ítrekun þar um. Í mörgum tilfellum voru svör ekki eins og um var spurt, þar af leiðandi ekki á einn veg. Vegna þessa urðu erfiðleikar við að samræma svörin og vinna úr þeim.

Þau svör, sem bárust frá lífeyrissjóðum, tilgreindu með einni undantekningu að viðkomandi lífeyrissjóðir lánuðu ekki beint til fyrirtækja. Vegna þessa eru skuldabréfakaup lífeyrissjóða ekki tekin með í þennan samanburð.

Samkvæmt skýrslu Fjármálaeftirlitsins „Lífeyrissjóðir 1998“ var skuldabréfaeign lífeyrissjóða vegna fyrirtækja í árslok 1998, sem hér segir:

Markaðsskuldabréf	kr. 14.150.204 þús.
Önnur skuldabréf	<u>kr. 19.767.563 þús.</u>
Samtals	kr. 33.917.767 þús.

Bæði olíufélög og tryggingafélög stunda nokkra lánastarfsemi. Því miður var ekki hægt að fá heildstæð svör frá þeim. Þannig var með aðra þá aðila, sem ekki eru teknir með hér en kom fram á fylgiskjali 1.

Með hliðsjón af því hversu illa gekk að fá svör við framangreindum fyrirspurnum var ákveðið að styðjast við skýrslu Fjármálaeftirlitsins vegna ársins 1998, „Lánastofnanir, fyrirtæki í verðbrefaþjónustu, verðbrefasjóðir“ ásamt þeim svörum sem bárust.

Til að meta aðgang aðila á landsbyggðinni að lánsfjármagni var skoðuð útlánastaða 31. desember 1998 hjá eftirtöldum aðilum samkvæmt framangreindri skýrslu Fjármálaeftirlitsins og þau svör sem bárust, ásamt frekari upplýsingum frá viðkomandi aðilum:

Viðskiptabankar:

Landsbanki Íslands hf.,
Íslandsbanki hf.,
Búnaðarbanki Íslands hf.

Sparisjóðir:

Sparisjóðabanki Íslands hf.,
29 sparisjóðir.

Fjárfestingarbankar:

Fjárfestingarbanki atvinnulífsins hf.,
Kaupþing hf.,
Samvinnusjóður Íslands hf.

Fjárfestingarlánasjóðir:

Lánasjóður landbúnaðarins,
Byggðastofnun,
Ferðamálasjóður,
Hafnabótasjóður,
Orkusjóður.

Eignarleigufyrirtæki:

Glitnir hf.,
Lýsing hf.,
SP Fjármögnun hf.

Sparisjóðabanki Íslands hf. er hér flokkaður með sparisjóðum en ekki viðskiptabönkunum eins og gert er í skýrslu Fjármálaeftirlitsins.

Samvinnusjóður Íslands hf. gat ekki gefið upplýsingar um hvernig útlán sjóðsins skiptust á kjördæmi. Samkvæmt skýrslu Fjármálaeftirlitsins voru heildarútlán sjóðsins í árslok 1998 kr. 7.853 millj. Sömuleiðir gat Kaupþing hf. og SP Fjármögnun hf. ekki gefið upplýsingar um dreifingu á öllum lánum þeirra. Ekki lágu fyrir upplýsingar um dreifingu lána Orkusjóðs, en útlán hans stóðu í kr. 126 millj. í árslok 1998. Útlán sem ekki tókst að afla upplýsinga um voru sem hér segir:

Samvinnusjóður Íslands hf.	kr. 7.853 millj.
Kaupþing hf.	kr. 3.776 millj.
SP Fjármögnun	kr. 3.443 millj.
Orkusjóður	<u>kr. 126 millj.</u>
Samtals	kr. 15.198 millj.

Heildarútlán

Samkvæmt fylgiskjali 2 eru útlán, sem skipt er niður á landshluta, samtals kr. 423 milljarðar en samkvæmt svörum og framangreindri skýrslu Fjármálaeftirlitsins var heildarútlánastaða framangreindra aðila 31. desember 1998 kr. 438 milljarðar.

Skipting útlána á milli lánastofnana**Í þús. kr.**

	Staða útlána 31. desember 1998	Hlutfallsleg- skipting
Viðskiptabankar	250.752.141	57,2%
Sparisjóðir*	69.494.419	15,9%
Fjárfestingarbankar	69.769.711	15,9%
Fjárfestingarlánasjóðir	20.763.532	4,7%
Eignarleigufyrirtæki	27.253.989	6,2%
Samtals	438.033.792	100%

* Sparisjóðabanki Íslands hf. er talinn með sparisjóðum

Tafla 1

Tafla 1 sýnir samtals heildarútlán framangreindra lánastofnana. Eins og myndin sýnir eru viðskiptabankarnir þrír með um 57,3% af heildarútlánunum. Næstir eru sparisjóðirnir ásamt Sparisjóðabanka Íslands hf. og fjárfestingarbankar með 15,9% hvor. Fjárfestingarbanki atvinnulífsins hf. er með stóran hlut af útlánunum fjárfestingarbanka, eða 57,4 milljarða miðað við 31. desember 1998. Stór hluti þeirra útlána er frá tíma forvera Fjárfestingarbanka atvinnulífsins hf., sem voru opinberir sjóðir.

Áhrif af breytingum vegna stofnunar Fjárfestingarbanka atvinnulífsins hf. koma hér ekki fram nema að takmörkuðu leyti, þar sem hann hóf rekstur 1. janúar 1998. Með stofnun bankans hafa útlán opinberra sjóða lækkað.

Skipting útlána fjárfestingarlánasjóða

Í millj. kr.

	Staða útlána 31. desember 1998	Hlufallsleg skipting	Hlutfall af heildarútlánunum skv. töflu 1
Lánasjóður landbúnaðarins	11.144	53,7%	2,5%
Byggðastofnun	8.133	39,2%	1,9%
Ferðamálasjóður	1.051	5,1%	0,2%
Hafnabótasjóður	310	1,5%	0,1%
Orkusjóður	126	0,6%	0,0%
Samtals	20.764	100%	4,7%

Tafla 2

Tafla 2 sýnir skiptingu útlána fjárfestingarlánasjóða, sem eru opinberir sjóðir, eins og hún var 31. desember 1998. Einnig sýnir taflan hvert er hlutfall hvers sjóðs fyrir sig af heildarútlánunum skv. töflu 1.

Eins og taflan sýnir er hlutur Lánasjóðs landbúnaðarins nokkuð stór, sem hlutfall af heildarútlánunum fjárfestingarlánasjóða, eða 54%. Samanborið við að hlutur Byggðastofnunar er 39% og Ferðamálasjóðs 5,1%. Einnig sýnir taflan að hlutur Byggðastofnunar er rýr, sem hlutfall af heildarútlánunum, sem hér eru til skoðunar, eða 1,9%, og hlutur Stofnlánadeildar landbúnaðarins 2,5%.

Veruleg breyting átti sér stað með stofnun Fjárfestingarbanka atvinnulífsins hf. hvað varðar hlut opinberra sjóða. Miðað við útlánastöðu Fjárfestingarbanka atvinnulífsins hf. 31. desember 1998 má gera ráð fyrir að hlutur opinberra sjóða hafi verið á bilinu 15 til 20% af heildarútlánunum fyrir stofnun bankans en lækkar síðan niður í um 5%, skv. töflu 2, eftir að hann var stofnaður.

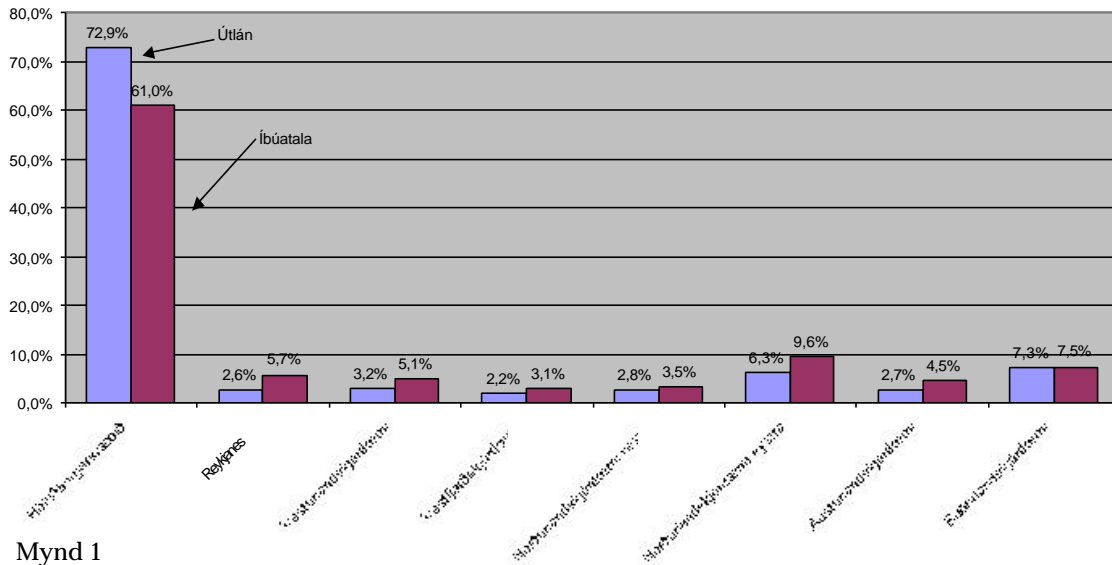
Útlán viðskiptabanka eru heimfærð samkvæmt staðsetningu viðkomandi útibús. Útlán sparisjóða eru eftir staðsetningu viðkomandi sparisjóðs samkvæmt framangreindri skýrslu Fjármálaeftirlitsins. Staðsetning útlána annarra aðila eru skv. upplýsingum frá viðkomandi.

Útlán viðskiptabanka

Til að bera saman útlán á milli landshluta er gerður samanburður á hlutfallslegri dreifingu útlána og hlutfallslegri dreifingu íbúa á milli landshluta.

Hafa ber í huga að mikill fólksstraumur af landsbyggðinni kemur strax fram í hlutfallslegri dreifingu íbúa á milli landshluta. Aftur á móti gerist sú breyting ekki með sama hraða hvað útlánadreifingu varðar á milli landshluta. Slíka þætti ber að hafa í huga við þennan samanburð.

Hlutfallsleg skipting stöðu útlána viðskiptabanka og íbúatölu 31. desember 1998, skipt eftir landshlutum



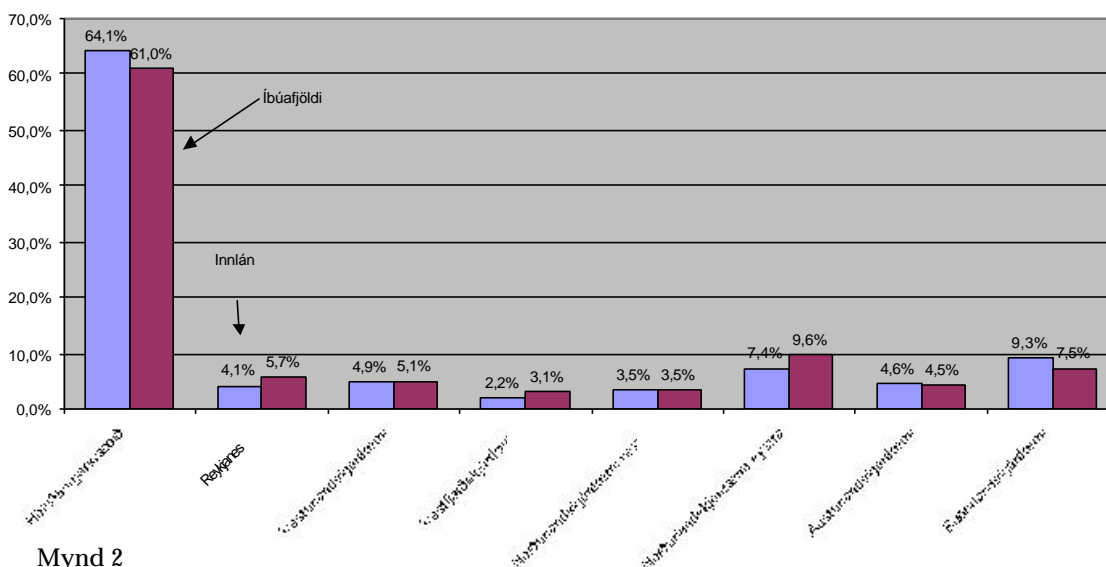
Mynd 1

Mynd 1 sýnir hlutfallslega skiptingu útlána viðskiptabanka og íbúatölu 31. desember 1998. Eins og fram kemur á myndinni er hlutfall íbúa herra en hlutfallsleg skipting útlána viðskiptabanka í öllum landshlutum nema á höfuðborgarsvæðinu. Aðilar á höfuðborgarsvæðinu fengu 72,9% af útlánnum viðskiptabanka til samanburðar við hlutfall íbúatölu, sem var 61%. Þannig er hlutfall útlána 19,5% herra þar en hlutfall íbúatölu.

Útlán viðskiptabanka voru samtals kr. 251 milljarður. Ef hlutfall útlána viðskiptabanka á höfuðborgarsvæðinu væri það sama og hlutfall af íbúatölu myndu útlánin á höfuðborgarsvæðinu lækka um kr. 30 milljarða.

Innlán viðskiptabanka

Hlutfallsleg skipting innlána viðskiptabanka og íbúatölu 31. desember 1998, skipt eftir landshlutum

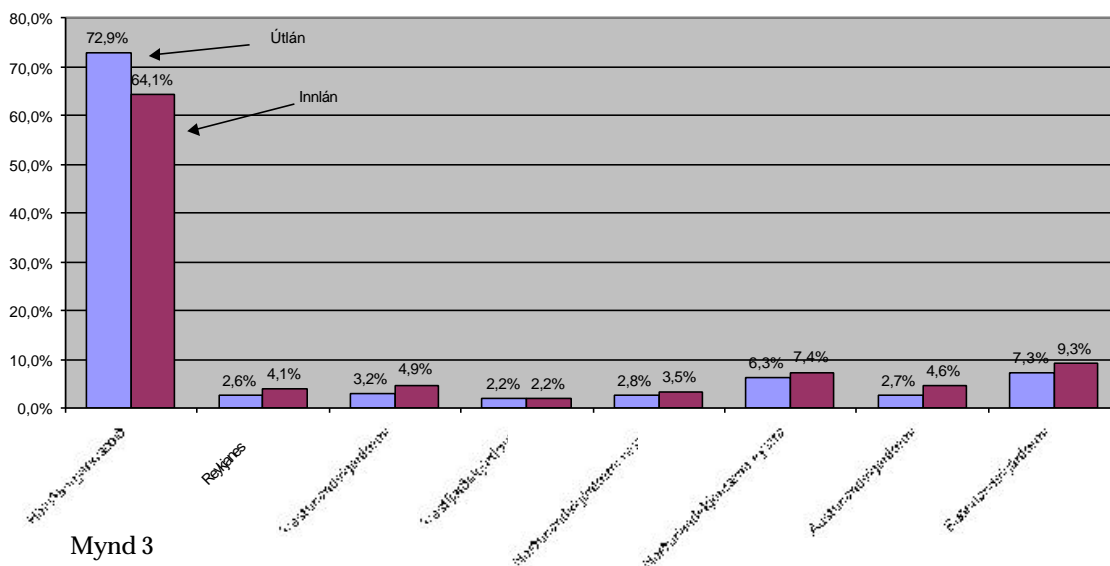


Mynd 2

Mynd 2 sýnir hlutfallslega skiptingu innlána viðskiptabanka og íbúatölu 31. desember 1998. Þar kemur fram að hlutfallsleg dreifing innlána er mun jafnari miðað við íbúatölu en hlutfall útlána. Hlutfall innlána vegna höfuðborgarsvæðisins er ekki nema 5,1% hærra en hlutfall íbúatölu en hlutfall útlána er 19,5% hærra en íbúatalan. Hlutfall innlána er hærra en hlutfall íbúatölu á höfuðborgarsvæðinu, á Austurlands- og Suðurlandskjördæmi. Í Norðurlandskjördæmi vestra eru hlutföllin þau sömu. Í öðrum kjördæmum er hlutfall innlána lægra en hlutfall íbúatölu.

Jöfnuður inn- og útlána viðskiptabanka

Hlutfallsleg skipting út- og innlána viðskiptabanka 31. desember 1998, skipt eftir landshlutum



Mynd 3

Mynd 3 sýnir hver jöfnuður er milli inn- og útlána viðskiptabanka 31. desember 1998 eftir landshlutum. Hlutfall af innlánunum var hærra en hlutfall af útlánunum í öllum landshlutum nema á höfuðborgarsvæðinu, þar sem hlutfall af útlánunum var 13,7% hærra en hlutfall af innlánunum, og í Vestfjarðakjördæmi, þar sem jöfnuður var milli þessara stærða.

Staða inn- og útlána viðskiptabanka 31. desember 1998
skipt eftir landshlutum

	Stað innlána 31.12.1998	Stað útlána 31.12.1998	Mismunur	Útlán sem hlutfall af innlánunum
Höfuðborgarsvæðið	108.150.570	182.766.751	-74.616.181	169,0%
Reykjanes	6.969.528	6.456.565	512.963	92,6%
Vesturlandskjördæmi	8.208.570	8.023.888	184.682	97,8%
Vestfjarðakjördæmi	3.720.103	5.567.081	-1.846.978	149,6%
Norðurlandskjördæmi vestra	5.891.002	6.941.425	-1.050.423	117,8%
Norðurlandskjördæmi eystra	12.416.667	15.896.643	-3.479.976	128,0%
Austurlandskjördæmi	7.700.046	6.697.018	1.003.028	87,0%
Suðurlandskjördæmi	15.631.346	18.402.770	-2.771.424	117,7%
Samtals	168.687.832	250.752.141	-82.064.309	148,6%

Tafla 3

Tafla 3 sýnir stöðu inn- og útlána viðskiptabanka 31. desember 1998, skipt eftir landshlutum. Í þremur landshlutum eru innlán lægri en útlán, þ.e. á Reykjanesi,

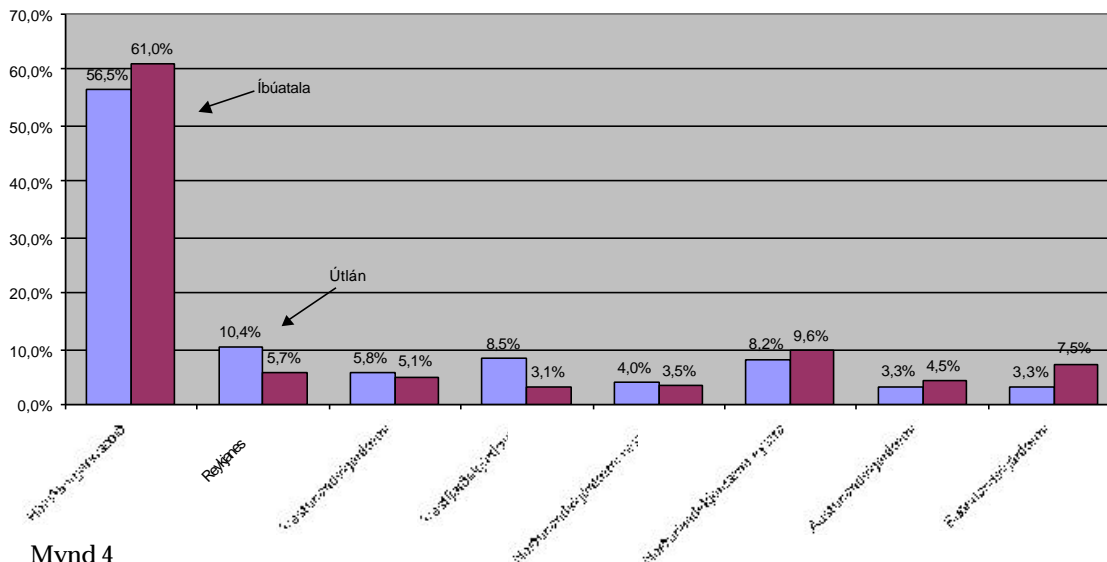
Vesturlands- og Austurlandskjördæmi. Í öðrum landshlutum eru útlán hærri en innlán. Mestur er munurinn á höfuðborgarsvæðinu, þar sem útlán eru 69% hærri en innlán. Næst kemur Vestfjarðakjördæmi, þar sem útlán eru 50% hærri en innlán. Í öðrum kjördæmum er munurinn minni.

Það vekur athygli hversu miklu hærri útlán viðskiptabanka eru en innlán á höfuðborgarsvæðinu og í Vestfjarðakjördæmi í samanburði við aðra landshluta.

Útlán sparisjóða

Útlán Sparisjóðabanka Íslands hf. eru hér talin með útlánnum sparisjóða.

Hlutfallsleg skipting útlána sparisjóða og íbúatölu 31. desember 1998, skipt eftir landshlutum



Mynd 4

Mynd 4 sýnir hlutfallslega skiptingu útlána sparisjóða og íbúatölu 31. desember 1998. Eins og myndin sýnir er hlutfall útlána sparisjóða herra en hlutfall íbúatölu á Reykjanesi, í Vesturlands-, Vestfjarða- og Norðurlandskjördæmi vestra. Í öðrum landshlutum er hlutfallið lægra.

Samanburður á útlánnum sparisjóða og viðskiptabanka 31. desember 1998, skipt eftir landshlutum

	Stað útlána sparisjóða* 31.12.1998	Staða útlána viðskiptabanka 31.12.1998	Útlán sparisjóða sem hlutfall af útlánnum viðskiptabanka
Höfuðborgarsvæðið	39.282.608	182.766.751	21,5%
Reykjanes	7.243.267	6.456.565	112,2%
Vesturlandskjördæmi	4.038.083	8.023.888	50,3%
Vestfjarðakjördæmi	5.896.747	5.567.081	105,9%
Norðurlandskjördæmi vestra	2.797.770	6.941.425	40,3%
Norðurlandskjördæmi eystra	5.670.411	15.896.643	35,7%
Austurlandskjördæmi	2.295.679	6.697.018	34,3%
Suðurlandskjördæmi	2.269.854	18.402.770	12,3%
Samtals	69.494.419	250.752.141	27,7%

*Sparisjóðabanki Íslands hf, er talinn með sparisjóðum

Tafla 4

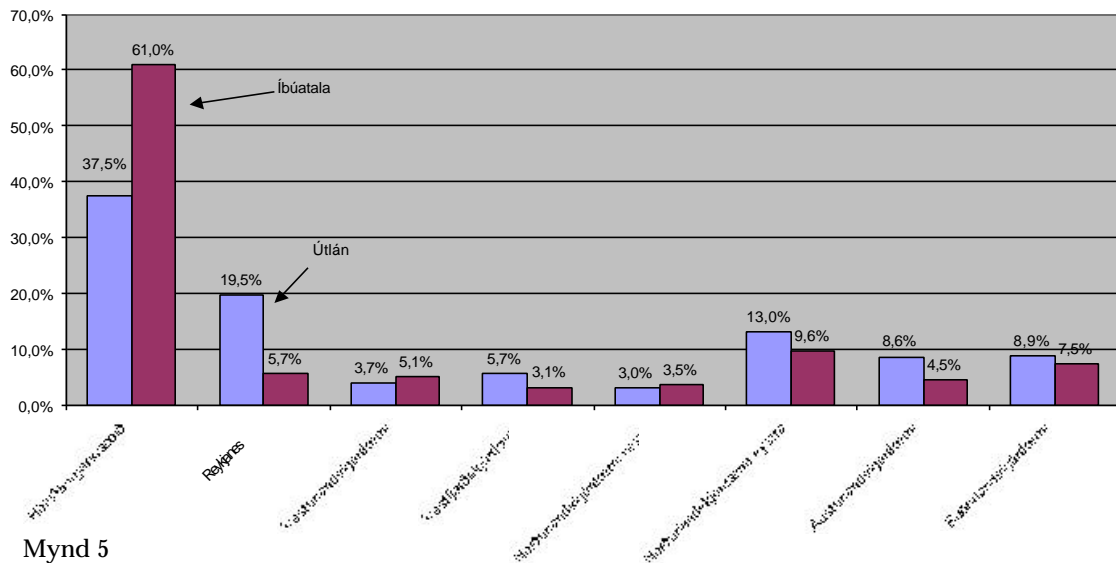
Tafla 4 sýnir samanburð á útlánum sparisjóða og viðskiptabanka 31. desember 1998. Eins og taflan sýnir samsvöruðu heildarútlán sparisjóða og Sparisjóðabanka Íslands hf. 27,7% af heildarútlánnum viðskiptabanka.

Tveir landshlutar skera sig úr hvað varðar lán sparisjóða í samanburði við lán viðskiptabanka. Á Reykjanesi voru útlán sparisjóða hærri en útlán viðskiptabanka. Útlán sparisjóða voru kr. 7,2 milljarðar en útlán viðskiptabanka voru kr. 6,5 milljarðar, eða 11.2% hærri.

Á Vestfjörðum eru útlán sparisjóða einnig nokkuð há miðað við útlán viðskiptabanka. Sparisjóðirnir lánuðu samtals kr. 5,9 milljarða samanborið við viðskiptabanka sem lánuðu kr. 5,6 milljarða, þannig lánuðu sparisjóðirnir ásamt Sparisjóðabanka Íslands hf. 5,9% hærri uppæð. Í öðrum landshlutum er hlutur sparisjóða minni í samanburði við viðskiptabanka. Frá því að samsvara 12,3% í Suðurlandskjördæmi í 50,3% í Vesturlandskjördæmi af útlánnum viðskiptabanka.

Útlán Fjárfestingarbanka

Hlutfallsleg skipting útlána fjárfestingarbanka og íbúatölu 31. desember 1998, skipt eftir landshutum



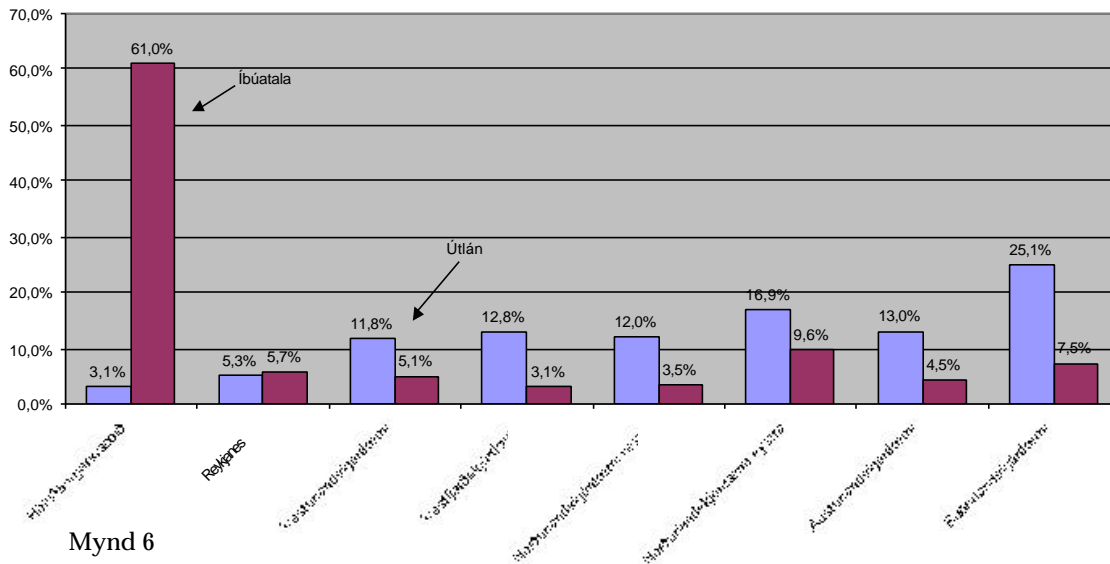
Mynd 5

Mynd 5 sýnir hlutfallslega skiptingu útlána fjárfestingarbanka og íbúatölu 31. desember 1998. Eins og myndin sýnir hallar á útlán í þremur landshlutum í samanburði við hlutfall af íbúatölu. Það er á höfuðborgarsvæðinu, í Vesturlands- og Norðurlandskjördæmi vestra. Í öðrum landshlutum er hlutfall útlána herra.

Hafa ber í huga þegar þessi mynd er skoðuð að gömlu fjárfestingarsjóðirnir, sem sameinaðir voru í Fjárfestingarbanka atvinnulífsins hf., hafa hér veruleg áhrif. Fjárfestingarbanki atvinnulífsins hf. hóf rekstur 1. janúar 1998. Þannig er hér í reynd verið að skoða að hluta til dreifingu útlána þeirra sjóða sem sameinuðust í Fjárfestingarbanka atvinnulífsins hf. Gera má ráð fyrir að dreifing útlána bankans hafi tekið nokkrum breytingum frá þessum tíma.

Útlán fjárfestingarlánasjóða

Hlutfallsleg skipting útlána fjárfestingarlánasjóða og íbúatölu 31. desember 1998, skipt eftir landshlutum



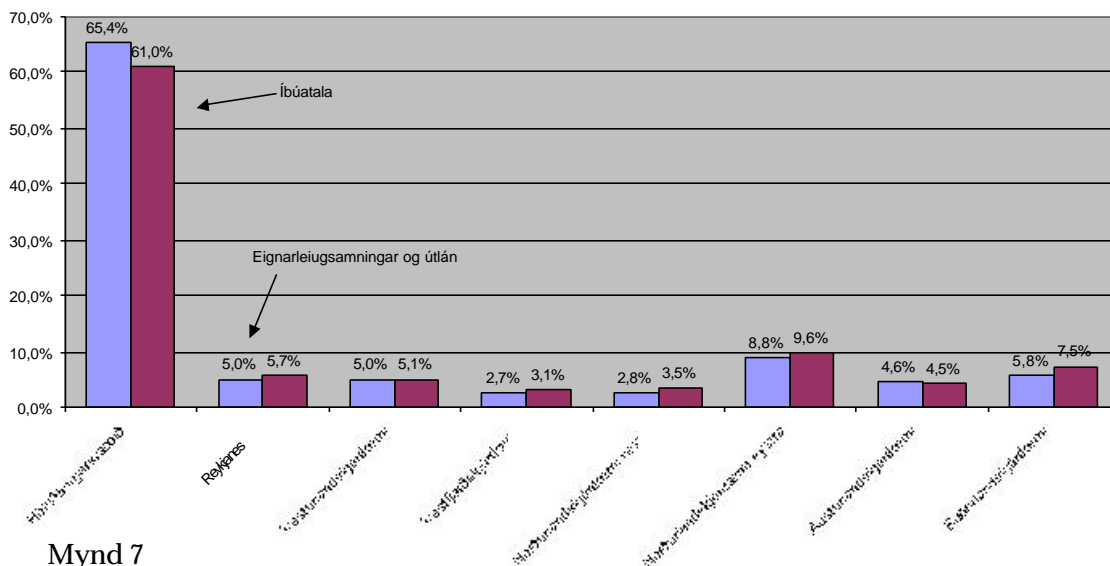
Mynd 6

Mynd 6 sýnir hlutfallslega skiptingu útlána fjárfestingarlánasjóða og íbúatölu 31. desember 1998. Hér er eingöngu um að ræða opinbera sjóði, þ. e. Lánasjóð landbúnaðarins, Byggðastofnun, Ferðamálasjóð, Hafnabótasjóð og Orkusjóð. Tveir síðastnefndu sjóðirnir eru litlir. Eins og myndin sýnir fá öll landsbyggðarkjördæmin mun herra hlutfall lánveitinga frá þessum sjóðum en nemur hlutfalli af íbúatölu.

Höfuðborgarsvæðið fær einungis 3,1% af heildarútlánnum þessara sjóða og Reykjavíkur 5,3%, þar sem hlutfall íbúatölu er 5,7%.

Eignarleigufyriræki

Hlutfallsleg skipting leigusamninga eignarleigufyrirtækja og íbúatölu 31. desember 1998, skipt eftir landshlutum



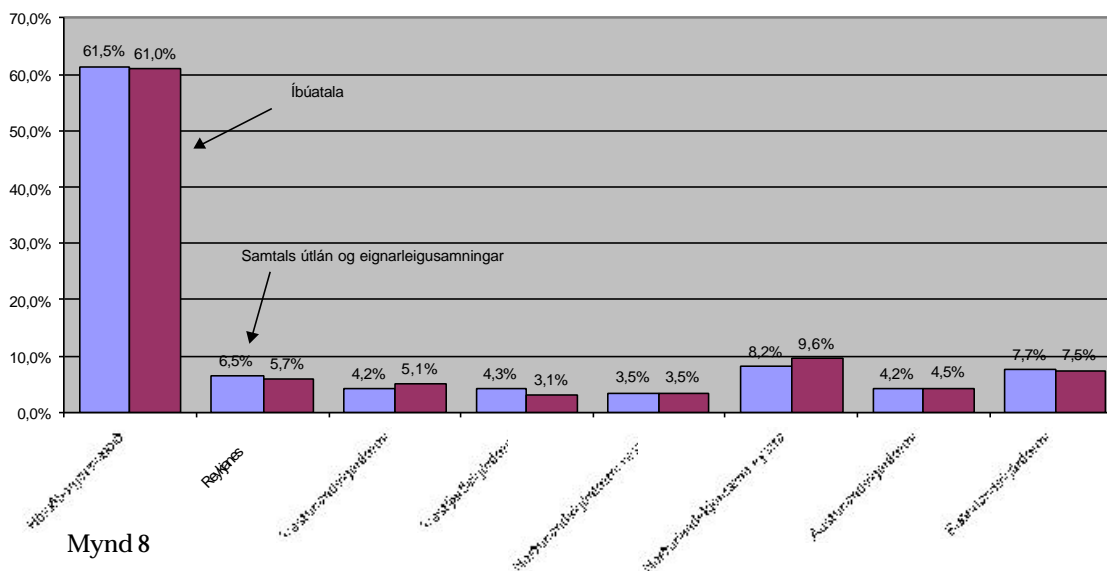
Mynd 7

Mynd 7 sýnir hlutfallslega dreifingu leigusamninga og útlána eignarleigufyrirtækja og dreifingu íbúatölu miðað við 31. desember 1998. Hér kemur fram að hlutfall þessara fjárhæða er nokkuð jafnt miðað við hlutfall íbúa nema hvað höfuðborgarsvæðið sker sig úr, þar sem hlutfall eignarleigufyrirtækja er nokkru hærra en hlutfall íbúatölu. Einnig sker Suðurlandskjördæmi sig úr þar sem fjárhæðir eru lægri þar en nemur hlutfalli íbúatölu.

Ef til vill hafa tryggingar hér áhrif í samanburði við útlán viðskiptabanka, þar sem eignarleigufyrirtækin eiga tækin, sem er betri trygging heldur en veð í eignum, sem viðskiptabankarnir þurfa að reiða sig á.

Útlán og eignarleigusamningar samtals

Hlutfallsleg dreifing útlána samtals og fjárhæð eignarleigusamninga samtals og íbúatölu 31. desember 1998, skipt eftir landshlutum



Mynd 8

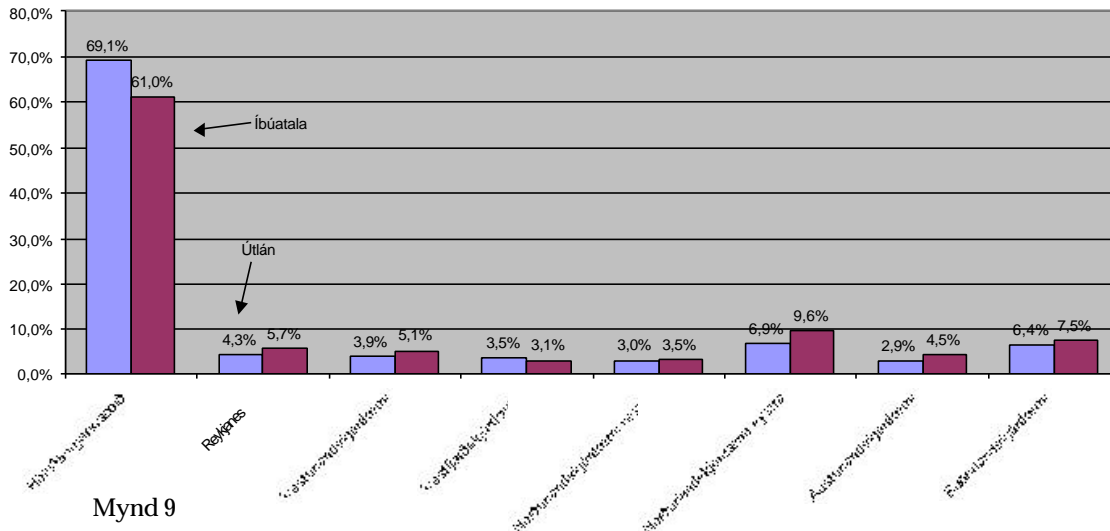
Mynd 8 sýnir hlutfallslega skiptingu heildarútlána viðskiptabanka, sparisjóða, fjárfestingarbanka og fjárfestingarlánasjóða og heildarfjárhæðir leigusamninga eignarleigufyrirtækja. Það vekur athygli þegar heildarútlánin og leigusamningar eru tekin saman hversu jöfn dreifingin er í samanburði við hlutfall af íbúatölu.

Miðað við þennan samanburð er ljóst að opinberir sjóðir, þ.e forverar Fjárfestingarbanka atvinnulífsins hf., Lánasjóður landbúnaðarins og Byggðastofnun hafa hér átt mikinn þátt í að jafna möguleika til lánaviðskipta í landinu.

Útlán annarra aðila en fjárfestingarbanka og fjárfestingarlánasjóða

Hlutfallsleg skipting útlán annarra aðila en fjárfestingarbanka og fjárfestingarlánasjóða

31. desember 1998 skipt eftir landshutum



Mynd 9

Mynd 9 sýnir hlutfallslega skiptingu útlána annarra aðila en fjárfestingarbanka og fjárfestingarlánasjóða og íbúatölu 31. desember 1998. Þegar þessar lánastofnanir eru teknar saman kemur í ljós að útlán þeirra dreifast ekki í sama hlutfalli og íbúatalan. Í tveimur landshlutum er hlutfall útlána hærra en hlutfall af íbúatölu, þ.e. á höfuðborgarsvæðinu og í Vestfirðakjördæmi.

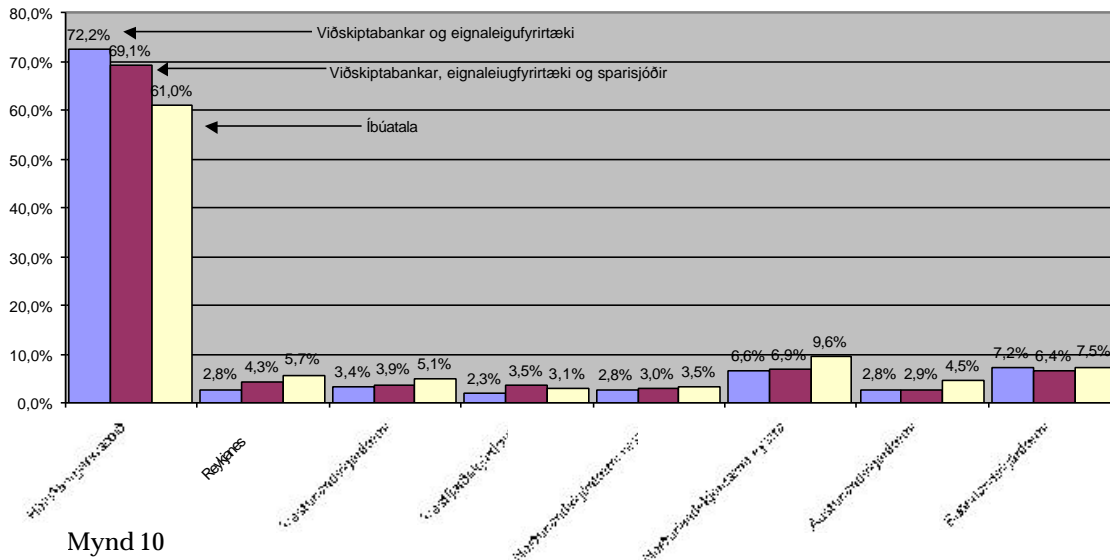
Þegar mynd 8 og 9 eru bornar saman kemur skýrt í ljós hvaða áhrif opinberir sjóðir hafa haft til að jafna dreifingu lánsfjár í samanburði við dreifingu íbúatölu.

Af framanrituðu er ljóst að opinberir sjóðir hafa haft nokkur áhrif til að jafna dreifingu útlána. Kemur þetta vel fram þegar mynd 8 og 9 eru bornar saman. Rétt er að hafa í huga að áhrif af rekstri Fjárfestingarbanka atvinnulífsins koma ekki hér fram nema að takmörkuðu leyti, þar sem miðað er við stöðuna 31. desember 1998 og því gæti áhrifa þeirra sjóða sem sameinaðir voru í Fjárfestingarbanka atvinnulífsins 1. janúar 1998. Þeirri spurningu er hér varpað fram hvort staða landsbyggðarinnar, hvað varðar aðgang að lánsfjármagni, hafi versnað eða batnað með tilkomu Fjárfestingarbanka atvinnulífsins hf?

Einnig er ljóst af framanrituðu að sparisjóðirnir hafa átt nokkurn þátt í að jafna útlánin.

Útlán viðskiptabanka, eignarleigufyrirtækja og sparisjóða

Hlutfallsleg dreifing útlána viðskiptabanka, eignarleigufyrirtækja og sparisjóða
31. desember 1998, skipt eftir landshlutum



Mynd 10

Mynd 10 sýnir annars vegar hlutfallslega dreifingu samanlagðra útlána viðskiptabanka og eignarleigufyrirtækja og hins vegar útlánadreifingu þessara aðila, ásamt útlánnum sparisjóða skipt niður á landshluta í samanburði við hlutfallslega dreifingu íbúatölu.

Eins og myndin sýnir er dreifingin jafnari þegar sparisjóðirnir eru teknir með nema í Suðurlandskjördæmi, þar sem hlutur kjördæmisins versnar litillega hvað útlán varðar, og í Vesturlandskjördæmi, þar sem hlutfallið verður herra en hlutfall íbúatölu.

Eins og mynd 10 sýnir má ætla að sparisjóðirnir eigi nokkurn þátt í að styrkja byggð á landsbyggðinni að því leyti sem lánsfjármagn hefur áhrif í þá veru. Með hliðsjón af þeirri umræðu, sem fram hefur farið að undanförmu, um að sameina sparisjóðina viðskiptabanka eða bönkum má spyrja hvaða afleiðingar slík sameining mundi hafa fyrir landsbyggðina. Eðlilegt verður að telja að í slíkri umræðu sé tekið tillit til þessa af hálfu ríkisvaldsins.

Hlutur útlána fjárfestingarlánasjóða í landsbyggðarkjördæmum

Ef skipting útlána er eingöngu skoðuð á milli landsbyggðarkjördæmanna eykst vægi Lánasjóðs landbúnaðarins og Bygðastofnunar.

Útlán Lánasjóðs landbúnaðarins, Bygðastofnunar og heildarútlán 31. desember 1998,
skipt eftir landsbyggðarkjördæmunum

	Lánasjóður landbúnaðarins	Hlutfall af heildarútlánnum	Bygðastofnun	Hlutfall af heildarútlánnum	Samtals Lánasjóður landbúnaðarins og Bygðastofnun	Hlutfall af heildarútlánnum	Heildarútlán
Vesturlandskjördæmi	1.528.843	8,6%	715.608	4,0%	2.244.451	12,6%	17.833.411
Vestfjarðakjördæmi	491.423	2,7%	2.054.080	11,4%	2.545.503	14,1%	18.081.992
Norðurlandskjördæmi vestra	1.787.732	12,2%	573.375	3,9%	2.361.107	16,2%	14.603.677
Norðurlandskjördæmi eystra	1.839.805	5,3%	1.390.558	4,0%	3.230.363	9,3%	34.715.301
Austurlandskjördæmi	1.054.139	5,9%	1.524.839	8,6%	2.578.978	14,5%	17.792.817
Suðurlandskjördæmi	4.035.485	12,4%	860.269	2,7%	4.895.754	15,1%	32.424.645
Samtals	10.737.427	7,9%	7.118.729	5,3%	17.856.156	13,2%	135.451.842

Tafla 5

Tafla 5 sýnir skiptingu útlána Lánasjóðs landbúnaðarins, Byggðastofnunar og heildarútlána á milli landsbyggðarkjördæmanna.

Eins og fram kemur á myndinni eykst vægi framkvæmdalánasjóðanna þegar landsbyggðakjördæmin eru skoðuð sérstaklega. Lánasjóður landbúnaðarins er með 8% af útlánnum til þessara kjördæma og Byggðastofnun 5,3%.

Samtals nemur hlutur þessara tveggja sjóða í útlánnum til landsbyggðakjördæmanna 13,2%.

Einnig er rétt að athuga hlut sparisjóða í útlánnum þegar landsbyggðakjördæmin eru eingöngu skoðuð. Í árslok 1998 stóðu útlán sparisjóða til landsbyggðakjördæmanna í kr. 23 milljörðum, sem er 17% af útlánnum til landsbyggðakjördæmanna.

Samtals eru útlán sparisjóða, Lánasjóðs landbúnaðarins og Byggðastofnunar til landsbyggðakjördæmanna kr. 40,9 milljarðar af kr. 135,5 milljörðum, sem fóru til landsbyggðakjördæmanna, eða 30,2%.

Ef höfuðborgarsvæðið fengi sama hlut í útlánnum viðskiptabanka og hlutur þess í íbúatölu er myndu útlán þeirra til höfuðborgarsvæðisins lækka um kr. 30 milljarða. Þannig bæta opinberu sjóðirnir og sparisjóðirnir þennan mismun upp og gott betur.

LÁNAKJÖR

Í fyrirspurnarbréfi sem sent var út til lánastofnanna var m.a. spurt um:

1. Almenn skilyrði, sem lántakendur í atvinnurekstri þurfa að uppfylla. Hvort þau væru mismunandi eftir landshlutum og/eða atvinnugreinum.
2. Um kjör á lánnum til atvinnurekstrar. Hvort kjörin væru þau sömu hjá öllum atvinnugreinum og/eða mismunandi eftir landshlutum.

Sammerkt með þeim svörum sem bárust var að uppfylla þyrfti sömu skilyrði hvar á landinu sem viðkomandi lántakandi byggði og í hvaða atvinnugrein viðkomandi væri, þ.e. þau skilyrði, sem uppfylla þarf eru alls staðar þau sömu.

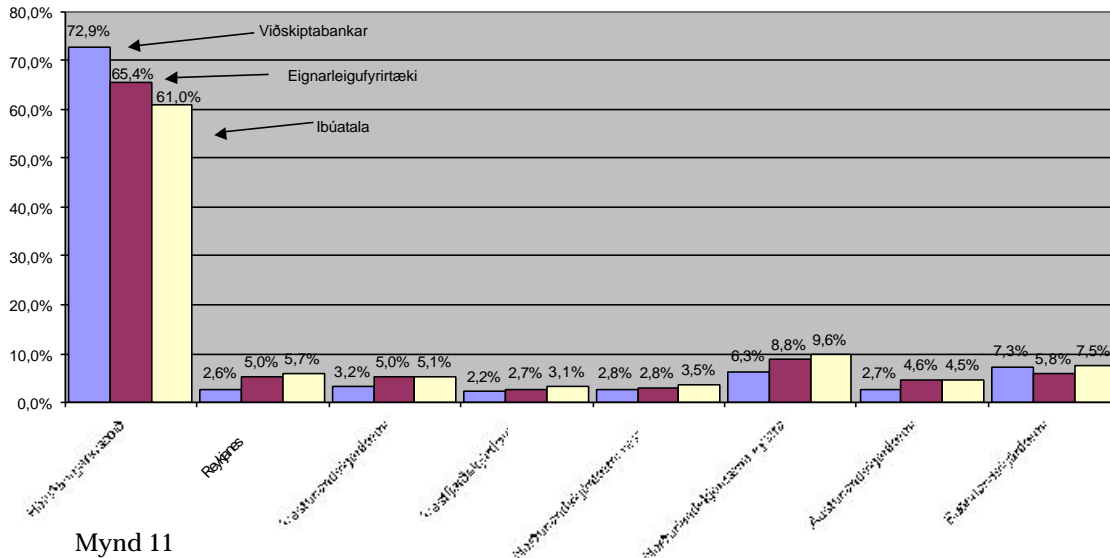
Fram kom að við ákvörðun um lánveitingu og kjör væri samhliða litið m.a. til eftirtalinna atriða:

- Efnahagslegan styrkleika: Eigið fé, eiginfjárlutfall, semsetningu eigna og upplausnarvirði eigna.
- Rekstur: Hagnað, arðsemi fyrir fjármagnskostnað og afskriftir.
- Greiðsluhæfi: Veltufé frá rekstri, handbært fé frá rekstri, greiðslubyrði lána og veltufjárlutfall.
- Samskipti við stjórnendur og mat á þeim.
- Lánasaga viðkomandi lántakanda.
- Staða atvinnugreinar.
- Mat á ráðstöfun lánsfjár.
- Tryggingar.

Eftir viðræður og athugun á þeim svörum sem bárust er það mat skýrsluhöfundar að almennt væri lántakendum ekki mismunað eftir búsetu á landinu. Aftur á móti er einkum tvennt landsbyggðinni í óhag með tilliti til framangreindra forsenda, þ.e. verðmæti trygginga eins og húseigna er ekki það sama á landsbyggðinni og á höfuðborgarsvæðinu, og staða ýmissa atvinnugreina er veikari á landsbyggðinni en á höfuðborgarsvæðinu. Þetta eru hin ytri skilyrði sem hvorki lántakandi né lánveitandi geta ráðið nokkru um.

Til að rökstyðja þetta frekar er rétt að skoða hlutfallslega dreifingu útlána viðskiptabanka og fjárhæða eignarleigusamninga eignarleigufyrirtækja.

**Hlutfallsleg dreifing útlána viðskiptabanka, eignarleigufyrirtækja og íbúatölu
31. desember 1998, skipt eftir landshlutum**



Mynd 11

Mynd 11 sýnir þetta ásamt hlutfallslegri dreifingu íbúa miðað við 31. desember 1998. Eins og myndin sýnir er hlutfallsleg dreifing fjárhæða eignarleigusamninga hjá eignarleigufyrirtækjum jafnari í samanburði við hlutfallslega dreifingu íbúatölu en hlutfallsleg dreifing útlána viðskiptabanka.

Hér er mismunur á tryggingum þessara aðila vegna viðskiptanna. Þannig skiptir það minna máli fyrir eignarleigufyrirtæki hvar á landinu viðkomandi tæki er, þó taka beri tillit til flutningskostnaðar, en þær tryggingar sem viðskiptabankar þurfa fyrir sínum útlánnum. Tækið er í eigu eignarleigufyrirtækisins.

Ástæða þykir til þess að gera grein fyrir því að nokkuð virðist vera um að lánastofnanir á landsbyggðinni láni aðilum í sjávarútvegi lán með háum vöxtum, þrátt fyrir að viðkomandi geti boðið góð veð. Dæmi eru um smábátaeigendur sem fengið hafa yfirdráttarheimild til að fjármagna kaupa á veiðiheimildum. Vextir á yfirdrætti eru allt að 18,85%. Í sumum þessara tilfella er um vanþekkingu viðkomandi lánatakanda að ræða og skort á upplýsingagjöf lánastofnana til lánatakandans um þau kjör sem í boði eru.

Ástæða er til að brýna fyrir lánatakendum að þeir kynni sér hvaða kjör eru í boði og að lánastofnanir geri þeim grein fyrir almennum skilmálum lánastofnunar fyrir lánveitingum og þeim kjörum sem í boði eru.

GJALDÞROT

Fylgiskjöl 3 og 4 sýna gjaldþrot félaga. Annars vegar á tímabilinu 1985 til 1999 og hins vegar 1990 til 1999, skipt eftir landshlutum.

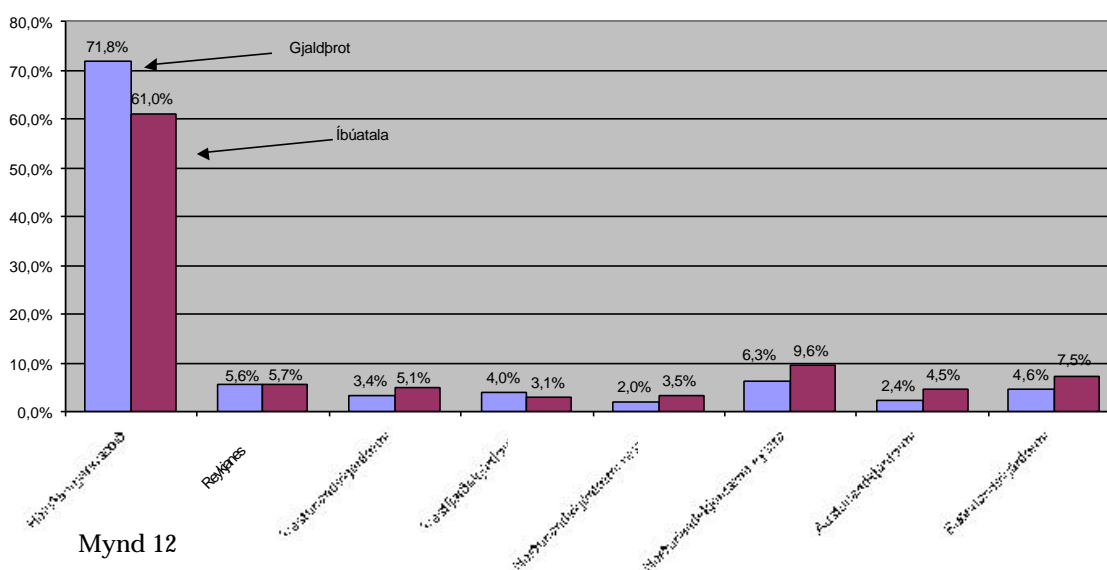
Á tímabilinu frá 1985 til 1999 voru 3.964 félög úrskurðuð gjaldþrota. Heildarkröfur í þessi þrotabú voru samtals á verðlagi ársins 1999 kr. 112,4 milljarðar. Upp í þessar kröfur fengust úr þrotabúunum kr. 16 milljarðar á verðlagi ársins 1999, eða 11,9% miðað við verðlag hvers árs.

Á tímabilinu 1990 til 1999 voru 3.170 félög úrskurðuð gjaldþrota. Heildarkröfur í þessi þrotabú voru á verðlagi ársins 1999 kr. 78,4 milljarðar. Úr þrotabúunum fengust greiddar upp í kröfurnar kr. 6,9 milljarðar, eða 8,8% miðað við verðlag hvers árs.

Þegar þessi tvö tímabil eru skoðuð og borin saman kemur í ljós að staða gjaldþrotabúa hefur farið versnandi á síðari hluta tímabilsins. Þannig hefur eignalausum búum fjölgað hlutfallslega miðað við þrotabú þar sem skiptum var lokið. Á lengra tímabilinu, þ.e. frá 1985 til 1999 var þetta hlutfall 64% en 1990 til 1999 var það orðið 72%.

Einnig fékkst minna greitt upp í kröfur á tímabilinu 1990 til 1999. Á tímabilinu 1985 til 1999 fékkst 11,9% greitt upp í kröfur, en á tímabilinu 1990 til 1999 var þetta hlutfall komið niður í 8,8%.

Hlutfallsleg skipting gjaldþrota af heildartölu gjaldþrota 1990 til 1999 og hlutfall íbúa af heildartölu íbúa 31. desember 1998, skipt eftir landshlutum



Mynd 12

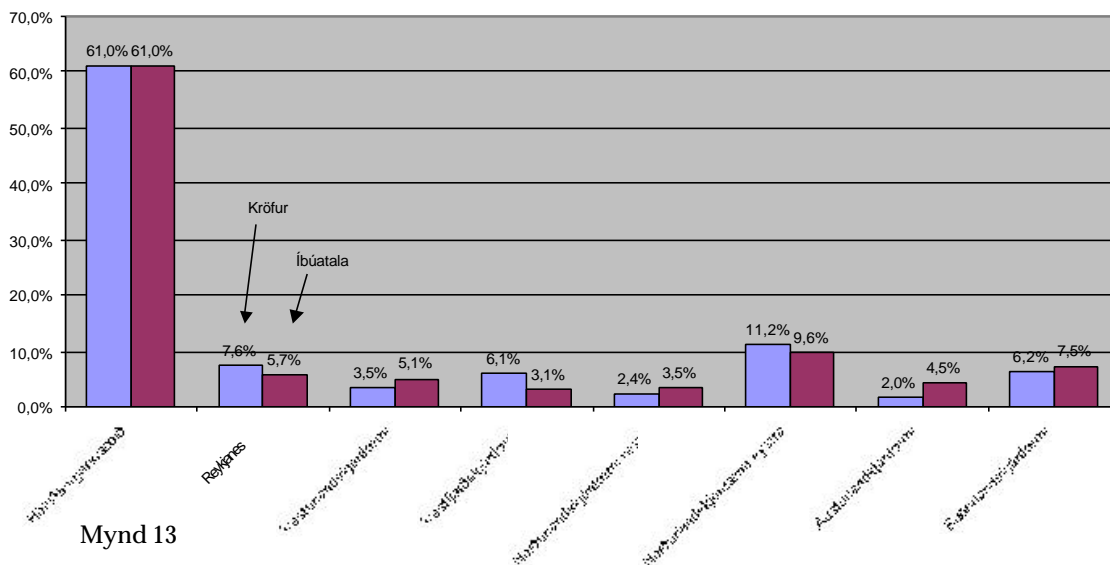
Mynd 12 sýnir tölu gjaldþrota sem hlutfall af heildartölu gjaldþrota 1990 til 1999, miðað við hlutfall íbúatölu skipt eftir landshlutum. Eins og myndin sýnir er hlutfall gjaldþrota hærra á höfuðborgarsvæðinu og í Vestfirðakjördæmi en hlutfall af íbúatölu. Í öðrum landshlutum er þetta hlutfall nokkru lægra nema á Reykjanesi, þar sem hlutföllin eru svo til jöfn.

Á höfuðborgarsvæðinu er hlutfall gjaldþrota 18% hærra en hlutfall af íbúatölu. Í þessum samanburði er fjöldi gjaldþrota nokkru hærri í Reykjavík en í öðrum landshlutum að Vestfirðakjördæmi undanskildu.

Einnig vekur það athygli að hlutfall eignalausra búa á höfuðborgarsvæðinu er nokkuð hátt. Fyrir höfuðborgarsvæðið var þetta hlutfall 76,2% en fyrir allt landið var hlutfallið 72,2%. Næst á eftir höfuðborgarsvæðinu er Suðurlandskjördæmi þar sem þetta hlutfall var 65,1%. Vestfirðakjördæmi, sem var með hátt hlutfall gjaldþrota, var með 62,2% af þrotabúum eignalaus.

Þegar hlutfall greiðslna úr þrotabúum, sem fást upp í heildarkröfur, er kannað kemur í ljós að Suðurlandskjördæmi er með lægsta hlutfallið, eða 4,1%, næst er Reykjanes með 4,7% og síðan höfuðborgarsvæðið, þar sem 7,4% fékkst greitt upp í kröfur á umræddu tímabili.

**Hlutfallsleg skipting krafna í þrotabú á tímabilinu 1990 til 1999
og íbúatölu 31. desember 1998, skipt eftir landshlutum**



Mynd 13

Mynd 13 sýnir hlutfallslega dreifingu krafna í þrotabú á tímabilinu 1990 til 1999 og íbúatölu 31. desember 1998 skipt eftir landshlutum. Í þessum samanburði er hlutfall krafna og íbúatölu alveg það sama á höfuðborgarsvæðinu, eða 61%. Á Reykjanesi, Vestfirðakjördæmi og Norðurlandskjördæmi vestra er hlutfall krafna hærra en hlutfall íbúatölu. Í öðrum landshlutum er hlutfall krafna lægra.

Af þessum samanburði má draga þá ályktun að hlutur höfuðborgarsvæðisins sé lakari en annarra landshluta. Hlutfall gjaldþrota er hátt á höfuðborgarsvæðinu og eignalausra búa sömuleiðis í samanburði við aðra landshluta. Einnig kemur höfuðborgarsvæðið illa út í samanburði þegar greiðslur úr þrotabúum eru skoðaðar.

LÁNVEITINGAR BYGGÐASTOFNUNAR Á ÁRINU 1996

Til að greina árangur af lánastarfsemi Byggðastofnunar var ákveðið í samráði við starfsmenn stofnunarinnar að kanna starfsemi allra þeirra, sem fengu lán hjá stofnuninni á árinu 1996, með því að greina stöðu þeirra við töku lánsins og stöðuna eins og hún var í árslok 1998.

Til að meta þessa stöðu var stuðst við ársreikninga eða skattframtöl þessara aðila frá árinu 1995 og 1998. Unnið var með ákveðnar kennitölur úr ársreikningunum eða skattframtölum og þær bornar saman á milli þessara ára. Jafnframt var aflað upplýsinga um fjölda starfsmanna, þegar lán var tekið á árinu 1996, og fjölda starfsmanna í dag.

Sendar voru skriflegar fyrirspurnir til allra þeirra sem fengu lán á árinu 1996, ásamt beiðni um síðasta ársreikning eða skattaskýrslu, sbr. fylgiskjal 5.

Þegar til kom gat stofnunin ekki látið undirrituðum í té upplýsingar fyrir fleiri en 142 aðila af þeim 291, sem fengu lán á árinu 1996, eða 49% af þeim sem fengu lán. Skýringin á því að ekki var hægt að fá frekari upplýsingar var sú, að þar sem útibú Byggðastofnunar höfðu verið lögð niður væru gögnin ekki aðgengileg.

Svör fengust frá 80 aðilum af þeim, sem upplýsingar lágu fyrir um frá Byggðastofnun. Send voru itrekunarbréf til allra þeirra sem ekki svöruðu fyrsta bréfi ásamt því að hringt var til þeirra sem ekki höfðu svarað og upplýsingar fengust

um hjá Byggðastofnun. Í sumum tilfellum bárust svör en ekki fullnægjandi upplýsingar úr ársreikningum.

Með þessar upplýsingar var unnið. Um er að ræða 56% af þeim, sem Byggðastofnun gat látið upplýsingar um.

Á árinu 1996 voru veitt 311 lán til 291 aðila, samtals að upphæð kr. 1.604 millj., sem er nokkur aukning frá því sem stofnunin hafði lánað áður. Þar af voru veitt þrjú víkjandi lán vegna Vestfjarðaaðstoðar, skv. lögum nr. 96/1994, samtals að upphæð kr. 128 millj. Einnig var tekinn upp nýr lánaflokkur til eigenda smábáta. Vegna hans voru veitt samtals lán að upphæð kr. 384 millj.

Lánin, sem veitt voru á árinu 1996, skiptust sem hér segir á kjördæmi landsins:

Veitt lán á árinu 1996

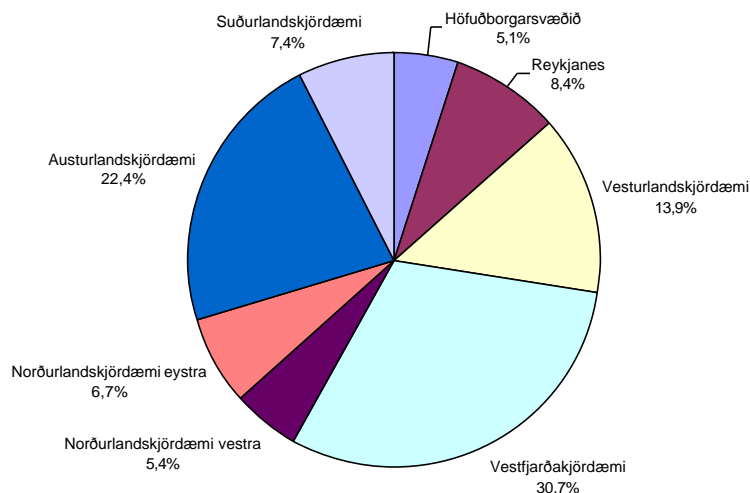
	Fjöldi lána	Samtals lán
Höfuðborgarsvæðið	38	81.507
Reykjanes	20	135.250
Vesturlandskjördæmi	53	222.967
Vestfjarðakjördæmi	53	491.942
Norðurlandskjördæmi vestra	24	86.466
Norðurlandskjördæmi eystra	30	108.112
Austurlandskjördæmi	75	359.675
Suðurlandskjördæmi	18	118.935
Samtals	311	1.604.854

Tafla 6

Eins og áður er höfuðborgarsvæðið tekið sem einn landshluti og Reykjanes er sá hluti Reykjaneskjördæmis, sem er sunnan Hafnarfjarðar.

Eins og tafla 6 sýnir var mest veitt til Vestfjarðakjördæmis, eða kr. 492 millj. Þar af voru víkjandi lán vegna Vestfjarðaaðstoðar kr. 128 millj. sbr. framanritað. Næst mest fór til Austurlandskjördæmis, eða kr. 360 millj.

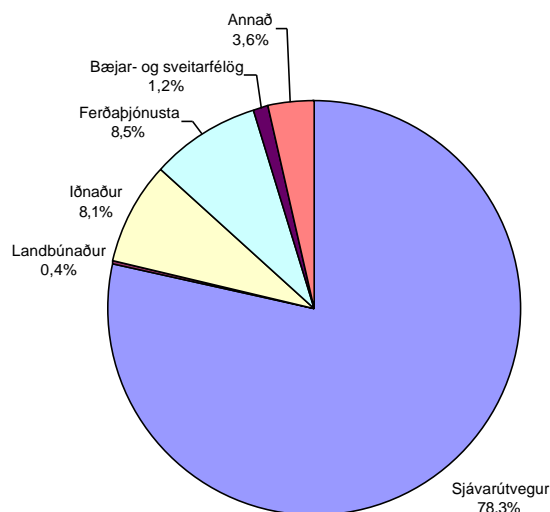
Skipting lána Byggðastofnunar á árinu 1996 eftir landshlutum



Mynd 14

Mynd 14 sýnir skiptingu lána Byggðastofnunar á árinu 1996 eftir landshlutum. Þar kemur fram að 31% af lánveitingum Byggðastofnunar voru veitt til aðila í Vestfjarðakjördæmi, 22% til Austurlandskjördæmis, 14% til Vesturlandskjördæmis. Aðilar í Reykjaneskjördæmi fengu samtals 11% af lánnum Byggðastofnunar þetta ár. Önnur kjördæmi fá innan við 10% af lánveitingum Byggðastofnunar á árinu 1996. Athygli vekur að bæði Norðurlandskjördæmin og Suðurlandskjördæmi fá lægra hlutfall af lánveitingum stofnunarinnar á árinu 1996 en Reykjaneskjördæmi fékk.

Lán Byggðastofnunar árið 1996, skipt eftir atvinnugreinum



Mynd 15

Mynd 15 sýnir hlutfallslega skiptingu lána Byggðastofnunar á árinu 1996 á milli atvinnugreina. Athygli vekur hversu hátt hlutfall lánveitinga er til sjávarútvegs af lánveitingum stofnunarinnar árið 1996, eða 78,3%.

Þannig hafa um 80% af lánnum Byggðastofnunar á árinu 1996 farið til sjávarútvegs. Atvinnugrein sem almenn bankastarfsemi hefur verið viljug að lána.

Gera verður ráð fyrir að stór hluti þessara lántakenda hafi átt möguleika á lánnum í bankakerfinu og því álitamál hvort það sé rétt byggðastefna að svo stór hluti af lánveitingum Byggðastofnunar fari til atvinnugreinar, sem hefur aðgang að lánsfjármagni á almennum markaði.

Fróðlegt væri að kanna til samanburðar hlutfallslega skiptingu á milli þeirra aðila sem fengu synjun um lán og kanna hvort auðveldara er fyrir þá, sem reka sjávarútvegsfyrirtæki að fá lán hjá Byggðastofnun, en þá sem stunda aðrar atvinnugreinar.

Ef svo væri eiga aðrar atvinnugreinar en sjávarútvegur erfiðara uppdráttar á landsbyggðinni, þar sem gera verður ráð fyrir, að ef Byggðastofnun vilji ekki lána til slíkra almennra verkefna láni bankastofnanir ekki.

Er mögulegt að lánastarfsemi Byggðastofnunar á árinu 1996 hafi verið of einhæf með um 80% af lánveitingum til sjávarútvegs og hafi þar af leiðandi ekki skilað tilætluðum árangri?

Rétt er að vekja athygli á lánnum til ferðaþjónustu sem er með næst hæsta hlutfallið af lánveitingum á þessu ári. Á árinu veitti Byggðastofnun lán til ferðaþjónustu samtals að upphæð kr. 136,1 millj., sem er 8,5% af heildarlánnum stofnunarinnar á árinu 1996.

Á því sama ári veitti Ferðamálasjóður lán að upphæð kr. 120,6 millj., þar af til aðila á landsbyggðinni kr. 90,8 millj.

Miðað við reglur um veðhæfni eigna í ferðaþjónustu má gera ráð fyrir að ferðaþjónustuaðilar á landsbyggðinni hafi ekki getað leitað eftir lánnum í bankakerfinu. Því er líklegt að lánveitingar Byggðastofnunar og Ferðamálasjóðs til ferðaþjónustu láti nærri að vera heildarlánveitingar til þessarar atvinnugreinar á landsbyggðinni á árinu 1996.

Samtals er hér um að ræða kr. 227 millj. til uppbyggingar ferðaþjónustu á landsbyggðinni á árinu 1996. Á sama tíma lánaði Byggðastofnun til sjávarútvegs kr. 1.256 millj., þar af til smábátaeigenda kr. 384 millj.

LÁN TIL SMÁBÁTAÚTGERÐAR Á ÁRINU 1996

Til smábátáútgerðar, sem var nýr lánaflokkur, veitti Byggðastofnun á árinu 1996 159 lán að upphæð kr. 384 millj. Þessar lánveitingar skiptust sem hér segir eftir landshlutum:

Lánveitingar til smábátæigenda 1996, skipt eftir landshlutum

	Láns- upphæð	Hlutfall af heild	Fjöldi lána	Meðal- tal
Höfuborgarsvæðið*	76.812	20,0%	33	2.328
Reykjanes	43.036	11,2%	18	2.391
Vesturlandskjördæmi	82.098	21,4%	36	2.281
Vesfjarðakjördæmi	43.108	11,2%	18	2.395
Norðurlandskjördæmi vestra	13.800	3,6%	4	3.450
Norðurlandskjördæmi eystra	32.993	8,6%	10	3.299
Austurlandskjördæmi	86.364	22,5%	38	2.273
Suðurlandskjördæmi	5.800	1,5%	2	2.900
Samtals	384.011	100,0%	159	2.415

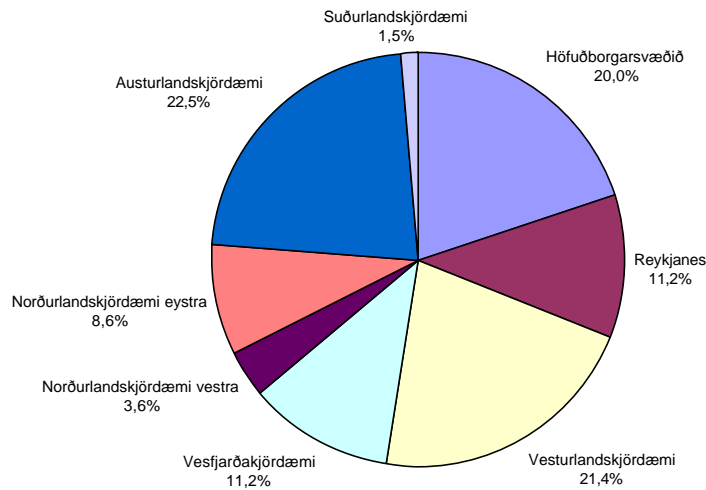
* Reykjavík, Kópavogur, Garðabær og Hafnarfjörður

Tafla 7

Lánveitingar þessar voru allt frá kr. 600 þús. upp í kr. 4.800 þús. Að meðaltali var hver lánveiting kr. 2.415 þús. Aðilar á höfuðborgarsvæðinu fengu þriðju hæstu upphæðina samtals, eða kr. 76,8 millj.

Í sex tilfellum voru veitt tvö lán til sama aðila. Lánveitingar voru því samtals til 153 aðila. Hæsta lánveitingin fór til Reykjavíkur, kr. 7 millj. Næst hæsta til Reykjaness, að upphæð kr. 6,8 millj.

Hlutfallsleg skipting lána til smábátæigenda, skipt eftir landshlutum



Mynd 16

Mynd 16 sýnir hvernig lánveitingar til smábátæigenda skiptist eftir landshlutum. Það vekur athygli að smábátæigendur á höfuðborgarsvæðinu fengu 20% af því fjármagni sem ætlað var til smábátæigenda á árinu 1996. Ætla verður að það samrýmist tæpast reglum Byggðastofnunar um lánafyrirgreiðslu.

Í þessum lánaflokki er höfuðborgarsvæðið í þriðja sæti hvað lánveitingar varðar. Ætla má að stór hluti þessara lána hafi farið til kaupa á veiðiheimildum. Aðilar á höfuðborgarsvæðinu og Reykjanesi fengu samtals 31,2% af lánveitingunni. Til samanburðar fengu aðilar í báðum norðurlandskjördæmunum samtals 12,2%, þar af til Norðurlandskjördæmis vestra einungis 3,6%.

UPPHÆDIR LÁNA

Fróðlegt er að skoða útlán Byggðastofnunar á árinu 1996 skipt eftir lánsfjárhæðum.

Útlán Byggðastofnunar árið 1996 í þús. kr., skipt eftir lásupphæðum.

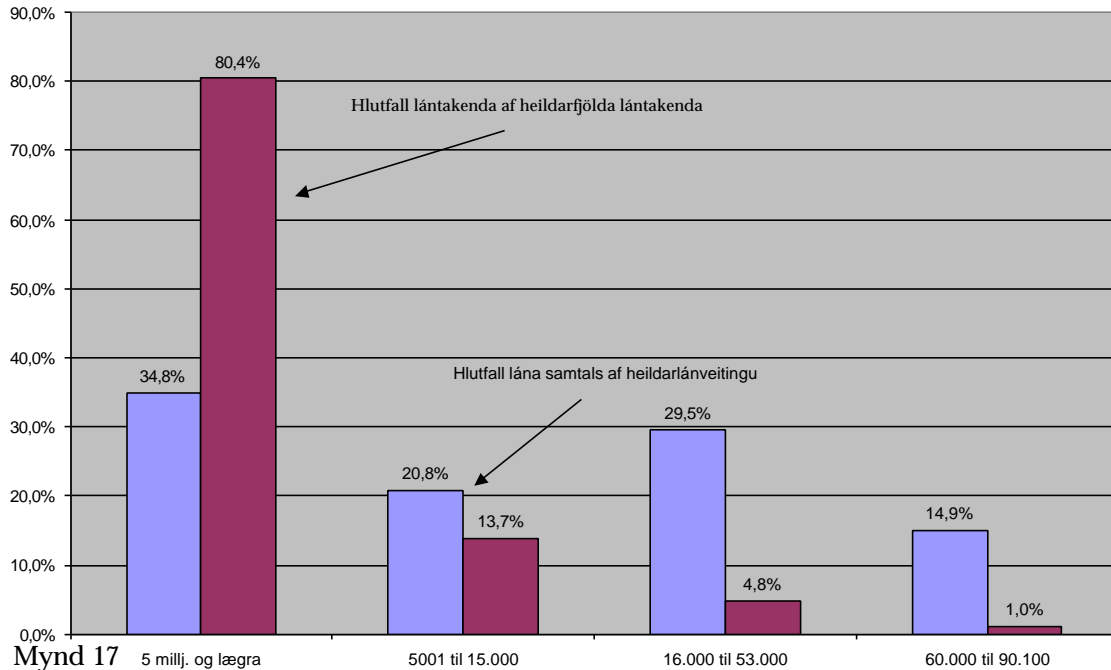
Láns upphæð	Samtals lán	Hlutféll af heildarlánum	Fjöldi lána	Hlutféll af heildarfjölda	Meðaltal
1 millj. og lægra	28.541	1,8%	35	12,0%	815
1.001 til 2.000	124.502	7,8%	75	25,8%	1.660
2.001 til 3.000	183.094	11,4%	69	23,7%	2.654
3.001 til 4.000	125.137	7,8%	34	11,7%	3.681
4.001 til 5.000	97.386	6,1%	21	7,2%	4.637
5.001 til 7.000	123.669	7,7%	20	6,9%	6.183
7.001 til 10.700	108.090	6,7%	12	4,1%	9.008
11.000 til 15.000	101.392	6,3%	8	2,7%	12.674
16.000 til 20.000	72.408	4,5%	4	1,4%	18.102
24.000 til 40.000	154.654	9,6%	5	1,7%	30.931
44.900 til 53.000	246.408	15,4%	5	1,7%	49.282
60.000	60.000	3,7%	1	0,3%	60.000
89.000 til 90.100	179.579	11,2%	2	0,7%	89.790
	1.604.860		291		5.515

Tafla 8

Tafla 8 sýnir hvernig lán Byggðastofnunar skiptust miðað við upphæðir. Athyglisvert er hversu lágar upphæðir Byggðastofnun hefur verið að lána í einstökum tilfellum. Að meðaltali eru lánveitingar stofnunarinnar kr. 5,5 millj.

Einungis 30 aðilar af 291 fengu hærra lán en kr. 10 millj., þar af voru þrír sem fengu vikjandi lán vegna Vestfjarðaástoðar. Þegar ekki er tekið tillit til lánveitinga til þessara 30 aðila fengu hinir 261 lán að meðaltali að upphæð kr. 2.911 þús. eða innan við kr. 3 millj. Þannig fengu 89,7% allra þeirra, sem fengu lán hjá Byggðastofnun á árinu 1996, að meðaltali kr. 2.911 þús.

Hlutfallsleg skipting lána og lántakenda eftir upphæðum lána 1996



Mynd 17 sýnir að 80% þeirra, sem fengu lán á árinu 1996, fengu kr. fimm milljónir eða lægri upphæð að láni. Lánveitingar til þessara aðila voru 35% af heildarlánveitingum stofnunarinnar á árinu 1996. Samtals var hér um að ræða 234 aðila, sem fengu samtals kr. 559 millj., eða að meðaltali kr. 2.387 þús. Einungis sex aðilar fengu kr. 50 millj. eða hærri upphæð að láni. Tveir fengu lán að upphæð um kr. 90 millj.

Af framanrituðu má ljóst vera að uppistaðan í lánveitingum stofnunarinnar á árinu 1996 voru lágar upphæðir og vandséð hverju þær í raun skila við eflingu atvinnulífs á landsbyggðinni.

REKSTRARFORM LÁNTAKENDA Á ÁRINU 1996

Rekstrarform lántakenda á árinu 1996

	Fjöldi lántakenda	Hlutfall af heildar- fjölda	Láns- upphæð	Hlutfall af heildar- lánveitingum	Meðal- lán
Einstaklingar	187	64,3%	484.493	30,2%	2.591
Einkahlutafélög	50	17,2%	366.012	22,8%	7.320
Hlutafélög	41	14,1%	701.320	43,7%	17.105
Sameignarfélög	7	2,4%	20.910	1,3%	2.987
Sveitarfélög	3	1,0%	18.971	1,2%	6.324
Aðrir	3	1,0%	13.154	0,8%	4.385
Samtals	291	100,0%	1.604.860	100,0%	5.515

Tafla 9

Tafla 9 sýnir skiptingu lána eftir rekstrarformi lántakenda á árinu 1996.

Þar kemur fram að einstaklingar voru fjölmennasti hópur lántakenda á árinu 1996, eða 64,3%. Samtals fengu 187 einstaklingar lán, þar af 139 vegna smábátaútgerðar. Aftur á móti fékk þessi hópur 30,2% af lánnum stofnunarinnar á þessu ári, eða samtals kr. 484,5 millj. og að meðaltali hvert lán kr. 2.591 þús. Lægsta lánið var kr. 445 þús., en það hæsta kr. 11.953.

Sá hópur lántakenda sem fékk hæsta hlutfall af veittum lánnum voru hlutafélög, sem fengu 43,7% af veittum lánnum, eða samtals kr. 701.3 millj. Hlutafélög voru 14,1% af lántakendum stofnunarinnar. Að meðaltali fengu þau kr. 17.105 þús. Það félag, sem fékk lægsta lánið, fékk kr. 600 þús. en það sem fékk hæsta lánið fékk kr. 90 millj.

FJÖLDI STARFSMANNA ÞEGAR LÁN VAR TEKIÐ OG FJÖLDINN 1999

Í bréfum þeim sem send voru lántakendum var m.a. spurt um tölu starfsmanna hjá viðkomandi lántakanda, þegar lánið var tekið árið 1996 og starfsmannafjölda eins og hann var á síðasta ári. Svör bárust frá 80 aðilum.

Hjá þeim sem svöruðu störfuðu samtals 1.014,5, þegar lán var tekið, en þegar svar var gefið 992,1 starfsmenn. Þannig hafði starfsmönnum fækkað um 22,4 á tímabilinu.

Þrír aðilar hafa vegna stærðar sinnar nokkra sérstöðu og eru því ekki teknir með í eftirfarandi samanburði. Þetta eru Vinnslustöðin hf., Búlandstindur hf. og Vísir hf. Hjá tveimur fyrrnefndu félögum fækkaði starfsmönnum en hjá Vísi hf. fjölgaði þeim. Nettó fækkaði starfsmönnum hjá þessum félögum um 45.

Ef ekki er tekið tillit til þessara þriggja fyrirtækja voru starfsmenn hinna 77 aðilanna samtals 427,5 þegar lánin voru tekin, en árið 1999 450,1. Þannig hefur starfsmönnum fjölgað um 22,6 frá árinu 1996. Hjá þessum aðilum störfuðu að meðaltali 5,55 starfsmenn, en 1999 5,84.

Heildarlánveiting Byggðastofnunar til þessara 77 aðila var kr. 348 millj. Þróunin hefur verið jákvæð frá því að lánið var tekið á árinu 1996 hvað starfsmannafjölda varðar.

**Veitt lán til 77 aðila og starfsmannafjöldi þeirra árið 1996,
skipt eftir atvinnugreinum**

	Láns- upphæð	Hlutfall	Fjöldi lán- takenda	Hlutfall	Starfs- manna- fjöldi 1996	Starfs- manna- fjöldi nú	Mismunur	Hlutfall
Ferðaþjónusta	34.982	10,0%	9	11,7%	45,5	55,6	10,1	44,7%
Sjávarútvegur	263.392	75,6%	55	71,4%	328,5	331	2,5	11,1%
Iðnaður	37.588	10,8%	10	13,0%	46	53	7	31,0%
Þjónusta	11.000	3,2%	2	2,6%	6,5	10,5	4	17,7%
Annað	1.473	0,4%	1	1,3%	1	0	-1	-4,4%
Samtals	348.435	100%	77	100%	428	450	23	100%

Tafla 10

Tafla 10 sýnir hvernig aukning starfsmanna hjá framangreindum 77 aðilum skiptist niður á atvinnugreinar. Eins og taflan ber með sér var fjölgunin mest hjá þeim sem voru í ferðaþjónustu. Hjá þeim fjölgaði um 10,1 starfsmann, sem er 44,7% af þeirri fjölgun sem hér er um að ræða. Næst kemur iðnaður, þar sem fjölgaði um 7.

Athyglisvert er að hjá þeirri atvinnugrein sem fékk mest lánað, sjávarútvegi, fjölgaði einungis um 2,5 starfsmenn. Hér er jafnframt um að ræða þá atvinnugrein, sem fengið hefur hæsta hlutfall af lánunum Bygðastofnunar.

Hafa verður fyrirvara á öðrum atvinnugreinum en sjávarútvegi, þar sem þátttakan í þeim greinum var lítil. Aftur á móti er svarhlutfallið nokkuð áþekkt hlutfalli lánveitinga. Á árinu 1996 fengu aðilar í sjávarútvegi 78,3% af lánveitingu stofnunarinnar, í ferðaþjónustu fengu 8,5% og í iðnaði 8,1%.

KENNITÖLUR

Af þeim svörum sem bárust var hægt að vinna með upplýsingar úr ársreikningum eða skattaskýrslum frá 43 aðilum. Reynt var að meta þróun í rekstri þeirra með því að bera saman kennitölur úr ársreikningum eða skattaskýrslum, annars vegar fyrir árið 1995 og hins vegar fyrir árið 1998. Lítið var til eftirtalinnna kennitalna:

- Hlutfall veltu af heildarfjármagni. Segir til um hversu hátt hlutfall velta er af því fjármagni sem lagt hefur verið í viðkomandi rekstur. Formúla: Rekstrartekjur/skuldir og eigið fé.
- Hagnaðarhlutfall rekstrar. Gefur vísbendingu um hversu arðsamur reksturinn er, hve stór hluti rekstrartekna er hreinn hagnaður. Formúla: Hagnaður fyrir fjármagnskostnað og skatta/rekstrartekjur.
- Arðsemi fjárfestinga: Gefur vísbendingu um hversu arðsamur fjárfestingar rekstursins eru. Eðlilegt er að gera kröfur til þess að fjárfestingar, sem ráðist er í, skili sér í bættri rekstrarafkomu. Formúla: Hagnaður eftir skatta/eignir alls.
- Arðsemi eigin fjár: Gefur vísbendingu um ágóða af því fjármagni, sem eigendur hafa bundið í rekstrinum. Kennitalan sýnir hvað eigendur hagnast mikið á rekstri fyrirtækisins. Með henni geta eigendur á einfaldan hátt borið saman arðsemi eigna sinna í rekstrinum við t.d. útlánsvexti banka og sparisjóða eða aðra fjárfestingarkosti. Formúla: Hagnaður eftir skatt/eigið fé.
- Arður af hlutafé: Gefur vísbendingu um þann arð sem reksturinn skilar til eigenda sinna, þ.e. sýnir ávinning eigenda af rekstrinum. Formúla: Hagnaður eftir skatt/hlutafé.

- Veltufjárhlutfall: Gefur vísbendingu um greiðsluhæfi rekstursins til að inna af hendi nauðsynlegar greiðslur í náninni framtíð. Formúla: Veltufjármunir/skammtímaskuldir.
- Eiginfjárhlutfall: Lýsir megindráttunum í fjármálum rekstursins. Vísbending um vaxtarhæfi og tapþol rekstursins. Eiginfjárhlutfallið gefur til kynna hvernig reksturinn er fjárhagslega staddur til að mæta mótbyr, auknum fjármagnskostnaði og taprekstri. Fyrirtæki með lágt eignfjárhlutfall hefur ekki svokallað „þolinmótt fjármagn“. Með því er átt við að fyrirtæki geta þurft svigrúm og nokkurn tíma áður en fjárfestingar fara að skila arði: Eigið fé/Skuldir og eigið fé.
- Reikningslegt virði hlutabréfa: Gefur vísbendingu um virði hlutabréfa fyrirtækisins samkvæmt efnahagsreikningi. Kennitalan um reikningslegt virði hlutabréfa svarar því hvað bókhaldið segir um virði hlutabréfa fyrirtækisins. Hátt reikningslegt virði bréfa endurspeglar arðsaman rekstur, því hagnaður undanfarinna ára hefur aukið við eigið fé fyrirtækisins. Formúla: Eigið fé/Hlutfé.
- Handbært fé frá rekstri. Segir til um það fjármagn sem reksturinn skilar til ráðstöfunar í annað en reksturinn.
- Hlutfall skulda af rekstrartekjum. Segir til um hversu hátt hlutfall skuldir eru af rekstrartekjum. Formúla: Skuldir/rekstrartekjur.
- Samanburður á skuldum á milli árána 1995 og 1998.

**Samantekt á samanburði á kennitölum úr ársreikningum eða skattaskýrslum
árið 1995 og árið 1998**

				Kennitölur	
	Betra	Óbreytt	Verra	Samtals úr öllum reikningum	1995
Hlutfall veltu af heildarfjármagni	15	1	27	0,88	0,66
Hagnaðarhlutfall rekstrar	25		18	0,14	0,14
Arðsemi fjárfestinga	20		23	0,00	-0,02
Arðsemi eigin fjár	18		25	0,01	-0,07
Arður af hlutfé*	6		16	0,00	-0,10
Veltufjárhlutfall	24		19	0,71	0,88
Eiginfjárhlutfall	16	1	26	0,10	0,25
Reikningslegt virði hlutabréfa*	13		9	0,59	1,47
Handbært fé frá rekstri**	10		9	229.252.497	481.871.512
Skuldir sem hlutfall af rekstrartekjum	4	14	25	1,02	1,15
Samanburður á skuldum 1996 og 1998	7	4	32***		1,5

***** Hækkun skulda**

	Margfeldi=			Meira en þrefaldast
	1,1-2	2,1-3		
Skipting skulda sem hækka	16	7	9	

* Hlutfélag voru samtals 22

** 19 aðilar voru með upplýsingar um handbært fé frá rekstri

Tafla 11

Tafla 11 sýnir annars vegar tölulega þær breytingar sem orðið hafa á kennitölum úr ársreikningum eða skattaskýrslum þeirra 43 aðila, sem hér er fjallað um, á milli árána 1995 og 1998. Hins vegar sýnir taflan niðurstöður kennitalna allra þátttakendanna saman eins og um einn rekstraraðila væri að ræða.

Ef kennitölur eru skoðaðar, annars vegar hjá þeim aðilum, þar sem kennitölurnar voru óbreyttar eða bötneuðu og hins vegar hjá þeim aðilum þar sem þær versnuðu, kemur í ljós að fleiri kennitölur versna. Fjöldi kennitalna sem bötneuðu eða voru óbreyttar var 167 en þær sem versnuðu voru 197. Breytingar á skuldum eru ekki teknar með í þessum samanburði.

Þegar hlutfall veltu af heildarfjármagni er athugað kemur í ljós að 16 kennitölur eru betri eða óbreyttar en í 27 tilfellum hafa kennitölur versnað. Þetta kemur nokkuð heim og saman við þá niðurstöðu sem fæst þegar allar reikningarnir eru teknir saman eins og um einn rekstraraðila væri að ræða. Þannig lækkar kennitalan, árið 1995 úr 0,88 í 0,66 árið 1998.

Skýringin á þessu er sú að velta allra rekstraraðilanna eykst úr kr. 6,6 milljörðum árið 1995 í kr. 8,5 milljarða árið 1998, eða um 29%. Aftur á móti aukast skuldir og eigið fé þessara aðila úr kr. 7,4 milljörðum árið 1996 í kr. 13 milljarða árið 1998, eða um 76%.

Þrátt fyrir verulega hækkun skulda og eigins fjár eykst veltan ekki að sama skapi. Rekstrartekjurnar voru kr. 6,6 milljarðar árið 1995 samanborett við skuldir kr. 6,7 milljarðar, sem samsvarar því að skuldir voru 101,5% af veltu. Árið 1998 voru tekjurnar orðnar kr. 8,5 milljarðar en skuldirnar kr. 9,8 milljarðar. Þannig eru skuldir samtals hjá þessum aðilum orðnar 115,3%, sem ekki getur talist góð þróun. Á heildina litið hefur hlutfall veltu af heildarfjármagni þessara rekstraraðila farið versnandi.

Hagnaðarhlutfall rekstrar batnar í 25 tilfellum á móti versnandi hlutfalli hjá 18 aðilum. Þetta endurspeglast nokkuð þegar allir aðilarnir eru teknir saman, þá er hlutfallið óbreytt, þ.e. 0,14 bæði árið 1995 og 1998. Af þessu má ætla að almennt hafi arðsemi reksturs þessara aðila ekki breyst mikið á milli árána 1995 og 1998.

Hlutföllin arðsemi fjárfestinga, arðsemi eigin fjár og arður af hlutafé hafa það sameiginlegt að versnandi kennitala er hærrí en í þeim tilfellum þar sem þær batna. Þetta endurspeglast þegar reikningstölur eru lagðar saman fyrir alla rekstraraðilana. Í öllum tilfellunum breytast kennitölurnar úr því að vera jákvæðar árið 1995 í að vera neikvæðar árið 1998. Skýringin á þessu er að árið 1995 var hagnaður fyrir skatta jákvæður en er orðinn neikvæður árið 1998 um kr. 224 millj. Þetta gefur til kynna að það fjármagn, sem sett hefur verið í reksturinn, hefur á heildina litið ekki skilað sér í betri afkomu.

Hjá fleiri aðilum batnar veltufjárhlutfallið, eða í 24 tilfellum, en versnar í 19 tilfellum. Þetta ber saman við reikningstölurnar samtals, þar sem hlutfallið breytist úr því að vera 0,71 í 0,88. Gera má ráð fyrir að auknar lántökur hafi hér haft jákvæð áhrif á veltufjárhlutfallið.

Í fleiri tilfellum er eiginfjárhlutfallið verra, eða í 26 tilfella, en það batnar eða er óbreytt í 17 tilfella. Aftur á móti, þegar reikningarnir eru allir teknir saman, batnar hlutfallið úr 0,10 í 0,25. Þetta hlutfall segir til um vaxtarhæfi og tapþol rekstursins. Þessi niðurstaða gefur vísbendingar um framtíðar möguleika rekstursins.

Reikningslegt virði hlutabréfa batnar í 13 tilfella en versnar í 9. Þetta kemur heim og saman við hlutfallið, þegar reikningarnir eru allir teknir saman hækkar þetta hlutfall úr 0,59 í 1,46. Þetta gefur til kynna að hagnaður fyrirtækjanna hafi aukist nokkuð frá árinu 1995, og þar með komið aukið á eigið fé. Líklega hefur hagnaðurinn aukist árin 1996 og 1997, þar sem þetta endurspeglast ekki í rekstrinum árið 1998.

Þar sem upplýsingar lágu fyrir um handbært fé frá rekstri þá eykst það hjá 10 aðilum en minnkar hjá 9. Þegar allir reikningarnir eru teknir saman eykst handbært fé frá rekstri úr kr. 229 millj. í kr. 482 millj.

Hjá 18 aðilum voru skuldir óbreyttar eða lækkuðu sem hlutfall af rekstrartekjum á milli áráanna 1995 og 1998. Hjá 25 hækka skuldir sem hlutfall af rekstrartekjum. Þegar heildarskuldir allra aðilanna eru skoðaðar sem hlutfall af heildartekjum þeirra voru þær nokkurn vegin jafnar heildartekjum árið 1995 en í árslok 1998 eru heildarskuldir orðnar um 15% hærri en heildartekjur.

Þegar heildarskuldir þessara aðila eru bornar saman á milli áráanna 1995 og 1998 þá lækka skuldirnar eða eru óbreyttar hjá 11 aðilum en hækka hjá 32. Þegar skuldir allra aðilanna eru teknar saman kemur í ljós að skuldir þeirra hafa hækkað um 50% frá árinu 1995 til ársins 1998 á verðlagi hvors árs.

Þar sem skuldir hækka tvöfaldast þær eða minna hjá 16 aðilum. Hjá sjö aðilum hækka skuldir allt að þrefalt. Skuldir hækka meira en um þrefalt hjá níu aðilum.

Ef litið er á öll fyrirtækin saman má segja að á heildina litið versnar velta sem hlutfall af heildarfjármangi, þ.e. af eigin fé og skuldum. Aftur á móti stendur hagnaðarhlutfall rekstrar nokkurn veginn í stað.

Hagnaður eftir skatta samtals verður neikvæður árið 1998 en var jákvæður árið 1995, sem gerir arðsemi fjárfestinga, arðsemi eigin fjár og arð af hlutafé neikvætt árið 1998. Veltufjárhlutfall, eiginfjárhlutfall, reikningslegt virði hlutabréfa og handbært fé frá rekstri batnar frá árinu 1995. Aftur á móti aukast skuldir nokkuð og eru sem hlutfall af tekjum nokkuð háar.

Almennt má segja að meginvandi þessara fyrirtækja sé aukin skuldsetning og að velta aukist ekki í samræmi við það fjármagn sem hefur verið sett í reksturinn. Skuldir eru orðnar nokkuð háar sem hlutfall af rekstrartekjum, eða 115%.

Eitt fyrirtæki vekur athygli þegar kennitölurnar eru skoðaðar. Um er að ræða Odda hf. í Vesturbyggð. Allar kennitölur fyrirtækisins, sem skoðaðar voru, batna á milli áráanna 1995 og 1998. Á þessu tímabili hefur rekstur fyrirtækisins verið endurskipulagður og er ekki annað að sjá en að þar hafi vel tekist til.

KENNITÖLUR MINNI REKSTRARAÐILA

Fimm stærstu fyrirtækin, sem fengu lán á árinu 1996, hafa veruleg áhrif þegar litið er til kennitalna og reikningarnir lagðir saman eins og um einn rekstraraðila væri að ræða. Þess vegna er eðlilegt að skoða hvaða áhrif það hefur á athugunina ef þessi fyrirtæki eru ekki tekin með.

Kennitölur úr samanlögðum reikningum 38 aðila

	Kennitölur	
	Samtals úr reikningum	
	1995	1998
Hlutfall veltu af heildarfjármagni	0,87	0,62
Hagnaðarhlutfall rekstrar	0,19	0,21
Arðsemi fjárfestinga	0,04	0,01
Arðsemi eigin fjár	0,22	0,06
Arður af hlutafé	0,12	-0,09
Veltufjárhlutfall	0,41	1,01
Eiginfjárhlutfall	0,14	0,21
Reikningslegt virði hlutabréfa	0,63	1,20
Handbært fé frá rekstri	43.908.361	24.399.167
Skuldir sem hlutfall af rekstrartekjum	0,99	1,27
Samanburður á skuldum 1996 og 1998		1,44

Tafla 12

Í töflu 12 eru fimm stærstu rekstraraðilarnir ekki teknir með. Þeir eru Vinnslustöðin hf., Vísir hf., Búlandstindur hf., Oddi hf. og Hólmadrangur hf.

Hlutfall veltu af heildarfjármagni versnar. Ástæðan er sú að velta þessara aðila eykst ekki nema um 11% frá árinu 1995 til ársins 1998. Hins vegar eykst eigið fé og skuldir um 55%. Hagnaðarhlutfall rekstrar eykst lítillega sem gefur til kynna að arðsemi þessara aðila af rekstrinum batnar lítillega.

Arðsemi fjárfestinga og eigin fjár versnar og einnig arður af hlutafé sem er orðið neikvætt á árinu 1998.

Ástæðan fyrir því að arður af hlutafé er neikvæður árið 1998 er að hagnaður eftir skatta hjá hlutafélögunum er neikvæður en þegar hlutafélögin eru tekin með öðrum aðilum er hagnaður eftir skatta orðinn jákvæður. Þess vegna er arðsemi fjárfestinga og eigin fjár jákvætt.

Veltufjárhlutfall, eiginfjárhlutfall og reikningslegt virði hlutabréfa aukast, sem er jákvæð þróun í rekstri þessara aðila.

Aftur á móti lækkar handbært fé frá rekstri verulega.

Einnig er þróun skulda þessara aðila slæm. Þannig voru skuldir árið 1995 nokkurn veginn þær sömu og heildartekjur en árið 1998 eru skuldir orðnar um 30% hærri en tekjurnar. Skuldirnar hafa aukist um 44% á tímabilinu þegar tekjurnar aukast ekki nema um 11%.

Samantekið fyrir þessa aðila hefur tekjuþróunin ekki verið sem skyldi og þá í samanburði við fjárfestingar, eigin fjár og skuldaaukningu. Þannig hefur skuldaaukning ekki leitt til betri rekstrarafkomu.

Kemur það heim og saman við niðurstöðuna í kaflanum hér á undan. Þrjár kennitölur þróast nokkuð jákvætt, það er veltufjárhlutfallið, eiginfjárhlutfallið og reikningslegt virði hlutabréfa.

GJALDÞROT FÉLAGA SEM FENGU LÁN HJÁ BYGGÐASTOFNUN ÁRIÐ 1996

Fengnar voru upplýsingar frá Lánstrausti hf. um tölu þeirra aðila sem lýstir hafa verið gjaldþrota og fengu lán hjá Byggðastofnun á árinu 1996. Einnig upplýsingar um fjölda aðila, sem eru í fjárnámsmeðferð, og hjá þeim sem nauðungarsala hefur farið fram en eru ekki í gjaldþrotameðferð.

Samkvæmt þessum upplýsingum hafa 10 aðilar verið teknir til gjaldþrotaskipta. Um er að ræða fjóra aðila í sjávarútvegi, þrjá í iðnaði, tvo í ferðaþjónustu og einn í dreifingarþjónustu. Fjórir þessara aðila voru staðsettir á Vestfjörðum, einn var í hverjum eftirtalinna landshluta: Í Reykjavík, Vesturlandi, Norðurlandi vestra, Norðurlandi eystra, Austurlandi og Suðurlandi.

Samtals fengu þessir aðilar lán frá Byggðastofnun að fjárhæð kr. 53,2 millj.

Nauðungarsala hefur farið fram hjá 16 aðilum. Þar af voru í sjávarútvegi sex, í iðnaði fimm, í ferðaþjónustu fjórir og einn í landbúnaði. Samtals voru lánveitingar til þessara aðila kr. 158,4 millj.

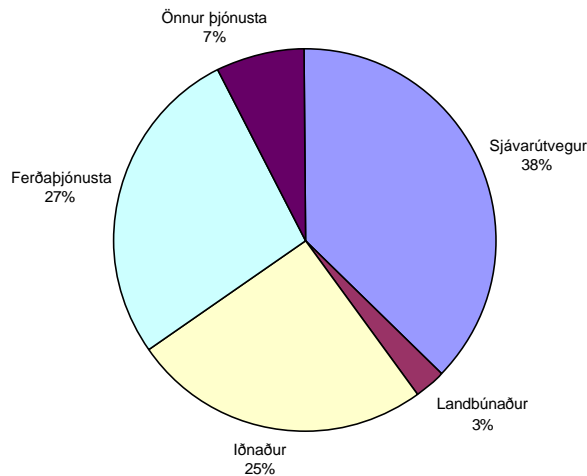
Fjárnám hefur farið fram hjá sjö aðilum. Þar af eru þrír í sjávarútvegi, tveir í ferðaþjónustu, einn í iðnaði og einn í öðru. Samtals lánaði Byggðastofnun til þessara aðila á árinu 1996 kr. 22,6 millj.

Af 291 aðila, sem fengu lán hjá Byggðastofnun á árinu 1996, hafa samtals 33 lent í fjárhagserfiðleikum, eða 11,3% af þeim sem fengu lán. Lánsupphæðir til þessara aðila voru samtals kr. 234,2 millj. eða 14,6% af lánveitingum árið 1996.

VEITT LÁN 1999

Til að gera sér grein fyrir því hvort áherslubreyting hafi átti sér stað í útlánnum Byggðastofnunar með tilliti til atvinnugreina er hér gerður samanburður á lánnum stofnunarinnar árin 1996 og 1999, skipt á eftir atvinnugreinum.

Hlutfallsleg skipting lána Byggðastofnunar á árinu 1999 eftir atvinnugreinum



Mynd 18

Mynd 18 sýnir hlutfallslega skiptingu lána Byggðastofnunar á árinu 1999, skipt eftir atvinnugreinum. Á árinu 1999 voru veitt lán að upphæð kr. 1.675 millj. en á árinu 1996 voru veitt lán að upphæð kr. 1.605 millj. Þannig voru veitt kr. 70 millj. hærri lán á árinu 1999 en á árinu 1996.

Aftur á móti var dreifing lána á milli sjávarútvegs, iðnaðar og ferðaþjónustu mun jafnari á árinu 1999 en 1996 og er um verulega breytingu að ræða. Þetta er til marks um að lánastarfsemi stofnunarinnar hafi þróast með jákvæðum hætti.

Útlán Byggðastofnunar árin 1996 og 1999, í þús. kr., skipt eftir atvinnugreinum

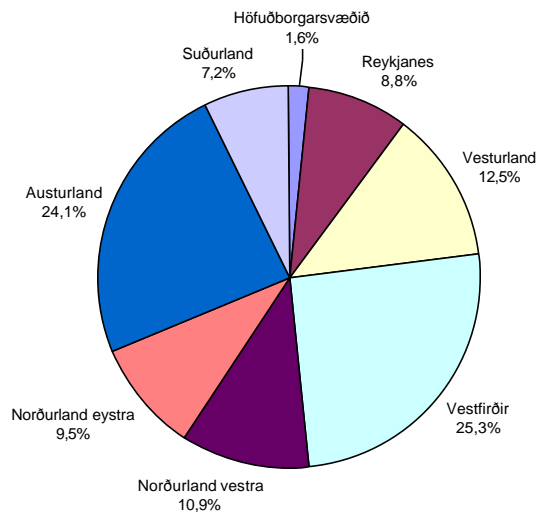
	1996		1999	
	Veitt lán	Hlutfallsleg skipting	Veitt lán	Hlutfallsleg skipting
Sjávarútvegur	1.256.213	78,3%	624.007	37,3%
Landbúnaður	6.132	0,4%	45.951	2,7%
Iðnaður	129.731	8,1%	425.293	25,4%
Ferðaþjónusta	136.089	8,5%	453.894	27,1%
Bæjar- og sveitarfélög	18.971	1,2%		0,0%
Annað	57.724	3,6%	125.423	7,5%
Samtals	1.604.860	100,0%	1.674.568	100,0%

Tafla 13

Tafla 13 sýnir hvernig lánveitingar Byggðastofnunar á árunum 1996 og 1999 skiptust milli atvinnugreina. Eins og taflan sýnir fékk sjávarútvegur langmest lánsfé á árinu 1999 eins og áður, en verulega lægra hlutfall en á árinu 1996.

Nú fær sjávarútvegurinn 37% samanborið við 78% árið 1996. Í krónum talið lækkar heildarlánveitingin úr kr. 1,3 milljörðum árið 1996 í kr. 624 milljónir árið 1999. Ferðaþjónusta kemur næst. Hún fékk 27% árið 1999 en 9% árið 1996. Lán til ferðaþjónustu hafa rúmlega þrefaldast frá því sem var á árinu 1996. Aðilar í iðnaði fengu 25% miðað við 8% árið 1996. Þeirra hlutur rúmlega þrefaldast einnig. Af þessu má ljóst vera að veruleg breyting hefur átt sér stað hvað skiptingu lánveitinga á milli atvinnugreina varðar milli þessara tveggja ára.

Hlutfallsleg skipting lána Byggðastofnunar á árinu 1999 eftir landshlutum



Mynd 19

Mynd 19 sýnir skiptingu lána Byggðastofnunar á árinu 1999 eftir landshlutum. Sveitarfélög, sem tilheyra Reykjaneskjördæmi en eru á höfuðborgarsvæðinu, eru talin þar eins og áður. Til Reykjaness teljast sveitarfélög í Reykjaneskjördæmi sunnan Hafnarfjarðar.

Hlutfallsleg skipting lána Byggðastofnunar árin 1996 og 1999, skipt eftir landshlutum

	1996	1999
Höfuðborgarsvæðið	5,1%	1,6%
Reykjanes	8,4%	8,8%
Vesturlandskjördæmi	13,9%	12,5%
Vestfjarðakjördæmi	30,7%	25,3%
Norðurlandskjördæmi vestra	5,4%	10,9%
Norðurlandskjörædmi eystra	6,7%	9,5%
Austurlandskjördæmi	22,4%	24,1%
Suðurlandskjördæmi	7,4%	7,2%
Samtals	100,0%	100,0%

Tafla 14

Tafla 14 sýnir samanburð á hlutfallslegri skiptingu lána Byggðastofnunar skipt eftir landshlutum árin 1996 og 1999. Hlutur höfuðborgarsvæðisins og Vestfjarðakjör-

dæmis minnkar. Hlutur Norðurlandskjördæmis vestra eykst nokkuð og einnig Norðurlandskjördæmis eystra og Austurlandskjördæmis. Í öðrum landshlutum eru óverulegar breytingar.

SKIPTING HEILDARLÁNA BYGGÐASTOFNUNAR Í ÁRSLOK 1996 OG 1999

Eins og fram hefur komið hér að framan hefur skipting lána á milli atvinnugreina breyst umtalsvert á milli árána 1996 og 1999.

Skipting heildarlána Byggðastofnunar 1996 og 1999 í þús. kr., skipt eftir atvinnugreinum

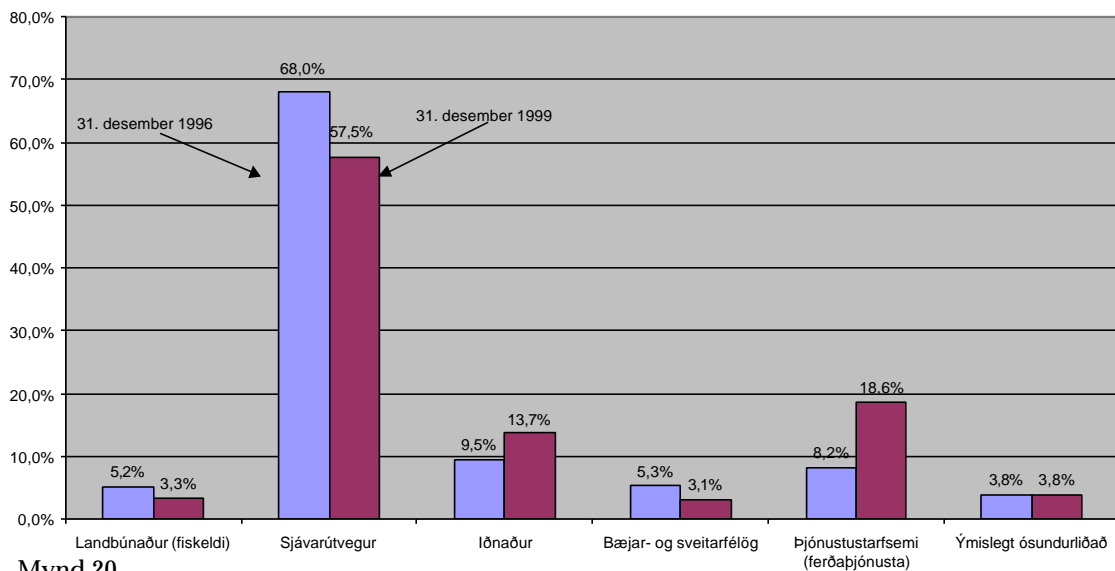
Ekki eru meðalin lán á afskriftareikningi útlána

	31.12 1996		31.12 1999	
	Lán	Hutfall	Lán	Hutfall
Landbúnaður (fiskeldi)	318.428	5,2%	244.157	3,3%
Sjávarútvegur	4.203.084	68,0%	4.282.568	57,5%
Iðnaður	589.265	9,5%	1.018.390	13,7%
Bæjar- og sveitarfélög	324.806	5,3%	232.454	3,1%
Þjónustustarfsemi (ferðaþjónusta)	505.050	8,2%	1.386.710	18,6%
Ýmislegt ósundurliðað	235.929	3,8%	283.791	3,8%
Samtals	6.176.562	100,0%	7.448.070	100,0%

Tafla 15

Eins og tafla 15 sýnir hefur orðið nokkur breyting á skiptingu heildarútlána Byggðastofnunar á milli atvinnugreina miðað við stöðu útlána í árslok 1996 og 1999. Heildarútlán stofnunarinnar til sjávarútvegs hafa nánast ekkert breyst í krónum talið á milli árána 1996 og 1999. Voru kr. 4.203 millj. í árslok 1996 en kr. 4.282 millj. í árslok 1999. Aftur á móti hefur orðið veruleg aukning í útlánnum til iðnaðar og þjónustustarfsemi, þ.m.t. ferðaþjónustu, á milli þessara ára.

Hlutfallsleg skipting heildarlána Byggðastofnunar eftir atvinnugreinum í árslok 1996 og 1999



Mynd 20

Mynd 20 sýnir hlutfallslega skiptingu heildarútlána Byggðastofnunar eins og þau voru í árslok 1996 og 1999. Eins og myndin sýnir lækka útlán til aðila í sjávarútvegi,

sem hlutfall af heildarútlánnum um 15,5% á milli árunna 1996 og 1999. Einnig lækka útlán sem hlutfall af heildarútlánnum til landbúnaðar og bæjar- og sveitarfélaga. Aftur á móti hækka útlán til þjónustustarfsemi verulega eða um 127% og einnig nokkuð til iðnaðar.

**Útlán Byggðastofnunar árin 1996 og 1999
og staða lána miðað við 9. mars 2000 í þús. kr., skipt eftir landshlutum**

	Útlán á árinu 1996		Útlán á árinu 1999		Staða útlána 9. mars 2000	
	Útlán	Hlutfall	Útlán	Hlutfall	Útlán	Hlutfall
Höfuðborgarsvæðið	81.507	5,1%	26.505	1,6%	300.735	3,4%
Reykjanes	135.250	8,4%	147.749	8,8%	673.687	7,5%
Vesturlandskjördæmi	222.967	13,9%	210.114	12,5%	819.782	9,1%
Vestfjarðakjördæmi	491.942	30,7%	423.048	25,3%	2.281.851	25,4%
Norðurlandskjördæmi vestra	86.466	5,4%	182.345	10,9%	773.744	8,6%
Norðurlandskjördæmi eystra	108.112	6,7%	159.203	9,5%	1.354.147	15,1%
Austurlandskjördæmi	359.675	22,4%	404.404	24,1%	1.897.248	21,1%
Suðurlandskjördæmi	118.935	7,4%	121.200	7,2%	869.663	9,7%
Samtals	1.604.854	100,0%	1.674.568	100,0%	8.970.857	100,0%

Tafla 16

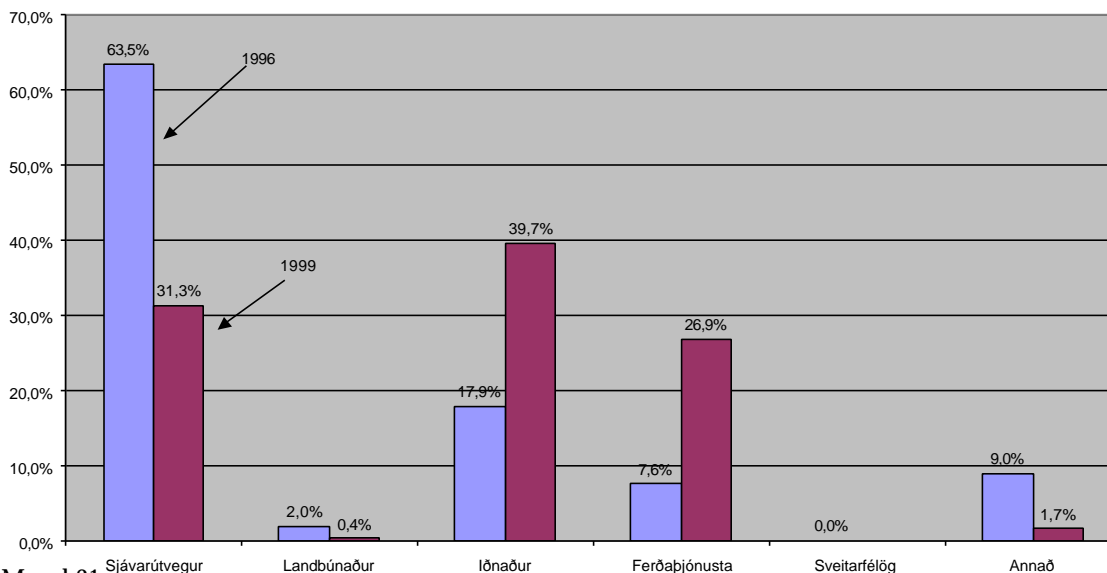
Tafla 16 sýnir skiptingu lána Byggðastofnunar, sem veitt voru á árunum 1996 og 1999, eftir landshlutum. Jafnframt sýnir taflan heildarútlán Byggðastofnunar skipt eftir kjördæmum miðað við stöðuna 9. mars s.l.

Vestfjarða- og Austurlandskjördæmi skera sig úr hvað lánveitingarnar varðar. Bæði 1996 og 1999 skipar Vestfjarðakjördæmi fyrsta sætið og Austurlandskjördæmi annað sætið. Þessi skipan helst einnig þegar staða útlána er athuguð miðað við 9. mars s.l. Aftur á móti fær Vestfjarðakjördæmi lægra hlutfall lána árið 1999, en það fékk árið 1996.

SAMANBURÐUR Á LÁNUM BYGGÐASTOFNUNAR 1996 OG 1999

Fylgiskjal 6 sýnir skiptingu lána Byggðastofnunar árin 1996 og 1999 eftir lands- hlutum og atvinnugreinum.

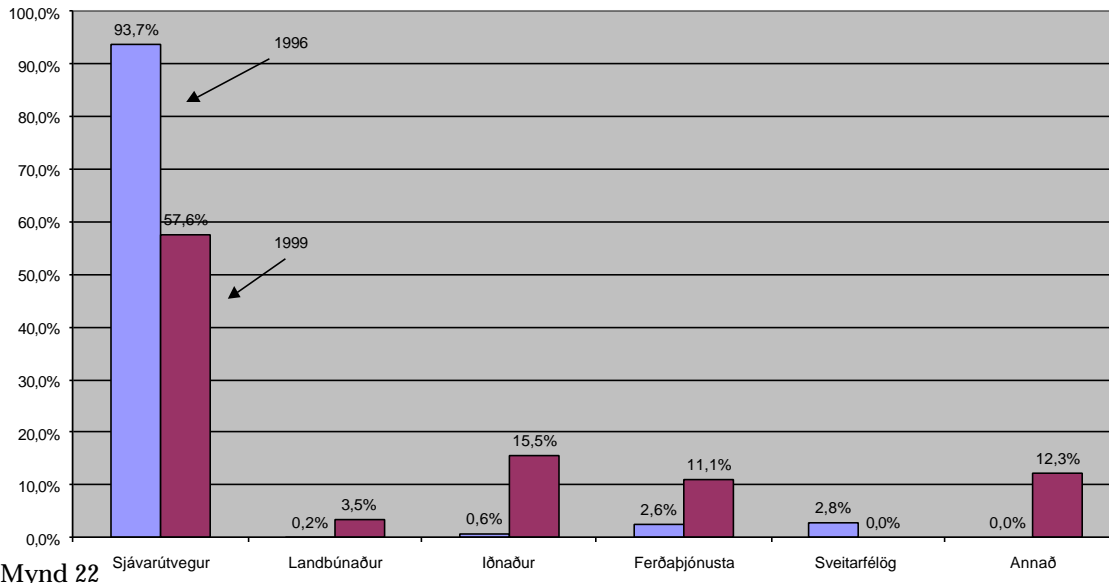
**Hlutfallsleg skipting lána Byggðastofnunar á milli atvinnugreina
í Vesturlandskjördæmi 1996 og 1999**



Mynd 21 sýnir hvernig lán Byggðastofnunar til aðila í Vesturlandskjördæmi skiptust á milli atvinnugreina árin 1996 og 1999. Samtals voru veitt lán til Vesturlandskjördæmis að fjárhæð kr. 223 millj. árið 1996 og kr. 210 millj. árið 1999.

Það dregur verulega úr lánunum til sjávarútvegs eða um helming. Á móti aukast lán bæði til iðnaðar og ferðaþjónustu.

Hlutfallsleg skipting lána Byggðastofnunar til aðila í Vestfjarðakjördæmi árin 1996 og 1999, skipt eftir atvinnugreinum



Mynd 22

Mynd 22 sýnir hlutfallslega skiptingu lána til aðila í Vestfjarðakjördæmi árin 1996 og 1999 skipt eftir atvinnugreinum. Samtals voru veitt lán til Vestfjarðakjördæmis að fjárhæð kr. 492 millj. árið 1996 og kr. 423 millj. árið 1999.

Eins og myndin sýnir fór nánast allt lánsfé stofnunarinnar til kjördæmisins til aðila í sjávarútvegi á árinu 1996. Aftur á móti er umtalsverð breyting á árinu 1999 samanborið við árið 1996. Sjávarútvegur fær nú minni hlut, eða 58% en 94% árið 1996. Þrátt fyrir þetta fær sjávarútvegur mun hærri hlut af lánunum stofnunarinnar til Vestfjarðakjördæmis en er í öðrum landsbyggðakjördæmum.

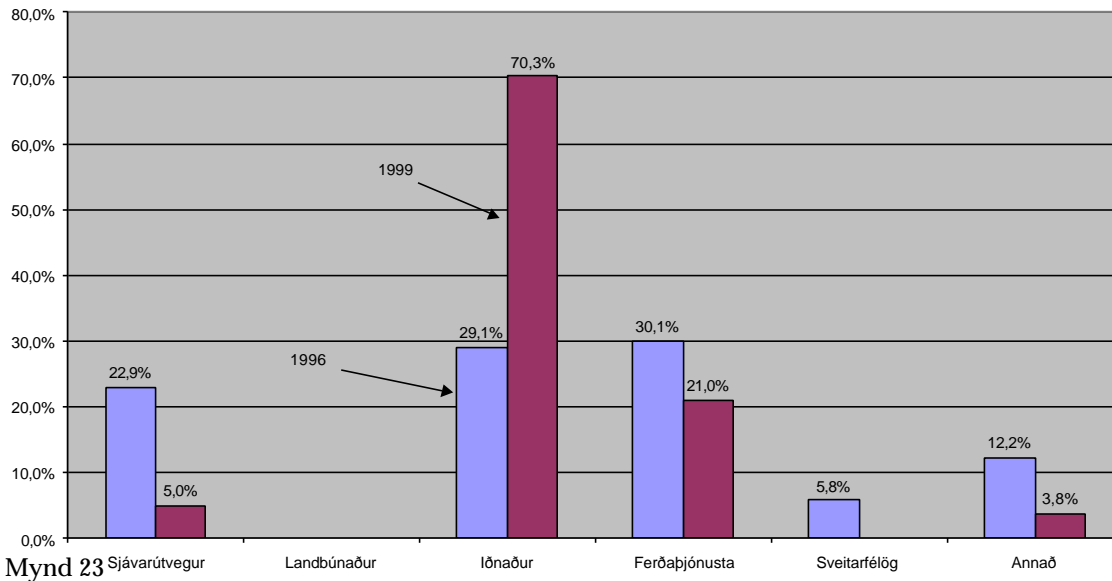
Í útlánunum stofnunarinnar á árinu 1999 var hlutdeild sjávarútvegs 37%. Það kjördæmi sem kemur næst Vestfjarðakjördæmi með lánveitingar til sjávarútvegs á árinu 1999 var Austurlandskjördæmi, þar sem sjávarútvegur fékk í sinn hlut 43% af lánunum til þess kjördæmis.

Bæði ferðaþjónusta og iðnaður fá lægra hlutfall til sín af lánunum stofnunarinnar til kjördæmisins en í öðrum kjördæmum. Ferðaþjónusta í Vestfjarðakjördæmi fær í sinn hlut 11% miðaða við að 27% af útlánunum Byggðastofnunar árið 1999 fóru til aðila í ferðaþjónustu.

Aðilar í iðnaði fengu 15% af lánunum, sem fóru til aðila í kjördæminu, samanborið við að aðilar í iðnaði fengu 25% af heildarlánunum stofnunarinnar árið 1999.

Er mögulegt að aðrar atvinnugreinar en sjávarútvegur í Vestfjarðakjördæmi hafi átt erfðara uppdráttar en í öðrum kjördæmum þar sem lánsfjármagn hafi ekki verið til staðar. Lánveitingar Byggðastofnunar til kjördæmisins hafi einungis haft það að markmiði að halda því við, sem fyrir hefur verið, en ekki orðið til frekari uppbyggingar með nýjum atvinnugreinum.

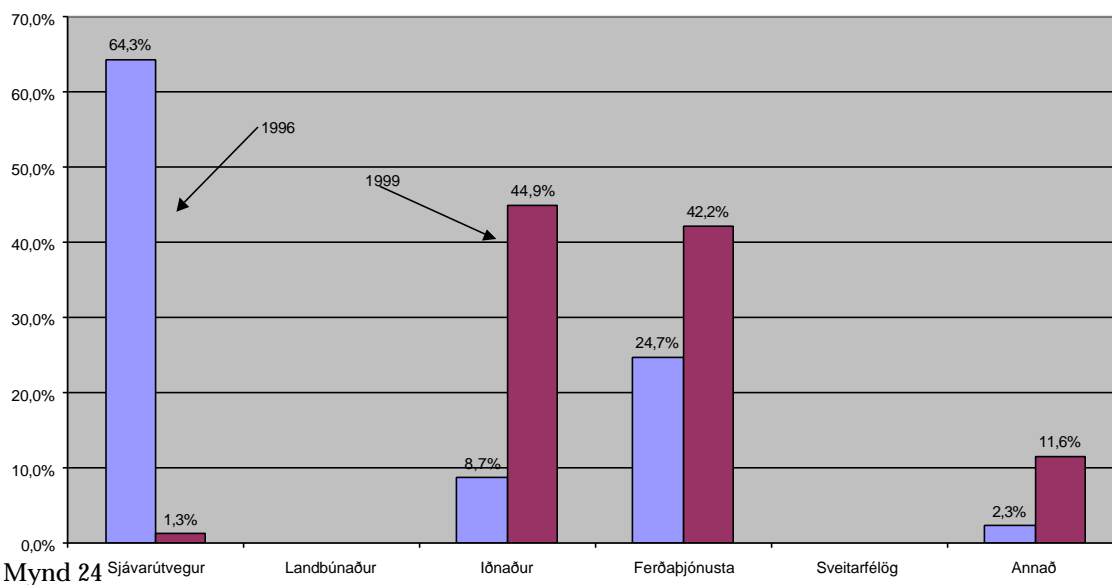
**Hlutfallsleg skipting lána Byggðastofnunar til aðila í Norðurlandskjördæmi vestra
árin 1996 og 1999, skipt eftir atvinnugreinum**



Mynd 23 sýnir hlutfallslega skiptingu lána Byggðastofnunar til aðila í Norðurlandskjördæmi vestra árin 1996 og 1999 skipt eftir atvinnugreinum. Samtals voru veitt lán til kjördæmisins að upphæð kr. 86 millj. árið 1996 og kr. 182 millj. árið 1999.

Aðilar í iðnaði fá nokkuð hátt hlutfall af lánnum til kjördæmisins á árinu 1999 eða 70%. Hér fær sjávarútvegur ekki nema 5% árið 1999 samanborið við 23% árið 1996. Einnig lækka lán til aðila í ferðapjónustu hlutfallslega.

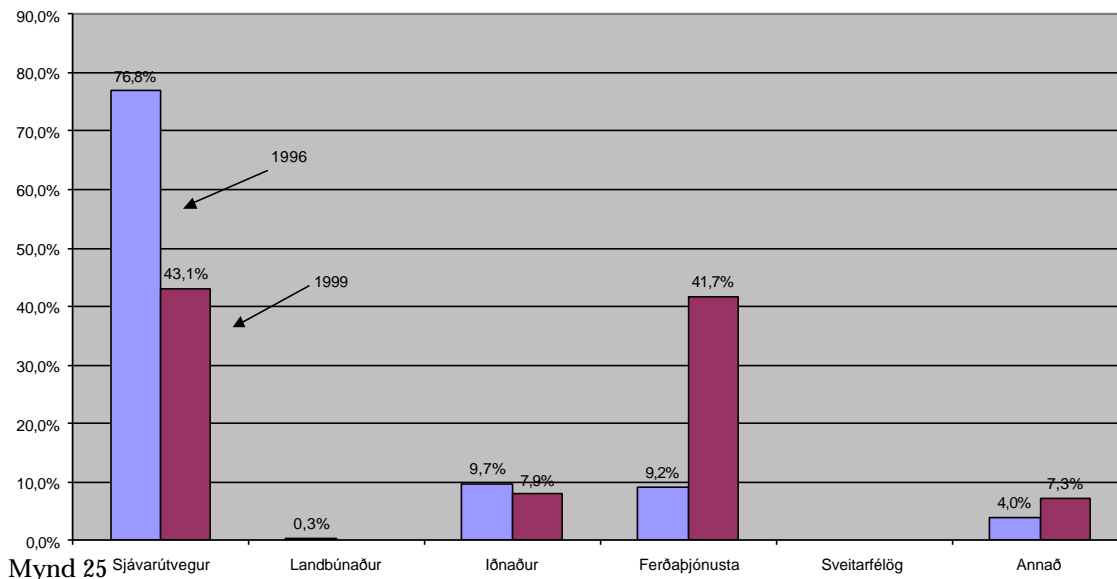
**Hlutfallsleg skipting lána Byggðastofnunar til aðila í Norðurlandskjördæmi eystra
árin 1996 og 1999, skipt eftir atvinnugreinum**



Mynd 24 sýnir hlutfallslega skiptingu lána Byggðastofnunar til aðila í Norðurlandskjördæmi eystra eftir atvinnugreinum. Samtals voru veitt lán til kjördæmisins á árinu 1996 að fjárhæð kr. 108 millj. og árið 1999 kr. 159 millj.

Nokkur breyting á sér stað á milli þessara ára. Árið 1996 fengu aðilar í sjávarútvegi um 64% af þeim lánunum sem fóru til kjördæmisins, en árið 1999 ekki nema 1%. Lánin á árinu 1999 skiptast að mestu á milli aðila í ferðaþjónustu, sem fengu 42% af lánunum, og aðila í iðnaði sem fengu 45%. Þessir aðilar fengu á árinu 1996 í sinn hlut 9% og 25%.

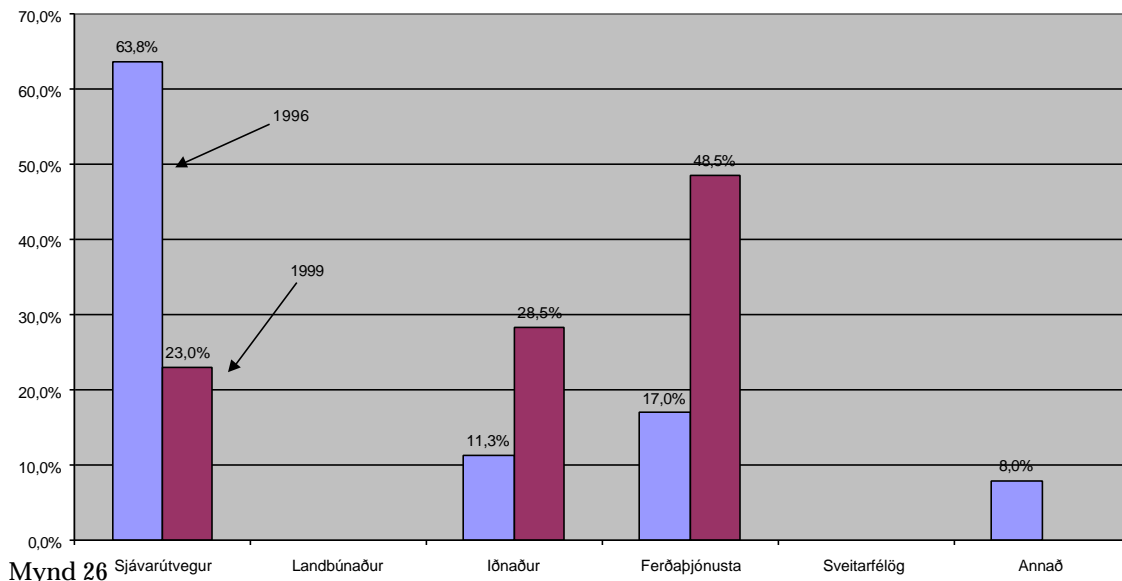
Hlutfallsleg skipting lána Byggðastofnunar til aðila í Austurlandskjördæmi árin 1996 og 1999, skipt eftir atvinnugreinum



Mynd 25 sýnir hlutfallslega skiptingu lána til aðila í Austurlandskjördæmi árin 1996 og 1999, skipt eftir atvinnugreinum. Samtals voru lánveitingar til kjördæmisins kr. 360 millj. árið 1996 og kr. 404 millj. árið 1999.

Hluttur aðila í sjávarútvegi minnkar verulega á milli þessara ára en á móti hækkar hlutdeild aðila í ferðaþjónustu nærri fimmfalt. Segja má að hlutfallsleg lækkun lána til aðila í sjávarútvegi hafi færst yfir til aðila í ferðaþjónustu.

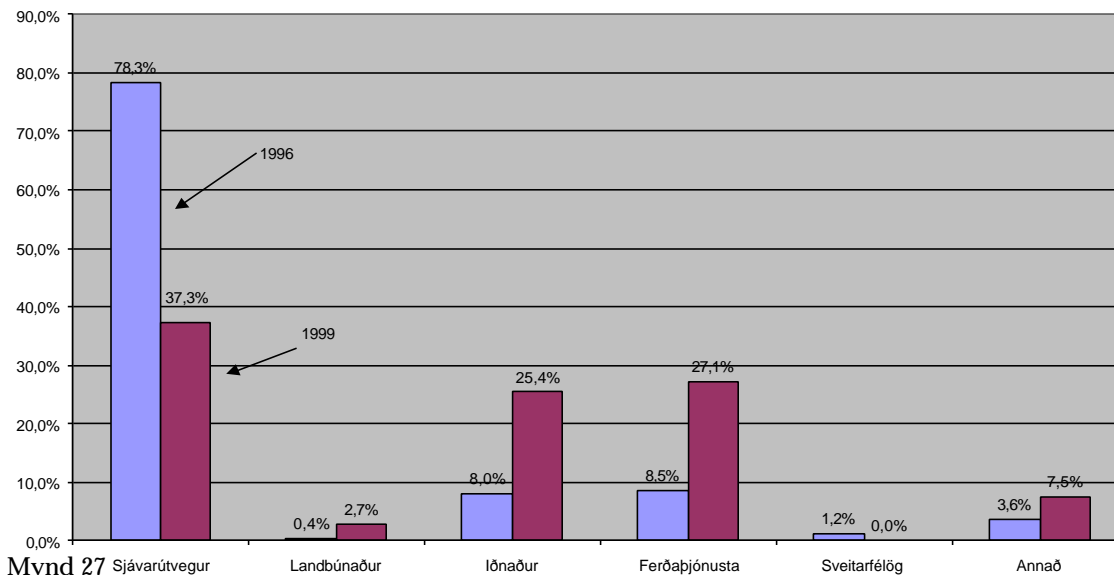
Hlutfallsleg skipting lána Byggðastofnunar til aðila í Suðurlandskjördæmi árin 1996 og 1999, skipt eftir atvinnugreinum



Mynd 26 sýnir hlutfallslega skiptingu lána Byggðastofnunar til aðila í Suðurlandskjördæmi árin 1996 og 1999 skipt eftir atvinnugreinum. Samtals fengu aðilar í kjördæminu lán að upphæð kr. 199 millj. árið 1996 og 121 millj. árið 1999.

Hlutur sjávarútvegs lækkar verulega en á móti hækkar hlutdeild iðnaðar og ferðapjónustu. Ferðapjónustan fékk nærri helming þeirra lána sem veitt voru til kjördæmisins á árinu 1999.

Hlutfallsleg skipting lána Byggðastofnunar samtals árin 1996 og 1999, skipt eftir atvinnugreinum



Mynd 27 sýnir hlutfallslega skiptingu á heildarlánum, sem veitt voru á árunum 1996 og 1999, skipt eftir atvinnugreinum. Eins og myndin sýnir hefur hlutur sjávarútvegs lækkað verulega á milli þessara ára og móti hefur hlutur aðila í iðnaði og ferðapjónustu hækkað verulega, hvor atvinnugrein þrefalt.

Með hliðsjón af framanrituðu er ljóst að nokkur breyting hefur átt sér stað frá árinu 1996 til ársins 1999 hvað varðar skiptingu lána Byggðastofnunar á milli atvinnugreina.

Telja verður þessa þróun jákvæða því, eins og komið hefur fram hér að framan, má ætla að aðrar atvinnugreinar en sjávarútvegur á landsbyggðinni hafi meiri þörf fyrir lánveitingar frá Byggðastofnun, þar sem aðilar í sjávarútvegi eiga betri aðgang að lánsfjármagni hjá t.d. viðskiptabönkum. Auk þess er mikil þörf á að auka fjölbreytni í atvinnulífi á landsbyggðinni.

Aftur á móti er spurt hvað hafi valdið þessari breytingu hjá stofnuninni. Er breytingin framkvæmd samkvæmt ákvörðun um breyttar forsendur í útlánum stofnunarinnar eða gerist þetta tilviljunarkennt.

**Lán Byggðastofnunar til landsbyggðarkjördæmanna og
til annarra atvinnugreina en sjávarútvegs 1996 og 1999**

	1996		1999		Hlutfallsleg aukning
	Lán	hlutfall	Lán	hlutfall	
Vesturlandskjördæmi	81,4	23,7%	144,3	14,8%	177,3%
Vestfjarðakjördæmi	30,8	9,0%	179,4	18,3%	582,5%
Norðurlandskjördæmi vestra	66,6	19,4%	173,2	17,7%	260,1%
Norðurlandskjördæmi eystra	38,6	11,2%	157,2	16,1%	407,3%
Austurlandskjördæmi	83,4	24,3%	230,3	23,6%	276,1%
Suðurlandskjördæmi	43,1	12,5%	93,3	9,5%	216,5%
Samtals	343,9	100%	977,7	100%	284,3%

Tafla 17

Tafla 17 sýnir skiptingu lána Byggðastofnunar til annarra atvinnugreina en sjávarútvegs á landsbyggðinni. Eins og fram kemur á töflunni hækka lánveitingar til þessara atvinnugreina úr kr. 344 millj. árið 1996 í kr. 978 millj. árið 1999, eða um 184%.

Á árinu 1996 sker Vestfjarðakjördæmi sig úr. Ekki fyrir það að vera með hlutfallslega hæstu lánveitingar heldur lægstu lánveitingar til þessara atvinnugreina. Á árinu 1999 eru lánveitingar til Vestfjarðakjördæmis ekki óeðlilegar í samanburði við lánveitingar til annarra kjördæma. Aftur á móti má segja að nú skeri Suðurlandskjördæmi sig úr með lágt hlutfall lánveitinga.

Viðhorfskönnun

FORSENDUR

Við vinnslu verkefnisins var leitað áhlits þeirra, sem sóttu um lán hjá Byggðastofnun á árinu 1998, á þjónustu stofnunarinnar. Í úrtaki voru 172 rekstraraðilar, sem sóttu um lán hjá Byggðastofnun á árinu 1998, skv. upplýsingum frá starfsmönnum stofnunarinnar.

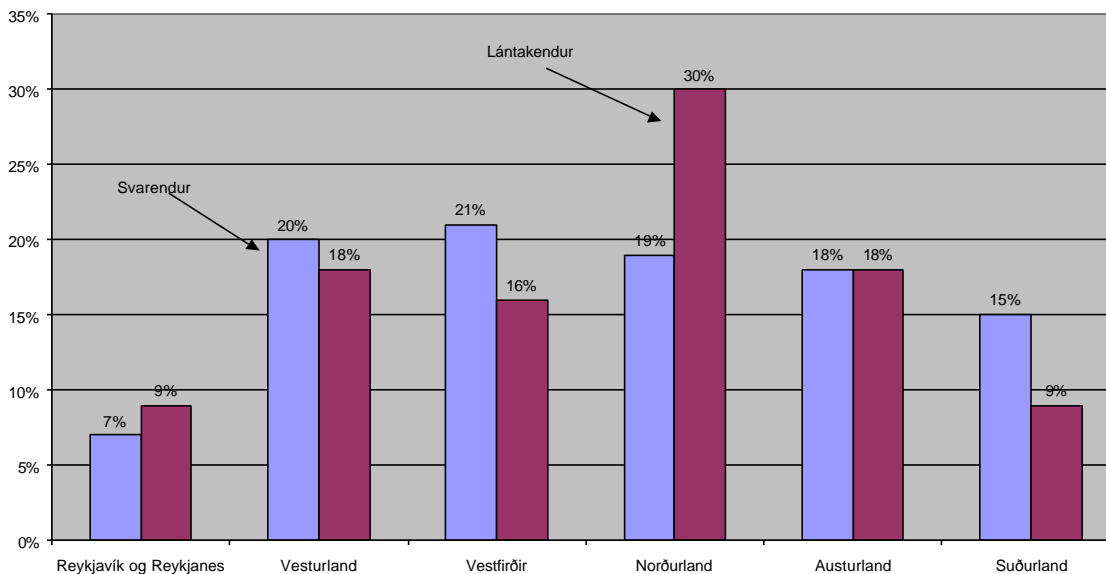
Spurningalisti var sendur öllum framangreindum aðilum og innihélt hann 28 spurningar, sjá fylgiskjal 7. Einnig var sent út ítrekunarbréf til þeirra sem svöruðu ekki fyrsta bréfi. Spurt var um ýmsa þá þætti sem viðkoma þjónustu og viðmóti starfsmanna og stjórnar Byggðastofnunar. Einnig var leitað eftir viðhorfi þátttakenda til breytinga á starfsfyrirkomulagi, þar sem svæðisskrifstofur Byggðastofnunar á Ísafirði, Sauðárkróki, Akureyri og Egilstöðum hafa verið lagðar niður. Könnunin var unnin á s.l. ári (1999). Á þeim tíma var ekki vitað um þær stjórnanarlegu breytingar sem nú hafa verið gerðar á stofnuninni.

Svör bárust frá 82 aðilum, af þeim 172 sem voru í úrtakinu. Endursendir voru sjö listar. Svarhlutfall er því um 52%.

SKIPTING ÞÁTTAKENDA MILLI LANDSHLUTA

Skipting þeirra, sem svöruðu könnuninni, og þeirra, sem fengu lán hjá Byggðastofnun á árinu 1998, eftir landshlutum er nokkuð áþekkt.

Hlutfallsleg skipting svarenda og lántakenda hjá Byggðastofnun á árinu 1998 eftir landshlutum



Mynd 28

Mynd 28 sýnir hlutfallslega skiptingu þeirra sem svöruðu könnuninni og þeirra sem fengu lán hjá Byggðastofnun á árinu 1998. Eins og myndin sýnir endurspeglar

könnunin að hluta þá skiptingu sem var á útlánum Byggðastofnunar á milli landshluta.

Lægra hlutfall svarar könnuninni en fengu úthlutað láni á Norðurlandi og Reykjavík og Reykjanesi en hærra hlutfall þátttakenda er á Vesturlandi, Vestfjörðum og á Suðurlandi. Svarhlutfall er jafnt og hlutfall lántakenda á Austurlandi.

STARFSMANNAFJÖLDI OG VELTA

Upplýsingar um starfsmannafjölda bárust frá 74 aðilum. Skipta má þeim sem svöruðu könnuninni í þrjá hópa eftir starfsmannafjölda, sjá töflu 18. Minnstu rekstraraðilarnir eru þeir sem hafa á bilinu 1-5 starfsmenn. Langflestir rekstraraðilanna eru í þessum hópi eða 45. Það er rúmlega 58% af heildarfjölda þeirra sem gáfu upp starfsmannafjölda. Athygli vekur að 24 af þeim rekstraraðilum, sem eru í þessum hópi, hafa á bilinu 1-2 starfsmenn. 16 eru með á bilinu 6-12 starfsmenn og 16 rekstraraðilar eru með 13 starfsmenn eða fleiri.

Skipting rekstraraðila eftir starfsmannafjölda og veltu í millj. kr. árið 1998

velta	0-10	11-20	21-30	31-40	41-50	51-60	61-70	81-90	300	samtals
1-5 starfsm	27	13	2	1	2					45
6-12 starfsm.	2	1	6	4	2			1		16
13 og fleiri	3	1		1	7	2	1		1	16
samtals	32	15	8	6	11	2	1	1	1	77

Tafla 18

Flestir rekstraraðilanna eru litlir, sem endurspeglast í veltutölum þeirra. Meðalvelta þessara aðila á árinu 1998 var kr. 7,5 milljónir.

ÚTHLUTUN LÁNA

Af þeim sem svöruðu könnuninni fengu 81% úthlutað láni frá Byggðastofnun árið 1998, en 19% var hafnað. Af þeim sem fengu úthlutað höfðu 53% fengið lán frá stofnuninni áður. Af þeim sem hafnað var höfðu 57% fengið lán áður.

Af þeim sem synjað var um lán hjá Byggðastofnun á árinu 1998 töldu 96% synjunina óréttmæta eða frekar óréttmæta. En um 70% sama hóps taldi synjunina illa rökstudda eða frekar illa rökstudda. Aðeins 7,7% þeirra sem var hafnað töldu að synjunin hafi verið vel rökstudd.

ATHUGUN BYGGÐASTOFNUNAR Á LÁNSUMSÓKNUM

Um 80% þeirra, sem tóku þátt í könnuninni, voru meðvitaðir um að umsókn viðkomandi hlaut sérstaka athugun hjá Byggðastofnun áður en til afgreiðslu á lánsúmsókn kom. Tæplega 90% þeirra töldu að niðurstöður athugunarinnar hefðu gefið rétta mynd af starfsemi viðkomandi reksturs.

Sé þessi liður skoðaður með tilliti til þeirra, sem fengu úthlutað láni, og þeir bornir saman við þá sem hafnað var eru niðurstöðurnar eftirfarandi: Yfirgnæfandi meirihluti þeirra sem fengu lán eru sáttir við niðurstöður athugunar en rúmlega helmingur þeirra, sem hafnað var um lán, töldu að athugunin hafi ekki gefið rétta mynd af reksturinum.

Spurt var í framhaldi af þessu hversu góð eða slæm samskiptin hafi verið við þá starfsmenn Byggðastofnunar sem sáu um skoðunina. Tæplega 77% svarenda töldu samskiptin hafa verið mjög góð eða góð. Sé hins vegar hópur svarenda skoðaður út

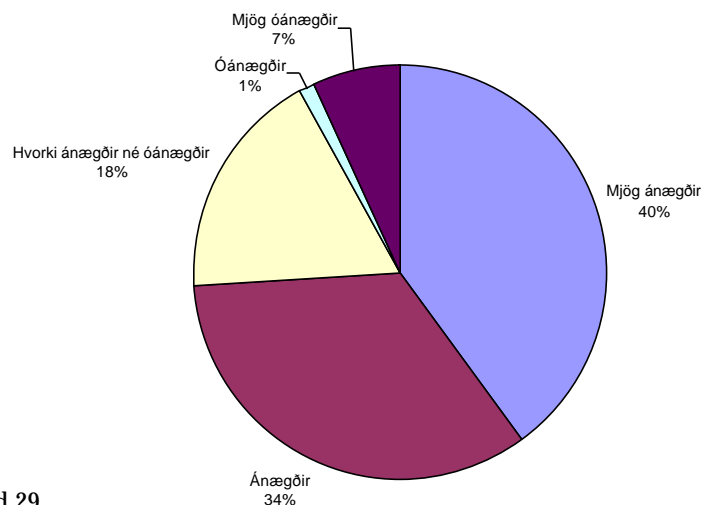
frá því hvort þeir fengu úthlutað láni eður ei þá kemur í ljós, að um það bil 46% þeirra sem var sýnt um lán töldu samskipti við starfsmennina hafa verið mjög góð eða góð en 82% þeirra, sem fengu úthlutað láni, voru á sömu skoðun. Um 18% þeirra, sem ekki fengu úthlutað láni frá Byggðastofnun árið 1998, voru á þeirri skoðun að samskipti við starfsmennina hefðu verið mjög slæm eða slæm.

ÞJÓNUSTA OG VIÐMÓT STARFSMANNA BYGGÐASTOFNUNAR

Um 41% þátttakenda leituðu aðstoðar Byggðastofnunar við gerð lánsúmsóknar. Af þeim sem leituðu sér aðstoðar voru 83% mjög ánægðir eða ánægðir með viðbrögð starfsmanna stofnunarinnar. Einungis 4% voru óánægðir. Athyglivert er að af þeim, sem leituðu aðstoðar við gerð lánsúmsóknar, fengu tæp 79% úthlutað láni en 21% var hafnað. Ekki virðist vera munur á ánægju manna með aðstoðina eftir því hvort þeim var veitt lán eða hafnað.

Tæplega 83% svarenda segja að mjög vel eða vel gangi að ná sambandi við skrifstofu Byggðastofnunar. Rúmlega 74% eru mjög ánægðir eða ánægðir með þjónustu Byggðastofnunar þegar á heildina er litið, en aðeins 8% eru mjög óánægðir eða óánægðir, sjá mynd 29. Af þeim sem eru mjög óánægðir eða óánægðir voru 57% úr hópi þeirra sem neitað var um lán á árinu 1998, sjá mynd 30.

Viðhorf viðskiptavina Byggðastofnunar til þjónustu stofnunarinnar



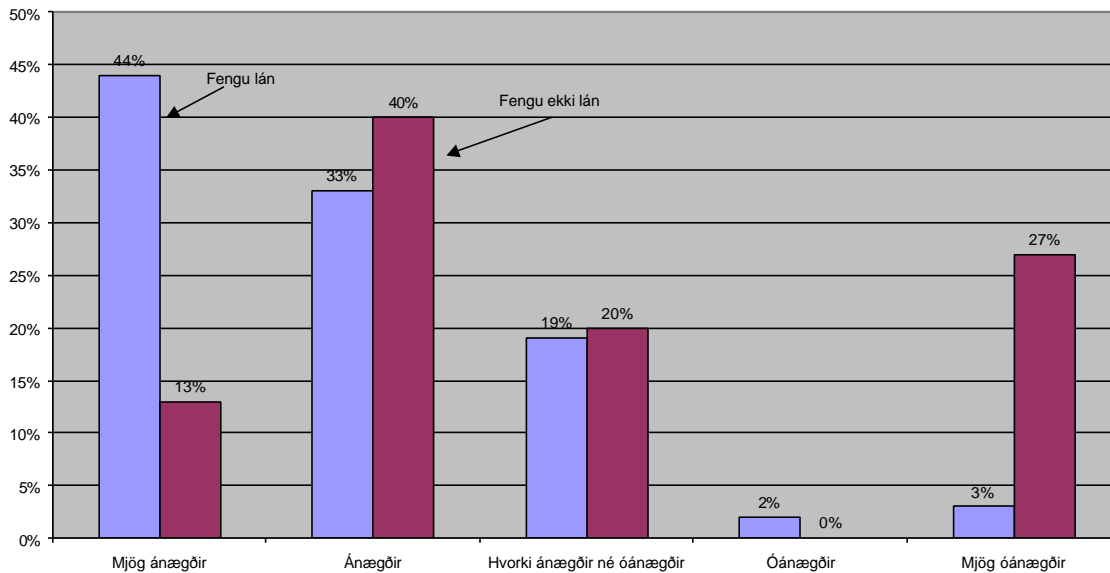
Mynd 29

Mynd 29 sýnir hlutfallslega skiptingu viðskiptavina Byggðastofnunar eftir viðhorfi þeirra til þjónustu stofnunarinnar. Athygli vekur að 43% þeirra, sem neitað var um lán á árinu 1998, eru ánægðir með þjónustu Byggðastofnunar þegar á heildina er litið, en tæplega 29% þeirra sem hafnað var eru mjög óánægðir með þjónustu Byggðastofnunar, sjá mynd 30.

Þeir, sem fengu úthlutað láni, eru mun ánægðari með þjónustu Byggðastofnunar en þeim, sem var sýnt. Um 76% þeirra, sem fengu úthlutað láni, eru annað hvort mjög ánægðir eða ánægðir með þjónustuna.

Tæplega 81% þeirra, sem svöruðu könnuninni, telja viðmót starfsmanna Byggðastofnunar vera gott eða mjög gott. Einungis rúmlega 5% svarenda telja viðmót starfsmanna stofnunarinnar vera slæmt eða mjög slæmt. Ekki er munur á milli þeirra sem hafnað var og þeirra sem fengu úthlutun að þessu leyti.

Viðhorf viðskiptavina Byggðastofnunar til þjónustu stofnunarinnar skipt eftir því hvort viðkomandi fékk lán eða ekki



Mynd 30

Mynd 30 sýnir hlutfallslega skiptingu viðskiptavina Byggðastofnunar eftir viðhorfi þeirra til þjónustu stofnunarinnar og eftir því hvort viðkomandi fékk lán eða ekki.

SAMSKIPTI VIÐSKIPTAVINA VIÐ STJÓRN BYGGÐASTOFNUNAR

Rúmlega 54% þátttakenda í könnuninni höfðu haft samskipti við stjórnarmenn. Af þeim telja tæp 80% að mjög vel eða vel gangi að ná sambandi við þá. Um 85% sama hóps töldu að samskiptin hefðu verið mjög góð eða góð. Einungis rúm 7% töldu að samskiptin hefðu verið slæm. Sama hlutfall hafði ekki skoðun á málinu.

Samkvæmt niðurstöðunum aukast líkur á að umsækjendur fái úthlutað láni frá Byggðastofnun ekki þó þeir hafi haft samskipti við stjórnarmenn því um 57% þeirra, sem fengu úthlutað láni árið 1998, höfðu haft samskipti við stjórnarmenn en um 54% þeirra sem hafnað var höfðu einnig haft samskipti við aðila úr stjórn Byggðastofnunar.

LOKUN SVÆÐISSKIRFSTOFA

Um 64% þeirra sem tóku afstöðu telja að þjónusta Byggðastofnunar hafi ekki breyst við að loka svæðisskrifstofum á Ísafirði, Sauðárkróki, Akureyri og Egilsstöðum, þ.e. að hún sé hvorki betri né verri en fyrir þessa breytingu. Einungis 17% þeirra sem svara segja hins vegar að þjónustan sé verri en fyrir lokun svæðisskrifstofanna. Flestir þeirra, sem telja að þjónustan hafi versnað, eru á Norðurlandi (46%) og Vestfjörðum (36%).

RÁÐSTÖFUN OG NÝTING Á LÁNSFÉ

Meirihluti þeirra, sem svöruðu könnuninni, sótti um lán hjá Byggðastofnun vegna fjárfestinga, eða tæplega 76%. Um það bil 23% sóttust eftir láni vegna endurfjármögnunar. Af þeim sem svöruðu sögðust 94% telja að lánsféð hafi nýst eins og áætlað var, en 6% telja svo ekki vera. Af þeim sem svöruðu sögðust 88% hafa fengið jafn hátt lán og sóst var eftir, en 12% fengu minna en sótt var um.

VANSKIL OG ÓSKIR UM FYRIRGREIÐSLU

Um 29%, þeirra sem svöruðu í könnuninni og fengu úthlutað láni frá Byggðastofnun árið 1998, hafa lent í vanskilum með afborganir af þeim lánum. Tæplega 24% svarenda voru í vanskilum við Byggðastofnun þegar þeir svöruðu. Samkvæmt ársskýrslu fyrir árið 1998 voru 218 milljónir í vanskilum, sem er um 14% af útlánum árið 1998. Ekki var gerður greinarmunur á úthlutunarári lána þegar spurt var um vanskil, það er vanskilahlutfallið er óháð því hvort lánið fékkst 1998 eða fyrir þann tíma.

Rúmlega 17% þeirra, sem svöruðu könnuninni, hafa þurft á fyrirgreiðslu að halda vegna lána sem Byggðastofnun hefur veitt þeim. 83% þeirra, sem sóttust eftir fyrirgreiðslu, fengu hana en 17% var hafnað.

NIÐURSTAÐA VIÐHORFSKÖNNUNAR

Viðhorfskönnunin endurspeglar nokkuð vel viðhorf viðskiptavina Byggðastofnunar til þjónustu og viðmóts starfsfólks og stjórnar stofnunarinnar, þar sem svarhlutfall er um 51% en það er viðunandi fyrir póstkönnun af þessu tagi.

Eitt af því sem lesa má út úr könnuninni er það, að svo virðist sem um 20% þeirra, sem sóttu um lán hjá Byggðastofnun árið 1998 og tóku þátt í könnuninni, telja sig ekki hafa hlotið sérstaka athugun á vegum Byggðastofnunar. Hverju það sætir skal ósagt látið en margir þeirra, sem ekki svöruðu spurningunni um það hvort að þeir telji að niðurstaða athugunar á fyrirtækinu á vegum Byggðastofnunar hafi gefið rétta mynd af rekstri þess, gátu þess að alls engin athugun hafi farið fram.

Þeir sem fengu úthlutað láni frá Byggðastofnun árið 1998 eru í miklum meirihluta svarenda könnunarinnar. Töluverður hluti sama hóps hafði fengið lán áður. Það er ljóst af niðurstöðum þessarar könnunar að nokkur fylgni er á milli ánægju með viðmót og þjónustu starfsmanna stofnunarinnar og þess að fá úthlutað láni frá stofnuninni. Eins er ljóst að þeir, sem synjað var um lán frá Byggðastofnun, eru mun líklegri til að vera óánægðir með þjónustu hennar. Þau fyrirtæki og einstaklingar, sem fengu synjun og svöruðu könnuninni, eru margir hverjir mjög ósáttir við þá meðferð sem þeirra mál fengu hjá stofnuninni. Nokkrir þeirra tala til dæmis um að langan tíma hafi tekið að fá svar við afgreiðslu lánsúmsókna.

Þegar á heildina litið er óhætt að segja að almenn ánægja ríki með þjónustu Byggðastofnunar, meðal þeirra sem svara könnuninni. Ljóst er að þeir, sem tekið hafa lán hjá Byggðastofnun og eiga þar af leiðandi hvað mest samskipti við starfsmenn stofnunarinnar, eru ánægðir með frammistöðu starfsmannanna, stjórnar og stjórnunarferli Byggðastofnunar. Einnig kom fram hjá þátttakendum að þeir eru margir ánægðir með þau lánakjör sem stofnunin býður uppá.

Viðauki

ÍBÚÐALÁNASJÓÐUR

Í skýrslunni hér að framan hefur verið reynt að greina almenna lánastarfsemi þar sem atvinnulífið hefur aðgang að lánum. Þess vegna hefur sjóðum eins og Lánasjóð sveitarfélaga og Íbúðalánasjóð verið haldið hér fyrir utan.

Með hliðsjón af því hversu mikil útlán Íbúðalánasjóðs eru og þau áhrif sem hann getur haft á rekstrarumhverfi fyrirtækja á viðkomandi stöðum þykir ástæða til að greina útlánastöðu sjóðsins með sama hætti og gert hefur verið hér að framan.

Heildarútlán Íbúðalánasjóðs miðað við skil

1. janúar 2000, í millj. kr.

	Útlán	Hlutfall	Hlutfallsleg skipting íbúatölu*
Höfuðborgarsvæðið	184.728	69,9%	61,5%
Reykjanes	14.440	5,5%	5,8%
Vesturlandskjördæmi	9.290	3,5%	5,0%
Vestfjarðakjördæmi	6.008	2,3%	3,0%
Norðurlandskjördæmi vestra	5.455	2,1%	3,4%
Norðurlandskjördæmi eystra	22.668	8,6%	9,5%
Austurlandskjördæmi	7.818	3,0%	4,4%
Suðurlandskjördæmi	13.782	5,2%	7,5%
	264.188	100,0%	100,0%
Óskilgreint	218		

Heimild: Íbúðalánasjóður

*Bráðabirgðatölur 1. desember 1999

Tafla 19

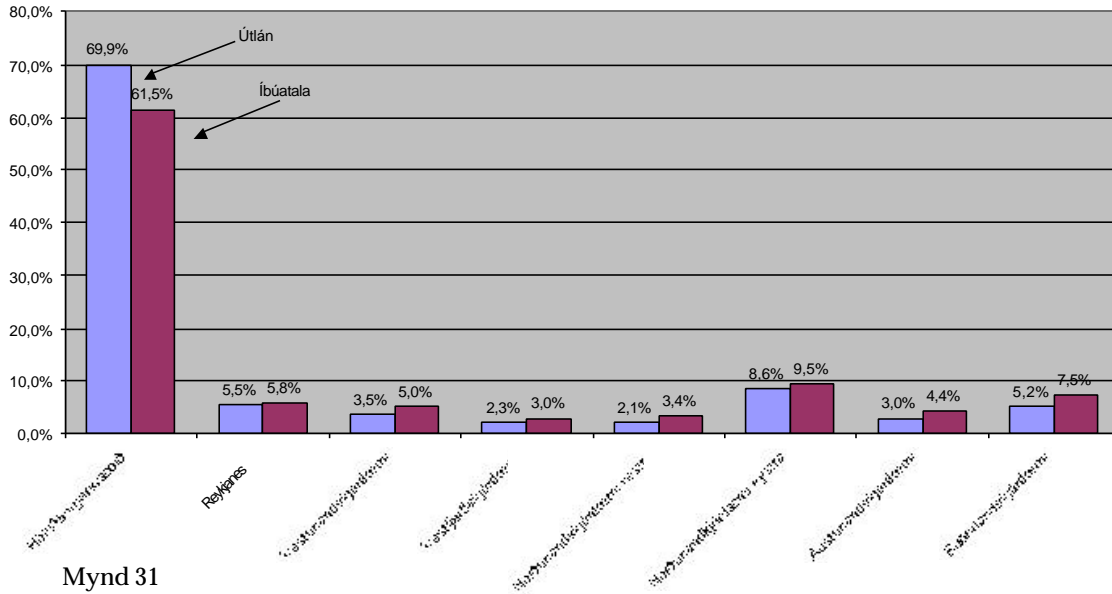
Tafla 19 sýnir skiptingu lána Íbúðalánasjóðs á milli landshluta miðað við skil 1. janúar 2000 og hlutfallslega skiptingu íbúatölu miðað við bráðabirgðatölur 1. desember 1999.

Heildarútlán Íbúðalánasjóðs voru kr. 264.406 millj. 1. janúar s.l., þar af lágu fyrir upplýsingar um hvernig kr. 264.188 millj. skiptast niður á landshluta. Í vanskilum voru kr. 793 milljarðar, sem ekki eru teknir hér með, eða 0,3% af heildarútlánnum og telst það lágt hlutfall.

Vanskilin skiptast þannig á milli höfuðborgarsvæðis og annarra landshluta, að í vanskilum á höfuðborgarsvæðinu voru kr. 411 millj., eða 52% af vanskilum, og aðrir landshlutar með kr. 382 millj., eða 48%.

Heildarútlán viðskiptabanka, sparisjóða, fjárfestingarbanka, fjárfestingarlánasjóða og eignarleigufyrirtækja voru í árslok 1998 kr. 438 milljarðar. Til samanburðar voru útlán Íbúðalánasjóðs miðað við skil 1. janúar s.l. kr. 264 milljarðar, þannig má ætla að útlán Íbúðalánasjóðs samsvari um 50 til 60% af heildarútlánnum framangreindra aðila.

Heildarútlán Íbúðalánasjóðs miðað við skil 1. janúar 2000



Mynd 31

Mynd 31 sýnir hlutfallslega dreifingu útlána Íbúðalánasjóðs miðað við skil 1. janúar 2000 og íbúatölu 1. desember 1999. Í öllum landshlutum er hlutfall útlána lægra en hlutfall íbúatölu nema á höfuðborgarsvæðinu. Þar er hlutfall útlána 69,9% en íbúatölu 61,5%.

Miðað við þennan samanburð og ef höfuðborgarsvæðið hefði sama hlutfall af útlánunum Íbúðalánasjóðs og nemur hlutfalli af íbúatölu væru útlán Íbúðalánasjóðs til höfuðborgarsvæðisins kr. 162,5 milljarðar í stað kr 184,7 milljarða, sem þau eru. Mismunurinn er hér kr. 22,2 milljarðar.

Lokaorð

Hér að framan hefur verið greint hvernig útlán viðskiptabanka, sparisjóða, fjárfestingarbanka, fjárfestingarlánasjóða og leigusamningar eignarleigufyrirtækja skiptast eftir landshlutum, hver hlutur opinberra sjóða er í þeirri skiptingu og þá sérstaklega Bygðastofnunar.

Hér er m.ö.o. verið að draga fram hvernig straumar lánsfjármagnsins liggja varðandi atvinnulífið og við hvaða kosti byggðirnar í landinu búa í samskiptum við þær stofnanir, sem sýsla með lánsfé. Þannig hefur verið leitast við að meta áhrif þessarar lánastarfsemi á viðgang byggðar í landinu. Aftur á móti er ekki unnið á þeim grunni að meta heildaráhrif lánveitinga á atvinnulífið. M.a. þess vegna hafa útlán Íbúðalánasjóðs ekki verið tekin með, en greint er frá þeim í sérstöku viðauka hér að framan. Slíkur samanburður sýnir hins vegar að straumur lánveitinga liggur með enn stríðari hætti inn á höfuðborgarsvæðið en þessi skýrsla greinir frá.

Niðurstaða þessarar athugunar er að þegar útlán þeirra stofnana, sem þessi skýrsla tekur til, eru tekin saman er hlutfallsleg dreifing útlána nokkuð jöfn í samanburði við íbúatölu.

Hér skipta útlán opinberra sjóða verulegu máli til jöfnunar, þ.e. útlán Bygðastofnunar, Lánasjóðs landbúnaðarins og Ferðamálasjóðs. Hlutur þessara sjóða var 4,8% af heildarútlánum framangreindra lánastofnana miðað við 31. desember 1998.

Aftur á móti, þegar útlán til landsbyggðakjördæmanna eru skoðuð sérstaklega, þ.e. útlán til höfuðborgarsvæðisins og Reykjaness eru dregin frá, kemur í ljós að hlutdeild opinberra sjóða í útlánum til landsbyggðarinnar er mun meiri.

Útlán opinberu sjóðanna til landsbyggðakjördæmanna voru kr. 18,6 milljarðar, eða 13,8%. Alls námu útlánin til landsbyggðarinnar kr. 135,5 milljörðum. Þannig má ljóst vera að með rekstri opinberu sjóðanna hefur náðst fram nokkur jöfnuður á landsvísi í lánasýslunni.

Einnig er óhætt að fullyrða að áhrifa þeirra opinberu sjóða, sem sameinaðir voru í Fjárfestingarbanka atvinnulífsins hf., gætir hér enn og þá til jöfnunar á útlánum. Fróðlegt verður að vita hvaða afleiðingar sameining þessara sjóða í Fjárfestingarbanka atvinnulífsins hf. muni hafa þegar fram í sækir fyrir landsbyggðina hvað varðar aðgang að lánsfé. Mun hlutur landsbyggðarinnar batna eða versna?

Hlutur sparisjóða skiptir verulegu máli til jöfnunar á útlánum. Til dæmis eru útlán sparisjóða í Vestfjarðakjördæmi hærri en útlán viðskiptabanka. Ef litið er eingöngu til útlána í landsbyggðakjördæmunum, þ.e. höfuðborgarsvæðið og Reykjaness ekki tekið með, voru útlán sparisjóða til landsbyggðakjördæmanna samtals kr. 23 milljarðar, eða 17% af útlánum til þeirra.

Með hliðsjón af því hvernig útlán viðskiptabanka skiptast eftir landshlutum hlýtur það að orka tvímælis fyrir landsbyggðakjördæmin ef sparisjóðirnir yrðu sameinaðir viðskiptabanka eða bönkum eins og komið hefur fram í umræðunni að undanförunu.

Sameiginlega var hlutur sparisjóða, Lánasjóðs landbúnaðarins, Byggðastofnunar og Ferðamálasjóðs kr. 41,6 milljarður af útlánum til landsbyggðakjördæmanna 31. desember 1998, eða 31%. Útlán þessara sjóða vega fyllilega á móti því sem höfuðborgarsvæðið fær umfram landsbyggðina af útlánum viðskiptabanka, ef miðað er við að útlán skiptist á landsvísu í sama hlutfalli og íbúatala.

Ljóst er að hlutur Byggðastofnunar til jöfnunar á útlánum er nokkur. Af heildarútlánum framangreindra lánastofnanna er hlutur Byggðastofnunar 1,9%. Þegar eingöngu er litið til útlána til landsbyggðakjördæma koma í hlut Byggðastofnunar 5,3%.

Í árslok 1996 var hlutur sjávarútvegs í heildarútlánum Byggðastofnunar 68% en í lánveitingum stofnunarinnar á því ári 78,3%. Láveitingar hennar á því ári námu kr. 1.605 millj., þar af til sjávarútvegs kr. 1.256 millj. og til annarra atvinnugreina kr. 348 millj. Fram til ársloka 1996 hafa útlán stofnunarinnar verið nokkuð einhæf og að stærstum hluta farið til sjávarútvegs.

Af atvinnugreinum á landsbyggðinni á sjávarútvegur greiðastan aðgang að lánsfjármagni á almennum markaði, því kemur það á óvart að Byggðastofnun hafi lagt svo ríka áherslu á lánveitingar til sjávarútvegs, þar sem telja verður að í flestum tilfellum hefði hann getað fengið lán á almennum markaði.

Ljóst er að aðrar atvinnugreinar hafa ekki jafn greiðan aðgang að lánsfjármagni. Því er spurt hvort ekki hefði verið ástæða til að leggja meiri áherslu á lánveitingar til annarra atvinnugreina en sjávarútvegs og stuðla þannig að fjölbreyttara atvinnulífi á landsbyggðinni.

Þetta kemur betur fram þegar lánveitingar ársins 1996 eru metnar. Á því ári fór hæsta hlutfall lánveitinga til Vestfjarðakjördæmis, eða 31%. Þegar kannaðar eru lánveitingar til annarra atvinnugreina en sjávarútvegs á því ári kemur í ljós að hlutur Vestfjarðakjördæmis var lang minnstur, eða einungis 9%.

Á árinu 1996 var tekinn upp nýr lánaflokkur, lán til smábátæigenda. Það vekur athygli varðandi þennan lánaflokk að 20% af lánveitingum þessum fengu aðilar á höfuðborgarsvæðinu og 11,2% kom í hlut Reykjaness, eða samtals 31,2% til aðila á suðvesturhorni landsins. Minnstur var hlutur norðurlandskjördæmanna.

Það vekur einnig athygli við lánveitingar Byggðastofnunar á árinu 1996 hversu upphæðir lána voru lágar. Að meðaltali voru lánveitingar stofnunarinnar að fjárhæð kr. 5,5 millj. Einungis 30 aðilar af 291 fengu hærri upphæðir en kr. 10 millj. Ef ekki er tekið tillit til þessara 30 aðila voru lánveitingar að meðaltali til hinna 261 kr. 2,9 millj.

Þar sem megin þorrinn af lánveitingum stofnunarinnar á árinu 1996 nam svona lágum fjárhæðum er vandséð hverju þær valda til eflingar atvinnulífs á landsbyggðinni.

Við athugun ársreikninga og skattaskýrslna 43 rekstraraðila, sem fengu lán á árinu 1996, má draga þá ályktun að rekstrarafkoma þessara aðila hefur ekki batnað þegar á heildina litið. M.a. aukast skuldir meira hlutfallslega en velta á milli árunna 1995 og 1998 og hækka því sem hlutfall af veltu. Frá þessu eru undantekningar. Má þar nefna Odda hf. í Vesturbyggð. Þær kennitölur, sem skoðaðar voru í ársreikningum þess félags, batna allar á milli árunna 1995 og 1998. Einnig má benda á Vísi hf. í Grindavík, þar sem velta eykst verulega og starfsmannafjöldi tvöfaldast.

Samkvæmt þessari könnun fjölgaði störfum í ferðaþjónustu og iðnaði en ekki í sjávarútvegi.

Til að gera sér grein fyrir því hvort stefnubreyting hafi orðið í áherslum Byggðastofnunar voru lánveitingar hennar á árinu 1999 athugaðar ásamt heildarútlánnum í árslok.

Ljóst er að hér hefur brugðið til betri vegar. Hlutdeild sjávarútvegs í lánveitingum ársins 1999 var 38% en 78% árið 1996. Hlutur sjávarútvegs í heildarútlánnum Byggðastofnunar í árslok 1999 var kominn niður í 57,5% en var 68% árið 1996. Hlutur iðnaðar, ferðaþjónustu og ýmissa þjónustugreina hefur að sama skapi vaxið í lánveitingum stofnunarinnar.

Þetta verður að teljast mark um jákvæða þróun, sem stuðla mun að fjölbreyttara atvinnulífi á landsbyggðinni. Aftur á móti má spyrja hvort hér sé um að ræða kerfisbundna breytingu sem gerð er með vilja eða hvort þetta gerist meira af tilviljun. Engu að síður er það mat skýrsluhöfundar að með því að beina lánveitingum stofnunarinnar til annarra atvinnugreina en sjávarútvegs stuðli það að öflugra atvinnulífi á landsbyggðinni.

Helstu niðurstöður úr skoðunarkönnun, sem gerð var meðal lánsúmsækjenda hjá Byggðastofnun á árinu 1998, varðandi þjónustu stofnunarinnar eru að almennt virðast viðskiptavinir hennar vera ánægðir með samskiptin. Bæði starfsmenn og stjórn koma vel út úr könnuninni almennt séð.

Með vísan til framanritaðs og annars tölulíðar í þingsályktun um byggðarmál, sem samþykkt var á alþingi vorið 1999, er það mat skýrsluhöfundar að efla beri lánastarfsemi Byggðastofnunar. Til álita kemur hvort stofnunin eigi ekki samhliða lánveitingum að hafa forystu um rekstrarráðgjöf til fyrirtækja á landsbyggðinni, sem vegna smæðar sinnar geta ekki borið uppi nauðsynlega ráðgjafastarfsemi af eigin rammleik.

Einnig er vert að taka til athugunar hvort ekki eigi að sameina þá opinberu sjóði, sem nú starfa til eflingar atvinnulífs á landsbyggðinni, í einn deildarskiptan Byggðasjóð. Um er að ræða Byggðastofnun, Lánasjóð landbúnaðarins og Ferðamálasjóð.

Eftir þessa athugun á lánasýslu Byggðastofnunar telur skýrsluhöfundur full rök fyrir þeim áherslum sem fram koma í öðrum tölulíð ályktunar alþingis um byggðamál. Á grundvelli þeirra áherslna verði mörkuð skýr stefna um hvernig staðið verði að eflingu atvinnulífs á landsbyggðinni. Það myndi auðvelda opinberum sjóðum að haga lánveitingum þannig að sem best nýtist til uppbyggingar atvinnulífs og eflingu byggðar í landinu.

Reykjavík, 1. maí 2000,

Haraldur L. Haraldsson,
hagfræðingur

Fylgiskjöl

1. Lánastofnanir sem fengu fyrirspurnir
2. Staða útlána lánastofnanna og fjöldi íbúa 31. desember 1998, skipt eftir landshlutum
3. Gjaldþrot félaga 1985 til 1999, skipt eftir landshlutum
4. Gjaldþrot félaga 1990 til 1999, skipt eftir landshlutum
5. Erindi og fyrirspurnir, sem sendar voru þeim sem fengu lán hjá Byggðastofnun á árinu 1996
6. Lánveitingar Byggðastofnunar árin 1996 og 1999, skipt eftir atvinnugreinum og landshlutum
7. Spurningalisti sem sendur var út vegna viðhorfskönnunar