

Skipting fjár úr opinberum sjóðum á milli kvenna og karla



Byggðastofnun



*Skipting fjár
úr opinberum sjóðum
á milli
kvenna og karla*

*Sigríður Elín Þórðardóttir
Bjarnheiður Jóhannsdóttir
Helga Björg Ragnarsdóttir*

Byggðastofnun

Desember 2003

Efnisyfirlit

Efnisyfirlit.....	bls. 1
Töflur	bls. 2
Myndir.....	bls. 2
Formáli.....	bls. 3
Samantekt.....	bls. 4
1. Bakgrunnur	bls. 6
1. 1 Samþætting jafnréttissjónarmiða	bls. 6
2. Framkvæmd	bls. 8
2. 1 Markmið.....	bls. 8
2. 2 Gagnaöflun.....	bls. 8
3. Niðurstöður.....	bls. 9
3. 1 Úthlutunarnefndir.....	bls. 9
3. 2 Úthlutunarreglur.....	bls. 11
3. 2. 1 Styrkhæf verkefni.....	bls. 11
3. 2. 2 Nýsköpun og samkeppni.....	bls. 12
3. 2. 3 Styrkhlutfall og greiðslumáti	bls. 13
3. 3 Skipting styrkja á milli kvenna og karla	bls. 14
3. 3. 1 Byggðastofnun árin 1997-2002.....	bls. 14
3. 3. 2 Framleiðnisjóður landbúnaðarins árin 1998-2002	bls. 16
3. 3. 3 Atvinnuþróunarsjóður Suðurlands árin 1997-2002 og árið 2003	bls. 20
3. 3. 4 Kísilgúrsjóður árin 1997-2002.....	bls. 23
3. 3. 5 Atvinnuþróunarfélag Eyjafjarðar árin 1999-2002	bls. 25
3. 3. 6 Atvinnuþróunarfélag Norðurlands vestra árin 1997-2001	bls. 27
3. 3. 7 Nýsköpunarsjóður árin 2000-2002	bls. 28
4. Styrkir og tryggingar vegna atvinnumála kvenna.....	bls. 31
4. 1 Vinnumálastofnun.....	bls. 31
4. 2 Lánatryggingasjóður kvenna.....	bls. 32
5. Forsendur samþættingar jafnréttissjónarmiða.....	bls. 32
5. 1 Upplýsingar, ábyrgð, fræðsla og aðferðir	bls. 32
5. 2 Leiðir til að endurmeta íslenska sjóða- og styrkjakerfið.....	bls. 33
5. 3 Tillögur	bls. 34
Heimildir.....	bls. 36
Viðauki A.....	bls. 39

Töflur

Tafla 1. Fjöldi kvenna og karla í úthlutunarnefndum árin 1997-2002.....	bls. 10
Tafla 2. Nýsköpun og samkeppni	bls. 12
Tafla 3. Styrklutfall, greiðslumáti og rekstraráætlun	bls. 13
Tafla 4. Einstaklingar, fjármagn og fjöldi styrkja.....	bls. 15
Tafla 5. Skipting fjár flokkað eftir atvinnugreinum og kyni styrkþega	bls. 15
Tafla 6. Styrkir flokkaðir eftir búsetu og kyni styrkþega.....	bls. 16
Tafla 7. Greiddir styrkir flokkaðir eftir fjármagni og kyni styrkþega.....	bls. 18
Tafla 8. Samþykktar styrkumsóknir flokkaðar eftir fjármagni og kyni umsækjanda	bls. 20
Tafla 9. Fjármagn og kyn styrkþega	bls. 21
Tafla 10. Fjármagn og kyn styrkþega	bls. 23
Tafla 11. Hlutfé, styrkir og lán flokkað eftir kyni forsvarsmanns fyrirtækis.....	bls. 24
Tafla 12. Styrkir flokkaðir eftir kyni forsvarsmanns	bls. 24
Tafla 13. Skipting fjár* eftir atvinnugreinum	bls. 25
Tafla 14. Styrkir til einstaklinga flokkaðir eftir fjármagni og kyni styrkþega.....	bls. 26
Tafla 15. Styrkir til fyrirtækja flokkaðir eftir fjármagni og kyni forsvarsmanns.....	bls. 26
Tafla 16. Opinberar stofnanir og/eða félagasamtök, fjármagn og fjöldi styrkja.....	bls. 26
Tafla 17. Skipting fjár flokkað eftir atvinnugreinum og kyni styrkþega/ forsvarsmanns	bls. 27
Tafla 18. Fjármagn og styrkþegar.....	bls. 29

Myndir

Mynd 1. Fjöldi kvenna og karla í úthlutunarnefndum árin 1997-2002.....	bls. 9
Mynd 2. Hlutfallsleg skipting kvenna og karla í úthlutunarnefndum árin 1997-2002	bls. 10
Mynd 3. Hlutfallsleg skipting styrkja á milli kvenna og karla	bls. 14
Mynd 4. Fjöldi styrkja eftir búsetu styrkþega.....	bls. 16
Mynd 5. Samþykktar styrkumsóknir.....	bls. 17
Mynd 6. Fjöldi samþykktara umsókna eftir atvinnugreinum	bls. 19
Mynd 7. Fjöldi samþykktara umsókna eftir búsetu umsækjanda	bls. 19
Mynd 8. Hlutfallsleg skipting styrkja	bls. 21
Mynd 9. Styrkir flokkaðir eftir atvinnugreinum	bls. 22
Mynd 10. Styrkir flokkaðir eftir atvinnugreinum og kyni styrkþega.....	bls. 22
Mynd 11. Fjöldi verkefna flokkað eftir atvinnugreinum og kyni styrkþega/forsvarsmanns	bls. 25
Mynd 12. Fjöldi styrkja eftir atvinnugreinum og kyni styrkþega/forsvarsmanns	bls. 27
Mynd 13. Hlutfallsleg skipting fjármagns eftir kyni styrkþega.....	bls. 28
Mynd 14. Hlutfallsleg skipting fjármagns	bls. 29
Mynd 15. Skipting fjár flokkað eftir staðsetningu styrkþega/samstarfsaðila	bls. 30
Mynd 16. Hlutfallsleg skipting fjármagns	bls. 30

FORMÁLI

Í lögum um jafna stöðu og jafnan rétt kvenna og karla nr. 96/2000, er kveðið á um að félagsmálaráðherra skuli leggja fyrir þingið tillögu að framkvæmdaáætlun í jafnréttismálum til fjögurra ára. Í grein 3.7 í framkvæmdaáætluninni er eftirfarandi ákvæði:

Skipting fjár úr sjóðum vegna atvinnuuppbyggingar á landsbyggðinni.

Félagsmálaráðherra, í samvinnu við forsætisráðuneytið (Byggðastofnun), fjármálaráðuneytið og iðnaðar- og viðskiptaráðuneytið, mun kanna hvernig styrkir til einstaklinga úr opinberum sjóðum sem eyrnamerkir eru atvinnuuppbyggingu á landsbyggðinni hafa skipst á milli kvenna og karla.

Byggðastofnun var falið að annast úttektina, erindisbréf barst stofnuninni í mars árið 2002.

Úttektin varpar ljósi á það hvernig opinberir styrkir skiptust á milli kvenna og karla úr tilteknum opinberum sjóðum á árunum 1997-2003. Í jafnréttislögum og í framkvæmdaáætlun ríkisstjórnarinnar eru skráðar sérstakar aðgerðir sem ætlað er að koma á jafnri stöðu kynjanna. Með þeim er tekin afstaða gegn kynjaskekkju í stofnunum samfélagsins og þar með hefur ójöfn kynjaskipting styrkþega og nefndarfólks verið skilgreind sem félagslegt ferli sem hægt er að breyta. Þar af leiðandi var það mat skýrsluhöfunda að kynbundinn fjöldi umsókna væri ekki mikilvægur þáttur í þessari úttekt.

Skýrsluhöfundar vona að úttektin nýtist yfirvöldum og nefndafólki við að vinna að samþættingu jafnréttissjónarmiða í íslenska sjóða- og styrkjakerfið.

SAMANTEKT

Nefndir

Árið 1997 voru konur 7% nefndafólks í opinberum sjóðum, en konur voru flestar árin 2000-2001, eða 21%, árið 2002 voru konur 19% móti 81% karla. Ef þróunin verður með líkum hætti næstu árin, þ.e. ef konum í úthlutunarnefndum fjölgar að meðaltali um 10% á fimm ára tímabili, má ætla að hlutfall kvenna og karla í sjóðum sem hér eru til umfjöllunar verði jafnt árið 2018.

Byggðastofnun

Byggðastofnun úthlutaði 181 styrk til einstaklinga, þar af fengu 35 konur styrki og 143 karlar og í þremur tilvikum voru styrkhafar tveir, karl og kona. Karlar voru tæplega 79% styrkhafa og konur 19%. Styrkirnir námu samtals 61,5 milljónum króna, þar af fengu konur 10 milljónir eða um 16% fjárins og karlar 51,5 milljónir eða 84% fjárins. Að meðaltali voru styrkir til kvenna um 300 þúsund en karlar fengu að meðaltali um 374 þúsund, styrkir til karla voru að meðaltali 20% hærri en til kvenna.

Flestar konur fengu styrki vegna verkefna á sviði nýsköpunar og flestir karlar fengu styrki vegna ferðaþjónustuverkefna. Karlar á Vesturlandi fengu meira fjármagn en karlar og konur í öðrum landshlutum og konur á Vestfjörðum fengu meira fjármagn en kynsystur þeirra í öðrum landshlutum.

Framleiðnisjóður landbúnaðarins

Sjóðurinn greiddi út 161 styrk, samtals rúmlega 174 milljónir króna. Alls fengu 38 konur rúmlega 40 milljónir króna, sem var um 22% fjárins og 122 karlar fengu tæplega 133 milljónir eða um 78% fjárins. Að meðaltali voru styrkir til kvenna 1.052 þúsund krónur en karlar fengu að meðaltali 1.090 þúsund krónur.

Á undanförunum árum hefur mest verið um umsóknir til atvinnusköpunar í tengslum við ferðaþjónustu. Tæplega helmingur samþykktra umsókna voru frá búendum á Suðurlandi, eða 72 umsóknir, þar af voru 51 frá körlum og 21 frá konum.

Atvinnuþróunarsjóður Suðurlands

Sjóðurinn veitti 41 styrk, samtals tæpar 9 milljónir króna, þar af fengu einstaklingar rúmlega 2,6 milljónir, fyrirtæki rúmlega 2,8 milljónir og opinberar stofnanir og/eða félagasamtök tæplega 3,5 milljónir króna.

Átta konur og átta karlar fengu einstaklingsstyrkina. Að meðaltali voru styrkir til kvenna um 188 þúsund krónur en karlar fengu að meðaltali um 137 þúsund krónur, hlutfallslega fengu konur um 28% hærri styrki en karlar.

Árið 2003 var úthlutað 4,2 milljónum til 28 einstaklinga þar af voru 19 konur og níu karlar. Námu styrkir til kvenna samtals 2,7 milljónum króna og til karla 1,5 milljónum króna. Að meðaltali voru styrkir til kvenna um 142 þúsund krónur en karlarnir fengu að meðaltali um 166 þúsund krónur, karlar fengu að meðaltali 15% hærri styrki en konur.

Kísilgúrsjóður

Sjóðurinn veitti 89 styrki, af þeim fengu einstaklingar 17 styrki. Karlar fengu 14 styrki og konur þrjá. Karlar fengu rúmar 4 milljónir króna og konur 850 þúsund krónur. Að meðaltali voru styrkir til kvenna 283 þúsund krónur en styrkir til karla voru að meðaltali 243 þúsund krónur. Konur fengu að meðaltali 14% hærri styrki en karlar.

Atvinnuþróunarfélag Eyjafjarðar (AFE)

Úr Verkefnasjóði var úthlutað 67 styrkjum, þar af fengu einstaklingar 22 styrki, fyrirtæki 36 styrki og níu styrkir voru veittir til opinberra stofnana og/eða félagasamtaka. Samtals námu styrkirnir rúmlega 15 milljónum króna. Styrkir til einstaklinga skiptust þannig, konur fengu samtals 830 þúsund krónur en karlarnir fengu rúmar 3 milljónir króna. Að meðaltali voru styrkir til kvenna 138 þúsund krónur en karlar fengu að meðaltali 197 þúsund krónur. Karlar fengu að meðaltali 30% hærri styrki en konur.

Iðnþróunarsjóður Norðurlands vestra

Átta karlar og sjö konur fengu samtals 3,2 milljónir króna. Flestir karlarnir fengu styrk vegna verkefna sem tengdust eigin atvinnurekstri um 1,9 milljónir króna. Flestar konur fengu styrk vegna verkefna sem þær voru að vinna fyrir stofnanir og/eða félagasamtök, samtals tæpar 1,4 milljónir króna. Að meðaltali voru styrkir til karla 231 þúsund krónur og konur fengu að meðaltali 195 þúsund krónur. Karlar fengu að meðaltali 16% hærri styrki en konur.

Nýsköpunarsjóður atvinnulífsins

Sjóðurinn ráðstafaði um 285 milljónum króna í margvísleg samstarfs- og stuðningsverkefni. Um 21% fjárins var notað til þess að efla atvinnusköpun kvenna sérstaklega. Eigendur og stjórnendur fyrirtækja og einstaklingar sem fengu styrki úr Vöruþróunar og markaðsdeild árin 2000-2002, voru allt karlar.

1. BAKGRUNNUR VERKEFNISINS

1.1 Samþætting jafnréttissjónarmiða

Í framkvæmdaáætlun ríkisstjórnarinnar í jafnréttismálum sem samþykkt var í upphafi árs 1998 kemur fram að ríkisstjórnin ætli sér að vinna að því að samþætta jafnréttissjónarmið inn í stefnumótun og ákvarðanatökur á vegum opinbera aðila (Þingsályktun um framkvæmdaáætlun til fjögurra ára til ná fram jafnrétti kynjanna, 1998). Í samþættingarnálguninni felst að í stað þess að nálgast jafnrétti kynjanna sem sértækt viðfangsefni sem höfði einungis til kvenna þá er litið svo á að jafnréttismál séu málefni samfélagsins í heild.

Samþættingarhugmyndafræðin á rætur sínar að rekja til kvennaráðstefnu Sameinuðu þjóðanna í Peking árið 1995. Samkvæmt henni er ekki litið á konurnar sjálfar sem uppsprettu kynjamisréttis, þess í stað er sjónum beint að stofnunum samfélagsins og hvernig þær skapa og endurskapa kerfislegt kynjamisrétti.

Teresa Rees skilgreinir samþættingu jafnréttissjónarmiða sem kerfisbundna samþættingu jafnréttis í allt skipulag, alla stefnumótun, allar áætlanir og ferla, öll verkefni, í allan hugsanahátt og venjur sem og í menninguna og stofnanir hennar. (Rees, 2002). Hún segir m.a. að þegar unnið sé út frá samþættingarhugmyndafræðinni sé leitast við að koma auga á hvernig kerfi og skipulag samfélagsins eru karlmiðuð, hversu ómeðvitað og óviljandi sem það má vera og leiðrétt þá skekkju sem fyrir finnst.

Samþættingu jafnréttissjónarmiða er ætlað að hafa í för með sér að skipulag og ferlar komi konum og körlum jafn vel. Hugsunin er að vissu leyti sú sama og að baki sértækum aðgerðum í jafnréttismálum, öðru nafni jákvæð mismunun (*e. affirmative action*). Í samþættingarhugmyndunum er þó gengið lengra því hugsunin er auk þess að leiðrétt stöðu kvenna gagnvart körlum og leiðrétt kerfið og laga það að samfélagslegum þörfum beggja kynja.

Hugmyndafræðin felur í sér að kynferði sé skoðað í víðara samhengi en tíðkast hefur og tekist sé á við hina kerfislægu kynjun í stað þess að einblína á stöðu kvenna. Hún byggir á kynjapólitískum forsendum og þarfnast því femínískrar hugsunar til að hún nái fram að ganga. Hún er því framsæknari, í femínískum skilningi, en hugmyndin um sértækar aðgerðir/jákvæða mismunun sem hingað til hefur verið ríkjandi í jafnréttismálum hér á landi.

Í dag vinna Norðurlöndin og flest Evrópuríki eftir markvissri áætlun um samþættingu jafnréttissjónarmiða. Norræna ráðherranefndin gaf út leiðbeiningar um samþættingu jafnréttissjónarmiða í norræna sjóða- og styrkjakerfið og eru eftirfarandi tilvitnanir úr þeim:

Sjóðakerfi

Stefna ber að jafnri kynjaskiptingu styrkþega. Sjóðsstjórn ber að huga að þessu við úthlutun styrkja. Í ársskýrslu og endurmati ber að meta hvernig starfsemi sjóðsins gagnast kynjasjónarmiðum. Ef annað kynið reynist í meirihluta styrkþega ber að meta hvort úthlutunarreglur eða styrkir halli á annað kynið. Niðurstöðurnar skulu þá leiða til þess að úthlutunarreglur eða styrkir breytist svo þeir gagnast báðum kynjum (www.norden.org)

Styrkjakerfi

Styrkjakerfin bera ábyrgð á að taka mið af kynja- og jafnréttissjónarmiðum í starfsemi sinni þar sem það á við. ...Við gerð fjárhagsáætlunar hvers árs og árlegar árangursskýrslur ber að taka fram hvernig forgangsverkefni hafa áhrif á jafnrétti kynjanna (www.norden.org).

Í leiðbeiningunum Norrænu ráðherranefndarinnar er lögð áhersla á að ráðist sé gegn hinni kerfislægu kynjun með því að hafa sífellt í huga hvort úthlutunarreglur séu til þess fallnar að auka á ójafnrétti og ef svo er, þarf að bregðast við því með breytingum á úthlutunarreglum.

Í næsta kafla er gerð grein fyrir framkvæmd úttektarinnar, markmiðum og gagnaöflun.

2 FRAMKVÆMD

2.1 Markmið

Meginmarkmið úttektarinnar var að leita svara við eftirfarandi spurningum:

Hvernig er kynjaskiptingin í úthlutunarnefndum?

Hvaða reglur gilda um styrkveitingar?

Hvernig skiptust styrkir til einstaklinga úr opinberum sjóðum sem eru ætlaðir til atvinnuuppbyggingar á milli kvenna og karla?

2.2 Gagnaöflun

Óskað var eftir gögnum um styrkveitingar frá ráðuneytum, sambandi íslenskra sveitarfélaga og atvinnuþróunarfélögum. Jafnframt var óskað eftir því að aðilar áframsendu bréfið til undirstofnana á þeirra vegum eftir því sem við átti (Viðauki B).

Við gagnaöflun var einnig stuðst við ýmsar skýrslur, árskýrslur og heimasíður.

Svörin leiddi í ljós að þrjú ráðuneyti höfðu á sínum vegum sjóði sem veita styrki sem falla undir skilgreiningu 3.7 í framkvæmdaáætluninni. Þau voru iðnaðar- og viðskiptaráðuneytið, félagsmálaráðuneytið og landbúnaðarráðuneytið. Ýmsar undirstofnanir á vegum ráðuneytanna höfðu síðan umsjón með styrkveitingum auk nokkurra stofnana á vegum sveitarfélaga.

Gögn bárust frá eftirtöldum sjóðum og stofnunum:

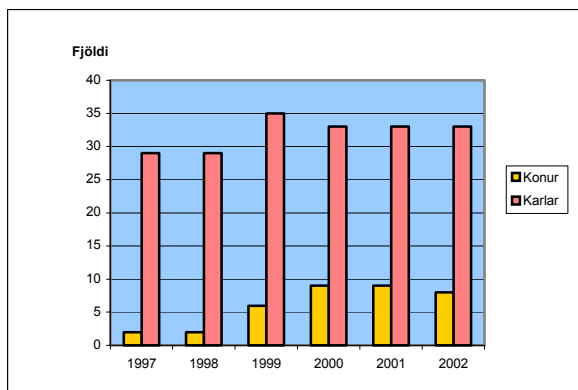
Byggdastofnun, Framleiðnisjóði landbúnaðarins, Nýsköpunarsjóði, Atvinnuþróunarsjóði Suðurlands, Iðnþróunarsjóði Norðurlands vestra, Kísilgúrsjóði, Atvinnuþróunarfélagi Eyjafjarðar og Vinnumálastofnun.

Í næsta kafla verður greint frá niðurstöðum úttektarinnar, í fyrsta hluta er gerð grein fyrir fjölda kvenna og karla í úthlutunarnefndum, í öðrum hluta er fjallað um úthlutunarreglur og í þriðja hluta er greint frá skiptingu styrkja með tilliti til kyns, fjölda styrkja, fjármagns, atvinnugreina og búsetu (þar sem því var viðkomið).

3. NIÐURSTÖÐUR

3.1 Úthlutunarnefndir

Afar mismunandi var hvernig skipun í úthlutunarnefndir sjóðanna var háttáð. Í nokkrum sjóðum hafði stjórn viðkomandi sjóðs ákvörðunarvald og hjá sumum sjóðum voru nefndarfolk sérstaklega skipað til þess að fjalla um styrkumsóknir og í öðrum tók starfsfolk sjóðanna ákvarðanir um styrkveitingar. Í skýrslunni eru notuð hugtökin *úthlutunarnefndir* og *nefndarfolk* yfir aðila sem höfðu ákvörðunarvaldið í sjóðunum sem hér eru til umfjöllunar sem eru eftirfarandi: Atvinnuþróunarsjóður Suðurlands, Byggðastofnun, Framleiðnisjóði landbúnaðarins, Kísilgúrsjóður, Iðnþróunarsjóður Norðurlands vestra, Nýsköpunarsjóður og Verkefnasjóður Atvinnuþróunarfélags Eyjafjarðar.



Mynd 1. Fjöldi kvenna og karla í úthlutunarnefndum árin 1997-2002

Árin 1997-1998 voru tvær konur í úthlutunarnefndum sjóðanna en 29 karlar og úthlutunarnefndir þriggja sjóða voru kvenmannslausir. Árið 1999 bættust við þrjár sjóðir og við það fjölgaði nefndarfólki um ellefu. Tilurð nýju sjóðanna þriggja leiðrétti hins vegar ekki misvægi kynjanna því ein kona og tíu karlar skipuðu nýju úthlutunarnefndirnar.

Fjölgun kvenna í úthlutunarnefndum árið 1999 skýrist nær alfarið af því að þrjár konur tóku sæti í úthlutunarnefnd Iðnþróunarsjóðs Norðurlands vestra það ár, fyrir höfðu sjö karlar setið í nefndinni. Þegar á heildina er litið þá hefur konum í úthlutunarnefndum fjölgað um sex og körlum um fjóra á tímabilinu og árið 2002 voru átta konur og 33 karlar í úthlutunarnefndunum sem hér eru til umfjöllunar (mynd 1).

Konur voru í minnihluta í öllum úthlutunarnefndum þau ár sem úttektin nær yfir og engin kona var formaður.

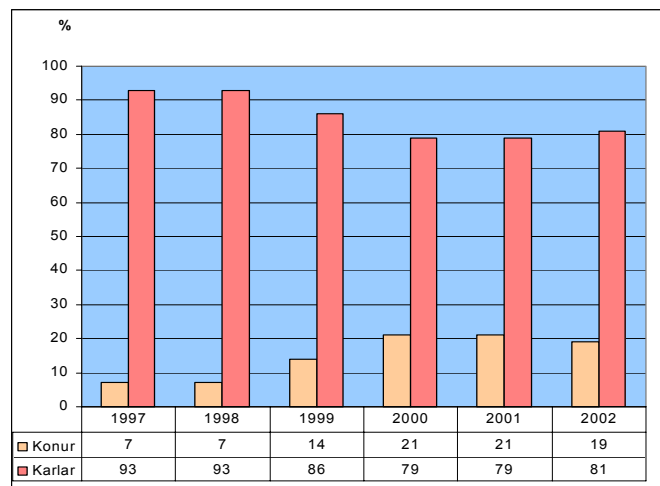
Tafla 1. Fjöldi kvenna og karla í úthlutunarnefndum árin 1997-2002

	1997		1998		1999		2000		2001		2002	
	♀	♂	♀	♂	♀	♂	♀	♂	♀	♂	♀	♂
Byggðastofnun*	-	7	-	7	1	6	2	5	2	5	2	5
Framleiðisjóður landbúnaðarins	1	4	1	4	1	4	1	4	1	4	1	4
Iðnþróunarsjóður N-v	-	7	-	7	3	4	3	4	3	4	2	5
Verkefnasjóður (AFE)					-	3	-	4	-	3	-	4
Kísilgúrsjóður	-	6	-	6	-	6	2	4	2	4	2	4
Nýsköpunarsjóður (Verkefnafjármögnun)					1	4	1	4	1	4	1	4
Nýsköpunarsjóður (Vöruþróunar og markaðsdeil)					-	3	-	3	-	3	-	3
Atvinnuþróunarsjóður Suðurlands	1	5	1	5	-	5	-	5	-	5	-	5

* Haustið 2003 var kona skipuð stjórnarformaður. ♀ Kona, ♂ Karl.

Í þremur af átta úthlutunarnefndum voru eingöngu karlar árið 2002, í Vöruþróunar- og markaðsdeild Nýsköpunarsjóðs og Atvinnuþróunarsjóði Suðurlands og í úthlutunarnefnd Verkefnasjóðs Atvinnuþróunarfélags Eyfirðinga.

Félagsfræðingurinn Dalherup (1998) hefur kallað sveitar- og bæjarstjórnir sem engin kona á sæti í „svarta bletti“. Ef notuð er samlíking hennar um hlut kvenna í opinberum sjóðum sem voru til skoðunar þá má segja að úttektin leiði í ljós þrjá „svarta bletti“ árið 2002. Í ársbyrjun 2003 settist ein kona í úthlutunarnefnd Atvinnuþróunarfélags Suðurlands við það fækkaði svörtum blettum um einn samkvæmt samlíkingu Dalherup.



Mynd 2. Hlutfallsleg skipting kvenna og karla í úthlutunarnefndum árin 1997-2002

Árið 1997 voru konur 7% nefndafólks, konur voru flestar árin 2000-2001, eða 21%. Árið 2002 var hlutfall kynjanna 19% á móti 81%, körlum í hag. Ef þróunin verður með líkum hætti næstu árin, þ.e. ef konum í úthlutunarnefndum fjölgar að meðaltali um 10% á fimm ára tímabili, má ætla að hlutfall kvenna og karla í sjóðum sem hér eru til umfjöllunar verði hugsanlega jafnt árið 2018.

Í framkvæmdaáætlun ríkisstjórnarinnar sem samþykkt var árið 1998 er eftirfarandi ákvæði:

gr.1.4 Átak til að auka hlut kvenna í nefndum og ráðum á vegum ráðuneytis. Þegar skipað er í ráð og nefndir á vegum ráðuneytis skal taka mið af jafnréttissjónarmiðum og kalla til fólk af báðum kynjum eftir því sem kostur er (Framkvæmdaáætlun ríkisstjórnarinnar til að ná fram jafnrétti, 1998).

Í skýrslu félagsmálaráðherra um stöðu framkvæmdaáætlunar ríkisstjórnarinnar til að ná fram jafnrétti kynjanna sem lögð var fyrir Alþingi á 127. löggjafarþingi 2001-2002 kemur m.a. fram að hlutfall kvenna í nefndum og ráðum á vegum ríkisins var 30% árið 2001 (71-80. mál og 142. mál). Til samanburðar við fyrirspurn á 121. löggjafarþingi um skipan nefnda á vegum ráðuneyta (337. mál, þingskjal 850) kom fram að hlutfall kvenna í verkefnanefndum er þá störfuðu á vegum ráðuneyta var 23% árið 1995.

Í svari iðnaðar- og viðskiptaráðherra við fyrirspurn frá Margréti Frímansdóttur um jafnréttisáætlun, stöðuveitingar og skipan í nefndir og ráð í janúar 2001. Kom m.a. fram að samtals voru fulltrúar á vegum ráðuneytisins í nefndum og ráðum 263, þar af voru karlar 214 og konur 49, eða 22% og karlar 78% (www.itvr.is).

Í framkvæmdaáætluninni er ákvæði um að gera eigi átak til að auka hlut kvenna í opinberum nefndum og ráðum á vegum ráðuneyta.

Enda þótt ýmislegt hafi verið gert á undanförunum árum til þess að auka hlut kvenna í opinberum nefndum. Gefur kynjaskekkjan í úthlutunarnefndunum sem hér voru skoðaðar tilefni til þess að skora á yfirvöld að hrinda í framkvæmd enn öflugara átaki til að auka hlut kvenna í nefndum á vegum opinberra aðila (ríki og sveitarfélaga) sem veita opinbera styrki.

3.2 Úthlutunarreglur

3.2.1 Styrkhæf verkefni

Byggðastofnun

Í úthlutunarreglum Byggðastofnunar kemur fram að þau verkefni sem fela í sér umtalsverð nýmæli og hafa hagrænt gildi fá forgang við úthlutun. Þar má m.a. nefna vöruþróun og markaðssetningu, könnun á nýjum atvinnukostum, afþreyingu í ferðaþjónustu, útflutningsverkefni og það sem kallað hefur verið „mjúkar fjárfestingar“. Meginreglan hefur verið sú að styrkja ekki fjárfestingar í húsnaði og vélum í hefðbundnum atvinnugreinum.

Framleiðnisjóður landbúnaðarins

Stjórn Framleiðnisjóðs landbúnaðarins hefur undanfarin fimm ár mótað starfsreglur sjóðsins og ber þær síðan undir landbúnaðarráðherra lögum samkvæmt. Starfsreglurnar móta síðan meginstefnu um ráðstöfun fjármuna úr sjóðnum. Í ársskýrslu Framleiðnisjóðs (2002) kemur fram eftirfarandi markmið sem sjóðurinn lagði áherslu á árið 2001:

- a) Auka framleiðni búgreina með rannsókn- og þróunarverkefnum.
- b) Styrkja tekjumöguleika á einstökum búum með nýsköpun og búrekstri.
- c) Efla kunnáttu og færni í búrekstri.
- d) Efla og styrkja markaði fyrir búvörur og þjónustu búanna.
- e) Styðja hagræðingu í úrvinnslu búafurða og efla atvinnufyrirtæki í dreifbýli.

Kísilgúrsjóður

Sjóðurinn veitir styrki til þekkingariðnaðar ásamt framsækinni atvinnustarfsemi. Kostnaðarliðir sem notið geta stuðnings eru m.a. vegna undirbúnings verkefna, vöruþróunar, markaðsöflunar og náms eða starfsnáms samkvæmt sérstakri ákvörðun stjórnar. Sjóðurinn veitir ekki rekstrarstyrki s.s. vegna niðurgreiðslna á framleiðslukostnaði (www.atthing.is).

Iðnþróunarsjóður Norðurlands vestra

Í vinnureglum sjóðsins er lögð áherslu á að styrkja nýjar atvinnugreinar á starfssvæðinu, ekki er skilgreint frekar á hvaða sviði þær eru né hvaða verkefni eru í forgangi (www.invest.is).

Nýsköpunarsjóður (Verkefnafjármögnun/Vöruþróunar- og markaðsdeild).

Deildin tekur þátt í fjármögnun vöruþróunarverkefna og markaðsaðgerða á vegum fyrirtækja og eykur þannig samkeppnishæfni þeirra. Nýsköpunarsjóður styður einstakar atvinnugreinar í gegnum sérverkefni, s.s. samstarfsvettvang um heilbrigðistækni, samstarfsvettvang sjávarútvegs og iðnaðar, og viðskiptaþróun (www.nsa.is).

Verkefnasjóður Atvinnuþróunarfélags Eyjafjarðar

Tekið er fram í úthlutunarreglum að styrkja beri allar atvinnugreinar, svo framarlega að önnur skilyrði styrkveitinga séu uppfyllt, s.s. ákvæði um samkeppni, farmtíðarmöguleika rekstrarins og eflingu atvinnustarfsemi á starfssvæðinu (www.afe.is).

Atvinnuþróunarsjóður Suðurlands

Í reglum um styrki kemur fram að tilgangur Atvinnuþróunarfélags Suðurlands er m.a. að styrkja sérstaklega við verkefni er stuðla að eflingu og/eða fjölbreyttara atvinnulífi á Suðurlandi. Verkefni er efla nýsköpun og stuðla að aukinni samvinnu fyrirtækja á Suðurlandi, landssvæða eða landa í atvinnumálum og framgangi Suðurlands í heild (www.south.is).

3. 2. 2 Samkeppnisákvæði og nýsköpunarkrafa

Samkeppnisákvæði hjá flestum sjóðunum eru í anda samkeppnislaga (lög nr. 1993/8, með breytingum). Sem fela m.a. í sér að aðgerðir opinberra aðila megi ekki hindra samkeppni. Hjá fimm sjóðum var ákvæði um að styrkveitingar raski ekki samkeppnisaðstöðu, hjá fjórum var ekki gerð sú krafa (tafla 2).

Tafla 2. Nýsköpunarkrafa og samkeppnisákvæði

	Nýsköpunarkrafa	Samkeppnisákvæði
Byggðastofnun	Nýmæli hafa forgang	já
Nýsköpunarsjóður	Ótvíræð	ótvíræð
Framleiðnisjóður landbúnaðarins	Atvinnunýsköpun	ekki til staðar í reglum
Kísilgúrsjóður	Afgerandi markmið	ekki til staðar í reglum
Verkefnasjóður AFE	Ekki til staðar í reglum sjóðsins	ótvíræð
Atvinnuþróunarsjóður Suðurlands	Eitt af markmiðum	ekki til staðar í reglum
Iðnþróunarsjóður Norðurlands vestra	Ekki til staðar í reglum sjóðsins	ekki til staðar í reglum
Styrkir til atvinnamála kvenna	Eitt af markmiðum	já

Hjá flestum sjóðum gefa úthlutunarreglurnar til kynna að litið sé með jákvæðari augum á verkefni sem fela í sér nýsköpun en þau sem gera það ekki. Þetta ákvæði er skiljanlegt þar sem hugtakið nýsköpun er yfirleitt notað þegar verið er að fjalla um aðgerðir til að efla atvinnusköpun. Það sem hins vegar virðist skorta á í umræðunni og í skilgreiningum sjóðanna er hvað það er sem nákvæmlega er átt við með nýsköpun. Því má ætla að það þyrfti að skýra mun nánar hvað er átt við með nýsköpun og hvað leiði til nýsköpunar í atvinnulífinu.

Í bókinni „*Managing Innovation*“ fást höfundar við að finna leiðir til þess að hafa stjórn á nýsköpun, þ.e. hvernig best sé að stjórna þannig að nýsköpun eigi sér stað. Þeir segja jafnframt að nýsköpun feli augljóslega í sér breytingar og stjórnun nýsköpunar byggir á því hvernig fyrirtæki þróa samkeppnisforskot á ákveðnum stigum með því að tileinka sér nýja þekkingu. Nýsköpun byggir á því að fyrirtæki þrói með sér getu til að koma auga á ummerki breytinga og tækifæra í umhverfinu, rannsaka markvisst og velja úr mögulegum verkefnum. Það krefst þess að fyrirtæki séu tilbúin að fara nýjar leiðir, taka upp eitthvað nýtt og hætta með það gamla gerist þess þörf. Nýsköpun felur í sér að fyrirtæki séu viðsýn, framsýn og stefnumiðuð og byggir á þekkingu og þekkingarsköpun (Tidd, Bessant og Pavitt, 2001).

Samkvæmt kenningum Tidd og félaganna (2002) og annarra fræðimanna má því gera ráð fyrir að stjórnir opinberra sjóða sem úthluta fjármagni til atvinnusköpunar geti aukið eða dregið úr hreyfiöflum nýsköpunar með vinnureglum um styrkhæf verkefni (Lundvall, 1988; Cohen og Prusak, 2001).

3. 2. 3 Styrkhlutfall og greiðslumáti

Styrkhlutfall getur haft áhrif á framgang viðskiptahugmyndar eða verkefnis, og veltur þá á því hvert bolmagn umsækjanda er að öðru leyti til fjármögnunar s.s. eigið fé og/eða lánstraust. En á það hefur einmitt verið bent að konur setji sig síður í fjárhagslega áhættu við stofnun atvinnurekstrar en karlar (Iðnaðar- og viðskiptaráðuneytið, 1997). Af þeirri ástæðu er ekki út hött að draga þá ályktun að eftir því sem styrkhlutfall er lægra aukast líkur á því að konur láti hjá líða að sækja um viðkomandi styrk.

Skoðað var hvaða reglur gilda um fyrirkomulag greiðslna. Tveir sjóðir greiða út styrki án fyrirbyggjandi upplýsinga um hvort verkefni hafi verið innt af hendi á þann máta sem fram kom í umsókn. Greiðslur eru í nokkrum áföngum eftir framvindu verkefnis hjá tveimur sjóðum og tveir greiða út styrki samkvæmt reikningum (tafla 3).

Tafla 3. Styrkhlutfall, greiðslumáti og rekstraráætlun

	Styrkhlutfall	Greiðslumáti	Rekstraráætlun
Byggðastofnun	að hámarki 40%	greitt strax	ekki nauðsynleg
Nýsköpunarsjóður	að hámarki	ekki upplýsingar	nauðsynleg
Framleiðnisjóður landbúnaðarins	að hámarki 30%	greitt eftir á	ekki nauðsynleg
Kísilgúrsjóður	að hámarki 49%	greitt í samræmi við framvindu	nauðsynleg
Verkefnasjóður Atvinnuþróunarfélags Eyjafjarðar	að hámarki 50%	ekki upplýsingar	nauðsynleg
Atvinnuþróunarsjóður Suðurlands	að hámarki 50%	greitt í samræmi við framvindu	nauðsynleg
Iðnþróunarsjóður Norðurlands vestra	kemur ekki fram	greitt strax	ekki nauðsynleg

3.3 Skipting styrkja á milli kvenna og karla

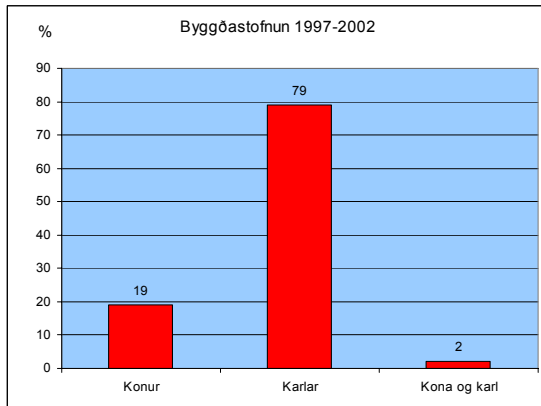
Í þessum hluta verður greint frá því hvernig styrkir skiptust á milli kvenna og karla eftir fjármagni, fjölda styrkja, atvinnugreinum og búsetu (þar sem það átti við).

3.3.1 Byggðastofnun árin 1997-2002

Byggðastofnun veitir styrki til nýsköpunar í atvinnulífi á landsbyggðinni. Þar má m.a. nefna verkefni á sviði vöruþróunar og markaðssetningar. Athuganir á nýjum atvinnukostum, afþreyingu í ferðaþjónustu, útflutningsverkefni og fleira af því tagi sem kallað hefur verið mjúkar fjárfestingar (www.byggdastofnun.is).

Fjöldi styrkja og fjármagn

Samtals voru veittir 181 styrkur til einstaklinga þar af fengu 35 konur styrki og 143 karlar og í þremur tilvikum voru styrkhafar tveir, karl og kona. Þetta þýðir að konur voru tæplega 19% styrkhafa og karlar 79% (mynd 1). Styrkir námu 61,5 milljónum króna, þar af fengu konur 10 milljónir eða um 16% fjárins og karlar 51,5 milljónir eða 84% fjárins. Að meðaltali voru styrkir til kvenna um 300 þúsund en karlar fengu að meðaltali um 374 þúsund. Styrkir til fyrirtækja, opinberra stofnana og/eða félagasamtaka sem Byggðastofnun hefur veitt er ekki gerð skil hér.



Mynd 3. Hlutfallsleg skipting styrkja milli kvenna og karla

Til þess að fá gleggri mynd af því hvernig styrkir skiptust á milli kvenna og karla var hvert ár skoðað sérstaklega.

Árið 1997 fengu 13 konur styrki, að meðaltali voru styrkir til kvennanna rúmar 346 þúsund krónur. Konur voru 29% styrkhafa og fengu um 23% af fjármagninu sem var úthlutað. Hins vegar fengu 32 karlar styrki sem voru að meðaltali um 468 þúsund krónur. Þetta þýðir að karlar fengu að meðaltali um 26% hærri styrki en konur árið 1997, þeir voru 71% styrkhafa og fengu 77% af fjármagninu (tafla 4).

Tafla 4. Einstaklingar, fjármagn og fjöldi styrkja

Upphæðir X/1000	Heildar fjármagn	Hlutfall fjármagns	Meðaltal	Fjöldi	Hlutfall styrkþega
1997	19.500	100%	433	45	100%
Konur	4.500	23	346	13	29
Karlar	15.000	77	468	32	71
1998	18.000	100%	321	56	100%
Konur	2.900	16	223	13	23
Karlar	15.100	84	351	43	77
1999	18.500	100%	330	56	100%
Konur	2.300	12,5	328	7	12,5
Karlar	16.200	87,5	330	49	87,5
2000	2.500	100%	416	6	100%
Konur	-	-	-	-	-
Karlar	2.500	100	416	6	100
2001	1.800	100%	300	6	100%
Konur	300	17	300	1	17
Karlar	1.500	83	300	5	83
2002	2.100	100%	233	9	100%
Konur	200	9,5	200	1	11
Karlar	1.900	90,5	237	8	89

Ljóst er að verulega hefur dregið úr styrkveitingum til einstaklinga á undanförunum þremur árum. Á árunum 2000-2002 var úthlutað samtals 6,4 milljónum til 21 einstaklings, þar af fengu 19 karlar um 5,9 milljónir króna, en tvær konur samtals 500 þúsund krónur, önnur fékk 200 þúsund krónur og hin 300 þúsund krónur (tafla 4).

Atvinnugreinar

Flestir styrkir voru veittir vegna ferðaþjónustuverkefna, eða 48 styrkir samtals um 17 milljónir króna. Fæstir styrkir voru veittir til verkefna á sviði samgangna og fjarskipta.

Flestar konurnar fengu styrk vegna nýsköpunarverkefna eða 12 af 35 en hins vegar fengu aðeins 18 af 143 körlum styrk vegna verkefna í þessum flokki. Flestir karlar fengu styrk vegna verkefna í ferðaþjónustu.

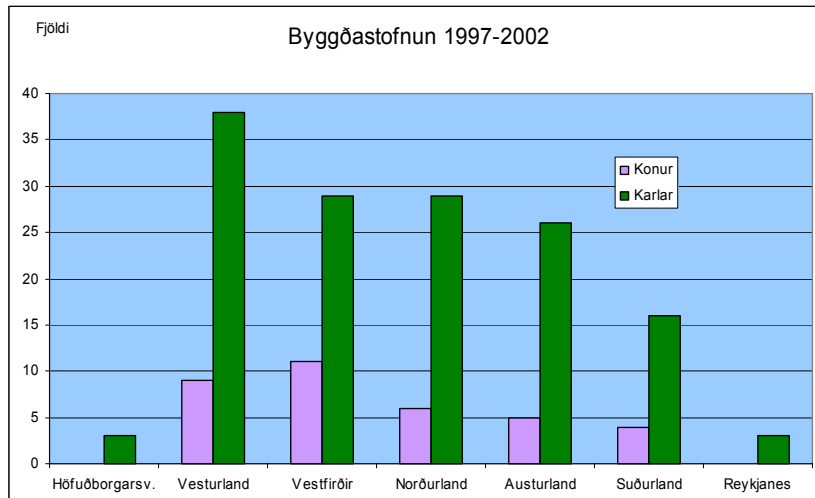
Fjórar konur og 24 karlar fengu styrki vegna verkefna á sviði iðnaðar. Styrkirnir sem konurnar fengu vegna iðnaðarverkefna voru að meðaltali 21% hærri en þeir sem karlarnir fengu. Styrkir sem karlar fengu vegna verkefna í öðrum atvinnugreinum voru hærri en þeir sem konur fengu, munurinn var frá 3% upp í 45% (tafla 5).

Tafla 5. Skipting fjár eftir atvinnugreinum og kyni styrkþega

Upphæðir x/1000	Samtals konur	Samtals karlar	Meðaltal konur	Meðaltal karlar	Munur á meðaltali
Iðnaður	1.700	8.100	425	337	21%
Ferðaþjónusta	2.600	14.500	288	381	25%
Sérhæf þjónusta	1.200	10.100	240	439	45%
Landbúnaður	1.100	5.200	220	226	3%
Samgöngur/ fjarskipti	-	400	-	133	-
Nýsköpun	3.400	7.600	283	422	33%
Fiskeldi	-	5.600	-	400	-

Búseta

Einstaklingar búsettir á Vesturlandi fengu flesta styrki, eða 38 karlar og níu konur. Næstflesta styrki fengu einstaklingar búsettir á Vestfjörðum eða 40, þar af fengu karlar 29 styrki og konur 11 (mynd 5).



Mynd 4. Fjöldi styrkja eftir búsetu styrkþega

Karlar á Vesturlandi fengu meira fjármagn en karlar í öðrum landshlutum og konur á Vestfjörðum fengu meira fjármagn en kynsystur þeirra í öðrum landshlutum (tafla 6).

Tafla 6. Styrkir flokkaðir eftir búsetu og kyni styrkþega

Upphæðir x/1000	Konur	Karlar	Samtals
Höfuðborgarsvæði	0	700	700
Reykjanes	0	2.300	2.300
Vesturland	2.500	12.100	14.600
Vestfirðir	3.400	8.600	12.000
Norðurland	1.700	10.100	11.800
Austurland	1.300	10.500	11.800
Suðurland	1.100	7.700	8.800

Þegar niðurstöður eru dregnar saman og skoðaðar út frá kyni, búsetu og fjármagni er ljóst að flesta styrki og mesta fjármagnið fengu karlar búsettir á Vesturlandi. Næstmesta fjármagnið fengu karlar á Austurlandi en karlar á höfuðborgarsvæðinu og á Reykjanesi fengu mun minna fjármagn og færri styrki en karlar í öðrum landshlutum. Konur á Vestfjörðum fengu flesta styrki og mesta fjármagnið miðað við kynsystur þeirra í öðrum landshlutum. Konur fengu færri styrki og lægri en karlar í öllum landshlutum. Flestir karlar fengu styrk vegna verkefna á sviði ferðaþjónustu en flestar konur fengu styrk vegna nýsköpunarverkefna.

3.3.2 Framleiðnisjóður landbúnaðarins árin 1998-2002

Framleiðnisjóður landbúnaðarins starfar samkvæmt lögum nr. 89/1966 með síðari breytingum (Búvörulög nr. 46/1985, Búnaðarlög nr. 46/1998). Samkvæmt lögum er hlutverk sjóðsins m.a. að veita styrki og lán til framleiðsluaukningar og hagræðingar í landbúnaði og atvinnurekstri á bújörðum (Framleiðnisjóður landbúnaðarins, 2002).

Viðfangsefni Framleiðnisjóðs eru margvísleg, meðal annars styður sjóðurinn við ýmiss konar þróunar- og rannsóknarverkefni bæði einn og sér og í samstarfi við aðra. Greina má í meginatriðum fimm áhersluþætti í verkefnum sem njóta stuðnings. Þeir eru

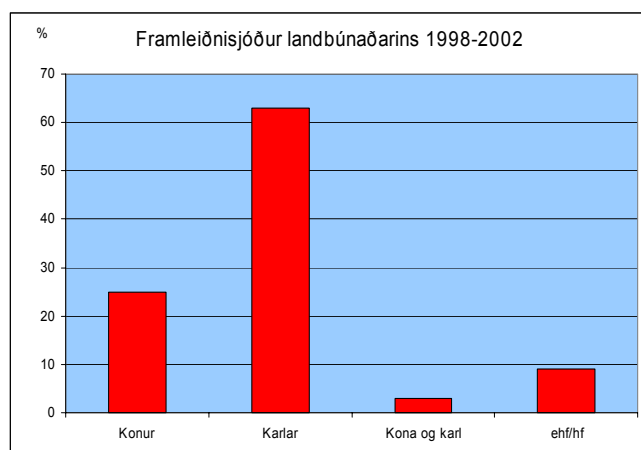
atvinnuuppbygging, nýsköpun, þróunarverkefni, og nýsköpun. Auk þess sem sjóðurinn veitir einnig styrki vegna endurmenntunar bænda og starfsmanna landbúnaðarstofnana með ferðastyrkjum og með þátttöku í kostnaði vegna ýmissa námskeiða í samstarfi við búnaðarskólana og Bændasamtök Íslands. Einstaklingar, stofnanir og samtök geta sótt um styrki og lán til sjóðsins (Framleiðnisjóður landbúnaðarins, 2001; 2002; 2003).

Samkvæmt ofangreindu er ljóst að styrkveitingar Framleiðnisjóðs eru mun víðtækari en hér er svigrúm til að gera grein fyrir. Úttektinni er aðeins ætlað að gera grein fyrir hvernig opinberir styrkir sem ætlaðir eru til atvinnuuppbyggingar hafa skipst á milli kvenna og karla. Þar af leiðandi verður aðeins gerð grein fyrir því hér hvernig styrkir sem ætlaðir eru til nýsköpunar og eflingu atvinnu á bújörðum hafa skipst á milli kvenna og karla. Auk þess var skoðað hvernig samþykktir styrkir skiptust eftir kjördæmum og viðfangsefnum.

Fjöldi samþykktra erinda og fjármagn

Á árunum 1998-2002 voru samþykkt 228 erindi um styrki til nýsköpunar og atvinnueflingar á bújörðum og voru fyrirheit um fjárframlög vegna erindanna rúmlega 268 milljónir króna.

Um 25%, eða 56 umsóknir voru frá konum og 63% voru frá körlum eða 143 talsins. Í 3% tilvika voru umsækjendur tveir, kona og karl og 9% umsókna sem voru samþykktar voru frá eignarhalds- og hlutafélögum eða félagsbúum (mynd 5).



Mynd 5. Samþykktar styrkumsóknir

Greiðslur úr sjóðnum eru háðar framvindu verkefna óháð því ári sem samþykki til þeirra var veitt. Fyrirheit um framlög fyrnast eftir fjögur almanaksár og er fjármunum þá endurráðstafað til nýrra verkefna (Framleiðnisjóður landbúnaðarins, 2001).

Á árunum 1998-2001 voru greiddir út 161 styrkur samtals rúmlega 174 milljónir króna. Alls fengu 38 konur rúmlega 40 milljónir króna og 122 karlar tæpar 133 milljónir króna. Að meðaltali voru styrkir til kvenna 1.052 þúsund krónur en karlar fengu að meðaltali 1.090 þúsund krónur.

Árið 1998 voru 23% styrkhafa konur og fengu þær 22% fjárins, árið 1999 voru konur 24% styrkhafa og fengu um 27% af heildarfjármagninu sem þýðir jafnframt að konur fengu að meðaltali rúmlega 200 þúsund krónum hærra styrki en karlar. Árið 2000 voru konur 21% styrkhafa og fengu 19% af heildarfjármagninu. Árið 2001 hækkaði hlutfall

kvenna meðal styrkhafa lítilega eða um 4%, varð 25% og fengu 25% af greiddum styrkjum til nýsköpunar og atvinnueflingar á bújörðum (tafla 7).

Tafla 7. Greiddir styrkir flokkaðir eftir fjármagni og kyni styrkþega

Upphæðir x/1000	Heildar fjármagn	Hlutfall fjármagns	Meðaltal	Fjöldi styrkþega	Hlutfall styrkþega
1998	41.559	100%	966	43	100%
Konur	8.759	22	876	10	23
Karlar	32.800	78	994	33	77
1999	43.206	100%	1.168	37	100%
Konur	12.022	27	1.336	9	24
Karlar	31.184	73	1.114	28	76
2000	39.524	100%	1.040	38	100%
Konur	7.539	19	942	8	21
Karlar	31.985	81	1.066	30	79
2001	50.019	100%	1.163	43	100%
Konur	12.253	25	1.114	11	25
Karlar	36.516	73	1.178	31	72
Kona og karl	1.250	2	1.250	1	3

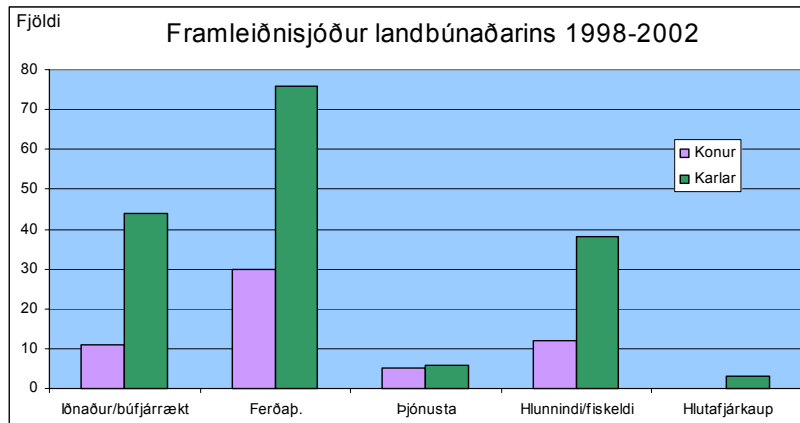
Ofangreindar upplýsingar varpa ljósi á hve mikið fjármagn var greitt á tímabilinu og hvernig það skiptist á milli kvenna og karla. Til frekari fróðleiks var einnig skoðað á hvern hátt samþykkt framlög en ógreidd skiptust, með kynin í huga árið 2002. Eins og komið hefur fram eru styrkir greiddir út eftir framvindu verkefna og af ýmsum ástæðum koma sum verkefni aldrei til framkvæmda.

Ógreiddar en samþykktar umsóknir frá 1998-2001 voru 25 að fjárhæð rúmlega 25 milljónir króna. Tuttugu umsóknir voru frá körlum að upphæð 21 milljón króna og fimm frá konum að fjárhæð um 4 milljónir króna. Afgerandi flest verkefni eða 6 af hverjum 10 sem ekki komu til framkvæmda á umræddu tímabili voru ferðaþjónustuverkefni.

Atvinnugreinar

Framleiðnisjóður landbúnaðarins veitir styrki til atvinnunýsköpunar sem bændur á bújörðum standa fyrir eða til viðbótarframleiðslu í hefðbundnum búgreinum. Framlöggin eru bundin við framkvæmdir á viðkomandi bújörð og hvers konar atvinnuskapandi viðfangsefni. Má þar nefna fiskeldi, ferðaþjónustu, hlunnindanýtingu, þjónustu- eða framleiðsluþjónusta og fleira.

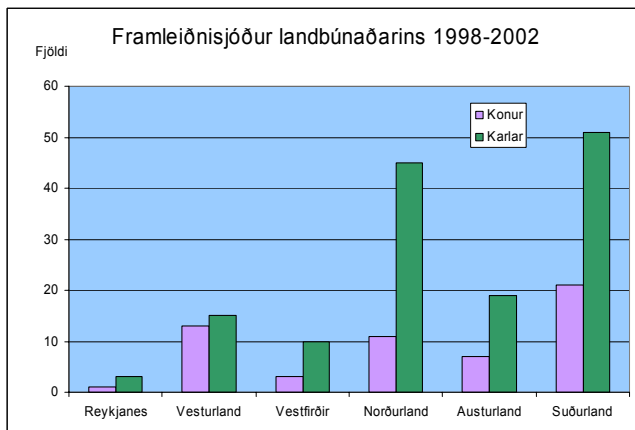
Á árunum 1998-2002 voru 106 verkefni á sviði ferðaþjónustu samþykkt, þar af voru konur umsækjendur 30 verkefna og karlar 76 verkefna (mynd 6).



Mynd 6. Fjöldi samþykktra umsókna eftir atvinnugreinum

Búseta

Flestar samþykktar styrkumsóknir voru frá umsækjendum á bújörðum á Suðurlandi eða 72, þar af voru 51 umsókn frá körlum og 21 frá konum. Næstflestar umsóknir voru frá búendum á Norðurlandi eða samtals 56 en færstar Reykjanesi. Jöfnust var kynjaskipting samþykktra umsókna á Vesturlandi en þar fengu 13 konur og 15 karlar samþykktar styrkumsóknir (mynd 7).



Mynd 7. Fjöldi samþykktra umsókna flokkað eftir búsetu umsækjanda

Samþykktar umsóknir árið 2002

Að lokum var skoðað hvernig skipting samþykktra fjárframlaga var háttað eftir kyni og upphæðum árið 2002. Í ljós kom að 39% samþykktra umsókna var frá konum og námu samþykkt framlög til verkefnanna um 36% af heildarfjármagninu (tafla 8).

Tafla 8. Samþykktar styrkumsóknir flokkaðar eftir fjármagni og kyni umsækjanda

Upphæðir x/1000	Samtals	Hlutfall fjár	Meðaltal	Fjöldi styrkja	Hlutfall styrkþega
2002	62.965	100%	1.369	46	100%
Konur	22.790	36	1.266	18	39
Karlar	29.880	48	1.422	21	46
Fyrirtæki, bæði kynin	10.295	16	1.470	7	15

(Framleiðnisjóður landbúnaðarins, 2002).

Þegar niðurstöður eru dregnar saman í stuttu máli kemur í ljós að afgerandi fleiri styrkþegar voru karlar, eða 75% og þeir fengu á árunum 1998-2001 rúmlega 132 milljónir, eða 76% fjárens. Árin 1998, 2000 og 2001 voru styrkir til karla 10% hærri en til kvenna en árið 1999 fengu konur að meðtali 17% hærri styrki en karlar. Ef greidd framlög verða í samræmi við samþykktar umsóknir árið 2002 þá fjölga konum meðal styrkþega og kynjahlutfallið verður jafnara miðað við árin á undan.

3.3.3 Atvinnuþróunarsjóður Suðurlands árin 1997-2002 og árið 2003

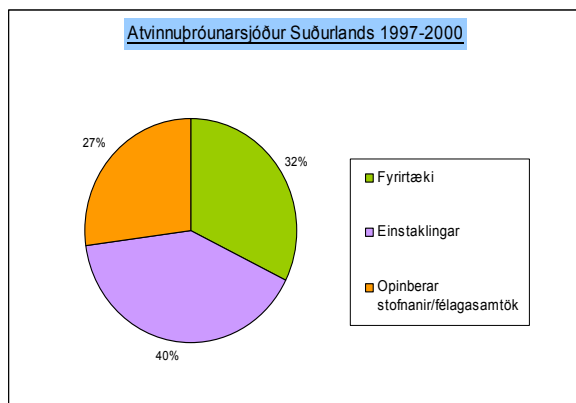
Atvinnuþróunarsjóður Suðurlands var stofnaður 30. september árið 1980 og er í eigu 15 sveitarfélaga á Suðurlandi. Meginhlutverk sjóðsins er að efla atvinnulíf á Suðurlandi og stuðla þannig að aukinni hagsæld á svæðinu með aðstoð við einstaklinga, fyrirtæki, félagasamtök og aðra hagsmunaðila.

Í reglum sjóðsins er áhersla lögð á að styrkja verkefni sem efla atvinnulíf og/eða verkefni sem stuðla að nýsköpun og fjölbreyttu atvinnulífi á Suðurlandi. Einstaklingar, fyrirtæki og félagasamtök með skráð lögheimili eða sem hyggjast skrá lögheimili sitt á Suðurlandi og sveitarfélög með aðild að sjóðnum geta sótt um aðstoð (www.south.is).

Skipting fjármagns

Á árunum 1997-2000 barst sjóðinum 81 umsókn, 19 umsóknum frá konum og 22 frá körlum var hafnað. Af þeim 40 umsóknum sem voru samþykktar voru 16 frá einstaklingum, eða 40%, 13 eða 33% frá fyrirtækjum, og 11 frá opinberum stofnunum og/eða félagasamtökum, eða 27% (mynd 8).

Samtals úthlutaði sjóðurinn tæpum 9 milljónum króna á tímabilinu, þar af fengu einstaklingar rúmlega 2,6 milljónir króna, fyrirtæki rúmlega 2,8 milljónir króna og opinberar stofnanir og/eða félagasamtök tæplega 3,5 milljónir króna.



Mynd 8. Hlutfallsleg skipting styrkja

Einstaklingar 1997-2000

Einstaklingar fengu 40% styrkja sem var úthlutað á árunum 1997-2000 og var kynjahlutfallið jafnt, eða átta konur og átta karlar. Að meðaltali voru styrkir til kvennanna um 188 þúsund krónur en karlarnir fengu að meðaltali um 137 þúsund krónur, hlutfallslega fengu konurnar um 28% hærri styrki en karlarnir.

Einstaklingar árið 2003

Í október árið 2003 veitti Atvinnuþróunarsjóður Suðurlands á ný styrki eftir tveggja ára hlé. Styrkhafar voru 28 og voru konur meirihluti styrkþega, eða 19 á móti níu körlum (tafla 9).

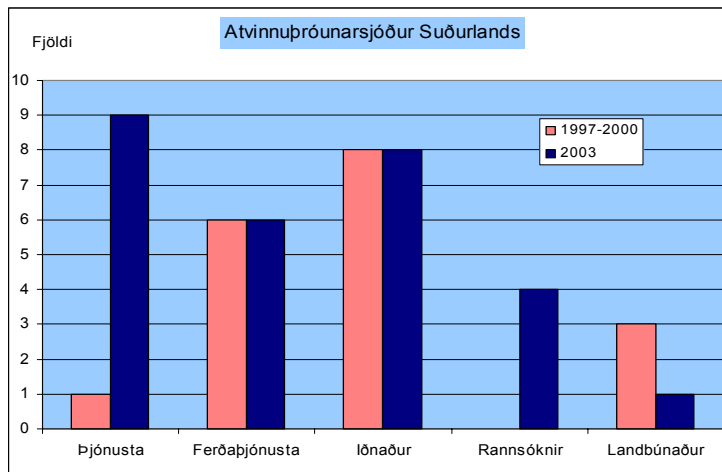
Flestar konur, eða 12 fengu 100 þúsund krónur og fjórir karlar fengu sömu upphæð. Fjórir karlar og sex konur fengu 200 þúsund krónur, einn karl og ein kona fengu 300 þúsund krónur. Samtals var úthlutað 4,2 milljónum króna, þar af fengu konur 2,7 milljónir króna og karlar 1,5 milljónir króna, hlutfallið var 65% á móti 35%, konum í hag. Að meðaltali voru styrkir til kvenna um 142 þúsund krónur en karlarnir fengu að meðaltali um 166 þúsund krónur. Fleiri konur en karlar fengu styrki árið 2003, en karlar fengu að meðaltali 15% hærri styrki en konur (tafla 9).

Tafla 9. Fjármagn og kyn styrkþega

Upphæðir x/1000	Samtals	Hlutfall fjár	Upphæð meðaltal	Fjöldi	Hlutfall styrkþega
2003	4.200	100 %	150	28	100 %
Konur	2.700	65	142	19	68
Karlar	1.500	35	166	9	32

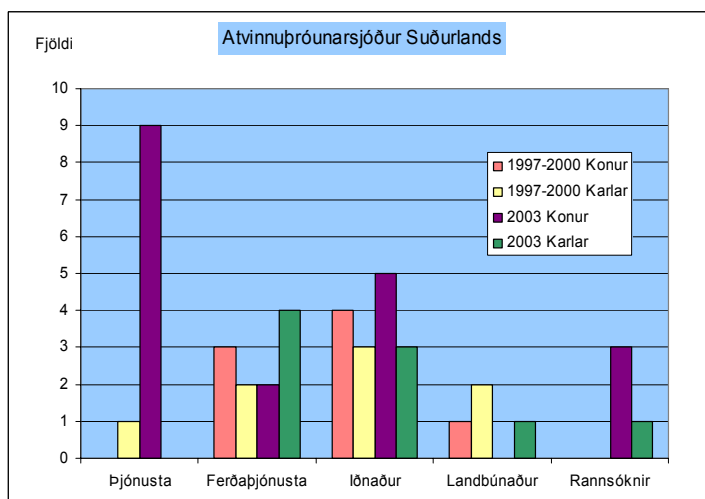
Atvinnugreinar

Meginmarkmið Atvinnuþróunarsjóðsins er að efla atvinnulíf á Suðurlandi og hefur sjóðurinn veitt styrki vegna ýmissa verkefna í tengslum við flestar atvinnugreinar sem stundaðar eru á svæðinu.



Mynd 9. Styrkir flokkaðir eftir atvinnugreinum

Á árunum 1997-2000 voru veittir sjö styrkir vegna þjónustuverkefna þar af voru sex vegna verkefna í ferðaþjónustu en flestir styrkir voru veittir vegna verkefna í iðnaði (mynd 9). Þjónustutengd verkefni og rannsóknir virðast hafa fengið aukið vægi árið 2003. Af 28 styrkjum voru níu veittir vegna ýmissa þjónustuverkefna árið 2003 en aðeins einn árin 1997-2000.



Mynd 10. Styrkir flokkaðir eftir atvinnugreinum og kyni styrkþega

Flestar konur fengu styrki vegna verkefna í þjónustugreinum árið 2003 og næstflestar vegna verkefna í tengslum við iðnaðarstarfsemi (mynd 10). Árið 2003 fengu flestir karlar styrki vegna verkefna í ferðaþjónustu og næstflestar vegna verkefna í iðnaði. Engin kona fékk styrk vegna verkefna í landbúnaði árið 2003 og enginn karl fékk styrk vegna verkefna í öðrum þjónustugreinum en ferðaþjónustu. Ljóst er að sú ákvörðun sjóðsins að veita styrki vegna margvíslegra þjónustuverkefna kom konum afar vel.

Í þessu samhengi og í ljósi þess að flest fyrirtæki sem konur eiga og reka eru á sviði verslunar og þjónustu (Hagstofu Íslands 2002). Má draga þá ályktun að aukin áhersla á þjónustuverkefni geti aukið hlut kvenna meðal styrkþega opinbera sjóða.

Þegar niðurstöður eru dregnar saman í stuttu máli má segja að hlutfall styrkþega með tilliti til kyns hafi verið eins jafnt og hægt var árin 1997-2002 og að það hafi frekar hallað á karla þar sem konur fengu að meðtali hærri styrki en karlar.

Árið 2003 fengu afgerandi fleiri konur styrki en karlar en þeir fengu hærri styrk en þær. Þá fjölgaði styrkjum vegna þjónustu- og rannsóknarverkefna samanborið við árin á undan. Ef til vill skýrir það að hluta til af hverju svo margar konur voru meðal styrkþega.

3.3.4 Kísilgúrsjóður árin 1997-2002

Meginmarkmið sjóðsins er að efla atvinnulíf á áhrifasvæði Kísiliðjunnar, sjóðurinn veitir styrki á sviði þekkingariðnaðar og vegna framsækinnar atvinnustarfsemi.

Kostnaðarliðir sem notið geta stuðnings eru eftirfarandi:

Undirbúningskostnaður verkefna.

Vöruþróun.

Átak til markaðsöflunar.

Nám eða starfsnámskeið, samkvæmt sérstakri ákvörðun stjórnar (www.atthing.is).

Skipting fjármagns

Á tímabilinu 1997-2002 samþykkti sjóðurinn 89 erindi um fjármögnun á ýmsum verkefnum. Einstaklingar fengu 17 styrki, 53 fyrirtæki fengu fyrirgreiðslur í formi hlutafjár, styrkja og einu fyrirtæki var veitt lán. Opinberar stofnanir og/eða félagasamtök fengu 18 styrki. Samtals voru greiddar út um 40 milljónir króna.

Einstaklingar

Alls voru veittir 17 styrkir til einstaklinga, af þeim fengu karlar 14 styrki og konur þrjá. Karlar fengu rúmar 4 milljónir króna og konur 850 þúsund krónur. Að meðaltali voru styrkir til kvenna 283 þúsund krónur en styrkir til karla voru að meðaltali 290 þúsund krónur. Síðara meðaltalið er skekkt þar sem einn karl fékk afgerandi hærri styrk, eða eina milljón króna. Þegar tekið er tillit til þess lækkar meðaltalið um 47 þúsund krónur eða úr 290 þúsund krónur í 243 þúsund krónur, lægra meðaltalið gefur trúlega réttari mynd af meðaltali styrkfjárhæða til karla.

Tafla 10. Einstaklingar, skipting styrkja eftir fjármagni og kyni styrkþega

Upphæðir x/1000	Samtals	Hlutfall	Meðaltal	Fjöldi	Hlutfall styrkþega
Samtals	4.915	100%	289	17	100%
Konur	850	17	283	3	17
Karlar	4.065	83	290*	14	83

* Meðaltal skekkt, réttara 243 þúsund krónur.

Fyrirtæki

Samtals var úthlutað rúmunum 27 milljónum króna til fyrirtækja eða um 68% fjármagnsins. Þar af voru rúmar 13 milljónir króna í formi styrkja til 34 fyrirtækja og hlutafé var veitt í 19 fyrirtæki samtals tæpar 14 milljónir króna og eitt fyrirtæki fékk lánaforgreiðslu, krónur 500 þúsund.

Styrkir

Af 34 styrkjum var 32 úthlutað til fyrirtækja sem karlar voru í forsvari fyrir, samtals rúmar 12 milljónir króna, og 700 þúsund krónum var úthlutað til tveggja fyrirtækja sem konur voru í forsvari fyrir (tafla 11). Konur fengu að meðaltali 350 þúsund krónur en karlar fengu að meðaltali 384 þúsund krónur.

Hlutfé-lánsfé

Hlutfé var lagt í 19 fyrirtæki, tæpum 12,5 milljónum króna var ráðstafað til 17 fyrirtækja sem karlar voru í forsvari fyrir og 1,3 milljónum króna var ráðstafað til tveggja fyrirtækja sem konur voru í forsvari fyrir. Ein fyrirgreiðsla var í formi láns samtals 500 þúsund krónur sem var lánað til fyrirtækis sem kona var í forsvari fyrir (tafla 11). Að meðaltali var hlutfé til kvennafyrirtækjanna 750 þúsund krónur en að andvirði 732 þúsund krónur til karlafyrirtækja. Fyrirtæki sem konur voru í forsvari fyrir fengu um 9% fjárins (tafla 11).

Tafla 11. Hlutfé, styrkir og lán flokkað eftir kyni forsvarsmanns fyrirtækis

Upphæðir x/1000	Samtals hlutfé	Hlutfall hlutfjárns	Samtals styrkir	Hlutfall styrkja	Samtals lán	Hlutfall lána
	13.750	100 %	12.989	100 %	500	100%
Konur	1.300	9	700	5	500	100
Karlar	12.450	91	12.289	95	-	-

Það vekur athygli að ein úthlutun var í formi láns að upphæð 500 þúsund krónur vegna verkefnis í fataiðnaði. En sjóðurinn hefur úthlutað mun hærri styrkjum vegna ýmissa verkefna á sviði iðnaðar s.s. vegna framleiðslu á grillkolum, rifilskotum, skrautmunum og timbri.

Opinberar stofnanir og/eða félagasamtök

Kísilgúrsjóður veitti 18 styrki til opinberra stofnana og/eða félagasamtaka samtals tæpar 8 milljónir króna, 10 styrkir voru veittir til verkefna sem konur voru í forsvari fyrir og átta til karla (tafla 12).

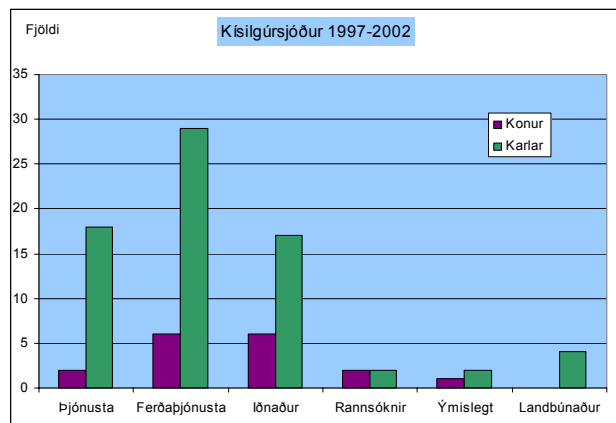
Tafla 12. Styrkir flokkaðir eftir kyni forsvarsmanns

Upphæðir x/1000	Samtals	Hlutfall	Meðaltal	Fjöldi	Hlutfall styrkhafa
Samtals	7.950	100%	441	18	100%
Konur	3.900	49	390	10	55
Karlar	4.050	51	506	8	45

Styrkir til verkefna sem konur voru í forsvari fyrir voru að meðaltali 390 þúsund krónur sem var að meðaltali 23% lægri en karla sem voru að meðaltali 506 þúsund krónur.

Atvinnugreinar

Á tímabilinu sem var skoðað, fengu afgerandi flestir styrkþegar fjármagn vegna verkefna í ferðaþjónustu, eða 35 af 89 og til þessara verkefna var varið tæplega 15 milljónum króna. Næstflest verkefni voru í tengslum við iðnaðarstarfsemi eða 23 og til þeirra var varið tæplega 11 milljónum króna (mynd 11; tafla 13).



Mynd 11. Fjöldi verkefna flokkað eftir atvinnugreinum og kyni styrkþega/forsvarsmanns

Mestu fjármagni var varið til karla vegna ferðapjónustuverkefna. Næstmestu fjármagni var varið til iðnaðar og þar voru karlar einnig í meirihluta styrkþega (tafla 13).

Tafla 13. Skipting fjár* eftir atvinnugreinum

Upphæðir x/1000	Konur	Karlar	Meðaltal Konur	Meðaltal karlar	Munur á meðaltali
Þjónusta	1.300	8.250	650	458	30%
Ferðapjónusta	2.000	12.789	333	441	25%
Iðnaður	2.450	8.515	408	500	19%
Rannsóknir	450	750	225	375	40%
Landbúnaður	-	1200	-	300	-
Ýmislegt	250	1.800	250	900	73%

*Fjár=hlutafé+styrkir+lán

Karlar fengu að meðaltali hærri úthlutanir en konur í öllum atvinnugreinum að undanskildri þjónustu, tvær konur fengu að meðaltali 650 þúsund krónur en 18 karlar fengu að meðaltali 458 þúsund krónur, sem þýðir að karlar fengu að meðaltali 30% lægri styrki en konurnar. Rannsóknarstyrkir til karlanna voru að meðaltali 40% hærri en til kvennanna.

3.3.5 Atvinnuþróunarfélag Eyjafjarðar árin 1999-2002

Atvinnuþróunarfélag Eyjafjarðar (AFE) er byggðasamlag í eigu sveitarfélaga við Eyjafjörð og er samstarfsvettvangur þeirra á sviði nýsköpunar í atvinnumálum, atvinnuuppbyggingu og atvinnuþróunar. Félagið tók til starfa í ársbyrjun árið 1999. Atvinnuþróunarfélagi Eyjafjarðar er ætlað að vera leiðandi afl í uppbyggingu atvinnu á Eyjafjarðarsvæðinu með það að markmiði að fjölga atvinnutækifærum og auka fjölbreytileika þeirra starfa sem í boði eru (www.afe.is).

Verkefnasjóður AFE styrkir verkefni innan allra atvinnugreina, en tekið er tillit til framtíðarmöguleika verkefna og arðsemi til lengri tíma litið. Markmiðið er að auka fjölbreytni í atvinnulífinu á starfssvæði félagsins, fjölga atvinnutækifærum karla og kvenna, efla samkeppnishæfni svæðisins og styrkja þannig búsetu á svæðinu.

Skipting fjármagns

Frá árinu 1999-2002 úthlutaði Verkefnasjóður AFE 67 styrkjum. Þar af fengu einstaklingar 22 styrki, fyrirtæki 36 styrki og níu styrkir voru veittir til opinberra stofnana og/eða félagasamtaka. Samtals námu styrkirnir rúmlega 15 milljónum króna.

Einstaklingar

Styrkir til einstaklinga námu um 15 milljónum króna, sex konur fengu 830 þúsund krónur og 16 karlar fengu rúmar 3 milljónir króna. Konur voru 27% styrkhafa og fengu um 20% fjárins, að meðaltali voru styrkir til kvenna 138 þúsund krónur en karlar fengu að meðaltali 197 þúsund krónur (tafla 14).

Tafla 14. Styrkir til einstaklinga flokkaðir eftir fjármagni og kyni styrkþega

Upphæðir x/1000	Samtals	Hlutfall fjár	Meðaltal	Fjöldi	Hlutfall styrkþega
Samtals	3.975	100%	180	22	100%
Konur	830	20	138	6	27
Karlar	3.145	80	197	16	73

Tafla 15. Styrkir til fyrirtækja flokkaðir eftir fjármagni og kyni forsvarsmanns

Upphæðir x/1000	Samtals	Hlutfall fjár	Meðaltal	Fjöldi	Hlutfall styrkþega
Samtals	10.055	100%	186	36	100%
Konur	1.080	10	154	7	20
Karlar	8.525	85	315*	27	75
Kona/karl	450	5	225	2	5

* Meðaltal skekkt, réttara er 269 þúsund

Á tímabilinu voru veittir styrkir til 36 fyrirtækja samtals 10 milljónir króna. Þegar skoðað var hvernig fjöldi styrkja og fjármagn skiptist á milli fyrirtækja eftir kyni forsvarsmanns kom í ljós að 27 styrkir samtals rúmlega 8,5 milljónir króna fóru til fyrirtækja sem karlar voru í forsvari fyrir og sjö styrkir til fyrirtækja sem konur voru í forsvari fyrir, samtals rúmlega ein milljón króna (tafla 15).

Að meðaltali voru styrkirnir 154 þúsund krónur til fyrirtækja sem konur voru í forsvari fyrir en 315 þúsund krónur til fyrirtækja sem karlar voru í forsvari fyrir. Hins vegar má ætla að síðarnefnda meðaltalið sé skekkt þar sem einn styrkur til fyrirtækis sem karl var í forsvari fyrir var umtalsvert hærri en aðrir styrkir eða 1,5 milljónir króna. Þrátt fyrir að tekið sé tilliti til þessa fráviks voru styrkir til fyrirtækja sem karlar voru í forsvari fyrir 43% hærri en styrkir til fyrirtækja sem konur voru í forsvari fyrir.

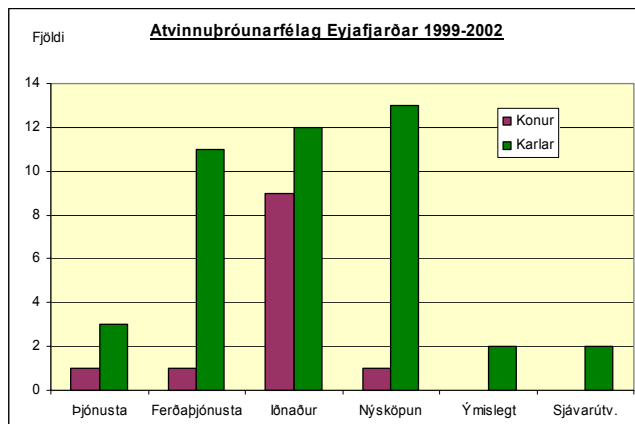
Tafla 16. Opinberar stofnanir og/eða félagasamtök, fjármagn og fjöldi styrkja

Upphæðir x/1000	Samtals	Hlutfall fjár	Meðaltal	Fjöldi	Hlutfall styrkþega
Samtals	1.550	100%	172	9	100%
Konur	200	12	100	2	22
Karlar	1.350	88	192	7	78

Verkefnisstjórn AFE úthlutaði um 10% fjárins til opinberra stofnana og/eða félagasamtaka, þessir aðilar voru 13% styrkþega. Um var að ræða níu styrki samtals rúmlega 1,5 milljónir króna, sjö styrkir voru veittir til stofnana sem karlamaður var í forsvari og tveir styrkir þar sem konur voru í forsvari. Konur fengu að meðaltali 100 þúsund krónur en karlar að meðaltali 192 þúsund krónur (tafla 16). Mikill munur var á meðtali styrkja til félagasamtaka eftir kyni forsvarsmanns, eða 48% félagasamtökum í hag sem höfðu karla í forsvari.

Atvinnugreinar

Atvinnuþróunarsjóður Eyjafjarðar veitir styrki til verkefna innan allra atvinnugreina, en tekið er tillit til framtíðarmöguleika verkefnisins og arðsemi til lengri tíma.



Mynd 12. Fjöldi styrkja eftir atvinnugreinum og kyni styrkþega/forsvarsmanns

Þegar skipting styrkja eftir atvinnugreinum og kyns styrkþega var skoðað kom í ljós að flestir karlar fengu styrk vegna nýsköpunarverkefna en flestar konur vegna verkefna í iðnaði (mynd 12).

Mestu fjármagni var varið til nýsköpunarverkefna, tæpum 5 milljónum króna. Ein kona fékk styrk vegna nýsköpunarverkefnis en 13 karlar.

Tafla 17. Skipting fjár flokkað eftir atvinnugreinum og kyni styrkþega/forsvarsmanns

Upphæðir x/1000	Konur	Karlar	Meðaltal konur	Meðaltal karlar	Munur á meðaltali
Þjónusta	100	600	100	200	50%
Ferðaþjónusta	100	2.300	100	209	53%
Iðnaður	1.360	2.950	151	246	39%
Nýsköpun	300	4.450	300	342	13%
Sjávarútvegur	-	350	-	175	-
Ýmislegt	250	2.370	83	263	69%

Ljóst er að afgerandi fleiri karlar en konur fengu styrki úr Verkefnasjóði AFE og karlar fengu umtalsvert hærra styrki en konur. Mestur var munurinn á styrkjum sem eru flokkaðir hér undir ýmislegt en í þeim flokki voru m.a. ferða- og rannsóknarstyrkir, nám kynjamunurinn 69%, körlum í hag.

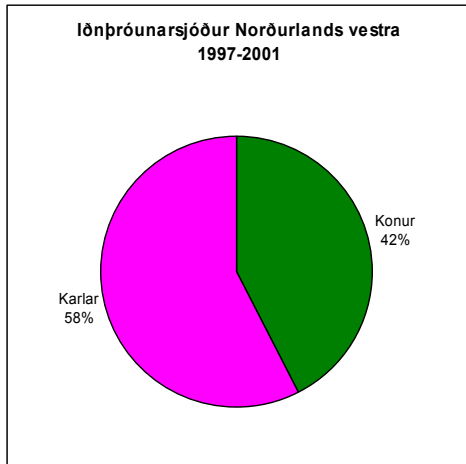
3.3.6 Atvinnuþróunarfélag Norðurlands vestra árin 1997-2001

Eigendur Atvinnuþróunarfélags Norðurlands vestra eru sveitarfélög á Norðurlandi vestra. Iðnþróunarsjóður Norðurlands vestra er sjálfstæður sjóður í eigu Atvinnuþróunarfélags Norðurlands vestra. Markmið sjóðsins skal vera að stuðla að eflingu atvinnulífs á Norðurlandi vestra: Í fyrsta lagi með styrkveitingum til sérstakra athugana eða áætlana í sambandi við nýjar atvinnugreinar sem hugsanlega kæmu til greina á svæðinu. Einnig er heimilt að veita styrk til hagnýtra athugana á atvinnulífi á svæðinu og möguleikum til atvinnuþróunar. Ef árangur af athugunum sem styrktar hafa verið er jákvæður, skal kostnaður endurgreiddur, t.d. í formi hlutafjár. Í öðru lagi með því að verja fjármunum til hlutafjárkaupa í fyrirtækjum. Í

þriðja lagi með því að lána eða veita styrki til vöruþróunar, nýsköpunar, eða til sérnáms ef sérstaklega stendur á (www.invest.is).

Skipting fjármagns

Sjóðurinn veitti 15 styrki á árunum 1997-2001, samtals var úthlutað 3,2 milljónum króna, ekki voru veittir styrkir árin 2002 og 2003.



Mynd 13. Hlutfallsleg skipting fjármagns eftir kyni styrkþega

Úttektin leiddi í ljós að átta karlar og sjö konur höfðu fengið styrki, flestir karlanna fengu styrk vegna verkefna sem tengdust eigin atvinnurekstri en flestar konurnar fengu styrk vegna verkefna sem þær voru að vinna að fyrir stofnanir og félagasamtök.

Karlarnir fengu samtals rúmlega 1,8 milljónir króna, eða 58% fjáris og konur fengu samtals tæpar 1.4 milljónir króna, eða 42% fjáris (mynd 13). Að meðaltali voru styrkir til karla 231 þúsund krónur og konur fengu að meðaltali 195 þúsund krónur.

3.3.7 Nýsköpunarsjóður árin 2000-2002

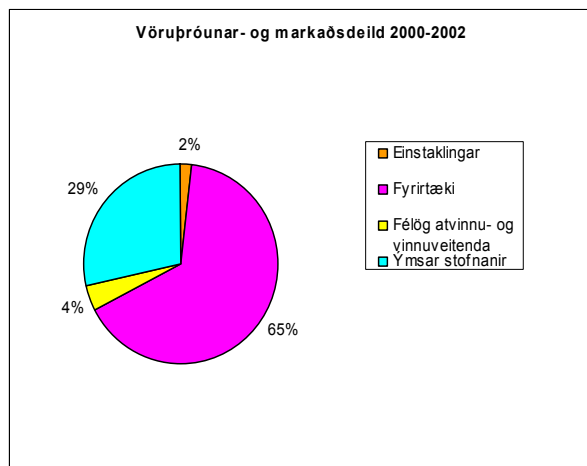
Nýsköpunarsjóður atvinnulífsins er sjálfstæð stofnun í eigu ríkisins. Yfirumsjón með sjóðnum er í höndum viðskiptaraðherra. Hlutverk sjóðsins er að stuðla að uppbyggingu íslensks atvinnulífs með því að taka þátt í fjárfestingaverkefnum á sviði nýsköpunar og styðja við þróunar- og kynningarverkefni. Í þessu skyni er sjóðnum heimilt að leggja fram hlutafé eða veita lán, ábyrgðir eða styrki. Jafnframt er hlutverk Nýsköpunarsjóðs að veita tryggingar og ábyrgðir til þess að efla íslenskan útflutning, vöru og þjónustu, auk íslenskrar fjárfestingar erlendis. Taka þátt í verklegum framkvæmdum erlendis og þátttöku í stærri verklegum framkvæmdum hér heima (lög. nr. 61 1997, með síðari breytingum l. 82/1998 (tóku gildi 1. okt. 1998), l. 84/1998 (tóku gildi 1. jan. 1999), l. 32/1999 (tóku gildi 30. mars 1999), l. 35/2000 (tóku gildi 26. maí 2000) og l. 143/2002 (tóku gildi 30. des. 2002) (<http://www.althingi.is/lagas/nuna/1997061.html>).

Vöruþróunar- og markaðsdeild

Samkvæmt lögum frá 1997 með breytingum 1999 starfrækir Nýsköpunarsjóður Vöruþróunar- og markaðsdeild. Deildinni er ætlað það hlutverk að veita styrki til vöruþróunarverkefna og markaðsaðgerða á vegum fyrirtækja og auka þannig samkeppnishæfi þeirra. Hámarksfjárhæð til einstakra verkefna getur numið allt að

tveimur milljónum króna en þó ekki meira en 50% af áætluðum heildarkostnaði verkefnisins.

Úr vöruþróunar- og markaðsdeild voru veittir 29 styrkir á árunum 2000-2002, 17 fyrirtæki, fimm félagasamtök atvinnu- og vinnuveitenda, fjórar stofnanir og tveir einstaklingar fengu styrki. Samtals var úthlutað rúmlega 37 milljónum króna, fyrirtæki fengu 65%, fjárens og ýmsar stofnanir fengu tæplega þriðjung þess (mynd 14).



Mynd 14. Hlutfallsleg skipting fjármagns

Fyrirtæki fengu flesta styrki og mesta fjármagnið samtals rúmlega 24 milljónir króna. Fimm félag atvinnu- og vinnuveitenda fengu rúmar 1,5 milljónir króna. Til tveggja samstarfsaðila var ráðstafað tæpum níu milljónum króna. Hæsti styrkurinn var fimm milljónir króna (Iðntæknistofnun) og næsthæsti var fjórar milljónir króna (Samstarfsvettvangur sjávarútvegs og iðnaðar). Í starfsreglum Vöruþróunar- og markaðsdeildar kemur fram að framlag til einstakra verkefna getur numið allt að tveimur milljónum króna (Nýsköpunarsjóður atvinnulífsins, 2001; 2002; 2003; www.nsa.is).

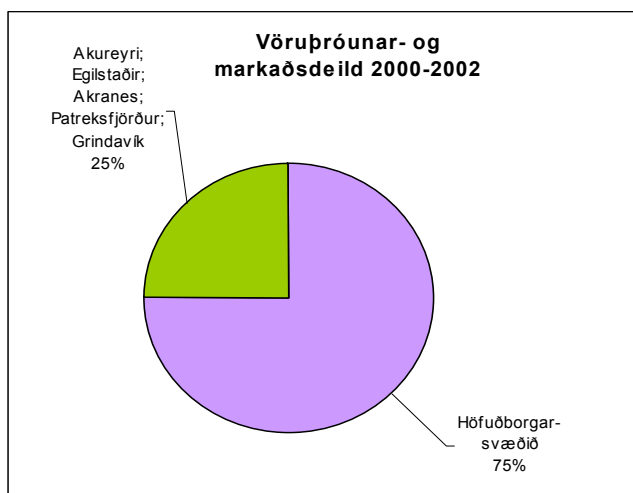
Tafla 18. Fjármagn og styrkþegar

Upphæðir x/1000	Heildar fjármagn	Hlutfall fjármagns	Meðaltal	Fjöldi
Samtals	37.285	100%	1.258	29
Einstaklingar karlar	700	1	350	2
Karlafyrirtæki	24.335	66	1.280	19
Félög atvinnu- og vinnuveitenda	1.550	4	387	5
Ýmsar stofnanir	10.700	29	2.675	4

Kynjaviddin leiðir í ljós að í öllum 19 fyrirtækjunum voru karlar í miklum meirihluta eigenda og stjórnenda sem fengu styrki úr Vöruþróunar- og markaðsdeild árin 2000-2002 (tafla 18).

Staðsetning samstarfsaðila og styrkþega

Um 25% fjárins, eða um átta milljónum króna var ráðstafað til aðila utan höfuðborgarsvæðisins (mynd 15).

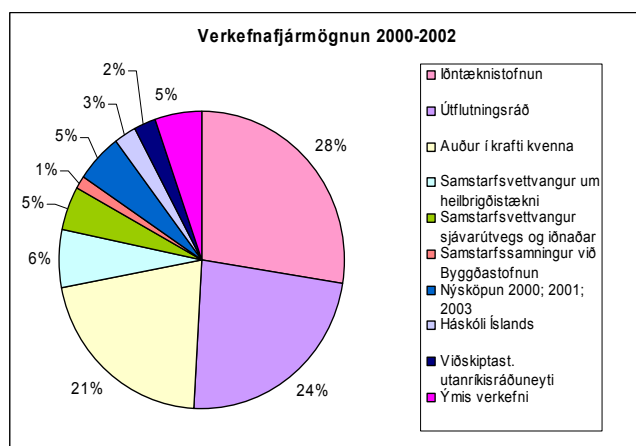


Mynd 15. Skipting fjár flokkað eftir staðsetningu styrkþega/samstarfsaðila

Árið 1999 voru gerðar breytingar á lögum um Nýsköpunarsjóð í þeim fólst m.a. að eignum Vöruþróunar- og markaðsdeildar voru felldar inn í Stofnsjóð í ársbyrjun 2001 og þeim ráðstafað til almennrar starfsemi Nýsköpunarsjóðs. Lagabreytingin hefur leitt til þess að verulega hefur dregið úr styrkveitingum en áhættulán á vegum Stofnsjóðs komið í stað beinna styrkja. Samdrátturinn er um 80%, en árið 1999 voru samþykktar 55 umsóknir að upphæð um 61 milljón króna. Eftir lagabreytinguna hafa verið samþykktar að meðaltali 9,5 umsóknir og úthlutað að meðaltali um 12 milljónir króna á ári, þ.e. árin 2000, 2001 og 2002.

Verkefnafjármögnun

Nýsköpunarsjóður fjármagnar fjölda verkefna, ýmist sem samstarfsaðili eða einn og sér. Á árunum 2000-2002 var varið tæpum 285 milljónum króna til margvíslegra stuðnings- og samstarfsverkefna. Umfjöllunin varpar ljósi á samstarfsaðila og hve mikið fjármagn sjóðurinn hefur sett í margvísleg stuðningsverkefni umrætt tímabil.



Mynd 16. Hlutfallsleg skipting fjármangs

Íðntæknistofnun og Útflutningsráð fengu rúmlega helming fjármagnsins vegna stuðnings- og samstarfsverkefna samtals 148 milljónir króna, eða 52% fjárins. Til

verkefnisins „*Auður í krafti kvenna*“ var varið 60 milljónum króna, eða 21% fjárins. Önnur samstarfsverkefni voru mun minni þ.e. þegar miðað er við fjármagnið sem varið var til þeirra (mynd 16).

Til „ýmissa verkefna“ var ráðstafað rúmlega 15 milljónum króna, eða 5% fjárins (mynd 16). Af einstökum aðilum var hæsti styrkurinn til fyrirtækis, eða þrjár milljónir króna. Alls fengu þrjú fyrirtæki rúmlega fjórar milljónir króna, þessi fyrirtæki voru í meirihlutaeigu karla og stjórnað af körlum. Til félagasamtaka var varið rúmlega þremur milljónum króna, hæsti styrkurinn var 350 þúsund krónur til Samtaka iðnaðarins, Félag kvenna í atvinnurekstri fékk lægsta styrkinn, eða 80 þúsund krónur.

Ofangreindar upplýsingar leiða í ljós að í flestum tilvikum er um samstarfs- og stuðningsverkefni að ræða sem Nýsköpunarsjóður tekur þátt í að fjármagna ásamt ýmsum aðilum. Í verkefninu „*Auður í krafti kvenna*“ var áhersla lögð á að nýta enn betur þann auð sem býr í konum með því að auka þátttöku þeirra í atvinnusköpun og stuðla þannig að auknum hagvexti á Íslandi. Helsta verkefni Auðar var „Frumkvöðla-Auður“ sem fólst í því aðstoða konur sem höfðu viðskiptahugmynd að vinna fullmótaða viðskiptaáætlun með það að markmiði að afla fjár og stofna fyrirtæki. Auk Nýsköpunarsjóðs, stóðu Háskólinn í Reykjavík, Íslandsbanki, Morgunblaðið og Deloitte&Touche að Auðarverkefninu sem var þriggja ára átaksverkefni sem lauk í árslok 2002. Þátttaka Nýsköpunarsjóðs í verkefninu bendir til þess að stjórnendur hafi skilning á mikilvægi þess að virkja kraft kvenna til þess að koma á fót fyrirtækjum. Engu að síður var mikil kynjaslagsíða í úthlutun styrkja úr Vöruþróunar og markaðsdeild árin 2000-2002.

4. Styrkir og tryggingar vegna atvinnumála kvenna

4.1 Vinnumálastofnun

Frá árinu 1991 hefur félagsmálaráðherra falið Vinnumálastofnun það verkefni að veita styrki til eflingar atvinnumála kvenna. Forsaga þessara styrkja má rekja til ársins 1988 en þá voru lagðar fram þrjár þingsályktunartillögur á Alþingi. Í þeim tilgangi að hvetja til umræðu um málefni kvenna, sérstaklega stöðu kvenna á landsbyggðinni. Og reyna að finna leiðir til úrbóta, ásamt því að fjölga störfum og auka fjölbreytni starfa á landsbyggðinni með samræmdum aðgerðum opinberra stofnana, félagasamtaka og einstaklinga.

Málaflokkurinn: „Styrkir til atvinnumála kvenna“ hefur enga lagastoð og engin sjálfvirk eftirfylgni er með þróun styrkveitinga. Fram til ársins 1998 var hann sérmerktur á fjárlögum en er nú undir Atvinnuleysistryggingasjóði með öðrum styrkjum merktur „Framlög og styrkir“.

Tilgangur styrkveitinganna eru eftirfarandi: Vinnumarkaðsaðgerðir til að draga úr atvinnuleysi meðal kvenna, viðhalda byggð um landið, auðvelda aðgang kvenna að fjármagni og auka fjölbreytni í atvinnulífi. Við mat á verkefnum er lögð áhersla á atvinnusköpun. Hluta fjárins er varið í verkefni á svæðum þar sem atvinnulíf er einhæft og hlutfall atvinnuleysis hátt (Margrét Kr. Gunnarsdóttir, 2003).

4.2 Lánatryggingasjóður kvenna

Lánatryggingasjóður kvenna var formlega stofnaður með undirritun stofnsamnings í apríl 1997. Stofnendur sjóðsins eru félagsmálaráðuneytið, iðnaðarráðuneytið og Reykjavíkurborg. Stofnfé sjóðsins var 10 milljónir króna sem skiptust þannig að félagsmálaráðuneytið lagði fram fimm milljónir, iðnaðarráðuneytið tvær milljónir og Reykjavíkurborg þrjár milljónir króna. Lánatryggingasjóður kvenna auglýsti fyrst eftir umsóknum haustið 1997.

Sjóðinum er ætlað að styðja konur til nýsköpunar í atvinnulífi með því að veita ábyrgðir á allt að helming lána sem þær taka hjá lánastofnun til að fjármagna tiltekið verkefni.

Í vinnureglum sjóðsins er m.a. lögð áhersla á nýsköpun, verkefnin skulu vera á byrjunarstigi, vel undirbúin og skipulögð. Verkefnið má ekki vera í samkeppni, fjármögnun sé tryggð og raunhæf.

Í úttekt sem unnin var árið 2000 um starfsemi Lánatryggingasjóð kvenna kemur m.a. fram að starfsemi sjóðsins hafi skipt miklu máli fyrir þau verkefni sem hann hefur veitt tryggingu. Að fæst verkefnin hefðu farið af stað án hans og lán sem tryggingin stendur fyrir eru í flestum tilvikum um eða yfir helmingur heildarfjármögnunar verkefnisins. Flestir lántakendur lögðu áherslu á mikilvægi sjóðsins fyrir konur sem vilja hefja atvinnurekstur (Karl Sigurðsson, 2002).

5 Forsendur samþættingar jafnréttissjónarmiða

Í niðurstödukaflanum hér að framan kom fram að styrkir úr opinberum sjóðum hafa nýst konum í minna mæli en körlum. Ríkisstjórnin hefur sett sér skýr markmið í lögum um jafnrétti kynjanna og í framkvæmdaáætluninni sem sett var fram til þess að ná markmiðum laganna. Í henni kemur einnig fram að nýta beri samþættingarhugmyndafræðina þegar leitað er skýringa á því af hverju hallar á annað kynið. Í því felst m.a. að það þarf að endurskoða úthlutunarreglur opinbera sjóða og endurmeta gildismatið í stofnunum samfélagsins í þeirri viðleitni að leiðrétta mismunandi aðgengi kynjanna og leita skýringa á því af hverju konur fá færri og í flestum tilvikum lægri styrki úr opinberum sjóðum en karlar.

5.1 Upplýsingar, ábyrgð, fræðsla og aðferðir

Meginforsendur samþættingar byggja á því að tryggja að kynferði sé á skipulagðan hátt tekið með í reikninginn við alla ákvarðanatöku til þess að forðast að það verði að jaðarmálefni. Talað er um fjórar frumforsendur þurfi að vera til staðar þegar sjónarhorn kynjajafnréttis er fléttað inn í alla almenna stefnumótun. Í fyrsta lagi verður að afla upplýsinga um stöðu kvenna og karla, önnur forsenda felst í ábyrgð, að einhverjum sé falin ábyrgð á framkvæmd, þriðja forsendan er fræðsla m.a. um jafnréttismál og fjórða er beiting aðferða til að ná fram jafnrétti kynjanna.

Til þess að hægt sé að flétta sjónarhorn kynjajafnréttis inn í alla almenna stefnumótun er nauðsynlegt að vita hvernig ólík lífsafkoma kynjanna birtist. Með því að kyngreina tölfræðiupplýsingar er hægt að skoða á hvaða hátt líf og aðstæður kvenna og karla eru ólíkar. Þetta eru hlutlægar staðreyndir, tölur sem sýna svart á hvítu hver hlutur kvenna og karla er samkvæmt tilteknum forsendum. Hins vegar er mun erfiðara að koma auga á áhrif huglægra þátta s.s. eins og menningu, gildismat og viðhorf. Hvernig þessir huglægu þættir ákvarða stöðu karla og kvenna í samfélaginu. Því er afar mikilvægt að efla rannsóknir í kynjafraeðum, þ.e. rannsóknir sem beinast að högum kvenna og karla

og samspili kynjanna. Slík vitneskja er frumforsenda þess að hægt sé að sníða áætlanir að þörfum beggja kynja eins og hugmyndafræði samþættingar byggir á. Á fræðasviðinu hafa margar fræðikonur lagt til að notað sé femínísk sjónarhorn sem beinir sjónum okkar að því hvernig stofnanir samfélagsins skapa og endurskapa kerfislægt kynjamisrétti (Bryson 1992; Witz 1992; Andersen 1993; Guðbjörg Linda Rafnsdóttir 1995; Sigríður Dúna Kristmundsdóttir 1997; Schiebinger 1999; Þorgerður Einarsdóttir 2000; Sigríður Þorgeirsdóttir 2001, ofl). Þar sem orsökum kynjamismununar er leitað í menningunni, í viðhorfum og í gildum stofnana samfélagsins í stað þess að kenna konunum sjálfum um ástæður þess að þær bera oftast minna úr bótum en karlar í samkeppninni um efnahagsleg gæði.

Til þess að samþættingarferli nái tilsettum markmiðum er nauðsynlegt að á æðstu stöðum sé vilji til að stuðla að jafnrétti. Því er mikilvægt að ábyrgðaraðili samþættingarferlisins sé staðsettur ofarlega í skipuriti og geti haft áhrif á stefnumótun og ákvarðanatöku.

Fræðsla um jafnréttismál, bæði fyrir þá sem bera ábyrgð á stefnumótun og þeim sem er falin framkvæmdin er forsenda þess að samþætting beri árangur (Jafnréttisstofa, 2002).

Hvað varðar aðferðir byggir samþætting fyrst og fremst á því að þróa aðferðir sem tryggja að tillit sé tekið til sjónarmiða og hagsmuna beggja kynja við alla ákvarðanatöku. Jafnréttisstofa hefur sett fram gátlista um hvað beri að hafa í huga þegar mótuð er stefna og ákvarðanir eru teknar. Um er að ræða tillögur sem ætlað er að vera leiðbeinandi en ekki ófrávíkjanlegur og tæmandi listi (www.jafnréttisstofa.is/gogn/utgefing/samthaetting.doc).

„Kannanir sýna að það er tilhneiging til að gleyma kynjaviddinni nema þegar sérstaklega er hugað að henni., (Menntamálaráðneytið, 2002). Því er nauðsynlegt að úthlutunarnefndir opinbera sjóða setji sér skýr markmið við að innleiða samþættingarhugmyndafræðina í íslenska sjóða- og styrkjakerfið.

5.2 Leiðir til að endurmeta íslenska sjóða- og styrkjakerfið

Með ofangreindar forsendur samþættingar og kynjafræðilegt sjónarhorn að leiðarljósi þyrfti að kanna hvort skekkt kynjasamsetning í nefndum/stjórnnum opinbera sjóða endurskapi kerfislægt kynjamisrétti við stefnumótun úthlutunarreglna sjóðanna.

Að ganga úr skugga um hvort verið sé að nýta hæfileika og menntun bæði kvenna og karla þegar verið er að móta stefnu og taka ákvarðanir. Því jafnari sem hlutföll kvenna og karla, því meiri líkur eru á því að ákvarðanir sem teknar eru endurspeglgi bæði hagsmunum kvenna og karla.

Að kanna á markvissan hátt hvaða áhrif stefnumótun, ákvarðanir og opinberar aðgerðir muni hafi á stöðu kynjanna. Þar að segja hvort þær muni leiða til aukins kynjajafnréttis, viðhalda óbreyttu ástandi eða gera hag þess kyns sem þegar á undir högg að sækja enn verri.

Við stefnumótun og ákvarðanatöku er afar þýðingarmikið að sjónarmið jafnréttis séu höfð með frá upphafi ákvarðanatökuferils. Það er mun erfiðara að taka tillit til slíkra sjónarmiða þegar farið hefur verið af stað. Þekking á jafnréttismálum er ekki meðfædd heldur eru þau eins og hver annar málaflokkur sem þarf að kynna sér. Opinbert starfsfólk sem kemur að stefnumótun þarf þess vegna að fá þjálfun og tækifæri til að öðlast hæfni í að meta hvaða áhrif ákvarðanir og stefnur hafa á konur og karla.

Í leiðbeiningum frá Norrænu ráðherranefndinni kemur fram að ef annað kynið reynist í meirihluta styrkþega ber að meta hvort úthlutunarreglur mismuni kynjunum á einhvern hátt. Jafnframt er styrkjakerfum falin sú ábyrgð að endurmeta vinnureglur ef það hallar á annað kynið (Norræna ráðherranefndin, 1999).

Í þessari úttekt hefur komið fram að sjóðirnir sem hér eru til umfjöllunar lögðu flestir mikla áherslu á hugtakið nýsköpun í reglum um styrkveitingar og en fæstir útskýrðu nákvæmlega hvað felst í því að „*verkefni feli í sér nýsköpun*“ (kafli 3. 2).

Samþættingarhugmyndafræðin beinir kastljósinu að því að kanna hvaða áhrif áhersla á nýsköpun hafi. Kanna hvort nýsköpunarkrafan hefur hvetjandi eða letjandi afleiðingar fyrir aðgengi bæði kvenna og karla að fjármagni? Leiðir hún til aukins jafnréttis, viðheldur hún óbreyttu ástandi, eða gerir hag þess kyns sem þegar á undir högg að sækja enn verri. Viðheldur nýsköpunarkrafan kynjaskiptingunni meðal styrkþega, stuðlar hún að meiri blöndun eða er fyrirsjáanlegt að hópur styrkþega verði enn kynskiptari?

5.3 Tillögur

Í skýrslu félagsmálaráðherra um aðgerðir til að ná fram jafnrétti kynjanna, er lögð sérstök áhersla á að til þess að sjónarmið kynjajafnréttis verði miðlægt í allri stefnumótun og ákvarðanatöku. Þurfi allir þeir sem að opinberri stefnumótun og ákvarðanatöku koma að hafa þekkingu á jafnréttismálum. Ljóst er að slík þekking er ekki meðfædd og því er mælt til þess að gert verði verulegt átak í kynna þau viðhorf sem liggja jafnréttisstarfi til grundvallar og kenna þá aðferðafræði sem dugar til að innleiða þau. Mikilvægt er að samþætting jafnréttissjónarmiða nái til allrar stefnumótunar og ákvarðanatöku. Sérstaka áherslu skal leggja á að við úthlutun fjármagns sé sjónarmiða beggja kynja gætt. Í því samhengi er hægt að líta til þess hvernig nágrannabjóðir eða alþjóðastofnanir hafa farið að.

Opinberir sjóðir nýti sérfræðinga hjá Jafnréttisstofu, atvinnu- og jafnréttisráðgjafa og hugmyndafræði femínista sem hafa menntun og þekkingu í jafnréttismálum í þeim tilgangi að innleiða hugmyndafræði samþættingar við stefnumótun úthlutunarreglna og við úrvinnslu styrkumsókna.

Endurskoðun úthlutunarreglna fari fram á þann máta að aðferðafræði samþættingar verði höfð að leiðarljósi. Sem felur það í sér að kanna afleiðingar ákvarðana á aðgengi kynjanna að opinberum styrkjum.

Að opinberir sjóðir setji sér það markmið að 50% af úthlutunarfé sem varið er til einstaklinga í atvinnurekstri fari til kvenna og/eða til fyrirtækja sem eru í eigu kvenna og er stjórnað af konum.

Að opinberir sjóðir endurskoði kynningarleiðir sem hafi það markmið að auka hlutfall kvenna meðal umsækjenda.

Að opinberir sjóðir geri úttekt eftir hvert starfsár þar sem skoðað er m.a. kynjahlutfall umsækjanda og styrkþega og kynjaskiptingu fjár eftir búsetu og atvinnugreinum.

Að settar verði reglur um að kynjahlutfall stjórna sem úthluta fjármagni úr opinberum sjóðum sé jafnt. Reglur um skipan í Jafnréttisráð verði hafðar að leiðarljósi.

Mikilvægt er að auka vægi viðskipta- og rekstrarþekkingar í iðnnámi, þar sem einstaklingar með iðnmenntun eru líklegir til að huga að eigin atvinnurekstri að námi loknu.

Að opinberir atvinnuráðgjafar setji sér það markmið að ná til fleiri kvenna sem sjá tækifæri í eigin atvinnusköpun. Unnið verði eftir aðgerðaáætlun með mælanlegum markmiðum.

Hrundið verði í framkvæmd verkefnum sem efla atvinnusköpun kvenna á borð við verkefnið „*Auður í krafti kvenna*“. Mikilvægt er að verkefnið séu aðgengileg konum, óháð búsetu.

Mikilvægt er að styrkja starfsgrundvöll og fjármögnun verkefna/sjóða sem ætlaðir eru til atvinnusköpunar kvenna, í það minnsta á meðan kynjaskekkja í úthlutunum opinberra sjóða er til staðar. Þessu markmiði er m.a. hægt að ná með því að hækka fjárframlög til *Atvinnusjóðs kvenna* sem vistaður er hjá Vinnumálastofnun.

Efla *Lánatryggingasjóð kvenna*, t.d. með því að hækka ábyrgð og endurskoða vinnureglur þannig að fleiri konur geti hrundið í framkvæmd viðskiptahugmyndum sínum með aðstoð sjóðsins.

HEIMILDIR

- Andersen, M. L. (1993). *Thinking about women: Sociological perspective on sex and gender*. New York: Macmillan Publishing Company.
- Bryson, V. (1992). *Feminist political theory: An introduction*. London: The Macmillan Press Ltd.
- Bærenholt, J. O. og Aarsaether N. (2001). Reflexive local development: Coping Strategies in a globalized environment. Í Aarsaether N. og Bærenholdt J.O. (ritstj.), *The reflexive north*. (bls. 15-40). Kaupmannahöfn: Nordic Council of Ministers.
- Byggðastofnun (2001). *Árskýrsla 2000*. Reykjavík: Byggðastofnun.
- Byggðastofnun (2002). *Árskýrsla 2001*. Sauðárkrókur: Byggðastofnun.
- Byggðastofnun (2003). *Árskýrsla 2002*. Sauðárkrókur: Byggðastofnun.
- Cohen, D. Og Prusak, L. (2001). *In good company; How social capital makes organizations work*. Harvard: Harvard Business School Press.
- Dalherup, D. (1998). *Nú er kominn tími til*. Reykjavík: Almenna bókafélagið.
- Edquist, C. (2003). System of innovation an account of the state of the art. Í Fagerberg, J. (ritstjóri). *Understanding innovation*. (bls. 30). Oxford: Oxford University Press.
- Framleiðnisjóður landbúnaðarins (2001). *Árskýrsla 2000*. Akranes: Framleiðnisjóður landbúnaðarins.
- Framleiðnisjóður landbúnaðarins (2002). *Árskýrsla 2001*. Akranes: Framleiðnisjóður landbúnaðarins.
- Framleiðnisjóður landbúnaðarins (2003). *Árskýrsla 2002*. Akranes: Framleiðnisjóður landbúnaðarins.
- Guðbjörg Linda Rafnsdóttir (1995). *Kvinnofacte eller underording strategi mot undering*. Lund: Lund University Press
- Iðnaðar- og viðskiptaráðuneytið (1998). *Atvinnurekstur kvenna*. Reykjavík: Iðnaðar- og viðskiptaráðuneytið.
- Karl Sigurðsson (2000). *Lánatryggingasjóður kvenna*. Reykjavík: Vinnumálastofnun.
- Lundvall, B. Å. (1988). Innovation as an interactive process. Í Dosi, G. Ofi. (ritstj.). *Technical change and economic theory*. London: Pinter Publishers.

- Margrét Kr. Gunnarsdóttir (2003). *Minnisblað um styrki til atvinnumálakvenna: Óútgefið.*
- Menntamálaráðuneytið (2002). *Konur í vísindum á Íslandi.* Reykjavík: Menntamálaráðuneytið.
- Norræna ráðherranefndin (1999). *Samþætting kynja- og jafnréttissjónarmiða í starfsemi Norrænu ráðherranefndarinnar.* Kaupmannahöfn: Norræna ráðherranefndin.
- Nýsköpunarsjóður (2001). *Árskýrsla 2000.* Reykjavík: Nýsköpunarsjóður.
- Nýsköpunarsjóður (2002). *Árskýrsla 2001.* Reykjavík: Nýsköpunarsjóður
- Nýsköpunarsjóður (2003). *Árskýrsla 2002.* Reykjavík: Nýsköpunarsjóður.
- Rees, T. (2002). *Gender mainstreaming: Misappropriated and misunderstood?* University of Sweden; Department of Sociology.
- Schiebinger, L. (1999). *Has feminism changed science?* London: Harvard University Press.
- Skrifstofa jafnréttismála (1997). *Samþætting: Ný leið til jafnréttis kynjanna.* Reykjavík: Skrifstofa jafnréttismála.
- Skýrsla félagsmálaráðherra um stöðu framkvæmdaáætlunar ríkisstjórnarinnar til að ná fram jafnrétti kynjanna. Lögð fyrir Alþingi á 126. löggjafarþingi 2000-2001.
- Sigríður Dúna Kristmundsdóttir (1997). *Doing and becoming: Women's movements and women's personhood in Iceland 1870-1990.* Reykjavík: Social Science Research Institute, University Press.
- Sigríður Þorgeirsdóttir (2001). *Kvennameginn: Ritgerðir um femíniska heimspeki.* Reykjavík: Hið íslenska bókmenntafélag.
- Tidd, J., Pavitt K. og Bessant J.(2001). *Managing innovation: Intergrating technological, market, and organizational change.* New York: John Wiley & Sons Inc.
- Þingsályktun um framkvæmdaáætlun til fjögurra ára um aðgerðir til að ná fram jafnrétti kynjanna. Alþingi 28. maí 1998.
- Þingsályktun um framkvæmdaáætlun til fjögurra ára til að ná fram jafnrétti kynjanna. Alþingi 28. maí 1998
- Þorgerður Einarsdóttir (2000). *Bryddingar: Um samfélagið sem mannanna verk.* Reykjavík: Háskólaútgáfan.

<http://www.afe.is> (skoðuð 13. júní 2003).

<http://www.atthing.is> (skoðuð 13. júní 2003).

<http://www.byggdastofnun.is> (skoðuð 20. maí 2003).

<http://framleidnisjodur.is> (skoðuð 22. maí 2003).

<http://www.jafnrettisstofa.is/gogn/utgefid/samthaetting.doc> (skoðuð 11. júní 2003).

<http://www.nsa.is> (skoðuð 22. maí 2003).

<http://www.norden.org/start> (skoðuð 26. maí 2003).

<http://www.sociology.su.se/cgs/ReesPaper.doc> (skoðuð 15. maí 2003).

<http://www.south.is> (skoðuð 13. júní 2003).



Félagsmálaráðuneytið og iðnaðar- og viðskiptaráðuneytið hafa falið Byggðastofnun að kanna hvernig styrkir úr opinberum sjóðum¹ sem ætlaðir eru til atvinnuþbyggingar á landsbyggðinni hafa skipst milli kvenna og karla. Árabilið sem um er að ræða er frá og með 1997 til 2001 þ.e. fimm ára tímabil.

Þær upplýsingar sem óskað er eftir eru eftirfarandi:

1. Úthlutunarnefndir/stjórnir:

Fjöldi fulltrúa á hverjum tíma, kynjaskipting fulltrúa/stjórnarmanna.
Reglur sem úthlutunarnefndin vinnur eftir við að velja verkefni sem voru styrkt.

2. Styrkþegi

Kyn.

Upphæð styrkfjárhæðar.

Búseta.

Atvinnugrein.²

Ef um er að ræða fyrirtæki þá ber að nota skilgreiningu OECD um kvennafyrirtæki³ svo fremi sem þær upplýsingar liggja fyrir.

Hvaða skilyrði þarf að uppfylla til að til greiðslu komi.⁴

Úttekt þessi mun marka tímamót hvað varðar tölfræði upplýsingar um styrkveitingar úr opinberum sjóðum. Afar áriðandi er að aðilar máls bregðist fljótt og vel við beiðni okkar um aðstoð við að afla ofangreindra upplýsinga. Niðurstöður verða birtar og kynntar ykkur sem og almenningi. Nánari upplýsingar veita undirritaðar.

Með fyrirfram þökk fyrir aðstoðina.

Sigríður Elín Þórðardóttir
sigridur@bygg.is sími 455-5400

Bjarnheiður Jóhannesdóttur
bjarnheidur@bygg.is sími 455-4300

¹ Sjóðir sem fá framlög frá ríki og/eða sveitarfélögum

² Nota skal ÍSAT flokkun til að gæta samræmis, en hefðbundin kvennagrein s.s. eins og handverk er ekki skilgreind sérstaklega og svo kann að vera um fleiri greinar. Ef um vafa er að ræða er heppilegast að skrá viðfangsefni fyrirtækisins og við sjáum um að flokka viðkomandi atvinnugrein.

³ Kona/konur á/eiga meira en 50% hlutdeild í fyrirtækinu og tekur þátt í ákvarðanatöku, skuldbindingum og daglegum rekstri.

⁴ S.s. verkefnaskýrslur, reikningar fyrir kostnaði eða annað.