
Fornleifaskráning vegna jarðstrengs milli Hvammsvíkur og Hvítaness í Hvalfirði



SÓLVEIG G. BECK (RITSTJ.)

HÖFUNDAR EFNIS: ELÍN ÓSK HREIDARSDÓTTIR, GYLFI HELGASON
KRISTJANA VILHJÁLMSDÓTTIR OG SÓLVEIG G. BECK

REYKJAVÍK 2023
FS911-22471

FORNLEIFASTOFNUN ÍSLANDS SES



Á forsíðu má sjá Steðja GK-353:063, friðlýsta nátturumin og þekktan áfangastað, horft til austurs. Ljósmynd tók Sólveig G. Beck.

©2023

FORNLEIFASTOFNUN ÍSLANDS SES
BRÆDRABORGARSTÍGUR 9
101 REYKJAVÍK

SÍMI: (+354) 5511033
NETFANG: fsi@fornleif.is
www.fornleif.is

Efnisyfirlit

SAMANTEKT	4
SUMMARY	4
INNGANGUR	5
2. SAGA FORNLEIFASKRÁNINGAR OG LÖGGJÖF	7
3. AÐFERÐIR VIÐ FORNLEIFASKRÁNINGU	8
4. FORNLEIFASKRÁ	11
GK-353 Hvammur	11
GK-355 Hvítanes	15
5. NIÐURSTÖÐUR	49
Samantekt um skráða minjastaði	49
Ráðlagðar tilfæringar á jarðstreng	56
6. HEIMILDASKRÁ	57
7. HNITASKRÁ (ISN93)	59
8. VIÐAUKI	61

Samantekt

Í þessari skýrslu er farið yfir niðurstöður deiliskráningar vegna fyrirhugaðrar lagningar jarðstrengs meðfram þjóðvegi 85 í Hvalfirði frá Sauðhól í landi Hvamms til austurs niður á Hvítanes. Skráningin var unnin af Fornleifastofnun Íslands ses að beiðni RARIK. Jarðstrengurinn verður um 4,5 km að lengd og náði úttektaarsvæðið 15 m til hvorrar áttar frá áætlaðri miðlínu og var því 30 m breitt samanlagt. Innan og í jaðri áhrifasvæðis voru skráðir 80 minjastaðir sem allir voru metnir í stórhættu vegna fyrirhugaðra framkvæmda. Mikill meirihluti skráðra minjastaða eru umfangsmiklar herminjar á Hvítanesi frá seinni heimstyrjöldinni: bragga- og húsgrunnar, brunnar, upphlaðnir vegir, grjóthlaðin ræsi og undirstöður ljósastaura. Ofan þjóðvegur 85 milli Hvítaness og Sauðhóls voru skráðir sex minjastaðir og er þar gamla vegstæði hersins sem verður fyrir mestu áhrifum vegna framkvæmdanna. Um vettvangsvinnu sáu Kristjana Vilhjálmisdóttir og Sólveig G. Beck í nóvember árið 2022. Allar herminjar á Hvítanesi voru skráðar af Elínu Ósk Hreiðarsdóttur og Gylfa Helgasyni árið 2019.

Efnisorð: *deiliskráning, jarðstrengur, herminjar, flotastöð, seinni heimstyrjöldin, Hvítanes, Hvammur.*

Summary

This report represents the findings of a detailed archaeological survey carried out in November 2022 in Hvalfjörður, Southwest Iceland. The survey was commissioned by Iceland State Electricity (RARIK) in relation to a new powerline between Sauðhóll in Hvammur and Hvítanes. The survey was carried out within a 4,5 km long and 30 m wide assessment area. In total, 76 archaeological sites were surveyed and all of them were considered at a high risk. The majority of the surveyed sites are concrete structures belonging to the British and American military occupation at Hvítanes in World War II.

Keywords: *archaeology, detailed survey, powerline, military installation, World War II, Hvítanes, Hvammur.*

Inngangur

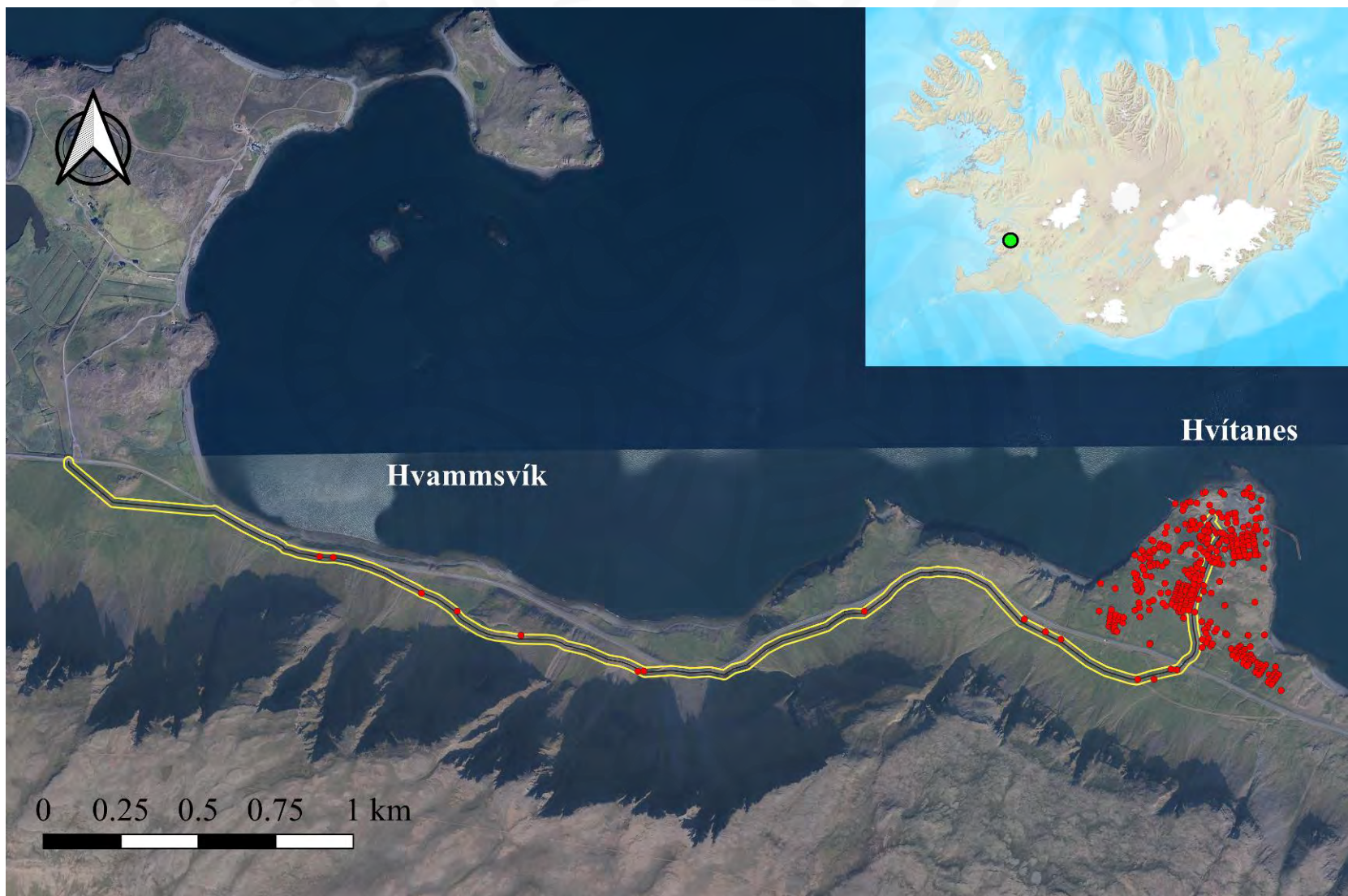
Árið 2022 fór RARIK þess á leit við Fornleifastofnun Íslands ses að hún tæki að sér skráningu fornleifa innan áhrifasvæðis fyrirhugaðs jarðstrengs sem lagður verður í jörð í Hvalfirði. Yfirlitkort af áætlaðri legu jarðstrengs má sjá á mynd 1. Strengurinn mun liggja frá Þjóðvegi 85 vestan Sauðhóls í landi Hvamms, meðfram hlíðinni yfir á gamla Þjóðveginn sem hlaðinn var upp í seinni heimstyrjöldinni. Strengurinn er um 4,5 km á lengd alls og skráðar eru fornleifar innan og mjög nálægt útjaðri 30 m breiðs áhrifasvæðis hans. Jarðstrengur mun liggja í gamla veginum ofarlega í fjallshlíðinni til austurs, suður fyrir Skeiðhól og Grænuvík yfir í Hvítanesbrekkur þar sem hann beygir aftur til norðurs niður á nesið. Þar liggur jarðstrengur til norðurs meðfram Hvítanesvegi vestanverðum, langleiðinaa norður og niður á Hvítanestá.

Vettvangsrannsókn fór fram í nóvember 2022. Gengið var skipulega yfir úttektarsvæðið og áður óskráðar minjar sem sáust á yfirborði mældar upp með GPS tæki að gerðinni Trimble Geoexplorer 6000. Um vettvangsvinnu sáu Kristjana Vilhjálmsdóttir og Sólveig G. Beck. Um úrvinnslu, korta- og ritun skýrslu þessarar sá Sólveig G. Beck. Allar ljósmyndir í skýrslunni eru teknar af skrásetjurum en loftmyndir eru frá Loftmyndum ehf. Hin gamla Þjóðleið GK-353:012 í landi Hvamms var fyrst skráð árið 1997.¹ Einnig var gerð aðalskráning í landi Hvítaness árið 2010 og um þá skráningu sáu Birna Lárusdóttir og skýrsluhöfundur². Allar herminjar á Hvítanesi voru þegar skráðar í herminjaskráningu árið 2019 af Elínu Ósk Hreiðarsdóttur og Gylfa Helgasyni.

Form skráningarskýrslunnar er hefðbundið. Í kjölfar inngangs koma kaflar um sögu fornleifaskráningar og aðferðir við slíka skráningu. Á eftir fylgir svo fornleifaskrá með teikningum og ljósmyndum af skráðum fornleifum og herminjum innan úttektarsvæðisins. Í kjölfarið fylgir kafli þar sem helstu niðurstöður eru dregnar saman. Aftast í skýrslunni fylgir svo heimildaskrá, hnitaskrá (ISN93) og minjakort. Uppmælingar og aðstöðu herminja má að mestu sjá á þessum kortum í viðauka.

¹ Elín Ósk Hreiðarsdóttir og Ragnheiður Traustadóttir, 1998. FS045-97061, 17

² FS496-07123, 181-184



Mynd 1: Yfirlitsmynd af ábrifasvæði jarðstrengs RARIK frá Hvammsvík í vestri yfir á Hvítanes í austri. Staðsetning úttektaarsvæðis er merkt með grænum punkti á Íslandskorti. Aðrar yfirlitsmyndir og skýringar má finna í vindauga aftast í skýrslu. © Fornleifastofnun Íslands. Loftmyndir: Loftmyndir ehf. Kortagrunnur: Landmælingar Íslands.

2. Saga fornleifaskráningar og löggjöf

Hátt á aðra öld er liðið síðan skráning fornleifa hófst á Íslandi en þó er enn langt í land að til sé heildstæð skrá um fornleifar á landinu. Á síðustu áratugum 19. aldar voru margir minjastaðir kannaðir á vegum Hins íslenska fornleifafélags, einkum staðir sem á einn eða annan hátt tengdust fornsögum og sögu þjóðveldisins. Eftir aldamótin 1900 dró úr fornleifakönnun á vegum félagsins og var þráðurinn ekki tekinn upp að nýju fyrr en um og eftir 1980.

Skoðanir manna á því hvað teljast fornleifar hafa breyst mikið á þessum tíma. Byggingar sem voru hversdagslegar fyrir hundrað árum eru nú orðnar minjar um horfna lífshætti. Skilningur hefur vaknað á nauðsyn þess að skrá upplýsingar um slíkar minjar og vernda þær fáu sem eftir eru fyrir komandi kynslóðir. Nauðsynlegra upplýsinga um gerð og ástand fornleifa er aðeins hægt að afla með vettvangsathugun og við það er venjulega átt með hugtakinu fornleifaskráning (ýmist aðal- eða deiliskráning). Til þess að vettvangsathugun komi að fullu gagni verður þó fyrst að taka saman ýmsar upplýsingar, bæði skriflegar og munnlegar, sem vísa á minjastaði og geta gefið vísbendingar um hlutverk mannvirkjaleifanna (svæðisskráning).

Á undanförnum árum hafa verið gerðar breytingar á löggjöf um verndun fornleifa og hefur eftirlit með framkvæmd laganna verið aukið. Samkvæmt 3. grein laga um menningarminjar (nr. 80, 2012), eru allar fornleifar á Íslandi friðhelgar: „Fornleifum, [...] jafnt þeim sem eru friðlýstar sem þjóðminjar og þeim sem njóta friðunar í krafti aldurs, má enginn, hvorki landeigandi, ábúandi, framkvæmdaraðili né nokkur annar, spilla, granda eða breyta, hylja, laga, aflaga eða flytja úr stað [...].“ Er þessi fornleifakönnun í anda markmiða sem sett hafa verið með þessari löggjöf. Mat á áhrifum framkvæmda á fornleifar gerir kröfur um fjölþætta athugun á heimildum og vettvangsrannsókn enda er skilgreining á fornleifum í þjóðminjalögum víðtæk. Fornleifar teljast hvers kyns mannvistarleifar, á landi, í jörðu, í jökli, sjó eða vatni, sem menn hafa gert eða mannaverk eru á og eru 100 ára og eldri, svo sem:

- a. búsetulandslag, skrudgarðar og kirkjugarðar, byggðaleifar, bæjarstæði og bæjarleifar ásamt tilheyrandi leifum mannvirkja og öskuhauga, húsaleifar hvers kyns, svo sem leifar kirkna, bæn húsa, klaustra, þingstaða og búða, leifar af verbúðum, naustum og verslunarstöðum og byggðaleifar í hellum og skútum,
- b. vinnustaðir þar sem aflað var fanga, svo sem leifar af seljum, verstöðvum, bólum, mógröfum, kolagröfum og rauðablæstri,
- c. tún- og akurgerði, leifar rétta, áveitumannvirki og aðrar ræktunarminjar, svo og leifar eftir veiðar til sjávar og sveita,
- d. vegir og götur, leifar af stíflum, leifar af brúm og öðrum samgöngumannvirkjum, vöð, varir, leifar hafnarmannvirkja og bátalægi, slíppir, ferjustaðir, kláfar, vörður og önnur vega- og siglingamerki ásamt kennileitum þeirra,
- e. virki og skansar og leifar af öðrum varnarmannvirkjum,
- f. þingstaðir, meintir hörgar, hof og vé, brunnar, uppsprettur, álagablettir og aðrir staðir og kennileiti sem tengjast siðum, venjum, þjóðtrú eða þjóðsagnahefð,

- g. áletranir, myndir eða önnur verksummerki af manna völdum í hellum eða skútum, á klettum, klöppum eða jarðföstum steinum og minningarmörk í kirkjugörðum,
 - h. haugar, dysjar og aðrir greftrunarstaðir úr heiðnum eða kristnum sið,
 - i. skipsflök eða hlutar þeirra.
- Minjar 100 ára og eldri teljast til fornleifa, en heimilt er þó að friðlýsa yngri minjar.

Það er skýrt af þessari skilgreiningu að fornleifar eru ekki aðeins öll mannvirki heldur einnig staðir sem á einn eða annan hátt tengjast menningu og atvinnuvegum, hvort heldur sem er vöð eða álagablettir. Þessari skilgreiningu er fylgt við hefðbundna fornleifaskráningu. Friðhelgað svæði umhverfis fornminjar skal vera 15 metrar nema annað sé ákveðið í samvinnu við Minjastofnun Íslands, og 100 m umhverfis allar friðlýstar fornleifar. Bent er sérstaklega á að herminjar frá seinni heimstyrjöld falla ekki undir lög um fornminjar miðað við 100 ára regluna. Hefð hefur þó skapast fyrir því að skrá slíkar minjar þar sem þær hafa mikið menningarsögulegt gildi og hvatt hefur verið sérstaklega til rannsókna á slíkum minjum við úthlutanir úr fornminjasjóði Minjastofnunar Íslands.

Ef nauðsynlegt er talið að spilla eða hylja fornleifar og/ eða minja með mikið menningarsögulegt gildi, þarf að leita áhlits og heimildar Minjastofnunar Íslands.

3. Aðferðir við fornleifaskráningu

Í skráningarkerfi Fornleifastofnunar hefur hver sýsla skammstafað heiti (NM, RA o.s.frv.) og hver jörð hefur þriggja stafa númer (mynd 2). Miðað er við jarðaskiptingu eins og hún kemur fyrir í Jarðatali Johnsens frá 1847 og byggir tölusetning jarðanna á því. Skipting jarða um miðja 19. öld ræður ekki aðeins númerum í skránni heldur er miðað við hana þegar ákvarðað er hvaða jörð ákveðnir minjastaðir tilheyra. Hverjum minjastað er gefin kennitala en það er þriggja stafa númer sem hengt er við sýslutákn og jarðarnúmer (dæmi: GK-355:025). Séu fleiri en ein fornleif (minjaeining) á hverjum minjastað bætist við eininganúmer aftast í númeraröðinni (dæmi: GK-355:032_01). Fornleifaskrá hvorrar jarðar hefst á stuttu yfirliti yfir skiptingu jarðarinnar, eignarhald hennar og matsverð, og einnig er gefin stutt lýsing á náttúrufari, búskaparaðstæðum og sléttun túna. Þar á eftir kemur listi yfir allar þær fornleifar sem fundust innan hvorrar jarðar.

Í skránni fær hver minjastaður eina efnisgrein og er framsetning upplýsinganna stöðluð. Í fyrstu línu hvorrar greinar eru grunnupplýsingar auðkennisnúmer, sérheiti, tegund, hlutverk og hnattstaða. Á eftir auðkennisnúmeri kemur sérheiti hennar ef eitthvert er og síðan tegund. Með tegundarflokkun er leitast við að skilgreina hvers eðlis fornleifin er, þ.e. hvort um er að ræða mannvirki af einhverju tagi sem enn sést, og þá hverskyns (t.d. tóft, garðlag eða varða) mannvirki sem vitað er um en er horfið (heimild, örnefni) eða fornleif sem ekki hefur verið mannvirki (álagablettur, sögustaður eða vað). Allir fornleifastaðir eru greindir til tegundar en hlutverk þeirra er ekki alltaf hægt að ákvarða.

Númer jarðar í Jarðatali Johnsen's
 Númer fornleifar á tiltekinni jarð
 Sérheiri Tegund Illurverk
 Sésalurákn **SF175009** Sveinshlaða Tófl hlaða

Ímatstaða í landshúsnúmeri ISN93

E: 528751 N: 352323



Sveinshlaða 009, horft til norðurs



Íjósmynd af minjastað og uppmæling/teikning

Á túnakorti frá 1920 og bæjarteikningu danskra mælingamanna frá 1904 er sýnt úthús í túnjaðri um 210 m norðan við eldra bæjarstaði 001 og 80 m norðvestan við yngra bæjarstaði 003. Á þeim stað er staðileg hlöðutófl sem nefnist Sveinshlaða og samtengt eða eldra mannvirki norðvestan við hana. Sveinshlaða er 16 m suðvestan við miðlinu Skaflártunguvegar (208) þar sem fyrirhugaðar eru framkvæmdir og telst því í stórhættu vegna vegagerðar. Tóflin er í túnjaðri fast suðvestan við Skaflártunguveg (208). Túnið er í allmiklum halla til suðvesturs.

Heildarstærð tóflarinnar er 23x14 m og snýr hún norðvestur-suðaustur. Í suðausturhluta hennar er Sveinshlaða sem er 15x13 m að stærð og snýr norðvestur-suðaustur. Hún er 5x6 m að innanmáli og snýr norðaustur-suðvestur. Hlaðan er miðurgrafin um 1 m og eru veggir hennar um 2 m á hæð innanmáls. Norðvestan við hlöðuna er annað hólf eða annað mannvirki og er það torfhlöðið. Það er þríhyrningslaga og er 9x6 m að innanmáli, mjókkar til norðvesturs. Op virðist vera inn í það í suðurhorni. Veggir þess eru 0,3-0,4 m á hæð og 2-2,5 m á breidd en veggir hlöðunnar eru 4-5 m á breidd. Hólfín virðast vera samtengt en hlaðan er mun yngri að sjá en hólfíð norðvestan við hana. Nokkur hólfmyndun er undir norðvesturhluta tóflarinnar og ljóst að mannvirki hafa verið á þessum stað í langan tíma.

Hættumat: stórhætta, vegna vegagerðar

Heimildir: Túnakort 1920

Hætta sem stæðjar að fornleif

Heimild sem vísað er í, nánari færsla í heimildaskrá

Skýringar

Minjastaðir

Aðalskráning 2010

● 0712 Hnit

Herminjaskráning 2019

○ 1807 Hnit

— 1807 Línur

1807 Flákar

■ steypa

Áhrifasvæði 2022

● 2247 Hnit

— 2247 Línur

2247 Flákar

▨ grjót

■ torf

Jarðstrengur

— Rafstrengur - miðlína

□ Áhrifasvæði rafstrengs

Kort

Loftmyndir ehf

Mynd 2: Til vinstri má sjá dami um framsetningu upplýsinga um minjar í skýrslum Fornleifastofnunar Íslands. Til hægri eru skýringar á öllum hnitum, línunum og flákum sem finnast næst og innan áhrifasvæðis jarðstrengs RARIK á teikningum og kortum í þessari skýrslu, frá Sauðból yfir á Hvítanes. Um er að ræða minjastaði sem áður hafa verið skráðir í aðalskráningu nr. 0712 árið 2010 og herminjaverkefni nr. 1807 árið 2019. Ásamt þeim minjastöðum sem bást hafa við eftir nákvæma skráningu árið 2022 innan áhrifasvæðis jarðstrengsins í þessu verkefni nr. 2247.

Á eftir hlutverki kemur hnattstaða minjastaðarins í landshnitakerfi (ISN93) og er mælt í miðju hvers minjastaðar. Uppmælingar voru gerðar á öllum sýnilegum minjastöðum með Trimble Geoexplorer 6000 og er möguleg skekkja mælinganna innan við 1 metri, allt niður í nokkra sentimetra. Þar sem getur um „heimild um...“ t.d. útihús, þá er átt við að eingöngu eru til heimildir um staðinn, en minjar hafa ekki fundist á vettvangi við skrásetningu. Þó engar minjar hafi fundist, er engu að síður tekin hnattstaða staðarins ef unnt hefur verið að ákvarða hann á grundvelli fyrirliggjandi upplýsinga með um 50 metra frávik.

Í annarri línu hefst lýsing minjastaðar oftast á tilvitnun í fyrirliggjandi heimildir en síðan er staðsetningu hans lýst. Þar á eftir kemur oft lýsing á aðstaðum og síðast lýsing á mannvirkinu sjálfu ásamt öðrum upplýsingum sem við eiga. Í næstsíðustu línu er lagt mat á þá hættu sem minjastaðurinn kann að vera í. Langflestar minjar sem skráðar voru innan áhrifasvæðis framkvæmdanna eru skilgreindar í hættu eða stórhættu, eftir því hversu nálægt fyrirhuguðum mannvirkjum þær eru. Þær minjar sem eru innan við 30 m frá mannvirkjum eru í stórhættu. Í síðustu línu er svo getið heimilda ef einhverjar eru, oft með skammstöfunum, en úr þeim er leyst í heimildaskrá aftast í skýrslunni.

Í skýrslunni eru aðeins birtar upplýsingar um þær minjar sem reyndust innan þess svæðis sem var til rannsóknar og er númeraröðin því ekki samfelld í fornleifaskránni.

4. Fornleifaskrá

GK-353 Hvammur

Sögulegar heimildir

1686: 46 hdr., 160 ál, bændaeign, samkvæmt The Old Icelandic Land Registers, 134.

1695: 60 hrd, bændaeign, samkvæmt The Old Icelandic Land Registers, 134.

1712: 60 hdr., bændaeign, samkvæmt Jarðabók Árna Magnússonar og Páls Vídalíns.

1847: 48 hdr., bændaeign, samkvæmt Jarðatali Johnsen, 101. Í neðanmálgrein segir: „Á.M. einn nefnir Naglastaðir, sem hjáleigu. 1802 segir, að hér sé æðarvarp og selveiði, og eigi jörðin skóg í Skorradal í Borgarfirði. Sýslumaður telur jörðina aðeins 40 h.“

Í Landnámu segir: „Hvamm-Þórir nam land á millum Laxár ok Forsár ok bjó í Hvammi. Hann deildi við Ref inn gamla um kú þá, er Brynja hét ok Brynjudalur er við kenndr; sú kvíga hafði horfit Þóri fyrir longu, en sú kvíga fannsk í Brynjudal, þar er Refr átti land, ok fjórir tígir nauta með henni, þeirra er oll voru frá henni komin ok höfðu gengit sjálfala úti; því kenndi hvor tveggja sér nautin. En Þórir fell fyrir Ref með átta manna, þá er þeir bordusk hjá hólnum þeim, er síðan eru kallaðir Þórishólar.“ - ÍF I, 56-59.

Jarðarinnar er getið í Harðarsögu. - ÍF XIII, 65, 86-70 og 79. Í Sturlungasögu er getið Jörundar hins mikla úr Hvammi en hann var með Þorleifi í Görðum í Bæjarbardaga 1237 og má ráða af samhengi að hann hafi verið fyrirlíði manna úr Kjós og Hvalfirði. Eftir bardagann var rænt í Saurbæ og Hvammi og bendir það til að búið í Hvammi hafi þá verið með hinum stærri í héraðinu. - Sturlunga saga I, 405 og 407.

Elsta heimild um kirkju í Hvammi er í Hítardalsbók frá 1367 - DI III, 218. 1397 átti kirkjan Hvammsey auk sex kúgilda - DI IV, 118 sbr. 1497 - DI VII, 375. Kirkjan var hinsvegar vígð 1502 og er vígslumáldagi hennar frá því ári varðveittur. Þar kemur fram að kirkjan hefur eignast skógartungu í Skorradal. Í tilefni af vígslunni var leyfi gefið til að vígja saman hjón, skíra börn og leiða konur í kirkju eftir barnsburð. Þá vígði Stefán biskup sérstaklega líkneski Lúkasar guðspjallamanns og verndardýrlings kirkjunnar og gaf hverjum þeim 40 daga aflát sem bæri líkneskið í skrudgöngum, sem voru hluti af helgihaldi í kaþólskum sið, eða gerði kirkjunni nokkuð gagn - DI VII, 609-610.

Í máldaga frá 1570 er þess getið að jörðin var 60 hdr að dýrleika - DI XV, 632. Á seinni hluta 16. aldar bjó í Hvammi Hannes Ólafsson lögréttumaður (kemur við skjöl á árabílinu 1565-1590) og eftir hann sonur hans Jón, sem var líka lögréttumaður og hreppstjóri í Kjósarhreppi og stóð í margskyns málastappi á alþingi á árunum 1619-1662. Sonur Jóns hét Ólafur og mun hafa búið í Hvammi eftir föður sinn, en um 1700 höfðu börn Ólafs erft hann og jörðina og voru þá 5 systkin eigendur að Hvammi, en Hvammsvík var orðin sérstök eign sem gengið hafði úr ættinni fyrir miðja öldina þegar Ólafur Hannesson, bróðir Jóns lögréttumanns, seldi 12 hundraða erfðahlut sinn Brynjólfi biskupi í Skálholti – JÁM III, 431, 433. JÁM XIII, 70-71, 74-76, 85.

Eitt systkinanna, Eyjólfur Ólafsson, sem var húsmáður á Akranesi, lýsti því með bréfi hinn 13. mars 1709 að hann ætti fimmtungu í Hvammi sem væri alls 60 hundraða jörð. Eyjólfur segir að hann fái nú jarðarhluta sinn varla byggðan [...] nema til hýsingar fátækra sveitarómaga og tíundargjalds þeim, sem búa á hinum hluta jarðarinnar. Eyjólfur getur um hálfkirkjuna og segir að Hvammsey, sem liggja undir kirkjuna, hafði áður verið slægjuland en að nú spretti lítið gras á henni "eða nær að segja ekkert". Hann getur þess einnig að skógarítakið, sem kirkjunni er eignað, sé í Skógartungu í Vatnshornskógi í Skorradal - JÁM XIII, 70-71.

1712 eru nefndir Naglastaðir, sem þá voru tóftir langt innan landamerkjna, og tómtúsið Ásmundarstaðir, sem hafði verið í eyði í meira en tuttugu ár. Ekkert er vitað um byggð á Naglastöðum og eru tóftir þeirra ekki þekktar en Ásmundarstaðir hafa verið innantúns og mögulega orðið til um svipað leyti og Hvammsvík - JÁM VI. 1847 bjuggu þrír leiguliðar í Hvammi auk eins í Hvammsvík. Eftir 1780 átti Páll Jónsson, hospitalshaldari í Gufunesi með meiru, meirihluta jarðarinnar að því er virðist um alllangt skeið, en ekki er vitað til þess að hann hafi nokkurntíma búið þar - Alp. Í. XVI, 397, 399-400, 524, 530; XVII, 140.

Kirkjan í Hvammi var tekin af með konungsbréfi 17. maí árið 1765 - Sveinn Nielsson: Prestatal og prófasta, 114. Skógurinn sem kirkjan átti í Skorradal mun þá hafa lagst undir jörðina en í jarðabók frá 1804 er getið um hann. 1840: " [...] þar er þýft og tyrjótt tún, arðlítið, mýrarengi víðslægt og landrými allgott og vetrarhagabeit." SSGK, 255.

GK-353:012 vegur leið

A: 376473 N: 431361

Þjóðleiðin lá fyrir sunnan Hvamm og Hvammsvík í snarbröttum skriðum í norðurhlíðum Reynivallaháls. Í jarðabók Árna og Páls segir: "Hreppamannaflutningur erfiður og hættur yfir torfæruskriður í brattlendi, þar sem sjór er fyrir neðan." Í viðbótum við örnefnaskrá segir einnig: „Klettarnir fyrir utan Miðmundarsand heita Breiðuhillur og ná alla leið út í Hálsenda, þar sem gamli vegurinn lá uppi í hálsinum.“ Í bókinni Vígdrekar og vopnagnýr eftir Friðþór Eydal segir: „Vegasamband við innanverðan Hvalfjörð var lélegt og þoldi vegurinn ekki þungaflutninga. Mátti herinn því ráðast í vegafarmkvæmdir í Hvalfirði, einkanlega á leiðinni milli Hvammsvíkur og Hvítaness. ... Vinnuflokkar skipaðir Íslendingum störfuðu m.a. við bryggjasmíðina og vegarlagningu í Hvalfirði. Steypuefni var sótt á prömmum í fjöruna inn undir Fossá. Var því mokað með handafli um borð í pramma og þeir dregnir út að Hvítanesi á mótorbátum og þar mokað aftur úr þeim. ... Vegurinn út í Hvammsvík lá um gil og skorninga í brattri hlíðinni nokkru ofar en nú er. Var fyllt í gilin og gerð ræsi og kantarnir sums staðar hlaðnir úr grjóti, límdu með steinsteypu. Efni til vegagerðarinnar var að miklu leyti mulið úr grjóti og þótti mönnum það nokkur nýjung, enda nægt malarborið efni fánlegt. Það var þó að mestu flutt á hestakerrum eins og landinn hafði löngum vanist. Má enn sjá merki þessa mannvirkis í hlíðinni ofan við núverandi þjóðveg. Af því var veruleg samgöngubót og var vegurinn notaður fram á sjöunda áratuginn.“

Gamli akvegurinn lá uppi á Hálsenda, þar sem jarðirnar Háls og Hvammur liggja saman, niður undir Svörtukletta, upp fyrir Steðja GK-353:063 og áfram í austurátt, en þjóðvegur var færður neðar í hlíðina um 1970, þar sem hann liggur nú. Hestamenn vilja varðveita gamla malarveginn í hlíðinni, sem enn sést vel víða og er notaður sem reiðgata. Hann er í fjallshlíðinni sunnan og ofan við núverandi þjóðveg 47. Í landi Hvamms GK-353:001 og Hvítaness GK-355:001 var byggður upphlaðinn vegur á hernámsárum seinni heimstyrjaldar sem fylgdi þessari gömlu þjóðleið.

Vegurinn liggur gróflega austur-vestur og er hann grafinn ofan í skriður í norðurhlíðum Reynivallahálsar í 10-60 m hæð yfir sjávarmáli. Í fjallshlíðinni vestan Skeiðhóls er hernámsvegslóðinn horfinn undir Hvalfjarðarveg 47, en þar sem hernámsvegurinn kemur í ljós um 3 m ofan við þjóðveginn er búið að skera af honum helminginn á stuttum kafla. Annars er vegurinn 4-5 m breiður malarvegur, <0,5-1 m hár. Í hnitum 353:012a og 353:012b í þessum vesturenda eru tvö grjóthlaðin ræsi, um 3-5 m á lengd, og á milli þeirra eru greinilegar hleðslur (1-3 umför <0,3 m) í nyrðri og ytri kanti vegarins. Grjóthlöðnu ræsin í veginum umlykja og styðja steinsteypt rör og eru um 3-6 umför af hleðslum <1 m á hæð sem fyllt hafa uppí gömul, djúp lækjardrög. Þegar ofar dregur í fjallshlíðinni til ASA upp að Steðja 353:063 eru engin fleiri greinileg ræsi. Þriðja steinsteypta ræsi 012c er undir veginum um 415 m ASA við Steðja GK-353:063, en líklegt er að þarna sé um að ræða yngra ræsi sem sett var í veginn þegar unnið var að aðgengi að Steðja. Austan þess hluta þar sem vegurinn er nýttur sem leið að Steðja er vegurinn að mestu grasi gróinn á þeim köflum sem hann sést, en hann hefur að hluta farið undir núverandi Hvalfjarðarveg. Gaddavírgirðing liggur víða meðfram veginum sunnantil, en á köflum eftir honum miðjum. Frá ræsi C, að þeim stað þar sem leið GK-355:025 liggur niður að Hvítanesi, var vegurinn einnig rofinn af lækjum á stöku stað en þó voru einnig á honum fjögur önnur grjóthlaðin ræsi D-G. Ræsi D-F eru um 1,5-2 m á hæð en ræsi G er minna, um 1 m á hæð. Ræsi D er um 20 m á lengd norðantil og mest um 12 umför af grjóti. Einnig sést minni hleðsla sunnantil, um 4,5 m löng, 2-3 umför af grjóti og um 30-50 cm á hæð. Ræsi E-G sjást aðeins í ytri kanti vegarins. Ræsi E er um 17 m á lengd og mest um 12-13 umför af grjóti, en töluvert er hrúnið úr hleðslunni umhverfis steypurörin. Ræsi F er um 11,5 m á lengd og eru í því mest um 10 umför af grjóti. Ræsi G er síðan aðeins um 3 m á lengd og mun grónara en hin ræsin. Þar sjást þó um 4-5 umför af mosagrónu grjóti.

Jarðstreng er ætlaður staður í þessum gamla vegslóða milli bæjanna tveggja; frá Hvalfjarðarvegi 47 um 630 m VNV við Skeiðhól, um 2,9 km leið yfir á Hvítanes í aðrein GK-355:025, þar sem jarðstrengur beygir niður þennan veg 025 niður á Hvítanes.

Hættumat: stórhætta, vegna framkvæmda.

Heimildir: FE, 69-70; JÁM III, 434; Ö-Hvammur og Hvammsvík Aths AG, 3; FS045-97061, 17.



Mynd 3: Vegur GK-353:012 horft til austurs í átt að Skeiðhól (vinstri) og ofan Hvítanes, horft til VNV (hægri). Ljósmyndir: Kristjana Vilhjálmsdóttir og Sólveig G. Beck



Mynd 4: Grjóthlaðið ræsi 012B, horft til suðurs (vinstri), og ræsi 012F, horft til VSV (hægri). Ljósmyndir: Kristjana Vilhjálmsdóttir og Sólveig G. Beck

GK-353:062 þúst óþekkt

A: 379177 N: 431001

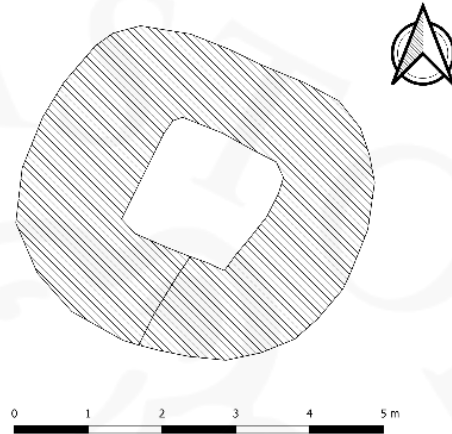
Óljós þúst er undir stórum steini um 5 m ofan við vegslóða GK-353:012, um 70 m ofan og sunnan við Hvalfjarðarveg 47 og um 160 m VNV við vesturenda Skeiðhóls.

Þústin er á grasigrónum, litlum hjalla í fjallshlíðinni sem hallar niður til NNA. Stutt ofan við þústina tekur við brött brekka. Þústin er óljós, um 5x4 m að utanmáli og liggur VNV-ASA. Í norðurenda þústar glittir hugsanlega í grjóthleðslur. Innanmál þústar er kassalaga, og innanmál tæplega 2x2 m. Óljóst er hvar gæti hafa verið gengið inn. Veggir eru um 1-1,5 m breiðir og 0,2-0,4 á hæð. Hlutverk þústarinnar er óljóst. Hugsanlega er hér um einhverskonar bráðabirgða aðhald eða grjóthlaðið skjól að ræða. Einnig getur þó verið að við vegagerð hafi myndast kassalaga útlínur

sem minna á mannvirki í náttúrulegum, grýttum vatnsfarvegi. Vegna fyrirhugaðra framkvæmda var þessi þúst látin njóta vafans.

Þústin er um 0,5 m sunnan við áætlaða miðlínu jarðstrengs.

Hættumat: stórhætta, vegna framkvæmda.



Mynd 5: Þúst GK-353:062 rétt ofan við vegkant GK- 353:012, horft til ASA. Ljósmynd: Sólveig G. Beck

GK-353:063 Steðji þjóðsaga áfangastaður

A: 377079 N: 431110

Á heimasíðu Umhverfisstofnunar árið 2022 segir svo: „Steðji [ÁR-353:063] stendur á hól er kallast Skeiðhól við Hvammsfjall í Hvalfirði. Steðji var friðlýstur sem náttúruvætti árið 1974 vegna sérkennilegar lögunar sinnar. Friðlýsta svæðið er um 3,2 hektarar að stærð. ... Til eru sögursagnir um einbúa sem býr í Steðja ... Steinninn er tvískiptur og er neðri hluti hans úr rauðleitu, holufylltu gjalli en efri hlutinn úr stuðluðu basalti. ... Steðji hefur gengið undir mörgum nöfnum t.d. Prestur, Karlinn í Skeiðhól og Staupasteinn. Sögur ganga um að í klettinum búi einbúi sem nefndur er Staupasteinn eftir bústað sínum, og eru til nokkrar sagnir af íbúanum í Steðja. Einbúinn er síðhærður og skeggjaður karl og er honum lýst sem góðlyndum, gamansömum og sérlega barngóðum. Best skemmtir hann sér þegar fjölskyldufólk staldrar nálægt Steðja og krakkar leika sér með bolta á meðan foreldrar njóta útilofts og náttúrufegurðar. Þess má geta að einbúinn Staupasteinn er í dag verndari Hvalfjarðarganganna. Staðurinn var vinsæll áningastaður ferðalanga áður fyrr og hefur hann sett mikinn svip á ferðalög og hugi ferðalanga í gegnum tíðina.“



Mynd 6: Steðji 063, horft til A. Ljósmynd: Sólveig Beck.

Steðji 063 er í austurbrún Skeiðhóls að sunnanverðu, um 120 m sunnan og ofan við Hvalfjarðarveg 47. Flatlendið milli Skeiðhóls í norðri og fjallshlíðar í suðri er nokkuð slétt, en þar er nú malarbílastæði. Mjög líklegt er að grasigróin flöt hafi áður verið á áningarstaðnum sem um ræðir og þjóðleið GK-353:012 lá áður yfir svæðið. Steðji er friðlýst náttúrmin í laginu eins og lítið staup á mjóum fæti. Steðjinn tekur yfir svæði sem er um 4x4 m að flatarmáli og er um 2,5-3 m á hæð. Ekkert sést til fornleifa.

Steðji er um 9 m norðan við áætlaða miðlínu jarðstrengs.

Hættumat: stórhætta, vegna framkvæmda.

Heimildir: Umhverfisstofnun, vefsíða, 2022.

GK-355 Hvítanes

Sögulegar heimildir

20 hdr 1585/1705. 1585: Jörðin gefin í arf - Jarðabréf, 18. Bændaeign, 20 hdr - BL 1967, bls. 135. Í eyði frá um 1942, í Hvítanesi byggði herinn mikið af byggingum, herskalahverfi og fleira og lagðist jörðin því í eyði - Friðþór Eydal: Vígdrekar og vopnagnýr, 69-76.

1705: „Túnum og úthögum spillir fjallsskriða. Engjar eru nær öngvar, því skriður hafa mestan part eyðilagt þær litlar sem voru.“ - JÁM III, 435. 1840: „... þar er stór tún, rammþýft. Engi lítið grasgott og lítið land til veitar - ekki óhult fyrir aurskriðum á túnið.“ - SSGK, 255.

GK-355:005 heimild um útihús

A: 379242 N: 431242

Samkvæmt túnakorti frá 1917 var útihús um 90 m ASA við útihús 004. Á því svæði sem húsið stóð er grasigróinn steinsteypdur grunnur herbragga 355:178_32, fast vestan við malarveg 025 niður á nes. Samkvæmt túnakorti er útihúsið aðeins lítill kofi, um 4x4 m að stærð. Ekkert sést til fornleifa. Örnefni sem þekkjast á þessu svæði eru m.a. Fjánhústún og Hesthúshóll og er því e.t.v. líklegast að kofinn hafi verið hesthús.

Þessi minjastaður er fyrst skráður í aðalskráningu árið 2010 og er hér uppfærður. Útihús 005 hefur verið í jaðri áhrifasvæðis jarðstrengs, um 16 m vestan við áætlaða miðlínu hans. Helgunarsvæði minjar (15 m) nær inn á áhrifasvæði strengsins og því var hún tekin með í þessa skrá.

Hættumat: stórhætta, vegna framkvæmda.

Heimildir: Túnakort 1917; FS496-07123, 181-184.

GK-355:006 heimild um heygryfju

A: 379247 N: 431257

Samkvæmt túnakorti var eggлага mannvirki um 95 m ASA við útihús 004 og um 15 m NNA við útihús 005. Á því svæði sem húsið stóð er grasigróinn steinsteypdur grunnur herbragga 355:178_30, fast vestan við malarveg 025 niður á nes. Ekkert sést til fornleifa en samkvæmt túnakorti var mannvirkið um 5x4 m að stærð og lá norðvestur-suðaustur. Á túnakorti bæjarins Meðalfells GK-336:001 er svipað eggлага mannvirki GK-336:006 sem talið er að hafi verið súrheysgryfja svo ekki er ólíklegt að súrheysgryfja hafi verið á þessum stað í Hvítanesi.

Þessi minjastaður er fyrst skráður í aðalskráningu árið 2010 og er hér uppfærður. Mannvirki 006 hefur verið í jaðri áhrifasvæðis jarðstrengs um 16 m vestan við áætlaða miðlínu hans. Helgunarsvæði minjar (15 m) nær inn á áhrifasvæði strengsins og því var hún tekin með í þessa skrá.

Hættumat: stórhætta, vegna framkvæmda.

Heimildir: Túnakort 1917; FS394-07121, 76-77; FS496-07123, 181-184.

GK-355:007 heimild um útihús

A: 379252 N: 431274

Samkvæmt túnakorti var útihús um 105 m austan við útihús 004 og um 20 m norðaustan við mannvirki 006. Á því svæði sem húsið stóð eru grasigrónir steinsteypdir grunnar herbragga 355:178_29 og 355:180_09, fast vestan við malarveg 025 niður á nes. Samkvæmt túnakorti var útihúsið um 4x4 m að stærð. Ekkert sést til fornleifa vegna sléttunar. Örnefni sem þekkjast á þessu svæði eru m.a. Fjánhústún og Hesthúshóll. Ekki er ólíklegt að húsið hafi verið hesthús fremur en fjárhús.

Þessi minjastaður er fyrst skráður í aðalskráningu árið 2010 og er hér uppfærður. Útihús 007 hefur verið í jaðri áhrifasvæðis jarðstrengs, um 18 m vestan við áætlaða miðlínu hans. Helgunarsvæði minjar (15 m) nær inn á áhrifasvæði strengsins og því var hún tekin með í þessa skrá.

Hættumat: stórhætta, vegna framkvæmda.

Heimildir: Túnakort 1917; FS496-07123, 181-184.

GK-355:024 *H.M.S. Baldur III* mannvirki herminjar

Árið 2010 var Hvítanesjörðin aðalskráð en vegna gríðarmikils magns herminja á svæðinu voru þær allar skráðar undir þessu eina númeri til að spara tíma. Við skráningu herminjaverkefnis 2019 var hverri einingu sem tengist flotastöðinni gefið númer (sjá fornleifar GK-355:032 til 208 í þessari skýrslu) en í skráningunni er þessu gamla númeri leyft að halda sér til samræmis við eldri útgefna skráningarskýrslur.

„Her stjórnin ljet byggja stærri og minni byggingar á jörðinni, bæði á túni og engjum, ennfremur ljet hún leggja vegi um allt braggasvæðið, koma fyrir leikvelli og svo framvegis. Hafskipsbyggju ljet hún og byggja við nesið austanvert. Skildi herstjórnin svo við tún og engjar jarðarinnar, að allt var þetta eyðilaggt að mestu leyti,“ segir í bókinni *Ljósmyndir I* eftir Halldór Jónsson. Í bókinni *Vígdrekar* og vopnagnýr eftir Friðþór Eydal segir svo: „... viðhald kaþbátagirðingarinnar og tundurduflabeltisins í Hvalfirði [krafðist] aðstöðu í landi þar sem taka mátti hluta þeirra á land til viðgerðar. Var þessari aðstöðu valinn staður í Hvítanesi um það leyti er lagning neta og dufla hófst haustið 1940. Gerðar voru áætlanir um að smíða byggju á nesinu austanverðu sem skip gætu athafnað sig við til að landa og taka um borð net og tundurdufl og búnað þeirra. Þá varð að byggja yfir starfsemina verkstæði og steypa stórt plan þar sem hægt væri að setja netin saman. Auk þess yrði reist herskálaverfi með viðeigandi aðstöðu fyrir 188 menn er annast skyldu þessa starfsemi. ... Ekki var búið á jörðinni eftir [1942]. ... Vinna hófst í Hvítanesi 1941. ... samþykkt að gera smærri steinbyggju sem þjónað gæti umferð báta og smærri skipa er flyttu vatn, vistir og mannafla um borð í skip flotans á læginu, enda var stærri byggjan sem í smíðum var einungis ætluð fyrir neta- og tundurduflalagnirnar. Bryggjugólfíð var ekki ætlað bílaumferð en um það gengu tveir 8 tonna gufuknúnir kranar á spori og drógu flutningavagna. Bygging íbúðarskála, sjúkraskýlis og vörugemylna hélt áfram um haustið, en vinnu var hætt um áramót, enda ljóst að byggjan yrði ekki tilbúin fyrr en haustið eftir og því hægt að nýta mannaflann betur annars staðar til vors. Byggingaframkvæmdum í Hvítanesi var að mestu lokið fyrir árslok 1942. ... gefið nafnið *H.M.S. Baldur III*,“ *Stríðsminjar* þekja svo til allt Hvítanes, frá sjó upp í fjallsrætur, en mesta umfangið var þó á norður helmingi nessins NNV við bæjarhól 001. Ekki fundust upplýsingar að svo stöddu um það hvenær herinn yfirgaf svæðið.

Hvítanes er nú (2010) orðið sémilega gróið eftir umbrot breska og bandaríska hersins. Fjölmargir steinsteyptir grunnar bragga og annarra bygginga eru ennþá greinilegir á yfirborði. Nyrsti hluti nessins, þar sem umsvif hersins voru sem mest, er þó enn nokkuð sendinn og gróðurlítill. Brenninetlur hafa hreiðrað um sig á stórum svæðum. Lítil sumarbústaður stendur nálægt sjónum í litlum bolla á nesinu austanverðu. Eins of fram kom að ofan þekja stríðsminjar allt Hvítanes, frá sjó upp í fjallsrætur. Herminjar sem tilheyra flotastöðinni eru skráðir undir númerum GK-355:025 og GK-355:030 til GK-355:209. Ummerkin eru greinileg á svæði sem er um 750x700 m stórt. Á 2-3 stöðum norðarlega á nesinu standa enn steinsteypt og/eða hlaðin hús, ýmist alveg eða að hluta. Stórgerðir múrsteinsstrompar og steinsteyptir grunnar bragga og annarra bygginga sjást enn á yfirborði á við og dreif um nesið. Tvær byggjur hanga ennþá uppi að hluta, bæði norðvestan (GK-355:040) og norðaustan (GK-355:045) við nesið og vagnaspor sem liggja að vestari byggjunni eru enn greinileg. Vegslóðar og upphledslur eru einnig víða greinilegar. Stríðsminjarnar eru þó smám saman að hverfa í gróður. Trúlega verður aldrei hægt að byggja upp Hvítanes á ný sem ræktunarland, a.m.k. ekki án gríðarlegrar vinnu og kostnaðar þar sem herinn virðist m.a. hafa tekið undir sig stóra hluta af heimatúni. Herinn virðist þó ekkert hafa rótað til bæjarhól Hvítaness svo ekki er ólíklegt að fornminjar finnist þar undir sverði. Ekki er ljóst hvenær herinn fór frá Hvítanesi en trúlega hefur það verið við enda Seinni heimsstyrjaldar um 1945.

Hættumat: stórhætta, vegna framkvæmda.

Heimildir: HJ: *Ljósmyndir I*, 51-52; FE, 69-76.

GK-355:025 vegur leið

A: 379352 N: 431432

Í bókinni *Vígdrekar* og vopnagnýr segir: „Vegasamband við innanverðan Hvalfjörð var lélegt og þoldi vegurinn ekki þungaflutninga. Mátti herinn því ráðast í vegaf framkvæmdir í Hvalfirði,

einkanlega á leiðinni milli Hvammsvíkur og Hvítanes. ... Vinnuflokkar skipaðir Íslendingum störfuðu m.a. við bryggjusmíðina og vegarlagningu í Hvalfirði. Steypuefni var sótt á prömmum í fjöruna inn undir Fossá. Var því mokað með handaflum um borð í prammanna og þeir dregnir út að Hvítanesi á mótorbátum og þar mokað aftur úr þeim. ... Vegurinn út í Hvammsvík lá um gil og skorninga í brattri hliðinni nokkru ofar en nú er. Var fyllt í gilin og gerð ræsi og kantarnir sums staðar hlaðnir úr grjóti, límdu með steinsteypu. Efni til vegagerðarinnar var að miklu leyti mulið úr grjóti og þótti mönnum það nokkur nýjung, enda nægt malarborið efni fáanlegt. Það var þó að mestu flutt á hestakerrum eins og landinn hafði löngum vanist. Má enn sjá merki þessa mannvirkis í hliðinni ofan við núverandi þjóðveg. Af því var veruleg samgöngubót og var vegurinn notaður fram á sjöunda áratuginn.“ Frá umræddum vegi lá hliðarvegur niður á Hvítanes sem skráður er undir þessu númeri GK-355:025 (kort 6). Í neðanmálgrein undir ljósmynd tekinni af Hvítanesi árið 1943 í Vígðrekar og vopnagnýr segir: „Akvegur lá niður á nesið og greindist í átt að bryggjunum tveimur [sjá GK-355:040 og :045], en auk þess var járnbraut í sneiðingum upp nesið hægra megin við veginn fyrir litla flutningavagna [GK-355:050].“ Frá leið GK-353:012 sem liggur um Hvalfjörð lá vegur 025 til norðurs að Hvítanesi og sjást ummerki hans ofan við núverandi Hvalfjarðarveg, um 250 m suður af bæ 001. Vegurinn var fyrst skráður 2010 en var skoðaður aftur 2022.

Fjallshlíðin ofan við Hvítanes er grasigróin og hallar í um 10-20° til NNA. Gamli vegurinn er á þessu svæði grasigróinn en grjót sést í köntum. Hann er um 4-6 m á breidd og 0,5-1 m á hæð. Ofan við núverandi Hvalfjarðarveg sést vegurinn á um 130 m kafla og liggur þar norðaustur-suðvestur. Neðan við Hvalfjarðarveg er vegurinn farinn undir nýlegri malarveg sem liggur frá Hvalfjarðarvegi niður að Hvítanesi. Malarvegurinn liggur á þeim slóðum þar sem gamli hervegurinn lá áður og má gera ráð fyrir að sá vegur sé í grunninum byggður á eldri vegi.

Vegur 025 er allur innan áhrifasvæðis jarðstrengs þar sem áætlað er að leggja jarðstrenginn meðfram veginum og er hann um 1-10 m vestan við áætlaða miðlínu jarðstrengs.

Hættumat: stórhætta, vegna framkvæmda.

Heimildir: FE, 69-70 og 75.



Mynd 7: Á mynd til vinstri er vegstæði GK-355:025, horft til SSV. Til hægri sést efsti hluti vegar 025 þar sem hann tengist þjóðleið GK-353:012 lengst til hægri, horft til suðausturs. Ljósmyndir tók Gylfi Helgason.

GK-355:032_01 mannvirki

A: 379388 N: 431362

Flotastöðin 024 í Hvítanesi var stór og nútímaleg á margan hátt og var hverfið t.d. lýst upp með ljósastaurum. Leifar stauranna sjást víða í hverfinu, í mjög misjöfnu ástandi og er líklegt að öll ummerki um einhverja þeirra séu horfin. Í skráningunni var farin sú leið að skrá ljósastaurana saman undir einu númeri, en skrá þó alla þá staura sem ummerki sáust um og gefa hnit og undirnúmer. Samtals voru skráðir 18 ljósastaurar í kjarna byggðarinnar á svæði sem var um 350 x 350 m stórt.

Herminjarnar í Hvítanesi eru í aflíðandi halla til norðurs og ná yfir svæði sem áður voru tún og eyrar neðan við bæinn 001 í Hvítanesi. Mikið rask fylgdi hernáminu og þrátt fyrir að talsvert hafi

verið tekið niður eftir stríð eru umtalsverðar leifar enn í nesinu, malarvegir, steypuleifar og fleira. Malarnám er neðst í nesinu en að öðru leyti hafa enn ekki verið stórfelldar framkvæmdir á svæðinu sem umbylta minjum.

Hættumat: stórhætta, vegna framkvæmda.

GK-355:032_02 mannvirki ljósastaur A: 379342 N: 431490

Ljósastaur 02 er fast norðvestan við norðvesturhorn byggingar 191 (innan við 1 m frá) sem var sunnan við byggingu 060, líklega tundurduflageymslu. Ljósastaurinn hefur átt að lýsa upp svæði sem var að mestu geymslur og skemmur. Staurinn er kantaður (sexhyrndur), með skeljasteinsáferð og mjókkar upp. Hann er um 0,8 m á hæð og um 30 cm í þvermál. Staurinn er úr rauðleitri steypu með skeljasteinsáferð. Langur járnvir gengur út úr honum og liggur á jörðinni.

Ljósastaur 032_02 er um 32 m austan við norðurenda áætlaðrar miðlínu jarðstrengs. Helgunarsvæði minjar (15 m) nær inn á áhrifasvæði strengsins og því var hún tekin með í þessa skrá.

Hættumat: stórhætta, vegna framkvæmda.

GK-355:032_03 mannvirki ljósastaur A: 379282 N: 431270

Ljósastaur 03 er um 20 m ANA við mannvirki 144 (kort 9). Ljósastaurinn átti sennilega að lýsa upp svæði við leið 025 og 125. Staurinn er eins og þeir allir kantaðir (sexhyrndur) og með skeljasteinsáferð. Hann er alveg hruninn og er aðeins 0,2 m frá jörðu og er um 30 cm í þvermál. Langur járnvir gengur út úr honum og liggur á jörðinni.

Staurinn er innan áhrifasvæðis um 12 m austan við áætlaða miðlínu jarðstrengs.

GK-355:032_05 mannvirki ljósastaur A: 379331 N: 431405

Ljósastaur 05 er um 4 m NNA við brunn 035 og hefur væntanlega lýst upp svæðið við bragga 087 (mynd 8 og kort 10). Staurinn er nær alveg hruninn og stór hluti hans undir gróðri. Staurinn er kantaður (sexhyrndur) og með skeljasteinsáferð. Vegna gróðurs er erfitt að lýsa staurnum nánar.

Staurinn er innan áhrifasvæðis um 10 m austan við áætlaða miðlínu jarðstrengs.

Hættumat: stórhætta, vegna framkvæmda.

GK-355:032_06 mannvirki ljósastaur A: 379296 N: 431416

Ljósastaur 06 er 3-4 m norðaustan við norðausturhorn byggingar 116_01. Hann hefur lýst upp svæði á milli bygginga 086 og 116 líkt og staur 04, sem er rúmum 50 m norðvestar. Ljósastaurinn er í tvennu lagi, neðri hlutinn er ekki alveg fallinn en að mestu og liggur annar hluti hans á jörðinni og er yfirgróinn. Líkt og aðrir staurar í hverfinu er hann sexhyrndur að grunnfleti og um 30 cm í þvermál, úr rauðleitri steypu með skeljasandsáferð.

Ljósastaur 032_06 er um 27 m norðvestan við áætlaða miðlínu jarðstrengs. Helgunarsvæði minjar (15 m) nær inn á áhrifasvæði strengsins og því var hún tekin með í þessa skrá.

Hættumat: stórhætta, vegna framkvæmda.



Mynd 8: Fallnar undirstöður ljósastaur GK-355:032_05 norðan við brunn 355:035, horft til suðurs. Ljósmynd tók Gylfi Helgason



Mynd 9: Ljósastaur 355:032_12. Ljósmynd tók Elín Ósk Hreidarsdóttir.

GK-355:032_08 mannvirki ljósastaur

A: 379297 N: 431369

Ljósastaur 08 er um 16 m austan við geymsluskemmur 124 (kort 9). Tveir ljósastaurar til viðbótar (sjá 032_10 og 12) eru til norðausturs og suðausturs frá þessum staur, nærri norðaustur- og suðausturhorni geymsluhúsanna. Staurarnir hafa einnig verið við veg 125 sem lá í hlykkjum um hernámsbyggðina. Staurinn er á skurðbakka. Hann er á þykkri, steinsteyptri plötu (1,5 m í þvermál, 0,3 m breidd). Hún er úr lagi færð en á sama, eða svipuðum stað, var áður braggi (sjá 208). Staurinn hefur verið boltaður ofan í plötuna. Aðeins neðsti partur staursins er varðveittur, um 1 m á hæð. Staurinn er eins og aðrir staurar í hverfinu, sexhyrndur í grunninn og um 0,3 m í þvermál.

Ljósastaur 032_08 er innan áhrifasvæðis jarðstrengs, um 8 m vestan við áætlaða miðlínu hans.

Hættumat: stórhætta, vegna framkvæmda.**GK-355:032_12** mannvirki ljósastaur

A: 379268 N: 431343

Ljósastaur 12 er tæpum 10 m sunnan við suðausturhorn geymsluskemmu 124. Tveir ljósastaurar til viðbótar (sjá 032_08 og 10) eru til norðurs og norðausturs við þennan staur, nærri austur- og norðausturendum geymsluhúsanna. Staurarnir hafa einnig verið við veg 125 sem lá í hlykkjum um hernámsbyggðina. Steypti hlutinn er 1,2 m á hæð. Fjórir vírar ganga upp úr honum og í miðjunni er járnör greinilegt. Staurinn er sexhyrndur í grunninn og steypur úr rauðleitri steypu með skeljasandsáferð.

Ljósastaur 032_12 er um 27 m vestan við áætlaða miðlínu jarðstrengs. Helgunarsvæði minjar (15 m) nær inn á áhrifasvæði strengsins og því var hún tekin með í þessa skrá.

Hættumat: stórhætta, vegna framkvæmda.**GK-355:032_14** mannvirki ljósastaur

A: 379282 N: 431488

Ljósastaur 14 var við lestarteina 050 á svæðinu á milli viðgerðarverkstaðis 038 og búða sjóliðsforingja 100 og 102. Staurinn hefur verið steypur í plötu sem er 1,5 x 1,5 m að stærð, en um helmingur plötunnar er varðveittur. Staurinn er um 1,1 m á hæð og hefur verið steypur um 30 cm ofan í plötuna. Staurinn er núna í brekku við járnbrautarteinana en hugsanlegt er að hann hafi áður verið í brekkubrúninni. Hann er sexhyrndur í grunninn og steypur úr rauðleitri steypu með skeljasandsáferð.

Ljósastaur 032_014 er um 20 m norðvestan við áætlaða miðlínu jarðstrengs í norðurenda hans. Helgunarsvæði minjar (15 m) nær inn á áhrifasvæði strengsins og því var hún tekin með í þessa skrá.

Hættumat: stórhætta, vegna framkvæmda.**GK-355:033** brunnur

A: 379343 N: 431418

Steyptur brunnur er 6 m vestan við bragga 192 (mynd 10 og kort 10). Á þessum slóðum er smáþýft og er svæðið á kafi í grasi. Brunnurinn er 2 x 2 m á hæð og rís 0,3 m hærra en umhverfið. Hann er nær algróinn og er við það að hverfa í gróður. Hann er 0,4 m djúpur og er botn hans þurr; þar má sömuleiðis sjá fáein vallgróin steypubrot. Líkast til er brunnurinn hluti af vatnsveitu- eða skólþkerfi Hvítaness.

Brunnurinn er um 12,5 m austan við áætlaða miðlínu jarðstrengs.

Hættumat: stórhætta, vegna framkvæmda.

Mynd 10: Brunnur GK-355:033, horft til austurs. Ljósmynd tók Gylfi Helgason.

GK-355:035 brunnur

A: 379330 N: 431401

Lítill brunnur er rétt fyrir miðju Hvítaness, um 3 m VNV við bragga 087 (kort 10). Á grösugu svæði en þó er mosi og möl talsverð í sverði. Brunnurinn er 1 x 1 m að stærð, steypur og er mikið molnaður. Hann er 0,4 m djúpur, og með rakan botn. Líkast til tengist hann skólþ- eða vatnsveitukerfi Hvítaness.

Brunnurinn er um 9 m austan við áætlaða miðlínu jarðstrengs.

Hættumat: stórhætta, vegna framkvæmda.

GK-355:038 mannvirki verkstæði

A: 379302 N: 431530

Ummerki eftir afar stórt mannvirki er neðarlega á Hvítanesi, fast austan við nýlega malarnámu sem þar er. Á þessum stað var viðgerðarverkstæði og sjást ummerki eftir það ágætlega. Mannvirkið var 60-70 m austan við steinbyggju 040. Fast ofan við húshornið er skurður og uppkast sem að hluta til fer yfir vegginn. Af loftmynd af svæðinu frá því í október 1941 má sjá að húsið er þá í byggingu. Verkstæðið var reist vegna kafbátanetanna í firðinum. Við norðausturhorn hússins gengur klöpp undan húsinu. Hugsanlegt er að eitthvað hafi verið sprengt fyrir því.

Húsið virðist hafa verið um 65 x 28 m að stærð og hefur snúið austur-vestur. Op virðist hafa verið á austurgafli og er það allt að 5 m breitt. Veggir hússins virðast hafa verið miklu umfangsmeiri en aðrir veggir í hverfinu. Veggirnir standa mest í 1,5 m hæð og miklar leifar járnbindinga sjást í veggjunum. Veggir eru mikið til molnaðir í salla en víða má þó rekja veggina. Á nokkrum stöðum, t.d. í norðvesturhorni og beggja vegna við þar sem virðist hafa verið inngangur, eru járnstykki (steðjar) sem voru mögulega til að festa eitthvað eða halda einhverju á sínum stað. Mögulegt er að slík stykki hafi verið á fleiri stöðum en þá eru þau fallin og yfirgróin. Innan í byggingunni er mikið af grjótsalla og smágrýti og svæðið er yfirgróið af mosa og lyngi. Eftir tóftinni endilangri austur-vestur er talsverð dæld, um 2 m á breidd og 0,2 m dýpra en umhverfið. Ekki ljóst hvort hún er hluti af húsinu. Hugsanlega gæti dældin hafa verið gryfja í viðgerðarverkstæðinu. Við húshornið er hrúga af salla blandaður alls kyns leifum sem hrúgað hefur verði upp. Í því er mikið af glerbrotum og þykkum brúnum keramik rörum sem gætu hafa verið skólþ- eða vatnsleiðslur. Ekki er mikið af rusli innan í tóft en hún er áberandi grýtt, sérstaklega í námunda við veggina. Innan tóftar austanmegin, er einhvers konar afstúkað rými, hlaðið úr múrsteinum (steypumúrsteinum) og límt með steinlími. Grjótsallinn sem markar veggina liggur upp að þessu rými. Húsið er 3 x 5 m að stærð. Veggurinn er 15-20 cm á breidd og víðas sjást 1-2 múrsteinaraðir, en í vesturenda



Mynd 11: Grunnur verkstæðis GK-355:038, horft til vesturs. Ljósmynd tók Elin Ósk Hreiðarsdóttir.

(norðvesturhorni) sjást 7-8 raðir. Innan þessa rýmis sést glitta í steyppt gólf og talsvert af glerbrotum og rusli. Ekki er hægt að sjá op á rýminu en suðvesturhorn er mjög illa farið og má vera að op hafi verið þar. Annað mannvirki er leifar af arni eða eldstæði með bogadregnu opi, um 1 x 1,2 m að stærð. Leifarnar liggja á jörðinni og greinilegt er að efsti parturinn hafi verið um 1,4 m. Inni í efsta parti eru rauðgulir múrsteinar. Í neðsta hlutanum er steyppt múrsteinshleðsla, úr stærri, öðruvísi steinum. Tvö rör ganga út úr sjávarbakkanum neðan við húsið og voru þau mæld inn og skráð með tóftinni. Annað rörið er um 10 cm í þvermál og er það 2 m neðan við yfirborðið. Hitt rörið er um 15 m suðvestar og er mun ofar, eða um 1 m neðan við yfirborð. Það er um 15 cm í þvermál. Rörin standa 0,6-1 m út úr rofnum bakkanum. Líklegast virðist að rörin tengist húsin, en það er þó ekki fullvíst. Í rofinu fram að húsinu er talsvert af járni og byggingarleifum og köplum, járnvírum og einstaka glerbrot (t.d. úr rúðum með öryggisgleri).

Mannvirki 038 er um 28 m norðan við norðurenda áætlaðrar miðlínu jarðstrengs. Helgunarsvæði minjar (15 m) nær inn á áhrifasvæði strengsins og því var hún tekin með í þessa skrá.

Hættumat: stórhætta, vegna framkvæmda.

Heimildir: FE, 74



Mynd 12: Vagnteinar 355:050, borft til austurs. Ljósmynd tók Elín Ósk Hreiðarsdóttir

GK-355:050 mannvirki leið

A: 379216 N: 431530

Umfangsmiklir lestarteinar lágu frá steinbryggju 040 og til suðausturs um hernámshverfið í Hvítanesi að aðalvegi 025 niður á nesið (kort 10). Hluti þeirra lá einnig í sveigjum upp brekkuna og var sá hluti skráður undir númeri 125. Svo virðist sem slóði hafi legið frá teinunum og til vesturs að bröggum 060, 070 og 191 (og mögulega áfram til bryggju 045) en ummerki um hann sjást ekki vel og óvíst hvort járnbrautarteinar hafi einnig verið þar. Vegurinn virðist steypptur en er víða að molna í sundur. Í bók Friðþórs Eydals um hernámsárin í Hvalfirði segir: „Akvegur lá niður á nesið og greindist í átt að bryggjunum tveimur, en auk þess var lögð járnbraut í sneiðingum upp nesið hægra megin við veginn fyrir litla flutningsvagna.“ Lestarteinarnir eru neðan við grasi gróna brekku en neðar tekur við sjálft nesið.

Lestarteinarnir hafa legið frá bryggju 040 um 180 m að vegi 025. Næst bryggjunni hafa klappir verið sprengdar til að leggja veginn. Þar er hann um 3 m breitt steinsteyppt plan eða vegur, og eru lestarteinarnir þar í miðjunni, um 50-60 cm á breidd. Lestarteinarnir eru tveir járnúkkar (um 2 cm á breidd hvor um sig). Ummerkin eru greinilegust hjá bryggjunni en eru svo yfirgróin á köflum en koma aftur í ljós nokkru vestar. Hugsanlegt er að leiðin sem lestarteinarnir lágu eftir hafi einnig verið neðsti hluti leiðar 125. Vegurinn liggur áfram til suðausturs að veginum niður í Hvítanes (sjá

025) en rétt áður en komið er að honum hefur hann verið skorinn af skurði 182 sem grafinn hefur verið þvert á allar minjar í Hvítanesi. Í skurðinum er mikið af byggingaleifum og rusli en framhald vegarins má sjá handan skurðar og síðustu metrana að vegi 025.

Mannvirki 050 liggur til SSA inn á áhrifasvæði jarðstrengs í norðurenda og er um 4 m vestan við áætlaða miðlínu jarðstrengs á að minnsta kosti 80 m löngum kafla suður að vegi 025.

Hættumat: stórhætta, vegna framkvæmda.

Heimildir: FE, 75.

GK-355:057_01 *Skálahverfi sjóðliða* mannvirki braggi A: 379371 N: 431429
Í neðanmálgrein undir ljósmynd tekna af Hvítanesi árið 1943 og birtist í Vígdrekar og vopnagnýr eftir Friðþjóf Eydal segir: „Langi skálinn fyrir miðri mynd er klúbbur sjóliða þar sem m.a. var bjórkra og verslun [084&086] og hægra megin við hann er skálahverfi fyrir þá sjóliða sem ætlað var að starfa á stöðinni.“ Braggahverfi sjóliða var norðaustarlega á Hvítanesi, um 80 m suðvestan við bryggju 045 og fast sunnan við veg 025.



Mynd 13: Mannvirki 355:057, horft til suðvesturs. Ljósmynd tók Gylfi Helgason.

Braggahverfið er í grasivöxnu deiglendi sem hallar lítillega til austurs. Til suðurs er uppblásið svæði. Braggahverfið er 80 x 80 m að stærð og innan þess eru 39 braggar í fimm röðum (A, B, C, D og E). Hér fær hver braggi sitt einingannúmer og hnit en flestir eru þeir þó kæmlíkir um 12,5 x 6 m að stærð að meðaltali og snúa flestir nálega austur-vestur. Lýsing þessi hefst vestast á braggaröð A. Í henni eru braggar 1-10. Hér er skráður braggi 01 sem er allra nyrst í röðinni. Hann er eins og aðrir grunnar í röðinni um 12,5 x 6 m að stærð. Botn bragganna er grasivaxinn og hálf deiglendur. Steyptir 0,5 m háir stöplar eru meðfram veggjum og miðju hvers bragga og líklega hefur gólfíð legið ofan á þeim. Margir þeirra eru byrjaðir að molna og ekki óhugsandi að þeir hafi verið lítillega hærri áður fyrr. Braggarnir eru allir grasivaxnir og lítið sést af braggabogum og bindijárni. Þó glittir

í steypa veggi hér og þar í stökum bröggum, sérilagi þeim sem norðar eru í röðinni.

Braggagrunnur 57_01 er í norðvesturhorni skálahverfis sjóliða, um 28 m austan við áætlaða miðlínu jarðstrengs. Helgunarsvæði minjar (15 m) nær inn á áhrifasvæði strengsins og því var hún tekin með í þessa skrá..

Hættumat: stórhætta, vegna framkvæmda.

Heimildir: FE, 74.

GK-355:057_02 mannvirki braggi A: 379373 N: 431423

Braggi 02 var 2-3 m sunnan við 01 og er nærst nyrsti bragginn í röðinni. Eins og aðrir braggar í þessari röð er hann um 12,5 x 6 m að stærð. Botn bragganna er grasivaxinn og hálf deiglendir. Steyptir 0,5 m háir stöplar eru meðfram veggjum og miðju hvers bragga og líklega hefur gólfíð verið á þeim. Margir þeirra eru byrjaðir að molna og ekki óhugsandi að þeir hafi verið lítillga hærri áður fyrr. Braggarnir eru allir grasivaxnir og lítið sést af braggabogum og bindijárni. Þó glittir í steypa veggi hér og þar í stökum bröggum, sérilagi þeim sem norðar eru í röðinni.

Braggagrunnur 57_02 er um 30 m austan við áætlaða miðlínu jarðstrengs. Helgunarsvæði minjar (15 m) nær inn á áhrifasvæði strengsins og því var hún tekin með í þessa skrá.

Hættumat: stórhætta, vegna framkvæmda.

GK-355:058 mannvirki hús A: 379310 N: 431509

Lítill bygging var áður fast sunnan við viðgerðarverkstæði 038, á milli þess og horfinnar tundurduflageymslu 060. Einnig er lítið eftir sjáanlegt af húsi 058, en þó eru óræðar leifar á þessum slóðum, rúmum 20 m austan við vegslóða 050. Húsið hefur staðið á sléttlendi sem er mjög nálægt malarnámu. Húsið virðist hafa verið um 9 x 4 m að stærð og snúið ANA-VSV. Örlítið sést móta fyrir veggheðslu á 4 m kafla sem gæti verið leifar af austurgafli hússins. Á þessum stað er mikið af steypuleifum, en þær gætu einnig verið frá viðgerðarverkstæði 038 eða tundurduflageymslu 060.

Mannvirki 058 er um 20 m beint norðan við norðurenda áætlaðrar miðlínu jarðstrengs. Helgunarsvæði minjar (15 m) nær inn á áhrifasvæði strengsins og því var hún tekin með í þessa skrá.

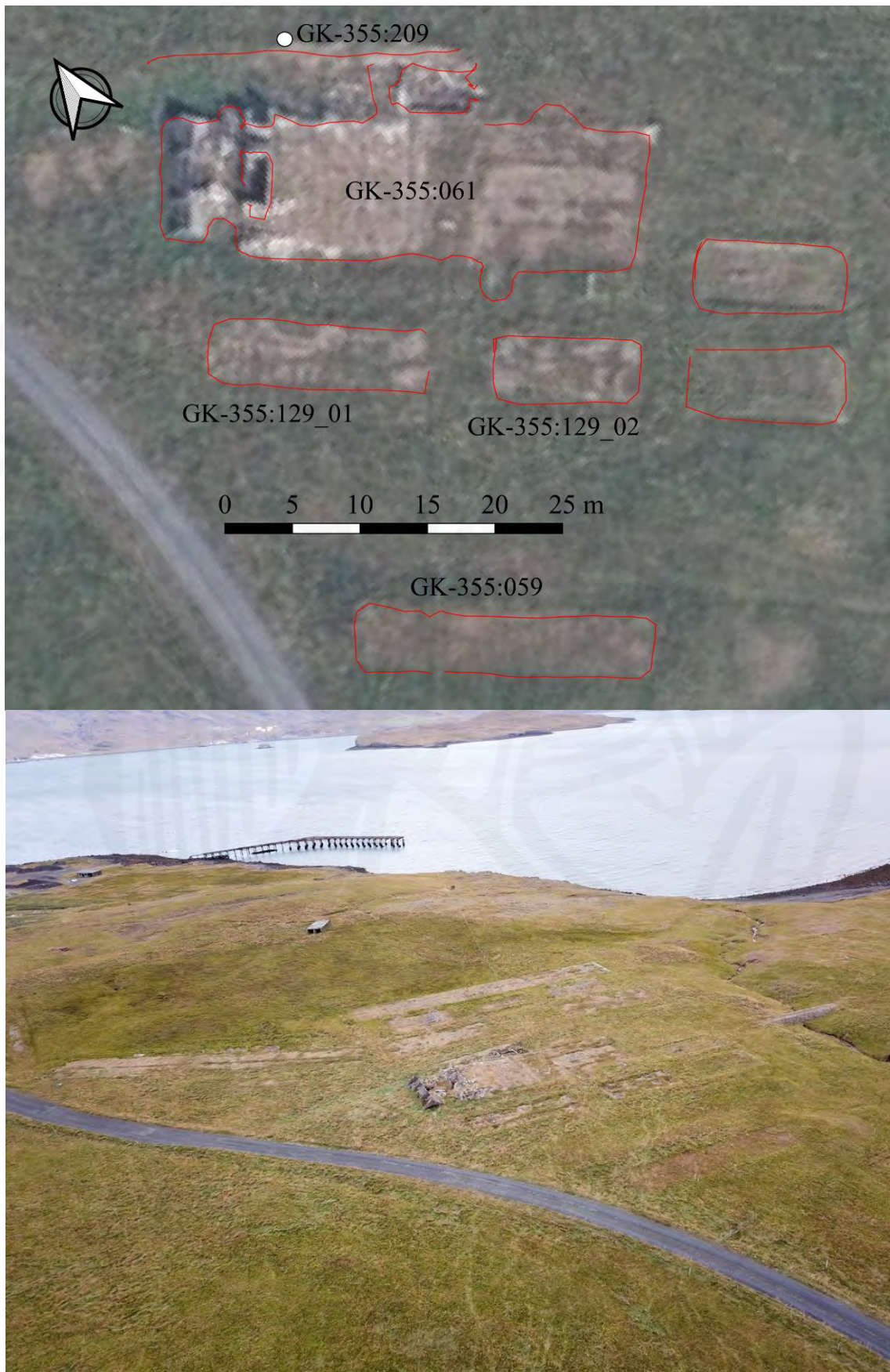
Hættumat: stórhætta, vegna framkvæmda



Mynd 14: Mannvirki GK-355:058, horft til norðurs. Ljósmynd tók Elín Ósk Hreiðarsdóttir.

GK-355:059 mannvirki braggi A: 379277 N: 431072

Á uppdrætti Bandaríkjahers (AMS) frá 1949 er stakur og langur braggi merktur suðaustarlega á Hvítanesi, um 70 m norðan við Hvalfjarðarveg 47 og 5 m austan við akveg 025 sem liggur niður



Mynd 15: Yfirlitsmynd yfir minjar GK-355:059, 061, 129, 184 og 209. Horft til norðausturs. Loftmynd tók Gylfi Helgason.

Hvítanes (mynd 15 og kort 7). Bragginn sést á ljósmynd af Hvítanesi frá 1941 sem birtist í bókinni Vígdrekar og vopnagnýr. Á fremur sléttu og vel grasi grónu svæði. Braggagrunnurinn er 22 x 4,5 m að stærð, snýr VNV-ASA og er við það að hverfa undir gróður. Víða glittir þó í steiptan gólfhlöt hér og þar, og dauflega sér í braggabönd í vesturhluta braggans. Braggaflöturinn rís 0,2 m hærra en umhverfið. Ekki er ljóst hvar var gengið inn í braggann, en mögulega var gengið í hann að VNV og ANA. Óvíst er með hlutverk braggans.

Bragginn er um 10 m austan við áætlaða miðlínu jarðstrengs.

Hættumat: stórhætta, vegna framkvæmda.

Heimildir: Kortadeild Bandaríkjahers (AMS), 5520 III. Saurbær; FE, 74.

GK-355:060 mannvirki skemma A: 379332 N: 431504

Stórt hús, líklega tundurduflageymsla, var neðarlega (norðarlega) á Hvítanesi, um 6 m sunnan við viðgerðarverkstaði 038 og um 100 m vestan við stóru bryggju 045. Húsið sést vel á loftmyndum frá þessum tíma en er horfið vegna malarnáms á nesinu. Um tundurduflageymsluna segir í bók Friðþórs Eydals í texta undir ljósmynd af svæðinu sem tekin var 1943: „Þá er risin smærri skemma til geymslu á tundurduflum og öðrum búnaði til viðhalds tundurduflagirðingunni við Hálsnes“. Húsið hefur staðið á flatlendi þar sem nú (2022) er rennislétt, sendin flöt.

Engin eiginleg ummerki sjást um húsið á svæðinu. Malarnám er 1,5 m dýpra en slétt flötin fyrir ofan (sunnar). Í rofsárinu sést rönd af járnbindingu og á einum stað örlítill steypa. Ekki er ljóst hvort þessi ummerki gætu verið um suðurlangvegg hússins sem hér er skráð (þótt þær virki helst til of sunnarlega til að það passi fullkomnlega) eða hvort þær tengjast bragganum sem stendur ofar á bakkanum, sjá 191. Hér er þó gert ráð fyrir að það kunni að tengjast geymslunni og eru þau því skráð með henni. Ummerkin má rekja í rofsárinu á um 27 m löngum kafla.

Skemmugrunnur 060 er í norðausturjaðri áhrifasvæðis jarðstrengs, um 12 m norðaustan við norðurenda áætlaðrar miðlínu hans.

Hættumat: stórhætta, vegna framkvæmda.

Heimildir: FE, 75

GK-355:061 mannvirki braggi A: 379298 N: 431100

Áberandi leifar bragga eru sunnarlega á Hvítanesi, um 12 m austan við akveg 025 sem liggur niður Hvítanes (mynd 15 og kort 7). Bragginn sést á ljósmynd frá 1941 sem birt var í Vígdrekar og vopnagnýr. Bragginn er á fremur sléttu og grasigrónu svæði.

Bragginn er 35 x 13 m að stærð og snýr NNA-SSV. Stór steypubútur, hugsanlega undirstöður þaks, eru um 5 m vestan við braggann. Búturinn er hugsanlega ofan á vesturhluta braggans og gæti hann því náð nokkuð vestar en hér er gefið upp. Á steypubútnum eru stórar járnbindingar. Sjálfur bragginn skiptist í þrjú hólfi A-C og hefst lýsing þessi vestast, á hólfi A. Það er 4 x 1 m að innanmáli og snýr NNA-SSV. Það er grjótt- og steypuhlaðið og standa veggir enn uppi. Allir veggir eru steiptir í blokkum nema vesturveggur, sem virðist vera steypur í heilu lagi og úr öðru íblöndunarefni, því sú steypa er dekkri. Veggir eru stæðilegastir til austurs, um 1,5 m á hæð en hafa líklega verið hærri áður fyrr. Járnbinding stendur á stöku stað úr veggnum, en annars er mikið af járnvirum í og við hólfið. Gengið er inn í hólfið að vestan. Mögulega var þetta geymsla. Hólf B er um 10 m norðaustan við hólfið A. Hólfið er 0,7 m djúpur kjallari sem er 6 x 5 m að stærð og snýr NNA-SSV. Veggir eru steiptir en teknir að molna og er norðurveggurinn brotinn á nokkrum stöðum. Dyr og steiptar tröppur eru fyrir miðri suðausturhlið hólfsins. Hólf C er um 5 m sunnan við hólfið B. Það er 27 x 12 m að stærð og snýr eins og bragginn. Mögulega hefur það ekki náð eins langt til vesturs og aðeins verið 13 x 12 m en það sést ekki skýrt. Botn braggans er steypur og vallgróinn. Gólfhlöt hallar og hækkar til vesturs. Fyrir miðju hólfsins er vírgirðing (ekki herminjar) sem liggur nálæga norður-suður. Veggir eru steiptir og mosagrónir. Þeir eru hæstir á norðurhlið, 0,4 en ívíð lægri (0,2 m) á öðrum hliðum. Tröppur eru á suðausturhlið braggans og vísa þær í átt að bragga 129_02. Mögulega hafa þeir verið samtengdir á einhverjum tímipunkti en ekki er hægt að segja af eða á um það að svo stöddu.

Bragginn er um 20 m austan við miðlínu jarðstrengsframkvæmda, en helgunarsvæði hans (15 m) nær inn á áhrifasvæði strengsins og því var hann tekinn með í þessa skrá.

Hættumat: stórhætta, vegna framkvæmda.

Heimildir: FE, 74.



Mynd 16: Mannvirki GK-355:061, horft til NNA. Ljósmynd tók Gylfi Helgason.

GK-355:070 mannvirki hús A: 379359 N: 431471
Bygging var áður fast norðan við veg 025 niður í Hvítanes og íbúðahverfi sjóliða 057. Húsið var um 90 m suðvestan við stóru bryggju 045. Þarna virðast hafa sést ummerki lengur en í húsum 068, 072, 074 og 076, en lítil sem engin ummerki sjást um húsið.

Húsið var neðarlega á Hvítanesinu þar sem er malarborið flatlendi. Svæðið er mjög raskað. Þar hefur verið malarnáma og flestum mannvistarleifum frá hernámsárunum hefur verið raskað á þessum kafla (sjá t.d. 068, 072, 074 og 076). Miklir haugar af smágrjóti og mól eru víða. Aftan við (vestan við) hús 072, 074 og 076 er mikill haugur byggingarefnis sem líklegast hefur verið rutt saman úr húsunum. Syðstu húsin (068) og þau sem hér eru skráð hafa staðið á svolíttilli hæð, þ.e. þau hafa staðið aðeins hærra en nyrðri húsin. Að baki húsi 078 er talsvert af byggingaleifum sem rutt hefur verið ofan í skurð og mögulegt er einnig að hluti þess efniviðar komi úr þessum húsum.

Samkvæmt loftmyndum var húsið stórt, eða 31 x 22 m að stærð, og hefur það snúið ANA-VSV. Á þessum stað er sléttuð grasflöt. Öll ummerki um húsið eru horfin en óljós ummerki má sjá á tveimur stöðum á þessum slóðum. Annars vegar er það um 3 m langar steypuleifar og á öðrum stað er steinadreif. Svæðið er hugsanlega óvenju slétt miðað við umhverfið en leifar hússins eru þó h.u.b. afmáðar.

Grunnur mannvirkis 070 er um 18-25 m austan við áætlaða miðlínu jarðstrengs. Helgunarsvæði minjar (15 m) nær inn á áhrifasvæði strengsins og því var hún tekin með í þessa skrá.

Hættumat: stórhætta, vegna framkvæmda.

GK-355:080 mannvirki hús A: 379369 N: 431450

Tvö hús 078 og 080 standa enn að nokkru leyti norðan við veg 025 niður að Hvítanesi og það þriðja 113 undir þaki um 45 m austar. Húsið sem hér er skráð er það efra (vestara) og er það rúmum 80 m vestan við bryggju 045 og 2-3 m norðan við veg 025. Mýrlent er sunnan við veginn á þessum kafla, en minna norðan hans. Þar eru tveir skurðir sem gætu hafa ræst fram landið.

Húsið sem þarna stendur er um 11 x 8 m stórt og snýr h.u.b. austur-vestur. Það er þaklaust en neðsti hluti af flestum veggjum þess eru enn vel greinilegir. Sá hluti veggja sem stendur er jarðhæð/kjallari hússins en ofan hans hefur verið hæð. Best standa norður- og austurveggir. Greinilegt er að um 2 m breitt op hefur verið á miðjum vesturvegg og hefur líklega einnig verið sambærilegt op til móts við það á austurvegg. Ofarlega á norðurvegg austanverðum er lítill gluggi greinilegur (40 x 30 cm stór) og mögulegt er að annar svipaður hafi verið um miðbik sama veggjar og sá þriðji allra vestast, en of mikið er hrúnið af veggnum til að hægt sé að staðhæfa það. Steyptar stóðir eru utan við norðurvegg, upp að honum að utanverðu. Þær um 1,5 m á hæð, og ná langleiðina að glugga. Veggir eru um 40 cm á breidd og standa mest í um 2,5 m hæð. Hugsanlegt er að einhvers konar útskot hafi verið á suðurhlíð hússins. Að húsabaki (norðan við norðurhlíð) er um 3 x 3 m steyppt plata, sem er næstum hulin gróðri og jarðvegi næst húsi, en rís mest 0,3 m upp úr jörðinni til norðurs. Rör gengur út úr plötunni til norðurs en þar norðan við eru skurðir. Mikið af brenninetlum vex ofan við húsið.

Grunnur mannvirkja 080 er um 29 m ANA við áætlaða miðlínu jarðstrengs. Helgunarsvæði minjar (15 m) nær inn á áhrifasvæði strengsins og því var hún tekin með í þessa skrá.

Hættumat: stórhætta, vegna framkvæmda.



Mynd 17: Hús GK-355:078 og 080 borft til austurs. Ljósmynd tók Elín Ósk Hreiðarsdóttir

GK-355:082 mannvirki braggi

A: 379337 N: 431441

Óljós ummerki um byggingu, líklega bragga eru fast norðan við veg 025 niður í Hvítanes (kort 10). Á þessum stað er vírgirðing sem afmarkar hól/braggagrunn, en ekkert op er á því og erfitt að átta sig á hlutverki þess. Umrætt gerði er h.u.b. á mörkum veggja hússins. Mannvirkið hefur verið um 17 m vestan við hús 080. Vegur 050 hefur legið fram hjá bragganum um 2-3 m sunnan hans. Grasi gróin flöt, grænn stallur, er í kringum braggagrunninn. Utar er talsvert af brenninetlum. Skammt frá koma tveir skurðir saman sem eru seinni tíma mannvirki og hafa skorið mikið af hernaðarmannvirkjunum.

Húsið virðist hafa verið 17 x 9 m að stærð og hefur snúið norðvestur-suðaustur. Svo virðist sem girt hafi verið á húsveggjum sem sjást þó raunar ekki nema að hluta, þ.e. aðeins norðurgافل og austurlanghlíð. Norðausturhorn er 0,2 m hærra en umhverfið. Veggur hefur verið steypur úr grófri steypu og er nokkuð breiður eða 0,3-0,4 m. Stallur eða rás er í steypunni (um 3 m lægri en toppurinn á hleðslunni). Innan húss er talsverður grasvöxtur og svolítill mosi. Fast austan við austurhlíð hússins eru tvö lítil mannvirki 199 sem án efa hafa tengst því.

Mannvirki 082 er allt innan áhrifasvæðis jarðstrengs um 2 m austan og samsíða áætlaðri miðlínu jarðstrengs.

Hættumat: stórhætta, vegna framkvæmda.

GK-355:084 *Sjóliðaklúbburinn* mannvirki braggi A: 379300 N: 431448

Tveir langir braggar (sjá einnig 086) voru fast norðvestan við veg 025 niður í Hvítanes en fast vestan við járnbrautarteina 050 (kort 10). Húsin hýstu sjóliðakúbbinn og þar var m.a. bjórkrá og verslun samkvæmt bók Friðþórs Eydals, Vígdrekar og vopnagnýr (bls. 75). Tröppur voru frá vegi 050 og upp að húsunum (sjá 088 og 090). Hér er skráður minni bragginn sem var norðaustar en um 3-4 m voru á milli bygginganna og virðist tengibygging hafa verið gerð á milli þeirra á einum stað (sjá 092). Flati. Mikill njóli og brenninetla vex norðaustan við norðausturlanghlið en ekki inni í mannvirkinu sjálfu.

Stór og löng bygging 50 x 5 m að stærð. Suðurhluti braggans er skemmdur af skurði sem gerður hefur verið þvert yfir þessi mannvirki og fleiri til og sunnan skurðar eru ummerkin ógreinilegri, þótt framhald braggans megi rekja óljóst í gróðrinum. Svo virðist sem suðausturgafi braggans hafi verið 4-5 m norðan við veg 025. Talsvert af steiptum múrsteinum sést í húsinu. Húsið sést sem flati en brúnir hans eru 0,2 m hærri en umhverfið. Grasi og mosivaxinn flati er innan þeirra en á einstaka stað sjást svolitlar steypuleifar (botnplötuleifar). Lítið mannvirki (hugsanlega leifar anddyris eða dyrabreps) er um 17 m suðaustan við norðausturhorn byggingar. Hún er 2,5 x 2 m að stærð og í henni miðri er eins og henni hafi verið skipt í tvennt (gætu hafa verið tveir inngangar). Ekki sjást eiginlegir veggir og mestu steypuleifarnar eru næst anddyri/tengibyggingu 092. Í norðvesturhorninu er ferningslaga steypur botn um 1 x 1 m að stærð. Ekki er ljóst í hvaða tilgangi hann hefur verið gerður en hugsanlegt er að þarna hafi verið ofn/kamína.

Suðausturendi og þó nokkuð af norðausturhlið mannvirkis 084 eru innan áhrifasvæðis jarðstrengs um 2,5-13 m vestan og suðvestan við áætlaða miðlínu hans.

Hættumat: stórhætta, vegna framkvæmda.

Heimildir: FE, 75.

GK-355:086 *Sjóliðaklúbburinn* mannvirki braggi A: 379285 N: 431448

Tveir langir braggar (sjá einnig 084) voru fast norðvestan við veg 025 niður í Hvítanes en fast vestan við járnbrautarteina 050 (kort 10). Húsin hýstu sjóliðakúbbinn og þar var m.a. bjórkrá og verslun. Að húsinu voru tröppur frá vegi 050 og upp að húsunum (sjá 088 og 090). Hér er skráður stærri bragginn sem var suðvestar en um 3-4 m voru á milli bygginganna og virðist tengibygging hafa verið gerð á milli þeirra á einum stað (sjá 092). Af loftmynd að dæma hafa mögulega verið tveir afgangir minni braggara verið fast sunnan við þessa byggingu og skrást hér með undir henni. Ummerki um þá sem sáust á mynd í bók Friðþórs Eydals Vígdrekar og vopnagnýr (bls. 75) þóttu of óljós til að þeim væri gefið sérstakt númer. Flati. Skurðir virðast hafa verið bæði fyrir ofan og neðan braggann. Talsverður njóli og brenninetlur vaxa á þessum slóðum.

Grunnurinn er geysilangur eða 76 x 8 m stór og snýr hann norðvestur-suðaustur. Svo virðist sem grunninum hafi verið skipt upp með þvervegg tæpum 30 m frá norðvesturgafli. Norðvestari hlutinn er mun greinilegri en sá suðaustari. Þar sést steipt gólfplata og a.m.k. þrjár steinsteypar plötur mögulega undir ofna eða kamínur en þær eru þó alls ekki í röð. Engin slík ummerki eru austan við þvervegginn. Einhvers konar anddyri hefur verið á norðausturlangvegg um 20 m frá norðurhorni og upp að því liggur stétt og að henni tröppur frá vegi 050. Stallurinn er um 2,5 x 2 m að stærð. Brún grunnsins er 0,2-0,3 m hærri en umhverfið (rák í steypuna) og járnstykki eru í steypunni á stöku stað. Svo virðist sem veggir hafi verið hlaðnir úr steinsteiptum músteinum. Skurður frá seinni tíma hefur verið grafinn þvert yfir braggann og sker hann í tvennt en hann sést þó hinum megin skurðar og að vegi 050.

Suðausturendi mannvirkis 086 er allur innan áhrifasvæðis jarðstrengs og liggur yfir áætlaða miðlínu hans.

Hættumat: stórhætta, vegna framkvæmda.

Heimildir: FE, 75, myndatexti.

GK-355:087 mannvirki braggi

A: 379350 N: 431387

Braggi er um 10 m NNA við mannvirki 197. Hann sést á ljósmynd af Hvítanesi frá 1943 sem birtist í Vígdrekar og vopnagnýr. Mögulega var þessi braggi nýttur sem sumarhús seinna meir. Braggarnir eru á grasivöxnu svæði sem hallar lítilega til norðausturs. Rétt sunnan við braggann er lítill vírgirtur gróðurreitur.

Bragginn er um 45 x 17 m að stærð og snýr NNV-SSA. Hann samanstendur í raun af tveimur bröggum sem tengdir eru saman með göngum. Skipta má bragganum í fjögur hólfa A-D og hefst lýsing þessi á norðausturhólfi braggans, sem er hólfa A. Það er 45 x 7 m að innanmáli og snýr NNA-SSA. Ógreinilega mótar fyrir steiptum tröppum á miðri norðausturhlíð hólfsins. Veggir og gólf eru steipt og eru veggir 0,4 m á hæð. Í suðausturhluta braggans má sjá hrúgu af steinsteypubrotum sem bendir til þess hólfið hafi verið rutt. Í bragganum er enn fremur að finna leifar sturtu/klósetta. Hólfa B er suðvestast í bragganum. Það er 42 x 6 m að innanmáli og snýr NNA-SSV. Rétt eins og í hólfi A er hrúga af steinsteypubrotum í suðausturhluta þess sem bendir til þess að hólfið hafi verið rutt. Hólfa C og D eru gangar sem eru mitt á milli hólfa A og B. Hólfin eru mjög keimlík, 2 x 2 m að innanmáli, eru með 0,3 m háa vegg sem eru mikið grónir. Í bragganum er talsvert af trjárusli, sennilega ótengt hernum og bendir til síðari tíma nýtingar. Einnig má greina rennu sunnarlega með plaströri sem er sennilega vísbending um að bragginn hafi verið endurnýttur eftir að herinn flutti.

Norðvesturendar braggagrunnanna liggja inná áhrifasvæði jarðstrengs um 14 m austan við áætlaða miðlínu jarðstrengs. Helgunarsvæði minjar (15 m) nær inn á áhrifasvæði strengsins og því var hún tekin með í þessa skrá.

Hættumat: stórhætta, vegna framkvæmda.

Heimildir: FE, 75.

GK-355:088 mannvirki gangstétt

A: 379297 N: 431461

Tröppur lágu frá vegi 050 upp í átt að norðvesturhluta bragga 086. Þær lágu upp brekkuna og var stétt frá þeim og upp að norðaustanverðum dyrum braggans. Húsin hýstu sjóliðakúbbinn og voru töppur frá vegi 050 og upp að húsunum (sjá einnig 090). Flati. Skurðir virðast hafa verið bæði fyrir ofan og neðan braggann. Talsverður njóli og brenninetlur vaxa á þessum slóðum.

Við veg 050 sjást sjö þrep sem virðast steipt í heilu lagi. Tröppurnar eru um 80 cm breiðar, og hvert þrep er 16-18 cm hátt og 30 cm breitt. Pallur eða stétt er ofan og neðan við tröppur og í framhaldi af henni liggur um 1,2 m breið stétt sem er 0,1 m dýpri en umhverfið alla leið að anddyri bragga 086. Hún er um 12 m löng.

Tröppur 088 og göngustígur frá byggingu 086 norðaustur að tröppunum, eru um 10 m suðvestan við áætlaða miðlínu jarðstrengs.

Hættumat: stórhætta, vegna framkvæmda.

GK-355:090 mannvirki gangstétt

A: 379313 N: 431449

Óljós ummerki um tröppur og stétt liggja frá vegi 050 að norðausturhlíð bragga 084. Lágu þær upp brekkuna upp að dyrum braggans (kort 10). Flati. Skurðir virðast hafa verið bæði fyrir ofan og neðan braggann. Talsverður njóli og brenninetlur vaxa á þessum slóðum.

Líklegast hefur verið þarna stétt og svo nokkrar tröppur niður brekkuna, líkt og frá bragga 086, en þessi leið er þó mun styttri en 088 og ummerkin mun verr farin. Þarna sést steypumulningur sem er ríflega 1 m á hæð og og má greina á 4-5 m löngum kafla.

Mannvirki 090 er allt innan áhrifasvæðis jarðstrengs, um 7 m suðvestan við áætlaða miðlínu.

Hættumat: stórhætta, vegna framkvæmda.



Mynd 18: Tröppur GK-355:088, horft til SSV. Ljósmynd tók Elín Ósk Hreiðarsdóttir.

GK-355:092 mannvirki hús

A: 379299 N: 431443

Á milli bragga 084 og 086 voru um 3-4 m og virðist tengibygging hafa verið (frekar en brú) á milli þeirra um miðbik norðvesturhluta minni bragga 084. Húsin hýstu sjóliðakúbbinn. Flati. Greinilegur skurður virðist hafa verið milli bragganna. Talsverður njóli og brenninetlur vaxa á þessum slóðum.

Eftirstandandi hleðsla tengibyggingar er um 1,2 m á breidd og 2-2.5 m á lengd. Í hleðslunni má sjá 7-8 raðir af steypum múrsteinum. Austurhleðslan sést frekar vel en vesturhleðslan síður. Botninn er grasi gróinn.

Mannvirki 092 er um 20 m suðvestan við áætlaða miðlínu jarðstrengs. Helgunarsvæði minjar (15 m) nær inn á áhrifasvæði strengsins og því var hún tekin með í þessa skrá.

Hættumat: stórhætta, vegna framkvæmda.

GK-355:093 brunnur

A: 379331 N: 431359

Steyptur brunnur er fyrir miðju Hvítnesi, um 0,5 m norðan við bragga 195. Hann er utan áhrifasvæðis en helgunarsvæði brunnsins (15 m) nær innan þess og því er hann tekinn með í þessa skrá. Svæðið er gróskumikið og smápýft. Það hallar að auki smávægilega til norðurs. Brunnurinn er 2 x 2 m að stærð og er 0,4 m hár. Hann er steypur, mosavaxinn og ekki er langt að bíða þess að hann hverfi undir gróður. Brunnurinn er 0,2 m djúpur og er botn hans þurr. Brunnurinn hefur sennilega tilheyrt vatnsveitu- eða skólperfi Hvítaness.

Brunnurinn er 24 m austan við áætlaða miðlínu jarðstrengs. Helgunarsvæði minjar (15 m) nær inn á áhrifasvæði strengsins og því var hún tekin með í þessa skrá.

Hættumat: stórhætta, vegna framkvæmda.

GK-355:094 brunnur

A: 379298 N: 431446

Mikill niðurgröftur, líklega brunnur, var á milli bragga 084 og 086. Braggarnir hýstu sjóliðakúbbinn. Flati. Skurðir virðast hafa verið bæði fyrir ofan og neðan bragganna. Talsverður njóli og brenninetlur vaxa á þessum slóðum. Brunnurinn er fast ofan við skurðinn sem er á milli braggagrunnanna og innan við 1 m frá húsi 084. Opið er 80 x 60 m að stærð og snýr eins og bragginn. Svo virðist sem 0,4 m séu niðurgrafnir en ekkert lok sést á mannvirkinu og það er nær alveg komið á kaf í gróður.

Brunnur 094 er um 23 m VSV við áætlaða miðlínu jarðstrengs. Helgunarsvæði minjar (15 m) nær inn á áhrifasvæði strengsins og því var hún tekin með í þessa skrá.

Hættumat: stórhætta, vegna framkvæmda.

GK-355:095 brunnur

A: 379313 N: 431361

Steyptur brunnur er fyrir miðju Hvítanasi, um 0,5 m suðvestan við bragga 195 (kort 9). Brunnurinn er á svæði sem er smápýft og á kaf í grasi. Brunnurinn er 1,5 x 1,5 m að stærð, rís 0,3 m hærra en umhverfið og er við það að hverfa undir gróður. Botn hans er 0,4 m djúpur og þurr. Líkast til tengist brunnurinn skólperfi eða vatnsveitukerfi Hvítaness.

Brunnurinn er um 9 m austan við áætlaða miðlínu jarðstrengs.

Hættumat: stórhætta, vegna framkvæmda.

GK-355:097 brunnur

A: 379326 N: 431351

Steyptur brunnur er fyrir miðju Hvítanasi, um 0,5 m sunnan við bragga 195 (mynd 19). Á þessum slóðum er allt á kaf í grasi. Brunnurinn er 2 x 2 m að stærð og er 0,2-0,3 m hár. Hann er steypur en tekinn að molna og er við það að hverfa í gróður. Hann er með þurran botn sem er 0,3 m djúpur. Þar sjást nokkrir steypumolar sem hafa hrunið og síðan gróið yfir. Brunnurinn hefur sennilega tilheyrt vatnsveitu- eða skólperfi Hvítaness.

Brunnurinn er um 24 m austan við áætlaða miðlínu jarðstrengs og er utan áhrifasvæðis jarðstrengsins. Helgunarsvæði hans (15 m) nær hins vegar innan hans og því var hann tekinn með í þessa skrá.

Hættumat: stórhætta, vegna framkvæmda.



Mynd 19: Brunnur GK-355:097, horft niður. Ljósmynd tók Gylfi Helgason.

GK-355:103 brunnur

A: 379309 N: 431347

Gróinn brunnur er fyrir miðju Hvítanesi, um 0,5 m suðvestan við bragga 196 (kort 9). Brunnurinn er á gróskumiklu og smábýfðu svæði. Brunnurinn er steypdur, 1,5 x 1,5 m að stærð og 0,2-0,4 m á hæð. Hann er á kafi í grasi en þó sést í op hans. Botn hans er þurr, 0,3 m djúpur og grasivaxinn. Brunnurinn hefur líklega verið hluti af vatnsveitu- eða skólperfi Hvítaness.

Brunnurinn er um 8 m austan við áætlaða miðlínu jarðstrengs.

Hættumat: stórhætta, vegna framkvæmda.

GK-355:116_01 mannvirki hús

A: 379279 N: 431424

Tvö hús 116_01 og _02 hafa verið tæpum 20 m suðvestan við sjóliðaklúbbinn 086 og um 6 m neðan (nordan) við veg 125 sem lá um hverfið í hlykkjum. Skurður var á milli byggingar 086 og þessara húsa. Gróid svæði á kafi í sinu og grasi, svolítill stallur í landinu. Skurðir eru neðan og nordan við húsina. Þetta svæði er talsvert á kafi í grasi og erfitt er að greina mannvirki.

Á þessum stað hafa verið tvö hús, það stærra 01 suðaustar, en það minna 02 um 2-3 m norðvestar. Húsin hafa ná yfir svæði sem er 30 x 5 m stórt og snýr norðvestur-suðaustur. Hús 01 hefur verið um 23 x 5 m stórt af gömlum loftmyndum að dæma en leifar þess eru nú fremur óverulegar. Þar sem hús 01 stóð er nú mikið af steypuleifum á svæði sem er um 13 x 7 m stórt og snýr eins og húsið hefur gert norðvestur-suðausturs. Ekkert lag er hins vegar á steypuleifunum sem virðast veggir og eru þær líklega tilruddar. Á þessum stað fundust leifar af braggaböndum á 2 stöðum en annars fundust slík bönd ekki mikið á svæðinu. Á einum stað virðist liggja strompur ofan í rústunum. Hlutverk er óþekkt.

Vesturendi mannvirkis 116_01 er um 28 m vestan við áætlaða miðlínu jarðstrengs. Helgunarsvæði minjar (15 m) nær inn á áhrifasvæði strengsins og því var hún tekin með í þessa skrá. Fast meðfram húsinu að norðaustanverðu er skurður sem liggur til SSA meðfram húsinu, framhjá ljósastaur 032_06 inná áhrifasvæði jarðstrengs og endar rétt norðaustan við staðinn þar sem hús 198 stóð áður.

Hættumat: stórhætta, vegna framkvæmda.

GK-355:118 mannvirki hús

A: 379296 N: 431422

Mitt á milli húsa 086 og 116_01 er brún í landið sem virðist vera einhvers konar mannvirki um 34 m norðvestan við veg 025. Hugsanlega hefur verið gangstétt á milli húsanna en svæðið er yfirgróið og mannvirkið sést aðeins sem brún í landinu. Gróið svæði á kafi í sinu og grasi, svolítill stallur í landinu. Mannvirkið er talsvert á kafi í grasi og erfitt er að greina það. Óljós aflíðandi brún og stétt er ofan hennar. Ummerkin sjást á svæði sem er um 7-8 m langt en 1,2 m breitt. Dæld er í flatan á tveimur stöðum. Hugsanlegt er að þarna hafi verið stétt eða göngustígur á milli bygginga.

Mannvirki 118 er um 15 m norðvestan við áætlaða miðlínu jarðstrengs.

Hættumat: stórhætta, vegna framkvæmda.

GK-355:121 mannvirki hús

A: 379266 N: 431227

Lítið mannvirki, mögulega varðturn, er fyrir miðju Hvítanesi, rúmum 10 m vestan við veg 125 (kort 8). Mannvirkið sést mögulega á ljósmynd af Hvítanesi frá 1943 sem birtist í Vígdrekar og vopnagnýr en það er ekki skýrt. Mannvirkið er á sléttu og grasivöxnu svæði.

Mannvirkið er 2,5 x 2 m að stærð og snýr h.u.b. norður-suður. Veggir eru steyptir og hefur það hrúnið talsvert; veggir eru hæstir til austurs, 0,8 m á hæð. Ekki er hlaðinn veggur á vesturhlið. Austurhlið mannvirkisins hefur klofnað í tvennt og halla veggútarnar hvor að öðrum. Lítill járnörsbútur er norðarlega í mannvirkinu. Á mynd sem birtist af Hvítanesi í Vígdrekar og vopnagnýr frá 1943 sést aðeins óskýrt í mannvirkið og ekki hægt að lýsa því neitt frekar af myndinni. Mannvirkið líkist varðturni 107 og gæti mögulega hafa gegnt sams konar hlutverki en ekki er útilokað að það gæti hafa þjónað öðru hlutverki, svo sem verið geymsla.

Mannvirkið er um 10 m austan við áætlaða miðlínu jarðstrengs.

Hættumat: stórhætta, vegna framkvæmda.

Heimildir: FE, 75.

GK-355:124_01 mannvirki skemma

A: 379257 N: 431369

Gríðarlega stórar, sambyggðar geymslur voru miðsvæðis á Hvítanesi eða um 60 m sunnan við íbúðir sjóliðsforingja 100 og 102 en um 35 m norðan við braggapyrpingu þar sem yfirstjórn og skrifstofur flotastöðvarinnar voru (sjá 024 og 180). Vegur 125 lá umhverfis geymslurnar að sunnan, austan og norðan. Á þessum stað voru annars vegar sex sambyggðar byggingar og skúr við austurhlið sem hér eru skráðar saman. Fast vestan við þær var stakstétt hús 128 í framhaldi af geymslum. Vörugeymslurnar voru byggðar haustið 1942 samkvæmt bók Friðþórs Eydals Vígdrekar og vopnagnýr og á mynd af svæðinu frá vorinu 1943 má sjá að fimm af skemmum sjö eru reistar. Húsin standa á grasi grónum flata. Skörp brún er fram af sléttunni og greinilegt er að einhver landmótun hefur farið fram á svæðinu áður en skemmurnar voru byggðar enda er svæðið marflatt.

Geymsluhúsin ná yfir svæði sem er 72 x 35 m að stærð og snýr VNV-ASA. Byggingin skiptist upp í sjö rými sem hér fá bókstafi til aðgreiningar A-G. Allra austast er minni bygging A sem þó er sambyggð hinum (B-G). Bygging A er 12 x 5.5 m að stærð og snýr eins og öll rýmin nálega norður-suður. Grunnur hússins er að verða illgreinanlegur en mül sést þó að hluta til í botni hússins. Mörk gólfplötunnar sjást helst á því að gróður innanhúss er rýrari en umhverfis og vex þar hálfgerður melagróður. Helst er hægt að sjá móta fyrir vegg að sunnaverðu. Vestan við þetta hús tekur við austasta húsið, hús B, í röð sambyggðra húsa. Öll eru þessi hús um 27 x 11 m að stærð og snúa h.u.b. norður-suður. Austurveggur þess er steinsteypur og 0,2 cm á breidd og 0,1-0,15 cm á hæð. Í honum eru steypubindingar í pörum sem standa upp úr steypunni á um 1.5 m millibili. Suðurveggur svipaður en yfirgróinn að stórum hluta en norðurveggurinn er nær alveg ógreinilegur og sést aðeins sem lína í landinu. Við suðvesturhorn eru tveir litlir steyptir kassar á kafi í gróðri en á milli þeirra, innanhús gengur keramikrör inn í grunninn. Utan við það er lítið mannvirki sem gæti hafa verið brunnur, sjá 126. Botninn er steinsteypur en orðinn að malarmulningi og er að mestu leyti vaxinn mosa í dag. Veggur á milli húsa B og C er nær alveg molnaður, sérstaklega nyrsti hlutinn. Steyptir stólpar, ferhyrindir sjást í norðurhluta veggjar. Á stöku

stað sést timbur. Víða annars staðar sjást steypuleifar, bæði í veggjum og botni hússins. Járnrör standa upp úr veggjum á stöku stað. Vesturhluti norðurhlíðar er nokkuð stæðilegur og mögulegt er að í honum hafi verið op. Nokkuð er um glerbrot og rusl í bæði B og C. Vestar er hús D en milli C og D er stæðilegur veggur sem stendur vel (í 0.3 m hæð). Í honum er heil röð af járnhólkum sem haldið hafa braggaböndum og sjást timburleifar á stöku stað. Um 5 m op virðist á þessu hólfi. Gólf D er steipt og sæmilega heillegt. Vestan við D er svo hús E. Suðurhluti milliveggjar er að nokkru niðurmolnaður en norðurhluti stendur betur. Stórar járnskrúfur standa upp úr veggjunum og einnig járnhólkar eða kápur fyrir braggabönd en eru ekki eins margar eða reglulegar eins og í D. Gólfíð í E er talsvert niðurmolnað. Á um 10 x 3 m kafla upp við austurvegg er gríðarlegt magn af glerbrotum og talsvert af járnlykkjum og járnöglum. Hús F er áþekkt og E og einnig talsvert af glerbrotum við austurvegg þess (10 x 3 m). Á milli hólfanna er veggurinn orðinn að malarsalla. Steypujárn og boltar sjást á stöku stað. Norðurveggurinn er ekki eins stæðilegur og suðurveggurinn en þó sést í hann 5 m eyða þar sem líklega hefur verið op. Vestasta sambyggða húsið er G. Veggur á milli F og G er illa farinn en þó ekki eins illa farinn og veggurinn á milli F og G. Gólfplata G er orðin talsvert yfirgróin. Í norðvesturhorni hússins er mikið af múrsteinaleifum, 2 x 5 m að stærð en ekki er gott að átta sig á því hvaða tilgangi þeir hafa gengt. Vestan við það er skurður á milli húsa 124 og 128 og við hann er brunnur (sjá 158). Að húsabaki voru skráðar steypuleifar H á milli húsa E og F. Um 2 x 2 m stórt en ekki er ljóst hvort eiginlegt mannvirki hafi verið þarna eða hvort þetta séu byggingarleifar sem hrúgað hefur verið upp úr húsi.

ASA-endi skemmu 124 er um 19 m VNV við áætlaða miðlínu jarðstrengs. Helgunarsvæði minjar (15 m) nær inn á áhrifasvæði strengsins og því var hún tekin með í þessa skrá.

Hættumat: stórhætta, vegna framkvæmda.

Heimildir: FE, 72, 75.



Mynd 20: Grunnar mannvirkis GK-355:124, horft til VSV. Ljósmynd tók Elín Ósk Hreiðarsdóttir.

GK-355:125 vegur leið

A: 379299 N: 431384

Vegur 125 lá í hlykkjum í gegnum flotastöðina á Hvítanesi (kort 9). Vegurinn lá samsíða vegi 025 efst að austanverðu, og austan við braggahverfi 178 en beygði svo til vesturs við norðausturhorn hverfisins (kort 8). Þar virðist afrein liggja frá honum og að bragga 178_40 en aðalvegurinn heldur áfram í sveig og liggur svo til norðvesturs milli hverfis 178 og hverfis 180 áður en hann beygði aftur til austurs og lá austur fyrir horn stórra geymslubragga 124. Vegurinn lá svo til vesturs milli geymsluskemmu og braggahverfis neðar (norðar, sjá t.d. númer 116, 184/186 og 100/102). Þar vestan við sveigði hann aftur til NNA og lá niður á veg frá steinbryggju 040 þar sem voru járbrautarteinar. Á kaflanum rétt áður en hann sameinast vegi 050 má sjá járnbrautarteina í

veginum. Á þeim kafla liggur hann fyrir lágt klettabelti og virðist sem sprengt hafi verið úr klöppinni á þessum stað. Vegurinn liggur gegnum Hvítanesið. Stór hluti þess svæðis sem hann liggur um er grasvaxið. Svæðinu hallar til norðurs.

Vegurinn er samtals um 580 m langur, frá norðvesturenda skála 184, að vegi 050. Hann er mjög misgreinilegur. Sá hluti sem er allra syðst er einna umfangsmestur. Þar er hann um 5 m breiður, er upphlaðinn og rís 0,4 m hærra en umhverfið en algengara er að hann sé 2-3 m á breidd og 0,1-0,2 m hærra en umhverfið. Hann er vallgróinn en þó glittir í steypumola hér og þar, einkum á syðri hluta vegarins. Þar má sjá um 0,5 m djúpar rennur sitthvoru megin við veginn, líklega til þess að taka við vatni sem annars hafði safnast fyrir á veginum. Neðst, rétt áður en hann sameinast 050, er hann um 2 m á breidd. Vegurinn verður ógreinilegur á kafla fyrir ofan (sunnan) byggingu 102 og sjóliðaklúbb 186 en sést í framhaldinu austar en þá sem um 2 m breiður stallur í landið sem rís 0,2 m hærra en umhverfið. Allra næst skurði sem hefur verið gerður síðar og skemmir mikið af herminjunum á þessu svæði sést býsna góð hleðsla norðan til í veginum. Vegurinn hverfur í skurðinn en sést aftur austan hans og sést í raun áfram til suðurs að mestu þar sem hann liggur í sveigum utan um geymslubyggingar 124, skrifstofur flotastöðvarinnar 180 og skálahverfi verkfræðideildarinnar 178. Á sumum stöðum má greina góða hleðslu í veginum, mögulega hefur verið hlaðið undir hann á deiglendissvæðunum. Væntanlega hafa götur verið farnar frá þessum vegi og að byggingum og öðru slíku en ekki sjást víða merki um það. Undantekning frá því er hins vegar greinilegur spotti sem liggur af veginum og að geymslum 124. Þessi hluti hefur. Vegur sést greinilega frá aðalveginum við suðausturhorn byggingarinnar. Þessi vegspotti er nokkuð veglegur eða 0,3 m á hæð en 2,5 m á breidd. Í honum er þar grjótmulningur sem er mosavaxinn að mestu en verður óljós áður en komið er að hverfunum.

Suðausturendi 125 er í jafri áhrifasvæðis jarðstrengs á um 85 m löngum kafla um 7-17 m austan við áætlaða miðlínu jarðstrengs.

Hættumat: stórhætta, vegna framkvæmda.

GK-355:126 mannvirki óþekkt

A: 379273 N: 431351

Stakstætt, lítið og steipt mannvirki er um 1 m frá suðausturhorni geymslubygginga 124. Á grasi grónum flata. Skörp brún er fram af sléttunni og greinilegt er að einhver landmótun hefur farið fram á svæðinu áður en skemmurnar voru byggðar enda er svæðið marflatt. Steinsteipt mannvirki 1,5 x 1 m að stærð og 0,15 cm á hæð. Breidd veggja 8 cm. Ekki er ljóst hvaða hlutverki mannvirkið hefur gengt. Mannvirki 126 er um 26 m vestan við áætlaða miðlínu jarðstrengs. Áhrifasvæði strengs nær inná helgunarsvæði (15 m) mannvirkis og því var það skráð hér með.

Hættumat: stórhætta, vegna framkvæmda.

GK-355:129_01 mannvirki braggi

A: 379279 N: 431097

Fjórir braggar (01-04) eru sunnarlega á Hvítanesi, um 6,5 m austan við akveg 025 sem liggur niður á Hvítanes (mynd 15 og kort 7). Braggarnir eru á svæði sem er 50 x 15 m að stærð og snýr VNV-ASA. Braggarnir sjást á mynd af Hvítanesi frá 1941 sem birtist í Vígdrekar og vopnagnýr. Braggarnir eru á gras- og mosagrónu svæði sem hallar lítilliga til NNA. Hér er bragga 01 lýst, sem er vestast á svæðinu. Hann er 14 x 5 m að stærð og snýr VNV-ANA. Hann hefur steipta en vallgróna vegg sem eru 0,2-0,4 m á hæð og er botn hans á kafi í grasi og vallelftingu, en þó glittir á stöku stöðum í steipta gólfleti. Ekki er ljóst hvar gengið var inn í braggann. Í miðjum braggnum sést í fremur dökkleit steypubrot sem blandað er saman með smágrjóti. Óvíst er með hlutverk braggans.

Braggi 01 er um 14 m austan við áætlaða miðlínu jarðstrengs. Aðeins braggi 01, sem er vestast á svæðinu, er innan áhrifasvæðis framkvæmda vegna jarðstrengs, en helgunarsvæði bragga 02 (15 m) nær innan áhrifasvæði framkvæmda og var því einnig tekinn með í þessa skrá.

Hættumat: stórhætta, vegna framkvæmda.

Heimildir: FE, 74.



Mynd 21: Horft yfir minjasvæði GK-355:029 og GK-355:129_01-04



Mynd 22: Mannvirki GK-355:144, horft til suðvesturs. Ljósmynd tók Gylfi Helgason

GK-355:129_02 mannvirki braggi

A: 379292 N: 431086

Braggi 02 er rúmum 5 m suðaustan við bragga 01. Hann er 10 x 5,5 m að stærð og gengið er inn í braggann fyrir miðju á suðausturhlíð hans. Veggir eru steyptir og eru allt að 0,4 m á hæð.

Bragginn er um 27 m austan við áætlaða miðlínu jarðstrengs. Helgunarsvæði minjar (15 m) nær inn á áhrifasvæði strengsins og því var hún tekin með í þessa skrá.

Hættumat: stórhætta, vegna framkvæmda.

GK-355:144 mannvirki ofn

A: 379263 N: 431268

Lítið mannvirki er rétt fyrir miðju Hvítanesi, rúmum 4 m NNA við bragga 178_40 (mynd 22 og kort 8). Mannvirkið er á grasríku svæði sem hallar smávægilega til norðurs. Mannvirkið er 3 x 2,5 m að stærð og snýr austur-vestur. Það er steinsteyppt, um 0,8 m á hæð og hallar nokkuð til norðurs, en er við það að hrynja. Op er á mannvirkinu til norðurs og er það lítillega brunnið að innan. Ofarlega á mannvirkinu er lítil rauf, mögulega til þess að lofta út úr mannvirkinu. Líklega er þetta ofn til þess að brenna rusl.

Mannvirkið er 3,5 m vestan við áætlaða miðlínu jarðstrengs.

Hættumat: stórhætta, vegna framkvæmda.

GK-355:148 mannvirki óþekkt

A: 379279 N: 431322

Lítið, steinsteyppt mannvirki er um 28 m SSA við húshorn geymsluhúsa 124 og 16 m NNA við nyrstu mannvirkin í hverfi 180 (kort 9). Mannvirkið er um 1,5 x 1,5 m að stærð og er steinsteypptur stallur. Það er um 0,2 cm hærra en umhverfið og er yfirgróið að hluta. Stór trjábólur (40 x 25 cm) gengur upp úr mannvirkinu miðju. Timbrið snýr austur-vestur og í því er rás líkt og eitthvað hafi verið fest þarna. Svo virðist sem eitthvað hafi staðið á þessum stað, mögulega stæðileg fánastöng eða lítill kofi. Nákvæmt hlutverk er óþekkt.

Mannvirki 148 er allt innan áhrifasvæðis jarðstrengs og er um 9 m vestan við áætlaða miðlínu.

Hættumat: stórhætta, vegna framkvæmda.

GK-355:152 brunnur

A: 379261 N: 431329

Lítið ferhyrnt og niðurgrafið steyppt mannvirki, er um 2 m sunnan við geymslur 124 og 11-12 m ofan (sunnan) við veg 050. Það hefur líklegast verið e.k. brunnur. Grasi gróin brekka í stöllum sem hallar til norðurs. Skurður hefur mögulega verið fyrir ofan veg 050 á þessum stað og annar skurður liggur norðaustur-suðvestur á þessum slóðum, með stefnu á geymslubragga 124 (en verður ógreinilegt við veg 050) og er um 40 m langur. Ekki er ólíklegt að skurðurinn tengist brunnum, þ.e. í honum hafi verið lögn. Það mannvirki sem hér er skráð er vestan við skurðinn en annað niðurgrafið mannvirki 150 sunnar, er vestan hans. Niðurgrafið mannvirki fast ofan við skurð. Það er um 1 x 0,8 m að stærð og snýr norðaustur-suðvestur. Mannvirkið er hlaðið úr steypusteinum en það er mosagróið að innan og í kring er talsverður gróður, mest þó túngróður. Ekki er eins mikið af brenninetlu og njóla eins og í og við mannvirki 150. Mannvirkið er gróið að innan en þar má þó sjá að rör hefur legið úr því í stefnuna NNV-SSA (eins og skurður). Mannvirkið er allt að 1 m á dýpt og í því sjást 4-5 umfö.

Brunnur 152 er um 29 m vestan við áætlaða miðlínu jarðstrengs. Helgunarsvæði minjar (15 m) nær inn á áhrifasvæði strengsins og því var hún tekin með í þessa skrá.

Hættumat: stórhætta, vegna framkvæmda.

GK-355:154 mannvirki óþekkt

A: 379225 N: 431402

Sérkennilegt mannvirki er um 10 m neðan við brúnina sem geymsluhús 124 eru byggð á. Mannvirkið er skurður með einhvers konar tunnum ofan í. Skurðinn má fyrst rekja frá yngri skurði sem tekinn hefur verið þvert á herminjarnar og skemmt þær og þaðan liggur hann til norðvesturs, fast neðan brúnarinnar, nokkuð samsíða og endar svo norðvestar í deiglendisvæði. Grasi gróið svæði í halla til norðausturs.

Skurðurinn er um 120 m langur en víða um 1 m á breidd en 0,2 m á dýpt. Hann sést sem yfirgróinn niðurgroftur. Hann liggur beint á kafla en víða eru hlykkir á honum. Á kafla sjást einhvers konar jártunnur eða bogar sem liggja í skurðinum og eru fallnir að hluta. Ekki er ljóst hvort umræddar tunnur voru grafnar eða steypar ofan í jörðina með reglulegu millibili eins og einhvers konar stokkur eða járnhólkur. Mikið af götum er í botni sumra tunnana/stokksins. Ekki er ljóst hvaða tilgangi þetta mannvirki þjónaði en líklega hefur þetta eitthvað haft með vatnsveitingar að gera þ.e. hefur verið einhvers konar vatnsflutningur. Á einum stað eru tvær yfirgrónar grjóthrúgur (hvor um sig 6 x 1.5 m að stærð) og liggur annar skurður til norðvesturs frá mannvirkinu þar.

Austurendi skurðarins nær örlítið inn fyrir vesturjaðar áhrifasvæðis línulagnar.

Hættumat: stórhætta, vegna framkvæmda.

GK-355:177 mannvirki gerði

A: 379218 N: 431166

Ferhyrnt mannvirki er fyrir miðju Hvítanesi, um 120 m suðaustan við gamla bæ Hvítaness 001 og 13 m vestan við akveg 025 sem liggur niður Hvítanes (kort 7). Mannvirkið sést á mynd af Hvítanesi frá 1943 sem birtist í bókinni Vígdrekar og vopnagnýr. Mannvirkið er á sléttu og grasríku svæði sem er smýþýft og er mosi og vallenging ríkjandi gróður á þessu svæði. Mannvirkið er ferhyrnt og steyp: 25 x 23 m að stærð og snýr VNV-ASA. Veggir eru á kafi í gróðri en víða glittir í bera steypu og járnbindingu. Veggir eru stæðilegastir til vesturs, 0,6 m á hæð. Botn mannvirkisins er smáþýfður og gróinn og ekki vottar fyrir frekari hólfaskippingu eða herminjaleifum. Op er á mannvirkinu austast á norðurhlið þess. Skurður, eða dæld, er umhverfis mannvirkið ef frá er talin norðurhlið þess. Mannvirkið sést óskýrt á loftmynd af Hvítanesi frá 1943 og birtist í Vígdrekar og vopnagnýr. Á þeirri mynd virðist mannvirkið vera gerði og það nýtt sem einhvers konar geymslupláss.

Mannvirkið er um 14 m vestan við áætlaða miðlínu jarðstrengs.

Hættumat: stórhætta, vegna framkvæmda.

Heimildir: FE, 75.

GK-355:178_01 *Skálahverfi verkfræðideildar* mannvirki braggi A: 379204 N: 431256

Í myndatexta við ljósmynd af Hvítanesi í bókinni Vígdrekar og vopnagnýr, sem tekin var í október 1941 segir: „Vinstra megin við bæjarhúsin stendur spítali [063] og hægra megin er skálahverfi verkfræðideildar hersins sem annaðist byggingaframkvæmdirnar.“ Braggahverfið er fyrir miðju Hvítanesi, rétt vestan við núverandi veg sem liggur niður nesið, um 90 m austan við gamla bæ Hvítaness 001 (mynd 23 og kort 8). Hverfið nær yfir um 86x75 m stórt svæði. Braggaraðirnar eru fimm, allar um 85 m langar og liggja samsíða NNA-SSV. Greina má a.m.k. 46 bragga á svæðinu, 10 í tveimur ytri röðum og sex í miðjuröðinni. Hverfið er á fremur sléttu og grasivöxnu svæði. Á nyðri hluta þess tekur svæðið að halla lítillaga til norðurs.

Braggar 178_40-49 eru innan áhrifasvæðis jarðstrengs. Braggar 178_29-39 eru rétt utan svæðis en helgunarsvæði þeirra (15 m) eru innan þess og því voru þeir teknir með.

Hættumat: stórhætta, vegna framkvæmda.

Heimildir: FE, 74.

GK-355:178_29 mannvirki braggi

A: 379244 N: 431263

Braggi 29 er um 0,5 m NNV við bragga 40. Bragginn er nyrstur í sinni röð (önnur röð, talið frá akvegi 025 fast austan við braggahverfið). Bragginn er 11,5 x 6,5 m að stærð með opi á miðri austurhlið. Bragginn snýr VNV-ASA. Veggir eru steyptir og eru 0,2-0,5 m á hæð.

Bragginn er um 15,5 m vestan við áætlaða miðlínu jarðstrengs.

Hættumat: stórhætta, vegna framkvæmda.

GK-355:178_30 mannvirki braggi

A: 379242 N: 431256

Braggi 30 er um 0,5 m SSV við bragga 29. Bragginn er 12 x 6 m að stærð, snýr VNV-ASA, og er innangengt í hann á miðri austurhlið. Veggir eru steyptir og eru 0,2-0,5 m á hæð.

Bragginn er um 15,5 m vestan við áætlaða miðlínu jarðstrengs.
Hættumat: stórhætta, vegna framkvæmda.

GK-355:178_31 mannvirki braggi A: 379239 N: 431249
Braggi 31 er um 1 m SSV við bragga 30. Bragginn er 12 x 5,5 m að stærð með opi á miðri austurhlið.
Bragginn snýr VNV-ASA. Veggir eru grónir en steyptir og eru þeir 0,4 m á hæð.

Bragginn er um 15,5 m vestan við áætlaða miðlínu jarðstrengs.
Hættumat: stórhætta, vegna framkvæmda.



Mynd 23: Horft er hér yfir skálabverfi verkfræðideildar flotastöðvarinnar GK-355:178 og ferhyrnt mannvirki GK-355:177 fremst á myndinni. Horft til NNV. Ljósmynd tók Gylfi Helgason. Bajarbóll Hvítanesbajar GK-355:001 sést lengst til vinstri.

GK-355:178_32 mannvirki braggi A: 379237 N: 431240
Braggi 32 er um 2 m SSV við bragga 31. Bragginn er 11,5 x 5,5 m að stærð og snýr hann VNV-ASA. Op er á bragganum á miðri austurhlið. Veggir eru grónir en steyptir og eru þeir 0,4 m á hæð.

Bragginn er um 15,5 m vestan við áætlaða miðlínu jarðstrengs.
Hættumat: stórhætta, vegna framkvæmda.

GK-355:178_33 mannvirki braggi A: 379235 N: 431234
Braggi 33 er um 1,5 m SSV við bragga 32. Bragginn er 12 x 6 m að stærð og snýr VNV-ASA. Gengið er inn í braggann á miðri austurhlið hans. Veggir eru grónir en steyptir og eru þeir 0,3-0,4 m á hæð.

Bragginn er um 15 m vestan við áætlaða miðlínu jarðstrengs.
Hættumat: stórhætta, vegna framkvæmda.

GK-355:178_34 mannvirki braggi A: 379231 N: 431226
Braggi 34 er um 1,5 m SSV við bragga 33. Bragginn er 12,5 x 6,5 m að stærð og snýr VNV-ASA. Gengið er inn í braggann á miðri austurhlið hans og sennilega er einnig gengið inn á miðri VNV-hlið hans. Það op vísar í átt að opnu svæði innan braggahverfisins. Veggir eru steyptir, teknir aðeins að molna og sum staðar eru þeir grónir. Þeir eru 0,2-0,4 m á hæð.

Bragginn er um 16 m vestan við áætlaða miðlínu jarðstrengs.

Hættumat: stórhætta, vegna framkvæmda.

GK-355:178_35 mannvirki braggi A: 379228 N: 431221
Braggi 35 er um 0,5 m SSV við bragga 34. Bragginn er 12,5 x 5,5 m að stærð og snýr VNV-ASA. Tvö op eru á bragganum, eitt á miðri austurhlið hans og eitt á vesturhlið. Veggir eru grónir og steyptir. Þeir eru allt að 0,4 m á hæð.

Bragginn er um 15 m vestan við áætlaða miðlínu jarðstrengs.

Hættumat: stórhætta, vegna framkvæmda.

GK-355:178_36 mannvirki braggi A: 379225 N: 431212
Braggi 36 er um 2 m SSV við bragga 35. Bragginn er 11 x 5,5 m að stærð og snýr VNV-ASA. Op er líklega á bragganum á miðri austurhlið hans en það er þó ekki skýrt vegna gróðurs. Veggir eru mjög grónir og steyptir. Þeir eru allt að 0,3 m á hæð.

Bragginn er um 15 m vestan við áætlaða miðlínu jarðstrengs.

Hættumat: stórhætta, vegna framkvæmda.

GK-355:178_37 mannvirki braggi A: 379223 N: 431204
Braggi 37 er um 2 m SSV við bragga 36. Bragginn er 11 x 5,5 m að stærð og snýr VNV-ASA. Ekki er greinilegt op á bragganum vegna gróðurs, mögulega á miðri austurhlið hans eins og hjá öðrum bröggum innan hverfisins. Veggir eru mjög grónir og steyptir. Þeir eru allt að 0,3 m á hæð.

Bragginn er um 15 m vestan við áætlaða miðlínu jarðstrengs.

Hættumat: stórhætta, vegna framkvæmda.

GK-355:178_38 mannvirki braggi A: 379220 N: 431197
Braggi 38 er um 2,5 m SSV við bragga 37. Bragginn er 12 x 5 m að stærð og snýr VNV-ASA. Vegna gróðurs er ekki skýrt hvar gengið var inn í braggann en sennilega var það á miðri austurhlið hans, rétt eins og á öðrum bröggum innan hverfisins. Veggir eru steyptir og möjg grónir. Þeir eru allt að 0,3 m á hæð.

Bragginn er um 18 m vestan við áætlaða miðlínu jarðstrengs.

Hættumat: stórhætta, vegna framkvæmda.

GK-355:178_39 mannvirki braggi A: 379218 N: 431191
Braggi 39 er um 0,5 m SSV við bragga 38. Þetta er syðsti bragginn í annari röð (talið frá austurenda svæðis) og er malarvegur sem liggur að bæjarhól 001 rétt sunnan við braggann. Bragginn er 12 x 5 m að stærð og snýr VNV-ASA. Vegna gróðurs er ekki skýrt hvar gengið var inn í braggann en sennilega var gengið inn á miðri austurhlið hans, rétt eins og á öðrum bröggum innan hverfisins. Veggir eru steyptir og eru 0,2-0,3 m á hæð.

Bragginn er 18,5 m vestan við áætlaða miðlínu jarðstrengs.

Hættumat: stórhætta, vegna framkvæmda.

GK-355:178_40 mannvirki braggi A: 379258 N: 431260
Braggi 40 er um 1 m ASA við bragga 29. Hann er nyrsti bragginn við austustu röð bragga innan hverfisins. Bragginn er 13 x 7 m að stærð, snýr VNV-ASA og gengið er inn í hann á miðri ASA-hlið. Veggir eru steyptir, allt að 0,4 m á hæð.

Bragginn er um 0,5 m vestan við áætlaða miðlínu jarðstrengs.

Hættumat: stórhætta, vegna framkvæmda.

GK-355:178_41 mannvirki braggi A: 379256 N: 431252
Braggi 41 er um 2 m SSV við bragga 40. Bragginn er 12 x 5,5 m að stærð, snýr VNV-ASA og gengið er inn í hann á miðri ASA-hlið hans. Veggir eru steiptir, 0,3 m á hæð.

Bragginn er um 0,2 m vestan við áætlaða miðlínu jarðstrengs.

Hættumat: stórhætta, vegna framkvæmda.

GK-355:178_42 mannvirki braggi A: 379252 N: 431244
Braggi 42 er um 1,5 m SSV við bragga 41. Bragginn er 11,5 x 5 m að stærð, snýr VNV-ASA og mögulega er gengið inn í hann á miðri VNV-hlið hans en það er ekki skýrt vegna gróðurs. Veggir eru steiptir, 0,3 m á hæð en eru mjög grónir og erfitt er á sumu stöðum að greina, eða sjá, braggann.

Bragginn er um 0,2 m vestan við áætlaða miðlínu jarðstrengs.

Hættumat: stórhætta, vegna framkvæmda.

GK-355:178_43 mannvirki braggi A: 379250 N: 431236
Braggi 43 er um 2 m SSV við bragga 42. Bragginn er 12 x 6 m að stærð, snýr VNV-ASA með opi á miðri ASA-hlið. Veggir eru steiptir, 0,4 m á hæð og eru mjög grónir.

Austurhluti braggans er á miðri áætlaðri miðlínu jarðstrengs.

Hættumat: stórhætta, vegna framkvæmda.

GK-355:178_44 mannvirki braggi A: 379247 N: 431230
Braggi 44 er um 2 m SSV við bragga 43. Bragginn er 12 x 6 m að stærð, snýr VNV-ASA og hugsanlega með op á miðjum VNV- og ASA-hliðum. Veggir eru steiptir, 0,4 m á hæð og eru mjög grasigrónir.

Austurhluti braggans er á miðri áætlaðri miðlínu jarðstrengs.

Hættumat: stórhætta, vegna framkvæmda.

GK-355:178_45 mannvirki braggi A: 379244 N: 431222
Braggi 45 er um 1,5 m SSV við bragga 43. Bragginn er 13 x 7 m að stærð. Sennilega var gengið í braggann í suðausturhorni hans. Veggir eru steiptir og 0,4 m á hæð.

Austurhluti braggans er á miðri áætlaðri miðlínu jarðstrengs.

Hættumat: stórhætta, vegna framkvæmda.

GK-355:178_46 mannvirki braggi A: 379242 N: 431214
Braggi 46 er um 0,5 m SSV við bragga 45. Bragginn er 13 x 6 m að stærð með opi á miðri austurhlið. Veggir eru steiptir og 0,2-0,4 m á hæð.

Austurhluti braggans er á miðri áætlaðri miðlínu jarðstrengs.

Hættumat: stórhætta, vegna framkvæmda.

GK-355:178_47 mannvirki braggi A: 379240 N: 431206
Braggi 47 er um 0,5 m SSV við bragga 46. Bragginn er 12 x 7 m að stærð með opi á miðri austurhlið. Veggir eru steiptir og nokkuð grónir, mest 0,4 m á hæð.

Bragginn er um 0,5 m vestan við áætlaða miðlínu jarðstrengs.

Hættumat: stórhætta, vegna framkvæmda.

GK-355:178_48 mannvirki braggi A: 379237 N: 431200
Braggi 48 er um 0,5 m SSV við bragga 47. Bragginn er 11,5 x 6,5 m að stærð með opi á miðri austurhlið. Austurhlið braggans er meira grónni og veggir þar signari en vesturhluti braggans. Veggir eru steiptir og eru 0,2-0,5 m á hæð.

Bragginn er um 3 m vestan við áætlaða miðlínu jarðstrengs.

Hættumat: stórhætta, vegna framkvæmda.

GK-355:178_49 mannvirki braggi

A: 379234 N: 431191

Braggi 049 er um 1,5 m SSA við bragga 048. Bragginn er 12 x 7 m að stærð, snýr VNV-ASA og gengið er inn í hann á miðri ASA-hlið hans. Veggir eru steiptir og allt að 0,4 m á hæð.

Bragginn er um 4 m vestan við áætlaða miðlínu jarðstrengs.

Hættumat: stórhætta, vegna framkvæmda.

GK-355:180_01 mannvirki braggi

A: 379222 N: 431320

Á „... milli geymslubragganna [124] og skálahverfis verkfræðisveitanna austan við bæjarhúsin [178] standa skálar sem hýstu skrifstofur og yfirstjórn flotastöðvarinnar og er þar fánastöng framan við,“ segir í bókinni Vígdrekar og vopnagnýr. Á loftmynd frá 1941 má sjá að hverfið er risið þá (kort 9). Braggahverfið var um miðbik Hvítaness og lá vegur 125 umhverfis hverfið að sunnan, vestan og norðan. Hverfið var um 40 m sunnan við geymsluhús 124. Ekki sáust merki um fánastöngina. Hverfið er svæði sem er á kafi í grasi og öðrum gróðri, hálfgerð slétta í hlíðinni. Á þessum stað voru ellefu hús sem snúa öll ASA-VNV og sést móta fyrir grunnum níu þeirra (allra nema 010 og 011). Hverfið hefur verið um 72 x 32 m að stærð og snýr það eins og húsin ASA-VNV (sjá kort 9 í viðauka).

Braggagrunnur 01 er allra norðvestast í hverfinu. Grunnurinn er 12 x 4.5 m að stærð. Grunnurinn er eins og niðurgröftur í brekkuna, og þúfnaröð þar sem veggir hafa verið sem er 0.2 m hærri en umhverfið. Lægðin er lægri en umhverfið (0,2 m). Engin ummerki sjást um byggingarefni eða annað slíkt og svæðið er vel gróið.

Braggi 01 er utan áhrifasvæðis jarðstrengs.

Hættumat: stórhætta, vegna framkvæmda.

Heimildir: FE, 74-75.

GK-355:180_04 mannvirki braggi

A: 379264 N: 431306

Grunnur 04 er um 7 m austan við grunn 03 og stendur ofar í brekkunni, eða nálæga til móts við grunna 01 og 02. Þau ummerki sem sjást eru um 8.5 x 8 m að stærð en eru líklega eitthvað úr lagi færð, samkvæmt loftmynd mætti ætla að bragginn hefði haft sama lag og aðrir braggar á svæðinu, þ.e. snúið ASA-VNV. Steypuleifar eru á tveimur stöðum í og við grunn. Annars vegar steinsteypur drangi, mögulega strompur/arin og hins vegar hrundar og molnaðar steypuleifar fast austan við grunninn. Svæðið er á kafi í grasi.

Braggi 180_04 er um 17 m vestan við áætlaða miðlínu jarðstrengs. Helgunarsvæði minjar (15 m) nær inn á áhrifasvæði strengsins og því var hún tekin með í þessa skrá.

Hættumat: stórhætta, vegna framkvæmda.

GK-355:180_05 mannvirki braggi

A: 379276 N: 431304

Grunnur 05 er um 3,3 m austan við grunn 04 og í svipaðri hæð. Hann er fast vestan við veg 025 niður í Hvítanes. Svæðið er á kafi í grasi og því ekki auðvelt að rekja umfang grunnsins. Mörk grunnsins má þó sjá á gróðri og má áætla að hann hafi verið um 11.5 x 7 m að stærð. Í honum eru einnig steypuleifar á stöku stað og steipt plata (og mögulegar leifar af ofni) austan við mitt hús.

Mannvirki 180_05 er allt innan áhrifasvæðis jarðstrengs, um 2 m vestan við áætlaða miðlínu.

Hættumat: stórhætta, vegna framkvæmda.

GK-355:180_06 mannvirki braggi

A: 379254 N: 431299

Grunnur 06 var 1-2 m sunnan við grunn 04. Hann hefur verið 11.5 x 5.3 m að stærð og snúið VNV-ASA. Hann má greina sem þúfnaröð í gróðrinum, svipað og í bröggum 01-02. Þúfnaröðin er 0,2 m hærri en umhverfið. Engar steypuleifar sjást.

Mannvirki 180_06 er fast utan við áhrifasvæði jarðstrengs, um 16 m vestan áætlaða miðlínu. Helgunarsvæði minjar (15 m) nær inn á áhrifasvæði strengsins og því var hún tekin með í þessa skrá.

Hættumat: stórhætta, vegna framkvæmda.

GK-355:180_07 mannvirki braggi

A: 379254 N: 431292

Grunnur 07 var 2.6 m sunnan við grunn 06. Hann hefur verið 11.3 x 5 m að stærð og snúið VNV-ASA. Hann má greina sem þúfanröð í gróðrinum, svipað og í bröggum 01-02 og 06. Þúfnaröðin er 0,2 m hærri en umhverfið. Engar steypuleifar sjást.

Mannvirki 180_07 er um 17 m vestan við áætlaða miðlínu jarðstrengs. Helgunarsvæði minjar (15 m) nær inn á áhrifasvæði strengsins og því var hún tekin með í þessa skrá.

Hættumat: stórhætta, vegna framkvæmda.

GK-355:180_09 mannvirki braggi

A: 379250 N: 431285

Grunnur 09 er af húsi sem ekki sést á loftmynd af svæðinu. Það er allra syðst og um 3.5 m sunnan við hús 07. Grunnurinn er 11.5 x 5 m að stærð og snýr VNV-ASA. Eftir honum endilöngum fyrir miðju, gengur steipt stoð og má velta fyrir sér hvort timburgólf hafi verið í húsinu.

Mannvirki 180_09 er um 16 m vestan við áætlaða miðlínu jarðstrengs. Helgunarsvæði minjar (15 m) nær inn á áhrifasvæði strengsins og því var hún tekin með í þessa skrá.

Hættumat: stórhætta, vegna framkvæmda.

GK-355:180_10 heimild um hús

A: 379269 N: 431287

Hús 10 var allra suðaustast á svæðinu en ekki fundust ummerki um það á vettvangi. Það var um 6 m sunnan við grunn 05 en fast vestan við veg 025 niður í Hvítanes. Engin ummerki fundust um húsið en samkvæmt loftmynd mætti ætla að það hafi verið 12 x 9 m að stærð. Svólítt stallur er nú á milli þess svæðis sem hús 05 og 10 hafa staðið annars vegar og hús 04, 06, 07 og 09 hins vegar og má vera að vegur hafi verið þar á milli en hann var ekki skráður sérstaklega.

Mannvirki 180_010 er allt innan áhrifasvæðis jarðstrengs, um 1 m austan við áætlaða miðlínu.

Hættumat: stórhætta, vegna framkvæmda.

GK-355:184 mannvirki braggi

A: 379276 N: 431154

Braggi 184 er um 6 m austan við akveg 025 sem liggur niður á Hvítanes og 15 m norðan við bragga 061 (mynd 15 og kort 7). Bragginn sést á mynd af Hvítanesi frá 1941 sem birtist í bókinni Vígdrekar og vopnagnýr. Gróið svæði, hallar smávægilega til norðurs. Nokkuð mosagróið og til norðausturs er hálf deiglent svæði. Svæðið var mjög grasigróið þegar skrásetjari var þar í sumarbyrjun 2019.

Bragginn er 55 x 18 m að stærð og snýr norðvestur-suðaustur. Hann er með steipt gólf og vegg. Sjálfur bragginn rís 0,4 m hærra en umhverfið. Á tveimur stöðum á norðausturhlið braggans, norðar- og sunnarlega á hliðunum sést móta fyrir steiptum, en nokkrum molnuðum, tröppum. Skipta má bragganum a.m.k. í þrjú hól A-C. Mögulega hafa þau verið fleiri en það er óskýrt vegna gróðurs. Hólf A er norðaustast og er það langstærsta hólf. Það er 55 x 6 m að innanmáli og snýr norðvestur-suðaustur. Mögulega hefur þetta hólf verið skipt í a.m.k tvö hól en vegna gróðurs er það óskýrt. Hólf B er SSV við hólf A. Það er nær horfið undir gróður, sérstaklega norðvesturhluti hólsins. Hólf C er 18 x 5,5 m að innanmáli og snýr norðvestur-suðaustur. Gangur (hólf C) er á milli hólf A og B. Hann er 2 x 1,5 m að innanmáli og snýr ANA-VSV og rís 0,3 m hærra en umhverfið.

Bragginn er 10 m austan við áætlaða miðlínu jarðstrengs.

Hættumat: stórhætta, vegna framkvæmda.

Heimildir: FE, 74.



Mynd 24: Braggi GK-355:184, horft til suðausturs. Ljósmynd tók Gylfi Helgason.

GK-355:192 mannvirki braggi

A: 379357 N: 431415

Stakur braggi 192 er norðarlega fyrir miðju Hvítanesi, um 20 m sunnan við veg 085. Bragginn sést á ljósmynd af Hvítanesi árið 1943 sem birtist í bókinni Vígdrekar og vopnagnýr. Bragginn er á nokkuð deiglendu svæði.

Braggagrunnurinn er 16 x 8 m að stærð og snýr NNV-SSA. Grunnurinn er steypdur og sömu sögu er að segja um undirstöður hans, en engin ummerki um járn eða braggabönd sjást í eða við braggann. Veggir eru 0,3 m á hæð og 0,3 m á breidd. Botn braggans er að hverfa undir mosa og gras og ekki sést nein hólfaskipting í bragganum. Gengið var inn í braggann á NNV-hlið en þar sjást steypur 0,5 m breiðar tröppur sem teknar eru að molna. Suðausturveggur braggans hefur nær allur hrunið inn í hann og síðan er tekið að gróa yfir hrunið. Í miðju bragganum eru tvö steypubrot og eru það sennilegar leifar af ræsi sem hefur verið undir bragganum. Ekki er ljóst um hlutverk braggans, en miðað við staðsetningu og nálægð hans við braggabúðahverfi 057 þá er þetta líklega einhvers konar geymsla.

Braggagrunnur 192 er um 17 m austan við áætlaða miðlínu jarðstrengs. Helgunarsvæði minjar (15 m) nær inn á áhrifasvæði strengsins og því var hún tekin með í þessa skrá.

Hættumat: stórhætta, vegna framkvæmda.

Heimildir: FE, 75.

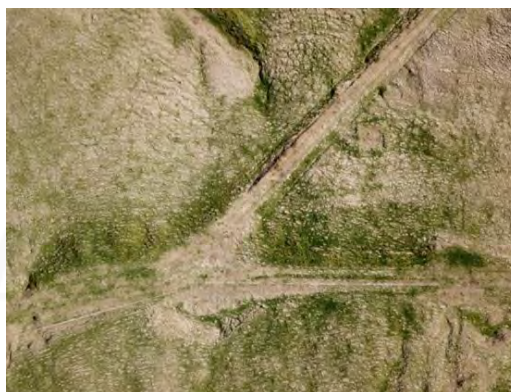
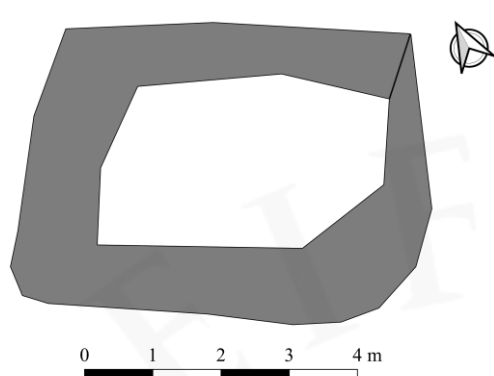
GK-355:193 mannvirki braggi

A: 379122 N: 430969

Leifar bragga 193 eru um 80 m sunnan við Hvalfjarðarveg 47 (kort 6). Bragginn er í gróinni fjallshlíð en víða má sjá grónar skriður eða björg sem gróið er vel yfir. Svæðið var á kafi í grasi þegar skrásetjari var þar haustið 2019. Bragginn er 6,5 x 5 m að stærð og snýr VNV-ASA. Veggir eru steypdir en mikið grónir. Þeir eru hæstir á norðuasturhlið, 0,5 m. Ekki er alveg skýrt hvar gengið var inn í braggann en mögulega var það á miðri VNV-hlið hans.

Bragginn er um 9,5 m sunnan og ofan við áætlaða miðlínu jarðstrengs.

Hættumat: stórhætta, vegna framkvæmda.



Mynd 25: Mannvirki 193 og vegamót GK-353:012 og GK-355:025. Loftmynd Gylfi Helgason.

GK-355:195 mannvirki braggi

A: 379327 N: 431356

Braggi 195 er um 5 m NNA við bragga 196 (mynd 26). Bragginn sést á ljósmynd af Hvítanesi frá 1943 sem birtist í bókinni Vígdrekar og vopnagnýr. Til norðurs og austurs eru nokkuð gróin svæði. Lengra til austur er hálfgróin hæð sem er umhverfis deiglent svæði. Bragginn er 35 x 7,5 m að stærð og snýr norðvestur-suðasturs. Veggir og gólf eru steipt og rís bragginn 0,4 m frá umhverfi sínu. Nokkuð er um molnuð steypubrot rétt utan og innan braggans. Gengið var inn í hann að norðvestan en einnig mótur fyrir tröppum á suðausturhlíð braggans. Við norðvesturhlíð braggans er búið að setja malarstíg að inngangi frá leið 025. Rétt fyrir miðju braggans sér í steipt mót sem er líklega leifar af sturtu. Umvefis braggann virðist vera eins konar skurður fyrir lagnir sem hlýtur hafa verið skólþ- og vatnskerfi fyrir braggann.

Bragginn er um 7 m austan við áætlaða miðlínu jarðstrengs.

Hættumat: stórhætta, vegna framkvæmda.

Heimildir: FE, 75.



Mynd 26: Braggar GK-355:195 og 196, horft til norðvesturs. Ljósmynd tók Gylfi Helgason

GK-355:196 mannvirki braggi

A: 379320 N: 431344

Braggi er um 6,5 m suðvestan við bragga 195 (mynd 26 og kort 9). Bragginn sést á ljósmynd af Hvítanesi frá 1943 sem birtist í bókinni Vígdrekar og vopnagnýr. Mjög grasigróid svæði sem hallar

lítillaga til norðurs. Deiglent svæði og hálfgróin hóll er austan við braggann. Bragginn er um 23 x 8 m að stærð og snúr norðvestur-suðaustur. Veggir og gólf ery steipt og víða sést molnir og grónir bútar innan braggans. Mögulega hefur bragganum verið skipt í fleiri hólf en það er ekki lengur skýrt. Veggir eru hæstir á norðausturhlið braggans, 0,5 m á hæð. Gengið var í gengum forstofu norðvestan í bragganum og einnig er möguleiki að dyr hafi verið fyrir miðri suðausturhlið braggans en þar mótur óljóst fyrir tröppum. Við norðvesturhlið braggans er búið að setja malarstíg að inngangi frá leið 025. Í miðju bragganum er talsvert um veggjabrot og annað rusl frá bragganum, þar á meðal leifar af sturtu.

Bragginn er um 6 m austan við áætlaða miðlínu jarðstrengs.

Hættumat: stórhætta, vegna framkvæmda.

Heimildir: FE, 75.

GK-355:197 mannvirki óþekkt A: 379325 N: 431381

Leifar af steypubroti er um 10 m suðvestan við bragga 087 (kort 9). Gróid svæði, mosi er nokkur í sverði og hallar svæðið smávægilega til norðurs. Ekki er um heildstæðar leifar af bragga að ræða heldur er fremur eins og bragga hafi verið rutt út og byggingarefni hans safnað saman á einum stað. Þetta samanstendur af steiptum brotum sem ná yfir svæði sem er 16 x 4 m að stærð og snýr norðvestur-suðaustur. Leifarnar eru allt að 0,5 m á hæð. Mögulega hefur mannvirkið náð lengra til suðausturs en það er erfitt að segja til um það vegna mikils gróðurs. Hugsanlega tilheyra þessar leifar bragga sem var á þessum stað en ekki er útilokað að þessar leifar tilheyri bragga 087 eða 195.

Leifar mannvirkis 197 eru um 8 m austan við áætlaða miðlínu jarðstrengs.

Hættumat: stórhætta, vegna framkvæmda.

GK-355:198 heimild um hús A: 379308 N: 431392

Mannvirki 198 er greinilegt af gömlum loftmyndum af svæðinu en yfirborðsummerki um það eru horfin, líklega vegna vegagerðar (kort 9). Mannvirkið var líklega allt innan áhrifasvæðis jarðstrengs og lá austurhorn byggingar yfir áætlaða miðlínu.

Hættumat: stórhætta, vegna framkvæmda.

GK-355:199 mannvirki óþekkt A: 379344 N: 431439

Óljós ummerki um tvö lítil mannvirki eru fast norðan við veg 025 niður í Hvítanes (kort 10). Þau eru um 17 m vestan við hús 080 og fast neðan og austan við byggingu 082. Vegur 050 hefur legið framhjá bragganum um 2-3 m sunnan hans.

Á þessu svæði er grasi gróin flöt og grænn stallur er í kringum braggagrunninn. Utar er talsvert af brenninetlum. Skammt frá koma tveir skurðir saman sem eru seinni tíma mannvirki og hafa skorið mikið af hernaðarmannvirkjunum. Tvö lítil mannvirki eru fast austan við austurhlið braggagrunns 082. Tvær tungur þar sem eru steiptar plötur ganga til austurs frá austurhliðinni. Samtals eru þau 9 x 4,5 m að stærð og eru 0,1-0,2 m hærri en umhverfið en eru á kafi í gróðri. Sú nyrðri er 4,5 x 3,2 m að stærð og snýr norðaustur-suðvestur en sú syðri er 5 x 3 m og snýr eins og bragginn. Nokkur niðurgröftur er í annarri og gæti þar hafa verið klósett eða brunnur.

Mannvirki 199 er allt innan áhrifasvæðis jarðstrengs, um 11 m austan við áætlaða miðlínu.

Hættumat: stórhætta, vegna framkvæmda.

GK-355:204 mannvirki óþekkt A: 379293 N: 431407

Tvær holur 204A og B eru 12 m suðaustan við hús 086 og 116_01-02. Svæðið er á kafi í sinu og grasi þar sem er svolítill stallur í landinu. Erfitt er að greina mannvirkin vegna gróðurs. Holurnar virðast greinilega mannaverki en eru ekki afgerandi og væri hugsanlega ekki skráðar nema af því að þær eru á svæði þar sem talsverð mannvirki eru til staðar og þær gætu tengst þeim á einhvern hátt. Um 2-3 m eru á milli holanna. Sú nyrðri er innan við 1 m í þvermál og um 0,8 m á dýpt. Sú syðri er óreglulegri og um 1,3 m á lengd en 0,8 m að stærð og svipuð á dýpt. Engar hleðslur sjást í holunum. Hlutverk er óþekkt.

Holurnar eru um 25 m norðvestan við áætlaða miðlínu jarðstrengs. Helgunarsvæði minja (15 m) nær inn á áhrifasvæði strengsins og því voru þær því teknar með í þessa skrá.

Hættumat: stórhætta, vegna framkvæmda.



Mynd 27: Mannvirki 204, borft til suðausturs. Ljósmynd tók Gylfi Helgason.

GK-355:208 heimild um bragga

A: 379296 N: 431366

Braggi 208 virðist hafa verið á milli vegar 125 og einhvers konar slóða að geymsluhúsum 124 (kort 9). Húsið sést á loftmynd af Hvítanesi frá 1943 sem birtist í bók Friðþórs Eydals Vígdrekar og vopnagnýr. Þarna er svæði á kafi í gróðri milli gamalla vegaslóða. Af loftmyndinni að dæma hefur bragginn verið um 9 x 3-4 m að stærð og snúið nálega norður-suður. Ekki sjást nú greinileg ummerki eftir hann. Ljósastaur 032_08 er fast austan við braggastæðið.

Grunnur mannvirkis 208 hefur líklega allt staðið innan áhrifasvæðis jarðstrengs, um 9 m vestan við áætlaða miðlínu.

Hættumat: stórhætta, vegna framkvæmda.

Heimildir: FE, 75.

GK-355:209 vegur leið

A: 379290 N: 431117

Á ljósmynd af Hvítanesi frá 1943 sést leið sem liggur frá akvegi 025 og til austurs, norðan og austan við bragga 061, heldur þar áfram yfir læk og að braggahverfi 185 (íbúðarhverfi sjóliðsforingja). Akvegurinn liggur gegnum mjög grösugt svæði og er austurhluti þess fullur af brennnettum á meðan vesturhluti einkennist af miklum grasvexti. Vegurinn er a.m.k. 620 m á lengd og liggur h.u.b. austur-vestur. Vesturhluti svæðisins er mjög ógreinilegur vegna mikillar grósku en þó glittir í hann rétt norðan við bragga 061. Vegurinn er greinilegastur þegar hann fer yfir læk og þar er búið að reisa grjóthlaðna brú sem er sennilega endurhlaðin að einhverjum hluta. Vegurinn er 1,5-2 m breiður og allur grasivaxinn.

Vestasti hluti leiðarinnar er innan áhrifasvæðis jarðstrengsframkvæmda, um 15 m austan við áætlaða miðlínu strengsins.

Hættumat: stórhætta, vegna framkvæmda.

Heimildir: FE, 75.

GK-355:210 varða leið

A: 377456 N: 430994

Lítill varða er um 400 m ASA við Steðja GK-353:063 og um 19 m vestan við ræsi GK-353:012C. Varðan er fast ofan og sunnan við girðingu og malarveg GK-353:012 sem liggur til norðvesturs upp að Steðja GK-353:063. Varðan er vel mosagróin, 1x1,5 m að flatarmáli og um 0,2-0,4 m há. Grjótið í vörðunni er bæði kantað og ávalt en hún er meira hrúga, frekar en hleðsla. Hlutverk er óþekkt og ekki er víst að um fornleif sé að ræða, en þó er hugsanlegt að varðan hafi merkt gömlu leiðina GK-353:012 sem áður lá á þessum stað undir hlíðinni.



Mynd 28: Varða GK-355:210, horft til VNV. Ljósmynd: Sólveig G. Beck

Varðan er um 6 m sunnan við áætlaða miðlínu jarðstrengs.

Hættumat: stórhætta, vegna framkvæmda.

GK-355:211 þúst óþekkt

A: 379177 N: 431001

Óljós tóft eða þúst er um 250 m suður af bæ 001, um 25 m ofan (suðvestan) við Hvalfjarðarveg (kort 6). Þústin er á stelli í grasi gróinni brekku sem hallar til norðausturs. Rýrari gróður og rof er norðvestan við hana. Þústin er um 9,5 x 5,5 m að stærð og snýr VNV-ASA. Hún er heldur óskýr og rís ekki hærra en 15-20 cm. Mögulega má þó greina innanmál og er breidd veggja þá um 1,5-3 m.

Þúst 211 er öll innan áhrifasvæðis jarðstrengs, um 2,5 m norðan við áætlaða miðlínu hans.

Hættumat: stórhætta, vegna framkvæmda.



Mynd 29: Þúst GK-355:211, horft til NNA niður á Hvítanes. Ljósmynd tók Kristjana Vilbjálmsdóttir.

5. Niðurstöður

Samantekt um skráða minjastaði

RARIK undirbýr um þessar mundir lagningu jarðstrengs í sunnanverðum Hvalfirði um land sem tilheyrir jörðunum Hvammi GK-353 og Hvítanesi GK-355. Vesturendi jarðstrengsins liggur upp frá sunnanverðum þjóðvegi 85 vestan Sauðhóls í landi Hvamms, suður og upp fyrir hólinn, þar sem hann beygir til austurs inn með hlíðinni yfir á gamla þjóðveginn GK-353:012 sem hlaðinn var upp í seinni heimstyrjöldinni (sjá mynd 1 og kort 3-4; blár punktur GK-353:012 á korti 3). Jarðstrengurinn liggur þaðan langleiðina í gamla veginum til austurs, ofarlega í fjallshlíðinni, suður fyrir Skeiðhól og Grænuvík á landamerkjum og yfir í Hvítanesbrekkur í landi Hvítaness þar sem hann beygir aftur til norðurs niður á nesið. Þar liggur strengurinn yfir núverandi þjóðveg 85, nokkuð beina leið meðfram Hvítanesvegi GK-355:025 að vestanverðu, langleiðina norður og niður á Hvítanestá (mynd 1 og kort 5). Árið 2010 fór fram aðalskráning fornleifa í Hvítaneslandi fyrir Kjósarhrepp og þá hafði þegar verið unnin aðalskráning í landi Hvamms og Hvammsvíkur árið 1998³. Að auki voru skráðar herminjar á Hvítanesi í sérstöku herminjaverkefni undir stjórn Elínar Óskar Hreiðarsdóttur árið 2019.⁴ Eru þær minjar frá hernámi Breta og Bandaríkjamanna í seinni heimstyrjöldinni sem tilheyrðu flotastöðinni H.M.S. Baldur III. Metið er að alls 80 minjastaðir séu innan og/eða í útjaðri 30 m breiðs áhrifasvæðis jarðstrengs RARIK á þessum 4,5 km langa kafla og má sjá yfirlit yfir minjarnar í töflu 1 hér að neðan. Mikill meirihluti þessara minjastaða eru steinsteyptar herminjar á Hvítanesi, aðallega grunnar bragga og annarra húsa, brunnar, vegir, gangstéttir og ljósastaurar.

Ekki þurfti að mæla upp neinar eldri skráðar minjar að þessu sinni. Eins og sést í minjaskrá hér að ofan eru allar fornleifar innan áhrifasvæðis jarðstrengs metnar í stórhættu vegna framkvæmda. Hættumat gefur vísbendingu um hvort einhver hættu gæti mögulega steðjað að fornleifum ef ekki verður gripið til sérstaka ráðstafana. Hættumatinu er ætlað að vekja athygli á því að fyrirhugaðar framkvæmdir ógni umræddum minjastað/-stöðum og þeir þarfnist frekari umfjöllunar.

Engar minjar eru sjáanlegar á yfirborði innan áhrifasvæðis jarðstrengsins í landi Hvamms (GK-353) fyrr en komið er að gamla hernámsveginum GK-353:012, en fyrirhugað er að leggja jarðstrenginn eftir þessum vegi (kort 3 og 4) langleiðina yfir á Hvítanes (GK-355). Í veginum voru alls skráð sjö ræsi GK-353:012A-G og eru þau flest mjög fallega hlaðin úr grjóti utan um 1-3 gróf, steinsteypt vatnsrör. Milli ræsa 012A og 012B eru grjóthleðslur meðfram ytri brún vegarins og gætu slíkar hleðslur leynst á fleiri stöðum þar sem ytri brún vegarins er yfirgróin og engar hleðslur sjást.

³ FS394-07121; FS496-07123.

⁴ FS045-97061

Tafla 1: Allar skráðar minjar innan og í útjaðri áhrifasvæðis jarðstrengs RARIK frá Sandból í vestri yfir á Hvítanes í austri.

Samtala	Sérheiti	Hópur	Tegund	Hlutverk	Ástand	M frá miðlínu	Athugasemdir
GK-353:012		herminjar	vegur	leið	hledslur standa	Í miðlínu	Upphladdinn vegur og ræsi innan áhrifasv. jarðstr.
GK-353:035		búskapur	heimild	álagablettur	ekki sést til	Í og norðan	Engar fornleifar
GK-353:062		óþekkt	þúst	óþekkt	sést til	0,5 m sunnan	Fast ofan við veg 012, náttúrulegt?
GK-353:063	Stedji	náttúrumin	þjóðsaga	áfangastaður	sést til	9 m norðan	
GK-355:005		búskapur	heimild	útihús	horfið á yfirborði	um 16 m vestan	Líklega horfið undir/vegna herminja
GK-355:006		búskapur	heimild	heygryfja	horfið á yfirborði	um 16 m vestan	Líklega horfið undir/vegna herminja
GK-355:007		búskapur	heimild	útihús	horfið á yfirborði	um 18 m vestan	Líklega horfið undir/vegna herminja
GK-355:025		herminjar	vegur	leið	sést til	1-10 m vestan	Að mestu horfinn undir yngri veg N þjóðvegur
GK-355:032_02		herminjar	mannvirki	ljósastaur	sést til	32 m austan	Helgunarsvæði innan áhrifasvæðis
GK-355:032_03		herminjar	Mannvirki	Ljósastaur	sést til	12 m austan	
GK-355:032_05		herminjar	mannvirki	ljósastaur	sést til	10 m austan	
GK-355:032_06		herminjar	mannvirki	ljósastaur	sést til	27 m norðvestan	Helgunarsvæði innan áhrifasvæðis
GK-355:032_08		herminjar	mannvirki	ljósastaur	sést til	8 m vestan	
GK-355:032_12		herminjar	mannvirki	ljósastaur	sést til	27 m vestan	Helgunarsvæði innan áhrifasvæðis
GK-355:032_14		herminjar	mannvirki	ljósastaur	sést til	20 m norðvestan	Helgunarsvæði innan áhrifasvæðis
GK-355:033		herminjar	mannvirki	brunnur	sést til	12,5 m austan	
GK-355:035		herminjar	mannvirki	brunnur	sést til	9 m austan	
GK-355:038		herminjar	mannvirki	verkstæði	sést til	28 m norðan	Helgunarsvæði innan áhrifasvæðis
GK-355:050		herminjar	mannvirki	vegur/lestarteinar	sést til	4 m vestan	80 m langur kafli
GK-355:057_01	Skálhverfi sjóliða	herminjar	mannvirki	braggi/grunnur	sést til	28 m austan	Helgunarsvæði innan áhrifasvæðis
GK-355:057_02		herminjar	mannvirki	braggi/grunnur	sést til	30 m austan	Helgunarsvæði innan áhrifasvæðis
GK-355:058		herminjar	mannvirki	braggi/grunnur	sést til	20 m norðan	Helgunarsvæði innan áhrifasvæðis
GK-355:059		herminjar	mannvirki	braggi/grunnur	sést til	10 m austan	
GK-355:060	Tundurduflageymsla (?)	herminjar	heimild	skemma	horfið á yfirborði	12 m norðaustan	
GK-355:061		herminjar	mannvirki	braggi/grunnur	sést til	20 m austan	Helgunarsvæði innan áhrifasvæðis
GK-355:070		herminjar	heimild	hús	horfið á yfirborði	18-20 m austan	Helgunarsvæði innan áhrifasvæðis
GK-355:080		herminjar	heimild	hús	hledslur standa að hluta	29 m ANA	Helgunarsvæði innan áhrifasvæðis
GK-355:082		herminjar	mannvirki	braggi/grunnur	sést til	um 2 m A, samsíða	Allt innan áhrifasvæðis
GK-355:084	Sjóliðaklúbbur	herminjar	mannvirki	braggi/grunnur	sést til	2,5-13 m vestan og suðvestan	

GK-355:086	Sjóliðaklúbbur	herminjar	mannvirki	braggi/grunnur	sést til	Yfir miðlínu	Allur innan svæðis
GK-355:087		herminjar	mannvirki	braggi/grunnur	sést til	14 m austan	
GK-355:088		herminjar	mannvirki	tröppur/gangstétt	sést til	10 m suðvestan	
GK-355:090		herminjar	mannvirki	tröppur/gangstétt	sést til	7 m suðvestan	
GK-355:092	Sjóliðaklúbbur	herminjar	mannvirki	tengibyggung	sést til	20 m suðvestan	Helgunarsvæði innan áhrifasvæðis
GK-355:093		herminjar	mannvirki	brunnur	sést til	24. m austan	Helgunarsvæði innan áhrifasvæðis
GK-355:094		herminjar	mannvirki	brunnur	sést til	23 m VSV	
GK-355:095		herminjar	mannvirki	brunnur	sést til	9 m austan	
GK-355:097		herminjar	mannvirki	brunnur	sést til	24 m austan	Helgunarsvæði innan áhrifasvæðis
GK-355:103		herminjar	mannvirki	brunnur	sést til	8 m austan	
GK-355:116_01		herminjar	mannvirki	hús/strompur	sést til	28 m vestan	
GK-355:118		herminjar	mannvirki	gangstétt?	sést til	15 m norðvestan	
GK-355:121		herminjar	mannvirki	varðturn?	sést til	10 m austan	
GK-355:124_01	Vörugeymslur	herminjar	mannvirki	skemma	sést til	19 m VNV	Helgunarsvæði innan áhrifasvæðis
GK-355:125		herminjar	vegur	leið	sést til	7-17 m austan	85 m langur vegakafli
GK-355:126		herminjar	mannvirki	óþekkt	sést til	26 m vestan	Helgunarsvæði innan áhrifasvæðis
GK-355:129_01		herminjar	mannvirki	braggi/grunnur	sést til	14 m austan	
GK-355:129_02		herminjar	mannvirki	braggi/grunnur	sést til	27 m austan	Helgunarsvæði innan áhrifasvæðis
GK-355:144		herminjar	mannvirki	ofn	sést til	3,5 m vestan	
GK-355:148		herminjar	mannvirki	óþekkt	sést til	9 m vestan	Allt innan áhrifasvæðis
GK-355:152		herminjar	mannvirki	brunnur	sést til	29 m vestan	Helgunarsvæði innan áhrifasvæðis
GK-355:154		herminjar	mannvirki	skurður með tunnum	sést til	Austurendi skurðar í vesturjaðri áhrifasv	
GK-355:177		herminjar	mannvirki	gerði	sést til	14 m vestan	
GK-355:178_29	Skálahverfi verkfræðideildar	herminjar	mannvirki	braggi/grunnur	sést til	15,5 m vestan	Helgunarsvæði innan áhrifasvæðis
GK-355:178_30	Skálahv. verkfr.d.	herminjar	mannvirki	braggi/grunnur	sést til	15,5 m vestan	Helgunarsvæði innan áhrifasvæðis
GK-355:178_31	Skálahv. verkfr.d.	herminjar	mannvirki	braggi/grunnur	sést til	15,5 m vestan	Helgunarsvæði innan áhrifasvæðis
GK-355:178_32	Skálahv. verkfr.d.	herminjar	mannvirki	braggi/grunnur	sést til	15,5 m vestan	Helgunarsvæði innan áhrifasvæðis
GK-355:178_33	Skálahv. verkfr.d.	herminjar	mannvirki	braggi/grunnur	sést til	15 m vestan	Helgunarsvæði innan áhrifasvæðis
GK-355:178_34	Skálahv. verkfr.d.	herminjar	mannvirki	braggi/grunnur	sést til	16 m vestan	Helgunarsvæði innan áhrifasvæðis
GK-355:178_35	Skálahv. verkfr.d.	herminjar	mannvirki	braggi/grunnur	sést til	15 m vestan	Helgunarsvæði innan áhrifasvæðis
GK-355:178_36	Skálahv. verkfr.d.	herminjar	mannvirki	braggi/grunnur	sést til	15 m vestan	Helgunarsvæði innan áhrifasvæðis

GK-355:178_37	Skálahv. verkfr.d.	herminjar	mannvirki	braggi/grunnur	sést til	15 m vestan	Helgunarsvæði innan áhrifasvæðis
GK-355:178_38	Skálahv. verkfr.d.	herminjar	mannvirki	braggi/grunnur	sést til	18 m vestan	Helgunarsvæði innan áhrifasvæðis
GK-355:178_39	Skálahv. verkfr.d.	herminjar	mannvirki	braggi/grunnur	sést til	18, 5 m vestan	Helgunarsvæði innan áhrifasvæðis
GK-355:178_40	Skálahv. verkfr.d.	herminjar	mannvirki	braggi/grunnur	sést til	0,5 m vestan	
GK-355:178_41	Skálahv. verkfr.d.	herminjar	mannvirki	braggi/grunnur	sést til	0,2 m vestan	
GK-355:178_42	Skálahv. verkfr.d.	herminjar	mannvirki	braggi/grunnur	sést til	0,2 m vestan	
GK-355:178_43	Skálahv. verkfr.d.	herminjar	mannvirki	braggi/grunnur	sést til	Á miðlínu	
GK-355:178_44	Skálahv. verkfr.d.	herminjar	mannvirki	braggi/grunnur	sést til	Á miðlínu	
GK-355:178_45	Skálahv. verkfr.d.	herminjar	mannvirki	braggi/grunnur	sést til	Á miðlínu	
GK-355:178_46	Skálahv. verkfr.d.	herminjar	mannvirki	braggi/grunnur	sést til	Á miðlínu	
GK-355:178_47	Skálahv. verkfr.d.	herminjar	mannvirki	braggi/grunnur	sést til	0,5 m vestan	
GK-355:178_48	Skálahv. verkfr.d.	herminjar	mannvirki	braggi/grunnur	sést til	3 m vestan	
GK-355:178_49	Skálahv. verkfr.d.	herminjar	mannvirki	braggi/grunnur	sést til	4 m vestan	
GK-355:180_04	Skálahv. verkfr.d.	herminjar	mannvirki	braggi/grunnur	sést til	17 m vestan	Helgunarsvæði innan áhrifasvæðis
GK-355:180_05	Skálahv. verkfr.d.	herminjar	mannvirki	braggi/grunnur	sést til	2 m vestan	Allt innan áhrifasvæðis
GK-355:180_06	Skálahv. verkfr.d.	herminjar	mannvirki	braggi/grunnur	sést til	16 m vestan	Helgunarsvæði innan áhrifasvæðis
GK-355:180_07	Skálahv. verkfr.d.	herminjar	mannvirki	braggi/grunnur	sést til	17 m vestan	Helgunarsvæði innan áhrifasvæðis
GK-355:180_09	Skálahv. verkfr.d.	herminjar	mannvirki	braggi/grunnur	sést til	16 m vestan	Helgunarsvæði innan áhrifasvæðis
GK-355:180_10	Skálahv. verkfr.d.	herminjar	heimild	hús/grunnur	horfið á yfirborði	1 m austan	Allt innan áhrifasvæðis
GK-355:184		herminjar	mannvirki	braggi/grunnur	sést til	10 m austan	
GK-355:192		herminjar	mannvirki	braggi/grunnur	sést til	17 m austan	Helgunarsvæði innan áhrifasvæðis
GK-355:193		herminjar	mannvirki	braggi/grunnur	sést til	9,5 m sunnan	
GK-355:195		herminjar	mannvirki	braggi/grunnur	sést til	7 m austan	
GK-355:196		herminjar	mannvirki	braggi/grunnur	sést til	6 m austan	
GK-355:197		herminjar	mannvirki	óþekkt	sést til	8 m austan	Hrúga byggingarefnis
GK-355:198		herminjar	heimild	hús	horfið á yfirborði	Á miðlínu	Allt innan áhrifasvæðis
GK-355:199		herminjar	mannvirki	braggi/grunnur	sést til	11 m austan	
GK-355:204		herminjar	niðurgroftur	óþekkt	sést til	25 m norðvestan	Helgunarsvæði innan áhrifasvæðis
GK-355:208		herminjar	heimild	braggi/grunnur	horfið á yfirborði	9 m vestan	Allt innan áhrifasvæðis
GK-355:209		herminjar	vegur	leið	sést til	15 m austan	Vestari hluti leiðar innan áhrifasv.
GK-355:210		óþekkt	varða	leið	sést til	6 m sunnan	
GK-355:211		búskapur?	þúst	óþekkt	hleðslur signar	2,5 m norðan	Allt innan áhrifasvæðis

Í landi Hvamms, um 4 m ofan hernámsvegjar GK-353:012, var skráð ein þúst GK-353:062. Þústin er líklega náttúrumyndun en lítur nokkuð út eins og ferhyrind tóft svo hún var hér látin njóta vafans. Næst kemur Skeiðarhólsflöt GK-353:035 sem er álagablettur en aðeins austar var einnig skráður Steðji GK-353:063 sem er bæði friðlýst náttúrumin og þekktur áningarstaður. Í dag er hægt að keyra auðveldlega upp að Steðja eftir gamla hernámsveginum og er líklegt að ræsi GK-353:012C sé yngri ræsi sem gert var þegar vegurinn upp að Steðja var lagfærður. A.m.k. eru engar eiginlegar grjóthleðslur til staðar umhverfis rörið í veginum líkt og í hinum ræsum hersins. Á þessum stað er einnig varða GK-355:210 rétt ofan við girðingu, austan við landamerkin milli Hvamms og Hvítaness austan Skeiðhóls. Varðan er mosagróin en meira grjóthrúga en hleðsla og óljóst hvort að hún sé nógu gömul til þess að um fornleif sé að ræða.



Mynd 30: Horft yfir Hvítanes til suðvesturs. Til hægri er þjálfur Hvítaness GK-355:001 og standa veggir húsa þar enn uppi. Fyrir miðri mynd er vegur GK-355:025 og í sjarska út með hláðinni ofan Hvalsjarðarvegjar sjást leifar leiðar GK-353:012. Ljósmynd tók Gylfi Helgason.

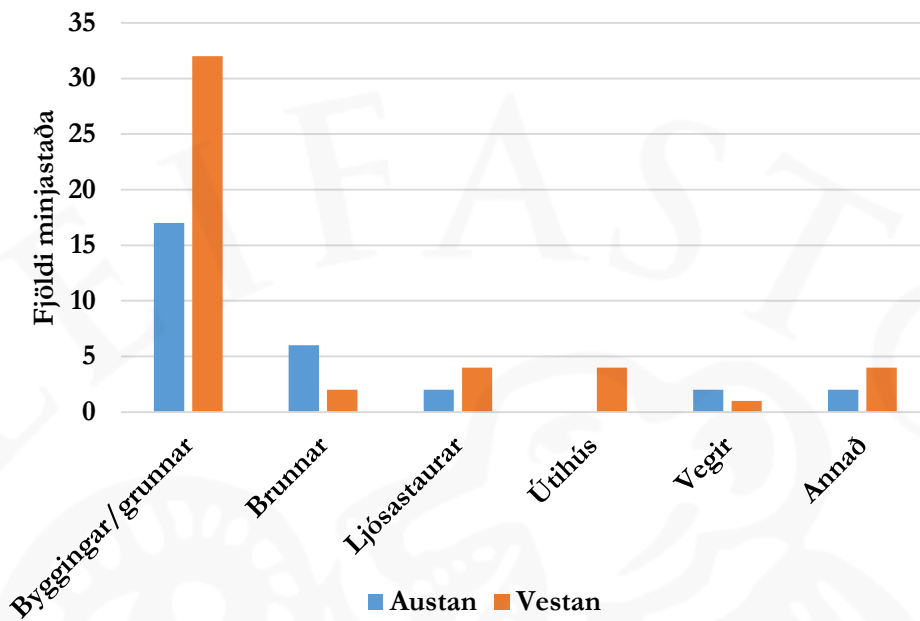
Þar sem áætlaður jarðstrengur beygir niður til norðurs í brekkunum ofan Hvítaness (mynd 30) og þjóðvegjar 85, koma fyrstu skýru herminjarnar í ljós og voru þar skráð til viðbótar tvö ræsi GK-355:025A og 025B efst á afleggjara vegjar GK-355:025 sem liggur á þessu svæði út af vegi GK-353:012 niður á Hvítanes. Öll ræsin sem skráð voru í vegum GK-353:012 og GK-355:025 eru í

ytri/norðurbrún þeirra. Hermin GK-355:193 og þúst GK-355:211 eru sitt hvoru megin við hernámsveg GK-355:025 (kort 5 og 6). Á minjastað GK-355:193 er líklega braggagrunnur á meðan þúst GK-355:211 gæti verið mjög sigin, grasigróin tóft, en hlutverk hennar er óþekkt. Óljóst er hvort þúst GK-355:211 er frá hernámsárunum eða eldra landbúnaðarmannvirki.

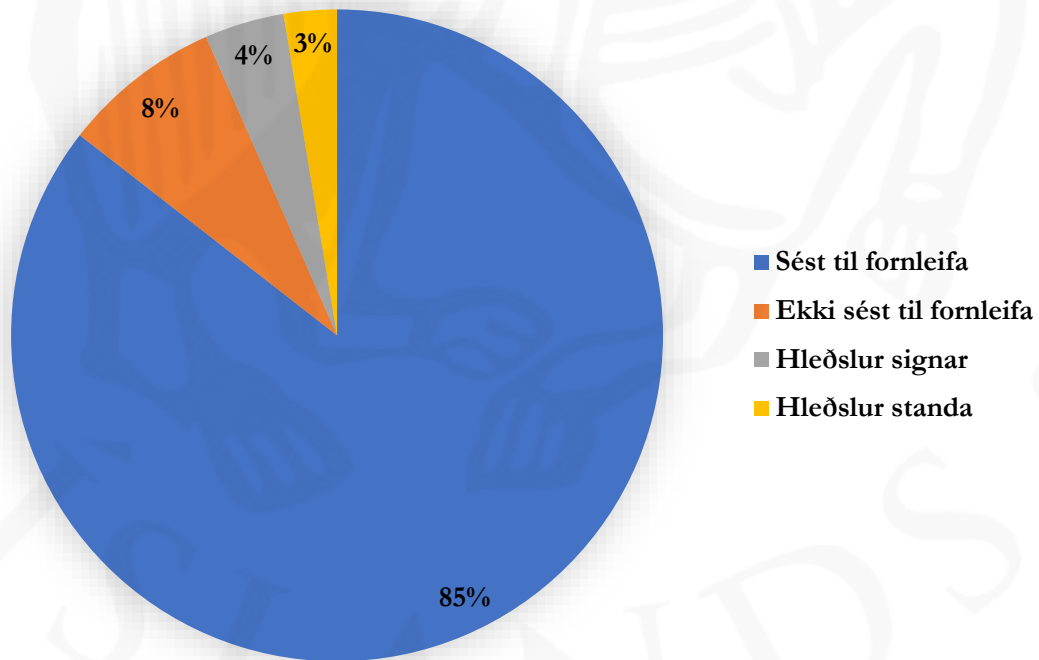
Þegar komið er niður fyrir þjóðveg 85 á Hvítanesi er mjög mikið um steinsteyptar herminjar beggja vegna malarvegar niður á Hvítanes (mynd 30 og kort 5). Mjög líklegt er að þessi vegur sé lagður ofan á hernámsveg GK-355:025 sem sést mjög vel ofan við þjóðveg 85. Á sjálfu Hvítanesinu eru skráðir 77 minjastaðir í tengslum við áhrifasvæði jarðstrengsins, 30 staðir austan við miðlínu strengs og 47 minjastaðir vestan við hana (mynd 31). Af þeim 30 minjum sem skráðar eru austan við veg 025/miðlínu jarðstrengs eru tíu minjastaðir þar sem jaðar áhrifasvæðis jarðstrengs nær inná 15 m helgunarsvæði þeirra. Þetta eru m.a. leifar 17 steinsteyptar bygginga og/eða grunna þeirra, sex brunnar, þrjár ljósastaurar og tveir vegbútar. Minjar innan áhrifasvæðis jarðstrengs að austan eru að meðaltali um 9 m frá miðlínu og í jaðrinum eru minjar að meðaltali um 9,5 m utan áhrifasvæðis (tafla 1).

Vestan við veginn og áætlaða miðlínu jarðstrengs eru hins vegar skráðar 47 minjar. Þetta eru m.a. 32 steinsteyptar byggingar/grunnar, tveir brunnar, fjórir ljósastaurar og einn vegbútur. Þar af eru 23 skráðir minjastaðir rétt utan við vestanvert áætlað áhrifasvæði jarðstrengs (15 m), og jaðar áhrifasvæðis strengs því innan 15 m helgunarsvæðis minjanna. Minjar innan áhrifasvæðis jarðstrengs að vestan eru um 10 m frá miðlínu að meðaltali, en í jaðrinum eru minjar aðeins um 6 m utan áhrifasvæðis að meðaltali.

Í aðalskráningu 2010 voru skráð tvö útihús og heygryfja í heimatúni Hvítaness (GK-355:005-007) sem einnig voru staðsett á jaðri áhrifasvæðis jarðstrengs að vestanverðu samkvæmt túnakorti frá um 1920, en þau eru horfin af yfirborði/undir braggahverfi GK-355:178 (kort 8). Ekki fundust heldur ummerki um leifar fjögurra hernaðarmannvirkja (GK-355:060, GK-355:070, GK-355:198, GK-355:208) sem skráð voru af gamalli loftmynd (kort 9 og 10), tvö þeirra að austan og tvö vestan við miðju áætlaðs jarðstrengs. Þetta gefur til kynna að einhverra minja gæti verið að vænta undir sverði innan áhrifasvæðis hans. Minjar sem horfnar eru af yfirborði eru því um 8% af heildinni (mynd 32), en ennþá sést til mjög margra grunna og annarra leifa hernaðarmannvirkja á yfirborði á Hvítanesi, eða 85% af heildarfjölda minja sem skráðar voru. Hleðslur standa að hluta í tveimur hernaðarmannvirkjum (GK-355:078 og GK-355:080) (3% minja) og hleðslur eru hugsanlega signar í tveimur þústum (GK-353:062 og GK-355:211) og vörðu GK-355:211 (4% minja).



Mynd 31: Yfirlit yfir tegund og fjölda minja vestan og austan við jarðstreng, innan og fast utan 30 m ábrifasvæðis.



Mynd 32: Yfirlit yfir ástand fornminja innan og í jadrri ábrifasvæðis jarðstrengs frá Sauðból í vestri yfir á Hvítanes í austri.

Ráðlagðar tilfæringar á jarðstreng

Til þess að komast sem mest hjá raski á skráðum minjastöðum er hér mælt með því að jarðstrengur verði staðsettur í útjadhri hernámsvegur GK-355:012 að sunnanverðu, nær fjallshlíðinni. Þannig verður komist hjá því að skemma grjóthlaðin ræsin í veginum. Verði þessi leið valin gæti þúst GK-353:062 hugsanlega orðið fyrir skemmdum en óljóst er hvort um eiginlega fornleif er þar að ræða. Steðji GK-353:063 er norðan við veg svo hann yrði fyrir enn minna ónæði ef strengur er lagður þar, ofan og sunnan við veginn. Varða GK-355:210, sem er einnig ofan og sunnan vegar austan Skeiðhóls, er einnig ólíkleg til að vera eiginleg fornleif. Út frá upplýsingunum að framan má sjá að í vesturhluta áætlaðs áhrifasvæðis jarðstrengs á sjálfu Hvítanesi eru mun fleiri minjar bæði innan og nær jadhri áhrifasvæðis þess, miðað við austurhlutann. Því er mælt með því að jarðstrengur niður á Hvítanes verði frekar staðsettur austan Hvítanesvegur GK-355:025, frekar en vestan við hann eins og áætlað er eins og er. Ef þetta er gert yrði aðeins nauðsynlegt að fara með jarðstrenginn í gegnum malarveg GK-355:012 þegar beygt er niður á Hvítanes austan vegar GK-355:025. Ef farið verður með jarðstreng niður með vegi GK-355:025 niður á Hvítanes að austanverðu eins og mælt er með verða 17 minjastaðir að öllum líkindum óhjákvæmilega fyrir raski. Þetta eru steinsteypfir grunnar GK-355:193, 059, 184, 196, 195, 199 og 082 (röðin til norðurs niður með veginum). Tveir ljósastaurar GK-355:032_03 og 05, brunnar 033, 035, 095 og 103, mannvirki 121 og 197 og vegur 125. Þar sem jarðstrengur beygir til norðvesturs, norðan vegar GK-355:050 á lokametrinum, þyrfti aftur að skera veg GK-355:025. En þaðan eru aðeins tvær minjar (grunnar GK-355:082 og 199) í veginum norðan vegar GK-355:50 út á enda. Allar þessar minjar eru herminjar sem hafa mikið menningarsögulegt gildi, en eru lagalega séð ekki fornleifar.

Við lagningu þessa jarðstrengs verður líklega ekki mögulegt að komast hjá raski á minjastöðum en með þeirri tilfærslu jarðstrengs sem mælt er með hér að ofan verður hægt að minnka til muna fjölda þeirra minjastaða sem yrði fyrir raski. RARIK mun fara yfir þessa skráningu og kanna hvort þessi ráðlagða tilfærsla sé möguleg eins og hún er sett fram. Í þeim tilfellum þar sem ekki verður hægt að hliðra til jarðstreng sér Minjastofnun Íslands um að skera úr um hvort fyrirhugaðar framkvæmdir geti haldið áfram óbreyttar og þá með hvaða skilyrðum. Benda verður á að þótt engin ummerki séu um minjar á yfirborði þá leynast mannvistarlög oft undir sverði. Þetta á bæði við um staði þar sem heimildir benda til fornleifa en yfirborðsummerki eru horfin og einnig staða sem ekki er getið í heimildum en koma í ljós við framkvæmdir. Í slíkum tilfellum skal lögum samkvæmt stöðva framkvæmdir og tilkynna fundinn til Minjastofnunar Íslands.

6. Heimildaskrá

Útgefnar heimildir

- Alp. Í. XVI:** Alþingisbækur Íslands, 1986. XVI. bindi: 1781-1790. Reykjavík: Sögufélag.
- Alp.Í. XVII:** Alþingisbækur Íslands, 1990. XVII. bindi: 1791-1800. Reykjavík: Sögufélag.
- FS394-07121:** . Birna Lárusdóttir (ritstj.), 2008. *Fornleifaskráning í Kjósarbreppi I*. FS394-07121. Reykjavík: Fornleifastofnun Íslands ses.
- FS496-07123:** Sólveig Guðmundsdóttir Beck (ritstj.), 2012. *Fornleifaskráning í Kjósarbreppi III*. FS496-07123. Reykjavík: Fornleifastofnun Íslands ses.
- FS045-97061:** Elín Ósk Hreiðarsdóttir og Ragnheiður Traustadóttir, 1998. *Fornleifar í Hvammi og Hvammsvík*. FS045-97061. Reykjavík: Árbæjasafn og Fornleifastofnun Íslands ses.
- Björn Lárusson, 1967. *Old Icelandic Land Registers*. Doktorsritgerð við Háskólann í Lund. W. F. Salisbury (þýðandi). Lund: Gleerup.
- DI XX:** *Diplomatarium Islandicum eda Íslenzkt fornbréfasafn* 1857-1950. I.-XV. bindi. Kaupmannahöfn & Reykjavík: Hið íslenska bókmenntafélag.
- FE:** Friðþór Eydal, 1998. *Vígdrekar og vopnagnýr. Hvalfjörður og blutur Íslands í orrustunni um Atlantshafð*. Reykjavík.
- HJ: Ljósmyndir I:** Halldór Jónsson, 1953. *Ljósmyndir I: Húsvitjun*. Reykjavík: Áttthagafélag Kjósverja.
- ÍF I:** *Íslensk fornrit I. Landnáma*. 1968. Reykjavík: Hið íslenska fornritafélag.
- ÍF XIII:** *Íslensk fornrit XIII. Harðar Saga*. 1991. Reykjavík: Hið íslenska fornritafélag.
- JJ:** Johnsen, J. 1847. *Jarðatal á Íslandi*. Kaupmannahöfn, [Án útgefanda].
- Jarðabréf frá 16. og 17. öld útdrættir*. 1994. Gunnar F. Guðmundsson bjó til prentunar. Kaupmannahöfn: Hið íslenska fræðafélag.
- JÁM III:** *Jarðabók Árna Magnússonar og Páls Vídalín*, 1923-24. III. bindi: Gullbringu- og Kjósarsýsla. Kaupmannahöfn: Hið íslenska fræðafélag.
- JÁM VI:** *Jarðabók Árna Magnússonar og Páls Vídalín*, 1938. VI. bindi: Barðastrandarsýsla. Kaupmannahöfn: Hið íslenska fræðafélag.
- JÁM XIII:** *Jarðabók Árna Magnússonar og Páls Vídalín*, 1990. XIII. bindi: Fylgiskjöl. Kaupmannahöfn: Hið íslenska fræðafélag.
- Sturlunga:** *Sturlunga saga*. 1988. I.-II. bindi. Örnólfur Thorsson, ritstj. Reykjavík: Svart á hvítu.
- SSGK:** Sýslu- og sóknalýsingar Gullbringu- og Kjósarsýslu. 1937-39. *Landnám Ingólfs. Safn til sögu þess III*. Reykjavík: Hið íslenska bókmenntafélag.
- PP:** Sveinn Nielsson, 1950. *Prestatal og prófata á Íslandi*. 2. útg. Reykjavík: Hið íslenska bókmenntafélag.

Aðrar heimildir:

ÍSLEIF, gagnagrunnur um fornleifar. Fornleifastofnun Íslands.

Kortadeild Bandaríkjahers (AMS), 5520 III. Saurbær.

Túnakort Hvítaness, 1917. Þjóðskjalasafn Íslands, Reykjavík. Aðgengilegt rafrænt á

<http://skjalaskrar.skjalasafn.is>

Umhverfisstofnun, vefsíða, 2022; <https://ust.is/nattura/natturuverndarsvaedi/fridlyst-svaedi/vesturland/stedji-staupasteinn/>

Ö-Hvammur og Hvammsvík Ath AG: viðbætur við örnefnalýsingar Hvamms og Hvammsvíkur,

Svarar Sigmundsson skráði. Örnefnastofnun Íslands. Aðgengileg rafrænt á <https://nafnid.is/>

Ö-Hvítanes: Örnefnalýsing Hvítaness. Heimildamaður Einar Jónsson á Morastöðum. Ari

Gíslason skráði. Athugasemdir og viðbætur gerðar af Kristbjörgu Sveinbjörnsdóttur og

Jóhannesi Sveinbjörnssyni árið 1976. Viðbætur skráðar af Páli Bjarnasyni. Allar upplýsingar

voru svo settar saman af Guðrúnu Þóru Guðmannsdóttur árið 1984. Aðgengileg rafrænt á

<https://nafnid.is/>

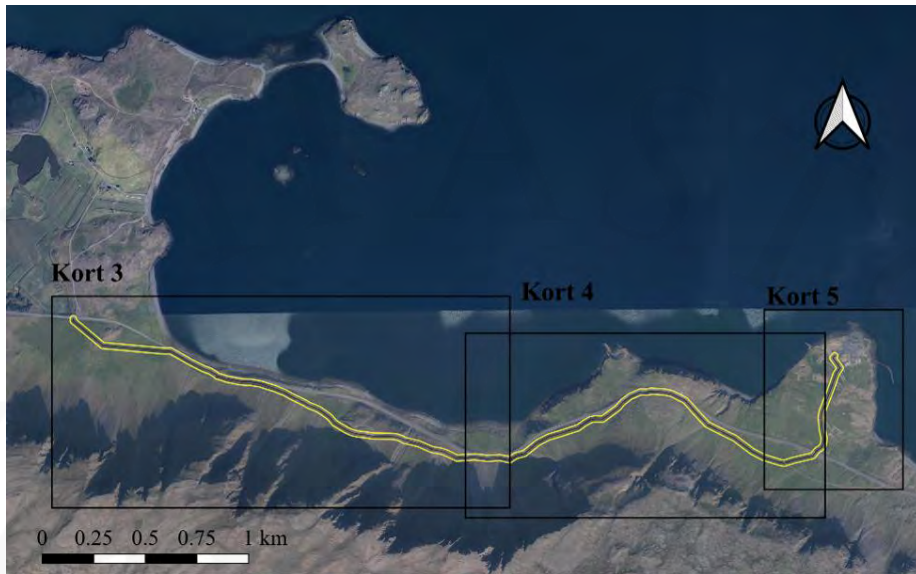
7. Hnitaskrá (ISN93)

Samtala	A	N
GK-353:012A	376429	431364
GK-353:012B	376473	431361
GK-353:012C	377475	430995
GK-353:012D	378187	431188
GK-353:012E	378704	431162
GK-353:012F	378772	431122
GK-353:012G	378822	431097
GK-353:035	376873	431188
GK-353:062	376758	431246
GK-353:063	377079	431110
GK-355:005	379242	431242
GK-355:006	379247	431257
GK-355:007	379252	431274
GK-355:025	379196	430999
GK-355:032_02	379342	431490
GK-355:032_03	379442	431370
GK-355:032_05	379331	431405
GK-355:032_06	379296	431416
GK-355:032_08	379297	431369
GK-355:032_12	379268	431343
GK-355:032_14	379282	431488
GK-355:033	379343	431418
GK-355:035	379330	431401
GK-355:038	379302	431530
GK-355:050	379324	431439
GK-355:057_01	379371	431429
GK-355:057_02	379373	431423
GK-355:058	379310	431509
GK-355:059	379277	431072
GK-355:060	379332	431504
GK-355:061	379298	431100
GK-355:070	379359	431471
GK-355:080	379369	431450
GK-355:082	379337	431441
GK-355:084	379300	431448
GK-355:086	379285	431448
GK-355:087	379350	431387
GK-355:088	379297	431461
GK-355:090	379313	431449
GK-355:092	379299	431443
GK-355:093	379331	431359
GK-355:094	379298	431446
GK-355:095	379313	431361
GK-355:097	379326	431351
GK-355:103	379309	431347
GK-355:116_01	379284	431419
GK-355:118	379295	431423
GK-355:121	379266	431227
GK-355:124_01	379257	431369

GK-355:125	379283	431251
GK-355:126	379273	431351
GK-355:129_01	379279	431097
GK-355:129_02	379292	431086
GK-355:144	379263	431268
GK-355:148	379279	431322
GK-355:152	379261	431329
GK-355:154	379225	431402
GK-355:177	379218	431166
GK-355:178_29	379244	431263
GK-355:178_30	379242	431256
GK-355:178_31	379239	431249
GK-355:178_32	379237	431240
GK-355:178_33	379235	431234
GK-355:178_34	379231	431226
GK-355:178_35	379228	431221
GK-355:178_36	379225	431212
GK-355:178_37	379223	431204
GK-355:178_38	379220	431197
GK-355:178_39	379218	431191
GK-355:178_40	379258	431260
GK-355:178_41	379256	431252
GK-355:178_42	379252	431244
GK-355:178_43	379250	431236
GK-355:178_44	379247	431230
GK-355:178_45	379244	431222
GK-355:178_46	379242	431214
GK-355:178_47	379240	431206
GK-355:178_48	379237	431200
GK-355:178_49	379234	431191
GK-355:180_04	379264	431306
GK-355:180_05	379276	431304
GK-355:180_06	379254	431299
GK-355:180_07	379254	431292
GK-355:180_09	379250	431285
GK-355:180_10	379269	431287
GK-355:184	379250	431298
GK-355:192	379357	431415
GK-355:193	379122	430969
GK-355:195	379327	431356
GK-355:196	379320	431344
GK-355:197	379325	431381
GK-355:198	379308	431392
GK-355:199	379345	431439
GK-355:204A	379293	431405
GK-355:204B	379293	431407
GK-355:208	379294	431369
GK-355:209	379290	431117
GK-355:210	377456	430994
GK-355:211	379177	431001

8. Viðauki

Kort 1: Almenn yfirlit yfir staðsetningar á kortum 3-5 hér að neðan með tilliti til jarðstrengs.



Kort 2: Almenn yfirlit yfir staðsetningar á kortum 6-10 hér að neðan með tilliti til jarðstrengs.



Kort 3: Yfirlitskort af minjum innan vesturluta ábrifasvæðis jarðstrengs suðaustan Hvammsvíkur, ofan og sunnan við þjóðveg í Hvalfirði.



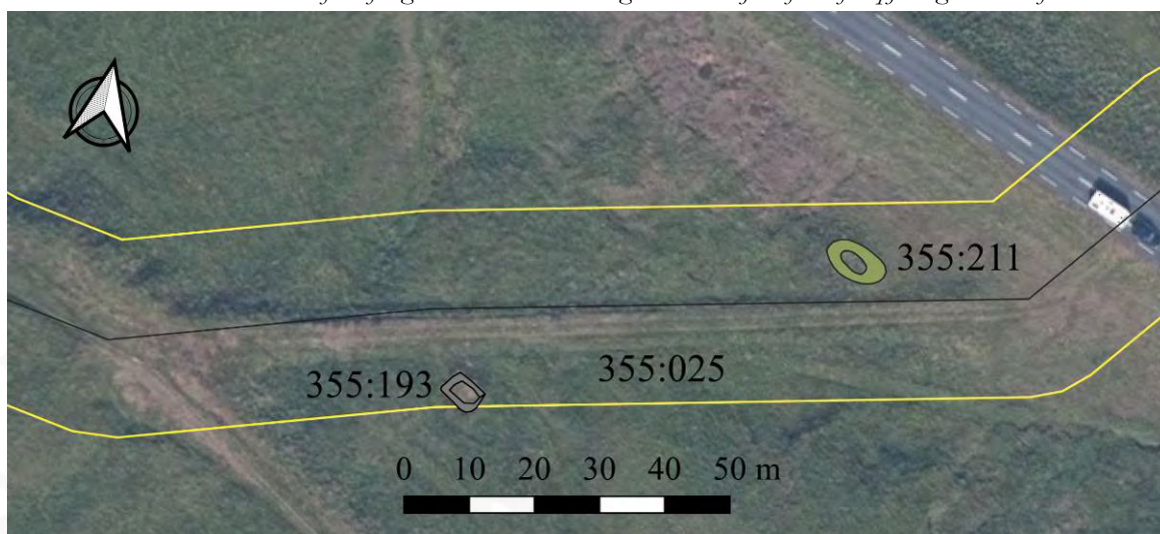
Kort 4: Yfirlitskort af minjum innan ábrifasvæðis jarðstrengs vestan Hvítaness í framhaldi af korti 3, ofan og sunnan við þjóðveg í Hvalfirði.



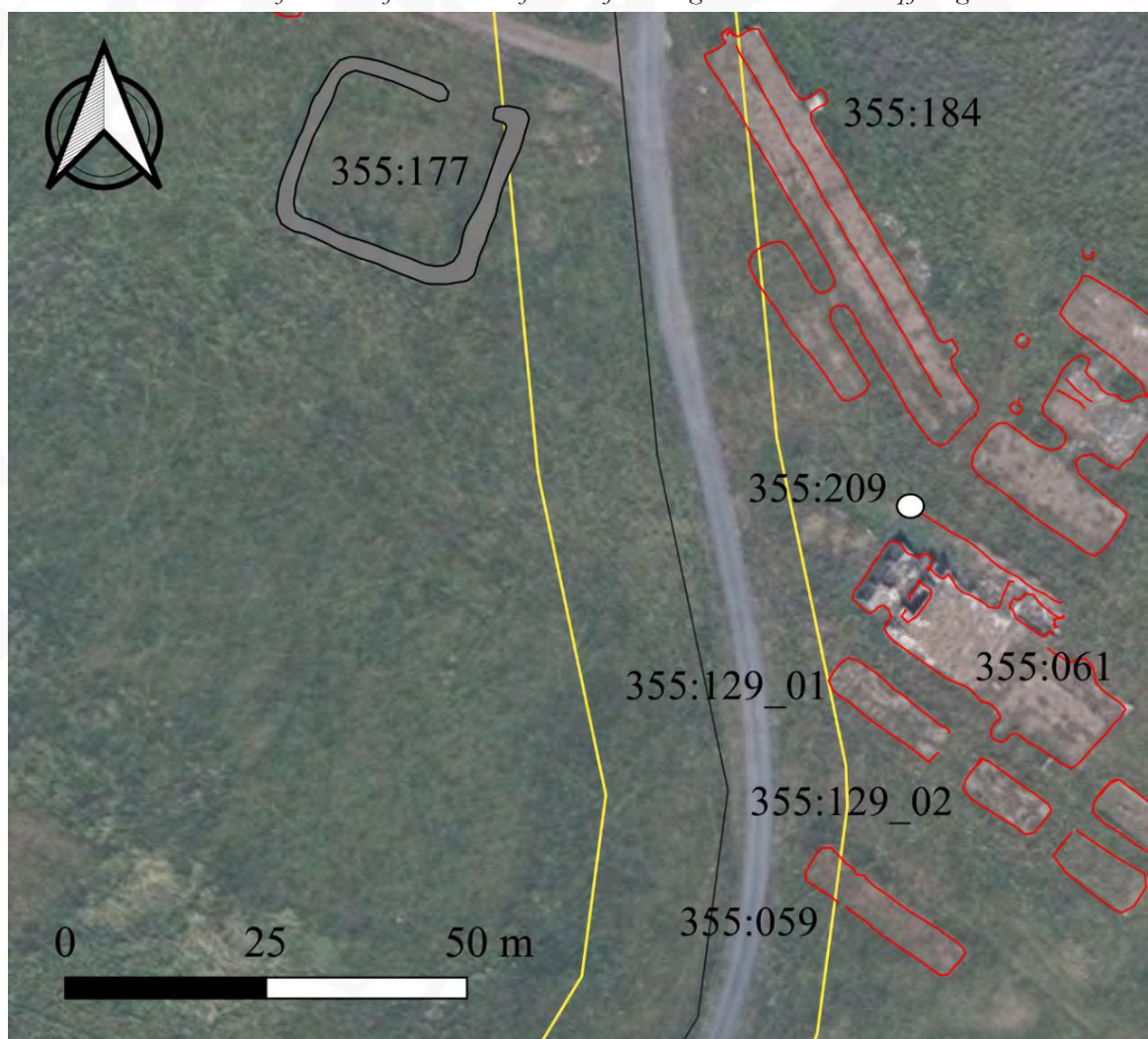
Kort 5: Yfirlitsmynd af dreifingu allra minjastada á Hvítanesi. Starstu berminjaflokkar eru merktir sérstaklega.



Kort 6: Varðveittar leiðir af vegslóða GK-355:025 og öðrum minjum fast ofan þjóðveggar í Hvalfirði.



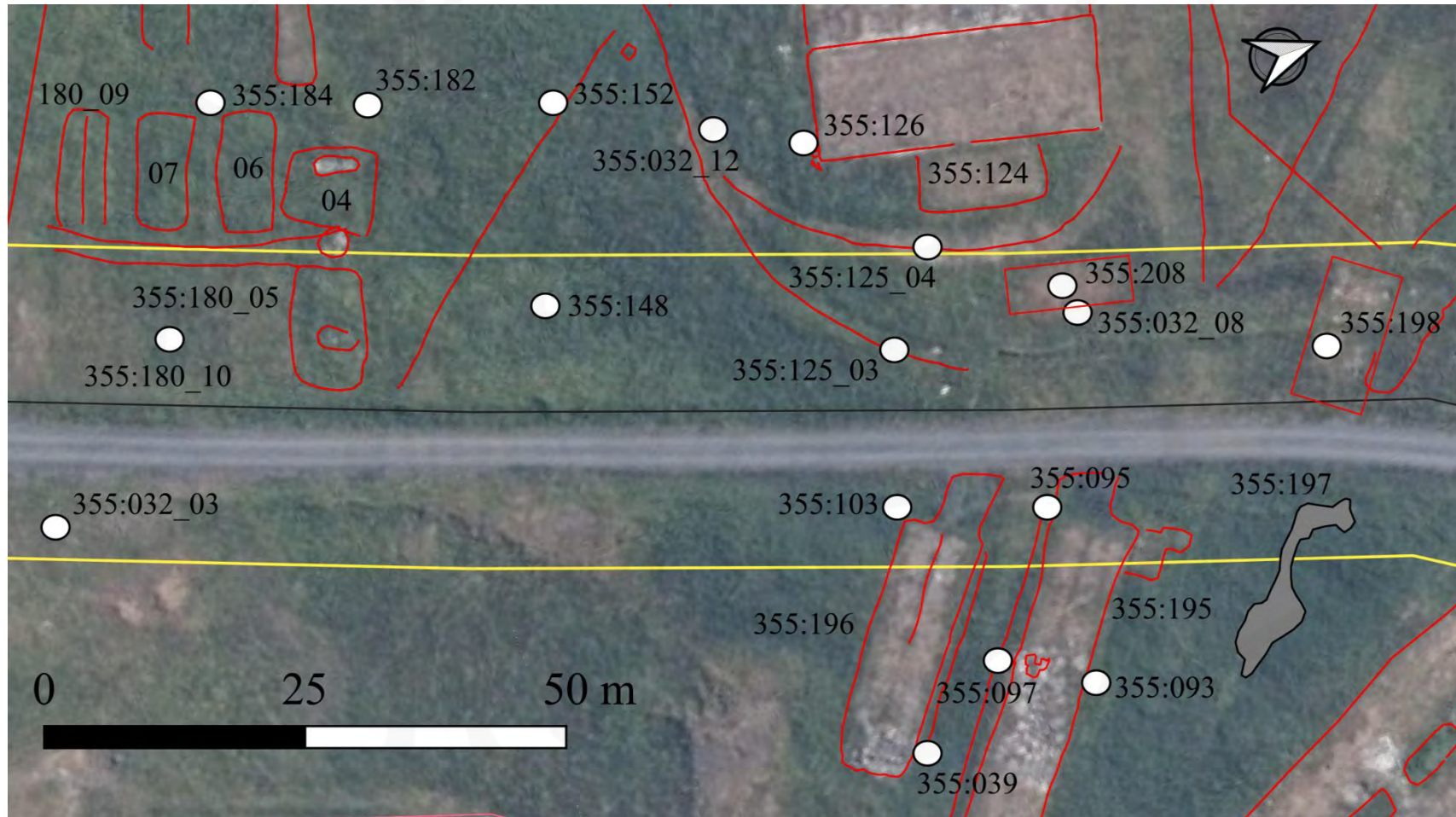
Kort 7: Efstu herminjar innan ábrifasvæðis jarðstrengs á Hvítanesi neðan þjóðveggar.



Kort 8: Áframhald af korti 7. Braggabverfi GK-355:178 og aðrar nálægar minjar innan og næst ábrifasvæði jarðstrengs. Minjar GK-355:005-007 eru borfnar búskaparminjar frá sveitabænum á Hvítanesi GK-355:001 sem urðu að víkja fyrir hernum í seinni beimstyrjöld.



Kort 9: Áframhald af korti 8 til norðurs. Minjar innan og næst ábrifasvæði jarðstrengs á Hvítanesi.



Kort 10: Afmál af korti 9. Norðurendi ábrifasvæðis jarðstrengs á Hvítanesi og minjar í næsta nágrenni hans.

