

MINJAR VIÐ STRENDUR GRÍMSEYJAR:

KÖNNUN Á ÁSTANDI MINJA OG BORKJARNARANNSÓKN Í BÆJARVÍK



ELÍN ÓSK HREIÐARSDÓTTIR OG ORRI VÉSTEINSSON

FRAMLAG FRÁ: RAMONA HARRISON, AGLI ERLENDSSYNI OG EMILIA MARIE ROLANDER LANGSKJÆR

FORNLEIFASTOFNUN ÍSLANDS SES

REYKJAVÍK 2023

FS926-22122



Á forsíðu skýrslunnar er borið yfir Bæjarvík og það svæði sem var til rannsóknar með borkejrnasýnatöku sumarið 2022.

Ljósmynd: Ramona Harrison

Verkefnið er styrkt af Fornminjasjóði

© 2023

FORNLEIFASTOFNUN ÍSLANDS SES

BRÆÐRABORGARSTÍG 9

101 REYKJAVÍK

SÍMI: 551 1033

NETFANG: fsi@fornleif.is

HEIMASÍDA: www.fornleif.is

Grunnupplýsingar

Heiti verkefnis: Grímsey: mat á minjum í hættu (borkjarnarannsókn)

Rannsóknarnúmer (málsnúmer MÍ): 202206-0099

Þjóðminjasafnsnúmer (ÞJMS): 2022-42

Númer fornleifa úr skráningarskýrslu og tilvísun í skýrsluna:

EY-439:015 (Orri Vésteinnsson. 2007).

Stutt lýsing rannsókna (tilgangur): Markmið rannsókna í Bæjarvík í landi Bása, í Grímsey var að freista þess að meta umfang og aldur öskuhaugs í Bæjarvík með borkjarnarannsókn og sömuleiðis að meta þá hættu sem að staðnum steðjar. Teknir voru 20 borkjarnar og snið hreinsað.

Tegund rannsókna (framkvæmdarannsókn, vísindarannsókn, björgunarrannsókn, framkvæmdaefirlit): Vísindarannsókn/björgunarrannsókn

Ástand fornleifa við lok rannsókna: voru þær huldar aftur eða fjarlægðar: Rannsóknin fólst í borkjarnatöku sem ekki skildi eftir sig sýnilegt rask. Að auki var snið hreinsað og jarðvegur sem féll niður við það var aftur færður að sniði eftir að rannsókn lauk.

Staðsetning (staður, sveitarfélag, sýsla): Básar, Grímsey, Akureyrarbær, Eyjafjararsýsla.

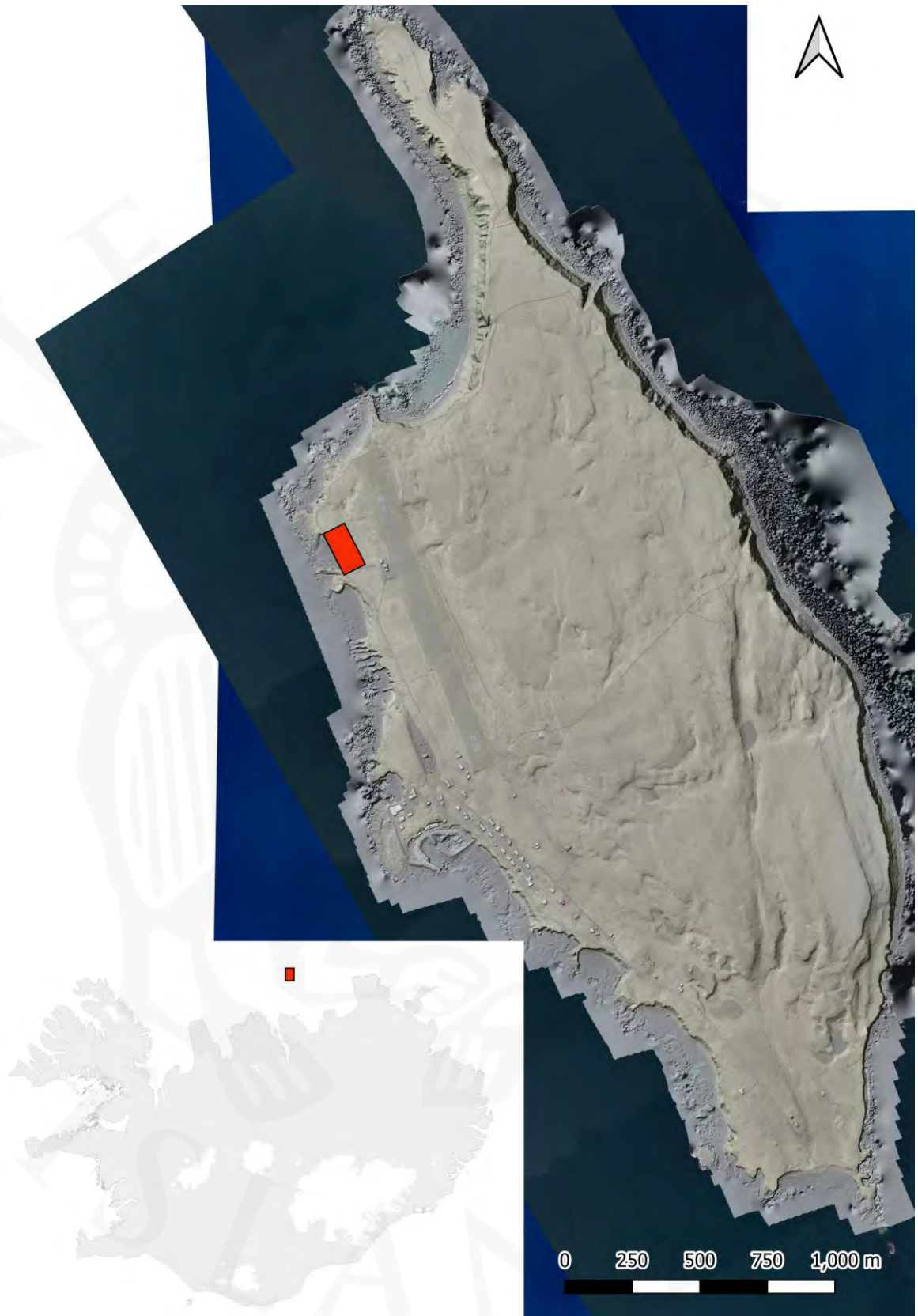
GPS hnit (miðja rannsóknarsvæðis): 543349, 673038

Rannsóknartími (nákvæmar dagsetningar): 30.06.2022- 03.07.2022

Leyfishafi: Elín Ósk Hreiðarsdóttir

Fjöldi starfsmanna: 3

Númer styrks: Fornminjasjóður (án númers)



Kort 1. Yfirlitskort sem sýnir staðsetningu Grimseyjar sem rauðan kassa á Íslandskorti (á innfelledu myndinni). Á stærri myndinni er rannsóknarsvæðið í Bæjarvík merkt með rauðum kassa en auk þess var strandlína eyjarinnar gengin í rannsóknunum 2022. Loftmynd: Samsettar myndir úr drónaflugi – Gunnar Grímsson

Efnisyfirlit

1. Inngangur	9
2. Aðferðarfræði	11
3. Minjar í hættu við strandlínu Grímseyjar.....	13
3.1 Landbrot	13
3.2 Lundavá	15
Niðurstöður minjamats við strönd Grímseyjar.....	28
4. Borkjarnarannsókn í Bæjarvík í landi Bása	29
5. Niðurstöður og umræða	37
Heimildaskrá	38
Viðauki 1 – Borkjarnaskrá	39
Viðauki 2 – Einingaskrá	46
Viðauki 3 – Sýnaskrá	47
Viðauki 4 - Gripaskrá	49
Viðauki 5 - Ljósmyndaskrá	50

Samantekt

Vorið 2022 styrkti Fornminjasjóður fornleifarannsóknir í Grímsey en verkefnið er unnið af Fornleifastofnun Íslands í samvinnu við Háskóla Íslands og Háskólan í Bergen. Rannsóknunum má skipta í þrennt. Í fyrsta lagi voru minjar í eyjunni sem höfðu verið aðalskráðar 2007 mældar upp með loftmyndatækni, skráningin endurskoðuð og aukin á grundvelli myndatökunnar og um það rituð sérstök skýrsla. Í öðru lagi var strandlína eyjunnar gengin og allar minjar á sjávarbökkum Grímseyjar heimsóttar að nýju og sú hætta sem að þeim stöðjaði endurmetin. Í þriðja lagi var öskuhaugur í Bæjarvík í landi Bása kannaður með borkjarnasýnatöku og rofsár í honum einnig hreinsað upp og fjallar skýrslan um síðarnefndu tvo rannsóknarþættina. Niðurstöður rannsókna voru samhljóða, þ.e. að sjávarrof ógnar ekki minjum í eyjunni en stórfelldar og hraðar breytingar á umfangi lundastofnsins er þeim bráð og yfirvofandi ógn. Þegar eru 33 minjastaðir skemmdir sökum lundabyggðar og enn fleiri munu skemmast á næstu árum ef fram fer sem horfir. Talsverð ummerki um öskuhaug fundust í Bæjarvík og er ljóst að hann spannar líklega nokkurra alda skeið. Mannvistarlög á svæðinu benda til samfelldrar byggðar bæði fyrir og eftir að H1300 gjóskan fellur. Líklegt virðist að byggðin nái a.m.k. aftur á 11. öld og yngstu vísbendingar sem komu í ljós um aldur voru frá lokum 19. aldar eða byrjun þeirra 20. Líkt og um marga aðra staði við Grímseyjarströnd er svæðið nú orðið mjög sundurgrafið af lunda og er í mikilli hættu af þeim sökum.

Efnisorð: Grímsey, strandminjar, minjaógn, lundabyggð, öskuhaugur, borkjarnarannsókn

Summary

In the spring of 2022, The Archaeological Heritage Fund (Fornminjasjóður) awarded The Institute of Archaeology in Iceland (Fornleifastofnun Íslands) a research grant for archaeological research in Grímsey. The study was done in cooperation with The University of Iceland and The University of Bergen. The project had three objectives. One part focused on systematic droning and 3D modelling of the island and creating measured drawings of all visible archaeological sites on the island and then comparing the results against archaeological survey that was done for the island in 2007. A separate report is already out on the results of that part of the project.

This report presents the results of the other two components of the 2022 research in Grímsey. First, the coastline of the island was walked, and all sites close to the coast revisited to evaluate the threat level to these sites. Second, a known midden in Bæjarvík within the farm of Básar was revisited. It had been identified in the 2007 survey and regarded at considerable risk because of sea erosion. The evaluation of the coastal sites showed that they are not threatened by coastal erosion, but a new and rather unexpected threat is quite acute, that is the rapid increase in puffin settlement on the island. The puffins are digging their holes further and further inland, and consequently disturbing archaeological remains in many places along the coastline of Grímsey. Already 33 sites are damaged, and it is foreseeable that more sites will be affected and destroyed in the coming years.

At Bæjarvík the midden area was cored and a section cleaned with the purpose of evaluating the cultural layers; to assess their extent and try to date the midden as closely as possible. The investigation revealed extensive midden layers in the area that seemed to span a long period of time, in all likelihood at least back to the 11th century (based on tephra and soil accumulation rate) and up to the 20th century. As with many of the coastal sites surveyed on the island, the midden has been damaged by the puffin settlement in the area and is consequently under great threat.

Keywords: Grímsey, coastal archaeology, midden, puffins, coring

1. Inngangur

Vorið 2022 hlaut Fornleifastofnun Íslands styrk úr Fornminjasjóði til rannsókna í Grímsey. Rannsóknin er samstarfsverkefni Fornleifastofnunar, Rannsóknarstofu í fornleifafræði við Háskóla Íslands og Háskólans í Bergen.

Grímsey er eitt þeirra byggðarlaga sem á síðustu árum hefur verið gefinn sérstakur gaumur hjá Byggðastofnun undir verkheitinu *Brothattar byggðir*. Í Grímsey hefur verið unnið að ýmsum verkefnum undir slagorðinu *Glæðum Grímsey*, m.a. gerð könnun á meðal Grímseyinga á því hvaða málefni þeim þykir mikilvægt sinna á næstu árum. Í könnuninni komu m.a. fram hugmyndir um mikilvægi frekari rannsókna og miðlunur á menningarminjum og húsakosti eyjunnar og var það hvatinn að því að sótt var um rannsóknarverkefnið til Fornminjasjóðs. Grunnskráning (aðalskráning) var unnin í Grímsey 2007 og byggðu rannsóknirnar 2022 á henni.¹

Rannsóknnum í Grímsey sumarið 2022 má í grófum dráttum skipta í þrennt en í öllum þáttum rannsókna var markmiðið þó að afla upplýsinga um minjar í eyjunni og leggja mat á ástand þeirra.

Í fyrsta lagi fólust rannsóknir í því að vinna mælingar á öllum sýnilegum minjum í Grímsey. Flogið var yfir eyjuna með flygildi og gerð myndmæling af henni allri til að greina ummerki um fornleifar. Á grundvelli myndmælingar voru svo allar minjar teiknaðar upp í landupplýsingakerfi og þær upplýsingar sem í ljós komu bornar saman við eldri aðalskráningu og vísbendingar um nýjar minjar sem komu í ljós loks kannaðar á vettvangi. Sérstök skýrsla var rituð um niðurstöður þessara rannsókna og kom hún út í upphafi árs 2023.²

Í öðru lagi var markmið verkefnisins að leggja mat á þá hættu sem stöðjaði að minjum við sjávarsíðuna í Grímsey. Í þeim tilgangi var gengið meðfram allri strandlínu eyjarinnar og ástand og hættumat endurskoðað á öllum þeim minjum sem þar leyndust.

Í þriðja lagi var öskuhaugur í Bæjarvík kannaður með borkjarnasýnatöku. Markmið rannsókna þar var að leggja mat á dýpt og umfang mannvistarlaga, ásamt því að freista þess að afla upplýsinga um aldur hans og varðveisluskilyrði mannvistarlaga á svæðinu.

Sú skýrsla sem hér lítur dagsins ljós fjallar því um síðarnefndu verkþættina báða, þ.e. annars vegar um minjar við strandlínu Grímseyjar (sjá kafla 3) og hins vegar um borkjarnarannsóknir í Bæjarvík (sjá kafla 4).

¹ Orri Vésteinsson. 2007.

² Gunnar Grímsson og Orri Vésteinsson. 2023.

Orri Vésteinsson sá um úttekt á minjum á sjávarbökkum Grímseyjar en Elín Ósk Hreiðarsdóttir og Ramona Harrison (Bergenháskóla) sáu um borkjarnasýnatöku og hreinsun sniðs í Bæjarvík. Auk þeirra kom Emilia Marie Rolander Langskjær að rannsóknunum. Emilia er doktorsnemi í líffræði (molecular biology) við Kaupmannahafnarháskóla og þátttakandi í rannsóknarverkefni Seachange. Hún safnaði jarðvegssýnum fyrir aDNA greiningu úr sniði öskuhaugsins sem var hreinsað upp í Bæjarvík og er rannsókn hennar framlag Seachange til verkefnisins. Emilia vinnur nú að greiningu sýna og stefnir að því að þær liggi fyrir síðla árs 2023. Vonir eru bundnar við að niðurstöður hennar geti varpað ljósi á skepnuhald og landnýtingu á svæðinu.

Gjóskulagasýni voru tekin úr sniði sem hreinsað var við rannsóknina og úr einum af borkjörnunum. Sýnin voru greind af Agli Erlendssyni hjá Líf- og umhverfisvísindadeild Háskóla Íslands og kunna skýrsluhöfundar honum bestu þakkir fyrir. Skýrsluhöfundar vilja einnig þakka Örnú Björg Bjarnadóttur verkefnisstjóra Glæðum Grímseyjar fyrir áhuga og stuðning við verkið. Þeim heimamönnum í Grímsey sem veittu rannsókninni lið og greiddu götu fornleifafræðinga á vettvangi (m.a. með svefnaðstöðu í félagsheimili Grímseyinga) á meðan á rannsóknum stóð eru einnig færðar kærar þakkir.

Skýrslan er byggð þannig upp að á eftir inngangi er að finna stuttan kafla um þá aðferðafræði sem notuð var í verkefni. Í kafla þrjú er fjallað um minjar við strendur Grímseyjar og þá hættu sem að þeim steðjar og í kjölfar hans fylgir kafla um rannsóknir í Bæjarvík (kafla 4). Aftast í skýrslunni eru teknar saman helstu niðurstöður rannsókna og fyrir aftan megintexta skýrslu er að finna heimildaskrá og margvíslegar skrár s.s. lýsing á öllum þeim borkjörnum sem teknir voru sumarið 2022, einingaskrá, sýnaskrá, gripaskrá og ljósmyndaskrá.

2. Aðferðarfræði

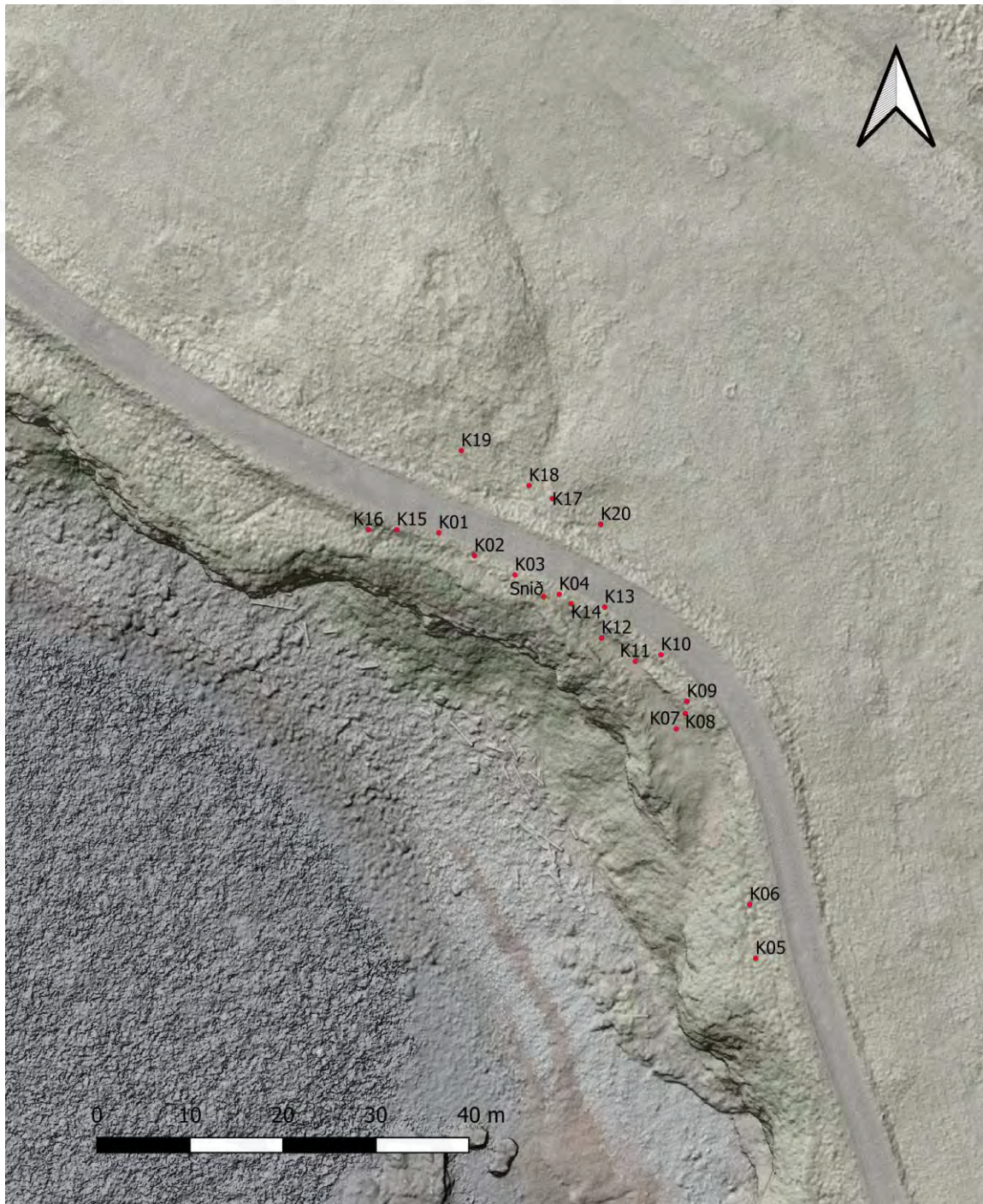
Hér verður stiklað á stóru um þá aðferðafræði sem notuð var í rannsóknunum í Grímsey í sumar.

Við vettvangsgöngur á sjávarbökkum Grímseyjar var miðað við að taka að lágmarki út 20 m svæði frá sjávarbakkanum. Gengið var umhverfis eyjuna og allir þekktir staðir á sjávarbakkanum heimsóttir að nýju en þeir voru upphaflega skráðir á vettvangi árið 2007. Ástand þeirra var metið og sömuleiðis sú hætta sem að þeim steðjar. Mælingar af stöðunum voru gerðar samhliða öðrum minjastöðum í eyjunni (með flygildi – sjá skýrslu Gunnars Grímssonar og Orra Vésteinssonar. 2023). Allir staðir sem voru nær sjávarbakkanum en 10 m töldust sjálfkrafa í hættu vegna landbrots. Myndmælingin sem gerð af eyjunni 2022 sýnir bjargbrúnina nákvæmlega og verður í framtíðinni hægt að nota þau gögn til að fylgjast með landbroti og áhrifum þess á menningarminjar.

Borkjarnarannsókn fór þannig fram að teknir voru 20 borkjarnar á því svæði þar sem talið var líklegast að leifar öskuhaugsins leyndust. Svæðið sem um ræðir er yfirgróinn sjávarbakki sem á köflum er sundurgrafinn af lunda. Það var því sumsstaðar erfitt að athafna sig en gróflega var miðað við að taka sýnin með 5-7 m millibili. Hverjum kjarna var lýst, hann myndaður og hnitsettur. Á einum stað var um 1 m breitt rofasár í öskulögin hreinsað upp og mælt og teiknað. Öllum mannvistarlögum í sniðinu var þá lýst (sjá viðauka 2 – einingaskrá). Bæði snið og borkjarnar voru mældir upp með Trimble Geoexplorer 6000 staðsetningartæki. Tekin voru sýni af gjóskulagi sem fannst í nokkrum kjarnanna og í sniðinu sem hreinsað var. Dr. Egill Erlendsson sá um greiningu sýna. Níu sýni fyrir aDNA greiningu voru einnig tekin úr sniðinu og eru niðurstöður greiningar væntanlegar fyrir árslok.

Mjög misjafnt var hversu djúpt hægt var að bora, einstaka borkjarni lenti strax eða fljótlega á steini en að meðaltali náðu kjarnarnir niður á um 60 cm dýpi og var þá gjarnan komið niður á klöpp. Allir voru borkjarnarnir ljósmyndaðir og skipting jarðlaga skráð (sjá borkjarnaskrá - viðhengi 1 og ljósmyndaskrá - viðhengi 5). Eitt leirkersbrot fannst við hreinsun sniðs og dýrabein

kom úr einum kjarnanum og voru þessir hlutir skráðir (sjá gripaskrá - viðauka 4). Samtals voru tekin 14 sýni og fylgir listi yfir þau aftast í skýrslu (sjá sýnaskrá – viðauka 3). Ekki varð af því að sýni væru send til C14 greiningar eins og hugsanlegt var talið á vettvangi þar sem viðarkol sem tekin voru til greiningar reyndust af rekavið og hentuðu því ekki til aldursgreiningar) en önnur sýni sem voru tekin hafa verið greind eða eru í greiningu.



Kort 2. Yfirlitskort sem sýnir staðsetningu og númer þeirra borkjarnasýna sem tekin voru í Bæjarvík sumarið 2022. Á myndinni er einnig merkt sniðið sem hreinsað var upp. Ofan við malarveginn má svo sjá útlínur rústahóls EY-439:016. Loftmynd: Samsettar loftmyndir ofan á hæðarlíkan, Gunnar Grimsson.

3. Minjar í hættu við strandlínu Grímseyjar

Eitt af þremur markmiðum rannsóknarinnar var að gera „könnun á ástandi þeirra minja sem næst eru sjó og í mögulegri hættu vegna landrofs“ eins og segir í umsókn. Gengið var meðfram sjávarbökkum hringinn í kringum eyjuna og sérstaklega skoðaðar aðstæður þar sem fornleifar hafa verið skráðar en allsstaðar miðað við að taka út a.m.k. 20 m breitt belti frá sjávarbakka. Hér að aftan verður farið yfir helstu hættuorsakir við strandlínuna og hvernig og í hvaða mæli þær hafa áhrif á minjarnar í Grímsey.

3.1 Landbrot

Könnun á sjávarbökkum Grímseyjar sýnir að á þeim 15 árum sem liðin eru frá fyrri fornleifaskráningu í eyjunni hefur ekki orðið neitt landbrot sem ógnar minjum í Grímsey. Eyjan er hömrum girt allan hringinn og eru langflestar fornleifar í meir en 10 m hæð yfir sjávarmáli. Einu staðirnir þar sem umtalsverð mannvirki hafa staðið rétt ofan við flæðarmál eru í Grenivík og Sandvík en á báðum stöðum eru nær allar fornleifar horfnar af mannavöldum fremur en sjávar. Á eina staðnum þar sem varðveittar minjar eru í flæðarmáli (Borganaustið EY-446:010) hefur engin sýnileg breyting orðið. Heimamenn sem talað var við mundu ekki eftir neinum dæmum um að hrunið hafi úr bergi á þeim stutta tíma sem liðinn er. Bergið er hart og molnar seint undan ágangi sjávar en vitað er um hrún á nokkrum stöðum á 20. öld og víða sjást þess áþreifanleg merki að



Mynd 1-2. Mynd 1 til vinstri: Rofsár á Eyjarfæti austanmegin, 50-100 m suðaustan við EY-701:032, úr suðaustri.
Mynd 2 til hægri: Roef suðaustan við Peningaból EY-701:016, austanmegin á Eyjarfæti, úr norðvestri

hrunið hafi úr björgum en það ferli mun fremur mælast í öldum en árum. Samtals eru þekktir 73 minjastaðir á sjávarbökkum Grímseyjar, þar af 50 sýnilegar mannvirkjaleifar, en aðeins á einum stað hefur greinilega brotnað af tóft (EY-349:024). Sú tóft var ekki skráð 2007 (fannst við



Mynd 3. Rofbakki yst á Eyjarfæti, úr VNV, Peningabóll EY-701:016 í baksýn.

endurskráningu 2022) og því ekki hægt að bera saman ástand hennar þá og nú en ef brotnað hefur úr bjarginu á þessum stað þá hefur það verið fyrir áratugum eða öldum síðan. Á tveimur stöðum þar sem öskuhaugar sáust í rofbökkum við bjargbrún árið 2007 hafði í millitíðinni gróið fyrir (EY-349:015 og EY-443:001) og sáust víðar merki um að gróðurþekjan sækir á þar sem jarðvegur gengur út á bjargbrúnina. Yst á Eyjarfæti eru rofsár þar sem jarðvegur hefur flettst af, væntanlega í stórviðrum, en fleiri dæmi sáust ekki um slíkt (*Myndir 1-3*). Líklegt er að þar sem gróðurþekjan er þunn og bjargið lágt þá gerist slíkt öðru hverju í vetrarstormum. Þetta á einkum við um Eyjarfótinn nyrst og Flesjar syðst en á hvorugum staðnum eru fornleifar merkjanlega í hættu af þessum völdum.

Allir minjastaðir sem eru innan við 10 m frá sjávarbakka (*Tafla 1*) eru sjálfkrafa taldir í hættu vegna landbrots en vettvangsrannsókn í Grímsey 2022 sýnir að ekkert bendir til að sú hættu sé aðsteðjandi í nánustu framtíð. Hinsvegar eru þessir sömu staðir flestir í mikilli hættu vegna lundabyggðar sem sækir mjög á þar sem mest er af minjum á sjávarbakka, á vesturströnd eyjarinnar.

3.2 Lundavá

Þegar skráningin var gerð 2007 voru tveir staðir taldir í hættu vegna lundabyggðar (EY-446:005 og EY-446:020) og getið var um lunda í lýsingum á átta öðrum stöðum. Greinilegt er að lunda hefur fjölgað mjög mikið síðan þá á vesturströnd eyjarinnar og hefur byggð hans þéttst mjög þar sem hún var fyrir og breiðst út til norðurs frá Borgum og til suðurs frá Básun.³ Nú er svo komið að alls staðar þar sem jarðvegur nær út á bjargbrúnina er bakkinn sundurgrafinn af lundaholum nema á hafnarsvæðinu í Sandvík. Víðast grefur lundinn holur sínar eingöngu í brúnina sjálfa og ná þá holurnar sjaldnast meir en 1 m inn í bakkann en þar sem byggðin er þéttust og landi hallar niður að brúninni eru lundar farnir að gera sér holur marga metra frá sjávarbakka, allt að 15 m upp í landið. Þetta er mest áberandi í landi Borga þar sem byggðin var þegar orðin allþétt fyrir 15 árum og bendir það til að sama þróun eigi eftir að verða annarsstaðar ef lundanum heldur áfram að fjölga. Tóftir eru sérstaklega útsettar fyrir efri byggð af þessu tagi þar sem þær eru hærri en bakkinn í kring og lundinn vill geta séð sem víðast til sjávar frá holu sinni.

Lundi ógnar nú 33 minjastöðum í Grímsey og eru þar á meðal bókstaflega allar minjar í eyjunni sem tengjast útgerð sérstaklega og margar af mikilvægustu búsetuminjunum. Aðeins er tímaspursmál hvenær lundi byrjar að gera sig heimakominn í bæjarhólum Ytri-Sandvíkur, Eiða, Sveinsstaða og Borga og má vera að hann sé þegar byrjaður að róta í mannvistarleifum undir sverði í kringum hólana. Á Sveinsstöðum er það næsta öruggt þar sem öskuhaugur er í bakkanum þó 15 m séu þaðan að hólnum sjálfum.

Tafla 1. Fornleifar innan við 10 m frá sjávarbakka í Grímsey

Númer	Skilgreining	Lundi?	Aðrar atugasemdir
439:008	3 tóftir, sjóbúðir	L	
439:011	Túngarður	L	
439:015	Öskuhaugur	L	
439:017	Tóft		
439:021	Tóft, Betlehem		
439:023	Vörslugarður	L	Brýtur af
439:024	Tóft	L	Brýtur af
440:013	Grímur bóndi, ekki mannvirki	L	
440:021	Tóft, rétt		

³ Erpur Snær Hansen, líffræðingur á Náttúrustofu Suðurlands, sem mælt hefur lundastofninn í Grímsey, hefur sömu sögu að segja. Tölvupóstur til OV, 13.9.2022.

(441:001)	Bæjarhóll		15 m frá bjargbrún
441:004	Kálgarður		
442:005	Rústahóll	L	
442:007	Lending, ekki mannvirki		Í fjörunni
442:009	Eiðabrunnur		Í fjörunni
442:012	Tóft	L	
442:013	Gerði	L	
442:019	Heimild um íshús	L	
442:006	Túngarður		
(443:001)	Bæjarhóll		14 m frá bjargbrún
443:005	Vörslugarður	L	Lundi í báðum endum
443:007	Rústahóll	L	
443:010	Sveinsstaðarani, huldufólksbústaður	L	
443:011	Tóft	L	
444:006	Þúst		
444:007	Þúst		
444:015	Brunnur		
444:016	Miðgarðalending, ekki mannvirki		Í fjörunni
444:021	Vörslugarður	L	Lundi í báðum endum
444:022	Túngarður	L	
444:023	Vegur	L	
444:024	Tóft	L	
444:025	Tóft	L	
444:017	Kirkjuvogur, þjóðsaga, ekki mannvirki		
445:007	Vörslugarður	L	
(446:001)	Bæjarhóll		25 m frá bakka, 15 m frá lundabyggð
446:004	Tóft	L	
446:005	Kofi	L	
446:006	Borgin, huldufólksbústaður, ekki mannvirki	L	
446:009	Borgalending, ekki mannvirki		

446:010	Tóft, Borganaust		Í fjörunni
446:013	Uppsátrið, Sneiðing	L	
446:016	Túngarður	L	
446:017	Túngarður	L	
446:018	Tóft		
446:020	Tóft	L	
446:021	Tóft	L	
446:023	Tóft	L	
446:034	Garðlag	L	
448:003	Sjóbúð, horfin		
448:004	Útihús, horfið		
448:005	Útihús, horfið		
448:007	Uppsátur, horfið		
448:009	Tóft, rétt		
448:015	Borgarkross, varða		
448:017	Upþráttur, ekki mannvirki		
448:021	Gerði		
448:023	Kálgarður		
448:024	Tóft	L	
448:026	Verbúð, horfin		
448:030	Garðlag		
448:031	Garðlag		
448:047	Tóft		
701:003	Fráfærnavammur, örnefni, ekki mannvirki		
701:007	Garðlag	L	Lundi í báðum endum
701:008	Prestaskvampa, þjóðsaga, ekki mannvirki		
701:012	Heiðnabjarg, þjóðsaga, ekki mannvirki		
701:013	Uppsprettan, vatnsból, ekki mannvirki		
701:014	Gvendarbrunnssig, örnefni, ekki mannvirki		
701:015	Brunnhóll, örnefni, ekki mannvirki		
701:016	Peningahóll, þjóðsaga og varða		
701:018	Garðlag	L	Lundi í báðum endum
701:023	Fótardys, örnefni og varða		
701:037	Tóft		

701:039	Tóft		
701:040	Tóft		



Mynd 4. Sjóbúðir EY-439:008 úr norðri, lundabyggð í vestustu tóftinni



Mynd 5. Sjóbúðir EY-439:008 úr norðvestri, syðri hluti rústasvæðis.



Mynd 6. Öskubaugur EY-439:015 úr norðvestri



Mynd 7. Tóft EY-439:024 úr vestri. Grjótið er úr blæðslum



Mynd 8. Bakkin framán við bæjarból Eiða EY-442:001, úr suðri. Síðasti torfbærinn stóð 25 m frá bakkanum en líklegt er að mannvistarleifar sem bænum tengjast séu nær brúninni.



Mynd 9. Rústabóll EY-442:005 úr suðaustri.



Mynd 10. Bakkeinn framan við bæjarhól Sveinsstaða EY-443:001, úr suðvestri. Síðasti torfbarinn stóð 14 m frá brúninni en öskuhaugar ná fram á hana.



Mynd 11. Nyrðri endinn á garðlagi EY-443:005, úr austri.



Mynd 12. Rústabóll EY-443:007 úr vestri.



Mynd 13. Vegur EY-444:023 niður í Kirkjuvog EY-444:017, úr vestri. Útibústöft EY-444:006 er í túninu til hægri.



Mynd 14 Tóft EY-444:024 úr suðri. Gíjótíð er úr blæðslum.



Mynd 15 Tóft EY-444:025 úr norðvestri.



Mynd 16 Útibústöft EY-446:004 úr suðri.



Mynd 17. Útibústöft EY-446:004 úr suðri, nærmynd.



Mynd 18. Kofí á Höfða, EY-446:005 úr norðri.



Mynd 19. Rudd braut niður að uppsátri EY-446:013 úr austri.



Mynd 20. Túngarðsendi EY-446:016, úr austri.



Mynd 21. Tóft EY-446:016 úr NNV.



Mynd 22. Tóft EY-446:020, úr norðvestri.



Mynd 23. Tóft EY-446:020 úr SSV. Hér sést greinilega hvernig lundabolur eru komnar 10-15 m frá bakkanum. Kofinn á Höfða EY-446:005 í bak-sýn.

Niðurstöður minjamats við strönd Grímseyjar

Rannsóknin í Grímsey sumarið 2022 leiddi í ljós að lítil sem engin breyting hefur orðið á ástandi minja þar sökum ágangs sjávar. Fornleifum við sjávarsíðuna í Grímsey virðist því ekki stafa veruleg ógn af landbroti. Í ljós kom hins vegar að margir staðir við sjávarsíðuna eru engu að síður í mikilli hættu vegna ógnar sem ekki virtist yfirvofandi þegar aðalskráning var gerð árið 2007 en minjum stafar nú veruleg hættu af, en það er ört stækkandi lundabyggð í eyjunni. Lundabyggðin hefur þegar valdið tjóni á 33 minjastöðum og mun fyrirsjáanlega skemma þá enn frekar á næstu árum, og fleiri til.

4. Borkjarnarannsókn í Bæjarvík í landi Bása

Markmið borkjarnarannsóknar í Bæjarvík í landi Bása í Grímsey var að kanna vísbendingar um öskuhaug sem fannst í rofasári við aðalskráningu 2007 (EY439:015). Teknir voru 20 kjarnar á svæði sem samanlagt var um 65 x 16 m stórt og sneri norðvestur-suðaustur.⁴ Svæðið er ofan við Bæjarvík og náði fram á sjávarbakkann til VSV. Að norðaustan var svæðið að mestu afmarkað við malarveg á sjávarbakkanum en engu að síður var ákveðið að taka nokkra kjarna austan vegarins til að kanna hvort ummerki um öskuhauginn væri einnig að finna þar. Ljóst var að svæðið er talvert raskað, m.a. vegna áður nefnds vegar en einnig vegna eldri slóða sem greinilegt er að ruddur hefur verið frá bakkanum og niður í fjöru, líklega á seinni hluta 20. aldar. Borkjarnarnir sem teknir voru norðaustan við malarveginn voru fast VSV við lágan rústahóll (EY439:015) sem einnig var skráður



Mynd 24. Horft yfir það svæði sem rannsakað var með borkjörnum 2022 (rauðmerkt). Vinstri endi rauðmerkta svæðisins liggur yfir rústahól EY-439:016 en um miðbik svæðisins má sjá hvar vegur hefur verið ruddur frá bakkanum og ofan í fjöru. Á myndinni er horft til suðausturs. Drónamynd Ramona Harrison.

við aðalskráningu 2007 (en ekki var vitað hvaða mannvirki höfðu áður verið á hólnum).

4-5 kjarnar sem teknir voru suðaustast á svæðinu reyndust að mestu náttúrulegir en fyrir utan þá reyndist mikið af mannvistarleifum í flestum kjarnanna og var algengast að þar sæjst

⁴ Í kaflanum er farið yfir helstu niðurstöður borkjarnarannsókna en aftast í skýrslunni er að finna viðauka þar sem hverjum borkjarna er lýst nákvæmlega.

mannvistarlög, oftast ummerki um öskuhaug sem virtust spanna margra alda skeið. Bæði ummerki um öskuhaug og torf urðu að jafnaði greinilegri eftir því sem nær dró rústahólnum. Nærri honum er talsvert um torf og lífræn lög en einnig og ekki síður mikil ummerki um öskuhaug. Umræddur rústahóll var sem fyrr segir skráður við aðalskráningu 2007 og þess getið að mögulegt væri að þar hefði býlið Litlu-Básar staðið. Það virtist þó ólíklegt sökum þess að eina varðveitta vísbendingin um staðsetningu þess getur um að býlið sé „út og upp“ frá bænum (EY-439:001) sem virðist eiga illa við staðsetningu rústahólsins. Var það orsök þess að býlið skráð undir öðru númeri í aðalskráningunni á sínum tíma (EY-439:004) en rannsóknir sumarsins styrkja þá hugmynd að á hólnum hafi verið mannabústaður. Elsta þekktu staðsetning Básabærjarins (EY-439:001) er 70-100 m suðaustar og virðist of langt í burtu til að líklegt geti talist að öskulög eða torfleifar tengist íveruhúsinu þar beint. Þvert á móti virðist allt benda til að umræddar leifar af öskuhaugi tengist búsetu á rústahólnum beint ofan við svæðið. Undantekning frá þessu er þó hugsanlega að finna í borkjörnum 05 og 06 þar sem óveruleg ruslalög fundust allra syðst á svæðinu og í nokkurri fjarlægð frá rústahóli EY439:016 og hugsanlegt er að tengist bærjarstaði Bása EY-439:001 fremur en áðurnefndum rústahóli. Mannvistarlög á rannsóknarsvæðinu spanna langt skeið og virðast raunar vera nokkuð samfelld, að svo miklu leyti sem hægt er að skera úr um það út frá borkjarnasýnum.



Kort 3. Á myndinni eru merktir þeir borkjarnar þar sem gjóskulag frá 1300 (H_1300) fannst. Í öllum tilfellum fundust mannvistarlög bæði yfir og undir gjóskunni. Svartir punktar sýna staðsetningu annarra borkjarna. Grænlitað svæði er rústahóll (EY-439:016) en rétt er að taka fram að leifar hólsins hafa náð að líkindum áður náð suður fyrir malarveginn og alveg fram á sjávarbakkann. Loftmynd: Loftmyndir ehf.

Á vettvangi fannst blágrátt gjóskulag í sniði og í sjö borkjörnum (í kjarna 03-06, 10, 14 og 20, sjá kort 3.). Talið var líklegt að um gjósku frá H1300 væri að ræða en sýni voru tekin úr laginu, bæði úr sniði og einum kjarnanna. Niðurstöður greininga Egils Erlendssonar staðfestu að gjóskan væri sú sem talið hafði verið en umtalsverð mannvistarlög voru bæði yfir og undir gjóskunni. Greinilegt er því að á bakkanum hafa hlaðast upp mannvistarlög í fleiri aldir. Þau eru að mestu sorp og aska sem líklega hafa verið borin út úr hýbýlum manna en blandast þó á köflum við torf úr byggingum og öðrum lífrænu efni ásamt áfoki. Mannvist á þessu svæði spannar annars vegar tímabilið frá 1300-1900 og hins vegar allöngu tímabili áður en 1300 gjóskan fellur. Ekki fundust önnur gjóskulög en H1300 sem gátu varpað ljósi á aldur minjanna og sögu þeirra en ofarlega úr sniðinu sem var hreinsað féll leirkersbrot sem líklega er frá ofanverðri 19. öld og gefur vísbendingu um tímasetningu efstu laga á þessum slóðum. Samanlagt má segja að allt bendi til að lögin hafi haldið áfram að safnast á svæðinu allt fram á 20. öld. Erfiðara er hins vegar að leggja mat á hversu langt aftur fyrir 1300 mannvistin nær. Greinilegt er að töliverð uppsöfnun hefur átt sér stað áður en 1300 lagið fellur en erfitt er að dæma um hvort gera má ráð fyrir að þessi lög spanni allt tímabilið frá ofanverðri 9. öld og fram til 1300 eða hugsanlega styttra tímabil s.s. 1000/1100-1300. Til að



Kort 4. Rauðmerktir kjarnar eru þeir sem í fundust torfleifar. Svartir punktar sýna staðsetningu annarra borkjarna (þar sem engar torfleifar fundust) Grænlitad svæði er rústahóll (EY-439:016). Loftmynd: Loftmyndir ehf.

skera úr um þetta þyrfti frekari rannsóknir en út frá uppsöfnunarhraða í borkjörnum og sniði almennt má færa rök fyrir því að mannvistarlögin í Bæjarvík nái a.m.k. aftur á 11. öld.

Eins og áður segir voru uppsöfnunarlög á svæðinu sem einkenndust af ösku í bland við fok og beinamunling áberandi í kjörnunum. Greinilegar torfleifar fundust þó víða, sér í lagi í kjörnum næst rústahólnum. Torfleifar sáust í rúmlega helmingi kjarnanna eða 11 (kjörnum 01, 03, 04, 11, 14-20 - sjá kort 4) og voru mestu torfleifarnar í kjörnunum sem voru næst rústahólnum. Í einhverjum tilfellum mátti greina gjósku í torfi í kjörnunum. Í kjarna 11 virtist forsöguleg gjóska vera í torfi, í kjarna 04 var talið líklegt að LNS væri í torfi í kjarna og í kjarna 03 voru greinileg ummerki um H1300 í eða fast undir torfi, en ekki var hægt að skera úr um það að fullu hvort væri líklegra. Í kjarna 17 og 18 voru mjög lífræn lög, hugsanlega leifar af heyi inn á milli torfríkra laga. Í flestum tilfellum þótti líklegast að torfið í kjörnunum væri torfhrun eða slitur af torfi sem upphaflega hefur tilheyrt byggingum sem síðar hefur verið rutt út.

Að samanlögðu má segja að mest áberandi á svæðinu hafi verið hvers kyns ruslalög, þ.e. lög sem voru samsett úr ösku (ýmist viðar- eða torf-/móösku) í bland við aðra uppsöfnun fok- og mannvistarlaga og víða illa farinna dýrabeina. Slík lög dreifðust yfir stóran hluta svæðisins og fundust bæði undir og yfir Heklulaginu frá 1300 (þar sem það var að finna). Leifar af öskuhaugi



Kort 5. Ummerki um öskuhaug fundust í rauðmerktum kjörnum. Veruleg merki um öskuhaug eru sýnd með stórum rauðum punkti (sjá kjarna 01-03, 15-16, 18-20 og snið) en þar sem ummerkin voru aðeins óveruleg eru þau sýnd með minni rauðum punkti (sjá kjarna 04, 05, 06 og 017). Svartir punktar sýna staðsetningu annarra borkjarna (þar sem engin merki um ruslalög fundust) Grænlitad svæði er rústahóll (EY-439:016). Loftmynd: Loftmyndir ehf.

eða linsur úr slíkum lögum var að finna á svæðinu öllu nema suðaustarlega þar sem eyða var í uppsöfnun mannvistarlaga, líklega þar sem þeim hefur verið rutt út við vegagerð niður í vikina á 20. öld (sjá kort 5). Kjarnar 07-09 og 12-13 voru svotil aðeins hrein eða náttúruleg uppsöfnun foklaga (en kjarni 13 fór beint niður á stein). Aðrir kjarnar sem teknir voru áttu það sammerkt að í þeim fundust einhver ummerki um öskuhaugslög.

Umfangsmestu ummerkin um öskuhaug var að finna í kjörnum 01-03 og 20 þar sem víða var um hálf meters uppsöfnun af greinilegum öskuhaugi en talverð lög voru einnig í kjörnum 15-16 og 18-19. Í flestum hinna kjarnanna, sem ekki hafa verið nefndir, voru þó einhver öskuhaugslög líka, þótt þau væri stundum þynnri og í bland við meira áfok. Samanlagt má því segja að leifar af öskuhaugi sé að finna undir sverði á þessum slóðum á svæði sem er a.m.k. 23 x 15 m að stærð en að greinilegustu ummerkin eru á svæði sem er 12-14 m í þvermál.



Mynd 26. Dæmi um borkjarna af svæðinu. Á myndinni er borkjarni 15, mannvistarlög á 7-41 cm dýpi. Í kjarnanum sáust leifar öskuhaugs, brennd og óbrennd bein ásamt lifrænum leifum en neðan þeirra, á um 38-39 cm dýpi er blágræn gjóska, H1300.



Mynd 25. Dæmi um borkjarna af svæðinu. Á myndinni er borkjarni 4, mannvistarlög á 2-40 cm dýpi. Kjarninn er að mörgu leyti dæmigerður fyrir borkjarnasýnin sem tekin voru á svæðinu. Talsverð mannvistarlög með fingerðum leifum af brenndum og óbrenndum beinum (sem á köflum er orðin að uppleystum kornum) ásamt stöku viðarkolum. Á 25-26 cm dýpi má sjá H1300.

Þrátt fyrir að umfang öskuhaugsins í Bæjarvík hafi farið fram úr björtustu vonum var varðveisla mannvistarlaga á svæðinu slæm og kemur þar án efa ýmislegt til. Sú staðreynd að lundabyggð hefur á síðustu árum fært sig frá bjargbrúninni og allt að 15 m inn í landið gerir það að verkum að sjávarbakkinn neðan malarvegarsins í Bæjarvík er orðinn sundurgrafinn af lundaholum. Sökum þessa hafa mannvistarlög á svæðinu verið úr lagi færð og sundurskorin sem hefur áhrif á bæði varðveislu og tækifæri til túlkunar á þeim. Reynt var að sneiða framhjá augljósum lundaholum í borkjarnasýnatökunni en þó var farið í gegnum a.m.k. eina holu. Í sniðinu sem var hreinsað upp og var rétt rúmlega 1 m á breidd, voru hvorki meira né minna en þrjár lundaholur (sjá myndir 27 og 28).

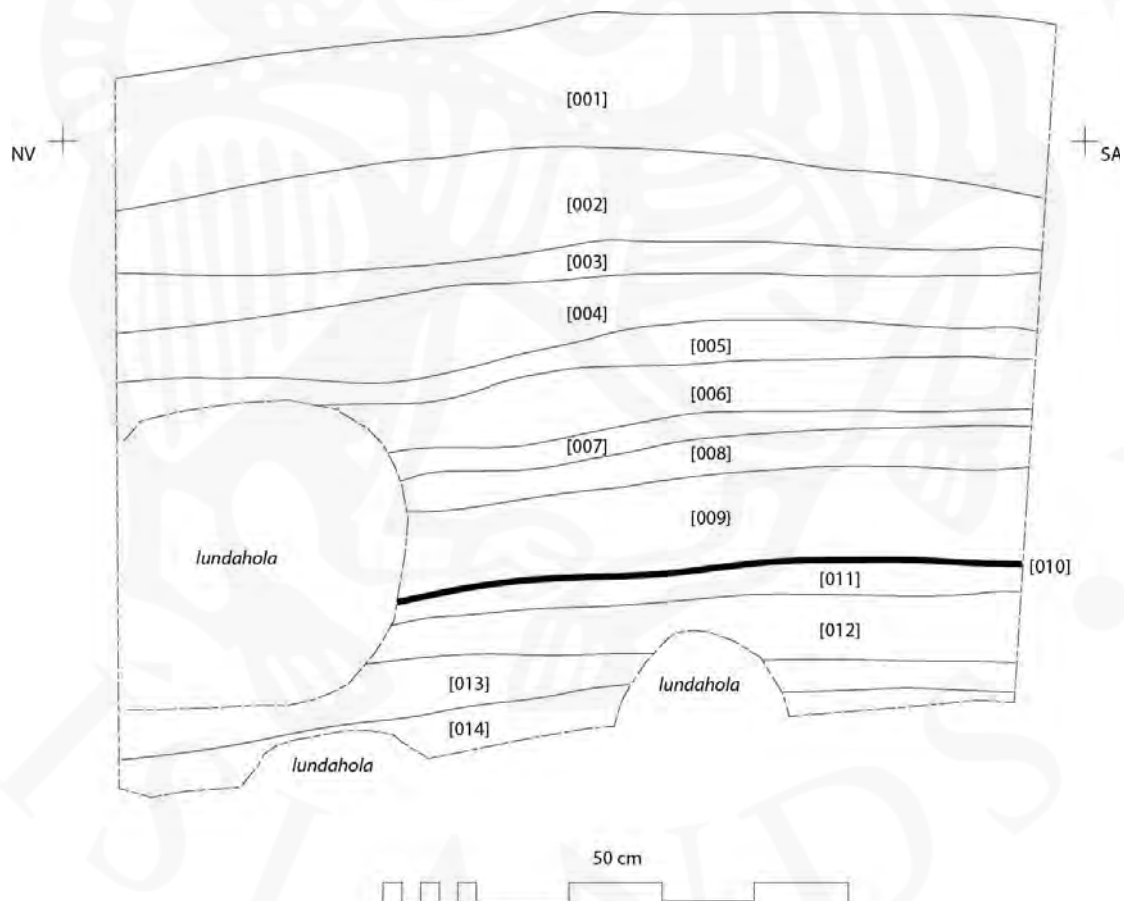
Auk þess að hafa neikvæð áhrif á varðveislu og túlkun mannvistarlaga gerðu lundaholurnar og lundastofninn á svæðinu rannsóknirnar á sjávarbakkanum erfiðari en ella. Á köflum var erfitt að fóta sig á bjargbrúnninn á hæðóttu og yfirgrónu svæðinu þar sem lundaholur leyndust víða, auk þess sem ekki var auðvelt að athafna sig í miðju fuglagerinu.

En það er fleira sem gerir það að verkum að mannvistarlögin í Bæjarvík geta e.t.v. ekki talist upplögð til rannsókna. Auk lundaholanna sem spillt hafa fornleifum á svæðinu bendir borkjarnasýnataka til þess að varðveisluskilyrði mannvistarlaga, s.s. dýrabeina sé fremur léleg á svæðinu, a.m.k. suðvestan við malarveginn, á lundasvæðinu. Varðveisluskilyrði í jarðvegi eru



Mynd 27. Hreinsað snið, horfi til norðausturs. Á myndinni má sjá hvernig lundar hafa grafið í gegnum mannvistarlögin á svæðinu. Í sniðinu eru mannvistarlög bæði ofan og neðan við gjósku frá 1300 sem sést óljóst á myndinni aðeins ofar en út frá botni efstu lundaholunnar.

misjöfn og hefur margt áhrif á þau eins og t.d. raki og þéttleiki jarðvegarins og sýrustig hans. Líklegt er að þétt lundabyggðin hafi haft áhrif á bæði raka- og sýrustig jarðvegar en þó er ekki ólíklegt að þessi skilyrði hafi verið minjum óhagstæð allt frá upphafi. Í Bæjarvík virtust dýrabein í mannvistarlögum víða vera að nokkru leyti uppleyst og sáust þannig víða aðeins sem eins konar *beina-sandur* eða *-korn* í lögnum fremur en eiginleg bein, og gildi það jafnt um brennd sem óbrennd bein. Þar sem bein höfðu varðveist í heilu lagi virtust þau samt víðast fremur viðkvæm og í lélegu ástandi. Rétt er þó að geta þess að mat á varðveislu byggir að mestu á borkjarnasýnatöku og vel er hugsanlegt að könnunarskurðir, sér í lagi norðaustan malarvegar gætu leitt í ljós betri varðveislu þar sem lengra yrði komið frá bjargbrúninni. Rannsóknir á öskuhaugi sem fannst við gröft kirkjugrunnsins í Grímsey 2022 sýndu að þar er varðveisla dýrabeina mjög góð, þannig að ljóst er að varðveisluskilyrði mannvistarlaga eru mjög misjöfn í eyjunni sem áhugavert gæti verið að kanna frekar.⁵



Mynd 28. Teikning af sniði sem hreinsað var upp á svæðinu. Lýsing á jarðlögum er að finna aftast í skýrslu (viðhengi 2). Neðan við grasrót [001] taka við uppsöfnunarlög sem túlka má sem öskuhaug/öskuaugsleifar allt niður á lag [009] sem var að mestu torf eða torfhrun, hugsanlega með LNS í. Neðan við það var svo greinileg gjóska frá H1300 [010] og þar neðan við taka aftur við lög sem einkennast af ösku og smábeinum. Lundabyggð hefur skemmt mannvistarlög talsvert.

⁵ Hildur Gestsdóttir, pers comm

Auk borkjarnanna 20 sem teknir voru á svæðinu var snið hreinsað upp á um 1 m kafla um 2 m sunnan við malarveginn. Þegar aðalskráning var unnin á svæðinu sumarið 2007 uppgötvaðist öskuhaugurinn þar sem um 12 m langt rofasár var í hann neðan vegarins. Engar lundaholur voru þá á svæðinu. Á þeim 15 árum sem liðið höfðu frá lokum aðalskráningar hafði rofasárið gróið upp að mestu og lundinn fíkrað sig inn í landið. Lítil ummerki sáust því um rofasárið þegar svæðið var rannsakað 2022 en þó mátti sjá glitta í rof á einum stað og var ákveðið að stinga burt gróðurhuluna sem þar slútti yfir sniðið og hreinsa það. Í sniðinu var að sjá áþekk mannvistarlög og fundist höfðu í borkjarnasýnunum í kring, þ.e. þar var finna talsverða uppsöfnun öskuhaugslaga í bland við áfok. Í sniðinu mátti greina gjósku frá H1300. Fast yfir henni voru óljósar torfleifar en neðan við gjóskulagið voru enn talsverð mannvistarlög sem helst einkenndust af því sem kalla mætti öskuhaugsefni. Eins og áður er getið féll leirkersbrot úr hvítleir úr sniðinu ofarlega sem að líkindum má telja frá ofanverðri 19. öld og gefur það vísbendingu um efri aldursmörk mannvistarlaga í sniði.

Borkjarnasýnataka og hreinsun sniðs í Bæjarvík sýnir svo að ekki verður um villst að þar er að finna mannvistarleifar sem spanna langt tímabil, að öllum líkindum a.m.k. frá 11. öld og allt fram 20. öld. Líklegast verður að telja að aska og dýrabein komi frá íveruhúsi á rústahóli EY-439:016 þar skammt frá þótt frekari rannsókna sé þörf til að skera úr um það með vissu. Varðveisla beina á svæðinu virðist fremur slæm en áhugavert gæti verið að gera könnunarskurði ofan og neðan malarvegjar til að skera betur úr um það. Ljóst er að vaxandi lundabyggð spillir mannvistarlögum á svæðinu hratt og slítur í sundur samhengi þeirra. Ef kanna á betur eðli og ástand mannvistarlaga í Bæjarvík sem spanna samanlagt árpúsund er ljóst að bregðast verður hratt við áður en ört vaxandi lundabyggð spillar fornum mannvistarlögum enn frekar.

5. Niðurstöður og umræða

Markmiðið með rannsóknum í Grímsey sumarið 2022 var að afla betri þekkingar á þeim minjum sem eru í eyjunni og hætta sem kynni að steðja að minjum við sjávarsíðuna.

Ein helsta niðurstaða rannsókna er að minjum við sjávarsíðuna í Grímsey sé bráð hætta búin og mikið af minjum muni fara forgörðum á næstu árum ef fram fer sem horfir. Hættan stafar hins vegar ekki af sjávarrofi heldur vegna „náttúruvárs“ sem kann að virðast sakleysisleg í fyrstu, þ.e. - ört vaxandi lundabyggðar í eyjunni. Á undanförunum árum hefur lundabyggð í Grímsey vaxið hratt og færst inn í landið. Mat á ástandi minja við sjávarsíðuna 2022 leiddi í ljós að talverðum fjölda minjastaða er hætta búin vegna þessa og hefur mikill fjöldi minja skemmt á því stutta tímabili (15 árum) sem liðið hefur frá því að aðalskráning var unnin í eyjunni. Lundabyggðin hefur þegar valdið tjóni á 33 minjastöðum við sjávarsíðuna og mun fyrirsjáanlega skemma þá enn frekar á næstu árum, og fleiri til.

Sama ógn kom bersýnilega í ljós í Bæjarvík á Básum þar sem tekin voru 20 borkjarnasýni sumarið 2022 og rofsnið hreinsað. Þar reyndust umfangsmikil mannvistarlög sem eru að skemmast mjög hratt þar sem sívaxandi lundabyggð grefur sig hratt inn í landið og í gegnum mannvistarlög, en þegar svæðið var skráð 2007 var lundi ekki farinn að gera sér holur við Bæjarvík svo eftir væri tekið.

Ein af athyglisverðari niðurstöðum sumarsins voru þær að mannvistarlög við Bæjarvík ná langt aftur í aldir og má líklega a.m.k. rekja hana aftur á 11. öld. Þær leifar sem fundust má túlka sem vísbendingu um að íveruhús kunni að hafa verið á nafnlausum rústahóli (EY-439:016) neðarlega í Básatúni þótt frekari rannsóknir þurfi til að staðfesta það.

Könnun á öskuhaugi á Básum sumarið 2022 sýnir vel hversu illa lundinn leikur mannvistarlög og er brýnt að ráðast í frekari rannsóknir á minjum við sjávarsíðuna í Grímsey til að bjarga heimildum um útgerðarsögu eyjarinnar áður en þær verða alveg eyðilagðar.

Heimildaskrá

Erpur Snær Hansen, líffræðingur á Náttúrustofu Suðurlands. Tölvupóstur til Orra Vésteinsonar frá 13. september 2022.

Gunnar Grímsson og Orri Vésteinnsson. 2023. Framfarir í fornleifaskráningu 2: *Myndmaling fornleifa í Grímsey*. Fornleifastofnun Íslands og Rannsóknarstofa í fornleifafraði við Háskóla Íslands. Reykjavík. FS920-22121.

Hildur Gestsdóttir pers comm: upplýsingar veittar í desember 2022.

Orri Vésteinnsson. 2007. *Fornleifar í Grímsey. Aðalskráning 2007*. FS372-06041. Reykjavík. Fornleifastofnun Íslands.

Viðauki 1 – Borkjarnaskrá

*Ljósgrár litur: óljós ummerki öskuhaugs, dökkgrár litur: greinilegri ummerki öskuhaugs, grænn litur: torf/torfhrun, bleikur litur: lífrænt lag, blár litur: H1300 gjóska

Rannsóknarstaður	Mynd númer	Númer kjarna	Heildardýpt kjarna (cm)	Dýpt jarðlags (cm)	Lýsing á jarðlagi *	Túlkun/athugaemd	Nafn	Dagsetning
Bæjarvík, Básam, Grímsey	1815-20	1	105	0-11	Grasrót/yfirborðslag		EH/RH	01.07.22
Bæjarvík, Básam, Grímsey	1815-20	1	105	11-15	Uppsöfnun (grábrún) með örlitlum hvítum beinakornum og viðarkolum, engin viðaraska	Óljósari ummerki um öskuhaug	EH/RH	01.07.22
Bæjarvík, Básam, Grímsey	1815-20	1	105	15-43	Lundahola		EH/RH	01.07.22
Bæjarvík, Básam, Grímsey	1815-20	1	105	44-49	Uppsöfnun (grábrún). Lagið er meira lífrænt en það sem var á 11-15 cm dýpi, en einnig með örlitlum hvítum beinakornum og viðarkolum, engin viðaraska	Óljósari ummerki um öskuhaug	EH/RH	01.07.22
Bæjarvík, Básam, Grímsey	1815-20	1	105	49-53	Grábrúnt mannvistarlag með viðarösku-linsu og illa förnum beinum	Öskuhaugur	EH/RH	01.07.22
Bæjarvík, Básam, Grímsey	1815-20	1	105	53-61	Sama og að ofan nema hvað þetta lag er meira lífrænt og í því eru smásteinar og beinaleifar sem eru eins og sandkorn að stærð	Öskuhaugur	EH/RH	01.07.22
Bæjarvík, Básam, Grímsey	1815-20	1	105	61-66	Svipað og að ofan en þó er í laginu leifar af torfi og móösku, viðarkolum og beinakornum, leifar af hvítum uppleystum beinum	Torfhrun blandað mannvist?	EH/RH	01.07.22
Bæjarvík, Básam, Grímsey	1815-20	1	105	66-68	Viðarkol og torf/móaska	Öskuhaugur	EH/RH	01.07.22
Bæjarvík, Básam, Grímsey	1815-20	1	105	68-72	Grábrúnt mannvistarlag með viðarösku og talverðri torf/móösku. Í því er svolítið af illa förnum beinaleifum	Öskuhaugur	EH/RH	01.07.22
Bæjarvík, Básam, Grímsey	1815-20	1	105	73-83	Rótað, annars saman og að ofan	Öskuhaugur	EH/RH	01.07.22
Bæjarvík, Básam, Grímsey	1815-20	1	105	83-94	Gráleitt, lífrænt sandkennt lag með brenndum beinum og fiskbeinum	Öskuhaugur	EH/RH	01.07.22
Bæjarvík, Básam, Grímsey	1815-20	1	105	94-105	Náttúrulegt		EH/RH	01.07.22
Bæjarvík, Básam, Grímsey	1815-20	1	105	105	Grjót/berg		EH/RH	01.07.22
Bæjarvík, Básam, Grímsey	1821	2	79	0-17	Grasrót/yfirborðslag		EH/RH	01.07.22

Bæjarvík, Básam, Grímsey	1821	2	79	17-20	Dökkbrúnt eða svartleitt lag með viðarkolum og brenndum beinum	Öskuhaugur	EH/RH	01.07.22
Bæjarvík, Básam, Grímsey	1821	2	79	20-43	Viðar- og torf/móöskulag með viðarkolum og hvítum beinakornum. Hlutfall ösku eykst neðar og nálægt neðri mörkum fundust óbrennd fiskibein	Öskuhaugur	EH/RH	01.07.22
Bæjarvík, Básam, Grímsey	1821	2	79	43-64	Rauðbrúnt uppsöfnunarlag með óbrenndum fuglabeinum ofarlega en viðarkolum og beinakornum neðar	Öskuhaugur	EH/RH	01.07.22
Bæjarvík, Básam, Grímsey	1821	2	79	64-79	Sama og ofar en blandað torf/móösku	Öskuhaugur	EH/RH	01.07.22
Bæjarvík, Básam, Grímsey	1821	2	79	76	Lag af brenndum og óbrenndum beinum	Öskuhaugur	EH/RH	01.07.22
Bæjarvík, Básam, Grímsey	1821	2	79	78-79	Fuglabein	Öskuhaugur	EH/RH	01.07.22
Bæjarvík, Básam, Grímsey	847-849	3	75	0-25	Grasrót/yfirborðslag		EH/RH	02.07.22
Bæjarvík, Básam, Grímsey	847-849	3	75	25-36	Brúnleitt uppsöfnunarlag með viðarkolum og brenndum beinum og öðru öskuhaugsefni	Öskuhaugur	EH/RH	02.07.22
Bæjarvík, Básam, Grímsey	847-849	3	75	36-55	Sama og lag að ofan en þó blandað torfi og varðveisla öskuhaugs ekki eins góð	Öskuhaugur	EH/RH	02.07.22
Bæjarvík, Básam, Grímsey	847-849	3	75	55-61	Svipað og að ofan en meira af lífrænu efni með einstaka flekkjum með beinbrotum og viðarkolum	Öskuhaugur	EH/RH	02.07.22
Bæjarvík, Básam, Grímsey	847-849	3	75	61-62	Torf, blágrá gjóska neðst í lagi, H1300, ekki hægt að útiloka að hún sé í torfi fremur en in situ		EH/RH	02.07.22
Bæjarvík, Básam, Grímsey	847-849	3	75	62-75	Brúnleitt uppsöfnunarlag með viðarkolum og hvítum beinblettum, neðstu 2 cm aðeins hreinni en ofar	Öskuhaugur	EH/RH	02.07.22
Bæjarvík, Básam, Grímsey	847-849	3	75	75	Grjót/berg		EH/RH	02.07.22
Bæjarvík, Básam, Grímsey	843-6	4	58	0-7	Grasrót/yfirborðslag		EH/RH	02.07.22
Bæjarvík, Básam, Grímsey	843-6	4	58	7-15	Vindborið lag með svolitlu af beinakornum og viðarkolum, líklega leifar af hreyfðum öskuhaugi	Óljósari ummerki um öskuhaug	EH/RH	02.07.22
Bæjarvík, Básam, Grímsey	843-6	4	58	15-20	Torfkennt lag mögulega með LNS í (óstaðfest)	Mannvirki/hrun	EH/RH	02.07.22
Bæjarvík, Básam, Grímsey	843-6	4	58	20-26	Blandað lag með einstaka ummerkjum um bein, (abandonment?)	Óljósari ummerki um öskuhaug	EH/RH	02.07.22

Bæjarvík, Básam, Grímsey	843-6	4	58	26-27	Blágrá gjóska, H1300		EH/RH	02.07.22
Bæjarvík, Básam, Grímsey	843-6	4	58	27-43	Blandað uppsöfnunarlag með einstaka viðarkolum og óljósum torfleifum - óljós mannvist	Óljósari ummerki um öskuhaug	EH/RH	02.07.22
Bæjarvík, Básam, Grímsey	843-6	4	58	43-58	Hreint uppsöfnunarlag (náttúrulegt)		EH/RH	02.07.22
Bæjarvík, Básam, Grímsey	843-6	4	58	58	Grjót/berg		EH/RH	02.07.22
Bæjarvík, Básam, Grímsey	826-30	5	73	0-17	Grasrót/yfirborðslag		EH/RH	02.07.22
Bæjarvík, Básam, Grímsey	826-30	5	73	17-25	Vindborið, millibrúnt lag		EH/RH	02.07.22
Bæjarvík, Básam, Grímsey	826-30	5	73	25-34	Svipað og lag að ofan en með einstaka viðarkolaflekkjum og hvítum beinakornum	Óljósari ummerki um öskuhaug	EH/RH	02.07.22
Bæjarvík, Básam, Grímsey	826-30	5	73	34-35	Blágrá gjóska, H1300, sýni (sýni #001) tekið.		EH/RH	02.07.22
Bæjarvík, Básam, Grímsey	826-30	5	73	35	Illa farið bein	Óljósari ummerki um öskuhaug	EH/RH	02.07.22
Bæjarvík, Básam, Grímsey	826-30	5	73	35-46	Millibrúnt lag með viðarkolum og hvítum beinakornum, meira af viðarkolum en í efri lögum	Óljósari ummerki um öskuhaug	EH/RH	02.07.22
Bæjarvík, Básam, Grímsey	826-30	5	73	46-69	Vindborin uppsöfnin, hreint		EH/RH	02.07.22
Bæjarvík, Básam, Grímsey	826-30	5	73	69-73	Vindborin uppsöfnin, hreint		EH/RH	02.07.22
Bæjarvík, Básam, Grímsey	831-32	6	47	0-15	Grasrót/yfirborðslag		EH/RH	02.07.22
Bæjarvík, Básam, Grímsey	831-32	6	47	15-29	Vindborið lag, frekar hreint en þó er í því einstaka viðarkolaleifar	Óljósari ummerki um öskuhaug	EH/RH	02.07.22
Bæjarvík, Básam, Grímsey	831-32	6	47	30-31	Blágrá gjóska, H1300		EH/RH	02.07.22
Bæjarvík, Básam, Grímsey	831-32	6	47	31-40	Vindborið lag, frekar hreint en þó í því svolítið af viðarkolum og beina-ösku	Óljósari ummerki um öskuhaug	EH/RH	02.07.22
Bæjarvík, Básam, Grímsey	831-32	6	47	40-47	Vindborin uppsöfnin, hreint		EH/RH	02.07.22
Bæjarvík, Básam, Grímsey	833	7	10	0-10	Grasrót/yfirborðslag niður á mól		EH/RH	02.07.22
Bæjarvík, Básam, Grímsey		7	10	10	Grjót/klettur		EH/RH	02.07.22
Bæjarvík, Básam, Grímsey	834	8	15	0-13	Grasrót/yfirborðslag		EH/RH	02.07.22
Bæjarvík, Básam, Grímsey	834	8	15	13-15	Vindborið, hreint lag		EH/RH	02.07.22
Bæjarvík, Básam, Grímsey		8	15	15	Grjót/klettur			
Bæjarvík, Básam, Grímsey	835-36	9	49	0-10	Grasrót/yfirborðslag		EH/RH	02.07.22

Bæjarvík, Básam, Grímsey	835-36	9	49	10-43	Vindborið, hreint lag		EH/RH	02.07.22
Bæjarvík, Básam, Grímsey	835-36	9	49	43-49	Forsöguleg gjóska		EH/RH	02.07.22
Bæjarvík, Básam, Grímsey	835-36	9	49	49	Grjót/berg		EH/RH	02.07.22
Bæjarvík, Básam, Grímsey	837-839	10	59	0-9	Grasrót/yfirborðslag		EH/RH	02.07.22
Bæjarvík, Básam, Grímsey	837-839	10	59	9-21	Vindborið, fremur hreint lag		EH/RH	02.07.22
Bæjarvík, Básam, Grímsey	837-839	10	59	21-26	Vindborið lag blandað uppsöfnun. Í því eru viðarkolaflekkir og einstaka beinaleifar, illa farnar	Óljósari ummerki um öskuhaug	EH/RH	02.07.22
Bæjarvík, Básam, Grímsey	837-839	10	59	26-26.5	Blágrá gjóska, H1300		EH/RH	02.07.22
Bæjarvík, Básam, Grímsey	837-839	10	59	26.5-32	Vindborið lag blandað svolitlu af uppsöfnun beinösku og viðarkolum, þó fremur hreint	Óljósari ummerki um öskuhaug	EH/RH	02.07.22
Bæjarvík, Básam, Grímsey	837-839	10	59	32-41	Svipað og að ofan en meira af ösku og viðarkolum	Öskuhaugur	EH/RH	02.07.22
Bæjarvík, Básam, Grímsey	837-839	10	59	41-59	Vindborið/náttúruleg uppsöfnun að mestu		EH/RH	02.07.22
Bæjarvík, Básam, Grímsey	837-839	10	59	59	Grjót/berg		EH/RH	02.07.22
Bæjarvík, Básam, Grímsey	840	11	36	0-12	Grasrót/yfirborðslag		EH/RH	02.07.22
Bæjarvík, Básam, Grímsey	840	11	36	12-26	Torfkennt lag með forsögulegri gjösku í	Leifar af torfhruni úr mannvirki?	EH/RH	02.07.22
Bæjarvík, Básam, Grímsey	840	11	36	35-36	Vindborið, hreint og náttúrulegt lag		EH/RH	02.07.22
Bæjarvík, Básam, Grímsey		11	36	36	Grjót/berg			
Bæjarvík, Básam, Grímsey	841	12	42	0-16	Grasrót/yfirborðslag		EH/RH	02.07.22
Bæjarvík, Básam, Grímsey	841	12	42	16-42	Vindborið, náttúrulegt lag		EH/RH	02.07.22
Bæjarvík, Básam, Grímsey	841	12	42	42	Grjót/berg		EH/RH	02.07.22
Bæjarvík, Básam, Grímsey		13	0	0	Kjarni tekinn beint á grjót		EH/RH	02.07.22
Bæjarvík, Básam, Grímsey	842	14	45	0-7	Grasrót/yfirborðslag		EH/RH	02.07.22
Bæjarvík, Básam, Grímsey	842	14	45	7-20	Fremur hreint lag en í því þó mögulega einhverjar óljósar slitlur af torfi	Óljóst torfhrun blandað mannvist	EH/RH	02.07.22
Bæjarvík, Básam, Grímsey	842	14	45	20-20.5	Blágrá gjóska, H1300		EH/RH	02.07.22
Bæjarvík, Básam, Grímsey	842	14	45	20.5-45	Fremur hreint lag en í því þó mögulega einhverjar óljósar slitlur af torfi	Óljóst torfhrun blandað mannvist	EH/RH	02.07.22
Bæjarvík, Básam, Grímsey	850-54	15	83	0-17	Grasrót/yfirborðslag		EH/RH	02.07.22

Bæjarvík, Básam, Grímsey	850-54	15	83	17-23	Vindborið lag með einstaka viðarkolum og hvítum, brenndum beinflekkjum ásamt viðarkolum	Óljósari ummerki um öskuhaug	EH/RH	02.07.22
Bæjarvík, Básam, Grímsey	850-54	15	83	23-41	Rauðbrúnt vindborðið lag blandað lífrænni uppsöfnun, í því eru torfleifar í bland við hvít, brennd bein og einstaka viðarkol	Óljósari ummerki um öskuhaug	EH/RH	02.07.22
Bæjarvík, Básam, Grímsey	850-54	15	83	41-50	Rauðbrúnt lag, með ösku, meiri lífrænn uppsöfnun en lagið fyrir ofan og meira um hvít, brennd bein og viðarkol	Öskuhaugur	EH/RH	02.07.22
Bæjarvík, Básam, Grímsey	850-54	15	83	50-57	Torf með einstaka viðarkolum	Torfhrun blandað mannvist?	EH/RH	02.07.22
Bæjarvík, Básam, Grímsey	850-54	15	83	57-65	Lífrænt lag með viðarkolum og hvítum, brenndum beinum en þó í minna magni en í laginu fyrir ofan		EH/RH	02.07.22
Bæjarvík, Básam, Grímsey	850-54	15	83	65-76	Torf með einstaka viðarkolum og brenndum beinum	Torfhrun blandað mannvist?	EH/RH	02.07.22
Bæjarvík, Básam, Grímsey	850-54	15	83	76-83	Vindborið lag, fremur náttúrulegt		EH/RH	02.07.22
Bæjarvík, Básam, Grímsey		15	83	83	Grjót/berg			
Bæjarvík, Básam, Grímsey	855-56	16	100	0-14	Grasrót/yfirborðslag		EH/RH	02.07.22
Bæjarvík, Básam, Grímsey	855-56	16	100	14-46	Torfleifar blandaðar örlitlu af lífrænu efni s.s. brenndum, hvítum beinum	Leifar af torfhruni úr mannvirki?	EH/RH	02.07.22
Bæjarvík, Básam, Grímsey	855-56	16	100	46-60	Uppsöfnun + vindborið lag með einstaka viðarkolum og hvítum, brenndum beinum ásamt viðarkolum og móösku	Óljósari ummerki um öskuhaug	EH/RH	02.07.22
Bæjarvík, Básam, Grímsey	855-56	16	100	60-62	Grábrúnt vindborið lag með einstaka viðarkolum og hvítum, brenndum beinum ásamt viðarkolum og ösku, svipað laginu að ofan en þéttara	Óljósari ummerki um öskuhaug	EH/RH	02.07.22
Bæjarvík, Básam, Grímsey	855-56	16	100	62-64	Lífrænt lag með viðarkolum og brenndum beinum	Öskuhaugur	EH/RH	02.07.22
Bæjarvík, Básam, Grímsey	855-56	16	100	64-76	Blandað vindborið og lífrænt lag með svolitlu af viðarkolum og brenndum beinum, þó nokkuð hreint	Óljósari ummerki um öskuhaug	EH/RH	02.07.22
Bæjarvík, Básam, Grímsey	855-56	16	100	76-82	Vindborið, hreint lag		EH/RH	02.07.22
Bæjarvík, Básam, Grímsey	855-56	16	100	82-84	Forsöguleg gjóska		EH/RH	02.07.22

Bæjarvík, Básam, Grímsey	855-56	16	100	84-100	Vindborið, hreint lag		EH/RH	02.07.22
Bæjarvík, Básam, Grímsey	855-56	16	100	100	Grjót/berg		EH/RH	02.07.22
Bæjarvík, Básam, Grímsey	858-60	17	82	0-14	Grasrót/yfirborðslag		EH/RH	02.07.22
Bæjarvík, Básam, Grímsey	858-60	17	82	14-39	Vindborið lag blandað við uppsöfnun með hvítum brenndum beinum og viðarkolum (skarn á tún?)	Óljósari ummerki um öskuhaug	EH/RH	02.07.22
Bæjarvík, Básam, Grímsey	858-60	17	82	39-40	Dökkgrátt lífrænt uppsöfnunarlag,	Torf eða jafnvel hey?	EH/RH	02.07.22
Bæjarvík, Básam, Grímsey	858-60	17	82	40-47	Dökkgrátt lífrænt uppsöfnunarlag - aðeins dekkra en lagið fyrir ofan	Torf eða jafnvel hey?	EH/RH	02.07.22
Bæjarvík, Básam, Grímsey	858-60	17	82	47-67	Svarbrúnt uppsöfnunarlag með einstaka viðarkolum og hvítum, brenndum beinum	Óljósari ummerki um öskuhaug	EH/RH	02.07.22
Bæjarvík, Básam, Grímsey	858-60	17	82	67-74	Svarbrúnt uppsöfnunarlag með einstaka viðarkolum	Óljósari ummerki um öskuhaug	EH/RH	02.07.22
Bæjarvík, Básam, Grímsey	858-60	17	82	74-82	Vindborið, hreint lag		EH/RH	02.07.22
Bæjarvík, Básam, Grímsey	858-60	17	82	82	Grjót/berg		EH/RH	02.07.22
Bæjarvík, Básam, Grímsey	878-80	18	72	0-10	Grasrót/yfirborðslag		EH/RH	03.07.22
Bæjarvík, Básam, Grímsey	878-80	18	72	10-20	Gulbrúnt vindborið lag blandað örlitlum öskuhaugsleifum, ösku, brenndum beinum o.fl.	Öskuhaugur	EH/RH	03.07.22
Bæjarvík, Básam, Grímsey	878-80	18	72	20-37	Gulbrúnt vindborið lag blandað torfleifum og minna af öskuhaugsleifum en lagið fyrir ofan (ösku, brenndum beinum o.fl.)	Óljósari ummerki um öskuhaug	EH/RH	03.07.22
Bæjarvík, Básam, Grímsey	878-80	18	72	37-39	Lífrænt uppsöfnunarlag, bleikleitt		EH/RH	03.07.22
Bæjarvík, Básam, Grímsey	878-80	18	72	39-43	Lífrænt uppsöfnunarlag		EH/RH	03.07.22
Bæjarvík, Básam, Grímsey	878-80	18	72	43-54	Vindborið lag með torfleifum en takmörkuðu magni af öskuhaugsleifum	Óljósari ummerki um öskuhaug	EH/RH	03.07.22
Bæjarvík, Básam, Grímsey	878-80	18	72	54-69	Rauðbrúnt torfkennt lag með svolitlum, illa förnum beinum og brenndum beinum	Torfhrun blandað mannvist?	EH/RH	03.07.22
Bæjarvík, Básam, Grímsey	878-80	18	72	69-72	Rauðbrúnt torfkennt lag	Torfhrun blandað mannvist?	EH/RH	03.07.22
Bæjarvík, Básam, Grímsey	881	19	69	0-13	Grasrót/yfirborðslag		EH/RH	03.07.22
Bæjarvík, Básam, Grímsey	881	19	69	13-22	Vindborið lag, fremur náttúrulegt		EH/RH	03.07.22

Bæjarvík, Básam, Grímsey	881	19	69	22-27	Vindborið lag, með einstaka beina- og torfflekkjum	Óljósari ummerki um öskuhaug	EH/RH	03.07.22
Bæjarvík, Básam, Grímsey	881	19	69	27-29	Torf	Mannvirki/eða sléttað mannvirki?	EH/RH	03.07.22
Bæjarvík, Básam, Grímsey	881	19	69	29-39	Torfhrun blandað við vindborið efni með einstaka viðarkolum	Mannvirki/eða sléttað mannvirki?	EH/RH	03.07.22
Bæjarvík, Básam, Grímsey	881	19	69	39-51	Torfkennt lag, fremur einsleitt	Mannvirki/eða sléttað mannvirki?	EH/RH	03.07.22
Bæjarvík, Básam, Grímsey	881	19	69	51-65	Aska með viðarkolum og illa förnur beinaleifum	Öskuhaugur	EH/RH	03.07.22
Bæjarvík, Básam, Grímsey	881	19	69	65-69	Vindborið lag, fremur náttúrulegt		EH/RH	03.07.22
Bæjarvík, Básam, Grímsey	881	19	69	69	Grjót/berg		EH/RH	03.07.22
Bæjarvík, Básam, Grímsey	882	20	60	0-8	Grasrót/yfirborðslag		EH/RH	03.07.22
Bæjarvík, Básam, Grímsey	882	20	60	8-12	Grásvart vindborið lag með einstaka brenndum beinum og viðarkolum	Óljósari ummerki um öskuhaug	EH/RH	03.07.22
Bæjarvík, Básam, Grímsey	882	20	60	12-24	Rauðbrúnt vindborðið lag blandað lífrænni uppsöfnun, í því eru hvít, brennd bein og einstaka viðarkol	Öskuhaugur	EH/RH	03.07.22
Bæjarvík, Básam, Grímsey	882	20	60	24-32	Rauðbrúnt vindborðið lag blandað lífrænni uppsöfnun með hvítum, brenndum bein og einstaka viðarkolum. Meira af því síðastnefnda hér en í laginu fyrir ofan	Öskuhaugur	EH/RH	03.07.22
Bæjarvík, Básam, Grímsey	882	20	60	32	Torf	Úr mannvirki?	EH/RH	03.07.22
Bæjarvík, Básam, Grímsey	882	20	60	32-39	Lífrænt lag með öskuhaugsefni, ösku, brenndum og hvítum beinum og viðarkolum	Öskuhaugur	EH/RH	03.07.22
	882	20	60	39	Blágrá gjóska, H1300		EH/RH	03.07.22
Bæjarvík, Básam, Grímsey	882	20	60	39-48	Vindborið lag með linsu af brenndum beinum og viðarkolum	Öskuhaugur	EH/RH	03.07.22
Bæjarvík, Básam, Grímsey	882	20	60	48-56	Torfhrun í bland við öskuhaugsefni	Úr mannvirki eða torfhruni?	EH/RH	03.07.22
Bæjarvík, Básam, Grímsey	882	20	60	56-60	Vindborið efni, náttúrulegt		EH/RH	03.07.22
Bæjarvík, Básam, Grímsey	882	20	60	60	grjót/berg		EH/RH	03.07.22

Viðauki 2 – Einingaskrá

Leyfisnúmer	Rannsóknar-númer	Númer	Svæði	Tegund	Hópur	Lýsing	Dags.	Nafn
202206-0099	2022-42	1	Hreinsað rof 01	snið	n	Grasrót og yfirborð	03.07.2022	EH
202206-0099	2022-42	2	Hreinsað rof 01	snið	n	Uppsöfnunarlag/fokmoldarlag, örlitlar leifar af öskuhaug má greina í laginu	03.07.2022	EH
202206-0099	2022-42	3	Hreinsað rof 01	snið	n	Uppsöfnunarlag svipað og 003 nema hvað það er meira lífrænt og hefur greinilegri ummerki mannvist (öskuhaug). Í því eru bæði viðarkol og brennd bein	03.07.2022	EH
202206-0099	2022-42	4	Hreinsað rof 01	snið	n	Ljósbrúnt uppsöfnunarlag. Í því er talsvert af viðarösku en einnig hátt hlutfall af viðarkolum og brenndum beinum	03.07.2022	EH
202206-0099	2022-42	5	Hreinsað rof 01	snið	n	Greinilegur öskuhaugur með miklu magni af bæði brenndum og óbrenndum beinum, viðarkolum og ösku. Varðveisla beina léleg, jafnvel varðveisla brenndra beina	03.07.2022	EH
202206-0099	2022-42	6	Hreinsað rof 01	snið	n	Gulbrúnt uppsöfnunarlag, leifar af öskuhaugi en þó ekki eins þéttur og lag 005 en ekki sama magn af beinum eða ösku.	03.07.2022	EH
202206-0099	2022-42	7	Hreinsað rof 01	snið	n	Sandkennt uppsöfnunarlag rauðbrúnt að lit. Svoltíð af viðarkolum í því og eitthvað af brenndum beinum, gæti verið úthreinsun úr eldstæði?	03.07.2022	EH
202206-0099	2022-42	8	Hreinsað rof 01	snið	n	Sandkennt uppsöfnunarlag grábrúnt að lit, blandað við öskuhaugsleifar. Talsvert af ösku er í laginu ásamt brenndum beinum og viðarkolum.	03.07.2022	EH
202206-0099	2022-42	9	Hreinsað rof 01	snið	n	Torfkennt lag, líklega torfhrun eða torfsléttun. Í torfinu er mögulega landnámslagið (óstaðfest). Lagið er blandað annars konar uppsöfnun með svoltlu af beinamulningi í.	03.07.2022	EH
202206-0099	2022-42	10	Hreinsað rof 01	snið	n	Blágrá gjóska, H1300 (staðfest eftir smásjárskoðun EE)	03.07.2022	EH
202206-0099	2022-42	11	Hreinsað rof 01	snið	n	Uppsöfnunarlag, rauðbrúnt að lit með viðarkolum, brenndum og óbrenndum beinum (hreinsun eldstæðis?)	03.07.2022	EH
202206-0099	2022-42	12	Hreinsað rof 01	snið	n	Uppsöfnunarlag, gulbrúnt, lítið (en þó eitthvað) er um brennd bein og viðarkol	03.07.2022	EH
202206-0099	2022-42	13	Hreinsað rof 01	snið	n	Vinsborið uppsöfnunarlag blandað lífrænni uppsöfnun og hærra magni af beinaleifum heldur en lag 013 ásamt viðarkolum og ösku. En varla nein brennd bein.	03.07.2022	EH

Viðauki 3 – Sýnaskrá

Númer	Svæði	Leyfisnúmer	Rannsóknar-númer	Eining	Magn	Lýsing	Dags.	Tekið fyrir	Nafn	Athugasemd
N. 001	Bæjarvík	202206-0099	2022-42	Úr kjarna nr. 5, 34-35 cm dýpi	1 lítill poki	Gjóskulag, H1300	02.07.2022	Gjóskulagag reiningu	EH	Sent til Egils Erlendssonar, greiningu lokið, H1300
N.002	Bæjarvík	202206-0099	2022-42	Úr sniði, lag 010	1 lítill poki	Gjóskulag, H1300	03.07.2022	Gjóskulagag reiningu	EH	Sent til Egils Erlendssonar, greiningu lokið, H1300
N.003	Bæjarvík	202206-0099	2022-42	Úr lagi 005	1 lítill poki	viðarkol	03.07.2022	C14	EH	Viðarkol, fallið frá að láta greina
N.004	Bæjarvík	202206-0099	2022-42	Úr lagi 002	1 lítill poki	viðarkol	03.07.2022	C14	EH	Viðarkol, fallið frá að láta greina
N.005	Bæjarvík	202206-0099	2022-42	Úr lagi 013	1 lítill poki	viðarkol	03.07.2022	C14	EH	Viðarkol, fallið frá að láta greina
N.006	Bæjarvík	202206-0099	2022-42	Úr lagi 002	1 lítill poki	jarðlag	03.07.2022	aDNA	EMRL/E H	Flutt til Kaupmannahafnar (Seachange)
N.007	Bæjarvík	202206-0099	2022-42	Úr lagi 002	1 lítill poki	jarðlag	03.07.2022	aDNA	EMRL/E H	Flutt til Kaupmannahafnar (Seachange)
N.008	Bæjarvík	202206-0099	2022-42	Úr lagi 002	1 lítill poki	jarðlag	03.07.2022	aDNA	EMRL/E H	Flutt til Kaupmannahafnar (Seachange)
N.009	Bæjarvík	202206-0099	2022-42	Úr lagi 011	1 lítill poki	jarðlag	03.07.2022	aDNA	EMRL/E H	Flutt til Kaupmannahafnar (Seachange)
N.010	Bæjarvík	202206-0099	2022-42	Úr lagi 011	1 lítill poki	jarðlag	03.07.2022	aDNA	EMRL/E H	Flutt til Kaupmannahafnar (Seachange)
N.011	Bæjarvík	202206-0099	2022-42	Úr lagi 011	1 lítill poki	jarðlag	03.07.2022	aDNA	EMRL/E H	Flutt til Kaupmannahafnar (Seachange)
N.012	Bæjarvík	202206-0099	2022-42	Úr lagi 013	1 lítill poki	jarðlag	03.07.2022	aDNA	EMRL/E H	Flutt til Kaupmannahafnar (Seachange)
N.013	Bæjarvík	202206-0099	2022-42	Úr lagi 013	1 lítill poki	jarðlag	03.07.2022	aDNA	EMRL/E H	Flutt til Kaupmannahafnar (Seachange)

N.014	Bæjarvík	202206-0099	2022-42	Úr lagi 013	1 lítill poki	jarðlag	03.07.2022	aDNA	EMRL/E H	Flutt til Kaupmannahafnar (Seachange)
-------	----------	-------------	---------	-------------	---------------	---------	------------	------	-------------	---------------------------------------

Viðauki 4 - Gripaskrá

Númer	Staður	Leyfisnúmer	Rannsóknar-númer	Eining	Efni	Lýsing	Fjöldi	Brot	Fundardagur	Finnandi
001	Bæjarvík	202206-0099	2022-42	Féll úr sniði	leirker	Brot af leirkeri (líkl. disk) úr hvítleir, hvítt með bláu mynstri, líklega frá seinni hluta 19. aldar eða byrjun þeirrar 20.	1	1	03.07.2022	RH
002	Bæjarvík	202206-0099	2022-42	borkjarni 2	bein	fuglabein	1	1	01.07.2022	RH

Viðauki 5 - Ljósmyndaskrá

Ljósmyndaskráin nær yfir þær myndir sem teknar voru í Bæjarvík, Básam í Grímsey, sveitarfélagið Akureyri, Eyjafjarðarsýslu.

Tegund	Leyfisnúmer	Rannsóknar-nr	Heiti myndar	Myndefni	Dagsetning	Átt	ID
Vettvangsmynd	202206-0099	2022-42	DSC_0815	Borkjarni 01_1	01.07.2022	niður	EH
Vettvangsmynd	202206-0099	2022-42	DSC_0816	Borkjarni 01_2	01.07.2022	niður	EH
Vettvangsmynd	202206-0099	2022-42	DSC_0817	Borkjarni 01_3	01.07.2022	niður	EH
Vettvangsmynd	202206-0099	2022-42	DSC_0818	Borkjarni 02_1	01.07.2022	niður	EH
Vettvangsmynd	202206-0099	2022-42	DSC_0819	Borkjarni 02_2	01.07.2022	niður	EH
Vettvangsmynd	202206-0099	2022-42	DSC_0820	Borkjarni 02_3	01.07.2022	niður	EH
Vettvangsmynd	202206-0099	2022-42	DSC_0821	Fólk við vinnu	01.07.2022	SSA	EH
Vettvangsmynd	202206-0099	2022-42	DSC_0822	Fólk við vinnu	01.07.2022	SSA	EH
Vettvangsmynd	202206-0099	2022-42	DSC_0823	Borkjarni 05_1	01.07.2022	niður	EH
Vettvangsmynd	202206-0099	2022-42	DSC_0824	Borkjarni 05_2	01.07.2022	niður	EH
Vettvangsmynd	202206-0099	2022-42	DSC_0825	Borkjarni 05_3	01.07.2022	niður	EH
Vettvangsmynd	202206-0099	2022-42	DSC_0826	Borkjarni 05_4	02.07.2022	niður	EH
Vettvangsmynd	202206-0099	2022-42	DSC_0827	Borkjarni 05_5	02.07.2022	niður	EH
Vettvangsmynd	202206-0099	2022-42	DSC_0828	Borkjarni 05_6	02.07.2022	niður	EH
Vettvangsmynd	202206-0099	2022-42	DSC_0829	Borkjarni 05_7	02.07.2022	niður	EH
Vettvangsmynd	202206-0099	2022-42	DSC_0830	Borkjarni 05_8	02.07.2022	niður	EH
Vettvangsmynd	202206-0099	2022-42	DSC_0831	Borkjarni 06_1	02.07.2022	niður	EH
Vettvangsmynd	202206-0099	2022-42	DSC_0832	Borkjarni 06_2	02.07.2022	niður	EH
Vettvangsmynd	202206-0099	2022-42	DSC_0833	Borkjarni 07_1	02.07.2022	niður	EH
Vettvangsmynd	202206-0099	2022-42	DSC_0834	Borkjarni 08_1	02.07.2022	niður	EH
Vettvangsmynd	202206-0099	2022-42	DSC_0835	Borkjarni 09_1	02.07.2022	niður	EH
Vettvangsmynd	202206-0099	2022-42	DSC_0836	Borkjarni 09_2	02.07.2022	niður	EH
Vettvangsmynd	202206-0099	2022-42	DSC_0837	Borkjarni 10_1	02.07.2022	niður	EH
Vettvangsmynd	202206-0099	2022-42	DSC_0838	Borkjarni 10_2	02.07.2022	niður	EH
Vettvangsmynd	202206-0099	2022-42	DSC_0839	Borkjarni 10_3	02.07.2022	niður	EH
Vettvangsmynd	202206-0099	2022-42	DSC_0840	Borkjarni 11_1	02.07.2022	niður	EH
Vettvangsmynd	202206-0099	2022-42	DSC_0841	Borkjarni 12_1	02.07.2022	niður	EH
Vettvangsmynd	202206-0099	2022-42	DSC_0842	Borkjarni 14_1	02.07.2022	niður	EH
Vettvangsmynd	202206-0099	2022-42	DSC_0843	Borkjarni 4_1	02.07.2022	niður	EH
Vettvangsmynd	202206-0099	2022-42	DSC_0844	Borkjarni 4_2	02.07.2022	niður	EH
Vettvangsmynd	202206-0099	2022-42	DSC_0845	Borkjarni 4_3	02.07.2022	niður	EH
Vettvangsmynd	202206-0099	2022-42	DSC_0846	Borkjarni 4_4	02.07.2022	niður	EH
Vettvangsmynd	202206-0099	2022-42	DSC_0847	Borkjarni 3_1	02.07.2022	niður	EH
Vettvangsmynd	202206-0099	2022-42	DSC_0848	Borkjarni 3_2	02.07.2022	niður	EH
Vettvangsmynd	202206-0099	2022-42	DSC_0849	Borkjarni 3_3	02.07.2022	niður	EH
Vettvangsmynd	202206-0099	2022-42	DSC_0850	Borkjarni 15_1	02.07.2022	niður	EH
Vettvangsmynd	202206-0099	2022-42	DSC_0851	Borkjarni 15_2	02.07.2022	niður	EH
Vettvangsmynd	202206-0099	2022-42	DSC_0852	Borkjarni 15_3	02.07.2022	niður	EH
Vettvangsmynd	202206-0099	2022-42	DSC_0853	Borkjarni 15_4	02.07.2022	niður	EH

Vettvangsmynd	202206-0099	2022-42	DSC_0854	Borkjarni 15_5	02.07.2022	niður	EH
Vettvangsmynd	202206-0099	2022-42	DSC_0855	Borkjarni 16_1	02.07.2022	niður	EH
Vettvangsmynd	202206-0099	2022-42	DSC_0856	Borkjarni 16_2	02.07.2022	niður	EH
Vettvangsmynd	202206-0099	2022-42	DSC_0857	Borkjarni 17_1	02.07.2022	niður	EH
Vettvangsmynd	202206-0099	2022-42	DSC_0858	Borkjarni 17_2	02.07.2022	niður	EH
Vettvangsmynd	202206-0099	2022-42	DSC_0859	Borkjarni 17_3	02.07.2022	niður	EH
Vettvangsmynd	202206-0099	2022-42	DSC_0860	Borkjarni 17_4	02.07.2022	niður	EH
Vettvangsmynd	202206-0099	2022-42	DSC_0861	Snið hreinsað	02.07.2022	SSV	EH
Vettvangsmynd	202206-0099	2022-42	DSC_0862	Snið hreinsað	02.07.2022	SSV	EH
Vettvangsmynd	202206-0099	2022-42	DSC_0863	Snið hreinsað	02.07.2022	N	EH
Vettvangsmynd	202206-0099	2022-42	DSC_0864	Snið hreinsað	02.07.2022	SSV	EH
Vettvangsmynd	202206-0099	2022-42	DSC_0865	Snið hreinsað	02.07.2022	SSV	EH
Vettvangsmynd	202206-0099	2022-42	DSC_0866	Snið hreinsað	02.07.2022	S	EH
Vettvangsmynd	202206-0099	2022-42	DSC_0867	Snið hreinsað	02.07.2022	A	EH
Vettvangsmynd	202206-0099	2022-42	DSC_0868	Snið hreinsað	02.07.2022	A	EH
Vettvangsmynd	202206-0099	2022-42	DSC_0869	Snið hreinsað	02.07.2022	A	EH
Vettvangsmynd	202206-0099	2022-42	DSC_0870	Snið hreinsað	02.07.2022	A	EH
Vettvangsmynd	202206-0099	2022-42	DSC_0871	Snið hreinsað	02.07.2022	A	EH
Vettvangsmynd	202206-0099	2022-42	DSC_0872	Snið hreinsað	02.07.2022	A	EH
Vettvangsmynd	202206-0099	2022-42	DSC_0873	Snið hreinsað	02.07.2022	A	EH
Vettvangsmynd	202206-0099	2022-42	DSC_0874	Snið hreinsað	02.07.2022	A	EH
Vettvangsmynd	202206-0099	2022-42	DSC_0875	Snið hreinsað	02.07.2022	A	EH
Vettvangsmynd	202206-0099	2022-42	DSC_0876	Snið hreinsað	02.07.2022	A	EH
Vettvangsmynd	202206-0099	2022-42	DSC_0877	Snið hreinsað	02.07.2022	A	EH
Vettvangsmynd	202206-0099	2022-42	DSC_0878	Borkjarni 18_1	03.07.2022	niður	EH
Vettvangsmynd	202206-0099	2022-42	DSC_0879	Borkjarni 18_2	03.07.2022	niður	EH
Vettvangsmynd	202206-0099	2022-42	DSC_0880	Borkjarni 18_3	03.07.2022	niður	EH
Vettvangsmynd	202206-0099	2022-42	DSC_0881	Borkjarni 19_1	03.07.2022	niður	EH
Vettvangsmynd	202206-0099	2022-42	DSC_0882	Borkjarni 19_2	03.07.2022	niður	EH
Vettvangsmynd	202206-0099	2022-42	DSC_0883	Borkjarni 20_1	03.07.2022	niður	EH
Vettvangsmynd	202206-0099	2022-42	DSC_0884	Borkjarni 20_2	03.07.2022	niður	EH
Vettvangsmynd	202206-0099	2022-42	DSC_0885	Borkjarni 20_3	03.07.2022	niður	EH