

---

# Minniborg í Grímsnes- og Grafningshreppi: Deiliskráning á athafnasvæði við Sólheimabraut

---



**SÓLVEIG GUÐMUNSDÓTTIR BECK**

HÖFUNDAR EFNIS: BIRNA LÁRUSDÓTTIR OG SÓLVEIG GUÐMUNSDÓTTIR BECK

---

REYKJAVÍK 2023  
FS917-22501

FORNLEIFASTOFNUN ÍSLANDS SES



*Á forsíðumynd er tóft ÁR-421:004 í landi Minniborgar. Horft til NNV.  
Ljósmynd: Sólveig G. Beck.*

©2023

FORNLEIFASTOFNUN ÍSLANDS SES  
BRÆÐRABORGARSTÍGUR 9  
101 REYKJAVÍK

SÍMI: (+354) 5511033  
NETFANG: [fsi@fornleif.is](mailto:fsi@fornleif.is)  
[www.fornleif.is](http://www.fornleif.is)

## Efnisyfirlit

Samantekt.....	4
Summary.....	4
1. Inngangur.....	5
2. Saga fornleifaskráningar og löggjöf.....	6
3. Aðferðir við fornleifaskráningu.....	7
4. Fornleifaskrá.....	9
ÁR-421 Minniborg.....	9
5. Niðurstöður.....	10
6. Heimildaskrá.....	11

## Samantekt

Í þessari skýrslu er fjallað um niðurstöður deiliskráningar í landi Minniborgar í Grímsnes- og Grafningshreppi. Úttektin var gerð fyrir hönd sveitarfélagsins vegna frágangs á deiliskipulagi. Úttektarsvæðið er um 23 ha og á stærstum hluta þess er grasi gróið, og oft stórpýft, sléttlendi. Um skráningu á vettvangi sá Sólveig G. Beck í desember 2022. Innan úttektarsvæðis var skráð ein tóft ÁR-421:004 á Hústóttarholti og var hún skilgreind í stórhættu vegna mögulegra framkvæmda.

*Efnisorð: fornleifaskráning, sumarhúsabyggð, deiliskipulag, Hústóttarholt*

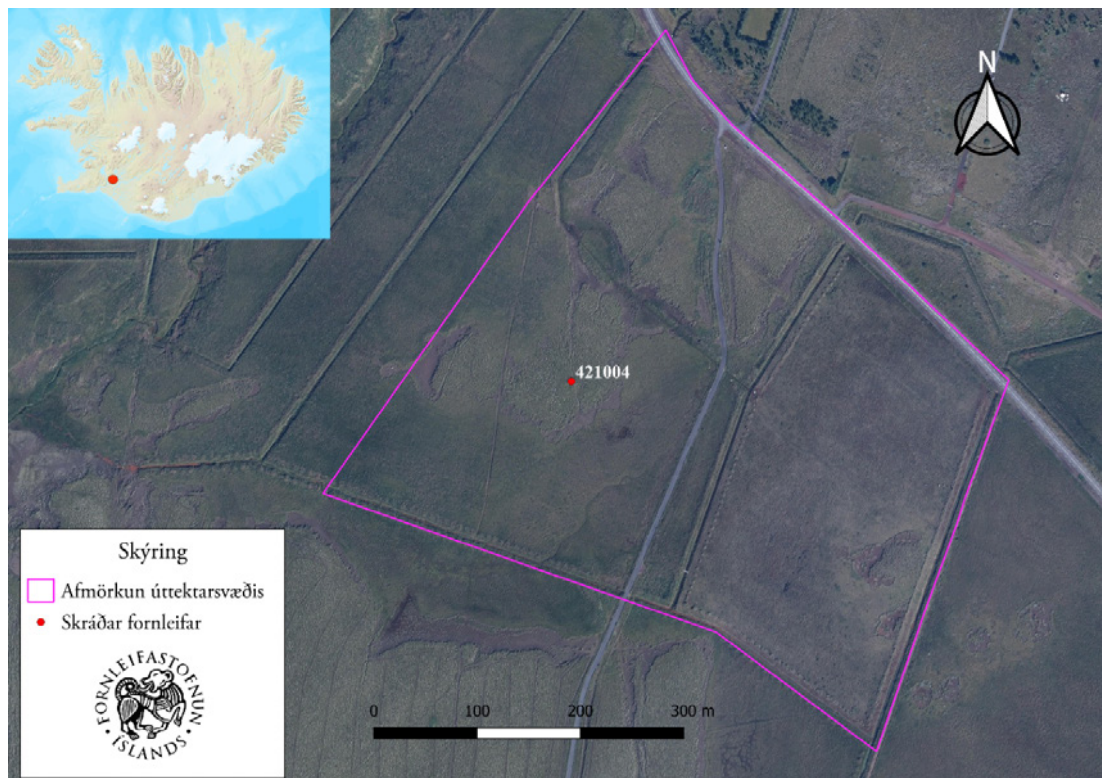
## Summary

This report covers the findings and conclusions of a detailed field survey of a 23 ha area that has been earmarked for a future summer house area. The area belonged to Minniborg farm ÁR-421 in Grímsnes- and Grafningshreppur in South Iceland. The survey was carried out in December 2022 by archaeologist Sólveig G. Beck. One archaeological site was recorded within the field of survey and estimated to be in great danger due to planned construction work within the assessed area.

*Keywords: detailed archaeological survey, summer house area, Hústóttarholt*

# 1. Inngangur

Í þessari skýrslu er gerð grein fyrir deiliskráningu *Fornleifastofnunar Íslands* ses á fornleifum innan fyrirhugaðs framkvæmdasvæðis fast sunnan Sólheimabrautar (354) um 800 m SSV við Borg í Grímsnesi (mynd 1). Taldist þetta svæði fyrrum hluti af landi Minniborgar (ÁR-421) í Grímsnes- og Grafningshreppi. Svæðið sem um ræðir er um 340 m suðaustan við bæjarhól Minniborgar og nær yfir rétt tæpa 23 ha beggja vegna Oddsholtsvegar. Vettvangsvinna var unnin í desember 2022 af Sólveigu G. Beck fornleifafræðingi fyrir hönd Grímsnes- og Grafningshrepps. Sá hún einnig um kortagerð og ritun skýrslu. Form skráningarskýrslunnar er hefðbundið. Í kjölfar inngangs koma kaflar um sögu fornleifaskráningar og aðferðir við slíka skráningu. Á eftir fylgir svo fornleifaskrá með teikningum og ljósmyndum af skráðum fornleifum innan úttektarsvæðisins. Í kjölfarið fylgir kafli þar sem helstu niðurstöður eru dregnar saman. Aftast í skýrslunni fylgir svo heimildaskrá og minjakort. Eins og áður segir liggur Oddsholtsvegur í gegnum mitt úttektarsvæðið, en hann er ómerktur malarvegur sem liggur frá Sólheimabraut til suðurs inn í sumarbústaðahverfið Oddsholt. Beggja vegna vegarins er nokkuð sléttlent, en landið er sérstaklega stórþýft og vel grasi gróið vestan vegar. Nokkuð er um djúp rofabörð og skorur í landinu, líklega vegna vatnsaga og hestabeitar. Við skráningu var gengið skipulega yfir allt svæðið og var mæld upp ein sigrin tóft ÁR-421:004 á Hústóttarhól vestan Oddsholtsvegar. Tóftin var skráð í aðalskráningu 2001 af Birnu Lárusdóttur<sup>1</sup>.



Mynd 1. Úttektarsvæði sunnan Sólheimabrautar í landi Minniborgar. Staðsetning svæðis er merkt sem rauður punktur á Íslandskorti. Lofmyndir: Lofmyndir ehf. Kortagrunnur: Landmælingar Íslands.

<sup>1</sup> 2002, 46-47.

## 2. Saga fornleifaskráningar og löggjöf

Hátt á aðra öld er liðið síðan skráning fornleifa hófst á Íslandi en þó er enn langt í land að til sé heildstæð skrá um fornleifar á landinu. Á síðustu áratugum 19. aldar voru margir minjastaðir kannaðir á vegum Hins íslenska fornleifafélags, einkum staðir sem á einn eða annan hátt tengdust fornsögum og sögu þjóðveldisins. Eftir aldamótin 1900 dró úr fornleifakönnun á vegum félagsins og var þráðurinn ekki tekinn upp að nýju fyrr en um og eftir 1980.

Skóðanir manna á því hvað teljast fornleifar hafa breyst mikið á þessum tíma. Byggingar sem voru hversdagslegar fyrir hundrað árum eru nú orðnar minjar um horfna lífshætti. Skilningur hefur vaknað á nauðsyn þess að skrá upplýsingar um slíkar minjar og vernda þær fáu sem eftir eru fyrir komandi kynslóðir. Nauðsynlegra upplýsinga um gerð og ástand fornleifa er aðeins hægt að afla með vettvangsathugun og við það er venjulega átt með hugtakinu fornleifaskráning (ýmist aðal- eða deiliskráning). Til þess að vettvangsathugun komi að fullu gagni verður þó fyrst að taka saman ýmsar upplýsingar, bæði skriflegar og munnlegar, sem vísa á minjastaði og geta gefið vísbendingar um hlutverk mannvirkjaleifanna (svæðisskráning).

Á undanförunum árum hafa verið gerðar breytingar á löggjöf um verndun fornleifa og hefur eftirlit með framkvæmd laganna verið aukið. Samkvæmt 3. grein laga um menningarminjar (nr. 80, 2012), eru allar fornleifar á Íslandi friðhelgar: „Fornleifum, [...] jafnt þeim sem eru friðlýstar sem þjóðminjar og þeim sem njóta friðunar í krafti aldurs, má enginn, hvorki landeigandi, ábúandi, framkvæmdaraðili né nokkur annar, spilla, granda eða breyta, hylja, laga, aflaga eða flytja úr stað [...]“. Er þessi fornleifakönnun í anda markmiða sem sett hafa verið með þessari löggjöf. Mat á áhrifum framkvæmda á fornleifar gerir kröfur um fjölþætta athugun á heimildum og vettvangsrannsókn enda er skilgreining á fornleifum í þjóðminjalögum víðtæk. Fornleifar teljast hvers kyns mannvistarleifar, á landi, í jörðu, í jökli, sjó eða vatni, sem menn hafa gert eða mannaverk eru á og eru 100 ára og eldri, svo sem:

- a. búsetulandslag, skrudgarðar og kirkjugarðar, byggðaleifar, bæjarstæði og bæjarleifar ásamt tilheyrandi leifum mannvirkja og öskuhauga, húsaleifar hvers kyns, svo sem leifar kirkna, bænhúsa, klaustra, þingstaða og búða, leifar af verbúðum, naustum og verslunarstöðum og byggðaleifar í hellum og skútum,
- b. vinnustaðir þar sem aflað var fanga, svo sem leifar af seljum, verstöðvum, bóllum, mógröfum, kolagröfum og rauðablæstri,
- c. tún- og akurgerði, leifar rétta, áveitumannvirki og aðrar ræktunarminjar, svo og leifar eftir veiðar til sjávar og sveita,
- d. vegir og götur, leifar af stíflum, leifar af brúm og öðrum samgöngumannvirkjum, vöð, varir, leifar hafnarmannvirkja og bátalægi, slippir, ferjustaðir, kláfar, vörður og önnur vega- og siglingamerki ásamt kennileitum þeirra,
- e. virki og skansar og leifar af öðrum varnarmannvirkjum,
- f. þingstaðir, meintir hörgar, hof og vé, brunnar, uppsprettur, álagablettir og aðrir staðir og kennileiti sem tengjast síðum, venjum, þjóðtrú eða þjóðsagnahefð,
- g. áletranir, myndir eða önnur verksummerki af manna völdum í hellum eða skútum, á klettum, klöppum eða jarðföstum steinum og minningarmörk í kirkjugörðum,

- h. haugar, dysjar og aðrir greftrunarstaðir úr heiðnum eða kristnum sið,
- i. skipsflök eða hlutar þeirra.

Minjar 100 ára og eldri teljast til fornleifa, en heimilt er þó að friðlýsa yngri minjar.

Það er skýrt af þessari skilgreiningu að fornleifar eru ekki aðeins öll mannvirki heldur einnig staðir sem á einn eða annan hátt tengjast menningu og atvinnuvegum, hvort heldur sem er vöð eða álagablettir. Þessari skilgreiningu er fylgt við hefðbundna fornleifaskráningu. Friðhelgað svæði umhverfis fornminjar skal vera 15 metrar nema annað sé ákveðið í samvinnu við Minjastofnun Íslands, og 100 m umhverfis allar friðlýstar fornleifar. Ef nauðsynlegt er talið að spilla fornleifum eða hylja þær, þarf að leita heimildar Minjastofnunar Íslands.

### 3. Aðferðir við fornleifaskráningu

Í skráningarkerfi Fornleifastofnunar hefur hver sýsla skammstafað heiti (ÁR, SP o.s.frv.) og hver jörð hefur þriggja stafa númer. Miðað er við jarðaskiptingu eins og hún kemur fyrir í Jarðatali Johnsens frá 1847 og byggir tölusetning jarðanna á því. Skipting jarða um miðja 19. öld ræður ekki aðeins númerum í skránni heldur er miðað við hana þegar ákvarðað er hvaða jörð ákveðnir minjastaðir tilheyra. Hverjum minjastað er gefin kennitala sem er þriggja stafa númer sem hengt er við sýslutákn og jarðarnúmer (dæmi: ÁR-142:013). Í skránni fær hver minjastaður eina efnisgrein og er framsetning upplýsinganna stöðluð. Í fyrstu línu hvernar greinar eru grunnupplýsingar; auðkennisnúmer, sérheiti, tegund, hlutverk og hnattstaða. Á eftir auðkennisnúmeri kemur sérheiti hennar ef eitthvert er og síðan tegund. Með tegundarflokkun er leitast við að skilgreina hvers eðlis fornleifin er, þ.e. hvort um er að ræða mannvirki af einhverju tagi sem enn sést, og þá hverskyns (t.d. tóft, garðlag eða varða), mannvirki sem vitað er um en er horfið (heimild, örnefni) eða fornleif sem ekki hefur verið mannvirki (álagablettur, sögustaður eða vað). Allir fornleifastaðir eru greindir til tegundar en hlutverk þeirra er ekki alltaf hægt að ákvarða.

Á eftir hlutverki kemur hnattstaða minjastaðarins. Mæling hnattstöðu er gerð með GPS staðsetningartækjum af gerðinni Trimble Geoexplorer 6000 (ISN93) og er annars vegar mældur punktur með kennitölu í miðju hvers minjastaðar og þar sem yfirborðsummerki sjást er gerð uppmæling af þeim. Samkvæmt lögum hafa allar fornleifar 15 m friðhelgað svæði frá ystu mörkum minjastaðarins en friðlýstar fornleifar 100 m friðhelgi. Þar sem getur um „heimild um...“ t.d. útihús, þá er átt við að eingöngu eru til heimildir um staðinn en minjar hafa ekki fundist á vettvangi við skrásetningu. Þótt engar minjar hafi fundist, er engu að síður tekin hnattstaða staðarins ef unnt hefur verið að ákvarða hann á grundvelli fyrirliggjandi upplýsinga með 50 metra fráviki eða minna.

Í annarri línu hefst lýsing minjastaðar oftast á tilvitnun í fyrirliggjandi heimildir en síðan er staðsetningu hans lýst. Þar á eftir kemur oft lýsing á aðstæðum og síðast lýsing á mannvirkinu sjálfu ásamt öðrum upplýsingum sem við eiga.

Í næstsíðustu línu er lagt mat á þá hættu sem minjastaðurinn kann að vera í. Meginreglan í skráningu er að minjastaðir sem eru innan marka deiliskipulags séu í stórhættu vegna framkvæmda. Með því er ekki lagt mat á gildi minjastaðanna sjálfra, aðeins vakin athygli á að umræddur staður kunni að teljast í talsverðri hættu vegna framkvæmda. Í mörgum tilfellum má afstýra yfirvofandi hættu með því að tryggja að minjastaðir víki ekki eða verði fyrir skaða í framkvæmdum. Í síðustu línu er getið heimilda ef einhverjar eru, oft með skammstöfunum, en úr þeim er leyst í heimildaskrá aftast í skýrslunni.

Númer jarðar í Jarðatali Johnsens: SP-175:009

Númer fornleifar á tiltekinni jarð: Sveinshlaða

Sérheiti: töfl

Tegund: hlaða

Hlutarverk

Hluttæða í landshlutakerfi ISN93: E: 528751 N: 352323

Sýslurákn

Sveinshlaða 009, horfi til norðurs

Í ljósmynd af minjastað og uppbyggingu/reikning

Á túnakorti frá 1920 og bæjarsteikningu danskra mælingamanna frá 1904 er sýnt útihús í túnjaðri um 210 m norðan við eldra bæjarstæði 001 og 80 m norðvestan við yngra bæjarstæði 003. Á þeim stað er staðileg hlöðutóft sem nefnist Sveinshlaða og samtengt eða eldra mannvirki norðvestan við hana. Sveinshlaða er 16 m suðvestan við miðlinu Skalfártunguvegar (208) þar sem fyrirhugaðar eru framkvæmdir og telst því í stórhættu vegna vegagerða. Tóftin er í túnjaðri fast suðvestan við Skalfártunguveg (208). Túnið er í allmiklum halla til suðvesturs. Heildarstærð tóflarinnar er 23x14 m og snýr hún norðvestur-suðaustur. Í suðausturhluta hennar er Sveinshlaða sem er 15x13 m að stærð og snýr norðvestur-suðaustur. Hún er 5x6 m að innammáli og snýr norðaustur-súðvestur. Hlaðan er niðurgrafin um 1 m og eru veggir hennar um 2 m á hæð innanmáls. Norðvestan við hlaðuna er annað höll eða annað mannvirki og er það torlhlaðið. Það er þríhyrningslaga og er 9x6 m að innammáli, mjókkar til norðvesturs. Op virðist vera inn í það í suðurhorni. Veggir þess eru 0,3-0,4 m á hæð og 2-2,5 m á breidd en veggir hlaðunnar eru 4-5 m á breidd. Höllin virðast vera samtengt en hlaðan er mun yngri að sjá en höllin norðvestan við hana. Nokkur hölmýndum er undir norðvesturhluta tóflarinnar og ljóst að mannvirki hafa verið á þessum stað í langan tíma.

**Hættumat:** stórhætta, vegna vegagerða

**Heimildir:** Túnakort 1920

Hætta sem stæðjar að fornleif

Heimild sem vísað er í, nánar færsla í heimildaskrá

Mynd 2. Dæmi um framsetningu upplýsinga um minjar í skýrslum Fornleifastofnunar Íslands.



## 4. Fornleifaskrá

### ÁR-421 Minniborg

#### *Sögulegar heimildir*

1695: Jarðamat 8 hdr og 40-80 álnir, BL 1967, bls. 114. 1708: Jarðamat óvissst, *JÁM II*, bls. 33. Skálholtsstólsjörð. 1847: 15 2/3 hdr, bændaeign, *JJ*, bls. 71. Tómtúsbýlið Gilsbakki stóð beint á móti bænum og var í byggð fram undir lok 19. aldar. Ö- Minniborg, 1.

Túnakort 1920: Tún: 3,1 ha, þar af slétt ca. 1/3. Garðar: 618 m<sup>2</sup>. "Bærinn stóð áður fremst á brekkubrún sem hallar niður að bæjargili en íbúðarhús sem byggt var 1958 er 80 m ofar. Landið er að mestu heiðlendi, flatt og kalhætta mikil. Mýrlendi er einkum syðst í landareigninni, sunnan Oddsholts, en þar voru beitarhús til skamms tíma." Sunnlenskar byggðir III, 126.

#### *Skráðar minjar*

### ÁR-421:004 Hústóttarbolt tóft óþekkt

A: 414226 N: 397019

"Sunnan við [Baulurima] er mjög lítið holt, sem heitir Hústóttarholt, þar er gömul kofarúst." segir í örnefnalýsingu. Þegar ekið er framhjá Minniborg er fljótlega komið að afleggjara til suðvesturs sem liggur upp á Oddsholt. Tóft er á Hústóttarholti um 140 m vestan við Oddsholtsveg, rúma 290 m SSV af Sólheimabraut og um 650 m SSA af bæjarhól 001. Tóftin var upprunalega skráð í aðalskráningu árið 2001 en vegna deiliskráningar síðla árs 2022 vegna fyrirhugaðra byggingarframkvæmda var aftur farið á vettvang og tóftin mæld upp nákvæmlega og eldri lýsing endurskoðuð.

Holtið er í mjög þýfðu og snoðnu beitarhólfi fyrir hesta. Um 20 m suðaustan við rústahólinn er stórt rofabarð og fast austan við tóftina er djúpur hestaslóði sem liggur norður-suður. Engar gamlar leiðir eru skráðar á þessu svæði og ekki er ólíklegt að þessi slóði hafi myndast vegna hestabeitar á holtinu til langs tíma.

Á Hústóttarholti er greinilegur, iðagrænn rústahóll, um 10 x 15 m að flatarmáli og 2-3 m á hæð. Efst á rústahólnum mótast fyrir aflangri tóft sem er mjög ógreinileg vegna þúfna. Tóftin er um 13 m á lengd, um 9 m á breidd og liggur NNV-SSA. Skýrust er hún nyrst þar sem er vel greinilegt hólf, um 2x2 m að innanmáli sem snýr norðaustur-suðvestur, með hugsanlegan inngang mót SSA. Tveir veggir virðast liggja samsíða með 1 m breiðu bili í framhaldi af þessu litla hólfu um 8 m hallandi til suðurs og er þá heildarlengd rústar 13 m. Veggir eru 2-3 m á breidd og um 0,5 m á hæð, en engar grjóthleðslur eru sjáanlegar. Líklegt er að hestar hafi að einhverju leyti afmyndað lögun tóftarinnar og hlutverk hennar er óþekkt.

**Hættumat:** stórhætta, vegna framkvæmda

**Heimildir:** Ö- Minniborg, 1



Mynd 3. Tóft ÁR-421:004 á Hústóttarholti. Á ljósmynd er horft í NNV.

## 5. Niðurstöður

Skráður deiliskipulagsreitur er um 23 ha að flatarmáli og er hann fast sunnan Sólheimabrautar um 340 m suðaustan við bæjarstæðið á Minniborg (ÁR-421:001). Lítið er vitað um forsögu Minniborgar en í lok 17. aldar var jörðin Skáholtseign og var hún metin á 8 hndr og 40-80 álnir<sup>2</sup>. Árið 1847 var hún orðin bændaeign, metin á 15 2/3 hndr<sup>3</sup>.

Skráningarreitirinn er að mestu flatlendur, grasigróinn og auðveldur yfirferðar (mynd 4), en þó er hann að stórum hluta mjög stórþýfður vestan Oddsholtsvegjar. Rofabörð má sjá hér og þar, sérstaklega á norðanverðu svæði vestan vegjar og í suðausturhluta svæðis austan vegjar. Aðeins var skráð ein sigin tóft ÁR-421:004 innan svæðisins, á Hústóttarholti um 140 m vestan við Oddsholtsveg og um 290 m SSV við Sólheimabraut.

Sérstaklega er nefnt í örnefnaskrá Minniborgar að á Hústóttarholti sé gömul kofarúst<sup>4</sup> en hlutverk hennar er óljóst. Eins og kom fram í inngangi var þessi tóft fyrst skráð í aðalskráningu árið 2001 en þegar aftur var farið á vettvang var hún mæld upp nákvæmlega og eldri lýsing endurskoðuð. Tóftin er efst á



Mynd 4. Yfirlitsmynd af úttektarsvæðinu yfir Hústóttarholt, sunnan Sólheimabrautar og vestan við Oddsholtsveg, horft til norðvesturs.

greinilegum, grasigrónum rústahól sem er um 10x15 m að flatarmáli og 2-3 m á hæð. Tóftin sjálf er um 13x9 m að flatarmáli og snýr NNV-SSA. Líklega hefur verið gengið inn að SSA. Skráð tóft er talin vera í stórhættu vegna hugsanlegra framkvæmda við nýja sumarþustaðabyggð.

Óheimilt er að gróðursetja plöntur og tré innan við 15 m frá friðuðum fornleifum. Í tilvikum þar sem óhjákvæmilegt reynist að raska fornminjum vegna framkvæmda er það hlutverk Minjastofnunar Íslands að skera úr um hvort og með hvaða skilmálum fornleifar megi víkja við slíkar aðstæður.

<sup>2</sup> BL 1967, 114

<sup>3</sup> JJ, bls. 71

<sup>4</sup> Ö-Minniborg, 1

## 6. Heimildaskrá

### *Útgefnar heimildir*

Birna Lárusdóttir, 2002. *Fornleifaskráning í Grímsnesi III: Fornleifar á jörðum í austurluta Grímsness auk afreittar*. FS164-99063. Reykjavík: Fornleifastofnun Íslands.

**JJ**: Johnsen, J. 1847. *Jarðatal á Íslandi*. Kaupmannahöfn, [Án útgefanda].

Björn Lárusson, 1967. *Old Icelandic Land Registers*. Doktorsritgerð við Háskólann í Lund. W. F. Salisbury (þýðandi). Lund: Gleerup.

**JÁM II**: *Jarðabók Árna Magnússonar og Páls Vídalín*, 1918-1921. II. bindi: Árnessýsla.

Kaupmannahöfn: Hið íslenska fræðafjelag.

**SB III**: *Sunnlenskar byggðir*. III. bindi, 1980-1987. Oddgeir Guðjónsson, Jón Guðmundsson og Júlíus Jónsson (ritstj.). Selfoss: Búnaðarsamband Suðurlands.

### *Aðrar heimildir:*

**Ö-Minniborg**: *Örnefnaskrá Minniborgar*. Gísli Guðmundsson skráði 1971. Örnefnasvið Stofnunar

Árna Magnússonar í íslenskum fræðum, Reykjavík. Aðgengileg rafrænt á <https://nafnid.is>

Túnakort Minniborgar, 1920. Þjóðskjalasafn Íslands, Reykjavík. Aðgengilegt rafrænt á

<http://skjalaskrar.skjalasafn.is>