
Fornleifaskráning á deiliskipulagsreit vegna fyrirhugaðrar
íbúðabyggðar við Borg í Grímsnesi I



HELGA JÓNSDÓTTIR (RITSTJÓRI)

HÖFUNDAR EFNIS: HELGA JÓNSDÓTTIR OG KRISTJANA VILHJÁLMSDÓTTIR

REYKJAVÍK 2023
FS915-22431

FORNLEIFASTOFNUN ÍSLANDS SES



*Á forsíðumynd sést leið ÁR-701:044 í forgrunni. Á myndinni er horft til suðurs í átt að kirkjustaðnum Stóru-Borg. Hestfjall er í baksýn til hægri.
Ljósmynd: Helga Jónsdóttir*

©Fornleifastofnun Íslands 2023
Bræðraborgarstígur 9
101 Reykjavík
Sími: 551 1033
Netfang: fsi@fornleif.is
Vefsíða: www.fornleif.is

Efnisyfirlit

Samantekt.....	5
Summary	5
1. Inngangur	6
2. Saga fornleifaskráningar og löggjöf.....	7
3. Aðferðir við fornleifaskráningu	9
4. Fornleifaskrá	11
ÁR-423 Stóra-Borg.....	11
ÁR-701 Fornleifar á fleiri en 1 jörð í Grímsneshreppi	13
5. Niðurstöður	15
6. Heimildaskrá.....	16

Samantekt

Í þessari skýrslu er fjallað um niðurstöður fornleifaskráningar á 15 ha svæði vestur af þéttbýlinu á Borg í Grímsnesi, í landi Stóru-Borgar. Þar á að rísa íbúðabyggð á vegum Grímsnes- og Grafningshrepps. Um skráningu á vettvangi sáu Helga Jónsdóttir og Kristjana Vilhjálmisdóttir. Farið á vettvang í byrjun nóvember 2022 og samtals voru skráðar fimm fornleifar innan innan svæðis, fjórar leiðir og eitt garðlag. Minjar innan úttektarsvæðisins eru skilgreindar í stórhættu vegna fyrirhugaðra framkvæmda.

Efnisorð: fornleifaskráning, deiliskipulag, íbúðabyggð, Stóra-Borg, Grímsnes, leiðir

Summary

In this report are the conclusions of a detailed field survey of 15 ha area within the property of the farm of Stóra-Borg, close the small village of Borg. The area now belongs to the local community of Grímsnes- and Grafningshreppur and within the plot there are plans to build residential area. The survey was carried out in November 2022 by Helga Jónsdóttir and Kristjana Vilhjálmisdóttir. Total of five archeological sites where surveyed, four tracks and one boundary. All of the archaeological sites are considered at great risk due to a planned construction work.

Keywords: archaeology, detailed survey, house area, Stóra-Borg, Grímsnes, routes

1. Inngangur

Í þessari skýrslu er gerð grein fyrir fornleifaskráningu á um 15 hektara svæði í landi Borgar í Grímsnesi (ÁR-423). Unnið er að deiliskipulagi fyrir svæðið en fyrirhugað er að íbúðabyggð rísi þar. Úttektarsvæðið er vestur af þéttbýlinu Borg og norðan við Biskupstungnabraut.

Verkið er unnið fyrir Grímsnes- og Grafningshrepp og var vettvangsvinnan unnin í fyrri hluta nóvembermánaðar 2022. Um skráninguna sáu fornleifafræðingarnir Helga Jónsdóttir og Kristjana Vilhjálmsdóttir. Helga sá um úrvinnslu, skýrslu- og kortagerð undir leiðsögn Kristborgar Þórsdóttur.



Úttektarsvæðið við Borg er innan rauðrar línu á loftmynd frá Loftmyndum ehf. Staðsetning þess er sýnd með rauðum punkti á Íslandskortinu.

Svæðið var aðalskráð af Fornleifastofnun Íslands árið 2001 en í þeirri skráningu voru ekki skráðar minjar innan úttektarsvæðis.¹ Form skráningarskýrslunnar er hefðbundið. Í kjölfar inngangs koma kaflar um sögu fornleifaskráningar og aðferðir við slíka skráningu. Á eftir fylgir svo fornleifaskrá með myndefni af skráðum fornleifum innan úttektarsvæðisins. Í kjölfarið fylgir kafli þar sem helstu niðurstöður eru dregnar saman. Aftast í skýrslunni fylgir svo heimildaskrá og minjakort.

¹ Birna Lárusdóttir, 2001,14-15

2. Saga fornleifaskráningar og löggjöf

Hátt á aðra öld er liðið síðan skráning fornleifa hófst á Íslandi en þó er enn langt í land að til sé heildstæð skrá um fornleifar á landinu. Á síðustu áratugum 19. aldar voru margir minjastaðir kannaðir á vegum Hins íslenska fornleifafélags, einkum staðir sem á einn eða annan hátt tengdust fornsögum og sögu þjóðveldisins. Eftir aldamótin 1900 dró úr fornleifakönnun á vegum félagsins og var þráðurinn ekki tekinn upp að nýju fyrr en um og eftir 1980.

Skoðanir manna á því hvað teljast fornleifar hafa breyst mikið á þessum tíma. Byggingar sem voru hversdagslegar fyrir hundrað árum eru nú orðnar minjar um horfna lífshætti. Skilningur hefur vaknað á nauðsyn þess að skrá upplýsingar um slíkar minjar og vernda þær fáu sem eftir eru fyrir komandi kynslóðir. Nauðsynlegra upplýsinga um gerð og ástand fornleifa er aðeins hægt að afla með vettvangsathugun og við það er venjulega átt með hugtakinu fornleifaskráning (ýmist aðal- eða deiliskráning). Til þess að vettvangsathugun komi að fullu gagni verður þó fyrst að taka saman ýmsar upplýsingar, bæði skriflegar og munnlegar, sem vísa á minjastaði og geta gefið vísbendingar um hlutverk mannvirkjaleifanna (svæðisskráning).

Á undanförunum árum hafa verið gerðar breytingar á löggjöf um verndun fornleifa og hefur eftirlit með framkvæmd laganna verið aukið. Samkvæmt 3. grein laga um menningarminjar (nr. 80, 2012), eru allar fornleifar á Íslandi friðhelgar: „Fornleifum, [...] jafnt þeim sem eru friðlýstar sem þjóðminjar og þeim sem njóta friðunar í krafti aldurs, má enginn, hvorki landeigandi, ábúandi, framkvæmdaraðili né nokkur annar, spilla, granda eða breyta, hylja, laga, aflaga eða flytja úr stað [...]“. Er þessi fornleifakönnun í anda markmiða sem sett hafa verið með þessari löggjöf. Mat á áhrifum framkvæmda á fornleifar gerir kröfur um fjölbætta athugun á heimildum og vettvangsrannsókn enda er skilgreining á fornleifum í þjóðminjalögum víðtæk. Fornleifar teljast hvers kyns mannvistarleifar, á landi, í jörðu, í jökli, sjó eða vatni, sem menn hafa gert eða mannaverk eru á og eru 100 ára og eldri, svo sem:

- a. búsetulandslag, skruðgarðar og kirkjugarðar, byggðaleifar, bæjarstæði og bæjarleifar ásamt tilheyrandi leifum mannvirkja og öskuhauga, húsaleifar hvers kyns, svo sem leifar kirkna, bænhúsa, klaustra, þingstaða og búða, leifar af verbúðum, naustum og verslunarstöðum og byggðaleifar í hellum og skútum,
- b. vinnustaðir þar sem aflað var fanga, svo sem leifar af seljum, verstöðvum, bólum, mógröfum, kolagröfum og rauðablæstri,
- c. tún- og akurgerði, leifar rétta, áveitumannvirki og aðrar ræktunarminjar, svo og leifar eftir veiðar til sjávar og sveita,
- d. vegir og götur, leifar af stíflum, leifar af brúm og öðrum samgöngumannvirkjum, vöð, varir, leifar hafnarmannvirkja og bátalægi, slippir, ferjustaðir, kláfar, vörður og önnur vega- og siglingamerki ásamt kennileitum þeirra,
- e. virki og skansar og leifar af öðrum varnarmannvirkjum,
- f. þingstaðir, meintir hörgar, hof og vé, brunnar, uppsprettur, álagablettir og aðrir staðir og kennileiti sem tengjast síðum, venjum, þjóðtrú eða þjóðsagnahefð,
- g. áletranir, myndir eða önnur verksummerki af manna völdum í hellum eða skútum, á klettum, klöppum eða

jarðföstum steinum og minningarmörk í kirkjugörðum,

h. haugar, dysjar og aðrir greftrunarstaðir úr heiðnum eða kristnum sið,

i. skipsflök eða hlutar þeirra.

Minjar 100 ára og eldri teljast til fornleifa, en heimilt er þó að friðlýsa yngri minjar.

Það er skýrt af þessari skilgreiningu að fornleifar eru ekki aðeins öll mannvirki heldur einnig staðir sem á einn eða annan hátt tengjast menningu og atvinnuvegum, hvort heldur sem er vöð eða álagablettir. Þessari skilgreiningu er fylgt við hefðbundna fornleifaskráningu. Friðhelgað svæði umhverfis fornminjar skal vera 15 metrar nema annað sé ákveðið í samvinnu við Minjastofnun Íslands, og 100 m umhverfis allar friðlýstar fornleifar. Ef nauðsynlegt er talið að spilla fornleifum eða hylja þær, þarf að leita heimildar Minjastofnunar Íslands.

3. Aðferðir við fornleifaskráningu

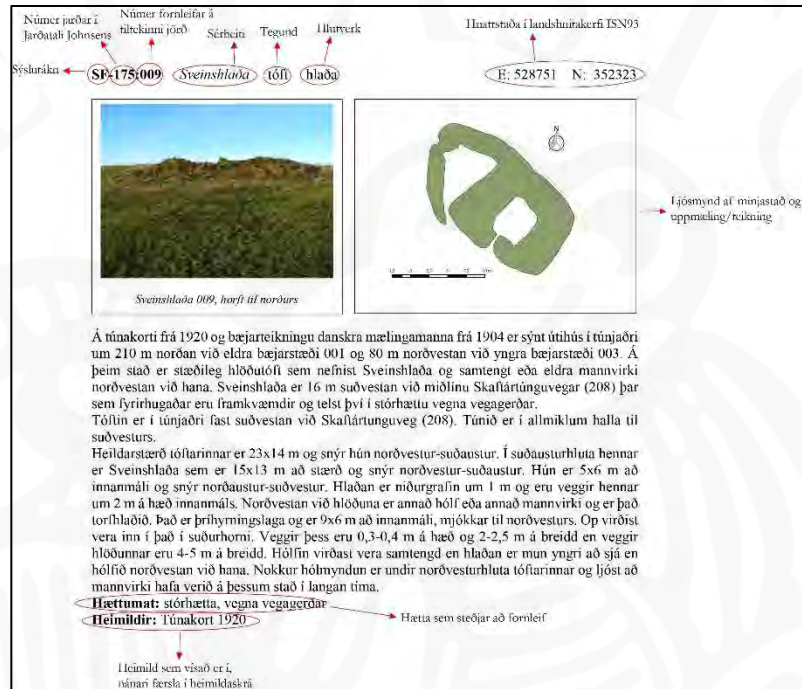
Í skráningarkerfi Fornleifastofnunar hefur hver sýsla skammstafað heiti (ÁR, SP o.s.frv.) og hver jörð hefur þriggja stafa númer. Miðað er við jarðaskiptingu eins og hún kemur fyrir í Jarðatali Johnsens frá 1847 og byggir tölusetning jarðanna á því. Skipting jarða um miðja 19. öld ræður ekki aðeins númerum í skránni heldur er miðað við hana þegar ákvarðað er hvaða jörð ákveðnir minjastaðir tilheyra. Hverjum minjastað er gefin kennitala sem er þriggja stafa númer sem hengt er við sýslutákn og jarðarnúmer (dæmi: SM-142:013). Þær minjar sem skráðar voru sumarið 2022 eru allar innan marka lögbýlisins Seljateigs (SM-141). Fornleifaskráin hér að neðan samanstendur af lista yfir allar þær fornleifar og sögulega markverða minjastaði (t.d. herminjar úr seinni heimstyrjöld) sem skráðir voru á vettvangi. Í skránni fær hver minjastaður eina efnisgrein og er framsetning upplýsinganna stöðluð. Í fyrstu línu hvorrar greinar eru grunnupplýsingar; auðkennisnúmer, sérheiti, tegund, hlutverk og hnattstaða. Á eftir auðkennisnúmeri kemur sérheiti hennar ef eitthvert er og síðan tegund. Með tegundarflokkun er leitast við að skilgreina hvers eðlis fornleifin er, þ.e. hvort um er að ræða mannvirki af einhverju tagi sem enn sést, og þá hverskyns (t.d. tóft, garðlag eða varða), mannvirki sem vitað er um en er horfið (heimild, örnefni) eða fornleif sem ekki hefur verið mannvirki (álagablettur, sögustaður eða vað). Allir fornleifastaðir eru greindir til tegundar en hlutverk þeirra er ekki alltaf hægt að ákvarða.

Á eftir hlutverki kemur hnattstaða minjastaðarins. Mæling hnattstöðu er gerð með GPS staðsetningartækjum af gerðinni Trimble Geoexplorer 6000 (ISN93) og er annars vegar mældur punktur með kennitölu í miðju hvers minjastaðar og þar sem yfirborðsummerki sjást er gerð uppmæling af þeim. Samkvæmt lögum hafa allar fornleifar 15 m friðhelgað svæði frá ystu mörkum minjastaðarins en friðlýstar fornleifar 100 m friðhelgi. Þar sem getur um „heimild um...“ t.d. útihús, þá er átt við að eingöngu eru til heimildir um staðinn en minjar hafa ekki fundist á vettvangi við skrásetningu. Þótt engar minjar hafi fundist, er engu að síður tekin hnattstaða staðarins ef unnt hefur verið að ákvarða hann á grundvelli fyrirliggjandi upplýsinga með 50 metra frávikum eða minna.

Í annarri línu hefst lýsing minjastaðar oftast á tilvitnun í fyrirliggjandi heimildir en síðan er staðsetningu hans lýst. Þar á eftir kemur oft lýsing á aðstæðum og síðast lýsing á mannvirkinu sjálfu ásamt öðrum upplýsingum sem við eiga.

Í næstsíðustu línu er lagt mat á þá hættu sem minjastaðurinn kann að vera í. Meginreglan í skráningu er að minjastaðir sem eru innan marka deiliskipulags séu í stórhættu vegna framkvæmda. Með því er ekki lagt mat á gildi minjastaðanna sjálfra, aðeins vakin athygli á að umræddur staður kunni

að teljast í talsverðri hættu vegna framkvæmda. Í mörgum tilfellum má afstýra yfirvofandi hættu með því að tryggja að minjastaðir víki ekki eða verði fyrir skaða í framkvæmdum. Í síðustu línu er getið heimilda ef einhverjar eru, oft með skammstöfunum, en úr þeim er leyst í heimildaskrá aftast í skýrslunni.



Mynd 2. Dæmi um framsetningu upplýsinga um minjar í skýrslum Fornleifastofnunar Íslands.

4. Fornleifaskrá

ÁR-423 Stóra-Borg

Stóra-Borg er austast í Grímsnesi og stendur sunnan við Biskupstungnabraut sem er aðalvegurinn um sveitina og liggur í uppsveitir Árnessýslu. Stendur bærinn „á brekkubrún en túnin að mestu norðan við hann á flötu heiðlendi“ Sunnlenskar byggðir III.

Sögulegar heimildir:

30 1/3 hdr. 1847, óviss 1708. Skálholtsstólsjörð 1708 og 1760 en lénsjörð Grindavíkurstóls 1847. 22.5.1504 gengur dómur þingstað réttum á Borg í Grímsnesi - DI VII, 692-94. Annar dómur frá Borgarþingi er frá 14.5.1568 - DI XV, 99. Í JÁM er hjáleigan Borgarkot talin með. "Borgarkot, eyðihjáleiga, hefur 4 ár í auðn legið, en var fyrst bygð fyrir tæpum 30 árum á fjárhússtæði." JÁM II 340-41. Þingstaður sveitarinnar var á Stóru-Borg og sækta auk Grímsnesshrepps, Þingvallasveit og Grafningur þangað þing (SSÁ 27) og var kirkja flutt þangað 1931 frá Klausturhólum (Sunnlenskar byggðir III)

ÁR-423:022 garðlag óþekkt



413188 397951

Garðlag eða hryggur er um 540 m norðvestur af bæ 001 og um 205 m norðan við Biskupstungnabraut.

Þar sem garðlagið liggur er óræktarblettur milli túna. Lág brekka er niður af túninu sunnan við garðlagið og afmarkar það svæði undir brekkunni. Skurður liggur austurvestur norðan við garðlagið.

Garðlagið er um 0,3 m á hæð og um 1 m á breidd. Það er töluvert gengið í þúfur en á vettvangi var það greinilegt á um 36 m kafla þar sem það lá austur-vestur. Á loftmynd virðist garðlagið halda áfram um 51 m frá vesturenda og sveigja til suðvesturs meðfram brekkunni. Ekki er fullvíst að um mannvirki sé að ræða og er mögulegt að garðlagið sé í raun gróið rof en líklegra var þó talið að um mannaverk væri að ræða og sökum þess var því leyft að njóta vafans.

Hættumat: stórhætta, vegna framkvæmda

ÁR-423:023 gata leið

412852 398898



Götur á óþekkttri leið sjást í mólendi norðan Biskupstungnabrautar (35) og í sléttuðu túni vestan við sundlaugina á Borg. Er 300 m norðan við bæjarstæði Stóru-Borgar ÁR-423:001. Leiðin var skráð innan tveggja deiliskipulagsreita veturinn 2022.

Leiðinni var fylgt í þýfðum móa en óljós merki um hana sjást einnig í sléttuðu túni þar sem áður var mólendi.

Í mólendinu var leiðin rakin á 890 m löngum kafla og á 170 m löngum kafla í túninu. Í túninu sést gatan sem dæld eða slakki í landinu og er 0,4 m djúp. Framhald af henni sést á loftmynd utan þess svæðis til norðurs. Sama gata sést á úttektarreit sem skráður var einnig vetur 2022 sem er norðar. Var leiðinni þar fylgt eftir yfir allt skipulagssvæðið N-S 630 m og var það eingöngu mólendi. Nálægt syðri mörkum svæðisins sker lækur götuna. Þessi nyrðri hluti leiðarinnar er nokkuð óljós.

Hættumat: stórhætta, vegna framkvæmda

ÁR-423:024 gata leið

413107 397992



Djúp og allbreið gata er um 600 frá bæjarstæði Stóru-Borgar ÁR-423:001, á milli tveggja túna vestan við sundlaugina á Borg um 250 m norðan við Biskupstungnabraut (35).

Gatan liggur austur-vestur, um þýft og gróið land og einkennist gróður af mosa og grasi. Hægt er að fylgja götunni á 345 m löngum kafla þar sem hún liggur frá rofabarði í

vestri og að túni í austri. Gatan er nokkuð hlykkjótt og eftir henni er ein djúp rás eftir kindur. Ekki er ljóst milli hvaða staða gatan var. Gatan er um 0,5 m djúp þar sem hún er dýpst.

Hættumat: stórhætta, vegna framkvæmda

ÁR-701 Fornleifar á fleiri en 1 jörð í Grímsneshreppi

ÁR-701:043 heimild um leið

413093 397767

Gata, óviss að hluta, er merkt inn á herforingjaráðskort frá 1908. Hún liggur frá leið 042 um miðja veginum milli Klausturhóla ÁR-425 og Foss ÁR-424, til austurs meðfram norðurmörkum túns Stóru-Borgar ÁR-423 og áfram að Stærribæ ÁR-418 og Minnibæ ÁR-419. Leiðin var athuguð í landi Stóru-Borgar ÁR-423, um 550 m VNV af bæ 001.

Norðvestan bæjar, norðan við Biskupstungnabraut og reiðstíg meðfram veginum er ræktað tún. Vestan þess er þýft gras- og mólendi.

Gatan sást ekki innan deiliskipulagssvæðis sem var til skoðunar veturinn 2022 og er hún horfin þar vegna ræktunar. Leiðin sést á loftmynd vestan við svæðið, vestan túns og norðan við Biskupstungnabraut. Næst túninu sjást um 3-4 götur á allt að 15 m breiðu svæði og má á loftmynd alls rekja göturnar um 525 m til vesturs frá mörkum túnsins.

Hættumat: hætta, vegna framkvæmda

Heimildir: Hkort 47 Skálholt SV

ÁR-701:044 gata leið

413203 398043



Gata milli Klausturhóla ÁR-425 og Stóru-Borgar ÁR-423 er merkt inn á herforingjaráðskort frá 1908 og er hún merkt sem „óviss“ á kortið. Leiðin var skráð á stuttum köflum innan tveggja deliskipulagsreita í landi Stóru-Borgar veturinn 2022. Annars vegar voru mældar upp götur á milli túna norðan við

Biskupstungnabraut (35) um 530 m frá bænum á Stóru-Borg ÁR-423:001 og lengri kafla var mældur upp í þýfðum móa nokkru norðar.

Leiðin sést vel í þýfðu landi sem er vel gróið en þó er rof í götunum.

Á syðri hluta leiðarinnar sem skoðaður var er hægt er að rekja göturnar á ríflega 70 m löngum kafla. Þar sést hún greinilega í móa milli tveggja túna. Göturnar eru 2-3 saman á svæði sem er um 5 m breitt. Þær eru um 0,5-0,7 m breiðar og 0,5 m djúpar. Á nyrðri hluta leiðarinnar sem var skoðaður á vettvangi voru sams konar götur raktar á um 370 m löngum kafla. Hægt er að fylgja leiðinni lengra á loftmyndum.

Hættumat: stórhætta, vegna framkvæmda

Heimildir: Hkort 47 Skálholt

5. Niðurstöður

Í þessari skýrslu eru til umfjöllunar fornminjar sem skráðar voru innan 15 ha deiliskipulagsreits á svæði sem áður tilheyrði stórbýlinu Stóru-Borg (ÁR-423) í Grímsnesi. Þar stendur til að reisa íbúðarhúsabyggð í vestur af þéttbýlinu á Borg og norðan við Biskupstungnabraut (35).

Stóra-Borg er án efa ein af landnámsjörðum svæðisins. Þótt ekki sé vitað um bænhús eða kirkju á Borg á fyrri öldum verður að telja mjög líklegt að þar sé um mjög gamlan byggðakjarna að ræða og að jörðin sé ein af miðstöðum svæðisins um aldir. Stóraborg var þingstaður Grímsnesinga á 16. öld og eflaust frá fornu fari og gæti það bent til fons mikilvægis jarðarinnar. Allt bendir því til að búsetja á jörðinni hafi hafist mjög snemma og verið samfelld. Eins langt og vitað er hefur bærinn á Stóruborg verið þar sem yngstu bæjarhúsin standa nú. Almenna reglan um dreifingu minja er að þær eru langþéttastar í og við gömul heimatún bæja. Deiliskipulagsreiturinn sem tekinn var út í nóvember 2022 er um 300 m norðan við bæjarstæðið á Stóru-Borg og er því í úthögum jarðarinnar sem líklegast voru notaðir fyrir útbeit auk þess sem nokkuð af leiðum hefur legið um þá. Innan reitsins er að mestu leyti ræktað tún með þurru mólendi í miðju í kringum framræsluskurð.

Skráðar voru fimm fornleifar innan úttektarsvæðis; fjórar leiðir og eitt garðlag. Engin þeirra var þekkt úr aðalskráningu en sáust á loftmynd áður en farið var á vettvang og sumar þeirra eru einnig merktar á gömul herforingjaráðskort. Leiðirnar sjást illa þar sem búið er að slétta tún en betur þar sem mólendið er minna hreyft.

Allar minjarnar eru taldar í stórhættu vegna fyrirhugaðra framkvæmda. Reynist nauðsynlegt að raska þeim er það Minjastofnunar Íslands að ákvarða hvort og með hvaða skilmálum fornleifar megi víkja við slíkar aðstæður.

6. Heimildaskrá

Birna Lárusdóttir og Orri Vésteinsson (ritstjórar). 2001. *Fornleifaskráning í Grímsneshreppi II*. FS103-99062. Fornleifastofnun Íslands, Reykjavík.

DI XV: *Diplomatarium Islandicum* eða *Íslenzkt fornbréfasafn*, 1947-1950. XV. bindi: 1567-1570 (og síðar). Reykjavík: Hið íslenska bókmenntafélag.

JÁM II: *Jarðabók Árna Magnússonar og Páls Vídalín*, 1918-1921. II. bindi: Árnæssýsla. Kaupmannahöfn: Hið íslenska fræðafjelag.

JJ: J. Johnsen: *Jarðatal á Íslandi*. 1847. Kaupmannahöfn

Sunnlenkar Byggðir III. Búnaðarsamband Suðurlands. 1983

SSÁ: Árnæssýsla. *Sýslu og sóknalýsingar Hins íslenska bókmenntafélags* 1839-1843. Svavar Sigmundsson sá um útgáfuna. Sögufélag 1979.

Aðrar heimildir:

Herforingjaráðskort 37 NA 1909. Generalstabens topografiske Afdeling, Kaupmannahöfn.

Aðgengilegt rafrænt á <https://islandskort.is/>

Herforingjaráðskort 47 NV 1909. Generalstabens topografiske Afdeling, Kaupmannahöfn.

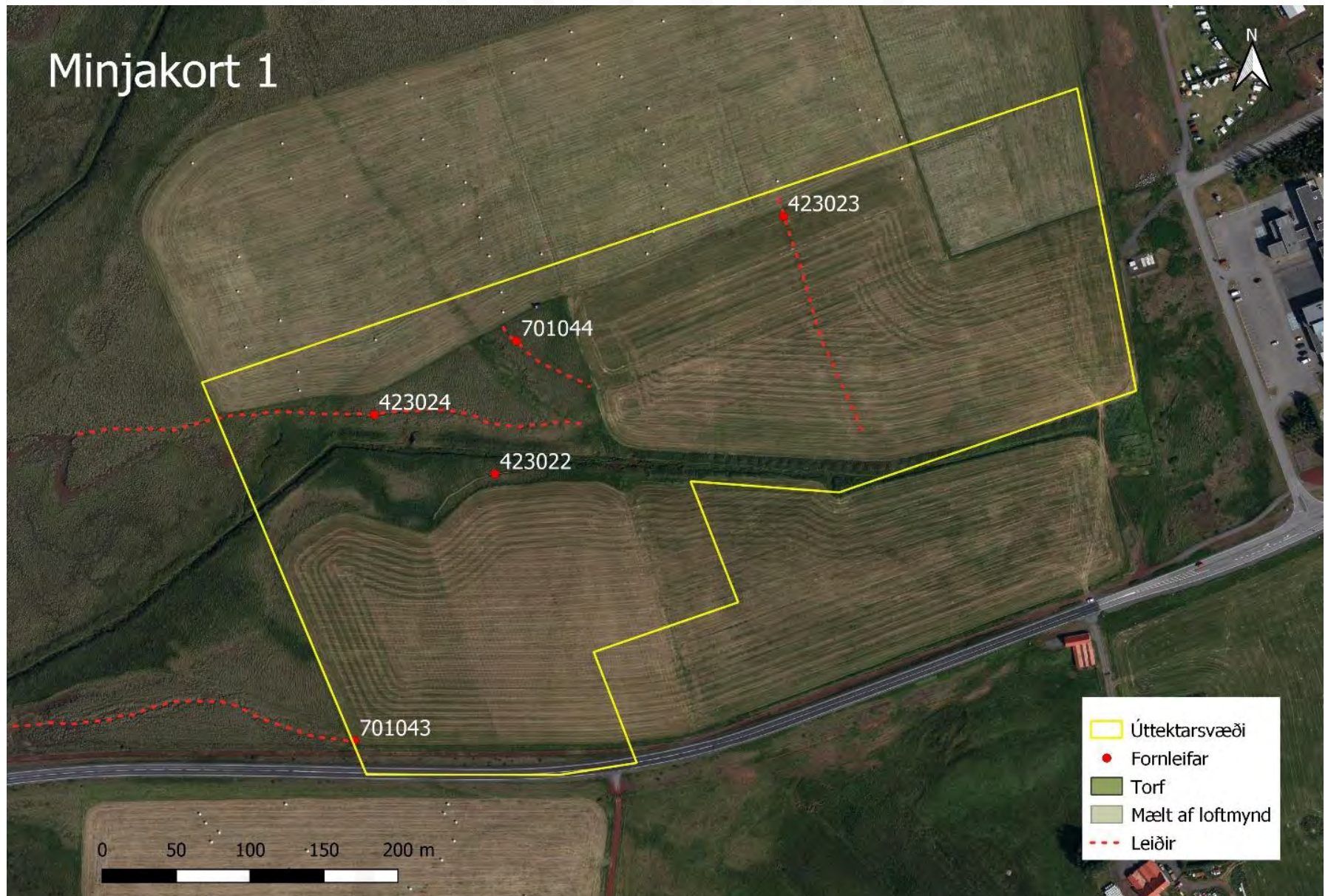
Aðgengilegt rafrænt á <https://islandskort.is/>

Herforingjaráðskort 47 SV 1909. Generalstabens topografiske Afdeling, Kaupmannahöfn.

Aðgengilegt rafrænt á <https://islandskort.is/>

Túnakort Stóru-Borgar, 1920. Þjóðskjalasafn Íslands, Reykjavík. Aðgengilegt rafrænt á https://skjalasafn.is/tunakort_i_thjodskjalasafni_islands

Minjakort 1



Minjakortið er unnið ofan á loftmyndir frá Loftmyndum ehf.