

Þjóðarhöll

Fornleifaskrá

Anna Lís Guðmundsdóttir



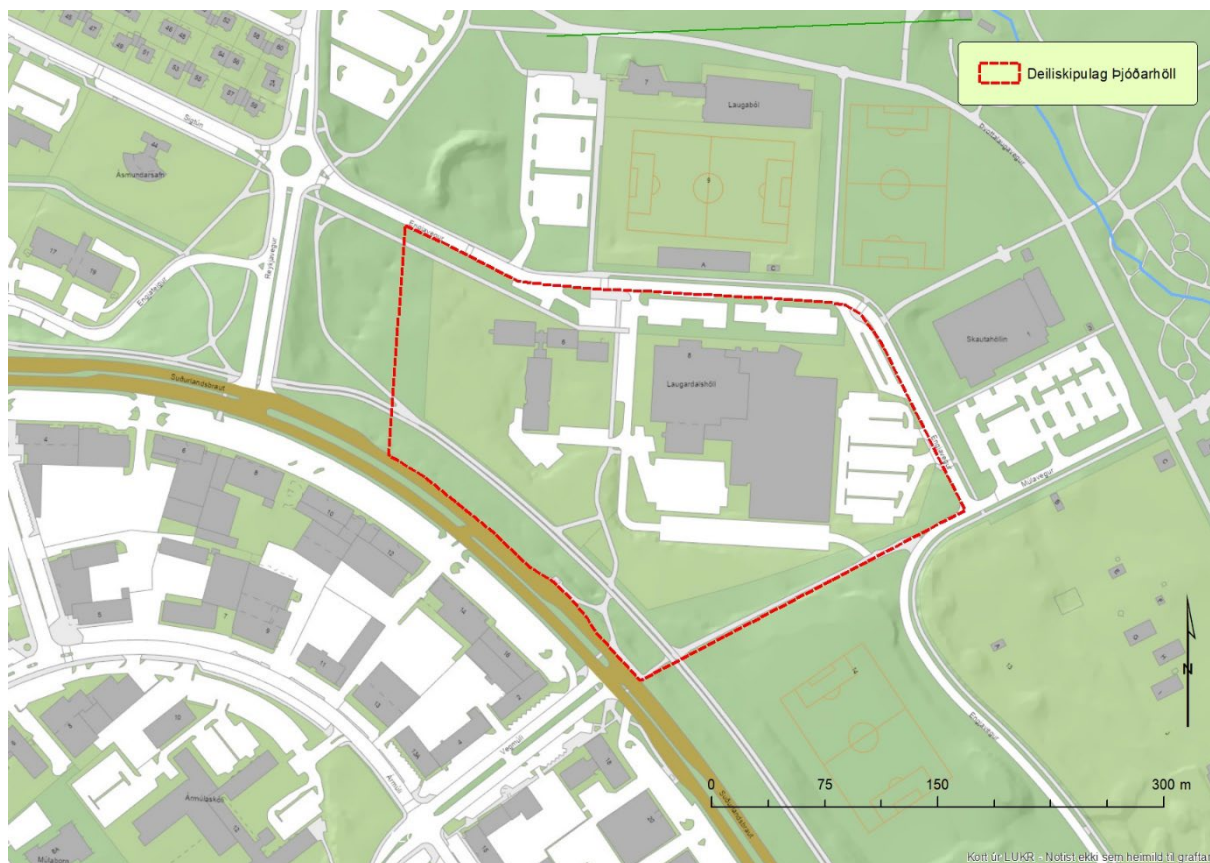
Reykjavík 2024

Borgarsögusafn Reykjavíkur
Skýrsla nr. 231

Þjóðarhöll

Fornleifaskrá

Anna Lís Guðmundsdóttir



Reykjavík 2024

Borgarsögusafn Reykjavíkur
Skýrsla nr. 231

Unnið að beiðni Umhverfis- og skipulagssviðs Reykjavíkur.

Skýrslur Borgarsögusafns Reykjavíkur.

Ábyrgðarmaður: María Karen Sigurðardóttir, deildarstjóri minjavörslu og rannsókna,
Borgarsögusafni Reykjavíkur.

© Borgarsögusafn Reykjavíkur

Anna Líska Guðmundsdóttir

Mynd á forsíðu:

Ljósmyndasafn Reykjavíkur: GRÓ 005 112 4-2. Ljósmyndari Gunnar Rúnar
Ólafsson.

Borgarsögusafn Reykjavíkur

Skýrsla nr. 231

Reykjavík 2024

Öll réttindi áskilin.

Efnisyfirlit

Formáli	2
1 Saga svæðisins.....	3
2 Almennt um verndun menningarminja.....	5
3 Tilgangur og aðferðafræði við skráningu fornleifa, mannvirkja og yngri minja.....	7
4 Fornleifaskrá og varðveislumat fyrir fornleifar, mannvirki og yngri minjar.....	8
4.1 Fornleifaskrá fyrir lóð ÍSÍ Engjavegi 6 vegna byggingar Þjóðarhallar	9
Laugarnes 230-195 Múli	9
Laugarnes 230-196 Laugabrekka	10
Laugarnes 230-197 Laugabrekka	10
Laugarnes 230-206 Suðurlandsvegur	11
Laugarnes 230-207 Múlavegur.....	11
4.2 Varðveislumat fyrir fornleifar, mannvirki og yngri minjar	12
5 Heimildir	13
Viðauki	15

Formáli

Hér fer á eftir skráning fornleifa, mannvirkja og yngri minja vegna breytingar á deiliskipulagi Laugardals á lóð ÍSÍ Engjavegi 6 vegna fyrirhugaðrar byggingu á Þjóðarhöll¹. Deiliskipulagssvæðið afmarkast af Suðurlandsbraut, Múlavegi og Engjavegi sjá mynd 1.

Borgarsögusafn Reykjavíkur, áður Minjasafn Reykjavíkur, hefur um árabil gert fornleifaskráningar og fylgja þær ákvæðum um skráningu menningarminja sem er að finna í **lögum um menningarminjar nr. 80/2012** sem tóku gildi 1. janúar 2013. Fjallað er um skráningu vegna skipulags í 16. gr. þar sem segir að skráning fornleifa, húsa og mannvirkja skuli fara fram áður en gengið er frá aðalskipulagi eða deiliskipulagi og að skráning skuli „ætið fara fram á vettvangi“ áður en deiliskipulag er afgreitt eða áður en gefið er út leyfi til framkvæmda.²

Fornleifaskráning er fornleifarannsókn án jarðrasks og felst í heimilda- og vettvangskönnun á minjum á tilteknu svæði, lýsingu á staðhättum og ástandi og gerð minjanna, mati á aldri þeirra, hlutverki og tegund, ásamt varðveislumati.

Janúar 2024
María Karen Sigurðardóttir
deildarstjóri minjavörslu og rannsókna
Borgarsögusafni Reykjavíkur

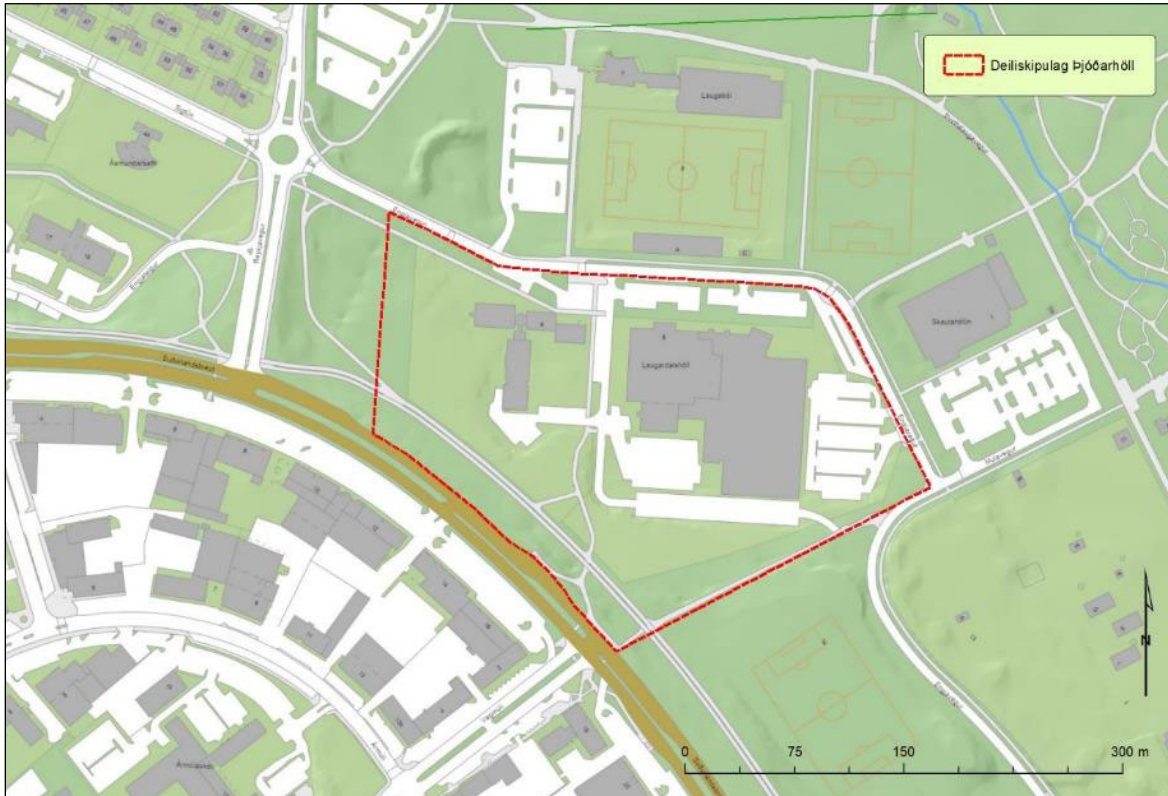
¹ Laugardalur, deiliskipulagsbreyting á lóð ÍSÍ, Engjavegur 6. https://reykjavik.is/sites/default/files/2023-05/laugardalur_-_thjodarholl_deiliskipulagsuppdr.pdf

² Lög um menningarminjar - nr. 80 - 29. júní 2012. Tóku gildi 1. janúar 2013.

1 Saga svæðisins

Hér fer á eftir skráning fornleifa, mannvirkja og yngri minja vegna breytingar á deiliskipulagi Laugardals vegna fyrirhugaðrar byggingar á Þjóðarhöll á lóð ÍSÍ, Engjavegi 6.

Reykjavík skiptist á öldum áður upp í jarðir lögbýla. Svæðið sem hér um ræðir tilheyrði jörðinni Laugarnesi. Svæðið er hluti af Laugamýri sem var efri hluti mýrarinnar á milli Fúlutjarnarlækjar og Laugalækjar, en neðar var Kirkjumýri. Örnefnið Laugardalur kemur fyrst fram 1910 fyrir það svæði sem nú er rætt um en svæðið var áður beitiland, sjá mynd 2.³



Mynd 1. Afmörkun deiliskipulagsins, rauð brotalína, lóð ÍSÍ Engjavegur 6.⁴

Snemma munu menn hafa stíflað Laugalækinn og baðað sig þar í heitri laug. Þaðan er dregið nafn Laugarness og sambærilegra örnefna á þessu svæði. Lauganna er fyrst getið af Þorkeli Arngrímssyni Vídalín lækni og presti árið 1672 og taldi hann laugarvatnið hafa lækningarmátt.⁵ Upp úr 1750 eru þær orðnar vinsælar sem baðstaður útlendinga og starfsmanna Innréttinganna. Slóði í laugarnar lá fyrst með ströndinni upp í Þvottalaugarnar en breyting varð á þegar Laugavegur var lagður frá Vegamótastíg að Þvottalaugum 1886.⁶ Í framhaldi var Suðurlandsvegur/Suðurlandsbraut lagður að Elliðaám en eftir það varð Suðurlandsbraut aðalleiðin út úr bænum á Vestur- og Suðurland (sjá mynd 2).

Laugardalurinn sjálfur byggðist fyrst upp á fyrri hluta 20. aldar þegar svæðinu var skipt upp í erfðafestulönd sem nefndust Þvottalaugablettir, og voru Þvottalaugablettir II, III og V á umræddu skipulagssvæði, sjá mynd 3. Múlavegur var milli Suðurlandsbrautar og Langholtsvegar, þvert yfir Þvottalaugamýrar, hann fékk nafn sitt 1928 og er kenndur við

³ Þorgrímur Gestsson, *Mannlíf við Sund*, bls. 195–196.

⁴ *Borgarvefsjá Reykjavíkur*. Afmörkun ALG.

⁵

⁶ Klemens Jónsson, *Saga Reykjavíkur II*, bls. 11.

nýbýlið Múla við Suðurlandsbraut.⁷ Engjavegur var áður gata, milli Múlavegar og Holtavegar um Þvottalaugamýri. Nú er það gata frá Reykjavegi að Múlavegi og fékk núverandi mynd um 1990.



Mynd 2. Afmörkun deiliskipulagsins sett inn á kort frá 1908, en þá var svæðið enn óbyggt að mestu og mýrar og holt settu svip sinn á það. Merktir hafa verið inn Laugarnesvegur, Þvottalaugavegur, Reykjavegur, Suðurlandsvegur og Þvottalaugamýri.⁸



Mynd 3. Erfðafestubýli/blettir á og við deiliskipulagssvæðið, sem er afmarkað með rauðri brotolínu, á korti frá 1955.⁹

⁷ Guðjón Friðriksson, Alfræði Reykjavíkur, vefur.

⁸ Landmælingar Íslands. Landmælingadeildar herforingjaráðsins, „Nágrenni Reykjavíkur og Hafnarfjarðar,“ 1908. Merking örnefna og vegaheita: ALG, Borgarsögusafni.

⁹ Borgarsögusafn. Korta- og uppdráttasafn. Þorleifur Kristófersson. [Erfðafestublettir í Reykjavík], dags. 5. apríl 1955.



Mynd 4. Loftmynd af skráningarsvæðinu 2023.¹⁰

Mannvirki eru nú þegar á stærstum hluta deiliskipulagssvæðisins og engin merki um minjar á yfirborði. Fornleifar geta þó leynst í jörðu eins og við Múla og Laugabrekku sem geta komið í ljós við jarðrask. Engin fornleifarannsókn hefur farið fram á svæðinu. *Leita skal til Minjastofnunar Íslands ef framkvæmdir eru fyrirhugaðar á umræddum reit vegna áætlaðra minja í jörðu, sjá fornleifaskrá.*

2 Almenn um verndun menningarminja

Samkvæmt lögum um menningarminjar nr. 80/2012 fer ráðherra umhverfis-, orku, og loftslags með yfirstjórn verndunar og vörslu menningarminja í landinu. Tilgangur laganna er að stuðla að verndun menningarminja og tryggja að íslenskum menningararfi verði skilað óspilltum til komandi kynslóða. Lögin eiga jafnframt að tryggja eftir föngum varðveislu menningarminja í eigin umhverfi.

Minjastofnun Íslands, sem er ríkisstofnun undir yfirstjórn ráðherra, annast framkvæmd laganna. Samkvæmt 16. gr. laganna skal skrá fornleifar, hús og mannvirki áður en gengið er frá aðalskipulagi eða deiliskipulagi.¹¹

Menningarminjar teljast ummerki um sögu þjóðarinnar, svo sem fornminjar, menningar- og búsetulandslag, kirkjugripir og minningarmörk, hús og önnur mannvirki, skip og bátar, samgöngutæki, listmunir og nytjahlutir, svo og myndir og aðrar heimildir um menningarsögu þjóðarinnar. Lögin taka einnig til staða sem tengjast menningarsögu.

Um friðun og friðlýsingu er fjallað í 5. gr. laganna:

Friðun felur í sér sjálfkrafa verndun fornminja, húsa og mannvirkja á grundvelli aldurs þeirra, samkvæmt nánari fyrirmælum laga þessara. ... Friðlýsing fornleifa, húsa og mannvirkja getur falið í sér kvöð sem þinglýst er á fasteign og hefur þann tilgang að tryggja sem best varðveislu menningarminja.

¹⁰ Borgarvefsjá. Loftmynd frá 2022.

¹¹ Lög um menningarminjar 2012 - nr. 80 - 29. júní. Tóku gildi 1. janúar 2013.

Friðlýsing er síðan nánar útfærð í 18. gr. laganna en samkvæmt þeim skal Minjastofnun Íslands hafa samráð við skipulagsyfirvöld þess landsvæðis sem menningarminjar tilheyra þegar fjallað er um friðlýsingu þeirra.

Friðlýsa má fornleifar, skip og báta, svo og hús og mannvirki eða hluta þeirra, sem hafa menningarsögulegt, vísindalegt eða listrænt gildi. Friðlýsing getur náð til nánasta umhverfis hins friðlýsta minjastaðar, húss eða mannvirkis. Friðlýsa má samfelld svæði þar sem fleiri en einn minjastaður teljast hafa sérstakt menningarsögulegt gildi. Einnig má friðlýsa samstæður húsa sem hafa sama gildi og að framan greinir og gilda þá reglur friðlýsingar um hvert einstakt þeirra.

Samkvæmt lögum eru allar fornleifar friðhelgar og verndaðar gegn hvers kyns raski. Í 21. gr. laganna segir:

Fornleifum, sbr. 3. mgr. 3. gr., jafnt þeim sem eru friðlýstar sem þjóðminjar og þeim sem njóta friðunar í krafti aldurs, má enginn, hvorki landeigandi, ábúandi, framkvæmdaraðili né nokkur annar, spilla, granda eða breyta, hylja, laga, aflaga eða flytja úr stað nema með leyfi Minjastofnunar Íslands.

Þetta á við um allar fornleifar, kunnar sem ókunnar, samanber 24. grein:

Finnist fornminjar sem áður voru ókunnar, t.d. undir yfirborði jarðar, sjávar, vatns eða í jökli, skal skýra Minjastofnun Íslands frá fundinum svo fljótt sem unnt er. Sama skylda hvílir á landeiganda og ábúanda er þeir fá vitneskju um fundinn.

Fornminjar njóta friðunar nema annað sé ákveðið af Minjastofnun Íslands. Fornminjar eru annars vegar forngrípir og hins vegar fornleifar. Fornleifar eru skilgreindar svo samkvæmt 3. gr. laganna:

Fornleifar teljast hvers kyns mannvistarleifar, á landi, í jörðu, í jökli, sjó eða vatni, sem menn hafa gert eða mannaverk eru á og eru 100 ára og eldri, svo sem:

- a. búsetulandslag, skrudgarðar og kirkjugarðar, byggðaleifar, bæjarstæði og bæjarleifar ásamt tilheyrandi leifum mannvirkja og öskuhauga, húsaleifar hvers kyns, svo sem leifar kirkna, bænhúsa, klaustra, þingstaða og búða, leifar af verbúðum, naustum og verslunarstöðum og byggðaleifar í hellum og skútum,
- b. vinnustaðir þar sem aflað var fanga, svo sem leifar af seljum, verstöðvum, bólum, mógröfum, kolagröfum og rauðablæstri,
- c. tún- og akurgerði, leifar rétta, áveitumannvirki og aðrar ræktunarminjar, svo og leifar eftir veiðar til sjávar og sveita,
- d. vegir og götur, leifar af stíflum, leifar af brúm og öðrum samgöngumannvirkjum, vöð, varir, leifar hafnarmannvirkja og bátalægi, slippir, ferjustaðir, kláfar, vörður og önnur vega- og siglingamerki ásamt kennileitum þeirra,
- e. virki og skansar og leifar af öðrum varnarmannvirkjum,
- f. þingstaðir, meintir hörgar, hof og vé, brunnar, uppsprettur, álagablettir og aðrir staðir og kennileiti sem tengjast síðum, venjum, þjóðtrú eða þjóðsagnahefð,
- g. áletranir, myndir eða önnur verksummerki af manna völdum í hellum eða skútum, á klettum, klöppum eða jarðföstum steinum og minningarmörk í kirkjugörðum,
- h. haugar, dysjar og aðrir greftrunarstaðir úr heiðnum eða kristnum sið,
- i. skipsflök eða hlutar þeirra.

Eitt markmið skráningar menningarminja; fornleifa, húsa og mannvirkja, er að koma í veg fyrir að þær verði fyrir raski eða skemmdum að nauðsynjalausu. Það er hagar þeirra sem stýra framkvæmdum að til sé yfirlit yfir menningarminjar á tilteknum svæðum og það fæst með skráningu minjanna.

Fornleifaskráning minnkar líkur á því að óvænt finnist fornleifar á svæðinu sem nauðsynlega verður að rannsaka. Björgunaruppgröftur sem unninn er vegna framkvæmda og undir þrýstingi frá framkvæmdaraðilum er ekki æskilegur frá sjónarmiði fornleifafræðinnar. Fornleifaskráning sameinar því hagsmuni framkvæmdaraðila og fræðigreinarinnar. Almenn er æskilegast að framkvæmdum sé beint frá minjastöðum, því

að þeir sem standa fyrir meiriháttar framkvæmdum bera kostnað af fornleifarannsóknum sem nauðsynlegar reynast þeirra vegna, samanber 28. grein:

Framkvæmdaraðili greiðir kostnað við þær rannsóknir á fornleifum sem Minjastofnun Íslands ákveður að séu nauðsynlegar vegna fyrirhugaðra framkvæmda. Við allar umfangsmiklar framkvæmdir skal sá sem fyrir þeim stendur bera kostnað af nauðsynlegum rannsóknum og vettvangsskráningu fornleifa.

3 Tilgangur og aðferðafræði við skráningu fornleifa, mannvirkja og yngri minja

Borgarsögusafn Reykjavíkur heldur skrár yfir menningarminjar í Reykjavík, fornleifaskrá og húsaskrá, sem eru rafrænar skrár. Fornleifaskrá Reykjavíkur var fyrst gefin út árið 1995 og þá voru um 200 minjastaðir skráðir. Stöðugt er unnið að endurskoðun hennar og nú (2024) eru um 4200 minjastaðir skráðir. Fornleifaskráning er í raun skilyrði þess að hægt sé að vinna markvisst að varðveislu fornleifa.

Allar fornleifar eru skráðar í *Sarp* – menningarsögulegan gagnagrunn. Minjar eru skráðar eftir jörðum og þeirri jarðaskiptingu fylgt sem tíðkaðist um 1835-1845. Hver minjastaður fær þrískipt númer: í fyrsta lagi landsnúmer sem fasteignaskrá Þjóðskrár Íslands úthlutar, í öðru lagi jarðarnúmer úr Jarðatali J. Johnsens frá 1847 og í þriðja lagi númer fornleifar, hlaupandi tölu innan jarðar. Hér eru einungis notaðar þær tvær síðastnefndu.

Fornleifaskrá þessi er unnin eftir stöðlum Minjastofnunar Íslands í samræmi við ákvæði laga um menningarminjar nr. 80/2012. Minjastofnun úthlutar skráningaradilum verkefnanúmeri og hefur þessi skráning hlotið númerið **3182**.

Við skráningu fornleifa og annarra menningarminja er byrjað á að fara yfir ritheimildir og fyrri rannsóknir sem varða svæðið ásamt því að rýnt er í kort og loftmyndir sem vísað er til eftir því sem við á. Þessi skráning byggir að hluta til á eldri sögulegum úttektum ásamt vettvangsrannsókn sem fólst í því að gengið var um viðkomandi svæði og minjar leitaðar uppi. Þar sem minjar eru sjáanlegar er staðháttum lýst, minjar mældar upp og ljósmyndaðar. Ef minjar finnast ekki á yfirborði eru þær skráðar sem **heimild**, en á þeim stöðum eru líkur á því að minjar sé enn að finna í jörðu og geti komið í ljós við jarðrask. Í lokin er vísað í þær heimildir sem hafa gefið tilefni til skráningar fornleifa. Þá er reynt að áætla út frá staðsetningu hvaða hlutverk minjar hafa haft og mat lagt á ástand þeirra.

Við staðsetningu á minjum er gömlum kortum og loftmyndum varpað (þær strekktar) á hnitsettan grunn sem sóttur er í Landupplýsingakerfi Reykjavíkurborgar (LUKR) og þar eru minjarnar hnitsettar í kerfinu ISN 93 sem punktar. Ef minjarnar eru sýnilegar á yfirborði eru þær mældar inn á vettvangi.

Minjar eru flokkaðar eftir aldri. Elstu minjarnar eru fornleifar í rauðum flokki og eru þær friðaðar. Yngri minjar eru merktar með gulum og grænum lit, en herminjar eru flokkaðar sérstaklega og merktar bláum lit. Aldur er áætlaður út frá útliti og upplýsingum um sögu byggðar.

Tafla 1. Aldursflokkun minja

Flokkur	Tegundir minja	Litur flokks
1	Fornleifar, minjar 100 ára og eldri	● Rauður
2	Minjar frá 1925-1935	● Gulur
3	Minjar frá 1936 og yngri	● Grænn
4	Herminjar frá 1940 og yngri	● Blár

Öll kort í skýrslunni eru unnin á grunna Landupplýsingakerfis Reykjavíkurborgar (LUKR) í tölvuforritinu ArcMap.

4 Fornleifaskrá og varðveislumat fyrir fornleifar, mannvirki og yngri minjar

Hér fer á eftir skráning fornleifa, mannvirkja og yngri minja vegna breytingar á deiliskipulagi Laugardals á lóð ÍSÍ Engjavegi 6 vegna byggingu Þjóðarhallar,¹² sjá afmörkun á mynd 1.

Fyrir liggur skráning minja á þessu svæði í skýrslu frá 2013: *Byggðakönnun Borgarhluti 4 – Laugardalur*.¹³ En í þeirri skýrslu töldust þessar minjar ekki til fornleifa en eru það nú vegna aldurs. Skráningin tekur mið af núgildandi lögum um menningarminjar nr. 80/2012 og þeim reglum sem gilda um skráningu fornleifa og skil á gögnum til Minjastofnunar Íslands.¹⁴ Minjastofnun úthlutar skráningaraðilum verkefnanúmeri og hefur þessi skráning hlotið númerið **3182**.

Vettvangsrannsókn fór fram 10. sept. 2023. Kort og teikningar voru unnin á grunna Landupplýsingakerfis Reykjavíkurborgar (LUKR) í tölvuforritinu ArcMap. Upplýsingum úr þessari fornleifaskrá hefur verið skilað til Minjastofnunar samkvæmt skráningarstöðlum og leiðbeiningum stofnunarinnar.¹⁵

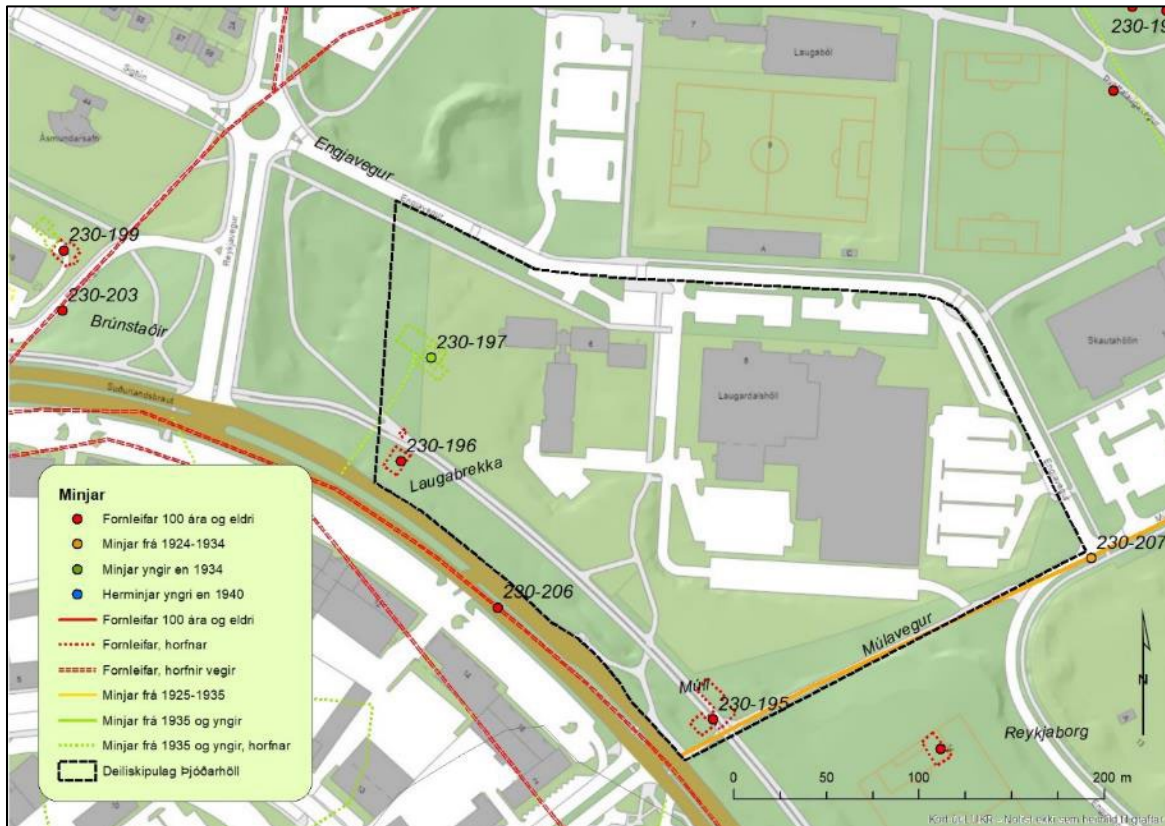
¹² Laugardalur, deiliskipulagsbreyting á lóð ÍSÍ, Engjavegur 6. https://reykjavik.is/sites/default/files/2023-05/laugardalur_-_thjodarholl_deiliskipulagsuppd.pdf

¹³ Helga Maureen Gylfadóttir og fl., *Byggðakönnun. Borgarhluti 4 – Laugardalur*, 2013.

¹⁴ *Lög um menningarminjar* - nr. 80 – 29 júní 2012. Tóku gildi 1.janúar 2013 – *Skráningarstaðlar fornleifa*. Minjastofnun Íslands, 2013.

¹⁵ Oddgeir Isaksen, *Skil á fornleifaskráningargögnum – Landupplýsingar gögn: punktaskrár, línu- og flákagögn*, 2016.

4.1 Fornleifaskrá fyrir lóð ÍSÍ Engjavegi 6 vegna byggingar Þjóðarhallar



Mynd 5. Fornleifar, mannvirki og yngri minjar á deiliskipulagsreitnum lóð ÍSÍ Engjavegur 6.¹⁶

Laugarnes 230-195 Múli

Safnr.	Sérheiti	Hlutverk	Tegund	Aldur	Hnit X ISN93	Hnit Y ISN93	Ástand	Horfin
230-195	Múli, Þvottalaugablettur 3	Erfðafestubýli	Heimild	1919- 1977	359921	407181	Ómetið	Að hluta

Staðhættir: Erfðafestubýlið Múli stóð á horni Suðurlandsbrautar og Múlavegar, byggt 1919, var áður Þvottalaugablettur 3 við Suðurlandsveg. Húsið var rífið 1977. Árið 1914 sótti Guðmundur K. Jónsson um 3 hektara lands til ræktunar austan við Þvottalaugaveg. Húsið var svo byggt árið 1919,¹⁷ fyrst einlyft og svo hækkað. Seinna eða árið 1929 var byggt 10 bása fjós og hlöður norðan við íbúðarhúsið og tengibygging þar á milli.¹⁸

Lýsing: Hofrið, en minjar eru í jörðu.

¹⁶ Borgarsögusafn. Kort unnið á grunn úr Landupplýsingakerfi Reykjavíkur (LUKR). Kortavinnsla ALG, Borgarsögusafni.

¹⁷ Borgarsögusafn. Húsaskrá Reykjavíkur.

¹⁸ Skjalasafn Reykjavíkur. Múli.



Mynd 6. Múli, íbúðarhúsið tengibygging og gaflinn á fjósinu, horft í norðvestur.



Mynd 7. Múli, hlaðan, fjósið og íbúðarhúsið, horft í norðaustur.

Laugarnes 230-196 Laugabrekka

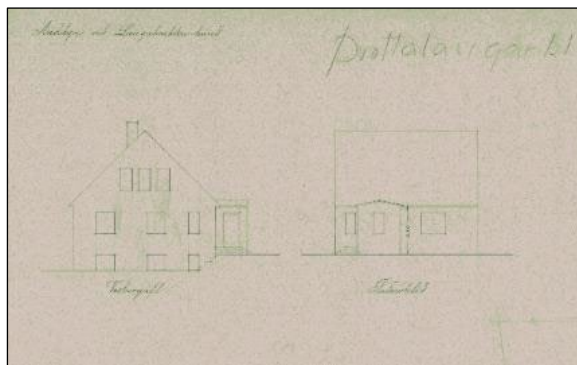
Safnr.	Sérheiti	Hlutverk	Tegund	Aldur	Hnit X ISN93	Hnit Y ISN93	Ástand	Horfin
230-196	Laugabrekka, Þvottalaugablettur 2	Erfðafestubýli	Heimild	1916-1975	359753	407321	Ómetið	Að hluta

Staðhættir: Laugabrekka var austan við Reykjaveg norðan við Suðurlandsbraut, áður erfðafestuland á Þvottalaugabletti 2 við Suðurlandsveg. Húsið var reist árið 1916 af Grímúlfi H. Ólafssyni. Húsið var kjallari, hæð og ris en árið 1929 var byggt anddyri sunnan við húsið. Búskapur var þar til ársins 1965 en húsið var rífið 1975.¹⁹

Lýsing: Horfið, en minjar eru í jörðu.



Mynd 8. Laugabrekka, horft í norðvestur.²⁰



Mynd 9. Uppdráttur af Laugabrekku, þegar anddyri var byggt við húsið að sunnan 1929.²¹

Laugarnes 230-197 Laugabrekka

Safnr.	Sérheiti	Hlutverk	Tegund	Aldur	Hnit X ISN93	Hnit Y ISN93	Ástand	Horfin
203-197	Laugabrekka, Þvottalaugablettur 2	Fjós	Heimild	1942-1977	359769	407376	Ómetið	Að mestu

Staðhættir: Fjós Laugabrekku var austan við Reykjaveg, norðan við Suðurlandsbraut, um 60 m norðan við íbúðarhúsið áður á Þvottalaugabletti 2 við Suðurlandsveg. Teikningar af fjósinu voru samþykktar árið 1942. Hlaðan var þá í miðju húsi með mænispaki, en áfast beggja vegna voru byggingar með skúrþaki, öðru megin 12 bása fjós og hinum megin verkfærageymsla. Byggt var við

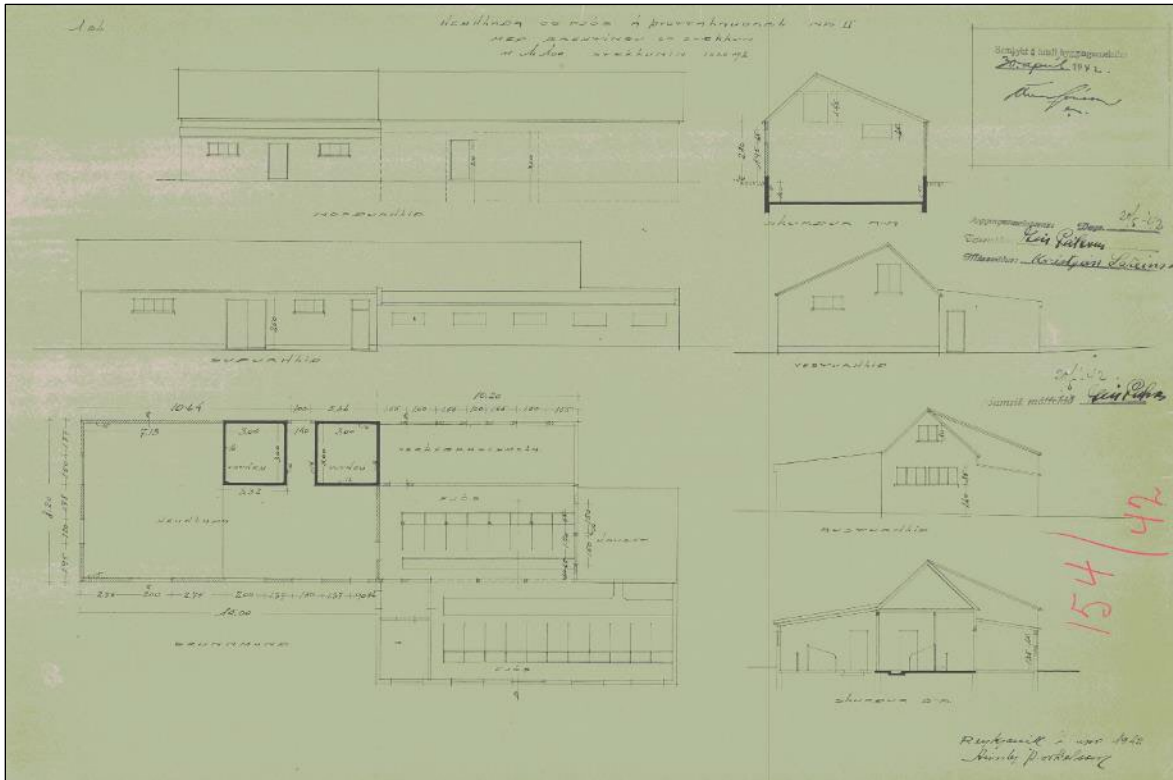
¹⁹ Borgarsögusafn. Húsaskrá; Guðjón Friðriksson, *Alfræði Reykjavíkur*, vefur.

²⁰ *Ljósmyndasafn Reykjavíkur*. SPÓ ÁBS 1486. Ljósmyndari Sveinn Þórðarson, 1973.

²¹ *Skjalasafn Reykjavíkur*. Laugabrekka.

Þetta hús árið 1942 og var þá fjósið stækkað um 11 bása til suðurs og stór heyhlaða byggð við til vesturs. Búskapur var þar til ársins 1965, en húsið var rífið 1975.²²

Lýsing: Horfið, en minjar eru í jörðu.



Mynd 10. Teikning af nýja fjósinu við Laugabrekku, þar sem byggt var við gamla fjósið 1948.²³

Laugarnes 230-206 Suðurlandsvegur

Safnr.	Sérheiti	Hlutverk	Tegund	Aldur	Hnit X ISN93	Hnit Y ISN93	Ástand	Horfin
230-206	Suðurlandsvegur/ Suðurlandsbraut	Vegur	Heimild	1890	359805	407242	Ómetið	Já

Staðhættir: Suðurlandsvegur/Suðurlandsbraut lá frá Þvottalaugavegi að brúnum yfir Elliðaár. Hann var gerður í framhaldi af Þvottalaugavegi og er merktur inn á Herforingjaráðskort frá árinu 1909.²⁴

Lýsing: Vegurinn er horfinn undir núverandi Suðurlandsbraut.

Laugarnes 230-207 Múlavegur

Safnr.	Sérheiti	Hlutverk	Tegund	Aldur	Hnit X ISN93	Hnit Y ISN93	Ástand	Horfin
230-207	Múlavegur	Vegur	Vegur	1928	359960	407192	Sæmilegt	Að hluta

Staðhættir: Múlavegur var milli Suðurlandsbrautar og Langholtsvegar, þvert yfir Þvottalaugamýri og upp á Langholt. Hann fékk nafn sitt 1928 og er kenndur við nýbýlið Múla við Suðurlandsbraut.²⁵ Vegurinn frá Suðurlandsbraut að Engjavegi er nú göngustígur en spotti við

²² Skjalasafn Reykjavíkur. Laugabrekka; Borgarsögusafn. Húsaskrá; Guðjón Friðriksson, *Alfræði Reykjavíkur*, vefur.

²³ Skjalasafn Reykjavíkur. Laugabrekka.

²⁴ Landmælingar Íslands. Kortasafn. Kort danska herforingjaráðsins af Reykjavík 1909. Generalstabens topografiske Afdeling. Kaupmannahöfn 1909, mælt 1908.

²⁵ Guðjón Friðriksson, *Alfræði Reykjavíkur*, vefur.



bílastæðið að inngangi að Grasagarðinum er enn nefndur Múlavegur. Enn má greina Múlaveg sem hluti af stígakerfi garðsins.

Lýsing: Horfinn að hluta.

4.2 Varðveislumat fyrir fornleifar, mannvirki og yngri minjar

Á framkvæmdasvæðinu eru þrjár minjastaðir skráðir undir jörðina Laugarnes. Minjarnar eru flokkaðar eftir aldri sem er áætlaður út frá heimildum. Minjarnar tilheyra fyrstu byggð erfðafestubýla á svæðinu; Þvottalaugablettum í Laugamýri, býlunum Múla (230-195) og Laugabrekku (230-196–197). Ekkert af framantöldum minjum er sjáanlegt á yfirborði, en geta leynst í jörðu sem fornleifar. Lagt er til að settar verði upp menningarmerkingar á svæðinu og saga svæðis kynnt.

Tafla 2. Aldursflokkun minja.

Flokkur	Tegund minja	Litur flokks	Fjöldi skráðra minja
1	Fornleifar, minjar 100 ára og eldri	● Rauður	2
2	Minjar frá 1924-1934	● Gulur	1
3	Minjar frá 1935 og yngri	● Grænn	0
4	Herminjar frá 1940 og yngri	● Blár	0

Leita þarf til Minjastofnunar Íslands ef raska þarf fornleifum.

5 Heimildir

Óprentaðar / Óútgefnar heimildir / Skjöl

Alfræði Reykjavíkur: Guðjón Friðriksson, <https://archive.ph/Xzmet>

Borgarsögusafn Reykjavíkur:

Deild minjavörslu og rannsókna (Árbæjarsafni).
Fornleifaskrá Reykjavíkur. Rafræn skrá.
Húsaskrá Reykjavíkur. Rafræn skrá og gagnasafn.
Kortasafn.
 Ýmis kort og uppdrættir.
Skjalasafn um fornleifar.
Rafræn gögn.
 Ljósmyndir teknar við vettvangskönnun.
Ljósmyndasafn Reykjavíkur.
 Ljósmyndir úr safneign.

Landmælingar Íslands:

Reykjavík, kort Landmælingadeildar Herforingjaráðs 1909.

Skjalasafn Reykjavíkurborgar: <https://skjalasafn.reykjavik.is/fotoweb/>

Borgarvefsjá Reykjavíkur: <https://borgarvefsja.reykjavik.is/borgarvefsja/>

Prentaðar / Útgefnar heimildir

Einar. S. Arnalds, *Saga Reykjavíkur. Sögustaður við Sund. 4. bindi.* Reykjavík 1989.
Klemens Jónsson, *Saga Reykjavíkur II*, Reykjavík 1929.
Lög um menningarminjar - nr. 80 - 29. júní 2012. Tóku gildi 1. janúar 2013.
Oddgeir Isaksen: *Skil á fornleifaskráningargögnum. Landupplýsingagögn: Punktaskrár, línu- og flákagögn.* Minjastofnun Íslands 2016.
Þorgrímur Gestsson, *Mannlíf við Sund*, Íslenska bókaútgáfan ehf 1998.

Rafrænar heimildir / Vefsíður / Gagnagrunnar

Alþingi: <http://www.althingi.is/>.

Borgarvefsjá: <https://borgarvefsja.reykjavik.is/borgarvefsja/>

Borgarsögusafn Reykjavíkur: <http://borgarsogusafn.is/>
Útgáfa. Skýrslur.

Guðjón Friðriksson: Alfræði Reykjavíkur <http://archive.ph/Xzmet#selection-54031.0-54033.409>

Minjastofnun Íslands: <http://www.minjastofnun.is/>
Skráningarstaðlar fornleifa, 2013.
Skil á fornleifaskráningargögnum. Landupplýsingagögn: Punktskrár, línu- og flákagögn. 2013.

Reykjavíkurborg: <http://reykjavik.is/>
Breyting á deiliskipulagi Skúlagötusvæðis. Tímabundin skiptistöð Strætó.
<https://fundur.reykjavik.is/sites/default/files/agenda-items/2%20Sk%C3%BAIag%C3%B6tusv%C3%A6%C3%B0i.pdf>

Sarpur. Menningarsögulegt gagnasafn: <http://sarpur.is/>

Skipulagsstofnun: <https://www.skipulag.is/>
Skipulagsuppdráttur: Skúlagötusvæði, tillaga að deiliskipulagi, samþykkt 13. maí 1986.

Teikningavefur Reykjavíkurborgar: <http://skjalasafn.reykjavik.is/fotoweb/>
Skipulagsuppdrættir. Aðaluppdrættir.

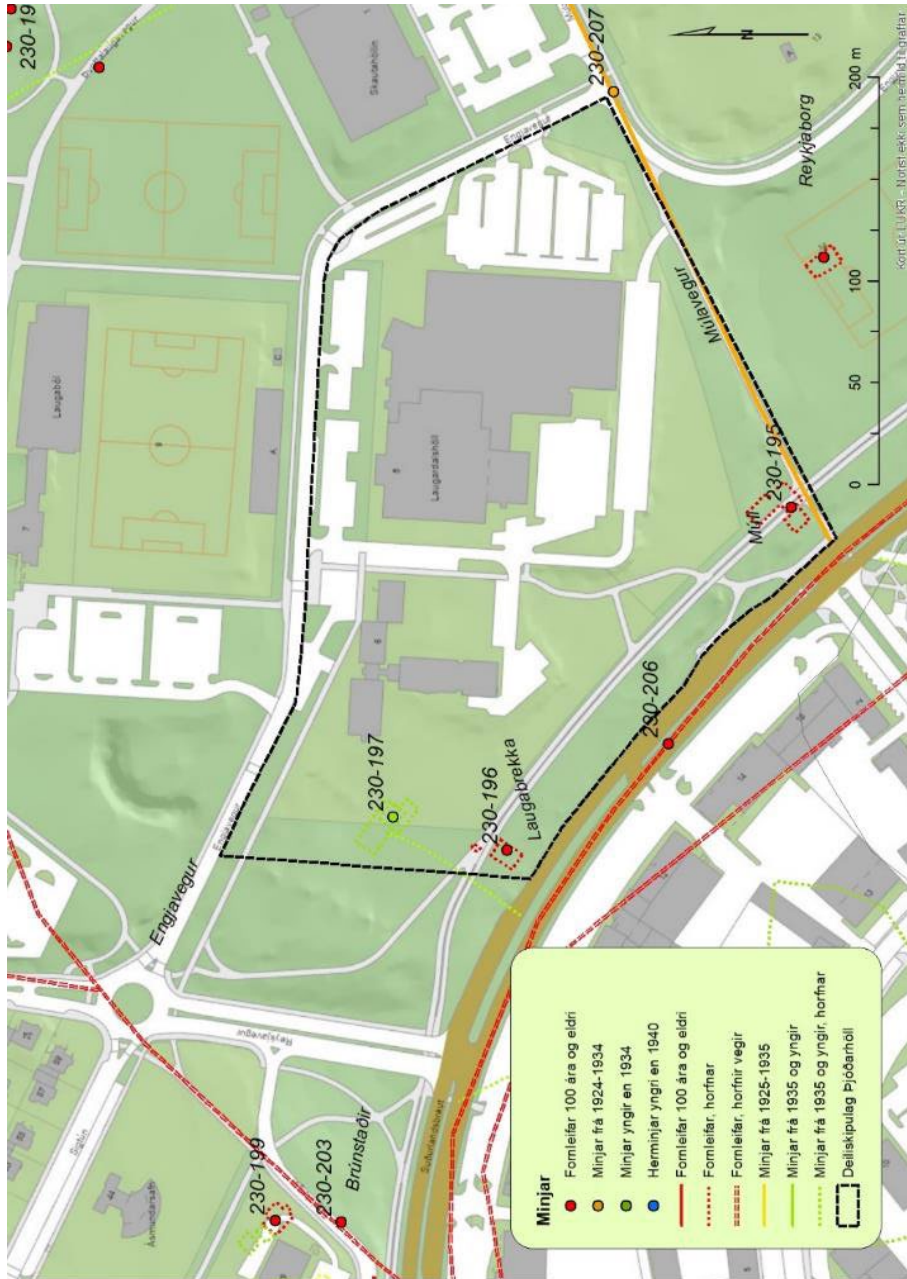
Þjóðskjalasafn, manntöl: <https://www.manntal.is/>
Bær: Skuggi/Jenshús, Klöpp.

Viðauki

Minjatafla

Safnnr.	Sérheiti	Hlutverk	Tegund	Aldur	Hnit X ISN93	Hnit Y ISN93	Ástand	Horfin
230-195	Múli, Þvottalaugablettur 3	Erfðafestubýli	Heimild	1919- 1977	359921	407181	Ómetið	Að hluta
230-196	Laugabrekka, Þvottalaugablettur 2	Erfðafestubýli	Heimild	1916- 1975	359753	407321	Ómetið	Að hluta
203-197	Laugabrekka, Þvottalaugablettur 2, fjós	Fjós	Heimild	1942- 1977	359769	407376	Ómetið	Að mestu
230-206	Suðurlandsvegur/Suðurlandsbraut	Vegur	Heimild	1890	359805	407242	Ómetið	Já
230-207	Múlavegur	Vegur	Vegur	1928	359960	407192	Sæmilegt	Að hluta

Minjakort



Skýrslur Borgarsögusafns Reykjavíkur

- 190 Sólrún Inga Traustadóttir: *Fornar rætur Árbæjar. Fornleifarannsókn. Áfangaskýrsla 2017*. Rvk. 2018.
- 191 Anna Lís Guðmundsdóttir og Margrét Björk Magnúsdóttir: *Fornleifaskráning á efnisvinnslusvæði við Álfnesvík Þerneyjarsundi*. Rvk. 2018.
- 192 Anna Lís Guðmundsdóttir og Margrét Björk Magnúsdóttir: *Fornleifaskráning vegna athafnasvæðis á Hólmsheiði*. Rvk. 2018.
- 193 Anna Sofía Kristjánsdóttir, Anna Lís Guðmundsdóttir og Margrét Björk Magnúsdóttir: *Köllunarklettur Þ47. Héðinsgata, Köllunarklettsvegur, Sundagarðar, Sæbraut*. Rvk. 2018.
- 194 Anna Lís Guðmundsdóttir og Margrét Björk Magnúsdóttir: *Fornleifaskráning vegna deiliskipulags á Stórahjúk Úlfarsfelli*. Rvk. 2018.
- 195 Anna Lís Guðmundsdóttir og Margrét Björk Magnúsdóttir: *Fornleifaskráning vegna deiliskipulags á bæjarstæði Mógilsár*. Rvk. 2019.
- 196 Anna Sofía Kristjánsdóttir, Anna Lís Guðmundsdóttir og Drífa Kristín Þrastardóttir: *Dunhagi, Hjarðarhagi, Tómasarhagi. Fornleifaskrá og húsakönnun*. Rvk. 2019.
- 197 Sólrún Inga Traustadóttir o.fl.: *Fornar rætur Árbæjar – Fornleifarannsókn. Áfangaskýrsla 2018*. Rvk. 2019.
- 198 Anna Sofía Kristjánsdóttir, Anna Lís Guðmundsdóttir og Drífa Kristín Þrastardóttir: *Sjómannaskólareitur. Nóatún, Háteigsvegur, Vatnsholt, Skipholt. Fornleifaskrá og húsakönnun*. Rvk. 2019.
- 199 Margrét Björk Magnúsdóttir og Anna Lís Guðmundsdóttir: *Fornleifaskráning á lóð fyrir innsiglingamerki á Gufuneshöfða*. Rvk. 2019.
- 200 Anna Lís Guðmundsdóttir, Drífa Kristín Þrastardóttir og Margrét Björk Magnúsdóttir: *Nauthólsvík og Nauthólsvíkurvegur. Fornleifaskrá og húsakönnun*. Rvk. 2019.
- 201 Margrét Björk Magnúsdóttir og Anna Lís Guðmundsdóttir: *Fornleifaskráning á hluta jarðarinnar Jörfa á Kjalarnesi vegna deiliskipulags*. Rvk. 2019.
- 202 Sólrún Inga Traustadóttir, Almar Smári Óskarsson, Anna Soffía Ingólfssdóttir, Björn Ari Örvarsson, Ísak Freyr Valsson, Jóhanna Valgerður Guðmundsdóttir, Katrín Alda Ámundadóttir, Snædis Sunna Thorlacius: *Fornar rætur Árbæjar. Fornleifarannsókn. Framvinduskýrsla 2019*. Rvk. 2020.
- 203 Anna Lís Guðmundsdóttir, Alma Sigurðardóttir, Margrét Björk Magnúsdóttir og Drífa Kristín Þrastardóttir: *Elliðaárdalur. Fornleifaskrá og húsakönnun*. Rvk. 2020.
- 204 Drífa Kristín Þrastardóttir og Anna Lís Guðmundsdóttir: *Nýi-Skerjafjörður. Fornleifaskrá og húsakönnun*. Rvk. 2021.
- 205 Anna Lís Guðmundsdóttir og Margrét Björk Magnúsdóttir: *Göngustígur í Öskjuhlíð. Fornleifaskrá*. Rvk. 2020.
- 206 Anna Lís Guðmundsdóttir: *Skúlagata – Frakkastígur 1. Fornleifaskrá*. Rvk. 2020.
- 207 Anna Lís Guðmundsdóttir og Margrét Björk Magnúsdóttir: *Fornleifaskráning vegna tvöföldunar Suðurlandsvegur frá Bæjarhálsi austur að Hólmsá. Fornleifaskrá*. Rvk. 2020.
- 208 Alma Sigurðardóttir og Drífa Kristín Þrastardóttir: *Veðurstofuhæð. Húsakönnun*. Rvk. 2021.
- 209 Margrét Björk Magnúsdóttir og Anna Lís Guðmundsdóttir: *Veðurstofuhæð. Fornleifaskrá*. Rvk. 2022.
- 210 Anna Lís Guðmundsdóttir: *Laugavegur sem göngugata 2. áfangi. Fornleifaskrá*. Rvk. 2021.
- 211 Alma Sigurðardóttir og Drífa Kristín Þrastardóttir: *Ártúnshöfði. Svæði 1-4. Húsakönnun*. Rvk. 2021.
- 212 Anna Lís Guðmundsdóttir og Margrét Björk Magnúsdóttir: *Ártúnshöfði. Fornleifaskrá*. Rvk. 2021.
- 213 Sólrún Inga Traustadóttir, Ásta Rakel Viðarsdóttir, Þóra Kristín Briem, Jakob Kristján Þrastarson, Ögn Þórarinsdóttir: *Fornar rætur Árbæjar – Fornleifarannsókn. Áfangaskýrsla 2020*. Rvk. 2021.
- 214 Drífa Kristín Þrastardóttir og Anna Lís Guðmundsdóttir: *Holtsgata 10-12 og Brekkustígur 16. Fornleifaskrá og húsakönnun*. Rvk. 2021.
- 215 Anna Lís Guðmundsdóttir: *Fornleifaskrá. Vesturgata - Framkvæmdarsvæði frá Stýrimannastíg að Bræðraborgastíg og þaðan niður að Hlésgötu*. Rvk. 2021.
- 216 Drífa Kristín Þrastardóttir, Anna Lís Guðmundsdóttir, Margrét Björk Magnúsdóttir, María Gísladóttir: *Byggðakönnun. Borgarhluti 6 – Breiðholt*. Rvk. 2021.
- 217 Anna Lís Guðmundsdóttir og Margrét Björk Magnúsdóttir: *Rauðhólar. Fornleifaskrá*. Rvk. 2021.
- 218 Anna Lís Guðmundsdóttir og Margrét Björk Magnúsdóttir: *Sörlaskjól. Fornleifaskrá*. Rvk. 2021.
- 219 Sólrún Inga Traustadóttir, Albína Hulda Pálsdóttir, Brynja Arnadóttir, Gavin Lucas, Sigþór Bjarni Geirsson, Torbjörn Brorsson: *Fornar rætur Árbæjar – Fornleifarannsókn. Áfangaskýrsla 2021*. Rvk. 2022.
- 220 Salvör Jónsdóttir og Anna Lís Guðmundsdóttir: *Stúdentagarðar við Eggertsgötu. Fornleifaskrá og húsakönnun*. Rvk. 2022.
- 221 Alma Sigurðardóttir: *KR-svæðið – Frostaskjól 2-6. Húsakönnun*. Rvk. 2022.
- 222 Salvör Jónsdóttir: *Keldur og Keldnaholt. Húsakönnun*. Rvk. 2022.
- 223 Anna Lís Guðmundsdóttir, Drífa Kristín Þrastardóttir, Guðlaug Erna Jónsdóttir og Margrét Björk Magnúsdóttir: *Byggðakönnun. Borgarhluti 3 – Hlíðar*. Rvk. 2023.
- 224 Anna Lís Guðmundsdóttir og Margrét Björk Magnúsdóttir: *Fornleifaskrá. Borgarhluti 3 – Hlíðar*. Rvk. 2023.
- 225 Sólrún Inga Traustadóttir, Daníel Freyr Ívarsson, Guðrún M. Eyfjörð Skarphéðinsdóttir, Ingvar Örn Magnússon, Jóhanna Teuffer, Margrét Rós Svansdóttir: *Fornar rætur Árbæjar – Fornleifarannsókn. Áfangaskýrsla 2022*. Rvk. 2023.
- 226 Guðlaug Erna Jónsdóttir og Salvör Jónsdóttir: *Bensínstöðvar á uppbyggingsarlóðum. Húsakönnun*. Rvk. 2023.
- 227 Margrét Björk Magnúsdóttir og Anna Lís Guðmundsdóttir: *Leirtjörn vestur. Fornleifaskrá*. Rvk. 2023.
- 228 Margrét Björk Magnúsdóttir og Anna Lís Guðmundsdóttir: *Fornleifaskráning fyrir Skotsvæði á norðanverðu Álfnesi*. Rvk. 2023.
- 229 Anna Lís Guðmundsdóttir: *Klökk – Skúlagata. Fornleifaskrá*. Rvk. 2023.
- 230 Anna Lís Guðmundsdóttir og Margrét Björk Magnúsdóttir: *Fornleifaskráning vegna Borgalínu – Lotu 1. Ártúnshöfði - Fossvogur*. Rvk. 2023.