

---

# SMIÐJUSTÍGUR 13-15:

## HÚSA- OG FORNLEIFAKÖNNUN VEGNA DEILISKIPULAGS

---



ELÍN ÓSK HREIDARSDÓTTIR

---

REYKJAVÍK 2023  
FS949-23301

FORNLEIFASTOFNUN ÍSLANDS SES



*Á ljósmynd á forsíðu er horft yfir húsin tvö á núverandi lóð Smiðjustígs 13.*

*Ljósmynd: Elin Ósk Hreiðarsdóttir*

©2023

FORNLEIFASTOFNUN ÍSLANDS SES  
BRÆDRABORGARSTÍGUR 9  
101 REYKJAVÍK

Sími: 551 1033

NETFANG: [fsi@fornleif.is](mailto:fsi@fornleif.is)

[www.fornleif.is](http://www.fornleif.is)

## Samantekt

Í þessari skýrslu birtast niðurstöður húsa- og fornleifakönnunar sem gerðar voru vegna breytinga innan deiliskipulagsreits á Smiðjustíg 13 (sem áður var Smiðjustígur 13-15) í Skuggahverfi í Reykjavík. Skráningin var gerð í júlímánuði 2023. Á þessum slóðum ráðgerir fyrirtækið Black Sheep ehf að byggja timburhús (á norðurhluta lóðar), og tengibyggingu milli þess og eldra húss sunnar á lóðinni. Að auki er ráðgert að grafa út kjallara á vesturhluta lóðar. Í tengslum við þessar ráðagerðir fór Minjastofnun Íslands fram á að gerð yrði húsa- og fornleifaskráning sem næði til svæðisins innan gömlu lóðamarka Smiðjustígs 13-15.

Úttektarsvæðið innan marka gamla lögbýlisins Arnarhóls en því var skipt út úr landi jarðarinnar á fyrri hluta 19. aldar þegar þar byggðist bærin Arnarholt. Skráðar voru fjórar fornleifar á svæðinu: elsta þekkt ábúðarhús Arnarholts (RV-007:042\_01) sem líklega var byggt á árunum 1840-45, yngri steinbær (RV-007:042\_04) sem byggður var 1882 og rifinn 1944, hús/kofi með óþekkt hlutverk (RV-007:042\_02) skammt sunnan við íbúðarhúsið sem stóð í kringum 1876 og talsverður fjöldi samtengdra garðlaga (RV-007:042\_03) sem markað hafa lóð Arnarholts og skipt henni upp innbyrðis. Öll yfirborðsummerki um minjarnar eru horfin og líklegt er að þær mannvistarleifar sem kynnu að hafa varðveist undir sverði séu að talsverðu, og hugsanlega jafnvel öllu leyti, horfnar vegna yngri framkvæmda og bygginga. Um það verður þó ekki fullyrt að svo stöddu.

Tvö standandi hús voru skráð á svæðinu: annars vegar nýlegt geymsluhús/stúdíóíbúð nyrst á lóðinni (Smiðjustígur 15). Það var byggt 1982 og til stendur að það hverfi í fyrirhuguðum framkvæmdum. Hins vegar stendur timburhús sunnarlega á lóðinni (Smiðjustígur 13). Húsið var byggt árið 1905 en Rögnvaldur Ólafsson teiknaði það. Á húsinu hvílir tvöföld vernd þar sem það nýtur annars vegar hverfisverndar sem hluti af götummynd en er að auki aldursfriðað eins og öll hús byggð fyrir 1923. Því er vel við haldið og það er mikilvægur minnisvarði um arfleifð Rögnvalds Ólafssonar. Mikilvægt er að allar framkvæmdir á reitnum séu hannaðar og framkvæmdar með það að leiðarljósi að ekki sé gengið nærri húsinu á suðurlóðinni, hvorki í framkvæmdunum sjálfum né í breytingum á götummynd.

### Efnisorð

Reykjavík, Arnarhóll, Arnarholt, Smiðjustígur 13-15, þéttbýlismyndun, fornleifaskráning, húsakönnun.

## Summary

This report provides the results of an archaeological and standing building survey on Smiðjustígur 13 (previously Smiðjustígur 13-15) that took place in July 2023. The work was done for the company Black Sheep ehf in advance of building work on the plot. The planning proposal is that a storage house erected in 1982 adjacent to an historic building will be removed and a larger timber house built. Additionally, the plan is to connect the new house to the historic structure with a connecting building and add a basement in the western part of the area.

The proposal is within an area that previously belonged to the farm of Arnarhóll and in the period 1840-45 a smaller secondary farm was established there under the name of Arnarholt. In the archaeological survey, four sites were surveyed in the plot: the original farm of Arnarholt (RV-007:042\_01) that was built sometime between 1840-45; a younger stone house (*steinbær* RV-007:042\_04) built in 1882 and demolished in 1944; a small house with an unknown function south of the farm house (RV-007:042\_02 – from maps from 1876); and finally a number of boundary walls (RV-007:042\_03) marking the property and dividing it up internally. No remains of these archaeological structures can be seen on the surface, and it is likely that little remains under the surface because of subsequent construction in the area.

Two standing buildings are in the area. On the one hand a storage/studio flat on the northern side of the plot. The house was built in 1982 and will be removed during the planned building work. Secondly a timber house from 1905 is standing in the southern half of the plot (Smiðjustígur 13). The house was designed by Rögnvaldur Ólafsson, who has been called „the first Icelandic architect”. It is protected by law (as it was built before 1923) and has also been given some local protection (*hverfisvernd*) as it has an important role for the street view. The house is well kept and is a rare example of the smaller houses of Ólafsson, who mostly designed bigger and more elaborate houses and public buildings such as schools, churches etc. Throughout the planning process it is important that the focus will be on protecting the building and limiting any threat to the visual character of the street view.

### *Keywords*

Reykjavík, Arnarhóll, Arnarholt, Smiðjustígur 13-15, urbanization, archaeological survey, standing building survey

## Efnisyfirlit

1. INNGANGUR.....	6
2. AÐFERDIR.....	8
2.1 Aðferðir við fornleifaskráningu.....	8
2.1 Aðferðir við húsakönnun.....	10
3. SAGA SVÆDIS: HÚSA- OG FORNLEIFAKÖNNUN.....	12
3.1 Eldri mannvirki innan marka skipulagsreits (fornleifaskrá).....	13
3.2 Standandi hús innan skipulagsreits.....	15
4. SAMANTEKT.....	20
HEIMILDASKRÁ.....	21
YFIRLITSKORT YFIR HÚS OG FORNLEIFAR Á SKIPULAGSREIT.....	24
<i>Viðauki 1: Fornleifaskráning (Ísleif).....</i>	<i>25</i>
<i>Viðauki 2: Húsakönnun (Huginn).....</i>	<i>30</i>

# 1. Inngangur

Í júní 2023 hafði Haukur Sigmarsson samband við Fornleifastofnun Íslands ses fyrir hönd fyrirtækisins Black Sheep ehf og fór þess á leit að stofnunin tæki að sér litla húsa- og fornleifaskráningu á því svæði sem heyrði undir lóðirnar Smiðjustíg 13-15 (nú er allt svæðið skráð undir Smiðjustíg 13) í Reykjavík þar sem fyrirtækið er með skrifstofur og hyggur á framkvæmdir. Deiliskipulagsbreytingin sem unnið er að snýst í stuttu máli um að geymsluhús norðarlega á lóðinni (byggt 1981-82) verði fjarlæggt og þess í stað verði byggt stærra hús þar. Mun mænisstefna nýja hússins liggja samhliða Lindargötu og verður það tengt eldra timburhúsi sunnarlega á lóðinni með tengibyggingu. Að auki er stefnt að því að grafa út samtengdan vestan húsanna, en ekki er stefnt að því að hrófla við friðuðu timburhúsi eftir Rögnvald Ólafsson sunnarlega á lóðinni.<sup>1</sup>

Í tengslum við deiliskipulagsbreytingar fór Minjastofnun Íslands fram á að húsa- og fornleifaskráning yrði gerð fyrir reitinn.<sup>2</sup>



**Mynd 1:** Úttektarsvæðið merkt inn á Íslandskort sem blár punktur á innfelliðu korti, en sama afmörkun er sýnd bláskyggð á stærri loftmynd. Loftmynd: Loftmyndir ehf, Grunnkort af Íslandi: LMÍ

<sup>1</sup> Afstöðumynd, byggingarlýsing og brunavarnir fyrir Smiðjuveg 13, Kollgáta

<sup>2</sup> Bréf frá Minjastofnun Íslands MI/202107-106/6.06/1256

Skráningin var gerð í júlí 2023 af Elínu Ósk Hreiðarsdóttur sem einnig ritaði skýrslu þessa. Áður hafði Borgarsögusafn unnið húsakönnun fyrir stærra svæði og nýttist hún við vinnslu skráningarinnar.<sup>3</sup> Anna Lís Guðmundsdóttir hjá Borgarsögusafni var höfundur innan handa við undirbúning verksins, lagði til kort og gögn og veitti gagnlega ábendingar. Eru henni og Borgarsögusafni færðar kærar þakkir fyrir liðlegheit og hjálp. Pétur Ármannsson hjá Minjastofnun Íslands veitti einnig upplýsingar og lagði ljósmyndir til verksins og fær bestu þakkir fyrir.

Skýrsla þessi er byggð upp þannig að í öðrum kafla er stutt yfirlit um aðferðafræðina sem beitt var við húsakönnun og fornleifaskráningu. Í þriðja kafla er að finna samantekt um sögu svæðis og staðhætti auk umfjöllun um fornleifar og hús á reitnum. Lokakaflinn er stutt samantekt um helstu niðurstöður en aftast í skýrslunni heimildaskrá og yfirlitskort sem sýnir hús og minjar innan skipulagsreits. Í viðaukum aftan við skýrslu eru svo fornleifa- og húsaskráning.

---

<sup>3</sup> Páll V. Bjarnason og Helga Maureen Gylfadóttir. 2004.

## 2. Aðferðir

Sú skýrsla sem hér lítur dagsins ljós er blendingur af fornleifaskráningu og húsakönnun og byggir hún bæði á heimilda- og vettvangsúttekt. Hér að neðan verður farið yfir helstu forsendur og aðferðir við gerð beggja kannana.

### 2.1 Aðferðir við fornleifaskráningu

Á undanförunum árum hafa verið gerðar breytingar á löggjöf um verndun fornleifa og hefur eftirlit með framkvæmd laganna verið aukið. Samkvæmt 3. grein laga um menningarminjar (nr. 80, 2012), eru allar fornleifar á Íslandi friðhelgar: „Fornleifum, [...] jafnt þeim sem eru friðlýstar sem þjóðminjar og þeim sem njóta friðunar í krafti aldurs, má enginn, hvorki landeigandi, ábúandi, framkvæmdaraðili né nokkur annar, spilla, granda eða breyta, hylja, laga, aflaga eða flytja úr stað [...].“ Er þessi fornleifakönnun í anda markmiða sem sett hafa verið með þessari löggjöf. Mat á áhrifum framkvæmda á fornleifar gerir kröfur um fjölþætta athugun á heimildum og vettvangsrannsókn enda er skilgreining á fornleifum í þjóðminjalögum víðtæk. Fornleifar teljast hvers kyns mannvistarleifar, á landi, í jörðu, í jökli, sjó eða vatni, sem menn hafa gert eða mannaverk eru á og eru 100 ára og eldri, svo sem:

- a. búsetulandslag, skruðgarðar og kirkjugarðar, byggðaleifar, bæjarstæði og bæjarleifar ásamt tilheyrandi leifum mannvirkja og öskuhauga, húsaleifar hvers kyns, svo sem leifar kirkna, bænhúsa, klaustra, þingstaða og búða, leifar af verbúðum, naustum og verslunarstöðum og byggðaleifar í hellum og skútum,
- b. vinnustaðir þar sem aflað var fanga, svo sem leifar af seljum, verstöðvum, bólum, mógröfum, kolagröfum og rauðablæstri,
- c. tún- og akurgerði, leifar rétta, áveitumannvirki og aðrar ræktunarminjar, svo og leifar eftir veiðar til sjávar og sveita,
- d. vegir og götur, leifar af stíflum, leifar af brúm og öðrum samgöngumannvirkjum, vöð, varir, leifar hafnarmannvirkja og bátalægi, slíppir, ferjustaðir, kláfar, vörður og önnur vega- og siglingamerki ásamt kennileitum þeirra,
- e. virki og skansar og leifar af öðrum varnarmannvirkjum,
- f. þingstaðir, meintir hörgar, hof og vé, brunnar, uppsprettur, álagablettir og aðrir staðir og kennileiti sem tengjast siðum, venjum, þjóðtrú eða þjóðsagnahefð,
- g. áletranir, myndir eða önnur verksummerki af manna völdum í hellum eða skútum, á klettum, klöppum eða jarðföstum steinum og minningarmörk í kirkjugörðum,
- h. haugar, dysjar og aðrir greftrunarstaðir úr heiðnum eða kristnum sið,
- i. skipsflök eða hlutar þeirra.

Minjar 100 ára og eldri teljast til fornleifa, en heimilt er þó að friðlýsa yngri minjar.



Það er skýrt af þessari skilgreiningu að fornleifar eru ekki aðeins öll mannvirki heldur einnig staðir sem á einn eða annan hátt tengjast menningu og atvinnuvegum, hvort heldur sem er vöð eða álagablettir. Þessari skilgreiningu er fylgt við hefðbundna fornleifaskráningu.

Í skráningarkerfi Fornleifastofnunar hefur hver sýsla skammstafað heiti (ÁR, SP o.s.frv.) og hver jörð hefur þriggja stafa númer. Miðað er við jarðaskiptingu eins og hún kemur fyrir í Jarðatali Johnsens frá 1847 og byggir tölusetning jarðanna á því. Skipting jarða um miðja 19. öld ræður ekki aðeins númerum í skránni heldur er miðað við hana þegar ákvarðað er hvaða jörð ákveðnir minjastaðir tilheyra. Hverjum minjastað er gefin kennitala sem er þriggja stafa númer sem hengt er við sýslutákn og jarðarnúmer (dæmi: RV-007:042). Ef fleiri en ein fornleif geta flokkast saman á minjastað fá þær undirnúmer aftast. Þær minjar sem skráðar voru innan deiliskipulagsreits eru úr landi Arnarholts, eins og það var skilgreint á 19. öld (RV-007), minjastaðurinn er númer 042 innan jarðarinnar og undir honum voru skráðar fjórar fornleifar/einingar (\_01-04).

Í skránni fær hver minjastaður eina efnisgrein og er framsetning upplýsinganna stöðluð. Í fyrstu línu hvernar greinar eru grunnupplýsingar; auðkennisnúmer, sérheiti, tegund, hlutverk og hnattstaða. Á eftir auðkennisnúmeri kemur sérheiti hennar ef eitthvert er og síðan tegund. Með tegundarflokkun er leitast við að skilgreina hvers eðlis fornleifin er, þ.e. hvort um er að ræða mannvirki af einhverju tagi sem enn sést, og þá hverskyns (t.d. tóft, garðlag eða varða), mannvirki sem vitað er um en er horfið (heimild, örnefni) eða fornleif sem ekki hefur verið mannvirki (álagablettur, sögustaður eða vað). Allir fornleifastaðir eru greindir til tegundar en hlutverk þeirra er ekki alltaf hægt að ákvarða.

Á eftir hlutverki kemur hnattstaða minjastaðarins. Mæling hnattstöðu er gerð með GPS staðsetningartækjum af gerðinni Trimble Geoexplorer 6000 (ISN93) og er annars vegar mældur punktur með kennitölu í miðju hvers minjastaðar og hins vegar voru allir minjastaðir uppmældir. Samkvæmt lögum hafa allar fornleifar 15 m friðhelgað svæði frá ystu mörkum minjastaðarins en friðlýstar fornleifar 100 m friðhelgi. Þar sem getur um „heimild um...“ t.d. útihús, þá er átt við að eingöngu eru til heimildir um staðinn en minjar hafa ekki fundist á vettvangi við skrásetningu. Þótt engar minjar hafi fundist, er engu að síður tekin hnattstaða staðarins ef unnt hefur verið að ákvarða hann á grundvelli fyrirliggjandi upplýsinga með 50 metra fráviki eða minna.

Í annarri línu hefst lýsing minjastaðar oftast á tilvitnun í fyrirliggjandi heimildir en síðan er staðsetningu hans lýst. Þar á eftir kemur oft lýsing á aðstæðum og síðast lýsing á mannvirkinu sjálfu ásamt öðrum upplýsingum sem við eiga.

Í næstsíðustu línu er lagt mat á þá hættu sem minjastaðurinn kann að vera í. Á vettvangi var notast við þá vinnureglu að skilgreina minjar innan marka áhrifasvæðis í „stórhættu vegna

framkvæmda“. Rétt er að geta þess að í hættumati er ekki fólgið neins konar mat á gildi minjastaða, né heldur er í því fólgið mat á því hversu líklegt það kann að vera að leifar af minjum sem horfnar eru af yfirborði leynist undir malbiki/húsum.

Í síðustu línu er getið heimilda ef einhverjar eru, oft með skammstöfunum, en úr þeim er leyst í heimildaskrá aftast í skýrslunni.

Númer jarðar í Jarðatali Johnsens: SF-175-009

Númer fornleifar á tiltekinni jörð: Sveinshlaða

Sérheiti: tóft

Tegund: hlaða

Hlutverk:

Hnattstaða í landshútakefni ISN93: E: 528751 N: 352323

Sýslutákn: SF-175-009

Ljósmynd af minjastað og uppnefning/teikning

Sveinshlaða 009, horft til norðurs

Á túnakorti frá 1920 og bæjarteikningu danskra mælingamanna frá 1904 er sýnt útihús í túnjaðri um 210 m norðan við eldra bæjarstæði 001 og 80 m norðvestan við yngra bæjarstæði 003. Á þeim stað er stæðileg hlöðutóft sem nefnist Sveinshlaða og samtengt eða eldra mannvirki norðvestan við hana. Sveinshlaða er 16 m suðvestan við miðlínu Skaftártunguvegar (208) þar sem fyrirhugaðar eru framkvæmdir og telst því í stórhættu vegna vegagerðar.

Tóftin er í túnjaðri fast suðvestan við Skaftártunguveg (208). Túnið er í allmiklum halla til suðvesturs.

Heildarstærð tóftarinnar er 23x14 m og snýr hún norðvestur-suðaustur. Í suðausturhluta hennar er Sveinshlaða sem er 15x13 m að stærð og snýr norðvestur-suðaustur. Hún er 5x6 m að innanmáli og snýr norðaustur-suðvestur. Hlaðan er niðurgráfin um 1 m og eru veggir hennar um 2 m á hæð innanmáls. Norðvestan við hlöðuna er annað hólf eða annað mannvirki og er það torfhlaðið. Það er þríhyrningslaga og er 9x6 m að innanmáli, mjókkar til norðvesturs. Op virðist vera inn í það í suðurhorni. Veggir þess eru 0,3-0,4 m á hæð og 2-2,5 m á breidd en veggir hlöðunnar eru 4-5 m á breidd. Hólfín virðast vera samtengt en hlaðan er mun yngri að sjá en hólfíð norðvestan við hana. Nokkur hólmyndun er undir norðvesturhluta tóftarinnar og ljóst að mannvirki hafa verið á þessum stað í langan tíma.

**Hættumat:** stórhætta, vegna vegagerðar

**Heimildir:** Túnakort 1920

Hætta sem stjóðar að fornleif

Heimild sem vísað er í, nánari færsla í heimildaskrá

Mynd 2: Skýringarmynd. Dæmi um skráningu á minjastað.

## 2.1 Aðferðir við húsakönnun

Í lögum um menningarminjar (Lög um menningarminjar nr. 80/2012, 16. grein) og í skipulagslögum (Skipulagslög nr. 123/2010, 37. gr.) er kveðið á um að nauðsynlegt sé að skrá friðuð, friðlýst og varðveisluverð hús, húsasamstæður og mannvirki áður en gengið er frá aðalskipulagi eða deiliskipulagi. Samkvæmt skilmálum Minjastofnunar þarf húsakönnun „að innihalda að lágmarki sögulegar staðreyndir um viðkomandi hús, lýsingu, ljósmynd/ir og varðveislumat.“ Minjastofnun fer fram á að við húsakannanir sé notaður gagnagrunnur stofnunarinnar, *Huginn*, og að útfylltum grunni sé skilað til stofnunarinnar að könnun lokinni. Telst húsakönnun raunar ekki lokið fyrr en Minjastofnun hefur staðfest drög og fengið endanlega skráningu í hendurnar, bæði skráningargögn og skýrslu á rafrænu formi.

Við skráningu á húsum í Nesvík var leiðbeiningum Minjastofnunar um gerð húsakannana fylgt og allar upplýsingar færðar í *Huginn*.<sup>4</sup> Verkið hófst á heimildakönnun þar sem var leitað fanga í ljósmyndasöfnum, gömul kort af svæðinu könnuð og teikningar af húsum skoðaðar. Leitað fanga í ýmsum heimildum sem snertu á viðfangsefninu og skjalasöfn könnuð í leit að fasteignamati og virðingu húsanna.

---

<sup>4</sup> Guðlaug Vilborgardóttir, Guðný Gerður Gunnarsdóttir og María Gísladóttir. 2019.

### 3. Saga svæðis: húsa- og fornleifakönnun

Smíðjustígur 13-15 eru innan þess svæðis sem tilheyrði býlinu Arnarholti, sem byggðist frá lögbýlinu Arnarhóli á 19. öld. Arnarhóll var um aldir einn af miðpunktum Reykjavíkur og er örnefni á þessum slóðum fyrst getið í Landnámu en samkvæmt henni fundust öndvegissúlur Ingólfs Arnarsonar „...við Arnarhvál fyrir neðan heiði“.<sup>5</sup> Árið 1993 fór fram fornleifauppgröftur á Arnarhóli í tengslum við fyrirhugaðar framkvæmdir þar og fundust þá þykk mannvistarlæg á stórum hluta hólans. Neðstu jarðlög gáfu til kynna að elsta byggð á hólnum væri eldri en gjóska sem féll 1226 og var dregin sú ályktun að byggð þar hefði hafist fljótlega eftir að Ísland byggðist.<sup>6</sup>

Arnarhóls er ekki getið víða í fornum, rituðum heimildum en árið 1534 kemur fram í gjafabréfi Hrafns Guðmundssonar sem varðveitt er í Fornbréfasafni að hann gefi jörðina „heilögu klaustri í Viðey til ævinlegrar eignar“ en sjálfum sér „til eilífs bænahalds.“<sup>7</sup> Við siðaskiptin skömmu síðar eignaðist konungur klaustrið og eignir þess og 1703, þegar Jarðabók Árna Magnússonar og Páls Vídalíns er rituð, er konungur enn eigandi hennar. Þá var jarðadýrleiki sagður óviss en ábúendur á jörðinni tveir. Þá hefur jörðin torfristu, stungu og mósukurð í landi Víkur og fjörugrasatekja hennar er þá sögð rýr, rekavon lítil, engjar engar og úthagar engir. Að auki þrýtur vatnsból jarðarinnar samkvæmt jarðabókinni oft og þarf þá að sækja vatn til Víkur. Í upphafi 18. aldar spillir sjór túnum jarðarinnar og samanlagt ekki margt sem bendir til að jörðin hafi verið sérlega góð bújörð á þessum tíma en þó er tekið fram að þar hafi verið góð lending og heimræði allt árið um kring.<sup>8</sup> Í upphafi 18. aldar er hjáleigan Litli-Arnarhóll (stundum nefnt Arnarhólskot) sem var norðan við bæinn<sup>9</sup>) talin upp innan marka Arnarhóls og fleiri hjáleigur byggðust á 18. öld s.s. Sölvhóll, Garðshorn og Gata.<sup>10</sup>

Árið 1763 urðu nokkur tímamót í sögu Arnarhólsjarðarinnar þegar ákveðið að reisa fangahús í landi jarðarinnar sem stuðlaði að enn frekari hnignun bújarðarinnar. Síðustu bæjarhúsin voru rifin 1828 en voru þá orðin mjög léleg. Túnið var hins vegar áfram notað til beitar en árið 1835 var land Arnarhóls lagt undir kaupstaðarland Reykjavíkur. Eftir það þéttist byggðin mjög hratt og varð það á endanum svo að Arnarhólstúnið varð nánast eini óbyggði bletturinn sem eftir er af landi lögbýlisins.<sup>11</sup>

---

<sup>5</sup> Íslensk fornrit I. bindi. Íslendingabók/Landnámabók bls. 45

<sup>6</sup> Ragnar Edvardsson 1994a og b.

<sup>7</sup> Íslenskt fornbréfasafn IX. bindi, bls. 694.

<sup>8</sup> JÁM III, 267-68

<sup>9</sup> Sama

<sup>10</sup> Páll Línal. Reykjavík. Sögustaður við Sund. 1. bindi, bls. 26-28

<sup>11</sup> Sami

Býlið Arnarholt er hluti af þéttbýlismyndun í landi Arnarhóls á 19. öld. Bæjarins er fyrst getið í manntali frá 1845 en þar búa þá Guðbrandur Ingjaldsen sjómaður, Guðný Gísladóttir kona hans, tvö börn þeirra, vinnukona og -maður.<sup>12</sup> Klemens Jónsson telur býlið upp meðal bæja í Skuggahverfi sem taldir eru hafa byggst upp á árabílinu 1830-1848.<sup>13</sup> og þar sem ábúenda er ekki getið þar í manntali frá 1840 verður að teljast líklegast að það hafi byggst á árabílinu 1840-1845. Páll Líndal minnst ekki á býlið að öðru leyti en því að það er merkt inn á kort yfir örnefni í borginni nærri horni Smiðjustígs og Lindargötu.<sup>14</sup> Líklegt má telja að Smiðjustígurinn sé kenndur við smiðju sem staðið hefur á þessum slóðum en ekkert er vitað um það með vissu, né heldur um hvar sú smiðja hefur þá staðið nákvæmlega. Götunnar er fyrst getið í manntali 1887.<sup>15</sup>

Deiliskipulagsreiturinn sem er til umfjöllunar í þessari skýrslu er innan lóðamarka Smiðjustígs 13-15. Lóðin nær að Smiðjustíg til austurs og gangstétt við Lindargötu til norðurs. Lóðarmörkin að vestan eru við Lindargötu 6 og að sunnan við Smiðjustíg 11b.

### 3.1 Eldri mannvirki innan marka skiplagsreits (fornleifaskrá)

Eins og áður segir er býlisins Arnarholts fyrst getið í manntali 1945 og ætla má að fyrsta íbúðarhúsið á deiliskipulagsreitnum hafi risið á árunum 1840-1845. Lítið er hins vegar vitað um gerð þess húss (sjá RV-007:042\_01) sem er m.a. merkt inn á tvö kort frá árinu 1876.<sup>16</sup> Á þeim báðum má sjá áþekka mynd: bæjarhús sem eru á.a.g. 8-9 m á kant og virðast hafa verið á svipuðum lóðum og nyrðra húsið á lóðinni (Smiðjustígur 15) stendur nú (en gætu jafnvel hafa verið enn norðar). Af Reykjavíkurlorti Sveins Sveinssonar frá 1876 að dæma má ætla að þarna hafi staðið þrjú samtengd hús, hugsanlega lítil torfbær (sjá RV-007:042\_01).

Lítið hús eða kofi virðist hafa staðið að húsabaki eða til hliðar við íbúðarhúsið (sjá RV-007:002). Það virðist um 5-7 m suðvestan við bæinn (RV-007:042\_01). Húsið er sýnt á kortunum tveimur frá 1876 og af þeim að dæma virðist það lítið, mögulega 3-4 m á kant. Umrætt hús virðist horfið þegar kort er gert af sama svæði 1887/1902. Á þeim tíma hefur nýtt hús risið á svæðinu, steinbær (RV-007:042\_03) sem byggður var árið 1882. Líklega hafa eldri hús verið rifin þegar steinbærinn er gerður. Ekki verður annað séð af kortunum (frá 1887/1902) en að steinbærinn hafi verið á svipuðum slóðum og eldra hús, þ.e. norðarlega á nyrðri lóðinni. Ef marka má stærð af kortunum mætti gróflega ætla að bærinn hafi verið um 10 x 7 m stórt og snúið NNA-SSV.

---

<sup>12</sup> <http://manntal.is/leit/Arnarholt/1845/2/1845>

<sup>13</sup> Klemens Jónsson.1929, bls. 265

<sup>14</sup> Páll Líndal. Reykjavík. Sögustaður við Sund. 4. bindi, bls. 167

<sup>15</sup> Páll V. Bjarnason og Helga Maureen Gylfadóttir. 2004. a bls. 14

<sup>16</sup> Uppdráttur Reykjavíkur 1876 eftir Svein Sveinsson og afrit af korti af Skuggahverfi frá 1976, líklega eftir Benedikt Gröndal, varðveitt á Borgarsögusafni.

Steinbærinn stóð allt til 1944 þegar hann var rifinn en ekkert er vitað um hvaða breytingum hann kann að hafa tekið í gegnum tíðina. Á korti af Reykjavík frá árslokum 1941 mætti t.d. ætla að hann hefði verið um 6,3 x 7,6 m stór.



**Mynd 3:** Úttektarsvæðið á Smiðjustíg 13-15, merkt inn á Reykjavíkurkort Sveins Sveinssonar frá 1876 með rauðri línu en undir glittir í loftmynd frá Loftmyndum ehf. af svæðinu.

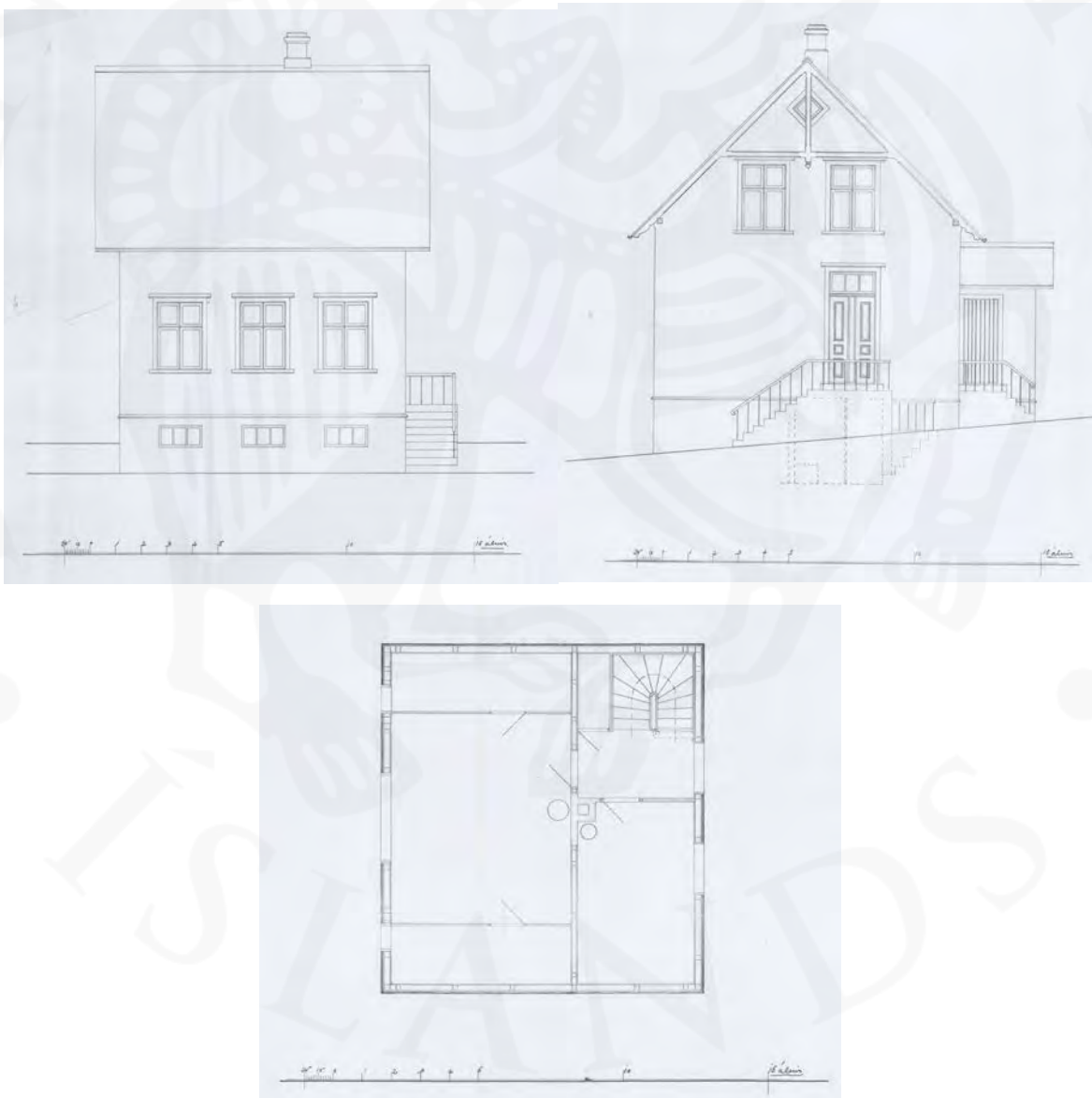
Auk ofangreindra húsa má á eldri kortum sjá að garðlög hafa verið hlaðin utan um lóðarmörkin (RV-007:042\_04). Þau virðast hafa markað af svæði sem hefur verið um 45 m breitt og á bilinu 45-55 m á lengd og snúið NNA-SSV. Umrætt svæði hefur því náð yfir lóðir Smiðjustígs 13-15, Lindargötu 6 og einnig það svæði þar sem lóðirnar Lindargata 9 og 11 handan götunnar eru nú. Auk þess að marka sjálfa lóðina virðast garðlög hafa verið hlaðin til að skipta lóð Arnarholts upp innbyrðis. Samanlagt má áætla að um 260 m af garðlögum hafi tengst búsetunni á Arnarholti á mörkum eða innan marka býlisins síðla á 19. öld.

Eftir að steinbærinn var rifinn 1944 virðist ekkert hús hafa staðið á nyrðri hluta úttektarsvæðis (Smiðjustíg 15) þar til geymsluhúsið var reist þar 1982. Á syðri hluta svæðisins (Smiðjustíg 13) voru aðeins garðlög og lítið hús sem áður var getið (RV-007:042\_02) áður en timburhúsið sem enn stendur á reitnum var reist þar árið 1905 (sjá húsaskrá).

### 3.2 Standandi hús innan skipulagsreits

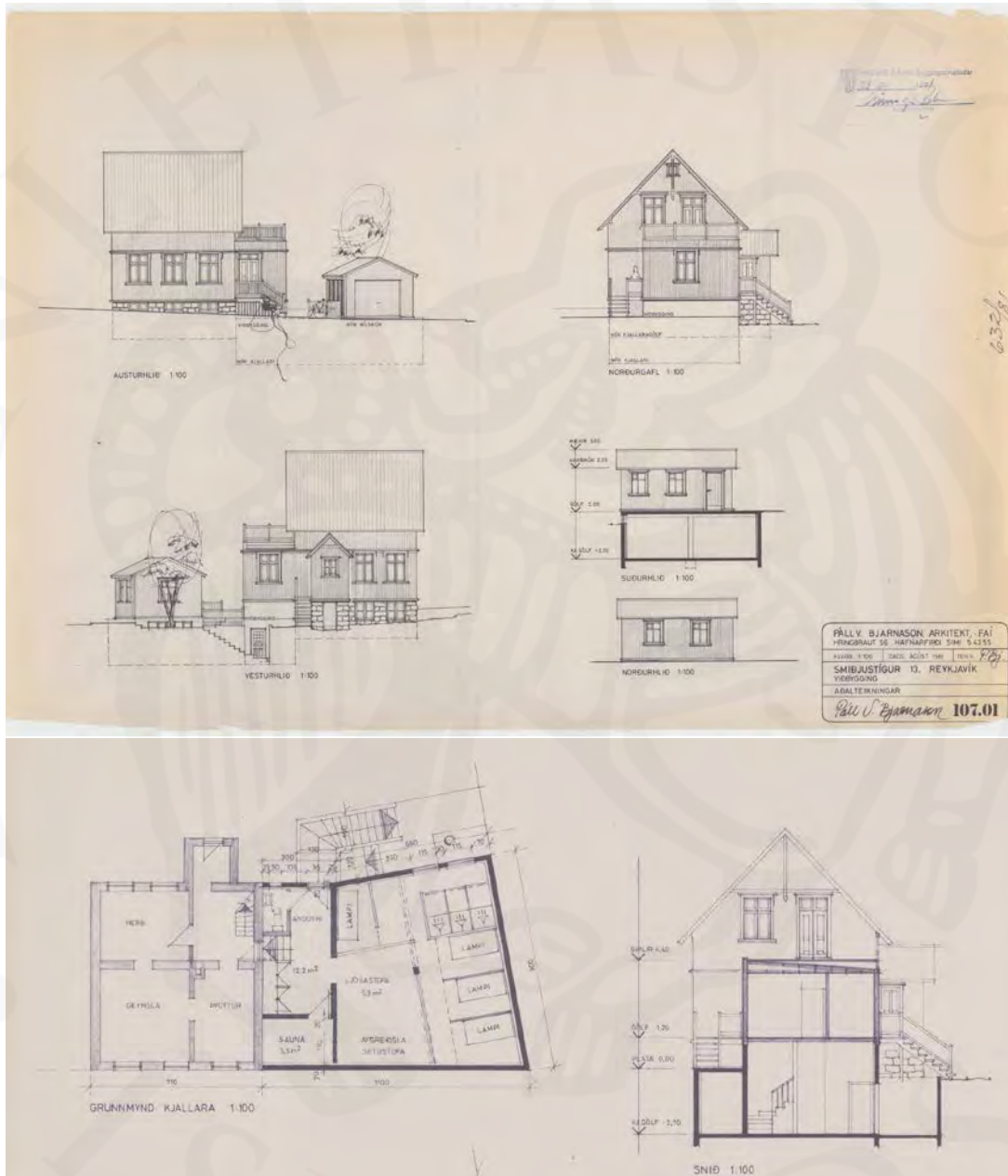
Innan marka skipulags standa í raun þrjú hús, íbúðarhús syðst á lóðinni (Smíðjustígur 13) byggt 1905 sem hér verður mest fjallað um, lítið geymsluhús allra nyrst á lóðinni, byggt 1982 og tilsníðið hús (Byko-hús) allra suðvestast sem ekki er fjallað sérstaklega um í skýrslunni. Geymsluhúsið nyrst á lóðinni er hannað af Páli V. Bjarnasyni og byggt 1982 (um eldra hús á sama stað sjá fornleifaskrá RV-007:042\_01 og 03). Undir því er stór kjallari sem tengir húsið við eldra hús á lóðinni. Húsið er einfalt að gerð og ráðgert er að það hverfi í fyrirhuguðum framkvæmdum. Ekki er talin ástæða til að gera athugasemd við það.

Syðra húsið á skipulagsreitnum (Smíðjustígur 13) er teiknað af Rögnvaldi Ólafssyni arkitekt. Á elstu flatarteikningu af húsinu virðist í upphafi ekki hafa verið gert ráð fyrir inngönguskúr á



**Myndir 4-6:** Teikningar Rögnvaldar Ólafssonar af Smíðjustíg 13, frá 1905. Borgarskjalasafn.

vesturhlið en á endanlegri teikningu og samkvæmt fyrstu virðingu var inngönguskúr strax byggður við vesturhlið hússins en þó er húsið raunar virt í tveimur hlutum, sem „forhus“ notað til íbúðar og „baghús“ sem er inngangur. Húsið er járnvarið timburhús með járni á þaki. Fyrsti eigandi hússins var Ástráður Hannesson (d. 1935) afgreiðslumaður í Ísafold, Ingibjörg Einarsdóttir kona hans (d.



Mynd 10-11: Teikningar Páls V. Bjarnasonar arkitekts frá 1981 af geymslubúsi, tengibyggingu og kjallara milli húsanna frá 1981. Borgarskjalasafn.

1961). Í virðingu hússins virðist mega dæma að Ingibjörg hafi eignast húsið eftir hans dag eða sé umsjónamaður dánabús. Síðar voru synir þeirra hjóna, þeir Hannes (skipasmiður), Guðmundur (loftskeytamaður) og Einar (héraðslæknir) eigendur hússins.





Myndir 7-9: Smiðjustígur 13-15. Efst myndin er tekin um 1970, sú í miðjunni fyrir viðgerð 2004 og sú neðsta eftir viðgerð sama ár. Myndir frá Minjastofnun Íslands.

Upp úr miðri 20. öld leit út fyrir að húsið yrði látið víkja/selt og lóðin nýtt undir opinberar byggingar tengdar Þjóðleikhúsi og var sú skipulagsáætlun m.a. staðfest í Aðalskipulagi Reykjavíkur 1962-1982.<sup>17</sup> Í tengslum við þessar áætluðu skipulagsbreytingar var tvisvar reynt að selja húsið (1956 og 1972) en ekki varð af sölu og féllu áðurnefndar hugmyndir úr gildi án þess að húsinu væri raskað. Greinilegt er að fleiri hugmyndir hafa komið upp um nýtingu á reitnum. Af auglýsingu í Morgunblaðinu í september 1973 virðast a.m.k. uppi hugmyndir um að selja húsið og flytja það af reitnum en byggja skrifstofubyggingar á sama stað.<sup>18</sup>

Húsið á Smiðjustíg 13 er lítið breytt frá fyrstu gerð. Árið 1981 var bætt við inngönguskúr við norðurgaflinn og sama ár var samþykktur geymsluskúr á nyrðri hluta lóðanna 13-15 (sjá umfjöllun um Smiðjustíg 15) og nýr kjallari undir inngönguskúr og hið nýja hús sem tengdi húsin saman. Hönnuður breytinga var Páll V. Bjarnason arkitekt. Af teikningum af húsinu má sjá að í kjallaranum var ráðgert að reka sólbaðsstofu. Á tímabili var rekin þar sólbaðsstofan Sólskríkjan sem



Myndir 12-14 af Smiðjustíg 13-15 teknar í júlí 2023

<sup>17</sup> Aðalskipulag Reykjavíkur. 1962-83.

<sup>18</sup> Morgunblaðið, sunnudagur 16. september 1973, bls. 13

baud upp á ljósabekki, gufu og jafnvel nudd samkvæmt auglýsingum í blöðum á þessum tíma.<sup>19</sup> Fyrir utan inngönguskúr á norðurhlíð hefur útlit hússins að mestu haldist óbreytt og því hefur verið vel við haldið.

Í húsakönnun er gert varðveislumat fyrir hús og mannvirki en í því er gerð grein fyrir verndarstöðu húsanna gagnvart lögum. Hús sem njóta verndar geta ýmist verið friðlýst, friðuð (byggð fyrir 1923), umsagnarskyld eða hverfisvernduð. Við mat á varðveislugildi húsa og mannvirkja er stuðst við leiðbeiningar Minjastofnunar um gerð byggða- og húsakannana og skráningu húsa og mannvirkja.<sup>20</sup> Húsið á suðurhluta lóðar nýtur tvöfaldrar verndunar, annars vegar telst það friðað en öll hús og mannvirki sem eru byggð 1923 eða fyrr teljast friðuð samkvæmt nýlegum breytingum á lögum um menningarminjar nr. 80/201. Húsið nýtur að auki hverfisverndar samkvæmt skipulagslögum nr. 123/2010 og borgarverndarstefnu Reykjavíkur í AR 2010-2030:102 en hún gildir fyrir einstök hús, húsaraðir og götummyndir sem lagt er til að vernda með hverfisvernd í deiliskipulagi vegna byggingarlistarlegrar, menningarsögulegrar og/eða umhverfislegrar sérstöðu þeirra.<sup>21</sup>



Mynd 15-16: Hús innan skípulagsreit og verndarflokkur þeirra. Húsið sunnarlega á reitnum er friðað (fjólublár litur) en nýtur einnig hverfisfriðunar (rauður litur). Önnur hús á reitnum njóta ekki verndar. Loftmynd: Loftmyndir ehf

<sup>19</sup> Dagblaðið Vísir, 24. júní 1984, bls. 33 og Morgunblaðið 20. júní 1985, bls. 52

<sup>20</sup> Guðlaug Vilborgardóttir, Guðný Gerður Gunnarsdóttir og María Gísladóttir. 2019. 33-34.

<sup>21</sup> Aðalskipulag Reykjavíkur 2010-2030, C-hluti: Fylgiskjöl, bls. 334.

## 4. Samantekt

Saga byggðar á Arnarhóli er löng og benda fornleifarannsóknir á bæjarhóli jarðarinnar þar til að byggð hafi hafist á hólnum fljótlega eftir landnám. Bærinn Arnarholt byggist úr landi Arnarhóls á fyrri hluta 19. aldar á svæði sem hefur verið rétt utan við hið gamla heimatún höfuðjarðarinnar. Lítið er vitað um fyrsta húsið á svæðinu en ekki er ólíklegt að það hafi verið torfbær. Árið 1882 er svo byggður steinbær á sömu slóðum (lóðinni Smiðjustígur 15) sem stóð þar allt til 1944 þegar hann var rifinn. Auk þessara tveggja íbúðarhúsa á svæðinu sýna kort að þar voru síðla á 19. öld bæði nokkuð umfangsmikil garðlög sem mörkuðu af lóðina og skiptu henni upp innbyrðis og lítið hús eða kofi nærri bænum og flokkast öll ofangreind mannvirki innan marka skipulagsins til fornleifa. Engin yfirborðsummerki sjást um neina af þessum þekktu fornleifum á svæðinu en ekki er útilokað að einhverjar leifar gætu fundist undir yfirborði þótt líklegast sé að þeim hafi þegar verið raskað að mestu eða jafnvel fullu. Allar þær minjar sem skráðar voru flokkast til friðaðra fornleifa, þ.e. eru 100 ára eða eldri. Vel er hugsanlegt að á reitnum kunni að leynast fleiri minjar undir yfirborði (t.d. minjar um mannvist fyrir tíma Arnarholtsbýlisins og/eða minjar um mannvirki sem þar voru en hafa ekki skilað sér inn í heimildir 19. aldar (s.s. smærrí kofar, öskuhaugur o.s.frv.). Um slíkar minjar gildir það sama og aðrar, þ.e. að þær njóta friðunar eins og öll mannvist 100 ára eða eldri. Við ráðagerðir um allt jarðrask á reitnum er mikilvægt að þetta sé haft í huga.

Í dag eru standandi tvö hús á svæðinu (aук tilsniðins garðskúrs) annars vegar nýlegt geymsluhús/stúdíóíbúð á norðurhluta lóðar og hins vegar íbúðarhús byggt 1905 á suðurhlutanum. Geymsluhúsið er einfalt timburhús, byggt 1982 og til stendur að fjarlægja það í fyrirhuguðum framkvæmdum. Líklegast má einnig telja að garðskúrin hverfi en hvorugt húsið hefur verndargildi. Syðra húsið er teiknað af Rögnvaldi Ólafssyni. Það nýtur hverfisverndar sem hluti af götumynd en er að auki aldursfriðað eins og öll hús byggð fyrir 1923. Því er vel við haldið og það er mikilvægur minnisvarði um arfleifð Rögnvalds Ólafssonar og fágætt dæmi um íbúðarhús í minni kantinum eftir Rögnvald og merkilegt sem slíkt, þar sem flest af húsum hans voru ýmist nokkuð stærri eða til almenningsnota, s.s. kirkjur og skólar. Mikilvægt er að allar framkvæmdir á reitnum séu hannaðar og framkvæmdar með það að leiðarljósi að ekki sé gengið nærri húsinu á suðurlóðinni, hvorki í framkvæmdunum sjálfum né í breytingum á götumynd.

## Heimildaskrá

Afstöðumynd, byggingarlýsing og brunavarnir fyrir Smiðjuveg 13, Kollgáta.

*Aðalskipulag Reykjavíkur. 1962-83.* 1966. Reykjavík.

*Aðalskipulag Reykjavíkur 2010-2030:* Björn Axelsson. 2014. *Aðalskipulag Reykjavíkur 2010-2030.* Crymogea : Reykjavíkurborg, umhverfis- og skipulagssvið.

Björn G. Björnsson. 2016. *Fyrsti arkitektinn: Rögnvaldur Ágúst Ólafsson og verk hans.* Hið íslenska bókmenntafélag. Reykjavík.

*Bréf frá Minjastofnun Íslands MÍ/202107-106/6.06/1256,* dagsett 12. október 2021.

Brunavirðing Smiðjustígs 15, dagsett 05.01.1882, brunavirðingarnúmer 256. Aðfang númer 751. Brunatryggingar húsa nr. 1-383.

Brunavirðing Smiðjustígs 13, dagsett 27.10.1905, brunavirðingarnúmer 987. Aðfang númer 753. Brunatryggingar húsa nr. 763-1191. Borgarskjalasafn Reykjavíkur.

*Dagblaðið Vísir,* 24. júní 1984, bls. 33

**DI:** *Diplomatarium Islandicum eða Íslenskt fornbréfasafn I–XV.* bindi. 1857–1972. kaupmannahöfn/Reykjavík, Hið íslenska bókmenntafélag.

Guðlaug Vilbogadóttir, Guðný Gerður Gunnarsdóttir, María Gísladóttir. 2019. *Húsaskráning – Huginn – Húsakönnun: Leiðbeiningarit Minjastofnunar Íslands 2.* Minjastofnun Íslands, Reykjavík.

**ÍF:** *Íslenskt fornrit I–XVII.* bindi. 1935–2002. Reykjavík, Hið íslenska fornritafélag.

**JÁM:** *Jarðabók Árna Magnússonar og Páls Vídalín III: Gullbringu- og Kjósarsýsla.* 1943. Kaupmannahöfn, [Án útgefanda].

Klemens Jónsson. 1929. *Saga Reykjavíkur.* Steindór Gunnarsson. Reykjavík.

Páll Líndal. 1988. *Reykjavík. Sögustaður við Sund. Saga og sérkenni höfuðborgarinnar í máli og myndum, 1.-3. bindi.* Reykjavík.

Páll V. Bjarnason og Helga Maureen Gylfadóttir. 2004. *Húsakönnun: Hverfisgata – Ingólfsstræti – Klapparstígur – Lindargata – Smiðjustígur.* Skýrslur Minjasafns Reykjavíkur nr. 121.

**Manntal 1845.** Þjóðskjalasafn Íslands: Manntöl. Aðgengilegt á <http://manntal.is/> (skoðað júlí 2023).

*Morgunblaðið,* sunnudagur 16. september 1973, bls. 13

*Morgunblaðið* fimmtudagur 20. júní 1985, bls. 52

Ragnar Edvardsson 1994. *Arnarhóll, Fornleifarannsókn 1993.* Skýrsla Minjasafns Reykjavíkur nr. 39

Ragnar Edvardsson 1994. „Fornleifar á Arnarhóli“ *Árbók hins íslenska fornleifafélags 1994:* 17-28.

## Kort

1876: Uppdráttur Reykjavíkur 1876 eftir Svein Sveinsson.  
<https://islandskort.is/map/1126#?c=0&m=0&s=0&cv=0&r=0&xywh=554%2C1010%2C4661%2C2554>

1876: Afrit af korti af Skuggahverfi frá 1976, líklega eftir Benedikt Gröndal, varðveitt á Borgarsögsafni. Gert af Mjöll Snæsdóttur, 15.04. 1980.  
<https://skjalasafn.reykjavik.is/fotoweb/archives/5003-Borgars%C3%B6gusafn-Reykjav%C3%ADkur/Arbaejarsafn/2011/03/1119.tif.info#c=%2Ffotoweb%2Farchives%2F5003-Borgars%25C3%25B6gusafn-Reykjav%25C3%25ADkur%2F>

1887: Kort af Reykjavík. Mælt af Sveini Sveinssyni búfræðingi 1887, teiknað af Ben. Gröndal. Júní 1890.  
<https://skjalasafn.reykjavik.is/fotoweb/archives/5003-Borgars%C3%B6gusafn-Reykjav%C3%ADkur/Arbaejarsafn/2011/05/%C3%A1rb%C3%A6jars.tif.info#c=%2Ffotoweb%2Farchives%2F5003-Borgars%25C3%25B6gusafn-Reykjav%25C3%25ADkur%2F>

1902: *Herforingjaráðskort/Generalstabens Topografiske*. Reykjavík. Mælt 1902, útgefið 1903.  
<https://islandskort.is/map/1136#?c=0&m=0&s=0&cv=0&r=0&xywh=-242%2C937%2C4446%2C2355>

1941: Herbúðir og hernumin svæði í desember 1941, teiknað á skrifstofu bæjarverkfræðings, Des.1941, E.B.P.  
<https://skjalasafn.reykjavik.is/fotoweb/archives/5003-Borgars%C3%B6gusafn-Reykjav%C3%ADkur/Arbaejarsafn/2011/02/40002.tif.info#c=%2Ffotoweb%2Farchives%2F5003-Borgars%25C3%25B6gusafn-Reykjav%25C3%25ADkur%2F>

## Myndaskrá

*Forsíðumynd: Húsin á Smiðjustíg 13-15, mynd tekin í júlí 2023.*

**Mynd 1:** Úttektarsvæðið merkt inn á Íslandskort sem blár punktur á innfelledu Íslandskorti, en sama afmörkun er sýnd bláskyggð á loftmynd. Loftmynd: Loftmyndir ehf, Grunnkort af Íslandi: LMÍ.

**Mynd 2:** Skjringarmynd. Dæmi um skráningu á minjastad.

**Mynd 3:** Úttektarsvæðið á Smiðjustíg 13-15, merkt inn á Reykjavíkurkort Sveins Sveinssonar frá 1876 með raudri línu en undir glittir í loftmynd frá Loftmyndum ehf. af svæðinu.

**Myndir 4-6:** Teikningar Rögnvaldar Ólafssonar af Smiðjustíg 13, frá 1905. Borgarskjalasafn.

**Mynd 7-8:** Teikningar Páls V. Bjarnasonar arkitekts af geymslubúsi, tengibyggingu og kjallara milli húsanna frá 1981. Borgarskjalasafn.

**Myndir 9-11:** Smiðjustígur 13-15. Efst myndin er tekin um 1970, sú í miðjunni fyrir viðgerð 2004 og sú neðsta eftir viðgerð sama ár. Myndir frá Minjastofnun Íslands.

**Myndir 12-14:** Myndir af Smiðjustíg 13-15 teknar í júlí 2023.

**Myndir 15-16:** Hús á skipulagsreit og verndarflokkur þeirra.

**Mynd 17:** Yfirlitskort.



## YFIRLITSKORT YFIR HÚS OG FORNLEIFAR Á SKIPULAGSREIT



Mynd 17: Yfirlitskort sem sýnir mörk skipulagsreits með svartri brotalínu, áætlaða staðsetningu minja af korti frá 1876 (með grænu), hnit fornleifa með hvítum bring og fríðað hús innan skipulagssvæðis með fjólubláum lit. Loftmynd: Loftmyndir ehf

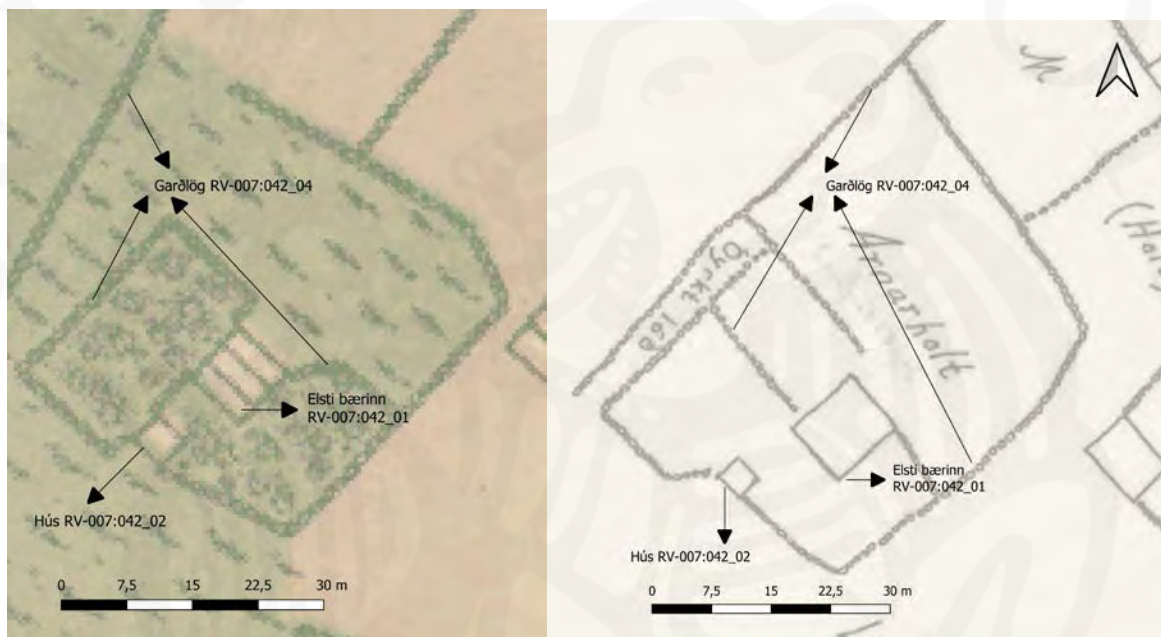


## Viðauki 1: Fornleifaskráning (Ísleif)

### Arnarhóll

**RV-007:042\_01** *Arnarholt - elstu hús* bæjarstæði bústaður 357451 408246

Bæjarins Arnarholts (síðar Smiðjustígur 15) er fyrst getið í manntali frá 1845. Býlið er skráð undir númerinu RV-007:042 en á undirnúmer þar undir raðast þau mannvirki sem þar eru þekkt: 042\_01 er elsta bæjarstæðið, 042\_02 lítið hús skammt sunnar, 042\_03 steinbærinn sem byggður var 1882 og 042\_04 þau garðlög sem lágu umhverfis og innan lóðar.



*Arnarholt af kortum frá 1876. Kortid til vinstri er Reykjavíkarkort Sveins Sveinssonar og en til hægri er uppdráttur frá sama ári - líklega eftir Benedikt Gröndal. Á báðum kortum má sjá elsta bæinn á svæðinu (042\_01), lítið hús sunnan eða SSV hans (042\_02) og talsverð garðlög umhverfis og innan lóðar (öll skráð saman undir 042\_04). Á kortinu sést ekki steinbærinn (042\_03) sem reis nokkrum árum síðar, líklega á svipuðum slóðum og eldri bærin (042\_01) stóð áður.*

Í elsta manntali þar sem bæjarins er getið 1845 búa þar Guðbrandur Ingjaldsen sjómaður, Guðný Gísladóttir kona hans, tvö börn þeirra, vinnukona og -maður. Klemens Jónsson telur býlið upp sem meðal bæja í Skuggahverfi sem taldir eru hafa byggst upp á árabílinu 1830-1848. Páll Líndal merkir bæinn inn á kort yfir örnefni í borginni nærri horni Smiðjustígs og Lindargötu, nánar tiltekið á lóðum Lindargötu 6 og Smiðjustígs 13-15. Bærinn Arnarholt er merktur inn á tvö kort frá árinu 1876. Á þeim báðum má sjá áþekka mynd: þar eru merkt bæjarhús sem eru (gróflega áætlað) 8-9 m á kant og virðast hafa verið á svipuðum lóðum og nyrðra húsið á lóðinni (Smiðjustíg 15) stendur nú (en gætu jafnvel hafa náð enn norðar). Af Reykjavíkarkorti Sveins Sveinssonar frá 1876 að dæma má ætla að þarna hafi staðið þrjú samtengd hús, hugsanlega torfbær. Gera má ráð fyrir að kortin sýni það hús sem fyrst var byggt á reitnum, líklega einhvern tíma á árabílinu 1840-1845.



*Arnarholt af Reykjavíkarkorti Sveins Sveinssonar 1876 lagt ofan á loftmynd frá Loftmyndum. Uppréttt kort gefur til kynna að þarinn hafi verið á afar svipuðum slóðum og geymsluhús/stúdíóíbúð er í dag á norðurlbluta lóðar en rétt er að geta að einhver skekkja er alltaf fölgjín í uppþéttingu gamalla kort og því bera að taka nákvæmninni með ákveðnum fyrirvara.*

Á þessum slóðum var síðar byggður steinbær (1882 - sjá 042\_03) sem rifinn var 1944 og svo enn síðar geymsluhús/stúdíóíbúð 1982 með djúpum kjallara. Hugsanlegt er að hluti bæjarins hafi náð inn á það svæði þar sem sameiginlegur og niðurgrafinn bakgarður er á milli húsa nr. 13 og 15 við Smiðjustíg. Samanlagt verður að teljast líklegt að ummerki elsta bæjarins á Arnarholti séu að miklu leyti (eða hugsanlega að fullu) röskuð.

**Hættumat:** stórhætta, vegna framkvæmda

**Heimildir:** Klemens Jónsson. 1929, bls. 265, Páll Línadal. Reykjavík. Sögustaður við Sund. 4. bindi, bls. 167, Reykjavíkarkort Sveins Sveinssonar frá 1876, Afrit af korti (Benedikt Gröndals) frá 1876, Reykjavíkarkort SS 1887

**RV-007:042\_02** heimild um hús, óþekkt hlutverk 357439 408238

Á korti Sveins Sveinssonar af Reykjavík frá 1876 er lítið hús er sýnt 5-7 m sunnan eða SSV við Arnarholtsbæinn (042\_01). Samkvæmt kortinu mætti ætla að húsið hafi gróflega áætlað verið 3-4 m á kant og það virðist horfið á yngri kortum (frá 1887/1902).

Ætla má að umrætt hús hafi verið undir vesturjaðri timburhússins sem byggt var 1905 og stendur enn á Smiðjustíg 13 (13-15). Þar er niðurgrafinn og hellulagður bakgarður og engin ummerki sjást um húsið.



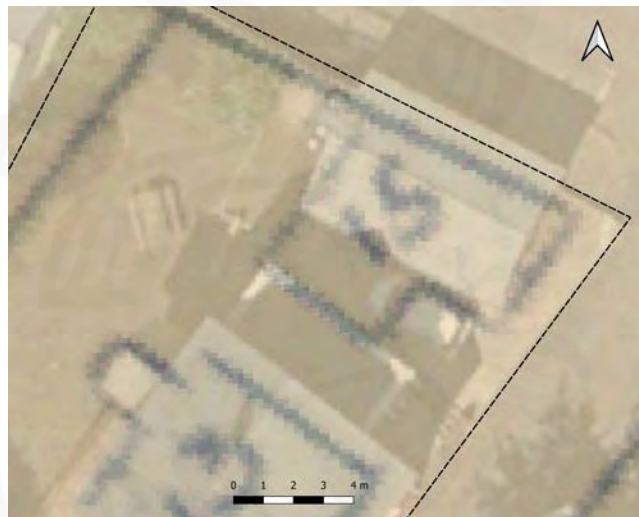
*Hús/ kofi RV-007:042\_02 nærri Arnarholtsbænum eins og hann er sýndur á uppdrætti af Reykjavík frá 1876 (líklega gerður af Benedikt Gröndal) ofan á Loftmynd frá Loftmyndum ehf.*

**Hættumat:** stórhætta, vegna framkvæmda

**Heimildir:** Reykjavíkurlort Sveins Sveinssonar frá 1876, Afrit af korti (Benedikt Gröndals) frá 1876, Reykjavíkurlort Sveins Sveinssonar 1887, kort danska herforingjaráðsins af Reykjavík frá 1902

**RV-007:042\_03** *Arnarholt - steinbær* heimild um bústað 357451 408244

Árið 1882 var byggður steinbær á Arnarholtslóð sem taldist síðar Smiðjustígur 15. Fyrsti ábúandi þess var Einar Þorsteinsson tómthúsmáður. Á tímabili má sjá að dánarbú Ástráðs Hannessonar (þ.e. ekkja hans Ingibjörg Einarsdóttir) hefur átt húsið en samkvæmt brunavirðingu hússins var það rífið árið 1944. Í brunavirðingu er talað um „forhus“ og „baghús“ og framhúsið virt á mun hærri upphæð en bakhúsið (inngönguskúr) eins og eðlilegt má telja. Ekki verður ekki annað séð af



*Teikning af steinbænum (RV-007:042\_03) sem stóð á Smiðjustíg 15 1941 og var rífið 1944. Kort af Reykjavík frá 1941 lagt ofan á loftmynd frá Loftmyndum ehf.*

kortunum (frá 1887/1902) en að steinbærinn hafi verið á svipuðum slóðum og eldra hús (042\_01).

Ef marka má stærð bæjarins af kortinu mætti gróflega ætla að hann hafi verið 10-11 x 7 m stór og snúið NNA-SSV. Af yngri kortum að dæma hefur húsið staðið alveg út við götuhornið og virðist um 7-8 m á kant samkvæmt korti frá 1941.

Húsið hefur verið á mjög áþekktum slóðum og geymsluhús/stúdíóíbúð á Smiðjuvegi 15 stendur nú en hefur þó hugsanlega náð lengra til suðurs og/eða vesturs. Á þessum slóðum var byggt geymsluhús/stúdíóíbúð 1982. Djúpur kjallari er undir húsinu við Smiðjustíg 13 og þegar geymsluhúsið var gert 1982 var grafinn út kjallari undir því og tengdur kjallara hússins nr. 13. Hugsanlegt er að hluti steinbæjarins hafi náð inn á það svæði þar sem sameiginlegur og niðurgrafinn bakgarður er á milli húsa nr. 13 og 15 við Smiðjustíg. Samanlagt verður þó að teljast líklegast að ummerki steinbæjarins Arnarholts séu að miklu leyti (eða hugsanlega að fullu) röskuð.

**Hættumat:** stórhætta, vegna ábúðar

**Heimildir:** Brunavirðing dags. 05.01.1882, 05.01. 1984 og 11.08.1920, Reykjavíkurlort Sveins Sveinssonar frá 1876, Afrit af korti (Benedikt Gröndals) frá 1876, Reykjavíkurlort Sveins Sveinssonar 1887, kort danska herforingjaráðsins af Reykjavík frá 1902, Reykjavík 1941: herbúðir og hernumin svæði í desember 1941

**RV-007:042\_04** heimild um túngarða/eignarmörk 357436 408237

Bæjarins Arnarholts (síðar Smiðjustígur 15) er fyrst getið í manntali frá 1845. Bærinn er merktur inn á tvö kort frá árinu 1876. Á þeim báðum má sjá áþekka mynd: þar eru merkt bæjarhús (042\_01)



*Garðlög í kringum Arnarholtslóðina (og innan hennar) RV-007:042\_04. Garðlögin eru af korti frá 1876 (líklega gerður af Benedikt Gröndal) ofan á Lofstmynd frá Lofstmyndum ehf.*

og minna hús sunnan við (042\_02) og svo töluverð garðlög sem væntanlega hafa markað lóð Arnarholts en einnig skipt lóðinni upp í minni rákir. Garðlögin hafa markað af svæði sem (af kortinu að dæma) hefur verið um 45 m breitt og á bilinu 45-55 m á lengd og snúið NNA-SSV. Umrætt svæði hefur náð yfir lóðir Smiðjustígs 13-15, Lindargötu 6 og einnig þar sem nú eru lóðirnar Lindargata 9 og 11 handan götunnar. Auk þess að marka sjálf lóðarmörkin virðist lóðinnihafa verið skipt upp í hólf og samanlagt má áætla að um 260 m af garðlögum hafi verið á mörkum eða innan marka býlisins síðla á 19. öld.

Garðlögin að hluta verið innan skipulagsreits þar sem lóðirnar Smiðjustígur 13-15 eru en einnig náð lengra til vesturs og suðurs þar sem lóðir eru við Lindargötu. Engin ummerki garðanna sjást nú (2023) enda mikil uppbygging verið á svæðinu. Hugsanlegt er að einhverjar leifar þeirra séu enn undir malbiki en líklegast er að görðunum hafi að stóru leyti (eða jafnvel fullu) verið raskað í fyrri framkvæmdum á svæðinu.

**Hættumat:** stórhætta, vegna ábúðar

**Heimildir:** Reykjavíkurlort Sveins Sveinssonar frá 1876, Afrit af korti (Benedikts Gröndals) frá 1876, Reykjavíkurlort Sveins Sveinssonar 1887

## Viðauki 2: Húsakönnun (Huginn)



Fyrsti eigandi: Ástráður Hannesson  
Hönnuður: Rögnvaldur Ólafsson, arkitekt  
Upphaflegur byggingarstíll: Timburhús - sveitserstíll

Upphafleg notkun: Íbúð  
Núverandi notkun: Iðnaður



Smiðjustígrur 13 um 1970, mynd frá MÍ



Smiðjustígrur 13, í júlí 2023

Gerð húss:	Upphafleg	Núverandi	Helstu breytingar:	Hönnuðir breytinga:
Byggingarefni:	Timbur, bindingsverk	Timbur, bindingsverk	Viðbyggt anddyri og stakstæð bygging(geymsluskúr) og kjallari	Páll V. Bjarnason, arkitekt
Útveggr:	Bárujár	Bárujár		
Þakgerð:	Mænisþak	Mænisþak		
Þakklæðning:	Bárujár	Bárujár		
Undirstaða:	Tilhöggvið grjót	Tilhöggvið grjót		
Útlit:	Einlyft; Inngönguskúr (bíslag); Portbyggt; Ris; Reykháfur; Útitróppur; Kjallari	Einlyft; Inngönguskúr (bíslag); Portbyggt; Ris; Reykháfur; Útitróppur; Kjallari		

### Saga:

Lóðin Smiðjustígrur 13 er nú hluti af samfelldri lóð Smiðjustígs 13-15 en hér er fjallað um nyrðri lóðina þar sem fyrst reis hús 1905. Saga byggðar á lóðinni Smiðjustígrur 15 nær hins vegar a.m.k. aftur fyrir miðja 19.öld. Á þessum slóðum stóð býlið Arnarholt sem getið er í manntalinu 1845 og því ljóst að bærinn er byggður fyrir þann tíma (sjá upplýsingar um Smiðjustígrur 15). Húsið á lóðinni er hannað af Rögnvaldi Ólafssyni og samkvæmt elstu samþykktu teikningu og fyrstu virðingu var inngönguskúr við vesturhlíð hússins með risi og kjallara. Fyrsti eigandi var Ástráður Hannesson (d. 1935) afgreiðslumaður í Ísafold, sem bjó þar ásamt Ingibjörg Einarsdóttir kona sinni (d. 1961) og fimm börnum þeirra hjóna. Í húsinu bjuggu þá einnig systir húsfreyju, vinnukona og veturstúlka. Á eftir Ástráði áttu synir hans, þeir Hannes (skipasmiður), Guðmundur (loftskeytamaður) og Einar (héraðslæknir) húsið. Samkvæmt elstu flatarteikningu af húsinu virðist í upphafi ekki hafa verið gert ráð fyrir inngönguskúr á vesturhlíð en á endanlegri teikningu og samkvæmt fyrstu virðingu er inngönguskúr sýndur og virðist byggður strax í upphafi. Á tímabili var gert ráð fyrir að lóðin færi undir opinberar byggingar tengdar Þjóðleikhúsi (og var sú skipulagsáætlun m.a. staðfest í Aðalskipulagi Reykjavíkur 1962-1982). Í tengslum við þessar áætluðu skipulagsbreytingar var tvisvar reynt að selja húsið (1956 og 1972) en ekki varð að sölu og féllu áður nefndar hugmyndir úr gildi án þess að lóðinni væri nokkuð raskað. Húsið er lítið breytt frá fyrstu gerð. Árið 1981/2 var bætt við inngönguskúr við norðurgaffinn og sama ár samþykktur geymsluskúr á nyrðri hluta lóðanna 13-15 (sjá umfjöllun um Smiðjustígrur 15) og nýr kjallari undir inngönguskúr og hinu nýja húsi sem tengdi þau þar með saman. Í honum var á tímabili rekin sólbáðsstofa. Hönnuður breytinga var Páll V. Bjarnason. Húsið hefur áður verið skráð af Borgarsögusafni, skýrsla 121, og er hér stuðst við þá skráningu.

### Varðveislumat:

Listrænt gildi / Bygg. list:	Hátt	Fallegt og vel viðhaldið timburhús í sveitser-stíl.
Menningarsögulegt gildi:	Hátt	Húsið á sér talsverða sögu og er byggt á lóð þar sem býlið Arnarholt var fyrst byggt á fyrri hluta 19. aldar. Það er eitt fárra dæma um lítið hús til einkanota eftir Rögnvald Ólafsson
Umhverfisgildi:	Hátt	Gildi hússins fyrir götumynd er talsvert
Upprunalegt gildi:	Hátt	Húsið virðist að mestu leyti óbreytt ef frá er talinn inngönguskúr á norðurgaffli.
Tæknilegt ástand:	Hátt	Húsinu er vel við haldið og það er í ágætu ástandi.

Varðveislugildi:	Hátt	Húsið hefur mikið varðveislugildi sem eitt af verkum Rögnvaldar Ólafssonar. Því er vel við haldið og lítið breytt frá fyrstu mynd. Það hefur gildi fyrir götumynd.
Verndarflokkar:	Friðuð hús - fjóluþlár litur á korti / Einstök hús, götumynd - rauður litur á korti	

Fyrsti eigandi:

Hönnuður: Páll V. Bjarnason, arkitekt

Upphaflegur byggingarstíll: einfalt timburhús, geymsla

Upphafleg notkun: geymsla

Núverandi notkun: íbúð



Teikning Páls V. Bjarnasonar af húsinu 1981



Húsið í júlí 2023

Gerð húss:	Upphafleg	Núverandi	Helstu breytingar:	Hönnuðir breytinga:
Byggingarefni:	Timbur, bindingsverk	Timbur, bindingsverk		
Útveggir:	Bárujárn	Bárujárn		
Þakgerð:	Mænisþak	Mænisþak		
Þakklæðning:	Bárujárn	Bárujárn		
Undirstaða:	Steinsteypt	Steinsteypt		
Útlit:	Kjallari	Kjallari		

### Saga:

Lóðin Smiðjustígrur 15 er nú hluti af samfelldri lóð Smiðjustígrs 13-15. Húsið nýrst á lóðinni tilheyrir nyrðra húsinu (lóð 13) og er skráð undir sama fasteignanúmeri. Húsið er byggt 1982 samkvæmt fasteignamati en samþykkt teikning er frá 1981. Húsið var teiknað sem geymsla. Það var teiknað með bílskúrshurð á austurgafli þar sem einungis er nú gluggi. Það er um 26 m<sup>2</sup>. Saga byggðar á lóðinni Smiðjustígrur 15 nær a.m.k. aftur fyrir miðja 19.öld. Á þessum slóðum stóð býlið Arnarholt sem getið er í manntalinu 1845 og því ljóst að bærin er byggður fyrir þann tíma. Klemens Jónsson getur um bæinn í upptalningu yfir bæi í Skuggahverfi sem hafi fyrst byggst á árabílinu 1830-1848 (sjá nánar fornleifaskrá, RV-007:042\_01 og 03). Árið 1882 var byggður steinbær á svipuðum slóðum og geymsluhúsið er nú (brunav.dags. 05.01.1882, 05.01. 1884 og 11.08.1920) og var fyrsti ábúandi þess Einar Þorsteinsson tómthúsmaður. Það hús var rífið 1844 (sjá RV-007:042\_03 - fornleifaskrá). Á tímabili var gert ráð fyrir að lóðin færðu undir opinberar byggingar tengdar Þjóðleikhúsi (og var sú skipulagsáætlun m.a. staðfest í Aðalskipulagi Reykjavíkur 1962-1982). Húsið er byggt árið 1981/82 þegar einnig var bætt við inngönguskúr við húsið á Smiðjustígr 13 á norðurgaffinn. Samkvæmt teikningu var húsinu ætlaða að vera bílskúr eða geymsluskúr og nýr kjallari undir því og inngönguskúr við hús nr. 13 og tengdi þau með saman. Á tímabili var rekin sólbáðsstofa í kjallaranum. Hönnuður hússins og annarra breytinga 1981-82 var Páll V. Bjarnason.

### Varðveislumat:

Listrænt gildi / Bygg. list:	Lágt	Húsið er nýlegt og einfalt og hefur lítið listrænt gildi
Menningarsögulegt gildi:	Lágt	Húsið sjálft hefur takmarkað menningarsögulegt gildi en stendur þó á lóð sem á sér nokkuð langa sögu í Skuggahverfinu
Umhverfisgildi:	Miðlungs	Húsið er nýlegt en í ágætu samræmi við eldra hús á lóðinni 13-15
Upprunalegt gildi:	Miðlungs	Húsinu hefur lítið verið breytt en er nýlegt
Tæknilegt ástand:	Miðlungs	Húsið er í ágætu ástandi

**Varðveislugildi:** Lágt Nýlegt geymsluhús sem hefur takmarkað varðveislugildi

Verndarflokkar: