

Safnasafnið

Icelandic Folk and Outsider Art Museum

2022



Safnið

Safnasafnið, höfuðsafn íslenskrar alþýðulistar, var stofnað 1995 af þeim Nielsi Hafstein og Magnhildi Sigurðardóttur. Stofnendur hafa í rúm 30 ár safnað af ástríðu verkum helstu alþýdulistamanna landsins, listamanna sem af ýmsum ástæðum hafa verið á jaðrinum eða utanveltu við meginstrauma, stundum kallaðir *næfir* eða *einfarar* í myndlistinni, en eru í raun beintengdir sköpunarverkinu; sannir, óspilltir og frjálsir. Einnig er litið til lærðra listamanna sem fara sína eigin leið í listsköpun og sem fellur að sýningar- og söfnunarstefnu Safnasafnsins. Er gengið út frá því að verk allra listamanna í safneign og á sýningum standi á jafnréttisgrunni. Safneignin telur þúsundir listaverka sem eru gerð af bæði lærðum og sjálf lærðum listamönnum, allt frá miðri nítjándu öld til dagsins í dag.

Sýningaraðstaðan samanstendur af gamla barnaskólanum sem jafnframt var þinghús Svalbarðshrepps á árum áður, og kaupfélagshúsinu Gömlu-Búð sem reist var árið 1900 á Svalbarðseyri en flutt á safnlóðina og endurgert. Voru þessi tvö virðulegu hús tengd saman með nútímalegri viðbyggingu og hafa frá árinu 2007 verið umgjörð fjölmargra áhugaverðra sýninga í 10 misstórum sölum og í alls um 500 fermetrum af sýningarrými. Skipt er um sýningar á hverju ári og verk úr safneign sett upp með nýjum áherslum í samspili við verk annarra listamanna sem er boðið til leiks. Áhersla er á að mynda skapandi flæði milli listaverka og sýningarsala og nýjar sjónlínur sem laða fram einstaka upplifun.

Safnasafnið stendur við Þjóðveginn ofan við Svalbarðseyri, austanmegin við Eyjafjörð, aðeins um 10 mínútna akstur frá Akureyri.



The museum

The Icelandic Folk and Outsider Art Museum was founded in 1995 by Niels Hafstein and Magnhildur Sigurðardóttir. For over 30 years the museum's founders have been passionately committed to collecting artworks by artists who have hitherto been seen as outside the cultural mainstream, often also called *naïve* or *outsider* artists who have a real and direct connection to an original creative spirit; true, unspoiled and free. The museum is unique in Iceland, initially collecting artworks by all major contemporary folk artists and autodidacts in Iceland, forming the core of the collection, while also gradually acquiring an excellent collection of art by professional artists, whose works cohere with exhibition and collection policies. It is of importance that all the artworks presented are on an equal footing, in exhibitions as well as the collections. The core collection consists today

of thousands of artworks and sketches by over 300 artists, dating from the mid-19th century to the present.

The Icelandic Folk and Outsider Art Museum's exhibition space consists of two adjoining vintage buildings with a local history; one is the former elementary school and community centre, while the other was built in 1900 to house the district's first cooperative store. The museum has 10 separate galleries of various sizes, a total of 500 square metres of exhibition space. Each year there is a new set of exhibitions in the museum, featuring works from the collection in interaction with visiting works of art. The emphasis is on creative flux between artworks and artists and extended lines of sight evoking a unique experience.

The Icelandic Folk and Outsider Art Museum is located in North Iceland, near Svalbarðseyri, about 10 minutes' drive eastwards from the town of Akureyri, on the opposite side of the fjord.



Útiverk og anddyri

Hávaxni safnvörðurinn bláklæddi var gerður af listahópnum *Huglist árið 2009* og hefur staðið vaktina síðan í öllum veðrum. Við innganginn er sýnt stækkað málverk eftir Eggert Magnússon og höggmynd á vegg eftir Hauk Halldórsson sem sýnir guðinn Þór lyfta Miðgarðsormi í kattarlíki. Einnig eru við innganginn steipt og hvítmáluð verk eftir Helga Valdimarsson.

Verk Ragnars Bjarnasonar frá Öndverðarnesi taka fagnandi á móti gestum á hlaði og í anddyri safnsins, en þau eru úr járnbentri steinsteypu sem hann málaði og kom upphaflega fyrir í garði sínum í Eikjuvogi 26 í Reykjavík.

Í anddyrinu eru kynnt til sögu fjölmörg verk undir sýningarheitinu *Um höf og vötn*. Höfundar eru 22 í jöfnu kynjahlutfalli og hafa þeir gert báta og skip úr fjölbreyttum efni við. Nemendur úr Valsárskóla á Svalbarðs-strönd sýna einnig verk sín í anddyrinu, sem þau unnu út frá sama þema.

Við sólpall að vestan er tréskúlptúrinn *Bæn* eftir Hjalta Skagfjörð Jósefsson.

Works out of doors and in foyer

The tall figure in a blue suit who welcomes the museum's guests upon arrival was made by the *Huglist* group in 2009. Close to the entrance is an enlarged painting by Eggert Magnússon, as well as a stone sculpture on the wall by Hauk Halldórsson, showing the Norse god Þór (Thor) lifting a cat. By the entrance stand white-painted concrete sculptures by Helgi Valdimarsson.

Sculptures by Ragnar Bjarnason also greet the museum's guests as they enter, both outdoors and indoors. Ragnar's works are made from reinforced concrete, which he painted and originally displayed in his garden in Reykjavík.

In the foyer works are presented under the title *Sailing the Seas and Waters*. Works by 22 artists are on display, depicting ships and boats in diverse materials. In conjunction with this exhibition works are on show by pupils from *Valsárskóli*, the local elementary school, based on the same theme.

By the veranda is the sculpture *Prayer* by Hjalta Skagfjörð Jósefsson.



Sýningar 2022

Óskar og Blómey

Þau eru alltaf nefnd í sömu andránni, Óskar Magnússon (1915–1993) og Blómey Stefánsdóttir (1914–1997), og kannski ekki furða, svo samofin voru örlög þeirra og ævi. Þau bjuggu í um 30 ár í Blesugrófinni í sérkennilegu húsi sem Óskar byggði úr tilfallandi efni og nefndi Garðstungu eftir æskuheimili sínu. En meiri athygli vakti þegar þau tóku upp búsetu á Hellsheiði og lifðu þar hálfgerðu útilegumannalífi í tæpan áratug. Í heiðinni byggði Óskar hús úr kassafjöllum, torfi og grjóti og fékk þessi bústaður líka nafnið Garðstunga.

Það vakti athygli Hildar Hákonardóttur myndvefara þegar hún heimsótti þau hjón eitt sinn í Blesugrófina að þau höfðu vefstól og ófu teppi og bauð hún Blómeyju að koma á kvöldnámskeið hjá sér í myndvefnaði. Óskar fylgdi Blómeyju á námskeiðið og tók fljótlega sjálfur til við að vefa myndir. Varð hann sem heillaður af þessari listgrein og sagði: „Vefnaðurinn er list alþýðumannsins. Ekkert horn er það dimmt og ekkert hreysi það smátt að þar megi ekki vefa teppi.“

Óskar and Blómey

Their names are always coupled together: Óskar Magnússon (1915–1993) and Blómey Stefánsdóttir (1914–1997) – not surprisingly, as their lives and destinies were so integrally intertwined. For about 30 years they lived in Blesugróf, a shanty town on the edge of Reykjavík, in a house built by Óskar using whatever materials came to hand, and he called it *Garðstunga* after his boyhood home. But it woke greater attention when they moved the Hellsheiði heath, where they lived in primitive conditions, almost like outlaws, for nearly a decade. There Óskar built a home from used wooden boards and tar-paper along with the traditional Icelandic building materials: turf and rock. Their new home was also named *Garðstunga*.

When textile artist Hildur Hákonardóttir payed a visit to their home in Blesugróf she noticed they had a loom on which they wove rugs, and she invited Blómey to take part in an evening course she was holding on picture-weaving. Óskar accompanied Blómey to the course, and before long he too was weaving pictures. Óskar especially was captivated by this art form. He remarked: “Weaving is the art of the working man. There is no corner so dark, no shack so small, that you cannot weave there.”



Sameinuðu þjóðirnar

Þessi hluti Safnasafnsins sýnir brúður íklæddar búningum frá flestum heimshornum. Brúðurnar á sýningunni eru 400 talsins en í safneign eru alls um 800 gripir. Innlendir sem erlendir gestir hafa ánægju af að finna brúður frá heimalandi sínu og fræðast um leið um menningu annarra landa.

Heimar Önnu í heiminum

Anna Richardsdóttir er þekkt fyrir áhrifaríka gjörninga þar sem hún ögrar oft viðteknum hugmyndum og tekst af hispursleysi á við kvenleika og kvenhlutverk. Verk hennar fjalla í innsta kjarna sínum um hreinsun líkama og hugarfars, kvenímyndir, nekt og erótík, jafnvel dulinn sársauka.

United Nations

Safnasafnið holds a permanent collection of costume dolls from all over the world. Of about 800 dolls in the collection, 400 are on display. The museum's visitors enjoy finding dolls belonging to their homeland, as well as learning about other nations.

Anna's Worlds in the World

Anna Richardsdóttir is known for her powerful performances and happenings in which she often challenges conventional ideas about femininity and gender roles. At the core her works are an expression of catharsis of both body and mind, addressing female stereotypes, nudity and eroticism, even hidden anguish.



Exhibitions 2022

Áhrifavalдар

Á sýningunni má sjá verk eftir 7 konur sem allar eru sannir áhrifavalдар í listsköpun sinni. Lára Lilja vefur töfrandi skúlpúra, garn og band á trjágreinar, og málar hyl-djúp abstrakt málverk. Elín Sigríður María teiknar sjálfævisöguleg og skálduð ævintýri. Sigrún Huld málar af mikilli nákvæmni hús og fugla í björtum litum. Elín Fanney vinnur með dægurmenningu og texta úr popptónlist. Helga Matthildur gerir kröftugar teikningar með túss og pennum. Guðrún Bergsdóttir vinnur verk sín með nál og þræði, spór fyrir spór. Edda Guðmundsdóttir mótar dýr og sögur í leir.

Í gegnum aldirnar hefur ekki verið hirt um að skrá list sumra í listasöguna. Þetta eru hópar og einstaklingar sem samfélagið hefur oft ýtt út á jaðarinn í ýmsu tilliti. Það er fullt af fólki af ólíkum kynjum og uppruna og fatlað fólk sem hefur gert mikilvæg listaverk í gegnum aldirnar, verk sem hafa haft áhrif á annað listafólk, á strauma og stefnur í listasögunni. Þau eru raunverulegir áhrifavalдар sem þarf að viðurkenna og gera grein fyrir áhrifum þeirra í list og menningu hvers samfélags. Safnasafnið hefur alla tíð leitast við að má út öll landamæri mismununar og gæta jafnræðis í hvívetna.

Influencers

In the exhibition, works are shown by seven women who are all true influencers in their art. Lára Lilja wraps tree branches with yarn to create enchanting sculptures, and paints profound abstract paintings. Elín Sigríður María draws autobiographical and invented fairytales. Sigrún Huld paints precise depictions of buildings and birds in bright colours. Elín Fanney works with popular culture, and pop music lyrics. Helga Matthildur draws powerfully with felt-tips and pens. Guðrún Bergsdóttir makes her works with needle and thread, stitch by stitch. Edda Guðmundsdóttir shapes animals and stories in clay.

Over the centuries, some art has been overlooked in writing the history of art. Groups and individuals who have often been marginalised in society in various ways. There are so many people of all genders and origins, and people with disabilities, who have made important works of art over the centuries, works that have influenced other artists and trends in the history of art. They are real influencers, who must be recognised, and whose influence in the art of each society must be acknowledged. Safnasafnið – the Folk and Outsider Art Museum – has always sought to eradicate such discrimination-based boundaries and uphold equality.



Sýningar 2022

Aldarminning

Ragnar Hermannsson fæddist árið 1922 að Bjargi í Flatey á Skjálfanda, þar sem hann bjó lengst af ævi, en fluttist þegar búskap lauk á dvalarheimilið Hlíð á Húsavík þar sem hann lést 2009. Fagnar Safnasafnið aldarminningu Ragnars með sýningu á tveimur skipslíkönum og fjölmörgum haglega útskornum manneskjum sem hann gerði á efri árum. Það er einkum þrennt sem prýðir fólk listamannsins: afmörkuð formgerð, sterkir óblandaðir litir, vel smíðaðir skór. Hæversk ró svifur yfir verkunum og um þau leikur blær liðinna tíma, hjartans einlægni og tilgerðarleysi.

Celebrating 100 Years

Ragnar Hermannsson was born in 1922 at Bjarg, Flatey island on Skjálfandi bay, where he lived most of his life. He spent his latter days at the Hlíð retirement home in Húsavík until his death in 2009. Safnasafnið celebrates the centenary of Ragnar's birth by exhibiting two large ship-models and a fine selection of the carved figures he made in his senior years. Three things in particular grace the characters created by the artist: definite form, strong vivid colours, well-made shoes. An unassuming tranquillity imbues his works – an aura of times past, heartfelt sincerity and unpretentiousness.





Verslunin

Verslun Ásgeirs G. Gunnlaugssonar & Co var í Austurstræti í Reykjavík og í eigu sömu fjölskyldu frá 1907 til 2006 þegar hún var lögð niður. Í dag eru innréttingarnar notaðar sem umgjörð um sýningar tengdar textíl, hannyrðum og handverkshefðum.

Að undrast með nál – þar sem þráðurinn verður sagan

Kristín Dýrfjörð sýnir í ár útsaumsverk í versluninni þar sem hún túlkar með nál og þræði upplifun sína af náttúrunni allt um kring, kallar fram í útsaumi hugsýn af eldsumbrotum jafnt og bláar heiðatjarnir, fugla og blómskrúð sumars. Litir og form raðast upp í einstaka samofna heild sem vekur ljúf hughrif, minningar og sögur.

Einnig er í ár sýndur í versluninni *Skautbúningur* sem Magnhildur Sigurðardóttir saumaði árin 2021–2022. Búningurinn er gerður eftir hugmyndum sem Sigurður Guðmundsson *málari* (1833–1874) setti fram á árunum 1857–60 í samstarfi við áhugasamar hannyrðakonur, í þeim tilgangi að endurvekjja íslenska þjóðbúninginn.

The Store

The Ásgeir G. Gunnlaugsson & Co store was located in Austurstræti in Reykjavík, in the ownership of the same family from 1907 to 2006, when it closed down. Today the display cabinets from that closed-down store are used as a setting for craft- and textile-related exhibitions.

Wonder with a needle – when thread becomes a tale

Kristín Dýrfjörð shows works in which she uses needle and thread to express her love of nature, showing in free-flowing embroidery her impression of a volcanic eruption as well as the blue ponds of the upland heaths, birds and flowering pastures. Kristín uses her needle to unite colours and form into one entirety, calling to mind memories of summer and gentle tales.

Also on display in the Store is *Skautbúningur*, a version of the Icelandic national costume for women, sewn by Magnhildur Sigurðardóttir in 2021–2022. The costume follows patterns that Sigurður Guðmundsson “the Painter” designed in 1857–60.



Bókastofa

Í bókastofunni eru ógrynni bóka og fræðirit um flestar helstu listgreinar, svo sem myndlist, hönnun, arkitektúr, textíl og handverk. Fræðafólk og áhugamenn geta þar einnig fengið aðgang að upplýsingum um safneign, sýningarhald og rannsóknir Safnasafnsins á alþýðulist og alþýðulistamönnum.

Limlestingar

Í bókastofunni eru í ár sýndir skúlptúrar og teikningar eftir Rósu Sigrúnu Jónsdóttur þar sem hún veltir fyrir sér breyttu fegurðarmati nútímans sem hefur ekki smekk fyrir postulínsstytunum sem áður þóttu hin mesta hóbýlaprýði. Í listrænni umbreytingu Rósu Sigrúnar fá þessir gripir harkalegt spark þar sem snúið er upp á inntak og útlit.

The Library

The museum library contains hundreds of books and a vast amount of source material about visual arts, design, architecture, textile and crafts. It also includes documents about the Safnasafnið museum, its exhibitions since the outset, the collection, various papers on outsider art and artists, as well as the museum's own research and documentation.

Mutilations

This year the display in the library consists of works by Rósa Sigrún Jónsdóttir, in which she reflects on how preference of taste changes over time, with modern times seeing little value in porcelain statues that not so long ago were a declaration of good taste in people's homes. In Rósa Sigrún's hands these statues become subject to artistic transformation, with a twist on appearance and essence.



Skolað á land

Í innra rými verslunarinnar, svokallaðri Suðurstofu, eru sýnd verk úr safneign gerð úr skeljum og kuðungum, langflest án þekkts höfundar. eru þessi verk lýsandi dæmi um hugkvæmni og frjótt hugmyndaflug alþýðufólks og sýna hvað náttúrulegur efniviður sem búrur hafsins hafa skolað á land getur örvað fólk til fjölbreytilegrar sköpunar.

Washed Ashore

In the Store's inner area, the South Room, is a selection from the museum collection showing works made from shells and conches, most of them made by unknown creators. The works are a shining example of the extraordinary creativity of ordinary people, and show how natural material washed ashore can inspire the image-making power of people's minds.



Samstarf / Collaboration

Árlega efnir Safnasafnið til samstarfs við grunn- og leikskóla á Eyjafjarðarsvæðinu. Þetta samstarf er hugsað til þess að efla listrænan áhuga og hugmyndaflug barnanna frá unga aldri, en einnig er safninu heiður og ánægja að þátttöku þeirra, lífsgleði og sköpunarkrafti. Í ár sýna börnin í leikskólanum Álfaborg verk sín í blómastofunni inn af brúðusafninu og nemendur í Valsárskóla sýna verk sín í anddyrinu. Í ár gerðu gerðu börnin báta og skip í anda sumarsýningarinnar *Um höf og vötn*.

The museum collaborates annually with schoolchildren from the local Eyjafjörður district. The purpose of this collaboration is to foster from an early age the children's imagination and interest in art; the museum is also honoured by their participation and takes pleasure in sharing their cheerfulness and creativity. This year the children at the local Álfaborg preschool show their works in the conservatory adjacent to the doll collection, and pupils at Valsárskóli elementary school show their works in the foyer. This time the emphasis was on ships and boats, in keeping with this year's exhibition *Sailing the Seas and Waters*.



Sýningar 2022

Gígja Thoroddsen (1957–2021), sem notaði listamanns nafnið *Gía*, trúði því að ástin og listin búi innra með okkur öllum. Mörg verka Gígju hafa augljósa skírskotun í listasöguna, önnur sýna reynslu hennar af geðheilbrigðiskerfinu og eins málaði hún gjarnan velþekkta einstaklinga. Að eigin mati, og algjörlega laus við hroka, kvaðst hún vera besti myndlistarmaður í heimi. Verk hennar vöktu fljótlega eftirtekt hjá þeim sem unna sjálfpróttinni list, og í tvígang var hún valin listamaður hátíðarinnar *List án landamæra*. Árið 2016 hélt hún sýningu í Safnasafninu og gaf safninu að því loknu úrval verka sinna.

Gígja var ötul, sýndi víða og gaf verk sín þangað sem henni þótti þörf á og lét eftir sig fjölda verka. Titill sýningarinnar *Fuglinn er floginn* vísar í eitt af síðustu verkunum sem hún gerði og má sjá á sýningunni, það er sérlega táknrænt og sýnir veru með fuglabúr yfir höfðinu, hurðin á búrinu er opin og fuglinn er floginn. Við lát Gígju ánafnaði Ásta Steinunn Thoroddsen systir hennar Safnasafninu um 800 verk eftir Gígju, ásamt veglegri peningagjöf. Kann safnið Ástu og fjölskyldu dýpstu þakkir fyrir gjöfina og traustið.



Gígja Thoroddsen (1957–2021), who made her art under the name *Gía*, believed that love and art reside within us all. Many of Gígja's works clearly reference art history, while others depict her experience of mental health services, and also she often painted well-known figures. In her own view – and without a trace of arrogance – she maintained that she was the best artist in the world. Her art soon attracted attention among those who appreciate self-taught artists; at the *Art Without Borders* arts festival, she was twice chosen Artist of the Festival. In 2016 she held an exhibition at Safnasafnið, after which she presented a selection of her works to the museum.

Gígja was hard-working, showed her art widely, gave works where she felt they were needed, and left hundreds of works at her death. The title of the exhibition, *The Bird has Flown*, is drawn from one of her last works, which is on display in the exhibition. Quite symbolic, it depicts a being with a birdcage over the head; the cage door is open and the bird has flown. At Gígja's death, her sister Ásta Steinunn Thoroddsen presented about 800 of her works to Safnasafnið, together with a generous financial donation. The museum is deeply grateful to Ásta and her family for their generosity, and for their trust.



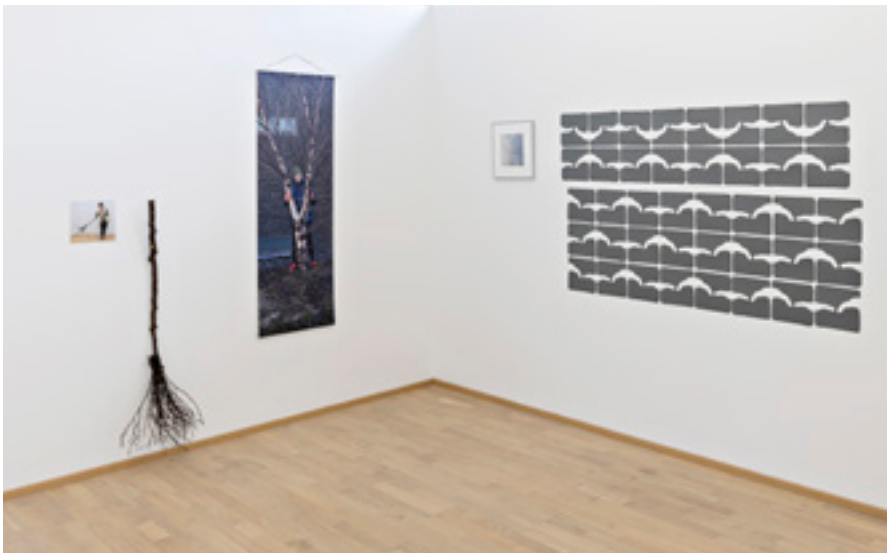
Exhibitions 2022

Hildur Hákonardóttir er þjóðkunn fyrir listsköpun sína og margþætt störf á sviði myndlistar og ritlistar. Hún er óhrædd við að fjalla um kvenna- og réttlætisbaráttu í list sinni og eins hafa tengsl manns við náttúru verið henni hugleikin.

Í innsetningunni sem Hildur hefur sett upp í Safnasafninu undir yfirskriftinni *Ef ég væri birkitré* leitast hún við að setja sig inn í hlutverk birkitrésins og skilja betur eðli þess. Hún segir: „Birkið er frumbýlisplanta sem leggur út á eyðisanda og græðir þá. Það er verndari ungbarna og meyjja, hreinsar örplast úr jarðvegi, eyðir óæskilegum bakteríum og framleiðir súrefni. Sýningarsalur myndlistar er vé fagurfræðinnar. Birkið kústurinn hreinsar svæðið, sópar út eldri hugmyndum og erfiðum hugrenningum. Ég núllstilli orkuna í sýningarsalnum áður en ég hefst handa við að skapa mína eigin sýningu.“

Hildur Hákonardóttir is nationally renowned for her art and diverse work in visual arts and writing. She does not flinch from addressing issues of feminism and human rights in her art, and she has also been interested in the relationship between humanity and nature.

In her installation at Safnasafnið, *If I Were a Birch Tree*, Hildur seeks to place herself in the role of the birch, and better understand its nature. She says: “The birch is a pioneer plant that enters sandy wastes in order to afforest them. The birch is connected to Venus and protects new-borns and maidens, it cleans microplastics from the environment, battles harmful bacteria and produces oxygen. An exhibition gallery is a sacred space dedicated to aesthetics. The birch broom cleans and neutralises the area and sweeps out old ideas and difficult thoughts. I am here neutralising the energy before I install my own creation.”



Sýningar 2022

Unnar Örn sýnir verkið *Land Almanak: Safnrit um hlutföll* en þar gefur að líta safn ljósmynda úr leiðöngrum erlendra vísindamanna um viðerni Íslands á árunum 1890–1930. Markmið þessara könnunarleiðangra var að kortfæra öræfi Íslands og var þar fyrst og fremst lítið til landkosta, gæða og eiginleika landsins útfrá hugmyndum þess tíma um rannsóknir og nýtingu á víðáttum hálandisins.

Þessir erlendu vísindamenn tengdust flestir jarðvísindum og höfðu ávallt hérlenda leiðsögumenn sér til halds og trausts í óbyggðum. Myndirnar á sýningunni sýna ekki bara landið sjálft heldur er þar ávallt ein manneskja, oftast en ekki leiðsögumaðurinn, sem er stillt upp sem viðmiði eða mælikvarða á landrýmið.

Myndirnar, sem allar eru úr safni danska Þjóðminjasafnsins í Kaupmannahöfn, vekja upp spurningar um sjálfsmynd, upplifun mannsins af landi og eignarétt á víðáttunni.

Unnar Örn shows his work *Land Almanak: Anthology of Scale*, which consists of a collection of photographs from expeditions by scientists in Iceland's high lands between 1890 and 1930. The objective of these expeditions was to chart the uninhabited regions of Iceland, primarily taking account of the natural resources and qualities of the land, reflecting the ideas of the time about research on the upland wilderness and its potential utilisation.

The scientists, most of whom had connections to geoscience and universities in Europe, were invariably accompanied by Icelandic guides on their travels in the wilderness. The images in the exhibition do not only depict Iceland itself; there is always one person – generally the local guide – present as an indication of the scale of the landscape.

The photographs, which are all from the collection of The National Museum of Denmark, raise questions concerning identity, Peoples experience of dwelling the land, and mans rights over the wilds.



Exhibitions 2022

Verk Bjarka Bragasonar, *Epilogue Letters (her withdrawal)* er videóinnsetning sem fjallar um frásögn einstaklings um tímabil í eigin lífi sem skarast við pólitíska sögu samtímans, ásamt því að vísa í hvernig frásögn einstaklings getur speglað breytingar í stærra samhengi.

Árið 2003 studdu íslensk stjórnvöld hina svokölluðu *fylkingu viljugra* (coalition of the willing), þ.e. innrás Bandaríkjanna og bandamanna þeirra í Írak. Verkið *Epilogue Letters (her withdrawal)* er unnið á árunum 2009 og 2010 og byggir á frásögn konu sem um tíma var ein eftir í friðargæsluliði á vegum Íslands í Írak, undir merkjum NATO, eftir að lýst hafði verið yfir lokum stríðs í landinu. Í samfélagi jafningja í Baghdad, þar sem hennar nánasta samstarfsfólk tilheyrði gjarnan herfylkingum þeirra landa sem tóku þátt í stríðinu og eftirmálum þess, var hún jafnan talin tilheyra íslenskum her, sem ekki er til. Í samtali við Bjarka lýsir hún andartökum þar sem hún skilgreinir hlutverk sitt og þá togstreitu sem getur falist í því að vera einstaklingur og fulltrúi samfélags og flókinna aðstæðna þar sem mörkin á milli staðreynda og skáldskapar verða óljós.

Bjarki Bragason's exhibition, *Epilogue Letters (her withdrawal)*, is a video installation that investigates a narrative in the life of an individual whose trajectory is intercepted with then- currently unfolding political history.

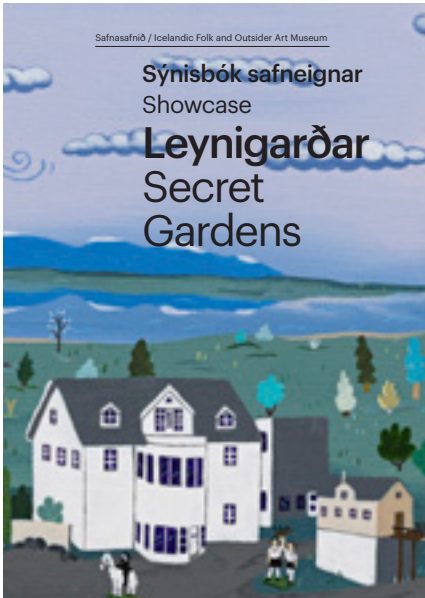
In 2003, the Icelandic government supported the so called *coalition of the willing*, or the invasion of Iraq led by the US and its allies. The work *Epilogue Letters (her withdrawal)* was made in 2009 and 2010; it emerges from the narrative of a woman who served for a time as a member of Iceland's NATO mission to Iraq, after the end of the war had been declared. Towards the end of her service with the peacekeeping force, she was the sole member of the Icelandic team left in the country. In her community of peers in Baghdad, where her colleagues mostly belonged to units of large armies of various countries, people often assumed she was a member of an Icelandic army – which does not exist. In her conversations with Bjarki she reflects on her role and the contradictions that can arise from the role of an individual representing a country, and the thin border between fact and fiction. was the sole member of the Icelandic team



Útgáfa / Publication

Safnasafnið hóf útgáfu á sýnisbókum safneignar árið 2016 í þeim tilgangi að rannsaka og kynna fleirum en þeim sem heimsækja sýningar safnsins listaverkæign sína. Að baki liggur fyrst og fremst sú stefna að skrásetja og miðla vanmetnum bætti íslenskrar listasögu sem safnið hlúir markvisst að. Sýnisbækurnar sem nú þegar hafa komið út fjalla um fjölbreytt verk ólíkra listamanna, þekktra sem ókunnra.

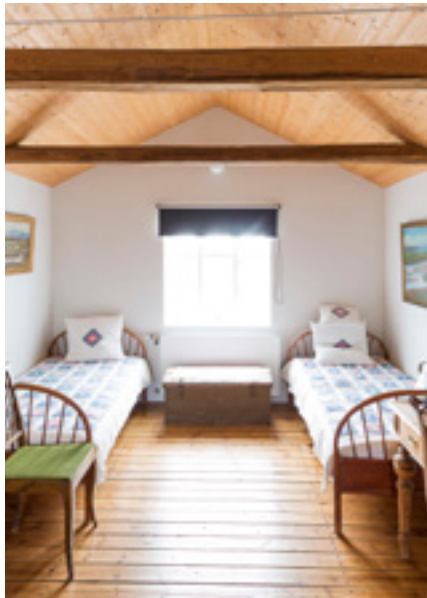
Safnasafnið launched its *Showcase* publications in 2016, with the objective of researching its collection and presenting it to a wider public than those who visit the museum's exhibitions. This primarily reflects the museum's policy of cataloguing and mediating an undervalued aspect of Icelandic art history, which the museum systematically nurtures. The *Showcase* books so far published focus on the diverse works of different artists, both known and unknown.



Íbúð / Apartment

Í Safnasafninu er starfrækt fræðimannsíbúð. Íbúðin er 67 m² og getur hýst 4–5 manns, hún er með sérinngangi og útbúin húsgögnum og eldunaraðstöðu. Íbúðin umvefur fólk með hlýju andrúmslofti liðins tíma og daðrar við sjóntaugarnar. Fræðimenn hafa aðgang að bókasafni og rannsóknnum Safnasafnsins skv. samkomulagi. Auk þess geta aðrir áhugasamir leigt íbúðina allt árið um kring, nánari upplýsingar eru á vefsíðu safnsins, www.safnasafnid.is

A scholar's apartment at the Icelandic Folk and Outsider Art Museum is available to researchers. The residence is a 67 m² apartment that can sleep 4–5 people, with private entrance, furnished and with a fully-equipped kitchen. Scholars/researchers have access to the museum library and the museum's own research material by agreement. The apartment is available for rent all year round, also by others than scholars when available. For more information see the museum website, www.safnasafnid.is



Safnasafnið

Svalbarðsströnd, 601 Akureyri
www.safnasafnid.is
© Safnasafnið 2022
safngeymsla@simnet.is
Sími 4614066

Sýningarstjórar / Curators

Harpa Björnsdóttir, Niels Hafstein, Magnhildur
Sigurðardóttir, Margrét M. Norðdahl, Unnar Örn

Ritstjóri / Editor

Unnar Örn

Textar / Texts

Harpa Björnsdóttir, Niels Hafstein,
Margrét M. Norðdahl og fl.

Þýðing / Translation

Anna Yates

Prófarkalestur / Proofreading

Harpa Björnsdóttir

Stjórn Safnasafnsins / Board of trustees

Niels Hafstein, Magnhildur Sigurðardóttir, Harpa
Björnsdóttir, Margrét M. Norðdahl, Starkarður
Sigurðarson, Unnar Örn, Þórgunnur Þórsdóttir

Forsíðuverk / Work on cover

Ragnar Bjarnason (1909–1977)

Ljósmyndir / Photographs ©

Daníel Starrason, Rósa Sigrún Jónsdóttir,
Sigurgeir Þorbjörnsson, Urður Önnudóttir Sahr

Hönnun / Design

Ármann Agnarsson

Prentun / Printing

Litróf hf.

Upplag/Print run: 2500

Undirbúningur, aðstoð og þakkir / Preparation, assistance and thanks

Anna Heiður Oddsdóttir, Arna Valsdóttir, Ásdís
Thoroddsen/Pétur Magnússon, Becky Forsythe,
Björg Erlingsdóttir, Bragi Hjaltalín/ Helga
Sigurðardóttir, Bryndís Simonardóttir, Björn
Harðarson/Guðrún Erla Geirsdóttir, Gyða Dögg
Árnadóttir, Hans Rúnar Snorrason, Haraldur
Nielsen, Hákon Már Oddsson, Helga Hjörvar,
Helga Guðrún Johnson og fjölskylda/and family,
Helgi Valdimarsson, Hildur Hákonardóttir, Hlín
Gunnarsdóttir/Sigurgeir Þorbjörnsson, Inger
Norðdahl Jensen, Ísabel Mía Gunnarsdóttir, Jenny
Karlsdóttir, Knútur Bruun, Linda Stefánsdóttir, List
án landamæra/Art Without Borders, Ragnheiður
Þóra Ragnarsdóttir, Sigríður Ágústsdóttir, Sigríður
Jónsdóttir, Skúli Gunnlaugsson, Stefán Sigríðar- og
Tryggvason/Inga Árnadóttir, Stefán Sveinbjörnsson,
Susan Snow Wadley, Þorsteinn Helgason, Þorvaldur
Jónsson, Þórunn E. Sveinsdóttir/Tómas Jónsson

Allar ljósmyndir, listaverk, texti og annað efni
er verndað skv. íslenskum og alþjóðlegum
höfundarréttarlögum. Rit þetta má ekki afrita
með neinum hætti, svo sem ljósmyndun, prentun,
hljóðritun eða á annan sambærilegan hátt, að hluta
eða í heild, án skriflegs leyfis höfunda og útgefanda

All photographs, artworks and text are protected
under Icelandic and International Copyright
Conventions. All rights reserved, including the right
to reproduce this publication or any portions thereof,
in any form, except for brief quotations in a review or
by written permission by the authors and publisher

Gjafir / Donations 2021–2022

Eftirtaldir listamenn gáfu verk eftir sig til safnsins / The following artists donated their own works to the museum:

Anna Líndal, Jónborg Sigurðardóttir (Jonna),
Kees Visser, Guðrún Hrönn Ragnardóttir,
Guðný Guðmundsdóttir, Þórdís Alda Sigurðardóttir,
Þórunn Elísabet Sveinsdóttir, Örn Karlsson

Einnig bárust safninu verk eftir /

Other gifts to the Museum, works by:

Gíga Thoroddsen-Gía (1957–2021) — Ásta Steinunn
Thoroddsen og fjölskylda

Aðrar listaverkgjafir / Other art donations from:

Alda Guðmundsdóttir, Auður Hildur Hákonardóttir,
Ásdís Guðjónsdóttir, Friðrik H. Brekkan, Harpa
Björnsdóttir, Minjasafnið á Akureyri/Akureyri
Museum, Sigurrós Pétursdóttir, Svava Björnsdóttir,
Unnar Örn, Valdimar Sverrisson, Þórður Sverrisson

Þakkar vegna samstarfs og stuðnings / Thanks for collaboration and support

Safnaráð / Museum Council of Iceland
Svalbarðsstrandarhreppur / Municipality of
Svalbarðsströnd
Myndlistarsjóður / Icelandic Visual Arts Fund
Gunnlaugur Jónsson

KEA
Norðurorka
Þórður Sverrisson

Listamenn, skólar, velunnarar, aðstoðarfólk,
fjölmiðlar, gestir og listvinir / Artists, schools,
supporters, assistants, media, visitors and art lovers



SVALBARÐSSTRANDAR
HREPPUR



SAFNARÁÐ
The Museum Council of Iceland

Myndlistarsjóður
Icelandic Visual
Arts Fund

Sýningar / Exhibitions 2022

Óskar Magnússon
Blómeý Stefánsdóttir

+

Edda Guðmundsdóttir / Elín Sigríður
María Ólafsdóttir Breiðfjörð Berg / Elín
Fanney Ólafsdóttir / Guðrún Bergsdóttir
Helga Matthildur Viðarsdóttir / Lára Lilja
Gunnarsdóttir / Sigrún Huld Hrafnisdóttir

+

Um höf og vötn
Sailing the Seas and Waters

+

Aðalheiður S. Eysteinsdóttir / Eggert
Magnússon / Haukur Halldórsson
Helgi Valdimarsson / Ragnar Bjarnason

+

Hjalti Skagfjörð Jósefsson

+

Leikskólinn Álfaborg / Álfaborg preschool
Valsárskóli / Valsárskóli elementary school

+

Sameinuðu Þjóðirnar / United Nations
Anna Richardsdóttir

+

Huglist

+

Gígja Thoroddsen – Gía

+

Hildur Hákonardóttir

+

Unnar Örn

+

Bjarki Bragason

+

Rósa Sigrún Jónsdóttir

+

Skolað á land / Washed Ashore
Verk úr skeljum og kuðungum /
Works made from seashells

+

Magnhildur Sigurðardóttir

+

Kristín Dýrfjörð



Safnasafnið

The Icelandic Folk and
Outsider Art Museum

+ 354 461 4066

safngeymsla@simnet.is

www.safnasafnid.is

Social media: #safnasafnid

Opið / Open 07.05.–11.09.2022

Opnunartími / Opening hours 10:00–17:00

Tekið er á móti hópum eftir samkomulagi
Group visits by arrangement



SAFNARÁÐ

The Museum Council of Iceland