
Gufunes

Framkvæmdarannsókn



Lilja Laufey Davíðsdóttir og Lilja Björk Pálsdóttir

Fornleifastofnun Íslands ses

Reykjavík 2022

FS898-21351



Forsíðumyndin sýnir skurðina sem grafnir voru á svæðinu með Viðey í baksýn. Horft er til norðvesturs.

Myndina tók Lilja Laufey Davíðsdóttir

Fornleifastofnun Íslands 2022

Bræðraborgarstígur 9

101 Reykjavík

Sími: 5511033

Netfang: fsi@fornleif.is

Vefsíða: www.fornleif.is

Efnisyfirlit

Efnisyfirlit	3
Myndaskrá.....	4
Grunnupplýsingar	7
Staðsetningarkort	8
Útdráttur.....	9
Abstract	9
Inngangur.....	11
Saga Gufuness	13
Saga rannsókna á Gufunesi.....	13
Markmið og framkvæmd	18
Aðferðafræði.....	19
Gripir.....	20
Vettvangsrannsókn	20
Skurður 1	20
Skurður 7	25
Skurður 2	28
Skurðir 3	29
Skurðir 4.1 og 4.2	31
Skurður 4.3	32
Skurðir 5 og 6.....	34
Lokaorð	36
Gripir	39
Skurður 1	39
Skurður 4.3	41
Heimildir	43
Óútgefin bréf og samantektir	43

Kort, loftmyndir og ljósmyndir	44
Vikaukar	45
Viðauki 1 - Einingaskrá	45
Viðauki 2 – Ljósmyndaskrá.....	49
Viðauki 3 – gjóskulagagreiningar	64
Viðauki 4 – Fundir a vettvangi.....	65

Myndaskrá

Mynd 1. Staðsetningarkort.....	8
Mynd 2. Framtíðarsýn Gufuness samkvæmt vinningstillögu frá hönnunarteyminu jvantspijker + Felixx frá Rotterdam undir leiðsögn Orra Steinarssonar.....	11
Mynd 3. Síðasti bærinn og útihúsin á Gufunest um 1955. Verksmiðjan sést í bakgrunni (Atli Magnússon 1989. Þorgeir í Gufunesi, Reykjavík, 64).....	13
Mynd 4. Áburðarverksmiðjan í Gufunesi árið 1966 og sést gamli bærinn enn vestan við verksmiðjuna. (Anna Lísu Guðmundsdóttir, 2004).	14
Mynd 5. Afrit af upprætti sem sýnir staðsetningu grafa í nýja kirkjugarðinum á Gufunesi.	15
Mynd 6. Minningarreiturinn eins og hann er í dag (2022). Ljósmyndari: Lilja Laufey Davíðsdóttir...16	
Mynd 7. Legsteinninn á Gufunesi tilheyrði Högna Sigurðssyni sem lést 18. október 1671 (heimild: Þórhallur Bjarnarson (1897), 40).....	16
Mynd 8. Horft heim að Gufunesbænum á stríðsárunum (Heimild: Eggert Þór Bernharðsson (2014), 230).....	17
Mynd 9. Upphaflegt skipulag skurða á heimatúni Gufuness.....	18
Mynd 10. Skipulag skurða suðvestast á svæðinu breyttist og grafnir voru margir stuttir skurðir í stað tveggja langra.	18
Mynd 11. Einingaaðferðin og Harris matrix.....	19
Mynd 12. Staðsetning skurða á framkvæmdasvæðinu.....	20
Mynd 13. Sniðteikningar af metrum 0-85 í skurði 1. Lítið af mannvist var í þessum hluta skurðarins og var hún einungis blönduð.....	21
Mynd 14. Sniðteikning af metrum 102-117 í skurði 1. Mikið var um blönduð mannvistarlæg í þessum hluta. Öll jarðlög undir landnámsgjóskunni eru óhreyfð.	22
Mynd 15. Sniðteikning af metrum 123-127 í skurði 1. Í sniðinu sjást t aðallega blönduð mannvistarlæg með móöskulinsum og kolaögnum auk náttúrulegra jarðlaga. Jarðlag [102]ber þess merki að mannvistarlægum hafi verið ýtt út og sléttað yfir byggingar á svæðinu.	23

Mynd 16. Jarðlög í sniði á metrum 90-97 í skurði 1. Þar sést greinileg torfhleðsla [114] hlaðin fljótlega eftir landnám. Þar sjást einnig móöskulög og yngri blönduð og rótuð jarðlög.	23
Mynd 17. Nærmynd af torfhleðslu með landnámsgjósku í suðaustur sniði skurðar 1 með landnámsgjósku. Torfhrun sést beggja vegna við torfvegginn.....	24
Mynd 18. Mannvistarlög sem tilheyra líklega mannvirki frá fyrstu öldum byggðar á Gufunesi í skurði 1.....	24
Mynd 19. Skurður 1 og möguleg fjárhús á loftmynd frá árinu 1946. (heimild: Loftljósmynd AMS) ..	25
Mynd 20. Skurður 7 var tekinn út frá torfhleðslu [114] og þar sést greinilega hvar torfveggur með landnámsgjósku heldur áfram til suðurs.....	26
Mynd 21. Mjög stutt er niður á jökulruðning syðst í skurðinum og greinilegt að jarðlögum hefur verið ýtt út á þessu svæði líkt og annarsstaðar.....	26
Mynd 22. Könnunarskurðir 1 og 7: Á myndinni eru sýndar helstu mannvistarleifar sem komu í ljós í skurðunum tveimur.	27
Mynd 23. Nýlegur lagnaskurður skar öll jarðlög í skurði 2. Aðeins nýlegt rask, mól og grasrót var að sjá í suðvestur enda skurðisins.....	28
Mynd 24. Sniðteikning af skurði 2. Misblönduð móöskulög sáust í skurðinum auk náttúrulegra jarðlaga.....	28
Mynd 25. Þykk jarðlög með nútímaraski og móöskublandaðri grús í skurði 3.1. Undir eru hreinni og óblandaðri móöskulög.....	29
Mynd 26. Mannvistarlög í skurði 3.2. Mjög djúpt var niður í botn skurðar og hér má sjá 2 m langan skala í enda skurðarins.....	29
Mynd 27. Horft yfir skurði 3 og 4 (skurð 4.3 vantar á mynd). Á ljósmyndinni má sjá að skurðirnir eru fullir af vatni en það einkenndi skurðina á þessu svæði.	30
Mynd 28. Skurður 4.2 var djúpur og mikið vatn safnaðist fyrir í honum svo að ómögulegt var að teikna sniðið í honum.	31
Mynd 29. Jarðlög í skurði 4.1. Aðallega náttúruleg mýrarlög.	31
Mynd 30. Sniðteikning af jarðlögum í skurði 4.1. Aðeins var að sjá móöskublönduð jarðlög ofarlega í sniði en neðar sáust aðallega náttúruleg mýrarjarðlög.....	32
Mynd 31. Meint torfhleðsla í skurði 4.3 sem reyndist vera náttúrulegt rask.	32
Mynd 32. Sniðteikning af jarðlögum í suðaustursniði skurðar 4.3	33
Mynd 33. Jarðlög í norðaustursniði skurðar 4.3.....	33
Mynd 34. Til vinstri má sjá mynd sem tekin var árið 1968 þegar verið var að færa beinagrindur úr í Gufuneskirkjugarði en til hægri sést mynd tekin á svipuðum stað árið 2022. Þarna sést vel hversu mikill jarðvegur hefur verið á svæðinu sem öllum hefur verið rutt í burtu við byggingu áburðarverksmiðjunnar (heimild: Skg-3134 Gufunes, færsla beina 1968, Þjóðminjasafn Íslands. Ljósmyndari Kristján Eldjárn).....	34

Mynd 35. Kappreiðar á Gufunesi árið 1948. Bæjarhúsin á Gufunesi sjást í baksýn og sést að þau standa á lítilli hæð. Horft í átt að Esjunni og Kjalarnesi. (Heimild: Eggert Þór Bernharðsson (2014), 228)..	36
Mynd 36. Áburðarverksmiðjan risin en hólranninn sem bæjarhóllin og kirkjugarðurinn voru á hefur enn ekki verið jafnaður við jörðu (Heimild: Eggert Þór Bernharðsson (2014), 231).....	37
Mynd 37. Breskur hjálmur frá seinni heimstyrjöldinni.	40
Mynd 38. Leirker sem fundust í skurði 1 og hægt er að tímasetja til 19. og 20. aldar.....	40
Mynd 39. Áletrun innan úr fódri breska hjálmsins. Í efstu röð sést stafurinn E, svo ANDA og mögulega FEREN í þeirri næstu. Í síðustu röðinni sést WO. Enn hefur ekki náð að ráða gátuna um hvað stendur innan í hjálminum	41
Mynd 40. Fótur af stórum steypujárnspotti sem fannst í skurði 1	42

Grunnupplýsingar

Rannsóknarnúmer (málsnúmer MÍ):

202110-0023

Þjóðminjasafnsnúmer (ÞJMS):

2021-74

Númer fornleifa úr skráningarskýrslu og tilvísun í skýrsluna:

Gufunes 265-1, 265-2, 265-3, 265-7, 265-10, 265-11, 265-12, 265-13, 265-14 og 265-39. Anna Líska Guðmundsdóttir (2004). *Fornleifaskráning jarðarinnar Gufuness og hjáleigu hennar Knútskots*. - Skýrsla nr.115. Reykjavík: Árbæjarsafn - Minjasafn Reykjavíkur.

Stutt lýsing rannsókna:

Framkvæmdarannsókn á gamla bæjarstæði Gufuness vegna uppbyggingar á svæðinu.

Tegund rannsókna:

Framkvæmdarannsókn

Ástand fornleifa við lok rannsókna: voru þær huldar aftur eða fjarlægðar

Könnunarskurðum á svæðinu var lokað og þær fornleifar sem ekki voru grafnar í burtu í þeim skurðum huldar á ný

Staðsetning (staður, sveitarfélag, sýsla):

Gufunes, Reykjavíkurborg, Gullbringu- og Kjósarsýsla

GPS hnit (miðja rannsóknarsvæðis):

A: 362963 N: 408542

Rannsóknartími (nákvæmar dagsetningar):

8. okt – 4. nóv 2021

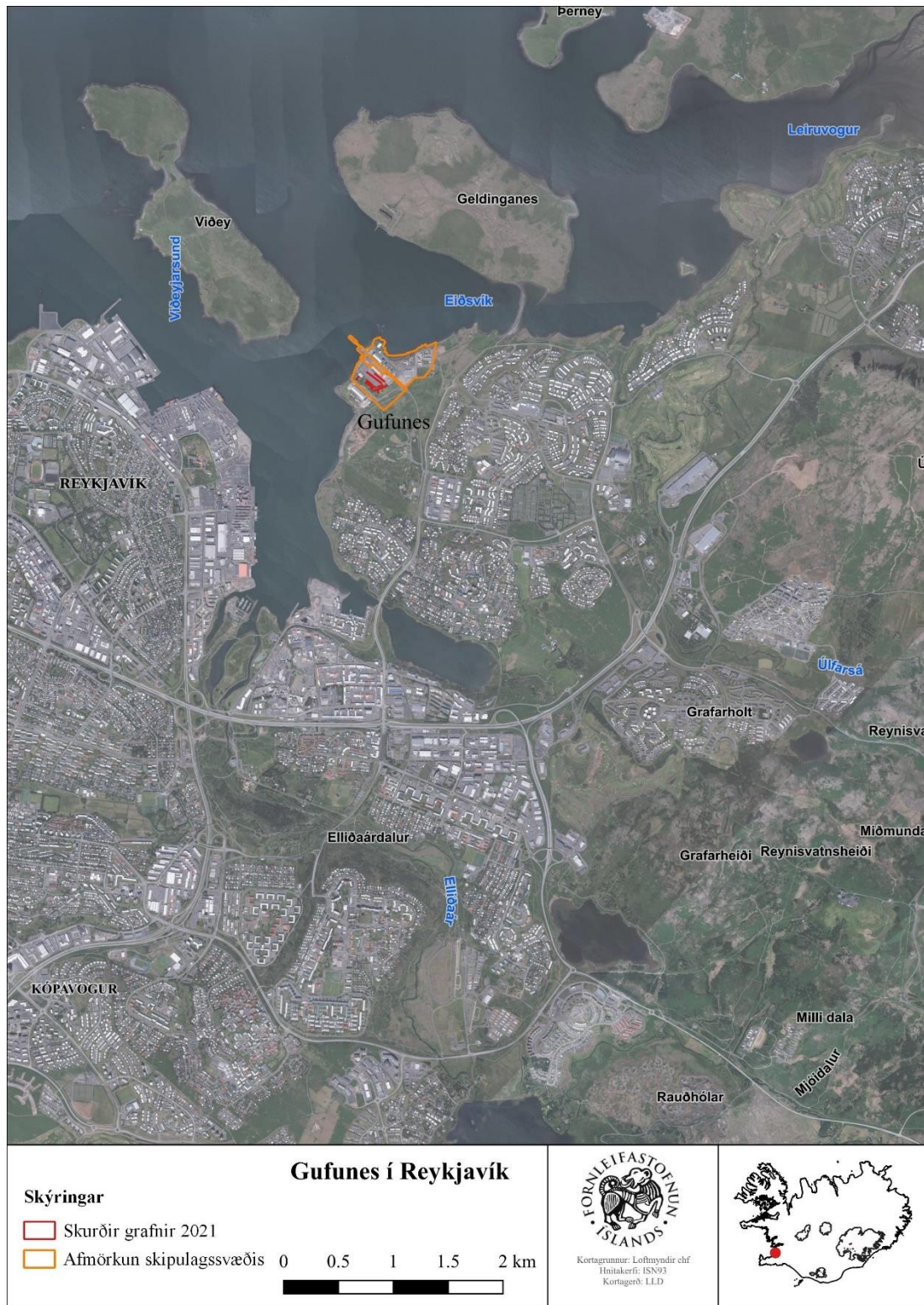
Leyfishafi:

Lilja Björk Pálsdóttir.

Fjöldi starfsmanna:

7

Staðsetningarkort



Mynd 1. Staðsetningarkort

Útdráttur

Í tengslum við nýtt deiliskipulag á Gufunesi í Reykjavík var leitað eftir álitum Minjastofnunnar Íslands á framkvæmdinni og setti hún fram kröfur um forkönnun á framkvæmdasvæðinu. Grafnir voru alls 13 skurðir í og við gamla heimatún Gufunesbæjarins þar sem heimildir voru um meðal annars bæjarhól, kirkju, kirkjugarð, ýmis útihús og kálgarða til að kanna hvaða minjar leyndust undir sverði. Fyrir fram var vitað að svæðinu hafði verið raskað vegna byggingar áburðarverksmiðju á svæðinu um miðbik 20. aldar og höfðu grafir úr kirkjugarðinum t.a.m. verið fluttur við framkvæmdirnar í minningarreit rétt hjá. Fljótlega kom í ljós að nánast engar mannvistarleifar voru eftir á svæðinu, hafði öllum misfellum verið ýtt út, svæðið sléttað og jarðvegsskipt þar sem bæjarhóllinn og kirkjugarðurinn stóðu áður. Sömuleiðis höfðu miklar framkvæmdir átt sér stað við byggingu sorpvinnslustöðvar suðvestan við áburðarverksmiðjuna árið 1998 og þá hafði jarðvegi einnig verið ýtt til svo að tveir metrar voru niður á upprunalegt yfirborð. Þetta gerði það að verkum að engin ummerki um minjar komu í ljós í skurðum 2-6. Hins vegar kom í ljós fornt mannvirki í skurðum 1 og 7, torfhleðsla hlaðin stuttu eftir landnám og móöskulög henni tengd. Stærð mannvirkisins og hlutverk, er óljóst en um er að ræða svo til einu minjarnar á svæðinu sem geta gefið okkur einhverjar upplýsingar um lífið á Gufunesi hér áður fyrir.

Lykilord

Reykjavík, Gufunes, fornleifarannsókn, könnunarskurðir, bæjarhóll, kirkjugarður, landnám

Abstract

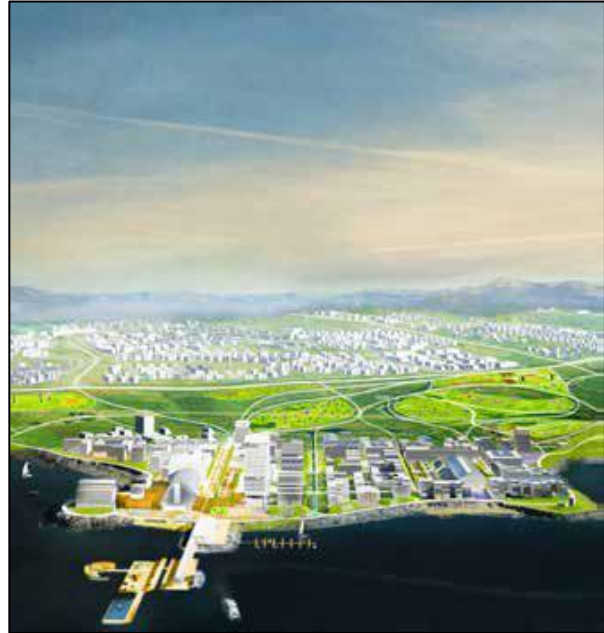
Due to changes in land use and future constructions in Gufunes in Reykjavík, the Cultural Heritage Agency of Iceland wrote specifications detailing necessary archaeological investigations within the proposed development area. The old farmstead of Gufunes was the main interest point of the investigation and 13 test trenches were excavated within and near the homefield, where the farm mound was located as well as a church, a cemetery, and several outhouses. It was known that the area had been disturbed due to the construction of a fertilizer factory around the middle of the 20th century and that the graves from the cemetery had been moved to a new location nearby. It soon became clear that there were almost no undisturbed remains left in the area and everything had been levelled and the soil replaced. The cemetery had been removed and the farm mound destroyed. In 1998 a waste processing plant was built nearby and during that construction soil had been re-deposited. Due to this, there were up to two meters of disturbed soil on top of the original surface in the area. Due to the history of construction in the area, no archaeological remains were detected in test trenches 2-6. However, a turf structure was revealed in trenches 1 and 7, probably build shortly after the settlement of Iceland with several peat-ash deposits associated with it. The size of the structure and its function are still unclear, but it remains one of the few undisturbed buildings in the area with the potential revealing the story of Gufunes.

Keywords

Reykjavík, Gufunes, archaeological excavation, test trench, farm mound, cemetery, settlement

Inngangur

Framtíðarsýn og möguleikar á uppbyggingu á Gufunesi hefur lengi verið til umræðu í borgarlandslaginu en heildarskiplag Gufunessvæðisins fór fyrsta að rúlla eftir hugmyndasamkeppni sem fór fram árið 2016. Í vinningstillögunni var fyrirhuguð blönduð byggð með íbúðum, skapandi iðnaði, atvinnurekstri, menningu, ferðamannaiðnaði og sjálfbærum samgöngum. Þar munu gömlu iðnaðarmannvirkin verða í stóru hlutverki og fá upplyftingu í nýju þorpi þar sem áhersla verður á deilihagkerfi og grænar lausnir fyrir ungar fjölskyldur.¹ Að beiðni Umhverfis- og skipulagssviðs Reykjavíkur vann Borgarsögusafn Íslands fornleifaúttekt árið 2018 vegna fyrsta áfanga deiliskipulags á Gufunesi² og byggði sú skýrsla á eldri skráningu frá árinu 2004.³ Í



Mynd 2. Framtíðarsýn Gufuness samkvæmt vinningstillögu frá hönnunarteyminu Jvantspijker + Felixx frá Rotterdam undir leiðsögn Orra Steinarssonar.

kjölfarið gerði Minjastofnun Íslands kröfur um mótvægisáðgerðir vegna nálægðar við þekktu minjastaði, svo sem gamla bæjarstaði Gufuness, kirkju og kirkjugarð auk ýmsa útihúsa. Í fornleifaskráningarskýrslum segir að stór hluti svæðisins sé þegar mikið raskaður vegna nýrri bygginga og gerði Minjastofnun þá kröfu að fornleifarannsóknum á svæðinu yrði skipt í tvo áfanga:

Í fyrri áfanga verður reynt að afla upplýsinga um hvert ástand og umfang skráðra minja er. Auk þess verður reynt að skoða umfang hugsanlegra óskráðra minja á svæðinu, þar sem áhersla verður lögð á að kanna svæðið innan gamla heimatúnsins. Þetta verður gert með því grafa könnunarskurði á svæðinu. Gert er ráð fyrir að allt að 10% af skipulagssvæðinu verði grafið í þessum áfanga. Þetta er þó engan veginn nákvæm tala því gert er ráð fyrir að kanna fyrst og fremst þá staði sem skráðir hafa verið og rekja sig þaðan, í samræmi við það sem í ljós kann að koma í könnunarskurðunum.

Í seinni áfanga myndi Minjastofnun gera kröfur um frekari rannsókn á þeim minjum sem í ljós koma í fyrri áfanga ef ljóst er að framkvæmdir á svæðinu muni raska þeim frekar, því hugsanlegt er að svæðið verði skipulagt með vernd einhverra fornleifa í huga. Ef fyrri rannsóknaráfangi leiðir í ljós að engar minjar sé lengur að finna á skipulagssvæðinu, telst könnun á fornleifum lokið og Minjastofnun gerir ekki frekari kröfur.⁴

¹ Skipulagsstofnun (2019), 7-13

² Anna Lía Guðmundsdóttir (2018)

³ Anna Lía Guðmundsdóttir (2004)

⁴ Sigurður Bersteinsson (2020)

Reykjavíkurborg fór þess á leit við Fornleifastofnun Íslands að sjá um fornleifarannsóknir í fyrri áfanga verksins. Í þeim áfanga fór Minjastofnun Íslands fram á það að grafnir yrðu alls 6 skurðir á framkvæmdasvæðinu.

Vettvangsvinna á Gufunesi hófst 8. nóvember 2021 og stóð yfir til 4. nóvember sama ár. Lilja Björk Pálsdóttir stýrði rannsókninni en auk hennar tóku Lilja Laufey Davíðsdóttir, Svavar Níelsson, Hildur Gestsdóttir og Hólmfríður Sveinsdóttir þátt í vettvangsvinnu. Kristjana Vilhjálmsdóttir sá um gripavinnu en Gavin Lucas greindi leirker. Lilja Laufey sá um almenna úrvinnslu og skýrsluskrif. Elín Ósk Hreiðarsdóttir og Hildur Gestsdóttir voru ráðgefandi við verkefnið auk þess sem Elín Ósk sá um verkefnastjórn.

Saga Gufuness

Gufuness á sér langa sögu sem verður hlaupið hratt yfir hér, en nánar er fjallað um sögu Gufuness í skráningarskýrslunni frá 2004.⁵ Gufuness er fyrst getið í heimildum í Landnámubók þar sem landnámsmaðurinn Ketill gufa Örlygsson mun hafa átt þar vetursetu annan vetur sinn eftir að hann settist að á Íslandi.⁶ Kirkja er komin á Gufunes fyrir árið 1180 og eftir siðaskipti er landið komið í konungseign.⁷ Í Jarðabók Árna og Páls eru skráðar fjórar hjáleigur



Mynd 3. Síðasti bærinn og útibúsin á Gufunest um 1955. Verksmiðjan sést í bakgrunni (Atli Magnússon 1989. Þorgeir í Gufunesi, Reykjavík, 64).

á jörðinni; Knútskot, Brands kot, Hólkot og Helguhjáleiga.⁸ Milli árana 1752-1793 var starfræktur spítali á Gufunesi, svokallað gamalmennahæli.⁹ Árið 1886 var kirkjan aflögð og sóknin sameinuð Mosfellssókn.¹⁰ Bæjarsjóður keypti jörðina árið 1924 og Landsími Íslands reisti fjarskiptastöð á Gufunesmelum árið 1935.¹¹ Árið 1938 fluttu síðustu ábúendur Gufunesjarðarinnar burt og settust að í Viðey. Í seinni heimstyrjöldinni reisti herinn braggahverfi norðvestan við Gufunesbæinn og eimir enn eftir af þeim minjum á svæðinu.¹² Áburðarverksmiðja var byggð austan við bæinn árið 1952¹³ og Gufunesbærinn fluttur sunnar þar sem nú er rekin starfsemi ÍTR. Sorphaugar voru lengi reknir í Gufunesvogi og þá var svæðið fyllt upp af sorpi.¹⁴

Saga rannsókna á Gufunesi

Breyting Gufunesjarðarinnar úr landbúnaðarjörð í borgarlandslag átti sér stað yfir fjölda ára en það má segja að fyrsta skrefið í átt að breyttri landnotkun hafi verið þegar bæjarsjóður keypti landið árið 1924. Með þeim breytingum var jörðin orðin hluti af borginni og því aðeins tímaspursmål hvenær

⁵ Anna Lísu Guðmundsdóttir (2004)

⁶ Jakob Benediktsson (1968)

⁷ *Íslenskt fornbréfasafn* (1857-1950), 269.

⁸ Árni Magnússon og Páll Vídalín (1923-1924), 300-301.

⁹ J. Johnsen (1847), 96.

¹⁰ Sveinn Níelsson (1950), 112.

¹¹ Atli Magnússon, 100.

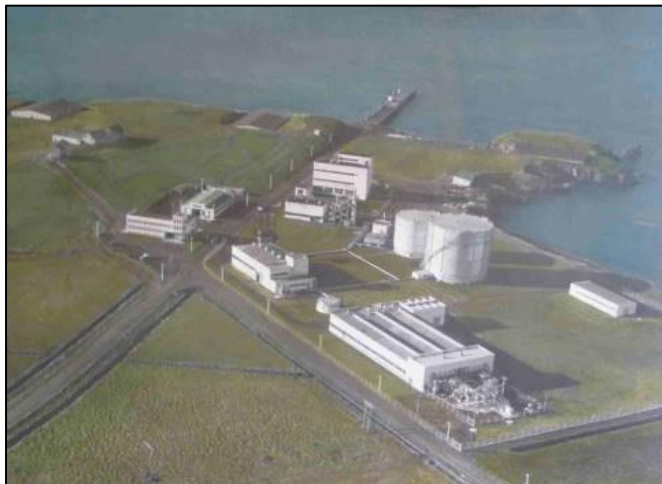
¹² Anna Lísu Guðmundsdóttir (2004), 10

¹³ Páll Línal (1987), 185-186.

¹⁴ Anna Lísu Guðmundsdóttir (2004), 10

uppbygging þar hæfist. Um miðjan öldina var landinu ráðstafað fyrir áburðaverksmiðju var hafist handa við byggingu hennar árið 1952. Á árunum þar á eftir risu fjöldi húsa og árið 1960 var kominn grunnur af því svæði sem enn í dag stendur á Gufunesjörðinni.¹⁵

Þegar Áburðarverksmiðjunni var ráðstafað Gufunesjörðinni til uppbyggingar virðist sem staðsetning kirkju og kirkjugarðs hafa verið fallin í gleymsku. Líklega hefur þó farið af stað einhverskonar athugun á svæðinu því að árið 1963 hóf verksmiðjan viðræður við kirkjufirvöld um möguleika þess að flytja kirkjugarðinn.¹⁶ Sumarið 1965 þegar verið var að grafa fyrir aðalumferðarbraut áburðarverksmiðjunnar og vegstæði við hana var komið niður á grafreit Gufuneskirkjunnar auk bærarstæði gamla



Mynd 4. Áburðarverksmiðjan í Gufunesi árið 1966 og sést gamla bærinn enn vestan við verksmiðjuna. (Anna Lísu Guðmundsdóttir, 2004).

Gufunesbæjarins. Áætlanir voru um að reisa skemmu á þessu svæði auk breiðrar götu með bílastæðum. Í bréfi dagsettu 11. september 1965 segir frá ferð Kristjáns Eldjárns, þáverandi þjóðminjavarðar og Aðalsteins Steindórssonar, umsjónamanni kirkjugarða, að Gufunesi til að líta á minjarnar. Við framkvæmdina hafði verið grafið niður í norðausturhorn kirkjugarðsins og um 20 gröfum raskað. Vestan við kirkjugarðinn voru augljósar leifar bærarstæðisins en þar sáust aska og mannvistarlög niður efir öllu sniðinu. Í bréfinu nefnir Kristján einnig að til að halda framkvæmdum áfram þurfi að jafna út bæði bærarhólinn og kirkjugarðinn niður á sama slétta flötinn. Kristján og Aðalsteinn komust þó að þeirri niðurstöðu að líklega ætti að leggja áherslu á það að kirkjugarðinum yrði ekki raskað meira heldur leyfst að standa sem grænum bala í skemmuröðinni. Kirkjugarðs- og bærarhóllinn stóð þó frekar hátt yfir því yfirborði sem átti að vera flötur verksmiðjuhverfisins og því væri möguleiki fyrir því að lækka hólinn án þess að raska gröfunum frekar, einkum að vestan þar sem hann var hæstur. Þar væri unnt að lækka hann um metra án þess að raska gröfum og myndi kirkjugarðurinn þá standa eftir sem stapi í landslaginu.¹⁷

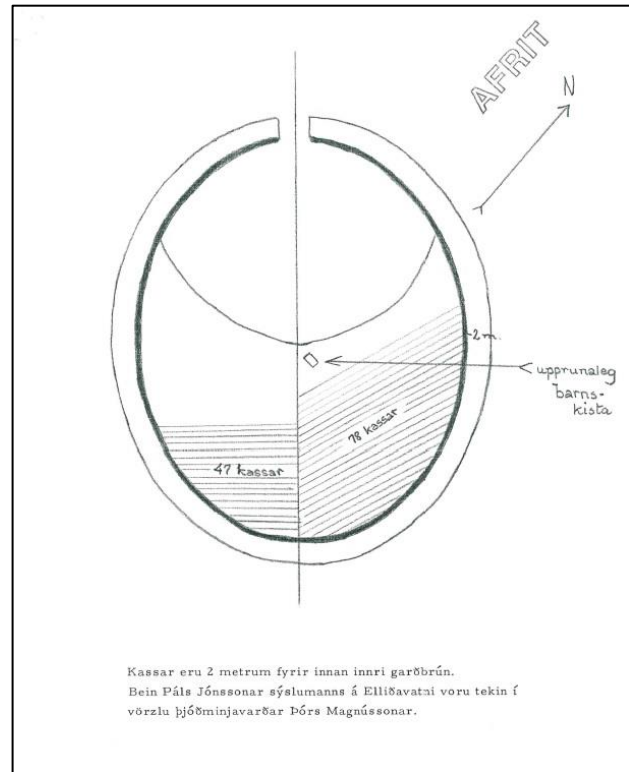
¹⁵ Anna Lísu Guðmundsdóttir (2004), bls. 10

¹⁶ Áburðarverksmiðja ríkisins (1978)

¹⁷ Kristján Eldjárn (1965)

Árið 1968 samþykkti Sigurbjörn Einarsson, þáverandi biskup, flutning kirkjugarðsins, þrátt fyrir ráðleggingar Þjóðminjavarðar og umsjónamanns kirkjugarða um að raska honum ekki. Í þeirri samþykkt var tilskilið að gæta þyrfti fyllstu varðúðar á flutningi, meðferð og frágangi beinanna.¹⁸ Í kjölfarið var hafist handa við flutning beinanna úr kirkjugarðinum og sáu starfsmenn áburðarverksmiðjunnar að miklu leyti um verkið. Verkstjóri var Jónas Magnússon Stardal en þeir séra Geir Waage og Guðbrandur Jónsson þyluflugmaður, þá 17 og 18 ára gamlir, sáu að mestu leyti um uppgröft beinanna og flutning. Áður en hafist var handa við flutning grafanna voru teknir um 60 cm af jarðvegi ofan af með gröfu en eftir það fór allur gröftur fram í höndunum. Farið var niður að hverri gröf fyrir sig og reynt að týna öll bein sem sáust ásamt viðarfjöllum úr

kistum og þau sett í sérsníðaða kassa frá Kassagerð Reykjavíkur. Alls voru grafnar upp 748 beinagrindur í kirkjugarðinum og voru þær settar í 125 kassa. Ein kista af barni, var nægilega heilleg til að vera tekin upp í heilu lagi. Beinín voru flutt í suðurhorn verksmiðjulóðarinnar, á svæði þar sem þegar var búíð að slétta jarðveginn og jafna út. Þar var útbúinn minningarreitir, kössunum raðað og kirkjugarðsmoldinni úr gamla kirkjugarðinum hrúgað yfir. Aðeins bein úr einni gröf voru ekki jarðsett í hinum nýja kirkjugarði og var í staðinn flutt á Þjóðminjasafnið til vörslu. Undir lokfjöl hennar lá silfurskjöldur með áletrun, Páll Jónsson, sýslumaður, Elliðavatni, settur sýslumaður Gullbringu- og Kjósasýslu 1801-1803 og síðar 1818, dáinn 1819.¹⁹ Enginn legsteinn fannst við tilfærslu beina Gufuneskirkjugarðar en til er legsteinn sem er sagður hafa fundist þegar kirkjan var stækkuð, áður en hún var aflögð. Legsteinn þessi stóð lengi fyrir dyrum kirkjunnar eftir að hún var aflögð og tilheyrði Högna Sigurðssyni, bónda í Gufunesi sem dó árið 1671 en var líklega ráðsmaður á Bessastöðum. Legsteinninn var með öllu óskemmdur og letrið mjög skýrt (sjá mynd 6).²⁰ Steinninn var gerður úr grágrýti og var 157x74 cm að stærð og 17 cm á þykkt. Fyrir ofan letrið var andlitsmynd og fyrir neðan



Mynd 5. Afrít af upprætti sem sýnir staðsetningu grafa í nýja kirkjugarðinum á Gufunesi.

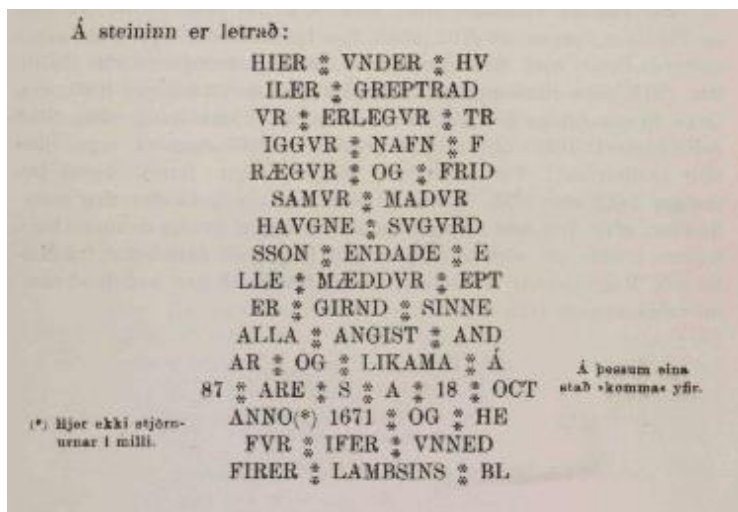
¹⁸ Sigurbjörn Einarsson (1968)

¹⁹ Jónas Magnússon Stardal (1968)

²⁰ Þórhallur Bjarnarson (1897), 40

það mannsfætur. Hann var skreyttur með blómum, sívafningum og í hornum voru englamyndir.²¹ Ekki er vitað hvar þessi legsteinn er í dag og er hann líklega týndur.

Gamli grafreiturrinn var um 40 x 38 m að stærð og dýpt jarðvegur um 1,8 - 2 m.²² Í heimildum um færslu grafanna og aðrar framkvæmdir á svæðinu er ekkert minnst á kirkju á svæðinu aðeins ösku og rofamoldir í bæjarhólnum. Líklega hefur kirkjan staðið á bæjarhólnum og verið rutt niður með honum. Kirkjan er merkt inn á túnakort frá 1916 og virðist hafa staðið á sama stað og hlaða sem stóð á kirkjustæðinu árið 1916.²³ Lítið er



Mynd 7. Legsteinninn á Gufunesi tilheyrði Högna Sigurðssyni sem lést 18. október 1671 (heimild: Þórhallur Bjarnarson (1897), 40)

vitað um þær grafir sem fluttar voru úr gamla kirkjugarðinum á Gufunesi í minningarreitinn sem enn stendur á svæðinu. Ein beinagrind er varðveitt á Þjóðminjasafninu en engar rannsóknir hafa verið gerðar á henni svo vitað sé. Eina heimildin um grafirnar er blaðaviðtal sem birtist í DV árið 1994 við



Mynd 6. Minningarreiturrinn eins og hann er í dag (2022). Ljósmyndari: Lilja Laufey Davíðsdóttir

séra Geir Waage og Guðbrand Jónsson. Þar lýsa þeir nánar upplifun sinni og lýsa aðstæðum og hluta af beinagrindunum sem færðar voru. Varðveisla grafanna var misjöfn, sem gæti haft eitthvað með aldri grafanna að gera. Í sumum voru klæði og hár enn sýnileg en í öðrum gröfum lágu beinin eins og hvítt duft í moldinni. Tennur voru heillegri eftir því sem grafirnar voru eldri, merki voru um barnshafandi konu, lærbrot og mögulega kviksetningu. Í einni gröf var mikið

²¹ Matthías Þórðarsson (1910), 39

²² Jónas Magnússon Stardal (1968).

²³ Túnakort Gufunes (1916).

af brunnum beinum og í einni voru að minnsta kosti sjö beinagrindur. Kistur voru mismunandi, misheillegar og víðurinn í þeim misjafnlega góður. Sumar kistur voru með kúptum lokum og aðrar með flötum.²⁴

Mikið af upplýsingum hafa farið forgörðum við uppbyggingu áburðarverksmiðjunnar á svæðinu og þrátt fyrir að beinin hafi verið flutt í nýja minningarreitinn er allt samhengi milli þeirra horfið. Og verri sögu er að segja af bæjarhólnum sjálfum þar sem heilu aldirnar af sögu svæðisins eru horfnar.



Mynd 8. Horft heim að Gufunesbænum á stríðsárunum (Heimild: Eggert Þór Bernharðsson (2014), 230).

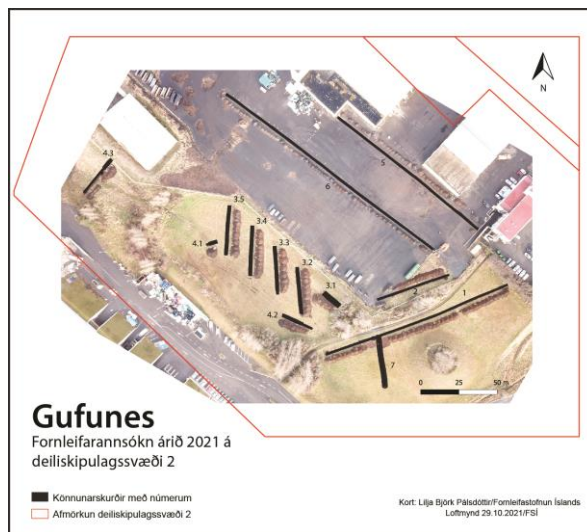
²⁴ Einn grafinn lifandi (1994), bls. 19

Markmið og framkvæmd

Markmið með rannsóknum á Gufunesi var fyrst og fremst að kanna umfang og ástand þeirra minja sem skráðar höfðu verið á árið 2004. Svæðið sem um ræðir er innan gamla heimatúns Gufunesbæjarins og þar eru skráður bæjarhóll, ýmis útihús, kirkja, kirkjugarður auk ýmissa annarra minjastaða. Viðamiklar framkvæmdur höfðu átt sér stað í heimatúni gamla Gufunesbæjarins en óljóst hversu mikið af minjum voru enn eftir á svæðinu.



Mynd 9. Upphaflegt skipulag skurða á heimatúni Gufunes.



Mynd 10. Skipulag skurða suðvestast á svæðinu breyttist og grafnir voru margir stuttir skurðir í stað tveggja langra.

Vettvangsvinna hófst síðla hausts 2021 og átti, eins og kom fram í greinagerði Minjastofnunar Íslands um verkið, að grafa sex langa skurði víðsvegar um framkvæmdasvæðið. Tvo langa skurði átti að grafa á malbikuðu plani vestan við gömlu áburðarverksmiðjuna, þar sem bæjarhóll Gufunes stóð, ásamt kirkju og kirkjugarði. Auk þess átti að grafa tvo langa skurði suðaustan við gamla bæjarhólinn og tvo langa skurði suðvestan við hann, allt innan gamla heimatúnsins.²⁵

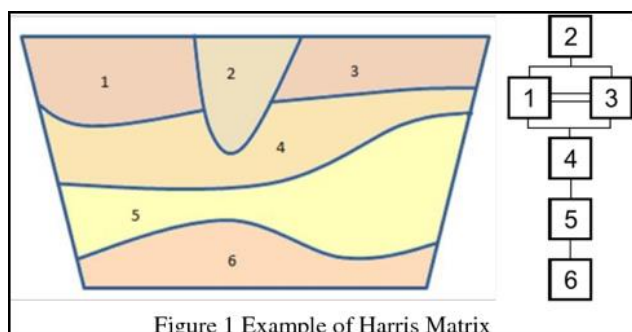
Sex fundir voru haldnir á tímabilinu. Fyrsti fundurinn var haldinn áður en verkið hófst formlega, þann 30. september í húsnæði borgarinnar. Viðstödd voru Elín Ósk Hreiðarsdóttir og Hildur Gestsdóttir frá Fornleifastofnun Íslands (FSÍ), Guðbrandur Benediktsson frá Borgarsögusafni, Jón Valgeir Björnsson frá Reykjavíkurborg og Hallgrímur Hafsteinsson verkeftirlitsmaður. Fjallað var um verkið á almennum nótum, farið var yfir að tímarammi væri þröngur en að reynt yrði að skila bráðabirgðaniðurstöðum eins fljótt eftir að verki lyki og unnt væri.

²⁵ Sigurður Bergsteinsson (2020).

Aðferðafræði

Alls voru grafnir 13 skurðir á framkvæmdasvæðinu og voru þeir allir vélgrafnir. Við vélgröftinn var reynt að fara ekki í of mikið í gegnum óhreyfða mannvist en þar sem greinilegt rót var í jarðvegi eða aðeins sýnileg ruslalög var farið í gegn niður í náttúrulegan jarðveg. Snið könnunarskurða voru ljósmynduð og þar sem mannvistarlög voru sýnileg voru snið teiknuð. Í skurði 1 var teiknaður 50 cm bútur af sniðinu á 5 m fresti nema þar sem sáust óhreyfðar mannvistaleifar, þar var sniðið teiknað í heild sinni.

Uppgröftur og skráning mannvistarlaga fylgdi svokallaðri einingaaðferð (e. *single context recording*), sem lýst er í uppgrafterhandbók Fornleifastofnunar Íslands.²⁶ Hún felur í sér að hugsað er um hvert mannvistarlag (t.d. jarðlag, holu, gröf, eða byggingahluta) á minjasvæði sem einstakan atburð (einingu) í uppbyggingu þess. Hver eining er skráð, teiknuð, hæðarmæld og ljósmynduð og fær hún númer í hlaupandi númerakerfi sem er einstakt innan þess rannsóknarsvæðis sem unnið er á. Þannig er t.d. eitt númerakerfi sem heldur utan um jarðlög og mannvirki sem hafa verið grafin upp á svæðinu.



Mynd 11. Einingaaðferðin og Harris matrix

Á meðan á uppgreftri stendur eru einingarnar færðar jafnóðum inn í flæðirit (e. Harris Matrix), sem heldur utan um aldursröð þeirra sem og annað samhengi þeirra á milli. Gerir flæðiritið þeim sem grefur kleift að halda góðri yfirsýn yfir uppbyggingu þess minjasvæðis sem unnið er á. Oft getur verið flókið að ráða í samhengi á milli mannvistarlaga og því eru einingar sem þykja eiga saman á einhvern hátt, eins t.d. þær sem taldar eru tilheyra sama notkunarskeiði, settar saman í hóp sem fær númer úr sömu röð og einingarnar sjálfar. Þegar kemur síðan að því að lýsa niðurstöðum uppgraffar í rituðu máli er vísað í númer eininga og hópa þar sem það á við.

Allir skurðir voru mældir upp með Trimble alstöð og mannvistarlög í skurðum 1 og 7 voru einnig mæld inn með sömu aðferð. Engin mannvistarlög voru grafin í burtu að fullu en farið var gegnum hluta af mannvirki í skurði 1 þegar skurðurinn var grafinn á sínum tíma. Alstöð er sett upp út frá tveimur þekktum punktum í ISNET93 hnitakerfi. Öll gögn voru færð inn í landfræðileg upplýsingakerfi, QGIS.

²⁶ Lucas, 2003.

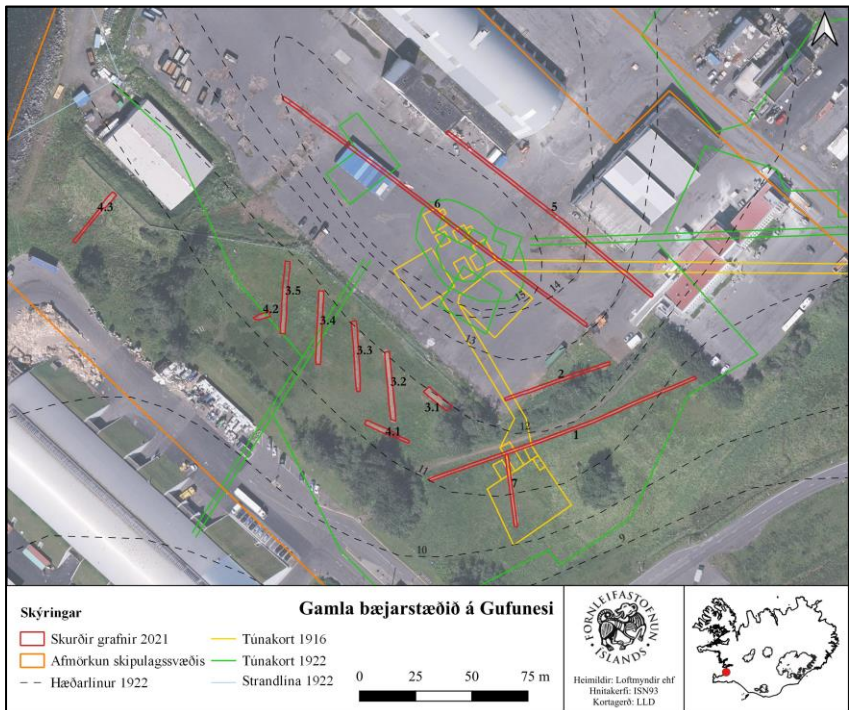
Gripir

Gripir sem finnast við uppgröft eru einnig mikilvægur gagnaflokkur þar sem þeir geta m.a. gefið góða vísbendingu um aldur mannvistarlaganna eða hlutverk bygginga. Eru þeir einnig allir númeraðir í hlaupandi númerakerfi. Ekki finnast allir gripir í samhengi, þar sem sumir koma fram við hreinsun á uppgraftarsvæði en þegar vitað er úr hvaða mannvistarlögum gripir koma, eru eininganúmer mannvistarlaganna hengd við gripanúmerin og fylgja þau gripunum gegnum allt úrvinnsluferlið.²⁷

Vettvangsrannsókn

Í tengslum við nýtt skipulag á Gufunesi fór Minjastofnun Íslands fram á rannsóknir á minjum sem féllu innan skipulagssvæðisins.²⁸

Vettvangsvinna hófst í byrjun október 2021 og var markmiðið að kanna hversu mikið væri eftir af mannvistarlögum á svæðinu enda heilt heimatún undir skipulagssvæðinu. Umfjöllun um vettvangsrannsóknina verður skipt upp eftir þeim 13 skurðum sem grafnir voru á Gufunesi og þeim minjum sem komu fram við uppgröft á hverjum skurði fyrir sig.



Mynd 12. Staðsetning skurða á framkvæmdasvæðinu.

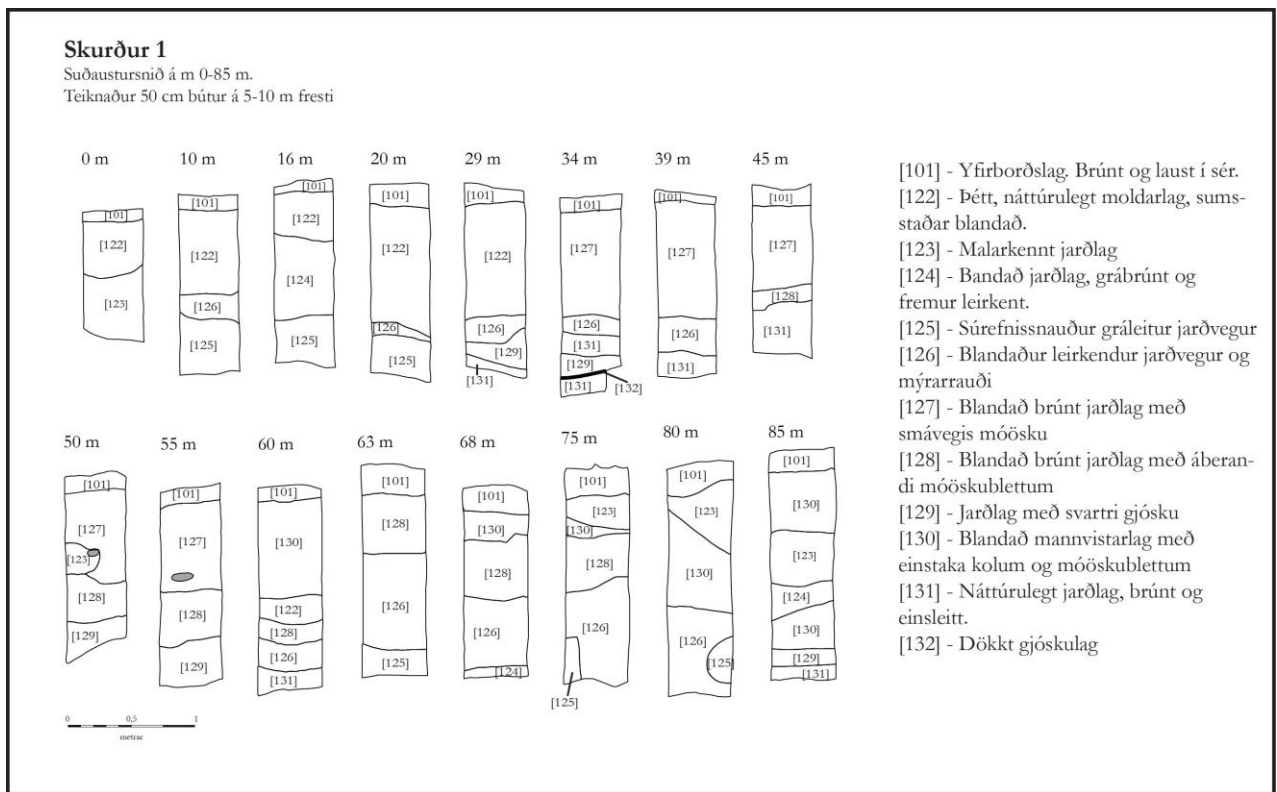
Skurður 1

Skurður 1 er suðaustarlega á framkvæmdasvæðinu, rétt norðan við áður nefndan minningarreit. Skurðurinn var rúmir 125 m að lengd og lá nokkurn veginn suðvestur-norðaustur. Fjallað verður um þau mannvistarlög sem fundust í skurðinum í metrum, talið frá austurenda. Í austurhluta skurðarinnar var lítið um mannvistarlög og sáust þar aðeins blönduð jarðlög annaðhvort aðeins með móösku [127] og [128] eða með kolaögnum og móöskublettum [130]. Mannvistin var mjög lítil og oftast ofarlega í

²⁷ Lucas, Gavin (2003).

²⁸ Sigurður Bergsteinnsson (2020)

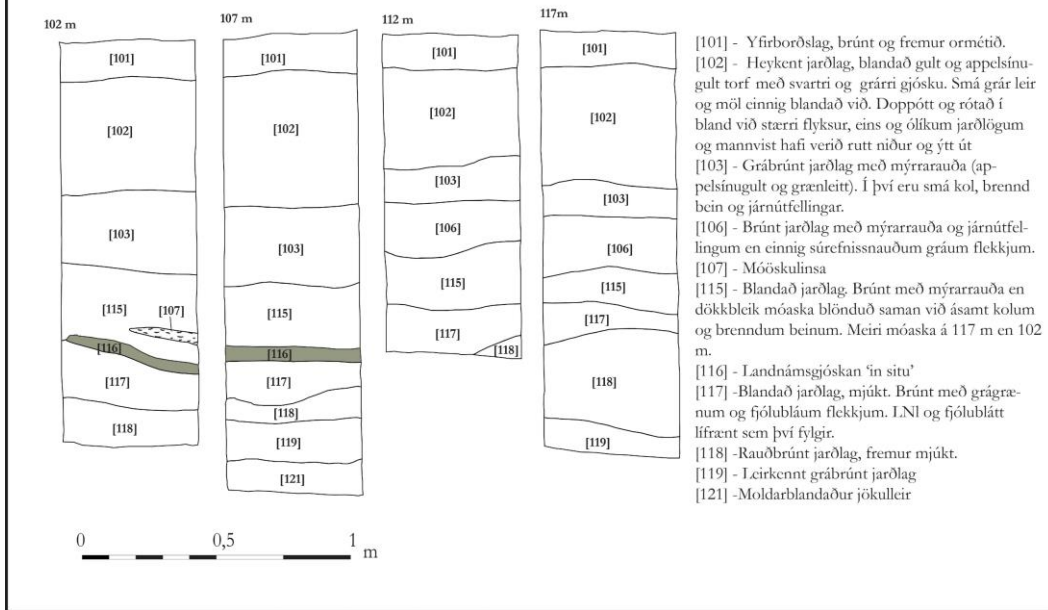
sniðinu. Jarðlögin bera þess merki að hafa verið rótud enda er vitað að svæðið var allt jafnað og sléttað áður en áburðarverksmiðjan var byggð. Vegna þess hve lítið var af mannvistarlögum í austurhluta skurðarins var aðeins teiknaður 50 cm bútur af suðaustur sniði skurðarins á 5-10 m fresti á metrum 1-85 (sjá mynd 13). Það sama átti við um sniðið á metrum 102-117 (sjá mynd 14). Undir yfirborðslagi var mjög rótað mannvistarlag með torfi, möl, leir og lífrænum leifum eins og heyi eða grasi [102] og ber það þess merki að mannvist hafi verið ýtt út. Undir [102] var mýrablandað lag með kolum og brenndum beinum [103] og þar undir var mýrarlag með blandaðri móösku [106]. Landnámsgjóskan (877±2) sást þar greinilega óhreyfð [116] og ofan á henni er blandað jarðlag með mýrrauða, móöskublettum og kolum. Þetta jarðlag tengist eldri mannvist sem sást í sniði á metrum 90-97. Í sniði sem teiknað var á metrum 123-127 kom í ljós svipað mynstur og í sniðum sem áður hefur verið fjallað um í skurði 1 (sjá mynd 15). Þar sást sama blandaða mannvistarlagið [102] ofarlega í sniðinu sem ber þess merki að sléttað hafi verið yfir yngri.



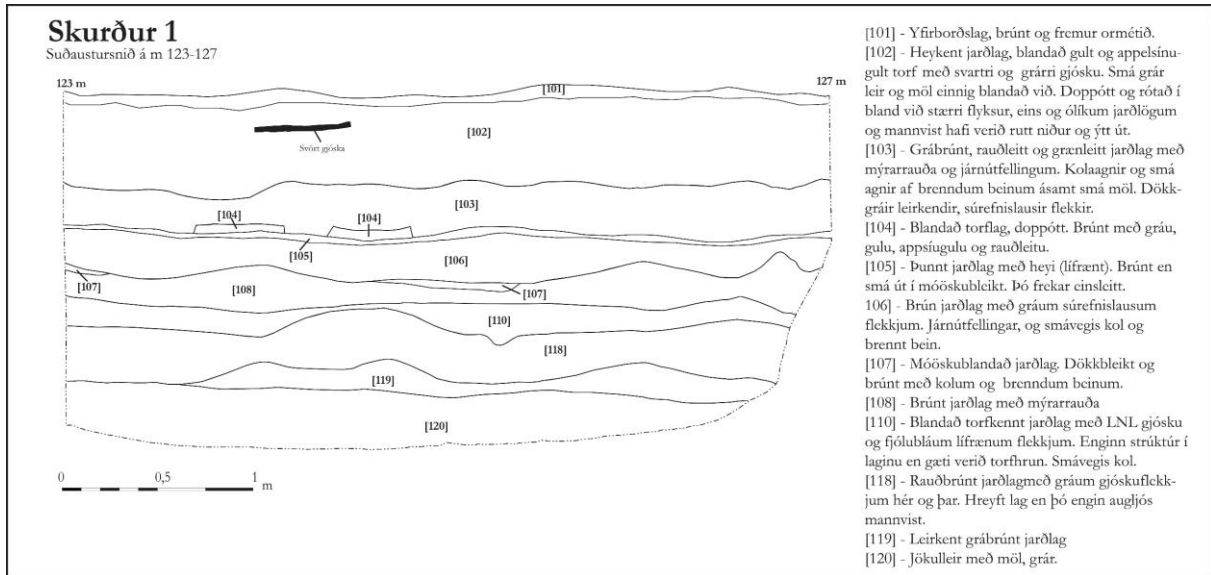
Mynd 13. Sniðteikningar af metrum 0-85 í skurði 1. Lítið af mannvist var í þessum hluta skurðarins og var hún einungis blönduð.

Skurður 1

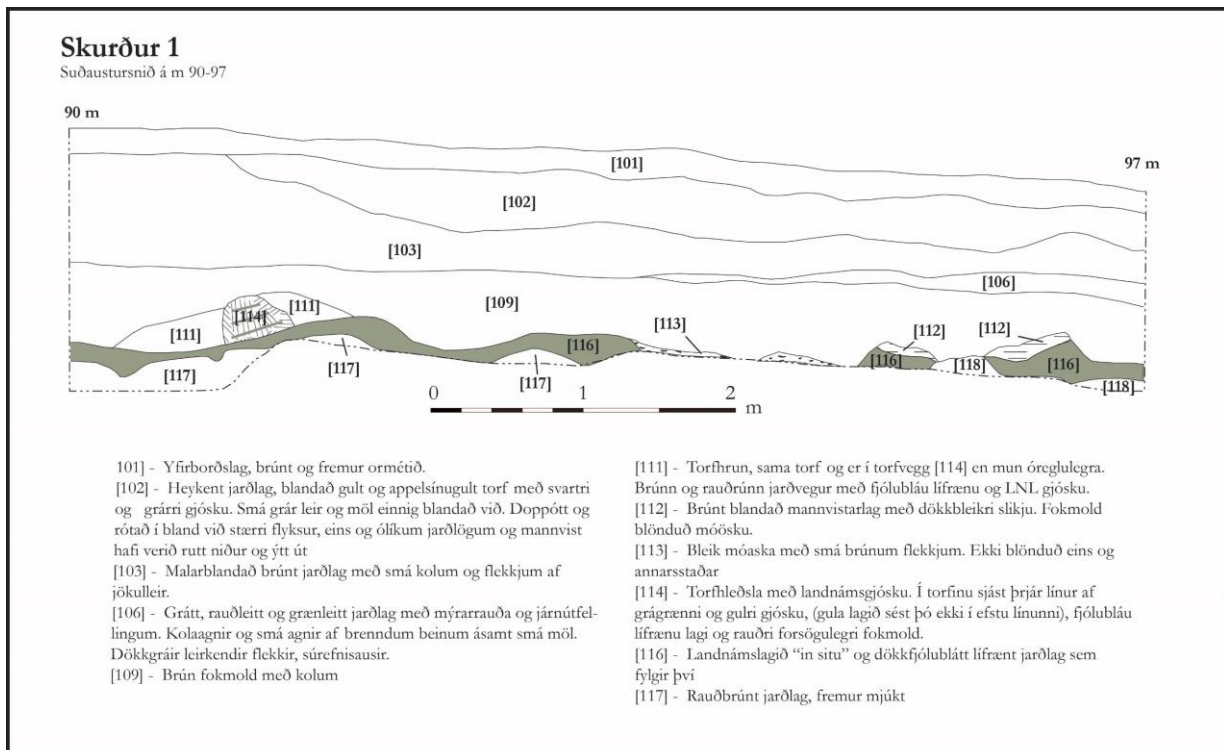
Suðaustursnið á m 102 - 117 m.
Teiknaður 50 cm bútur á 5 m fresti



Mynd 14. Sníðteikning af metrum 102-117 í skurði 1. Mikið var um blönduð mannvistarlög í þessum hluta. Öll jarðlög undir landnámsgjóska eru óbreyfð.



Mynd 15. Sníðteikning af metrum 123-127 í skurði 1. Í sníðinu sjást t aðallega blönduð mannvistarlæg með móöskulinsum og kolaögnum auk náttúrlegra jarðlaga. Jarðlag [102] ber þess merki að mannvistarlægum hafi verið ýtt út og sléttað yfir byggingar á svæðinu.



Mynd 16. Jarðlög í sniði á metrum 90-97 í skurði 1. Þar sést greinileg torfbleðsla [114] bláin fljótlega eftir landnám. Þar sjást einnig móöskulög og yngri blönduð og rótuð jarðlög.



Mynd 17. Nærmynd af torfhleðslu með landnámsgjósku í suðaustur sniði skurðar 1 með landnámsgjósku. Torfbrun sést beggja vegna við torfvegginn.

Nokkur jarðlög með torfi, móösku, brenndum beinum eða kolum, [103], [104], [105], [106] og [107], sjást á svæðinu. Þau eru öll mjög blönduð en bera vott um mannvist sem bendir til þess að líklega séu einhver mannvirki í nánd. Landnámslagið sést ekki óhreyft í þessu sniði en þar er jarðlag [110] þar sem sjást blettir af landnámsgjóskunni auk fjólublárra lífrænna flekkja sem gjarnan

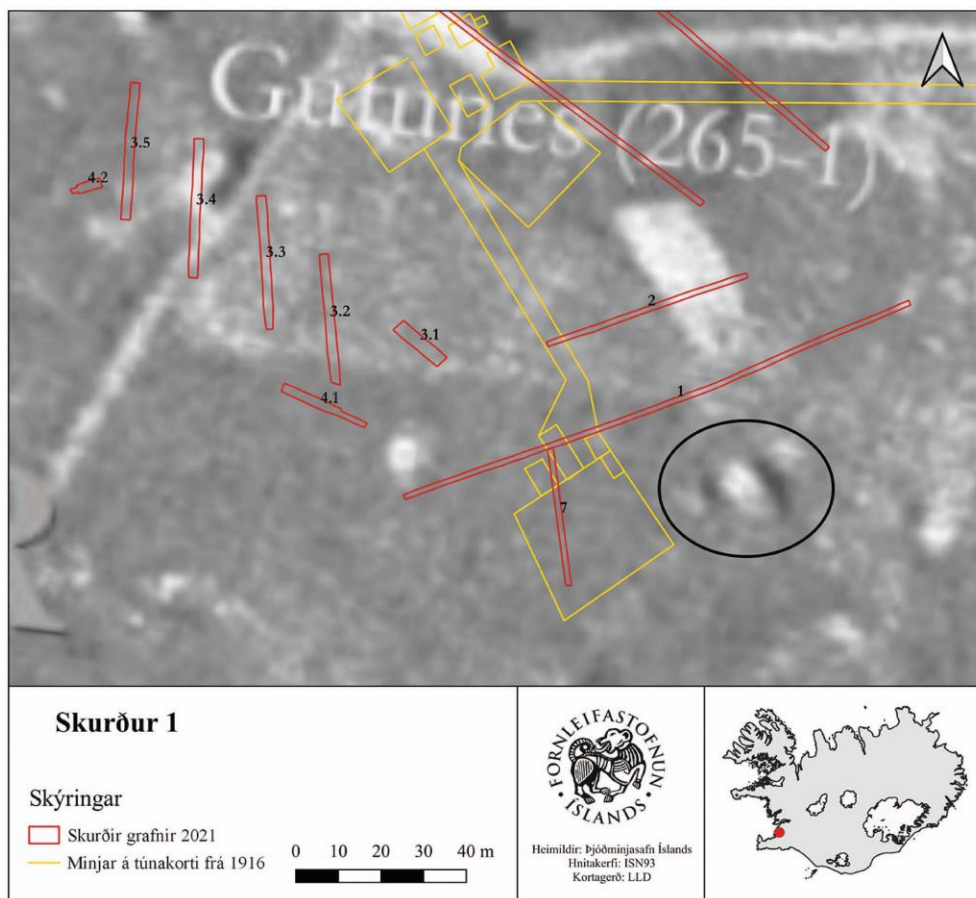
fylgja því lagi.

Á metrum 90-97 í skurði 1 komu í ljós miklar mannvistarleifar og því var skurðurinn ekki grafinn niður í óhreyfð jarðlög á þessu svæði heldur stoppað um leið og mannvistarlaganna varð vart. Í skurðinum sást torfhleðsla [114] sem virðist vera hluti af byggingu sem er að mestu leyti óröskuð (sjá mynd 17). Í torfinu voru þrjár rendur af landnámsgjósku og er hleðslan hlaðin nokkurn veginn beint ofan á landnámslagið [116]. Gjóskulagafræðingur staðfesti að í torfinu væri landnámsgjóska sem bendir til að minjarnar séu talsvert fornar (sjá viðuka 3). Móöskulög eru nokkru vestan við vegginn, bæði blönduð [112] og hreinni móöskulög [113]. Yfir mannvistinni var þykkt fokmoldarlag með kolum [109] og blönduð jarðlög með móöskublettum og kolum ([103] og [106]) sem líklega tilheyra yngri mannvist. Til þess að reyna að skilgreina betur bygginguna var opnaður annar skurður út frá torfhleðslunni, skurður 7 og þá kom byggingin betur í ljós (sjá umfjöllun um skurð 7 hér á eftir).

Engin heilleg ummerki sáust um þau hús sem merkt eru inn á túnakort frá 1916, fjárhús og kálgarð



Mynd 18. Mannvistarlög sem tilheyra líklega mannvirki frá fyrstu öldum byggðar á Gufunesi í skurði 1.



Mynd 19. Skurður 1 og möguleg fjárhús á loftmynd frá árinu 1946. (heimild: Loftljósmynd AMS)

en þó má ætla að rótað jarðlag og blandað mannvist; torfi, móösku, kolaögnum og lífrænum jarðlögum, ásamt foklögum og leirlögum, sé merki um að þessi hús hafi verið jöfnuð við jörðu. Miðað við áður nefnt túnakort átti suðvesturhluti skurðar 1 að liggja í gegnum þau þrjú fjárhús og kálgarð sem merkt voru á kortið sunnan við bæjarhúsin. Á óskýrri loftmynd frá 1946 í eigu Þjóðminjasafns Íslands sjást þessi hús mögulega, um 35 m austan við áætlaða staðsetningu, beint undir því sem nú er minningarreitur gamla kirkjugarðsins á Gufunesi (sjá mynd 19). Fjárhúsin hafa því verið uppistandandi árið 1946. Í heimildum kemur fram að allt svæðið á Gufunesi var sléttað þegar áburðarverksmiðjan var byggð²⁹ og mun því fjárhúsunum hafa verið ýtt út áður en grafreiturinn var færður á þennan stað. Ómögulegt er að segja til hversu vel eða illa fjárhúsin eru varðveitt undir nýja minningarreitnum eða hvort að rótaða lagið [102] sé það eina sem er eftir af þessum minjum.

Skurður 7

Skurður 7 var grafinn skáhallt til suðvesturs út frá torfhleðslu [114] sem sást í suðursniði í skurði 1. Skurðurinn var tapir 33 m að lengd og sneri nokkurn veginn norður-suður. Framhald torfhleðslunnar

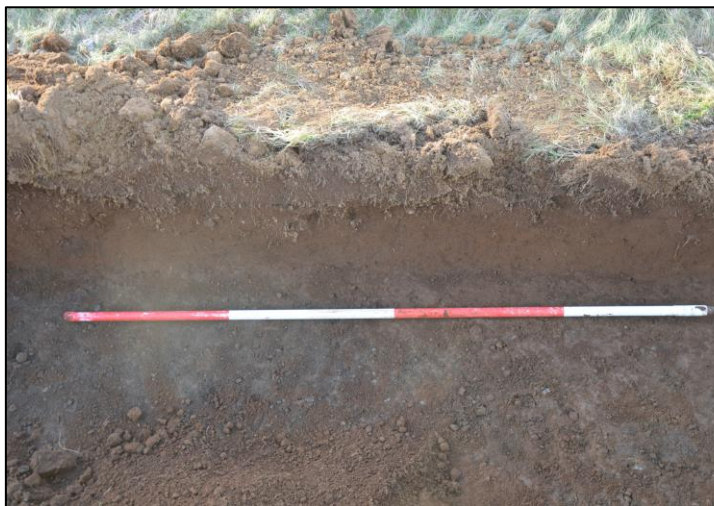
²⁹ Kristján Eldjárn (1965).

[114] var vel merkjanleg í skurðinum (sjá mynd 20) og nokkuð víst að þarna sé um einhvers konar mannvirki sé að ræða og líklega sé það horn mannvirkisins sem sést í skurðum 1 og 7. Móaska virðist liggja að hleðslu „innan“ mannvirkis, en ekki var farið í gegnum hana að þessu sinni. Mannvist var að finna á 10 m kafla sem var næst skurði 1 eða nyrsti hluti skurðarins (sjá mynd 22). Greinilegt er að mikið



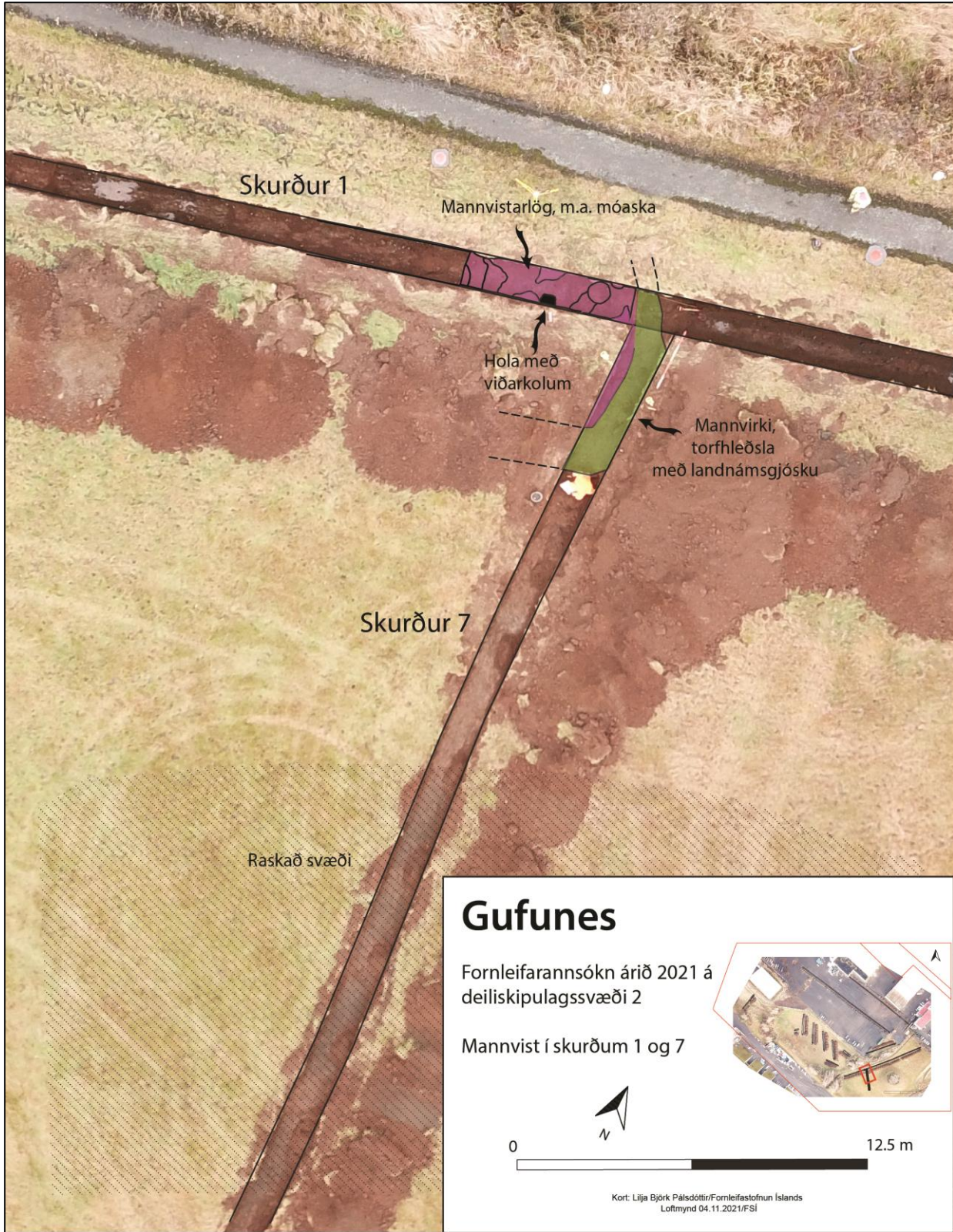
Mynd 20. Skurður 7 var tekinn út frá torfhleðslu [114] og þar sést greinilega hvar torfveggur með landnámsgjósku heldur áfram til suðurs.

rask hefur átt sér stað á þessu svæði og líkt og við skurði 5 og 6 þá hefur jarðvegi verið ýtt ofan af svæðinu og það síðan jafnað. Þetta sást skýrt í skurði 7 en sunnar til í skurðinum eru einungis um 20 cm frá yfirborði niður á jökulruðning í botni skurðarins og því eru öll önnur jarðlög horfin (sjá mynd 21).



Mynd 21. Mjög stutt er niður á jökulruðning syðst í skurðinum og greinilegt að jarðlögum hefur verið ýtt út á þessu svæði líkt og annarsstaðar.

Gerð var tilraun til að taka borkjarnasýni í samræmi við kröfur Minjastofnunar en ruðningur efst á svæðinu og gríðarleg bleyta í jarðvegi gerðu borkjarnasýnatöku erfiða. Mjög erfitt var að koma bor niður í gegnum jarðveginn og ef hann fór niður var nánast ómögulegt að ná honum aftur upp sökum bleytunnar. Því var ekki hægt að sjá hvort mannvistarleifar héldu áfram út frá skurði 1 og 7 til suðvesturs og upplýsingar um dreifingu mannvistaleifa eða umfang mannvirkis því enn óljós.



Mynd 22. Könnunarskurðir 1 og 7: Á myndinni eru sýndar helstu mannvistarleifar sem komu í ljós í skurðunum tveimur.

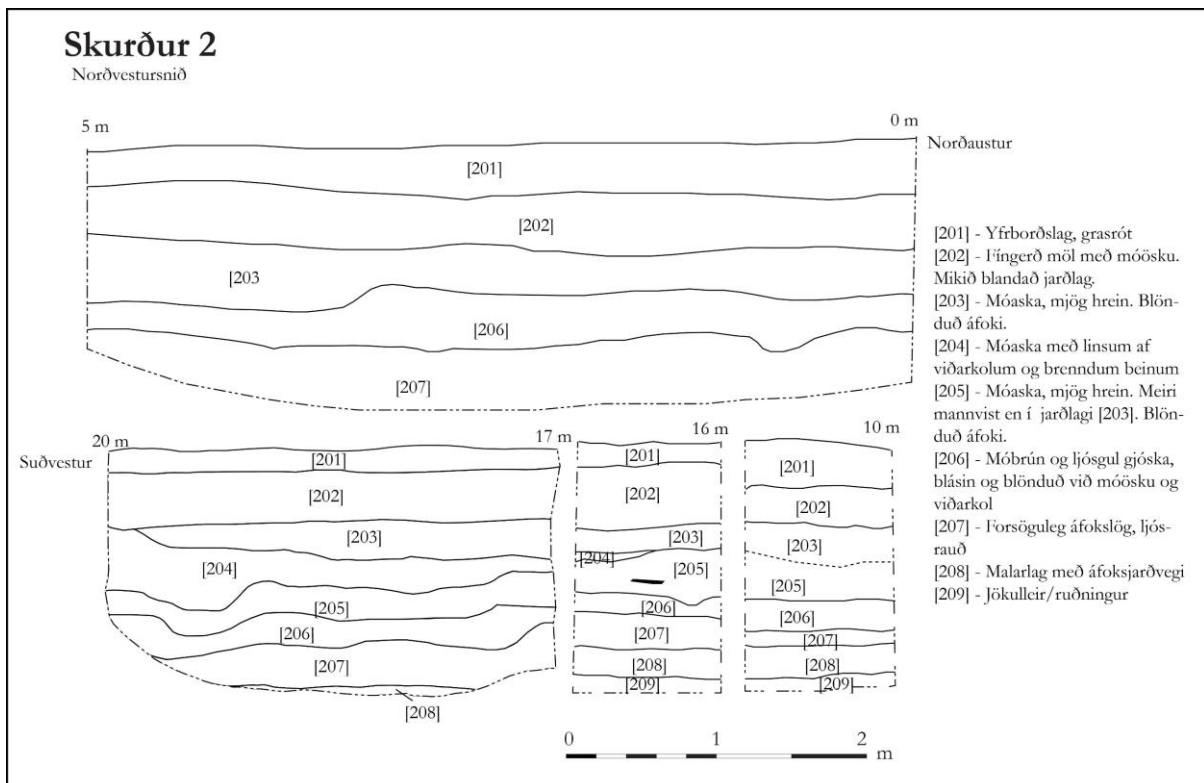
Skurður 2

Skurður 2 var grafinn norðan við skurð 1 og var 50 metra langur. Hann lá nokkurn vegin eins og skurður 2, norðaustur-suðvestur (sjá mynd 12) Norðvestur snið skurðarins var hreinsað og teiknað en aðeins norðausturhlutinn þar sem að komið var niður á nýlegan lagnaskurð í vegna ljósastaura í suðvesturenda hans og því aðeins mól og nútímarrask að sjá þar (sjá mynd 23).



Mynd 23. Nýlegur lagnaskurður skar öll jarðlög í skurði 2. Aðeins nýlegt rask, mól og grasrót var að sjá í suðvestur enda skurðisins.

Eitthvað af mannvistarlögum var að finna í norðausturenda skurðarins (sjá mynd 24). Efst í skurðinum, undir yfirborðslagi og grasrót, kom í ljós töluvert af nútímarusli [202]. Þar fyrir neðan komu í ljós þykk

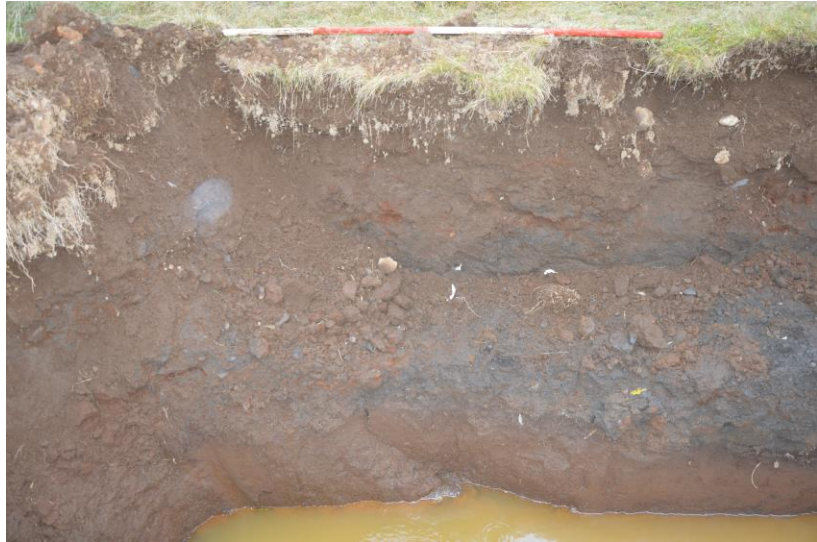


Mynd 24. Sniðteikning af skurði 2. Misblönduð móöskulög sáust í skurðinum auk náttúrulegra jarðlaga.

móöskulög, mismikið blönduð. Móöskulög [203] og [205] voru frekar hrein og lítið af rusli í þeim. Þau voru nokkuð áfoksblönduð. Móöskulag [204] var hins vegar mjög blandað viðarkolum og brenndum beinum og frekar eins og ruslag. Jarðlag [206] var frekar blásið og blandað móösku, viðarkolum og ljósgulri gjösku. Önnur mannvistarlög sáust ekki í skurðinum. Engin ummerki um gjöskur sáust á þessu svæði og því ómögulegt að segja til um hversu gömul þessi mannvistarlög eru.

Skurðir 3

Upphaflega átti skurður 3 að vera langur skurður sem lá norðvestur-suðaustur yfir allt svæðið suðvestan við gamla bæjarhól Gufuness. Þegar byrjað var að grafa hann kom hins vegar fljótlega í ljós mikið raskað lag með nútímarusli, móöskublandaðri grús og stórgrýti efst í skurðinum. Þetta lag sem kalla mætti fyllingu var víða um 1,5 m á dýpt og kom í ljós síðar að tengdist byggingu móttöku-stöðvar Sorpu árið 1998. Á 1.8 m dýpi var komið niður á eldri lög og þar var að finna hreina móösku.



Mynd 25. Þykki jarðlög með nútímaruski og móöskublandaðri grús í skurði 3.1. Undir eru breinni og óblandaðri móöskulög.



Mynd 26. Mannvistarlög í skurði 3.2. Mjög djúpt var niður í botn skurðar og hér má sjá 2 m langan skala í enda skurðarins

Einungis voru grafnir um 4 lengdarmetrar af skurðinum áður en fullljóst varð að ekki væri hægt að tryggja öryggi starfsmanna ofan í skurði án þess að breikka skurðinn. Í kjölfarið var eftirlitsaðila og Minjastofnun greint frá þessu og eftir samráðsfund 19. október var ákveðið að breikka skurðinn til að tryggja öryggi og einnig að skipta skurði 3 upp í nokkra minni skurði, og grafa þá þvert á upprunalega stefnu

skurðarins. Samtals voru því grafnir fjórir, samsíða 30 m langir skurðir með stefnu norður-suður á þessum slóðum í stað þess að grafa einn langan skurð (sjá mynd 27). Í öllum skurðunum kom í ljós yfirborðslag sem var rúmlega 1 m á dýpt (grús og stórgrýti) og því varð að þrepa skurðina. Í öllum skurðunum var komið niður á móösku á 1,2 m til 2 m dýpi (sjá mynd 25). Skilyrði við gröft skurðanna á þessu svæði voru mjög erfið. Svæðið er deiglent og því mikið hrun úr skurðarveggjum og jarðvegurinn vatnsósa. Sökum þessa fylltust allir skurðirnir af vatni um leið og þeir voru teknir. Hugsanlegt er að skýringin sé (að hluta a.m.k.) að komið hafi verið niður fyrir grunnvatnsyfirborð. Þegar lokið var við töku skurðanna var ákveðið, í samráði við Minjastofnun Íslands (sjá vikauka 4), að ekki væri á það hættandi að vinna frekari rannsóknir ofan í skurðunum ef tryggja ætti öryggi starfsmanna enda voru skurðirnir mjög djúpir og fullir að vatni og talsvert hrun úr bökkum þeirra (sjá mynd 26). Til að bregðast við þessu var fallið frá því að vinna hefðbundnar nákvæmnisteikningar af sniðum en þess í stað var dýpt móösku mæld frá yfirborði og ljósmyndir teknar. Sökum þessa var því ekki var unnt að hreinsa snið eða teikna þau nákvæmlega upp eins og venjan er. Ekki sáust ummerki um aðra mannvist á þessum slóðum en móösku, en enginn skurðanna var grafinn niður í óhreyft sökum dýptar. Engin gjóskulög sáust í tengslum við mannvistarlögin og því ekki hægt að segja neitt til um aldur þeirra.



Mynd 27. Horft yfir skurði 3 og 4 (skurð 4.3 vantar á mynd). Á ljósmyndinni má sjá að skurðirnir eru fullir af vatni en það einkenni skurðina á þessu svæði.

Skurðir 4.1 og 4.2

Líkt og í tilfalli skurðar 3 var ákveðið að skipta skurði 4 upp í fleiri styttri skurði í stað þess að taka einn langan skurð (sjá mynd 27). Áætlunin var að grafa a.m.k. fjóra samsíða 20 m langa skurði með stefnu austur-vestur inn á þessum slóðum og taka auk þess þverskurð (með stefnu suðvestur-norðaustur) vestan við trjábelti sem afmarkar svæðið til norðvesturs (skurður 4.1). Þegar byrjað var á nyrsta skurðinum af



Mynd 28. Skurður 4.2 var djúpur og mikið vatn safnaðist fyrir í honum svo að ómögulegt var að teikna sniðið í honum.

þeim fjórum sem grafa átti, kom í ljós að þar voru rúmir 2 m af landfyllingu/grús ofan á yfirborði (tengt byggingu móttökustöðvar Sorpu árið 1998). Sökum þessa varð ljóst að grafa þyrfti allt að 3-4 m djúpa skurði á svæðinu til að kanna mannvist og jafnframt að ekki væri hægt að tryggja öryggi starfsmanna við slíkan gröft auk þess sem skurðirnir myndu fyllast af vatni um leið og búið væri að grafa þá. Í samráði við Minjastofnun var því ákveðið að falla frá hugmyndum um frekari skurðagröft á þessum slóðum að sinni og Minjastofnun myndi kanna það hvort hægt væri að grípa til annarra



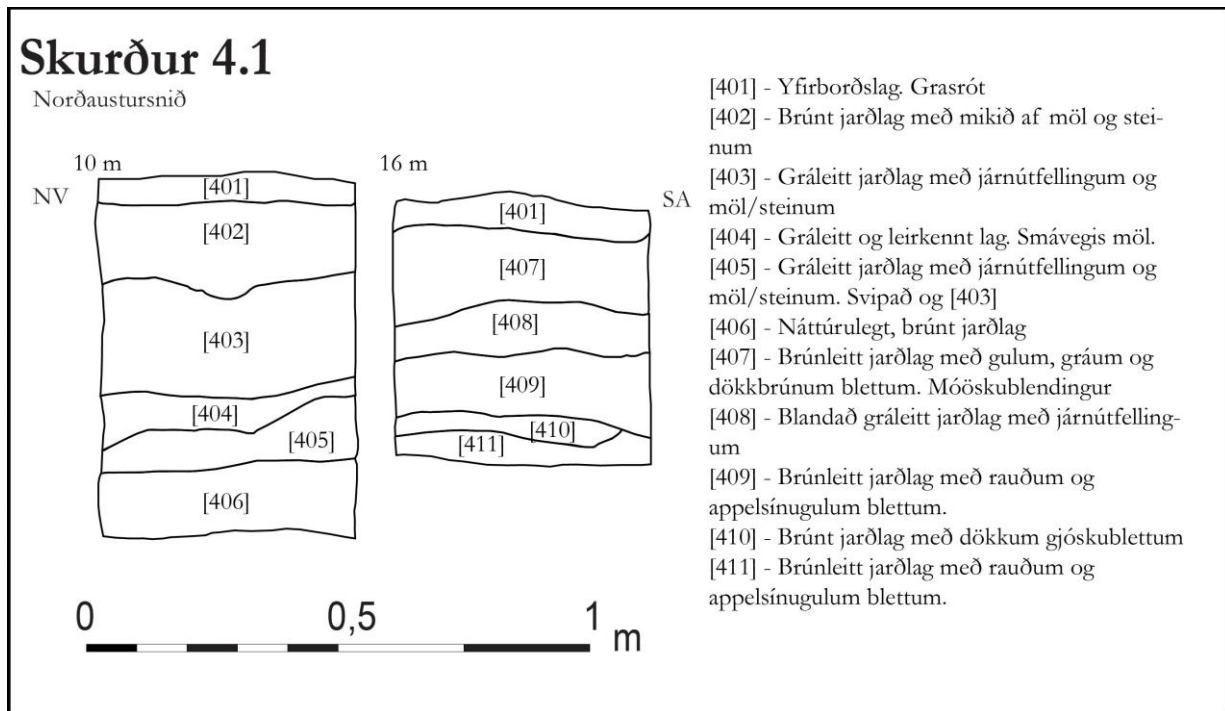
Mynd 29. Jarðlög í skurði 4.1. Aðallega náttúruleg mýrarlög.

töluvert, skurð 4.1. Í skurðinum sást einungis þunnt móöskulag ofan á mýrarjarðvegi og ekki aðrar

aðgerða, hugsanlega á öðrum stigum verksins, til að kanna svæðið. Þess ber að gera að umræddir skurðir hefðu að stærstu leyti verið utan við heimatún en fókus Minjastofnunnar í þessari rannsókn var að mestu leyti helgaður heimatúninu.

Þrátt fyrir að hætt hafi verið við flesta skurði á svæði 4 var hægt að taka skurð suðaustast á svæðinu þar sem landið lækkar

mannvistarleifar í skurði. (sjá mynd 29). Engin gjóskulög sáust í skurðunum og því var ekki hægt að aldursgreina nein jarðlög fyrir utan yfirborðslags frá 1998.



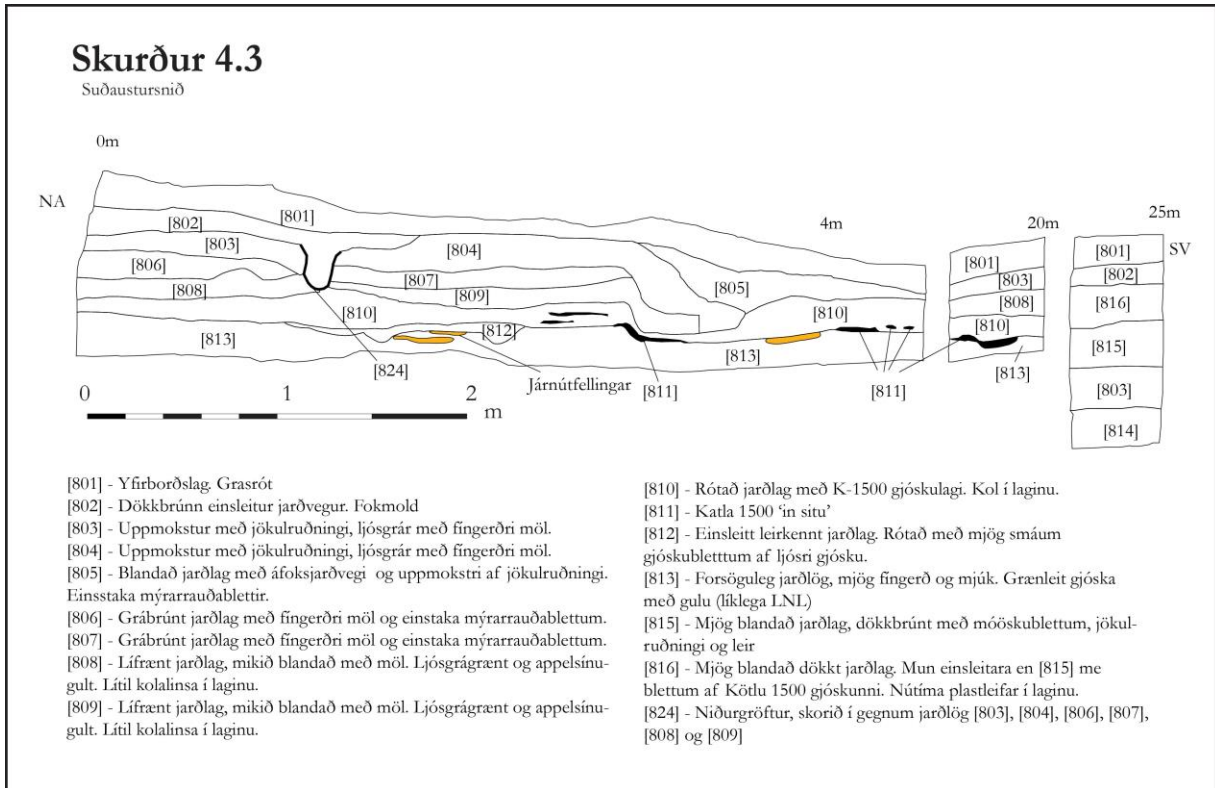
Mynd 30. Sniðteikning af jarðlögum í skurði 4.1. Aðeins var að sjá móöskublönduð jarðlög ofarlega í sniði en neðar sáust aðallega náttúruleg myrarjarðlög

Skurður 4.3

Skurður 4.3 var norðvestast á framkvæmdasvæðinu, nokkuð nálægt sjónum (sjá mynd 12). Hann var með stefnu norðaustur-súðvestur og var 28 metra langur. Í skurðinum kom í ljós möguleg torfhleðsla með gjósku frá því um 1500 [810]. Samkvæmt tilmælum Minjastofnunar (24.11.2021) var svæðið í kringum meintu hleðsluna stækkað til þess að skera úr um hvort um torfhleðslu væri að ræða og opnað var svæði sem var 1,5 x 2m að stærð um miðbik skurðarins

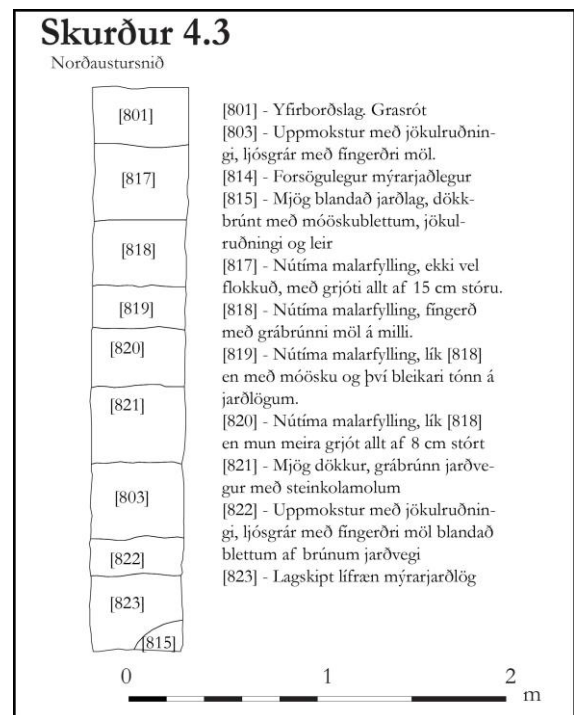


Mynd 31. Meint torfhleðsla í skurði 4.3 sem reyndist vera náttúrulegt rask.



Mynd 32. Sníðteikning af jarðlögum í suðaustursniði skurðar 4.3

til þess að kanna hvort um mannvirki væri að ræða. Fljótlega kom þó í ljós að ekki var um torfhleðslu að ræða, heldur einhverskonar náttúrulegt rask sem hefur átt sér stað fljótlega eftir 1500. Mjög lítið af mannvist kom í ljós í skurði 4.3. Þar var mögulegur niðurgroftur [824] sem sker jarðlög [802], [803], [806], [807], [808] og [809]. Enginn mannvist fylgir þó þessum niðurgreftri og því líklegt að þetta tengist einhverju nýlegu raski sem hefur átt sér stað á við byggingu móttökustöðvar Sorpu. Blandað jarðlag með móöskublettum [815] sást suðvestarlega í sniðinu en það er líklega einnig tengt nútíma raski. Það sama má segja um jarðlag [816] en í því var meðal annars nútíma plastleifar. Eins og áður var greint frá reyndist jarðlag [810] ekki vera torf heldur aðeins rótað jarðlag með Kötlu gjósku frá 1500. Í jarðlögum [808] og [809] sást lítil kolalinsa en mögulega hefur hún verið náttúruleg eða borist frá öðrum svæðum. Önnur jarðlög á svæðinu voru náttúruleg eða blönduð

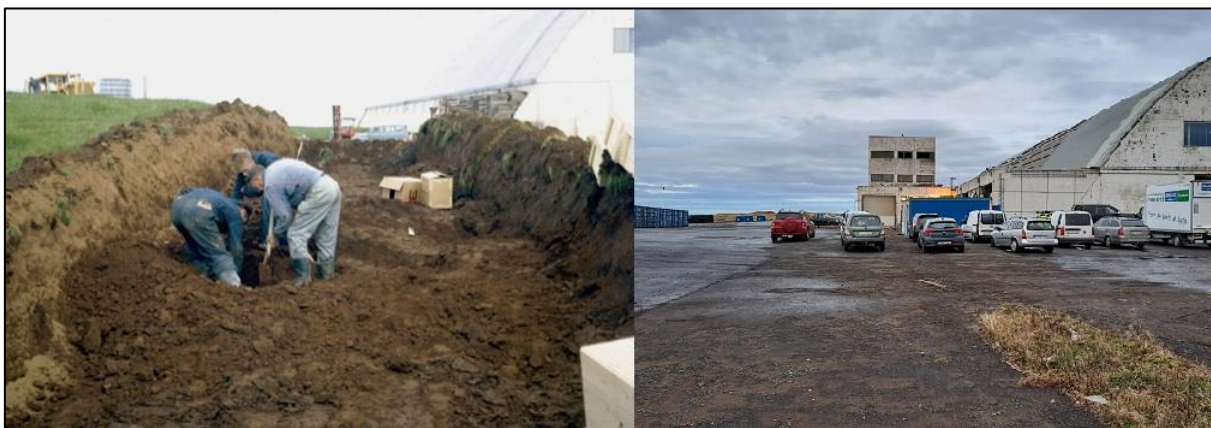


Mynd 33. Jarðlög í norðaustursniði skurðar 4.3

og rótuð náttúrulega jarðlög. Norðaustursnið skurðar var einnig teiknað þar sem þar sást vel hversu mikið nútímarask var ofan á mannvistarlögum á svæðinu (mynd 31). Þar eru rúmir tveir metrar af ólíkum nútíma malarfyllingum, blandaðar jökulruðningi, leir og ýmsum jarðlögum, ofan á blönduðu móöskulagi [815]. Þar sem jarðlag [815] byrjar er líklega yfirborðið eins og það hefur verið á svæðinu áður en hafist var handa við byggingu áburðaverksmiðjunnar og svæðið sléttað út eða jafnvel er þetta tengt enn yngri byggingarframkvæmdum, byggingu sorpflokkunarstöðvarinnar árið 1998. Mögulega eru þessi nútíma malarfyllingar tengdar báðum þessum atburðum. Engin mannvistarlög sáust undir Kötlu-1500 gjóskunni og eru því öll mannvistarlög yngri en 1500.

Skurðir 5 og 6

Skurðir 5 og 6 voru þar sem áður stóð bæjarhóll Gufunes, kirkjugarður, útihús, herminjar, vegir og ýmsar aðrar minjar. Skurðirnir voru samsíða með stefnu norðvestur-suðaustur og lá skurður 5 norðaustan við skurð 6. Saga þurfti malbik áður en gröftur á skurðunum hófst, en var þarna stórt malarplan. Skurður 5 var 118 m að lengd en skurður 6 var 170 m. Upphaflega var búist við því að þarna leyndust einhverjar leifar frá gamla bæjarhól Gufunes, sérstaklega þar sem að eftir að áburðaverksmiðjan var reist hafði verið byggt á þessu svæði, heldur alltaf verið þarna bílaplan. Hins vegar kom fljótlega í ljós að það var algjörlega búið að jarðvegsskipta á svæðinu og því engin mannvistarlög undir malbikinu. Þegar byrjað var að grafa skurðina var strax komið niður á malargrús sem var allt frá því að vera 0,5 m á þykkt og upp í að vera 1 m. Undir grúsinni var komið beint ofan á klöpp. Öllum ummerkjum um bæjarhól, kirkjugarð og aðrar minjar á þessum slóðum hafa verið rutt úr stað þegar áburðaverksmiðjan var byggð.



Mynd 34. Til vinstri má sjá mynd sem tekin var árið 1968 þegar verið var að færa beinagrindur úr í Gufuneskirkjugarði en til hægri sést mynd tekin á svipuðum stað árið 2022. Þarna sést vel hversu mikið jarðvegur hefur verið á svæðinu sem öllum hefur verið rutt í burtu við byggingu áburðaverksmiðjunnar (heimild: Skg-3134 Gufunes, færsla beina 1968, Þjóðminjasafn Íslands. Ljósmyndari Kristján Eldjárn).

Líkt og kom fram í kaflanum Saga rannsókna á Gufunesi, hér á undan var byrjað að grafa bæjarstaðið í burtu þegar þáverandi þjóðminjavörður mætti á svæðið til að skoða minjarnar. Þá sáust

mikið af mannvistarlögum í sniði bæjarhólsins sem þá var unnið í óðaönn að moka niður. Á gamalli ljósmynd frá 1968 (sjá mynd 34) sést greinilega hversu mikill jarðvegur var á svæðinu fyrir byggingu áburðarverksmiðjunnar. Áður en svæðið var sléttað stóð bæjarstæði Gufuness upp á smá hólrana (sjá mynd 35). Landið lækkaði niður til suðvesturs, suðurs og suðausturs og munaði um þremur metrum á landinu þar sem skurðir 5 og 6 voru, miðað við þar sem skurðir 3 og 4 voru teknir. Öllum þessum jarðvegi, ásamt þeim fjölda minja sem þá voru undir sverði, var ýtt út og yfirborð sléttað. Í skurðum 3 og 4 sáu tveir metrar af röskuðum og hreyfðum jarðlögum yfir óhreyfðum mannvistarlögum. Það má því leiða líkur á því að öllum jarðvegi sem var grafinn í burtu úr og í kringum bæjarhólinn hafi verið ýtt í burtu, mögulega út í sjó

Lokaorð

Í tengslum við uppbyggingu á Gufunesi og nýtt heildarskipulag svæðisins setti Minjastofnun Íslands fram mótvægisáðgerðir um að kanna þyrfti kanna þær fornleifar sem skráðar voru innan deiliskipulagsreits árið 2018 áður en farið yrði af stað með framkvæmdir á svæðinu. Deiliskipulagsreiturinn nær utan um gamla heimatún Gufuness og þar er skráður fjöldinn allur af minjum sem tengjast að mestu landbúnaði en þó eitthvað veru hersins á landinu. Heimildir á svæðinu gefa til kynna að svæðinu hefði verið raskað að miklu leyti við byggingu áburðarverksmiðju á Gufunesi um miðbik aldarinnar og því var alls óvíst hversu miklar mannvistarleifar leyndust enn á svæðinu.



Mynd 35. Kappreiðar á Gufunesi árið 1948. Bæjarhúsin á Gufunesi sjást í baksvín og sést að þau standa á litilli hæð. Horft í átt að Esjunni og Kjalarnesi. (Heimild: Eggert Þór Bernharðsson (2014), 228).

Alls voru grafnir 13 skurðir í og við gamla heimatúna Gufuness. Skurðir 5 og 6 náðu yfir það svæði þar sem bæjarhóll Gufuness, kirkja og kirkjugarður voru áður. Vitað var að svæðið væri líklega mikið raskað sökum áburðarverksmiðjunnar sem var byggð það um miðbik aldarinnar en von var þó á að finna einhverjar leifar undir sverði. Fljótlega kom þó í ljós að allar mannvistarleifar frá bæjarhólnum og kirkjugarðinum voru gersamlega horfnar. Mjög grunnt var niður á klöpp á þessu svæði, aðeins um 0,5-1 m og enginn jarðvegur var á svæðinu, aðeins malargrús. Óvíst er hvert jarðveginum hefur verið mokað en mögulega hefur hann verið fluttur annað eða hreinlega mokað út á haf, en ljóst er að honum hefur ekki verið rutt á þau svæði þar sem könnunarskurðir voru grafnir þar sem mjög lítill merki er um mannvist í yfirborðslögum þar.

Framkvæmdir á móttökustöð Sorpu höfðu einnig í för með sér mikið rask. Samkvæmt starfsmanni Sorpu sem vann við að grafa grunn hennar árið 1998 var öllum jarðvegi sem kom upp úr



*Mynd 36. Áburðarverksmiðjan risin en bólranninn sem bæjarbóllinn og kirkjugarðurinn voru á hefur enn ekki verið jafnaður við jörðu
(Heimild: Eggert Þór Bernharðsson (2014), 231).*

grunni Sorpu mokað yfir í mýrina sem var á milli hennar og áburðarverksmiðjunnar. Þegar skurðir 3.1-3.5 og 4.1-4.2 voru grafnir kom í ljós að allt að 2,5 metrar voru niður á upprunalegt yfirborð mýrinnar og sums staðar sást enn í grasrót yfirborðsins frá 1998 í skurðunum. Þessi gríðarlega dýpt skurðanna auk mjög deiglendis svæðis gerði það að verkum að flestir skurðir á þessu svæði fylltust fljótt af vatni. Það var því ógerlegt að skoða sniðin í skurðunum að mikill nákvæmni og hvað þá teikna þau. Við snögga skoðun á þeim skurðunum sem hægt var að kanna kom þó í ljós engin mannvistarlög voru í skurðum 2-6 fyrir utan nútíma rask og blönduð móöskulög.

Skurðir 1 og 7 voru grafnir þar sem upphaflega var talið að fjárhús og kálgarður á túnakorti frá 1916 hefðu verið. Á loftmynd frá 1946 sjást þessu hús enn uppistandandi, reyndar öllu austar en áður var talið, eða nákvæmlega þar sem nú stendur minningarreitur um gamla kirkjugarðinn í Gufunesi. Í skurði 7 kom bersýnilega í ljós að jarðlögum á þessu svæði hafði einnig verið raskað, líkt og á gamla bæjarhólnum en sums staðar voru aðeins 20 cm niður á jökulruðning. Því má gera ráð fyrir því að húsunum sem þarna stóðu hafi verið ýtt út. Ef þetta hefur verið útihúsastæði í langan tíma, má gera ráð fyrir því að þarna hafi verið smávægis rústahóll sem hefur verið jafnaður úr við byggingaframkvæmdir áburðarverksmiðjunnar, líkt og annarsstaðar á svæðinu. Í vestast í skurði 1 voru greinileg ummerki um rótuð mannvistarlög með móösku, torfi og kolum sem líklega hafa verið leifar þessara útihús sem eitt sinn stóðu á þessu svæði. Í skurðum 1 og 7 virðist þó vera allavega eitt mannvirki sem hefur sloppið frá þessari allsherjar sléttun enda er það mannvirki fornt og hefur því

líklega sloppið vegna þess hve djúpt það var undir sverði. Í skurðunum kom í ljós torfhlaðið mannvirki og var landnámsgjóska í veggjum þess sem bendir til þess að það sé frá elstu tíð. Auk þess voru fjöldinn allur af móöskulögum og blönduðum mannvistarlögum sem virðast fylgja þessu mannvirki. Ekki var hægt að ganga úr skugga hversu langt mannvirkið teygði sig til suðvesturs sökum þess að ómögulegt var að notast við kjarnabor á þessu svæði. Það er þó víst að mannvirkið er mjög gamalt og tilheyrir líklega elstu byggð Gufunesbæjarins, þó svo erfitt sé að segja til um nákvæmt hlutverk þess. En hvað sem hlutverk mannvirkisins kann að vera er nokkuð ljóst að það er líklega með síðustu minjum sem eftir standa á svæðinu og geta gefið okkur einhverjar upplýsingar um þá ábúendur sem settust fyrstir að á Gufunesi.

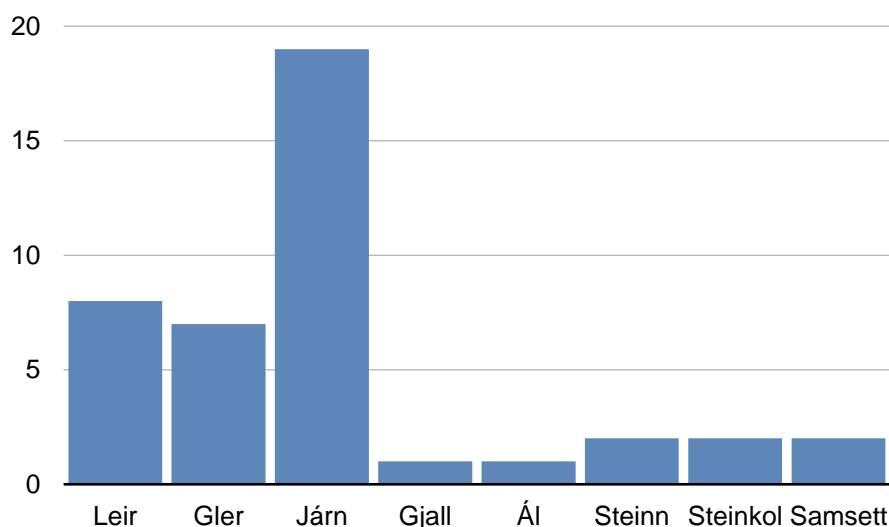
Gripir

Kristjana Vilhjálmisdóttir

Við rannsókn á Gufunesi fundust alls 42 gripir undir 19 fundanúmerum, auk eins stórgripabeins. Langflestir gripanna fundust í skurði 1, eða 34, en einnig fundust sex gripir í skurði 4.3. Stórgripabein 2021-74-09 var einnig í skurði 1. Engir gripir fundust í öðrum skurðum.

Skurður 1

Tafla 1: Fjöldi gripa eftir efnum



Sjö leirkersbrot fundust í skurði 1, skráð undir tveimur gripanúmerum. Fimm brotanna voru skráð undir <2021-74-01>. Fjögur þeirra voru úr hvítum jarðleir (e. *whiteware*) en eitt úr rauðleir (e. *redware*). Tvö hvítleirsbrotanna var hægt að greina til tegundar og var annað þeirra líklega stór diskur eða fat, en hitt bolli. Rauðleirsbrotið var úr potti notuðum til eldamennsku. Tvö brot voru skráð undir <2021-74-02> og voru bæði líklega brot af diskum, úr mismunandi tegundum af hvítum jarðleir (e. *creamware* og *whiteware*). Í heild náðu leirkersbrotin yfir tímabilið frá fyrri hluta 19. aldar til fyrri hluta 20. aldar.

Gripir úr gleri voru alls sjö, þar af tvö rúðuglerbrot <2021-74-05>. Fjögur brot voru úr ílátum, þrjú skráð undir <2021-74-03> en eitt undir <2021-74-03>. Eitt brotanna hafði lent í eldi og bráðnað að hluta. Einnig fannst eitt lítið hvítt glerbrot úr lampaskermi <2021-74-19>.

Sautján járngríp fundust í skurði 1, skráðir undir fjögur gripanúmer. Einn þeirra tengdist heimilishaldi, fótur af stórum steypujárnsþotti <2021-74-18>. Aðrir gripir voru keðja, tveir naglar og



Mynd 38. Leirker sem fundust í skurði 1 og hægt er að tímasetja til 19. og 20. aldar.



Mynd 37. Breskur hjálmur frá seinni heimstyrjöldinni.

sex aðrir járnþátar <2021-74-13>; tveir járnboltar og fimm járnstangir, þar af tvær með skrúfgangi og handfangi, <2021-74-12>; og brot úr stórum járnramma <2021-74-17>.

Í skurðinum fannst einnig breskur hjálmur úr seinni heimsstyrjöld. Hjálmurinn er úr járni, með fódri úr áli, leðri og textíl, samankraminn og mikið tærður en að mestu heill. Hluti af áletrun var greinanleg á bútum af ysta lagi fódursins, en ekki hefur tekist að ráða úr henni að fullu.

Að auki fannst dós af Pripps Blá Lättöl, líklega frá 1976-1989.

Skurður 4.3

Í skurði 4.3. fundust tveir járngripir <2021-74-14>, líklega báðir naglar þó aðeins sé hægt að greina annan þeirra með fullri vissu. Einnig fannst lítill bútur af rafmagnsvír <2021-74-15>, tvö brot af steinkolum <2021-74-06> og einn aðfluttur steinn <2021-74-08>.



Mynd 39. Áletrun innan úr fódri breska hjálmsins. Í efstu röð sést stafurinn E, svo ANDA og mögulega FEREN í þeirri næstu. Í síðustu röðinni sést WO. Enn hefur ekki náð að ráða gátuna um hvað stendur innan í hjálminum



Mynd 40. Fótur af stórum steypujárnsþotti sem fannst í skurði 1

Heimildir

Anna Lía Guðmundsdóttir (2004). *Fornleifaskráning jarðarinnar Gufuness og hjáleigu hennar Knútskots*. Skýrsla nr. 115. Reykjavík: Minjasafn Reykjavíkur.

Anna Lía Guðmundsdóttir og Margrét Björk Magnúsdóttir (2018). *Fornleifaskráning vegna deiliskípulags 1. Afanga við Gufunes*. Skýrsla nr. 188. Reykjavík: Borgarsögusafn Reykjavíkur.

Atli Magnússon (1989). *Dorgeir í Gufunesi*. Reykjavík: Örn og Örlygur.

Árni Magnússon og Páll Vídalín (1923-1924). *Jarðabók Árna Magnússonar og Páls Vídalín, Gullbringu- og Kjósarsýsla* III. bindi. Kaupmannahöfn: Hið íslenska fræðafjelag í Kaupmannahöfn, Kh.. Ljósprentað í Odda 1982.

Eggert Þór Bernharðsson (2014). *Sveitin í sálinni. Búskapur í Reykjavík og myndum borgar*. Reykjavík: JPV útgáfa.

Einn grafinn lifandi (1994, 13. ágúst) *DV*, bls. 19

Íslenzket fornbréfasafn, sem hefir inni að halda bréf og gjörning, dóma og máldaga, og aðrar skrár, er snerta Ísland eða íslenzka menn I. bindi, 834-1264. (1857-76). Kaupmannahöfn: Hið íslenzka bókmenntafélag.

Jakob Benediktsson. (1968). Íslendingabók og Landnámabók. *Íslenzke fornrit* I. bindi. Reykjavík: Hið íslenzka fornritafélag.

J. Johnsen (1847). *Jarðatal á Íslandi, með braudhlýsingum, fólkstölu í breppum og prestaköllum, ágripi úr búnaðartöflum 1835-1845, og skýrslum um sölu þjóðjarða á landinu*. Kaupmannahöfn: J. Johnsen gaf út.

Lucas, Gavin (2003). *Archaeological field manual*. Reykjavík: Fornleifastofnun Íslands.

Matthías Þórðarson (1910). Legsteinn á Gufunesi. *Árbók Hins íslenzka fornleifafélags 1909*, 38-39.

Páll Líndal (1987). *Reykjavík. Sögustaður við Sund. Saga og sérkenni höfuðborgarinnar í máli og myndum* I. bindi. Einar S. Arnalds (ritstjóri). Reykjavík: Örn og Örlygur hf.

Skipulagsstofnun (2019). *Deiliskípulag Gufuness. Fyrsti áfangi*. Sótt af vef Skipulagsstofnunar: <http://skipulagsaetlanir.skipulagsstofnun.is/skipulagvefur/display.aspx?numer=14974>

Sveinn Níelsson (1950). *Prestatal og prófasta á Íslandi*. 2. útgáfa með viðaukum og breytingum eftir Dr. Hannes Þorsteinsson. Reykjavík: Hið íslenska bókmenntafélag.

Þórhallur Bjarnarson (1987). Legsteinn á Gufunesi. *Árbók Hins íslenzka fornleifafélags 1897*, 40.

Óútgefin bréf og samantektir

Hjálmar Finnsson (1965). Bréf sent frá Hjálmarí Finnssyni til Skipulagsnefndar kirkjugarða, Biskupsskrifstofu í Reykjavík. Dagsett 28. júní 1968.

Hjálmar Finnsson (1968). Bréf sent frá Hjálvari Finnssyni til Sigurbjarnar Einarssonar, Biskups Íslands, Biskupsskrifstofunni í Reykjavík. Dagsett 23. apríl 1968.

Jón Magnússon Stardal. (1968). Færsla á gamla kirkjugarðinum í Gufunesi. Samantekt dagsett 3. Október 1968.

Kristján Eldjárn (1965). Samantekt vegna athugunar þjóðminjavarðar á minjum á Gufunesi. Dagsett 11 .september 1965 í Reykjavík

Reynir Vilhjálmsson (1969) Bréf sent frá Reyni Vilhjálmssyni til Aðalsteins Steindórssonar, umsjónamanns kirkjugarða, Borgartúni 7, Reykjavík. Dagsett 28. október 1969.

Sigurbjörn Einarsson (1968). Bréf sent frá Biskup Íslands til Hjálmars Finnssonar, forstjóra Áburðarverksmiðjunnar í Gufunesi. Dagsett 20. apríl 1968.

Sigurður Bergsteinsson (2020). Bréf frá Minjastofnu Íslands dagsett 20. maí 2020.

Áburðarverksmiðja ríkisins (1978). Um Kirkjugarðinn í Gufunesi. Samantekt dagsett 15. september 1978.

Kort, loftmyndir og ljósmyndir

Loftljósmynd AMS 9/10007/2-1 (1946, 30. ágúst). Landmælingar Íslands.

SkG-3134 (1968). Gufunes, færsla beina 1968. Þjóðminjasafn Íslands. Ljósmyndari: Kristján Eldjárn.

Túnakort Gufuness (1916). Þjóðskjalasafn.

Valtýr Stefánsson (1922). Kort af Gufunes með Knútskoti og Eiði, mælikvarði 1:2000. Frumrit á mælingadeild Reykjavíkur.

Vikaukar

Viðauki 1 - Einingaskrá

Eininganr.	Skurður	Lýsing	Skrásetjari	Dags.
101	1	Yfirborðslag. Brúnt og laust í sér.	LLD	18.okt. 21
102	1	Heykennt jarðlag, blandað gult og appelsínugult torf með svartri og grárri gjósku. Smá grár leir og mól einnig blandað við. Doppótt og rótað í bland við stærra flyksur, eins og ólíkum jarðlögum og mannvist hafi verið rutt niður og ýtt út.	LLD	18.okt. 21
103	1	Malarblandað brúnt jarðlag með smá kolum og flekkjum af jökulleir.	LLD	18.okt. 21
104	1	Blandað torflag, doppótt. Brúnt með gráu, gulu, appsíugulu og rauðleitu.	LLD	18.okt. 21
105	1	Þunnt jarðlag með heyi (lífrænt). Brúnt en smá út í móðskubleikt. Þó frekar einsleitt.	LLD	18.okt. 21
106	1	Grátt, rauðleitt og grænleitt jarðlag með mýrarrauða og járnútfellingum. Kolaagnir og smá agnir af brenndum beinum ásamt smá mól. Dökkgráir leirkenndir flekkir, súrefnislausir.	LLD	18.okt. 21
107	1	Móðskulinsa.	LLD	18.okt. 21
108	1	Brúnt jarðlag með mýrarrauða.	LLD	18.okt. 21
109	1	Brún fokmold með kolum.	LLD	18.okt. 21
110	1	Blandað torfkennt jarðlag með LNL gjósku og fjólubláum lífrænum flekkjum. Enginn strúktúr í laginu en gæti verið torfhrun. Smávegis kol.	LLD	18.okt. 21
111	1	Torfhrun, sama torf og er í torfvegg [114] en mun óreglulegra. Brúnn og rauðbrúnn jarðvegur með fjólubláu lífrænu og LNL gjósku.	LLD	18.okt. 21
112	1	Brúnt blandað mannvistarlag með dökkbleikri slikju. Fokmold blönduð móðsku.	LLD	18.okt. 21
113	1	Bleik móaska með smá brúnum flekkjum. Ekki blönduð eins og annarsstaðar.	LLD	18.okt. 21
114	1	Torfhleðsla með landnámsgjósku. Í torfinu sjást þrjár línur af grágrænni og gulri gjósku, (gula lagið sést þó ekki í efstu línunni), fjólubláu lífrænu lagi og rauðri forsögulegri fokmold.	LLD	18.okt. 21
115	1	Blandað jarðlag. Brúnt með mýrarrauða en dökkbleik móaska blönduð saman við ásamt kolum og brenndum beinum. Meiri móaska á 117 m en 102 m.	LLD	18.okt. 21

116	1	Landnámslagið “in situ” og dökkfjólublátt lífrænt jarðlag sem fylgir því.	LLD	18.okt. 21
117	1	Blandað jarðlag, mjúkt. Brúnt með grágrænum og fjólubláum flekkjum. Landnámslagið og fjólublátt lífrænt sem því fylgir.	LLD	18.okt. 21
118	1	Rauðbrúnt jarðlag, fremur mjúkt.	LLD	18.okt. 21
119	1	Leirkennt grábrúnt jarðlag.	LLD	18.okt. 21
120	1	Jökulleir með mól, grár.	LLD	18.okt. 21
121	1	Moldarblandaður jökulleir.	LLD	18.okt. 21
122	1	Þétt, náttúrulegt moldarlag, sums staðar blandað.	SN	18.okt. 21
123	1	Malarkennt jarðlag.	SN	18.okt. 21
124	1	Bandað jarðlag, grábrúnt og fremur leirkennt.	SN	18.okt. 21
125	1	Súrefnissnauður gráleitur jarðvegur.	SN	18.okt. 21
126	1	Blandaður leirkenndur jarðvegur og mýrarrauði.	SN	18.okt. 21
127	1	Blandað brúnt jarðlag með smávegis móösku.	SN	18.okt. 21
128	1	Blandað brúnt jarðlag með áberandi móöskublettum.	SN	18.okt. 21
129	1	Jarðlag með svartri gjósku.	SN	18.okt. 21
130	1	Blandað mannvistarlag með einstaka kolum og móöskublettum.	SN	18.okt. 21
131	1	Náttúrulegt jarðlag, brúnt og einsleitt.	SN	18.okt. 21
132	1	Dökkt gjóskulag.	SN	18.okt. 21
201	2	Yfirborðslag, grasrót.	LBP	13.okt. 21
202	2	Fíngerð mól með móösku. Mikið blandað jarðlag.	LBP	13.okt. 21
203	2	Móaska, mjög hrein. Blönduð áfoki.	LBP	13.okt. 21
204	2	Móaska með linsum af viðarkolum og brenndum beinum.	LBP	13.okt. 21
205	2	Móaska, mjög hrein. Meiri mannvist en í jarðlagi [203]. Blönduð áfoki.	LBP	13.okt. 21
206	2	Móbrún og ljósgul gjóska, blásin og blönduð við móösku og viðarkol.	LBP	13.okt. 21

207	2	Forsöguleg áfokslög, ljósrauð.	LBP	13.okt. 21
208	2	Malarlag með áfoksjarðvegi.	LBP	13.okt. 21
209	2	Jökulleir/ruðningur.	LBP	13.okt. 21
401	4.1	Yfirborðslag. Grasrót.	SN	22.10. 2021
402	4.1	Brúnt jarðlag með mikið af mól og steinum.	SN	22.10. 2021
403	4.1	Gráleitt jarðlag með járnútfellingum og mól/steinum.	SN	22.10. 2021
404	4.1	Gráleitt og leirkennt lag. Smávegis mól.	SN	22.10. 2021
405	4.1	Gráleitt jarðlag með járnútfellingum og mól/steinum. Svipað og [403].	SN	22.10. 2021
406	4.1	Náttúrulegt, brúnt jarðlag.	SN	22.10. 2021
407	4.1	Brúnleitt jarðlag með gulum, gráum og dökkbrúnum blettum. Móöskublendingur.	SN	22.10. 2021
408	4.1	Blandað gráleitt jarðlag með járnútfellingum.	SN	22.10. 2021
409	4.1	Brúnleitt jarðlag með rauðum og appelsínugulum blettum.	SN	22.10. 2021
410	4.1	Brúnt jarðlag með dökkum gjóskublettum.	SN	22.10. 2021
411	4.1	Brúnleitt jarðlag með rauðum og appelsínugulum blettum.	SN	22.10. 2021
801	4.3	Yfirborðslag. Grasrót.	LBP	21.10. 2021
802	4.3	Dökkbrúnn einsleit jarðvegur. Fokmold.	LBP	21.10. 2021
803	4.3	Uppmokstur með jökulruðningi, ljósgrár með fingerðri mól.	LBP	21.10. 2021
804	4.3	Uppmokstur með jökulruðningi, ljósgrár með fingerðri mól.	LBP	21.10. 2021
805	4.3	Blandað jarðlag með áfoksjarðvegi og uppmokstri af jökulruðningi. Einstaka mýrarrauðablettir.	LBP	21.10. 2021
806	4.3	Grábrúnt jarðlag með fingerðri mól og einstaka mýrarrauðablettum.	LBP	21.10. 2021
807	4.3	Grábrúnt jarðlag með fingerðri mól og einstaka mýrarrauðablettum.	LBP	21.10. 2021
808	4.3	Lífrænt jarðlag, mikið blandað með mól. Ljósgrágrænt og appelsínugult. Lítil kolalinsa í laginu.	LBP	21.10. 2021

809	4.3	Lífrænt jarðlag, mikið blandað með mól. Ljósgrágrænt og appelsínugult. Lítil kolalinsa í laginu.	LBP	21.10. 2021
810	4.3	Rótað jarðlag með K-1500 gjóskulagi. Kol í laginu.	LBP	21.10. 2021
811	4.3	Katla 1500 'in situ'.	LBP	21.10. 2021
812	4.3	Einsleitt leirkennt jarðlag. Rótað með mjög smáum gjóskublettum af ljósri gjósku.	LBP	21.10. 2021
813	4.3	Forsöguleg jarðlög, mjög fíngerð og mjúk. Grænleit gjóska með gulu (líklega LNL)	LBP	21.10. 2021
814	4.3	Forsögulegur mýrarjarðvegur.	LBP	21.10. 2021
815	4.3	Mjög blandað jarðlag, dökkbrúnt með móðskublettum, jökulruðningi og leir.	LBP	21.10. 2021
816	4.3	Mjög blandað dökkt jarðlag. Mun einsleitara en [815] með blettum af Kötlu 1500 gjóskunni. Nútíma plastleifar í laginu.	LBP	21.10. 2021
817	4.3	Nútíma malarfylling, ekki vel flokkuð, með grjóti allt af 15 cm stóru.	LBP	21.10. 2021
818	4.3	Nútíma malarfylling, fíngerð með grábrúnni mól á milli.	LBP	21.10. 2021
819	4.3	Nútíma malarfylling, lík [818] en með móösku og því bleikari tónn á jarðlögum.	LBP	21.10. 2021
820	4.3	Nútíma malarfylling, lík [818] en mun meira grjót allt af 8 cm stórt.	LBP	21.10. 2021
821	4.3	Mjög dökkur, grábrúnn jarðvegur með steinkolamolum.	LBP	21.10. 2021
822	4.3	Uppmokstur með jökulruðningi, ljósgrár með fíngerðri mól blandað blettum af brúnum jarðvegi.	LBP	21.10. 2021
823	4.3	Lagskipt lífræn mýrarjarðlög.	LBP	21.10. 2021
824	4.3	Niðurgröftur, skorið í gegnum jarðlög [803], [804], [806], [807], [808] og [809].	LBP	21.10. 2021

Viðauki 2 – Ljósmyndaskrá

Númer	Svæði	Átt	Lýsing	Dags.	ID
1	SK1	SA	Torfveggur á m 30-35.	11.10.21	HS
2	SK1	SA	Torfveggur á m 30-35.	11.10.21	HS
3	SK1	SA	Torfveggur á m 30-35.	11.10.21	HS
4	SK1	SA	Torfveggur á m 30-35.	11.10.21	HS
5	SK1	SA	Torfveggur á m 30-35.	11.10.21	HS
6	SK1	SA	Torfveggur á m 30-35.	11.10.21	HS
7	SK1	SA	Torfveggur á m 30-35.	11.10.21	HS
8	SK1	SA	Torfveggur á m 30-35.	11.10.21	HS
9	SK1	SA	Torfveggur á m 30-35.	11.10.21	HS
10	SK1	SA	Torfveggur á m 30-35.	11.10.21	HS
11	SK1	SA	Torfveggur á m 30-35.	11.10.21	HS
12	SK1	SA	Torfveggur á m 30-35.	11.10.21	HS
13	SK1	SA	Torfveggur á m 30-35.	11.10.21	HS
14	SK1	NA	Torfveggur á m 30-35.	11.10.21	HS
15	SK1	NA	Torfveggur á m 30-35.	11.10.21	HS
16	SK1	NA	Torfveggur á m 30-35.	11.10.21	HS
17	SK1	SV	Torfveggur á m 30-35.	11.10.21	HS
18	SK1	SV	Torfveggur á m 30-35.	11.10.21	HS
19	SK1	SV	Torfveggur á m 30-35.	11.10.21	HS
20	SK1	SV	Torfveggur á m 30-35.	11.10.21	HS
21	SK1	SV	Torfveggur á m 30-35.	11.10.21	HS
22	SK1	SV	Torfveggur á m 30-35.	11.10.21	HS
23	SK1	SV	Torfveggur á m 30-35.	11.10.21	HS
24	SK2	-	Vinnumynd	11.10.21	LP
25	SK2	-	Vinnumynd	11.10.21	LP
26	SK2	-	Vinnumynd	11.10.21	LP
27	SK2	V	Móaska í SK2	11.10.21	LP
28	SK2	N	Móaska í SK2	11.10.21	LP
29	SK2	V	Móaska í SK2	11.10.21	LP
30	SK2	V	Móaska í SK2	11.10.21	LP
31	SK2	V	Móaska í SK2	11.10.21	LP
32	SK2	V	V-endi skurðar	11.10.21	LP
33	SK2	V	V-endi skurðar	11.10.21	LP
34	SK2	V	V-endi skurðar	11.10.21	LP
35	SK2	NA	Móaska í skurði 2	11.10.21	LP
36	SK2	NA	Móaska í skurði 2	11.10.21	LP
37	SK2	NA	Móaska í skurði 2	11.10.21	LP
38	SK6	NA	Snið í skurði 6, tekið á 5m fresti. M3	12.10.21	LLD
39	SK6	NA	Snið í skurði 6, tekið á 5m fresti. M8	12.10.21	LLD
40	SK6	NA	Snið í skurði 6, tekið á 5m fresti. M15	12.10.21	LLD

41	SK6	NA	Snið í skurði 6, tekið á 5m fresti. M20	12.10.21	LLD
42	SK6	NA	Snið í skurði 6, tekið á 5m fresti. M25	12.10.21	LLD
43	SK6	NA	Snið í skurði 6, tekið á 5m fresti. M30	12.10.21	LLD
44	SK6	NA	Snið í skurði 6, tekið á 5m fresti. M35	12.10.21	LLD
45	SK6	NA	Snið í skurði 6, tekið á 5m fresti. M40	12.10.21	LLD
46	SK6	NA	Snið í skurði 6, tekið á 5m fresti. M45	12.10.21	LLD
47	SK6	NA	Snið í skurði 6, tekið á 5m fresti. M50	12.10.21	LLD
48	SK6	NA	Snið í skurði 6, tekið á 5m fresti. M55	12.10.21	LLD
49	SK6	NA	Snið í skurði 6, tekið á 5m fresti. M60	12.10.21	LLD
50	SK6	NA	Snið í skurði 6, tekið á 5m fresti. M65	12.10.21	LLD
51	SK6	NA	Snið í skurði 6, tekið á 5m fresti. M70	12.10.21	LLD
52	SK6	NA	Snið í skurði 6, tekið á 5m fresti. M75	12.10.21	LLD
53	SK6	NA	Snið í skurði 6, tekið á 5m fresti. M80	12.10.21	LLD
54	SK6	NA	Snið í skurði 6, tekið á 5m fresti. M85	12.10.21	LLD
55	SK6	NA	Snið í skurði 6, tekið á 5m fresti. M90	12.10.21	LLD
56	SK6	NA	Snið í skurði 6, tekið á 5m fresti. M95	12.10.21	LLD
57	SK6	NA	Snið í skurði 6, tekið á 5m fresti. M100	12.10.21	LLD
58	SK6	NA	Snið í skurði 6, tekið á 5m fresti. M105	12.10.21	LLD
59	SK6	NA	Snið í skurði 6, tekið á 5m fresti. M110	12.10.21	LLD
60	SK6	NA	Snið í skurði 6, tekið á 5m fresti. M115	12.10.21	LLD
61	SK6	NA	Snið í skurði 6, tekið á 5m fresti. M120	12.10.21	LLD
62	SK6	NA	Snið í skurði 6, tekið á 5m fresti. M125	12.10.21	LLD
63	SK6	NA	Snið í skurði 6, tekið á 5m fresti. M130	12.10.21	LLD
64	SK6	NA	Snið í skurði 6, tekið á 5m fresti. M135	12.10.21	LLD
65	SK6	NA	Snið í skurði 6, tekið á 5m fresti. M140	12.10.21	LLD
66	SK6	NA	Snið í skurði 6, tekið á 5m fresti. M145	12.10.21	LLD
67	SK6	NA	Snið í skurði 6, tekið á 5m fresti. M150	12.10.21	LLD
68	SK6	NA	Snið í skurði 6, tekið á 5m fresti. M155	12.10.21	LLD
69	SK6	NA	Snið í skurði 6, tekið á 5m fresti. M160	12.10.21	LLD
70	SK6	NA	Snið í skurði 6, tekið á 5m fresti. M165	12.10.21	LLD
71	SK6	NA	Snið í skurði 6, tekið á 5m fresti. M170	12.10.21	LLD
72	SK2	NV	Snið í skurði 2, tekið frá N-S	12.10.21	LLD
73	SK2	NV	Snið í skurði 2, tekið frá N-S	12.10.21	LLD
74	SK2	NV	Snið í skurði 2, tekið frá N-S	12.10.21	LLD
75	SK2	NV	Snið í skurði 2, tekið frá N-S	12.10.21	LLD
76	SK2	NV	Snið í skurði 2, tekið frá N-S	12.10.21	LLD
77	SK2	NV	Snið í skurði 2, tekið frá N-S	12.10.21	LLD
78	SK2	NV	Snið í skurði 2, tekið frá N-S	12.10.21	LLD
79	SK2	NV	Snið í skurði 2, tekið frá N-S	12.10.21	LLD
80	SK2	NV	Snið í skurði 2, tekið frá N-S	12.10.21	LLD
81	SK2	NV	Snið í skurði 2, tekið frá N-S	12.10.21	LLD
82	SK2	NV	Snið í skurði 2, tekið frá N-S	12.10.21	LLD
83	SK2	NV	Snið í skurði 2, tekið frá N-S	12.10.21	LLD

84	SK2	NV	Snið í skurði 2, tekið frá N-S	12.10.21	LLD
85	SK2	NV	Snið í skurði 2, tekið frá N-S	12.10.21	LLD
86	SK2	NV	Snið í skurði 2, tekið frá N-S	12.10.21	LLD
87	SK2	NV	Snið í skurði 2, tekið frá N-S	12.10.21	LLD
88	SK2	NV	Snið í skurði 2, tekið frá N-S	12.10.21	LLD
89	SK2	NV	Snið í skurði 2, tekið frá N-S	12.10.21	LLD
90	SK2	NV	Snið í skurði 2, tekið frá N-S	12.10.21	LLD
91	SK2	NV	Snið í skurði 2, tekið frá N-S	12.10.21	LLD
92	SK2	NV	Snið í skurði 2, tekið frá N-S	12.10.21	LLD
93	SK2	NV	Snið í skurði 2, tekið frá N-S	12.10.21	LLD
94	SK2	NV	Snið í skurði 2, tekið frá N-S	12.10.21	LLD
95	SK2	NV	Snið í skurði 2, tekið frá N-S	12.10.21	LLD
96	SK2	NV	Snið í skurði 2, tekið frá N-S	12.10.21	LLD
97	SK2	NV	Snið í skurði 2, tekið frá N-S	12.10.21	LP
98	SK2	NV	Snið í skurði 2, tekið frá N-S	12.10.21	LP
99	SK2	SV	Móöskubakki byrjar, í miðjum skurði	12.10.21	LP
100	SK2	SV	Móöskubakki byrjar, í miðjum skurði	12.10.21	LP
101	SK2	SV	Snið í skurði 2 (ofan á móöskub.)	12.10.21	LP
102	SK2	SV	Snið í skurði 2 (ofan á móöskub.)	12.10.21	LP
103	SK2	SV	Snið í skurði 2 (ofan á móöskub.)	12.10.21	LP
104	SK2	SV	Snið í skurði 2 (ofan á móöskub.)	12.10.21	LP
105	SK2	SV	Snið í skurði 2 (ofan á móöskub.)	12.10.21	LP
106	SK2	SV	Snið í skurði 2 (ofan á móöskub.)	12.10.21	LP
107	SK2	SV	Snið í skurði 2 (ofan á móöskub.)	12.10.21	LP
108	SK2	SV	Snið í skurði 2 (ofan á móöskub.)	12.10.21	LP
109	SK2	SV	Snið í skurði 2 (ofan á móöskub.)	12.10.21	LP
110	SK2	N	Móaska í skurði 2	12.10.21	LP
111	SK2	NV	Móaska í skurði 2	12.10.21	LP
112	SK2	NV	Móaska í skurði 2	12.10.21	LP
113	SK2	NV	Snið í skurði 2, tekið frá N-S	12.10.21	LP
114	SK2	NV	Snið í skurði 2, tekið frá N-S	12.10.21	LP
115	SK2	NV	Snið í skurði 2, tekið frá N-S	12.10.21	LP
116	SK2	NV	Snið í skurði 2, tekið frá N-S	12.10.21	LP
117	SK2	NV	Snið í skurði 2, tekið frá N-S	12.10.21	LP
118	SK2	NV	Snið í skurði 2, tekið frá N-S	12.10.21	LP
119	SK2	NV	Snið í skurði 2, tekið frá N-S	12.10.21	LP
120	SK2	NV	Vinumynd	12.10.21	LP
121	SK2	NV	Snið á metrum 10-10,5	12.10.21	LP
122	SK2	NV	Snið á metrum 10-10,5	13.10.21	LP
123	SK2	NV	Snið á metrum 17-20, tekið frá A-V.	13.10.21	LP
124	SK2	NV	Snið á metrum 17-20, tekið frá A-V.	13.10.21	LP
125	SK2	NV	Snið á metrum 17-20, tekið frá A-V.	13.10.21	LP
126	SK2	NV	Snið á metrum 17-20, tekið frá A-V.	13.10.21	LP

127	SK2	NV	Snið á metrum 17-20, tekið frá A-V.	13.10.21	LP
128	SK2	NV	Ljósmynd af sniði (vestursniði) á metrum 17-20. Teknar frá A-V	13.10.21	LP
129	SK2	NV	Ljósmynd af sniði (vestursniði) á metrum 17-20. Teknar frá A-V	13.10.21	LP
130	SK2	NV	Ljósmynd af sniði (vestursniði) á metrum 17-20. Teknar frá A-V	13.10.21	LP
131	SK5	NA	Snið í skurði 5, tekið á u.þ.b. 5m fresti frá austri-vesturs (nokkurnv.). M2	13.10.21	LLD
132	SK5	NA	Snið í skurði 5, tekið á u.þ.b. 5m fresti frá austri-vesturs (nokkurnv.). M5	13.10.21	LLD
133	SK5	NA	Snið í skurði 5, tekið á u.þ.b. 5m fresti frá austri-vesturs (nokkurnv.). M20	13.10.21	LLD
134	SK5	NA	Snið í skurði 5, tekið á u.þ.b. 5m fresti frá austri-vesturs (nokkurnv.). M25	13.10.21	LLD
135	SK5	NA	Snið í skurði 5, tekið á u.þ.b. 5m fresti frá austri-vesturs (nokkurnv.). M30	13.10.21	LLD
136	SK5	NA	Snið í skurði 5, tekið á u.þ.b. 5m fresti frá austri-vesturs (nokkurnv.). M35	13.10.21	LLD
137	SK5	NA	Snið í skurði 5, tekið á u.þ.b. 5m fresti frá austri-vesturs (nokkurnv.). M35. Búið að hreinsa smá!	13.10.21	LLD
138	SK5	NA	Snið í skurði 5, tekið á u.þ.b. 5m fresti frá austri-vesturs (nokkurnv.). M40	13.10.21	LLD
139	SK5	NA	Snið í skurði 5, tekið á u.þ.b. 5m fresti frá austri-vesturs (nokkurnv.). M45	13.10.21	LLD
140	SK5	NA	Snið í skurði 5, tekið á u.þ.b. 5m fresti frá austri-vesturs (nokkurnv.). M50	13.10.21	LLD
141	SK5	NA	Snið í skurði 5, tekið á u.þ.b. 5m fresti frá austri-vesturs (nokkurnv.). M55	13.10.21	LLD
142	SK5	NA	Snið í skurði 5, tekið á u.þ.b. 5m fresti frá austri-vesturs (nokkurnv.). M60	13.10.21	LLD
143	SK5	NA	Snið í skurði 5, tekið á u.þ.b. 5m fresti frá austri-vesturs (nokkurnv.). M65	13.10.21	LLD
144	SK5	NA	Snið í skurði 5, tekið á u.þ.b. 5m fresti frá austri-vesturs (nokkurnv.). M70	13.10.21	LLD
145	SK5	NA	Snið í skurði 5, tekið á u.þ.b. 5m fresti frá austri-vesturs (nokkurnv.). M75	13.10.21	LLD
146	SK5	NA	Snið í skurði 5, tekið á u.þ.b. 5m fresti frá austri-vesturs (nokkurnv.). M80	13.10.21	LLD
147	SK5	NA	Snið í skurði 5, tekið á u.þ.b. 5m fresti frá austri-vesturs (nokkurnv.). M85	13.10.21	LLD
148	SK5	NA	Snið í skurði 5, tekið á u.þ.b. 5m fresti frá austri-vesturs (nokkurnv.). M90	13.10.21	LLD
150	SK5	NA	Snið í skurði 5, tekið á u.þ.b. 5m fresti frá austri-vesturs (nokkurnv.). M95	13.10.21	LLD

151	SK5	NA	Snið í skurði 5, tekið á u.þ.b. 5m fresti frá austri-vesturs (nokkurnv.). M100	13.10.21	LLD
152	SK5	NA	Snið í skurði 5, tekið á u.þ.b. 5m fresti frá austri-vesturs (nokkurnv.). M105	13.10.21	LLD
153	SK5	NA	Snið í skurði 5, tekið á u.þ.b. 5m fresti frá austri-vesturs (nokkurnv.). M110	13.10.21	LLD
154	SK5	NA	Snið í skurði 5, tekið á u.þ.b. 5m fresti frá austri-vesturs (nokkurnv.). M115	13.10.21	LLD
155	SK5	NA	Snið í skurði 5, tekið á u.þ.b. 5m fresti frá austri-vesturs (nokkurnv.). M120	13.10.21	LLD
156	SK5	NA	Snið í skurði 5, tekið á u.þ.b. 5m fresti frá austri-vesturs (nokkurnv.). M120	13.10.21	LLD
157	SK2	NV	Móaska í botni	14.10.21	LP
158	SK2	NV	Móaska í botni	14.10.21	LP
159	SK2	A	Móaska í botni	14.10.21	LP
160	SK2	A	Normynd af móaska i botni	14.10.21	LP
161	SK2	A	Normynd af móaska i botni	14.10.21	LP
162	SK1	SA	Austur snið í skurði 7, tekuð frá SV-NA	14.10.21	LLD
163	SK1	SA	Vinnumynd	14.10.21	LLD
164	SK1	SA	Skurðurinn vinnumynd	14.10.21	LLD
165	SK1	SA	Skásnið	14.10.21	LLD
166	SK1	SA	Snið og hanskar	14.10.21	LLD
167	SK1	SA	Torf í NV sniði, rask	14.10.21	LLD
168	SK1	SA	Snið í skurði 7, tekið í SV enda 0-1 m-1-17	14.10.21	LLD
169	SK1	SA	Snið í skurði 7 M: 2-3	14.10.21	LLD
170	SK1	SA	Snið í skurði 7 M: 3-5	14.10.21	LLD
171	SK1	SA	Snið í skurði 7 M: 5-6	14.10.21	LLD
172	SK1	SA	Snið í skurði 7 M: 6-7	14.10.21	LLD
173	SK1	SA	Snið í skurði 7 M: 8-9	14.10.21	LLD
174	SK1	SA	Snið í skurði 7 M: 9-10	15.10.21	LLD
175	SK1	SA	Snið í skurði 7 M: 10-11	15.10.21	LLD
176	SK1	SA	Snið í skurði 7 M: 12-13	15.10.21	LLD
177	SK1	SA	Snið í skurði 7 M: 13-14	15.10.21	LLD
178	SK1	SA	Snið í skurði 7 M: 14-15	15.10.21	LLD
179	SK1	SA	Snið í skurði 7 M: 15-16	15.10.21	LLD
180	SK1	SA	Snið í skurði 7 M: 16-17	15.10.21	LLD
181	SK1	SA	Nærmynd af mögul. Torfi á M 15/16	18.10.21	LLD
182	SK1	SA	Snið í skurði 7 M: 17-18	18.10.21	LLD
183	SK1	SA	Snið í skurði 7 M: 18-19	18.10.21	LLD
184	SK1	SA	Snið í skurði 7 M: 19-20	18.10.21	LLD
185	SK1	SA	Snið í skurði 7 M: 20-21	18.10.21	LLD
186	SK1	SA	Snið í skurði 7 M: 21-22	18.10.21	LLD
187	SK4.1	NV	botn	18.10.21	LLD
188	SK4.1	NV	botn	18.10.21	LP

189	SK4.1	NV	botn	18.10.21	LP
190	SK4.1	NV	botn	18.10.21	LP
191	SK4.1	NV	botn	18.10.21	LP
192	SK4.1	NV	botn	18.10.21	LP
193	SK4.1	NV	botn	18.10.21	LP
194	SK4.1	NV	botn	18.10.21	LP
195	SK4.1	NV	botn	18.10.21	LP
196	SK4.1	NV	botn	18.10.21	LP
197	SK4.1	NV	botn	18.10.21	LP
198	SK4.1	NV	snið + botn	18.10.21	LP
199	SK4.1	NV	snið + botn	18.10.21	LP
200	SK4.1	NV	snið + botn	18.10.21	LP
201	SK4.1	NV	snið + botn	18.10.21	LP
202	SK4.1	NV	snið + botn	18.10.21	LP
203	SK4.1	SA	snið + botn	18.10.21	SN
204	SK1	SA	Snið í skurði 1 tekið nær sv enda M: 18-20	18.10.21	SN
205	SK1	SA	Snið í skurði 1, M: 21-23	18.10.21	SN
206	SK1	SA	Snið í skurði 1, M: 24-26	18.10.21	SN
207	SK1	SA	Snið í skurði 1, M: 27-29	18.10.21	SN
208	SK1	SA	Snið í skurði 1, M: 30-32	18.10.21	SN
209	SK1	SA	Snið í skurði 1, M: 33-35	18.10.21	SN
210	SK1	SA	Snið í skurði 1, M: 36-38	18.10.21	SN
211	SK1	SA	Snið í skurði 1, M: 39-41	18.10.21	SN
212	SK1	SA	Snið í skurði 1, M: 42-44	18.10.21	SN
213	SK1	SA	Snið í skurði 1, M: 45-47	18.10.21	SN
214	SK1	SA	Snið í skurði 1, M: 48-50	18.10.21	SN
215	SK1	SA	Snið í skurði 1, M: 51-53	18.10.21	SN
216	SK1	SA	Snið í skurði 1, M: 54-56	18.10.21	SN
217	SK1	SA	Snið í skurði 1, M: 57-59	18.10.21	SN
218	SK1	SA	Snið í skurði 1, M: 60-62	18.10.21	SN
219	SK1	SA	Snið í skurði 1. teikniður á 0M frá A. ...	20.10.21	SN
220	SK1	SA	Snið í skurði 1. teikniður á 10M	20.10.21	SN
221	SK1	SA	Snið í skurði 1. teikniður á 16M	20.10.21	SN
222	SK1	SA	Snið í skurði 1. teikniður á 20M	20.10.21	SN
223	SK1	SA	Snið frá 9.5-10M í skurði 1. Með teiknuðinn línu	20.10.21	LLD
224	SK1	SA	Snið í skurði eftir teikningu M: 15-15.5	20.10.21	LLD
225	SK1	SA	Snið í skurði eftir teikningu M: 15-15.5	20.10.21	LLD
226	SK1	SA	Snið í skurði 1. Teiknið frá A enda 29M	20.10.21	SN
227	SK1	SA	Snið í skurði 1. Teiknið frá A enda 34M	20.10.21	SN
228	SK1	SA	Snið í skurði 1. Teiknið frá A enda 39M	20.10.21	SN
229	SK1	SA	Snið í skurði eftir teikn. M 20-20.5	20.10.21	LLD
230	SK1	SA	Snið í skurði eftir teikn. M 20-20.5	20.10.21	LLD

231	SK1	SA	Snið í skurði eftir teikn. M 25-25.5	20.10.21	LLD
232	SK4.3	S	S snið í skurði	20.10.21	LP
233	SK4.3	S	S snið í skurði	20.10.21	LP
234	SK4.3	S	S snið í skurði	20.10.21	LP
235	SK4.3	S	S snið í skurði	20.10.21	LP
236	SK4.3	S	S snið í skurði	20.10.21	LP
237	SK4.3	S	S snið í skurði	20.10.21	LP
238	SK4.3	S	S snið í skurði	20.10.21	LP
239	SK4.3	S	S snið í skurði	20.10.21	LP
240	SK4.3	S	S snið í skurði	20.10.21	LP
241	SK4.3	S	S snið í skurði	20.10.21	LP
242	SK4.3	S	S snið í skurði	20.10.21	LP
243	SK4.3	S	S snið í skurði	20.10.21	LP
244	SK4.3	S	Normynd af ... Hleðsla m/k-1500	20.10.21	LP
245	SK4.3	NA	Yfirborðsmynd af skurði	20.10.21	LP
246	SK4.3	NA	S - snið	20.10.21	LP
247	SK4.3	NA	S - snið	20.10.21	LP
248	SK4.3	NA	S - snið	20.10.21	LP
249	SK4.3	SA	Snið eftir teikningu. M: 0-4	20.10.21	LLD
250	SK4.3	SA	Snið eftir teikningu. M: 0-4	20.10.21	LLD
251	SK4.3	SA	Snið eftir teikningu. M: 0-4	20.10.21	LLD
252	SK1	SA	Snið í skurði 1. Teiknað frá A endr. 45M	20.10.21	SN
253	SK1	SA	Snið í skurði 1. Teiknað frá A endr. 45M	20.10.21	SN
254	SK1	SA	Snið í skurði 1. Teiknað frá A endr. 50M	20.10.21	SN
255	SK1	SA	Snið í skurði 1. Teiknað frá A endr. 55M	21.10.21	SN
256	SK1	SA	Snið í skurði 1. Teiknað frá A endr. 60M	21.10.21	SN
257	SK1	SA	Snið í skurði 1. Teiknað frá A endr. 63M	21.10.21	SN
258	SK1	SA	Torfhleðsla m LNL + mannvistarlög	21.10.21	LLD
259	SK1	SA	Torfhleðsla m LNL + mannvistarlög	21.10.21	LLD
260	SK1	SA	Torfhleðsla m LNL + mannvistarlög	21.10.21	LLD
261	SK1	SA	Torfhleðsla m LNL + mannvistarlög	21.10.21	LLD
262	SK1	SA	Torfhleðsla m LNL + mannvistarlög	21.10.21	LLD
263	SK1	SA	Torfhleðsla m LNL + mannvistarlög	21.10.21	LLD
264	SK1	SA	Torfhleðsla m LNL + mannvistarlög	21.10.21	LLD
265	SK1	SA	Snið + ofan	21.10.21	LLD
266	SK1	SA	Snið + ofan	21.10.21	LLD
267	SK1	SA	Snið + ofan	21.10.21	LLD
268	SK1	SA	Snið + ofan	21.10.21	LLD
269	SK1	SA	Snið + ofan	21.10.21	LLD
270	SK1	SA	Snið torfveggur	21.10.21	LLD
271	SK1	SA	Snið torfveggur til austan	21.10.21	LLD
272	SK1	SA	Torfveggur	21.10.21	LLD
273	SK1	SA	Torfveggur + mannvistarlög	21.10.21	LLD

274	SK1	SA	Torfveggur + mannvistarlög	21.10.21	LLD
275	SK1	A	Torfveggur + mannvistarlög	21.10.21	LLD
276	SK1	A	Torfveggur + mannvistarlög	21.10.21	LLD
277	SK1	A	Torfveggur + mannvistarlög	21.10.21	LLD
278	SK1	A	Torfveggur + mannvistarlög	21.10.21	LLD
279	SK1	A	Torfveggur + mannvistarlög	21.10.21	LLD
280	SK1	V	Torfveggur + mannvistarlög	21.10.21	LLD
281	SK1	SA	Torfveggur + mannvistarlög	21.10.21	LLD
282	SK1	SA	Torfveggur + mannvistarlög. Nærmynd	21.10.21	LLD
283	SK1	A	Torfveggur + mannvistarlög	21.10.21	LLD
284	SK1	A	Torfveggur + mannvistarlög	21.10.21	LLD
285	SK1	A	Torfveggur + mannvistarlög	21.10.21	LLD
286	SK1	V	Torfveggur + mannvistarlög	21.10.21	LLD
287	SK1	?	Torfveggur + mannvistarlög	21.10.21	LLD
288	SK1	SA	Mögulega gryfja + snið	21.10.21	LLD
289	SK1	SA	Sama svæði	21.10.21	LLD
290	SK1	SA	Sama svæði + torfhleðsla	21.10.21	LLD
291	SK1	SA	Sama svæði + torfhleðsla	21.10.21	LLD
292	SK1	SA	Sama svæði + torfhleðsla	21.10.21	LLD
293	SK1	SA	Sama svæði + torfhleðsla	21.10.21	LLD
294	SK1	SA	Sama svæði + torfhleðsla	21.10.21	LLD
295	SK1	SA	Sama svæði + torfhleðsla	21.10.21	LLD
296	SK1	SA	Sama svæði + torfhleðsla	21.10.21	LLD
297	SK1	SA	Sama svæði + torfhleðsla	21.10.21	LLD
298	SK1	SA	Sama svæði + torfhleðsla	21.10.21	LLD
299	SK1	SA	Torfhleðsla	21.10.21	LLD
300	SK1	SA	Torfhleðsla	21.10.21	LLD
301	SK1	SA	Torfhleðsla til austan	21.10.21	LLD
302	SK1	SA	Ofan á mannvistarlög næst torfhleðslu	21.10.21	LLD
303	SK1	SA	Ofan á mannvistarlög næst torfhleðslu	21.10.21	LLD
304	SK1	SA	Ofan á mannvistarlög næst torfhleðslu	21.10.21	LLD
305	SK1	SA	Ofan á mannvistarlög næst torfhleðslu	21.10.21	LLD
306	SK1	SA	Ofan á mannvistarlög næst torfhleðslu	21.10.21	LLD
307	SK1	SA	Ofan á mannvistarlög næst torfhleðslu	21.10.21	LLD
308	SK1	SA	Ofan á mannvistarlög næst torfhleðslu	21.10.21	LLD
309	SK1	SA	Ofan á mannvistarlög næst torfhleðslu	21.10.21	LLD
310	SK1	SA	Ofan á mannvistarlög næst torfhleðslu	21.10.21	LLD
311	SK1	SA	Ofan á mannvistarlög næst torfhleðslu	21.10.21	LLD
312	SK1	SA	Ofan á mannvistarlög næst torfhleðslu	21.10.21	LLD
313	SK1	SA	Ofan á mannvistarlög næst torfhleðslu	21.10.21	LLD
314	SK1	SA	Ofan á mannvistarlög næst torfhleðslu	21.10.21	LLD
315	SK1	A	Ofan á mannvistarlög næst torfhleðslu	21.10.21	LLD
316	SK1	A	Ofan á mannvistarlög næst torfhleðslu	21.10.21	LLD

317	SK1	A	Ofan á mannvistarlög næst torfhleðslu	21.10.21	LLD
318	SK1	A	Ofan á mannvistarlög næst torfhleðslu	21.10.21	LLD
319	SK1	A	Ofan á mannvistarlög næst torfhleðslu	21.10.21	LLD
320	SK1	A	Ofan á mannvistarlög næst torfhleðslu	21.10.21	LLD
321	SK1	A	Ofan á mannvistarlög næst torfhleðslu	21.10.21	LLD
322	SK1	A	Ofan á mannvistarlög næst torfhleðslu	21.10.21	LLD
323	SK1	A	Ofan á mannvistarlög næst torfhleðslu	21.10.21	LLD
324	SK1	A	Ofan á mannvistarlög næst torfhleðslu	21.10.21	LLD
325	SK1	SA	Ofan á mannvistarlög næst torfhleðslu	21.10.21	LLD
326	SK1	SA	Snið í skurði 1, Teiknið frá A enda 68M	21.10.21	SN
327	SK1	SA	Snið í skurði 1, Teiknið frá A enda 75M	21.10.21	SN
328	SK1	SA	Snið í skurði 1, Teiknið frá A enda 80M	21.10.21	SN
329	SK1	SA	Snið í skurði 1, Teiknið frá A enda 85M	21.10.21	SN
330	SK1	SA	Snið í skurði 1. Frá SV enda	21.10.21	SN
331	SK1	SA	Snið í skurði 1. Frá SV enda	21.10.21	SN
332	SK1	SA	Snið í skurði 1. Frá SV enda	21.10.21	SN
333	SK1	SA	Snið í skurði 1. Frá SV enda	21.10.21	SN
334	SK1	SA	Snið í skurði 1. Frá SV enda	21.10.21	SN
335	SK1	SA	Snið í skurði 1. Frá SV enda	21.10.21	SN
336	SK1	SA	Snið í skurði 1. Frá SV enda	21.10.21	SN
337	SK1	SA	Snið í skurði 1. Frá SV enda	21.10.21	SN
338	SK1	SA	Snið í skurði 1. Frá SV enda	21.10.21	SN
339	SK1	SA	Snið í skurði 1. Frá SV enda	21.10.21	SN
340	SK1	SA	Snið í skurði 1. Frá SV enda	21.10.21	SN
341	SK1	SA	Snið í skurði 1. Frá SV enda	21.10.21	SN
342	SK1	SA	Snið í skurði 1. Frá SV enda	21.10.21	SN
343	SK1	SA	Snið í skurði 1. Frá SV enda	21.10.21	SN
344	SK1	SA	Snið í skurði 1. Frá SV enda	21.10.21	SN
345	SK1	SA	Snið í skurði 1. Frá SV enda	21.10.21	SN
346	SK1	SA	Snið í skurði 1. Frá SV enda	21.10.21	SN
347	SK1	SA	Snið í skurði 1. Frá SV enda	21.10.21	SN
348	SK1	SA	Snið í skurði 1. Frá SV enda	21.10.21	SN
349	SK1	SA	Snið í skurði 1. Frá SV enda	21.10.21	SN
350	SK1	SA	Snið í skurði 1. Frá SV enda	21.10.21	SN
351	SK1	SA	Snið í skurði 1. Frá SV enda	21.10.21	SN
352	SK1	SA	Snið í skurði 1. Frá SV enda	21.10.21	SN
353	SK1	SA	Snið í skurði 1. Frá SV enda	21.10.21	SN
354	SK1	SA	Snið í skurði 1. Frá SV enda	21.10.21	SN
355	SK1	SA	Snið í skurði 1. Frá SV enda	21.10.21	SN
356	SK1	SA	Snið í skurði 1. Frá SV enda	21.10.21	SN
357	SK1	SA	Snið í skurði 1. Frá SV enda	21.10.21	SN
358	SK1	SA	Snið í skurði 1. Frá SV enda	21.10.21	SN
359	SK1	SA	Snið í skurði 1. Frá SV enda	21.10.21	SN

360	SK1	SA	Snið í skurði 1. Frá SV enda	21.10.21	SN
361	SK1	SA	Snið í skurði 1. Frá SV enda	21.10.21	SN
362	SK1	SA	Snið í skurði 1. Frá SV enda	21.10.21	SN
363	SK1	SA	Snið í skurði 1. Frá SV enda	21.10.21	SN
364	SK1	SA	Snið í skurði 1. Frá SV enda	21.10.21	SN
365	SK1	SA	Snið í skurði 1. Frá SV enda	21.10.21	SN
366	SK1	SA	Snið í skurði 1. Frá SV enda	21.10.21	SN
367	SK1	SA	Snið í skurði 1. Frá SV enda	21.10.21	SN
368	SK1	SA	Snið í skurði 1. Frá SV enda	21.10.21	SN
369	SK1	SA	Snið í skurði 1. Frá SV enda	21.10.21	SN
370	SK1	SA	Snið í skurði 1. Frá SV enda	21.10.21	SN
371	SK1	SA	Snið í skurði 1. Frá SV enda	21.10.21	SN
372	SK1	SA	Snið í skurði 1. Frá SV enda	21.10.21	SN
373	SK1	SA	Snið í skurði 1. Frá SV enda	21.10.21	SN
374	SK1	SA	Snið í skurði 1. Frá SV enda	21.10.21	SN
375	SK3.1	SA	Mannvistarlög í skurði 3.1	22.10.21	LP
376	SK3.1	A	Mannvistarlög í skurði 3.1	22.10.21	LP
377	SK3.1	A	Mannvistarlög í skurði 3.1	22.10.21	LP
378	SK3.1	SA	Mannvistarlög í skurði 3.1	22.10.21	LP
379	SK3.1	V	Mannvistarlög í skurði 3.1	22.10.21	LP
380	SK3.1	S	Mannvistarlög í skurði 3.1	22.10.21	LP
381	SK3.1	S	Mannvistarlög í skurði 3.1	22.10.21	LP
382	SK3.1	S	Mannvistarlög í skurði 3.1	22.10.21	LP
383	SK3.1	S	Mannvistarlög í skurði 3.1	22.10.21	SN
384	SK4.2	S	Snið í skurði eftir teikning. Snið 1	22.10.21	SN
385	SK4.2	S	Snið í skurði eftir teikning. Snið 1	22.10.21	SN
386	SK4.2	S	Snið í skurði eftir teikning. Snið 2	22.10.21	SN
387	SK4.2	S	Snið í skurði eftir teikning. Snið 2	22.10.21	SN
388	SK4.2	S	Myndir af sniði	22.10.21	SN
389	SK4.2	S	Myndir af sniði	22.10.21	SN
390	SK4.2	S	Myndir af sniði	22.10.21	SN
391	SK4.2	S	Myndir af sniði	22.10.21	SN
392	SK4.2	S	Myndir af sniði	22.10.21	SN
393	SK4.2	S	Myndir af sniði	22.10.21	SN
394	SK4.2	S	Myndir af sniði	22.10.21	SN
395	SK4.2	S	Myndir af sniði	22.10.21	SN
396	SK4.2	S	Myndir af sniði	22.10.21	SN
397	SK4.2	S	Yfirlitsmynd	22.10.21	SN
398	SK3.5	S	Yfirlitsmynd	22.10.21	SN
399	SK3.5	S	Myndir af sniði	22.10.21	SN
400	SK3.5	S	Myndir af sniði	22.10.21	SN
401	SK3.5	S	Myndir af sniði	22.10.21	SN
402	SK3.5	S	Myndir af sniði	22.10.21	SN

403	SK3.5	S	Myndir af sniði	22.10.21	SN
404	SK3.5	S	Myndir af sniði	22.10.21	SN
405	SK3.5	S	Myndir af sniði	22.10.21	SN
406	SK3.5	S	Myndir af sniði	22.10.21	SN
407	SK3.5	S	Yfirlitsmynd	22.10.21	SN
408	SK3.4	S	Yfirlitsmynd	22.10.21	SN
409	SK3.4	S	Snið	22.10.21	SN
410	SK3.4	S	Snið	22.10.21	SN
411	SK3.4	S	Snið	22.10.21	SN
412	SK3.4	S	Snið	22.10.21	SN
413	SK3.4	S	Snið	22.10.21	SN
414	SK3.4	S	Snið	22.10.21	SN
415	SK3.4	S	Snið	22.10.21	SN
416	SK3.4	S	Snið	22.10.21	SN
417	SK3.4	S	Snið	22.10.21	SN
418	SK3.4	S	Snið	22.10.21	SN
419	SK3.4	S	Yfirlitsmynd	22.10.21	SN
420	SK3.3	S	Yfirlitsmynd	22.10.21	SN
421	SK3.3	S	Snið	22.10.21	SN
422	SK3.3	S	Snið	22.10.21	SN
423	SK3.3	S	Snið	22.10.21	SN
424	SK3.3	S	Snið	22.10.21	SN
425	SK3.3	S	Snið	22.10.21	SN
426	SK3.3	S	Snið	22.10.21	SN
427	SK3.3	S	Snið	22.10.21	SN
428	SK3.3	S	Snið	22.10.21	SN
429	SK3.3	S	Snið	22.10.21	SN
430	SK3.3	S	Snið	22.10.21	SN
431	SK3.3	S	Yfirlitsmynd	22.10.21	SN
432	SK3.2	S	Yfirlitsmynd	22.10.21	SN
433	SK2	S	Snið í skurði 2. Teknið frá NA-SV	22.10.21	SN
434	SK2	S	Snið í skurði 2. Teknið frá NA-SV	22.10.21	SN
435	SK2	S	Snið í skurði 2. Teknið frá NA-SV	22.10.21	SN
436	SK2	S	Snið í skurði 2. Teknið frá NA-SV	22.10.21	SN
437	SK2	S	Snið í skurði 2. Teknið frá NA-SV	22.10.21	SN
438	SK2	S	Snið í skurði 2. Teknið frá NA-SV	22.10.21	SN
439	SK2	S	Snið í skurði 2. Teknið frá NA-SV	22.10.21	SN
440	SK2	S	Snið í skurði 2. Teknið frá NA-SV	22.10.21	SN
441	SK2	S	Snið í skurði 2. Teknið frá NA-SV	22.10.21	SN
442	SK2	S	Snið í skurði 2. Teknið frá NA-SV	22.10.21	SN
443	SK2	S	Snið í skurði 2. Teknið frá NA-SV	22.10.21	SN
444	SK2	S	Snið í skurði 2. Teknið frá NA-SV	22.10.21	SN
445	SK2	S	Snið í skurði 2. Teknið frá NA-SV	22.10.21	SN

446	SK3.1	N	N-snið, tekið frá V-A	22.10.21	SN
447	SK3.1	N	N-snið, tekið frá V-A	22.10.21	SN
448	SK3.1	N	N-snið, tekið frá V-A	22.10.21	SN
449	SK3.1	N	N-snið, tekið frá V-A	22.10.21	SN
450	SK3.1	N	N-snið, tekið frá V-A	22.10.21	SN
451	SK3.1	N	N-snið, tekið frá V-A	22.10.21	SN
452	SK3.1	N	N-snið, tekið frá V-A	22.10.21	SN
453	SK3.1	S	S-snið í N	22.10.21	SN
454	SK3.1	N	Ofan á í N	22.10.21	SN
455	SK3.1	N	Ofan á í N	22.10.21	SN
456	SK3.1	N	Ofan á í N	22.10.21	SN
457	SK3.1	N	Ofan á í N	22.10.21	SN
458	SK3.2	NV	NV snið í SK3.2	22.10.21	SN
459	SK3.2	NV	NV snið í SK3.2	22.10.21	SN
460	SK3.2	NV	NV snið í SK3.2	22.10.21	SN
461	SK3.2	SV	SV snið í SK3.2	22.10.21	SN
462	SK3.2	SV	SV snið í SK3.2	22.10.21	SN
463	SK3.2	SV	SV snið í SK3.2	22.10.21	SN
464	SK3.2	SV	SV snið í SK3.2	22.10.21	SN
465	SK3.2	SV	SV snið í SK3.2	22.10.21	SN
466	SK3.2	SV	SV snið í SK3.2	22.10.21	SN
467	SK3.2	SV	SV snið í SK3.2	22.10.21	SN
468	SK3.2	SV	SV snið í SK3.2	22.10.21	SN
469	SK3.2	SV	SV snið í SK3.2	22.10.21	SN
470	SK3.2	SV	SV snið í SK3.2	22.10.21	SN
471	SK3.2	SV	SV snið í SK3.2	22.10.21	SN
472	SK3.2	SV	SV snið í SK3.2	22.10.21	SN
473	SK3.2	SV	SV snið í SK3.2	22.10.21	SN
474	SK3.2	SV	SV snið í SK3.2	22.10.21	SN
475	SK3.2	SV	SV snið í SK3.2	22.10.21	SN
476	SK3.2	SV	SV snið í SK3.2	22.10.21	SN
477	SK3.2	NV	Skurði 3.2, yfirlitsmynd	22.10.21	SN
478	SK3.3	SV	SV í skurði (dýpt)	22.10.21	SN
479	SK3.3	SV	SV snið	22.10.21	SN
480	SK3.3	SV	SV snið	22.10.21	SN
481	SK3.3	SV	SV snið	22.10.21	SN
482	SK3.3	SV	SV snið	22.10.21	SN
483	SK3.3	SV	SV snið	22.10.21	SN
484	SK3.3	SV	SV snið	22.10.21	SN
485	SK3.3	SV	SV snið	22.10.21	SN
486	SK3.3	SV	SV snið	22.10.21	SN
487	SK3.3	SV	SV snið	22.10.21	SN
488	SK3.3	SV	SV snið	22.10.21	SN

489	SK3.3	SV	SV snið	22.10.21	SN
490	SK3.3	NV	Yfirlitsmynd	22.10.21	SN
491	SK3.4	NV	Dýpt í V	22.10.21	SN
492	SK3.4	V	Dýpt í V móaska	22.10.21	SN
493	SK3.4	V	Móaska í NV end	22.10.21	SN
494	SK3.4	V	Herhjálmur	22.10.21	SN
495	SK3.5	NV	Herhjálmur	22.10.21	SN
496	SK3.5	SV	NV endi, dýpt, móaska	22.10.21	SN
497	SK3.5	SV	SV endi, dýpt	22.10.21	SN
498	SK4.1	N	Yfirlitsmynd	22.10.21	SN
499	SK4.1	V	Dýpt í V	22.10.21	SN
500	SK4.1	V	Snið í V	22.10.21	SN
501	SK4.1	V	Snið í V	22.10.21	SN
502	SK4.1	V	Snið í V	22.10.21	SN
503	SK4.1	V	Dýpt	22.10.21	SN
504	SK4.1	N	Yfirlitsmynd	22.10.21	SN
505	SK4.3	A	Mynd af prufuskurði við SK4.3	28.10.21	SN
506	SK4.3	NA	Mynd af prufuskurði við SK4.3	28.10.21	SN
507	SK4.3	SA	Mynd af prufuskurði við SK4.3	28.10.21	SN
508	SK4.3	N	Mynd af prufuskurði við SK4.3	28.10.21	SN
509	SK4.3	A	Mynd af prufuskurði við SK4.3 Áhersla á prófil.	28.10.21	SN
510	SK4.3	A	Mynd af prufuskurði við SK4.3 Komið niður á lag 4	28.10.21	SN
511	SK4.3	A	Mynd af prufuskurði við SK4.3 Komið niður á lag 4	28.10.21	SN
512	SK4.3	A	Mynd af prufuskurði við SK4.3 Komið niður á lag 4	28.10.21	SN
513	SK4.3	N	Mynd af prufuskurði við SK4.3 Komið niður á lag 4	28.10.21	SN
514	SK4.3	A	Gjóska að birtast í prufuskurði í SK4.3	29.10.21	SN
515	SK4.3	A	Gjóska að birtast í prufuskurði í SK4.3	29.10.21	SN
516	SK4.3	N	Gjóska að birtast í prufuskurði í SK4.3	29.10.21	SN
517	SK4.3	N	Gjóska að birtast í prufuskurði í SK4.3	29.10.21	SN
518	SK4.3	A	Gjóska að birtast í prufuskurði í SK4.3	29.10.21	SN
519	SK4.3	A	Snið í prufuskurði í SK4.3	29.10.21	SN
520	SK4.3	A	Snið í prufuskurði í SK4.3	29.10.21	SN
521	SK4.3	N	Snið í prufuskurði í SK4.3	29.10.21	SN
522	SK4.3	S	Snið í prufuskurði í SK4.3	29.10.21	SN
523	SK4.3	S	Mynd af botn í prufuskurði í SK4.3	29.10.21	SN
524	SK4.3	N	Mynd af botn í prufuskurði í SK4.3	29.10.21	SN
525	SK7	SV	SV-snið í SK7	02.11.21	SN
526	SK7	SV	SV-snið í SK7	02.11.21	SN
527	SK7	SV	SV-snið í SK7	02.11.21	SN

528	SK7	SV	SV-snið í SK7	02.11.21	SN
529	SK7	SV	SV-snið í SK7	02.11.21	SN
530	SK7	SV	SV-snið í SK7	02.11.21	SN
531	SK7	SV	SV-snið í SK7	02.11.21	SN
532	SK7	SV	SV-snið í SK7	02.11.21	SN
533	SK7	SV	SV-snið í SK7	02.11.21	SN
534	SK7	SV	SV-snið í SK7	02.11.21	SN
535	SK7	SV	SV-snið í SK7	02.11.21	SN
536	SK7	SV	SV-snið í SK7	02.11.21	SN
537	SK7	SV	SV-snið í SK7	02.11.21	SN
538	SK7	SV	SV-snið í SK7	02.11.21	SN
539	SK7	SV	SV-snið í SK7	02.11.21	SN
540	SK7	SV	SV-snið í SK7	02.11.21	SN
541	SK7	SV	SV-snið í SK7	02.11.21	SN
542	SK7	SV	SV-snið í SK7	02.11.21	SN
543	SK7	SV	Botn í SK7. Sést í leifar af torfveggur	02.11.21	LP
544	SK7	SV	Botn í SK7. Sést í leifar af torfveggur	02.11.21	LP
545	SK7	NA	Botn í SK7. Sést í leifar af torfveggur	02.11.21	LP
546	SK7	NA	Botn í SK7. Sést í leifar af torfveggur	02.11.21	LP
547	SK7	NA	Botn í SK7. Sést í leifar af torfveggur	02.11.21	LP
548	SK7	NA	Botn í SK7. Sést í leifar af torfveggur	02.11.21	LP
549	SK7	NA	Botn í SK7. Sést í leifar af torfveggur	02.11.21	LP
550	SK7	NA	Botn í SK7. Sést í leifar af torfveggur	02.11.21	LP
551	SK7	NA	Borkjarni	04.11.21	LLD
552	SK7	NA	Borkjarni	04.11.21	LLD
553	SK7	NA	Borkjarni	04.11.21	LLD
554	SK7	NA	Borkjarni	04.11.21	LLD
555	SK7	NA	Borkjarni	04.11.21	LLD
556	SK7	NA	Borkjarni	04.11.21	LLD
557	SK7	NA	Borkjarni	04.11.21	LLD
558	SK7	NA	Borkjarni	04.11.21	LLD
559	SK7	NA	Borkjarni	04.11.21	LLD
560	SK7	-	Torfveggur í botni SK7	04.11.21	LLD
561	SK7	-	Torfveggur í botni SK7	04.11.21	LLD
562	SK7	SV	SV snið í SK7	04.11.21	LLD
563	SK7	SV	SV snið í SK7	04.11.21	LLD
564	SK7	SV	SV snið í SK7	04.11.21	LLD
565	SK7	SV	SV snið í SK7	04.11.21	LLD
566	SK7	SV	SV snið í SK7	04.11.21	LLD
567	SK7	SV	SV snið í SK7	04.11.21	LLD
568	SK7	SV	SV snið í SK7	04.11.21	LLD
569	SK7	SV	SV snið í SK7	04.11.21	LLD
570	SK7	SV	SV snið í SK7	04.11.21	LLD

571	SK7	SV	SV snið í SK7	04.11.21	LLD
572	SK7	SV	SV snið í SK7	04.11.21	LLD
573	SK7	SV	SV snið í SK7	04.11.21	LLD
574	SK7	SV	SV snið í SK7	04.11.21	LLD
575	SK7	SV	SV snið í SK7	04.11.21	LLD
576	SK7	SV	SV snið í SK7	04.11.21	LLD
577	SK7	SV	SV snið í SK7	04.11.21	LLD
578	SK7	SV	SV snið í SK7	04.11.21	LLD
579	SK7	SV	SV snið í SK7	04.11.21	LLD
580	SK7	SV	Snið sem var teiknað í SK7	04.11.21	SN
581	SK7	SV	Snið sem var teiknað í SK7	04.11.21	SN
582	SK1	SV	Snið sem var teiknað í SK7	04.11.21	SN
583	SK1	SV	Snið sem var teiknað í SK7	04.11.21	SN
584	SK1	SV	Snið sem var teiknað í SK7	04.11.21	SN
585	SK1	SV	Snið sem var teiknað í SK7	04.11.21	SN
586	SK1	SV	Snið sem var teiknað í SK7	04.11.21	SN
587	SK1	SV	Snið sem var teiknað í SK7	04.11.21	SN
588	SK1	SV	Snið sem var teiknað í SK7	04.11.21	SN
589	SK1	SV	Snið sem var teiknað í SK7	04.11.21	SN
590	SK1	SV	Snið sem var teiknað í SK7	04.11.21	SN
591	SK1	SV	Snið sem var teiknað í SK7	04.11.21	SN
592	SK1	SV	Snið sem var teiknað í SK7	04.11.21	SN
593	SK1	SV	Snið sem var teiknað í SK7	04.11.21	SN
594	SK1	SV	Snið sem var teiknað í SK7	04.11.21	SN
595	SK1	SV	Snið sem var teiknað í SK7	04.11.21	SN
596	SK1	SV	Snið sem var teiknað í SK7	04.11.21	SN
597	SK1	SV	Snið sem var teiknað í SK7	04.11.21	SN
598	SK1	SV	Snið sem var teiknað í SK7	04.11.21	SN
599	SK1	SV	Snið sem var teiknað í SK7	04.11.21	SN
600	SK1	SV	Snið sem var teiknað í SK7	04.11.21	SN
601	SK1	SV	Snið sem var teiknað í SK7	04.11.21	SN
602	SK1	SV	Snið sem var teiknað í SK7	04.11.21	SN
603	SK7	SV	Snið sem var teiknað í SK7	04.11.21	SN
604	SK7	SV	Snið sem var teiknað í SK7	04.11.21	SN
605	SK7	SV	Snið sem var teiknað í SK7	04.11.21	SN
606	SK7	SV	Snið sem var teiknað í SK7	04.11.21	SN
607	SK7	SV	Snið sem var teiknað í SK7	04.11.21	SN
608	SK7	SV	Snið sem var teiknað í SK7	04.11.21	SN
609	SK7	SV	Snið sem var teiknað í SK7	04.11.21	SN
610	SK7	SV	Snið sem var teiknað í SK7	04.11.21	SN

Viðauki 3 – gjóskulagagreiningar

Fornleifarannsókn í Gufunesi

Könnun gjóskulaga

Magnús Á. Sigurgeirsson jarðfræðingur

Farin var stutt vettvangsferð í Gufunes þann 20. október 2021 til að skoða fornminjar í könnunarskurðum sem þar höfðu verið grafnir og athuga hvort nota mætti gjóskulög til að aldursgreina þær. Skoðað var aðallega í fjóra aðgreinda skurði þar sem merki höfðu komið fram um fornleifar. Eftirfarandi er stutt lýsing á því sem bar fyrir augu:

Skurður #1 næst aðalvegi (N64° 9,107' V21°48,877').

Óljósar torfslitrur sjást í sniðinu og óvíst að um hleðslu sé að ræða. Mögulega rask að einhverju tagi. Þunnt set/sandlag er neðst, undir raskinu. Landnámslagið sást ekki en Katla-1500 sást í bakkanum vel yfir mögulegu torfi.

Í skurði #1 litlu vestar (N 64° 9,094' V21° 48,942'). Smávegis af torfi sást í bakkanum með Landnámslaginu, móöskulag sést líka í hinum bakkanum (á móti). Um er að ræða mjög óljósan vegg eða rask af einhverju tagi.

Skurður #4.2.

Móöskublendingur sást en ekkert torf með vissu. Óljóst mannvistarlag.

Skurður #4.3 (næst sjó) (N 64° 9,147' V21° 49,172').

Möguleg torfhleðsla er í sniðinu með dökku gjóskulagi. Samkvæmt skoðun sýna sem tekin voru úr gjóskuslitrum í torfinu er um K-1500 að ræða. Segja má því með vissu að um ungt torf sé að ræða.

Skoðað var í langan skurð í malbikuðu plani framan við verksmiðjuhús þar sem áður var kirkjugarður. Engin merki um grafir var að sjá í sniðunum. Grafið hafði verið að mestu niður á klöpp.

Merki um mannvist voru almennt óljós og lítilfjörleg í skurðunum sem skoðaðir vorum í Gufunesi. Greinilegt er að svæðinu hefur verið rakað verulega í tengslum við framkvæmdir af ýmsu tagi.

Viðauki 4 – Fundir a vettvangi

Fimm fundir voru haldnir á vettvangi. Sá fyrsti var haldinn 13. október. Viðstödd voru Lilja Pálsdóttir og Hildur Gestsdóttir (FSÍ) og Kristinn Magnússon og Agnes Stefánsdóttir (MÍ). Gengið var með fulltrúum Minjastofnunar um svæðið og þeim sýndir skurðir. Minjastofnun samþykkti að nægjanlegt væri að skrá skurði 5 og 6 með ljósmyndum og uppmælingu. Rætt var um að nauðsynlegt yrði líklega að opna skurð út frá skurði 1 vegna þeirra minja sem sjást í vesturhluta hans. Fulltrúar Minjastofnunar skoðuðu einnig það svæði þar sem skurðir 3-4 voru ráðgerðir og rætt var um þann möguleika að grafa ekki samsíða langa skurði heldur síldarbeinamynstur.

Þann 19. október var haldinn fundur með fulltrúum Minjastofnunar og stóð þá til að eftirlitsaðili Hallgrímur Hafsteinsson kæmi en hann forfallaðist. Viðstödd voru Hildur Gestsdóttir og Lilja Pálsdóttir (FSÍ), Sigurður Bergsteinsson og Kristinn Magnússon (MÍ). Á fundinum var farið yfir það sem komið hafði í ljós frá síðasta fundi á svæði sem kallað var *dyjasvæði*, á milli áburðaverksmiðjunnar og móttökustöðvar Sorpu, þar sem það virtist mjög blautt. Ljóst þótti að fornleifakönnun með hefðbundnum könnunarskurðum yrði gríðarlega erfið eða óhugsandi á þeim slóðum sem skurðir 3 og 4 voru teiknaðir þar sem 2 metra djúp landfylling hylur þar mannvist. Til að tryggja öryggi fornleifafræðinga var ljóst að finna þyrfti aðrar lausnir til að kanna það svæði. Minjastofnun lagði til að skrá þá skurði sem þegar voru grafnir gróflega, þ.e. grófmæla yfirborð móösku og ljósmynda en loka svo skurðunum eftir að búið væri að mæla þá upp. Sökum þessa taldi Minjastofnun að hugsanlega yrði farið fram á annars konar eftirlit eða skurði á síðari stigum framkvæmda. Minjastofnun lagði til að gjóskulagafræðingur yrði kallaður til, svo að hægt væri að fá hugmynd um aldur þeirra minja sem þegar höfðu komið í ljós.

Þann 24. október var aftur fundað á vettvangi með fulltrúum Minjastofnunar og eftirlitsaðila Reykjavíkurborgar. Viðstödd voru Hildur Gestsdóttir, Elín Ósk Hreiðarsdóttir og Lilja Björk Pálsdóttir (FSÍ), Sigurður Bergsteinsson og Kristinn Magnússon (MÍ) og Hallgrímur Hafsteinsson (eftirlitsaðili). Minjastofnun setti fram nýjar kröfur um skurð 7 til að elta torfhleðslu og mannvistarlög sem komið höfðu í ljós í skurði 1. Á fundinum var einnig farið á *dyjasvæðið* (skurði 3 og 4) og litið í skurðina þar. Enn farið yfir helstu niðurstöður, takmarkanir og möguleika á að fá upplýsingar um minjar úr þeim. Fulltrúar Minjastofnunar töldu að ekki væri hægt að vinna frekari rannsóknir á þessu svæði að svo stöddu vegna dýptar, vatns og öryggismála. Möguleikar á gröfu- og eða framkvæmdavakt á síðari stigum var ítrekaður af Minjastofnun en engar ákvarðanir teknar. Í lok fundar var gengið að þverskurði 4.3 og ummerki sem gætu mögulega verið afar illar farnar hleðsluleifar með K-1500 gjósku. Minjastofnun gerði þá kröfu að opnað yrði stærra svæði yfir meintri mannvist til að taka af allan vafa um hvort um hleðslu sé að ræða.

Þann 3. nóvember var haldinn fundur á vettvangi um fundnar minjar í nýjum skurði (7) sem þá hafði verið grafinn út frá skurði 1. Viðstödd voru Hildur Gestsdóttir og Lilja Björk Pálsdóttir (FSÍ),

Sigurður Bergsteinsson og Kristinn Magnússon (MÍ). Minjastofnun fór fram á að kannað verði hvort hægt væri að afla frekari upplýsinga um mannvistarlög í nágrenni skurða 1 og 7 með borkjarnarannsóknnum. Í óformlegu samtali kemur fram að líklegast sé að Minjastofnun geri ekki frekari kröfu um rannsóknir á nýfundnum minjum í vetur en í kjölfar loka forkönnunar nú í vetur muni stofnunin nýta fyrirbyggjandi rannsóknir til að úrskurða um hvort gerð verði krafa um fullnaðarrannsóknir á þeim minjum sem komið hafa í ljós þar. Á fundinum kom einnig fram að til að hægt sé að taka ákvarðanir um framhaldið sé mikilvægt að Minjastofnun og Reykjavíkurborg eigi samtál um hvaða áform séu uppi á þeim slóðum þar sem mannvistarleifarnar komu í ljós.

Síðasti vettvangsfundurinn í Gufunesi fór fram þann 8. nóvember 2021. Hann sóttu Hildur Gestsdóttir og Lilja Björk Pálsdóttir (FSÍ), Sigurður Bergsteinsson og Kristinn Magnússon (MÍ) og Hallgrímur Hafsteinsson (eftirlitsaðili). Á fundinum var farið yfir helstu niðurstöður varðandi þær mannvistarleifar sem komið höfðu í ljós í skurði 7. Einnig kom fram á fundinum að viðbótarsvæði sem opnað var út frá skurði 4.3 leiddi í ljós að óljós ummerki sem höfðu sést í sniði 4.3 voru ekki torfhleðsla eins og í fyrstu var talið heldur óhreyfð K-1500 gjóska.