

---

# FORNLEIFASKRÁNINGÍ MÚLÞINGI:JARÐSTRENGUR MILLI HROLLAUGSSTAÐA OG VÍÐASTAÐA

---



Höfundar efnis: Ragnheiður Gló Gyldadóttir og Mjöll Snæsdóttir

---

FS896-22392

Reykjavík 2022

Fornleifastofnun Íslands



*Á forsíðu er mynd af útihúsi NM-202:051 á Hrollaugstöðum, horft er til ASA. Myndina tók  
Ragnheiður Gló Gylfadóttir*

© 2022

Fornleifastofnun Íslands  
Bræðraborgarstígur 9  
101 Reykjavík

Sími: 551 1033

Netfang: [fsi@fornleif.is](mailto:fsi@fornleif.is)

Heimasíða: [www.fornleif.is](http://www.fornleif.is)

## Samantekt

Skýrslan fjallar um deiliskráningu fornleifa á um 2,3 km löngu og 30 m breiðu úttektarsvæði milli bæjanna Víðastaða og Hrollaugsstæða í Múlaþingi, sem áður voru í Hjaltastaðarþinghá. Skráningin var unnin í september að beiðni RARIK sem vinnur nú að lagningu rafstrengjar á svæðinu.

Alls voru skráðar 14 fornleifar á 10 minjastöðum innan úttektarsvæðis, af þeim voru þrjár þekktar úr eldri skráningu. Minjastofnun Íslands mun úrskurða til hvaða mótvægisáðgerða þarf að grípa í þeim tilvikum þar sem ljóst þykir að fornleifar séu í yfirvofandi hættu vegna fyrirhugaðra framkvæmda.

Efnisorð: Fornleifaskráning, RARIK, Fornleifastofnun Íslands, rafstrengur, Múlaþing

## Summary

This report presents the findings and conclusions of a detailed survey carried out in September 2022 in Múlaþing municipality between the farms Víðastaðir and Hrollaugsstæðir. The survey was commissioned by Iceland State Electricity (RARIK) in relation to a new powerline in the municipality. The survey was carried out within a 2,3 km long and 30 m wide area.

Altogether, 14 archaeological units were identified. Most of the sites were classified as being at high risk from the proposed road development.

Keywords: Detailed survey, Iceland State Electricity, Power line, Institute of Archaeology in Iceland, Múlaþing





## Efnisyfirlit

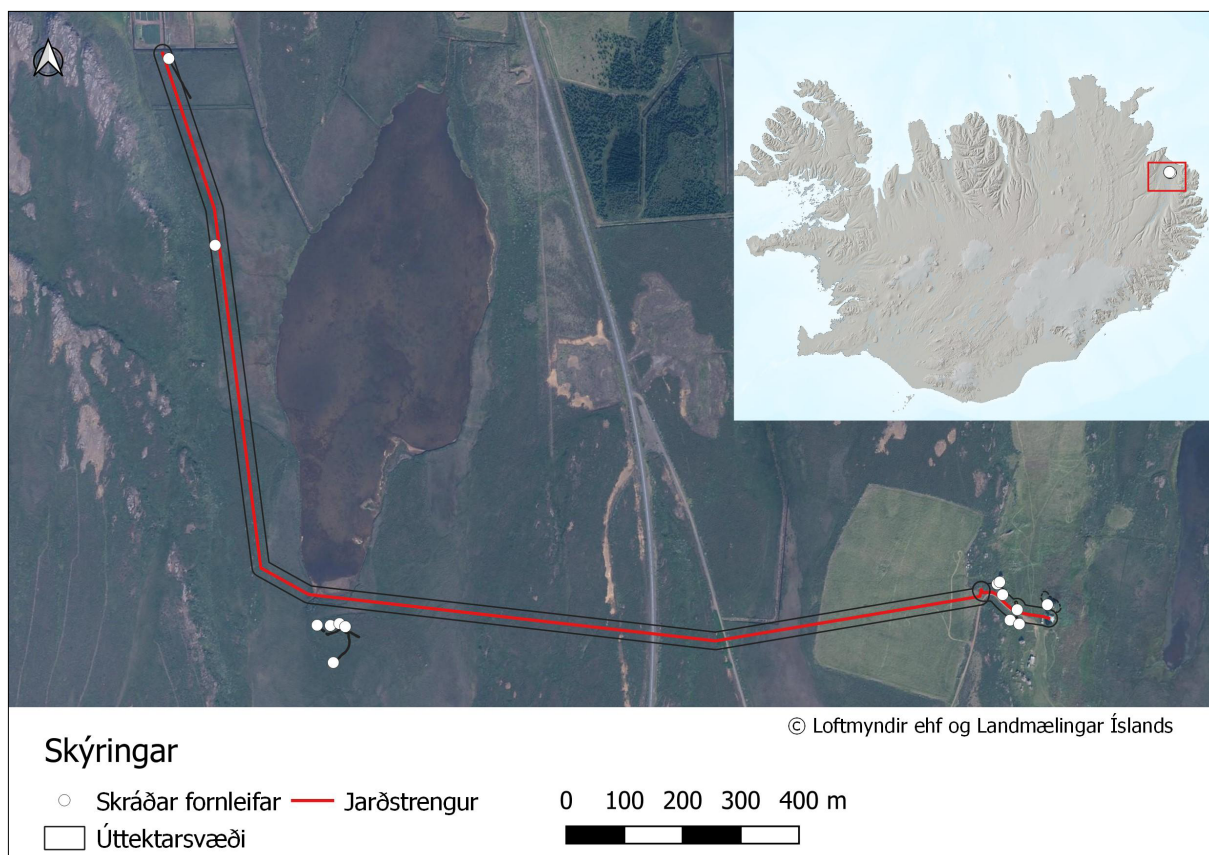
1. Inngangur 7
  2. Saga fornleifaskráningar og löggjöf 9
  3. Aðferðir við fornleifaskráningu 11
  4. Fornleifaskrá 13
    - NM-200 Viðastaðir 13*
    - NM-202 Hrollaugstaðir 14*
    - NM-671 Fornleifar á fleiri en einni jörð í Hjaltastaðabínghá 19*
  5. Niðurstöður 20
- Heimildir 22
- Viðauki I: Hnitaskrá í lsn93 23
- Viðauki II: Minjakort 24



## 1. Inngangur

Á haustdögum 2022 óskaði RARIK eftir því að Fornleifastofnun Íslands tæki að sér deiliskráningu vegna lagningar rafstrengs milli bæjanna Víðastaða og Hrollaugstaða í Múlaþingi, (áður Hjaltastaðarþinghá). Áður hafði Fornleifastofnun Íslands aðalskráð minjar<sup>1</sup> á þessu svæði árin 1997-1998. Skráningin uppfyllti ekki þær kröfur sem gerðar eru til deiliskráningar og var því nauðsynlegt að ganga umrædd úttektarsvæði í leit að fornminjum og mæla alla staði upp. Skráningin fór fram í byrjun september 2022. Úttektarsvæðið var um 2,3 km að lengd og alls var tekið úr 30 m breitt belti, 15 m til beggja átta frá miðlínu. Svæðið liggur til vesturs frá heimatúni Hrollaugstaða, yfir Vatnablá og sveigir til norðurs að heimatúni Víðastaða sunnan við Víðastaðavatn.

Við skráningu var gengið skipulega um allt úttektarsvæðið, allar fornleifar hnitsettar og öll yfirborðsummerki um fornleifar mældar upp. Innan deiliskráningarsvæðis voru samanlagt skráðar 14 fornleifar á 10 minjastöðum. Þrjár fornleifanna voru þekktar úr eldri skráningu. Skráningin var unnin af fornleifafraeðingnum Ragnheiði Gló Gylfadóttur sem jafnframt sá um ritun skýrslu.



Úttektarsvæðið er afmarkað með rauðum ferningi á innfelldu Íslandskorti.

1 Birna Gunnarsdóttir o.fl. 1998.

Allar ljósmyndir í skýrslunni eru teknar af Ragnheiði en loftmyndir eru frá Loftmyndum ehf.

Uppbygging skýrslunnar er með þeim hætti að á eftir inngangskafla kemur yfirlit um fornleifaskráningu og löggjöf um minjavernd í landinu en í þriðja kafla er farið yfir skráningarkerfi Fornleifastofnunar Íslands. Fjórði kaflinn er sjálf minjaskráin þar sem fjallað er um þær fornleifar sem eru innan úttektarsvæðis og í fimmta og jafnframt síðasta kaflanum er farið yfir helstu niðurstöður úttektarinnar. Aftast í skýrslunni er heimildaskrá og minjakort.



## 2. Saga fornleifaskráningar og löggjöf

Hátt á aðra öld er liðið síðan skráning fornleifa hófst á Íslandi en þó er enn langt í land að til sé heildstæð skrá um fornleifar á Íslandi. Á síðustu áratugum 19. aldar voru margir minjastaðir kannaðir á vegum Hins íslenska fornleifafélags, einkum staðir sem á einn eða annan hátt tengdust fornsögum og sögu þjóðveldisins. Eftir aldamótin 1900 dró úr fornleifakönnun á vegum félagsins og var þráðurinn ekki tekinn upp að nýju fyrr en um og eftir 1980.

Skóðanir manna á því hvað teljast fornleifar hafa breyst mikið á þessum tíma. Byggingar sem voru hversdagslegar fyrir hundrað árum eru nú orðnar minjar um horfna lífshætti. Skilningur hefur vaknað á nauðsyn þess að skrá upplýsingar um slíkar minjar og vernda þær fáu sem eftir eru fyrir komandi kynslóðir. Nauðsynlegra upplýsinga um gerð og ástand fornleifa er aðeins hægt að afla með vettvangsathugun, og við það er venjulega átt með hugtakinu fornleifaskráning (ýmist aðal- eða deiliskráning). Til þess að vettvangsathugun komi að fullu gagni verður þó fyrst að taka saman ýmsar upplýsingar, bæði skriflegar og munnlegar, sem vísa á minjastaði og geta gefið vísbendingar um hlutverk mannvirkjaleifanna (svæðisskráning).

Á undanförunum árum hafa verið gerðar breytingar á löggjöf um verndun fornleifa og hefur eftirlit með framkvæmd laganna verið aukið. Samkvæmt 21. grein laga um menningarminjar (nr. 80/2012), eru allar fornleifar á Íslandi friðhelgar: „Fornleifum, sbr. 3. mgr. 3. gr., jafnt þeim sem eru friðlýstar sem þjóðminjar og þeim sem njóta friðunar í krafti aldurs, má enginn, hvorki landeigandi, ábúandi, framkvæmdaraðili né nokkur annar, spilla, granda eða breyta, hylja, laga, aflaga eða flytja úr stað nema með leyfi Minjastofnunar Íslands.“ Er þessi fornleifakönnun í anda þeirra markmiða sem sett hafa verið þessari löggjöf. Mat á áhrifum framkvæmda á fornleifar gerir kröfur um fjölþætta athugun á heimildum og vettvangsrannsókn, enda er skilgreining á fornleifum í þjóðminjalögum víðtæk. Fornleifar teljast hvers kyns mannvistarleifar, á landi, í jörðu, í jökli, sjó eða vatni, sem menn hafa gert eða mannaverk eru á og eru 100 ára og eldri, svo sem:

- a. búsetulandslag, skrudgardar og kirkjugardar, byggðaleifar, bæjarstæði og bæjarleifar ásamt tilheyrandi leifum mannvirkja og öskuhauga, húsaleifar hvers kyns, svo sem leifar kirkna, bænhusa, klaustra, þingstaða og búða, leifar af verbúðum, naustum og verslunarstöðum og byggðaleifar í hellum og skútum,
- b. vinnustaðir þar sem aflað var fanga, svo sem leifar af seljum, verstöðvum, bólum, mógröfum, kolagröfum og rauðablæstri,

c. tún- og akurgerði, leifar rétta, áveitumannvirki og aðrar ræktunarminjar, svo og leifar eftir veiðar til sjávar og sveita,  
d. vegir og götur, leifar af stíflum, leifar af brúm og öðrum samgöngumannvirkjum, vöð, varir, leifar hafnarmannvirkja og bátalægi, slippir, ferjustaðir, kláfar, vörður og önnur vega- og siglingamerki ásamt kennileitum þeirra,  
e. virki og skansar og leifar af öðrum varnarmannvirkjum,  
f. þingstaðir, meintir hörgar, hof og vé, brunnar, uppsprettur, álagablettir og aðrir staðir og kennileiti sem tengjast síðum, venjum, þjóðtrú eða þjóðsagnahefð,  
g. áletranir, myndir eða önnur verksummerki af manna völdum í hellum eða skútum, á klettum, klöppum eða jarðföstum steinum og minningarmörk í kirkjugörðum,  
h. haugar, dysjar og aðrir grefrunarstaðir úr heiðnum eða kristnum sið,  
i. skipsflök eða hlutar þeirra.  
Fornminjar njóta friðunar nema annað sé ákveðið af Minjastofnun Íslands.

Það er skýrt af þessari skilgreiningu að fornleifar eru ekki aðeins öll mannvirki heldur einnig staðir sem á einn eða annan hátt tengjast menningu og atvinnuvegum, hvort heldur sem er vöð eða álagablettir. Þessari skilgreiningu er fylgt við hefðbundna fornleifaskráningu.

Ef mannvistarleifar sem falla undir ofangreinda skilgreiningu finnast á fyrirhuguðu framkvæmdasvæði, þá þarf að leita heimildar til að hreyfa við þeim. Í 24. gr. laga um menningarminjar segir m.a.: „Finnist fornminjar sem áður voru ókunnar, t.d. undir yfirborði jarðar, sjávar, vatns eða í jökli, skal skýra Minjastofnun Íslands frá fundinum svo fljótt sem unnt er. Sama skylda hvílir á landeiganda og ábúanda er þeir fá vitneskju um fundinn. Ef fornminjar sem áður voru ókunnar finnast við framkvæmd verks skal sá sem fyrir því stendur stöðva framkvæmd án tafar. Skal Minjastofnun Íslands láta framkvæma vettvangskönnun umsvifalaust svo skera megi úr um eðli og umfang fundarins. Stofnuninni er skylt að ákveða svo fljótt sem auðið er hvort verki megi fram halda og með hvaða skilmálum. Óheimilt er að halda framkvæmdum áfram nema með skriflegu leyfi Minjastofnunar Íslands.“ Komi til uppgrafar vegna framkvæmda, ber framkvæmdaaðili þann kostnað sem af því hlýst.

### 3. Aðferðir við fornleifaskráningu

Í skráningarkerfi Fornleifastofnunar Íslands hefur hver sýsla skammstafað heiti (ÁR, NM o.s.frv.) og hver jörð hefur þriggja stafa númer. Miðað er við jarðaskiptingu eins og hún kemur fyrir í Jarðatali Johnsens frá 1847 og byggir tölusetning jarðanna á því. Skipting jarða um miðja 19. öld ræður ekki aðeins númerum í skránni heldur er miðað við hana þegar ákvarðað er hvaða jörð ákveðnir minjastaðir tilheyra. Hverjum minjastað er gefin kennitala sem er þriggja stafa númer sem hengt er við sýslutákn og jarðarnúmer (dæmi: NM-162:001). Ef fleiri en ein fornleif er á minjastað bætist eininganúmer aftan við (dæmi: NM-162:001\_01). Í skýrslunni eru aðeins birtar upplýsingar um þær minjar sem eru innan áhrifasvæðisins. Af þeim sökum er númeraröðin ekki samfelld í fornleifaskránni.

Í skránni fær hver minjastaður eina efnisgrein og er framsetning upplýsinganna stöðluð. Í fyrstu línu hverrar greinar eru grunnupplýsingar auðkennisnúmer, sérheiti, tegund, hlutverk og hnattstaða. Á eftir auðkennisnúmeri kemur sérheiti hennar ef eitthvert er og síðan tegund. Með tegundarflokkun er leitast við að skilgreina hvers eðlis fornleifin er, þ.e. hvort um er að ræða mannvirki af einhverju tagi sem enn sést, og þá hverskyns (t.d. tóft, garðlag eða varða), mannvirki sem vitað er um en er horfið (heimild, örnefni) eða fornleif sem ekki hefur verið mannvirki (álagablettur, sögustaður eða vað). Allir fornleifastaðir eru greindir til tegundar en hlutverk þeirra er ekki alltaf hægt að ákvarða. Á eftir hlutverki kemur hnattstaða minjastaðarins í ISN93. Mæling hnattstöðu er gerð með Trimble Geoexplorer 6000 mælitæki og voru allir sýnilegir minjastaðir mældir upp og var merkið tekið á hverjum stað hvort sem ummerki um minjar voru sýnilegar eða ekki og staður þannig merktur með því kenninafni sem hann hefur í fornleifaskránni (dæmi: NM-162:002). Samkvæmt lögum hafa allar fornleifar 15 m helgunarsvæði frá ystu mörkum minjastaðarins. Þar sem getur um „heimild um...“ t.d. útihús, þá er átt við að eingöngu eru til heimildir um staðinn, en minjar hafa ekki fundist á vettvangi við skrásetningu. Þó engar minjar hafi fundist, er engu að síður tekin hnattstaða staðarins ef unnt hefur verið að ákvarða hann á grundvelli fyrirliggjandi upplýsinga með um 50 metra fráviki.


Í annarri línu hefst lýsing minjastaðar oftast á tilvitnun í fyrirliggjandi heimildir en síðan er staðsetningu hans lýst. Þar á eftir kemur oft lýsing á aðstæðum og síðast lýsing á mannvirkinu sjálfu ásamt öðrum upplýsingum sem við eiga.

Í næstsíðustu línu er lagt mat á þá hættu sem minjastaðurinn kann að vera í. Hættustig eru eftirfarandi: 1) engin hættu, 2) hættu og 3) stórhættu. Minjar á eða

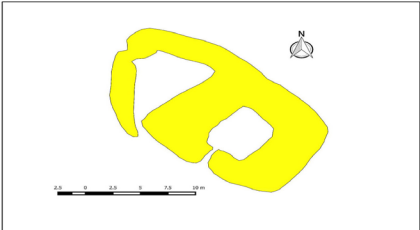
við svæði þar sem framkvæmdir eiga sér stað, eða innan skipulagsreits þar sem framkvæmdir eru fyrirhugaðar, teljast yfirleitt í stórhættu. Við vettvangsvinnu og úrvinnslu var miðað við ákveðna miðlínu og aðaláhrifasvæði framkvæmda skilgreint sem 15 m breitt belti til beggja frá umræddri línu, alls 30 m. Einstaka fornleifar voru skráðar fast utan áhrifasvæðisins og töldust þær ekki í sérstakri hættu vegna framkvæmdanna en voru skráðar sökum nálægðar við mörk framkvæmdasvæðis en í öllum tilfellum náði friðhelgað svæði umhverfis minjarnar (sem er 15 m) inn fyrir mörk framkvæmdasvæðis.

Í síðustu línu er getið heimilda ef einhverjar eru, oft með skammstöfunum, en úr þeim er leyst í heimildaskrá aftast í skýrslunni.

Númer jarðar í Jarðatali Johnsens	Númer fornleifar á tiltekinni jörð	Sérheiti	Tegund	Hlutverk	Hnattstaða í landshnitakerfi ISN93
Sýslutákn	<b>SF-175-009</b>	<b>Sveinshlaða</b>	<b>tóft</b>	<b>hlaða</b>	<b>E: 528751 N: 352323</b>



*Sveinshlaða 009, horft til norðurs*



Ljósmynd af minjastað og uppmæling/teikning

Á túnakorti frá 1920 og bæjarteikningu danskra mælingamanna frá 1904 er sýnt útihús í túnjaðri um 210 m norðan við eldra bæjarstæði 001 og 80 m norðvestan við yngra bæjarstæði 003. Á þeim stað er stæðileg hlöðutóft sem nefnist Sveinshlaða og samtengt eða eldra mannvirki norðvestan við hana. Sveinshlaða er 16 m suðvestan við miðlínu Skaftártunguvegar (208) þar sem fyrirhugaðar eru framkvæmdir og telst því í stórhættu vegna vegagerðar. Tóftin er í túnjaðri fast suðvestan við Skaftártunguveg (208). Túnið er í allmiklum halla til suðvesturs. Heildarstærð tóftarinnar er 23x14 m og snýr hún norðvestur-suðaustur. Í suðausturhluta hennar er Sveinshlaða sem er 15x13 m að stærð og snýr norðvestur-suðaustur. Hún er 5x6 m að innanmáli og snýr norðaustur-suðvestur. Hlaðan er niðurgráfin um 1 m og eru veggir hennar um 2 m á hæð innanmáls. Norðvestan við hlöðuna er annað hólfi eða annað mannvirki og er það torfhlaðið. Það er þríhyrningslaga og er 9x6 m að innanmáli, mjókkar til norðvesturs. Op virðist vera inn í það í suðurhorni. Veggir þess eru 0,3-0,4 m á hæð og 2-2,5 m á breidd en veggir hlöðunnar eru 4-5 m á breidd. Hólfin virðast vera samtengd en hlaðan er mun yngri að sjá en hólfið norðvestan við hana. Nokkur hólmyndun er undir norðvesturhluta tóftarinnar og ljóst að mannvirki hafa verið á þessum stað í langan tíma.

**Hættumat:** stórhætta, vegna vegagerðar → Hætta sem stöðjar að fornleif

**Heimildir:** Túnakort 1920

Heimild sem vísað er í, nánari færsla í heimildaskrá

Dæmi um framsetningu skráðra fornleifa í skýrslum Fornleifastofnunar.



## 4. Fornleifaskrá

### NM-200 Viðastaðir

12 hdr. 1500, 1695, 1847. Vallaneskirkjueign frá 1500.

Fyrst getið 23.8.1500 en þá gaf ... Erlendur bonde [Bjarnason] kirkjunne j Vallanese xijc jord Vijdastade er liggur j Vtmannasveit j Hialltastada kirkiu sokn til æfenlegrar eignar. med þeim ollum gognum og giædum sem greindre jordu filgerr og filgtt hefur ad fornu og niu j vppgiof firer tijunder og lysetolla. - DI VII, 512.

21.4.1522 gefur sr. Jón Markússon Bjarna Erlendsson kvittan um þá ákæru sem hann kлагаði til hans vegna kirkjunnar í Vallanesi að Bjarni og faðir hans Erlendur heitinn Bjarnason hefðu haldið 2 hdr faðma langan reka upp á 25 ár er fylgja átti med Viðastöðum fyrir hálfkirkjuskyld á Ketilstöðum - DI IX, 73-74.

[1541 og síðar] Lagde Biarne bonde Ellindsson til kirkjunnar i Vallanesi halfan Ketilstadasand. ijc. fadma. þar til ad fyndizt sa Reki. sem fylgia atti Vidastaudum. hun er xijc med rekanum - DI X, 696-97.

4.1.1572 lýsir Guðríður Þorsteinsdóttir á Ketilstöðum því að hún gefi Vallaneskirkju 2 hdr faðma rekasand fyrir Héraðsflóa, en hinn helmingurinn heyrir áfram undir Ketilstaði. Þetta geldur hún kirkjunni fyrir þann 2 hdr fadma reka sem fylgja átti Viðastöðum, en sú jörð var lögð undir Vallanesstað fyrir tíundir og lýsistolla, þegar gerð var hálfkirkja á Ketilstöðum - Jarðabréf, 277

1579: Vijdastada sandur ad sogn ellstu manna tuo hundrud fadma - DI XV, 711-12

1.8.1633 semja sr. Árni Þorvarðsson og Ásmundur Jónsson bóndi á Ketilstöðum að þeir muni halda Vallaneskirkjubréf frá 4.1.1572 þar sem fram kemur að Guðríður Þorsteinsdóttir hafði fengið Vallaneskirkju 2 hdr faðma rekasand fyrir Héraðsflóa. Ef Viðastaðareki finnst þá skal hinn rekinn aftur undir Ketilstaði - Alþ V, 318

Kuml sem fannst í Hofnúni bendir til að á Viðastöðum hafi verið byggð í heiðni. Hjáleigan Steinbogi er í landi Viðastaða. Þar er getið byggðar um 1840 en býlið fór í eyði 1883. Nýbýlið Móberg var byggt 1956, og fékk ytri hluta jarðarinnar (Sjá Ásgrímsstaði). Hér verður þó miðað við upphafleg jarðarmerki. Landamörk: Að sunnan móti Dratthalastöðum, úr ósi Dratthalastaðalækjar í ytri enda Dratthalastaðafells, þaðan suður í Hjálpartjörn, þaðan (móti Bóndastöðum) austur í Heygarða í Vatnablá, og þaðan út eftir blánni í Viðastaðavatn. Þaðan nokkurn veginn bein lína í Aukjaft við Lagarfljót, sem fyrr var getið. Þetta land er um 6 km langt. SJM II, 331

1919: tún 2,1 ha. garðar 322 m<sup>2</sup>. Búið að slétta heimatún áður en núverandi ábúendur tóku við jörðinni 1970. SJM II, 331.

#### NM-200:016 garðlag áveita

A 716687 N 570254

Tæpum 400 m sunnan við bæ 001 og um 250 m sunnan við áætlaða staðsetningu hesthúss 007 er garðlag, í framræstri mýri. Garðlagið er innan áhrifasvæðis fyrirhugaðs jarðstrengs, 4-15 m austan við miðlínu. Sé tekið mið af staðsetningu og gerð garðsins er líklegast að um áveitugarð sé að ræða. Garðurinn var eingöngu skoðaður innan áhrifasvæðisins og ekki ljóst hvort áveitan nær yfir stærra svæði. Garðurinn er í þýfðu, framræstu deiglendi. Vélgrafnir skurðir eru til allra átta nema vesturs, þar er Viðastaðafell. Fyrir norðan garðinn eru kartöflugarðar. Garðurinn er um 90 m að lengd og snýr norðvestur-suðaustur. Hann er um 1-1,5 m á breidd, 0,3 m á hæð og algróinn. Óljóst má sjá ummerki um efnistöku vestan við garðinn, þar er 0,1-0,2 m djúp lág og vatn rennur í henni. Ekki er ljóst hvort að garðurinn var lengri eða hvort að fleiri garðlög hafi tilheyrt sama áveitukerfi.

**Hættumat:** stórhætta, vegna framkvæmda



Garðlag NM-200:016, horft til suðausturs.

NM-202 Hrollaugstaðir

24 hdr. 1397, 20 hdr. 1560, 1847, 16 hdr. 1695. 1/2 Valbjófsstaðakirkjueign frá því skömmu fyrir 1397 og 1/2 Hallormsstaðakirkjueign frá því fyrir 1570.

Getið í Droplaugarsona sögu og er þar sagt að Ketilormur bóndi á Hrollaugsstöðum hafi farið með 30 mönnum með Helga Ásbjarnarsyni til Eiða - ÍF XI, 169.

Fyrst getið í skjölum í rekaskrá Skálholtsstaðr frá um 1270: Jtem og enn. hier til [reka] fyrer fliotzdalshieradi j Galltastada sandi og hrollugstada. - DI II, 75.

17.7.1367 [Á Vallaneskirkja] toltfungh [í reka] a hrollaugstada sandi. - DI III, 238, cop. í Vilch. DI IV, 205, [1419] - DI IV, 271 og 4.9.1471 - DI V, 630;

1397 á kirkjan á Valbjófsstað nu at auk fornrar jnnstaedu ... haalfa jord hrollaugstadi xij. c. - DI IV, 212 cop i [1471] - DI V, 632;

1560 á Valbjófsstaðakirkja hálfu Hrollaugsstaði og er jarðarhlutinn þá metinn á 10 hdr og var ekkert kúgildi byggt með jörðinni en leigan var 4 ærgildi . - DI XIII, 559, sbr. [1570] - DI XV, 681;

Um 1570 hafði Hallormsstaðakirkja svo eoignast 'halffa ' - DI XV, 682.

Í bréfi um sandheiti fyrir Héraðsfloa frá 1579 segir að Hrollaugsstaðir eigi 4 hdr faðma - DI XV, 710-711.

Í landi Hrollaugsstada er eyðibýlið Engilækur, sem var í byggð frá 1830 fram um aldamót. Hrollaugsstaðir eiga mikil engjalönd í Hrollaugsstadabla. Lengi var tvíbýli á Hrollaugsstöðum, en landi ekki skipt nema að túni. Jörðin fór í eyði 1968, íbúðarhúsi er haldið við til sumardvalar. SJM II, 326-328.

1919: tún 4,1 ha. garðar 725 m<sup>2</sup>. "Tún þýft mestallt, ræktargott. Engjar grasgefna, samfelldar og mjög víðlendar, nokkuð slétt", votlendar ..." SJM II, 327.

NM-202:001 Hrollaugstaðir bæjarhóll bústaður

A 718877 N 569315



Bæjarhóll NM-202:001, horft til austurs.

Á túnakorti frá 1919 er bærinn á Hrollaugsstöðum sýndur nánast í miðju heimatúninu. Samkvæmt túnakortinu snéri bærinn norður-suður en ekki er ljóst í hvaða átt stafnar hans snéru. Líklega var það til austurs. Gamli bærinn stóð rétt norðan við steinsteypt íbúðarhús, sem nú stendur ásamt með litlum skúr í suðurhluta hólans. Íbúðarhúsið er byggt árin 1944-1945 en ekki er vitað hvenær gamli bærinn var rifinn. Á Héraðssjallasafni Austfirðinga er til ljósmynd tekin af Þórunni Þórarinssyni, eftir að íbúðarhúsið var reist og búið að rífa gamla bæinn. Rafstrengurinn mun liggja að íbúðarhúsinu, yfir suðvestasta hluta bæjarhólans.

Bæjarhóllinn er grasi gróinn og ósléttur. Slétt tún er allt í kring. Bakgarður íbúðarhússins er á suðurhluta hólans og trjágróðri plantað þar.

Hóllinn er ávalur, um 1 m hærr en túnið umhverfis og um 30x30 m að stærð. Til norðurs úr hólnum gengur lítill tunga en suðurhluti hans er kominn undir íbúðarhús og bakgarð.

Þar er ekki hægt að greina upphækkun á yfirborði. Dældir sjást í hólnum en ekki svo skýrar að greina megi húsaskipan.

**Hættumat:** stórhætta, vegna framkvæmda

**Heimildir:** SJM II, 328; Túnakort 1919; <https://myndir.heraust.is/fotoweb/archives/5006-Minni-s%C3%B6fn/Minni%20s%C3%B6fn/%C3%9E%C3%B3rarinn%20%C3%9E%C3%B3rarinsson/%C3%BE%C3%BE0039.jpg.info>

NM-202:008 garðlag túngarður

A 718325 N 569307

Enn sér fyrir sáðgarði [007] NA af bæ, undir Bjargi, [...] Einnig túngörðum," segir í bókinni Sveitir og jarðir í Múlasýslu. Í handriti Helga Hallgrímssonar, Mannvistarminjar í Hjaltastaðapinghá I-II segir: "Einhver túngarðsbrot eru enn við lýði, í hjallanum fyrir ofan bæinn og í brekkunni undir honum." Í vesturbúrún túnsins sést túngarður á köflum og er hann jafnframt sýndur á túnakorti frá 1919. Þar virðist túngarðurinn afmarka allt túnið en svo þarf ekki að vera, túngarður er hið minnsta aðeins varðveittur til vesturs. Túngarðurinn liggur þvert í gegnum áhrifasvæði fyrirhugaðs rafstrengs enn er rofinn þar vegna vegagerðar.

Túngarðurinn sést fast austan við svokallaðan Hraungarð (grjóthryggur), neðan við kletta sem þar eru. Til austurs er ræktað tún.

Árið 1998 var túngarðinum lýst svona; “Nú má greina samtals um 200 m af túngarðinum á nokkrum stöðum og er hann mest um 0,8 m hár.” Árið 2022 var komið aftur að Hrollaugsstöðum og túngarðurinn rakinn innan áhrifasvæðis fyrirhugaðs rafstrengs, alls 40 m langur kafli. Vegur að bænum sker túngarðinn í tvennt og sést hann bæði norðan og sunnan hans. Túngarðurinn snýr norðursuður, er 3-3,5 m á breidd og 0,8 m á hæð. Búið er að slétta yfir garðinn sem er afliðandi og grasi gróinn. Hægt er að rekja hann lengra til norðurs og suðurs en það var ekki gert að sinni.

**Hættumat:** stórhætta, vegna framkvæmda

**Heimildir:** SJM II, 327; Helgi Hallgrímsson, 1996; Túnakort 1919



Túngarður NM-202:008, horft til norðurs.

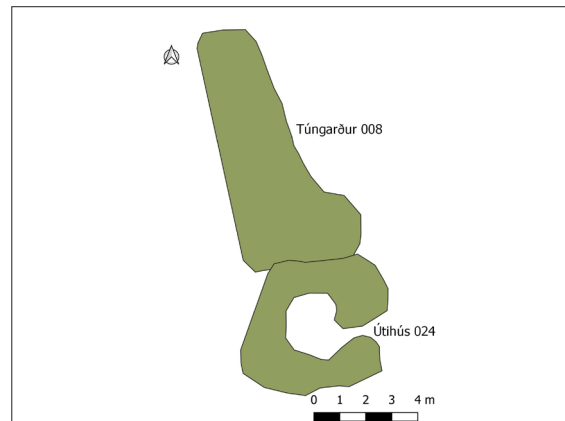
**NM-202:024** tóft útihús

A 718328 N 569282

Um 50 m vestur af íbúðarhúsinu er tóft við túngarðsenda, sunnan vegar sem ekið er eftir að bænum. Tóftin er neðan og austan við klettinn Langastríp, byggð ofan á túngarði 008. Tóftin er líklega ekki mjög forn en fær að njóta vafans og talin til fornleifa. Að sögn Gróu Kristinsdóttur, heimildamanns, var þetta kartöflugeymsla. Mikill gróður var þegar skrásetjari var á ferðinni en þó mátti sjá tunnu í suðvesturhorni tóftarinnar. Tóftin er fast utan við áhrifasvæði fyrirhugaðs jarðstrengs en helgunarsvæði tóftarinnar er 15m og af þeim sökum er hún í þessari skrá. Austan við tóftina er gróið tún en klettabelti (Hraungarður) til vesturs. Ofan við tóftina er kletturinn Langistrípur, hann er merktur með skilti.



Tóft NM-202:024, horft til norðurs.



Uppmæling af tóft NM-202:024.

Tóftin er 5,5 x 4,5 m að stærð, er einföld og snýr austur-vestur. Hún er 2,5 x 2 m að innanmáli og standa 0,7 m háar hleðslur enn í veggjum. Tóftin er opin til austurs, inn í túnið. Hátt niðurstig er úr tóftinni og niður á jafnsléttu, hún er ofan á túngarðinum.

**Hættumat:** stórhætta, vegna framkvæmda

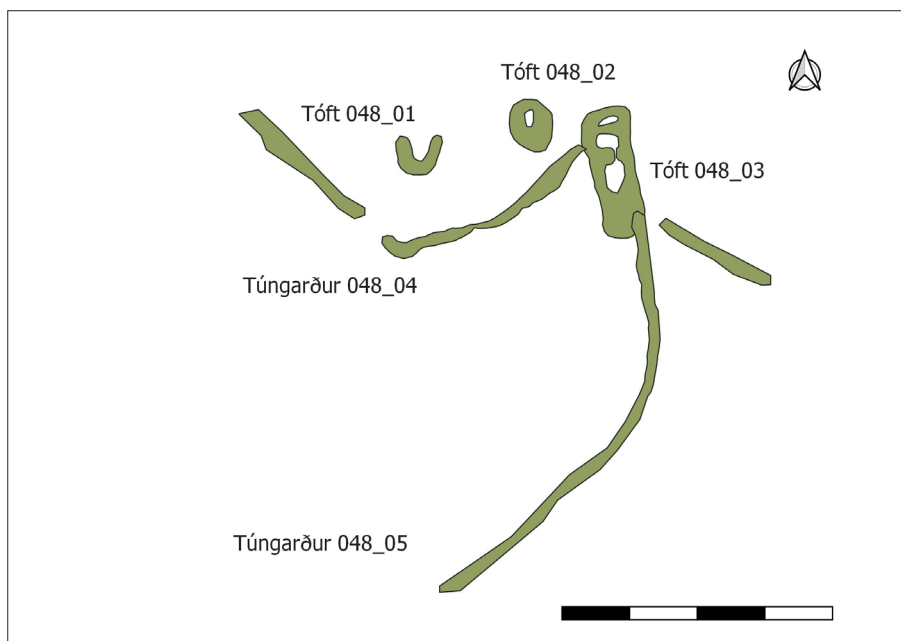
**NM-202:048\_01** tóft útihús

A 717145 N 569280

Fornlegar tóftir eru nánast á merkjum Hrollaugsstaða og Víðastaða, austan við Vatnalæk. Tóftirnar eru rúmum 1,2 km vestan við bæ 001 við suðurenda Víðistaðavatns, í svokallaðri Vatnablá. Sé tekið mið af staðsetningu, gerð og ástands fornleifanna er um fornt býli eða sel að ræða. Minjasvæðið er um 85x75 að stærð og innan þess eru þrjár tóftir (048\_01 - 03) og tveir túngarðar (048\_04 og 05). Tóftirnar eru á lágum klapparrima og raðast á norðurenda hans. Ekki er útilokað að fleiri minjar séu á svæðinu sem ekki var þaulgengið, fyrirhugaður jarðstrengur um liggja um 40 m norðan við fornleifarinnar. Minjarnar eru illgreinilegar á loftmynd og sjást lítið fyrr en staðið er á eða við þær.

Tóftirnar eru á lágum klapparrima í flatlendi. Svæðið er þýft, lyngivaxið og deiglent er við rimann.





Uppmæling af býli NM-202:048.

Tóft 048\_01 er vestast og var líklega útihús, hún er innan túns sem túngarður 048\_04 afmarkar. Tóftin er 5,5x5 m að stærð, einföld og opin til norðurs. Veggirnir eru lyngivaxnir, þýfðir og sjást illa að utan. Að innan eru þeir mun greinilegri, 0,8-0,5 m á hæð og fremur beinir til suðurs. Öll tóftin er engu að síður útflött og sigin. Stórar þúfur sýna veggina einna best á yfirborði sem og beinir kantar hér og þar.

**Hættumat:** hætta, vegna framkvæmda



Tóft NM-202:048\_01, horft til austurs.



Tóft NM-202:048\_02, horft til norðvesturs.

**NM-202:048\_02** tóft útihús

A 717160 N 569283

Tóft 048\_02 er 10 m austan við tóft 048\_01. Hún er innan túns sem túngarður 048\_04 afmarkaði og líklega var hún útihús. Tóftin er 7,5 x 6,5 m að stærð, einföld og snýr norður-suður. Öll tóftin er sigin, veggirnir eru 0,2 - 0,3 m á hæð að utan en örlítið hærri að innan, allt að 0,5 m. Eins eru þeir greinilegri þar þrátt fyrir að vera lyngivaxnir. Ekkert op sést á yfirborði inn í tóftina.

**Hættumat:** hætta, vegna framkvæmda

**NM-202:048\_03** tóft býli/sel

A 717170 N 569278

Þetta er stærsta tóftin á minjasvæðinu og var líklega býli. Tóftin er 19x6 m að stærð, snýr norður-suður og skiptist í þrjú hólf. Veggirnir eru 2-3 m á breidd, 0,5 m á hæð og signir. Þeir sjást best að innan, að utan sjást þeir ekki fyrr en að þeim er komið. Ekkert op sést á yfirborði inn í tóftina en líklega voru þau til vesturs, inn í afgirt tún sem þar var. Ekki er útilokað að fleiri eða jafnvel færri hólf séu í tóftinni, hún er aflöguð og óskýr á köflum vegna þúfna og lyngs. Hólf A er nyrst í tóftinni og er 3x1 m að stærð. Það snýr austur-vestur. Hólf B er í miðri tóftinni, sunnan



við hólfi A. Það er 3,5x1,5 m að innanmáli og snýr austur-vestur. Ógreinilegt op er til suðurs, yfir í á hólfi C. Það er syðsta hólfið sem hægt er að greina á yfirborði. Innanmál þess er 4,2x3 m og það snýr norður-suður. Syðsti hluti tóftarinnar er óskýr og erfitt að sjá lögun hennar þar.

**Hættumat:** hætta, vegna framkvæmda



Tóft NM-202:048\_03, horft til suðausturs.



Túngarður NM-202:048\_04, horft til vesturs.

**NM-202:048\_04** garðlag túngarður

A 717122 N 569280

Túngarður 048\_04 afmarkar vesturhluta minjasvæðisins. Hann liggur upp norðvesturhorn rimans og stefnir suðausturs þar. Garðurinn sveigir til austurs sunnan við tóft 048\_01 og liggur að tóft 048\_03. Garðurinn sést einnig suðaustan við tóft 048\_03. Þar stefnir garðurinn til ASA en ekki er ljóst hvert framhald garðsins var þar. Hann var ekki rakinn lengra enda utan áhrifasvæðis jarðstrengs. Vesturhlutinn myndar boga sunnan við tóftir 048\_01 og 02 og er um 60 m að lengd. Rof er í suðvesturhorni, mögulega var op þar. Eystri hlutinn er mun styttri, 17,5 m. Allur garðurinn er 2-3 m á breidd, 0,3-0,5 m á hæð og algróinn lyngi. Stórar þúfur sýna legu hans á hluta en við tóft 048\_03 er hann mjög greinilegur. Eins er vestasti hluti hans greinilegur á loftmynd. Ekki er ljóst hvað afmarkaði aðrar hliðar túnsins en líklega Víðistaðavatn til norðurs og Vatnalækur til vesturs.

**Hættumat:** hætta, vegna framkvæmda

**NM-202:048\_05** garðlag túngarður

A 717150 N 569216

Túngarður 048\_05 liggur til suðurs frá suðausturhorni tóftar 048\_03. Hann er 65 m að lengd og liggur í sveig að Vatnalæk. Garðurinn afmarkar svæði eða tún sunnan við túngarð 048\_04 en engar tóftir virðast innan þessa túns. Rétt er að ítreka að það var ekki þaulgengið enda 50 utan við áhrifasvæði jarðstrengsins. Túngarðurinn er 2 m á breidd, 0,3-0,4 m á hæð og algróinn lyngi. Þúfur sýna legu hans einna best.

**Hættumat:** hætta, vegna framkvæmda



Túngarður NM-202:048\_05, horft til suðausturs.

**NM-202:049** tóft útihús

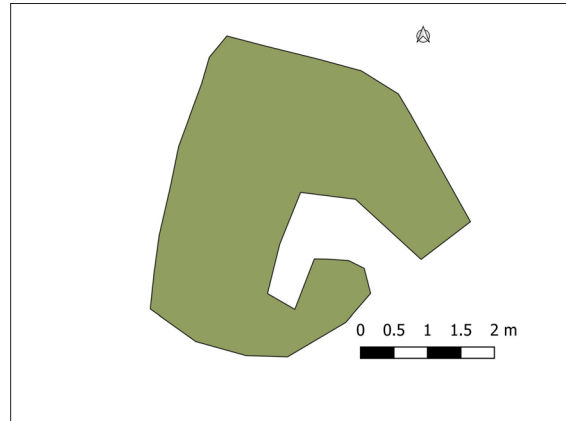
A 718313 N 569289

Sigin, lítil tóft er fast vestan við klettinn Langastríp um 15 m vestan við tóft 024 og um 70 m VSV við bæ 001. Tóftin er 2 m sunnan við áhrifasvæði rafstrengs en það nær inn á helgunarsvæði tóftar og því var hún skráð. Vegna nálægðar við heimatún er líklega um útihús að ræða.

Tóftin er rétt vestan við heimatúnið, í svokölluðum Hraungarði sem er ofan (vestan) við túnið. Gróið svæði er allt umhverfis tóftina nema til austurs, þar er klettur.



Tóft NM-202:049, horft til austurs.



Uppmæling af tóft NM-202:049.

Tóftin er um 4,2 x 4,2 m að stærð, er einföld og veggir signir. Kletturinn afmarkar austurhliðina en aðar hliðar eru hlaðnar. Veggirnir eru 2 m á breidd, 0,3-0,5 m á hæð og algrónir. Þeir eru hæstir til vesturs og mun greinilegri að utan en innan. Tóftin er opin suðausturs, niður brekku.

**Hættumat:** hætta, vegna framkvæmda

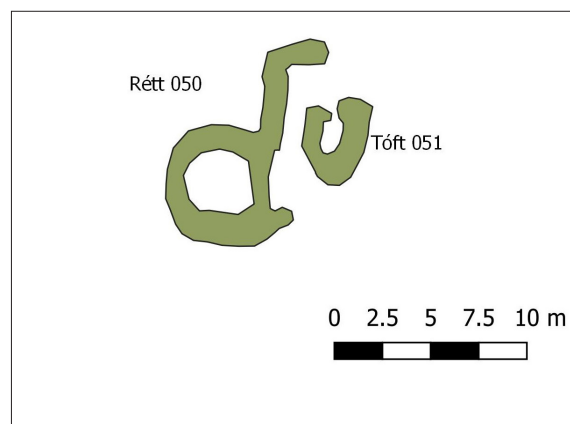
**NM-202:050** tóft rétt

A 718291 N 569351

Rúmum 90 m norðvestan við bæ 001 og 1,5 m vestan við tóft 051 er tóft, líklega heimarétt. Hún er í svokölluðum Hraungarði, suðvestan við klettinn Náttmálastríp. Suðurendi tóftarinnar er 13 m norðan við miðlínu áhrifasvæðis fyrirhugaðs jarðstrengs. Einn af klettunum við tóftina er merktur með minningarskyldi um fyrri ábúendur. Tóftin er ofan og utan við heimatúnið. Allt umhverfis hana er lyngi- og kjarrvaxið svæði og engin ræktun átt sér stað.



Tóft NM-202:050, horft til austurs.



Uppmæling af tóftum NM-202:050 og 051.

Tóftin er hlaðin vestan við kletta og þeir notaðir til að afmarka hana að hluta. Tóftin er um 5,5 x 5,5 m að stærð, einföld, hringlaga og ekkert op sést þar inn. Veggir eru um 0,3 m á hæð og algrónir. Frá suðausturhorni er stutt hleðsla til austurs, allt að kletti sem þar er. Til norðurs liggur aðrekstrargarður að Náttmálastríp. Aðrekstrargarðurinn er L-laga og er 4,2x2,8 m að lengd. Vel getur verið að þessar hleðslur hafi afmarkað svæði umhverfis tóft 051 en hún er 2 m austan við réttina. Önnur tilgáta er sú tóft 051 sé gerð inni í öðru hólfi réttarinnar sem nú er horfið.

**Hættumat:** stórhætta, vegna framkvæmda

**NM-202:051** tóft útihús

A 718295 N 569354

Lítill tóft er hlaðin milli tveggja kletta, fast austan við rétt 050. Tóftin er rúmum 90 m norðvestan við bæ 001, rétt ofan við heimatúnið. Líklegt er að veggir réttar 050 hafi verið notaðir til afmarka gerði eða hól vestan við tóftina samanber fyrri umfjöllun. Hún er 4 m utan við áhrifasvæði fyrirhugaðs jarðstrengs en það nær innfyrir helgunarsvæði hennar hennar og var hún því skráð.

Tóftin er ofan og utan við heimatúnið. Allt umhverfis hana er lyngi- og kjarrvaxið svæði og engin ræktun átt sér



stað.

Tóftin er 4,5 x 3,3 m að stærð, er einföld og snýr norður-suður. Hún er opin til norðurs, að Náttmálastríp. Minni klettur afmarkar suðurhliðina. Veggirnir eru hlaðnir úr torfi og grjóti, eru 0,5 m á hæð og grasivaxnir. Það glittir hér og þar í grjót.

**Hættumat:** hætta, vegna framkvæmda



Tóft NM-202:051, hort til austurs.

**NM-202:052** tóft útihús

A 718300 N 569933

Lítill tóft er tæpum 80 m VNV við bæ 001 og 17 m SSA við tóft 050. Hún er hlaðin sunnan við stakstæðan klett, rétt utan heimatúnsins. Tóftin er 7 m norðan við miðlínu fyrirhugaðs jarðstrengs.

Brekka er austan við tóftina, niður að túngarði 008. Svæðið er gróið og er í svokölluðum Hraungarði.



Tóft NM-202:052, horft til NNW.



Uppmæling af tóft NM-202:052.

Tóftin er hlaðin sunnan við áberandi, stakstæðan klett. Hann er um 2 m á hæð og grunn skora klífur hann endilangan. Kletturinn afmarkar norðurhluta tóftarinnar. Hún er 3x3 m að stærð, einföld og opin til suðurs. Veggir eru hlaðnir úr torfi og gjóti, eru 0,4 - 0,5 m á hæð og 1,5 m á breidd. Þeir eru algrónir en víða glittir í grjót.

**Hættumat:** stórhætta, vegna framkvæmda

### *NM-671 Fornleifar á fleiri en einni jörð í Hjaltastaðabínghá*

**NM-671:001** gata leið

A 716948 N 569935

Á korti 103 sem tilheyrir Uppdrætti Íslands og gert árið 1937 sést leið liggja til norðurs frá ferju yfir Lagarfljó, allt að Víðastöðum. Leiðin liggur til norðurs frá ferjunni, gegnum land Ekru og Dratthalastaða og endar við heimatún Víðastaða. Nyrsti hluti leiðarinnar er innan úttektarsvæðis fyrirhugaðs jarðstrengs en var ekki rakin á vettvangi utan þess.

Í landi Víðastaða fer leiðin austan við Víðastaðafell og vestan við Víðastaðavatn. Hún liggur eftir grónum bakka á mörkum mýra og gróinnar brekku.

Leiðin sést enn austan undir Víðastaðafelli. Hún er enn nýtt til útreiða en er lítið annað en vegleg kindagata á þessu svæði.

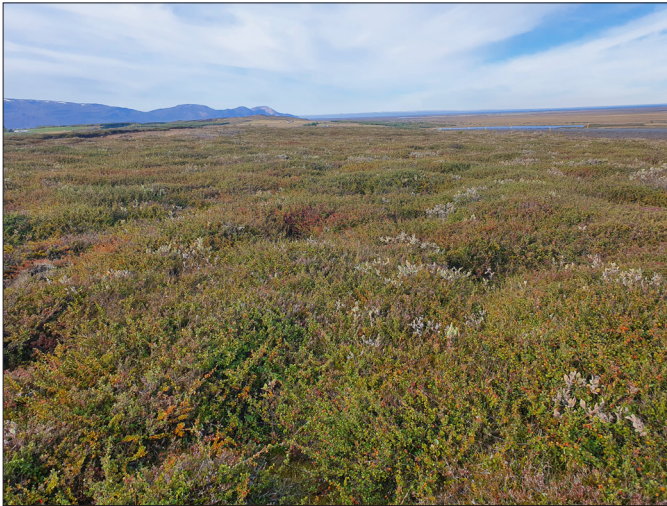
**Heimildir:** Uppdráttur Íslands 103, 1937.

**Hættumat:** stórhætta, vegna framkvæmda

## 5. Niðurstöður

Í þessari skýrslu eru til umfjöllunar fornleifar sem skráðar voru innan úttekarsvæðis fyrirhugaðs jarðstrengs milli jarðanna Víðastaða og Hrollaugsstaða í Múlaþingi, áður Hjaltastaðapínghá. Úttekarsvæðið var samtals um 2,3 km á lengd og 30 m á breidd. Það lá til suðurs frá heimatúni Víðastaða, sveigði til austurs við suðurenda Víðastaðavatns og lá að bænum á Hrollaugsstöðum. Alls voru skráðar 14 fornleifar innan þess á 10 minjastöðum og af þeim voru þrjár fornleifar þekktar úr eldri skráningu.

Landslag innan úttekarsvæðisins einkennist af lágum klapparásum sem vaxnir



Myndin er tekin í landi Hrollaugstaða og horft er til norðurs.  
Myndin gefur góða mynd af landslagi innan úttekarsvæðis.

eru lyngi og kjarri. Milli þeirra eru mýraflákar og víða eru vötn og tjarnir. Óvenju mikið af kumlum hafa fundist í Hjaltastaðapínghá sem bendir til þess að byggð hafi verið komin á flestum jörðum í hreppnum snemma. Allt bendir til þess að upphaf búsetu á báðum jörðunum megi rekja aftur til 10. aldar. Tvökuml hafa fundist í landi Hrollaugsstaða og mannabein fundust nærri bænum á Víðastöðum sem gætu verið merki um kuml eða mögulega grafreit úr frumkristini. Bæirnir eru ennfremur

á svæði þar sem byggð er einna þéttust í holtunum vestan við Selfljót.<sup>2</sup> Úttekarsvæðið er að stærstum hluta í úthögum jarðanna en fer í gegnum heimatún Hrollaugsstaða og nærri býli sunnan við Víðastaðavatn. Flestar fornleifararnar eru innan heimatúnsins.

Yfirborðsummerki um allar fornleifararnar sem skráðar voru sjást enn. Þessi varðveisla er með eindæmum góð og sýnir hversu lítið jarðrask er á þessum slóðum. Allar fornleifar innan úttekarsvæðis voru metnar í stórhættu vegna framkvæmda en þær sem voru fast utan þess í hættu. Rétt er að geta þess að þegar hættumat er gert er metið hvort einhver hætta gæti mögulega steðjað að fornleifum ef ekki verður gripið til sérstakra ráðstafana. Í meirihluta tilfella er hætta hvorki talin óhjákvæmileg né óyffirstíganleg. Hættumatinu er ætlað að vekja athygli á því að fyrirhugaðar framkvæmdir ógni umræddum minjastað.

---

2 Birna Gunnarsdóttir o.fl. 15.



Tvær fornleifar eru innan úttektarsvæðis í landi Víðastaða. Áveitugarður NM-200:016 er skammt sunnan við heimatúnið. Hægt er að komast hjá raski á garðlaginu með merkingu og aðgát meðan á framkvæmdum stendur. Þjóðleið NM-671:001 liggur í vesturjaðri úttektarsvæðisins, meðfram Víðastaðavatni. Leiðin er enn nýtt til útreiða en lítil yfirborðsummerki önnur en fjárgötur sjást nú. Ólíklegt er að Minjastofnun geri aðrar kröfur um mótvægisáðgerðir en skráningu (sem er þegar lokið).

Alls eru 12 fornleifar í landi Hrollaugsstæða en hægt ætti að komast hjá raski á þeim flestum eða jafnvel öllum með aðgát og/eða merkingu. Fornt býli/sel er við Vatnalæk á merkjum Hrollaugsstæða og Víðastaða. Tóftirnar eru um 40 m sunnan við miðlínu jarðstrengsins, sem samkvæmt vettvangsgögnum á nánast að fara ofan í vatnið á þessum slóðum. Ekki er ólíklegt að hnika þurfi jarðstrengnum lítilla til suðurs, nær minjunum og upp úr vatninu. Tóftirnar eru uppi á lágu og grónu klapparholti og ólíklegt að þeim verði raskað, þrátt fyrir að jarðstrengurinn verði færður lítilla til suðurs. Merking ætti því að vera fullnægjandi mótvægisáðgerð. Ef jarðstrengurinn verður færður upp á rimann eða sunnan við tóftirnar verður líklega að grípa til umfangsmeiri mótvægisáðgerða, líkt og könnunarskurða sem og frekari skráningar. Ekki er útilokað að fleiri minjar séu sunnan við tóftirnar eða á sjálfum rímanum, við vettvangsskráningu voru aðeins skoðaðar minjar innan þess beltis sem var til úttektar.

Innan og við heimatún Hrollaugsstæða eru sjö fornleifar en engin þeirra ætti að verða fyrir raski utan bæjarhóls NM-202:001. Jarðstrengurinn mun liggja að íbúðarhúsinu. Minjastofnun mun úrskurða hvort einhverjar mótvægisáðgerðir séu nauðsynlegar vegna þessa. Hinar fornleifarnar, þ.e. túngarður NM-202:008, útihús NM-202:024, 049, 051, 052 og rétt NM-202:050 ætti að vera hægt að hlífa við raski með merkingu og með því að gæta varkárni meðan á framkvæmdum stendur.

**Niðurstaða:** Innan úttektarsvæðisins voru skráðar 14 fornleifar á 10 minjastöðum. Að líkindum verður hægt er að forða raski á þeim flestum utan leiðar NM-671:001 og bæjarhóls NM-202:001. Allir staðirnir teljast til fornleifa og njóta verndar sem slíkir en minjagildi þeirra er misjafnt. Minjastofnun Íslands mun úrskurða hvort fornleifar megi víkja í framkvæmdum og sömuleiðis hvort frekari mótvægisáðgerðir séu nauðsynlegar. Líklegt má telja að í sumum tilfellum muni vettvangsskráning/uppmæling teljast fullnægjandi mótvægisáðgerð auk merkinga meðan á vettvangsvinnu stendur.

## Heimildir

**Alþ.Í:** *Alþingisbækur Íslands IXVII*. 1912/1990. Reykjavík, Sögufélag.

Birna Gunnarsdóttir o.fl. 1998. *Fornleifaskráning í Hjaltastaðapinghá II*. FS0S0-96032. Reykjavík: Fornleifastofnun Íslands.

Björn Lárusson. 1967. *The old Icelandic land registers*. W.F. Salisbury þýddi. Lundur: Lund University.

**DI:** *Diplomatarium Islandicum eða Íslenskt fornbréfasafn*. I-XV. 1857-1972. Kaupmannahöfn/Reykjavík, Hið íslenska bókmenntafélag.

**ÍF XI:** *Droplaugarsona saga*. *Íslensk fornrit XI*. 1950. Jón Jóhannsson gaf út. Reykjavík, hið íslenska fornritafélag.

Gunnar F. Guðmundsson. 1993. *Jarðabréf frá 16. og 17. öld*. Kaupmannahöfn, Hið íslenska fræðafélag.

Helgi Hallgrímsson. 1996. *Mannvistarminjar í Hjaltastaðapinghá I-II*. [handrit].

**JJ:** Johnsen, J. 1847. *Jarðatal á Íslandi*. Kaupmannahöfn, [Án útgefanda].

**SJM:** Ármann Halldórsson, Sigmar Magnússon og Þorsteinn Bergsson. 1974. *Sveitir og jarðir í Múlaþingi II*. Egilsstaðir, Búnaðarsamband Austurlands.

Túnakort 1919: Túnakort Hjaltastaðapinghár. Reykjavík: Þjóðskjalasafn Íslands.

*Uppdráttur Íslands*. 1921-1944. 1:100 000. Landsbókasafn – Háskólabókasafn. Slóðin er: <https://islandskort.is/is/category/list/38>

Viðauki I:

Hnitaskrá í ISN93

Samtala	X	Y
200016	716867	570254
202001	718377	569315
202008	718325	569307
202024	718329	569282
202048 1	717145	569280
202048 2	717160	569283
202048 3	717170	569278
202048 4	717122	569280
202048 5	717150	569216
202049	718313	569289
202050	718291	569351
202051	718295	569354
202052	718300	569333
671001	716947	569933

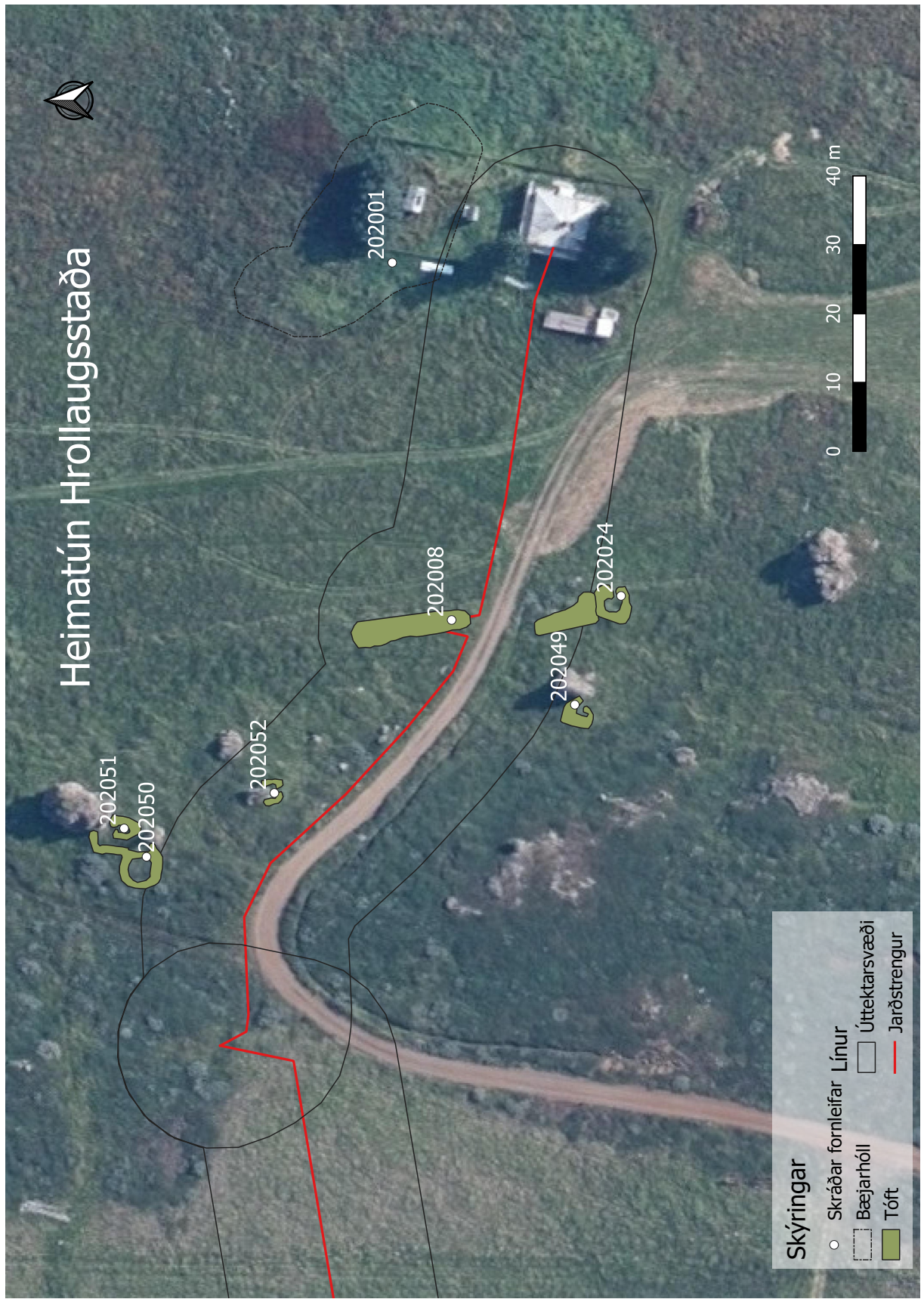


# Viðauki II: Minjakort





# Heimatún Hrollaugstaða





# Forn býli/SEL í landi Hrollaugstaða

